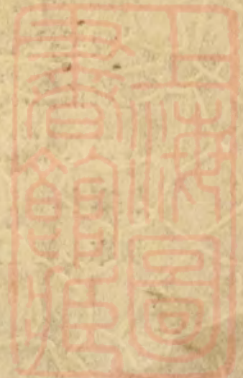


京滬杭甬鐵路一覽

二十二年度



中華民國二十三年七月輯印



目 次

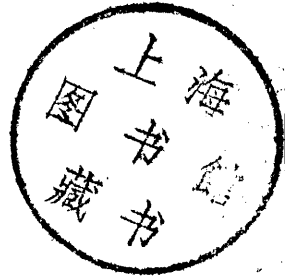
	頁數		頁數
序		沿綫水陸交通圖(附表)	
插圖(八幅)		客運統計圖(附表).....	(23)
大事記		貨運統計圖(附表).....	(25)
組織系統圖		負責運輸統計圖(附表).....	(27)
劃一分段一覽表.....	(1)	國內聯運統計圖(附表).....	(28)
員工人數及薪費統計表.....	(3)	客列車延誤原因及時分 統計圖(附表).....	(30)
產業統計表.....	(4)	客列車準點百分統計圖(附表).....	(32)
各站行車設備簡圖		行車事變統計圖(附表).....	(33)
軌道長度表.....	(5)	京滬綫收發材料分類統計圖(附表)	(36)
路綫工程概況表.....	(5)	滬杭甬綫收發材料分類 統計圖(附表).....	(38)
各站貨倉表.....	(6)	收支損益簡明統計表.....	(39)
重要建築工程統計表.....	(8)	營業進款與營業用款比較圖(附表).....	(41)
更換鋼軌軌枕扣件及添鋪 石礮統計表.....	(9)	資產增加表.....	(44)
電氣設備概要表.....	(10)	償付債款本息表.....	(45)
機車統計表.....	(11)	本路債券市價漲落圖(附表).....	(46)
客貨車輛統計表.....	(12)	同人贍養儲金統計表.....	(47)
機車里程圖(附表).....	(13)	各段警力比較圖(附表).....	(48)
行車重要材料消耗統計圖(附表).....	(16)	消防統計表.....	(49)
行車費用統計表.....	(18)	各診療所診療病人分類統計表.....	(50)
京滬綫每 ^機 列 _車 公里平均材料消耗及 費用統計圖(附表).....	(19)	自辦及特約醫院住院病人統計表.....	(51)
滬杭甬綫每 ^機 列 _車 公里平均材料消耗 及費用統計圖(附表).....	(20)	各診療所診治疾病分類統計表.....	(52)
機車車輛修理統計表.....	(21)	教育統計表.....	(53)
機車車輛運用統計圖(附表).....	(22)	各項統計分析.....	(54)

175591

上海图书馆藏书



A541 212 0009 71008



序

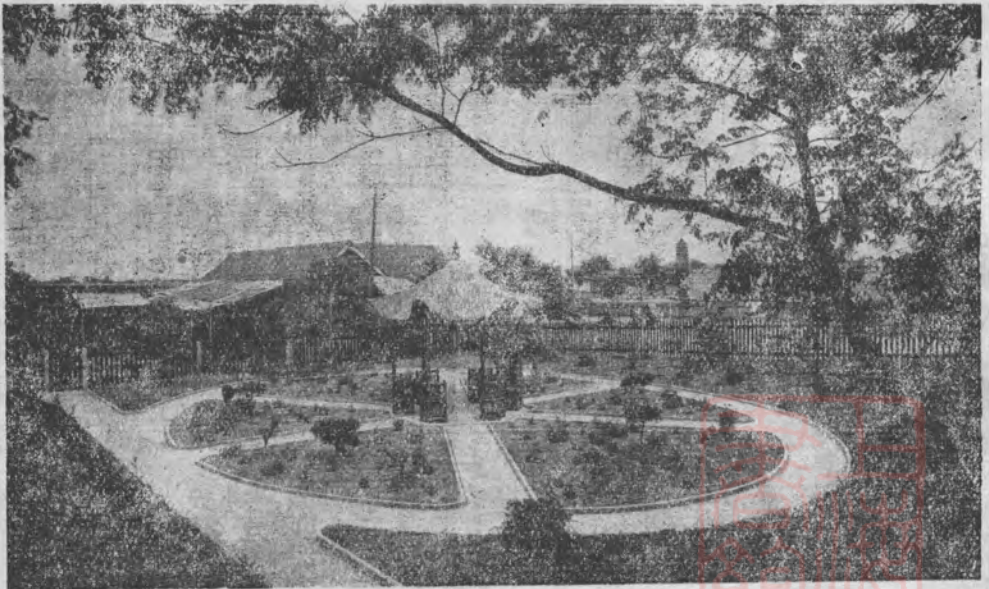
本局於二十二年夏，既將本路過去暨當前情形彙刊一覽，使在事員司對於本路重要事實，得到一種概念，以增其工作上之興趣與便利。茲二十二年度告終，則復就一年度中業務及設施之實況，製為各種圖表，廣續編印一覽，存過去之紀錄，以察將來致力之趨向，並以驗其進退，不僅為目前參考計也。

茲編所輯，都為統計；然此一年中之設施，不能以統計數字表示者，亦殊不少。舉其犖犖大者：如修正各處各課各股編制，使全局組織較為合理化；劃一工車機警分段，使各段辦事積極合作化；於局內設研究室，專任研討行政上業務上技術上各項特殊之重要問題，以求圓滿解決；於局外設路政視察團，督促各段站廠等工作之緊張，並增進內外人員之聯絡；此就政務方面言也。如增加京滬綫滬杭綫區間車及淞滬綫蒸汽車班次；規定貨車行駛班次；加開滬杭滬錫游覽專車；儘量縮短特快車，三四等慢車及貨列車行程時刻；推廣各方水陸聯運；組織行車保安委員會，籌劃防止行車事變；此就運輸方面言也。如發售游覽來回票，京滬綫區間四等客票；減低貨物運費；整頓南京，南京江邊及麥根路站裝卸工作，革除一切規費；創設上海靜安寺路，外馬路及南京太平路三處鐵路營業所，辦理答覆問訊，發售客票，代辦貨運，接送包裹行李等事務；創設青陽港鐵路花園飯店，使都市人士獲一游覽風景修養身心之所；擴展莫干山鐵路旅館，布置設備，修飾一新，以資吸引游旅；此就營業方面言也。又如修復上海北站，添闢各等旅客待車室，並整飭其四周環境；利用各站曠地，設置小型花園，增加優美之點綴；增建南京站行李房，行李存放室，添築貨物月台，汽車月台，敷設首都鐵路輪渡接軌綫，避險道，調車道，輪渡月台綫岔道及輪渡月台等；加鋪鎮江站軌道，並添建十八公尺轉車台；自造頭等客廳車，臥車，餐車及二等臥車，配成滬平通車一列；改造三四等客車，並依樸實劃一原則，規定客車標準式樣；此就設備方面言也。整理資產，則除測繪地產圖及竭力擲節各項消耗外，償付中英銀公司債款都

六百五十七萬九千餘圓；以言醫療，則成立上海鐵路醫院，擴充鎮江鐵路醫院及其他各診所設備，添設白沙中醫分診所，改善藥品管理；又注意員工福利，創設圖書室及巡迴文庫，改良日刊，普遍分發，刷新員工寓所，規定員工子女進受中等教育助學金，以及補助員司體育組織等，期於精神物質兩方福利，俱有所增進。凡此皆在經濟可能範圍內，積極辦理。

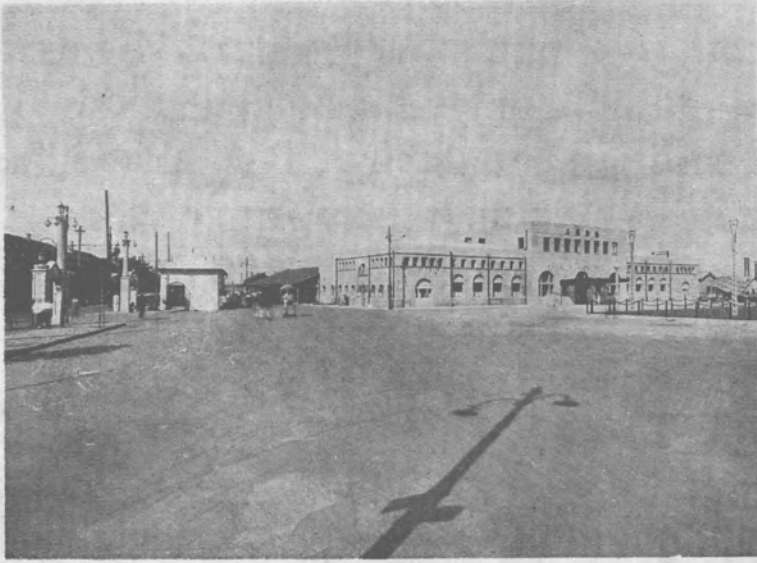
爲政不在多言，原爲治事之準則；然先行其言，而後從之，亦古哲所詔示。斯編之輯，固願以表現於事實者，揭而錄之，無隱無飾，藉以博徵批評，更求進步。倘蒙各方於其已往之工作，繩其紕繆；將來之施設，示以方針，誠不勝其馨香禱祝者矣。

中華民國二十三年六月黃伯樵吳紹曾序於上海市



蘇州車站小型花園之一



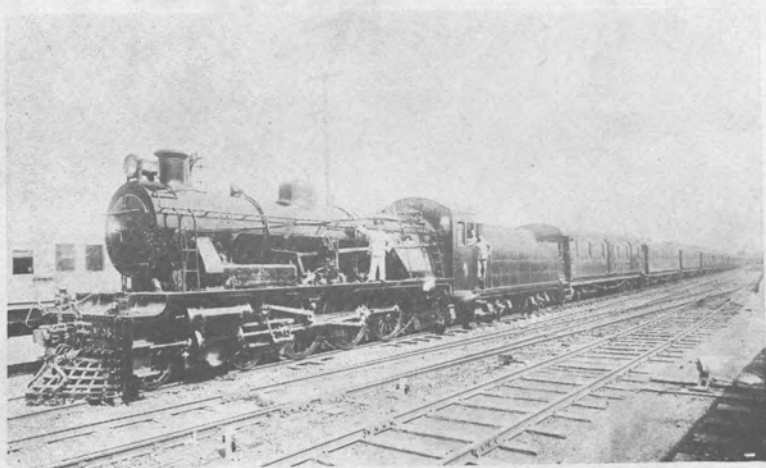


修復後之上海北站



擴充後之南京下關站



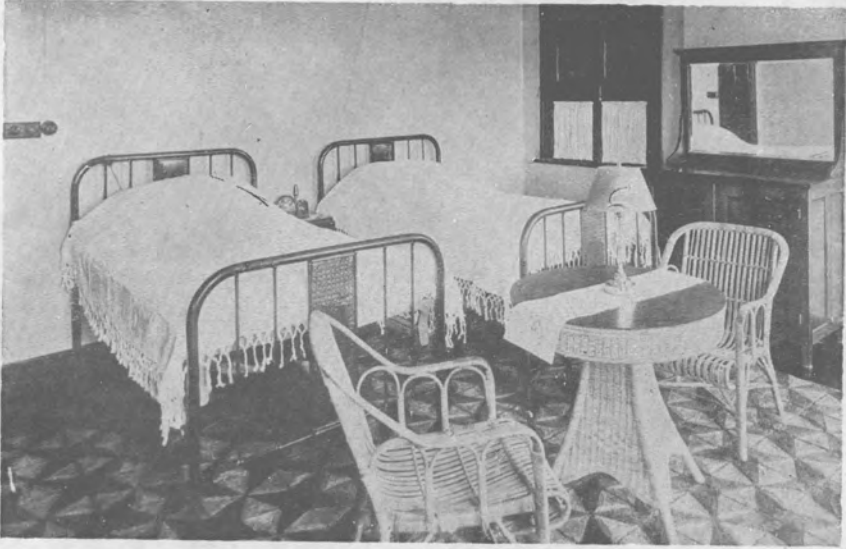


滬平通車全景



滬平通車餐室內景





青陽港鐵路花園飯店臥室內景



青陽港鐵路花園飯店園景之一



上海第一營業所外景



莫千山鐵路旅館餐廳



二十二年度大事記

二十二年

七月一日 組織路政視察團。

五日 設立杭州站招待處。

十日 成立本路沿綫出產貨品展覽事宜籌備委員會。

十五日 與浙江省公路管理局續訂莫干山聯運合同。

十六日 與大豐公司簽訂承運本路銀錢合同。

二十四日 鐵道部派員接管本路扶輪小學。

八月一日 京滬路加駛京鎮區間車每日上下行各一次。

開始發售本路各大站間遊覽來回減價票。

二十一日 本路營業所開幕。(上海市靜安寺路)

二十二日 假座上海華安八樓招待捲烟業領袖，徵詢改進貨運意見。

二十六日 組織本路整理衛生事宜委員會。

三十日 車務處實行新編制。

九月一日 實行第三號行車時刻表。

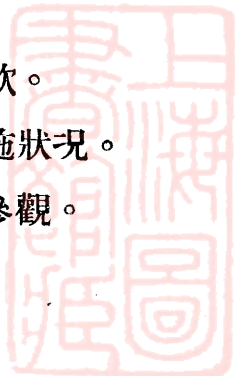
五日 車務處遷入修復之上海北站辦公。

與福新麵粉廠簽訂租用岔道合同附加條款。

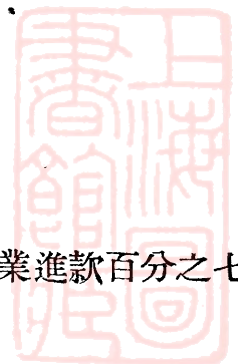
六日 路政視察團首次出發視察京滬線各站設施狀況。

十日 舉行上海北站修復紀念儀式，招待各界參觀。

十七日 舉行秋季衛生醫務會議。



- 二十八日 警察教練所舉行第四屆學警畢業儀式。
- 十月一日 增加京滬路提存償債準備金成數。(自每日營業進款百分之五增至百分之七·五)
- 六日 開駛海甯觀潮專車。
- 京滬路與通達元記輪船局開辦青陽港濟浦間旅客行李聯運。
- 十二日 招待上海各機關團體赴京參觀第二次鐵道沿線出產貨品展覽會。
- 十一月一日 京滬路與錫澄長途汽車開辦聯運。
- 十六日 與杭州市政府合作招待外賓赴杭遊覽。
- 十八日 舉行京滬滬杭甬號飛機命名典禮。(由本路員工捐贈政府) 組織編訂預算委員會。
- 十九日 機務處實行新編制。
- 十二月一日 實行車工機警劃一段。
- 成立圖書室。
- 與上海日報公會訂立承辦滬杭線客車售報合同。
- 七日 建築笕橋新線完成。
- 十日 辦理麥根路裝卸工人登記。
- 十二日 組織行車保安委員會。
- 二十三年
- 一月一日 實行統一各處課股廠所圖章。
- 京滬路提高償債準備金成數。(自每日營業進款百分之七·五增至百分之十)



- 八日 本路營業所上海南市分所開幕。
會同鐵道部鄺技正英傑與中華車輛公司代表施伯安陳羸生趙詠白議定取消滬杭甬路租用車輛合同，並簽訂善後辦法及附件。
- 二十一日 京滬路與鎮揚長途汽車開辦旅客及行李包裹聯運。
- 二月八日 假座上海新亞酒店，招待滬南各業領袖，說明開辦南市營業所旨趣。
- 十日 本路營業所南京分所開幕。
- 五月一日 京滬路與鎮丹金溧長途汽車開辦旅客及行李包件聯運。
滬杭甬路與嘉善王清記輪船開辦旅客聯運。
與上海日報公會續訂承辦京滬路客車售報合同。
- 十八日 舉行春季衛生醫務會議。
- 二十二日 本路製備滬平聯運客列車完成，招待各界參觀。
警察教練所第五屆學警開學。
- 二十五日 本路自備滬平聯運客列車開始加入行駛。
- 三十日 開駛滬杭間春遊特快專車。
- 四月一日 實行第四號行車時刻表。
舉行本路沿線衛生運動大會。
車務處各段站實行新組織。
- 七日 修正會計處編制呈部備案。
- 二十一日 開駛星期尾滬杭間遊覽專車。
- 二十二日 開駛滬錫間星期遊覽專車。



材料處實行新編制。

二十四日 工務處實行新編制。

五月一日 京滬路與蘇州裕豐輪船局開辦旅客聯運。

十五日 與祥生汽車公司簽訂續辦接送上北站旅客合同。

二十一日 參加第三次鐵道沿線出產貨品展覽會。

二十三日 創辦青陽港鐵路花園飯店開幕。

二十七日 在青陽港鐵路花園飯店招待上海各大學及各體育團體代表討論組織青陽港賽船會事宜。

三十一日 與萬國臥車公司簽訂京滬路客列車附掛臥車合同。

六月一日 淞滬支線實行新時刻表，增加班次，並添開貨列車。

淞滬支線與滬太長途汽車公司開辦旅客聯運。

四日 舉辦沿線各站巡迴文庫。

十日 取消淞滬客車等級，統依三等票價收費。

二十六日 嘉閘段舉行首次段務聯席會議。

二十七日 京丹段舉行首次段務聯席會議。

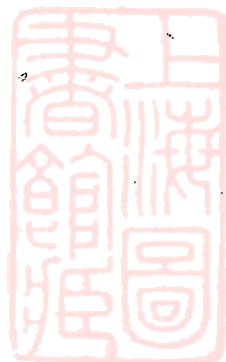
二十八日 舉行首次總務事務分組會議。

二十九日 舉行首次總務文書分組會議。

曹甬段舉行首次段務聯席會議。

舉行首次總務人事分組會議。

三十日 蘇淞段舉行首次段務聯席會議。



劃一分段經過概述

本兩路以前歷史不一，故工務，車務，機務，及警務等分段起訖地段，參差錯落，幾無一相同；即其名稱，有用方位者，有用數號者，有用地點者，亦彼此互異。又如滬杭甬分段，均由滬而杭，而甬，與路名相符；而京滬路分段，則由滬而京，正與路名相反。因其名目繁多，故記憶不易；其不以地點稱者，更不易得某段在何處之概念；若欲於某一段間有某種各段聯絡工作，更因轄境殊異，呼應為難，或步調參差，成效不著。爰於二十二年四月間開始提議劃一辦法，經長時間之討論，始確定如分段一覽表所列，於十二月一日實行。

於是復將各分段之內部組織重行釐訂，車務段除分設段長副段長外，復就事務紛繁之京丹，蘇淞，嘉閘三段，各分設總務，客運，貨運，清潔四股，每股設事務員一人至三人，以一人為主任，另設行車事務員一人，及事務員三人至七人，其他各段則僅設行車事務員及事務員等，經呈准鐵道部於二十三年四月一日起實行。

工務段每段設工程司一人，其下分設軌道工程司，主任事務員各一人，建築工程司一人至二人。

機務段之組織，為每段設正工程司一人，轄機車房及客貨車房二處至四處，每車房設機車主任或車輛主任一人，其下視事務之繁簡，各設技術員，事務員，及司事若干人。亦與變更處內編制同時確定。

警察段每段設分段長一人，其下設巡官二人至六人及事務員數人。

更為實現路務管理貫串合作之精神起見，釐訂段務聯席會議規則一種，規定同一段內各段人員暨全線各段人員分別依期召集全線段務聯席會議本段段務聯席會議，使之會同討論，充分聯絡，以祛意見之隔閡，而增事務之效率。

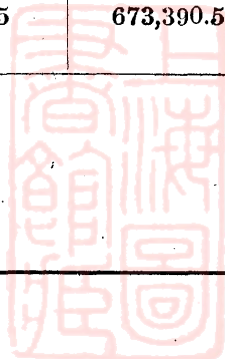


員工人數及薪費統計表

二十三年六月底止

處 別	類 別	人 數	薪 費	合 計	
				人 數	薪 費
局 長 室	員 司	14	6,880.00	14	6,880.00
總 務 處	工 員	212	24,069.43	327	26,301.83
	工 役	115	2,232.40		
工 務 處	員 司	152	34,644.74	3,621	117,872.50
	工 役	3,469	83,227.76		
車 務 處	員 司	1,898	145,967.14	4,377	201,618.95
	工 役	2,479	55,651.81		
機 務 處	員 司	297	47,577.85	4,369	234,831.02
	工 役	4,072	187,253.17		
會 計 處	員 司	209	29,038.27	246	29,829.67
	工 役	37	791.40		
材 料 處	員 司	89	12,009.84	257	15,863.01
	工 役	168	3,853.17		
共 計	員 司	2,871	300,187.27	13,211	633,196.98
	工 役	10,340	333,009.71		
警 察 署	員 司	150	13,447.22	1,271	33,917.61
	工 役	64	1,105.35		
總 稽 核 室	警 士	1,057	19,365.04	33	6,276.00
	員 司	26	6,078.00		
總 計	工 役	7	198.00	14,515	673,390.59
	員 司	3,047	319,712.49		
		11,468	353,678.10		

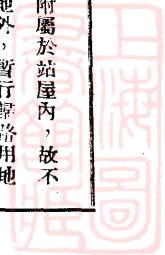
- 附 註
- (一)局長室工役包括在總務處工役項內
 - (二)秘書專員等均包括在局長室員司項下
 - (三)工務處工役項下包括臨時僱工 894 人



產 業 統 計 表

二十三年六月底止

項 別	上 年 度 底 實 在 數			本 年 度 內 增 減 數			本 年 度 底 實 在 數			附 註			
	京 滬 綫	滬 杭 甬 綫	合 計	京 滬 綫	滬 杭 甬 綫	合 計	京 滬 綫	滬 杭 甬 綫	合 計				
地 產	路 用 地 畝			26,067.382	18,485.441	44,552.823	-8,364.615	+ 389.137	-7,975.478	17,702.767	18,874.578	36,577.345	(一) 本行表所列地畝，係根據舊存清冊計算，不無出入。現在丈量地畝，正在進 (二) 本行表所列地畝，係根據舊存清冊計算，不無出入。現在丈量地畝，正在進 (三) 本行表所列地畝，係根據舊存清冊計算，不無出入。現在丈量地畝，正在進
	出 租 地 畝	營業地	市 畝 數	617.579	507.921	1,125.200	+ 32.885	+ 442.756	+ 475.641	560.464	950.377	1,510.841	
		耕 種 地 畝	戶 數	138.000	320.000	458.000	+ 51.000	+ 16.000	+ 35.000	189.000	304.000	493.000	
			租 金 (元)	56,360.140	52,470.460	108,830.600	-3,306.770	+ 90.540	-3,216.230	53,053.370	52,561.000	105,614.370	
		合 計	市 畝 數	3,659.086	5,043.306	8,702.392	+8,448.295	- 530.692	+7,917.603	12,107.381	4,512.614	16,619.995	
			戶 數	298.000	258.000	556.000	+1,045.000	+ 11.000	+1,056.000	1,343.000	269.000	1,612.000	
		計	租 金 (元)	11,542.570	18,411.100	29,953.670	+8,200.570	-1,570.770	+6,629.800	19,743.140	16,840.330	36,583.470	
	戶 數		4,276.665	5,550.927	9,827.592	+8,391.180	- 87.936	+8,303.244	12,667.845	5,462.991	18,130.836		
	面 積 總 計		30,344.047	24,036.368	54,380.415	+ 26.565	+ 301.201	+ 327.766	30,370.612	24,337.569	54,708.181		
	房 產	路 用 房	總份	處 數	18	16	34	+ 1	-	+ 1	19	16	
面 積 (平方公尺)			3,931.06	1,861.56	5,792.62	+ 108.78	-	+ 108.78	4,039.84	1,861.56	5,901.40		
房 屋		工務	處 數	111	117	228	+ 1	-	+ 1	112	117	229	
		面 積	18,962.25	18,014.51	36,976.76	+ 19.90	-	+ 19.90	18,982.15	18,014.51	36,996.66		
屋 舍		車務	處 數	400	242	642	+ 13	+ 1	+ 14	413	243	656	
		面 積	54,317.66	30,103.09	84,420.75	+ 620.60	+ 73.30	+ 693.90	54,938.26	30,176.39	85,114.65		
合 計		機務	處 數	103	63	166	-	-	-	103	63	166	
		面 積	28,530.58	10,471.44	39,002.02	-	-	-	28,530.58	10,471.44	39,002.02		
營 業 房		材料	處 數	10	16	26	-	-	-	10	16	26	
		面 積	2,614.49	3,314.59	5,929.08	-	-	-	2,614.49	3,314.59	5,929.08		
合 計	警務	處 數	11	16	27	+ 1	-	+ 1	12	16	28		
	面 積	2,356.22	1,123.86	3,480.08	+ 170.00	-	+ 170.00	2,526.22	1,123.86	3,650.08			
營 業 房	合 計	處 數	653	470	1,123	+ 16	+ 1	+ 17	669	471	1,140		
	面 積	110,712.26	64,889.05	175,601.31	+ 919.28	+ 73.30	+ 992.58	111,631.54	64,962.35	176,593.89			
合 計	處 數	-	204	204	-	-	-	-	204	204	204		
	面 積 (平方公尺)	-	5,409.34	5,409.34	-	-	-	-	5,409.34	5,409.34	5,409.34		
營 業 房	租 金 (元)	-	9,967.50	9,967.50	-	-	-	-	9,967.50	9,967.50	9,967.50		
	處 數	653	674	1,327	+ 16	+ 1	+ 17	669	675	1,344			
合 計	面 積	110,712.26	70,298.39	181,010.65	+ 919.28	+ 73.30	+ 992.58	111,631.54	70,371.69	182,003.23			



軌 道 長 度 表

二 十 三 年 六 月 底 止

綫 別	項 目	道 別		幹 綫	支 綫	蝕 綫	岔 道	實業岔道	合 計
		長 度 (公 里)							
京 滬 綫	上海北站至南京	311.040	—	311.040	—	25.941	58.465	4.385	399.831
	上海北站至砲台灣	—	—	—	16.093	1.762	11.916	0.182	29.953
	全 綫 合 計	311.040	—	311.040	16.093	27.703	70.381	4.567	429.784
滬 杭 甬 綫	上海北站至閘口	195.830	—	195.830	—	20.430	27.120	2.750	246.130
	龍華新站至上海南站	—	—	—	7.090	1.854	5.391	—	14.335
	艮山門至拱宸橋	—	—	—	5.830	0.455	2.051	—	8.386
	甯波至曹娥江	77.902	—	77.902	—	8.627	9.707	—	96.236
全 綫 合 計		273.732	—	273.732	12.970	31.366	44.269	2.750	365.087
總 計		584.772	—	584.772	29.063	59.069	114.650	7.317	794.871

自新龍華站至閘口179.23公里 自上海北站至龍華16.60公里

路 綫 工 程 概 況 表

二 十 三 年 六 月 底 止

綫 別	項 別	最 大 灣 度 半 徑 (公 尺)	最 大 坡 度		橋 樑		涵 洞 座 數	隧 道	
			坡 度	坡 長 (公 尺)	座 數	最 長 淨 空 (公 尺)		長 度 (公 尺)	坡 度
京 滬 綫	幹綫	520.89	0.63 %	152	257	19.51	409	345	0.40 %
	支綫	395.19	0.53 %	320	8	13.71	19	—	—
	合 計	—	—	—	265	—	428	—	—
滬 杭 甬 綫	幹綫	396.24	0.33 %	725	223	90.96	289	—	—
	支綫	317.78 457.20	0.25 % 0.30 %	183 152	8	18.29	28	—	—
	合 計	—	—	—	231	—	317	—	—
總 計		—	—	—	496	—	745	—	—

(一)京滬路全綫鋼軌重量為42.16公斤/公尺，軌枕多數係茄拉，石碴係碎石。
 (二)滬杭甬接軌綫鋼軌重量為42.16公斤/公尺，滬杭段鋼軌重量為37.20公斤/公尺，曹甬段鋼軌重量為42.16公斤/公尺，支綫鋼軌重量為37.20公斤/公尺，軌枕多數係美松，石碴係碎石。

各 站 貨 倉 表

二十三年六月底止

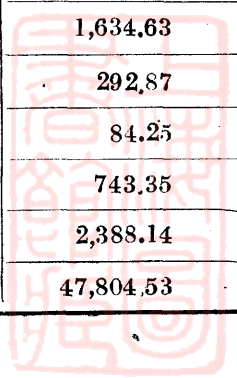
京 滬 綫

站 名	座數	長 度 (公尺)	面 積 (平方公尺)	高 度 (公尺)	容 量 (立方公尺)
南 京	1	60.96 × 9.14	557.17	4.88	2,718.99
南京江邊	4	121.01 × 10.36	1,253.6	4.88	6,117.86
		105.76 × 10.97	1,160.19	4.88	5,661.73
		85.04 × 10.97	932.89	4.88	4,552.50
		55.16 × 10.36	571.46	4.88	2,788.72
		18.29 × 6.71	122.73	5.49	673.79
鎮 江	2	30.48 × 8.23	250.85	4.88	1,224.15
		91.44 × 10.67	975.66	3.66	3,570.92
鎮江江邊	1	91.44 × 10.67	975.66	3.66	3,570.92
丹 陽	2	62.48 × 11.58	723.52	4.88	3,530.78
		18.90 × 7.01	132.49	5.49	727.37
奔 牛	1	60.96 × 10.67	650.44	4.88	3,174.15
常 州	2	31.39 × 6.71	210.63	5.49	1,156.36
		29.87 × 7.61	227.61	4.88	1,110.71
戚 墅 堰	1	19.51 × 7.01	136.77	5.49	750.87
橫 林	2	19.51 × 7.32	142.81	5.49	784.03
		15.85 × 6.40	101.44	3.50	355.04
無 錫	3	121.92 × 10.67	1,300.89	4.88	6,348.34
		64.62 × 10.67	689.50	4.88	3,364.76
		31.70 × 7.32	232.04	5.49	1,273.90
漣 墅 關	1	13.11 × 6.71	87.97	5.18	455.68
蘇 州	1	40.53 × 11.58	469.34	5.49	2,576.67
崑 山	1	15.58 × 7.32	112.02	5.49	636.95
麥 根 路	7	194.46 × 10.66	2,072.94	4.88	10,115.95
		67.06 × 19.51	1,308.34	3.45	4,513.77
		1,308.34	1,308.34	3.40	4,448.26
		89.00 × 10.36	922.04	4.88	4,499.56
		152.40 × 16.15	2,461.26	6.10	15,013.69
		225.55 × 10.97	2,464.28	4.88	12,025.69
		104.85 × 10.66	1,117.70	4.88	5,454.38
		152.40 × 19.51	2,973.32	4.88	14,509.80
		59.74 × 12.19	728.23	6.10	4,442.20
		59.74 × 12.19	728.23	6.10	4,442.20
上海北站	3	38.41 × 12.19	468.22	6.40	2,996.61
		73.15 × 30.48	2,239.61	6.10	13,600.62
		106.68 × 30.48	3,251.61	6.10	19,834.82
總 計	34	—	33,080.20	—	169,451.82

各 站 貨 倉 表

二十三年六月底止
滬 杭 甬 綫

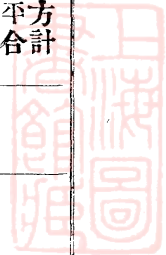
站 名	座數	長 度 (公尺)	面 積 (平方公尺)	高 度 (公尺)	容 量 (立方公尺)
上海南站	4	54.36 × 15.19	825.73	4.93	4,070.85
		36.27 × 15.19	550.94	4.88	2,688.59
		38.41 × 9.14	351.07	3.96	1,390.24
		27.89 × 9.34	260.49	3.96	1,031.54
日暉港	1	73.25 × 7.62	558.17	4.22	2,355.48
嘉 善	1	11.28 × 7.16	80.77	3.45	278.66
嘉 興	1	32.91 × 15.24	501.55	3.66	1,835.67
王 店	1	9.75 × 6.40	62.40	2.74	170.98
			62.40	2.13	132.91
硤 石	1	40.53 × 15.84	642.00	3.66	2,349.72
長 安	1	18.28 × 3.65	66.72	3.35	223.50
杭 州	1	29.56 × 8.22	242.98	3.35	813.98
南星橋	1	61.86 × 15.54	961.30	4.87	4,681.53
閘 口	4	47.54 × 23.16	1,101.03	4.87	5,362.02
		132.58 × 12.80	1,697.02	3.96	6,720.20
		59.12 × 12.80	756.74	4.87	2,685.32
		59.12 × 12.80	756.74	4.87	3,685.32
拱宸橋	2	25.29 × 12.80	323.71	3.66	1,184.78
		39.62 × 11.27	446.62	3.66	1,634.63
曹娥江	1	11.58 × 6.91	80.09	3.66	292.87
百 官	1	6.60 × 3.81	25.15	3.35	84.25
餘 姚	1	18.03 × 7.31	131.80	5.64	743.35
甯 波	1	43.23 × 10.97	474.78	5.03	2,388.14
總 計	22	——	10,960.13	——	47,804.53



重要建築工程統計表

二十二年七月至二十三年六月

工程價值(圓) 項 別	京 滬 綫	滬 杭 甬 綫	合 計	附 註
改善車場	66,000	—	66,000	係在南京鎮江上北三處。全部工程計土方39000立方公尺，軌道5030公尺，月台200公尺，圍牆477公尺。
移建站線	—	170,800	170,800	在笕橋站，計軌道6600公尺，站屋及宿舍320平方公尺，月台730公尺，橋梁6座，共長91.43公尺。
鋪設岔道	88,900	5,560	94,460	在京滬綫之南京站，計軌道2869公尺，土方62000立方公尺；滬杭甬綫之笕橋站，計軌道3200公尺，土方9000立方公尺。
添築蜷線	7,394	—	7,394	在和平門，橋頭鎮，丹陽，奔牛，無錫，南翔六站，計軌道5060公尺，土方38030立方公尺。
宿 舍	10,200	—	10,200	在南京站，計面積415平方公尺。
儲 車 庫	31,900	—	31,900	在上北站，面積共計2542平方公尺。
雨 篷	25,200	—	25,200	在南京站，面積共計2277平方公尺。
月 台	100	2,400	2,500	京滬綫有天福菴一處，面積合計166平方公尺，滬杭甬綫有上南一處，面積合計156公尺。
柏油路面	15,400	—	15,400	在南京，共計2970平方公尺。
總 計	245,094	178,760	421,924	—



更換鋼軌軌枕扣件及添鋪石碴統計表

二十二年七月至二十三年六月

綫 別	項 別 月 份	鋼	夾	螺	道	軌	道	附 註	
		軌 (根數)	板 (塊數)	栓 (枚數)	釘 (枚數)	枕 (根數)	碴 (立方 公尺)		
京	七月	20	38	29	1,568	1,413	3,183		
	八月	32	6	76	599	3,829	2,906		
	九月	3	22	135	508	3,333	2,908		
	十月	8	16	90	1,979	5,557	642		
	十一月	4	23	100	5,110	9,233 ^(一)	351	(一)內有新添軌枕 990 根	
	十二月	10	15	204	5,388 ^(二)	8,506 ^(三)	3,449	(二)內有新添道釘 366 枚	
滬	一月	4	23	28	4,089	5,605	4,375		
	二月	24	56 ^(四)	471 ^(五)	3,650 ^(六)	4,191 ^(七)	4,467	(三)內有新添軌枕 304 根	
	三月	14	30	154	2,376	4,643 ^(八)	—	(四)內有新添魚尾板 10 塊	
	四月	14	28	307	4,760	6,200 ^(九)	—	(五)內有新添螺栓 188 枚	
	五月	—	6	25	963 ^(十)	3,033 ^(十一)	2,750		
	六月	736	1,372	3,136	609	2,056 ^(十二)	78	(六)內有新添道釘 232 枚	
	合計	869	1,635	4,755	31,599	57,599	25,109	(七)內有新添軌枕 176 根	
	杭	七月	7	—	24	303	296	295	
		八月	22	10	855	273	178	482	(八)內有新添軌枕 311 根
		九月	4	12	14	511	1,867	363	(九)內有新添軌枕 631 根
十月		30	10	148	264	4,695	482	(十)內有新添道釘 504 枚	
十一月		30	11	732	578	5,394	295		
十二月		9	19	115	1,134	4,976	403	(十一)內有新添軌枕 211 根	
甬	一月	7	12	126	428	2,674	651	(十二)內有新添軌枕 53 根	
	二月	10	—	43	1,040	5,386	—		
	三月	18	5	273	322	2,478	295	(十三)內有新添軌枕 12 根	
	四月	55	8	105	440	1,994	740		
	五月	20	23	300	—	1,381 ^(三)	635		
	六月	11	6	204	1,000	1,350	—		
綫	合計	223	116	2,939	6,293	32,669	4,641		
總	計	1,092	1,751	7,694	37,892	90,268	29,750		

電氣設備概要表

二十三年六月底製

(一) 發電設備

項 別	所 在 地	京 滬 綫						滬 杭 甬 綫				總 計	附 註	
		上海	上海廠	吳淞廠	蘇州	常州	南京	合計	開電廠	莫電山廠	其他站			合計
鍋 爐 (座)		—	2	2	2	—	1	7	1	—	—	1	8	(一) 嘉興苗圃一座計五馬力，(二) 白沙廠三座共九馬力，(三) 南車房一座計三馬力，(四) 五馬力，(五) 二馬力，(六) 蘇州三座共八馬力，(七) 滬杭甬綫之八座共五十五馬力，(八) 蘇州二座共三馬力，(九) 滬杭甬綫之五座共三十二馬力，(十) 蘇州二座共三馬力。
原動機	座 數	—	4	2	1	—	2	9	2	—	—	2	11	
	容量(馬力)	—	300	400	45	—	70	815	135	—	—	135	950	
發電機	座 數	—	4	2	1	—	2	7	2	2	—	4	11	
	容量(馬力)	—	202	300	30	—	40	572	121.7	9.3	—	131	703	
電 動 機	座 數	直 流	1	2	27	—	—	2	—	—	—	—	32	
		交 流	4	1	5	1	1	—	12	5	1	40	46	
	容量(馬力)	直 流	1	9.5	377	—	—	8	395.5	—	—	—	395.50	
		交 流	30.25	5	282.5	7.5	5	—	330.25	11.75	5	354.5	701.50	
電 動 發 電 機	座 數	直 流	1	2	—	—	—	3	1	—	—	1	4	
		交 流	2	—	—	—	—	—	2	1	—	—	3	
	容量(馬力)	電動機	10.25	18.85	—	—	—	—	29.10	5	—	—	5	34.10
		發電機(瓩)	5.25	14.10	—	—	—	—	19.35	5	—	—	5	24.35

(二) 車燈供電設備

項 別	京 滬 綫		滬 杭 甬 綫		總 計	
	數 量	容 量	數 量	容 量	數 量	容 量
車 燈 發 電 機	117具	193瓩	63具	63瓩	180具	256瓩
蓄 電 池	77具	33瓩	43具	21.5瓩	120具	54.5瓩
機 車 燈 汽 輪 發 電 機	224組	39.76安時	108組	17.28安時	332具	57.04安時

(三) 電報電話及電氣路簽設備

項 別	京 滬 綫		滬 杭 甬 綫		總 計		附 註
	電報長度(公里)	機 數	電報長度(公里)	機 數	電報長度	機 數	
電 報	快 報 綫	315.00	6	369.27	8	684.27	(一) 蘇州各處式自用電機，(二) 滬杭甬綫各站自用電機，(三) 蘇州各處式自用電機，(四) 滬杭甬綫各站自用電機，(五) 蘇州各處式自用電機，(六) 滬杭甬綫各站自用電機，(七) 蘇州各處式自用電機，(八) 滬杭甬綫各站自用電機，(九) 蘇州各處式自用電機，(十) 滬杭甬綫各站自用電機。
	行 車 電 報	325.87	37	288.04	50	613.91	
	小 號 響 音 報	203.48	55	—	—	203.48	
電 話	計	844.35	98	657.31	58	1,501.66	
	調 度 行 車	330.87	57	220.27	33	551.14	
	單 綫	73.90	43	594.00	64	667.90	
	各 站 自 用	—	284	—	31	—	
電 氣 路 簽	計	404.77	384	814.27	128	1,219.04	
		330.87	94	—	—	330.87	

機車統計表

二十三年六月底止

機車種類		輛數			牽引力 (公噸)			運用年數					
								京滬			滬杭甬		
		京	滬	計	京	滬	計	最多	最少	平均	最多	最少	平均
客	C 4-4-0	18		18	133,200		133,200	27.50	6.00	24.50			
	E 4-4-2	4		4	31,480		31,480	19.25	19.25	19.25			
	F 2-4-2	2		2	15,460		15,460	19.25	19.25	19.25			
	G 4-6-2 4-4-0*	8	1	9	106,992	8,664	115,656	3.50	3.50	3.00	23.50	23.50	23.50
	J 4-4-0		4	4		30,124	30,124				22.50	22.50	22.50
	K 4-4-0		5	5		37,445	37,445				22.50	22.50	22.50
	O 4-4-0		8	8		59,200	59,200				11.00	4.50	9.25
	合計	32	18	50	287,132	135,433	422,565	27.50	3.50	18.75	13.50	4.50	16.75
貨	B 4-6-0	25		25	256,500		256,500	28.00	12.75	19.25			
	D 2-8-0	4		4	83,460		83,460	4.50	4.00	4.25			
	L 2-6-0		3	3		36,093	36,093				20.50	20.50	20.50
	M 2-8-0		2	2		32,196	32,196				20.50	20.50	20.50
	P 2-8-0		8	8		113,680	113,680				6.50	6.00	6.25
	合計	29	13	42	339,960	181,969	521,929	28.00	4.00	17.25	20.50	6.00	11.75
調車	BAG 0-6-0	2		2	12,900		12,900	29.00	29.00	29.00			
	A 4-6-2 0-6-0*	3	2	5	30,780	15,106	45,886	28.50	9.25	22.00	24.50	24.56	24.50
	B 0-6-0		6	6		45,540	45,540				27.50	27.50	27.50
	C 0-6-0		1	1		5,552	5,552				26.50	26.50	26.50
	D 0-8-0		1	1		13,061	13,061				22.50	22.50	22.50
	E 0-6-0		1	1		4,223	4,223				27.50	27.50	27.50
	F 0-6-0		1	1		5,087	5,087				27.50	27.50	27.50
計	5	12	17	43,680	88,569	132,249	29.00	9.25	24.75	27.50	22.50	26.50	
總計	66	43	109	670,772	405,971	1,076,743	29.00	3.50	18.25	27.50	4.50	18.00	

* 係滬杭綫 G 類及 A 類機車之符號

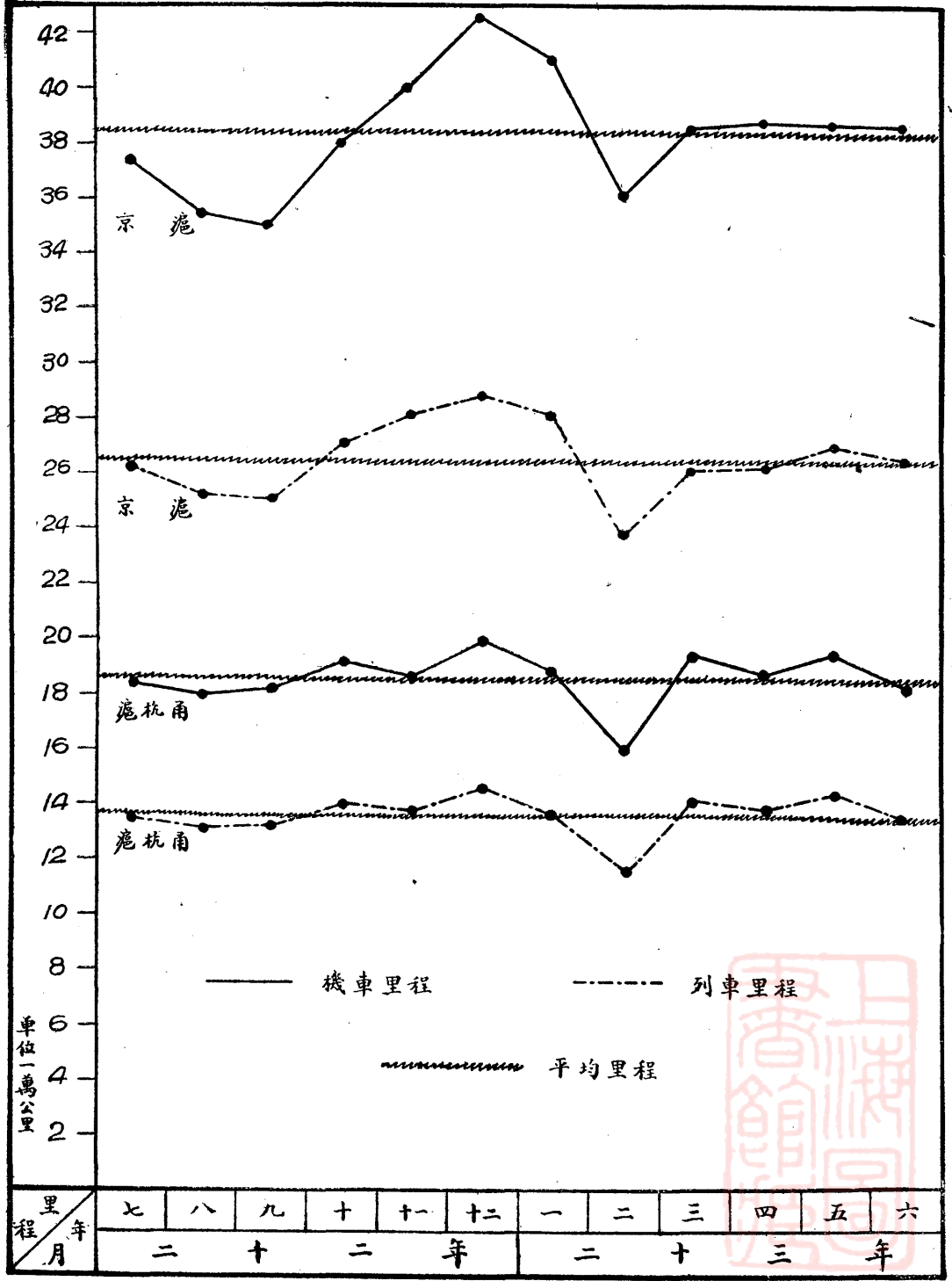
客貨車輛統計表

二十三年六月底止

車別	輛數			座數或噸位			本年度增減情形			
	京滬	滬杭甬	計	京滬	滬杭甬	計	增添輛數	廢棄輛數	增減差	
客車	頭等臥舖及客廳合車	1	1	31		13				
	頭等臥車	12		12	326	326				
	二等臥車	2		2	90	90	2		+2	
	頭等餐車	9	5	14	317	182	499			
	二等車	10	9	19	724	596	1,320			
	三等車	63	63	126	7,790	6,246	14,036	1	6	-5
	四等車	55	24	79	5,471	1,920	7,391	6	1	+5
	頭二等餐車	5	1	6	283	56	339		1	-1
	頭二等車	7	9	16	427	605	1,032		1	-1
	頭二三等車	1		1	68		68			
	頭三等行李車	1		1	72		72			
	二三等車	3	4	7	298	293	591	1		+1
	三等行李車	9	19	28	642	872	1,514			
	三等行李郵車	8		8	381		381		3	-3
	四等行李車	2		2	260		260		1	-1
	水汀車	7		7				3		+3
	頭三等蒸汽車	4		4	578		578		1	-1
	三等蒸汽車	1		1	138		138	1		+1
	二等餐車		1	1		54	54			
	頭三等車		1	1		46	46			
二等行李車		1	1		22	22				
行李車	1	2	3							
郵政行李車		5	5							
總計	201	144	345	17,878	10,892	28,770	14	14		
貨車	篷車	446	290	736	14,831.531	7,752.759	22,584.290		2	-2
	邊車	118	102	220	3,419.031	2,575.661	5,994.692			
	平車	9	41	50	320.058	1,041.441	1,361.499			
	冰鮮車	5	3	8	110.000	66.000	176.000			
	車守車	33	18	51				11	11	
	牲口車	55	61	71	1,191.823	330.211	1,522.034			
	水車	1		1	30.481		30.481			
	油車	3	2	5	91.443	50.802	142.245			
	石子車	3		3	121.926		121.926			
	包件車	2		2	80.000		80.000	2		+2
總計	675	472	1,147	20,196.293	11,816.874	32,013.167	13	13		

機車里程圖

二十二年七月至二十三年六月



機 車 行 駛 里 程 統 計 表

二十二年七月至二十三年六月

京 滬 綫

類 別		二 十 二 年						二 十 三 年						總 計	
		七 月	八 月	九 月	十 月	十 一 月	十 二 月	一 月	二 月	三 月	四 月	五 月	六 月		
列 車	機 車	尋 常	189,707	194,540	191,171	185,146	179,924	168,475	163,216	156,667	172,832	173,500	174,892	152,308	2,102,378
		特 別	890	1,973	2,212	2,715	3,693	7,740	3,397	6,068	1,945	3,251	2,938	3,620	40,442
		混 合	222	56	1,505	10,207	9,016	23,367	27,442	16,026	18,182	12,110	15,766	21,653	155,552
		業 務	-	-	-	-	16	-	6	82	26	273	-	30	433
		計	190,819	196,569	194,888	198,068	192,649	199,582	194,061	178,843	192,985	189,134	193,596	177,611	2,298,805
	里 程	尋 常	48,663	45,536	45,031	49,092	54,573	55,134	48,593	37,042	42,440	49,295	46,191	49,401	570,991
		特 別	18,347	7,412	8,473	19,264	29,527	24,550	19,124	15,931	16,989	16,159	20,278	26,150	222,204
		混 合	395	378	844	3,669	3,932	6,974	8,214	5,958	8,088	7,009	8,850	10,011	64,322
		業 務	3,738	2,439	1,954	1,224	473	1,669	1,099	1,103	380	1,343	1,380	1,787	18,589
		計	71,143	55,765	56,302	73,249	88,505	88,327	77,030	60,034	67,897	73,806	76,699	87,349	876,106
合 計		261,962	252,334	251,190	271,317	281,154	287,909	271,091	238,877	260,882	262,940	270,295	264,960	3,174,911	
其 他	機 車	旅 客	1,440	1,392	519	1,663	13,449	19,669	21,371	19,642	17,194	14,965	11,751	9,879	132,934
		貨 物	309	12	-	-	121	2,616	1,252	12	-	69	-	-	4,391
	里 程	空 車	8,909	3,911	3,559	6,454	6,236	5,621	5,011	5,940	6,029	7,070	3,657	7,266	69,663
		業 務	1,446	1,168	491	456	123	430	267	89	80	127	12	41	4,670
		機 務	2,652	1,017	1,832	2,039	3,317	2,318	3,757	3,196	2,211	1,957	2,469	2,043	28,808
		車 務	50,256	49,852	48,375	51,690	56,712	62,830	64,681	54,997	59,204	59,079	61,235	59,900	678,811
		業 務	21	49	-	18	27	35	-	-	-	174	50	98	472
		停 駛	34,657	32,471	32,405	35,482	31,740	32,348	30,927	28,451	28,923	31,018	28,033	30,410	376,874
		留 汽	1,522	898	824	517	317	502	444	663	180	577	503	525	7,472
		機 務	10,994	11,385	1,065	11,181	11,674	11,691	12,621	9,786	10,334	10,226	9,650	11,265	131,872
合 計		112,205	102,155	99,070	109,500	123,716	138,060	140,271	122,776	124,155	125,262	117,360	121,436	1,435,967	
機 車 里 程 總 計		374,168	354,489	350,260	380,817	404,870	425,969	411,362	361,653	385,037	388,202	387,655	386,396	4,610,878	

機 車 行 駛 里 程 統 計 表

二十二年七月至二十三年六月

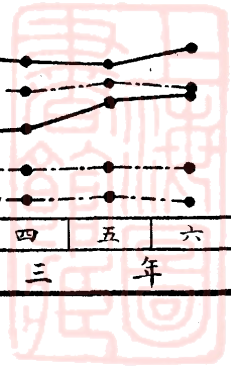
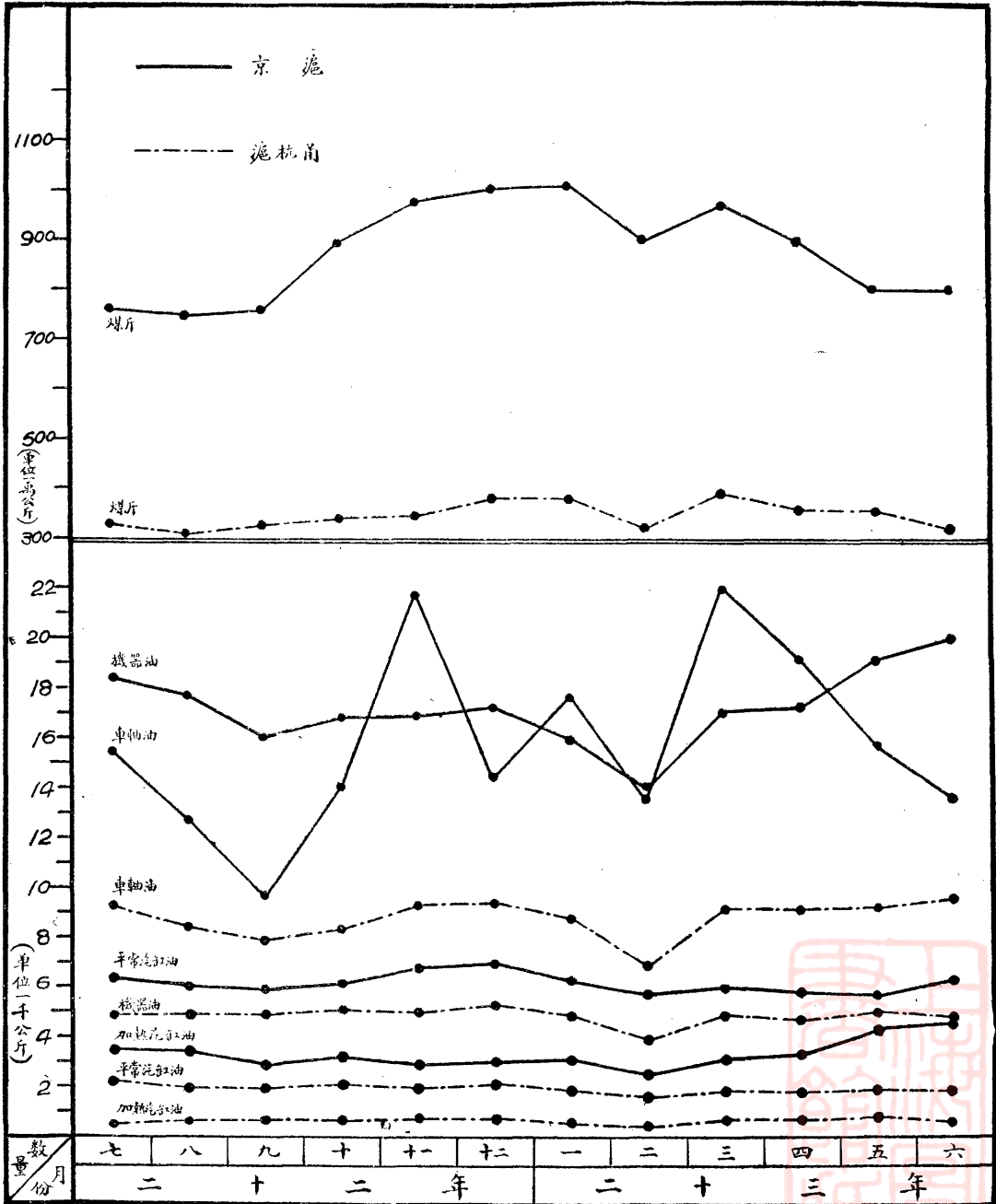
滬 杭 甬 綫

類 別	月 份	二 十 二 年						二 十 三 年						總 計		
		七 月	八 月	九 月	十 月	十 一 月	十 二 月	一 月	二 月	三 月	四 月	五 月	六 月			
列 車 機 車 里 程	旅 客 列 車	尋 常	79,185	79,992	79,818	82,791	81,678	85,895	84,649	78,678	85,407	82,607	83,820	81,356	985,876	
		特 別	126	268	307	1,358	2,795	4,209	2,196	1,771	2,850	2,615	2,371	1,304	22,170	
		混 合	10,482	9,861	10,330	11,211	10,310	9,775	10,988	8,839	10,643	11,569	12,765	11,859	128,632	
		業 務	-	-	-	-	-	-	-	-	-	-	-	-	-	-
		計	89,793	90,121	90,455	95,360	94,783	99,879	97,833	89,288	98,900	96,791	98,956	94,519	1,136,678	
	貨 物 列 車	尋 常	38,430	37,069	35,796	38,412	36,474	36,421	34,626	24,931	38,779	38,027	39,367	36,526	434,858	
		特 別	2,478	4	395	804	2,567	6,478	1,179	196	804	1,062	2,300	374	18,641	
		混 合	3,891	4,029	5,552	4,888	3,712	3,201	3,253	1,802	2,840	2,896	3,731	3,865	43,660	
		業 務	597	435	-	284	310	303	223	20	357	74	185	-	2,788	
		計	45,396	41,537	41,743	44,388	43,063	46,403	39,281	26,949	42,780	42,059	45,583	40,765	499,947	
合 計		135,189	131,658	132,198	139,748	137,846	146,282	137,114	116,237	141,680	138,850	144,539	135,284	1,636,625		
其 他 機 車 里 程	輔 助 機 車	旅 客	17	-	-	-	46	16	8	54	8	-	-	-	149	
		貨 物	-	-	-	-	-	11	56	40	-	-	8	-	115	
	空 車	機 務	4,730	4,251	5,322	6,078	5,971	6,408	5,246	4,376	6,652	5,297	5,107	4,715	64,153	
		業 務	52	12	-	16	50	139	20	-	35	16	29	-	369	
	機 車	機 務	1,821	1,658	2,238	1,834	1,681	1,950	1,403	1,185	1,015	986	1,371	958	18,104	
		業 務	18,185	17,695	17,499	18,418	18,147	18,711	18,157	15,083	18,742	18,655	19,196	18,223	216,711	
	調 車	機 務	12	-	-	-	42	51	-	-	-	-	-	-	105	
		業 務	17,573	17,643	18,113	18,573	18,306	19,583	19,089	16,172	19,385	17,714	18,234	17,407	217,792	
	停 駛 留 汽 機	機 務	137	42	-	27	172	242	39	3	54	47	23	23	809	
		業 務	6,421	6,774	6,703	2,178	5,678	5,666	7,421	6,661	6,980	6,370	6,709	6,283	78,844	
合 計		48,948	48,075	49,875	52,124	50,093	52,777	51,439	43,574	52,871	49,085	50,681	47,609	597,151		
機 車 里 程 總 計		184,137	179,733	182,073	191,872	187,939	199,059	188,553	159,811	194,551	187,935	195,220	182,893	2,233,776		



行車重要材料消耗統計圖

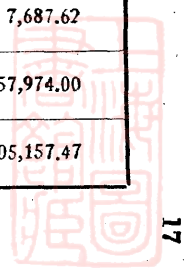
二十二年七月至二十三年六月



行車重要材料消耗統計表

二十二年七月至二十三年六月

項 別	月 份	二 十 二 年						二 十 三 年						總 計
		七 月	八 月	九 月	十 月	十 一 月	十 二 月	一 月	二 月	三 月	四 月	五 月	六 月	
		數量(公斤)												
京 滬	煤 斤	7,590,680	7,458,258	7,591,172	8,971,258	9,791,604	10,468,206	10,852,558	9,228,569	9,681,461	9,014,917	8,216,267	8,200,713	107,065,763
	平常汽缸油	6,269.35	6,025.59	3,853.38	6,068.36	6,780.59	6,971.90	6,260.58	5,678.28	6,046.51	5,802.45	5,733.00	6,274.02	73,764.01
綫	加熱汽缸油	3,543.46	3,430.97	2,877.14	3,154.74	2,893.01	2,993.25	3,082.04	2,548.19	3,142.35	3,273.64	4,270.91	4,626.25	39,836.95
	機器油	18,394.67	17,678.17	16,060.83	16,817.79	16,817.74	17,225.43	15,944.52	14,035.66	17,009.01	17,182.82	19,083.26	29,406.85	206,710.75
甬	車軸油	15,492.45	12,707.39	9,577.60	14,104.46	21,806.00	14,421.06	17,739.32	13,557.14	22,140.06	19,169.25	15,744.34	13,585.02	190,044.09
	煤 斤	3,246,016	3,072,907	3,237,634	3,409,346	3,443,511	3,800,650	3,792,039	3,176,546	3,861,880	3,611,174	3,544,126	3,184,422	41,364,251
杭	平常汽缸油	2,171.80	1,992.18	1,987.19	2,107.39	2,003.97	2,137.33	1,877.48	1,640.68	1,911.45	1,844.11	1,857.12	1,920.97	23,451.67
	加熱汽缸油	562.00	644.10	650.00	657.71	688.55	752.96	570.78	428.79	707.23	677.00	757.00	591.50	7,687.62
甬	機器油	4,949.60	4,884.28	4,940.53	5,072.07	4,962.75	5,279.36	4,689.02	3,986.86	4,911.39	4,659.47	4,991.64	4,747.03	57,974.00
	車軸油	9,176.63	8,361.52	7,878.45	8,348.82	9,294.11	9,417.94	8,765.45	6,763.87	9,239.68	9,118.74	9,200.64	9,591.92	105,157.47



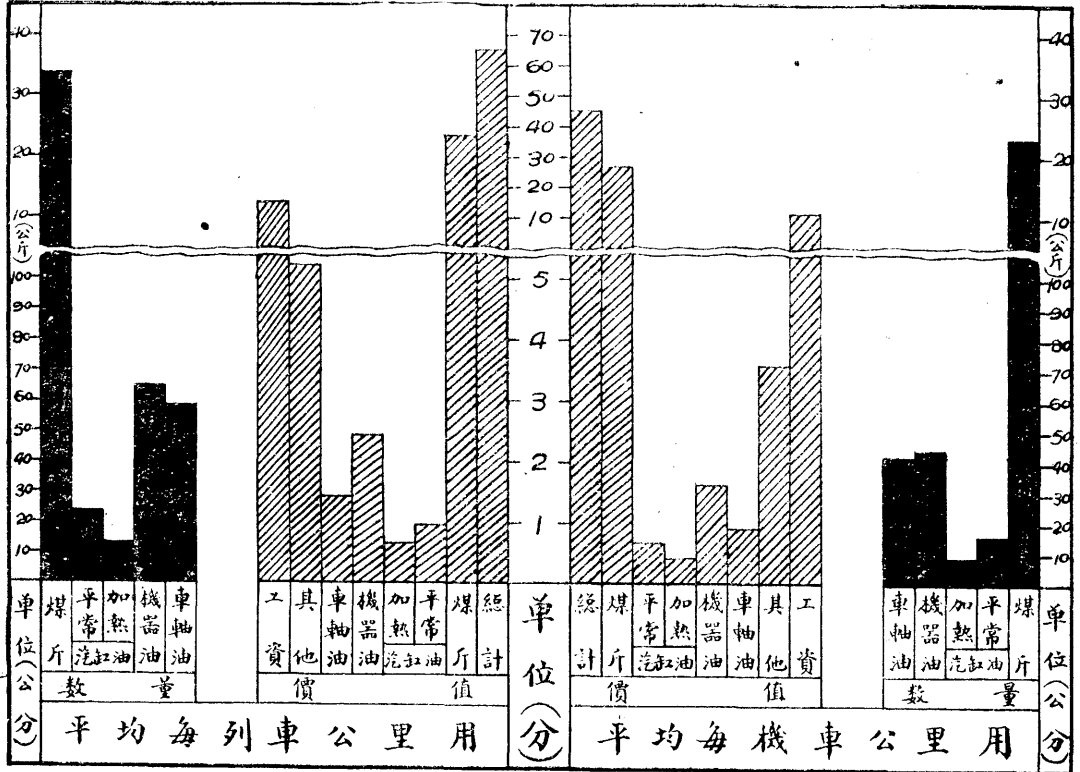
行車費用統計表二十二年六月至二十三年七月

項 別	價值(圓)	二 十 二 年						二 十 三 年						總 計	
		七 月	八 月	九 月	十 月	十一月	十二月	一 月	二 月	三 月	四 月	五 月	六 月		
京 滬	材	煤 斤	88,131.45	86,740.51	68,166.81	99,814.81	103,409.79	113,846.70	117,745.43	118,577.15	116,746.73	106,689.01	97,960.18	95,090.67	1,235,919.24
		平常汽缸油	3,040.74	2,907.07	2,842.07	2,943.26	3,287.37	3,381.13	2,209.76	2,003.26	2,132.91	2,178.36	2,072.81	2,300.96	31,299.70
		加熱汽缸油	2,266.44	2,124.00	1,839.71	2,017.55	1,849.68	1,913.72	1,496.19	1,237.08	1,525.41	1,524.10	1,786.02	1,820.36	21,400.26
		機 器 油	9,732.60	9,336.69	8,366.54	6,967.47	9,083.08	8,560.69	4,568.35	4,011.58	4,859.02	2,932.58	4,114.91	4,363.99	76,897.50
		車 軸 油	4,132.78	3,377.75	2,554.97	3,762.49	5,816.96	3,846.95	4,301.93	3,287.73	5,369.15	3,268.37	2,629.30	2,269.70	44,617.08
		其 他	12,340.25	12,350.48	16,863.07	12,356.59	17,192.69	17,176.76	16,182.21	15,871.69	13,434.39	10,945.80	12,266.81	8,281.06	165,261.80
	料	計	119,644.26	116,836.50	120,633.17	127,862.17	140,639.57	148,725.95	146,503.87	144,988.49	144,067.61	127,538.22	120,830.03	114,125.74	1,572,395.58
	工 資	司機伙夫	27,580.29	26,952.25	30,091.41	26,788.57	28,255.09	29,811.29	29,273.07	32,297.66	29,350.63	28,287.83	33,436.87	28,515.33	350,640.29
		小 工	10,355.39	10,433.86	11,695.50	11,008.21	10,998.94	10,974.67	11,479.11	11,585.99	11,162.85	11,174.09	9,346.50	11,127.43	131,342.54
		計	37, 35.68	37,386.11	41,786.91	37, 96.78	39,254.03	40,785.96	40,752.18	43,883.65	40,513.48	39,461.92	42,783.37	39,642.76	381,982.83
合 計	157,579.94	154,222.61	162,420.08	165,658.95	179,893.60	189,511.91	187,256.05	188,872.14	184,581.09	167,000.14	163,613.40	153,768.50	2,054,378.41		
滬 杭 甬	材	煤 斤	38,820.98	36,721.25	35,480.98	38,314.56	37,892.96	39,866.75	41,409.13	34,551.72	41,687.99	42,505.72	41,637.68	37,158.58	466,048.30
		平常汽缸油	1,048.29	963.90	1,020.20	1,138.88	993.03	1,013.57	836.60	772.26	895.30	864.85	840.01	864.94	11,301.83
		加熱汽缸油	342.72	392.74	420.78	462.11	473.25	506.16	374.25	283.92	467.99	447.73	483.33	378.83	5,033.81
		機 器 油	1,420.00	1,398.20	1,841.84	2,612.97	2,428.05	2,592.00	2,258.07	1,803.19	2,249.12	2,124.78	2,124.25	2,058.34	24,910.81
		車 軸 油	2,427.72	2,212.03	2,056.44	2,061.99	2,221.68	2,236.96	2,081.68	1,603.36	2,187.81	2,146.86	2,155.16	2,247.95	25,639.69
		其 他	4,482.01	8,260.93	4,806.39	4,650.45	5,321.10	4,637.09	5,593.85	4,979.25	4,850.95	4,574.33	4,982.00	3,973.27	61,111.62
	料	計	60,770.49	61,562.02	55,392.13	56,955.28	59,955.87	60,596.34	57,358.96	48,386.25	57,244.09	55,861.95	56,748.58	51,865.11	594,046.06
	工 資	司機伙夫	8,970.95	9,074.75	10,395.26	9,597.30	9,679.03	9,629.11	9,615.25	9,436.77	9,512.99	9,500.35	9,521.74	9,403.79	114,337.29
		小 工	4,154.08	4,236.68	4,770.14	4,279.76	4,372.41	4,374.30	4,356.62	4,256.62	4,318.64	4,302.66	4,356.11	4,349.49	52,127.41
		計	13,125.03	13,311.43	15,165.40	13,877.06	14,051.44	14,003.41	13,971.87	13,693.39	13,831.63	13,803.01	13,877.85	13,753.28	166,464.70
合 計	61,666.75	63,260.53	60,792.03	63,118.02	63,381.51	64,855.94	66,515.35	57,687.09	66,170.79	66,467.28	66,103.28	60,435.19	760,510.76		
總 計	219,246.69	217,483.14	223,212.11	228,776.97	243,275.11	254,367.85	253,811.40	246,559.23	250,751.88	233,467.42	229,713.68	214,203.69	2,814,889.17		

每機列車公里平均材料消耗及費用統計圖

二十二年七月至二十三年六月

京 滬 綫



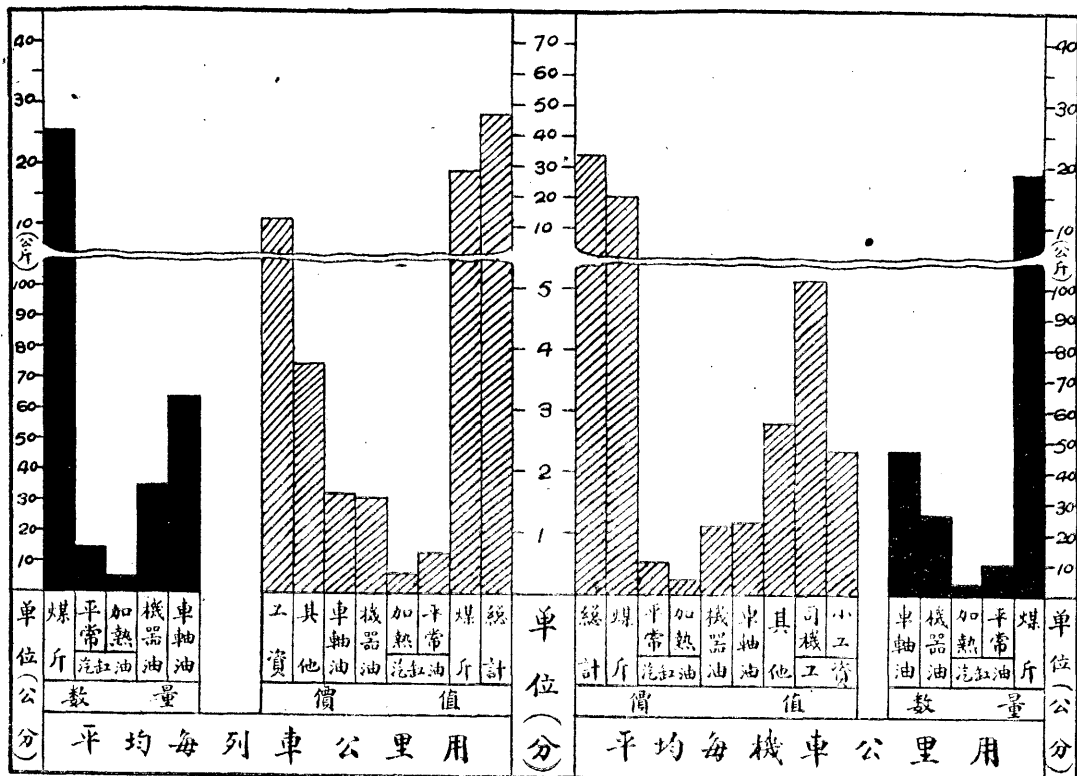
附 統 計 表

項 別		消耗總數	平均每機車公里用	平均每列車公里用	備 註
材	煤斤	數量(公斤) 107,065,763	23.22 (公斤)	33.72 (公斤)	全年度機車公里總數為三二七四九一一公里 列車公里總數為四六一〇,八七八公里
		價值(圓) 1,232,919.24	26.74 (分)	38.83 (分)	
	汽缸油	數量(公斤) 73,764.01	16 (公分)	23 (公分)	
	平常	價值(圓) 31,299.70	0.68 (分)	0.99 (分)	
	汽缸油	數量(公斤) 398,369.5	9 (公分)	13 (公分)	
	加熱	價值(圓) 214,002.6	0.46 (分)	0.67 (分)	
	機器油	數量(公斤) 206,710.75	44 (公分)	65 (公分)	
		價值(圓) 76,897.50	1.67 (分)	2.42 (分)	
	車軸油	數量(公斤) 190,044.09	42 (公分)	59 (公分)	
		價值(圓) 44,617.08	0.97 (分)	1.41 (分)	
料	其 他 (圓)	165,261.80	3.59 (分)	5.21 (分)	
	合 計 (圓)	1,572,395.58	34.11 (分)	49.53 (分)	
工 資 合 計 (圓)		48,198.283	10.45 (分)	15.18 (分)	
總 計 (圓)		2,054,378.41	44.56 (分)	64.71 (分)	

每機車公里平均材料消耗及費用統計圖

二十二年七月至二十三年六月

滬杭甬綫



附 統 計 表

項 別	消耗總數	平均每機車公里用	平均每列車公里用	備 註	
材	煤 數量	41364251 (公斤)	18.52 (公斤)	25.27 (公斤)	列車公里總數為一,六三六,六二五 全年度機車公里總數為二,二三三,七七六
	煤 價值	46604830 (圓)	20.86 (分)	2848 (分)	
	汽 油 數量	23451.67 (公斤)	10 (公分)	14 (公分)	
	汽 油 價值	1130183 (圓)	.51 (分)	.69 (分)	
	汽 油 數量	768762 (公斤)	3 (公分)	5 (公分)	
	汽 油 價值	5,033.81 (圓)	23 (分)	31 (分)	
	機 油 數量	57974.00 (公斤)	26 (公分)	35 (公分)	
	機 油 價值	2491081 (圓)	1.12 (分)	1.52 (分)	
	車 油 數量	105157.47 (公斤)	47 (公分)	64 (公分)	
	車 油 價值	25,639.69 (圓)	1.15 (分)	1.57 (分)	
其 他 (價值)	61,111.62 (圓)	2.74 (分)	3.73 (分)		
合 計 (價值)	594,046.06 (圓)	26.61 (分)	3630 (分)		
工 資 合 計	166464.70 (圓)	7.44 (分)	10.17 (分)		
總 計	760,510.76 (圓)	34.05 (分)	4647 (分)		

機車車輛修理統計表

二十二年七月至二十三年六月

京 滬 綫

月 別 數 別		二十二年						二十三年						總 計
		七月	八月	九月	十月	十一月	十二月	一月	二月	三月	四月	五月	六月	
		機車	大 修	1	1	1	1	1	1	—	—	1	—	
	小 修	8	8	6	18	15	8	13	15	16	14	12	8	141
客車	改 造	1	—	—	—	—	1	2	1	8	6	—	4	25
	修 理	36	18	28	18	28	21	35	24	54	48	69	57	436
貨車	改 造	7	2	2	2	2	3	—	—	2	—	—	—	20
	修 理	100	75	75	125	134	129	147	115	110	149	98	91	1,348
合 計		153	104	112	164	181	164	196	162	189	211	183	158	1,977

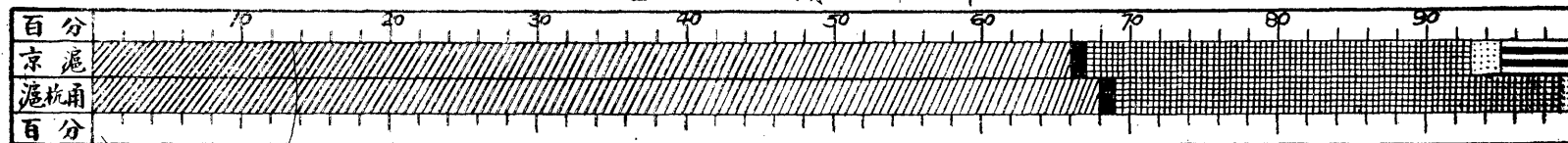
滬 杭 甬 綫

月 別 數 別		二十二年						二十三年						總 計
		七月	八月	九月	十月	十一月	十二月	一月	二月	三月	四月	五月	六月	
		機車	大 修	2	2	—	—	2	3	—	1	—	1	
	小 修	7	8	7	8	7	7	8	8	9	7	7	9	92
客車	改 造	—	—	1	2	1	—	—	—	1	—	—	—	5
	修 理	15	12	16	10	19	22	10	9	17	8	15	20	173
貨車	改 造	7	—	—	2	5	8	3	4	6	3	—	11	49
	修 理	19	25	22	26	53	18	15	20	29	24	41	30	322
合 計		51	47	46	48	87	58	36	42	62	43	65	70	654

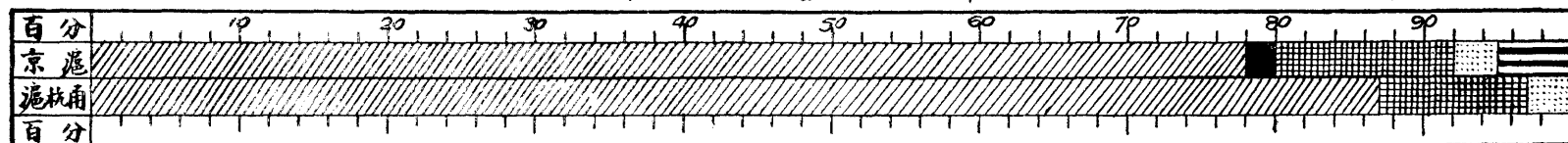
機車車輛運用統計圖

二十二年七月至二十三年六月

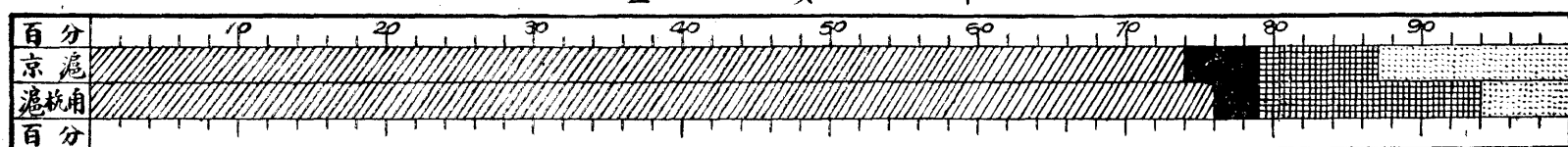
I 機車



II 客車

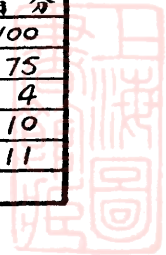


III 貨車



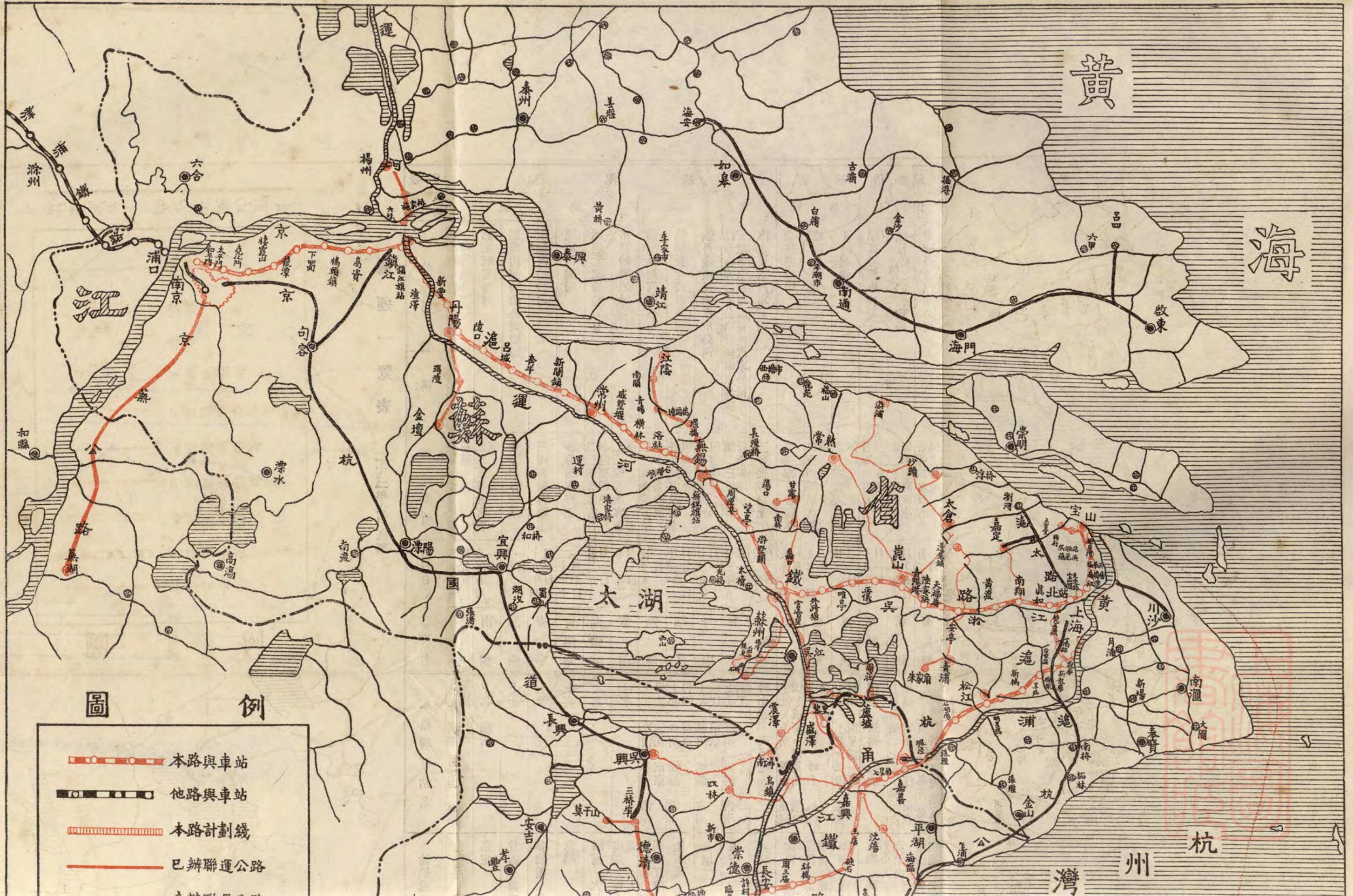
營業用
 軍用
 路用
 修理
 其他

項別	車別	機車						客車						貨車					
		京滬		滬杭甬		合計		京滬		滬杭甬		合計		京滬		滬杭甬		合計	
		輛數	百分	輛數	百分	輛數	百分	輛數	百分	輛數	百分	輛數	百分	輛數	百分	輛數	百分	輛數	百分
現有	輛數	66	100	43	100	109	100	2047	100	1516	100	3563	100	686	100	499	100	1185	100
運用狀況(每月)	營業用	432	66	29	68	72.2	66	1594	78	1316	87	291.0	82	5094	74	380.5	76	889.9	75
	軍用	7	1	3	1	1.0	1	3.5	2	2	3.7	1	332	5	139	3	47.1	4	
	路用	11.1	2	2	1	1.3	1	7	3	4.0	3	11.0	3	872	13	279	6	115.1	10
	修理	17.4	26	13.5	30	30.9	29	24.5	12	15.8	10	40.3	11	562	8	77.3	15	133.5	11
	其他	3.6	5			3.6	3	10.3	5			10.3	3						

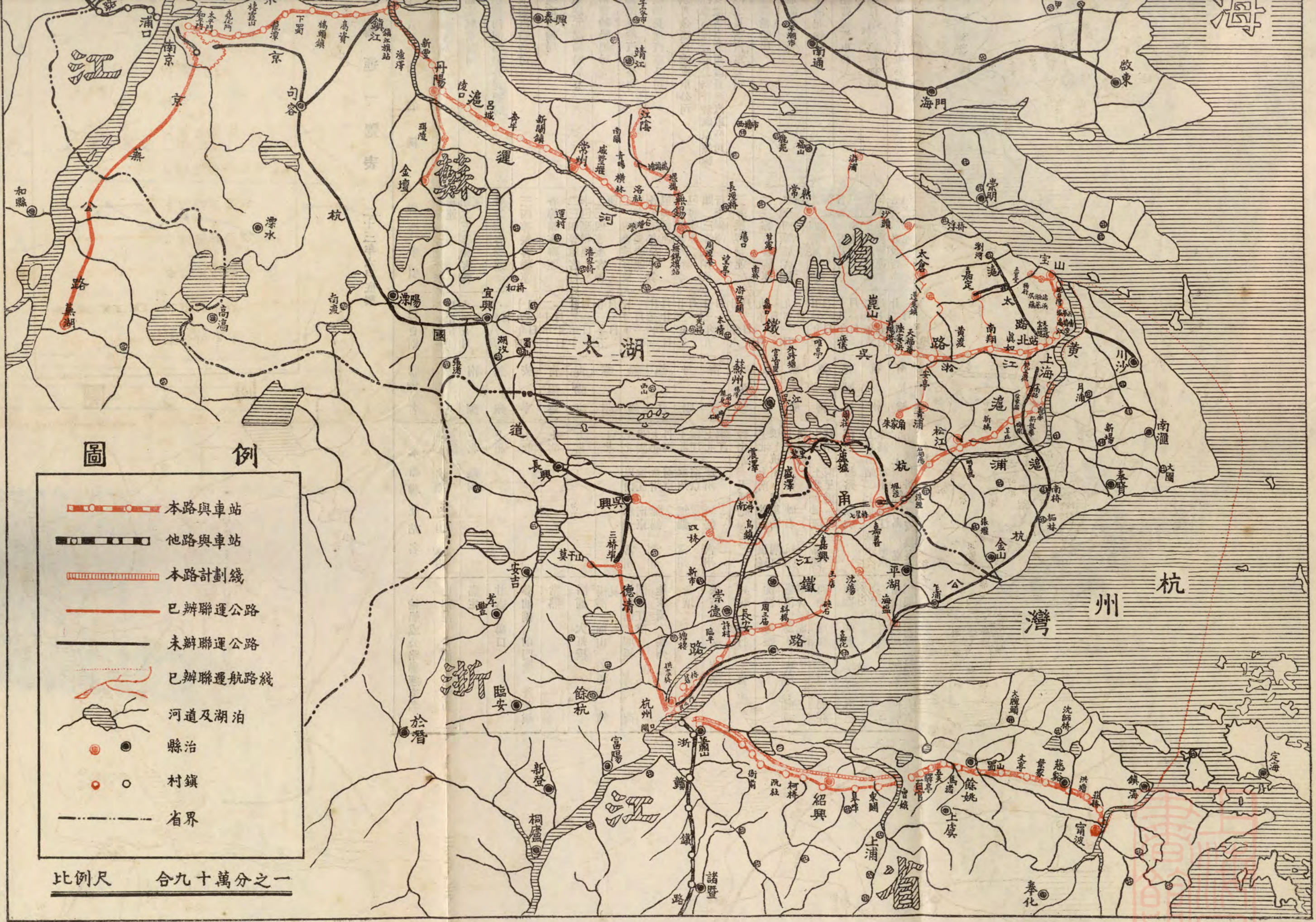


京滬鐵路沿綫水陸交通圖

(二十三年六月底製)



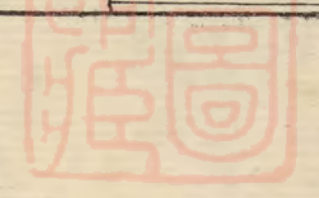
海



圖例

- 本路與車站
- 他路與車站
- 本路計劃綫
- 已辦聯運公路
- 未辦聯運公路
- 已辦聯運航路綫
- 河道及湖泊
- 縣治
- 村鎮
- 省界

比例尺 合九十萬分之一



聯運一覽表

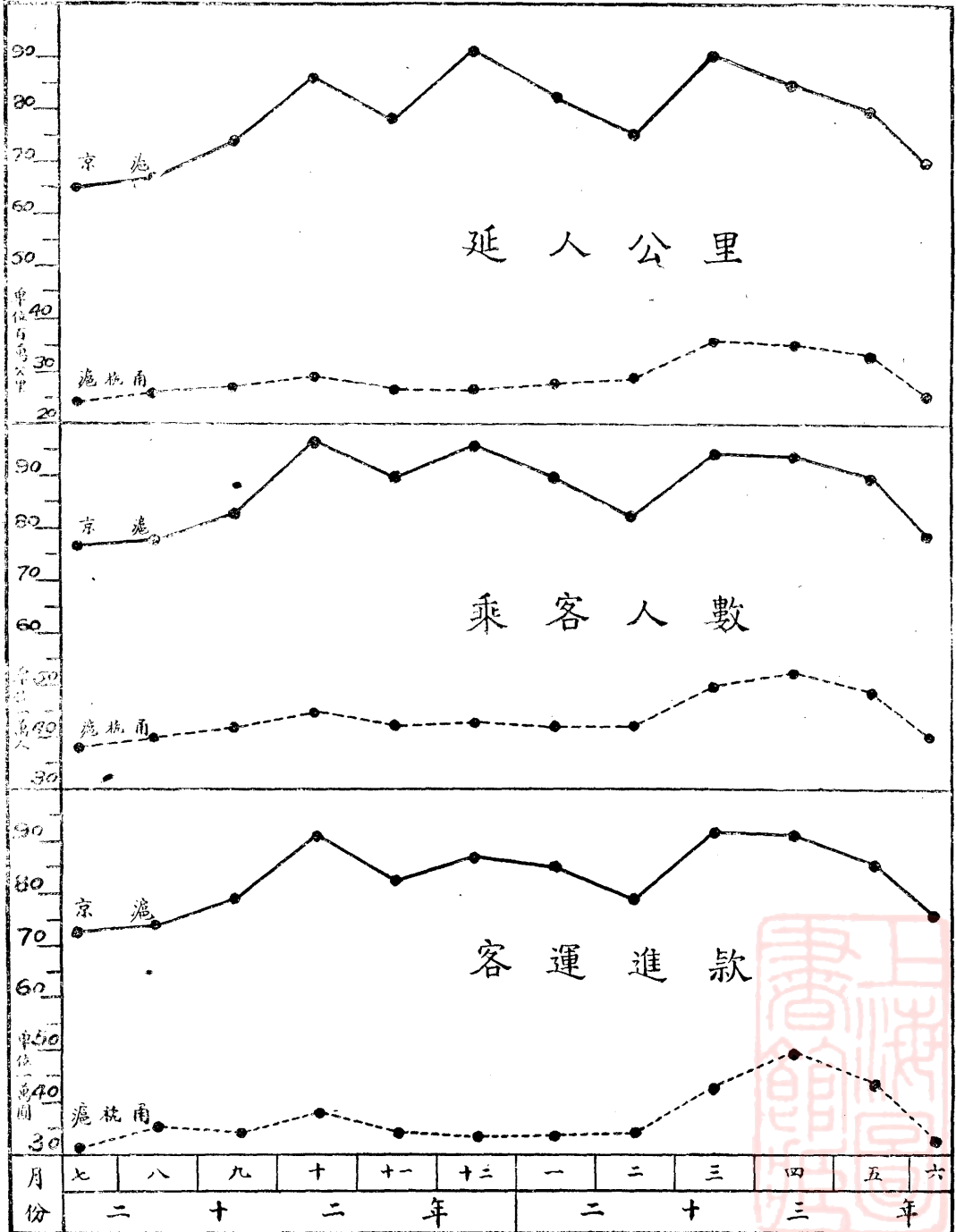
二十三年六月底製

滬杭甬綫		京滬綫		別綫	
公路	航路	公路	航路	公路	航路
蕭紹長途汽車公司	紹曹嶼汽車公司	鎮丹金溧長途汽車公司	裕豐輪船總局	珠安輪船局	嘉定航業公司
浙江公路管理局	王清記輪船局	鎮揚長途汽車公司	通達元記輪船局	招商內河輪船公司總局	太興汽船公司
各等旅客及行李	各等旅客及行李	各等旅客及行李	各等旅客聯運	各等旅客聯運	各等旅客聯運
一月廿一日	一月廿一日	一月廿一日	一月廿一日	一月廿一日	一月廿一日
南星橋	曹娥江	無錫	青陽港	蘇州	蘇州
上海南京	上海南京	上海南京	上海南京	上海南京	上海南京
莫干山	東關	寶山	常熟	甘露	嘉定
蕭山	陶堰	楊行	夢仙橋	蕩口	白鶴港
紹興	五雲	三官堂	前門塘	蓬萊鎮	青浦
北海	五雲	蕪湖	蓬萊鎮	蓬萊鎮	宋家角



客運統計圖

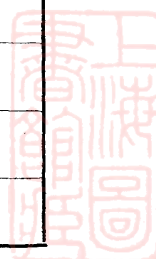
二十二年七月至二十三年六月



客 運 統 計 表

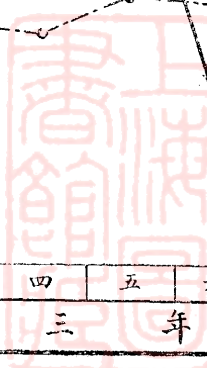
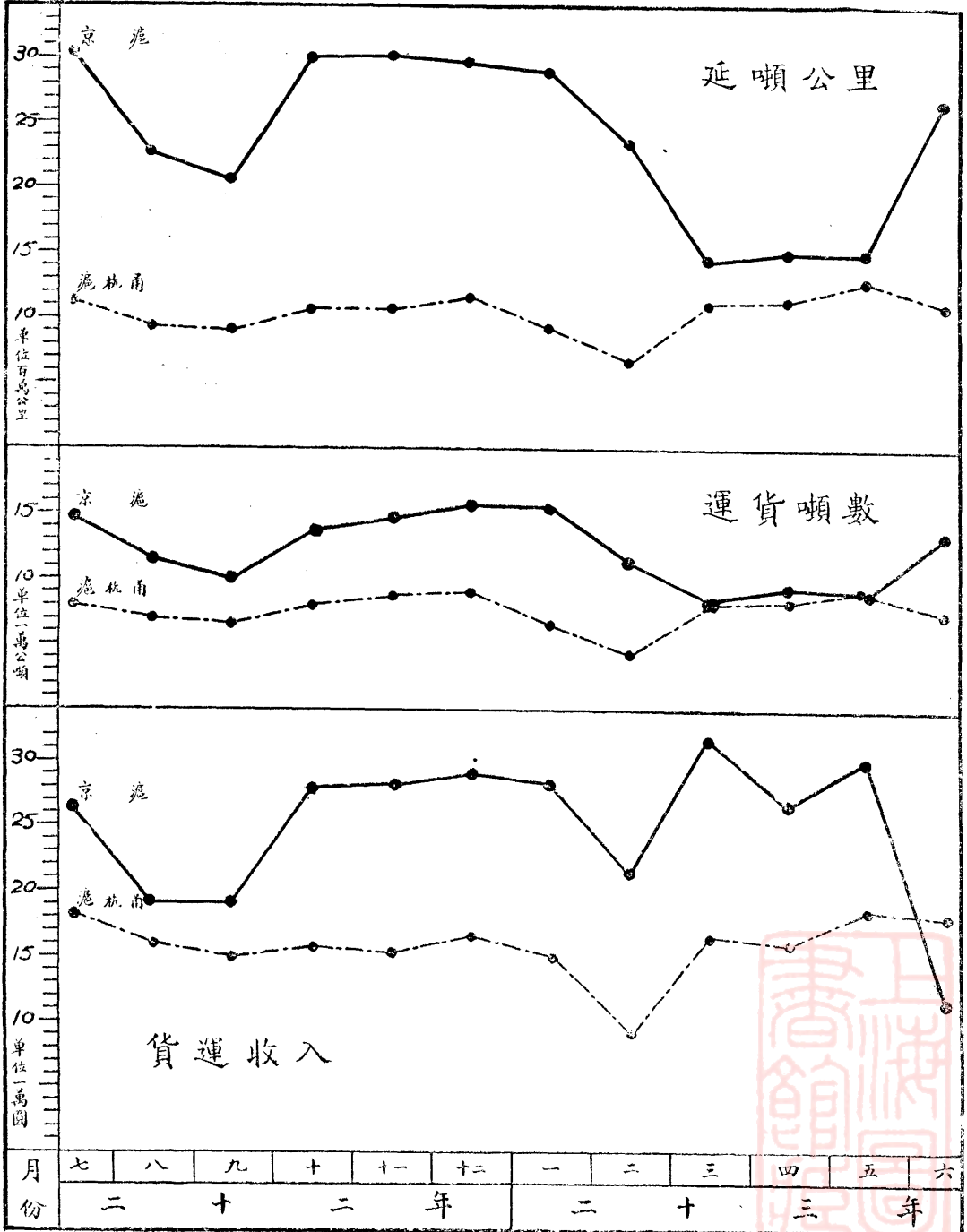
二十二年七月至二十三年六月

月 份		京 滬 綏			滬 杭 甬 綏		
		人 數	延 人 公 里	進 款 (圓)	人 數	延 人 公 里	進 款 (圓)
二 十 二 年	七 月 份	766,056.0	65,125,737.5	728,267.85	381,574.0	24,454,229.0	304,922.83
	八 月 份	775,733.5	67,053,557.0	737,706.38	399,252.0	25,939,521.0	348,977.85
	九 月 份	830,074.5	74,324,428.5	785,189.20	418,898.0	26,812,681.0	335,645.13
	十 月 份	971,124.0	86,627,269.0	912,022.89	451,792.0	29,275,692.0	375,185.96
	十 一 月 份	905,091.0	78,652,186.0	824,299.96	422,699.0	26,900,906.0	338,486.94
	十 二 月 份	961,383.0	91,675,946.0	866,933.71	429,079.0	26,612,076.0	329,545.98
二 十 三 年	一 月 份	904,328.0	83,326,062.5	852,262.36	423,250.0	27,842,558.0	334,934.11
	二 月 份	826,494.5	75,850,167.5	785,935.14	418,500.0	28,397,999.5	339,358.37
	三 月 份	948,268.0	91,164,451.0	921,475.78	498,070.0	36,066,862.5	430,782.95
	四 月 份	945,311.0	85,962,862.5	911,495.26	528,286.0	35,468,842.5	500,014.59
	五 月 份	902,372.5	80,597,643.0	855,477.76	486,083.5	33,571,246.5	435,705.90
	六 月 份	791,851.0	70,990,124.0	759,609.83	401,206.5	25,364,775.0	330,774.91
總 計		10,528,087.0	951,350,434.5	9,940,676.12	5,258,690.0	346,707,390.0	4,404,335.52



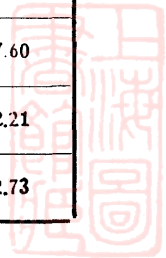
貨運統計圖

二十二年七月至二十三年六月



貨 運 統 計 表
二 十 二 年 七 月 至 二 十 三 年 六 月

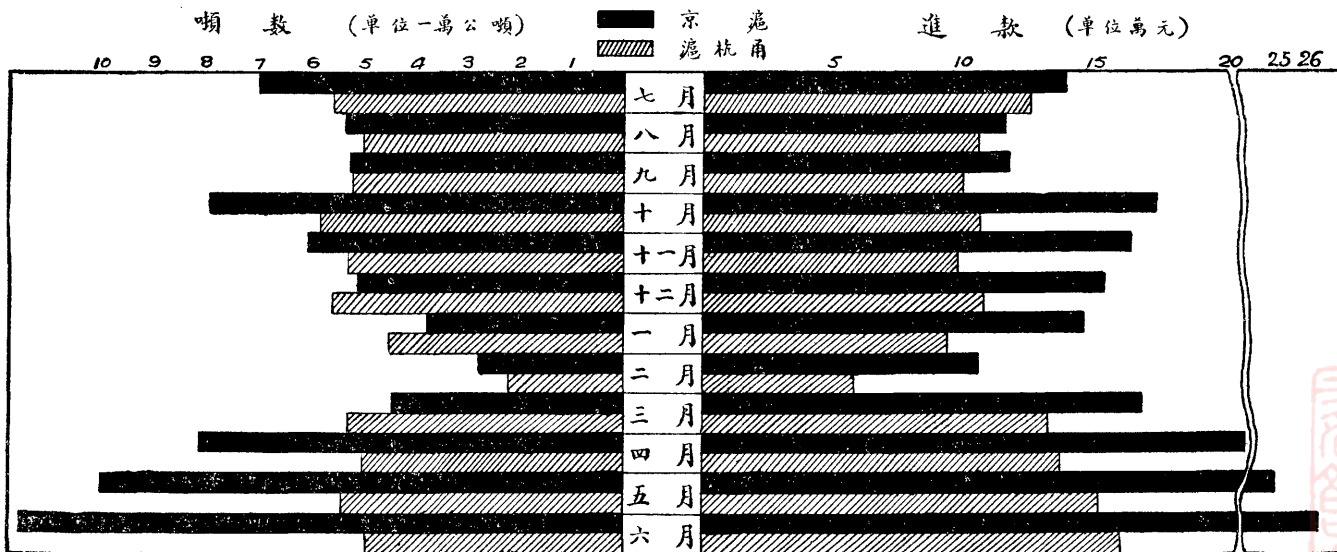
月 份		京 滬 綫			滬 杭 甬 綫		
		噸 數	延 噸 公 里	進 款 (圓)	噸 數	延 噸 公 里	進 款 (圓)
二 十 二 年	七 月 份	147,773	30,658,154	264,185.68	80,991	11,358,622	182,843.92
	八 月 份	115,830	22,639,709	192,337.01	71,505	9,488,922	160,575.79
	九 月 份	100,524	20,720,184	191,656.38	67,361	9,023,165	152,075.50
	十 月 份	137,626	30,053,197	280,699.74	79,140	10,507,498	158,221.71
	十 一 月 份	144,991	30,289,140	282,984.16	86,129	10,742,535	154,443.07
	十 二 月 份	154,843	29,865,894	290,580.15	88,722	11,552,306	164,729.73
二 十 三 年	一 月 份	155,366	29,104,868	283,056.74	66,474	9,226,269	150,998.34
	二 月 份	113,629	23,502,577	213,430.89	41,545	6,295,239	90,911.18
	三 月 份	83,757	14,427,124	319,915.45	83,130	11,177,550	165,702.55
	四 月 份	92,003	15,113,346	264,089.37	83,863	11,343,200	160,533.13
	五 月 份	87,876	15,035,917	302,014.48	90,767	12,934,297	184,867.60
	六 月 份	133,120	26,644,177	116,513.63	77,698	11,020,897	180,792.21
總 計		1,467,338	288,054,287	3,001,463.68	917,325	124,670,500	1,906,692.73



負責運輸統計圖

二十二年七月至二十三年六月

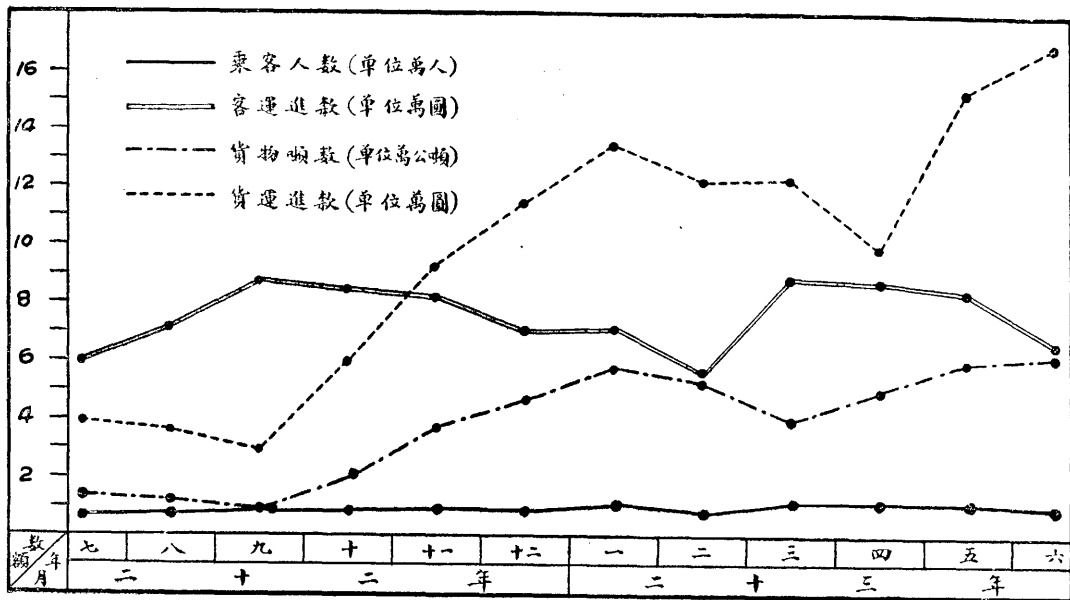
月份	京滬綫		滬杭甬綫		備註
	噸數	進款(圓)	噸數	進款(圓)	
二十二年七月	69,658	139,574.86	55,725	125,117.70	*車務處概數
八月	53,845	115,660.23	49,803	105,715.50	
九月	52,728	119,270.21	52,167	100,179.20	
十月	75,219	173,979.55	58,333	106,878.41	
十一月	60,607	164,592.42	63,037	98,141.44	
十二月	51,470	154,067.44	55,779	108,318.18	
二十三年一月	37,693	146,310.15	45,080	93,145.15	
二月	27,128	104,866.15	22,089	59,415.26	
三月	44,444	169,256.01	53,145	132,381.64	
四月	81,118*	206,915.55*	50,412*	137,728.68*	
五月	100,374*	249,031.31*	54,454*	151,235.49*	
六月	115,595*	266,075.07*	49,001*	160,088.07*	
共計	773,879	2,009,598.95	599,025	1,378,344.72	



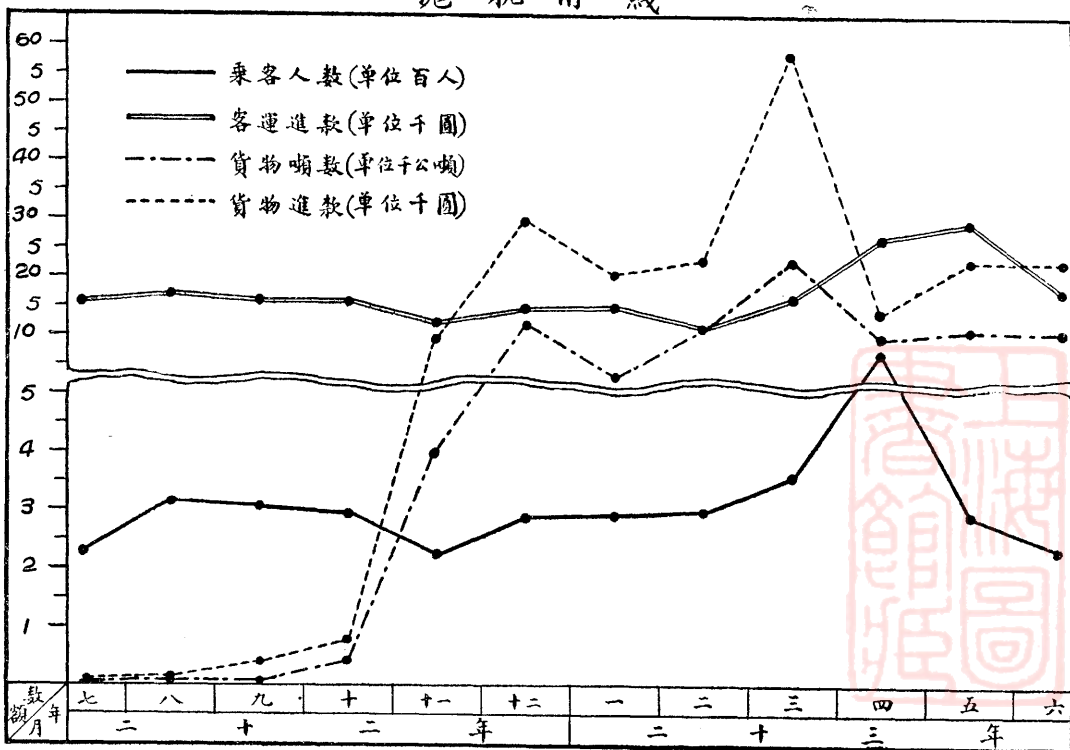
國內聯運統計圖

二十二年七月至二十三年六月

京滬綫



滬杭甬綫



國內聯運統計表

二十二年七月至二十三年六月

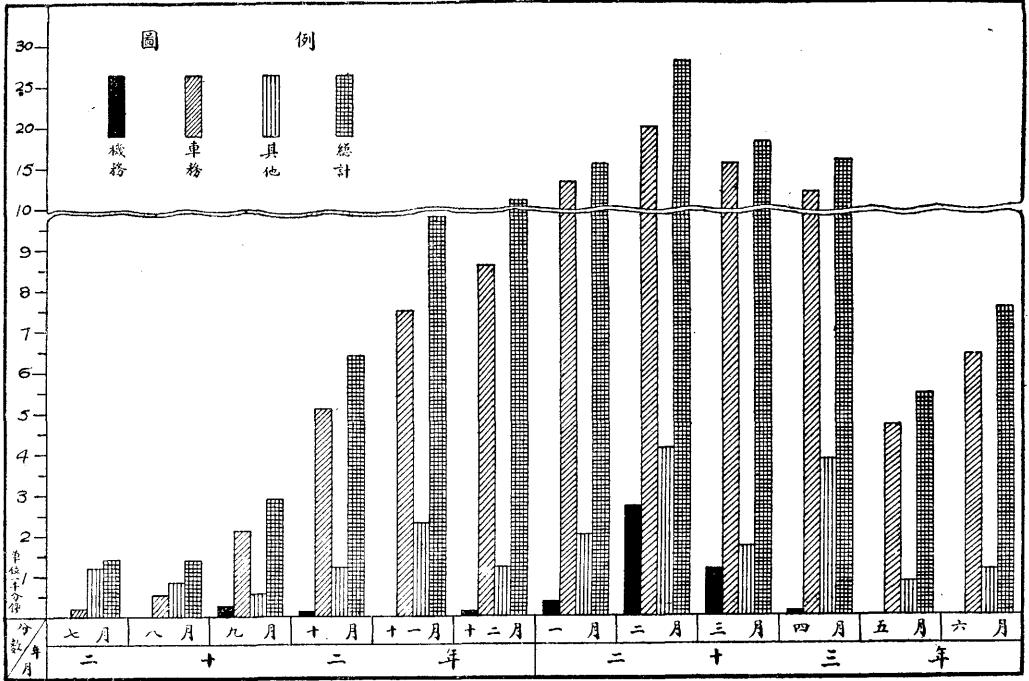
△會計處概數
*車務處概數

月 份		京 滬 綏				滬 杭 甬 綏			
		人 數	客運進款(圓)	噸 數	貨運進款(圓)	人 數	客運進款(圓)	噸 數	貨運進款(圓)
二 十 二 年	七 月 份	6,993.5	58,658	12,681	38,464	233	1,577	1	6
	八 月 份	8,095	70,822	11,841	36,006	316.5	1,682	3	12
	九 月 份	8,714	86,777	9,216	29,064	307.5	1,623	6	40
	十 月 份	9,306.5	83,868	20,111	59,497	285.5	1,560	42	76
	十 一 月 份	9,755	81,571	37,088	92,478	225.5	1,256	399	946
	十 二 月 份	9,152.5	69,793	46,246	114,292	288.5	1,461	1,183	2,979
二 十 三 年	一 月 份	10,850	71,165	57,941	134,104	291.5	1,476	658	2,039
	二 月 份	9,330	56,344	53,043	122,135	297.5	1,140	1,182	2,293
	三 月 份	11,999.5	89,187	40,267	123,066	358.5	1,663	2,312	5,883
	四 月 份	11,998	87,501	49,614△	98,679△	871	2,682	994△	1,379△
	五 月 份	11,722	84,472	59,547*	152,991△	293.5	2,934	1,064*	2,268△
	六 月 份	10,291.5	65,969	62,054*	169,880△	234	1,767	1,088*	2,290△
總 計		118,207.5	906,127	459,649	1,170,656	4,002.5	20,821	8,932	20,211

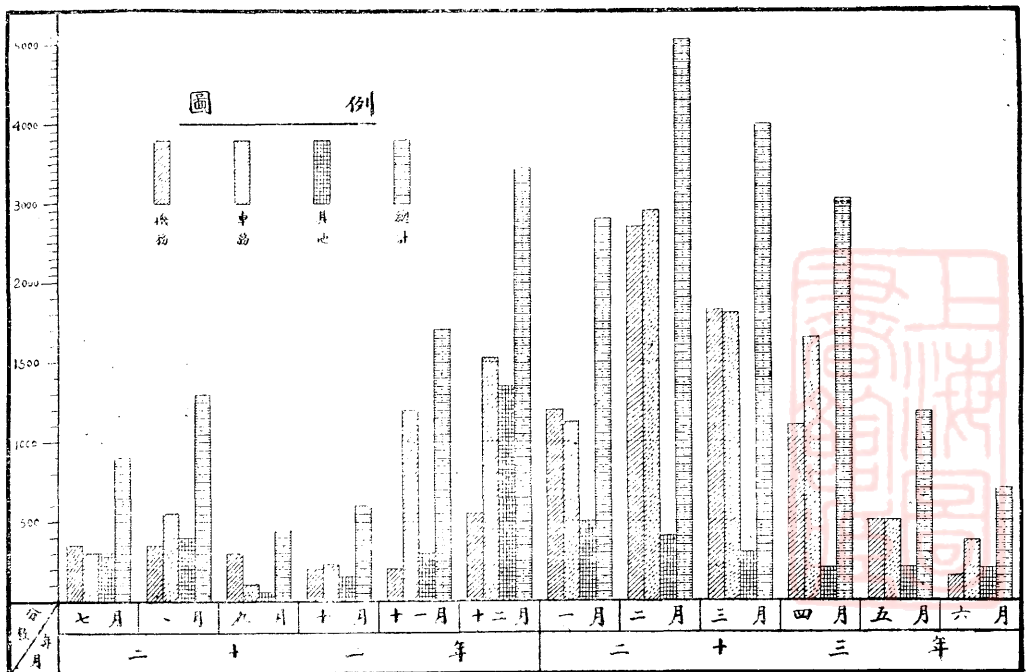
客列車延誤原因及時分統計圖

二十二年七月至二十三年六月

京 滬 綫

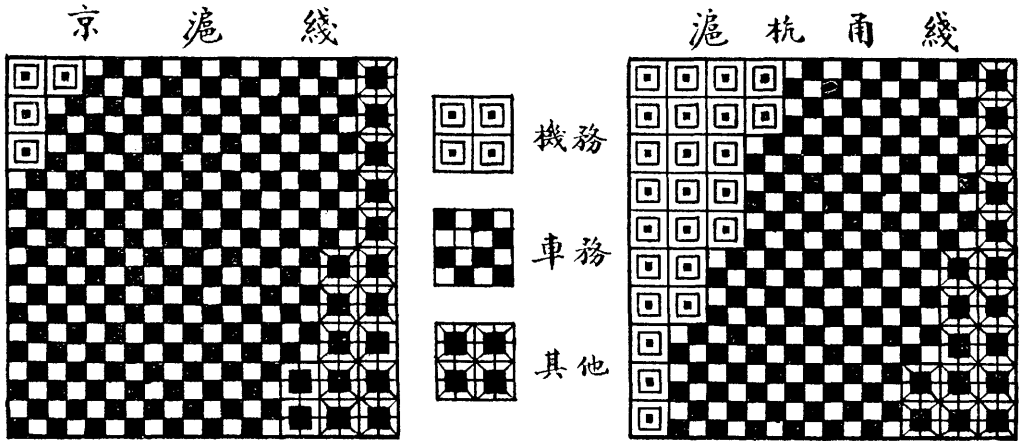


滬 杭 甬 綫



客列車延誤原因及時分百分比較圖

二十二年七月至二十三年六月

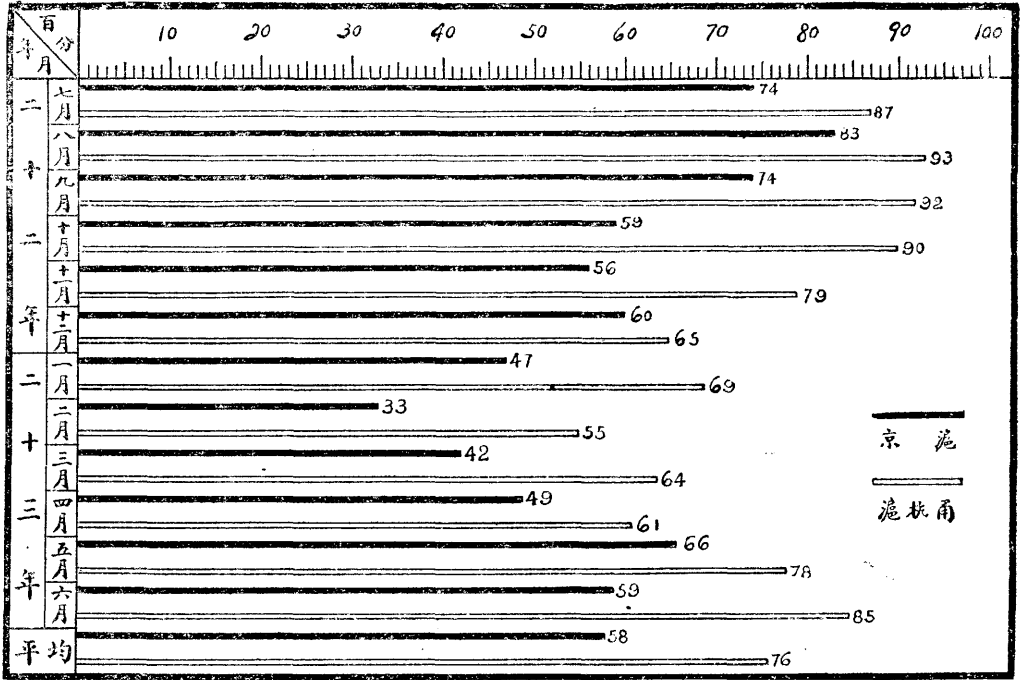


客列車延誤原因及時分統計表

時分原因 月份		京 滬 綫				滬 杭 甬 綫				總 計
		機務	車務	其他	合 計	機務	車務	其他	合 計	
二十二年	七月份	0	203	1,215	1,418	335	278	279	892	2,310
	八月份	0	563	845	1,408	348	552	392	1,292	2,700
	九月份	255	2,119	552	2,926	307	101	34	442	3,368
	十月份	32	5,114	1,220	6,366	217	227	151	595	6,961
	十一月份	0	7,471	2,322	9,793	216	1,202	270	1,688	11,481
	十二月份	319	8,593	1,183	10,095	564	1,525	1,351	3,440	11,535
二十三年	一月份	358	13,194	1,995	15,547	1,86	1,125	482	2,793	18,340
	二月份	2,692	19,955	4,079	27,726	2,727	2,895	423	5,045	32,771
	三月份	1,148	15,416	1,680	18,244	1,834	1,820	320	3,974	22,218
	四月份	68	11,964	3,838	15,870	1,120	1,644	196	3,060	18,930
	五月份	0	4,642	807	5,449	499	490	187	1,176	6,625
	六月份	0	6,426	1,126	7,552	136	376	182	694	8,246
總 計		4,872	95,660	20,862	121,394	9,489	12,235	4,267	25,091	146,485

客列車準點百分統計圖

二十二年七月至二十三年六月

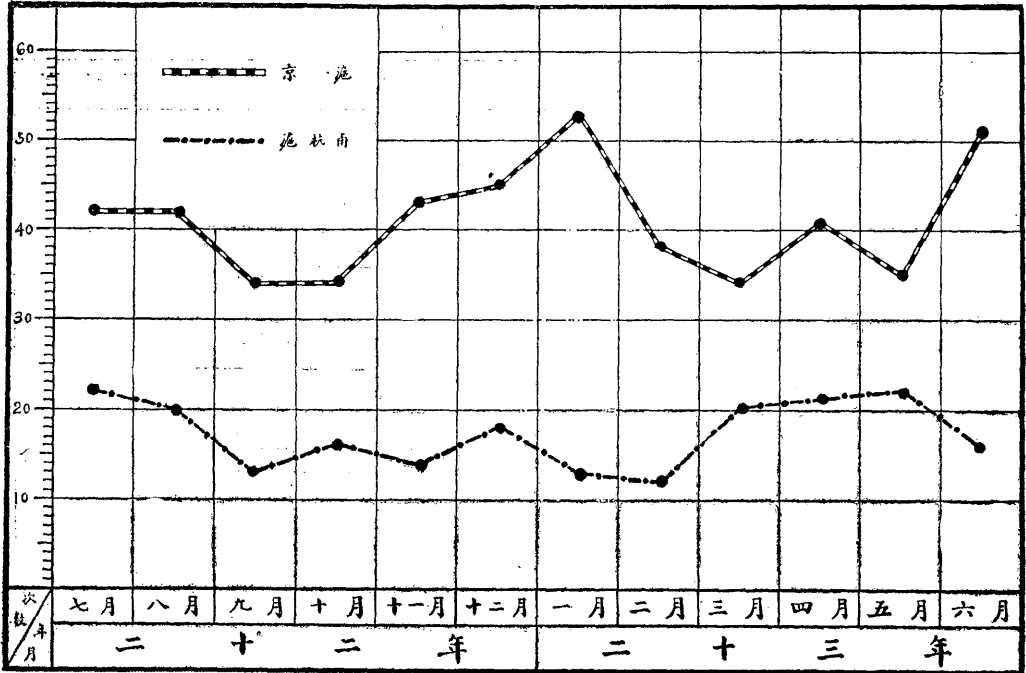


附 準 點 次 數 表

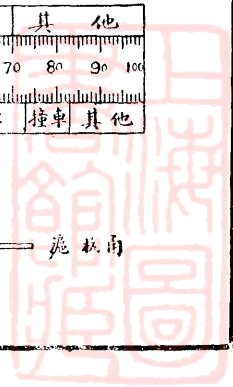
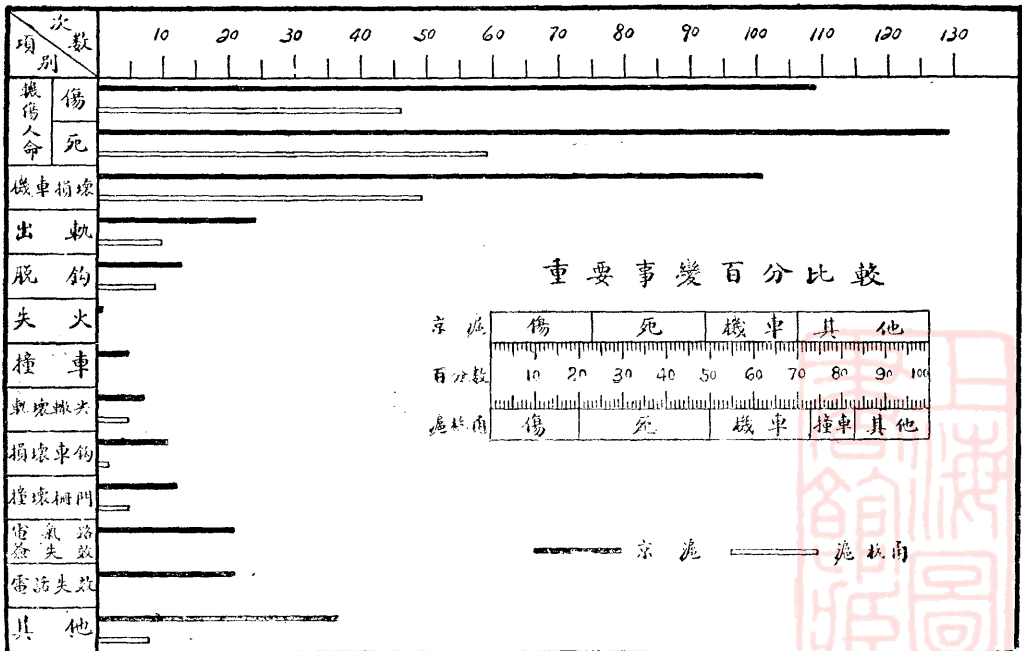
項 別	京 滬 綫			滬 杭 甬 綫			
	行駛列車 總次數	準點總次數	準點百分率	行駛列車 總次數	準點總次數	準點百分率	
二十二年	七月份	744	551	74%	372	324	87%
	八月份	806	668	83%	372	345	93%
	九月份	780	575	74%	420	385	92%
	十月份	807	478	59%	434	389	90%
	十一月份	780	437	56%	420	333	79%
	十二月份	806	481	60%	434	284	65%
二十三年	一月份	806	378	47%	434	297	69%
	二月份	728	240	33%	392	217	55%
	三月份	806	340	42%	434	278	64%
	四月份	720	357	49%	421	255	61%
	五月份	744	488	66%	434	337	78%
	六月份	720	424	59%	420	360	86%
總 計		9,247	5,417	58%	4,987	3,804	76%

行車事變統計圖

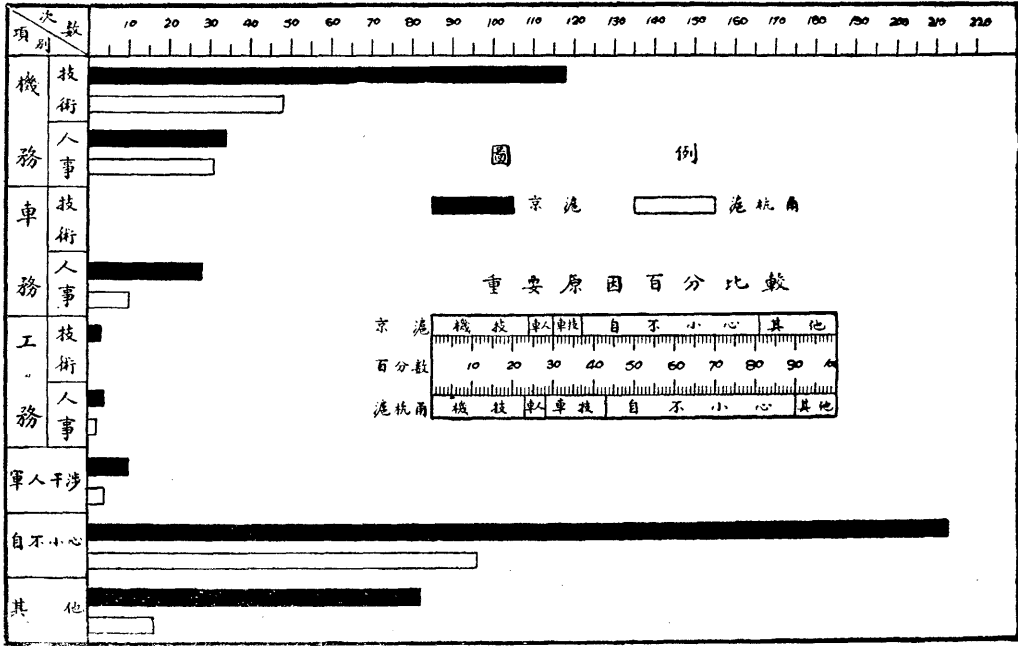
二十二年七月至二十三年六月
(I) 事變次數



(II) 事變種類



(III) 事變原因



行車傷斃人命原因分析

(根據警察署報告)

原因	疏忽跳下	車安未跳下	穿越軌道	無車票圖跳逃	臥軌自殺	中原途因不明	軌道行走	攀登跌下	其他	總計
傷	18次	30	13	8	0	20	20	1	15	126
斃	14次	1	30	3	2	13	100	0	11	174
合計	32次	31	43	11	2	33	120	1	26	300

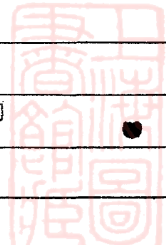
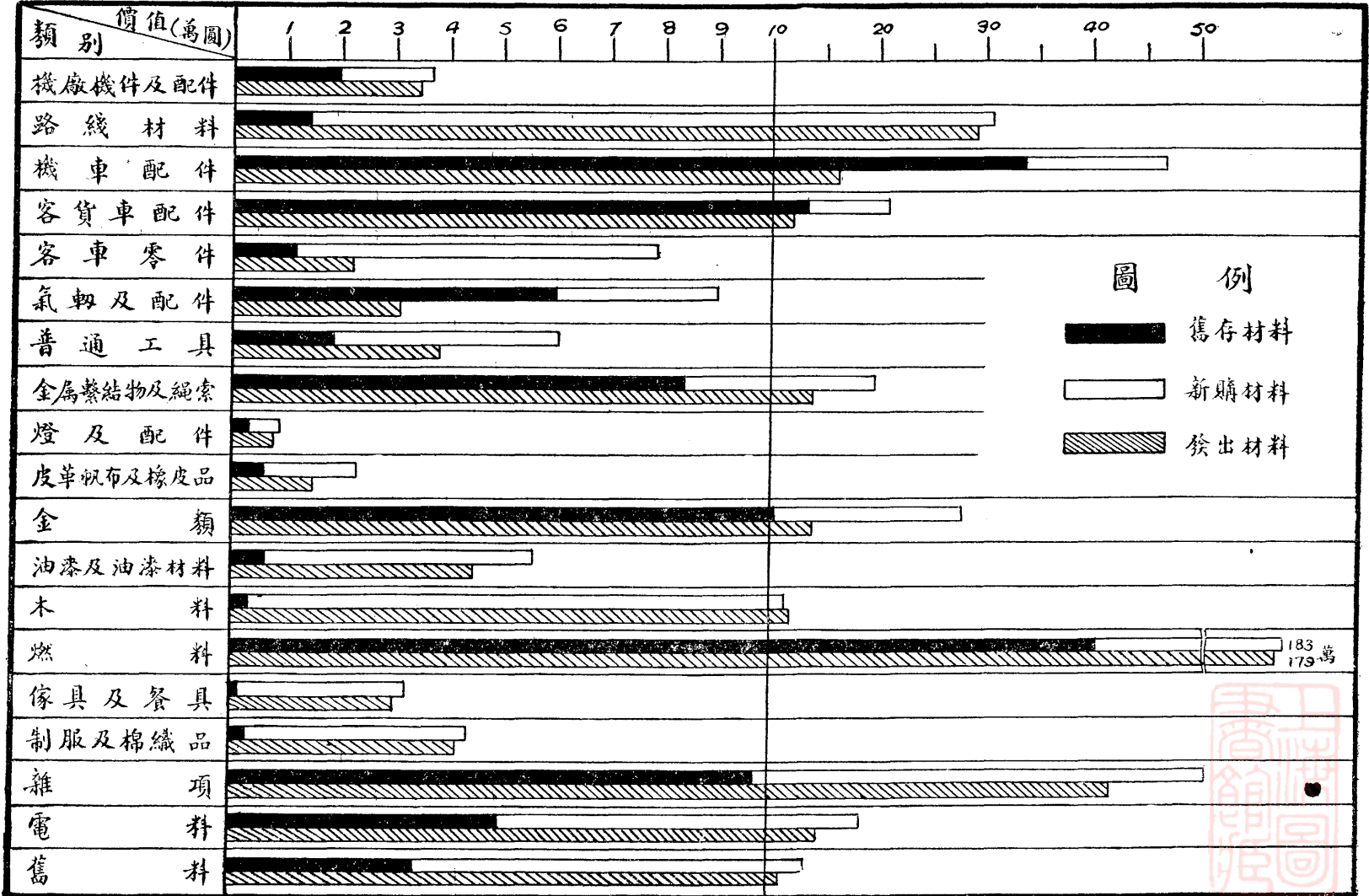
行 車 事 變 統 計 表

年 月	項 別	事 變 種 類											總 計	事 變 原 因											
		傷 亡		撞 車	出 軌	脫 鈎	失 火	機 車 損 壞	軌 道 尖 銳	損 壞 車 鈎	撞 壞 溝 門	電 氣 落		簽 失 效	電 話 失 效	其 他	車 務 入 車	失 事 技 術	機 務 入 事	過 失 技 術	工 務 入 事	過 失 技 術	自 不 小 心	其 他	軍 人 涉 行 車
		傷	死																						
七月	京 滬	12	17		1		4					2	1	5	42			2	5	1	1	29	4		
	滬 杭甬	5	6		2		7	1	1						22	2		1	8			11			
八月	京 滬	13	9			1	4		2	2	4	3	4	42	2			6			21	13			
	滬 杭甬	8	6		2		3	1						2)	1		1	3			13	2			
九月	京 滬	7	9		3		4		2	1	2	2	4	34	1		2	4		1	16	9	1		
	滬 杭甬	3	4		1		4		1					13			2	3			5	2	1		
十月	京 滬	7	12		2	1	4				2	3	3	34	2		3	3			19	7			
	滬 杭甬	2	4			1	4	1	4					16	1		4	5			5	1			
十一月	京 滬	10	11	1	3	1	11	1		1	1		3	43	4		4	10	1		17	2	5		
	滬 杭甬	4	5				3	1	1					14			2	2	1		9				
十二月	京 滬	10	9	2	2	3	9	1	2		1	1	5	45	4		3	12			19	7			
	滬 杭甬	3	3			1	6		2	1			2	18	1		4	7			6				
一月	京 滬	14	11			1	14	3	2	3	1	1	3	53	3		11	11			16	9	3		
	滬 杭甬	4	2			2	3		1	1				13	1		2	4			4	2			
二月	京 滬	5	8		2	1	14		1	2		4	1	38			5	13			11	8	1		
	滬 杭甬	3	2				6		1					12			2	4			5		1		
三月	京 滬	6	6		3	2	8			2	1	3	3	34	4			11	2		11	6			
	滬 杭甬	2	3		1	1	7	1	3	1			1	2)	1		7	6			5	1			
四月	京 滬	10	7		4		10	1	1	1	4	2	1	41	3		1	13			16	8			
	滬 杭甬	5	7		2	1			3	2			1	21	1		3	1	1		12	2	1		
五月	京 滬	4	10	1	1	4	7	1	1	1	3	1	1	35	3		1	11		1	14	5			
	滬 杭甬	4	10		1	2	1		3				1	22	1		3	3			12	3			
六月	京 滬	11	2)	1	3		12				3	1		51	2		2	19		1	24	4			
	滬 杭甬	3	7		1	1	1						3	16	1			2			9	3	1		
總 計	京 滬	109	129	5	24	13	101	7	11	13	24	22	33	492	28		34	118	4	3	213	82	10		
	滬 杭甬	46	59		10	9	45	5	20	5			8	297	10		31	48	2		96	16	4		

收發材料分類統計圖

二十二年七月至二十三年六月

京滬綫



收發材料分類統計表

二十二年七月至二十三年六月

京 滬 綫

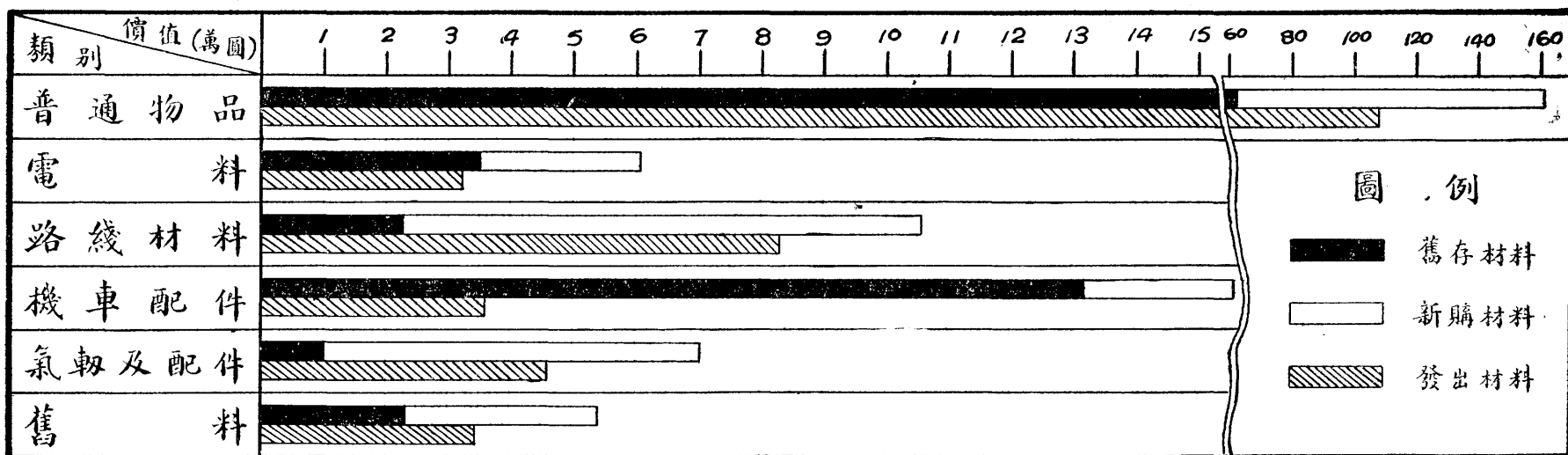
項別 價值(圓) 類 別	上年年底存廠材料	本年度收入材料	本年度發出材料	本年底結存材料
機廠機件及配件	19,356.89	17,515.56	34,496.15	2,376.30
路綫材料	13,974.82	299,064.73	293,910.64	19,128.91
機車配件	338,326.15	130,658.85	161,740.35	307,244.65
客貨車配件	133,738.64	76,963.82	120,186.30	90,516.16
客車零件	11,249.28	67,205.26	21,996.85	56,457.69
氣軌及配件	59,664.76	30,500.72	30,918.79	59,246.69
普通工具	18,528.10	41,736.02	38,510.54	21,753.58
金屬繫結物及繩索	83,780.04	114,215.70	137,752.82	60,242.92
燈及配件	2,725.60	5,808.28	7,346.47	1,187.41
皮革帆布及橡皮品	5,414.65	17,608.45	14,895.82	8,127.28
金 類	103,950.29	174,970.72	138,333.24	140,587.77
油漆及油漆材料	5,712.19	50,023.89	45,235.17	10,500.91
木 料	3,168.39	110,662.09	118,280.41	-4,449.93*
燃 料	405,691.65	1,428,458.29	1,789,417.19	44,702.75
傢具及餐具	1,287.61	31,179.17	30,400.59	2,066.19
制服及棉織品	2,895.54	41,349.45	42,160.38	2,084.61
雜 項	97,352.99	412,580.51	442,970.02	66,963.48
電 料	50,298.00	135,610.95	145,737.70	40,171.25
舊 料	34,781.92	101,102.25	110,970.51	24,913.66
總 計	1,391,897.51	3,287,214.71	3,725,289.94	953,822.28

註：* 本年五月間運到久記洋松板一批，因承商發票遲延不交，而用料處急待需用，以致未待收帳即行發出，故木料一項在本年底顯有不敷。

收發材料分類統計圖

二十二年七月至二十三年六月

滬 杭 甬 綫



附 統 計 表

類 別	上 年 度 底 存 廠 材 料	本 年 度 收 入 材 料	本 年 度 發 出 材 料	本 年 度 底 結 存 材 料
普 通 物 品	610,746.46	995,823.17	1,084,249.43	522,320.20
電 料	35,206.26	25,269.20	32,421.60	28,053.86
路 綫 材 料	22,685.01	83,096.28	83,094.88	22,686.41
機 車 配 件	132,153.35	23,983.05	36,141.44	119,994.96
氣 軛 及 配 件	10,055.15	60,411.16	46,241.62	24,224.69
舊 料	23,468.94	30,899.58	34,892.15	19,476.37
總 計	834,315.17	1,219,482.44	1,317,041.12	726,756.49

收支損益簡明統計表

二十二年七月至二十三年六月

京 滬 棧

類 別	月 份	七 月	八 月	九 月	十 月	十一 月	十二 月	一 月	二 月	三 月	四 月	五 月	六 月	計
		利 益 之 部	毛 利	363,349.15	231,334.79	311,533.25	446,282.32	363,866.21	280,108.01	374,726.58	214,460.99	527,420.80	393,303.90	357,584.15
	利 息				49.11		5,892.90	6.29			65.85	140.88	1,637.19	7,792.22
	租 金	913.02	919.88	786.08	645.63	625.96	63,850.18	822.37	777.15	816.64	841.04	836.82	17,891.24	89,726.01
	雜 益				48.00		80.42	551.43			1.83		2,971.64	3,653.32
	過期帳 收入					56,776.97	3,542.16							60,319.13
	合 計	364,262.17	232,254.67	312,319.33	447,025.06	421,269.14	353,473.67	376,106.67	215,238.14	528,237.44	394,217.62	358,561.85	41,176.01	4,044,136.77
損 失 之 部	借款利息					1,098,082.62						1,098,082.62		2,196,165.24
	短期借款 之利息	993.81	751.66	517.67	242.36								2,368.10	4,873.60
	政 府 資 金 利 息					156,459.01	-80,000.00					116,459.01		192,918.02
	分期消除債 款之折扣					24,804.13						24,804.13		49,608.26
	稅 金		173.61	42.30	15.40	207.71	42.30	457.99	645.86	528.33	487.65	691.46	476.65	3,769.26
	租 金	14,665.62	14,689.55	15,364.15	14,673.82	14,692.28	15,165.11	19,111.32	18,038.45	18,106.90	18,248.65	18,010.63	18,073.36	198,838.84
	錢幣跌價 與兌換	4,596.68	5,127.64	5,725.40	4,965.83	5,672.70	1,517.49	2,666.12	1,578.87	2,912.14	1,226.28	1,770.33	-2,568.75	35,190.73
	捐 款	35,000.00	35,000.00	35,000.00	35,000.00	35,000.00	37,000.00	35,000.00	35,000.00	35,000.00	35,000.00	35,000.50	35,000.00	422,000.00
	過期帳支 出及其他		76.31			15,691.66	73,184.58	20.00	149.00					89,121.55
	合 計	55,256.11	55,818.77	56,649.52	54,897.41	1,350,610.11	46,909.48	57,255.43	55,412.18	56,546.37	54,962.58	1,294,818.18	53,349.36	3,192,485.50
	淨益或淨虧	309,006.06	176,435.90	255,669.81	392,127.65	-929,340.97	306,564.19	318,851.24	159,825.96	471,691.07	339,250.04	-936,256.33	-12,173.35	851,651.27

收 支 損 益 簡 明 統 計 表

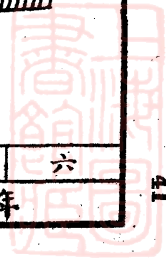
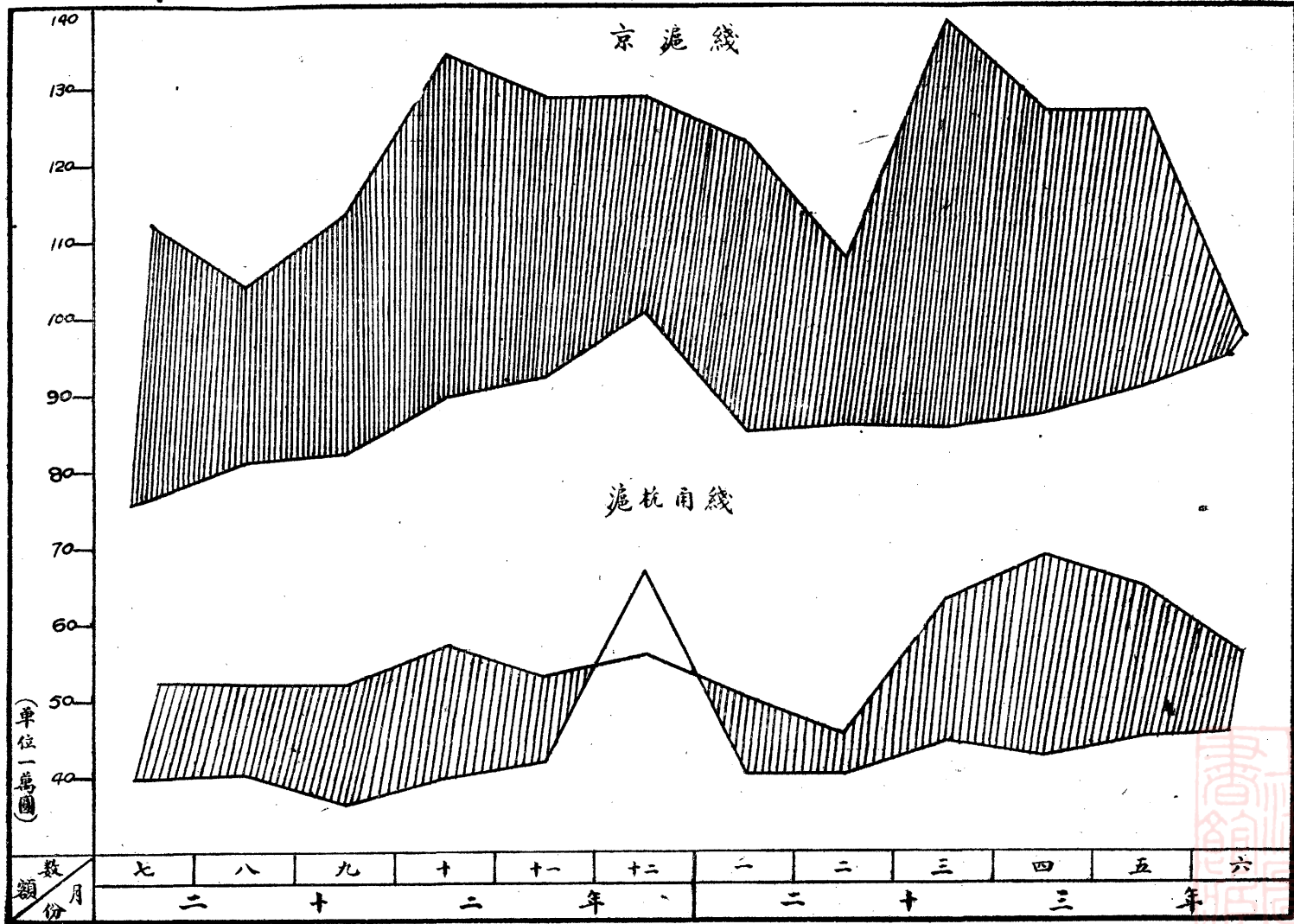
二十二年七月至二十三年六月

滬 杭 甬 綫

類 別	月 份	七 月	八 月	九 月	十 月	十 一 月	十 二 月	一 月	二 月	三 月	四 月	五 月	六 月	總 計
	數 額 (圓)													
利 益 之 部	毛 利	126,771.32	121,314.71	156,416.24	171,494.11	111,965.35	-109,820.46	101,357.74	48,709.66	183,461.73	261,603.02	197,436.00	100,560.31	1,471,269.73
	利 息						7,476.82					1,499.08	1,925.28	10,901.18
	租 金	14,698.66	14,689.55	15,391.88	15,286.97	14,735.96	65,622.99	15,849.53	14,689.73	14,693.49	14,675.98	14,663.96	64,876.91	279,875.31
	雜 益					0.01	323.02	1.89						324.92
	過 期 帳 收 入													
合 計	141,469.98	136,004.26	171,803.12	186,781.08	126,701.32	-36,397.93	117,209.16	63,399.39	198,155.22	276,279.00	213,599.04	167,362.50	1,762,371.14	
損 失 之 部	借款利息			1,475.41	20,845.47	173,927.71	7,500.00				1,384.62	147,570.85		352,704.06
	短期借款之利息												2,507.40	2,507.40
	政府資金利息						556,971.36						587,129.10	1,144,100.46
	分期消除債款之折扣					29,802.94						29,802.94		59,605.88
	稅 金	375.54	489.45	370.65	378.71	514.28	352.36	366.39	516.71	408.91	390.13	566.91	381.33	5,111.37
租 金	88.32	95.18	94.93	101.53	89.64	3,774.26	108.40	132.73	102.82	127.67	113.38	3,794.12	8,624.98	
錢幣跌價與兌虧	692.02	171.69	312.62	276.74	513.61	517.89	779.79	948.72	1,012.51	613.44	1,129.22	858.16	7,826.41	
捐 款	17,500.00	17,500.00	17,500.00	17,500.00	17,500.00	17,500.00	17,500.00	17,500.00	17,500.00	17,500.00	2,500.00	50,000.00	210,050.00	
過 期 帳 支 出 及 其 他														
合 計	18,655.88	18,256.32	19,753.61	39,102.45	222,348.18	586,615.87	18,754.58	19,148.16	19,024.24	2,515.86	181,683.30	644,670.11	1,790,528.56	
淨益或淨虧	122,814.10	117,747.94	152,054.51	147,678.63	-95,646.86	-623,013.80	98,454.58	44,251.23	179,130.98	273,763.14	31,915.74	-477,307.61	-28,157.42	

營業進款與營業用款比較圖

二十二年七月至二十三年六月



營業進款與營業用款比較表

二十二年七月至二十三年六月

京 滬 綫

類別		月份												總計
		七月	八月	九月	十月	十一月	十二月	一月	二月	三月	四月	五月	六月	
營業進款	旅客業務	728,267.85	737,706.38	785,189.20	912,022.89	824,299.96	866,933.71	852,262.36	785,935.14	921,475.78	911,495.26	855,477.76	759,609.83	9,940,676.12
	旅客業務其他	59,134.36	66,134.34	95,098.84	83,797.26	89,244.77	66,522.31	48,990.18	40,115.89	68,991.11	58,278.57	64,403.76	48,158.90	788,960.29
	貨運業務	264,185.68	192,337.01	191,656.38	280,699.74	282,984.16	290,580.15	283,056.74	213,430.89	319,915.45	264,089.37	302,014.48	116,513.63	3,001,463.68
	貨運業務其他	56,121.79	34,516.53	33,825.69	49,596.19	61,851.31	41,873.75	40,876.73	17,824.37	64,869.41	24,453.39	27,249.55	31,130.89	484,189.61
	渡船業務						-34.68	-0.62		0.62				-34.68
	電報租項	18,270.49	9,030.28	28,760.03	16,677.67	29,078.96	22,167.94	8,794.57	17,771.48	8,855.26	12,927.76	19,829.78	30,897.99	223,221.06
	附屬事業	40.45	53.50	51.03	56.35	84.88	114.99	125.07	117.90	109.03		397.37	-11,773.81	-10,618.24
	互用車輛							-2,865.00	2,865.00					
	合計	1,126,020.62	1,039,783.04	1,134,581.17	1,342,850.10	1,287,544.04	1,288,158.17	1,231,240.03	1,078,060.67	1,384,216.66	1,271,244.35	1,269,462.71	974,537.43	14,427,698.99
營業用款	總務費	112,916.44	118,050.99	211,388.45	206,765.32	228,646.73	241,559.93	125,010.75	160,717.85	170,563.54	180,528.64	184,856.54	177,637.85	2,118,643.03
	車務費	169,385.48	172,883.55	150,639.71	185,365.90	193,677.01	175,425.49	181,824.82	178,674.91	170,364.01	167,901.59	183,834.22	192,462.29	2,122,438.98
	運務費	195,188.36	191,733.03	185,169.93	201,883.81	181,402.75	227,379.94	227,151.33	229,731.82	224,033.47	207,272.68	201,887.45	201,371.74	2,474,256.31
	設備維持費	175,095.46	183,995.15	157,571.16	169,797.07	178,128.85	192,253.95	169,667.88	163,960.39	184,638.67	182,295.80	206,343.65	237,208.78	2,201,006.81
	工務維持費	110,356.23	141,329.03	113,387.17	129,690.68	131,200.49	154,208.60	142,164.67	108,679.46	109,194.17	129,321.49	125,588.70	121,896.33	1,517,017.02
	互用車輛	-270.50	456.50	4,891.50	3,065.00	10,622.00	17,222.25	10,694.00	21,836.25	-2,098.00	10,620.25	9,308.00	25,302.50	111,709.75
	合計	276,671.47	808,448.25	823,047.92	896,567.78	923,677.83	1,008,050.76	856,513.45	863,599.68	856,795.86	877,940.45	911,878.56	955,879.49	10,545,070.90
相抵後之毛利	363,349.15	231,334.79	311,533.25	446,282.32	363,866.21	280,108.01	374,726.58	214,460.99	527,420.80	393,303.90	357,584.15	18,657.94	3,882,628.09	

營業進款與營業用款比較表

二十二年七月至二十三年六月

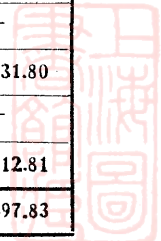
滬 杭 甬 綫

類 別	月 份												總 計	
	七 月	八 月	九 月	十 月	十 一 月	十 二 月	一 月	二 月	三 月	四 月	五 月	六 月		
營 業 進 款	旅客業務—旅客	304,922.83	348,977.85	335,645.13	375,185.90	338,486.94	329,545.98	334,934.11	339,358.37	430,782.95	500,014.59	435,705.90	330,774.91	4,404,335.52
	旅客業務—其他	23,015.05	-7,573.22	9,888.37	8,858.48	22,562.40	35,486.54	6,010.26	4,539.49	9,055.13	7,519.95	9,058.20	12,455.70	140,876.35
	貨運業務—貨物	182,843.92	160,574.79	152,075.50	158,221.71	154,443.07	164,729.73	150,998.34	90,911.18	165,702.55	160,532.13	184,867.60	180,792.21	1,906,692.73
	貨運業務—其他	13,383.06	11,267.30	11,155.75	12,053.23	14,089.36	13,006.46	10,479.18	4,721.65	13,381.53	12,987.55	14,524.93	13,814.79	144,864.79
	渡 船 業 務	34.28	40.94	49.89	20.03	15.51	8.82	19.56	42.63	41.51	44.09	45.87	—	363.13
	電報租金雜項	*3,686.96	3,657.84	3,927.28	13,558.90	5,046.25	18,932.88	4,005.93	3,220.84	6,138.31	4,778.85	9,854.20	20,877.58	97,685.82
	附 屬 事 業	-1,838.08	5,783.90	3,208.71	-452.88	-1,671.22	-1,669.68	191.11	-518.87	-3,023.22	792.41	-4,125.12	-7,238.10	-10,561.04
	互 用 車 輛	-270.50	456.50	4,891.50	3,065.00	-851.00	-422.75	283.50	12,348.75	5,469.25	1,139.25	-426.25	8,250.50	33,933.75
	合 計	525,777.52	523,185.90	520,842.13	570,510.43	532,121.31	559,617.98	506,921.99	454,624.04	627,548.01	687,808.82	649,505.33	559,727.59	6,718,191.05
營 業 用 款	總 務 費	88,407.35	84,884.32	85,235.61	88,186.36	95,315.66	300,071.71	105,235.83	101,210.55	118,065.41	110,354.43	100,456.71	115,291.96	1,392,715.90
	車 務 費	87,633.52	87,046.31	57,754.26	91,997.70	90,169.56	92,852.41	88,487.66	80,185.70	89,416.45	93,262.62	102,786.25	97,490.21	1,059,082.65
	運 務 費	74,017.42	77,090.75	69,984.50	74,205.55	75,515.41	77,615.70	78,376.73	68,471.63	81,343.01	79,382.57	78,569.91	71,462.07	906,035.25
	設備品維持費	81,500.94	86,308.66	86,806.38	82,976.58	93,089.75	90,787.44	79,698.94	82,222.12	86,549.34	88,840.89	96,004.53	100,238.23	1,055,073.80
	工務維持費	67,446.97	66,541.15	64,645.14	61,650.13	66,065.58	108,111.18	53,765.09	73,824.38	68,712.07	54,365.29	74,251.93	74,634.81	834,013.72
	互 用 車 輛	—	—	—	—	—	—	—	—	—	—	—	—	—
	合 計	399,006.20	401,871.19	364,425.89	399,016.32	420,155.86	669,438.44	405,564.25	405,914.38	444,086.28	426,205.80	452,069.33	459,167.28	5,246,921.32
相 抵 後 之 毛 利	126,771.32	121,314.71	156,416.24	171,494.11	111,965.35	-109,820.46	101,357.74	48,709.66	183,461.73	261,603.02	197,436.00	100,560.31	1,471,269.73	

資 產 增 加 表

二十三年六月底製

類 別	京 滬 綫			滬 杭 甬 綫			本年度增加數 合 計
	本年度初結數	本年度末結數	本年度增加數	本年度初結數	本年度末結數	本年度增加數	
總 務 費	2,536,508.78	2,540,306.77	3,797.99	2,045,946.92	2,045,946.92	—	3,797.99
籌 辦 費	47,338.63	47,338.63	—	446,281.11	446,340.34	59.23	59.23
購 地	3,034,966.69	3,079,164.70	44,198.01	2,000,085.61	3,036,078.86	35,993.25	80,191.26
路 基 築 造	2,289,810.65	2,351,129.37	61,318.72	984,947.33	990,331.06	5,383.73	66,702.45
隧 道	374,442.40	374,273.25	-369.15	—	—	—	-369.15
橋 工	2,777,730.05	2,780,348.53	2,618.48	2,647,041.90	2,684,970.66	37,928.76	40,547.24
路 綫 保 衛	99,776.28	112,537.98	12,761.70	80,381.81	80,885.69	503.88	13,265.58
電 報 及 電 話	174,448.97	174,448.97	—	190,524.14	192,402.79	1,878.65	1,878.65
軌 道	7,497,229.11	7,534,889.45	37,660.34	5,056,112.20	5,124,736.77	68,624.57	106,284.91
信 號 及 軌 閘	273,097.14	296,627.49	23,530.35	252,223.12	259,215.38	6,992.26	30,522.61
車 站 及 房 屋	3,103,077.14	3,662,522.79	559,445.65	1,709,758.18	1,730,091.35	20,333.17	579,778.82
總 機 器 廠	859,074.46	864,368.09	5,293.63	—	—	—	5,293.63
特 別 機 廠	154,841.26	154,841.26	—	7,988.47	7,988.47	—	—
機 件	440,486.55	440,486.55	—	251,527.97	251,527.97	—	—
車 輛	10,240,852.32	10,430,025.55	189,173.23	5,400,739.81	5,417,198.38	16,458.57	205,631.80
船 塢 船 港 及 船 埠	—	—	—	727.36	727.36	—	—
維 持 費	805,655.80	824,768.61	19,112.81	149,576.45	149,576.45	—	19,112.81
總 計	34,709,536.23	35,668,077.99	958,541.76	21,223,862.38	21,418,018.45	194,156.07	1,152,697.83



償 付 債 款 本 息 表

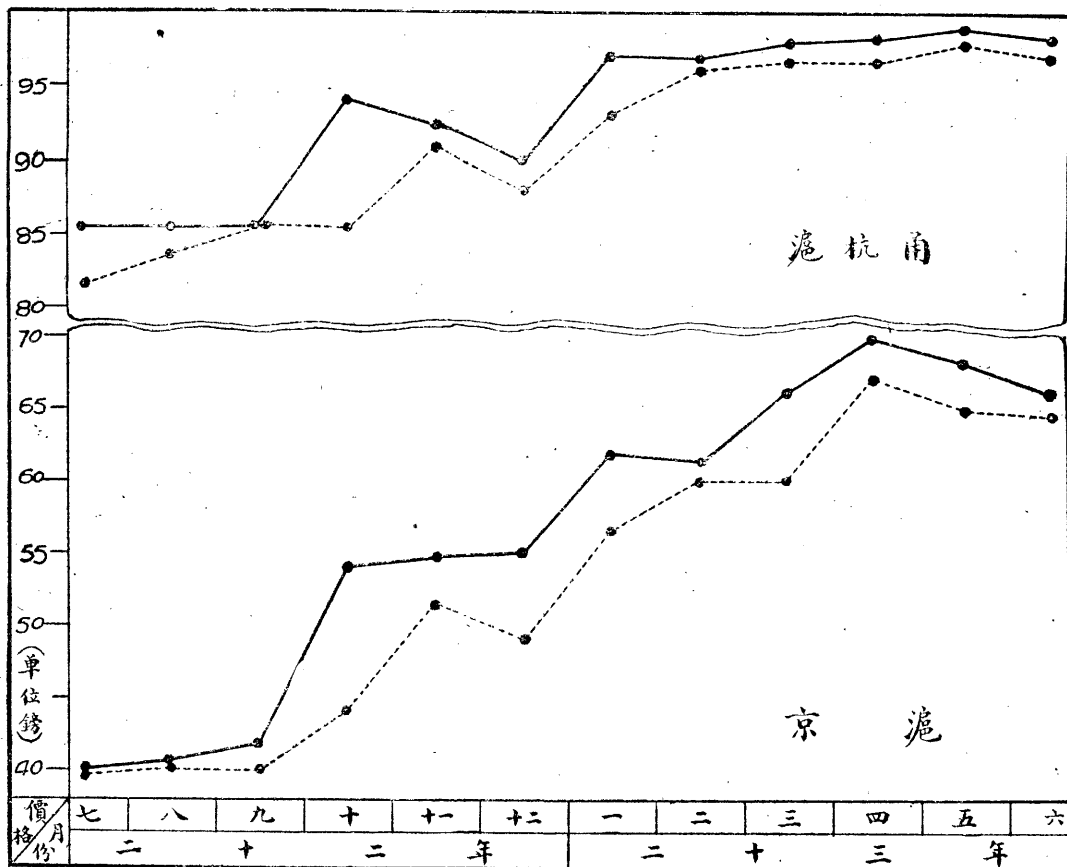
二十二年七月至二十三年六月

借款項目			本息償還數		銀行佣金		合 計		附 註
			英金(鎊)	國幣(圓)	英金(鎊)	國幣(圓)	英金(鎊)	國幣(圓)	
京 滬 綏	築路借款	息金	139,200	2,147,678.30	348	5,388.47	139,548	2,153,066.77	二十二年十一月十七日付第五十六期。 計兩期二十三年五月十八日付第五十七期。每期計六萬九千六百鎊。
		小票餘利	—	639,860.17	—	—	—	639,860.17	計兩期二十二年八月九月兩次付十八年份。 二十三年四月付十九年份。
	購車墊款	36,000	543,574.23	—	—	36,000	543,574.23	二十二年十二月付第二期，二十三年一月份 計四期起每月付一期之半，計四千五百鎊，已付清第五期。	
	合 計	175,200	3,331,112.70	348	5,388.47	175,548	3,336,501.17	內有鐵道部撥款三十萬圓。	
滬 杭 甬 綏	築路借款	本金	187,500	2,889,813.47	468-15-0	7,130.02	187,968-15-0	2,896,943.49	二十三年八九兩月付第二十八期，十一月付 計五期第二十九期，十一月付第三十期，二十三年 二四兩月付第三十一期，四五兩月付第三十二期， 每期計三萬七千五百鎊。
		息金	22,778-6-10	344,775.94	51-11-3	798.10	22,329-18-1	345,574.04	計二期二十二年十一月付第三十一期二十三年五月 付第三十二期，連同過期息金，合如上數。
	合 計	209,778-6-10	3,234,589.41	520-6-3	7,928.12	210,298-13-1	3,242,517.53	內有鐵道部撥款一百二十四萬圓。	
總 計			384,978-6-10	6,565,702.11	868-6-3	13,316.59	385,846-13-1	6,579,018.70	內鐵道部撥款共一百五十四萬圓。



本路債券市價漲落圖

二十二年七月至二十三年六月



—— 最高價 - - - - - 最低價

本路債券市價表

市價路別 月份	京		滬		滬杭甬		備註
	最高	最低	最高	最低	最高	最低	
二十二年七月	4000	3950	8550	8150			編造。 場中外債鐵路債票市價表 外商業金融彙報倫敦證券市 本表根據中國銀行出版之中
二十二年八月	4050	4000	8550	8350			
二十二年九月	41.50	4000	8550	8550			
二十二年十月	54.00	44.00	94.00	85.50			
二十二年十一月	54.50	51.50	92.50	91.00			
二十二年十二月	55.00	49.00	90.00	88.00			
二十三年一月	61.75	56.50	97.25	93.00			
二十三年二月	61.50	60.00	97.00	96.50			
二十三年三月	65.00	60.00	98.00	96.75			
二十三年四月	69.75	67.00	98.50	96.75			
二十三年五月	68.00	65.00	99.00	98.00			
二十三年六月	65.75	64.50	98.50	97.00			

同人贍養儲金統計表

二十三年六月底止

(I) 歷年收支狀況

項 目	收 入	支 出
歷年收入會員儲金路局補助金及利息等	5,450,216.65	
歷年退還會員儲金		2,018,124.36
撥付暫記帳		14,308.51
歷年各項用費		2,107.50
銀行透支利息(二十一年四月)		17,322.90
由銀兩帳轉入銀圓帳		24,988.46
現在結存		3,373,364.92
總 計	5,450,216.65	5,450,216.65

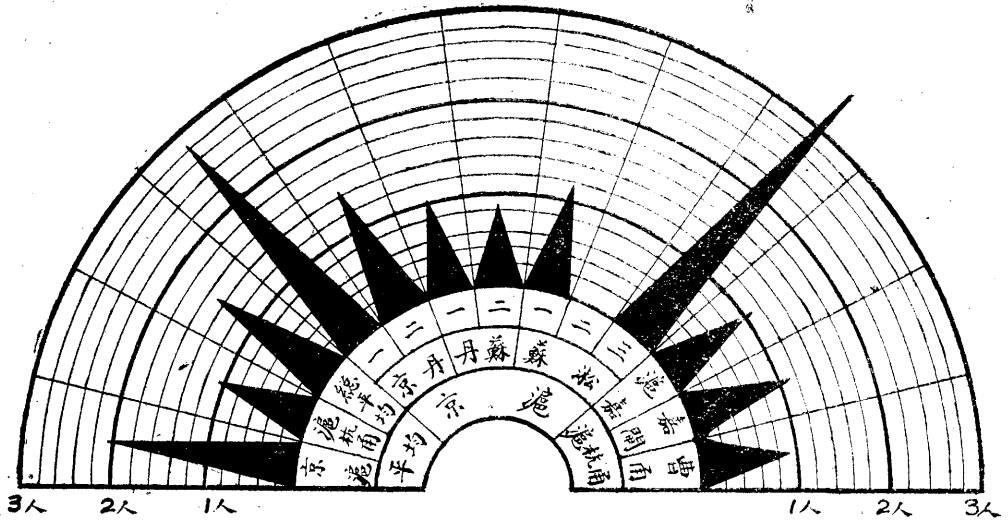
(II) 資金存儲狀況

項 目	銀 圓 數	
活期存款		1,322,384.19
上海商業儲蓄銀行	1,222,644.21	
滙豐銀行	99,739.98	
定期存款		1,650,000.00
中國銀行	200,000.00	
浙江興業銀行	200,000.00	
上海商業儲蓄銀行	950,000.00	
四行儲蓄會	300,000.00	
股票債券及放款		400,980.73
十四年公債票	9,200.00	
保安保險公司股票	197,803.88	
上海工部局債券	131,506.88	
會員救急借款	62,470.00	
總 計	—	3,373,364.92



各段警力統計圖

二十三年六月底止



▲ 本圖係平均每公里長警數之比較

埠各段警力分配表

項 別	京滬綫								滬杭甯綫			總 計		
	京		滬		蘇		滬		滬	杭	甯			
	一分段	二分段	一分段	二分段	一分段	二分段	三分段	合計	嘉	嘉	甯			
管轄車站	8	8	7	7	8	1	14	53	14	15	15	44	97	
轄區長度(哩)	54.04	48	64	56	48		57.09	327.13	97.34	106.27	78.00	281.61	608.74	
崗位數	29	22	18	14	21	13	52	169	30	29	49	108	277	
長警人數	警長	11	4	4	3	3	5	14	44	8	12	10	30	74
	警士	137	62	59	47	54	71	189	619	92	108	62	262	881
	合計	148	66	63	50	57	76	203	663	100	120	72	292	955
平均每站長警數	18.40	8.25	9.00	7.14	7.13	76.00	14.50	12.50	7.14	8.00	4.80	6.64	10.26	
平均每公里長警數	2.73	1.38	1.00	0.89	1.19		3.56	2.02	1.03	1.13	0.92	1.04	1.45	

(註) 內務與押車長警均不在內

消 防 統 計 表

二十三年六月底止

項 別 段 別	組 織		設 備										
	團體數	人員數	幫 浦	救 火 桶	滅 火 機	皮 帶	苗 子	梯	扳 頭	撓 鈎	龍 頭	開 關	其 他
京丹一分段	6	61	2	86	5	22	11	8	3	3	17	5	13
京丹二分段	7	43	3	73	4	22	6	12	12	4	3	1	21
丹蘇一分段	4	20		73	2	6	2	4	2	1	3	1	4
丹蘇二分段	4	20	1	54	1	10	4	4	4	2	1	1	6
蘇淞一分段	6	37		53		13	3	8	5	2	4		5
蘇淞二分段	3	23		39		10	3	5		1	14	8	4
蘇淞三分段	8	63	1	102		29	5	7	5	4	14	4	10
滬嘉段	6	70	2	123	20	9	3	16	2	3			15
嘉關段	17	154	5	158	75	33	11	37	7	12	11	2	52
曹甬段	15	62	4	88	7	16	7	11	4	4			49
合 計	76	553	18	349	114	170	55	112	44	36	67	22	179

各診療所診療病人分類統計表

二十二年七月至二十三年六月

診別	職別數		工 役		員工眷屬		旅 客		其 他		總 計		
	初診	復診	初診	復診	初診	復診	初診	復診	初診	復診	初診	復診	初復診
南京站鐵路診療所	984	1,670	3,071	5,380	462	598	36	1	671	838	5,224	8,487	13,711
鎮江站鐵路診療所	592	494	991	1,655	699	809	19	4	312	354	2,613	3,316	5,929
常州站鐵路診療所	891	543	2,149	3,162	771	711	21	1	740	906	4,572	5,323	9,895
蘇州站鐵路診療所	1,324	1,236	2,290	2,134	372	55	28		875	500	4,889	3,925	8,814
吳淞機廠鐵路診療所	365	668	5,833	12,916	616	1,595	1		124	143	6,939	15,322	22,261
上海鐵路醫院 (門診部)	5,039	2,612	5,209	3,858	2,539	1,406	47	6	1,040	475	13,874	8,357	22,231
上海南站鐵路診療所	1,042	1,482	1,543	2,146	501	579	91	72	175	144	3,352	4,423	7,775
嘉興特約醫院代辦診療所	159	62	1,104	316	189	81	32	11	31	25	1,515	498	2,013
杭州站鐵路診療所	554	791	2,340	3,634	789	1,633	6		148	265	3,837	6,323	10,160
閘口機廠鐵路診療所	1,118	2,266	2,897	7,638	816	2,284	10	15	480	1,573	5,321	13,777	19,098
寧波站鐵路診療所	403	608	771	1,215	1,489	2,162	1	3	225	374	2,899	4,362	7,251
白沙機廠鐵路診療所	142	194	1,211	1,443	755	1,241			18	11	2,126	2,889	5,015
總 計	12,613	12,626	29,409	45,497	9,998	13,157	292	114	4,839	5,608	57,151	77,002	134,153
	25,239		74,906		23,155		406		10,447		—		
百 分 比	18.8		55.8		17.3		.3		7.8		100.0		

預防接種統計表 二十二年七月至二十三年六月

項別	職別數		工 役	員工眷屬	旅 客	其 他	總 計
	人	數					
接 種 牛 痘	568		1,778	3,401	502	1,808	8,057
注射預防霍亂傷寒疫苗	519		2,941	2,111	300	980	6,854
合 計	1,087		4,722	5,512	802	2,788	14,911



自辦及特約各醫院住院病人統計表

二十二年七月至二十三年六月

院別		自辦醫院	特約醫院	合計	附註	
項別	人數					
病人數目	上年度底留院病人	20	9	29	(一) 本路自辦醫院有上海鎮江兩處。 (二) 特約醫院有常州武進醫院，蘇州福音醫院，嘉興福音醫院，杭州廣濟醫院，寧波光華醫院等五處。 (三) 特約醫院所列各數，均係二十三年一月至六月總數。	
	本年度入院病人	835	171	1,006		
	本年度出院病人	815	166	981		
	本年度底留院病人	40	17	57		
出院病人	性別	男	795	165		960
		女	20	1		21
		計	815	166		981
	職別	職員	182	16		198
		工役	475	114		589
		員工眷屬	18	0		18
		旅客	50	22		72
		警察憲兵	85	12		97
		其他	5	2		7
		計	815	166		981
療果	痊愈	641	120	761		
	減輕	122	32	154		
	未愈	5	4	9		
	未治	8	0	8		
	自動出院	8	3	11		
	死亡	31	7	38		
檢驗	計	815	166	981		
	病源	血	291	448	739	
		糞	279	275	554	
		尿	1,189	245	1,434	
		痰	45	45	90	
		其他	14	6	20	
	計	1,818	1,019	2,837		
	體格	1,233	—	1,233		
	烟癖	16	—	16		

各診療所診治疾病分類統計表

二十二年七月至二十三年六月

項 別	月 次 數	二十二年						二十三年						總 計
		七月	八月	九月	十月	十一月	十二月	一月	二月	三月	四月	五月	六月	
內 科	血及造血器 官病	105	93	42	64	70	59	13	8	3	10	10	13	490
	神經系及感 覺器官病	256	155	198	150	134	143	151	160	154	111	88	108	1,808
	呼吸器病	383	341	435	585	535	437	656	715	741	408	318	280	5,874
	消化系病	930	1,057	793	673	497	369	548	460	522	495	537	692	7,573
	生殖泌尿系 病	45	36	35	18	16	42	19	17	15	29	41	32	345
	其 他	240	365	277	123	127	100	242	235	256	255	266	253	2,739
	合 計	1,959	2,047	1,780	1,613	1,379	1,150	1,629	1,595	1,691	1,308	1,260	1,378	18,789
外 科	普通外科	789	1,232	1,115	820	812	602	184	188	171	166	249	215	6,543
	意外創傷	387	331	320	299	293	239	373	362	451	426	421	451	4,353
	合 計	1,176	1,563	1,435	1,119	1,105	841	557	550	622	592	670	666	10,896
眼 耳 鼻 喉 科	眼器官病	459	513	421	500	429	343	325	313	397	355	471	453	4,979
	耳器官病	95	120	79	79	86	65	76	79	101	95	108	76	1,059
	鼻器官病	16	26	10	15	18	10	22	9	22	27	23	19	217
	齒 病	90	56	42	45	47	49	56	38	59	39	53	47	621
	口腔及喉部 病	114	97	87	96	106	79	142	146	181	190	154	138	1,530
	合 計	774	812	639	735	686	546	621	585	760	706	809	733	8,406
傳 染 病	皮膚病	677	660	525	484	307	254	540	553	424	564	513	663	6,164
	傷寒及副傷 寒	9	14	15	19	11	8	10	4	12	7	6	11	126
	流行性感 冒	330	423	285	241	202	232	219	237	379	214	251	171	3,190
	痢 疾	242	321	290	239	137	73	23	29	26	39	58	117	1,594
	肺 結 核	37	43	35	30	24	24	40	27	18	32	37	39	386
	瘧 疾	682	902	1,147	1,409	806	382	243	215	298	217	282	427	7,010
	其 他	45	41	59	25	21	16	53	31	53	53	90	103	590
	合 計	1,351	1,744	1,831	1,963	1,201	735	588	543	786	562	724	868	12,896
總 計	5,937	6,826	6,210	5,914	4,678	3,526	3,935	3,826	4,283	3,732	3,976	4,308	57,151	
附 註	(一)內科其他項內包括脚氣病九四次慢性中毒八九次 (二)眼器官病內包括砂眼一五二四次 (三)傳染病其他項內包括斑疹傷寒六次天花水痘五次猩紅熱五次白喉一六次流行性腦脊髓膜炎一次													

教 育 統 計 表

二十二年七月至二十三年六月

(I) 扶 輪 小 學

學 校 名 稱	教職員人數	學 生 數 及 性 別			經 費		校 址
		男 生	女 生	合 計	常 年	臨 時	
南京扶輪小學	19	272	47	319	8,464.00	4,208.62	南京下關龍頭房
常州扶輪小學校	14	237	87	324	9,041.00	500.00	常州車站公益房
蘇州扶輪小學校	9	103	47	150	5,806.00	250.00	蘇州錢萬里橋
上海扶輪小學校	15	266	90	256	8,719.00	500.00	上海新民路旱橋
吳淞扶輪小學校	19	335	100	435	10,037.00	500.00	吳淞張華浜
閘口扶輪小學校	12	271	78	349	8,011.00		閘口裏街
寧波扶輪小學校	12	106	78	184	7,390.00		浙江鄞縣江北岸寶記弄
白沙扶輪小學校	12	155	86	241	7,968.00		寧波下白沙
總 計	112	1,745	613	2,358	65,436.00	5,958.62	

(II) 職 工 學 校

學 校 名 稱	教職員人數	學 生 人 數	常 年 經 費	校 址
南京職工學校	4	88	3,996.00	南京下關
常州職工學校	7	127	4,236.00	公益社房
上海職工學校	11	212	4,920.00	上海新民路龍頭房
吳淞職工學校	10	143	4,236.00	東張華浜
閘口職工學校	12	211	3,996.00	閘口公益社房
白沙職工學校	7	110	3,696.00	借用白沙扶輪小學房屋

各項統計分析表

車輛分析統計

項 目	京滬綫	滬杭甬綫	總平均
每百公里平均機車輛數	20.17	15.00	17.75
每公里平均機車挽力(公噸)	2,050	1,416	1,754
每百公里平均客車輛數	61.44	50.20	56.20
每公里平均客座數	54.64	38.00	46.86
每百公里平均貨車輛數	206.32	164.63	186.81
每公里平均貨車噸容積	61.76	41.18	52.14
每調車機車平均行駛年期	24.75	26.50	26.00
每客運機車平均行駛年期	18.75	16.75	18.00
每貨運機車平均行駛年期	17.25	11.75	15.54
每機車平均行駛年期	18.25	18.00	18.16

運輸分析統計

每機車平均每日行駛里程	191	142	172
機車里程與列車里程之百分比	68.86	73.27	70.30
每客車平均每日載運旅客人數	144	100	126
每客座平均載運旅客人數	589	483	549
每客車平均每日行駛里程	31	22	27
每客座平均每日延人公里	146	87	124
每公里平均每日載運旅客人數	88	50	70
每公里平均每日延人公里	7,968	3,313	5,794
每客列車公里平均延人公里	414	305	378
每旅客平均行程	90	66	82
每貨車平均每日載貨噸數	60	53	57
每噸容積平均載貨噸數	73	78	74
每貨車平均每日行駛里程	3.5	2.9	3.3
每噸容積平均每日延噸公里	39	32	35
每公里平均每日運貨噸數	12	9	11
每公里平均每日延噸公里	2,412	1,191	1,842

每貨列車公里平均延噸公里	329	249	300
每貨一噸平均行程	196	136	173
每千客列車公里平均延誤時分	53	22	43
每千客列車公里平均機務延誤時分	2	8	4
每千客列車公里平均車務延誤時分	42	11	31
每萬列車公里平均行車事變次數	1.55	1.26	1.45
每萬列車公里平均傷斃人命	0.75	0.64	0.71

行車消耗分析統計

每機車公里平均用煤數量(公斤)	23.22	18.52	21.68
每機車公里平均用平常汽缸油數量(公分)	16	10	14
每機車公里平均用加熱汽缸油數量(公分)	9	3	7
每機車公里平均用機器油數量(公分)	45	26	39
每機車公里平均用車軸油數量(公分)	41	47	43
每列車公里平均用煤數量(公斤)	33.72	25.27	30.85
每列車公里平均用平常汽缸油數量(公分)	23	14	20
每列車公里平均用加熱汽缸油數量(公分)	13	5	10
每列車公里平均用機器油數量(公分)	65	35	55
每列車公里平均用車軸油數量(公分)	60	64	61

進款分析統計

每公里平均每日毛利(圓)	33	14	24
每公里平均淨盈數(圓)	2,603	98	1,342
每公里平均每日營業進款(圓)	121	64	94
每列車公里平均營業進款(圓)	4.54	4.10	4.39
每公里平均每日客運進款(圓)	90	43	68
每客座平均旅客進款(圓)	556	404	533
每旅客平均旅客進款(圓)	0.94	0.84	0.91
每百延人公里平均旅客進款(圓)	1.05	1.27	1.10
每公里平均每日貨運進款(圓)	29	20	25
每噸容積平均貨運進款(圓)	149	161	153
每噸貨平均貨物進款(圓)	2.05	2.08	2.06
每百延噸公里平均貨物進款(圓)	1.04	1.53	1.19

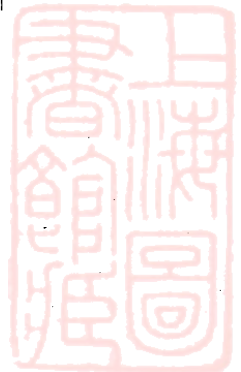
用款分析統計

每公里平均每日營業用款(圓)	88.3	50.1	70.9
每列車公里平均營業用款(圓)	3.32	3.21	3.28
每公里平均每日總務費支出(圓)	17.7	13.3	16.7
每公里平均每日車務費支出(圓)	17.8	10.1	14.2
每公里平均每日運務費支出(圓)	20.7	8.7	15.1
每公里平均每日設備品維持費支出(圓)	18.4	10.1	14.5
每公里平均每日工務維持費支出(圓)	12.7	8.0	10.5
每公里平均每日互用車輛費支出(圓)	0.9	—	0.9
每列車公里平均總務費支出(圓)	0.67	0.85	0.73
每列車公里平均車務費支出(圓)	0.67	0.65	0.66
每列車公里平均運務費支出(圓)	0.78	0.55	0.70
每列車公里平均設備品維持費支出(圓)	0.69	0.65	0.68
每列車公里平均工務維持費支出(圓)	0.48	0.51	0.48
每機車公里平均材料消耗價值(分)	34.11	26.61	31.65
每機車公里平均工資(分)	10.45	7.44	9.47
每列車公里平均材料消耗價值(分)	49.73	36.30	45.03
每列車公里平均工資(分)	15.18	10.17	13.47
營業用款占營業進款之百分	73.09	78.10	74.68

上海图书馆藏书



A541 212 0009 71008



車站等級及站間距離一覽

京滬綫				滬杭甬路			
站名	等級	站間距離 (公里)	距離累計 (公里)	站名	等級	站間距離 (公里)	距離累計 (公里)
南京	一	—	0.00	上海北站	一	—	0.00
南京江邊站	一一	—	—	上海西站	一三	9.13	9.13
南京平門門	一一三	—	—	徐家匯	一三三	3.32	12.45
南京平化霞	一一三三	4.60	4.60	上海南站	一一	—	(0.00)
太堯樓	一一三三三	2.80	7.46	日輝港	一二	(5.41)	(5.41)
龍下	一一三三三三	7.20	14.66	龍華	一二三	(1.68)	(7.09)
橋頭	一一三三三三三	8.84	23.50	龍華新站	一三三	4.15	16.60
高鎮	一一三三三三三一	9.99	33.49	梅隴莊	一三三	3.65	20.25
鎮江江邊站	一一三三三三一	11.09	44.58	莘橋	一三三	5.11	25.36
鎮江江旗	一一三三三三一	6.58	51.16	明星橋	一三三	7.47	32.83
渣滓	一一三三三三一	5.13	56.29	明星橋江	一三三	8.83	41.66
新丹	一一三三三三一	12.73	69.02	石湖蕩	一三三	2.92	44.58
凌呂	一一三三三三一	4.06	73.08	楓善	一三三	10.83	55.41
奔新	一一三三三三一	5.08	78.16	嘉七	一三三	15.28	70.69
常威	一一三三三三一	12.63	90.79	王星	一三三	9.34	80.03
橫洛	一一三三三三一	8.15	98.94	映斜	一三三	11.21	91.24
塘石	一一三三三三一	4.41	103.35	周王	一三三	7.28	98.52
無錫	一一三三三三一	15.09	118.44	長許	一三三	16.59	115.11
無錫	一一三三三三一	7.52	125.96	臨笕	一三三	10.21	125.32
周望	一一三三三三一	8.86	134.82	拱宸	一二	12.89	138.21
蘇官	一一三三三三一	8.85	143.67	長山	一三	6.24	144.45
外唯	一一三三三三一	11.11	154.78	南開	一二	6.13	150.58
正崑	一一三三三三一	6.00	160.78	曹娥	一三	8.47	159.05
青陸	一一三三三三一	8.27	169.05	百驛	一三	6.54	165.59
天安	一一三三三三一	2.76	171.81	五馬	一三	12.83	178.42
黃南	一一三三三三一	10.69	182.50	馬餘	一三	—	(5.88)
真多	一一三三三三一	4.87	187.37	蜀山	一三	6.77	185.19
根路	一一三三三三一	5.85	193.22	南開	一二	4.38	189.57
根路	一一三三三三一	10.49	203.71	曹娥	一三	3.22	192.79
寶天	一一三三三三一	8.68	212.39	百驛	一三	2.87	195.66
江高	一一三三三三一	12.32	224.71	五馬	一三	—	0.00
吳吳	一一三三三三一	2.86	227.57	馬餘	一三	2.09	2.09
張華	一一三三三三一	5.75	233.32	蜀山	一三	3.16	5.25
蘊吳	一一三三三三一	8.86	242.18	蜀山	一三	6.73	11.98
	一一三三三三一	6.48	248.66	蜀山	一三	6.90	18.88
	一一三三三三一	10.70	259.36	蜀山	一三	11.41	30.29
	一一三三三三一	3.44	262.80	蜀山	一三	7.93	38.22
	一一三三三三一	5.88	268.68	蜀山	一三	6.57	44.79
	一一三三三三一	5.69	278.37	蜀山	一三	7.27	52.06
	一一三三三三一	5.68	280.05	蜀山	一三	7.65	59.71
	一一三三三三一	7.58	287.63	蜀山	一三	6.61	66.32
	一一三三三三一	6.16	293.79	蜀山	一三	4.64	70.96
	一一三三三三一	9.69	303.48	蜀山	一三	—	—
	一一三三三三一	—	—	蜀山	一三	—	—
	一一三三三三一	7.56	311.04	蜀山	一三	6.94	77.90
	一一三三三三一	—	(0.00)				
	一一三三三三一	(1.69)	(1.69)				
	一一三三三三一	(3.53)	(5.22)				
	一一三三三三一	(2.48)	(7.70)				
	一一三三三三一	—	—				
	一一三三三三一	(4.17)	(11.87)				
	一一三三三三一	(1.67)	(13.54)				
	一一三三三三一	(0.99)	(14.53)				
	一一三三三三一	(1.43)	(15.87)				

(註) 站名進一格寫者，為支綫上車站。

