

初中本国地理 四

版出年九十國民

用生學學中級初

理地國本中初

冊四第

一者著編一

維國張文董

一者訂校一

心冰魏善祥范

行印局書界世海上

中華民國十九年七月初版

初級中學教科書

初中本國地理(全四冊)

(第四冊定價銀八角五分)

(外埠酌加郵費滙費)

版權所有
不准翻印

編輯者

董張國

文維

校訂者

董張國

文維

印刷者

上海大連書

路

發行所

上海四馬路

世界書局

本册提要

地 準 盆 噶	高 外 原 蒙	草 塞 原 外	天 然 區 域
			政 治 區 域
			特 徵 舉 要
			重 要 都 會 (附 人 口 數 以 萬 計)
陸	內	部 海 近 區 北	位 置
新疆的天山北路	外蒙古全部 黑龍江省的呼倫貝爾區域	寧夏省的大部 綏遠省 察哈爾省 長城以南除外 熱河省 遼河流域除外	
下流在俄境的額爾齊斯河與伊犁河 綏定伊寧的農墾成績 巴里坤馬 歷史上著名的天馬產地 阿爾泰山的金礦 迪化綏來的煤油田 漢蒙回雜居 俄人勢力的侵入	戈壁沙漠 北流入俄境的大川 大陸性氣候的標本 畜牧是蒙人第二生命 庫倫以北的金礦和森林 烏梁海的獸皮和森林 蒙族的根據地 俄人勢力的侵入	河套水利 胡麻和胡麻油 口蘑 蒙鹽 廟馬 皮毛牲畜的出產很多 中山計 畫中極北殖民中心之所在 漢蒙雜居	
迪化(6) 奇台(4.5)	庫倫(8)	(3) 全(15) 包頭(8) 歸綏(3) 萬 承德(3) 多倫	

(初本地四)

<p>域 三 二 全 區 十 國</p>	<p>高 西 原 藏</p>	<p>地 木 塔 盆 里</p>
<p>全國二十八省八特別市及外蒙西藏二部</p>	<p>西藏全部 青海南部 西康的西南一小部</p>	<p>新疆的天山南路 甘肅的西北一小部 青海的西北部</p>
<p>亞洲第一大國世界第四大國 有世界第一高原 有亞洲第一大川 海岸線長一萬三千多里 大部分在溫帶 大陸性氣候 受季風之賜雨量尚不缺乏 米和豆都佔世界第一位但輸入外米很多 茶的品質最好 蒙古有代阿根廷而為世界肉類最大供給地的可能 棉貨進口最多 綉居世界第二位 滿洲有中國最大森林 綉器漆器稱為中國的三長 鐵佔世界總產額三十二分之一 煤的貯藏量居世界第四位 河水湖水瀑布潮水都可以用為原動力的 已成鐵路僅二萬多里 南船北馬 人口約四萬萬漢族最多 民主國</p>	<p>世界第一高原 在拔海一萬六千尺的高地可以通航的雅魯藏布江 氣壓低風暴多 青稞和犛牛 喇嘛教的起源地 藏族的根據地 英人勢力的侵入</p>	<p>內陸灌溉 沙漠和水草田 在海平面下一百呎的都會 下流比中流狹小的塔里木河 果園最多產果品也最多 吐魯番的棉 阿克蘇的米 夏夷綢 蔥嶺的犛牛 柴達木盆地的駱駝 庫車的石油 和闐的玉 古時中國通西域及通中亞印度的要道 漢回雜居</p>
<p>首都——南京 首都——上海 經濟</p>	<p>拉薩(2)</p>	<p>疏勒(7)</p>
<p>西 洋 太 南 的 亞 岸 的 平 部 東 洲</p>	<p>部</p>	

(初本地四)

初中本國地理 第四冊目次

一九 塞外草原

(圖1)塞外草原	
定遠營和吉蘭泰鹽池	一
河套的位置和水利	二
河套的墾牧	三
河套的教堂勢力	五
後套的重鎮——五原	六
(圖2)五原的義和渠	
包頭的市況	七
(圖3)包頭城	

黃河上流的第一碼頭——南海子……………九

(圖4)包頭南海子的黃河船隻

固陽東勝的緯炭……………一〇

薩拉齊的石綿和石膏石英……………一〇

薩拉齊和他東面的煤田……………一一

綏遠的省會——歸綏……………一一

(圖5)歸綏附近

塞外的名勝——青塚……………一三

(圖6)歸綏青塚

前山和後山……………一四

集寧的交通……………一四

豐鎮的農商業……………一五

察哈爾的省會——萬全……………一五

(圖7)萬全城市

熱河的省會——承德……………一七

(圖8)避暑山莊

中山建設多倫為世界的都會的計畫……………

……………一八

(附表1)多倫的中山計畫鐵路線

蒙古包……………二一

(圖9)蒙古包

蒙古人的衣和食……………二三

(圖10)蒙古人

察哈爾東北境的鹽池……………二四

塞外草原括論……………二四

(附表2)內蒙古的盟旗

二〇 外蒙高原

(圖11)外蒙高原

戈壁的真象……………二九

克魯倫和克魯倫河……………三〇

外蒙第一都會——庫倫……………三〇

(圖12)庫倫市區 (圖13)庫倫的喇嘛區

外蒙獨立的經過和最近的政象……………三二

(附表3)外蒙古的各部蒙旗

外蒙政府取消王公制度的經過……………三四

外蒙政府取締喇嘛教的政策……………三五

外蒙軍政和俄人的關係	三六
外蒙教育和俄人的關係	三六
外蒙交通和俄人的關係	三七
外蒙金融和俄人的關係	三八
外蒙實業和俄人的關係	三九
華商在庫倫的情形	四〇
中山計畫鐵路在庫倫的路線	四一
庫倫以北的金礦和木材	四二
買賣城的市況	四二
色楞格河的交通和附近的村落風景	四三
外蒙的第二都會——烏里雅蘇台	四四
唐努烏梁海的富源	四五

烏梁海獨立的經過……………四六

烏梁海的交通和商業……………四七

烏布薩泊和帖斯河……………四九

蒙古的重鎮和樂土——科布多……………四九

(圖14)科布多城市

外蒙高原括論……………五一

二 準噶爾盆地

(圖15)準噶爾盆地

承化的動植礦物……………五五

承化西北的失地……………五七

承化的居民……………五七

塔城的商場和實業公司……………五八

塔城的馬……………五九

塔城的金礦……………五九

烏蘇的石油和柳花……………六〇

精河的鹽池……………六一

綏定伊寧的俄人侵略……………六一

(附表4)舊伊犁九城 (圖16)伊犁九城的位置

綏定伊寧的水利……………六三

綏定伊寧通天山南路的要道……………六四

綏伊築路的計畫……………六五

綏來呼圖壁昌吉的農牧林礦……………六五

迪化的實業和名勝……………六七

(圖17)迪化城

迪化的煤礦和煤油田……………六九

迪化的交通……………七〇

孚遠的鐵礦……………七〇

五路要衝的奇台……………七一

(附表5)奇台交通的五路

鎮西的交通和名產……………七十二

準噶爾盆地括論……………七三

二二 塔里木盆地

(圖18)塔里木盆地

新疆甘肅間的交通孔道——哈密……………七七

纏頭回的風俗……………七八

(圖19)纏頭回

沙磧中的沙棗……………七九

安西的水和風	七九
玉門關舊址	七九
敦煌千佛洞	八〇
內陸灌域之一——柴達木盆地	八一
婁羌的交通	八一
羅布泊和塔里木河	八二
(圖20)塔里木河	
羅布泊東西的沙漠	八三
焉耆的馬	八三
位在海平面下的吐魯番	八四
庫車的果園和礦產	八五
庫車的冶銅業和拜城的銅礦	八六
阿克蘇的農業和商業	八七

全疆產鹽最多之地——溫宿	八八
疏勒疏附的人種和商業	八八

(圖21)疏勒市街

英吉沙爾的鐵礦	九〇
蒲犁的交通貿易	九〇
帕米爾的喪失	九一

(圖22)帕米爾高原

莎車和葉爾羌	九三
葉爾羌和和闐河上游的產玉地	九三
和闐洛浦的工藝品	九五
南疆的交通要道——于闐	九六
于闐的金礦	九七
塔里木盆地括論	九八

二三 西藏高原

(圖23)西藏高原

西藏西北隅的交通要地——羅克多城……

………一〇三

羅克多一帶的金礦………一〇三

阿里首城——噶大克………一〇四

西藏的分部………一〇四

大屯和拉孜………一〇五

由尼泊爾入藏的第一市鎮——聶拉木………

………一〇五

喜馬拉雅山的高峯………一〇六

(圖24)喜馬拉雅山最高峯

後藏首城——日喀則………一〇七

西藏的第三都會——江孜………一〇七

西藏最古的寺院——南薩………一〇八

形勢非昔的帕里宗………一〇八

西藏南面的第一重門戶——亞東………

………一〇九

雅魯藏布江的水利………一〇九

前藏首城——拉薩………一一〇

(圖25)拉薩附近 (圖26)拉薩城

喇嘛教的起原………一一三

西藏問題………一一四

拉薩在中山計畫鐵路中的地位………一一六

藏民的風俗………一一六

騰格里池和西藏的其他湖澤……………一二七

由藏往青的路程……………一一八

結古的家庭貿易……………一一八

西藏高原括論……………一一九

二四 全國括論

1 疆域

位置……………一二三

(圖27)中國在世界中的位置

面積……………一二四

(圖28)中國近世的失地

疆界……………一二五

2 地形

山岳……………一二七

(圖29)全國的山河形勢

平原……………一三三

天然區域……………一三四

3 水利

河流……………一三六

(附表6)全國河流航程的統計

湖澤……………一三九

海岸……………一四二

(圖30)中山計畫港

森林的調劑力……………一四四

4 氣候

溫度……………一四五

(圖31)全國等溫線

雨量……………一四八

(圖32)中國各地的全年平均雨量

風向……………一五一

(圖33)全國風暴路徑

5 物產

食糧……………一五四

衣料……………一六一

建築材料……………一六四

(圖34)全國的重要礦產

工業上的原動力和金屬原料……………一七〇

6 人民

民族……………一七四

(圖35)全國語言的分布

人口……………一七七

7 政治

政制……………一七九

(圖36)憲政時期的政府組織

外交……………一八一

政治區域……………一八四

8 交通

鐵路……………一八六

(圖37)全國的已成鐵路

汽車路……………一九三

驛道……………一九四

航路……………一九六

(附表7)中國商輪的最近調查 (圖38)沿海航路

(圖39)外洋航路

航空……………一九九

郵電……………二〇〇

(圖40)海底電線

9 都市

政治中心……………二〇二

經濟中心……………二〇四

文化中心……………二〇八

人口在二十萬以上的都市……………二一〇

初中本國地理 第四冊

一九 塞外草原

政治區域：

(1) 寧夏省——舊甘肅寧夏道除外；

(2) 綏遠省；

(3) 察哈爾省——舊直隸口北道除外；

(4) 熱河省——遼河流域除外。

定遠營和吉
蘭泰鹽池

由寧夏越賀蘭山，到定遠營，是西套蒙古⊙的要地。在西套蒙古沒有建省以前，行政長官——寧夏護軍使，駐在甘肅的寧夏；而直接統治蒙民的阿拉善王，則駐在定遠營。現在西套蒙古併合甘肅的寧夏道八縣，建爲寧夏省，設省政府於寧夏；但是王公制並未廢除，阿拉善王仍舊駐在定遠營。定遠營有土城木郭，外面又築三個寨，頗有犄角之勢。

定遠營的西北，有個取之不竭的吉蘭泰鹽池，周圍約一百多里。池邊凝鹽自二尺至六尺，遠遠望去，好像積雪，很容易採取，可以無須煮、晒。鹽質潔白堅好，就叫「吉鹽」，盛銷於陝、甘兩省。

〔註〕○內蒙古的一部。因在河套之西，故名。或稱西套額魯特蒙古，又叫阿拉善蒙古。

河套的位
置和水利

回寧夏，趁包蘭汽車，北過石嘴子，和新設縣治的磴口（定口），到三道河，黃河在此分爲兩派：一叫北河，一叫南河。北河與南河並流五百多里，然後相合；東流經綏遠的包頭，折而東南，到托克托，再折而南，到山西的河曲，入長城。黃河自寧夏的靈武縣出長城，曲折到了此地，成一個大彎曲，自古叫做河套。

普通所謂河套，土人分爲兩部：一從南河向南到長城，叫河西，實在是在河的南岸，因爲山西人出殺虎口，移殖那邊，都是渡河而西，所以

相沿叫河西。一從南河向北到北河，中間叫後套，就是五原縣的所在地，地勢比河西低，是由黃河沖積而成。

河套一帶的黃河，水利最饒：上起寧夏省的中衛縣，下達山西省的磧口鎮，當那水盛的時候，可容二四萬斤的民船，運輸糧米、毛革等物；南海子①和石嘴子間，更可通行小汽船。

河套在春夏之間，雨澤極稀，全靠黃河水漲，得以充分灌溉；但黃河不能直接灌溉，必須開渠引水，才收功效。清季特設墾務局，在後套開有官渠八道，所灌的田，不下一萬頃，所以稱爲「綏遠倉庫」。

〔註〕

①見本冊九頁。

河套的
墾牧

河套雖富水利；但是已墾的熟地，不及半數。墾民多山西北部人。作物以小麥、胡麻爲最重要。小麥粒細，磨粉

蒸爲饅頭，吃了最能耐飢。胡麻和芝麻同類，粒大油多。胡麻油雖不如

芝麻油適口；但是性質易乾，可作油漆、墨膠等物，是外國工業上所必需，在油類中，要算價值最高的了。

套中春秋兩季，常發狂風，所以果樹不能結實，栽種者少；只有榆、楊、柳等，最爲繁殖。紅柳尤其叢生遍野，套人每折他的枝幹，做成羊圈，或拿去苫屋；細枝可以編製筐篋；用途之廣，好比南方的竹。此外芨芨草[⊖]也多，高三四尺，莖葉堅韌，也可編製日用品如門簾、筐籃之類，墾民利用他，以經營家庭工業，成績頗有可觀。

套中蒙旗草地，漢人都可任便放牧，每年只由蒙官收取水草租錢罷了。漢人又有分配蒙人使他代牧的；蒙人僅食乳酪，不取工資。牲畜是牛、馬、羊、駱駝最多；伊克昭盟[⊖]的羊，要算內蒙古中最好的，所出羊皮、羊毛，輕暖有光澤，就是西口貨的上品。

〔註〕

⊖或作集吉草，又作枳箕草。

⊖是內蒙西二盟之一，在河套的河西一部。

河套的教堂勢力

三道河的居民，差不多全是華人天主教徒。那邊在三十年前，有法國和比利時的幾個傳教師，對於阿拉善王，實行懷柔政策，所以得在那邊開墾傳教；後來逐漸推廣，教徒一天多一天，就好像成一個小基督教國。

由三道河，坐包蘭汽車，東行到後套，凡有人烟之處，都可看見屋頂豎著十字架的天主教堂，聽說河西方面，也有不少教堂呢。這些教堂，以三道河爲總匯處。教堂建築完固；每一教區，又築牆自衛，和城堞一樣。教區所佔的土地，都受神父的支配，教民可以納租 \ominus 領耕。教區中又設置團丁，受理訴訟。凡非教民的牲畜，如無意中侵及教區的田園，嚙去一葉，就要判罰茶磚一塊。各處教堂中，堆積茶磚很多，聽說都是從土民處剝削去的。今後地方官吏，爲保護土民計，爲進行墾政計，爲防國家的隱憂大患計，對於這些教堂，不可不嚴行取締！

〔註〕 ①總收入的十分之三。

後套的重鎮

五原

五原縣是後套的重鎮，與寧夏省會、陝

西榆林，成鼎足之勢。境內溝渠縱橫，灌溉便利。所產茄子，比人頭還大。甘草、黨參之類，遍地蕃殖，取之不盡。

這裏本是荒寂的小村，縣長向駐包頭；自從墾民大集，商業突興，近年民衆又釀資築城，以邀縣長去駐。城外的隆興長村，據義和渠兩岸，全縣貨物，以此爲總匯處，貿易更爲興盛。義和渠上的大橋，車馬往來如織，負販呼喝，不絕。



第五原的義和渠 第二圖



包頭城 圖 三 第

於耳。包蘭汽車路通過五原；包寧鐵路也將以此爲過程；中山計畫中的鐵路，以五原爲起點的，有築至洮南、多倫二線。

包頭的
市況

由五原趁汽車出後套，東到包頭，就是

包蘭汽車路的起點，綏包鐵路和未成的包寧鐵路，也以此爲起訖點。位居綏遠全省的中央，黃河的北岸。本來是薩拉齊縣的一個鄉鎮；民國十二年（一九二三）改設縣治。因爲水有黃河可通船舶，陸有汽車

、火車，又有通新疆的駝運商道，通寧夏的回回大道，和通陝西榆林的大道，交通既便，商業很盛。但是前清道光年間，大黑河氾濫爲災，聚於河口的漢、蒙貿易，移到這裏，也是使包頭有今日盛況的一個原因。現在黃河上流和內外蒙古的貨物，都以包頭爲集散地；平、津和西北各省的客商，多設行棧於包頭。集散的貨物，首爲皮毛、牲畜；次爲粟、麥、胡麻、菜子等糧食，米自寧夏，也有運去；又次爲菸和甘草，菸由皋蘭運去，甘草也由甘肅運去的佔多數。此外河北運去的土布，爲數也很不少。南門外鐵路車站和黃河碼頭一帶，最爲熱鬧，民國十一年（一九二二），有建設商場之議。

包頭唯一的缺點，就是市政不修。此地既爲牛、羊、馬匹的大市場，因此牲畜塞道，排洩遍地，蠅類多得不可勝計；加以引動蠅類的瓜果，在包頭又很多，西瓜不但味美，並且產期最長，自初夏至秋末，不絕於

市，因此蠅類愈多，有人稱爲「蠅之市」。

〔註〕

○自包頭渡河而南，斜貫鄂爾多

斯草地，路近而捷，九日可到。因爲甘省

回民，多由此路往來，所以叫回回大道。

此路沿途既無漢民村落；而沙漠橫互其中

，蒙人也少，所以旅行時，氈帳、食物，

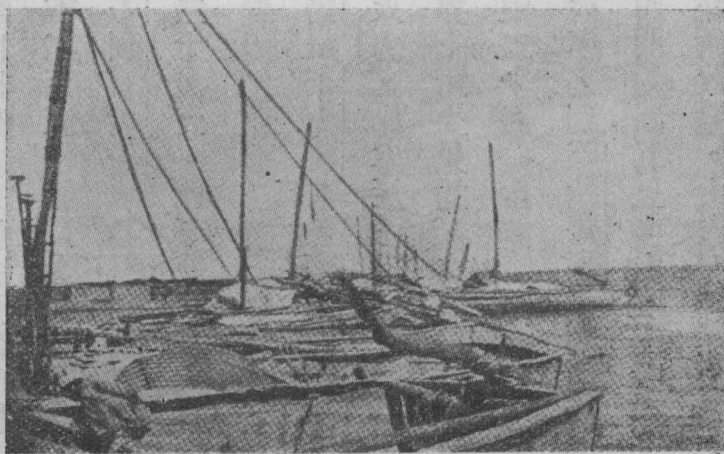
都要自帶。○在大黑河入黃河處。

黃河上流的第一
碼頭——南海子

距離包頭城
東南十五里的

南海子，是黃河上流的第一碼頭。上

溯甘肅皋蘭，約一千五百多里；下航



第四圖 包頭南海子的黃河船隻

山西河曲，約四百多里。每年立冬後十多日封河，次年清明節前後開河。夏季水漲時，船舶最多，平均每日約有二百五十艘以上。民國八年（一九一九），又曾試航小汽船。由南海子到石嘴子，共需時五天半，下行只要兩天半，比較民船減少十多天或二十多天。此項航業，大有振興的可能。

固陽東勝
的緯炭

由包頭北循大道到固陽（奈太河），南循大道到東勝，兩地都產緯炭。他的火力，比木炭強。並且俯拾即是，毋庸開採。據礦師說，這種礦產是世界上所少見的。本地售價很廉；因為運輸困難，到了包頭，每噸約需售銀二十圓左右。

薩拉齊的石綿
和石膏石英

回包頭，趁綏包火車，到薩拉齊縣，縣城倚山面河，形勢扼要。出西門約四五里，山峽間石綿，層

層覆疊，狀如粉屑，用手去掐他，柔輒好像敗絮。山內石綿堆積，尤其

賤同糞土。他的旁邊，又多石膏、石英。這些礦產，假使開採他，築了輕便鐵路，接著綏包幹線，運銷各埠，也是綏遠省的一種利源。

薩拉齊和他
東面的煤田

薩拉齊不但產石綿和石膏、石英，又有煤礦，蘊藏很富。由此搭往東的火車，經過察蘇齊、畢克齊，也都有煤田。這些煤田，本相連屬。煤質或為烟煤，或為無烟煤。現在雖有幾個公司在那裏開採，但是產量不多。本省的煤礦，開採既不旺；所產的緯炭，因為交通不便，也不能運銷各地；此外又別無薪炭柴草，所以普通燃料，多用牛馬糞。種田的，因為無肥可施，田土瘠薄，只得用休閒制，以圖補救，這實在是很不經濟的！

綏遠的省會

歸綏

火車過了畢克齊，不多時，便到歸綏。歸化、綏遠兩城，相隔五里，中間築了馬路，以相聯絡。綏遠叫新城，扼了平綏、綏包兩鐵路的樞紐，綏遠省政府就設在此地。歸化叫



近附綏歸 圖五第

新疆貿易的，叫做「西莊」，在新疆的奇台、迪化、吐魯番、綏定等處，都設有分莊。歸綏自開埠^①以來，商業日益繁盛，輸出品有羊毛、麥、粟、甘草、毛皮、牛馬等，輸入品有棉布、磚茶、雜貨等。如果中山

老城，城南無量寺前，有玉泉井，味很甘美，居民都來汲水，因此市的前後左右，都成了熱鬧市場，名叫南大街，百貨具備，是全市精華所萃。城北凱旋橋^②的東西，驢店駢列，是往來蒙古、新疆的駝商寓所。由歸綏往外蒙古的烏里雅蘇台，駝行六十日到；往科布多，八十餘日到；往新疆的奇台，七十餘日到。歸商專營

計畫的歸綏烏里雅蘇台科布多鐵路線，能夠實現，商業當可更加發達。工業有紡織毛布一項，用羊毛或駝毛，紡成毛線，織成布匹，價廉質堅，頗適土人之用。

〔註〕

①橋跨在大黑河支流小圖爾根河上，

是清康熙征額魯特旋軍時所建。

②民國三年

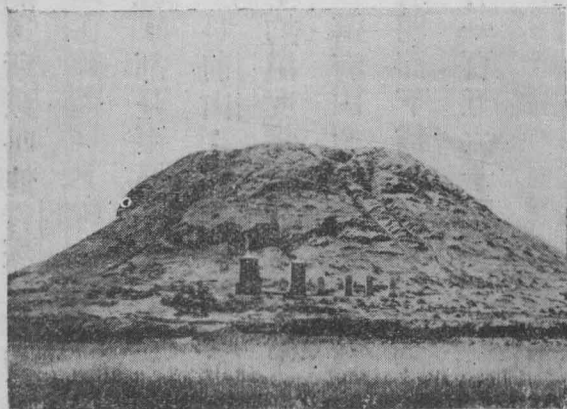
(一九一四)自行開放。

塞外的名勝

青塚

出歸化城，南行二十里，有一土阜隆起，高

十餘丈，面積約五六丈，相傳是王昭君的墳。旁有磴道，可以拾級而登。在墳上四望，遠近數十里間，麥隴平鋪，雲樹蒼鬱，大黑河就在他的東北二三里處。從前人



第 六 圖 歸 綏 青 塚

以爲塞外草白，只有昭君墳上的草色是青的，所以叫他青塚，其實這不過是想像之辭罷了。

前山和
後山

從包頭東經薩拉齊以至歸綏，都是平原，北望山勢峻峭，就是大青山脈[⊖]。山以南，叫前山；以北，叫後山。前山的氣候比後山溫和。如歸綏在十年內，平均溫度爲攝氏七·四度；至於後山，要像這樣溫和的地方，就沒有了。這有兩個原因：一是後山地勢高，二是後山接近沙漠。前山作物，在清明節下種，到了白露節完全收穫，他的生長期約一百八十天；後山只有一百五六十天。

〔註〕

⊖亦稱陰山脈。

集寧的
交通

遊了青塚，北回歸化城，再到綏遠城，趁平綏火車，東行到集寧（平地泉），是民國十年（一九二一）新設的縣治。未設縣治之前，屬綏遠特別區域；後來與豐鎮、涼城、興和、陶林

四縣，同隸察哈爾特別區域；察、綏改省後，又由察省歸還綏省管轄。位居大同、歸綏兩大會的中間，是平綏鐵路的主要站。由此地北到庫倫，比較由萬全到庫倫，要縮短路線三分之一；而且一路平夷，沒有崎嶇。現在張（萬全）庫汽車路築成；此地也築汽車路，通到張庫線的明安（滂江）站，便利仍不減於萬全。

豐鎮的
農商業

在集寧坐了平綏路火車，南行不多路，便到豐鎮。位居長城得勝口外，御河的上流。地味肥沃，農產富饒。土人集市，用貨交易，牲畜、皮毛而外，還有布、帛、粟、菽，近年商業日益繁盛，殺虎口稅關監督，移駐這裏。

察哈爾的省
會——萬全

離豐鎮，火車經山西大同，折而東北，到察哈爾的省會——萬全。此地本屬直隸省口北道；民國十七年

（一九二八）直隸省改名河北，舊京兆區域劃歸河北省；同時，把口北

道十縣，劃歸察省。

萬全和山海關、嘉峪關、

得勝口、殺虎口……等，同

據長城的要隘。東西兩山夾

峙，中間關了大鏡門，洋河

直貫街市，南下入永定河。

民國十四年（一九二五），

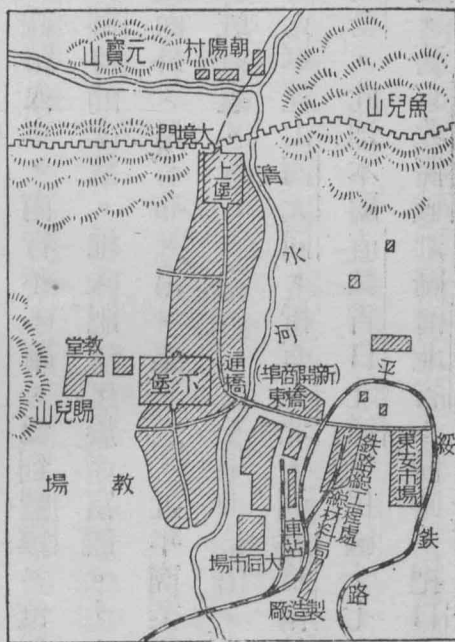
河水氾濫，損失很大。

萬全當出入俄、蒙的要道，南距北平三百多里，東北距多倫四百多里

，從北平經萬全到庫倫三千多里。自從平綏鐵路，張庫、張多汽車路通

行以後，平、庫間五天可達，平、多間二天可達，商旅稱便。如果再能

實現中山計畫，築鐵路到庫倫、烏梁海，並築北方大港哈密線，經過此



第七圖 萬全城

地，交通更便。

市分上、下兩堡：上堡是政治區；下堡是商業區。通橋東面和車站毗連之處，是民國三年（一九一四）新闢的商場⊖，茶樓、酒肆、劇場、旅館，駢列其間，別成了蓬蓬勃勃的新氣象。

萬全貿易：運往庫倫的，是磚茶最多；輸入平、津的，是皮毛最多，蕨菇也有名。皮毛在平、津市上，稱爲「北口貨」，以別於殺虎口輸入的「西口貨」。東部蒙古的天然鹼，也是運到此地製煉，所以工業除了製皮業以外，製鹼業也很重要。

〔註〕⊖ 清咸豐十年（一八六〇）中俄續約准俄商經過該地，行銷貨物。民國三年（一九一四）自行開放爲商埠。

熱河的省會

承德

乘馬離萬全，繞長城，東北經獨石口，折而東南，到承德（熱河），是熱河省的省會。四面高山環繞，

雖然沒有城郭，形勢卻很優勝。屋宇沿著河邊或山坡建造。市街長約十多里，農產和獸皮的貿易很盛。灤河流經縣治的南面，自此地達海口，上航需八九日，下航需三四日。陸路有長途汽車可通北平，將來洮熱鐵路和中山計畫的葫蘆島承德北平線、北方大港多倫線，如果築成，此地當更重要。勝景有避暑山莊，崇樓畫閣，宏麗莊嚴，是清帝的行宮，現在省政府就設在這裏。

中山建設多倫爲世界
的都會的計畫

在承德循著

灤河西北行，

又入察哈爾省，到多倫。位在灤河上流的

上都河岸。本來是元朝的上都[⊖]。內外蒙



第 八 圖 避 暑 山 莊

古，向以此地爲交通孔道之一；現在除了庫多大道，和通克魯倫的大道以外，已有張多汽車路築成。民國三年（一九一四），多倫和萬全、歸綏同時自闢爲商埠，蒙人和平、津、山、陝人去貿易的很多。輸入品，概屬糧食、雜貨；輸出品的大宗是木材，次是牛、羊、皮毛、獸骨、毛氈等。因爲有清康熙帝所建的彙宗、善因兩個大寺，所以多倫俗稱「喇嘛廟」；寺的規模很雄偉，每逢祭期，數千里內的蒙人，都去膜拜，開了盛大的市集；販馬的也趕集那邊，特叫「廟馬」，上海各大洋行，多派專員去販運，貿易額每年達了數百萬圓。

中山實業計畫，以多倫爲鐵道網的中心：西北鐵路系統中，共有四線；擴張西北鐵路系統中，又有二線；東北鐵路系統中，共有三線。一方面和西伯利亞鐵路相連接；一方面經了土耳其斯坦，和巴格達鐵路相連接。無論從歐洲的巴黎、柏林、莫斯科，或從非洲的好望角，火車都可

1 Turkistan 2 Bagdad 3 Paris 4 Berlin 5 Moscow
6 Cape of Good Hope

西北鐵路系統		
路	線	長度(哩)
北方大港	多倫線	100
多倫	漢河線	800
多倫	逾克魯倫至中俄邊界線	600
多倫	迪化線	1600
擴張西北鐵路系統		
路	線	長度(哩)
多倫	恰克圖線	800
五原	多倫線	500
東北鐵路系統		
路	線	長度(哩)
東鎮	多倫線	480
臨江	多倫線	500
永吉	多倫線	500

附表 一 多倫中的計畫中的鐵路

世界，取阿根廷的地位而代之，多倫必爲他最好的集散地。

直達多倫。所以依他計畫，多倫不但可爲發展極北殖民政策之基^①；又是一個世界的都會。蒙古畜牧，向來興盛，羊肉的風味，勝過俄國吉爾吉思的羊，牛油也曾受過倫敦市場的歡迎，將來蒙古要以肉類供給

〔註〕

①元朝定制，把北平做「大都」，把多倫做「上都」。每年從四月到八月，政

府移設上都。②有三支線：一自甲點至恰克圖，長約三五〇哩；二自乙點至烏里雅蘇

台，再向西北至邊境，長約六〇〇哩；三自丙點——憂什溫，西北走達邊境，長約四〇

〇哩。③實業計畫：「……對於被裁百餘萬之兵，只以北方大港與多倫諾爾間遼闊之

1 Kirghiz 2 London 3 Argentina

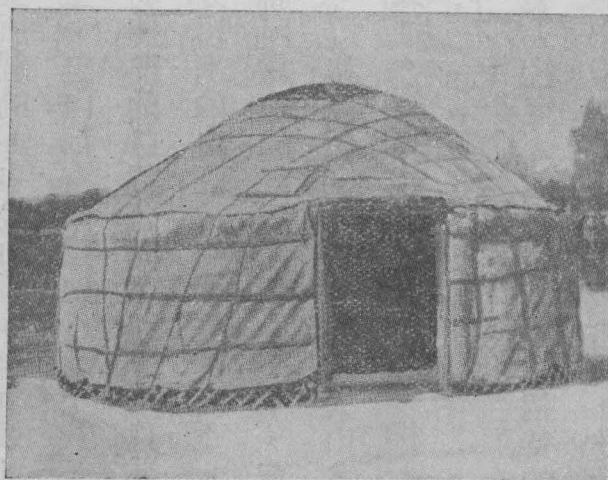
地區，已足以安置之。此地礦源富而戶口少，倘有鐵路由該港出發，以達多倫諾爾，則此等散兵，可供利用，以築港建路，及開發長城以外沿線地方之先驅者，而多倫諾爾將為發展極北殖民政策之基矣。」

蒙古包

由多倫，依著通克魯倫大道，騎駝北行，一路上

，沒有城市，足供尖宿，所以須攜帶帳幕，逐水草居宿，有時也可到蒙古人所住的蒙古包裏去借宿。

蒙古包是圓形的。直徑約有一丈二尺。周圍是用一寸寬二分厚的木片搭成的網格式短垣。木格外面，附著白氈。頂上有木為椽，椽上也有白氈蓋



第 九 圖 蒙 古 包

著。中央約八尺高，垣約四尺高。地上所鋪的，也是白氈。木板做的門，平時常常開著，只把雙層的白氈掛上。包內都有圓鐵架；架上放著鍋子。冬天裏，鎮日生著糞火，又有不易傳熱的白氈包圍著他，所以不感到冷。如果糞火冒烟，只要揭開一部分頂上的白氈，烟即直衝而上，散於包外了。夏季，天氣太熱，可以將周圍靠地的氈垣，捲上一半，再揭開頂氈，自然清風徐來。而且蒙古包，遷移極便。冬季可以遷入山谷，以避寒風；夏季可以遷至平地，以便交通。遷移時，把長木頭一根，按著包的直徑一放，就可把他擡舉著走。

我們看見蒙古包，隨便到那一個包裹去投宿，他們沒有不肯招待的。如果能夠操蒙古語，只要送給蒙古人一些禮物，就可住蒙古包，吃蒙古飯，而不必給錢。如既不懂蒙語，又不知道送禮的規矩，那麼，就要多化錢而又不舒服。他們所要的禮物，並不是貴重的物品。夏天，可送西

瓜；冬天，可送洋燭、洋油桶、醃肉、醬菜之類。

蒙古人的
衣和食

上面所說的蒙古飯，大概是炒小米與乳和肉。乳最重
要，有馬、牛、羊、駝等乳，並且有製成乳油、乳皮、
乳餅等食物的。肉類烹調，和內地不同，或者用水煮，或者用火烤，半
熟而食，並不佐以油鹽醬醋。吃的時候，一手拿著刀，一手拿著肉，隨
吃隨割。蒙古人多在身邊帶著刀，就是爲吃肉用的。至於小米，往往和



第十圖 蒙古人

茶及鹽、乳等物，混在一起吃。
他們喝茶，是充飢的，和我們喝
茶的用意不同，而且次數很多。
說到蒙古人的衣服，大概長袍
束帶。最奇怪的，是皮靴的樣子
。靴底前頭，有尖向上翹著；無

論男女，都是一樣。聽說這種式樣，於走沙地和騎馬，都是很相宜的。

察哈爾東北
境的鹽池

由多倫通克魯倫大道的東面，鹽池很多。據地質學家說，此部高原的湧起時代很近，斷層的發生又驟，

所以水流失了故道，多積滯起來，而成鹽池；氣候乾寒，也是多鹽池的一個原因。達里泊所產的鹽，叫做「達鹽」；達謨斯諾爾所產的鹽，叫做「烏鹽」①。兩處的鹽，又合稱「蒙鹽」。蒙鹽都是運銷於東三省和平、津一帶。達謨斯諾爾周圍約有十里多，鹽塊隨採隨結，產量更多。察哈爾東北的鹽池，除了食鹽以外，又有天然鹼的產出。這些天然鹼，多數運到萬全製煉。

〔註〕①因近烏珠穆沁，故名。

塞外草
原括論

(一)地形 綏遠、察哈爾和熱河的灤河流域，都是漠南內蒙古的地方，平均雨量，每年常達十英寸以上，不像沙

漠中雨量不滿二英寸，所以成了草原帶。這個草原帶，位在長城以外，所以可稱爲塞外草原。塞外草原也是高原之地，平均高度約四千尺。萬全以南，到居庸關一帶，雖然在行政區域上，現在也屬於察哈爾省；但是地勢級級降低，不是高原，所以天然區域上，應屬於海河流域，而不屬於塞外草原。此帶高原的湧起時代很近，而且斷層的發生很遽，水流失了故道，往往瀦成鹽湖。山岳：在西部，有賀蘭山，與黃河並行；在中部，有大青山；在東北部，有興安嶺。河西和西套蒙古，都有沙漠。

(二)水利 本區水利，首推黃河河套。黃河不能直接灌溉，所以開了許多引水的渠。他的通航點，起於寧夏，終於包頭，約一千五百里。在石嘴子至南海子間，前曾試行小汽船。灤河也可通航。大黑河在近數十年，頗有漫溢之災。此外有許多湖澤，有產鹽利天然鹼之利。

(三)氣候 塞外地寒，大青山以北的後山，比山以南的前山更冷。雨

量稀少，不足供農作物的需要。

(四)物產 農作物以小麥、胡麻爲最重要；「口蘑」也有名。畜類有馬、騾、驢、牛、羊、駱駝等。多倫是著名的馬市；萬全和包頭，是羊毛的集散中心。工藝品有地毯、毛布等，礦物以鹽與鹼，和煤礦爲最重要；但煤的開採不旺。此外固陽、東鎮有緯炭，承德附近有銀礦。

(五)交通 鐵路已成的，有平綏、綏包二線。汽車路有張庫、張多、包寧、平熱等線。此外隊商之路——驛道，分布很廣。水上交通見前水利項。

(六)都會 (1)包頭是平包鐵路⊖的終點，黃河上流的唯一河港。人口八萬。(2)歸綏是綏遠的省會。人口三萬。(3)萬全是察哈爾的省會；又是漢、蒙貿易的要鎮，張庫汽車路的起點。人口十五萬。(4)承德是熱河的省會。人口三萬。(5)多倫是中山塞外移民計畫的中心。人口三

東四盟...	哲里木盟.....	在遼寧省	} 共24 4
	卓索圖盟	在熱河省	
西二盟...	昭烏達盟	在察哈爾省	
	烏蘭察布盟	在綏遠省	
西套蒙古...	伊克昭盟	在綏遠省	
	阿拉善額魯特旗	在寧夏	
	額濟納上爾圖特旗	在寧夏	

附 表 二 內 蒙 古 的 盟 旗

(七) 民俗 已設縣治的區域，漢人多於蒙人，農業重於牧業；未設縣治的盟旗，剛巧和他相反。漢人如包頭的土著，大概都是二百年前，由山西省移去，勤儉樸厚，還有三晉的遺風。至於從河北、山東、河南等省來的客籍，就要奢侈一點。蒙人在和漢人雜居之處，有利漢人同化的；但比較關東草原的滿族，則不易同化。

〔註〕 ① 平綏、綏包的合稱。

〔問題〕

1. 塞外草原的許多鹽湖，他的成因怎樣？
2. 黃河航業有無振興的可能？

3. 大青山以北的氣候，怎會比山以南更冷？
4. 塞外草原的農產，比較關東草原怎樣？
5. 在塞外草原振興何種工業，最爲相宜而且重要？
6. 試舉塞外草原的經濟都會！
7. 中山所指定的塞外移民的中心在那裏？他爲甚麼要以這裏爲中心？
8. 後套的教堂勢力怎樣造成？今後當怎樣取締？

二〇 外蒙高原

政治區域：

(1) 外蒙古全部；

(2) 黑龍江省呼倫貝爾區域。

戈壁的
眞象

由察哈爾境內入外蒙古，首先經過沙博爾台沙漠，這是戈壁的一部。蒙人稱爲戈壁的，漢人都叫他瀚海，拔海在三千尺以下，是蒙古最低的部分。蒙古本是中亞的大內海，後來地盤隆起，成爲高原，戈壁就是內海的遺跡。戈壁雖是沙漠；但與真正沙漠，卻有不同的地方。真正沙漠，沙層極厚，又常常移動，所以有「流沙」的名稱。而戈壁則雖有沙，實多岩石，風不大吹得動的。戈壁又常有牧草叢生的地方，真正沙漠要荒涼得多了。

克魯倫和
克魯倫河

過了沙博爾台沙漠，再北行不多路，便到克魯倫。位在車臣汗的東部，克魯倫河的南岸。除了南通多倫的大道外；又有東通呼倫貝爾，西通庫倫的庫呼台站道；北面也有大道，可通西伯利亞。中山鐵路計畫，對於克魯倫，差不多視同多倫一樣重要。東北鐵路系統中，有葫蘆島克魯倫線、東鎮克魯倫線；西北鐵路系統中，有多倫逾克魯倫至中俄邊界線；擴張西北鐵路系統中，有沙漠聯站克魯倫線、格合克魯倫節克多博線。

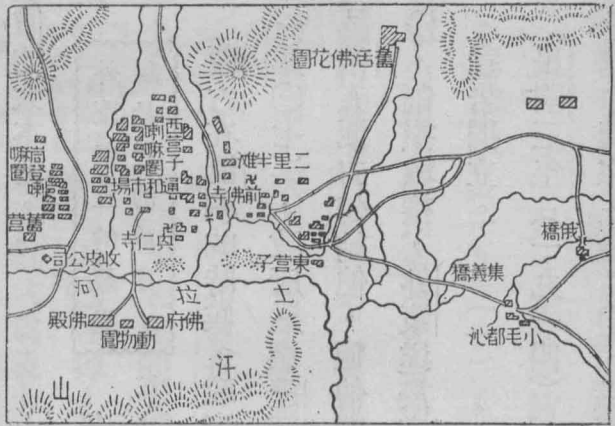
克魯倫河就是黑龍江南源額爾古納河的上游，出肯特山東麓。沿岸多樹木，富牧草，饒水利，是天然的墾牧佳地。

外蒙第一都
會——庫倫

離克魯倫，由庫呼台站道西到庫倫，是外蒙第一都會。位在土謝圖汗部中央的土拉河北岸。汗山聳峙於

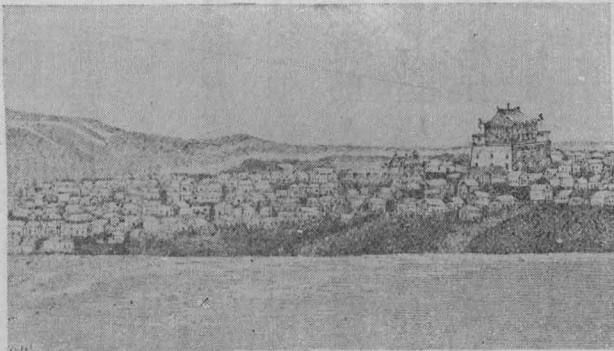
南面，樹木很多，拔海約一萬一千尺。

體一致通過廢止哲布尊丹巴，於是宮殿多半
改爲校舍和博物館。商業區在宮殿區的東面



區市倫庫 圖二十第

市街分爲宮殿區、商業區、喇嘛區三
大部：宮殿區居中，以前是喇嘛教主哲
布尊丹巴所
居住。民國
十三年（一
九二四），
哲布尊丹巴
害病死了，
所謂蒙古國
會議員，全



區嘛喇的倫庫 圖三十第

，又叫東庫倫或東營子，漢人多住在這裏經商。喇嘛區在宮殿區的西面，又叫西庫倫或西營子，和商業區相隔十五里，寺院林立，是外蒙喇嘛僧的大本營。

外蒙獨立的經過
和最近的政象

外蒙是中國的一部分，怎麼有所謂國會呢？這件事說起來話很長，現在只把他約略的說一說：

蒙古在清朝的時候，政府對他是向來用懷柔政策的。光緒三十三年（一九〇七），政府嚴懲達賴喇嘛的時候，哲布尊丹巴起了疑懼之心。於是俄人極力勾結他，使他離清依俄。剛巧政府又施行新政，對蒙殖民實邊，削損教權，外蒙遂於宣統三年（一九一一），第一次在俄保護之下，宣告獨立。

民國三年（一九一四），中、俄、外蒙三方，訂成中俄蒙條約，外蒙承認中國宗主權；中、俄兩國共認外蒙為自治區域。澈底的說，就是俄

國得了實權，中國只享虛名。歐戰起後，俄國革命，外蒙始於八年（一九一九）十一月，呈請取消自治，恢復前清舊制。

民國十年（一九二一），蒙古國民黨又傾向俄國。這時，俄國分了赤黨、白黨，國民黨所依附的，是赤黨。起先白黨已攻陷庫倫；後來赤黨驅逐白黨，外蒙遂第二次在俄保護之下，宣告獨立。

外蒙第二次獨立後所組織的政府，叫做「蒙古國民政府」。起先仍戴

哲布尊丹巴爲君主；但是毫無政權，不過藉他以收拾各

部蒙旗的人心罷了。到了十三年（一九二四），哲布尊

丹巴死掉，此虛名君主制度，也就永久廢止，蒙古帝國

就改爲蒙古民國。現在政府之下，分設內務、陸軍、財

政、司法、外交五部，組成國務院，領以國務總理。各

部都聘有俄顧問一員，所有發號施令，都要取得俄顧問

外蒙	喀爾喀	車臣汗部……	共6旗
		土謝圖汗部……	
額魯特	烏梁海	三音諾顏部……	共18旗
		札薩克圖汗部……	
		科布多……	
		唐努烏梁海	

附表三 外蒙古各部的蒙旗

的同意。此外立法機關，就是國會，由喀爾喀四部和科布多等處選派的代表組織而成。蒙古國民黨中央執行委員會，對於國家大政方針，和臨時發生各項重大問題，都有討論指揮之權；雖經國務會議和國會議決之案，也可否認而推翻他。而且國務總理和各部總長人選，都由該會提出。所以現在外蒙的政象，可說國民黨中央執行委員會，是國民政府的最高機關；而蘇俄顧問，又是國民政府的太上機關。

外蒙政府取消王公制度的經過

外蒙向有王公，他們都是壓迫階級，是地方上的大地主，是封建式的君王，可以袖手而享富貴

。一般小民，畜牧耕種，千辛萬苦，反因種種剝削，生活十分困難。現在好了，此王公制度，已經由蒙古政府取消了。國民政府成立後，起先由國會議決：凡王公之比較賢明的，可以選舉為旗長或盟長；後來改爲凡王公概無被選舉權；最後即把王公制度根本取消，現在王公已經沒有

選舉權，並且將他們的產業，重重抽稅了。

外蒙政府取締
喇嘛教的政策

爲外蒙進步的兩大障礙的：一個是王公制度，如今已經取消；還有一個，就是喇嘛教。喇嘛教的害處，足以使蒙古的人口減少，經濟窘迫，⊖所以政府已決心加以取締。但是喇嘛教在蒙古的勢力，卻很不小，如果用過激的方法去取締他，恐怕不易收效，所以政府先在宣傳上用破除迷信的工夫。蒙古學校已設立不少。蒙古青年初入學校時，都攜帶小佛；在學校一住幾個星期，聽教員和同學的談話，又看了新文化的戲劇，他們自然而然把以前所崇拜的小佛，都擲在廁所裏去了。外蒙國會又制定法律：凡不滿十四歲而沒有在初級小學校畢業的青年，不許當喇嘛。這樣就截止喇嘛的來源。不但如此，以前外蒙是政教混合的，當喇嘛的有種種權利，而沒有義務；現在呢，政教分離，喇嘛的土地，也要納稅，與非喇嘛一樣。

〔註〕○參看西藏高原章。

外蒙軍政和
俄人的關係

外蒙政府雖有種種革新的政治；但其壞處，是在處處都和俄人有關係，受俄人的指揮。民國十三年（一九二四），中俄協定成立，雖有『蘇俄政府承認外蒙爲完全中華民國之一部分』的一條，但是事實上，則自中俄協定締結以後，外蒙的俄化，愈益加甚。如軍政一項，外蒙自第二次獨立後，已改行徵兵制度，這自然是可稱的；但是常備、預備各營軍官，多由俄人充任，而其教練編制，也按俄國營規，各營都有蘇俄教官數人，主持一切訓練。庫倫蒙古軍官學校的各科教官，蘇俄也要佔二十多人，蒙古僅佔數人；各科課程，都是俄文書籍；並且用俄語直接教授。

外蒙教育和
俄人的關係

又如教育，自國民政府成立後，已有小學四十多所；除原有師範學校以外，又設中學四所；並在庫倫，

創辦速成國民大學一所；通俗教育，在庫倫已有演講所數處；他的成績，不能不說是很好的了。但是課程均做蘇俄現行學制；高小二年級即授俄文、俄語；中等學校，完全俄語教授；各校教員，俄人居三分之二，蒙人只佔三分之一：這不能不令人疑心外蒙教育，是爲俄人而辦，而不是爲蒙人而辦。

外蒙交通和
俄人的關係

又如交通，自國民政府成立後，首先經營，頗有成績。現在自庫倫南至烏得，國民政府設有台站，用以遞送公文；自庫倫北至恰克圖，除台站外，並駛長途汽車；哈喇郭勒河上，特築鐵橋以濟往來，名叫革命第一橋。庫倫市內，馬路也逐漸修築完善。電線以庫倫爲中心：南線由烏得利內蒙電線聯絡；北線由恰克圖和蘇俄電線聯絡；東線已通至車臣汗部汗府；西線也將直達科布多。長途電話，在庫倫、恰克圖、烏得、車臣汗府之間，都已通話。但是庫倫

汽車路是俄款修築的；電報、電話，是俄商和外蒙親王合辦的：交通樞紐，差不多都在俄人手中，蒙人那有絲毫權力干涉呢？而且庫恰鐵路、西伯利亞支路（）、庫新（新疆省城）鐵路，都已和俄人訂立條約，許俄人以修築特權，後患真是不可設想的。

〔註〕○由恰克圖北接西伯利亞鐵路。

外蒙金融和
俄人的關係

再談談外蒙的金融罷：庫倫市上所流通的貨幣，計有中國銀錠、銀圓，俄國金洋、銀圓，日本金票，拓殖蒙邊銀行牲畜票○等六種。其中金票勢力最微，牲畜票和外蒙中央銀行的紙幣一樣，流通最廣。商民人等，拿著中國銀錠、銀圓，俄國金洋、銀圓，或日本金票，都要換成牲畜票，才可使用。發行此牲畜票的機關——拓殖蒙邊銀行，是誰設立的呢？除了外蒙喇嘛之外，俄商也有資本的。所以總行設在庫倫，分行不但分布於外蒙境內，連那西伯利亞的

各大都會，也都有設立著。

蒙古政府又限制硬貨的輸出。商民每人出境，只准攜帶現銀二十兩或銀圓二十五圓；過了此數，必須繳納捐稅，領取執照。但是俄商則可以不受此條例的限制。而且俄貨進口，無須納稅。因此，庫倫市上，俄貨充斥。俄人把貨售去，悉數把現金、現銀運回本國。這樣的過去，外蒙金融，必有發生絕大恐慌的一日。

〔註〕 ①一圓爲豬票，上繪豬形；五圓爲羊票，上繪羊形；十圓爲牛票，上繪牛形；五十圓爲馬票，上繪馬形。

外蒙實業和
俄人的關係

外蒙在二次獨立以前，除了畜牧、漁獵以外，本沒有實業之可言。自從國民政府成立後，有許多蒙人，主張利用外資，開發實業。於是就有礦產賣給俄人開採，或由俄蒙締約合辦。民國十一年（一九二二），國民政府向俄借款，用作抵押品的，

就是外蒙全部的礦產。此外最足以妨害蒙人生計的，是俄人開辦的畜牧公司。蒙人本來是以畜牧爲第二生命的，雖向政府納稅，稅率也很輕微；如今該公司請准國民政府，嗣後凡有大宗牲畜買賣，都要向該公司領取代辦執照，執照費用，按價值百抽三，名義上雖然是個公司，實際上則和徵稅機關一樣。還有漁業公司、毛織工廠等，不是俄商獨辦，就由俄蒙合辦。蒙人的生計前途，真可寒心啊！

華商在庫倫的情形

外蒙種種主權，落在俄人的掌握中，不但蒙人受莫大的痛苦；我們華人，到了現在，也已經受到影響不少了。向來庫倫這些地方，華商最多，尤其是山西人，差不多執著外蒙商業的牛耳的。如今呢，外商日多，俄商更享特殊權利，因此華商不能立足，已經漸漸減少。他們既沒有本國領事照看他們；偶有爭論，只由中國商會出來調解；調解不了，就由蒙古機關判決。雖受了虧，也沒有法。

話雖這樣說，但是華商沒有國家思想，不注意中國時局，不求革新，也是受虧的一個大原因。以前有個中國國民黨員，買了許多本三民主義，去送給庫倫華商看；他們都不去理會。某商號掌櫃，將一個學徒託他教育；他送給學徒一本三民主義，對他講解講解，掌櫃知道了，就說學徒赤化，把他辭歇。⊖你想這樣腐化的華商，那得不失敗呢？

〔註〕 ⊖見東方雜誌二十五卷四號張鈍初外蒙游記。

中山計畫鐵路
在庫倫的路線

我們要恢復在庫倫的政治和經濟的權力，自然是很不容易。但是不欲恢復則已，如果要謀恢復的話，則交通上必須先謀發展，是無疑義的。現在區區的一條張庫汽車路，那能認為滿足呢？中山鐵路計畫中的東方大港庫倫線、萬全庫倫烏梁海線、鎮西庫倫線、酒泉庫倫線、自多倫迪化線之甲點分支至恰克圖線，都要求其實現才好！要是等到蘇俄國庫充裕，實現他在外蒙的鐵路政策

以後，我國才著手要想築路，那是已經來不及了。

庫倫以北的
金礦和木材

由庫倫趁汽車北行，一路上共有金礦二十二處；已經開採的，約有十多處。開採都由俄人包辦，所出金沙，以百分之一六·五，歸外蒙官府。清季外蒙所得的分潤，每年約有金沙六千兩；獨立以後，還不到一半了。而且分潤的金沙，向來是以俄國紙幣折抵的；所出金沙，悉數運往俄國。

庫倫以北，已入西伯利亞森林帶，所以松、檜、楊、樺等木材很多。我們一路上，看見各處旅館，都是將圓木駢立爲牆，以代磚石，就可想像而知。

買賣城
的市況

汽車共行七百多里，到買賣城。此地本叫恰克圖；清朝雍正五年（一七二七），恰克圖條約開放此地爲中俄互

市場。同時，以前市街，劃入俄國境內，於是我國商人另建新市街於南

面，叫買賣城。兩國的市街，互相連接，中間只隔木柵。我國的茶磚，以前在此地輸出很多；自從內地茶磚直接運往海參崴，此地的茶市就衰落了。民國十年（一九二一），俄國白黨和中國駐蒙軍隊開仗，後來赤黨又驅逐白黨，所有市街，差不多完全毀壞。如今房屋雖已重建；華商市面，卻仍舊蕭條，統計不過八百人左右罷了。俄人除築庫恰汽車路以外，恰克圖至上烏丁斯克間，也已通行汽車。因此俄商有增無減，大有代華商而執牛耳之勢。

色楞格河的交通和附近的村落風景

伯利亞，注於貝加爾湖，同時又爲西伯利亞三大河之一——葉尼塞河的別源。夏秋兩季，河水漲溢，由買賣城到西伯利亞的，除了平時的汽車，還有輪船可趁。

買賣城是靠著色楞格河的水，要算色楞格河最大的。下流入俄境西

色楞格河的兩岸，水草豐茂，牛馬成羣，蒙古包四散分布，大有村落風景。

外蒙的第二都會

——烏里雅蘇台

中山計畫鐵路，在買賣城，除了東面築到多倫，南面築到多倫迪化線之甲點，還有西面築到烏里雅蘇台的一線。在現在此計畫沒有實現以前，由買賣城直接往烏里雅蘇台，因為沒有大路，很不方便，所以非得回庫倫走庫烏台站道不可。

回庫倫，由庫烏台站道，西行到烏里雅蘇台，是外蒙第二大都會。位在三音諾顏汗的西北部，城很堅固，杭愛山屏障他的東面，匝盆河襟帶他的南面，居西蒙古的中心，庫烏、烏科、科布多、烏唐、唐努烏梁海、張（萬全）烏四條台站道，都以這裏為樞紐。中山鐵路計畫，也以此地為西北鐵路系統的一個中心點，有(1)東方大港烏里雅蘇台線，(2)歸綏烏里雅蘇台科布多線，(3)烏里雅蘇台恰克圖線，(4)多倫迪化線之乙

點支線，(5)憂什溫烏梁海線，都會歸於這裏。市場在城的西面六七里，對俄通商，⊖貿易很盛。歸綏的晉商，都在此地設有分號；此地的商店，又多在烏梁海設有分號。灰鼠是此地的特產，在全國中最有名。

〔註〕

⊖清光緒七年（一八八二）中俄改訂條約，允俄人買賣。

唐努烏梁
海的富源

就烏唐台站道，離了烏里雅蘇台，到又一個脫離祖國而獨立的地方，這就是唐努烏梁海。位在唐努山和薩彥嶺的中間，當我國西北的極邊，⊖面積約二十四萬方哩。葉尼塞河上流，就在這裏。有人說，外蒙有烏梁海，好像福建有臺灣。物產，有花鹿一種，蕃殖很廣，華人多取他的角，來做藥餌，叫做「鹿茸」。還有犛牛，蕃殖也多。現在烏梁海，就以這兩種東西，爲他最大的富源。此外松、樺等木材，葱鬱蔽天；金、銅、鉛、石綿、白金等礦物，蘊藏也富。金礦間有開採的，其餘都還沒有採取。

〔註〕○現在外蒙古的西北極邊，是清同治三年（一八二四）劃定的。此次劃失領土很多，如阿爾泰河、阿爾泰泊、喀屯河源的土地都是。

烏梁海獨
立的經過

唐努烏梁海雖是外蒙古的一部。但是民族和喀爾喀四部不同：一種叫土文次族，素來傾向俄國；一種叫達胡哈脫族，素來傾向蒙古和中國。當俄國大革命的時候，土文次族也曾一度傾向蒙人和華商，起而殺掠俄人。但到了民國十一年（一九二二），他們也在俄國保護之下，組織國民政府，稱爲唐努土文次共和國。首都在刻拉斯耐，從前叫做別落插爾斯克。政府當局，都是國民黨員；黨的組織和主張，都和蘇俄共產黨相接近。這不待說，自然是俄人煽動他們的；否則還在營太古生活○的土文次族，那裏會有這種組織和主張呢？

〔註〕

○住牧於西部的，專營養鹿事業；住牧於東部的，經營普通畜牧。居處極其簡

單，只以蒙古包爲棲身之所，此外別無長物。

烏梁海的交通和商業

唐努烏梁海的商業，向來是操在華商手中的，這裏的商號，大概都是烏里雅蘇台的分號。但是如今則不然了：土文次國首都——刻拉斯耐，共有人口六萬，而俄人竟佔了五分之一；民國十三年（一九二四），由俄運去的貨物，已值四十五萬金盧布；華商勢力，日益衰落。至於交通：烏唐台站道、科唐台站道，都是華商往來的大道。俄商由米奴辛斯克到刻拉斯耐，雖然只要經由葉尼塞河水路六百俄里；但是在米奴辛斯克上游二百俄里以內，都是急流，奔騰澎湃，不易行船。陸路：從距離米奴辛斯克一百零八俄里的某村起，直到薩揚嶺止，所過山路，大概都是崎嶇危峻的；並且要上昇高達一萬一千呎的山峰，山上森林叢密，積雪不化，很難通過。俄商認此爲貿易前途的一個大障礙，因此有唐努烏梁海探險隊的組織，預備攜帶七十四

馬力的汽船，和能載重一千甫特[⊖]的拖船，從葉尼塞省會出發，經米奴辛斯克，逆流而上，以達刻拉斯耐；並且還有一種計畫，要建築二百俄里的汽車路，聯絡自刻拉斯耐到科布多屬的烏蘭固木的交通，以便利貨物輸送。如果這兩個計畫完全成功，那麼，從俄境運輸貨物到烏梁海，固然很便；而且在烏梁海、科布多所得的皮毛原料，也可以運到葉尼塞河最大急湍之處，裝車運過石子路[⊖]，然後裝船，順葉尼塞河，而到下流都會，轉裝赴歐的海洋汽船，或西伯利亞火車。到了那時，我們對於中山計畫鐵路的西北邊界線、萬全庫倫烏梁海線、靖邊烏梁海線、憂什溫烏梁海線、多倫迪化線之乙點支線，如果還並沒有建築，則豈只烏梁海的華商不能立足呢，西蒙全部，都要受到影響了。

〔註〕

⊖俄國衡名，合華衡二十八斤。

⊖其地有伏流一股，長七俄里，河底露石，

好像鵝卵石砌的路。

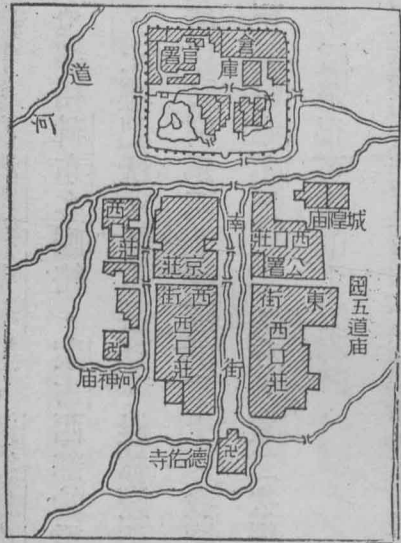
烏布薩泊
和帖斯河

在唐努烏梁海，循著科唐台站道南下，到烏蘭固木，經過這裏。烏蘭固木的東面有一個湖，叫做烏布薩泊，是外蒙第一大湖，也就是蒙古西北部斷層陷落最深的一點。帖斯河發源於唐努山脈的南麓，西流匯於此湖，長約五百多里。水勢很盛，有舟楫之利。

蒙古的重鎮和樂
土——科布多

由烏蘭
固木仍循

科唐台站道南下，到了阿爾泰山的東麓，哈拉泊的西面，就是科布多城。外蒙科布多部以此地為首城。烏阿、(阿爾泰)科阿、烏唐、科新(新疆)四條台站道



市城多布科 圖四十第

，匯於此地。中山擴張西北鐵路系統中，像酒泉科布多線、歸綏烏里雅蘇台科布多線、迪化烏蘭固木線，也都和科布多聯絡。蒙古西部的重鎮，端的要推此地了。附近河湖流貫，土壤肥沃，牧畜蕃孳。農林豐裕，而且在蒙古各城中，是最清潔的，所以又稱爲西北邊陲的樂土。我國自顧不暇，以致世代和喀爾喀四部有仇的科布多民族[⊖]，在外蒙二次獨立後，也舉科布多全部加入蒙古民國，這是很可惜的！

〔註〕

⊖民國九年（一九二〇）二月駐紮科布多佐理專員洪楨呈報科布多所屬蒙旗歸

附情形，有一段說：『科布多管轄區域，在有清之世，計旗十六。……其族姓分別爲五

。……該五姓與土、車、三、札四部喀爾喀族，按之歷史，考之世系，原不相同；且九世之仇，迄今猶在心目。……以後辛亥（一九一一）外蒙宣布獨立，庫、烏、恰等處，

驅逐華官後，科城尙孤守一載有餘。乙卯（一九一五）恰約，我承認科布多爲自治外蒙

區域，科屬王公聞之譁嘆。……』

外蒙高原
原括論

(一)地形 外蒙古拔海在三千尺至五千尺，所以可稱爲外蒙高原。戈壁沙漠橫亙於南面，和塞外草原分界，拔海只在三千尺以下，是蒙古最低的部分。杭愛山自西北而東南，外蒙高原以此爲天然的分水嶺。肯特山是杭愛山東延的山脈；唐努山是杭愛山西延的山脈。此外東有興安嶺，與滿洲分界；西有大阿爾泰山，與新疆分界；西北有薩彥嶺，與俄國分界。西部山脈，都是由於斷層陷落而成。烏布薩泊在唐努山和大阿爾泰山的中間，就是陷落最深的一點。

(二)水利 杭愛山脈北麓的水，以色楞格河爲最大；南麓的水，以推河爲最大。兩河流域，都因水草豐茂，頗有村落景象。色楞格河還可通航到俄境。此外流入烏布薩泊的帖斯河，水勢盛大，也有舟楫之利。鹹水湖產鹽不少。

(三)氣候 本區是大陸性氣候的標本，每年寒暑較差，與每日寒暑較

差，都已達了極度。戈壁雨量，全年不到二英寸；庫倫則全年有七英寸。高低氣壓變化的時候，烈風很多，叫做「蒙古風」。

(四)物產 畜牧是蒙人第二生命。馬、牛、羊、駱駝等，共計不下一千五百萬頭。庫倫以北和唐努烏梁海一帶，有良好的森林帶；烏梁海又產貂皮和鹿茸等。灰鼠以烏里雅蘇台最有名。礦產有金和銀、銅、鐵、煤等，鹽的產額也不少。

(五)交通 汽車路有張庫、庫恰兩路相連。隊商之路：以庫倫為中心的，有庫呼、庫多、張庫、庫烏等大道；以烏里雅蘇台為中心的，有烏、張烏、烏唐、烏科等大道；以科布多為中心的，有烏科、科唐、科阿、科新等大道；此外北方諸省通過本區南部，到新疆省的商道，也很重要。航路見前水利項。

(六)都會 庫倫是外蒙首城，又是外蒙貿易的中心。人口八萬。

(七) 民俗 蒙族 崛起強，不易同化；但受俄人誘惑，卻很容易，現在獨立，已是第二次受俄人的誘惑了。純粹的蒙古人，全是過的游牧生活。他們信奉喇嘛教很虔誠，近來始稍稍打破；階級制度，也到近年才廢除。科布多人和喀爾喀四部，素有仇怨；但是現在卻也加入外蒙民國。唐努烏梁海的民族，春夏務農，秋冬游牧，在森林中的居民，還在捕獵時代。他們有親俄和聯華的分別。現在親俄一派得勢，所以也在俄國保護之下而獨立，稱爲唐努土文次共和國。

〔註〕 ○興安嶺以西，呼倫貝爾區域，在天然區域上，也屬外蒙高原。參看三冊三九頁。

〔問題〕

1. 戈壁與真正沙漠有何分別？
2. 大阿爾泰山、唐努山和烏布薩泊等的成因怎樣？

3. 色楞格河有何水利？
4. 庫倫雨量怎會比戈壁地方多？
5. 庫恰路上所見的旅館，怎麼都以圓木駢立爲牆，而不用磚瓦？
6. 外蒙二次獨立後的政象怎樣？
7. 外蒙獨立，華商所受的影響怎樣？
8. 俄國對於烏梁海的交通有何計畫？

二二 準噶爾盆地

政治區域——新疆的天山北路。

承化的動
植礦物

離科布多，由科阿台站道，西到承化縣，本來和科布多是一個區域，同屬外蒙；清季，因此地和科布多相隔一山 \ominus ，合治不便，因在這裏特設阿爾泰參贊大臣 \ominus ，和科布多分治；民國八年（一九一九），又因此地僻居邊陲，足以屏蔽新疆，把他歸併新疆省。現在是新疆省一個很重要的城邑。水草豐美，地味膏腴，物產也很豐富。

動物：像牛、羊、馬、驢、駱駝，是蒙、哈遊牧的生命，畜牧極多。此外，貂、狐、猞猁、鹿茸、蜂蜜、魚類，也在在都有。魚類產額更多，有叫鯨鯉魚的，骨翅酥碎，食味極佳，是俄人最喜歡的，價也較昂。

又有一種小鳥，名叫靈鷲，他的窩，是各種獸毛積成的，緊厚溫暖，嚴冬不透寒氣，性能祛溼，並治蒜氣疾，蒙、哈多採銷迪化、塔城、奇台、綏來諸地，鋪了腿褲，比甘肅所產金獅猴皮更好。

植物：像松、杉、楊、柳、樺等，一到後山，彌望皆是；藥材多至六十餘種，黨參、百合參，要算最好。

礦物：像金、銀^①、煤^②、鹽^③、水晶、石油、白鉛，都是著名的。那金礦獨旺，已經開採的，計有七處^④。成色是哈雄溝、後溝最佳，可比關東所產；產額是哈雄溝第一，次是東溝。礦夫約一萬人左右，每年能採六七萬兩。可惜和內地交通不便，多被俄人收買去。

承化西南的布爾津河，盛夏水漲，俄國的小汽船，可從齋桑泊溯額爾齊斯河到此，是承化土產輸出蘇俄的孔道。

〔註〕

①大阿爾泰山。

②後改辦事長官。

③產在烏什克南銀墩子。

④產在布倫

托海迤北。⑤產在達伯淖爾、固爾圖、阿拉卡克三處。⑥哈雄溝、東溝（即喀喇額

爾齊斯河源）、前溝（即打隆鄂博）、後溝（俗呼後山）、板場溝、中溝、西溝。

承化西北
的失地

額爾齊斯河流入齋桑泊¹，再溢出，向北流，下游就是西伯利亞三大川之一——鄂畢河²。清同治三年（一八二

四）以前，齋桑泊東西之地，都是屬我國的。到了同治三年，與俄訂塔爾巴哈台條約，齋桑泊以西之地，完全失去；光緒九年（一八八三）再經一次劃界，齋桑泊以東，阿列克別克河流域之地，也割讓給俄國了。

承化的
居民

承化的居民：十之七是哈薩克人；十之三是蒙古人。哈薩克人和中亞細亞的吉爾吉思³游牧族同種。他們軀幹高大

，顏色淡黑。言語、文字，都和纏頭回人^①相像。宗教也是信仰回教的。生活以游牧為主，騎馬的本領最大。近來蘇俄成立哈薩政府，這裏的哈薩克人，因與同種聯親，被他煽惑，頗有傾向哈薩政府的思想，這是

1 Zaisan

2 Obi R.

3 Kirghiz

不可不注意的！蒙人屬準噶爾部。以前曾經強盛的時期；如今衰落了。他們和哈薩克人雜居著，性情水火，頗難施治。

〔註〕○參看塔里木盆地章。

塔城的商場
和實業公司

從承化西南行，到塔城（塔爾巴哈台），有漢、滿兩城，相距里餘。水陸便利，百貨充積，蒙人、哈人，雜居其間，也是新疆北徼的一個大都會。中山鐵路計畫，有從東方大港築到這裏的一線。漢、滿兩城的北面，就是中俄條約所許的俄商貿易場，○洋房高敞，街道整潔，設有俄國領事館。俄屬中亞細亞鐵路、跑扒梨福○船埠，都逼近塔城，俄人出入新疆的，多經過那邊，所以受俄化獨深，凡一切布置，都是俄國習慣，如店外的鋪張，店內的陳設，馬路上的來往馬車，沒有一樣不取法俄國的。

塔城經營實業的，有兩大公司：（一）振華木料公司，專採巴爾魯克山

的木材，運城銷售。(二)興業皮毛公司，專販皮毛、茶、布、雜貨，並支放牲畜。皮毛都轉售俄商，未能製成熟貨，運銷國內外，以擴利源，這是一個缺憾！

〔註〕○清咸豐元年（一八五一）中俄寧遠和約允俄人在伊犁、塔城自由貿易。○西距齋桑泊七十里。

塔城
的馬

塔城哈薩克人所養的馬，就是歷史上著名的「天馬」。他們的馬，是屬於吉爾吉思種，軀幹瘦小，但極驍騰，不是善騎的哈薩克人，怕不易羈勒他罷！哈薩克人的馬具，十分精美，價值有到數百金的。

塔城的
金礦

塔城的東南四百餘里齋爾山的陰面，有鐵廠、煤窰，礦質都佳而且富。山的陽面，就是哈圖山金廠所在。查塔城的東南諸山，都有「金山」的名稱；那菁華早露的，惟哈圖山爲最，縱

橫約一百多里。前清中葉，內地商民聚此開挖的，幾乎達了數萬人，共分十廠；後來因為回亂，完全荒廢了。當此金貴銀賤，國民生計大受窘迫的時候，我們對於此種豐富的金礦，似有再作大規模開採的必要！

烏蘇的石
油和柳花

離了塔城，往東南走，到奎屯河上流的烏蘇（庫爾喀喇烏蘇），地勢窪下，四面環山，金、銀、鐵、煤、硫磺、石油、石臘、石膏都有。石油礦在東南七十里的獨山子，質佳苗旺，可惜製煉不解新法，坐使大利棄地！

山上有林，都是樺木。近郊道柳成行。另有一種柳花，尤其名貴。甚麼叫柳花呢？就是叢生的老柳，在夏天開的青綠色花。尖瓣重疊，帶些苦味，可以當茗。此種「柳花茶」，色綠香清，性最涼，能夠滌腹垢，消三焦邪火，功效勝過龍井。前清曾經入貢。從烏蘇縣治東到烏蘭烏蘇二百餘里間，都產此花。但每處不過數叢。最小的花，算珍品；奎屯河

岸，所產最好。

精河的

鹽池

從烏蘇西行到精河，縣境瀉鹵匝野。城東三十里過黑山頭偏北戈壁中，有鹽池，長闊各十餘里，池面隨處結了堅殼，都有清水溢出，鹽浸水底，深達二尺，拿鐵鈹去撈起來，就可運銷，顏色像雪一般的瑩白，質純味鹹，經了多年撈獲，從沒有減少的趨勢。又城西四十里的永集湖，城北二十里的忙各布魯，也有鹽池，產額都富，設了官運局採取，運銷本縣和綏定、伊寧、霍爾果斯諸地。

綏定伊寧的
俄人侵略

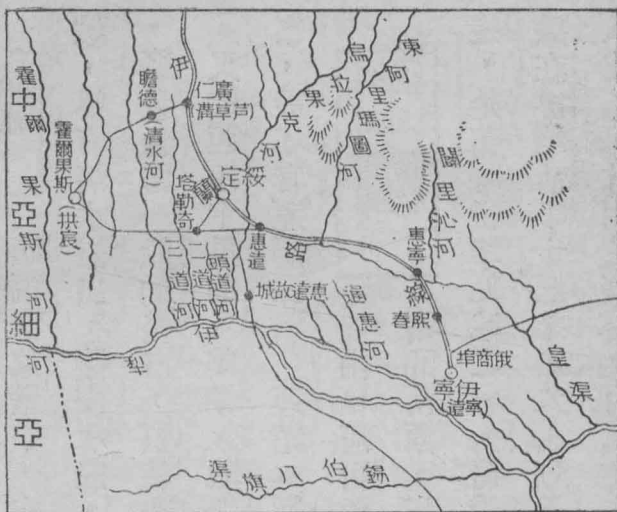
由精河再西行，在賽里木淖

爾的南面，折而南行，便到綏

定，是舊時伊犁九城之一。清季，新疆回亂，俄兵在伊犁佔了十三年之久；到了光緒八年（一八八二），才由我國拿九百萬盧布去贖回來。但是

- | | | |
|---------|----|--------|
| (1) 惠遠 | …… | 惠寧新城 |
| (2) 綏定 | …… | 綏定縣治 |
| (3) 寧遠 | …… | 伊寧縣治 |
| (4) 拱辰 | …… | 霍爾果斯縣治 |
| (5) 廣仁 | …… | 蘆草溝 |
| (6) 瞻德 | …… | 清水河 |
| (7) 塔勒奇 | …… | ? |
| (8) 惠寧 | …… | 巴彥台 |
| (9) 昭春 | …… | 城盤子 |

城九犁伊葛 四表附



第六十圖 伊犁九城的位置

霍爾果斯以西伊犁河下游的沃壤，因訂界約，失地三萬方里；哈薩克諸游牧族，隨地隸俄的，也很不少。而且從此中、俄的分界處，曠野平原，沒有險要可守了。伊犁河的俄輪，直達城下；俄人的鐵軌，近來也有包圍綏定之勢。

綏定的東南，又有一個縣治，叫伊寧縣，也是舊時伊犁九城之一。

以前擬築的伊蘭鐵路，就是從這裏

起的。此地自從中、俄訂開自由商埠以來，市面商權，都被俄人侵奪，華商只有纏商稱最。商場的用器：度叫「當子」，衡叫「哈塔克」

①，都是俄器。帳簿算盤，銀錢貨單，都是俄式。發售俄國的商品，沿用俄商的習慣，求他形式，沒有一樣像華商的，真正可嘆啊！

綏、伊收回的時候，我國和俄國，曾訂有俄民田地照舊管業的條件；因此，城廂內外，鄉村牧地，現在俄人都和漢、回民族雜居著，而且常常有爭水利，抗糧稅的事。

〔註〕 ①和塔城同時開爲商埠。參看五九頁註一。 ②合華度二尺。 ③當華衡十一兩。

綏定伊寧
的水利

水利在綏定、伊寧，是很可稱的。清朝乾隆的時候，將軍松筠開伊犁河北岸，濬通惠大渠；在惠遠城北，鑿

山疏泉：因得灌田數萬頃。後來林則徐謫戍那邊，奉命周察全疆的水利，導河決瀆，又得可耕之地數萬頃。現在綏定、伊寧，能夠民物富庶，全是受那時經營水利之賜啊。

綏定伊寧通天
山南路的要道

綏定、伊寧，有南通天山南路的要道四條：

(一)從那拉特卡倫，經珠勒都斯山、察罕通古山，到焉耆。此路曠廢已一百多年，除了夏天焉耆蒙民往來綏、伊，販賣馬匹、皮毛以外，其他商賈旅行，出此路的很少。

(二)從特克斯河過冰達坂，到阿克蘇。官兵換防，纏民貿易，都走此路。但峭壁森立，艱阻萬狀，夏秋冰渙，尤其危險。

(三)出伊克哈布哈克卡，過貢古魯克山，到烏什，地界八城的中間，是南北相通的第一津要。所經布魯特遊牧地方，道路平坦，沒有冰達坂的艱險。不料前清光緒八年（一八八二）沙克都林札布勘界時，誤認天山支阜，當做正幹，竟在貢古魯克山麓立界，於是綏、伊通烏什的捷徑，劃歸俄境，天山南北的徵兵饋餉，通郵經商，都須繞越冰達坂山路，或焉耆達坂、迪化大道了。

(四)西南出額爾果珠勒卡倫，過善塔斯嶺、巴爾渾山，渡納林河、烏蘭烏蘇河，到疏勒。此路可以行車，冬天也沒有積雪阻道。前清道光時，綏定兵士，南往烏什換防，都出此路。後來經過同治三年、光緒十年的兩次失地，納林河域完全歸俄，從此，此條要道，也不復爲我所有。

綏伊築路
的計畫

綏、伊既爲邊疆重鎮，中亞樂土；南通天山南路的四條要道，如今已失其二，而且所餘的兩條，都是荒廢和不易走的，所以現在築路，實爲必要。以前擬築的伊蘭鐵路，從伊寧東到皋蘭，和隴海鐵路相聯絡，長約二千哩。中山計畫鐵路中，以綏、伊爲起訖點或過程的，有：(1)迪化綏定線；(2)焉耆綏定線；(3)綏定和闐線；(4)西北邊界線。

綏來呼圖壁昌
吉的農牧林礦

從綏定回烏蘇，東經烏蘭烏蘇，遍地是蘆，白如重霜。再東雜樹菁密，草地碧翠，路徑曲折，彷彿

在園林中行走。將近綏來縣城，有叫清水河的，西北流入阿雅爾湖，產玉石，玉色黝碧，有文采，大的重數十斤。

清水河的兩岸，纏民開渠，引水灌田，農業極其發達。迪化米、麪，也要靠他接濟。綏來的菽、麥、果、瓜、金、玉、皮革、鹿茸，東銷秦、晉、隴、蜀，北銷科、塔；俄人又來收買牛羊皮；地方殷富，有「金綏來」之號。獨有煤油田，居民不知開採而精製之，一面反輸入俄國巴庫的油以供用，一面更引起俄人的覬覦，最爲可惜！

過綏來轉東南行，渡呼圖壁河，上流的金廠溝，從前常有數十人的採金，現在沒有人過問了。

呼圖壁位在此河的東岸，漢、纏、回、哈四種人民雜居著。回民都是河、湟產，好稼圃，孳畜產，所以小麥、稻、粟、蔬果、牛、羊等，出產很多。

再東南，沿途樹木，入眼不絕，到昌吉（寧邊城），土沃，宜種大小麥、豌豆，省城多仰給他。纏商常到伊、塔去販賣牛羊皮，每年多至五千張，而且有日進的趨勢。縣南八十里，有頭屯煤窰；從前每天出煤萬餘斤，近來只出數百斤了。掘時多有火燄流出，恐防掘近火山脈啊！

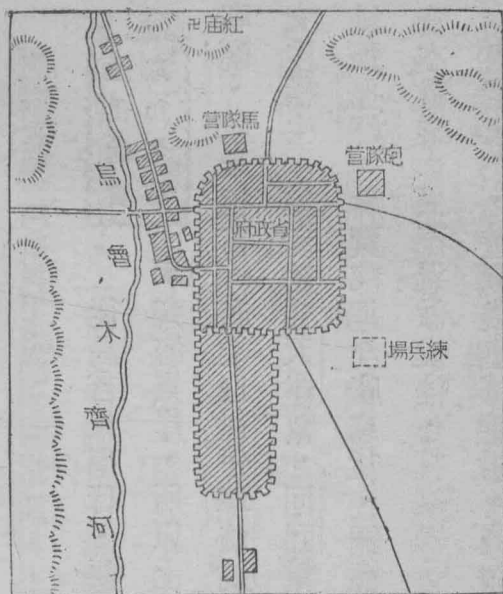
〔註〕

○即瑪納斯河。

迪化的實業和名勝

從昌吉東南行，便到迪化，是新疆的省會。城靠烏魯木齊河東岸，所以土人叫他烏魯木齊；濱河一帶，農田廣闊，產米很富。商業自從伊犁條約訂開商埠○以後，俄商勢力侵入，交涉橫生。華商約分天津幫、回回幫、纏頭幫三派：天津幫資本雄厚，鋪張也好，所賣都是洋廣京貨、綢緞、布匹等。漢回、纏回，沒有甚麼資本營業，只不過做皮鞋，打鐵器，宰牛羊，算他專利罷了。

出老東門，遊覽農事試驗場，門額題著「說園」二字，園中羣卉雜植



第七十圖 迪化城

，地勢寬敞，建築多中西合璧，雅潔可觀。

出園，過北門，到紅山，佛宇聯接，拾級上去，在高處可以望見河西平野中的老滿城，從前經過回亂，廬舍盡成邱墟了。東南面有三峰入雲，冰雪晶瑩，好像就在眼前，那是距

離迪化城東南二百餘里，高達一萬四千呎的天山第二高峰——博克達山。紅山的東北山嘴上，有個關帝廟，牆垣塗了紅灰，俗呼『紅廟子』，關外人叫迪化爲紅廟子，就是這個原因。

下山渡鞏寧橋到鑑河，一名西湖，是個小湖。當中建了水閣，架橋

相通。閣的左面，有官營的水磨，房屋西式，規模闊大，磨麪機器，從俄國買來，每天可磨麥四十石，用充教育經費。

返新東門，東偏北行十里，到水磨溝，山下出泉，積流成溝，水大流急，寒冬不冰，所以住民多業水磨；水泉清冽，樹木茂密，是迪化近郊的勝地。

參觀機器局，規模宏敞，他的發動機，全靠水力；不過只能製子彈，修槍機罷了。(四)

〔註〕

○清光緒七年（一八八一）

中俄伊犁條約，允俄人自由貿易。

○天山第一高

峯爲汗騰格里山，拔海二萬三千六百呎。

○俗呼西大橋。

○前清曾開鑄銀圓。

迪化的煤礦
和煤油田

迪化不但有水可爲工業上的原動力；他的附近，產煤也多。煤質比寧夏的靈武（靈州），甘肅的民勤（

鎮番）所產更好。

迪化的煤油田，也是著名的，和綏來油由，一樣重要；可是也一樣的沒有開採。

迪化的
交通

迪化是天山北路交通的中心：西行經綏來、烏蘇，到綏、伊，須十八天；西行經綏來、烏蘇，再折而北行，到塔城，也須十八天；東行經奇台、鎮西，到哈密，須二十天；南行到吐魯番，須五天。以前擬築的伊蘭路線通過這裏。中山計畫鐵路，也有下列各線：(1)迪化綏定線；(2)迪化于闐線；(3)多倫迪化線。

孚遠的
鐵礦

從水磨溝東北行，沿途渠水灌地，數步一渠；綠樹青苗，鳥語花香，很足欣悅。過著名燒酒產地——阜康，到孚遠縣，俗呼濟木薩。境內芨芨草很繁茂；礦產也富，鐵、煤尤其多。

新疆著名的孚遠鐵礦，在道南四十里的水西溝；鐵質剛勁純粹，經久不蝕；又多炭山，供他煅煉。前清乾、嘉年間，商人開設鐵廠，大

興冶業，居民數千家，好像大鎮。同、光年間遭了回亂，燒成灰燼，後來雖然歷年興復，總是墟落蕭條；加以俄人輸入洋鐵，價值較廉，水西溝礦利，盡被奪去，因此商辦、官辦，都不能支，全礦遂廢。

〔註〕

○有紅山、甘溝、南大槽、北大槽、西乍子五處。

○崔占元。

東	到哈密	入嘉峪關
東北	到科布多	烏里雅蘇台
北	到科布多	烏里雅蘇台
西北	到科布多	烏里雅蘇台
西南	到迪化	伊寧

附表五 奇台交通五路

五路要衝
的奇台

離孚遠東行，便到奇台。舊叫古城子，地當五路的要衝，物產豐盛，穀、酒、藥材、羚角、鹿茸，以及豺、虎的皮革，驢、羊的毯，充溢駢積。華洋商販，集中這裏，把各產物運去：○北銷科布多、烏里雅蘇台；東北銷歸綏；西銷伊、塔、

蘇俄，南銷吐魯番等地。那城池的廣大，商務的繁盛，簡直可比省城，是東路的一個大都會。

奇台東北的煤窰，煤區極廣，礦藏最富。前清道光時，著火自焚。到

如今，已焚區域：東西長約三十里，南北闊約一二里。日間放煙，白如濃霧；入夜見火，光焰燭天。中含硫磺很富，焚時硫氣分布數里。出火的口，環岸多白如鱗，就是煤烟結成的礫砂^①，可以硝皮。昌吉的頭屯河煤礦，近年也自焚，和這裏遙遙相映。

〔註〕

①奇台與迪化同時開埠。參看九六頁註一。

②土人有拿石來塞口，蘊其烟使

燠石山，經二三月，去剝取礫砂的。

鎮西的交
通和名產

離了奇台向東走，如不要急急的到天山南路，可以不往七角井^①，而到鎮西。位在巴里坤湖的東岸，所以舊叫巴里坤。越天山脈，便是天山南路。伊蘭路線雖不經過這裏；中山實業計畫卻主張在此地築兩條鐵路：一到庫倫，一到疏勒。

鎮西的天氣，要算北路最冷的地方；雖有屯田，收成不好。只有馬，是這裏的名產，屬蒙古種，和塔城的馬屬吉爾吉思種的不同。蒙人驅馬

到奇台求售，每年爲數很多。

〔註〕○在哈密西北。自迪化往哈密有三條路：經奇台、鎮西出南山口，叫「北路」

，天山積雪，寒氣逼人，行宜於夏；經吐魯番、鄯善，出七角井，叫「南路」，炎沙烈日，空氣乾燥，行宜於冬；自北路的色必口，經頭水，東南出天山到七角井，合於南路，是「小南路」，俗叫「中路」，雖然沿途不很荒涼，可是車道逼窄，冬天裏也要爲風雪所阻。

準噶爾盆
地 括 論

(一) 地形 新疆的天山北路，南限天山山脈，北障大阿爾泰山脈。大阿爾泰山以南，有階級斷層，北升南降，遂成盆地。此盆地本來是蒙古族準噶爾部的根據地，所以可稱爲準噶爾盆地。在此盆地中的河流，都是自東而西，或有出口，或沒有出口，而注於湖。

(二) 水利 額爾齊斯河與伊犁河都可通航，並可行駛小汽船或淺水小

輪。可惜下游的航權，固屬俄國；上游的航權，也爲俄國所侵。額爾齊斯河又富魚產，因爲蒙、哈不知網捕，多爲俄人所得。此外烏倫古河與以上兩河同有灌溉之利。尤其是伊犁河，旁開通惠大渠，水利更富。天山的雪水，也爲一部分居民灌溉之所依賴。伊犁九城中的惠遠城北，鑿山疏泉，頗有灌溉之利。

(三)氣候 寒冷的時期很長，所以農期不過百日罷了。北部大阿爾泰山一帶，八月雪齊馬腹；南部以鎮西爲最冷，長年都穿皮衣。西伯利亞的溼氣頗有吹入，所以天山北麓海拔七八千尺的地方，彌望都是松林。

(四)物產 農產以豆、麥、胡麻爲大宗；迪化一帶又產米。烏蘇的柳花，是一種特產。畜類有馬、牛、羊、駱駝等，馬以產在鎮西和塔城的最有名。森林除了天山北麓以外，大阿爾泰山中，也有松、檜、樺等。

林中多野獸；獸皮一項，也是出產大宗。礦物如阿爾泰山的金，迪化的

煤，迪化、綏來、烏蘇的煤油，孚遠的鐵，都很有名，可是還沒有儘量的開發出來。

(五)交通 鐵路還沒有已成的；但是俄國的鐵軌，卻已把本區西北兩面包圍起來。本區和北部諸省的交通，有經由蒙古，經由伊蘭路線，和經由西伯利亞三道。迪化是本區內地交通的中心；綏定、伊寧是天山南路間道之所在，航路見前水利項。

(六)都會 (1)迪化是新疆的省會。人口六萬。(2)奇台是新疆對內地貿易的門戶。人口四萬五千。

(七)民俗 本區民族複雜，有漢、回、蒙、哈四族；又有不少俄人，雜居其間。蒙、哈都過游牧生活；但是信仰不同：蒙人奉喇嘛教；哈民奉回教。哈、回同屬突厥族，宗教雖同，可是職業不同：哈民游牧；回人則經商或營農業。他們所住的，又各因職業而異：蒙、哈都住圓頂的

天幕；回民則住平頂的房屋。

〔問題〕

1. 天山北路如何成爲盆地？
2. 天山北麓的森林，與氣候有何關係？
3. 額爾齊斯河與伊犁河比較色楞格河怎樣？
4. 阿爾泰山與塔城的金礦，有無作大規模開採的必要？
5. 迪化、綏來的油田，如果能夠儘量開採而精製之，將使世界煤田市場，受怎樣的影響？
6. 奇台怎麼能夠成爲新疆對內地貿易的門戶？
7. 綏定、伊寧的俄人勢力怎樣？
8. 哈薩克人的信仰、職業，比較蒙古族、回族怎樣？

二二 塔里木盆地

政治區域：

(1) 新疆的天山南路；

(2) 甘肅舊安肅道的大部；

(3) 青海的柴達木盆地。

新疆甘肅間的交通孔道——哈密

由鎮西出南山口，到天山南路，第一大城，便是新疆、甘肅間的交通孔道——哈密。旅店、駱駝廠，設在這裏很多。中山鐵路計畫實現時，將有鐵路：從北方大港築到這裏；從東方大港通過這裏。以前擬築的伊蘭鐵路，也以這裏爲過程。城周四里。城北有大渠一道，從山而下，灌溉田畝。「哈密瓜」最有名，綠皮綠瓤，有的清脆如梨，有的甘芳如醴，有人說，這是地土暖，泉水好，四季又沒有雨的效果。

哈密已在清光緒七年（一八八一），
和迪化同時開爲商埠了。商業繁盛。瓜
以外，羊毛、羊皮，出產也多。

纏頭回
的風俗

哈密除了漢城，又有回
城在漢城的南面。河水環

流，喬木蔭翳，風景比漢城好。哈密札

薩克回王和一般回民，都住在這裏。回

民約有一萬多戶。天山南路的回民，十之七是纏頭回。他們每逢禮拜的
時候，頭纏白布。每日共要禮拜五次。房屋都是平頂的；頂上可以自由
往來，或者堆積雜物。建築果園，是回民所最歡喜的。窮的人藉此度活
，富的人兼供游覽。哈密的回城中，就有不少果園；哈密瓜就是種在園
裏的。



第十圖 纏頭回

沙磧中
的沙棗

離了園林優美的哈密城，循依蘭路線，到甘肅省，一路上便都是沙磧，不見水草了。但有唯一的特產——沙棗，足以供食，或者釀酒。沙棗大如手指，顏色和黃金一樣，滋味十分甘美。

安西的
水和風

在沙磧中，共走九百里，到安西縣。東門外的沙阜，高和城牆相齊。城北三里，有布隆吉河，源出祁連山，往西流，注於黑海子。據地質學家說，此河在最近的地質時代，和新疆的羅布泊相通。安西除了此河，還有十道溝，所以水利很富。

安西的風，是特別多的。有人說，吐魯番的熱，巴里坤的冷，安西州的風，可以稱爲三絕的。

玉門關
舊址

由安西，循著中山計畫鐵路的安西于闐線，到敦煌縣，土地肥美，樹木蔥鬱，在嘉峪關以外，要尋這樣的地方，

是很難得的。古時有名的東西交通的孔道——玉門關，就在敦煌縣境。如今此路已不重要，沒有人注意了。至於安西東面的玉門縣，那是清朝乾隆年間所設的，和玉門關沒有關係。

敦 煌 千
佛 洞

敦煌的玉門關，現在雖已無人注意；敦煌東南三十里的千佛洞，卻曾爲近人所關心。千佛洞在三危山下，洞數共有二百多個。洞壁的古畫很多，大概都是唐朝的作品。那邊還有一間石室，裏面很秘密的藏著六朝、隋、唐人所寫的卷子、書本，和絹畫、繡品等。清光緒三十三年（一九〇七）爲在印度政府下辦事的一個匈牙利人斯坦因博士所發見，當時中國人方面，還沒有一個人知道有此物，也沒有一個人注意到此事，這些古物，就大部分被他運去了。後來法國方面，也派人來搜求；他也滿載而去。經過這兩次的搜括，中國官廳方才知道此事，因此所得很少，這是很可惜的！

內陸灌域之一
— 柴達木盆地

在敦煌仍循安西于闐線西行，便到新疆省。如果西南行，則到青海的柴達木盆地。此盆地多沙漠，是內陸灌域之一，有柴達木河，自東而西，注於達布遜淖爾。中山計畫鐵路中，有成都宗札薩克一線，宗札薩克就在柴達木河的上流；還有皋蘭娒羌線，也循柴達木河而築。宗札薩克的東北，有寺院叫都蘭寺，由此繞青海北行，可到西寧縣。

柴達木盆地的駱駝，肉峰高，胃囊大；負重、耐渴、禦風的力，都比他種駝來得大。而且毛來得特別輕軟，特別細潤，把他製氈毯，是最好的。

娒羌的
交通

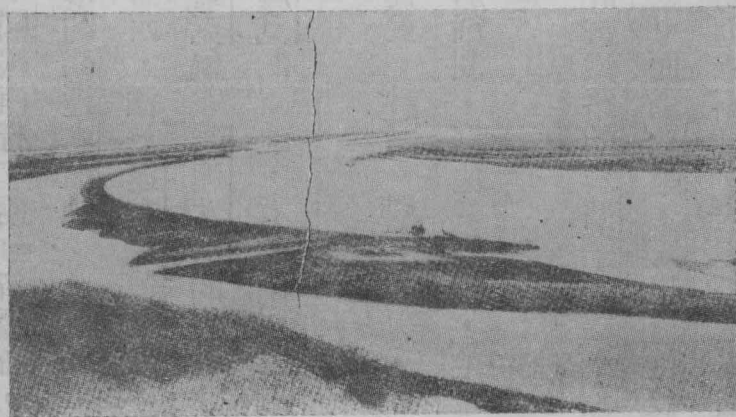
在柴達木盆地，依了中山計畫鐵路的皋蘭娒羌線，到娒羌，位置重要，不亞於哈密。東面過敦煌，可以直達關內各省；西面過且末，可以到新疆西部；西北到庫爾勒，可以分達焉耆、

吐魯番，和庫車、阿克蘇。東南一路，就是到青海的。他是一個天然的商業中心，現在雖然因了往來的人少，商業並不興盛；但是到中山移民實邊的計畫實現以後，皋蘭、媯羌線、安西于闐線、媯羌庫爾勒線等計畫鐵路一一實現，媯羌還怕不發達嗎？

羅布泊和
塔里木河

媯羌的北面，靠著新疆著名的湖澤——羅布泊。此湖在遠古，本是內海。現在面積逐漸縮小，鹽分卻逐漸加多。

塔里木河合喀什噶爾河、葉爾羌河、



第 二 十 圖 塔 里 木 河

阿克蘇河、和闐河而成，葉爾羌河是他的正源，東流一千二百里到塔羌縣，注於羅布泊。普通河流，都是上流小而下流大的。而此河則在中流，最廣處有四百尺，最深處有二十尺；到了下流，反成爲一條小河了。喀什噶爾河，以前本是葉爾羌河的支流，如今則獨流入幹河。土人有兩句話：『河流如國王，法律無阻擋，』就是說新疆河流之善於改道的。

羅布泊東
西的沙漠

面，叫塔里木沙漠。這裏的沙漠，沙層極厚，常常移動，所以是真正的沙漠，和蒙古的戈壁不同。航海的，遇到三十五尺高的波浪，以爲是很大的了；而不知新疆沙漠中的沙邱，有時竟高達二百尺呢！

焉耆
的馬

循著中山計畫鐵路的塔羌庫爾勒線，到庫爾勒；再循著迪化于闐線，到焉耆，是天山南路的著名產馬地，和北路的鎮

西、塔城，可以相比。焉耆的馬，性情溫和，每年八月裏，由牧主驅到迪化去賣的，約有一千五百匹之多。這裏當天山南麓的澤地，牧草繁茂，宜其有這樣的成績的。

位在海平面
下的吐魯番

仍循迪化于圖線東北行，到了吐魯番，通路很多。

除西面通焉耆外；東有通哈密的路；西北有通迪化的天山嶺路。天山嶺路就是迪化于圖線的首段，也就是東方大港塔城線的一段。此地位在海平面以下一百呎，是新疆最低的地方。夏天裏，熱得很厲害。東南一帶的沙山，因為沒有草木，日光照射著，尤其使人難堪，所以有「火州」的名稱。

吐魯番產棉和葡萄。棉花怕風，葡萄怕雨，因此，農作都靠井水和泉水，大家都不希望有風和雨；有了風雨，就算荒年。棉花的實，殼是用以喂牛、羊和駱駝的。棉子搾了油，有的用以點燈，有的用以烹調。葡

萄大而色白，叫做「水晶葡萄」，滋味很好。可惜交通不便，除了附近各地，都吃不到新鮮的。

吐魯番和迪化、哈密，同時對俄開埠，俄商都用洋貨來換棉花、葡萄，每年出口價值，約達數十萬圓，居然超過輸入了。這不但是新疆所僅見，便是他省，怕也不多有的罷！

庫車的果園和礦產

回庫爾勒，再循迪化于闐線西行，過輪台「葦橋之險」，到庫車縣。這裏的雨水很少，每年不過下一二次小雨罷了；或竟全年無雨。但是果園之多，在全疆中，卻是無出其右的。每年春夏，環城的羣花競放，幾乎成了香國，杏花更盛，所以產杏獨多。在盛夏炎熱的當兒，男女聚在園中歌舞，俗呼「浪園子」，真是興高采烈的。

庫車的礦產：紫銅、礪砂出北山，質佳苗旺；石臘、石油、礪石、煤

炭，產額也很多，都在東北山脈一帶。石油色黃，質勝烏蘇所產，未加製煉，就可燃燈；假使交通便利，採運關內各省，當不讓陝西延長的油礦。中國鑿礦，從前只有浙江的平陽，安徽的蕪湖兩處，每年達數百萬金的運銷外洋。庫車鑿礦，發現不滿二十年，起先銷路不旺，到了歐戰的時候，西洋顏料缺乏，俄人爭來購買，銷數驟增；倘使竭力經營，是不難和平陽、蕪湖爭上游的。

〔註〕

○輪台的東面河上，有一往來所必經的土橋，即所稱「葦橋之險」。

庫車的冶銅業
和拜城的銅礦

庫車的冶銅業，是向來著名的。民間無論貧富，都用銅器。但他的銅，不是產在本地，而是取於鄰

縣——拜城。

拜城就在庫車的西面，由庫車去，約二百九十里。縣屬銅礦，共有三區：(1)和色爾，(2)渾巴什，(3)滴水涯。銅質的佳良，滴水稱最。但是環

礦荒山，又沒有飲水，不如他二處，附近都有村莊，採掘工人，極爲苦累。縣屬銅礦，化煉又都是用土法的，需松炭極多。近礦的松樹，斫伐早盡，須派民樵採於二三百里以外，這真是擾民之政啊！要是督民就礦種松，保護成林，十年之後，必足取用。

阿克蘇的農業和商業

從拜城西南行，到阿克蘇[⊖]，是回部的大城。泉甘氣利，並有阿克蘇河的水利，土著纏回、漢回，經營農業的，約有二萬餘戶。縣屬土產，是稻米最著，桑椹次之。米質的佳良，勝過內地各省，顆粒長肥，潔白柔韌，彷彿暹羅、日本所產，雖蕪湖、張掖最精的米，也不能及。桑椹熟時，大家用以釀酒；釀了酒，男女常在樹陰草地或果園中，喝酒歌舞，甚至有通宵達旦而不息的。

阿克蘇的商業，也很繁盛。除了漢、回的貿易以外，有俄、印商人所開的店鋪三五十戶。逢到八柵[⊖]，四鄰中外的商貨，去的更多。

〔註〕 ○舊溫宿府治在此，不在今之溫宿縣。 ○回語「市集」的意思。

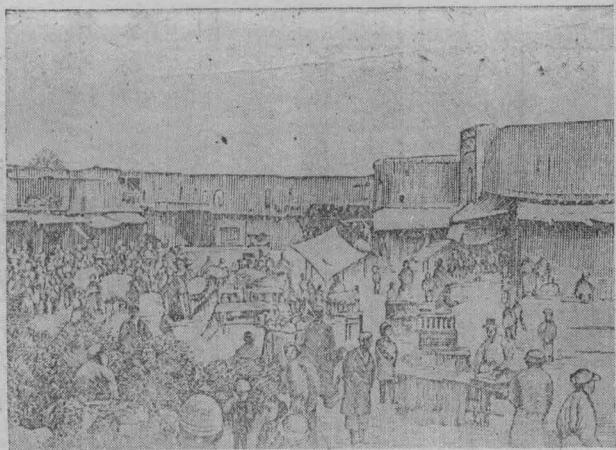
全疆產鹽最多之地——溫宿

從阿克蘇北行三十里到溫宿，產米多，商業盛，都和阿克蘇相同。溫宿東北二百里的鹽山口○，是產岩鹽最多的地方。新疆全省，固然隨地都產岩鹽；但總不及溫宿來得多。溫宿鹽山口，從山麓到山頂，上面浮紅，下面就是鹽片，每片重約五六十斤，不須熬煉，只要細研他，便可供食的。鹽質也最好，瑩潔像水晶一般，俗稱「水晶鹽」。其中偶結一枚，如雪附冰的，叫「鹽根」，尤其瑩潔。

〔註〕 ○阿爾巴特驛。

疏勒疏附的人種和商業

從溫宿回阿克蘇，經巴楚、伽師，到疏勒，是漢城；再西北到疏附，是回城。兩城相去二十二里，道樹參天，水磨林立，綠畦彌望，路也平坦，車行很快。中山實業計畫，主



第 二 十 一 圖 疏 勒 市 街

張從鎮西築鐵路到此地；迪化于圍線也通過這裏。

疏勒舊名喀什噶爾，靠近喀什噶爾河的南岸，規模比迪化更大，共有三十萬人，是蔥嶺以東的第一大會。但是仔細研究起來，他也不過是沙漠中的一塊水草田——沙島——罷了。新疆天山南路的大城，如疏勒、阿克蘇、英吉沙爾、莎車、和闐等，差不多全是水草田。各部的水草田，圍繞沙漠，成一馬蹄形。

，疏勒就是他底部之所在。

疏勒人種的複雜，在全疆中，是最甚的。各種居民的言語、風俗和宗

教，各不相同。清時，喀什道署，設有九種言語的譯員。

疏附是個商埠^①。北關外，英、俄商店林立，差不多和租界一樣，英、俄各有領事，統治他的僑民。^②葱嶺以西，阿富汗、波斯的外貨，也集中這裏。西距中亞細亞的安集延車站約十日程，所以俄人從安集延、浩罕、塔什干等處去的，要算最多。

〔註〕

①和迪化同時開爲商埠。參看準噶爾盆地章。

②英在新疆設領事，只此一處。

英吉沙爾
的鐵礦

從疏勒南到英吉沙爾，是回語「新城」的意思，在城西南一百餘里的阿哈羅提山，有鐵礦，苗旺好比孛遠，質佳勝過俄鐵，可惜交通不便，工價極昂，不能採掘運銷，企圖大利！

蒲犁的交
通貿易

從英吉沙爾西南到蒲犁（色勒庫爾），沿途峻嶺絕澗，夏多山洪，冬苦冰雪，馬行很難，須騎犛牛。

蒲犁地處極邊，迫近英、俄與阿富汗，扼了葱嶺的要衝，是漢、唐^①以來東西交通的孔道，關係很重。中山鐵路計畫，主張在鎮西、疏勒線的巴楚一點，築支線到這裏。山出犛牛和羊，每年販往各回城和俄國，兼銷乾竺特^②。那乾竺特諸部，也各拿東西來互市；商廛稠密，氣象雄偉，可算是疏勒的第二。

〔註〕

①唐僧玄奘在印度取經回來時，即走此路。

②又叫坎巨提，在帕米爾南麓。

清乾隆二十六年（一七六一）內附，道光時又附印度的克什米爾。同、光之交，英取克什米爾，遂爲中、英兩屬的國家。光緒十七年（一八九一），英謀假道其國，入帕米爾；其會拒絕，失利，兩次到我疏勒請援，我國不理他，遂敗逃於蒲犁。翌年，我和英國會立他的弟弟做會長。但是實權全操於英國，我國只擁虛名罷了！

帕米爾
的喪失

蒲犁的西面，過了葱嶺，便是帕米爾。地勢很高，向來有世界屋脊的名稱。



原高爾米帕 圖二十二第

英、俄分爭這裏；到了光緒二十二年（一八九六），兩國遂定私分的條約，雖經我國抗議，終究沒有效果。現在只有塔克敦巴什一帕，還在蒲犂境內，和郎庫里帕的一部，跨進疏勒縣西的烏孜別里山口罷了。

〔註〕 ①參看第二十八圖。

帕米爾共分八帕，東連新疆，北界布魯特，西依巴達克山，南屏阿富汗和乾竺特。○從前本是我國的藩屬，叫做博羅爾。前清道光光緒年間，曾經屢次派兵去巡視，所以那時已經收入為本國領土了。後來我國撤兵，

莎車和
葉爾羌

從蒲犁東北行八百二十里，到莎車，本來有漢、回兩城；如今高踞山崗，規模宏敞的回城，分治而稱爲葉爾羌縣了。

莎車的市街，要算東關最整齊，又最熱鬧。西北郊的製造火柴公司，是纏民組織的，股金總額五萬兩，機器分了製造火柴、印造花布兩種，得利很厚。

葉爾羌貿易興盛，雖然不及疏附，卻佔了南疆首席。纏民菁華，萃於這裏；英、俄商販，也有不少。原野間遍種桑樹，又是蠶業最發達的地方。纏商的織造夏夷綢公司，不但用機織綢，並且能夠煮繭繅絲，做效江、浙的土法，每年產貨很多，近銷南疆，遠銷俄國。

葉爾羌和閩河
上游的產玉地

葉爾羌又以產玉著名。產地有二：一在葉爾羌河的河谷中，因此葉爾羌河又叫玉河。玉之大的

，如盤如斗；小的，如拳如蜆；重量有到數百斤的。他的色澤，白像截肪，綠像翠羽，黃像蒸梨，赤像雞冠，黑像純漆的，都是上品；若羊脂朱斑，或碧如波濤，而金片透露的，愈加珍貴。腹地商賈，因為販玉致富，往往家累千萬金。一在西南二百三十里的密爾岱山，因此此山又有人叫他「玉山」，山頂玉色最佳，可惜人跡難到！

從葉爾羌東南到和闐河的上流——玉隴哈什、哈拉哈什兩河的流域，也是產玉最著名的地方。玉隴哈什河介在洛浦、和闐間，兩縣就把河的中心來做界線。回語：「往取」叫「玉隴」，「玉」叫「哈什」，四字的譯言，就是河中產玉，可往拾取的意思。洛浦產玉之地，叫大胡麻、小胡麻。小胡麻在縣治的北偏東，產脂玉最良。土人趁著星輝月暗，候在沙中，窺見有火光爍爍的，下面就是美玉所在，明天坎沙，可以得他；但因爲不能勘定他的處所，得的也不多。玉大的尺咫，小的徑寸。上

品的叫「如羊脂」，多製成條脫、決拾、鼻煙壺等東西。有皮的，價格最高；皮有灑金、秋梨、雞血等名目，這都是玉蘊在璞中的，一物往往值了數百金，所以採的人不說得玉，乃說得寶。前清光緒初年，出玉還盛，到了貢例停止以後，慢慢地減少。民國以來，採玉和販玉的人，一齊絕跡了。

哈拉哈什是回語「黑玉」的意思，素產黑玉，所以哈拉哈什河西岸的哈拉哈什城，如今改稱爲墨玉縣。

中山實業計畫，對於和闐的玉，和箇舊的錫，漠河的金，一樣視爲特種礦產的。他以爲行用近代機器，並由政府經營，是最經濟的辦法。

和闐洛浦
的工藝品

和闐和印度、波斯通商，紅男綠女，填街塞巷，人物在西域中好比東南的江、浙；工藝的發達，尤其佔了西域第一，最著名的有五：（一）氈毯：毯尤其好，有絲織、毛織兩種，絲

毯的價值，比毛毯加一倍，都是纏民手工織成的，精緻可愛，無論甚麼花彩，只要有了圖樣，都能仿造。(二)夏夷綢，比葉爾羌所產的更美。(三)皮紙：質堅色白，全省官廳的繕寫公文，多用此紙。(四)皮箱：和湖南常德、長沙所產的一樣精美。(五)刀：精利雖然不及庫車，形式還算可觀。(六)雕玉：因地制宜，自古有名：以上各種工藝品，毯和綢除供本國人民需用外，尚有大宗輸出英、俄；並且有英、俄人在此設廠，就地織製，運回銷售。

洛浦的織毯、織綢，也很有名。尤其是施用五彩，能肖鳥獸、草木、尊彝、鼎俎等物，比和闐所產的，更為精美。

南疆的交通要道——于闐

離了著名產玉地和工業中心的和闐、洛浦，東行到于闐（克里雅城），是南疆交通的要道。西面可

到和闐。東面可到塔羌。西南和東南，又都有通西藏的路；西南一路，

更有印商往來。他在中山鐵路計畫中的地位，也是一樣的重要的：東有安西于闐線，西有迪化于闐線，東南有拉薩于闐線，西南有于闐噶大克線。

于闐的
金礦

于闐縣境，金、玉都有：金最著名；玉不過縣南流水山所產礫子稍佳。產金的地方，最重要的：一在縣東二百四十里的蘇拉瓦克山，就是大金廠，有金洞一百多區。①一在縣西南六百多里的宰列克山，②金從溝中流出，掏採較易。③以上兩區的金廠，都用土法採金，頗費手續；需要的東西，又脚運艱難，所以有『洞深一丈，銀用百兩』的口頭語；假使改用機器，開闢道路，金額當不在漠河之下。

〔註〕

①距廠十二三里或五六里。礦區面積二千四百方里。

②礦區面積三百方里。

③但氣候奇特，不能長期駐探。

塔里木盆

地 括 論

(一) 地形 新疆的天山南路，有塔里木河流注於羅布泊；甘肅舊安肅道的大部，有布隆吉河流注於黑海子；

青海的柴達木盆地，有柴達木河流注於達布遜淖爾；三部都是內陸灌域；又都有沙漠；羅布泊是遠古內海的遺跡，柴達木河也是古代大湖的遺跡，布隆吉河在最近的地質時代，且與羅布泊相通；所以三部在天然區域上，可以合為一區；因為塔里木河灌域，在三部中，最為重要，所以可稱為塔里木盆地。本區西以葱嶺為界，東以祁連山為界，北限天山山脈，南屏崑崙山脈。塔里木河灌域，自西而東，逐漸低下，西部拔海約四千呎，到了吐魯番，乃在海平面以下一百呎。各河都是自西而東，和北路的大水，流向剛巧相反。沙漠在羅布泊以西，叫塔里木沙漠；在羅布泊以東，叫白龍堆沙漠。環繞沙漠的水草田，成一馬蹄形。甘肅的玉門、敦煌，也都是水草田。

(二)水利 灌溉多藉高山的雪水，如哈密等地，多引山泉爲大渠，以資灌溉。河流很少可以通航的；大川如塔里木河，雖可通航；但因爲沿岸都是沙漠，蒸發頗盛，河水逐漸減少，到了下流，只不過一條小河罷了。南疆的和闐河上流，有產玉之利。

(三)氣候 大陸性氣候，極爲顯著。夏日以吐魯番爲最熱，有「火州」的名稱。冬日溫度在冰點以下的，約有三個月；但比準噶爾盆地，已經溫和。有人說，本區氣候，幾千年以來，逐漸溫和，因此冰河也逐漸收縮，這是新疆河流枯竭，湖水旱涸的一個大原因。雨量因東南季風爲高山所阻，不能吹入，所以特別稀少。風在安西爲最多，與吐魯番的熱，鎮西的冷，合稱爲三絕。新疆的園林和農田，怕雨而歡迎風：雨要使其土地頓起鹹鹵，收成無望；風則能使冰雪融解，山泉隨之而下。還有春寒，會使雪水遲遲不來，也是農家所最忌的。

(四)物產 農產物以小麥爲大宗；阿克蘇的米，勝過蕪湖米；吐魯番的棉，因是美棉，品質很好，棉子油也是大宗出品；果實有哈密的瓜，吐魯番的水晶葡萄，莎車的杏子，阿克蘇的桑椹，沙磧中的沙棗等，和珠江三角洲、東南沿海區、東北二大半島，同爲中國的果園區域。南疆養蠶很盛，如和闐、洛浦等，都產夏夷綢。馬以焉耆爲最著。柴達木盆地的駱駝，葱嶺一帶的犛牛，可以稱爲雙絕的。牛、羊、羊毛，出產也多。和闐的桑皮紙、皮箱、氈毯，庫車、和闐的刀，都是著名的工藝品。礦產有庫車的石油，和闐等處的玉，拜城的銅，英吉沙爾的鐵，溫宿的岩鹽等。冶銅業以庫車爲最著；雕玉細工，推和闐爲第一。

(五)交通 本區內部交通，繞著沙漠而走。敦煌玉門關是古時中國通西域的要道；現在代以哈密、安西間的一道。葱嶺是古時中國和中亞細亞及印度間陸路交通的要衝；自從海運業發達以後，此路已不重要了。

由印度到新疆，代以經西藏的一路。

(六)都會 疏勒、疏附是天山南路的經濟中心，也是新疆對英、俄通商的要鎮。疏勒人口七萬。

(七)民俗 本區居民，複雜比準噶爾盆地更甚。清時，喀什道署曾設九種言語的譯員。但是大部分是回族；回族中又有十之七是纏頭回。務農的最多；尤其歡喜建設果園。從事畜牧和工商業的次之。奢侈之風，以疏勒為最甚。

[問題]

1. 試作天山南路和北路的地形比較表！
2. 甘肅舊安肅道的大部，和青海的西北部，何以與新疆的天山南路，可以合成一區？
3. 吐番魯何以有「火州」的名稱？

4. 天山南路的農家，何以怕雨而歡迎風？
5. 塔里木河的下流，反比中流狹小，其故安在？
6. 何謂水草田？新疆的水草田，成何形狀？
7. 今之玉門縣，是不是古之玉門關？
8. 天山南路有何富源？有何工業都會？

二三 西藏高原

政治區域：

(1) 西藏全部；

(2) 青海南部；

(3) 西康的西南一小部。

西藏西北隅的交通要地——羅克多城

由新疆于闐，經阿拉什，便入西藏境內。

中山計畫鐵路的于闐噶大克線，也經由此路到諾和，又是中山計畫鐵路拉薩諾和線的終點。諾和西南有羅克多城，西鄰印度的克什米爾；由克什米爾往新疆和闐或噶大克，必須經過此地，所以是西藏西北隅的交通要地。

羅克多一帶的金礦

羅克多一帶，以產金著名。礦夫多從四川省來，因為拔海在一萬六千尺以上，天氣寒冷，礦夫都用厚氈裹著

身體。採金的方法，用羚羊角，在沙土中細細搜檢，真所謂「披沙揀金」啊。

阿里首城

噶大克

由羅克多城南行，渡印度河，經來吉雅令，中山計畫的高原鐵路，有一線以拉薩爲起點，而以此地爲終點。再東南行，到噶大克，是西藏阿里部的首城。位在印度河上源，和印度西謨拉相近。中山計畫的于闐噶大克線，以此爲終點；拉薩來吉雅令線，也經過這裏。清光緒三十年（一九〇四），藏印新條約開爲商埠。出口貨有山羊毛、麝香、寶石、礪砂等。山羊毛質很柔軟，輸出印度克什米爾，用以織上等披肩，很爲珍貴。進口貨有呢絨、絲織品、綠茶、砂糖等。

西藏的
分部

西藏原分康、衛、藏、阿里四部；現在分爲三部：東面叫前藏，就是以前的衛部；中央叫後藏，就是以前的藏部

；西部仍舊名，叫阿里，就是以噶大克爲首城的。至於康部，在清季改土歸流，就是如今的西康省，久已不在西藏的範圍內了。

大屯和
拉孜

由噶大克東南行，到後藏大屯；再東南行，到拉孜，都和尼泊爾¹國相接近。中山主張拉薩來吉雅令鐵路線，由兩地各築支線到尼泊爾邊境，以便和尼泊爾相交通。

由尼泊爾入藏的
第一市鎮——聶拉木

中山計畫鐵路的拉孜支線，以聶拉木爲終點。此地是尼泊爾入藏的第一市鎮。從尼泊

爾首都——加德滿都²到此地，大約五天可達。現在有居民三百戶，尼泊爾人來經商的，爲數也不少。這些尼泊爾人，頗能安分守業，從來沒有和藏人失過和。一九三〇年，尼兵大舉侵藏，這或者是受英國喉使的罷。藏人供給尼人的，是食鹽；尼人供給藏人的，是小麥。藏人種植青稞，收穫量不及需要的半數，不是仰賴尼泊爾和不丹³兩國的小麥以補救不

1 Nepal

2 Katmadu

3 Bhutan

可。

喜馬拉雅
山的高峯

聶拉木南面的挨佛勒斯峰

西藏和尼泊爾，是以喜馬拉雅山脈爲天然的界線的。

，就是喜馬拉雅山的最高峰，在全世界中爲第二高峯，拔海約二萬九千呎。雖在北緯三十度的熱帶上，山峰附近的溫度，卻和北極附近相同。秋、冬兩季，雪封山頂，平時呼嘯澎湃的水源，也都爲寒冰所涸，噤若無聲。到了春、夏，陽光漸烈，印|度高溫度的大氣，迴旋其間，於是山峰就常常爲雲海所圍繞。但是積雲雖厚，終不能和峰頂齊高，因此峰頂常常凸露於飄蕩



第 二 十 四 圖 喜 馬 拉 雅 山 最 高 峯

不盡的雲海上，好像大洋中的島嶼一般。

後藏首城

——日喀則

由拉孜東行到日喀則，是後藏的首城。位在年楚河和雅魯藏布江的會流點。附近土地，宜於農耕。人口

約有九千。西南都布山前的札什倫布寺，周圍有三里長的城牆環繞著，建築宏壯，班禪喇嘛駐在這裏，後藏的政教兩權，都歸他掌握。但是民國十三年（一九二四），英兵入藏，班禪被英兵所驅逐，直到如今，還沒有回駐原地。

西藏的第三都會

——江孜

離日喀則，東南到江孜，平原寬宏，人口約一萬，是西藏第三大會。以前和不丹貿易很盛；自從

開了商埠，商業以對印度爲盛。中山計畫鐵路的拉薩亞東線，還沒有實現；英人從大吉嶺到江孜的鐵路，倒已築成。他們的交通日便，就是我國的邊患日亟，我們不可不注意啊！輸出品有羊毛、金沙、藏香、麝

香、紅花等。

〔註〕○與噶大克同時開埠。參看本冊一〇四頁。

西藏最古的寺院——南薩

西藏寺院很多，但是最古的，要推離江孜三十哩的南薩¹（譯音）。此寺建於一千二百年以前，位在

年楚河河谷拔海一萬三千尺的地方。古時是用柏木構造的；如今牆頭等都用日晒的磚砌成，但是柏木的柱子，還有留存的。據寺僧傳說，西藏的樹木，在古代是很繁榮的；西藏的氣候，在古代也要比如今溼潤得多。

形勢非昔的帕里宗

在江孜趁藏印鐵路火車，經帕里宗，中山計畫鐵路的

拉薩亞東線，也以此地為過程。位踞春丕河峽谷中，向

有礮臺，自從藏印續約訂定，礮臺撤除；到了如今，甚至任英人築路通過。江山如舊，形勢非昔，令人慨嘆。

西藏南面的第一
重門戶——亞東

車過帕里宗，再向西南行，到亞東；過此，便

是由我國讓與英國的哲孟雄境界。距離大吉嶺，

不過八十哩。拔海約一萬多尺。寒氣雖烈；但因空氣乾燥，頗覺爽快，沒有印度平原所流行的疫病。清光緒十九年（一八九三），藏印條約補遺條款開為商埠；翌年五月實行。輸出品以羊毛、麝香、犛尾、羔皮等為大宗；輸入品有米、茶、呢布、棉布等。茶本來是從西康輸入的；現在因為藏印鐵路直達亞東，交通較便，所以爭銷印度茶了。這要趕快實現中山計畫的拉薩成都線、拉薩亞東線，才好挽回。

雅魯藏布
江的水利

從亞東回江孜，東北行到貢喀，自此以東，雅魯藏布江約有幾百里可以通航。前藏名城之一——澤當，就是

航線所經過的。

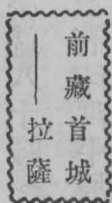
雅魯藏布江是西藏唯一的大川，自西而東，會年楚河、拉薩河，到了

西康的太昭（江達），始折而南，入印度境。在印度，又合恆河¹，注於孟加拉灣²。世界上能在拔海一萬六千尺的高地，通航船隻的，只有此河罷了。西藏氣候，在此流域內，因受印度洋³季風之賜，比較溫和，雨澤也比較充足。西藏人大多數住在此流域內；種植常吃的一種植物——青稞，⊖也在此流域內。

〔註〕 ⊖青稞是麥的一種。藏人把他晒乾研

粉，製成「糌粑」，與酥油和茶同吃。他們的

主要食品，就是這個，比牛、羊肉更為重要。



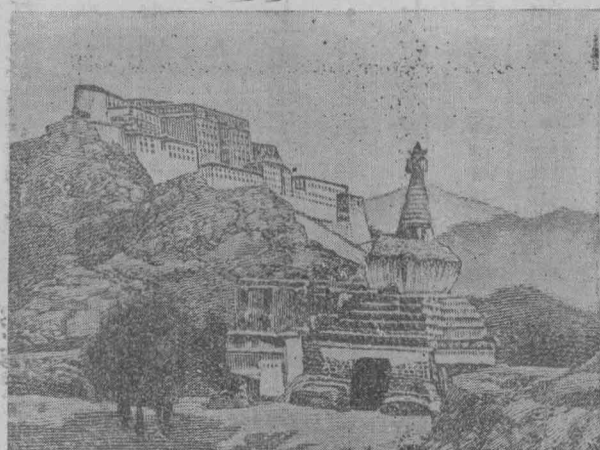
由雅魯藏布江，上溯拉薩河，到了廣闊的原野上

，便是前藏的首城——拉薩。四山環峙，碧水交流，道途平行，阡陌沃腴，尤其是



近附薩拉 圖五十二第

1 Ganges R. 2 Bengal Bay 3 Indian Ocean



第 二 十 六 圖 拉 薩 城

此外蒙、疆和西伯利亞、印度人，也有去經商的。絨毯、鹿茸、麝香等，是主要的輸出品，藏人以諸種香木製成的線香——藏香，輸入中國內

夏天裏，氣候宜人，景色佳麗，有綠的楊柳，紅的桃花，麥田裏也都青蔥可愛，所以自古稱爲「西方樂土」。唐朝吐番建都的邏婆城，就在這裏。其實拉薩並沒有城郭，只有街市。房屋多用石頭建造，屋頂扁平；也有建二三層高樓的。⊙平時人口約有一萬五千至二萬人；逢到佳節，各地藏人去的很多，因此有達十萬人的時候。華商要算滇人最多，川、陝人次之。

地的也不少。

市中有大詔寺，是唐朝時候建築的。周圍樓閣殿宇的欄杆和蓋瓦，都是鍍金的銅質。中供神佛萬計；唐朝文成公主的像，也供在那裏。因為公主是啓發西藏文明的鼻祖，所以藏人很尊敬他；廢曆十月十五日是公主的誕辰，藏人都要盛服到寺裏去頂禮。

在拉薩市街的北面五里，平地上特起了一個石峰，周圍約有五里多，上面建了一座大寺，名叫布達拉。寺宇依山建築，共十三層，金碧輝煌，就是掌握前藏政教的達賴喇嘛住的地方。寺內僧徒約有二萬人。歲時大會，信徒從四方來，赤裸裸地顯出清白的身體，向喇嘛行很虔誠的膜拜禮，並且一個個伸他舌頭，去舐喇嘛的手或皮膚，以為這是一身莫大的幸福，真可笑啊！

〔註〕

① 西藏的樹木少，所以房屋多用石頭建造，屋頂扁平，叫做「礪房」。此外業

游牧的，都過天幕生活；幕以犛牛毛織成，黑色四角，叫「黑帳房」。

喇嘛教的起原

喇嘛教是西藏式的佛教。起先，僧徒都穿著紅色的袈裟，所以叫做紅教。元朝征服西藏以後，因為藏地廣而險遠，藏民悍而好鬥，要想就藏地的風俗，而羈縻藏民，於是定喇嘛教為國教，封其教主八思巴為「大寶法王」，並且加以「大元帝師」的稱號；百年之間，禮遇極隆。元朝亡後，明朝仍用元的方法，招徠番僧，賜給甚厚。到了中葉，西藏有個名叫宗喀巴的，因為喇嘛漸染中國奢侈的風氣，僧徒道德，日益墮落，於是實行宗教革命，禁止喝酒娶妻，又令僧徒改穿黃色的衣冠，隨後喇嘛教就有黃教的一派；而且勢力遠在紅教之上，青海、蒙古，完全信仰黃教。宗喀巴的兩個大弟子：一個就是達賴，一個就是班禪。達賴一世本是藏王；後來傳宗喀巴的衣鉢，就以教主兼藏王，西藏政教混合，就是從這時候起的。達賴和班禪，世世以「呼

畢勒罕」爲化身。呼畢勒罕，就是轉生的意思，一世死後，指示死時轉生的地方，就此地方，迎立其人，就是二世。這樣的相傳，直到如今。

班禪喇嘛，在民國十三年（一九二四），爲英兵所驅逐；

西藏問題

達賴喇嘛怎能仍在拉薩呢？這是英人要利用他，以實行侵略的緣故，現在把西藏問題約略的說一說，就可明白。

清光緒十六年（一八九〇）和十九年（一八九三），中英間兩次訂立藏印條約後，西藏失去哲孟雄，又允開亞東爲商埠。後來英人乘日、俄戰爭，俄人不能兼顧西藏的機會，率兵入藏。雖然在名義上，說是因爲藏人不肯履行亞東開埠的條約；但是實際則是實行印督寇松¹氏兵力征服藏人的主張。在此一役，藏人喪失至四千多人；達賴逃到蒙古。

達賴昧於大勢，經此一役，還並不知道異族滅種的痛苦，徒因逃亡時，清廷不能以盛禮待他，回到西藏後，反覆狡詐，恣行不軌。等到政府

1 Lord Curzon

派兵去彈壓時，達賴又逃到印度去。印督猜度他的心理，就一反清廷之所爲，盛禮待他；於是達賴就爲英人所利用了：每次會議，達賴終是表示親英的態度；而且受英人的嗾使，常常侵擾西康。江孜、噶大克、亞東三處，固依條約實行開埠；藏印鐵路也由英人自大吉嶺築到江孜。拉薩、江孜間的電報線，也由英人裝就。並且與英人訂立密約，不准中國人民進入藏地。西藏問題真是和蒙古問題一樣的不易解決的！但是中國與西藏政治和經濟的關係，已有一千三百多年之久。就政治上說，藏民曾說中國官吏，勝於藏官；就經濟上說，華茶是藏人生命的源泉，不可須臾離的。⊖所以大多數的藏民，未必樂於親英，而自絕於祖國；我們只要努力向藏民宣傳，並且嚴重對英交涉，西藏問題不怕不能得到滿意的解決！

〔註〕

⊖藏人的嗜茶，和蒙人相同。

拉薩在中山計畫
鐵路中的地位

西藏問題，如果有了相當的解決，我們對於藏地，不可不有根本的改革和建設。建設之最重要的，是交通一項。中山高原鐵路計畫，差不多大半是在西藏境內的。尤其是拉薩，他定為高原鐵路網的中心。這些鐵路，中山以為工程煩雜，費用巨大，當他部分鐵路沒有完全成立之前，不能興築。我們如果為國防計，要亟謀交通之便利，似可以汽車路，代替鐵路。那麼，費小易舉，而功用卻和鐵路不相上下。此外利用飛機，也是一法，從成都到拉薩，飛行時間只要九小時夠了；從上海到拉薩，也不過十八小時可達。

改革之最重要的是風俗：

藏民的
風俗

(一) 西藏既以教主兼藏王，所以行政機關，多在喇嘛寺；行政官吏，都是喇嘛僧。一般藏民，以為喇嘛的權力，竟有這樣的大，大家多願出家。所以現在全藏寺宇，比較民居更密；僧數約居民數七

分之一，生利者減少，分利者增多，這實在於西藏的經濟大有關係；而且黃教是禁止喇嘛娶妻的，人口也因了喇嘛多而減少。

(二) 西藏人民，往往一妻多夫；或兄弟數人，合娶一妻；或非兄弟，而三四人共擁一個少婦。女子以能調和衆男，使他不生嫌隙爲賢。這也是西藏人口減少的一個大原因，不可不圖改革！

(三) 印度因爲階級制度太嚴，結果遭了亡國之禍；西藏鄰近印度，也沾染了這種惡習，全民分爲貴族、呼畢勒罕、僧侶、平民四等階級。今後如果要蹈印度的覆轍，必須廢除階級，一律平等，以圖民心的團結。

騰格里池和西
藏的其他湖澤

由拉薩越外喜馬拉雅山，有騰格里池，是西藏第一大鹹水湖，面積約一千方哩，湖水很清，鹽質和魚介很富。藏人不但不去振興鹽業和漁業，反而把此湖當作聖地，有繞

行湖邊一匝，可消一切罪孽的神話。各地信徒，如癡若狂的常去巡禮。

外喜馬拉雅山的北面，除了騰格里池，還有許多鹽湖和礮砂湖，所以產鹽和礮砂很多，稱為湖泊帶。在此帶內，氣候乾燥，全年夜間溫度常在冰點以下，居民少，植物也少，景象和雅魯藏布江流域，大不相同。

由藏往青
的路程

游了騰格里池，向北到青海去，先要過噶沁巴山口，再要渡怒江的上源——喀喇烏蘇河，再要過唐古刺山口，一路上很不易走。在西藏旅行，有最困難的兩件事：一是氣壓低，使人呼吸困難，氣喘不止；一是風暴多，要在晨光初上的時候趕路，才可避日中的烈風。其中困難較少的，是在雅魯藏布江流域一帶。這一段由藏往青的路，地勢很高，困難不減於西藏西北部。

結古的家
庭貿易

過了唐古刺山口，入青海境，是藏民中玉樹二十五族的牧地。在此一部，有唯一都會，叫做結古。循長江上

游的通天河東南行，便到此地。北有路線通西寧，南有路線通西康。居民約二百多戶。喇嘛寺僧約四百多名。房屋湫隘，而且沒有鋪面，貿易都在家庭中，這實在是他處所少見的。貿易品以茶為大宗。

西藏高原
包括論

(一)地形 藏地西接帕米爾，東連橫斷山脈，北枕崑崙，南限喜馬拉雅山，中互外喜馬拉雅山，構成世界最高最大的高原，所以天然區域上，可以稱為西藏高原。青海巴顏喀喇山以南，和東北部的黃河上流區，與西北部的柴達木盆地，風土都不相同，而和西藏地文為近，所以也可歸入西藏高原。此外西康西南的一小部，也在本區範圍內。外喜馬拉雅山是西藏高原的脊梁。山以南，是雅魯藏布江和印度河的上流灌域；山以北，屬湖泊帶，這些湖泊，大概都是冰河所成。

(二)水利 雅魯藏布江在貢喀以東，可以航行。湖泊帶的鹽湖產鹽，

礮砂湖產礮砂。

(三)氣候 氣壓低，風暴多。湖泊帶空氣乾燥，全年夜間溫度，都在冰點以下；雅魯藏布江流域，因受印度洋季風之賜，溼度稍大，並且比較溫和。

(四)物產 農作物以青稞為主，是藏民的主要糧食。羊毛、麝香、犛牛、礮砂、鹽和金礦等，都是西藏的富源。藏人用諸種香木製成的線香——藏香，輸入中國本部，也很有名。

(五)交通 西藏旅行，最爲困難：一就是因爲氣壓低，二就是因爲風暴多。有些地方，還要在冬日才可以走；夏天裏，水潦漫衍，是無從問津的。主要道路，有通西康、青海、新疆、印度諸線。鐵路已成的，有英人代築的藏印線。陸路旅行，非用犛牛不可；雅魯藏布江的航行，多用皮船。

(六)都會 拉薩是西藏的政治中心，又是西藏商業交通的中心。人口二萬。

(七)民俗 藏民的信奉喇嘛教，和他們的階級制度，都和蒙族相像。但是蒙族對於這些信仰和制度，已經漸漸打破了；藏民卻還依然如故。保守性強，是藏民的特徵，這或者與地文上的高山環繞，有關係罷？一夫多妻，有人說是受經濟的影響；所以今後要改革，非先求經濟的寬裕不可。

[問題]

1. 試作西藏高原和外蒙高原的地形比較表！
2. 西藏的氣壓低，風暴多，是何原因？
3. 雅魯藏布江流域的溼度，怎麼會比西藏的其他部分來得大？
4. 西藏主要的民食是甚麼？此外又有那些富源？

5. 喇嘛教對於西藏有何影響？

6. 藏民的保守性強，與地文有何關係？

7. 中山高原鐵路系統，何以要到他部分鐵路完全成立之後，才可興築？現在爲謀交通的便利當怎樣？

8. 試述西藏問題的經過！

七十三度起，東到東經一百三十五度止。合計南北共佔三十八度強，東西共佔六十二度弱。大部分在地球上最適宜的北溫帶中；只有南方一小部分，入於熱帶；北面距離寒帶圈，還差十二度。

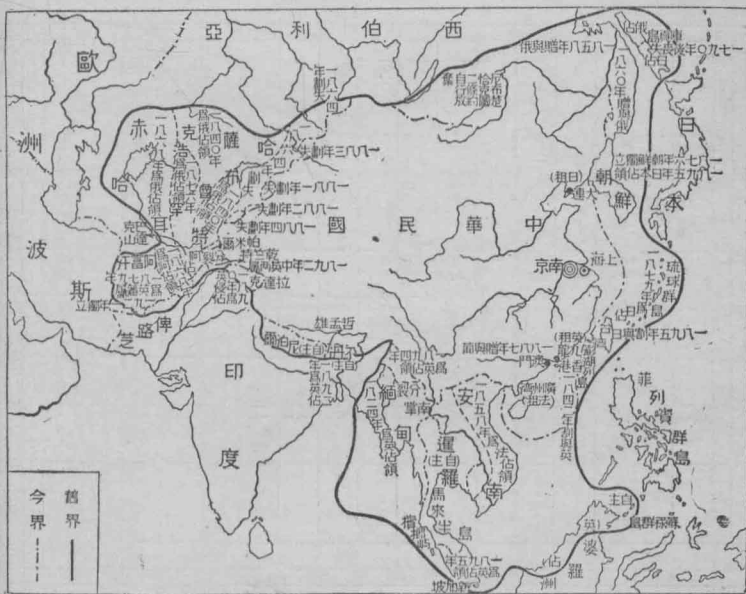
面積

我國疆域，東西廣而南北狹，東西

約九千里，南北約七千八百里

。合算全面積，共有三五、二

一二一、〇四〇方里，佔有全世



地失的世近國中 圖八十二第

界陸地十四分之一，亞洲陸地四分之一。不過在十九世紀上半期，我國領土面積，要比現有面積多到三分之一。自從清道光以後，動不動將幾百萬幾十萬方里的土地，斷送給外國，於是只剩了現有的面積。但是中華民國仍舊不失為亞洲第一大國，世界第四大國。

疆界

我國現有的疆界：（一）東北方面——在遼寧，以鴨綠江

和日屬朝鮮的平安北道為界；在遼寧、吉林間，以圖們江、長白山和朝鮮的咸鏡道為界；在吉林，又以烏蘇里江、松阿察河、興凱湖、綏芬河下游，及琿春河以東，圖們江以北的長嶺山脈，和俄屬西伯利亞的沿海省為界。¹（二）北方——在黑龍江省，以黑龍江和西伯利亞的阿穆爾省為界，又以額爾古納河，和西伯利亞的外貝加爾省為界；在外蒙，以自布爾古台，東至阿巴海圖六十三鄂博，西至沙賓達巴哈二十四鄂博，和西伯利亞的外貝加爾省、布利亞蒙古⁴及伊爾庫次克、葉尼⁶

1 Maritime 2 Amur 3 Trans Baikal 4 Mongolo Burgat
5 Irkutsk 6 Yeniseisk

塞斯克、托木斯克¹三省爲界。(三)西北方面——在新疆，以賽留格木嶺，和西伯利亞的阿伊拉德²爲界，以二十一牌博³及霍爾果斯河、阿拉套山、沙爾套山、梁蘇木拜河，和俄屬中亞細亞的吉爾吉斯⁴爲界。

(四)西方——在新疆，以廓克沙里山、葱嶺，和吉爾吉斯及阿富汗爲界。

(五)西南方面——在新疆，以喀喇崑崙山和乾竺特及英屬印度的拉達克爲界；在西藏，以喜馬拉雅山脈和印度的克什米爾、哲孟雄、阿薩密州及不丹、尼泊爾爲界。在西康，有一部分和印度交界，又有一部分和英屬緬甸交界；在雲南，有一部分和緬甸交界，又有一部分和法屬安南交界；在廣西，有鎮邊、靖西、憑祥、龍州四縣，和安南交界；在廣東，有防城縣和安南交界。(六)南方——廣東的寶安、中山兩縣，自從九龍、澳門割讓以後，一和英國交界，一和葡國交界。(七)東南方——隔南海，和美屬菲列濱相望。(八)東方——隔東海、南海，和

1 Tomsk

2 Oyrat

3 Assam

日屬琉球羣島及臺灣相望。

以上各國和我國交界的地方，以前可說都是我國的領土和藩屬；現在既爲各帝國主義者所得，而他們兀自貪得無厭地積極來侵略，所以外交上常常引起劃界問題，如片馬問題、江心坡問題、澳門界址等，至今還沒有解決。

〔註〕 ①自治共和國。 ②自治州。 ③清光緒九年（一八八三）塔約所立。 ④自治共和國。

2 地形



（一）喜馬拉雅山系——此山系自西北而東南，橫亙於西藏和印度、尼泊爾、不丹的中間，長約四千里，廣約六百里，平均高約二萬二千尺。古時叫做雪山。

(二) 喀喇崑崙山系——此山系從前視爲崑崙山系西部的一峰，是錯誤的。因爲崑崙山系的走向，是由西到東；而此山系，則是從西北走向東南，和外喜馬拉雅山相接。而且他的主峯，和崑崙的主峯，相距還有四百多里呢。

(三) 外喜馬拉雅山系——此山系，西北接喀喇崑崙山系，東南迤，沿雅魯藏布江的北面，和雪山相平行。高二萬尺。

(四) 崑崙山系——此山系，從西到東，分爲三股：一股經由新疆南部，行於青海北境，叫托古茲達坂，分枝錯出，勢如花瓣。東延爲祁連山。到了黃河轉折處，又折向東北，爲賀蘭山。一股通過青海中部，叫巴顏喀喇山，高一萬八千尺，向東走，和秦嶺山系相接。又一股行於青海南境，康、藏北界，叫唐古刺山，高一萬五千多尺，南下爲橫斷山系。

(五) 天山系——此山系大致作東西走向，把新疆省分爲南北二路。全

長三千多里。東到布隆吉河沿岸；西面和帕米爾相連處，叫做葱嶺，是新疆省和中亞交通的孔道。

(六) 阿爾泰山系——此山系大概可分三派：一派自西北走向東南，聳峙於準噶爾盆地和西蒙古的中間，叫大阿爾泰山，高七千多尺。山的北面，斷層陷落，先後相接，到了烏布薩泊，差不多達於陷落最深的一點。在他北面崛起的，就是此山系的又一派，叫唐努山，高七千尺，和大阿爾泰山遙遙相對。唐努山東南走，爲杭愛山，高九千九百尺。到了庫倫的南面，轉向東北，叫肯特山，高五千尺。此外一派，行於中、俄邊界，叫薩彥嶺，高自六千七百尺，至一萬四千七百尺。

(七) 陰山系——此山系西接賀蘭山，橫亙在戈壁的南面，長城的北面，約有二千多里。到了外蒙高原的東面，走入滿洲，叫興安嶺，自西南走向東北，又折向東南，成一大弓形。逾松花江，叫長白山，改自東北

至西南走向。

(八) 秦嶺系——此山系也有稱爲北嶺系的。西接巴顏喀喇山，東延爲岷山、終南山、伏牛山、大別山、天柱山，橫貫中國本部，是黃河和長江的分水嶺，也就是中國近海部的大幹軸。支脈有漢水流域和四川盆地間的巴山。

(九) 南嶺系——此山系是長江和珠江的分水嶺，從東北走向東南：在浙江、安徽、江西三省之間，叫仙霞嶺；在江西、福建之間，叫武夷山；在江西、湖南、兩廣之間，叫五嶺；又西到貴州省，叫苗嶺；到雲南的東南部，漸折而自北向南，又轉爲西北至東南走向，入安南境內。他的支脈，從雲南經廣西入廣東，叫勾漏山脈。向南走，爲七星嶺脈，成雷州半島；渡海崛起爲黎母山，成海南島。

(十) 橫斷山系——此山系在西藏高原的東面，繚亙於西康、雲南、四

川境內，由西而東，爲色隆拉嶺①、雪山②、怒山、雲嶺、沙魯里山、大雪山，連峯駢列，都是南北走向，所以一名縱貫山脈。長江、瀾滄江、怒江三大峽谷，就是由此而成。

(十一)其他山脈——山東和遼東兩大半島，在太古時，本相連屬；後來因爲斷層陷落，才相分離。千山山脈構成遼東半島，渡海而爲勞山、泰山。

山西、河北界上，有太行山脈。自恆山東北走，過北平的北面，直到山海關，叫燕山、松嶺，河北境內的長城，就是沿燕山、松嶺而築的。山西中部有太岳山，西部有呂梁山，中間一谷深陷，就是汾水。

甘肅東部有六盤山，南北互數百里，和岷山脈成正交。在此一帶，地殼很不隱固，平均每世紀有地震十一年多。

〔註〕

①即野人山。

②即高黎貢山。

平原

(一) 長江三角洲——是由長江沖積而成。

(二) 黃河三角洲——是由黃河沖積而成。

(三) 海河流域——是由海河和他的上源沖積而成。

以上三個平原，南北相連，運河溝通其間，也可視爲一個平原，長約七百多哩，平均廣約三百多哩。

(四) 大湖區域——是由長江中流和漢水下流沖積而成。縱橫各二百哩，湖泊最多。

(五) 成都平原——是岷江從灌縣至彭山縣間，分疏爲數十條，灌溉而成。廣四十哩，長七十哩，面積二千八百方哩。

(六) 漢中平原——是由漢水上流沖積而成。面積約二千方哩。

(七) 關中平原——是由涇、渭二水和洛水灌溉而成。

(八) 珠江三角洲——是由珠江沖積而成。面積約三千方哩。

(九) 關東平原——是由遼河、松花江、嫩江沖積而成。最長處約五百哩，最廣處約三百哩。

上述諸大平原，是中國人口最稠密，物產最殷富的區域。人口約佔全世界總數五分之一。此外高原、盆地，也與平原有關。高原本是平原，因地殼變動，升舉而成高原，如西藏高原、外蒙高原、山西高原、雲貴高原等。盆地本是山地，因地殼變動，陷落而成盆地；或本為大湖，因泥沙淤塞，湖水涸竭，而成盆地；如四川盆地、陝甘盆地、塔里木盆地、準噶爾盆地等。盆地的一部，往往成為平原，如成都平原即在四川盆地中，關中平原即在陝甘盆地中。

天然區域

一國的疆域很大，不能不劃分區域，以便統治。禮記王制篇說：『廣谷大川異制，民生其間者異族。』所以區域當依地形而分。依地形劃分的區域，叫做天然區域。我國天然區域，可分二

十三區，⊖即：

(1) 長江三角洲；

(2) 大湖區域；

(3) 秦嶺漢水區；

(4) 四川盆地；

(5) 西南三大峽谷區；

(6) 雲貴高原；

(7) 嶺南山地；

(8) 珠江三角洲；

(9) 海南島區；

(10) 東南沿海區；

以上爲近海部的南區。

(11) 黃河三角洲；

(12) 東北二大半島；

(13) 白山黑水區；

(14) 關東草原；

(15) 海河流域；

(16) 山西高原；

(17) 陝甘盆地；

(18) 黃河上流區；

(19) 塞外草原；

以上爲近海部的北區。

(20) 外蒙高原；

(21) 準噶爾盆地；

(22) 塔里木盆地；

(23) 西藏高原；

以上爲內陸部。

近海和內陸，依東西橫互的戈壁沙漠和南北縱列的橫斷山脈而分。近海部的南區和北區，又以秦嶺山脈爲天然的界限。

〔註〕○此天然區域，係鄧縣張其昀氏所定，見氏所著的中國地理大綱、人生地理等書。

3 水利

河流

(一) 長江——是中國第一大川，全長九千里，灌域達四百多萬方里。江流深廣，稱爲世界上最完善的水道。他的通航

水程，見附表六。三峽水力，可以發電四百四十萬匹馬力。中山實業計畫第二計畫，有整治長江的計畫。

(二)黃河——是中國第二大川，全長八千里，流域達三百多萬方里。灌溉之利，只在甘肅、寧夏、綏遠三省有之；下流農田，不能享灌溉之利，反有氾濫之災。通航水程也很短。龍門、砥柱，可以發生極大電力。中山實業計畫第一計畫，有整理黃河及其支流的計畫。

(三)淮水——長二千里。古時和江、河、濟水並稱。現在濟水故道，爲黃河所奪；淮水下流，也壅滯不得歸海。積鬱於洪澤湖裏的水，由運河間接歸於長江。要是江、淮並漲，就有氾濫之災。通航水程，見附表六。中山實業計畫第二計畫，有改良淮水的計畫。

(四)運河——古稱運糧河，是世界第一運河。南起杭州，北到通縣，長約三千里。漕運、通商，二千年來，頗見功績。但是自從黃河數次南

遷，運底因而淤高，水漲時，氾濫成災，水涸時，航行不便。招商局設立後，改漕運爲海運，運河更湮廢不修，水利大減。如今通沅水程，已經不能達於全流。中山實業計畫第一、第二計畫，都有改良運河的計畫。

(五)珠江——由西江、北江、東江相合而成。西江源流最長，從雲南到廣州，全長三千六百里。三江流域，達八十多萬方哩。航路見附表六。水力在西江的伏波灘，可以發生一百萬匹馬力的電力。中山實業計畫第三計畫，有改良珠江及其上源西江、北江、東江的計畫。

(六)海河——合北運河、南運河、永定河、大清河、子牙河而成。南運河，即運河的一部。此外除了永定河，都可通航，下流還可通行大汽船。詳細航程，見附表六。永定河不但不能通航，還有氾濫之災。

(七)遼河——全長三千八百里，灌溉關東草原全部。下流可以通行大

汽船。詳細航程，見附表六。

(八) 黑龍江——全長八千里，是中國和俄國的界水。上源叫石勒格河和額爾古納河。流入的水，有松花江和烏蘇里江等。烏蘇里江也是中、俄的界水。松花江雖然不是界水；但是航權也與俄國共有。詳細航程，見附表六。

(九) 其他河流——航程見附表六。

湖澤

(一) 洞庭湖——在湖南省，是中國本部最大的湖，周圍約有八百多里。夏日氾濫，冬日淺涸，水量的增減，常常隨著江水漲落而轉移；長江能夠沒有潰決的災害，這個湖的宣洩調劑，也有功力。至於灌溉、通航，和水產之利，那自然也是很大的。中山實業計畫第二計畫，有改良洞庭系統的計畫。

(二) 鄱陽湖——在江西省，周圍約有六百多里。功力不在洞庭湖下。

中山實業計畫第二計畫，也有改良鄱陽系統的計畫。

(三) 巢湖——在安徽省。功力和洞庭湖、鄱陽湖略同；但是面積較小。

(四) 太湖——跨著江、浙兩省。周圍也有六百多里。灌溉之利最大。

(五) 西湖——在浙江杭州的西部，是錢塘江挾下泥土，壅塞灣口而成。周圍雖不過三十里；可是風景最佳。

(六) 洪澤湖——在蘇、皖兩省的中間。周圍約有四百多里。淮水流入此湖。魚蒲之利很大。

(七) 滇池洱海——都在雲南省。周圍各數百里，是由斷層而生。

(八) 興凱湖——在吉林省。與俄共有。漁業特盛。

(九) 鏡泊湖——在吉林省。水力可以利用。

(十) 呼倫池貝爾池——在黑龍江省西南呼倫貝爾區域。產魚很多。

以上都是我國著名的淡水湖，有吐口。

(十一) 青海——在青海省。周圍約有五百多里。

(十二) 羅布泊——在新疆省，是內海的遺跡。面積收縮，大非昔比。水深不過三四尺。中含鹽分很多。

(十三) 騰格里池——在西藏。拔海一萬五千尺，是中國最高的湖。喇嘛教徒，大家看做靈地。

(十四) 烏布薩泊——是阿爾泰山一帶斷層陷落達於最深的一點。蒙古湖泊，以此爲最大。

(十五) 吉蘭泰鹽池——在寧夏省。產鹽很多，叫做「吉鹽」。

(十六) 解池——在山西省。也以產鹽著名；所產的鹽，叫「河東鹽」。

以上都是我國著名的鹹水湖，沒有吐口。

海岸

(一)黃海岸——包括遼寧、山東、江蘇三省海岸的各一部。北面從鴨綠江口起，南面到長江北口止。中山計畫港，有

：(1)東海，是二等港；(2)黃河港，(3)煙臺：是三等港；(4)安東，(5)海洋

島，(6)龍口，(7)石島灣，(8)新洋港，(9)呂四港：是漁業港。此外還有旅

順、大連、威海衛、

膠州灣等良港。旅、

大租給日本，租期已

滿，還沒有交還。

(二)渤海岸——包

括河北海岸，和遼寧

、山東兩省海岸的各

一部。中山計畫港，



第三十三圖 中山計畫港

有：(1)北方大港，是一等港；(2)營口，是二等港；(3)葫蘆島，是二等港；(4)秦皇島，是漁業港。

(二)東海岸——包括浙江海岸，和江蘇、福建海岸的各一部。北面從長江南口起，南面到臺灣海峽的鎮海角止。中山計畫港，有：(1)東方大港，是一等港；(2)閩侯，是二等港；(3)寧波，(4)永嘉，(5)思明：是二等港；(6)長塗港，(7)石浦，(8)霞浦，(9)湄州港：是漁業港。此外還有象山港、三門灣、沙埕灣、三沙灣等良港。

(四)南海岸——包括廣東海岸和福建海岸的一部。東面從臺灣海峽的鎮海角起，西面到東京灣的北崙江口止。中山計畫港，有：(1)南方大港，是一等港，就是如今的廣州；(2)欽縣，是二等港；(3)汕頭，(4)電白，(5)海口：是二等港；(6)汕尾，(7)西江口，(8)海安，(9)榆林港：是漁業港。此外還有香港、九龍、澳門等港，割與英、葡；廣州灣租給法國。

上述海岸，共長一萬三千多里。自東海岸的杭州灣以北，大致是上升海岸，多成沙岸。沿海都是淺灘，乘潮煮鹽，最為便利；東海縣附近，要算我國最大的鹽場。自杭州灣以南，大致是下降海岸，多成岩岸。海灣深入，島嶼四布。舟山羣島一帶，是我國最大的漁場。航路：在長江口以北，叫北洋線；在長江口以南，叫南洋線：都有大輪船，定期往來。

森林的
調劑力

我國森林，只有東三省和沅江、湘江流域，閩江流域，

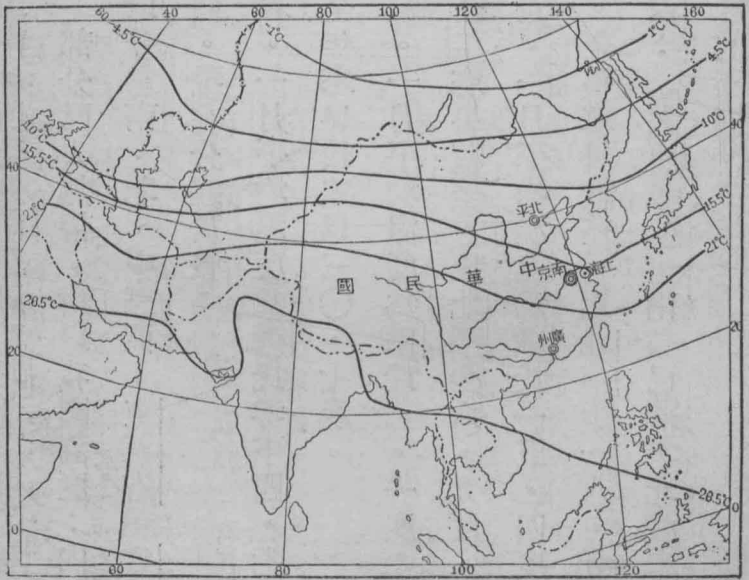
西江流域，以及海南島、蒙古、新疆、甘肅等地，還算繁盛。此外各處，多見童山的景象。因此山泉下瀉，無從調劑；水災、旱災，層見迭出，這實在也是水利上一個絕大的問題。中山主張在北部、中部，建造森林；他不但是要國中增加許多建築材料，也是希望全國各部，都能得到水旱的調劑。

4 氣候

溫度

我國位於歐亞大
陸的東岸，所以大

陸性氣候，頗為發達。近海部屬於季風區域；內陸部距海既遠，又有高山環繞，季風勢力不能達到，所以內陸部的大陸性氣候，比近海部更甚。近海部的南區和北區，因有秦嶺山脈橫互其間，一則受東南季風較甚，一則受西北季風較甚。



○ 線 溫 等 國 全 圖 一 十 三 第

1 Furasia

而同爲南區，南嶺以北和南嶺以南，所受東南季風和西北季風的程度，也有差異；而且南嶺以南，有一部分已入熱帶。所以我國溫度：內陸部固與近海部不同；近海部也可以分爲南、北、中三區；東三省和塞外草原，雖屬近海部，又和北區不同。現在分述於後：

(一)北區——可以北平爲代表。一月平均溫度爲攝氏零下四·七度；七月平均溫度爲攝氏二六度。全年寒暑較差爲三〇·七度。

(二)中區——可以上海爲代表。一月平均溫度爲攝氏三·一度；七月平均溫度爲攝氏二六·九度。全年寒暑較差，比北平少六·九度。

(三)南區——可以香港爲代表。一月平均溫度爲攝氏一五·四度；七月平均溫度爲攝氏二七·六度。全年寒暑較差，比北平少一八·五度，比上海少一一·六度。白居易說：『大庾多梅，南枝已落，北枝未開。』

此話很可證明本區和中區溫度的不同。

(四) 東三省——地處關外，寒暑變遷很甚。如哈爾濱：一月平均溫度爲攝氏零下一八·七度；七月平均溫度爲攝氏二二·三度。全年寒暑較差竟有四一度。哈爾濱以北，溫度比內陸部還低，是全國最冷的地方。

(五) 塞外草原——可以歸綏爲代表。一月平均溫度爲攝氏零下一一·六度；七月平均溫度爲攝氏二四·九度。全年寒暑較差爲三六·五度。在陰山以北，比較歸綏等地在山以南的，冷的時期，要加長些；冷的程度，也要加甚些。

(六) 內陸——冬日在冰點以下的，塔里木河以西，約三個月；庫倫約六個月。七月平均溫度，在蒙古、新疆沙漠中，都在攝氏三二度以上，是全國夏季最熱的地方。而且內陸不但冬夏的較差大；一日之間，早晚和日中，也有很大的區別的。

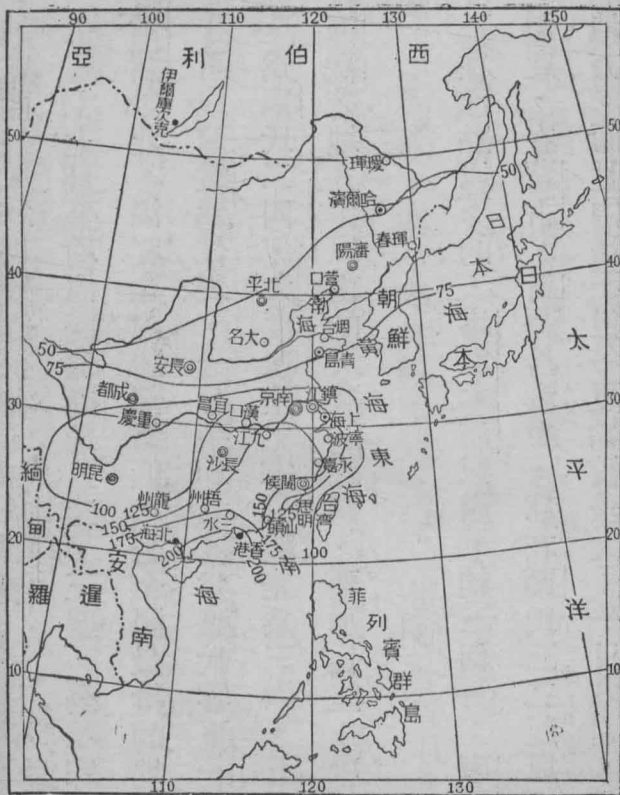
[註]

①此圖根據竺可楨著氣象學中世界全年等溫線圖改製。

雨量

我國既因位置在大陸東岸，而為大陸性氣候，所以雨量本來是應很少的。現在近海部的雨量，大概並不缺少，這差不

多全是受了東南季風之賜。東南季風，是從印度洋和太平洋方面吹來的，所以濡溼足以致雨。但是此致雨的東南季風，吹到近海部，也只有限於夏季的一個時期



圖二十三第 中國各地的全年平均雨量

，所以獨有夏季多雨；秋分節後至翌年清明節前，所受的風，是乾燥的西北季風，雨量就很少了。

近海部因有南、北二嶺，橫貫其間，所受東南季風和西北季風，也有強弱，因此雨量頗有多少。還有東三省，在山地和平原，雨量大不相同，這是地形的關係。現在把全國各部的雨量，分述於後：

(一)北區——以北平爲例，全年雨量約二十二吋。其中十分之九，都在五月至九月間降完。尤其是七、八兩月，雨量最盛。其他七個月，雨量都還不到一吋呢！這是受季風影響之最顯著的。

(二)中區——本區雨量和季風的關係，比較不甚顯著。夏季固然多雨，冬季也潮溼有雨，不過不及夏雨充沛罷了。以上海爲例，全年雨量約四十四吋。從五月到九月的五個月中，約佔全年雨量五分之三。夏季又有兩個最高度的雨量，一是初夏的黃梅雨，一是早秋的颱風雨：這是寒

暖燥溼兩種不同的風，驟相遇合的緣故。

(三)南區——如香港一帶，從五月杪到了九月，都是雨季，每月雨量都在十二吋以上；尤其是六月裏，雨量最多。全年約爲八十四吋。西南三大峽谷區，因爲山脈是南北縱列的，東南季風從印度洋吹入最易，所以雨量並不比本區的沿海部分少。嶺南山地，在夏季，日中很熱，遇到驟雨，草木蒸鬱，就成有毒的霧，叫做「瘴氣」。

(四)東三省——山地和平原，雨量大不相同。興安嶺和長白山等山岳，東面距離太平洋很近，山勢又不很高，所以東南季風，能夠及到此地，雨澤充適，森林繁茂。至於平原，因爲溼氣已爲山林所吸收，每年雨量還不到二十吋。幸虧此少量的雨，大部分降於六、七、八三個月裏，還能適於農產的生育。

(五)塞外草原——以歸綏爲例，全年雨量約一七·三吋，大半降於七

、八、九三個月。此很少的雨量，不足供農作物的需要，所以那邊專靠黃河或山麓的水以耕種。

(六)內陸——冬季的雨量，可說是絕無而僅有的。夏季生低氣壓，四方的風吹來，在幾千里外的海上，挾雨而到此地，植物藉此生育。但是高山屏蔽，雨澤到了此地，也成「強弩之末」了。蒙古、新疆有三分之一成爲沙漠帶，沙漠中的雨量，全年還不到二吋呢！只有雅魯藏布江流域，溼度稍大；塔里木河四圍的高山，每年還有二十五至三十吋的雨量；天山山脈從一萬至一萬四千尺的高處，夏雨注集，成爲良好的牧場。

〔註〕

○此圖也根據氣象學。蒙、藏、新疆一帶，因無精確的調查，所以缺略。



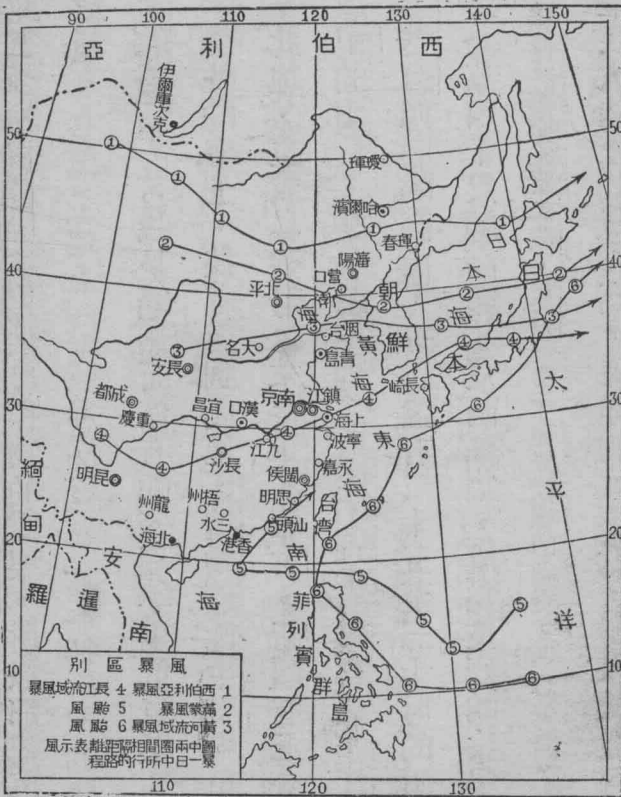
夏季裏，大陸上的氣壓高，海洋的氣壓低，所以風從海洋吹到大陸；冬季裏，大陸和海洋的氣壓剛巧相反，所以風從

大陸吹到海洋。這種因季候而變向的風，叫做季風，我國東南濱海，西

北都是大陸，因此在近海部，夏季多東南季風，冬季多西北季風。東南季風，使大陸性氣候的中國，雨量不感缺乏；西北季風，搬運內陸的沙

土，到黃河流域，造成肥沃的黃土；兩者可說都

有益處。沿海居民，以帆船往來馬來羣島和馬來半島的，常常在冬季北風起的時候出發，到了翌年南風起的時候



圖三十三第 全風暴路徑圖

1 Malay Arch. 2 Malay Pen.

駛回，所以季風更是他們有益的工具。

季風以外，又有旋風，是溫帶地方一種尋常的風暴。依他所取的路徑，可以分爲(1)西伯利亞風暴，(2)滿蒙風暴，(3)黃河流域風暴，(4)長江流域風暴四種。冬、春兩季，旋風最多；夏季就少見了。

夏季另有一種風暴，侵襲東南海岸。這種風暴，叫做颶風，是熱帶的風暴。起於北緯十度附近的太平洋中。在未到大陸之前，本來就要折向東北，就是過菲列濱、臺灣而到日本。但是襲擊大陸海岸的時候，也不一而足。此風來時，又有暴雨，叫做「颶風雨」。風雨交作，如果沒有預防，物質上的損失，一定很大。

〔註〕

○此圖也根據氣象學。

5 物產

食糧

(一)米——是我國南方的主要糧食。每年產量約四萬萬石，居世界第一位。江蘇、浙江、安徽、江西、湖北、湖南、四川等省，產米約佔全國三分之二。尤其是江蘇、安徽、湖南三省，產量最多。無錫、蕪湖、長沙是我國三大米市。我國產米雖多，但是每年由安南、暹羅、印度、朝鮮等地輸入的米，平均也有五百萬石左右，這是民生上的一個大問題。

(二)麥——是我國北方的主要糧食。每年產量約三萬萬石，以東三省和黃河流域所產最多。哈爾濱和上海、天津、濟南、漢口，都是麵粉工業的中心。麵粉進口，近年逐漸增加，已由二百萬兩增至三千萬兩左右；出口則逐漸減少，已由二千萬兩減至三四百萬兩。

(三)大豆——用途很廣，如豆腐、豆乳、豆餅、豆醬、醬油，都是大豆的製造品。我國產豆，約佔世界十分之八；滿洲產豆，又佔全國十分

之七。大豆和豆製品，在民國十五年（一九二六），共輸出一萬七千五百萬兩，佔全國出口貨總額百分之二十。

（四）雜糧——大麥、燕麥、黑麥，都產在甘肅、山西高寒的地方；山西五臺山的居民，吃燕麥最多。蕎麥產在西南諸省，是西南貧瘠地方的一種食品。青稞產在西藏，就是藏民製糌粑的原料。高粱產在東三省和北方諸省。粟是山西人煮稀飯以當早餐的；蒙古人吃炒小米，也比吃麥麪爲多；他的產地，多在北方。玉蜀黍是雲南高原的主要食品；北方人吃的棒子麪，也是用玉蜀黍做的；他的產地，多在山坡沙地。番薯在南方海濱，栽種很多；蒸酒後，研如米粒，把他貯藏在穀倉裏，叫做薯糧；饑饉之歲，用以代米。

（五）蔬菜——白菜產在山東萊陽的算最好，竟成爲出口貨了。油菜、芋艿，多種在南方。辣椒以陝、甘、湘、蜀四省爲最盛。茄子在北方大

而且佳。蘑菇要推「口蘑」爲第一。葱、蒜是北方人吃得多，南方人不愛吃的。

(六) 植物油——豆油產在東三省最多，由大連輸出。花生油產在山東最多，由青島輸出。菜油產在江南，由上海出口最多。芝麻油產在黃河流域，漢口是他的集散中心。此外福建產茶油、橄欖油；嶺南山地產桂油、茴香油；海南島產椰子油；雲南產核桃油；新疆產棉子油；塞外草原產胡麻油：除了用做食料以外，有的還可供燃料，有的還可供工業上之用。

(七) 茶——我國產茶最早，色、香、味也最好。安徽、浙江多產綠茶；湖北、湖南、江西、福建，多產紅茶；雲南、四川也有一部分產茶。閩侯、九江、漢口、上海，是最大的茶市。茶的出口，自從有了錫蘭茶、日本茶，已經減少，民國十五年（一九二六）爲二千六百萬兩，約居

出口貨總額百分之三。中山先生曾經說過：『吾意當於產茶區域，設立製茶新式工場，以機器代人工，而生產費可大減，品質亦可改良。世界對於茶葉之需要日增，美國又方禁酒，倘能以更廉更良之茶葉供給之，是誠有利益之一種計畫也。』

(八)糖——多產在閩、廣兩省，思明、汕頭，是他的集散地。此外四川、廣西，也產蔗糖。我國製糖工業，若能儘量發展，頗足自給。但是現在由爪哇¹、香港、古巴²、菲律賓和日本等處輸入的洋糖，竟超過國貨十倍，這是很可惜的！東三省的甜菜，將來也可用以製糖，以塞漏卮。

(九)鹽——「淮鹽」產在江蘇北部，江都是淮南鹽商薈萃的地方。「長蘆鹽」產在河北，滄縣是他的中心。「青鹽」產在山東半島，由青島出口，多數銷於日本⊙：以上都是著名的海鹽。此外山西解池產的，叫「河東鹽」；寧夏吉蘭泰鹽池產的，叫「吉鹽」；察哈爾產的，叫「蒙

1 Java 2 Cuba

鹽」：都是著名的池鹽。四川產的叫「川鹽」，以自流井爲最著名，那是一種井鹽，和池鹽又不相同。民國二年（一九一三），全國共產鹽四千四百萬擔；出口的，也有幾百萬擔。

（十）魚類——舟山羣島、西沙羣島、廟羣島，是中國的三大漁場；而以舟山羣島爲最重要，因此寧波成了中國第一漁市。所產的，以黃魚爲大宗；鯊魚、帶魚、烏賊等次之。全國海產，每年共值銀二萬萬圓。至於內河漁業，如黃河的鯉魚，長江的鰱魚，松江的鱸魚，富陽江的鮪魚，太湖的魚蝦，陽澄湖的蟹，都很有名。中山實業計畫第三計畫，有建設漁業港和建造漁船的計畫。我們觀於日本人常常到我國沿海，越界捕魚，一面儘量把鹹魚輸入，對於中山計畫，不可不力求其實現，以爲抵制之計。

（十一）肉類——牛肉以青島、上海爲兩大市場。青島菜牛由銅山運去

；上海菜牛由銅山、丹陽運去。豬肉以兩廣味最佳美；浙江的金華，雲南的宣威，都以火腿著名。羊肉在北平最盛銷，每年由察、綏運去，不下十萬頭。牛肉、羊肉，蒙古人吃得最多；所以蒙古地方，養牛、羊也最多。中山以爲蒙古如果能夠改良畜牧和運輸，不難代阿根廷而爲世界肉類的最大供給地。蒙古人不但吃牛肉、羊肉，還把牛乳、羊乳、馬乳、駱駝乳等當食料，並且有乳製品，如乳油、乳皮、乳酪等。西藏人吃乳酪也多；犛牛的乳和肉，西藏人都要吃。雞和雞蛋，北方產出較多。鵝和鴨，多在南方飼養。蛋粉出口，近年達三千萬兩以上，佔出口貨總額百分之四·五。又牲畜和肉類，出口也有一千萬兩之多，大都由洋商操縱採辦。國內肉食價昂，無形中增高人民的生活費用很多，此不可不注意的！

(十二) 烟草——福建的永定，甘肅的皋蘭，產烟最爲著名。近年山東

半島試種美國烟草，成績也很不差。但是民國十五年（一九二六），烟草輸入，竟達四千八百萬兩之多，這樣大的漏卮，可不杜塞嗎？

(十二) 果實——珠江三角洲、東南沿海區、東北二大半島和塔里木盆地，產果實最多。福建的晉江一縣，每年所產果實，不下五六百萬圓。山東的煙臺，每年輸出果品，也有四百萬圓之多。此外海河流域產果實也不少；四川也有著名的果實。廣州、汕頭有果品罐頭公司；北戴河有果實蜜餞廠；煙臺有用葡萄釀酒的張裕公司。

(十四) 酒——南方以「紹酒」最著名；北方以「汾酒」最著名。此外牛莊的高粱酒，張裕公司的葡萄酒，也有名。

(十五) 藥材——福建和江西產樟腦，每年出口約一百萬圓。廣東產檳榔，有一部分，由日本人收去，製造丹藥。康、藏產麝香，法國化粧品廠有在康定設收羅此物的莊號的。西藏、甘肅產大黃，綏遠產甘草，山

西產「黨參」、「臺參」，四川產「峨參」，吉林產人參；其中甘草一種，每年出口也有一百萬圓。

上列各種食料以外，還有肥料也與食料有關。東沙島和東海縣的磷礦，甘肅黃河以北的鹽硝，東三省的豆餅，都是我國重要的肥料。

〔註〕

〔黃河上流區青海附近所產的池鹽，也叫「青鹽」。

衣
料

(一) 棉——我國是世界第三產棉國。產地在長江三角洲，和大湖區域的雲夢澤一帶。渭水、海河流域，近來也獎勵種棉。紡織工業，以上海為最盛；無錫、武漢、天津次之。至於專以織布著名的，當推河北的高陽縣，每年產布約有二百萬匹。我國無論棉花、棉紗、棉布，供求都不能相應，所以棉貨進口，竟為第一大宗，據民國十五年（一九二六）的統計，為二億七千萬兩，佔進口貨總額百分之二十四。

(二) 絲——太湖流域，產絲最盛；絲質也最好。此外廣東、四川、新疆等省，也產蠶絲。河南、山東、貴州、遼寧等省，又產野蠶絲。蠶絲輸出，近年雖退居第二位，而讓日本居第一位，但是仍佔出口貨的第一大宗，每年約達一萬五千餘萬兩，佔出口貨總額百分之二十。南京、吳縣、杭州，是織造綢緞的三大名城。巴緞、蜀錦，和廣東的香雲紗，新疆的夏夷綢，也算有名。繭綢是用野蠶絲織的，和蠶絲織的綢緞，同能行銷海外。但是近年日本人購取我國的野蠶絲，織成繭綢，已奪我國繭綢銷路的半數。又人造絲和人造絲綢緞類，是一種新輸入品，為數也很可觀；而且使天然絲綢緞類，大受影響。

(三) 麻——長江流域，有大宗苧麻的出產。陝西北部也以產麻著名。夏布就是麻織品。湖南瀏陽、江西萬載、四川江津，都是著名的夏布產地。夏布行銷海外，以朝鮮為最多，近年因日本頒行奢侈品值百抽百的

稅率，把夏布列入奢侈品中，因此輸出量大形減少。河南等省和塞外原產的胡麻，除了種子榨油以外，幹中麻絲，也可織成粗布。外國人取其淨白滋潤，常常把他製小件的東西，如上等的麻紗手方等。

(四)毛皮——羊毛產在蒙古、青海、甘肅、新疆；以青海產的，品質最好。全國羊毛，多數由天津出口，每年約值銀一千五百萬圓。至於供給國內織造的，可說絕無僅有；所以全國的呢絨嗶嘰，差不多都是洋貨，每年輸入，約值銀三千萬兩，比羊毛輸出的價值，剛巧多了一半。山羊皮或為裘，或為革，山西產的最好，四川的產量最多。裘、革兩項，都有出口；但以革為多，居世界第二位。駱駝毛可以織成駱駝絨，或鋪衣服、被褥等，以代棉絮；產地自以沙漠地方為最多。牛皮以漢口為最大市場，上海、青島次之。每年輸出一千萬兩；同時熟皮進口，也達一千萬兩。此外，如虎、豹、貂、狐等獸皮，以哈爾濱為第一市場，每年

皮貨出口，不下五百萬兩。外蒙的烏里雅蘇台，產灰鼠最有名。

(五)草帽緞——山東省出產最多。民國八年(一九一九)的出口額，爲七百七十萬兩。多數由青島、天津出口，輸往日、美兩國。

除了上述的衣料，還有染料，也和衣料有關。靛青產在江西最好。紅花產在四川中部最多。五倍子產在四川、江西最多。蘇木只有廣東出產。近年由德國等輸入的人造靛，差不多到了二千萬兩。由南洋輸入的蘇木，爲數也很不少。人造靛的重要原料，就是由我國運去的五倍子，這和以羊毛出，而以呢絨入相類，都是很不經濟的！

建築材料

(一)木材——滿洲森林，有榆、楊等闊葉樹，生在山麓；松、杉等針葉樹，生在山頂。紅松最有價值。安東、永吉、

海林，是三大集散地，安東稱爲中國三大木材市場之一。湘江、沅江流域的森林，以杉木爲最重要；漢陽上游的鸚鵡洲，是他的市場。閩江流

域的森林，也是杉最盛，松次之；閩侯是他的市場。西江流域的森林，柳州所產的叫「柳木」，就是杉木；貴州所產的，叫「苗木」；鬱江一帶，多黑檀、紫檀等良材。梧州是西江流域木材的集散地。此外海南島有石枳等木材，四川峨眉山有楠木等良材，陝西秦嶺，甘肅岷山、賀蘭山，和外蒙庫倫以北，及唐努烏梁海一帶，新疆的天山北麓，也都有木材。但是有的還沒有開發，有的運輸很不便利。我國木材，在滿洲，有一部分與日本人共有，有一部分爲俄國人所採伐；全國進口木材， \ominus 每年約有一千萬兩左右，而出口之數，也在一千萬兩以上：這都是值得我們注意的！

(二)石灰——北平西山一帶，石灰岩分布很廣，燒灰工業也很發達。南方如吳縣的木瀆，宜興的張渚，京滬路的龍潭車站附近，都是著名的產灰地。

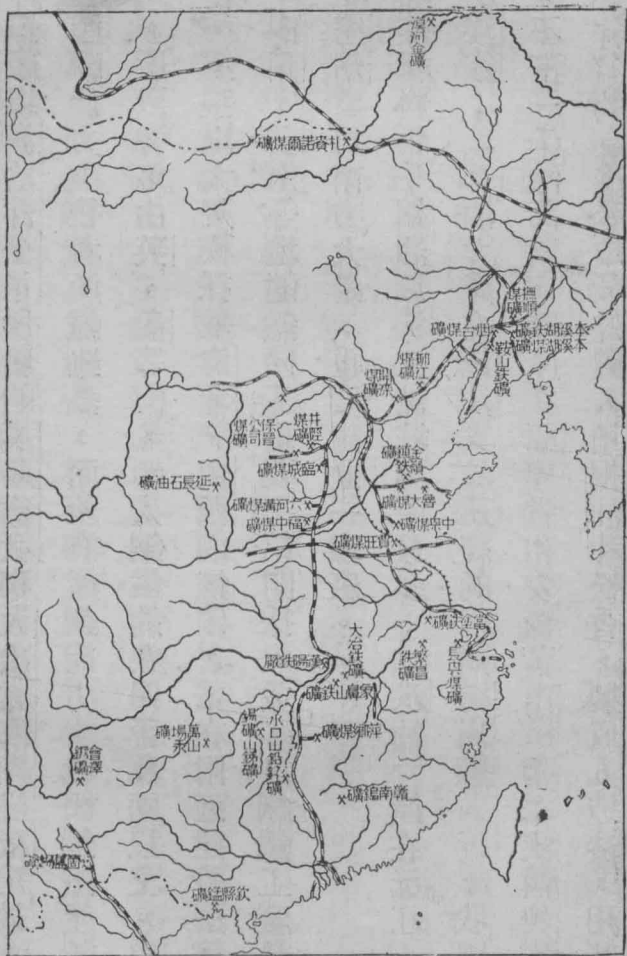
(三) 水泥——唐山、大冶、廣州、英德、上海、龍潭，都有水泥廠。合計全年產力，約有三四百萬桶。但是我國水泥的供給，除自製外，有時也仰給於洋灰，所以中山主張在特富於水泥原料的長江沿岸，建設無數的水泥廠。

(四) 磚瓦——磚瓦的原料，是沖積平原上的黏土，所以在全國各平原，差不多都有磚瓦窯分布著。浙江嘉善一縣，年可出產舊式磚瓦四百萬圓。河北唐山，年可出產新式磚瓦十餘萬兩。此外河北宛平的琉璃河，出「琉璃瓦」，就是北平宮殿脊頂所覆蓋的綠黃色瓦。

(五) 石材——全國花崗岩分布很多，所以到處都有石材。吳縣金山石料，自古有名。河北周口店石料，出產也多。此外雲南大理所產的大理石，更是我國的特產。

(六) 鐵——鐵為近世建築上的中堅材料。房屋的鋼骨，和一切交通器

具的材
料，消
費鐵很
多。我
國鐵礦
的重要
，次於
煤礦，
共有九
百五十
兆噸，約佔世界總量三十二分之一。現在產鐵能力，每年約一百萬噸左
右；產鋼能力，約一萬噸左右。新法開採的鐵礦，以湖北大冶漢冶萍公



第三十四圖 全國重要礦產

司的鐵礦爲最大。可惜負有日債很多。此外遼寧的本溪湖鐵礦、鞍山站鐵礦，山東的金嶺鎮鐵礦，都利日本人合辦；安徽的繁昌鐵礦，也有日債關係。鐵廠以漢冶萍公司所屬的漢陽鐵廠和大冶袁家湖鐵廠爲最大。但前者有產鋼能力；後者產鐵雖多，而沒有產鋼能力。我國鋼鐵產額，不敷應用，所以每年由英、美等國，輸入鋼鐵約在四千萬兩以上。中山實業計畫，主張以大規模採取河北、山西的鐵礦，並在附近建設製鐵鍊鋼工廠；四川、雲南等地的鐵礦，也要次第開採，並多設鋼鐵工廠於各處內地；廣州將爲南方大港，也要設立一鐵廠。

(七)油漆材料——桐油以沅江流域出產最多；「洪油」產在沅江上游的湖南洪江鎮；「秀油」產在沅江支流所經的四川秀山縣。近年我國出口桐油，不下一千餘萬兩。漆產在福建省和安徽黃山一帶；陝西興安，是歷史上著名的金漆產地。外國人用桐油和松香，製成人造漆，用時簡

便，而且容易乾燥，近年頗有輸入。

(八)玻璃——我國玻璃工業，還很幼稚。建築上所用的板玻璃，差不多全是舶來品。博山和秦皇島的出品，還不足以塞漏卮。近年由日、比等國輸入玻璃，約達四五百萬兩。

除了上述的建築材料，還有家具和日用品，及家用燃料，也和住有關係。陶器以江蘇宜興爲最著名。瓷器以江西浮梁爲最著名。漆器以福建閩侯爲最著名。木器以浙江寧波等地爲最著名。竹器在湖南、四川、福建，都有出產。鐵器在山西出產最多。銅器在北平很著名；但實在是山西大同製造的。鋁質的鍋、盒、壺、杯、碗、匙等，大部分是由日、德等國輸入。玻璃用品，多由上海各玻璃廠，和博山、秦皇島二大玻璃廠製造。席推吳縣、寧波兩處最著名。地毯推北平、天津最著名。紙在江西出產最多，和福建、浙江、湖南、四川所產的，同爲竹紙；此外安徽

涇縣產「宣紙」，新疆和闐產桑皮紙；全國所產的紙不足供用，每年輸入洋紙約達二千多萬兩。家用燃料：北方多用煤，南方多用木柴、草柴、蘆柴，內陸多用牛馬糞。近年南方柴價漸高，北方的煤運到南方的，日益加多；北方的煤球，也漸為南方所樂用。點燈的煤油，大部分是從美國和俄國輸入；菜油燈點的已少。火柴雖在各大埠，都有製造；但瑞典、日本的火柴商，常為我國火柴業的勁敵。煤和煤油，參看下面「工業上的原動力」一項。

〔註〕 ①由美國、加拿大等處進口。

工業上的原動力
和金屬原料

(一) 煤——全國貯煤量，約為二一七、六二六兆噸，居世界第四位。目下產量，每年約在二千萬噸

左右，居世界第九位。產煤最多的礦場，首推遼寧的撫順，次為河北的開灤，可惜前者純為日本投資，後者是與英國合辦。此外像中興、魯大

、柳江、臨城、六河溝、井陘、保晉、萍鄉、賈旺、長興、烟台、本溪、湖、札賚諾爾等煤礦，也都是用新法開採而很著名的。但有幾處，也是外國投資，或中外合辦。山西高原的煤礦，久已喧傳爲可驚的煤礦，現在還多數蘊藏著。中山主張河北、山西的煤礦，和鐵礦一樣的用大規模去開採。

(二)石油——我國石油礦的地帶，延長很廣，大概自新疆的北部，從祁連山而東，到甘肅的玉門、敦煌，再經甘肅的東部，到陝西的北部，南逾秦嶺山脈，至四川盆地，恰巧圍繞西藏高原的一半。陝北油田，最爲著名。但是現在只有延長油井，每年有七十多萬斤的出產。全國所用石油，多數是從美國輸入，有一部分是從俄國輸入，每年約有四五十萬兩的漏卮。四川石油，由鹽水的浮面提取，並沒有專採的油井。有些鹽井中，除石油外，又產煤氣，利用他以煮鹽，最爲便利。

(三) 水力——水力可以發電，以爲工業的原動力，所以有人稱爲「白煤」。我國黃河的龍門、砥柱，長江的三峽，西江的伏波灘，都可以利用他來發電，這是中山先生早已說過的。此外湖水也有可以利用來發電的，如鏡泊湖就是。瀑布也有可以利用來發電的，如天台山的石梁瀑布，雁蕩山的大龍湫瀑布，黃山的九疊泉瀑布，武夷山的水簾洞瀑布，羅浮山的九百多瀑布，決不會僅有點綴風景的作用；現在福建龍亭的瀑布，已在調查計畫中。還有潮水有「青煤」的雅號，也可用人力控制他，使發生電力。我國杭州灣和三沙灣，潮水漲落之差，都在十吋以上，其可利用，是無疑的。

(四) 金屬原料——鐵已見於建築材料項。錫以湖南錫礦山所產最多，貴州、雲南、廣東也有出產，現在居世界第一位，佔總額百分之五十以上，輸出外國很多。鉛和鋅以湖南水口山所產最多，雲南、四川、遼寧

也有出產，但每年輸入鉛塊、鉛條等，值銀六十萬兩至二百萬兩，輸入鋅片、鋅版等，值銀二十萬兩至五十餘萬兩。錫以雲南的箇舊最爲著名。銅以雲南的會澤最爲著名。但錫的產量確是很多，每年出口的数量也不少；銅則每年不過產八百噸罷了，進口在一千萬兩以上，出口則遠不及此數。錳在湖南、兩廣，都有出產，尤以欽縣所產最多。鎢在江西、廣西兩省，產額最大，在民國六、七年，所出礦石，每年達了一萬噸，居世界第一位，可以和銻礦並駕齊驅。汞在貴州和其附近的湖南、四川、雲南、廣西四省，都有出產；尤以貴州萬山場爲最重要；但比以前已經衰落了。鋁在尋常泥土和岩石中，都有包含著；可是採取很不容易，現在我國還沒有此項金屬的出產。市上所見的本國製造鋁器，他的原料，都從日、德等國輸入。銀在熱河出產較多；但是全國最大的產額，從沒有超過五萬兩。金在近年，也不過出產十萬兩左右；以漠河金礦爲第

一，西寧附近次之，阿爾泰山也有出產；最近因爲金貴銀賤的問題，政府將設採金局。

6 人民

民族

(一) 漢族——人數爲各族冠，約三萬萬九千萬人。多數住在內地各省；數百年來，又逐漸移殖到東三省、蒙古、新疆各部。其在南洋和歐、美各地爲僑民的，爲數也不少。語言是單音語，有官話和濱海語兩種：官話又分北方官話、南方官話、西南官話等；濱海語又分吳語、閩語、粵語等。近年爲求語言的統一，已指定北方官話爲標準語——國語。信教極爲自由，如佛教、道教、基督教等，都有信奉的。

(二) 滿族——亦稱東胡族。人數約一百多萬。東三省是他們的根據地

數百年來，有移殖於內地各省和新疆、青海一帶的。語言是雙音語根，常常變化其連合語根的接尾語。現在已多同化於漢人；他的語言、文字，也將漸漸消滅。

(二) 蒙族——人數約幾

百萬。內外蒙古和新疆北部，東三省西部，是他們的根據地。青海一部，也有蒙族繁殖著。語言是雙音語根，多形容詞，又常常變更其語尾的動詞。信奉喇嘛教。但自外蒙獨立後，喇嘛教的勢



第三十五圖 全國語言的分布

力大衰，教主哲布尊丹巴已被蒙古國民政府廢止。

(四) 回族——亦稱突厥族。人數約幾百萬。新疆南部是他們的根據地。陝西、甘肅、雲南和其他各省，也有回族分布著。語言和漢族雜處已久的，本音多已變更。但其信奉回教，則極堅決，從不變更。

(五) 藏族——亦稱圖伯特族。人數約一百幾十萬。西藏是他們的根據地。西康、青海、新疆、雲南、四川等省，也有藏族分布著。語言雜有梵音，且多參用漢語、蒙語或印度語，各隨所處的境地而異。信奉喇嘛教，和蒙族相同，有教主達賴和班禪二人。

除了上述五族，較爲顯著的民族，要算苗族了。人數約一百五十萬。分布於南嶺一帶山谷中。尤其是貴州省，苗族最多。他們雖多野蠻；但也有和漢人通商，或學習漢文的。因此有「生苗」「熟苗」的分別。

中山先生曾經說過：『就中國的民族說，總數是四萬萬人。當中參雜

的，不過是幾百萬蒙古人，百多萬滿洲人，幾百萬西藏人，百幾十萬回教之突厥人：外來的總數不過一千萬人。所以就大多數說，四萬萬中國人，可以說完全是漢人，同一血統，同一言語文字，同一宗教，同一習慣，完全是一個民族。』話雖這樣說，但他在中國國民黨第一次全國代表大會宣言上，仍指示我們，對於國內各民族，要平等結合，為有組織的聯絡，並講求種種具體的解決民族問題的方法。



我國人口，向來沒有精密的統計。依

據下列表中的各調查數，而平均計算起

來，我國人口確數，雖不得而知，但在四四〇、〇〇〇、〇〇〇人以上，四六〇、〇〇〇、〇〇〇人以下，則似可信。

列強人口增加的壓迫，中山以為和政治力與經濟

年份	調查者	人口數
1920	中華歸主	441,159,878
1926	中外經濟周刊	444,653,000
1926	北京大學社會科學季刊	457,000,000
1927	海關貿易冊	457,787,000
1928	China year Book	448,231,000

力的壓迫，同爲我們民族的禍害。他說：『我們現在把世界人口的增加率，拿來比較一比較，近百年之內，在美國增加十倍，英國增加三倍，日本也是三倍，俄國是四倍，德國是兩倍半，法國是四分之一。……用各國人口的增加數，和中國的人口來比較，我覺得毛骨聳然。譬如美國人口百年前不過九百萬，現在便有一萬萬多，再過一百年，仍然照舊增加，當有十萬萬多。……從前滿洲人不能征服中國民族，是因爲他們只有一百幾十萬人，和中國的人口比較起來，數目太少，當然被中國人吸收；如果美國人來征服中國，那麼百年之後，十個美國人中，只參雜四個中國人，中國人便要被美國人所同化。諸君知道中國四萬萬人，是甚麼時候調查得來的呢？是滿清乾隆時候調查得來的。乾隆以後，沒有調查。自乾隆到現在，將及二百年，還是四萬萬人。百年之前，是四萬萬；百年之後，當然也是四萬萬。……到了那個時候，中國不但是失去主

權，要亡國；中國人並且要被他們民族所消化，還要滅種。……」

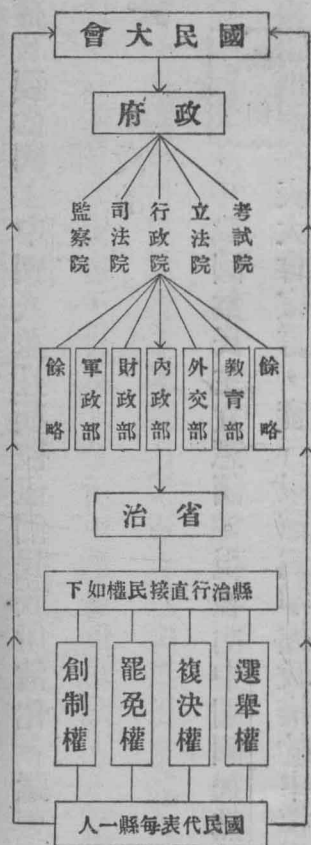
7 政治

政制

我國爲民主立憲國。現在由中國國民黨根據第一次全國代表大會宣言，實行以黨爲掌握政權的中樞^①。中央政府，有中國國民黨中央執行委員會，對全國人民負責，爲最高執行機關，行使最高權。中央執行委員會下，設有國民政府，以行政、立法、司法、考試、監察等五院組織成功。行政院爲最高行政機關，分設內政部、外交部、軍政部、海軍部、財政部、農礦部、工商部、教育部、交通部、鐵道部、建設委員會、蒙藏委員會、僑務委員會、勞工委員會、禁煙委員會等。立法院爲最高立法機關，有議決法律案、預算案、大赦案、宣戰案、媾和案、條約案和其他重要國際事項的權。司法院爲最

高司法機關，掌理司法審判、司法行政、官吏懲戒和行政審判之權。考試院為最高考試機關，掌理考選、銓序事宜。監察院為最高監察機關，依法律行使彈劾、審計之權。至於地方政府，各省有省政府，各特別市有特別市政府，而隸屬於行政院；縣有縣政府，市有市政府，隸屬於省政府。

依中山建國大綱，建設程序是分三個時期的：一是軍政時期，二是訓政時期，三是憲政時期。現在尚在訓政時期，所以人民還沒有行使選舉



第三十六圖 憲政時期的政府組織

、罷免、創制、複決等直接民權。將來到了憲政時期，政府組織，當

如上圖。

〔註〕

○中國國民黨第一次全國代表大會宣言：『……至於既取得政權樹立政府之時

，爲制止國內反革命運動及各國帝國主義壓迫吾國民衆勝利之陰謀，芟除實行國民黨主義之一切障礙，更應以黨爲掌握政權之中樞。……』

外交

世界各國，和我國訂約而有外交關係的，在亞洲，有：日本、暹羅、波斯等；在歐洲，有俄羅斯、英吉利、法蘭西、德意志、意大利、奧地利、西班牙、葡萄牙、比利時、荷蘭、丹麥、瑞典、挪威、芬蘭、瑞士、捷克斯洛伐克、希臘等；在南北美洲，有美利堅、墨西哥、祕魯、巴西、玻利維亞、巴拿馬、烏拉圭、古巴、智利等。但中、俄邦交，近年實在若斷若續之間。此外土耳其已在最近和我國議訂商約，不久也可發生外交關係。

統觀各國和我國所訂的條約，除近年新訂的以外，差不多全是不平等

條約，所以使我國陷於「次殖民地」的地位。民國十七年（一九二八），國民政府對於一切不平等條約，已作下列的宣言：

- (一) 中華民國與各國間條約之已屆滿期者，當然廢除，另訂新約。
- (二) 其尙未滿期者，國民政府應即以相當之手續，解除而重訂之。
- (三) 其舊約已滿期，而新約尙未訂定者，應由國民政府另訂適當臨時辦法，處理一切。

宣言發表後，因已屆滿期而聲明廢止的不平等條約，有下列各國商約：
(1) 中丹天津條約，(2) 中西天津條約，(3) 中葡通商行船條約，(4) 中比北京條約，(5) 中意北京條約，(6) 中法越南商約，(7) 中日商約。因廢止舊約而重訂的新約，有下列各國通商友好條約：
(1) 比，(2) 意，(3) 丹，(4) 葡，(5) 西；又有中日關稅條約和中法越南商約。因未屆滿期，而由國民政府以相當手續，解除而重訂的條約，有下列各國關稅條約：
(1) 美，(2) 德

，(3)挪，(4)荷，(5)瑞，(6)英，(7)法。重訂的新約，對於關稅問題，以關稅自主及關稅暨其關係事項適用相互最惠待遇及內國待遇爲原則；對於領事裁判權問題，也訂明撤廢。重訂的關稅條約，大致相同，不過只限於關稅一項罷了。民國十八年（一九二九）一月一日，本爲國民政府實施關稅自主之期；後來因爲種種關係，改定十九年二月一日爲實施期；結果，因關稅改用虛金本位制，又暫緩實行。至於領事裁判權，除墨西哥自動放棄外，國民政府因致牒英、美、法等國，要求取消領判權，而均遭其拒絕，乃採取斷然手段，不待各國的同意，於十九年（一九三〇）一月一日，宣言自即日起，實行取消領判權；但是事實上恐怕還不容易辦到。此外各國租界和租借地，如漢口英、俄租界，九江、鎮江租界，天津俄、德、奧、比租界，膠州灣、威海衛租借地，都已收回；但是全國未收回的租界和租借地，還多著呢！內河航行權，在新訂的中捷、

中希、中波各約中，雖已訂明歸本國人享有；其他各國，即在期滿國的日本，也還不肯放棄：凡此種種，都非我國民繼續對於打倒帝國主義，實現國際地位平等的目標，共同努力不可！

政治區域

我國政治區域：秦時分爲四十郡；唐時分爲十道，都能和天然區域相符。到了元朝，分中國之地，爲一中書省，十一行中書省；省界區劃的時候，注重軍事，於是把山川形勢，和民俗異同，置之不顧。明清兩朝，大概仍元之舊。民國又承清之舊。國民政府統一後，一、改三級制爲兩級制，省之下，廢道存縣。二、都市中有人口百萬以上，或在政治、經濟上有特殊情形的，劃出爲特別市，直隸於中央，而不隸於省；又有人口三十萬以上，或人口在二十萬以上，而所收營業稅、牌照費、土地稅，每年合計佔該地總收入二分之一以上的，設市而直隸於省，不隸於縣。三、首都所在地，也稱爲特別市，和以前稱

爲京兆區域不同。⊖四、熱河、察哈爾、綏遠、川邊四特別區域，和寧夏護軍使轄地、寧海鎮守使轄地，都改爲省：凡此種種，不可不說是很好的改革。但是對於省區過大，省區和天然區域不合的弊病，一時仍沒有矯正。現在把全國最近政治區域——省和特別市及其他，分列於後：

(一)省——江蘇、浙江、安徽、江西、湖北、湖南、四川、西康、雲南、貴州、廣東、廣西、福建、山東、河北、山西、河南、陝西、甘肅、寧夏、青海、新疆、綏遠、察哈爾、熱河、遼寧、吉林、黑龍江。

(二)特別市——南京、上海、漢口、廣州、北平、天津、青島、哈爾濱。

(三)其他——外蒙古、西藏。

〔註〕

⊖最近立法院通過的市組織法，沒有特別市的名稱，無論隸屬於省或中央，均

稱爲市。又凡爲省政府所在的市，隸屬於省。此項市組織法，現在還沒有實行。

8 交通



我國鐵路，已成的只有二萬多里；而且有許多是借外款建築的，也有與外國合辦，或由外國承辦的。現在把全國的已

成鐵路，列表於後：①

路線	起	止	幹線長度哩	資	本	附	注
南京市	南京	南京	七	官款			
京滬	南京	上海	一九三	英借款		淞滬線併入	
滬杭甬	上海	寧波	一七七	商股今借英款		有支線百官至杭州段未成	
津浦	天津	浦口	六二九	英德借款		有支線	
隴海	皋蘭	東海	一一五四	比借款及公債款		陝縣以西未成	
膠濟	青島	濟南	二四五	德承辦日佔據今已贖回歸民有		有支線	

南潯	南昌——九江	九七	商股並有日借款	
平漢	北平——漢口	七五四	初借比款今已收回	有支線
正太	石家莊——陽曲	一五一	俄借款	
道清	道口鎮——博愛	九二	英借款	有支線
粵漢	武昌——廣州	七二一	英德法美借款（支路 初借英款今贖回）	有廣三支路漢口至曲江未成與 未成的川漢路合稱川粵漢鐵路
萍株	萍鄉——株州	六二	官款	
廣九	廣州——九龍	一一二	英借款	有支線深圳以南為英所 築
新寧	斗山——北街	一六六	商股	有支線
潮汕	潮安——汕頭	二五	商股	有支線
漳廈	嵩嶼——龍溪	三一	商股今歸國有	江東橋以西未成
滇越	勞開——昆明	二八九	法承辦	接安南的河內線
箇碧臨	碧色寨——箇舊—— 建水		商股	箇碧的延長線

天圖	寧海	開拓	吉敦	吉長	吉海	瀋海	安瀋	南滿	東省	平包	北寧
天寶山——圖們江	東京城——海林	開原——西豐	永吉——敦化	永吉——長春	永吉——輝北	瀋陽——輝北	安東——瀋陽	長春——大連	臚濱——綏芬河	北平——包頭	北平——瀋陽
六〇			一二五	七九		一五二	一六二	四三六	九二〇	四六六	五二四
中日合辦	商股	商股	借日款官辦	借日款官辦	官民合辦	官款	日承辦	俄承辦今爲日佔	中俄合資	官款	官款商股外有日英借款
輕便鐵路						有支線	我國	有支線原訂三十六年後由我國收回	有哈爾濱至長春等支路	平綏的延長線有平門：支路	有平通錦朝……支路

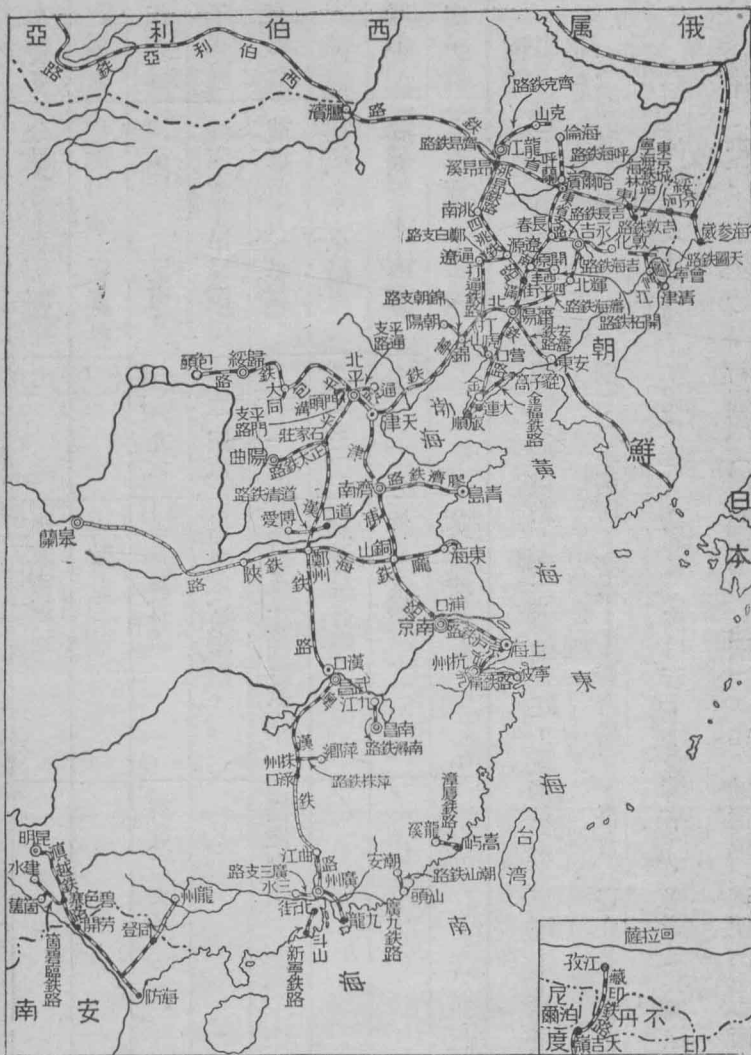
藏印	大吉嶺	江孜	英承辦	
呼海	松浦鎮	海倫	官商合辦	
齊克	龍江	克山	官款	一三〇
齊昂	龍江	昂昂溪	商股及一部省款	一七
洮昂	洮南	昂昂溪	借日款官辦	一四六
四洮	四平街	洮南	借日款官辦	一九六
打通	打虎山	通遼	官款	
金福	金縣	貔子窩	中日商辦	

〔註〕 ①關係較小，路線較短的鐵路，如江蘇的賈旺，（柳泉——賈旺——河泉）山

東的清灤（灤口——黃台橋），小清河（濟南——黃台橋），棗台（棗莊——台兒莊）

，河北的房山（琉璃河——周口店），周長（周口店——長溝峪），開灤（共四線）、

柳江（湯河——柳江），村園門（門頭溝——村園），北平的環城（東便門——西直門



路鐵成已的國全圖七十三第

()，河南的安陽（豐樂鎮——六河溝）、和尚橋（和尚橋——禹縣），湖北的大冶（鐵山鋪——石灰窰）、象鼻山（象鼻山——吳王廟）、興國（礦廠——黃額口）、桃沖山（桃沖山——荻港）、幣廠（大堤口——造幣廠），福建的汕樟（汕頭——樟林），遼寧的大窩溝（女兒河——大窩溝）、南崗（南崗——羅崗）、廟兒溝（南墳——廟兒溝）、溪城（太子河——牛心台），吉林的穆稜（小城子——梨樹鎮），黑省的鶴立崗（蓮花泡——鶴立崗）等鐵路未列入。

中山實業計畫所要建築的十萬英里的鐵路，共分七個系統。

(一)中央鐵路系統——是中國鐵路系統中之最重要的。他的效能所及的地區，包長江以北的中國本部，和蒙古、新疆的一部。全長約一萬六千六百英里。

(二)東南鐵路系統——縱橫布列於浙江、福建、江西三省，並及江蘇、安徽、湖北、湖南、廣東之各一部。他的布列狀況，略作一三角形。

全長約九千英里。

(三) 東北鐵路系統——包括滿洲全部，和蒙古及河北省的一部分，而以計畫的新市鎮——東鎮為中樞。全長約九千英里。

(四) 西北鐵路系統——包有蒙古、新疆和甘肅一部分的地域。此系統鐵路築成後，將為歐、亞鐵路統系的主幹；中、歐兩陸人口的中心，可以藉此聯絡。

(五) 擴張西北鐵路系統——西北鐵路系統，不過七千英里。如果要從實際上開發西北豐富的境域，必須擴張之。此擴張西北鐵路系統的路線，共長一萬六千英里。

(六) 西南鐵路系統——包含四川、雲南、廣西、貴州和廣東、湖南的一部分。全長約七千英里。

(七) 高原鐵路系統——包含西藏、青海、新疆的一部分，和甘肅、四川

、雲南等地方。各地都有豐富的農產，和良好的牧場。但是建築工程，極爲困難。

民國十八年，鐵道部庚、關兩款築路計畫提案中，新擬的路線，有：
(1) 京粵線，(2) 粵滇線。前者就是根據中山、東南鐵路系統的南京、梅縣線；後者就是根據中山、西南鐵路系統的廣州、昆明、大理、騰衝線。此外又有京粵的比較線——韶昌、福昌二線；粵滇的比較線——湘滇、寶欽二線。韶昌線根據中山、東南鐵路系統的南京、曲江線的南段；福昌線根據中山、東南鐵路系統的閩侯、武昌線的東段。

汽車路

中山實業計畫，主張在國中築碎石路一百萬哩。他所謂碎石路，就是汽車路，亦稱公路。各省汽車路的成績，以山西、浙江、廣東、廣西諸省爲最著。山西汽車幹路，長約一千多里。廣西汽車路，已築四千多里。汽車路之利首都直接關係的，有(1) 京杭線，

(2) 京鎮線，(3) 京蕪線。建築最早，路線最長的，是張庫路；現在外蒙獨立，烏得以北，路權不完。此外陝潼、長潼、西蘭、包蘭等汽車路，在隴海鐵路沒有全部通車，包寧鐵路沒有築成以前，有代鐵路的作用。

驛道

我國舊有的大道，就是驛道；現在的汽車路，也有一部分是就驛道改築的。在郵局沒有設立以前，各道都設驛站；官署的文書往來，即由驛站傳送。

驛道的交通器具，不外馬和駱駝、犛牛及馬車、騾車、駝車、烏拉等。馬以產在多倫的爲最多，稱爲「北口馬」或「廟馬」。青海產的，叫「西口馬」。四川產的，叫「川馬」。新疆塔城產的，就是歷史上著名的「天馬」。駱駝產在蒙古、青海。騾以產在陝、甘的，爲世界最良之種。犛牛多產在西藏、青海；葱嶺產的，要算最好。烏拉就是犛牛所駕的車，旅行青海、西藏間的，以坐此車爲最穩妥。

驛道之重要的，多在西北方。至於東南諸省，富於水道，坐船的要比走早路的來得多，雖有驛道，也不重視。現在把西北的重要驛道，列舉於後：

- (一) 萬全——庫倫……………二三四五里
- (二) 萬全——賽爾烏蘇——烏里雅蘇台……………二九〇〇里
- (三) 庫倫——烏里雅蘇台……………七三〇里
- (四) 烏里雅蘇台——科布多……………七七〇里
- (五) 烏里雅蘇台——奇台……………一四五〇里
- (六) 科布多——奇台……………一一〇〇里
- (七) 長安——皋蘭……………一四〇〇里
- (八) 皋蘭——酒泉……………一二〇〇里
- (九) 酒泉——安西……………四五〇里
- (一〇) 安西——哈密……………六〇〇里
- (一一) 哈密——奇台……………六〇〇里
- (一二) 奇台——迪化……………三〇〇里
- (一三) 迪化——塔城……………一三六〇里
- (一四) 吐魯番——疏勒……………四〇〇里
- (一五) 皋蘭——西寧……………三五〇里
- (一六) 西寧——拉薩……………二八一〇里
- (一七) 成都——康定——拉薩四〇〇里

航路

(一) 內河航路——路線見前水利項。本國經營長江航業機關之著名的，有招商局、三北輪船公司、祥泰公司、大達公司等；經營珠江航業機關之著名的，有隆興公司、源安公司、集成公司等；經營黑龍江航業機關之著名的，有東北航務局、松黑兩江郵船局等。

內河航權，在最近訂立的中希、中捷等商約中，已經訂明歸本國人所

輪船公司	隻數	毛噸數	淨噸數
招商局	二七	五七七六〇	三七七〇九
三北輪船公司	二二	三五〇七一	二二〇二八
政記輪船公司	二二	二七五三三	一六八七八
南華輪船公司	五	一二六一一	七九〇一一
東北航務局	二二	一一四三九	六六〇八
肇興輪船公司	七	九〇六九	五四九三
其他各公司	四三四	二二三一九九	一五七九三二
合計	五二九	三七四八八二	二五四五五〇

附表七 中國商輪的最近調查

有。

(二) 沿海航路——自上海而

北，達東海、青島、威海衛、

煙臺、天津、秦皇島、大連等

埠，叫北洋線；自上海而南，

達寧波、臨海、永嘉、閩侯、

思明、汕頭、香港、廣州等埠

，叫南洋線。本國經營沿海航業機關之著名的，除招商局、三北輪船公司外，有政記輪船公司、肇興公司、國民航業公司等。

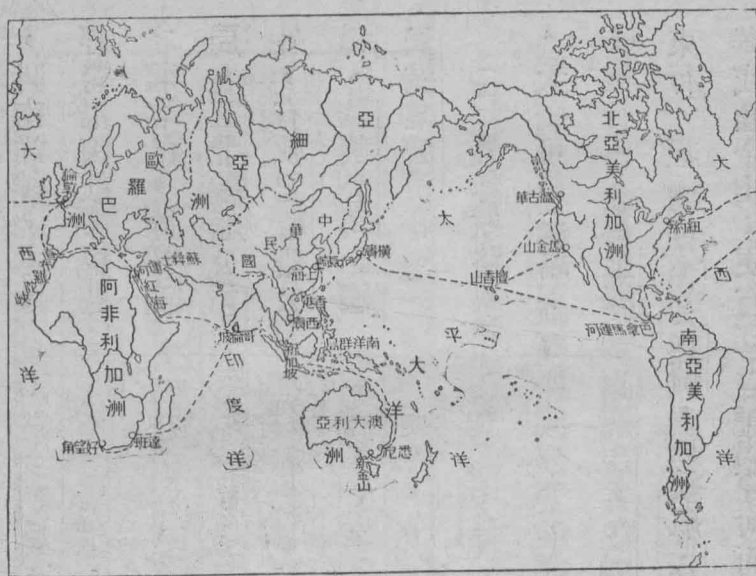
(二) 外洋航路——大概可分三路：

(1) 東行線，自上海東行，經過日本的長崎，更繞航大阪、神戶、橫濱，直達檀香山、溫古華或舊金山；更有經巴拿馬運河而達紐約的。這是亞、美交通的大道，



路 航 海 沿 圖 八 十 三 第

- 1 Nagasaki
- 2 Osaka
- 3 Kobe
- 4 Yokohama
- 5 Honolulu
- 6 Vancouver
- 7 San Francisco
- 8 Panama Canal
- 9 New York



第 三 十 九 圖 外 洋 航 路

現在往來最繁，將來發達，正未可限量。(2)南行線，自上海而香港，南經馬尼刺，或新加坡、巴達維亞，以達悉尼、新金山。這是亞、澳交通的要道，我國因南洋華僑衆多的關係，往來此路素極熱鬧。(3)西行線，自上海而香港，西南行經西貢、新加坡、哥倫坡，過蘇彝士運河，出地中海，以達歐洲各埠；又有自哥倫坡西南，到非洲的達班和好望角的。這是亞、歐、非交通的要道，

- 1 Manila 2 Singapore 3 Batavia 4 Sydney 5 Melbourne
 6 Saigon 7 Colombo 8 Suez Canal 9 Mediterranean
 10 Durban 11 Cape of Good Hope

他的交通，雖沒有以上兩路的頻繁，但也有很古的歷史。本國經營外洋航業的機關，只有新加坡的和源號，爪哇的建源號，和仰光的雙德號三家，各有輪船四五艘，往來於南洋一帶。至於經營中、美間航業的中國郵船公司，因為虧累，已經停業了。

造船事業，著有成績的，是上海的江南造船所和馬尾的船政局。中山實業計畫，主張投大資本於造船廠，至每年可造各種船隻二百萬噸之限爲止。

〔註〕

○根據民國十八年（一九二九）七月十七日時報。

航空

我國飛機，在一二年內，已由軍用推而至於民用。交通部滬蓉線的京滬一段，在十八年（一九二九）通航；滬漢一段，不久也可舉行。全國航空交通幹線，國府規定分期進行的程序如左：

第一期——京迪線，京庫線，京粵線，京滇線。

第二期——京哈線，京安線，京拉線，京張線。

第三期——京桂線，京閩線，京滬線。

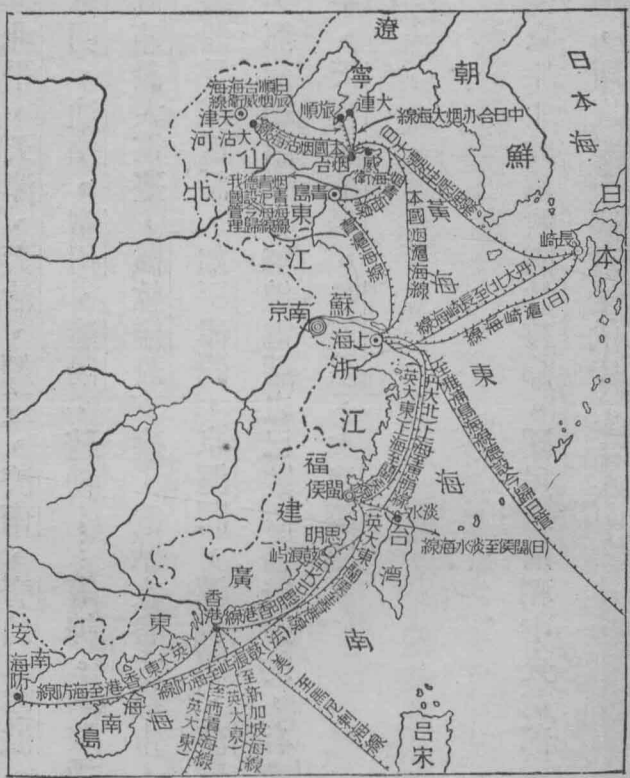
日本福岡和我國上海間的飛行，日人得到我國政府的許可，已在十九年（一九三〇）三月，試航一次。但是日人慣抱野心，我們不可不慎防他！又中、德間的航空，也已訂立合同。

郵電

（一）郵傳——全國郵局，共有一萬多所。郵件的傳達，分為郵差、民船、輪船、火車、飛機五種，每年收發郵件，約在十萬萬件以上。

（二）電信——可分為有線電報、無線電報、電話等數種。有線電報，依據民國九年（一九二〇）的統計，共有電報線路四萬九千多哩。近年西藏的拉薩、江孜間，也裝電線，可惜是英人擅設的；外蒙電線，增設的也不少，可惜主權半屬俄人。至於海底電線，差不多都是英、丹兩國

公司的私物，英國設有大東電報公司，丹麥設有大北電報公司，該兩公司和我國所訂的水線條約，在民國十九年（一九三〇）滿期，我國政府，正謀收回。此外日、美、法等國，在我領海內，也有裝設水線的。煙大水線和青島佐世保水線，是中、日合辦的。完全屬於我國的水線，只有煙沽線，煙滬線，徐聞海口線，和舊屬



第 四 十 四 圖 海 底 電 線

德國的煙青線，青滬線罷了。無線電報，現在已設臺通報的，有上海、崇明、南京、蕪湖、懷寧、蚌埠、南昌、漢口、宜昌、重慶、萬縣、成都、宜賓、自流井、北平、天津、大沽、煙臺、濟南、青島、寧波、定海、杭州、閩侯、思明、汕頭、廣州、瀋陽、疏勒……等埠。國際通訊電臺，已在上海的真茹設大電臺，楓林橋設支臺。電話在各大都市，都已通行。近年更多裝設長途電話，如平津間，京滬間，滬杭間，濟青間，津瀋間，平綏間，都能通話了。無線電話之已裝設播音臺的，有南京、上海、杭州、北平、天津、瀋陽、哈爾濱、大連等處。

9 都市

政 治
中 心

(一) 南京——此為我國的首都。國民政府和中央黨部，都設在此地，所以是全國政治的中心。

(二) 北平——國都南遷後，此地仍爲北方的政治中心，所以以前曾政治分會。各帝國主義者，不肯放棄他根深蒂固的地盤——東交民巷，所以各公使館，到如今還並沒有南遷。

(三) 武漢——此爲長江中流的政治中心。以前也曾設立政治分會。而且國民革命軍北伐的時候，此地曾爲短期間的首都①。

(四) 廣州——此爲南方的政治中心。國民革命，策源於此地；國民政府最初成立的時候，也在此地。

(五) 瀋陽——此爲東北的政治中心。東北邊防司令，駐在此地。

(六) 庫倫——此爲外蒙的政治中心，外蒙二次獨立後，建爲首都。

(七) 迪化——此爲西北的政治中心。

(八) 拉薩——此爲西藏的政治中心。達賴喇嘛駐在此地。

除了上述八個都市以外，其他各省區的省會——鎮江、杭州、懷寧、

南昌、長沙、成都、康定、昆明、貴陽、邕寧、閩侯、濟南、開封、陽曲、長安、皋蘭、寧夏、西寧、歸綏、萬全、承德、永吉、龍江等，也都可以視爲政治中心的。

〔註〕○十五年冬，北伐軍進展至長江流域，國民政府在十六年一月一日，頒布命令，確定國都，以武昌、漢口、漢陽三城，爲一大區域，作爲京兆區，定名武漢。後來到了四月八日，漢口中央擴大會議，又通過緊急政治會議所提的「爲應付目前嚴重時局，將中央黨部及國民政府遷往南京」一案。四月十八日，南京國民政府成立；但是同時，武漢國民政府仍舊存在，並未取消。直到八月十九日，武漢中央黨部、政府，才依據擴大會議之議決，遷都南京，發表宣言。九月十二日，武漢中央黨部、國民政府，遷寧第一批人員出發，各中央機關，在武漢實行停止辦公。

經濟中心

(一) 上海——此爲我國經濟首都。貿易額對於全國貿易額的比例，常在百分之四五十以上；民國十八年（一九二九）

爲六千九百四十四萬二千兩。但是今後不用中山改良上海爲東方大港的計畫，整治長江，另開新黃浦江，使泥沙問題，得一解決，並得比現在更深的水道，上海也終成爲僵死之港罷了。如果在乍浦、澉浦兩岬間，建築東方大港，此地也要受到影響。

(二) 漢口——此爲長江中流最大商埠，有人稱爲「東方芝加哥」。十八年，海關稅收爲八百二十六萬三千兩，僅次於上海、天津、大連三處。如果川漢、粵漢兩路築成，商業當更有發達的希望。

(三) 天津——此爲華北商務的中心。十八年，津海關稅收，爲一千六百三十五萬一千兩[○]，佔全國第二位。尤其是羊毛，全國十分之九，都由天津出口。中山計畫的北方大港，就在他的附近，如果建設完成，天津的地位，將受影響。

(四) 大連——此爲日本租借地，操東三省貿易的牛耳。我國設有大連

關，十八年的稅收，爲一千二百八十三萬七千兩，居全國第三位。大豆一項，可以說是大連的生命。我國最近已在建築葫蘆島商港，將來可奪大連的地位而代之。

(五)青島——此地以對日貿易爲最盛。十八年海關稅收，爲六百六十七萬一千兩，居全國第五位。如果築高徐、濟順兩路，商業的繁盛，雖駕滬、津而上之，也無不可。

(六)廣州——此爲南方的大埠。上海開港以前，全國對外貿易，差不多是廣州所獨佔的；等到香港勃興，此地就有爲香港壓倒之勢。但是能照中山計畫，改造此地爲南方大港，香港有何不可戰勝呢？十八年海關稅收，爲六百一十一萬五千兩。

(七)香港——此地雖割於英，但是仍舊是我國對外貿易的一個大門戶。他的地位，可以和上海相對抗。

除了上述七個大埠以外，全國各商埠，都可視為經濟中心。唐山、自流井、浮梁、蚌埠、南鄭、襄陽、大理、包頭等處，雖然不是商埠，但其經濟上的地位，卻不在一般商埠之下。現在把全國商埠，列舉於後：
——上述七埠不重列。

(一) 近海部南區——吳縣、鎮江、南京（下關和浦口）、無錫、杭州、寧波、永嘉、蕪湖、懷寧、九江、沙市、宜昌、武昌、長沙、岳陽、湘潭、常德、重慶、萬縣、蒙自、河口、思茅、昆明、騰衝、邕寧、梧州、龍州、汕頭、瓊山、北海、拱北、三水、惠陽、江門、九龍、香洲、中山港、公益埠、閩侯、思明、鼓浪嶼、三都澳。

(二) 近海部北區——東海、銅山、煙臺、濟南、周村、濰縣、龍口、濟寧、鄭州、嘉峪關、秦皇島、瀋陽、安東、大東溝、營口、遼源、洮南、葫蘆島、遼陽、新民、鳳城、鐵嶺、通江子、法庫、永吉、長春、

琿春、依蘭、寧安、東寧、延吉、龍井村、頭道溝、百草溝、哈爾濱、龍江、呼倫、臚濱、瓊琿、赤峯、萬全、多倫、歸綏。

(三) 內陸部——庫倫、買賣城、烏里雅蘇台、科布多、伊寧、塔城、疏附、吐魯番、迪化、奇台、哈密、亞東、江孜、噶大克。

〔註〕 ①包括秦皇分關計算。

文化
中心

(一) 長安——此地在古代，曾爲國都九百七十年。所遺古蹟很多，可以考見古代的文化。現在有長安中山大學，設在這裏。

(二) 洛陽——此地爲古代的國都，也有八百四十多年。當興盛的時候，園囿之勝，甲於全國。有白馬寺，是中國開山第一古剎；有伊闕，多佛像和碑銘；在那邊，也可考見許多古代的文化。

(三) 南京——此地在古代，曾爲國都三百六十多年。六朝以來，文采

風流，冠絕宇內。如今又爲國都。國立中央大學，國立中央研究院的天文研究所、氣象研究所、心理教育研究所、社會科學研究所，都設在這裏。

(四) 杭州——此地南宋的時候，建都歷一百四十多年，人口曾達一百萬以上。如今湖山勝景，仍能使四方人士，接踵而至，無異全國的花園。國立浙江大學，設在這裏。

(五) 北平——此地建都時代，除了遼、金以外，歷元、明、清三朝，以到民國，共有七百多年。聲明文物，薈萃於此。國都南遷後，有人比爲日本的西京。故宮博物院，頗足供歷史上的研究。國立北京大學，是全國大學之最具有聲望的。國立清華大學，和國立中央研究院的歷史語言研究所，也設在這裏。

(六) 瀋陽——此地是滿清未入關時的都城。有文溯閣，藏四庫全書六

千七百五十二函，近年有重印以廣流傳的計畫。有東北大學，是東北的最高學府。

(七)上海——此地爲經濟中心，同時也是文化中心。印刷業最發達，學校也最多。國立大學有勞動、暨南、同濟三所^①。國立中央研究院，有物理、化學、工程、地質四研究所，設在這裏。

(八)廣州——此地自漢以來，久與外國通商，所以西洋文明傳入很早。人民政治思想最爲發達，所以能爲革命的大本營。國立中山大學，是最高學府。中央研究院的歷史語言研究所，以前也曾設在這裏。

〔註〕

①勞大在江灣；同濟在吳淞；暨大在真茹。

人口在二十萬
以上的都市

一個都市的盛衰，可以在他人口的多少看出來。

長安在從前興盛的時候，人口有五十萬至一百萬

；如今衰落了，就只有二十五萬。現在把全國中人口在二十萬以上的都

市，列在後面：

- (一) 沿海的——天津 (七五) ⊖ 大連 (三五) 青島 (二四) 上海 (二七〇) 寧波 (四五) 閩侯 (六二) 潮安 (二五) 香港 (六六) 吳縣 (一六〇) 南海 (四五) 江門 (二〇)
- (二) 沿運河的——北平 (八五) 濟寧 (二〇) 吳縣 (六〇) 杭州 (七五) 紹興 (四〇)
- (三) 沿黃河的——長安 (二五) 開封 (二八) 濟南 (三〇)
- (四) 沿淮水的——周家口 (二〇)
- (五) 沿長江的——成都 (八〇) 自流井 (五〇) 重慶 (六六) 武昌 (二五) 漢口 (三五) 長沙 (二五) 湘潭 (二〇) 常德 (二〇) 南昌 (五〇) 浮梁 (二五) 贛縣 (二〇) 南京 (五〇) 鎮江 (三二) 江都 (三〇)

(六) 沿遼河的——瀋陽 (二五)

(七) 沿松花江的——哈爾濱 (三〇)

(八) 沿黑龍江的——呼倫 (四〇)

〔註〕 ⊙人口數，單位爲萬。下仿此。

〔問題〕

1. 我國有那幾處未解決的疆界問題？
2. 我國山脈的走向怎樣？與大川的流向有何關係？
3. 我國有那些大平原？這些平原的成因怎樣？
4. 我國海岸何以有沙岸、岩岸的分別？
5. 我國大部分都在溫帶，何以有各處不同的氣候？
6. 『南風之薰兮，可以解吾民之愠兮；南風之時兮，可以阜吾民

之財兮。』此歌有何用意？

7. 我國民食問題，應謀怎樣解決？

8. 絲、茶兩業的近況怎樣？當謀怎樣振興之？

9. 棉貨進口的數量大，於我國經濟有何影響？

10. 我國有何重要的礦產？有何偉大的森林？本國有森林，而仍由外國輸入多量的木材，何故？

11. 中山何以說『四萬萬中國人，可以說完全是漢人』？

12. 我國人口的增加率小，是何原因？有何危險？

13. 我國到了憲政時期，政治當怎樣？

14. 我國的政治區域，當謀怎樣改善？

15. 我國的路權、航權和電政權，怎樣受帝國主義者的侵略？

16. 我國的首都在那裏？經濟首都在那裏？

附錄——本書的參考圖書

孫文：建國方略

孫文：三民主義

屠思聰：中華最新形勢圖

張其昀：高中本國地理

張其昀：中國地理大綱

張其昀：中國經濟地理

謝彬：新疆游記

謝彬：雲南游記

謝彬：全國一週

謝彬：蒙古問題

王勤璿：西藏問題

蘇演存：中國境界變遷大勢考

吳承洛：今世中國實業通志

中國基督教會：中華歸主 (The Christian

Occupation of China)

陶履恭楊文洵：中外地理大全

白眉初：中華民國省區全誌

姚祝萱：新游記彙刊 (又續編)

竺可楨：氣象學

中央研究院氣象研究所：欽天山氣象臺落成

紀念刊

謝家榮：地質學

翁文灝：地震

過探先：棉

丁文江輯：徐霞客游記（附圖）

劉獻廷：廣陽雜記

高博彥：中國近百年史綱要

科學雜誌（如翁文灝中國山脈考等篇）

地學雜誌（如生入光海雜誌等篇）

史地學報（如劉芝祥譯斯文海定發現外希馬

拉雅八地之偉蹟等篇）

地理雜誌（鄉土地理專號及其他）

史學雜誌（張其昀明清間金陵之都市生活

篇）

東方雜誌（如李積新江蘇鹽墾事業概況張鈞

初外蒙游記等篇）

河海季刊（如李協渭北之農田水利談等篇）

中華全國道路建設協會：道路叢刊

申報館：最近之五十年（如李協五十年來中

國之水利等篇）

各種日報

其他