

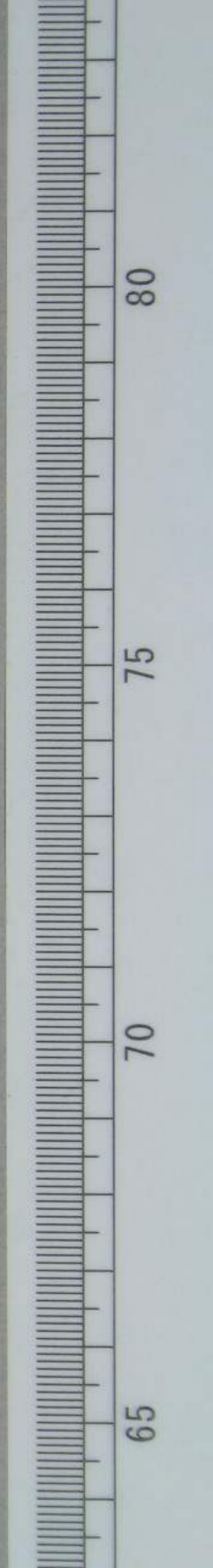
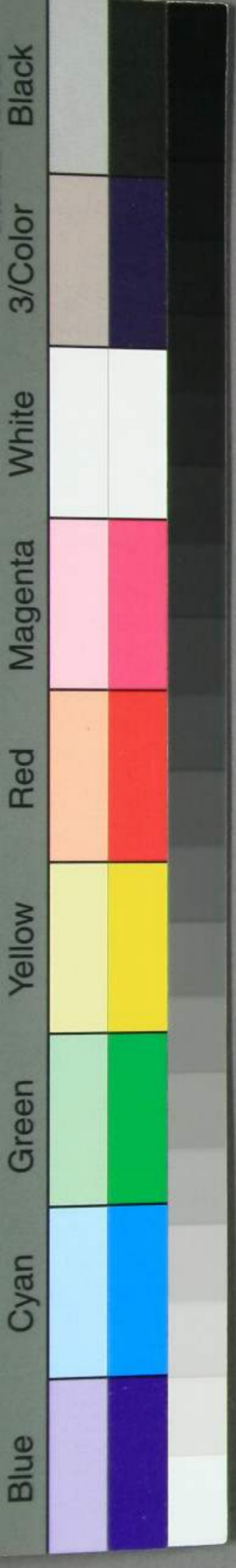
康熙字典

禾穴立 石示肉

午集下

五畫

|      |
|------|
| 禾 4  |
| 2491 |
| 16   |



明市4  
2491  
16



康熙字典

午集下

五畫

石部

示部

肉部

禾部

穴部

立部

康熙字典

午集下

41- 7606

# 康熙字典

## 午集下

### 石部

石 古文后

唐韻集韻正韻常隻切韻會常亦切从音碩增

韻山骨也釋名山體曰石易說卦傳良為山為

之生爪牙也春秋說題詞石陰中之陽陽中之陰陰精補陽故

樂聲不發揚亦曰石周禮春官典同厚聲石註鐘太厚則如石

叩之無聲又堅也前漢揚雄傳石畫之臣師古註言堅固如

石亦作碩又星亦稱石左傳僖十六年隕石于宋五隕星也

又量名十斗曰石前漢食貨志夫治田百畝歲收畷一石半

為粟百五十石又官祿秩數稱石師古曰漢制三公號稱萬石

康熙字典

午集下

石部



儀禮士喪禮註王棘砒鼠 又廣韻都盍切音搭 砒 集韻初

擲地聲 又五音集韻竹亞切音吒義同亦作砒 砒 佳切音

似石名 砒 廣韻集韻會正韻並苦骨切音窟砒砒勞極也

又小石 砒 前漢王褒傳勞筋苦骨終日砒砒如淳曰健作貌

韓愈進學解砒砒窮年 又集韻 砒 廣韻集韻會正韻並枯

韻丘八切音劫與砒同石堅貌 砒 江切音腔慈實貌莊子人

閒世德厚信砒 又集韻苦貢切音控義同 又廣韻集韻韻

會然古雙切音江聚石為步渡水也通作杠孟子歲十一月徒

杠成爾雅釋宮石杠 四 砒 廣韻所加切集韻師加切然音

謂之荷註今石橋 砒 廣韻俗沙字集韻沙或作砒

○按史記孝武紀李少君言於上曰祠竈則致物致物而丹砂

可化為黃金丹砂即今砒砂也集韻韻會於沙字下註亦作砒

廣韻并斤砂為俗字惟正字通云砂類不一本草朱砂性甘味

寒又廣輿志粵西慶遠府宜山縣產砂生山北者曰辰砂生山

南者曰宜砂地脉不殊砂亦無別又縮砂密其子一團八隔如

黍米辛香可調食今砂仁即縮砂子又礪砂生西南番分黃白

二種又免矢曰明月砂亦名二 廣韻又蟬蟬矢曰夜明砂本草綱

目砂載五石部與水部沙音 義異不宜合而為一此是正舊

說之謬矣 又叶蘇和切音 後白居易詩容光 砒 廣韻韻會

未消歇恩愛忽蹉跎何意掌 上玉化作眼中砂 砒 廣韻韻會

石 砒 集韻古穴切 砒 集韻韻會倫切 砒 唐韻集韻並力制

也 砒 音決石也 砒 音勻石也 砒 切音例說文履石

渡水也 砒 水从石爾雅釋宮 以衣沙水絲帶以上為屨論語深

則厲說文作砒 又集韻鄰知切音離義同 〇按字彙於此字

音聘平聲註水激山崖引郭 璞江賦砒崖鼓作李白詩砒衝萬

壑會於五畫砒字亦音砒訓水擊石聲音義相近似混為一字

不知郭賦李詩砒字當从水作砒其从水作砒者後人傳寫之

謬耳正字通特正其謬定从水者音例與厲通與說文合从水

者為水擊 砒 廣韻戶萌切 集韻乎萌切 砒 廣韻韻會無切

石聲是也 砒 音宏博雅砒 砒 聲也或作砒 砒 音膚同以山

海經會稽山下多砒石司馬相如子虛賦 砒 砒 音民美石次



道光七年奉  
毛傳石山  
戴士誤  
加石  
牙切  
玉篇居麻切  
集韻居  
石名  
砣  
上同  
砑  
廣韻魚菊切

砑  
唐韻來可切  
集韻逆菊切  
砑  
廣韻魚菊切

砑  
唐韻來可切  
集韻逆菊切  
砑  
廣韻魚菊切

砑  
唐韻來可切  
集韻逆菊切  
砑  
廣韻魚菊切

砑  
唐韻來可切  
集韻逆菊切  
砑  
廣韻魚菊切

砑  
唐韻來可切  
集韻逆菊切  
砑  
廣韻魚菊切

砑  
唐韻來可切  
集韻逆菊切  
砑  
廣韻魚菊切

砑  
唐韻來可切  
集韻逆菊切  
砑  
廣韻魚菊切

砑  
唐韻來可切  
集韻逆菊切  
砑  
廣韻魚菊切

砑  
唐韻來可切  
集韻逆菊切  
砑  
廣韻魚菊切

砑  
唐韻來可切  
集韻逆菊切  
砑  
廣韻魚菊切

砑  
唐韻來可切  
集韻逆菊切  
砑  
廣韻魚菊切

砑  
唐韻來可切  
集韻逆菊切  
砑  
廣韻魚菊切

砑  
唐韻來可切  
集韻逆菊切  
砑  
廣韻魚菊切

砑  
唐韻來可切  
集韻逆菊切  
砑  
廣韻魚菊切

砑  
唐韻來可切  
集韻逆菊切  
砑  
廣韻魚菊切

砑  
唐韻來可切  
集韻逆菊切  
砑  
廣韻魚菊切

砑  
唐韻來可切  
集韻逆菊切  
砑  
廣韻魚菊切

砑  
唐韻來可切  
集韻逆菊切  
砑  
廣韻魚菊切

砑  
唐韻來可切  
集韻逆菊切  
砑  
廣韻魚菊切

康熙字典

午集下

石部

五畫

五

砑  
唐韻來可切  
集韻逆菊切  
砑  
廣韻魚菊切

砑  
唐韻來可切  
集韻逆菊切  
砑  
廣韻魚菊切

砑  
唐韻來可切  
集韻逆菊切  
砑  
廣韻魚菊切

砑  
唐韻來可切  
集韻逆菊切  
砑  
廣韻魚菊切

砑  
唐韻來可切  
集韻逆菊切  
砑  
廣韻魚菊切

砑  
唐韻來可切  
集韻逆菊切  
砑  
廣韻魚菊切

砑  
唐韻來可切  
集韻逆菊切  
砑  
廣韻魚菊切

砑  
唐韻來可切  
集韻逆菊切  
砑  
廣韻魚菊切

砑  
唐韻來可切  
集韻逆菊切  
砑  
廣韻魚菊切

砑  
唐韻來可切  
集韻逆菊切  
砑  
廣韻魚菊切

砑  
唐韻來可切  
集韻逆菊切  
砑  
廣韻魚菊切

砑  
唐韻來可切  
集韻逆菊切  
砑  
廣韻魚菊切

展切柔皮也从尸人側身狀从又手用力會意又女箭切

通作破別作礪非又正字通云字彙省又作又八五畫誤

集韻莫後切音母 砒 玉篇之縷切集韻腫庚切

雲礪藥名通作母 砒 音主宗廟寶石亦作室 砒 廣韻集

八切音立砒礪石聲 砒 古文 礪 廣韻集韻正韻古

一曰石藥能制藥毒 砒 古文 礪 壞切音怪砒石似玉 砒

集韻韻會正韻砒悲廉切貶平聲說文以石刺病也廣韻石針

山海經東山高氏之山多針石更記倉公傳年二十是謂易質

法不當砒灸 又廣 砒 古文 礪 厚 廣韻正韻古切集

韻方駿切音空義同 砒 古文 礪 厚 韻會暖五切古切集

弩說文石可為矢鏃書馬真礪砒弩丹魯語仲尼曰肅慎氏貢

楷矢石弩長尺有咫 又唐韻乃郤切集韻韻會正韻農都切

砒音奴 砒 字彙 砒 集韻韻會砒披冰切音砒水擊也嚴聲

義同 砒 同上 砒 郭璞江賦砒崖鼓作 又五音集韻蒲

應切憑去聲義同 又正字通韓愈 砒 篇海蒲官切 砒 古

詩說野駉砒砒韻會合砒砒為一非 砒 音礪大石也 砒 古

交 砒 廣韻音耕切集韻韻會正韻披耕切砒音平石聲司馬

相如上林賦砒磅旬璫 又廣韻砒璫如雷之聲列子

湯問篇砒然聞之如雷前漢禮樂志休嘉砒隱註 砒 集韻欽

砒隱盛也 又五音集韻蒲逆切音砒石落聲 砒 集韻欽

砒石 砒 篇海師止切 砒 廣韻集韻砒郎丁切音零石砒也

聲 砒 音史石名 砒 又正字通石孔開明也一日石

聲 砒 玉篇廣韻砒古狎切 砒 正字通同砒 砒 集韻於教

不平貌 砒 音甲山側亦作岬 砒 省詳礪字註 砒 切音物石

通作凹 砒 玉篇集韻砒止忍切音軫以石致川之廉也 又

致之貌揚子太玄經 砒 廣韻力摘切音礪石聲同砒 破 古

拔石砒砒力沒以盡 砒 六書略二石相擊成聲 破 古

文 砒 唐韻集韻韻會砒普過切頗去聲壞也剖也裂也劈也

文專訓石碎泥 又韻會曲破樂名樂書云唐明皇天寶樂章

多以邊地名曲如伊州甘州之類曲終繁聲名為入破 又字

廣韻字彙 午集下 石部 五畫 六



廣韻三  
道光七年奉  
旨重刊

彙補拔義切音媿壞也 又叶博屑切音警管覽膏 增砒

以明自煎鐸以聲自穴翠以羽映身蚌以珠致破 砒 字彙補之忍切音軫前

集韻女下切音 砒 玉篇集韻砒 砒 漢司馬相如傳盤石振

侈砒砒石垂貌 砒 匹刃切石也 砒 字彙補古札 六 砒

崖孟康註振你致也師古曰謂重 砒 切音戛小石 砒 廣韻

密而累積也 〇按砒疑與砒同 砒 玉篇口光切集韻枯光

玉篇如充切集韻而 砒 廣韻此緣切集韻透緣切 砒 章俱

融切砒音戎石也 砒 砒 集韻此緣切 砒 玉篇口光切集韻枯光

切集韻鍾輸切 砒 音戛石聲 砒 切聲同匡石聲 又正

砒 音朱丹砂也 砒 五音集韻吾旬切與硯同 又季彙元結

字通讀若光石 砒 交怪石臨淵砒石顛自註砒綺競切義

色之光澤者 砒 廣韻虎伯切音割砒破 砒 同 砒 廣韻若

近瑩唐韻韻會 砒 也正字通善字之譌 砒 同 砒 廣韻若

以為硯字非 砒 廣韻羊朱切集韻容 砒 集韻之由切 砒 廣韻若

通同 砒 朱切砒音俞石次玉 砒 音舟石也 砒 廣韻若

硯 硯 廣韻若 硯 廣韻若 硯 廣韻若 硯 廣韻若 硯 廣韻若

硯 廣韻若 硯 廣韻若 硯 廣韻若 硯 廣韻若 硯 廣韻若

硯 廣韻若 硯 廣韻若 硯 廣韻若 硯 廣韻若 硯 廣韻若

硯 廣韻若 硯 廣韻若 硯 廣韻若 硯 廣韻若 硯 廣韻若

康熙字典

千集下

石部

五書

六書

七

上聲硯石貌 又玉篇硯碗足曲也

**硯** 集韻牙葛切音 又集韻居偽切音愧石碗江名在宛陵西

**硯** 集韻韻會於牛代切音艾同磁玉篇止石 又韻會列子

黃帝篇雲霧不硯其視後漢方術傳序雖云大道其硯或

同南史引浮屠書作身與 **硯** 廣韻盧各切集韻韻會正韻歷

硯礙同別作闕軼義通 **硯** 各切於音洛山上大石也山海

經西上申之山無草木而多硯石 又玉篇石次玉 又韻會

磊硯石貌 又俗硯石堅不相入貌 又嵇康琴賦躡躡硯

美聲將興註硯硯壯大貌 **硯** 玉篇集韻於於 **硯** 廣韻胡

又集韻郎狄切同礫小石也 **硯** 宮切音轄石名 **硯** 簡切音

限石聲 又集韻正韻於苦恨切懇去聲吳俗謂石有痕曰硯

又釋名雷硯也如轉物有所硯雷之聲也 又集韻居閑切

音別鐘 **硯** 廣韻口交切集韻丘交切於 **硯** 廣韻戶經切集

高聲 **硯** 音敲硯礫城名今濟州是也 **硯** 龍韻會平經切

正韻奚經切於音形砥石莊子養生主刀刃若新發於硯

谷名尚書序疏始皇令冬月種瓜於驪山硯谷之中溫處 又

廣韻客庚切同阮左思吳都賦左稱嶠嶠 **硯** 廣韻離灼切集

右號臨硯註嶠嶠宮東門臨硯宮西門 **硯** 韻韻會正韻力

灼切於音掠同礫磨刀也爾雅釋詁刻礫也 **硯** 唐韻五堅

又通作略詩周頌有略其郡註字書作著 **硯** 切集韻韻

會倪堅切正韻夷然切於音玆說文礫也 又第究也身繫

能研諸侯之慮 又水名水經注河水又東北流歷研川謂之

研川水 又關名前漢地理志上黨郡有石研關師古註研

形 又集韻倪旬切或作硯郭璞江賦緣管鬚乎研上註研

滑石也與硯同 又潘尼釋奠頌精氣既研註音去聲 又叶

魚而切音銀陸雲贈顧尚書詩厥引伊何靡曠不遵歐明伊何

靡妙不研○按說文研硯分爲二韻會正 **硯** 廣韻徒紅切集

韻皆云硯通作研但研究不得借硯也

同傳雅磨也 又集韻杜孔切音嗣馬融長笛賦總

硯隕墜註硯動上聲總硯謂以刀通竹節爲笛也

玉篇於故切汗 **硯** 字彙補口庚切

去聲硯研也 **硯** 音坑石聲也 **硯** 切音震震也 **硯** 韻

庚集字五 午集下 石部 六書 八

道光七年奉旨重刊

同碎詳 **七** 碎 廣韻口莖切集韻丘耕切韻會正韻丘庚切

碎字註 碎 廣韻口莖切集韻丘耕切韻會正韻丘庚切

碎聲果勁 又廣韻碎碎小人貌論語碎碎然小人哉 又通

作碎 晉書范弘之傳雖有碎碎之稱而非大雅之致音義碎當

作碎 亦作碎 韓愈詩焉能守碎碎 碎 廣韻相邀切集韻韻

又集韻碎古作碎 詳十一畫 碎 會思邀切正韻先彫

切 梵音宵碎 碎 藥名 正字通 方書 碎 有七種 朴碎 芒碎 英碎 馬

牙 碎 碎 石 風化 碎 立 明 粉 本 作 消 俗 謔 為 碎 又 集 韻 七 肖 切

音 肖 石 碎 集 韻 郎 刀 切 音 勞 石 器 碎 唐 韻 苦 角 切 集 韻 韻

堅 貌 碎 本 作 碎 或 从 牢 外 勞 碎 會 克 角 切 梵 音 碎 說

文 石 聲 又 集 韻 克 草 切 音 極 郭 璞 江 賦 碎 碎 碎 碎 碎 碎

水 激 石 陵 險 不 平 貌 又 集 韻 枯 沃 切 音 酷 碎 碎 碎 碎

集 韻 披 尤 切 音 碎 碎 碎 碎 碎 碎 碎 碎 碎 碎 碎 碎 碎 碎

碎 玉 篇 破 聲 碎 音 臘 石 也 碎 尺 戰 切 梵 闍 去 聲 說 文

以 石 打 碎 也 又 集 韻 會 當 切 集 韻 會 當 切 集 韻 會 當 切 正 韻

韻 相 然 切 音 仙 義 同 碎 廣 韻 會 當 切 集 韻 會 當 切 集 韻 會 當 切

子 虛 賦 礪 石 相 擊 礪 礪 礪 礪 又 雷 礪 大 聲 左 思 吳 都 賦 柱 礪

雷 礪 又 磅 礪 張 衡 思 玄 賦 伐 河 鼓 之 磅 礪 又 集 韻 里 音 切

音 浪 博 雅 礪 礪 堅 也 又 郎 礪 集 韻 俞 芮 切 音 礪 礪 礪 礪

岩 切 音 浪 礪 礪 詳 礪 字 註 礪 集 韻 俞 芮 切 音 礪 礪 礪 礪

康熙字典

午集下

石部

七畫

九

道光七年奉旨重刊

南碯 碯 廣韻倉果切集韻取果切於音勝碎石也

碯 又篇海武 碯 廣韻又死切音喚好雌黃也

碯 又篇海武 碯 廣韻又死切音喚好雌黃也

碯 又篇海武 碯 廣韻又死切音喚好雌黃也

碯 又篇海武 碯 廣韻又死切音喚好雌黃也

碯 又篇海武 碯 廣韻又死切音喚好雌黃也

碯 又篇海武 碯 廣韻又死切音喚好雌黃也

碯 又篇海武 碯 廣韻又死切音喚好雌黃也

碯 又篇海武 碯 廣韻又死切音喚好雌黃也

碯 又篇海武 碯 廣韻又死切音喚好雌黃也

碯 又篇海武 碯 廣韻又死切音喚好雌黃也

碯 又篇海武 碯 廣韻又死切音喚好雌黃也

碯 又篇海武 碯 廣韻又死切音喚好雌黃也

碯 又篇海武 碯 廣韻又死切音喚好雌黃也

碯 又篇海武 碯 廣韻又死切音喚好雌黃也

碯 又篇海武 碯 廣韻又死切音喚好雌黃也

碯 又篇海武 碯 廣韻又死切音喚好雌黃也

碯 又篇海武 碯 廣韻又死切音喚好雌黃也

碯 又篇海武 碯 廣韻又死切音喚好雌黃也

碯 又篇海武 碯 廣韻又死切音喚好雌黃也

碯 又篇海武 碯 廣韻又死切音喚好雌黃也

碯 又篇海武 碯 廣韻又死切音喚好雌黃也

石部

七畫

十

十

十

十

十

十

十

十

十

十

十

十

十

十

十

十

十

十

十

十

庸可共世而論巨細 **硯** 唐韻吾旬切集韻韻會正韻倪旬切

同年而議豐确乎 **硯** 於音覲釋名硯研也研墨使和濡也

說文石滑也長箋滑訓利利猶厲也與研摩同義交房四譜黃

帝得玉一紐治為墨篆曰帝鴻氏之硯周武王現銘石墨相著

而黑邪心讒言無得汗白 又姓元文類國子監司業硯彌堅

又字彙補古典切音塞濡石也 正字通說文研硯音義俱

分今俗 **沙石** 廣韻所加切集韻韻會師加切於音沙於石地名

合為一 **沙石** 在樓煩西庚記灌嬰傳從擊韓信破於沙石 又

集韻干可切音瑳又 **硯** 廣韻苦本切音烟硯礪石落

千臥切音劉義於同 **硯** 貌楚辭招隱士烟礪硯石落

通伊昔切音益地名元結虎 **增** **信** 字彙補五堅切

蛇頰序猗玗子逃亂在硯 **增** **信** 音研信考也 **硯** 字

補何瓦切 **八** **硯** 廣韻公懷切音乖 **硯** 正字通同研 又

音蹀聲也 **八** **硯** 石貌 又碎也 **硯** 人名吳越春秋大

夫計 **硯** 集韻逆約切音虐 **硯** 廣韻息弓切集韻思融

硯 **硯** 大脣貌 一曰磴也 **硯** 切於音嵩地名在遼

**硯** 廣韻竹角切 **硯** 廣韻集韻於占獲切音載 **硯** 唐韻口

韻丘耕切於音鏗說文餘堅也从石堅省 **硯** 廣韻山戟切

又集韻苦杏切音仇剛也 正字通與硯同 **硯** 集韻色窄切

於音索說文 **硯** 集韻正仰切羌上聲石名○按唐本草

道光七年奉 旨重刊

庸可共世而論巨細 **硯** 唐韻吾旬切集韻韻會正韻倪旬切

同年而議豐确乎 **硯** 於音覲釋名硯研也研墨使和濡也

說文石滑也長箋滑訓利利猶厲也與研摩同義交房四譜黃

帝得玉一紐治為墨篆曰帝鴻氏之硯周武王現銘石墨相著

而黑邪心讒言無得汗白 又姓元文類國子監司業硯彌堅

又字彙補古典切音塞濡石也 正字通說文研硯音義俱

分今俗 **沙石** 廣韻所加切集韻韻會師加切於音沙於石地名

合為一 **沙石** 在樓煩西庚記灌嬰傳從擊韓信破於沙石 又

集韻干可切音瑳又 **硯** 廣韻苦本切音烟硯礪石落

千臥切音劉義於同 **硯** 貌楚辭招隱士烟礪硯石落

通伊昔切音益地名元結虎 **增** **信** 字彙補五堅切

蛇頰序猗玗子逃亂在硯 **增** **信** 音研信考也 **硯** 字

補何瓦切 **八** **硯** 廣韻公懷切音乖 **硯** 正字通同研 又

音蹀聲也 **八** **硯** 石貌 又碎也 **硯** 人名吳越春秋大

夫計 **硯** 集韻逆約切音虐 **硯** 廣韻息弓切集韻思融

硯 **硯** 大脣貌 一曰磴也 **硯** 切於音嵩地名在遼

**硯** 廣韻竹角切 **硯** 廣韻集韻於占獲切音載 **硯** 唐韻口

韻丘耕切於音鏗說文餘堅也从石堅省 **硯** 廣韻山戟切

又集韻苦杏切音仇剛也 正字通與硯同 **硯** 集韻色窄切

於音索說文 **硯** 集韻正仰切羌上聲石名○按唐本草

玉篇匹耕切廣韻披耕切於音怱石 硯 玉篇烏火切集韻鄒  
名亦作彭 或讀若朋 硯 砂藥石 硯 果切於音燥 硯 硯 詳  
硯字 集韻衣檢切音掩 正字通山巖兩相 硯 唐韻集韻  
註 合也 又集韻衣廉切音淹 石名 硯 唐韻集韻  
切正韻直類切於音鏗 說文壽也 玉篇鎮也 硯 廣韻集  
呂氏春秋硯之以石 又集韻都果切音朶 石貌 硯 廣韻集  
更切 硯 去聲 磨也 與 硯 廣韻苦紅切 集韻楷公切 於音硯 硯  
錚同 又廣韻塞也 硯 青藥石 出會稽 通作空 硯 又集韻  
呼公切音 硯 玉篇仕耕切 集韻鋤耕切 於音嶒 硯 廣韻集  
硯 石落聲 硯 破聲 又正字通石聲與淨通 硯 廣韻集  
硯 廣韻集

之切同其圍碁也揚子法言圍碁擊劍反自眩刑註詳木部八畫

切音綜碎也又正字 碁 廣韻冬毒切集韻都毒切音督落石也

了切音掉 碁 集韻里亥切 碁 玉篇集韻於子 碁 針切音

碁 碁石名 碁 來上聲磨也 碁 定切音脆石也 碁 集韻達合切於音查說

林 碁 碁深貌張衡思 碁 唐韻徒合切集韻達合切於音查說 立賦漂通川之碁 碁 交春已復壽之曰碁 正字通今俗設

日以脚踏碁 碁 廣韻七內切集韻取內切於音倅 碁 集韻春米曰碁 碁 磴也 又五音集韻楚懷切爽也 碁 碑本

字 碁 集韻區倫切音 碁 廣韻博禾切集韻會正韻通禾 家 碁 新激馬融廣成頌嶺嶂飛流本作碁 碁 集韻待戴切正

代與球同 碁 集韻同句唐書孔戣傳戣為嶺南節度使 碁 韻度耐切於音 漚水也 碁 蕃舶泊步有下碁稅戣禁絕之 本作 碁

集韻疾葉切音捷正 碁 玉篇測角切 碁 同碁 碁 篇海

字通礧 碁 山連屬貌 碁 音徹石也 碁 同碁 碁 都伽

切音凋 碁 玉篇子田切集韻將先切於音箋與濺同 又集 石室 碁 韻財仙切音錢坂也 又集韻仕限切音棧博雅

也 碁 集韻下可切荷上聲礧 碁 山 碁 唐韻集韻會正韻 石貌 又集韻力角切音犖礧 碁 石地不平也 又龍玉切音

錄石青色 又與錄通錄 碁 隨從之貌更記酷吏傳贊九卿 碁 碌奉其官論語註碌碌庸人 又老 碁 正字通 碁 廣韻蘇

子道德經不欲碌碌如玉註喻少也 碁 俗碁字 碁 內切集 韻韻會蘇對切於音諄說文礧也 又散也細破也史記趙世

家臣頭與璧俱碎於柱 又煩碎也後漢黃霸傳米鹽靡密初 若煩碎又王通中說事君篇謝 碁 廣韻於加切音鴉

莊王融古之織人也其文碎 碁 石名 又碁 碁 地形不平

郭璞江賦玄礧 碁 集韻苦紺切音助同礧 碁 廣韻正 碁 礧而礧 碁 之下 又平韻切音陷石名 碁 廣韻正

長巴之九 午集下 石部 八畫 七

切集韻韻會七約切音鵲玉篇敬也 又人名說文

衛大夫石碣 又石雜色 又集韻思積切音背礙也

閭承切音陵 又石貌 又廣韻彼為切集韻韻會班麋切正

又盧登切音楞義同 碑 韻道眉切音陂說文豎石也禮

祭義君牽牲既入廟門麗於碑疏君牽牲八廟門繫著中廷碑

也陳用之曰公食大夫禮庶羞陳於碑內庭實陳於碑外燕禮

聘禮皆云賓自碑內聽命又士昏禮賓八廟門鄉飲酒賓八序

門鄉射賓八序門皆有當碑揖則諸侯大夫士之宮皆有碑鄭

氏曰宮必有碑所以識日影引陰陽凡碑引物者宗廟則麗牲

焉以取毛血其材宮廟以石空用木又檀弓公室視豐碑註豐

碑斲大木為之形如石碑於棹前後四角樹之穿中於開為鹿

盧下棺以繚繞 又釋名碑彼也木王莽時所設也施其轆轤

以繩彼其上以引棺也臣子追逃君父之功美以書其上後人

因焉無故建於道陌之頭顯見之處名其文就謂之碑也又徐

鉉曰古宗廟立碑以繫牲耳後人因於其上紀功德又劉熙言

葬時所設者蓋今神道碑也 又初學記碑以悲往事也今宮

室廟屋墓隧之碣

碑 正字通

廣韻集韻韻會正韻於古

鑄文於石皆曰碑 俗碑字 碑 本切音衰鐘所聲周禮春

官典同高聲鐘註鐘形大上高則聲上藏衰然 碣 集韻正韻

旋如裏也 又石聲六書故石從上輾下也 碣 集韻與

音吟礫硤猶嵌崕也左思吳都賦礫硤乎 碣 集韻與

數州之閒註探險連延貌 集韻通作峩 碣 集韻與

故从佳馬融長笛賦碣投瀼穴註碣之所投瀼注際穴也通譚

新論宓犧制杵臼之利後世加巧借身踐碣而利十倍又通俗

文水碣曰輻車註今俗依水涯壅上流設水車轉輪與碣身交

激使自春即其遺制又杜預作連機碣孔融曰水碣之巧勝於

聖人之斲木掘地 又集韻都回切音堆岸也與堆隼通前

漢地理志離隼 碣 廣韻文甫切集韻韻會罔甫切音

河渠書作離隼 碣 武同碣碣詳前碣字註一作武夫 碣

廣韻集韻韻會渠鞮切正韻渠宜切於音奇曲岸也揚雄羽獵

賦探巖排碣 又長邊也郭璞江賦碣嶺為之崑嶸 又廣韻

康記字典 午集下 石部 八畫 三







明音義則云本又作礮是礮與礮通用無疑正字通因說文石部有礮無礮必欲以礮為礮字之譌且斥正韻礮同礮為誤非也廣韻胡加切集韻韻會正韻何加切於音選說文厲石

○按說文又部段註借也古雅切與及部段字迥別石部此字註厲石也从石段聲則孫恂胡加切非謬矣正字通斥為礮字之譌不

知何據 礮 廣韻正韻徒浪切集韻韻會大浪切於音省說文芒礮山名前漢高帝紀隱芒礮山澤間應劭註芒屬沛屬屬梁

又水經注仙者涓子主柱於隱礮山得道 又沆礮白氣貌前漢禮樂志西颺沆礮秋氣肅殺 又過也礮雄甘泉賦回茲肆其礮駭兮馬融長笛賦寄遊礮矣 又礮溢也莊子庚桑楚吞肉之魚礮而失水註謂礮溢而失水也 又正 礮 集韻之人韻待朗切音蕩又集韻徒郎切音唐義於同 礮 唐韻集韻於徒對也 又伊真切音因山名 礮 俗於字 礮 唐韻集韻於徒對山海經東山之南有礮山

王从石會隕隊意說文隊也爾雅釋詁落也前漢天文志長庚星見起兵星隊至地則石又 礮 傳薄姬隊魏 亦作隊左傳僖二十八年俾隊其師晉語敬不隊命 又作隊 礮 固 集韻答賓戲厥宗亦隊 又字集補直律切音水隕也 礮 田黎切音提碇砧也 礮 玉篇張下切集韻竹下切音星石名

正字通同隗 礮 切於音託礮石垂貌 礮 集韻桑經切也詳玉部 礮 集韻口觥切音 礮 廣韻奴皓切集韻韻會乃老

也詳玉部 礮 集韻口觥切音 礮 廣韻奴皓切集韻韻會乃老 礮 字註 礮 奢礮礮石聲 礮 作庠唐庠石也或从石

礮 集韻先了切 礮 字集補照以切 十 礮 廣韻蘇果切 於音鎖小石 礮 廣韻苦角切集韻韻會克角切於音殼堅也 通作瑣 礮 斯固也易乾卦確乎其不可拔莊子應帝王 確乎能其事註堅貌 又剛也易繫 礮 正字通同確 又地 辭夫乾確然示人易矣 亦作塙 礮 名魏書孝文紀行幸

康原... 道光七年奉旨重刊

礪礪... 按礪又作部左傳宣十二年晉師在敖

礪礪... 郭之閒註部苦交反敖部二山在榮陽縣西北

礪礪... 礪母下切音馬礪礪廣韻古紅切集韻沽紅切音公擊

礪礪... 礪石似玉亦作瑪礪礪石聲又字彙補亦姓太常寺志明

礪礪... 祖妃礪礪正字通俗破字礪礪集韻補遺切音班石文

礪礪... 碩氏礪礪字彙同輾非礪礪本作斑又石鋪貌

礪礪... 集韻於巨焉礪礪集韻胡對切礪礪唐韻集韻於下革切音殿

礪礪... 切音乾礪也礪礪音潰石貌礪礪說文石地惡也長箋地貴

礪礪... 土厚故以石隔為惡又礪礪亦作礪正字通俗礪礪廣

礪礪... 集韻各核切音隔義同礪礪集韻披敘切拋去聲砲礪礪廣

礪礪... 古候切集韻居候切音嬌玉簋罰也礪礪又廣韻堯礪礪廣

礪礪... 井也又集韻礪也又集韻居候切音鉤礪礪堅也礪礪廣

礪礪... 廣韻戶冬切音洛礪礪石落聲又集韻居候切音鉤礪礪堅也礪礪廣

礪礪... 韻丘弓切音穹又胡宋切音動義於同礪礪集韻蘇骨切音窳

礪礪... 一說碎石也礪礪集韻式戰切音動義於同礪礪集韻蘇骨切音窳

礪礪... 留讀如屑礪礪音扇攻玉名礪礪詳礪字註

計又廣韻呂角切礪礪廣韻疾之切集韻會牆之切正韻

音舉管確石相扣聲礪礪才資切音慈本作礪省以慈說文

石名可以引鍼本草山之陽產鐵者陰必有慈石蓋二物同氣

-5 235 35 895" data-label="Text">

也文選曹植矯志誌磁石引鐵於今不連承經注鑄水北經漢

靈臺西又經磁石門西門在阿房前又韻會州名古邽

鄠地隋置磁州唐改惠州尋復為磁前漢藝文志作慈

集韻同疏詳疏字註又集韻力礪礪廣韻息移切集韻相支

救切音濶同鑄梁州謂釜曰礪礪礪切音斯館名前漢郊

祀志上林礪氏館又武帝紀作蹠氏礪礪廣韻集韻徒郎切

觀又集韻田黎切音題礪礪怪石礪礪音唐礪礪見上又

廣韻礪礪廣韻正韻音郎切集韻會鋪郎切音滂石落

序石也礪礪聲同馬相如上林賦礪礪蓋又山名王子年

拾遺記扶桑東五萬里有礪礪山又礪唐馬融長笛賦駢田

磅唐誌磅唐廣大盤磅也又磅礪詳礪字註

切音磅礪礪集韻逆各切音鄂礪礪廣韻正韻安古切集韻

義同礪礪礪石危貌詳礪字註礪礪於五切塢鳴於同說文

義同礪礪礪石危貌詳礪字註礪礪於五切塢鳴於同說文

義同礪礪礪石危貌詳礪字註礪礪於五切塢鳴於同說文

義同礪礪礪石危貌詳礪字註礪礪於五切塢鳴於同說文

義同礪礪礪石危貌詳礪字註礪礪於五切塢鳴於同說文

義同礪礪礪石危貌詳礪字註礪礪於五切塢鳴於同說文

義同礪礪礪石危貌詳礪字註礪礪於五切塢鳴於同說文

義同礪礪礪石危貌詳礪字註礪礪於五切塢鳴於同說文

義同礪礪礪石危貌詳礪字註礪礪於五切塢鳴於同說文

-5 235 35 895" data-label="Text">

義同礪礪礪石危貌詳礪字註礪礪於五切塢鳴於同說文



之貌 又磬牙後漢滕撫傳盜賊羣起磬牙連歲註磬牙謂相

連結 又通作盤前漢孝文紀盤石之宗荀子富國篇國安於

磬石又 磬通磬碎物之器古公輸班作磬晉王戎有水磬今

俗謂之磨或訓磬為碓卜石不知碓下石即今石白非磬也

又韻會魚回切音鬼積也前漢禮樂志磬磬即即註磬磬崇積

即即充實 又集韻魚衣切音沂磬石 又居希切音機義同

又王篇公哀切音該揚子方言磬磬堅也張衡思立賦行積

冰之磬磬 又集韻魚開切音磬周武王刀銘刀利磬磬攸乘

七發白刃磬磬 又字彙補蒙破切音磬揚子太玄經陰陽律

磬物咸離離 碩 唐韻于敏切集韻正韻羽敏切音涓同附

註磬音磨 碩 說文落也春秋僖十六年碩石于宋五 又

列子周穆王篇王 碩 廣韻集韻韻會正韻並都回切音堆聚

若碩虛焉註墜也 礎 石也又以石投下也亦作礎 又集韻

傳追切音推義同 又正韻直類切音墜同礎木華海賦凡設

岑嶺飛騰而反覆五岳鼓舞而相礎註波濤遞相觸激也古設

正字通同碩 礎 唐韻集韻韻會於陟格切音摘張也開也烈

詳確字註 礎 也別也前漢刑法志諸死刑皆礎於南景帝

中二年改礎曰棄市勿復礎師古曰謂張其尸也 又裂牲亦

謂之礎禮月令季春命國難九門礎壞以畢春氣 又書法石

下為礎霍瑗永字八法歌砥騰峻而速進礎憶昔以運移 又

爾雅釋天祭風曰礎孫炎曰既祭披礎其牲以散風也或省作

礎

增

礎

礎

礎

礎

礎

礎

礎

礎



光鑿切同棹蓋古  
或用石故从石  
**磬** 廣韻集韻呼宏切音轟石  
磬集韻口教切音

峰出貌  
經注很子潭有石磧州長六丈廣十八丈司馬相如上林賦  
下磧歷之坻註磧淺水中沙石也韻會吳楚謂之瀨中國謂

之磧 又沙漠亦曰磧杜甫送人從軍詩今君渡  
沙磧奈月斷人烟 正字通或讀戚貢二音義同

韻韻會正韻眉波切从音摩說文本作礪爾雅釋器石謂之磨  
詩衛風如琢如磨 又去聲唐韻模臥切集韻莫臥切从音摩

說文石磴也正字通俗謂磴曰礪以礪合兩石中琢縱橫齒能  
旋轉碎物成屑也天文志如蟻旋磨 又韻會通作摩左傳昭

十二年摩厲以須前漢董仲舒傳摩民以誼梅福傳厲世摩鈍  
又地名水經注沮水又東南逕驢城西磨城東傳云子胥志

驢磨二城 廣韻集韻从倉歷切音戚破石次玉班固西  
以攷察邑 破 廣韻集韻从倉歷切音戚破石次玉班固西

**礪** 集韻鋤交切音巢附國之民壘石為  
作崔山高也魯康琴賦確崑崙崑崙高峻貌 又洪适隸

釋確通作摧出費鳳碑陰 又集韻取俱切音洒絲大貌 確  
廣韻即容切集韻將容切从音

蹤廣雅確礪礪也 一曰石路 **磬** 古文 **磬** 声 **磬** 唐韻  
切集韻韻會詰定切从音磬說文樂石也籀文作磬象縣虞之

形及擊之也五經要義磬立秋之樂百虎通磬者夷則之氣象  
萬物之成禮明堂位叔之離磬註叔之離磬者叔之所作編離

之磬又周禮冬官考工記磬氏為磬倨句一矩有半註先度一  
矩為句一矩為股而求其弦既而以一矩有半觸其弦則磬之

倨句也 又編磬特磬陳用之曰叔之離磬特懸之磬也三禮  
圖股廣三寸長尺三寸半十六枚同一筍虞謂之編磬 又笙

磬頌磬周禮春官眠瞭掌凡樂擊笙磬頌磬註磬在東方曰笙  
笙生也在西方曰頌或作庸庸功也 又玉磬石磬書益稷夏

擊鳴球禮明堂位搏拊玉磬左傳成二年齊侯使賓媚人賂以  
石部 土畫

紀獻玉聲會語臧文仲以玉磬如齊告羅禮樂記石聲磬磬以  
 立辨書禹貢泗濱浮磬傳泗水中見石可以為磬陳慄曰玉磬  
 天子樂器諸侯當擊石磬故郊特牲以擊玉磬為諸侯之備禮  
 又磬控詩鄭風抑磬控忌註駟馬曰磬謂使之曲折如磬止  
 馬曰控謂有所控制不逸 又磬折禮曲禮立則磬折垂佩疏  
 帶佩於兩邊臣則身宜僂折如磬之背故云磬折周禮冬官考  
 工記鞀人倨句磬折註磬折中曲之不參正也 又禮文王世  
 子磬于甸人註綏之如縣樂器之磬也 又掉磬韻會齊人相  
 絞許為掉磬北海人以激事為掉磬 又與磬通垂盡也魯語  
 室如縣磬左傳作縣磬 又集韻棄挺切音擊擊石聲 又叶  
 苦丁切音卿董京答孫楚詩鸚鵡能 磬廣韻昌約切音練大  
 言泗濱浮磬衆人所翫豈合物情 磬屑貌 又集韻擬引  
 切音斷 增孰石廣韻殊六切音孰集韻 磬石五音篇海呼麥  
 義同 增孰石石名 又廣韻石聲 磬石玉篇子林切集韻  
 磬字彙補學 磬字之義 磬音虛石貌 磬音虛石貌 磬音虛石貌

也 又集韻才淫切音岑石門 又正字通玉門西南有一國  
 山中歲產石磬數千枚名霹靂磬春雷起磬減至秋磬盡陳藏  
 器本草拾 磬正字通同礪礪 廣韻居依以集韻韻會居  
 遺作礪 礪詳礪礪二字註 礪希切从音機玉篇水中磧  
 也增韻石激水曰礪孟子是不可礪也疏礪者礪廣韻常  
 激也石之激水順其流而激之 又玉篇摩也 礪廣韻常  
 韻上演切从音 礪廣韻集韻从居 礪石集韻 礪同礪  
 善同礪白土 礪月切音厥發石 礪石同上 礪集韻 礪  
 正字通同礪省 礪玉篇去金切集韻祛音切从音欽同嶽山  
 碑礪詳碑字註 礪高險也公羊傳僖三十三年般之嶽巖  
 又礪詳礪字註 礪集韻 礪模末臑大食國會長名 礪  
 又玉篇石名 礪同礪 礪集韻 礪模末臑大食國會長名 礪  
 廣韻息移切集韻相 礪集韻韻會正韻从虎委切音旭敗也  
 支切从音斯磨也 礪同毀列子天瑞篇事有破礪而後有  
 舞仁義者又黃帝篇形若 礪廣韻作朕切集韻谷騰切从音  
 飛鳥揚於地飢骨無礪 礪增礪礪石貌 又集韻鋤耕切



道光七年奉

旨重刊

音碑 **磳** 廣韻息逐切集韻息六切杜音肅黑砥石山海經同 **磳** 經京山有立磳 又集韻先巧切音篠義同 **磳**

廣韻都鄧切集韻正韻丁鄧切杜音澄同 **磳** 玉篇巖磳也水經注羊腸坂在晉陽西北石磳紫委若羊腸焉 又石橋曰磳孫綽游天台山賦跨穹隆之懸磳 又石磳山名水經注漳水歷塵臺山合觀水出銅鞮縣西北石磳山 又集韻台磳切音霽

下小水相益也 又都 **磳** 全篇古晏切音諫水 **磳** 廣韻集韻騰切音登益石也 **磳** 磳也正字通與澗通 **磳** 廣韻集韻

杜思積切音昔柱下石博雅磳磳磳磳 **磳** 廣韻力珍切集韻也張衡西京賦雕楹玉碣繡栴雲楣 **磳** 正韻離珍切杜音鄰同鄰水在石開司馬相如上林賦磳磳爛爛註玉石符采映耀也 又集韻力耕切音玲碎磳峻貌司馬相如大人賦徑入雷室之碎磳鬱律 又集韻里忍切音蠟石貌 又良刀切音

客薄石也論語磨而不磷 又玉篇雲母之別名 又增韻石 **磳** 集韻而 **磳** 正字通 **磳** 廣韻集韻杜徒念切音簪磳磳也 同可 **磳** 俗孺字 **磳** 廣韻集韻杜徒念切音簪磳磳也

灼 **磳** 廣韻集韻杜徒念切音簪磳磳也 同可 **磳** 俗孺字 **磳** 廣韻集韻杜徒念切音簪磳磳也

占 **磳** 切音臘小石也 **磳** 廣韻七絕切音臘石破也 **磳** 古夕 **磳** 五篇強也 又集韻胡光切音黃石名 **磳** 集韻博江切

集韻都昆切音 **磳** 廣韻博官切集韻韻會正韻蒲官切杜音敦石可踞者 **磳** 盤磳溪太公釣處在鳳翔號縣 又唐韻博禾切同 **磳** 說文以石著維繫也張衡西京賦磳磳 又唐韻

不特結 又集韻補過切音播石名可為矢鏃 **磳** 合切音趨石磳磳也 **磳** 廣韻相合切集韻昨合切杜音雜磳磳山字通俗磳字 **磳** 高貌前漢司馬相如傳嗟噉噉也記作

磳磳 又集韻土 **磳** 唐韻口交切集韻韻會正韻丘交切杜劫切磳磳破物聲 **磳** 音敲與境同石地說文磳石也玉篇堅

磳也孟子則地有肥磳雨露之養前漢景帝紀郡國或磳隄無所農桑註磳謂磳塆瘠薄 又集韻輕較切同磳山田 又魚

教切音 **磳** 廣韻都奚切集韻韻會正韻都黎切杜音依染縉

燠義同 **磳** 黑石出琅瑯山 又人名漢金日磳 又與堤通

燠義同 **磳** 黑石出琅瑯山 又人名漢金日磳 又與堤通

燠義同 **磳** 黑石出琅瑯山 又人名漢金日磳 又與堤通

燠義同 **磳** 黑石出琅瑯山 又人名漢金日磳 又與堤通

漢石經公羊傳以礪為堤隆石集韻正韻然良中切音隆礪石落聲韓愈

切於音籠又集韻會宋切音弄義於同礪集韻微夫切音無礪礪石也磨唐

郎擊切集韻韻會郎狄切於音歷說文石聲玉篇磨磨石小聲

的疏謂千人分布於絳上稀疏得所故名適歷遂師抱持版之

名字巡行而校錄之以知在否故云抱磨也又字彙補磨室

燕宮名史記樂毅傳故鼎反乎磨室戰國策作歷室今作磨室

誤又史記歷侯程黑漢表作歷侯今本亦作磨侯皆治寫之誤

增礪玉篇魚兼切集韻牛廉切於音驗山名礪集韻音孟切音礪補相

鳥切音礪字彙補舖官切音礪正字通許檢礪集

小破也礪潘都大甄也礪唐于切音壇礪集韻同礪路

同礪集韻乙六切礪石也通作礪史義軒而礪

淫於禮亂於樂淳風礪通史記韓非傳韓子慘礪少恩註用

法慘急而鞠礪深刻又曰教切礪唐韻楷革切集韻克革

音敷石不平又丘交切音敲同礪切於音礪說文堅也

又廣韻呼麥礪集韻滿孟切膨去聲礪玉篇竹甚切集

切音割鞭聲礪礪石聲○按礪當作礪礪玉篇竹甚切集

枕用石礪集韻側立切礪有獸長短如人羊頭猴尾名礪

琢也礪音戢石貌礪集韻直格切音宅神異經西方

行礪集韻苦骨切音窟同礪自高而下也又魯猥

-5 230 35 880" data-label="Text">

切同礪正字通礪玉篇集韻於居礪廣韻都敢切集

眾石也礪同所礪飲切音錫石名礪廣韻會觀敢切

於音膽玉篇石礪藥名出蜀中正字通本草綱目石膽礪正

石中有汁如膽汁酸辛氣寒治諸癩石淋目痛俗作礪礪字

通同礪集韻丘葛切礪集韻口很切礪唐韻創舉切集

礪音渴石貌小集下石部十三畫十三畫

正韻劄祖切於音楚柱下石說文磬也正字磬廣韻五合切

通磬與磬異名同實其為楹石則一無二義磬集韻逆及切

於音炭磬磬詳磬字註

石也說文磬石聲又廣韻胡覺切音學正字通磬與磬通有

去學二音兼山多石石聲二義字雖有从石从山之別然山石

一類說文留訓山多大石磬訓石聲誤分為二集韻合之是也

又廣韻胡沃切音鵠又胡谷切音斛義於同又力摘切音

磬磬水石聲郭璞江賦幽壑積咀磬磬磬註皆磬篇海

水激石嶮峻不平貌又集韻離宅切音力義同

切音搯磬廣韻魚倚切集韻韻會語綺切於音

底也磬廣韻魚倚切集韻韻會語綺切於音

正韻於居良切

音薑磬石也

激而磬廣韻五罪切集韻五駒切於音頽聚石貌又集韻

曾響磬古畏切音德磬石也又力罪切音墨左思吳都

賦磬磬噉噉註

衆石攢積貌

切音磬

義同

集韻紕民切

廣韻五合切

集韻逆及切

廣韻苦角切

集韻韻會克角

廣韻韻會

廣韻韻會

廣韻韻會

廣韻韻會

廣韻韻會

廣韻韻會

廣韻韻會

廣韻韻會

廣韻韻會

廣韻韻會

廣韻韻會

廣韻韻會

廣韻韻會

廣韻韻會

廣韻韻會

廣韻韻會

道光七年奉旨重刊

**礪** 廣韻古銜切集韻居銜切音監礪儲治玉石青礪也戰國策被礪礪本作險又集韻盧甘切音監礪省文詐礪

字與唐韻集韻會正韻並音預說文毒石出漢中註與山海經西山皇塗之山有白石名礪可毒鼠註鼠食之死蠶食之肥又集韻同礪詳礪

韻羊諸切音余義同**礪** 字註亦同礪**增** **礪** 集韻皮孕

石聲礪字彙補七煞切音擦姜**礪** ○按季時珍本草綱目嘉祐補註本草江北諸山往往有之以町山者為佳氣甘鹹無

毒性下行消食治驚癆王隱君湯衡嘗用之註謨蓬切音蒙又漢饒歌十八曲其三為艾如張未有為此倚欲誰肯

礪室句則此字并非本草始見舊本失收今特補入**十五** **礪** 廣韻集韻於七曷

又小石也又集韻莫結切音蔑義同**礪** 切音擦玉篇粗石也又集韻子未切音礪廣韻集韻會於下珍切音鈞玉

礪義同又同擦摩也**礪** 篇難貌又廣韻礪也又廣韻礪也

胡田切音賢艱險又剛強也揚子太玄**礪** 集韻蘇后切

經陽氣微動動而礪礪物生之難也**礪** 音叟石也**礪** 集韻良據切

音慮石名**礪** 集韻先念切音微礪**礪** 俗鳥字通**礪** 集韻同或作礪**礪** 篇海徒谷切音讀玉篇石**礪** 正字通同礪亦

詳礪字註**礪** 名又正字通與礪礪同**礪** 借作盤俗作礪

**礪** 集韻同礪周禮地官片人註并之言礪也金玉未成器曰礪郭璞江賦其下則金礪丹礪又谷名承經止倚毫川

水出北礪集韻力盍切音騰玉篇石墮也又礪廣韻盧山礪谷礪集韻力涉切音獵礪嶺山連屬貌**礪** 廣韻

韻朗鳥切音礪礪石垂貌**礪** 集韻陟略切音格說文礪也一田**礪** 廣韻礪礪石垂貌**礪** 曰碎石正字通與礪礪所同**礪** 落猥

切集韻魯猥切音磊礪礪大石又集韻魯水切音壘礪礪山貌或作礪礪亦作礪案又盧回切音雷擊也石轉突也郭璞江賦駭崩浪而相礪又盧對切音類廣韻礪礪重也又同礪埋蒼推石自高而下也司馬相如子虛賦礪石相擊又

石部 十四畫 十五畫 丑

字彙補同傀儡之儼唐書音訓窟儼集韻會猥切音磊儼空

儼子亦曰魁礪子作偶人以戲礪小穴也一曰小封莊子

秋水篇礪空之在大澤礪空小礪唐韻之日切集韻正韻

穴又司馬相如上林賦丘虛堀礪礪職口切音質說文柱

下石又集韻脂利切音至義同又礪唐韻集韻韻會於

字彙補同室周書熊安生傳宿疑礪滯礪力制切音例書費

皆礪乃鋒刃得磨石也正義厲以粗糲為稱故砥細礪唐韻

於礪玉篇崦崦山礪石可磨刀說文經典通用厲礪郎擊

切集韻韻會正韻郎狄切音歷說文小石也張衡西京賦礪

若礪礪註石細者曰礪又丹沙亦曰丹礪郭璞江賦其下則

金礪丹礪又黃礪木名司馬相如上林賦解支黃礪顏監云

黃礪今用染者黃屑木也又叶歷各切音落郭璞三水山贊

三水之山珍石惟錯礪廣韻附袁切集韻韻會符袁切音

爰有瑤瑰金沙丹礪礪煩礪石山海經友林山其陰多涅石

郭註礪石也楚人名涅石秦人名羽涅礪會一名羽澤有青白

黃黑絳五種又山礪花名正字通俗名旋花木高數尺葉密

枝肥冬不開花白而香一名瑤花黃庭堅曰江南野中旋花七

人採葉燒灰染紫為黝不借礪而成因易名為山礪礪會為

鄭花且云卽唐增礪字彙補同摩礪見洪武通韻礪音鼓鞞也

玉藥花謬也又郭璞江賦礪礪礪礪礪廣韻韻會正

音鼓鞞也

皆水激石嶮峻不平貌礪音觀水石也礪廣韻韻會正

韻披敘切礪地礪去聲俗作礪機石也前漢甘延壽傳投石絕等

倫張晏曰范蠡兵法飛石重十二斤為機發行二百步礪蓋出

此魏略曰諸葛亮起衝車郝昭以繩連石磨歷之衝車折卽礪

事唐書李密傳以機發石車擊袁紹軍中礪音關石名礪系

漢書袁紹傳曹操發石車擊袁紹軍中礪音關石名礪系

呼壽靈車註卽今拋車集韻亦作礪礪音關石名礪系

集韻娟營切音礪集韻同磨詳磨字註又與靈同張衡西

輿玉篇石也礪京賦礪礪激而增響註礪靈也又的礪

張衡思立賦顏的礪以遺光註的礪廣韻章魚切集韻韻會

礪明也又礪礪石名見本草礪正韻專於切音諸礪

東照字也午集下石部十五畫十六畫

十五畫十六畫

十五畫十六畫

十五畫十六畫

十五畫十六畫

十五畫十六畫

十五畫十六畫

十五畫十六畫





註詳

部首

二 祀 詳祀字註

初 廣韻如乘切

音仍玉篇福也又就也亦作

仍

三 社 古文

社 禮

社 禮

義建國之神位右社稷而左宗廟詩小雅以社以方疏社五土

之神能生萬物者以古之有大功者配之共土氏有子句龍為

后土能平九州故祀以為社后土土官之名故世人謂社為后

上社預曰在家則主中雷在野則為社百虎通人非土不立封

土立社而有土也禮祭法王為羣姓立社曰大社王自為立社

曰王社諸侯為百姓立社曰國社諸侯自為立社曰侯社大夫

以下成羣立社曰置社又郊特牲社祭土而主陰氣也天子大

社必受霜露風雨以達天地之氣也○按社為地祭但祭有二

祭法太社即郊特牲所云受霜露風雨以達天地之氣者曰方

丘亦曰太折夏日至地而之祭於此行焉此北郊之社與郊對

舉者也又王社載芟詩序所謂春籍田而祈社稷良邦詩序所

謂秋報社稷者於此行焉祭土穀之神而以句龍后稷配此車

門內右之社不與郊社稱者也蓋大社以祭率土之地而王社

以祭畿內之士穀均名為社而大小則不同耳又私社前漢

五行志建昭五年克州刺史浩賞禁民私所自立社臣瓚註舊

制二十五家為一社而民或十家五家共為田社是私社也

又書社史記孔子世家楚昭王將以書社地封孔子註二十五

家為里里各立社書社者書其社之人名於籍又社日月令

-5 230 35 875" data-label="Text">

廣義立春後五戊為春社立秋後五戊為秋社又後世賔朋

會聚曰結社

事文類聚遠公結白蓮社以書招淵明又謝靈運

求入淨社遠師以心雜止之

又江淮謂母為社淮南子說山

訓社何愛速死吾必悲哭社又復姓風俗通齊昌徙居社南

因以為氏何氏姓苑有社北氏又叶他魯切音土

前漢敘傳布歷燕齊叔亦相魯民思其故或金或社

切集韻正韻弋灼切韻會弋約切音藥亦作禴祭名禮王制

天子四時之祭

春曰禘夏曰禘秋曰嘗冬曰烝疏禘薄也春物

未成祭品鮮薄

○按禘禘嘗烝為四時之祭乃三代通禮鄭康

成泥天保詩及周官有禴祠烝嘗語遂指此為夏殷之禮周則

庚巳之

午集下

而部

二畫 三畫

三



春曰祠夏曰禴不知天保詩作於武王時而禴祠烝嘗實諸侯之禮武王未受命典禮未定故止春禴夏禘秋嘗冬烝未遑追王上祀至周公相成王而後定不必執彼疑此也若周官所言先儒多謂為周公未成之書更不必泥耳餘詳禘字註 又集韻

音耀義同 祀 古文 禋 廣韻詳里切集韻韻會象齒切正韻

曰祀禮祭法聖王制祭祀法施於民則祀之以死勤事則祀之以勞定國則祀之能禦大菑則祀之能捍大患則祀之又月令

春祀戶夏祀竈秋祀門冬祀行中央土祀中霤又祭法王為羣姓立七祀諸侯為國立五祀大夫立三祀適士二祀庶士庶人

一祀 又年也書伊訓惟元祀傳取四時祭祀一說也釋名殷

日祀祀已也新氣升故氣已也 又孝經土章疏祀者似也以

將見先人也 又叶夷益切音亦詩小雅以為酒食以享以祀

叶上翼下福福音壁 又叶養里切音以詩大雅克禋克祀以

弗無子同馬相如封禪頌孟冬十月君但郊祀馳我君與帝用

享祀 又叶詳茲切音祠參同契祭土立壇字朝暮敬祭祀界

物見形象夢寐感慨 禘 廣韻渠脂切集韻韻會魁切正韻

之 集韻或作禘 禘 渠宜切音岐盛也大也書元牙冬

禘寒詩小雅瞻彼中原其禘孔有 又舒遲貌詩召南彼之禘

禘又小雅興雨禘禘 又衆多也詩幽風采芣禘禘 又大雅諸

弟從之禘禘如雲註禘禘徐靚也如雲衆多也 又姓 又通

作者史記五帝紀註堯姓伊禘禮郊特牲作伊者 又縣名在

太原 又諡左傳莊六年鄧祁侯疏諡法經典不易曰祁衛有

石祁子又史記諡法治典不殺曰祁註秉常不衰也 又廣韻

職雉切集韻軫視 四 廣韻過委切集韻占委切音詭

切音音地名 二 禘 集韻下介切音械祐也 唐韻集韻韻

又集韻同禘 二 禘 又字彙居拜切音戒義同 二 禘 會於喬切正

韻伊堯切音彖說文本作禘天反時為災地反物為禘前漢

天文志迅雷風禘禮樂志姦偽不萌禘孽伏息 又叶衣虛切

音於孔臧鶚賦觀之歡然覽 禘 廣韻呼烟切音訃說文關中

考經書在德為禘棄常為禘 二 禘 謂天為禘 又集韻他年切

康樂字典 午集下 禘部 三畫 四畫 五

音天又集韻韻會於馨烟切音暄正韻虛延  
切音軒義於同 又官名唐官品有祇正

移切正韻渠宜切於音岐同元地神說之地祇提出萬物者也  
又安也詩小雅壹者之來俾我祇也註壹者之來見我我則

知之是使我心安也 又大也易復卦不遠復無祇悔韓康伯  
云祇大也既能速復是無大悔 又廣韻集韻韻會章移切正

韻旨而切於音支適也但也詩小雅祇攬我心 韻會孫奕元  
兒編曰祇兩音音岐者神祇之祇音支者訓適是也如詩亦祇

以異揚子曰茲苦也祇其所以為樂也歟陸德明司馬溫公於  
以為音支今杜詩韓詩或書作祇从禾从氏而俗讀曰質者非

也玉篇祇竹尸切廣韻祇丁尼切皆註曰穀始熟也 又通作  
折左傳昭十二年是以獲沒於祇宮馬融云折內遊觀之宮

祈 廣韻集韻韻會正韻於渠希切音族說文求福也書召詔  
祈天永命詩小雅以祈甘雨 又爾雅釋言叫也周禮春

官大祝掌六祈以同鬼神元註祈禱也謂有災變號呼告於神  
以求福噪音叫 又報也告也詩大雅以祈黃耇疏報養黃耇

之老人酌大牛而嘗之以告黃耇將養之也 亦作斡荀子儒  
效篇跨天下而無斡 又通坊音酒詒坊父薄違詩小雅作祈

父毛萇曰祈坊畿於同 又同祈書君牙冬祈寒禮緇衣作祈  
寒 又集韻古委切音詭同被祭山名周禮冬官考工記玉人

註其祈 唐韻正韻敕里切在朱韻韻會丑里切於音恥說文  
沈以馬 祇 福也徐曰祇之言止也福所止不移也易泰卦以

祇元吉詩小 祇 唐韻卑履切集韻韻會補履切正韻補委切  
雅既多受祇 祇 唐韻七說文以脉嗣司命漢律曰祇司命

又集韻毗至切音庫 祇 集韻韻會補橫切正韻補耕切於  
又必至切音庇義於同 祇 音閉說文作禱从示彭聲或从方

門內祭先祖所以彷彿也詩小雅祝祭于祇傳祇門內也孝子  
不知神之所在使祝博求之門內之旁待賓客處也禮禮器設

祭於堂為祇于外註祇明日釋祭也謂之祇者於廟門之旁因  
名焉疏祇有一義一正祭時祭神於廟後求神於廟門內一明

日釋祭時設饌於廟門外西室 又邑名春秋隱八年鄭伯使  
定來歸祇註祇鄭祀泰山之邑在琅邪費縣東南 又通祇公

午集下 祇部 四畫 三

羊傳隱八年作來歸郝註彼命反又音丙 又叶補光切音邦

詩小雅祝祭于祊與下祊事孔明叶明音芒 正字通周禮大

司馬中秋教治兵羅弊致禽以祊祊鄭註祊當為方主祭四方

報成萬物引詩以祊以方據此是周禮方禱作祊非方祊同也

字彙祊音方合二祊 集韻禱古作祊 廣韻丁外切集韻韻會

方祊為一字誤二祊 祊詳八畫二祊 都外切音毀說文及

也或說城郭市里高縣羊皮有不當入而欲入者暫下以驚牛

馬曰祊故从示及詩曰何戈與祊 又祊祊縣名在馮翊前漢

郊祀志鳳皇集祊祊 又廣韻丁活切音撥義同 祊 廣韻市

前漢郊祀志顏師古讀 又姓漢光祿勳祊 祊 無切音

夫祭名 又 增 神 玉篇集韻於而眾切音仲神名 又字

王篇祭疏也 神 彙補川中切與冲同荀子非十二子篇

神禱其詞註 衣 字彙補古文頭字 五 福 唐韻集韻正韻

卽冲澹也 赤切於音石宗廟中藏主石室也左傳莊十四年命我先人典

守宗祧疏慮有非常火災於廟之北壁內為石室以藏木主有

事則出而祭之既祭納於石室祊字从示神之 祊 古文 祊

也說文周禮有郊宗石室一曰大夫以石為主 祊 占文 祊

集韻類篇韻會於尤救切音又神助也易大有自天祐之擊辭

祐者助也 又通作右詩周頌維天其右之箋神享其德而助

之書太甲皇天眷佑有商 又叶于貴切音位楚辭 祊 集韻

天問驚女采薇鹿何祐北至回水萃何喜喜音戲 祊 正韻

於直質切音姪祭有次也 又 世 玉篇製制切 祊 集韻田

韻會秩或作祊詳禾部秩字註 祊 音異祭也 祊 聊切音

迢人名巫咸祊見莊子 又五音集韻尺 祊 集韻虎何切音

招切音昭又集韻市沼切音紹義於同 祊 呵祭也 又何

左切音 神 集韻韻會占作 祊 唐韻集韻韻會正韻於敷勿切

賀義同 神 神註詳十畫 祊 音拂除災求福也又潔也除也

周禮春官女巫巫掌歲時祊除釁浴註祊除如今三月上巳如水

上之類左傳襄二十五年祝祊社 又司馬相如封禪書祊飾

厥文師古註祊飾者除去舊事更飾新文 又五音集韻方肺

切音廢義同 又縣名在琅邪郡 又通作第爾雅釋詁祊福

庚巳下 午集下 示部 四畫 五畫 五

也註詩被爾祿康矣今詩本作弗又通作弗詩弗正字通

大雅以弗無子註弗之言被也祓除其無子之疾

二肅集韻腫庾切音主宗肅音拘禰山名

也符遇切音附祭名說文後死者合食於先祖禮檀弓周公蓋附註

祭先王以祔徐曰祔之言閉祔不可宣也廣雅勞也密也藏

也史記孝文紀祔祝之官註祔祝移過於下國家諱之故曰祔

前漢劉向傳詔向領校中五經祔書註言中以別外班固兩都

賦校理祕文又官名唐書百官志祕書省監一人又祕書郎

三人又姓西秦錄有僕射祕宜又字彙補卑吉切音必郤

正釋譏無遠不至無幽不悉挺身取命幹茲

奧祕正字通从示夂必俗从禾作祕譌

祖古文祖韻

則古切集韻韻會摠古切疋韻摠五切从音組玉篇父之父也

又先祖始相通謂之祖詩小雅似續妣祖禮喪服小記別子為

祖又說文始廟也周禮冬官考工記匠人左祖右社又廣

韻始也上也本也禮中庸祖述堯舜仲尼燕居如此則無以祖

洽於眾前漢食貨志舜命后稷以黎民祖饑孟康註謂黎民始

饑也又法也禮鄉飲酒義亨徇於東方祖陽氣之發於東方

也又習也魯語祖識地德又祭道神曰祖共工之子曰修

好遠遊舟車所至靡不窺覽故祀以為祖神祖者祖也詩大雅

仲山甫出祖註祖將行犯軼之祭也左傳昭七年公將往夢襄

也註詩被爾祿康矣今詩本作弗又通作弗詩弗正字通

大雅以弗無子註弗之言被也祓除其無子之疾

二肅集韻腫庾切音主宗肅音拘禰山名

也符遇切音附祭名說文後死者合食於先祖禮檀弓周公蓋附註

祭先王以祔徐曰祔之言閉祔不可宣也廣雅勞也密也藏

也史記孝文紀祔祝之官註祔祝移過於下國家諱之故曰祔

前漢劉向傳詔向領校中五經祔書註言中以別外班固兩都

賦校理祕文又官名唐書百官志祕書省監一人又祕書郎

三人又姓西秦錄有僕射祕宜又字彙補卑吉切音必郤

正釋譏無遠不至無幽不悉挺身取命幹茲

奧祕正字通从示夂必俗从禾作祕譌

祖古文祖韻

則古切集韻韻會摠古切疋韻摠五切从音組玉篇父之父也

又先祖始相通謂之祖詩小雅似續妣祖禮喪服小記別子為

祖又說文始廟也周禮冬官考工記匠人左祖右社又廣

韻始也上也本也禮中庸祖述堯舜仲尼燕居如此則無以祖

洽於眾前漢食貨志舜命后稷以黎民祖饑孟康註謂黎民始

饑也又法也禮鄉飲酒義亨徇於東方祖陽氣之發於東方

也又習也魯語祖識地德又祭道神曰祖共工之子曰修

好遠遊舟車所至靡不窺覽故祀以為祖神祖者祖也詩大雅

仲山甫出祖註祖將行犯軼之祭也左傳昭七年公將往夢襄

庚辰字典

午集下

示部

五書

五

意正字通與祇通郝敬曰祇

从氏下一韻書別出其實同

書曰士分民之祇均分以祇之

也讀若算正譌从二而會意

黑首從目郭註卽魅也楊慎曰

字漢碑作禱祇从示蓋魑魅亦

切於音祚福也祿也位也詩大

三年天祚明德又歲也曹植元

彈琴詠典**祇**廣韻集韻正韻於

以保年祚**祇**說文本作殃咎也

於切音墟禮也遣也逐也散也

天地記李奇曰祇開散合閉也

補祛與法同見荀子註

詁厚也疏祇者福厚也詩小雅

天之祇禮禮運是謂承天之祇

六切音粥贊主人饗神者說文

曰从兌省易曰兌爲口爲坐徐

詩小雅工祝致告周禮春官大

風素絲祝之箋祝當作屬屬著

虞翻曰祝大融明也韋昭曰祝

年子路死孔子曰天祝子穀梁

寧也詩求之辭又國名禮樂記

傳鄭大夫祝嘏後漢司徒祝恬

詩大雅侯作侯祝傳祝詛也疏

也書無逸否則厥口詛祝疏以

詛又陟慮切音註周禮天官

如注病之注謂附著藥也集韻

**禮**唐韻食鄰切集韻韻會乘人

物者也徐曰巾卽引也天主降

大禹謨乃聖乃神孔傳聖無所

不通神妙無方身繫陰陽不

**祇**唐韻集韻於蘇貫切音算說

文明視以算之从二示逸周

集韻明祇切音媚老精物

也山海經祇其爲物人身

**祚**廣韻昨誤切集韻韻

會存故切正韻靖故

註祚福祚左傳宣

初歲元祚晉書王沉傳

於良切音央

**祛**集韻韻會

詳殃字註

前漢兒寬傳封禪告成祛於

又彊健也詩魯頌以車祛祛

唐韻正韻侯古切集韻韻會後

五切於音戶說文福也爾雅釋

**祝**古文

祝唐韻集韻韻

會正韻於之

祝祭主贊詞者从人口从示

按易兌悅也巫所以悅神也

又屬也詩鄰

又祝融神名

廣雅

午集下

示部

五畫

五

測之謂神至彌云神也者變化之極妙萬物而為言不可以形

詰孟子聖而不可知之謂神又諡法更記民無能名曰神又姓

之伸者為神屈者為鬼又諡法更記民無能名曰神又姓

漢騎都尉神曜又升人切音伸張衡東京賦神荼副焉註海

閒辭于萬不復全故作不良計勿復怨鬼神班固答賓戲言通

帝王謀合聖神殷說夢發於傅巖周望兆動於涓涓註神叶時

連切濱叶卑眠切○按顧炎武金石文字記曰神古碑多作禰

下外日禮郊特牲所以交於且明之義鄭康成云且當為神篆

字之譌莊子有且宅而無情死亦讀為神蓋昔之傳書者遺其

上半因譌為且耳此說出唐韻集韻韻會並雖遂切音粹說

甚是非且可作神也示文神禍也徐曰禍者人之所召神

因而附之崇者神自出之以警人左傳昭元年實沈臺駘為崇

又哀六年河為崇前漢江充傳崇在巫蠱師古註禍咎之敬鬼

神所以示人也故从示出外示祠唐韻似茲切集韻韻會正韻

又集韻雪律切音郵義同二祠詳茲切音詞祭也詩小雅

禴祠烝嘗公羊傳桓八年春日祠註祠猶食也猶繼祠也春物

始生老子思親繼嗣而食之故曰祠因以別死生又報賽也

周禮春官小宗伯禱祠於上下神元註求福曰禱得求曰祠

又神祠吏記封禪書立時郊上帝諸神祠皆聚云又廟也朱

子家禮君子將營宮室先立祠堂於正寢之東司馬光文潞公

家廟理先王之制天子至官師皆有廟秦尊君甲臣無敢營宗

道光十年奉旨重刊

別詳木部柴字註

增 祠 廣韻集韻 祔 集韻乃禮切音禰

柴書舜典至于岱宗柴說文引書作崇正字通按柴本作柴後

音柴說文燒柴燎以祭天神揚雄甘泉賦欽柴宗祈又同

與禴祠代叶地思叶四 此示 古文 禴 廣韻土佳切集韻韻會

躬追養於廟祔秦烝嘗 此示 古文 禴 廣韻土佳切集韻韻會

下議論不合於是初為宮觀祠祿以待異議之人又叶祥吏

切音剗張衡東京賦春秋改節四時迭代蒸蒸之心感物增思

柴書舜典至于岱宗柴說文引書作崇正字通按柴本作柴後

祖 補同禰

祝

祝 集韻祝古作

祖

祖 集韻祖古作

六

旅 廣韻

切集韻韻會正韻兩舉切音呂祭山川名通作旅周禮春官

焉禮不如祀之備也又論語季氏旅於泰山 祆 玉篇莫伯

也 韻會或作禮亦作臚史記六國表臚於郊祀 祆 切音陌神

也 祆 廣韻集韻王矩切音羽祆祆縣名史記孝景紀置祆

也 祆 唐韻似羊切集韻韻會正韻徐羊切音詳說文

義同 二 祆 福也一云善也禮禮運是謂大詳書泰誓襲于休

祥 又凡吉凶之兆皆曰祥徐鉉曰祥詳也天欲降以禍福先

以吉凶之兆詳審告悟之也前漢五行志妖孽自外來謂之祥

左傳昭十八年鄭之未災也里析曰將有大祥註祥變異之氣

誠祥者善惡之徵中庸必有禎祥吉祥也必有妖孽凶祥也則

祥是善事而祈以災為祥者對文言耳書序毫有祥祭五行傳

特有青雉青祥白雉白祥之類皆以惡徵為祥是祥有善有惡

故杜云變異之氣 又祭名禮開傳父母之喪期而小祥又期

而大祥疏大祥二十五日 又通詳史記自序陰陽之術大祥

漢書 禎 集韻同禎註詳九書 祭 玉篇居倦切集韻古倦切

作詳 禎 又玉篇成就也 祭 音眷常山謂祭為養或

从 禎 廣韻五平切集韻訛 禎 古文 禎 廣韻吐彫切集韻

亦 禎 胡切音吳福也 禎 古文 禎 韻會正韻他彫切

也音挑說文遷廟也禮祭法遠廟為禎去禎為壇註禎之言超

也超上去意也周禮春官守禎掌守先王先公之廟禎註遷主

所職曰禎左傳襄九年以先君之禎處之 西 集韻甲遙切音

註諸侯以始祖之廟為禎 集韻通作庇 西 標本作與省作

禎今作票說文火飛也揚子太玄經見票如累明利以正於王

註君子之道重明麗正光輝宜著故利正於王也 又前漢禮

樂志票然逝旌透蛇師古註票然輕舉意揚雄校獵賦曹觀夫

票禽之繼隼師古註票禽經疾之禽也 又毗召切音驃義同

又前漢霍去病傳為票姚校尉 祿 集韻韻會音鍾輸切音

師古曰票頻妙反服虔曰音飄 祿 朱呪祿博雅詛也 又

庚辰字 午集下 示部 五畫 六畫 毛

集韻韻會 追輪切音株 又 廣韻 集韻 戶括切音活 說

文 祀也 本作禘 从示 昏聲 廣韻 之戍切 音注 義 同 二 禘 廣韻 子刮切 音括 廣雅 法也

又 集韻 古活切 音括 義 同 又 集韻 胡玩切 音換 報神 祭也 又 廣韻 古頤切 音刮 禘 祭名 又 集韻 胡玩切 音換 報神 祭也

禘 唐韻 過委切 集韻 韻會 正韻 古委切 音龜 爾雅 釋詁 禘 歸謂切 音 唐韻 侯夾切 集韻 韻會 轄夾切 正韻 胡夾切 音 歸謂切 音 唐韻 侯夾切 集韻 韻會 轄夾切 正韻 胡夾切 音

禘 唐韻 過委切 集韻 韻會 正韻 古委切 音龜 爾雅 釋詁 禘 歸謂切 音 唐韻 侯夾切 集韻 韻會 轄夾切 正韻 胡夾切 音

禘 唐韻 過委切 集韻 韻會 正韻 古委切 音龜 爾雅 釋詁 禘 歸謂切 音 唐韻 侯夾切 集韻 韻會 轄夾切 正韻 胡夾切 音

禘 唐韻 過委切 集韻 韻會 正韻 古委切 音龜 爾雅 釋詁 禘 歸謂切 音 唐韻 侯夾切 集韻 韻會 轄夾切 正韻 胡夾切 音

禘 唐韻 過委切 集韻 韻會 正韻 古委切 音龜 爾雅 釋詁 禘 歸謂切 音 唐韻 侯夾切 集韻 韻會 轄夾切 正韻 胡夾切 音

禘 唐韻 過委切 集韻 韻會 正韻 古委切 音龜 爾雅 釋詁 禘 歸謂切 音 唐韻 侯夾切 集韻 韻會 轄夾切 正韻 胡夾切 音

禘 唐韻 過委切 集韻 韻會 正韻 古委切 音龜 爾雅 釋詁 禘 歸謂切 音 唐韻 侯夾切 集韻 韻會 轄夾切 正韻 胡夾切 音

禘 唐韻 過委切 集韻 韻會 正韻 古委切 音龜 爾雅 釋詁 禘 歸謂切 音 唐韻 侯夾切 集韻 韻會 轄夾切 正韻 胡夾切 音

禘 唐韻 過委切 集韻 韻會 正韻 古委切 音龜 爾雅 釋詁 禘 歸謂切 音 唐韻 侯夾切 集韻 韻會 轄夾切 正韻 胡夾切 音

禘 唐韻 過委切 集韻 韻會 正韻 古委切 音龜 爾雅 釋詁 禘 歸謂切 音 唐韻 侯夾切 集韻 韻會 轄夾切 正韻 胡夾切 音

禘 唐韻 過委切 集韻 韻會 正韻 古委切 音龜 爾雅 釋詁 禘 歸謂切 音 唐韻 侯夾切 集韻 韻會 轄夾切 正韻 胡夾切 音

禘 唐韻 過委切 集韻 韻會 正韻 古委切 音龜 爾雅 釋詁 禘 歸謂切 音 唐韻 侯夾切 集韻 韻會 轄夾切 正韻 胡夾切 音

禘 唐韻 過委切 集韻 韻會 正韻 古委切 音龜 爾雅 釋詁 禘 歸謂切 音 唐韻 侯夾切 集韻 韻會 轄夾切 正韻 胡夾切 音

禘 唐韻 過委切 集韻 韻會 正韻 古委切 音龜 爾雅 釋詁 禘 歸謂切 音 唐韻 侯夾切 集韻 韻會 轄夾切 正韻 胡夾切 音

禘 唐韻 過委切 集韻 韻會 正韻 古委切 音龜 爾雅 釋詁 禘 歸謂切 音 唐韻 侯夾切 集韻 韻會 轄夾切 正韻 胡夾切 音

禘 唐韻 過委切 集韻 韻會 正韻 古委切 音龜 爾雅 釋詁 禘 歸謂切 音 唐韻 侯夾切 集韻 韻會 轄夾切 正韻 胡夾切 音

禘 唐韻 過委切 集韻 韻會 正韻 古委切 音龜 爾雅 釋詁 禘 歸謂切 音 唐韻 侯夾切 集韻 韻會 轄夾切 正韻 胡夾切 音

互詳禘字註 二 禘 集韻 韻會 古作 祭 唐韻 集韻 韻會 音 禘 說文 祭祀也 从示 而 右

手持肉 又 尙書 大傳 祭之言 祭也 祭者 至也 言 人事 至於 神 也 又 孝經 士章 疏 祭者 際也 人 神 相接 故 曰 際 也 詳 見 禮 記

祭法 祭統 祭義 諸篇 又 廣韻 集韻 韻會 界切 韻會 正韻 側 賣切 音 債 周 大夫 邑 名 又 姓 周 公 子 祭 伯 其 後 為 氏 增

禘 集韻 韻會 古作 禘 七 禘 說文 禘 亦 作 禘 註 呈 字 彙 音 正字通 禘 玉篇 所 交 切 禘 唐韻 集韻 韻會 苦浩切 音 考 禘 也

禘 玉篇 所 交 切 禘 唐韻 集韻 韻會 苦浩切 音 考 禘 也 禘 告 祭 也 或 从 高 又 集韻 居 號 禘 字 音 稍 禘 也 二 禘 告 祭 也 或 从 高 又 集韻 居 號

禘 音 稍 禘 也 二 禘 告 祭 也 或 从 高 又 集韻 居 號 禘 義 同 二 禘 透 切 音 豆 祭 福 也 二 禘 集韻 式 瑞 切 音 說 小 際

禘 透 切 音 豆 祭 福 也 二 禘 集韻 式 瑞 切 音 說 小 際 雅 祭 也 又 魯 外 切 音 我 集韻 牛 何 切 禘 廣韻 子 心 切 集

雅 祭 也 又 魯 外 切 音 我 集韻 牛 何 切 禘 廣韻 子 心 切 集 醑 門 祭 謂 之 禘 或 作 饒 二 禘 音 莪 祭 名 二 禘 廣韻 子 心 切 集

醑 門 祭 謂 之 禘 或 作 饒 二 禘 音 莪 祭 名 二 禘 廣韻 子 心 切 集 於 音 駮 說 文 精 氣 感 祥 又 日 秀 氣 左 傳 昭 十 五 年 吾 見 赤 黑 之

於 音 駮 說 文 精 氣 感 祥 又 日 秀 氣 左 傳 昭 十 五 年 吾 見 赤 黑 之 禘 註 禘 妖 氣 也 疏 陰 陽 氣 相 侵 漸 成 祥 者 周 禮 春 官 眠 禘 掌 十

禘 註 禘 妖 氣 也 疏 陰 陽 氣 相 侵 漸 成 祥 者 周 禮 春 官 眠 禘 掌 十 燁 之 法 一 曰 禘 疏 禘 陰 陽 氣 相 侵 赤 雲 為 陽 黑 雲 為 陰 又 盛

燁 之 法 一 曰 禘 疏 禘 陰 陽 氣 相 侵 赤 雲 為 陽 黑 雲 為 陰 又 盛 也 班 固 東 都 賦 天 官 景 從 禘 威 盛 容 註 禘 亦 盛 也 又 廣 韻 集

也 班 固 東 都 賦 天 官 景 從 禘 威 盛 容 註 禘 亦 盛 也 又 廣 韻 集 禘 亦 盛 也 又 廣 韻 集



韻韻會正韻於子燭切音浸又集韻七檢切音寢義於同空

又祲祲地名春秋昭十一年盟于祲祲音義七林反

說文古文社字○按說文社註周禮二十五

家為社各樹其土所宜之木字从木會意也

同獮說文獮或从豕宗廟之田

也故从豕示餘詳犬部獮字註

脹祭社生肉也說文社肉盛以蜃故謂之祲

天子所以親遺同姓春秋傳曰石尚來歸祲

韻柯開切於音該祲夏古樂章名周禮春官鐘師以鐘鼓奏九

夏有祲夏註祲讀為陔鼓之陔客醉而出奏陔夏又笙師春牘

應雅以教祲樂註祲夏之樂有牘應雅三器皆春於地以作聲

客醉而出奏之以為行步之節明不失禮也

鄉飲酒禮著出奏陔註陔陔夏也陔之言戒也

切音韻義同又韻會居朕切音佳博道也周禮冬官考工記

堂徐註若今令斃祲疏合音零幾

補歷反今之博也祲則博道者也

注詳

九畫增祲王篇市救切集韻承呪切於音校所氏說文

字祲王篇古文社

也又於瞻切

祲

祲

祲

祲

祲

祲

祲

祲

祲

祲

祲

祲

祲

祲

祲

祲

祲

祲

祲

祲

**禡** 音海旨而切 禡 古文禡 唐韻集韻韻會正韻古

註 禡 禡將于京周禮春官大宗伯以肆獻禡享先王註禡之

言灌灌以鬱鬯謂始獻尸求神時也書洛誥王八大室禡疏以

圭瓚酌鬱鬯之酒以獻尸尸受祭而灌於地因奠不飲謂之禡

又周禮春官典瑞禡圭有瓚以肆先生以禡賓客疏禡皆據

祭而言至於生人飲酒亦曰禡故禮記按壺云奉觴賜 **禡** 廣

灌是生人飲酒亦曰禡也 按此則禡與灌通 **禡** 韻

子對切 集韻韻會祖對切 禡 音昏月 **禡** 廣韻力膺切 集韻

祭名 又集韻取內切 音倅祭也 **禡** 承切 音陵祭名 又

神之福也 又集韻 禡 唐韻集韻韻會正韻 禡 音鹿

魯登切 音楞 義同 **禡** 說文福也 廣韻善也 詩商頌百禡是

何多富擔負天之多福 又俸也 居官所給廩禮王制位定然

後祿之周禮天官大宰以八柄詔王馭羣臣二曰祿疏以功詔

祿祿所以富臣下故云禮曲禮士曰不祿疏土祿以代耕不祿

不終其祿也 又司祿星名 史記天官書文昌宮六曰司祿

又回祿 火神左傳昭十八年鄭禡火於回祿 又姓 紂子祿父

後 又州名 廣南化外有福祿州 唐總章二年置 又天祿 獸

名 前漢西域傳註似鹿長尾一角者為天祿 兩角者為辟邪 漢

有天祿閣 因獸立名 藏祕書 又廣韻龍玉切 音錄 祿祿形貌

為禮也 陸德明說 又叶錄直切 音力 漢昭帝冠詞 擯顯先帝

之光耀 以承皇天之嘉祿 欽奉仲春之吉辰 普遵大道之郊域

又叶歷各切 音落 前漢敘傳位過 **稟** 正字通 **林** 唐韻集

厥任 解終其祿 博之翰音 鼓妖先作 **稟** 俗稟字 **林** 韻會

杜居 蔭切 今去聲 制也 勝也 戒也 謹也 止也 易繫辭 禁民為非

日義 又天子所居曰禁 禁也 漢制天子所居門閤有禁 非

待御之臣不得妄入 稱禁中 避元后父名 改省中 又承酒尊

之器 禮禮器大夫士櫛禁 疏承尊者皆用禁 名之禁者 因為酒

戒也 又樂名 周禮春官鞀鞀氏掌四夷之樂 註東方曰鞀 南

方曰任 西方曰株 離北方曰禁 亦作傑 又說文吉凶之忌

又小爾雅 禁錄也 又姓 又廣韻 集韻 韻會 正韻 杜居 吟切

音金 力所勝也 當也 切持也 前漢成宣 儻 猶弗能禁 又同 紘

康熙字典 午集下 示部 八畫 稟



道光七年奉旨重刊

**禍** 唐韻正韻胡果切集韻戶果切韻會合果切和上聲說

文害也神不福也釋名毀也言毀滅也增韻殃也災也詩

小雅二人從行誰為此禍禮表記君子慎以避禍又作既前

漢五行志六畜謂之既言其著也又作禍晉書文帝紀禍同

發機又叶後五切戶上聲馮衍顯志賦昔三后之純粹兮每

季世而窮禍弔夏桀於南巢兮吳殷紂於牧野野音豎又叶

紙韻虎委切荀子成相蓋世之禍惡賢士子胥見殺百里徙

又叶支韻許規切荀子成相蓋論臣過反其施尊主安國尚賢

義距諫飾非愚而上禍唐韻陟盈切集韻韻會盈切音

同國必禍義叶宜禍貞說文祥也休也徐曰禍者貞也貞

正也人有善天以符瑞正告之禮中庸必有禍祥疏木有今異

曰禍如本有雀今有赤雀來是禍也木無今有曰祥木無鳳今

有鳳來是禍也**福** 古文**畀** 唐韻集韻韻會於方六切膚平聲祐也

是祥也**福** 古文**畀** 唐韻集韻韻會於方六切膚平聲祐也

赴鬼神害盈而福謙書洪範嚮用五福又釋名福富也其中

多品如富者也又祭祀所肉曰福周禮天官膳夫祭祀之致

福者受而膳之穀梁傳僖十年祠致福於君又福猶同也張

衡西京賦仰福帝居陽曜陰藏薛註言今長安宮上與五帝所

居之太微宮陽時則見陰時則藏同法也又州名秦開中郡

陳立閩州唐改福州又姓元忠臣福壽又集韻韻會於敷

救切音副藏也史記龜策傳邦福重龜註徐廣讀又叶筆力

切音偃詩大雅自求多福儀禮士冠禮介爾景福俱叶上德字

正字通福本有偃音說文夂而音聲貫謂治安策疏者或制大

權以福天子乃偃譌為福非福與偃通也諸韻書誤以為福偃

同音其義合為一蓋未詳毛詩儀禮及安世房中歌班固明堂

詩福皆讀偃與偃義不通也韻會職韻通字註云通作福字

彙福與逼**福** 篇海王眷切**禍** 五音集韻五乎切音吳**祿**

同九非**福** 音暖佩也**禍** 福也又玉篇同祿**祿**

篇海息淺切音癡祭餘**且** 廣韻與章切集韻韻會余章切正

肉**正**字通祿字之譌**且** 韻移章切音陽說文道上祭也

一曰道神又廣韻式羊切集韻韻會正韻尸羊切音商逐

強鬼也禮郊特牲鄉人禡註禡強鬼謂時儻索室殿疫逐強鬼

庚辰字

午集下

示部

九畫

望

集韻 禔

廣韻集韻章移切正韻音而切音支福也安也

或作禔 禔

又廣韻是支切集韻韻會正韻常支切音時義也

會同祇易復卦無祇悔王肅陸績本作禔史記韓長孺傳禔取

辱耳註禔正音唐韻私呂切集韻類篇寫禔廣韻於離切集

一作祇 禔

宜切音衣爾雅釋詁美也 禔唐韻莫栝切集韻韻會正韻於

疏歎美也 又廣韻珍也 禔

名禮月令仲春之月以太牢祠于高禩天子親往後妃率九嬪

御乃禮天子所御帶以弓鞬授以弓矢千高禩之前陳滌曰高

禩先禩之神高尊之之稱變媒言禩神之也 禔按禮月令鄭康

成註城簡吞卯生契後王以為媒官嘉祥而立祠蓋以高卒為

禩神也據孔疏云毛詩傳姜嫄從帝祠郊禩又簡狄禩廣韻

從帝祈郊禩是禩有禩神矣此亦足證鄭說之鑿 禩

切集韻新茲切音思禩神不安欲去意前漢郊祀二禩唐

歌靈禩禩象輿輶 又韻會正韻於想里切音徒義同 禩

特計切集韻韻會正韻大計切音第王首大祭名禮大傳禮

不王不禩王者禩其祖之所自出以其祖配之 按禩哈之說

千古聚訟鄭康成據禮緯三年一禩五年一禩謂禩大禩小王

肅張融孔晁董謂禩小禩大禩分禩禩為兩祭通考禮經禩禩

實一事而禩即時祭中之一也夫禩从示从合是凡合祭皆為

禩禩从示从帝蓋帝祭之稱其制始帝舜夏商周因之其義取

審諦昭穆上追祖所自出下及毀廟未毀廟之主天子四時之

祭春禩夏禩秋嘗冬烝祭統王制每於舉之而要莫大於禩故

春秋獨書大事公羊亦以禩之禩為特大而著之曰大禩也先

儒以春秋公羊於此俱不言禩遂謂別有禩祭獨杜預以左傳

無禩祭之文因以禩釋大事孔穎達疏曰禩即禩也取其序昭

穆謂之禩取其合羣祖謂之禩誠不易之解矣趙匡又泥以祖

配之之文謂不及羣祖夫始祖下皆曰祖以祖配之獨不包諸

祖乎且爾雅釋祭云禩大祭也若止禩祖所自出非大合昭穆

得為大祭乎元儒黃楚望曰始祖率有廟無廟之主以共享於

所自出所以使子孫皆得見其祖又以世次久遠見始祖之功

廣雅釋詁 道光七年奉 台重刊

德為尤盛也斯深 增齋 說文齋本字註 水 福 字彙補古文

得制禘之旨矣 增 禘 齊部三畫 二 福 社字註詳三

書 禘 集韻與禘同 十 禘 於音灼齊地名春秋莊二年夫

人姜氏會 禘 唐韻側鄰切集韻之人切 祭 正韻於為命切

齊侯于禘 禘 於音真說文以真受福也 祭 正韻於為命切

音詠祭名左傳昭元年山川之神則水旱疫癘之災於是乎祭

之日月星辰之神則雪霜風雨之不時於是乎祭之周禮春官

大祝掌六祈以同鬼神而祭之是除去凶災之祭也 又廣韻永

疏崇壇域也為營域而祭之是除去凶災之祭也 又廣韻永

兵切音營又集韻維 禱 古文 神 唐韻集韻於力救切音溜

留切音營義並同 禱 古文 神 說文祝禱也 又集韻陳

濤義同 禱 功於民祀之通作稷註詳禾部十畫 禱 廣韻薄

彭 禱 集韻忙經切 禱 玉篇集韻於徒切音 禱 郎切音唐祐也

名 禱 同 禱 集韻忙經切 禱 玉篇集韻於徒切音 禱 郎切音唐祐也

說文禱 禱 唐韻意移切集韻會相支切正韻相咨切於音

本字 禱 斯爾釋詁福也張衡東京賦祈禱禱災 又集

韻常支切音匙又余支切音移又翹 禱 古文 禱 唐韻集韻

移切音祈又演爾切音區義並同 禱 古文 禱 韻會正韻

於莫駕切音罵師旅所止地名詩大雅是類是禱傳於內曰

類於野曰禱禮王制禱於所征之地 又集韻或作貉周禮春

官肆師凡四時之大甸獵祭表祭則為位註貉師祭也釋文莫

駕反鄭音陌疏師祭者爾雅云是類是禱故知貉為師祭也祭

儀禮字典

午集下

示部

九畫至十一畫

器

楚俗二月亦作媵 又集韻龍珠切音婁義同 禱 廣韻丑

力侯切集韻即侯切於音婁飲食祭也冀州八月二 禱 廣韻丑

祭二 禱 集韻同 禱 廣韻昨勞切集韻才勞切於音畢

上 禱 集韻同 禱 廣韻昨勞切集韻才勞切於音畢

詳十四畫 二 禱 集韻禱古作 禱 廣韻早吉切集韻

歡福也 又集韻他歷切音四 禱字彙呼淵切音 禱 說文籀

遯又亭歷切音狄義並同 禱 廣韻集韻並丑江切音春祠

也 又集韻株 禱 廣韻集韻並同 詛前漢五行志劉屈逢

江切音椿義同 禱 廣韻集韻並同 詛前漢五行志劉屈逢

廣韻集韻並符容切音逢廣韻大黃負山之 禱 廣韻集韻並

神能動天地氣昔孔甲曾遇之集韻黃山神 禱 廣韻集韻並

祭其 說文籀 御示 集韻牛據切韻會正韻魚據切音御扞

名二 禱 文禱字 御示 也拒也 易蒙卦利禦寇 註為之扞禦則物

咸附之左傳隱九年北戎侵鄭鄭伯禦之 又止也 易繫辭以

言乎遠則不禦疏謂無所止息也 左傳昭十六年孔張後至立

於客間執政禦之 註禦止也 又廣韻魚巨切集韻偶舉切韻

會魚許切正韻偶許切音語義同 又說文祀也 又古通

御詩邶風亦以御冬宅傳御禦也 亦通語史記東越傳禦兒

侯正義禦今作語 又韻會御亦作圍守之也 亦作圍前漢

王莽傳不畏強圍又莊子繕性篇其來不可圍 按說文圍守

也圍令圍也禦祀也今文圍為固圍字圍為牧圍字禦為守禦

字相承久矣而 增 視 玉篇廣韻並匹角 前 集韻神古作

禦祀義不復見 增 視 切音璞久視也 禱 註詳五畫

不祥 禱 註詳九畫 禱 正字通同 禱 詳 禱 五篇集韻並

也 禱 五音集韻充稅切音彙博雅謝也 又說文數祭也

廣雅

午集下

示部

十一畫

禱

楚人鬼而越人禘 又崇也 又集韻居氣切音既冰而禘

飲酒也禮玉藻進禘疏新沐體虛必進禘酒補益氣也 二禘

集韻 禘 正字通醮本字註詳酉部十二畫○按 禘唐韻集

同祀 禘 禘字見說文六書癘原斥為俗字非 二禘韻會

正韻於時戰切音繕封禘韻會樂土曰封除地曰禘古者天子

巡守至於四岳則封泰山而祭天禘小山而祭山川舜典歲二

月東巡守至于岱宗柴望秩于山川是也齊桓公欲封泰山管

仲設辭拒之謂非有符瑞不可封禘至秦始皇惑於神仙之說

欲禱祠以求長生遂以封禘為異典項氏曰除地為壇後改曰

禘神之矣 又代也禘讓傳與也孟子唐虞禘 一作壇前漢

律歷志堯嬪以天下師古註嬪古禘讓字也 又通作檀荀子

正論篇堯舜擅逸註與禘同 又作檀揚子法言允哲堯檀舜

之重註同禘 又漢書禘多作禘詳禘字註 又廣韻市連切

集韻韻會時連切於音蟬靜也浮圖家有禘說傳燈錄禘有五

外道禘凡夫禘小乘禘大乘禘 二禘唐韻集韻韻會正韻於徒

景上乘禘杜甫詩虛空不離禘 二禘感切覃上聲除服祭名禮

閒傳父母之喪期而小祥又期而大祥中月而禘疏中間也大

祥後更間一月為禘二十七月也釋名禘孝子之意澹然哀思

益衰也○按詳禘之說鄭康成主異月王肅主同月今通考禮

文檀弓云孔子既祥五日彈琴而不成聲十日而成笙歌又魯

人朝詳暮歌孔子謂踰月則善又祥而編是月禘徒月樂喪服

四制云祥之日鼓素琴三年問云三年之喪二十五月而畢則

王肅之言為可據士虞禮閒傳皆言中月而禘謂禘在祥月中

也即令喪事先遠日祥或在下旬然祥後即禘亦不害為中月

鄭氏特據喪服小記中一以上學記中年考核兩文釋中為閒

遂定為二十七月實與經不合然先儒司馬光朱元晦皆知王

說為是而不敢昌言正之者親喪寧厚且相延已久 虛集韻

不容粹變也 又同詹荷子非十二子篇神禘其辭 禘休居

切音虛本作臚 增 禘 集韻祀古作 禘 集韻韻會正

說文耗鬼也 增 禘 集韻祀古作 禘 集韻韻會正

音亦祭之明日 又祭名 禘 唐韻正韻於古外切音膾除殃

經傳於作釋詳見糸部 二禘 祭也周禮天官女祝掌以時招

康朝字典 午集下 示部 土畫 土畫 四



道光七年奉旨重刊

梗禴禘之事也註除災害曰禴禴猶刮去也卻變異曰禴禴也又周禮春官大宗伯以禴禮哀園敗註同盟者會合財貨以更改其所喪又說文會禴祭也

廣韻集韻韻會於黃外切音會義於同禮祭天也一日讓也前漢異姓諸侯王表舜禹受禴韻會禴漢書每八禮王篇詞類

作禴後世遂多通用惟連言壇壇則須分別耳禮切篇海徐醉切於音遂祭名又神名後漢東夷傳高句驪在遼禮古

東之東千里國東有大穴號禴神以十月迎而祭之禮古

文礼礼昭廣韻盧啓切集韻韻會里弟切正韻良以切禮體也得其事體也韻會孟子言禮之實節文斯二者蓋因人

心之仁義而為之品秩使各得其致之謂禮又姓左傳衛大夫禮孔徐鉉曰五禮莫重

於祭故从示豐者其器也禮言正字通澹字之譌○按史記字彙重入曲辰王篇尼龍切

示部誤二禮音醴厚祭也增綴示字彙補古九七家字彙

匪祿是榮十四補廣韻說文親廟也增說文廟曰廟公

羊傳隱元年秋七月註生稱父死稱考入廟稱禴禴字亦旁

爾言雖可入廟是神示猶自最近於已故曰禴又行主亦曰

禴禮文王世子其在軍則守於公禴註公禴行主也行以遷主

言禴在外親也又地名詩邶風飲餞于禴又姓魏禴衡○

按公禴註疏讀如字不必依陳皓禴古文禴禴唐韻正

讀作禴字彙乃據此八蕭韻非也禴古文禴禴唐韻正

切集韻韻會觀老切於音倒說文告事求福也周禮春官大祝

作六辭以通上下親疏遠近五日禴註如趙文子成室張老曰

歌於斯哭於斯聚國族於斯君子謂之善頌善禴又廣韻正

韻都導切集韻韻會刀號切於音到義同又叶丁口切音斗

詩小雅吉日維戊既伯既禴叶下阜醜既廣韻集韻於於琰

戊讀壯又易林白茅醴酒神巫拜禴二禴切音媿禴禴也

又集韻於豔正字通禴字之禴集韻禴古作增禴

切音厭義同二禴禴詳禴字註禴集韻詳六畫增禴

庚也字也二禴禴詳禴字註禴集韻詳六畫增禴

禴禴詳禴字註禴集韻詳六畫增禴

字彙補同齊

見漢碑文

五

禱

正字通

俗厲字

禮記作

夏

玉篇於柳

切集韻於

柳

九切杜憂

類

正字通

類轉上聲

又與

旅通

十六

禱

集韻

同旅

禱

力大切墮壞也

又集韻

會正韻

落蓋切

音賴

禱

祝也

十七

禱

正

字

又集韻

會正韻

落蓋切

音賴

禱

祝也

十八

禱

正

字

禱

通同彌詳大

禱

廣韻

集韻

會如陽切

正韻

如羊切

音穰

禱

字

禱

部彌字註

禱

廣韻

集韻

會如陽切

正韻

如羊切

音穰

禱

字

禱

周禮天官女祝

禱

集韻

郎丁切

音靈

神名

禱

集韻

同禱

詩

禱

註初變吳曰禱

禱

或作

禱

正字通

同靈

禱

小推

禱

禱

禱

嘗易萃卦字乃利用禱

禱

疏四時

禱

正字通

同靈

禱

字彙

禱

禱

禱

之祭最薄者也餘許

禱

禱

禱

禱

禱

禱

禱

禱

禱

禱

禱

廣韻

藏旱切

音趙

祭名

又

禱

唐韻

會正韻

力途

禱

天神爾雅

作禱

經傳

多作類

書

舜典

肆類

于上帝

又師祭

禮

禱

王制天子將出征類乎上帝

詩大雅

是類

是禱

傳於內曰

類於

禱

禱

禱

禱

禱

野曰禱

按周禮

小宗伯

凡天地

之大

裁類

禱

稷宗

廟則

為位

禱

鄭註禱

祈禮

輕類

者依其

正禮

而為之

則知

凡言

類者

皆謂

依

事類而為之

如郊

祀為

祭天

之常

祭今

非常

祭而

亦依

郊祀

為

之則曰類

非有

專稱

故許

慎釋

之以

事類

祭天

神也

本作

類

禱

玉篇

所宜

切集韻

山

說文

禱

增

禱

玉篇

古典

海敬

也

二十

增

禱

音擻

祭也

二十三

禱

說文

禱

說文

禱

字

禱

禱

禱

禱

禱

禱

禱

禱

文禱

字

禱

禱

禱

禱

禱

禱

禱

禱

禱

廣韻集韻 道光七年奉 旨重刊

# 内部

**内** 唐韻集韻人九切韻會忍九切 𡗗音孫說文獸足蹂地也 象形九聲爾雅釋獸狸狐貉狝醜其足躡其跡内 疏躡掌

也此四獸之類皆有掌躡其指頭著地處名内 又廣韻集韻 𡗗女九切音鈕爾雅釋獸陸德明讀 正字通篆文内本三畫

舊本沿俗作人入五畫非 〇按徐鉉新附篆文作蹂正譌斥為 俗字非又秦風女矛陸德明女音求鄭註三隰矛也字彙内讀

柔上聲又云 與内同亦非 **四** 禹 古文 命 命 唐韻集韻韻會𡗗王矩

曰禹湯皆字三王去唐之文從高古之質故夏商之王皆以名 為號 又姓王僧孺百家譜蘭陵蕭道游娶禹氏 又諡法史

記裴註受禪成功曰禹書疏淵源流通 **禺** 唐韻集韻牛具切 曰禺 又玉篇舒也 又說文蟲也 韻會元具切𡗗音

遇獸名猴屬正字通禺似獼猴而大赤目長尾山中多有之說 文專指為母猴屬誤 又廣韻遇俱切音虞山名史記孔子世

康熙字典 午集下 内部 四畫 兕

家汪周氏之君守封禹之山韋昭曰封山禹禹山在吳郡永安縣

又番禹越地名在南海又禹疆神名莊子大宗師禹疆得之立乎北極山海經北海之渚有神人面鳥身名禹疆

又區也管子侈靡篇是為十禺註每里為一禺又事端初見也管子侈靡篇將合可以禺又禺禺魚名司馬相如上林賦

禺禺鮭鰒郭璞曰禺禺魚皮有毛黃地黑文又曰在巳曰禺中又姓又集韻魚容切音駟義同又通作禺爾雅釋獸

寓鼠曰嗛郭註寓謂獼猴之類寄寓木上此屬及鼠皆類裏貯食六書故寓即說文之禺亦通作虞山海經夸父追日景逮

之於禺谷註禺淵日所入也今作虞亦通作偶更記封禪書木禺龍轡車一駒索隱曰禺音偶謂偶其形於木禺馬亦

然又讀作務左傳哀十一年公叔務人禮檀弓作禺人增

**禺** 集韻禺古作禺 禺註詳本畫 **六** 禺 古文禺 廣韻丑知切集韻正韻

又韻會鄰知切同離明也麗也易卦名又散也違 禺 集韻也晉書宣帝紀司馬公尸居餘氣形神已離亦同離 禺 集韻私列

切音薛 禺 集韻同禺詳禺字註左思吳都賦 禺 唐韻廣韻

與禺同 禺 猩猩啼而就擒禺禺笑而被格 禺 私列切集

韻正韻先結切於音薛與與契於同前漢 禺 廣韻古文

百官表禺作司徒 又說文禺也象形 **八** 禺 廣韻古文

人部 **九** 禺 古文禺 唐韻集韻巨今切韻會正韻渠今切於音

九畫 禺 白虎通禺鳥獸總名言為人禺制也孔穎達云王用三

謂之獸白虎通禺鳥獸總名言為人禺制也孔穎達云王用三

驅失前禺則驅走者亦曰禺子越志臨川吳澄問東隅吳正道

禺獸二字正道曰禺即獸也曰兩翼為禺四足為獸何以言曰

禮不云乎猩猩能言不離禽獸 又韻會鳥獸未孕曰禽 又

戰勝執獲曰禽左傳僖三十三年外僕斃屯禽之以獻通作擒

又姓左傳魯大夫禽鄭高士傳禽慶 又叶渠容切音窮易

林吉日車改田弋獲禽宣王飲酒以告嘉功 又 **九** 禺 集

字彙補龍支切音離魏志和洽傳諡簡侯子禽 同 禺 正字通 **十三** 禺 廣韻扶沸切集韻符未切於音費亦作

長樂字九

午集下

內部

四畫至三畫

五

康輿二書 道光七年奉旨重刊

身反踵自笑笑即上唇揜其目食人北方謂之士螻爾雅釋獸  
狒狒如人被髮迅走註梟羊也交廣及南康山中有之大者長  
丈許俗呼之曰山都郭璞贊狒狒怪獸被髮操竹獲人則笑唇  
蔽其目終亦號咷反為我戮正字通今本爾雅作狒狒逸周書  
前漢書作費費俗呼山都又名土螻亦作吐嚙山海經作  
梟陽亦作梟羊又謂之贛巨人隨地異名其為嚙嚙一也

二十

嚙 說文嚙  
本字

### 禾部

禾

唐韻正韻戶戈切集韻韻會胡戈切並音和說文嘉穀也  
二月始生八月而孰得時之中故謂之禾禾木也木十而

生於木从禾省象其穗春秋莊二十八年大無麥不蔬麥熟  
於夏禾成在秋又凡穀皆曰禾詩幽風十月納禾稼黍稷重  
糝禾麻菽麥蔬苗生既秀謂之禾禾是大名非徒黍稷重糝四  
種其餘稻秫苽梁皆名禾惟麻與菽麥無禾稱故再言禾以總  
之又山海經玉山王母所居昆侖之墟其上有木禾長五尋  
大五圍二月生八月熟註禾禾穀類可食鮑照詩遠食玉山禾  
又禾和也尚書傳唐叔得禾異畝同穎王命歸周公於東作  
歸禾周公得命禾旅天子命作嘉禾孔傳異畝同穎天下和同  
之象疏後世同穎之禾木廣韻古突切集韻堅突切並音雞  
遂名嘉禾山此又姓木說文禾之曲頭止不能上也凡禾  
之屬皆从木長箋禾从木屈首象形也又玉篇廣韻並五概  
切音礙義同○按禾禾二字真書易混說文禾自為部稽考从

禾部

午集下

禾部

五

康輿字典 道光七年奉 旨重刊

禾又自為部今分見本部各畫之中禾頭 增禾 玉彙補同

左出而微禾頭右出而平宜分別觀之 玉字 唐韻集韻韻會正韻从他谷切通入聲說文無

之譌 一 禿 髮也从人上象禾粟之形取其聲王有說倉頡

出見禿人伏禾中因以制字未知其審又徐鍇曰言禿人髮不

織長若禾稼也穀梁傳成元年季孫行父禿聘于齊齊使禿者

御之更記灌夫傳與長孺共一老禿翁 又凡物落盡皆曰禿

後漢張衡傳蘇武以禿節效貞又孔融傳禿巾微行註謂不加

幘又莊甫詩漱壑松柏禿 又姓祝融後八姓禿居一出 秀

國語又復姓南涼主禿髮烏孤 又與鴉同禿鴉鳥名 秀

唐韻集韻韻會正韻於息救切音繡榮也茂也美也禾吐華也

詩大雅實發實秀 按爾雅云禾謂之華草謂之榮不榮而實

者謂之秀榮而不實者謂之英漢儒據此釋詩遂以秀為不榮

而實李巡曰分別異名以曉人故以英秀對文其實黍稷皆先

榮後實詩出車篇云黍稷方華生民篇云實發實秀是黍稷有

華亦稱秀也此說甚是論語明言不秀不實秀實白不容混朱

子釋論語秀曰吐華釋生民秀曰始稔是正漢儒之誤 又凡

草皆得言秀詩幽風四月秀萋禮月令孟夏苕華秀 又三秀

芝草楚辭九歌采三秀於山間 又秀氣禮禮運人者五行之

秀氣周子太極圖說惟人也得其秀而最靈 又秀士秀才禮

王制命鄉論秀士升之司徒曰選士史記賈誼傳吳廷尉為河

南守問其秀才召置門下韻會秀才之名始此後光武名秀改

為茂才 又州名漢屬會稽郡五代晉錢元確奏置秀州宋慶

長熙字典

午集下

禾部

一畫 二畫

至

實發實秀實堅實好好叶評口切 秘 鼎文秉字 私 唐韻息

韻韻會正韻相谷切於音司說文禾也北道名禾主人曰私主

人 又對公而言謂之私書周官以公滅私詩小雅雨我公田

遂及我私禮孔子問居天無私覆地無私載日月無私照 又

家臣稱私義禮士相見禮見於大夫曰某也夫子之賤私禮玉

濕士自稱於大夫曰外私註此大夫非已所臣則稱外私 又

恩私也儀禮燕禮寡君君之私也註謂獨受恩厚禮郊特牲婦

道光七年奉 旨重刊

餽餘私之也釋名私恤也所恤念也 又爾雅釋親女子謂姊

妹之夫曰私詩衛風譚公維私 又天子以下皆曰私前漢張

放傳大官私官服虔註私官皇后之官後漢百官志中宮私府

合一人 又姓漢私匡 又便也左傳襄十五年師慧過未朝

將私焉註謂小便○按說文專以不訓私而公自為部訓姦姦

也引韓非倉頡作字自營為公則私不兼公私義今經傳公

字皆作私不 復作公矣 **增** **禾** 集韻而鄰切音 禾 字彙補力天

復作公矣 **三** **秭** 廣韻祖里切集韻正韻祖似切音子

音仍禾名 作野前漢書引詩作芋 又集韻 秭 集韻吉列切音子禾把

將吏切音仔俗謂禾根生日秭 又篇海吉屑切音結

禾 **秭** 唐韻宅加切集韻韻會正韻直加切音恭數名儀禮

名 **秭** 聘禮禾三十車車三秭四秉曰筥十筥曰稊十稊曰秭

四百秉為一秭 又國名前漢西域傳烏秭國去長安九

千九百五十里 又集韻韻會正韻都故切音妒義同 **秭**

集韻武方切音邶稻秭 也 正字通通作芒 **秭** 任篇羽俱切集韻雲俱

也 正字通通作芒 韻會正韻古早切音荷同稊左傳昭二

十七年或取一秉秭焉註秉把也秭棠也 **秭** 集韻藝古作秭

畫 秭 廣韻集韻然切音仙揚子 **秭** 廣韻與職切音弋

粥也 **秭** 唐韻都了切集韻了了切音 秭 廣韻下汲切集韻

同 **秭** 紹上聲禾穗垂貌亦懸物 **秭** 下挖切音紕同

粒秭也春粟不潰也 又集韻笑結切音繫屑米細者曰秭○

按說文秭从禾气聲气與氣同徐鉉韻補气去既切此作居气

切始相聯貫今諸韻書俱讀入聲無作居气者似 **秭** 集韻口

誤正字通云从气四畫字彙省作乞入三畫亦誤 **秭** 已切正

韻墟里切音起禾名管子地員篇其 **秭** 唐韻兵永切集韻

種稷相正字通同芭詩生民疏白梁粟 **秭** 韻會正韻補永切

音丙禾盈把也詩小雅彼有遺秉疏秉把也禮聘禮四秉曰

管註此秉謂刈禾盈手之秉管穡名今萊易閩刈稻聚把有名

康輿字典 午集下 禾部 三畫

為筮者 又米敷禮聘禮十斗曰斛十六斗曰較十較曰秉又

小爾雅鍾二謂之秉秉十六斛○按儀禮禾米之秉字同穀異

惟徐氏韻譜二石為秉又是一說蓋石即斛也冉子與粟五秉

據儀禮為八十石據徐氏止十石多寡迥別俟考正 又執持

也禮禮運天秉陽垂日星地秉陰發於山川詩大雅民之秉彝

書君奭秉德明恤 又去聲陟病切與柄同史記夫官書二十

八舍主十二州斗秉兼之絳侯世家許負相周亞夫曰君後三

歲而侯侯八歲為將相持國秉 又姓○按說文秉从又持禾

正字通兼載鍾 唐韻奴顛切集韻寧顛切並年本字說文

鼎文叔字重出 季穀梁傳桓三年五穀皆熟為有年疏 增 禾 海篇音西謂

取歲穀一熟之義 正字通俗俱作年 秋 廣韻甫無切集韻

和 廣韻集韻 四 禾 正字通同極 秋 廣韻甫無切集韻

廣韻集韻 秋 古亥 穰 龜 龜 龜 唐韻七由切集

篇再生稻也 又王 秋 古亥 穰 龜 龜 龜 唐韻七由切集

正韻此由切並音鱗金行之時爾雅釋天秋為白藏詩氣白而

收藏也釋名秋就也言萬物成就也又縮也縮迫品物使時成

也 又說文禾穀熟也禮月令孟夏麥秋至陳酷曰秋者百穀

成熟之期此於時雖夏於麥則秋故云麥秋書盤庚乃亦有秋

又禮鄉飲酒義西方者秋秋愁也愁之以時察守義者也註

愁讀為孳斂也察嚴殺之貌春秋繁露秋之言猶湫也湫者憂

悲狀也 又九月為三秋詩王風一日不見如三秋兮 又四

秋管子經重乙篇歲有四秋而分有四時故曰農事且作請以

什伍農夫賦耜鐵此謂春之秋大夏且至絲織之所作此謂夏

之秋大秋成五穀之所會此謂秋之秋大冬營室中女事紡績

康輿字典

午集下

禾部

四書

五



道光七年奉旨重刊

讀又荀子解蔽篇鳳凰秋秋其翼若于其音若簫秋與簫為韻

能於夜出食人嬰兒名秋姑秋讀如菊酒之菊 **焮** 說文秋本字 **種** 廣韻直弓切集韻韻

蟲稚也 又姓 **粉** 集韻符分切音汾齊也關中語正字通齊

劉績註粉亦博也 一日粉穡禾有限也 又集韻彡有所粉穡

吻切音憤又廣韻扶問切集韻符問切音分義然同 **研** 集韻

吉典切音蹇小束也 玉 **物** 集韻利古作物註詳刀 **秣** 唐韻

籩十把曰研 亦作菓 部四畫 字彙補作物 **秣** 呼到

切集韻韻會正韻虛到切然蒿去聲說文檣屬伊尹曰飯之美

者南海之耗 又廣韻荒內切集韻呼內切音誨義同 又

韻補通作耗滅也敗也虛也前漢董仲舒傳耗矣哀哉今文皆

作耗互詳未部耗字註 又誤袍切音蒿義同 又集韻莫報

切音娟耗亂不 **极** 集韻訖業切 **租** 集韻女九切二云集韻

明也 又姓 音劫草名 **租** 音紐禾與弱 **禾** 於分

切音雲除苗 **科** 唐韻集韻韻會正韻於苦禾切音窠說文程

閒穡也同耘 也从禾从斗斗者量也徐曰會意 又廣韻

條也本也品也戰國策科條既備 又坎也孟子盈科而後進

又等也論語為力不同科 又科斷也釋名科課也課其不

如法者罪責之也 又取人條格曰科第前漢元帝紀詔丞相

御史舉質樸敦厚遜讓有行者光祿歲以此科第郎從官註始

合丞相御史舉此四科人以擢用之而見在郎及從官又合光

祿每歲依此科考核定其第高下用知其人賢否也後漢徐防

傳立博士十有四家設甲乙之科註歲課甲科四十人為郎中

乙科二十人為太子舍人丙科四十人補文學掌故 又木中

空也易說卦科上稿 又科頭史記張儀傳踣科頭註謂不

著兜登人敵 又科斗蝦蟆子一名活東頭圓大而尾細古文

書形似之 又科雉獸名劉向說苑楚莊王獵於雲夢射科雉

又地名水經注汲水又東逕科城北 又廣韻苦臥切音課

滋生也正字 **秣** 廣韻白駕切集韻步化切 **秣** 廣韻亡沼切

通植禾本也 **秣** 音杷秣稷稻名與穞同 **秣** 集韻韻會

長樂字典 午集下 禾部 四畫 五

道光七年奉旨重刊

沼切坎音眇說文禾芒也春分而禾生夏至晷景可度禾有秒

秋分而秒定韻會秒之言妙也微妙也前漢敘傳產氣黃鐘造

計秒忽註秒禾也玉篇章移切音支稗

芒忽蛛網細者**稊**也又篇海禾名

正韻古衡切坎音庚稻之不黏者五篇**秬**稻也前漢東之湖傳

馳驚禾嫁稻杭之地註稻有芒之穀總稱也秬其不黏者也

或作稊**稊**集韻牛加切音牙稊也又字彙稊

俗作粳**稊**也又正字通與芽牙通苗初茁也**秠**廣韻府

韻分房切坎音也

音方禾名**秠**字彙衣虛切

秠左傳定十年夾谷之會孔丘曰若其不具用秠稊也註秠穀

不成者又喻穢也後漢安帝贊秠我王度又集韻韻會坎

補履切音比又集韻類脂切音毗義坎同或作秠

莊子逍遙遊塵垢粃糠註粃糠猶煩碎或者作秠

切正韻旨而切坎音支適也前

漢鄒陽傳秠怨結而不見德

**采**唐韻集韻坎徐醉切音遂

說文禾成秀也人所刈收

从禾爪六書正譌从禾从爪象秀實之形

博雅黍稷稻其采謂之禾集韻或从惠

睡切坎音納內也一日人心薄言而語

謂之秠秠又集韻女悲切音誦義同

集韻飲古作秠**秠**集韻麟題切音

註詳食部四畫**秠**黎耕也或作稗

集韻胡骨切音汨**秠**集韻側吏切音忒

麤屑也或从麥**秠**貌也按即秋字之譌

禾再生也

**弄**玉篇與弄同註

禾部

四畫

五畫

弄

禾部

四畫

五畫

弄

康記學典

午集下

禾部

四畫

五畫

弄

禾部

四畫

五畫

弄



也詩小雅乘馬在麻摧之秣之 又叶莫結切音蔑張載七命

榮發為之擗標霜老為之嗚咽王子拂纓而頌耳六馬嗟天而

仰 秣 秣 廣韻昌孕切梅去聲正斤兩也古之奇縣合儀如秤之

秣 秤 平太平御覽諸葛亮曰我心如秤不能為人低昂又姚

崇有執秤誠 又數名小爾雅斤十謂之衡 占 王篇女古切

衡有半謂之秤 秤 二謂之鈞 廣韻俗稱字 和 音結禾也

### 秦古文

秦風車鄰註秦隴西谷名在雍州烏鼠山之東北 疏今秦亭秦

谷也韻會春秋秦國漢置天水郡後魏改秦州釋名秦津也其

地沃衍有津潤也 又三秦史記項羽紀三分關中王秦降將

章邯雍王司馬欣塞王董翳翟王為三秦 又大秦國後漢西

域傳大秦在海西亦云海西國其人民長大平正有類中國故

謂之大秦 又姓秦自顛頊後子嬰既滅支庶以為秦氏 又

說文一曰秦禾名 又叶慈良切音牆易林 秧 唐韻集韻韻

玉壁琮璋執贄是王百里寧越應聘齊秦 秧 唐韻集韻韻

良切音央禾苗正字通苗始生尚穉分科植之非秧即栽禾也

韻會詩謂之秧集韻訓栽也非 又廣韻於兩切集韻倚兩切

於音鞅秧 唐韻在各切集韻疾各切於音昨說文禾搖貌

穰禾密貌 秧 又廣韻昨誤切集韻存故切於音昨義同

### 秩古文

廣韻直一切集韻韻會正韻直質切於音姪廣

作之事以務農舜典望秩于山用傳如其秩次望祭之 又增

韻職也官也整也周禮天官宮伯行其秩敘註秩祿廩也疏謂

依班秩受祿左傳文六年委之常秩註常秩官司之常職 又

爾雅釋訓秩秩智也註智慮深長 又爾雅釋訓秩秩清也註

德音清冷詩大雅德音秩秩箋教令清明也 又詩小雅秩秩

斯于註流行貌箋流出無極已也 又詩小雅左右秩秩註秩

秩然肅敬也 又官名書舜典汝作秩宗疏主郊廟之官序鬼

神尊卑後漢百官志鄉置有秩三老游敬註有秩郡所置秩百

石掌一鄉人風俗通即田開大夫言其官裁有秩耳 又姓字

彙伊秩複姓 又十年為一秩容齋隨筆白公詩云已開第七

庚辰年庚辰 道光七年奉 旨重刊

秩飽食仍安眠又云年閱策七秩屈指幾多人是時年六十二

元日詩也 又韻會毛氏曰从禾形也从失聲也本再生稻川

而重出後先相繼故借為秩序字○按說文秩訓積也引詩積

之秩秩今詩無此句不取 又集韻弋質切音逸爾雅釋鳥秩

秩海維註如雉而黑在海中山上施乾讀 又叶徒結切音迭

張衡東京賦元謀設而陰行合二九而成誦登聖皇於天階章

漢祚之有秩 又叶直言切音繳何晏景福殿賦屯坊列署三

十有二星居宿疎綺錯繡比辛玉癸甲為之名秩註二而至切

比毗至切 唐韻集韻於當隻切音石說文百二十斤也稻

秩直言切 一稻為粟二十升禾黍一稻為粟十六升 又

或作石楚辭九章重任 秬廣韻丁尼切集韻張尼切於音知

石之何益註石一作秬 秬始熟曰秬一曰再種或作秬

秬唐韻食聿切集韻會正韻食律切於音術穀名爾雅釋

禾而麤大者是也禮月令仲冬乃命大酋林脩必齊周禮冬官

考工記染羽以朱湛丹林註丹林赤粟也 又與秬同戰國策

鯁冠秬縫註秬基穢也言 秬唐韻其呂切集韻會正韻白

女工之拙卽鉢字通借 秬許切於音巨說文黑黍也本作

籒或从禾作秬詩大雅維秬維秬書洛誥以秬鬯二 秬將几

貞傳秬鬯黑黍香酒也 又集韻求於切音渠義同 秬將几

切集韻會蔣兕切正韻祖似切於音姊數也說文五稷為秬

增

籒玉篇集韻於匹各 籒廣韻集韻於尺偽 籒玉

胡戈切音和棺頭也 又胡 籒玉篇創買切 籒字彙補漢

臥切和去聲義同 或作 籒音批禾也 籒碑與黍同

又三尊譜錄太 籒玉篇徒龔切集韻徒東切於音同禾

上直君法姓系 籒盛貌正字通禾稟節閒猶竹之筒得

庚辰年庚辰 午集下 禾部 五書 六書 五

庚辰年庚辰 午集下 禾部 五書 六書 五

庚辰年庚辰 午集下 禾部 五書 六書 五

庚辰年庚辰 午集下 禾部 五書 六書 五

庚辰年庚辰 午集下 禾部 五書 六書 五

庚辰年庚辰 午集下 禾部 五書 六書 五

庚辰年庚辰 午集下 禾部 五書 六書 五

庚辰年庚辰 午集下 禾部 五書 六書 五

庚辰年庚辰 午集下 禾部 五書 六書 五

庚辰年庚辰 午集下 禾部 五書 六書 五

庚辰年庚辰 午集下 禾部 五書 六書 五

庚辰年庚辰 午集下 禾部 五書 六書 五

庚辰年庚辰 午集下 禾部 五書 六書 五

庚辰年庚辰 午集下 禾部 五書 六書 五

庚辰年庚辰 午集下 禾部 五書 六書 五



表稅侯金日禪前漢功臣表稅侯商丘成註在濟陰成武於音

如 又五音集韻陟加切音參義同○按正字通云秬有茶妒

二音俗作秬稅是合三字為一字矣但考說文戶部有底字註

開張屋也濟陰有底縣是稅與底通非即秬字特茶妒二音同

耳諸書俱合秬稅為一并釋稅為禾 秬 玉篇古攜切音圭同

束與正字通斤秬為俗字皆非也 秬 秬田器 又集韻鳥

蠅切音 移 唐韻弋支切集韻韻會余支切正韻延知切於音

耑耕也 移 說文不相倚移也六書故移秧也凡種稻先苗

之後移之 又說文一曰禾名 又遷也韻會今遷徙之遂借

作移書多士 移雨遐逝 又廣韻易也延也博雅轉也書畢命

世變風移禮大傳絕族無移服疏在旁而及曰移言不延移及

之入玉藻疾趨則欲發而手足毋移疏移謂屏區搖動也 又

廣韻遺也博雅移脫遺也 又官曹公府不相臨敬則為移書

箋表之類也前漢公孫弘傳弘乃移病免歸註移書言病後漢

光武紀於是致僚屬作文移註文書移於蜀縣 又姓風俗通

漢弘農太守移良 又山名水經注沅水原山許山流注於熊

溪熊溪南帶移山山本在水北夕中風雨且而山移水南故名

又通作施前漢衛綰傳綰者人之所施易獨至今乎如得註

施讀曰移言劬者人所好故多數移易質換之也 又集韻韻

會法以鼓切音巽禮郊特牲以移民也註移之言羨也疏以蜡

祭豐饒皆醉餽酒食使人歆羨也又曹植鶴雀賦雀得鶴言意

甚不移目如擘椒跳蕭二翅註移遷也 又集韻敝余切音侈

禮表記衣服以移之註移讀如水汜移之移猶廣大也 又叶

牛何切音俄楚辭七諫清冷洽洽而戲滅兮溷湛以日多鼻鴉

既以成羣兮玄 稅 說文籀 增 秋 集韻側吏切 稍 字彙

鶴弭翼而屏移 稅 文稷字 增 秋 集韻側吏切 稍 字彙

糞積也 又廣韻集韻於芳無切音敷義同 又廣韻博孤切

集韻香摸切於音道廣韻列禾治補集韻列禾也 又集韻滂

摸切音鋪大豆 稀 唐韻集韻韻會於香依切音希說文疏也

也 或作稭 稀 徐曰當从交从巾交者希疏之義與爽同

康紀字典 午集下 禾部 六畫 七畫 空

意山象禾之根莖至於菁晞皆當从秝省何以知之

說文無希字故也 又姓見姓苑 集韻通作希 稊 字彙

禾行列不齊也 稊 正字通同稊 稊 唐韻當切集韻當切

音郎草名似秀詩曹風浚彼苞稊又小雅不稊不莠註稊莠皆

害苗爾雅釋草稊童梁註秀類爾雅稊稊惡草與禾相雜故詩

人惡之古者以飲馬 又集韻呂 稊 集韻武遠切 稊 集韻

張切音良義同 廣韻亦作藟 稊 音晚禾名 稊 集韻

切音字字林 稊 廣韻苦沃切集韻韻會枯沃切 稊 音皓禾

粹禾秀或作稊 稊 熟也韻會通作帶揚子方言白河以北趙

魏之部謂 稊 唐韻古洲切集韻韻會圭洲切 稊 音涓說文麥

穀熟為酷 稊 莖也 又作藟 稊 音西分 稊 唐韻集

稊 集韻待鼎切定上 稊 字彙云九切音西分 稊 唐韻集

正韻於勞無切音敷說文楮也徐曰房竹即米穀草木之華房為

樹麥之皮為楚音義皆同廣韻穀皮也 又集韻房尤切音浮

義同 或作 稊 廣韻阻力切集韻禮色 稊 廣韻舒兩切集

稊 亦作稊 稊 切於音後稊稊禾 稊 韻會正韻 稊

切於音說文租也廣韻斂也禮王制舌者公田精而不稅

春秋宣十五年初稅畝周禮天官司書凡稅斂堂事者受法焉

前漢食貨志有賦有稅稅謂公田什一及工商虞衡之入也賦

共車馬甲兵士徒之役充實府庫賜予之用稅給郊社宗廟百

神之祀天子奉養百官祿食庶事之費 又爾雅釋詁稅舍也

註舍放置吏記李斯傳我未知所稅箋註稅駕猶解駕言休息

也 又韻會以物遺人口稅禮檀弓未仕者不稅人如稅人則

以父兄之命註謂遺人 又姓盛弘之荆州記建州信陵縣有

稅氏千家姓云河開人宋有進士稅挺 又與說通詩衛風說

于農郊註說本或作稅毛云舍也 又集韻韻會於吐外切音

駝禮檀弓曾子曰小功不稅則是遠兄弟終無服也而可乎註

稊 字彙

午集下

禾部

七畫

空



有司對曰鄭人所獻楚囚也使稅之註稅解也 又集韻輸蕪

切音說田賦也 又與悅通史記禮書凡禮始乎脫成乎文終

乎稅註稅作悅言禮終卒和悅人情 亦與榷通史記陸賈傳

平原君朱建母喪辟陽侯乃奉百金往稅註稅贈終服也 又

叶大契切音蓋王筠詩九沸翻成緩六 稻集韻櫓本字後漢

輔良為切烟霞幸易視龜紐詎難稅 稻集韻櫓本字後漢

下自出採帛註稅 稻廣韻無匪切集韻武斐切音未義同 利

音呂自生稻也 稻廣韻無匪切集韻武斐切音未義同 利

廣韻韻會正韻於苦木切音間成 稔同博雅稻穰謂之稭說

熟也 正韻夙困與細字不同 稔同博雅稻穰謂之稭說

文禾莖也引春秋傳或投一秉稭今 稔同博雅稻穰謂之稭說

左傳昭二十七年作或取一秉稭 稔同博雅稻穰謂之稭說

稅集韻吉典切音蘭 稔廣韻集韻韻會於儒佳切音難長

音集韻息遺 秋廣韻占協切集韻吉協切於音類博雅弟

切音綴義同 秋廣韻占協切集韻吉協切於音類博雅弟

廣韻杜奚切集韻韻會田黎切正韻杜兮切於音類說文本作

穉穉矣也从艸穉聲郭璞且似稗布地生穢莫也今文作穉爾

雅翼穉有米而細莊子秋水篇穉木之在大倉註穉米小米李

云草也似稗 又通作黃易大過枯楊生穉玉荆註場之秀也

-5 228 35 875" data-label="Text">

鄭註作黃稻同 程唐韻直貞切集韻韻會馳貞切於音

廣韻

午集下

禾部

七畫

六



禾 又集韻衣廉切音淹穉穉禾美也 又鄔感切音睽種

稊 集韻儒佳切音奄禾不實 又乙業切音腌禾敗不生也

稊 廣韻如甚切集韻韻會正韻忍甚切音荏說文穀熟也

稊 左傳襄二十七年不及五稊註稊年也熟也穀一熟為一

稊 又凡積久者亦曰稊 稊 古文 稊 唐韻之閏切集韻韻

去聲說文 稊 唐韻洛哀切集韻韻會正韻郎才切音來說

束程也 稊 文齊謂麥曰稊廣韻稊之麥一麥二稊周受

此瑞麥韻會詩周頌貽我來牟來即稊今小麥也或作楚 又

韻會補通作釐劉向封事貽我釐楚 又集韻韻會楚陵之切

音離 稊 集韻戶亥切 稊 廣韻去阮切集韻韻會楚陵之切

義同 稊 音混束草也 稊 禾相近謂之稊 又集韻韻會楚陵之切

義同 稊 篇海步頃切音 稊 廣韻集韻韻會楚陵之切

義同 稊 棒相屬同音 稊 說文禾別也徐曰似禾而別也

稊 稊也廣韻草似穀而實細孟子苟為不熟不如黃稊後漢光

武紀建武三十一年陳留雨穀形如稊實註稊草之似穀者六

書故稊葉純似稻節開無毛實似蒼害稼正字通有水稊旱稊

二種韻會一曰生水中謝靈運詩蒲稊相因依 又細也前漢

藝文志小說謂之稊說又稊官師古註小官 稊 正字通

也唐書陸贄傳稊販之繼稊謂小販之民 稊 同上 稊 唐韻

-5 215 35 860" data-label="Text">

集韻株倫切 稊 音款禾病也 稊 五音集韻尺良 稊 唐韻

稊居之切音姬

稊本字周

稊為稊說文

稊復其時也

唐書溫彥

彥傳我見其不逮再稊 又玉篇稊也 又集韻渠之切音奇

豆莖 稊 廣韻韻會楚竹力切音陟

稊 早種禾也

詩魯頌植稊

稊 又稊名青徐人謂長婦

也 稊 廣韻直利切音治

稊 亦小也晚也同稊穀梁

此也 又集韻永職切音寔

義同 稊 廣韻直利切音治

稊 亦小也晚也同稊穀梁

傳僖十年驪姬有二子長曰奚齊

稚曰卓子 又姓史

稊 稊 唐韻

記商本紀贊契為子姓其後分封以國為姓有稚氏

稊 稊 唐韻

稊 稊 唐韻

稊 稊 唐韻

稊 稊 唐韻

稊 稊 唐韻

稊 稊 唐韻

稊 稊 唐韻

稊 稊 唐韻

稊 稊 唐韻

稊 稊 唐韻

稊 稊 唐韻

稊 稊 唐韻

稊 稊 唐韻

稊 稊 唐韻

稊 稊 唐韻

稊 稊 唐韻

稊 稊 唐韻

稊 稊 唐韻

稊 稊 唐韻

稊 稊 唐韻

稊 稊 唐韻

稊 稊 唐韻

稊 稊 唐韻

稊 稊 唐韻

稊 稊 唐韻

稊 稊 唐韻

稊 稊 唐韻

稊 稊 唐韻

稊 稊 唐韻

稊 稊 唐韻

稊 稊 唐韻

稊 稊 唐韻

稊 稊 唐韻

稊 稊 唐韻

稊 稊 唐韻

集韻於苦本切音榭說文蔡束也 又集韻韻會正韻於苦隕

切音慶滿也齊語稠載而歸 正韻从倉困之困與稠字不同

**種** 廣韻徒果切集韻韻會杜果切於音惰小積也 又集韻

是極切音極又聚樂切音恣又樹偽切音端又五音集韻

隨婢切音隨義於同 又 **稜** 廣韻魯登切韻會正韻盧登切

鄰國註李奇曰神靈之威曰稜 又稻名烏稜 又藥名三稜

又香附子名水三稜 又廣韻俗稜字凡物有廉角者曰觚稜

班固西都賦上觚稜而棲金爵註稜觚也觚與觚同 又韻會

魯鄧切楞去聲農人指田遠近多少曰幾稜 又叶良中切音

龍班回東都賦俯仰于乾坤參象于 **稜** 廣韻苦紅切集韻枯

聖躬目中夏而布德瞰四裔而抗稜 **稜** 公切於音空稻稜也

**棚** 玉篇集韻於蒲庚切音彭禾密 **稞** 廣韻集韻於苦禾切

也 正字通禾相比成列也 **稟** 唐韻集韻韻會於力

善者 又集韻魯果切音裸無皮穀 **稟** 唐韻集韻韻會於力

也从向从禾徐曰公稟賜之也廣韻與也增韻供也給也受也

禮中庸既稟稱事歐陽氏曰古者給人以食取之倉廩故因稱

稟給稟食前漢孝文紀吏稟當受鬻者師古註稟給也 又唐

韻集韻韻會於筆錦切賓上聲受命曰稟書說命臣卜罔攸稟

今傳稟受也毛氏曰今俗以白事為稟古無此義 又水名水

經注長社北界有稟水 又集韻通錫切賓去聲受也 韻會

俗作 **稞** 集韻禮色切 **稞** 廣韻集韻於虛嚴 **稠** 唐韻直由

稟非 **稞** 音側禾束也 **稞** 切音斂禾傷肥也 **稠** 切集韻韻

會陳留切正韻除留切於音儔說文多也廣韻概也增韻密也

又稞也戰國策書策稠濁東皆補黍華詩黍發稠花 又地名

北史魏本紀永熙三年二月帝至稠桑 又姓前漢功臣表常

樂侯稠雕 又增韻通作稠詩小雅稠直如髮箋稠密也 又

集韻曰聯切音迢莊子天下篇可謂稠適而上遂矣註音調本

亦作調 又集韻徒弔切音糶動搖貌前漢揚雄傳天下稠敷

註稠徒 **粹** 廣韻集韻韻會正韻於臧沒切音卒穉粹詳穉字

弔反 **粹** 又韻會子外切與萃通聚也郭璞爾雅序會

厚廣字彙 午集下 禾部 八畫 空

稗舊說 **穢** 玉篇於鞠切集韻乙六 **黎** 六書正譌憐題切音

疏聚也 **穢** 切於音郁黍稷盛貌 **黎** 離黑木名籒古利字

諧聲下象木之根又借為黎黑字此字見秦泰山石刻俗篆作

黍繆別作黎黎非○按諸韻書俱不載此字惟字彙引正譌

存此正字通則斤為非 **增** **稊** 集韻必至切音 **稊** 字彙補

而曰同黎省存再考正 **增** **稊** 界縣名在琅琊 **稊** 何戈切

音和棺頭也 又尸臥切 **穉** 集韻夷益切 **穉** 音難稻穀穰

音賀義同見戰國策註 **穉** 音易禾終畝 **穉** 音難稻穀穰

也 **𪔐** 字彙補古文穉字秦詛楚文 **穉** 音暢穉也 **穉** 穉

篇海同穉見漢 **𪔐** 集韻樹古作 **穉** 音暢穉也 **穉** 穉

史晨碑與穉異 **𪔐** 集韻樹古作 **穉** 音暢穉也 **穉** 穉

**九** **程** 玉篇烏祿切集韻烏 **穉** 集韻穉 **穉** 集韻穉

通稭字 **穉** 廣韻相庚切 **穉** 廣韻集韻於烏禾切音窶燕人

之譌 **穉** 須上聲草名 **穉** 謂多曰發 又集韻烏果切音

嫫又鄒毀切 **穉** 屬韻集韻於胡計切音系炎人謂穉曰穉

音委義於同 **穉** 又集韻詰結切音挈禾稈也 又借作穉

王羲之蘭亭 **穉** 集韻甲罔切 **穉** 廣韻集韻於即就切音儼

帖脩穉事也 **穉** 音邊離上豆 **穉** 廣韻集韻於即就切音儼

切音胃 **穉** 集韻凡利切 **穉** 玉篇方木切集韻方六切於音

-5 215 35 860" data-label="Text">

稅也 **穉** 音冀禾長穗 **穉** 福穀名 又集韻房六切音伏

義同 **程** 廣韻集韻於桑經

同 **程** 切音星稀程少也

同 **程** 詳穉字註

同 **程** 穉省文

同 **程** 廣

韻

名 又集韻胡自切音橫義同 **穉** 集韻子幽切音翟禾

廣韻另逼切集韻韻會拍逼切於音埒穉稜 **穉** 音屈種也

禾密貌 又集韻筆力切音逼蹂禾下葉 **穉** 音屈種也

**穉** 廣韻乃臥切集韻韻會奴臥切於音煥穉之黏者可為酒

韻奴亂切音候義 **穉** 又廣韻集韻於乃管切音暖又唐

於同 俗作穉 **穉** 以爲席更記封禪書古者封禪掃地而

表熟字典 午集下 禾部 八畫 九畫 空

居庸用菹積 又廣韻古諧切集韻

會都果切正韻都火切音采說文禾垂 稌 同 上 稌 唐韻丁果

貌 又廣韻集韻於多官切音端義同 稌 玉篇火貫切集

名 又廣韻苦易切集韻丘葛切音渴又集韻居易切音 稌 集

也 又眉教切音貌義同 種 古 文 蘇 爾 廣韻之隴切集

宜而為之種又復官職方氏豫州其穀宜五種註黍稷菽麥稻

後秦種族其家後漢嘗融傳此遺種處也 又地名史記貨殖

傳楊平陽陳西賈秦翟北賈種代註種在恆州石邑縣北蓋蔚

州也 又外域國名後漢任延傳武威郡北富阿奴南接種

民畏寇抄多棄田業 又莊子胠篋篇舍夫種種之機註種

謹怒貌 又增韻種種猶物物也 又髮短貌左傳昭二年余

也書大禹謨皋陶邁種德註種布也種物必布於地故為布也

史記李斯傳所不去者醫藥卜筮種樹之書前漢律歷志鶉首

初并十六度芒種 正字通說文種先種後孰也禾重聲直

容切種莠也禾童聲之用切分種種為二按詩重穆借用重

字說文似與詩異又童聲與之用之音反莠與種植之種通周

禮種植之種與書傳所用種字皆同 穆 正字通 稻 廣韻一

當人經傳為正舊音同音蟲皆非 穆 俗 穆 字 稻 鹽切集

韻於監切於音厭稻稻苗齊等也 又 稷 唐韻子紅切集韻

廣韻集韻於於禁切音陸禾苗茂盛也 稷 韻會祖叢切於音

髮禾束韻會周禮四秉曰管十管曰稷十稷曰秬秬猶束也論

康烈字典

午集下

禾部

九書

六

則陽篇是稷稷者何 **柳** 集韻 柳 廣韻相居切 集韻韻會正

為者耶 註稷聚貌 **稭** 同柳 稭 廣韻新於切 於音胥 禾子落

貌 又熟穫也 禮內則稻稭 註熟穫曰稻 生穫曰稭 又廣韻

私呂切 集韻韻會寫與切 於音醜 義同 又韻會補爽阻切 音

所祭神 米前漢楊雄 **稱** 唐韻處陵切 音每 知輕重也 說文銓

傳費椒稱以要神 今 **稱** 也 春分而禾生 夏至晷景可度 禾有

秒秋分而秒定律數 十二秒當一分十分為寸 其重以十二粟

為一分 十二分為銖 故諸程品皆以禾 禮月令蠶事既登 分齒

稱絲效功 以共郊廟之服 又揚也 謂也 禮表記 君子稱人之

善則爵之前 漢賈誼傳 以能誦詩書屬文 稱於郡中 又言也

禮檀弓 言在不稱 徵射義 好學不倦 好禮不變 旌期稱道 不亂

又舉也 書牧誓 稱爾戈 疏 戈短人執以舉之 故言稱 又名

號謂之稱 孟子題詞 子者男子之通稱 又姓 前漢功臣表 新

山侯稱忠 又廣韻 昌證切 集韻韻會 昌孕切 於音秤 權衡正

斤兩者俗作秤 見前 又度也 量也 易謙卦 君子以稱物平施

又適物之宜也 行易繫辭 異稱而禮 禮器禮不同 不豐不殺

蓋言稱也 又愜意爾 雅釋詁 稱好也 註物稱人意 亦為好

又相等也 周禮冬官考工記 輿人為車 輪崇車廣 衡長參如一

謂之參 稱註稱猶等也 又衣單復具曰稱 禮喪大記 袍必有

**增**

**榭** 集韻察色切 音測 禾稠貌 **稻** 字彙補 烘姜切 音稭 廣韻人九

**積**

九切 於音蹂 輾禾穗也 **稭** 廣韻子八切 集韻即 **氣** 字彙補 與稭同 註

**稭**

音枳 曲枝果也 又字彙補 居里切 音紀 稭首蛇兩頭者

**稭**

又巨支切 音岐 義 **稭** 字彙補 於劫切 音魏 集韻與稭同 詳

**十**

**稭** 廣韻集韻 於鳥懈切 音隘 **稭** 支切 於音斯 治禾也

唐韻步光切集韻蒲光切音重刊

**榜** 廣韻步光切集韻蒲光切音重刊

**稊** 廣韻力質切音重刊

**稊** 廣韻力質切音重刊

**稊** 廣韻力質切音重刊

**稊** 廣韻力質切音重刊

**稊** 廣韻力質切音重刊

**稊** 廣韻力質切音重刊

**稊** 廣韻力質切音重刊

**稊** 廣韻力質切音重刊

**稊** 廣韻力質切音重刊

**稊** 廣韻力質切音重刊

**稊** 廣韻力質切音重刊

**稊** 廣韻力質切音重刊

**稊** 廣韻力質切音重刊

**稊** 廣韻力質切音重刊

**稊** 廣韻力質切音重刊

**稊** 廣韻力質切音重刊

**稊** 廣韻力質切音重刊

**稊** 廣韻力質切音重刊

**稊** 廣韻力質切音重刊

**稊** 廣韻力質切音重刊

**稊** 廣韻力質切音重刊

**稊** 廣韻力質切音重刊

**稊** 廣韻力質切音重刊

**稊** 廣韻力質切音重刊

**稊** 廣韻力質切音重刊

**稊** 廣韻力質切音重刊

**稊** 廣韻力質切音重刊

**稊** 廣韻力質切音重刊

**稊** 廣韻力質切音重刊

**稊** 廣韻力質切音重刊

**稊** 廣韻力質切音重刊

**稊** 廣韻力質切音重刊

**稊** 廣韻力質切音重刊

**稊** 廣韻力質切音重刊

**稊** 廣韻力質切音重刊

**稊** 廣韻力質切音重刊

**稊** 廣韻力質切音重刊

**稊** 廣韻力質切音重刊

**稊** 廣韻力質切音重刊



廣韻或稽 道光七年奉旨重刊

集韻或稽 戰國策稽積朽腐而不用後漢袁紹傳稽土馬以

作御 稽 集韻同梳詳梳字註 稽 集韻巨列切音傑

庭 稽 又說文虛無食也 稽 集韻正韻止忍

昔名切音素禾貌 又 稽 唐韻會之忍切集韻正韻止忍

色宰切音棟禾穗也 又 稽 切音軫叢微也又聚物也爾雅

釋言苞種也疏物叢生曰苞齊人名曰種郭璞曰今人呼叢微

者為種郭璞江賦檉杞植薄註種稠概也 又廣韻側鄰切集

韻之人切音直義同 又音真周禮冬官考工記輪人凡漸

穀之道必矩于陰陽陽也者種理而堅陰也者疏理而柔註陽

木文理緻而堅鄭司農云種讀為奠祭之奠 又集韻亭年切

音田本根相迫也與種同 又甲眠切音邊籬上豆與穉同

稗 唐韻集韻直利切正韻直意切音治說文幼禾也廣韻

小皆曰稗詩衛風眾稗且狂傳幼穉更記五帝紀舜以夔為典

樂教稗子鄭註國子也 又五音集韻直離切音馳幼也

曰自驕矜貌管子重令篇菽粟不足未生不禁民必有饑色而

工以雕文刻鏤相稗也謂之逆註稗驕也 又正字通叶賄韻

詩小雅無害我田稗叶下火 糕 唐韻之若切集韻韻會

火音毀 集韻亦作稚穉穉 糕 切音灼說文禾皮也 又

廣韻古沃切集韻姑沃切音特又集韻奴沃切音偃義並同

○按示部糕音灼為齊地禾部糕音灼又音酷為禾皮義不容

廣韻

道光七年奉

旨重刊

集韻

戰國策稽積朽腐而不用後漢袁紹傳稽土馬以

作御

稽 集韻同梳詳梳字註 稽 集韻巨列切音傑

庭

稽 又說文虛無食也 稽 集韻正韻止忍

昔名切

音素禾貌 又 稽 唐韻會之忍切集韻正韻止忍

色宰切

音棟禾穗也 又 稽 切音軫叢微也又聚物也爾雅

釋言苞種也

疏物叢生曰苞齊人名曰種郭璞曰今人呼叢微

者為種

郭璞江賦檉杞植薄註種稠概也 又廣韻側鄰切集

韻之人切

音直義同 又音真周禮冬官考工記輪人凡漸

穀之道必矩于陰陽陽也者種理而堅陰也者疏理而柔註陽

木文理緻而堅鄭司農云種讀為奠祭之奠 又集韻亭年切

音田本根相迫也與種同 又甲眠切音邊籬上豆與穉同

稗 唐韻集韻直利切正韻直意切音治說文幼禾也廣韻

小皆曰稗詩衛風眾稗且狂傳幼穉更記五帝紀舜以夔為典

樂教稗子鄭註國子也 又五音集韻直離切音馳幼也

曰自驕矜貌管子重令篇菽粟不足未生不禁民必有饑色而

工以雕文刻鏤相稗也謂之逆註稗驕也 又正字通叶賄韻

詩小雅無害我田稗叶下火 糕 唐韻之若切集韻韻會

火音毀 集韻亦作稚穉穉 糕 切音灼說文禾皮也 又

廣韻古沃切集韻姑沃切音特又集韻奴沃切音偃義並同

○按示部糕音灼為齊地禾部糕音灼又音酷為禾皮義不容

廣韻

道光七年奉

旨重刊

集韻

戰國策稽積朽腐而不用後漢袁紹傳稽土馬以

作御

稽 集韻同梳詳梳字註 稽 集韻巨列切音傑

庭

稽 又說文虛無食也 稽 集韻正韻止忍

昔名切

音素禾貌 又 稽 唐韻會之忍切集韻正韻止忍

色宰切

音棟禾穗也 又 稽 切音軫叢微也又聚物也爾雅

釋言苞種也

疏物叢生曰苞齊人名曰種郭璞曰今人呼叢微

十畫

圭

月乃穫 又姓何氏姓苑今晉陵人 又地名前漢地理志瑯

琊郡有稻縣 又集韻士皓切音討杭也關西語 又叶徒苟

切音度易林蝗齧我稻驅不可去實穗無有但見空藁 稼韻

古訝切集韻韻會居訝切正韻居亞切然音駕種之曰稼敷之

曰穡書洪範土爰稼穡疏種穀曰稼若嫁女之有所生然說文

禾之秀實為稼莖節為禾詩豳風十月納禾稼 又說文一日

在野曰稼 又說文一日稼家事也 又叶古五切音鼓韓愈

送李愿居盤之中維子之宮盤之土維子之稼 又叶居賀切

音箇陸雲詩有奄萋萋甘雨未播黍稷方華中田多稼庭槐振

藻園桃阿那 集 稽古文 𥝱 廣韻古奚切集韻韻會堅奚

韻稼或省作家 稽 稽古文 𥝱 廣韻古奚切集韻韻會堅奚

計也議也合也治也書堯典曰若稽古帝堯身繫繫於稽其類

註考也禮緇衣行必稽其所敝註猶考也議也又儒行古人與

稽註稽猶合也古人與合則不合於今人也周禮天官小宰聽

師田以簡稽註簡閱也稽計也合也合計其土之卒伍閱其兵

器為之要簿也前漢賈誼傳婦姑不相說則反唇而相稽註相

與計較也 又留止也說文徐註禾之曲止也尤者異也有所

異處必稽考之即遲留也前漢食貨志蓄積餘贏以稽南物註

稽貯滯也後漢馬援傳何足久稽天下士 又至也莊子逍遙

遊大浸稽天而不溺 又滑稽史記博里子傳滑稽多智註滑

亂也稽同也辯捷之人言非若是言是若非能亂同異也一云

酒器可轉注吐酒不已俳優之人詞不窮竭如滑稽之吐酒不

已 又吳語攤鐸拱稽註攤抱也拱執也稽棨戟也 又山名

周禮夏官職方氏揚州山鎮曰會稽 又姓呂氏春秋秦有賢

者稽黃 又廣韻康禮切集韻韻會遺禮切正韻祛禮切然音

啓下拜首至地書舜典禹拜稽首傳首至地臣事君之禮周禮

春官大祝辨九拜 一曰稽首禮檀弓拜稽顙哀戚之至隱也註

稽顙者觸地無容 說文 高 唐韻集韻韻會正韻於古老切

稽从禾从尤音聲自為部 高 音皋玉篇禾稗也韻會禾莖為

藁去皮為枯古有罪者席藁飲水前漢貢禹傳已奉穀租又出

藁稅 又文草曰藁史記屈原傳屬草藁夫定前漢孔光傳削

藁也

午集下 禾部 十畫

草註言已繕寫輒削壤其稟 又地名前漢地理志真定國稟

城 又集韻居效切音教枯木 又居號切音高散也儀禮既

夕稟車載稷 稿 正字通 又唐韻集韻韻會正韻於古祿切

筮鄭康成讀 稿 同上 音谷說文續也百穀之總名从

禾穀聲長箋穀有糠秕故从穀書洪範百穀用成禮月令孟秋

農乃登穀周禮天官大宰三農生九穀註鄭司農云九穀黍稷

秫稻麻大小豆小麥一說九穀無秫大麥而有梁苽又天官

膳夫食用六穀註黍稷梁麥苽稌又天官疾醫五穀養其病註

麻黍稷麥豆酉陽雜俎九穀黍稷稻粱三豆二麥爾雅翼梁者

黍稷之總名稻者漑種之總名苽者眾豆之總名三穀各二十

種為六十蔬果之屬助穀各二十種凡百穀又星經八穀星主

黍稷稻粱麻苽麥烏麻星明則俱熟 又爾雅釋詁穀善也書

洪範既富方穀詩陳風穀且于差禮曲禮自稱曰不穀註謙稱

又生也詩王風穀則異室註穀生也 又爾雅釋言穀祿也

詩小雅俾爾穀穀註穀祿也 又養也詩小雅以穀我士女戰

國策求百姓之饑寒者收穀之 又孺子曰穀荀子禮論論穀

穀猶且羞之 又國名春秋桓七年穀伯綏來朝註穀國在南

鄉筑陽縣北 又水名周語穀洛鬪 又楊子方言螻螂齊杞

以東謂之馬穀 又姓又穀梁複姓 又集韻居候切音葍祿

也論語不至於穀皇侃讀 又楚地名左傳僖二十八年連穀

陸德明音義胡木切音斛 又與谷同前漢王莽傳穀風迅疾

從東北來 又與告通禮檀弓齊穀王姬之喪註穀當為告聲

之譌 又叶訖力切六韻紛紛渺渺好色無極吾觀其野草菅

勝穀 又叶工洛切詩小雅倣載南畝播厥百穀既庭且碩曾

絲是若 又與穀同左傳宣四年楚人秦森 說文縮

謂乳穀謂虎於菟 集韻或从米作穀 森 文秦字 增 楫

廣韻而容切集韻如容切於音律穰穰芳也一日禾 穉 集韻

稍 又廣韻而隴切集韻乳勇切於音冗稻楫也 禾 穉 直利

切音綴 構 集韻古項切音 穉 集韻奴沃切音儻 穉 穉 穉

禾稠也 構 講耕也與構同 穉 治草也穉或从禾 穉 穉 穉

思留切音脩 弗 穉 字彙補澄流 必 篇海必列切 穉 穉 穉

禾名與穉同 弗 穉 切音稠穉也 必 音髓急性也 穉 穉 穉

庚巳字 午集下 禾部 十畫 十畫 穉 穉 穉

落戈切集韻韻會盧戈切於音螺穀積也亦作稌廣韻集韻

羸又集韻思累切音髓禾四把也與稌同稌集韻兼古

八部八畫又字彙補古稌音陳如切音除義同稌集韻詳

名謙字註詳言部十畫稌音本字稌音廣韻所臻切集韻

不秀也稌音爽禾貌稌音集韻粗本切存上稌集韻劣

律糲米也稌音集韻居觀切稌音廣韻集韻會於子肖切音

或作粹稌音集韻會於子例切音祭稌別名說文糜也玉篇關西糜

有山陽之稌穆天子傳稌其土地宜稌呂氏春秋飯之美者

稌唐韻韻會於子例切音祭稌別名說文糜也玉篇關西糜

稌音爽禾貌稌音集韻粗本切存上稌集韻劣

律糲米也稌音集韻居觀切稌音廣韻集韻會於子肖切音

或作粹稌音集韻會於子例切音祭稌別名說文糜也玉篇關西糜

有山陽之稌穆天子傳稌其土地宜稌呂氏春秋飯之美者

稌音爽禾貌稌音集韻粗本切存上稌集韻劣

律糲米也稌音集韻居觀切稌音廣韻集韻會於子肖切音

或作粹稌音集韻會於子例切音祭稌別名說文糜也玉篇關西糜

有山陽之稌穆天子傳稌其土地宜稌呂氏春秋飯之美者

稌音爽禾貌稌音集韻粗本切存上稌集韻劣

律糲米也稌音集韻居觀切稌音廣韻集韻會於子肖切音

或作粹稌音集韻會於子例切音祭稌別名說文糜也玉篇關西糜

康古文康

唐韻苦岡切集韻丘岡切正韻丘剛切於音康

稌音爽禾貌稌音集韻粗本切存上稌集韻劣

律糲米也稌音集韻居觀切稌音廣韻集韻會於子肖切音

或作粹稌音集韻會於子例切音祭稌別名說文糜也玉篇關西糜

有山陽之稌穆天子傳稌其土地宜稌呂氏春秋飯之美者

稌音爽禾貌稌音集韻粗本切存上稌集韻劣

律糲米也稌音集韻居觀切稌音廣韻集韻會於子肖切音

或作粹稌音集韻會於子例切音祭稌別名說文糜也玉篇關西糜

有山陽之稌穆天子傳稌其土地宜稌呂氏春秋飯之美者

稌音爽禾貌稌音集韻粗本切存上稌集韻劣

律糲米也稌音集韻居觀切稌音廣韻集韻會於子肖切音

或作粹稌音集韻會於子例切音祭稌別名說文糜也玉篇關西糜

有山陽之稌穆天子傳稌其土地宜稌呂氏春秋飯之美者

庚辰字

午集下

禾部

十畫

音

與睦同趙岐孟子註君臣集穆又通作繆禮大傳序以昭繆

註與穆同又前漢東方朔傳於是吳王穆然註張晏曰穆音

默師古曰穆然靜思貌又叶莫筆切荀子賦

論篇潛潛淑淑皇皇穆穆周流四海曾不崇日

而種之曰稿廣韻側加切集韻莊加切稿正字通

賈思勰說切音渣赤穰紅稻也穰同補穰正字通

通同廣韻所銜切集韻師銜切穰音杉穰穰不實見齊

藝民要術又正字通穆子生水田下濕地山東河南

五月種苗如苳黍八九月抽莖有三稜結穗如粟分數岐內細

子如黍粒赤色稔最薄擣米為麵味澀一名龍爪粟俗呼鴨爪

稔見周憲王救荒本草又五音集韻赤苗嘉穀也詩大

楚簪切音麥字書曰禾長貌與稔同稔稔音七黍稔蕃蕪貌亦作翼

雅維糜維芭爾雅釋草作麩廣韻與職切集韻逸織切

詩小雅我稔正字通稔廣韻郎斗切集韻郎口切稔音穰耕畦謂之稔或从禾

稔翼翼俗在字稔音穰耕畦謂之稔或从禾稔音穰耕畦謂之稔或从禾

韻會同稔詳稔字註韻會補屋與屋不同韻會入禾作稔蓋以

遲可與遲通耳然當依說文集韻作稔為正又五音集韻杜

笑切音提廣韻集韻韻會凡利切正韻古器切稔音寄說

與稔同文稠也史記齊悼惠世家深耕既種立苗欲疏

又地名概州在金陵城東北見金

陵志又集韻居氣切音暨義同

秦穆藥草名又渠幽切音球

禾類管子地員篇其種穆肥

蘇唐韻素孤切集韻正韻孫

說文把取禾若也徐曰蘇猶部斂之也又廣韻息也舒悅也

韻會死而更生曰蘇通作蘇書仲虺之誥后來其蘇禮樂記蟄

蟲昭蘇註更息曰蘇集韻俗作甦

又職方外紀耶蘇西國言

救世生也又叶桑河切音娑黃庭經臨絕呼之亦復蘇久久

行之飛太集韻甲遙切音標稍苗秀出者又集韻弭沼

霞霞音何切音渺禾芒末書律志秋分而禾標定標定而

禾孰律之數十二故十二標而當

一粟一粟而當一寸註禾穗芒也

稿廣韻呂支切集韻韻會

鄰知切音離長沙人

庚辰字典

午集下 禾部 上畫

畫

畫

廣雅釋詁 道光七年奉旨重刊

謂禾二把為稿 又通作離詩王風 黍離疏離作稿稿謂秀而垂也 積 廣韻子昔切集韻韻

迹說文聚也增韻累也堆疊也易大有大車以載積中不敗也 又升卦積小以高大詩周頌積之粟粟禮月令仲秋命有司趣

民多積聚前漢食貨志積貯者天下之大命也 又儀禮土冠 禮皮弁服素積鄭註積猶辟也以素為裳辟感其要中 又集

韻則歷切音績亦聚也 又廣韻集韻韻會子習切正韻資四 切於音恣聚也儲蓄也詩大雅乃積乃倉周禮天官小宰掌其

牢禮委積註委積謂平米薪芻給賓客道用也又大司徒命野 修道委積註少曰委多曰積皆所以給賓客 又叶恣此切音

子詩周頌有實 穎 唐韻餘頃切集韻韻會正韻頃頃切於音 其積萬億及秭 穎 穎王篇禾末也詩大雅實穎實粟傳穎垂

穎也疏穎是禾穗之挺言其穗重而穎垂也書序唐叔得禾異 畝同穎傳穎穗也禾各生一莖而合為一穗 又鑲也禮少儀

刀卻刃授穎 又錐鏃也史記平原君傳如錐之處囊中乃穎 脫而出 又警枕也禮少儀穎杖琴瑟註穎警枕也疏穎是穎

發之義故為警枕釋文穎京領反 又韻會筆頭也韓愈有手 穎傳 又正字通士才能枚類者亦曰穎陸機文賦拔尤取穎

亦作穎○按穎當依說文隸禾部字彙正字通譌入頁部今改 正 稊 廣韻莫還切集韻謨還切於音蠻赤稊 稊名 又玉篇莫半切同稊不蒔田也 增 稊 廣韻

於七恭切音縱 稊 稊草木子垂貌 加 字彙補古遮 稊 稊移治禾也 蘇 字彙補古文種 加 切音加耕也 蘇 蘇

篇海類編與積 蘇 字彙補古文種 十三 稊 五音集韻與職 同詳積字註 蘇 字註詳九畫 十三 稊 切音七耕也

積 字彙補木切集韻部木切 積 下篇集韻於胡 稊 集韻 於音笨稊積穀未斂貌 積 光切音黃野穀 稊 力求

切音留禾名 稊 廣韻附袁切集韻符 稊 切音妾土稊農具 又禾盛貌 稊 袁切於音煩稻名 稊 切音妾土稊農具

稊 篇滄侯古切 稊 廣韻鋤針切集韻鋤切於音岑禾欲 音戶禾名 稊 秀也 又廣韻巨今切集韻渠金切於

午集下 禾部 上畫 十二畫 庚

貢禹又集韻岑諧切音階義然

同 又集韻其淹切音籍禾名 **稗** 集韻胡瓜切 稗 集韻同

字 **機** 唐韻居稀切音蟻說文禾機也 又韻會居 稗 集韻

註 **機** 豈切音已義同 又集韻几利切同概稠也 **稗** 徒點

切音簞稗 **稗** 集韻居勞切 **稗** 廣韻莫亥切集韻母亥切

移穀名 **稗** 音高禾名 **稗** 音梅禾傷雨也 又博雅敗

也 一曰黑也 又廣韻集韻於莫佩切音妹亦禾傷 **穗** 古文

兩也 又集韻母罪切音免禾傷雨則生黑斑也 **穗** 古文

**遂** 唐韻集韻於徐醉切音遂說文禾成秀也本作采或以惠

而生同為一穗其大盈車長幾充箱後漢張堪傳堪拜漁陽太

守百姓歌曰桑無附枝麥穗兩岐張君為政樂不可支 又墨

池編炎帝因上黨羊頭山始 **稗** 集韻古老切音槁說文稗

生嘉禾作穗書用頒時合 **稗** 而止也从稽省賈侍中說稽

稗稗三字皆水名 又集韻後到切音號義同 **稗** 集韻郎刀

又廣韻胡老切集韻下老切音吳網

**豆** 廣韻許交切集韻虛交切於音虛與歎同禾傷 **稗** 廣

蒲木切集韻步木切於音僕稗積也 **稗** 廣韻舉喬切集韻

又廣韻集韻於普木切音村草生稗也 **稗** 韻會居妖切正韻

堅堯切於音驕禾秀也 又莠草長茂貌 又通作驕詩 **稗**

齊風維莠騶騶 亦通作喬揚子法言田甫田者莠喬喬 **稗**

集韻承况切音授付也 又姓出 **稗** 廣韻集韻韻會於側角

姓 **稗** 字彙唐武后改授作稗 **稗** 切音捉說文作樵早取

穀也 又生穫曰樵禮內則疏樵是 **稗** 廣韻集韻於竹角切

斂縮之名明以生穫故其物斂縮也 **稗** 音卓說文特止也从

稽省卓聲徐鍇曰特止卓立也 又集韻陟教切音簞 **稗** 廣

義同 一曰冒也 又字彙補木名案卓之卓亦借此 **稗** 廣

正韻徒紅切集韻韻會徒東切於音同撞桂詳陸字註 又廣

韻直容切集韻韻會傳容切於音重亦書作重詩 幽風黍稷重

穆 正字通按毛詩重穆重讀平聲不借用種種自說文以禾

从重者為重穆之重禾从童者為莠種之種後人因襲不改陸

康紀字其 作下 禾部 廿七

德明又從而傳會之究其義則種為執植讀若衆為穀種讀若  
腫如大雅生民誕降嘉種種之黃茂分上去二聲是也不必泥  
說文種為先種後熟種

為莠也詳見種字註 **增** **稌** 淮南子主術訓寸生於稌稌  
生於 **禾** 集韻種古作 **三** **稌** 唐韻集韻正韻並徐醉切音

日 **禾** 蘇 蘇詳九畫 **稌** 唐韻集韻郎丁切音零 **稌** 詩大  
雅禾役稌稌傳稌稌苗好 **稌** 集韻郎丁切音零 **稌** 集韻稌

美也 **稌** 五音集韻亦作 **稌** **稌** 草莖疎也同 **稌** 本字  
**稌** 廣韻古勞切音高 **稌** 唐韻集韻會並苦會切音麴說

今之餽餽曰 **稌** **稌** 文棟也長箋聚禾去皮故从會  
又廣韻集韻並苦夬切音增韻 **稌** 集韻都郎切音 **稌** 廣韻

會正韻並古臥切音過義並同 **稌** 常稌當禾名 **稌** 古達  
切音葛 **稌** 廣韻胡結切集韻奚結 **稌** 正字通同 **稌** 六書正

禾長也 **稌** 切音葛 **稌** 廣韻胡結切集韻奚結 **稌** 正字通同 **稌** 六書正  
意稱聲借為吝齋愛齋 **稌** 廣韻女容切集韻韻會尼容切於  
字亦取收義俗作 **稌** **稌** 音醜華木稠多貌詩召南何彼

矣傳穠猶戎戎也 又廣韻而 **稌** 唐韻所力切集韻韻會殺  
容切集韻如容切於音茸義同 **稌** 測切於音色說文穀可收

日 **稌** 書盤庚若農服田力 **稌** 乃亦有秋 **稌** 種之曰 **稌** 敏之曰 **稌**  
**稌** 是秋收之名又 **稌** 範 **稌** 稽惜也言聚蓄之可惜也 亦通作

齋禮郊特牲主先齋而祭司齋註先齋若神農司齋后稷是也  
又愛吝也左傳僖二十一年臧文仲曰務 **稌** 勸分註 **稌** 儉也

**稌** 稽是愛惜之義故為儉又昭元年 **稌** 集韻離鹽切音廉本  
穆叔曰大國省 **稌** 而用之註 **稌** 愛也 **稌** 作 **稌** 稌織草不實

**道** 廣韻徒皓切集韻韻會正韻杜皓切於音道擇也治粟也  
禾謂瑞禾一莖六穗舊韻書即以瑞禾釋 **道** 字誤 又韻會大

到切音 **道** 亦通作 **道** 前漢百官表少府有 **道** 官湯官湯官主餅  
餌 **道** 官 **道** 廣韻集韻並於音 **道** 集韻韻會正韻並於音

主擇米 **道** 善切音膳禾束 **道** 谷說文積禾也引詩 **道** 之秩  
秩 ○按今詩周頌作積 又集韻子智切音積義同或 **道** 篇

作 **道** 又廣韻疾資切集韻才資切於音 **道** 博雅積也 **道** 海  
長記字也 午集下 禾部 土書 上畫 其

長記字也 午集下 禾部 土書 上畫 其



居謁切音 **穢** 古文 **穢** 廣韻於廢切集韻韻會烏廢切於音

結長禾也 **穢** 穢說文蕪也徐曰田中雜草也前漢

楊暉傳蕪穢不治 又惡也汗也書盤庚無起穢以自臭左傳

昭二十六年晏子曰天之有彗也以除穢也 又與蕪同荀子

天論篇耘耨失歲註歲穢同 又叶于列切左思魏都賦一自

以為禽鳥一自以為魚鼈山阜猥積而崎嶇泉流迸集而映咽

隰壤穢漏而沮洳林藪石留而蕪穢 又叶音鳩楚辭招魂主

此盛德兮牽於俗而蕪穢上無所考此盛德兮長離殃而愁苦

**穢** 正字通 **增** **穢** 集韻于安切音 **古** **穢** 廣韻魚紀切

於音擬黍 **穢** 正字通 **穢** 俗稷字 **穢** 廣韻羊如切集韻韻會正韻羊茹

校盛貌 **穢** 亦通作與平聲 **穢** 切於音穢 **穢** 黍稷美也集韻禾

稼謂之穢 亦通作與平聲 **穢** 字彙紕民切 **穢** 廣韻乃庚

耕切於音穢未芒曰 **穢** 集韻於致切音厭未稻不實也 又

**穢** 又穀芒長也 **穢** 於音厭又益陟切音厭義於同

**穢** 唐韻在詣切集韻韻會止韻才詣切於音齊說又穢列也

鋪而未束者 又廣韻集韻禾把數詩小雅此有不斂穢穢禾之

自又在禮切音齊又疾智切音清義於同 又集韻同穢穢禾

也 **穢** 廣韻村回切集韻徒回切於音醜說文禿貌 又同類

又類廢也後漢趙咨傳至於 **穢** 唐韻集韻正韻於烏木切溫

戰國漸至積陵註類廢殘遲 **穢** 上聲說文蹂穀聚也一日女

也从禾隱省古通用安隱 又字彙補叶烏銑切音偃蘇軾垂

雲亭詩江山雖有餘亭劫苦難穩登臨不得要萬象各偃蹇

**穢** 正字通 **穢** 唐韻胡郭切集韻韻會黃郭切於音漢說文

俗穢字 **穢** 刈穀也草曰刈穀曰穢易无妄不耕穢不苗

畝詩朔風八月其穢 又隕穢困迫失志貌禮儒行不墮穢于

貧賤註隕如穢之隕而飄零穢如禾之穢而枯槁 又集韻胡

陌切音穢義同 又集韻胡故切音護焦穢地名詩小雅整居

焦穢傳焦穢周地接於穢狃者爾雅釋地註今扶風池陽縣瓠

其記之九 丁集下 禾部 十四畫 十五畫 完





# 穴部

## 穴

古文

## 宀

唐韻集韻韻會正韻於胡決切音坎說文土室也易繫辭土古穴居而野處詩大雅陶復陶穴

箋未有寢廟故覆穴而居 又玉篇孔穴也孟子鑽穴隙相窺

又廣韻窟也易需卦出自穴 又訓為側爾雅釋水汎泉穴

出穴出仄出也 又官名周禮秋官穴氏掌攻螫獸疏凡獸皆

藏穴中故以穴為官名使取螫獸 又地名書禹貢鳥鼠同穴

爾雅釋地岷齊州以南戴日為丹穴左傳文十一年潘崇伐麋

至于錫穴註錫穴麋地水經注中廬縣之西山謂之馬穴山左

思蜀都賦嘉魚出于丙穴註丙穴在漢中沔陽縣北 又韻會

古穴切前漢天文志暈通背穴註孟康曰穴或作鏹其形如鏹

如淳曰凡氣在日上為冠為戴在旁直射為珥在旁如半環向

日為抱向外為背有氣刺曰為鏹鏹快傷也 又叶胡桂切曹

植七啓采英奇干側陋宣皇明于巖穴此甯子商歌之秋而呂

望所以投綸而逝 又集韻戶橘切淮南子原道訓水居窟穴

廣雅

午集下

穴部

全

道光七年奉

旨重刊

人民有室孔融詩言多令事敗器漏

苦不密河潰蟻孔端山壞由猿穴

大也又廣韻集韻於鳥八切

音歇手深穴也博雅究培深也

究古文究敗

唐韻集韻韻會正韻於居又切音救極也易說

又謀也詩大雅惟此四國爰究爰度註究度皆謀也爾雅釋詁

究謀也又竟也前漢鼂錯傳盛德不及究于天下師古註竟

也又深也窮盡也孟子疏解究而言之不敢以當達者爾雅

釋言究窮也又懷惡不相親比之貌詩唐風自我人究究爾

雅釋訓究究惡也註相憎惡也又廣雅究窟也又接神契

士之孝曰究又竺芝扶南記山溪瀨中謂之究水經注鬱水

自九德浦逕越裳究九德究南陵究又南蠻別號後漢南蠻

傳曰南蠻外蠻夸究不事人邑豪獻生犀白雉註究不事人蠻

夸別號又叶音既宋玉神女賦茂矣美矣諸好備矣盛矣麗

矣難測究矣又叶車御切宋玉神女賦禮不違訖辭不及究

願假須與神女稱遽

迴腸傷氣顛倒失據

增字

字彙補烏了

究

海篇音

三

唐韻烏黠切集韻乙

點切於音軋說文空

耕切於音橙小突也

廣韻宅耕切集韻除

音歇手深穴也博雅究培深也

唐韻集韻韻會正韻於居又切音救極也易說

又推尋也詩小雅是究是圖

又謀也詩大雅惟此四國爰究爰度註究度皆謀也爾雅釋詁

究謀也又竟也前漢鼂錯傳盛德不及究于天下師古註竟

也又深也窮盡也孟子疏解究而言之不敢以當達者爾雅

釋言究窮也又懷惡不相親比之貌詩唐風自我人究究爾

雅釋訓究究惡也註相憎惡也又廣雅究窟也又接神契

士之孝曰究又竺芝扶南記山溪瀨中謂之究水經注鬱水

自九德浦逕越裳究九德究南陵究又南蠻別號後漢南蠻

傳曰南蠻外蠻夸究不事人邑豪獻生犀白雉註究不事人蠻

夸別號又叶音既宋玉神女賦茂矣美矣諸好備矣盛矣麗

矣難測究矣又叶車御切宋玉神女賦禮不違訖辭不及究

願假須與神女稱遽

迴腸傷氣顛倒失據

增字

字彙補烏了

究

海篇音

三

唐韻烏黠切集韻乙

點切於音軋說文空

耕切於音橙小突也

廣韻宅耕切集韻除

音歇手深穴也博雅究培深也

唐韻集韻韻會正韻於居又切音救極也易說

又推尋也詩小雅是究是圖

又謀也詩大雅惟此四國爰究爰度註究度皆謀也爾雅釋詁

究謀也又竟也前漢鼂錯傳盛德不及究于天下師古註竟

也又深也窮盡也孟子疏解究而言之不敢以當達者爾雅

釋言究窮也又懷惡不相親比之貌詩唐風自我人究究爾

雅釋訓究究惡也註相憎惡也又廣雅究窟也又接神契

士之孝曰究又竺芝扶南記山溪瀨中謂之究水經注鬱水

自九德浦逕越裳究九德究南陵究又南蠻別號後漢南蠻

傳曰南蠻外蠻夸究不事人邑豪獻生犀白雉註究不事人蠻

夸別號又叶音既宋玉神女賦茂矣美矣諸好備矣盛矣麗

康輿字

午集下

穴部

一畫至三畫

三

康輿字

午集下

穴部

一畫至三畫

三

道光七年奉 旨重刊

切集韻會枯公切音空虛也史記天官書赤帝行德天

牢謂之空 又大也詩小雅在彼空谷傳大也 又盡也爾雅

釋詁空盡也詩小雅杼柚其空 又太空天也 又地名爾雅

釋地北戴斗極為空桐左傳哀二十年宋公遊于空澤註空澤

宋地史記殷本紀註伊尹生于空桑前漢地理志京兆縣十二

其三日船司空註縣名木土船之官遂以為縣又武帝紀元鼎

五年行幸雍遂踰隴登空同註空同山名亦作崆峒山海經白

馬山又比二百里曰空桑之山空桑之水出焉括地志徵在生

孔子空桑之地今名空竇在曲阜縣南二十里女陵山魏土地

記代城東北九十里有空侯城 又官名書舜典伯禹作司空

又周官司空掌邦土居四民時地利 又拜名周禮春官大祝

辨九拜三曰空首疏先以兩手拱地乃頭至手是為空首也

又樂器名風俗通箜篌一名坎侯或曰空侯取其空中筵辭註

空桑瑟名 又獄名禮記疏囹圄魏曰司空 又姓曠韻漢復

姓有空桐空相二氏 又集韻韻會苦動切正韻康董切音

孔穴也竅也竈也通作孔周禮冬官考工記函人砥其鑽空使

記五帝紀曠使舜穿井為匿空旁出天苑傳張鷟鑿空註西域

本無道路今鑿孔而通之也韓非子喻世篇空寂者神明之戶

漏也韻會小補秦人呼土窟為土空 又集韻韻會正韻於苦

貢切音控窮也詩小雅不宜空我師註不宜使小人困窮民也

又缺也揚子法言酒誥之篇俄空焉 又虛也論語回也其

庶乎屢空註空猶虛中也 又叶枯江切徐幹思空詩良會無

有期中心摧且傷不聊憂殮食嗷嗷常饑空 又叶枯

良切詩小雅小東大東杼柚其空糾糾葛屨可以履霜空土韻

蘇則切音塞 **增** 字集韻韻會俱切音紆隔也 又安

以上塞穴也 **空** 字集韻韻會古字字見漢孔耽碑 **空** 那胡

切音奴 **空** 集韻母朗切音 **空** 集韻字古作 **空** 字集韻

安室也 **空** 集韻母朗切音 **空** 集韻字古作 **空** 字集韻

虐 **空** 字集韻補即肉字漢史晨 **空** 佩觿集徒門切火見穴中

同 **空** 字集韻補即肉字漢史晨 **空** 佩觿集徒門切火見穴中

之 **空** 字集韻補即肉字漢史晨 **空** 佩觿集徒門切火見穴中

之 **空** 字集韻補即肉字漢史晨 **空** 佩觿集徒門切火見穴中

之 **空** 字集韻補即肉字漢史晨 **空** 佩觿集徒門切火見穴中

之 **空** 字集韻補即肉字漢史晨 **空** 佩觿集徒門切火見穴中

之 **空** 字集韻補即肉字漢史晨 **空** 佩觿集徒門切火見穴中

之 **空** 字集韻補即肉字漢史晨 **空** 佩觿集徒門切火見穴中

之 **空** 字集韻補即肉字漢史晨 **空** 佩觿集徒門切火見穴中

之 **空** 字集韻補即肉字漢史晨 **空** 佩觿集徒門切火見穴中

之 **空** 字集韻補即肉字漢史晨 **空** 佩觿集徒門切火見穴中

之 **空** 字集韻補即肉字漢史晨 **空** 佩觿集徒門切火見穴中

道光七年奉旨重刊

**究** 正韻乳竟切六書音義音輒柔皮革周禮冬官考

**穿** 集韻敕中切音仲穿也**穿** 同正字通俗鼻字一說穿字之為**穿** 正韻

於疾正切音淨說文陷也所以取獸者一曰穿地陷獸也書費

誓社乃獲斂乃穿疏穿以捕小獸穿地為深坑入不能出其上

不設機小異于獲又廣韻集韻韻會正**突** 唐韻於決切集

韻於疾郢切音靜義同**突** 集韻本作附**突** 韻一決切於音

抉穿也空也說文空貌又集韻古穴切音**突** 集韻韻會一

決又呼決切音血義於同本作為窰亦作窰**突** 叫切正韻一

笑切於與窰同深也又隱暗處釋名突幽也司馬相如子虛

賦巖突洞房又復室也楚辭招魂冬有突屢詁突複室又

集韻正韻於伊烏切音杏戶樞聲室東南隅也又**穿** 唐韻

字彙補伊堯切音妖深窵聲莊子齊物篇突者咬者**穿** 集韻

韻會正韻於昌緣切音川說文通也穴也詩召南誰謂無牙

何以穿我墉前漢食貨志彭吳穿穢貂朝鮮置滄海郡註木皆

荒梗始開通之故言穿又增韻委曲人也鑽也鑿也前漢溝

洫志穿渠溉田又廣韻孔也史記鄧通傳孝文夢欲上天有

一黃頭郎從後推之上顧見其衣裝帶後穿後漢耿恭傳衣屨

穿決又國名爾雅釋地入狄疏六日穿胃又本草百穿蜂

房也又拾遺記江東謂正月二十日為天穿日用紅縷繫餅

置屋上謂之補天穿又廣韻尺絹切集韻韻會正韻樞絹切

康輿字典

午集下

穴部

四書

全

襄十三年窰窰之事註窰厚也窰夜也厚夜猶長夜一曰長埋

謂之窰又廣韻集韻於徒渾切音飽瘞也火見穴中也又

廣韻隆頑切集韻**突** 古文**宀** 廣韻韻會陀骨切集韻他骨

除鯨切義於同**突** 古文**宀** 切於音突揚子方言汎湘謂

篇胡萌切於音宏窰窰也**窰** 廣韻陟倫切韻會株倫切於音屯

大屋也又屋深響也**窰** 窰窰下棺也說文葬之厚也左傳

康輿字典

卒相見曰突一日出貌詩齊風突而弁兮又觸也欺也在昉

致大司馬肅衍記室箋初建俊賢翹首維此魚目唐突璆

又穿也左傳襄二十五年鄭子展子產伐陳宵突陳城註

突穿也又禿也荀子非相篇孫叔敖突禿長左註謂短髮可

凌突人者又爾雅釋宮植謂之傳傳謂之突疏植謂戶之維

持鎖者也植木為之又名傳又名突也又惡馬曰突前漢刑

法志以鞮而御驛突註突惡馬又龍突前漢霍光傳其龍直

突集韻作埃又守城之門後漢賈融傳公孫述令守突門註

突門守城之門又屈突吐突外國姓又說略雀自塞北

來者或名曰突厥又集韻他括切音悅義同又集韻徒結

切音怪犬從穴中暫出也又滑也易離卦突如其來如王肅讀

又集韻陔沒切音揆義同又字彙補都木切音督山東志

濟南府有趵突泉在白雪樓之前又叶杜外切音兌

馬融長笛賦波瀾潏淪底隆詭戾湯濕噴味奔遯碣突

會刀切集韻郎刀切音牢實也與牢同開養牛馬

圍也劉歆遂初賦天烈烈以厲高兮寥瑋窻以鼻罕

篇海莫見切音窻

面冥合亦作窻

窻

窻

窻

窻

窻

窻

窻

窻

窻

窻

窻

窻

窻

窻

窻

窻

窻

窻

窻

窻

窻



咬平聲義同又宵窅曲貌前漢禮樂志宵窅桂華註桂華之形

宵窅然也又字彙補莫賢切音懸莊子逍遙遊宵然喪其天

下焉註宵然猶悵然李頤窅唐韻方驗切集韻韻會正韻破

說集韻或作昆眊眊窅驗切音破說文葬下棺也周

禮地官及窅執斧以泄匠師又春官共喪之窅器註下棺豐碑

之屬又集韻悲檢切音貶義同又通鄧切與窅同韻會

或作封窅廣韻烏甲切集韻乙甲切音押八脉刺穴

見禮記窅謂之窅又字彙補子曷切音贊俗作抄窅

廣韻蒲角切集韻蒲角切音音窅文岫字窅唐韻烏皎切

窅土室也窅也廣雅窅窅也窅道之精窅窅冥冥又窅窅幽閒也詩周南窅窅淑女場子方

言美心為窅註幽靜也又集韻一叫切音窅義同又集韻

於兆切詩陳風舒窅糾兮傳窅糾舒之姿也又讀如幽淮南

子道應訓可以明可以窅註窅讀如窅內廣韻兵永切集韻補

幽孔朝碑作窅或作窅通作窅窅內廣韻兵永切集韻補

歲三月為窅郭璞讀作丘詠切又集韻破病切音柄又况病

切又鋪病切義從同又玉篇穴也又篤海驚病也水作

窅唐韻武永切集韻眉永切音血說文北方謂地空因

猛義窅玉篇力丁窅唐韻集韻韻會正韻從鳥瓜切音窪

同窅波瀾鱗淪窅隆詭戾註窅隆高下貌又窅圍窅賦註窅圍聲

下貌又前漢禮樂志窅桂華註不滿貌又晉書禮樂志

康熙字典

道光七年奉

上頁重刊

咬平聲義同又宵窅曲貌前漢禮樂志宵窅桂華註桂華之形

宵窅然也又字彙補莫賢切音懸莊子逍遙遊宵然喪其天

下焉註宵然猶悵然李頤窅唐韻方驗切集韻韻會正韻破

說集韻或作昆眊眊窅驗切音破說文葬下棺也周

禮地官及窅執斧以泄匠師又春官共喪之窅器註下棺豐碑

之屬又集韻悲檢切音貶義同又通鄧切與窅同韻會

或作封窅廣韻烏甲切集韻乙甲切音押八脉刺穴

見禮記窅謂之窅又字彙補子曷切音贊俗作抄窅

廣韻蒲角切集韻蒲角切音音窅文岫字窅唐韻烏皎切

窅土室也窅也廣雅窅窅也窅道之精窅窅冥冥又窅窅幽閒也詩周南窅窅淑女場子方

言美心為窅註幽靜也又集韻一叫切音窅義同又集韻

於兆切詩陳風舒窅糾兮傳窅糾舒之姿也又讀如幽淮南

子道應訓可以明可以窅註窅讀如窅內廣韻兵永切集韻補

幽孔朝碑作窅或作窅通作窅窅內廣韻兵永切集韻補

歲三月為窅郭璞讀作丘詠切又集韻破病切音柄又况病

切又鋪病切義從同又玉篇穴也又篤海驚病也水作

窅唐韻武永切集韻眉永切音血說文北方謂地空因

猛義窅玉篇力丁窅唐韻集韻韻會正韻從鳥瓜切音窪

同窅波瀾鱗淪窅隆詭戾註窅隆高下貌又窅圍窅賦註窅圍聲

下貌又前漢禮樂志窅桂華註不滿貌又晉書禮樂志

康熙字典

道光七年奉

上頁重刊

咬平聲義同又宵窅曲貌前漢禮樂志宵窅桂華註桂華之形

宵窅然也又字彙補莫賢切音懸莊子逍遙遊宵然喪其天

下焉註宵然猶悵然李頤窅唐韻方驗切集韻韻會正韻破

說集韻或作昆眊眊窅驗切音破說文葬下棺也周

禮地官及窅執斧以泄匠師又春官共喪之窅器註下棺豐碑

之屬又集韻悲檢切音貶義同又通鄧切與窅同韻會

或作封窅廣韻烏甲切集韻乙甲切音押八脉刺穴

見禮記窅謂之窅又字彙補子曷切音贊俗作抄窅

廣韻蒲角切集韻蒲角切音音窅文岫字窅唐韻烏皎切

窅土室也窅也廣雅窅窅也窅道之精窅窅冥冥又窅窅幽閒也詩周南窅窅淑女場子方

言美心為窅註幽靜也又集韻一叫切音窅義同又集韻

於兆切詩陳風舒窅糾兮傳窅糾舒之姿也又讀如幽淮南

子道應訓可以明可以窅註窅讀如窅內廣韻兵永切集韻補

幽孔朝碑作窅或作窅通作窅窅內廣韻兵永切集韻補

歲三月為窅郭璞讀作丘詠切又集韻破病切音柄又况病

切又鋪病切義從同又玉篇穴也又篤海驚病也水作

窅唐韻武永切集韻眉永切音血說文北方謂地空因

猛義窅玉篇力丁窅唐韻集韻韻會正韻從鳥瓜切音窪

同窅波瀾鱗淪窅隆詭戾註窅隆高下貌又窅圍窅賦註窅圍聲

下貌又前漢禮樂志窅桂華註不滿貌又晉書禮樂志





力救切音溜齊地名左傳成二年鞏之戰齊侯以辟司徒之

妻為有禮與之石窰註石窰邑名濟北盧縣東有地名石窰

韻會補與窰字不同窰从申卯之卯字

窰从寅卯之卯字古酉字卯古卯字

禾窰皆人

身穴名

記貨殖傳宜曲任氏獨窰倉粟前漢蘇武傳迺幽武置大窰中

註蓋米粟之窰而空者

又通作窰周禮註穿地曰窰當為窰

者註窰深也穴也穴地藏穀曰窰深心也

東至武安縣南黍窰邑八於濁

漳

又集韻則到切與窰同

窰古文

四

唐韻楚江切集

韻會初江切

也於外窰內為聰明也周禮冬官考工記四旁兩夾窰註助戶

為明亦作窰

韻會案集韻麤叢切類音補俱同或作窰

眉破珠櫛玉鈎隔鎖窰三五二八時千里與君同陶潛詩有酒

有酒閒飲東臆願言懷人舟車靡從則窰字合又於東韻收人

窰

或作聲

又集韻乘挺切音警又牽盈切音輕又苦丁切

音聲義

窰

唐韻渠隕切集韻韻會巨隕切於君上聲窮迫也

於同

註仍也莊子列禦寇困窰織屨

又集韻與窰通賈誼鵬賦窰若囚拘

切音郡義於同

又集韻與窰通賈誼鵬賦窰若囚拘

雅窰

廣韻許交切音墟高氣也潘岳登虎

痺也

窰

牢山賦幽谷豁以窰參註開達貌

註見爪部十四畫六書統

象小雀穿屋而巢之也

增

窰

玉篇時聲切

窰

集韻渠

尤切音

求深

窰

篇海火犬切

窰

廣韻所今切音

窰

森巽突謂之窰

窰

韻經莫敵切

音密與窰同

窰

篇海

苦簞

窰

集韻他貢切音痛穴也

窰

又玉篇他弄切義同

窰

海篇穴也孔也

窰

穴部

七畫

牛

集下

牛

牛

牛



正韻於苦禾切音科說文空也穴中曰窠樹上曰巢小爾雅雅

雉所乳謂之窠廣韻窠窟又巢左思蜀都賦惟庸蜀與雉

同窠五篇下見切窠唐韻丁滑切集韻韻會張滑切於音

窠張刮切於窠集韻忽窠切音割窠然逆風聲又忽域

音窠穴中出貌窠廣韻以主切集韻勇主切於庚土窠

郭註逆風窠注聲篇海器中窠亦病也義同窠窠廣韻集

聲音同血窠注聲篇海器中窠亦病也義同窠窠廣韻集

正韻於蘇骨切音控說文穴中卒出也又勃罕行緩貌司馬

相如子虛賦嬰珊勃罕上金堤註嬰珊勃罕音窠窠廣韻

窠聲不安也杜甫詩河梁幸未圻破撐聲窠窠又窠

釋典窠塔波註塔也又窠窠窠切音窠窠窠窠窠窠窠窠

字彙補與最同窠窠窠窠窠窠窠窠窠窠窠窠窠窠窠窠窠

窠窠窠窠窠窠窠窠窠窠窠窠窠窠窠窠窠窠窠窠窠窠窠窠

窠窠窠窠窠窠窠窠窠窠窠窠窠窠窠窠窠窠窠窠窠窠窠窠

窠窠窠窠窠窠窠窠窠窠窠窠窠窠窠窠窠窠窠窠窠窠窠窠

窠窠窠窠窠窠窠窠窠窠窠窠窠窠窠窠窠窠窠窠窠窠窠窠

窠窠窠窠窠窠窠窠窠窠窠窠窠窠窠窠窠窠窠窠窠窠窠窠

窠窠窠窠窠窠窠窠窠窠窠窠窠窠窠窠窠窠窠窠窠窠窠窠

窠窠窠窠窠窠窠窠窠窠窠窠窠窠窠窠窠窠窠窠窠窠窠窠

窠窠窠窠窠窠窠窠窠窠窠窠窠窠窠窠窠窠窠窠窠窠窠窠

窠窠窠窠窠窠窠窠窠窠窠窠窠窠窠窠窠窠窠窠窠窠窠窠

窠窠窠窠窠窠窠窠窠窠窠窠窠窠窠窠窠窠窠窠窠窠窠窠

窠窠窠窠窠窠窠窠窠窠窠窠窠窠窠窠窠窠窠窠窠窠窠窠

窠窠窠窠窠窠窠窠窠窠窠窠窠窠窠窠窠窠窠窠窠窠窠窠

窠窠窠窠窠窠窠窠窠窠窠窠窠窠窠窠窠窠窠窠窠窠窠窠

窠窠窠窠窠窠窠窠窠窠窠窠窠窠窠窠窠窠窠窠窠窠窠窠

窠窠窠窠窠窠窠窠窠窠窠窠窠窠窠窠窠窠窠窠窠窠窠窠

窠窠窠窠窠窠窠窠窠窠窠窠窠窠窠窠窠窠窠窠窠窠窠窠

窠窠窠窠窠窠窠窠窠窠窠窠窠窠窠窠窠窠窠窠窠窠窠窠

窠窠窠窠窠窠窠窠窠窠窠窠窠窠窠窠窠窠窠窠窠窠窠窠

窠窠窠窠窠窠窠窠窠窠窠窠窠窠窠窠窠窠窠窠窠窠窠窠

窠窠窠窠窠窠窠窠窠窠窠窠窠窠窠窠窠窠窠窠窠窠窠窠

窠窠窠窠窠窠窠窠窠窠窠窠窠窠窠窠窠窠窠窠窠窠窠窠

字彙補口合窠窠窠窠窠窠窠窠窠窠窠窠窠窠窠窠窠窠窠窠窠窠窠窠

窠窠窠窠窠窠窠窠窠窠窠窠窠窠窠窠窠窠窠窠窠窠窠窠

窠窠窠窠窠窠窠窠窠窠窠窠窠窠窠窠窠窠窠窠窠窠窠窠

窠窠窠窠窠窠窠窠窠窠窠窠窠窠窠窠窠窠窠窠窠窠窠窠

窠窠窠窠窠窠窠窠窠窠窠窠窠窠窠窠窠窠窠窠窠窠窠窠

窠窠窠窠窠窠窠窠窠窠窠窠窠窠窠窠窠窠窠窠窠窠窠窠

窠窠窠窠窠窠窠窠窠窠窠窠窠窠窠窠窠窠窠窠窠窠窠窠

窠窠窠窠窠窠窠窠窠窠窠窠窠窠窠窠窠窠窠窠窠窠窠窠







匾薄也 又廣韻集韻於 窶 唐韻其矩切集韻郡羽切於音

吐隘切音駭窶深穴也 窶 廣韻文無禮居也徐註階阼升

降所以行禮貧無禮故先見於屋室詩衛風終窶且貧傳窶者

無禮也爾雅釋言窶貧也註謂貧陋疏由其無財以為禮故謂

貧陋 又前漢東方朔傳益下為窶數師古註窶數戴器也以

盆盛物戴於頭者則以窶數為之今賣白團餅人所用者是釋

名窶數猶局促皆小意也 又集韻郎侯切正韻盧侯切於音

婁史記淳于髡傳斷窶滿篝裴駢註甌窶使側之地 又韻會

正韻於良據 窶 篇海連條切音遼穿 窶 類篇常容切等韻

切音慮義同 窶 又方弔切義同 窶 蜀庸切於音餘窶

窶器 窶 廣韻息七切音悉从穴出也 又窶窶聲也季

病 窶 賀神絃曲海神山鬼來座中紙錢窶窶鳴颯風 窶

玉篇牛故切廣雅窶謂之窶舍 窶 唐韻去隨切集韻韻會缺

韻篇楚人呼窶曰窶亦作窶 窶 規切於音魁說文小視也

廣韻窶視也論語窶見室家之好玉篇亦作闕莊子秋水篇用

管闕天 又集韻大藥切同眈半步也司馬法凡人一舉足曰

眈眈三尺也兩舉足曰步步六尺也前漢息夫躬傳雖有

武盡精兵未有能窶左足而先應者也註窶音眈半步也 窶

集韻韻會子朕切正韻子衽切於音諧地名前漢地理志汝南

郡窶縣註孫叔敖子所邑之寢丘也 又廣韻子鴉切同浸滌

也清也前漢地理志東南曰揚州窶曰五湖正南曰荊州窶曰

窶 滌 河南曰豫州窶曰波滌正東曰青州窶曰沂沭河東曰兗

州窶曰盧滌正西曰雍州窶曰渭洛東北曰幽州窶曰菑時河

內曰冀州窶曰汾潞正北曰并州窶曰冰易註窶謂引以灌漑

者 又漸也前漢 窶 玉篇俗窶字 窶 說文於昭切燒瓦窶

五行志其後窶盛 窶 詳窶字註 窶 也或作窶窶通作陶

增 窶 字彙補莫庇 窶 字彙補魚際切 窶 集韻丘岡切

窶 切音窶窶也 窶 音藝睡語也 窶 音康類篇屋

窶 康窶也謂屋閉 又 窶 玉篇與窶同窶也深遠也 窶 補字彙

玉篇苦郎切空也 窶 又類篇雖途切義同 窶 補字彙

青切音 窶 海篇音浮 窶 集韻五故切音 窶 字彙補徒感

星悟也 窶 吹聲也 窶 悟博雅窶也 窶 切淡上聲坎

千集下 六部 十畫

六部 十畫

六部 十畫

六部 十畫

六部 十畫

六部 十畫

六部 十畫

六部 十畫

六部 十畫

六部 十畫

道光七年奉旨重刊

申小**窠**韻篇莊交切音窠與窮同**窠**海篇音窠

盜也私**窠**韻海音眺窠深遠也**三**窠篇海力救切音

取也**窠**又音跳亦深窠也**窠**溜穴也正字

通俗**窠**廣韻集韻於房六切音伏地室也廣韻窠窠也詩大

窠字**窠**雅陶復陶穴今本作復馬融長笛賦嶰壑澹嶠嶠窠

嚴覆**窠**又廣韻芳福切**窠**廣韻宅耕切等韻直庚**窠**廣

韻芳六切於音叟義同**窠**切於音根窠窠響也**窠**廣

實不中其聲者謂之窠註窠空也莊子達生篇窠啓窠聞之民

又字彙補枯也揚子太玄經窠枯木衝振其枝又集韻苦禾

公切音空莊子養生志批大卻導大窠向秀讀又集韻苦禾

切音科淮南子說山訓見窠木浮而知為舟見飛蓬轉而知為

車註窠空也又水名莊子外物篇跋于窠水註窠音科又

類篇取亂**窠**集韻將由切音啾窠窠穴中**窠**集韻徒感切

切匿也**窠**嵐聲又子悉切音啾義同**窠**禪上聲曲內

也揚子太玄**窠**唐韻集韻於呼決切音窠說文空貌

經雷推欲窠**窠**又廣韻穿貌或作坎亦作窠**窠**廣

集韻於中莖切音打廣韻窠窠闊大貌又屋響也**窠**廣

切集韻韻會正韻良中**窠**集韻昌容切音衝空也玉篇作也

切於音隆音隆天勢**窠**一曰躁也又集韻吐孔切音桶

窠窠**窠**廣韻丑庚切集韻抽庚切於音樓說文正視也又





故水竇開 又決也周語不竇澤注竇決也 又地名左傳莊

九年殺子糾于生竇註生竇魯地北史魏本紀泰常七年自雲

中西幸屋竇城水經注漢武微行柏谷遇辱竇門又感其妻深

識之饋賜以河津合其鬻渡人竇津是也 又姓風俗通夏后

相遭有窮氏之難后緒方姬逃出自竇而生少康其後氏焉漢

有魏其侯竇嬰 又通作竇禮儒行羣門圭竇釋文音竇 又

集韻徒谷切正韻杜谷切杜 增竊 集韻忍與切音汝 竊

與清通周禮註四竇五嶽 增竊 楚人謂寐曰竊 竊

篇海而谷切 竊 篇海同竊 竊 韻海音 竊 字彙補竊字

音茸毳飾也 竊 又音革除也 竊 竊 竊 竊 竊 竊 竊 竊

編行 竊 竊 竊 竊 竊 竊 竊 竊 竊 竊 竊 竊 竊 竊 竊 竊

此字 竊 竊 竊 竊 竊 竊 竊 竊 竊 竊 竊 竊 竊 竊 竊 竊

說文炊竈也亦作竈釋名竈造也造創食物也博雅竈謂之竈

其唇謂之陘其窻謂之突突下謂之甄禮月令孟夏祀竈蔡邕

獨斷夏為太陽其氣長養祀之於竈在廟門外之東先席於門

與西東設主於竈陘淮南子祀論訓炎帝作火官死而為竈神

莊子達生篇竈有豎註豎竈神著紫衣狀如美女後漢陰德傳

陰子方臘曰晨炊而竈神形見因以黃羊祀之雜五行書竈神

名禪字子郭 又字彙補與造通周禮春官大祝掌 竈 類篇

六祈二曰造註造故書作竈杜子春讀為造次之造 竈 類篇

丛郎狄切 竈 廣韻力董切集韻韻會曾孔切杜音竈孔竈穴

音歷穿也 竈 又地名晉書王澄傳蜀流人作園澄襲之

下竈 竈 說文玉篇居六 增竈 竈 竈 竈 竈 竈 竈 竈 竈

字彙補丘規切 竈 集韻古歷 竈 集韻闕各切 竈 海篇音

音窺出破邪論 竈 切回阨也 竈 音托穿也 竈 海篇音

竈 竈 竈 竈 竈 竈 竈 竈 竈 竈 竈 竈 竈 竈 竈 竈

中出口竈書微子般民攘竊神祇之犧牲牲傳往盜曰竈春秋

定八年盜竊寶玉大弓更記叔孫通傳鼠竊狗盜博雅竊取也

又私也論語竊比於我老彭孟子竊負而逃前漢公孫弘傳

尚竊遲之 又非所據而據亦曰竊論語臧文仲其竊位者與

竈 竈 竈 竈 竈 竈 竈 竈 竈 竈 竈 竈 竈 竈 竈 竈

竈 竈 竈 竈 竈 竈 竈 竈 竈 竈 竈 竈 竈 竈 竈 竈

疏知賢不與偷安於位故曰竊位 又竊竊猶察察莊子齊物論竊竊然知之註猶察察也 又鳥名爾雅釋鳥桑扈竊脂疏桑扈一名竊脂好盜脂膏因名 又淺也轉注古音略竊即古淺字九扈中竊玄淺黑也竊藍淺青也竊黃淺黃也竊丹淺赤也四色皆具則竊脂亦淺白也爾雅釋獸虎竊毛謂之魏貓疏虎之淺毛者別名魏貓 又叶七計切音砌王筠詩寶地恣憑陵神樂忽侵竊猛將 增 竊 玉篇息容切類篇相支切穴也窮奮擊勇夫貪博噬 增 竊 又水名出趙國襄國東入馮一曰水 增 竊 海篇音迴 增 竊 空 篇海大紅切匡為竊 增 竊 老弱也 增 竊 空 空 篇海大紅切竊韻會音 增 竊 集韻徒甘切音 增 竊 空 空 音同風聲也竊斯穴也 增 竊 靈 靈 穴也 增 竊 靈 靈 穴也 竊本字或 增 竊 靈 靈 穴也 省作竊

立部

**立** 廣韻集韻韻會正韻並力入切音力說文立住也釋名立林也如林木森然各駐其所也廣韻立行立禮曲禮立必**立** 又成也禮冠義而後禮義立 又堅也易大過君子以**立** 又成也禮冠義而後禮義立 又堅也易大過君子以獨立不懼論語二十而立 又樹立也易說卦傳立天之道曰陰與陽立地之道曰柔與剛立人之道曰仁與義書伊訓立愛惟親立敬惟長左傳襄二十四年穆叔曰太上立德其次立功其次立言 又置也建也書牧誓立爾矛周禮天官建其牧立其監左傳桓二年師服曰天子建國諸侯立家 又存立也論語已欲立而立人 又速意也更記平原君傳錐之處囊中其末立耳 又直起也前漢五行志上林苑中大柳樹斷什地一朝起立又杜甫胡獻太清宮賦四海之水皆立張翥詩蝦蟇下飲湖水立又趙孟頫詩驥聞秋風雙耳立 又赤立宋史喬行簡傳百姓多垂罄之寶州縣多赤立之帑 又關立張衡週天大象賦闕立擬乎兩觀水府司乎百川 又立政尚書篇名周

其記字

午集下

立部

百

厚民字彙 道光七年奉 旨重刊

公作 又車名後漢輿服志有立車 又與粒通詩周頌立我

悉民箋立當作粒 又姓漢有賢人立如子唐有長輿合立述

又于貴切同位石經春秋公即位作公即立周禮春官

小宗伯掌神位註故書位作立鄭司農云古者立位同字

玉篇綺虔切集韻類篇丘閑切 二 玼 玉篇昌御切海

增 音懲罪也 亦作懲 又作憇 二 玼 說文牀史

立 阮倚也玉篇書作充 二 玼 切與玼同 增 弃 玉篇

切登 充 玉篇魚遠切音阮倚 四 玼 玉篇房越切海篇音

也 五音集韻書作充 四 玼 伐玼也 集韻書作

玼 海篇 玼 玉篇匹馬切海 玼 廣韻戶萌切韻會七曾

廣也量度也周禮冬官考工記故玼其輻廣以為 五 均 說

之弱則雖有重任輻不折 又玉篇古弘切義同 五 均 文

丘羽切廣韻驅雨切集韻委羽切玼 上聲健也丘也通周書

有均匠 又集韻果羽切音矩義同 又玉篇丘垢切廣韻苦

后切集韻去厚切玼音口博雅治也一曰巧也揚子方言均貌

治也吳越飾貌為均或謂之巧註均謂治作也 又集韻許后

切音吼 站 廣韻集韻玼陟陷切音佔久立也篇海坐立不動

義同 站 貌俗言獨立也 又集韻知咸切音詰義同 廣

韻或作亞集 正 廣韻直呂切集韻丈呂切玼音宁

韻亦作越 正 同站 玼 企也久立也楚辭九歌結桂枝兮

延玼 玉逸註 玼 篇海音萌田民也 玼 廣韻集韻玼郎

立也 本作作 玼 又野人字彙同玼 玼 切音靈玼行不

正 亦 城 廣韻集韻玼王伐 玼 集韻胡卦切 玼 玉篇七

作伶俜 玼 玉篇直庚直句二切海篇 玼 集韻龍古作竜註

海音鵲 玼 音住又音注 玼 也止也 玼 見部首 又類篇

起也 又地名字彙補雲南 玼 廣韻蒲迴切集韻正韻部迴

有俱革竜地有九山最險 玼 切玼音併類篇併也比也皆

庚紀字彙

午集下

立部

二畫至五畫

巨





縣 又官名周禮春官保章氏爾漢王子侯表千章侯百官志  
 東閣主章令丞師古註主章掌大材也前漢宣帝紀元康元年  
 置建章衛尉 又爾雅釋天太歲在庚曰上章 又樂名禮記  
 註大章堯樂名 又印章漢官儀吏秩比二千石以上銀印龜  
 鈕其文曰章刻曰某官之章 又章秦獨斷凡羣臣書通於天  
 子者四曰章曰奏曰表曰駁議 又左傳僖五年日南至疏步  
 歷之始以朔旦冬至為首歷之上元其年是十一月朔旦冬至  
 十九年閏月盡復得十一月朔旦冬至故以十九年為一章積  
 章成部積部成紀治歷者以此章部為法以知氣朔 又章甫  
 殷冠名禮郊特牲章甫殷道也 又總章舜明堂名 又建章  
 漢官名在長安城西周迴二十餘里 又姓秦將章邯 又諡  
 法逸書溫克令儀曰章 又國名左傳註謝章薛舒呂祝終泉  
 畢過此十國皆任姓 又俗或謂舅曰章 又六書音義周章  
 怔營貌又懼貌亦作幪 又字彙補與幪同司馬相如上林賦  
 梗楠豫章 又與幪同周禮冬官考工記山以章註讀為幪  
 韻會小補又叶之風切音中書皇陶謨天秩有禮自我五禮有

庸哉同賞協恭和衷哉天命有德五服五

章哉 又之亮切同障禮雜記四面有章

**增** 詩集韻在

字彙補

**餅** 集韻旁經切音餅

**音** 海篇音 憶快也 **七** 詩集

同在

**望** 類篇巫放切篇海音望說文出亡在外望其還

辭按物聲

魏興人

**疾** 廣韻集韻韻會林狀史切音侯爾雅釋詁疾待也

又音亡

畫

**靖** 集韻奔模切音

**竣** 廣韻集韻韻會

音遠說文止也事畢也退立也廣韻据也改也周語有司已事

而竣 又集韻壯倫切伏貌 又韻會遠緣切音詮義同集韻

或作

跋

**跋** 篇海胡胡切音宏度量也

**童** 廣韻正韻徒紅切集韻韻會徒東

者也增韻十五以下謂之童子易蒙卦匪我求童蒙詩衛風童

子佩觿穀梁傳昭十九年羈貫成童註成童八歲以上又增韻



碌碌鬼見也 又玉篇摩筆 竦 集韻徒弔切音 竦 調竦 竦高危也 竦 廣韻宜

切集韻莫筆切音密義同 竦 義人所宜也又善也 又集 竦 玉篇他點切海 竦 廣韻都

韻誼古作竦註見言部八畫 竦 廣韻臣庚切音樹立也 竦 廣韻木實垂貌 集韻同 竦 俗豎字說文从豎廣韻

童僕之未冠者曰豎史記酈生傳沛公罵曰豎儒註豎童僕之 竦 又姓山海經帝命豎亥步

稱沛公輕之以比奴豎故曰豎儒 又姓山海經帝命豎亥步 竦 又國名山海經在流沙外者大夏豎沙居孫月支之國 又去

聲通鑑龐涓曰遂成豎子之 竦 廣韻集韻韻會正韻於疾部 竦 名胡三省註殊遇切義同豎 竦 切音靜停安也 又公羊傳

文十二年惟譏議善靜言何休註靜猶撰也 又與靜同後漢 竦 崔駰傳靜潛思于至頤註與靜同 又小人名山海經有小人

國名靖人郭註或作淨列子殷湯筮靜人長九寸 竦 廣韻力 竦 又諡法史記秦本紀文公太子卒賜諡為靜公 竦 地切集

韻方坐切於音利臨也從也疏也篇海與蒞泄同 又委集 竦 廣韻方遂切音類 又廣韻集韻於力八切音立義同 竦 烏臥切音踈篇 竦 廣韻傍下切集韻部下切於音肥說文短

海矮羸弱立貌 竦 人立竦竦貌 又集韻部買切音鑿步化 竦 切音杞義於同 又玉篇普支切 竦 篇海 竦 增 集韻邊

又篇夷切海篇音批行不正也 竦 篇海 竦 增 集韻邊 竦 沮尙師 竦 海篇古文龍字 竦 上同 竦 九 竦 玉篇丘

羸也 竦 按龍字無此古文 竦 上同 竦 九 竦 玉篇丘 竦 也 竦 類篇知林切海篇音 竦 集韻詢趨切音須類篇 竦 竦 對坐立不移之貌 竦 立而待也 亦作 竦 竭

廣韻渠列切集韻韻會正韻巨列切於音傑盡也禮曲禮君子 竦 不盡人之歡不竭人之忠史記太史公自序神大用則竭 又

說文負舉也禮禮運五行之運迭相竭也註竭猶負戴也言五 竦 行運轉更相為始 又玉篇敗也左傳莊十年曹劌曰一鼓作

氣再而衰三而竭 又叶去例切妻誅柳下惠文夫 竦 廣韻 竦 子之不竭兮三黜終不弊兮豈弟君子永能厲兮 竦 廣韻





音坎舞曲名玉篇和悅之響也 又字彙補樂器名吳兢樂府

解題云漢武帝城南粵祠太乙后土合樂人侯暉依琴造發以

工人姓侯故名坎侯

後語譌以坎為空

字彙補古文龍

字註詳部首

字註詳心

部八畫

亦作

艱

十七

增

商

文商字

競

竟同

竟同

增

增

增

增

增

增

增

增

增

增

增

增

增

增

增

增

增

增

增

增

增

增

增

增

增

增

增

增

增

增

增

增

增

增

增

增

增

增

增

增

增

增

增

增

增

增

增

增

增

增

增

增

增

增

增

增

增

增

增

增

增

增

增

增

增

增

增

增

增

增

增

增

增

增

增

增

增

增

增

增

增

增

增

增

增

增

增

增

增

增

增

增

增

增

增

增

增

增

增

增

增

增

增

增

增

增

增

增

增

增

增

增

增

增

增

增

增

增

增

增

增

增

增

增

增

增

增

增

增

增

增

增

增

增

增

增

增

增

增

增

增

增

增

增

增

增

增

增

增

增

增

增

增

增

增

增

增

增

增

增

增

增

增

增

增

增

增

增

增

增

增

增

增

增

增

增

增

增

增

增

增

增

增

增

增

增

增

增

增

增

增

增

增

增

增

增

增

增

增

增

增

增

增

增

增

增

增

增

增

增

增

增

增

增

增

增

增

增

增

增

增

增

增

增

增

增

增

增

增

增

增

增

增

增

增

增

增

增

增

增

增

增

增

增

增

增

增

增

增

增

增

增

增

增

增

增

增

增

增

增

增

增

增

增

增

增

增

增

增

增

增

增

增

增

增

增

增

增

增

增

增

增

增

增

增

增

增

增

增

增

增

增

增

增

增

增

增

增

增

增

增

增

增

增

增

增

增

增

增

增

增

增

增

增

增

增

增

增

增

增

增

增

增

增

增

增

增

增

增

增

增

增

增

增

