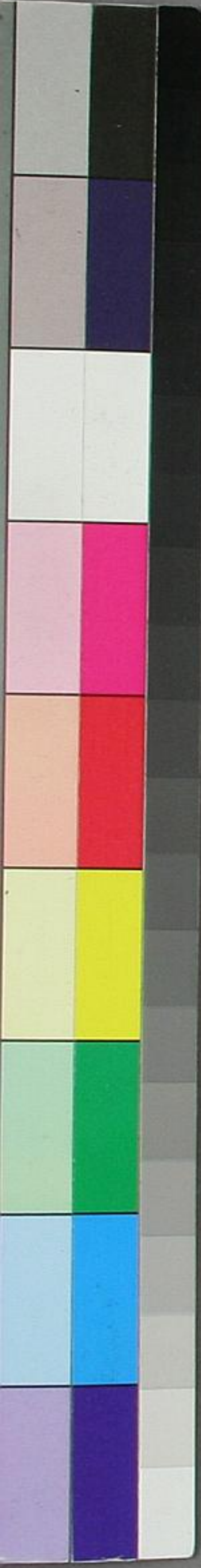


授時  
曆註

循環曆

全五冊

二五  
2160  
1



2160  
1

2160  
15

正德二年改正

卷之初

序凡例

# 循環曆

小泉松卓撰



循環曆卷一

### 循環曆序

夫曆者天下國家之真寶矣上古唐堯之頃管亥生而知晦朔蓋於本朝神武天皇以來雖曆法有之而流行從持統天皇四年至貞享元年總九百九十五年之間元嘉曆儀鳳曆大衍曆皇紀曆宣和曆如斯順々頒行之就中皇

宜和曆其年數久及八百二十四年以節氣後于天凡二日近日茲保井氏恭請革曆表今代貞享曆四時之行度正是農耕施利潤以為惠民之瑞也然或曰乍曰例至其註謬粗濶略有之於選日幼學之行者苦之最熟均諸生急用之時節者猶復拱手矣願教選日頓

悟之質予乞之故先為自用之試考集  
 曆註以序採摭諸書增註曆外用嫌之  
 日法俱百箇畢數勘按之以每歲無往  
 不復備為諸曆不易之精註以題循環  
 曆全部六卷約之普是為所以授時之  
 法矣誠民則之農業應節則春耕種收  
 之旋直而萬穀生不熟以能熟則四德

稔矣且又至神事祭祀佛事年忌或出  
 仕式日等不據曆法者豈何以勤仕之  
 云彼云是傍以可恭敬者世術也彼而  
 勿輕之矣于爰又門流所希世書以殷  
 梓傳永久者先於顯密修驗法陽道祈  
 福諸願祈禱之選日勿論至士農工賈  
 業用之重實難勝計之殊令教除自他

之災疢積苦之基勸強頓而不許固辭  
 貝茲之顧是非彫刻之而以顛預進人  
 之撰擇而已正德二年歲次壬辰冬五  
 復陽日存小泉松阜景林自序



循環曆凡例

一此循環曆者貞享改曆以後以每年之曆校合之曾以  
 無落脫而按殘此書日法咸可知其曆增註蓋所出簠  
 簋日法凡一百七十有餘於其內用曆註分僅不及三  
 十箇亦所註新曆入學元服等宜用日三十箇不出  
 簠簋長曆故新曆與件一書正當不符合而考人人倦  
 之因去雖予不肖以微力編集此循環曆全部六卷畢  
 於曆註欲尋求日法不足則於此書考求之為可達自  
 他業用鏤梓令流布之矣則至堂上方寺社方武家方  
 或農夫賈人等用曆程面面所持此書考合之辨諸用  
 心應快然自可開喜悅之眉矣

一節切日取之事假令正德第二壬辰曆八月十一日壬

戊除十二日癸亥滿是故合此循環曆五之卷十二丁  
表有壬戌除曆十日合之有癸亥滿曆十二日可引  
合亦曆十三日甲子平是七丁裏復八月發端有甲子  
平可合之乃至九月五日丙戌除有之於九丁表可取  
八月節切內亦曆九月六日丁亥除入九月節是十五  
丁表有丁亥除可合之是則九月節切支幹矣疎畧不  
可取違之若見損取合之則曆與五之卷支幹雖出合  
中段建除等必不附是心又節氣變日其前日  
中段同文字以相并可為度矣

一月切日取於四五之卷每月六甲與註限鬼宿日其外  
往亡日彼岸等不入六甲部是亦節切也勿論月切者  
不拘支幹只隨晦朔求之則曆外以白虎頭赤舌日不

成就大最後長病日等謂月切矣

一選日之意得者先忌避惡日可為第一強不可拗善  
是則道風無惡善之意也最天竺以宿曜為要漢土以  
支幹為用爾本朝兼合兩風宿曜支幹俱相交令通用  
故實也

一於新曆所註日法七十九箇條自改曆始貞享二年至  
正德二年凡二十八箇年間悉考出之者也學曆術人  
造檢行草後附屬其註辨據此書則恐不安蓋且又於  
曆註自今以後右七十九箇條之內格外日數雖增註  
件二十八箇年中不註日法更不可足信用矣次又貴  
賤共考加所用嫌日法一百箇條配合十二箇月為自  
他選日之便次又興乘初坎日棚開狩漁灸治赤日土

用間日市開萬倍棟上柱立造作藏開人置以上十四箇於新曆元祿七八年頃往往出之其翼年以後註者替歟除右十四箇註式別也次又元祿十一年五月十三日註竹植吉其以後終不註之故當書不加之但此說本草綱目竹之部委見尚又天恩日母倉日舊曆載之於新曆雖不註之以七箇善日內故今增註加之

一曆於正月三箇日內選兩吉日註正月辭三箇條每年如左

- 齒固藏開飛馬始著衣甫湯殿始興乘初萬吉
- 馬乘初舟乘初弓始商始鋤初萬吉
- 吉書始
- 諸曆本註并增註以印圖分吉凶如左
- 本註大凶● 受死十死五墓日蝕月蝕鬼門金神大將軍也

七

- 增註大凶▲ 衰日病日死日絕日四季惡日保呂風不成就參負四凶十絞等
- 本註大吉○ 天赦木曜日曜月曜鬼宿歲德天星色星多願也
- 增註大吉△ 天恩養日長日參勝天道神天德神也
- 本註中惡● 破日危日閉日歸息息天火地火大禍狼籍滅門等
- 增註中惡▲ 伏日制日亂火棟折三隣凶飛鹿滅凶定業滅衰等
- 本註中吉○ 神言大明入學元服門出屋立移徙裁衣門立等
- 增註中吉△ 歲德日月德母倉吉慶幽微萬德活幽胎日等
- 本註半吉● 除日八專重日復日歲刑歲殺黃幡神也
- 增註半吉▲ 專日金神四季間日也
- 一事業一切大惡日者凡日蝕月蝕没日滅日火曜受死十死五墓日衰日病日死日絕日四季惡日保呂風四凶十絞七惡不成就參負忌日生年支誕生羈切千支四

八

大空凶生旬二十空凶時以上二十四箇 次又諸事通

惡日者破日危日閉日克体日伐日制日三國一惡日

減凶定業闢諍滅衰障礙願凶赤舌大最後善滅以上

十六箇 件之二和四箇條於餘多日並內萬事可

禪之右之外以下如五箇夫夫業用禁忌考加可斷之

▲出行凶日往凶忌遠行四箇惡日遠行不歸四逆日塞等

▲屋造凶日亂棟折三墜飛塵滅門天火日曜等

▲嫁嫁凶日重日復日往凶專日人民離別四箇惡日鬼宿等

▲祈禱凶日不修法障礙願亡祈禱忌日同惡日羅刹等

▲種蒔凶日萬種不生不熟地天地離別重日復日等

一事業一切大吉日者凡天赦天恩養日長日木曜日曜

月曜鬼宿參勝四大吉祥生旬以上十箇

九

次又諸事通用吉日者大明活幽萬德幽微吉慶母舍

歲德日月德胎日沐日官日臨日帝日生体日儀日保

日七難即滅大願成就吉祥最上吉日以上二十箇

件之二和三十箇條於餘多日並內萬事益可用此等

勿論右之外以下如五箇其業用之品品指加可保用

之者也

△出行吉日 四順日建日滿日平日成日等

△屋造吉日 白虎頭白虎腸生家日國家和合等

△嫁嫁吉日 定日執日人民和合生氣日等

△祈禱吉日 神吉三審吉甘露金剛峯加護日等

△種蒔吉日 天福地福萬倍五穀成就滿日執日等

一當循環曆全部六卷之內 初之卷序凡例也 一之



卷三之卷註解也。二之卷四五兩卷註解也。三之卷年月時方雜部也。但此卷內二十四氣經朔土用沒日減日此等分非循環寄算法。四之卷自正月至六月日法每年循環。五之卷自七月至十二月日法每年循環。

一選日執合之次第第一節切六甲四五之卷十二箇月有之。第二月切十二箇配合。右同卷各月末有之。第三節切月切雜分。右同斷第四土用沒日減日三之卷考知之。第五二十八宿七曜於曆見其朔日宿曜以出四五之卷圖順考知之。第六甘露金剛峯羅刹日。右同斷但當△甘露尾畢。△金剛峰井。▲羅刹柳翼參於四五之卷內可考知之。第七日蝕。月蝕於曆可考知有無。

限朔月蝕有十四五六夜內

時取吉凶之事於二之卷六甲旬時取時之宿曜善惡九箇時取於四五之兩卷月切小空亾晝夜時下食等可考合之。

一方角吉凶凡歲德神天道神二鏡方。狐虛旺相九玉女方。福神方。吉神方。諸事為吉方。又鬼門大將軍金神月塞日塞時塞破軍天一神方。指神死鬼友良方。伯斗賀八岡神等方角萬事為通凶也。

一假令屋造吉日於一月內選之則以簾簾長曆等本文書出吉凶段段容雜其善惡難辨者也。依去考之人人嘆息擡眉一定矣。蓋欲分明求之先此循環曆。次日大成或頭書長曆可被考合之誠選日捷徑術大概可。

如斯最重蓋末書大全頭書。按傳記秘傳抄。初心抄。掌中抄。切紙等。其諺解品。品雖有之。難成。選日一統之便。矣。猶於選日真切之作法。傳書口夫等品。品有之。若依懇望之志。於被相尋之輩。不殘秋毫。可傳授之。初選日。樞要記。每年曆等。追而令離刻。以可傳流之。

一 金剛峰羅刹。甘露二箇。蓋配合。曜與宿廿一箇。是舊曆。因廿七宿。積付與七曜相會日。取故於新曆。依用廿八宿。過半不符合。尤其內井宿。金剛峰。柳翼參羅刹。尾畢。甘露日。以上六箇。舊新俱同。前金剛峰。甘露。二箇。吉日。就中釋氏貴。此日。柳佛事。灌頂。受戒。得度等。專用之。次羅刹。太凶日。諸事可憚之。

△甘露火曜月曜 △金剛峰水曜 △羅刹土曜火曜

十六

一 五墓日。凶會日。大禱。狼籍。滅門。自古來於曆註。可忌。其品難知。故今於四五之卷。其日下書加之。

十七

一 社日。臘日。土用。三伏日等。註用前字。以前後對位之理。論之。則退後可書場所。遣文字也。依了簡義理。雖為反覆於此段。只用手前之義。前字也。此所以末之事。用後字也。

十八

一 受死日。十死日。於曆內。勝而太凶日。故雖相當神吉。大明。其外餘多宜用日。自往古不註之。故於當四五之卷。當神吉。大明。則其日下。以白字雖註之。勿用。但天赦日。而已。曆道隨一吉日。故格外註之。

十九

一 註釋出書目錄

△授時曆

通書大全

呂氏春秋

新撰陰陽書

宣明曆	五行書	五行大義	五行備問
宿曜經	群忌隆集	曆府通書	春秋命曆
天中記	本草綱目	圓機活法	通鑑綱目
尚書曆	百忌曆	淵海大全	折衷通書
曆例	史記評林	瑯琊代醉	荆楚歲時記
大明曆	尚書靈曜	堪輿經	月令章句
山海經	宅審經	元辰經	神異經
風俗通	天文說	舍宅圖	六韜
字彙	玉篇	爾雅	廣雅
說文	醫學入門	徐氏鍼灸大全	<small>以上唐本 以下和本</small>
△簠簋	頭書簠簋	簠簋日用大成	簠簋抄
長曆	頭書長曆	簠簋秘傳	初心抄雜書

曆林問答 日用審鑑 曆鑑輯要 授時曆圖解  
 拾芥抄 八卦大全 神社啓蒙 神代系圖傳  
 祇園緣起 備後風土記 和漢合運圖 虎之卷  
 鍼灸拔粹 和漢朗詠集 以上六十五部  
 一新曆註與當書異變有之分凡十七箇

- 貞享二乙丑四月廿一日庚戌附重日見損翼廿二日亥日重日可附之
- 同十一月十日丙寅附大禍。地火見損十一月大禍。西地火卯也。十月寅當大禍。地火十一月寅非大禍。地火。
- 同月廿日丙子附血忌誤新曆用通書法十一月血忌午也。舊曆血忌十一月子也。
- 同月廿九日乙酉附地火誤十一月地火卯也。西五月地火也。
- 同十二月二日戊子雖附血忌是十二月節內故誤也。通書血忌十一月午十二月子也亦多血忌十一月子十二月午也。
- 同三丙寅十月七日戊午附復見損十月復日丙與壬也。九月復日戊也。
- 元祿元戊辰十一月十九日戊子凶會也。此日亦行吉。宜蓋陰陽俱錯出行渡海。此類往往有。

之或重日。復日嫁取吉。註類能迷吟味。可謂捨者也。

●同己巳正月九日丁丑也。丑十二月主氣十死也。此日註取反十死格也。

●同三庚午十月廿五日壬午也。此日抽註麻時時節。具春註吉式也。

●同四辛未十二月廿九日己酉也。酉正月主氣十死也。此日註大明元鑿當神吉。大明及舊例。

●同七月戊正月三日辛丑也。丑十二月十死也。此日當神。故在正月註神吉。凡取見。

●同八乙亥六月四日甲午也。午當月受死也。尤雖當冥救註種時而已。無益歎。

●同十一己卯七月十日丁丑也。丑六月主氣十死也。是雖當神吉。大明註神吉。大明裁衣及舊例。

●同十五壬午十二月廿一日丁酉也。酉正月主氣十死也。此日註種時及舊例。

●追 正德四甲午三月五日丙午日土用申一刻入。註ハ。若見損マ。翌六日申一刻

余入也。自五日同廿四日亥三刻土用終。約見ハ。十九日二千六百余分。土用一

季定數。一日過有之樣。見六日申刻註時。土用定數符合。セリ。

●追 同七月廿五日甲子日註重日。誤也。重日不斷。亥己兩日限也。

●會津曆元祿十二己卯五月丁丑則五月入節日中段危管也。然自九日至十四

日六箇日間註成納開閉建除六箇。是四月分中段也。五月分附之誤也。俱宗

伊勢曆無幾

●享保六年五月十九日卯日註火誤也。五月酉日也。卯十月當也。

廿一

一授時曆圖解元祿十年丁丑冬至二十一萬〇一百五

十七分十一月九日冬至乙酉子正一刻五十七分入

有之。又貞享曆十一月九日冬至乙酉丑三刻入。有

之。然者自貞享曆圖解。一時一刻有餘不及也。勿論殘

節氣中氣等尚准之。是唯所因。和漢之里筭容不容之

品也。

廿二

一五行納音之性。付次第年月日時共同意。故別不記之。

則於四五之兩卷日之性。甲子乙丑金。丙寅丁卯火等。

悉記置之間年月時之三性所用之節以日之性可附屬之但月之幹支於三之卷有月建之定局又時之幹支於同卷別有定局之圖因茲年月日時之四性共可相考者也

四

一宿曜之性付次第年月日時共同意宿曜配合之圖何有三之卷其性出置二之卷發端考合件之兩卷可知之者也

五

一移徙之選日時取方角等吉凶其大概准出行門出可考之於其上運送之次第先高官之作法一番二番火三番馬四番太刀五番眷屬生類六番雜物七番主人如斯可次第也且又凡下之族多火雜物眷屬生類亭主可運送之但慶運類當日以前可布儲之矣

六

一簠簋之末書沒日滅日事自天和三癸亥歲至元祿四辛未歲以上九年間以逆三逆四等操合為永代定法其註幾千年悉可考之者也以前古曆等中少誤雖有之以此訂正者也被書而舊曆以算法所載正說卻誤也往往被註誠不真莫耶為銳鉛刀為利今為解其惑以宣明曆與授時曆兩術右末書內五箇年分改正之為救見附之併改曆以後宣明曆法不台新曆況操合之法式豈可足所用矣因茲以授時曆法自正德二壬辰歲以後三年分廿四氣及十年分土用沒日滅日并入刻限更發算三之卷載之最期茲望日蝕月蝕等其所作以事繁幼學難通達之故爰令省畧之矣

宣明曆求没日累加之法

積年七百〇七方〇九百九十九年 天和壬戌年 距算四百〇二年 天和壬戌年迄

定積六億六千〇七十八方〇九百四十五分 中積十四億六千八百廿七方三千二百四十二分

壬戌冬至〇四月 戊辰 三千三百四十五分 秒空 壬戌冬至〇二月 庚寅 四千七百四十二分 秒空

同大寒 廿四日 戊戌 七千〇十六分 秒二 同大寒 廿二日 丙申 九千二百〇分 七五〇

常氣小余六千五百六十四分三秒以上有没 常氣小余七千八百五十五分六十二秒以上有没

天和三癸亥年

正月大七日 四六 庚戌 一万三千五百四十五分 二月大廿五日 三十九 癸卯 〇三百三十二分 五〇〇

三月大十七日 五五 巳未 四万八千八百〇五分 三月大十日 四八 壬子 二万六千九百五十分 〇〇〇

五月大廿八日 〇五 巳巳 二万二千〇十分 五月大廿日 五八 壬戌 〇九百七十三分 一三五

七月大十日 十五 巳卯 一万〇二百十五分 七月大三日 〇八 壬申 〇三百五十分 二五〇

九月大廿日 二十四 戊子 三万四千四百七十五分 九月大十三日 十七 辛巳 一千七百一十三分 七五〇

天和壬戌年

授時曆求没日累加之法

授時曆求没日累加之法

壬戌冬至〇二月 庚寅 四千七百四十二分 秒空

同大寒 廿二日 丙申 九千二百〇分 七五〇

常氣小余七千八百五十五分六十二秒以上有没

十二月大朔日 三十四 戊戌 二万二千六百八十分 十二月大廿七日 廿七 辛卯 一千〇五十分 八

貞享元甲子年

貞享元甲子年

二月大十二日 四十四 戊申 〇李百八十五分 二月大五日 廿七 辛丑 〇三百三十分 〇〇〇

四月小廿一日 五十三 丁巳 三万五千一百五十分 四月小十四日 四六 庚戌 一千七百九十二分 五〇〇

七月大三日 〇三 丁卯 二万九千三百五十分 七月小廿五日 五十六 庚申 一千〇七十分 六二五

初心抄十三日有寫誤也

九月小十四日 十三 丁丑 〇三万五千五十五分 九月小七日 〇六 庚午 〇三百四十八分 七五〇

十月小廿四日 廿二 丙戌 三万八千八百五十分 十月小十七日 十五 己卯 一千八百七十二分 二五〇

貞享二乙丑年

貞享二乙丑年

二月大六日 三十三 丙申 一万零〇五分 正月小廿八日 廿五 己丑 一千二百四十九分 三七五

四月大十七日 四十二 丙午 〇〇三百三十五分 四月大十日 廿五 己亥 〇四百二十七分 五〇〇

六月小廿六日 五十一 乙卯 二万四千四百八十五分 六月小十九日 四十四 戊申 一千八百九十分 〇〇〇

九月大八月〇一乙丑二万二千六百九十分 九月大朔日 五十四 戊午 二千二百零八分 一二五

十月大八月十〇甲戌 四万〇九百五十分 十月大十二〇四 戊辰 〇五百〇六分 二五〇

初八抄註十九日乙亥都誤也

亥刻百二十六分八

貞享三丙寅年

貞享三丙寅年

正月大廿九日二十〇甲申 二万五千二百五十五分 正月大廿二日十三 丁丑 一千九百八十八分 七五〇

閏三月小十日三十〇甲午 〇九千三百六十分 閏三月小三日廿三 丁亥 二千二百四十六分 八七五

五月小廿日廿九 癸卯 二万七千六百二十〇分 五月小十四日廿三 丁酉 〇五百二十五分 〇〇〇

初九抄註廿一日甲辰都誤也

戌刻〇二十六分八

寅七刻〇八分八

八月小朔日 甲戌 癸丑 二万二千八百二十五分 七月大廿四日 甲子 丙午 一千九百八十七分 五〇〇

十月小十二日 癸亥 〇六千〇三十分 十月小五日 五十二 丙辰 二千二百六十五分 六五〇

十二月小廿二日〇八 壬申 三万四千二百九十分 十二月小十六日〇二 丙寅 〇六百〇三分 七五〇

初十抄註廿二日癸酉都誤也

酉二刻三百六十八分八

卯二刻十四分八

求次没累加大余〇九小余二万八千二百六十分 求次没累加大余〇九小余二千四百六十三分五秒

大余滿紀法六十去之

大余滿紀法六十去之

小余滿氣盈四万四千〇五十五分大余收一

小余滿氣盈三千二百八十四分三七秒半大余收一

五走大余四十八小余九千二百三十五分 五走大余四十八小余〇七百五十九分三七秒半

大小余共有同斷

大小余共有同斷

没日氣盈四万四千〇五十五分十二時 割也 没日氣盈三千二百八十四分三七秒半十二時割也

一時三千六百七十一分二十五秒也 一時一百八十二分〇三秒二五也

是八刻十四分六十八抄五也 是八刻〇七分二十八抄一二五也

一刻四百四十〇分五十五抄也 一刻二十一分八十四抄三七五也

子丑寅卯辰巳午未申酉戌亥 子丑寅卯辰巳午未申酉戌亥

減日

御時曆卷之八

宣明曆求減日累加之法

積年七百〇七方〇九萬九千九百年 天和壬戌年迄

閏積百十四億五千八百九十七萬五千五百三十分

閏余廿三日三千四百二十六分

壬戌冬至〇四日戊辰 三千三百四十五分 秒空

壬戌十二月經朔四十月〇八千三百九十九分

癸亥正月經朔四十月〇〇四百三十三分

經朔小余朔虛分三千九百四十三分以下有減

天和三癸亥年

正月大四日 四十三 丁未 一千二百六十二分

三月大八日 四十六 庚戌 〇八百〇九分

五月大十二日 四十九 癸丑 〇四百五十七分

授時曆求減日累加之法

距算四百〇二年 天和壬戌年迄

閏積十四億六千八百四十七萬五千〇九十二分

閏余廿一日四千九百〇八分〇四秒

朔積十四億六千八百六十六方〇千六百三十三分九十六秒

壬戌十二月經朔四十月〇九千八百卅三分九十六秒

癸亥正月經朔四十月〇〇四百四十五分八十二秒

經朔小余朔虛分四千六百九十四分〇七秒以下有減

天和三癸亥年

正月大三日 四十二 丙午 三千九百六十六分 四六

三月大七日 四十五 己酉 三千五百六十五分 九八

五月大十一日 四十八 壬子 三千四百四十五分 五〇

初九日 壬子 二千九百九十二分

夜子二刻廿六分 八九是前日也

六月小十六日 五十二 丙辰 〇二百〇五分

八月小十九日 五十四 戊午 三千六百九十六分

十月小廿三日 五十七 辛酉 三千三百四十四分

十二月大廿七日 〇〇 甲子 二千九百九十二分

貞享元甲子年

三月大朔日 〇三 丁卯 二千六百四十分

五月大五日 〇六 庚午 二千二百八十八分

七月大九日 〇九 癸酉 一千九百三十六分

九月小十三日 十二 丙子 一千五百八十四分

十一月小十七日 十五 己卯 一千二百三十二分

貞享二乙丑年

正月小廿一日 十八 壬午 〇八百八十分

三月小廿五日 廿一 乙酉 〇五百二十八分

六月小十五日 五十一 乙卯 二千七百廿五分

八月小十九日 五十四 戊午 二千三百〇四分 五四

十月小廿三日 五十七 辛酉 一千八百八十四分 〇六

十二月大廿七日 〇〇 甲子 一千四百六十三分 五八

貞享元甲子年

三月大朔日 〇三 丁卯 一千〇四十三分 一〇

五月大五日 〇六 庚午 〇六百廿二分 六二

七月大九日 〇九 癸酉 〇二百〇二分 一四

九月小十三日 十二 乙亥 四千四百七十五分 七三

十一月小十六日 十四 戊寅 四千〇五十五分 二五

貞享二乙丑年

正月小廿日 十七 辛巳 三千六百廿四分 七七

三月小廿四日 二十〇 甲甲 三千二百四十四分 二九

貞享元甲子年



五月廿九日 廿四 戌子 ○二百七十六分  
五月廿八日 廿三 丁亥 二百七十三分 八一  
未一刻 ○九分八

初刻 子四刻十分八

八月小二月 廿六 庚寅 二百七十七分  
八月小二月 廿六 庚寅 二百七十三分 三三

十月小六日 廿九 癸巳 三百四十五分  
十月小六日 廿九 癸巳 一千九百五十二分 八五

十二月小十日 卅二 丙申 三百六十三分  
十二月小十日 卅二 丙申 一千五百廿二分 三七

貞享三丙寅年

貞享三丙寅年

二月小十四日 卅五 巳亥 二千七百十一分  
二月小十四日 卅五 巳亥 一千二百一十一分 八九

閏三月小十八日 卅八 壬寅 二千三百五十九分  
閏三月小十八日 卅八 壬寅 ○六百九十二分 四一

五月小廿二日 四十二 乙巳 二千〇七分  
五月小廿二日 四十二 乙巳 ○二百七十〇分 九三

七月大廿六日 四十四 戊申 一千六百五十五分  
七月大廿六日 四十三 丁未 四百五十四分 五二

九月大卅日 四十七 辛亥 一千三百〇三分  
九月大廿九日 四十六 庚戌 四千二百二十四分 ○四

十二月小四日 五十 甲寅 ○九百五十一分  
十二月小三日 四十九 癸丑 三千七百〇三分 五六

貞享四丁卯年

貞享四丁卯年

二月小八日 五十三 丁巳 ○五百九十九分  
二月小七日 五十二 丙辰 二千二百八十三分 ○八

四月初五日 五十六 庚申 ○三百四十七分  
四月十六日 五十五 巳未 二千八百六十二分 六〇

初刻 子刻十分八

未二刻三十二分八

求次減累加大余 ○三小余 三千五百九十七分  
求次減累加大余 ○三小余 四千三百七十三分 五十九秒

大余滿紀法六十去之

大余滿紀法六十去之

小余滿朔虛三千九百四十三分大余枚一

小余滿朔虛三千九百四十四分七秒大余枚一

五走大余十四小余二千二百八十三分  
五走大余十四小余二千五百九十二分六十七秒

大小余共右同斷

大小余共右同斷

減日朔虛三千九百四十三分十二時割付也  
減日朔虛四千六百九十四分七秒十二時割付也

二時三百廿八分五十八秒三三三余也  
二時三百九十一分十七秒二五也

是八刻十三分十四秒三三三余也

是八刻十五分六十四秒六九也

一刻三十九分四十三秒也  
一刻四十六分九十四秒〇七也

子丑寅卯辰巳午未申酉戌亥  
子丑寅卯辰巳午未申酉戌亥

一三三四五六七八九十

一三三四五六七八九十

循環曆卷之初畢

御製曆考卷之四

正德二年改正

卷之一

三之註

# 循環曆

小泉松卓撰

循環曆卷之一目錄

○紀法之圖

- 一 廿四氣經朔并辰刻分術
- 二 七十二候之事
- 三 土用并辰刻分術
- 四 沒日并辰刻分術
- 五 減日并辰刻分術
- 六 歲宿循環與推步總論
- 八 歲德神之事
- 九 金神之事
- 十 八將神之事
- 十一 天官神之事
- 十二 三鏡神之事
- 十三 土公神所座之事

十四 月建之事

十五 六月之宿循環與推步總論

- 十七 八 見之宿循環與續總論
- 十九 六月甲生旬日大吉凶之辨
- 二十 時之干支定局之辨
- 二十一 時之宿曜循環之辨
- 二十二 時取善惡九箇條之辨
- 二十三 鬼門之事
- 二十四 天道神之事
- 二十五 天德神之事
- 二十六 月塞方之事
- 二十七 九玉女方之事
- 二十八 福神方之事
- 二十九 吉神方之事
- 三十 孤虛旺相之圖
- 三十一 良材的等日限之事

三十二 初專手三密之辨

三十三 南山密鍵之辨

三十四 八卦年賦順逆定法

三十五 當卦十二箇月并本番附屬

三十六 九曜當年星附十二運

三十七 北斗七政之辨

三十八 本朝歷代周易年卦配定局

三十九 周易年卦循環之事

四十 周易六爻配月定法

四十一 廿四氣日出日沒晝夜長短

四十二 每年冬至累加之術

四十三 每年十月經朔累加之術

循環曆卷之一目錄畢



Faint, mostly illegible text in the main body of the left page, possibly bleed-through or very light ink.



循環曆卷之一

小泉松卓撰

○紀法之圖 除數六十也

空	甲子	十	甲戌	二十	甲申	三十	甲午	四十	甲辰	五十	甲寅
一	乙丑	十一	乙亥	二十一	乙酉	三十一	乙未	四十一	乙巳	五十一	乙卯
二	丙寅	十二	丙子	二十二	丙戌	三十二	丙申	四十二	丙午	五十二	丙辰
三	丁卯	十三	丁丑	二十三	丁亥	三十三	丁酉	四十三	丁未	五十三	丁巳
四	戊辰	十四	戊寅	二十四	戊子	三十四	戊戌	四十四	戊申	五十四	戊午
五	己巳	十五	己卯	二十五	己丑	三十五	己亥	四十五	己酉	五十五	己未
六	庚午	十六	庚辰	二十六	庚寅	三十六	庚子	四十六	庚戌	五十六	庚申
七	辛未	十七	辛巳	二十七	辛卯	三十七	辛丑	四十七	辛亥	五十七	辛酉
八	壬申	十八	壬午	二十八	壬辰	三十八	壬寅	四十八	壬子	五十八	壬戌
九	癸酉	十九	癸未	二十九	癸巳	三十九	癸卯	四十九	癸丑	五十九	癸亥

右於此圖二十四氣。土用。沒日。減日等。大余數。見谷之。可附于支也。

■求二十四氣經朔并辰刻分術

元朝郭守敬因授時曆經勘之

推天正冬至

當本朝九代後宇多院弘安四年己歲

一距筭者太元自至元十八辛巳歲 本朝至正德元辛卯歲四百二十一年也用之得正德元辛卯冬至日辰及分是則正德二壬辰新作曆術發端也將來以每一年加一筭乃至此順續辛丑曆術如用四百四十年最過去每一年可減一筭往古將來俱增減爾也

一中積者置所求距筭以歲實乘之知之

△歲實三百六十五萬二千四百二十一分 筭外消筭四分止餘也

△翼年中積累加三百六十五萬二千四百二十一分 右同

一通積者中積加氣應五十五萬○六百分知之

△翼年通積累加三百六十五萬二千四百二十一分外算

消算四  
分止餘

一天正冬至日辰及分按新曆一時余有進矣按算外和漢里登加入可斷之否則

置通積以旬周六十萬除之其不盡以日周一萬約之

為日不滿為分其日命甲子算外則所求天正冬至日辰及分也

△翼年冬至走加通餘五萬二千四百二十一分算外消  
算四分

止餘也

### 求大氣

一置天正冬至日辰及分以氣策累加之大餘滿紀法去之外命如冬至各得大氣大小餘秒也

△氣策十五日二千一百八十四分三十七秒半

△五氣走加十六日○九百二十一分八十七秒半

△十氣走加三十二日一千八百四十三分七十五秒

△廿四氣走加通餘五萬二千四百二十一分算外消算四分  
分止餘也

### 推天正經朔

至元十七庚辰曆閏余也

一閏積者中積加閏應二十萬○一千八百五十分知之

△翼年閏積累加三百六十五萬二千四百二十一分算外  
消算四分

止餘也

一閏餘日辰及分秒算外和漢里登  
加入可斷之

置閏積以朔實除之其不盡為閏餘是則十一月定朔與  
冬至隔日分秒也

△朔實二十九萬五千三百○五分九十三秒

△翼年閏餘累加十萬○八千七百四十九分八十四秒

算外消算四分  
分止餘也

是自當十二月至翼年十一月十二箇月推步也

△一月閏九千〇六十二分四十八秒六六六余算外消

秒三三三餘止余也但十  
二箇月消算四分劃減之

閏月法自授時曆於貞享曆統一兩月宛進有之但知

閏月極置十二箇月定朔各配註節氣中氣考之以無

其中氣月為閏月是一定法式也

一朔積者置通積減閏餘其止餘為朔積

△翼年朔積累加三百五十四萬三千六百七十一分十

六秒

有閏月年增加一朔實滿旬周六十萬去之

一天正經朔日辰及分秒算外和漢里登

置朔積旬周六十萬除之其不盡以日周一萬約之為

日不滿為分秒則所求天正經朔日辰及分秒也

△翼年經朔累加五十四萬三千六百七十一分十六秒

有閏月年增加一朔實滿旬周六十萬去之

求次經朔

一置天正經朔日辰及分秒以朔策累加之大餘滿紀法

去之各得次經朔大小餘秒也

△朔策二十九日五千三百〇五分九十三秒

△五箇月朔策走加二十七日六千五百二十九分六十

五秒

△十二箇月朔策走加五十四日三千六百七十一分十

六秒

求廿四氣定朔弦望土用等辰刻分術沒減兩辰刻術各別也

一置所求分秒以定法十二乘之以辰數一萬除之得商以爲辰數則空子。一丑二寅乃至十一亥也其不盡以刻法一千二百除盡之知刻分也

假令正德元辛卯冬至小餘四千九百五十一分五已七刻

一又一術云置所求分秒直一時定數八百卅三分卅三秒餘除之得商爲辰數其不盡直一百分一刻見又其不盡直何十何分可註之捷徑術是也

△子丑寅卯辰巳午未申酉戌亥  
一 一 一 一 一 一 一 一 一 一

△子一時夜半正中則八刻卅三分卅三秒餘也此再夜半前三刻以上前日取之則曆註夜子註之四刻以下

攝夜半後當日朝取之也然子一時而已其日朝五刻有餘又其日夜半前三刻朝夕一和八刻卅三分卅三秒餘是則子一時都合也

一求常日時刻術初心面難心得故其時刻定數于充記之矣假令辛卯冬至小餘四千九百五十一分有時知此時刻於常日時刻定數內當五已時四千一百有餘於件小余內減去已七刻八十四分入知也以下可準知且又沒日減日時刻依氣盈朔虛數如斯可準知者也



常日時刻定數

廿四氣定期朔弦望土用等用之  
沒日減日時刻定數各別也

八百三十三分以下	空子時	一百分以下	初刻
八百三十三分卅三秒余	一丑時	一百分	一刻
一千六百六十六分六十六秒余	二寅時	二百分	二刻
二千五百分	三卯時	三百分	三刻
三千三百卅三分卅三秒余	四辰時	四百分	四刻
四千一百六十六分六十六秒余	五巳時	五百分	五刻
五千分	六午時	六百分	六刻
五千八百卅三分卅三秒余	七未時	七百分	七刻
六千六百六十六分六十六秒余	八申時	八百分	八刻
七千五百分	九酉時	八百卅三分卅三秒余	一時
八千三百卅三分卅三秒余	十戌時	八刻卅三分卅三秒余也	
九千二百六十六分六十六秒余	十一亥時		
二万分常日一日分十二時也又二百刻也			

七十二候之事

一三之卷所載七十二候者因授時曆記之宣明曆尚同  
 之長曆七十二候用嫌之品有之曆林間荅立春正節  
 配于良東風解冰東風者候風也陽風也已來解冰也  
 又立春陽氣已發雖在上陰氣猶厚在下而陽氣尚微  
 故良生立春在東北維以配於土也云是一候註解  
 也餘候畧之

三

推土用

求辰刻分術  
有廿四氣在

一各置四季中氣以減土王策其餘分秒者退一氣各於  
 節氣土用入刻大小餘秒可註之  
 一又一術云各置四季節氣加入定法十二日一千七百  
 四十七分五十秒滿紀法去之其餘直於其節氣土用

入刻大小餘秒可註之

四季節氣三六九十二月節云

三節清明六節小暑九節寒露十二節小寒

△土王策 三日○四百三十六分八十七秒半

△求次土用累加 三十一日三千一百○六分廿五秒

自寒露遷大寒消筭四分

大餘滿紀法六十去之

△土用定數 十八日二千六百二十一分二十五秒

三時一刻二十一分二十五秒也

一●土用種蒔礎石柱立井掘壁塗堤築山其外一切犯土凶之簠簋○雖為土用內依急用無據則犯土有免許之法云水性人一尺火性八寸土性一尺一寸金

性七尺二分自此深犯則受禍甚速也曆例●土用者

五行皆配于四方故主十干十二支以成四時共不可起土乃至春木用事故無伐木夏火用時故無縱火秋

金用時無禁金石冬水用時故無作澤云此說曆林

頭簠簋曆鑑載之簠簋土用間日春巳午酉夏卯辰申秋

未酉亥冬寅卯巳如斯有之尤舊曆雖載之於曆道曾而無此理依之其林選日法不用之勿論新曆除之曆

林應永年中賀茂在方云土用者五行日數有定蓋間

日事未見於本經若雖有異說不可及沙汰也自應永元甲戌

至正德三癸巳三百二十年戌

四 推沒日并辰刻分術

一廿四氣小餘沒限以上置之以十五乘之用減氣策內

餘滿氣盈而一為日併恒氣日命為沒日

△沒限七千八百十五分六十二秒半以上為有沒氣

△氣策十五日二千一百八十四分卅七秒半

△氣盈二千一百八十四分卅七秒半

△求次沒日累加 大餘〇九 小餘一千四百六十二分五十秒

大餘滿紀共六十步 小餘滿氣盈二千一百八十四分三十七秒半 大餘收一秒滿二百餘 収一息至前邊冬夏後則算外加入六十分次沒日符合

△沒日五段走加 大餘四十八 小餘〇七百五十九分三十七秒半

大小餘秒共太滿同前

求沒日辰刻分術

一沒日小餘秒以十二乘之除氣盈得商為辰數其不盡

十二割辰得數氣盈一位退二十一分八十四秒為刻

法除之何刻註之其下不割而其儘何十何分可註之

假令正德元辛卯大寒沒日小餘一千四百六十六分

廿五秒 八申初刻 十分〇八

一又一術云置沒日小餘秒直一時法一百八十二分〇

三秒一二五除之得商為辰數其餘一刻法二十一分

八十四秒三七五除之何刻知其不盡直何十何分

可註之是頓術也

沒日時刻定數

一百八十二分以下

空字時

二十一分以下

初刻

一百八十二分〇三秒一二五

一丑時

二十二分八十四秒三七五

一刻

三百六十四分。六秒二五。	二寅時	四十三分六十八秒七五。	二刻
五百四十六分。九秒三七五。	三卯時	六十五分五十二秒一二五。	三刻
七百廿八分十二秒五。	四辰時	八十七分卅七秒五。	四刻
九百十。分十五秒六二五。	五巳時	一百。九分廿一秒八七五。	五刻
一千。九十二分十八秒七五。	六午時	一百三十一分。六秒二五。	六刻
一千二百七十四分廿一秒八七五。	七未時	一百五十二分九十。秒六二五。	七刻
一千四百五十六分廿五秒。	八申時	一百七十四分七十五秒。	八刻
一千六百卅八分廿八秒一二五。	九酉時	一百八十二分。三秒一二五。	一時
一千八百二十。分卅二秒二五。	十戌時	八刻。七分廿八秒一二五也。	
二千。二分卅四秒三七五。	十一亥時		
二千二百八十四分二十七秒五。			

五

推減日并辰刻分術

二千二百八十四分二十七秒五。沒月一日分則無盈之數也。

一經朔小餘朔虛分以下。置之以三千乘之。滿朔虛而

為日併經朔日命為減日。

△朔虛分四千六百九十四分○七秒以下為有減氣。

△求次減日累加大餘○二小餘四千二百七十三分五十九秒。

大餘滿紀法六十去之。小餘滿朔虛四千六百九十四分。七秒。大餘收上。

秒滿二百小餘收一。但減日之至前後無加分。

△減日六段走加大餘十七小餘二千一百七十一分十九秒。

大小餘秒共去滿同前。

求減日辰刻分術

一減日小餘以十二乘之。除朔虛分得商為辰數。其不盡

十二割庚得數朔虛分二位退四十六分九十四秒。七為刻法除之何刻註之其下不割而其儘何十何分可註之。

假令正德元辛卯十一月減日小餘二千七百五十六分八十七秒。九百五刻。二分八

一又一術云置減日小餘秒直一時法二百九十一分十七秒二五除之得商知辰數其餘一刻法四十六分九十四秒。七除之何刻知又其不盡直何十何分可註之。

減日時刻定數

三百九十二分以下	空時	四十六分以下	初刻
三百九十一分十七秒五	一丑時	四十六分九十四秒。七	一刻

七百八十二分三千四秒五。	二寅時	九十三分八十八秒一四	二刻
一千一百七十三分五十一秒七五	三卯時	一百四十分八十二秒二	三刻
一千五百六十四分六十九秒。	四辰時	一百八十七分七十六秒二八	四刻
一千九百五十五分八十六秒二五	五巳時	二百三十四分七十秒二五	五刻
二千三百四十七分。三秒五。	六午時	二百八十一分六十四分四二	六刻
二千七百卅八分二十。秒七五	七未時	三百廿八分五十八秒四九	七刻
三千一百二十九分卅八秒。	八申時	三百七十五分五十二秒五	八刻
三千五百二十。分五十五秒二五	九酉時	三百九十一分十七秒二五	一時
三千九百一十一分七十二秒五。	十戌時	八刻十五分六十四秒六九也	
四千三百。二分八十九秒七五	十一亥時		
四千六百九十四分。七秒	減日一日分則朔虛之數也		

一扱沒日減日者於新曆雖不載之至顯密修驗。陰陽家

於傳洽灌頂或神道教授統真切之選日者先以兩蝕  
沒滅等第一忌憚之故為此等扶助今以授時曆術自  
正德二壬辰歲將來十箇年分沒日滅日而入刻迄記  
之勿論沒滅俱自其入刻晝夜十二時都合可禁忌之  
者也或書以逆三逆四等名目雖教之非曆術不能決  
定勿泥名目

曆例沒滅者是曆數餘分陰陽不足非正日故堯不以  
此日下靈舜不以此日通四方也又沒者天與日會而  
日不及於天餘分也是日氣盈又曰沒也又滅者日與  
月會而月不及於日餘分也是名朔虛又曰滅也以非  
正日故聖人慎不用之也曆林頭簠曆鑑沒滅載曆例  
說

七

歲之宿循環與推步總論

一夫考歲之宿為改曆始貞享二乙丑年配紫宿當新積  
初而以於循環之圖順見一段則元祿元戊辰年主鬼  
宿而其新積約四年矣蓋試欲求知自改曆始乙丑將  
來六十年日歲宿與同納音相會先列其新積六十年  
以廿八宿除去之則得見商二不盡四以於循環之圖  
考觀去所因見商二段於其外三段目所約不盡四  
行即主自改曆始乙丑將來六十年日甲子而鬼宿矣  
餘例准之且又於貞享曆求天正冬至距算與當段新  
積各別

八

歲德神方

○歲德神 向此方萬事有大幸善富貴自在有德吉方

右歲德神者頗梨采女也。稻田姬也。以上三名一體南海龍女也。於京都祇園本社內陣西脇也。則每年六月七日會式。第二番為渡神輿也。世人奉崇之。少將并神社備後風土記。南海龍女者稻田姬也。五行書凡陰陽用事為善遇德故歲德方。一年間有德方也。乃至甲丙戊庚壬此五千歲德各為陽德故在其方。又乙丁己辛癸五為陰干故自無德依之配合陽干而成德也。此說尚委應永年中賀茂在方所考。曆林問答載之。又元祿羊中沙門道温所考。曆鑑輯要。曆林取意記之。蓋蓋歲德頗梨采女也。八將神母也。容顏美麗忍辱慈悲之躰也。

金神方

金神 向此方造作移徙或開窓戶其外萬事大凶。右之外構屏築地築城廓或立備追敵等可慎此方也。蓋蓋金神者巨且大王精靈也。亡靈遊行而殺戮南閩浮提諸衆生故尤可厭者也。百忌曆金神犯此方殺七人家人不足隣人慎之。曆鑑取意蓋蓋記之。曆林不載金神矣。蓋今新曆註金神通書百忌曆一理法而蓋蓋長曆曆鑑等說所所有相違矣。此品貞享年中予所考頭書長曆分明載之。或雖為遊行并間日輒不可用之。扱遊行日數蓋蓋長曆連續五日宛也。拾芥抄曆鑑六日宛註之。今隨蓋蓋為通用。

十 八將神方

一八將神者牛頭天主之八大王子則春夏秋冬十用行

疫神也最曆發端所顯八神是也於京都祇園本社內陣東脇矣每年六月七日會式第二番爲渡神輿也蓋牛頭天主者天道神也武塔天神也又素盞烏尊也以四名一體而萬事大吉向此方藏袍衣鞍置始其外一切成就方也京都祇園本社內陣中間武塔天神別六月七日第一番爲渡神輿也祇園緣起有園名吉祥其園中有王名牛頭天王又云武塔天神頭簍天刑星者牛頭天王在天時名也蓋蓋天德神云武塔天神誤也天德神者蘓民將來別號而則祇園第一本社也備後風土記北海武塔天神通南海龍女註武塔天神者素盞烏別號矣南海龍女者稻田姬也云神代系圖傳山城國祇園社素盞烏尊也云

○大歲神 向此方造作移徙求藥諸事大吉敢勿伐不曆例大歲者歲星之精降天地之間觀察萬物臨見八方故名歲之君慎之者保逆之者凶乃至更不可犯凶事殊出軍討敵向之大凶若向此方舉凶事疫病起也此說曆林尚具也曆鑑取意曆林記之頭簍大歲神者總光天王本地藥師如來則牛頭天王第一之皇子也  
○大將軍 向此方萬事可渡恐若忽之則禍災不可遁陰陽書大將軍者太白之精上客太一紫微官方伯之神也乃至西方星金精也是主裁斷故犯之者必受殃其居礎立柱上棟修造移徙嫁媾塗竈掘井築垣出軍葬埋起土百事犯用之大凶乃至大將軍有東方者只卯方可忌之寅甲乙辰四方不可忌之往昔此說雖有



之先哲所不用也。在卯者寅甲乙辰四神俱相兼可忌。之餘方皆爾也。今爲決後生之疑，引舊勅聊記之耳。非愚所謂也。此說曆林尚具也。又頭簠曆鑑以陰陽書說載之。拾芥抄大將軍方可忌。二千二支註。干者東方之甲乙方也。三支者寅卯辰之方也。餘三方以之可知。之遊行時可忌。正方一辰也。假令在東方一辰不忌。甲乙寅辰也。一寸相違當正方更不可忌之。簠簠大將軍方喻雖三歲居座相定鑑四方遊行急速可令越境者也。但可准附師傳矣。又頭簠師傳雖爲大將軍方當天道神。天德神。歲德神方押可用之。頭簠天將軍者魔王天王本地他化自在天則牛頭天王第二之皇子也。神社啓蒙日吉神道密記云大將軍神大山祇女木花開

耶姬之姊也。神代卷以其顏色醜而遂不幸焉云。故此神守夫婦之配匹云。此神女神盤長姬。

●大陰神 向此方臨產嫁媾結婚統婦人所作可憚之曆例。大陰鎮星之精大歲之皇后也。常居歲後之二辰。故于歲大陰有戊丑年有亥餘例皆爾也。大歲之皇后也。故婦人事凶任者產期向此方凶蓋愚按大陰者牛頭天王之八太王子之內則大歲之妹也。然皇后說有不審頭簠大陰神者俱摩羅天王本地聖觀自在尊則牛頭天王第三之皇子也。

●歲刑神 向此方犯土種子時凶雖然納置兵具吉方尚書曆歲刑者天之陰精水曜精也。呂氏春秋歲刑者一歲之中受刑殺故多禍少福百事不可觸犯之太公

兵書云舉事善則天應之以德惡則天應之以刑也此說曆鑑載之頭簠歲刑神者得達神天王本地堅牢地神則牛頭天王第四之皇子也

●歲破神

向此方造作移徙或求牛馬海河乘船等凶

曆例歲破者土曜之精大歲所對衝方也一歲之中為大歲見衝破故云破子歲破在午丑歲破在未餘例皆爾於是破有輕重謂寅申巳亥方破者四孟為五行生也子午卯酉方破四仲為五行盛壯也丑未辰戌方破四季為五行衰老者也故在寅申巳亥者無咎在子午卯酉者輕凶在丑未辰戌者在衰老無生盛重凶起土移徙不可犯向之又牛馬不可求此方此說曆林頭簠載之曆鑑取意曆林記之頭簠歲破神者良侍天王本

地河泊大水神則牛頭天王第五之皇子也

●歲殺神

向此方武藝始嫁媾結婚凶但納置兵具吉

曆例歲殺者陰氣最毒害方謂之殺金曜之精專主煞氣薰物滅方也故丑未辰戌方運轉而不居於餘方不吉方也此說曆林頭簠曆鑑載之頭簠歲殺神者侍神相天王本地太威德則牛頭天王第六之皇子也

●黃幡神

向此方弓矢始開鑿吉但犯土造門納財凶

曆例黃幡者羅睺星之精大歲之墓也萬物皆有生死故有墓其皆歸於土常運轉丑未辰戌方不行餘方主於土色故名黃又幡者旗也其形如樹幡故云幡又五行墓皆以丑未辰戌日為五墓日是生土之故也向其方立門取土不吉餘無咎也此說曆林頭簠曆鑑載之

頭蓋黃幡神者宅神相天王本地摩利支天則牛頭天王第七之皇子也

●豹尾神 向此方不可致大小便并不可求有尾畜類  
曆例豹尾者計都星之精黃幡對向之方也故幡在辰方尾有戌方相對餘歲亦爾其幡尾之指靡形變動而速疾似豹尾之動又豹以有君子之喻故象之馬牛犬之有尾類不可於其方求也餘無妨此說曆林頭蓋曆鑑載之頭蓋豹尾神者地毒氣神本地三審大荒神則牛頭天王第八之皇子也蓋蓋抄荒神者魄神也俱生神也

△天官神 向此方有事事若成後之則人馬共及死斃

右天官神者女體豹尾妻神故每年豹尾先方也

十二 三鏡審珠形

一三鏡之審珠形者曆之祝儀先盡之矣其中央天星左脇色星右脇多願玉女也最節切一箇月宛所座變也是則用蓋蓋本說其異說不用也曆林三鏡者天鏡地鏡人鏡也言鏡明也向其方成百事吉也蓋蓋三鏡者日月星三光天人地三才乃至以三弁審珠形禮拜三鏡三玉女者是也

- 色星玉女方 著新衣裁衣向之則息灾方也
- 天星玉女方 諸願成就諸事祈禱用之方也
- 多願玉女方 出軍門出舟乘出行用之方也

十三 土公神之所座

一土公神之所座者應四時不可犯之

●春不可塗繕竈爐 ●夏不可修覆門戶

●秋不可掘穿井泉 ●冬不可穿築庭土

且又雖非可好義急疾無據春新塗竈夏新規定門有

宥免云四季俱莫破壞其古住所矣尚書曆王公土

府之所在不可犯觸之明可避之又云土公春在竈夏

在門秋在井冬在庭四時所在不可犯之但在庭者犯

土無咎云群忌隆集王公土府者地神也云

十四 月建之定局

一夫月之十二支者正月寅二月卯乃至當極月丑而以

可知為每年不變之定式矣是重而配合十幹則以其

幹支每月於曆註之其上置建字是則斗柄所建而謂

之月建矣蓋甲乙丙丁戊五年一巡而復已庚辛壬癸

五年一巡以上二和十箇年再巡盡而亦歸本元只如

環無端矣委於二之卷定局之圖可考知之畢竟是破

軍星所座建辰之儀也曆林月建者北斗之所指柄之

辰也觀斗柄之指於寅方定歲首故以寅月今為正月

矣北斗第一名樞第二名璇第三名機第四名權第五

名衡第六名開陽第七名搖光又稱斗柄又曰破軍史

記夏時者以建寅月為正月殷時者以建丑月為正月

周時者以建子月為正月乃至自魏已降復于夏時以

建寅月定歲首自爾至今無改之矣元辰經孔子曰北

斗第一名陽明星二名陰精星三名真人星四名玄冥

星五名丹元星六名北極星第七名天關星乃至主人

之本命以定吉凶矣。曆鑑月建北斗之評註舉之。

**二十** 月之宿循環與推步總論

一去程月之宿依為星宿始自廿八宿於改曆始貞享二乙丑年正月順配而令推步十二箇月而主第一正月牛宿第三正月參宿等定式尚委如記月之宿循環之圖矣假令考正德二壬辰年正月宿先列自改曆始乙丑至正德二壬辰年其新積二十八去以正月主配七宿除得見商二法其不盡七附屬月之宿循環基數第七行觀之則正德二壬辰年正月主當室宿乃至其極月柳宿矣且又歲之宿月之宿俱從來隨節氣故雖為閏月不可及別宿之沙汰只可隨其本月宿也

**二十一** 日之宿曜循環與順續總論

一蓋日之宿曜者配改曆始貞享二乙丑年正月朔日壬戌星宿與日曜而順順推移巡復死不知改其端矣按考知正德二壬辰年正月朔日宿曜則先自改曆始乙丑至正德元辛卯年求列凡廿七年分積日九千八百六十三日以宿曜納音三和一周定法四百二十除之去見商二十三用不盡二百零二重而廿八宿除之得後商七其不盡七矣因茲於循環之圖照觀件後商與不盡各算外八段及八行主當納音乙酉房宿與日曜是則正德二壬辰年正月朔日納音及宿曜也餘例之

**二十二** 六甲生旬日大吉凶之辨

一夫生旬日之大吉凶者其身一生所用嫌而選日肝要也最周易傳令尊卑此日限矣勿論於六甲旬內五六

爲四大吉祥十有一二爲四大空亾依之此日法節氣之循環難載之蓋此吉凶涉年月日時故號四大矣假令何月丁未日誕生人甲辰旬也故從甲辰當五六以戊申巳酉名四大吉祥其身一代之吉日也又從甲辰當十有一二以甲寅乙卯名四大空亾其身一代之凶日也或戊辰日生人甲子旬戊辰巳巳吉祥甲戌乙亥空亾可准知

二十 時之干支定局之辨

一時之干支者先甲子日爲發端其日之子時附甲乙丙丁戊巳庚辛壬癸甲乙次第十二時順配明乙丑日子時附丙以下段段可准知乃至癸亥日子時附壬次第順配六十日終亦復甲子日如環無端矣尚委見定

局之圖可明之

時之宿曜循環之辨

一時之宿曜者配改曆始貞享二乙丑年正月朔日壬戌日爲日之宿曜星宿與日曜自其日之子時牛女虛危室壁奎婁胃昴畢觜十二時順配而其次參井鬼柳星張翼軫角亢氏房十二宿明癸亥日自子時至亥時十二時配當矣以下段段准之蓋所出蓋蓋時之宿曜配當非曆道之正術故不合新曆之理因茲今當術於三之卷第廿一番註之則以角宿爲日時之最初循環

一或正德二千辰年正月朔日當時之宿曜考知算法先自改曆始貞享二乙丑年至正德元辛卯年二十七箇年分之日數總九千八百六十三日有三之卷筭外定

法一日加入九千八百六十四日成廿八宿除得商三百五十二不用之其不盡八也依之於三之卷觀第十七番日之宿曜第八行房宿日曜也仍以牛宿金曜至辰年正月朔日子時當順順十二時配合正月朔日自子時始牛女虛危室壁奎婁胃昂畢觜朔日分十二時之宿次知也但求日之干支術當卷第十七八番有之一時之宿曜者日之支干與日之宿曜亦時之支干與時宿曜已上四和一千六百八十一日且再會其術云日之六甲六十日十二時相乘得七百二十時是亦廿八宿相乘二万。一百六十時成一日分之十二時除一千六百八十日成是筭外定法一日加入廿八宿除得商六百不用之其不盡一也依之於三之卷觀第十七

番日之宿曜第一行壬戌日其日之宿曜星宿日曜也仍以牛宿金曜當其日之子時牛女虛危室壁奎婁胃昂畢觜十二時順配之知淮例也

二十三 時取善惡九箇條之辨

一時取九箇條之內五旋時空亡時大赤口時小赤舌時以上四箇自蠶蠶本文載之殘五箇自長曆加之但吉日良辰自辰考之爲秘中秘則三之卷以白字記之

二十四 鬼門之事

一大凡以乾隅爲天門以坤隅爲人門以巽隅爲風門今以艮隅爲鬼門第一造屋移徙甚深恐懼方也若犯謾此隅則其禍殃的然火世舉所知也去程比獻山者依爲王城之鬼門爲置餘多衆徒天下安全守護靈峰

定之況總性不可不慎之仍良隅植栳樹曳注連可抽  
清淨土地也云然動此地造廟或為塵塚之族有之  
以愚業矣山海經東海度朔山有大栳樹蟠屈三千里  
其身枝向東北萬鬼出入之謂之鬼門有二神一曰神  
荼二曰鬱壘乃主領之閱眾鬼出入執之以餉虎於是  
黃帝法象之因立桃板於門戶上畫神荼鬱壘以禦凶  
鬼蓋鬼門者斯謂之乎此說曆鑑載之瑯琊代醉本東  
北方數萬里有度索山是有蟠栳木支枝四十里此木  
有鬼王名號神荼鬱壘領眾鬼殺伐人間此方號鬼門  
矣史記海外經云東海中有山焉名曰度索上有大栳  
樹屈蟠三千里東北有門名曰鬼門萬鬼所聚也天帝  
使神人守之一名鬱壘主閱領萬鬼若害人之鬼以章

索縛之射以桃弧投虎食也日用審鑑鬼門之事下  
唐土於本朝深可忘之方也其事秘傳有之假名  
經漢東方朔云東北有鬼星石室三百戶共一門石牖  
題曰鬼門西南銅關夾牖題曰人往門東北銅關夾門  
牖題曰人來門又云鬼門盡日不開至暮即有人語有  
青火色或說以良隅為鬼門非也只以丑一方可為鬼  
門而已所以奈何於丑未辰戌四隅先未土者自午火  
逢生我尚淮生申金也辰土者自卯木雖逢尅亦自午  
火逢生也戌土者雖尅子亦翻之生酉金也蓋今於  
丑一方自寅木逢尅我亦尅子亦是受所制也然者受  
施傍以偏墜而無生氣依之丑一方為大凶名鬼門云  
是折衷通書取意載之



**二十四** △天道神所在月諸事用此方大吉萬倍方也假令者雖相當金神大將軍方天道天德歲德所在月年者押而可用之云陰陽書天道方者兩道或有黃道或有黑道其黃道者順天氣尤吉黑道者逆天氣尤凶今所載者是黃道也順天氣方也宜向天道方修造

**二十五** △天德神所在月准右天道神可用之就中向此方舟乘初大吉也

**二十六** ▲月塞方本文正五九月在北註之然正五九逆丑子亥可配之余月皆此例也

**二十七** △九玉女方△福神方△吉神方  
件三箇者日之吉方諸事可用之尤玉女方自其日九日吉神方三日也但福神方及局法不同也

**二十八** 孤虛旺相之事是又勝負肝要之選方也誠武勇切磋之將士宛不可忘之其名目云今日立昨日放其正到云然子日自亥方向巳方執行事業則得勝利心也

**二十九** 良羽的等日限之事其正當依隱無之凡人為闕疑少少記于爰者也

**三十** 羽專手三容良望石三賢扇團掌之選日軍戰秘傳之密法也依之憚其顯導省註之

**三十一** 南山容鍵勝負之口決是以軍家之秘術也師傳云雖為滾厚至極之勇夫非神誓而輒莫賽賄賂矣

**三十二** 八卦年賦順逆之定法是以借途之圖不及縹合男女共考分惠順登逆越躍之次第記置三之卷者也假

命正德二癸巳年四十八歲男丙午誕生故惠順線之  
 當卦巽下段也則於二之卷以二十四番順逆定法考  
 合橫行中男惠順與豎行四十八則知當卦巽余准之  
 但天和二癸亥年以前中元生故於借途之圖自男巽  
 女乾可線之又其翼羊貞享元甲子以後下元生故自  
 男兌女震可線之尤男女惠順登逆或越躍之次第能  
 可分別矣尚當卦之吉凶如左則諸人每年所用年八  
 卦是也最諸屬之品具欲書載厭增丁略之

正當三三離中段 勢至菩薩 緣日二十三日

此卦三當年我ヨリ高位入存隨吉則子離陰卦ニテ陽ニ隨フ陰ノ德義ナルニ  
 ヲリ隨テ吉易ニ曰離火明也ト云ヘリ明ノ字ハ益メ日月ノニツ也廿二夜ノ月  
 ヲ信シ吉此年ハ勿脇指ヲ求テ惡シ又奉公ノ人ハ主人ヘ起請父ヲ書上ル事可有之又丑寅  
 ノ方ノ口舌ヲツクニ信心アリテヨ辰巳ノ方ニ向衣裳キソトチ吉

**禍害** 正十二月ハ喧嘩口論ケガアヤチ盗入ノ用心アリテ吉又目高ノ方ヘ支ヘ  
 事云者アリテ驚事アルニ信心シテ吉丑寅午ノ日ヲ可慎也

**生家** 二月ハ願事アルハ叶テ吉月也家屋敷ヲ求テ幸ヒアリ奉公ノ人ハ主人ヨリ  
 拜領物ナト有ル月也但シ嬌欲ニ付口舌ヲ慎テ吉丑寅卯ノ日ハ吉事アルニ  
 三四月ハ最上吉ニ望事モ叶フ月也奉公ノ人ハ加増ヲ得テ家内富貴ノ相ア  
 ルニ又商賈ニ付幸アル月ナリ但巽ノ方ヨリソ子ム者アルニ

**福德** 五月ハ家内榮ル月ナル故吉事ヲ望テ悦ビアリ乍去ム克火ノサハリ少アル  
 ヘシ住所ニ付苦勞アル月也信心アルハ不苦子午ノ日ヲ可慎也

**遊年** 六七月ハ住所ニ苦勞スル月也公事沙汰ヲ慎テ吉盗入ノ用心アルニ無信  
 心ナレハ惡シ戌亥日戌亥ノ方ヲツクニ信心アリテ吉

**遊竟** 八月ハ金物ヲ求ル事アルニ望事モ叶テ吉月也夫妻ノ結ヒヲナシテ吉月也  
 藥事ハアリテモ氣遣ナシ卯酉ノ日ハ吉午日ハ不宜也

**天醫** 九月ハ不吉ニ病事アル月也ケガアヤチ用心アルニ尤目高ノ方ヨリ得  
 物トアル月也但午ノ日午ノ方ヲツクニ信心アルハ吉ニ親類ト口舌スヘカラス

**絕命** 十一月ハ吉事ニ妨ヲナス者アリ身上ノ害トナルニ事アルニ信心アリテ吉海  
 上多邊ニテ損失アル月也煩事アリテモ不苦子午未申ノ日ハ諸事惡シ

**絕躰**

正當 坤皆段 大日如來 緣日八日

此卦ニ當ル年ハ萬事人ニ隨テ吉坤ハ陰卦也依之陽ニ隨フハ陰ノ德義ナルヨリ主人親兄ニ隨テ吉易ニ曰坤ハ地也順ニシテ萬物ノ母也ト云ヘリ爰ヲ以テ此卦ニ當ル年ハ奢心アルハ惡ニ奉公ノ人主人ニ不足ノ心出來ル年也不云シテ吉又親類歟下人ニ付卯方ノ口舌アリ又妻子ニ付苦勞スル年也信心アルハ吉

生家 正十二月ハ最上吉月也住所家屋敷ヲ求テ吉望事叶フ月也旅へ出テハ惡シ盗人失物ノ用心アルハ金物取扱スルノ不宜子午卯ノ日ヲ可慎也

禍害 二月ハ口舌ケガアヤミチアル月也慎テ吉能キ事ニ害ヲナス者アリ無信心ナハ家ニ離レハ住所ニ付苦勞スル月也子ノ日ヲ可慎也

天醫 三四月ハ吉月也併藥事アルハ信心アリテ吉妻子或ハ住所ニ付苦勞スル月也無信心ナレハ家ヲ離レ丑寅未申ノ日ヲ可慎也

遊龜 五月ハ損失アル月也盗人ノ用心スヘシ物毎指出夕事アルハ誤リヲ受ル月也ヒカヘテ吉廿三夜ヲ拜ノ吉子丑寅ノ日ヲ可慎也

遊年 六七月ハ大吉願事アルハ叶フ月也併善事ニ妨ヲナス者アリ無信心ナレハ病事モアルヘシ目下ノ者ニ心ユル事ナカレ子ノ日ヲ可慎也

福德 八月ハ仕合能キ月也衣服財物ヲ得ル月也望事モ叶フ月ニテ奉公ノ人主人ヨリ拜領物モアルハ但シ人ノ子ニアリ公事沙汰ヲ可凶辰巳ノ日ハ萬吉

絕躰 九月ハ病事口舌アル共不苦親類ノ事ニ苦勞スル月也奉公ノ人ハ信心アルハ大吉ノ月也盗人ノ用心アルハ子未申ノ日ヲ慎テ吉

絕命 十一月ハ藥事アルハ無信心ナレハ惡シ旅へ出テ不宜住所又ハ妻子ニ付苦勞アリ荒神ヲ淨ノ信心アルハサイナニ午ノ日午ノ方ヲ可慎也

正當 兌上段 不動明王 緣日廿八日

此卦ニ當ル年ハ位高キ事ヲ望テ吉兌ハ陰卦也陽ニ曰ク兌ハ說也ト云ヘリ說ノ字ヲ悅ト云故ニ悅アル年也兌ノ卦ハ西也西半月トテ三月月ヲ信心アルハ諸願モ成就ス也此年子ノ方ノ口舌又ハ家屋敷ニ付公事沙汰ヲ云事可有之不云シテ吉旅へ出テハ盗人ノ氣遣有テ吉未申ノ方へ向衣裳ヲ着初テ吉

絕躰 正十二月ハ喧嘩口論ケガアヤミチ深慎テ吉藥事アル月也我ト自然ニ腹立ル事アルハ堪忍シテ吉丑寅未申ノ日ヲツクシテ吉

絕命 二月ハ病事アル大事ノ月也親類ノ事ニ苦勞スル月也願事アルハ叶フ月也荒神ヲ信ニテ吉卯酉ノ日ヲ可慎也

遊龜 三四月ハ旅へ出テ損失アリ盗人ノ用心スヘシ又煩事モアルヘシ何ニテモ事ヲ新規ニ改テハ惡キ月也家ヲ求ルニモ不宜戌亥日ヲツクシテ吉

天醫 五月ハ藥事アル月ナレハ氣遣ハナレ鳥類ヲ食シテハ惡シ又火ニテ損失アル月也用心スヘシ信心アルハ卻而悅事アル月也丑寅午日可慎也

福德 六七月ハ最上大吉富貴ノ月也諸事ハ加増ヲ得農人ハ田地ヲ得ル程ノ悅アル月也併神ノトガメアルハ信心アリテ吉辰巳未申ノ日ハ大吉事アルハ

遊年 八月ハ願事叶ヒ吉月也身上ヲ定夫妻眷屬ヲ求テ大吉也目下ノ者ヨリ吉事ヲ爲知富貴ノ相アル月也子酉ノ日ハ大吉ニ信心アルハ彌吉事ヲ重ル月也

生家 九月ハ最上吉ノ月也併金物ヲ求テハ損失アリ盗人ノ用心アルハ又住所替ル事ハアリテモ不苦尤公事沙汰ハ深可慎也

禍害 十一月ハ喧嘩口論ケガアヤミチ深慎テ吉能キ事ニ逢フ月ナレハ其事ニ妨ヲナス者アリ信心アルハ望モ叶テ能キ月也子午ノ日ヲツクシムヘシ

正當 乾皆連 阿彌陀八幡 緣日十五日

此卦ニ當ル年ハ何ニテモ望事相叶吉年也。心正キ人ハ取分ケ天ノ守護アリ奢ル心アレハ惡シ勿論日月ヲ拜シ庚申ヲ信シ彌吉祥也無信心ナレハ惡シ奉公ノ人忠切アレハ加増ヲ得。或ハ拜領物有テ悦事アルヘシ無奉公ナレハ却而其身ヲ失フ年也。辰巳ノ方ノ口舌ヲ慎信心アレハ珍重ノ年也。

正十二月ハ最上大吉ノ月也。願事叶仕合十分ニ能キ月也家ヲ求テハ彌吉待ハ加増ヲ得商人ハ利潤アル月也。信心アレハ心ノ儘ニ願望成就ス。

二月ハ願望相叶悦事アル月ナレハ妨ヲ云者アルヘシ信心アリテ吉奉公望久有付モアルヘシ家職ヲ求ルニ吉月也無信心ナレハ藥事口舌アルヘシ。

三四月ハ旅ヘ出テ不宜馬ニ乘テ油斷スヘカラス物毎ニ指出ル事アレハケガアヤチ其身ニ難ヲ受テ惡シ。酉戌亥ノ日ヲ可慎也。

五月ハ家内ニ病人アルヘシ併荒神ヲ淨メ信心アレハ卻而吉事來ルヘシ子午ノ日又子午ノ方ヲツシムヘシ無信心ナレハ命ニサワリアルヘシ。

六七月ハ喧嘩口論公事沙汰ヲ深可慎持病ナト指發リ藥事モアルヘシ奉公ノ人ハ主人ヘ不足ヲ不可云卒人スルヘシ。田宅等口論可慎辰巳卯子巳。

八月ハ家財或ハ珍物ヲ求テ悦事アル月也。但シ妻子ト論スルヘシ慎テ吉尤女童子ニ心不可許ス又下人ヲ抱テハ吉月也丑寅ノ日ヲツシムヘシ。

九十月ハ諸事心ニ叶シ望事モ成就ス月也。夫妻ニ結ビ吉又奉公望ノ人アリ付モアルヘシ。何ニテモ吉事ヲ仕初或自高ノ方ヘ隨ハ身上爲吉公事沙汰凶子丑寅未申ノ日惡。

十一月ハ佳所ニ付口舌損ハル月也。盜人逢フ事アルヘシ。又ハ邊ニ氣遣スヘシ但シ下部ノ煩アル月也。午未ノ日ヲ可慎也。

正當 坎中連 千手觀音 緣日十七日

此卦ニ當ル年ハ奢ル心アレハ惡シ。造作スレハ繁昌ノ年也。指出ル心アレハ惡シ。又吉事ニ妨ル者可。有信心アレハ萬事願望相叶能キ年也。奉公ノ人ハ主人ヘ吉又事云者アリ心得テ吉。酉ノ方ノ口舌海川ヲ慎テ吉。十七夜月觀音ヲ信メ吉無信心ナレハ惡シ。卯方ヘ向衣裳著初テ吉。

正十二月ハ大吉願事叶フ月也。奉公ノ人ハ立身繁昌スル月也。不信心ナレハ藥事アルヘシ。嬌欲ヲ可慎月也。酉戌亥ノ日ヲ凶也。

二月ハ仕合十分ニシテ願フニ幸來悦アル月也。侍ハ加増ヲ得奉公ノ人ハ出世アリ商人ハ利分多ク悦アル月也。辰巳ノ日ハ萬ニ吉。

三四月ハ最上吉ノ月也。家屋敷ヲ求テ吉。尤此事ニ付人ト相論シテハ損失アリ。但シ旅ヘ出テ商事ニ吉月也。辰巳ノ方ニ向ヒ信心アリテ吉。

五月ハ病事口舌等ニ心苦勞アル月也。深ク慎テ吉無信心ナレハ疵ヲ蒙ルヘシ。未申子ノ日ハ其方ヲ慎ミ信心アリテ吉。

六七月ハ惡キ月也。尤病事ハ有テモ氣遣ナシ。又妻子ニ苦勞スル月也。或ハ住所ヲ求ル義モアルヘシ。申酉ノ日ハ吉。子午ノ日ハ惡。

八月ハ不宜火克金ノ故ニケガアヤチ口舌ヲ慎テ吉。但奉公望ノ人ハ能キ主君ヲ儲肖也。又金類ヲ求テハ武具不可求。又雞ヲ食ハ惡。卯辰午日ヲ凶。

九十月ハ家内ニ損失多キ月也。物ヲ失ヒ人ニトラレ自身ニ損ハル月也。能能盜人ノ用心スヘシ。奉公ノ人ハ主人ヘ不足ノ心出ル月也。不云慎時ハ卻而立身アルヘシ。

十一月ハ佳所定リ願望相叶ヒ大吉ノ月也。何ニテモ吉事ヲ仕初テ悦アル月也。南方及ヒ目高ノ方ニ口舌發ルヘシ。深可慎之也。

正當 艮上連 虛空藏菩薩 緣日十二日

此卦ニ當ル年ハ五性共ニ利徳ヲ得ル年也然レモ親兄弟ニ付苦勞スル年也  
萬事ヲ慎テ吉易ニ曰良ノ卦萬物ノ終リ始メテ身ヲ改テ吉奉公ハ忠切  
心ニ加増ヲ得ヘシ何事モ午ノ方ノ口舌ヲ深ク慎テ吉丑寅ノ方ヘ向ヒ神佛ヲ信ス  
彌吉キ年也又家職商始ニ吉方也戌亥ノ方ニ向ヒ衣裳キノテ吉

遊年 正十二月ハ願望相叶吉月也殊ニ住所ヲ求テ幸ヒアリ信心アリハ豊ニ暮シ悦事  
アル月也但生類ノ命ヲ取ル事ハ惡シ丑寅子ノ日ヲ可慎也

遊竟 二月ハ盜人失物ノ用心スヘシ願事得物不調損失多キ月也諸事借シ物  
預リ物不可致奉公ハ主人ハ支事云者アモ不苦戌亥ノ日ヲ可慎也

絶命 三四月ハ欲徳ニ有相論スルヲアヒシ旅ヘ出テハ損アル月也願事モアルヘシ荒  
神ヲ淨メ信心アリハ吉辰巳午卯酉ノ日ヲ可慎也

禍害 五月ハ心亂髮ヲル程ノ志ニ出ル月也旅ヘ出テ馬ニ氣遣スヘシ又刀脇指總而  
金物ノ取扱惡シ居ナカラモケガスル月也口舌ヲ可慎午日惡シ

生家 六七月ハ望事叶ヒ最上大吉ノ月也家屋敷ニ付悦事アル月ナリ造作或ハ新宅  
移リテ吉月也又ハ夫妻ノ結アリテ吉未申日ハ吉丑寅ノ日ハ惡

絶躰 八月ハ病事或ハ劍難ノ災アリ物毎成就セヌ月也又人ノ事ニ懸リ苦勞シ  
テ思ヒ事不絶月也未申ノ日ヲ可慎也

福德 九月ハ最上大吉財物ヲ得ル月也侍ハ加増ヲ得農人ハ田地ヲ求商人ハ利分  
多キ月也辰巳ノ日信心アリハ彌吉奢ル心アラハ不吉トナルヘシ

天醫 十月ハ大吉月也併善事ニ妨ヲ云者アリ物毎不指出様ニ心得テ吉奉公ハ忠  
切アレ身身ノ月也無信心ナシ藥事下部ノ煩アルヘシ酉戌亥日ヲ可慎也

正當 震下連 文殊菩薩 緣日廿五日

此卦ニ當ル年ハ萬事人ニ付隨テ吉此卦雷動ノ卦ナリ奢ル心アレハ百里ヲ  
驚ス程ノ惡事出來スル年也依之佛神ヲ信シ人ヲ敬ヒ恐レハ幸ノ悦アル年ニテ  
諸願成就望事モ叶ヒ惡事ハ消滅スヘシ無信心ニテ惡逆ヲ行フ時ハ其身ヲ凶  
ス年ナリ信心アリハ吉子ノ方ニ向ヒ衣裳著初テ吉

遊竟 正十二月ハ損失多キ月也失物ノ番ニ盜ノ字重ニ故能ク用心アリテ吉又刃物  
ニ損失アルヘシ或妻子女ニ付論スル惡丑寅戌亥ノ日ヲ凶

遊年 二月ハ願事叶萬事皆成龍月也家屋敷ヲ求テ悦シテ又夫妻ノ結ニ當貴也何  
ニ至能事ヲ仕初テ吉キ月也奉公ハ加増ヲ得商人能夫ヲ取月也子午卯日萬吉

絶躰 三四月ハ喧嘩口論深可慎病事モアル月也商人ハ海上ノ用心スヘシ奉公ハ人モ相論ス  
ル身ノ大事トナル月ナリ未申ノ日未申ノ方ヲ可慎也

生家 五月ハ家屋敷ヲ求或ハ新宅ニ移リテ大吉ノ月也尤目高ノ方ニ氣遣アレモ不苦又  
友朋ノ交リニ口舌ヲ可慎丑寅ノ日ハ大事也ツレニテヨシ

禍害 六七月ハ口論ケカアヤチ火ニ總而藥事モアル月也奉公ハ忠切アレハ加増ヲ得  
ル也何事モ論スルヲ惡シ又住所ニ氣遣アリテ吉

絶命 八月ハ煩事アリテモ不苦尤ケガアヤチ用心スヘシ心苦勞ハ九月也併能キ事ニ本ツキ  
或分脇指ヲ得テモ九月也又目下ノ者ト論スルヘシ堪忍ノ苦酉日ヲ凶

天醫 九月ハ心不定物毎ニ移リ安キ月也信心アリテ吉無信心ナシ藥事アリ奉  
公ハ人能事ニ本ツク月也戌亥卯ノ日ヲ慎テ吉

福德 十月ハ社合能ク福ニ來ル月也旅ヘ出テ商モ吉乍去能事ニ異方ヨリ妨ル者  
アリ信心アリハ心ノ儘ニ望叶身止モ定テ吉月ナリ

正當

巽下段

普賢菩薩

緣日廿四日

此卦ニ當ル年ハ萬事ニ指出タル心惡異陰卦ニテ易ニ曰巽順也上云  
ヘリ又隨上ニ義ニヨリ人ニ付隨テ吉奉公ノ人ハ主人ニ忠切ノ心アルハ加増ヲ得  
テ立身アルニ無奉公ナク卻而其身ヲ失フ此年ハ戌亥ノ方ノ口舌ヲ慎ミ信  
心アリテ吉巽ノ方ニ向ヒ衣裳ヲキソノテ吉

絕命

正十二月ハ喧嘩口論スル命ヲ失フ月也心不定遁世ノ心出ル月也煩事アリ  
テモ不苦ケガアヤチ丑寅ノ日ヲ可慎荒神ヲ淨メ信心アルヘシ

絕躰

二月ハ口舌アリ願事成就セヌ月也妨ヲナス者アリ目下ノ者ト相論スル  
ヘシ慎之吉奉公ノ人爭論スルヲ可憎未申卯ノ日ヲ慎信心アルヘシ

遊年

三月ハ願望叶ハ大吉ノ月也殊ニ住所ヲ求テ吉又夫妻ノ縁アル月也辰巳又ハ  
子ノ日吉事アルヘシ但懇切ノ者心ユルヘカラス又生類ノ命ヲ取事恐シ

福德

五月ハ大吉ノ月也併奢心アル惡ニ萬事故ト恐レテ吉火ノ用心スヘシ午ノ日ヲ  
凶但辰巳ノ日ハ大吉ナリ公事沙汰ノ可凶奉公ノ人加増ヲ得ル月也

天醫

六月ハ吉月也然レ正藥事アル月也未申ノ日ヲ可慎信心アルヘシ奉公ノ人ハ  
忠切アルキルイヲ拜領スル農人ハ田地ヲ求テ惠アル吉月也

遊龜

八月大体ハ吉月也乍去盗人失物ノ用心スヘシ四足ノ類ヲ食スルタル也食  
物ノ養生アルヘシ膿血ノ煩アル月也酉戌亥ノ日ヲ凶

禍害

九月ハ口論ケカアヤチヲ可慎驚事モ可有尤モ待ハ加増アル月也奉公ノ  
人モ願事叶フ月也天道ヲ拜メ吉成亥午ノ日ヲツシムヘシ

生家

十一月ハ家上吉ノ月也住所家屋敷ヲ求テ吉墾事叶ヒ榮ル月也併少心苦  
勞アルヘシ又丹川ノ上ノ用心スヘシ子丑寅ノ日ヲ慎メ吉

三十五當卦十一箇月本番附屬之類前段三十四番所說

四十八歲丙午生男當卦巽下段於三之卷三十五番

自字有巽木用其豎行則本尊普賢正十二月絕命乃

至十一月生家等可准知之

三十六九曜之線樣依流技不分上中下三段男女共羅士

の等一順線說當流羅金計分三段用之其當年星名

當年星每年變也次十二運之說以世間通用之配當

記于爻但沐運雖容有卦吉運內病占甚淺凶之則有

卦無卦之辨義於二之卷解之考合之可有真疑之了

簡歟

三十七北斗七政一晝夜十二時一周天之紫微宮段段如

環無端矣尤十二畜誕生人平生可尊敬其當本命元

辰二星假令寅生男女其祿存爲本命又件男文曲爲元辰女武曲爲元辰男惠八登六女惠六登八之例萬代不易之法也則於三之卷圖能納得曜宿摺合與當年星可取合之八卦大全貪狼一德多巨門二儀火祿存四殺金文曲五鬼土廉貞七陽火武曲八難木破軍六害多如斯雖有之曜宿摺合自古法不用之於三之卷如布圖可用者也

三十八本朝歷代周易年卦配合之事人王始 神武天皇自即位元年辛酉至正德二年癸巳總二千三百四十二年開王代百十五代年號改元二百十五度也右辛酉年配困井二卦順順可考知之尚委此次於三十九番斷之

三十九周易年卦循環之事 神武天皇即位元年辛酉配困井六十四卦內每年如斯陽陰二卦宛配當幹支八返巡卦數十五返巡則四百八十一年日年卦與幹支再會不得輪廻休蓋知正德三癸巳年卦於三之卷四十丁之表豎行第八段日百十五代之部有正德三其上段癸巳同四十丁表上段癸巳見合之出其下八段目以豐旅二卦當正德三年余例爾也

一又周易本卦出生之筭術云假令正德三癸巳年卦求豐旅則自天元甲寅至正德三癸巳其積年置二百七十六萬二千一百四十以紀法四百八十除之得商五千七百五十四不用之以其不盡二百二十重而是以元法三十二除之得商六與不盡二十八以知豐旅當

合軌六元二十八也

合軌圖以六十四卦陽陰二卦宛三十二番並之發端乾坤當天元甲寅順順配幹支四百八十年滿十五段一周盡也但第一為空元第二為一元則止十四元於合軌圖知當六元廿八余准之

四十 周易六爻配月定法之事前段卅九番云六元不盡廿八以六番六拂六其不盡得四是見陰卦法數四番其初爻十二月乃至六爻二月可當之陽卦陰卦共此心持也委三之卷圖分明也

一日卦之順配六十四卦再減震兌坎離四正殘以六十冬至直日當中孚一卦六日宛一爻一日宛順配

中孚復屯謙睽昇臨小過蒙益  
漸泰需隨晉解大壯豫訟蠱  
革夫旅師比小畜乾大有家人井  
咸姤鼎豐渙履遯恒節同人  
損否巽萃大畜賁觀歸妹无妄明夷  
困剝艮既濟噬嗑大過坤未濟蹇頤

一時卦之順配并月卦共如龙但子月十一月丑月十二月等推知可用之者也

子時子月復	丑時丑月臨	寅時寅月泰	卯時卯月大壯
辰時辰月夬	巳時巳月乾	午時午月姤	未時未月遯
申時申月否	酉時酉月觀	戌時戌月剝	亥時亥月坤

四十一 二十四氣日出日沒晝夜長短之事是大槩之割付也尤毫釐微細之品依曆道之算術求之故文書難述之矣

四十二 每年冬至累加之術置當年冬至大小余秒加大余。五日小余二千四百二十一分大余滿紀知翼年冬至六小余委當卷初發詳也尤十一月子月而周正月也十二月丑月而殷正月也蓋今正月寅月而從夏例



者也

△十年冬至走加

大余五十二日

小余四千二百十

○分大余滿紀  
法去之

四十三每年十一月經朔累加之術置當年十一月經朔大

小余秒加大余五十四日小余三千六百七十一分十

六秒大余滿紀知翼年十一月經朔大小余秒但有閏

月年加大余二十三日小余八千九百七十七分。九

秒為翼年十一月經朔大小余秒

循環曆卷之一畢



