

Dedico este trabajo de muchacho al  
Dr. Armando Braun Menéndez, digno hijo de  
La Patagonia y miembro de la familia que más ha  
hecho por su cultura y progreso.

Con el afectuoso saludo de su amigo

M. Morini

# LA GANADERIA

en la Región de las Mesetas Australes

del Territorio de Santa Cruz

# LA GANADERIA

EN LAS REGIONES DE LAS MESETAS AUSTRALES  
DEL TERRITORIO DE SANTA CRUZ

POR

JORGE J. MORRISON

INGENIERO AGRÓNOMO

---

BUENOS AIRES

---

Imprenta de LUIS VEGGIA, Montevideo 219

1917

# INTRODUCCIÓN

---

La Gobernación de Santa Cruz, puede dividirse geográfica y económicamente en tres zonas: la de la Cordillera, la de las mesetas y la de transición entre una y otra.

La zona de la Cordillera se encuentra completamente despoblada y su estudio recién se empieza a hacer de un modo inteligente y racional. Se caracteriza por ser sumamente quebrada, con valles escalonados y determinados por profundas hondonadas. Las lluvias son abundantes, aunque no tanto como del lado del Océano Pacífico. Tiene tupidos bosques, que cuando las vías de comunicación permitan su explotación industrial, serán una nueva fuente de riquezas para el País.

La zona de las mesetas es todo lo contrario: es una extensa planicie terciaria más o menos ondulada, cruzada por valles y cañadones y con lluvias muy escasas en su mayor parte y sobre todo al Noreste. La ausencia de árboles es absoluta, debido a los fuertísimos vientos que azotan toda la región. En la actualidad se encuentra en su mayor parte poblada con hacienda lanar, de un modo muy extensivo por cierto, pero no susceptible de intensificarse, debido a los vientos que hacen

de esta región un lugar incultivable; salvo en los valles abrigados; pues no solo impiden un buen crecimiento vegetal en las mesetas, sinó que también, si se arara la tierra en ellas, se correría el peligro de que se llevara todos los elementos finos y aún los medianos de la capa arada.

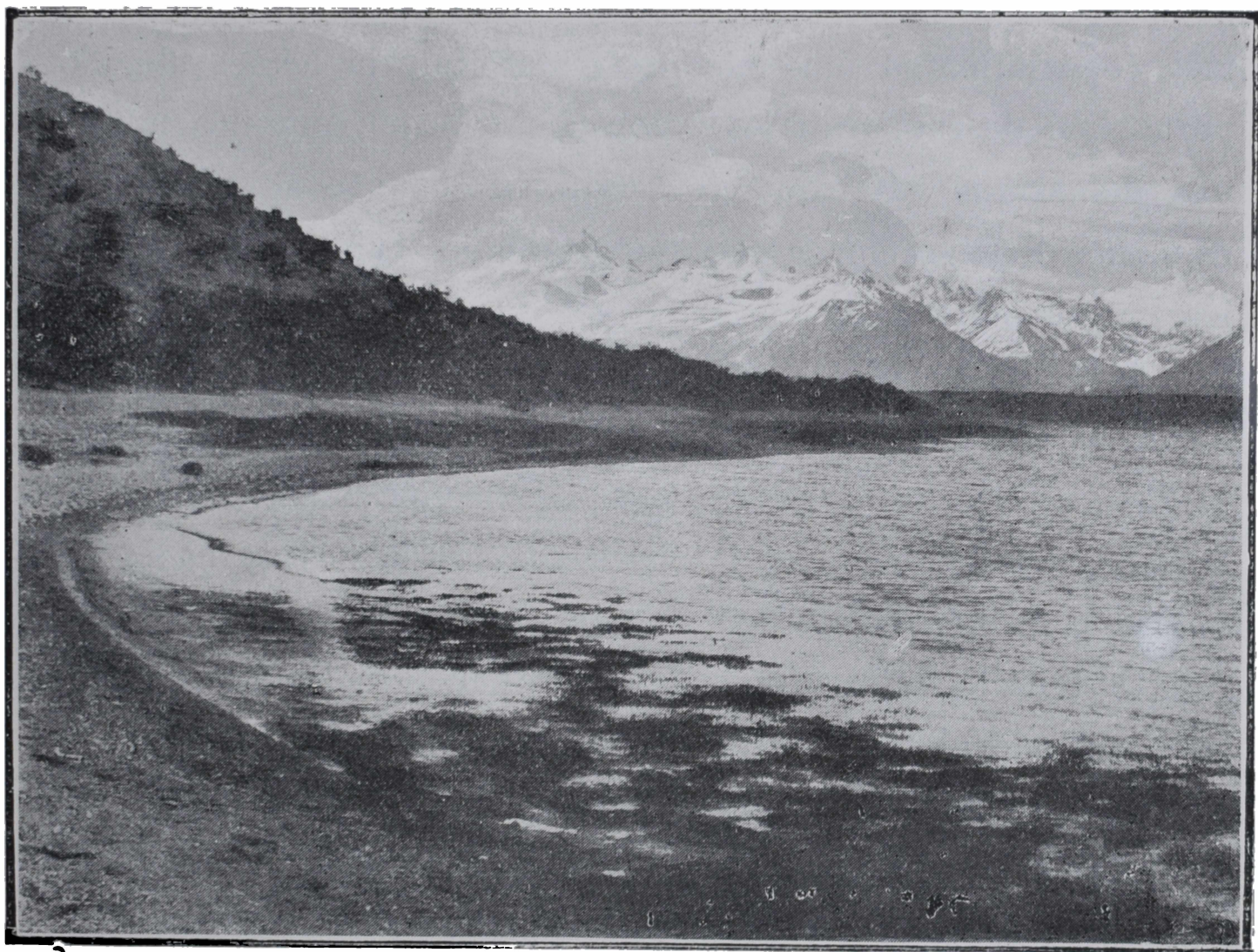
La zona de transición está comprendida entre el borde occidental de la meseta, que se corta bruscamente por una ba-



Paisaje del Lago Argentino

rranca y la zona de la Cordillera con la que se confunde paulatinamente. El suelo es ondulado, a veces suavemente y otras en forma más abrupta hasta confundirse con la Cordillera. Las lluvias sin ser de la importancia de las de esta, son relativamente abundantes. El suelo, debido a la mayor abundancia de agua, tiene una capa vegetal espesa. Los vientos aunque fuer-

tes en general, no llegan a tener la velocidad que en las mesetas, permitiendo el crecimiento de árboles, formando bosques más o menos extensos y tupidos. Es la zona de los grandes lagos, que se encuentran rodeados por extensos y feraces valles, llamados indudablemente a ser explotados con ganadería y agricultura de un modo intensivo, el día que la implantación de ferro-carriles o la navegación del Río Santa Cruz se hagan



Laguna Rica (vecindad del Lago Argentino)

efectivas, produciendo una reducción en el costo de los fletes, actualmente sumamente elevados debido a la enorme distancia desde esta región a la costa, a la que en general se llevan los productos por los medios más primitivos.

El Norte de esta zona de transición, está muy poco explotado, no así el Sud desde el Lago Biedma hasta el paralelo 52°,

límite con Chile, donde la gran mayoría de los campos se encuentran poblados con ovinos, de un modo extensivo, susceptible aún de ser intensificado.

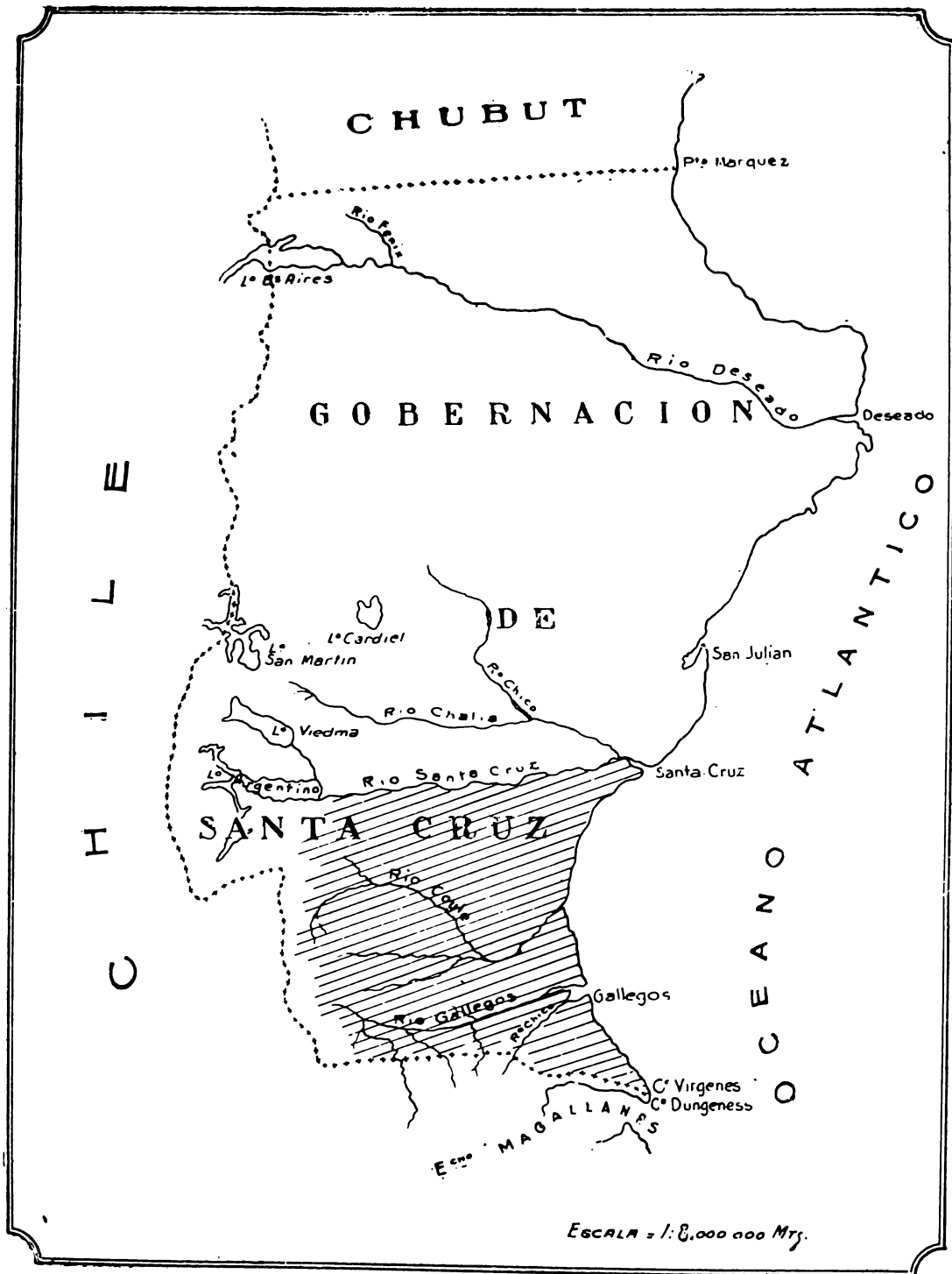
Como vemos, la zona de las mesetas es la más pobre de todo el Territorio, no obstante, es la más poblada debido a su vecindad con la costa y a pesar de ser, donde la explotación de la ganadería ofrece mayores dificultades y necesidad de previsiones. Es por esto y por ser la región sobre la cual nuestros conocimientos son más profundos, que la hemos elegido para tema de este trabajo; y con el fin de no complicarlo con una demasiada extensión de territorio cuyas condiciones varían, nos limitaremos a estudiar la región comprendida entre los límites siguientes:

Al Norte el Río Santa Cruz, que corre aproximadamente entre las latitudes  $49^{\circ} 55'$  y  $50^{\circ} 33'$ ; al Sud el límite con Chile; al Este el Océano Atlántico y al Oeste una línea sumamente sinuosa, determinada por las barrancas de la meseta hacia los valles de transición de esta con la Cordillera.

De toda la Patagonia, es la zona de mejores campos de meseta, superioridad que aumenta hacia el Sud. Es también, en cuanto a ganadería se refiere, la más explotada y poblada con animales más perfeccionados, tanto en la producción de carne como de lana, siendo esta última considerada actualmente, como una de las mejores de las que se producen en la República Argentina y con la que solo pueden parangonarse, las lanas de la Provincia de Entre Ríos y Gobernación de Tierra del Fuego.

Haremos primero un estudio de las condiciones mesológicas en que la ganadería se desarrolla en esta región, para pasar luego a tratar ésta de lleno, en su historia, condiciones, métodos de explotación y mercados para la venta de los animales y sus productos.

Los datos que mencionamos y conclusiones a que llegaremos, serán esencialmente locales a esta región, pero se podrán aplicar en parte, a las zonas vecinas.



Lo rayado indica la zona que comprende este trabajo

# CARACTERES GEOGRÁFICOS

---

La región que nos ocupa es una extensa planicie terciaria más o menos ondulada, que se inclina de una manera gradual pero constante hacia el Este, hasta llegar al Atlántico. Está cruzada por profundos canales, que parece fueron desagües de la antigua excavación lacustre occidental y presenta tres y hasta cuatro gradas, formadas tal vez por la socavación de las aguas del Océano en su gradual retirada. Culmina cerca del Lago Argentino donde se une con la Sierra de las Vizcachas.

En muchas partes de la región y principalmente en la zona costanera entre el Río Santa Cruz y Bahía Coyle, se encuentran grandes salinas que ocupan el fondo de hondonadas. Actualmente su explotación se reduce a las necesidades del consumo de algunas estancias.

El paisaje a excepción de los agrestes valles de ciertos ríos, es una desesperante alternación de planicies y hondonadas; únicamente rompen su monotonía, hacia el Oeste las capas de basalto que se sobreponen con frecuencia a las areniscas; y en la parte Austral del Territorio, o sea el valle del



Río Gallegos y los campos adyacentes, numerosos cerros basálticos, que forman un relieve intrincado y de salvaje aspecto, perpendicular al eje de la Cordillera de los Andes y entre los cuales se encuentran numerosos volcanes apagados, que como aquellos son de origen terciario.

A estos cerros pertenecen el Monte Dinero y Monte Aymont, sobre cuyos ápices cruza la línea del Límite Argentino-



Mont Aymont

Chileno de Magallanes que termina en Punta Dungenes. Cerca de este se encuentra también el Monte Diavolo en la Sierra Negra y el Cerro Picana. Hacia el Norte se hallan los cerros de los 3 Hermanos, del Convento y de los Frailes, todos situados al Sud del Río Gallegos, al Norte del cual está el Cerro Guer-Aike. Hacia el Oeste se encuentran los Morros, etc.

Después de estos, salvo algunas pequeñas colinas basálticas, no hay en toda la región relieve alguno de importancia hasta llegar al Oeste, donde la Sierra de los Baguales y de las Vizcachas se extienden hasta la meseta, que al Sud y Sudeste ofrece grandes depresiones, con una anchura de más de veinte millas, donde se encuentran las nacientes de los tributarios del Río Coyle, comenzando al Sud de nuevo la meseta, cuyo borde cretáceo alcanza a 1000 metros sobre el nivel del mar.

Los ríos de esta zona que llegan al Océano Atlántico son: el Santa Cruz, Coyle, Gallegos y Chico de Gallegos que desemboca en la misma bahía de éste.

El Río Santa Cruz es el más importante de todos los del Territorio. Nace en el Lago Argentino y corre hacia el Este con una amplitud media de unos 250 metros y si bien en algunos puntos se estrecha su cauce, este estrechamiento no pasa nunca de los 100 metros. Tiene un caudal de unos 500.000 metros cúbicos por segundo, lo que hace que su corriente sea muy poderosa, siendo su velocidad media la de ocho millas por hora (1). Si no fuera por los rápidos, restingas, remolinos y remansos que hay en su curso (2), este sería navegable; pero no parece imposible el que estos puedan arreglarse y el día que se haya efectuado, se verá surgir en la zona de los lagos Argentino y Biedma, una región que cultivada intensiva e inteligentemente, será una de las principales fuentes de riquezas agro-pecuarias del País.

La profundidad máxima del cauce es de catorce metros y la mínima de 1.50, siendo la más frecuente de 3.60 a 4.80

---

(1) **Gualterio G. Davis** — Servicio Meteorológico Argentino (1914).

(2) **Dr. Felipe Silvestri** — Informe sobre el Río Santa Cruz, el Lago Argentino y Laguna Rica (1900).

metros. El agua es limpia, fría, dulce y tiene una transparencia que alcanza a los 45 centímetros.

Corre por un valle de un ancho muy variable que suele pasar de una legua; es el más inferior de los de la región en calidad y cantidad de pastos. Está determinado por barrancas frecuentemente cortadas a pique con una altura, por lo general de 4 a 20 metros, pero que cerca de la costa llega a los 50 y mismo 70 metros. En su mayor parte el suelo del valle es de constitución arcillo-arenosa con mucho pedregullo.

El único afluente de este río es el Arroyo Bote, de un ancho de 10 a 15 metros y que corre del Sud a Norte por un valle de 100 a 200 metros de anchura.

El Santa Cruz desemboca en el Océano Atlántico con el mismo brazo de mar en que desagüa el Río Chico; este brazo de mar se llama Puerto Santa Cruz, sobre el que se halla situado el pueblo de este nombre, ex capital de la Gobernación. Este puerto está limitado: al Norte por la Punta Skringle y al Sud por el Monte Estrada. Es el mejor de los puertos de la Costa Patagónica, a pesar de estar su entrada dificultada por una barra. Durante la baja marea tiene una profundidad de 15 a 20', que aumenta en la alta en unos 46' y a veces hasta 48'. Como astillero y dique natural, el Puerto Santa Cruz podría ser uno de los mejores del Mundo, pues un buque varado, puede al cabo de seis horas estar de nuevo a flote.

El Río Coyle, cuyo nombre deriva de una corrupción de Coy-in-let, consta de tres brazos: Norte, Sud 1 y Sud 2, que nacen de las corrientes que bajan de las sierras de los Baguales y Vizcachas. El brazo Norte corre primero hacia el Norte formando la Laguna Esperanza, se dirige luego al Este recibiendo su afluente el Arroyo Palqueque, tomando después hacia el Sudeste hasta el parage denominado las Horquetas, don-

de se reúne con el brazo Sud, formado por los brazos Sud 1 y Sud 2. De aquí sigue luego un poco más hacia el Sudeste, para dirigirse por último al Noreste, hasta desagüar en el estuario de su mismo nombre.

El valle o vegas del Río Coyle, en sus tres brazos, ocupa una superficie de más de 3.000 kilómetros cuadrados, cubiertos

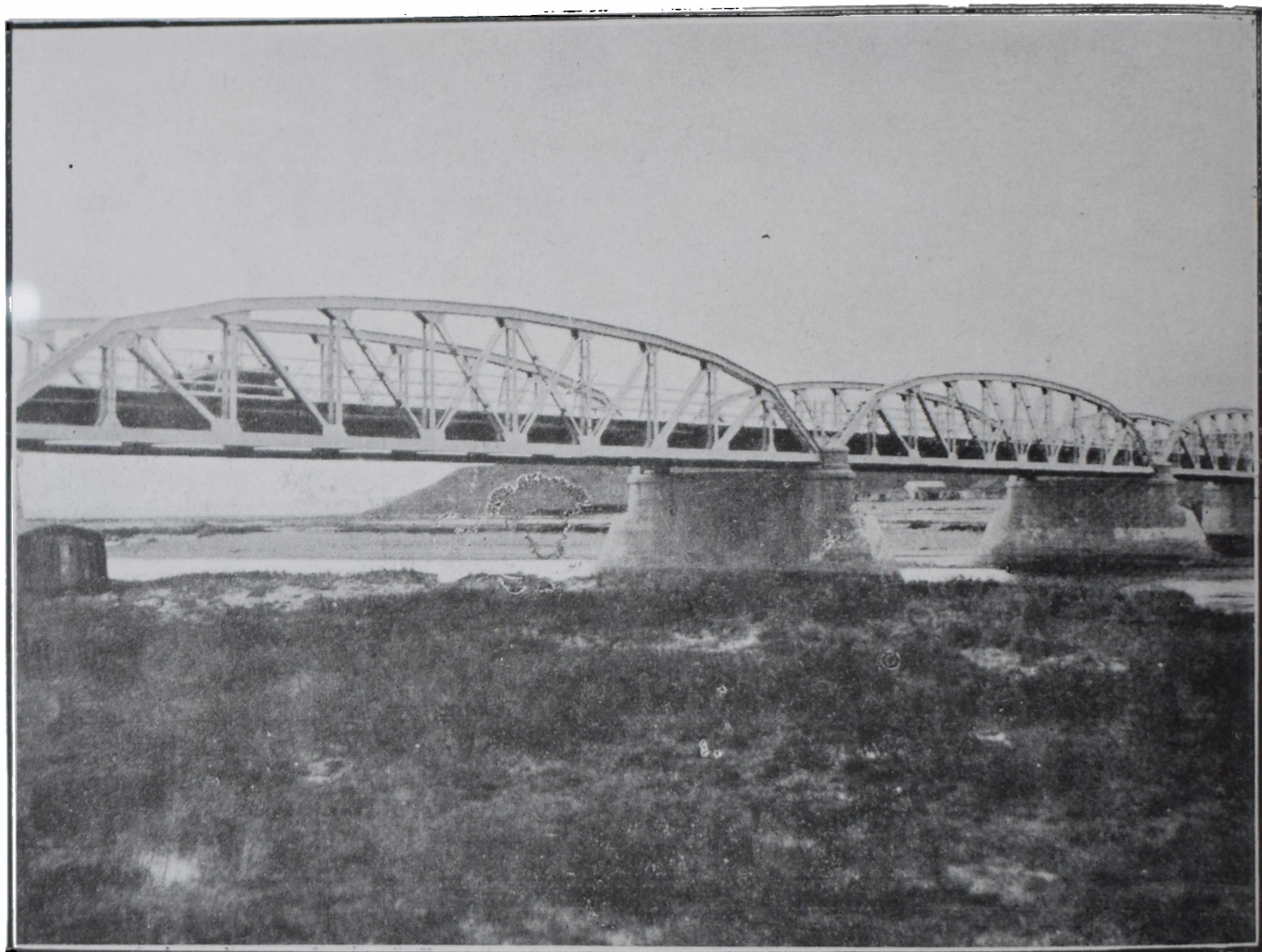


Puente "Bella Vista" sobre el Río Gallegos

por pastos de buena calidad, lo que hace sean muy buscados los campos que cruza este río.

El Río Gallegos nace en las cañadas pantanosas situadas en el límite con Chile y conocidas por la Llanura de Diana; se engrosa recibiendo los ríos Rubio, Turbio, Condor, Pescadores, Surdo y Gallego Chico. Corre luego hacia el Este, recibiendo varios pequeños afluentes, por un valle fértil, echándose por

último al Océano Atlántico en un estuario muy largo, que tiene muchos islotes y bancos, que hacen que la navegación sea muy dificultosa en las épocas normales, pero que lo es menos durante el período de las crecientes, que es en general de Septiembre a Noviembre, meses en que puede navegarse bastante arriba en embarcaciones chatas.



Puente sobre el Río Gallegos en el paso Guer-Aike

El Río Chico de Gallegos nace en el Territorio Chileno de Magallanes y corre hacia el Noreste por un valle rico en pastos, hasta desaguar en el mismo brazo de mar que el Río Gallegos, el cual se llama Bahía Gallegos, sobre la que está situado el pueblo de este nombre, capital del Territorio.

La entrada a Puerto Gallegos está comprendida entre Cabo Buen Tiempo al Norte y Punta Loyola al Sud; es bastante di-

ficultosa por la barra que allí existe, la que obliga a los barcos, para evitarla, el correr varias millas al Sud, tomando los navegantes como guía, el enfilear los cerros altos, Frailes y Convento, a lo que llaman: “entrar los Frailes en el Convento”.

La diferencia entre las altas y bajas mareas en este puerto, es enorme, siendo lo normal unos 48' y pasando amenudo los



Calle “General Roca” en Puerto Gallegos

50'. Los pequeños vapores que hacen el servicio de cabotage en los puertos del Sud, aprovechan esta diferencia para vararse y siendo construídos chatos de fondo, pueden permanecer en seco sin peligro, para efectuar con facilidad el movimiento de descarga y carga.

# GEOLOGIA

---

La característica de las mesetas, consiste en la posición horizontal no perturbada de las capas que la constituyen e internándose de la costa hacia el interior, se recibe la impresión de que estas son cada vez de más edad.

Estas capas ya sean de origen terrestre o marino, están formadas casi exclusivamente, por areniscas y cubiertas por un manto, excepcionalmente interrumpido, de material de acarreo, al que pertenecen los *rodados tehuelches*.

A esto se debe que el paisaje de la costa hacia la Cordillera, sea muy uniforme, a pesar de ser estas capas bases de las mesetas, muy amenudo completamente distintas desde el punto de vista geológico.

En el Noroeste se encuentra una zona típicamente basáltica, por encontrarse la meseta cubierta por una capa de basaltos que afloran a la superficie, existiendo a veces torres de erosión, que coronan frecuentemente las bajas cumbres de la ondulación local.

La formación cretácea, corresponde a las serranias de la Precordillera, lo que es confirmado por la presencia de *belemnites*, fósiles pertenecientes a esta edad,

Los sedimentos terciarios de menor edad en la Patagonia Austral, son los *Cape Fairweatherbeds*, descritos por primera vez por Hatcher (1), quien les dió este nombre por el cabo situado al Norte de la entrada del Puerto Gallegos (Cabo Buen Tiempo). Según él, estos sedimentos están constituidos por una serie de capas de 10 a 12 metros de espesor, formadas por areniscas sueltas y conglomerados, que descansan en forma discordante, sobre las capas terrestres de Santa Cruz y a los que a su vez se sobreponen, en forma igualmente discordante, los cantos rodados patagónicos.

Hatcher y Pilsbry les atribuyen edad pliocénica, la que en general es aceptada.

Wilckens establece un paralelo entre estos sedimentos y las capas del *Paraná* en la región del Río Negro y Entre Ríos. De modo que las areniscas continentales del Río Negro de la Patagonia Septentrional, vendrían a ser un equivalente de estos *Cape Fairweatherbeds* de origen marino.

Hatcher los menciona también en las proximidades del Lago Pueyrredón, donde según él, alcanzan un espesor de 70 a 100 metros, coronando un enorme conjunto de capas cretáceas y sedimentos terciarios.

Todos estos sedimentos terciarios, constan en su parte superior de capas terrestres y fluviales, con una fauna muy rica de mamíferos, que hacia abajo se alternan con sedimentos marinos de una manera progresiva, para quedar por último constituidos exclusivamente por estos. A estas formaciones de transición, corresponden los yacimientos de lignita de Punta Arenas.

---

(1) Reports of the Princeton University Expedition to Patagonia (1903-1906).



En varias partes y especialmente entre el Río Gallegos y el Santa Cruz, a poca distancia de la costa, se encuentran enormes bloques de rocas, distribuídos caprichosamente sobre la meseta; están formados por rocas cristalinas, como se encuentran en la Cordillera, a 250 kilómetros de distancia y que no se observan en ningún otro punto vecino. Es fácil constatar que se trata de *bloques erráticos*, transportados desde la Cordillera por los hielos, durante la primera época glacial, demostrando que los ventisqueros de ésta, se extendían hasta el Atlántico, cuando la Patagonia se encontraba completamente cubierta por el hielo, característicamente continental. Los geólogos suponen que durante esta época, los valles transversales de los ríos actuales, no existían; y que se formaron entre el primer y segundo período glacial, como resultado de la socavación de las aguas y témpanos de hielo, debido al derretimiento de los ventisqueros, que en esa época, quien sabe por que causa, se retiraron hasta la zona de los actuales grandes lagos. Se basan en que los *rodados tehuelches*, que son considerados como fluvioglaciales, originados por la elaboración del material de las morenas del primer período glacial, se encuentran distribuídos en una capa homogénea sobre las mesetas patagónicas; pero este origen glacial de los rodados, según las últimas investigaciones, es dudoso y no está comprobado que deriven de morenas, siendo la principal objeción a esto, el que los rodados (por lo menos en el trayecto de Santa Cruz al Lago Argentino), son en su mayoría rocas cuarcíticas, no correspondiendo a las rocas cristalinas o metamorfoseadas que afloran en la Cordillera de estas latitudes y de las que está compuesto el material de las morenas (1).

---

(1) Véase “Patagonia” — Exploraciones 1910-1916 - Bs. Aires, 1917. (a aparecer).

Es frecuente encontrar varios pequeños lagos, cercanos unos de otros y que se corresponden en forma de cadenas, lo que demuestra que se trata de antiguos lechos de ríos, formados, como los valles transversales, durante el período interglacial. Los cantos rodados que se encuentran en sus bordes, vendrían entonces a tener un origen fluvial.

En las márgenes del Río Santa Cruz y principalmente a la mitad de la distancia al Lago Argentino, se suele encontrar un paisaje típicamente diluvial. Consiste en antiguos restos de terrazas eroídas por las aguas de los valles laterales; son de una composición más o menos uniforme de arcillas y areniscas, formando troncos de terrenos sedimentarios. En estos sitios los paleontólogos pueden hacer, con relativa facilidad, hallazgos muy interesantes, como dientes de saurios etc., puesto que debido a lo mucho que ha sido desmembrado el terreno por la erosión, las capas son fácilmente accesibles en todas partes.

A unos 15 a 20 kilómetros de distancia del Lago Argentino hacia la costa, se observan numerosas lomas que no son más que antiguas morenas, que demuestran el estado de avance de los ventisqueros durante la segunda época glacial patagónica; confirmado además por la existencia de rocas rayadas, rocas pulidas, bloques erráticos y en fin, todo lo característico de un paraje glacial.

El suelo consta de materiales de acarreo, provenientes de la descomposición de las rocas de la Cordillera y también aunque en menor escala, y principalmente en el Sud de la región, por rocas eruptivas terciarias, esparcidas tanto uno como otras, en forma de capas sobre las mesetas.

Este material consta especialmente de rodados y arenas, encontrándose también en las hondonadas, limos y suelos arcillosos, siendo estos de la misma procedencia que aquellos; es

decir, que estos limos y arcillas fueron antes arena, la que a su vez deriva de cantos rodados.

Debido a la constancia y fuerza de los vientos, la formación de una capa de tierra vegetal es muy dificultosa, aunque no hay que dejar de reconocer, que es debido a ellos el que los rodados se hayan transformados en suelos más finos, pero recordando que es también el viento, el que impide la sedimen-



Crater terciario con agua

tación de estos elementos finos y hasta de la arena, los que lleva a los valles y hondonadas donde ya al abrigo y teniendo también una mayor cantidad de agua, se sedimentan hasta formar suelos arcillosos y limosos, de muy buena calidad, pero que son amenudo contaminados por las sales que las aguas transportan desde las mesetas.

Debido a la cantidad de materias neo-volcánicas, la fer-

tilidad natural del suelo tendría que ser muy grande, lo que demuestra el por que en las mesetas, al abrigo de otras plantas, como el *calafate* sobre todo, los pastos tienen mayor altura. que fuera de este abrigo, donde debido a lo fuerte y constante de los vientos, solo llegan a una pequeña altura. Sin ellos y con algo más de precipitaciones atmosféricas, el suelo de las mesetas no podría menos de estar cubierto por una vegetación, muy superior por cierto a la existente. Pero en realidad no se debe contar con un mejoramiento de las praderas en las mesetas y menos en cultivos especiales; estando por consiguiente estos campos condenados a nunca tener más que una vegetación xerófila, con pastos duros y arbustos espinosos, que es lo que caracteriza la flora de las pampas altas Sud-patagónicas.

En cuanto al aprovechamiento de los ríos para la irrigación, sería sumamente costosa, por lo profundo de los valles en que corren, lo que limita solo a parte de estos la posibilidad de ser regados con conveniencia económica.

El agua de las napas subterráneas es salada, especialmente en la zona costanera, encontrándose agua dulce freática, solamente en los faldeos de los cañadones y valles y en los manantiales situados en los bordes de las capas basálticas.

El agua de los ríos es de buena calidad, más arriba de donde llega la influencia de las mareas; en cuanto a la de las lagunas, suele ser buena, pero abundan bastante las que tienen agua salobre debido comunmente a sulfato, carbonato o cloruro de sodio, pero esta salobridad raramente llega a un grado tal, que impida el beber a las haciendas.

# CLIMA <sup>(1)</sup>

## PRESION ATMOSFERICA

L U G A R	Verano	Otoño	Invierno	Primavera	Año
Santa Cruz . . . . .	752.2	753.0	753.8	753.8	753.2
Puerto Gallegos . . . . .	751.1	751.7	752.6	752.2	751.9
Cabo Vírgenes . . . . .	750.1	750.9	751.9	751.2	751.0
Lago Argentino . . . . .	753.3	754.1	754.3	754.7	754.1

Estas cifras han sido deducidas de los gráficos publicados por la “Oficina Meteorológica Argentina”. Como puede verse por ellas y más claramente si se observan estos, la presión atmosférica disminuye hacia el Sud y aumenta hacia el interior del territorio. El Lago Argentino, por ejemplo: se encuentra aproximadamente en la misma latitud que Santa Cruz, no obstante su presión atmosférica, es casi un milímetro más alta (2).

---

(1) Las cifras que consignamos en los cuadros, han sido tomadas de la obra “Clima de la República Argentina” (1910) por el Sr. Gualterio G. Davis y del “Servicio Meteorológico Argentino” (1914), publicado bajo la dirección del mismo. Debemos también muchas de estas cifras al Sr. Jorge O. Wiggin, quien tuvo la amabilidad de facilitárnoslas, por lo que quedamos agradecidos.

(2) Al mencionar al Lago Argentino en este capítulo, lo hacemos refiriéndonos a su borde oriental, límite Oeste de la región que nos ocupa.

# TEMPERATURA

## Santa Cruz

Serie 1905-1913 — Promedio de 9 años

M E S E S	Media	Max. Media	Max. Abs.	Min. Media	Min. Abs.
	°C	°C	°C	°C	°C
Diciembre . . . . .	12.9	20.0	33.0	7.6	0.4
Enero . . . . .	15.1	22.1	32.6	8.4	0.0
Febrero . . . . .	14.0	21.3	33.7	7.6	—1.2
Promedio Verano . . . . .	14.0	21.1		7.9	
Marzo . . . . .	12.4	19.4	29.8	5.9	—1.2
Abril . . . . .	8.9	14.0	27.7	2.8	—5.2
Mayo . . . . .	4.9	9.5	18.2	0.0	—10.9
Promedio Otoño . . . . .	8.7	14.3		2.9	
Junio . . . . .	1.7	5.9	14.6	—2.1	—15.2
Julio . . . . .	1.8	6.0	14.6	—2.0	—12.9
Agosto . . . . .	3.3	7.6	15.8	—0.4	—8.7
Promedio Invierno . . . . .	2.2	6.5		—1.5	
Septiembre . . . . .	6.4	12.8	23.1	1.2	—6.0
Octubre . . . . .	9.1	15.8	25.5	3.8	—3.7
Noviembre . . . . .	11.7	18.6	31.2	5.2	—3.4
Promedio Primavera . . . . .	9.0	15.8		3.4	
Promedio Anual . . . . .	8.5	14.4	33.7	3.2	—15.2

## Puerto Gallegos

Serie 1901-1913 — Promedio de 13 años

M E S E S	Media	Max. Media	Max. Abs.	Min. Media	Min. Abs.
	°C	°C	°C	°C	°C
Diciembre . . . . .	11.2	17.6	28.1	5.0	—3.0
Enero . . . . .	12.8	19.2	29.9	5.8	—3.0
Febrero . . . . .	12.0	18.9	31.6	5.0	—2.8
Promedio Verano . . .	12.0	18.6		5.2	
Marzo . . . . .	10.2	16.8	27.8	3.6	—6.0
Abril . . . . .	6.8	12.4	24.6	0.8	—12.0
Mayo . . . . .	3.6	7.9	16.5	—1.9	—17.6
Promedio Otoño . . . .	6.8	12.3		0.8	
Junio . . . . .	0.3	4.4	14.0	—3.6	—19.0
Julio . . . . .	0.3	3.8	13.4	—3.5	—17.5
Agosto . . . . .	1.8	5.8	15.2	—1.9	—12.6
Promedio Invierno . . .	0.8	4.7		—3.0	
Septiembre . . . . .	4.8	10.4	20.0	—0.4	—9.0
Octubre . . . . .	7.4	13.8	27.0	1.5	—8.0
Noviembre . . . . .	9.8	16.5	27.8	3.2	—8.0
Promedio Primavera . .	7.3	13.6		1.4	
Promedio Anual . . . .	6.7	12.3	31.6	1.1	—19.0

Las temperaturas indicadas para Santa Cruz, son las mayores observables en toda la región que nos ocupa; y disminuyen hacia el Sud y hacia el interior del Territorio.

Las temperaturas mínimas indicadas, fueron observadas a fines de Junio de 1907, año en el que en el interior de la región, llegó a marcar el termómetro —25° centígrados.

Recordamos también como inviernos rigurosos, los de los años 1899 y 1904, de los que han quedado recuerdos muy amargos en los pobladores Sud-Patagónicos, por los desastres que causaron en sus haciendas.

El invierno de 1899, el peor que se recuerda, se caracterizó por las grandes nevazones del mes de Julio, que encontraron los campos ya cubiertos de nieve desde el mes de Mayo. En este año continuaron las nevazones y fuertes escarchas hasta fines de Septiembre y recordamos haber visto marcar al termómetro el día 21 de Julio —26° centígrados, en la parte Sur de la región.

La amplitud media diurna de la temperatura varía entre 10° y 11°, siendo la cifra menor para el interior y la mayor para el litoral del Territorio.

### LLUVIA

AÑOS	Cantidad de lluvia en mm.				Dias de lluvia			
	Santa Cruz	Coyle	Pto. Gallgs.	Cabo Virgns.	Santa Cruz	Coyle	Pto. Gallgs.	Cabo Virgns.
1904	187	328	392					
1905	173	256	342					
1906	150	130						
1907	147		164					
1908	92		225		60		67	
1909	103	116	206	480	53	17	49	95
1910			186	356			48	71
1911	168	199	207	350	63	32	72	114
1912								
1913	153			246	61			76
1914	179				88			
1915	122		196	286	64		63	93
1916	183		347	403	68		87	74



Santa Cruz 1905-1913			Puerto Gallegos 1901-1913	
Nº med. de días	Cantidad media	M E S E S	Nº med. de días	Cantidad media
	mm.			mm.
7	23	Diciembre	8	45
4	9	Enero	6	27
3	6	Febrero	4	17
14	38	Promedio Verano	18	89
2	5	Marzo	5	30
4	15	Abril	5	21
4	13	Mayo	4	33
10	33	Promedio Otoño	14	84
5	8	Junio	4	36
5	23	Julio	4	20
6	14	Agosto	5	16
16	45	Promedio Invierno	13	72
2	3	Septiembre	4	10
3	8	Octubre	4	19
4	8	Noviembre	5	22
9	19	Promedio Primavera	13	51
49	135	Promedio Anual	58	296

Observando estos cuadros se nota que en Río Gallegos, la cantidad de agua caída, así como el número de días de lluvia, es mayor que en Santa Cruz. Este aumento continúa en igual

forma hacia el Sud y Oeste, hasta llegar a una media de unos 450 milímetros en el vértice Sudoeste del límite con Chile. Santa Cruz es el punto de esta región, donde más escasean las lluvias; escasez que se hace más acentuada, cuanto más al Norte se vaya en esta Gobernación.

El agua caída durante los meses de Junio y Julio, es en forma de nieve, salvo excepciones, en las que en la parte costanera de la región, caen durante estos meses algunas lluvias. El tiempo que esta nieve permanece sobre el terreno varía según los años; en general dura algunos días, pero en los inviernos rigurosos ha sucedido de conservarse sin derretir durante todo el invierno, sobre todo en los campos altos y principalmente en el interior del Territorio.

En los meses de Mayo y Agosto, suelen también producirse algunas nevazones. Las de Agosto duran poco sobre el terreno, pues la temperatura que empieza ya a aumentar, hace que esta se derrita lo mismo que las lagunas y ríos, que hasta este momento han permanecido helados en una capa que llega amenudo a los 30 y mismo 40 centímetros de espesor. Las nevazones de Mayo, en general, también tardan poco en derretirse; pero ha sucedido, desgraciadamente más de una vez, que en inviernos rigurosos y sobre todo en los campos altos, permanezcan estas, que al juntarse a las nevazones que las siguen, causan verdaderos desastres en las majadas, por quedar el pasto demasiado tiempo cubierto por la nieve.

Las precipitaciones en forma de nieve, son las más beneficiosas para la vegetación, debido a que por derretirse lentamente, son absorbidas en su casi totalidad por el terreno. Es por esto que en la Patagonia Austral, las nevazones durante el mes de Agosto son muy deseadas, por no haber ya peligro que cubran el pasto un tiempo excesivo,

## HUMEDAD ATMOSFERICA Y NEBULOSIDAD

M E S E S	SANTA CRUZ			PUERTO GALLEGOS		
	H. R.	P. V.	Nebu- losidad	H. R.	P. V.	Nebu- losidad
Enero . . . . .	61	8.3	55	67	7.7	76
Febrero . . . . .	64	7.9	53	69	7.3	73
Marzo. . . . .	62	6.7	49	62	5.4	66
Abril . . . . .	67	5.8	52	77	5.8	64
Mayo . . . . .	77	5.1	52	85	5.1	62
Junio . . . . .	80	4.0	50	89	5.1	64
Julio . . . . .	84	4.1	51	90	4.0	64
Agosto. . . . .	85	5.0	49	87	4.7	68
Septiembre. . . . .	68	4.7	40	76	4.8	61
Octubre . . . . .	60	5.1	47	73	5.5	66
Noviembre. . . . .	56	6.0	47	59	5.4	71
Diciembre . . . . .	57	6.4	58	66	6.5	79
Año. . . . .	68	5.8	50	75	5.5	68

De estas cifras se desprende que la distribución de la humedad relativa, es la misma que la de la nebulosidad; y observando el cuadro de las lluvias, que también corresponde a a la distribución de estas.

De modo que tenemos en Santa Cruz el grado de menor obscurecimiento y el de mayor en el vértice Sudoeste del límite con Chile.

### VIENTOS

Damos a continuación un cuadro indicando las veces que, término medio, sopla el viento en cada una de las ocho principales direcciones, así como el número de calmas. Las cifras indican el número relativo a mil vientos mensuales y son deducidas de observaciones tridiurnas.

## FRECUENCIA RELATIVA MENSUAL DE LOS VIENTOS

M E S E S	Santa Cruz								
	N	NE	E	SE	S	SW	W	NW	Calma
Enero . . . . .	64	15	60	69	97	217	196	112	170
Febrero . . . . .	69	17	31	24	111	222	224	106	196
Marzo . . . . .	38	16	16	19	89	102	408	156	156
Abril . . . . .	93	27	27	20	138	91	289	122	193
Mayo . . . . .	56	19	11	32	86	70	368	156	202
Junio . . . . .	64	29	18	27	53	167	273	131	238
Julio . . . . .	75	32	32	22	140	144	230	108	217
Agosto . . . . .	88	13	51	24	56	127	241	110	290
Septiembre . . . . .	76	13	29	36	82	184	251	107	222
Octubre . . . . .	75	17	17	52	120	271	207	43	198
Noviembre . . . . .	42	29	38	36	93	267	287	64	144
Diciembre . . . . .	52	19	47	67	97	215	213	69	221
Año . . . . .	66	20	31	36	97	173	266	107	204

Cabo Virgenes									
Enero . . . . .	38	21	21	11	70	592	129	102	16
Febrero . . . . .	76	23	0	29	29	550	123	117	53
Marzo . . . . .	150	11	21	11	54	527	108	97	21
Abril . . . . .	128	61	56	33	45	211	222	33	211
Mayo . . . . .	50	36	43	54	136	351	158	50	122
Junio . . . . .	89	33	7	22	115	248	304	56	126
Julio . . . . .	60	54	41	88	104	199	302	76	76
Agosto . . . . .	68	29	26	50	26	147	361	132	161
Septiembre . . . . .	76	17	24	24	50	264	331	128	86
Octubre . . . . .	101	34	26	14	67	195	373	101	89
Noviembre . . . . .	63	48	10	7	100	288	326	67	71
Diciembre . . . . .	65	35	51	21	65	326	308	78	51
Año . . . . .	82	34	26	30	72	325	254	87	90

A los precedentes cuadros completos por meses, agregamos las siguientes cifras anuales.

LUGAR	N	NE	E	SE	S	SW	W	NW	Calma
Puerto Coyle. . . . .	64	72	74	17	253	222	160	49	90
„ Gallegos. . . . .	80	46	19	15	65	437	138	59	141

El siguiente cuadro dá la velocidad media mensual de los vientos, en kilómetros por hora.

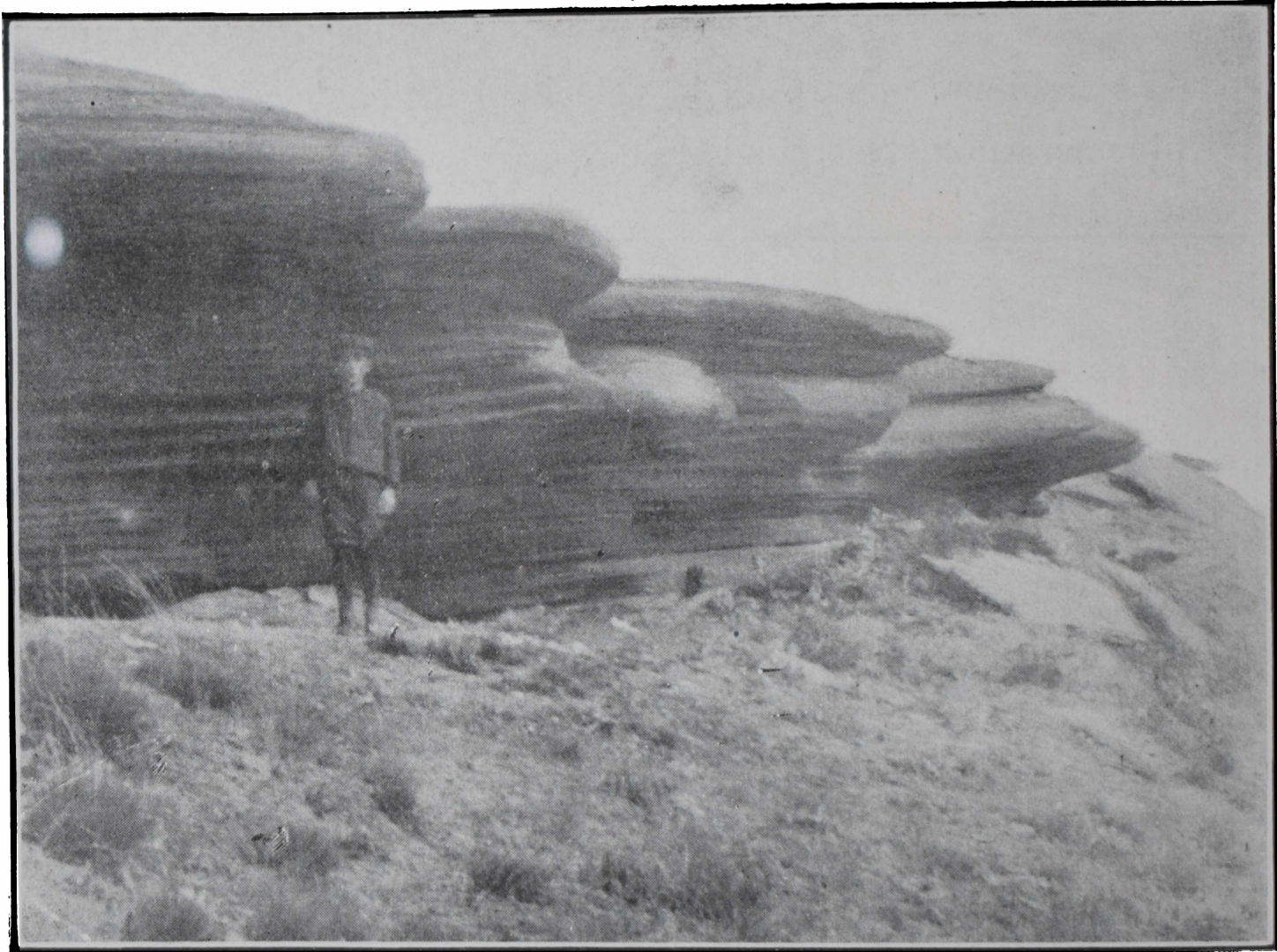
LUGAR	Enero	Febrero	Marzo	Abril	Mayo	Junio	Julio	Agosto	Septiembre	Octubre	Noviembre	Diciembre	Anual
Santa Cruz .	15.7	18.—	15.—	12.9	13.1	14.5	11.3	9.5	10.7	13.6	18.6	16.8	14.1
Pto. Gallegos	14.9	16.9	15.8	13.3	12.5	11.7	9.5	9.4	13.5	16.2	18.8	16.8	14.1

Como puede verse, las direcciones dominantes son las del Oeste y Sudoeste. Son estos los vientos que por su gran violencia, hacen de la Patagonia Austral, un lugar incultivable salvo en los valles abrigados; pues casi indefectiblemente y sobre todo en primavera y verano, comienzan a soplar de mañana para calmar recién a la tarde, con una fuerza que puede tomarse por normal, de 35 a 40, llegando muy frecuentemente a los 80 y mismo 90 kilómetros por hora.

Debido también a estos vientos, es que se hace tan desagradable para el personal de los establecimientos, el trabajo en los corrales; habiendo días en que por la tierra que levanta el viento, es imposible el trabajar sin defenderse la vista por unas buenas gafas, o a falta de ellas por una bolsa, que limita la visual a lo que se pueda ver a travez de ella; cosa no

muy agradable por cierto, pero si preferible a sentirse los ojos convertidos en un depósito de polvo.

Resumiendo: el clima de esta región es en general frío y seco, siendo por lo tanto sumamente sano, e ideal para la cría de la oveja, en la que, salvo casos aislados, no se conoce ninguna enfermedad de las que más al Norte han causado tantos



Acción erosiva del viento en areniscas

perjuicios en las majadas. Pero el mismo clima que las preserva de los agentes patógenos, se torna también en su más terrible enemigo, cuando en los inviernos rigurosos, las nevazones privan a las haciendas del alimento necesario a su subsistencia. Pues si bien es cierto que desde hace algunos años, los inviernos han sido relativamente suaves, basta con uno malo para que el desastre se produzca, para aquellos pobladores que

alentados con las buenas condiciones climatéricas de varios años, hayan cometido la imprudencia de sobrecargar sus campos con hacienda; o que contando con poco campo bajo abrigado, hayan poblado con exceso las pampas altas, las que en un invierno riguroso, verán transformadas durante toda su duración, en llanuras de nieve.

---

# FLORA <sup>(1)</sup>

---

La flora de esta región se caracteriza por la ausencia completa de árboles, debido a lo fuerte de los vientos, los que como ya dijimos, son el mayor enemigo de la vegetación en la región de las mesetas Sud-patagónicas.

La división de los campos en pampas o mesetas, cañadones y vegas, hecha al referirnos a su topografía y que haremos al estudiar sus condiciones económico ganaderas relacionadas con las estaciones del año, es también aplicable a la flora, la que ofrece diferencias bien marcadas para cada uno de estos tipos de campos.

Huelga el decir, que esta diferencia, entre la flora de las pampas, cañadones y vegas, no se produce de un modo brusco, sino paulatinamente en las zonas de transición entre uno y otro campo. En ciertas partes de las mesetas, más o menos onduladas y abrigadas, veremos a la vegetación tomar el aspecto de la de los cañadones; mientras que en estos, la flora se parecerá a la de las pampas, en los faldeos expuestos al Oeste, por ser la di-

---

(1) Los géneros y especies que mencionamos en este capítulo, nos han sido galantemente suministrados por el Dr. C. M. Hicken, a quién quedamos por ello agradecidos.



rección de los vientos dominantes, como así también en todo o gran parte de los cañadones demasiado anchos en relación con su profundidad y sobre todo en las partes orientadas de Oeste a Este. En las vegas se observa también esto, principalmente en los faldeos orientales donde podrá verse a la vegetación confundirse con la de las mesetas, y en las partes de “vega seca” (1), donde la flora es muy semejante a la de los cañadones.

## PAMPAS O MESETAS

Debido a la poca cantidad de agua de lluvia, a la naturaleza porosa del suelo por lo que ésta es absorbida demasiado pronto y a lo fuerte de los vientos, que en las pampas soplan sin encontrar ningún obstáculo, la vegetación de estas es xerófila y de muy poco desarrollo.

Arboles, hemos visto que no se encuentran en toda la región, la que justamente se extiende hasta donde empiezan estos, en los valles suavemente ondulados de la Precordillera.

Como arbustos tenemos el “calafate”, *Berberis heterophylla* de la familia de las Berberidáceas. Es más o menos abundante según la zona; hay campos donde se le encuentra en gran cantidad, existiendo en cambio algunos al Noroeste donde desaparece casi por completo. Es muy espinoso; y de una altura que en general oscila alrededor de un metro y medio cerca de la costa y que vá en aumento hacia el interior hasta pasar amenudo los tres metros en el Oeste. Es buena leña, motivo por el que se está agotando, debido a lo mucho que es cortado con este objeto por los indios, carreteros y mismo pobladores. Dá

---

(1) Véase capítulo sobre condiciones de los campos.

un fruto (baya) parecido a una uva pequeña, de un gusto agri-dulce agradable al paladar. En Chile algunos han usado el jugo de estos frutos como colorante para el vino. La corteza y raíz contienen un alcaloide la *berberina*, que es un colorante amarillo que los indios usan para teñir sus quillangos y que tiene la propiedad de fijarse sin necesidad de mordiente; ha sido aislado por el Dr. Fritz Reichert, obteniendo un rendimiento de 5 a 7 o|o del material empleado.

La “mata verde”, *Lepidophyllum cupressiforme*, (Com-  
puesta) es un sub-arbusto de unos 50 centímetros de alto, es-  
pecial de los campos salados; es por esto que donde se le en-  
cuenta en mayor cantidad es cerca de la costa; en el interior  
se le halla excepcionalmente en algunas hondonadas saladas.  
Es muy resinosa por lo que tiene la propiedad de arder verde,  
siendo por esto el combustible más común de los pobres en los  
pueblos.

Se encuentra, también en gran abundancia, la “mata ne-  
gra” *Verbena carroo*, sub-arbusto de unos sesenta centímetros  
de alto, cuyas hojas se encuentran reducidas a pequeñas esca-  
mas rígidas y muy oscuras que comunican al tallo una cierta  
aspereza y a la planta un color negruzco, del que proviene su  
nombre.

Exclusivamente en el Oeste, se encuentra la “mata ama-  
rilla”, *Anartrophyllum rigidum* (Leguminosa), también un  
sub-arbusto.

Todos estos arbustos y sub-arbustos viven en asociaciones  
y pueden estar muy vecinas dos de distinta especie, pero sin  
que, salvo raras excepciones, lleguen a mezclarse.

Son las únicas plantas de algún alto que existen en las  
pampas, pues el resto está compuesto por plantas muy bajas  
pertenecientes a numerosas familias. Algunas que tienen so-

lamente pocos centímetros de altura y son compactas, densas, con colores claros, se agrupan formando verdaderos cojines hasta de unos dos metros de diámetro. Es este un caso de adaptación al viento, del que estas plantas se defienden no solo por su poca altura, sino también por medio de sus raíces enormes para plantas de tan reducido tamaño. Estos cojines están formados especialmente por los géneros *Verbena*, *Azorella* (Umbelífera), *Nassauvia*, *Brachyclados* y *Perezia* (Compuestas) y *Adesmia* (Leguminosa). Las del género *Nassauvia*, a pesar de ser muy espinosas y de espinas duras, son comidas perfectamente por las ovejas.

Entre los cojines y asociaciones de arbustos, crecen entre otras, numerosas especies de gramíneas de los géneros *Danthonia*, *Poa*, *Festuca*, *Agropyrum* y *Stipa* al cual pertenecen los “coirones” y “flechillas”. Se encuentran también varias especies del género *Verbena*. De otras familias, son frecuentes los géneros *Draba* (Crucífera), *Polygala*, *Astragalus*, *Hoffmannseggia* y *Adesmia*, con numerosas especies de hojas plateadas, duras, rígidas y espinosas. Se encuentran además numerosas especies de *Acaena* (Rosáceas), *Cerastium* (Cariofilácea), *Micromeria* (Labiada) con hojas muy aromáticas, *Calandrinia* (Portulacácea), *Senecio*, *Baccharis*, *Heterothalamus*, *Leuceria* (Compuestas). Entre estas plantas herbáceas, abundan las reducidas a una simple roseta de hojas: *Plantago*, *Hypochaeris*, etc.

Como planta tóxica, podemos citar la *Euphorbia patagónica*, cuyo principio tóxico ha sido aislado por el Dr. Fritz Reichert.

Hacia el Oeste y Sud aparecen manchones de la Umbelífera *Mulinum spinosum*, que llega hasta la Cordillera. En estas zonas, por haber mayor humedad, en general la flora es

más rica, no escaseando los *Astragalus*, *Vicia*, *Lathyrus* (Leguminosas), *Myosotis*, *Eritrichium*, *Amsinckia* (Borragináceas), *Viola* (Violácea), *Cajophora* (Loasácea), etc.

Escondidas entre las piedras, es común encontrar tunas más o menos esféricas, del género *Echinocactus*.

Al abrigo de los calafates o próximos a reparos, se encuentran gramíneas de los géneros *Agrostis*, *Deyeuxia*, *Bromus*, etc. ya de una xerofilidad menos acentuada y de mayor crecimiento, lo que demuestra que más que a la calidad del suelo y escasez de lluvias, es debido al viento lo xerófilo de la vegetación en las mesetas.

Al borde de las salinas y en campos salados, se encuentran entre otros, los géneros *Distichlis* (Graminácea), *Salicornia* y *Atriplex* (Quenopodiácea), *Sesuvium* (Aizoácea) *Eriachaeium* (Compuesta) y solanáceas rastreras de los géneros *Lycium* y *Grabowskia*. Se encuentran también la *Arenaria serpylloides* (Cariofilácea) y *Adesmia salicornioides* (Leguminosa).

En los médanos se hallan representados los géneros *Deschampsia*, *Stipa*, *Poa* (Gramináceas), *Nicotiana*, *Trechonaetes* (Solanáceas), abundando también el *Boopis filifolia* (Calice-rácea). Sobre las raíces de *Stipa* se encuentran Santaláceas parásitas de los géneros *Arjona* y *Quinchamalium*.

## CAÑADONES

Debido al abrigo que ofrecen contra los vientos, a la mayor abundancia de agua proveniente de las pampas altas y a la mejor calidad del suelo, la vegetación aquí es menos xerófila y de mayor altura.

Al reparo de las laderas suele encontrarse el “incienso”,

*Duvaua dependens*, en forma de arbusto que puede alcanzar hasta dos metros de altura. Es una leña magnífica, tanto el tronco como las raíces, debido a lo cual está desapareciendo, por lo mucho que se corta para ese objeto.

Se encuentran numerosas especies de gramíneas, entre las cuales, una del género *Hordeum* con espigas violáceas que desde lejos comunican al paisaje un aspecto curioso; se hallan además los géneros *Bromus*, *Lolium*, *Poa*, etc. Entre otros citaremos los *Nasturtium* y *Lepidium* (Crucíferas). Abundan *Oenothera* (Onagraneácea), *Polygonum* y *Rumex* (Poligonáceas), *Tippia trifida* (Verbenácea) cuyo nombre común es “tomillo”, planta muy aromática que suele tomarse en infusiones, y que tiene un sabor parecido a la menta, *Geranium* (Geraniácea), *Oxalis* (Oxalidácea), *Gnaphalium* (Compuesta), *Valeriana carnososa* (Valerianácea), etc.

A orillas del agua, en los manantiales y bañados, se encuentra en gran abundancia el Junquillo del género *Juncus* (Juncácea), así como tampoco faltan *Glyceria* (Graminácea), *Tillaea* (Crasulácea) formando céspedes; se hallan también numerosas especies de *Caltha* y *Ranunculos* (Ranunculáceas), *Hidrocotyle* (Umbelífera), *Pratia* (Lobeliácea), *Samolus* (Primulácea), *Heleocharis*, *Isolepis* y *Carex* (Ciperáceas) especiales de los lugares muy cenagosos o húmedos. Se encuentra bastante abundante un llantén, *Plantago* (Plantaginácea) y formando céspedes densos a orillas del agua el género *Colobanthus* (Cariofilácea).

## VEGAS

Como ya hemos mencionado, son estos los campos que tienen más abundancia de vegetación, debido a la mayor canti-

dad de agua, por juntarse a las lluvias la que proviene de las mesetas y cañadones; y sobre todo, por que al producirse los deshielos, estos valles son inundados durante un cierto tiempo, debido al desborde del río que corre por ellos.

Al pié de las barrancas, igual que en los cañadones, se suele encontrar el incienso, *Duvaua dependens*, en forma de arbusto y principalmente en el Norte de la región, que es donde llega a tener mayor altura.

Citaremos como las gramíneas más abundantes, las de los géneros *Deschampsia*, *Deyeuxia*, *Glyceria*, *Agrostis*, *Lolium* y *Hordeum*; estas gramíneas se desarrollan mucho, especialmente las del primer género, a las que hemos visto llegar a un alto de un metro sesenta más o menos, en épocas en que había menos hacienda y en que los campos, por consecuencia, estaban muy holgados.

Hay además numerosas especies de familias diversas, pertenecientes a los géneros *Boopis* (Calicerácea), *Gentiana* (Gentianácea), *Gillia*, *Collomia* (Polemoniáceas), *Eritrichium*, *Amsinckia*, *Myosotis* (Borragináceas), no faltando *Mimulus* (Escrofulariácea), *Plantago* (Plantaginácea), *Sisyrinchium* con flores azules y también aureas, *Poligonum aviculare* (Poligonácea), *Apium* (Umbelácea) y abundando entre otras las crucíferas de los géneros *Cardamine*, *Nasturtium*, *Sisymbrium* y *Descurainea*.

---

# CONDICIONES DE LOS CAMPOS Y SU OCUPACIÓN

---

Conocemos ya la geografía de la región, su geología, su clima, sus tierras y su flora; pasaremos ahora a ocuparnos de la ganadería desde sus comienzos, pero antes de hacerlo, creemos conveniente, hacer con una síntesis de lo dicho hasta ahora, un análisis sobre el aspecto general, cualidades e inconvenientes de los diferentes tipos de campos, en los que ésta se ha desarrollado.

La región que nos ocupa, es como dijimos al referirnos a su geografía, una extensa meseta con una leve y continua inclinación del interior hacia el Atlántico, cruzada por hondonadas o cañadones y por ríos que corren por sus valles.

De modo que puede decirse, que hay tres tipos de campos: las pampas o mesetas, los cañadones y los valles o vegas de los ríos.

## VEGAS

Las principales son las de los ríos: Coyle en sus tres brazos, Gallegos y Chico de Gallegos.

Acompañan a los ríos en toda su longitud, en un ancho

que varía mucho según el paraje, pero que suele llegar hasta más de 2000 metros. Su importancia como calidad, depende de la conformación del terreno y de la importancia del cauce del río, debido a lo cual, las aguas al desbordarse en la época de los deshielos, permanecen más o menos tiempo fuera del cauce normal. A los valles o parte de ellos, donde las aguas tienen menor desborde y permanecen poco tiempo, se les llama “vegas secas” y a los que permanecen inundados mayor tiempo “vegas húmedas o pantanosas”.

Son los campos de invierno por excelencia; en ellos pueden pasar esta estación bien alimentados, más de 10.000 animales ovinos por legua de longitud de vega. Las vegas secas son también aprovechables en el verano, estación en la que pueden engordar esplendidamente esta misma cantidad de animales. Pero la vega que ha sido comida en el verano, difícilmente podrá estar pastada en el invierno, pues en el otoño el pasto crece en general muy poco.

Las vegas húmedas no son aprovechables en el verano por lo pantanosas, pero en el invierno, cuando este inconveniente desaparece al escarcharse, son muy superiores a las vegas secas por el desarrollo y mayor cantidad de pasto.

## CAÑADONES

Después de las vegas, cuando no son demasiado abiertos o mal orientados, son los campos más seguros para el invierno, por su abrigo, alto del pasto y su abundancia.

Son aprovechables en cualquier estación y un campo con un cañadón orientado de Norte a Sud, es el más indicado para echar las ovejas de vientre en la época de la parición, por el abrigo que este les ofrece, contra los fuertes vientos del oeste



y sudoeste, que en esta estación soplan con extremada violencia.

## PAMPAS. O MESETAS

En la mayoría de los años, estos campos son solo utilizables en primavera, verano y otoño hasta mediados de Mayo.

Son los campos más pobres, de peor calidad, menos aprovechables y los que desgraciadamente componen la mayor parte de la región.

De su vegetación nos excusamos de hablar por haberla ya tratado en el capítulo sobre flora, basta recordar su poco desarrollo y lo ralo y xerófilo de sus pastos.

Son campos que en las mejores condiciones y eso algunos, pueden alimentar como máximum a 1500 animales lanares por legua kilométrica cuadrada; habiendo también pampas que con 1000 cabezas por legua están ya sobrecargadas.

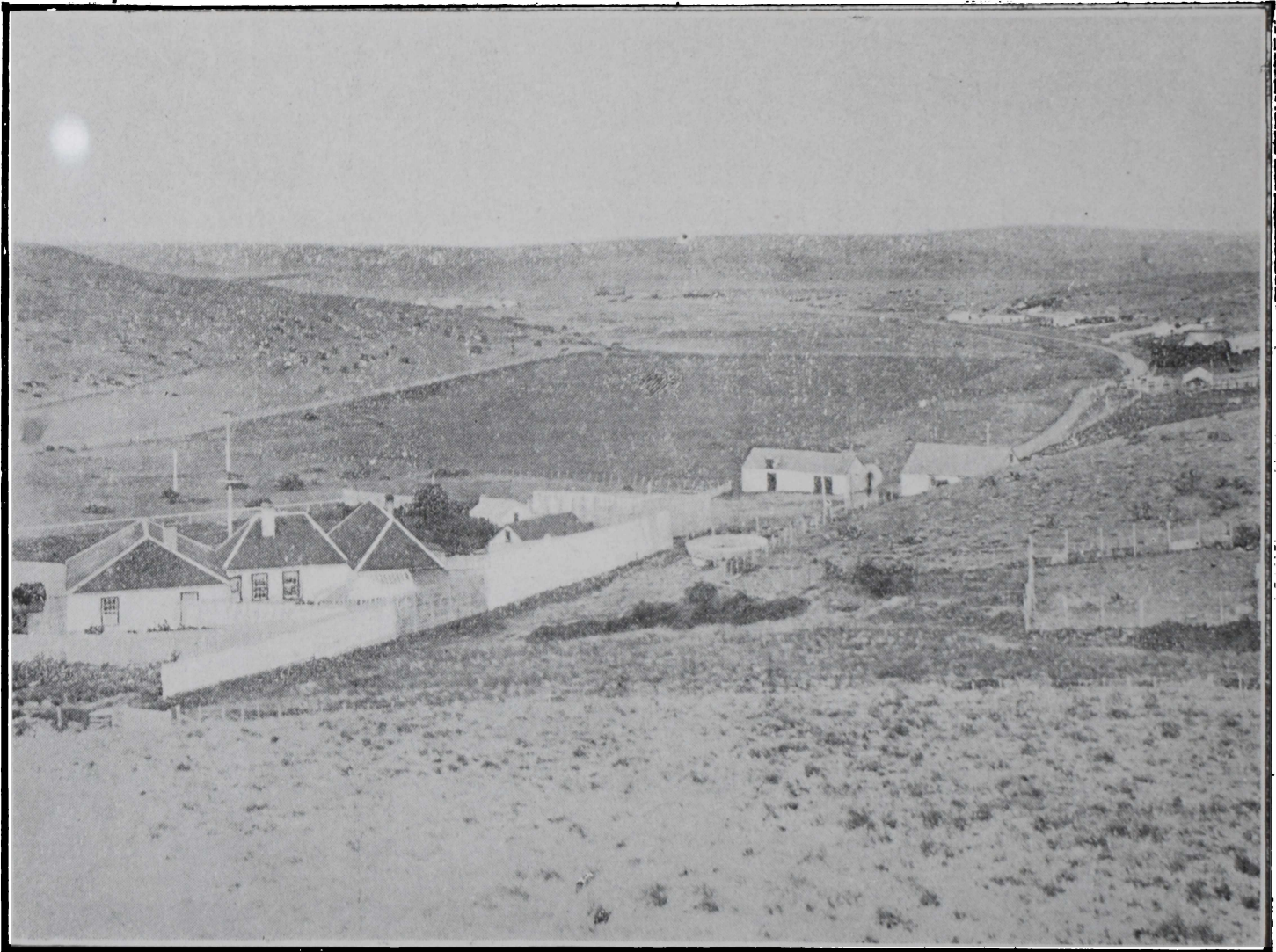
Pero esta poca capacidad no sería nada, si se pudiera tener la seguridad de que esa cantidad de animales pudiera ser mantenida todo el año. De ser así, podría ser posible la existencia de pequeños propietarios en la Patagonia Austral; propietarios que criando mil ovejas, podrían vivir y talvez prosperar. Pero como ya hemos dicho, es muy común que estos campos en el invierno, no puedan alimentar ni un solo animal por encontrarse totalmente cubiertos por la nieve, por lo que en esta estación hay que llevarlos a los valles de los ríos o a campos con cañadones bien orientados, que por su abrigo ofrezcan seguridades contra las nevazones, las que tardarán menos en derretirse que en las pampas.

De modo que la utilización de los campos de meseta, es solo posible para los que disponen de tierras bajas; y como es-

tas son las menos, no pueden sinó encontrarse en manos de relativamente pocos propietarios. De ahí que en el Sud de la Patagonia, el latifundio lejos de ser un mal para el progreso de la región, es no solo conveniente, sinó también necesario.

---

Los primeros pobladores de esta región fueron españoles y franceses, que con el objeto de comerciar con los indios, iban de



Estancia "El Condor" de Waldron & Wood

Punta Arenas, estableciendo su cuartel general en Santa Cruz desde antes de la Gobernación de Moyano (1884). El objeto del comercio con los indios, era el cambio de quillangos, hechos con cueros de guanaco, plumas de avestruz, caballos, etc. que entregaban estos a trueque de baratijas y sobre todo alcohol.

Pero los primeros colonizadores propiamente dichos, o sea los que poblaron con ganado el Territorio, vinieron de las Islas Malvinas y se establecieron en los alrededores de Río Gallegos, entre los años 1885 a 1887, o sea algo antes de que la Capital del Territorio fuera trasladada a este punto, lo que se efectuó en el año 1888. Los primeros en establecerse fueron: Halliday, Scott y Rudd, de nacionalidad inglesa; Eberhard, alemán; y Clark, norte americano; todos ellos de Malvinas. Posteriormente fueron los Señores Montes y Rivera, de nacionalidad española. Iniciada la ocupación fueron llegando poco a poco otros pobladores y a principios del año 1894 se encontraban en la región los siguientes pioneers:

*Británicos:* Halliday, Scott, Rudd, Wood, Waldron, Greenshield, Hamilton, Saunders, Reynard, Jamieson, Mac George, Mac Clain, Felton, Johnson, Woodman, Redman, Smith, Douglas y Ness.

*Alemanes:* Eberhard, Kark, Osenbrug, Bitsch, Curtze, Wahlen, Wagner, Curt Meyer y Tweedie.

*Franceses:* Bousquet, Guillaume, Sabatier y Roux.

*Espanoles:* Montes, Rivera, Suarez, Fernandez, Noya y Barreiro.

*Norte Americano:* Clark; *Chileno:* Urbina; *Uruguayo:* Riquez.

Hay que hacer notar que no había un solo poblador argentino.

Estos pobladores ocuparon campos y solo algunos pagaban arrendamiento, hasta que el Gobierno definió su situación por la ley 3053 de Enero 5 de 1894, llamada Grumbein, que al acordarle a este en venta 400 leguas de campo a ubicar en la región, dió también igual derecho a los arrendatarios y ocupantes de esa época, que eran los arriba mencionados, para ad-

quirir en propiedad los campos que explotaban, al mismo precio de \$ 1000 oro la legua.

Todos se acogieron a ella y como se habían ubicado en los mejores campos, sobre la costa del Atlántico y los valles de los ríos, adquirieron en propiedad la mejor zona. Tanto fué así, que los concesionarios de Grumbein, para completar su area, tuvieron que ubicar la mayor parte de sus campos, en las cercanías al Este de los lagos Sarmiento y Maravilla. También buenos campos por abrigo y pastura.

Habiendo fallecido el Señor Grumbein casi enseguida de obtener la concesión, sus capitalistas, Banco de Amberes y Luis L. Linck, tuvieron que hacerse cargo de la mayor parte de los campos y deseando recuperar los capitales invertidos, los pusieron en venta y fueron todos realizados a precios bajos, entre £ 300 y £ 400 la legua; por algunos sobrantes obtuvieron más tarde hasta £ 600. La seguridad que dicha ley dió a los pobladores al adquirir la propiedad y las facilidades que dieron los capitalistas al vender los suyos, fué el motivo de atraer nuevos elementos de trabajo y nuevos capitales, iniciándose así el despertar de aquella zona de la Patagonia Austral y su incorporación al progreso de la República. De modo que aquella ley, que al principio no dejó de ser criticada tildándola de concesión leonina, fué de gran utilidad para el País, pues con aumento de pobladores y capitales, aquella parte del Continente hasta entonces abandonada, fué una nueva fuente de recursos para el Estado, encontrándose al presente toda ella poblada con hacienda lanar y en gran prosperidad, por la valorización de sus productos debido a la Guerra Europea.

En 1897 el Gobierno hizo vender en remate varios lotes, que en su mayor parte fueron adquiridos por especuladores

de esta Capital, muy pocos de los cuales fueron explotados por los adquirentes, siendo más tarde vendidos a pobladores de allá, quienes los compraron para ensanche de los suyos y a precios que, como especulación, dieron muy poco resultado.

La ley 4167 que acuerda los arrendamientos con derecho a comprar la mitad después de cinco años y renovación de la otra por cinco años más, fué beneficiosa, porque aunque con suma demora por la larga tramitación en la Dirección de Tierras, al fin los arrendatarios pudieron verse dueños de la mitad del campo que habían poblado y explotado, por lo general con grandes sacrificios y pocos beneficios, por que estos campos eran inferiores y muy poco seguros para los inviernos, puesto que los primeros pobladores ya estaban en posesión de los mejores y más seguros campos de la costa y valles de los ríos. El defecto de esta ley, ha sido el dejar destrozada completamente la propiedad fiscal en la región, pues debido a un criterio erróneo, solo aceptaban las ubicaciones de las mitades a escriturar, en fracciones de lotes que no lindaran unas con otras, quedando así aisladas las partes fiscales, que por lo general se componen de áreas de dos leguas de campo de pampa y separadas unas de otras.

Después las nuevas reglamentaciones y decretos, no han hecho sinó desorientar, por los cambios e incertidumbres que han causado a los nuevos pobladores, que atraídos por el éxito de los primeros, han querido ir a probar fortuna.

Ahora el nuevo Gobierno trata de perseguir los latifundios, que dice se han formado allí, decretando caducidades de arrendamientos y hasta mismo de la propiedad a varios de los antiguos pobladores, pasando por encima de la Constitución, que establece, que: “La propiedad es inviolable y ningún habitante puede ser privado de ella sinó en virtud de sentencia

fundada en ley” y que, “En ningún caso el Presidente de la Nación puede ejercer funciones judiciales”.

Pero dejando a un lado la parte legal, considero gran injusticia y contra ello protesto, que se despoje a los antiguos pobladores de los derechos adquiridos a costa de cruentos sacrificios en aquellas lejanas latitudes; donde lucharon, durante largos años, con lo riguroso del clima, la falta de elementos y el abandono gubernativo. Hoy que ven logradas sus aspiraciones, tan solo por que se reúnen en agrupaciones para mejor explotar aquellas tierras pobres, el Ejecutivo los califica de abarcadores, usurpadores, etc. Lástima que el Señor Ministro de Agricultura, no vaya a pasar algunos inviernos en las mesetas Sud-patagónicas, aunque se le edifique allí un palacio, para que se dé bien cuenta de lo que es explotar aquellos campos y poder comparar con lo que habrá sido, cuando se instalaron los primeros pioneers y otros pobladores después; que propendieron, poco a poco, con sus esfuerzos y capitales, al desenvolvimiento de la ganadería y del progreso: construyendo puentes, haciendo caminos, estableciendo frigoríficos, sociedades comerciales y por fin, todos los adelantos, que sin ayuda oficial, se han realizado en la región; para que hoy después que han valorizado los campos fiscales, al par que los suyos, cuya propiedad han adquirido con títulos definitivos, se los trate de arrebatar, adornándolos todavía con calificativos denigrantes. ¡Falibilidad de la justicia humana!

---

# HISTORIA DE LA GANADERIA

---

## OVINOS

Hemos visto que los primeros que poblaron con hacienda lanar el Sud de la Patagonia, vinieron de las Islas Malvinas, donde habían adquirido ya una experiencia propia, en el trabajo y explotación del ganado en climas fríos y campos abiertos.

De estas islas es de donde llevaron los primeros animales con que empezaron a explotar las llanuras Sud-patagónicas, por lo que creemos deber empezar este capítulo, tratando el origen de estos ovinos, predecesores de las inmensas majadas, que tantas riquezas proporcionan actualmente al País.

En las Malvinas, hasta hace unos 70 años, la única industria que existía era la de los cueros de vacunos salvajes que en ellas había. Del origen de estos animales no tenemos noticia alguna, probablemente descendían de algunos dejados por los antiguos navegantes, en los primeros viajes de exploración.

Los primeros pioneers de estas islas, pagaban al Gobierno Inglés un pequeño arrendamiento y un tanto por ciento sobre el producto de los cueros. Fué Don Samuel Lafont de Montevideo, por el año 185., el primero que compró, unas cien leguas

en la parte Norte de la Isla Este, basado en informes que le dió mi abuelo materno Don Luis Burmester, quien por esos años navegaba en aquellos mares capitaneando un buque de su propiedad, en sociedad con el dicho Señor Lafont. Coincidencia, por esos mismos años, hacía viajes a las mismas Islas Malvinas, mi abuelo paterno Don Jorge A. Morrison, quien



Ovejas y corderos en el corral

(Obsérvense los cantos rodados en el suelo)

capitaneaba un bergantín de su propiedad, que naufragó sobre las rocas de estas islas en el año 1859.

Los cueros eran exportados en veleros, que venían con carga para Buenos Aires y Montevideo, de donde se dirigían, casi en lastre, a las Malvinas. Al principio llevaban únicamente lo necesario para la vida de los escasos habitantes de estas islas,



hasta que en 185. empezaron a llevar ovejas desde Buenos Aires y especialmente de Montevideo. Parece que de Río Negro, se llevaron también algunos lanares.

Estas ovejas eran criollas y pampas, más o menos cruzadas, del mismo tipo de las que se encontraban en esa época, en la región del Río de la Plata. Este tipo se conservó en Malvinas por algunos años, hasta que se empezó a cruzar con carneros puros de raza Cheviot y posteriormente con Romney-Marsh, Lincoln, Leicester y otras razas inglesas de lana larga, importados directamente de Inglaterra en veleros, que al retorno, a más de los cueros vacunos ya nombrados, llevaban ahora lana y cueros lanares.

Es este el origen de la oveja malvinera, primer lanar introducido en el Sud de Chile aproximadamente por 1883, y que dos o tres años más tarde se llevó directamente a Río Gallegos. Era un animal muy rústico, con tendencia al tipo Cheviot, de gran tamaño y capaz de soportar el frío tan bien como éste en el Norte de Escocia. La cantidad de lana era insuficiente, por lo que en los años 1888-890 se empezaron a importar de Inglaterra carneros Lincoln y Romney-Marsh; pero debido a lo escaso del capital de que disponían los pobladores, esta importación se hizo en muy pequeña escala. Por otra parte, debido a la enorme extensión de los campos y a la escasez de hacienda, la principal, sinó única aspiración de los pioneers era el aumentar su número, por lo que por muchos años se echaron carneros hasta a las borregas de ocho meses, lo que tampoco se hubiera podido evitar, por la falta de alambrados, que permitieran la separación de estas.

Todo esto influyó para que el mejoramiento de las majadas, permaneciera estacionario por algunos años, al cabo de los cuales, la valorización de los productos y campos, junto

con la implantación de graserías, primeros establecimientos de la industria de la carne en estas regiones, hicieron pensar a los criadores, que no era suficiente tener muchos animales, sinó también tenerlos buenos. Y por otra parte, como los campos se iban cercando y dividiendo en potreros, se hizo posible un trabajo más racional, lo que se manifestó en el pronto mejoramiento de los ovinos Sud-patagónicos, hasta llegar a los espléndidos animales actuales, verdaderas minas para el criador inteligente.

Algo influyó también en la formación del tipo de la oveja actual Sud-patagónica, varios arreos, que con grandes dificultades, se efectuaron desde el Sud de Río Negro. Principalmente el llevado a cabo por los Señores Hamilton, Jamieson, Saunders y Mac Clain, con ovejas pampa, algo cruzadas con Merino; pero según Mr. Hamilton tuvieron que eliminarlas casi por completo, debido a que en el Sud de Santa Cruz, las crías degeneraban perdiendo los caracteres del Merino.

## BOVINOS

En la Patagonia Austral la cría del vacuno no se hace con otro fin, sino el de obtener bueyes de trabajo.

La leche que se consume, es muy poca, pues en general solo se usa la leche suiza condensada. En cuanto a la carne, el único mercado, es el consumo local en los pueblos, muy escaso por cierto.

El vacuno de estas regiones, es el criollo. Los primeros fueron llevados de Chile y talvez algunos de más al Norte de la Argentina.

Se han llevado de Buenos Aires algunos toros, más o me-

nos puros, Shorthorn y Hereford, pero su influencia ha sido muy poca. El tipo se conserva y creemos conviene conservarlo, por su gran rusticidad y resistencia al trabajo y a la escasa alimentación durante los largos viajes hacia la costa.

Ultimamente algunos estancieros han llevado de Buenos



Bovinos Sud-patagónicos

Aires, unas pocas lecheras Shorthorn y Holandesas, para el consumo de leche en sus establecimientos.

Los únicos campos de la región que se prestan para la cría de los bovinos, son los de valle, donde los pastos son altos y abundantes. Fuera de ellos, solo vegetarán, por más buenas que sean las pampas o cañadones en que se pongan; puesto que en ellos, les faltará siempre la suficiente alimentación durante el Invierno.

## EQUINOS

Los primeros caballos que poblaron la región eran criollos puros, propiedad de los indios tehuelches o patagones.

Eran del mismo tipo que los que se encontraban más al Norte, pues estos indios tenían la costumbre de estar continuamente en viaje de Sud a Norte y vice versa.



Indios tehuelches

En estos viajes, que duraban de cuatro a diez años entre ida y vuelta y durante los cuales cazaban, haciendo largas paradas, llegaban hasta el Río Negro, que era el límite de sus dominios. Allí se relacionaban con los indios del Norte, con los que hacían cambio de caballos, quillangos, plumas, etc. Era muy frecuente que por no ponerse de acuerdo en estos trueques, se trabasen en lucha, ocasionada también a veces, por

haber pasado alguna de las tribus, el río sin permiso, invadiendo el dominio de la otra.

Los tehuelches emplean la palabra “Aike”, como terminal, siempre acompañada por otra, al indicar parajes de alojamiento o parada donde levantan sus “toldos”. Por cierto, son siempre lugares que reúnen condiciones convenientes, según la estación; por ejemplo: “Comusu-aike”, cañadón, uno de los mejores de la zona; “Pechorok-aike”, faldeo, con abundantes manantiales, frente a una de las mejores partes de la vega del Río Coyle; “Guer-aike”, paso en el Río Gallegos, el más cercano a la costa del Océano y donde las mareas ya tienen poca influencia; “Potorsk-aike”, laguna, que tiene ciertas particularidades, como ser: aguas profundas y cristalinas, nunca se hiela en invierno, tal vez por tener manantiales calientes en el fondo; los indios por esto, la consideran encantada. Actualmente todos estos parajes están comprendidos dentro de establecimientos, pero es de suponer que los indios usarán siempre la misma terminación, al nombrar sus nuevos alojamientos. Algunos pobladores también han empleado esta terminación al poner nombre a sus estancias, anteponiendo el suyo, el de la mujer o hija, pero esto resulta más bien ridículo; por ejemplo: “Juan aike”, “Mary-aike”, “Margarit-aike”, sea, alojamiento de Juan, María o Margarita.

De modo que cuando llegaron los primeros pioneers, los caballos que tuvieron fueron los comprados a los indios, caballos que tal vez algunos años antes, estaban al Norte del Río Negro.

Por otra parte, el arreo ya mencionado al ocuparnos de los ovinos, que efectuaron los Señores Hamilton, Saunders, Jamieson y Mac Clain, si bien influyó poco en las majadas Sudpatagónicas, en los equinos tuvo mucha importancia.

Estos Señores, vinieron embarcados a Buenos Aires, a principios del Invierno de 1886, de donde se dirigieron por tren a Bahía Blanca. Allí compraron algunos caballos, con los que se pusieron en viaje hacia el Norte, buscando buena caballada que hubiese en venta. Entre Curumalán y algo más al Norte, compraron 200 caballos, 300 yeguas y 6 padrillos, todos criollos pero escogidos con mucho cuidado. Con ellos se dirigieron luego al Sud; en Río Negro compraron las ovejas, pasaron el río a unas 40 leguas de la costa y después de atravesar toda la Patagonia, llegaron al fin a Río Gallegos, después de trece meses de viaje a travéz de esta larga zona de desiertas pampas argentinas.

De modo que tenemos como origen de los actuales caballos Sud-patagónicos, las yeguas de los indios y estas 300 buenas yeguas y 6 padrillos, llevados de la Provincia de Buenos Aires.

El tipo se conserva, así como sus cualidades. Son animales sumamente resistentes. Es común que un ovejero en cualquier animal de su tropilla, vaya hasta el pueblo, sea una distancia de 25 leguas, en diez horas, al segundo día cumpla su misión o se divierta y al tercero regrese a la estancia en el montado. En un caballo elegido, lo haría en ocho horas a la ida y regresaría al día siguiente en nueve.

Unos pocos pobladores han mestizado con padrillos de tiro pesado, para obtener animales de más cuerpo, con el fin de atarlos a los carros de transporte, con los que algunos han substituído a la carreta de bueyes, que es el medio más usual y aún el preferido por la mayoría de los estancieros.

Los caballos de silla y tiro liviano, puros y mestizos de otras razas, son escasos; se han llevado algunos para el uso particular de los propietarios y administradores.

---

Como complemento de este capítulo, damos a continuación unos cuadros sobre la existencia de hacienda lanar, vacuna y caballar, según el censo nacional levantado el 1.º de Junio de 1914; y las variaciones numéricas relacionadas con los censos anteriores de 1895 y 1908.

Debido a comprender nuestra región, solamente parte de los departamentos de Santa Cruz, Coyle y Gallegos, no podemos precisar el número de cabezas que en ella se encuentra, por lo que optamos por indicar, las cantidades para todo el Territorio de Santa Cruz y para cada uno de los departamentos que lo componen.

### GANADO LANAR (1914)

DEPARTS.	Calidad del Ganado	Carneros	Capones y Borregos	Ovejas y Borregas	Corderos Orejanos	Total
<b>Todo el Territorio</b>	Puros	3.883	—	47.249	—	51.132
	Mestizos	55.803	848.385	1.465.348	66.713	2.436.249
	Criollos	21.364	431.498	939.762	60.611	1.453.235
	<b>Total</b>	<b>81.050</b>	<b>1.279.883</b>	<b>2.452.359</b>	<b>127.324</b>	<b>3.940.616</b>
<b>Sta. Cruz</b>	Puros	394	—	6.085	—	6.479
	Mestizos	16.208	173.035	419.706	23.911	632.860
	Criollos	6.043	128.198	281.659	33.025	448.925
	<b>Total</b>	<b>22.645</b>	<b>301.233</b>	<b>797.450</b>	<b>56.936</b>	<b>1.088.264</b>
<b>Coyle</b>	Puros	695	—	28.500	—	29.195
	Mestizos	2.940	64.055	60.898	19.500	147.393
	Criollos	1.048	46.150	97.844	6.492	151.534
	<b>Total</b>	<b>4.633</b>	<b>110.205</b>	<b>187.242</b>	<b>25.992</b>	<b>328.122</b>

DEPARTS.	Calidad del Ganado	Carneros	Capones y Borregos	Ovejas y Borregas	Corderos Orejanos	Total
<b>Deseado</b>	Puros	1.570	—	10.464	—	12.034
	Mestizos	9.042	273.003	437.574	1.910	721.529
	Criollos	623	34.766	42.004	—	77.393
	<b>Total</b>	<b>11.235</b>	<b>307.769</b>	<b>490.042</b>	<b>1.910</b>	<b>810.956</b>
<b>Gallegos</b>	Puros	1.030	—	—	—	1.030
	Mestizos	19.704	230.131	375.030	20.877	645.742
	Criollos	7.726	140.352	385.947	19.543	553.568
	<b>Total</b>	<b>28.460</b>	<b>370.483</b>	<b>760.977</b>	<b>40.420</b>	<b>1.200.340</b>
<b>S. Julián</b>	Puros	194	—	2.200	—	2.394
	Mestizos	7.909	108.161	172.140	515	288.725
	Criollos	5.924	82.032	132.308	1.551	221.815
	<b>Total</b>	<b>14.027</b>	<b>190.193</b>	<b>306.648</b>	<b>2.066</b>	<b>512.934</b>

Consideramos que las cantidades indicadas de ovinos criollos, son exageradas y que seguramente se refieren a animales cuya mestización no ha alcanzado aún un grado muy elevado.

Si se comparan los totales de los departamentos con sus superficies, podrá verse la mayor densidad de población ovina en la región que nos ocupa, sobre el resto del Territorio.



## GANADO VACUNO (1914)

DEPARTS.	Calidad del ganado	Terneros y terneras sin marcar	Toros	Novillos y terneros marcados	Vacas de cria y terneras marcadas	Vacas lecheras	Bueyes de trabajo	TOTAL
<b>Todo el Territorio</b>	Puros	8	27	1	3	10	—	49
	Mestizos	2.344	494	5.788	7.333	2.102	1.201	19.262
	Criollos	1.274	877	5.934	10.275	1.317	4.533	24.210
	<b>Total</b>	<b>3.626</b>	<b>1.398</b>	<b>11.723</b>	<b>17.611</b>	<b>3.429</b>	<b>5.734</b>	<b>43.521</b>
<b>Sta. Cruz</b>	Puros	3	9	1	—	3	—	16
	Mestizos	526	68	407	939	84	379	2.403
	Criollos	413	116	727	998	224	1.763	4.241
	<b>Total</b>	<b>942</b>	<b>193</b>	<b>1.135</b>	<b>1.937</b>	<b>311</b>	<b>2.142</b>	<b>6.660</b>
<b>Coyle</b>	Puros	—	1	—	—	—	—	1
	Mestizos	6	4	64	46	23	60	203
	Criollos	23	7	67	43	41	344	525
	<b>Total</b>	<b>29</b>	<b>12</b>	<b>131</b>	<b>89</b>	<b>64</b>	<b>404</b>	<b>729</b>
<b>Deseado</b>	Puros	5	6	—	3	7	—	21
	Mestizos	918	318	4.498	5.322	832	331	12.219
	Criollos	436	641	3.907	7.231	724	403	13.342
	<b>Total</b>	<b>1.359</b>	<b>965</b>	<b>8.405</b>	<b>12.556</b>	<b>1.563</b>	<b>734</b>	<b>25.582</b>
<b>Gallegos</b>	Puros	—	6	—	—	—	—	6
	Mestizos	113	45	429	556	119	403	1.665
	Criollos	379	91	1.075	1.931	236	1.906	5.618
	<b>Total</b>	<b>492</b>	<b>142</b>	<b>1.504</b>	<b>2.487</b>	<b>355</b>	<b>2.309</b>	<b>7.289</b>
<b>S. Julián</b>	Puros	—	5	—	—	—	—	5
	Mestizos	781	59	390	470	1.044	28	2.772
	Criollos	23	22	158	72	92	117	484
	<b>Total</b>	<b>804</b>	<b>86</b>	<b>548</b>	<b>542</b>	<b>1.136</b>	<b>145</b>	<b>3.361</b>

## GANADO CABALLAR (1914)

DEPARTS.	Calidad del ganado	Caballos enteros	Caballos castrados	Yeguas	Potrillos y Potrancas herrados	TOTAL
<b>Todo el Territorio</b>	Puros	25	—	52	23	100
	Mestizos	352	4.239	5.429	1.796	11.816
	Criollos	725	15.803	16.864	4.694	38.086
	Total	1.102	20.042	22.345	6.513	50.002
<b>Sta. Cruz</b>	Puros	3	—	—	—	3
	Mestizos	75	847	649	234	1.805
	Criollos	173	4.494	3.468	889	9.024
	Total	251	5.341	4.117	1.123	10.832
<b>Coyle</b>	Puros	1	—	—	—	1
	Mestizos	15	262	81	32	390
	Criollos	11	800	690	189	1.690
	Total	27	1.062	771	221	2.081
<b>Deseado</b>	Puros	15	—	52	23	90
	Mestizos	172	1.298	2.313	916	4.699
	Criollos	243	5.146	8.843	2.509	16.741
	Total	430	6.444	11.208	3.448	21.530
<b>Gallegos</b>	Puros	6	—	—	—	6
	Mestizos	70	1.228	1.397	462	3.157
	Criollos	139	3.228	2.129	589	6.085
	Total	215	4.456	3.526	1.051	9.248
<b>S. Julián</b>	Puros	—	—	—	—	—
	Mestizos	20	604	989	152	1.765
	Criollos	159	2.135	1.734	518	4.546
	Total	179	2.739	2.723	670	6.311

VARIACIONES NUMERICAS DEL GANADO

CENSO DE:	Lanar	Vacuno	Caballar
1895	369.264	10.551	7.858
1908	2.387.566	25.329	36.382
1914	3.940.616	43.521	50.002
1914—1895	+3.571.352	+32.970	+42.144
1914—1908	+1.553.050	+18.192	+13.620

# RAZAS OVINAS ENSAYADAS

---

## SU ADAPTABILIDAD Y RESULTADOS ECONOMICOS

---

Hemos con lo anterior indicado, la evolución en la formación del tipo de los lanares, que pueblan la gran meseta Sud-Patagónica; pasaremos ahora a hacer algunas consideraciones, sobre los móviles que han decidido a los criadores, a la adopción de ciertas razas como mejoradoras y a la eliminación de otras por la no conveniencia o mala adaptabilidad en esta región.

Debemos indicar que al mencionar la adopción o eliminación de tal o cual raza, nos referimos a la mayor parte de los criadores y no a su totalidad; pues aquí como en todas partes, se encuentran diversidad de opiniones, y lo que para unos es conveniente, para otros parece no serlo. Pero creemos que las conclusiones a que han llegado la mayor parte de los más viejos y experimentados pobladores, después de repetidos y numerosos ensayos, son las que debemos considerar como verdaderamente fundadas y por consiguiente adoptables.

## CHEVIOT

Es como hemos visto, la primer raza con que se cruzaron en Malvinas, las ovejas antecesoras de las de esta región.

En buen campo se cría muy bien; y en cuanto a lana, puede producir tanta y mismo sobrepasar la que produce en los verdes collados escoceses. Pero en la Primavera, así que el animal empieza a mejorar con los pastos tiernos, la raíz de la hebra de lana se debilita, cayéndose esta con suma facilidad. Obsérvase esto sobre todo en los campos que tienen gran abundancia de matorrales, en los que el animal deja al pasar gran parte de su lana del pezcuelo y pecho. Si bien es cierto que este hecho se observa en todas las razas y principalmente después de un invierno malo, por la mayor transición de la escasez a la abundancia de pastos, es en la Cheviot donde es más notable.

Debido a esto principalmente, y a la mayor y más fácil adaptación de otras razas más o menos similares, es que a partir del año 1900 no tenemos noticias que se hayan importado más reproductores.

Uno de los grandes experimentadores de esta raza, fué Don José Menendez, quién de los años 1898 a 1900, introdujo importantes lotes de carneros Cheviot, con el objeto de refinar la lana de sus majadas.

## DOWNS

Estas razas han sido poco ensayadas, debido a que las primeras pruebas hechas, dieron ya un resultado francamente negativo.

Los productos de la cruce con estos animales, resultan con caracteres muy diferentes: unos tienen cara negra, otros blanca y otros a manchas blancas y negras; el negro de los

pelos de las patas muy frecuentemente se corre a la lana de estas demasiado arriba, a veces de un modo parejo y más amenudo en manchones.

En fin, es tan desparejo el tipo de una majada Sud-patagónica que se ha cruzado con carneros Down, que llega el caso de no poderse decir que razas han intervenido en la cruce, la que más que una sola, parecen varias de diferente origen, que se han reunido.

Por otra parte, como es sabido, estos animales son más bien productores de carne que de lana, por lo que económicamente no convienen para la Patagonia, donde esta última era cuestión primordial hasta el año 1905 en que se inició allí el establecimiento de frigoríficos; y a que mismo hoy día, es más importante que la carne, por encontrarse la industria de esta, en mano de pocos frigoríficos, que no se hacen abierta competencia.

Los más ensayados han sido los Shorpsshire y Oxford Shire Downs, en los alrededores de Laguna Blanca, situada en el Territorio Chileno de Magallanes, que si bien no se encuentra en nuestra región, es de condiciones mesológicas similares.

## LINCOLN

La introducción de reproductores puros de esta raza en la Patagonia Austral, data desde hace unos veinte y ocho años, época en que se importó directamente de Inglaterra, un lote de carneros Lincoln a Río Gallegos.

Es una de las razas con que más se ha cruzado y hoy día aunque casi abandonada, hay algunos grandes criadores como los Señores Jamieson y Mac George, que continuaban echando a sus ovejas, carneros de esta raza, con la que obtiene buen re-

sultado, pues si bien el precio, debido a lo grueso de la lana, es menor que el que consiguen otros criadores, queda compensado con el mayor peso del vellón.

En el invierno, estos animales sufren mucho, debido a lo abierto de su lana y sobre todo por la tendencia de esta a partirse sobre el lomo, lo que dá lugar a un excesivo enfriamiento de la columna vertebral.

Debido a lo largo de la lana y debilidad de las patas, cuando se echan sobre la escarcha, suelen quedar adheridos al hielo, no pudiendo amenudo levantarse y muriendo en el lugar si no se les vé a tiempo. Los que logran desprenderse, dejan en la escarcha, parte de su lana adherida a ella.

Cuando se encuentran en campos blandos, tales como las vegas o valles de los ríos, tienen más tendencia que otras razas al *foot-rot*; enfermedad de las pezuñas, entre y bajo las cuales se forma una llaga, debido a la pisada imperfecta, ocasionada por el excesivo largo de las pezuñas, por la falta de desgaste.

Estos inconvenientes y lo grueso de la lana, es lo que ha hecho que la mayoría de los criadores, hayan dejado de mestizar sus majadas con Lincoln.

## MERINO

Alrededor del año 1898, fueron introducidos de Nueva Zeelandia, por primera vez en el Sud de la Patagonia, carneros Merinos, con el objeto de refinar y tupir la lana de las majadas locales. La cruce con esta raza se generalizó, pero luego se ha ido abandonando, por la disminución de tamaño que ocasionaba en el animal y por lo poco definido que resultaban los productos; pués como con los Downs, aunque no tanto, parece

que cuesta mucho el llegar a obtener una majada mestiza Merino de tipo parejo; pués si bien muchos animales resultan con una neta tendencia a esta raza, en otros casi no se nota la influencia de su sangre.

En los baños, al zambullir al animal, la lana que cubre los ojos, queda empapada por el sarnífugo, el que produce en estos una inflamación, que durante algún tiempo les priva de ver por completo. Debido a esto es que en muchos casos, es necesario cortales esta lana, lo que hace perder mucho tiempo, cuando la cantidad de animales a bañar es grande.

Sin embargo, muchos estancieros echan de vez en cuando a sus majadas, carneros merinos, con el objeto ya mencionado de refinar la lana y a la vez mejorar la calidad de la carne, pero teniendo siempre cuidado, de no sobrepasarse en la introducción de esta sangre.

Actualmente esta raza está siendo substituida con ventaja por la de Corriedale.

## KENT O ROMNEY MARSH

Por sus cualidades de rusticidad, perfecta adaptación a las condiciones mesológicas Sud-patagónicas, la predominancia de su tipo en los mestizos y sus buenas condiciones como productor de lana y carne, es sin duda alguna la raza que ofrece mas conveniencias en su explotación.

La mayoría de los pobladores, hace ya años que se han dado cuenta de esto y por ello es que es el tipo de esta raza, el que se encuentra en la mayor parte de los establecimientos pecuarios de la región.

La introducción de esta sangre en los animales que nos ocupan, data desde hace unos 40 años en las Islas Malvinas,



donde fué una de las razas, que como ya hemos dicho, se usó como mejoradora.

En la Patagonia Austral se introdujeron los primeros carneros Kent, hace unos 27 a 28 años y desde entonces se han seguido importando, en cantidades cada vez mas predominantes sobre las otras razas.



Carneros Romney-Marsh importados de Inglaterra por la  
**“Sociedad Anónima Ganadera Las Vegas”**

El único inconveniente que tiene la cría de rebaños puros Romney-Marsh, es el excesivo grosor de la lana para la común demanda del mercado. Es por esto que en general, cada tres o cuatro años, según casos, se echan a las ovejas por uno, dos o tres años, según casos también, carneros Merinos y mas comunmente Corriedale, para volver luego de nuevo a echar pa-

dres Romney-Marsh; llegándose de este modo, a la realización del ideal de todo criador de lanares o sea la obtención de un animal rústico, de buen y precóz desarrollo, con lana tupida, abundante y de buena finura.



Carneros Corriedale importados de Nueva Zelandia por la  
“Sociedad Anónima Ganadera Las Vegas”

## CORRIEDALE

Es después de la Romney-Marsh, la raza mas empleada actualmente. Como se ha dicho, substituye al Merino con ventaja en el refinamiento y tupidéz de la lana de las majadas, lo que si bien se produce más lentamente, en cambio se efectúa de una manera mucho más pareja y achicando menos el animal.

Como es sabido, es una raza obtenida en Nueva Zeelandia

por Mr. J. Stringfellow de Chartsey, Canterbury, en 1888, (1) cruzando carneros Lincoln con ovejas Merino y por subsiguiente selección de los productos de esta cruce.

La “Sociedad Explotadora de Tierra del Fuego”, fué la primera en introducir carneros Corriedale en el Sud de Santa Cruz; en 1905 importó de Nueva Zelandia un lote de diez, cuyo costo allí fué de veinte guineas por cada uno.

---

(1) **Robert Wallace** — Farm live stock of Great Britain, Edimburgh (1907).

# MERCADOS DE LOS PRODUCTOS

## SU EVOLUCIÓN

---

En un principio, los pocos productos de la región, eran llevados a Punta Arenas en goletas, donde eran transbordados a veleros y a veces vapores, que venían del Pacífico con destino a Europa. Posteriormente, desde 1890 a 1900, fueron directamente de Inglaterra al puerto de Rio Gallegos, barcos a vela, mandados especialmente por las firmas de Speering & Waldron y Thom & Cameron de Glasgow. Estos buques llegaban a fines de Noviembre o principios de Diciembre; iban cargados con materiales de construcción y alambrado, carbón, sacos y sunchos para fardos y todos los víveres necesarios para el año, que los pobladores habían pedido el año anterior calculando sus necesidades. Una vez descargados, empezaban a recibir fardos de lana y cueros, que casi en su totalidad consignaban los productores a los Señores John Hoare & Co. de Londres; quienes los realizaban en sus remates, remitiendo las correspondientes cuentas de venta por los vapores del Pacífico, via Punta Arenas, quedando los importes acreditados en cuenta corriente.

Estos barcos concluían su carga en Marzo o Abril, época en que se hacían a la vela en viaje de regreso.

Hasta el año 1900 las únicas comunicaciones con Buenos Aires eran por medio de los transportes nacionales, que al principio entraban en aquellos puertos cada seis meses y a veces hasta un año. Estos transportes solo llevaban pasajeros, correspondencia y algunos productos del País, como harina, maíz, heno de alfalfa, etc. Por ellos no se remitían lanas, porque no se consideraba conveniente lo plaza de Buenos Aires para su realización; y además, los pobladores estaban acostumbrados a remitir siempre sus productos a Londres. Por este año de 1900 inició sus viajes a la Costa Sud la “Compañía Hamburgo Sud Americana”, lo que hizo aumentar las comunicaciones con esta Capital y que se remitiera por ellos productos para ser transbordados en el Puerto de Buenos Aires a otros vapores de la misma compañía, que los conducían a Europa (Amberes, Hamburgo y especialmente a Londres).

Desde que empezó la Guerra Europea, la mayor parte de las lanas de la región, que antes se mandaban directamente a Inglaterra, se envían a este mercado de Buenos Aires, donde una buena parte ha sido aplicada a la industria nacional de tejidos; siendo ahora bien conocidas y consideradas como de las mejores que se producen en el País, por sus buenas condiciones de finura y elevado rinde, estando completamente libres de “semilla”.

Cuando en el año 1898 el general Roca hizo su viaje al Sud, en su visita a Gallegos, prometió preocuparse en el adelanto del Territorio; otros gobernantes también lo prometieron mas tarde, pero de promesas nunca pasaron; si se llegó a tener el telégrafo hasta Cabo Vírgenes, inaugurado en 1901, fué debido a los temores de guerra con Chile, que hicieron se le consi-

derara de necesidad imprescindible. Fué un beneficio inapreciable para la Patagonia Austral, tan aislada hasta entonces, que se encontró con ello incorporada en sus comunicaciones con el resto del Mundo.

Al principio, la única salida que había para venta de animales, era el pequeño consumo de los pueblos y algunos capones que embarcaban los transportes nacionales, para su uso y abastecimiento del presidio en la Isla de los Estados; hasta que la firma Estrada y Cía. de esta Plaza, obtuvo del Gobierno una concesión de terrenos sobre la playa de Puerto Gallegos para establecer una grasería. Construyeron los galpones y habitaciones para el personal; despues de grandes dificultades, por la escaséz de medios de transporte, pudieron por fin instalar las máquinas, calderas y digeridores; inaugurándose a principio de 1899, la primer fábrica de la región, para la industria de la carne, se llamó “La Blanca” y la dirigió Mr. Olivier.

Ese año se produjo el peor invierno que se haya conocido, llevándose miles y miles de cabezas de lanares, que dejó a la zona desprovista durante algunos años, de animales para venta. Con todo, la grasería compró a precios bajos, a pobladores que necesitaban hacerse de dinero, algunos miles de animales, que por su pobre estado pudo solo utilizar en forma de charqui; pensaban remitirlo al Brasil, pobre negocio del no creemos hayan obtenido beneficio alguno.

Fracasada esta empresa, los Señores Santamarina é Hijos también de esta plaza de Buenos Aires, quedaron con toda la propiedad e instalaciones a cuenta de su crédito. Estos Señores hicieron ofrecer en venta la grasería a los estancieros de la región, pero estos no la aceptaron, especialmente por la dificultad de encontrar técnicos para su manejo. Mas tarde fué vendida al Señor Geo. Brougham, de Quilmes, quien la hizo pre-

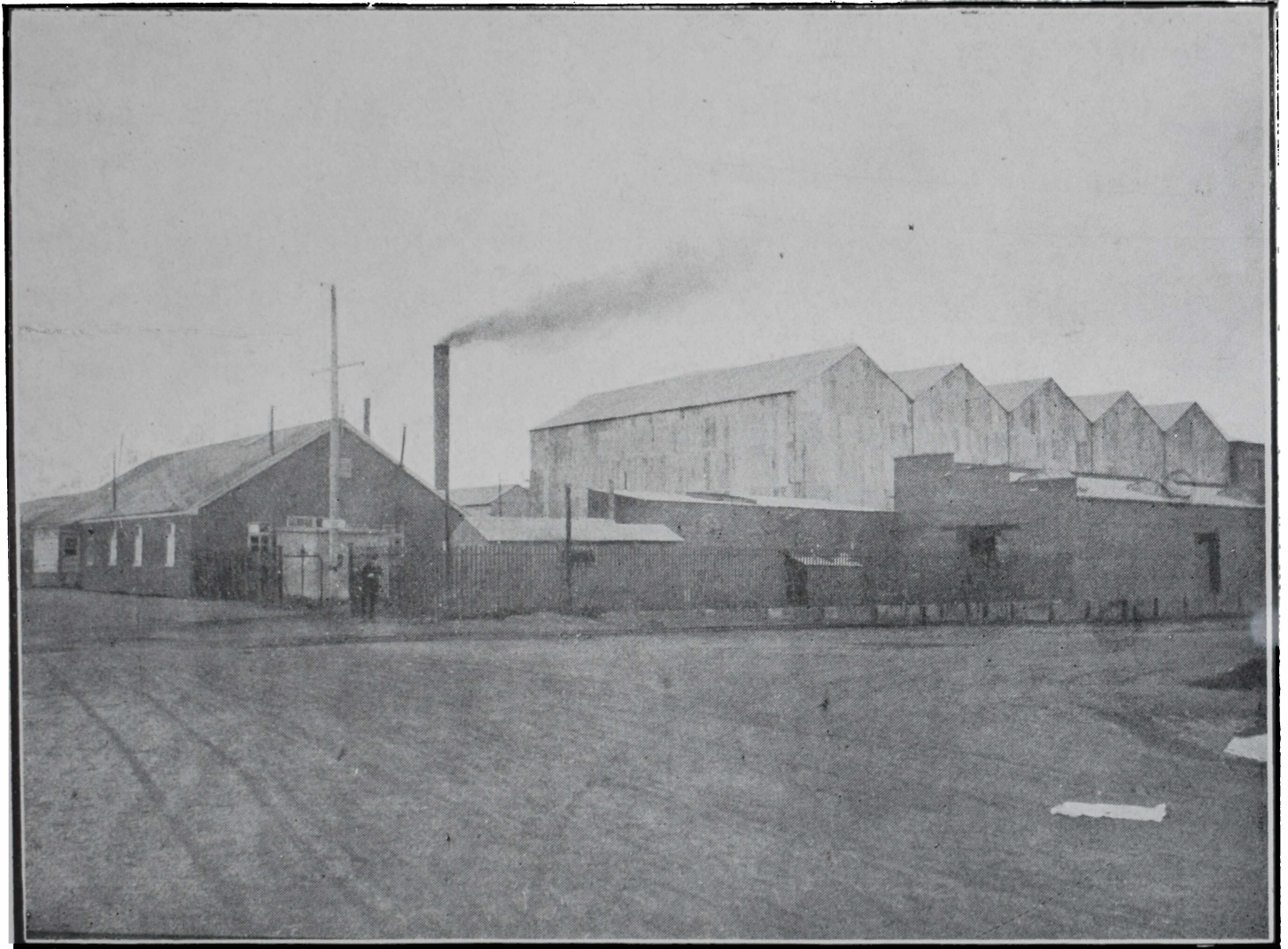
parar y agregar una instalación para la conservación de la carne en latas. Ignoramos en que condiciones la obtuvo, ni cuál fué el resultado que le dió la fábrica en el único año que la hizo funcionar, pero si sabemos, que aprovechó todo lo que pudo a los estancieros, pagando un precio muy bajo, 4  $\frac{3}{4}$  centavos moneda legal por libra de animal limpio, sin riñonada, cabeza ni cola; así que capones de 4 a 5 años que dieron un término medio de 77 libras, con la riñonada sacada hasta el espinazo, cortada la cabeza con todo el cuello y la cola hasta el sacro, produjeron \$ 3.65 por cabeza, pero al hacer las cuentas, todavía descontaba una libra por animal, por caliente (for heat), esto parece poco, pero si se considera la cantidad de animales faenados, se verá que tiene su importancia. Este Señor tuvo el buen tino de no volver, porque de haberlo hecho, muy pocos o ninguno le hubiera vuelto a vender.

Al año siguiente había negociado la fábrica a la firma Ellis, Kislingburg & Co. de Londres, quienes después de aumentar y perfeccionar su instalación de máquinas, para la conservación de la carne en latas de seis libras, de las lenguas, tripas, condensación de extracto y aprovechamiento de la sangre, etc. la hicieron funcionar cuatro estaciones bajo el título de "Patagonia Meat Preserving Company Ltd."

El resultado obtenido por esta nueva firma debe haber sido bueno, pero no lo suficiente para compensar el tener que mandar todos los años desde Europa el personal técnico y desde Buenos Aires los carneadores y demás peones especiales, para solo unos tres a cuatro meses de trabajo. En 1908 llegó a Gallegos en representación de esta firma, el Señor Alfred Barclay, quien se puso al habla con los principales hacendados, tratando de convencerlos a subscribir capital, para la formación de un frigorífico. Le costó bastante conseguirlo; las

reuniones tenían lugar junto al mostrador de lo de Zimmermann, donde entre copa y copa, se llegó al fin a convenir las bases. La firma incorporaba la fábrica avaluada en £ 13.000 y subscribía £ 3.000 más y los estancieros subscribían £ 34.000 para completar las £ 50.000 del capital.

En 1910 y 1911 trabajó la fábrica por cuenta de esta nueva



Frigorífico de Puerto Gallegos

sociedad que se llamó “The New Patagonia Meat & Cold Storage Company Ltd.” con el directorio en Londres. Durante estos dos años se procedía a la instalación del frigorífico, que debía ser con todos los perfeccionamientos de la época, instalado en una nueva concesión de terreno, separado de la fábrica, pero unido a esta por un decauville.

En estos dos años, no hubieron beneficios, según mani-



festó el directorio; y como el capital no alcanzaba, la firma de Londres resultó acreedora por una suma de £ 40.000, por lo que exigió de los hacendados el aumento de capital para reembolsarle su crédito, o la devolución de las acciones a la par. Los estancieros aceptaron este último temperamento, quedando entonces la firma de Londres como única propietaria del frigorífico en construcción, fábrica de carne y grasería anexa.

Una vez que tuvieron todas las acciones, las negociaron a la compañía "Swift Beef Company Ltd." de Londres y Chicago, que es la actual propietaria del frigorífico que continúa con el mismo nombre. Estos son los que recojen en la actualidad los grandes beneficios que esta industria produce, por la gran valorización de la carne y por la falta de amplia competencia, pagando precios muy reducidos en proporción a los que se obtienen en esta plaza de Buenos Aires. En 1916 faenó 282.000 animales y en 1917 257.000, disminución ocasionada por la falta de bodegas. La producción de este último año, estaba ya comprometida de antemano con el Gobierno Inglés.

Algunos que tienen sus establecimientos al Sud del Rio Gallegos, venden también animales a la "Compañía Frigorífica de la Patagonia", situada sobre Puerto Zara en el Estrecho de Magallanes, la cual faenó en 1915 440.000 cabezas y en el año 1916 360.000 (1).

En el tiempo de las graserías, cuando solo se exportaba la grasa, se obtenía por los animales gordos de 3 a 4 \$, posteriormente cuando se instalaron las fábricas de carne conservada, se obtuvo de 4 a 5 y mismo 6 \$ por cabeza y cuando trabajaron

---

(1) Este frigorífico repartió dividendos por 120 o/o en el ejercicio de 1916.

los frigoríficos, se consiguió en 1914 y 1915 de 7 a 8 \$, en 1916 de 8 a 9 y en el actual de 10 a 11 \$ término medio por animal.

La firma Armour está por instalar un frigorífico, en la confluencia de los rios Santa Cruz y Chico, para lo cual ya tiene en viaje los materiales. Este establecimiento, si bien se encontrará fuera de nuestra región, es de esperar que influya para que la competencia sea, sinó abierta, al menos algo mas activa.



Parada de coches en Puerto Gallegos

# INSTALACIONES Y MEDIOS DE TRANSPORTE

---

## DIVISION DE LOS CAMPOS

La división de los campos hecha por el Gobierno Nacional, ha sido en forma de cuadrados en damero, orientados de Norte a Sud y que deslindan lotes de cuatro leguas kilométricas cuadradas, por medio de mojones plantados a mil metros de distancia, en las mensuras oficiales.

En la actualidad, casi todos los campos de esta región, se encuentran cercados en sus límites y divididos en potreros.

Los potreros de campo de verano, se hacen muy extensos, dándoles comunmente un área de dos, cuatro y hasta seis leguas, teniendo muy en vista la situación de las aguadas. Esta extensión tal vez parezca excesiva, pero si se considera la pobreza de estos campos y la reducida cantidad de animales que pueden sostener, se verá que una mayor división, dificultaría mucho el trabajo de las haciendas, las que habría que dividir en lotes demasiado pequeños.

Las vegas se alambran en general, siguiendo aproximadamente por una línea quebrada las sinuosidades de sus lomas y dividiéndola luego transversalmente en tantos potreros como

se necesite, o permita el tamaño de esta. Comunmente, los que se precisan para echar todos los animales a la vega durante el invierno, son tres: uno para las ovejas con los carneros, otro para los capones y el tercero para las borregas que no deben ser servidas.

A los cañadones, no suele hacérseles ningún alambrado especial, salvo aquellos que los cortan en la división de los potreros en que se encuentran.

Debe tenerse también un potrero para apartar los animales sarnosos; su extensión varía según la importancia del establecimiento, pero teniendo siempre cuidado, de que esté lo mas aislado posible de los demás potreros de pastoreo y cerca de las poblaciones para su mejor vigilancia.

De un pedazo de buen campo, como ser la boca de un cañadón o una parte de “vega seca”, conviene hacer un potrero, para echar los carneros en la época en que están separados de las ovejas y para retener durante el invierno, aquellos que no deben servir a las majadas, por haber sobrado al hacer la selección en Mayo o por haber sido desechados en esta. También se puede usar este potrero para los carneros de año, que hasta el siguiente no deben entrar al servicio.

Las poblaciones se encuentran, por lo general, cercadas dentro de un potrero chico, a objeto de impedir la aproximación de los animales; y que en la época de trabajo, facilita mucho este para el movimiento o transito de las haciendas.

Los establecimientos que poseen planteles, tienen las ovejas de estos, separadas en potreritos de buen campo, donde a principios de Mayo echan los carneros, que se dejan solamente el tiempo necesario para el servicio y se retiran luego, teniéndolos a galpón hasta la primavera, alimentándolos con heno y grano.

## ALAMBRADOS

Debido a la gran extensión de los campos en relación con los animales que los pueblan, es que los alambrados en Sud-Patagonia, es uno de los mas importantes gastos de instalación.

El alambre que más se usaba hasta hace algunos años, era el dulce N°. 8, importado directamente de Inglaterra; pero desde hace unos diez y seis años se ha ido reemplazando su uso por el de acero ovalado 16|14 importado de Alemania, por ofrecer la ventaja de su menor peso para el acarreo, punto de suma importancia aquí. Al principio, muchos ponían reparo en adoptarlo, con la idea de que la baja temperatura del invierno, haría que reventara facilmente al contraerse; pero en la práctica ha sido demostrado que resiste perfectamente la tensión y su aplicación se ha generalizado.

Después de iniciada la Guerra Europea, el alambre alemán ha sido substituido por el norte americano, pero su uso se limita unicamente a lo indispensable, debido a lo elevado de su precio actual, pués el rollo de 45 kilos, que antes de la guerra costaba \$ 15 puesto en destino, en la actualidad se cotiza a más de \$ 40.

Antiguamente, solo se usaban los postes de monte de Punta Arenas y de Tierra del Fuego, que costaban de 50 a 70 centavos, según grosor.

Después se usaron los postes cuadrados tambien de Punta Arenas, en general de 4 x 4'' y los esquineros de 5 x 5'', cuyo precio era de 60 centavos los primeros y 75 los segundos.

Se ha llevado también y sigue llevándose desde Buenos Aires, bastantes postes de quebracho colorado; indudablemente son los mejores, pero allí resultaban al elevado precio de \$ 2.50 los medios postes, por el gran flete debido a su peso.

Se ha usado, también llevados de esta, postes de algarrobo, que por su menor precio y ser mas liviano que el quebracho, ofrecían ventaja sobre este, pués resultaban en Gallegos a \$ 1.80.

Actualmente se usa el poste de luma y especialmente el de ciprés chileno, por su precio módico, su regularidad y bastante buenas condiciones de duración para esta región, donde debido a lo seco del clima, no se hacen tan necesarias las resistentes e imputrecibles maderas duras del Norte. El precio del poste de ciprés, era de \$ 1.— y actualmente debido a la suba de los fletes marítimos \$ 1.40. El uso del poste de luma, se ha limitado mucho, por la tendencia a rajarse al secarse la madera.

Tambien se han usado y usan, postes de fierro importados de Inglaterra, especialmente para los campos rocosos. Su precio antes, era de \$ 1.—.

La varilla que se usa en general, es la de *Notophagus*, elaborada en Punta Arenas; de un espesor de  $1\ 1\frac{1}{2} \times 1\ 3\frac{3}{4}$ ". Esta varilla es muy ventajosa por su livianidad y bajo costo. Anteriormente la de 3' 6" de largo, valía \$ 55.— el millar, precio que actualmente ha subido a unos \$ 75.—. Como inconveniente tiene el que se quiebra bastante facilmente, pero son fáciles de reponer por medio de grampas.

Se han usado bastante las varillas de fierro en forma T y principalmente en U. Esta varilla aquí como en todas partes, tiene el inconveniente de doblarse con relativa facilidad, con los golpes de guanacos o animales mayores, deformando el alambrado.

Los torniquetes mas usados, son los dobles, de fierro fundido, que se llevan de Buenos Aires.

La altura de la varilla mas usada, es la de 4' para los alambrados exteriores y 3 1|2' para los internos.

Los postes se colocaban antes a una distancia de 20 yardas, pero ultimamente esta se disminuye a unas 12 a 15, con cinco o seis varillas intermedias. Los alambrados internos se hacen de cinco o seis hilos y los linderos de seis o siete.

En esta región el alambre de púa se usa poco; su empleo más general es para los alambrados exteriores y siempre en el hilo superior, para detener los vacunos y yeguarizos.

El costo de estos alambrados era alrededor de \$ 1.200 la legua lineal, de los internos y de \$ 1500.— la de los linderos; incluso mano de obra que se paga de 300 a 400 \$ la legua, dando víveres y provisiones, repartiendo la estancia el material.

Es muy difícil fijar actualmente el costo de un alambrado a construir, debido a las continuas subas de precios de los materiales y provisiones.

## POBLACIONES

Contrariamente a lo usual en otras partes, que se eligen los parajes altos para hacer las poblaciones, en la Patagonia Austral, se buscan los lugares bajos por el abrigo que ofrecen.

Los materiales que se emplean en la casi totalidad de los casos para las construcciones de casas, puestos y galpones son: la madera de Punta Arenas para los armazones, el pino de tea o blanco para los pisos, forros y cielos rasos; y al exterior y techos, palastro galvanizado. Algunos han empleado el adobe (ladrillo sin quemar) en la construcción de los muros, los que en el Sud de la región se hacen en general de piedra, que se encuentra en abundancia, debido a lo volcánico de la zona.

Las casas para los administradores y capataces son abri-

gadas y bién construidas, con sus galerías cerradas por vidriadas, que conservan la calor y defienden de los fríos.

Las casas para peones son amplias e higiénicas; con piso, forro y cielo raso de madera. En cada cuarto se fijan, cuatro, seis u ocho cuchetas. Se abastece a la gente de cueros lanares de lana entera, para que les sirvan de colchón, los que se cambian de tiempo en tiempo, llendo a la venta los que se retiran. El comedor en cada casa, es amplio con su mesa y bancos, cuya limpieza está a cargo del cocinero, el que comunmente tiene un cuarto para sí solo.

Se saca en consecuencia, que los peones en la Patagonia Austral, son bién alojados, distinto por cierto a como lo son en la generalidad de las estancias de la Provincia de Buenos Aires.

En cuanto a los galpones, corrales, bañaderos, escurrideros, etc., difieren en poco de los que se emplean en esta Provincia, por lo que omitimos su descripción, pero recordando que es común se preste allí especial atención para que todos ellos, estén bién construidos y del modo mas adecuado para facilitar el trabajo.

## AGUADAS

La mayoría de los campos de esta región tienen aguadas naturales, ya sean, un río, lagunas o manantiales en los faldeos de las lomas y lechos de los cañadones.

Debido a lo distante que se encuentran a menudo estas aguadas, es que desde hace algunos años, se está generalizando el uso de los molinos a viento con su respectivo tanque australiano y bebederos, con el objeto de evitar a las haciendas el caminar demasiado.



La profundidad a que se encuentra el agua es muy variable; desde flor de tierra en los manantiales, hasta probablemente mas de 100 metros en las lomas altas. Por lo general no se busca a mas de 20 metros y si a esta profundidad no se encuentra agua, se trata de encontrarla en otra parte.

Las perforaciones se emplean poco, por la dificultad de hallar gente competente para hacerlas. Es por esto que generalmente se busca el agua, donde se cree pueda existir a una profundidad no excesiva para un pozo común; por cuya razón la mayoría de los molinos, están colocados en hondonadas, donde a mas de ser facil exista agua a poca profundidad, hay mas probabilidades de que esta sea dulce. Las torres se emplean de una altura suficiente para que el viento pueda actuar en la rueda, generalmente de 15 a 30'.

La calidad del agua de estos pozos, es en general buena en las zonas basálticas y algo salobre en la parte costanera de la región, salobridad comunmente debida a cloruro de sodio por su vecindad al Océano o por filtración de los campos, salados en su mayoría, como lo hemos ya indicado en otro capítulo.

## TRANSPORTES

El transporte de los productos y cargas del interior a los puertos y vice-versa, hasta hace pocos años se realizaba unicamente por medio de carretas tiradas por bueyes.

Estas cargan comunmente 12 o 13 fardos de lana, o sea alrededor de dos y media toneladas que llevan hasta el puerto mas cercano, donde una vez descargadas, vuelven a cargarse con materiales, baño, provisiones, carbón, etc. a razón de dos toneladas, poco mas o menos, por carreta; no es conveniente

cargarlas más, porque al regreso irán subiendo la meseta, lo que hace el transporte senciblemente mas pesado.

El costo para los establecimientos que hacen el acarreo, con sus propios elementos, se puede regular alrededor de \$ 1.50 la tonelada por cada legua de distancia; calculando el sueldo y mantención del carretero, interés del capital empleado en bueyes y carros, amortización y beneficios que podría ob-



Salida de carretas con lana

tenerse poblando con lanares el campo que necesitan los bueyes.

Algunos establecimientos cercanos a los puertos, han substituido la carreta de bueyes por los carros tirados por caballos; pero este medio de transporte no se ha generalizado, debido a la dificultad de encontrar conductores prácticos en el manejo

de estos, existiendo en cambio excelentes, para el trabajo con los bueyes.

En cuanto al transporte mecánico, se han introducido varios tractores de diferentes marcas a vapor y explosión. Los primeros ensayos, por una u otra causa, dieron completo fracaso. Posteriormente, debido a la construcción de puentes sobre los ríos y al arreglo de los caminos generales, han lle-



Transporte de lana por tractores a vapor de la

**“Sociedad Anónima Importadora y Exportadora de la Patagonia”**

vado nuevas máquinas de tracción, que están dando un resultado satisfactorio, especialmente los tractores de la “Sociedad Importadora y Exportadora de la Patagonia”, que cobran el elevado precio de cuatro pesos la tonelada por legua de distancia.

En el corriente año se encuentran en todo el Territorio de Santa Cruz, los vehículos de las clases siguientes:

288 automoviles

250 chatas de 4 ruedas

540 carros de 2 ruedas

27 coches de 4 ruedas

449 coches de 2 ruedas

19 automóviles de carga

13 vagones automóviles

3 tractores

---

1589

Es de notar la elevada cantidad de automóviles, relacionada con la población del Territorio, la que según el censo de 1914 es de 9948 habitantes.

---

# PERSONAL

---

## CAPATACES

El capataz de la Patagonia Austral, por sus atribuciones y relaciones con el patrón, es un equivalente del mayordomo de la Provincia de Buenos Aires; pués a mas de la atención y dirección del trabajo de la hacienda en el campo y los corrales, es de su competencia: el tomar o despedir peones; girar cheques contra un banco o casa de comercio, para el pago del personal o necesidades de la estancia; y en fin, el cuidado y atención de todo lo pertinente al movimiento interno, del establecimiento o sección de este que le está confiada.

La mayoría de los capataces son escoceses, australianos y españoles, siendo muy raros los de nacionalidad argentina.

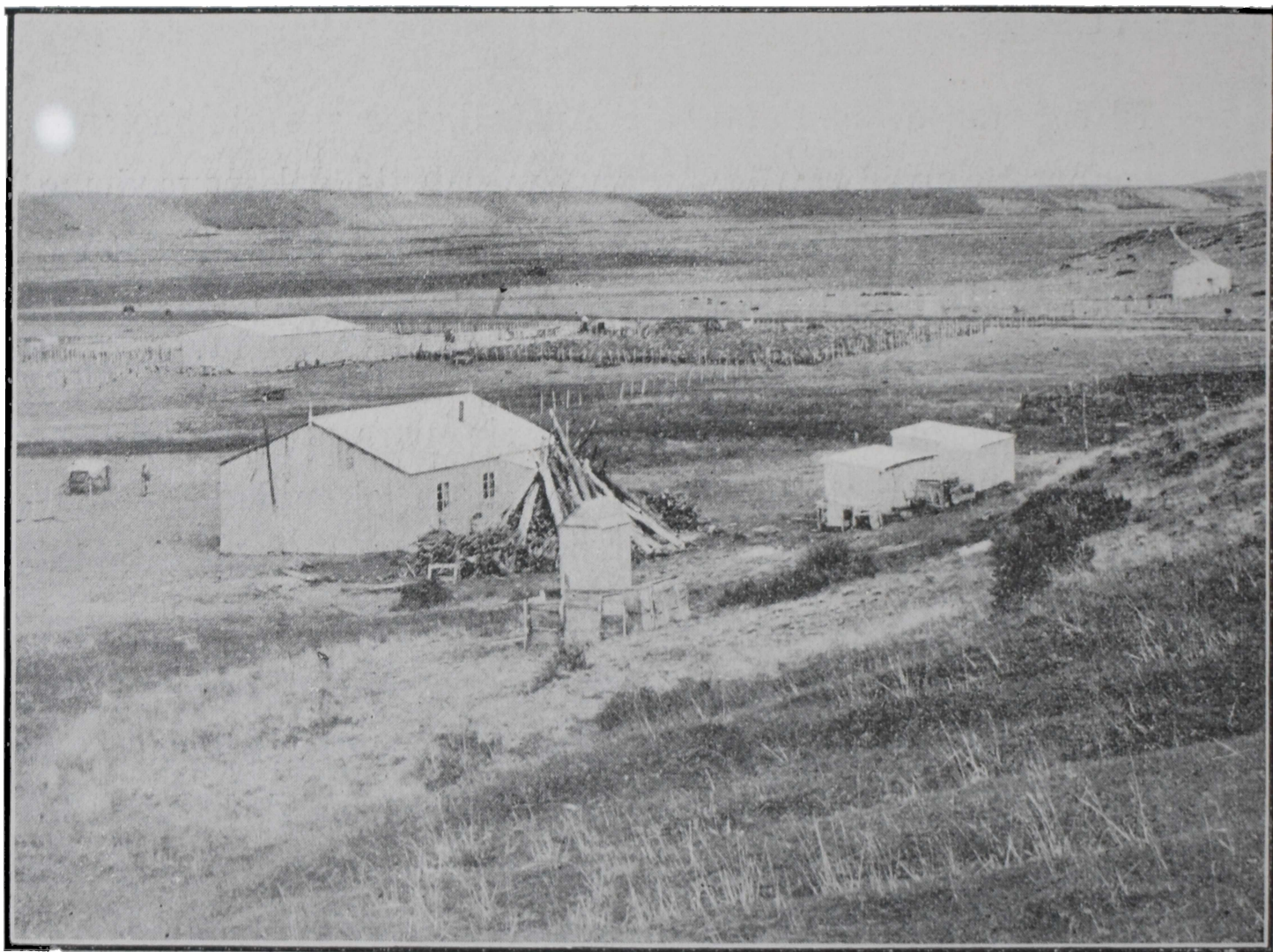
Tienen que ser hombres muy prácticos en el trabajo de las majadas y conocer a fondo las condiciones de los campos y clima de la Patagonia. Es por esto que aquí, un hombre que venga de otras regiones, por preparado y práctico que sea, no puede pretender obtener un puesto de capataz, hasta tanto no se haya empapado de todas las condiciones particulares de Sud-Patagonia, que hacen que el trabajo en ella, requiera atenciones tan diferentes a las necesarias en otras partes.

El sueldo oscila entre ciento cincuenta y tres cientos pesos mensuales, según sus atribuciones e importancia del esta-

blecimiento, en alguno de los cuales, suele habilitarseles con una participación en los beneficios.

## CONTADORES

En las estancias de alguna importancia, existe el puesto de contador, a cuyo cargo está el llevar las cuentas del personal, de la entrada y salida de los productos, mercaderías y mate-



Estancia "Barranca Blanca"

riales, hacer la correspondencia, cuenta de señalada, baños y esquila; y demás anotaciones del establecimiento. Por lo general es un joven cuyo sueldo oscila entre cien y doscientos pesos.

Existen también los contadores volantes, que van de cuan-

do en cuando a las estancias chicas, para poner en órden las cuentas y libros, por lo que se les paga una cuota anual.

## ADMINISTRADORES

Los grandes establecimientos, propiedad de sociedades anónimas y aquellos cuyos propietarios no residen en la región, a la que van solamente de vez en cuando, tienen un administrador con atribuciones mas o menos limitadas, que en general no alcanzan a la realización de los productos, pero si para entregarlos a las consignaciones que se le indiquen.

Los sueldos varían según la importancia de los establecimientos, entre tres cientos y quinientos pesos mensuales, mas las retribuciones anuales que les acuerden los propietarios.

## CAPATAZ DE OVEJEROS

Existe comunmente este puesto, en los establecimientos donde hay administrador. Es un capataz con sus atribuciones limitadas a la vigilancia y dirección de la peonada y todo lo concerniente al trabajo, principalmente el de los rodeos y arreos. Su sueldo es de cien a ciento veinte pesos mensuales.

## OVEJEROS

Tienen que ser hombres de un caracter muy especial y con cierta tendencia a misántropos, para poder soportar la vida que tendrán que llevar al hacerse cargo de este puesto. Son los hermitaños de los desiertos patagónicos, donde tienen a veces que pasarse semanas, sin ningún contacto con el resto del mundo, estando a varias leguas de distancia, de otras poblaciones y con la única compañía de sus perros.

Tienen como deberes principales: el recorrer el campo confiado a su custodia, como así mismo sus alambrados; la atención de la majada puesta a su cuidado, la que vigila continuamente, observando si hay principio de sarna en ella, de lo que debe dar cuenta; cuerear los animales muertos, recoger la lana de campo y ayudar en los rodeos y arreos.



Patrón, capataz y ovejero, en un puesto primitivo

**“El Cajón de Ginebra”**

La gran mayoría de los ovejeros, son escoceses y australianos, habiendo también bastantes españoles.

El sueldo de un ovejero, con sus perros, es de setenta a ochenta pesos mensuales, dándosele algún regalo a fin de año, según haya sido su comportamiento. Se le da la carne, víveres



y una tropilla de ocho a diez caballos, exclusivamente para su uso.

El ovejero debe aportar dos o tres perros de trabajo; estos son por lo general “Collies”, mas o menos mestizos, enseñados de modo diferente según el sistema del dueño. Son de una inteligencia especial para su misión; a la voz, silbido o señal de mando, obedecen de inmediato y van corriendo a toda velocidad hasta el piño de ovejas que se les indica, a cierta distancia de él se paran, miran al patrón, quién por señas indica si deben repuntar y arrear o repuntar solamente. Estos perros son de un valor inestimable para el trabajo en aquellos campos extensos, donde sin ellos no darían abasto, para reemplazarlos, hombres ni caballos. En los corrales, algunos trabajan admirablemente, ya sea para apurar la hacienda en los bretes y mismo para apartar, sujetándolo, un animal que se le haya indicado. Una condición que debe tener siempre un perro ovejero, es la de nunca morder a las ovejas, debiendo suprimirse al que adolezca de esta mala costumbre.

## CAMPAÑISTAS

Son los encargados del cuidado de la hacienda vacuna, de las manadas de yeguas y tropillas de caballos del establecimiento. Son por lo general chilenos. Su sueldo es de cincuenta a sesenta pesos mensuales y mantención.

## CARRETEROS

No son peones estables, se toman para los trabajos de primavera y quedan en las estancias, hasta que se inicia el acarreo, para hacerse cargo de las carretas de bueyes, el cual empieza

en Diciembre y termina en Marzo, quedando después para hacer viajes a los montes de la Precordillera en busca de leña, durante el mes de Marzo, Abril y a veces en Mayo, si el tiempo lo permite, después de los cuales son despedidos.

Es conveniente hacer estos viajes al monte en busca de leña, lo menos tarde posible, porqué después de las primeras



Haciendo leña, en los montes de la Precordillera

nevazones, se ponen estos muy difíciles de transitar, y además, para que los bueyes tengan tiempo de descansar y reponerse antes de los rigores del invierno.

El sueldo de los carreteros es alrededor de setenta pesos; los dirige un capataz de carretas, cuyo sueldo es de unos cien pesos, dándoseles carne y víveres.

El trabajo de esta gente es sumamente rudo, teniendo que acompañar durante días y días el paso de los bueyes, soportando los terribles vientos fríos del Oeste, sobre todo en los viajes de regreso cuando les dá de cara, la que es azotada por la tierra que este lleva y a veces hasta por las piedras del camino.

En su mayoría son de nacionalidad chilena y española.

## PEONES

Como los carreteros, estos también, son en su mayoría chilenos y españoles; los primeros fuertes para el trabajo, tienen el inconveniente de ser muy aficionados a la bebida. Los segundos son más sobrios y buenos trabajadores después de algún tiempo de práctica en la región. De estos, por lo general, es que se forma la peonada estable de los establecimientos; pués los chilenos prefieren los trabajos de estación, para poder irse a sus pagos en el invierno

Los sueldos de los peones estables, por lo general, son sesenta pesos mensuales y mantención.

---

# TRABAJO DE LA HACIENDA

---

Puede decirse que hay dos sistemas de explotación, en cuanto se refiere a la cría y trabajo de las majadas; empleándose uno u otro, según la relación que tenga el poblador entre sus campos de pampa y los de valle.

En los establecimientos, no demasiado lejos de los pueblos de la costa y que tienen mucha vega en relación con los campos altos, lo que sucede en muy contados casos, suele venderse los corderos a los frigoríficos, constando entonces la majada durante el invierno, solamente de las ovejas madres y borregas para reposición de estas, a excepción, es claro, de los carneros y capones para el servicio y consumo del establecimiento. Es el sistema de explotación que rinde mayores beneficios; pero como ya hemos dicho, son muy pocos los establecimientos en que se puede trabajar de este modo, debido a la preponderancia general de los campos de meseta sobre los de vega, la que es necesario emplear en este caso, durante el verano, pues únicamente en ella es donde, debido a la buena calidad y cantidad de los pastos, las ovejas madres pueden criar bien a los corderos con abundancia de leche, que los haga engordar como para ser vendidos a los frigoríficos y donde, debido también a

lo tierno de la pastura, puedan estos pastar con provecho, al llegar a cierta edad.

El otro sistema, el mas común, es en el cual se conservan los corderos y las ventas se efectúan con capones de uno a dos y especialmente de dos a tres años y con las ovejas y a veces borregas que se hayan destinado, pudiéndose unicamente vender como corderos, la parte de ellos que hayan podido engordar en las mesetas durante la primavera y principio de verano. Vamos a describir primero este sistema de explotación y con el fin de hacerlo lo más claramente posible, supondremos que nos encontramos en ella y describiremos según los meses del año, los trabajos que generalmente en ellos se efectúan.

Nos encontramos a principios de la primavera; los animales se han sacado ya de sus campos de invierno relativamente extenuados, por los rigores de la estación y escaséz de alimentos; se llevan a las pampas que empiezan a pastarse en esa época y donde tienen que soportar los vientos fríos de esta estación, en la que soplan con extremada violencia.

Al principio, debido al abuso que hacen del pasto verde, se debilitan, y sucede a menudo, que al echarse las ovejas y quererse levantar, por encontrarse muy pesadas debido a la preñez adelantada y la gran cantidad de lana, se caen para atrás y quedan de espaldas con las patas en el aire permaneciendo así hasta morir, si no se les viene a auxiliar a tiempo. Es por esto, que es la época en que los ovejeros deben recorrer su campo todo el día, para ayudar a levantarse a los animales que se encuentren en esas condiciones.

A principios de Octubre empieza a producirse la parición, que debe efectuarse durante la primer quincena, si los padres se han echado en la época debida, o sea principios de Mayo, y en relación suficiente con las madres. El trabajo durante este

mes, es el mismo, es decir, casi exclusivamente de ovejeros y capataces, que deben seguir recorriendo los campos, con el motivo ya expresado y a más para ayudar en el parto, a las ovejas que se vea lo necesitan.

A principios del mes de Noviembre, en la vega ya oreada y en los cañadones, el pasto está en pleno crecimiento; las pampas verdes aún, donde ahora pastan las ovejas con sus corderos, se encuentran bien de pasto, que ha estado creciendo desde que se declaró la primavera.

Los capataces y ovejeros, después de sus últimas recorridas por los campos, si la parición ha sido buena, han dicho que se ven muchos corderos, bastantes ovejas con dos y algunas con tres; y si no ha habido mal tiempo, durante ni después de la parición, se podrá esperar que la señalada dé un buen porcentaje.

De la gente que ha pasado por la estancia ofreciéndose para trabajar, se han tomada ya, de entre los conocidos de otros años sobre todo, los peones extra, algunos de los cuales servirán a su tiempo como esquiladores y otros como carreteros.

El día fijado para empezar la señalada, se nota desde temprano en la estancia gran movimiento. Todo el personal tiene que tomar parte en el trabajo que va a efectuarse, y como este dura algunos días y se hace lejos de las poblaciones, hay que hacer los preparativos necesarios. Cada hombre tiene su caballo ensillado; el carro atado, recibe las provisiones, víveres, combustible, carpas, redes para atajar los corderos, etc. Se ha tomado el almuerzo a las 6 a. m. y en marcha cocinero y todo. Toma la caravana rumbo hacia el lugar indicado, el viento es fuerte y sopla de cara, pero no importa, la gente lo conoce bien, está alegre, el trabajo que va a efectuar los divierte y des-

pués, ¡con que ricos corderos al asador se van a regalar a la hora del medio día!

Llégase al sitio donde se encuentran los corrales, que han sido reparados con anterioridad y se encuentran limpios y en orden. Empieza la preparación en el puesto, se bajan del carro las provisiones, útiles, combustible y demás cosas. Unos arman las carpas, pues en el puesto no hay lugar para tanta gente, mientras otros colocan las redes a la entrada del gran corral, formando con ellas un gran embudo de cincuenta a cien metros de largo por cada costado.

Se ve el piño que arreado por los ovejeros, despacio para no asustar a los corderos, y con los perros atrás, viene bajando una loma. Salen otros hombres a caballo para ayudar a cerrar el arco; una cantidad de corderos amontonados van remoloneando al último del arreo; al menor descuido un lote de corderos hace punta y dispara, son tan ágiles que caballos y perros apenas los alcanzan, se separan y cuesta volverlos al redil; con todo, algunos han quedado, futuros guachos que se criarán raquítricos, si no encuentran a sus madres más tarde; por unos pocos no puede interrumpirse el trabajo y se dejan, se señalarán durante la esquila cuando vayan con las ovejas.

Se acerca el arreo a los corrales, algunos hombres agazapados, sostienen las redes, enfilan la entrada y empieza el encierre, apretando el embudo y cerrándolo por fin cuando están todos los animales adentro. Un pequeño descanso y empieza el aparte por el brete, corderos al corral chico y ovejas al grande. La peonada comienza el agarre de los corderos, que colocan sujetos en postura sobre la tabla (mesa de operación), al grito de macho o hembra. Si es macho, viene tajo, extracción de los testículos a diente, señal correspondiente en cada

oreja, a máquina o navaja, según sea la del establecimiento y por último cola, que va a formar montón.

Continúa esto todo el día con gran actividad, solo se descansa la hora para almorzar y un rato por la tarde para el té, hasta concluir el piño. Terminado este, a contar las colas, el resultado será dos, tres o cuatro mil y pico, según la importancia del rodeo.

Durante la señalada, se han ido echando los corderos al corral en que estaban las ovejas, para que se vayan encontrando madres e hijos; y por último, se larga el piño para llevarlo de nuevo a su campo.

Al día siguiente y otros, se repite la operación, hasta que haya que levantar el campamento para trasladarlo a otros corrales, más cerca de los campos donde se encuentran otras majadas. Al final se suman las cantidades de colas contadas cada día, y si estas dán un resultado arriba del 85 a 90 o|o, sobre el total de las ovejas a las que se echó carneros, se considera que la señalada ha sido buena.

De acuerdo con el Código Rural, se manda aviso con anticipación a los vecinos linderos, anunciándoles el día que se va a empezar la señalada, para que vayan los que quieran presenciara y si hubieran mezcladas ovejas de su propiedad, señalar a tantos corderos, alternando un macho y una hembra, como ovejas con leche de su señal, hubiesen encontrado. Estas quedan en el campo hasta después de la época del destete, pudiéndolas retirar durante un baño y especialmente en el de Mayo, cuando se hacen todos los apartes.

Antiguamente, cuando los campos no estaban completamente alambrados, las mezclas eran muy frecuentes y las señaladas se caracterizaban por la reunión de casi todos los linderos, donde cada uno buscaba su señal, para reclamar el



cordero correspondiente. Por ciertó que cuando se iban a retirar, a no ser que hubieran habido nuevas mezclas, era muy raro encontrar la cantidad que se había señalado, frecuentemente por lo preferido que eran estos animales ajenos para ser carneados, por ser común la creencia, de que su carne “no tenía gusto a cobre”.

El tiempo que queda de Noviembre y principios de Diciembre, se emplea en arreglar el material de transporte, o sean las carretas y sus accesorios y en preparar todos los implementos de la esquila, tijeras, máquinas, galpón, corrales, etc.

La esquila se comienza por lo general en el mes de Diciembre; algunos esperan a Enero, por creer, que estando más gordos los animales, darán mayor rendimiento de lana y a menudo también, por falta de esquiladores, teniendo entonces que esperar a que concluyan en otras estancias.

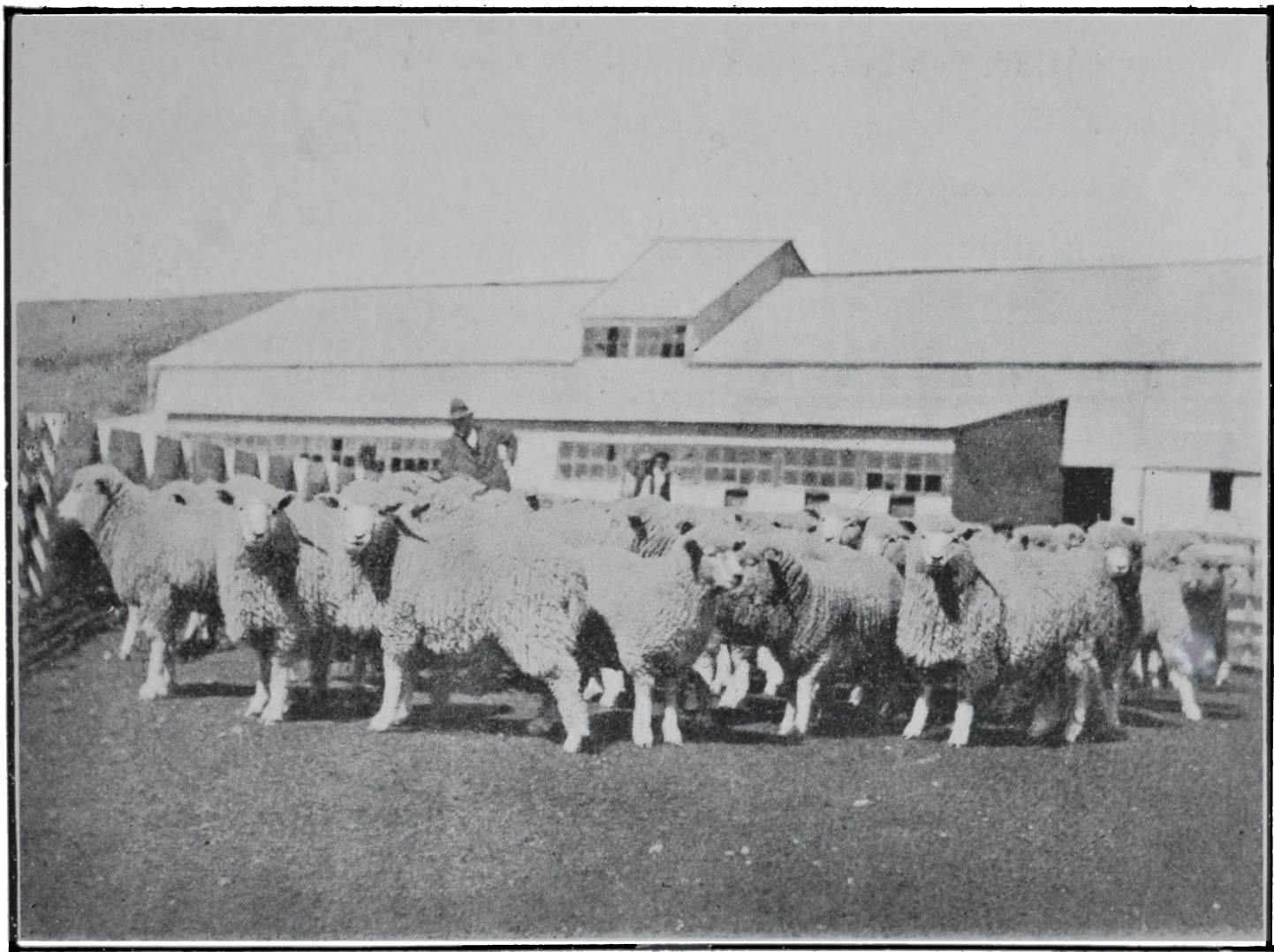
Hasta hace unos diez años, en todos los establecimientos se esquilaba a mano. Los buenos esquiladores, por su habilidad y también por lo suelta que era la lana en esa época, esquilaban por día de 150 a 200 animales, recibiendo a razón de ocho centavos por cabeza, con lo que como se vé, llegaban a ganar magníficos jornales.

Posteriormente se empezó a adoptar la esquila a máquina, que si bien se hizo al principio en pequeña escala, actualmente se ha generalizado a casi todos los establecimientos algo importantes.

Los esquiladores son en su mayoría chilenos, que una vez concluída la esquila, si no toman algún trabajo de alambrado, se vuelven a sus pagos o quedan en los pueblos, donde en unos pocos días disipan bebiendo y jugando, el producto de este duro trabajo.

Desde hace pocos años, se ha formado en la región una Fe-

deración Obrera, y es en esta época de la esquila, cuando más amenazan con las huelgas, sinó se les atienden sus pretensiones de aumento de salario, el que obtienen en parte por la premura del trabajo y algo también en justicia, puesto que habiéndose valorizado tanto el producto lana, es justo que de ello participen los que lo trabajan.



Galpón de esquila y productos de plantales Romney-Marsh y Corriedale de la  
"Sociedad Anónima Ganadera Las Vegas"

En la actualidad se paga a los esquiladores, unos quince centavos por cada carnero, doce por los capones y diez por las ovejas y borregos; esquilando término medio unos 150 animales en las ocho horas diarias de trabajo. Son alimentados por el establecimiento, el que está obligado a proporcionarles buenas y abundantes comidas, con postre los Jueves y Do-

mingos. Es general en la Patagonia, que la gente se alimente bien y en abundancia todo el año; la carne de aquellos capones, debido a los pastos, es la más sabrosa que se produce en el País y se les dá sin medida; otros tres artículos importantes por su consumo son: harina, azúcar y café. Los cocineros están obligados a hacer pan fresco todos los días, cuya confección es el trabajo más pesado que tienen, especialmente en esta época del año, por la gran cantidad de gente que hay que alimentar.

A cada esquilador se le destina un brete en el galpón, que llena con animales, el encargado de hacerlo, cada vez que está vacío; cuenta la bretada y la canta al encargado de la cancha, gritando “brete número tal”, este verifica la cantidad, que anota en la tabla del esquilador y en su libreta. El esquilador toma el animal del brete, lo sienta de ancas y lo saca arrastrando a la cancha; lo esquila suelto (nunca atado como en las provincias), y lo larga afuera por la puertita que le corresponde, cantando “vellón”. Este es recojido por los cancheros y llevado a la mesa de envellonar; en esta se arreglan los vellones, sacándoles la lana de barriga, envolviéndolos y atándolos, se echan luego al montón, clasificándolos en lo posible, según la finura de lana.

Al mismo tiempo funcionan las prensas Australianas, en cada una de las cuales trabajan a contrata dos o tres hombres, que cobran a razón de \$ 1 a 1.20 por cada fardo que hacen, los que dán un peso alrededor de 200 kilos.

Los animales esquilados, son largados por cada esquilador, al brete de afuera del galpón, que le corresponde, donde pueden ser inspeccionados por el capataz, para ver si alguno no esquila limpio, o corta los animales.

Las ovejas madres esquiladas, van yendo al gran corral

donde se han apartado los corderos, para que vayan buscando sus hijos, no largándose hasta que se haya terminado de esquilar el piño.

Anteriormente, en las majadas de cruce Lincoln y Romney Marsh, se obtenía un peso de lana de 3 a 3 1|2 kilos por cabeza, promedio de todas las majadas; pero desde que entró a actuar en la cruce el merino y especialmente el Corriedale, se está alcanzando un término medio de 4 a 4 1|2 kilos.

Durante la esquila, los capataces deben atender de continuo el galpón, para que todo marche en orden y poder ellos en persona, ir marcando con pintura después de esquilado, todo animal defectuoso de lana o formas, que se destina para venta y también aquellas ovejas que por sus buenas condiciones, se seleccionan para el plantel, como así mismo anotar los animales ajenos si los hubiere, apartando el vellón.

No bien se hayan hecho fardos suficientes, como para cargar los vehículos de transporte de que se disponga, que comúnmente son carretas tiradas por bueyes, se empieza a efectuar el acarreo de la lana hacia el puerto más vecino, de lo que ya nos hemos ocupado anteriormente.

En la primera quincena de Enero, la esquila está terminada en general; toda la lana se halla enfardada, el acarreo que había empezado con los primeros fardos hechos, continua haciéndose con regularidad, trayendo a la vuelta los materiales, víveres, carbón, etc. se ha limpiado el galpón de esquila y puesto todo en orden. Llega el momento de empezar los baños contra la sarna; pues esta es difícil de estirpar, por más cuidado que se tenga en un establecimiento y por más que se bañe, nunca se estará libre enteramente de ella, pues basta que un lindero no ponga el suficiente cuidado en su cura, para que infeste los campos vecinos; los que si bien por medio de cuida-

dosos y periódicos baños, podrán conseguir que la sarna no les cause grandes perjuicios en la majada, no podrán eliminarla por completo, hasta que se establezca una reglamentación oficial rigurosa, con fuertes multas que se aplicáran estrictamente, a los que no cumplieran con ella. Es lo que se ha hecho en las Islas Malvinas, donde el Gobierno Inglés regla-



Embretando para el aparte antes del baño

mentó en tal forma la cura de la sarna, que en pocos años fué extirpada, haciendo ya muchos, que se ven allí los criadores libres de ella y si bien de vez en cuando, dán a sus majadas algún baño, tiene este por único objeto, el de desinfección general y limpieza de los animales.

A fines de Enero o principios de Febrero, se dá el primer baño del año, que será el primero que hayan tomado los cor-

deros, por lo que se podrán echar fácilmente al bañadero, puesto que no lo conocen; se apartan de las madres que se bañan primero por separado, teniéndose mucho cuidado, de que estas estén bien escurridas y secas del baño, antes que vayan a mamar los corderos, por el peligro que engendra el veneno del sarnífugo.

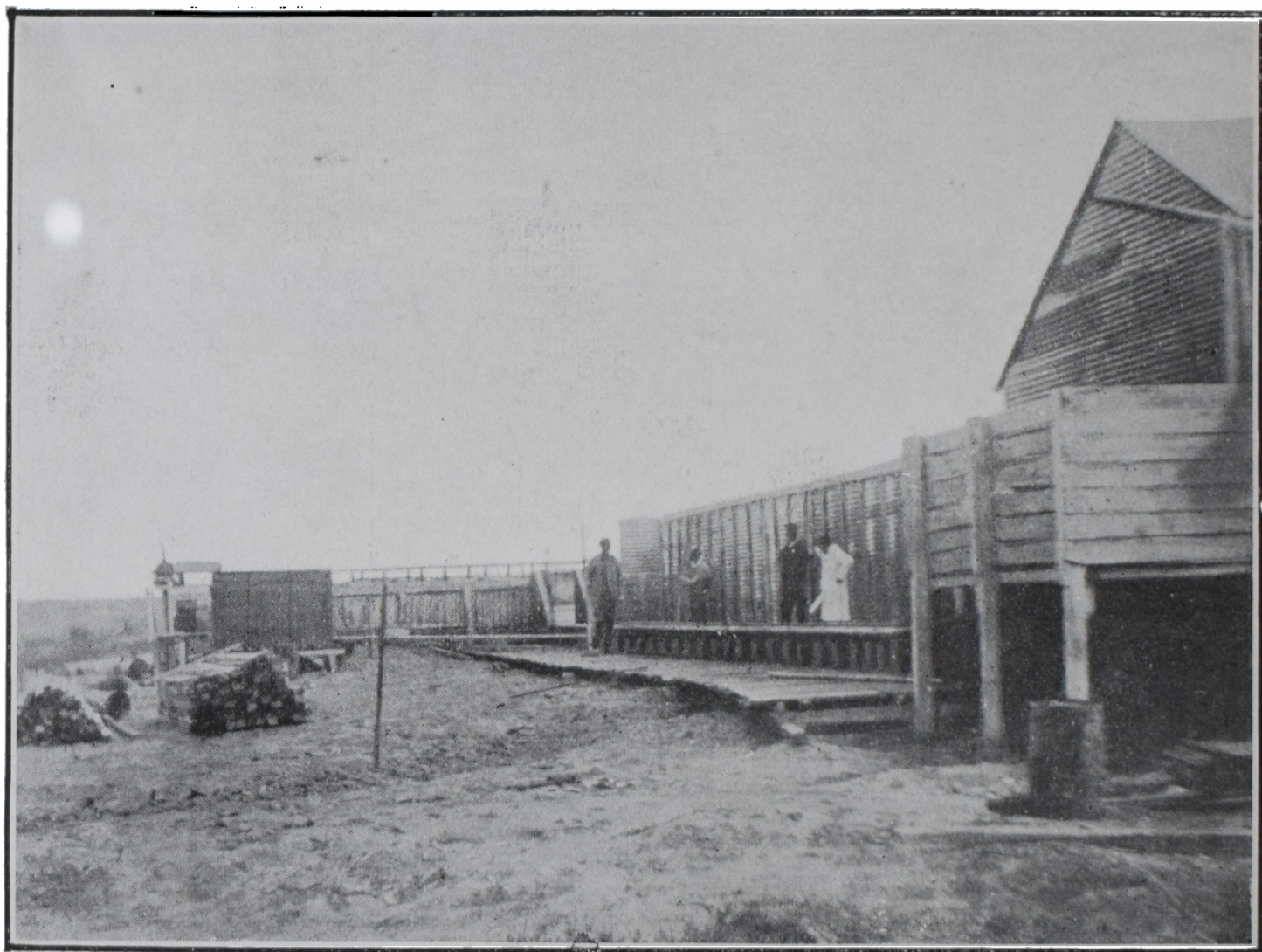


Bañando

Durante este baño se tendrá especial cuidado de apartar prolijamente, todos los animales que muestren picaduras de sarna, los que se conservarán en potrero separado, para seguirles el tratamiento hasta la completa cura.

En este baño, cuando lleguen las ovejas que se han pintado para el plantél, durante la esquila, conviene seleccionarlas por segunda vez, repintando las que se elijan, hasta completar la cantidad necesaria,

Los bañaderos para grandes majadas, deben ser de nado y de un largo de 20 a 25 metros; en ellos deben permanecer los animales por lo menos durante un minuto, para que la preparación penetre bien la lana, y durante el baño, se debe zambullir rápidamente la cabeza un par de veces, por medio del "crutch" para que esta también sea mojada.



Bañadero con abrigo

Los establecimientos de alguna importancia, tienen una instalación de baño en cada sección, para evitar a los animales que se encuentren en ella, el arreo a otra distante.

El sarnífugo más usado, es la mezcla de polvos arsenicales y fluido, de las marcas "Little" y "Cooper"; echándose para unos 70 a 80 galones de agua, un paquete de diez libras de los polvos y agregando un poco de fluido. Se suele también bañar

con este solo, empleándose en la proporción de uno a dos por ciento, según el estado de la sarna.

Se ha ensayado y se emplea, aunque poco, el baño de cal y azufre, para los baños inmediatos a la esquila cuando los animales están sin lana. Se considera el más eficaz y económico, pero no se ha generalizado, por que existe allí la creencia de no convenir usarlo en los baños subsiguientes, por que perjudica la lana.

El sistema más empleado en Sud-Patagonia, para echar los animales al baño, es por medio de un brete, que una vez lleno se bascula dándole una inclinación suficiente para que los animales caigan en el bañadero.

A los 15 a 20 días de haberse terminado este baño general de las majadas, se dá otro con el objeto de matar los parásitos que en el anterior no hubiesen sido muertos y también por los animales, que siempre quedan sin bañar, por más cuidado que se tenga en los rodeos de estos extensos campos, lo que se debe siempre tratar de evitar, para lo que es conveniente, dar un segundo rodeo, con el objeto de llevar al baño los animales que hubiesen quedado sin ir en el primero.

Los frigoríficos comienzan generalmente a trabajar a fines de Enero, debido a que los animales recién están en buen estado de gordura y por haberse terminado la esquila, en la mayor parte de los establecimientos. Los corderos destinados para venta, deben entregarse lo más pronto posible y se debe tratar conservarlos libre de sarna, sin bañar, hasta la fecha de la entrega; pues un baño dado a estos animales tiernos, los atrasa mucho, haciéndoles perder sus buenas condiciones de gordura. A los capones y ovejas que se entreguen durante el mes de Febrero, debe tratarse también de evitarles el baño.



A los animales que se deban entregar de Marzo a Mayo, si no hay posibilidad de conservarlos libre de sarna, se les dará el primer baño y si necesario fuere, hasta el segundo.

Cuando la venta se efectúa a los frigoríficos, es costumbre que la misma estancia haga el aparte, de los que considere que se encuenetran en condiciones de recibo y efectúe los arreos con su propia gente. Para un arreo de cuatro a cinco mil animales, cantidad que no conviene pasar, se necesitan para conducirlo, tres a cuatro hombres a cargo de un capataz de ovejeros.

Si al recibir los animales, el frigorífico encuentra algunos defectuosos, los clasifica de “rechazo”, liquidándolos a precio inferior a la mitad del estipulado para los de recibo.

Durante los meses de Febrero o Marzo, en los establecimientos que tienen vegas, conviene cortar, orear y enfardar pasto suficiente para tener heno en el galpón, destinado para dar durante el invierno a los carneros de plantel, alguna vaca lechera y los caballos de guardia durante la noche. Las estancias que no tienen vega, suelen sembrar avena o cebada en la primavera, en algún paraje adecuado por su abrigo y buena tierra, la que una vez semillada cortan y enfardan con el mismo objeto. Tenemos noticias que a la altura de Santa Cruz, algunos siembran alfalfa, que aunque en muy pequeña escala, por limitarse su cultivo a lugares especiales, les dá muy buén resultado para este mismo fin.

En la primer quincena de Mayo, o sea entrada del invierno, al echar los carneros a las ovejas, en una proporción de 2 1|2 a 3 o|o (1), se dá un tercer baño; quedando así los

---

(1) No conviene disminuir esta proporeción entre los padres y madres, si se quiere obtener una parición pareja.

animales preparados para ir a sus campos de invernada, fuertes y limpios.

Durante este baño, es el momento más indicado para tomar un recuento exacto de las haciendas por categorías y clases, debido a los apartes que se efectúan: carneros con ovejas, carneros sobrantes, ovejas sin carneros, capones, borregos y



Paisaje de invierno en la Estancia “Cerro Castillo” de la  
“Sociedad Explotadora”

borregas (2), los que van a campos separados; y el aparte y entrega de los animales ajenos que se hubiesen mezclado.

Una vez concluído este baño y puesto todo en órden, se despide la gente sobrante.

---

(2) Los borregos y borregas, corresponden a los corderos de la última parición.

Los meses de Junio y Julio, son los de menos trabajo y de descanso durante sus largas noches de diez y seis horas. Las únicas atenciones durante este tiempo son: vigilar los animales en sus campos, recorrer los alambrados de estos, observar la temperatura, la resistencia del hielo en las vegas, en los establecimientos que las posean; y estar alerta estudiando las condiciones climatéricas, por si se produce un deshielo prematuro, poder retirar con tiempo los animales de los campos que se harían peligrosos.

En general a principios de Agosto empieza a iniciarse el deshielo, hay por lo tanto que sacar los animales de las vegas, para llevar las ovejas a los campos de parición y los demás animales a los que se les ha destinado, antes que una abundante avenida de agua inunde los valles, dificultando entonces su retiro. Es el momento de dar el cuarto y último baño del año, que es el que ofrece en su ejecución más dificultades y tiene más inconvenientes:

- 1°. Por lo riguroso de la estación para los animales y personal de trabajo.
- 2°. Por la adelantada preñez de las ovejas.
- 3°. Por la mortandad que se produce.
- 4°. Por que el agua del baño, casi llega a helarse requiriendo que de vez en cuando, se le eche agua caliente.
- 5°. Por su mayor costo al encontrar los animales con tres cuartos de lana y por la cantidad de baño que se pierde, al quedar escarchado en esta, en forma de “cascabeles”, que recién concluyen de derretirse después de echados los animales del secadero, donde por falta de tiempo, no se pueden detener lo necesario para recoger todo este baño; esto sucede especialmente en los días algo nublados. Conviene terminar siempre tem-

prano el trabajo, para que la noche encuentre a los animales ya secos.

Como se vé, es el baño cuya supresión ofrecería mayores conveniencias, pero no se puede pensar en hacerlo, mientras la sarna no se haya extirpado por completo, por que las majadas ya no podrán bañarse hasta después de la esquila o sea cinco o seis meses; por la preñez de las ovejas primero y luego por la gran cantidad de lana, que pone pesados a los animales en el baño, dificultando el trabajo y que no permite al sarnífugo actuar de un modo eficaz sobre la piel.

En este momento se pueden apartar los capones que se hayan conservado suficientemente gordos como para ser vendidos a los carniceros, que pagan muy buenos precios, debido a la escasez de hacienda en ese estado, para el consumo local.

Queda aquí cerrado el ciclo anual de los trabajos principales, que salvo algunas modificaciones más o menos importantes, según los campos, circunstancias y criterios, puede decirse, es el que comunmente se efectúa en los establecimientos pecuarios de la Patagonia Austral, con preponderancia de campos de meseta sobre los de valle.

En cuanto a los establecimientos cuya base principal, es la producción de corderos, lo que dijimos ser conveniente para aquellos que tienen gran extensión de vega relacionada con la pampa, los trabajos difieren en muy poco de los que hemos descripto.

Debido a que lo que se busca es el obtener corderos en las mejores condiciones lo más temprano posible, es que conviene trabajarlos poco, para evitar el atraso que sufren siempre en cada rodeo. Así que lo más conveniente, estando los campos perfectamente alambrados, es postergar la señalada, hasta el momento de la esquila de las madres y sin castrar ni cortar las

colas, se largas de nuevo los corderos con las madres, para dejarlos tranquilos en sus campos especiales de engorde, hasta el momento en que deba efectuarse el arreo y en que tendrán aproximadamente cuatro meses, época en que se inicia el destete. Se apartarán entonces y cortará la cola a las hembras que se guarden para reposición de madres.

---

# PROYECTO

---

Creemos de utilidad, el insertar en este trabajo el proyecto de explotación de un establecimiento Sud-patagónico, que presentamos en Marzo de 1917 al rendir examen de "Proyecto Agrícola" en esta Facultad de Agronomía y Veterinaria de Buenos Aires, según tema del Prof. Cayetano Martinoli, por considerar las condiciones propuestas, suficientemente comunes como para generalizarlas.

Hemos suprimido algunas consideraciones, por haberlas ya tratado en capítulos anteriores.

El tema de este proyecto es: que en la suposición de que se posea un campo en propiedad, en la zona Sud de la Gobernación de Santa Cruz; cruzado por un río, a una distancia de 15 a 20 leguas de un puerto y que en dicho campo se encuentren vegas y cañadones. Calcular el número de cabezas de ganado lanar que se pueden criar; indicar su tipo y hacer todos los cálculos relativos a su explotación y renta que pueden producir.

Para los precios de materiales de construcción y alambrados, máquinas, vehículos, etc. nos hemos fundado sobre los que regían antes de la Guerra Europea, por considerar sin ba-

se los actuales, debido a las grandes subas que sufren de continuo.

Los productos los hemos supuesto realizados por los precios que alcanzaban, término medio, en la estación 1915-916.

## PLANO

Hemos creído conveniente para una mejor exposición el formar un plano, para lo cual se ha tomado como base la topografía más común de los campos en las condiciones que indica el tema de este proyecto.

Para la delineación de los potreros nos hemos basado en la topografía del terreno, a excepción del IX y en parte del VIII y X, para los que se ha tomado como base los mojones plantados en las mensuras oficiales, que deslindan los lotes en superficies de cuatro leguas kilométricas cuadradas.

El potrero I: de una superficie de 25 hectáreas, abrigado de los vientos fríos del Oeste, está destinado a las poblaciones y corrales principales de trabajo.

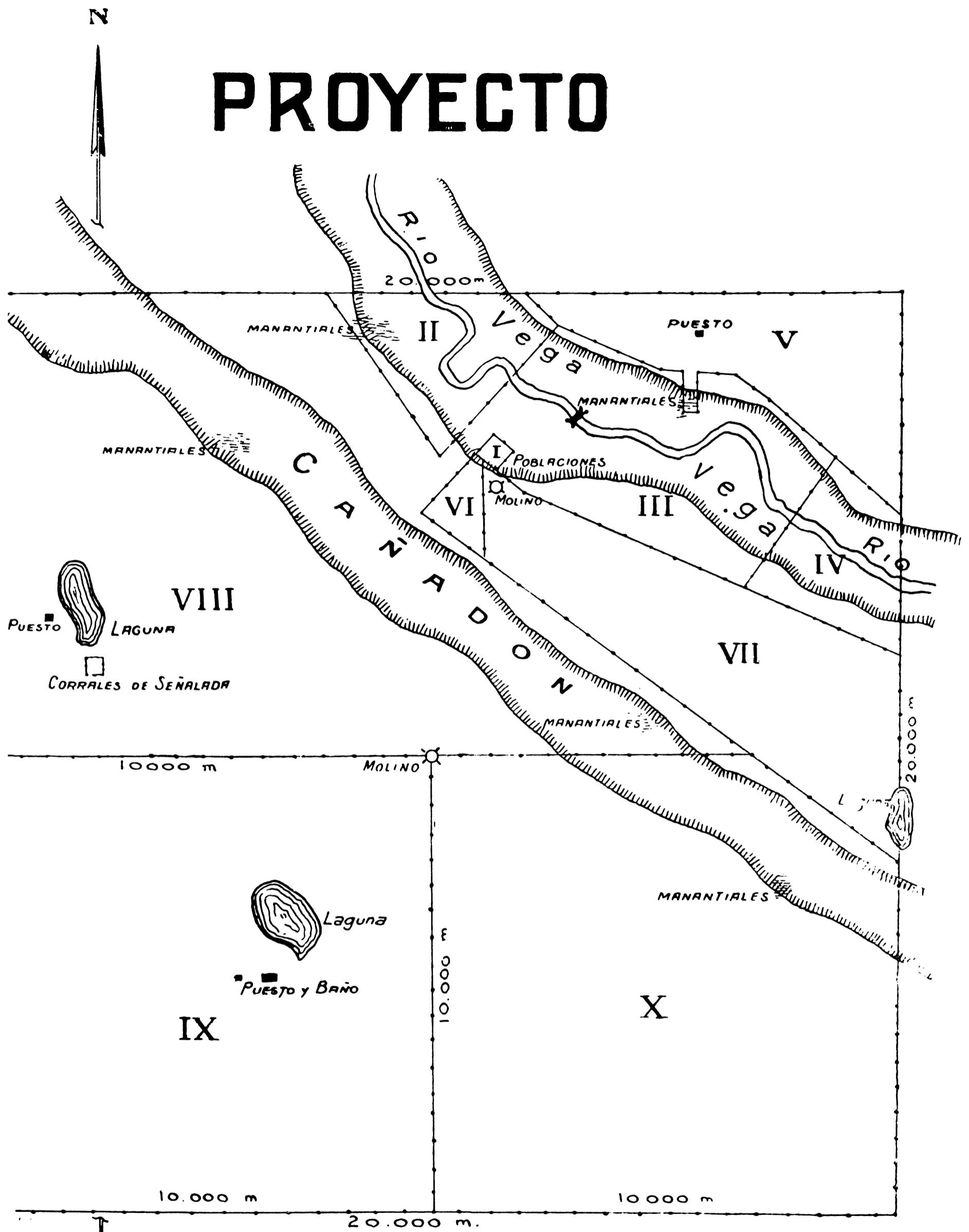
Los potreros II, III y IV: compuestos de vega, serán los campos de invierno para toda la hacienda. Durante el verano se usará el II para carneros y el III y IV para completar el engorde de los animales para venta, cuando sea necesario.

El potrero V: será el campo de verano para los capones.

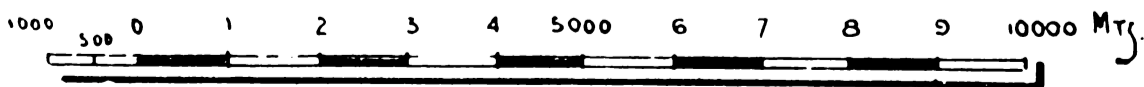
El potrero VI: se reservará para apartar animales sarnosos cuando los hubiere.

En el potrero VIII: se efectuará la parición, por tener un cañadón que lo cruza de NO. a SE. por lo que es abrigado y adecuado al objeto. Cerca de una laguna hemos colocado un puesto y los corrales de señalada.

# PROYECTO



ESCALA 0,0075 1000M





En el potrero IX: se efectuará el segundo baño después de la esquila, para evitar a los animales que se encontraran en sus inmediaciones, el hacer el largo trayecto hasta la instalación principal.

## **A G U A D A S**

Los potreros I, VI y VII: serán abastecidos por medio de un molino de rueda de 10' y torre de 15'. El VII tiene a más una laguna en el fondo del potrero (límite del campo).

Los potreros II, III y IV: tienen el río que los cruza y manantiales situados en los faldeos de las lomas.

Al V se le ha hecho una entrada a la vega a objeto de proveerlo de un manantial que allí existe.

Los potreros VIII y X: poseen manantiales situados en el fondo y faldeos del cañadón.

El potrero IX: tiene como aguada la laguna, cerca de la cual se ha hecho la instalación de baños.

Previendo años en que nieve poco en el invierno y escaseen las lluvias en la primavera y verano, lo que podría producir un agotamiento de las lagunas y baja del nivel de las aguas de los manantiales, se ha instalado un molino en la conjunción de los potreros VIII, IX y X.

## **TIPO DE LA HACIENDA**

Basándonos en las conclusiones a que hemos llegado en este trabajo, adoptaremos carneros Romney-Marsh, para cuando creamos conveniente refinar algo la lana, substituirlos por

Corriedale durante dos o tres años, después de los cuales, volveremos de nuevo al Romney-Marsh.

## CANTIDAD DE HACIENDA

Si tomamos 1.500 por legua a entrada del invierno, como media del número de cabezas posible de mantener bien en campos de las condiciones de este; tendremos para las 16 leguas la cantidad de 24.000 animales.

Teniendo 12.000 ovejas de vientre y vendiendo el 25 o|o de la parición como corderos y lo demás como ovejas y capones de 2 a 3 años; tendremos en el campo a entrada del invierno, la cantidad de 22.531 animales, que sumados a los 300 carneros necesarios para estas ovejas, o sea 2 1|2 o|o y a 365 capones para consumo, hacen un total de 23.196; cantidad algo menor que la media fijada. Se debe tener presente la conveniencia de no sobrecargar los campos, previendo inviernos rigurosos que podrían ocasionar desastres en los establecimientos demasiado poblados.

Al vender el 25 o|o de la parición como corderos, lo hacemos en la suposición de que sea este el porcentaje que podamos engordar lo suficiente como para enviarlos a frigorífico.

Las ovejas a vender, serán las madres más viejas, a no ser que se vea conveniencia en guardarlas, en cuyo caso se reemplazarán por borregas de año para dos, que se venderán como “ovejas vírgenes”, la libra de carne de las cuales es pagada al mismo precio que la de capón.

## TRABAJO DE LA HACIENDA

1917

**Marzo:** Entrada de la hacienda al campo ya preparado, en tres arreos de 4.000 ovejas y un arreo de 365 capones y 300 carneros.

Reposo de 4 a 5 días y luego se dará un baño en el I, echando las ovejas al VIII y IX y los carneros al II (1).

**1<sup>a</sup>. quincena de Mayo:** Baño en el I.

Las ovejas con los carneros se echarán a los potreros II, III y IV.

**1<sup>a</sup>. quincena de Agosto:** Baño en el I.

Carneros: aparte al II.

Ovejas: „ „ VIII, donde efectuarán la parición en la primera quincena de Octubre.

**1<sup>a</sup>. quincena de Noviembre:** Señalada en el VIII.

Se irá largando al IX para una vez concluída darles también el VIII de nuevo.

**1<sup>a</sup>. quincena de Diciembre:** Esquila en el I.

1°. Carneros: vuelven al II.

2°. Ovejas: trayendo por el VIII y largando al VII.

1918

**2<sup>a</sup>. quincena de Enero:** Baño en el I.

1°. Carneros: vuelven al II.

2°. Ovejas con sus crías: trayendo por el VII y largando al VIII, IX y X (2).

---

(1) Para no complicar el desarrollo de este capítulo, en adelante no mencionaremos más los capones para consumo, los que convendrá tener siempre cerca de las casas; p. ej.: en el mismo potrero de los carneros.

(2) Antes de bañar el piño encerrado, se apartarán las madres de los corderos, bañándose aquellas antes, con el objeto de que tengan tiempo de haberse secado cuando vayan estos a mamar al reunírseles.

**15 a 20 días después de concluído el baño anterior:** Baño.

En el I: Carneros: vuelven al II.

„ „ IX: Llevando a este todo menos los carneros, largando al X y apartando al VIII los corderos para venta, para luego llevarlos al III a concluir el engorde, si no se entregasen enseguida. Una vez concluído el baño se dá también a la majada que está en el X, los potreros VIII y IX.

**Marzo:** Salida de los arreos de animales vendidos.

**1ª quincena de Mayo:** (entrada del invierno). Baño en el I.

1º. Carneros: largando al III.

2º. Ovejas de vientre: aparte largando al III con los carneros.

Borregas: aparte al II.

Borregos: „ „ IV y V.

**1ª quincena de Agosto:** Baño en el I.

1º. Borregas: trayendo del II y echando al IX.

2º. Carneros: aparte al II.

Ovejas: „ „ VIII.

3º. Borregos: largando al VII y X.

**Parición y señalada:** igual al año anterior (1).

**1ª quincena de Diciembre:** Esquila.

1º. Carneros: vuelven al II.

2º. Borregos: largando al V.

3º. Ovejas y borregas: trayendo del VIII y largando al VII.

**1919**

**2ª quincena de Enero:** Baño en el I.

1º. Carneros: vuelven al II.

2º. Borregos: „ „ V.

---

(1) El objeto de tener hasta este momento separadas las borregas de las ovejas de vientre, ha sido: 1º. Evitar su servicio cuando estaban con los carneros. 2º. Evitar su rodeo durante la señalada.

3°. Ovejas con sus crías y borregas: largando al VIII, IX y X.

**15 a 20 días después de concluído el baño anterior:** Baño.

En el I: 1°. Carneros: vuelven al II.

2°. Borregos: „ „ V.

„ „ IX: Llevando primero a este todo menos los carneros y borregos, largando al X y apartando al VIII los cordeiros y ovejas para venta, para luego llevarlos al III a concluir el engorde. Una vez concluído el baño, se dará también a la majada que está en el X, los potreros VIII y IX.

**Marzo:** Salida de los arreos de animales vendidos.

**1ª quincena de Mayo:** (entrada del invierno) Baño en el I.

1°. Carneros: largando al III.

2°. Capones: „ „ IV. (1)

3°. Aparte de:

Borregos: „ „ IV.

Borregas: „ „ II.

Ovejas: „ „ III con los carneros.

**1ª quincena de Agosto:** Baño en el I.

1°. Borregas: largando al IX.

2°. Carneros: aparte largando al II.

Ovejas: „ „ „ VIII.

3°. Capones y borregos „ „ X.

**Parición y señalada:** Igual al año anterior.

**1ª quincena de Diciembre:** Esquila.

1°. Carneros: vuelven al II.

2°. Capones: aparte largando al V.

---

(1) Llamaremos capones a los que hasta ahora hemos llamado borregos, dejando este nombre para los machos de la última parición. Lo mismo haremos con las borregas, a las que llamaremos ovejas.

Borregos: aparte largando al III. Una vez concluida su esquila se echarán al VII.

3°. Ovejas y borregas largando al VII junto con los borregos.

## 1920

**2°. quincena de Enero:** Baño en el I.

1°. Carneros: vuelven al II.

2°. Capones: „ „ V.

3°. Ovejas con sus crías, borregos y borregas: largando al VIII, IX y X.

**15 a 20 días después de concluído el baño anterior:** Baño.

En el I: 1°. Carneros: vuelven al II.

2°. Capones: „ „ V.

„ „ IX: Llevando primero a este, todo menos los carneros y capones, se procederá igual al año anterior.

**Marzo:** Salida de los arreos de corderos, ovejas y capones vendidos.

Queda así formado el plan de trabajo a seguir, modificable, por cierto, según las circunstancias y estado de los campos; teniendo siempre presente de no hacer demasiado uso de la vega durante el verano, para poder tenerla en buen estado de pastura a entrada del invierno.

---

## MOVIMIENTO DE LA HACIENDA HASTA LA FORMACION DEL STOCK DEFINITIVO PRIMER AÑO

1917

<b>Marzo:</b> Compra ovejas (1) .....	12.000
<b>Noviembre:</b> Parición 85 o o s . 12.000 (2)	10.200
	<hr/>
	22.200

1918

<b>Marzo:</b> Mortandad 5 o o s . 22.200 .....	1.110	
Venta 25 o o de la parición .....	2.550	3.660
	<hr/>	<hr/>
		18.540
		<hr/> <hr/>

## SEGUNDO AÑO

**Mayo:** Existencia:

Ovejas .....	11.400
Borregos .....	3.570
Borregas .....	3.570
	<hr/>
	18.570

<b>Noviembre:</b> Parición 85 o o s . 11.400 .....	9.690
	<hr/>
Transporte.....	28.230

---

(1) Para no complicar, no mencionaremos los carneros y capones de consumo. Abriremos cuenta aparte para los primeros y los segundos los cargaremos a manutención.

(2) Debemos hacer presente que en el último año, se ha señalado arriba del 90 o|o en los establecimientos bien administrados.

Anotamos la parición recién en Noviembre, por ser esa la época cuando se conoce la cantidad exacta, al señalar los corderos.

Transporte..... 28.230

**1919**

Marzo: Mortandad 5 o o s . 28.230 .....	1.411	
Venta corderos .....	2.550	
„ ovejás .....	2.222	6.183
		<hr/>
		22.047
		<hr/>

**TERCER AÑO**

**Mayo: Existencia:**

Ovejás .....	12.000
Capones .....	3.391
Borregos .....	3.328
Borregas .....	3.328
	<hr/>
	22.047

<b>Noviembre: Parición 85 o o s . 12.000 ....</b>	10.200
	<hr/>
	32.247

**1920**

<b>Marzo: Mortandad 5 o o s . 32.247 .....</b>	1.612	
Venta 25 o o de la parición .....	2.550	
„ ovejás .....	2.562	
„ capones .....	3.222	9.946
		<hr/>
		22.301
		<hr/>



## CUARTO AÑO

**Mayo: Existencia:**

Ovejas .....	12.000
Capones .....	3.161
Borregos .....	3.570
Borregas .....	3.570
	<hr/>
	22.301

<b>Noviembre: Parición 85 o o s . 12.000</b> .....	10.200
	<hr/>
	32.501

**1921**

<b>Marzo: Mortandad 5 o o s . 32.501</b> .....	1.625	
Venta 25 o o de la parición .....	2.550	
„ ovejas .....	2.792	
„ capones (1) .....	3.003	9.970
	<hr/>	<hr/>
		22.531
		<hr/> <hr/>

## QUINTO AÑO

**Mayo: Existencia:**

Ovejas .....	12.000
Capones .....	3.391
Borregos .....	3.570
Borregas .....	3.570
	<hr/>
	22.531

<b>Noviembre: Parición 85 o o s . 12.000</b> .....	10.200
	<hr/>
Transporte .....	32.731

---

(1) Estos capones corresponden a la parición de 1918 que fué menor que la normal, por haber quedado ese año solamente 11.400 madres.

Transporte..... 32.731

1922

<b>Marzo:</b>	Mortandad 5 o o s . 32.731 . . . . .	1.636	
	Venta 25 o o de la parición . . . . .	2.550	
	„ ovejas . . . . .	2.792	
	„ capones . . . . .	3.222	10.200
		10.200	22.531
			22.531

Existencia definitiva de la majada a dejar a entrada del invierno.

## CAPITAL

### PROPIEDAD DEL CAMPO

40.000 hectáreas a \$ 15.— . . . . . \$ 600.000.—

### INSTALACIONES

16 leguas de alambrado lindero a \$ 1.500.—		\$ 24.000.—
	la mitad	\$ 12.000.—
16 „ „ „ interno a \$ 1.200 „		19.200.—
Corrales de trabajo . . . . .		5.000.—
„ „ señalar en el VIII . . . . .		1.000.—
Instalación para baño principal. . . . .		2.000.—
„ „ „ y corrales en el IX . . . . .		3.000.—
Corral para caballos y vacunos . . . . .		500.—
Molino con depósito, tanque y bebederos en el I . . . . .		1.500.—
		44.200.—
Transporte . . . . .		600.000.—

Transporte.....	\$ 44.200.—	\$ 600.000.—
Molino con depósito, tanque y bebederos en el IX .....	„ 1.000.—	
Casa administración .....	„ 3.000.—	
„ para peones .....	„ 4.000.—	
Galpón de esquila .....	„ 5.000.—	
Depósito víveres, etc. ....	„ 500.—	
Carpintería y herrería .....	„ 500.—	
Caballeriza y cochería .....	„ 500.—	
Puesto en el VIII .....	„ 600.—	
„ „ „ V .....	„ 400.—	
	<hr/>	
	300.—	„ 60.000.—

### UTILES

Instalación para 10 tijeras de esquilador con motor de 6 H. P. ...	\$ 5.000.—	
Prensa “Australiana” .....	„ 1.000.—	
5 carretas para bueyes a \$ 400.— ..	„ 2.000.—	
Muebles, útiles y herramientas ...	„ 2.000.—	„ 10.000.—
	<hr/>	

### HACIENDA

12.000 ovejas de 4 a 5 años a \$ 8.—	\$ 96.000.—	
300 carneros Romney-Marsh		
de 2 a 3 años .....	„ 20.—	„ 6.000.—
40 caballos para 4 tropillas ..	„ 60.—	„ 2.400.—
4 yeguas madrinas .....	„ 10.—	„ 40.—
60 bueyes (1) .....	„ 120.—	„ 7.200.—
10 vacas .....	„ 100.—	„ 1.000.—
1 toro .....	„ 360.—	„ 113.000.—
	<hr/>	<hr/>
Transporte .....		„ 783.000.—

---

(1) Dos mudas de tres yuntas para cada carreta.

Transporte . . . . .	\$ 783.000.—
<b>POR BENEFICIOS (aumento de la majada de iniciación)</b>	
3.391 capones . . . . . a \$ 10.—	\$ 33.910.—
3.570 borregos . . . . . „ „ 6.—	„ 21.420.—
3.570 borregas . . . . . „ „ 6.—	„ 21.420.—
	<hr/>
Disponibles en Bancos para sostenimiento . . . . .	„ 40.250.—
	<hr/>
<b>Importe del capital . . . . .</b>	<b>\$ 900.000.—</b>
	<hr/> <hr/>

### ENTRADAS

#### PRODUCTO VENDIDOS

22.531 animales dejados a entrada del invierno	
<u>1.126</u> mortandad producida - 5 o o sobre 22.531	
21.405 animales esquilados a 3.25	
kilos de lana c u., 69.566 Ks.	
a \$ 15.— c . 10 Ks. . . . .	\$ 104.349.—
300 carneros esquilados a 5 Ks.	
de lana c u., 1.500 Ks. a	
\$ 15.— c . 10 Ks. . . . . „	2.250.—
1.636 cueros mortecinos a 2 Ks.	
3.272 K. c u. a \$ 0.60 c . K. „	1.963.20
365 cueros consumo a 4 Ks. c u.	
1.460 Ks. a \$ 1.20 c . K. . . „	1.752.—
	<hr/>
	<hr/>
Transporte . . . . .	„ 110.314.20

Transporte..... \$ 110.314.20

**VENTA DE ANIMALES (al frigorífico)**

2.550 corderos tm. 32 lb. a 5 <sup>a</sup> por lb. equiv. a \$ 7.60 por cabeza	\$ 19.380.—	
3.222 capones tm. 55 lb. a 4 <sup>a</sup> y 1 2 por lib. equivalente a \$ 11.75 por cabeza .....	„ 37.858.50	
2.792 ovejas tm. 45 lb. a 4 <sup>a</sup> por lb. equivalente a \$ 8.55 por cabeza . . . . .	„ 23.871.60	„ 81.110.10
<hr/>		
8.564 <b>Entrada total</b> .....		<b>\$ 191.424.30</b>

**PRESUPUESTO ANUAL**

PERSONAL	Por mes	Al año	
1 capataz .....	\$ 250.—	\$ 3.000.—	
4 ovejeros .....	„ 70.—	„ 3.360.—	
4 peones .....	„ 60.—	„ 2.880.—	
1 campañista (1) .....	„ 60.—	„ 720.—	
1 cocinero para peones ...	„ 80.—	„ 960.—	
1 cocinera casa administración .....	„ 50.—	„ 600.—	
1 capataz carretas 4 meses (2) .....	„ 100.—	„ 400.—	
4 carreteros 4 meses ....	„ 70.—	„ 1.120.—	
4 peones sueltos para baños, esquila y señalada eq. 3 meses .....	„ 60.—	„ 720.—	\$ 13.760.—
		<hr/>	
	Transporte.....		„ 13.760.—

(1) Encargado del cuidado de los equinos y bovinos.

(2) Considerando que las poblaciones se encuentren a 18 leguas de un puerto, se necesitarán siete días para el viaje de ida y vuelta de las carretas y tres para descanso, descarga, carga y alguna reparación.

Como cada carreta llevará 12 a 13 fardos, las cinco llevarán 60 a 65 cada viaje; y siendo la producción mediana de 380 fardos, incluso los de cueros, se necesitarán hacer seis viajes o sea dos meses de acarreo. Los carreteros

Transporte ..... \$ 13.760.—

### ESQUILA

300 carneros a.....	\$ 0.15 c u.	\$ 45.—	
3.222 capones „..... „	0.12 „ „	386.64	
11.400 ovejas „..... „	0.10 „ „	1.140.—	
6.783 borregos „..... „	0.10 „ „	678.30	„ 2.249.94
		<hr/>	

### PRENSA

356 fardos de 200 Ks. neto c|u. \$ 1.— „ 356.—

### PROVISIONES

Espeífico para 4 baños a la majada a \$ 0.10 por cabeza .....	\$ 2.283.10	
365 capones para consumo a pesos 11.75 c u. ....	„ 4.288.75	
356 sacos para lana a \$ 2.50 c u. ...	„ 890.—	
1068 sunchos a \$ 0.15 c u. ....	„ 160.20	
5 Ks. remaches a \$ 0.50 c . K. ....	„ 2.50	
10 toneladas carbón a \$ 60.— c ton.	„ 600.—	
20 cajones nafta a \$ 15.— c u. ....	„ 300.—	
5 „ kerosene a \$ 8.— c u. ..	„ 40.—	
Manutención equivalente a 16 hom- bres todo el año a \$ 180.— c u.	„ 2.880.—	
Provisiones varias .....	„ 600.—	„ 12.044.55
	<hr/>	<hr/>
Transporte .....		„ 28.410.49

se habrán tomado el primero de Diciembre, los primeros quince días habrán estado ocupados preparando el material y animales de transporte.

La llevada de los productos y traída de materiales, provisiones, etc. habrá terminado a mediados de Febrero, de cuya fecha hasta fin de Marzo se emplearán las carretas en hacer tres viajes a los montes de la Precordillera, en busca de leña para el abastecimiento de los puestos y complemento de combustible para el establecimiento.

Durante los meses de Abril y Mayo, se dejarán descansar los bueyes, para que a la entrada del invierno se encuentren ya repuestos, y en cierto estado de gordura.

Transporte.....	\$ 28.410.49
-----------------	--------------

### GASTOS

Contribución s . \$ 400.000 a 6 o oo	\$ 2.400.—	
Seguro edificios s . \$ 15.000.— a 1 o o	„ 150.—	
„ lana en barraca s .	•	
„ \$ 120.000.— a 1 o oo .....	„ 120.—	
Barracage 380 fardos a \$ 0.50 c u.	„ 190.—	
Gastos administración y varios ....	„ 729.51	„ 3.589.51

### AMORTIZACIONES (1)

s . \$ 60.000.— de instalaciones 5 o o	\$ 3.000.—	
s . „ 10.000.— de útiles 10 o o ....	„ 1.000.—	
s . „ 6.000.— de carneros 25 o o ..	„ 1.500.—	„ 5.500.—

<b>Importe del Presupuesto anual</b>	<b>\$ 37.500.—</b>

---

(1) Sobre los bovinos y equinos no hacemos amortización, por considerar que el aumento de los primeros, compensará aproximadamente la desvalorización de los bueyes y caballos de trabajo.

## RESULTADO FINAL

---

Importe de los productos vendidos	\$ 110.314.20	
„ „ „ 8564 animales vendidos tm. a \$ 9.47 por cabeza	„ 81.110.10	\$ 191.424.30
		<hr/>
Deducción del presupuesto anual		„ 37.500.—
		<hr/>
Beneficio neto de la explotación equivalente a 17.10 o o sobre el capital (1)	.....	\$ 153.924.30
		<hr/> <hr/>

### APLICACION

6 o o s .	\$ 900.000 de capital	.....	\$ 54.000.—
11.10	„ „ „ „ „ „	como interés industrial	.....
			„ 99.924.30
			<hr/>
			\$ 153.924.30
			<hr/> <hr/>

*Jorge J. Morrison*

---

(1) Actualmente, debido al mayor precio de los productos, es raro en la Patagonia Austral, el establecimiento ganadero, que no dé un interés mayor del 40 o|o sobre el capital.



# BIBLIOGRAFIA

---

- AMEGHINO F. —** Sur la Géologie de Patagonie. Anal. Mus. Hist. Nat. de Buenos Aires, T. I. (1902), p. 321 a 327.
- „ „ L'âge des formations sédimentaires de Patagonie, Anal. Soc. Cient. Arg. T. 50 (1900) y T. 54 (1902).
- DARWIN CH. —** Journal of Researches into the Natural History and Geology of the Countries visited during the voyage of H. M. S. Beagle round the World (1845).
- DAVIS G. —** El clima en la República Argentina. Buenos Aires (1910).
- „ Servicio Meteorológico Argentino. Buenos Aires (1914).
- DUSEN —** Die Gefaesspflanzen der Magellanslaender, nebst einem Beitrag sur Flora der Ostküste von Patagonien. Ibib. III. N°. 5 (1900) S. 77-266. Tat. IV-XIV.
- „ Zur Kenntniss der Gefaesspflanzen des suedlichen Patagoniens. Ofuers. af. Kongl. Vet. Akad. Forhandl (1901), N°. 4. Stockolm S. 77-266. Tat. IV-XIV.
- „ Neue und seltene Gefaesspflanzen aus Ost. und Sued-patagonien. Mit. XI. Tat. Arkiv f. Bot. VII. N°.2 (1907), 67 S.
- Frontera Argentino-Chilena en la Cordillera de los Andes. Exposición Argentina. Londres (1902).

- HATCHER** — **Reports of the Princeton University Expeditions to Patagonia. Geology part.**
- HAUMAN L.** — **La Forêt Valdivienne et ses Limites. Trabajos del Inst. de Bot. y Farm. N° 34. Buenos Aires (1916).**
- MACLOSKIE G.** — **Reports of the Princeton University Expeditions to Patagonia. Botanic part.**
- NATTA MAGLIONE J.** — **Bol. Minist. Agr., Buenos Aires (1912), p. 761.**
- ORTMANN A. E.** — **Patagonian Geology, in Science. T. XVI, N° 403, p. 472-474 (1902).**
- BEICHERT, WITTE, KUEHN, KOLLIKER.** — **“Patagonia”. Soc. Cient. Alemana. Buenos Aires (a aparecer).**
- ROTHKUGEL M.** — **Los Bosques Patagónicos. Minist. de Agr. (1916).**
- SILVESTRI F.** — **Informe sobre el Río Santa Cruz, el Lago Argentino y Laguna Rica. Buenos Aires (1900).**
- SPEGAZZINI C.** — **Nova addenda ad floram Patagonicam. Anal. Soc. Cient. Agr. (1899 y 1902) y Anales del Mus. Hist. Nat. de Buenos Aires (1902).**
- ” **Patagoniæ Australis. Rev. Facult. Agr. y Vet. de La Plata (1897).**
- URIEN y COLOMBO** — **Geografía Argentina.**
- WING J. E.** — **In Foreign Fields. Chicago (1913).**
-

# ÍNDICE

## TEXTO

	Página
Introducción .....	5
Caracteres geográficos. ....	11
Geología... ..	19
Clima .....	25
Flora. ....	37
Condiciones de los campos y su ocupación .....	45
Historia de la ganadería.....	53
Razas ovinas ensayadas. Su adaptabilidad y resultados económicos	67
Mercado de los productos. Su evolución ....	75
Instalaciones y medios de transporte.....	83
Personal ..	93
Trabajo de la hacienda.....	101
Proyecto .....	119
Bibliografía.....	139

## LÁMINAS

Paisaje del Lago Argentino.....	6
Laguna Rica, vecindad del Lago Argentino .....	7
Mapa de la región.....	9
Mont - Aymont .....	12
Puente Bella Vista sobre el Rio Gallegos .....	15
Puente sobre el Rio Gallegos en el Paso Guer - Aike.....	16
Calle General Roca en Gallegos. ....	17
Crater terciario.. ..	23
Acción erosiva del viento en areniscas.....	34
Estancia «El Condor» de Waldron y Wood.....	48
Ovejas y corderos en el corral .....	54
Bovinos Sud - patagónicos.....	57

	Página
Indios tehuelches.....	58
Carneros Romney - Marsh.....	72
Carneros Corriedale.....	73
Frigorífico de Puerto Gallegos... ..	79
Parada de coches en Gallegos .....	81
Salida de carretas con lana.... ..	90
Transporte de lana por tractores a vapor.....	91
Estancia «Barranca Blanca».....	94
Puesto primitivo.....	96
Haciendo leña en los montes de la Precordillera.....	98
Galpón de esquila y productos de planteles .....	106
Embretando para el aparte antes del baño.....	110
Bañando.....	111
Bañadero con abrigo.....	112
Pañaje de Invierno en la «Estancia Cerro Castillo» .....	115
Proyecto .....	121

---

## FE DE ERRATAS

---

Pag.	73	linea	5	léase	Zeelandia	en	vez	de	Zelandia
»	85	»	24	»	Después	»	»	»	Despés
»	112	»	4	»	zambullir	»	»	»	zanbullir
»	114	»	6	»	encuentran	»	»	»	encuenetran
»	118	»	1	»	larga	»	»	»	largas