

17 février 1879

Illustré & Annoté

COLLECTION

DE FEU

M. LAPERLIER

FÉVRIER 1879

CATALOGUE
DES
TABLEAUX

PASTELS — DESSINS

MINIATURES — TERRES CUITES

Formant la collection de feu

M. LAPERLIER

PREMIÈRE VENTE

HOTEL DROUOT, SALLE N° 3

Les Lundi 17 et Mardi 18 Février 1879, à deux heures

EXPOSITIONS

PARTICULIÈRE :

Le Samedi 13 Février 1879.

PUBLIQUE :

Le Dimanche 16 Février 1879.

DE UNE HEURE A CINQ HEURES

DEUXIÈME VENTE

Les Jeudi 20 et Vendredi 21 Février 1879, à deux heures

EXPOSITION PUBLIQUE

Le Mercredi 19 Février, de 1 heure à 5 heures.

COMMISSAIRE-PRISEUR

M^c MAURICE DELESTRE

27, rue Drouot.

EXPERT

M. CHARLES GEORGE

12, rue Laffitte.

PARIS — 1879

CONDITIONS DE LA VENTE.

Elle sera faite au comptant.

Les adjudicataires payeront *cinq pour cent* en sus des enchères applicables aux frais.

L'exposition mettant les amateurs à même de constater l'état des tableaux et autres objets, il ne sera admise aucune réclamation après l'adjudication.

ORDRE DES VACATIONS

PREMIÈRE VENTE

Lundi 17 Février. — Tableaux..... 1 à 43

Mardi 18 Février. — Dessins. — Pastels, miniatures,
terres cuites..... 46 à 130

DEUXIÈME VENTE

Jeudi 20 Février. — Tableaux..... 131 à 216

Vendredi 21 Février. — Dessins. — Tableaux..... 217 à 301

L'ordre numérique ne sera pas suivi.

La vente des Estampes de M. Laperlier aura lieu les 27, 28 et 29 mars 1879.

Celle des Livres et Autographes sera fixée ultérieurement.

C'est un devoir que j'accomplis en venant parler de M. Laperlier et de ses collections. L'homme était fin, vif, du plus aimable commerce. Son nom a survécu à la dispersion de sa première galerie, plusieurs de ses Chardin et de ses Latour étant entrés dans nos musées du Louvre pour les enrichir.

Laurent Laperlier, né à Paris en 1805, est mort l'an dernier à Alger, dans sa pittoresque propriété de Mustapha-Supérieur. En 1823, il était entré dans l'administration de la guerre. Il suivit nos troupes en Espagne et y resta autant que dura l'occupation. Il fut ensuite envoyé en Morée. En 1830, il fut dirigé sur l'Algérie et prit part à plusieurs campagnes actives, entre autres à celle qui se termina par la prise de Constantine. Il ne quitta l'Algérie qu'en 1848, pour venir s'installer définitivement à Paris.

A partir de ce moment, il nous appartient comme collectionneur.

Sa fortune lui permettait de satisfaire ses goûts, et ses goûts étaient ceux d'un passionné et d'un délicat. Il ne supportait rien qui fût banal, et son ardeur

à suivre l'œuvre d'un maître d'élite s'est bien marquée dans la réunion qu'il fit des Prud'hon, des Latour, des Fragonard et surtout des Chardin. Il avait commencé par collectionner des objets d'art du XVIII^e siècle, miniatures, boîtes à tabac, éventails, terres cuites, biscuits, etc.

Dans la fin de 1846, quelqu'un qui eut sur sa vie d'amateur une décisive et utile influence, le peintre François Bonvin, entra en rapports directs avec lui à propos de dessins que jusque-là les marchands du quai lui avaient vendus mystérieusement, comme d'un peintre bizarre et habitant l'Angleterre. M. Bonvin est un homme d'une singulière éloquence. Il n'eut pas de peine à faire sentir à ce tempérament au moins aussi parisien que le sien, la grâce, la force, l'esprit, la science de cet art français que des académistes imbéciles avaient réussi à faire passer pour méprisable ou ridicule. Ils lurent ensemble les articles *Beaux-Arts*, dans l'*Encyclopédie*, et les *Salons* de Diderot. Bonvin le conduisit au Louvre dans ces salles étroites où la fleur de nos coloristes disparaissait dans l'ombre des angles et s'étagait hors de portée de la vue. Il le conduisit aussi chez M. Marcille le père, puis chez M. Lacaze. Laperlier s'enflamma là pour les Chardin, et maintes fois le professeur eut à retenir l'élève, impétueux et volontaire, auquel les brocanteurs, habiles à attiser les incendies, apportaient des toiles souvent peu vraisemblables.

J'eus l'honneur de lier connaissance avec M. Laperlier en 1860, lorsque Francis Petit me confia le soin de rédiger le catalogue de l'exposition de tableaux et dessins de l'École française, principalement du XVIII^e siècle, qu'il organisait au boulevard des Italiens. « Afin de ménager ma tranquillité et de la défendre à l'avance contre toute importunité, m'écrivait Laperlier, je vous prie de ne me désigner à personne ni pour ce que je donne, ni pour ce que je garde. » Sa modestie, — bien plus que sa tranquillité, — fut sauvegardée à l'aide de trois astérisques, mais c'était, comme tous les secrets, celui de Polichinelle, et le tout Paris des amateurs prit en haute estime cette collection si bien triée, qui s'était formée dans l'ombre.

En 1867, Laperlier se décida à aller demander au climat si doux d'Alger le rétablissement d'une santé qu'il avait compromise par l'abus de ses forces nerveuses. Il fallut se séparer de ses tableaux. « J'ai tout vendu quand je me croyais arrivé à la dernière heure. Aujourd'hui je porte le deuil de ces amis, si chers et si regrettables », lisons-nous dans une de ses dernières lettres (1877). Sa seule consolation fut de reprendre à tout prix quelques morceaux qui lui étaient particulièrement chers, et de voir entrer au Louvre la *Pourvoyeuse*, le *Panier de pêches*, le *Buffet*, le *Portrait de Denon*, les *Cartons* pour les figures exécutées par Prud'hon dans l'hôtel de la reine Hortense. Espérons que, dans la nouvelle vente qui va nous occuper, les

directeurs de cet établissement national montreront d'aussi sages préoccupations en faveur de notre École trop longtemps délaissée.

Installé à Alger, revenu à la santé, Laperlier reprit ses études. Il se tint en rapport de questions, de réponses, de notes, de critiques ingénieuses et toujours fondées, avec les écrivains et avec les revues que préoccupe le xviii^e siècle. Il envoya à M. Edmond de Goncourt, pour qu'il parût son *Catalogue de l'œuvre de P. Prud'hon*, ses cartons de gravures d'après les œuvres du maître. Et l'on vit bien, lors de l'Exposition organisée par l'École des Beaux-Arts, au profit de la petite-fille de P. Prud'hon, que, malgré l'éloignement, il n'avait pas renoncé à entretenir ce qui était la passion de sa vie.

Des experts lui étaient demeurés fidèles. Ils lui expédiaient de temps à autre, à Alger, des caisses qui rarement leur revenaient intactes. Rien n'avait pu l'amener à ne plus entretenir le feu sacré ; rien, pas même l'isolement, si accablant pour le collectionneur. Et cependant, il y a moins de deux ans, dans un jour amer il m'écrivait : « *Je ne cherche presque plus. Je n'ai ici personne à faire bisquer.* » « Faire bisquer des rivaux... » Quel cri du cœur !

Dans le catalogue de la vente que va diriger M. Delestre et expertiser M. George, nous rencontrons, triomphants, hors de discussion, « à la mode », pour

tout dire, ces maîtres que, dans notre notice de catalogue de la vente de 1867, on en était encore à recommander au public.

De Chardin, cinq morceaux : le *Lièvre*, peinture d'un coloris d'une rare vigueur ; les *Aliments de la Convalescence*, esquisse hardie et fine, que Jules de Goncourt grava à l'eau-forte avec son sentiment si rare des originaux ; *Un Déjeuner*, une bouteille, un verre à demi plein d'eau fraîche, deux pains et une corbeille de prunes, composition aussi franche et plus intacte que celles léguées au Louvre par Lacaze ; la *Corbeille de Raisins*, signée et datée CHARDIN 1768, et deux curieux panneaux décoratifs qui durent être brossés, dans la vieillesse, pour payer la note d'un Monsieur Purgon.

Les Fragonard sont délicieux, avec des lumières posées à la pointe de la brosse sur de chauds frottis : la *Petite fille aux Chiens*, une ingénue de quinze ans, qui doit ressembler à la fille du jardinier Antonio, dans *le Mariage de Figaro* ; la *Résistance*, la même fillette, peut-être, devenue femme de chambre dans un château, dont le jeune maître n'a pas le sentiment de ses devoirs ; les *Baisers*, une peinture qui est un écho de ce qu'a dit la terre cuite sous le pouce voluptueux de Houdon. Puis, parmi d'autres encore, un portrait de la *Duthé*, en suivante de Diane, qui nous montre un Fragonard s'étudiant à modeler grassement les chairs fermes d'un vigoureux modèle.

De Prud'hon, c'est une esquisse, la *Chute des*

Anges rebelles, dans le goût caravagesque ; une première pensée, peinte sur un calque à la plume, du *Christ en croix* ; une ébauche interrompue, l'*Abondance* ; puis un des plus mâles portraits qui soient éclos sous son pinceau, un portrait d'homme signé et daté PRUD'HON 1791. Qui pourrait croire que nos Musées, soit ceux du Louvre, soit celui de Dijon, se montreraient indifférents en face de ce morceau d'élite ? La facture en est étonnante. Il retrace avec une réalité prodigieuse le caractère, le costume, l'allure de nos pères sous la Révolution. C'est un document historique.

Dans les pastels on retrouvera encore un des chefs-d'œuvre de Prud'hon, une étude de la tête de l'*Impératrice Joséphine*. C'était un des morceaux dont Laperlier n'avait pas consenti à se séparer. Quel doux rayon de bonté sur ce visage de créole avivé par la séduction parisienne ! Quelle coquetterie dans les boucles courtes de cette coiffure à l'antique !

Laperlier recueillait volontiers les portraits. Son esprit curieux aimait à interroger les êtres que le pinceau des grands artistes a arrachés à la vie périssable et dotés d'un nouveau bail, débarrassé des charges du premier. La Tour, l'un des plus sûrs parmi les évocateurs, l'avait passionné. Entre plusieurs qui se recommandent par la vivacité du dessin

et la vigueur du crayon nous ne citerons que celui du *graveur Schmidt*. Il vient assurément après le portrait fameux de M^{me} de Pompadour, pour la science de la composition et du modelé. Et, tout à côté, quoique celui-ci soit peint à l'huile, nous signalerons le portrait du peintre — fort inconnu — *Gillequin*, toile d'une harmonie étonnamment légère et suivie, qui semble appartenir à la même famille que cet énigmatique portrait d'une jeune femme tenant une brochure, de la collection Lacaze. Cette peinture est du pastelliste Péronneau.

Le portrait de *Claude Ballin, l'orfèvre*, par un des Coypel, est des plus expressifs. Celui de *Jouvenet*, peint par lui-même, est d'une énergie que ne nous avait pas encore révélée l'œuvre de cet artiste. Enfin, celui du peintre *Louis Tocqué*, par Nattier, son beau-père, nous montre, comme le fait remarquer avec à-propos le catalogue, « un Nattier dans toute la plénitude de son talent ». Jamais son pinceau, d'ailleurs si intelligent et trop peu prisé encore, n'eut des passages aussi moelleux et des réveillons aussi nerveux. Le portrait de *Georges IV*, par Gainsborough, est une double rareté. Nos Musées n'ont rien de ce maître.

Certes, nous n'avons pas tout dit. Est-il prudent de tenter de décrire des toiles, des dessins — ils sont ici par centaines, — signés : *Fragonard, Greuze, Louis Moreau, Gros*? Il y a aussi des bustes en terre

cuite, signés *Caffieri* et *Houdon*. Nous n'avons prétendu qu'à énumérer quelques-uns des traits à l'aide desquels on peut restituer la physionomie de Laperlier; la collection étant l'homme. Il faut finir par ce que m'en écrivait récemment quelqu'un qui l'a bien apprécié : « Laperlier..., un des hommes les meilleurs et les plus intelligents que j'aie connus... »

PH. BURTY.



PREMIÈRE VENTE

DÉSIGNATION

TABLEAUX

BACHELIER

(JEAN-JACQUES)

1 — Chiens attaquant un ours.

Haut., 60 cent.; larg., 50 cent.

135

BACHELIER

(J.-J.)

2 — Un Chat.

Un gros chat entièrement blanc, aux aguets devant une treille, lève la tête vers un oiseau qui vient de s'envoler.

Signé à gauche : BACHELIER, 1760.

Haut., 74 cent.; larg., 92 cent.

350

CHARDIN

(J.-B.-S.)

3 — Le Lièvre.

Un lièvre accroché par une patte, une gibecière
et une poire à poudre.

Signé à droite : CHARDIN.

Vente - Hôtelier - 1854 - 1700

Haut., 65 cent.; larg., 80 cent.

2.150



Lepus Montanus 2 sp. Chardun

CHARDIN

(J.-B.-S.)

4 — Les Aliments de la convalescence.

Une femme, portant une robe grise, un tablier blanc et une coiffe noire, casse des œufs dans une poêle placée sur une table recouverte d'une nappe; — à terre, un pichet.

1120

Esquisse du tableau de la galerie du prince Lichtenstein, à Vienne.

Elle est citée et gravée dans l'*Art du XVIII^e siècle* de MM. de Goncourt.

Haut., 45 cent.; larg., 34 cent.

Vente Laperlier 1867 - 880

CHARDIN

5 — Un Déjeuner.

Une bouteille, un verre à demi plein d'eau, deux pains et un tas de prunes.

3.560

Signé : CHARDIN.

Haut., 45 cent.; larg., 50 cent.

CHARDIN

(J.-B.-S.)

250
6 — **La Corbeille de raisins.**

Des raisins blancs et noirs dans une corbeille d'osier, deux poires, une pomme d'api et deux marrons.

Signé : CHARDIN, 1768.

Haut., 32 cent.; larg., 41 cent.

Vente Papeterier 1867 - 800

CHARDIN

305
7 — **Deux Panneaux décoratifs pour une pharmacie.**

Dans l'un : un fourneau, un alambic, une bouteille, des cactus dans des pots de terre, etc.

Dans l'autre : des fioles, des bocaux, une cornue, des plantes, des livres, etc.

Haut., 61 cent.; larg., 1 m. 90 cent.

COYPEL

(NOEL)

8 -- **Portrait de Claude Ballin, orfèvre.**

Physionomie ouverte et expressive, cheveux grisonnants, âgé d'environ cinquante ans. Il est vu de trois quarts, tenant des deux mains une magnifique aiguère en vermeil. Costume sombre.

1,780

Haut., 91 cent.; larg., 73 cent.

DESCAMPS

(JEAN-BAPTISTE)

9 — **Portrait de J.-B. Descamps, peintre et auteur de la *Vie des Peintres Flamands et Hollandais.***

135

Il s'est représenté dans son atelier, en robe de chambre, assis devant une table et tenant un des volumes de son ouvrage, ouvert à la page où commence la biographie de Rubens. Une toile crayonnée est sur un chevalet, une palette et une boîte à couleurs sont placées sur une chaise. Des tableaux garnissent les murs de l'atelier.

Figure en pied.

Haut., 82 cent.; larg., 62 cent.

FRAGONARD

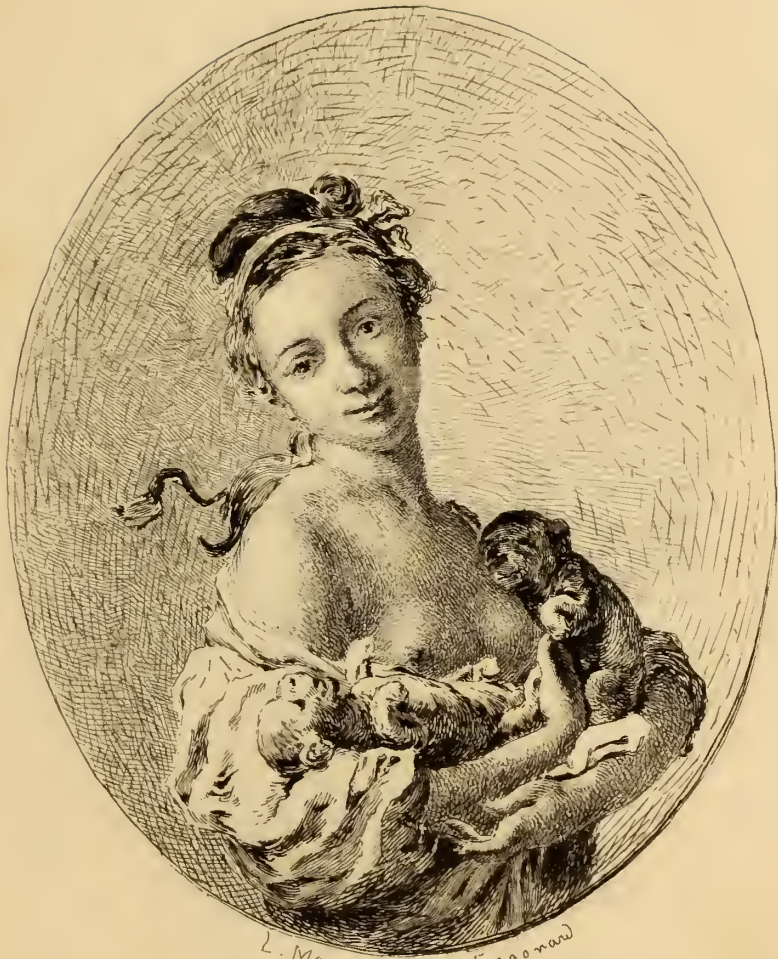
(J.-HONORÉ)

2.260

10 — La Petite Fille aux chiens.

C'est une fillette de quinze ans, à la mine éveillée et riante, tout heureuse de bercer dans ses bras, en guise de poupards, deux petits chiens nouveau-nés, qu'elle presse tendrement sur sa poitrine. Un ruban bleu attache ses cheveux; elle n'a pour vêtement qu'une simple chemisette qui glisse des épaules.

Ovale. Haut., 60 cent.; larg., 50 cent.



L. Manzù del. Fragonard

FRAGONARD

(J.-HONORÉ)

11 -- La Résistance.

Une jeune et jolie soubrette s'est laissé choir sur un lit où elle se défend avec énergie contre les entreprises passionnées d'un galant. D'une main elle le saisit par les cheveux, de l'autre elle s'accroche aux rideaux. Elle se débat, elle se démène, agite ses jambes, mais sa jupe se soulève, découvrant les bas, les jarretières et aussi les genoux.

3.500

Ovale. Haut., 45 cent.; larg., 60 cent.

FRAGONARD

(J.-HONORÉ)

1750
12 — **Les Baisers.**

D'une exquise fraîcheur de coloris, jetée sur la toile d'un seul jet dans le brio de l'improvisation, cette peinture enfiévrée est d'une complète réussite. Traitée avec la désinvolture d'une esquisse, elle a cependant l'aspect d'une production achevée. L'effet et le modelé sont obtenus et rendus en quelques indications, en quelques touches hâtives et précises. C'est une œuvre de sentiment et qui a cette saveur particulière résultant d'une création instantanée.

Ovale. Haut., 52 cent.; larg., 65 cent.



Ad. G. G. G. G.

FRAGONARD

13 — La Partie interrompue.

A l'arrivée inopportune d'une vieille femme qui s'avance en bousculant les meubles sur son passage, une jeune fille s'évanouit dans les bras d'un amoureux, tandis que sa compagne se cache la figure dans ses mains.

267

Haut., 37 cent.; larg., 30 cent.

FRAGONARD

14 — L'Approche de l'orage.

Des bergers rentrent à la hâte leur troupeau; l'un court, au premier plan, sa houlette sur l'épaule; un chien aboie contre des canards réfugiés dans une mare.

190

Toile ronde. Diam., 23 cent.

FRAGONARD

15 — La Visitation.

Esquisse.

Haut., 25 cent.; larg., 32 cent.

135

FRAGONARD

110
16 — **Portrait de la Duthé.**

De face, en buste, des fleurs des champs dans ses cheveux bouclés et poudrés, la poitrine nue, elle est enveloppée dans un manteau rose maintenu sur l'épaule par un ruban bleu. Elle a un arc à la main.

Toile ovale. Haut., 63 cent.; larg., 52 cent.

GAINSBOROUGH

(THOMAS)

1100
17 — **Portrait présumé du prince de Galles (Georges IV).**

Il est âgé de vingt-cinq ans environ, vu de trois quarts, les cheveux poudrés, en cravate blanche avec épingle, gilet jaune, habit gris. Figure en buste se détachant sur un fond de paysage.

Haut., 75 cent.; larg., 65 cent.

GIORDANO

(LUCA)

18 — Portrait de l'artiste.

La tête légèrement penchée, presque de face, des besicles sur le nez. Longue perruque, cravate en dentelle avec nœud rouge, manteau de couleur foncée à large collet rabattu et bordé d'un galon d'or.

Ce portrait a été gravé.

Haut., 70 cent.; larg., 55 cent.

GOYA

(FRANCISCO)

19 — Le Congrès.

Au fond d'une vaste salle, triste, obscure, sans aucune ornementation, on distingue vaguement les membres du Congrès assis derrière une large table, placée sur une estrade, le président au centre dans un fauteuil doré. A droite et à gauche du premier plan, de nombreux assistants sur plusieurs rangées de chaises. Un rayon de lumière blafarde tombe sur le parquet, projetant seulement quelques lueurs incertaines sur ces groupes, à demi perdus dans l'ombre.

Haut., 58 cent.; larg., 70 cent.

GOYA
(FRANCISCO)

20 — **Le Pendu.**

Dans une grotte, un bourreau à taille herculéenne soulève par le milieu du corps un pauvre diable en robe blanche, la corde au cou, les mains liées. Un homme accroupi tire sur la corde. Quatre personnages assistent à l'exécution en poussant de grands cris. Dans le fond, une sorte de fantôme couvert d'un linceul.

Haut., 32 cent.; larg., 40 cent.

GRIMOU
(ALEXIS)

21 — **Portrait d'homme.**

Vraisemblablement un acteur de l'époque, représenté dans un costume à la mode espagnole; fraise bouillonnée, pourpoint à manches taillées, manteau brun retroussé sur l'épaule. La tête vue de face, les cheveux rejetés en arrière; le corps tourné à droite, la main droite sur la poitrine et la gauche sur la hanche.

Signé à droite dans le fond.

Haut., 92 cent.; larg., 74 cent.

GRIMOU

(ALEXIS)

22 — **Portrait de Prosper Jolyot de Crébillon.**

170

Tête nue, tournée de trois quarts, les cheveux grisonnants, il est représenté en buste portant une fraise qui se détache sur un manteau de couleur foncée, drapé sur l'épaule.

Ovale. Haut., 60 cent.; larg., 48 cent.

GUARDI

(FRANCESCO)

23 — **La Place Saint-Marc, à Venise.**

3,19,80

Cette vue est animée de nombreuses figures, personnages en promenade.

Bois. Haut., 20 cent.; larg., 33 cent.

BOUCHER

(FRANÇOIS)

0,81)

24 — La Bergère.

Portrait présumé de madame de Pompadour, représentée en bergère, assise sur un tertre dans un parc; un agneau, attaché par un ruban rose passé dans son bras, est couché à ses pieds. Elle est en toilette de satin blanc, robe montante à longue taille, à larges manches et à double jupe très-ample. Elle reste pensive après avoir interrogé, en l'effeuillant, une fleur d'un bouquet qu'elle tient à la main.

Haut., 78 cent.; larg., 62 cent.

JOUVENET

(JEAN)

25 — Portrait du peintre.

Il s'est représenté de face, la tête rejetée en arrière et un peu inclinée sur l'épaule gauche, portant une longue perruque brune, et est en costume d'atelier; ample chemise de toile en partie cachée par un manteau bleu qu'il maintient de la main gauche sur la poitrine. Sa main droite s'appuie sur une tête de mort placée auprès d'une palette garnie sur une table. Figure à mi-corps, grandeur nature. Les mains, très-étudiées, sont fort belles.

1080

Toile. Haut., 1 m. 18 cent.; larg., 1 m.

Vente Boitelle 1845 - 1.120?

LEPRINCE

(J.-B.)

26 — Fête du village,

Esquisse peinte sur cuivre.

Haut., 11 cent.; larg., 19 cent.

85

LEPRINCE

(J.-B.)

80

27 — Intérieur russe.

Après d'une fenêtre, une dame fait la lecture; une autre l'écoute, assise sur un divan où l'on voit une mandoline.

Bois. Haut., 33 cent.; larg., 23 cent.

81

28 — Intérieur russe.

Deux femmes sont assises auprès d'un enfant au berceau; l'une chante en s'accompagnant sur la mandoline.

Bois. Haut., 33 cent.; larg., 23 cent.

MEYER, 1771

(Signé)

80

29 — Les Délassements des bergers.

Bois. Haut., 24 cent.; larg., 33 cent.

MICHEL

(GEORGES)

30 — **Le Chasseur.**

Il chemine avec son chien sur une route qui s'enfonce dans un bois. Les ailes d'un moulin surmontent la cime des arbres. Ciel gris.

250

Haut., 64 cent.; larg., 80 cent.

MICHEL

(GEORGES)

31 — **Le Moulin.**

Moulin à vent construit sur un petit mont sablonneux, frappé par un rayon de soleil qui le détache en lumière blonde sur les tons gris d'un ciel nuageux.

200

Haut., 64 cent.; larg., 80 cent.

MICHEL

(GEORGES)

60

32 — Paysage.

Routes à travers un site parsemé de mamelons sablonneux, vivement éclairés, — nuages gris, très-mouvementés.

Haut., 48 cent.; larg., 65 cent.

MICHEL

(GEORGES)

280

33 — L'Hôtellerie.

Des cavaliers et des piétons sont arrêtés, sur une grande route, à la porte d'une auberge; à droite, au premier plan, un bouquet d'arbres plantés sur une élévation de terrain.

Haut., 50 cent.; larg., 68 cent.

NATTIER

(J.-M.)

34 — Portrait de Louis Tocqué, peintre, à l'âge de 43 ans.

5.500

La tête de trois quarts, tournée à droite, cheveux poudrés, jabot de dentelles, habit de velours rouge, gilet à broderies d'or, la palette à la main.

Signé NATTIER, p. x. 1739.

En 1739, Nattier, âgé de 54 ans, était dans toute la plénitude de son talent. Aussi ce portrait de Louis Tocqué, son gendre, est-il une de ses œuvres les mieux réussies.

Ce tableau a été gravé par L. J. CATHELIN.

Haut., 80 cent.; larg., 65 cent.

NATTIER

(J.-M.)

35 — Portrait de Woldemar, comte de Lowendalh.

500

Représenté à mi-corps, de face, les cheveux frisés et poudrés de blanc, il porte une cravate à gros nœud de soie noire, une cuirasse à laquelle est attachée la croix de Saint-Louis, et des manches en velours rouge.

Haut., 65 cent.; larg., 54 cent.

PERRONEAU

(JEAN-BAPTISTE)

.3 200

36 — **Portrait de Gillequin, peintre.**

De trois quarts, tourné à gauche, perruque poudrée, cravate blanche et jabot, habit gris, le tricorne sous le bras. — Buste.

On lit au revers de la toile :

« Ce tableau est le portrait du S^r Gillequin,
« peintre et amy du chevalier Arnoud qui le fit
« son héritier, il est peint par Perronneau environ
« l'an 1750. Gillequin fixa son séjour à Angers. Je
« l'allais voir à mes passages en cette ville. En
« 1754 je le trouvay à l'extrémité d'une goutte
« remontée; il me pria d'accepter son portrait
« prévoyant bien que il n'irait pas loing. En effet
« deux jours après il mourut.... notte faite.... le
« 4 septembre 1768. Desfriches. »

Haut., 62 cent.; larg., 52 cent.



W. Laing, d'après Paul bon

PRUD'HON

(P -P.)

37 — **L'Abondance.**

Groupe allégorique de deux figures de jeunes femmes : l'une tient une corne d'abondance qu'elle verse sur les genoux de l'autre.

1,200

Les têtes sont finement modelées en grisaille au premier coup, et l'une est presque terminée ; la partie inférieure de la toile n'est pas même frottée.

Ce tableau a fait partie de l'Exposition des œuvres de Prud'hon, à l'École des Beaux-Arts en 1874 (n° 86 du catalogue).

Haut., 1 m. 15 cent. ; larg., 90 cent.

PRUD'HON

(P.-P.)

5.000

38 — **Le Christ en croix.**

Au pied de la croix la Madeleine agenouillée. A gauche, la Vierge évanouie et soutenue par une sainte femme.

Esquisse pour le tableau du Louvre. Composition gravée en manière noire par Reynolds.

Haut., 25 cent.; larg., 16 cent.

PRUD'HON

(P.-P.)

600

39 — **La Chute des anges rebelles.**

Composition séparée en deux groupes distincts : dans la partie supérieure, Dieu le Père, porté par des anges, vêtu d'une robe blanche et d'un manteau bleu qui flotte, les bras surélevés, les mains armées de la foudre ; dans la partie inférieure, les anges déchus se tordant dans les convulsions du désespoir.

Esquisse énergique, signée : P. PRUDHON.

Haut., 48 cent.; larg., 29 cent.

PRUD'HON

(P.-P.)

40 — Portrait d'homme.

Assis dans un parc, accoudé sur le piédestal d'un vase, il tient ses gants de la main droite et une cravache de la main gauche. Il est coiffé d'un feutre noir, vêtu d'un habit brun à collet rose avec boutons de métal, d'un gilet jaune bordé de galons bleus, d'une cravate blanche, d'une culotte jaune et de bottes à revers. Dans l'éloignement, la mer avec des voiles à l'horizon.

Figure à mi-jambes, grandeur nature.

Signé PRUDHON f. 1791.

Ce tableau a figuré à l'Exposition des œuvres de Prud'hon, à l'École des Beaux-Arts, en 1874 (n° 47 du catalogue).

Toile. Haut., 1 m. 15 cent.; larg., 89 cent.

5,000

PRUD'HON

(P.-P.)

41 — Portrait d'homme.

De trois quarts, en buste, un foulard jaune noué autour de la tête, le cou enveloppé d'un mouchoir, les épaules recouvertes d'un manteau de couleur violacée.

Une inscription, derrière la toile, indique que ce portrait aurait été peint en 1806.

Haut., 55 cent.; larg., 45 cent.

115

RIBÉRA

(JOSEPH)

50 42 — **L'Aveugle.**

Un vieillard aveugle, pauvrement vêtu, drapé dans un manteau de couleur sombre qui laisse à nu le bras gauche et une partie de la poitrine, vient de trouver un fragment de statue, une tête en marbre, qu'il palpe des deux mains.

Toile. Haut., 1 m. 28 cent. ; larg., 1 m.

ROBERT

(HUBERT)

78 43 — **Louis XVII au Temple.**

Simon, coiffé d'un bonnet fourré, les jambes enveloppées dans une couverture, est assis en face de Louis XVII et le fait jouer aux cartes. Cette scène est éclairée par une chandelle plantée dans le goulot d'une bouteille.

Signé sur un pot en terre : H. ROBERT.

Haut., 26 cent. ; larg., 40 cent.

TIEPOLO

(JEAN-BAPTISTE)

44 — L'Intercession auprès de la Vierge.

Saint François à genoux sur un nuage intercède auprès de Notre-Dame pour obtenir la guérison d'une malade couchée dans un lit. Une femme et trois hommes sont en prières, au premier plan.

Haut., 37 cent.; larg., 45 cent.

505

ÉCOLE FRANÇAISE

(XVIII^e SIÈCLE)

45 — Portrait de femme.

Assise sur le gazon, adossée contre une fontaine dont les eaux jaillissent de la gueule d'un dauphin, elle est vêtue d'une robe de soie jaune décolletée et d'un manteau bleu. Elle vient de prendre un œillet dans une corbeille de fleurs placée à terre.

Ce tableau était primitivement de forme contournée.

Haut., 62 cent.; larg., 85 cent.

510



PASTELS



BOUCHER

46 — L'Amour moissonneur.

Haut., 33 cent.; larg., 40 cent.

220

CAPET

(M^{lle} M.-G.)

47 — Portrait d'homme.

Haut., 42 cent.; larg., 58 cent.

280

CHARDIN

1,210

48 — Portrait du peintre Bachelier.

En costume de trésorier de l'Académie de Saint-Luc. Buste.

Signé : CHARDIN, 1773.

Haut., 55 cent.; larg., 43 cent.

CHARDIN

800

49 — Portrait d'un peintre.

En robe de chambre bleue à ramages, un mouchoir noué autour de la tête, il a sa palette à la main.

Haut., 64 cent.; larg., 53 cent.

FRAGONARD

60

50 — Portrait d'homme.

Préparation au pastel.

Haut., 59 cent.; larg., 48 cent.



L. Monzes Day. Laroue

LA TOUR

(MAURICE-QUENTIN de)

51 — Portrait de Schmidt, graveur.

Coiffé d'un bonnet de velours bordé de fourrure, vêtu d'un habit gris à ramages, vu de face, souriant, le menton dans la main droite, il est accoudé sur une table où l'on voit un dessin commencé et un porte-crayon.

21 = 180

Haut., 60 cent.; larg., 46 cent.

LA TOUR

(MAURICE-QUENTIN de)

1.308 52 — Portrait de l'artiste, à l'âge de cinquante ans.

En buste, de trois quarts, cheveux poudrés, jabot de dentelles et habit de velours bleu.

Au revers du tableau sont plusieurs inscriptions manuscrites et des vers en l'honneur de LATOUR dus à M. Violette, curé de N.-D. de St-Quentin.

Haut., 44 cent.; larg., 35 cent.

LA TOUR

(MAURICE-QUENTIN de)

00 53 — Portrait d'homme.

Esquisse à plusieurs crayons sur papier bleu.

Haut., 34 cent.; larg., 25 cent.

LA TOUR

(MAURICE-QUENTIN de)

54 — Tête de femme.

.380

Préparation au pastel sur papier

Haut., 29 cent., larg., 23 cent.

LA TOUR

(d'après)

55 — Portrait de La Tour, en costume d'atelier.

188

Haut., 54 cent.; larg., 50 cent.

PRUD'HON

8.100

56 — Portrait de l'Impératrice Joséphine.

De trois quarts, les cheveux courts et bouclés sur le front. Étude d'après nature.

La tête et le cou sont terminés.

Haut., 40 cent.; larg., 32 cent.



Young man - 1850

PRUD'HON

57 — Portrait d'une Chanoinesse.

Haut., 53 cent.; larg., 44 cent.

328

ROSALBA

(CARRIERA)

58 — Portrait de jeune femme.

De trois quarts, une aigrette noire et des rubans dans ses cheveux, qui sont bouclés et poudrés; robe décolletée, chemise bordée de dentelles et fleurs au corsage.

Cadre ancien finement sculpté.

Haut., 55 cent.; larg., 40 cent.

4.700



BOISSIEU

50 61 — Vieillard appuyé sur une béquille.

Plume et encre de Chine.

Haut., 23 cent.; larg., 17 cent.

BOUCHER

78 62 — Moïse recevant les Tables de la loi.

Plume et sépia.

Haut., 40 cent.; larg., 29 cent.

CHARDIN

83 63 — Les Deux Musiciens; l'un joue du violon,
l'autre du clavecin.

Plume et lavis.

Haut., 22 cent.; larg., 19 cent.

DOYEN

66 64 — Femme de profil.

Dessin aux trois crayons.

Haut., 44 cent.; larg., 34 cent.

FORTUNY

65 — Napolitain.

Aquarelle.

20

Haut., 30 cent.; larg., 18 cent.

FRAGONARD

66 — Pâtres sur des rochers couronnés d'arbres.

125

Sépie.

Haut., 15 cent.; larg., 21 cent.

FRAGONARD

67 — Magistrat assis à une table et écrivant.

25

Sanguine.

Haut., 16 cent.; larg., 36 cent.

GÉRICAULT

68 — Lion tenant un serpent dans ses griffes.

20

Plume.

Haut., 15 cent.; larg., 17 cent.

GÉRICAULT

- 6 69 — Trois croquis de chevaux, dans le même cadre.

GREUZE

- 150 70 — Tête de jeune femme, la tête enveloppée d'un voile.

Sanguine.

Haut., 45 cent.; larg., 36 cent.

GREUZE

- 80 71 — Femme, de profil, les yeux baissés, coiffée d'un mouchoir.

Sanguine.

Haut., 44 cent.; larg., 31 cent.

GREUZE

- 110 72 — Tête de petite fille.

Sanguine.

Haut., 37 cent.; larg., 20 cent.

GREUZE

73 -- Tête d'enfant, pleurant.

100

Sanguine.

Haut., 33 cent.; larg., 31 cent.

GREUZE

74 — Tête d'Homère.

4

Sanguine.

Haut., 45 cent.; larg., 38 cent.

GREUZE

75 — Femme nue, assise.

60

Sanguine signée des initiales de l'artiste.

Haut., 45 cent.; larg., 37 cent.

GREUZE

76 . - La Grand'Maman.

16

Encre de Chine.

Haut., 21 cent.; larg., 17 cent.

GREUZE

270

77 — Villageoise assise et une chèvre.

Encre de Chine.

Haut., 22 cent.; larg., 17 cent.

GREUZE

200

78 — Deux petites paysannes assises.

Encre de Chine.

Haut., 21 cent.; larg., 17 cent.

GREUZE

20

79 — La Marchande de fruits.

Encre de Chine.

Haut., 25 cent.; larg., 21 cent.

GROS

0

80 — Louis XVIII quitte les Tuileries.

Croquis.

Haut., 40 cent.; larg., 52 cent.

GROS

81 — Napoléon à cheval.

Croquis au revers.
Crayons noir et blanc.

8

Haut., 40 cent.; larg., 55 cent.

GUARDI

82 — Monuments et personnages.

108

Sépie.

Haut., 30 cent.; larg., 46 cent.

HUYSUM

(VAN)

83 — Fleurs et fruits.

Étude à l'aquarelle.

Haut., 18 cent.; larg., 16 cent.

84 — Fleurs et fruits.

Étude à l'aquarelle.

Haut., 21 cent.; larg., 18 cent.

9

HUYSUM

85 — Bouquet de fleurs.

Aquarelle.

Haut., 13 cent.; larg., 8 cent.

ISABEY

86 — Une Soirée chez Frascati.

Aquarelle.

Haut., 61 cent.; larg., 78 cent.

ISABEY

87 — Berton et Champin, deux portraits-charges.

Plume.

LANTARA

88 — Paysage; Village sur un coteau baigné par une rivière.

Crayon noir.

Haut., 15 cent.; larg., 20 cent.

LANTARA

89 -- Le Torrent.

Crayon noir.

Haut., 20 cent.; larg., 28 cent.

11

LELY

(VANDER FAES, dit le CH^r)

90 — Portrait d'homme, de trois quarts.

Crayon noir, lavis et rehauts de blanc.

Haut., 28 cent.; larg., 19 cent.

76

MEISSONIER

91 — Le Rémouleur poursuivant le Curé

Croquis pour le dessin gravé dans les Contes ré-
mois. Au revers, un autographe de l'artiste.

Haut., 13 cent.; larg., 20 cent.

148

MICHEL

(G.)

98

92 — Paysage.

Plume et aquarelle

Paysage au verso.

MONSIAU (1791)

100

93 — Vénus désarmant l'Amour.

Aquarelle.

Haut., 23 cent.; larg., 34 cent.

MONSIAU (1791)

360

94 — Jupiter et Hébé.

Aquarelle.

Haut., 23 cent.; larg., 14 cent.

95 — Mars et Vénus.

Aquarelle.

Haut., 23 cent.; larg., 14 cent.

MOREAU

(LOUIS)

96 — Paysage ; Cours d'eau avec barrage, arbres,
figures.

95

Gouache.

Haut., 19 cent.; larg., 24 cent.

MOREAU

(LOUIS)

97 — Terrasse de parc et figures.

220

Gouache.

Haut., 19 cent.; larg., 12 cent.

PORTAIL

(JACQUES-ANDRÉ)

98 — Dames jouant aux cartes.

217

Sanguine et pierre noire.

Haut., 23 cent.; larg., 22 cent.

PRUD'HON

100

99 — La Reine Hortense et ses deux enfants
dans un parc.

Dessin au crayon noir sur papier bleu avec
rehauts de blanc.

Haut., 28 cent.; larg., 20 cent.

PRUD'HON

100

100 -- Homme, de profil, tenant un livre.

Croquis.

Haut., 17 cent.; larg., 14 cent.

SAINT-AUBIN

78

101 — Le Dessinateur.

Plume et lavis gouaché de blanc.

Haut., 44 cent.; larg., 15 cent.

TAUNAY

102 — Marchés aux bestiaux.

135

Trois esquisses à l'aquarelle, dans le même cadre.

TIEPOLO

(DOMINIQUE)

103 -- Prédication d'un moine, au bord de la mer.

25

Sépia.

Haut., 17 cent ; larg., 26 cent.

C. B.

104 — Tête d'homme.

Sanguine.

80

Haut., 32 cent.; larg., 23 cent.

ÉCOLE FRANÇAISE

18

105 — Cavalier mameluck.

Plume.

Haut., 42 cent.; larg., 32 cent.

ÉCOLE FRANÇAISE

18

106 — Deux Portraits au crayon noir : Guillaume Coustou, sculpteur, et Pierre Coustou, architecte.



MINIATURES

CURIOSITÉS DIVERSES

- 107 — FRAGONARD. — Portrait de jeune femme, couronnée de roses, collier d'or, robe bleue avec ceinture blanche — Miniature de forme ronde. 320
- 108 — ISABEY. — Portrait de l'Impératrice Joséphine dans le costume du Sacre; diadème, collier et ceinture de perles. — Miniature ovale, signée. 910
- 109 — ISABEY. — Portrait présumé de M^{me} de Necker. — Miniature ronde, signée. 850
- 110 — BOILLY. — Portrait de Louis-Joseph, duc de Bourbon, prince de Condé. — Miniature à l'huile. 80
- 111 — VIDAL (L.). — Corbeille de fleurs, gouache. 20
- 112 — Ecole hollandaise. Portrait de femme, petite peinture à l'huile. 40

- ٤٥٠ 113 — Portrait d'homme, époque Louis XV. —
Miniature montée en broche.
- 30 114 — Bouquets de fleurs. — Deux fixés.
- 15 115 — Un Carrousel. — Gouache pour éventail,
époque Louis XIV.
- 4٤ 116 — Emaux. — Trois plaques ovales, paysages
en camaïeu rose.
- ٤٧ 117 — Plusieurs petits portraits à l'huile sous ce
numéro.
- ٢٠٥ 118 — Très-belle écharpe mauresque, en brode-
rie d'argent sur mousseline, exécutée
vers l'an 1800, pour le mariage d'un Dey
d'Alger.
- ١٠5 119 — Escarcelle en cuivre argenté.
- 9 120 — Boîte plate, ovale, en ivoire, avec chiffre
sur le couvercle.
- 3 121 — Bassin en cuivre repoussé.



TERRES CUITES

CAFFIERI

- 122 — Portrait de Pascal Borie, docteur régent en médecine, né à Pau, en Béarn, fait par J.-J. Caffieri en 1781.

650

Buste en terre cuite, grandeur nature.

CAFFIERI

- 123 — Portrait de M. Taitbout, écuyer chevalier de l'ordre de St-Lazare, consul de France à Naples, fait par J.-J. Caffieri en 1762.

1,000

Buste en terre cuite, grandeur nature.

CAFFIERI

124 — Portrait de jeune femme.

Avec roses dans la coiffure, les seins nus.

Buste grandeur nature.

Signé : J.-J. CAFFIERI, 1770.

CHASSET

125 — Médaillon en terre cuite, portrait de Char-
din.

Signé et daté 1765.

HOUDON

126 — Portrait de Lafontaine.

Buste en terre cuite, de grandeur nature.

Signé : HOUDON f. 1782.

FALCONNET

(attribué à)

127 — La Baigneuse.

Statuette en terre cuite.

FEUCHÈRES

128 — Sapho.

Maquette en terre cuite.

11

INCONNU

129 — Petit buste, portrait d'un compositeur.

200

Terre cuite sur piédestal.

130 — Figurine d'enfant.

Terre cuite.

21



SECONDE VENTE

TABLEAUX ANCIENS



BACHELIER

131 — Chienne de chasse.

Haut., 83 cent.; larg., 1 m. 12 cent.

35

BACCICCO (GAULLI GIO-BAT, dit)

132 — La Vierge, l'Enfant Jésus présentant un collier à Sainte Thérèse, un ange et deux chérubins.

Haut., 1 m. 44; larg., 1 m. 17 cent.

180

BOILLY

133 — Femme relevant son bas.

Esquisse.

Haut., 28 cent.; larg., 18 cent.

128

BREKELENCAMP (QUIRYN VAN)

37

134 — Intérieur.

Une dame hollandaise, assise auprès d'une fenêtre, compte les pièces de monnaie que vient de lui remettre, au retour du marché, sa servante debout devant elle, le panier au bras.

Bois. Haut., 50 cent.; larg., 38 cent.

CANALETTO (Ecole de.)

38

135 — Vue de Venise.

Palais sur une place; au fond, la mer et plusieurs barques auprès d'un phare; figures en costumes Louis XV.

Haut., 89 cent.; larg., 1 m. 40 cent.

30

136 — Vue de ville.

Colonne élevée à l'entrée d'une avenue.

Haut., 68 cent.; larg., 98 cent.

CANO (ALONZO)

10

137 — Apparition de la Vierge à deux chasseurs.

Haut., 50 cent.; larg., 42 cent.

CERQUOZZI

138 — Nature morte.

Fruits de toutes sortes, pêches, poires, melons, pastèques et raisins dans des corbeilles, groupés au pied de rochers.

180

Toile. Haut., 1 m. 30 cent.; larg., 1 m. 80 cent.

CESPEDES (PABLO DE)

139 — Guérison miraculeuse d'un grand d'Espagne.

68

A l'intercession de saint Dominique, la mort s'enfuit du lit d'un malade. Au premier plan, des femmes et des enfants en prières.

Haut., 1 m.; larg., 1 m. 15 cent.

CHARDIN

140 — Nature morte.

Chaudron, poêlon en terre, broc, bottes d'oignons, œufs, foie et nappe sur une table de cuisine.

380

Haut., 41 cent.; larg., 32 cent.

CHARDIN

6 141 — Un Lion.

Grisaille imitant un bas-relief.

Haut., 86 cent.; larg., 1 m. 10 cent

CHAMPAIGNE (PH. DE)

.30 142 — Portrait d'un magistrat.

Costume de soie noire avec rabat et tenant une lettre.

Haut., 93 cent.; larg., 80 cent.

DANLOUX

9 143 — Portrait d'homme.

Ovale. Haut., 29 cent.; larg., 21 cent.

DAVID (LOUIS)

77 144 — Tête de jeune fille, de face, les cheveux épars.

Haut., 42 cent.; larg., 35 cent.

DAVID ? (LOUIS)

145 — Sujet tiré de l'Iliade.

Ce tableau est signé des initiales L. D.

80

Haut, 1 m. 12 cent.; larg., 1 m. 40.

DE MACHY

146 — Galerie voûtée.

Esquisse.

15

Haut., 17 cent.; larg., 22 cent.

DOYEN

147 — La Guérison de l'aveugle.

Esquisse.

33

Haut., 73 cent.; larg., 60 cent.

DROLLING

148 — L'Invalide.

Vieillard en habit rouge, le chapeau à la main,
et marchant à l'aide de béquilles.

Signé et daté 1787.

35

Haut., 46 cent.; larg., 37 cent.

DUPLESSIS

10.00

149 — Cavalier et chariot.

Pastiche dans la manière de Wouverman.

Haut., 25 cent.; larg., 19 cent.

DYCK (ANTON VAN)

2.50

150 — Main de saint François.

Fragment de tableau.

Haut., 35 cent.; larg., 24 cent.

DYCK (A. VAN)

30

151 — Fiançailles de Henriette de France et de Charles I^{er} d'Angleterre.

Esquisse à l'huile.

Haut., 17 cent.; larg., 23 cent.

GÉRICAULT

165

152 — Chevaux à l'écurie.

Haut. 50 cent.; larg., 64 cent.

GOYA

153 — Tête de femme.

Haut., 46 cent.; larg., 38 cent.

38

GOYA

154-155 — Deux religieux.

L'un en robe blanche tenant la croix et la couronne d'épines, l'autre en costume de moine franciscain contemplant une statue païenne, brisée à ses pieds.

Haut., 58 cent.; larg., 34 cent.

31

GOYA

156 — Saint Jean-Baptiste.

Étude d'après le modèle.

Haut., 1 m. 14 cent.; larg., 80 cent.

30

GUARDI

157 — Paysage et figures.

Pont à une seule arche, construit sur un torrent, dans un site montagneux.

Haut., 54 cent.; larg., 72 cent.

150

GUARDI

130

153 — La Place Saint-Marc, Venise.

Haut., 18 cent.; larg., 24 cent.

HALLÉ

6

159 — Tête d'homme, de profil.

Haut., 46 cent.; larg., 38 cent.

HERRERA

82

160 — Ermites dans une grotte.

L'un, à longue barbe, tourné de profil et portant un froc blanc, est assis en contemplation devant un crucifix; l'autre, plus jeune, a les regards dirigés vers le ciel. Par terre, une tête de mort et un cabas.

Haut., 2 m.; larg., 1 m. 50 cent.

HONTHORST (GÉRARD)

49

161 — La Vieille Coquette.

Composition gravée par Falk.

Toile. Haut. 1 m. 35 cent.; larg., 1 m. 40 cent.

JORDAENS ?

162 -- Un Coq.

Etude.

Haut., 64 cent.; larg., 54 cent.

38

JOUVENET (d'après)

163 — La Pêche miraculeuse.

Haut., 40 cent.; larg., 62 cent.

30

LAHYRE (LAURENT DE)

164 — David vainqueur.

Haut., 83 cent.; larg., 66 cent.

34

LARGILLIÈRE

165 — M^{me} de Maintenon, représentée en Madeleine.

Haut., 80 cent.; larg., 65 cent.

311

LARGILLIÈRE

166 — Portrait d'homme.

Esquisse.

Haut., 33 cent.; larg., 31 cent.

31

LEBRUN (CHARLES)

121

167 — Jésus sur la montagne des Oliviers.

Il est agenouillé, des anges lui présentent les instruments de la Passion.

Haut., 1 m. 30 cent.; larg., 97 cent.

MAAS

83

168 — Portrait de jeune homme.

Bois. Haut., 38 cent.; larg., 29 cent.

MILET (FRANCISQUE)

50

169 — Paysage.

Haut., 23 cent.; larg., 23 cent.

MOREELSE (P.)

68

170 — Portrait de femme, portant une fraise empesée et une coiffe en guipure. Buste.

Haut., 49 cent.; larg., 37 cent.

MOUCHERON (F.)

171 — L'Abreuvoir.

Chemin contournant une colline sur laquelle s'élève une habitation. Au premier plan, un pâtre, des vaches, des moutons.

Haut., 44 cent. ; larg., 34 cent.

27

MUNOZ (S.)

172 — Jésus lavant les pieds à ses apôtres.

Haut., 22 cent. ; larg., 33 cent.

8

NAVARRETE (FERNANDEZ)

173 — Saint Etienne.

Haut., 80 cent. ; larg., 34 cent.

21

ORLEY (BERNARD VAN)

174 — Tarquin et Lucrece.

Bois. Haut., 45 cent. ; larg., 33 cent.

72

ORRENTE (PEDRO)

21 175 — Saint Jean-Baptiste.

Haut., 92 cent.; larg., 70 cent.

PIERRE (J.-B. MARIE)

10 176 — La Chaste Suzanne.

Haut., 97 cent.; larg., 1 m. 30 cent.

PRUD'HON

3 177 — Académie.

Haut., 80 cent.; larg., 65 cent.

QUELLYN (ÉRASME)

20 178 — La Décollation de saint Jean.

Bois. Haut., 64 cent.; larg., 50 cent.

RAFFET (attribué à)

10 179-180 — Deux esquisses de batailles du premier empire.

Haut., 33 cent.; larg., 65 cent.

RIBERA (attribué à)

181 — Portrait d'homme.

En buste. Cheveux noirs, petite moustache, col-
lerette plissée.

Haut., 58 cent.; larg., 42 cent.

56

RIGAUD (H.)

182 — Main de femme, et manteau fleurdelisé.

Fragment de tableau.

Haut., 25 cent.; larg., 30 cent.

75

RIGAUD

183 — Etudes de mains.

Haut., 40 cent.; larg., 32 cent.

80

RUBENS

184 — Petite esquisse sur panneau.

70

SOLIMÈNE (FR.)

185 — Pape soutenu dans les nuages par des
anges.

Haut., 72 cent.; larg., 60 cent.

72

TIEPOLO (DOMENICO)

111

186 — La Présentation au Temple.

La jeune Marie s'agenouille aux pieds du grand prêtre assis, qui lui ouvre les bras ; à droite, la Vierge et saint Joseph tenant un cierge. Derrière le grand prêtre, groupe de lévites. Neuf figures.

Haut., 1 m. 30 cent.; larg., 93 cent.

TITIEN (d'après)

30

187 — La Présentation au Temple.

Réduction du célèbre tableau de l'Académie des beaux-arts à Venise.

Toile. Haut., 1 m. 39 cent.; larg., 2 m. 62 cent.

TROOST

111

188 — Scène de comédie.

Haut., 23 cent.; larg., 29 cent.

VALLIN

719

189 — Portrait d'une musicienne.

En costume de l'époque Louis XVI, robe blanche avec rubans bleus, elle est représentée debout, en pied, appuyée sur une harpe.

190

Haut., 55 cent.; larg., 60 cent.

VALLIN

184
et

190 — Portrait d'une danseuse.

Vêtue à l'antique, les bras et la gorge nus, elle
danse dans un parc.

Haut., 85 cent.; larg., 60 cent.

VELASQUEZ.

191 — Portrait de femme.

Costume de soie noire, avec manchettes en
guipure.

25

Haut., 1 m. 35 cent.; larg., 1 m.

VERNET (JOSEPH)

192 — Torrent et rochers ; site italien.

Haut., 31 cent.; larg., 59 cent.

25

VESTIER

193 — Portrait d'homme.

194 — Portrait de femme.

Bois. Haut., 24 cent.; larg., 19 cent.

25

VICENTINO (signé GIUSEPPE)

109

195 — Fleurs et fruits.

Des roses dans une caisse, des raisins et des fleurs sur une corniche en marbre et, par terre, des grenades, des figues, etc.

Signé en bas.

Haut., 1 m. 04 cent.; larg., 1 m. 34.

WOLFF (G.)

11

196 — Etude de rochers.

Esquisse à l'huile.

ZURBARAN

149

197 — Portrait d'un procureur général des Dominicains.

Il tient à la main la lettre de sa nomination.

Haut., 1 m. 43 cent.; larg., 1 m.

ZURBARAN

16

198-199 — Deux Moines martyrs vêtus de blanc.

Haut., 56 cent.; larg., 36 cent.

ÉCOLE ALLEMANDE

XVI^e SIÈCLE

200 — Deux Volets de triptyque, peints sur les deux faces. 335

D'un côté, les deux tableaux forment un seul sujet, la Cène.

De l'autre, deux sujets, l'Arrestation de Jésus et le Saint-Esprit descendant sur les apôtres.

Hauteur de chaque volet, 1 m. 25 cent.; larg., 57 cent.

ÉCOLE ESPAGNOLE

201 — Le Dressoir. 180

Des fruits sur des plats en métal, de grands verres à pied, des coupes de cristal garnissent les étagères d'un dressoir recouvert d'une nappe blanche. A terre, au pied du meuble, des corbeilles, des barils, etc.

Cette peinture est d'une grande vérité et d'une exécution très-soutenue. On la désignait, dans la collection Laperlier, sous le titre : *Dressoir de Murillo*.

Haut., 1 m. 53 cent.; larg., 1 m. 20 cent.

ÉCOLE ESPAGNOLE

222

202 — La Vierge et saint Jean.

Deux figures en pied, de grandeur nature.

Bois. Haut., 1 m. 75 cent.; larg., 85 cent.

20

203 — Portrait d'un officier.

Assis et tenant un livre, il est vêtu d'un habit bleu à plastron galonné d'or.

Haut., 90 cent.; larg., 72 cent.

ÉCOLE FLAMANDE

21

204 — Portrait d'homme.

Tête d'homme à barbe blanche, en buste, portant un bonnet noir, une fraise et un pourpoint en soie brodé.

Haut., 53 cent., larg., 35 cent.

ÉCOLE FRANÇAISE

7.50

205 — Saint Pierre délivré de prison.

Esquisse.

Haut., 24 cent.; larg., 19 cent.

6

206 — Chien de chasse (Moustachiau, 1754).

Haut., 99 cent.; larg., 78 cent.

ÉCOLE FRANÇAISE

207 — Jésus chassant les vendeurs du temple.

11.50

Croquis dessiné au pinceau.

Haut., 53 cent.; larg., 63 cent.

208 — Portrait d'homme, époque Henri IV.

110

Buste.

Haut., 53 cent.; larg., 45 cent.

209-210 — Paysages et figures.

— Deux camaïeux.

5

Haut., 34 cent.; larg., 50 cent.

ÉCOLE FLORENTINE

211 — Saint Sébastien.

12

Figure en pied, grandeur nature.

Haut., 4 m. 90 cent.; larg., 1 m. 05 cent.

ÉCOLE HOLLANDAISE

212 --- Portrait de jeune femme.

Collier de perles, robe rose garnie de dentelles.

51

Buste.

Bois. Haut., 56 cent.; larg., 46 cent.

ÉCOLE HOLLANDAISE

2

213 — Ustensiles de cuisine.

Haut., 49 cent.; larg., 30 cent.

ÉCOLE ITALIENNE

6

214 — Évêque, debout, tenant une croix et un livre ouvert.

Esquisse.

Haut., 53 cent.; larg., 32 cent.

ÉCOLE ESPAGNOLE

152

215 — Portrait d'un prélat.

Assis dans un fauteuil et tenant une lettre.

Haut., 1 m. 33 cent.; larg., 1 m. 05 cent.

ÉCOLE VÉNITIENNE

10

216 -- Quatre figures allégoriques.

Grisailles sur fond doré.

Ovales. Haut., 1 m. 45 cent.; larg., 1 m. 05 cent.

TABLEAUX MODERNES

BÉNARD (1.)

217 — La Plage d'Arcachon,

Haut., 24 cent.; larg., 32 cent.

550

218 — La Rivière à Langoiran.

Haut., 22 cent.; larg., 27 cent.

550

BONINGTON

219 — La Route de la Corniche (Nice).

Haut., 48 cent.; larg., 58 cent.

50

BONVIN

220 — Le Père Suisse, de profil.

Haut., 20 cent.; larg., 18 cent.

36

CALAMATTA (M^{me} JOSÉPHINE)

19

221 — La Vierge Marie.

Buste.

Haut., 41 cent.; larg., 33 cent.

COUTURE

51

222 — Tête de femme, de profil perdu.

Haut., 40 cent.; larg., 34 cent.

DALIPHARD

23

223 — Rivière avec barque.

Haut., 49 cent.; larg., 27 cent.

DAUZATS

50

224 -- Intérieur de l'Église, Saint-Géréon.

Haut., 65 cent.; larg., 50 cent.

28

225 — Château de Herry, dans le Berry.

Provient de la vente Dauzats.

Haut., 24 cent.; larg., 34 cent.

DEVERIA (d'après RUBENS)

226 — Portrait de Jeanne d'Autriche, grande
duchesse de Toscane.

Haut., 31 cent.; larg., 18 cent.

25

GASTINE (1841)

227 — Sainte Elisabeth.

Haut., 33 cent.; larg., 27 cent.

17

GUINDRAN

228 — Environs de Grenoble.

Haut., 29 cent.; larg., 41 cent.

5

LEBOURG (A.)

229 — Boutique arabe. — Alger, 1874.

Haut., 40 cent.; larg., 32 cent.

15

230 — Une Rue à Alger.

Haut., 41 cent.; larg., 27 cent.

10

231 — Maisons au bord de l'eau.

Haut., 25 cent.; larg., 34 cent.

232

}

5

LEBOURG (A.).

231
et

232 — Le Pêcheur à la ligne.

Étude.

Haut., 22 cent.; larg., 33 cent.

233 — Barques au bord de la mer.

Haut., 23 cent.; larg., 43 cent.

1.3

234 — Bords de la mer. — Algérie.

Esquisse.

Haut., 32 cent.; larg., 40 cent.

3

235 — Étude de paysage.

Haut., 25 cent.; larg., 28 cent.

LONGIANI (1871).

50

236 — La Vierge, les yeux baissés, la tête couverte
d'un voile blanc, les mains croisées sur la poi-
trine.

Haut., 58 cent.; larg., 50 cent.

LONGUET

237 — Assemblée de personnages dans un bosquet. 25 2

Esquisse.

Haut., 35 cent.; larg., 30 cent.

LOUBON

238 — Carriers poussant un chariot. "

Étude.

Haut., 25 cent.; larg., 32 cent.

MICHEL (G.)

239 — Plaine sur la lisière d'un bois. 25

Haut., 50 cent.; larg., 68 cent.

240 — Villageoise descendant une côte. 25 2

Haut., 50 cent.; larg., 68 cent.

241 — Maisonnette sous les arbres; temps d'orage. 25 1

Haut., 48 cent.; larg., 58 cent.

242-243 — Deux Études. "

MONCHABLON (ALPH.) (1872)

214 — Femme vêtue de noir, de face. — Buste.

Haut., 72 cent.; larg., 52 cent.

NOTER (D. de)

245 — Chemin de Birmandreis, près Alger.

Haut., 27 cent.; larg., 35 cent.

PILS (J.)

246 — La Place Pigalle.

Effet de neige, J. PILS, 29 mars 1869.

Haut., 46 cent.; larg., 55 cent.

247 — Étude d'enfant.

Haut., 41 cent.; larg., 32 cent.

248 — Tête de jeune garçon.

Signé J. PILS.

Haut., 46 cent.; larg., 38 cent.

249 — Coqs et Poule. — Étude.

Signé J. PILS, 1871.

Haut., 38 cent.; larg., 46 cent.

RIBOT

250 — Tête de mouton.

Haut., 38 cent.; larg., 46 cent.

33

SCHEFFER (HENRI)

251 — La Lecture de la Bible.

Haut., 56 cent.; larg., 48 cent.

440

TROYON (attribué à)

252 — Vaches dans un pré, au bord d'une rivière.

Haut., 31 cent.; larg., 52 cent.

80

TROYON (attribué à)

253 — Chevaux au bord d'une rivière.

Esquisse.

Haut., 14 cent.; larg., 22 cent.

33

ZATTORE (Abbozzo del)

254 — Une Prédication.

Haut., 37 cent.; larg., 23 cent.

15

ECOLE MODERNE

- 7.50 255 — La Leçon de flûte.
Esquisse.
Haut., 26 cent.; larg., 18 cent.
- 19 256 — Dame à sa toilette.
Haut., 60 cent.; larg., 42 cent.
- 8 257 — Femme et Enfant sur un canapé.
Esquisse.
Haut., 23 cent.; larg., 17 cent.
- 17 258 — Rivière et Château.
Haut., 20 cent.; larg., 29 cent.
- 60 259 — Le Pont de Grez, près Moret.
Haut., 27 cent.; larg., 35 cent.
- 2 260 — Étude de bœuf.
Haut., 25 cent.; larg., 28 cent.
- 261 — Divers tableaux sous ce numéro.
-

DESSINS

262 -- BECQ DE FOUQUIÈRE (1869). -- Tête de jeune
fille bretonne. 20

Pastel.

Haut., 43 cent.; larg., 33 cent.

263 -- BENOUVILLE (Léon). -- Femme appuyée
contre un mur. 4.50

Sanguine.

264 -- BONVIN (jeune). -- Marguerite des champs
dans un verre. 22

Aquarelle.

Haut., 16 cent.; larg., 11 cent.

265 -- CABAT. -- Femme au bord d'une rivière,
villageoises, laboureur. 13

Gouache.

Haut., 18 cent.; larg., 31 cent.

- " 266 — CASTIGLIONE (Benedetto le). — Le Retour
des champs.
Sépie gouachée de blanc.
Haut., 28 cent. larg., 43 cent.
- " 267 — CASTIGLIONE (Benedetto le). — Le Marchand
de gibier.
Plume et lavis.
Haut., 21 cent.; larg., 30 cent.
- 268 — COURDCUAN (1844). — Vue prise à Hyères.
Aquarelle.
Haut., 22 cent.; larg., 36 cent.
- " 269 — DAUZATS. — Etude de rochers. — Tolède.
Aquarelle.
Haut., 12 cent.; larg., 48 cent.
- 270 — Deux esquisses à l'aquarelle.
- 271 — DELACROIX (Eugène). — Arabe puisant de
l'eau.
Plume.
Haut., 9 cent.; larg., 9 cent.
- 272 — Arabe couché.
Plume et sépia.
Haut., 9 cent.; larg., 16 cent.

273 — DOMINIQUIN (d'après). — Lucrèce.

Pastel.

Haut., 80 cent.; larg., 6½ cent.

23

274 — FRAGONARD. — Saint Jean, Vierge et l'enfant Jésus. Deux dessins.

Plume et sépia.

275 — FOURNIER DES ORMES. — Cours d'eau sous bois.

Aquarelle.

Haut., 19 cent.; larg., 21 cent.

276 — GUASPRES-POUSSIN. — Port de mer.

Plume et lavis.

Haut., 26 cent.; larg., 33 cent.

277 — HENNEQUIN (Ph.-Ant.). — Monuments d'Italie.

Deux dessins à l'encre de Chine.

278 — LECLAIRE (V.) — Fleurs dans une potiche, draperie jaune, tapis, etc.

Aquarelle.

Haut., 19 cent.; larg., 26 cent.

279 — LETUAIRE. — Prière à la madone.

Sépie.

280 — Loo (Carle van). — Moine assis dans un fauteuil.

Sanguine.

Haut., 51 cent.; larg., 40 cent.

281 — MAGLIONE. — Vue d'Aubagne.

Mine de plomb.

282 — MICHALLON. — Paysage.

Estompe rehaussée de blanc.

Haut., 43 cent.; larg., 54 cent.

283 — Port de mer.

Estompe.

Haut., 40 cent.; larg., 54 cent.

284 — MONNIER (Henry). — Feuille de croquis à la plume.

285 — NATTIER (école de). — Portrait de jeune femme. — Buste; corsage décolleté et fleurs dans les cheveux.

Pastel.

Haut., 42 cent.; larg., 35 cent.

286 — NOTER (David de). — Deux natures mortes dans le même passe-partout.

Aquarelle.

288 — PILLEMENT. — Pâtre et bestiaux auprès d'une cascade. — Signé.

Pastel.

Haut., 45 cent.; larg., 60 cent.

288 — Pivoines et lilas blancs.

Gouache.

Haut., 70 cent.; larg., 49 cent.

289 — RIVOIRE (1865). — Narcisses, jacinthes, giroflées

Gouache.

Haut. 37 cent.; larg., 26 cent.

290 — Branches de fleurs.

Gouache.

Haut., 36 cent.; larg., 23 cent.

291 — ZACHARIE (Philippe). — Écolier tenant un chat.

Au revers de la feuille, plusieurs chats endormis.
Crayon noir.

Haut., 44 cent.; larg., 30 cent.

292 — ZACHARIE. — Le Chat pendu.

Crayon noir.

Haut., 45 cent.; larg., 30 cent.

293 -- Le Buffet.

Crayon noir.

Haut., 45 cent.; larg., 30 cent.

294 — ZAIS (Joseph). — Le Vieux pont.

Aquarelle.

Haut., 34 cent.; larg., 49 cent.

295 — Le Coup de vent.

Aquarelle.

Haut., 34 cent.; larg., 49 cent.

296 — C. M. (1664). — Portrait d'homme à longue
barbe.

Pierre noire.

Haut., 50 cent.; larg., 34 cent.

297 — ÉCOLE FRANÇAISE. — Portrait de femme.

Cheveux poudrés, collier de perles sur un ruban
de velours noir, robe bordée de fourrure. Buste.
Pastel.

Haut., 40 cent.; larg., 32 cent.

298 — Monument en l'honneur de Louis XIV.

Plume et lavis.

Haut., 64 cent.; larg., 43 cent.

299 — Évangéliste.

Lavis et rehauts de blanc.

Haut., 19 cent.; larg., 14 cent.

300 — ÉCOLE MODERNE. — Porcs dans une cour. —
Gouache.

301 — Sous ce numéro, divers dessins anciens et
modernes.





