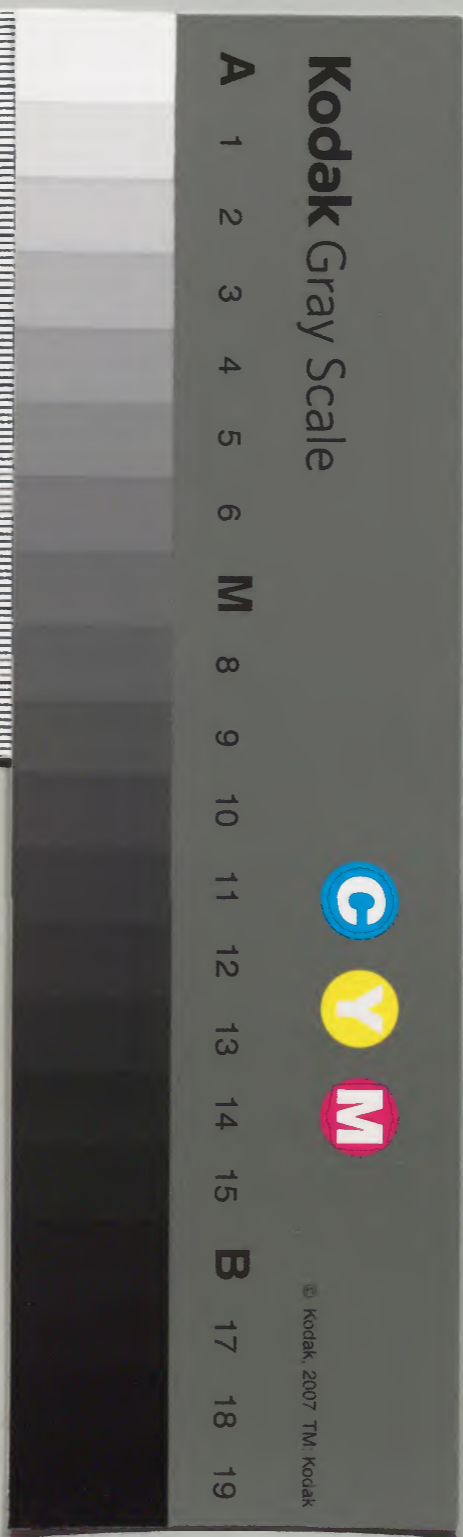
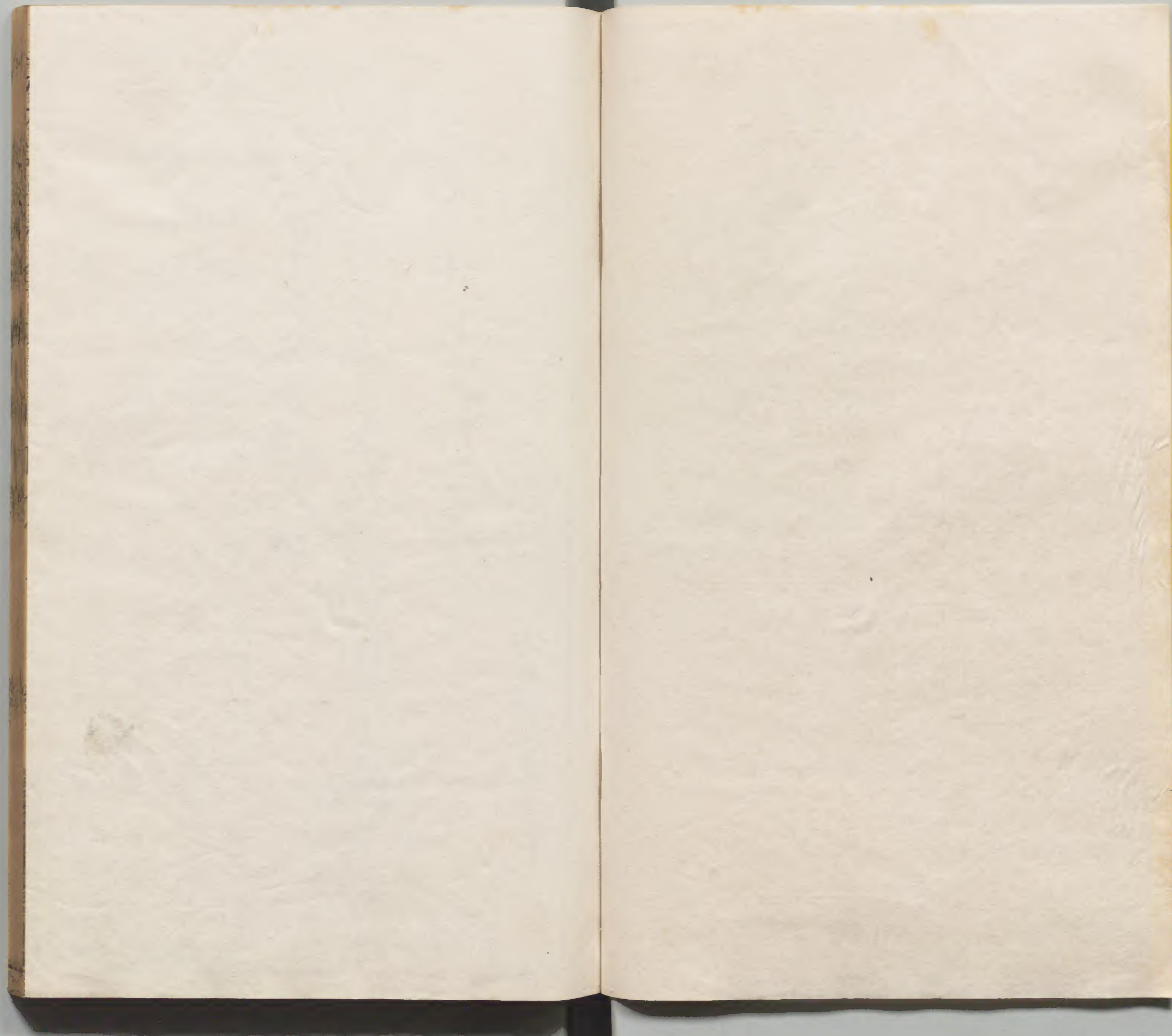


詩經大全

十

内閣文庫			
番號	漢	1830	
冊數	108 (45)		
函號	別	3	1





集太史參補古今大方詩經大全卷之十

北山之什二之六

淺草文庫

子叶樊里反

陟彼北山言采其杞偕偕士子朝夕從事

王事靡盬憂我父母

士叶上母反叶叶蒲彼反

賦也偕偕強壯貌士子詩人自謂也○大夫行役而作此詩自言陟北山而采杞以食者皆強壯之人而朝夕從事者也蓋以王事不可以不勤是以貽我父母之憂耳
鄭氏曰王事不可以不堅固故父母思已而憂○安成劉氏曰此章可見詩人忠

厚之
心也
溥音普

下叶後五反

○溥天之下莫非王土率土之濱莫非王

臣大夫不均我從事獨賢

賢叶下珍反

賦也溥大率循濱涯也○言土之廣臣之衆而王

不均平使我從事獨勞也

雙峯饒氏曰無才者多

任事故也言凡為王臣者皆當任王事何獨使我

為賢而勞之乎○齊山謝氏曰自古君子常任其

樂雖曰役使不均我獨賢勞然君子本心亦不願逸

也

忠厚如此

鮮息淺夏

○四牡彭彭王事傍傍嘉我未老鮮我方

將旅力方剛經營四方

賦也彭彭不得息也傍傍不得已也嘉善鮮少也

以為少而難得也將壯也旅與膺同○言王之所

以使我者善我之未老而方壯旅力可以經營四

方耳猶上章之言獨賢也

疊山謝氏曰此詩本為

而作其意乃曰天子加我之未老善我之方壯喜

我之旅力方剛而可以經營四方故獨見任使反

氏曰此章言所以從事獨賢之意

○或燕燕居息或盡瘁事國或息偃在床

詩在六全

佳十

國叶越音反

行叶户即反

或不已于行

賦也燕燕安息貌瘁祖醉病已止也○言役使之

不均也下章做此慶源輔氏曰此章而下乃方言

逸者對言之使上之人自察耳但言此類也○安

則其望于上者亦切矣詩可以怨謂此類也○安

成劉氏曰以下三章凡十二句為偶皆以他人之

○或不不知叫號或慘慘叨勞或栖遲偃仰

鞅音快於兩反

或王事鞅掌

賦也不知叫號深居安逸不聞人聲也鞅掌失容

也言事煩勞不暇為儀容也

湛音航都南反

○或湛樂飲酒或慘慘畏咎或出入風諫

咎巨九反風音諷

或靡事不為

議叶魚西羈反

賦也咎猶罪過也出入風諫言親信而從七恭容

也震源輔氏曰燕安也重言之見安之甚也或燕

在牀或以自逸或不已於行以自苦或深居而息

人聲或憂勞於國而自極劬勞或以自遲于家而

或慘慘畏咎以自憂或出入風諫而親飲酒以自樂

北山六章三章章六句三章章四句三山李氏

公則說若不均則雖征役未甚勞苦而人亦

無將大車紙自塵兮無思自憂紙自底兮

興也將扶進也大車平地任載之車駕牛者也祇

適疵釋文卸病也○此亦行役勞苦而憂思者之

作言將大車則塵汚之思百憂則病及之矣慶源

曰夫行役者進而有王事之期程唯恐其有失期

之悔退而有諸事之多端唯恐其有意外之虞所

可憂者固不一而足也故曰自塵汚之以無思者

言姑置之安以為命可也不然適所以自病而已矣

○無將大車維塵冥冥無思自憂不出于

古也反

頰

冥叶莫迴反

興也冥冥昏晦也頰與耿同小明也在憂中耿耿

然不能出也

○無將大車維塵雖兮無思自憂紙自重

男直就九二反

雖於勇於容二反

直

興也雖猶蔽也重猶累也

無將大車三章章四句

明明上天照臨下土我征徂西至于允野

允音求野叶

詩經

小雅

卷

四

主與反

二月初吉載離寒暑心之憂矣其毒大苦

毒音泰

共音恭下同

置音古

念彼共人涕零如雨豈不懷歸畏此罪罟

賦也征行徂往也兗野地名蓋遠荒之地也二月

亦以夏正數反色圭之建卯月也初吉朔日也

周禮正月之吉亦朔日也毒言心中如有樂毒也

共人僚友之處者也懷思吾網也○大夫以二月

西征至于歲暮而未得歸故呼天而訢之

言其畏罪而不敢歸也

復念其僚友之處者且自

詩經卷之八

四

貧相無愛惜善類不知果能免禍否所以念之深

至于涕零也○慶源輔氏曰言其甚苦也此遠歷時

靖共爾位之僚友也僚友不而甚苦也此遠歷時

者宜也巳之征役固勞苦矣然以其所謂罪苦謹

怒所以思之而涕零則潦友之自處者亦豈有樂事哉

而相與共事哉正以畏不測之罪而不收歸耳罪

知者也不言思其室家如網罟之取物而不收歸耳罪

善為辭也然室家之思固亦在其中矣

○昔我往矣日月方除曷云其還歲聿云

莫念我獨兮我事孔庶心之憂矣憚我不

暇念彼共人惓惓懷顧豈不懷歸畏此謹

暇念彼共人惓惓懷顧豈不懷歸畏此謹

詩經卷之八

四

怒

賦也除除舊生新也謂二月初吉也庶衆憚勞也
睠睠勤厚之意譴詰戰怒罪責也○言昔以是時
往今未知何時可還而歲已莫矣蓋身獨而事衆
是以勤勞而不暇也慶源輔氏曰睠睠不顧言已
而顧念之也謹怒則明言其罪責之及耳

○昔我往矣日月方奧局云其還政事愈子事反

感歲聿云莫采蕭穫菽心之憂矣自詒伊
戚念彼共人興言出宿豈不懷歸畏此反

覆

與於六反覆音福

賦也與暖孔氏曰即春溫寔急詒遺下季戚憂興
起也反覆傾側無常之意也○言以政事愈急是
以至此歲暮而猶不得歸後源輔氏曰采蕭穫
菽則歲莫之事也又
自咎其不能見幾遠去而自遺此憂至於不能安
寢而出宿於外也鄭氏曰夜卧起宿于外憂不能
出宿又不止十
睠睠不顧矣

○嗟爾君子無怙安處靖共爾位正直是

與神之聽之式穀以女女立音汝

將音捨七羊反

湯音傷

鼓鍾將將淮水湯湯憂心且傷淑人君子
懷允不忘

賦也將將聲也淮水出信陽軍桐栢山至楚州漣

水軍入海連水軍即今汝寧府信陽縣直隸河南

湯沸騰之貌淑善懷思允信也○此詩之義未詳

王氏曰幽王鼓鍾淮水之上為流連之樂久而忘

反聞者憂傷樂將亡之政其民困故聞其聲以悲

以見樂與政通而思古之君子不能忘也慶源

思曰懷允不忘言其傷今輔氏

啻音皆叶居奚反啻戶皆反叶資鷄反

○鼓鐘喑喑淮水潛潛憂心且悲淑人君

子其德不回叶乎為反

賦也喑喑猶將將潛潛猶湯湯悲猶傷也回邪也

慶源輔氏曰悲甚於傷樂所以象德其德不回則

與德稱也古之君子樂

○鼓鍾伐鼗淮有三洲憂心且妯淑人君

子其德不猶

賦也鼗大鼓也周禮作臯云臯鼓尋有四尺安成

曰集傳所引周禮考工記譚人文也然地官鼓人

詩經大全

小雅

長夫二

尺即尋有 三洲淮上地 東萊呂氏曰三洲作 蘇氏
 曰始言湯湯水盛也中言涿涿水流也終言三洲
 水落而洲見也言幽王之久于淮上也妯動猶若
 也言不若今王之荒亂也 慶源輔氏曰伐馨舉樂
 樂之盛也妯甚於悲謂常動而不息也其德不見其
 言與今之君子不相以也將涿涿也伐馨言其樂
 且盛也湯湯涿涿三洲言其時之久也且傷且悲
 憂益甚則與古之王者憂民之憂樂民之樂者異矣

○鼓鍾欽欽鼓瑟琴笙磬同音以雅以

南叶凡心反笱以灼反不借叶七心反

南以笱不借

賦也欽欽亦聲也磬樂器以石為之琴瑟在堂笙

磬在下同音言其和也雅二雅也南二南也笱笱
 舞也借亂也言三者皆不借也○蘇氏曰言幽王
 之不德豈其樂非古欽樂則是而人則非也 漢氏
 時非古之時聞其樂祇見其可傷也孟子告齊宣
 王者可以觀矣

鼓鍾四章章五句

此詩之義有不可知者今姑釋其訓詁名物
 而畧以王氏蘇氏之說解之未敢信其必然
 也 新安胡氏曰歐公云鼓鍾序但言刺幽王
 然旁考詩書史記皆無幽王東巡之事書曰
 徐戎並與蓋自成王時徐夷及淮夷已皆不
 為周臣宣王時嘗遣將征之亦不自往初無
 南王東至淮徐之事然謂古事亦有不見於
 史而因經其所未詳嚴氏謂古事亦有不見於
 史而因經其所未詳嚴氏謂古事亦有不見於

詩經大全 小雅 卷一

詩文亦不明言其為幽王也故集傳以為未詳又曰未敢信其必然得之矣

楚楚者次言抽其棘自昔何為我執黍稷

與音餘

我黍與與我稷翼翼我倉既盈我庾維億

祀川逸織反

安湯果反侑音又叶夷益反福叶筆力反

以為酒食以饗以祀以妥以侑以介景福

賦也楚楚盛容貌次蒺藜也廬陵羅氏曰蒺藜布地蔓生細葉子有二角

抽除也我為有田祿而奉祭祀者之自稱也與

與翼翼皆蕃盛貌露積如字又曰庾言曾孫之庾

積露周語云野有庾積故曰十萬曰億饗獻也妥安

坐也禮曰詔妥尸則詔主祭人拜安尸始入祝蓋

祭祀筮族人之子為尸廬陵李氏曰曲禮云為人

無父者皆用孫之既奠迎之使處神坐而拜以安

倫有爵者為之既奠迎之使處神坐而拜以安

之也西禮少牢禮曰祝設几于筵上祝酌奠主人

主人皆拜安尸祝而不言答拜遂坐廬陵李氏曰

祭統云若迎牲而尸則不迎尸別嫌也尸在廟門外則

疑於臣在廟侑勸也恐尸或未飽祝侑之曰皇尸

未實也侑少牢曰尸告飽祝獨侑曰皇尸又二飯介大

也景亦大也○此詩述公卿有田祿者力於農事

以奉其宗廟之祭嘗不自後稷以農事肇祀其詩未

諸侯耕助以供粢盛不潔不飲於此孟子亦曰禮未

不先成民而後致力于神者恐不必專借公卿言

之朱子曰此詩篇在小雅而非天子之詩故言

止得以公卿言之蓋皆畿內諸侯矣

蒺藜之地有抽除其棘者古人何乃為此事乎蓋
將使我於此孰黍稷也慶源輔氏曰首四句推本
王氏以為我倉既盈則无所藏之而露積為更耳
數至億者是也然此亦甚言之以見有餘之意耳
故我之黍稷既盛倉庾既實則為酒食以饗祀安
侑而介大福也禮城朱氏曰力於農事所以致其
勤故致力于民者盡惟孝故致力于神者詳其古
之賢公卿所以為不可反也

○濟濟跄跄絜爾牛羊以往烝嘗或剝或

亨或肆或將祝祭于禘祀事孔明先祖是

師反 饗叶虛良反慶叶袷羊反

皇神保是饗孝孫有慶報以介福萬壽無疆

賦也濟濟跄跄言有容也 慶源輔氏曰古之祭記
人皆有容儀也 冬祭曰烝物也 秋祭曰嘗嘗新
其骨體將奉捧持而進之也 將各有其人皆蒙路
於跄也 禘廟門內也 孝子不知神之所在故使祝

傳求之於門內待賓客之處也 禮記郊特牲曰索
氏所在於彼乎於此乎注云索來神也 禘成
君生時神所守立見賓之恐即大門之內屏牆之外人
禘恐其神或在此故使祝祭于其處也 慶源輔

禘也濟濟跄跄言有容也 慶源輔氏曰古之祭記
人皆有容儀也 冬祭曰烝物也 秋祭曰嘗嘗新
其骨體將奉捧持而進之也 將各有其人皆蒙路
於跄也 禘廟門內也 孝子不知神之所在故使祝
傳求之於門內待賓客之處也 禮記郊特牲曰索
氏所在於彼乎於此乎注云索來神也 禘成
君生時神所守立見賓之恐即大門之內屏牆之外人
禘恐其神或在此故使祝祭于其處也 慶源輔

莫則卑者可知也。○慶源輔氏曰：莫莫有冲漠之意，佳清静而敬之。至者方有此意思，曰：君婦者，君即主也。又所豆，所以盛内羞，庶羞主婦薦之也。○
且二羞，所以盡歡心内羞，則酌食糝食庶羞羊臠。○
戶晚皆有裁醢醢音移醢音熏醢音禘音志。○
穀物庶羞牲物。庶多也。賓客筮而戒之，使助祭者皆為之之意，故先生解為賓為客，四為字之音。○
之使助祭既獻尸而遂與之相獻酬也。主人酌賓曰獻，賓飲主人曰酢，主人又自飲而復飲賓曰酬。賓受之奠於席前而不舉，至旅而後少長相勸而交錯以徧也。○
安成劉氏曰：特牲主人酌尸主婦亞獻，爵主人飲酢，爵遂以解酌于西方之尊，以獻賓。飲又自飲，再酌飲賓，奠解于尊南，至旅酬乃舉其解。酬長兄弟卒解酌于西方之尊，以飲受旅者其衆。賓長兄弟卒解酌于西方之尊，以飲受旅者其衆。賓

及衆兄弟交錯以徧皆卒盡也。度法度也。獲得其如初，儀交錯猶東西也。語得格來酢報也。○
宜也。宜者古者於旅也。語格來酢報也。○
度言其禮儀及合於法也。笑語卒獲言其於旅而語之時其笑語無不合法也。笑語卒獲言其於旅而格介福之所以來報也。○
萬壽之所所以來報也。○
○我孔熒美式禮莫愆工祝致告徂賚孝
苾音必
孫苾分孝祀神嗜飲食卜爾百福如幾如
式既齊既稷既匡既款來錫爾極時萬時
億
幾音机

詩經大雅卷一
小雅卷一
三

私叶自夷反 備叶蒲比反

賦也戒告也禮儀既備言其樂之無不奏也如此則祭祖位祭事既畢主人往阼階下西面

之位也致告祝傳尸意告利成於主人言孝子之

利養成畢也出西階東面告利成注曰利猶養也

成畢於是神醉而尸起送尸而神歸矣禮氏曰尸

度老也神无形故尸象焉少牢曰告利成畢祝

主人降亡于阼階東西面尸遂出于阼門外廬

陵李氏曰尸皆以廟門外為斷曰皇尸者尊稱之

也鼓鍾者尸出入奏肆夏也周禮大司樂曰尸出

先擊鍾次擊鼓鬼神無形言其醉而歸者誠敬之

至如見之也諸宰家宰非一人之稱也廢去也氏

曰諸宰徹去諸饌不遲以疾為敬亦不留神惠之意

也祭畢既歸賓客之俎同姓則留與之燕以盡私

恩所以尊賓客親骨肉也安成劉氏曰像禮主人

佐食徹而有司婦之賓俎則有司徹而歸之尸俎則

兄弟衆賓之俎則皆自徹而出拜賓于門外而祝及

敢啻婦賓俎而不敢後所以尊賓也主人以阼俎

豆籩及尸祝兄弟之庶羞宴族人於堂主婦以祝

兄弟於房所以親親也

○樂具入奏以綏後祿爾殺既將莫怨具

慶既醉既飽小大稽首神嗜飲食使君壽

詩經大雅小雅

考叶去九反

盡叶子忍反

替天帝反

考孔惠孔時維其盡之子子孫孫勿替引之

飽叶補苟反

賦也凡廟之制前廟以奉神後寢以藏衣冠劉氏曰且廟及寢皆南向廟屋五架中架以南通謂之堂以北則分其東為房西為室此大夫之制也室有戶牖戶之西而牖西牖之內為奧神位所在也房之東室之西近南各有廂爾雅所謂室有東西廂曰廟者是也廟之後別為寢以藏祖宗之遺衣冠祭時則授尸以廟之其寢如廟之制而無東廂祭而燕於寢故於此將燕而祭時之樂皆入奏於寢也孔氏曰上章云備言燕私此章即言燕私之事也又曰燕私不得同樂而云皆入者歌詠雖異樂皆入也故且於祭既受祿矣故以燕為將受後祿

而綏之也爾殺既進與燕之人無有怨者而皆歡慶醉飽稽首董氏曰稽首而言曰何者之祭神既嗜君之飲食矣是以使君壽考也又言君之祭祀甚順甚時無所不盡董氏曰內盡子子孫孫當不廢而引長之也

楚茨六章章十二句

呂氏曰楚茨極言祭祀所以事神受福之節致詳致備所以推明先王致力於民者盡則致事於神者詳觀其威儀之盛物品之豐所以交神明逮群下至於受福無疆者非德盛政脩何以致之慶源輔氏曰一章言黍稷既成爲酒食以祭祖考二章言

詩經大雅

信彼南山維禹甸之昉昉原隰曾孫田之

索牛羊以為牲求陰陽以備著三章言俎豆有碩多之實主煩有靜敬之德宿客之異獻酬之禮四章言行禮之久筋力雖竭而式禮莫愆祝致神意以報于主人一事五章言禮樂備舉祭祀既畢畱同姓而燕之事六章則言燕私之事而并載燕者之慶辭也○安成劉氏曰詩中言濟濟鎗鎗者威儀之盛此德盛獲式禮莫愆之積牛羊之繫俎豆之碩庶飲所致也倉庫之積牛羊之豐此政修所致也德與政儀與物內外兩盡而本末兼備故以之交酬為無私曰萬壽無疆曰萬壽依醉曰卜爾禮福師以緩後祿所謂受福無疆也又按周禮樂師之教樂儀大馭之馭王路記王藻言君子佩王皆曰行以肆夏趨以采薺或謂采次齊即楚

甸音殿田見反叶徒鄰反昉音勻

疆我理南東其畝

畝叶蒲彼反

賦也南山終南山也甸治也昉昉懇辟闕貌曰墾耕其地辟除其也曾孫主祭者之稱曾重也自曾祖萊以成祭田也疆者為之大界也理者定以至無窮皆得補之也疆者為之大界也理者定其溝塗也長樂劉氏曰疆謂有夫有畝有塗有道有澮有川以畝壟龍也長樂劉氏曰其遂東入于溝則其畝南矣其遂南入于溝則其畝東矣周禮之制百畝為夫夫間有遂十夫有溝○此詩大指遂則深廣各二尺溝則深廣各四尺與楚茨略同此即其篇有四句之意也○慶源輔氏是詩人述公卿有田祿者力言信乎此南山者本于農事以奉宗廟之祭也

詩經大雅卷一

禹之所治董氏曰雍周之山荆岐既旅終南恃物
之則平水患理溝洫皆在其中○華谷嚴氏曰言禹
平水則平水大舜美其功曰雅則有成○安成劉氏曰
于詩尤信也其見于小雅則有詩大雅則曰豐
水東注維禹之績又曰奕奕梁山維禹甸之魯頌
則曰績禹之績又曰禹頌則曰禹敷土方又曰設都
于禹之績可以見禹力之存人心可以見人心之
知所故其原隰墾闢而我得田之於是為之疆理
而順其地勢水勢之所宜或南其畝或東其畝也
安成劉氏曰地之勢東南下水勢皆趨之故順其
勢以縱為遂以橫為溝而或南其畝東其畝也○
○豐城朱氏曰疆之所以順地勢之所宜也理之所
以順水勢之所宜也

○上天同雲雨雪雰雰益之以霡霂既優
雨千付反雰敷云反霰亡革反霰音
木渥叶烏谷反

既渥既霑既足生我百穀

賦也同雲雲一色也將雪之候如此雰雰雪貌霰
霰小雨貌山陰陸氏曰三農之事雪則欲盛而
編故言雰雰雨欲微而潤故言霰霰優
渥霑足皆饒洽之意也冬有積雪春而益之以小
雨潤澤則饒洽矣廬陵彭氏曰上章言地利比章
言天時俗云蝗產子於地中至
春夏而出地若冬有雪寒氣逼之深入於地春夏
不能出矣一雪入地三尺三雪則入地九尺故三
白為豐年之兆也
或音郁於六反叶迂通

○疆場翼翼黍稷彧彧曾孫之穡以為酒
音從恪寐反
年叶尼因反

食界我尸賓壽考萬年

詩經卷之九

賦也場畔也翼翼整飭貌或或茂盛貌畀與也○
言其田整飭而穀茂盛者皆曾孫之穡也安成劉氏曰詩人本欲言此章之事而先言有章田畝之墾闢理次章雨雪之滋生百穀而以此章首二句承上章之意於是以為酒食而獻之於尸及賓客也
言之意也
與尸謂獻熟食并酌齊獻尸是也與賓謂助祭也此祭始終用酒食酌酢實并祭未燕同姓於寢是也
物遂而人心懽悅以奉宗廟則神降之福故壽考
萬年也安成劉氏曰首章言我之得以墾闢夫由者天之賜也此章首句則重言我之得以墾闢夫由重言二章之意可見其不忘所自也第三章句則此乃曾孫之穡鄭氏謂飲饌曰穡是也曾孫既有此穡則以為酒食奉祭祀以盡我之孝心又皆不忘其本之意也至於遠不忘乎大禹甸治之功近不忘乎上天饒治之賜與夫孝奉宗廟之祭是又若

可以膺受多福而不泰○安成劉氏曰集傳所謂陰陽和者亦承上章雨雪饒治之意也

○中田有廬疆場有瓜是剝是道獻之皇

孝叶孔五反 剝候古反

祖魯且孫壽考受天之祜

賦也中田田中也道酢音音菜也祜福也○一井之田其中百畝為公田內以二十畝分八家為廬舍以便田事董氏曰每家廬舍二畝半○孔氏曰古舍○後漢書注曰井田法農時則出而就田須有廬十畝廬舍在內貴人也公田次之重公也私田在外賤也於畔上種瓜以盡地利臨川王氏曰瓜成剝私也於畔上種瓜以盡地利臨川王氏曰瓜成剝削淹須以為菹而獻皇祖貴四時之異物順孝子

之心也

駢音辛意苦反

考叶去久反

○祭以清酒從以駢牡享于祖考執其鸞

骨音耶叶音芳

刀以啓其毛取其血膏

賦也清酒清潔之酒鬱鬯之屬也

華谷嚴氏曰猶

清烈祖既載清酌也○朱子曰鬯鬯者禮家以爲

駢赤色周所尚也

禮氏曰三代各用祭禮先以鬱

鬯灌地求神於陰

鬯陽董氏曰酒以灌地然後迎

牲執者主人親執也鸞刀刀有鈴也

骨脂膏也氏

曰刀環有鈴其聲中

啓其毛以告純也取其血以

告殺也取其骨以升臭也合之黍稷實之於蕭而

燔之以求神於陽也

孔氏曰楚語云毛以示物色

黍稷實之蕭乃以火燒之合其馨香之氣是升臭

也○禮山謝氏曰祭祀之事各有司存執刀啓毛

取血膏必躬親之何也事死如事生事亡如事存

子孫之養祖考必身親其勞自致其力然後盡其

心焉記曰周人尚臭灌用鬯臭句絕鬱合音閣鬯句絕

臭陰達於淵泉灌以圭璋用玉氣也既灌然後迎

牲致陰氣也鄭氏曰灌以圭璋酌鬯始降神也

蕭合黍稷臭陽達於墻屋故既奠然後炳音蕭合

羶馨同鄉香同○鄭氏曰奠謂薦熟時也蕭九祭慎

諸此魂氣歸于天形魄歸于地故祭求諸陰陽之

義也朱子曰天地陰陽之氣交合便成人氣便是

魂精便是到得將死熱氣上出所謂魄升下

體漸冷所謂魄降所以祭祀以求諸陰也問祖先已死以何而求曰只是以我之氣承接其氣承接其氣便是有求底道理古人於祭祀極重直是要求而得之商人求諸陰便焚燎鬱鬯以發散即陽氣以求之周人求諸陰便焚燎鬱鬯以陰氣求之又曰如言殂落殂升也是魂之遊落是其魄求諸陰所以求其魄

○是丞是享丞必芬芬祀事孔明先祖是

皇報以介福萬壽無疆

賦也丞進也或曰冬祭名之丞不謂丞嘗之丞○震源輔氏曰若以為冬祭則其義亦如楚茨二章董氏說上章既言有酒有牲以享于祖考故北事備著先初於是牲酒為冬祭之丞而飲食必芬且尊而降福無疆也

信南山六章章六句

陟角反田叶地因反千叶倉新反

食音嗣

倬彼甫田歲取十千我取其陳食我農人

年叶泥因反

必叶蒲彼反好音子叶獎里反

自古有年今適南畝或耘或耔黍稷薿薿

髦音毛士紐里反

攸介攸止烝民髦士

賦也倬明貌甫大也十千謂一成之田地方十里為田九萬畝而以其萬畝為公田蓋九一之法也鄭氏曰井田之法九夫為井井稅一夫其田百畝井十為通通稅十夫其田千畝通十為成成方十里成稅百百我食祿主祭之人也陳舊粟也農人

私百畝而養公田者也有年豐年也適往也耘除
草也耔雖音本也蓋后稷為田一畝三畝廣去尺
深去尺而播種上於其中苗葉以上稍耨鈕也反
壟草因墳愈水以其土以附苗根壟盡畝平則根
深而能耐風與旱也疑茂盛貌晉書曰趙過能為代
田一晦三畝歲代焉故曰代田古法也耨附根也
言苗稍壯每耨輒附根北盛暑壟盡而根深能風
與旱故疑介大丞進髦俊也俊士秀民也古者士
出於農而工商不與焉管仲曰農之子恒為農野
處而不暱其秀民之能為士者必足賴也即謂此
也國語管仲曰農從事於田野少而習焉其心安
子弟之學不異物而遷焉故其父兄之教不肅而成
秀民之學不勞而能故農之子云云注曰暱近也

之以重農也所○此詩述公卿有田祿者力於農事
以奉方社田祖之祭震源輔氏曰楚茨信南山二
於農事以奉其宗廟之祭故皆雅言甫田之詩乃述
公卿有田祿者力於農事以奉祭祀之意甫田之祭故
首言有年之多與蓄積之富以見於神不可不報
意故言於此大田歲取萬畝之入以為祿食及其
積之久而有餘則又存其新而散其舊以食農人
補不足助不給也蓋以自古有年是以陳陳相因
所積如此然其用之之節又合宜而有序如此所
以粟雖甚多而無紅腐不可食之患也疊山謝氏
三代之前其命制乎君民生於三代之後其命制
乎天吾求其所以制命之道矣取民常少與民常
多歛散得宜豐凶有備新者方收入廩陳者即取
以食農人補不足助不給皆取其陳者也從古以

來豈無水旱霜燿吾民常如有年者上之人歛散
得其道也○安成劉氏曰歲取萬畝之入取之有
常也積粟有餘而能散以周農則用之合宜也於
有餘之中必散舊而存新則用之有序也存新散
舊而無紅腐之患又見又言自古既有年矣今適
其不至於暴棄天物也南畝農人方且或耘或耔而其黍稷又已茂盛則
是又將復有年矣故於其所美大止息之處進我
髦士而勞之也雷城朱氏曰歲取十千言其賦歛
也今適南畝言其常也食我農人言其周給之仁
齊音咨明叶莫即反

○以我齊明與我犧羊以社以方我田既

臧農夫之慶琴瑟必擊鼓以御田祖以祈其

慶叶祛羊一反

御牙嫁反

雨以介我稷黍以穀我士女

賦也齊與梁同曲禮曰稷曰明梁此言齊明便文
以協韻耳犧羊純色之羊也社后土也以句音龍
氏配孔氏曰后土者地之大名也鄭云社者五土
祭法共工氏之朝九州也其子曰句龍能平九州
死以配神之方秋祭四方報成萬物周禮所謂羅弊
獻禽以祀枋音是也周禮夏官大司馬曰中秋禘
弊罔止也秋田用罔皆殺而罔止衆咎其注云禘
禽焉枋當為方聲之誤也秋田主祭四方報成萬
物臧善慶福御迎也田祖先嗇也謂始耕田者即
神農也周禮籥章凡國祈年于田祖則吹豳雅擊
土鼓以樂田畯是也孔氏曰謂神農始教造田謂
之田祖先嗇為稼穡謂之先嗇

詩經大全 小雅十卷

神其農崇謂之神穀養也又曰善也言倉廩實而
農名殊而實同也○言奉其齊盛音犧牲以祭方社而
知禮節也○言奉其齊盛音犧牲以祭方社而
曰我田之所以善者非我之所能致也乃賴農夫
之福而致之耳又作樂以祭田祖而祈雨度有以
大其糴黍而養其民人也○新安胡氏曰此章分兩
也琴瑟擊鼓以下又是春祈也○廬陵彭氏曰齊
樂也我田既賦農夫之禮也○此報於社者然也○
祈社兩介糴黍穀士女成此祈於田祖者然也○
城朱氏曰上五句言報成之於田祖者然也○
祭齊明犧羊禮之盛也禮以備物故以報成之祭
祭言琴瑟擊鼓樂之盛也禮以備物故以報成之祭
也下言田祖而不及社及樂以備物故以報成之祭
言農夫之慶歸其功于民也下言穀我士女溥其
下也

末叶樊里反 饁音叶 畝叶滿被反 駿音俊

○曾孫來止以其婦子饁彼南畝田畯至

如羊反

叶羽已反

叶補美反

喜攘其左右嘗其旨否禾易長畝終善且

羽已反

叶毋鄰反

有曾孫不怒農夫克敏

賦也曾孫主祭者之稱非獨宗廟為然曲禮外事
曰曾孫某侯某武王禱名山大川曰有道曾孫周
王發是也饁餉攘取旨美易治長竟有多敏疾也
○曾孫之來適見農夫之婦子來饁耘者於是與
之偕至其所而田畯亦至而喜之乃取其左右之

饋而嘗其旨否言其上下相親之甚也慶源輔氏而喜矣否則慘然為之不樂也不曰取而曰饋者以公卿之貴而食農者之粗糲彼必有所不敢者故攘而取之以見上下相親如家人父子之無間也○東萊呂氏曰此言省耕之時曾孫在上耕者在下曰攘者喜之甚而取之疾以言其相親無也既又見其禾之易治竟畝如一而知其終當善而且多是以曾孫不怒而其農夫益以敏於其事也廬陵彭氏曰喜怒非自外至田峻言喜曾孫言氏曰不怒則其上相與皆誠心之至也○慶源輔氏曰於田峻曰喜曾孫見之而不怒則農夫益以敏於其事矣謂不待督趣而自勤也

○曾孫之稼如茨如梁曾孫之庾如坻如

京叶居良反

京乃求千斯倉乃求萬斯箱黍稷稻梁農

夫之慶報以介福萬壽無疆

慶叶法羊反

賦也次屋蓋言其密比也毗至也孔氏曰謂以茅覆如屋梁車梁言其穹隆也安成劉氏曰小戎坻水次耳中之高地也京高丘也箱車箱也○此言收成之後禾稼既多則求倉以處之求車以載之而言凡此黍稷稻梁皆賴農夫之慶而得之是宜報以大福使之萬壽無疆也其歸美於下而欲厚報之如此華谷嚴氏曰未刈之禾曰稼露積之禾曰庾○相以致農夫之敏者因賴乎上之人而大耕水耘

詩至大全

小雅上卷

上五

沾軀塗足勞苦自竭以致禾稼之登者則實農夫
之力也歸美于彼而欲報之厚宜矣夫用其力享
其奉而曰予不成禮則然矣則是末世薄俗之所
為古無是事

甫田章章十句

種章勇反

事叶上止反報叶

大田多稼既種既戒既備乃事以我覃耜

養里反畝叶蒲彼反穀叶工洛反

頌叶常約反

俶載南畝播厥百穀既庭且碩曾孫是若

賦也種擇其種也戒飭其具也覃利俶始載事庭

直碩大若順也○蘇氏曰田大而種多故於今歲

之冬具來歲之種戒來歲之事凡既備矣然後事

之取其利耜而始事於南畝臨川王氏曰畝大抵

既耕而播之其耕之也動而種之也時故其生者

皆直而大以順曾孫之所欲震源輔氏曰農夫以

之欲則上之意乎于下此詩為農夫之詞以頌美

其上若以答前篇之意也東萊呂氏曰大田多稼

自始及末以次陳之○安成劉氏曰此章言田事

修飾而苗生盛美也○豐城朱氏曰大田多稼總

言其事以發端也既種既戒善其備於往歲也既

備乃事致其力於今歲也以我覃耜利其器也淑

載南畝耕之勤也播厥百穀種之時也既庭且碩

生之盛也凡此皆以順曾孫之所欲也此言其處

已之勤而事上之忠也

○既方既早既堅既好不稂不莠去其螟
螣及其蠹賊無害我田穉田祖有神秉畀

炎火炎叶虎委反
螟音冥莫廷反 蝻莫侯反 穉音稚

炎火

賦也方房也謂孚甲始生而未合時也孔氏曰穗
甲孚者米外之粟皮甲者實未堅者曰阜長樂劉
在孚外若鎧甲之在人表
粒之生而未稂童梁秀似苗皆害苗之草也孔氏
充滿曰阜稂童梁秀似苗皆害苗之草也孔氏
○董氏曰秀稗草也食心曰螟食葉曰螽食根
曰蝻食節曰賊皆害苗之蟲也孔氏曰此四穉
禾也孔氏曰稂災○言其苗既盛矣鄭氏曰盡成實
矣尺堅熟矣盡齊好矣而無稂秀擇又必去此四
種之善民力之專時氣之和所致之
蟲然後可以無害田中之禾然非人力所及也故
願田祖之神為我持此四蟲而付之炎火之中也

慶源輔氏曰既方既阜既堅既好自禾之秀而
以至於成實也其苗之密矣又必無稂秀以分其
土力無蟲蝗則其根株然後害不及其穉禾
禾猶且不害則其根株然後害不及其穉禾
足以除之神持此四蟲付之炎火之中也姚崇遣使
捕蝗引此為證夜中設火火邊掘坑且焚且瘞於
反蓋古之遺法如此秀實而頭其無損也
妻音妻於檢反興十七面反印下付反

○有滄妻妻興雨初雨我公田遂及我

私彼有不穫穉此有不歛穡彼有遺秉此

有滄穗伊寡婦之利

詩經大雅小雅卷十

賦也滄雲興貌萋萋盛貌初初徐也雲欲盛盛則
多雨兩欲徐徐則入土公田者方里而井井九百
畝其中為公田八家皆私百畝而同養公田也孫
曰方一里為井其田九百畝中百畝為公田外八
百畝為私田公田以馬子之祿而私田為野人之
所受也○安成劉氏曰司馬法以六尺為步野人
為畝也○田實積夫是一畝而方十百步而方十
夫為一畝○井則方三百畝而方三百步古者以
一里為一井謂方三百畝也○齊東乘把也滯亦
遺棄之意也樂
劉氏曰稱謂穗之低小刈獲之所不及者齊謂
而遺忘束縛之所不及者乘謂束而筆載之所不
盡者滯謂刈而折亂乘獲之○言農夫之心先公
後私故望此雲雨而曰天其雨我公田而遂及我
之私田乎冀怙君德而蒙其餘惠使收成之際彼

有不及獲之穉禾此有不及歛之穢東彼有遺棄
之禾把此有滯漏之禾穗而寡婦尚得取之以為
利也此見其豐成有餘而不盡取又與鰥寡共之
既足以為不費之惠而亦不棄於地也不然則粒
米狼戾不始於輕視天物而慢棄之乎○晉山謝氏
時君之愛民無所不用其極民之愛君亦無所不
用其極農夫望雨如飢渴之望飲食也惟願其田
中之極農夫望雨如飢渴之望飲食也惟願其田
及我私田也尊君親上之心亦厚矣穉有不足
有歛私田也尊君親上之心亦厚矣穉有不足
農夫何見而有遺穗有端此樂歲粒米狼戾有不
上好仁而下好義也○慶源輔氏曰既無鰥寡之
害又無虫蝗之害則其田不可無者雨而已故此
又言其望雲與雨先公田而後私田如以無鰥
年矣鰥寡孤獨聖人鑑不田而後私田如以無鰥
使其無也但發政施仁則先及之仁也○雨我公
尊君之羨也而寡婦之利及眾之仁也○雨我公

氏曰以章欲雨公田不至知有已而不知有君利
及寡婦不至知有已而不知有人忠厚若以其
風之氣象乎○安成劉氏曰此章復頌其兩澤
及而收成有餘也

子畝並見前篇

○曾孫來止以其婦子饁彼南畝田畯至
喜來方禋祀以其騂黑與其黍稷以享以
祀以介景福

禋音因祀叶逸織反
福叶筆力反

賦也精意以享謂之禋○農夫相告曰曾孫來矣
長樂劉氏曰曾孫以其西成乃出如省民之飲也
○安成劉氏曰以詩為農夫之詞故以此為農夫
相告言曾孫之來省賦於是與其婦子饁彼南畝
與上篇章旨不同也
之獲者而田畯亦至而喜之也臨川王氏曰喜曾

孫之來又禋祀四方之神而饗禱焉四方各用其
方色之牲此言騂黑舉南北以見其餘也東萊呂
方用騂北方用黑孔氏所謂以介景福農夫欲曾
孫之受福也安成劉氏曰卒章言其
以獲之後而報祀獲福

大田四章二章章八句二章章九句

前篇有擊鼓以御田祖之文故或疑此楚茨
信南山甫田大田四篇即為豳雅其詳見於
豳風之末亦未知其是否也朱子曰楚茨以
反誤讀之其辭氣與七月載麥然前篇上之
良邦寺篇大抵相類斷无可疑人我田既臧為農夫之慶而欲報之以介
福此篇農夫以雨我公田遂及我私而欲其

享祀以介景福上下之情所以相賴而相報者如此非盛德其孰能之爰源輔氏曰上之則君是民以君為心也上下之欲報其相賴以者如此則君之德固厚而民之德亦厚也○三山李氏曰楚茨信南山南田大田其始皆言黍稷次曰祭乃以福祿終之○飛氏曰皆言黍稷極治之時也若其安寧壽考之樂此天下至美之事也蓋田耕耘之時而後及于祭禮樂之盛此詩人探其本而要其終言之序安

瞻彼洛矣維水泱泱君子至止福祿如茨

音昧音閣與許力反
詩詒有與以作六師

泱於良反叶韻未詳

賦也洛水名在東都會諸侯之處也問洛水或云此只就洛邑言之泱泱深廣也君子指天子也茨積也蘇茅蒐所染色也盧陵李氏曰茅蒐一名倩可以染以名其給鞞也合常為之孔氏曰是藏祿之衣○故謂周官所謂常弁兵事之服也亦詳見六月常服與赤貌作猶起也六師六軍也天子六軍爰成注天子六軍出自六卿蓋一萬二千五百家為一軍六軍總七萬五千人也此天子會諸侯于東都以講武事而諸侯美天子之詩言天子至此洛水之上御戎服而起六師也補頂反

○瞻彼洛矣維水泱泱君子至止韎琫有珌

詩經大雅小雅

秘君子萬年保其家室

鞞補頂反鞞音奉秘音必必孔反

賦也鞞容刀之鞞今刀鞞音也鞞上飾秘下飾亦戎服也
毛氏曰天子正鞞而鞞必諸侯望鞞而鞞也黃金謂之望也

○瞻彼洛矣維水泱泱君子至止福祿既

同君子萬年保其家邦

邦叶卜工反

賦也同猶聚也

瞻彼洛矣三章章六句

宋子曰詩多有酬酢應答之篇瞻彼洛矣是臣歸美其君君子指其君也當時朝會於洛水之上而臣祝其君如此裳裳者華又是報其

臣桑子也鴛鴦皆然○定宇陳氏曰講武事而不忘武備乃所以久福祿而保國家之道也知此則後世之廢武備而不戒不虞如晉武安長治宜也

荷上聲思呂反

寫叶想與反

裳裳者華其葉湑兮我觀之子我心焉兮

我心焉兮是以有譽處兮

興也裳裳猶堂堂董氏曰古本作常常棣也湑盛貌觀見處安也○此天子美諸侯之辭蓋以答瞻彼洛矣也言裳裳者華則其葉湑然而美盛矣我觀之子則其心傾寫而悅樂之矣夫能使見者悅樂之如此則其有譽處宜矣此章與蓼蕭首章文勢

全相似慶源輔氏曰為諸侯而使天子見之悅樂蕭首章文勢相似故知其為天子美諸侯之詩以答嚮彼洛矣也

○裳裳者華云其黃矣我觀之子維其有

章矣維其有實矣是以有慶矣慶叶墟反

興也芸黃盛也章文章也有又章斯有福慶矣慶源輔氏曰文章則德之積中而彪外者德之彰著如此則固宜其有福慶也

○裳裳者華或黃或白我觀之子乘其四

駱乘其四駱六轡沃若白叶僕各反

興也言其車馬威儀之盛

叶祖戈反同上

宜叶牛何反右叶羽已反有叶

○左之左之君子宜之右之右之君子有

羽已反

同上

似叶養里反

之維其有之是以似之

賦也言其才全德備以左之則無所不宜以右之則無所不有維其有之於內是以形之於外者無不似其所有也

裳裳者華四章章六句

北山之什十篇四十六章三百三十四句

桑扈之什二之七

益音力侯古反

樂立日洛胥叶思日反侯古反

交交桑扈有鶯其羽君子樂胥受天之祜

興也交交飛往來之貌桑扈竊脂也鶯然有文章也君子指諸侯胥語辭祜福也○此亦天子燕諸侯之詩言交交桑扈則有鶯其羽矣君子樂胥則受天之祐矣頌禱之詞也慶源輔氏曰四章雖皆戒勵之意○安成劉氏曰此章及三四章末句皆所謂頌禱之詞也

○交交桑扈有鶯其羽君子樂胥萬邦之

屏時邦反

興也領頸屏蔽也言其能為小國之藩衛蓋任方伯連帥所類

之職者也

禮記王制千里之外十國以為連帥有帥二百一十國以為州也

翰叶胡見万辟音壁戕莊立反

○之屏之翰百辟為憲不戢不難受福不

那

雜叶乃多反

賦也翰幹也所以出田墻兩邊障土者也辟君憲法也言其所統之諸侯皆以之為法也戢歛難慎那多也不戢上也

詩經大雅小雅

廿三

求

○兕觥其觶旨酒思柔彼交匪敖萬福來

賦也兕觥爵也觶角上曲貌周頌吉美也思語詞也敖傲通交際之間無所傲慢則我無事於求福

屏翰世所統之諸侯又皆以其所為法則其德亦盛矣方且戒且歎而不敢自恃其難其慎而不敢之意則其受福又豈不多乎哉百辟為憲有期則不肆不戩不難有或之傲慢大則受福豈不多也○新安胡氏曰此亦戒之辭也

兕觥音反觶音來敖去聲五報歹

鴛鴦于飛畢之維之君子萬年福祿宜之

興也鴛鴦匹鳥也鄭氏曰言其一性馴則相偶畢小罔長柄者也羅罔也○此諸侯所以答桑扈也鴛鴦于飛則畢之羅之美君子萬年則福祿宜之美亦頌禱之詞也

○鴛鴦在梁戢其左翼君子萬年宜其遐

而福反來求我也

慶源輔氏曰彼交匪敖亦有戒意

桑扈四章章四句

定字陳氏曰即維周之翰四等語桑之則此為天子燕諸侯而頌禱之詩

宜叶十何反

福

福叶羊力反

興也石絕水為梁戢歛也張子曰禽鳥並棲一正一倒戢其左翼以相依于內舒其右翼以防患于外蓋左不用而右備故也遐遠也久也

○乘馬在廐摧之秣之君子萬年福祿艾

興也摧坐秣粟也釋文曰摧不是艾養也蘇氏曰艾老也言以福祿終其身也亦通○乘馬在廐則摧之秣之矣君子萬年則福祿艾之矣

○乘馬在廐秣之摧之君子萬年福祿綏

綏叶如字又上果反

興也綏安也

鴛鴦四章章四句

慶源輔氏曰鴛鴦之詩乃下禱下猶且述其德桑扈是也下之禱上則亦無此意但極其頌禱之情而已鴛鴦是也若不較擬諫其德者敬之至也

有頍者弁實維伊何爾酒既旨爾殽既嘉

居何反

豈伊異人兄弟匪他鴛與女羅施于松柏

匪音拖羅音羅力多反于以鼓

反栢叶通莫反 亦叶戈灼反

說音悅潤叶戈灼反

未見君子憂心弈弈既見君子庶幾說懌

賦而興又比也安成劉氏曰此章諸本皆作賦而

日兄弟皆皆是宴時之實事其體屬賦而其六句之

中實維伊何與豈伊異人語意相應又以其六句之

句八句則皆屬比疑此章當為賦而興又比及考

輔氏曰首言與宴者其弁類然只是賦體又貼一

句實維伊何則以興起下二句豈伊異人兄弟匪

他也此則與體至類弁貌或曰舉首貌弁皮弁

於為者冠則為比也類弁則十祭服章弁即戎冠弁

從禽非常服也惟皮弁上下通服故知皮弁也

嘉音皆美也匪他非他人也蕞寄生也葉似當盧

子如覆盆子赤黑甜美本草曰一名寓木凡桑柎

之此物自成造化之女蘿兔絲也蔓連草上黃赤

氣而生別是一物也

如金釋文曰在草曰光此則比也君子兄弟為賓

者也奕奕憂心無所薄泊傳也○此亦燕兄弟親

戒之詩故言有頍者弁實維伊何乎爾酒既旨爾

敬既嘉則豈伊異人乎乃兄弟而匪他也又言蕞

蘿施于木上以此兄弟親戚纏綿依附之意是以

未見而憂既見而喜也

○有頍者弁實維何期爾酒既旨爾敬既

時豈伊異人兄弟具來蕞與女蘿施于松

上未見君子憂心怲怲既見君子庶幾有

柄兵命反叶兵狂反

叶才浪反
来叶陵之反

賦而興又比也何期猶依何也時善慶源輔氏曰以時為善何也蓋物得其時則善矣具俱也怲怲憂盛滿也臧善也

○有頍者弁實維在首爾酒既旨爾殽既

阜日干方九反豈伊異人兄弟甥舅如彼雨雪先集維

霰霰音日綠喪去声死喪無日無幾相見樂酒今夕君子維

宴

賦而興又比也阜猶多也甥舅謂母姑姊妹妻族

也爾雅曰謂我舅氏吾謂之甥母之昆弟為舅母之從父昆弟為從舅妻之父為外舅姑之子為甥舅之子為甥妻之子為甥霰雪之始凝者也將大雨

雪必先微温雪自上下遇温氣而搏謂之霰久而寒勝則大雪矣孔氏曰大戴禮魯子曰陽之專氣為霰蓋盛陰之氣在兩水則凝帶而為雪陽氣搏而為霰之不相入則消散而下因水而為霰言霰集則將雪之候以比老至則將死之徵

也須溪劉氏曰霰則知有雪矣老則知有死矣相會之始為此危語相感動以極歡趨耳故卒言死喪無日不能久相見矣但當樂飲以盡今

夕之歡篤親親之意也豐城朱氏曰推親親之恩主兄弟以及甥舅亦其親

詩經卷之六

疎之殺也蓋君子之于兄弟親戚其相與之情無窮而相見之日有限以無窮之情乘有限之日則其宴飲聚會亦真情之所不能已也死喪無日無幾相見此與庶風宛其死矣他人入室辭告畧同而意則異彼欲及時以自娛樂此欲及時以相親愛也

頌弁三章章十二句

牽胡信下介二反宴音膏力交反石例石例二反

聞闐車之牽兮思變季女逝兮匪飢匪渴

德音來括雖無好友式燕且喜

友叶羽已反

賦也問闐設牽聲也牽車軸頭鐵也無事則脫行則設之昏禮親迎者乘車變美貌逝往括會也○此燕樂其新昏之詩故言問闐然設此車牽者蓋

思彼變然之季女故乘此車往而迎之也匪飢也匪渴也望其德音來括而心如飢渴耳雖無他人亦當宴飲以相喜樂也

鵲音驕

○依彼平林有集維鵲辰彼碩女令德來

叶居父反

燕呼報反射者亦叶都故反

教式燕且譽好爾無射

與也依茂木貌鵲雉也微小於翟走而且鳴其尾長肉甚美且鳴則其首尾喬如也○孔氏曰語云四足之美有鵲辰時碩大也爾即季女也射厭也兩足之美有鵲辰時碩大也爾即季女也射厭也

○依彼平林則有集維鵲辰彼碩女則以令德來

配已而教誨之慶源輔氏曰長彼頌女令德來教誨之也是以式燕且譽而悅慕之無厭也

○雖無旨酒式飲庶幾雖無嘉殽式食庶

與音汝

幾雖無德與女式歌且舞

賦也旨嘉皆美也女亦指季女也○言我雖無旨酒嘉殽美德以與女女亦當飲食歌舞以相樂也

閑一在懸反才落反薪音襄思呂反思

○陟彼高岡析其柞薪析其柞薪其葉湑

兮鮮我覲爾我心寫兮

鮮淺反馬可思羽反

興也陟登柞櫟湑盛鮮少覲見也○陟岡而析新則其葉湑兮矣我得見爾則我心寫兮矣

仰叶五剛反行叶尹即反

○高山仰止景行行止四牡騤騤六轡如

琴覲爾新昏以慰我心

興也仰瞻望也景行大道也如琴謂六轡調和如琴瑟也慰安也○高山則可仰景行則可行馬服御良則可以迎季女而慰我心也此又舉其始終而言也表記曰小雅曰高山仰止景行行止子曰詩之好仁如此

須溪劉氏曰此二句極思慕之鄉情而好仁者以之此十尺善讀詩

音道而行中道而廢鄭氏曰廢喻力極罷頓不能
 高山仰止景行行止於此六義屬與而斷章取義則
 知聖德之可慕矣喻知景行之可貴也
 由矣由聖人之道則仁之來至聖人之行則止知大道之可仰則
 善不矣外是矣然則道也仁之來至聖人之行則止知大道之可仰則
 學不矣外是矣然則道也仁之來至聖人之行則止知大道之可仰則
 謂而途而廢也豈不也即所忘身之老也其巔行大
 數之不足也俛焉日有孳孳斃而後已慶源輔氏曰慶源輔氏
 矣時過而學者可常然讀者能如此數語以自警於已
 車牽五章章六句慶源輔氏曰慶源輔氏
 德之來教故好之無厭也三章自謙之辭言其
 我辨無以與女而女則宜有以相樂也四章則
 則其言始終而傾言之上四句見誠之至也五章則
 其終前已極言之矣故此但言其畧耳四句言
 成劉氏曰此詩皆言慕後賢女之意故其未

得之也望其德音來括而心如飢渴既得之
 也喜其令德來教而心如輸焉至於宴樂之
 也又嘆為歡之無羨具而且恐無德以相與
 證之閔雖亦可謂
 得性情之正者也
 樊音煩叶汾乾反

營營青蠅止于樊豈弟君子無信讒言

比也營營往來飛聲亂人聽也青蠅汗穢能變白
 黑盧陵歐陽氏曰齊詩匪鷄則鳴蒼蠅之聲蓋其
 曰蠅之為虫可以亂聽猶言聚散成雷也○齊氏
 惡也○永嘉陳氏曰使黑汗穢物驅之使去而復還
 以此小人態狀可樊藩也君子謂王也○詩人以
 王好聽讒言故以青蠅飛比之而戒王以勿聽也
 承加陳氏曰讒言多由持心傾險而後入故君子
 不聽讒言也

○營營青蠅止于棘讒人罔極交亂四國

棘音爭市反構音姤古豆反

興也棘所以為藩也極猶已也

○營營青蠅止于榛讒人罔極構我二人

興也構合也猶交亂也已與聽者為二人定宇陳人罔極之禍其未至於亂四國其始先於構二人聽者察于其始而早絕之無手不至于罔極也

賓之初筵左右秩秩豆有楚斝核維旅

青蠅三章章四句安成劉氏曰首章以青蠅與此與相似而不同者凱風詩亦然

酒既和旨飲酒孔偕鍾鼓既設舉疇逸逸

音皆叶舉里父設叶書盾反醕音酬市而反抗叶居即反

大侯既抗弓矢斯張射夫既同猷爾發功

的叶丁樂反

發彼有的以祈爾爵

賦也初筵初即席也進藉之日鋪陳曰左右也

右也秩秩有序也楚列貌斝豆實也

核籩實也核籩實也

對故分之耳其旅陳也和旨調美也孔甚也

一也設宿設而又遷于下也大射樂人宿縣厥明

將乃乃遷樂于下以避射位是也鄭氏曰鍾鼓於射政縣也○安成劉氏曰大射儀有樂人宿縣之
文蓋將射於學宮先一宿各縣鍾磬鼓鐃于堂下
東西比三而卿射禮則有樂正命遷樂于下之
集傳所引乃衆約大射者蓋諸侯之射則先
設大夫士之射則先行御飲禮故也然此章乃言人
謂宿設者先儒以爲更整聖之樂舉疇舉所奠之
君燕射燕在路寢自有常禮之樂舉疇舉所奠之
酌爵也○朱子曰按儀禮主人酌賓曰酌賓受之
席前而不舉至旅而遂舉逸往來有序也○劉氏
所奠之爵交錯以偏也○逸往來有序也○劉氏
西交錯也○東大侯君侯也天子熊侯白質諸侯麋
侯赤質大夫布侯畫以虎豹士布侯畫以鹿豕
曰所謂獸侯也燕射則張之熊麋虎豹鹿豕皆正
面畫其頭象於正鵠之處耳君畫一臣畫二陽奇
陰耦之數也其畫皆毛物也○廬陵李氏曰言質
者以曰與赤采其地而後登布侯者直畫而已

天子侯身一丈其中三分居一白質畫熊其外則
丹地畫以雲氣要成劉氏曰凡侯有中有一丈九
諸侯皆用布九幅每幅闊二尺其高一丈八尺九
幅之下各二幅連中幅其高一丈八尺九
上下各二幅連中幅其高一丈八尺九
分之二為正鵠則正鵠當廣六尺此燕射之侯不
設正鵠則于正鵠之處畫以白采其地而畫熊為的
又於其則以丹色為質畫雲氣抗張也凡射張侯
為飾自麋侯以下其飾皆然
而不繫左下網中掩束之細射禮注曰網持舌經
廬陵李氏曰舌維持侯者網所以繫之也
植者侯向堂以西爲左掩向東也直音值
司馬命張侯弟子脫束遂繫下網也要成劉氏曰
右舌故有左右上下綱繩出於舌外以持舌而
綱者也又有維以綴侯身侯舌之四角而繫之
侯張而弓矢亦張節也射夫既同北反其耦也

詩經大雅卷一

鄭氏曰比選次其才相近者也。○廬陵射禮選群
李氏曰射每二人相對以決勝負曰耦射禮選群
臣為三耦若廬陵李氏曰天子諸侯大夫士為之
之外其餘各自取匹謂之衆耦敵猶奏也發發矢
也的質也禮氏曰侯中所祈求也爵射不中者飲
豐上之觶音貴也升設于西楹之西勝者之弟子洗觶
升酌奠于豐上不勝者進取觶以退立卒○衛武
公飲酒悔過而作此詩此童言因射而飲者初筵
禮儀之盛安成劉氏曰左右有序者儀之盛也奠
言之首特以初筵發之酒既調美而飲者齊一至
者若將不保其終也
於設鍾鼓舉疇爵安成劉氏曰燕射王於飲酒而
射器司馬命張侯樂正命迂樂於是乃射故
此言大侯既抗於設鍾鼓舉疇爵之後也

侯張弓矢而衆耦拾鉞入發禮氏曰拾更也各心
競云我以此求爵汝也射者更代發矢

○籥舞笙鼓樂既和奏烝衎烈祖以洽百

禮百禮既至有壬有林錫爾純嘏子孫其

湛其湛曰樂各奏爾能賓載手仇室人入

又酌彼康爵以奏爾時

賦也籥舞文舞也烝進衎樂烈業洽合也百禮言

其備也神氏曰百禮事也。錫神錫之也。爾主祭者也。嘏福湛樂也。各奏爾能謂子孫各酌獻尸尸酢而卒爵也。安成劉氏曰後長兄弟洗解獻尸尸飲畢醉之長兄弟受而卒爵少牢下篇三獻之後亦有二人洗解酌獻之禮各奏爾能之義仇讀曰斗音拘挹室人有室中之事者謂佐食也人氏曰佐食謂于賓客之中取復去也賓手挹酒室人復酌為加爵也。儀禮特牲為加爵注曰獻禮既成多之為加也康安也。酒所以安體也。或曰康讀曰抗。記曰崇坫康。音注曰崇高也。為高坫抗。此亦謂坫上之爵也。時時祭也。蘇氏曰時物也。○此言因祭而飲者始時禮樂之

盛如此也。禮祭有大禮斯有大樂以和之有備樂斯有備禮也○慶源輔氏曰毛氏謂籥舞笙鼓者謂乘籥而舞與笙鼓相應○長樂劉氏曰言文舞則武舞先因祭而飲者飲則八音奉美因射而飲者飲在射先因祭而飲者飲則必不至於亂也○安成劉氏曰此言祭宴禮樂宜于深自懲創若大禹惡而絕武也今二章乃皆盛陳飲酒之禮者蓋酒非有過也。飲者常至于過也。飲者之於初筵亦未有過也。其始既醉則不能無過也。飲者之於初筵亦未有過也。如始而巳豈必發無射祭祀之禮而後免於酒禍哉。

○賓之初筵溫溫其恭其未醉止威儀反

反曰既醉止威儀幡幡舍其坐遷屣舞僂

幅叶分適反舍音捨

詩經大雅卷八

僂其未醉止威儀抑抑曰既醉止威儀忸

忸是曰既醉不知其秩

賦也反反顧禮也幡幡輕數也音朔也遷徙屢數也

僂僂軒舉之狀抑抑慎密也孔氏曰慎密謂忸忸

媠音媠媠音也秩常也○此言凡飲酒者常始乎治

而卒乎亂也莊子曰以禮飲酒者始乎治常卒乎

其恭威儀也載號載號之時也○慶源輔氏曰温温舞終乎亂也終飲酒稍不謹必至於媠媠交反傲音欺

○賓既醉止載號載號亂我邊豆屢舞僂

起其反

僂是曰既醉不知其郵側弁之俄屢舞僂

郵叶于其反

僂音安

素多反

僂既醉而出並受其福醉而不出是謂伐

徠叶筆力反

德飲酒孔嘉維其令儀

嘉叶居何反儀叶牛何反

賦也號呼歟謹也孔氏曰僂僂傾側之狀郵與尤

同過也側傾也俄傾貌僂僂不止也出去伐害孔

甚令善也○此章極言醉者之狀因言賓醉而出

則與主人俱有美譽醉至若此是害其德也慶源

曰僂僂比僂也則甚矣側弁之俄屢舞僂德則又甚也不知其郵亦甚於不知其秩飲酒之

所以甚美者以其有令儀爾今若此則無復有儀矣言其亂而終誨之也

古叶蒲美反

○凡此飲酒或醉或否既立之監或佐之

俾五日秦

史彼醉不減不醉反恥式勿從謂無俾大

急叶養里反

急匪言勿言匪由勿語由醉之言俾出童

古叶夫志二音別矢引反叶夷谷夷鼓二天

殺三爵不識矧敢多文

賦也監史司正之屬燕禮鄉射恐有解音倦失禮

者立司正以監之察儀法也射禮皆曰相為司正

燕禮曰射人為司正○東萊呂氏曰薄于髡云賜

酒大王之於執法在傍御史在後此言人君燕飲

注所謂立司正以監察儀法者也或佐之史即御

之史也董氏所謂佐謂告由從也童殺無角之殺羊

必無之物也識記也○言飲酒者或醉或不醉故

既立監而佐之以史則彼醉者所為不善而不自

知使不醉者反為之羞愧也安得從而告之使勿

至於大急乎告之若曰所不當言者勿言所不當

從者勿語之使勿大急者何不至於皆醉而但告

病根只在急字上稍自謹飭者便不至於若其

人謂无事故飲者亦其意也無事則急矣匪言勿

言匪從勿語應前章則號呼謹嗽而云也言自

言也語與人語也苟不可從則豈可語人哉

醉

詩經卷之八

而妄言則將罰汝使出童殺矣設言必無之物以
恐之也女飲至三爵已昏然無所記矣况敢又多
飲乎又丁寧以戒之也

賓之初筵五章章十四句

毛氏序曰衛武公刺幽王也韓氏序曰衛武

公飲酒悔過也今按此詩意與大雅抑戒相

類安成劉氏曰此詩之意欲以自警抑詩之
猶抑詩所以自警也此詩之意欲以自警抑詩之
意反覆以所謂顛覆厥德荒湛於酒也此詩之
碩威儀敬不威儀為言酒抑詩言抑也此詩之
載由言也勿言勿語之意酒抑詩言抑也此詩之
彼童而角也以前其語意有單緘之語抑詩亦
言女言爾集傳以前其語意有單緘之語抑詩亦
詞分按此詩此言賓言爾者恐亦武公自謂

也必武功自悔之作當從韓義翻陽董氏曰

人何其服酒誥之訓世守於無窮也始也商
俗淫而飲武王自悔作賓之初筵見循人非特
一而武公訓飲酒不敢自越于禁防又能以
禁防者傳為子孫法焉安成劉氏曰酒誥則
言謹酒之意乃若反開飲酒之端者亦若武
皆酒而用酒乃若反開飲酒之端者亦若武
謹酒而用酒乃若反開飲酒之端者亦若武
之為禍內則喪人而飲外則喪人之意也夫酒
酒之要亦惟致力於二德者而已故此詩言德
者一而言威儀者五酒誥言德者八而言威
儀者一而言威儀者五酒誥言德者八而言威
得於武王康可互相備矣武公詩其言威
叔之家法歟

頌音焚符云反

鑄若在反樂音洛

魚在在藻有頌其首王在在鎬宜樂飲酒

興也藻水草也頌大首貌豈亦樂也○此天子燕

諸侯而諸侯夷天子之詩也言魚何在乎在乎藻也則有頌其首矣王何在乎在乎鎬京也則豈樂飲酒矣

辛所巾反

○魚在在藻有辛其尾王在在鎬飲酒樂

豈

叶士戎反

豈

興也辛長也

那乃多反

○魚在在藻依于其蒲王在在鎬有那其

居

興也那安居處也

慶源輔氏曰此詩與鴛鴦相類者德盛則非言之所能盡亦尊敬之至而不頌其德以形容也但美其樂宴安居而已則非盛德其孰之能

魚藻三章章四句

筐音匡管音舉

朝音朝

予音與

采芣采芣筐之管之君子來朝何錫予之

乘繩証反馬叶滿補反

古本反補音甫

雖無弔之路車乘馬又何予之玄衮及黼

興也菽大豆也君子諸侯也路車金路以賜同姓

象路以賜異姓也周禮巾車曰金路鈎樊纓九就

姓以封注云金路以金飾諸朱鈎要領之鈎以金為之樊馬大帶也纓馬鞅樊纓皆以五彩罽飾之

而九成象路以象飾无鈎以朱飾勤玄衮玄衣而
而已其樊纓飾七成樊音盤鬪音計
畫以卷衮音龍也黼如斧形刺七亦之於裳也
龍首卷然謂之衮○策萊呂氏曰玄者衣之色衮
畫於衣九章之第一也黼繡於裳九章之第八
公之服上周制諸公衮冕九章已見九罭篇一鄭氏曰
二曰山三曰華四曰黼五曰黻皆繡衣五章衮四章
七曰粉八曰黼九曰黻皆繡衣五章衮四章
侯伯鷩冕七章則自華蟲以下雉謂華虫也其
衣三章子男毳尺鏡冕五章衣自宗彝以下而裳
裳四章子男毳尺鏡冕五章衣自宗彝以下而裳
黼黻也其衣三章裳二章孤卿絺絺知上冕三章
則衣粉米而裳黼黻也鄭氏曰一章裳二章也大夫
玄冕則玄衣黻裳而已黻而巳是以謂玄馬凡冕
服皆玄衣纁裳五服○此天子所以答魚藻也采
同冕者首飾尊也

菽采菽則必以筐筥盛之君子來朝則必有以錫
予之又言今雖無以予之然已有路車乘馬玄衮
及黼之賜矣其言如此者好之無已意猶以為薄
也永嘉陳氏曰雖無予之者好之之心無已也上
詩人取其錫予之至厚者耳○豐城朱氏曰予之
以車馬所以為之乘予之以衮黼所以為之衣其
禮亦已厚矣而猶以為薄者蓋以車馬衣服之賜
自先王以來所以懷諸侯者如此吾遵而行之非
歎然不自足之意可見矣
○感音必沸音弗檻胡賁及泉叶才勻反芹音斤

旂音析叶巨斤反 淠音首壁音

旂其旂淠淠纒聲嘒嘒載駟君子所
觀其

叶居氣反

屈

與也感沸泉出貌檻泉正出也孔氏曰正出涌泉也

水泉從下上芹水草可食坤雅曰水菜一名水滸

湲動貌嘒嘒聲也韓氏曰嘒嘒謂之水葵

○感沸檻泉則言采其芹諸侯來朝則言觀其旂

見其旂聞其鳶聲又見其馬則知君子之至於是也

芾音弗

下叶后五反紆音詒叶上與

○赤芾在股邪幅在下彼交匪紆天子所

反予音與樂音洛

命叶彌并反

予樂只君子天子命之樂只君子福祿申

之

賦也脛本曰股邪幅偏也邪纏于足如今行滕所

以束脛在股下也孔氏曰滕緘也各言行滕者言行

脛自足至膝故曰在下○蓋陵彭氏曰陳氏云帶

裳幅與昭其度也幅雖微而有等差之度故併觀

之交交際也紆緩也○言諸侯服此芾偏見于天

子恭敬齊容密邀不敢紆緩則為天子所與而申

之以福祿也禮城朱氏曰禮以齊邀為敬彼交匪

即福祿之所申也

○維柞之枝其葉蓬蓬樂只君子殿天子

即叶卜工反

平牌延反

殿多見反

之邦樂只君子萬福攸同平平左右亦是率從

興也柝見車牽篇蓬蓬盛貌殿鎮也孔氏曰軍行鎮重之義故平平辯治也左右諸侯之臣也率循也○維柝之枝則其葉蓬蓬然樂只君子則宜殿天子之邦而為萬福之所聚又言其左右之臣亦從之而至此也

○汎汎楊舟緝纜維之樂只君子天子葵之樂只君子福祿脆之優哉游哉亦是戾

矣

汎芳劔反緝音弗纜音黎脆音慧戾叶即之反

興也緝纜音律也孔氏曰孫炎云緝大索也纜維皆繫也言以大索纜其舟而繫之也葵揆也揆猶度也脆厚戾至也○汎汎楊舟則必以緝纜維之樂只君子則天子必葵之慶源輔氏曰天子葵之言知其底蘊也福祿必脆之於是又嘆其優游而至於此也

采芣五章章八句慶源輔氏曰首章之意至矣不足也二章則言其始來之時見其車旂而為天子之所予四章則言其德足以鎮天子之邦而為萬福之所聚而又嘆其左右之臣相從而至於五章則申言之而又嘆其至也憂

詩經大序

小雅

五

游自適而無勉强不得已之意一有勉强之心則怠矣

駢駢用方翩其及矣兄弟婚姻無胥遠矣

興也駢駢方調和貌角方以角飾方也
為弓謂幹角翩反貌方之為物張之則內向而來
弛之則外反而去有似兄弟婚姻親疎遠近之意
胥相也○此刺王不親九族而好讒佞使宗族相
怨之詩言駢駢角方既翩然而反矣兄弟婚姻則
豈可以相遠哉盧陵歐陽氏曰弓之為物其絃往
以息則內附若不仁以息結之則亦離叛而去矣
爾之遠矣民胥然矣爾之教矣民胥效

逸同前

賦也爾王也上之所為下必有甚者廬陵歐陽氏曰
如此則下民亦將倣上之所為也○慶源輔氏曰
王位在德元風俗之樞机也故爾遠則民然爾教
則民倣其應甚速不可不謹也遠字承上章而言

此令兄弟綽綽有裕不令兄弟交相為

瘡

賦也令善綽寬裕饒瘡病也○言雖王化之不善
然此善兄弟則綽綽有裕而不變彼不善之兄弟
則由此而交相病矣蓋指諛已之人而言也

詩經大全

卷下

卷下

○民之無良相怨一方受爵不讓至于已
斯亡

讓叶如羊反

賦也一方彼一方也○相怨者各據其一方耳若以責人之心責已愛已之心愛人使彼已之間交見而無蔽慶源輔氏曰即大則豈有相怨者哉王氏曰直則各相怨于一方况兄弟相怨相諛以取爵位而不知遜讓終亦必亡而已矣慶源輔氏曰此章始則詔之以相怨之由終則戒之以不遜之禍其曉也○須溪劉氏曰未句猶云至于亡斯已也駟叶去聲後叶下故反音食音嗣餽音

○老馬反為駒不顧其後如食宜餽如酌

飲於據反取叶音整

孔取

比也餽飽孔甚也○言其但知讒害人以取爵位而不知其不勝任如老馬憊甫拜矣而反自以為駒不顧其後將有不勝任之患也又如食之已多而宜飽矣酌之所取亦已甚矣慶源輔氏曰老馬此必指當時實事而言蓋時有諛已以取其爵位而不度其已之不勝任者如食宜餽以比其貪黷比其攫取之太甚

○母教柔升木如塗塗附君子有徽猷小

人與屬

屬音獨叶殊遇反

比也。猱獼猴也。陸氏曰：楚人謂之猱，猴性善，升木不待教而能也。塗泥附著，微美猷道屬附也。○言小人骨肉之恩本薄，王又好諛佞，以來之，是猶教猱升木，又如於泥塗之上，加以泥塗，附之也。苟王有美道，則小人將反為善，以附之，不至於如此矣。

長樂劉氏曰：小人樂于不善，今王又疎薄骨肉，以倡之，是教猱升木也。小人樂於不善，而王又益之，非所以善之教，是以塗也。附其墜且相著，不可脫矣。猷，小人與屬也。先王有至德，要道曰：君子有微五品，為之孝友，是之謂微猷。○東萊呂氏曰：上之化下，速於影響，導之以惡，既易如此，况於有善道，以化之，小民其有不與屬者乎。○新安胡氏曰：母

教云者，申二章雨教之義，而禁止之也。君子小人，以位言。○慶源輔氏曰：君者，民之表，上者，下之倡。民之善惡，亦惟其上之所導耳。罪不在於民也。望於上者，切而責於人者，恕。詩人之情，當理矣。○安成劉氏曰：大學傳曰：人者，恕。詩人之情，當理矣。○安成劉氏曰：恤孤而民不倍，上有微猷，而下之與屬者，其机蓋如此。

雨去聲 符驕反

現音現

下去聲 遐餘反

○兩雪漉漉見現，日消莫肯下，遺式居婁。

驕

婁力往反，苟子作屢。

比也。漉漉，盛貌。現，日氣也。張子曰：諛言遇明者，當自止。氣則自消，正如雪見日而王其信之不肯貶下，而遺棄之，更益以長慢也。

髦叶莫侯反

○雨雪浮浮見現曰流如蠻如髦我是用憂

此也浮浮猶漣漣也流流而去也蠻南蠻也髦夷髦也書作髣孔氏曰髦西夷之別名牧誓曰及庸回言其無禮義而相殘賊也文以相王曰燦然有思以相愛中國之道也中國道廢則如如髦矣是中國之道也故我是用憂也角弓八章章四句安成劉氏曰堯之協和萬邦經必以親上為先所以親九族為大中庸之九惟在於尊其位重其祿同其好惡此先王所也今若此詩所刺則喪其治國乎天下之厚澤矣詩人所以於卒章深致其憂也

茹音日懣財

戰國策作上天

有死者柳不尚息焉上帝甚蹈無自暱焉

甚神

俾予靖之後予極焉

此也柳茂木也尚庶幾也上帝指王也蹈當作神言威靈可畏也暱近靖安也極求之盡也○王者暴虐諸侯不朝而作此詩言彼有苑然茂盛之柳行路之人豈不庶幾欲就止息乎以比人誰不欲朝事王者而王甚威神使人畏之而不敢近耳使我朝而事之以靖王室後必將極其所欲以求於我蓋諸侯皆不朝而已獨至則王必責之無已如

齊威王朝周而後反為所辱也史記魯仲連曰齊威王崩後周怒于齊曰天崩地折天子下

周東藩之臣因齊後至則斷威王怒曰叱嗟而母

之死也卒為天下笑故生則朝或曰興也下章放此

○有苑者柳不尚惕焉上帝甚蹈無自察療音

蔡叶予列反

邁叶力制反

馬俾予靖之後予邁焉

比也惕息瘵病也邁過也求之過其分也

○有鳥高飛亦傳于夫彼人之心于何其

見予靖之居以凶矜傳音附

天叶鐵因反

興也傳臻皆至也彼人斥王也居猶徒然也凶矜

遭凶禍而可憐也○鳥之高飛極至於天耳彼王

之心於何所極乎言其貪縱無極求責無口人不

知其所至也如此則豈予能靖之乎乃徒然自取

凶矜耳

苑柳三章章六句

彼都人士狐裘黃黃其容不改出言有章

詩經大全 小雅 卷十 五

行歸于周萬民所望

賦也都王都也黃黃狐裘色也孔氏曰狐不改有
 常也章文章也周鎬京也○亂離之後人不復見
 昔日都邑之盛人物儀容之美而作此詩以歎惜
 之也慶源輔氏曰容則德之符也言則德之發也
 或曰先生以此詩為亂離之後所作如此則東遷
 之後詩也曰厲王流死于彘之後卻邑豈能如舊
 哉何必東遷之後乎故先生但以周為鎬京也

○彼都人士臺笠緇撮彼君子女綢直如

髮義不見兮我心不說

髮叶方月反 說音悅

賦也臺夫音扶須也陸氏曰淡草也緇撮緇布冠也

其制小僅可撮其髻也孔氏曰緇布冠制小故言

度不得言撮○臨川王氏曰臺緇布冠制小故言

笠緇撮在野與衆偕作之服君子子女都人貴家

之女也綢直如髮未詳其義然以四章五章推之

亦言其髮之美耳廬陵羅氏曰說文綢密也解

琇音秀

○彼都人士克耳琇實彼君子女謂之尹

苑音韞於粉反結叶繳質反

吉我不見兮我心死結

賦也琇美石也以美石為瑱尹吉未詳鄭氏曰吉

讀為姑其入尹氏姑氏周之婚姻舊姓也人見都
人之女咸謂尹氏姑氏之女言其有禮法也胤氏
武曰王謂尹氏春秋昭二十三年尹氏立王子朝
世為公卿周之舊族也韓奕云為韓姑相攸汾王
之甥左傳鄭石癸曰姑吉人也后稷之元妃也是
結與周室為婚如也世貴舊姓昏連王室故見都
者謂之尹有禮法李氏曰所謂尹吉猶晉言王謝唐
言崔盧也東成劉氏曰晉之望族為世所稱也
猶屈也積也

叶落蓋反

卷音權

○彼都人士垂帶而厲彼君子女卷髮如

蠶音瘥

蠶我不見兮言從之邁

賦也厲垂帶之貌胤氏曰禮大卷髮鬢傍短髮不
可斂者曲上卷然以為飾也蠶螿音蟲也尾末捷
音然似髮之曲上者釋文曰健舉也長邁行也蓋
曰是不可得見也得見則我從之邁矣思之甚也

○匪伊垂之帶則有餘匪伊卷之髮則有

旃我不見兮云何旵矣

旵音吁

賦也旃楊也旵望也說見何人斯篇○此言士之
帶非故垂之也帶自有餘耳女之髮非故卷之也
髮自有旃耳言其自然閑美不假脩飾也然不可

得而見矣則如何而不望之手

都人士五章章六句

刺方六反

終朝采綠不盈一朶予髮曲局薄言歸沐

賦也自旦及食時為終朝綠王芻也

也猶言首如飛蓬也

今夫不在不事容飾故伯

終朝采綠而不盈一朶者思念之深不專於事也

之故雖終朝采擷而不得之物今以憂思或

之曲局於是舍之而歸沐以待其君子之還也

輔氏曰薄言歸沐恐君子之召或歸也婦人之性

藍盥談反

檐尺占反叶都其反

○終朝采藍不盈一檐五日為期六日不

音占叶多其反

詹

賦也藍染草也

詹即蔽膝也詹與瞻同五日為期去時之約也六

日不詹過期而不見也

也尚且望而憂之

○之子于狩言讒其考之子于釣言綸之

繩

詩經大全 小雅 五九

者

叶掌與反

○其釣維何維魴及鱖維魴及鱖薄言觀

賦也於其釣而有獲也又將從而觀之亦上章之意也慶源輔氏曰此章承上章末句而言亦喜幸之詞也

采芣四章章四句

高古報反

勞力報反

芣芣采芣陰雨膏之悠悠南行召伯勞之

興也芣芣長大貌悠悠遠行之意○宣王封申伯於謝命召穆公往營城邑故將徒役南行而行者作此言芣芣采芣則唯陰雨能膏之悠悠南行則唯召伯能勞之也

任音壬葦單曰展反牛叶魚其反

○我任我輦我車我牛我行既集蓋云歸

哉

歸叶將黎反

賦也任負任者也

孔氏曰謂器輦人輓音車也禮物人所負持輦人輓音車也禮

原隰之宜通其水泉之利轡山謝氏曰疆其土四
溝洫事畢則此功既成宣王之心則安也
泉流清矣伯之體勢不重則无以鎮定南服
士豈得辭其憂責哉宣王雖深居九重宵旰之慮
固未嘗一日忘之也必待召公告厥成功而王心
始寧焉此真知朕分者也

黍苗五章章四句

此宣王時詩與大雅崧高

難乃多人

樂音各下同

隰桑有阿其葉有難既見君子其樂如何
興也隰下濕之處宜桑者也孔氏曰桑宜在濕潤
阿美貌難盛貌皆言枝葉條垂之狀此喜見君
子之詩言隰桑有阿則其葉有難矣既見君子則

其樂如何哉詞意大槩與菁莪相類然所謂君子
則不知其何所指矣或曰比也下章放此安成劉
謂下章者指二章三章也所謂比者蓋以隰桑枝
葉顏色之美比君子容貌威儀之盛亦與菁莪比
類意相

沃鳥酷反叶鬱縛反

○隰桑有阿其葉有沃既見君子云何不
樂

興也沃光澤貌長樂劉氏曰光

潤如膏之沃也

○隰桑有阿其葉有幽既見君子德音孔

音交

膠

興也幽黑色也膠固也

變叶詠既反

○心乎愛矣遐不謂矣中心藏之何日忘之

賦也遐與何同表記作瑕鄭氏註曰瑕之言胡也謂猶告也○言我中心誠愛君子而既見之則何不遂以告之而但中心藏之將使何日而忘之耶臨川王氏曰所謂盛德至善不能忘也楚辭所謂思公子兮未敢言意蓋如此愛之根於中者深故

發之遲而存之久也

隰桑四章章四句

華音花音姦

白華菅兮白茅束兮之子之遠俾我獨兮

比也白華野管也已漚為管孔氏曰漚之柔勗異其名謂之為管因謂

在野未漚者為野管耳之子斥幽王也俾使也我申后自我

也○幽王娶申女以為后又得褒姒而黜申后故

申后作此詩言白華為管則白茅為束二物至微

猶必相須為用何之子之遠而俾我獨耶朱子曰

法且如此章蓋言白華與茅尚能相依而我與子遠何哉

茅叶莫侯反

○英英白雲露彼管茅夫步艱難之子不

猶

比也英英輕明之貌白雲水土輕清之氣當夜而上騰者也露即其散而下降者也采嘉陳氏曰雲為質而露為澤步行也天步猶言時運也猶圖也或曰猶如也○言雲之澤物無微不被今時運艱難而之子不圖不如白雲之露管茅也張子曰英英白雲且均露及管茅何天步艱難而之子不若

是乎

田叶地因反

○漉池北流浸彼稻田嘯歌傷懷念彼碩

比也漉流貌北流曹錫之間水多北流碩人尊大之稱亦謂幽王也○言小水微流尚能浸灌王之尊大而反不能通其寵澤所以使我嘯歌傷懷而念之也蓋山謝氏曰嘯歌傷懷所謂長歌之哀過於慟哭也

樵徂焦反

印五綱反市材反烘火東反

○樵彼桑新印烘于熤維彼碩人實勞我

心

比也樵采也桑新新之善者也印我烘燎也熤無釜之竈可燎而不可烹飪者也孔氏曰無釜之竈其上然火謂之烘

本為此竈止以燃火
照物若今火爐也
○桑薪宜以烹飪而但為燎
燭以比嫡后之尊而反見卑賤也

○鼓鍾于宮聲聞于外念子惛惛視我邁

邁聞音問惛
念七到反

比也惛惛憂貌邁邁不顧也○鼓鍾于宮則聲聞
于外矣念子惛惛而反視我邁邁何哉程子曰此
章自傷其
誠意之不能動王也操上憂戚而曾不能感動視
我邁上而去

○有鷺在梁有鶴在林維彼碩人實勞我

心鷺音秋

比也鷺禿鷺也埤雅曰一名扶老狀如鶴而大長頸赤目頭高八尺梁魚梁

也○蘇氏曰鷺鶴皆以魚為食然鶴之於鷺清濁

則有間矣今鷺在梁而鶴在林鷺則飽而鶴則飢
矣幽王進褒姒而黜申后譬之養鷺而棄鶴也

○鷺鷥在梁戢其左翼之子無良二三其

德

比也戢其左翼言不失其常也左翼以相依於內

舒其右翼以防患於外此良善也二三其德則鷺

鷺之不如也臨川王氏曰鷺鷥能好其匹雄雌相
從不失其性也幽王无良不一其德
鷺鷥之不如也從不失其性也幽王无良不一其德
幽王乃夜其良心變妾廢后有愧於鷺鷥矣衛詩

云士也罔極二三其德亦刺
夫婦之相棄背也與此意合
偏步與反

○有扁斯石履之卑兮之子之遠俾我底

兮

比也扁卑貌俾使底病也○有扁然而卑之石則

履之者亦卑矣如妾之賤則罷之者亦賤矣安成

曰夫之有婦所以相配故寵賤者以配已則已亦賤矣程子嘗論娶婦類而曰娶失節者以配身是

已失節亦此是以之子之遠而俾我底也

白華八章章四句慶源輔氏曰一章則言夫嬖

然三章姑言其體尊勢大而反不如小水之

尚能既物四章然後自歎其以嫡后之尊而

反見卑賤其言亦可謂有序矣五章又疑已

雖念王而王不顧已何哉六章始以鷓鴣

妙而嘆王之三其德曾不若鴛鴦之有常八章方

極其意而謂王不愛重寵嬖賤妾以輕賤

其身所以使我憂之而成病其言有申

亂其怨有則不流即其言以觀其人則不

后其亦賢矣哉○三山李氏曰此詩大抵與

綠衣相類彼專以綠衣取譬此則多譬喻

雖不曰此詩章多而嫡妾之分則一也○安成

以一事為喻反覆諷詠以泄其情而猶不能

絕念於王可謂怨而繼稱碩人又稱

以子親之也繼又稱碩人又稱

稱子怨者之詞固有不暇整也

綵繡黃鳥止于丘阿道之云遠我勞如何

飲之食之教之誨之命彼後車謂之載之

於鴉反 音嗣

此也縣蠻為聲阿曲阿也孔氏曰卷阿云有卷者
也後車副車也○此微賤勞苦而思有所託者為
鳥言以自比也蓋曰縣蠻之黃鳥自言止于丘阿
而不能前蓋道遠而勞甚矣當是詩也有能飲之
食之教之誨之又命後車以載之者乎

比也隅角深子曰且立隅憚畏也趨疾行也

○縣蠻黃鳥止于丘隅豈敢憚行畏不能趨
飲之食之教之誨之命彼後車謂之載之

之極飲之食之教之誨之命彼後車謂之載

比也側傍極至也國語云齊朝駕則夕極于魯國

縣蠻三章章八句

幡字煩反 亨叶鋪即反

幡幡瓠葉采之亨之君子有酒酌言嘗之

賦也幡幡瓠葉貌○此亦燕飲之詩言幡幡瓠葉

采之亨之至薄也三山李氏曰瓠葉然君子有酒
則亦以是酌而嘗之蓋述主人之謙詞言物雖薄
而必與賓客共之也

兔它故反炮白交反燔音填叶汾乾反

○有兔斯首炮之燔之君子有酒酌言獻

獻叶虛言反

賦也有兔斯首一兔也猶數魚之尾也毛曰炮加
火曰燔亦薄物也獻獻之於賓也葉以爲蕝不必
嘉蕝一兔以爲穀不必異饋先
王之燕賓客真德實意而已矣
炙音隻叶涉畧反

○有兔斯首燔之炙之君子有酒酌言酢

酢才洛反

賦也炕音火曰炙謂以物貫之而舉於火上以炙

之酢報也賓既卒爵而酌主人也

炮叶蒲侯反

酌市周反

○有兔斯首燔之炮之君子有酒酌言

之

賦也酌道飲也朱子曰主人酌以獻賓曰獻賓酌
其主人又自飲者是導賓使飲也但賓受之却不
飲奠於席前○新安明氏曰主人既飲酌爵欲以
酌賓又酌而先自飲以導之然後復酌而進於賓
之故請

瓠葉四章章四句

定字陳氏曰燕飲之禮在誠
不在物此聊舉一二以見其

並士御反下同
是也薄者此詩是也

漸漸之石維其高矣山川悠遠維其勞矣

朝叶直高反

武人東征不遑朝矣

賦也漸漸高峻之貌武人將帥也遑暇也言無朝旦之暇也○將帥出征經歷險遠不堪勞苦而作此詩也
廬陵歐陽氏曰漸漸高石悠遠山川序其所經歷險阻遠道之勞耳

卒在聿反

○漸漸之石維其卒矣山川悠遠曷其没

以叶莫筆反

矣武人東征不遑出矣

賦也卒崔嵬也謂山巔之末也曷何沒盡也言所

登所行時而可盡也不遑出謂但知深入不暇謀

出也

嶇音竹

○有丞白躋丞涉波矣月離于畢俾滂沱

滂並日即

反沱徒河反

他湯河反

矣武人東征不遑他矣

賦也躋蹄丞衆也離月所宿也畢星名丞涉波月

離畢將雨之驗也
畢雅曰馬喜風丞喜雨故天將

畢是漉魚底義網漉魚則丞進涉水波也○采子曰然畢星各義蓋取此今畢星上有一柄下開兩若雨形亦類畢故月宿之則雨○新安胡氏曰畢兩若雨星好兩月水之精離畢而雨星象相感如此○張

子曰承之負塗曳泥其常性也今其足皆白衆與涉波而去水患之多可知矣此言久役又逢大雨甚勞苦而不暇及他事也廬陵歐陽氏曰履險遇言

漸漸之石三章章六句

慶源輔氏曰不遑朝矣

不遑他則其情危而可哀甚矣方乘歲出車無征伐之時豈容有此事哉世之治也固未嘗上之人則汲汲然以言其勞之可念世之亂也上之人則未嘗念其勞之也而行者則自言其勞苦而不置焉夫使勞者自而言而上之人不加恤焉則烏在其為民之父母也

茗音條 華音花 芸音云

茗之華云其黃矣心之憂矣維其傷矣

比也茗陵茗也本草云即今之紫葳蔓生附於喬

木之上其華黃赤色亦名凌霄

本草注曰紫葳一名凌霄蔓生依大

木歲久延引至顛有花其花夏乃盛○安成劉氏曰芸者黃之盛也○詩人自以身逢周室之衰如茗附物而生雖榮不久故以為比而自言其心之憂傷也

青子零反

生叶桑經反

○茗之華其葉青青知我如此不如無生

比也青青盛貌然亦何能久哉

祥子桑反 續扶云反

罍音柳

鮮息淺反

○祥羊續首三星在罍人可以食鮮可以

飽叶補苟反

飽

賦也牂羊牝羊也積大也羊瘠則首大也庸田鄭氏曰牝
羊本首小今也羸瘠反首大而身小罾筍也罾中無魚而水靜但見
三星之光而已○言饑饉之餘百物彫耗如此苟
且得食足矣豈可望其飽哉

茗之華三章章四句
陳氏曰此詩其詞簡其情哀周室將亡不可
救矣詩人傷之而已

行叶戶即反

何草不黃何日不行何人不將經營四方

興也草衰則黃將亦行也○周室將亡征役不息
行者苦之故作此詩言何草而不黃何日而不行

何人而不將以經營於四方也哉

玄叶胡勾反矜古頑反韓詩反根叶居陵反

○何草不玄何人不矜哀我征夫獨為匪民

興也玄赤黑色也既黃而玄也無妻曰矜言從役
過時而不得歸夫其室家之樂也哀我征夫豈獨
為非民哉登山謝氏曰東山采薇出車杜諸詩
序情閔勞皆以室家之望者為同焉
天民血氣皆欲豈有異哉先王以民待民幽王之
待民如犬馬耳故曰
哀我征夫獨為匪民

野叶上與反

○匪兕匪虎率彼曠野哀我征夫朝夕不

叶後五反

暇

賦也率循曠空也○言征夫非兕非虎何為使之循曠野而朝夕不得閒暇也

茫薄工反

狐與車十

棧叶十板反

○有芄者狐率彼莛草有棧之車行彼周道

興也芄尾長貌棧車役車也周道大道也言不得休息也

何草不黃四章章四句

慶源輔氏曰

莛之華言國家之衰微時物之凋耗人民不聊其生天運窮矣何草不黃言士

民役使之繁數征行之勞苦上之人視之與禽獸無異人降為國風也

都人士之什十篇四十三章二百句

詩經大全十卷終

