

日本書紀通證

廿六廿七

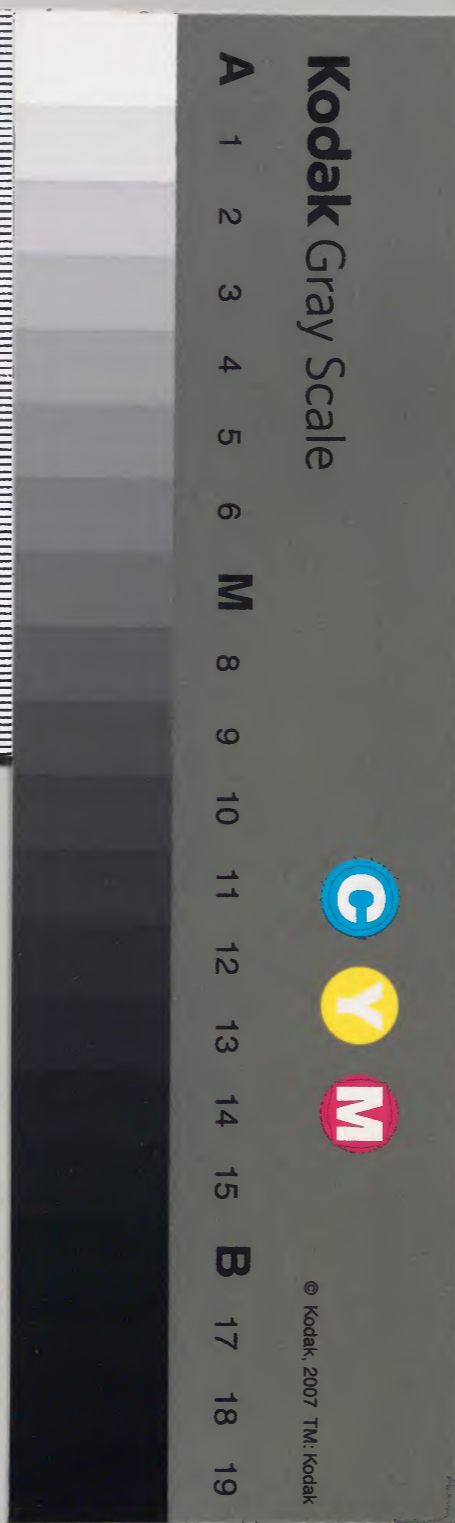
和書  
一〇〇〇三號

用 崇 推  
明 峻 古

和書門			
一〇〇〇三	九	一〇	二
號	函	架	冊
類			

内閣文庫	
和書	一〇〇〇三
類	號
架	冊
七	三
函	架

内閣文庫	
番號	和 10003
冊數	23 ( 16 )
函號	137 189



糊などで貼り付けられている部分がめくれない箇所あり

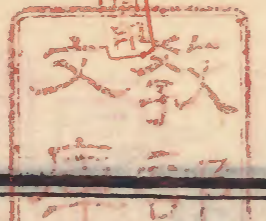




日本書紀通證廿六

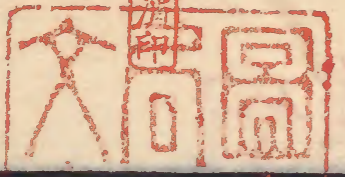
用明天皇紀

百敷



崇峻天皇紀  
文庫印額

白膠



日本書紀通證廿七

推古天皇紀

女帝

聖德

曆本

遁甲

旗幟

沈水

内一二五五六號

日本書紀通證

卷二十六



冠位

憲法

灌佛

孟蘭

遣唐

致書

飾騎

倭皇

天皇

太宰

紙墨

藥獵

真人

掖玖

琉球

強弩

拋石

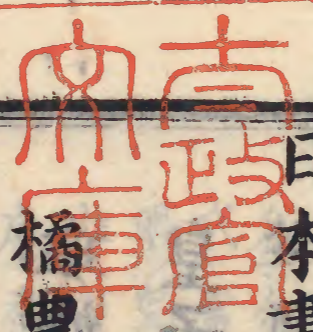
舊紀

惠思

度牒

日本書紀卷第廿一通證廿六

洞津 谷川士清 撰述



橘豐日天皇

用明天皇

橘豐日天皇

橘村在高市郡豐日美踰

尊神道

神道字初見于此易曰聖人以神道

設教而天

戊午

五日也舊事紀

池邊雙槻宮

倭名鈔十

市郡池上

續日本紀作石村池邊宮在十市郡安部長門色萬葉集云池邊小槻下細竹荊嫌其谷

君形見余

壬申

十九日也

酢香手姬菅手女王玉曰為入

鹿被害

神名式添下郡菅田神社今隸平郡菅田村有菅田池千載集云恋乎乃美菅田乃池余

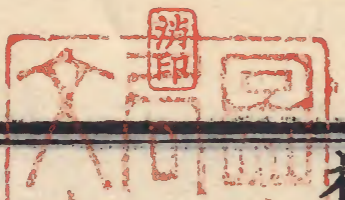
水草居

須麻傳止

日神神祀

一本無

奈牟名社惜介禮





元年穴穗部間人皇女

異母妹也倭名鈔諸國鄉名有間人訓同古今集云木介

毛非須草介毛非奴竹乃與乃波之介我身波成奴邊良奈利欽明紀作壑部穴穗部皇女

戶皇子

名義見推古紀耳聰聖德耳聰與八耳意同謂聰

法大王

佛祖統紀曰天台智者傳曰可謂法付法臣法王無事岑參詩抽簪禮法王註法王

法王王

為說法王當作主釋氏要覽阿含經曰佛

上宮

今十市郡有上宮邑及櫻井驛孟子館于上宮

班鳩

地名詳見推古九年紀摠攝摠摠俗字

皇子

為蕪我氏被害見太子傳倭茨田皇子

鈔河內國

茨田郡

田目

古事記

倭名

謂之

當麻皇子敏達天皇兒有同

當麻公

倭名鈔葛下郡當麻神名

式當麻都比古神社二座姓氏錄曰當麻真人用

明皇太子麻呂古王後也三代實錄曰當麻真人清

雄為當麻

麻社使

三代

峻推古

殯宮

先帝之

兵衛

隼人職貞

令衛門府

重璣

璣通

誅

誅之

不荒

朝廷

遷却崇神

御孫之尊乃天御舍之內介坐須皇

神等波荒備給比健備給事無志氏

國造神賀詞云麻蕪比乃大御鏡乃面

乎意志波留志天見行事能已登久

白堤

名也○姓氏錄曰白堤首天櫛玉命

與大連

式山邊郡

白堤神社

王者不近刑人

公羊傳曰君子不近刑

也切諫

出前主父偃傳○多之可古事雄略記歌

多斯介波韋泥受出雲國造神賀詞大御

日本書紀通讀

卷二十六

三



心毛多親余或訓慥字類聚國史上良久而至句

下不慥歟善相公意見各慥其意  
良久出列子  
註頗久也  
太歲丙午  
考年代記當隋文帝開皇六年

二年丁未丙子  
考長曆子當  
御新嘗於磐余河上  
大嘗  
祭式曰凡天皇十月下旬臨幸川上  
為禊○依神祇令孟夏為神衣祭  
古今集云古古知曾古那  
由來  
出易  
法師  
沙論曰  
比丘和都良比介留時  
應行四法名法師紀原曰後秦鳩摩羅  
什始號法師其後中國名僧亦稱之  
大內也毛志紀出于古事雄略記歌萬葉集多  
用百磯城字假借也百寮訓要以為敷設百官座  
席之義亦未瑩蓋是百寮敷奏之義也文武紀詔  
云天皇朝廷敷賜行賜幣留百官人等詩六敷政  
優優又稱此邦為磯城嶋如所謂磯城嶋之大倭  
舊說以欽明天皇都於磯城取其義者不是式祝

詞云皇神之敷坐嶋之八十  
鳴蓋出于此書曰禹敷土  
耶睨  
耶與耶通說  
文睨斜視也  
押

坂部史  
未詳  
卿  
神代紀大  
阿都  
倭名鈔河內國洪  
本系  
人訓字志  
川郡跡部式趾部  
神社即崇峻紀所謂波  
隨助  
天智紀側助訓同齊  
川家也今稱下太子

太子彥人皇子  
舊史曰守屋大連物部尾與第三  
兒性荒勇強力常嗜酒宴於衆善  
穴穗部皇子欲廢雙槻官天皇立穴穗部王殺忠  
臣三輪君殺賢君彥人太子還欲傾朝奪祚造城  
集衆依之豐浦宮天皇成宣即為倉梯官天皇見  
誅累代功勳之家此時終衰○彥人大兄敏達第  
一皇子然前紀無立太子之文又無守屋弑殺之  
事蓋或有關誤也僧虎關所書守屋阻用明帝亦  
謬勝海  
厭之  
古昔厭勝之法也神代紀定其禁厭  
事歟  
之  
法  
增韻襪也史高祖紀於是因東  
游以厭之○聖武紀曰勅內外文武百官及天下  
百姓有壓魅咒咀害傷百物合藥造毒萬方作恠

百姓有壓魅咒咀害傷百物合藥造毒萬方作恠

卷二十六

三



連犯勅禁者首斬徒流韓愈  
詩詛師毒口牙舌作霹靂飛  
水派宮 武烈紀 迹見

赤擣 萬葉集云跡見庄神武紀鳥見山  
中舊事紀下倣此倭名鈔標子以知比古事

大市造 舊事紀出 日物部  
記白擣訓加志正韻擣剛木也

漆部造 舊事紀出 雲醜大臣  
氏錄大市首見欽明十一年紀

部奴利陪神名式尾張國海部郡漆部神社  
毗

羅夫連 此紀名比羅夫者多蓋貝名古事記時為  
蓋 漁而於比良夫貝其手見咋合而沉溺海

皮楯 倭名鈔秋名曰挾而長曰步楯步兵所持  
也 和名天太天國語贖以鞞看一戰註綴

規曲家 未詳 天皇之瘡 今按天皇信佛而  
如繪也 何地 其所患亦謂之瘡

南淵坂田寺 見推古十四年紀高  
則非佛所崇而 市郡有南淵村坂田

村 狹侍 狹當作挾稱德紀作脇侍州山集曰挾侍

之乃保佐知漢武內傳王母駕九色 菩薩 金剛經

也薩濟也能普濟衆生故曰 癸丑 九月 七月 脫秋

菩薩猶儒者仁人君子之稱 池上 當訓伊介陪古事記

甲午 廿一日也 磐余池上陵 曰此天皇御陵在石寸腋

上後遷科長中陵也荒陵在十市郡谷 長門二邑界其磯長陵見推古元年紀

泊瀨部天皇 崇峻天皇

泊瀨部天皇 古事記作長谷 三度驚駭 與利推古紀

為與利與利也無故而 謀替立 借謔作替而讀亦  
驚駭大連陣亡之兆也 誤三字亦見皇極



紀 庚戌 七日 奉炊屋姬尊 今按以太后令也且炊

子奉以 衛士 軍防令曰凡兵士向京師者名衛士

擅權也 衛士 鄭玄曰胥徒民給徭役者若今衛士

矣 偏室 側室 辛亥 八日 甲子 九日 阿尼 名義集智

尼稱 戒 訓見源氏談優婆塞戒經曰戒 受戒 見梵

阿姨 戒 者名制能制一切不善法故 了時 廣韻了曉解

世儒以守屋之排佛不論其逆釋氏以馬子之崇 佛回護其罪皆辟其所好昧于史傳之所致也管

公類聚國史立罪人部允穗皇子附守屋藤我馬 子附蝦夷入鹿其見固卓哉景楨曰夫當用明之

時允穗陰謀國家而守屋黨之其討固宜也獨馬 子者挾公義而報私忿耳冀之于夷滅而威權專

已耳觀其始阿附允穗而扶翼之與後來為崇峻 所忌則死可知矣驕傲自恣包藏禍機唯此時為

然豈特至哉今上立女帝 麻呂宿祿 上一本 軍旅

而方始見其不臣之心哉 出論 稻城 舊趾在志紀 衣措朴枝間 利乃衣乃岐

乃未多涉川郡有衣措村守屋所領見平氏太子 傳聖德手印記等今姓氏衣措亦出于此太子傳

曰登大榎木今亦存云字書措摩也荒井氏謂朴 讀為曳据爾雅註及通雅正字通是也榎讀為曳

倭名鈔亦同 東髮於額 訓蘇花狀其形也古事景 未見其證也 行記曰小碓命當此之時

其御髮結於額也考此紀年十六萬葉集云肥人 額髮結在漆木綿漆心我忘哉賈子新書束髮就

大學○萬葉集云童女波奈 年少兒 和良波孩笑 理註稱未着冠女曰放髮州

吾子也見 間 訓加良見 分為角子 謂左右髻也今 萬葉集

天王寺太子像亦如此○世說王 新度 此紀料皆 曇首年十四五便取時作兩丸髻



國史作將無見敗安積氏曰將無見敗即言敗也

付度語意也晉書將無同王若虛曰其意蓋言白膠木

同也世說曰如此將無辨色立成曰白膠木

音註豐當作農後名鈔引辨色立成曰白膠木沼

天今按鐸訓奴利豆又訓奴豆蓋漆手之義謂其

生膠而黏滑也今俗士奴流豆乃木其實則五倍

子也寂勝王經曰為闍諍戰陳之難者悉令除滅

當取香藥白膠薩斫羅娑撈嚴經塗立道場之地

諸香木中有白膠釋私記曰白膠靈木故修法之

壇取此木乳塗用或說縮佛之心入此木是華山

僧正引諸儀軌文所說也軍器考曰稱白膠木為

勝軍木凡百軍器用之曹有名四星者蓋始于

此也○又按未聞蓋麩子有白膠木名考本草楓

香脂名白膠香金光明經謂其香為須薩折羅婆

香軒轉本紀曰黃帝殺蚩尤於黎山之丘擲其械

于大荒之中化為楓木之林述異記曰南中有楓

子鬼木之老者為人形亦呼為靈楓至今越巫有

得之者以彫刻鬼神可致靈異據此則白膠木之

為楓不可疑而楓和名加豆羅有勝軍木之義又

名加倍豆倭歌往往并稱奴流

可倍豆以賞其丹葉亦為相近耳

四天王法華文句曰四

多聞主領夜叉羅頂髮訓見景

刹將護衛單越人諸天王大神王梵

所言即天誅大連并其子等物部守屋墓在澀川

龍等是也忽然忽當皂衣廣韻皂黑繒也○史五宗世家

冢忽然忽當皂衣趙王彭祖衣皂布衣自行迎除

二千勾原疑是萬葉集而散句葦原荒芒之地又

石舍勾原所謂百濟原而散句葦原守屋所領地

日本書紀通論

卷之六

六

六

六

六

六

六

六

六

六

六

六

六

六



名有葦原屬河內大連之妹也舊事紀曰物部鎌足姬大刀自連公

宗我嶋大臣為妄用妻計而殺大連矣考皇極二年紀則妻

計謂以私欲滅宗家也與馬子四天王寺又見推古元年

紀此其始基處一名三津寺又名難波大寺又稱法華園又名敬田院平氏太子傳曰於玉造岸上

始基四天王寺分大連奴半與宅平氏太子傳引本願緣起曰子孫從類二百七

十三人為寺永奴婢沒官所領田園拾八萬六千八百九十代定寺永財畢河內國弓削鞍作祖父

間衣措蛇草足代御立葦原等八箇所地都集十二萬八千六百四十代授津國於勢摸江嶋田熊

凝等散地都集五萬八千二百五十代田莊莊字

居宅三箇所并資財等悉計納寺分一萬頃倭名鈔唐令曰畝百為頃按頃於飛鳥地

### 起法興寺

在高市郡飛鳥村南今廢拾芥抄曰元興寺本稱法興寺又飛鳥寺元正紀始

從建元興寺于左京六條四坊萬葉集詠元興寺之里歌古鄉之飛鳥者雖有青丹吉平城之明日

香乎見樂資人延喜式曰凡外散位六位勳七等

思好裳資人以下情願者聽充帳內及職分資

人七位以下者聽充位分資人一書曰親王曰帳內諸臣曰資人軍防令曰其資人不得取內八位

以子上子唯充職分者聽又曰資人一位一百人二位八十八人三位六十八人正四位四十八人從四位

三十五人正五位二十捕鳥部蓋垂仁紀所

五人從五位二十茅渟

縣有真香邑有真香今呼阿間河莊屬和泉國泉

泉南郡久保村姓氏錄曰和泉郡阿理莫神社在十千尼大連之後又曰豐城入彥命六世孫阿利

真公舊可不怠歟歟當作憔悴出國語廣篋囊楚

日本書紀通證

卷三十一

七



註箕竹叢也唐韻藁俗叢字倭名鈔太加無良俗云太加波良

欽明紀占為天皇楯萬葉集防人歌祁布與利波

乃之許乃美多互等伊湫多都和殺虜之除除一

例波詩云越越武夫公侯干城

屈其劍也屈曲刺頸死焉按左氏莊公傳記宋南宮

之名蓋牒上唐志尚書省下達上有六牒其一也

有據乎牒上通鑑唐紀註牒表識書也於書中有

所表記之典籍便覽覽下符偶符稱押手者塗朱墨

曰自彼達此曰牒於手掌押以為信今

所謂手印也券契稱手形亦此遺名仁和犬嘗會

歌神代與利天乃於志互乃勸奈幾印余立志岩

屋山可毛唐志尚書省符省下州州下縣縣下鄉

典藉便覽曰信聞義曰符符符省文偶古稱字

○輕耕錄曰今蒙古色目人之為官者多散梟

不能執筆花押例以象牙或木刻而印之

註縣首木上曰梟斬梟梟梟之雷鳴大雨舊事紀

玉篇梟首秦刑也鳴尊乃拔所帶十握劍寸斬其蛇此蛇

為八段每段成雷總為八雷飛躍昇天飢死於前

代醉編載淳化中綿州貢羅紅犬嘗循於御榻前

太宗不豫犬不食及上仙犬踞呼涕泗以至疲瘠

見者哀不忍聽痛惜之義也葬訓於久天智紀丘

隕涕雙起墓於有真香邑萬墓在泉南郡八河內國言

弛弓與弛同擬射

殺虜之除除一作際

萬多力之事與此相類萬

於手掌押以為信今

於手掌押以為信今

於手掌押以為信今

於手掌押以為信今

於手掌押以為信今

於手掌押以為信今

於手掌押以為信今

於手掌押以為信今

於手掌押以為信今

於手掌押以為信今

於手掌押以為信今

於手掌押以為信今

於手掌押以為信今

於手掌押以為信今

於手掌押以為信今

於手掌押以為信今

於手掌押以為信今

於手掌押以為信今

於手掌押以為信今

擬射

擬射

擬射

擬射

擬射

擬射

擬射

擬射

擬射

擬射

擬射

擬射

擬射

擬射

擬射

擬射

擬射

擬射

擬射

擬射

擬射

擬射

擬射

擬射

擬射

擬射

擬射

擬射

擬射

擬射

擬射

擬射

擬射

擬射

擬射

擬射

擬射

擬射

擬射

擬射

擬射

擬射

擬射

擬射

擬射

擬射

擬射

擬射

擬射

擬射

擬射

擬射

擬射

擬射

擬射

擬射

擬射

擬射

擬射

擬射

擬射

擬射

擬射

擬射

擬射

擬射

擬射

擬射

擬射

擬射

擬射

擬射

擬射

擬射

擬射

擬射

擬射

擬射

擬射

擬射

擬射

擬射

擬射

擬射

擬射

擬射

擬射

擬射

擬射

擬射

擬射

擬射

擬射

擬射

擬射

擬射

擬射

擬射

擬射

擬射

擬射

擬射

擬射

擬射

擬射

擬射

擬射

擬射

擬射

擬射

擬射

擬射

擬射

擬射

擬射

擬射

擬射

擬射

擬射

擬射

擬射

擬射

擬射

擬射

擬射

擬射

擬射

擬射

擬射

擬射

擬射

擬射

擬射

擬射

擬射

擬射

擬射

擬射

擬射

擬射

擬射

擬射

擬射

擬射

擬射

擬射

擬射

擬射

擬射

擬射

擬射

擬射

擬射

擬射

擬射

擬射

擬射

擬射

擬射

擬射

擬射

擬射

擬射

擬射

擬射

擬射

擬射

擬射

擬射

擬射

擬射

擬射

擬射

擬射

擬射

擬射

擬射

擬射

擬射

擬射

擬射

擬射

擬射

擬射

擬射

擬射

擬射

擬射

擬射

擬射

擬射

擬射

擬射

擬射

擬射

擬射

擬射

擬射

擬射

擬射

擬射

擬射

擬射

擬射

擬射

擬射

擬射

擬射

擬射

擬射

擬射

擬射

擬射

擬射

擬射

擬射

擬射

擬射

擬射

擬射

擬射

擬射

擬射

擬射

擬射

擬射

擬射

擬射

擬射

擬射

擬射

擬射

擬射

擬射

擬射

擬射

擬射

擬射

擬射

擬射

擬射

擬射

擬射

擬射

擬射

擬射

擬射

擬射

擬射

擬射

擬射

擬射

擬射

擬射

擬射

擬射

擬射

擬射

擬射

擬射

擬射

擬射

擬射

擬射

擬射

擬射

擬射

擬射

擬射

擬射

擬射

擬射

擬射

擬射

擬射

擬射

擬射

擬射

擬射

擬射

擬射



元年惠慈

一本作惠聰

令斤

太子傳斤作忻

百濟國

宜作又，字不然此，上或有

脫那率

即奈

太良未太

一人

文賈古子

一人

鑪盤博士

十市郡粟原寺寶塔露盤今在多武峯妙樂寺勤

曰敬以科鑪盤安置三重寶塔上○延喜式圖書

瓦博士

太子傳作造

寮御佛名金銅花盤二口火

瓦師

倭名鈔

瓦和名加波良切韻瓦燒泥為之蓋屋宇上蓬萊

子所造也○今按此佛寺之用宜考齊明紀大論

釈迦文佛先

麻奈父奴

以下四

畫工

今按此亦

鳥衣縫造

飛鳥衣縫部見

飛鳥真神原

飛鳥村上方神名備

山飛鳥宮田

今尚存地

是年

下脫也字

太歲戊申

考年

二年

己酉 近江臣滿

古事記曰波多八代宿祢淡

東山

所管國近江美濃飛彈信

使觀蝦夷國境

幾内

是為觀察

完人臣

完當作完姓氏錄曰阿倍朝

使之始

海道

所管國伊賀伊勢志摩尾張參河遠江駿河

阿倍臣

平氏太子傳曰

陸道

所管國若狹越前加賀

三年

庚戌 櫻井寺

倭名鈔河内國河内郡櫻井寺今廢

衣比登釋同於陸見欽明紀此

法定照

親為一善

智聰

一人

善智惠

一人



四年

辛亥

甲子

日也

磯長陵

古事記作河內科長式曰磯長中尾陵在石川郡即

半室

其妣皇后

石姬也墓在天皇陵

壬午

也

老

差之

狹臣

据上文當作

氏氏臣連

孝德紀曰卿大夫臣連伴造氏

誤

氏人等

東鑑永久起

禪將

出前項籍

部隊

後漢

請曰

背氏舉者

非氏人

傳假

部

融

隊之

旆

吉士金

一本作

五年

壬子

丙子

也

有獻山猪

山猪野猪也倭名鈔野猪和名久佐井奈岐獻

之者

供御之用也

或

以此為十月猪齋之起元

者非也

政事要略引藏人式

曰

十月初亥日內藏

寮進殿

上男女料餅羣忌隆

集

曰十月亥日食餅除萬病

詔考之

馬子既有弒逆之幾

也

然則前年出諸將

於筑紫

亦是馬子空內以逞惡之陰謀耳

○

後漢

書質帝目梁冀曰此跋扈將軍也冀深惡之使左右進毒弒之

壬午

也

儻者

儻

通步廊

倭名鈔廊和名保曾止乃江次第細殿

乙

已

三日

殺于天皇

漢書註殺讀曰弒○羅浮子曰

以從則馬子之罪亦有所分邪於戲廐戶無孔子

沐浴之告而有歸生不武之名今按嘗聞之也上

宮太子弒崇峻天皇是則孔子論趙盾者也豈唯

倉梯岡陵

式曰在十市郡無陵地并陵

朕思人

念

也故善惡並

曰

丁未

也

娘孺

太子傳曆作奸天

皇

孺

日本書紀通證廿六

終

日本書紀通證

卷六



日本書紀卷第廿二通證廿七  
皇紀... 推古天皇... 谷川士清撰述

日本書紀卷第廿二通證廿七

洞津 谷川士清 撰述

豐御食炊屋姬天皇

推古天皇

豐御食炊屋姬天皇

今按守屋亡而權歸馬子於長外依浮屠無君父之法而內匿

弑逆大惡之罪... 朝權以毀神聖之舊法... 太子作史混清開闢以來君臣異相之統... 下之耳目是皆天地之間非常之變嗟乎亦甚矣... 我入鹿之將傾日位其由來久矣雖然皇天御運... 不三世而夷滅至此紀之揭日進止應神紀動容... 月則其史有如亡不亦幸乎進止後漢揚... 修傳護軍不進止國史承和三年帝御然宸殿... 賜入唐使命大使常嗣欲上壽先候進止通鑑則



天紀軍國大務不決者兼取天后進止穆宗紀劉  
栖楚叩頭俟進止石林燕語曰臣僚上殿劄子未  
榮言取進止軌制訓見成務紀蜀志董和  
猶言進退也軌制傳防遏踰僭為之軌制  
食倉奉天皇璽印正統記云昔神功皇后六十餘  
之誤申天皇止波跡之奉良須此帝  
波正位余即給比介流余古曾  
宮浦乃宮余築初互世世乎經奴例登水波漏佐  
受

元年丙辰日也  
剝柱私記曰剝字音讀玉篇剝剝剝柱  
也字典釋冢上立柱中藏舍剝  
子亦曰剝經音曰梵云剝瑟致此云犂今略名剝  
即幡柱也○倭名鈔四聲字苑曰檠佛塔中心柱  
也俗云心礎中倭名鈔礎都美以  
乃波之良礎中之一云以之須惠  
丁巳日也  
己卯日也

十日  
為皇太子  
錄攝政  
以萬機悉

委焉正統記云太子乃監國登云事波有禮止曾  
邊馬官倭名鈔左右馬寮左  
利馬官右乃牟萬乃豆加佐  
乃當廐戶而不勞忽  
產之國語曰大任娠文王不加病焉  
生而能言有

聖智太子傳曰生四月太子能言又曰七歲燒香  
挑花之且皇子與妃率太子遊於後園太子在抱  
近皇子皇子問曰吾兒何謂挑花為樂松葉為賞  
太子答曰松葉為賞皇子問之何以太子答之桃  
花一旦之榮物松葉萬年之貞木也故可賞之太  
子于時三歲天慶六年竟宴得聖德太子藤原朝  
臣師尹佐支珥保敷波奈乎者於幾互登與止美  
己萬津余者見萬須伊呂那賀利介里  
大戴禮曰軒轅生而神靈弱而能言  
及壯一聞

日本書紀通證 卷三十一



十人訴以勿失能辨宋史曰聖德太子年三歲聞

法今按內教謂釋教外典謂內教外典儒典是浮屠氏之私言覺疑是百濟

宮南上殿曆錄曰今謂坂河內磯長陵在石川郡春日

村式所謂磯始造四天王寺於難波荒陵在東生

寺村山名荒陵本願緣起曰以丁未歲郡天王

始建玉造岸上癸丑歲壞移荒陵東太歲癸丑

考年代記當隋文帝開皇十三年

二年甲寅是謂寺焉事物紀原曰漢明帝時攝摩騰自

取寺名為創立白馬寺西域白馬馱經來初止鴻臚寺遂

後名淨居所居皆曰寺即沈香李時珍曰木之心節置水則沉

三年乙卯沈水故名沉水○今按世稱名香第一者有

太子一名法隆寺有蘭奢待一名東大寺香道秘

傳曰法隆寺者聖德太子得之天竺以藏寶庫蓋

謬傳此事乎谷響集曰蘭奢待是胡國褒林聖武

帝時自西蕃來置諸東大寺之寶藏以為永珍朱

子語錄曰王導嘗謂胡僧曰蘭奢僧悅蘭奢胡語

之褒譽也蓋以關為東門見明世說然則世俗所

謂隱東大寺三字者亦足取也異制庭訓曰名香

天平年中從百濟國始貢獻之續日本紀無所見

交薪加豆豆萬葉集合字文選雜字採字訓同內

世登毛介奈之加豆丁卯也慧聰上當有三寶

豆波八嶋奈利介利之棟梁誠大僕之棟梁也

四年丙辰拜寺司寺司及僧

五年丁巳王子世子年韓甲子子當作午

語見前廿二日也



六年

戊午

鵲

倭名鈔加佐木蓋鳥鷺之訓義荒井氏謂今朝鮮語云加之與加佐通本草曰綠

背白腹尾翻黑白駮雜新古今集云鵲乃渡勢流橋余置霜乃白乎見婆夜曾更余介利此用淮南子鳥鵲橋之故事也播摩風土記曰佐用郡船引山有鵲鳥俗云韓國鳥春見之夏不見今西州常有之

二侯

詳見雄

難波杜

東生郡有神祠杜天武紀八年

亦同訓萬葉集神社亦同訓史周本紀曰畢在鎬東南杜中註徐廣曰杜一作社毛利蓋盛字之意說文森孔雀倭名鈔俗丁未十日白鹿加世伎見木多貌

七年

己未

辛酉

廿七日也

地震神

國史聖武皇帝天平六年遣使畿内七道諸國檢差

秋九月

揭書

駱駝

倭名鈔駱駝良久太乃字万駝同玉篇有肉

祭地震神社 鞍馬 駿 正字通女真遼東出野 似驢色駮 羊名

鈔和名比豆之

八年

庚申

境部臣

姓氏錄曰境部臣大彥命之後充帝御世造立國境之標因賜姓坂合

穗積臣

見崇神紀

於是直指新羅

六字重

多多羅

西村事見繼體二十三年

南迦羅阿羅羅

阿羅蓋安羅羅一作

紀六城元皆任

神訓美和

任那王

一本無王

不乾

船拖

拖當

九年

辛酉

初興宮室于班鳩

法隆寺舊名班鳩寺在平群郡法隆寺村其東院則

皇太子所居見貞觀二年記

戊子

五日

耳梨行宮

在十市郡

雨

倭名鈔引私記云火雨和名比左米又見天智紀邵康節曰水雨霖火雨滴崇峻紀皇極紀



大雨訓同火疑  
戊子八日間諜者  
天武紀侯訓字

大宇加塗良比間諜出吳子通鑑註間諜間視也今  
謂細作蓋俗言走報軍情飛泄密事之人也  
按此今所謂志乃毗乃者江州甲賀人伊州上野  
人善之者多家有秘術云五雜俎曰漢時解奴辜  
張貂皆能隱淪出入不由甲申五日

十年  
來目皇子  
諸神部  
國

遣  
到于筑紫  
肥前風土記曰三根郡物部鄉

曩者小墾田宮御宇豐御食炊屋姬天皇令來目  
皇子征伐新羅于時皇子奉勅到於筑紫乃遣物  
部若宮部立社於此村  
嶋郡倭名鈔筑前  
已酉日  
貢曆本  
世○兼良公曰按隋志隋初命張寶等

議造新曆寶等因何兼天法徵水增損四年撰成  
奏上高祖詔領天下賓曆已行劉孝孫等稱其失  
開皇廿年表充奏日長影短高祖因以曆本附皇  
太子造更研詳有日長之候劉焯增修六書名皇  
極曆蓋推古十年當隋開皇廿二年觀勅貢曆豈  
非皇極耶此後用元嘉儀鳳大衍五紀等曆至清  
和貞觀三年用宣明曆經村上德二年行符天  
天曆經今日司曆之所學則宣明符天二經也  
文地理  
易係辭曰仰以觀於  
遁甲  
武經風后演遁  
後漢書註遁甲推六甲之陰而隱遁也今書七志  
有遁甲經事物紀原曰風后演河圖為一千八百  
弓曰遁甲周太公約為七十二漢張良定為一十  
八以六甲相遁而起故名遁甲并太一六壬是為  
三式○令義解曰秘書者遁甲太一式之類也國  
史清和天皇貞觀中滋岳朝臣川人作滋川新術  
遁甲書  
方術  
考課令最條曰占候醫卜効驗多者  
二卷



候療病曰醫書生即學陽胡史姓氏錄曰陽胡史

灼龜曰卜也自隋煬帝之後遠玉陳音恐當大友村主姓氏錄曰

率揚隻阿子王濟國人自猪奈世之後也日並立名也並已丑一作尔

儒宗傳與大伴連混非也也隆僧隆猶僧是之例

十一年亥丙子四日土師連東鑑曰周防國在廳官

式佐婆郡出雲神社河内埴生山岡上在丹北郡當麻皇子

用明紀作麻呂皇子即異母兄癸卯三日丙午六日赤石檜笠岡

上萬葉集云印南野者往過奴良之天傳日笠浦

也延喜式無所見壬申四日小墾田宮在高市郡豐浦

村 我有尊佛像扶桑略記曰自百濟國秦造河勝

雄略御宇賜姓秦酒曰禹豆麻佐山城蜂岡寺

國葛野郡有太秦村又有川勝寺村秦村太子傳曰臨楓野大堰而宿造假宮於蜂岡

之下後為寺作大楯及鞞蓋是儀衛之器也持統四年

繪于旗幟日及即位時所建之仗旗殿前

烏像幢左日像幢次朱雀旗次青龍旗右月像幢

次白虎旗次玄武旗左右近衛府陣龍像羸幡一

旒鷹像隊旛四旒小幡四十一旒左右衛門府陣

鷹像羸幡一旒鷹像隊旛二旒小幡四十九旒左

右衛門府陣虎像羸幡一旒熊像隊旛四旒小幡

丸十六旒司馬法曰章夏以日月上明商以虎上

威周以龍上文○姓氏錄曰幡文造魏文帝之後



壬申

五日

始行冠位

雄略紀曰朝野衣冠舊事紀神代既言諸尊御冠此紀不

取之宜與孝德紀三年五年天武紀十四年併考史楚世家曰冠之上不可以加矣索隱冠音官○代醉編引事緒論曰按儀禮士冠庶人中則古者士以上有冠無中幘惟庶戴之後世上下通用之謂之大德小德私記曰今大仁小仁今之大禮小

禮

今之

大信小信

今之

大義小義

今之

大智小智

初之位并十二階北史曰內官有十二等一曰大德小義次大禮次小禮次大智次小智次大信次小信今按松下氏以北史為是然德則統全體而言故為首仁禮信義智以木火土金水為序蓋取諸漢儒說也北史反謬○舊事紀廿七年下曰總而言言之謂之道矣別而名之謂之八義矣所謂八義者蓋謂孝悌忠仁禮義智信歟復天地日月星辰

聖賢神祇者人倫所重也其壽祿官爵福德榮樂者貪生所貴矣可謂舉孝道而格榮祥勤禮義而獲立身者矣是故比准八義宜制爵位其孝者天也紫冠為一忠者日也錦冠為二仁者月也繡冠為三悌者星也纒冠為四義者辰也緋冠為五禮者聖也深綠為六智者賢也淺綠為七信者神也深縹為八祇者祇也淺縹為九其地者母也因號立身黃冠為十自今已後永為恒式今按此紀不取之况配當目論淺近並以當色純縫之葉曰當鄙俗恐非太子之舊也  
色謂位色也續日本紀曰着當階之色今按德統五性之名是應合陰陽之紫色紫冠見皇極紀花鳥餘情序曰東琴乎諸器乃上余置紫乎萬色乃外余貴布蓋據此也仁禮信義智是青赤黃白黑大小以深淺分之也倭名鈔純和名阿之岐沼考製之又見孝德三年紀○魏志註太祖以天下凶荒資財乏匱擬皮弁裁縹帛為恰合乎簡易隨時



之義以色別其貴賤本施軍飾非為國容頂撮如囊而著緣母登保利又見

孝德紀萬葉集迴字訓毛登保留倭名鈔鷹具旋

子毛度保利益蓋義同今云邊利南史倭傳曰男女皆露髮富貴者以錦繡雜類書纂要正月日

采為帽似中國胡公頭元日初一謂之元日華于受見景行紀歌鈿亦同訓說文鈿金華也萬

華葉集作雲聚漢語鈔曰鈔頭花賀佐之俗用插

頭花說文警總髮也北史倭國傳曰至隋其王始制冠以錦絲為之以金銀鏤華為飾

十二年甲子春正月儒傳曰小治田朝十始賜冠位文

紀曰大寶元年始依新令制官名位號始停賜冠

易以位記職原傳云自此而皆用漆冠稱官位不

稱冠位戊辰三日憲法國語賞善罰惡國之憲法也

而縣之在憲刑也○私仁格十七條乎知小路之

序曰國家制法自茲始焉義也○曆史

略曰十七條之中無崇神敬以和為貴論語禮之

祭之條茂神之胸臆可見用和為貴

作增韻隣里周禮五家為上和下睦睦上睦下

睦上睦下篤敬三寶羅浮子曰老聃曰我有三寶持

敢為天下先吁入于佛乎入于老乎我則異於是

孟子曰諸侯之寶三土地人民政事今按我邦以

神道設教又有三寶曰玉曰鏡曰劍三器則三德

也三神也率之謂道脩之謂教太子肇作為憲令

棄乎此而取乎佛法僧也四生般若

彼不亦異乎君則天之臣則地之管子曰

一者卵生二者胎生三者濕生四者化生

天地之位也禮郊特牲曰天天覆地載中庸曰天

先乎地君先乎臣其義一也天覆地載之所覆地

之所方氣四方之氣也志留之二十八年赤上行

載氣訓同太子傳拾芥鈔作萬氣



下靡說苑曰上之化其治民之本要在乎禮孝經曰安

上治民莫善於禮上不禮而下非齊下無禮以必有罪詩

外傳曰上無禮則不免乎患下無絕饗饗太子傳

禮則不免乎刑論語齊之以禮註貪財為饗棄欲貪愛為欲得利久保佐神見

貪食為饗陸宣公曰暴物聽讞正韻讞議罪也評獄也禮

賄殘人莫大於賂公疏言如石投水似水投石李蕭遠運命論曰如

水又見貞於焉出詩小雅懲惡勸善出左氏利器

觀政要賢哲任官書咸有一德奸者有官孝經姦

後漢虞賢者生知出中庸尅念作聖出書說命大小拾芥抄

不求官上太子傳拾芥早朝晏退朝訓參出退訓

晏退聽公事靡鹽太子傳鹽作監詩唐風云信是

獄治政義本論語信近於君臣太子傳君彼是則我非莊

是其所非凡夫出曹罔六代論廣雅曰今人如

非其所是無端出史田單傳贊索隱曰如尋環中不知端賞

罰必當謂其賞罰之當也日者卓氏藻林不在

罰太子傳拾芥國司國造並稱姑國非二君民無

兩主太子傳非作靡尔雅無也孟子或病或使

日本書紀卷之...



言或臥病得知言得知其事也無有嫉妬有技媚嫉以惡

或奉使也之人之彥聖而五百之乃令遇賢太子傳拾芥鈔

乃今遇賢取孟子之意千載以難待一聖文選三國名臣序

知嘉會子傳待作得背私向公前王遵傳砥節凡夫人子太

傳拾芥鈔非同使民以時出論語

無夫字蒙引曰時謂冬月有間以可使民蒙引曰或曰冬

農隙之時也從春至秋農桑之節又曰如春耕夏耘秋收

也隙之獨斷管子明主少事拾芥鈔論大事隋書評

秋九月揭書改朝禮天智紀九年宣凡出入宮門

令衛門府督一人掌以兩手押地兩脚跪之延喜中務

諸門禁衛出入禮儀式女官降座再拜用扱地拜謂著兩手於地首不

至乎地魏志倭人傳曰傳辭說事或蹲或跪兩手

據地為之恭敬鶴林玉露曰肅拜謂兩

膝齊跪手至地而頭不下也拜手亦然越柵說文

概黃書畫師天武紀有黃文造山谷藥名詩天竺

也深紙○太子傳曰為繪諸寺佛像莊嚴定黃文

畫師山背畫師篁秦畫師河內畫師楠書師等

十三年乙丑銅繡丈六佛像銅即金銅倭名鈔繡訓沼

佛前註蘇晉學浮屠術嘗得胡僧慧澄綉彌勒佛

一本寶之元興寺丈六佛像光銘曰推古天皇十

三年歲次乙丑以銅二萬三千斤金七百五十

九兩敬造釋迦丈六像銅繡二軀并挾持等鞍

作鳥世所謂鳥佛黃金三百兩兩訓古呂持統紀



一分四分爲一兩今按  
此據唐制乃十錢也  
俾著褶天武紀褶訓比良  
馬樂云宇波母取着立宮道通波牟梁塵鈔宇波  
母又云志比良褶也志比良又見源氏談倭名鈔  
褶和名宇和美釈名褶襲也覆袴上之衣也令義  
解褶者所以加袴上俗云袴褶也晉書職官志曰  
袴褶之制未詳所起

十四年

寅 壬辰 八日

元興寺

舊高市郡飛鳥寺今在  
添上郡南都續紀靈龜

二年始移元興寺於左京  
六條四坊其金堂今尚存  
金堂皆唐作也梁元  
帝詩玳瑁金堂柱  
初每寺以下類聚國史  
收入於齋會部  
四月  
八日 淮佛會之初乃八佛緣日也摩訶利頭經曰  
佛告大衆十方諸佛皆用四月八日夜半子  
時生今是佛生日人民念佛功德浴佛形像歲時  
記曰四月八日諸寺各設齋以五香水浴佛作龍

華會年中行事歌合咲初志行月乃今日乎數例

婆盛久之幾法乃花房○國史仁明天皇兼和七

年四月癸巳請律師傳燈大法師

靜安於清涼殿始行淮佛之事

盆會之初也經曰年年七月十五日為作孟蘭盆

施佛及僧以報父母長育慈愛之恩夢華錄曰七

月十五日供養祖先素食城外有祖墳即往拜掃

禁中亦出車馬詣道院調墳作度亡大會年中行

事歌合今日登立也內藏乃司毛供布良牟魂祭

立布七月半婆余聖武紀曰天平五年秋七月始

令大膳職備孟蘭盆供養○僧史略曰按佛生日

多說不同按上統傳漢法本內傳合阿含經中皆

曰周昭王二十三年七月十五日現白象瑞降摩

耶夫人胎明年四月八日於嵐毗園波羅下右脇

而誕 戊午五日 釋教釈迦文 佛本佛像曰 南淵坂

田尼寺

在高市郡坂田村一名小壘田坂田尼寺  
萬葉集云小壘田之坂田乃橋一書曰司



馬達等請前紀訓末世勝鬘經勝鬘師子吼一乘

卷三日說竟之太子傳曰講竟之夜蓮花零花長

其地誓立寺堂是今之橘樹寺也元亨釈書曰一

名菩提寺在高市郡橘村宋史曰聖德太子于菩

提寺講聖鬘經天雨曼陀羅華法華經妙法蓮華

法華經佛說法天雨曼陀羅華法華經七卷同

觀世音菩薩普岡本宮平群郡三井岡本

門品經一卷岡本宮邑隣于法隆寺村納于班

鳩寺太子傳作法隆寺曰此寺與宮同基

十五年丁壬生部見仁德七年紀戊子九日曩者纂要往日

宰世論語註宰踟天踏地足四字見陸士衡謝平

原內史表卓氏曰言良之甚也詩小雅謂周祠山

川書舜典望于山川傳名山甲午十五日庚戌三日

小野臣妹子古事記曰天押帶日子命者小野臣

命五世孫米鳩大使主命之後也大德小野臣妹

子家于近江國滋賀郡小野村因以為氏神名式

近江國滋賀郡小野神社續日本後紀曰小野氏

神社在近江國滋賀郡勅聽彼氏五位已上每至

春秋之祭不待官符永以往還河海鈔云淺茅生

小野在近江古今集小町姉時過互枯行小野乃

淺茅介波今波思曾不絕燃介留延佳曰按系遣

圖以妹子為敏達帝孫春日皇子子者恐非也遣

於大唐也毛呂古之諸越也舊事紀曰此遣唐之始

三年今按我邦以漢唐專為西土鞍作福利蓋司



其交好 ○今人用音唱宋史日本傳通事僧仲回

高市池藤原池 並在高市郡

肩岡池 在葛下郡一 菅原池 在添下郡 ○此下太子傳有三立池山田

池 栗隈 倭名鈔久世郡 戶新池 在古市郡藏內村今云利雁戶

式利馬 依網池 倭名鈔丹比郡依羅與佐美在池內村 ○此下太子傳有大津池安

神社 依網池 內村 ○此下太子傳有大津池安

十六年 戊辰 唐國 私記引海外 蘇因高 小妹子 裴世清

北史倭傳文 下客 元結下客謠 難波高麗館 舒明紀謂

林即裴世清 之三韓館在東生郡安國寺坂上萬葉 丙辰 日也

集云在館門觀江南美女作歌即此 迎客等 北史倭傳曰

飭船 今迎蕃客亦有此禮 遣文林郎斐

世清使倭國倭王遣小德何輩壹從數百人設儀仗鳴鼓角來迎今按何輩壹即河內直之說

口 在西成郡凌雲集云難波江口朝野群載遊女 記曰江河南北村邑處處分派向河內國謂之

江口蓋典藥寮味原 牧掃部寮大庭莊也 中臣宮處連 朝臣大 中臣同

祖天兒屋 命之後也 掌客 見欽 唐帝以書授臣 北史曰大業

利思比孤遣使朝貢使者曰聞海西菩薩天子重 興佛法故遣朝兼沙門數十人來學佛法其國書

曰日出處天子致書曰沒處天子無恙帝覽不悅 謂鴻臚卿曰蠻夷書有無禮者勿復以聞唐類函

曰隋文帝開皇二十年倭王姓阿每名曰多利思 比孤其國號阿輩雞彌華言天皇也遣使詣闕其

書曰日出處天子致書曰沒處天子無恙今按此 指始聘書而言隋帝所授者是其答書也失其答

書故並不載之北史又曰明年上遣文林郎裴世 清使倭國亦可以徵矣多利思比孤舒明天皇謚

日本書紀卷五 十七年 十三



息長足日之訛言以後王温之也開皇二十年當  
 天皇八年與紀非謬矣阿每天也皇統槩以天祿  
 之故錯認為姓也善隣國寶記引經籍後傳記曰  
 小治田朝遣小野臣因高於隋購求書籍兼聘隋  
 天子其書曰日出處天皇致書日沒處天子煬帝  
 覽之不悅猶怪其意氣高遠遣裴世清等十三人  
 送因高來 **輒** 多波也須久 **癸卯** 三日 **飭騎** 下文曰  
 輒見源氏談 **癸卯** 也 **飭騎** 莊馬即  
 輒國風 **輒** 見源氏談 **癸卯** 也 **飭騎** 莊馬即  
 鞍馬也左傳疏有飾馬字傳名鈔鞍馬貝鞍和名  
 久良俗有唐鞍移鞍結鞍等名鞍橋久良保  
 禱久良之岐俗云宇波之岐屎脊奈女鞵之太  
 良鞍之保天鞵之利加岐當胃無奈加岐杏葉伊  
 仲良俗云行衣布鞵賀禮比都氣雲珠宇須纒波  
 良於比鞵鞵宇波波良於比鞵阿布美鞵美豆乎  
 逆鞵知賀良加波障泥阿不利鞵吧久良於保比  
 金鏤俗云銀面之葛蒲形是也紛俗云尾袋鏤久  
 都波美俗云久久美蒺藜銜宇波良具都和轡久  
 都波豆良俗云久都和蒺藜美豆岐俗云三都都

岐鞵頭於毛都良樓額沼賀賀既條久佐利馬衣  
 無麻岐沼軍器考曰古余聞陪之飾馬乃具此時  
 乃制余也有良牟異朝乃制登見衣志物騰毛有  
 互今波定加奈良奴事騰毛多可利雲珠頭總八  
 子尾囊波其圖飾鈔余見衣多利年中行事乃繪  
 余飾馬乎繪志乎見互稍其物乎想見津邊之  
**迎唐客** 北史倭傳曰後十日又遣大禮哥多毗從  
 二百餘郊勞今按哥多毗即額田部連之  
 也訛言 **海石榴市** 敏達紀 **壬子** 十二日也 **物部依網連**  
 也 姓氏錄曰依羅連饒速日命十二世孫懷大連  
 抱之後也舊事紀曰十二世孫物部多波連公依  
 網連 **國信物** 韻會曰古者謂使曰信也而今之流  
 等祖 **國信物** 俗遂以遺書魏物為信宋朝會要曰  
 國信所掌契丹 **兩度再拜** 所謂兩段 **言上** 出史 **皇**  
 使介交聘之事 **兩度再拜** 再拜也 **言上** 出史 **皇**  
**帝問倭皇** 太子傳曆曰天皇問太子太子奏曰天  
 子賜諸侯王書式也然皇帝之字天下



一耳而用倭皇字彼有其禮應恭而修善相公曰  
 唐帝推其倭皇之尊○釋曰入唐使小野妹子改  
 倭號為日本然而隋帝暗物理遂不許至唐武德  
 中初稱日本之號唐書曰咸亨元年惡倭名更號  
 日本使使者自言國近日所出以為名張九  
 齡文集曰勅日本國王主明樂美御德使人長  
 吏武學指南長吏古文稱為吏具懷國寶記  
 寶祚也書曰無區宇也天下含靈謂有情也神代紀  
 隆天之降寶命區宇也鬼訓毛乃晉書左  
 貴嬪傳含知皇命居海表命釋國寶記作介左傳  
 靈握文知皇命居海表命釋國寶記作介左傳  
 大國之間也杜丹款赤心也心底稱暄比如常也  
 註介間也世說曰鴻臚寺掌客漢書曰秦為典客  
 寶記作稍世說曰鴻臚寺掌客漢書曰秦為典客  
 帝問先生比佳否鴻臚寺掌客掌諸侯四方歸義  
 蠻夷漢改為大鴻臚釋名鴻大也臚陳也欲大以  
 禮序陳賓客也○六典鴻臚寺掌客正九品上掌

東夷西戎南蠻北狄  
 歸化在蕃者之名數稍宣往意稍國寶金髻華唐  
 所謂頂有華蕩四披是也說文金細錦紫繡織及五  
 金華也庾肩吾詩誰忍去金細錦紫繡織及五  
 色綾羅錦倭名鈔途之岐紀原曰三代已有錦見  
 於禮多矣紫倭名鈔無良散岐說文帛青  
 白色繡倭名鈔沼無毛乃切龍以五色糸刺萬物  
 也織織金也倭名鈔綺於利毛乃書禹貢傳織文  
 錦綺之屬綾倭名鈔阿夜野王曰似綺而細者也  
 羅倭名鈔此間云良源氏談云宇須毛乃釋名羅  
 文疏羅也○後漢高句驪傳曰其公會衣服皆錦  
 繡金銀以自飾大加主簿皆着幘如冠幘而無後  
 今按此紀所謂冠丙辰十六日也乙亥五日大郡  
 亦為幘可知也  
 辛巳十一日也東天皇敬白西皇帝太子傳曆曰天皇  
 答書之辭太子執筆書之曰東天皇敬問西皇帝  
 謹白不具延喜慰勞詔書式大蕃國云天皇敬問



保建大記曰天皇之號古有議所定也松下氏曰  
 又記徐福曰臣見海中大神言曰汝西皇之使邪  
 西皇帝蓋取于此語也○國寶記曰蓋太子不欲  
 臣服又不欲絕好其意可觀也厥後屢有遣唐使  
 此時恐無天子書而惟使者以通事諭來意乎推  
 古以來東皇西皇抗行之義于今惟同焉大明大  
 祖老皇帝屢遣使者齎詔書來告開國建大明號  
 而大宰府不聞于朝使者不得入京師而歸矣又  
 論應永中大樹上明建文帝表文曰今表中自稱  
 王則此用彼國之封也無乃不可乎又用臣字非  
 也不得已則日本國之下當書官位如常其下氏  
 與諱之間書朝臣二字可也蓋此方公卿恒例則  
 臣字屬於吾皇而已亦可以避稱臣於外國之嫌  
 也又表末書彼國年號或非乎彼方博物君子當  
 知此國自中古別有年號然則義當用此國年號  
 不然惟書甲子耳又載應永二十六年大將軍源  
 義持公諭大明使者辭曰今有大明國使臣來說  
 兩國往來之利然而有大不可者本國開闢以來

百皆聽諸神神所不許雖云細事而不敢自施行  
 也頃年我先君惑於左右不詳肥官口辨之愆猥  
 通外國船信之問自後神人不和雨暘失序先君  
 尋亦殂落其易簣之際以冊書誓諸神永絕外國  
 之道問孰辜先君告命而犯諸神憲章哉又曰夫  
 與鄰國通好商賈往來安邊利民非所欲乎然而  
 余之所以不肯接明朝使臣者其亦有說先君之  
 得病也卜云諸神為祟故以奔走精禱當是時也  
 靈神託人謂曰我國自古不向外邦稱臣比者變  
 前聖王之為受曆受印而不却之是乃所以招病  
 也於是先君大懼誓乎明神今後無受外國使命  
 因垂誡于孫固守毋墜昔元兵再來舟師百萬皆  
 無功溺于海所以者何非唯人力實神兵陰助以  
 防禦也遠聞是事必為恠誕古來吾國之神靈驗  
 赫可不恐乎事詳國史今聞將以使者不通為辭  
 用兵來伐使我高深城池我不要高我城亦不要  
 深我池除路而迎之而已兩森氏曰國寶記有云  
 外國稱我將相為王蓋推尊之義不必却之每一



開卷不堪捧腹夫我非王而彼以王稱之猶我商賈而彼以士大夫稱之予焉受焉皆可以為不智何推尊之與光榮之有且大臣之階出於朝命王爵之稱定乎自心或是恭順或是專橫亦弗思之甚也今按以上論說精確切實可以為萬世之法矣更謂遣唐使此紀為首而東漢以下史籍所載我邦聘使不可屈指屈蓋古者國禁疎網邊郡守令私通使人假名利財者亦或有之如宋書所載雄略帝表疑是使於吳者之所竊為乎於天行實尤為不類也源公以前有管公議停遣唐使二君賢明豈可不尊何如尊下國寶想清念念國寶記謂卓見哉

作念音謹白不具正字通同輩述事陳義曰白翰豫喜也

學生天武紀訓同蓋文屋童高向村主出自魏文帝儒宗傳與高向朝臣混誤河內國錦部郡有高向村玄理釋音讀或曰孝德

紀作黑麻學問孟子南淵在高市郡氏也漢人姓呂訓義通

志賀近江國滋賀郡姓氏錄曰人漢人黑之後也

惠隱又見孝德白漢人百濟國人多夜加之後廣

齊一作惠濟

十七年己巳庚子也四日筑紫大宰倭名鈔曰大宰府讀於保美古止毛知乃

司職原鈔曰聖武天皇天平十五年始置筑紫鎮西府先是有太宰府號文德實錄曰夫太宰府者西極之大壤中國之領袖也東以長門為閔西以新羅為拒加以九國二嶋郡縣闊遠自古于今以為重鎮三代實錄曰鎮西者是朕之外朝也千里分符一方寄重○唐書百官志曰長壽二年收復安西四鎮至德元年更名鎮西

惠於當作一十人叙本一俗人為



白衣謂肥後國倭名鈔比乃葦北津萬葉集云葦北乃野坂乃

非僧也三知乃之利歡喜皇極紀欣遊字萬壬午

清從船出為而水嶋葉集歡字訓同十一當

余將去浪立莫勤智度論曰得道者名為道人餘十一作

十八年庚午五經見繼彩色紙墨倭名鈔加美

色紙檀紙穀紙屋紙河苔紙斐薄紙等名今按色

紙古歌心乎婆由奈伎色余深紙乃宇多豆拂波

互塵積留良牟檀紙厚白皺文碌硯似松皮又似

繭膚俗名大鷹或引合穀紙穀楮也和名加遲又

稱紙麻今紙皆以之屋紙蓋紙屋紙也又名水雲

紙即今綸肯紙河苔紙蓋以苔造者紙譜海人以

也今云鴈斐延喜式所謂斐紙麻是也今鳥子紙

以之柔滑似鳥卵故名其堅硬者稱生瀝有厚薄

中葉三品內記式凡書位記料麻紙圖書式亦有

穀紙有麻紙枕草紙賞陸奧紙新葦樂記作檀紙

又出但馬紙賓退錄曰唐時日本國出松皮紙唐

書曰日本國使者真人與能善書其紙似繭而澤

人莫識天工開物曰倭國有造紙不用簾抄者初

學記曰古以練帛依書長短隨事裁之名曰幡紙

東漢和帝時中常侍蔡倫始采樹膚及故帛魚網

麻績者爛為之天下稱蔡侯紙藉易簡紙譜曰蜀

人以麻閩人以嫩竹北人以桑皮刻溪以藤海人

以苔浙人以麥趙稻稗吳人以繭楚人以楮墨倭

名鈔須美今按造墨法此間傳自高麗至今甚精

製南都擅其名古昔紀州熊野山中藤白出名墨

見新續古今集古今著聞集尊圓法親王記等為

重集云逢事乎松介掛多流藤白乃墨乃名著伎

楮乃玉梓又磨墨乃其藤白乃秋加介豆絕奴七

日乃楮乃玉章今猶熊野山中出松烟云又淡路

墨見新葦樂記輟耕錄曰上古無墨作挺點漆而



書中，古方以石磨汁，或云是延安石，液至魏晉時始有墨丸，乃漆煙松煤夾和為之。唐高麗歲貢松烟墨，用多，年久松烟和麋鹿膠造，成○附筆硯，倭名鈔筆，訓布美天硯，訓須美須利，姓氏錄曰：蔡氏燕相，國衛漏公之後也。善作筆，預于十一，一流因茲賜筆，姓賀表松筆，見真俗交談，癩真子古筆多，以竹如今，木匠所用木斗竹筆，故其字從竹，又或以毛，但能深墨成字，即謂之筆。至蒙恬乃以兔毛猴頭，硯見延喜式，召之尾張國，見朝野群載，續十載集物，名部有瓦硯，鎌倉基氏所藏，鄴瓦硯，見東見記寺嶋氏曰：太宰都府樓之瓦作硯，為珍蓋上古瓦，製細密而不異於石土，佐石見職人歌合方遜志，宋景濂有日本研，銘元戴良九靈山房集曰：僧聞奉使，日本得清瀧石硯，錦繡萬花谷曰：九經有筆墨，字無硯，字惟見於西京襟記天子以玉為硯，唐人多以瓦為硯，硯譜有蚌硯，硯仗硯，硯史有陶硯，硯令義解，硯磴謂水碓也，作米曰碾，作麵曰磴，碾磴吏學指南，碾磨上轉石也，磴磨下定石也，晉

書王戎有水磴沙喙部奈未竹世土沙喙部所掌之部曲

紀下放此未當作末東國通大舍新羅丙申八日

鑿作奈麻官名土釋本作士阿斗河邊館敏達紀營館

疰馬也唐韻疰俗莊字

丁酉九日也間人連哀皇子譽屋別命之後又曰神

魂命之後卓氏藻咋連即齧蕪我豐浦蝦夷臣馬

林間人謂伏兵也鳥子臣謂鳥臣廳前見敏賜祿皇

子之子蝦夷舒明紀訓衣美之共食者略見雄錦織首欽明紀作辛亥

極紀乙巳日也日也

十九年辛未五月五日乙酉朔藥獵藥謂鹿茸月令仲夏鹿角解別錄曰

和天書紀月令



四月五月解角時取陰乾萬葉集云紀曰夏五月五日縱獵於蒲生野又云四月與五月間余藥獵仕流時余足引乃此片山余二立云云矣待跡吾居時余佐男鹿乃又四月歌云加吉都播多衣余瀕里都氣麻瀕良雄乃服曾比獵瀕流月者伎余家里○延喜左近衛府式曰凡五月五日藥玉料菖蒲艾雜花十捧聖武紀曰昔日五日之節常用菖蒲為纒比來已停此事從今而後非菖蒲纒者勿入宮中儀式帳曰五月五日節菖蒲並蓬等神宮並高宮及諸殿供奉拾芥鈔曰此日主殿寮菖蒲蒲于內裏殿舍天台訪隱錄曰以端午日入天台採藥荆楚歲時記曰競採百藥謂百草以蠲除毒氣故世有鬪草之戲風俗通曰五月五日以五色糸繫臂攘惡鬼令人不病瘟一名長命縷一名續命縷一名辟兵縷四民月令曰是日糴子勿多食食訖取菖蒲根七莖各長一寸漬酒中服之

**兔田野** 在宇陀郡是立村貞觀二年賜源朝臣融以大和國宇陀野為臂鷹從禽之地今云

**禁野** 野 鷄鳴時 五時

也

**藤原池** 見上

文

**栗田細目臣** 姓氏錄

曰栗田

臣彦國菖

**前部領** 萬葉集防人部領使相撲部領

命之後 使皆訓古止利蓋執事之義也

**鳥尾** 事物紀原曰上黨諸山中多鵝似雉而大青

取其毛尾挿於冑上今造當作習部上所謂咏

軍士挿雉尾即此也

**造** 當作

**習部** 部之類

**二十年** 壬申 丁亥 七日也

類聚國史

**置酒** 於保美伎見古今集

大御酒也字見前漢

**紀上壽** 後漢書註壽者人之所欲故

卑下奉觴進酒皆言上壽

**夜瀕弥志斯**

**和餓於朋者弥能** 二句已

見前紀

**訶句理摩瀕** 隱坐

**阿摩**

**能椰蕪訶礙** 天之八十蔭也蓋指日而言中

臣核詞云天御蔭日御蔭隱坐

**異泥**

**多多瀕** 出立也

謂日出

**弥羅烏弥禮磨** 見御虛

**豫呂豆**



余珥 萬歲也萬葉集之訓例

訶句志茂餓茂

如此欲得也以日德壽天皇也

知余珥茂 千歲也

知余珥茂訶句志茂餓茂

類聚國史本無

此二句疑行 訶之胡弥豆

良而 兔伽陪摩都羅武

將奉

烏呂餓弥豆

拜而也私記謂拜為乎加年言乎禮加賀魚也呂與禮通

兔伽陪

摩都羅武

如上 宇多豆紀摩都流

奉宴也宴訓宇多介見前紀

摩蕪餓豫

私記曰摩者真之義蕪我者大臣之姓豫者呼召之詞萬葉集云真管吉宗我乃河原介儀式帳曰百張蕪我乃國皆以蕪我與須介通也

子等 宇摩奈羅摩

辟武伽能古摩

者也 宇摩奈羅摩

在馬 辟武伽能古摩

日向駒也私記曰日

向國出 多智奈羅磨

在大刀 句禮能摩差比

吳之真鋤

也私記曰良 宇倍之訶茂

誥哉也 蕪餓能古羅烏

之助語

如上也 於朋枳弥能

天皇之 兔伽破須羅志枳

使之破

須及 庚午

廿八日也 皇太夫人

見清 堅塩媛

布 古之母后

檜隈大陵

指欽明 第一

舊事紀無二字 眞靈

稍目之 神靈也

天武紀進奠 明器

禮檀弓其曰明 明衣

見

訓美介多豆末豆流 行紀美介之下文衣

官地

當作 八腹臣

桓武紀曰

裳萬葉集御衣訓同 氏分頭發遣又曰土師氏揔有四腹中宮母家者

是毛受腹也

三代實錄曰文雄一祖之裔八腹之

支五日

巳卯朔 羽田

見履 白癩

中臣後云白人訓

癩也倭名鈔白癩一名白電和名之良波多盖白

膚也三代實錄曰貞觀八年紀伊國言伊都郡人



六人部由貴，謎生白人，男女二人，肌膚髮眉，眼舉身純，白如雪，因得見暗，夜不能向白日，須

彌山，長阿舍經曰：四洲地心，即須彌山，西域記曰：彌山，唐言妙高山，舊曰須彌，又曰須彌

一名錢圍，即佛家之須彌。吳橋，今所謂。伎樂，儻

伎樂，見後漢志，久禮訓取于吳令雅。櫻井，在十市，郡習熟

處名土，儻臺在櫻井。真野首，自百濟國，人肖古王弟

子名也。唐禮樂志：初隋有法曲，其聲清，新而近梨園，謂之

傳其儻，此下一本有，此今大市首，辟田，梨園弟子，首等祖也，十一字，姓氏錄曰：大

市首，出自任那國，主都怒我阿羅斯等。畝傍池，訓字，祿比，和

二十一年，癸亥，掖上池，在葛上郡，畝傍池，在高市郡，和

珥池，在添上郡，池田村。置大道，今所謂，南都路。片岡，在葛

道，蛭，書註，蛭是覆，讀作斯那提流，云級照也，萬葉集

川箇多鳥箇夜摩爾，片岡也。伊比爾惠，而也。許

夜勢屢，太子傳用，卧字，或曰萬葉集，展字，訓古，伊

比諸能多比等阿波禮，彼旅人，於夜那斯爾，無親

那禮奈理難迷夜，汝將成。佐須陀氣能，萬葉集作

大宮皇子等是祝，稱也。儀式帳曰：五百枝刺竹，田

乃國古事雄略記，歌云：多氣能泥，能泥，陀流美，夜

許能泥，能泥，婆布美，夜正，此意一說，即篠竹也。後

世歌，詞多詠，佐，佐竹之大宮人，萬葉集寄草詠云：

刺竹，齒隱，有吾背子，是也。又江次第石，清水臨時，



萬葉集狹狹浪作神樂浪蓋有以乎

枳弥波夜那祇

君者哉無也

伊比介

惠豆許夜勢留諸能多比等阿波禮

三句如上○拾遺集云級

照也片岡山介飯介飢豆卧旅人可伶親無飢人

奉答歌班鳩也富小河之絕者社我王之御名者

忘米又見平氏太子傳現報靈異記政事要略等

古今集序曰如難波津之什獻天皇富緒河之篇

報太子或事開神異或興入幽玄○萬葉集云上

宮聖德皇子出遊竹原井之時見龍田山死人悲

傷御作歌一首家有者妹之手將

纏草枕客介因有此旅人可伶

封也現報靈異記曰太子遣使以殯崗本村法林

也寺東北角有守部山作墓而收名曰人木墓

也近習先者積無非凡人三字見後漢為必真人

也一本無為字說文真人仙人變形而登天也唐

高僧傳僧稠傳曰如此真人何可毀謗也阿羅

漢或翻真人見瑞應本起經代醉編曰乞食翁乃

西嶽真人馮延壽也○羅浮子曰以飢人為達磨

蓋浮屠好事者為而已余見日本紀及拾遺和歌

集只云太子云飢人耳未曾云達磨也今按本朝

文粹藤俊生倭歌序元亨釈書等為達磨俊頼和

歌髓腦清輔袋草紙等為文珠後人因建寺曰片

岡山達磨寺在王子村屍骨既空唯衣服疊置棺

二十二年

甲戌 五日

戊戌朔 己卯

十三日也 犬上御田鋏矢

日本書紀通譯

卷二十七

三十三



田部造

仁矢田部御孀連公改姓名造則遣大唐使復大禮犬上君御田鉏為小使而遣之姓氏錄曰犬上朝臣出自日本武尊又曰矢田部大新川命之後

二十三年

乙亥 庚寅

二日

癸卯

十一日也

二十四年

丙子 桃李

倭名鈔桃和名毛毛李和名須毛毛

掖玖人

掖玖嶋周匝百

二十六里在薩摩國南多檉嶋西始隸多檉後併屬大隅距大隅百廿里續紀云益久嶋唐書作邪古私記曰掖玖西海別嶋也出美貝今俗謂夜句貝倭名鈔曰辨色立成云錦貝夜久乃斑貝本文未詳但俗說西海有夜久嶋彼嶋所出也枕草紙云公卿殿上人更更盃取豆終波夜久貝止云物男子多尔宇多互有乎御前尔女曾出互取西京雜記曰香螺危出南海南州異物志曰鸚鵡螺狀

似霞杯形如鳥頭向其腹視似鸚鵡故以為名宋

史日本國傳別啓貢佛經並納螺鈿花形平函毛籠一納螺杯二口葛籠一納法螺二口寺嶋氏曰錦貝狀類榮螺而無角大六七寸許色黃黑或有斑文工人琢磨彫刻物象以為刀櫛匙柄其光耀鮮於石決明也本草所謂老鈿螺光彩可飾鏡背者疑是也今出于琉球國未聞出於夜久嶋蓋夜玖與琉球不甚遠則疑古者彼嶋人始攜來之故得名也平壤錄曰養久山居海中方圓二百餘里全浙兵制日本風土記曰圍棋子非造成者乃本國沿海之傍而有生成石子儼如做成精緻名曰天威子出于養久山沿海之處白子出于大隅山海傍皆大隅州所屬之地杜氏通典曰煬帝大業初帝令羽騎尉朱寬入海求訪異俗因到流求國言不相通掠一人并取其布甲而還時倭國使來朝見之曰此夷邪久國人所用品也○附琉球國始名流虬隋書始見則書流求宋史因之元史曰瑠求明洪武中改琉球見中山紀申叔舟曰男女衣



服與日本同而小異閔氏曰距薩州六百餘里在南海中其地東西七八日程南北十二三日程寺鳴氏曰相傳鎮西八郎源為朝驍勇無雙二條帝永萬元年有事流於豆州於是渡大鳴到琉球驅魑魅安百姓自此後民皆為日本風俗為朝逝後立祠神跡曰舜天太神宮爾來為薩摩附庸國而有不從命者於是島津家久立言於閔東遣數千兵以討之乃捕王尚寧以歸尚寧在薩摩三年而赦還本國自是來貢無絕時慶長十四年也三才圖會曰有大琉球小琉球各出名玉異寶其國小而貧弱不能自立雖受中國冊封而亦臣服於日本其國敬神以婦人守節者為尸謂之女王世由神選以相代云自國王以下莫不拜禱皇明世法錄曰古為流虬地界萬濤蜿蜒若虬浮水中因名後轉謂之琉球產饒硫黃海貝萬曆三十七年薩摩州倭侵琉球虜中山王尚寧尚寧復遣使修貢學書及武以倭為師好爭狠鬪度不免即引刀自斃於海上故稱勅國然不當倭十續弘簡錄註

見神代紀海宮章中山世鑑曰琉球始祖為天孫氏其初有一男一女生大荒自成夫婦生三男二女二女為國主護神一為天神一為海神也宋淳熙十四年舜天即位舜天日本皇後裔琉球國事略曰舜天王源為朝男母則大里按司之孫也始為浦添按司國人推之為君伊藤氏曰戎狄蠻與中國遠近匪一而壤地相接東南隔海唯有日本琉球為耳琉球蕞爾不聞于古觀夫子乘桴浮海之嘆則所謂九夷者未必不數吾國也今按琉球既見於隋而我六國史無其名足容疑焉所謂天孫之稱似出於我而未詳其世系蓋上世與掖玖混同其名所謂小琉球者或指掖玖而言世法錄所謂海貝亦可以證也隋大業六年遣兵攻流求見通鑑而今年當大業十一年則其避亂以歸化也必矣中山紀曰花有佛桑山丹五雅純註云山丹扶桑同出日本始入中國因是觀之佛桑即扶桑淮南子所謂拂于扶桑者蓋謂琉球也故徐凝送日本使還詩云扶桑更有東佛桑非本邦所



產至今取之琉球則以

夜句

即掖

朴井

舊事紀曰物部荒猪

扶桑稱本邦者謬矣  
連公榎井臣等祖  
添上郡有榎葉井  
勒像高二尺亦置蜂  
岡寺此像時時放光

貢佛像

太子傳曰金佛像扶桑略記曰新羅獻金銅弥

二十五年

丁丑

大如金

倭名鈔爾雅曰窰謂之金辨色立成去比良加俗云保止岐主

計寮式曰金受  
斗盛酒陶器也

二十六年

戊寅○曆錄曰此歲隋煬帝為宇文  
化及等所殺恭帝遜位于唐高祖

貢方

物書鳥貢畢

隋煬帝興三十萬眾攻我返之為我

所破

隋書煬帝紀大業七年帝自將擊高麗徵天下兵四方皆集涿郡一百三十三萬餽運

者陪之首尾百千餘里帝至遼東攻城不克諸軍  
大敗而還明年再徵兵自將擊之大將宇文述與

九軍過鴨綠水九軍敗績一日一夜還至鴨綠水

行四五十里初度遼九軍三十萬人還至遼東城

唯二千七百弩倭名鈔弩和名於保由美兼名苑

人資械蕩盡註黃帝造也說文弩弓有臂者三

代實錄有弩手弩二式續日本後紀曰嶋木史真

機巧之思頗超群匠自製新弩縱令四面可射迴

轉易發善相公竟見曰緣邊諸國各置弩師者為

防寇賊之來犯也臣伏見本朝戎器強弩為神其

為用也短於逐擊長於守禦古語相傳云此器神

功盡后奇巧妙思別所製作也故大唐雖有弩名  
曾不如此器之勁利也軍器考曰後代不傳  
其制近有倣異朝制者而未見其勁利耳  
枕天武紀同當作拋軍防令發弩拋石義解謂拋  
者猶擲也作機械拋石擊敵者也倭名鈔四聲字  
苑曰旛建大木置石其上發機以投敵也和名以  
之波之岐字典拋正韻音砲軍中以機發石曰拋  
車唐書高麗傳李勣列拋車飛大石所當輒潰軍  
器考曰陸奧之役前後十二年有發石弓者後世



不復聞有之唯有一城中構石棚待寇近營而轉去其石耳平刻錄曰諸軍圍賊於剡賊悍甚其所謂女軍者亦乘城摘礫以中人

**將伐** 名謂目之也 **霹靂木** 當時所 **多祭幣帛** 祭祝

詞云今與山乃大峽小峽余立留木乎齋部能齋齊乎以伐操氏本末乎波山神余祭氏 **即化**

**少魚以挾樹枝** 少當作小物類相感志曰魚登龍

公秋冬則伏地中人取而食之其形類彘五雜俎曰唐代州西有大槐樹震雷擊之中裂數丈雷公為樹所夾狂吼弥日眾披靡不脩理

敢近狄仁傑為都督通而問之 **脩理** 出文選任

**二十七年** 巳 **壬寅** 四日 **蒲生河** 倭名鈔近江國蒲生郡加萬不 **其形**

**如人** 博物志曰夏禹觀河見長人 **其形如兒非魚**

**非人** 今處處水鄉有呼河波太郎者蓋轉訛水虎字訓也水經註曰水虎如三四歲小兒如鯉

鮫淮南子曰魍魎狀如三歲小兒赤黑色赤目長耳美髮左傳疏川澤之神也

**二十八年** 庚辰 **砂礫** 倭名鈔佐佐禮以之古今集云君

石乃岩總登成 **建大柱** 字典叙氏 **倭漢坂上直** 姓氏

互苔乃生末互 **碓尾** 碓太子傳作雞或曰當錄曰坂上大宿祢出 **碓尾** 碓今按碓杵謂之碓

自後漢靈帝男延王 **碓尾** 碓今按碓杵謂之碓

也倭名鈔孫恂云程碓程也俗云保呂之是亦象保侶 **鳴大臣** 馬子也 **共議之** 舊事紀 **天皇記及國**

**記臣連伴造國造百八十部并公民等本記** 舊事

曰先代舊事上古國記神代本紀神祇本紀天孫本紀天皇本紀諸王本紀臣連本紀伴造國造百



八十部公民本紀今按天皇記即天皇本紀國記  
 即神代本紀神祇本紀天孫本紀是也臣連謂大  
 臣大連雄略紀命臣連即臣本紀連本紀也伴造  
 謂領品部之長也神代紀以中臣忌部猿女鏡作  
 玉作祢五部垂仁紀言十箇品部式六月晦大祓  
 所謂比禮挂伴男手繼挂伴男劍佩伴男伴男八  
 十伴男是也即伴造本紀國造謂各國之長詳孝  
 德紀即國造本紀百八十部稱其多曰百八十如  
 舊事紀曰百八十神部謂部曲上所謂品部之職  
 掌及孝德紀所謂自古以降每天皇時置標代民  
 垂名於後是也孝德紀又曰百官臣連國造伴造  
 百八十部羅列匝拜即百八十部本紀公民謂百  
 姓萬民蓋良民非賤者即士庶人也皇極紀曰盡  
 發舉國之民并百八十部曲即公民本紀○舊事  
 紀序又曰所撰定神皇系圖一卷先代國記神皇  
 本紀臣連伴造國造本紀十卷號曰先代舊事本  
 紀其諸皇王子百八十部公民本紀者更待後勅  
 可撰錄今按神皇系圖一卷今亡別有一本疑非

舊也先代國記所謂神代本紀神祇本紀也神皇  
 本紀所謂天孫本紀天孫本紀也臣本紀伴造本  
 紀今皆亡矣而今所刊行舊事本紀十卷所錄題  
 目陰陽天神地祇皇孫神皇帝皇則序之所不言  
 也蓋後人不知關本強立之目妄分十卷偽刻大  
 成經亦有此目或是襲謬耳今悉訂諸此以示非  
 全書皇極紀亦可以為徵矣其第一卷神代本紀  
 陰陽本紀則併是所謂神代本紀而錄神代七世  
 之事也別立陰陽本紀似無其謂者第二卷神祇  
 本紀第三卷天神本紀第四卷地祇本紀併是所  
 謂神祇本紀而錄天神地祇之事也別舉天神地  
 祇之目甚無其理第五卷天孫本紀疑是連本紀  
 當移于國造本紀前其記事也及天智天武之世  
 尤可疑矣第六卷皇孫本紀則所謂天孫本紀而  
 錄降臨以後之事也天孫皇孫何有異義第七卷  
 天皇本紀第八卷神皇本紀第九卷帝皇本紀並  
 是所謂天皇本紀而錄東征以後之事也以謚號  
 記之足容疑矣神皇帝皇此亦何義第十卷國造

日本書紀通證

卷二十七

三十七



本紀與序惟同然亦恐闕本其  
及元明元正者後人所加添也

二十九年

辛巳

癸巳

二月廿二日

○日本往

生傳以

命舒明

尊已亡字之

慈父母

左氏傳如

止耕

耕一作

春女不

杵記曲禮鄰有喪春不

皆下

有

日月失輝

史堯

曰百姓戴其君如日月親其君如父

天地既崩

仲連傳曰

磯長陵

河內石川郡科長山又呼御墓

子是

固天欣縱

欣一作攸論語子罕

以玄聖之德

玄聖出莊子今按聖德之跡出于

生日本之國

此令集解為謚是正統記為諱誤  
氏曰太子則南岳惠思禪師後身而入夢殿七日  
獲前身所持法華經以示之慧慈等之夢見太子

傳及元亨釋書疑是好事者所傳歟而西土亦傳

稱之高僧傳景德傳燈錄等曰我聞南岳思禪師

生日本為國王興隆佛法或曰此事詳見宋史及

續高僧傳然此紀所載與佛祖統紀併考則太子

誕生在禪師入寂芭貫三統苞與包通後漢書仰

以前妄謬可知耳宏猷江左宗廟歌

人統謂之三統心在斷金易係

事見白虎通淨土法華論無煩惱衆

人同心其二月五日太子淨土生住處名為淨土

利斷金化訓和多依牟當于期日而死之世說支道林喪

賈喪風味轉墜常謂人曰昔匠石廢斤於郢人牙

生輟弦於鍾子推已外求良不虛也冥契既逝發

三十一

年 癸未 〇以長曆

達學奈未智

達學百濟官

考之一字衍

名奈未新羅



官名此蓋以奈麻為姓也

**大觀頂幡**

觀當作灌有佛說大灌頂神咒經

**葛野秦**

寺即上所謂蜂岡寺

**四天王寺**

釋瞻西參天王寺拜舍利之歌見千載集支別有舍

利寺醫惠日

舒明紀作藥師惠日孝謙紀曰昔泊瀨朝倉朝廷詔百濟國訪求才人爰

御世被遺大

唐學得醫術因彌藥師遂以為姓

**田中臣**

武內宿禰之後也

**中臣連國**

桓武紀曰大中臣朝

臣清麻呂薨曾祖國子小治田

中納言

**戎旅**

文選註即士卒也

**非益有于新羅乎**

言寧益於使新羅有之也奮讀非

**附庸**

保登須加乃久

爾釋同未詳禮王制附于諸侯曰附庸註小城也

說約曰民功曰庸其功勞附大國而達於天子曰附庸一曰庸城也猶屬城也亦謂之影則下日本國○王鳴鶴曰日本國附庸國凡百餘則有遺字

**智洗遲**

遲上文作爾

**奈未遲**

遲上文作智

**波多臣**

古事記曰波多八代

宿禰之後

**近江脚身臣**

神名式高嶋郡阿志都弥神社

**大宅臣**

古事記曰天押

足日子命大宅臣之祖

**堪遲**

堪一作湛

**大倉**

訓讀者誤或曰倉當作舍

**境部臣**

為伐新羅將軍

**阿曇連**

八年及上

**先多得新羅幣**

見八年及上文

**三十二年**

甲申以長曆考之月朔有差蓋是三十一年也

**戊申**

三日也

相擊

**懺忌**

懺悔忌敬

**惡逆**

吏學指南十惡四曰惡逆

國指天

**至于漢**

後漢明

**經三百歲**

佛教東流三百

元至於百濟國

三國遺事引百濟本紀曰第十五年代枕流王時迎胡僧於晉置官中



而禮敬百濟佛 僅一百年矣 東流五百年當我欽  
法始于此也 明廿八年陳廢帝元

年 我王 百濟聖 法律 佛家自有 戊午 十三 僧正 氏

要覽曰僧正以偽秦僧碧為始也 僧都 唐有 檢校  
至梁普通六年勅法雲為大僧正

僧尼 諸寺檢校之 壬戌 十七 法頭 堪囊鈔以法頭  
名出于此 日也 為寺司者恐不

是今俗謂唱導者 丙子 三日 其寺所造之緣 此乃  
為法頭蓋此義也 也 緣起

文今亦有之 僧尼入道之緣及度之年月日 心地觀經  
心捨離父母出家入道事物紀原曰唐會要天寶

六年制僧尼令祠部給牒僧史略曰度牒自南北  
朝有之元正天皇養老四年始授僧尼公驗僧尼

令曰凡僧尼者犯准格律令徒年以上者還俗許  
以告牒當徒一年義解謂告牒僧尼得度公驗也

玄蕃式曰省先遺手實申官與民部共勘籍即造

度緣一通省察僧綱共署向太政官請印即授其  
身○五雜俎曰嘉定乙亥僧德明遊山忽得奇菌

歸以供眾毒發僧行死者十餘人德明亟嘗糞獲  
免有日本僧定心者寧死不污至膚理折裂而死

至今菴中藏有日本度牒其僧姓平氏日本 寺四  
國京東相州行香縣上守鄉元勝寺僧也

十六所 菟林伐山曰僧寺之多南朝四百八 僧尼  
十見唐詩北魏一萬三千見通鑑

并一千三百八十五人 寺四千六百餘區招提蘭  
○唐武宗詔毀天下佛寺

若四萬餘區歸俗僧尼二十六萬五百人收良本  
田數千萬頃奴婢十五萬八銅像鐘磬鑄錢

居 宇夫須那生土也四季談云宇夫須那乃神余  
奉仕今俗以生土神混于氏神或產神者誤也

三代實錄曰讚岐國梶洲天川宇夫志奈神名式  
尾張國兼栗郡宇夫須那神社風土記云廬入姬

誕生之地故名搜神記 自菘我出之 左傳曰康公  
曰本居廣信縣修里人 我之自出後



漢書曰孝景皇帝出自竇氏註出生也兩雅男子謂姊妹之子為出十八史略晉紀帝母鮮卑出也註出之為舅ヲナ倭名鈔母方乃乎知爾雅云母之昆弟為舅夜言矣下一有則

字已其縣己亡字不聽正統記曰中古登成互庄國多立良禮不輸乃處出

來之與利亂國登波成例利上古余波此法能堅加利介留余也

三十三年 乙酉 ○以長曆考之支 戊寅 七日 僧惠灌

三論宗祖也此夏天下大早詔祈雨慧灌著青衣講三論大雨便下上大悅擢為僧正後於河內國創井上寺弘三論

宗見元亨釋書

三十四年 丙戌 桃李華 見漢惠 霜降 管子春行 丁未 日廿

也 桃原墓 高市郡嶋莊村 家於飛鳥河之傍 舊跡 在高

市郡嶋 強盜竊盜 倭名鈔竊盜和名美曾加奴須 莊村 學指南曰強盜謂以武 若力竊盜謂潛形隱面

三十五年 丁亥 貉 漢語鈔貉和 比人 比一 有蠅聚集 酉

雜俎曰大和七年河陰忽有蠅蔽 天如蝗止三日河陽界經旬方散 信濃坂 指確日

三十六年 戊子 甲辰 廿七日 戊申 二日也長曆曰今曆推 曆以一大一小 日有蝕盡之 所謂皆既也通鑑唐

為曆故二日也 壬子 六日 不可諱 出史商 田村皇子 續日

三月朔 日食 紀曰奈良 亭育 此紀及續紀亭育亭毒並用音

京田村里 養列子亭之毒之卓氏 山背大兄 平氏太子傳曰

藻林亭毒造化均養也

山背大兄 王是



上宮聖德之子母蘇肝稚之孫姬式云和加伎毛

我馬子大臣之女乃奈我留留瀧乃牟

須留已惠支古衣也須良牟之比乃乎能支旨今

俗亦有稚肝之語又有肝大及大膽之語本於靈

樞及孫思七日癸丑也壬午朔考長曆為辛卯十五日也

乙巳朔戊午起一作此年一本作壬辰十四日也葬竹

田皇子之陵式曰磯長山田陵在河內國石川郡

陵河內國石川郡磯長山田扶桑略記曰竹田皇子

野岡上後遷科長大陵也檀弓季武子曰周公蓋

謂合葬附註

日本書紀通證廿七 終



