

目次記

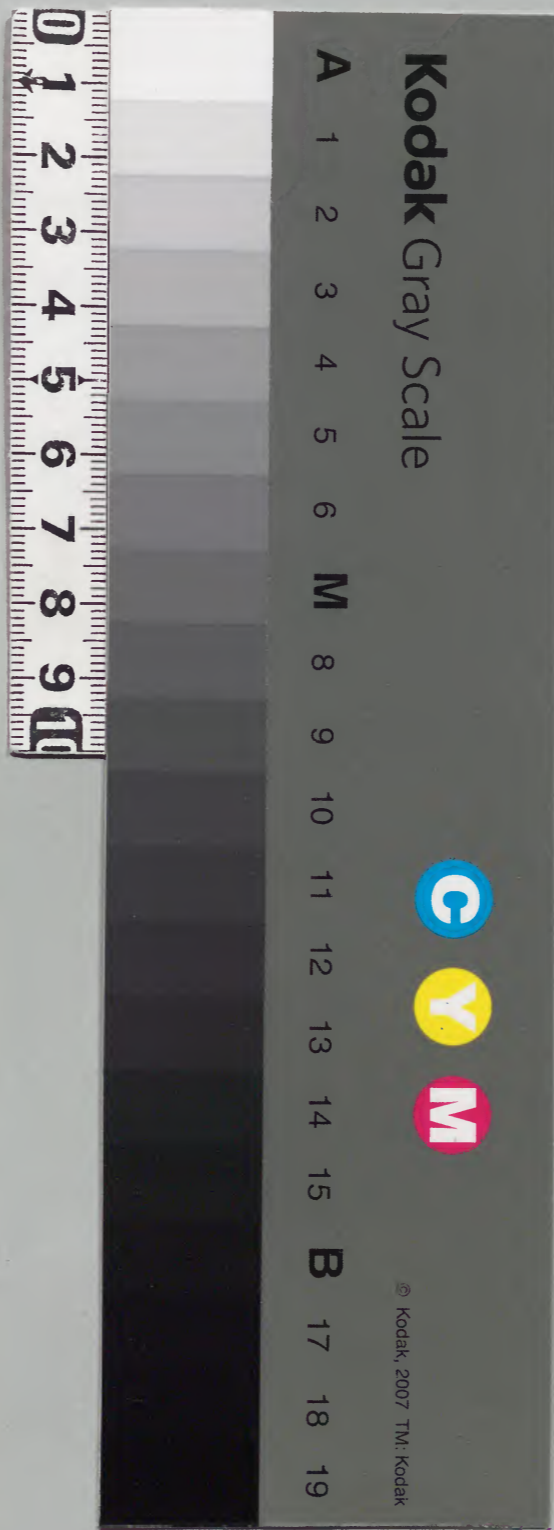
百七十九

和書
一〇五二〇號

和書門	
一〇五二〇號	類
一七九〇	函
一一一	架
三三五	冊

內閣文庫	
一〇五二〇號	和書
三三五冊	
一六〇函	
一五	架

內閣文庫	
番號	和 10520
冊數	335 (190)
函號	160 152



Faint vertical text columns, likely bleed-through from the reverse side of the page.

牛十二下

朽木文庫

牛十二下

十日癸卯

二日甲申 藤中納言定能來余通達幸氏之由

自攝政 迎被云出 其可申院之由取

示也先物 詰之 可申之由相舍了

三日酉乙 天晴午後時 夕雨下申刻内大臣息

侍從 公經來 着水干 裝束 淳線 綾白 水干

生年 十一歲 容貌 秀麗 進退 叶度 先彈 尋

渴之 曲次有連句之與云彼云是得其骨

沐木文庫

西一二六六九號

足歎羨及晚歸了余志与午本二卷和字

右一卷被成中最紅簿樣件人能書之由漢字

傳因仍尋被見之實岳露之點有其勢仍

感荷之餘与扇一本故殿御草為謝彼悅

今日取未也之親性法橋相與岳之取未

也今日午刻頭弁克雅朝臣為院御使未

余着直衣謁之回二夕條莫立未力之由

一時忠鄉申云伴歲起西海之糸雖為雅

日道之過急於神鏡之安全者時忠之殊功

也縱有重科依此功被免流刑欲安堵京

都即利看染衣可隱居深山也者申狀如

時此可有寬宥哉否宜計奏者

申云左右偏在此勅乞能計奏是非

一前內大臣未被下除名宣旨被勘罪名之

時被除名了載配流官存之時左遷之糸

如何大臣之配流被補太宰權帥定例也

而今度可被遣 因東河東西參差不能左
遷准納言以下例尤遷權守又無其謂歟
左右之間可討奏者
申云於權仰者一切不可然權守之糸又無
謂同為新倭者只無尤遷之倭如何不可似
彼高明伊周等之例之故也者
四日丙戌天晴藏人次官定經送書於大將送人
曰未六日乙丑二社奉幣可奉行者申兼了

由又立神莫簡
五日丁卯早旦以御教書奉幣行莫并并大外
記賴業大夫史隆職等之許停遣明日奉
幣雜莫可催具并當日可有定之由定經可有
當日定之由取申也又大内記之許可早參之由殊
停遣之皆大將之奉書也今日依弥勒誦
參堂先令誦懺法一時誦了歸未
六日戊子天晴此日被祭遣乙丑二社奉幣當先有

六被報賽追討成功之由兼又宝劔可出表

之由同被謝申也

右大將勅上御辰刻參陣

先有板夏先是
浴但不洗髮先

也例申刻歸未是在大將記

欽行夏并權

右中并備忠

彼自神祇官被祭遣近年例近日皇后大内

也仍引參彼官了路不審雖向人故不坊

由明仍以今乘經宣仁敷政宣陽春花等門

并生大炊御門等入自神祇官北門云

又為給伊勢宣命着東屋之時用南面東

旁一間是元承元年故殿令用給之路也

上御坐有
六日也

七日丑天晴入夜大將有小文會資隆入道

未今曉左馬頭能保大夫尉義經等下向

東園前内大臣父子并即從十余人相見

是非配流之後云云

九日狩天陰今日吉競馬五番大將隨身
番長敦次合近衛助信敦助持多
大夫史隆職未去月元五日神鏡神奎入
洛之儀行夏史注文并船津指圖等持束
十一日天晴自今日被始院供在每年例
夏也今日佛巖上人來語此文夏隆職志与馬一

足馬云、

十四日西今日轉讀法華經一部依或人勸
進也傳因六月法皇幸日吉可有競馬云、
十六日陰晴不定時々小雨大將可參最勝
誦之由來催申了由了
十九日辛雨下早且歸九條午刻許大外記
頼業未追討以後可被行之夏頭弁克雅
内々尋向其高草取歸來也

又云明日可被行流人之受其人未遂及

此日寅壬天晴傳因賴朝取申給之因乞多以

可返上之可被施能化之由以假名狀付定

能御奏院偏依思天下也不願時該只存愚

志耳

廿一日卯癸天晴昨日被行流罪僧侶并九人

云云

上卿通親御請

參議兼亮

時忠 能登

信基朝臣 備後

時実朝臣 周階

尹明 出雲

良弘 前大僧都 阿波

全真 前僧都 安藝

忠快 前律師 伊豆

能圓 法眼 備中

行年 熊野別當

今日定能御来依 院穢不昇上也

廿二日 甲辰 此日大夫史隆職来

入夜民部卿成範來對余謂之件人觸院

穢了云而無左右入來不足言也

此曉有指期之吉夢六九三

廿三日巳雨下 此日最勝誦初日也

證成者 山階寺別當僧正信回

誦師

範云

雅緣

靜巖 覽并

新曉

公徹

信宗 行霖

顯忠

貞敏

聽衆

隆延

尊長

增運

勝信

觀俊

真雲

範慶

貞慶

乾園

顯園

依解院 撤大將不參最勝誦

廿五日 打天晴右近 戶頭清景未申云未月

廿日 可有日吉御幸競馬本府可用意惺

而伴惺吳等為群盜被取了尤可有御汝

決云今年預將可申上之由係了

此夕佛殿上人未有示付夏等

廿七日 配甚兩最勝誦結願大將中將等參

内皇太后宮亮行雅右共 中將先歸來

大將依行賑給夏遲々不經幾程又以歸

未

今日大將為上是參入公卿七人云大將

行香路中將祿路頗相遠人々取存云是

皆有取存也行香路故殿御例祿路知足

院殿御例也

今日大將賑給定以外記内覽云々金鼓存
以并可内覽而依兼充申候以外記覽之
云々若是近例狄然而何年又祖之臨哉仍
加勅祭了
今日有僧夏再小除目云々也鄉賴笑婦云々
廿八日庚戌自去北三日其基輔有取另存凡
病之由治浴湯其後增氣若近日之病狄世
瘋入海今日汗出云々

六月大

三日甲寅天晴自今日令參僧於春日御社限北

卷經傳誥金剛般為新夢想也示什僧正了

又自今日法平被始十一面供畢同依夢
也又或僧一人令參詣長谷寺

今日午刻右馬權頭基浦朝臣忽然而逝去
今此夏悲返無限自知推之首至恠頻云々今
倫生長自家中大小巨細一夏已上未曾遠

牟心操穩便有志奉公况又暮年之父母眼
前遭此悲失現當之羽翼推其哀憐無物於
取喻者歎今夜其父母先向雲林院明曉竊
送亡者於同取之今且大外記賴業參耒余
傳受三略是又依夢相也
四日祀基輔今日葬了云云依存日之遺言不
過日吉去已下障憚等云云
八日祀入夜定能卿傳院宜云可給國也之

無可然之國國伊賀甲斐上野此
中如何申云皆不能吏勢朝恩以此仰可足
須期後嗣欽云云
九日申定能卿依妻產退出自今熊野云云
仍奉經卿之許申彼三夕國辭退之由若依
忌被推任之故也
十日酉辛此日除目也入道園白給能登
院知行而依換已辭退余和泉
被給備後云云
資貫可辭退
西門

而不能申二位大納言兼房給出羽遠遠之境雖不

備當要當拜一拜之仁是泰經初申法皇

此外更不記探和泉國司申補基補息小男

也雖在中陰中依有例也依思彼父之遺從

強取申補也人以為可云云今日申補

十一日戌壬天晴靜賢法平未語世上更并基

浦之間更深更兩下見圖書經家任內藏頭

季經始任刑戶卿賴浦卿與賴經任宮內卿

叙曰員之賴浦卿依舊申季經任宮內卿

叙之沙汰次皇太弟賴朝

十四日丑乙天時大外記賴業未大將受左傳

第六卷此次申云北向有被尋向更等可被

永室叙之間更并先朝御後可被行之間更

等也此下前傳中

明後日十六日可有還幸閑院其後可有伏

議云云今且克雅朝臣以書向云室叙叙

未以前行幸之後如何
前行之內侍可持神玺致將存如在之禮空
手之內侍可前行致可計申者請文狀云
宗劔歸未以前行幸後致
右此致誠難思從候但被祈申取生之間雖
須用如在之禮空手之內侍前行持玺之內
侍扈從之糸偏重未取未之室劔似輕已取
坐之神玺如在之云劔云玺皆是守護君之

靈器也當時現在之御護尤可前行致室劔
取御之時被覆旧儀有何致哉若猶可被如
在之後者西內侍共前行又如何空手之內
侍在左可准持玺內侍可在右凡內侍奉從
君之禮尋常之後雖在前後威儀之時依候
左右也朝拜之此致已為無例之新儀被准
有誨之大禮不可有其難致兩夕之間宜在
聖斷者以此等之趣可被洩奏之狀如件

六月十四日
十五日 宣天晴召使来云

明日可有行幸右大将可参云

申秉了之由
此日長光入道来

十六日 天晴此日自大内还幸闲院牙大

将欲参之知有解西穢之夏仍不参行幸之

後有伏议云云依西穢准参社頭之由申院

被仰路頭可供奉之由

十七日 天晴昨日定夏大外記仰尚示送云

参入公卿

左大臣 内大臣

皇后宮大夫実席

中御門大納言宗家 前源中納言雅頼

左衛門督 実家 别當 宗通

梅小路中納言長方 源中納言通親

新藤中納言經房

新宰相雅長

左大臣兼亮

被定亥

神社報賽亥

神位亥

同封戸亥

西社行幸亥

改元亥

山陵使亥

征政亥

為七率修善亥

定文章被遣兼亮之許之 知人々未注送申

忙到來可付上 朔明日明後日 間可進

亡日幸未天暗地日 法皇相率 弁人並競馬乘

尻等參詣日 吉社但御出家之後 依無被召

具一頁之例 六府不供奉且又保延三年八

月故院御幸日 吉之例也但彼御出家以前

右大將供奉依觸丙穢不參社頭自粟田口

辺飯家了供奉之後 頗異他人

保延例上下 蔭繪敏隨身又乘袴之由見日

記不注其色然而如常而天仁有日吉競馬

御幸魚一夏千時知足院殿帶螺鈿劔御隨

身看深分袴左蘓芳右朽葉有生以下如此

但垂袴臺胡錄之由見御曆

今日大將供奉依彼例也近代人謂以著染

袴之時必緝茶巾垂袴之時必為禎袴云

此莫不知葉内也仍逐天仁例耳接政并内

大臣只如常也

舞人

左中將公時朝臣 左少將兼宗朝臣

右少將伊蒲朝臣 左少將親能朝臣雜色八人自院給當色依罷受也

右兵衛佐伴經 右兵衛佐頭兼

左少將宗長 左兵衛佐範行

藏人右兵衛尉康宣 尉正光院藏人

乘鹿 近武已下 七人 夾名在明日競馬記

今夜子刻大地震不異治業之例可恐之

今夕隆職來
元一日壬天晴此日無行舞
舞人不暑

舞人裝束
次將取之
左公時朝臣
右實明朝臣

一番
右左
左近將監中臣近武
右近將曹下野厚子助
鼓

二番
右左
左近
右近
府生數量進勝
府生兼仲
府生兼平

三番
右左
右近
府生佐伯近文
持

過
揮了
近文雖被引落猶被定持

四番
右左
左近
府中臣武友進勝

五番
右左
右近
府下野忠武

六番
右左
右近
府下野進勝

七番
右左
右近
府下野進勝

八番
右左
右近
府下野進勝

九番
右左
右近
府下野進勝

儲
勝

十番

左

左近

下乞野厚澄

儲勝

廿二日

癸酉

天

晴

大

藏

弼

泰

經

傳

院

宣

云

前

府并其息

清

宗

三

位

中

將

重

衡

等

交

經

相

取參路也

而

乍

生

不

入

洛

無

音

於

近

江

邊

集看其

可

渡

使

戶

哉

將

可

寄

置

哉

可

隨

之由賴朝

卿

令

申

旨

交

經

可

申

也

可

計

申

者但重衡

之

遣

余

申

云

此

交

左

右

只

可

在

和定者

廿三日

甲戌

天

晴

入

夜

雨

下

泰

經

卿

又

示

送

云

此交雖計

申

由

令

申

太

以

無

本

意

自

今

以

後

如此交不

可

被

仰

合

欵

云

此

交

勿

論

也

不

足

言之充長

朝

臣

來

只

今

於

院

定

長

語

天

氣

之

趣即如此

云

不

能

左

右

云

云

云

古

未

備

和

同

之人若有

不

思

得

交

之

時

伏

請

聖

斷

已

為

為

流例然而

未

因

蒙

勅

貴

之

例

允

於

交

為

不

法

皇不許之

身

爭

雖

一

日

經

迴

哉

可

怨

之

執

中

於此夏者初為生虜參洛之時取存計申了
夏宜之由有天氣又人之饗忘而其夏不遂
行其後沙汰之趣一功不與及今又有此向
誰人申是非哉可謂嗚呼之
傳國重衡看飛泉木津迎却之令懸奈良坂
之於前內府父子者及晚渡使戶子院有御
見物之是左大臣申行云
廿四日紀天晴入夜圍行為使訪八系中納

言長方取字飯末云其息甲斐守定隆謂之
長方依前後不覺不達御使之大略必死
可惜之院藏人未催八百四十年基塔夏
廿五日西傳國長方今日出家入道之大震
占文之豪傑之士可慎之長方雖不及豪傑
當世之若士也朝廷之失臣公之臣損佛夏
如之哉今日賴業末
亦六日訂近日食并例有風氣仍今日為矣

治吉日之故一取僅三草始矣之孰寢之後
丑刻許眠忽覺病侵身從氣如火寸白攻心
悶絕僻地辛苦惱亂地後敢不寢
廿七日寅天明彌增氣大略難存年仍招指
證令滿千陀羅尼已刻依辛苦難忍加灸
治腹三其後聊以落居然而溫氣猶不散神
心弥惱及晚溫氣漸微入夜如醒
廿八日紀兩降未與福寺取司持耒牌狀云

東金堂為寺家之沙汰造營已了詎造佛之
糸其力難及仍勸進氏公卿已下受領等可
遂其功牌狀之外副廻文大臣一紙大納
言已下一紙受領等一紙余大將中將等各
奉加廻文不書之注別紙給之

前右大臣家

可奉加東金堂造佛用逢度

能未五十石

治古山... 令散位大江政職奉

大將中將如此 但大將三十石

取勞雖減能昨日猶不快 醫博士信康來

召前向病之躰書 今日猶加矣治兩取

大夫史隆職來今日有新雨奉幣止錡通親

鄉云之 今日弦平自西山彼出斗將

立九日顧大風雨降

除目云云

亦日已辛兩下及晚日量 見聞書賴盛入道

給備前播介為院百 九部無賞如何定有

由緒致凡丈不覺得之六月按如例但陪膳

家司等依故障不參仍以盛房為陪膳卒尔

之間布衣不可例沒經素可衣冠之同布衣

不可然先余方余女房姬君居一取同時按

之余依病不洗午女房又有月障然而解之

繩撫大麻無障詠 貫者有月障之人不及

之以衣裳伐之次大將方次中將方各召居

既名別陰陽師主稅助暗充也

不下

之

之

之

之

之

