

薩戒記冊五

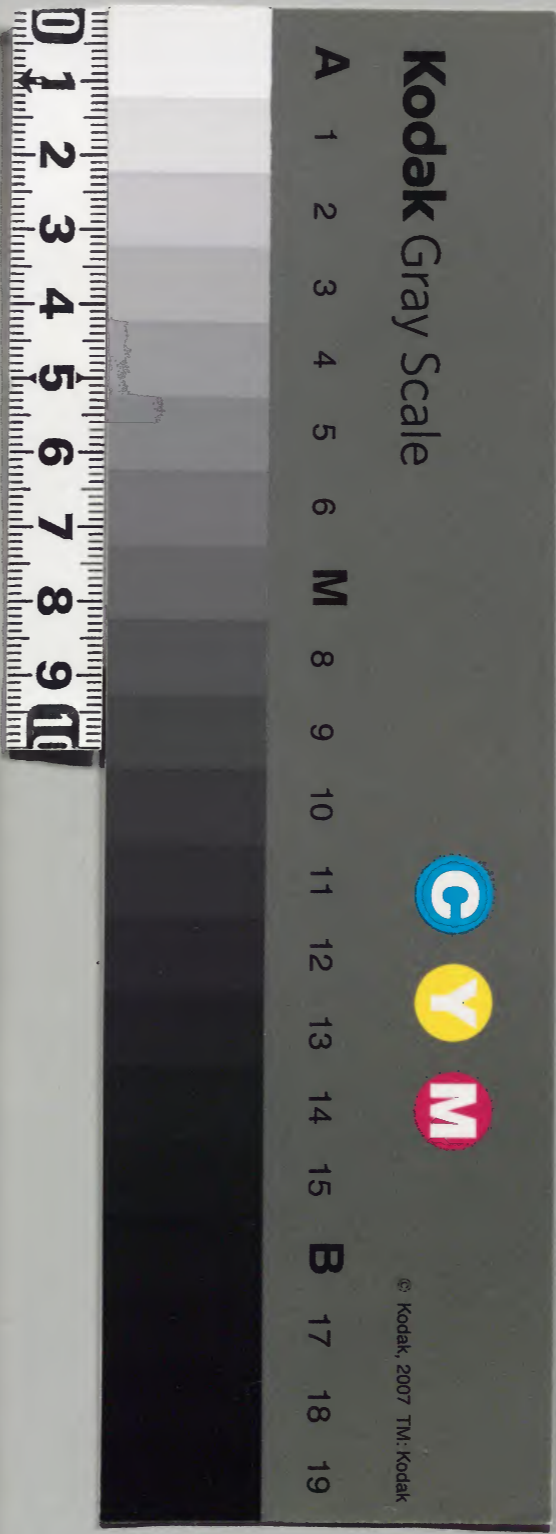
永享五年

四月五月六月七月
 八月九月十月十一月
 同六年
 四月五月六月十月
 十月十二月

和書門	
五 一 六 五 七 號	類
二 〇 冊	架

庫	文	閣	内
二 〇 冊	二 〇 冊	五 一 六 五 七 號	和 書 類

内閣文庫	
番號	和 51657
冊數	20 (13)
函號	162 215



糊等で貼り付けられている部分がめくれない箇所あり

陸軍記 赤讀心三位行左近衛權中將藤原朝臣

永享五年 癸

四月小

天降人欲我依風滿不香在大高殿

今般卒存日許中細也 一人是入女細也

身有少尋重政 亦也今細重政尋向

得書歡快之時若可依住心又知重國俗

可動也 亦也今不可按後陽

物益 亦也今不可按後陽

薩戒記 忝議正三位行左近衛權中將藤原朝臣

卅三 歲

永享五年 丑癸

四月小

一日甲申 四旬未降 辰酉 辰酉 辰酉

天陰入夜 忽依風 病不忝 左大臣殿

今夜平座云 卿日野中納云 兼卿 一人系入少納云 継長

弁右少弁重政 右衛門督依 聖行職事也 亦也 今朝重政尋問云 少納云

辨書散怖之時 若可依位次之 又勅盃同依位次

可勅之志 予答云 不可依位階 先少納云 次弁也

勅盃又同少納云 可勅一就之例 或五位少納云 五位弁時

若四位并可勅一就之由見旧記但未一決事欽志

二日乙酉

天陰夜半雨

三日丙戌

雨降

四日丁亥

朝内小雨降未刻之後属霽

今日招醫師交灸治之強

五日戊子

天晴

依尚番未終許赤内先是花中為之朝臣右少將德宗
撤入深重仲未系入黃昏退出成終刻海系計周浪亦愾知定

泰入為數成後之方初系也足右府之沙法也

六日己丑

天晴

七日庚寅

天晴終日書寫經

八日辛卯

天陰曳燭後赤院

布衣暫之出清泉殿按察大

納云云保 万里小路中納云入道

妙房

右赤門魯

隆盛

右中將有定朝臣九中將雅家朝臣四位亦持季朝臣前
兵部檢少猶知若未沒候有許續亦勅題之都護予金吾
雅永朝臣久重未就相亦有披溝雅永朝臣為待
師予依伴加講頌細云梯口不就和方面至家出助
音不可就事也半更退也酷耐散之
九日壬辰

天陰成終尅系院 布衣 依許亦也乞入道內府已下

系集則事始也泉友東面有計事黃鐘調表去序

日破河南湯央文示 平寧示海言示於翠示急末

一後有韻詠 一首入乃內府 洞院大納云一人 舞之夏風示 羽音獲 予不取依疾也

按以八仙亦也許而仍許筆事也許前有孟酌入深更
酷耐退也
兩仇人

笙

中許門中納云 右時三沈 為秋 久秋 右時鉦鼓 豐原重秋

同武秋 同言秋 同康秋

篳篥

安倍季長 同季久 同季治

笛

入道內大臣 予 景親 景勝

景藤

琵琶

園中納云

孝長朝臣

筆

洞院大納云

四辻宰相中納

羯鼓

景清

太鼓

縁秋

十日癸巳

雨下依尚菴申始刻糸月洞院大納云依石泰入泚学

問而如木依月障泚泛晴人同如_レ在_レ予

又依石泰入於泚前賜酒者泚手水_レ木泚_レ泉及木_レ

字書_レ孫又字_レ鉤木洞院大納云予在申_レ為_レ之朝臣

治部少輔知定 其高也 苑人懷_レ友木_レ祖_レ復及木_レ文入

泚

十一日甲午

天猶陰向按察_レ有_レ蹴鞠事申泚門中納云

右末門控_レ佐_レ資任_レ在_レ申將雅親木_レ交會

十二日乙未

天晴喪燭後糸内依中御門中納云 語也

洞院大納云 敏宗妻 初依中納云亦亦

今秋賀茂祭警固召作也上卿御察大納云 保 就人

右少弁重政 左串の 奏之事中作勅答上卿以外祀

右府左少將親等一人赤陣上卿不向奥間之如何

又親等無左太常弓箭赤立小庭未嘗有并也

先不常弓箭赤立其作後赤陣後過之常人

每事有要亡抑又重政不復召作子如何後

都護卿亦泉及清淡入同也

十三日丙申

天晴 七日平比原時祭也及中御同云河段陰晴也依警固中可常弓箭

叙式志予答云陪膳内可撤弓箭叙於綏卷端不可改也但一

被勅如先例之皮山槐之祀亦見也

十四日丁酉

天晴

賀茂祭也糸使左少將資益典侍賴子 叔控大納云家秀

卿也 以中御隆遠朝臣等

十五日戊戌

天陰

十六日己亥

天陰於按察大納云亭月次和衣舍也

十七日庚子

天晴子且泰左相府及法相院淨系龍一令海給
之友也今如此武士未就太刀

晚於苑中納云汗有蹴鞠人之數如例

十八日辛丑

天晴午刻 風雨烈

十九日壬寅

陰晴不定

電燭極泰詣誓願寺自今日到廿六日七日止系詣也

次詣新普光寺詣恒持上人自去法有不學久不得

友也隆北指道法柔和如法人也數日病氣可悲

亦日癸卯

天晴向苑山院次向苑中納云汗有蹴鞠

廿一日甲辰

天晴子且泰左相府及大内各部大陣持世討取兄

新助某之由昨日法也為賀尸件事也

今日子且須河系有勅進核系同系按察車向

新宰相中將檢發見物前右府按察部大納云

飛鳥井中納云中納云白川二位入道

賢志都也
法名系任

前發宰相入道

常亮

予左中將雅永朝臣右中將持康

相長丸兵衛檢法永冬朝臣右少將雅親實務明實
大僧都亮孝僧都木於皮檢發見物日没後事
分敬

廿二日乙巳

天晴

廿三日丙午

天晴今日又河原初至積系也

廿四日丁未

天陰於龜島井中細云許有蹴鞠

廿五日戊申

天陰

今日先考十三廻所遠忌也法事如形每事悉如意
貧困し而可悲る有餘也午終冠詣中山所墓而
次詣真如堂皮古若尼云去年十月十三日性生之由
參詣老尼而談也次詣新普光寺所墓而次歸
華有龜島井中細云新宰相中為未使若山向新相云
し許有蹴鞠之日予乞可。事也然し不叶
時風の愁立加し薄暮詣哲願寺

廿六日己酉

天晴先此所月忘如例

今日在大后殿可也蹴鞠真之由昨日有僧之自俄
延引由飛鳥并納云亦送也依右府所咳風象
未尅相伴人之向飛鳥納云許也蹴鞠真又有短冊
但今日人不及咏吟為後人之分散
廿七日庚戌
天晴不定
今日又河系劫進樣亦也見物
廿八日辛亥
天陰子旦赤方右府友是三日樣亦
人之笑也

午始尅向花山院及亥終別海華
依明日右大臣友可令後信之經宮也唐王院王衆
林寺 已上右大臣院入道右府 增書記 同前 木赤舍入
夜日野中納云入來歷流家中儀今度之依納云
一向中納云也

廿九日壬子
天晴早且向花山院午刻許海華未終許九
大臣友後御之赤之公卿按察大納云
飛鳥并中納云 雅世 日野中納云 兼卿 入道宰相
新宰相中納 實雅 殿上人右中納雅永明后友之求控

佐永有胡長右少將資益也於東畫有盃砂以
序門前為茶湯所又立棚置菓子木以宿及
小廂為武家族子所座以序西面為公殿上人體而
也及昏黑相府令還給盃砂及十靴也

五月

一日癸丑

天陰自午終刻雨下子且泰左大臣及入見泰海家

万里小路大納言時房中納言後補按察大納言公保飛鳥

井中納言雅世中納言宗純日野中納言善行宰相入

道常亮予新宰相中納言實雅右衛門督佐資益右

少將資益右少弁重政亦忝入計同苑山院大納言

持忠忝入畏中昨日渡御事持系亦猶也

午刻泰内依尚毒也先是新大納言實量洞院大納言代也左

中納言之朝長為人控弁長淳亦忝入暫之藏人

重仲亦入葉室中納言宗貴依自而管亦系治亦獨

知定亦ホト子細亦系

午刻被行祈而身幣中上卿中納言後補

弁長淳藏人兼行

二日甲寅

天陰

三日乙卯

天晴

四日丙辰

天晴

五日丁巳

天晴早且泰乃大行及一万里山路大纳云时序中内大纳云

俊備 梅察大纳云云保 形高并中纳云雅世 中内中纳云宗继

日野中纳云兼卿 宰相入乃常充予新宰相中纳实雅

右内侍依贤但右少将贤益为人右少弁重政亦

参入右入见系退书付同前同白被泰向是乃右为

深草祭清院被招月尸皮亭之成也之我燭之柱也

布衣泰院书泉后有和漢連句西园寺大纳云之右

洞院大纳云实盛 万里小路中纳云入道妙房 迁宰相右内

侍隆盛 中将李保 前宫内口乃为朝臣秋和 等 俊

清前又宫内口卿成朝臣候末序秋和予不携

友道云云之便可和之百韻了有管经一友及才又

退书酷酣教

六日戊午

天晴依尚数日入乃秘泰内先是洞院大纳云长深知

定重仲亦泰入葉室中纳云乃之中乃亦不泰成终

并予退亦亦宿志亦勝子中涉門中納云云

七日己未

天晴

八日庚申

天晴亦飛鳥升中納云亭有蹴鞠與按察已下來

舍

九日辛酉

天晴

十日壬戌

天陰今朝亦仍祈雨有帶

十一日癸亥

雨降

已後屬晴依苗數子且黍內北數畝
友少弁明是一人跡候午後人々黍集葉室中

細玄重伸亦不黍

十二日甲子

天晴及晚向中門中納云許

十三日乙丑

天陰

十四日丙寅

寅尅雷鳴甚雨性一時天晴

十五日丁卯

天晴向石山

十六日戊辰

天晴自石山歸京

十七日己巳

天陰入夜扣付少納云益長躬信中御門中納云
并及子終刻改筆

十八日庚午

天陰故少納有親胡長母十三
迴忌也如形候
仍事

扣代益長少納云泰因毒

八夜

十九日辛未

雨下晚以右中納持康胡長入京

廿日壬申

天陰

廿一日癸酉

天陰依尚毒自子晨泰胡午始刻治部
控少輔知定入仍予相替退出免燭之後泰
上先是洞院大納云中御門中納云代世傳九中

將為之期長

亦二日甲戌

天晴

亦三日乙亥

天晴

亦四日

天晴 向花山院被羞酒菓入

十八日

天晴

天晴

天晴

天晴

天晴

天晴

天晴

天晴

天晴

天晴

天晴

天晴

薩戒記 恭議正三位行允近衛權中將藤原朝臣 三

永享五年 1323

六月小 1323

一日癸未 1323

天晴早旦恭允大臣殿入見恭退御一万里路大納言 時局

梅察大納言 云保 形多升中納言 雅世 中納言 宗世 日野

中納言 兼 友宰相入道 常亮 新宰相中將 實雅 九中弁

資親 于以道世也 九中弁佐資任九中弁資益 初仕塵流也

藏人在少弁重政未雨恭入也柝中納言去月

五日已後被停心

如作先教之儀之具以栲障陰中平能作泊事
五葉ふおせよ思ふ思作尋常二盃以朋信山家
今之官作量出市元日宴會信心已世之希起之官
ふ之思く抱く得隆回二盃の回元日以之由物
け卯不之有豫候人預公候相叶思ふ事
上之句端く亦兼又明日清料大く之受候
不之有子細く味わらぬ候し
前段跡々大略皆之了り候^清候^之多細作^長迄^御候
之^れ思^はる^べし^候也^と思^はる^べし^候也^と思^はる^べし^候也^と

分三毛付礼
廿七日

天晴祖父大納言殿清遠忌也小佛事如例

[Faint bleed-through text from the reverse side of the page]

薩戒記 参議正三位行左近衛權中将藤原朝臣

三

永享五年

八月小

一日辛亥雨降早且黍左大臣及参入人如例入秋

黍院按察大纳言云保兼室中纳言云实右束门督隆盛

源三位有定 系上皇人云物及及事文

返不酷酤散

七日丁巳

天晴及晚 夕方釋奠也成刻者束带如例日亲

按察大纳言云保上車云益長朝臣 系太政官廳先是

御也 車云益長朝臣

弁發人在少弁重政左馬奉入上官六位外記清系親種

六位史安倍心外不忝式為古不穉昨為也

一 總廳為廟堂心四廟門座上方為門南也西面 奉議門

外東面

一 名子上方お淡如四例お階お相揖上官事備了

の少納云弁お上方お還洗子

一 廟お退下上お下於本而常叙少納云弁列迄

南階西方小上上卿相揖性少納云列小は向西廳予

又同お

一 都堂小壁外座今日西上也

一 依日吉神輿動座海心裏徳女座の百度座性

本河退也

一 依云高座百度座云靴ウヤウ后聰明け坊各伏署

一 音博士讀發題之る上方座發題奏入懐

中へ予回之但予取存於編義之持手亦退

下へ後奏也懐中之

九日

天陰不雨

今日元大臣敵令上右近大将辨表行之後同お

對代南西尋常有此事吉時酉刻寅及

人直衣如日素南面 形多井中納云雅世如面 日野中納云兼南面 新

宰相中將實雅少備已上直衣下活 其乃家司以右大弁忠長也南門

三位有職口勅申日時少納云為清胡臣大内北系

表前之内口引有胡臣清書之九中納雅永胡臣

尋至退而好 為使令表表黃 新時依右新宰相中將

大概多 其在果表之而表及廻覽今果表公等時宰相中將依在

表之其在果表之方中納雅永胡臣為使之新其尋

同其進大概亦前存之有果清書祿亦及賜之若

内之賜之不及勅書之 後園亦表亦書哉内

大臣清書又日前依有他表失修新書改之時忽

見付之五人其作天計事方大臣及不覽付可謂皮

少幸運更志也

十五日

天陰 今日

放生會上卿日野中納云兼卿泰議新宰相中將實雅

弁藏人右少弁明是右在府少將經秀之安之尋之

先日新宰相中將其尋同次實字送予而新作其

之乃以檢大納云云名口江右在方納之

今日入道前右在方納通宣卿 薨去 年六十一

十六日

雨降

前内大臣父也

右少将資益来同弱率雨儀言申中門下有大臣
儀或如弓場儲座或上奉儀在東西上并少纳云次

并木座在南方東上列拜申次時次将經廊軒下座

中取以之可奉沛前也 資益淡云今取并右中兼幸房

也少纳云继長也 幸房位階上首 幸房稱云之者座也

此事甚不守不并先例之排也代并官相對以乃不

可依位階之依官次之由稱之相對少納云之依位階之由

乃之可并存在也傳少の資益之我之と继長 位階上首

次の何予云之及子細继長在上資益之在下也但云

列座子也之取上代凡右と次將拜奉之時凡と座子在上

右と座子在下次將拜奉之時少納云并依位階之云

次將拜奉之未見之云之謂之也次將座之各別儀也

云之可及上下相偏之事也

十八日新普光寺 一条大云 長老入藏祖父入乃及己身

海依僧也

廿日天陰

今取予夢龍 數丈 帝雲雨升 天予并室家

立見也爰爰切後之規者凶凡龍云陽也今時

已向陰不為可歎

廿一日辛未

天陰之方左大臣及月次中納也府下之立居人教
如例自今日若未定式是也

廿二日

天晴子且死多井中納云雅世入来江自左大臣及賜
鞠二定之旨即之奉入候申不能及系以候加加等
申入退也

未尅自右神文仍事不持来替羽上又加今未也
与く羽事定之如下知申作合

廿三日

中山宰相中将家一令正親佑友原重久奉

廿四日

天於陰辰尅向按察大納云洋國圓性生要集族
義次向宰相申下方傾教益海家予自之可酒也
思企然之交原不似意也

廿五日天晴市月忌例

今日被作下和分集の撰を申於死多井中納云雅世
就人控右少弁長淳書を論方之凡院市治也
之时於可於院定之由有少法然之於有織之不編

新撰之新撰後撰述也例之
件西集部家訓奏之と度又う就又の御有子細也

抑雅世卿 累祖雅經卿 加新古今 撰志之後 中後
無其事 忽具數代之法 時刻而來 一為之運 之至
撰志之人 和奇而圖 圖事被作 竟孝悌都之
件編者之意 事長淳 昨日尋同 予在儀同三司
賢教以清教書之 辨有而見 四日也 又死并中納之
素以被身合陰文之 辨為氏為世 亦不書 曰某
被隨身之皮 越之細可 以概撰之由 斗耳

今夜 彗星出西方

廿六日

彗星出現

廿七日 彗星出現 西予夕見之 其氣仰 靡良方

九月大

一日庚辰

天陰早且 泰元大臣 啟入見 泰歸 華拙 察大納云云 係

死并中納云 雅世 中納云 宗德 日野中納云 兼卿

前友宰相入道 常元 新宰相中將 實雅 左衛門將 實資

但右少將 實益 藏人 右少弁 重政 亦不 泰入 中

今夜 彗星出現 予見之 其氣 增於 去月 廿七日

二日辛巳

天晴相伴人

栞憲 中黃 新相公 羽林 雅親 寔膳

向小山并仁和寺

遙見鞠懸木及晚收華

お紫野大徳寺 有結餉事

三日壬午

天晴遠近院僧中龍房素淡河冰隨徑是今月廿

六日先此宵三廻忘也皮以前可候一部也栞憲大納言

入素衣丁園

未刻形身并中納言素衣有被身合事及晚予又向

皮亭有身合中

事九 已上 見別記

留栞憲大納言中納言

新宰相中將亦入未有蹴鞠及玄刻海家

今夜彗星出現予見其氣微於朔日

六日

今日又河冰隨徑淡也栞憲大納言素衣丁園

七日

河冰隨徑淡也都後之江來

九日

河冰隨徑淡也栞憲大納言素衣丁園

三年九月九日有事于時清歲十六今年之上下年十

河左府河冰隨徑淡也及懷紙雲固密儀

泰入人栞憲三條大納言形身并中納言中納言日野中納言

三條宰相中將雅永相長雅親為季亦也河院大納言申

有障予大產梅為之期長申而常山各障有作不意
十一日

河原隨經淡角也按察以年同
今收見慧星其光甚微也

十五日

天晴河原隨經結願也按察大納兼被丁同如形
仍布施一先此追福也

十九日

今晚畠山右馬依海國入道死去日未去下常大略
如死之子所刻地震

廿日

寅始尅按察大納云保送使志云法皇御體危急

之由右馬守河下馳奔也志河予悉布衣未入按察

大納言日野中納兼運宰相中將兼保醫師直德法眼

号三位木祖惟人之淡云自去亥終刻有汗吐氣令

吐血盥汗汗之後未令之在赤汗也今之見知人

汗又云亦多別是兆之氣之言語乃其也自能赤

上候汗脈絡不不知今之暫之在大官殿今赤汗相見

龍顏返也木卯終刻予赤汗前相見于御前不可

就畫付後暫退也辰終刻按察納云亦送今法皇御

法皇御體

心地令取速清之云云有程の年別系上の云々
今朝園自下人の云々系上或燭燈退出
廿一日

天陰之方院系縁有以減氣云々
藏人左少弁明冬送西教事云

百首和歌題云此来十二月中可之縁

云行の由

天氣可也の上唐の件

九月廿七

左少弁明冬

和歌歌 八小言檀幣二枚

編上下重二枚
面裏事一

半一以一枚立交之云々紙摺結合清教書極云

百首和歌題云淨賜歌来十二月中可之縁

之状不語如件

入取系院宿直及曉天因过宰相中将之今夜

清心地成之煩清云

廿二日

法皇清惱令發終之由有告の弛系清亦此眼

令望清源史之云々五五清柳有清邪氣の有云持

廿三日

入取系院所系清云

廿四日

天晴曉天自院退去日也後泰左大臣殿訪
中畠山入及事

午終到泰院泰院亦清惱有清減氣次泰
内依妻也及曉又泰院入求退去

夕自亦泉夜院泉涌寺僧 平人 唱不動
三浴外

廿五日

天晴早旦自内退去之後泰院得過宰相中
將同清惱善云次亦有清減氣也今志可

五清奉復此也尤大受

以弁志去羽后消息

明後日廿六日正行因信而修時清神示可修之

古人產後者依 天氣概磨也件

あり、其也

右大臣志去

明日先妣周年三月也何之日神事不可叶也

廿六日

天晴

今日先妣神園忌也如形修法事佛河弥施三尊經

法華 予一筆 梵網 抄寫 亦也法事 抄寫 治淨墓下

新善光

入於奈院以淨衣 栴檀大伽藍下 夏程作法皇宮
淨盂敷 意之趣 尤而長好也 河之甘新 亦

[Faded handwritten text, likely bleed-through from the reverse side]

藤原記 未識三位乃九道御權中侍藤原朝長

永享五年 夏

十一月大

一日庚辰

夫晴早旦太 左在府栴檀大伽藍 云云 吉野
中納言中侍門中納言日野中納言藤原中入乃
新中納言中侍右衛門督佐實以在少納言兼後人
左少辨重政亦亦入 云云 皇太子退下
每榻 云云 極言里山藤大納言 時也 荒原氏亦
余及中納言法同事上亦未來於以道華

法華經... 梵烟... 入於赤泥... 淨... 淨... 淨...

薩戒記 奉議三位右近衛權中將藤原朝臣 元三

永享五年 癸丑

十一月大

一日庚辰

天晴早旦冬无在府按察大納言...
 中納言中納言門中納言日野中納言藤守...
 右少辨重政亦奉入...
 右少辨重政亦奉入...
 合皮御中法同事亦未来... 遂畢

之人也。迷惑且又為一事不足

指南也。有辱亞也。及後悉布衣

後小松院東洞院反例時也。自此以來

通古傳之。亦寢夜。東面始。中陰排

察大納云。友中納云。口雖中納云。國盛中納門

中納云。宗德家依四遷宰相中納。六條三位。有

一日庚辰

十一日大

宗德家依

光明云言成終刻予退也

光明云言數先例。宗德數之。及不入內裏。

小數。依口雖中納云。氣多。

二日辛巳

天陰入秋晴。早且治了。以資宗朝。臣為父心

國盛使來。江亦合。汝朝。臣之。友院。水。同。事

也。所好。之。旨。大概。計。每。く。く。お。次。願。中。納。隆。遠

朝。臣。來。條。江。亦。合。源。國。乃。事。羽。林。後。く。く。乃

至。自。崩。涉。日。お。南。十。三。日。の。禁。申。涉。物。忌。也

物。忌。之。乃。參。内。之。事。乃。申。涉。之。事。也。自。左。取。可。參。看

物。忌。尚。時。事。亦。お。叶。の。忌。之。朝。參。入。く。く

花山院大納言持志以侍從宗名正奉合可

右院中服百事按察大納言云保入奉予侯

合源園按察大納言云保入奉予侯

後補源園中侍奏未於予補出川由不得

依有好方也

身猶後布衣奉後小松院東洞院及於門

内相違万里小松大納言云也持志暫停立云孩之法

事可也寢及南面以奉事及花事未

治承六年正月乙巳紀乙巳在懷中即也

丞相了也同而又也相違字過宰相中也也

以及昇及泰寢及東面律宗中法按察大納言云

云保中門中納言宗繼大學頭長政朝長前之也

仍豐朝長四位少持奉朝長右少持資繼未也

孫緣中時納言云退也後及中納言云志秀奉入同也

緣真也將云侯云初刻予也

三日壬午

予以消息亦送四位大和記師世期后也

夕中納言通經使定又為子建也

書備也由也乃交名去代也

身同也也

十ノ一ノ言

判

四位大和礼友

返報云

多クハ通經使定文為子達用ノノ被

三抽儲ノ条ノ所為ノ代毎^後法紙ホモ

是遊前ノ寺所編ノ威ノ視ノ師世海ノ

十ノ一ノ言

師世上

料紙北強杉系只尋常杉系也

諷誦諸寺使

常住寺

散位源朝臣雅盛

右馬權以源朝臣仲重

仁和寺

宮

出

敦國

散位源朝臣豊治

東寺

前射馬守源朝臣仲方

散位三善朝臣有統

西寺

前周防守源朝臣信直

民部督大浦源朝臣行朝宗

淨金剛院

前美濃守三善朝臣親衡

前伊豫守源朝臣長富

天龍寺

散位源朝臣友長

散位三善朝臣種衡

泉涌寺

散位源朝臣康俊

宮内少輔源朝臣經定

永享五年十一月三日

今日後小松院二七日淨涌寺事云家始被行

初七日去月廿二日^申葬送いあ也
且お尚^序喪日^一とるなり也

毎日有^一之從の

支燭^一極著^一米^一常

一^一例但卷^一綴お^一り^一常^一一^一建^一
在^一緋^一木^一依^一給^一之^一因^一也

詔奏^一之後^一淨涌^一倚^一瘡^一以^一前^一也^一の^一而^一用^一弓^一等^一也^一隨

警^一固^一中^一淨^一倚^一慮^一同^一武^一官^一不^一可^一常^一弓^一等^一也

参^一内^一子^一時^一無^一人^一の^一参^一是^一故^一と^一り^一數^一處^一右^一少^一將^一雅

①朝臣一人程以頃々以右大弁右長朝臣奉入
 良久藤中納言奉入之朝儀及合法之事
 并告事具之由書後納言之予下及於此以予
 予著陣是之小字予宣仁門代之清益乞打連悉存
 時如例也凡清益乞打連悉存
 法也雖是奉人教事打連悉存
 時上首一人清益自余外也出陣作御浦
 經使一定中由納言之梅之外也試之知記
 口位大知記佛世納言上而作稱唯此事亦與子音奏物云釋
信山云之知之而稱唯

見或即於奉例又答直上卿前六位外此清系
意記宗種持來硯蓋置予前納言目予々奉進
 湯例文并今度去代以去代打紙入懷中後在
 但○事々此例又打身之置置而後打紙入右方奉之其云
右神九亦不奉儲奉之奉○之文入懷中以只
定文以有籤文入懷中々案未知先規且事々稱
 不耳心於可九加定文々以并後座納言招職事奏問
可尋知事也以同并右布一弁幸房有流又お上之事上而打之不
 若乞清奏々稱物之可助意次以并返不

定例納之百卯記也

卯記稱唯次六位奉

正披祝_儀後納_云百弁

幸房彼同_レ備_レ淨物具

吾弁申具由_レ退入_レ次上_レ郷_レ之_レ撤_レ拭_レ区_レ以_レ予_レ是

お_レ陣_レ後_レ解_レ弓_レ等_レ次_レ忝_レ院_レ結_レ縁_レ施_レ拜_レ厄

了_レ宰相_レ中_レお_レ木_レ福_レ以

治_レ入_レ之_レ資_レ宗_レ朝_レ臣_レ又_レ程_レ以

今日_レお_レ高_二二七日_一の_レ有_レ淨_レ佛_レ供_レ養_レ山_レ導_レ作_レ祀_レ奉_レ

法_レ平_レ流_レ經_レ一_レ時_レ云_レ郷_レ后_レ大_レ納_レ云

修宗者服衣 冠奉縁_レ后_レ家

殿上_レ人_レ大_レ学_レ頭_レ長_レ政_レ朝_レ臣_レ后_レ高_レ海_レ少_レ納_レ云_レ有_レ唐_レ相_レ臣_レ高_レ云

継長_日お_レ忝_レ入_レ継長_レ勤_レ堂_レ童子

梅少_レ納_レ云_レふ_レ之_レ初_レ け_レ後_レ中_レお_レ付_レ

賢_レ季_レ朝_レ臣_レ以_レ先_レ例_レ讀_レ儀

今日_レ回_レ院_レ賜_レ素_レ服_レ是_レ又_レ身_レ仕_レ服_レお_レ裝_レ束_レ云_レ

忝_レ入_レ云_レ之_レ園_レ中_レ納_レ云_レ基_レ秀_レ 各_レ部_レ以_レ親_レ信_レ一_レ

殿上_レ人_レ右_レ云_レお_レお_レ久_レ朝_レ臣_レ内_レ郷_レ以_レ持_レ後_レ朝_レ臣_レ高_レ云

或_レ人_レ云_レ多_レ之_レ指_レ衣_レ用_レ布_レ也_レ云_レ未_レ曾_レ園_レ之_レ 忝_レ來_レ 亦_レお_レお_レ忝_レ件_レお_レ人_レお_レ院_レ东_レ門_レ也

亦_レ為_レ也_レ云_レ不_レ忝_レ人_レ服_レ素_レ服_レ送_レ里_レ也_レ是_レ先

例_レ之_レ中_レ云_レ典_レ代_レ中_レ云_レ生_レ稱_レ之_レ云_レレ_レ云_レレ_レ云_レレ_レ云_レレ_レ云_レレ

例_レ也

作_レ中_レ和_レ以_レ信_レ素_レ服_レ人_レ教_レ云_レ一_レ向_レ也

乃内々通經事不實事也凡在府被
 封津物之々不注是此奉付之り後稱イカ
 有現未納代之虫亦之古様也但左在尋府
 不之之知子細給傳奏人并右納藏也
 失也。
 件之通經葉之並左西門陣西門印使亦次
 才昇也之々之々以并於之立門内之由
 稱之物之左大史因枝宿為杯稱應也明禮
東上小面之若於東上南面之之之有由也
 例不之立門印之件使進亦入只支
 三人奉八明德例也付之

右中乃定去朝臣素服同事
 以打紙間也勅付件打身進送之
 四日参来

天陰午一刻少納云益長朝臣入来淡云
 只之而山之尋中鈍多梅子之様亦事之々
 之鈍多山之付花付之之梅子之々
 道弟之同事之様之夏之凡不可之妻又
 不可更衣之予所勸之方お鈍多之如尋常
 純多事志之々亦有而人々之々々
 之々々全深之柳入花之々々々
 着菓酒打時退後

赤仕衣来并志之々々々々々
 次右中將之知羽入之同渡津傍戸之日下

情のあらさ
之れは
還りて
其れを
其れを
其れを

其れを
其れを
其れを
其れを
其れを
其れを

其れを
其れを
其れを
其れを
其れを
其れを

其れを
其れを
其れを
其れを
其れを
其れを

其れを
其れを
其れを
其れを
其れを
其れを

其れを
其れを
其れを
其れを
其れを
其れを

其れを
其れを
其れを
其れを
其れを
其れを

其れを
其れを
其れを
其れを
其れを
其れを

其れを
其れを
其れを
其れを
其れを
其れを

其れを
其れを
其れを
其れを
其れを
其れを

素服依裏日不可著之其後雖為所座倚房之間
猶看後裝束可垂纓否云可然者依日悼不著之
不可垂纓歟無悼之人雖未著諒圖裝束已著素服
卷纓可宜歟又乘月二日可還所本殿其後以
吉日可著諒圖裝束而更衣之糸如何否云可著
吾服夏裝束歟但不可著白紵衣歟

如此記志志素服之後志吾服出
仕至子細者歟

之束

日次之悼一人隆未著諒圖裝束

已著素服之卷纓之宜之著素

服之後志吾服出仕至子細者歟

年別 入凡言之間葉室中納云 宗豐 光欣

之此歟本禁裏有被身合斗侍之也

之淡合之由江所之

入叔泰曰院作時在万里小路大納云 時角 吾布衣

按憲大納云 園中納云 甚秀重服布衣生單指不志金澤 練指其父香於指衣尻短如恒

若於母成足為人云 納云 齡六十之凡二親見

存人或切及或長之切之 每極也 二 吾人

切二未圓 友中納云忠秀未恙 内藏乃持後

朝信前多 治平乃資宗朝信乃為

素服人教依云日記未恙亦福公

唱云燒香退也

唱云

今日以右大辨志長朝信尋問明日内裏

素服也當日如素服人教打打紙巾終中

有之見之辨め何予答ふ本之事中

五日甲申

天晴

六日乙酉

天晴

頭中将隆遠朝信送書状云

無殊お悲儀也

可渡御倚庐可作御叙之 持柩め何

置柩人枕方しめめ

玉倚庐御叙可御叙

給素服先例書時御叙御門外御叙御常御叙

素服御叙御銘御叙御由御叙御所御叙御辨御叙御め御叙御名御叙御者御叙御納御叙御為御叙

不混合内御叙御加御叙御上御叙御為御叙御但御叙御日御叙御由御叙御て御叙御加御叙

手銘事
御引
御安
御元
御礼

有前見
おの素服
陳官人
可
素服
先取心儀の時共御し
御事可
南家
吾ふおのり
二

六月廿今日主上渡河倚廬

以東卯酉廊 如房馬也 為之所 見是

黃昏後松松伴按察大納言 志秀未著 泰以流結縁施

羅尼計後茂中納言 志秀未著 中納言 衣冠金縷 日过

宰相中納言 手保衣冠金縷 子種守中納言 具定布衣 文章

博士長卿 朔長 鼠衣布袴袴 在豊朔長治了卿

資宗朔長 未著衣 未著衣 依 未著衣 依 未著衣 依 未著衣

七日丙戌

天晴午後陰入寂寂中戌冠未布衣赤白院茂

中納言 志秀未著 日过中納言 圓盛未著 賜未服人也

中納言 志秀未著 葉室中納言 宗豊未著 未著亮官裝束也

中納言 宗徳 日过宰相中納言 季保未著 賜未服人也

源三位 有定未著 衣賜未服人也 中納言 為清朔長

右中將定長朔長 未著衣 袴袴先折儀

衣 袴袴先折儀 袴袴先折儀 袴袴先折儀

可為尊常也
又再送之
日監中納云
國威
有云
奉命
光範
院佛事
乃事也
不能具注
葉室中納云
又有云
該
方一
兼右神
文上
一
乃燒
素服
乃事也
又不能具注

八日丁亥

天於陰

穿中納
中納
送消息
賜故院
素服
人著
沛服
泰內
例可
注給
予注
也

山槐記

著回院沛服之人中陰同泰內例

保元二年七月二日福定仙院沛入職今秋

沛葬送也太政大臣實內大臣實左將公教

右京門督云德修理右大吏右德新宰相光教

著藁當作沛車後是賜素服人也

同八月一日未刻泰內小時右京門督云德

著衣冠生袍同指費已上平宿黑漆是故院沛脂也五月二日被賜素服被

泰頃予泰殿下已下署

但可同尚時減志由也

又万里小海大纳云时房送书物云

一此秋素服之候於門即源

初今卷纒之秋今日参内安之时

或秋素纒之秋或秋自

里升卷纒之秋除服心前每

亦依之度日可事之秋於門

和源初卷纒之秋除服心前每

亦依之度日可事之秋於門

亦依之度日可事之秋於門

亦依之度日可事之秋於門

亦依之度日可事之秋於門

亦依之度日可事之秋於門

亦依之度日可事之秋於門

密緋、除脂、以、吉服、
上之、密緋例、具、同、大切、
月、具、有、吹、及、一、人、每、事、即、考、死

五報云

考礼之、之、旨、委、細、拜、園、之、著、素、服、之、後、
隆末、無、涼、園、裝、米、已、無、素、服、之、上、志、
一、志、緋、之、重、建、久、所、有、之、分、名、日、後、志、
自里才、志、緋、事、利、自、崩、清、日

卷緋、之、洗、之、事、以、心、小、野、之、一、族、
德大寺、日、野、木、之、家、自、崩、清、日、卷、緋、赤、
内并、回、院、清、用、皮、洗、之、事、賜、素、服、之、日、
自里才、卷、緋、之、苗、洗、已、志、清、之、經、事、
海清、葬、礼、已、後、密、緋、以、賜、素、服、之、
時、於、期、卷、緋、隆、末、無、涼、園、服、之、至、膝、
服、日、卷、之、清、倚、序、三、間、無、涼、園、裝、束、若、若、
服、若、服、之、事、志、私、推、若、用、之、也、若、素、服、之、日、
易、月、十三、日、間、公、私、著、若、若、之、依、若、若、不、依、私、
服、之、若、凶、之、為、若、素、服、之、由、以、也、延、久

印記意^下三^下日^上着件素服風秋
可程作為奉儀物之依非堪推着
私服源用^源之文^源之始^源之寄依私服者
凶之案勿漏之為中間垂緇之私除素
服之由之疑以之只与不賜素服之
人不之有差別之式又隆賜素服之人
是時奉殿之後志依未忘涼圍服垂
緇充之有程以之建久記意迴形
簡之計印文之勢之安之修用之
依之命及身細之之保不少也減之

十^下日

之^親報

抑賜素服之人若時倚廬之間十二日
着素服風秋可程也還時奉殿之後除
素服之後^也着涼圍裝束可赤也物

中古之身素服依雜着用^物
縱或着吉服上或着涼圍裝束上也
中古之身素實不着件素服或着
吉服上或早以着涼圍衣束其上
着件素服之時也若身素衣若除^也
身素衣及若^也故於若素服之間若

私服之吉凶不可及也

愚案前
謂涼園
服之
心裏也

中右以來未嘗不兵刑件素服只
着徐日許假若私服上昂
脫之也少之同或於刑吉服或呈
若涼園收衣未之共酷似也物與件上忌

素服可福也

予重述狀云

先度申之承以候柳物忌事
五報之無正候人而冷賜素服人

若河倚序之間夙夜無素服重服可福

候一還河本殿之候徐服之後又兵諒

園收衣未候服也可奉也物與中右以來未嘗

若件素服事少計子物以百若徐衣日

假若私服上昂脫之福也之同或同

若服或早以若涼園收衣未入作於

河倚序之間若若服涼園服若以畧

依以故依若素服卷緇之上忌不可依

肉之服之若凶以人若還河本殿之後若

与子賜素服之人不之若若若若若

所出度五成之...
意深至之極...
物之...
...

...

只之...
...

夷燭...
...

吉服...
...

...

万里...
...

時房...
...

物...
...

...

...

...

...

面云...
...

大細云...
...

公保...
...

藤中細云...
...

志秀賜素服一人也中

津門中細云...
...

宗德吉服...
...

兵部卿...
...

親任賜素服一人也
鼠文布 袴衣袴水

及上人...
...

結緣光明...
...

...

少細云...
...

九人...
...

十人...
...

結...
...

反与中雨注慢也去之教我未入之皮
胡后间之衣綈也也卷之然一也又為人
重伸中智通魚尾至為監也間中倚序之間一撤老
懸之也中卷可撤綉也中應也度管系之去
撤也極初之小撤也之去而為為可
今日都護以之風呂入而人說一伴僧亦予
入風呂

九日戊子

雨降辰刻著衣衣

卷綈依警固也中倚序之間

武官亦帶弓袋并綉例也
物之綈也於卷之例也

赤内午

刻人々赤集葉室中細云

宗豐衣冠卷綈賜系服也

為人控太少并長淳

赤帶

卷綈賜系服也治部

少輔知定

衣冠

為人中智通源重仲

並乃也

不懸綈是依賜系服
中智通源重仲

中智倚序自

亦中智通源屏中間入二射依為倚

序也之胡左兵部依永基胡后赤入

赤帶

相後之倚序也注水小蓮汗

心度繞云北終夜寒氣 出津痛發
事也先例内了修時候有左實了亦
く南時め法存古候所之御事云云
可及知了御文云々冠只六位 細書
尾冠也中子帖波傳次少々子
比良友山帳 冠繩綯了神 日リ
了ハセ夕儿神 抄也云云似之夜之冠
云々
柝め宿亦自^雨府子而赤少々時 渡津前

塚古云々然事也自少方 柳通河

云々^{往反}所^反人^反在^反り^反人^反事^反云^反之

妻燭後赤山院 吉服赤衣子耐密綯お禁布云々
依強固奉綯也お他不行重也

万里小路大納云 吉服布衣
青草 按察大納云 公保吉服
布白襖袴衣 苑

山院大納云 持志得赤服一人也云々略若故院以帳赤金保
并縮單袴衣同文指費常用袴衣切馬

帽子必常 捨扇云置物又ナカリノ系十三

葉室

申納云 宗豊吉服衣冠奉綯必常
賜内系服一人也 申内申納云 宗徳
吉服

布衣 曰过宰相中將

季保馬深平緋袍平緋法指費
于多舊袍无文冠卷緋

柝伴冠只以穀張也气凉固冠也素服冠之先例
平緋也如何凡在代也冠皆无文羅也其

不可然冠師 过人之名次

失致實 矣亦實之 亦種宰相中將以文

之始若淨服

亦種相中將以文

の垂和

念涌 字形不足 糸内依由由也 淨

倚序之方お分由由依定不

十日己丑

天陰入敷 小雪飛散

入敷泰院 布衣之七日 治之乃賢宗朝后之

始着淨服

今日三七日淨佛供養午刻迄道所房處傍都

万里小路大納言 時房若服直衣卷緋 雅世大納言

曰过宰相中將 季保賜 素服也 堂童子前右束之依持

經 賜素服人也以著黑條布仕裝束 反上人右

無束依 永豊朝后 右服 衣冠 右中將公久朝后

云布裝束 治之乃賢宗朝后 日 亦也 亥

到退也

十一日庚寅

天陰入取泰回院念誦交刻退出

泰以人之大略如此

十二日辛卯

天陰依如持資益日役極然也衣泰

內裁獨極泰回院泰作人又如此

以海泰回夜大納云

隆光岩泰院考所

中院前中納云

通傳

日中納云

考所

院人左少并明考所

亦泰入左少并明考所

中院代

十三日壬辰

天晴依舊人在少并重政沈泰以內數入取泰

回院泰入人又如此例但日中納云回感泰入

有江謝事未計以賜素服人也物未考

十四日癸巳

天晴依舊未刻泰由葉室中納云先是

退也少納云益去期后為人申物亟事伴

亦泰入及晚三条大納云

實量

日案宰相

隆其

等泰入乞倚庐考賜素服人

毒

黄曾泰回院

子时 吉儀

万里小路大納云

布衣 吉儀

友中納云

忠秀

玉深布衣指費馬帽子唐衣

葉室中納云

更衣 衣冠

中内門

中納云

宗继吉服 布衣

近宰相中納

吉儀 玉深衣冠

大寺以吉政

胡后

布衣 吉

念诵 海泰也

十五日甲午

天陰 燭 極 泰回院 万里小路大納云

時房

吉服布衣

按察大納云

日 吉儀

友中納云

忠秀 玉深布衣 八唐衣 左股立

葉室中納云

宗豊 卷 儀 吉 服 衣冠 可 泰

併 序 沛 而 毒 福 内 素 服 人 也

中内門中納云

宗继 吉服 唐衣 吉儀 一 泰 内 裏 毒

近宰相中納

吉儀 玉深 衣冠

木后以友人每三案

泰入京刻 予 退家

十六日乙未

天晴 今日 一 五 四 七日 沛 經 供 養 可 泰 入

由 有 禮 賢 宗 胡 后

消 息

但 舍 法 事

可 為 如 院

沛 沙 法 予 為 收 院 司 尤 之 泰 入 之 由 答

中 抑 明 日 相 當 四 七 日 始 之 依 日

以 紅 綿 行 之 只 有 例 之 年 初 刻

着衣冠

須着衣冠也物之安元建春門院
之初并治承六年三月院之初
亦皆大臣殿之着衣冠也

参回院先

是万里小路大纳云

時房吉服直衣上括卷儀
賜白妻素服之人也路来

着凉圈服依

右采門簾

隆盛黑條衣冠
折今度人之志

條多只五也急例或
條不志金云

亦参入在行院

司治部門資宗胡片依雜撰六条万里

小路大纳云一向中沙治有云

主典代定直来中門廊邊身之光範門

院注七汎涌下院注七庭字小又別尚位署可

又汎廟注七中庭注七皮之汎涌果就上

首

光範門院別尚友中納云

友中納云之也

物之今日亦亦又賜奉院素服之人也予

就亦仕之官之由万重折所身也也後

持来之汎涌予也便而加果返也

以後事始先僧志座

計事已代之也
予先之入卷

以公百杖人予 著 泰 津 導 師 房 明
儒 都 也 事 一 揚 布 施 先 津 導 師
以 公 卿 地 度 亦 津 宗 導 場 念 涌 未 統
刻 退 書

十七日丙申

天陰 泰 回 院

十八日丁酉

泰 回 院

十九日戊戌

泰 肉 次 泰 回 院

廿日己亥

泰 回 院

廿一日庚子

泰 回 院

廿二日辛丑

泰 回 院

廿三日壬寅

泰 回 院

廿四日癸卯

天晴今日故院五七日矣去尚明日依是日編
也一效以七僧法會一系入由明未尅公家
僧申領忱了中門大納云後補俄申友
際之四年一刻著未常是家例也

泰入先是人人系上不以公卿

莊徘徊便而寺莊嚴見當依講

師延系列限推移未物到事始

万里小臨大納云時房若公卿治中檢打捕

知定系進申事具由大納云即行作

鐘可乞出用代也出由所打鐘云

著堂前座

帶叙易一人有揖必帶

次從

僧川列泰入置座具香爐香木次

僧泰上相分無座

右言海作已入四面東回右方

咒願已入心

面回可然

度者使右中相為之期長

補使右中將公知朝長

公心長為人懷友源為法

內人
女房

與^申中納云一及^申中納云二及^宗儀云
按察大納云及^宗加布施

百里山踏大納云^宗劔笏 按察大納云^宗劔笏

葉室中納云^宗劔笏 申古門中納云^宗劔笏

予^宗劔笏 曰^宗宰相^隆及^宗同^宗過^宗始

殿上人

右中將公知朝臣^經使^布每^時

右^宗采^宗控^宗佐^宗在^宗惣^宗朝^宗臣^宗劔^宗笏^宗右^宗少^宗雅^宗少^宗朝^宗臣^宗劔^宗笏^宗日

侍^宗佐^宗為^宗季^宗不^宗帶^宗劔^宗治^宗了^宗少^宗博^宗知^宗之^宗已^宗上^宗音^宗版^宗束^宗帶^宗

入^宗取^宗恭^宗内^宗依^宗當^宗為^宗之

廿五日甲辰

雨降^宗津^宗月^宗忌^宗如^宗例

廿六日乙巳

天晴^宗津^宗月^宗忌^宗如^宗例

右^宗府^宗友^宗大^宗納^宗云^宗三^宗系^宗大^宗納^宗云^宗日^宗中^宗納^宗系^宗云^宗

合^宗市^宗疏^宗古^宗經^宗上^宗予^宗但^宗延^宗久^宗例^宗合^宗就^宗於

予^宗右^宗中^宗山^宗中^宗好^宗上^宗了^宗如^宗例^宗或^宗与^宗疏^宗只^宗返

水^宗

予同物云より又并つるをい何れ多き亦又素帳人
懐米深墨去事いほ終る志二悦入也

るれ何いふあかしせん

あふわうし

抑はふ又いあしきつるたに

ふいひ考^充解^知何^知ふ

如いしあ又かきあはる

うきあふあはる

とん子いしんあはる

あはる

あはる

常考

Handwritten text in cursive script, likely a signature or name, possibly starting with 'W. W. ...'.

Handwritten text in cursive script, possibly a name or title.

Handwritten text in cursive script, possibly a name or title.

Handwritten text in cursive script, possibly a name or title.

Handwritten text in cursive script, possibly a name or title.

Vertical handwritten text on the left side of the page.

Vertical handwritten text on the left side of the page.

Vertical handwritten text on the left side of the page.

Vertical handwritten text on the left side of the page.

Vertical handwritten text on the left side of the page.

Vertical handwritten text on the left side of the page.

Vertical handwritten text on the left side of the page.

Vertical handwritten text on the left side of the page.

Vertical handwritten text on the left side of the page.

Vertical handwritten text on the left side of the page.

薩戒記

永享六年 甲寅

四月小

一日甲申

沙藤原朝長

殿

天晴早晨赤丸相府殿入見赤退出按察大納言公保

苑多并中納言雅世中納言宗德日野中納言嘉

新中納言實雅前友宰相入道常光右中将顯雅相臣

左束門權佐資仁亦而赤入也

夏燭之極美衣冠諫固平縮生——絶或説云卿於夏

赤心以後乃行平座云心洞院大納言實照平縮一人

夏裝束

参入勸益二秋之不被奏見赤少納云佳長并

赤少納云佳長并

長淳

椽泥ふ更衣也

自今日始神事依賀茂奏典侍出立所之立札お門お門ふ

賀茂祭神事也僧尼童將服不淨者不可参入永享六年四月一日

二日己酉

天晴

自所夕典侍有月水事以便不為同亦祓祓大副兼富

胡長延善云月水山之後佳七ヶ日一過祓祓事云子

細但お于人七ヶ日己後之始祓祓事おお立取

去月四日一日祓祓事不之におお先云々

お典侍お他而云七ヶ日不還お立取之

お高升申納云云送云云交御百之依見云并

玉河又お就満依有云同事依見云云

是之御多已入道終云云同法親云云

出沙門某之御お川云云病云云云為某云云

予善云依見云云只法名二字并可云云

如入道用白之勤之玉川云云云為来云云

十日日辛酉

朔間雨未別為晴お門及晚又ぬ

寛政九年重政申ゆゆに 東使九少好資蓋也
聖武天皇之典侍僚子於此亭而立左意之 是若用

藤若出車 花山院大御之御也 日東守也 隆文 亦後之

隨祿園出車 出衣如恒治承五年例 但不付扇也 藤

童女用繪扇已上予之案之 如小陣出覽之時不立榻

是先例之但念例不詳 自余大略不於遠恒年

折也代 祿言不饒 葵也車之物也予之案錯葵也

~~出立~~ 出立之案 禁中依道之尋注之如例也

十九日丙寅

天陰 祿言并申納云 雅也 送使云 此所申出納云 信補

撰有自行
明豊之

東原 我依也 行 不渴之 亦置為志云

所百其物之 亦來 葵 奏覽先 亦自行 職 事 許

開封之奏 園之 亦 所 存 也 予 取 之 除 目 申 文 皆 開 封

奏覽之 亦 之 計 事 如 何 實 之 此 除 目 申 文 之

得之 亦 若 矣 之 重核 予 言 云 開 封 奏 覽 之 際 不 得

於 除 目 申 文 之 奏 加 消 息 而 加 封 之 亦 亦 開 封

於 摺 紙 之 亦 然 行 若 亦 封 之 奏 之 但 可 依 先 例

亦 由 之 亦 奏 之 志

廿三日庚午

今有遺書百首和歌詠集也為多并中納云評
但曰季且遺書

廿四日辛未

今有百首和歌詠集部評也為多并中納云評

廿五日壬申

西降

先考亦老忌之小法事也既人負女一灯也未列諸

所墓所 形普光

晚以向為多并中納言中亦合百首和歌事懷紙
寸法事一首三首和歌之時云一尺二寸殿上人
一尺二寸之如百首有亦數之時亦如此了 備長之
先例 云 一尺二寸八分或七分亦之或親王懷紙
一尺七分有例一尺二寸餘了物之去後日打尋按
察大納云 云保 之後八條内府 實經 懷紙一尺二寸七
分評之 依南數申別泰也 案室中納云合為亦
泰入内院大納云亦泰

廿六日癸酉

天晴先此以月忌如例

早旦泰少野泰二位殿上左府 涉龍所付女房戸
入海草

五月 大

一日丁丑

雨降早旦泰左相府殿入見泰退出按察大納言云保

苑守并中納言云雅世中納言宗继日野中納言云

新中納言云实雅前左宰相入道 永茂云右中将頭雅朝臣

右束門權佐資伯左少将資益苑人右少弁宣政

亦取泰入之

五日辛巳

天晴早旦泰左相府殿入見泰退出泰入常如朔日

但頭雅朝臣亦来

廿日丙申

陰晴不定或日或雨

晚以洞院大納言

实照内裏番
予合番上首

送消息云

林表書事 室及兵庫 以下向以當子云乃

表云自列云至悔忘云之勅厚給云由臣作云乃

日野中納言云一之坊云之云乃云乃

清文上

兵庫より下向津島より下林不表表 殊の勅原之
由承し下向知了但至後日 亦下 丙寅先
夜云上し下向し下向津島より下

唐船并本朝船明日 下若岸 三向吹上たお
府より下向津島

来日七日お南 祖父入道大納言及亦三回忌辰の自
多 陰の取九月之

亦一日丁酉

天晴

寅刻許左府より下向核列兵庫行の以覽唐船

若岸之抽察大納言 公保 日野中納言 兼卿 新中納言 兼雅

前夜宰相入道 永為口 左兵衛尉依永為 羽長右衛門尉依

資行保同下向死多井中納言 雅世 可下向 由兼日有府伴

物依撰方事 於九山之白川二位入道 賢右衛門 伯三位 雅兼

亦兼日下西之為祐餉之

亦二日戊戌

七日唐船若兵庫

廿七日

天晴之日祖父入道大納言及三十三迴忌辰之法苑淨壇
寫し外之化法事 賓女之一灯之

六月小

一日丁未

天晴早旦参九右大臣殿参入 事如去月之唐入入洛
居三条栴熊法苑堂

二日戊申 依當番参内

三日己酉 朝回雨降已刻 汗夢晴

五日辛亥

天晴今日九相府殿招入大唐使令渴行可参入
若日此中納言之意は傳皮以令の已終刻 惣束帯一箇
参上午終刻 宗人参上

殿大納言 持通 新中納言 宣雅 本拜 号之各用吉服袴内裏

拜有无可寻先例 不拜或二拜 於不可

八日 夜中雨降 七夜日晡前中納言義實為強盜被
殺害云云 而疑夜討人云云 後周以九首云云 百事莫言云 忽男病人
右少弁重政 左位依 遁世云云

十日

十二日 上朔藏人右少弁重政 左位 於家落儲遁世云云
豪事也 七夜左大臣友捕入道前友宰相永友
老遠回不知其所云云

柞丸府殿政暫之役遭半之業已及救也

從一位有光被沒收取領不知其方從一位資家
隆未在家而領大略形行從一位實秀被沒收取領
逐以逝去 一前開白有恐懼不及從迴入道前府
心從迴取領一而取也權大納言俊輔心從迴
被沒收取領大納言時房心從迴前中納言義實而
領忠以被沒收逐以夜討被討于首前權中納言通
被沒收取領一而心從迴中納言經成被沒收取領
心從迴取領中納言被沒收取領一而

許年々仕立無相遠 赤坂經良口不仕基賢口同前赤坂口
波沒收所領但仕立之無相也

前

入道前園白

波沒收所領

前開白

波沒收所領

故入道前右大臣

波沒收所領 賜實種口遂口兼

入乃前大臣

波沒收所領 一五

前月大臣

信忠懼不仕

從一位有光卿

波沒收所領 逐電

從一位資家卿

波沒收所領 禁后

從一位實房卿

波沒收所領 遂口進口

故入道前右大將通宣卿

不波許進

入道大納言家俊卿

波沒收所領 禁后

權大納言俊家口

權大納言俊輝卿

波沒收所領 申免今仕

權大納言時房卿

波沒收所領

右左方將公名卿

日

權大納言持忠卿

日

權中納言實種卿

波沒收所領 波沒收所領

前權中納言通深口

日但 仕

權中納言義資卿

波沒收所領 遂口波沒收所領

前權中納言資廣口

波沒收所領

權中納言經成卿

波沒收所領 波沒收所領

權中納言忠秀口

波沒收所領

權中納言雅世卿

波沒收所領 波沒收所領

權中納言宗豊口

波沒收所領

前赤坂經良口

波沒收所領 波沒收所領

入乃前赤坂承茂口

波沒收所領 波沒收所領

赤坂季保卿

波沒收所領 兩領

赤坂基賢口

波沒收所領

以右大弁志長卿

波沒收所領 兼家

大學以長政朝臣 後山經迴又

右中將李俊朝臣

少納言宗業宗業三人 後山經迴死多
文章博士長卿朝臣 後山經迴

前左大史為緒宿祢 後山經迴

右中將兼賴朝臣 逐電

前左大史也名宿祢

前大外記師世朝臣 後山經迴

前治戶少經時朝臣 後山經迴

右中將云久朝臣 後山經迴

天文博士有富朝臣 後山經迴

左中將持和朝臣 後山經迴

右少將持季朝臣 後山經迴

前左陽以有清朝臣 後山經迴

散位光康朝臣 後山經迴

前左後以兼恒朝臣 後山經迴

前施業院使季長朝臣 後山經迴

大外記師卿朝臣 後山經迴

左中將資親朝臣 後山經迴

散位雅長朝臣 後山經迴

治戶少資宗朝臣 後山經迴

少納言益長朝臣 後山經迴

右少納言宗業三人

右中將兼幸房 後山經迴

藏人右少將重政 後山經迴

藏人控右少將長淳 後山經迴

右少將兼重 後山經迴

散位惟宗朝臣 後山經迴

兵部控右補知豐 後山經迴

右少將教賢 後山經迴

少納言繼長 後山經迴

此外

春日社以

賀茂神社

鴨社宣基

僧中

仁和寺文
妙法院文
如意院文

同中子文
菩提院某僧文
前大僧正政智

故前僧正志慶
同中子重慶僧文
僧正房能

弁光僧都
大学寺僧正

女房

光通院
院女房
大納言

左府女房
奉上
上臈

已上或有罪或至罪

七月小

一日丙子

天晴了且赤左大臣殿入見赤退右按察大納言

中納言雅世中納言宗继日野中納言兼卿新中納言實雅

右中納言雅世右中納言宗继權佐資臣左中納言實雅益木取赤入

八月

一日

同洞院大納言
實照去比喪
母日教已也
行尋送也

此九孔食不耐...
中中納之能...
之わ

りりりり

水取

十二日

弱幸三条大納之

実景

恙若服く者

三条宰相

隆友

中納言清頼

景

十八日

并明豊源圖

次為總宗 吉帳

有舞踏之為一為

今有百之相交付藏人左少并...
封之如中又...
之果表之上下押折之居柳

篋紙檢結之別消息

百之相交付...
奏圖...
状如反

りりりり

系...
之...
之...

藏人并...

九月小

一日乙亥

天陰早且赤左相府殿入見赤...
返...
御察大納之

御多升中納之

雅世

中内門中納之

宗継

日野中納之

慈卿

三保

三条中納言 實雅 予右中將顯雅朝臣右兼少輔依實
亦而奉入之在兵部檢佐永豐朝臣又奉復
明和二年法皇清平少納言益長朝臣右兼少
内侍為送云云之為涼園裝束亦為依律事之為
吾服亦志誓之為涼園中 依^原有律文又
事亦之為律事之且准據律事 亦之為誓
之 勸修寺中納言經成 送清是云云

菅五子之清原不待作行事 勿編之景數年

穀車幣一萬日依藏事 之教云云清和親王如
況亦^彼律文行事之云宣下事上之律事及編
之^律事亦之 亦可依送一紙皆中山本殿塘川
大御宗亦亦之 亦可依送一紙皆中山本殿塘川
八日

午終刻 予弟權大僧都 高助 ^{中名} 入藏自是五月以前
身自是月始比云妙法院門臨云予西持佛堂 ^{慈恩院}
看病遂以有付事 生年廿九歲 予同母會身之慈願
其比親之與別 事 亦付慈恩院序之政沙法同服

以前予有衣席不觸穢

十日

我身并中納之 雅世 以使若送一不經分題 勸持不
懷之書

短冊一枚 是來月一日夜亡父入道中納之雅緣七通

忘之如勅進之 凡一不經事竟孝僧都致沙汰人有

勵志事亦如予一不經物沙汰也

此一冊

之親信一自筆下之卷七

原本自永享六年甲寅四月十一日甲申天晴早晨赤左相府殿
至定親卿以自筆之卷之書字一不經物沙汰之由致之
奧十四丁目

薩戒記 參議正三位行允近衛權中將藤原朝臣判

廿四

永享六年 甲寅

十月大

一日甲辰天晴早旦赤左相府殿入見赤海家相察大納云

以保 苑身并中納云 雅世 中納門中納云 宗德 日野中納云 兼卿 新

中納云 實雅 予右中將顯雅朝臣右米門檢法資右右右

資益亦而赤入也午一就向苑身并中納云 先乞按察大納云

彼坐督之新中納云 實雅 入來顯經一時法中檢大僧都法

意入來 法眼 有一不經供養事題名僧口有頌散苑顯

文章抄納云為法朝臣法書丸中將雅永朝臣也雅永朝臣

以前予有之席不觸錄

十日

勸持尔
雅世以使若送一尔经分是
懷遠書

短冊一枚是来月一日收亡父入道中納之雅縁七通

忘之山初進之凡一尔經事竟孝僧都致沙汰人有

勵志事尔の予一尔細抄沙汰也

此一冊

定之親所一以自筆下之卷之

書

薩戒記 参議正三位行允近衛權中将藤原朝臣判

廿四 歳

永享六年 甲寅

十月大

一日甲辰天晴早旦赤左相府殿入見赤海家相察大納云

云保 苑鳥井中納云 雅世 中御門中納云 宗徳 日野中納云 兼卿 新

中納云 實雅 予右中将顯雅朝臣右末門檢法資右右右

資益木而赤入也午一既向苑鳥井中納云牙先乞按察大納云

彼坐督之新中納云 實雅 入来顯經一時法中檢大僧部法

意入来 法眼 有一尔經供養事題名僧口有頃散苑顯

文章抄納云為法胡長法書丸中将雅永朝臣也雅永朝臣

堯孝僧都徑意亦有洞涌其外男女誦誦五三
事始之間中沛門中細云宗經來際各於庵中種園
不及布施可謂無念是故入乃中細云七迴忘辰法事也
尤細云亞相亦可著座之物件一示和哥予當勸持
品先日詠送之其懷紙為經料紙

詠勸持品和哥

不詠久意詠
大意時多也

尤中好定

我不愛身命 但惜無上道

まのうらふは人のためめし
りす急乃みらけんおし

予未とハおしとす

懷舊

かきくし 涙 志 くれ

神 延 月 つきぬ あらうり

あつとらうり

今日日野中細云 兼卿 示送云神輿入洛之時今可予亦也裏

之由尤相府殿有作者答兼之由

四日 天晴未明赤肉依神輿入洛之由有風也予著

直密密之候和哥所傳是諒園裝束其鉢頗見若

且非常之儀求府官願弔弓箭始予未設諒園弓

箭野叙木

於弓箭者可用隨身
持胡公錄也予未用意也

之故也可謂無念末代之

法無力事也但為用意如形之物而相儲和方不為也

隨事之祈密之可著用也先乞門乞武士亦悉甲由曹警

求之人漸以忝集終日徒祖以或燭經圖白命書著

到未知先例自申尅許神輿降濟西坂之由今稱入

寂山上松明光充滿諸人騷動九相府殿作武士亦之

警固河原至天無三日天曙之極予將退出休息之處梅

察大納云示送云山僧昇弃神輿於坂本山王宮逃去仍令

為賀申忝九相府之者仍予馳忝九府人之獻銀叙

予亦獻早退出以後不復忝內無儀定末代之也

忝內人

前園白

吉服
直衣

剛白

直衣
涼園

前右大將

日

前右大臣

日

九大将

吉
衣

冠岳端不帶叙計人可拍杖人之由故亦合於攝政故云云末府具
拍杖許之益也者如此

藤大納云

後宗
直衣

万里小路大納云

時房
日

中門大納云

後補
日

按察大

納云

保涼園
直衣

右大将

衣冠岳端不帶叙如何已為軍中尤拍杖可
帶弓箭叙也抑又計人去年京官除目之時著

涼園裝束出仕今日
著吉服不為其意事也

花山院大納云

持忠
直衣

三條大納云

實量
共冠

園中納云

基秀衣冠拍杖計事不審文官人
非常之時拍杖極未知先例一尋意

勸修寺中納云

經成涼園
直衣

中院前中納云

通淳吉
直衣

帥

資廣吉
直衣

藤中納云

忠秀
吉冠

葉室中納云

宗豐

苑寺中納云

雅世朝間著直岳候和哥
所而依召馳忝九相府殿

中門中納云

宗德涼園
直衣

式部大補

任直
直冠

四辻宰相中將

季保涼園直衣
不帶叙并弓箭

右泉門督

隆盛吉
直冠

拍授帶 藤繪

曰系宰相

隆夏涼圖 衣冠

千種宰相中將

具定吉衣冠拍授帶 螺鈿野太刀如何

伯三位

雅兼 吉衣冠

六条三位

有定吉衣 冠拍授可尋例

右中將季俊朝臣

衣冠 橡袍 九兵衛

依永基朝臣

吉衣冠

少納言為清朝臣

曰九中將為之朝臣

吉衣冠 不拍授

不帶 内藏以持俊朝臣

右中將也拍授吉衣冠帶侍太刀甚不於事也 以事依予命如此由稱之其後日相尋之去

年以舊換金物以泥如時繪書文者可省用之由而兼也物之依事火急不相叶仍只如元用之其不可於事也

頭中將隆遠朝臣

涼圖束帶 帶劍

左中將公知朝臣

衣冠不拍授

定長朝臣

吉衣冠拍授不帶劍

治部卿資宗朝臣

吉衣冠

少納言益長

朝臣

涼圖 衣冠

九少將雅豐朝臣

吉衣冠不拍授不帶劍

九中將幸房藏人

九少弁明豐

束帶 涼圖

藏人控右少弁長淳曰希右束門依

持經

吉衣冠卷錫 後解也

右束門控依賢任

衣冠拍授 帶野太刀

右少將資益

衣冠拍授 帶野太刀

右兵衛依俊秀

拍授不帶劍

藏人申掾丞源重仲

藏人藤懷友

帶劍上平緒 高也

源為治

日之

著在畜黍儀之輩不能復之

廿日癸亥天晴後小松院同園白法事無殊事於舊

院有御經五部大系經供養方里小路大納言時房治部

卿資宗朝臣亦奉行之御導御仲兼僧正題名僧四

口御中法之時 籠僧士也

藤大納言

後宗吉服 衣冠下緒

万里小路大納言

時房吉服也 衣下緒

右大將

公名吉服 衣冠下緒

亦依座皆是依左相府殿御院治部

控少輔時榮勤堂童子掬察大納言

公保涼圖 上緒

予曰還穿

相中將

季保

少納言為清朝臣

布衣

亦於中門廊色植園少

約云益長朔長夜冠為所許布施赤假內為人深為活

候是為公卿子長之如此法事也為人可收事歟

廿一日甲子天晴

廿二日天晴花鳥井中納言雅世消息到來

新玉津浦社淨法樂三十首和哥題被之

來月廿日五津浦之由室町殿作也之

十月廿一日

中山宰相中將殿

題書檀身一枚卷卷之乞昨日而後賦也且今自

別來之則也清文

新玉津浦社淨法樂和哥題畏給預以之來

月廿日可誦之方之始以之由之清文

作也海之也

十月廿日

廿三日天晴自今夕泰勢小野社和伴中納言

朝長祈師兼法中廣房沙門堂構勢而

廿八日雨降入秋休也今夜梅寒大細云申津門中納言

將持康朝長為人重仲亦來源勢而有女首和歌則

遂被遣

十一月大

一日日魁天晴早旦赤左大臣殿入見赤退出赤入人々云
月石馬阿控佐實任浦藤人々仍今日就叙平

四日中院前中納言通厚狀到來

小番事日野中納言奉書亦如此為十番自來
所日可之奉勸給也之

十日通厚

中山殿

日野中納言奉書

小番被給改十番以為十番自來其日之御赤
作百一益少給之奉之殊由少給中被作自

為御書以之被作也之

十日

中院殿

六日今日藤人在馬控佐實任去日獨者衣冠赤復内

裏番未拜賀以前不可物事之未及甚急宣下於袴

者雖祿事廷尉控著襖袴故欣雖然如常之用心

事也又宿侍始已前著衣冠赤内不可物事之不可事也

後日或人三条同資紀答日野中納言為祝陳之由之如何

十六日天晴今日平野條時參也頭右大臣忠長相繼由

之宣命上卿中納言宗德使治部控少輔時

廿二日天晴右承門省

隆盛

送消息云氏寺

善勝寺也及卿尚時君長者

本尊正和已未片碎不具之間初也事密之存念公門

業外真實心安人之可招助施以計濟法書事

及副送件初也快并神事也

有根籍收深貴筆以式書永苦竭異于他金山院經籍

額不能左右之人非儒草堅固因俄以相構以自保命奇

及所云法以料紙聊于万期恭拜者如此之物予未法書

之仍返送之彼所初進事而令感悅也件法書中於堪其

難者尤之為中懷文不可叶云以性德竭云未未若因言

雖為而重都不堪其骨節之念不思德也者件第初快寺

中納云依歛納云母入道垂相隆直妹也中山內相府殿所母儀

家保鄉也仍有壽永例今又有計命

廿九日天晴堯孝僧都來尋問女房裝束事是彩玉

清晴社回祿後有造營仍收潤納神服之故也信於

為別尚之故也

十二月大

一日甲辰天陰早旦泰左大臣殿入見泰歸華按察大納

言云保飛鳥升大納云雅世中納云宗德日野中納云為新

中納云實雅予右中將持康胡后幼及右中將顯雅右中將持

去比有風才幼之於藏人右檢佐資任右少將資益未所泰入也

申始尅地震

十三日申伏地震

十四日戌始刻地震

十六日天晴今日等持与沛八簿中二日也是日可参之由

日野中納云兼日亦送之仍辰統尅者末帝参入先是中沛門

大納云俊浦在公卿座藏人九廿弁明豊堂童子經康匡祐亦

又在比而明豊互登上堂 童子在校近年殿上人已下妄乱入三座太不

可然事須予著座計人園中納云基秀右悲門等隆盛前六 参藏也

系三位有定亦参入各著座園納云六三系亦持扇亦手挽裾波着 座甚見若但人等入一皆以比也何計

間弁已下退去之中三已半尅僧衆皆参仍弁作鐘事又

互相突鐘之後各著堂前座事始之後日野中納云兼卿

参入證義者亦大僧正中三之權僧正仲兼朝座濤師法印

權大僧都實意同者法平權大僧都隆秀暮座濤師

權大僧都俊山同者權大僧都兼曉也酉始尅事退出

十八日朝間陰小雨已尅已後晴今日等持与沛八簿結願

也仍著束帛参入先是事始則中沛門大納云俊浦三条

大納云實量園中納云基秀元大弁宰相清房四系宰相隆夏

亦在堂前座予加著之于時散花一一結也暫是梅察大納

言公保中沛門中納云宗德日野中納云兼卿新中納云實雅亦

亦入著座午終尅朝座濤師宗結僧都一吊始晝座濤

師權僧正仲兼也為沛經供養導師願文章者清朝臣清

書行豐朝長也事賜布施如例未終事未奉九之官啟
申入海華子時日没之禮也

廿六日己巳天晴今日內侍所沛神樂也先可致乃係時沛
神樂可奉仕笛之由以中乃隆遠朝長傳綸言仍亥終尅

著束帶如例奉內今間於勾當內侍局号長橋妻有任吉
神寶沛覽事之須臾事畢還沛本殿世始刻許著

沛之裝束四过宰相中將季保著直衣依俄召著直衣主上之裝束時
有其恐之由被及之雖有其理內之禮以有先例
有何事故九兵衛佐永基朝長亦奉仕之可有石灰壇沛拜之
之由答之

仍藏人岳沛簾一間立沛屏風此後良久立出沛或有沛蓋
或沛後沛還沛之實不知子細鐘聲已報後有石灰壇之拜

其後出沛以中將取畫沛座沛釵前仍茲人中誓西原重仲申出
沛釵於沛不直按以中將以

中將欲請取之予和談云藏人置沛座條出沛
之期可致也取之者中將送之並云頭弁忠長朝長復沛某
鞋即復沛裾藏人重仲少將有俊資繼亦取脂燭前行藏

人九女弁明豐控右少弁長淳亦復沛後先是典侍內侍等
赤儲賢所典侍不復仍上薦局赤上之
刀子一五赤來引導也經長橋并南殿沛後記六

所亦入沛神殿計間予下殿經南殿前於便所
洗手於南殿巽角
邊解釵之持
不役沛拜畢之後刀子振鈴其音及三度持予

徑座末并後著本方也第一座次有俊資繼季長亦
著座予吹音取次筆策吹音取即起座退入先例人長過座前也係吹
音取于三近代其儀之仍

只相斗之極
即以此也人長進燎亦令敷山座立山座九方也予懷勿持笛經本末兩

座間著回座

乍著者取著座也抑先年未勤之時揖著之今度不
於其故已不脱者不揖於似宜先度隨入道前内府況今

度猶迴愚案
取改之

次庭火了起座徑奉座末後著座

本度揖
如常

次人長立廻立右方筆策安倍季治

久季長所勞
仍相代奉入

著回座

一著末方後座次人長又立左方和琴徑益持赤和吹著

回座孫庭火了著本座末次人長立回座西方次予次与利合筆

策付之次人長立左方本拍子少將有俊著赤歌一著予座

次人長立右方末拍子資継著赤座歌了著末方此後百人

未著後座

恒例分笛系親
立付申包例皆如以

次何知安作法次三度拍子一問予次

音取次林次律神早律神一予已下立又男其儀住吉永

享二年記次有薦枕予作景親令吹也前張早之後予退出

是哥亦多廢亡且明日早日可忝九大后殿之故也星時

不復可謂無念于時雜鳴數聲之後也後園條時早入

清之恒例清神樂出清尚代初夜也於將一五

御座云云

此記在上段明

校合

座間着回座
度指迴意宗
可改之
次定公下起座僅奉座末後着座
次人長立迴立右方公筆筆不字信奉治
上着末方後座次人長立右方和琴傳益持赤和琴者
同座孫庭火下着本座末次人長立回座西方次子次子利合筆
兼付之次人長立左方木拍子少將右使者亦教下着下座
脚進之次方末拍子資健者亦座教下着之方此座及人
向者回座拍子亦傳益持赤和琴者亦傳益持赤和琴者
亦教下着下座教下着下座教下着下座教下着下座教下着下座
是皆上法多教下着下座教下着下座教下着下座教下着下座

長享第三曆四月五日書寫

權中納言宣親

此正記在上醍醐寺

校令

校合

天目野村大藏院

精舎院御書

歌仙源川圖目正出正御池

