

小笠原島紀事

十一

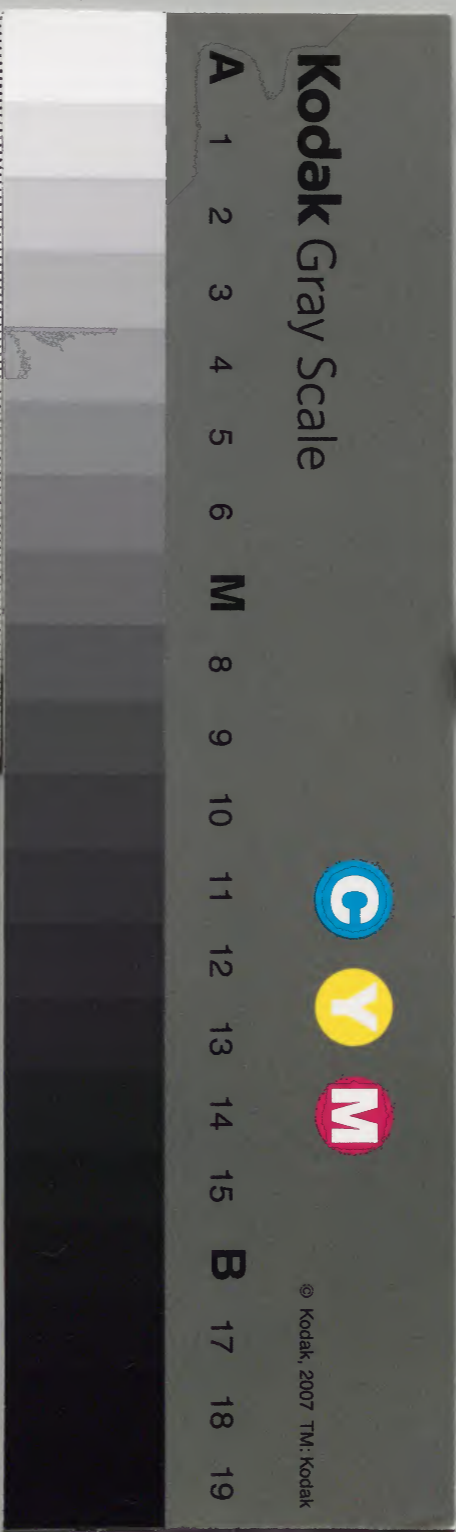
和書門		
二九三四五	函	類
二三	架	
三三	冊	

庫文閣内		
二九三四五	冊	和書類
二三	架	
七三函	一四架	

地

内閣文庫		
番號	和	29345
冊數	33 (11)	
函號	173	181

内一〇八八八號



Faint vertical text in columns, likely bleed-through from the reverse side of the page.

校了

九
行文久二年
正月朔
至四月
六日



笠原島紀事卷之九

内一〇八八號

目錄

○文久二年ノ一

○巡視諸吏小笠原島ニ新陽ヲ迎フ

○山野海岸巡視崖畧

○正月十日洲崎村ウエフ對話

○同十一日ウエフ持地巡見並對話

○同十三日再島地巡見以後ウエフ對話

○同廿三日於大村ホーツシ以下數名對話

○同廿四日全島取締之兩規則ヲ島民へ布達對

○ 話 十四日 全高 領 領 之 西 野 領 下 在 月 一 市 主 傳

○ 同日 七 一 ホレ 九 家 鴨 旭 山 下 二 子 捉 食 二 遭 フ 旨

○ 内 訴 二 日 再 出 出 出 日 此 對 出 之 旨 傳 領

○ 同 廿 六 日 七 一 ホレ 九 内 訴 二 因 于 本 日 忠 德 卜 同

入 對 話 日 此 領 領 之 旨 傳 領

○ 同 廿 七 日 測 量 方 士 官 西 川 倍 太 郎 病 死 埋 葬

○ 同 廿 八 日 外 國 人 等 規 則 ノ 請 書 進 出

○ 二 月 朔 日 齋 藤 源 藏 藤 本 潤 助 下 田 滯 船 子 秋 丸 隼
遅ク 速ニ 航 海 ヲ 得 ス 因 于 別 船 航 海 ヲ 請 フ 旨 ヲ

外 國 奉 行 へ 進 出

○ 同 八 日 右 申 稟 二 付 外 國 奉 行 其 旨 趣 ヲ 上 陳

○ 同 右 稟 請 二 因 于 軍 艦 奉 行 へ 朝 陽 艦 航 海 之 指 令

○ 同 六 日 七 一 ホレ 所 勞 二 因 于 去 月 廿 八 日 不 參 本

日 請 書 進 出

○同八月廿日申集... ○同八月廿日申集... ○同八月廿日申集... ○同八月廿日申集... ○同八月廿日申集... ○同八月廿日申集... ○同八月廿日申集... ○同八月廿日申集... ○同八月廿日申集... ○同八月廿日申集...

小笠原島紀事卷之九

巡察ノ官吏新陽ヲ島嶼ニ迎ヘ翌レハ文久三年清同治元

年洋千八百 正月朔日淑景空ニ亮子ヲ昇平ノ化ヲ欣

物候新ニ變テ天下春也今日正元旦ニ竟天ヲ祝シ

客中蓬盤ヲ設ケザレハ各壽觴ヲ兼テ屠蕪酒ヲ酌シ

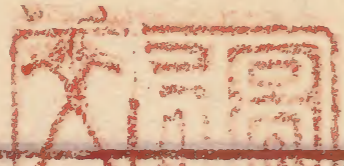
姑ク憶家ノ情ヲ慰ム同二日ヨリ復旧臘巡檢ノ殘地

ヲ回ント風ニ起準備ヲ整ヘ毎時ノ山野ニ入地理ヲ

探ル事例ノ如シ同三日小花林上村井ノ三士ハ洲崎

村ノ東ヲ巡檢シ山谷ヲ經平原ヲ得タリ此地南北ニ

山連リ西ノ方ハ海濱ニ至リ地形宛然袋ニ似タレバ



ドテ後ニ袋澤トハ号シ也中ニ流レテ後ハ瀨
川ト号ク水深ク岸濶ク幅十四五間舟ヲ通ス難ナ
シ是島中第一ノ河流ナリ其流ニ沿テ遊ル事七八町
ニシテ通行數十丈ニテ絶壁ノ根ヲ躡ル時ニ左右ノ
樹梢ニ啼声アリ何ノ声ナルヲ知ラズ仰キ瞻レバ其
色黒クシテ猿ニ髣髴タルモノ數頭群棲ス鳥銃ヲ以
テ狙撃シ一ニ頭ヲ獲尚三頭ヲ捕フ樹上ニ在ル時ニ
猿ト見シハ僻目ニテ親シク見レバ其形蝙蝠ノ如ク
羽ヲ伸レハ三尺餘是則野衾ト云フモノ也此鳥ノ群
ルニ因リテ野伏間谷ト号ケシナリ尚數歩ノ奥ニ

數條ニ汎流シタル瀑布アリ後ニ是夕時雨ヲ滴ト号
ク是ヨリ毎日崔巍タル盤嶺ニ蔓ヲ攀テ登山草ヲ分
テ九折ヲ降リ山路野徑ヲ跋涉シ人家隔遠ノ地ハ樹
下ニ寢子或ハ斷崖汀沙ノ厭ヒナク曲岸ヲ巡リ高浪
磯ヲ鼓ツ音宛然千雷ノ響ニ異ナラズサレ極浦ニ卧
未タ春寒膚ヲ裂ガ如キ日裸體トナリテ海水ヲ渡リ
千辛万苦ノ勞ヲ極メシ巡視ノ艱難實ニ言ニ盡難シ
同十日一行兪洲崎村ニ至英人ウエプト對話ス

一夜換拶早

其方爰此程不快之趣如何哉

三日程病臥在頭痛等致一全風邪之容辨有之
醫師九連越一奥村之方は差並致右極之節に越診
察いぬせし中は致
私妻三ヶ年程以前より不快より昼夜三四交以下痢等
為患仕り致左致
幸今日医師呂連致早速診察ぬ致この中致
難有奉極致
此時元道婦女ヲ診察ス
其方交有之畑地見分いぬし並交旨過百支配向之者より
申談致交近日業因可致有之致由今和物者より致

越致付見分いぬし交存致
此中より借債並致建物買上申交差支無之致
尚村不用之付用立致差支無之致得共買上相兼致
左致建掛之申致如何致
右之本屋に附属致建物の右急ぐ致差支致
是亦亦買上之儀は免奉願致
此方より追之建物等致積りに致一永く借並致
其方より都合この有之致致間双方も都合を計り買上

之義申入致義之受差支之趣は致今迄迄通り借三連の中
致

右建物之尚時不用は致厚取用立三連致て受差支無之致

丸木船一艘余斗之分有之致つ、買上申交存致

近頃新造して未だ一交は遣ひ不申船有之致

右之船買上交存致

十六ヶ月以前丸木船製造は為奥村而立木伐倒し三連致

介有之右之新交用は致而不苦致哉

夫之差支無之致併右様之節々其都々申立指圖

次第取斗し可申致

兼知仕致右取聞満被下致得て此程仕立盡致新造船ハ

差上致様可仕併船之良否ハ見懸ハしり申せ候候

様一毎之致而ハ相分不申致厚近日候意様一取致

換存致

其方仕立盡致船三丈ハ別匠意様一ニ及申厚交致共申

聞の趣は有之致付近日相様一可申致

左様お預申致

此程支配向之者ハ炭焼之差相尋致由右之如何ニ致

多分取入用ニ致哉

左様ニ致

大 致 言

左様ノ四日程もお裁可の申候

夫ハ此方ニて為焼の申子付何日相懸り候共差支無く右焼
方此方ニ心故居候也乃有之候へは西洋ノ方術ニ格別
簡易ニ有之候故相尋候事ニ候何走近日傳授候一具
候様致し交候

兼知仕候

今日引合申是る相濟候及是より買上船一見致し交候
取案内の御上候

此時嚮導シテ海濱ニ至ルニ一艘ノ新造船ヲ指シテ
此船也ト示ス各立寄検査ヲハリ候事候

此船價ハ如何程ニ致哉

二十トアルニ有之候

械ハ附屬致し居候哉

或候相添差上可申候

帆ハ如何ニ致哉

帆ハ有之候トモ櫓ハ有之候

此方ニ見本借支取建候及差支無く候早速様一之上三
十トアルニ買上之申候

兼知仕候

明日午後畑地見分之上引合之致候

大政言

大政言

奉兼知致

右ニテ畢ル

同十一日昨日約定ニセシ如ク洲崎村ウエフ所有ノ
畑地見分トシテ出張同人案内シ先袋澤ハ至リ巡檢
ス其節ノ應接左ノ如シ

先ヅリ東ノ方ハ奥村セーボレ妻ノ持地ニ有ク私
持地ハ是より小三ヶ所ニ散在致し居此所ハ私作り附致
地ハ有ク致

只今迄作り附有ク掃不ス以後其方地所ニ取極ツモ致一
畝入等ノ地不ス此方ニ國民一為作致積リニ有ク以迎ス金

其方ノ入致し致様右見致月以後トモ其方持地ニ取極ツモ
致

雖有テ致其其他式々所をモ取見分可被下致

案内可致致

此所ヨリ又嚮導シテ北ノ方ハ至リ指示シテ

以迎ハ私地所ニ有ク致

此所モ其方畝入致場所ニ取遠近ニ付其方持地ニ取極
モ

モ

雖有テ致

又進ニ尚北ノ方畑地ニ至リ又指示シテ

大 致 言

大 致 言

此一ヶ所ハ澤芋而已取上致一ハ地所ハ取上致成致る也
致致

左致ハ、右芋成熟迄其優美迄不苦致

雖有奉致其一辨此辺カナカ人某と申者之地面ニ致知右之
者先年均国は致ニ付私引請申致

飯令カナカ人之地不ニ致右之者當島引拂致上ハ主無之地

ニ既ニ百五十年前ニ日本人也住居致在致知其後引拂致

ニ付カナカ人並其方共辨子ニ作附ホ致一野之ニ様ニ心得

居致儀ニ存ニ致

二百年前取国人並魯人是人居居致一居致越ハ八ヶ年

前魯国軍艦當島ニ渡来ニ節 兼りおとひ致

右ハ魯国コモドールフー子ヤチ系組ニ船ニ有ニ致哉

右魯船ハフレカツト船ニ艘測量船一艘帆前船ニ艘

並二本橋船一艘都合四艘ニ有ニ船將名前心致不

申致

此辺ニ澤芋以かえ文高人肩を没一致知八年前ニ

大津波ニ枯凋申致

候其後此辺迄潮歩上致様之事有ニ致哉

一牟ニ颶風之節ニ此辺迄六尺位ツ、海潮歩上申致

右様之事ハ一ヶ年何ニ位ツ、有ニ致哉

大
致
言

大概一年を度ニ有之哉

颶風無之事ハ有之哉

私島ノ被災以來颶風無之年ハ僅一年ヲ其年々

毎年有之哉

多くハ何月頃ニ有之哉

毎分西洋曆八月九十月十一月頃ノ有之哉

春夏ハ有之哉

颶風ト申程ノ事ハ無之哉一ト暴風ハ折ノ吹申哉

畑地見分被滿哉上ハ寛子引取不苦存哉

私指地今是ヶ所有之哉厚取見分ノ被下哉

見分可致哉

又真先ニ立テ平地續キ西ノ方一町半程行テ枯草草

ニタレ一箇ノ芝原ニ至リ

此場所私ノ指ニ有之哉知ニ毎年以テ手廻業ヲ付

テ捨荒地ニ致シニ有之哉

過刻申入致通リ當時荒廢致一居我地所テ此方ノ取上致積

テ此場不追テ国民トテ手廻業ヲ修テ捨荒地ノ時區次

才貸渡ニテ申致一ト先差向取上致厚左振おん取上致

難有承知付哉

其方宅ノ同居者有英人トマニ申者ハ農業ヲ以テ平乃

為手傳致哉

同人職業ハ拙ニ而農事ホ心得不申致及宅ニ差置薪

水ノ労を為致通申致

其方々給料ホを差也

同人々痛氣ニ而島一居残り致者ニ別位取預致者ニ無

之致及衣食ホ施

此方ニ而昨日買上致船帆樞ホ取立致為ノ取雇申及其節也

此方ニ而食料丈ハ取給

私方ニ而ハ差支無之致一日出来致哉否之知ハ所適合仕業

致

拙ホ之職業ニ致ハ帆樞位志出来ノ申取致月其方協宅次
才受人ノ申少通趣ク致

兼知仕致

取雇致節志支配向ノ者ト申入致及子速差越致様い多

一交致

兼知仕致

右ニテ畢

同十三日畠地巡見トシテ本日再洲崎村ニ至リウ工

フト對話ス

一應換授畢

當月ニ入り却る迄ノ氣強ク右覺申候當地方ニ右様ノ
時候ニ候哉

平年尙月ニ入候ハ暖氣右催ノ農事ホニ七迄候當
年右左無ク一耕定キ年ニ候哉

一休當地ノ氣候ハ十二月ト正月トハ何モ右定キ方ニ候哉
右五月ハ何モ右定キ氣強ク難申上候

雪ハ降候事ハ有ク候哉
霰ハ折節降候事ハ有ク候一尺雪ハ降不申候

氷ハ如何ニ候哉
氷ハ張候事ハ有ク候

先年大津波乃節迄何モ右島返海潮申上候哉

爰々至東南山下迄申上候

今般此方ニ切開ク扇浦ノ山乃上リ口辺迄申上候哉

西北山裾ヨリ右山乃下ヨリ申上候

此家ハ右日ノ取建候哉

右日ノ有ク候

家々何モ右ノ潮浸一候哉

此辺ノ地言ニ付押上不申候

此年ノ颶風何ノ方位ヨリ吹出シ候哉

東南ヨリ南ノ方ニ右廻リ申候

右ハ何月幾日ノ事ニ被哉

昨年十二月三日ノ事ニ被

何時頃分吹出—何時頃風被哉

曉天チ輕風吹出—追々烈々第十一時頃之強ク終リニ

西北へ廻リ才六時頃おをきし海り申被

毎年颶風ハ終日位ノ事ニ被哉又ハ三日位ニ折續被事

此被哉

大凡十二時ノ月位ニ有之被

颶風ノ節々而交リ被哉

西矢降り被節々有之又降不申被節々有之被

昨年六如何ニ被哉

昨年六雨降申被

地震ハ如何哉

折ニ有之被

強き方ニ被哉

強弱難定被

人家ノ潰れ被様ノ事ニ有之被

左様ノ事々有之被

雷々如何哉

其強き事々有之被

其方丈何歲ニ致哉

四十三文ニ有之哉

當島ハ其報我前何事ニ居以故一我哉

千八百四十六年本國ハ鯨漁船ニ乗組キアム島ハ其報病氣

ニ付同不ハ殘同不ハ又ハ亞國捕鯨船ニ當島ハ其報未其受

病氣再祭ニ付右止リ其後右船返々一之糸其受此

港入口ニ其颶風ニ遭ヒ船損我ニ付也ニ又ハ修復此為人右

船東印度バタービヤハ其報我報其後返來不致我付

其終當港ニ住居ニ其互我

當島ハ颶風多分何月頃ニ有之哉

又多くハ第十月十二月頃ニ有之哉

其本國ニ多分多分何月頃ニ致哉

本國颶風多分春秋ニ有之哉

五六年以前本國近傍ニ百五十艘程颶風ニ為メ覆没

仕我由ニ其陸我

右又其本國港内ニ繫泊船ニ致哉

左ニ多ク本國佛國との及ト申所ニ都而航海中ニ

船ニ有之哉

豈不ハ颶風ハ第十月ニ有之哉

私十五年住居仕我中六月有之我其僅一之有之我

弟三四五月頃之颶風無之哉

右時節之颶風ハ無之哉一其大風ハ折之吹申哉

多分何ノ方位より吹哉

多分東北南東之風ニ有之哉

本国ニ有之其方何を家業ニ被ノ居哉

車匠ニ有之水車其外製造仕被職業ニ有之哉

両親今以存在哉

父ハ私幼年之頃死ニ母ハ私一航海被ノ帰国節既ニ没

兄ノ申ノ被

兄弟ハ何人有之哉

男三人女三人ニ有之哉

生国ハ英国之何と申之哉

サレト申郡ニ有ト今ニ申之有之倫敦より十三里程

山奥ニ有之哉

其本国ニ有之職人ホ一國王ノ手當節有之哉

右様ノ儀ニ有之哉

農高ホ有之何哉

政府ノ被之被外ニ有之哉

諸職業之運上ホ有之哉

夫ノ運上ハ有之哉

其方如何程差出我哉

右方身代之多少地面之廣狹家之大小等之寄り差
出我身一様之夫無之我

百姓之身代ハ政府ニ有之我分及何ニ見据我哉

大軒外見之様子世居之凡少ホ有之我分中我

左方之時之家之盛衰之寄り取立方有違有之我哉

巨細之知ハ有之我分不申我

如何様小前之者之我共運上ハ取建我哉

假令一家を持居我而之我人暮一之日傭出我位之我

ハ差出不申我右様之者之我人又ホ有之我雇ハ居我位之我力有

之者ハ失張差出申我

職業之人ハ勝子次第何職ニ有之我差構之我

構不申我ハ有之我分不申我

商人ハ如何哉

商人ハ區別有之豚年其外日之乃食料を賣我乃ハ上

ハ国王より下ハ庶民より之必須之物件有之家株ハ極好居

運上之有之納ハ申其外酒煙草并紙ホ至我而之高賣

勝子次第有之運上之有之納申我

運上之有之方ハ如何之割合有之我

輸入船ホ有之積荷有之不拍船トシ數ニ寄り取上之申我

割合外お公候不申致

本国人他国へお裁裁節々逸々訴へ致哉

夫々訴申致

他国よりゆり致節々如何哉

運上所役人輸出入も船中お政お致右訴致も同様

有之致

本國云ふ家柄を拍り不申致哉

家柄を者々人々致致一且言々官ニ上り申致

農高ホより七言官ニ上り致哉

器量次第言官ニ上り申致

右言官を者々子ハ如何哉

右又父之身代地面ホ者譲り文致ハ其器量言々も乃ハ

庶民へお戻り申致

其本國云最才一官を何と申致哉

才一才ハツ一カを申官ニ有之次ハローテ次ハマコマンと

申致

ツ一カ官を之の職人程有之致哉

多人数有之致

悉く統動ニ致在致哉

本國各ホ敬重い

龍動まゝハ何と申官最まゝ也

同不もツカより上の官ハ毎々也

俸禄ハ何程ニ也

お弁ハ不申也

文官ニ也武官ニ也

平乃ハ文官ニ也矢張軍事ニも拍り申也

右三官ハ外国在るニミストルル席順何れ上ニ也

ミニストルカローデーニ官より博学ノ者相擇候令

其以下より超撰い毎ノ女共右ニ官ノ格を為持差出申

也を殿々ハお心得ふ中

當時日本在りニミストルルセルホールトアーノコウを格長

也

及び毎々也一官多分トヘルト申者ニのあゝ右是身

ハ高貴ノ大名ニ有也

其方本国ノ女王ニお謁致一也事有也也

途中夫婦ノ出行ノ節ハハ遭申也

右夫ハ何れより参り也

シヤメニヤ国乃王子ニ有也

下民共途中ニ女王ニ行遭致一也禮義致一也也

冠リ物取リ也事ハ有也冠リ物ハ子を勉ム事也一也致

一 仕事に有るは平人と同様歩む致し其及女王及

る事を不承通し致し其方多く致し其及

女王遊歩に節あり何れ乃場不るは飲食致し其及

平人遊歩に節あり不承一門又大名亦之邸第に有る

致し其及不承致し其及

供奉に者亦其呂連不承致し其及

女王遊歩に節あり平人同様之服を供奉乃其の多き之唯

史婦及人との連り致し其及從者の同警備に為る及三

人の後口より附録仕事に有るは致し其及

女王の何歳に在り致し其及

當年五月にお成致し四十三歳に有るは

本國に在るは年にお雇致し其給料如何程に致し其及

一年に雇致し仕事に長くは九一周日及び給料ハ一日をトルラ

よりきトル半に有るは其其廉なるハ一周日四トルラに有るは

大刑ハ何れに罪料に致し其及

重き人ハ人教に有るは

大刑法ハ如何に致し其及

獄屋に敷系置いた味に上溢致し其及

過料ハ有るは致し其及

亞國に在るは由義り致し其本國に在るは事に致し其及

右人殺し次ハ如何哉

他人より金子をお漏貫い支取小児を殺し其母に殺

密史ハ如何哉

右罪を犯し其者天一年程い多し並夫の子業為致其而巳
有く其

男女共ニ左様ニ其哉

同様ニ有く其

人ヲ傷け其之のハ如何哉

罪無く其のハ一紙付其者ハ一人分預出入率為致並申其若殺
其心組並傷け其者又一人預次才永率為致並其有く輕き

ハ一年或ハ六ヶ月程ニ有く其

右率内ニく政府乃仕事ホ為致並其事ニ其哉

左様ニ其其其

入率中ハ政府より其其以並其哉

政府ハパンと水而已其給し並申其

盜者如何哉

種々輕重有く其分又島流しより重きを生涯又ハ七年十年
位之事ハ有く其定限無く其重キ者ハ桎梏い多し其其其

為働申其

ソルダトト申者ハ如何哉

十八年より四十五年迄之者ニ有之哉

十八より四十五迄始終ハきび申及年限ハ如何程ニ被哉

十八より四十五迄を限り右ノ内々七ヶ年支役ニお月右七ヶ年

ノ内々用事無ク時ハ宅一ツリ被

給料ハ如何程ニ被哉

一日ノ給料三十セントニ有之哉

右お佛被後ハ生涯扶助ノ毎免給料ホモ一被哉

年限お済老年ニ及ビ被者ハ列ニ養育此場不有之哉

節役お済いふ多老年ニ不及者ハ如何哉

其仰ハお構不申被

大砲隊ソルダート多何モ知尊ク被哉

大砲隊組頭様ノミクソルダートより考き方ニ有之哉

本国ニ金銀座有之被哉

有之被

貨幣中を私ニ鑄造被者ス如何ニ罪科ニ被處被哉

古ハ緘殺ニ有之被一其近頃ハ牽流ニ有之被

過日支配向之者より貨幣數箇お返並被知委細了解被被哉

書附お添居被ニ付未女細お分り申被

右ノ邊限リノ通用ニ付此後外國船入港被共お返申及及尤

変る後方不お集々申義ス多之被一其多島貨幣掃底お

大
政
官

大
政
官

朱致而支差支致及申入申致

弟知仕致

外國船入港之節買物致一我節ハ差支致て右貨幣ハ洋銀

ニ引換可き致及一の申立致

過日お達迄我相場ホ當節之相場ニ有之申後増減ハ有之

其節又又一の申達致

弟知仕致

妻不快之如何哉

兎角不區當悉之在致

過日より一医師當村へ連越居我知藥籠指越不申致ニ付今日

帰船致一我及早速藥劑を一の申致

難有奉存致明日為頂戴無出一の申致

今日も診察為致の申致

奉願上致

此時元道病婦ヲ診察ス忠徳等側ナル架上ニ置ル數冊ノ

書籍ヲ指シ

架上ニ大分書籍有之右を何之書ニ致哉

国ニ之記録有名之人之傳記ニ有之致

本國ホ之刑法書ハ多之致哉

所藏多之致

彼柱之上に掲げ有之故當島港測量圖此方にも測量為
致我目見合の如く先借文申交致

何に之も差上の申致

過日拙者共見分致し其方畑地場不_レ以_レ交袋澤_ヲと名附我目

此恒達也

此兼知仕致

右袋澤之方見分お濟我目今日支此辺之畑地見分の致致

右袋内の中上致

此時畠地ニ至リ巡檢ウエフ持地ノ境界ヲ定ム畢テ

又談判ス

當時建懸右年居我家屋前介借入ヤ_レ交我長支無_レ致

才四月頃葱其外野菜取入致_レ申置場ニ仕_レ交我目支近

夫_レ用立_レ支_レ長_レ支_レ無_レ致

丙三月之及借_レ交_レ申_レ交_レ近_レ日_レ支配向_レ之者_レより_レの申_レ入_レ我_レ間

被_レ含_レ居_レ交_レ様_レ致_レ一_レ交_レ致

兼知仕致

右ニテ畢

同二十三日大村ニ於テホ_レツ_レング_レラ_レボ_レシ_レモ_レ俾_レリ_レンス_レゲ

レト對話ス

一應挨拶果_レ目_レ支_レ近_レ日_レ支配向_レ之者_レより_レの申_レ入_レ我_レ間

當島ハ十二月と正月と寒氣何れも強き哉

平常アラホー云ニ冬正月之方寒氣甚矣就中當年之風亦吹申哉

アラホー儀當島へ至着之年月ハ何項ニ哉

千八百三十二年十一月返来仁哉

何れより發航哉

英國鯨漁船バレーイスと申船へ糸組龍動より出帆仁

當島へ發航申哉

龍動より返ニ發航哉

右途中赤乃並下之島へ立寄申哉

又ハ立寄申哉追々海邊迄夫不發航哉又又一年程も在位致す

故亦此有之哉

何れも永く夫居不申一ヶ月或ハ一週日二週日位ニ有之其

外ニユキアム兩島へハ新水取入之為立寄申哉

當島よりギユアムハ英國里數多ク何れ程有之哉

同島ハ經線十二度乃場不之里數ハ程々申哉

同島人家何軒程有之哉

凡四五軒有之哉奉極哉

當島寂寄キユアム乃外別ニ島ニ有之哉

西之方六十里程海面ニ當島有之東の方百八十里程の

尚ニ島有之哉

大正

大正

右島ハ人家有之哉

人家有之哉

人家有之島ニハ何島最近哉

キユアム最モ有之哉

アラホー義夫子供ホ有之哉ハ當島ハ永住お願哉

又ハ便船次才帰国ニ存之哉

妻子ホ有之哉儀ニ付素々永住懇望至哉

當島ハ移哉夫如何ニ譯ニ哉

過刻申上哉英國鯨漁船中ニ病氣ニ罹リ不始止事お残申哉

其節船長ハ訴ヘ上お残り哉

船長ハ暇ヲ告テシヨセフセルリスト同時ニお残申哉

其節當島ノ内何處ニ場所ハ住居致シ哉

メラメキヤンズメシヤメ同様洲寄村ニ二年程滞在夫より當村

ハ引移リ申哉

其節夫當村人家有之哉

當村住居ハ私ニ九初ニ移住哉節外ニ人家有之哉

洲寄ニ方ニ夫數人ニ住居致シ哉

凡式拾人程ニ多くハ三乙島人ニ居居哉

英亞人ホ住居致シ哉

平生住居ハ不致哉一捕鯨船ホ渡来ニ節夫暫時滞在

之者抄に有る哉
同村に其頃人家数軒程有る哉

十五軒程も有る其後家を引移し帰国致し其の
有る哉或は大風よく吹倒し人家も有る哉

先年其方所在の場所を當時の工宅住家乃近辺に致す

右に之の辺にグジャラと申す者よく美配を文居中に

右グジャラと申す者は當島に之を重立致す者に致す

同人儀は當島より旧古く者に致す美事取締致し居候に

何国出生の者に致す

イタリヤ国に有る者に有る哉

此家屋は七年か大津波の節に破損亦無るに致す

或は其後に普請に致す

海潮は板より五尺程上私本屋の辺迄は折上申す

人家に怪象は無る哉

幸ひ人家に怪象無るに致す

右大津波は数月頃に致す

才十一月廿三日才十時に覺す

其方在島に東日本人迄承致儀を致すに致す

凡十八年前西務係より日本人七人乗船を艘才島沖合漂

流致し居候を當島に之の海邊を捕へ致す先く船に

同島辺へ飛越我節見出し、夫より桑内我、當港へ引入申我
右日本人ハ如何我、我哉

凡四月程滞船我、才四月頃出帆我、我

此ニ云十八年以前ハ弘化元年ニ當レテ其項無人島漂流ノ
傳説及記録等無ケレバ何者ナルヲ知ルニ由ナシ

右之外日本人飛越我儀、夫無之哉

凡十一年前才島へ破損漂着我、居我を佛蘭西捕鯨船

見出し同島へ立寄上陸我、我知日本人友人孫在我、付日本へ送

り届我後、りよく佛船へ去り申我、

是モ亦何者ナリヤ
其傳ヲ詳ニセス

ブラボー儀、夫母島へ飛越我儀、有之我哉

二十八年前飛越申我、

其節より住民有之我哉

私共飛越我節、男女三人ツ、連越、残、

余夫人歎、無之我

其後飛越不申我

シヨ、セフカレニ、亞国軍艦巡島、之節飛越申我

其方連越、我男三人ハ何国、之者、我哉

當島、之者、多、人ハウリレム、ゲレ、乃父、人ハ既ニ死去、今、人ハ同島

を立去申我

女三人ハコルリス、乃妻並、奥村、ニエ、ク方ニ同居、孫在、我老母、都合

大
改
言

右三人ニ由座敷
右男女六人ノ者支其方存意ニシテ連載被哉又ハ何人々ノ命令
を奉一被哉

右ケレ乃父其外二人ノ者兼石同島ハ被載被哉又其望之居被哉
幸セーボレハツテ一ラ船を不持被一居被ニ付右船當系を糸リ申被
右三人ノ者共同島ハ被載被哉又其日前被渡航被儀也有之被哉
地図記録ニシテ彼島ノ様子見聞被居被哉又之事ニシテ右前被載
被義支無之被

當時右島ニ十人余ル住居被一被由或ハ右三人の子供ホエ無之被哉
右三人ノ者ハ子供無之當時ニ住民ハ其後轉住い多一被者ニ全

く別人ニ由座敷

其後轉住之者ハ當島分引移被哉又支他方より被載被哉

當島より其後引移被者ハ男女五人ツ、有之其餘支多分ニ

ヤイハン島ノ者共ニ由座敷右シヤイハンと申ハラトロ子ン諸嶼

ニ由座敷

當島より被載被男五人ハ何者乃者ニ被哉

支人ハゼームスマツレトク英人ニ有之支人蘭人トクジョーシマ

レシと申者ニ由座敷

最初右二人ノ者當島ニ由リ被支支張病氣在ニ被哉

マツレハ凡十五年程前英國鯨漁船ト系組渡来仕病氣ニ付

お残申哉
アレンハ三乙島仕出—和蘭鯨漁船ニ乗船哉是亦同断ニ付お残
リ此年母島ニ方へ引移申哉

右西人ノ者母島ニ移哉其方も一同ニ移哉哉

マツレ西人ノ船ニ乗カナカ人召連お裁申哉

母島港ハ何ノ方位ニ向哉

湾戸ニ向港トハ難申方位ハ西南ニ向居申哉

繋船ハ出来ノ申哉

繋船容易ニ出来難ク併去年六月中亞国船四五日繋泊

致—居哉

其節又無事ニ哉

幸ヒ吾事ニ裁一在永く碇泊仕裁ハ錨鎖を絶裁様ニ儀

出来ノ申哉

當島ニ近來母島ニ移哉者有ニ哉

奥村カナカ人ジヨトクト申者ハ度々渡航仕裁

ジヨセフコルリンス先年罷裁裁趣ニ付一應彼島ニ様子お尋ニ及ハ

及呼寄セノ申哉

兼知仕裁

忽チ使ヲ遣ラセテカレンコルリンスヲ連來リ席ニ出

態々呼寄裁又余ニ儀ニ及ニ母島ニ様子お尋ニ及存哉

カレン云
兼知仕致

何頃同島へ移越致哉

八年前十月頃ニ有之哉

其砌何人程居住罷在致哉

其頃ハ男或人女三人其余子供四五人ハ有之哉ニお覚申致

家屋船着之場不_レ已_ニ之_レ致哉其外ニ有之_レ致哉

家屋三軒トモ船着之場不_レ有之_レ致

同島湾戸ハ此方軍艦も繫泊出来可申哉

奥妙浅く致及繫泊難出来致

其外繫泊場無之_レ哉

一湾之_レ外無之_レ致

先年亞国船も何尋程之_レ場所へ投錨致_レ致哉

右亞船ハ十七尋之_レ場所へ投錨致_レ致_レ七八尋位之_レ不_レ遠_レ

入港出来致_レ共大風之_レ節ハ俄ニ出港致_レ致砌難儀ニおよ

ぶ_レ危_レく致

平地も有之_レ致哉

ハツテ_レラ着_レ致場所_ニ石濱_ニ之_レ平地_ニ有_レ人_レ家_ニ有_レ之_レ致

所ハ長谷の落口_ニ兩_レ岸_ニ有_レ之_レ致

廣き平地ハ無_レ之_レ致

格別廣き平地ハ無_レ之_レ溪ハ所々_ニ有_レ之_レ谷中_ニは家_ニ有_レ之_レ致

大正

山ノ一登リ望見我哉
ハツテ一ラ之方ハ如何致一我哉
ハツテ一ラ之方ハ如何致一我哉
ハツテ一ラ之方ハ如何致一我哉

私罷致我節一颶風一周日前より暫時く及都而登

山々不仕本船ハ當港一差置ハツテ一ラよて罷致申我

右颶風ハ當港一亞船繫泊中ニ事ニ我哉

本船當港ニて颶風を凌ぎ翌日ハツテ一ラの速と一て母島

の方ハ罷致其節十七尋乃場而一投錨仕我

ハツテ一ラ之方ハ如何致一我哉

ハツテ一ラ之方ハ如何致一我哉

右等颶風之節亞国軍艦ハ現今此方軍艦繫泊致一居我辺

よてお凌居我

寂神海船出投錨去我場而より船丈一尺四艘程入

口之方ニ泊一居大錨五ツ程も投一お凌申我

其方共當島渡来ニ来何年颶風最烈致我哉

大風八年ニ吹我共颶風ハ必毎年ニ申ニも毎ニ就中八年亦

之颶風最烈致申我

颶風ハ大概歳月頃吹我哉

冬節十月より先ニ吹我

西洋亦五六月頃ニ吹我

大風ハ吹我共颶風ハ吹不申我

大正

大正

大風ニハ時節有ク我

重モニ八月頃分々分ニ是ケ吹申我

母島ホハ渡航我ニ夫重モニ数月頃ニ我我

春夏ハ日和よろしく我ハ風ニ夫帆前難ク用我厚日和見

合才十月頃罷越申我

奥村ジョーノト申者夫全クセーボレの配下ニ有ク我我

地面持ク仲間ニ所望我

昨日奥村セーボレ宅ニ於テ申渡我儀有ク厚コノ様越様ウエブ方

ハ此申遣一ニ夫及當村ヨリモジョージ始出張ノ致アラボト一永

住カ預ケレハ當島出生ノ者ニ此我ハ何モルジョージ一同ノ海出我

兼知仕我

當島規則並港規則取調出来我及明日ノ申渡銘ニモ厚

クお心得お守リマ申我委細々為明日マ申渡我

兼知仕我

當村ヨリ奥村ニ新及切開我及満潮海岸通行難ク申我

節々右山及通行ノ致我

此時繪圖取調遊午ス

結構ノ事ニ奉存我

ユルリンス儀及當島ニ永住カ預我我

私ハ素ヨリノ帰家急ク我及永住カ預居ナ我

大文書

本国ニ妻子ホクニ有ラズ

家族一切無クテ居ル

本国ヨリ何レノ返世被_レ居ル

獵師ニ有_レル

何年前當島ニ移住ス

ブラボ_一同時罷越ス

ブラボ_一も本国ニ何職業被_レ居ル

農氏ニ有_レル

家族如何哉

三年前本国ヨリ書翰差越テ交其印ヨリハ親父ハ在事ニ

有_レ之由ニ被_レ

コルソンスモ歳歳ニ被_レ

五十二歳ニ罷成申_レ被_レ

ブラボ_一モ歳歳ニ被_レ

四十歳ニ被_レ

銘_一持地も追_レ此方ニ取酒標木取建_レ積_レ過日見分

被_レ必_レ共免角境界不正_レハ不_レ被_レ銘_一印

杭建置_一の申_レ被_レ

兼知仕_レ被_レ

過日當村由其方持地買上方_レ儀_一付支配_レハ必_レ乃追申_レ出_レ後

本船の越先年袋澤地面並建物ホカナカ人分買請取節之
證書差出右ニ引比らば右ハ同所ノ場廣ニ有ク其地面ノ坪数
少ク之ニ其方申出取値ト不取取ニも存取

右値ハ日本役人よりサトルラルルニ買上ニ交旨申少取及年来
骨切切開取場所サトルラルルニ買上取取及取及取
付百五十トルラルルニ多ク取取手離一不申々申上取儀ニ
私において賣拂取存念ニ無ク取取右ノ通申立取事ニ取取
右ハ談判行違ひニ有ク其方分使船次才帰国致一取取ノ其節
畑地取買上取取及方都合取旨趣ニ有ク且手放ニ不申存念
ニ取一ハ取追々儀賣渡一取存取急々取不取當々値申出

取々如何ノ心得ニ取取

宛初役人より此地面ノ人家取建取連二十トルラルル賣
渡ノ申様申少取付右ハ百トルラルル取増一 百二十トルラルルニ
無ク取取及賣渡一不申々取取一取心得ニ素々無根々談と
存一取取取私取真心得ニ取程能答取取儀ニ有ク取
此方役人より談及取ニ無根々儀々取不申入取

當地面々極付有ク取取取已取取サトルラルル或ハ五十トルラル
位々有ク取

左取ノ有ク取一共カナカ人より買請取袋澤地面ノ値ニ比較取
ハ格別々取遠々取彼地其節々建物并付器ホ取取取取有ク

或由左取ハ當烟地作り芋之十陪ニハお當リニ申下取
當所ニ港入口ニ出入船便利ニハお來位ハ格別お遠い
多一居取

何モ勗引合取支配向ニ者ハ尚為引合ニ申取ハ此後都
談判筋實情厚意ハ虚飾無ク様ノ致日本農民ハ移住為
致取上ニ總互ニ實意を以て交リテ申知此方役人ハ對一取取
右極取繕ホ申立様ニ取甚急念ニ其方ハ虚偽申下取一
自然我國民ハ取繕申入取様ノお來左取取取以外ニ有取
取尤ク儀ニ奉存取
向後心附取様ノ致取

兼知仕取

右ニテ畢

同二十四日全島取締規則並港規則議定漸精撰成本
日島民等へ相達ベクト豫テ令ヲ下シ奥村セ一ボレ
ガ家ニ集合スヘキ旨ノ布達ニ隨ヒセ一ボレ始ホ一
ツンアラボ一其子及ケレコルリニスウエブ以上七
人叅集ス忠徳常純兩屬吏出張對話ノ崖畧左ノ如シ
一應挨拶畢テ
セ一ホレ不快ハ如何取取
免角同ニ届ニ當惑仕取併氣分ニ取お替取儀無ク取唯

且痛^三お腦申^二致

食事を如何致哉

平常之如くニ居坐致

今日一同呼寄致儀を兼而申談並致當島規則書取調出

来致及^二お渡^一致有^二致

兼知仕致

口上ニお申達致共先ッ日本文規則書并及譯英文お詠^二致

同渡申^二致

此時譯者万次郎島規則英文ノ方ヲ披キ之ヲ讀各聽

聞畢テ

至極致奉存致

銘^二ノ^一解説^一致哉

委細お分り申^二致

其言ヲ聞規則書一通ヲセ^一ボレへ通与シ

都テ島民一同ニお用^二申^一如其方ニお^二寫^一ホ格別手致^二ル

の存^二存^一致及^二英文^一之^二方^一寫^一トル三通お渡申^二致^一セ^一ボレウエ

フシヨ^一ジ三人ニ^一通^二ツ^一文^一取^二申^一致

則日本規則書並英文相添セ^一ボレへ通與シジヨ^一ジ

ウエブ^一英文一通ツ、通與ス其文如左

小笠原島取締規則

一 外国人共是迄切開き一知地を其修め堵せ一むと以一
とら自今ハ日本役所ハ申立差圖ヲ更履き事

但地所讓渡せんとする時ハ是又ハ更差圖事

一 漁業ノ場所を別段經界を不設日本人と共混一トテ採事

一 山ノある 伐木類日本役人乃許一をゆるよありきハ伐取

乃交事

但礦石類を採出ハ一らざる事

一 山野ノ獸類食料ノ外不可獵取事

一 塚要死ニ出生ノ者迄ハ日本役所ハ可及届事

一向後在島ノ者ニ便リ其本國又ハ他國ヨリ移住ノ外國
人あらハ日本役所ハ訴出ノ更差圖事

但當分爲逗及差並改者あらハ是亦ハ訴出改事

一 外國人其本國ハ立歸又ハ他方ハ轉住ノ者モ日本役所ハ訴出

ノ更差圖事

右ノ條ノ文久二年壬戌正月於小笠原島水野筑後守服部歸

一定之也

各受納メ

雜有奉存改

銘ノ了解致一及上ハ以來右規則堅ク守決テ違背仕百改

旨請書差出の申状を差出候儀ニテ毎之取調次第差出可
申状

一同兼知仕候

召遣ハ居候カナカ人共一丸無漫ハカお達置候

兼知仕候

右請書差出候節銘々當島渡来之年月止島之沃柄其後

永住勉至之趣且細地お堵申渡候儀亦巨細お認差出可

申状

兼知仕候

其方共永住お預候上モ以来日本政府ニお撥育を加一遣下候

儀ニ付右書面差出有之候ハ銘々子孫ニ至リ候モ何者之

子孫ニ而父祖々如何之譯ニ而渡来い多一候之申候ニ相分後

年之證據とお察候事ニ候

兼知仕候

此一通ハ當港規則ニ其方共一改而お渡候ニモ不及候ハ當

島ニ住居被居候上ハ外国船入港ノ節右ノ規則ハ心付居候

申候事差出候旨又相渡置申候

此時港規則英文ノ方又万次郎披キ之ヲ讀ム各聴聞

畢

右書面ノ内水先案内之貨銀定額意之都テ軍艦高船捕

大政官

鯨船ニモ右貨銀ノ差別有ク其厚豫メ政府子テ取
極有ク其方ニ奉存候

此方ニ取極置別紙を以渡来ノ船ノ一達候候ニ付定ノ貨
銀ト認免並候儀ニ有ク其方今返去如何ノ割合ニテ請取候哉

軍艦モ出入港トル十五トル高船モ出入昔水中ノ船脚モ尺
付トル捕鯨船ハ五トル五トルツニ有ク其

水先案内者貨銀ノ定如此姑息ノ處分ヲ為スモ神奈
川未々其定額無ク固ヨリ三港一定ノ法無ケレバ證
准據スル目的ヲ得ズ因テ姑ク當島ニテ從來取来ル
所ノ定額ヲ以テ先例ニ任セ追テ三港一定ノ法則相

立ノ日ヲ待テ定額ヲ極メニハ如スト議定シ假ニ
旧ニ據リテ事ヲ定メ新法ヲ立ザルノ所以也

外国船業組ニ者上陸ノ上畑地ホ荒一其節支船長一取
掛合過料取立有ク其而支如何ニ候哉

夫ハ畑地荒一方ニモ其儀ニ付豫免難差違其節支船長
引合之上ニ取計ノ中一其

存意ノ趣申上候而巳強ク申上候儀ニテ無ク任ノ趣
至極取尤ニ奉存候

其方申立候過料取建候ハ其後更乱妨を防其方便利ニ
此の有ク其共何分一概ニ取定並候儀ニテ難取来候

是モ亦同義ニテ田畠ヲ荒シ損フ者ノ過料公收ノ事
件御條約中ニ載セス且神奈川ニ於テ未ダ其港規則
モ決定無ケレバ旁令一旦ノ法則ヲ立ツトモ必後日
改革シテ不體裁ヲ生ズヘキモ計リ難ク若今假ニ所
定法則至當ナル時ハ可也不至當時ハ惡例ヲ殘シ後
日其輻輳ヲ進ヒ遂ニ葛藤ノ種ヲ蒔クニ似タリ因テ
外国人ヨリ過料ヲ公收セシニハ各國公使ト懇々談
判之後其議ノ至當ニ決スルノ時ニ至ラザレハ過料
ノ輕重稔ト定ムベキナラ子バ一時ノ權道ヲ以テ斯
ハ示シ置シ也

島規則モ勿論港規則亦違反者有之故節ハ見附早ク可
訴出也

兼知仕也

此時港規則日本文並英文ヲ副ヘセーボレヘ通與シ
英文之方寫ジヨ一シウエブヘ一通ツ、通與ス其文如
左

小笠原島港規則

一諸國之商船鯨澳船等港内へ碇泊シ節者其國名船
号船長之名噸數乗組人数並渡来ノ趣茂早速日本役
所へ申立都々其役人之差圖ニ從ふ趣キ事

一諸国之船之出入港之船税並輸出入之商税を不及差
出事

一港内出入之品之水先案内之者へ定之貨銀の拂事

一港内碇泊之船之系組之者上陸之上遊獵一田畑を荒

其外不法之者あうハ召捕其船長へ引渡右當之過料の

為差出事

一系組人之内當島へ在留一或ハ一時滞在する事を願ふ者

あうハ其船長へ申立役人之差圖ニ之に従事

一海来之船之便り立去ル在島之外国人も同断之事

右之條之文久二年壬戌正月於小笠原島水野筑波守服

部帰一定之者也

以上二通ノ規則書及未ニ載スル在任外国人名判アル所ノ請書ヲ
始忠徳常純ガ小笠原島御用留其他附属ノ記録繪圖ノ類可惜文久
三年十一月十五日本城炎上ノ時悉ク焼テ島有ト
ナリ今傳ルモノハ區ノ三僅ニ遺リ全キヲ得ス
各受納メテ後

外国船海来之節之右港規則書為見之申也

又ハ此方ニ相示一其友不及其儀也

兩尤之儀ニ奉存也

前申置彼請書ハ差急也儀ニ急之也一共五六日中母島一

越長積リニ付其前ニ差出之申也

兼知仕也

昨日ブラホー一母島之儀お尋致交當村民シエーク儀之
近頃同島へ渡航いぬ一我趣申聞致一今朝お糺致知九年
前お越致由右を如何く行違ひに致哉

九年お越致ハ亜国軍艦ニ乗年り我儀ニお昨年をクノ一船
お越申致

セイボレハ如何哉

外島へ一を参り致一共母島へ相越不申致

母島へ儀相尋致及及シエーク呼寄可申致

兼知仕致

直ニ使ヲ遣ラセカナカ人シエークヲ呼ブ即時使

ト俱ニ来リ席ニ着ク此時忠徳シエークニ對ヒ

昨年何頃母島へお越致哉

才十月頃ニ有之致

九年前お越致軍艦を何国へ船ニ致哉

フレマスを申亞国船ニ有之致

母島ハ人家何軒ニ致哉

人家ハ當時三軒ニ有之致

右三軒を三人へ各家ニ致哉

左様ニ有之本屋一軒物置納屋を軒火焚不之軒都合

三軒ニ有坐致

人数を数入ニ倣哉

男女共十四人ニ由ル哉

右之内重立哉を何国ノ人ニ由ル哉

ゼーハスマツレト申者ニ由英国出生ノ者ニ由ル哉

其余を右ノ者家族ニ由ル哉

マツレノ外蘭人ジョンアレント申者人存在其余をカナカ人

ニ由ル哉

カナカ人ノ名前も存居ル哉

其人ハナマタラ其人ハシヤマ其余を相辨へ不申哉

三乙島人ハ住居致さば由ル哉

右島ノ人ハ女を人ニ由ル哉

母島港ハ南港ニ比々ハ廣狭ハ如何哉

母島港より廣き方ニ由ル哉

平地も當島より廣き場不有ル哉

當島より高山多く谷も不有ル哉一平平地ハ少く哉

灣ハ一ヶ所外ニ繫泊場を有ル哉

コフロンベノ申灣ノ外ニ有ル哉

右島ノ此方本船杯を地方ハ近寄一の申哉

凡岸より町位まで近寄儀出来一の申哉

浪ノ根子ハ當島大村辺位ニ由ル哉

大
政
官

浪ハ穏ヨシテ大村位ニ瀨ヲ至ルモ其及船ハ着易ク候
永ク繫泊出来可申哉

日和次方ニ事左一様ニ難申上併来月ノ九日お朱様ハ多
分日和ヨリヨク其月繫泊出来可申哉

繫泊場ニ幾尋位ニ深サニ候哉
凡十五尋位ニ有ク候

繫泊場沖ニ方ニ間もなくお朱居候哉

湾ノ入口ニ奈程深く夫ヨリ恒ニ浅クお朱居申哉

山ノ丸登リ見候哉

登山仕候

山道險易ニ如何哉

頗ル險難ニ草木も多島ニ比テ水ハ多分生茂リ居候

野羊鹿ホ如何哉

野羊ハ多ク山猪有ク候

山猪ハ澤山居候哉

多分有ク山猪ホニ参リ候者ニ歸路を失ヒ一ノ申候

豚鶏等々如何哉

マツレ畜イ置候分有ク候

魚ハ如何哉

當島ヨリ多分取来申候

水ハ如何哉

マツレ住居ノ邊谷川有ク用水ニ相用哉

井ハ如何哉

石地ニ多垢モ不申夏分水涸れ節々遠路汲運ハ儀ニ付

甚難渋仕哉

流水ハ多分有之哉

人家近邊ニモ前申上ノ通谷川ノ外無ク哉

其方々同島ノ邊越れ申哉

十二反越申哉

以前よりハ追々相申哉

二年前々僅五人ニ我如一時年鯨澳船汲来仕每分力ナカ
人を置附申哉

當島より舟島へ途中暗礁ホモ多ク哉

是迄當島より越れ船ノ暗礁を見出シ我者無ク我眉右

憂ハ無ク哉ニ奉新哉

シユツ子々申者以前洲岬村へ住居被シ居被シ一當時々住居

不致被哉

右名前々者々相弁不申若ヤル一カ々申者ニ々々我同人

々先年大村方ニ住居仕哉

シユツ子々申者ハ先年亞国軍艦汲来々節當島山谷ホ案内

大政官

大正 政 官

致一我者為近傍キ一ヤハ迎出生乃者一有之我由ニ致
右之者ハ相弁不申右重人を業内致一我之ハジア一ク乃
外も有之反致我

ビニツナ業内致一我由彼理紀行中ニ他一有之我

記録ニ載せ有之我私又ニ相弁不申我

セ一ボレ一申談並我儀有之當村内ニ其方并ジエ一クニ地面ニ我

由右持地ハ境界を相糾平杭立並我振之致我

當村内ニ有之私地面ニジエ一クニ持地を多之袋澤ニ方ニ

ニジエ一ク並私ニ持地も有之我

當村私持地ニ田ジエ一ク一貸一他物致置我場所有一

他物成熟次第割合多ク申一我

古々如何振之割ニ取互致我

作物賣之半分差出申一我

袋澤其方並シエ一ク持地も過日見分致一我一ニ幕申談我過

リ鋤入多之地不之取上我若ニ付同所知地ニ都而荒廢致一

若我其方ニ持地ニ雜遺尤芋ホ極付我分ニ成熟迄其修差

置不若彼左振心切一申一我

袋澤私先夫ニ持地ニ右之者ハ妻所有不致残一ニ我

ニ有之且當島ニ碇地ニ一兩中ニ打捨並放火致一燒草を

肥一ニ致一我守之他物致出来其上近來私ニ人ニ如何

大 政 官

以多一技儀三付以後之私持地ニ被仰付做極奉願被入
敬坪程之地下ニ被裁

式時日シユリ羨遣一為お量ニ申被

大凡之知ニ而區及被三出回遊ニ被裁六許出ニ被裁

自分極付被ニ之ニ裁

シユークお雇為他ニ申被

英美字及程ニ有之被

右を一秤の取上苦之如其方乘之先夫ハ同所住居在左開墾以

毎一被ニ五遠無之儀ニ付格別之沃を以て来と九其方持地ニ羨

許万申被

同不之私蒙要之場不之已来持地ニ被仰付被一之實以難有仕
合奉存被

右地面一七早速不抗取建至ニ申被

兼知仕被

銘ニ持地經界只今之知ニ之聽之被分居被一五年月を經子孫ニ

至リ或之界論ホ羨被極之儀無之と九難申ニ付近日此方ニ

而見分被一地圖取調被積ニ付右取調出来次第銘ニ之畑地經

界を九書加一各調不為被裁右左振お公情之存在被

兼知仕被

ナトル只今空しく地取事ハ款ハ次第ニ請出被
仮令兩三年ニ被とも手入不致地不も取上被頼リ三人より買上被
地不も自分開墾之地不も右ホ差別を無く苦事既ニ且
開墾之地不も荒廢い多し居被ハ持地ニ難渡旨申連被
知他より買請被地ハ手入無く荒廢不も持地お來被沃不
も依怙く沙汰ニ當リの申乃左様く取斗ハ難致被

同所建物之側樹木植付並申被右之如何被來下被哉
樹木を其方買請被不より有之由下被

右樹木之内芭蕉並抽ノ木ハ全私植付被ニお遠々之被
其方植付被之ハ其修養至不苦若妨お來被之他不為移

の中被右之外申談被儀各々一同出張被儀ニ存被

且セーボレハ切角養護之被被

難有奉存被

本日セーボレ旭山下ニ放飼ノ家鴨人ノ為ニ捉食ハ
レシ躰ニテ島民ヲ穿鑿スルニ然ル確証モ無シ若忠
徳常純等が乗艦ノ水文等ノ所為ナラニモ計リ難シ
密ニ探索アルベシト屬吏ニ就テ訴フ

同廿六日一昨日セーボレが内訴ニ依テ忠徳始一同
奥村ニ出張同人ト對話ス

一應挨拶畢

其方豆痛を如何ニ致哉

追々腫を相増し昨夜ハ痛不申致如今朝より又及痛

史之定々難治ニ有之哉

當時極付之杉柄右振痛ニ罹リ殊ニ難治仕哉

今日茲越我儀之一昨日支配向之者より申出致旭山下其

方飼置我家鴨紛失い多し致よし右見懸我者も有之哉

且都合家羽ニ致哉

私自分茲越我ニ急之右餅を拵運我者見文致ニ捕獲い

多し燒喰我撮子ニお見一旦武羽之毛皮ハ其傍ニ捨置我

越ニ有之我飼置我分を都合八羽ニ有之内四羽ハ先頃致

下及鳥ニ両生我

此方言も精々探索致し居致一々糸組多人致儀在い至

ニ難お分我

兩尤之儀ニ右振之事ニ免角難お分をのニ両生我

右捕獲之即見懸我之有之我ハ直ニお分可申致一其尤急

之及取調方子及取レ申致

此方船中糸組之者而已ニ急之當時居住滞致人亦有之哉ニ

及之其方申立及右ホ之者共史ニ穴穿鑿致し我事ニ一の

有之及及全此方糸組之内ニお遠急儀ニ存我

大正 政 官

大 政 官

是迄廿余年も住居被一被一右様之儀之事は島
民共之可為とも不致存或は船主組之者も亦之疑
此以被而已何走之も乃之可業とも難定被及只之紛失の次
才を申立申被

當島へ蓄殖を被積之既ニ番差遣一被被右を合せ捕
食臥被儀之拙者共ニ於ても甚么卯ニ存之被
私儀も然て取被越之被品物ニ付迄之丹誠を尽し飼立の
申存居被如右様之儀ニ成行実ニ以遺憾之至ニ奉存被
素より所之品物之被一被遠之遠洋被越之遣一被之全
日本種之而當島之種とも遠以被及飼立蓄殖い多一被ハ

向後左住人ハ勿論返来之者共都合ニも被採之申立存居被
如右様之次才被採被越被甲斐も多之品とも残念ニ存被
仰之趣至極也尤之儀奉存被

此上為捕獲被者取調被分次才嚴重咎之申付被一其年及
取被被裁之難事也如西三日申母島へ被越被積ニ付此方
一買上被積之代料遣被及請取之申被

先年平国鯨漁船渡来投錨中山谷之鷄并卵とも追之
掃底ニ相采被付被亂被如右船主組之者捕獲い多一燒
居被近見懸被及其返船主一申立被一其准之不為とも不
分丈成ニ相成申被免角右様之事之被後よりハ知也不申也

大
改

此二函並致右代料ハ从戴雜信致

左丸の指之致一右此方ニ買上水夫一与一致ニ存致一与一夫近之
事ニ而左各之致而之拙者共ニ於て心より以事ニ付急斟酌文
取一の置致

右代料ホ出渡方願交とて申上致儀ニ云々且前申上
致通りまご誰ニ不為と九難差定儀ニ其如右代料ホ戴
き致而之私本意ニ相背致及変而及戴不仕致

此方ニ而利分ニ拍り申立致儀ニ急之既ハ素より了解い多
ト居致併右様之儀宛前ハ云々存之致及拙者共其越致
上之右様之惡事致致者急之様不仕成致而之其詮ニ急之

如却而此節ニ至リ右様之儀存之致而之拙者共不行届
當リ甚不快之事ニ存致且右代料連文一取致之迷惑之趣
尤ニ致及右鳥是迄詞立致品物代料ト一して差遣致及請取
函致様之致致

右之儀過日所請申上致儀ハ日本政府當島法取締向ニ
關係可仕之存致及申立致儀ニ而代料兩儀ホ右願致而之
毛頭等因差代料戴之致而之此後右様之事因差致
節難申出致及及變而及戴不仕併因厚意之既ハ感重ニ
奉感謝致

其方之訴より初了承知致一及事ニ而左丸急之致而之拙

大改

者其不心得也過一の申左様之儀を實以取歸向にもお濟
其儀に付申出被ハ厚意に儀拙者に於て厚存被以後在
右様之節ハ必訴出被様被反被
完初家鴨飼並被近傍へ卵を並被知右紛失い多し其
後家鴨近紛失被し被
右様之儀を又其終差並被ハ拙者に本意にお首被
前申被通り唯今近飼立被品代として更取申へく被
右代料と申被ハ前様は本懐にも申叶一の申被ハ共
私に於て本意に相首申被ハ
其方當島永住相願被上ハ則日本之國民同様ニ被此下今

儿も他国人へ遣し被儀ハ之に矢張國民へお与へ被儀に付
請取被差支有之旨被且當島永住亦國人と同様ニ被上
之國民ハ則子乃如く政府ハ則親乃如く親より子へ与へ被御合
ニ被ハ斟酌ニ不及被
右様ニ被ハとハ私方ニ被理に於て被戴被被ハ相濟不申被
右様懸念ニ及儀ニ被更細不都合にも乃ハ親分子ニ遣し不
申被
作之通りニ被日本人へお為と見極不申儀を右代料
戴き被ハ私一分相立不申被
其辺ハ此方ニ被諒察被し居被及被而心配被反被被ハ

大改

此通り子供多く有る其方々此子供一物を与へば子供亦欣
然として請我ハ快く存る申若返却致し我ハ其方々地如
何の有る我右事情勘考可致我
其方々儀ニ奉存我ハ如何様勘考亦我共以戴仕我理ハ益々
可致
可致取儀無く致し親より交々年一不申且家鴨代料を存
我ハ不快ニ有る我共家鴨を具終返し其ハ更取の申
代料逆も右同様ニ更取致るも交々子細ハ益々我
此日取賣液一相願我養生米ニ儀ハ如何取賣我我
右ハ其方不快申為養生食料ニ致我我之旨無余儀事ニ

也相聞我及差遣し一の申我

私も右米代料丈ハ用意も取置我及取賣液奉願上我
其方心得る有る軍艦ニ物賣我儀ハ交々無く法ニ而
高法トハ沢柄お遠有る萬々勘考一の致我
其船碇泊中私を分品ニ取賣上お成右代料私とも以戴
仕我と同様ニ我厚私お願我米ハ代料取交我致下致る
も差支無く儀ニ奉存我
右米も日本政府より与下我我者とも分遣し我儀も各
之帰国の上ハ夫々申立我儀ニ付代料亦差出ニ不及我
其厚意ニ延難有奉然謝我左致し致下米ハ以戴仕

太
致

此方ニハ精々其方ニ都合互ニ採取斗テ積リテ一ニ風習ニ
違ヒテ儀ニ付此方ニ都合ニ存テ事ニ却テ不都合ニ
成テ儀ル有テ我々懸念致テ事ニ右様ニ節ハ意
意ニ申出テ

其方ニ儀難有奉存テ

其方本國ニハ学校ホ一出入後一我

十四歳迄学校へ出入い多一我一ニ從來一貧民左其後ハ職
業を学ビ履持申テ

本國ハ何年乃頃ニ去テ我

一千八百十四年一本國を去テ申テ

其後ハ歸國不致我

歸國仕在テ所ヨリ僅ニ三里近辺迄相越テ一ト此身一不行

届分遂ニ父ニ對面難叶其終去テ申テ今以不孝一罪

慚悔存テ我

本國何處ニ出生ニ我

マタキスミ申郡プラツバト申地ニ出生仕テ

華盛頓ヨリ何里相離ニ居テ我

英等五百里程有テ我

其方ハ子供ハ大勢有テ付追テハ樂ミトモ成テ中テ

豚兎々行末如何有テ我難計テ

大改

夫ハ此方役人ト差違致事有夫ニ世話い女一遣止くは及安
心ヲ致哉

難有仕合奉存致只今近ハ右様ニ事も無之致月少ニ之
病ニ及也只今妻子を顧ニ致念而已心細雨坐致知此程ハ

相煩致共心丈夫ニ在致此上妻子ニ儀ハ行未^{本ノマ}行届^ニ
奉預致且妻儀ハ近ニ出産ノ致儀無人芽在致

出産ハ何頃ニ致哉

来月中旬ニ奉存致

其邊ニ知ハ都々懸念致月老後ニ至リ妻子を顧ニ致ハ
自然ニ人情ニ有之拙者ト云ニおみて推察い多一^一致且出産

之節ハ医師ハ召連有之儀ニ付申^申次月ノ差遣致月無遠
急為取扱^申致

雨懸篤ニ作^候以難有奉存致

拙者近日舟島ニ相越申^申致来月ニ入^入致ハ日和也匠交よく
兼り致一ト云如何ニ致哉

来月八日和^和よろしく致一ト云中旬頃ハ大雨降り申^申致

其節ハ大風も吹^吹致哉

大風ハ吹不申^不而己ニ決^決坐^坐致

右ニテ畢

同二十七日咸臨艦乗組ノ士官測量方古河藩士西川

太
改

倍太郎病テ父島ノ港ニ死ス奥村ノ内ナル谷川ヨリ
行ク事數百歩ノ溪間ニ埋葬ス

同二十八日兼テ下令置ク所ノ外国人等諸書ヲ出ス

於吾人島千八百六十二年二月廿六日

拙者ジョンフーボー儀千八百十二年一月十五日ポルトガル領
ブラボーケーアデサウエル島ニ於テ出生十八歳迄農業被シ其
後スタイウル船長多クロンドン附屬ニ鯨漁船バルトルツジニ
組當吾人島へ渡来シ折大病ニ付船長より被相殘其ニ後農業
在故拙者妻儀ハ千八百八年サントウサ子島ニおゐて出生千八百
三十二年當島ニ渡来俾ジョージブリュートウラウラ子儀ハ千

八百三十六年第二月廿五日當吾人島ニ出生同人妻ハ千八百三
十年サントウサ子島ニ於テ出生千八百五十五年南西ニ渡来イ多ク
被儀相遠ニシテ故日本使節取極メ法則お守ノ申被且右ニ者在
存生中ハ南島ニ居住被及在任多ク免来日日本人ト懇親住居イ
多ク交存被拙者之畑地被堵之免許有ク被後日本大君一
對シ雜有仕合奉存被

シヨンフーボー

記名

於吾人島千八百六十二年第二月廿六日

拙者ウヰルリエムキルリ子儀ハ千八百三十四年第九月十八日

入島於て出生同娘エリサベツツキルリー儀ハ千八百五十七年第一
 月十八日同倅シヨードフリーワキルリー儀ハ千八百五十七年第十
 二月十九日オラテキス子ルリンキルリー儀ハ千八百六十年第七月
 廿七日アルロンキルリー儀ハ千八百六十二年第一月十日何連ル於て
 無人島出生被一農業ニ有て被同妻ハ千八百三十八年ウエルリント
 ンス島ニ於て妻姉ル千八百三十六年第七月十八日同島ニ於て出生千八
 百五十五年第三月當島ニ轉住エルエムキルリー母千八百十年サ
 ントウサツク島ニ於て出生千八百二十一年當島ニ轉住被一同人當町
 之丈トーマステラサスル千八百二十五年サントウイツク島ニ於て出
 生千八百四十一年大病ニテ鯨澳船モントウエルニより當地ニ被お殘

農被被儀お遠冬ニ被右ニ者トモ何連ル存生中ハ當島ニ在任
 日本使節取極の控お守の中被且日本人ニ懇親居住被ニ被右ニ
 者共開き一畑地ハ其修築の免許有て被後日本大君一對一
 雖有仕合奉存被

ウ井ルリエムキルリー
 トーマステラサス

記名

於無人島千八百六十二年第二月廿六日

拙者シヨードホートン儀千七百八十三年五月三日英吉利国ウエ

ーシフリート地名市街ニ内リニコルンサイル所名ニ於て出生来ル五月三

文

拙者トーマスエツチウエブ儀千八百十八年五月四日英吉利国ロ

ンドン市街之内リルリ所名地於て出生子ントケツト地名附属之船

カイトル名船長多る船シヤパン系組千八百四十七年弟四月廿七日

病氣ニ付尚不一お残長以来此不ニお滞居被儀古遠無ク被當島

之為取極ク法則お守ノ申出仁惠ク所ニ且被下物号之

手被日本使節大君并士官一對一難有仕合奉存被

妻カウエライシロズリン 二十歳

チヤルン ロブリン 十歳

シユサン ロブリン 六歳

シヨーン 十五ヶ月

シブル 四十七歳

トーマスエツチウエブ

記名

於無人島千八百六十二年弟二月廿六日

拙者チヤルルル一カンナク儀千八百二十二年ル一テナ島ニ於

て出生英吉利并亞米利加船一十五ヶ年ノ及系組鯨漁い毎

一被安弟六月當府へ渡来僅ク知地へ植付被儀古遠無

く被日本使節取極お成被法則相守ノ申且在任ク為當

不一来る日本人と懇親住居い毎一及且植付せ一知地ハ其

終安堵ク免許有ク被區日本大君へ取報礼有ク及被

千ヤレリ—カンナリ

記名

本日セ—ホレ豫テノ所勞快然ナラズ比為ニ請書ヲ
欠ク先是忠徳常純ハ勿論屬吏各勉勵毎日各地ヲ巡
檢シ山道開造移民耕地等目算ノ為ニ山野ヲ跋涉シ
畧其地ヲ設備スト雖モ総テ當島ハ峻嶺相連リ衆壑
深淺岩石多ク耕地ニ開墾スベキ平坦ノ地ハ殊ニ少
ク山裾溪澗平カナル便宜ノ良地ハ在島ノ外国人既
ニ開墾シテ所有トスルヲ以テ今残ル所ノ地ハ開拓
ニ容易ナラス且羸^ヒ地^ナニテ耕スニハ勞有テ種殖ノ作

物必不モナルハ頭然因テ假令外国人ノ開墾地トイ
ヘトモ現今耕ス事ナク荒地トナルハ悉ク官ニ收メ
追テ移民ノ作地ニ為スヘシトテ其用意ニ斯ハ慶介
ヲ加ヘシナリ
同二月朔日千秋丸帆船小笠原島諸用品運送トシテ
齋藤源藏藤木潤助等乗組江戸出帆遠州洋羊ニ至リ
逆風ノ為ニ乗航リ難ク伊豆国井田子ノ港へ乗返シ
碇泊數日ニ及ヘリ折井田子浦ハ伊豆国那賀郡ノ海
港ナリ其地駿河国蘆原郡ナル田子ノ浦ト海原ヲ隔
相對ニ富士ノ嶺ハ正面ニ見エ遠江ノ岬モ最遙ニ波

ニ浮ヒ駿河ノ山々久能薩埵邊ヨリ田子ノ浦清見瀉
三保ノ松原蒲原浮島个原等画ル如ク列ナリ見エ右
ハ沼津ノ浦ヨリ土肥宇久須ノ浦續顧レハ雲見カ浦
ヨリ三里カ程入江ノ如ク塔カ島幕島等ハ手ニトル
許リニ見ユ遠近ノ眺望絶景言フ許ナク土地人家立
並ヘリ遠江ノ大洋三十五里ヲ来往スル船々風ノ便
リ悪シキハ余此港ニ繫^{フナカリ}船シテ順風ヲ俟ツ事通船ノ
常例ナレハ千秋丸モ此所ニハ碇泊シタリシナリ然
レバ諸国ノ廻船千秋丸ヨリ先ニ滞泊シタタルモア
リ後ニ入来ルモアリテ大小ノ船々輻湊スレドモ出

ル船ハ一艘モナシ去年十一月以来碇泊ノ商賣船等
モ數艘アリテ航海ヲ志サセドモ風順悪シク今ニ滞
泊シテ開帆ノ期ヲ得ル事ナケレバ斯テ此港ニ順風
ヲ俟子期ヲ得テ出帆ストモ伊勢志摩紀伊等ノ地ニ
至リ復順風ヲ俟ツ事モアラバ小笠原島へ着船ヲ何
時ト定ムヘキ注視モナク彌徒二月ヲ重ヌベシ咸臨
船ハ只一時ノ準備而已ニテ食糧ヲ殆諸用品ハ余當
船ニ積載セタレハ彼船ノ困却想像ニ堪タリ加之忠
徳出祭以前千秋丸帰船ノ日全島ノ景况詳細具狀ス
ベシトノ申稟モアリシニ其先立帰ルベキ船ハ近キ

大正

文

此港ニアルタニ安カラヌニ彼船若シ石炭盡ル時ハ
火船ノ進退如何トモナシ難カルベシト軍艦方ヘモ
諮問スルニ是モ亦同様迅速航海ノ注視ナケレバ江
府ヘ事實ヲ注進シ蒸氣軍艦ヲ直子ニ小笠原島ヘ差
渡サレ闕乏ノ諸用品運送アリタキ器ヲ具狀スベシ
ト源藏潤助連署シ今日驛次ヲ以テ左ノ書ヲ遞送サ
セシム

以壹狀啓上仕致然キ私共儀浦賀港出帆今日ノ風様悪キ遠州
灘半程迄ニ至リ夜半ノ頃より千秋丸船ノ方ハ三十度ニ傾
キ風波益烈キ毎投豆抄井田子港へ入津投錨久シ碇泊在在致

然ル更次牙暴風烈キ風波追日高ニ興分ニハ速ニ急速出帆難
キ成趣由軍艦方一同申聞且當港碇泊ノ商賣船等ニ兼致得在
此石十一月より始終惡キ今以當港碇泊ノ分數艘有之趣申聞致
若又近日順風を得當港出帆仕致トル勢抄紀抄ノ地方ニ至リ又
致風極を見合キ致儀ニ至リ致リ彼地著キ儀ハいつ頃トモ
見据キキ甚心配在在致殊ニ筑後守及西卷帆前被作上致次
舟ニ有之千秋丸帰帆ノ節彼地ノ揺揺委致被申上致苦
之更右様遅緩ノ航海ニハ用向西子支与申因石炭を
尽シ火船詮も急ニ困迫有之致儀与遙想仕致ニ付西軍艦
方柴田隼太郎ハ外ニ談判仕致更同様推察ノ趣申聞致及

切急出格之由評議を以早々蒸氣軍艦並小笠原島に向
て出仕出有之様致し又尤も無事出有之由筑後守及始出
帆後完早六日程之由お來致し石炭建家其外食料等
至る迄何程之由差支之有之由及右軍艦早之由仕出有
之由様致し又及此中上及此中上以上

二月朔日

齋藤源藏

藤木潤助

白石忠太丈様

同八日大和守久世廣周一左ノ書ヲ呈シ指令ヲ請フ

蒸氣軍艦小笠原島へ出向之儀
奉伺及書付

大久保越中守

小笠原島へ差廻致す秋丸軍艦并鯨漁船は出帆し越へ先頃
申上並致致す又右兩船とも出帆後風様不直今以豆州田子
浦に碇泊在此節之様致すハ品ニ於三月頃迄ハ同致出帆也
お來兼可申且積込之由迄之腐破い多し雜用立品も出來致
越若右船ニ系組之由の中越致致す又兩船とも米麦其外
在島心用之品之積載多し致し付るハ於彼島運着之譯扱ハ不
お亦諸事ノ若相後迄食料等も迄之欠乏差支之申致し付蒸
氣軍艦並艘食料品積載早之由田子浦へ向て出帆被作付若
向入用之相來品ハ於同致之末大右軍艦へ積移し小笠原島へ向
て早之由航相成及様仕交致るハ支配書物等用出役之人定致

文

其人右海船一為急阻差遣我様仕交奉存我伺之通被作汝及以
其後海軍艦奉行一被作汝の被下我依之此後奉伺我以上

戊二月

大久保越中守

覚

伺之通之波取計我事

右外国奉行ノ稟請ニ因テ軍艦奉行ニ下令シ專朝陽
艦ヲ小笠原島へ航海ノ準備ヲ為サシム

同六日在島亞国人セーボレハ本日請書ヲ出ス過日
病ニ依テ也

私儀亞米利加合衆国ブラツフキタ_{地名}ニおゐて千七百九十四

年オ七月三十一日出生仕當島一を轉移千八百三十年オ五月五日サ

ンドウサス島ニ於テ諸品相調同年七月十六日到着仕被汝後ルシヨ島

之由メ子ヲ湊一海海仕直ニ歸島以來居住茲在汝内実子五人

出生仕被アキ子シホーハン_子千八百五十三年二月十四日出生ホレハ_子

千八百五十七年二月廿八日出生ロバ子サキル_子千八百六十年三月

十八日出生イハサ、ロ_子千八百六十二年三月廿八日妻儀ハキウー

ア島出生當年三拾四ニお成申被外同居之の四人有之_子エク_長

千八百六十年正月十八日ハレエト_長千七百九十七年四月二日何色也

サントウイス島出生之ものニ私同船ニ當島へお越申被同人妻ホ

ーレン_長千八百三十年六月三十日ウエレンタニ島ニ出生千八百五十四

大正

文

太正

年六月二日島一越居任任我内千八百六十年庚子メレケラ

出生仕我私共當島ニ生涯永任任及懇願ニ用坐及且毎年貢及耕

他畑地ノ同我万千部百七拾坪被ノ三尺坪ヲ以テ云為持地用汝ニ成及共雜有

奉存及依之用請申上及

千八百六十二年三月六日 子サ子ルセ一ホレ印

至千此父島ノ處分際畧整シカバ母島渡航弥明日ト

決定シ專其準備ヲ為ス



