

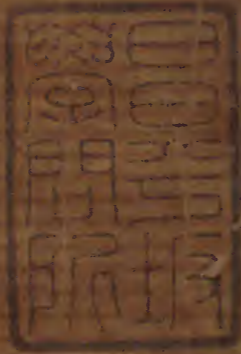
周易集解

三之四

上經

漢書門類	八〇九七
架函號	六一七
冊	五

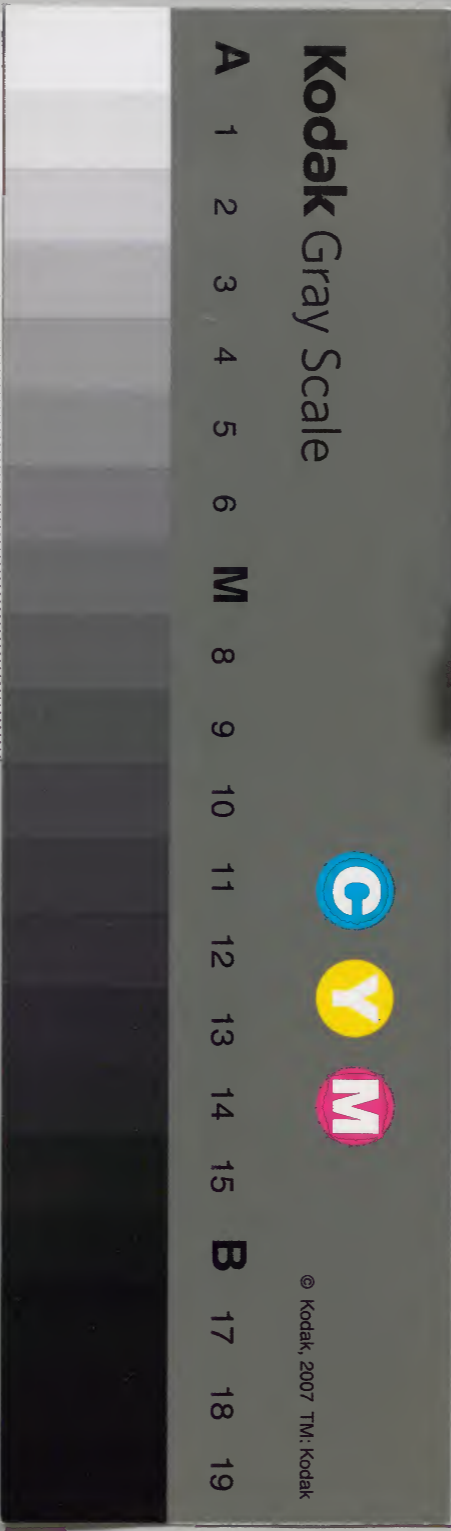
庫	八〇九七
架函	六一七
冊	五

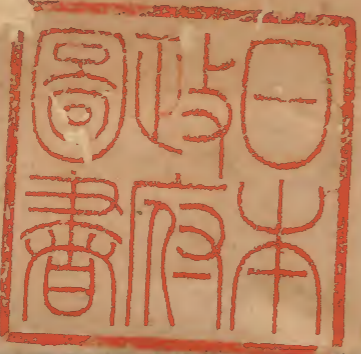


易

共五冊

內閣文庫	
番號	漢 8097
冊數	5 (2)
函號	273 31





易傳卷第三

明繡水沈士龍 武原胡震亨同校

序卦曰履而泰然後安故受之以泰泰者通也

崔憬曰以禮導之必通通然後安所謂君子

以辯上下定民志通而安也

三三坤宮乾下泰小往大來吉亨

虞翻曰陽息坤反否也坤陰誦外為小往乾

陽信內稱大來天地交萬物故吉亨

彖曰泰小往大來吉亨

蜀才曰此本坤卦小謂陰也大謂陽也天氣
下地氣上陰陽交萬物通故吉亨
則是天地交而萬物通也

何妥曰此明天道泰也夫泰之爲道本以通
生萬物若天氣上騰地氣下降各自閉塞不
能相交則萬物无由得生明萬物生由天地
交也

上下交而其志同也

何妥曰此明人事泰也上之與下猶君之與

臣君臣相交感乃可以濟養民也天地以氣
通君臣以志同也

內陽而外陰內健而外順

何妥曰此明天道也陰陽之名就爻爲語健
順之稱指卦爲言順而陰居外故曰小往健
而陽在內故曰大來

內君子而外小人

崔憬曰此明人事也陽爲君子在內健於行
事陰爲小人在外順以聽命

君子道長小人道消也

九家易曰謂陽息而升陰消而降也陽稱息者長也起復成巽萬物盛長也陰言消者起姤終乾萬物成熟成熟用給用給用則分散故陰用特言消也

象曰天地交泰

荀爽曰坤氣上升以成天道乾氣下降以成地道天地二氣若時不交則為閉塞今既相交乃通泰

后以財成天地之道

虞翻曰后君也陰升乾位坤女主故稱后坤富稱財守位以人聚人以財故曰成天地之道

輔相天地之宜以左右民

虞翻曰相贊左右助之震為左兌為右坤為民謂以陰輔陽詩曰宜民宜人受祿于天鄭玄曰財節也輔相左右助也以者取其順陰陽之節為出內之政春崇寬仁夏以長養

秋教收斂冬勅蓋藏皆可以成物助民也

初九拔茅茹以其彙征吉

虞翻曰茅之為物拔其根而相牽引也茹相牽引之貌也三陽同志俱志在外初為類首已舉則從若茅茹也上順而應不為違距進皆得志故以其類征吉也

象曰拔茅征吉志在外也

虞翻曰否泰反其類巽為茅茹茅根艮為手彙類也初應四故拔茅茹以彙震為征得往

應四征吉志在外外謂四也

九二包荒

翟玄曰荒虛也二五相應五虛无陽二上包之

用馮河不遐遺

荀爽曰河出于乾行于地中陽性欲升陰性欲承馮河而上不用舟航自地升天道雖遼遠三體俱上不能止之故曰不遐遺

朋亡得尚于中行

荀爽曰中謂坤一朋朋亡而下則二得上居五而行中和矣

象曰包荒得尚于中行以光大也

虞翻曰在中稱包荒大川也馮河涉河遐遠遺亡也失位變得正體坎坎為大川為河震為足故用馮河乾為遠故不遐遺允為用坤虛无君欲使二上故朋亡二與五易位故得上于中行震為行故光大也
九三无平不陂无往不復

虞翻曰陂傾謂否上也平謂二天地分故平天成地平謂危者使傾往謂消外復謂息內從三至上體復象終日乾乾反復道故无平不陂无往不復也

艱貞无咎勿恤其孚于食有福

虞翻曰艱險貞正恤憂孚信也二之五得正在坎中故艱貞坎為憂故勿恤陽在五孚險坎為孚故有孚體噬嗑食也二上之五據四則三乘二故于食有福也

象曰无往不復天地際也

宋衷曰位在乾極應在坤極天地之際也地平極則險陂天行極則還復故曰无平不陂无往不復也

六四翩翩不富以其鄰

虞翻曰二五變時四體離飛故翩翩坤虚无陽故不富允西震東故稱其鄰三陰乘陽不得之應象曰皆失實也不戒以孚

虞翻曰謂坤邑人不戒故使二升五信來孚邑故不戒以孚二上體坎中正象曰中心願也與比邑人不戒同義也

象曰翩翩不富皆失實也

宋衷曰四牙體震翩翩之象也陰虛陽實坤今居上故言失實

不戒以孚中心願也

九家易曰乾升坤降各得其政陰得承陽皆陰心之所願也

六五帝乙歸妹以祉元吉

九家易曰五者帝位震象稱乙是為帝乙六五以陰處尊位帝者之姊妹五在震後明其為妹也五應于二當下嫁二婦人謂嫁曰歸故言帝乙歸妹謂下居二以中和相承故元吉也

虞翻曰震為帝坤為乙帝乙紂父歸嫁也震為兄兌妹故嫁妹祉福也謂五變體離離為大腹則妹嫁而孕得位正中故以祉元吉也

象曰以祉元吉中以行願也

九家易曰五下於二而得中正故言中以行願也

上六城復于隍

虞翻曰否艮為城故稱城坤為積土隍城下溝无水稱隍有水稱池今泰反否乾壞為土艮城不見而體復象故城復于隍也

勿用師自邑告命貞吝

虞翻曰謂二動時體師陰皆乘陽行不順故

勿用師坤爲自邑震爲言兌爲口否巽爲命
今逆陵陽故自邑告命命逆不順陰道先迷
失實遠應故貞吝

象曰城復于隍其命亂也

九家易曰乾當來上不可用師而拒之也自
邑者謂從坤性而降也告命者謂下爲巽宣
布君之命令也三陰自相告語俱下服順承
乾也城復于隍國政崩也坤爲亂否巽爲命
交在泰上故其命亂也

序卦曰物不可以終通故受之以否

崔憬曰物極則反故不終通而否矣所謂城
復于隍者也

三三乾宮坤下否之匪人不利君子貞大往小

來

虞翻曰陰消乾又反泰也謂三比坤滅乾以
臣弑其君子弑其父故曰匪人陰來滅陽君
子道消故不利君子貞陰信陽誦故大往小
來則是天地不交而萬物不通與比三同義

也。

彖曰否之匪人不利君子貞

崔憬曰否不通也於不通之時小人道長故云匪人君子道消故不利君子貞也

大往小來

蜀才曰此本乾卦大往陽往而消小來陰來而息也

則是天地不交而萬物不通也

何妥曰此明天道否也

上下不交而天下无邦也

何妥曰此明人事否也泰中言志同否中云无邦者言人志不同必致離散而亂邦國

崔憬曰君臣乖阻取亂之道故言无邦

內陰而外陽內柔而外剛

崔憬曰陰柔謂坤陽剛謂乾也

內小人而外君子小人道長君子道消也

崔憬曰君子在野小人在位之義也

象曰天地不交否

宋衷曰天地不交猶君臣不接天氣上升而
不下降地氣沉下又不上升二氣特隔故云
否也

君子以儉德辟難不可榮以祿

虞翻曰君子謂乾坤爲營乾爲祿難謂坤爲
弑君故以儉德辟難巽爲入伏乾爲遠艮爲
山體遁象謂辟難遠遁入山故不可榮以祿
孔穎達曰言君子於此否時以節儉爲德辟
其危難不可榮華其身以居祿位若據諸侯

公卿而言是辟時羣小之難不可重受官爵
也若據王者言之謂節儉爲德辟陰陽厄運
之難不可自重榮貴而驕逸也

初六拔茅茹以其彙貞吉亨

荀爽曰拔茅茹取其相連彙者類也合體同
包謂坤三爻同類相遭欲在下也貞者正也
謂正居其所則吉也

象曰拔茅貞吉志在君也

九家易曰陰志在下欲承君也 案初六巽

爻巽爲草木陽爻爲木陰爻爲草初六陰爻
草茅之象也

六二包承小人吉大人否亨

荀爽曰二與四同功爲四所包故曰包承也
小人二也謂一爻獨居間象相承得繫于陽
故吉也大人謂五坤乾分體天地否隔故曰
大人否也二五相應否義得通故曰否亨矣
象曰大人否亨不亂羣也

虞翻曰否不也物三稱羣謂坤三陰亂弑君

大人不從故不亂羣也

六三包羞象曰包羞位不當也

荀爽曰卦性爲否其義否隔今以不正與陽
相承爲四所包違義失正而可羞者以位不
當故也

九四有命无咎疇離祉

九家易曰巽爲命謂受五之命以據三陽故
无咎无命而據則有咎也疇者類也謂四應
初據三與二同功故陰類皆離祉也離附祉

易解卷三
福也陰皆附之故曰有福謂下三陰離受五
四之福也

象曰有命无咎志行也

荀爽曰謂志行于羣陰也

九五休否大人吉

九家易曰否者消卦陰欲消陽故五處和居
正以否絕之乾坤異體升降殊隔卑不犯尊
故大人吉也

其亡其亡

荀爽曰陰欲消陽由四及五故曰其亡其亡
謂坤性順從不能消乾使亡也

繫于包桑

荀爽曰包者乾坤相包也桑者上玄下黃以
象乾坤也乾職在上坤體在下雖欲消乾繫
其本體不能亡也

京房曰桑有衣食人之功聖人亦有天覆地
載之德故以喻

陸績曰包本也言其堅固不亡如以異繩繫

也。案其亡其亡近死之嗟也。其與幾同幾者近也。九五居否之時。下包初二二。牙坤艮艮山坤地。地上卽田也。五牙巽木。田上有本。莫過于桑。故曰其亡其亡。繫于包桑。言五二包繫根深蒂固。若山之堅如地之厚者也。雖遭危亂物莫能害矣。

鄭玄曰。猶紂囚文王于羑里之獄。四臣獻珍異之物而終免于難。繫于包桑之謂。

象曰。大人之吉。位正當也。

崔憬曰。得位居中也。

上九傾否。先否後喜。

侯果曰。傾爲覆也。否窮則傾矣。傾猶否。故先否也。傾畢則通。故後喜也。

象曰。否終則傾。何可長也。

虞翻曰。否終必傾。盈不可久。故先否下反於初。成益體震。民說无疆。故後喜。以陰剥陽。故不可久也。

序卦曰。物不可以終否。故受之以同人。

崔憬曰否終則傾故同於人通而利涉矣

三三正離同人于野亨

鄭玄曰乾為天離為火卦體有巽巽為風天在上火炎上而從之是其性同于天也火得風然後炎上益熾是猶人君在上施政教使天下之人和同而事之以是為人和同者君之所為也故謂之同人風行无所不遍遍則會通之德大行故曰同人于野亨

利涉大川利君子貞

崔憬曰以離文明而合乾健九五中正同人於二為能通天下之志故能利涉大川利君子之貞

彖曰同人

九家易曰謂乾舍于離同而為日天日同明以照于下君子則之上下同心故曰同人柔得位得中而應乎乾曰同人

蜀才曰此本夬卦九二升上上六降二則柔得位得中而應乎乾下奉上之象義同於人

故曰同人

同人曰同人于野亨利涉大川乾行也

虞翻曰旁通師卦巽爲同乾爲野師震爲人
二得中應乾故曰同人于野亨此孔子所以
明嫌表微師震爲夫巽爲婦所謂二人同心
故不稱君臣父子兄弟朋友而故言人耳乾
四上失位變而體坎故曰利涉大川乾行也
侯果曰九二升上上爲郊野是同人于野而
得通者由乾爻上行耳故特曰乾行也

文明以健中正而應君子正也

何妥曰離爲文明乾爲剛健健非尚武乃以
文明應不以邪乃以中正故曰利君子貞也
唯君子爲能通天下之志

虞翻曰唯獨也四變成坎坎爲通爲志故能
通天下之志謂五以類族辨物聖人作而萬
物覩

崔憬曰君子謂九二能捨己同人以通天下
之志若九三九四以其人臣則不當矣故爻

辭不言同人也

象曰天與火同人

荀爽曰乾舍于離相與同居故曰同人也
君子以類族辨物

虞翻曰君子謂乾師坤爲類乾爲族辨別也
乾陽物坤陰物離姤天地相遇品物咸章以
乾照坤故以類族辨物謂方以類聚物以羣
分孔子曰君子和而不同故於同人見以
類族辨物也

初九同人于門无咎

虞翻曰乾爲門謂同于四四變應初故无咎
也

象曰出門同人又誰咎也

崔憬曰剛而无應比二以柔近同于人出門
之象又誰咎矣 案初九震爻帝出乎震震
爲大塗又爲入門出門之象也

六二同人于宗吝

荀爽曰宗者衆也三據二陰二與四同功五

相應初相近上下衆陽皆欲與二爲同故曰
同人于宗也陰道貞靜從一而終今宗同之
故吝也

象曰同人于宗吝道也

侯果曰宗謂五也二爲同人之主和同者之
所仰也有應在五唯同于五過五則否不能
大同于人則爲主之德吝狹矣所同雖吝亦
妻臣之道也

九三伏戎于莽升其高陵三歲不興

虞翻曰巽爲伏震爲草莽離爲戎謂四變時
三在坎中隱伏自藏故伏戎于莽也巽爲高
師震爲陵以巽股升其高陵爻在三乾爲藏
興起也動不失位故三歲不興也

象曰伏戎于莽敵剛也三歲不興安行也

崔憬曰與二相比欲同人焉盜憎其主而忌
於五所以隱兵于野將以襲之故曰伏戎于
莽五旣居上故曰升其高陵一爻爲一年自
三至五頻遇剛敵故三歲不興安可行也

案三牙離巽巽為草木離為戈兵伏戎于莽之象也

九四乘其墉弗克攻吉

虞翻曰巽為墉四在巽上故乘其墉變而承五體訟乾剛在上故弗克攻則吉也

象曰乘其墉義弗克也其吉則困而反則也

王弼曰處上攻下力能乘墉者也履非其位與三爭二二自應五三非犯已攻三求二尤而效之違義傷禮衆所不與勢雖乘墉義終

不克而得吉者以困而反正則也

九五同人先號咷而後笑大師克相遇

虞翻曰應在二巽為號咷乾為先故先號咷師震在下故後笑震為後笑也乾為大同人反師故大師二至五體姤遇也故相遇

象曰同人之先以中直也大師相遇言相克也侯果曰乾德中直不私於物欲天下大同方始同二矣三四失義而近據之未獲同心故先號咷也時須同好寇阻其途以言相克然

後始相遇故笑也

九家易曰乾為言

上九同人于郊无悔

虞翻曰乾為郊失位无應與乾上九同義當

有悔同心之家故无悔

象曰同人于郊志未得也

侯果曰獨處于外同人于郊也不與肉爭无

悔吝也同人之時唯同于郊志未得也

序卦曰與人同者物必歸焉故受之以大有

崔憬曰以欲從人人必歸已所以成大有

三三乾宮乾下
坤宮離上大有元亨

虞翻曰與比旁通柔得尊位大中應天而時

行故元亨也

姚規曰牙體有兌兌為澤位在秋也乾則施

生澤則流潤離則長茂秋則成收大富有也

大有則元亨矣

鄭玄曰六五體離處乾之上猶大臣有聖明

之德代君為政處其位有其事而理之也元

亨者又能長羣臣以善使嘉會禮通若周公攝政朝諸侯于明堂是也

象曰大有柔得尊位大中而上下應之曰大有王弼曰處尊以柔居中以大體无二陰以陰而分其應上下應之靡所不納大有之義也其德剛健而文明應乎天而時行是以元亨

虞翻曰謂五以日應乾而行于天也時謂四時也大有亨比初動成震為春至二兌為秋至三離為夏坎為冬故曰時行以乾亨坤是

以元亨

象曰火在天上大有

荀爽曰謂夏火王在天萬物並生故曰大有也

君子以遏惡揚善順天休命

虞翻曰遏絕揚舉也乾為揚善坤為遏惡為順以乾滅坤體夫揚于王庭故遏惡揚善乾為天休二變時巽為命順天休命

初九无交害匪咎艱則无咎

虞翻曰害謂四四離火為惡人故交无交害
動震為交比坤為害匪非也艱難謂陽動比
初成屯屯難也變得位艱則无咎

象曰大有初九无交害也

虞翻曰害謂四

九二大車以載有攸往无咎

虞翻曰比坤為大車乾來積上故大車以載
往謂之五二失位變得正應五故有攸往无
咎矣

象曰大車以載積中不敗也

虞翻曰乾為大車故曰大車以載體剛履中
可以任重有應于五故所積皆中而不敗也
九三公用亨于天子小人弗克

虞翻曰天子謂五三公位也小人謂四二變
得位體鼎象故公用亨于天子四折鼎足覆
公餗故小人不克也

象曰公用亨于天子小人害也

虞翻曰小人謂四也

九四匪其彭无咎

虞翻曰匪非也其位疋足疋體行不正四失位折震足故疋變而得正故无咎疋或作彭作旁聲字之誤

象曰匪其彭无咎明辯哲也

虞翻曰哲之離故明辯哲也四在乾則疋在坤為鼠在震噬肺得金矢在巽折鼎足在坎為鬼方在離焚死在艮旅于處言无所容在兌睽孤孚厲三百八十四爻獨无所容也

初六厥孚交如威如吉

虞翻曰孚信也發而孚二故交如乾稱威發得位故威如吉

象曰厥孚交如信以發志也威如之吉易而无備也

侯果曰其體文明其德中順信發乎志以覃于物物懷其德以信應于君物信交厥孚交如也為卦之主有威不用唯行簡易无所防備物感其德翻更畏威威如之吉也

上九自天祐之吉无不利

虞翻曰謂乾也祐助也大有通比坤為目乾為天兌為祐故自天祐之比坤為順乾為信天之所助也順人之所助者信履信思順又以尚賢故自天祐之吉无不利

王弼曰餘爻皆乘剛已獨乘思順也五為信德而已履焉履信者也居豐富之代物不累心高尚其志尚賢者也爻有三德盡夫助道故繫辭具焉也

象曰大有上吉自天祐也

九家易曰上九悅五以柔處尊而自謙損高賢奉已上下應之為乾所祐故吉且利也

序卦曰有大者不可以盈故受之以謙

崔憬曰富貴而自遺其咎故有大者不可盈當須謙天之道也

三三 兌宮 艮下 謙亨

虞翻曰乾上九來之坤與履旁通天道下濟故亨彭城蔡景君說剝上來之三

君子有終

虞翻曰君子為三艮終萬物故君子有終

鄭玄曰艮為山坤為地山體高今在地下其於人道高能下下謙之象亨者嘉會之禮以謙為主謙者自貶損以下人唯艮之堅固坤之厚順乃能終之故君子之人有終也

彖曰謙亨

九家易曰艮山坤地山至高地至卑以至高下至卑故曰謙也謙者允世艮與允合故亨

天道下濟而光明

荀爽曰乾來之坤故下濟陰去為離陽來成坎日月之象故光明也

地道卑而上行

侯果曰此本剝卦乾之上九來居坤三是天道下濟而光明也坤之六三上升乾位是地道卑而上行者也

天道虧盈而益謙

虞翻曰謂乾盈履上虧之坤三故虧盈貴處

賤位故盈謙

崔憬曰若日中則昃月滿則虧損有餘以補不足天之道也

地道變盈而流謙

虞翻曰謙二以坤變乾盈坎動而潤下水流濕故流謙也

崔憬曰高岸為谷深谷為陵是為變盈而流謙地之道也

鬼神害盈而福謙

虞翻曰鬼謂四神謂三坤為鬼害乾為神福故鬼神害盈而福謙

崔憬曰朱門之家鬼闕其室黍稷非馨明德惟馨是其義也

人道惡盈而好謙

虞翻曰乾為好為人坤為惡也故人道惡盈從上之三故好謙矣

崔憬曰滿招損謙受益人之道也謙尊而光卑而不可踰

虞翻曰天道遠故尊光三位賤故卑坎水就下儉弱難勝故不可踰君子之終也

孔穎達曰尊者有謙而更光明盛大卑者有謙而不踰越是君子之終也言君子能終其謙之善而又獲謙之福故曰君子之終也

象曰地中有山謙

劉表曰地中有山以高下下故曰謙謙之爲道降已升人山本地上今居地中亦降體之

義故爲謙象也

君子以裒多益寡稱物平施

虞翻曰君子謂二裒取也艮爲多坤爲寡乾爲物爲施坎爲平謙乾盈益謙故以裒多益寡稱物平施

侯果曰裒聚也彖云天道益謙則謙之大者天益之以大福謙之小者天益之以小福故君子則之以大益施大德以小益施小德是稱物平施也

初六謙謙君子用涉大川吉

荀爽曰初最在下爲謙二陰承陽亦爲謙故曰謙謙也二陰一陽相與承體故曰君子九三體坎故用涉大川吉也

象曰謙謙君子卑以自牧也

九家易曰承陽卑謙以陽自牧養也

六二鳴謙貞吉

姚信曰三體震爲善鳴二親承之故曰鳴謙得正處中故貞吉

象曰鳴謙貞吉中心得也

崔憬曰言中正心與謙相得

虞翻曰中正謂二坎爲心也

九三勞謙君子有終吉

荀爽曰體坎爲勞終下二陰君子有終故吉也

象曰勞謙君子萬民服也

荀爽曰陽當居五自卑下衆降居下體君有下國之意也衆陰皆欲撝陽上居五位羣陰

順陽故萬民服也

六四无不利撝謙

荀爽曰四得位處正家性爲謙故无不利陰欲撝三使上居五故曰撝謙撝猶舉也

象曰无不利撝謙不違則也

九家易曰陰撝上陽不違法則

六五不富以其鄰

荀爽曰鄰謂四與上也自四以上乘陽乘陽失實故皆不富五居中有體故揔言之

利用侵伐无不利

荀爽曰謂利侵伐來上无敢不利之者

象曰利用侵伐征不服也

荀爽曰不服謂五也 案六五離爻離爲戈

兵侵伐之象也

上六鳴謙利用行師征邑國

虞翻曰應在震故曰鳴謙體師象震爲行坤爲邑國利五之正已得從征故利用行師征邑國

象曰鳴謙志未得也可用行師征邑國也

九家易曰陰相應故鳴善也雖應不承故志

未得謂下九三可行師來上坤為邑國也三

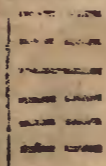
應上上呼三征來居五位故曰利用行師征

邑國也案上六兌兌為口舌鳴謙之象

序卦曰有大而能謙必豫故受之以豫

鄭玄曰言國既大能謙則於政事恬逸雷

出地奮逸豫行出而喜樂之意

 震宮坤下 豫利建侯行師

鄭玄曰坤順也震動也順其性而動者莫不

得其所故謂之逸逸喜逸悅樂之貌也震又

為雷諸侯之象坤又為衆師役之象故利建

侯行師矣

虞翻曰復初之四與小畜旁通坤為邦國震

為諸侯初至五體比相四利復初故利建侯

三至上體師象故行師

彖曰豫剛應而志行

侯果曰四為卦主五應陰之剛志大行故曰

剛應而志行

順以動豫

崔憬曰坤下震上順以動也

豫順以動故天地如之

虞翻曰小畜乾為天坤為地如之者謂天地

亦動以成四時而况建侯行師言其皆應而

逸豫也

而况建侯行師乎

九家易曰震為建侯坤為行師建侯所以興

利行師所以除害興利除害民所逸樂也天

地有生殺萬物有始終王者盛衰亦有迭更

猶武王承亂而應天地建侯行師奉詞除害

民得逸悅君得安樂也

天地以順動

虞翻曰豫變通小畜坤為地動初至三成乾

故天地以順動也

故日月不過而四時不忒

虞翻曰過謂失度忒差迭也謂變初至需離

易學卷三
三十一
為日坎為月皆得其政故日月不過動初時
震為春至四兌為秋至五坎為冬離為夏四
時位正故四時不忒通變之謂事蓋此之類
聖人以順動則刑罰清而民服

虞翻曰清猶明也動初至四兌為刑至坎為
罰坎兌體正故刑罰清坤為民乾為清以乾
乘坤故民服 案帝出乎震聖人也坎為法
律刑罰也坤為衆順而民服也

豫之時義大矣哉

虞翻曰順動天地使日月四時皆不過差刑
罰清而民服故義大也

象曰雷出地奮豫

崔憬曰震在坤上故言雷出地雷陽氣亦謂
龍也夏至後陽氣極而一陰爻生陰陽相擊
而成雷聲雷聲之疾有龍奮迅逸豫躍之象
故曰奮豫

先王以作樂崇德殷薦之上帝以配祖考
鄭玄曰奮動也雷動於地上萬物乃豫也以

者取其喜佚動搖猶人至樂則手欲鼓之足欲舞之也崇文也殷盛也薦進也上帝天也王者功成作樂以文得之者作籥舞以武得之者作萬舞各克其德而為制祀天地以配祖考者使與天同饗其力也故孝經云郊祀后稷以配天宗祀文王於明堂以配上帝是初六鳴豫凶

虞翻曰應震善鳴失位故鳴逸豫凶也象曰初六鳴豫志窮凶也

虞翻曰體剝茂貞故志窮凶也六二介于石

虞翻曰介纖也與四為艮艮為石故介于石不終日貞吉

虞翻曰與小畜通應在五終變成離離為日得位欲四急復初已得休之故不終日貞吉象曰不終日貞吉以中正也

侯果曰得位居中柔順正一明豫動之可否辯趣舍之權宜假如堅石不可移變應時則

改不待終日故曰豫之正吉

六三盱豫悔遲有悔象曰盱豫有悔位不當也
王弼曰履非其位承動逸之主若其睢盱而
逸悔亦至焉遲而不從逸之所疾進退離悔
位不當也

向秀曰盱睢小人喜悅優媚之貌也

九四由豫大有得勿疑朋盍簪

侯果曰爲豫之主衆陰所宗莫不由之以得
其逸體剛心直志不懷疑故得羣物依歸朋

從大合若以簪簪之固括也

虞翻曰由自從也據有五陰坤以衆順故大
有得得羣陰也坎爲疑故勿疑小畜兌爲朋
盍合也坤爲盍盍聚會也坎爲聚坤爲衆衆
陰並應故朋盍簪簪舊讀作措作宗也

象曰由豫大有得志大行也

崔憬曰以一陽而衆陰從已合簪交歡故其
志大行也

六五貞疾恒不死

虞翻曰恒常也坎為疾應在坤坤為死震為反生位在震中與坤體說故貞疾恒不死也象曰六五貞疾乘剛也恒不死中未亡也侯果曰六五居尊而乘於四四以剛動非已所乘乘剛為政終亦病若恒不死者以其中也

上六冥豫成有渝无咎

虞翻曰應在三坤為溟渝變也三失位无應多凶變乃得正體艮成故成有渝无咎

象曰冥豫在上何可長也

荀爽曰陰性冥昧居尊在上而猶逸豫悅故不可長

序卦曰豫必有隨也故受之以隨

韓康伯曰順以動者眾之所隨

三三震艱震下隨元亨利貞无咎

虞翻曰否上之初剛來下柔初上得正故元亨利貞无咎

鄭玄曰震動也兌悅也內動之以德外悅之

以言則天下之人咸慕其行而隨從之故謂
隨也既見隨從能長之以善通其嘉禮和之
以義幹之以正則功成而有福若无此四德
則有凶咎焉焦贛曰漢高帝與項籍其明徵
也

彖曰隨剛來而下柔動而說隨

虞翻曰否乾上來之坤初故剛來而柔動震
說兌也

大亨貞无咎

荀爽曰隨者震之歸魂震歸從巽故大通動
爻得正故利貞陽降陰升嫌於有咎動而得
正故无咎
而天下隨時

虞翻曰乾為天坤為下震春兌秋三四之正
坎冬離夏四時位正時行則行故天下隨時
矣

隨時之義大矣哉

蜀才曰此本否卦剛自上來居初柔自初而

易象卷三
三十五
升上則內動而外悅是動而悅隨也相隨而
大亨无咎得於時也得時則天下隨之矣故
曰隨時之義矣哉

象曰澤中有雷隨

九家易曰兌澤震雷八月之時雷藏於澤則
天下隨時之象也

君子以嚮晦入宴息

翟玄曰晦者冥也雷者陽氣春夏用事今在
澤中秋冬時也故君子象之日出視事其將

晦宜退入宴寢而休息也

侯果曰坤爲晦乾之上九來入坤初嚮晦者
也坤初升兌二爲休息入宴者也欲君民者
晦得息物動悅黎庶則萬方歸隨也

初九官有渝貞吉出門交有功

九家易曰渝變也謂陽來居初德正爲震震
爲子得土之位故曰官也陰陽出門相與交
通陰往之上亦不失正故曰貞吉而交有功
象曰官有渝從正吉也出門交有功不失也

鄭玄曰震為大塗又為日門當春分陰陽之所交也是臣出君門與四方賢人交有成功之象也昔舜慎徽五典五典克從納于百揆百揆時序賓于四門四門穆穆是其義也
六二係小子失丈夫

虞翻曰應在巽二為繩故稱係小子謂五爻為少故曰小子丈夫謂四體大過老夫故稱丈夫承四隔三故失丈夫三至上有大過象故與老婦士夫同義體感象父死大過故每

有欲嫁之義也

象曰係小子弗兼與也

虞翻曰已係于五不兼與四也

六三係丈夫失小子隨有求得利居貞

虞翻曰隨家陰隨陽三之上无應上係於四失初小子故係丈夫失小子艮為居為求謂求之正得位遠應利上承四故利居貞矣
象曰係丈夫志舍下也

王弼曰雖體下卦二已據初將何所附故舍

初係四志在丈夫也四俱无應亦欲於已隨之則得其求矣故曰隨有求得也 應非其政以係於人何可以妄故利居貞也初處已下四處已上故曰係丈夫失小子

九四隨有獲貞凶孚在道以明何咎

虞翻曰謂獲三也失位相據在大過死象故貞凶象曰其義凶矣孚謂五初震為道三已之正四變應初得位在離故有孚在道以明何咎象曰明功也

象曰隨有獲其義凶也

虞翻曰死在大過故凶也

有孚在道明功也

虞翻曰功謂五也三四之正離為明故明功也

九五孚于嘉吉

虞翻曰坎為孚陽 嘉位五四故吉也

象曰孚于嘉吉位正中也

虞翻曰凡五言中正中正皆陽得其正以此

為例矣

上六拘係之乃從維之

虞翻曰應在艮艮手為拘巽為繩兩係稱維故拘係之乃從維之在隨之上而无所隨故維之象曰上窮

王用亨于西山

虞翻曰否乾為王謂五也有觀象故亨兌為西山為山故王用亨于西山也象曰拘係之上窮也

虞翻曰乘剛无應故上窮也

序卦曰以喜隨人者必有事故受之以蠱蠱者事也

九家易曰子行父事備物致用而天下治也備物致用立成器以為天下利莫大於聖人子修聖道行父之事以臨天下无為而治也

巽宮巽下
坤剋艮上
蠱元亨

虞翻曰泰初之上而與隨旁通剛上柔下乾坤交故元亨也

伏曼容曰蠱惑亂也萬事從惑而起故以蠱
爲事也案尚書大傳云乃命五史以書五帝
之蠱事然爲訓者正以大古之時无爲无事
也今言蠱者是卦之惑亂也時旣漸澆物情
惑亂故事業因之而起惑矣故左傳云女惑
男風落山謂之蠱是其義

利涉大川

虞翻曰謂一失位動而之坎也故利涉大川
也

先甲三日後甲三日

子夏傳云先甲三日者辛壬癸也後甲三日
者乙丙丁也

馬融曰甲在東方艮在東北故云先甲巽在
東南故云後甲所以十日之中唯稱甲者甲
爲十日之首蠱是造事之端故舉初而明事
始也言所以三日者不令而誅謂之暴故令
先後各三日欲使百姓遍習行而不犯也
彖曰蠱剛上而柔下巽而止蠱

虞翻曰泰初之上故剛上坤上之初故柔下
下艮下巽故巽而止蠱也

蠱元亨而天下治也

荀爽曰蠱者巽也巽歸合震故元亨也蠱者
事也備物致用故天下治也

利涉大川往有事也

九家易曰陽往據陰二來乘陽故有事也此
卦本泰乾天有河坤地有水二爻升降出入
乾坤利涉大川也陽往求五陰來求二未得

正位戒事不息故有事

先甲三日後甲三日終則有始天行也

虞翻曰謂初變成乾乾爲甲至二成離離爲
日謂乾三爻在前故先甲三日賁時也變三
至四體離至五成乾乾三爻在後故後甲三
日无妄時也易出震消息歷乾坤象乾爲始
坤爲終故終則有始乾爲天震爲行故天行
也

象曰山下有風蠱

何安曰山者高而靜風者宣而疾有似君處
上而安靜臣在下而行令也
君子以振民育德

虞翻曰君子謂泰乾也坤爲民初上撫坤故
振民乾稱德體大畜須養故以育德也

初六幹父之蠱有子考无咎厲終吉

虞翻曰幹正蠱事也泰乾爲父坤爲事故幹
父之蠱初上易位艮爲子父死大過稱考
有子考變而得正故无咎厲終吉 案位陽

今首父之事也爻陰柔順子之質也

象曰幹父之蠱意承考也

王弼曰幹事之首時有損益不可盡承故意
承而已也

九二幹母之蠱不可貞象曰幹母之蠱得中道
也

虞翻曰應在五泰坤爲母故幹母之蠱失位
故不可貞變而得正故貞而得中道也 案
位陰居內母之象也

九三幹父之蠱小有悔无大咎象曰幹父之蠱終无咎也

王弼曰以剛幹事而无其應故有悔也履得其位以正幹父雖小有悔終无大咎矣案爻位俱陽父之事

六四裕父之蠱往見吝

虞翻曰裕不能爭也孔子曰父有爭子則身不陷於不義四陰體大過本末弱故裕父之蠱允爲見變而失正故往見吝象曰往未得

是其義也

象曰裕父之蠱往未得也

虞翻曰往失位折鼎足故未得

六五幹父之蠱用譽

荀爽曰體和應中承陽有實用斯幹事榮譽之道也

象曰幹父用譽承以德也

虞翻曰譽謂二也二五失位變而得正故用譽變二使承五故承以德二乾爻故稱德矣

上九不事王侯

虞翻曰泰乾為王坤為事應在於三震為侯坤象不見故不事王侯

高尚其事

虞翻曰謂五已變其為高艮陽升在坤上故高尚其事也

象曰不事王侯志可則也

荀爽曰年老事終不當其位體艮為止故不事王侯據上臨下重陰累實故志可則

序卦曰有事而後可大故受之以臨臨者大也

崔憬曰有蠱元亨則可大之業成故曰有事然後可大也

三三坤宮兌下臨元亨利貞

虞翻曰陽息至二與遁旁通剛浸而長乾來交坤動則成乾故元亨利貞

至于八月有凶

虞翻曰與遁旁通臨消於遁六月卦也於周為八月遁弒君父故至于八月有凶荀公以

兌爲八月兌于周爲十月言八月失之甚矣
鄭玄曰臨大也陽氣自此浸而長大陽浸長
矣而有四德齊功於乾盛之極也人之情盛
則奢淫奢淫將亡故戒以凶也臨卦斗建丑
而用事殷之正月也當文王之時紂爲无道
故于是卦爲殷家著興衰之戒以見周改殷
正之數云臨自周二月用事訖其七月至八
月而遯卦受之此終而復始王命然矣
彖曰臨剛浸而長

虞翻曰剛謂二也兌爲水澤自下浸上故浸
而長也

說而順剛中而應大亨以正天之道也

虞翻曰說兌也順坤剛中謂二也四陰皆應
之故曰而應大亨以正謂二動成乾天德正
爲暴天地交通故亨以正天之道也
至于八月有凶消不久也

蜀才曰此本坤卦剛長而柔剝故大亨利貞
也案臨十二月卦也自建丑之月至建申之

月凡歷八月則成否也否則天地不交萬物不通是至于八月有凶斯之謂也

象曰澤上有地臨

荀爽曰澤卑地高高下相臨之象也

君子以教思无窮容保民无疆

虞翻曰君子謂二也震爲言兌口講習學以聚之間以辨之坤爲思剛浸長故以教思无窮寬也二寬以居之仁以行之坤爲容爲民故保民无疆矣

初九咸臨貞吉

虞翻曰咸感也得正應四故亨吉也

象曰咸臨貞吉志行正也

荀爽曰陽始咸升以剛臨柔得其正位而居是吉故曰志行正

九二咸臨吉无不利

虞翻曰得中多譽兼有四陰體復初元吉故无不利

象曰咸臨吉无不利未順命也

荀爽曰陽咸至二當升居五羣陰相承故无不利也陽當居五陰當順從今尚在二故曰未順命也

六三其臨无攸利既憂之无咎象曰其臨位不當也既憂之咎不長也

虞翻曰兌爲口坤爲土土爻稼穡作其兌口御坤故曰其臨失位乘陽故无攸利言三失位无應故憂之動而成泰故咎不可長也
六四至臨无咎

虞翻曰至下也謂下至初應當位有實故无咎

象曰至臨无咎當位實也

荀爽曰四與二同功欲升二至五已得承順之故曰至臨也陽雖未乘處位居正故得无咎是當位實也

六五知臨大君之宜吉象曰大君之宜行中之謂也

荀爽曰五者帝位大君謂二也宜升上居五

位吉故曰知臨大君之宜也二者處中行升居五五亦處中故曰行中之謂也

上六敦臨吉无咎

荀爽曰上應於三欲因三升二遇應於陽敦厚之意故曰敦臨吉无咎

象曰敦臨之吉志在内也

九家易曰志在升二也陰以陽為主故志在内也

序卦曰物大然後可觀也故受之以觀

崔憬曰言德業大者可以觀政人故受之以觀也

三三 乾宮坤下 四三 巽宮坤上觀盥而不薦有孚顒若

鄭玄曰坤爲地爲衆巽爲木爲風九五天

之爻牙體有艮艮爲鬼門又爲宮闈地

上有木而爲鬼門宮闈者天子宗廟之象也

王弼曰王道之可觀者莫盛乎宗廟宗廟之可觀者莫盛乎盥也至薦簡畧不足復觀故觀盥而不薦也

馬融曰盥者進爵灌地以降神也此是祭祀
盛時及神降薦牲其禮簡畧不足觀也國之
大事唯祀與戎王道可觀在於祭祀祭祀之
盛莫過初盥降神故孔子禘自既灌而往者
吾不欲觀之矣此言及薦簡畧則不足觀也
以下觀上見其致盛之禮萬民信敬故云有
孚顒若孚信顒敬也案鬼神害盈禍淫福善
若人君修德至誠感神則黍稷非馨明德唯
馨故觀盥而不觀薦饗其誠信者也斯即東

鄰殺牛不如西鄰之禴祭實受其福是其義
象曰大觀在上

蜀才曰此本乾卦案柔小浸長剛大在上其
德可觀故曰大觀在上也

順而巽中正以觀天下

虞翻曰謂陽息臨二直方大臨者大也在觀
上故稱大觀順坤也中正謂五五以天神道
觀示天下咸服其化賓于王庭

觀盥而不薦有孚顒若下觀而化也

虞翻曰觀反臨也以五陽觀示坤民故稱觀
盥沃盥薦羞牲也孚信謂五顛顛君德有威
容貌若順也坎為水坤為器艮手臨坤坎水
沃之盥之象也故觀盥而不薦孔子曰禘自
既灌吾不欲觀之矣巽為進退容止可觀進
退可度則下觀其德而順其化上之三五在
坎中故孚顛若下觀而化詩曰顛顛卬卬如
珪如璋君德之義也

觀天之神道而四時不忒

虞翻曰忒差也神道謂五臨震兌為春秋三
上易位坎冬離夏日月象正故四時不忒也
聖人以神道設教而天下服矣

虞翻曰聖人謂乾退藏於密而齊于巽以神
明其德教故聖人設教坤民順從而天下服
矣

象曰風行地上觀先王以省方觀民設教
九家易曰先王謂五應天順民受命之王也
風行地上草木必偃枯槁朽腐獨不從風謂

應外之爻天地氣絕陰陽所去象不化之民
五刑所加故以省察四方觀示民俗而設其
教也言先王德化光被四表有不賓之民不
從法令以五刑加之以齊德教也

初六童觀小人无咎君子吝

虞翻曰艮爲童陰小人陽君子初位賤以小
人乘君子故无咎陽伏陰下故君子吝矣

象曰初六童觀小人道也

王弼曰失位處下最遠朝美无所鑒見故曰

童觀處大觀之時而爲童觀趣順而已小人
爲之无可咎責君子爲之鄙吝之道

六二闚觀利女貞

虞翻曰臨兌爲女竊觀稱闚兌女及成巽巽
四五得正故利女貞艮爲宮室坤爲闔戶小
人而應五故闚觀女貞利不淫視也

象曰闚觀女貞亦可醜也

侯果曰得位居中上應于五闚視朝美不能
大觀處大觀之時而爲闚觀女正則利君子

則醜也。案六二離爻離為目又為中女外
牙體艮艮為門闥女目近門闥觀之象也
六三觀我生進退

虞翻曰坤為我臨震為生生謂坤生民也巽
為進退故觀我生進退臨震進之五得正居
中故象曰未失道

象曰觀我生進退未失道也

荀爽曰我謂五也生者教化生也三欲進觀
於五四既在前而三故退未失道也

六四觀國之光利用賓于王

虞翻曰坤為國臨陽至天下文明反上成

觀進顯天位故觀國之光王位五陽陽尊
賓坤坤為用為臣四在王庭賓事於五故利
用賓於王矣詩曰莫敢不來賓莫敢不來王
是其義

象曰觀國之光尚賓也

崔憬曰得位比尊承於王者職在搜揚國俊
賓薦王庭故以進賢為尚賓也

九五觀我生君子无咎

虞翻曰我身也謂我生生謂生民震生象反坤為死喪嫌非生民故明而不言民也陽為君子在臨二失位之五得道處中故君子无咎矣

象曰觀我生觀民也

王弼曰觀我生自觀其道也為眾觀之主當宣文化光于四表上之化下猶風之靡草百姓有過在予一人君子風著乃无咎欲察

已道當觀民也

虞翻曰坤為民謂三也坤體成故觀民也矣上九觀其生君子无咎

虞翻曰應在三三體臨震故觀其生君子謂三之三得正故无咎矣

象曰觀其生志未平也

王弼曰觀其生為人所觀也最處上極天下所觀者也處天下所觀之地其志未為平易不可不慎故君子德見乃得无咎主猶

動出也

虞翻曰坎為志為平上來之三故志未平矣

易傳卷第四

明繡水沈士龍 武原胡震亨同校

序卦曰可觀而有所合故受之以噬嗑嗑者合也

崔憬曰言可觀政于人則有所合于刑矣故

曰可觀而有所合

三三 巽宮震下 坎世離上 噬嗑亨利用獄

虞翻曰否五之坤初坤初之五剛柔交故亨也坎為獄艮為手離為明四以不正而係于

獄上當之三蔽四成豐折獄致刑故利用獄
坤為用也 案頤中有物曰噬嗑謂九四也
四牙體坎坎為法律又為刑獄四在頤中齧
而後亨故利用獄也

彖曰頤中有物曰噬嗑

虞翻曰物謂四則所噬乾脯也頤中物無則
口不噬故先舉頤中有物曰噬嗑也

噬嗑而亨

崔憬曰物在頤中隔其上下因齧而合乃得

亨焉以喻人於上下之間有亂羣者當用刑
去之故言利用獄

剛柔分動而明雷電合而章

盧氏曰此本否卦乾之九五分乾坤初坤之
初六分升乾五是剛柔分也分則雷動于下
電照于上合成天威故曰雷電合而成章也
柔得中而上行雖不當位利用獄也

侯果曰坤之初六上升乾五是柔得中而上
行雖則失位文明以中斷制枉直不失情理

故利用獄

象曰電雷噬嗑

宋衷曰雷動而威電動而明二者合而其道彰也用刑之道威明相兼若威而不明恐致淫濫明而无威不能伏物故須雷電並合而噬嗑備

先王以明罰勅法

侯果曰雷所以動物電所以照物雷電震照則萬物不能懷邪故先王則之明罰勅法以

示萬物欲萬方一心也

初九履校滅趾无咎

侯果曰履貫趾足也震為足坎為校震沒坎下故履校滅趾初位得正故无咎

于寶曰趾足也履校貫械也初居剛躁之家體貪狠之性以震掩巽强暴之男也行侵陵之罪以陷履校之刑故曰履校滅趾得位于初顧震知懼小懲大戒以免刑戮故曰无咎矣

象曰履校滅趾不行也

虞翻曰否坤小人以陰消陽其亡其亡故五變滅初否殺不行也

干寶曰不敢遂行強也

六二噬膚滅鼻无咎

或曰噬食也艮為膚為鼻鼻吸水坎中隱藏不見故噬膚滅鼻乘剛又得正多譽故无咎象曰噬膚滅鼻乘剛也

侯果曰居中履正用刑者也二牙體艮艮為

鼻又為黔喙噬膚滅鼻之象也乘剛噬必深噬過其分故滅鼻也刑刻雖峻得所疾也雖則滅鼻而无咎矣

六三噬腊肉遇毒小吝无咎

虞翻曰二在膚裏故稱肉離日燠之為腊坎為毒故噬腊肉遇毒毒謂天毒也失位承四故小吝與上易位利用獄成豐故无咎也象曰遇毒位不當也

荀爽曰腊肉謂四也三以不正噬取異家法

易解卷四
四
當遇罪故曰遇毒為艮所止所欲不得故小
吝也所欲不得則免于罪故无咎矣
九四噬乾肺得金矢利艱貞吉象曰利艱貞吉
未光也

陸績曰肉有骨謂之肺離為乾肉又為兵矢
失位用刑物亦不服若噬有骨之乾肺也金
矢者取其剛直也噬肺雖復艱難終得申其
剛直雖獲正吉未為光大也
六五噬乾肉得黃金貞厲无咎

虞翻曰陰稱肉位當離中曰烈故乾肉也乾
金黃故得黃金貞正厲危也變而得正故无
咎

王弼曰乾肉堅也黃中金剛也以陰處陽以
柔乘剛以噬于物物亦不服故曰噬乾肉也
然處得尊位而居于中能行其戮也履不正
而能行其戮剛勝者也噬不服得中而勝故
曰噬乾肉得黃金也已雖不正而戮得當故
雖厲而无咎也

象曰貞厲无咎得當也

荀爽曰謂陰來正居是何而陽也以陰厲陽正居其處而无咎者以從下明上不失其中所當得當

上九何校滅耳凶

荀爽曰為五所何故曰何校據五應三欲盡滅坎上體坎為耳故曰滅耳凶上以不正侵欲无已奪取異家惡積而不可掩罪大而不解故宜凶矣

鄭玄曰離為槁木坎為耳木在耳上何校滅耳之象也

象曰何校滅耳聰不明也

九家易曰當據離坎以為聰明坎既不正今欲滅之故云聰不明也

序卦曰物不可以苟合而已故受之以賁賁者飾也

崔憬曰言物不可苟合于刑當須以文飾之故受之以賁

三三

艮宮離下
一期艮上

賁亨

虞翻曰泰上之乾二乾二之坤上柔來文剛
陰陽交故亨也

小利有攸往

虞翻曰小謂五五失正動得位體離以剛文
柔故小利有攸往

鄭玄曰賁文飾也離為日天文也艮為石地
文也天文在下地文在上天地二文相飾成
賁者也猶人君以剛柔仁義之道飾成其德

也剛柔雜仁義合然後嘉會禮通故亨也卦
牙體坎艮艮止于上坎險止于下夾震在中
故不利大行小有所之則可矣

彖曰賁亨柔來而文剛故亨分剛上而文柔故
小利有攸往

荀爽曰此本泰卦謂陰從止來居乾之中文
飾剛道交與中和故亨也分乾之二居坤之
上上飾柔道兼據二陰故小利有攸往矣

天文也

虞翻曰謂五利變之正成巽體離艮爲星離
日坎月巽爲高五天位離爲文明日月星辰
高麗于上故稱天之文也
文明以止人文也

虞翻曰人謂三乾爲人文明離止艮也震動
離明五變據四二五分則止文三故以三爲
人文也

觀乎天文以察時變

虞翻曰日月星辰爲天文也泰震春兌秋賁

坎冬離夏巽爲進退日月星辰進退盈縮謂
眇側眇也歷象在天成變故以察時變矣
觀乎人文以化成天下

虞翻曰泰乾爲人五二動體既濟賁離象重
明麗正故以化成天下也

干寶曰四時之變懸乎日月聖人之化成乎
文章觀日月而要其會通觀文明而化成天
下

象曰山下有火賁

王廣曰山下有火文相照也夫山之爲體層峰峻嶺峭嶮參差直置其形已如彫飾復加火照彌見文章賁之象也

君子以明庶政无敢折獄

虞翻曰君子謂乾離爲明坤爲庶政故明庶政坎爲獄三在獄得正故无敢折獄噬嗑四不正故利用獄也

初九賁其趾

虞翻曰應在震震爲足故賁其趾也

舍車而徒

虞翻曰應在艮艮爲舍坎爲車徒步行也位在下故舍車而徒

象曰舍車而徒義弗乘也

崔憬曰剛柔相交以成飾義者也今近四棄于二比故曰舍車車士大夫所乘謂二也四乘于剛艮止其應初全其義故曰而徒徒塵賤之事也自飾其行故曰賁其趾趾謂初也王肅曰在下故稱趾旣舍其車又飾其趾是

徒步也

六二賁其須象曰賁其須與上興也

侯果曰自三至上有頤之象也二在頤下須之象曰上无其應三亦无應若能上承于三與之同德雖俱无應可相與而興起也

九三賁如濡如永貞吉象曰永貞之吉終莫之陵也

盧氏曰有離之文以自飾故曰賁如也有坎之水以自潤故曰濡如也體剛履正故永貞

吉與二同德故終莫之陵也

六四賁如皤如白馬翰如匪寇婚媾

王弼曰有應在初三為寇難二志相感不獲交通欲靜則失初之應欲進則懼三之難故或飾或素內懷疑懼鮮潔其馬翰如以待履正位未果其志匪緣寇隔乃為婚媾則終无尤也

陸績曰震為馬為白故曰白馬翰如案皤亦白素之貌也

象曰六四當位疑也

案坎爲盜故疑當位乘三悖禮難飾應初遠陽故曰當位疑也

匪寇婚媾終无尤也

崔憬曰以其守正待應故終无尤也

六五賁于丘園束帛戔戔吝終吉

虞翻曰艮爲山五半山故稱丘木果曰園故賁于丘園也六五失正動之成巽巽爲帛爲繩艮手持故束帛以艮斷巽故戔戔失位无

應故吝變而得正故終吉矣

象曰六五之吉有喜也

荀爽曰艮山震林失其正位在山林之間賁飾丘陵以爲園圃隱士之象也五爲王位體中履和勤賢之主尊道之君也故曰賁于丘園束帛戔戔臣失正故吝能以中和飾上成功故中吉而有喜也

虞翻曰五變之陽故有喜凡言喜慶皆陽爻束帛戔戔委積之貌案六五離爻離爲中

女午爲蠶絲束帛之象

上九白賁无咎

虞翻曰在巽上故曰白賁乘五陰變而得位故无咎矣

象曰白賁无咎上得志也

干寶曰白素也延山林之人采素士之言以飾其政故得上志也

虞翻曰上之正得位體成既濟故曰得志坎爲志也

序卦曰致飾然後通則盡矣故受之以剝剝者剝也

崔憬曰以文之飾則上下情通故曰致飾然後通也文者致理極而无救則盡矣盡猶剝也

三三乾宮坤下剝不利有攸往

虞翻曰陰消乾也與夬旁通以柔變剛小人道長于弑其父臣弑其君故不利有攸往也
彖曰剝剝也

盧氏曰此本乾卦羣陰剝陽故名爲剝也
柔變剛也

荀爽曰謂陰外變五五至尊爲陰所變故曰
剝也

不利有攸往小人長也

鄭玄曰陰氣侵陽上至于五萬物零落故謂
之剝也五陰一陽小人極盛君子不可有所
之故不利有攸往也

順而止之觀象也

虞翻曰坤順艮止謂五消觀成剝故觀象也
君子尚消息盈虛天行也

虞翻曰乾爲君子乾息爲盈坤息爲虛故君
子尚消息盈虛天行也則出入無疾反復其
道易虧巽消艮出震息兌盈乾虛坤故於是
見之耳

象曰山附於地剝

陸績曰艮爲山坤爲地附於地謂高附於卑
貴附於賤君不能制臣也

上以厚下安宅

盧氏曰上君也宅居也山高絕于地今附地者明被剝也屬地時也君當厚錫于下賢當卑降于愚然後得安其居

初六剝牀以足蔑貞凶

虞翻曰此卦坤變乾也動初成巽巽木爲牀復震在下爲足故剝牀以足蔑无貞正也失位无應故蔑貞凶震在陰下象曰以滅下也象曰剝牀以足以滅下也

虞翻曰蔑滅也坤所以載物牀所以安人在下故稱足先從下剝漸及于上則君政崩滅故曰以滅下也

六二剝牀以辨蔑貞凶

虞翻曰指間稱辨剝剝二成艮艮爲指二在指間故剝牀以辨无應在剝故蔑貞凶也象曰剝牀以辨未有與也

鄭玄曰足上稱辨謂近膝之下屈則相近申則相遠故謂之辨辨分也

易解卷四
崔憬曰今以牀言之則辨當在筭足之間是
牀榫也未有與者言至三則應故二未有與
也

六三剝之无咎象曰剝之无咎失上下也

荀爽曰辨上稱陽三獨應上无剝害意是以
无咎故曰失上下也

六四剝牀以膚凶

虞翻曰辨上稱膚良為膚以陰變陽至四乾
毀故剝牀以膚臣弑君子弑父故凶矣

王肅曰在下而安人者牀也

人也坤以象牀良以象人牀剝盡以及人身
為敗滋深害莫甚焉故曰剝牀以膚凶也

象曰剝牀以膚切近災也

崔憬曰牀之謂膚薦席若獸之有皮毛也牀
以剝盡次及其膚剝于大臣之象言近身與
君

六五貫魚以宮人寵无不利

虞翻曰剝消觀五巽為魚為繩良手持繩貫

巽故貫魚也艮爲宮室人謂乾五以陰代陽
五貫乾爲寵人陰得麗之故以宮人寵動得
正成觀故无不利也

何妥曰夫剝之爲卦下比五陰駢頭相次似
貫魚也魚爲陰物以喻衆陰也夫宮人者后
夫人嬪妾各有次序不相瀆亂此則貴賤有
章寵御有序六五旣爲衆陰之主能有貫魚
之次第故得无不利矣

象曰以宮人寵終无尤也

崔憬曰魚與宮人皆陰類以比小人焉魚大
小一貫若后夫人嬪婦御女小大雖殊寵魚
則一故終无尤也

上九碩果不食君子得與小人剝廬

虞翻曰艮爲碩果謂三已復位有頤象頤中
无物故不食也夫乾爲君子爲德坤爲車爲
民乾在坤故以德爲車小人爲坤艮爲廬上
變滅艮坤陰迷亂故小人剝廬也

象曰君子得輿民所載也小人剝廬終不可用

也

侯果曰良為果為廬坤為輿處剝之上有剛直之德羣小人不能傷害也故果至碩大不被剝食矣君子居此萬性賴安若得乘其車輿也小人處之則庶方無控被剝其廬舍故曰小人剝廬終不可用矣

序卦曰物不可以終盡剝窮上反下故受之以復也

崔憬曰夫易窮則有變物極則反于初故剝

之為道不可終盡而受之于復也

三三

坤宮震下
十一世胡坤上

復亨

何妥曰復者歸本之名羣陰剝陽至于幾盡一陽來下故稱反復陽氣復反而得交通故云復亨也

出入无疾朋來无咎

虞翻曰謂出震成乾入巽成坤為疾十二消息不見坎象故出入无疾兌為朋在內稱來五陰從初初陽正息而成兌故朋來无咎矣

反復其道七日來復

案易軌一歲十二月三百六十五日四分日
之以一坎震離兌四方正卦卦別六爻爻生
一氣其餘六十卦三百六十爻爻主一日當
周天之數餘五日四分日之一以通閏餘者
也剝卦陽氣盡于九月之終至十月末純坤
用專坤卦將盡則復陽來隔坤之一卦六爻
爲六日復來成震一陽爻生爲七日故言反
復其道七日來復是其義也天道玄邈理絕

希慕先儒已論雖各指于日月後學尋討猶
未測其端倪今舉約文略陳梗概以後來慙
如積薪者焉

利有攸往

虞翻曰陽息臨成乾小人消坤君子道長故
利有攸往矣

彖曰復亨

虞翻曰陽息坤與姤旁通剛反交初故亨
剛反動而以順行

虞翻曰剛從艮入坤從反震故曰反動坤順
震行故而以順行陽不從上來反初故不言
剛自外來是以明不遠之復入坤出震義也
是以出入无疾朋来无咎

侯果曰陽上出君子道長也陰下入小人道
消也動而以行故出入无疾朋来无咎矣
反復其道七日來復天行也

虞翻曰謂乾成坤反出于震而來攻陽其道
剛為晝日消乾六爻為六日剛來反初故七

日來復天行也

侯果曰五月天行至于陽復而陰升也十一
月天行至于陰復而陽升也天地運往陰陽
升復凡歷七月故曰七日來復此天之運行
也幽詩曰一之日曠發二之日栗烈一之日
周之正月也二之日周之二月也則古人呼
月為日月矣
利有攸往剛長也

荀爽曰利往居五剛道浸長也

復其見天地之心乎

虞翻曰坤爲腹調三復位時離爲見坎爲心陽息臨成泰乾天坤地故見天地之心也荀爽曰復者冬至之卦陽起初九爲天地心萬物所始吉凶之先故曰見天地之心矣象曰雷在地中復先王以至日閉關商旅不行后不省方

虞翻曰先王謂乾初至日冬至之日坤闔爲閉關巽爲商旅爲近利市三倍姤巽伏初故

商旅不行姤象曰后以施命誥四方今隱復下故后不省方復爲陽始姤則因始天地之始陰陽之首已言先王又更言后后君也六十四卦難此重耳

宋衷曰商旅不行自天子至公侯不省四方之事將以輔遂陽體成致君道也制之者王者之事奉之者爲君之業也故上言先王而下言后也

初九不遠復无祇悔元吉

崔憬曰從坤反震而變此爻不遠復也復而有應故獲元吉也

象曰不遠之復以修身也

侯果曰祗太也往被陰剝所以有悔覺非遠復故无大咎以此修身顏子之分矣

六二休復吉象曰休復之吉以下仁也

王弼曰得位居中比初之上而附順之下仁之謂也既處中位親仁善鄰復之休也

六三頻復厲无咎

虞翻曰頻蹙也三失位故頻復厲動而之正故无咎

象曰頻復之厲義无咎也

侯果曰處震之極以陰居陽懼其將危頻蹙而復履危反道義亦无咎也

六四中行獨復象曰中行獨復以從道也

虞翻曰中謂初震爲行初一陽爻故稱獨四得正應初故曰中行獨復以從道也俗說以四位在五陰之中而獨應復非也四在外體

又非內象不在二五何得稱中行耳

六五敦復无悔象曰敦復无悔中以自考也

侯果曰坤謂厚載故曰敦復體柔居剛无應失位所以有悔能自考省動不失中故无悔矣

上六迷復凶有災眚

虞翻曰坤冥爲迷高而无應故凶五變正時坎爲災眚故有災眚也

用行師終有大敗以其國君凶

虞翻曰三復位時而體師象故用行師陰逆不順坤爲死喪坎流血故終有大敗姤乾爲君滅藏于坤坤爲異邦故國君凶矣

荀爽曰坤爲衆故曰行師也謂上行師而距于初陽息上升必消羣陰故終有大敗國君謂初也受命復道當從下降今上六行師王誅必加故以其國君凶也

至于十年不克征

虞翻曰坤爲至爲十年陰逆坎臨故不克征

謂五變設險故帥師敗喪君而無征也

何妄曰理國之道須進善納諫而不復安可

牧民以此行師必敗績矣敗乃思復失道已

遠雖復十年乃征無所克矣 案坤為先迷

故曰迷復坤又為師象故曰行師坤主數十

十年之象也

象曰迷復之凶反君道也

虞翻曰姤乾為君坤陰滅之以國君凶故曰

反君道也

序卦曰復則不妄矣故受之以无妄

崔憬曰物復其本則為成實故言復則无妄

矣

三三 巽 震 下 无妄

何妄曰乾上震下天威下行物皆潔齊不敢

虛妄也

元亨利貞

遁上之初此所謂四陽二陰非大壯則遁來

也剛來爻初體乾故元亨三四失位故利貞

也

其匪正有眚不利有攸往

虞翻曰非正謂上也四已之正上動成坎故有眚變而逆乘天命不佑故不利有攸往矣彖曰无妄剛自外來而爲主于內

蜀才曰此本遯卦案剛自上降爲主于初故動而健剛中而應也於是乎邪妄之道消大通以正矣无妄大亨乃天道恒命也

動而健剛中而應大亨以正天之命也其匪正

有眚不利有攸往

虞翻曰動震也健大亨謂乾剛中謂五而應二大亨以正變四承五乾爲天巽爲命故曰大亨以正天之命也

无妄之往何之矣

虞翻曰謂四已變上動體屯坎爲泣血漣如故何之矣

天命不祐行矣哉

虞翻曰天五也巽爲命祐助也四已變成坤

易解卷四
三十一
天道助順上動逆服巽命故天命不佑行矣
哉言不可行也馬君云天命不佑行非矣
象曰天下雷行物與无妄

九家易曰天下雷行陽氣普遍无物不與故
曰物與也物受之以生无有災妄故曰物與
无妄也

虞翻曰與謂舉妄亡也謂雷以動之震爲反
生萬物出震妄无者也故曰物與无妄序卦
曰復則不妄矣故受之以无妄而束氏及俗

儒以爲大旱之卦萬物皆死无所復妄失之
遠矣有无妄然後可畜不死明矣若物皆死
將何畜聚以此也

先王以茂對時育萬物

虞翻曰先王謂乾乾盈爲茂艮爲對時體頤
養象萬物出震故以茂對時育萬物言物皆
死違此甚矣

侯果曰雷震天下物不敢妄威震驚治无物
故先王以茂養萬物乃對時而育矣時泰則

威之以无妄時否則利之以嘉遯是對時而
化育也

初九无妄往吉

虞翻曰謂應四也四失位故命變之正四變
得位承五應初故往吉矣在外稱往也

象曰无妄之往得志也

虞翻曰四變應初夫妻體正故往得志矣

六二不耕獲不菑畲則利有攸往

虞翻曰有益耕象无坤田故不耨震爲禾稼

艮爲手禾在手中故稱穫田在初一歲曰菑
在二三歲曰畲初爻非坤故不菑而畲也得
位應五利四變之益則坤體成有耒耨之利
故利有攸往往應五也

象曰不耕穫未富也

虞翻曰四動坤虛故未富也

六三无妄之災或繫之牛行人之得邑人之災
象曰行人得牛邑人災也

虞翻曰體道終坎故稱災也四動之正坤爲

牛長爲鼻爲止巽爲柔爲繩係牛鼻而止桑
下故或繫之牛也乾爲行人坤爲邑人乾四
據二故行人之得三係于四故邑人之災或
說以四變則牛應初震坤爲死喪故曰行人
得牛邑人災也

九四可貞无咎

虞翻曰動則正故可貞承五應初故无咎也
象曰可貞无咎固有之也

虞翻曰動陰承陽故固有之也

九五无妄之疾勿藥有喜

虞翻曰謂四以之震上動體坎坎爲疾病故
曰无妄之疾也巽爲木長爲石故稱藥矣坎
爲多眚藥不可試故勿藥有喜康子饋藥丘
未達不敢嘗此之謂也

象曰无妄之藥不可試也

侯果曰位正居尊爲无妄貴主百姓有過在
予一人三四妄處五乃憂疾非乖攝則藥不
可試若下皆不妄則不治自愈故曰勿藥有

喜也

上九无妄行有青无攸利

虞翻曰動而有坎故行有青乘剛逆命故无攸利天命不祐行矣哉

象曰无妄之行窮之災也

崔憬曰居无妄之中有妄者也妄而應三上下非正窮而反妄故為災也

序卦曰有无妄然後可畜也故受以大畜

崔憬曰有誠實則可以中心藏之故言有无

妄然後可畜也

三三艮官乾下大畜利貞

虞翻曰大壯初之上其德剛上也與萃旁通

二五失位故利貞此萃五之復二成臨臨者

大也至上有頤養之象故名大畜也

不家食吉利涉大川

虞翻曰二稱家謂二五易位成家人家人體

噬嗑食故利涉大川應乎天也

象曰大畜剛健篤實輝光日新

虞翻曰剛健謂乾篤實謂艮二已之五利涉大川體互離坎離為日故輝光日新也其德剛上而尚賢

蜀才曰此本大壯卦案剛自初升為主于外剛陽居上尊上賢也

能止健大正也

虞翻曰健乾止艮也二五易位故大正舊讀言能止健誤也

不家食吉養賢也

虞翻曰二五易位成家人今體順養象故不家食吉養賢也案乾為賢人也艮為宮闕也令賢人居于闕下不家食之象利涉大川應乎天也

東房曰謂二變五體坎故利涉大川五天位故曰應乎天

象曰天在山中大畜向秀曰止莫若山大莫若天天在山下大畜之象天為大器山則極止能止大器故名大

畜也

君子以多識前言往行以畜其德

虞翻曰君子謂乾乾為言震為行坎為志識
乾知太始震在乾前故識前言往行有願養
象故以畜其德矣

初九有厲利已

王弼曰四乃畜已未可犯也進則災危有厲
則止故利已

象曰有厲利已不犯災也

虞翻曰謂二變正四體坎故稱災也

九二輿說輶

虞翻曰萃坤為車為輶 消乾成故車說輶
輶或作腹也

象曰輿說輶中无尤也

盧氏曰乾為輿案輶車之鉤心夾軸之物處
失其正上應于五五居畜盛止不我升故且
脫輶停留待時而進退得正故无尤也

九三良馬逐利艱貞日閑輿衛

虞翻曰乾為良馬震為驚走故稱逐也謂二已變三在坎中故利艱貞吉離為日二至五體師象坎為閑習坤為車輿乾人在上震為驚衛講武閑兵故曰日閑輿衛也
利有攸往象曰利有攸往上合志也

虞翻曰謂上應也五已變正上動成坎坎為志故利有攸往與上合志也

六四童牛之牯元吉

虞翻曰艮為童五已之正萃坤為牛牯謂以

木楅其角大畜畜物之家惡其觸害艮為手為小木巽為繩繩縛小木橫著牛角故曰童牛之牯得位承五故元吉而喜喜五也

象曰六四元吉有喜也

侯果曰坤為輿故有牛矣牯楅也以木為之橫施于角止其舐之威也初欲上進而四牯之角既被牯則不能觸四是四童初之角也四能牯初與无角同所以元吉而有喜矣童牛无角之牛也卦人職曰設其楅衡注云楅

設于角衡設于鼻止絃觸也

六五豮豕之牙吉

虞翻曰二變時坎爲豕劇豕稱亦令不害物
三至上體頤象五變之剛巽爲白震爲出剛
白從頤中出牙之象也動而得位豮豕之牙

吉

象曰六五之吉有慶也

虞翻曰五變得正故有慶也

崔憬曰說文豮劇豕今俗呼猶劇猪是也然

以豕本剛突劇乃性和雖有其牙不足害物
是制于人也矣喻九二之剛健失位若豕之
劇不足畏也而六五應止之易故有慶矣
案九二坎爻爲豕也以陽居陰而失其位若
豕被劇之象也

上九何天之衢亨

虞翻曰何當也衢四交通乾爲天震艮爲道
以震交艮故何天之衢亨上變坎爲亨也

王弼曰處畜之極畜極則亨何辭也猶可畜

也乃天之衢亨道大行也

象曰何天之衢道大行也

虞翻曰謂上據二陰乾為天道震為行故道

大行

序卦曰物畜然後可養也故受之以頤頤者養

也

崔憬曰大剛畜健輝光日新可觀其所養故

言无畜然後可養

三三 巽宮震下 頤貞吉

遊 巽 艮上

虞翻曰晉四之初與大過旁通養正則吉謂

三爻之正五上易位故頤貞吉反復不衰與

乾坤坎離大過小過中孚同義故不從臨觀

四陰二陽之例或以臨二之上允為口故有

口實也

觀頤

虞翻曰離為目故觀頤觀其所養也

自求口實

虞翻曰則口或以大過允為口或以臨允為

口坤爲目艮爲求口實頤中物謂其自養
鄭玄曰頤口車輔之名也震動于下艮止于
上口車動而上因輔嚼物以養人故謂之頤
頤養也能行養則其幹事故吉矣二五離爻
皆得中離爲目觀象也觀頤觀其養賢與不
肖也頤中有物曰口實自二至五有二坤坤
載養物而人所食之物皆存焉觀其求可食
之物則貪廉之情可別也
彖曰頤貞吉養正則吉也

姚信曰以陽養陰動于下止于上各得其正
則吉也

宋衷曰頤者所由飲食自養也君子割不正
不食况非其食乎是故所養必得賢明自求
口實必得體宜是謂養正也

觀頤觀其所養也

侯果曰王者所養養賢則吉也

自求口實觀其自養也

侯果曰此本觀卦初六升五九五降初則成

頤也是自求口實觀其自養 案口實謂頤
口中也實事可言震聲也實物可食艮成也
天地養萬物

翟玄曰天上地初也萬物衆陰也天地以元
氣養萬物聖人以正道養賢及萬民此其聖
也

聖人養賢以及萬民

虞翻曰乾爲聖人艮爲賢人頤下養上故聖
人養賢坤陰爲民皆在震上以貴下賤大得

民故以及萬民

頤之時大矣哉

天地養物聖人養賢以及萬民人非頤不生
故大矣

象曰山下有雷頤

劉表曰山止于上雷動于下頤之象也

君子以慎言語節飲食

荀爽曰雷爲號令今在山下閉藏故慎言語
雷動于上以陽食陰艮以止之故節飲食也

言出乎身加乎民故慎言語所以養人也飲食不節殘賊羣生故節飲食以養物
初九舍爾靈龜觀我朵頤凶

虞翻曰晉離為龜四之初故舍爾靈龜艮為我震為動謂四失離入坤遠應多懼故凶矣象曰觀我朵頤亦不足貴也

侯果曰初本五也五牙體艮艮為山龜自五降初則為頤矣是舍爾靈龜之德來觀朵頤之饌貪祿致凶故不足貴

動

之貌也

六二顛頤拂經于丘頤征凶

王肅曰養下曰顛拂違也經常也丘小山謂六五也二宜應五反下養初豈非顛頤違常于五也故曰拂經于丘矣拂經雖阻常理養下故謂養賢上既无征應必凶矣故曰征凶象曰六二征凶行失類也

侯果曰正則失養之類

六三拂頤貞凶十年勿用无攸利

虞翻曰三失位體剥不正相應弑父弑君故
貞凶坤爲十年動无所應故十年勿用无攸
利也

象曰十年勿用道德悖也

虞翻曰弑父弑君道德悖也

六四顛頤吉虎視眈眈其欲逐逐无咎

王弼曰履得其位而應于初以上養下得頤
六之義故曰顛頤吉下交近瀆則咎矣故虎視
眈眈威而不猛其欲逐逐而尚敦實修此二

者乃得全其吉而无咎矣觀其自養則養正
察其所養則養陽頤爻之貴斯爲盛矣

象曰顛頤之吉上施光也

虞翻曰晉四之初謂三已變故頤與屯四乘
坎馬同義坤爲吝嗇坎水爲欲故其欲逐逐
心煩類坤爲吝嗇坎水爲欲故其欲逐逐得
位應初故无咎謂上已反三成離故上施光
也

六五拂經居貞吉不可涉大川

虞翻曰失位故拂經无應順上故居貞吉艮
為居也涉上成坎承陽无應故不可涉大川
矣

象曰居貞之吉順以從上也

王弼曰以陰居陽拂順之義也无應于下而
比于上故宜居貞順而從上則吉

上九由頤厲吉

虞翻曰由自從也體剝居上眾陰順承故由
頤失位故厲以坤艮自輔故吉也

利涉大川象曰由頤厲吉大有慶也

虞翻曰失位危厲之五得正成坎坎為大川
故利涉大川變陽得位故大有慶也

序卦曰不養則不可動故受之以大過

崔憬曰養則可動動則過厚故受之以大過
也

三三

震宮巽下
遊魂兌上

大過棟撓

虞翻曰大壯五之或說三之五棟撓謂三巽
為木長稱棟初上陰柔本末弱故棟撓也

利有攸往亨

虞翻曰謂二也剛過而中失位无應利變應五之外稱往故利有攸往乃亨也

彖曰大過大者過也

虞翻曰陽稱大謂二也二失位故大者過也棟撓本末弱也

向秀曰棟撓則屋壞主弱則國荒所以撓由于初上兩陰爻也初為善始末是令終始終皆弱所以棟撓

王弼曰初為本而上為末也

侯果曰本君也末臣也君臣俱弱棟撓者也剛過而中巽而說行利有攸往乃亨

虞翻曰剛過而中謂二說兌也故利有攸往大壯震五之初故亨與遁而同義

大過之時大矣哉

虞翻曰國之大事在祀與戎籍用白茅女妻有子繼世承祀故大矣哉

象曰澤滅木大過

案兌澤也巽木漫也凡木生近水者楊也過澤大過木則漫滅焉二五枯楊是其義君子以獨立不懼遯世无悶

虞翻曰君子謂乾初陽伏巽中體腹一爻潛龍之德故稱獨立不懼憂則違之乾初因義故遁世无悶也

初六籍用白茅无咎
虞翻曰位在下稱籍巽柔白為茅故籍用白茅失位咎也承二過四應五士夫故无咎矣

象曰籍用白茅柔在下也

侯果曰以柔處下履非其正咎也苟能潔誠肅恭不怠雖置羞于地可以薦奉况籍用白茅重慎之至何咎之有矣

九二枯楊生稊老夫得其女妻无不利

虞翻曰稊稚也楊葉未舒稱稊巽為楊乾為老老楊故枯楊在二也十二月時周之二月兌為雨澤枯楊得澤復生稊二體乾老故稱老夫女妻謂上兌兌為少女故曰女妻大過

之家過以楊與老夫得其女妻故无不利
象曰老夫女妻過以相與也

虞翻曰謂二過初與五五過上與二獨大過
之交得過其應故過以相與也

九三棟撓凶象曰棟撓之凶不可以有輔也

虞翻曰本末弱故撓輔之益撓故不可以有
輔陽以陰為輔也

九四棟隆吉有他吝

虞翻曰隆上也應在于初巳與五意在于上

故棟隆吉失位動入險而陷于井故有他吝
象曰棟隆之吉不撓乎下也

虞翻曰乾為動直遠初近上故撓不下也

九五枯楊生華老婦得其士夫无咎无譽

虞翻曰陽在五也史三月時周之五月枯楊
得澤故生華矣老婦謂初巽為婦乾為老故

稱老婦也士夫謂五大壯震為夫兌為少故

稱士夫五過二使應上二過五使取初五得

位故无咎陰在二多譽今退伏初故无譽體

姤淫女故過以相與使應少夫象曰亦可醜也舊說以初爲女妻上爲老婦誤矣馬君亦然荀公以初陰失正當變數六爲女妻二陽失正數九爲老夫以五陽得正位不變數七爲士夫上陰得正數八爲老婦此何異俗說也悲夫學之難而以初本爲小反以上末爲老後之達者詳其義焉

象曰枯楊生華何可久也老婦士夫亦可醜也虞翻曰乾爲久枯而生花故不可久也婦體

溝淫故可醜也

上六過涉滅頂凶无咎

虞翻曰大壯震爲足兌爲水澤震足沒水故過涉頂頂首也乾爲頂頂沒兌水中故滅頂凶乘剛咎也得位故无咎與滅耳同義也

象曰過涉之凶不可咎也

九家易曰君子以禮義爲法小人以畏慎爲宜之于大過之世不復遵常故君子犯義小人犯刑而家家有誅絕之罪不可咎也大過

之世君子遜遜不行禮義謂當不義則孚之
若比干諫而死是也桀紂之民可比屋而誅
上化致然亦不可咎曾子曰上失其道民散
久矣如得其情則哀矜而勿喜是其義也
序卦曰物不可以終過故受之以坎坎者陷也
崔憬曰大過不可以極極則過涉滅頂故曰
物不可以終過故受之以坎也

三三

離宮坎下
六期坎上

習坎有孚

虞翻曰乾二五之坤與離旁通于爻觀之上

二習常也孚信謂二五水行往來朝宗于海
不失其時如月行天故習坎為孚也

維心亨

虞翻曰坎為心乾二五旁行流坤陰陽會合
故亨也

行有尚

虞翻曰行謂二尚謂五也二位震為行動得
正應五故行有尚往有功也

彖曰習坎重險也

虞翻曰兩象也天險地險故曰重險也

水流而不盈

荀爽曰陽動陰中故流陽陷陰中故不盈也
陸績曰水性趨下不盈溢崖岸也月者水精
月在天滿則虧不盈溢之義也

行險而不失其信

荀爽曰謂陽來為險而不失中中稱信也
虞翻曰信謂二也震為行水性有常消息與
月相應故不失其信矣

維心亨乃以剛中也

侯果曰二五剛而居中則心亨也

行有尚往有功也

虞翻曰功謂五二動五故往有功也

天險不可升也

虞翻曰謂五在天位五從乾來體屯難故天
險不可升也

地險山川丘陵也

虞翻曰坤為地乾二之坤故曰地險艮為山

坎爲川半山稱丘丘下稱陵故曰地險山川
丘陵也

王公設險以守其國

虞翻曰王公大人謂乾五坤爲邦乾二之坤
成坎險震爲守有屯難象故王公設險以守
其國離言王用出征以正邦是也 案九五
王也六三三公也艮爲山城坎爲水也王公
設險之象也

險之時用大矣哉

王肅曰守險以德據險以時成功大矣

象曰水洊至習坎君子以常德行習教事

陸績曰洊再習重也水再至而益通流不捨
晝夜重重習相隨以爲常有似於習故君子
象之以常習教事如水不息也

虞翻曰君子謂乾五在乾稱大人在坎爲君
子坎爲習爲常乾爲德震爲行巽爲教令坤
爲事故以常德行習教事也

初六習坎入于坎窞凶

干寶曰坎窞之深者也江河淮濟百川之流
行乎坎中水之正也及其為災則泛溢平地
而入于坎窞是水失其道也刑獄之用必當
于理刑之正也及其不平則枉濫无辜是法
失其道也故曰入于坎窞凶矣

象曰習坎入坎失道凶也

虞翻曰習積也位下故習坎為入坎中小穴
稱窞上无其應初二失正故曰失道凶矣

九二坎有險求小得

虞翻曰陽窞陰中故有險據陰有實故求小
得

象曰求小得未出中也

荀爽曰處中而比物三未足為援雖求小得
未出於險中

六三來之坎坎險且枕入于坎窞勿用

虞翻曰坎在內稱來在坎中坎故來之坎坎
枕止也艮為止三失位乘二則險承五隔四
故險且枕入于坎窞體與三俱故勿用

象曰來之坎坎終无功也

干寶曰坎十一月卦也又失其位喻殷之執法者失中之象也來之坎者斥周人觀釁于殷也枕安也險且枕者言安恐以暴政加民而无哀矜之心淫刑濫罰百姓无所措手足故曰來之坎坎終无功也

六四樽酒簋贰用缶

虞翻曰震生祭器故有樽簋坎為酒簋黍稷器三至五有頤口象震獻在中故為簋坎為

木震為足坎酒在上樽酒之象貳副也坤為缶禮有副樽故貳用缶耳
納約自牖終无咎

虞翻曰坎為納也四陰小故約艮為牖坤為戶艮小光照戶牖之象貳用缶故納約自牖得位承五故无咎

崔憬曰於重險之時居多懼之地近三而得位比五而承陽修其潔誠進其忠信則雖祭祀省薄明德惟馨故曰樽酒簋二用缶納約

文王於紂時行此道從羸里內約卒免於難故曰自牖終无咎也

象曰樽酒簋二剛柔際也

虞翻曰乾剛坤柔震為交故曰剛柔際也

九五坎不盈祇既平无咎

虞翻曰盈溢也艮為止謂水流而不盈坎為平地安也艮止坤安故祇既平得位正中故

无咎

象曰坎不盈中未光大也

虞翻曰體屯五中故未光大也

上六係用徽纆寘用叢棘三歲不得凶

虞翻曰徽纆黑索也觀巽為繩艮為手上變入坎故係用徽繩寘置也坎多心故叢棘獄外種九棘故稱叢棘二變則五體剝剝傷坤殺故寘於叢棘也不得位不得出獄艮止坎獄乾為歲五從乾來三非其應故曰三歲不得凶矣

象曰上六失道凶三歲也

九家易曰坎爲叢棘又爲法律案周禮王之
外朝左九棘右九棘面三槐司寇公卿議獄
於其下害人者加明刑任之以事上罪三年
舍中罪二年而舍下罪一年而舍也 案坎
於木堅而多心叢棘之象也坎下巽爻巽爲
繩直係用微纏也馬融云微纏索也劉表云
三股爲微兩股爲纏皆索名以繫縛其罪人
矣

序卦曰陷必有所麗故受之以離離者麗也

崔憬曰物極則反坎雖陷于地必有所麗于
天而受之以離也

三三 坎宮離上
六世離下 離利貞亨

虞翻曰坤二五之乾與坎旁通于爻遁初之

五柔麗中故利貞亨

畜牝牛吉

虞翻曰畜養也坤爲牝牛乾二五之坤成坎
體頤養象故畜牝牛吉俗說皆以離爲牝牛
失之矣

彖曰離麗也

荀爽曰陰麗于陽相附麗也亦為別離以陰
隔陽也離者火也託于木是其附麗也煙燄
飛升炭灰降滯是其別離也

日月麗乎天

虞翻曰乾五之坤成坎為月離為日日月麗
天也

百穀草木麗乎土

虞翻曰震為百穀巽為草木坤為土乾一五

之坤成坎震體屯屯者盈也盈天地之間者
唯萬物萬物出震故百穀草木麗乎土

重明以麗乎正乃化成天下

虞翻曰兩象故重明正謂五陽陽變之坤來
化乾以成萬物謂離曰化成天下也

柔麗乎中正故亨

虞翻曰柔謂五陰中正謂五伏陽出在坤中
畜牝牛故中正而亨也

是以畜牝牛吉也

荀爽曰牛者土也生土于火離者陰卦牝者
陰性故曰畜牝牛吉矣

象曰明兩作離

虞翻曰兩謂日與月也乾五之坤成坎坤二
之乾成離離坎日月之象故明兩作離作成
也日月在天動成萬物故稱作矣或以日與
火為明兩作也

大人以繼明照于四方

虞翻曰陽氣稱大人則乾五大人也乾二

之光繼日之明坤為方二五之坤震東兌西

離南坎北故曰照于四方

初九履錯然敬之无咎

荀爽曰火性炎上故初欲履錯于三三為三
所據故敬之則无咎矣

象曰履錯之敬以辟咎也

王弼曰錯然敬慎之貌也處離之始將進其
盛故宜慎所履以敬為務辟其咎也

六二黃離元吉象曰黃離元吉得中道也

侯果曰此本坤爻故云黃離來得中道所以
元吉也

九三日昃之離

荀爽曰初為日出二為日中三為日昃以喻
君道衰也

不鼓缶而歌則大耋之嗟凶

九家易曰鼓缶者以目下視離為大腹瓦缶
之象謂不取二也歌者口仰向上謂兌為口
而向上取五也日昃者向下也今不取二而

上取五則上九耄之陽稱大也嗟者謂上被
三奪五憂嗟窮凶也火性炎上故三欲取五
也

象曰日昃之離何可久也

九家易曰日昃當降何可久長三當據二以
為鼓缶而今與四同取于五故曰不鼓缶而
歌也

九四突如其來如焚如死如棄如

荀爽曰陽升居五光炎宣陽故突如其也陰退

居四灰炭降墜故其來如也陰以不正居尊
乘陽盡曆數終天命所誅位喪民呼下離所
害故焚如也以離如坎故死如也火息灰損
故棄如也

象曰突如其來如无所容也

九家易曰在五見奪在四見棄故无所容也
六五出涕沱若

荀爽曰六五陰柔退居于四出離爲坎故出
涕沱若而下以順陰陽也

戚嗟若吉

虞翻曰坎爲心震爲聲兌爲口故戚嗟若動
而得正尊麗陽故吉也

象曰六五之吉離王公也

九家易曰戚嗟順陽附麗于五故曰離王公
也陽當居五陰退還四五當爲王三則公也
四處其中附上下矣

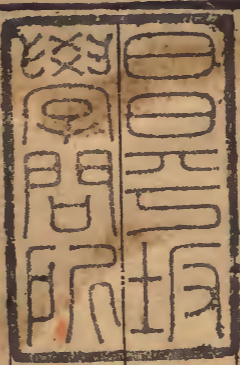
上九王用出征有嘉折首獲匪其醜无咎

虞翻曰王謂乾乾二五之坤成坎體師象震

為出故王用出征首謂坤二五來折乾故有
嘉折首醜類也乾征得坤陰類乾陽物故獲
非其醜无咎矣

象曰王用出征以正邦也

虞翻曰乾五出征坤故正邦也



易解卷第四

戊午八月四日

朱

