

江西名勝志

十一

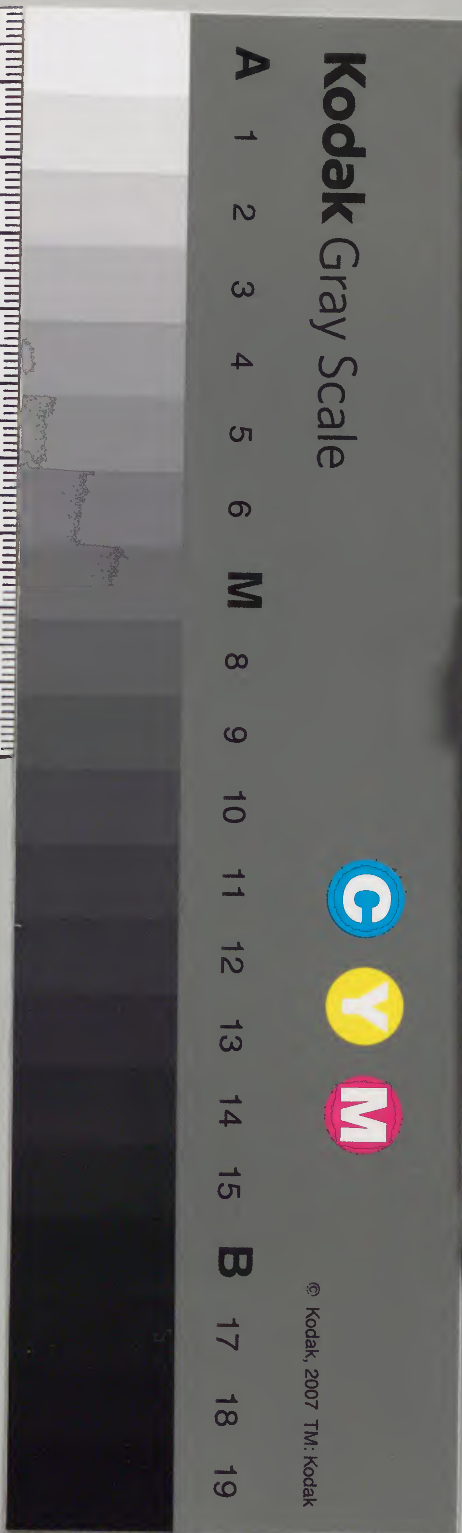
臨江府
袁州府
七冊

漢書門			
九	二	三	六
三	八	七	八
冊	架	函	號

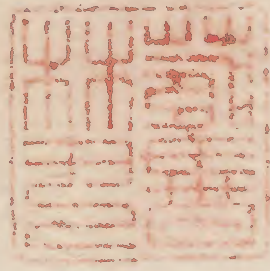
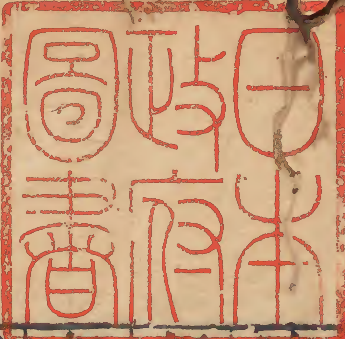
內閣文庫			
九	二	三	六
一	九	六	八
函	冊	號	類

內閣文庫			
番號	漢	2368	
冊數	93 (31)		
函號	291	35	

明名勝志三十一







江府在省城南二領縣四

漢豫章郡十八縣新淦建城在焉三國志吳置

安成郡新喻隸焉今新淦新喻不改而建城至唐

改為高安即今之吉安也若清江則分高安新淦

新喻而設者峽江又分自新淦而設者宋淳化三

年轉運使張鑑始議建臨江軍于清江元改軍為

路 國朝改路為府領縣四其地東界豐城南界

吉水西界分宜北界高安廣一百九十里袤一百

五十里幅員不廣舟車之衝○輿地碑目唐乾元

二年詔諸道置放生池顏魯公手書序銘其畧云

嘉慶五年...

去殺流惠好生立辟率土之濱臨江是宅寶勝如
來疇庸允格真卿勒銘敢告凡百右放生池在閣
皂山碑豎本軍○天慶觀有後唐徐鉉手書記及
寥陽天闕之殿六字又有宋天禧中所賜金寶碑
○府治西風義堡有于進士陳京圃中掘得斷碑
曰毛玠之墓四字○臨江軍產黃雀鮓宋呂嘉問
爲守王荆公送之詩云黃雀有頭顱常行萬里餘
想因君出守暫得免苞苴攷故事本軍歲遺朝貴
雀鮓率三萬計遠至悉罷之○福州人王伯大以
嘉定中知軍值歲旱乃置荒政局延士客日講求

之民賴以存活乃作歌曰紅黃黑白圈甲乙丙丁
戶若非王知府餓殺人無數○河東人李偶元大
德間爲臨江路摠管以方正明察與憲司減夢解
不合坐褫職郡民數十百人爲訴寃于宣撫使作
大布幢書詩云十萬居民血淚流李侯端的是賢
侯早知若被聰明悞何不當初鶻突休○臨江田
徑夾山谿間厥土多沙善潰洩一雨輒盈止卽涸
故里諺曰三夜月明齊告旱一聲雷響便撐船

清江縣附郭

縣本吉州蕭灘鎮僞唐升縣取大江清流爲名至



國江府志卷之十
二
今仍之按城東萬勝門外有驛名蕭灘卽縣之東江也梁武帝南幸曾駐此水有女死焉帝乃鑄金人爲婚合葬之每遇風雨晦冥如有影響後人因立昭明太子廟于此○志云郡有蕭灘以腐舟濟必敗宋天禧中王益字損之判臨江軍吏懷欺求判輒不得售諸豪大吏皆側目因呼蕭灘爲判官灘○宜春逸事云縣人盧肇與黃頗同里同舉于鄉公車偕發太守獨餞頗而肇不預明年肇魁多士守延肇觀競渡肇席上作詩云扁舟鼓浪去如飛鱗鬣崢嶸各鬪機向道是龍剛不信果然奪得

錦標歸按傳肇未第時樂蕭灘山水之勝讀書于石溪寺寺內之覽勝亭卽肇觀競渡處○鐵佛寺在石溪右唐咸通中嶺南節度常宙征南蠻道出蕭灘泊舟岸傍夜見江中有光命漁者入水漉得鐵佛相五軀及師捷乃建寺安之奏賜額名興化宋改光孝寺今俗呼鐵佛寺○薌林在東門外宋孫覲銘序云兩浙轉運使右朝請大夫秘閣脩撰向子諲博極群書尚友千載治一室手植衆香草環之而讀離騷經其中自號薌林居士建炎末崎嶇兵亂轉徙江漢間年四十餘上書謝事徘徊玉

笥之下淦水之濱登高探勝築屋居焉菘蘭九畹
采芝三秀群芳衆草羅生堂戶蓋真得所謂薌林
者乃欣然笑曰孫興公賦遂初韓吏部賦復志皆
謂此耶紹興五年詔起爲江東轉運明年徙兩浙
召見奏事賞勞甚寵因從容自言有終薌林之意
上嘉嘆良久親書薌林二大字賜之龍文龜畫妙
絕一時群公在廷驚顧動色子諱侈上之賜書屬
觀爲銘銘曰肝膽一如薰蕕殊臭鼻識妄聞六鑿
交鬪螂蛆甘帶蜣螂轉圜嗜痂腊鼠逐臭則然一
國之香人所服媚君子好脩紉之爲佩手按紫蘿

掉芙蓉旗蕙肴蘭藉飲芳食菲芳菲滿堂薦馨在
德葵傾草靡偃風就日帝闈九閭孰播厥芬神交
夢蘭基于獻芹扁榜峨峨來從天上壁月流輝浩
褰帷帳天命不諂惟德興儲錫慶毓瑞充公之間
○里許爲百花洲相傳晉陶侃讀書處有百花寺
國初練子寧詩云閒抱瑤琴訪百花上人還與論
三車能分香積厨中飯慣煮孤山雨後茶洗墨池
荒秋草合讀書臺古夕陽斜壁間正好題詩句留
取他年護碧紗○章山在城西偏亦名富壽岡晉
時有羅浮道人章昉脩真于此因以爲名其山北

奠蒙陽南羅閣笥西朝淦水東抱貢章宋宣和中
汪師心爲守掘郡圃得碑石始知古名富壽岡云
○城南里許爲瑞筠山山瀕江週迴五里本唐歐
陽處士宅有瑞竹色如爛銀故名山有慧力寺宋
熙寧建臨江慧力周禪師居之見五燈會元 明
太史解縉詩云慧力寺前春水流茸茸芳草滿汀
洲十年不到臨江郡依舊青松接畫樓○又八里
爲龍岡當驛路有赤土如環者二所相去數丈父
老相傳爲龍眼穴掘出輒雨雨過色赤如初○城
西望仙門外十里有青龍澗雷公池池傍有晉吳

猛所建讀書臺門名望仙亦以此○城東北三十
里有化梭亭晉陶士行故迹也土人謂侃微時漁
雷澤中得一織梭歸懸之壁一日雷電起梭化爲
龍去後人爲立亭于陶母墓前有碑刻甚多近墓
圯于江心按陶母墓舊載新淦縣而茲地之清江
鎮古新淦縣在是也有廢新淦城俗名樟樹○淦
水在城南三十七里發源茂才鄉流經紫淦山至
清江鎮○紫淦山去城東四十里淦水經其下舊
有紫淦院地名水東○聶將軍廟在清江鎮吳錄
云聶友新淦人爲功曹諸葛恪欲北伐以書諫不

從果無功既退軍友知其將敗出與滕嗣言甚悲
愴後與陸凱共伐朱厓儋耳封丹陽太守及恪誅
後孫峻忌之欲徙鬱林友發病死○鎮北有都尉
城漢地里志云南昌都尉治此又有晏公廟舊傳
晏本鎮人名戍仔元季爲文錦局堂長因病歸登
舟卽尸解去嘗見神于江湖 國朝封平浪侯○
仙女塔在縣西南三十五里黃岡舖之上東晉時
王長史遇仙女張麗英居棲梧山沒塋于此黃岡
卽棲梧之山岡也蕭灘之水出于此山有靈苑丹
井蜻蚨塘蟾蜍谷葛峰觔竹岩真君泉聖水亭玉

虛觀諸勝□棲梧山前瀕河有石曰河臯石昔周
公瑾留鎮巴丘時嘗憇焉今呼其處爲河臯寨○
夏山在城東北六十里山中有寺亦名夏山寺門
枕石潭人言潭有龍居之水下溉田數百畝○閤
阜山道書二十三福地是張道陵葛孝先脩煉之
所爲神仙之攸館去縣東六十里周迴延亘餘二
百里跨樂安新淦豐城三縣地舊記云形如閤色
如阜故以名之山分東西二峯之外更有凌雲玉
女鳳游蓮華諸峯岩有藏錄金鐘嶺有觀舍雞坑
西巘原有石曰葛憇仙蠶桃花石有雙鯉馬迹朝

斗臺有鳴水着衣壇有禮斗上昇橋有會仙南澗
菴有卧雲郭老其下又有投龍潭九龍塘漱玉泉
磨劍池石門皆群仙之遺跡也石臼原有宋澤廟
廟前有石枕溪如臼者大小以十數上有磨劍故
痕宋陶弼詩萬仞天然阜閣形陰陽不似衆山青
一區海上神仙宅數曲人間水墨屏華表鶴歸春
谷響玉京龍起夜潭青可憐張葛無人繼三級高
壇拂杳冥口隋時山前有靈仙館唐改爲閣阜觀
以祀葛仙相傳漢建安中葛玄于東峯作菴脩煉
一夕衣冠入室卧而氣絕弟子守之越三日夜半

忽大風發屋拔木有聲如雷燈燭盡滅良久失屍
所在卽卧雲菴也朱元晦詩疊疊烟巒鎖闕宮扶
筇特地訪靈踪葛仙去後無丹竈弟子今成白髮
翁○縣有墨莊池坊風義巷志皆佚其處按紀勝
云清江未立縣以前常有寇警里婦魯姓將二兒
走手抱長者而令幼者步行寇遇詰之荅曰幼者
妾所生長者前人所生也寇義併釋之而遺以財
物後官榜其所居里爲風義巷云口謝小娥不知
何許人父自廣州部金銀綱携家入京舟過前灘
遇盜全家被害娥溺水不死行乞于市久乃傭于

鹽商李家見所用酒器皆父手澤乃置利亦懷之
俟李生宴會日全家酣醉娥盡殺其家以聞于官
事聞諸朝特命以官不願曰得小菴脩行此志足
矣朝廷特勅建尼寺使居今池坊有古尼寺是也
□墨莊見朱文公記云乾道四年熹之友劉清之
子澄拱而起立且言曰清之五世祖磨勘工部府
君諱式仕太宗朝佐郡計者十餘年既沒而家無
餘貲獨有圖書數千卷夫人陳氏以語諸子曰此
乃而父所謂墨莊也按志宋紹興中朱晦菴被召
歸自長沙買舟臨江賦詩云征驂聊駐近江樓南

市津頭問買舟共說明朝乘雪水長歌一日到洪
州因過桂山謝昌國宴飲而別郡人咸謂德星會
聚繪圖傳示云

新淦縣

在府治南
六十里

漢地理志豫章郡有新淦縣南部都尉居之其時
治所在清江鎮因鎮東南二十里有紫淦山淦水
出其下爲名今屬清江縣界而今治所則隋開皇
中縣令李子樂請遷于市南村者也吳時屬廬陵
郡陳屬巴山郡隋屬吉州宋淳化置臨江軍始改
屬焉○唐時舊縣爲五州巡簡使治所南唐楊行

密得吉州欲圖南贛用嚴可求之策以新淦爲都
制置使治所置戍兵城而守之按志渡江而西十
里地名城口有監軍城亦楊吳時制置使所築宋
紹定間樊知古奏廣都制置使二城以備緩急卽
此地也○縣治訓慈坊有陶母墓當闔闡之間其
地縱廣可二尋有半昔有南唐徐錯碑記今圯按
母姓湛氏新淦人爲陶丹妾家貧紡織以資士行
學鄱陽孝廉范逵當過侃宿會大雪湛撤所卧薦
秣其馬截髮以易酒殺聞者嘆惜曰非此母不生
此子而寰宇記謂吉州新淦縣東北百步有陶母

墓卽舊縣在清江鎮者○東山去縣二里上有永
壽寺宋劉次莊卜築處寺堂前鑿池名戲魚自號
戲魚翁按次莊湖廣長沙人元祐間爲殿中侍御
史謫居于此嘗摹淳化禁中帖十卷刻石置戲魚
堂中又自爲法帖釋文十卷與武岡帖淳化帖並
傳而戲魚堂獨擅云○東山有孚惠廟舊記云永
壽寂空禪師病足忽有二士人來謁詞貌不凡因
授一方名白龍丸使脩合之曰不惟愈疾且可濟
衆明年郡城多風疾競來市之因爲立廟○縣西
南有祥符觀宋徽宗晝寢夢二道士立殿下問其

臨江府志卷之十
姓名對曰龍化基何得一旣寤訪之不得令以諸
郡免丁帳求之得于臨江軍州籍中皆新淦祥符
觀道士也得一應召至闕賜住太乙宮號冲妙大
師補丹林郎遷右街鑒義而歸今觀有煉丹井是
其蹟○惠政橋在縣治南宋元祐中蘇軾遷嶺南
道此題其橋曰惠政建炎燬于兵碑石尚存泥溪
之水經此有泥溪城南史廣州刺史蕭勃舉兵反
詔周文育討之勃將歐陽頎屯兵苦竹灘入泥溪
作城拒守卽此處按志以爲去縣四十里又四十
里爲黃蘗館唐權載之集有奉使宜春夜渡新淦

江陸路至黃蘗館遇雨詩駢車振楫越山川候曉
通宵冒烟雨青楓浦上魂已消黃蘗館前心獨苦
輿地紀勝以黃蘗山在縣西二十里臨江○縣東
北二十里有秀溪南流與淦江合註水經云南水
過新淦縣注于豫章名秀水亦名淦水宋曾宏嘗
請宸翰篆秀溪二字以賜刻置石上○城北四十
里大洋洲有蕭公廟本縣人名伯軒宋咸淳間卒
其神顯靈江湖元時以其子祥叔配享在淦水上
○秋山在縣東五十里有蘇官廟相傳陳永定中
巴丘令蘇姓者卒官塋此廟卽蘇令祠其南有漸

山資國寺○何君洞在縣南五十里秦逸人何紫
霄隱處也一作鄧紫霄黃庭堅詩九真承詔上龍
湖盡是驪山所送徒惟有鄧公留不去松根搗鼎
煮菖蒲朱熹詩大地何人鑿小空翛然一榻幸相
容巨靈劈破三千丈西竺飛來第二峯出洞風寒
疑有虎藏舟夜半忽乘龍怪來索我題詩句稽首
何君怪石供○寰宇記云子淦山在舊縣北六十
里有水流其下色如金因以爲名按淮南王安傳
曰前時南海王反陛下先臣使將軍閒忌將兵擊
之以其軍降虔之上淦卽此水也○豐城山在縣

東五十里週迴百里舊名百丈山唐天寶六年改
今名其東十里爲尚樂山上有宋武帝廟禿女岡
皇后陂六尺源羅公坑三百陂諸迹又東爲淦山
環擁十二峯絕頂有王郭二真壇又東爲伏泉山
寰宇記云在縣東北七十里上有泉飛空而下皎
然如素舊名泉山亦天寶年改○連伏泉者爲慕
山有寶林寺又爲仙女峯唐乾符中黃巢逼境里
人有李姓舉義兵拒之賊中占候者言新淦有神
人生紫氣不可犯也遂去後李女果以脩行得仙
鄉人爲立廟于峯頭

新喻縣在府西百二十里

吳寶鼎二年自宜春縣分來者采渝水爲名唐志本作渝天寶後相承爲喻聲之變也縣江南三里龍池墅卽古治所隋大業時以水患遷治距村唐武德七年仍還舊理○今縣治南曰虎欄山屹臨渝水勢如虎距自大曆八年遷來未之有改山下有泉兩眼其上有臨梁館廢以爲學宮○舊圖經云隋大業二年勅于新喻縣東三十五步作鍾山府明年因喪亂遂廢天壽元年十二月移臨梁館于府基重建按天壽乃宇文化及弑煬帝之二年

自稱許帝之僞號也○寰宇記云袁水在縣南五十步西至一灘計長二里其地峻險號曰五浪灘灘頭立五浪館○輿地紀勝綠陰亭在新喻學宮俯瞰袁水唐盧肇詩亭邊古木晝陰陰亭下寒潭百丈深黃菊舊連陶令宅青山遙負向平心○渝水一名秀水自蘆溪匯于縣南以達于清江跨江有橋曰秀江橋宋秘書楊萬里記隱士吳叔元建秀江亭于側黃庭堅嘗訪之題詩云因循不到此江頭疋馬黃埃三十秋舊社只令人共老清波常與月分流○志云渝水受距河水縣東三里通濟

橋跨之灼江受萍水縣北六十里龍鏡橋跨之○
宋冀公王欽若本縣人嘗代真宗郊祀回上問卿
家何積累乃有今日對曰術者言臣祖墳佳上令
圖以進訣曰通濟橋下水朝流世代出公侯睦宦
橋下水來衝分土作三公上乃舉筆引水出墳前
曰水何不從此去明年水決遂罷相○仰天岡在
縣西北十五里上有仰山祠祠前有仰天池水其
歲旱不竭池中有仙人石橋○紀勝云江西有一
種小白花玉潔而幽香土人以爲瑒花縣東三十
里有瑒岡多此花也按卽今之山礬山礬俗名水

仙又一名之金盞銀臺殘冬始放○縣西三十里
有醴泉黃山谷嘗過此飲之而甘曰惜張又新陸
鴻漸輩不及知也因題其傍石柱曰醴乳○縣東
三十里相公嶺其下有張平子祠漢張衡也宋邑
人蕭翦篆祠額翦爲紹定進士史館校勘有小山
集○志云城南道院卽古九仙觀宋縣人蕭尚書
達所建初達引年歸鄉作縱目樓以學仙忽一妾
病者叩門求謁閤者辭之曰第通報尚書不吾卻
也及達出視則已去矣但以所食新榴皮書桂岩
來三字于階石字跡透徹磨之不滅時嘉定十年

丁丑寒露前一日也章尚書穎貽詩云深居無事
卽神仙閱到丹經第幾篇桂樹花開臨舊國榴皮
書字徹新磚瓊書玉篆行將見鐵畫銀鈎燦可鑄
他日功成昇舉去願分餘庇及姻聯○陳靜甫新
喻人以大業中得華陰道士傳鍊白石法及渡湘
水又遇何仙娥授以浮田之地爲治所乃歸浮田
取白石煮之清泉湧出已化爲霜服之飄然若生
羽翰時唐武德二年八月事今其地爲洞真觀○
縣南四十里周山有雲隱寺左吟峯右嘯亭宋初
吳鸞與其弟鳳吟嘯于其上故名○西北四十五

里爲白梅峯一名猴竹嶺產猴笋上有習鑿齒廟
○又五里爲吳州城隋大業八年析新喻置者卽
距村舊治也○裴子野宋畧云永嘉元年廬陵洪
水有大鐘從山峽流出時人得之送上驗銘云是
秦時樂器因以鐘爲山名安成記云鐘山臨水阻
峻春夏則湍洑湧沸噴上白沙如米兩岸石上各
九十餘里名曰米沙以之候歲若一岸偏饒則其
方豐穰民以爲準輿地紀勝謂是秦時驅山鐸按
袁州分宜縣已載此山而縣西與分宜接界故得
並收寰宇記所謂水南曰南鐘山水北曰北鐘山

也隋設鐘山府其名本此○唐盧肇讀書鐘山嘗扁舟往來于其間有讀書潭在縣西南十五里○寰宇記云縣南七十二里爲百丈山有飛來石及雷祠其山頂濶百丈因以爲名頂上有葛仙翁井井畔有廟○石門峯在縣北七十里峯北有賜護臺臺西有紫雲寺又二十里爲蒙山週迴踰百里有曹王洞靈隱寺道鳴禪師塔相傳梁寅嘗讀書于此作蒙山賦寅字孟敬本縣人元至正間辟集慶路學官棄歸國初徵考禮制至京攷郊祀書成授官以老辭賜白金還鄉築蒙山庄隱居著述

○宋蕭氏在縣爲望族有蕭貫者未第時嘗感疾夢綠衣人召至帝所命宮人授之簡曰爲賦禁中曉寒歌宮人曰此衍波牋也賦就謂曰子詩有奇語異日必貴後祥符八年與弟賁同舉進士貫果居第二其詞云寶獸宮扉三十六宮樹迎霜紅簇簇翠紗盤鳳珠網垂百刻香殘墮蓮燭炭猊呀燄壁椒馥轆轤欲轉霏紅玉渴烏涓涓不相續十二曉關隱宮綠長廊四注簾旋濕海牛壓檐風不入文韞侍嬪當宸闈壺箭傳呼鑰魚濕尚衣次進入塔墻千門萬戶聞天香九龍鼓氣號寒蛩醉容澤

玉迎晨光綵衣佩魚無左璫兩兩趨走瞻扶桑紅
萍半規出波面熠燿觚稜九霞絢鳴鞘一聲天上
來長劍高冠滿前殿貫兄賀登咸平三年陳堯咨
榜進士○城塚記云廢吳平縣在縣東百里漢曰
安平隋改吳平開皇中省入○廢治平縣在縣北
八十里廢廣豐縣在縣東八十四里俱唐武德五
年置七年省入○黃魯直新喻道中寄元明用觴
字韻中年畏病不舉酒孤負東來數百觴喚客煎
茶山店遠看人刈稻午風涼但知家裏俱無恙不
用書來細作行一百八盤携手上至今猶夢遶羊

腸見本集

峽江縣

在府南百
三十里

本新淦之地漢永元間分置石陽縣吳分置巴丘
縣俱屬豫章至隋皆省入新淦國朝置峽江鎮
巡簡司于巴丘故城去新淦治百里而遙小民動
以不便爲辭且危礮峻嶺巨盜出沒不常嘉靖五
年知府錢琦建議立縣乃仍峽江之名拓巡簡司
故址爲治所負山阻江地盡巴丘兼有石陽遂成
岩邑○顧野王輿地志云周瑜埭在巴丘故城南
始周瑜進潯陽破劉勲討江夏定豫章廬陵遂留

鎮巴丘焉○石陽廢城在玉笥鄉之仙居里遺址存西北去新淦五十里巴丘故城北去新淦八十里○志云縣治距鳳凰山東三十里爲大羅山有甘泉又東十里爲吳嶺有龍潭○郁木山在縣東南二十里道書第八福地有郁木洞舊傳漢梅福初入玉笥作壇設龍潭側遇神人授以採郁木碧茸法忽日見青衣童子謂曰司命君奉勅令子權司郁木福庭幸勿稽遲詰旦衣冠別同隱者入洞中竟不知所終後有人賦詩云雲霞一徑通遲日鎖溶溶春色桃花岸谿頭採綠茸郡志以爲卽子真

作非是□書苑云郁木山有梁蕭子雲隱宅宋黃庭堅詩郁木山頭春鳥呼雲迷帝子舊時居風流掃地無尋處只有寒藤學草書○又三十里爲安山有陳岳陽王墓及廟塚記云岳陽王墓在玉笥鄉館頭安山地名大浚按通鑑隋開皇九年平江南陳岳陽王叔謹自湘州起兵繼而兵敗被執送秦王俊死于漢口則墓不應在此舊經以爲王乃高帝第十六子貞明二年臺城陷被害至唐武德中子嵩爲吉州別駕遷葬于此云○縣西二十里爲寶林山有天長寺又十五里爲鼎山有鼎泉寺

瀑泉出焉○縣南三十里爲黃金山在黃金江上
紀勝云黃金水去新淦西南百三十里自新喻東
流入斷金鄉九十里達于贛江昔有人欲窮黃金
水源緩步涯溪忽入一岩洞門扉猶暗旣行數步
天日朗然若非人世旁穿一石匱得黃金如珠者
數升乃持歸及再往則迷路矣○黃金鄉有雙秀
亭南唐時縣人鄧佑擢童子科其弟佶擢三禮科
里人榮之爲築亭于峽江上朱象爲之記○玉笥
山在縣南四十里道書第十七洞天曰大秀法樂
之天舊名群玉峯漢武帝時嘗降玉笥于是山因

以爲名漢梅福及晉郭桂倫彭真一袁景立梁杜
曇蕭子雲皆嘗學道于此○陶弘景玉匱書云玉
笥福地也有水東流山蟠踞數十里地產稻穀肥
美宜避兵相傳秦時孔丘明駱法通等十人避亂
山中俱得道後九人仙去獨何紫霄爲地仙隱居
山洞名曰何君洞已詳新淦縣下○清居觀卽梁
杜公被流南歸而隱此山因置觀焉司徒左長史
蕭子雲爲作銘○魏夫人壇在大秀峰頂相傳南
岳夫人嘗治于此黃廷堅題魏夫人壇詩獨掃蛾
眉上遠山春風瑤草照朱顏我來欲問揮玉斧二

十四峰如髻鬢又題大秀峰詩大秀仙峰苗蔿開
玉梁高接九仙臺預從頂上結茆屋擬待先生跨
鶴來口秀峰之外有覆箱峰黃魯直詩上天下地
似探梯怪石巉岩襯馬蹄擬是客程行不得隔林
猶聽杜鵑啼口名山記云玉笥山爲峯者三十有
三太白覆箱送仙上方仙女投龍芙蓉正一赤松
金桂下方王會元秀魏仙秦望太陽雙龍雲臺瑞
蓮彩雲掛帽象石金亭紫虛降真丹竈西平石橋
礮石元皇獅子紫霞金井是也口壇者二十有四
降真司命梅仙金碧麻姑宋帝紫虛葛仙白窰太

乙皓素陰君步虛太清元皇七元杏花洞虛蘭金
精思白鹿埋金玄帝王喬是也口臺者十二九仙
東華送仙著衣望仙百靈看經望月讀書琴臺石
臺白雪是也口洞者六大秀郁木元龜零儲歸雲
白雲是也口亭者十一百花澄心麻姑梅君元君
看經待鶴下箔迎仙五輦會仙是也口源者七金
井碧玉九真養龍流杯白蓮墨池他如口潭口石
口井口宅口坡口嶺名類不一而足又有天柱岡
高千仞形若天柱又有杏花桃花二塢形露棲霞
靈春丹陽四谷白乳醴泉雙澗玉澗諸水輿地紀

勝云玉澗廻互紆曲號三十六澗之一流出縣東
北十五里爲玉澗橋郭祥正詩橋名玉澗玉琮瑋
覆水松陰兩岸清野色花香仙露濕客來從此問
長生口雜志云漢武帝元封五年行巡南部受上
清籙于群玉之山見有玉箱如笥委壇中忽失去
因改玉笥山每天陰氣清有聲出空中如衆樂並
作莫知其名物雖一時同在山中或聞或不聞及
夜深闐寂又聞如車馬金革之來若神物有所劾
治者居民相率畏忌遷其居數十里外獨學道之
士居之不疑口碑目云玉笥太陽峯廳御廟神乃

吉州刺史吳雲儲唐天寶六載中使崔明至玉笥
夢神告之云吾吳雲儲也蒙上帝新封華陽府主
請爲立廟使還奏立之于此按貞觀七年吳世雲
罷廬陵郡歸隱此山全家得道故有廟祀宋政和
中賜額國初練子寧賦曰我所思兮玉山之岩
巖燦芙蓉麴清霄謫仙一去已千載至今誰續廬
山謠熊侯家住劔江側慣掃秋山之黛色聞予此
興爲寫之彷彿梅仙舊時宅梅仙今何在邈清風
兮滄海蹇夷猶兮孤舟吊遺跡兮千載舟中所載
非凡流羌故人兮李與周按玉笥兮明月下黃鵠

分清秋洞天兮石扇蘆鴈兮路轉橫余劒兮視八
荒訪蓬萊兮幾清淺張侯兮昂藏驟白雲兮青霓
裳窺玉梁之寶笈醉石髓之瓊漿千岩萬轉路莫
測酒酣一笑三山窄待得君王賜鑑湖錦袍重訪
山中客按子寧名安以字行新淦人洪武中一甲
第一人靖難師起併親族以下皆生死徙子孫流
落于外○塚廟記云孔母墓在新淦縣南八十里
雜志云秦時有孔丘明挈家學道玉笥此墓是共
母塋所○孝通廟在峽江鎮相傳秦時有溫姬者
經程溪得一巨卵藏之家生七龍放于江中宅日

姬至江口龍輒獻嘉魚爲饌若奉養然及死塋程
溪傍年深將圯一夕雷電遷之高岡鄉人爲立祠
唐賜額曰孝通元揭傒斯作記

山中客按子寧各安以字行新淦人洪武中一甲
 第一人請難師起併親族以下皆坐死徙于孫流
 落于外○家廟記云此母泉在新淦縣南八十里
 昔顯謨曰莘蚩示斟對淇并時道玉海此泉是
 對對平彩珠此一火雷雷激之高因嶽人為立廟
 殿至山口請神燭毒魚為黠昔奉養然又取堊豎

袁州府

在省城西南三百九十里

領縣四

漢宜春侯國地也吳孫皓寶鼎二年分豫章廬陵
 長沙立安成郡宜春縣屬焉晉迄陳因之隋廢安
 成于宜春縣立袁州袁人姓亦山名大業三年改
 州為宜春郡唐復為袁州天寶初又稱宜春郡自
 乾元迄宋皆曰袁州我明因之○輿地碑目袁
 州文宣王廟記唐黃頗撰頗宜春人○袁州學記
 宋皇祐中祖無擇營建李泰伯為之記章友直篆
 柳淇書世號三絕熙豐間館閣第宇內學記以袁
 為冠○唐相國房公銘柳子厚書碑陰畧云唐之

袁州府志卷之十一
大臣以姓配公最著曰房公相玄宗肅宗其理袁
袁人不勝其懷李華銘公之德刺史王涯爲刻石
房公瑄也○韓文公祠堂記范陽祖無擇撰昌黎
刺袁州有善政感慶雲見民間生子多名曰韓以
志公惠今郡廳內有景韓堂宋紹興中知州事陳
煇改燕衍堂而爲之者慶元三年郡守高誨之重
脩黃禴記○右燕衍之名本于唐之需宴亭也亭
爲天寶年太守房瑄建在府治南傍東多種竹樹
五代劉仁贍因建借翠軒于上○澄源閣在府治
後圃宋乾德初郡守呂延真建其右有深樾亭沈

昭遠爲序併詩○紅陰亭在倅廳王冀公布衣時
作記○叢桂堂在府學內宋嘉定間林垞記○晏
公顛要云唐之刺史蕭定治最第一柳渾理行高
第朝廷嘉之按志蕭以大曆初年刺袁是時第天
下刺史最績只三人常州蕭復濠州張鑑與定而
已○劉長卿送柳使君赴袁州詩宜陽出守新恩
至京口因家始願違五柳閉門高士去三苗按節
遠人歸月明江路聞猿斷花暗山城見吏稀惟有
郡齋窓裏岫朝朝空對謝玄暉按渾初名載代宗
大曆中刺袁有聲召拜諫議未幾朱泚亂署以爲

相載羸服至奉天奏曰臣名為賊所污且載字於
 文從戈非偃武之兆乃改名渾○韓昌黎集有祖
 席得秋字送王涯赴袁州詩淮南悲木落而我亦
 傷秋况與故人別那堪羈宦愁榮華今異路風雨
 昔同憂莫以宜春遠江山多勝游涯字廣津退之
 時分司東都預祖餞焉至元和十四年亦自潮州
 移袁○宋羅誘傳信錄序云郡自東漢陳重以後
 寂無其人逮唐有鄭谷獨以詩名得綴于文藝傳
 末又無顯赫功業于世如彭構雲之隱逸盧肇之
 文學亦有足尚者而史皆佚之予因憤焉作傳信

錄三卷上卷則序前世之事自陳景公始中下二
 卷則述當代之事自王冀公始與夫守令之治狀
 過往之遺迹僧道之高行山川之靈異皆附于錄
 信以傳信疑以傳疑春秋之志也

宜春縣

附郭

漢舊縣屬豫章郡武帝封長沙定王子成爲侯國
 晉孝武帝改名宜陽避母諱也隋開皇末復爲宜
 春自後因之○寰宇記云縣側有暖泉從地湧出
 夏冷冬暖清澈若鏡瑩媚如春飲之宜人故以名
 縣按在治西四里卽宜春水也晉地道記謂縣出



美酒隨歲舉上貢蓋由此水得名○郡國志云縣南鄉有溫泉泉有魚投以生卵卽熟按去城三十里脩仁鄉是泉出定光院前凡三處一在東岸上院僧甃以爲池一在江心磐石上石寬五尺許平坦可坐游者每至此酌水爲樂宋黃叔萬詩離火自天爍溫泉由地生我來需曉汲聊用濯塵纓○志云袁有五臺三峽宜春臺其一也在府治東南隅闌闔之傍崛起數百尺陰森竹樹掩映棟宇遠而望之峻不可陟按轡徐行坦如平地過覽川原下望人烟爲一州之壯觀宋建炎中立仰山行

祠于其上盱江李觀詩謫官誰住小蓬萊惟有宜春最古臺千里待看毫末去萬家攢作畫圖來○仙女臺在城東南隅與宜春臺相望又城營之左爲鳳凰臺有鳳臺觀在城西南隅枕城爲臺樓觀突兀竹松交翠亦堪競勝餘二臺詳見後○城塚記云漢宜春侯成始于城中立五臺其最勝者宜春也高凡五十餘丈植桃李以萬計及薨塋臺下西北偏有祠存寰宇記州東南一里有定王塚卽此○韓文公刺袁時有姪孫滂卒于官舍權塋宜春郭南里而爲之銘亦近此臺側文公有祠在焉

自西講堂移來者學士錢習禮撰記○治有五井象龜相傳袁天罡教民鑿之不顯爲汲用以尅火鼻曰雙清濶丈餘內有兩小石孔在甘棠坊府學左畔舊永積庫東左脊曰揚清橫二尺長六尺在達理坊右脊曰澄清橫直同左在縣治前文會坊西去西明井十步左曰東明濶丈餘在達理坊西去揚清井三十步右曰西明在古開元寺浴院後卽今縣治前三十步文會坊西開元寺卽梁丞相袁璞宅也○難禪閣在譙樓外街南宋李冲元建黃庭堅曰龍眠道人李元中爲宜春決曹掾

盡心狂獄事旣飭于是築閣以退聽已無憾而後安禪乃乞名于其友山谷道人山谷曰菩薩久習勝妙禪定于諸三昧心得自在哀憫衆生欲令成熟捨第一禪樂而生欲界是名菩薩難禪可名曰難禪閣冲元又撰有鞠城枷門杖枯匣繼扭衣孟陰德堂凡十一銘以自勗其官云○落驢橋一名湛郎橋在治北七十步唐進士彭伉墜驢處丁竹巷在府東乃唐湛賁讀書處按摭言云彭伉湛賁俱宜春人伉妻卽賁姨也伉舉貞元七年進士擢第湛猶縣吏妻族置賀宴皆官人名士伉居客之

右一座盡傾湛至命飯于後閣殊無難色其妻忿然責之曰男子不能自勵窘辱如此復何爲容湛感其言孜孜學業又五年爲貞元十二年一舉登第時伉方跨長耳縱游于郊郭忽有僮報湛郎及第伉失色而墜故袁人諺曰湛郎及第彭伉落驢○東城外三十步爲東湖太守祖無擇建亭榭其上爲游觀之所有樂游堂廉堂休亭因城之高有月臺抗水而榭有來香閣樂游之西爲讓堂堂北有射壩堂南有石高丈餘竒秀可愛寔自盧肇故宅徙焉爲盧石堂背城面東爲來珠閣閣後有石

亦惟舊廉讓來香來珠皆東西相值銷暑亭則據城之隅也與月臺相屬而小者曰風亭其浮有航其絕有梁其登有石磴其南北有門後溪而前市山烟水風淵魚林鳥袁人以爲樂區○湖南有介亭廣漢張杓知州時南軒先生杖過之爲書東湖扁額且易盧石堂爲介亭仍題榜側云介亭之石本盧肇家故物也挺然特立望之有汲黯在朝氣象予旣攷豫六二之義以名亭併勗來者○城北袁山門外爲秀江其源出羅霄山澄泓深碧故以秀名有樓有驛俱名秀江○秀江之上有化成岩

唐州刺史李德裕讀書巖內後人因山石以鑄公
像爲亭而祀之絕頂浮圖宋郡守王古所立○秀
江之北宜春縣學卽唐盧肇故宅學後有洗研池
每產綠毛龜則此邦文物必興盛池上有亭亭傍
有石如筍峙肇故物也肇赴舉別故居云秋天草
木正凋踈西望秦關別舊居筵上清樽今日酒篋
中黃卷古人書離山且作啣蘆雁入海終爲帶角
魚長短九霄看直上不教毛羽發空虛按肇會昌
三年狀元先是贊皇公爲宜春長史雅重之及爲
太尉而肇適薦送德裕曰此榜已有狀元矣○西

池在城西三百步唐乾元中刺史鄭審所開有故
城潭木瓜島薔薇洲柳隄釣磯諸勝其府治內有
鳴玉池蓋疏西陂之水入之後改爲疏泉亦唐時
鑿宋宣和中知州魯孝序記○寰宇記云袁山在
縣東北五里晉隱士袁京居其下卒塋于側今高
士坊是其處山以人名州以山名也袁山有二曰
大袁山小袁山廻聳相對唐人詩袁山大小雙螺
並秀水東西一帶橫□志云梁丞相袁璞墓在袁
山東北墳高四尺翁仲石獸尚存近袁山有崇勝
寺唐建方丈內有竹尊者軒按紀勝云崇勝法堂

後新竹一叢數竿挺出雲表于時賞識標目爲竹
狀元郡相吳儲以狀元之名不雅請更名竹尊者
至今稱之黃魯直有竹尊者軒記○龍興寺晉建
在府治北今名靖嚴觀中有古松唐人易德詩百
尺古松松下寺寶幡朱蓋晝珊珊閑庭甘露幾回
落古石綠苔猶未乾○易德者狀元易重之族也
重以會昌五年繼盧肇及第時內庭再考復中魁
選有寄弟姪詩云六年雁序恨分離詔下今朝遇
已知上國風光初喜日御街恩渥屬身時內庭再
考稱文異聖旨宣名特大奇故里仙才若相問一

春攀折兩重枝○袁山門外江北嶺下有都官墓
唐鄭谷爲都官郎中塋此藝文志云谷宜春人未
州刺史史之子幼負雋聲司空圖許其爲一代風
騷主而薛能李頻當世名士咸愛重之詠物詩尤
工世號鄭鷓鴣□范陽祖擇之集云予旣作韓文
公祠成因畫尚書都官鄭公像于東壁以配未幾
都人之戴白者以公墓所在來告乃率僚屬亟往
視之距城纔七里而獲焉于是增封樹植宇隧前
周以垣墉限以閤閤伐石爲碣表于路隅公名谷
字守愚光啟三年進士及第始爲京兆府鄠縣尉

終以都官郎中老于鄉退居仰山東莊高尚其事
有雲臺編與外集凡四百篇行于世曹鄴送鄭谷
詩無成歸故國上馬亦高歌况是飛鳴候殊爲喜
慶多暑銷嵩岳雨涼吹洞庭波若便閒吟去須期
接盛科又有送曾德邁詩湘東山水有光輝袁水
詞人得意歸幾府爭馳毛義檄一鄉看侍老萊衣
筵開灞岸臨清淺路去藍關入翠微想到宜陽更
無事併將歡慶奉庭闈谷與德邁同時同鄉邁成
進士而志不之載聊附以資考○方輿勝覽云宜
陽門外半里玉溪洞李從遜觀所矧觀少過日成

誦慶曆二年試南宮賦偶失韻主司憐其才特爲
奏名登第時方冠卽知清江縣元祐初司馬溫公
薦之除知虔州不赴自號玉溪叟于洞中種列名
草名錦繡谷○城東北七里有雷塘方三頃韓昌
黎文集所載有雷塘祈雨文按卽志之雷潭也秀
江所匯龍潛其中上有峭壁石罅龍鱗印苔成痕
潭邊有古寺○震山在城東十里俗名馬鞍山山
下一岩幽冥深險盧肇記云宜春郡東五里有山
望之正若冠冕同麓而異峯四首相屬兩仰成形
况在東方如畫震卦郡人故名之曰呼崗意者亦

謂其若長幼相呼同在一處于義不顯予無取焉
其西北有石室臨游溪之涘邑人彭先生嘗釣此
岩下先生諱構雲伉之祖也善黃老言寶應中以
玉帛召不至時太守命其鄉曰徵君鄉岩曰徵君
釣臺咸通七年予罷新安守以俸錢易負郭二頃
在震山之西又得楓樹之林于溪南日與郡守高
公游其下公名厚衣纓之茂士也爲政嚴簡民悉
安之予以震山易呼崗之名白公公喜命刊其事
于岩下予旣得西林而羅烏置兔挾彈走馬于其
間亦請命其林曰盧氏弋林以對其東彭氏釣渚

也高公下令禁郡人無得樵漁于是林之檀藥杉
檜不日豐茂以冠于郡高公因戒吏以丹書貽盧
氏使西疇之人世世掌之郡民相率言曰二刺史
俱好事者吾儕幸寓日焉遂以刊之是歲景戌十
一月二十三日謹記按彭氏釣臺與湖岡臺俱在
五臺之數湖岡臺距城南十五里晉時鄧表居之
上有丹臺丹池及禮斗石○三峽者城東二十里
牛欄峽其一也有金雞銀屏二山翼之若欄檻焉
故名其二峽在分宜縣界因詳于彼○宜春記云
郡有石室山數穴相連高十餘丈皆相似素壁如

雪萬象森羅右去城東三十里深里許或游宴其中殺核狼籍經宿如掃洞前有石亭衡二十五步廣三步有奇崇五十尺坦明無翳礙亭之中有門自門入密不容光若廣室大厦闐然而夜半也執炬循行歷歷可數曲而深度百尋其廣自二步其崇自五十尺而殺之環蓋雖石入門而履之初則平土也可驟可馳已而降登旋折所觸惟石素乳蟠結下垂傍出異狀爭進人物可命若觀音若羅漢若鐘者若田者若井者田之上有小洞方廣二十餘尺峻不可入號爲石倉井之傍深入可十尋

梁兩岐終合而一號南市北市○城西北有石屋山洞深百餘丈內有石柱石鐘鼓西南有書堂山卽盧肇讀書處宋元豐中王雲晉卿買之築堂爲燕居所李觀李冲元爲之賦詩作銘右各去城三十里○小仰山以別于大仰也在城南三十里晉鄧表脩煉于此又號鄧表峯又名水晶山上有星壇石曰藥竈宋蕭炳詩萬丈青山插碧天真人煉藥石依然功成自此飛昇去屈指如今八百年○城西三十五里地名清瀝有仙女嶺其下爲恭成皇后居宋孝宗后也姓夏氏生而異光穿室及貴

父已亡訪得其兄執中官閣門宣贊舍人執中與其徵時妻至京宮人諷使出之別擇貴族欲以媚后后亦親言之執中誦宋弘舊語以對孝宗聞而賢之屢遷奉國軍節度○蟠龍山在城南四十里自山椒至巔凡三十六曲上有蟠龍寺爲夏太后功德院剎始于唐南平王鍾傳四面峭壁湍瀑飛瀉前有龍門關雄據一州之勝○寰宇記云李渠唐元和中刺史李將順于州西南十里脩堰引仰山水入城以通航船時人謂之李渠○益州塘同時所鑿在城西北方廣三十畝形家以州城地勢

低傾爲塘以受之于州利益故曰益州其中有卧龍洲○鸞溪在城西北六十里流入秀江相傳吳采鸞與文簫曾游此水傍有簫史臺○夢水在州東八十里源出袁水昔鍾儀欲相此村立縣遇夜乞夢果符所祝及寤名爲思縣古跡見存其水因爲夢水○郡國志云仰山古廟在城南六十里仰山獺徑潭之側相傳邑有徐璠者家縣東十里浦村自揚州回船至大孤石見二生一稱蕭大分一稱蕭陸言家在仰山石橋求與同載璠許之先過浦村將別二生言他日見訪叩石橋大聲呼叔季

自後璠每經過輒如誠相見驩宴之次大分問何
所欲璠言所需田土信宿間大水倅至摧木蕩竹
俄而平高就下出田五頃今浦村西徐田是也璠
往謝之忘扣石橋徑窺其穴乃見二生爲龍自後
不復見形而橋亦斷會昌三羊大風拔廟前杉樹
移植于文明鄉嘉猷堵田村去舊廟三十里復建
今廟前進士黃頗撰碑○仰山實錄云長沙王容
以淳熙癸卯冬赴省道過仰山禱焉其夜宿州東
旅舍夢人歌玉樓春半闋而醒詞云玉堂此去春
風暖正飛絮馬前撩亂嫦娥剪就綠羅衣待來到

瞻宮與換明年果登第○南唐保大中郡人朱恂
廟記畧云廣惠公廟漢文之世立在仰山之阿姓
蕭氏不知何許人季曰七郎亦立像別殿自徐璠
遇靈之後里民歸之如流水恃之如慈母莫不盼
嚮垂祉威靈愈彰有唐代宗朝廣德末神感夢于
太守閻公瑜曰我龍之伯仲也寔姓蕭氏其祠在
仰山旣險且阻我其徙焉將近爾郊詰旦視之拔
其殿宇去舊祠一舍地卽今新廟也朝廷勅廣惠
公贈太保其次曰昭靈侯贈司徒保大十年壬子
記○志云仰山在城南八十里州之鎮也週迴數

袁州府志卷之十一
百里高聳萬仞不堪登陟只可仰觀因名上有雪
谷潭水極冷雖盛夏不可濯龍所處也絕頂爲集
雲峯夏時雲氣覆頂則雨立至冬天微陰雪積輝
映李冲元詩孤雲欲作人間雨流水空傳物外聲
老栢倚巖高轉瘦寒花著雨墜還生○集雲峯下
有太平園宋大觀四年產異禾一本兩莖七穗高
踰九尺張商英進瑞禾圖高躅作大雅十三章末
云豐年之象何以昭宣爰有異粟八節如鞭一本
之上雙莖相向穗葉敷榮挺拔尋丈高而不危神
力扶持同而能異濟物是宜○集雲峯下有二神

廟卽二龍也早時峯上雲集卽雨故名太平興國
寺卽世傳二神捐地與小釋迦者唐開成申慧寂
俗姓葉入郴州王莽山山神謂曰袁之仰山是師
居處及至袁久無定棲忽有二白衣前曰弟子仰
山神也願捨地與和尚遂翫菴以居自後學徒雲
集有異僧乘空而來與師講論大有所契乃嘆曰
特來東土禮文殊却遇小釋迦矣因以貝多葉梵
經爲贈復騰空而去今貝多佛牙舍利飛塔俱唐
物尚存○仰山寺唐會昌中賜名棲隱宋改今名
記畧云仰山以水勝石逕縈迴之中有飛瀑湍駛

泉流瀾瀾鳴殿庭下雙異人境山半分流而合于
正廟唐宋賜經及御書碑碣甚多今皆燬惟元程
鉅夫一碑存唐張喬贈仰山禪師詩仰山因久住
天下仰師名并邑身雖到林泉性本清野雲看處
盡江月定時明彷彿曾相識今來隔幾生宋胡致
隆仰山寺詩山下清泉迸石流山前松竹自春秋
猿吟古寺偏深處雲集諸峯最上頭一老有靈飛
窅堵二神無語鎖寒湫諸天更在藤蘿外欲到峯
前恨末由○與仰山相埒者爲木平山在城南七
十里三峯秀拔左曰瑞光右曰慈光中曰妙慶山

下爲興化禪寺中有飼龍亭善道禪師嘗呪飯飼
龍于此又有嘯月亭景物清絕不減仰山○江西
大志云大軍嶺在城西北九十餘里週迴十里山
腰有水漿湖故老相傳隋煬帝時戰場也按志隋
末林士弘蕭銑迭據其地卽此○將墳山在城西
百里週迴四十里高三里世傳漢武帝時將軍易
洸領兵至州卒因葬焉○碑目云舊宜春記童宗
悅編宜春新志郡守勝強恕序○集古錄云乘廣
禪師碑劉禹錫撰併書元和二年立

分宜縣

在府城東南八十里

袁州府志 卷之十一
宋雍熙元年分宜春縣之神龍宜春等十鄉置縣
故名分宜寰宇記云當宜春新喻二縣界之中地
名鈴岡鎮曰安仁四山週合若城縣治濱水如簿
蔣之奇過分宜縣詩分得宜春地東偏一畫屏洪
陽仙洞古龍姥舊祠靈雨過溪痕長春回草徑青
道傍人下馬楷蘇讀碑銘○按鈴岡在水南二里
卽縣前之秀江也自紅花仰延袤數十里而來新
澤水出其右長壽水出其左而夾于山末故名鈴
有神泉可以愈疾渭江秀水環遶山前唐張景脩
有江抱羅村盤玉帶池開石井湧銀濤之句○志

云渭江在縣東三里源自新社溪峴江在縣南五
十里源自雷同嶺而縣北有赤江介溪水縣西北
有楊江野江俱流入于秀江朱熹集云分宜晚泊
江亭望南山之勝絕江往游將還而舟子不至擇
之刺船徑渡呼之予與伯崇拱立而俟因得絕句
云寒水粼粼愛晚風輕船來往思無窮何妨也向
溪南去徙倚空林暮靄中○仙臺山在縣東南五
里衆山中突聳一峯如臺昔有牧兒遇兩仙奕峯
頂謂曰子下界人何爲至此故其處名下界村○
落星湖在縣西五里廣五十餘畝其深莫測相傳

東州府志卷之十一
唐時農人白氏居此夜見巨星流止其屋旦遂成湖今湖傍有龍廟○近湖有福勝寺吳寶鼎中建元時僧一初居之虞伯生過寺作詩云江頭說與老禪知翫水觀山豈定期白髮自來無處所黃花更老不嫌遲爐煙遶座寒留宿缺月窺禪夜誦詩惟有峽中三石控千年幾度見來時一初和云老却黃花客未知回舟旬日謾相期龍江話月銜盃久懶逕看雲步屨遲天地長懸司馬記山川有待杜陵詩錦囊收拾同誰讀側耳蛩聲入思時○謝恩橋在城西七里宋屯田郎中夏侯錫家其傍子

孫至元時猶盛虞集詩五代屯田宅三爲列郡師綠袍分草色畫袖別花枝雨過雙虹舉風生駟馬遲惟應橋下水常見拜恩時○鐘山在縣東十里去州九十里裴子野宋畧云永嘉元年袁州洪水有鐘從山流出土人得之送上驗銘云是秦時樂器因名爲鐘山○安成記云鐘山臨水阻峻春夏則湍湑湧沸噴上白沙如米兩岸各長九十餘里名曰米沙可占豐歉傍水南曰南鐘傍水北曰北鐘其中爲峽宋范子長郡縣志云峽水卽宜春江也曾有漁人于此釣得金鎖引之數百尺已出一

鐘如鐸漁者舉之聲如霹靂天地晝晦山川震動
忽而山摧沉漁人于水識者謂是秦始皇駟山鐸
鐘山之側有盧肇讀書臺後有人過之題詩云
鐘山高高鐘水綠昔有佳人在幽谷臺荒只見草
萋萋萬卷不留誰更讀○袁嶺在城西北十餘里
七峯聳起狀如列戟舊傳後漢袁閔以陳蕃薦登
三事安車徵上及黨事將作乃避地至袁築室山
下○縣北二十里有唐羅隱讀書臺後有石倉前
有硯池其側爲車書巷○昌山在縣西二十里舊
名傷山袁江流于其間巨石枕岸潺湲激湍舟行

上下多覆沒晉永嘉四年羅子魯于山峽堰斷爲
陂從此灌田四百餘頃時人以傷非善徵改名爲
昌○昌山峽卽三峽之一也水中有望夫石相傳
唐太守鄭望夫于此脩堰溉田後人思之因以爲
名唐人王子山昌山渡詩踈柳離江驛殘花別楚
雲未甘魚共塋猶得雁同群久矣離騷國居然翫
馘文厚顏蒼水使深謝閣城君元歐陽玄詩昌山
峽口日西斜一帶垂楊近酒家水漱樹根龍露爪
石排江岸虎交牙爲尋佛寺穿深竹且趁漁舟過
落花再拜靈均獻蘋藻月明環佩下汀沙○閣城

君廟在昌山渡頭唐盧肇廟記畧云昔者秦毒天下鬼神之主英精勁質潛躍失次故龍遁乎漲海之涯托乎嫫媿之室圓苞不陣霞錦相光鱗鬣未生風雨如晦媿旣耽之在手覆之以衣一夕威靈欲震雷電皆至龍遂育焉厥後媿以母龍以子提護縈繞如乳如嬉或游于泉或躍于澣媿每朝膳必薦鮮鱗他年媿斲鱗于涘值龍游亦下尾觸鈿鋒忽墜數尺因游泳去于是躡天乘風出幽入冥倏恍變幻竟不復至而媿亦逾乎鮀鯢克慎厥化無姻戚閔城人塋之水涯龍乃寓形于人衰杖如

瘵澳苦涕塊哀呼浹日謂人曰藏我母卑他日潮水齧之非塋所也其將假爾牛馬爲役以遷于塏爽一夕風雷大至明日視之則封若覆夏屋矣在于山巔里之中牛馬皆怠不飲齧齊衰者亦失所在閔城人立媿及龍之像以禮祠之旣而龍降于祠堂大小長短視無常質遇誠禮之則飲卮酒循衣繞軀翫狎如喜其能司人禍福若有權衡度量焉自秦至于聖唐千六百餘歲厥靈不泯有龍伯龍叔龍季焉伯則舊也叔季不知何代相踵而來故宜春縣令盧府君嘗游宦南越乞靈于龍夢龍

伯謂之曰君將宰邑江西其致我焉許之及太和五年歲在壬子府君來宜春遂立祠于邑東昌山津右府君諱寧舉孝廉三遷爲宜春令始至遇邑大饑令豪族以陳積周賦貧民故得不佻不病不橫不流民從其化夫神物蒞乎陰府君之美政惟龍之輔乎余于府君爲宗姪故悉始終龍姥之事及府君置祠之旨焉姥溫姓閩城人也閩城爲秦南越邑民謂之曰龍母其言近質吾思以文之追書姥爲閩城君記刻銘于祠之闌西云○按龍姥廟元在廣州悅城縣盧寧嘗假州錄事叅軍姥見

夢云云旦日占之得見龍之貞夙神其事故復建祠于昌山渡云據文標集作壬午若以通鑑紀年考之太和五年寔辛亥太和六年寔壬子也○昌山北岸有洪陽洞在袁嶺三峯之麓世傳洪陽先生所居故名洞門去地高四十丈峻險巉岩寒泉清冷千尋杉檜蒼鬱參天又云洞乃葛洪委陽二人所居故曰洪陽也洞口有岩巉岼如蓋由門入室東向去地高數十丈初入一間平夷明爽可容百人由西竇而進始幽暗曾有探至第七十二間聞昌山渡櫓聲者今人但可至第十二間而已其

中白沙如鹽傍有人形如鹽翁又有如傘如船如鐘鼓如土田如仙佛之像變幻不一有石燕能飛翔洞中流泉春盈冬涸雲霞網緼覆其上中有穴可陟絕頂而漏日光俗云天心古今畱題甚衆□小洪洞在大洪洞之頂門甚隘其中廣容千人有石倉石閣石磨之類舊傳晉宋人有題名在深窈處非火不可入○靈仙洞在縣北三十里洞內去地三十丈景物不減洪陽但差小耳中有丹爐濶二尺厚三寸許其圓如甌傍有一石磨狀與丹爐尺寸不差毫杪或曰此爐蓋也○白岩山在縣南

五十里山有永清院元歐陽玄詩道人獨坐白岩阿岩下皚皚白石多曾到補陀南海岸白華無數擁盤陀○洞靈觀在縣南玉華山相傳晉時一女子脩煉誓言遇三玉必成丹初至玉華山次至玉虛觀又次至安福之玉仙院丹果成飛昇去今洞靈有煉丹池是其蹟按玉虛觀亦在縣南○縣東有上真觀晉鄧表飛昇之地輿地碑日上真觀碑南唐徐鉉文○仰嶺寺在縣南六十里嶺極高峻登之可見吉安城唐時尚雅祖師騎虎至此因建寺○縣北八十里棗木山有晉治中襄陽習鑿齒

墓相傳鑿齒避苻堅之亂隱居萬載縣卒塋于此
○其地有陳重山漢陳重墓在焉重卽與雷義齊
名者又有雞足山山下有勝因寺寺背有石竅日
出少鹽一寺需之後貪僧鑿大其穴鹽遂絕相傳
寺乃陳重故宅也○桃源洞在縣北上樂里岩宇
虛曠石鐘石磬扣之有聲直北一室天窗明透有
石帆至地攀躋而上所見愈竒直北之室有石階
梯如田塍田傍有池四時澄澈石龍天矯其上按
志云去縣七十里又里許有風洞居山之陽人不
可入傍有寒湫泠冽清風起其上冬溫夏冷避暑

者或置盤飡洞口食頃輒冰凍○縣北有文標鄉
宋雍熙中合十鄉爲縣文標旌儒二鄉與焉鄉有
盧肇墓欽州塘肇爲欽州刺史及歸築此塘遂以
名之肇有文標集故鄉以其集名也童宗說文標
集序云子發諱肇姓盧氏宜春人子發字也武宗
會昌三年以詞賦魁天下仕至集賢學士欽州刺
史歿後三百年郡人許裒集其遺文僅百篇目曰
文標集傳筆日父序存而集亡文粹所載海潮賦
漢隄詩新興寺碑銘上王僕射書共四篇而已其
餘如通屈賦注大統賦志在藝文中學者亦罕見

之自建中靖康辛巳迄紹興庚辰又六十年矣會建安邵公來守是邦崇鄉化以厚風俗謂宗說蒐綴闕文子職也既授以雲臺編廣其傳又俾求子發遺書得古律詩二十六篇于劉松宜陽集得闕城碑震山記于古廟嵌巖中得劔贊于清江玉虛觀合賦序圖狀四十有二篇分爲上中下三卷名從其初序取其舊附以成應元舉榜祖擇之梅聖俞諸公墓石題詠鏤木于郡庠以貽永久又論其出處之大槩而尾諸集焉子發少貧篤志好學器識宏邁而濟之以瑰竒拔出之才故其爲文馳騁

上下偉麗可觀自長慶以來雖善鳴者罕有其比當時達官宿儒皆推重之然最爲相國李衛公所知當衛公再主魁柄炙手可熱子發廷試第一稍自求顯何爵不糜而乃謫晦州縣屢從外辟未嘗奔走于形勢之塗迨咸通初通籍金閨出任牧守獻賦進狀結知九重雖其遇于命者不至于大用然比于阿附而得富貴至于失勢頓挫一跌而不振者蓋有間矣則子發雖久窮亦何恨哉

萍鄉縣

在府西一百一十里

昔楚昭王渡江獲萍實于是邑故孫吳立縣取以

爲名本漢宜春縣地也先隸吉州自隋開皇十一年迄今皆屬當郡其疆域西至醴陵縣北至瀏陽縣西南至攸縣皆湖廣長沙之屬邑也宋蔣之奇萍鄉卽事詩地接長沙近鄉名自古聞毛山千嶂雪玉女一墩雲又云人家白雪中鳥道青雲裏畊斲競畲田漁樵喧會市綉出羅霄山倒流楊岐水三真不可尋寥寥忽千祀更想用兵時徘徊其卓壘縣之形勝大畧如斯矣○黃山谷集萍鄉縣廳壁記云庭堅航荆江畧洞庭涉脩水程經七十二渡出萬載宜春來省伯氏元明于萍鄉初元明自

陳留出尉抵許昌渡漢沔畧江陵上夔峽過一百八盤涉四十八渡送予安置于摩圍山之下淹留數月不忍舍士大夫共慰勉之廼肯行掩淚握手爲萬里無相見期之別蠻中九年白頭來歸相見于茲訪舊撫新悲喜交集其情有不可勝言者矣末云庭堅之來實崇寧元年夏四月乙酉而去以四月之巳亥按元明講大臨山谷伯兄以紹聖中宰縣士民稱之○志云縣治百步內鳳凰池宋宣和間縣令三山鄭強所鑿池凡二勢如鳳翅相傳縣多瞽鑿池之後皆復厥明○萍川水在縣前二

十步發源楊岐山西流四十里至此又九十里入醴陵出淶口過潭州入洞庭蔣詩倒流楊岐水者此也○縣東來秀門外有館埠橋卽古之皇華渡南秀江門外有萍實橋以楚昭王得名橋下洲長百餘步狀如潮水之魚頭分兩派至尾復合號金魚洲□秀江門外寶積寺周廣德中賜建常現毫光以爲寶氣寺中淨樂堂德味厨八還堂皆黃庭堅書額併爲記又有題本寺詩云古古今今路長長短短亭倦依衡岳寺歸看楚江萍會卽新開徑重翻舊帶經稍甘魚白白寧問麥青青唐袁皓寶

積寺詩梵林遺址在松蘿四十年來兩度過蘆水東奔彭蠡浪萍川西注洞庭波村墟不改居人換官路無窮過客多衣紫腰金成底事凭闌惆悵欲如何梵林乃寶積之舊名也○龍鳴寺在縣西南二里寺顏唐證聖中宋之問書有迴鸞返鸞之態○縣東二里蘇將軍廟有唐歐陽率更碑其畧云按氏族譜將軍本雍州京兆郡望族蘇秦後也以石勒之亂徙居常州晉陵縣晉泰和間見神于邑人許氏云云○徐仙山在縣西門外三里兩峯相峙如了髻相傳邑人徐翁嘗于西郭外山間煉藥

有黃犬常從外來旋遶丹鼎之傍心異之翌日犬至以紅線繫其頭隨其所之至桐坡側枸杞叢中卽不見餘紅線在外掘之得枸杞根其形如犬持歸蒸之芬芳滿室由此服食得仙□夷堅志云萍鄉縣興教寺後有徐仙亭古老相傳初有徐君居此地每日見黃犬往來頗異之訪其主無能知者遂誘而烹食之蓋黃精也因而仙去後人于故居築亭壁間留題詩詞數百千篇惟卓世清和東坡卜筭子一闕最可稱云流水一灣西晚坐孤亭靜不見高人跨鶴歸風竹搖清影往古與來今休用

重重省十里梅花雪正晴月挂遙山冷○方輿勝覽云縣東有檀香樹客用六十緡買去將伐之其夜樹上生鱗甲分明匠者不敢伐按縣東四里龍橋之側地名三里頭是龍鱗木處今有名龍鱗芽者蓋其種然亦松檜之類○毛仙山在縣東二十里方輿記云昔有過萍鄉山逢一人徧體皆毛言辭異常自云毛姓宋朱晦翁集云二十七日過毛山舖壁間題詩云者皆言有毛女洞在山絕頂問之驛吏云狐魅所爲耳因作詩云人言毛女住青冥散髮吹簫夜夜聲却有郵童解端的向儂說是

野狐精○古湘東驛在縣西三十里近醴陵界宋
 建炎間移于黃花渡建阮閱湘東驛至萍鄉詩萍
 鄉路與醴陵通溪上長亭草木中行盡江南有山
 處門前隔水是湘東又馬蹄西去夕陽催濃淡空
 山翠作堆比雁無情怕秋熱帶將寒信過江來○
 古愛直驛在縣東三十里有古樹亭亭直上宋張
 孝祥寄題愛直驛杉樹此杉已百年森立官道側
 鬼神所呵護斧斤不敢迫愛此遺直姿凜凜有正
 色未云支大厦聊以蔭行客作詩貽令尹為我鑄
 驛壁但使杉長存遙知令清白○輿地紀勝云泉

江水在縣東二十里有泉脉脉出自江心故名江
 水中產絲花菜可食黃山谷喜之有絲花出泉村
 之句○黃花渡在縣西三十五里相傳有隱者種
 菊橋榜一名黃華橋宋姜夔詩回首瀟湘二十春
 江南投老未安身如今再過黃花渡遙憶湘山似
 故人○真如洞在縣南三十五里有石如龜如鐘
 如人形前有真如院黃魯直曾游有題真如院石
 乳即此去真如五里間有二洞其山形圓如覆鐘
 上洞名雪峯下洞山腰有石如屏石竅斜穿中有
 小溪可愛二洞合可容千人又金山里有石陂洞

亦可容千人巨石室其中一夫守口萬夫莫入去
縣可四十里稱險絕○城塚記云萍鄉故城在縣
東四十里晉太興元年陳敏僭王江東與杜弢謀
相應元帝遣鎮南將軍陶侃水陸二道來伐又使
甘卓領兵至縣東築壘連接五所號爲甘卓壘○
志云甘卓壘近蘆溪鎮又名教里有石室與壘相
近四圍高峭中虛如室人不可到室中有石房九
門素壁若雪□名教里有聖岡嶺衆山迤邐蒼翠
重重其上卽甘卓築壘處其下有聖岡廟碑記云
甘敬公名卓字季思元帝渡江時官揚威將軍歷

陽內史討周馥征杜弢拜豫章太守遷湘州刺史
進爵于湖侯及定計討王敦檀鳴謀洩以及于難
□聖岡廟側爲蘆溪水源發羅霄山去縣五十里
東流一百里入于府之秀江蘆溪通舟楫有小市
爲縣衝要○顧野王輿地志云蘆溪鎮東有玉女
峯峯南一臺高三丈廣八尺呼爲玉女臺亦曰玉
女梳粧臺天將雨則峯生五色雲氣名爲玉女披
衣宋洪炎詩玉女何時見茲峯獨擬群古容餘佛
座虛室但爐薰林隱投壺電山橫出岫雲自慚非
屈宋欲賦不成文○志云香水渡在縣北六十里

乃得萍實之處孔子家語楚昭王渡江有物來觸王舟舟人取之以獻于王群臣莫有識者王使聘魯問孔子曰萍實也剖而食之可以霸昭王復令使者問何以知之孔子曰丘昔之鄭過陳聞童謠曰楚王渡江得萍實大如斗赤如日剖而食之其如蜜是以知之按渡近楚醴陵界○又十里卽楊岐山世傳是古楊朱泣岐之所石下傍有玉女殿內有石房九所相映如屏風山下有普通寺及隋煬帝壇碑目云楊岐山廣利禪師塔碑乃唐開元中劉禹錫文按志廣利寺卽普通寺又有唐太和

六年王觀所作甄叔祥塔銘唐廩普通寺詩逗竹穿花越幾村還從舊路入雲門翠微不蔽樓臺出清吹頻回水石喧天外鶴歸松自老岩間僧逝塔空存年來白首良堪喜朝露浮生未足言按志唐廩萍鄉長平里人昭宗乾寧元年進士著貞觀新書三十卷□舊記楊岐作煬岐以隋煬帝曾陟此山也劉賓客有煬帝壇文唐士觀詩云大業君王萬里行玉輿此地昔曾經荒淫自是遠天意不省當年見德星又題景星觀詩甘卓祠東流水西插雲梁棟跨鯨鯢杓驚蓬島在平地又恐桃花出此

溪露草池塘鋪翡翠風筠欄檻撼玻璃景星舊事
 雖優劣名實纔分自不齊按景星觀隋大業時建
 後改爲虛靈觀○金山在縣西七十里五峯連絡
 皆因西方得名宋時其上有五峯寺黃魯直送密
 老住五峯詩我行高安過萍鄉七十二度遶羊腸
 水邊林下逢衲子東西南北古道場五峯秀出雲
 雨上中有寶坊如側掌去與青山作主人不負法
 昌老禪將○九嶷山在縣東七十里以連帶九峯
 得名晉時三真人得道之所山側二峯峭拔若雙
 鶴飛舞又名仙鶴嶺舊置九嶷觀今名崇真前有

丹竈遺跡蔣之奇詩三真不可尋卽此晉時易退
 字棲隱楊惠字法道陳耽字歸真三人結廬此山
 煉氣二十餘年以末嘉九年正月既望同昇去又
 云陳耽妻周氏仰視空中有人物隊仗亟呼其夫
 耽聞聲而隊明日蛻于石上今之泥源廟基是其
 墜處○宣風驛在縣東七十里宋時遷驛于名教
 里驛遂廢今爲宣風鎮臨水東西小街凡三里車
 馬之衝驛壁間有留題曰奴本蜀郡越王之裔一
 年良人登第二年邵陽獄吏三年輒學衛世子之
 天遂挈遺孤還故里舉目無親投此何地作小詩

以書于壁士君子幸莫誚焉清河季華書男秀郎
捧硯其詩云淚痕拭盡懶梳妝遙倚西風憶故鄉
昨夜夢魂留不住暗隨流水下錢塘○楚昭王廟
在縣北九十里楚山之下上有昭王臺其下卽廟
也相傳昭王出奔至此攷史記昭王十年吳唐蔡
伐楚楚大敗吳人入郢昭王出奔卽又奔隨吳進
擊隨王從臣子綦深匿王自以爲王謂隨人曰以
我與吳隨人卜與吳不吉始謝曰昭王亡不在隨
吳請自入索之隨人不聽吳亦罷去次年王歸郢
又攷廟古碑謂子綦自以爲王之時昭王實分領

徒御潛經此地後人卽其所屯山巔爲廟祀之一
夕大風雨又移之平地云云志又以縣東十五里
靖教鄉有韓滸廟相傳滸亦從昭王渡江來奔歿
于此亦一證也韓愈楚昭王廟詩丘墳滿日衣冠
盡城闕連雲草樹黃猶有國人懷舊德一間茅屋
祀昭王○王孚安成記云萍鄉大安里羅霄山澤
水所出傍出石乳旱時禱者以三四丈大木投之
井中卽雨水懸湊井溢輒自湧出雨卽止蓋潛龍
之窟宅云按志羅霄山在縣東百二十里與武功
山相連高數千丈廣袤百餘里山下石潭深不可

測卽輿地志之黃龍潭也有井可以禱雨曰羅霄
 井羅霄人姓名○武功山亦名葛仙峯根蟠八百
 餘里跨袁吉二郡之地宋紹興間洞寇猖獗趙宸
 統軍勦之直柵山上故名今樵者往往得斷戈遺
 甲○武功山有葛仙壇上生叢竹風來垂地如掃
 各掃壇竹有煉丹井浴丹池又有石屋丈許祀稚
 川先生像範銅爲之門額鐫雷霆玄省四字壇右
 一峯高出雲霄號石笋峯○縣之大安里白鷺坑
 有羅漢影石宋元符中巨石忽然中裂聲如雷震
 居人往視石分爲兩各有羅漢影一尚屹立一墜

田間

萬載縣 在府城北
九十里

本漢建成縣地吳置陽樂縣于此晉太康元年改
 康樂唐初仍舊名屬靖州卽今之高安也南唐保
 大十年分高安四鄉置萬載縣宋割隸袁州宣和
 改建城紹興仍名萬載自後因之○寰宇記云康
 樂古城在縣東北四里宋武帝封臨川內史謝靈
 運爲康樂侯以侯就第卽此地也其城週迴山水
 謝公無日不游宴有書堂石硯猶存○治南百步
 再思橋名橋之意欲訟者至此而再思也其右爲

東州府志卷之十一
綠陰池池右爲崇信寺有黃魯直題壁詩云鴉啼
殘照下層城僧舍初寒夜氣清風動竹枝垂地影
霜乾梧葉落堦聲不遑將母傷今日無以爲家嘆
此生都下苦無書信到數行歸雁月邊橫○輿地
紀勝云白塔山在縣東南二里上有明真院下有
白將軍墓志云將軍秦白起也○縣東南里許東
山其下爲荷花池山岩側有石高僅數尺上有孔
游人吹之若叵羅酒器迴風入竅亦然○縣北五
里獅子石以形肖也下有潭水上鐫獅子二字傍
鐫大德二年春月書九字○紀勝云縣北龍江上

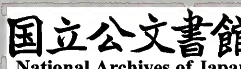
有市縣中呼爲龍方市其下有穴曰龍潭與獅岩
潭通山頂有龍江亭今廢○多江在縣北七里源
出石洞及金鐘湖二水會流至此平泛水涸時露
小洲三五橫阻江水交流合派故名○仙游岩在
縣西十五里有石鐘扣之清越又有石如道士狀
稱爲仙人石其地有銀山山下巨石潔白如銀故
名石中有罅可容數百人邑有寇至多避其中○
紫蓋山在縣西北十五里山勢崇聳屹若車蓋舊
名雲蓋山昔謝仲初嘗游此有紫雲上覆故名○
石洞在縣南二十里中濶一里深五里高數丈前

後有門水經其中有石如田如屋游者自後洞入
自前洞出○石筍在縣北二十里紀勝云南唐鍾
傳宅前石峯聳立人以爲鍾令公石筍按鍾傳本
縣人少業資販僖宗時討王仙芝有功拜江西團
練使俄拜嶺南節度使檢校太保中書令爵潁川
郡王尋徙南平故江西人皆稱爲南平王也黃巢
亂後州縣貢舉多廢傳雖武人歲薦士公車行鄉
飲禮率官屬資以裝齎故士不遠千里赴之性好
射獵嘗醉遇虎與鬪持虎不置及貴歎曰士處世
尚智謀効此何益因寫照令工作搏虎狀以戒子

孫○五雷山在縣北五里對山卽逍遙觀黃山谷
集衝雨萬載道中得逍遙觀遂托宿戲題有逍遙
近道邊憇息慰憊懣之句○陶逸岩在縣東三十
里世傳唐竹溪六逸陶沔者晚歲居此岩穴出平
田約高三丈岩巒清潤中有石室人稱陶家石訛
曰桃花石今縣西二十里陶家坊有司空廟卽陶
沔也○峯巒塔在縣西南三十里相傳馬祖脩道
之所山巔舊有三塔今圯其二惟中央亭亭然塔
下有泉清冽可掬○輿地紀勝云湯周山在縣西
三十里晉時有湯周二人脩仙其上碁盤石試劍

石其遺址也上有鐫刻相傳為紫微觀碑畧云觀
祀二仙香火西晉之亂二人棄官隱此逸其名又
有燕王寨鐵槍石壇迄今猶存亢旱時舞雩壇下
雨即至○寰宇記云康樂水在縣東北水口去縣
三十五里源自謝山出南流即康樂侯常游之所
○十八渡嶺在縣北四十里舊路在嶺下循環一
水往來凡十八渡後關路嶺上行者便之俗呼十
八洞者非○謝仙石在縣西四十里一名麻鞋石
以石上有麻鞋跡志云是謝仲初所遺仲初本縣
人脩煉于閣阜山得道來歸至縣西門外見其地

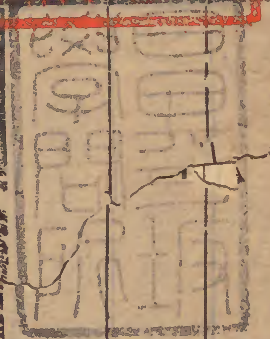
乏井乃拔劍刺地湧泉應手今有卓劍泉及過江
無舟折竹而渡後登謝山冉冉飛去後人名其處
曰上昇嶺按謝山在縣北七十里輿地廣記及九
域一統志皆以為因謝靈運得名又以其上有仙
臺丹井試劍石及履迹曰因謝仲初得名又云山
有靈應觀觀中有劉長者讀書堂○黃波嶺與謝
山相對去縣八十里上有石屋一間相傳黃皮二
人脩真處土人即屋祀之○書堂山在縣西八十
里山谷深邃雖霽恒雲霧相傳晉習鑿齒讀書其
中今分宜縣有習墓○龍成岩在縣西九十里岩



深九房有石如列仙者以百數有如鐘者扣之鏗然有如研如墨如筆者岩水流注研中墨橫其上筆閣其傍有石人坐白沙傍作鸞鹽狀或掃去有頃復積宋元祐間獵者逐獸至其處獲骨一具其頂穿然如角識者謂龍蛻也○志云龍成岩在梅陂山近山有黃茅岡岡下有雲峯洞門濶丈餘中虛敞循級而下即漸黑有石若鐘磬若仙佛者甚多不可計有澗水產石燕里人因禱雨日相牽窮其源以辰時入比出日晏矣○劔池在縣西百里池廣丈餘別有魯家源水經過此池合流入金鍾

湖舊傳許旌陽捕蛟洪州時蛟潛逃至此許以劔擊池而獲之○塚記云縣東北五十里清泉山有徐鉉墓鉉此縣人宋齊丘與之同里有曾文迪者雩都人游方至萬載卒塋邑北冠丘山墳高三尺在魯仙塘者是文迪堪輿家所稱魯公也

長州府志卷之十一
十一
其



武曾山獻詩長文此其與寒浪蘇曾公世文餘中
 零借入流文至萬蒲卒整邑此其以山獻高三尺
 翁益慕益此其入宋齊立與文同里亦曾文此其
 攀旅而蘇文○冠信云縹東北正十里青泉山亦
 此書對精武國林魏其州魏替按至此精以險

(Left page is mostly blank with significant damage and staining. A small fragment of text is visible at the top left, partially obscured by a piece of tape.)

