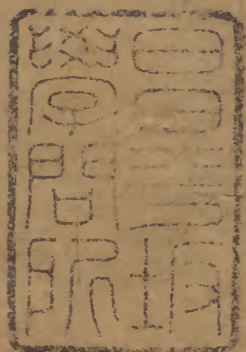


浙江通志 卷之七

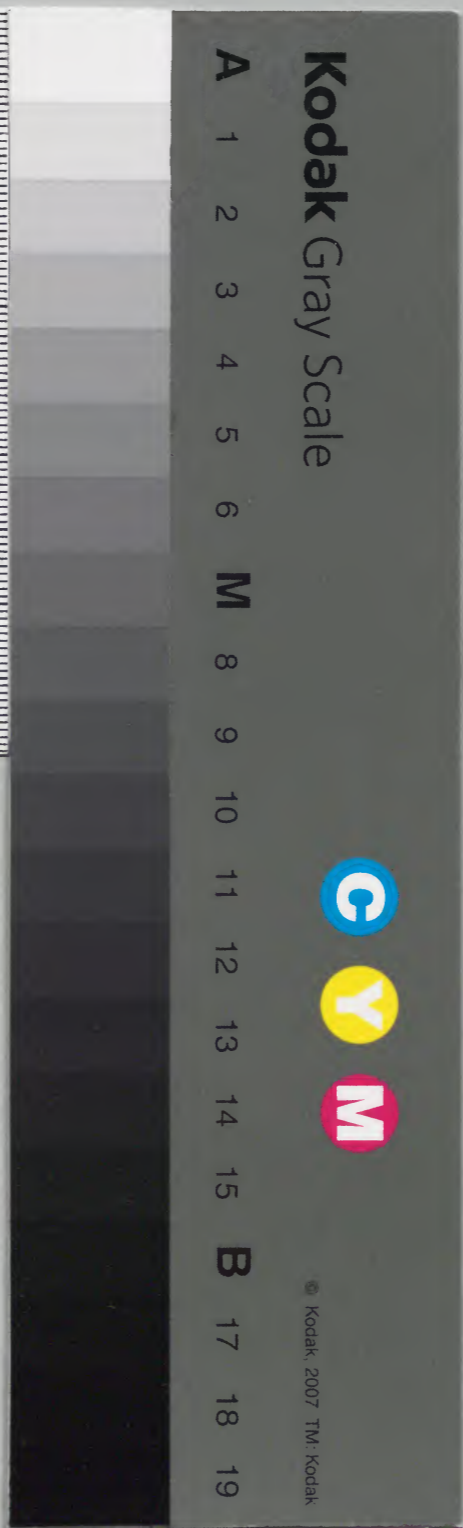
藝文九



漢書門			
二	三	五	九
冊	架	函	號

內閣文庫			
二	三	五	九
冊	架	函	號

內閣文庫	
番號	漢 2352
冊數	120 (1冊)
函號	292 48



勅修浙江通志卷二百七十七

藝文 十九

淺草文庫

詩 五言排律

遊雲門寺

唐 宋之問



維舟探靜域作禮事尊經投跡一蕭散爲心自杳冥龕依  
禹穴樓倚少微星沓嶂圍蘭若回溪抱竹庭覺花塗砌  
白耳露洗山青雁塔蹇金地虹橋轉翠屏人天宵現景神  
鬼畫潛形理勝常虛寂緣空自感靈入禪從鶴繞說法有  
龍聽劫累終期滅塵躬且未寧搖搖不安寐待月詠巖扃

早發諸暨

唐 張子容

東仙洲通志 卷三十五  
征夫懷遠路風駕上危巒  
薄烟橫絕巘輕凍澀回瀾  
野雲連空暗山風入曙寒  
帝城臨灞涘禹穴枕江干  
橘性行應化蓬心去不安  
獨掩窮途淚長歌行路難

自樂成赴永嘉枉路泛白湖寄松陽李少府

唐張子容

西行礙淺石北轉入谿橋  
樹色烟輕重湖光風動搖  
百花亂飛雪萬嶺疊青霄  
猿挂臨潭後鷗迎出浦桡  
惟應賞心客茲路不長遙

登越州城

唐孫逖

巖嶂繞層城登臨萬象清  
封圻滄海合廳市碧湖明  
時見漁歌滿芳志權唱行山風  
吹美箭因雨澗香杭代聞  
盡人開吏隱并贈言王逸少  
已見曲池平

樟亭觀濤

唐宋昱

濤來勢轉雄獵獵駕長風  
雷震雲霓裏山飛霜雪中激流  
起平地吹澇上侵空  
翕闕乾坤異盈虛日月同  
懸鯉從陸起洲浦隔阡通  
跳沫噴巖翠翻波帶景紅  
怒潮初抵北邙浪復歸東寂  
聽堪增勇睛看自發蒙  
伍生傳或謬枚叟說難窮  
來信應無已申威亦匪躬  
衝騰如決勝迴合似相攻  
委質任平視誰能測始終

送閩校書之越

唐邱爲

南入剡中路草雲應轉微湖邊好花照山口經泉飛此地  
饒古跡世人多忘歸經年松雪在永日俗情稀芸閣應相  
望芳時不可違

舟行入剡

唐 崔顥

鳴棹下東陽回舟入剡鄉青山行不盡綠水去何長地氣  
秋仍濕江風晚漸涼山梅猶作雨谿橘未知霜謝客文逾  
盛林公未可忘多慚越中好流恨閱時芳

送荀八過山陰舊縣兼寄剡中諸官

唐 劉長卿

訪舊山陰縣扁舟到海涯故林嗟滿歲春草憶佳期曉  
千峰亂晴江一鳥遲桂香留客處楓暗泊舟時舊不

篆空山夏禹祠剡溪多隱吏君去道相思

奉寄婺州李使君舍人

唐 劉長卿

建隼罷鳴珂初傳來暮歌漁樵識太古草樹得陽和東道  
諸生從南依遠客過天清婺女出土厚絳人多永日空相  
望流年復幾何崖開當夕照葉去逐寒波眼暗經難受身  
州劍懶磨似鴉占賈誼上馬試廉頗窮分安藜藿衰容勝  
青羅只應隨越鳥南燕託高柯

留題李明府警溪草堂

唐 劉長卿

寥寥此堂上幽意復誰論落日無王事青山在縣門雲峰  
向高枕漁釣人前軒晚竹疎簾影春苔雙屐痕荷香隨坐

臥湖色映晨昏虛牖開生白鳴琴靜對言暮禽飛上下春  
水對清渾遠岸誰家柳孤烟何處村謫居投瘴癘離思過  
湘沅從此扁舟去誰堪江浦猿

越江秋曙

唐 蕭穎士

扁舟東路遠曉月下江濱激澗信潮上蒼茫孤嶼分林聲  
寒飈吹水氣曙連雲瞰日浪中出榜歌天際聞伯鸞常去  
國安適何處尋題首剡溪近詠言懷數君

與崔二十一

遊鏡湖寄包賀二公

唐 孟浩然

試覽鏡湖物中流到底清不知鱸魚味但識鷗鳥情帆得  
樵風便春逢穀雨晴將探夏禹穴稍背越王城府掾有

子文章推賀生滄浪醉後唱因此寄同

臘月八日於剡縣石城寺禮拜

唐 孟浩然

石壁開金像香山倚鏡園下生彌勒見回向一心歸竹柏  
禪庭古樓臺世界稀夕嵐增氣色餘照發光輝講席邀談  
柄泉堂施浴衣願承功德水從此濯塵機

送友人尋越中山水

唐 李白

聞道稽山去偏宜謝客才千巖泉瀝落萬壑樹繁迴東海  
橫秦望西陵繞越臺湖清霜鏡曉海白雪山來八月枚乘  
筆三吳張翰杯此中多逸興早晚向天台

送紀秀才遊越

唐 李白

海水不歸眼觀濤難稱心即知蓬萊石却是巨鼈簪送爾  
送華頂命余發馬吟仙人居射的道士住山陰禹穴尋溪  
人雲門隔嶺深綠蘿秋月夜相憶在鳴琴

送盧郎中除杭州府任

唐岑參

龍起郎官草初分刺史符海雲迎過楚江月引歸吳城底  
濤聲震樓端蜃氣孤千家窺驛舫五馬飲春湖柳色供詩  
用鶯聲送酒須知君望鄉處柱道上姑蘇

入睦州分水路憶劉長卿

唐李益

北關辭明主南方隨白雲沿酒灘草色應接海  
潮已盡新安江又分回看嚴子瀨浪詠謝安文  
碧猿吟秋日曛吳州不可到刷鬢爲思君

秦中送李九赴越

唐高適

攜手望千里於今將十年如何每離別心事復迤邐適越  
雖有以出關終耿耿愁霖不可向長路或難前吳會獨行  
客山陰秋夜船謝家徵故事禹穴訪遺編鏡水君所憶蓴  
羹予舊便歸來莫忘此兼示濟江篇

奉和獨孤中丞遊雲門寺

唐李益

絕壑開花界耶溪極上源光輝三獨步  
鳴騶馭晴山耀武貴亂泉觀坐臥疎磬發朝昏蒼翠新秋  
色莓苔積雨痕上方看度鳥後夜聽吟猿異跡焚香對新

詩酌茗論歸來還撫俗諸老莫攀轅

中秋夜臨鏡湖望月

唐陳羽

鏡裏秋宵望湖平月彩深圓光珠入浦浮照鵲驚林澹動  
光還碎嬋娟影不沈遠時生岸曲空處落波心迴徹輪初  
滿孤明魄未侵桂枝如可折何惜夜登臨

早春西湖閒遊悵然興懷憶與微之同賞因思在越

官重事殷鏡湖之遊或恐未暇偶成十八韻寄微

之

唐白居易

上馬復呼賓湖邊景氣新管絃三數事騎從十餘人立換  
登山屐行攜漉酒巾逢花看當妓遇草坐爲茵西日籠

柳東風蕩白蘋小橋裝鴈齒輕浪燙魚鱗書舫牽徐鶴銀  
船酌慢巡野情遺世累醉態任天真彼此年將老平生分  
最親高天從所願遠地得爲隣雲樹分三驛烟波限一津  
翻嗟寸步隔却厭尺書頻浙右稱雄鎮山陰委重臣貴垂  
長紫綬榮駕大朱輪出動刀鎗隊歸生道路塵雁驚弓易  
散鷗怕鼓難馴百吏瞻相面千夫捧擁身自然開與少應  
負鏡湖春

留題天竺靈隱兩寺

白居易

在郡六百日入山十二回宿園司竹松爲海榴開黃紙  
除書到青宮詔命催僧徒多悵望宮闈本徘徊寺閣烟埋

竹林香雨落梅別橋憐白石辭洞戀青苔漸出松間路猶  
飛馬上橋誰教冷泉水送我下山來

和微之春投簡陽明洞天五十韻 唐白居易

青陽行已半白日坐將徂越國強仍大稽城高且孤利饒  
鹽煮海名勝水澄湖牛斗天垂象台明地展圖瓌奇填市  
井佳麗溢闔閭句踐遺風霸西施舊俗殊船頭龍天矯橋  
脚獸雕時御味珍饈胡時鮮貴鷓鴣語言諸夏異衣服一  
方殊擣練蛾眉婢鳴榔蠅角奴江清敵伊洛山翠勝荆巫  
華表雙樓鶴聯檣幾點烏烟波分渡口雲梯接翠微  
松如畫洲平水似鋪綠科秧早稻紫筍拆新蔬紫泥泥中

藕香尋石上蒲雨來萌盡達雷後蟄全蘓柳眼黃絲剌花  
房絳螭珠林風新竹折野燒老桑枯帶彈長枝蕙錢穿短  
貫榆暄和生野菜卑濕長街蕪女浣紗相伴兒烹鯉一呼  
山魃啼稚子林狖挂山都產業論蠶蛹學生計鳴雛泉巖  
雪飄灑苔壁錦模糊堰限舟航路隄通車馬途那溪岸回  
合禹廟徑盤紆洞穴何因鑿星槎誰與測名曰仙藥曰峰  
峭佛香爐去爲投金簡來因筆玉堂貴仍招客酒飽未要  
人扶開望賢丞相儀形美丈夫前車駐旂旆列笙竽  
刺史繡綸隼尚書履曳尾學禪超設有觀妙道無罽裏  
傳僧寶環中得道樞登樓詩入詠置硯賦三都捧擁羅將





綺趨賸紫與朱廟謨藏稷高兵略貯孫吳令下三軍整風  
高四海趨千家得慈母六郡事嚴姑重士過三哺輕財抵  
一銖道觥歌宛轉嘲妓笑虛胡佐飲時炮鼉調醒數鱸  
醉鄉雖咫尺樂事亦須臾若不中賢聖何由分智愚伊子  
一生志俄爾百年驅江上三千里城中十二衢出多無伴  
侶歸只對妻孥白首青山約抽身去得無

東樓南望八韻

唐白居易

不厭東南望江樓對海門風濤生有信天水合無痕鷁帶  
雲帆動鷗和雪浪翻魚鹽聚爲市烟火起成村日脚金波  
碎蟾頭鈿點繁送秋千里雁報喚一聲猿已豁煩襟悶仍  
開病眼昏郡中登眺處無勝此東軒

寄題餘杭郡樓兼呈裴使君

唐白居易

官歷二十政宦游三十秋江山與風月最憶是杭州北郭  
沙隄尾西湖石岸頭綠腸春送客紅燭夜迴舟不敢言遺  
愛空知念舊游憑君吟此句題向望瀟樓

送王協律游杭越十韻

唐元稹

去去莫悽悽餘杭接會稽松門天竺寺荒祠古郡溪浣渚  
逢新豔蘭亭識舊題山經秦帝望壘辨芝田樹江樹春常  
早城樓月易低鏡呈湖面出雲疊海潮齊章甫官人戴  
蓑絲姪女提長干迎客闌小市隔烟迷紙亂紅藍壓甌凝碧

玉泥荆南無底物來日爲儂攜

酬樂天早春閒游西湖頗多野趣恨不得與微之同

賞因思在越官重事殷鏡湖之游或恐未暇因成

十八韻見寄樂天前篇到時適會子亦宴鏡湖南

亭因述目前所睹以成酬答末章少示暇誠則勢

使之然亦欲粗爲恬養之贈耳 唐元稹

雁使欲回賓風聲乍變新各攜紅粉妓俱伴紫垣人水而

波疑灩山腰虹似巾柳條黃大帶菱葑綠文茵

展汀寒未有蘋向陽多曬羽依岸小游鱗

園欠第巡墨池憐嗜學丹井羨登真雅飲

所親白頭辭北闕滄海是東鄰問俗煩江界蒐畋想渭津

故交音訊少歸夢往來頻獨喜同門舊皆爲列郡臣三刀

連地軸一葦礙車輪尚阻青天霧空瞻白玉塵龍因雕字

識犬爲遞書馴勝事無窮境流年有限身嬾將閒氣力爭

鬪野塘春

渡西陵十六韻

并序

唐李紳

七年冬十有五日

越人年殺未成

余至野命押衙裴行宗先齋祝辭東望拜大禹廟且以

百姓請命雨收雲息日朗者三旬有五日刈穫皆畢有

以見神之不欺也

雨送奔濤遠風收駭浪平截流張旆影分岸走輦聲獸軸  
衝波湧龜鱗噴棹輕海門凝霧暗江渚濕雲橫雁翼看舟  
子魚鱗辨水營騎交遮成合戈簇擁沙明謬履千夫長將  
詢百吏情下車占黍稷冬雨害梁盛望禱依前聖垂休翼  
厚生平江猶慘澹全野已澄清愛景三辰朗祥農萬庾盈  
浦程遙兩嶼海邑媚重城弓日鞬繫動旗風虎豹爭及郊  
揮白羽入軍卷紅旌愷悌恩陳力端莊冀表誠臨人與安  
俗非止奉師典

杭州觀潮

唐姚合

樓有榭亭號濤來自古今勢連海澗色比白雲深怒雲  
驅寒氣狂雷散大音浪高風更急波急石難沈鳥懼多遙  
過龍驚不敢吟坳如開玉穴危似走瓊岑但褫千人魄那  
知伍相心岸催連古道洲漲踏叢林跳沫山皆濕當江日  
半陰天然與禹鑿此理向誰尋

題杭州天竺寺

唐張祐

西南山最勝一界是諸天  
上躡穿巖竹分流入寺泉  
躡雲丹井畔望月石橋邊  
洞壑江聲遠松蘿海氣連  
塔明春嶺雪鐘散暮松烟  
何處去猶恨更看峰頂蓮

題杭州靈隱寺

唐張祐

蘇仙洞  
卷二十一  
峰巒開一掌朱檻幾環延佛地花分界僧房竹引泉五更  
樓下月十里郭中烟後塔聳亭後前山橫閣前溪沙涵水  
靜澗石點苔鮮好是呼猿久西巖深響連

杭州盧錄事山亭

唐朱慶餘

山色滿公署到來詩景饒解衣臨曲榭隔竹見紅蕉清漏  
焚香夕輕風視事朝靜中看鎖印高處見迎潮曳履庭蕪  
近當身樹葉飄傍城餘菊在步入一仙瓢

和處州韋使君新聞南溪

唐朱慶餘

地理光圖識樵人共說深悠然想高躅坐使  
因殊舊亭臺亦自今靜容猿暫下閑與鶴同  
起寒帷瀑溜侵石稀潭見底嵐暗樹無陰躋險難通屐  
栖稱抱琴雲風開物意潭水識人心攜榼巡花徧移舟惜  
景沈世嫌山水辭誰伴謝公吟

嘉興縣內池閣

唐方干

指畫應心成周迴氣象清牀前沙鳥語案下錦鱗驚細柳  
風吹旋新荷露壓傾微芳綠岸落蓮鴛入波生解艇舟中  
醉莓苔徑上行高人莫歸去此

寄獻湖州從叔員外

唐鄭谷

顧渚山邊郡溪將卷畫通遠看城郭裏全在水雲中西閣  
歸何晚東吳興未窮茶香紫筍露洲迴白蘋風歌緩眉低

翠杯開蠟蔕紅政成尋往事輟棹問漁翁

和睦州盧中丞題茅堂十韻

唐吳融

有士當今重忘情自古稀獨開青嶂路閒掩白雲扉石累  
千層險泉分一帶微棟危猿競下簷迴鳥爭歸烟冷茶鐺  
靜波香蘭舸飛好移鐘阜夢莫種首陽薇樹密含輕霧川  
空澆薄暉芝泥看只障蕙帶且休聞東郭鄰穿履西林近  
衲衣瓊瑤一百字千古見清機

上巳飲於湖上

宋孔平仲

城南春已老湖上雨初晴草作忘憂綠風爲解慍清楊花  
輕欲下菱葉細方生酒影低雲水融聲伴畫鶯賞心殘藥  
在幽曲小舟懶却笑西亭會吟詩半不成

寄沈少微金華山隱居

元楊載

巖前通細路嶺外接危峰梯磴躡千級烟霞過萬重綠  
收巽井非繁數長松隔屋號朱虎雷廳現黑龍衛蘭爭酷  
烈桃李須懸纓隱士多相過仙人庶可逢第能安性命何  
患改顏容煉鼎丹砂熟傾壺白酒醲微茫追絕響瀟灑振  
孤踪鄉里宜同好他年必不從

和黃晉卿山居

吳師道

三洞金華北蒼蒼水經松瀉激雲霞  
欽還整巖梯絕復通向田塢草碧  
隱樹晚花紅嵌竇推舟

人椒庭載酒從洗觥忙羽士捧研喜山童陟嶺驚逾峻浴  
流竟莫窮千年杳仙鹿兩寺互僧鐘壁裂森開峽傳聞舊  
化龍轉靈奔雪浪崇阜却玲瓏水際朱藤蔭巖阿青桂叢  
亭荒餘磊磊雲出正濛濛若知何許芙蓉復在東五盤  
隨屈曲一路聽琤琮山斷俄爲野湍平不見空暮房深榻  
靜朝磬小樓重薄玩遺孫鉢興嗟對殯宮拂衣登嶺去穿  
棘少人逢飛屐仍遙時重關故不封歸尋草堂卷  
軒風雨紀三人合和有一  
別張分殘雨衡門騎野逢後游  
未思劇

謁禹陵

明俞安

冰土開荒服憂勤任聖躬八年忘內顧四載畢前功歷數  
廣咨及巡游夏諺同會稽臨絕徼道里記方中玉帛諸侯  
集梯航萬國通重輝扶舜日後至戮防風論德人無間傳  
豕祚莫終寢園非遠隧祠廟異卑宮祭本酬天孝民猶俗  
尚忠穴深藏詭物石立窳神工秘守元夷使奇探太史公  
爲魚心感嘆酌水意尊崇草莽成巨壘精靈繫鄙衷願爲  
松柏樹朝暮護青蔥

遊玉笥山

明傅汝舟

玉笥開山遠金壇瞰谷重靈光流世界瑞氣渾春冬險澀  
千盤磴參差百轉峰宿雲長抱殿遊鶴不歸松虎澗泉爲

雨鯨樓石作錦莊抽莖葉淨桃發漢花濃道士隨黃犢仙  
人駕赤龍丹爐七焰滅瓊籙九霞封亂竹通飛佩繁枝礙  
放節愧爲福地客叨躡羨門蹤

遊雲棲寺

明 陳子龍

昔賢開寶地駐錫此何年獨剪翹翹境還依薜荔天曬經  
丹樹杪杵米白雲邊制虎移新穴驅神鑿舊泉吳山襟壯  
氣慈因面晴川花甃砌方頁珠幢上苑傳鹿仙參玉座龍  
女墜金鈿超乘人皆學焚修可自堅西歸無了義東度卽  
因緣化域空三界門徒落四禪青菰成宿飽翠竹冷餘烟  
更禮支公檢鐘聲起暮蟬

國朝

餘姚縣城十四韻

蔣平階

太傅歸田後端居問海籌餘姚虞庶子丞相漢通侯  
比屋開新邑重關枕一游一時勞政築百里固金甌  
萬戶歌鐘遶千巖翠嶺收城形雙壁合橋勢斷虹浮  
紫陌鷄人唱青門鶴市留風烟含越郡雨雪洗明州  
夜瞰魚龍窟晴看馬南斗入牽牛  
桐嶺將飛舄蓬山可放舟鶯花當日暮烽火隔年愁  
水落津亭晚牕虛洞壑秋披圖論管籥清氣滿江樓  
范季友邀飲吼山園

蔣平階

水滸江通志 卷之二十一  
花塢陶公築蘭舟江叔移川原於地風物永和時  
畫出丹青壯山增斧鑿奇劈大開絕壁疏澗引洪池  
洞古龍常蟄臺空鳥自窺百年新締榭一代舊招提  
峻閣憑霄迴離闕倚石危碎壘名不奈江亦事堪追  
點綴誇神手登臨妙合機尊壘傾北海詞賦溢南皮  
萬壑當廳見千巖向晚披拂雲歌去緩坐月酒行遲  
支通情癩切劉伶死不覺人地花底散路入夢中疑  
何日滄洲與重來倒接羅

舟過馬涇謁曹武惠王廟

彭孫貽

交馬真人出江東霸氣以三絲販佐命優甲並還朝

草木金陵潤烟花燕子飄宮鶯吟左纛街孺拜前  
計日開吳會仁風動浙潮詎勞謨算舉坐入版圖邊  
使相功何伐黎元福重徼錦衣收石鏡鑽鉞定陳橋  
俗自祠諸葛民猶愛鄭僑麟圖貴臣像花抽侍中貂  
山鬼疑司戶神巫更下招原蠶爭卜繭屠豕競迎猫  
冶女矜紅粉妖姬盼彩樓爐香晴若霧蘇壁畫長凋  
幽客多題句村兒半賣簫古涇環夏屋芳醕薦春椒  
歎息懷遺烈雲霓已寂寥惟留宋時碗大樹日蕭蕭  
游蘭亭

吳沐

衣冠開晉代山水擅蘭亭萬壑三春碧千峰上巳青

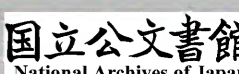


橋橫街書勅簾捲取疎櫺揮麈談何綺拋絃響暫停  
 花叢留蝶蝶荇簇趁蜻蜓繞砌團紅藥飛鴈泛芙蓉  
 惠風披曲檻淑氣轉遙汀竹下書金薤松間采茯苓  
 前山疑帶雨歸路欲侵星耿耿仍如昨花香吹酒醒  
 西湖讌集二十韻 陸世楷

海內同文日湖濱被禱年盍簪皆勝侶載筆有新篇  
 幸序春王始雄風大國先鷄壇誰執耳燕社共隨肩  
 門第東南盛英才吳會偏敦築修舊典冠劍跂羣賢  
 德里荷陳紫仙舟李郭聯揚袂神奕奕結駟望翩翩  
 入座紛如玉揮毫健似椽驚人詩思豔擲地賦辭淵

朱履空瑤席芳樽接綺筵問梅孤嶼側待月六橋邊  
 雪後松臺翠春來桃李妍風流誇主客清淑羨山川  
 絲竹何須奏瓊瑤自可鐫高人仍阜帽名士但青氈  
 虛室披蘭簿荒帷理研田敢辭金谷酒欲泛剡溪船  
 把臂猶嫌晚彈冠媿未前探驪寧有得附驥倘能傳  
 蘓隄同三宜上人偃亭法兄雅集 吳百朋

良夜秋風靜連時  
 宿鳥聽清嘒寒蟲  
 紅豆徵宮調青山出梵音桂露高樹發月接古亭陰  
 款乃烟波闊登臨松柏森六塵心未淨十地自當任



慧遠新蘭若嵇康舊竹林愚菴堪學道何必有蓬

送毛檢討奇齡還越

朱彝尊

一舸全家去層閣別袂分孤生倚知己衰老感離羣

晚雨千門散新泉五牖聞花光晴澹沱峰翠遠氤氳

祖席愁帆影回塘菱水紋語多兼往事觴罷判斜曛

少日借簪笠遺書索典墳扇邀王內史舞起謝將軍

夢筆橋頭月柳蘿橙口雲徵歌依趙瑟漬墨灑羊羶

半爨柯亭竹秋眠蕙帳蚊俄驚鄰笛弄頓使酒

尖路柳淮浦姓名適汝濱易穿東郭屐懶勒

燒尾同華譙傳并並紫幘四聲研沈陸六義

調藥園官送朝衫小婦熏香奩詞悵悵錦瑟淚紛紛

為折章臺柳翻辭祕省芸空林憶猿鶴舊社返榆枌

到及湘蕪美閒看越鳥耘朋箋存寄滿麴米注牀醺

宰相陶弘景神仙鄭巨君行藏應自料不用問靈氛

宿雲門廣孝寺與南士分得九字 毛奇齡

東晉標靈刹西王豎法臺山環雙樹入門傍五雲開

丹檻連峰落清溪水際迴廊石壁新栽

林下尋支道橋邊也識才安公不世妙義足如來

石乳傳甘露金堂認劫灰晚風吹擊鉢秋月濯浮杯

佛課稱三寶吾生賦七哀離家還楚豫入社羨宗雷

五術超凡語落絲絳理財爐烟分渺漫燈影共徘徊  
齋旒擊黃葛經筵坐綠苔宵深鐘磬寂相對果悠哉

詩 七言排律

花樓望雪

唐 白居易

連天際海白皚皚好上高樓望一回何處更能分道路此  
時兼不認樓臺萬重雲樹山頭翠百尺花樓江畔開素壁  
聯題分韻句紅爐巡飲暖寒杯冰鋪湖水銀爲面風捲江  
沙玉作堆絳綉人春醜曳勾留醉客夜徘徊輪將虛白  
堂前鶴失却樟亭驛後梅別有故情偏憶得曾經第  
書來

重題別東樓

唐 白居易

東樓勝事我偏知氣象多隨昏旦移湖卷衣裳白重疊  
張屏障綠參差海仙樓塔晴方出江女笙簫夜始吹春雨  
星攢羣蟹火秋風霞颭弄濤旗宴宜雲髻新梳後曲愛寬  
裳未拍時太守三年嘲不盡郡齋空作百篇詩

和樂天重題別東樓

唐 元稹

山容水態使君知樓上從容萬狀移日映文章霞細麗風  
吹鱗甲浪參差鼓催潮戶凌晨擊箭賽菱官徹夜吹喚客  
潛揮遠紅袖賣壚高挂小青旗賸鋪牀席春眠處乍捲簾  
帷月上時光景無因將得去爲郎鈔在和郎詩

遊雁蕩

元柳貫

盤盤古蕩倚蒼穹勢壓坤輿距海東異境從真三島外羣  
 山呈技五雲中玲瓏勝插連星斗杳渺神鼇戴華嵩香霧  
 千屏金沆瀣煖霞萬簇錦芙蓉峰停玉女螺鬟瀑瀉冰  
 簾雨氣濃怪底雙巒翔彩鳳嶄然絕壁挂蒼龍展旗輕颺  
 神僧洞天柱相高玉筍叢偃蓋紫芝當錦帳挺標卓筆對  
 天聰北瞻瑞鹿晴嵐薄西遡飛泉紫翠重鉅宦來觀  
 句名才遠訪暢幽襟躋攀適帶琴尊並嘯覽紛  
 倦客豈知今再到老僧能記昔相逢冰盤昔  
 飮新茶薦晚菘遠社飛林深繾綣贊房對

楓錦飄階葉吹佩松濤度曲風悟趣只知元圃近探幽  
 與虎溪通挂巾五老窺靈穴脫屐常雲濯劍鋒涵日影搖  
 臨水塔破烟聲度隔林鐘十年記載文光爛數日盤桓日  
 力窮鐫石題詩收不盡編圖勝槩貯詩筒

九里松下

明吳大冲

入山十里計山程九里高松送客行千尺虬鬆橫古道百  
 圍馬鬣盡春城蕭疎欲映峰巒斷磔柯如當石齒生碧落  
 風雷相受擊翠微星斗漫支撐天陰怒逼蛟龍鬪日靜喧  
 聞鶴鶴鳴禿頂畫掀臺閣動空心秋裂土沙平開花香細  
 衣裳卷擲子寒隨履舄輕倒瀉銀河收隱現催鋪壁月示

虧盈曾聞雲霓待符法似見鳳輪建節迎濤引羣魚延鼓  
角露遲逸士奏簫笙累朝剪伐申嚴禁內使我培勒舊名  
深許薛蘿藏殿宇虛庭蟋蟀開簷楹閒游洗滌煩襟斷獨  
往消除俗慮清最愛細車逢扇箔偏宜壚肆漾帘旌貪眠  
麋鹿金毛變長嘯猿猴紺眼驚三日歸來雙耳聒塵埃都  
作海潮聲

國朝

法相寺正月六日作

吳農祥

法相禪關古徑幽新春各繫紫驄驩市童逐隊朝吹  
笛官妓分曹醉打球雷走車聲迷碧霧風聞鐘  
青油鮫珠落處難尋面鳳帕遺香遠不收芳草未  
探錫杖寒花初謝滿銅溝山家椒酒迎高會水閣蘭  
蔬足勝游鐘磬烟深仍顧盼幡幢雪淨許淹留明朝  
佳節逢人日襍祿生兒字阿侯

詩

五言絕句

寄天台司馬道士

唐沈如筠

河洲花豔燼庭樹光彩蒨白雲天台山可思不可見  
送張十八歸桐廬

唐劉長卿

歸人乘野艇帶月過江村正落寒湖水相隨夜到門  
初下浙江舟中口號

唐孟浩然

八月觀潮罷三江越海濤回瞻魏闕路空復子牟心

浣紗石上女 唐李白

玉面耶溪女青娥紅粉粧一雙金齒屐兩足白如霜

送人入金華 唐嚴維

明月雙溪水清風八詠樓昔年為客處今日送君游

永嘉 唐顧况

東甌傳舊俗風日江邊好何處樂神聲清歌出烟島

臨平湖 唐顧况

采藕平湖上藕泥封藕節船影入荷香莫衝蓮兩折

送客往睦州 唐楊凌

水闊盡南天孤舟去渺然驚秋路傍客日暮數聲蟬

剡溪看花 唐楊凌

花落千迴舞鶯聲百轉歌還同異方樂不奈客愁多

宿樟亭驛 唐白居易

夜半樟亭驛愁人起望鄉月明何所見潮水白茫茫

湖上夜飲 唐白居易

郭外迎人月湖邊醒酒風誰留使君飲紅燭在舟中

天台獨夜 唐徐凝

銀地秋月色石梁夜溪聲誰知展齒盡為破烟苔行

別杭州 唐姚合



醉與江濤別江濤惜我游他年婚嫁了終老此江頭

七里瀨漁家 唐張祜

七里垂釣叟還傍釣臺居莫恨無名姓嚴陵不賣魚

思天台 唐許渾

赤城雲雪深山客負歸心昨夜西齋宿月明琪樹陰

題西施浣紗石 唐胡幽貞

一船入紫宮萬古遺芳塵至今溪邊花不敢嬌青春

和晏日公湖上四首 宋韓維

霧縠山高牖天寒水落沙試披深岸草往往見黃花

穫水登紅稻篙舟割紫菱盃盤見秋物江海思飛騰

風枝挂危葉飛動夕陽中莫遣兒童撼留看著露紅

折葦隨風色枯荷盡雨聲平波極眼淨好放畫船行

泊上虞驛來日行 宋陳造

梁湖莽蒼外後去未云遲縣市容吾戀江湖不汝期

書壽昌驛 宋程俱

歲暮白日速風高黃葉稀歸心與寒鴈一夜向南飛

人日出游湖上 宋楊萬里

去時數點雨歸時數片雪雨雪多不多山路雙清絕

城中雪一尺山中雪一丈地上都已消却在松梢上

去歲游春屐苔痕故可尋人家隨岸遠槍影落湖深

友人自杭回建寄別三首

宋謝翱

同來不同去離別暗消魂  
浙若同水扁舟送到門  
潮信到嚴瀨水色過衢城  
寄潮不寄水潮去有回程  
水到衢城盡梅花上嶺生  
不如寄明月步步送君行

蕪隄

元宋无

漢苑花何處唐陵柏已空  
相逢大隄柳令我憶蕪公

寶林八詠為別峰同禪師賦

元迺

飛來峰

千仞如鵝石飛來鎮越州  
江波欲浮動還恐

應天塔

獨上峰巔塔秋清曙色開  
憑闌望東北潮向海門來

大布衣

大布僧伽衲流傳六百年  
攜來香滿袖猶是御爐烟

鐵鉢盂

鐵鉢溪頭洗冰花六月寒  
山僧偶彈舌引得老龍蟠

羅漢泉

錫杖虛空落靈泉發地中  
忽看流葉始信石橋通

雷鰻井

盤石瀦山溜蜿蜒竹色青  
風來忽涼冷雨氣隔林腥

深竹堂



一笏清涼地森森萬玉鸞扇明時倚杖閒看鳳來樓

盤盤軒

石磴藤花落山懸嵐氣浮晚來高樹暝一榻似新秋

湖上感事漫成

元 楊維禎

湖水碧於天湖雲薄似烟鴛鴦不驚亂飛過岳墳前

月夜湖上

明 周鼎

移舟烟水上吹笛藕花前衣薄露如雨杯空月在天

石門曲

明 周鼎

採桑復採桑蠶長桑葉齊妾住石門東郎住石門西

冷泉亭

明 王穉登

湖浮花急春流飲鹿渾潭潑一片雨終日在山明

題溪女

明 宋登春

走溪羞是女嬉笑春眉揚泛水采芙蓉歸來文已香

和陳伯玉西湖十詠二首

明 鄭應芳

偶向武林游曾於天竺住明日欲離山清霞散變雨

夜半高峰望微茫海日光下方未盡意已盡款桑

游舟山

明 范滄

一尋際蒼蒼遊騎千餘盡清色入人眼船尾帶鳥背

廣交

明 袁宏道

谿深六七尋山高四五里縱有百尺鉤豈能到潭底

國朝

石門懸

王士禛

落日石門終語溪明夕波女牆纒幾尺一半入藤蘿

羅雲雜詠

朱彝尊

羅鵲雜

翠上華鵲鳥還應日日本來時看野老百過莫相猜

仙巖

咫尺仙巖寺雲峰望轉親夕陽鐘聲

積翠亭

孤亭雲木照眾壑哀猿嘯空翠濕衣長夕陽忽亂照

積翠亭

孤亭雲木照眾壑哀猿嘯空翠濕衣長夕陽忽亂照

永嘉雜詩

朱彝尊

斜川

九曲斜川水分流到海濱金銀河上月留照沈紗人

青牛塢

我行白鹿城曉入青牛塢

東山

判向花前醉何難解緼袍江南春可樂策馬日蘭皋

南亭

薄雲雨初霽  
遊臨南  
如  
秋水生我亦西歸客

北亭

日落空水深  
湖迴春岸白  
時有看山人  
江南望江北

花柳塘

山雪初消盡  
春塘亂水喧  
州人遠幾日  
相見樂游原

華嚴山

闕宮華嚴寺  
頗經逸少過  
洮河流石研  
未若此中多

上成渡

耳落平蠻鳥  
天風靜江樹  
何處夜歸人  
歷歷沙中

詩  
七言絕句

送道士入天台

洛陽陌上多離別  
蓬萊山下足波濤  
碧海桑田何處在  
笙歌一聽一遙遙

歌一聽一遙遙

回鄉偶書二首

少小離鄉老大回  
鄉音難改鬢毛衰  
兒童相見不相識  
笑問客從何處來

問客從何處來

離別家鄉歲月多  
近來人事半銷磨  
惟有门前鏡湖水  
春風不改舊時波

風不改舊時波

送陶十赴杭州攝掾

唐 劉長卿

莫嘆江城一掾卑  
滄洲未是阻心期  
浙中山色千萬狀  
門

功參新工通志

卷三十一 藝文十九

三

外潮聲朝暮時

渡浙江問舟中人

唐 孟浩然

潮落江平未有風扁舟共濟與君同時時引領望天末何

處青山是越中

送賀賓客歸越

唐 李白

鏡湖流水漾清波狂客歸身逸興多山陰道士如相見應

寫黃庭換白鷄

題中覽古

唐 李

經山句踐破吳歸義士還鄉盡錦衣宮女如

今惟行馬鳴飛

發桐廬寄劉員外

唐 嚴 維

處處雲山無盡時桐廬南望轉參差舟人莫道新安近欲

上潺湲行自遲

從剡溪至赤城

唐 顧 况

靈溪宿處接靈山窈映高樓向月閒夜半鶴聲殘夢裏猶

疑琴曲洞房間

蘭溪棹歌

唐 戴 倫

如眉挂柳灣越中山色鏡中看蘭溪三日桃花雨半

夜鯉魚來上灘

天台道中示同行

唐 章 八元

八重巖粵學精空九色烟  
將心事問樵翁

戲贈天竺靈隱二寺寺主

唐 權德輿

石路泉流兩寺分尋常鐘磬隔山聞  
古青巒與白雲

湖州貢焙新茶

唐 張文規

鳳輦尋春半醉迴仙娥進水御簾開  
燕吳興紫菊來

宿天竺寺寄靈隱寺僧

唐 張籍

夜向靈溪息此身風泉竹路淨衣塵  
作山南山北人

虛白堂

唐 白居易

虛白堂前衙退後更無一事到中心  
詠閒詩側枕琴

候仙亭同諸客醉作

唐 白居易

謝安山下空攜妓柳惲洲邊只賦詩  
花詠水贈蛾眉

湖中自照

唐 白居易

重重照影看容鬢不見朱顏見白絲  
他湖水欲何為

樟亭雙櫻樹

唐白居易

南館西軒兩樹櫻春條長足夏陰成素華朱實今雖盡碧  
葉風來別有情

處州月夜穆中丞席和主人

唐劉言史

羌竹繁弦銀燭紅月光初出柳城東忽見隱侯裁一詠還  
須書向郡樓中

觀浙江濤

唐徐凝

浙江悠悠海西綠驚濤日夜兩翻覆錢塘郭裏看潮人直  
至白頭看不足

嘉興寒食

唐徐凝

嘉興郭裏逢寒食落日家家拜婦回惟有縣前蕪小墓無  
人送與紙錢來

憶四明山泉

唐施肩吾

愛彼山中石泉水幽深夜夜落空裏至今憶得臥雲時猶  
自涓涓在人耳

晚春送王秀才游剡川

唐施肩吾

越山花落剡藤新才子風光不厭春第一莫尋溪上路可  
憐山水愛迷人

春日錢塘雜興二首

唐施肩吾

酒姥溪頭桑棗裏錢塘郭外柳毵毵路逢鄰婦遙相問小

小如今學養蠶

西鄰年少問東鄰  
柳岸花隄幾處新  
昨夜雨多春水濶  
隔江桃葉喚何人

寄四明山人

唐施肩吾

高樓只在千峰裏  
塵世望君那得知  
長憶去年風雨夜  
向君牕裏聽猿時

遇越州賀仲宣

唐施肩吾

君在鏡湖西畔住  
四明山下莫經春  
門前幾箇采蓮女  
欲泊蓮舟無主人

宿於越亭

唐施肩吾

琵琶洲上行入絕  
於越亭中客思多  
月滿秋江江冷落  
不知誰問夜如何

越溪懷古

唐施肩吾

憶昔西施人未求  
浣紗曾向此溪頭  
一朝得侍君王側  
不見玉顏空水流

游天台上方

唐姚合

曉上上方高處立  
路人羨我此時身  
白雲向我頭上過  
我更羨他雲路人

杭州開元寺牡丹

唐張祜

濃豔初開小藥欄  
人人惆悵出長安  
風流却是錢塘寺  
不

踏紅塵見牡丹

過耶溪

唐朱慶餘

春溪繚繞出無窮兩岸桃花正好風恰是扁舟堪入處鴛

鴦飛起碧流中

寄桐江隱者

唐許渾

潮去潮來洲渚春山花如繡草如茵嚴陵臺下桐江水解

釣鱸魚有幾人

婺州宴上留別

唐趙嘏

雙溪雲影回空橫歌舞高臺晚更清獨自下樓騎

鞭重入亂蟬聲

宿杭州虛白堂

唐李邕

秋月斜明虛白堂寒蛩唧唧樹蒼蒼江風徹曉不得睡二

十五聲秋點長

天竺寺八月十五日夜桂子

唐皮日休

玉顆珊珊下月輪殿前拾得露華新至今不會天中事應

是嫦娥擲與人

越中贈別

唐張喬

東越相逢幾醉時滿樓明月鏡湖邊別浦吟斷西陵渡楊

柳秋風雨片蟬

出東陽道中作

唐方干

勅修新工通志

卷二十七

藝文十九

三



馬首寒山黛色濃一重重盡一重重醉醒已在他人界猶

憶東陽昨夜錦

題寶林寺禪者壁

唐方干

邃巖喬木夏藏寒牀下雲溪枕上看臺殿漸多山更重却

令飛去即應離

錢州寄齊給方干

唐崔道融

天外孤鴻影月中歸棹帶冰行相逢半醉吟詩苦應

抵下

宿天竺寺

唐陳陶

一宵何期此靈境五粒松香金地冷西僧示我高隱心月

在中峰葛洪井

越溪怨

唐冷朝光

越王宮裏如花人越水溪頭采白蘋白蘋未盡人先盡誰

見江南春復春

秀州通越門外八九里臨水多佳木茂樹以便風不

得停舟一賞愴然為詩

宋蘇舜欽

密樹重蘿覆水光珍禽無數語啾啾似曾過如飛鳥回

首風烟空斷腸

對雪憶往歲錢塘西湖訪林逋三首宋趙抃

昔乘野艇向湖上泊岸去尋高士初折竹壓籬曾礙過却

力參折工通志

卷三十一藝文十九

三

穿松下到茅廬

旋燒枯栗衣猶濕去愛峰前有徑開日暮更寒歸欲嬾無  
端撩亂入船來

樵童野犬迎人後山葛棠梨案酒時不畏尖風吹入牖更  
教牀畔覓鴟夷

孤山隱居書壁

宋 林逋

山水未深猿鳥少此生猶擬別移居直過天竺溪流上獨  
樹為橋小結廬

詩田

宋 林逋

淤泥肥黑稻秧青濶蓋深流旋旋生擬倩湖君書版籍

仙今佃老農耕

題翠峰院

范蠡舊三

宋 范仲淹

翠峰高與白雲閒吾祖曾居水石間千載家風應未墜子  
孫還解愛青山

釣臺

宋 范仲淹

漢包六合網英豪一箇冥鴻借羽毛世祖功臣三十六冀  
臺爭似釣臺高

過方處士舊隱留題

宋 范仲淹

仲淹景祐初典桐廬郡有七里灘子陵之釣臺在以從  
事章岷往構堂而祠之召會稽僧悅躬圖其像於堂泊

東坡志林卷之七  
守姑蘓道出其下登臨徘徊見東嶽絕壁白雲徐生云  
方于處士之廬遂訪焉其家子孫尚多儒服有稽者新  
策名而歸因留二十八言又圖處士像於巖堂之東壁  
楷請刊詩於其左

風雅先生舊隱存子陵臺下白雲村唐朝三百年冠蓋誰  
聚詩書到子孫

寄林處士

宋 范仲淹

片心高與月徘徊豈爲千鍾下釣臺猶笑白雲多事在等  
閒爲雨出山來

六月二十七日望湖樓醉書五首

宋 蘇軾

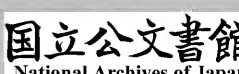
黑雲翻墨未遮山白雨跳珠亂入船卷地風來忽吹散望  
湖樓外水如天

放生魚鼈逐人來無王荷花到處開水枕能令山俯仰風  
船解與月徘徊

烏菱白芡不論錢亂繫青菰衰綠盤忽憶嘗新會靈觀滯  
留江海得加餐

獻花游女木蘭橈細雨斜風濕翠翹無限芳洲生杜若吳  
兒不識楚辭招

未成小隱聊中隱可得長閒勝暫閒我本無家更安往故  
鄉無此好湖山



夜泛西湖二絕

宋 蘇軾

蒼龍已沒牛斗橫東方芒角升長庚漁人收筒及未曉船  
過惟有菰蒲聲

湖光非鬼亦非仙風恬浪靜光滿川須臾兩兩入寺去就  
視不見空茫然

望海樓晚景二絕

宋 蘇軾

海上濤頭一綫來樓前相顧雪成堆從今潮上君須上更  
看銀山十二回

青山斷處塔層層隔岸人家喚欲磨江上秋風吹翠雲為  
傳鐘鼓到西興

與莫同年雨中飲湖上

宋 蘇軾

到處相逢是偶然夢中相對各華顛還來一醉西湖雨不  
見跳珠十五年

予去杭十六年而復來留二年而去平生自覺出處

老少粗似樂天雖才名相遠而安分寡求亦庶幾

焉三月六日來別南北山諸道人與下天竺惠淨

師話舊

宋 蘇軾

當年衫鬢兩青青強說重臨慰別情衰髮祇今無可日故  
應相對話來生

七年九月自廣陵召還復館於浴室東堂八年六月

仙游江通志 卷二十七

乞會稽將去汶公乞詩乃復用前韻

宋 蘓軾

乞郡三年字半斜廟堂傳笑眼昏花上人問我遲留意待

賜頭綱八餅茶尚書學士得賜頭綱龍茶

夢遠吳山却月廊杭州梵天寺有月廊白梅廬橘覺猶香數百間寺中多白梅

虛會稽且作須臾意從此歸田策最良

東南此土一時歸倦鳥孤雲豈有期斷送一生消底物

年光景六篇詩

十八日觀潮

年壯觀盡今朝水伯何知故晚潮海浪

帆長共客飄搖

嘗溪道至四安鎮

宋 張耒

茗雪清秋水底天夜帆燈火客高眠江東可但鱸魚美一

看溪山直萬錢

湖上雜詠

宋 鄒浩

何處清風作晚涼解衣相與面滄浪青萍紫荇令人恨遮

却琉璃萬頃光

定海甲寅口號七首

宋 陳造

長官清苦舊傳聞檢放禾苗近四分畢竟不緣胥吏手旱

頭科斂枉紛紛

仙游江通志 卷二十七 藝文十九

三

田租有約不相違比着豐年勝已虧一飽分明郎首賜幾  
會刺口問抽卑

已鈔口數報隅官歲後朝備定不難且願眼前強健在趁  
坊討海過冬寒

水泛溝塍意欲饜凌晨還復雨廉纖早秧未領猶須插晚  
穀無多不更堪

父子分頭上海船今年海熟勝常年官中可但追呼少不  
質田輸折米錢

一家兩兩捉春歸笑語相過復歎咨共說牒頭前後  
雷網里流尸

連宵飛雨喜滂流已入梅天過麥秋二十年前如此晚金  
城地飽却全收

暮春泛西湖  
羅矮欄干錦繡筵欄邊仍泊女郎船憑欄笑指元真子不  
是詩仙是酒仙

四月望再游西湖  
春光陸續委東流看到湖邊安石榴更與蕪隄鷗鷺約辦  
舟來賞牡丹秋

憶錢塘江  
昔年乘醉舉高隱隱隱前山日半銜好是滿江酒返照水

宋 李 觀

仙齊着淡紅衫

過嘉禾野塘

宋 沈與求

木末孤烟起夕炊茅簷直下釣魚磯蒼茫遠水連天碧一  
葉短篷何處歸

望道場山塔

宋 孫覲

碧玉旋螺插暮烟遙看桂子蕩僧前試尋白水田頭路一  
葦橫江浪接天

過七里灘

宋 楊時

拂雲高鶴倚風搏下視平湖萬里寬搔首扁舟又東去  
塘江上看波瀾

石門寺四首

宋 朱松

橘刺藤梢罨客衣直緣微祿得奔馳懸知投老歸田味只  
似登山困駐時

行穿蒼麓瞰平岡踏破青鞋到上方城市紛紛足機穽却  
從山路得康莊

林棲相喚出幽谷我亦欲起天未明枕中泱泱響出溜一  
似江城長短更

真功那復歎蒸沙靜笑飢腸日夜薄  
餐吾已辦丹霞

武林

宋 熹

春風不放桃花笑陰雨能生客子愁只我無心可愁得西  
湖風月弄扁舟

吳山高

宋 朱 熹

行盡吳山見越山白雲猶是幾重關若尋汗漫相期處更  
在孤鴻滅沒間

甲午出知漳州晚發船龍山暮宿桐廬

宋 楊萬里

一席清風萬壑雲送將華髮得歸身海潮也  
遣濤頭過富春

舟過德清

人家兩岸柳陰邊出得門來便入船不是全無最佳處  
聽何戶不清妍

明發三衢二首

宋 楊萬里

拔盡新秧插盡田出城一眼翠無邊不關雨水愁行客政  
是年年雨水天

雲欲開時又不開問天覓陣好風催雨無多落泥偏滑溪  
不勝深岸故頽

江山道中蠶麥大熟二首

楊萬里

黃雲割路幾肩歸紫玉炊香一飯肥却破麥田秧晚稻未  
收水枯臥斜暉



新晴戶戶有歡顏  
曉曉攤絲立地乾  
却道繚車聲獨急  
今年不及去年閒

上巳同元履歷大延之王順伯林景思游春湖上

和韻得絕句呈同社

宋 楊萬里

揔宜亭子小如拳  
着得西湖不見痕  
湖上軒廳無不好  
何須抵死揀名園

天色纔鬆未肯收  
吾儕自樂不曾愁  
隨宜旋旋商量着  
即行行雨即休

籃輿休上馬  
休騎濕却青鞋也  
不辭揀取雨絲  
筇且謁小仙祠

兩催杖履却須回  
捲上疎簾眼頓開  
十里湖光平似鏡  
稍稍上一船來

岸上湖中各自奇  
山觴水酌兩相宜  
只言游舫渾如畫  
身在畫中元不知

蘭溪解舟

宋 楊萬里

只愁灘淺閣行舟  
到得江深又不流  
水鳥避人飛不做  
看他沒去看他浮

過臨平蓮蕩四首

宋 楊萬里

蓮蕩層層鏡樣方  
春來嫩玉斬新黃  
角頭一一張蘆箔  
不遣魚蝦過別塘

連蕩中央劣露沙上頭更着野人家籬邊隨處插楊柳簷  
下小船繫釣車

朝來採藕夕來漁水種菱荷岸種蘆寒浪落時分作蕩新  
流漲後合成湖

人家星散水中央十里芹蕖飯香想得薰風端午後荷  
花世界柳絲鄉

嚴州

宋 范成大

城府黃塵撲馬鞍一篙重探水雲寒耳邊眼底無公事  
過嚴州二百灘

餘杭

宋 范成大

春晚山花各靜芳從教紅紫送韶光忍冬清馥薔薇酸醜  
滿千村萬落香

鄉人或病余詩多道獨中遊樂之盛適春日游鏡湖  
共請賦山陰風物遂卽杯酒間作絕句當持以誇

西州故人也

宋 陸游

嬾日輕雲淡施天撲燈過後賣花前便從水閣杭湖去捲  
起朱簾上畫船

舫子牕扉面面開金壺桃杏間尊罍東風空送笙歌近一  
片樓臺泛水來

青田同七五兄作

宋 薛季宣

東坡先生詩集卷之二十七  
為聞雙鶴訪青田便有孤雲竟目前灘水自鳴山自綠短  
篷斜挂得酣眠

鳥雲送雨過前山白鳥將雛向遠灣獨立溪亭無箇事滿  
流瀧石鎮潺潺

橘枝詞記永嘉土風

宋 葉適

蜜滿房中金作皮人家短日挂疎籬判霜剪霧裝船去不  
唱楊枝唱橘枝

鑑湖

宋 王禹偁

粼粼萬頃碧玻璃今日耕鋤半稻畦  
齒齒一醉玉東西

馮公嶺

宋 翁卷

亂峰千疊拂雲霓輻合坑崖立似梯曾向梧州州裏望眾  
山却是此山低

東陽路傍蠶婦

宋 翁卷

兩鬢樵風一面塵採桑桑上露沾身相逢却道空辛苦抽  
得絲來還別人

壽昌

宋 劉克莊

山路泥深雪未乾病身初怕浙西寒新年  
就村翁壁上看

桐廬舟中卽事

宋 劉克莊

東坡詩集卷之十七  
車前彎帽同聲散關外華簪一揖休惟有浙江潮好事肯  
隨送客到嚴州

過剡溪

宋 劉宰

青山疊疊水潺潺路轉峰回又一灣想見雪天無限好不  
妨獨棹酒船還

西湖春雪

宋 高翥

小艇沿湖看雪飛正當騎馬踏春時是誰乞與楊花舞  
占東風一月期

夜過鑑湖

宋 戴

惟見四望水連空一片蒲帆正飽風山際白

規聲在白雲中

泛剡

宋 許棐

水濶無風似有風蘆花搖落櫓聲寧鷗無一點驚猜意認  
作當時載雪翁

正元二日與菊莊湯伯起歸隱陳鴻甫泛舟湖上二

首

宋 武衍

春雲漠漠雨疎疎小艇衝烟入畫圖除却淡粧濃抹句更  
將何語說西湖

催轉連山艤落暉春風深鎖恨依依松間一鶴俄飛起疑  
是先生出未歸

過桐廬

宋姜夔

橫看山色仰看雲十幅風帆不藉人記取合江江畔樹他  
年此處好垂綸

越中士女春游二首

宋姜夔

秦山越樹兩依依閒倚欄干看落暉楊柳梢頭春又暗玉  
簫聲裏夜游歸

簫聲裏夜游歸  
復輿軋軋過清溪溪上梅花壓水低月影漸收天半曉雨  
山相對竹鷄啼

湖上三首

宋方岳

今歲春風特地寒百花無賴已摧殘馬塍曉雨如  
處筠籃賣牡丹

連天芳草晚淒淒蹀躞花邊馬不嘶蜂蝶已歸絃管靜猶  
聞人語畫樓西

游人抵死惜春韶風煖花香酒未消須向先賢堂上去畫  
船無數泊長橋

過杭州故宮二首

宋謝翱

禾黍何人爲守關落花臺殿暗消魂朝元閣下歸來燕不  
見前頭鸚鵡言

紫雲樓閣譙流霞今日淒涼佛子家殘照下山花霧散萬  
年枝上挂袈裟

重過

宋謝翱

複道垂楊草欲交  
武林無樹着凌霄  
野猿引子移來住  
覆盡花枝翡翠巢

餘杭樵歌

宋謝翱

樵斧丁丁響翠微  
頰肩半脫汗身衣  
因來避雨巖前洞  
裹得山蜂和蜜歸

嚴舟江心寺

宋謝翱

數聲清磬出晴暮  
落木人家散烟霧  
風送年年江上潮  
白雲生根吹不去

錢塘晚望

宋謝翱

錢塘江上夜潮過  
秋靜寒烟白露多  
吳越青山明月裏  
舟人齊唱異鄉歌

過崇德縣

宋方回

枯柳無風影不搖  
敗牆頹屋意蕭蕭  
忽然喚醒承平夢  
猶有紅闌夾畫橋

曉發富陽縣

宋方回

長山礮石片帆斜  
小雨初晴日眩沙  
回首遙看富陽縣  
青烟低罩一叢花

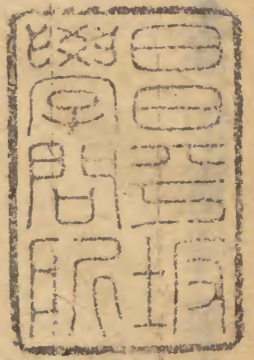
三天竺道中

宋方回

三天竺路漸平  
登高似笛峰墻幾層  
山到無人行處好  
松

東在津之通元

陰萬樹立孤僧



天保製本



