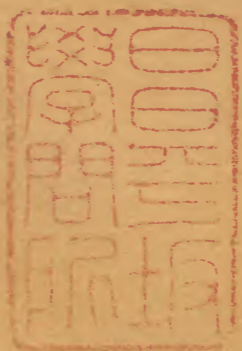


大清會典

七十八

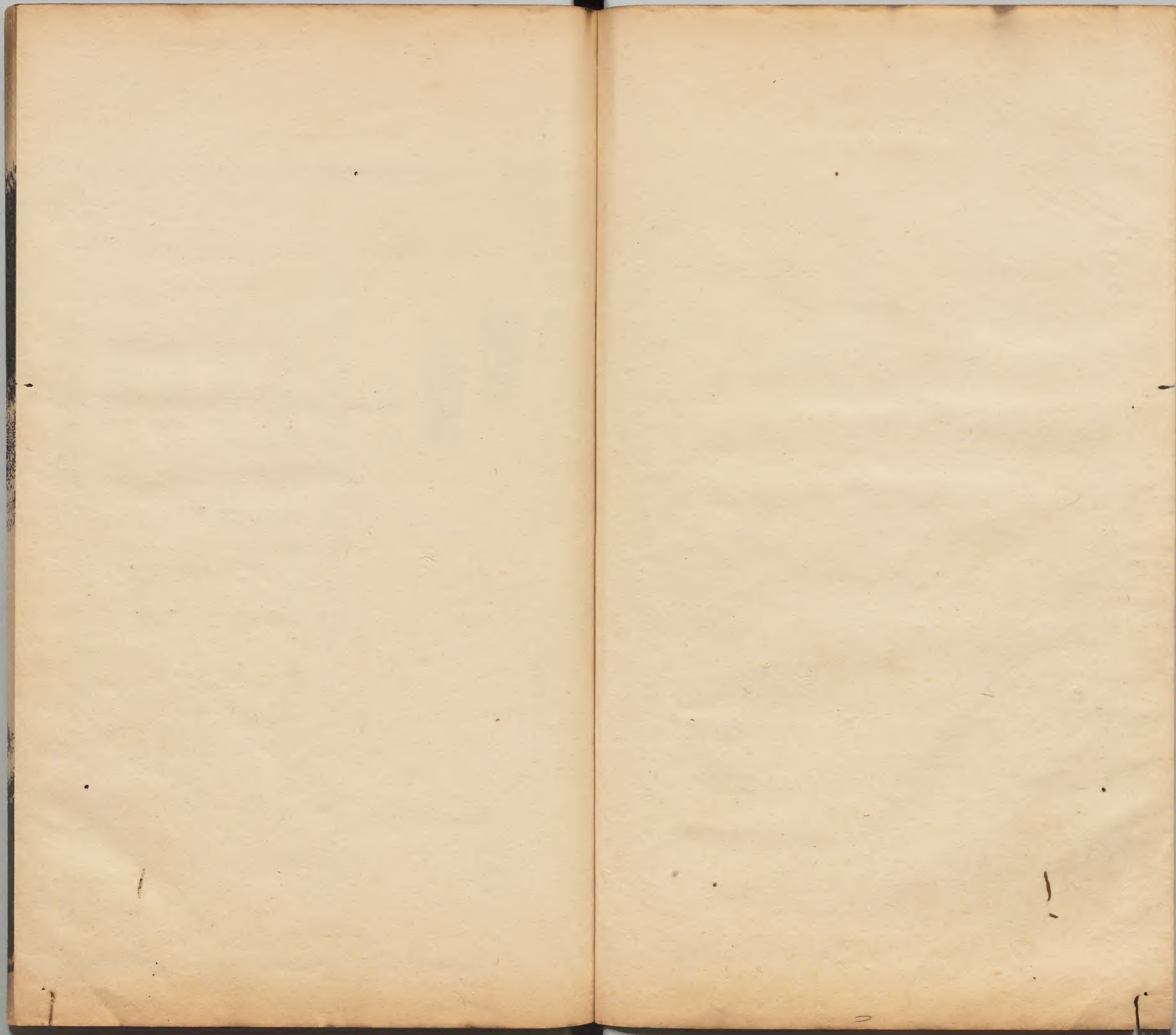


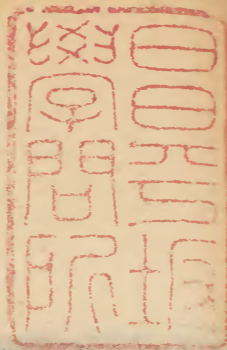
庫文閣內		
函	冊	架
四九	一八	一
二	九	九
一	四	九
架	冊	號
類	漢	書

庫文閣內		
函	冊	架
三五	一八	一
五	九	九
一	四	九
架	冊	號
類	漢	書

內閣文庫		
番號	漢	1899
冊數	141(78)	
函號	295	1







大清會典卷之八十八

兵部

淺草文庫

鎮戍三

將領三

四川

提督一員駐劄成都府標下中左右三營統轄

通省

原設勦撫提督一員順治五年裁十七年復設提督

中營叅將一員

守備一員

千總二員

把總四員

左營遊擊一員

守備一員

千總二員

把總四員

右營遊擊一員

守備一員

千總二員

把總四員

川北鎮

鎮守川北總兵官一員。駐劄保寧府。標下中左

右三營管轄通巴營

原設保寧總兵官。順治十年改為川北總兵官。

中營遊擊一員

守備一員

千總二員

把總四員

左營遊擊一員

守備一員

千總二員

把總四員

右營遊擊一員

守備一員

千總二員

把總四員

通巴營守備一員

千總一員

把總二員

重慶鎮

鎮守重慶總兵官一員駐劄重慶府標下中左

右三營管轄黔彭營忠州營

原駐永寧康熙八年移駐重慶

中營遊擊一員

守備一員

千總二員

把總四員

左營遊擊一員

守備一員

千總二員

把總四員

右營遊擊一員

守備一員

千總二員

把總四員

舊設重慶城守副將一員。左右二營遊擊二員。守備二員。康熙八年裁。

黔彭營遊擊一員駐劄黔江縣

守備一員

千總二員

把總四員

忠州營遊擊一員駐劄忠州

原設雲陽水師總兵官。康熙八

年裁。改設副將。十年裁。改設忠州遊擊。

守備一員

千總二員

把總四員

建昌鎮

鎮守建昌總兵官一員駐劄建昌衛。標下中左

右三營。管轄黎雅營。峩邊營。冕山營。會川營。

寧越營。會鹽營。越雋營。化林營。

中營遊擊一員

守備一員

千總二員

把總四員

左營遊擊一員

守備一員

千總二員

把總四員

右營遊擊一員

守備一員

千總二員

把總四員

黎雅營遊擊一員駐劄雅州

守備一員

千總二員

把總四員

峽邊營遊擊一員駐劄峽眉縣

守備一員

千總一員

把總二員

冕山營遊擊一員駐劄桐槽

守備一員

千總二員

把總四員

會川營遊擊一員駐劄會川衛城

守備一員

千總二員

把總二員

寧越營守備一員

千總一員

把總二員

會鹽營守備一員

把總一員

越雋營守備一員

把總一員

化林營守備一員

把總一員

松潘鎮

鎮守松潘總兵官一員。駐劄松潘衛。標下中左

右三營。管轄漳臘營。小河營。龍安營。威茂營。

疊溪營

中營遊擊一員

守備一員

千總二員

把總四員

左營遊擊一員

守備一員

千總二員

把總四員

右營遊擊一員

守備一員

千總二員

把總四員

舊設松潘副將一員。都司一員。康熙十年
裁。松潘城守管守備一員。康熙十一年裁

漳臘營遊擊一員。駐劄漳臘

守備一員

千總二員

把總四員

平番營守備一員

千總一員

把總二員

小河營遊擊一員。駐劄小河

守備一員

千總二員

把總四員

龍安營叅將一員。駐劄龍安府。

原設總兵官。順治八年裁。

十二年設叅將

守備一員

千總二員

把總四員

石泉營守備一員

把總一員

威茂營叅將一員。駐劄茂州。

守備一員

千總二員

把總四員

疊溪營遊擊一員。駐劄疊溪。

守備一員

千總一員

把總二員

成都城守副將一員。駐劄成都府。標下左右

二營。管轄潼綿營。

原設總兵官。順治八年裁。十七年設副將。

左營守備一員

千總二員

把總三員

右營守備一員

千總二員

把總三員

潼綿營守備一員

千總一員

把總二員

永寧副將一員。駐劄永寧衛西城。標下左右

二營管轄敘馬營。建武營。原設總兵官。順

治十年裁。十一年復設。康熙八年改為重慶總兵。永寧另設副將。

左營遊擊一員

守備一員

千總二員

把總四員

右營遊擊一員

守備一員

千總二員

把總四員

敘馬營遊擊一員。駐劄敘州府。原設敘州

治十年裁。康熙四年設敘馬營遊擊。

守備一員

千總二員

把總四員

大壩營守備一員

把總一員

建武營遊擊一員駐劄建武城

守備一員

千總一員

把總二員

馬邊營守備一員

千總一員

把總二員

龍場營守備一員

把總一員

夔州城守副將一員駐劄夔州府標下左右

二營管轄昌寧營巫山營達州營太平營

梁萬營原設總兵官康熙十年裁改設副將

左營遊擊一員

守備一員

千總二員

把總四員

右營遊擊一員

守備一員

千總二員

把總四員

昌寧營遊擊一員。駐劄大昌縣

守備一員

千總二員

把總四員

巫山營遊擊一員。駐劄巫山縣

守備一員

千總二員

把總四員

達州營遊擊一員。駐劄達州

守備一員

千總二員

把總四員

太平營都司僉書一員

千總一員

把總二員

梁萬營叅將一員。駐劄萬縣

守備一員

千總二員

把總四員

遵義副將一員。駐劄遵義府。標下左右二營。

管轄仁懷營

原設總兵官。康熙十年裁。改設副將。

左營遊擊一員

守備一員

千總二員

把總四員

右營遊擊一員

守備一員

千總二員

把總四員

仁懷營守備一員

千總一員

把總二員

舊設

雲陽水師總兵官一員。標下設中左右三營官

康熙八年裁

龍安總兵官一員

順治八年裁

成都總兵官一員

順治八年裁

敘州總兵官一員

順治十年裁

夔州總兵官一員

順治十年裁。十五年設重夔總兵官。康熙八年改為夔州

總兵官
十年裁

遵義總兵官一員。標下設中左右三營官

康熙十年

裁

廣元管副將守備各一員

廣元步兵遊擊守備各一員

廣元屯田遊擊守備各一員

昭化屯田遊擊守備各一員

寧羌營屯田遊擊守備各一員

已上順治十五年裁

合州營守備一員

順慶營守備一員

已上康熙七年裁

雲南

提督一員。駐劄大理府。標下中左右前後五營。

統轄通省

中營叅將一員

原設遊擊。康熙十五年改設叅將

守備一員

千總二員

把總四員

左營遊擊一員

守備一員

千總二員

把總四員

右營遊擊一員

守備一員

千總二員

把總四員

前營遊擊一員

守備一員

千總二員

把總四員

後營遊擊一員

守備一員

千總二員

把總四員

援勦左協副將一員。駐劄尋甸州標下左右

二營

左營遊擊一員

守備一員

千總二員

把總四員

右營遊擊一員

守備一員

千總二員

把總四員

援勦右協副將一員。駐劄雲南省城標下左

右二營

左營遊擊一員。駐劄羅平州

守備一員

千總二員

把總四員

右營遊擊一員。駐劄羅平州

守備一員

千總二員

把總四員

雲南城守營叅將一員。駐劄省城

原設副將康熙四年

設叅將

守備一員

千總二員

把總四員

廣羅營副將一員。駐劄廣西府。

原設總兵官。康熙二十一年

年裁。本年設副將。

守備一員

千總二員

把總四員

廣南營遊擊一員。駐劄廣南府。

守備一員

千總二員

把總四員

臨元潯江鎮

鎮守臨元潯江總兵官一員。駐劄臨安府。標下

中左右三營。管轄元江協。新嶠營。

原設臨元廣西總兵

官。順治十八年裁。康熙元年復設。九年改爲臨元潯江總兵官。

中營遊擊一員

守備一員

千總二員

把總四員

左營遊擊一員

守備一員

千總二員

把總四員

右營遊擊一員

守備一員

千總二員

把總四員

元江副將一員駐劄元江府

守備一員

千總二員

把總四員

新嶠營守備一員

原設嶠峩叅將。康熙七年改為新嶠叅將。添設守備

九年裁叅將

千總一員

把總二員

曲尋武霑鎮

鎮守曲尋武霑總兵官一員駐劄曲靖府標下

中左右三營管轄武定營尋霑營

中營遊擊一員

守備一員

千總二員

把總四員

左營遊擊一員

守備一員

千總二員

把總四員

右營遊擊一員

守備一員

千總二員

把總四員

武定營參將一員。駐劄武定府

守備一員

千總二員

把總四員

尋霑營遊擊一員。駐劄霑益州

守備一員

千總二員

把總四員

開化鎮

鎮守開化總兵官一員。駐劄開化府。標下中左

右三營

中營遊擊一員

守備一員

千總二員

把總四員

左營遊擊一員

守備一員

千總二員

把總四員

右營遊擊一員

守備一員

千總二員

把總四員

楚雄鎮

鎮守楚姚蒙景總兵官一員。駐劄楚雄府。標下

中左右三營。管轄洱海營

原設總兵官。康熙六年裁。二十一年

復設

中營遊擊一員

守備一員

千總二員

把總四員

左營遊擊一員

守備一員

千總二員

把總四員

右營遊擊一員

守備一員

千總二員

把總四員

洱海營叅將一員駐劄雲南縣

守備一員

千總二員

把總四員

永順鎮

鎮守永順總兵官一員駐劄永昌府標下中左

右三營管轄騰越營順雲營

中營遊擊一員

守備一員

千總二員

把總四員

左營遊擊一員

守備一員

千總二員

把總四員

右營遊擊一員

守備一員

千總二員

把總四員

騰越副將一員。駐劄騰越州

守備一員

千總二員

把總四員

順雲營守備一員

原設叅將。康熙四年裁。五

一年復設

千總一員

把總二員

鶴麗鎮

鎮守鶴麗總兵官一員。駐劄鶴慶府。標下中左

右三營。管轄永北營。劍川營

中營遊擊一員

守備一員

千總二員

把總四員

左營遊擊一員

守備一員

千總二員

把總四員

右營遊擊一員

守備一員

千總二員

把總四員

永北副將一員。駐劄北勝州。原設北勝副將。康熙二十一年

改為永北副將

守備一員

千總二員

把總四員

劍川營副將一員。駐劄劍川州

守備一員

千總二員

把總四員

舊設

廣羅總兵官一員。標下設中左右三營官

康熙二十

一年裁

大鶴麗永總兵官一員。標下設中左右三營官

康熙元年裁

鶴麗永北總兵官一員。標下設中左右三營官

康熙七年改爲永北鎮。二十一年裁

團練火器總兵官一員。標下設左右二營官

順治

十七年裁

忠勇中營總兵官一員

忠勇左營總兵官一員

已上康熙五年裁

忠勇右營總兵官一員

忠勇前營總兵官一員

忠勇後營總兵官一員

義勇中營總兵官一員

已上康熙四年裁

義勇左營總兵官一員

義勇右營總兵官一員

義勇前營總兵官一員

已上康熙七年裁

義勇後營總兵官一員

康熙四年裁

龍川營遊擊守備各一員

康熙元年裁

奉化營遊擊守備各一員

康熙四年裁

馬龍守備一員

雲川守備一員 已上康熙五年裁

易門守備一員 康熙九年裁

景東守備一員 康熙二十一年裁

大清會典卷之八十八

