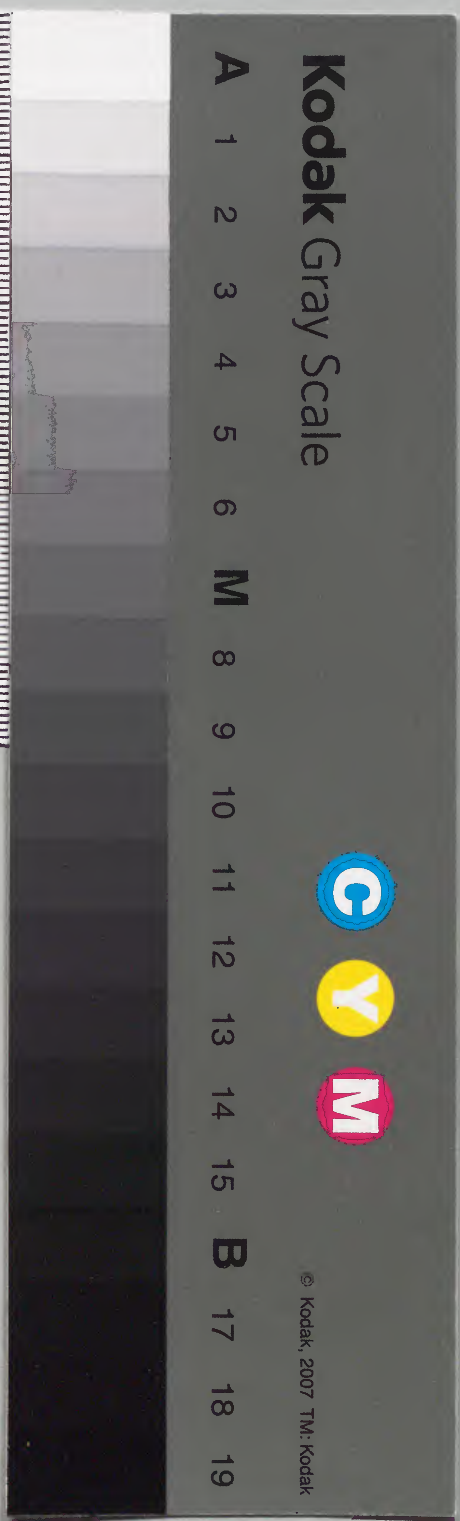


漢書門			
九	四	三	
七	一	三	
五	一	三	
冊	架	函	號

內閣文庫			
九	四	三	漢
五	一	三	書
架	冊	號	類

內閣文庫			
番號	漢	9433	
冊數	51 (26)		
函號	299	33	



新刻性理大全第三十六卷

性理八

溫陵

九我

李太史

校正

淺草文庫

仁義

程子曰仲尼言仁未嘗兼義我獨於易曰立人之道曰

仁與義孟子言仁必以義配蓋仁者體也義者用

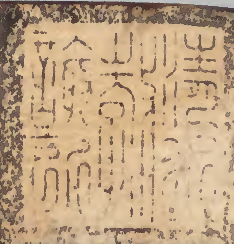
也知義之爲用而不外焉者可與論道矣世之論

仁義者多外之不然則混而無別非知仁義之說

也○昔者聖人立人之道曰仁曰義孔子曰仁者

人也親親爲天義者安也尊賢爲大唯能親親故

聖人立人之道



性理大全卷之二十一
性理說
老吾老以及人之老幼吾幼以及人之幼唯能尊賢故賢者在位能者在職唯仁與義盡人之道則謂之聖人○人必有仁義之心然後仁義之氣粹然達於外

朱子曰仁義如陰陽只是氣陽是正長底氣陰是方消底氣仁便是方生底義義便是收回頭底仁要之仁未能盡得道體道則平鋪地散在裏仁固未能盡得然仁却是足以該道之體若識得陽便識得陰識得仁便識得義識得一箇便曉得其餘

箇○問於仁也柔於義也剛曰仁體柔而用剛義體剛而用柔又問此豈所謂陽根陰陰根陽邪曰然○問自太極之動言之則仁爲剛而義爲柔自一物中陰陽言之則仁之用柔義之用剛曰是如此仁便有箇流動發越之意然其用則慈柔義便有箇商量從安之義然其用則決裂○問仁義體用動靜何如曰仁固爲體義固爲用然仁義各有體用各有動靜○仁義互爲體用動靜仁之體本靜而其用則流行不窮義之用本動而其體則各

止其所○義之嚴肅卽是仁底收斂○尋常人之
恩惠底心便發得易當刑殺時此心便疑可見仁
屬陽屬剛義屬陰屬柔黃直卿云只將舒斂二字
看便見喜則舒怒則斂○問義者仁之質曰義有
裁制割斷意是把定處便發出許多仁來如非禮
勿視聽言動便是把定處一日克己復禮天下歸
仁便是流行處○問孟子以惻隱爲仁之端羞惡
爲義之端周子云愛曰仁宜曰義然以其存於心
者而言則惻隱與愛固爲仁心之發然羞惡乃就

恥不義上反說而非直指義之端也宜字乃是就
事物上說不知義在心上其體段如何曰義之在
心乃是決裂果斷者也○或曰存得此心卽便是
仁曰此句甚好但下面說合於心者爲之不合於
心者勿爲却又從義上去不了不干仁事今且只以
孟子仁人心也義人路也便見得仁義之別蓋仁
是此心之德才存得此心卽無不仁如說克己復
禮亦只是要得私欲去後此心常存耳未說到行
處也纔說合於心行之便侵過義人路底界分矣

然義之所以能行却是仁之用處學者須是此心
常存方能審度事理而行其所當行也此孔門之
學所以必以求仁為先蓋此是萬理之原萬事之
本且要先識認得先存養得方有下手立脚處耳
○克己復禮為仁善善惡惡為義○仁只是那流
行底義是那合當做處仁只是發出來底及至發
出來有截然不可亂處便是義○仁存諸心性之
所以為體也義制夫事性之所以為用也○天命
之性流行發用見於日用之間無一息之不然無

一物之丕體其大端全體即所謂仁而於其間事
事物物莫不各有自然之分如方維上下定位不
易毫釐之間不可差謬即所謂義立人之道不過
二者而二者則初未嘗相離也○問龜山說知其
理一所以為仁知其分殊所以為義仁便是體義
便是用否曰仁只是流出來底義是合當做底如
水流動處是仁流為江河匯為池沼便是義如惻
隱之心便是仁愛父母愛兄弟愛鄉黨愛朋友故
舊有許多等差便是義

問心無內外心而有內外是私心也非天理也故愛
吾親而人之親亦所當愛敬吾長而人之長亦所
當敬今吾有親則愛焉而人之親不愛有長則敬
焉而人之長不敬是心有兩也是二本也且天之
生物使之二本而二本可乎南軒張氏曰此緊要
處不可毫釐差蓋愛敬之心由一本而施有差等
此仁義之道所以未嘗相離也易所謂稱物平施
稱物之輕重而吾施無不平焉此吾儒所謂理一
而分殊也

勉齋黃氏曰

論語下書未嘗以仁義對言而孟子言
仁義者不一而足聖賢之教安無異指而若是不
同何也仁義性所有也夫子言性不可得聞而孟
子道性善也夫子教人無非仁義之道使人油然
入於仁義而不自知也孟子憫斯世之迷惑故開
關啓鑰直指人心而明告之也五常百行皆性所
有而獨言仁義又何也仁義蓋總其名而五常百
行其支派也孟子提綱挈領使人由是而推之無
往而非仁義也孟子之言仁義也其強為是名耶

問關
啓鑰

孟子
提綱
挈領

抑亦有自來也且何以知其為性所有而五常百行之總名也夫子固常言是之矣立天之道曰陰與陽立地之道曰柔與剛立人之道曰仁與義三才之道一而已陰陽以氣言剛柔以質言仁義以理言也人受氣於天賦形於地稟陰陽剛柔氣質以為體則具仁義之理以為性此豈人之所能強名而五常百行孰有出於仁義之外哉○仁義之道不在他求孟子曰惻隱之心仁之端也羞惡之心義之端也又曰孩提之童無不知愛其親者及其

長也無不知敬其兄也親親仁也敬長義也仁義之道根於吾心之固有初非有甚高難能之事也存之於虛靜純一之中推之於動作應酬之際則仁義之道在我矣試以吾平日設心者思之果能事親而孝乎果能處宗族而睦乎果能交於鄉黨朋友而兼所愛乎果能視人如己乎果能視民如傷乎即是心而克之以至於無一念之不公則仁之道盡矣果能從兄而順乎果能事上而敬乎果能應事接物而求其是乎果能見利不趨乎果能

見害不避乎卽是心而充之以至於無一事之不
宜則義之道盡矣盡仁義之道則仰不愧俯不怍
而上下與天地同流矣

北溪陳氏曰仁義起發是惻隱羞惡及到那人物上
方見得愛與宥故曰愛之理空之理

仁義禮智

問仁義禮智立名還有意義否朱子曰說仁便有慈
愛底意思說義便有剛果底意思聲音氣象自然
如此黃直卿云六經中專言仁者包四端也言仁

義而不言禮智者仁包禮義包智○生底意思是
仁殺底意思是義發見會通是禮收深藏不測
是智○仁與義是柔軟底禮智是堅實底仁義是
頭禮智是尾一似說春秋夏冬相似仁義是
陽底一截禮智是陰底一截○問仁義禮智
體用之別曰自陰陽上看下來仁禮屬陽義智屬
陰春夏是陽秋冬是陰只將仁義說則春生夏長
仁也秋斂冬藏義也若將仁義禮智說則春仁也
夏禮也秋義也冬智也仁禮是敷施出來底義便

是肅殺果斷底智便是收藏底如人肚臟有許多事如何見得其智愈大其臟愈深正如易中道立天之道曰陰與陽立地之道曰柔與剛立人之道曰仁與義解者多以仁為柔以義為剛非也却是以仁為剛以義為柔蓋仁是箇發出來了便硬而強義便是收斂向裏底外面見之便是柔○仁禮屬陽義智屬陰袁機仲却說義是剛底物合屬陽仁是柔底物合屬陰殊不知舒暢發達便是那剛底意思收斂藏縮便是那柔底意思他只念得於

仁也柔於義也剛兩句便如此說殊不知正不知此又云以氣之呼吸言之則呼為陽吸為陰吸便是收斂底意鄉飲酒義云溫厚之氣盛於東南此天地之仁氣也嚴凝之氣盛於西北此天地之義氣也○仁禮屬陽屬健義智屬陰屬順問義則截然有定分有收斂底意思自是屬陰順不知智如何解曰智更是截然更是收斂如知得是知得非知得便了更無作用不似仁義禮三者有作用知只是知得了便交付惻隱羞惡辭遜三者他那箇

更收斂得快○人只是此仁義禮智四種心如春
夏秋冬千頭萬緒只是此四種心發出來○仁義
禮智便是元亨利貞若春間不曾發生得到夏無
緣得長秋冬亦無可收藏○問仁是天地之生氣
義禮智又於其中分別然其初只是生氣故為全
體曰然問肅殺之氣亦只是生氣曰不是二物只
是斂些春夏秋冬亦只是一氣○問仁包義禮智
惻隱包羞惡辭讓是非元包亨利貞春包夏秋冬
以五行言之亦如木是包得火金水曰木是生氣

有生氣然後物可得而生若無生氣則火金水皆
無自而能生矣故木能包此三者仁義禮智性也
性無形影可以摸索只是有這理耳惟情乃可得
而見惻隱羞惡辭遜是非是也故孟子言性曰乃
若其情則可以為善矣蓋性無形影惟情可見觀
其發處既善則知其性之本善必矣○或問論語
言仁處曰理難見氣易見但就氣上看便見如看
元亨利貞是也元亨利貞也難看且看春夏秋冬
春時盡是溫厚之氣仁便是這般氣象夏秋冬雖

不同皆是陽春生育之氣行乎其中故偏言則一事專言則包四者明道謂義禮智皆仁也若見得此理則聖人言仁處或就仁上說或就事上說皆是這一箇道理程正叔云滿腔子是惻隱之心曰仁便是惻隱之母又曰若曉得此理便見得克己復禮私欲盡去便純是溫和沖粹之氣乃天地生物之心其餘人所以未仁者只是心中未有此氣象論語但云求仁之方者是其門人必嘗理會得此一箇道理今但問其求仁之方故夫子隨其人

而告之趙致道云李先生云仁是天理之體統曰是○仁有兩般有作為底有自然底看來人之生便自然如此不待作為如說父子欲其親君臣欲其義是他自會如此不待欲也父子自會親君臣自會義既自會恁地便活潑潑地便是仁孟子說乍見孺子入井時皆有怵惕惻隱之心最親切人心自是會如此不是內交要譽方如此大凡人心自是會如此只是下物發用出來自然成四派如破梨相似破開成四片如東對著西便

有南北相對仁對著義便有禮智相對以一歲言之便有寒暑以氣言之便有春夏秋冬以五行言之便有金木水火土且如陰陽之間儘有次第太寒後不成便熱須是且做箇春溫漸次到熱田地太熱後不成便寒須是且做箇秋涼漸次到寒田地所以仁義禮智自成四派各有界限仁流行到義處便成義禮智處便成禮智且如萬物收藏何嘗休了都有生意在裏面如穀種桃仁杏仁之類種著便生不是死物所以名之曰仁見得都是生

意如春之生物夏是生物之盛秋是生意漸漸收斂冬是生意收藏又曰春夏是行進去秋冬是退後去正如人呵氣呵出時便熱吸入時便冷○問仁是生底意義禮智則如何曰天只是一元之氣春生時全見是生到夏時長也只是這底到秋來成遂也只是這底到冬天藏斂也只是這底仁義禮智割做四段一箇便是一箇渾淪看只是一箇○問先生以為一分為二二分為四四分為八又細分將去程子說性中只有仁義禮智四者而已

只分到四便住何也曰周先生亦只分到五行生
若要細分則如易樣分○若說仁義便如陰陽若
說四端便如四時若分四端八字便如八節蓋嘗
言仁義禮智只是二箇道理分為兩箇兩箇分為
四箇一箇是仁一箇是義一箇是禮一箇是智這
四箇便是箇種子惻隱羞惡恭敬是非便是種子
所生底苗○問以愛名仁是仁之迹以覺言仁是
仁之端程子云仁道難名惟公近之不可便以公
為仁畢竟仁之全體如何識認克己復禮天下歸

仁孟子所謂萬物皆備於我是仁之體否曰覺決
不可以言仁雖足以知仁自屬智了愛分明是仁
之迹曰惻隱是仁情之動處要識仁須是兼義禮
智看有箇宜底意思是義有箇讓底意思是禮有
箇別白底意思是智有箇愛底意思是仁仁是天
理公是天理故伊川謂惟公近之又恐人滯著隨
即曰不可便以公為仁萬物皆備固是仁然仁之
得名却不然○問元亨利貞有次第仁義禮智因
發而感則無次第曰發時無次第生時有次第○

仁義禮智性之木目皆是形而上者豈可分也○
問仁得之最先蓋言仁具義禮智曰先有是生理
三者由此推之○仁渾淪言則渾淪都是一箇生
意義禮智都是仁對言則仁與義禮智一般○仁
與智包得義與禮包不得○仁所以包三者蓋義
禮智皆是流動底物所以皆從仁上漸漸推出仁
智元貞是始終之事這兩頭却重如坎與震是始
萬物終萬物處良則是中間接續處○問孟子說
仁義禮智義在第二太極圖以義配利則在第三

曰禮是陽故曰亨仁義禮智猶言東西南北元亨
利貞猶言東南西北一箇是對說一箇是從一邊
說起○四端猶四德逐一言之則各自為界限分
而言之則仁義又是一大界限故曰仁人心也義
人路也如乾文畫既曰四德又曰乾元者始而亨
者也利貞者性情也○或言性之四端迭為賓主
然仁智其總統也恭而無禮則勞是以禮為主也
君子義以為質是以義為主也蓋四德未嘗相離
遇事則迭見層出要在人默而識之曰說得是○

仁義禮智才去尋討他時便動了便不是本來底
又曰心之所以會做許多蓋具得許多道理又曰
何以見得有此四者因其惻隱知其有仁因其羞
惡知其有義又曰伊川穀種之說最好又曰冬飲
湯是宜飲湯夏飲水是宜飲水冬飲水夏飲湯便
不宜○童蜚卿問仁恐是生生不已之意人惟為
私意所汨故生意不得流行克法已私則全體大
用無時不流行矣曰此是眾人公共說底畢竟緊
要處不知如何今要見仁字意思須將仁義禮智

四者共看便見仁字分明如何是義如何是禮如
何是智如何是仁便仁字自分明若只看仁字越
看越不出曰仁字恐只是生意故其發而為惻隱
為羞惡為辭遜為是非曰且只得就惻隱字上看
揚道夫問先生嘗說仁字就初處看只是乍見孺
子入井而怵惕惻隱之心蓋有不期然而然便是
初處否曰恁地靠著也不得大抵人之德性上自
有此四者意思仁便是箇溫和底意思義便是箇
慘烈剛斷底意思禮便是箇宣著發揮底意思智

聖門
求仁
為急

便是箇收斂無痕迹底意思性中有此四者聖門
却只以求仁為急者緣仁却是四者之先若常存
得溫厚底意思在這裏到宣著發揮時便自然會
宣著發揮到剛斷時便自然會剛斷到收斂時便
自然會收斂若將別箇做主便都對副不著了此
仁之所以包四者也直卿問此恐如五行之木若
不是先有箇木便亦自生下面四箇不得曰若無
木便無火無火便無土無土便無金無金便無水
又曰仁字如人醪酒酒方微發時帶些溫氣便是

仁到發得極熱時便是禮到得熱時便是義到得
成酒後却只與水一般便是智又如一日之間早
間天氣清明便是仁午間極熱時便是禮晚下漸
涼便是義到夜半全然收斂無些形迹時便是智
只如此看甚分明○當來得於天者只是箇仁所
以為心之全體却自仁中分四界乎一界乎上是
仁之仁一界乎上是仁之義一界乎上是仁之禮一
界乎上是仁之智一箇物事四脚撐在裏面唯仁兼
統之心裏只有此四物萬物萬事皆自此出○問

性理大全卷三十一
性理總論
十五

如溫_ニ和_ノ之氣固_ニ是見得_ス仁若就包_ラ四者意思看便
自然有節又自然得安自然明辨曰然○禮者仁
之發智者義之藏且以人之資質言之溫厚者多
謙遜通曉者多刻剝○仁字專言之則混然而難
名必以仁義禮智四者兼舉而並觀則其意味情
狀互相形比乃為身見仁義禮智同具於性而其
體渾然莫得而見至於感物而動然後見其惻隱
羞惡辭遜是非之用而仁義禮智之端於此形焉
乃所謂情而程子以謂陽氣發處者此也但此四

者同在一處之中而仁乃生物之主故雖居四者
之一而四者不能外焉此身傳所以有偏言則一
事專言則包四者之說固非獨以仁為性之統體
而謂二者必已發而後見也夫抵仁義禮智性也
惻隱羞惡辭遜是非情也心則統乎性情者也以
此觀之則區域分辯而不害其同脈絡貫通而不
害其別庶乎其得之矣○人之為人孰不具是性
若無是四端則亦非人之道矣然分而論之其別
有四猶四體然其位各置不容相奪而其體用互

為相頤合而言之則仁蓋可兼包也故言其未發則仁之體立而義禮智即是而在焉循其既發則惻隱之心形而其羞惡辭讓是非亦由是而著焉故孟子首舉不忍人之心而後復詳於四端也人有之而自謂不能是自賊其良心者也○性是太極渾然之體本不可以名字言但其中含具萬理而綱領之大者有四故命之曰仁義禮智孔門未嘗備言至孟子而始備言之者蓋孔子時性善之理素明雖不詳著其條而說自具至孟子時異端

蠶起往往以性為不善孟子思有以明之於是別而言之蓋四端之未發也雖寂然不動而其中自有條理自有間架不是能侗都無一物所以外邊纔感中間便應如赤子入井之事感則仁之理便應而惻隱之心於是乎形如過廟過朝之事感則禮之理便應而恭敬之心於是乎形蓋由其中間眾理渾具各各分明故外邊所遇隨感而應所以四端之發各有面貌之不同是以孟子析而為四以示學者使知渾然全體之中而粲然有條若此

則性之善可知矣然四端之未發也所謂渾然全體無聲臭之可言無形象之可見何以知其粲然有條如此蓋是理之可驗乃依然就他發處驗得凡物必有本根性之理雖無形而端的之發最可驗故由其惻隱所以必知其有仁由其羞惡所以必知其有義由其恭敬所以必知其有禮由其是非所以必知其有智使其本無是理於內則何以有是端於外由其有是端於外所以必知有是理於內而不可誣也故孟子言乃若其情則可以為

善矣乃所謂善也是則孟子之言性善蓋亦逆其情而逆知之耳○問仁兼四端意思理會不透曰謝上蔡見明道先生舉史文成誦明道謂其玩物喪志上蔡汗流浹背面發赤色明道云此便見得惻隱之心且道上蔡聞得過失恚地慚惶自是羞惡之心如何却說道見得惻隱之心公試思久之先生曰惟是有惻隱之心方會動若無惻隱之心却不會動惟是先動了方始有羞惡方始有恭敬方始有是非動處便是惻隱若不會動却不成不

孟子卷之六

若不從動處發出所謂羞惡者非羞惡所謂恭敬者非恭敬所謂是非者非是天地生生之理這些動意未嘗止息看如何措亡亦未嘗盡消滅自是有時而動學者只怕間斷了

南軒張氏曰四者具於性而根於心猶木之著葉水之發源由是而生生不息也仁義禮智根於心而生色於外充盛著見自不可掩故其昏然之和見於面盎於背施於四體四體不立而喻沛養擴充積久而熟天理融會動容周旋無非此理○人之

性仁義禮智四德具焉其愛之理則仁也宜之理則義也讓之理則禮也知之理則智也是四者雖未形見而其理固根於此則體實具於此矣性之中只有是四者萬善皆管乎是焉而所謂愛之理者是乃天地生物之心而其所由生者也故仁為四德之長而又可以兼包焉惟性之中有是四者故其發見於情則為惻隱羞惡是非辭讓之端而所謂惻隱者亦未嘗不貫通焉此性情之所以為體用而心之道則主乎性情者也人惟已私蔽之

為仁
莫要
乎克
已

性理大全卷三十六

以失其性之理而為不仁甚至於為伎為忍豈人
之情也哉其陷溺者深矣是以為仁莫要乎克已
已私既克則廓然大公而其愛之理素具於性者
無所蔽矣愛之理無所蔽則與天地萬物血脈貫
通而其用亦無不周矣故指愛以名仁則迷其體
程子所謂愛是而愛之理則仁也指公以為仁則
情仁是性謂此而愛之理則仁也指公以為仁則
失其真之不可便指公為仁謂此而公者人之
所以能仁也夫靜而仁義禮智之體具動而惻隱
羞惡辭讓是非之端達其名義位置固不容相奪

倫然而惟仁者為能推之而得其宜是義之所存
者也惟仁者為能恭讓而有節文是禮之所存者
也惟仁者為能知覺而不昧是智之所存者也此
可見其兼能而貫通者矣是以孟子於仁統言之
曰仁人心也亦猶在易乾坤四德而統言乾元坤
元也

勉齋黃氏曰道固莫大於仁義而孟子又曰惻隱之

心仁也羞惡之心義也恭敬之心禮也是非之心
智地向之二者分而為四又何也天固不列乎陰

性理大全卷三十六

二

陽矣陰陽互分而為老少則為四矣陰陽互分而為老少金木水火之所以流行也木神則仁金神則義火神則禮水神則智五行既不外乎陰陽則五性亦不外乎仁義也嗟夫人稟五行陰陽之秀氣以生而具有仁義禮智之性所以與天地並立而為三也自其氣稟所昏物慾所汨則惻隱者變而為殘忍矣羞惡者變而為鄙賤矣恭敬者變而為傲慢矣是非者變而為昏愚矣如是則雖具人之形而亦何異於禽獸哉

北溪陳氏曰 人性之有仁義禮智只是天地元亨利貞之理仁在天為元於時為春乃生物之始萬物於此方萌芽發露如仁之生生所以為衆善之長也禮在天為亨於時為夏萬物到此時一齊盛長衆美所會聚如經禮三百曲禮三千燦然文物之盛亦衆美所會聚也義在天為利於時為秋萬物到此時皆成遂各得其所如義斷制萬事亦各得其宜秋有肅殺氣義亦有嚴肅底意智在天為貞於時為冬萬物到此時皆歸根復命收斂都定了

如智見得萬事是非都一定確然不可易便是貞
固道理貞後又生元元又生亨亨又生利利又生
貞只管如此去循環無端總而言之又只是一箇
元蓋元是箇生意亨只是此生意之通利只是此
生意之遂貞也只是此生意之藏此元所以兼通
四德故曰大哉乾元萬物資始乃統天謂統乎天
則終始周流都是一箇元如仁兼統四者義禮智
都是仁至其為四端則所謂惻隱一端亦貫通乎
羞惡辭讓是非之端而為之統焉今即就四端不

覺發動之初真情懇切時便自見惻隱貫通處故
程子曰四德之元猶五常之仁偏言則一事專言
則包四者可謂至人親切萬世不易之論矣○問
何謂義禮智都是仁曰仁者此心渾是天理流行
到那禮儀三百威儀三千亦都渾是這天理流行
到那義之裁斷千條萬緒各得其實亦都渾是這
天理流行到那智之分別萬事是非各定亦都渾
是這天理流行○仁義禮智四者判作兩邊只是
仁義兩箇如春夏秋冬四時分來只是陰陽兩箇

春夏為陽秋冬為陰夏之通暢只是春之發生盛大處冬之斂藏只是秋之肅殺歸根處

潛室陳氏曰性是大極渾然之全體本不可以名字言但其中含具萬理而綱領之大者有四故命之曰仁義禮智孔門未嘗備言至孟子始備言之苟但曰渾然本體則恐為無星之秤無寸之尺而終不足以曉天下於是別而言之界為四破而四端之說於是乎立孟子之言亦溯其情而逆知之耳仁義禮智既見得他界分分明又須知四者之中

仁義是一箇對立底關鍵蓋仁仁也而禮者則仁之著義義也而智者則義之藏猶春夏秋冬雖為四時然春夏皆陽之屬也秋冬皆陰之屬也故曰立天之道曰陰與陽立人之道曰仁與義是知天地之道不兩則不能以立故端有四而立之兩耳仁義雖對立而成兩然仁實通乎四者之中蓋偏言則一事專言則包四者故仁者仁之本禮者仁之節文義者仁之節制智者仁之分別猶春夏秋冬雖不同而同出於春春則春之生夏則春之長

秋則春之收冬則春之藏也自四而兩自兩而一則統之有宗會之有元矣故曰五行一陰陽陰陽一太極是天地之理固然也仁包四端而智居四端之末者蓋冬者藏也所以終萬物而始萬物者也智有藏之義焉有終始之義焉是惻隱羞惡恭敬三者皆有可為之事而智則無事可為但分別其為是為非耳是以謂之藏也又惻隱羞惡恭敬皆是下面底道理而是非則有兩面既別其所是又別其所非終始萬物之象也故仁為四端之首

而智則或終而或始猶元為四德之長然元不生於元而生於貞蓋天地之化不翕聚則不能發散理固然也仁智交際之間乃萬化之機軸循環不窮膠合無間程子所謂陰陽無端動靜無始者此也

西山真氏曰

人之為人所以與天地並立而為三者蓋形有大小之殊而理無大小之間故也理者何仁義禮智是也人之有是理者天與之也自天道而言則曰元亨利貞自人道而言則曰仁義禮智

其實一而已人與天地本一無二而其所以異者
天地無心而人有欲天地惟無心也是以於穆之
命終古常新元而亨亨而利利而貞貞而又元一
通一復循環而無間人之生也初皆全具此理惟
其有形體之累則不能無物欲之私故當其惻隱
之發而有以撓之則仁不能充矣當其羞惡之發
而有以奪之則義不能充矣恭敬是非之發亦然
此孟子所以惓惓於克之一言也蓋善端之發其
始甚微亦猶陰陽之氣兆於一至初皆眇然而未

堯舜
湯武
與天
地同
其大

著也迨陽浸而長至于正月則天地之氣和而物
皆發達矣陰浸而長至于七月則天地之氣肅而
物皆收斂矣天地無心其生成萬物之理皆自微
至著無一歲不然者人能體天地之心以為心因
其善端之發保養扶持去其所以害之者若火之
然因而噓之若泉之達因而導之則一念之惻隱
可以澤百世一念之羞惡可以正萬民堯舜之仁
湯武之義所以與天地同其大者以其能充之也

新刻性理大全第三十六卷終

[Faint bleed-through text from the reverse side of the page]

新刻性理大全第三十七卷

性理九

溫陵

九我

李太史

校正

仁義禮智信

程子曰仁者公也公此者也義者宜也權量輕重之

極也禮者別也智者知也信者有此者也萬物皆

有性此五常性也○仁義禮智信於性上要言此

五事須要分別出仁則固一一所以為仁惻隱則

屬愛乃情也非性也怒者入仁之門而怒非仁也

因其惻隱之心知其有仁惟四者有端而信無端

入仁之門 怒者

只有不信更無信如東西南北已有定體更不用
信若以東為西以南為北則有不可信如東即東
西即西則是信○仁載此四事由行而宜之謂義
履此之謂禮知此之謂智誠此之謂信○仁義禮
智信五者性也仁者全體四者四支仁體也義宜
也禮別也智知也信實也○凡有血氣之類皆具
五常但不知充而已矣

張子曰仁不得義則不行不得禮則不立不得智則
不知不得信則不能守此致一之道也

致道一

橫劍
利刃

朱子曰在天只是陰陽五行在人得之只是剛柔五
常之德○或問仁義禮智性之四德又添箇信字
謂之五性如何曰信是誠實此四者實有是仁實
有是義禮智皆然如五行之有土非土不足以載
四者○仁只是一箇渾然天理義字如一橫劍一
利刃相似凡事物到前便兩分法會中許多勞勞
攘攘到此一齊割斷了君子義以為質義以為上
義不食也義弗乘也精義入神以致用也此是義
十分精熟用便見也禮者節文也智主含藏分別

有知覺無運用信是義理之全體本質不可得而
分析者故明道言四端不言信○得此生意以有
生然後有禮智義信以先後言之則仁為先以大
小言之則仁為大○問蒙喻仁意思云義禮智信
上著不得又須見義禮智信上少不得方見得仁
統五常之意今以樹為喻夫樹之根固有生氣然
貫徹首尾豈可謂榦與枝花與葉無生氣也曰固
然只如四時春為仁有箇生意在夏則見其有箇
亨通意在秋則見其有箇成實意在冬則見其有

箇貞固意在夏秋冬生意何嘗息本雖凋零生意
則常存大抵天地間只一理隨其到處分許多各
字出來四者於五行各有配惟信配土以見仁義
禮智實有此理不是虛說又如乾四德元最重其
次貞亦重以明始終之義非元則無以生非貞則
無以終非終則無以為始不始則不能成終矣如
此循環無窮也○或問人之所以為性者五而獨
舉仁義何也曰天地之所以生物者不過乎陰陽
五行而五行實一陰陽也故人之所以為性者雖

有仁義禮智信之殊然其曰仁義則其大端已舉矣蓋以陰陽五行而言則木火皆陽金水皆陰而土無不在以性而言則禮者仁之餘知者義之歸而信亦無不在也○人稟五行之秀以生故木神曰仁則愛之理也而其發為惻隱火神曰禮則敬之理也而其發為恭遜金神曰義則宜之理也而其發為羞惡水神曰智則別之理也而其發為是非土神曰信則實有之理也而其發為忠信是皆天理之固然人心之所以為妙也○答袁機仲曰

所論仁義禮智分屬五行四時蓋天地之間一氣而已分陰分陽便是兩物故陽為仁而陰為義然陰陽又各分而為二故陽之初為木為春為仁陽之盛為火為夏為禮陰之初為金為秋為義陰之極為水為冬為智蓋仁之惻隱方自中出而禮之恭敬則已盡發於外義之羞惡方自外入而智之是非則已全伏於中故其象類如此非是假合附會若能默會於心便自可見元亨利貞其理亦然五行之中四者既各有所屬而土居中官為四行

信為
衆善
之主

之地四時之主在人則為信為真實之義而為四
德之地衆善之主也五聲五色五臭五味
五藏五蟲其分倣此蓋天人
一物内外一理流通貫徹初無間隔者不見得則
雖生於天地間而不知所以為天地之理雖有人
之形貌而亦不知其所以為人之理矣○程琪問
論語多是說仁孟子却兼說仁義意者夫子說元
氣孟子說陰陽仁恐是體義恐是用先生嘗曰孔
孟之言有同有異固所當講然今且當理會何者
為仁何者為義如何說箇仁義二字底道理大凡

天之生物各賦一性性非有物只是一箇道理之
在我者耳故性之所以為體只是仁義禮智信五
字天下道理不出於此韓文公云人之所以為性
者五其說最為得之却為後世之言性者多雜所
以將性字作知覺心意看了非聖賢所說性字本
指也五者之中所謂信者是箇真實無妄底道理
如仁義禮智皆真實而無妄者也故信字更不須
說只仁義禮智四字於中各有分別不可不辯蓋
仁則是箇溫和慈愛底道理義則是箇斷制裁割

底道理禮則是箇恭敬樽節底道理智則是箇分別是非底道理凡此四者具於人心是乃性之本體方其未發漠然無形象之可見及其發而為用則仁者為惻隱義者為羞惡禮者為恭敬智者為是非隨事發見各有苗脈不相蔽亂所謂情也故孟子曰惻隱之心仁之端也羞惡之心義之端也恭敬之心禮之端也是非之心智之端也謂之端者猶有物在中而不可見必因其端緒發見於外然後可得而尋也蓋一心之中仁義禮智各有界限

而其性情體用又自各有分別須是見得分明然後就此四者之中又自見得仁義兩字是箇大界限如天地造化四序流行而其實不過於一陰一陽而已於此見得分明然後就此又自見得仁字是箇生底意思通貫周流於四者之中仁固仁之本體也義則仁之斷制也禮則仁之節文也智則仁之分別也正如春之生氣貫徹四時春則生之生也夏則生之長也秋則生之收也冬則生之藏也故程子謂四德之元猶五常之仁偏言則一

性理大全卷三十一

事專言則包四者正謂此也孔子只言仁以其專言者言之也故但言仁而仁義禮智皆在其中孟子兼言義以其偏言者言之也然亦不是於孔子所言之外添入一箇義字但於一理之中分別出來耳其又兼言禮智亦是如此蓋禮又是仁之著智又是義之藏而仁之一字未嘗不流行乎四者之中也若論體用亦有兩說蓋以仁存於心而義形於外言之則曰仁人心也義人路也而以仁義相為體用若以仁對惻隱義對羞惡而言則就其

夫子賢於堯舜一端

一理之中又以未發已發相為體用若認得孰看得透則玲瓏穿穴縱橫顛倒無處不通而日用之間行著習察無不是著工夫處矣曰孔門方說仁字則是列聖相傳到此方漸次說親切處爾夫子所以賢於堯舜於此亦可見其一端也○或問仁義禮智信有本耶曰亦孝弟而已矣但以愛親而言則為仁之本也其順乎親則為義之本也敬乎親則為禮之本也其知此者則為智之本也其誠此者則為信之本也蓋人之所以為五常百行之

本無不在此孟子之論仁義禮智樂之實者正為是爾此其所以為至德要道也歟

北溪陳氏曰仁者心之全德兼統四者義禮智信無仁不得蓋仁是心中箇生理常流行生生不息徹終始無間斷苟無這生理則心便死了其待入接賓恭敬何自而發必無所謂禮處事之際必不解裁制而無所謂義其於是非也亦頑然無所知覺而無所謂智既無是四者又烏有所謂實理哉就事物言父子有親便是仁君臣有義便是義夫婦

有別便是禮長幼有序便是智朋友有信便是信此是豎觀底意若橫而觀之以仁言則所謂親義別序信皆莫非此心天理流行又是仁以義言則只那合當親合當義合當別合當序合當信底皆各當乎理之宜又是義以禮言則所以行乎親義別序信中之節文又是禮以智言則所以知是五者當然而不昧又是智以信言則所以實是五者誠然而不妄又是信若又錯而言之親親仁也所以愛親之誠則仁之仁也所以諫乎親則仁之義

也所以溫清定省之節文則仁之禮也自良知無
不知是愛則仁之智也所以為事親之實則仁之
信也從兄義也所以愛兄之誠則義之仁也所以
常敬在兄則義之義也所以徐行後長之節文則
義之禮也自良知無不知是敬則義之智也所以
為從兄之實則義之信也敬實禮也所以懇摯於
中則禮之仁也所以接待之宜則禮之義也所以
周旋之節文則禮之禮也所以酬酢而不亂則禮
之智也所以為敬賓之實則禮之信也察物智也

是是非非之懇惻則智之仁也是是非非之得宜
則智之義也是是非非之中節則智之禮也是是
非非之一定則智之智也所以為是非之實則智
之信也復言信也由乎天理之公則信之仁也發
而皆天理之宜則信之義也出而中節則信之禮
也所以有條而不紊則信之智也所以為是信之
實則信之信也○仁義禮智信五者謂之五常亦
謂之五性就造化上推原來只是五行之德仁在
五行為木之神在人性為仁義在五行為金之神

在人性為義禮在五行為火之神在人性為禮智
在五行為水之神在人性為智人性中只有仁義
禮智四位却無信位如五行木位東金位西火位
南水位北而土無定位只寄處於四位之中木屬
春火屬夏金屬秋水屬冬土無專氣只分寄旺於
四季之間四行無土便都無所該載猶仁義禮智
無信便都不實了只仁義禮智之實理便是信信
却易曉仁義禮智須逐件看得分明又要合聚看
得脈絡都不亂○四者端緒日用間常常發見只

是人看理不明故茫然不知得且如一事到面前
便自有箇是有箇非須是知得此便是智若是也
不知非也不知便是心中頑愚無知覺了既知得
是非已明便須判斷只當如此做不當如彼做有
可否從違便是義若要彼此又不能割捨得彼只
管半間不界便是心中頑鈍而無義既斷定了只
如此做便看此事如何是太過如何是不及做得
正中恰好有箇節文無過無不及此便是禮做事
既得中更無些子私意夾雜其間便都純是天理

流行此便是仁事做成了從頭至尾皆此心真實
所為便是信此是從下說上去若從上說下來且
如與箇賓客相接初間纔聞之便自有箇懇惻之
心怛然動於中是仁此心既怛然動於中便肅然
起敬去接見他是禮既接見畢便須合作如何待
輕重厚薄處之合宜便是義或輕或重或厚或薄
明白一定是智從首至末皆真實是信此道理循
環無端若見得熟則大用小用皆宜橫說豎說皆
通○程子論心譬如穀種生之性便是仁此一語

說得極親切只按此為準去看更兼所謂仁是性
愛是情及仁不可訓覺與公而以人體之故為仁
等數語相參照體認出來則主意不差而仁可得
矣義就心上論則是心之裁判決斷處宜字乃裁
斷後事裁斷當理然後得宜凡事到面前便須有
剖判是可是否文公謂義之在心如利刃然物來
觸之便成兩片若可否都不能剖判便是此心頑
鈍無義了且如有一人來邀我同出去便須能剖
判當出不當出若要出又不要出於中遲疑不能

性理大全卷三十一

決斷更何義之有此等處頭是目看得破如韓文
公以行而宜之之謂義則是就外面說成義外去
了禮者天理之節文而人事之儀則朱子以此兩
句對言之何也蓋天理只是人事中之理而具於
心者也天理在中而著見於事人事在外而根於
中其體而人事其用也儀謂容儀而形見於
外者有粲然可象底意與文字相應則謂法則準
則是箇骨子所以存於中者乃確然不易底意與
節字相應文而後儀節而後則必有天理之節文

而後有人事之儀則禮者心之敬而天理之節文
也心中有箇敬油然而生便是禮見於應接便自
有箇節文節則無太過文則無不及如做事太質
無文彩是失之不及末節繁文太盛是流於太過
天理之節文乃其恰好處便是理合當如此更無
太過更無不及當然而然便即是中智只是心中
一箇知覺處知得是是非非恁地確定是智孟子
謂知斯二者弗去是也知是知識弗去便是確定
不易之意信在性只是四者都實底道理及發出

來便為忠信之信由內面有此信故發出來方有忠信之信忠信只是二物而判作二者便是信之端緒是就外面應接事物發原處說

曾齋許氏曰五常性也天命之性性分中之所固有君臣父子夫婦長幼朋友所行之道也率性之道職分之所當為

誠

程子曰無妄之謂誠不欺其次也一本云李邦直云不欺為誠徐仲車云不息之謂誠中庸言至誠無息非以無息解誠也或以問先生先生遂言然

補註朱子曰無妄者自然之誠不欺是着力去做故曰次

也至誠者天之道也李邦直按宋鑑李清臣字

○動以天為無妄動以人欲則妄矣無妄者至誠也
七歲知讀書日數千言暫經目輒誦登皇祐進士歐陽修世其文以此蘇軾歷官尚書右丞門下侍即徽宗嘗欲息朋黨請臣與執政者協輔上意為曾布所阻出知大名府所著有洪水集除仲更按宋鑑徐積字仲車山陽人三歲父沒事母至孝以父名石終身不用石器母亡廬墓三年季夜伏墓側哭不絕聲時甘露降木成連理積初從胡瑗學惡衣惡食不以為耻應舉入都載舟以從此登第同年共致百金為壽却之然後廷臣薦其孝能為楚州教授卒謚節孝
○信不足以盡誠猶愛不足以盡仁○閑邪則誠

自存不是外面捉一箇誠將來存著○不誠則有累誠則無累○誠則無不敬未至於誠則敬然後誠○主一者謂之敬一者謂之誠○誠之爲言實而已矣

張子曰誠則實也太虛者天之實也萬物取足於太虛人亦出於太虛太虛者心之實也○誠者虛中求出實

藍田呂氏曰誠者理之實然一而不可易者也○實理不一則其體無雜其體不雜則其行無間故至誠無息

上蔡謝氏曰誠是實理非專上也

朱子曰誠者實有此理○誠實理也亦誠慤也由漢以來專以誠慤言誠至程子乃以實理言後學皆棄誠慤之說不觀中庸亦有言實理爲誠處亦有言誠慤爲誠處不可只以實爲誠而以誠慤爲非誠也○問無妄之謂誠不欺其次也曰非無妄故能誠無妄便是誠無妄是四方八面都去得不欺猶是兩箇物事相對○無妄是兼天地萬物所同

得底渾淪道理不欺是就一邊人身說○問無妄
 誠之道不欺則所以求誠否曰無妄者聖人也謂
 聖人為無妄則可謂聖人為無欺則不可又問此
 正所謂誠者天之道思誠者人之道否曰然無妄
 是自然之誠不欺是著力去做底○無妄自是我
 無妄故誠不欺者對物而言之故次之○上蔡云
 誠是實理不是專說是理後人便只於理上說不
 於心上說未是○問誠與信如何分曰誠是箇自
 然之實信是箇人所為之實中庸說誠者天之道

也便是誠若誠之者人之道也便是信上是下不
 是誠是自然底實信是人做底實故曰誠者天之
 道這是聖人之信若衆人之信只可喚做信故信
 未可喚做誠誠是自然無妄之謂如水只是水火
 只是火仁徹底是仁義徹底是義○誠者實有之
 理自然如此忠信以入言之須是人體出來方見
 得○誠字以心之全體而言忠字以其應事接物
 而言此義理之本名也至曾子所言忠恕則是聖
 人之事故其忠與誠仁與恕得通言之○問性誠

曰性、是實誠、是虛性、是理底、格誠、是好處底、名性、譬如這扇子、相似誠、譬則這扇子、做得好、又曰五峰云、誠者、命之道乎、中者、性之道乎、仁者、心之道乎、此語、分得、輕重、虛實、處、却好、某以為、道字、不若改做、德字、更親切、○問、誠、是體、仁、是用、否、曰、理一也、以其、實有、故謂之、誠、以其、體言、則有、仁義禮智之實、以其、用言、則有、惻隱羞惡恭敬、是非之實、故曰、五常百行、非誠、非也、蓋無、其實、矣、又安得、看、是名乎、○問、二心之謂、誠、盡心之謂、忠、其分、如何、又

謂、忠、天道也、其與、盡心之義、同、否、曰、二心之謂、誠、專以、體言、盡心之謂、忠、是當、體之用、忠、天道也、對恕、推己而言、正指、盡心之義、○誠字、在道、則為、實有之、理、在人、則為、實然之心、而其、維持、主宰、全在敬字、今、但實然、用力於、敬、則、日用工夫、自然、有總會、處、而道、體之中、名實、異同、先後、本末、皆不相礙、若不、以敬、為事、而徒、曰、誠、則、所謂、誠者、不知、其將何所、錯、且、五常百行、無非、可願、雜然、心目之間、又將何所、釋、而可乎、○問、誠、敬、二字、如何、看、輔廣云、

先敬然後誠曰且莫理會先後敬是如何誠是如
 何廣曰敬是把捉工夫誠則到自然處曰敬也有
 把捉時也有自然時誠也有勉為誠時亦有自然
 誠時且說此十字義敬只是箇收斂畏懼不縱放
 誠只是箇朴直慈實不欺誑初時須著如此不縱
 放不欺誑到得工夫到時則自然不縱放不欺誑
 矣集覽輔廣按宋鑑輔廣本趙州人以父達寓居崇
 德廣師事呂祖謙朱文公慶元初備學禁與
 學者多解散廣獨不為動文公深器重之嘉定開
 仕止祠官罷歸隱梧溪以著書為務有五經注釋
 四書問答詩童子問通鑑集義日新
 錄師訓編等書學者稱為博貽先生

○誠是不欺妄底意思敬是不放肆底意思○妄
 誕欺詐為不誠怠惰放肆為不敬此誠敬之別

勉齋黃氏曰

無妄之謂誠不欺其次矣無妄便是誠

者天之道不欺便是誠之者人之道○誠字也隨
 人看如說誠自不妄語入不妄語只是不欺裏面
 下路未及躬行底話假如天下雷行物與無妄天
 地這一副當道理與你都恁實剝剝地仁便實是
 仁義便實是義更無一點虛又如周天三百六十
 五度循環不已曷嘗有些子挫過今年冬至一陽

來復明年冬至亦一陽來復這是真實無妄人體
這實理便莫以欺偽存心所謂不欺是外面為事
裏面須實是如此纔有七分為善更有兩三分為
不善底意便是不實如顏子三月不違仁是三月
間無不實三月之後未免有之即是有此不實便
屏去了

北溪陳氏曰誠字後世都說差了到伊川方云無妄
之謂誠字義始明至晦翁又增兩字曰真實無妄
之謂誠道理分曉易明後世說至誠兩字動不動

輒加諸人只成箇謙恭敬謹底意思不知誠者真
實無妄之謂至誠乃是真實極至而無一毫之不
盡惟聖人可以當之如何可容易以加諸人○誠
字本就天道論維天之命於穆不已只是一箇誠
天道流行自古及今無一毫之妄暑往則寒來日
往則月來春生了便夏長秋殺了便冬藏元亨利
貞終始循環萬古常如此皆是真實道理為之主
宰如天行一日一夜一周而又過一度與日月星
辰之運行躔度萬古不差皆是誠實道理如此又

就果木觀之甜者萬古甜苦者萬古苦青者萬古
常青白者萬古常白紅者萬古常紅紫者萬古常
紫圓者萬古常圓缺者萬古常缺一花一葉文縷
相等對萬古常然無一毫差錯便待人力十分安
排撰造來終不相似都是真實道理自然然而此
中庸所以謂其為物不貳其生物不測而五峰亦
曰誠者命之道乎皆形容得親切就人倫則只是
這實理流行付與於人自然發見出來底未說到
做工夫處且誠之一字不成受生之初便具這理

到賦形之後未死之前這道理便無了在吾身日
用常常流行發見但人之不察耳如孩提之童無
不知愛親敬兄都是這實理發見出來乃良知良
能不待安排又如乍見孺子將入井便有怵惕之
心至行道乞人饑餓瀕死而嘍爾嗟來等食乃不
屑就此皆是降衷秉彝真實道理自然發見出來
雖極惡之人物慾昏蔽之甚及其稍息則良心之
實自然發見終有不可殄滅者此皆天理自然流
行真實處雖曰見於人而亦天之道也及就人

性理大全卷三十一 性理論

做工夫處論則又是慤實不欺之理是乃人事之當然此入之道也故存心全體慤實固誠也若

集

爾差來等

言之實亦誠也一行之實亦誠也
籩簠食耳羹得之則生弗得則死釋爾而與之行道之人弗受蹴爾而與之乞人至不屑也記擅弓籩齊大飢黔敖為粥於路以待飢者而食之有飢者蒙袂輯屨負貿然來黔敖左奉食右執飲曰寒來食揚其目而視之曰予惟不食嗟來之食以輕於斯也從而謝焉終不食而死曾子聞之曰微歎其嗟也而去其計也可食

○誠與信相對論則誠是自然信是用力誠是理信是心誠是天道信是人道誠是以命言信是以

性言誠是以道言信是以德言

西山真氏曰唐虞之時未有誠字舜典所謂允塞即

誠之義也至伊尹告太甲乃曰鬼神無常享享于

克誠誠字始見於此

集

伊尹告太甲按通鑑外記商王太甲乃湯長子太丁

之子既土不明厥德顛覆典刑伊尹放之桐宮三年處仁遷義伊尹來歸于亳遂成賢君為太宗在位三十

臨川吳氏曰誠者中之實也純乎天理之實為誠徇

人欲則妄矣

忠信

程子曰盡已無歉為忠體物無違為信表裏之義也

○盡已為忠盡物為信極言之盡已者盡已之性

也盡物者盡物之性也信者無偽而已於天性有

所損益則為偽矣易無妄曰天下雷行物與無妄

動以天理故也○忠信者以人言之多則實理也

朱子曰盡已之謂忠盡物之謂信只是一理但忠是

盡已信却是於人無所不盡猶曰忠信內外也○

忠自裏面發出信是就事上說忠是要盡自家這

箇心信是要盡自家這箇道理○信者忠之驗忠

只是盡已因見於事而為信又見得忠如此○忠

信只是一事但自我而觀謂之忠自彼而觀謂之

信此程子所以有盡已為忠盡物為信之論也○

忠信只是一理自中心發出來便是忠著實便是

信謂與人說話時說到底見得恁地了若說一半

不肯盡說便是不忠有這事說這事無這事便說

無便是信只是一箇理自其發於心謂之忠驗於

事謂之信○問發已自盡為忠循物無違為信所

謂發已莫是奮發自揚之意否循物無違未曉其

義曰發已自盡但謂凡出於已者必自竭盡而不
 使其有苟簡不盡之意耳非奮發之謂也循物無
 違謂言語之發循其物之真實而無所背戾如大
 則言大小則言小言循於物而無所違耳
 問明道云發已自盡為忠循物無違為信表裏之謂
 也又曰盡已之謂忠以實之謂信忠信內外也蓋
 因其理之有定當其可而無違是之謂忠信忠信
 本無二致自其發於內而言之謂忠自其因物
 應之之謂信故曰表裏之謂也明道以此釋曾子

之言曰為人謀而不忠與朋友交而不信為人謀
 則謀在我是亦發於中之意與朋友交則朋友在
 外是亦遇事而應之之意明道論忠信內外大槩
 如此否南軒張氏曰盡於已為忠形於物為信忠
 信可以內外言亦可以體用言也要之形於物者
 即其盡於已者也玩程子之辭意義蓋包涵矣
 北溪陳氏曰忠信二字從古未有人解得分曉諸家
 說忠都只以事君不欺而言夫忠固能不欺而以
 不欺名忠則不可如此則忠之一字只事君方使

程子
說得
確定

性理大全卷三十七 人性理論

得說信又只以不疑而言信固能不疑而以不疑
解信則不可如此則所謂不疑者不疑何事說字
骨不出直至程子曰盡已之謂忠以實之謂信方
說得確定盡已是盡自家心裏面以所存主者而
言須是無一毫不盡方是忠如十分底話只說得
七八分猶留兩三分便是不盡不得謂之忠以實
是就言上說有話只據此實物說無便曰無有便
曰有若以無為有以有為無便是不以實不得謂
之信忠信非判然二物從內面發出無一不盡是

忠發出外來皆以實是信明道發得又明暢曰發
已自盡為忠循物無違為信從已心中發出無一
不盡是忠循物之實而言無此子違背他如是便
曰是不與是底相背非便曰非不與非底相背便
是信伊川說得簡要確實明道說得發越條暢○
信有就言上說是發言之實有就事上說是做事
之實有以實理言有以實心言○忠信兩字近誠
字忠信只是實誠也只是實但誠是自然實的忠
信是做工夫實底誠是就本然天賦真實道理上

性理大全卷三十七 人性理論

立字忠信是就人做工夫上立字○問忠信之信與五常之信如何分別曰五常之信以心之實理而言忠信之信以言之實理而言須是逐上看得透徹古人言語有就忠信之信言者有就五常之信言者不可執一看若泥著則不通○聖人分上忠信便只是誠是天道賢人分上忠信只是思誠是人道○誠與忠信對則誠天道忠信人道忠與信對則忠天道信人道○孔子云主忠信主與賓相對賓是外人出入無常主人是吾家之主常存

在這屋裏以忠信為吾心之主是心中常要忠信蓋無時而不在是也心中所主者忠信則其中許多道理便都實在這裏若無忠信則一切道理都虛了主字下得極有力○忠信等字骨看得透則無往而不通如事君之忠亦只是盡己之心以事君為人謀之忠亦只是盡己之心以為人謀耳○忠信是就人用工夫上立字大抵性中只有仁義禮智四位萬善皆從此而生四位實為萬善之總括如忠信如孝弟等類皆在萬善之中孝弟便只

充廣 得去 則為 恕心 如何 是充 廣得 去底 氣象

是仁之實但到那事親事兄處方始目之曰孝
忠信便只是五常實理之發但到那接物發言處
方始名之曰忠信

忠恕

上蔡謝氏曰昔人有問明道先生云如何斯可謂之
恕心明道曰充廣得去則為恕心如何是充廣得
去底氣象曰天地變化草木蕃充廣不去時如何
曰天地閉賢人隱察此可以見盡不盡矣○忠恕
猶形影也無忠做恕不出來

河東侯氏曰無恕不見得忠無忠做不出恕來誠有
是心之謂忠見於功用之謂恕

朱子曰主於內為忠見於外為恕忠是無一毫自欺
處恕是稱物平施處○忠因恕見恕由忠出○忠
只是一箇忠做出百千萬箇恕來○忠恕只是體
用便是一箇物事猶形影要除一箇除不得若未
曉且看過去却時復潛玩忠與恕不可相離一步
○忠是本根恕是枝葉非是別有枝葉乃是本根
中發出枝葉枝葉即是本根○忠恕猶曰中庸不

聖人
學者
之用

可偏舉○人謂盡已之謂忠盡物之謂恕盡已之
謂忠固是盡物之謂恕則未盡推已之謂恕盡物
之謂信○忠者天下大公之道恕所以行之也忠
言其體天道也恕言其用人道也○維天之命於
穆不已不其忠乎天地變化草木蕃不其恕乎○
問忠恕之別曰猶形影也無忠則不能為恕矣○
忠恕兩字在聖人有聖人之用在學者有學者之
用又曰就聖人身上說忠者天之天恕者天之人
就學者身上說忠者人之天恕者人之人要之只

是箇小德川流大德敦化意思○問程子言如心
為恕如心之義如何曰萬物之心便如天地之心
天下之心便如聖人之心天地之生萬物一箇物
裏面便有一箇天地之心聖人於天下二箇人裏
面便有一箇聖人之心聖人之心自然無所不到
此便是乾道變化各正性命聖人之忠恕也如已
所不欲勿施於人便是推已之心求到那物上賢
者之忠恕也又曰恕只是推得去推不去底人只
要理會自己不管別人別人底事便說不關我事

生理大全卷三十七

生理忍論

今如此人便為州為縣亦以理會自己百姓盡不
管他直是推不去又問恕字恁地闊曰所以道下
言而可以終身行之者其恕乎又曰也須是忠無
忠把甚麼推出來○忠者盡己之心無少偽妄以
其必於此而本焉故曰道之體恕者推己及物各
得所欲以其必由是而之焉故曰道之用○問孔
子言恕必兼忠如何對子貢只言恕曰不得忠時
不成恕說恕時忠在裏面集覽子貢按一統志端木
賜字子貢衛人孔子
弟一子居言語科穎悟明敏料事多中好北方个物
智足以知聖人得聞下貫之旨後世封黎陽公

南軒張氏曰忠體也恕用也體立而用未嘗不存其

中用之所形體亦無乎不具也

北溪陳氏曰忠信是以忠對信而論忠恕又是以忠
對恕而論伊川謂盡己之謂忠推己之謂恕忠是
就心說是盡己之心無不真實者恕是就待人接
物處說只是推己心之所真實者以及人物而已
字義中心為忠是盡己之中心無不實故為忠如
心為恕是推己心以及人要如己心之所欲者便
是恕夫子謂己不欲勿施於人只是就一邊論

其實不止是勿施已所不欲者凡已之所欲者須
要施於人方可如已欲孝人亦欲孝已欲弟人亦
欲弟必推已之所欲孝欲弟者以及人使人亦得
以遂其欲孝欲弟之心已欲立人亦欲立已欲達
人亦欲達必推已之所欲立欲達者以及人使人
亦得以遂其欲立欲達之心便是恕只是已心流
底去到那物而已然恕道理甚大在士人只一門
之內應接無幾其所推者有限就有位者而言則
所推者大而所及者甚廣苟中天下而立則其所

推者愈大如吾欲以天下養其親却使天下之人
父母凍餓不得以遂其孝吾欲長吾長幼吾幼却
使天下之人兄弟妻子離散不得以安其處吾欲
享四海之富却使海內困窮無告者不得以遂其
生生之樂如此便是全不推已便是不恕○大槩
忠恕只是一物就中截作兩片則為二物上蔡謂
忠恕猶形影說得好蓋存諸中者既忠則發出外
來便是恕應事接物處不恕則在我者必不十分
真實故發出忠底心便是恕底事做成恕底事便

是忠底心○有天地之忠恕至誠無息而萬物各
得其所是也有聖人之忠恕吾道一以貫之是也
有學者之忠恕已所不欲勿施於人是也皆理一
而分殊○聖人本無私意此心豁然大公物來而
順應何待於推學者未免有私意錮於其中視物
未能無爾汝之間須是用力推去方能及到那物
上既推得去則亦豁然太公矣所以子貢問一言
可以終身行之者其恕乎蓋學者須是著力推已
以及物則私意無所容而仁可得矣○自漢以來

古人推己之心義

恕字義甚不明至有謂善恕已量王者而范忠宣
公亦謂以恕已之心恕人不知恕之一字就已上
著不得據他說恕字只是箇饒人底意思如此則
是已有過且自恕已人有過又并恕人是相率為
不肖之歸豈古人推己如心之義乎故忠宣公謂
以責人之心責已一句說得是以恕已之心恕人
一句說得不是其所謂恕恰似今人說且恕不輕
恕之意字義不明為害非輕

集覽

范忠宣公按宋鑑

州人仲君子從胡夔孫復遊勤志肄業父沒始出仕知襄城縣遷侍御史知諫院言王安石變法

民前後上言無所諱避安石怒出知河中府歷轉
諸州多有忠政者宗時累官尚書僕射中書侍郎
忠宣進封許國公有文集五十卷

西山真氏曰忠之為義先儒以為中心釋之又以盡

已言是蓋本諸心而無偽者忠也發乎已而必盡
者亦忠也然未有本諸心而不盡於已盡乎已而
不本諸心者其亦一而已爾聖賢之言忠不顯於
事君也為人謀必忠也於朋友必忠告也事親必
忠養也至於以善教人以利教民無適而非忠也
平居有一之可媿而能盡忠其君無是道也怨者

如心之謂非寬厚之謂也如我能為善亦欲他人
如我之善我無惡亦欲人如我之無惡我欲立亦
欲人之立我欲達亦欲人之達大槩是視人如己
推己及物之謂○忠者盡己之心也怨者推己之
心以及人也忠盡乎內者也怨形於外者也已之
心既無一毫之不盡則形之於外亦無一毫之不
當如事親當孝事兄當悌處朋友當信專事物有
物各盡其所以當然之理以處之即是有有
忠而後有怨忠者形也怨者影也如有形而
後有影也在聖
人則曰誠在學者則曰忠誠是自然而然忠是須

用著力在聖人則不必言恕在學者則當言恕蓋
聖人不待乎推學者先盡已而後能及人故有待
乎推也然學者能於忠恕二字上著力於盡已盡
人之間無不極其至久之亦可以到至誠地位

恭敬

程子曰

發於外者謂之恭有諸中者謂之敬

朱子嘗因言恭敬二字如忠信或云敬主於中者也
恭發於外者也曰凡言發於外比似主於中者較
大蓋必充積盛滿而後發於外則發於外者豈不

如主於中者然主於中者却是本不可不知○恭
主容敬主事有事著心做不易其心而為之是敬
恭形於外敬主於中自誠身而言則恭較緊自行
事而言則敬為切○初學則不如敬之切成德則
不如恭之安敬是主事然專言則又如脩己以敬
敬是直內只偏言是主事恭是容貌上說○問恭
敬二字恭在外工夫猶淺敬在內工夫太段細密
曰二字不可以深淺論恭敬猶忠信兩字問恭即
是敬之發見曰本領須在敬上若論那大處恭反

大於敬若不是裏面積盛無緣發出來做得恭○
問恭敬二字語孟之信多矣如敬而無矢與人恭
而有禮居處恭執事敬行己也恭事上也敬責難
於君謂之恭陳善閉邪謂之敬伊川先生言發於
外者謂之恭有諸中者謂之敬蓋恭敬只一理曰
恭主容貌主事自學者而言則恭不如敬之力自
成德而言則敬不如恭之安○問恭與敬如何曰
恭是主容貌而言貌且恭敬是主事而言執事敬
問敬如何是主事而言曰而今做一件事須是專

心在上面方得不道是不好事而今若讀論語心
又在孟子上如何理會得若做這一件事心又在
那事上做不得又曰敬是畏底意思又曰敬是就
心上說恭是對人而言又曰若有事時則此心便
即專在這一事上無事則此心湛然又曰恭是謹
敬是畏莊是嚴嚴威儼恪非所以事親是莊於這
處使不得若以臨下則須是莊臨之以莊則敬不
莊以蒞之則民不敬○人常恭敬則心常光明

北溪陳氏曰恭有嚴底意敬字較實○身體嚴整容貌

端莊此是恭底意但恭是敬之見於外者敬是恭之
 存於中者敬與恭不是一物如形影然未有內無敬而
 外能恭者亦未有外能恭而內無敬者此與忠信忠恕
 相關一般○坐如尸立如齊便是敬之容正其衣冠尊
 其瞻視儼然人望而畏之便是恭之容敬工夫細密恭
 氣象闊大○且如恭敬古人皆如此著方如堯之欽明
 舜之溫恭湯之聖敬日躋文王之緝熙敬止都是如
 此做工夫○誠與敬字不相關恭與敬字却相關也

新刻性理大全三十七卷終



慶應乙丑

