

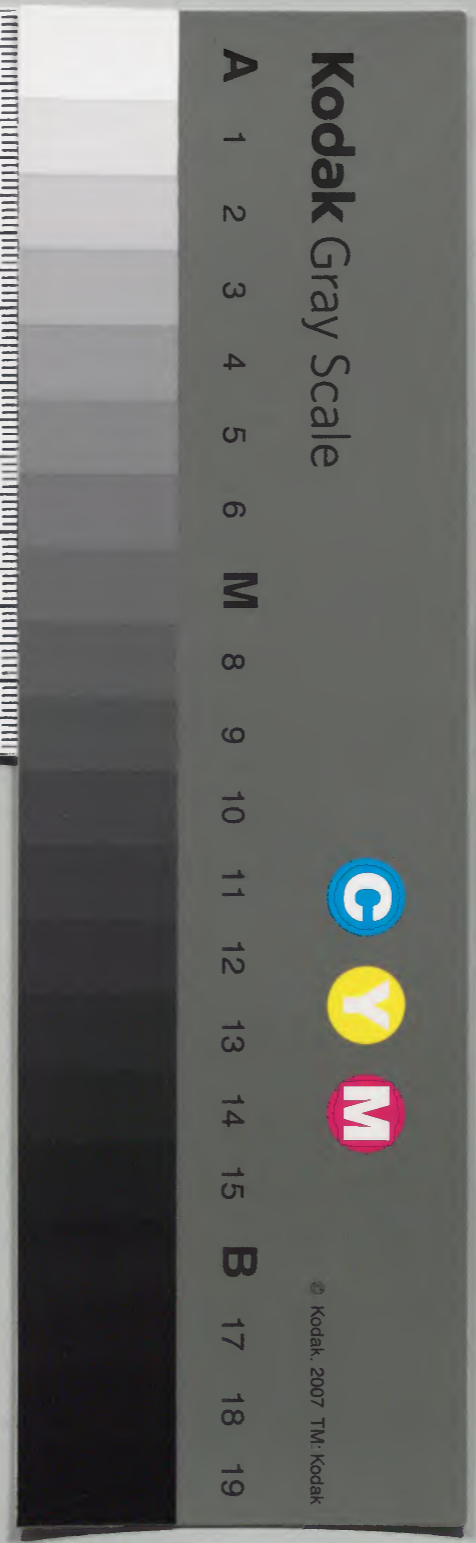
醫種子

易思蘭醫案

十一

			一	漢
		三	九	書
		二	八	門
一	二	二	八	類
四	二	二	八	
冊	架	函	號	

庫文閣內	
內閣文庫	
番號	漢 12988
冊數	14 (11)
函號	301 18



易按序

易思蘭先生醫按十六則從莫逸漁得之藏篋中十

餘年偶檢帙再讀耳目為之一新念世流拘守規繩

不識變通縱有饒出一音不過久寒用熱久熱用寒

久瀉用補久補用瀉四法而已雖然暫快一時為害

彌深寧似先生真際理諦精詳縝密據脉以求因不

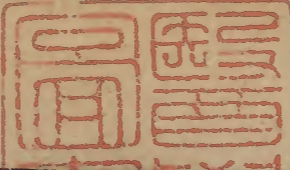
隨症轉循因而獨斷徹見理原真有綱維在手超乎

世法者矣讀之可以開人心眼特授諸梓以公同好

時丁巳長至後也連喪速貧賣李成畫卷刻

錢塘盧復稽首記

醫學校
典藉六



大車

易思蘭先生醫按

錢塘不遠甫盧復同男子

盧甫之願校閱

瑞州一婦產後半月餘胃中有清水作逆而吐以爲胃寒令煮雞倍用薑椒初覺相宜至三五日清水愈多以薑椒煎湯時時飲之近一月口氣漸冷四肢發厥晝夜作逆腹中冷氣難堪有時戰慄用四物湯人參一錢至二錢初服少安久則不應又加炮薑亦不效衆議用附子理中湯主人自度非寒證請予診六脈俱無以食指復按尺部中各二指按尺之後脈來實數有力左右皆同發言壯厲一氣可說三五句

唇焦頰赤大便五六日一次小便赤少此實熱症也
詢之其俗產後食胡椒炒雞爲補此頰日食三次半
月後遂得疾予用三黃湯治之連進四盞六脉俱現
薑椒湯不欲食矣又進四盞身不戰慄清水減半服
四日口中熱氣上升滿口舌尖俱發黃小粟瘡大便
八日不通以四苓合涼膈散空心一服至午不動又
以甘草煎湯調玄明粉五錢熱服一時許腹中微鳴
吐出酸水一二碗大便連去二次又服玄明粉五錢
所下皆黑彈糞十數枚後以四苓散三黃山梔枳殼
調理一月全愈

主人曰荆人之病皆以爲虛而用薑附生竊疑之欲
以爲熱而六脉俱無欲以爲寒而薑附不應先生一
診而遂用大劑三黃湯更加玄明粉寒涼之劑以通
之不以產爲掣肘公何見也予曰脉症明顯不詳察
耳脉法云極大極微最宜斟酌凡診脉遇有極大無
力者須防陽氣浮散於外若極微之脉久久尋而得
之於指稍稍加力按之至骨愈堅牢者不可認作虛
寒今脉左右三部初按愈無再以食指按其尺部中
名二指按其尺後脉來實數有力所謂伏匿脉是也
此乃陽匿於下亢之極矣又大便秘結小便赤少唇

焦頰赤氣壯言高自脉與症視之其爲實熱明矣若果虛寒脉當浮大無力何以實數有力症當氣息微弱何以言貌強壯謂其虛而用薑附者未當也又曰旣爲熱症然而口氣冷吐清水四肢厥時戰慄此數者又有似於陰何也曰此正熱極似水亢則害承乃制也猶之天地之冬陽遏於下地泉反熱陰浮於上寒威凜冽故今之口氣冷四肢厥而吐清水者亦陽遏陰浮之義也至于戰慄則熱入血室熱極則生風然熱在肝腎不在心經故言語真誠而不妄也其致病之由本於食椒雞過多蓋產後之症肝腎虛寒椒之性味辛熱能散寒逐敗雞屬巽而入肝性溫能活滯血而養新血雞可常食椒性大熱有毒不可過多則熱毒積於腸胃之中而諸怪症作矣至於服薑椒而反現寒症者正古云服黃連多而反熱服薑附多而反寒之謂也予用三黃者黃連味苦入心苦能下泄如天氣下降引地氣上升陽氣升則寒邪退黃芩利大腸之熱毒黃柏生腎水以制火毒甘草稍解諸藥之毒玄明粉軟堅四苓合涼膈散清利大小便此藥一服故口舌生瘡其毒自口而出雖不補產後之虛內邪旣去則正氣自昌而虛弱者充實矣是不

補之中而有大補者在也

一男子病寒熱衆以瘧治年餘不愈又以爲勞瘧虛瘧用鱉甲散補中益氣等湯俱不效就予診治左右三部俱浮大無力形瘦色黑飲食不美次日復診與前脈同予知爲陰虛發熱病也早進六味丸晚服補陰丸七日後飲食漸美寒熱減半又服一觔未一月而全愈

病者曰予因病久服藥罔效遂究心於醫瘧疾一門尤爲加意諸書未有以六味丸補陰丸治瘧者公獨用之效何也予曰治病貴先識病病有真是者有似是而非者辟之傷寒有類傷寒中風有類中風瘧有類瘧君之瘧似瘧非瘧乃陰虛發熱之症也蓋瘧之狀寒熱間作寒來時四肢厥逆熱退時得汗始解今雖有寒熱往來或一日一次二次但寒而不厥身熱如火熱退身涼又無汗兼之形瘦色黑怔忡不睡口渴便燥飲食不美豈可以爲瘧乎且瘧脈當弦病來時脈弦而大病退時脈靜而弦小今則浮大無力非弦也早晚相同非先大而後小也誠陰血不足陽火有餘而火發於外則爲熱火鬱於中則爲寒形瘦者火之消燂也色黑者火極似水也怔忡不睡者心血

虧損也飲食不美口渴便燥者火熾於上下也合脉
與症觀之其爲陰虛火盛明矣故予用地黃丸以生
腎水瀉心火補陰丸以養血滋陰陰血一充則火邪
自降寒熱退而諸病悉痊矣此予用二丸意也
一婦人患崩晝夜十數次每次去血升餘向用止血
藥血愈甚臥牀月餘羸瘦食少面青爪黑氣促痰喘
請予診治診得心脉平和肝脉弦大時一結肺脉沉
而大且有力脾胃脉沉瀦兩尺沉而無力予曰此氣
鬱症也詢之果未病數日前進午餐因小婢忤意發
怒遂搆此疾隨以四神散與之服藥半盂未及一時

頓覺神爽諸病減半舉家欣躍予曰未也明日子時
分指甲變桃紅色方可救至期甲色果紅予復診之
左三部如前肺脉微起脾胃雖沉緩而不瀦二尺照
舊予謂其家曰午時血當大崩毋得驚惶以駭病者
至期果然下紫黑血塊寸許大數枚自此遂止後用
壯真五和丸調理月餘全愈次年六月生一子
或問曰崩血症也諸用血藥不效公用氣藥而諸症
頓除者何也予曰崩雖在血其源在氣有曰氣如橐
籥血如波瀾決之東流之東決之西流之西氣有一
息不運則血有一息不行欲治其血先調其氣曰血

病治氣理固明矣嘗見有調氣而血疾不愈者有不
調氣而治血亦愈者又何也予曰所因有不同耳有
因血而病氣者有因氣而病血者能以脈症辨之而
治法之先後定矣且如人有稟來血弱者有偶傷力
而失血者假使血虛氣必盛陰虛火必熾其症咳血
咯血便血作渴日晡潮熱五心煩熱甚則咽喉腫痛
變症百出此因血而氣病者也此皆以血爲主治以
養陰退火滋陰降火之劑而以氣藥兼之斯不調氣
而血亦愈矣此症右肺主氣時值正秋金氣當令脈
宜浮短今反沉大失其令矣有云下手脈沉便知是
氣大者火也氣有餘卽是火沉而兼大是氣鬱而不
運也况肝木至秋脈當微弱茲反弦大而結肝木結
者血積於內也此病原因怒氣傷肝肝火鬱結血不
歸經而妄行耳茲非因氣而病血者乎惟其所因在
氣此予以治氣爲先也曰指甲已黑矣君斷子時當
變紅血已止矣君斷午時復來何也予曰此正陰陽
生長之妙也蓋血活則紅血凝則黑爪甲黑者血凝
而不散也今用藥以行其氣至子時一陽初動氣行
則血行肝血一行其血卽活故黑甲變而紅矣至午
時一陰復生肝乃乙木乙木生於午肝氣得令其邪

不能容故積血於此時盡出積出則源潔源潔則流
清氣運血行循環經絡而病已矣又曰四神散不過
數味之常藥而已何功之奇如此也予曰藥不在多
貴用之得其宜耳此方香附能行氣以之爲君烏藥
助香附行氣以之爲臣蘇梗通十二經之關竅白芷
化腐血生新血用之爲佐當歸引氣入心而生新血
撫芎引氣入肝舒肝之鬱而去舊納新神麩引氣入
脾暢脾結而統新血白朮健脾胃而和中氣用之爲
使以行氣藥爲主活血藥輔之此治血先調氣之法
也

一婦人患渾身倦怠呵欠口乾飲冷一月不食強之
使數粒而已有以血虛治之者有以氣弱治之者有
知爲火而不知火之原者用藥雜亂愈治愈病自夏
至冬病覺微瘥逮次年夏諸病復作甚於先年肌消
骨露家人憂之請予診治診得三焦脉洪大侵上脾
肺二脉微沉餘部皆和平予曰此肺火病也以梔子
湯飲之進二服卽知飢喜食旬日氣體克實如常後
因久病不孕衆皆以爲血虛而用參芪爲君大補之
補半月胸膈飽脹飲食頓減至三月餘而經始通下
黑穢不堪或行或止不得通利其苦萬狀予復以順

氣養榮湯十數劑一月內卽有孕

其夫曰荆人賤恙自處子時至今二十載矣幸遇君而獲愈但凡病不外乎血氣有治血者固不效治氣者亦不效君獨以火治之而效者何也予曰尊壺之脉左手三部和平無恙惟右寸微沉右尺洪大侵上此三焦之火升上而侮金也有曰火與元氣不兩立火盛則元氣弱元氣弱則諸病生渾身倦怠者火耗其精神也呵欠者火鬱而不伸也口乾飲冷者火熾于上也飲食不進者火格于中也肌消骨露者火氣銷鑠也諸病皆緣於火若不先治其火血氣何由而

平故予用山梔炒黑以去三焦屬曲之火人參麥門冬收肺中不足之金烏梅酸以收之火勢旣降全體自堅氣暢血和而愈矣不窺其源而拘拘于血氣何益哉又問曰病源吾知之矣數年不孕又何也予曰婦人之孕在乎經調經之不調由于氣之不順也衆皆以爲血虛而補血若經水過期而色淡肝脉微弱而無力謂之血虛可也今過期而多每來三五日方止其色紅紫肝脉有力乃氣滯血實也何以謂之虛氣滯血實而復用參芪補之則氣愈滯血愈實安得月水如期而孕耶故予以調氣藥爲主以養血藥佐

之氣順則血行經事依期而妊娠有準矣向以降火
爲先而愈疾今以調氣爲主而有胎治法不同病源
則一何也氣者火也氣有餘卽是火其病歸于氣鬱
而已鬱氣一舒火邪自退得其病本隨手取效也張
子和云求得標只取本治千人無一損此之謂也
一人患齒病每有房勞齒卽俱長痛不可忍熱湯涼
水俱不得入凡有惱怒病亦如之十年前尚輕十年
後殊甚每發必三五日呻吟苦狀難述竟絕慾服補
腎丸清胃飲俱不效一日因疾作七日不飲食請予
視之診其脉上二部俱得本體惟二尺洪數有力愈

按愈堅予曰此腎經火邪太盛也以滋腎飲餌之藥
入口且漱且嚥下二盞隨覺丹田熱氣升上自咽而
出復進二盞其痛頓止齒卽可叩遂愈永不復作
其人問曰吾病齒二十年所試藥不下百餘皆未效
君用三味而奏功俄頃何也予曰齒屬腎諸痛屬火
今診得脉洪數有力愈按愈堅蓋沉濡而滑者腎脉
也洪數有力者心脉也腎脉不沉濡而洪數是所不
勝者侮其所勝乃妻入乘夫腎經中已有火邪矣如
遇房勞則相火一動邪火上冲故齒長而痛也又腎
者肝之母肝者腎之子肝主怒怒氣一發則子益母

氣木來生火而火愈熾矣齒豈不長而痛乎其用清
胃飲者以牙齦屬陽明胃也此惟胃脉洪數者爲宜
今胃脉平和是胃無恙用清胃飲何益也非惟無益
且寒涼傷胃反飲食不進耳蓋腎主骨齒乃骨餘腎
經火盛致令齒長復用補陰丸治之中有乾薑等熱
藥以火濟火其痛愈甚故用黃柏爲君以滋腎水泄
腎火青蘘爲之引升麻升出腎經火邪藥一入口便
覺丹田火熱上升自咽而出腎臟一清齒自安矣何
必清胃補腎哉

一人患膈滿其症胸膈胃脘飽悶臍下空虛如飢不
可忍腰腿痠疼坐立戰搖日夜臥榻大便燥結每日
雖進清粥一二鍾食下卽嘔酸吐水醋心氣作膈治
服藥二年許不效戊辰歲請予診治診得左右寸關
俱沉大有力兩尺自浮至沉三候俱緊按之無力搖
擺之狀予曰此氣膈病也須開導其上滋補其下兼
而行之可也遂以暢衛舒中湯投之每日空心服八
味地黃丸百粒服二日噯氣連聲後亦出濁氣五日
可以坐立喫米飯二碗服藥至二七動履如常
或問曰公用暢衛舒中湯甚爲得旨復用八味丸內
有桂附似與痞塞不宜乃兼用之何也予曰人病有

水有火治法有通有塞此乃火鬱水虧之病予用塞
 因塞用之法也請以其脉言之兩寸居上其脉當浮
 雖無沉數卻俱沉大左寸沉者神之鬱也右寸沉者
 氣之鬱也按之大者火鬱在上也火者氣也氣有餘
 卽是火經云清氣在上必生臘脹故胸膈胃脘飽悶
 脹痛也火之性炎上今鬱而不行是以湯水入咽遯
 而不下停於胃口火氣燻蒸而嘔酸吐水之病作矣
 左關當弦不弦右關當緩不緩二部俱沉大頂指此
 正氣鬱而不伸也惟其氣鬱于上故飲食至咽而還
 飢不可忍者倉廩空虛也大便秘澁者津液不生也
 兩尺三候俱緊則爲寒此又寒邪從虛而入至腰
 腿痠疼坐立戰搖終年臥榻而不能起矣以此病觀
 之痞滿在上乃邪氣大實火有餘而不能降也衰弱
 在下乃正氣大虛水不足而不能升也實者而不散
 之則正氣益虧虛者而不補之則邪氣易熾故治上
 焦則用暢衛舒中湯有香附蘇梗開竅行氣蒼朮徒
 中貝母開鬱痰連翹散六經之火撫芎提發肝木之
 困神麴行脾之鬱南木香逐氣流行桔梗升提肺氣
 沙參助正氣而不助肺火此方升上焦之火邪乃火
 鬱發之之義也治下焦則用八味地黃丸此丸滋補

下元又塞因塞用之法也火鬱發之則邪氣不實虛弱補之則正氣自克上下交治補瀉兼施則水自升火自降膈舒食進而六脉俱復平矣使偏用湯藥舒散上焦火邪而不兼補下之藥雖能解散鬱火于一時其火無水制必然復生而痞滿之疾恐尤勝于前也治病者不可拔去病根哉

一士夫素耽詩文夜分忘寢勞神過極忽身熱煩渴自汗惡寒四肢微冷飲食少進初以爲外感先發散次和解不應又用補中益氣參加二錢踰月而諸症仍前一日午後發熱忽耳聾不知人恍惚譫語時季

冬請予診與一宿醫同視之者曰此少陽症也當以小柴胡和之予診得六脉皆洪大無力曰此非少陽症也乃勞神過度虛火症也視者持前議遂以小柴胡去半夏加花粉知母予謂其友曰服此藥必熱愈甚當有如狂症作服之少頃果胸如火灸刀刺發狂欲走飲冷水一盞始定復求予治予以人乳并人參湯與服之當日進四服濃睡四五時病減其半次日又進四服六脉歸經沉細有力終夜安寢諸症悉除其士夫曰吾病數月諸用傷寒治法先生獨以虛火治者何也予曰傷寒之病自表達裏六日傳遍經絡

復傳至二十一日外雖有餘症亦當從雜病論今已
二月矣豈可復以傷寒論乎况傷寒少陽之脉當弦
長有力今六脉浮洪滿指無力此豈少陽脉耶盖因
平日勞神過度心血久虧肝無血納脾無血統陽氣
獨盛孤陽日久氣即火也經云壯火食氣火與元氣
不兩立火盛則元氣耗所以有發熱煩渴自汗惡寒
等症然猶不可以血虛氣盛論乃水涸火勝之症也
與傷寒實症較之乃大不相同者小柴胡豈對症藥
哉又曰先生何以知服小柴胡當發狂也予曰傷寒
少陽症乃實症也以小柴胡等藥治之所以泄其實
也今公乃陰虛之病非實病也而以此藥泄之則元
氣愈虧陰火愈熾焉有不狂之理又曰用小柴胡因
非也用補中益氣而亦不效何也予曰公之病乃陰
病也補中益氣補陽者也陰虛而補陽則陽愈甚陽
愈甚則陰愈虛所以不效也又曰先生用人乳何義
哉予曰人乳純陰嬰兒純陽純陰配養純陽何嘗更
用他物充其飢渴公之症用人乳者是以真血補其
真水又以人參導引散於諸經以濟其火與他藥不
同故見效最速也

一春元下第歸得寒熱病每日申酉二時初以微寒

卽作大熱而躁躁甚如狂過此二時平復無恙惟小便赤黃而澁往時一有心事夜卽夢遺每日空心用鹽飲燒酒數杯醫皆以病爲瘧用清脾飲柴苓湯并截藥俱不效請予診治診得六脉惟左尺浮中沉取之皆洪數有力餘部皆平予曰此潮熱病也以加減補中益氣湯治之日進一服三日而病漸退復用六味地黃丸兼前藥調理一月而安

其叔曰吾姪之病衆以爲瘧公獨不以瘧治者何也予曰非瘧也乃潮熱也潮者如水之潮依期而至入法流注云申酉二時屬膀胱與腎此病專屬二經二經水衰火旺當申酉時火動於中故發熱而躁躁屬腎也又曰敢問非瘧之故予曰瘧疾之脉肝部必弦今肝部不見弦脉惟左尺浮中沉皆洪數有力蓋腎與膀胱屬水水性流下腎脉當沉濡而滑今三候俱有脉不沉也洪數有力不濡滑也此爲失水之體因平日斲喪太過腎水虧損陰火妄熾加之鹽飲燒酒徑入腎經故脉洪數有力小便赤黃而澁也若瘧脉豈有此哉曰此莫非陰虛動火乎曰陰虛之熱自午至亥發熱不間今惟申酉時熱過此便涼與陰虛不同也又曰吾兄以醫名者亦嘗用補中益氣湯而不

效何也予曰加減之法或未同耳予之去柴胡升麻加丹皮澤瀉瀉黃柏者丹皮瀉膀胱火澤瀉瀉腎火黃柏爲君以生腎水水旺則火衰而寒熱退矣用六味丸者亦取有丹皮澤瀉耳如不加此而仍用柴胡升麻此乃肝脾之藥以之治腎所以未效

一儒官仲秋末患便閉症初因小便時閉服五苓散入正散益元散俱不效一醫診得二尺俱無脉作下元陰虛水涸用八味丸治之日一服服三日大便亦閉口渴咽乾煩滿不睡用脾約丸潤腸丸小便一日數十次惟點滴而已大便連閉十日腹滿難禁衆議

急用三一承氣湯下之服後微利隨閉又加小麥蘆薈臍滿痛復用舟車丸遇仙丹每空心一服日利三五次裏急後重糞皆赤白如此半月日夜呻吟惟飲清米飲茶盃許九月終請予診治診得兩寸沉伏有力兩關洪緩無力兩尺不見予曰關尺無恙病在膈上此思慮勞神氣秘病也以越鞠湯投之服一盃噯氣連聲再一盃大小便若傾所下皆沉積之物渾身稠汗卽進薑湯一盃就榻熟睡睡覺覓粥進二盞次早復診六脉無恙調理氣血數日全愈

一士夫問曰吾友病脉兩寸俱沉兩關洪緩兩尺不

見衆皆以爲尺脉無根君獨以爲尺脉得體衆皆曰
痢疾君獨曰氣秘何也且二便皆閉其病在下用下
部藥者似爲近理君反以上部藥收功何說也予曰
人身之病有上有下有表有裏雖有不同不過一氣
以爲之流通耳氣之通塞又於脉息辨之今兩尺皆
無衆泥經文謂如樹之無根矣不知今年巳卯燥金
司天君火在泉巳土運於中正是南面以象君位君
火不行令兩尺不相應今兩尺隱然不見者正爲得
卯年之體若尺脉盛于寸則爲尺寸反矣經曰尺寸
反者死豈八味丸所能治乎然而裏急後重赤白相
雜痛則欲解此疑於古之滯下也滯下之脉見於兩
關今關脉不浮不緊不數其非滯下明矣旣非滯下
而用承氣舟車遇仙等藥此元氣爲之大傷而病愈
增也其原在上焦氣秘而下竅不通耳心脉居上兩
寸之脉當浮今不浮而沉下手脉沉便知是氣氣鬱
不行則升降失職是以下竅秘結二便不順吸門不
開幽門不通正此謂也辟如注水之器閉其上竅則
下竅不通水安從出乃不治上部而專治下部攻之
愈急則元氣愈陷二便何由而利耶故予用香附之
辛以快滯氣蘇梗通表裏之竅連翹香辛升上以散

六經之鬱火蒼朮神麴健脾胃導氣散中結於四肢灸
甘草以和中少加桔梗引黃芩枳殼蕩滌大腸之積
山梔去三焦屈曲之火而利小腸撫芎藭達肝木使
上竅一通則下竅隨開裏氣一順則表氣自暢是以
周身汗出二便俱利正所謂一通百通也噫氣秘者
病之本便閉者病之標予惟治其本故見速也
省亭殿下巳卯七月病痢衆始以通利之劑次行和
解又次滋補月餘而病甚每日行數次肚腹絞痛但
泄氣而便不多起則腰痛屈曲難伸胸膈脹滿若有
物礙噯氣連聲四肢厥逆喘息不定召予診得

兩寸俱沉大右寸肺脉更有力右關沉緊左關弦長
而洪喜兩尺沉微來去一樣予曰此神勞氣滯之病
也以暢中湯進之服後兀兀欲吐冷氣上升噯氣數
十口卽大便所去穢污頗多胸次舒暢腹中覺飢自
午至酉止去一次四肢不厥肩背輕快六脉平復但
心怔忡頭目昏眩飲食無味用六君子湯加香附砂
仁二劑胃氣漸復眩運怔忡乍止乍作又以補中益
氣湯加蔓荊子茯神棗仁黃柏半月而諸症全愈
重九日殿下置酒謝予因問曰吾病痢二月始用通
法繼服調理脾胃之藥月餘而痢反劇先生用枳殼

黃芩寬利大腸而痢頓止者何也予曰殿下之脉兩寸俱沉左寸沉者心火鬱於下乃神勞也右寸沉而有力者蓋肺主氣與大腸爲表裏七月金當令之時脉宜浮短是正今不浮而沉者因思則氣結不得循環失其升降之常惟走大腸順道氣滯而下陷故作裏急後重有似於痢實非痢也曰有謂四肢厥逆大腸大滑當用附子溫之者有謂內有宿積作痛當用硝黃下之者二說孰是予曰皆非也殿下肺脉不浮而沉是金不得令也金不得令則不能制木故肝脉不弦細而弦洪不當王而反王木來侮土脾氣轉結於內不能運故四肢逆而厥冷正謂熱深厥亦深也熱厥者上不過肘下不過膝脉伏有力可驗也旣爲熱厥豈可復用附子大熱之劑是用附子溫之者固非也然欲攻以硝黃者亦非經曰心藏神多念則神勞脾藏意多思則氣結氣結故腹痛下利若復加以寒涼之劑其結愈甚此硝黃所以亦不可用也予惟以辛涼之劑散之有香附辛溫以快肺氣蘇梗疏通諸竅神麴舒脾氣而化脾積蒼朮燥濕引脾散於四肢撫芩暢達肝氣黃芩枳殼蕩滌大腸加甘草以和中使氣升而循環經絡積去而大腸通快又何腹痛

之不減而厥逆之不除哉

大司馬潭石具公甲戌季春臥病兩月發熱咳嗽痰喘氣急胸膈痞滿手足面目俱浮衆惟清金寧嗽又以脾胃久虛發腫用利水兼補劑其病益甚予診其脉左寸浮而無力左關弦長推之於外內見洪大而芤侵過寸部一分左尺沉弱無力右寸沉而帶芤氣口脈按之緊而且牢時或一駛右關中和無力右尺隱隱不動予以爲心乃一身之主腎爲性命之源心脉不病雖危不妨唯以右寸并氣口脉斷之寸澤而芤非痰乃血也又云弦駛而緊沉細而牢六部見之皆爲積聚今氣口緊而駛此積血在肺胃之間壅滯其氣氣滯則血凝此積血症也時值季春地氣上升因用越法治之隨進以暢衛豁痰湯辰時服藥至午未時氣急小便全無將暮吐紫黑血二三升臭不可聞症頓減八九六脉豁然予曰半夜時當有汗可預防之無令太過至期果然次日脉平氣和惟咳嗽常有二三聲而已以枳桔二陳湯加香附歸尾茜根茅根童便調治三日之間上部之疾全愈但脾腎之脉無力飲食少味四肢倦怠再用六味地黃丸早晚百丸午以補中益氣湯加麥冬酒炒黃連調其中半

月後氣體克實而諸病悉痊矣

潭石公曰余之病積血明矣但此方皆氣藥何以能治血病予曰按血隨氣而行氣啣血而動氣順則血行氣滯則血積治此病者須以調氣爲主前醫用氣藥而不效者因其雜亂不知升降次第之宜不察臟腑標本之異又不用引藥爲之導引故也故血在肝經固當用血藥今血在肺胃之間徒用血藥何益哉止宜用氣藥開提其氣以引經藥導之氣上則血隨之而升自然越出而安矣至於辰時服藥而午時小便全無者元氣隨藥氣上升而不降非津液竭也又

至半夜而汗出蓋汗者心之液心屬火爲陽陽氣至子時發動陽動則汗出正所謂一通而百通也予製此方以蘇桔開提其氣香附連翹蒼朮貝母前胡解散其鬱赤芍活動其血此藥一進則鬱者舒積者散沉滯者升而上矣一越而百病除何必拘拘治血哉辟之捕賊然必須探知道路地勢民情土俗之人爲之向導庶戰則賊易就擒逐則賊遁有路否則我兵進且無路安知賊巢之所在欲與之遇且不得安望其畏服而遁走耶古人云用藥如用兵信哉嗣後于次年乙亥冬勅總漕河董築孟城湖堤丁丑冬閱新

堤步行數十里勞神過度汗透重裘衣濕身涼飲薑
汁熱酒十餘杯當卽頭眩目昏胸滿燥渴大吐鮮血
四五日一老醫以劫藥止之三日後胸膈氣滿左脇
悶痛飲食漸少午後燥熱咳嗽連聲半月後面目手
足腫脹有以爲酒色過度陰虛火動而進滋陰降火
之藥者有以爲勞神太過傷饑過飲而用補脾胃消
痰化食之劑者服二藥左脇益痛難以轉側予診其
脉曰此卽甲戌春之病復作也但昔之積在肺胃之
間今之積在左脇之下公曰亦用昔之吐法乎予曰
昔病在春地氣上升當用吐法今乃寒冬天氣收藏
豈敢輕伐天和須先以疏導之劑通其經絡後以蕩
滌之藥逐血下行徐徐調和榮衛可也面目浮腫非
水腫也乃血病而氣無所附故氣浮於外耳必欲消
腫只去其血積則氣自歸經而腫卽消矣公不聽予
言益勞於公務日服去水消腫之藥卽泄去真陰小
便全無虛煩作燥氣喘而痰不能出不月而歿惜哉
殮時口中壅出紫血數升衆皆驚愕於是始信予言
爲不誣

椽史徐文滌妻臥病三年身體羸瘦畏寒戰慄後發
熱得汗始解脊背拘疼腰膝軟弱飲食不進進則腸

鳴作瀉心虛驚悸胸肋氣脹畏風畏熱頭眩目昏月
信愆期莫知其病之原也予診其脉朝診之已得其
槩暮診之與初無異有云早晚脉同病雖危而可療
其脉左寸左關右寸右尺失其升降之常惟脾腎二
脉平和知其病困久矣徐子曰寒熱往來戰慄出汗
既汗乃解得非瘧乎予曰久瘧之脉病來脉弦而大
病退脉靜而弦小茲脉早晚無異豈得爲瘧又問曰
病形羸瘦聞響心驚畏風畏熱自汗如雨飲食不進
月信不行莫非產後弱疾乎予曰雖有諸症應乎四
部之脉脉體不失五行之象且去來皆緩而無沉小
疾數之脉何爲弱也又曰經期已過三月莫非孕乎
予曰陰搏陽別謂之有孕今陰脉沉滯陽脉不別焉
得有孕又曰飲食少進即便瀉出非脾胃瀉乎予曰
脾泄者飲食不化今腹響一陣瀉一陣糞皆黃水熱
下此是火能化物與脾何干此正是氣鬱病也氣有
餘卽是火火與元氣不兩立元氣已虧不可多藥今
將脉症開具于左左心小腸屬火火本炎上脉當浮
大而散今診得心脉雖大而散尤欠浮不浮者何心
爲一身之主藏神而生血宜常靜而不宜多動人能
靜養則心血克滿而脉自浮大惟不能靜養事事攪

亂心無寧刻斯神不安而血不克血既不克是以脉無力而不浮怔忡驚悸之病由之以生也况診至七八至或十二三至又徃下關中一獵有類以灰種火之狀此乃君火鬱于下而無離明之象也據脉論症當有胸中煩悶蒸蒸然不安蒸出自汗則內稍靜而腠理不密畏寒爲驗

左關肝膽屬木脉經云宜弦細而長茲診得左關弦長而不細又雖長不可出關茲侵上寸部二分推之於外內見洪大有力是肝氣有餘也蓋因火子鬱於中下不能承順正化之源木母太王上助心火中侮脾土又且肝藏血而主筋病當頭眩目昏脊背項強卒難轉側背冷如水甚則一點痛不可忍下則腰膝軟弱無力脾胃不和等症爲驗

左尺腎與膀胱屬水經云脉宜沉濡而滑惟此部得其正徃來不勻按不搏手是無孕也

右寸肺與大腸屬金脉宜短濇而浮茲沉滯而大按三五至或十數至一結結乃積深脉沉是氣此正肺受火邪氣鬱不行也病當胸膈不利或時悶痛右肋脹滿飲食不便傳送大腸鳴泄等症爲驗

右關脾胃屬土其脉宜緩而大此部雖然無力猶不

失其本體右尺三焦命門屬相火君火不得令相火
代君行令有云命門還與腎脉同由此觀之可見右
尺雖是火體亦當沉靜不宜浮大此部浮取三焦脉
浮而無力侵上脾胃此君火鬱於下而相火升於上
侮其金也病主氣滿胸膈嘈雜飲食不利等症爲驗
右六部脉症惟左尺得體腎爲壽元根本尚固右關
脾土爲木所侮雖是少力然來去緩大而不弦此五
臟之源生氣有存無足慮也予惟探其本源治之先
投以秘中暢衛湯三劑而肺脉浮起胸次豁然諸症
頓減繼以清中實表固其腠理月信大行久積盡去
表裏皆空用補陰固真之劑并紫河車丸日進一服
月餘而全愈焉

徐子曰敢問和中暢衛之旨何如予曰人之一身有
氣有血氣血調和百病不生一有拂鬱諸病生焉令
正之脉君火鬱于下相火代令侵于上而侮金金衰
不能平木木王侮土土弱不能生金故肺脉沉大而
結夫肺爲五臟萃蓋百脉之宗專司乎氣浮取三菽
之重得之則肺得其體矣今沉滯而結失其綱領何
以行氣氣有一息不運則血有一息不行氣血不勻
百脉不能應刻循環凝滯經絡諸病蠭生理必然也

病症多端要之不過氣鬱而已丹溪云氣有餘卽是
火火鬱則發之故用蘇梗桔梗開提其氣香附撫芎
蒼朮神麩解散鬱氣貝母化乎鬱痰砂仁快乎滯氣
鬱氣散則金體堅木平水王何慮相火不降也若夫
木當夏月成功者退雖王不必專治此用和中湯意
也

瑞昌王孫鎮國將軍久患腹痛症每舉諸藥不效飲
燒酒數杯頓止無能識此病者甲戌孟夏予診治之
其脉左寸沉大有力左關弦大而堅時或一駛左尺
沉弱無力予曰此乃積血症也彼不信到仲冬此疾
始作面紅目碧眼胞浮腫神亂氣促腹痛飲燒酒亦
不止是夜診其脉與初無異惟人逆氣口二脉洪滑
侵上知其有欲吐之意予投塩湯一盞遂大吐吐出
血餅大如杯者大如棗栗者各數十蕪有白飯清水
不雜如筆管者二三條吐訖胸中寬快仍不服藥次
日黎明口鼻氣塞四肢厥冷昏不知人心胸間微熱
而已予後診幸而兩尺猶存根本尚在急以燈火暴
其曲池虎口中腕氣海病者略知其痛卽令官人挾
坐勿令睡倒隨進獨參湯二服手足微溫繼用人參
五錢附子二錢作理中湯日與飲之六脉微見過七

日方開眼識人小便始通卽以補中益氣湯六味地黃丸兼服半月元氣壯實而諸病悉除矣

予用此湯諸縉紳聞而問曰經云無實實無虛虛失血之症而用補氣之藥正乃實實虛虛何也予曰此正無實實無虛虛之治先夜診得肝脉弦大而堅時或一駛血積而不行也肺脉浮大大者火也金受火邪氣弱不能運血也脾脉微濇脾主思思則氣結土不能生金也其吐出之物又皆白飯清水血成片塊如棗如條氣爲不足旣吐之後以症觀之血猶有餘氣愈不足若不以人參而助其氣白朮以健其脾附子而助陽乾薑而暖血甘草而和中則經絡何以開通血氣何以流行望其甦也難矣

瑞昌王旣白之妃患泄瀉症屢用脾胃門消耗等藥四五年不能止一醫用補中益氣湯人參三錢服一月不泄忽一日胸膈脹滿腹響如雷大瀉若傾昏不知人口氣手足俱冷渾身汗出如雨用人參五錢煎湯灌甦如是者三病者服久自覺口中寒逆醫者以爲出汗過多元氣虛弱於前湯內加人參三錢酸棗仁大附子薄桂各一錢昏厥尤甚肌膚如冰夏暑亦

不知熱二年計服過人參廿五斤桂附各二斤酸棗七十斤至巳巳冬飲食入口卽時瀉出腹中卽飢飢而食食卽泄日十數次身不知寒日畏燈火予初診之六脉全無久診六部來疾去緩有力如石聞其聲尚雄壯脉亦有餘自予斷之乃大鬱火症也以黃連入平胃散與之飲藥少頃熟睡二時不索食不泄瀉飲五日方知藥味甘苦旣用通玄二八丹與湯藥間服一月飲食調和永不泄瀉

予用前藥衆皆驚曰久瀉之病飲下卽出六脉俱無虛弱極矣先生言六脉有餘而用黃連寒苦之物止瀉者實吾輩所不知也予曰此乃亢極之病火極似水若以爲虛弱而用補藥是爲抱薪救焚也衆曰旣云是火則火能化物今食物不化何也予曰譬之銃炮先已有藥在內遇火卽時充出有曰胃中有熱難停食正合此也果是虛弱之症前已飲過參附等藥數十斤而不愈故予以黃連四錢爲君以瀉火熱用平胃散爲脾胃之引又此病火勢甚烈不可偏用苦寒之黃連又以蒼朮四味之溫以緩治之此予所以用平胃而效也

楊郡一少婦年十九稟賦怯弱庚辰春偶患痿疾臥

榻餘年首不能舉形瘦如柴結髮若毡起便皆賴人
扶一粒不嘗者五月日惟啖甘蔗水而已服滋陰降
火之藥百貼不效有用人參一二錢者輒喘脹不安
莫能措手予診其脉六部但軟弱無力知其脾困久
矣以補中益氣湯加減治之而人參更加倍焉服二
劑遂進粥二盞雞蛋二枚後以強筋健體之藥調理
數月飲食步履如常痿症悉除矣

或問曰諸皆滋陰降火公獨補中益氣何不同如此
也予曰痿因內臟不足治在陽明陽明者胃脉也五
臟六腑之海主潤宗筋宗筋主束骨而利機關也由
陽明虛而然陽明胃上不能生金則肺金熱不能榮
養一身脾虛則四肢不能爲用茲以人參爲君黃芪
白朮等藥爲佐此皆健脾土之藥也土健則能生金
金堅而痿自愈矣此東垣第一治法也又曰向用人
參一二錢便作喘脹今用一二錢又加以諸補氣藥
而不喘脹何也予曰五月不食六脉弱甚是邪氣太
盛元氣太衰用此須參猶一杯水救車薪之火不惟
不勝而反爲其所制其喘脹也宜矣予倍加參者如
以大軍摧大敵豈有不勦除者哉

瑞昌王孫毅齋年五十二素樂酒色癸酉九月初夜

起小解忽倒地昏不知人若中風狀目閉氣粗手足厥冷身體強硬牙關緊閉諸醫有以爲中風者有以爲中氣中痰者用烏藥順氣散等藥俱不效又有作陰治者用附子理中湯愈加痰響五日後召子診治六脉沉細緊滑愈按愈有力乃兄弘道問曰此何病予曰寒濕相搏瘧症也瘧屬膀胱當用羌活勝濕湯主之先用稀涎數一七吐痰一二碗昏憤卽醒隨進勝濕湯六劑全愈以八味丸調理一月精氣復常弘道曰病無掉眩知非中風然與中氣中痰夾陰三者觀之似亦無異先生獨以瘧病名之蓋瘧之病緣

寒濕而成吾宗室之家過於厚暖者有之寒濕何由而得瘧病何由而成予曰運氣所爲體虛者得之本年癸酉戊癸化火癸乃不及之火也經曰歲火不及寒水侮之至季夏土氣太旺土爲火子子爲母復仇土來制水七月八月主氣是濕客氣是水又從寒水之氣水又得令不伏土制是以寒濕相搏太陽氣鬱而不行其症主脊背項強卒難回顧腰似折項似拔乃膀胱經瘧病也弘道曰瘧病緣寒濕而成烏藥順氣等藥行氣導痰去濕者也附子理中湯去寒者也諸人用二藥俱不效先生用勝濕湯而諸症頓除何

取效之速如也予曰識病之妙貴在認得脉體形症
用藥之妙全在理會經絡運氣脉症相應藥有引經
毋伐天和必先歲氣何慮不速效也此六部俱沉細
緊滑沉病屬裏細爲濕緊爲寒中又有力而滑此寒
濕有餘而相搏也若虛脉之症但緊細而不滑諸醫
以爲中風風脉當浮今脉不浮而沉且無掉眩等症
何爲中風也以爲中氣中痰痰氣之脉不緊今脉緊
而體強直何言中氣中痰也此攻瘧病詩云強直反
如弓神昏似中風痰流唇口動瘳瘳與癩同今體強
直堅硬脉沉緊細而滑非瘳而何前用烏藥附子理
中湯去寒不能去濕去濕不能去寒又不用引經藥
何以取效前藥勝濕湯藁本羌活乃太陽之主藥通
利一身百節防風蔓荊能勝上下之濕獨活散少陰
腎經之寒寒濕旣散何病不瘳

石城王福歎之妃癸酉六月受孕偶患泄瀉府中有
知醫者用淡滲之藥止之自後每月泄三五日有作
脾泄者用參苓白朮散之類二三服又止之仍一月
泄五七次至次年三月生產後連泄半月日夜八九
次諸藥不效驚惶無措召予治之診得兩寸尺俱平
和惟兩關洪大有力予曰此暑病也以黃連香茹飲

治之一劑減退半再劑全愈惟肝脉未退又用通玄
二八丹調理半月後平復

王曰吾妃患泄近一載諸醫未有言暑者公獨言暑
何見也予曰見之于脉兩關浮而洪大有力故知爲
暑泄也王曰脉經云風脉浮暑脉虛今洪大有力非
虛也何以斷暑予曰暑傷氣初感卽發其邪在肺皮
膚衛氣受病故脉虛自去年六月至今將十月矣其
邪自表入裏蘊畜日久而暑熱日深故其脉洪大而
有力王曰暑病因矣公斷非產後之病又何見也予
曰產脉見於尺寸尺寸既平於產何干况病患於未

產前非產病益明矣王曰諸醫用藥止能一時而不
能除根何也予曰諸醫有分利者有補養者各執已
見未得其源也其源在暑卽用暑藥豈有不效哉

王孫章湖壯年戊寅七月間秋收忙迫饑食二雞子
酒數杯時因惱怒至暮風雨大作又當風沐浴夜半
身熱寒戰腰背脊強胸滿腹痛一醫用五積散發汗
身涼戰止惟頭額肚腹大熱又服柴苓湯半月不愈
大便雖去不去每出此須卽時作痛又用大黃下三
五行病仍不減反加胃寒吐逆飲食入口卽吐吐時
頭汗如雨至頸而還四肢或厥冷或發熱大便一日

二三次小便如常飲食不進者四十餘日不知饑形
瘦日甚父翁洪山殿下召予診治左手三部俱平和
無恙惟大腸與脾胃脉俱沉緊按之則大時一結堅
牢有力推之不動按之不移予曰此氣暴食積也下
之則愈先以紫霜丸二十一粒溫水送下二時不動
又進七丸約人行三五里腹始鳴下如血餅者五六
塊血水五七升隨腹饑索食以清米飲薑汁炒鹽少
許一二杯與之神氣頓生次早復診右寸關脉豁然
如左以平胃合二陳湯日服一劑後用補中益氣湯
加麥冬砂仁侵晨服六味地黃丸調理不月全愈

洪山曰吾兒外感內傷兼有前醫用汗藥已愈但胸
腹痛甚及下後反增胃寒見食卽吐粒米久不下惟
啜清酒米飲是下非所宜先生復下之卽愈何也予
曰有見於脉耳左手三部和平是無外症右手寸關
沉緊而結堅牢不動不移脉訣云下手脉沉便知是
氣沉而有力者爲積沉緊爲寒爲痛自此斷之陽明
經當有堅積也書又云食積發熱夜熱晝涼頭額肚
腹最甚胃中積熱蒸蒸頭汗至頸而還自外症觀之
陽明有積甚明矣洪山曰先生論積固當前醫用小
承氣湯下之不惟不能去積而反加胸悶不食何也

予曰殿下先因氣褻飲食後復外感風寒當日用香
蘇散一劑有紫蘇葉散去表寒有香附陳皮內行氣
滯表解食消豈不兩全乃用五積散惟有麻黃散寒
然當歸等藥又補住食積故胸腹愈痛至於大小承
氣尤未當小承氣去胃中之邪熱大承氣去陽明之
燥糞今殿下非邪熱燥糞蓋邪熱燥糞乃寒邪自表
入裏積熱之毒搏結陽明大腸中原有之糞成塊成
燥必遇大黃之寒而邪熱始散得朴硝之鹹而堅積
始鎔此大小承氣湯之主治也若殿下乃有形之物
自外得之者且雞蛋性冷而滯况食着惱氣褻乎食
又加以洗浴受寒則氣與食在內寒邪在外包裹堅
固其勢有不容易者若雖解散寒邪消化食積非溫
熱之藥不可食得熱則行得冷則凝今不用溫熱而
反寒涼治之則寒勢愈滋食積愈堅胸膈愈滿矣紫
霜丸有巴霜巴霜大熱以化寒凝杏仁之辛熱以破
痰氣代赭石赤脂石之重墜以鎮定臟腑真氣加之
巴霜之性走而不守何慮堅不化積不除堅積去則
飲食自進元氣復而病除痊矣

方十一首

四神散

香附 一錢

烏藥 一錢

蘇梗 五分

甘草 三分

撫芎 三分

白芷 五分

加當歸 二分

白朮 三分

神麩 三分

水煎服

壯真五和丸

香附 醋炒 二兩

烏藥 一兩

漢防已 五錢

歸身 二兩

白芍 酒炒 二兩

熟地 酒煮爛 四兩

續斷 四兩

粉草 五錢

秦艽 一兩

藿香 一兩

白朮 一兩

山藥 二兩

砂仁 五錢

蜜丸服

梔子湯

山梔仁 薑汁浸一宿曬乾炒黑色

研極細末用人參二分麥冬一錢烏梅二個沖湯

調梔仁末二茶匙服

順氣養榮湯

當歸 八分

南芎 六分

生地 一錢二分

白芍 酒炒 一錢

陳皮 六分

甘草 五分

香附 醋炒 一錢

烏藥 五分

山梔 薑汁炒 黑五分

蘇梗 五分

黃芩 酒炒 八分

枳殼 五分

青皮 五分

因大便燥結加黃芩枳殼白水煎服

滋腎飲

厚黃柏 三錢 青鹽 一錢 升麻 一錢

水五碗煎湯頻頻漱之嚥下

暢衛舒中湯

香附 醋炒 八分 蘇梗 五分 蒼朮 泔浸 八分 貝母 八分

連翹 去心 五分 撫芎 六分 神麴 炒 一錢 沙參 一錢

桔梗 四分 南木香 半分

大劑煎徐徐呷之

加減補中益氣湯

人參 一錢 黃芪 八分 歸身 八分 陳皮 六分

白朮 八分 甘草 五分 澤瀉 六分 黃柏 五分

牡丹皮 六分

越鞠湯

香附 醋炒 一錢 蘇梗 六分 連翹 六分 蒼朮 八分

神麴 一錢 甘草 二分 桔梗 四分 黃芩 八分

枳殼 五分 山梔 六分 撫芎 六分 水煎服

暢中湯

香附 八分 蒼朮 一錢 神麴 三錢 五 撫芎 七分

黃芩 八分 枳殼 三分 蘇梗 五分 甘草 三分

薑一片棗二枚水煎服

暢衛豁痰湯

蘇梗 四分

桔梗 四分

香附 五分

連翹 三分

前胡 六分

撫芎 六分

赤芍 六分

貝母 五分

蒼朮 四分

水煎服

和中暢衛湯

蘇梗 二分

香附 一錢 醋炒

撫芎 八分

桔梗 六分

蒼朮

神麩 一錢 炒

貝母 八分

連翹 去子 六分

砂仁 三分 研碎

薑三片水煎服

易思蘭醫案終



