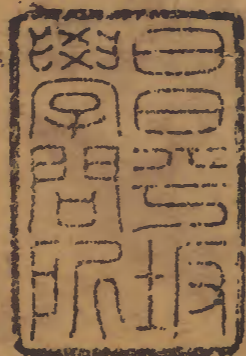


文選纂注評苑

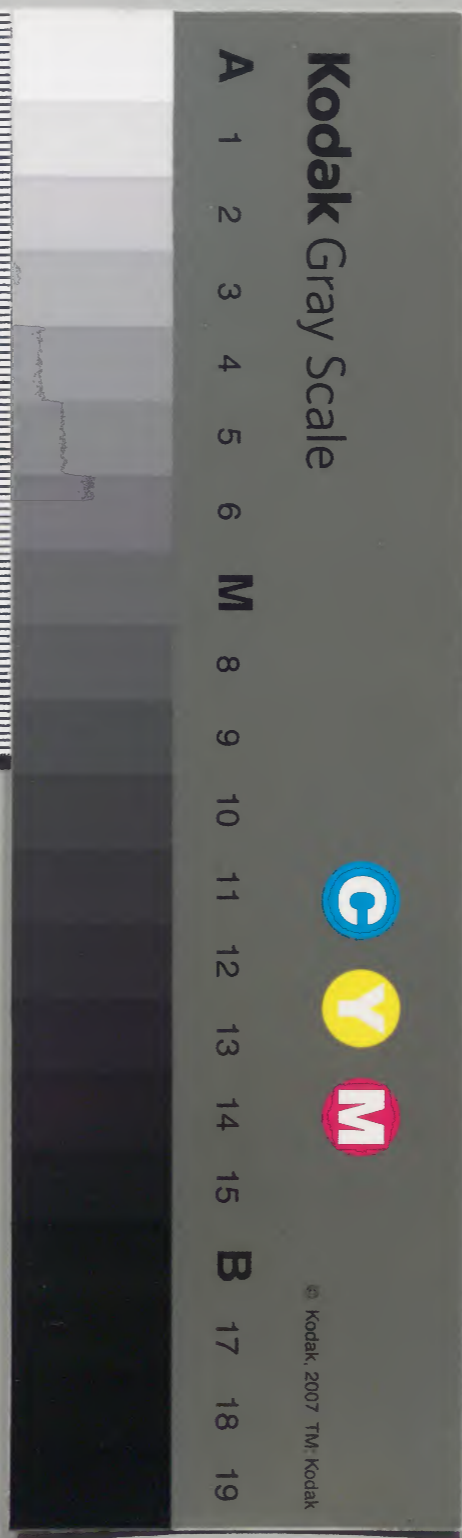
卷十三四



漢書門			
三	七	〇	九
九	七	函	號
一	六	架	冊

內閣文庫			
三	七	〇	九
九	七	函	號
一	六	架	冊

內閣文庫			
番號	漢	3709	
冊數	16 (9)		
函號	361	45	



書齋

直中書省

直中書省

文選纂註評苑前集卷之十三

梁 昭明太子蕭統選

淺草文庫

明 王世懋刪定 張鳳翼纂註 陸弘祚輯訂

直中書省

五言眺轉中書郎直謂宿於禁中以備非常也

謝朓

紫殿肅陰陰彤庭赫弘敞

彤庭即丹墀也赫風盛也弘敞高大貌

動萬年枝日華承露掌

萬年木名承露掌仙人掌承盤盤承甘露也

日光 玲瓏結綺錢深沉映朱網

綺錢朱網並官殿之飾也

藥當階翻蒼苔日依砌上

紅藥芍藥也

茲言翔鳳池鳴

何景明日紫人至清三詳中書自才多麗而信美以下則欲出而逐中園之樂

文選卷之十三

直中書省

一

方道人身言言方

佩多清響鳳池中書省也信美非吾室中園思偃仰朋

情以鬱陶春物方駘徒蕩駘蕩猶安得凌風翰

聊恣山泉賞

觀朝雨五言

謝眺

朔風吹飛雨蕭條江上來既灑百常觀復集九

成臺八尺曰常百常言高也九成謂九層也空濛如薄霧散漫似

輕埃空濛散漫雨微貌埃塵也平明振衣坐重門猶未開耳

王世貞曰人目翕歛翼而

目暫無擾懷古信悠哉戢翼希驥首乘流畏曝

退復王季首思失人如一

思戢歛也曝鯁水次比而與以有下文也動

息無兼遂岐路多徘徊動息猶出處也出處二道不可得兼則岐路甚

多不知所從故徘徊也方同戰勝者去翦北山萊子夏肥或有處

之者子夏曰吾戰勝人問曰何謂戰勝曰吾入見夫子之義則榮之出見富貴又榮之二者戰

於胸臆而夫子之義勝故肥也眺欲同之以不仕為戰勝將去來北山之草萊也

郡內登望五言郡謂宣城也

謝眺

借問下車日匪直望舒圓計始至之日非直一月圓而已望舒月也

寒城一以眺平楚正蒼然毛詩翹翹錯薪言刈其楚楚叢木也山

平已

二

汪道昆曰先
沐郡內之景
而遂叙棄職
歸田之志一
蓋游於宦情
者

積陵陽阻溪流春穀泉

陵陽山名春穀水名阻險也言山之積重者有

陵陽之險溪中所流有春穀之泉

威紆距遙甸巉岵帶遠天

威紆

長曲貌謂山川長曲至於遙甸山高之勢帶於遠天也距至也去王城五百里曰甸

切切

陰風暮桑柘起寒烟

桑柘木名遠望烟生於中也

悵望心已

極愴况竟屢遷結髮倦為旅平生早事邊

結髮為弱

冠時也旅客也事邊戎馬之事也

誰規鼎食盛寧要狐白鮮

列鼎而食也狐白裘也規圖也言非欲美其衣食也

方弃汝南諾言稅遼

東田

汝南太守南陽宗資任州范滂但主畫諾管寧至遼東或人牛暴寧田者寧為牽牛

著涼處自飲食也其人大慙於是禮讓大行眺志欲弃去郡職追跡此事

和伏武昌登孫權故城

五言伏曼容為大司馬諮議參軍出

為武昌太守孫權都在此鄂眺聞曼容作此詩遂遙和之

謝眺

炎靈遺劔壘雷塗駭龍戰

炎靈謂漢也遺劔壘謂失位也當塗即李

雲上封事言許昌氣見於當塗高蓋常塗路而高者謂關是也言魏當代漢之徵也駭龍戰謂

用干戈也聖期缺中壤霸功興寓縣

寓縣文宇字也聖期聖人出之

期也漢末聖期失於中國但有霸功起於區寓郡縣而已此謂吳蜀魏也

鵲起登吳

山鳳翔陵楚甸

莊子曰鵲上城之苑巢於高榆之顛城壞巢折陵風而起故君

千之居時也得時則義行失時則鵲起孫氏初基武昌後都建鄴故云吳山楚甸

衿帶

王維禎曰炎
靈至茂宰深
遐騰並稱故
城之景而幽
客以後則眺
自迷其酬和
之意

窮巖險惟巒盡謀選言吳以巖險為衿帶惟惟

北拒弱驟鏖西戡收組練謂敗劉備也

既無波俯仰流英盼江海無波謂國內清平也

表冕類煙郊卜揆崇離殿類事類也精意以享

卜之揆度也度日出日入以知西東視定準極以正南北崇其離官別館也

講閱樊山開廣讌孫權於武昌臨釣臺飲酒大

城南有表山即樊山也文物共歲蕤聲明且蔥蒨文物聲

冠禮樂也歲蔥蒨猶盛貌三光厭分景書軌欲同薦薦獻也

厭分其照臨欲使文書軌迹同為一統以交於晉也參差世祀忽寂冥市

朝變忽謂忽忽然而去舞館識餘基歌梁想遺

轉轉音聲也妙歌者發聲繞梁故林衰木平荒

池秋草編雄圖悵若茲茂宰深遐茂宰謂伏

孫氏雄圖悵然如此伏氏感之而深遠幽客滯江臯從賞乖纓弁

留滯江畔不得相從從賞樂臯澤畔也清庖阻

獻酬良書限聞見墨子獻書惠王王受而讀之

不得為獻酬之禮而良書不同披讀也幸籍芳音多承風采餘絢

絢羨于役儻有期鄂渚同游衍毛詩日君子于

也後不知其期鄂

渚地各遊行也衍溢也言行役者有期至於武昌則當同為游樂也

和王著作八公山詩

五言淮南王安養士有高才八人蘇非李

上左吳陳由伍被雷被毛被晉昌為八公嶼登山即日升天入公嶼安所踐石上馬跡存焉王著作融也八公山名也王融登是山有作眺和之述二謝破符堅事以八公山正謝玄破符堅處也

謝眺

二別阻漢坻直雙嶠望河澳

大別小別二山為漢水之險阻二嶠

為河曲之標望將言八公山茲嶺復嶺岼分區奠山之勝故援此以起典也

李夢陽曰此詩但述王導謝安破符堅事而不及八公登仙之蹟豈以其宵其虛切故畧之

淮服勝也茲嶺八公山也至此乃直言八公山之形

淮服之東限琅邪臺西距孟諸陸

距至也孟諸陸在八公山

東而云西距者謂澤西距山以避上文耳阡眠起雜樹檀藥蔭脩竹

阡眠遠望貌檀藥竹美貌日隱澗疑空雲聚岫如復出沒眺

樓雉遠近送春日

城高丈長丈日堵三堵曰戎雉送日言運日以望之也

州昔亂萃素景淪伊穀戎謂秦符堅也堅伐晉時見八公山上草木皆

是兵乃敗晉以金德王故云素景淪沒也沾鹽

危賴宗袞微管寄明牧宗袞謝安也明牧謝玄也危曰帖微無也謂無

二謝猶齊之長蛇固能剪奔鯨自此曝長蛇奔鯨喻堅

無管仲也道峻芳塵流業逢年運倏倏疾也謂二謝里高而方塵流於後

吳國倫曰桓登以江左夷吾稱尊故玄

世功業遠大而平生仰今圖吁嗟命不淑平生

年運倏疾也謂也今圖指二謝之勳浩蕩別親知連翩戒征

也命不淑言不遇也軸別親知謂任宣城再遠館娃宮兩去河陽谷

吳有館娃之宮石崇有河風烟四時犯霜雨朝

陽別業皆眺行歷處也夜沐春秀良已凋秋場庶能築謂年已衰老故

告老將歸田故云秋場能築

和徐都曹五言佳云和徐都曹勉味旦出新渚

謝眺

宛洛佳遊遊春色滿皇州宛南陽也洛洛陽也

江東而言洛洛者舉名都以况之也結軫青郊路迴瞰蒼江流郊

東郊也軫車也結車馬相從如結也迴率也瞰視也日華川上動風光草

際浮風本無光草上有光色風桃李成蹊徑桑

榆蔭道周毛詩生于道東都已倣載言歸望綠

疇毛詩倣載南畝倣始也載事也言始事於南

和王主簿怨情五言王主簿名季哲此詩

謝眺

掖庭聘絕國長門失歡宴掖庭長門后妃所居

相句奴失歡宴相逢詠薜蘿辭寵悲團扇古詩云

唐順之日桑榆以上並稱宛洛之景將眺值春夏之交故未二句如此有綠疇之感

楊慎曰即心
人之志觀於君
也

李攀龍曰約
蓋以王喬東
方自擬

靡蕪下山逢故夫班婕妤怨詩曰新裂齊紈素
鮮絜如霜雪裁為合歡扇團圓似明月失寵者
相逢各詠
花叢亂數蝶風簾入雙燕
數蝶雙燕
皆有耦而

此詩也
我獨失
徒使春帶餘生惜紅裝變
除緩也春帶
緩腰肢損也

紅裝變言容
平生一顧重宿昔千金賤
生平一
顧眄之

光漸銷鏤也
故人心尚爾
故人心不見

昔之千金軀亦賤矣
故人心尚爾言人雖故而其心未必如故也
故人心不見言不改初心之人不易得也

和謝宣城
五言謝眺為宣城太守
子作臥疾詩約和之

沈約

王喬飛鳧鳥東方金馬門從宦非宦侶避世不

避喧
王喬為葉令每月朔望自縣詣臺明帝怪
其來數而不見車騎密令大史伺之

至輒有雙鳧鳥乃四年中所賜尚書官屬復也東
得一雙鳥馬乃四年中所賜尚書官屬復也東

方朔酒酣據地歌曰陸沉於俗避世金馬門揆
喬則從宦而非宦侶朔則避世而不避喧也

余發皇鑒短翮屢飛翻
揆度已皇鑒天子鑒也
短才屢見稱用如鳥之

短翮屢為
晨趨游建禮晚沐臥郊園
尚書郎書
夜更直於

沐休沐也
賓至下塵榻憂來命綠樽
言塵者榻
上有塵也

昔賢侔時雨今守馥蘭蓀
侔齊等也昔賢今守
皆眺也昔為中書郎

故稱昔賢今為宣城守故云
神交疲夢寐路遠
神交疲夢寐路遠

今守馥香也蘭蓀喻德馨也
神交疲夢寐路遠
神交疲夢寐路遠

隔思存
疲於夢寐而思慮所存亦為阻隔
牽拙

王世貞曰與者二句意相應

劉辰翁曰高樓門二句情因景而及

謬東汜浮惰反西岷東汜日出處北少壯也西岷日入處比衰老也牽拙

率率庸拙也反歸也名辭事也反歸也顧循良菲薄何以儷璵璠

也願隨潏潏之鳥刷羽顧循自揣也儷偶也璵璠美玉也將隨潏潏去刷羽汎清源刷刮也

毛汎清波以自適也

應王中丞思遠詠月五言

沈約

月華臨靜夜夜靜滅氛埃方暉竟戶入圓影隙

中來門方故云方暉隙高樓切思婦西園游上

才高樓思婦見月而思切西園謂魏氏鄴都之西園也文帝每以月夜集文人共游於此故

云游上才網軒映朱綬應門照綠苔楚辭曰網戶朱綬軒屋捲也應

門幽閑之所故多綠苔而月光照之洞房殊未曉清光信悠哉

冬節後至丞相第詣世子車中作五言豫章王嶷

大子第二子也薨贈丞相揚州牧長子廉字景謫為世子冬節冬至日也約往

弟之傷其間寂還於車中作

沈約

廉公失權勢門館有虛盈廉頗失權門下客皆去及復位賓客復來

故言貴賤猶如此况乃曲池平雍門周說子孟嘗君曰千秋萬歲

後高臺既已傾曲池又以平言生時貴賤猶復如此而况死者乎高車塵未滅

王慎中曰生死之感描寫極不覺之足為流涕

平

珠履故餘聲

珠履謂門客皆以珠飾履也屯行則塵起履步則有聲塵未滅者思

昔日之車行若在日故也徐聲者思昔時之履步若在耳故也

賓階綠錢滿客

位紫苔生

綠錢者青苔也紫苔亦同無人行故此物皆生也賓階相揖而上者客位

客所誰當九原上鬱鬱望佳城

禮記趙文子曰居處以從先大夫於

九原晉卿大夫之墓地在九原故云九原西京雜記滕公至東都馬不肯前卻以前脚踏地滕公使掘地得石槨有銘曰佳城鬱鬱

三千年見白日吁嗟滕公居此室

學省愁臥

立言李省因李也齊帝即位遷約為國子祭酒故謂國子為李

省

沈約

秋風吹廣陌蕭瑟入南闈愁人掩軒卧高窓

動扉虛館清陰滿神宇曖微微

神宇謂屋宇率飾如神也曖不

明網蟲垂戶織夕鳥傍欄飛纓珮空為忝江海

事多違

忝叨忝也江海中事謂隱逸

山中有桂樹歲暮可言歸

詠湖中鴈

五言

沈約

白水滿春塘旅鴈每迴翔

所流牽弱藻歛翮

帶餘霜

唼入水鳥食貌牽以日牽之藻水草也鴈不巢而宿故帶霜也

羣浮動

輕浪單汎逐孤光

羣浮單汎言鴈也

懸飛竟不

王維禎曰桂樹芳香而貞堅故君子尚之將哀老可以歸休

楊慎曰句句擬湖中之景

下亂起未成行懸高也亂起驚起也刷羽同搖漾一舉還

故鄉刷理也故鄉鴈門山也

三月三日率爾成篇五言

沈約

麗日屬元巳年芳具在斯元巳上巳也開花已匝樹

流鶯復滿枝洛陽繁華子長安輕薄兒東出千

金堰西臨鴈鶩陂千金堤舊堰穀水魏時更脩鴈鶩陂承昆明下流在長安

西游絲映空轉高楊拂地垂綠幘文照曜紫燕

光陸離綠幘碧色巾也紫燕良馬也陸離光色貌清晨戲伊水薄暮

宿蘭池蘭池宮名在渭城象筵鳴寶瑟金瓶汎羽卮卮羽

杯也有耳如寧憶春蠶起日暮桑欲萎謂婦人翫游不

憶蠶長袂屢以拂彫胡方自炊屢拂者美人留田客之義彫胡草

名宋玉賦曰主人之愛而不可見宿昔減容儀

且當忘情去歎息獨何為宿昔減容儀謂比之昔日容光已減也

擬古詩十二首五言

陸機

擬行行重行行

悠悠行邁遠戚戚憂思深此思亦何思思君微

何京明曰事其分故雖情甚愛之有不可見者而宿昔之憂可損人儀容且遺忘於情愛達而去之何嘆息也

汪道昆曰此明閨婦之思

與音也音徽日夜離緬邈若飛沈緬邈遠也飛沈喻高

下懸也王鮪懷河岫晨風思北林王鮪魚名其穴在河南小平山

晨風鶴屬擬越鳥胡馬句也游子眇天末還期不可尋驚飈

褰反信歸雲難寄音褰引也本欲隨風寄音信乃為牽引而反與雲俱歸

故言難寄也佇立想萬里沈憂萃我心攬衣有餘帶

循形不盈衿帶長衿寬言消瘦也去去遺情累安處撫清

琴去去遺情累謂奔所思之累安居而撫琴聊自寬也

擬今日良宴會

閑夜命懽友置酒巡風館迎風館漢武帝館名齊僮梁父

吟秦娥張女彈去声叶梁甫吟張女彈皆樂府名哀音繞棟宇

遺響入雲漢列子秦青曰昔韓娥東之齊鬻歌假食既去而餘響繞梁三日不絕四坐咸

辭談學謳於秦青辭歸青餞於郊衢撫節悲歌聲震林木響遏行雲棟梁也

同志羽觴不可筭不可筭言多也高譚一何綺綺麗也蔚

若朝霞爛人生能幾何為樂常苦晏晏晚也譬彼

伺晨鳥揚聲當及旦尸子曰使鷄伺晨譬曷為人之為樂湏及少也

恒憂苦守此貧與賤

擬迢迢牽牛星

昭昭清漢暉粲粲光天步青漢天河也牛女行於天上故云天步

王世貞曰朝霞爛以上極言宴會之樂而未則言樂當及時也

楊慎曰此述思婦之情托

牽牛以明之

牽牛西北迴織女東南顧七月初昏牽牛在西北織女在東南

容一何冶揮手如振素冶媚也素練也率態多

怨彼河無梁彼此年歲暮企彼無良緣

馬不得度毛詩曰跂彼織女終日七襄又云皖彼牽牛恨無良緣但引領望大川雙涕如露露

相望而不得渡河也大川天

河也

擬涉江採芙蓉

上山采瓊藥瓊藥玉英也采采不

盈掬悠悠懷所歡毛詩曰終朝采綠一掬掬把也故鄉一何

王慎中曰此言思婦盛年其未遠遊采此以自傷也

曠山川阻且難沈思鍾萬里躑躅獨吟歎平聲

情也躑躅不安貌

擬青青河畔草

靡靡江離草八耀生河側

耀光色皎皎彼姝女阿聲當軒織皎皎明

順貌粲粲妖容姿灼灼美顏色良人游不歸偏

棲獨隻翼空房來悲風中夜起歎息偏孤也隻

比翼也中夜半夜也

擬明月何皎皎

汪道昆曰此喻情人感時思遠行也

李夢陽曰此謂閨人對月思行人之意

唐順之曰蘭若香草古詩取與閨中守芳香之氣以行遠人杳以松柏堅貞取之為此

安寢北堂上明月入我牖照之有餘暉攬之不盈手照則光暉有餘攬而取之不盈於手涼風繞曲房寒蟬鳴高柳踟躕感節物我行未已久游宦會無成離思難常守此仕宦不得志而思其室家也觀我行句可見舊註則閨中之什誤

擬蘭若生朝陽

嘉樹生朝陽疑霜封其條嘉樹松柏也執心守時信歲寒終不彫美人何其曠灼灼在雲霄美人謂若在雲霄隆想彌年月長嘯入飛颺引領望天不隆想仰而思也彌年月久也長嘯言遠也譬彼向陽翹隆想仰而思也彌年月久也長嘯言遠也

向陽葵藿也此詩是不得於君而熱中也

擬青青陵上栢

王世貞曰栢生於高陵而名青舊言得性而不可攀仰積雪草生高山亦猶是為故机取以為此

冉冉高陵蘋青青隨風翰平聲翰羽也人生當幾何譬彼濁水瀾戚戚多滯念置酒宴所歡濁水謂潢潦水也戚戚憂也所歡友也言人生如濁水之易竭何多憂滯而不置酒為歡乎方駕振飛轡遠遊入長安名都一何綺城闕鬱盤桓方駕並駕也名都郎長安也飛閣纓虹帶曾臺冒雲

冠曾臺高臺也纓統也冒覆也高門羅北闕甲第椒與蘭甲第謂第一宅也椒蘭將以塗室取其溫香俠客控絕景

平

都人駮王軒俠客遊俠也絕景良馬名遨遊放情願慷慨為誰歎平聲感彼遊樂各稱所願誰能令人歎息也

擬東城一何高

西山何其峻曾曲鬱崔嵬零露彌天墜蕙葉憑

林衰言零露徧天而下香草依林而衰也寒暑

相因襲時逝忽如頽三問結飛轡大耋音疊嗟落

暉襲重也言寒暑相重往過忽如頽落三問謂在原也結飛轡言將遠遊以求長生耋老也

離老人嗟嘆日暮也周易日昃之離不鼓缶而歌則大耋之嗟曷為牽世務中

心若有違毛詩曰行道遲遲中心有違言何為牽於時事而違歡賞之心乎京

王慎中曰言高城常存而人易老不如早為行樂

洛多妖麗玉顏侔瓊粧侔齊也瓊上花也閑夜撫鳴琴

惠音清且悲長歌赴促節哀響逐高微惠順也言琴聲

和也促節高微指琴而言也一唱萬夫歎再唱梁塵飛萬夫

稱賞者衆也思為河曲鳥雙遊河曲鳥謂鴛鴦灑水湄灑灑水名湄

也

擬西北有高樓

高樓一何峻迢迢峻而安綺窓出塵冥飛陛躡

雲端峻高也迢迢遠貌綺窓結綺為窓網也飛陛閣道也塵冥昏塵也躡履也雲端雲上也

也佳人撫琴瑟纖手清且閑芳氣隨風結哀響

楊慎曰此明賢才不見用也

馥若蘭玉容誰得顧傾城在一彈李延年歌曰

佇立望日晏躑躅再三歎平聲不怨佇立久但願

歌者歡歌者謂唱和之人思駕歸鴻羽比翼雙飛翰平聲

擬庭中有奇樹

歡友蘭時往迢迢匿音徽蘭時春時匿不見也虞淵引絕

景四節逝若飛日入虞淵使四節迅往芳草久已茂佳人

竟不歸躑躅遵林渚惠風入我懷言芳草久已茂盛而友人

念也惠和也感物戀所歡采此欲貽誰

擬明月皎夜光

歲暮涼風發昊天肅明明招搖西北指天漢東

南傾呂氏春秋曰季秋之月招搖指以李陵詩日招搖西北馳天漢東南流招搖于柄前

星朗月照閑房蟋蟀吟戶庭翻翻歸鴈集

呼寒蟬鳴疇昔同宴友翰飛戾高冥雪雪小聲也戾至也

冥天服美改聲聽居愉遺舊情服章服也聲聽聲望也愉樂也

遺棄織女無機杼大梁不架盈織女大梁星名言皆空有梁織

之名不堪操杼架楹喻人空有相知之名而無用也

擬四愁詩七言四愁元四首今止一首入選

張載

吳國倫曰此喻推臣用事高氣迅迎人情漸壞在貴忘賤之意

何景明曰此言友朋離索相思之情下汪道昆曰蘭時往與左傳瓜期而往同意

我所思兮在營州欲往從之路阻脩營州幽州所分脩長

也登崖遠望涕泗流我之懷矣心傷憂崖岸也在目曰

涕在鼻佳人遺我綠綺琴何以贈之雙南金馬

相如有願因流波超重深終然莫致贈永吟深重

阻險也夜吟長歌也

擬古詩 五言

陶潛

日暮天無雲春風扇微和佳人羨清夜達曙酣
且歌歌竟長歎息持此感人多明明雲間月灼

灼葉中花豈無一時好不久當如何言月滿則缺花盛則

落時安能久當如何言不可奈何也

擬魏太子鄴中集詩八首五言并序魏太子曹丕也鄴魏

都也此代當時諸侯之意

謝靈運

建安宋余時在鄴官朝遊夕讌究歡愉之極代

自謂也天下良辰美景賞心樂事四者難并今

昆弟友朋二三諸彦共盡之矣古來此娛書籍

未見何者楚襄王時有宋玉彥景梁孝王時有

鄒枚嚴馬遊者羨矣而其主不文宋王彦勒景

鄒陽枚乘嚴忌司馬相如皆梁王賓漢武帝時

客其主不文謂楚王梁王無文學也

徐樂諸才備應對之能而雄情多忌豈獲晤言

之適諸才樂等衆才士也情不誣方將庶必賢

於今日爾後代以我今日為賢歲月如流零

落將盡撰文懷人感往增愴其辭曰

魏太子百川赴巨海衆星環北辰照灼爛霄漢遙裔起

長津天地中橫津家王拯生民遙裔遠邊也橫

家王謂魏武區宇既滌蕩羣英必來臻滌蕩謂掃除也

也出濁為拯羣英即王粲陳泰此欽賢性由來常懷仁泰辱

林之屬臻至也况值衆君子傾心隆日新論

我辱此敬賢之性物靡浮說析理實敷陳羅縷豈闕辭窈窕究天

人羅列也縷條也窈窕美也謂條列文章澄觴

滿金壘連榻設華茵澄觴清酒也金壘樽也茵褥也急絃動飛

聽清歌拂梁塵飛聽謂感飛鳥來聽也莫言相遇易此歡

信可珍

王粲

王慎中曰先尊親主所以能致羣賢而後贊羣賢之才與今日昭言之適

家本秦川貴公子孫遭亂流寓自傷情多

幽厲昔崩亂桓靈今板蕩幽厲周三王也桓靈後漢二帝板反也反

先王之道也蕩王世貞曰蔡初依劉表於蕩喪法度也伊洛既燎煙函崤沒無像燎焚也伊

洛謂東都也言東都宮室遭董卓所燒函崤秦地沒無像蕪沒無昔時氣象也整裝辭

秦川秣馬赴楚壤秣飼也赴楚築謂秦避亂投荆州也沮漳自

可羨客心非外獎荆山漳水出焉東南注于唯

懷歸非外物所能勸常歎詩人言式微何由往毛詩式微式微胡不

歸上宰奉皇靈侯伯咸宗長上宰魏武也皇靈謂獻帝也言奉獻

帝以征討諸侯者尊之為長雲綺亂漢南宛郢皆掃蕩漢南謂漢

之南也宛郢楚二縣名掃蕩平定也排霧屬盛明披雲對清朗雲霧

喻昏亂言披昏亂得見魏武亦猶青天白日也慶泰欲重疊公子特先

賞慶善也泰通也欲猶欣也重不謂息有願一

旦值明兩息有以負檐喻也易日明兩並載遊

鄴京方舟汎河廣言同車綢繆清讌娛寂寥梁

棟響綢繆親密貌寂寥猶云壓倒也既作長夜

飲豈顧乘日養乘日日出而遊日入而息也顧

豈惟乘日之養平

陳琳

文選卷之三十一

袁本初書記之士故述喪亂事多

本初袁紹也陳琳先為知

掌書記

皇漢逢屯遭天下遭氛慙

屯遭難也氛不祥氣慙惡也董氏

淪關西袁家擁河北

淪陷也擁據也單氏易周章窘身

就羈勒

單氏猶云孤身周章惶懼貌窘束也言味孤獨亦為惶懼故束身就紹羈勒也

豈意事乖已永懷戀故國

所事乖離於已相公故思戀故鄉也

實勤王信能定螫

音賊相公謂魏武也勤王謂勤於王事也螫賊蟲名

食苗日蝥食節曰賊此紹卓之徒害百姓也

復覩東都輝重見漢朝

則言歸魏武得再見洛陽輝光漢朝法則也餘生幸已多矧廼值明

德

言琳遭亂當死今遺餘命其幸已深况遇太子之明德乎愛客不啻疲飲

讌遺景刻

疲倦也景刻漏也書夜一百刻言太子愛客無倦相與飲讌忘其日夜

夜聽極星爛朝遊窮曛黑

毛詩曰子興視夜明星有爛曛黃昏時也

哀哇

鳥佳動梁埃急觴盪幽默 哇淫聲也埃塵也言哀淫之聲動梁

塵也幽默猶云愁况急促也絲洗也

且盡一日娛莫知古來惑後

揚秉嘗言我有三不惑酒色財也言今日且極一日歡安知古之所謂惑耶

徐幹

少無宦情有箕穎之心事故仕世多素辭

箕山名類

水名許由巢父隱處言幹無仕宦情慕古人隱逸之事故入仕時多有質素之言

伊昔家臨淄提攜弄齊瑟

伊維也臨淄齊所都
幹舊居也提攜謂典

朋友攜手也

置酒飲膠東淹留憩高密

膠東故齊高
帝為國齊宣

帝更為高密憩息也置
酒淹留以叙平生也

此歡謂可終外物始難

畢

外物世事也謂此處歡樂可終
老為牽於世事不畢所願也

搖蕩箕濮情

窮年迫憂慄

搖蕩猶云不固也濮水在周所釣
也言本心將隱至末年逢亂為憂

懼所迫

未塗幸休明棲集建薄質已免負薪苦仍

游椒蘭室

休明指太子薄質自
謂也負薪賤役也

清論事究萬美

話信非一

清雅議論究竟萬端
美善之譚不一而足

行觴奏悲歌永

夜繼白日萃屋非蓬居時髦豈余匹

髦俊也言
我當居蓬

王世貞曰末
句見章長
其言之

廬與野中飲顧昔心悵焉若有失

中飲謂半
也言至半酣

人為偶
顧昔隱逸之心
悵焉若有所失

劉楨

卓犖偏人而文最有氣所得頗經奇

卓犖不羣
也偏人謂

偏頗
之人

貧居晏里閑少小長東平

晏安也里閑鄉
曲也東平縣名

河苑

當衝要淪漂薄許京

河濟河也薄至也獻帝遷
許州故稱許京言因通津

漂至
許都

廣川無逆流招納厠羣英

管子曰善為君
者宜法江海江

海不逆細流故為百谷長廣川喻魏武
細流自喻也厠羣英列於諸英之中也

比渡黎

陽津南登宛郢城

黎陽在魏郡北渡者謂從魏武征袁紹也宛郢二縣各南

登謂從征劉表

既覽古今事頗識治亂情歡友相解達

敷奏究平生

解達言相解而通達也究盡也

矧荷明哲顧知深

覺命輕

明哲指魏武也思欲拚軀以報故竟命輕

明遊牛羊下暮坐

王慎中曰明遊暮坐即巫馬期歎星出入意正知深齋而命輕也

括揭桀鳴

毛詩曰鷄棲于桀日之夕矣牛羊下括括至也牛羊下來謂日暮時也揭

終歲非一日傳厄弄

楊慎曰吹馬隨脩雖願整其羽翰飛至高遠喻將來責任

新聲辰事既難諧歡願如今并唯羨蕭蕭翰續

紛戾高冥辰事即時事也諧合也言明時難遇而今得并合也高冥猶云高遠也

應場

汝穎之士流離世故頗有飄薄之歎

嗷嗷雲中鴈舉翮自委羽

毛詩鴻鴈于飛哀鳴嗷嗷淮南子曰獨龍

在鴈門北芾于委羽之山自始也委羽北方山名

求涼弱水涓違寒長

沙渚崑崙之東有弱水長沙屬荊州言鴈春則向北求涼冬則向南避寒喻場逢亂遷徙

顧我梁州時緩步集賴許

也大梁許賴皆魏郡國各緩步從容也

一且逢世難淪薄恒羈旅

世難謂漢末也

天下昔未定

託身早得所以喪亂時先護身於魏故言得所

官渡廁一卒鳥

休損艱阻

官渡鳥林皆謂魏武戰爭晚節值衆地言亦廁其間顧其艱阻

賢會同庇天宇

晚節猶暮景也衆賢謂應劉等庇蔭也會同庇天宇言同刃庇

何景明日官渡至末並叙托身得所

王世貞曰瑒以流勇飄薄得北曹公故有傾軀叙心之報

延露曲繼以闌夕語淮南子曰夫歌采菱發陽阿鄙人聽之不若延露以和延露曲名調笑輒酬答嘲謔無慙沮沮止也言調笑朝戲輒相酬傾軀無遺慮在心良已叙軀身也言我委身事公不遺餘慮在

阮瑤

晉書記之任故有優渥之言

河洲多沙塵風悲黃雲起

洲水灘也風悲謂風急而悲也黃雲謂燕

埃塵之色金羈相馳逐聯翩何窮已羈馬絡頭也聯翩也

逐之慶雲惠優渥微薄攀多士慶雲喻魏武也優渥厚也微薄

自謂也言蒙恩念昔渤海時南皮戲清泚渤海郡名

南皮縣名今復河曲游鳴笳汎蘭汜魏近河故

泚猶者也笛也汎漬也音似蘭躡步陵丹梯並坐侍君子

生於傍謂之蘭汜躡履也並坐謂與妍談既愉心哀弄信睦耳傾

諸賢並侍太子也醕係芳醕酌言豈終始醕言豈終始謂宴樂無休

也息自從食苹來唯見今日美食苹言為嘉賓也

平原侯植

公子不及世事但羨遨遊然頗有憂生之嗟

王維禎曰此誇魏祖宴賓之隆然云酌言豈終始則我於淫酒无即矣

朝遊登鳳閣日暮集華沼傾柯引弱枝攀條摘

蕙草徒倚窮騁望目極盡所討弱枝柳也徙倚移行貌騁平也

西顧太行山北眺邯鄲道平衢脩且直白

楊信裊裊邯鄲郡名副君命飲宴歡娛寫懷抱

良遊匪晝夜豈云晚與早衆賓

悉精妙清辭灑蘭藻遊樂無日夜早晚也衆賓謂徐陳之上言辭之清雅

哀音下迴鶻餘哇徹清昊下迴鶻謂師曠

中山不知醉飲德方覺飽中山酒一醉千日此

願以黃髮期養生念將老不知其醉但願以黃髮期養生念將老

王慎中曰以遊為樂而有將老之嗟謂秦青也

做曹子建樂府白馬篇

五言

袁淑

淑字陽源彭城王起為祭酒後遷至左衛率

劔騎何翩翩長安五陵間

史記曰游閑公子飾冠劔連車騎五陵漢

秦地天下樞八方湊才賢

范曄見秦王曰今韓魏天

荆魏多壯士宛洛富少

年意氣深自負肯事郡邑權負恃也言各恃意氣不肯事郡邑權

籍籍關外來車徒傾國郵籍籍關外來謂被徙關中也車

五侯競書幣羣公亟為言

徒傾國郵從者之多也云郵以明市也五侯競書幣羣公亟為言

王道昆曰此詩直法模寫莊士即俠之氣

勢之

前集三

三

將軍為言解貧不中義分明於霜信行直如弦

徙亟為言為延壽也 義分明於霜信行直如弦

分義也 交歡池陽下留宴汾陰西

遊俠歡一 朝許人諾何能坐相捐

影飄節去 函谷投珮出耳泉

也言分義之人或以死義去 嗟此務遠圖心為

國或以憤怒而出耳泉官名 嗟此務遠圖心為

四海懸但營身意遂豈校耳目目前

論目俠烈良有聞古來其知然 言俠烈之聲古

前 俠烈良有聞古來其知然

今共知其然 俠烈良有聞古來其知然

倣古 五言

袁淑

訊 訊 此倦遊士本家自遼東

訊 訊 此倦遊士本家自遼東 訊 訊 此倦遊士本家自遼東

隸李將軍十載事西戎

將軍李廣也 結軍高關

下極望見雲中

結聚也高關山名 四面各千里

從橫起巖風寒燠豈如鄴霜雨多異同

燠煖也 節氣與中 夕寐北河陰夢還耳泉容動役未云

鷹順之曰此 叙古人征行 辛苦之意

揚慎曰夢還 耳泉此寤寐 不忘君也

擬古二首

劉鑠 南平穆王鑠字休玄文帝 第四子也少好學有文才

何景明日此
簾叙閨人思
遠之意

耿耿陵長道遙遙行遠之回車昔京里揮手從

此辭堂上流塵生庭中綠草滋流道也言無
人而塵草生寒

將蛩翔水曲秋兔依山基言寒蛩依水秋兔依山
皆得其所而人不如也

芳年有華月佳人無還期日夕涼風起對酒長

吳國倫曰芳
年華月謂盛
時也涼風起
謂秋感詩衰
暮

相思悲發江南調憂委子衿詩古樂府江南辭
曰江南可採蓮

毛詩曰青青子衿悠悠我心
言憂心但委之此詩而已卧覺明燈晦坐見

輕紕緇晦暗也夜久則燈
暗純緇言染塵也淚容不可飾幽鏡難

復治言涕泣之容不可修飾幽閉
之鏡誰復重理治平聲叶願垂薄暮景

照妾桑榆時月在桑榆
以喻將老

擬明月何皎皎

落宿半遙城浮雲謁層闕玉宇來清風羅帳延

秋月宿謂星也
延引也結思想伊人沈憂懷明發言深
憂在

懷欲曉
發也誰為客行久屢見流芳歇河廣川無梁

山高路難越言數見芳春消歇以客行久也思
欲就君柰河廣山高不可越何

和琅邪王依古五言依
亦擬也

王僧達

少年好馳俠旅宦游關源既踐終古跡聊訊興

李夢陽曰此
為遠人還中
閨感月而吟

王世貞曰河
廣二句怨而
不怨

亡言

閔源謂閔中河源也

隆周為藪澤皇漢成山樊

言周漢之

居盡成藪澤山林矣

久沒離宮地安識壽陵園

離宮別宮各壽陵園

陵也皆蕪沒不識其處也

仲秋邊風起孤蓬卷霜根白日無

精景黃沙十里昏顯軌莫殊轍幽塗豈異竟

起風

于慎中曰自古聖夫皆知有終之命正此生死之理况我抱此區區之命去為怨嗟乎

蓬斷黃沙乱昏日無精景此言時景也軌道也明無二道幽亦一理

聖賢良已矣

抱命復何怨

列子曰怨年我逝不知命也怨平聲叶

擬古三首

五言

鮑昭

幽并重騎射少年好馳逐

幽并三州名其中少年多好騎射逐

氈帶佩雙鞬象弛插彫服

氈帶以氈為佩帶也鞬盛弓者象弛象牙

飾弓也插亦帶也服盛箭器

獸肥春草短飛鞚越平陸

飛鞚走馬

也越度也平陸坦道也

朝遊鴈門上暮還樓煩宿

鴈門郡有樓煩

懸石梁有餘勁驚雀無全目

闕子曰朱景公使工人為弓九年乃

成公曰何其遲也工人對曰臣不復見君矣臣之精盡於此弓矣獻弓而歸三日而死景公登虎圈之臺援弓東面而射之矢踰於西霜之山集於彭城之東其餘力逸勁猶飲羽于石梁帝王世紀曰帝羿有窮氏與吳賀北遊賞使羿射雀羿曰生之乎殺之乎賀曰射其左目羿引弓射之誤中右目羿抑首而媿終身不忘
漢廣未滅邊城屢翻覆
留我一白羽將以分虎

漢武以前匈奴數背故云翻覆白羽箭也

言我留一箭以定四方銅虎符

竹使符並國家發兵遣使之具

魯客假言金金

既賀

主人恩又蒙令尹顧

主人謂君也諸侯之卿唯楚稱令尹其餘國稱相

日晏罷朝歸與馬塞衢路宗黨生光率賓僕遠

傾慕富貴人所欲道得亦何懼南國有儒生迷

方獨淪誤

儒生自謂也誤謬也

伐木清江湄設且守斃

兔

伐木詩謂燕朋友故舊也湄岸也且網也兔兔狡兔也

十五諷詩書篇翰靡不通弱冠參多士飛步遊

秦宮側覩君子論預見古人風兩說窮古端五

王維禎曰迷方謂惑於所向而自沉淪為誤也

汪道昆曰設且守兔喻陳德待祿

車摧筆鋒

兩說謂始末也韓詩外傳曰避文士之筆端避或士之鋒端避辨士之舌

端五車言書多聞博也

羞當白璧既耻受聊城功

韓詩外傳曰楚襄王遣使持金千斤白璧一雙聘莊子以為相

莊子不許史記田單屠齊城歸而言魯連欲爵

之魯連逃於曉節從世務乘障遠和戎

佩襲犀渠卷裘奉盧弓

佩文服也犀渠甲也卷書衣也盧弓征伐之弓

謂奔筆始願力不及安知今所終

及此莊子曰孰知其終始言為武士未知其終竟

學劉公幹體

五言

鮑昭

揚慎曰以文之不及而憂武事所終此未知文武一道者

何景明曰此詩言正直被

和後所損風

重比後人挑

李北忠直言

未過至明之

待雖忠直之

人為後者所

亂不成其美

胡風吹朔雪千里度龍山集君瑤臺裏飛舞兩

楹前茲辰自為美當避豔陽年茲辰謂冬時豔陽春也

陽桃李節皎潔不成妍

代君子有所思五言

鮑昭

西出登雀臺東下望雲闕雀臺即銅雀臺也雲闕言闕高至雲也

層閣蕭天居馳道直如髮層閣道也馳道謂閣道也繡薨結

飛霞璇題納行月薨棟也以五彩飾之如繡連結於飛霞也璇玉也題塚頭

也言月過簷頭築山擬蓬壺穿池類溟渤選色題納其光也

王世貞曰選色徵聲陪夕

待明即後所

謂滿敬而厚

生也

遍齊代徵聲市邛越蓬壺仙山溟渤海也色美文也濟我二國多美女故

選之邛越二國名其中人善歌故徵之言陳鍾樂笙歌陪夜讌至於天明也年貌不可還身意會盈歇

壤漏山阿絲淚毀金骨貌容也謂年容一謝不可重少歡會亦有盈歇

壤蟻穴上也漏因穴漏水山阿猶大是也言大隄之敗在蟻穴之漏金骨之銷亦在如絲之決

積微至器惡含滿敬物忌厚生家語曰孔子

之廟有敬器焉孔子問於守廟者曰此為何器

對曰此蓋為宥坐之器孔子曰吾聞宥坐之器

虛則敬中則正滿則覆明君以為至誠故常置

於坐側顧謂弟子曰試注水實之中而正滿則

覆夫子喟然而歎曰嗚呼夫物惡有滿而不覆者哉老子曰人之生生之厚動皆之死地十有

三夫何故以其智哉象多士服理辨昭昧音未
生生之厚也音未子冉求問於仲尼曰未有天地可知乎夫子曰
古猶今也昔日吾昭然今日吾昧然服習也言
習理可以辨
物情之明暗

倣古 五言

范雲

寒沙四面平飛雪千里驚風斷陰山樹霧失交

河城陰山匈奴山名交河邊城名河水分流繞
城下故號交河言風勁霧重折樹迷城

朝驅左賢陣夜薄休屠營驅逐也薄迫也左賢
賢休屠皆戎王號昔

事前軍幕今逐嫖姚兵李廣為前將軍霍去病
為嫖姚根對事逐皆從

揚慎曰此言
從征之羨

王維曰漢
軍法甚嚴明
故以今天子
此漢王之道

行失道刑既重遲留法未輕失道謂失行軍之
也道遲留謂稽遲不
應期會言此刑所賴今天子漢道日休明

雜體詩三十首

五言序云夫楚謠漢風
非一骨魏製晉造固亦二

體譬猶藍朱成彩雜錯之變無窮官商
為音靡曼之態不極故蛾眉詎同貌而
俱動於腮芳草寧其氣而皆悅於翫不
其然歎至於世之諸賢各滯所迷莫不
論其而忌辛好丹而非素豈所謂通方
廣恕好遠兼愛者哉乃公幹仲宣之論
家有曲直安仁王衡之評人立矯抗况
後殊於此者乎尺貴遠賤近人之常情
重耳輕日俗之恒蔽是以耶鞞託曲於
李奇士季假論於嗣宗此其效也然五
言之興諒非賈古但閑西鄴下既已罕
同河外江南頗為異法故玄黃經緯之

辨金碧沈浮之殊僕以為亦合其美並善而已今作三十首詩教其文辭雖不足品藻淵流度亦無乖尚摧云爾

江淹

古別離

遠與子別者乃至鴈門關黃雲蔽千里遊子何

時還送君如昨日簷前露已團

秋露下垂而團言時即遠矣

不惜蕙草晚所悲道里寒君在天一涯妾身長

別離願一見顏色不異瓊樹枝

李陵贈蘇武詩曰思得瓊樹枝

以解長兔絲及水萍所寄終不移

兔絲草各感以解長兔絲及水萍

王慎中曰古詩王浮雲蔽白日遊子不頭還江之此製非直率其體而亦兼用其文故各自非文而為之証其無文者乃他說

草依水而長亦猶婦人之附於夫也

李都尉陵

從軍

尊酒送征人踟躕在親宴日暮浮雲滋握手淚

如霰滋多也霰細雨也

悠悠清川水嘉魴得所薦薦藉也魴魚名得所薦謂得其所處

而我在萬里結髮不相見袖中有

短書願寄雙飛燕

燕春南飛就暖巢於人家故願以書寄之

班婕妤

詠

統扇如圓月出自機中素畫作秦王女乘鸞向

烟霧

秦穆公女弄玉能吹簫作鳳鳴後乘鳳成仙言畫此於扇上

彩色世所

王世貞曰此擬新裂齊紈

唐順之曰此擬攜手上河梁

重雖新不代故竊愁涼風至吹我玉階樹言彩也可重不可以新而代故涼風至謂秋也言恐秋而捐棄也

君子恩未畢零落

在中路若捐棄則愛未畢而

已零落於中路矣

魏文帝不遊宴

汪道昆曰此擬芙蓉池作

置酒坐飛閣逍遙臨華池神飈自遠至左古芙蓉披綠竹夾清水秋蘭被幽崖月出照園中冠

珮相追隨冠珮謂近臣也客從南楚來為我吹參差淵

魚猶伏浦聽者未云疲高文一何綺小儒安足

為肅肅廣殿陰雀聲愁北林廣殿陰謂日暮也愁北林將棲之時

衆賓還城邑何以慰吾心

陳思王植贈友

君王禮英賢不恡千金璧君王謂魏武也英賢謂丁儀王粲等恡惜也

雙闕指馳道朱宮羅第宅從容水井臺清池

映華薄魏有水井臺下有清池言從容也涼風盪

芳氣碧樹先秋落盪搖也碧樹謂芳樹也先秋落謂望秋而先落也朝

與佳人期日夕望青閣朝夕望於青閣之上思其來也褰裳摘

明珠徙倚拾蕙若眷我二三子辭義麗金履鳥

反二三子謂儀粲等金履彫飾也言此子皆以辭義自相彫飾而為美麗延陵輕寶

季夢陽曰此擬贈丁儀王粲等詩

劍季子重然諾延陵聘上國過徐君心許徐君於墓樹而去季布名義之士楚人重之皆相謂曰得黃金百兩不如季子一諾言此二人以廣二三處富不忘公有道在葵藿
言處富貴不可忘貧所以有道之士心常懷葵藿也

劉文學植感遇

蒼山山中桂團七霜露色言桂霜露而色不
易也蒼七桂色團七霜凝貌 霜露一何緊桂枝生自直緊急
霜露雖急不能損橘柚在南國因君為羽翼
在南雖珍酒君羽翼乃貴也大曰橘小曰柚者果名此自喻羽畫謂聲譽因植為也聲譽也

何景明曰此慎思其自幸也
王慎中曰桂樹不因霜露而變若橘柚則不可無羽翼

謬蒙聖主私託身文墨職謬誤也聖主謂文帝也言誤蒙聖主恩
及於已得居丹彩既已過敢不自彫飾丹彩猶文墨之職
飾謂飭躬廟行也 率月照方池列坐金殿側月照方池而列坐殿側言待
微臣固受賜鴻恩良未測宴也

王侍中粲懷德

伊昔值世乱秣馬辭帝京乱謂董卓作乱 既傷蔓草別方知杖第杜情
毛詩野有蔓草思遇時也有杖之杜其葉萋上蔽於 嶠函復丘墟翼闕緬縱橫嶠山函谷關及秦所造黃闕皆化為丘墟緬微也縱橫謂乱也
倚棹汎涇渭日暮山河清

唐順之曰懷德謂懷魏武帝之德

倚棹悵望之意蟋蟀依桑野嚴風吹枯莖鶴鷁

在幽草客子淚已零鶴鷁水鳥名幽草深草也客子謂粲也去鄉

二十載幸遭天下平賢主降嘉賓金貂服玄纓

賢主魏武也時粲為侍中故云金貂玄纓侍宴出河曲飛蓋遊鄴城

朝露竟幾何忽如水上萍朝露日出則乾人命短促猶是水萍喻無

依託君子篤惠義柯葉終不傾惠恩也言君子厚其恩又如松

也也桓之不改柯葉福履既所綏千載垂令名

狂道昆曰福履二句乃頌魏武

嵇中散康言志

曰余不師訓潛志去世塵康詩有不訓不師故擬之言不受師教而

絕俗也遠想出宏域高步超常倫宏大也靈鳳振

羽儀戢景西海濱朝食琅玕實爰飲玉池津也

也琅玕瓊實也言同靈鳳韜晦光彩實瓊樹之食飲玉池之水也處順故無累

養德乃入神莊子曰夫得者時也失者順也安

謂懸解也又曰欲勉為形者莫如曠哉宇宙惠

雲羅更四陳言天地之惠養萬物哲人貴識義

大雅明庇身毛詩大雅曰既明且哲以保其身

身莊生悟無為老氏守其真莊子曰夫虛靜恬

地之平而道德之至也老子曰見素抱樸天下

八家卷之十

月集卷之三

三十三

皆得一名實父相賓

老子曰昔之得一者天得一以清地得一以寧王侯

得一一以為天下正莊子堯諫許由天下許由曰而我猶代子吾將為名乎名者實之賓也吾將

為賓咸池饗爰居鍾鼓或愁辛黃帝樂曰咸池

文仲奏咸池擊鍾鼓具太牢以饗海鳥禮樂雖

亦猶鳥聞鍾柳惠善直道孫登庶知人為士師

鼓之音也三黜人日子未可以去乎曰直道而爭人馬往

而不三黜康憂憤詩昔慙柳下今愧孫登初康

采藥於中山北見隱者孫登欲與之言登默然

不對踰年將去康曰先生竟無言乎登乃曰子

李宴陽曰康
鬱憤之作蓋
能言不能行
故以為當世
仕路之戒

才名取寡誰平免於人寫懷良未遠感贈以書

阮步兵籍詠懷

青鳥海上游鸞斯高下飛青鳥海鳥也鸞斯小

不同適性道沉浮不相宜羽翼各有歸阮籍詩曰

逢其致一也鸞斯飛桑榆海鳥連天池豈不戢宏大羽翼不

相宜沈謂高下浮謂海上各是所游故云不相

宜然同得其所飄颻可終年沉瀼安是非沉瀼

皆自得貌可終年安是非言各得朝雲乘變化

其所可以夕處不知誰是誰非也精衛

銜木石誰能測幽微山海經曰赤帝之女娃游

西山木百以填東海言此幽微之事誰知替代藉自兒也

唐順之曰青
鳥為斯各忘
其是非

汪道昆曰前
言不知是非
故高唐之雲
英構衛之衛
石俱不能則

張司空萃 離情

秋月映簾櫳。懸光入丹墀。佳人撫鳴琴。清夜守

空帷。蘭庭少行跡。玉臺生網絲。蘭庭謂夜廷詩

蛛網也。無庭樹發紅彩。閨草含碧滋。紅彩謂花也

色翠而延佇。整綾綺。萬里贈所思。延頸佇立整

所願垂湛露。惠信我皎日。期匪陽不暉。及日謂

子不信有如皎日。湛露能潤澤喻夫之思皎日謂盟誓也。願垂恩以諒我也。

潘黃門岳 述哀

青春速天機。素秋馳白日。美人歸重泉。悽愴無

王世貞曰。閨婦對月。操琴而蘭庭寂寥。王臺網絲。以此思感悔。似甚矣。

王真中曰。岳有悼亡詩。故

終畢無終畢言無窮也 殯宮已肅。清松栢轉。蕭瑟俯仰

未能弭尋念人。但一弭志也。尋思哀撫衿懷綬

寔恍然。若有失明月。入綺窓。鬢髮想蕙質。銷憂

非萱草。永懷寄夢寐。萱草令人忘憂。此憂非萱草所能消也。 夢寐

復冥冥。何由覩爾形。冥冥何從得見形容。 我慙

北海術。爾無帝女靈。北海營陵有道人能使人與死生相見。楚王游於高

行而亡。封於巫山之臺。歎已無見死之術。婦無

見夢如馬言出遠山。徘徊泣松銘。兩絕無還雲。花

落豈留英。喻死者不可復生也。 日月方代序。寢興何時平

何景明曰。灑經有云。破鏡不重照。遂得

平范

三五

唯上枝兩絕
二句蓋本其
意

日月易遇
思憶未平

陸平原機羈宦

諸后降嘉命恩紀被微身

儲后太子光机為太子洗馬言恩被已身

明發春桑接永歎懷密親流念辭南溘音衙怨

別西津

溼水崖津渡口

驅馬遵淮泗旦夕見梁陳

也淮

泗二水名梁漢景帝弟所封國陳曹植所封國服義追上列矯迹厠宮

臣服佩也上列古人也矯迹朱黻咸髦士長纓

皆俊人

朱黻長纓皆侍臣之服俊賢契闊承華

內綢繆越歲年

契闊勤苦也承華太子門名綢繆纏絲也喻越也言見已

顧亦已越歲也

日暮聊總駕逍遙觀洛川

總駕停車也

徂役

多拱木宿草陵寒烟

徂往也拱木合于之木宿草陳根也秦伯謂蹇叔曰

爾之年冢上之木拱矣禮記曾子曰朋友之墓有宿草而不哭焉言行役在路但見墳墓拱木

宿草犯寒烟而已遊子易感慨躑躅還自憐願言寄三

鳥離思非徒然

三鳥即三青鳥西王母所託以致書者

左記室思

韓公淪賣藥梅生隱市門

韓康字伯休常采藥賣於長安市口不一

價梅福一朝弃妻子去其後人見於會稽變名姓為吳市門卒

百年信在苒何

用若心寬當學衛霍將建功在河源

衛青霍去病皆漢將

王維補曰楚辭曰願寄言於三鳥兮去離疾而不滯本屬當時所見无定名也

立功於黃 珪組賢君眄青紫明主恩 珪爵執珪也組綬也

河之源 終軍才始達曾誼位方尊 終軍至長安上書武帝異

青紫綬 色也 終軍才始達曾誼位方尊 其文拜為謁者給事中賈誼為博士 金章服貂

文帝悅之超遷歲中至太中大夫 晁許史乘華軒 今日彈張安世許皇后史良娣之家並盛故云服貂冕乘華軒

王侯貴片議公卿重一言太平多歡娛飛蓋東

都門 片議謂婁敬蒙節而封奉春君一顧念張

仲蔚蓬蒿滿中園 張仲蔚扶風人也少與同郡魏景卿隱身不仕所居蓬蒿

人沒 張黃門協 苦雨

王世貞曰前 叔功業爵位 之士而以伸 蔚蓬蒿結之 深識消息之 旨

汪道昆曰丹 至秋序乃 皆然而變涼 以下則因感 索居而待所 交各為一意

丹霞蔽陽景綠泉涌陰渚 陽景日也霞蔽日水則陰氣盛故泉涌

鸛巢層甍山雲滋柱礎 鸛水鳥將陰雨則鳴甍屋棟木也礎礎石也雲

起則有奔興春節愁霖貫秋序 有奔雨師也貫達也言雨起春

前而達於 秋不歇也 燠涼葉奪戾七 颶風舉高談玩四時

索居慕儔侶 燠七猶漸也奪落也戾急也言秋葉漸落急風斯起 青苔日

夜黃芳蕤成宿楚 芳蕤草木花盛貌楚荒林也 歲暮百慮交

無以慰延佇 交謂感於心也

劉太尉琨 傷乱琨卒後贈太尉此擬贈盧湛詩

皇晉遘陽九天下橫氛霧 九陽數之極也秦趙氛霧喻災乱也

吳國倫曰木 句並索居慕 儔侶相應

值薄蝨幽并逢虎據

秦姚泓所據趙石勒所據幽州段匹磾所據并州劉

毘所領薄蝨喻侵暴虎據喻威武

伊余荷寵靈感激徇馳驚

言我

蒙天子神靈寤眷故

雖無六奇術異與張韓遇

感動激發馳驅王事

陳平六出奇計張七良也韓韓信也言我

雖無此六奇之術異遇二賢相與戮力

扣角歌桓公遭乃舉

險難實以忠貞故

獻公使荀息傳奚齊公疾召之曰其若之何荀息稽首對曰

臣竭股肱之力加之以忠貞其濟君之靈也不濟則以死繼之公曰何謂忠貞對曰公蒙之利

知無不為忠也送往空令日月逝愧無古人度

事居耦俱無猜貞也逝往也言我愧飲馬出城濠北望沙漠路

濠城地

漢北方也

千里何瀟條白日隱寒枝投袂既憤懣

枕懷百慮

投袂猶奮袂憤懣怨也力名厭未立

玄髮已改素

謂未能匡復晉時哉苟有會治亂

惟冥數

言太平之時且當有運但

治亂之數幽冥而不可知盧郎中謀

感交此擬

大厦須異材廊廟非庸器英俊著世功多士濟

斯位眷顧成綢繆迺與時髦匹

毛詩曰眷言顧

得與時姻媾久不虛契闊豈但一

姻媾謂親密

謂同遭亂非

逢厄既已同處危非所恤

可與共患難也

楊慎曰未二句嘆晉適當冥數之厄

唐順之曰謀為現所薦而顯自愧不能如馬服信陵故感嘆而作

文選卷之九 前集卷之三
揚慎曰此蓋
俱本莊子

太素既已分吹萬著形兆太素者質之始也吹萬言天氣吹煦生養

萬物也萬物寂動苟有源因謂殤子天大道之要動靜無源今以有原

即壽天異數故道喪涉千載津梁誰能了莊子曰世以殤子為天也

喪道矣道喪世矣世與道交相喪也涉歷也津梁喻道也了明也言道喪已歷千載只今誰能

明思乘扶搖翰卓然凌風矯搏扶搖而上者九

萬里扶搖上乘風也翰羽翼也矯舉也靜觀尺捶義理足未嘗少

可折則常有兩若其不可折其一常存理足不

少問問秋月明憑軒詠堯老問明也詠歌也

德浪迹無蚩妍然後君子道放迹混然無分

遠頌畧歸一致南山有綺皓畧要也綺皓綺也

臂久變化傳火乃薪草交臂傳火出莊子大都

納養為續命之術也壹々玄思清胃中去機巧無閒也玄

也思清言玄遠之思不滯於物也如此則機心為之屏去矣物我俱忘懷可以

狎鷗鳥海上有人好鷗鳥者且而之海上

許徵君詢自序高陽許詢字玄度寓君

張子闇內機單生蔽外像張毅養其外而病攻其內單豹養其內而

虎食其外此一時排箕筌冷然空中賞

魚之在筌猶人之處塵俗今既排而去遣此弱

王世貞曰排
箕筌則內外
兼養矣

劉辰翁曰去
巧忘懷即前
浪亦無妍串
之意

文選卷之九 前集卷之三

王慎中曰采藥至非外獎皆資神獨往也

喪情資神。任獨往。莊子曰弱喪謂少失居而安於他方不知歸故鄉也人之

聊以肆所養。丹葩曜芳。粧綠竹蔭。闕敞隈曲也肆恣也

飈石室有幽響。若々遠也寄意勝謂托去矣從興也鮮飈鮮潔之風也

所欲得失非外獎。言去從所欲之道得失至哉由心非外物所能獎勸

操斤客重明。固已朗。郢人污漫其鼻匠石操斤斷之郢人立不失容汚盡

而故曰重明。明明亦明也。五難既灑落超迹絕塵

網向秀難。嵇康養生論曰養生有五難。名利不難滋味不絕此四難神慮消散此五難脫落五難即超絕世網

殷東陽仲文興囑

晨遊任所萃。悠悠蘊真趣。萃聚也言曉起觀望羣景並聚於月中

雲天亦遼亮。時與賞心遇。遼亮高也青松挺秀萼

惠色出喬樹。惠即惠風之惠極眺清波沐。緬映石壁素

瑩情無餘滓。拂衣釋塵務。緬邈也瑩磨也滓謂鄙穢也求仁

既自我玄風。豈外慕。自我即為仁由已也直置

忘所宰。蕭散得遺慮。置即置之度外

謝僕射混遊覽

汪道昆曰蕭散空遠也直置專一忘其所王若道之本也。能縱心六玉遂遺其思慮者則近之

唐順之曰以
心未能齊物
故導郊者出
臺省而悟動
靜之理

楊慎曰郢人
匠石此言忘
懷於相知

王慎中曰歸
人稚子開徑
寺句俱本歸
去來辭

士世貞曰歷
叙遊歷之所

信矣勞物化憂衿未能整物化生死也整齊也

言導郊衢總轡出臺省將導郊外之遇而淒淒

節序高寥寥心悟末時菊矚巖阿雲霞冠秋嶺

淒淒寒風也言時既清明中心覺悟也冠秋嶺言雲霞如冠戴於山眷然惜良辰

徘徊踐落景卷舒雖萬緒動復歸有靜眷然顧

時也落景日暮時曾是迫桑榆歲暮從所秉所秉

也萬緒言多也謂心所執也毛丹壑不可攀丹在

詩曰君子秉心藏之於壑俞自固也不可攀言此術不可得

陶徵君潛田居

種苗在東臯苗生滿阡陌雖有荷鋤倦濁酒聊

自適日暮巾柴車路闇光已夕巾車車上歸人

望烟火稚子候擔隙問君亦何為百年會有役

問君謂自舉以問何為辛苦答云人但願桑麻

成蠶月得紡績素心正如此開從望三益

三益心本

謝臨川靈運遊山

江海經遭迴山嶠備盈缺盈謂山靈境信淹留

賞心非徒設平明登雲峯杳與廬霍絕靈境即

言我賞心此山非空設而已盧霍二

山名言所登之山與此二山隔絕碧鄣長周

流金潭恒澄澈碧鄣出玉之山也潭言桐林帶

晨霞石壁映初晰言霞與桐林相映也初晰謂

乳竇既滴瀝丹井復寥泚音血乳鍾乳也竇穴

朱砂井也寥音血乳鍾乳也竇穴岳嶂轉奇秀岑峯還相蔽赤玉隱

瑤溪雲錦被沙汭音五咸切即巖字嶂崖也岑

言沙石之文五音如雲錦被岸夜聞猩猩啼朝見鼯鼠逝猩猩

鼯鼠飛往也逝往也南中氣候暖朱華陵白雪朱華花也

花犯白幸遊建德鄉觀奇經禹穴條謂魯侯曰

南越有邑焉名為建德之國其民愚朴少私寡

欲吾以君去國捐俗與道相輔而行禹穴在會

稽自右竟誰辨圖史終磨滅言身名圖史皆非

遊覽以且泛桂水潮映月游海澨海崖日澨攝

自娛也生貴處順將為智者說安時處順憂樂不入是

者陳說此道也顏特進延之侍宴

太微凝帝宇瑤光正神縣太微者天一之庭凝

星也言匠人上法太微以成帝宇觀揆日桴書

十柄以定神州赤縣南北之正也揆日桴書

史相都麗聞見揆度也桴昭也相視也麗看也

大會稽天越揆名也禹穴又在蜀都倘即禹穴在會稽諺甚

朱華陵白雪

莊子市南宜

條謂魯侯曰

文選卷之九

顏特進延之

四三

書序曰成王在豐欲宅洛邑列漢構仙宮開天

使召公先相宅欲以為都也製寶殿桂棟留夏殿蘭檠停冬霰

風時至冬青林結實濛丹嶽被蔥蒨

山也冥蒙蔥山雲備卿鵠池卉具靈變

重陽集清氛下輦降玄宴驚望分寰

氣生川岳陰烟滅淮海見中坐溢朱組步欄筵

瓊弁中坐謂坐中也步欄謂長廊也朱組瓊弁

也禮登佇睿情樂闋延皇眄

測恩躋逾

何景明日重陽以上序殿表宴飲之盛

逸沁牒情浮賤測深而愉逸樂也自顧榮重

兼金巡華過虜璜璜璧也言蒙天子賜宴其榮

敢師與人詠方慙綠水薦左氏傳曰晉侯德與

舍其舊而新是謀綠水古詩也言我敢師

謝法曹惠連贈別擬獻

昨發赤亭渚今宿浦陽汭赤亭亭名浦陽江

作雲峯異豈伊千里別千里別古曲名言目前

古人恨千芳鹿素歇席零淚猶在袂入行停鱸望

極浦弭棹阻風雪芳塵詠靈運所行風雲既經

狂道昆曰先叙所別之景

又疑

生平

前集

四

時夜未起懷思汎濫北湖游茗亭南樓期北湖樓期却叙前事

也茗亭樓高貌點翰詠新賞開裴瑩所疑翰筆也裴

疑謂所不決也摘芳愛氣馥拾藥憐色滋色滋

畏沃若人事亦銷鏢沃者盛也言草木滋繁則反枯槁人事盛極亦畏銷

鏢子衿怨勿往谷風誚輕薄子衿谷風皆詩篇名刺風俗輕薄而

朋友共秉延州信無慙仲路誚延州信謂季札挂劍事也秉執

也子路無宿諾靈芝望三秀孤筠情所託三秀

故云仲路諸靈芝望三秀孤筠情所託三秀

結實也所託已殷勤祇足攬懷人攬亂今行嶧

呼嶧外銜思至海濱始寧縣南有嶧山剡縣有嶧山覲子杳

李夢陽曰色而文仲之恐其文誦之不終而以延州仲路易之

未儻士簡款睇在何辰滂見也款誠也睇視也雜珮雖可贈

疏華竟無陳雜結也言結芳草為珮折疏麻之華以贈離居竟無陳謂無所寄也

無陳心悵一勞旅人豈遊遨幸及風雪霽青春

滿江臯悵憂也羈旅在此非為遊遊但值風雪耳霽晴也臯工曲也解纜候

前侶還望方鬱陶鬱陶思也烟景若離遠未響

寄瓊瑤言烟景離隔相去既遠後可附音信也詩曰投我木桃報之瓊瑤

王徵君微養疾

窈藹瀟湘空翠澗澹無滋窈藹深遠之貌瀟湘二水名澹無滋謂少

味寂歷百草晦歛吸鴟鷄悲寂歷彫踈貌晦盡也謂彫盡也歛吸

唐順之曰此詩微不應隱放瀟湘之間

猶俄頃跼鷄身名悲鳴也清陰往來遠月華散前墀鍊藥矚

虛幌汎琴卧遙帷汎瑟謂撫琴也水碧驗未黷

金膏靈詎緇水碧水玉也與金膏並仙藥其北

渚有帝子蕩漾不可期帝子娥皇女英蕩悵然

山中暮懷病屬此詩

袁太尉淑

從駕為御史中丞時從宋高祖拜廟并祭南郊也

宮廟禮哀敬扮邑道嚴玄

禮祭之法畫表致敬漢豐邑有扮社案自

恭潔由明祀肅駕在祈年恭潔謂漢後故祭扮社玄幽遠也

詔徒登季月戒獻藻而潔清也祀祭也祈求也言郊天求明年豐登也

行川

詔徒謂告衆也季月九月也鳳凰蓋也藻文彩也言鳳蓋散文彩於所行之川

旆象漢徙宸網擬星懸

旆旗也言侍從部伍象天漢之移宸網謂天子

朱權麗寒渚金釵

無映秋山渚水

羽衛藹流景綵吹

震沈淵羽衛羽葆護衛

辨詩測京國復籍鑑

也藹映也流景日也綵吹也藹映也流景日也綵吹也

都壘

辨規也即陳詩以觀民也復籍謂耕籍田也昨謠響玉律邑頌

被丹絃

昨田人言因田人之歌也文軫薄挂海聲

教燭氷天

軫車也桂海南極氷天北極也言二教車書旁燭遠方也和惠頌

上芴恩渥浹下筵

頌布也芴臣所執言天子和澤布及大臣而思渥遍浹於

下幸得觀洛後豈慕巡河前湯觀洛得黃魚之瑞堯居河濱神龜

負區而至言我有幸得待從觀洛豈慕前君巡河之美哉服義方無沫展歌

殊未宜沫亡是切猶已也展舒也言我服天子道義無已雖舒展歌詩未能宣其美也

謝光祿莊郊遊

肅舡出郊際徙樂逗江陰舡船窓也徙樂行樂也逗止也江陰江北

岸翠山方藹藹青浦正沈沈藹藹盛貌沈沈深靜貌涼葉

照沙嶼秋榮冒水潄冒覆也潄水畔也風散松架險雲

鬱右道深松橫生曰架風散則松架益危雲繁則出雲增幽靜默鏡懸

野四睇亂曾岑鏡照也睇視也懸遠也曾重也岑峯也氣清知鴈

慎曰解妨
辭蓋因如
情而流於愴

引露華識媛音雲裝信謂秋時也雲裝烟駕引者之鮮黻烟駕可辭金露華

所御也黻綴也金金印也始整丹泉術終覲

紫芳心抱朴子黃帝飲丹巒之泉紫芳紫芝也行光自容喬無使

弱思侵神不滅曰行光容喬自在貌弱思謂俗慮也言我神不滅而得自在故不使俗

慮得以相侵

鮑參軍昭戎行

豪士枉尺璧宵人重恩光宵猶小也恩光恩澤光曜也狗義

非為利執羈輕去鄉禮記曰執羈勒而從孟冬郊祀月殺

氣起嚴霜十月郊祀以報農稔也殺氣寒氣也戎馬粟不暖軍士

王世貞曰不
爰猶不煮也
文選參差注

冰為漿冰為漿即李陵傳晨上城臯坂磧礫皆

羊腸城臯坂名磧礫小石也寒陰籠白日太谷

晦蒼蒼寒陰寒雲也籠蔽也太谷息徒稅征駕

倚劍臨八荒徒衆也鷓鴣不能飛玄武伏川梁

鷓鴣狀似鳳皇身禮戴信嬰仁膺智負鐵翻由

時至感物聊自傷豎儒守一經未足識行藏鐵

也豎猶小也

休上人怨別沙門惠休善屬文世祖命使還俗本姓湯位至揚州從事

西比秋風至楚客心悠哉日暮碧雲合佳人殊

手哀陽曰楚客謂屈原

未來露彩方泛豔月華始徘徊泛豔浮賢書為

君掩瑤琴詎能開相思巫山渚悵望陽雲臺膏

鑪絕沈燎綺席生浮埃鑪薰鑪也取其芬香故加之膏沈燎水沉香之

烟挂水日千里因之平生懷言因挂水以通情也挂水水名日千里謂流急也因此急

流以寄平生之懷

楚陽台皆楚地應上楚客以神文喻朋友也

文選纂註評苑前集十三卷終

文選纂註評苑前集十四卷

梁 昭明太子蕭統選

明 王世懋刪定 張鳳翼纂註 陸弘祚輯訂

離騷經 離別也騷愁也言已遭放逐離別愁若猶陳正道以諷諫也

屈原 原字平與楚同姓仕為三閭大夫上官斬尚妬其能譖毀之王流之

江南原乃作離騷經終不見省遂赴汨淵而死

帝高陽之苗裔兮朕皇考曰伯庸

李夢陽曰夫離騷之文依托五經以立義焉帝高陽之由裔則詩厥初生民時惟姜源也初皇美也父死稱考伯庸原父字也原自述與君

有天下之号也顓頊之後有熊繹者事周封為楚子至楚武王生子瑕受屈為卿故云苗裔猶草之莖葉本於根衣裙之末系於領也朕我也

夫將以爲佩則將翺將翔佩玉璫之宿夕搯州之宿奔則易潛龍勿用也駟王純而乘鷲則易時乘六龍以御天也就重華而敷辭則尚書臯陶之謨謀也登昆崙而陟流汝則禹首之敷上也故智你盛者其言傅才益劭者智益速

共祖見恩深而義厚也攝提貞于孟陬子今惟庚寅吾以

降舊註謂原生于寅年寅月寅日以今考之月雖寅而歲未必寅也蓋攝提自是星名那刻

向所言攝提失方孟陬無紀是攝提乃隨斗柄以指十二辰者也其曰攝提貞于孟陬乃言斗

柄正指寅位之月耳非指太歲在寅也貞皇覽

于字可玩正月爲陬庚寅日辰也降下也

揆余于初度今肇錫余以加名皇皇考也覽觀也揆度也肇始

也錫賜也加善也言父伯庸觀我始生年時名

余曰正則兮字余曰靈均正平也則法也高平曰原正則猶云原也

仁平正可法則也靈神也均調也猶云平也舊註以平爲名原爲字與前引自詆誤且遠中若

明遠交通之類皆稱字舊題下云平則知亦字也紛吾既有此內美兮

又重之以脩能紛盛也脩遠也言己之生內含

多才故有絕人扈江離與辟芷兮紉秋蘭以爲

佩扈彼也楚人名被爲扈蕙芷皆香草也辟幽僻也紉結也言已修身清潔被服香草也

汨于余若將不及兮恐年歲之不吾與汨疾也言歲月

行疾若將追朝搴阸之木蘭兮夕攬洲之宿

之不及也朝搴阸阸山名攬采也木蘭去皮不死宿

莽莽筆拾取也阸山名攬采也木蘭去皮不死宿莽經冬不凋故屈原取以自喻言讒人因已

終不能變日月忽其不淹兮春與秋其代序淹

也言天時易過人年易老惟草木之零落兮恐美人之遲暮

草曰零本曰落美人喻懷王也遲晚也不撫壯

言草木零落歲復盡矣而君年亦向衰

而弃穢兮。何不改其此度。乘騏驥以馳騁兮。來

吾導夫先路。三十日壯草荒曰穢。言君何不及

馭賢才。譬則乘駿馬以馳。壯年奔去惡行改此迷惑之度。駕

衆芳之所在。後王也。純美也。粹不雜也。衆芳喻

以衆賢爲之。雜申椒與菌桂兮。豈維紉夫蕙芷

申重也。椒香木之花。其芳小重之。乃香菌草也。

衆言三王。雖有聖德。猶雜用。彼堯舜之耿介兮。

既導道而得路。耿光也。介大也。導循也。路亦道

所得路也。董仲舒云。道者。何桀紂之昌披兮。夫唯

捷徑以窘步。昌披衣不帶貌。捷疾也。徑邪道。窘

惶遽。猶之衣不及帶。欲涉邪。惟黨人之偷樂兮。

路幽昧以險隘。所行皆暗昧傾險之道也。豈余

身之憚殃兮。恐皇輿之敗績。憚畏也。殃咎也。皇

非恐身之被咎。但恐君國傾危耳。忽奔走以先

後兮。及前王之踵武。奔走先後四輔之助也。踵

者。與及先。荃不察余之中情兮。反信讒而齊怒

也。齊同也。言懷王不察我之情。反信讒人與之

同怒。余固知蹇蹇之爲患兮。忍而不能舍也。

王世貞曰。陳堯舜之耿介。稱禹湯之祗敬。典誥之體。信在傷。拜光之類。墮規。規。

之旨也。托亂尤以喻君子。雲霓以譬諛邪。比與之義。也。每一顧而掩人。冀君門之九重。忠怨之詞也。現茲四華。同子。夙雅者也。至於托雲龍。託怪。豈隆。求空。妃。鳩。鳥。媒。娥。女。危。異。之。亂。也。康。隆。傾。地。夷。昇。蔽。日。木。夫。九。首。士。伯。三日。誦。怪。之。談。也。依。彭。咸。之。遺。則。從。子。胥。以。自。適。狷。狹。之。志。也。士。

女雜坐亂而直言貌即謬謬之謬也言我固知直言之為指不分指以為樂娛酒不廢沉湎日夜萃以為權荒淫之意也摘此四事與乎經與者也故論其典誥曰以彼語其考証則如此固知於三代而風雅於戰國乃雅頌之博徒而詞賦之英傑也

九天以為正兮夫唯靈脩之故也九陽類故曰九天靈脩言

秀慧而脩飾婦悅夫之名借以喻懷王也証也言九天可鑒于心莫非為君之故匪朝之故曰黃昏以為期兮羌中道而改路黃昏親迎之期羌楚

而有佗言懷王始與我平議國政後用讒言中道悔恨隱其情而有佗志余既

不難夫離別兮傷靈脩之數化化變也言我非難與君離別但傷君志數變易無常操耳余既滋蘭之亢畹兮又樹

蕙之百畝畦留夷與揭車兮雜杜蘅與芳芷也十二畝為畹樹種也二百四十步為畝留夷夷揭車杜蘅芳芷皆香草名也而十畝為畦

枝葉之峻茂兮願俟時乎吾將刈刈獲也言已培植善類願及時收用雖萎絕其亦何傷兮

哀衆芳之蕪穢萎絕黃落也衆芳即上蘭蕙之類喻衆賢也言我為讒邪所害於我何傷但恐衆賢見之

而喪氣遂蕪穢不自脩耳衆皆競進以貪婪今憑不戢乎求索競並也愛財曰貪愛食曰婪

今各興心而嫉妬位之人皆貪婪於財利雖滿其欲猶復求索不知厭飽也羌內恕已以量人則恕度人則刻各生妬心也

忽馳騖以追逐兮非余心之所急馳騖追逐求財利也言衆

急於利我獨獨老冉冉其將至今恐脩名之不立

冉冉漸也脩名冉冉漸也脩名朝飲木蘭之蔭露兮夕餐秋菊

之落英英花也飲香木之路食秋菊苟余情其

信姱瓜苦以要練兮長願呼感乎亦何傷練簡也

而合道要雖長不飽亦無所傷擊木根以結

今貫薜荔之落葉擊持也貫穿也藥花心也

也矯菌桂以紉蕙兮索胡繩之纒纒所綺切

矯制之使直也纒纒好貌制之未束香草塞吾

法夫前脩兮非世俗之所服塞難也前脩謂前

者皆此類并正之雖不周於今之人兮願依彭咸之遺

則周合也彭咸殷賢大夫諫長太息以掩涕兮

哀人生之多艱余雖好脩姁音以鞿羈兮寒朝

諄而夕替鞿羈以制馬也鞿在口曰鞿革絡頭

言已雖有絕遠之智姁好之姿然已為讒人所

替余以蕙纒思兮又申之以攬佩也言我

廢猶攬芳以自結束也亦余心之所善兮雖九死其猶未

悔言忠信貞潔我心所喜以此遇怨靈脩之浩

唐順之曰蕙纒攬臣與前

江離辟芷水蘭宿莽九畹

百畝墜露落英一意摠之

自表其清白害雖九死無一生未足悔恨也

蕩兮終不察夫人心靈脩謂懷王也衆女嫉余

之娥眉兮謠詠音卓謂余以善淫衆女喻讒臣也

直也謠詠謂譖毀也楚南謂翹為詠固時俗之工巧兮佞規矩而

改錯佞背也錯置也背去規矩更造方圓喻背

繩墨以追曲兮競周容以為度追從也繩墨所

合也言羣邪背直從枉爭求合取容以為常法也怵怵憂貌侘丑加切立貌係

吾獨窮困乎此時也丑世切侘也楚人名住曰

祭言我守正不回所以怵侘而憂鬱孤立而失志獨為時所困也寧溘死以流

亡兮余不忍為此態也溘猶奄也言我寧溘然

忠正之性為邪淫之態鸞鳥之不羣兮自前代而固然執

也謂鸞鷟之類以喻忠正也言執邪之鳥不與衆同羣自前代固然非獨今日也何方

圓之能周兮夫孰異道而相安方木圓穴不可

誰能相安哉屈心而抑志兮忍尤而攘詬呼候切罪

前聖之所厚言士有伏清白之志以死忠悔相

道之不察兮延佇乎吾將反延長也佇立貌言

不見察故長立而望將還以終已之志也迴朕車以復路兮及行迷

之未遠又去國為非步余馬於蘭皋兮馳椒

揚慎曰同姓無相去之義故欲還也

王慎中曰忍

尤攘詬言已

所以屈心抑

志而不去者

欲以除去心

厚誅謫佞之

人如孔子誅

火正邪也

揚慎曰同姓

無相去之義

故欲還也

丘且焉止息

澤曲曰臯中有蘭故曰蘭臯椒丘丘上有椒也行息依蘭椒不忘芳

香以自潔也

進不入以離尤今退將脩吾初服

欲進復退

徘徊於忠君潔已之間也此以下言脩吾初服也

製芰荷以為衣兮集芙蓉以為裳

芙蓉以為裳

製裁也

不吾知其亦已兮苟余情其

信芳

言人雖不見知而已則可自信也

高余冠之岌岌兮長余

佩之陸離

岌岌高貌陸離參差衆貌言已尊其威儀整其服飾以異於衆也

芳

與澤其糝糝兮唯昭質其猶未虧

糝糝澤潤也言此香潤

往觀乎四荒佩繽紛以繁飾兮芳菲菲其彌章

雜會於已不得施用唯獨守其明潔猶未為虧缺也

忽反顧以游目兮將

有所樂兮余獨好脩以為常

人生所樂不同而我以此脩道為常

雖體解吾猶未變兮豈余心之可懲

懲艾也言我雖遭艾

解亦不能變

女嬃

須之

嬋媛兮申申其詈予

水經

更有懲艾哉

原有貧姊問原放逐未歸論令自寬今原故宅東有女嬃廟但須以絲為誠似非知原者何足為貧女嬃者女人通稱未必原姊不過如室人

交遍責我之謂耳之媛亦戀晉連之意申以重

重曰鮀鮀胡直以亡身兮終然天乎羽之野

以下

女嬃詞也鮀音麗狼也言堯使鮀治水鮀狼自用不順堯命乃殛之於羽山此屈原於鮀不承

君意亦將遇害也

汝何博謗而好脩兮紛獨有此姱節

博塞謂博治而資茲募綠苑失以盈室兮判獨

離而不服資疾藜也蒙主芻蔬泉耳也詩曰楚

以喻諛佞也盈浦也判別貌女嬃言衆人皆衆

不可戶說兮孰云察余之中情戶說謂家喻也

內被復詈自歎世並舉而好朋兮夫何笑獨而

不予聽笑孤也言世俗之人並為朋依前聖之

節中兮喟憑心而歷茲言我依前聖節度而不

澤畔濟沅湘以南征兮就重率而陳詞沅湘江

南故云南征重率知也言已行聖道九辯

而不容於時故將濟且就舞以陳之九辯

後活余亡之
重華而折陳
之詞

九歌兮夏康娛以自恪九辨謂禹辨九州之物

之樂也啓者乃估啓之啓言禹以此啓後而尚

不顧難以圖後兮五子用失乎家巷太康不顧

卒以失國而兄弟五人家君閻巷失尊位也書

歌曰太康失國昆弟五人須于洛汭作五子之

昇淫遊以供田兮又好射夫封狐固亂流其

解終兮浞任又貪夫厥家封狐大狐也昇因夏

獵不恤人事信任寒浞使為國相浞行媚於內

施賂其外樹之詐慝而專其權勢昇用將歸使

家臣衆逢蒙射而殺之貪取其家以為澆五身

被服疆圉兮縱欲而不忍澆寒浞子也強圉多

九辯兮平危

弄妻而生澆澆恃多刀故肆日康娛而自忘兮

情縱欲也不忍不能自制也

厥首用夫顛隕自上下曰顛隕墮也言澆且作

其首夏桀之常違兮乃遂焉而逢殃殃咎也言

逆人乃遂逢殃咎為湯所滅也后辛之菹醢兮殷宗用而不長

辛殺紂名也菹菜曰菹肉將醬曰醢言紂湯禹嚴

而祇敬兮周論道而莫差言湯禹周文皆嚴肅

差殊故舉賢而授能兮循繩墨而不頗繩墨法

頗無頗皇天無私阿兮惟是德焉錯七輔私阿

夫維聖哲以茂行兮苟德用此下土哲智也茂

也下土謂天下也言瞻前而顧後兮相觀人之

計極崔相皆視也前後禹桀以下興夫孰非義

而可用兮孰非善而可服服亦用也以上沾蒼

余身而危死兮覽余初其猶未悔沾猶危也言

觀初志終無所悔不量鑿而正銳今固前脩

以菹醢量度也正方也言工不量其鑿而方正

之賢臣所曾歎歎余鬱悒兮哀朕時之不當曾

也歎歎歎也自哀攬如如蕙以掩涕兮霑余襟

王世貞曰攬

若薄與前衿

生不遇明時也

攬如如蕙以掩涕兮霑余襟

惠之百畝相

應揚慎曰言正

修德以興天

下見昇澆桀

紂行惡以亡

中知卷逢光

于執獲忠直

身以藟醢故

得明此中正

之道精合真

八神與化遊

乘雲駕卷而

上遠時俗高

群小也

之浪浪

平聲如柔栗也取柔蕙以

跪敷衽以陳

辭兮耿吾既得此中正駟玉虬以乘鸞鳥計兮溢

苦埃風余上征

長跪布社仰訴於天明此中正之道也有角曰龍無角曰虬鸞

鳳皇別名也溘猶奄也埃塵也言我設往行游

將乘玉虬駕鳳車奄塵埃而上征離時俗遠羣

小朝發軔於蒼梧兮夕余至乎縣圃朝車輪也

游縣圃在欲少留此靈璫先果今日忽忽其將暮

靈神也以喻君瑣門鑿也文如連瑣吾全義和

言已誠欲少留於君側忽將衰老也

弭節兮望崦嵫而勿迫義和日御也弭攬也崦嵫日所入之山且勿附也徐路漫漫其修

遠兮吾將上下而求索

脩長也言天地廣大其路漫漫遠而且長不可

卒徧吾方上下左右以飲余馬於咸池兮總余

轡乎扶桑淮南子曰日出暘谷浴於咸池拂于扶桑言我乃飲馬結車轡於此即羲和

折若木以拂日兮聊須臾以相羊相羊游也言我

折取若木之枝前望舒使先驅兮後飛廉使奔

屬望舒月御也鸞皇為余先戒兮雷師告於以

未具鸞皇為余先戒也鸞皇為余先戒兮雷師告於以

夜飄風屯其相離兮帥雲霓而來御以上望舒

雷師但言神靈為之擁護耳初無善惡之分也

雷師但言神靈為之擁護耳初無善惡之分也

何景明曰咸池扶桑若木此索之下也望舒飛廉鸞皇雷師鳳皇飄風雲霓此索之上也

王慎中曰前云就重華而陳詞故此云發鞞於蒼梧一字非勇用

言飄風自南孟子之言若大旱紛總總其離合

之望雲霓亦皆象小人耶辨之紛總總其離合

今班陸離其上下總七聚貌班亂貌陸離分散貌言已游觀天下見人競為

讒佞相聚乍離乍合班然散亂而不可知也吾令帝閭開關兮倚閭

闔而望予帝謂天帝也閭主門者閭闔天門也言已嫉讒將上愬天帝而閭人已倚

門而時曖曖其將罷兮結幽蘭而延佇曖曖昏望我時已昏黑行復疲倦世溷濁而不分

今好蔽美而嫉妬既不克見上帝於是復歎世之

朝吾將濟於白水兮登閬風而緹息馬白冰神泉也閬風仙山也緹忽反顧以流

兮哀高丘之無女高丘楚山名女郎下處妃之流喻賢也言我將遠去勿復

及榮華之未落兮相下女之可詒春宮東方青

在解佩纓以結言兮吾令蹇脩以為理豐隆雲

伏義氏女洛水神也纓佩帶也蹇脩伏羲氏之

媒以通紛總總其離合今忽緯繡其難遷

也繡呼麥切言蹇脩既通言而讒人復相聚夕

毀敗令其意一合一離遂以乖戾而見絕也

汪道昆曰幽蘭等字前後

公所稱其志潔其行芳濯淖汗泥之中

以浮游塵埃之外瑤去泥而不滓者也

閭雖望我時已昏黑行復疲倦故結香草而望遠不能入也

世溷濁而不分之美而嫉妬朝吾將濟於白水兮登閬風而緹息

馬白冰神泉也閬風仙山也緹忽反顧以流

兮哀高丘之無女流喻賢也言我將遠去勿復

及榮華之未落兮相下女之可詒春宮東方青

在解佩纓以結言兮吾令蹇脩以為理豐隆雲

唐順之曰信
美无礼二句
原蓋自寓其
去國之意

歸次於窮石今朝濯髮乎消干盤次舍也窮石

嶠嶠水名出保厥美以驕傲今日康娛以淫遊雖

信美而無禮今來違弃而改求言安妃朝夕宴

傲世日安樂久遊雖美而覽相觀於四極今周

無礼故又將弃之而改求望瑤臺之偃蹇今見

流乎天余乃下以下言周有娥嵩之佚女瑤臺玉臺也娥女契母簡狄也吾令鳩為媒兮

鳩告余以不好鳩惡鳥也有毒殺人以為喻讒賊

雄鳩之鳴逝兮余猶惡其佻挑巧使雄鳩銜命

而往其性輕佻巧利多語而無實復不可信也心猶豫而狐疑今欲自

適而不可言鳩鳩皆不可信故猶豫狐疑而不可

鳳皇既受詒兮恐高辛之先我詒迂也高辛帝

人如鳳皇者將往就聘之又恐帝欲遠集而無

所止兮聊浮遊以逍遙言求忠賢不得欲及少

康之未家兮留有虞之二姚少康夏后相之子

氏舜後也少康奔有虞虞曰妻以二女此言既

失間逃欲適遠方又無所向故欲及少康未娶

之時而留理弱而媒拙兮恐導言之不固言已

此二姚也康為弱弱劣也又媒無時溷濁而嫉賢兮好蔽

巧辭恐導引不能堅固稱惡稱揚閨中既遠遠兮哲王又不

美而稱惡稱惡稱揚邪佞也

宿閨中宮門中也路既難通懷朕情而不發兮

余焉能忍與此終古言我懷忠信之情無所啓

汪道昆曰瓊此筵草此即用龜策卜居

乎復將遠去也終古即索所瓊茅以筵廷筵專

今命靈氛為余占之索取也瓊茅靈草也筵小

卜曰筵靈氛古明古筮者言已欲去欲止爰曰

兩美其人合今孰信脩而慕之曰者靈氛語辭

臣忠如是則必相合也言楚無明

思九州之博

君誰能信其脩行而愛慕之哉

大兮豈唯是其有文曰勉遠逝而無狐疑兮孰

何景明日孤

求美而釋女何所獨無芳草兮爾何懷乎故宇

此即蓋設為

揚慎曰幽昧二句所謂瞻頽楚固繫心懷王不忘欲反也

二女及爾皆汝也言天下廣大豈惟楚國有汝乎在他國亦必有同志者汝固當遠去而無疑矣設有求賢臣者必不舍汝而他之也芳草賢人也猶云何處無賢可與而汝獨懷故君乎

時幽昧以眩曜兮孰云察余之美惡眩曜或亂人好惡其

不同兮惟此黨人其獨異言好善惡惡人豈有黨獨與

戶服艾以盈要平兮謂幽蘭其不可佩

猶未得兮豈理池美之能當理美玉也言視草木

宜豈能辨玉而得其當乎相王書蘇冀壤以充

言理大六寸其曜自照美玉也

幃兮謂申椒其不芳蘇取也即樵蘇後爨之蘇

言取糞土以滿香囊而帶之反謂申椒不欲從

香喻近小八而遠君子也自念之詞止此靈氛之吉占今心猶豫而狐疑靈氛勸去巫咸

將夕降兮懷椒糈所而要之而要之巫咸古神巫也降

降神糈精米所以享神言巫咸將夕百神翳其

備降兮九疑續其並迎翳蔽也續盛貌九疑舜

而下舜又使九疑皇剡剡其揚靈兮告余以吉

之神紛然迎我均皇皇天也剡剡光貌言皇天揚

其光靈使百神告我以吉也曰勉升降以

上下兮求矩矱之所同湯禹儼而求合兮

鏗而能調曰巫咸辭也勉強也并降上下升於

也言當上下以求夫賢君之與已同法度者苟

中情其好脩兮何必用夫行媒行媒喻左右之

心好善則精神感通必遇明說操築於傅巖兮

武丁用而不疑說傅說也傅巖地呂望之鼓刀

今遭周文而得舉遭遇也呂望太公也姓甯戚

之謳歌兮齊桓聞以該輔甯戚衛人該備也戚

宿齊東門外桓公夜出甯戚方飯及年歲之未

牛叩角而歌公聞之舉用為卿晏兮時亦猶其未央及年歲未晚以有為恐

而今時亦且未及也鸚

王世貞曰因
疑靈氛故又
特要巫咸以
筮吉凶

王澐中曰傳
說呂望甯戚
此皆不必用
行媒者

鳩之先鳴今使百草之不芳鴉鳩鳥即伯勞也秋分前鳴則草木

凋落言恐歲月之易去也以上皆巫咸辭何瓊珮之偃蹇今眾夢然

而蔽之自治至終篇皆原自叔之辭也偃蹇盛貌言我佩懷美德而眾人夢然而蔽之

不得惟此黨人之不亮今恐嫉妬而折之亮信也言

此諛佞之黨不信忠直吾恐其妬我而折挫也時繽紛其變易今又何

可以淹留言時俗溷濁善惡變易不可以久留也蘭芷變而不芳

今荃蕙化而為茅蘭芷荃蕙皆香草茅惡草言君子且多變為小人何

昔日之芳草今今直為此蕭艾也豈其有他故

今莫好脩之害也蕭艾惡草也言工人所以變直為曲者以上不好忠正之

故余以蘭為可恃兮羌無實而容長羌乃也言我以蘭為

可恃恃乃無實材但有美容而已此言蘭下言椒指賢人之改節者舊註直以為指子蘭子椒

然則下又揭車委厥美以從俗兮苟得列乎眾

芳委棄也言弃其美質以隨諂佞苟欲椒專佞

以慢慆兮撥又欲充其佩幃也似椒而非以

喻似賢而非者也憚香囊也以喻親近言椒亦芳烈之物而今變為邪穢撥本惡物反引以充

也既平進而務入兮又何芳之能祗干求也祗敬也言此

輩但知求進又何能固時俗之從流兮又孰能

夫變化言世俗詭隨賢者覽椒蘭其若茲兮又

况揭車與江離

椒蘭香物猶之賢人也尚交節若此况衆臣之若揭車江離者

又何惟茲佩之可貴今委厥美而歷茲芳菲菲

而難虧今芬至今猶未沫

茲佩原自况也言已

挾其美以取世資委而棄之以至于此然其芬芳實不可得而虧損者至今其猶已也沫猶已也上文譏蘭云委厥美者是弃美以從俗此言委厥美者乃舍章以徇道也

以自娛今聊浮游而求女及余飾之方壯今周

流觀乎上下

調去声猶移調之調一身之去度也女郎上下處妃二姚之類飾即

靈氛既告余以吉占今歷吉日乎吾將行歷而

折瓊枝以為羞今精

瓊麝以為糗

糗羞也麝音脯也麝膏也糗糧為余駕飛

龍兮雜瑤象以為車

龍神物象象牙也與玉間

義為何離心之可同今吾將遠逝以自疏

言忠詐異

道向可苟同故

遑吾道夫崑崙今路脩遠以周

流 遑轉也楚人名轉為遑言已將去楚揚雲霓

之晻藹兮鳴玉鸞之啾啾

揚舉也雲霓虹也畫

朝發軔於天

津兮夕余至乎西極

軔車輪也天津即析木之

王維曰自... 其遠行所歷之道瓊枝瓊麝則所謂其志廉故其稱物芳也

李夢陽曰以... 後欲言騰局... 顧而不能行... 先以修遠周... 流啓之其文... 有起伏有開... 闔此所以為... 詞賦之祖也

於此往來故謂之鳳皇翼其承旂兮高翱翔之

津西極日所入也翼敬也交龍為旂建於車後者一上一忽

吾行此流沙兮遵赤水而容與流沙活沙也

延澤也遵循也赤水出崑崙容與遊戲貌言雖行遠方動以清潔自洒飾也麾蛟龍

使梁津兮詔西皇使涉予舉手曰麾詔告也西

王故言西涉渡也言我麾蛟龍為橋使少皞渡我動與神獸聖王相接也路脩遠以

多艱兮騰衆車使徑待言遊崑崙山道路長遠

騰於邪徑相待言已路不周以左轉兮指西海

以為期不周山名在崑崙西北轉行也期會也

至西屯余車其千乘兮齊玉軼而並馳屯聚

也車轄駕八龍之婉婉兮載雲旗之逶迤婉婉龍

者八方之龍也雲擲志而弭節兮神高馳之邈

邈言雖自抑徐行亦奏九歌而舞韶兮聊假日

以媮樂九歌九德之歌禹樂也九韶舜樂也言

借暇日為陟升皇之赫戲平今忽臨睨夫舊鄉

言升天庭對光曜忽復僕夫悲余馬懷兮蜷局

顧而不行懷思也蜷局不進貌御者悲泣我馬

不去故辭亂曰已矣哉國無人莫我知兮又何

汪道昆曰原雖遠去而不忘舊鄉忠君愛國之誠於此可見

文選卷之五十一 卷之五十一 卷之五十一

李肇謂曰應前依彭咸之遺則此蓋屈原悲憤元聊之極也

懷乎故都已矣絕望之詞無既莫足與為美政

今吾將從彭咸之所居將從彭咸謂自沉也

九歌六首

沅湘之間其俗信鬼好祀原見其祝辭鄙陋因為更定且以事神之言寓忠君之意而辭之所指惟在神且舊註牽合附會一為正之

屈原

東皇太一

每篇之月皆楚神太一星名祠在楚東以配東帝故云東皇自此至少可命皆寓意以神喻君巫喻臣也

吉日兮辰良穆將愉兮上皇

辰十二時也言既擇吉日又得良時

穆敬也愉樂也上皇謂東皇太一也言已將撫修祭祀必擇辰日齋戒恭敬以宴樂天神也

長劍兮玉珥

珥耳璆鏘鳴兮琳琅

王珥劍鏘也璆琳琅皆玉名以之為珥鏘璆席兮王璉盍將把兮瓊芳

唐順之曰楚南郢之色其俗信鬼而好祠其祠必作樂鼓舞因為作九歌之曲托之以諷諫

汪道昆曰盍
將把兮言靈
巫何不持淑
漿以為芳香
皆取美潔也

何景明日君
謂東皇也原
自易忠信事
上卒不見明
而道放棄以

文選卷之十一

前集卷之十一

十一

玉枝也言已修飾清潔以玉為席蕙肴蒸兮蘭

持瓊枝以為芳香皆取美潔也藉奠桂酒兮椒漿蕙肴以蕙草蒸肉也藉即易

肉而藉之以蘭以桂花釀酒揚枹今拊鼓踪

緩節兮安歌陳竽瑟兮浩倡拊擊也踪希也言

因舉枹擊鼓使靈巫緩節而舞徐歌相和以樂

也言大靈偃蹇兮姢服芳菲菲兮滿堂

之身者也偃蹇舒徐自得之貌姢姢好也服飾也

菲菲芳貌巫以降神神降而附於巫則若或見

姢姢好五音紛兮繁會君欣欣兮樂康

羽也紛盛貌繁衆也言備樂以

雲中君雲中君雲師屏翳也

浴蘭湯兮沐芳華采衣兮若英靈連蜷權兮既

留爛昭昭兮未央華采五色也若如也言已將

浴蘭湯沐香芷衣五采之英故神悅其鮮潔而

降附其體也靈神也楚人名巫為靈子若曰神

之子也非即以巫為靈也連蜷長曲貌既已也

留止也爛光貌昭昭明貌未央未已也皆言已

神之也蹇將愴兮壽宮與日月兮齊光蹇詞也愴

供神之處祠祀皆欲得壽故名壽宮言雲神

既至壽宮歆饗酒食澹然安樂無有去意齊光

言雲與而日月暗雲藏龍駕兮帝服聊翔游兮

周章天尊雲神使之乘龍與帝同服也靈皇望

靈皇望

吳國倫曰屈
原之作離騷
湘君司命河
伯山鬼招魂
天問卜君哀
即羨人漁父
諸篇皆以寫
其憤懣無聊
之情幽愁不
平之狀至今
讀者猶為傷
感如人墮墓
而聞秋蟲之
吟莫不咨嗟
嘆息泣下沾
襟彼其忠實
誠心信於天
下也

文選卷之十一

前集卷之十一

十一

今既降焱遠舉今雲中覽冀州今有餘橫四海

兮焉窮思夫君兮太息極勞心兮懼懼靈謂神也皇卜

美貌降下於巫也焱去疾貌雲中神所居也言

神飲食既飽焱然去復還其處也覽望也兩河

之間曰冀州有餘謂所望之遠不止此一州也

窮極也言神出入頃臾之間橫行四海無有窮

極也夫君亦謂神也夫即禮

記是夫之之夫懼懼心動也

劉辰翁曰夫君謂靈神以喻君也言夫君所若萬遠

下制有因我之思君終不可見故嘆息而憂心也

君不行兮夷猶蹇誰留兮中洲君謂湘君也不

設祭使巫召之而未肯來也中洲水中可居者

夷猶自得貌蹇偃蹇也留滯也言不知其為誰

而淹留美要眇兮宜修沛音派吾乘兮桂舟忠神

於彼也水兮安流沅湘二水名又恐行或危望夫君兮

歸來吹參差兮誰思君謂湘君參差洞簫也誰

思謂當復思誰言思神之專駕飛龍兮北征遭吾道兮洞庭駕飛龍以下

言想望之辭也舊註以為屈原自敘疑誤曰薛

駕龍神之也洞庭太湖也在長沙巴陵間荔拍兮蕙綢蓀挑兮蘭旌薛荔香草也拍搏壁

束楚蕝香草也挑小楫也望涔陽兮極浦橫大江兮揚靈涔陽

也挑小楫也者江陵名近附郢浦涯也揚靈揚靈

者飛揚此靈猶云發舒意氣也揚靈兮未極女

嬋媛兮為余太息極已也女謂湘君也歎橫流

王維曰沅相無波二句從上挂舟句生出

文選卷之五十四卷

涕兮潺湲隱思君兮排符側潺湲流貌排側猶

所感也。桂擢兮蘭櫂例斷冰兮積雪桂擢以下言

候神也擢楫也拽船傍板也桂蘭取其香採薜

也言乘舟值天盛寒舉楫斫凍紛如積雪薜荔香草

荔兮水中。芙蓉兮木末手取也薜荔香草

水芙蓉荷華也生於水而搴之心不同今媒勞

恩不甚兮輕絕幽明道殊故言不同媒石瀨兮

淺淺戔飛龍兮翩翩交不忠兮怨長期不信兮

告余以不問問音閤瀨湍也淺淺流疾貌翩翩

何景明日采薜荔一句有

點綴風景之妙唐人作詩多稱擬諸此

答之朝騁騫兮江臯夕弭節兮北渚言神之期

也鳥次兮屋上水周兮堂下次舍也周旋也言

所見捐余玦兮江中遺余珮兮澧浦典環郎

耶絕捐玦者不欲神之采芳洲兮杜若將以遺

我絕也遺珮以要之也今下女

遺與也下女相君之從也不敢指言時

不可兮再得聊逍遙兮容與特不可得耶今夕

汪道昆曰屈

原目傷不遭

帝子降兮比渚日眇眇兮愁予帝子謂堯女也

湘夫人堯次女舜次妃也正

降下也眇眇好

君亦將沉身
湘流故曰愁
我也

貌予祭者自稱言望
之不見使愁也

娟娟兮秋風洞度波兮木
葉下娟娟風搖木
貌言秋時也白蘋蘋今騁望與佳期兮夕

何景明日蘋
中木上典前
木薛荔二句

今木上

萃集也鬻魚網也鳥當集木頭而言蘋
中鬻當在水中而言木上以喻神之不

意同后庭中
衣裔下做此
以喻已志反

可度

沉有芷兮澧有蘭思公子兮未敢言
思也
中有盛茂之芷澧之外有芬芳之蘭以比湘夫
人之美也公子謂相夫人也重以卑兵尊故變
言公

王慎中曰芷
蘭喻己之善
公子喻君也

言公
慌忽兮遠望觀流水兮潺湲

未敢言者欲
待日正
但見水
流潺湲

言神慌忽無
形隱而望之
在山水外

何遜曰庭
中羨膏喻君
子小人反累
失所也

而在庭中蛟當在深淵
夕濟兮西溢時制切濟渡也言朝夕往來
不出於湖澤之間以候神也

朝馳余馬兮江皋

李夢陽曰開
佳人召而逝
喻有君命亦
將然也

人兮召予將騰駕兮偕逝

佳人謂湘夫人也與
聞夫人召我將馳車

馬與使築室兮水中葺之兮以荷蓋

葺葺次也願
築室結茨

務為清潔居以候神

堂以香草香木飾屋壁
紫紫具也壇堂基也桂兮蘭橈老
辛夷楫

眉兮葑房

撩楝也楫門上棧也辛夷木筆
也又以馨香草木為房之飾周薜

荔兮為帷擗

普黃檗
綠今旣張罔結也擗屋聯
也結香草以為

惟帳屋懸及

白王兮為鎮䟽石蘭以為芳

席以布止杜蘅皆
香草也。
芷葺兮荷屋，繚兮芷杜蘅皆
之兮。杜蘅，芷杜蘅皆

芷草及荷葉葺以蓋屋。
又以杜蘅束縛之也。
合百草兮實庭，建芳馨

兮。應門。
百草皆香草實滿也。建樹也。馨香也。九

疑續兮並迎。
疑續，其山之神靈來

迎二女其來之。
眾續紛如雲也。捐余袂兮江中，遺余褱兮澧浦。

袂，衣袖也。褱，襟也。皆事神
所用也。夫人既去，故棄遺之。蹇沅洲兮杜若，將

以遺兮遠者。
也。已去則漸遠，故言遠者。時不可

兮驟得，聊逍遙兮容與。
驟，也。不可驟得言

少司命
三知生死

王世貞曰未
回句典前同
但下女遠者
以與杜若以
喻誠信遠者
及君也

秋蘭兮麋蕪，羅生兮堂下。綠葉兮素華，芳菲菲

兮襲予。
衆香草環堂下而生。香氣襲人，誠神所宜降也。夫人自有兮美

子，蓀何為兮愁苦。
夫人也。蓀，指巫也。言凡人皆

神不至也。舊註：秋蘭兮青青，綠葉兮紫莖，滿堂

兮。美人忽獨與余，今日成。
此下神已至也。精誠感動，若見神之躬，我

入不言兮，出不辭。乘回風兮，載雲旗。悲莫悲兮，

生別離。樂莫樂兮，新相知。
此為巫言司命若降

風，載雲離合，不常故。既有相知之樂而復有離別之悲也。荷衣兮蕙帶，倏而

來兮忽而逝。夕宿兮帝郊，君誰須兮雲之際。
謂帝

吳國倫曰乘風載雲以離於我，喻君心與我相悖，悲莫悲，二句喻已初近君而樂後去君而悲也。

天帝也言司命宿於天帝與汝游今九河衝颺

起兮水揚波古本無此二句疑與汝沐兮咸池咸池星名蓋天池也晞乾也

晞汝髮兮陽之阿咸池星名蓋天池也晞乾也

望美人兮未來臨風悅兮浩歌美人謂司命也

似至而此孔蓋兮翠旌登九天兮撫彗星至此

終未至也至也言司命以孔雀之翅為車蓋翡翠之羽為

持彗星欲掃除邪惡也除邪惡也竦長劍兮擁幼艾竦執也幼艾即少艾也司命能執長劍誅邪

正臣擁護國之君子實宜為萬民之正也蓋指

也司命

揚慎曰為民正喻君也

山鬼以上諸篇皆人慕神之辭此篇果

鬼喻已而為鬼媚人之辭也

若有人兮山之阿被薜荔兮帶女蘿若有人謂

曲隅也女蘿菴絲也言山鬼彷彿若人見山之

阿被薜荔之衣以菴絲為帶也薜荔菴絲皆無

奄忽無形故以為飾既含睇兮又宜笑子慕予

今從文狸辛夷車兮結桂旗言山鬼出入所乘

被石蘭兮帶杜衡折芳馨兮遺所思所思指

已而已欲已而被帶忠信余處幽篁兮終不見天路險難兮獨

何景明曰喻君初與已忠誠而用之

劉辰翁曰所思謂君也喻已而被帶忠信又以嘉言而納於君也處媚之者也

幽篁二句喻
已不得見君
說却填塞難
以前進所以
素居於此

王世貞曰喻
君若能除去
諛邪我則可
進留止於君
所不然則歲
晏衰老誰能
榮華我乎

後來幽篁竹林也言由鬼所處既表獨立兮山
之上雲容容兮而在下杳杳冥冥兮羌晝晦表

也言山鬼所在至高雲東風飄兮神靈雨飄然

而起則靈應留靈脩兮憺忘歸歲既晏兮孰華

予靈脩即前所思也欲俟其至留使忘歸不然

以欲留采三秀兮於山間石磊磊兮葛蔓蔓莫

反叶韻三秀芝草也芝草一歲怨公子兮恨忘

歸君思我兮不得間音附公子靈修也也鬼雖

必思山中人兮芳杜若飲石泉兮蔭松柏君思

我兮然疑作山中人即山鬼也然信也疑不信

雷填填兮雨冥冥援啾啾兮夜鳴

風颯颯兮木蕭蕭思公子兮徒離憂山鬼今

雷雨猥猥兮風木之警計人必不來而已徒思之

而憂也以君臣之義觀之則其言被服之芳者

自明其志行之潔也言容色之美者自見其才

能之高也予慕予之善窈窕者言懷王之如珍

已也折芳馨而遷所思者言持善道而効之君

也處幽篁而不見天路險艱而又晝時者言見

奔遠而遭障蔽也欲留靈修而卒不至者言未

有以致君之寤也知公子之思我而然疑作者

又知君之初未忘我而卒困於諛也至於思公

子而徒離憂則穹極愁怨而終不能忘君臣之

王世貞曰雷
看君妄怒也
雨者羣俊聚
也援者說夫
弄日也風者
政煩擾也木
者民驚駭也
公子子椒也
思子椒不能
用督使國若
此但使我離
其憂愁也離
性也

九章者屈原之所作也屈原既放思君憂國道事感觸輒形諸

九章一首

九章者屈原之所作也屈原既放思君憂國道事感觸輒形諸

聲後人輯之得其九章非一時作也此其一也

涉江

屈原

余幼好此竒服今年既老而不衰

竒服喻特節也帶長

缺之陸離兮冠切雲之崔巍

長缺劍也帶長劍冠切雲所謂竒服

也言擢利器被明月兮佩寶璐世溷濁而莫予

知被猶服也明月珠名璐玉名言吾方高馳而

不顧謂家國非之而不顧也駕青虬兮驟白

王慎中曰原既放逐又作九章自述其忠章著也明也言已所陳忠信之道甚明著

螭喻貧人清白可信任也神獸宜於駕乘以吾與重華游兮瑤之

圃登崑崙兮殮王英重華舜也言已想待虞舜升清朝而食其祿也與

天地兮比壽與日月兮齊光哀南夷之莫吾知

今日余濟乎江湘南夷謂楚也乘鄂渚而反顧兮歎

哀秋冬之緒風乘登也鄂渚地名歎歎也緒餘也言已登鄂渚高岸還望楚國

臨風興步余馬兮山阜低余車兮方林乘舸船

余上沅兮齊吾榜普以擊汰榜吳之刺船久也

汰波也言已始去乘船西上沅湘士卒約船容

與而不進兮淹回水而疑滯容與徐動貌淹留也回水回流也疑

楊慎曰瑤圃王英皆美言之言願得及聖君而食祿也王維禎曰濟江湘言將去之也

滯者若有戀也朝發枉渚兮夕宿辰陽在沅辰陽皆地名言已從枉渚

宿辰陽自傷去國日遠也苟余心其端直兮雖辟遠之何傷

自解之入淑浦余遭迴兮迷不知吾之所如淑水

名迷惑也如之言已思深林杳以冥冥兮乃

援狄之所居冥冥指貌援狄輕捷之獸也峻高以蔽日兮

下幽晦以多雨霰雪紛其無垠音銀兮雲霏霏而

乘宇哀吾生之無樂兮幽獨處乎山中吾不能

變心而從俗兮固將愁苦而終窮接輿髡首兮

桑扈羸行接輿楚狂接輿也髡剔也桑扈也忠

汪道昆曰日以喻君山以喻雨霰雪以喻殘賊雲以象佞人

王慎中曰原
之守道之節
於此可見太
史公稱其推
此志也雖與
日月爭光可
也當矣

不必用兮賢不必以以亦用也即雖伍子逢殃

今伍子伍子胥也為吳王夫比于菹醢紂殺比

心而觀之吾又何怨乎今之人余將董道而不

豫兮固將重昏而終身言我将守正道而不疑

乱以忠其身而已

九辯五首

王惜其師忠信見放故作此辭以辨之皆代原之意

宋玉

王屈原弟子楚大夫

悲哉秋之為氣也

一歲之運至秋則陽氣向衰陰氣用事有叔世之象故遭

放逐者尤有蕭瑟兮草木搖落而變衰

蕭瑟秋感於秋也

僚慄兮若在遠行

僚慄猶登山臨水兮送將

歸

登高望遠臨流歎逝以送將歸之沘兮寥兮

天高而氣清寂寥

聊兮收潦老而水清沘寥蕭條慘澹

貌寂寥虛也潦夏發則水

濁至秋而收則水清也憺悽增欷兮薄寒之

中人

薄迫也愴恍曠兮恨兮去故而就新坎壈

唐順之曰屈原枉見放逐其情如秋節之悲故托言秋之為狀而盛述之

王世貞曰遠行登山臨水送將歸四事此並傷人神情者而秋氣似之則可悲矣

汪道昆曰貧士失職羈旅無友生蓋自傷放逐之情

何景明曰此段首述秋氣中說人情未叙物景而結則念已將老淹留草澤无所成也

力今貧士失職而志不平廓落今羈旅而無友

生惆悵今而私自憐愴况悵恨失意貌去故就新言別也坎壈不平也廓

空空燕翩翩其辭歸今蟬寂寞而無聲鴈噉噉

而南游今鷓鴣啁竹交而悲鳴鴈陰起則南

征時疊疊而過中今蹇淹留而無成申重也疊

已之意過中向哀也悲憂窮處今獨處廓廓空也謂窮處有美一人

今心不釋去鄉離家今來遠客超逍遙今今焉

薄一人謂屈原也釋當作澤薄止也專思君今不可化君不知

今可奈何王也蓄怨今積思心煩懣今忘食

事懣憂也言思君煩憂忘其飲食願一見今道余意君之心今

與余異車駕今竭而歸不得見今心悲竭去也

國而君不見察故心悲也竭桀也倚結軫今太息軾車軾下

潺湲今霑軾軾車所憑者慷慨絕今不得中齋亂今

迷惑瞽昏也私自憐今何極心怍怍今諒直怍怍心急

皇天平分四時今竊獨悲此稟秋白露颺下白

氣稟然而萬

汪道昆曰秋氣稟然而萬

皇天平分四時今竊獨悲此稟秋白露颺下白

文選卷之五十一

三七

物搖落喻已
與惡邪所害
是以播遷故

何景明日白
日喻君言放
逐去君

唐順之曰宋
王援引天時
托譬草木以
茂樹與仁賢
早遇霜露懷
德君子忠而
被害也

草兮奄離披此梧楸既凋百草而梧楸同罹此患去白日之

昭昭兮襲長夜之悠悠離芳藹之方壯兮余委

約而悲愁凜凜然也奄忽也遽也離披分散貌芳藹盛也約窮也秋既先

戒以白露兮冬又申之以嚴霜喻暴虐相濟為害申重也收

恢台之孟夏兮恢台盛大貌然坎條勑而沈藏坎條

也言收斂長養之氣使隔止沈藏也葉菸菸於芭而無色兮淫溢積

而交橫菸芭殘瘁也頽淫溢而將罷兮頽也罷

也毀柯彷彿而萎黃胡櫛於之可哀兮形錯鑠

而瘵瘵傷瘵惟其紛糝而將落兮瘵病也瘵病也

恨其失時而無當惓思也紛糝衆雜也擊駢轡而下節兮

聊逍遙以相羊歲忽忽而道盡兮恐余壽之弗

將將長也悼余生之不時兮逢此世之任丘攘如

切狂褻澹容與而獨倚兮蟋蟀鳴此西堂心怵

惕而震盪兮何所憂之多方方猶端也仰明月而太

息兮步列星而極明

竊悲夫蕙華之曾敷兮紛旖旎倚乎都房曾重

也敷布也都大也房花易也旖旎盛貌何曾華

之無實兮從風雨而飛颺華而不實乃美不克終為謬所間若因風

揚慎曰所憂
多方念君父
及兄弟也

王慎中曰喻
其君始善布
德而後從佞
人之言

王世貞曰一
見自明欲一
見楚君自明
其忠心與偽
感也

雨而飛賜也以為君獨服此蕙兮羌無以異於衆芳
初謂君專意屈原而閔竒思之不通今將去君
歎其終以衆芳目之而高翔閔傷也竒思謂忠
策也高翔遠去也心閔憐之慘悽今願
一見而有明重無怨而生離今中結軫而增傷
豈不鬱陶而思君兮君之門以九重猛犬信信
銀而迎吠兮關梁閉而不通猛犬指讒邪也信
賢路也皇天淫溢而秋霖兮后土何時兮得乾喻
澤溢施也鬼獨守此無澤兮仰浮雲而求歎平聲言
蒙君澤而我獨不霑故
仰望而長歎也塊獨也

何時俗之工巧兮背繩墨而改錯喻易置孔法
却騏驥而不乘兮策駑駘而取路喻弃賢而當
世豈無騏驥兮誠莫之能善御言豈無賢才但
見執轡者非其人兮故駒跳而遠去言見君不
人皆遠去也駒即
騏驥也跳縱逸也所夫梁藻兮鳳愈
飄翔而高舉喻不肖者食祿則貧人高舉而不
資也留也嗚鳥食也梁米也藻水草也
鳳喻資也園鑿而方枘枘今吾固知其鉏林鋸而難
入若鑿圓穴斫方木內之則必參差不可入衆
鳥皆有所登棲兮鳳獨遑遑而無所集喻羣邪
得位而

資才竄遂

獨無所託願銜枚而無言今嘗被君之渥洽亦我

欲不言而自弃為昔者嘗受君之厚澤故復不

能已銜枚所以止言者枚狀如著橫銜之兩頭

有緝結於項渥厚也洽澤也太公九十乃顯榮今誠未遇其

匹合太公年九十而窮困遭西伯乃用之謂騏

驥今安歸謂鳳皇今安棲變古易俗今世衰變

道易舊俗世今之相者今舉肥相謂相馬者古

瘦相士失之貧語云相馬失之騏驥伏匿而不見今鳳皇高飛

而不下鳥獸猶知懷德今何云賢士之不處鳥

獸且知所擇何資士獨無所擇而肯妄處乎騏不驟進而求般今鳳

亦不貪饑於而妄食君奔遠而不察今雖願忠

其焉得服駕也饑食也言士欲寂寞而絕端今

竊不敢忘初之厚德絕端謂破除此情緒也獨

悲秋其傷人今馮鬱鬱其何極馮音

平

行良亦高矣

至世貞曰未
又應前悲秋

王維楨曰若
中騏鳳凡騏
言之原之自

李夢陽曰王
哀屈原憂愁
山澤魂魄飛
散其命將落
故作招魂欲
以復其精神
延其年壽外
陳四方之惡
內崇楚國之
美以諷於君
異其竟悟而
遷之

招魂

古者人死則以其服升屋而招之此
必原始死而玉作以招之也舊註皆

云施之生時欲以
諷楚王殊未妥

宋玉

朕幼清以蕙滌兮身服義而未沫主此盛德兮

牽於俗而蕪穢

自朕幼清至愁苦六句乃宋玉
代為屈原之詞朕為原自朕也

言其性然也清者其志之不雜廉者其行之有
辯潔者其身之不污服行也沫與昧同牽引也
蕪穢田不治而多草也言已之所行雖常以此
盛德為主然而牽於世俗亦不能無所蕪穢蓋
其自勵之嚴而常恐
不善之加乎已也上無所考此盛德兮長離

殃而愁苦

離一作罹此兩句通下章
為一韻上君也考察也

帝告巫陽

曰有人在下我欲輔之鬼鬼離散汝筮予之天帝

帝也女曰巫陽其名也王假天帝及巫陽以為辭端也人謂屈原也宋王設帝告巫陽有貧人在下我欲輔之然其鬼鬼離散身將顛沛巫陽

對曰掌夢上帝其命難從若必筮予之恐後之

謝不能復用巫陽焉此一節巫陽對語不可曉恐有脫誤然其大意謂帝

命有不可從者如必筮其所在而後招以與之則恐後期而其鬼祖謝且將不得用巫陽之技

矣乃下招曰鬼今歸來去君之恒幹何為乎四

方此舍君之樂處而離彼不祥些些蘇賀友巫陽即對如上

語即不復筮亦不俟帝命之可否而徑下招於四方庶其未遠而或值之也恒常也辭體此些

王慎中曰來婦謂婦屈原之身

唐順之曰皆假立其惡而甚言之汪道昆曰言東方之俗其人無義不可託

王慎中曰南方之俗其人無信不可久留

語詞也今夔峽湖湘及南北江僚人凡禁呪句尾皆稱此乃楚人舊俗西域呪語末皆云娑婆

訶亦三合而為此也舍置也祥善也此下乃鬼歷止詆上下四方之不善而盛稱楚國之樂也

今歸來東方不可以託些長人千仞惟鬼是索

些十日代出流金鑠石些彼皆習之鬼往必釋

些歸來歸來不可以託些託寄也八尺曰仞索求也言東方有長人

之國人長千仞惟求人鬼而食之鑠銷也東方有扶桑之木十日並在其上以次更行其熱酷

烈金石皆為銷釋彼處居人能習其熱如鬼往則必銷化也鬼今歸來南方

不可以止些雕題黑齒得人肉以祀以其骨為

醢些蝮蛇秦秦封狐千里些雄虺九首往來儵

儵



忽吞人以益其心此歸來歸來不可以久淫此

雕畫也題額也雕刻其肌以丹青涅之也南方人得人之肉則用以祭神復以其骨為醬而食

之今湖南北有殺人祭鬼者即其迂俗也蝮大蛇也秦秦積聚之貌山海經蝮蛇色如綬文大

者百餘斤一名反鼻蛇封狐大狐也健走千里求食也虺亦蛇也九首一身九頭也儵忽疾急

貌淫奄也 竟兮歸來西方之害流沙千里此旋入雷

淵靡散而不可止此幸而得脫其外曠宇此赤

蟻若象玄逢蟻若壺此五穀不生藜營是食此其

土爛人求水無所得此徜徉無所倚廣大無所

極些歸來歸來恐自遺賊此旋辭戀反靡莫為反逢錄一作蜂壺音

王世貞曰西方之土多曠遠遼絕不可以止

何景明曰北方甚寒不可以止

李夢陽曰上天則有虎豹豺狼之害

戶叶管音姦靡碎也曠宇無人之土也壺乾瓢也管茅屬其地不生五穀但食此管草也西方

之土温暑而乾焦爛人肉渴欲求水不可得今環靈夏之間有旱海六七百里無水泉即其證

也倚依也其土廣大遙遠無極雖欲徜徉求所依止亦不可得也自遺賊猶云自貽伊感也

竟兮歸來北方不可以止此增冰峨峨飛雪千

里些歸來歸來不可以久此北方寒水重峨峨如山風急疾雪隨

之飛通 及千里 竟兮歸來君無上天此虎豹九關咏害

下人些一夫九首拔木九千此豺狼從目往來

僂僂些懸人以嬉投之深淵些致命於帝然後

得瞑些歸來歸來往恐危身些虎豹九關言天門九重虎豹守

文選各本言言方

前在平四卷

三四

王維禎曰幽都則有土伯之害

王世貞曰宋玉謔呼屈原之魂歸楚都

人對門欲以感激懷王使還之也

吳國倫曰此言室宇之麗

之下人有欲上者則齧殺之也又有人一身九頭有方從朝至暮可校大木九千株從空也侏侏衆貌投擲也豺狼得人先懸其頭用之嬉戲已乃擲於深淵而弃之也暝卧也言投人已訖致其所受之命於天

些王伯九約其角鬻鬻些敦厥血拇逐人馯馯些參日虎首其人若牛些此皆其人歸來歸來

恐自遺災些鬻音宜厥音悔拇音母馯音不幽都地下后土所治也地下幽冥故

稱幽都土伯后土之侯伯也約屈也鬻鬻角利貌其身九屈有角觸害人也敦厚也厥背也拇手大指也馯馯走貌參三也其

美也言此物食人以為其美也鬼兮歸來入脩門些工祝招君背行先些秦篝齊縷鄭綿絡些

招且該備求嘯呼些鬼兮歸來反故居些背音倍善

古侯反脩門郢成門入言歸楚也工巧也男巫曰祝背倍也背行以面御外而導之也篝薰籠也縷綫也絡縛也秦齊鄭三國工善為此也天招具即謂此上三物禮所謂上服也該備也

地四方多賊姦些像設君室靜問安些賊害也姦惡也

像死者形貌也高堂邃宇檻層軒些層臺累榭臨高山

些網戶朱綴刻方連些反有突厦夏室寒些川

谷徑復流潺湲些光風轉蕙汎崇蘭些經堂入

與朱塵筵些邃深也檻楯也從曰檻橫曰楯軒樓版也層累皆重也無木謂之臺

其山也網戶如羅網之狀節漢所謂衆鬼也朱

正道昆曰此
言室中所飾
之後

慎曰自此
至侍君之間
四節極言室

綴者以朱丹飾其交綴之處也東南隅謂之突
夏大屋也謂温室也盛夏暑熱則有洞達陰堂
其內寒也流源為川注豁為谷徑過也復瓦也
光風謂雨止日出而草木之光因風而轉也泥
搖動貌崇高也西南隅謂之奧鋪陳曰筵言風
自蘭蕙之間經由堂中以入於奧與塵筵之間
也砥室翠翹挂曲瓊些翡翠珠被爛齊光些弱

阿拂壁羅疇張些纂組綺縞結琦璜些砥音尺
翹音弱

疇音傳砥礪石也穀梁云天子之角斷之礪之
加密石焉言以細石磨之也翹鳥尾長毛也挂
縣也曲瓊玉鈎也翡翠羽雀翠青羽雀翹上席
也阿曲隅也拂薄也以翦席替壁之曲也疇帳
也纂組綬類纂似組而赤綺文縞也縞細縞也
言疇帳皆用綺縞又以纂組結束玉璜為飾也
室中之觀多珍怪些蘭膏明燭華容備些二八

中後宮之美

侍宿射近代些射音亦金玉為珍詭異為怪蘭
膏以蘭香煉膏也華容謂美人

也二八二列也大夫有二列之樂故晉悼公賜
魏絳女樂二八歌鍾二肆也射獸也近更也意
有厭倦則始九侯淑女多迅衆些盛鬢不同制
更相代也

實滿宮些鬢音翦九侯淑女設言尚九侯之女
入之紉而不喜淫者也迅衆未詳鬢

制不同皆來充後官也容態好比順彌代些

弱顏固植寒其有意些好如字始來至代去柔
順如一也固植有立也

意猶云有味也意猶云有味也姱容脩態頹洞房些蛾眉曼

睞目騰光些姱好貌脩長也頹
竟也曼長而輕貌靡顏膩理遺視

聯些離榭脩幕侍君之間些聯音綿靡緻也膩
滑也遺視偷視也

文選卷之五十五 卷之五十五 卷之五十五

三十一

何景明曰此
言室中雕刻
之盛

聯邈也離別也脩長色
幕大帳也間閑暇也
壁沙版玄王之梁些
沙丹砂也仰觀刻楠畫龍蛇些
坐堂伏檻臨曲池些芙蓉始發雜菱荷些紫莖
屏風文緣波些文異豹飾侍陂陲些軒輶既低
步騎羅些蘭薄戶樹瓊木籬些竟今歸來何遠
為此楠音角輶音涼楠椽也春秋刻桓宮楠此
蓋刻為龍蛇而彩畫之也坐堂伏檻堂可
坐而檻可凭也屏風水葵也又名防風生水中
莖紫色文緣波言葵之文采風起水動即緣波
而生其侍從之人皆以豹文為飾從君遊陂陲
之中也軒輶皆輕車也低俛也凡車行之勢一
低一昂詩所謂如輕如軒者也此則指其方低
而未昂方輕而未軒之時也徒行為步乘馬為

汪道昆曰此
言歸而食之
多方

騎羅列也言從衛者羅列而待矣也草木叢生
曰薄瓊木嘉木之美名也言蘭薄當戶又以嘉
木為籬落也何遠為
言何以遠去為哉
室家遂宗食多方些稻粢
穠麥挈黃梁些大苦鹹酸辛其行些肥牛之臠
孺若芳些和酸若苦陳吳羨些脯鼈炮羔有柘
漿些鵠酸臠鳧煎鴻鶻些露鷄臠螭厲而不爽
些穠音捉挈女居反臠居言反臠于充反鷓音
倉臠音霍螭音嚮室家宗族也宗尊也言君
既歸來則室家之衆皆來尊之為之設食其方
法之端也稻今秔粳二米也粢稷也穠擇也稻
麥稻處種麥而擇取其先熟者也挈糝也黃梁
出蜀漢兩浙間亦種之香美逾於諸梁號為竹
根黃言此數種之米相雜為飯也大苦酸也鹹
鹽也酸酢也辛謂椒薑也其謂飴蜜也臠筋頭

唐順之曰此
扁而子孫致
祭之敬

也。臠熟爛也。若謂杜若用以煮肉去腥而香也。下若苦之若則訓作及。吳羨吳人工作羨也。臠煮也。羔羊子也。炮合毛裏物而燒之也。柘諸蔗也。言取諸蔗之汁為漿飲也。酸以酢漿。烹之為羹也。臠擢少汁也。鳥野鴨也。鵠鵠鵠也。露鷄露棲之鷄也。爽敗也。楚人名羨敗曰臠。蠲大龜之屬也。厲列也。爽敗也。楚人名羨敗曰臠。蠲大龜之屬也。曰爽老子曰五味令人口爽。巨收。蜜餌有餠餠。此三瑤漿蠶勺實羽觴。此挫糟凍飲。耐清涼。此三率。酌既陳有瓊漿。此三歸反。故室敬而無妨。此巨收音。音汝餠音張餠音皇。粒粒環餅也。吳謂之寒具。以蜜和米麩煎熬作之。餌擣黍為之。方言謂之餠者。也。餠餠餠也。以蘗熬米為之。亦謂之餠。此則其乾者也。瑤漿漿色如王者。蠶見禮經通作幕。以疏布蓋尊也。勺挹酒器也。實滿也。羽觴飲酒之器。形似有羽翼。言舉幕用竹酌酒而實。

刘辰翁曰此
下三郎言祭
時女樂之盛

也。挫提也。凍冰也。耐醇酒也。言盛夏則為伏臠。乾釀提去其糟。但取清醇置之水上。然後飲之。酒凉快口也。酌酒斗也。言君竟扁反。有羞未通。所居故室。子孫承事恭敬亦何不可。女樂羅此。陳鍾按鼓造新歌。此涉江采菱發揚。荷些美人既醉。朱顏酡。此二娛光眇視。目會波。此二被文服。纖麗而不奇。此長髮曼鬢。豔陸離。此二有也。致滋味為羞也。未通謂食品未進而樂已先。陳也。按狁擊也。荷當作阿。涉江采菱揚阿。皆楚歌名。酡飲而赭色著面。娛戲也。眇眇也。二八齊。魯重也。文謂綺繡。纖細也不奇奇也。容起鄭舞。此二衽若交。竽撫按。下此二琴瑟狂會。植鳴鼓。此二宮庭震驚。發激楚。此二吳歛蔡謳。奏大呂。

文選卷之六
吳國倫曰此
以下三節皆
宴飲之樂

此鄭舞鄭國之舞衽衣衣襟也言舞人迴轉衣襟相交如竿也抚案下者以手抚案其節而徐行也竿瑟吹竿彈瑟也狂狃猛也狃急擊也激楚歌舞之名即漢祖所謂楚歌楚舞也吳蔡國名歛謳皆歌士女雜坐亂而不分此放陳組

獨秀先些組綬也繷冠系也妖艷妖好可玩之物也結頭髮也激楚之結蓋歌舞此曲者之飾也秀先言篲蔽象棊有六博此分曹秀異而先進干衆也

並進道相迫此成梟而牟呼五白些晉制犀比

費白日些鏗鍾搖箴揆梓瑟此篲音昆篲竹名箴字從竹博箸

也博雜云後六箸行六棊故為六博也言宴樂既畢乃設六博以篲箴作箴箴為棊也曹

也適亦迫也投着行棊轉相適迫使不得擇行也信勝為牟五白博也言已棊已梟當成牟勝故呼五白以助投也晉制犀比謂晉國工作博者爭勝不已耗損光陰也經撞也推動也虞懸鍾格揆抚也梓瑟梓木為瑟也

不廢沈日夜些蘭膏明燭華燈錯些結撰至思

蘭方假些人有所極同心賦些耐飲盡歡樂先

故些竟兮歸來反故居些鑿音登假音格不廢也鑿錠也錠中置燭故謂之鑿華謂刻飾也錯置也撰述也假至也謂結思為詞以相樂如蘭芳之至也極竭思也同心賦者和所撰也先故舊事也陳嬰母曰汝家先故未嘗貴是也亂

曰

文選卷之六

前集四

四

王慎中日此
征謂見于而
南行此亦代
原為詞

獻歲發春今汨吾南征葦蘋齊葉今白芷生路

貫廬江今左長薄倚沼畦瀛今遙望博歲始來

進也貫穿過也廬江長薄皆地名東行出其右

也倚依也沼池也畦猶區也瀛池中也楚人名

澤中日瀛依已成之沼青驪結駟今齊千乘懸

而復為瀛也博平也

大延起今玄延丞步及驟處今誘騁先抑驚若

通今引車右還與王趨夢今課後先君王親發

今憚青兕自此以下盛言豷獵之樂以招之也
純黑為驪結連也四馬謂駟懸火懸

燈也玄天也顏色也言獵則懸燈林中其火延

及燒于野澤上一丞玄天使天赤色也步及驟處

步行而及驟馬之處其走疾也誘蓋為前導而

馳騁以先誘儻衆若儀禮射儀之有誘射也若

招隱士

淮南王安好士八公之徒咸慕其

德各竭材智者述篇章分其辭賦以類

相次或稱大山小山猶詩有大雅小雅

劉安

桂樹叢生今山之幽偃蹇連卷今枝相繚山氣

嶢峩今石嗟峨谿谷斲叢今水曾波後從羣嘯

今虎豹嗥攀援桂枝今聊淹留卷音權從音總

夏常清縹細也嶢從雲氣王孫游今不歸春草

生今萋萋歲暮今不自聊噫蛄鳴今啾啾夏蟲

唐順之曰桂
樹芬香以與
屈原之忠遠
去朝廷而竄
草澤也

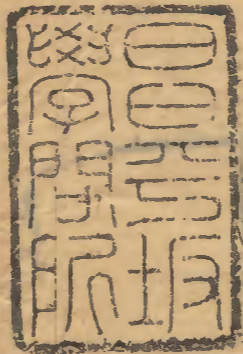
傷填曰原典
楚同姓故云
王孫

香附子也 羅靡弱貌 磨磨也 慶北鹿 蛾頭角

高貌 澁潤也 巖如熊黃白文 從此以上皆陳山
林傾危草木茂盛 麋鹿所居 虎兇所行 不宜為賢者之居也 攀援桂枝 今聊
淹留 虎豹鬪 今能熊咆 禽獸駭 今亡其曹王孫
兮 歸來山中 今不可以久留 曹偶也不可久留
不可久耳 不敢遽必其來之詞也 此篇舊註以
為傷屈原而作 不知何所取義 愚謂直泥言招
隱士欲其不
終隱而已

平七

文選纂註評苑前集卷之十四終



Faint vertical text columns in seal script, likely bleed-through from the reverse side of the page. The characters are difficult to decipher due to fading and overlapping lines.

