

生麻中不扶自直黃書要護曰呂公託身於我史記曰素更
 名氏曰器者左氏傳季梁曰民和而神降之福 銑曰蓬之
 性曲所以直者依叢來也衆
 族之薄所以厚者在政成也

位同單父邑愧無子賤
向曰處于賤理單父常鳴琴而
 豈敢陋微

官但恐添所荷
清曰豈敢以此官爲微
 小但恐添所荷之任也

在壞縣作二首 五言

潘安仁

翰曰世目河陽令遷 漢令有思京之意

南陸迎修景朱明送未垂
善曰續漢書曰日行南陸 謂之夏淮南子曰仲夏至

修毛詩曰夏之日毛萇曰言時長也爾雅曰夏爲朱明未垂 猶未也崔駰臨洛觀賦曰迎夏之首未春之垂 良曰南陸 日道也日行南道修長景影也謂夏至之後則 影長也朱明夏也送未垂謂六月將盡之時也

初伏啓

新節隆暑方赫羲

五臣作曠 善曰華定四民月令 日六月初伏薦麥瓜于祠繼費諡

旱雲賦曰隆暑盛其無時繁欒柳樹賦曰曠暑炎夏之白日故 隆者之請最思文賦注曰赫羲盛也 銑曰初伏謂三伏之 初也此詩言暑盛故稱

朝相慶雲興夕遲去白日移揮
赫曠赫曠炎盛貌

汗辭中宇登城臨清池
善曰遲猶思也史記蘇秦曰 揮汗成雨買遠國語注曰揮 汗也楚辭曰覺上驛同于中宇 向曰慶雲瑞雲也遲待也謂 若執思待雲起日後也中宇也言出中至登城臨池以候涼 氣

涼颼自遠集輕襟隨風吹靈圃耀華果通
也

衢列高荷
善曰靈圃猶靈圃也東征賦曰導通衢之大道 也荷柄類也

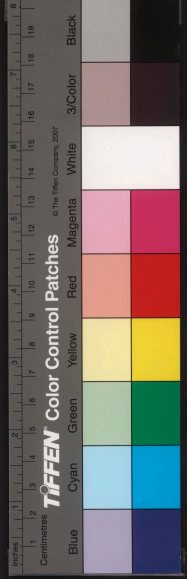
瓜猗蔓長蕃薑莘紛廣畦
善曰韓詩曰 絲絲瓜猗 君曰猗小瓜也毛萇詩傳曰苞本也劉熙孟子注曰今俗以 五十瓠爲大畦也 翰曰苞叢生也蕃莘菜偶言瓜引蔓於 叢草之下薑薑之屬

稻栽肅仔仔
善曰 善曰禮記曰故栽者培之凡蒔草謂之栽也廣雅曰芋 芋茂也毛詩曰彼黍離離彼稷之苗 良曰芋芋離離

黍苗何離

離

善曰禮記曰故栽者培之凡蒔草謂之栽也廣雅曰芋 芋茂也毛詩曰彼黍離離彼稷之苗 良曰芋芋離離



長茂 貌 虛薄之時用位微名日卑驅役宰兩邑政

績竟無施自我違京輦四載迄于斯 善曰朝于

食之民少而名卑胡嘗漢官解故注曰轂下論在輦轂之下

京城之中也詩日以迄于今毛萇曰迄至也 銑曰施用虛

薄謂無不德之於府用也兩邑則河陽懷慶也 器非廊

廟姿屢出固其宜 善曰慎子曰廊廟之材非一木之枝

君道行則萬物皆得其宜也 向曰廊廟 徒懷越鳥志

眷戀想南枝 善曰古詩曰越鳥巢南枝 咨曰越鳥正

北地則巢亦南枝言我亦同是而戀京室也

春秋代遷迹四運紛可喜 善曰楚辭曰春與秋

陽四時運行各得其序楚 龍辱易不驚戀本難為

辭曰綠葉素英紛其可喜 其代序莊子曰黃帝曰陰

陽上聲 善曰老子曰寵辱若驚何謂也為下得之也 龍辱

謂寵辱若驚禮記曰太公封於管直比及五世皆居於

周升樂其所自生禮不忘其本 善曰龍辱之事理當留

來水未泮時暑忽隆熾 善曰毛詩曰我來自東又曰

也謂早春 迨水未泮 良曰泮散熾盛

已及於夏感此還期淹歎彼年往駛 善曰楚辭曰

旬游目歷朝寺 善曰楚辭曰年洋洋而日往楚辭曰忽

止皆日寺也 銑曰掩帶馳急也感還期之速

傷年運之急乃登城遠望意屢京邑朝寺也 小國寡民

務終日寂無事 善曰老子曰小國寡民陸賈新語曰君

子之治也混然無事寂然無聲 向曰

小國謂懷縣也寂則也

信美非吾土 祗攬懷歸志 善曰登樓賦曰

日植根生 之屬也 雖信美而非吾

土毛詩曰 祗攬我心孟子曰浩

春 善作 然顧望洛山

川 善曰孔叢子歌曰眷然顧之慘焉心悲 鄭玄毛

詩箋曰回首曰顧 輦洛岳父墳坐所在也 漢書

詩箋曰回首曰顧 輦洛岳父墳坐所在也 漢書

詩箋曰回首曰顧 輦洛岳父墳坐所在也 漢書

詩箋曰回首曰顧 輦洛岳父墳坐所在也 漢書

詩箋曰回首曰顧 輦洛岳父墳坐所在也 漢書

詩箋曰回首曰顧 輦洛岳父墳坐所在也 漢書

詩箋曰回首曰顧 輦洛岳父墳坐所在也 漢書

詩箋曰回首曰顧 輦洛岳父墳坐所在也 漢書

詩箋曰回首曰顧 輦洛岳父墳坐所在也 漢書

詩箋曰回首曰顧 輦洛岳父墳坐所在也 漢書

詩箋曰回首曰顧 輦洛岳父墳坐所在也 漢書

詩箋曰回首曰顧 輦洛岳父墳坐所在也 漢書

詩箋曰回首曰顧 輦洛岳父墳坐所在也 漢書

詩箋曰回首曰顧 輦洛岳父墳坐所在也 漢書

詩箋曰回首曰顧 輦洛岳父墳坐所在也 漢書

詩箋曰回首曰顧 輦洛岳父墳坐所在也 漢書

詩箋曰回首曰顧 輦洛岳父墳坐所在也 漢書

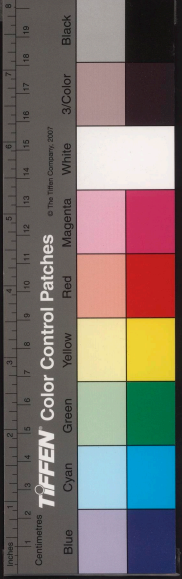
詩箋曰回首曰顧 輦洛岳父墳坐所在也 漢書

詩箋曰回首曰顧 輦洛岳父墳坐所在也 漢書

詩箋曰回首曰顧 輦洛岳父墳坐所在也 漢書

詩箋曰回首曰顧 輦洛岳父墳坐所在也 漢書

詩箋曰回首曰顧 輦洛岳父墳坐所在也 漢書



曰穎川比近鞏洛鞏洛二縣名也河南郡國經曰潘岳父冢
鞏縣西南三十五里漢書音義如淳曰楚冢田也音榮楚辭
曰終免獨離異翰曰鞏洛潘岳墳塋

願言旋舊鄉畏
所在也眷彼與此山川遠而間殊也

此簡書忌
善曰毛詩曰願言思子又曰豈不懷歸畏此簡書
毛長曰簡書成命也良曰簡書別書也言

我願還鄉而畏
忌此刑書也

祗奉社稷守恪居處職司
音伺善
路使子羔為曹宰子路曰有民人馬有社稷焉左氏傳公鉏
曰敬恭朝夕恪居官次鏡曰祗敬恪勤也言我敬奉社稷
勤居所
處職司

迎大駕
五言善曰王隱晉書曰東海王越從大
駕許難軍敗暫鳴奔下邳永康二年越率
天下甲士三萬人
奉迎大駕遂洛

潘正叔
向曰毛詩預
焉故有此詩

南山鬱翠峯洛川迅且急青松茂修嶺綠

廣濕
善曰爾雅曰藜藿蒿也濟曰峯朝日順長涂
峯峻貌迅疾破瀉也下濕曰濕

夕暮無所集
善曰毛詩曰順彼長道魏武帝短歌行曰繁
無所宿栖翰曰順從集止也晝日從長道

而行至夜無所居
歸雲乘憶假浮妻風尋帷入善曰
止此謂時之亂也

道逢深識士舉手對吾揖世故尚
七激曰仰歸雲迴遊風說文曰乘覆也帷車飾也子虛賦曰
張翠帷建羽蓋然此雖無翠材而帷蓋即同也良曰憶車
網也妻風悲風
也推車慢也

未夷嶠函方嶮嶮
善曰王命論曰超然遠覽淵然深
識設為深識之言也國語桓公問

於史伯曰王室多故鄭玄周禮注曰故災禍也孔安國尚書
傳曰夷平也戰國策蘇武曰秦東有嶠函之固銑曰深識

士虛設以發下詞也世亂未平
嶠谷函閉之路尚峻嶮未通也

孤狸夾兩轅豺狼當路
善曰漢書杜文謂孫寶曰豺狼當路不宜復問彼狸
向曰孤狸豺狼皆喻貪亂之臣夾轅當路謂親近執權

立
善曰漢書杜文謂孫寶曰豺狼當路不宜復問彼狸

也
勢
也
翔鳳嬰籠檻騏驎見維繫
善曰爾雅曰騏驎皆前賢
也禁辭曰騏驎伏檻而



不見鳳皇尚飛而不下鸚鵡賦曰願籠檻以俯仰毛詩曰粦之雜之濟曰籠檻維繫空秋拘繫不得施其用也

俾之事則嘗聞之矣面旅之事未之學也鄭玄表服注曰素猶故也翰曰俎豆孔嘉也素本也言我禮儀之事昔則闢也軍旅之事本未聞習且少停君駕徐待于戈戢善曰既假為自謂為君也毛詩曰載賡于戈良曰託言深識之士而實君自謂也言願少停君之車駕待兵戎戢歛而行此假言之其實屬君也

俎豆豈常聞軍旅素未習善曰論語曰衛靈公問

赴洛詩二首五言 善曰集云此篇是太子洗馬時作下篇云東宮作而品向云赴洛

陸士衡

世無高符管道無烈五臣 善曰陸子原寫謂子貞曰夫希世而行此

周而及憲不冠也漢書音義命世隨世也禮記曰備有命志四方豈非同術 向曰高符強命也烈猛也言望於世俗

靖端肅有命假轍五臣 越江潭音季協韻 善曰嚳語祚午見范宣子曰若能靖端諸侯使朕聽命於晉國恩易曰大有命說文曰越渡也楚辭曰游於江潭 濟曰結清端正肅敬也有命君命也假借舟楫以渡江潭潭江之渡也親友贈予邁

揮戾廣川陰善曰家語公文文伯卒敬姜曰二三婦無揮涕王肅曰揮涕者淚以手揮之 翰曰

遺音善曰列子曰撫膺而恨毛詩曰攜手同行又曰假寐 永歎曹子建雜詩曰桓思秦遠人願欲託遺音 長

無迹有所匿善曰言分訣之後形聲俱沒視之無迹而形作莫聲 無沈 善曰言有所匿聽之寂寞而其聲必沈也呂氏春秋曰作明有所匿其塗也淮南子曰寂寞音之主也迹或為積非也 說曰謂離別後迹無所見聲無所聞匿沈皆不見之



貌肆目眇不五臣作弗及緬然若雙潛善曰高誘淮南子注曰肆盡也毛詩

曰瞻望不及草服國善曰緬相遠也向曰肆縱緬南

遠也言縱目遠視而不復見故意相思緬然若雙潛也

望泣玄渚北善曰西京賦曰海若遊於玄渚涉長林善曰西京賦曰海若遊於玄渚

步歷也言南望州渚谷風拂修薄油雲殿翳高岑善曰

望孤獸騁嬰嬰思鳥吟善曰王逸楚辭注曰草木文

室室離思一何深善曰古詩曰感物懷所思曲曰建德

妻佇立懷五臣作我歎寤寐涕盈襟善曰建德

辛苦誰為心善曰毛詩曰佇立以泣又曰慨我寤歎

志辛者艱旅誰堪為此心也

羈旅遠遊宦託身承華側善曰謂為太子洗馬也

臣漢書薄昭書曰遊宦事人泥蟻漢書王常曰臣託身陛下

撫劍遵銅輦振纓盡祗肅善曰左氏傳曰子朱怒撫

一何易寒暑忽已革載離多悲心感物情悽惻

善曰毛詩曰二月初吉載離寒暑輸曰歲月何易流

慨遺安愈五臣作念永歎廢餐食善曰東

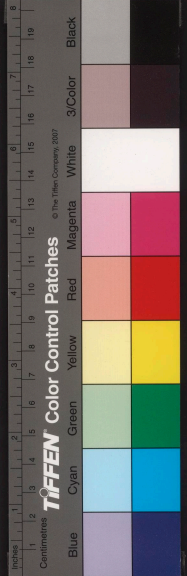
詩曰假寐永嘆列子曰祀國有人憂天朋屢寢食茶琰

樂樂難誘曰歸歸未克五臣作勉善曰因語楚蓋尹

歸曰歸賦亦暮止善曰憂吾欲何為纏綿骨與臆善曰列

銑曰誘進趨逐也

子曰甲



厚則憂苦張叔與任彥堅書曰纏綿思好疾踰高離登樓賦
日氣交憤於胃頓 向日言憂苦之事但纏於胃臍之間

仰瞻陵霄鳥羨爾展飛翼 善曰高誘淮南子曰日
羨願也毛詩曰弁彼鸞

新掃飛提提 濟曰霄空也言瞻
望陵空之鳥願假爾翼而掃飛

赴洛道中作二首 五言 翰曰此詩
意與前二篇同

陸士衡

招轡登長路嗚咽辭密親 善曰家語孔子曰善御者
正身以招轡蔡琰詩曰行

路亦嗚咽薛君韓詩章句曰嗚咽辭也毛萇詩傳曰咽
憂不能息也 良曰怒攪也嗚咽悲哀也密親近也 借

問子何之世網嬰我身 善曰江革谷君司馬詩曰網
繫繫止網進退惟垂繩說文曰

謂官事嬰纏也 永歎遵北渚遺思結南津 善曰詩
曰遵渚也北渚向北之渚南津別處也 行行遂已遠

野途曠無人山澤紛紆餘林薄杳吁眠 善曰詩曰
野途曠無人上林賦曰紆餘逶迤楚辭曰遠望兮吁

眠 濟曰曠空也紛紆屈曲兎草木叢生日薄杳遠也吁
眠原野 虎嘯深谷底鷄鳴高樹巔哀風中夜流

孤獸更我前 善曰淮南子曰虎嘯而谷風至樂錄曰鷄鳴
高樹巔 翰曰哀風謂悲哀之風孤獸失群

經也 更 悲情觸物感沈思鬱鬱纏綿佇立望我鄉

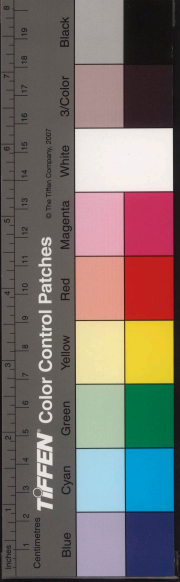
顧影悽自憐 善曰張叔與任彥堅書曰纏綿思好夢踰
高綏詩曰佇立以泣丁儀寡婦賦曰賤妾

宛宛顧影為儔楚辭曰私自憐
今何極 良曰沈深傷悲也

遠游越山川山川修且廣振策陟崇丘安轡遵

平莽 善曰楚辭曰 輕衣而遠遊秦嘉妻徐氏答嘉書曰
高山巖巖而若 是蒧秦嘉詩曰過辭二親甚振策陟

長衢漢書曰天子宗廟餘行方言曰草南楚謂之莽
銑曰修長振策策履陟升也崇丘高山也莽草也 夕息



抱影寐朝徂偷思往善曰楚辭曰廓抱影而頓轡倚獨倚向日徂往也

高五臣巖側聽悲風響善曰頓轡舍也爾雅曰高言向也冷曰頓轡與馬也高言向也

清露墜素輝明月一何朗撫几五臣不能寐振

衣獨長想善曰新序曰老古振衣而起舞賦曰遊心無振也

吳王郎中時從梁陳作五言 良曰梁陳二人名機為吳王郎中令行

陸士衡過之故作此詩也

陸士衡

在昔蒙嘉運矯迹入崇賢善曰孫放詩曰矯迹步玄關東京賦曰昭仁惠於崇

翼鳴鳳條濯足升龍淵善曰應珠與劉公幹書曰鶡鳴於梧龍升於淵然龍鳳皆喻東宮也假翼濯足極之謙詞

醜士冶服使我妍善曰周禮曰大夫玄冕 綉曰冶服 吳服也妍好也言為大夫者無醜惡

輕劍拂鞞厲五臣長纓麗且銜善曰

踰三年善曰周禮曰大司徒領職事十有三曰服事亦司農曰服事謂為公家服事也服與伏同古字通也

薄言肅後命改服詩曰死生契闊 良曰伏事謂伏事

就藩臣善曰毛詩曰薄言旋歸左氏傳曰率孔謂齊侯曰且有後命無下拜漢書曰吳王濞稍失藩臣禮

銑曰薄辭肅敬也敬天子之後命以鳳駕奉清軌遠游

就藩臣也言辭天子為吳王郎中令

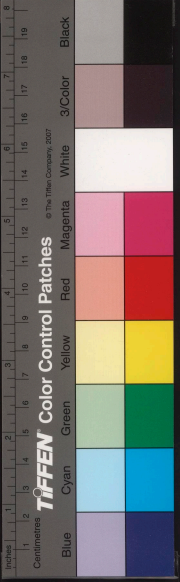
鳳駕奉清軌遠游

薄言肅後命改服

就藩臣

銑曰薄辭肅敬也敬天子之後命以鳳駕奉清軌遠游

就藩臣也言辭天子為吳王郎中令



越梁陳

善曰毛詩曰星言夙駕廣雅曰執道也楚辭曰願輕本而遠游

感物多遠念慷慨懷古人

善曰毛詩曰我思古人實獲我心

夏曰感我事吳王而委金古人也古人謂梁孝王臣枚舉馬卿之屬

如作鎮軍參軍經曲阿作

善曰臧榮緒晉書曰宋武帝行鎮軍將

陶淵明

善曰沈約宋書曰陶潛字淵明或云字元亮潯陽柴桑人少有高趣

弱齡寄事外委懷在琴書

善曰晉中興書簡文詔曰善藉王英秀女在神棲

事外鄭玄儀禮注曰委安也劉歆遂初賦曰玩琴書以條暢翰曰齡年也言我少年之時寄心於書事物之外以琴書自安

而已被褐欣自得屢空常晏如

善曰家語曰原憲衣布而食蔬行然

有自得之士論語子曰回也其貧乎屢空謂空也

無財也言身雖被短衣家貧無資常晏然欣然而無憂也

時來有宜會宛轡憩通衢

善曰盧子諝答魏子悌詩曰遇蒙時來會宛屈也言屈長衢之駕息於通衢之中通衢喻仕路也毛萇詩傳曰憩息

也東征賦曰遵通衢之大道

銑曰宛甚富也言時命既來且宜與之相會時行徘徊若樂息於通衢

晨旅暫與園田疎耿耿孤舟逝

善作縣歸思遊字縣歸思

善曰士命曰季父為之投策絕辭曰安歌賦兮無所歸薄矣又曰縹緲縣之不可紆王逸曰縣縣細微之思難斷絕也

豈不逢登降

五臣作遊

澤居望雲慙高鳥臨水愧遊魚

善曰仲長子自序曰古之隱士或夫負妻戴以入山澤言魚鳥感得其所而已獨違其性也文子曰高鳥盡而良弓藏大戴禮曰魚遊於水鳥飛於云



銑曰言我之行勞此長路念山澤隱逸之居故慙於魚鳥之適性

真想初在衿作襟五臣誰謂形迹五臣作蹟五臣拘聊且憑化遷終反五臣及班生廬

善曰淮南子曰全性保真不虧其身老子曰修之於身其德乃直王逸楚辭注曰保直守玄默也班班固子謂惠子曰孔子行年六十而六十化郭象曰與時俱化也班固幽通賦曰終保年六十而六十化郭象曰與時俱化也班固幽通賦曰終保有賜書揚子雲已下莫不造門翰曰真想謂無為之事言此事久在習襟誰謂形之與蹟更被拘止跡且復依憑運化之遷移終當同班固里止仁所廬也

辛丑歲七月赴假還江陵夜行塗口作五

善曰沈約宋書曰范曄自以曾祖晉世宰輔不殺屈身後代自高祖王業漸隆不復肯士所著文章皆題年月義熙已前則書晉氏年號目采初已來唯云甲子而已江圖曰自沙陽縣下流二百一十里至赤圻赤圻二十里至塗口也良曰潘詩言所作者皆題年流入

宋所作者但題甲子而已意者恥事一姓故以異之江陵郡名塗口江口名

陶淵明

閑居三十載遂與塵事冥詩書敦宿好林園無

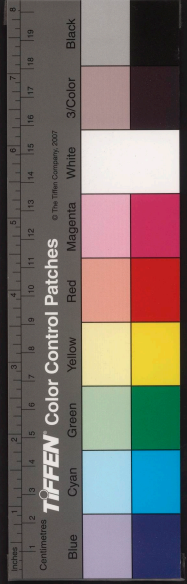
世五臣作俗善曰漢書曰司馬相如稱疾閑居塵事塵俗之事也郭象莊子注曰凡非真皆塵垢矣說文曰冥劬也又曰劬深遠也左氏傳趙衰曰卻縠脫禮樂而敦詩書纏子童無心曰無心辭人也不識世情銑曰閑居靜居也塵事塵俗之事也冥遠敦厚也宿好謂舊所好也幽隱之事而無俗塵也

如何舍此去遂送

至西五臣荆善曰西荆州也時京都在東故謂荆州為西荆善曰西荆州也時京都在東故謂荆州為西荆善曰西荆州也時京都在東故謂荆州為西

叩棧曳親月船善作新臨流別友生善曰楚辭曰漁父鼓枻而去王

風起將夕夜景湛虛明昭昭天宇闊晶晶川



上平

善曰淮南子曰甘願于大霄之宅竟視于昭昭之宇李觀離思篇曰烈烈寒氣嚴寥寥天宇清說文曰通

白日晶晶明也

翰曰夜景也湛澄也月有盈虛故曰虛明昭昭晴明見天宇謂天之清後地如屋宇也淵廣也晶晶謂

月光照水

上平淨見懷役不違寐中宵尚孤征商歌非吾事

依依在耦耕

善曰毛詩曰不違假寐淮南子曰窳戚商歌車下而相公愾然而寐許慎曰窳戚商歌

吾事也論語曰長沮桀溺耦而耕

良曰違暇宵夜孤獨征行也窳戚商歌車下以于相公言此非我之事

墟不為好爵榮

善曰周易曰我有好爵吾與爾縶之說日按此冠冕將歸舊居不以好爵為榮

養真衡茅下

善曰曹子建辨問曰君子隱居以養真也衡門

度以善自名

善曰曹子建辨問曰君子隱居以善自名

稱善人斯可矣鄭玄禮記注曰名令聞也

句曰衡茅茅屋也言養無為之道於茅宇之下度幾以以爲善名

永初三年七月十六日之郡初發都

五言 善曰沈約宋書曰高祖永初三年五月崩少帝即位出靈運為永嘉郡守少

帝儉未改元故云永初

謝靈運

濟曰謂高祖崩少帝立出靈運為永嘉郡守故有幽棲之志

述職期間暑理棹繆金素

善曰尚書大傳曰古者諸侯之於天子五年一朝朝

見其身述其職述其職者述其所職也漢書王吉傳郭公庇職舍於棠下而聽斷焉潘岳詩曰溟暑隨節闌蘭猶蓋

世金素秋也秋為金而色白故曰金素也漢書節閏蘭猶蓋劉禎書曰肅以素秋則落也 翰曰述職述其職事闌暑謂

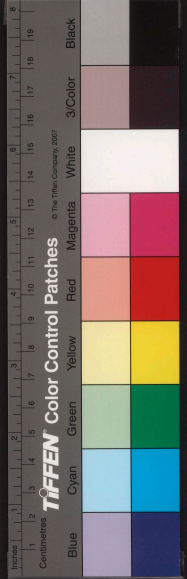
夏未暑氣闌也金西方行其色白故云金素言期在闌暑比及理棹已變為秋矣 秋岸澄友陰

火旻團朝露

善曰火大也也毛詩曰七月流火爾雅曰秋為旻天毛詩曰野有蔓草零露團兮

良曰夕陰晚景也火心星為 露 而團 幸苦誰為情遊子值頽

候旻秋天地團 露 而團 幸苦誰為情遊子值頽



壁徒垂魏王瓠

善曰言見珍同乎龍壁為用而垂魏瓠言無所施也杜預左氏傳注曰班次也

恭魯琴操曰楚明光者楚王大夫也昭玉得瓠氏壁欲以貢於趙王於是遣明光奉壁之趙瓠古和字莊子惠子謂莊子曰瓠王貽我大瓠之種我樹之成而實五石以成水漿其堅不能自牽剖之以為器則瓠落無所容非不枵然大也吾為其無用培之莊子曰夫子固拙於用大矣何不能斲以為大罇乎浮平江湖司馬鹿曰瓠布落處落也瓠然大貌培謂擊也趙氏壁天下之室故此美言之魏王貽惠子瓠大容玉預為大而無用也言我空列子男之位而無用於時也貽猶遺也從來漸二紀始得傍歸路善曰孔安國尚書傳曰必塗經始寧故曰歸路銑曰自從仕來漸得得路焉山也

過始寧墅

善曰沈約宋書曰靈運父祖並華始寧縣并有故宅及墅遂修營葺之

海迺承絕賞心悟善曰言人遠遊將窮海迺承絕賞心悟善曰言我將尋山水窮盡其趣與賞心之友長絕不可復得相對而言

謝靈運

宋髮懷耿介逐物遂推遷

善曰韓詩外傳曰夫人為父者必全其身體及其東

髮屬披明師以成其材楚辭曰濁耿介而不隨兮願慕先聖之遺教莊子曰惠施之才遂物而不及尚書王曰惟民生厚因物有遷銑曰束髮謂入仕耿介謂節操言我入仕違之時而懷節操及後為世事迫因而推遷不成初心也

志似如昨二紀及茲年

緇磷謝清曠疲菑

貞堅善曰唐雅曰違背也楊雄解嘲曰履歷者茲年矣論語子曰不日堅乎磨而不磷不日白乎涅而不緇

頭篇曰瓠疎雖也莊子曰秦然疲而不知所歸司馬彪曰荷



狽疾相倚薄還得靜者便善曰拙謂拙臣也閑居賦曰巧誠有之拙亦宜

帆過舊山善曰漢書曰初與郡守為竹使符詔文曰符信使符也永嘉郡臨海故云守洛

山行窮登頓水涉盡迴善曰爾雅曰逆亦而上曰迴洞孔安國曰書傳曰順巖

嶂嶺稠疊洲紫渚連絲白雲抱幽石綠篠媚清善曰廣雅曰嶂高也又曰稠櫛也三輔故

漣葦宇臨迴江築觀基曾巔善曰爾雅曰漣水也

鄉曲二載期歸旋善曰劉越石扶風歌曰揮手長相謝說文曰揮奮也樊丹子夏扶曰士無

揮手告善曰劉越石扶風歌曰揮手長相謝說文曰揮奮也樊丹子夏扶曰士無

揮舉告辭也言舉手辭鄉人云三載秋滿當由旋歸也

為樹枌櫟無令孤願言善曰左氏傳曰初季孫為已樹六櫟於蒲圃東門之外杜預曰櫟欲自為觀也向曰枌櫟木名謂鄉人云為我樹此木於墳之上無令孤我所願之言

富春者五言 齊曰富春渚名在錢塘江上

謝靈運

宵濟魚浦潭且及富春郭善曰吳郡記曰富春東三十里有魚浦翰曰峭夜

定山緬雲霧赤亭無淹薄善曰吳郡記曰錢塘西南五十里有定山去富春又七十里橫出江中壽迅邁以避山難辰發錢塘已達富春赤亭定山東十餘里王逸楚辭注曰泊止也薄與伯同良曰定山赤亭皆注中山名緬遠也言遠若雲霧之間無滯薄謂此中水急而不可

止 迥流觸驚急臨圻巖阻參錯亮之伯昏分險

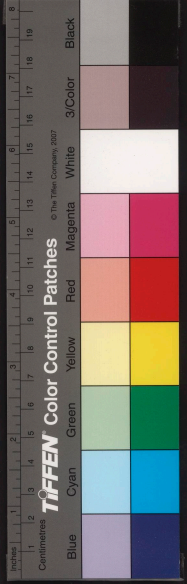
名富春郡名也

善曰吳郡記曰錢塘西南五十里有定山去富春又七十里橫出江中壽迅邁以避山難辰發錢塘已達富春赤亭定山東十餘里王逸楚辭注曰泊止也薄與伯同良曰定山赤亭皆注中山名緬遠也言遠若雲霧之間無滯薄謂此中水急而不可

善曰吳郡記曰錢塘西南五十里有定山去富春又七十里橫出江中壽迅邁以避山難辰發錢塘已達富春赤亭定山東十餘里王逸楚辭注曰泊止也薄與伯同良曰定山赤亭皆注中山名緬遠也言遠若雲霧之間無滯薄謂此中水急而不可

善曰吳郡記曰錢塘西南五十里有定山去富春又七十里橫出江中壽迅邁以避山難辰發錢塘已達富春赤亭定山東十餘里王逸楚辭注曰泊止也薄與伯同良曰定山赤亭皆注中山名緬遠也言遠若雲霧之間無滯薄謂此中水急而不可

善曰吳郡記曰錢塘西南五十里有定山去富春又七十里橫出江中壽迅邁以避山難辰發錢塘已達富春赤亭定山東十餘里王逸楚辭注曰泊止也薄與伯同良曰定山赤亭皆注中山名緬遠也言遠若雲霧之間無滯薄謂此中水急而不可



過呂梁壑

善曰爾雅曰逆瀨而上曰過汜堦蒼曰碛曲岸頭也碛與坻同參錯謂崎岸之險參差交錯也
 列子曰列御寇為伯昏無人射引之盈貫指杯水其肘上伯昏無人曰是射之射非不射之射也當與汝登高山履危石臨百仞之泉若能射乎於是無人遂登高山履危石臨百仞之泉背墜地足二分垂在外揖御寇而進御寇伏地汗流至踵伯昏無人曰夫至人者上闕青天下降黃泉渾斥八極神氣不變今汝怵然有恫目之志爾於中殆矣夫分猶然也列子曰孔子觀於呂梁懸水三十仞瀨沫三十里電雷奮驚龍不能游也 銑曰逆何圻听也向瀨則懼驚奮急浪臨斯則阻石參錯亮信言我無伯昏不存至宜便平習來山懼之分而所經之險過於呂梁

貴止託

善曰周易曰水洊至習坎王弼曰重險縣絕故水洊至也周易曰兼山艮又曰艮其止止其所也向曰水貴止託於水相仍而至兼有山險也言今經險阻宜習於山言其危也

平生協幽期

論蹟困微弱久露于祿

請始果遠遊諾

五臣作翻始果遠諾 善曰論語曰子張學于禱果猶速也鄭玄毛詩箋曰諾

宿心漸申

寫萬事俱零落 善曰趙壹報羊陟書曰惟

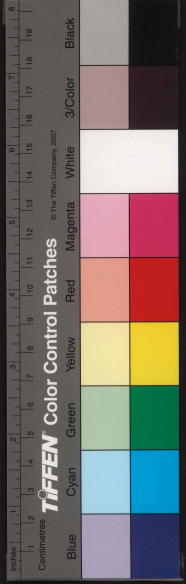
應薛也然古者諫於君君許則及諾以報之 濟曰在時已
 有幽隱之期但以沈頓困於微弱常不能就猶此又露于祿
 之情翻始遂 於遠心矣
 君明歎乎斯宿心在子曰致命及情天地棄而万事銷亡林
 辭曰唯草木之零落 翰曰零落弃捨也宿昔幽隱之心漸
 得舒散而人俗懷抱既昭曠外物徒龍獲 善曰莊子
 之事俱從弃捨 懷抱既昭曠外物徒龍獲 善曰莊子
 芒曰願聞神人諱芒曰上神乘光與形滅亡此謂昭曠說文
 曰曠明也周易曰尺蠖之屈以求伸也龍蛇之蟄以存身也
 良曰昭明曠遠也言懷抱昭遠混
 齊万物雖龍騰獲屈不為外強也

七里瀨

五言 善曰甘州記曰桐廬縣有七里瀨 瀨下數里至嚴陵瀨 濟曰瀨水流沙上 也七里者言長七里也此 瀨下數里有嚴子陵隱居

謝靈運

羈心積秋晨晨積展遊眺孤客傷逝湍徒旅苦



奔峭

善曰爾雅曰屢適也郭璞曰得自申屢皆適意曹植九諫曰孤客之可悲淮南子曰奔峭者必危許慎曰地峽也然奔峭落也入彭蠡湖口詩曰圻岬屢崩奔興此同也 向曰羈旅之心積於秋晨秋晨游望展適懷抱端急

瓶沃若

言故客奔 石淺水潺湲日落山照曜荒林

紛沃若

善曰楚辭曰觀流水兮潺湲羅字

如膏

日出有曜毛萋曰日出照曜然見其如膏也毛詩曰羔裘

灑水

若葉沃若海賦曰更相叫蕭詭色殊音 濟曰滂

叫蕭

詭鳥相命聲也 遭物悼遷斥存期 五臣 作其得而文妙

善曰

廣雅曰斥推也老子曰甚今似或存王弼曰和光而不汗其體同塵而不渝其真不亦甚今似或存今莊子曰此之謂要妙也 翰曰遭遇悼傷也遷斥謂貶出也 既乘

言遇時物

則傷貶出在我幽隱之期則為善要妙也

上皇心

作情 豈屑 結 未代 誚 善曰莊子曰監照下上

逸楚

辭注曰屑顧也劉向雅琴賦曰末世鑑才兮智九秦

良曰

秉特屑顧請讓也言我既持土皇道德之心豈顧下人

人所責

議也 目覩嚴子頽想屬任公釣 善曰范曄後漢

度光武

除為婿大夫不屈曰任公子為大鈞巨輪五十犢以

為餌

真會稽控宰東海且且而釣春年不得魚已而大魚食

之牽巨

釣陷沒而不驚揚而奮鬣曰波若山任公子得若魚

難名世

人傳云嚴子陵釣處任公子有道者以大鈞巨輪釣

於東海

而獲大魚離而措之月刺可以東蒼梧以此皆厭此

魚輸道也

以道養人故眾足言經此 誰謂古今殊異代

可同調

善曰郭象莊子注曰人性有變古今不同樂稽程耀

謂音聲之和也

向曰古今不殊自 謂能與嚴陵任公同其隱遁之詞

登江中孤嶽

五言 善曰永嘉江也 濟曰暮江中之山也

謝靈運

江南倦歷覽江北曠周旋懷雜作新道轉迥尋



異景不延亂流趨正絕孤壘孤壘媚中川善曰

賦曰貫歷覽其中深左傳曰奉以周旋不敢失隊爾雅曰迥遠也又曰延長也爾雅曰水正絕流曰亂劉淵林吳郡賦注曰器海中洲上有山石良曰嶺想新知其雲日相輝道轉遠尋求奇異則光景不長趨向相好也

映空水共澄鮮表靈物莫賞蓋眞誰爲傳想像

五臣善曰鄭玄禮記注曰表羽也謂顯明之也馬融論語注曰蘊藏也說文曰眞仙人变形也楚辭曰思舊故而想像列仙傳曰西王母神人名王母在崑崙山司馬相如大人賦曰迫區中之隘狹鈇曰言器上特表神靈藏蓋眞而物莫能賞接誰復得爲傳述也想像崑崙山上靈仙之姿髮髯然有似祿上此孤壘之

始信安期術得盡養生年善曰漢書曰彭宣字子佩列仙傳曰安期生琅邪阜鄉人自言千歲文子曰髭髮恬淡所以養生也莊子養生篇曰可以盡年郭象曰養生非求遇言我見此山靈匪始信神仙之道得盡養生也

初去郡五言善注與清同濟曰靈運在永嘉二年稱疾去職作此詩也

謝靈運

彭薛裁知恥貢公未遺榮善曰漢書曰彭宣字子佩淮陽人也遷街史大夫轉

爲大司空王莽秉政專權宣上書乞骸骨歸鄉里又曰薛平德字長卿沛郡人也爲御史大夫乞骸骨班固漢書又曰薛平當官述曰廣德當宣近於知耶漢書貢禹字少長琅邪人也爲光祿大夫上書乞骸骨鍾美會有遺策賦一翰曰裁步也彭宣薛廣德皆御史大夫上書乞骸骨是少知恥或可優食也貢禹與王陽善見陽登用而喜故云未遺榮

競豈足稱達生善曰楚辭曰皆競進以貪婪莊子曰達生之情者傀達於知者胥司馬彪曰

尚拙訥謝浮名善曰孔記孔子曰聖名之浮於行也

廬園當去栖岩卑位代躬耕

山水之節又疎拙蹇



善曰橋東絕交書曰子房之嚴模列女傳嚴妻先生妻曰光生安天下之卑位札記曰得足以代其耕 向日廬小屋也

顧已雖自許心迹猶未公并無庸妨周任有疾像

五臣長卿善曰莊子曰夫神者不自許也論語子曰周任

有消渴疾常稱疾閑居不慕官爵 濟曰情雖在柢隱身尚

居官是近未與心合也妨害也周任古資人也言陳力就列

不能者止是害周任之言也司馬相如 畢娶類尚子薄

患消渴之疾言我有疾似之象似也

游似邨生善曰嵇康高氏傳曰尚長字子平河內人隱避

我死矣嵇康書亦云尚子平范曄後漢書曰向長字子平男

娶女嫁既畢乃勸斷家事尚向不同未詳孰是祗生曼容養

志曰修為官不肯六百石輟自免去 齊曰尚子平男娶女

嫁畢勸斷家事勿復相問前萬本養志自修焉為游宦而已

似類恭承古人意促五臣裝返柴荆善曰越絕

嘉惠思玄賦曰滴元辰而促裝高誘曰柴扉即荆扉也荆玄

禮記注云華門荆竹織門也 良曰恭承承奉依始也柴荆

謂柴門荆扉也言敬奉尚邨之 牽絲及元興解龜

意節為裝束還於荆扉柴門

景平位政元帝初任解龜去官也臧榮緒晉書曰安帝

沈約宋書曰少帝即位政元曰景平應璩詩曰不悞牽朱轡

三署來相尋美善曰薛官為左馮翊高陽令楊暹解印綬付

史又曰黃金印龜細文曰章 統曰牽絲謂牽王如絲之言

而仕也元興晉元帝年號解龜謂解去所佩龜印也景平朱

少帝年號言授官於 負心二十載於今廢將迎 善曰

INCHES 1 2 3 4 5 6 7 8 9 10 11 12 13 14 15 16 17 18 19

TIFFEN Color Control Patches

© The Tiffen Company, 2007

Blue Cyan Green Yellow Red Magenta White 3/Color Black



越洛詩曰水... 建北者爾雅曰林外曰桐毛裴詩傳曰掘
 樹也王逸楚辭注曰舉采取也戰勝明貴不如義止鑿明節
 不如墨也韓子子夏曰吾入見先王之義則榮之出見富貴
 又榮之二者戰于胃臆故矚今見先王之義戰勝故肥也爾
 雅注曰臆肉之瘦也巨俱切文子曰莫監於流潦而監於止
 水以其保心而不外蕩也秦柄篇曰亭定也停與亭同古字
 通 濟曰連依坳野趨向曠空聽見把酌拳取也言去官還
 扁酌泉取花自樂也矚芬也幽君之道亦欲之富貴之樂亦
 欲之二者戰於胃中而幽居之道勝故使瘦者肥也夫
 水為入鑿照以其不流而濕停止焉今我將耕而止之 即
 是義唐化獲我擊壤聲 五臣作情 善曰義有義也
 壤者以木作之前廣後銳長四尺三十其形如履將戲先側
 一壤於地遙於三四十步以手中壤擊之中者為上部論衛
 曰堯時百姓無事有五十里之民擊壤於塗觀者曰大哉堯
 之德也擊壤者曰吾日出而作日入而息擊壤而飲耕田而
 食竟何力於我也 翰曰言無事之後即是
 伏義唐堯之化而我得同擊壤老人之情

初發石首城

五言 善曰伏龍北征記曰石頭城
 建康西原臨江城也是曰京師餘注

謝靈運

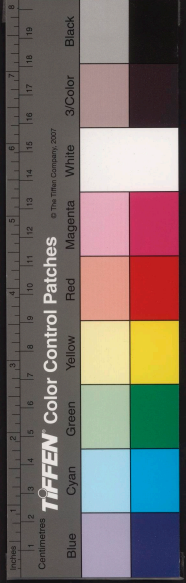
與良同 良曰靈運謝病東歸會稽太守孟
 說乃表其異志靈運馳在京師請闕上表大
 祖知其誣不罪不欲使東歸以爲
 臨川內史至石頭城故作此詩

善曰毛詩曰白珪之玷尚
 可磨也斯言之玷不可為

也毛裴詩傳曰緇墨色也 銑曰珪王有玷缺可 雖抱中
 磨而滅惡言及人易為汚染不可去也緇汚也
 孚又猶勞貝錦詩 善曰周易曰中孚以利貞乃應乎天
 毛詩曰美兮美兮成是貝錦鄭文曰
 說人集作已過以成於罪猶女功之集彩色也是貝錦也
 向曰易中孚卦九五爻有孚擊於乎擊如乎信也詩云美兮美兮成

是貝錦喻工者錯彩以成錦文護者構言以作人
 過言我雖抱忠信之德猶勞此護人構作此罪 寸心若
 不亮微命察如絲 善曰列子文擊謂叔隗曰吾見子之

曰蜂蛾微命東觀漢記梁節王暢上疏曰筋骨相連命在絲
 髮鄭玄毛詩箋曰察省也 濟曰言我寸心若不為人信明



性命如絲 日月垂光 景成貸遂兼茲 善曰日月喻太

之將絕也 鳳文曰君垂日月之光 沅萬里之恩 老子曰夫唯道善貸且

成說文曰貸施也 翰曰日月喻天子言天子垂照貸借我

性命更得 兼此內史 **出宿薄京畿晨裝搏團** 魯作曾颺楚持

善曰毛詩日出宿于濟 莊子曰搏扶搖而上 楚辭曰益颺風

而上征 良曰薄至也 晨裝且飾行裝也 搏持也 曾颺高風

也 謂張帆持 **重經平生別再與朋知辭故山日已**

遠風波豈還時 善曰再謂前之永嘉今臨臨川古詩曰

以知風波之患 銑曰謂重與始平郡所居處別也 故山謂

所居舊山也 言今隨波而去 豈復有還時謂之臨川郡也

迢迢 善作 **萬里帆茫茫終何之** 善曰毛詩曰洪水茫

忽乎何適 向曰迢迢遠也 茫茫 **游當羅浮行息必廬**

廣大貌 言江水廣大不知所之 **霍期** 善曰羅浮山記曰山高三千丈 長入百里 舊說浮山

從會稽來 博于羅山 故稱博羅 今羅浮山上獨有

方草木 廬霍二山名也 釋慧遠廬山記曰山在江州尋陽之

南 爾雅曰霍山為南岳 郭璞曰今在廬江西 濟曰羅

浮廬霍皆山名也 **越海陵三山游湘歷九疑** 五臣作

曰東方朔集朝對詔曰陵山越海窮天乃上三山在海中 舉

仙所居 九疑山在長沙零陵舜帝所葬也 翰曰三山蓬萊

方丈瀛州也 九疑山名 湘江 **欽聖若旦暮懷賢亦悽**

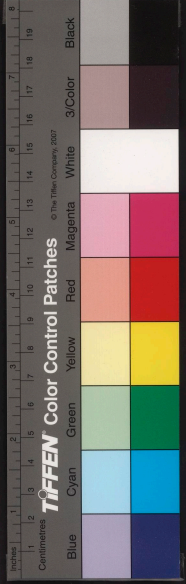
也 善曰越江海經歷於此也 **皎皎明發心** 良曰

其辭也 **不為歲寒欺** 善曰毛詩曰明發不寐 有懷二人 說苑曰

發之心 松栢不為歲寒所能欺 捐 **道路憶山中** 五言 向曰往臨

謝靈運

川郡憶如寧山中



采菱調易急江南歌不緩善曰楚辭曰涉江採菱菱

古樂府江南辭曰江南可採蓮楚人心昔絕越客腸陽曰楚人歌曲也

今斷善曰楚人屈原也越客自謂也沈約宋書曰靈運本

越客焉翰曰楚人謂鍾儀也禮晉幽囚而為楚歌其斷

絕雖殊念俱為歸慮款存鄉爾思積憶山我憤

蕙善曰廣雅曰款扣也王逸楚辭注曰言已情憤蕙也

山雖則殊念然而懷歸追尋栖息時偃卧任縱誕得

性非外求自已為誰纂善曰崔寔琴虛機詩曰按息

高丘楚辭後漢書曰光武世

不為人之所繼也非在外求取足自止為

不問而使其自已也或其自取怒者其誰也可馬彪曰已止

也使各得其性而止也爾雅曰纂繼也銑曰言本性好靜

非外求此乃從此而出不知纂繼誰人也不怨秋夕長恒善作苦夏日

短濯流激浮湍息陰倚密竿上聲善曰字林曰竹挺也古寒切今協韻

為古曰切劍曰秋夜可樂曾不怨其夕長夏時可游故

若其日短濯流謂水激洗於湍瀨也謂倚密竿以就陰也懷

故五臣作巨善新歡含悲忘春暎五臣作暖善曰

悲而忘之字書曰巨不可也莊子曰煖然以春齊善曰

明月吹惻惻廣陵散善曰古樂府有明月皎夜光應樂

翰曰懷惻皆哀聲也殷勤訴危柱慷慨命促管

善曰危柱謂琴也孫氏篋篋賦曰覆危柱以頹頹促管謂笛

也阮籍樂論曰琵琶箏笛間促而聲高也良曰訴告也危

柱促管使其聲急而哀以教其心

入彭蠡湖口作

五言 銑曰彭蠡大湖名向臨川郡從此過也

謝靈運

宿游倦水宿風潮難具論洲島驟迴合圻祈

屢崩奔善曰在安國尚書傳曰初曲謂之島向曰巖

斷崩頽善曰在安國尚書傳曰初曲謂之島向曰巖

乘月聽哀枕秀以泥滬及露積積方採猶乘日也

春晚綠野秀岩高曰雲屯千念集日夜萬

感盈朝昏攀崖照石鏡牽葉入松門善曰張僧鑒

鏡山東有一圓石懸崖明淨照人見形顧野王輿地志曰自

入湖三百三十里窮於松門東西四十里青松偏於兩呀

往九派理空存善曰尚書曰三江既入又曰九江孔

三江善曰尚書曰三江既入又曰九江孔

靈作露物宏五臣珍怪異人

精覓善曰孔安國尚書傳曰蚤惜也古尚唐賦曰珍怪奇

綴五臣流溫善曰後天子傳曰河伯示汝黃金之膏山每

曲絃絕念善曰言奏曲竟以消憂絃絕而念逾甚

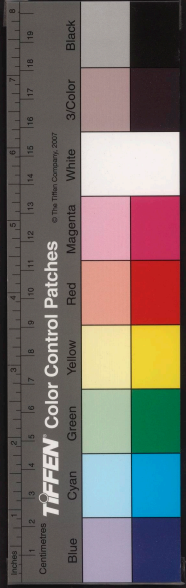
入華子崗五臣是麻源第三谷善曰

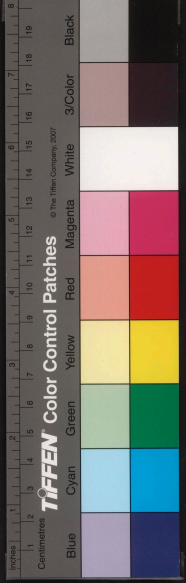
謝靈運山居

者祿里先生第二初集此頂故華子為稱也

翰曰華子期用里先生弟子

居此山頂故稱焉麻源山名





南州實炎德桂樹陵寒山

善曰楚辭曰嘉雨出之矣
德置桂樹之冬榮

銅陵映碧澗善曰銅陵山在石碛瀉紅泉

謂南中炎燄
冬月樹木榮

山澗名石磴阪也紅泉調水善曰銅陵山在石碛瀉紅泉

賢善曰相子新論曰周易曰肥遁無不利
向曰隱淪肥遁者幽居者枉曲棲止也各嘗過故稱枉賢久住故云

也險徑無測度天路非術阡善曰爾雅曰山絕陵家
謂孔子曰不知夫所登也

可測度仲長子昂言曰蓬場平若昇天路而不知夫所登也

道不知遂登郡峰首邈若升雲烟羽人絕髮方髯丹

丘徒空筮善曰論衡曰天審氣也
遊將升云烟筮曰仰羽人於丹丘雷不死之

迹而圖牒後摩滅碑版誰聞傳莫辨百世五代

後安知千載前且申獨往意乘月弄潺湲善曰

漢書注曰陳謬也孔安國論語注曰版邦國之圖籍也
王莊子略要曰江海之士山谷之人輕天下而獨往

者也司馬彪曰獨性任自然不復顧世也
良曰言仙人圖牒碑版之屬皆已摩滅無人傳說且百代之後千載之前無

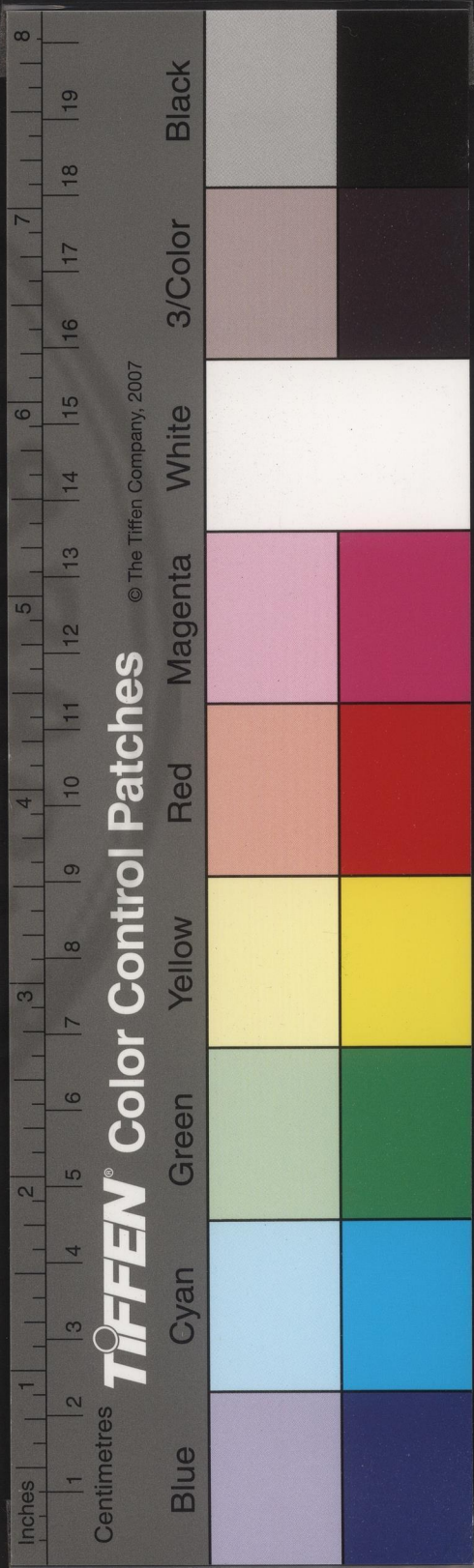
以驗矣海恒充俄頃用豈為古今然善曰言古之獨
性必輕天下不顧於世而已之獨性常充俄頃之間豈為尊古卑今而然哉

小雅曰充猶備也江賦曰千里俄頃何休公羊注曰俄者須
史之間也司馬彪莊子注曰常人也莊子曰尊古卑今學者

之流也郭象曰古無所尊今無所卑而學者尊古卑今失其
原矣銑曰恒充少時為樂之用不足為久長之事

樂之用不足為久長之事

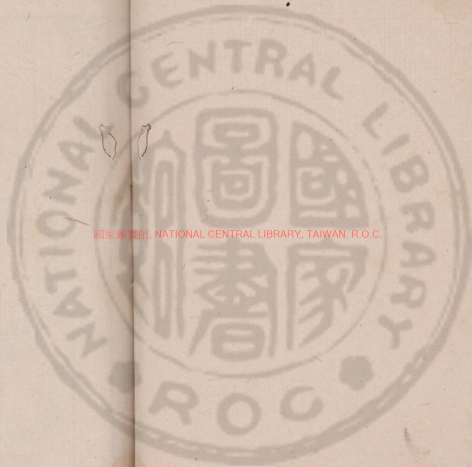
國家圖書館, NATIONAL CENTRAL LIBRARY, TAIWAN, R.O.C.



國家圖書館, NATIONAL CENTRAL LIBRARY, TAIWAN, R.O.C.

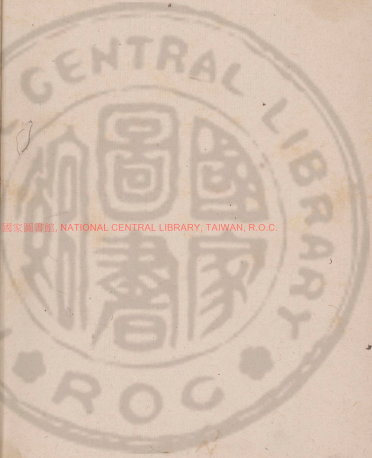


3468898 v.15



國家圖書館, NATIONAL CENTRAL LIBRARY, TAIWAN, R.O.C.





國家圖書館, NATIONAL CENTRAL LIBRARY, TAIWAN, R.O.C.

六臣註文選卷第二十七

梁昭明太子蕭

統

唐

李善
張銑

呂延濟
李周翰

行旅下

北使洛 五言

顏延年

善曰沈約宋書曰延之為豫章世子中軍行參軍義熙十二年高祖北伐

有宋公之授府遣一使慶殊命參起居延之至洛陽道中作詩一首文辭藻麗為謝

晦傳亮所賞集曰時年三十二銑曰宋高祖北伐府遣一使起居延之與府參軍

北至洛道中作是詩也

改服飭勅徒旅首路踟險艱

善本作難字善曰左氏傳曰春侯謂韓厥曰服





改矣杜預曰戎朝異服也謝承後漢書序曰徐傲戎車首路
毛詩曰謂天盖高不敢不踣毛萇詩傳曰踣曲也鄭玄曰踣
可畏懼之言也 向曰改服改常服 振楫發吳洲秣馬
旅行旅也飭整首初踣履艱難也

陵楚山 善曰阮籍詠懷詩曰朱轡躡飛泉夜飛過吳洲毛
詩曰言秣其馬杜預曰粟食馬曰秣韓子曰楚和

氏得璞玉於楚山之中 善曰揜棹秣 塗出梁宋郊道
栗也言自水登陸行也吳楚皆因名

由周鄭間 善曰漢書曰沛公乃道碭音義曰道 前登陽
由碭也 濟曰梁宋周鄭皆因名

城路日夕望三川 善曰漢書曰汝南郡有陽城縣音義
應劭曰三川今河南郡帝昭曰有河

洛伊故曰三川也 在昔輒期運經始闢聖賢 善曰
銑曰即洛陽也

期運之數抱朴子曰問之前志聖人生率闕五百歲 銑曰
闕猶無也在昔晉亂期 伊瀨絕津濟臺館無尺椽 善曰

運輟息無聖賢經理 伊瀨絕津濟臺館無尺椽 善曰
伊瀨二水名也曹植毀故殿今日秦之滅也則阿房無尺椽

鄭玄論語注曰津濟渡處也 向曰由時亂故津濟斷絕臺
館盡毀故

無尺椽 宮陞多巢穴城闕生雲烟 翰曰言其 王猷
於歲暮也擊虞尚書公箴曰補

我袞闕闡我王章毛詩曰曉行之人又曰歲車云暮
曰言宋高祖之德彼入方之外曉我之行值冬時冒寒氣而

苦辛 陰風振涼野飛雲 善本 替 窮天 善曰陸機
作雪 替 窮天 善曰陸機

涼野多險難 尔雅曰濤謂之晦郭璞曰言昏冥也武賦切窮
天謂季冬之日月窮盡也吕氏春秋曰季冬日窮于次月窮

于紀 濟曰替窮窮 臨塗未及引置酒慘無言 善曰引
終也謂終歲之天時 臨塗未及引置酒慘無言 猶進也

漢書曰上置酒沛 隱憫眉 徒御悲威遲良馬煩 善
言 銑曰引發也

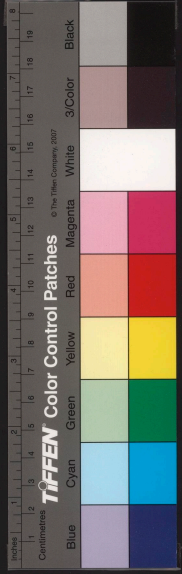
楚辭曰隱憫而不達韓詩曰周道侯遲洛神賦曰車 遊役
殆馬煩 向曰隱憫憂歎兒威遲馬行兒煩勞也

士芳時歸來屢徂 善本 期 蓬心既已矣飛薄殊
善曰言當歸來而更數有所往而 翰曰游行也芳時春

時徂魯失期也言我以氷雲所 蓬心既已矣飛薄殊
苦故歸來屢失期也

苦故歸來屢失期也

苦故歸來屢失期也



亦然 善曰言已有蓬心事既已矣而身飛薄亦復同之自傷之辭也莊子謂惠子曰夫子拙於用大則夫子道有蓬之心也夫郭象曰蓬非直達者曹植吁嗟篇曰吁嗟此轉蓬居世亦然之濟曰蓬非直達者然成也言已隨俗之心人已降矣而猶彼牽制於時尚勞於暗投而當此窮炭之節如蓬之性非自直達復為飄迫殊不得成我志也飛飄薄也

還至梁城作

五言 良曰自洛還也梁國名

顏延年

眇默軌路長 憔悴征戍勤 善曰楚辭曰登石沓兮遠望路眇眇兮默默又曰顏色憔悴左氏傳曰勤成五年眇眇遂貌軌車迹也征行戍守勤勞昔邁先徂師今來

疾然道路險阻不能前及三羣

息徒顧將夕 極望梁陳分

善曰陸機贈秀詩

日息徒顧國產機從梁陳詩曰遠遊越梁陳濟曰徒徒侶也梁陳二國名分界者也

故國多喬

木空城凝寒雲

善曰論衡曰觀喬木知舊都良曰故國謂梁城也喬高也

丘隴填郭

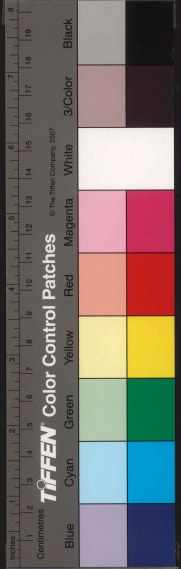
郭銘誌滅無文木石局幽闈

善曰謂遭晉亂也堵墓毀撤銘誌遺失木石交橫塞於泉戶如有闈門延滿也

惟彼

雍陌子吁嗟孟嘗君愚賤同埋滅尊貴誰獨聞

善曰桓子新論曰雍陌周見子孟嘗君曰臣竊悲千秋萬歲後墳墓生荆棘行人見之曰孟嘗君尊貴乃如是乎毛詩曰吁嗟汝兮封禪書曰堙滅而不稱列子曰伏羲以來三十餘萬歲賢愚好醜無不清滅 良曰言貴賤賢愚皆同於死故思此而歎 曷為久游客憂念坐自殷 善曰毛詩曰憂心殷深也



始安郡還前與張湘州登巴陵城樓作言

濟曰延年與湘州刺史張劭登巴陵郡城樓而作是詩也都謂建鄴也

顏延年

善曰沈約宋書曰延之爲負外常侍出爲始安太守徵爲中書侍郎集曰張劭

江漢分楚望衡巫莫南服

善曰左氏傳曰楚昭王曰江漢雖漳楚之望也衡巫

二山名尚書曰莫高山大川孔安國曰三湘淪洞庭七

澤藹荆牧善曰戴弘之荆州記曰湘水北流二千里入于洞庭

荆亦楚也牧則商牧地名經塗延舊軌登闈人訪川

陸善曰周禮曰因中經塗九軌說文曰延長也又曰闈城曲

塗善曰陸機豫章行曰川陸殊水國周地險河山信

重複

善曰陸機答張士猷詩曰余固水鄉士呂氏春秋注曰鄉國也盛弘之荆州記曰魯陽縣其地重險林

北塞也

左傳子犯曰表裏山河必却倚雲夢林前瞻

臺園

于目善曰尚書曰荆州雲土夢作又孔安國曰雲

洞瞻大宮說苑曰楚昭王遊於荆臺司馬子期倚襄舊臺在

洞庭右彭蠡荆或爲京濟曰雲夢澤名京臺臺名園園也

比二者皆楚清霽芳霽岳陽曾暉薄瀾澳於太善

游觀之地秀亦氣字也杜預左氏傳注曰氛氣也毛萇詩傳曰山南曰

陽尔雅曰溷隈也向曰霽雨止也毛暉日光也灑水波

漢水淒矣自遠風傷哉千里目善曰潘安仁在懷縣辭曰湛湛江水兮河上有極目極千里萬古陳往還百代勞起伏善曰其來遠矣陳設勞倦也存沒竟何人炯介在明淑善曰蒼頡篇曰炯明也劉熙孟子注曰

炯介

介操也楚辭曰彼堯舜之耿介王逸曰



耿光也介大也耿與炯同古迥切 翰曰炯明介獨淑善也
言理有存沒之道竟施於何人也其明德獨流於古善之上
也請從上世人歸來執桑竹 善曰論衡曰上世之人
日莧樹也 濟曰上世
高尚之人也莧樹也

還都道中作

五言 善曰集日上潯陽還
都道中作都謂都揚州也
長曰昭為臨海王參軍從

昨夜宿南陵今旦入蘆洲 善曰宣城郡國經曰南陵
縣西南水路一百二十里
東仲雍江圖曰蘆洲至樊口二十里伍子胥所渡處也樊
口至武昌十里然此蘆洲在下非子胥所渡處也 銑曰南

陵地名蘆洲名 客行惜日月崩波不可留 善曰江賦曰駢
淵浪而相礪言
密行既惜日月兼崩波之上不可少留向
日惜日月務疾還也崩波猶奔波也 侵星赴早路

早景逐前儔鱗鱗夕雲起獵獵晚 善曰江賦曰駢
淵浪而相礪言
日惜日月務疾還也崩波猶奔波也 侵星赴早路
風道

疾由 善曰廣雅曰道急也 翰曰早路早取路也 騰沙
畢景落日也儔儔侶也 濟曰鱗鱗雲兒獵獵風聲 騰沙

鬱黃霧翻浪揚白鷗 善曰鷗水鳥也良曰騰飛也言飛
沙鬱然若黃霧也翻浪有似白鷗
也 登臚眺淮南掩泣望荆流 善曰漢書音義李斐曰楚
體船前頭刺檣處也楚

醉曰長太息而掩涕 銑曰體檣軸也 絕目盡平原時
眺視也掩涕憶蔣海王也荆流楚水也 絕目盡平原時
見遠煙浮 善曰絕猶盡也 修悲坐還合俄思甚兼

秋 善曰兼猶三也毛詩曰一日不見如三秋 翰曰倏忽俄
頃之際悲思已合於心若經三秒也此皆言憶臨海王
未嘗違戶庭安能千里游 善曰周易曰不出戶庭無
咎

感多思復 向日昭自 誰令乏古節貽此越鄉憂 善
責已離親遠遊之悲 誰令乏古節貽此越鄉憂 善
思女賦曰慕古人之貞節左氏傳宋人曰懷璧不可以越
鄉 銑曰古節古之高尚之節越遠也皆明責己之詞

之宣城出新林浦向版橋 五言 善曰鄴善長
水經注曰江水經三



卅又湘浦出馬水上南北結浮橋渡
水故曰駁橋浦江又北經新林浦

謝玄暉

宣城郡太守故出於此

江路西南永歸流東北鶩

善曰宋孝武之江州詩曰山曲蒙幽雨江路結流雲

尚書大傳曰大水小水東流歸海

天際識歸舟雲中

辨江樹

善曰揚雄交州箴曰交州荒蕪水與天際應劭風俗通曰太山巖石松樹鬱鬱蒼蒼如雲中

思倦搖搖孤游昔已屢

善曰毛詩曰中心搖搖謝靈運湖中詩曰孤遊排清

翰曰承長也搖搖不定兒屢數也

既懼懷祿情復協滄洲趣

懷復會勢不能自退揚雄傲靈賦曰世有黃公者起於滄州精神養注與道浮遊謝靈運遊南亭詩曰賞心惟良知

善曰左氏傳曰景公謂晏子曰子之宅秋隘器塵向曰器隘也至此乃與塵游隔絕而與心車遇會

雖無玄

豹姿終隱南山霧

善曰列女傳曰陶谷子治陶三年名譽不與家富三倍其妻抱兒而泣婦怒以為不祥妻曰妾聞南山有玄豹隱霧雨七日不食飲以

澤其衣毛成其文章至於犬豕肥以取之逢禍必矣其年谷子之案果被盜誅

善曰陶谷子不修德其妻泣曰犬豕不擇食故肥而死同善注眺言我雖無豹姿且終得隱君養性

敬亭山

善曰宣城郡圖經曰敬亭山宣城縣北十里

謝玄暉

茲山亘百里合沓與雲齊

善曰方言曰亘竟也賈誼早雲賦曰送積聚而合沓

相紛薄而慷慨應劭漢書注曰水合也古詩曰西此有高樓上與浮雲齊

向曰亘長也合沓高見隱淪既

已託靈異居

善曰柏子新論曰天下神人俱字然棲善曰柏子新論曰天下神人

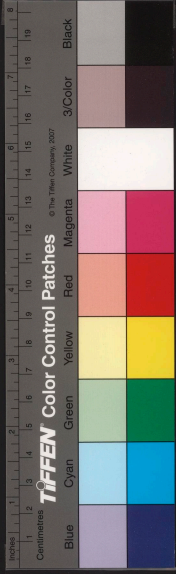
翰曰隱淪隱逸也靈異靈仙也居安也

上干蔽白日下屬帶迴谿

善曰靈仙也居安也

善曰靈仙也居安也

子虛賦曰日月蔽虧交錯糾紛上干青雲罷也波交藤荒



且蔓穆居枝聳復低善曰毛萇詩傳曰木曲曰獨鶴

方朝唳饑驅此夜啼善曰入王故事曰陸機歌曰欲聞

亦凄凄善曰魏都賦曰窮岫淅雲日月常翳楚辭曰山峻

我行雖紆組兼得尋幽蹊善曰揚子雲

緣源殊未極歸徑窄如迷善曰声類

要欲追奇趣即此陵丹梯善

皇恩竟已矣茲理庶

無睽善曰西京賦曰皇恩溥周易曰睽車也王粲

休沐重還道中五言 善曰休沐也沐先也漢書

謝玄暉

薄游第從告思閑願罷歸善曰孫綽子曰或問賈誼

還叩歌賦似休汝車騎非善曰漢書

如家貧素與臨叩令相善於是相如往舍臨叩都亭是時卓

文君新寡好音相如以琴心挑之相如時從車騎雍容閑放

南人為郡功曹同郡袁紹獲陽令車從甚盛將入界內曰吾

薄游於朝乎漢書曰蘇林曰第且也又曰高祖嘗告歸之曰

李斐曰休謂退之名也又韋賢之骸骨罷歸 翰曰薄游薄

宦也從告休謂 還叩歌賦似休汝車騎非 善曰漢書

之名閑靜也 如家貧素與臨叩令相善於是相如往舍臨叩都亭是時卓

文君新寡好音相如以琴心挑之相如時從車騎雍容閑放

南人為郡功曹同郡袁紹獲陽令車從甚盛將入界內曰吾

Inches 1 2 3 4 5 6 7 8 9 10 11 12 13 14 15 16 17 18 19

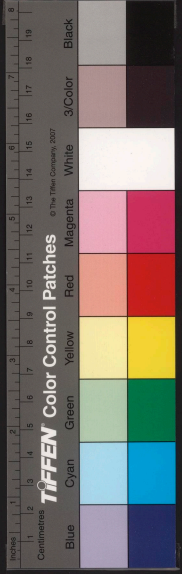
Centimetres 1 2 3 4 5 6 7 8 9 10 11 12 13 14 15 16 17 18 19

TIFFEN Color Control Patches

Blue Cyan Green Yellow Red Magenta White Black

3/Color

© The Tiffen Company, 2007



卷三十一

真眼豈可使許子將見遂以車在歸家 濟口同 灞池不
善注眺言我歌賦有似相如而車騎乃非衣紹也

可別伊川難重違 善曰汝乘集有臨灞池速決賦應劭
潘岳關中記曰霸陵文帝陵也上有池有四出道以寫水
良曰灞池謂西京伊川謂東京言此二京不可違別者以喻
冊陽亦不 汀葭稍靡靡江茨他 敢復依依 善曰毛詩曰
可覿去也 葭曰葭蘆也茨亂也高唐賦曰薄草靡靡韓詩曰揚柳依依
貌曰江水際平處也葭茨皆水草名靡靡依依隨風兒

田鶴遠相叫沙鴝 保 忽爭飛雲端楚山見林表
善曰葭蘆也茨亂也高唐賦曰薄草靡靡韓詩曰揚柳依依
貌曰江水際平處也葭茨皆水草名靡靡依依隨風兒

吳岫微 善曰枚乘樂府詩曰美人在雲端表猶
外也 向曰鶴水鳥 翰曰岫亦山也 試與征

徒望御淚盡露衣 善曰十詩曰淚下露衣裳 濟
日征行徒侶也 御淚望御之淚 賴

此盈樽酌含景望芳菲 善曰陸康秀才詩曰昔酒盈
樽陸機曰日出東南隅清川
含藻景 良曰賴此盈樽酒含光
景而望芳菲之節稍得解其鄉思 問我勞何事

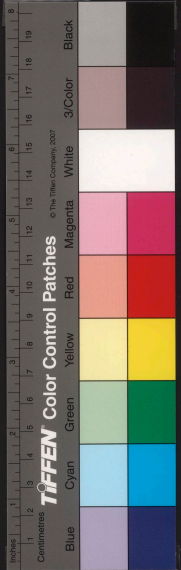
仰清徽志狹輕軒冕恩甚縈重 五臣 闡 善曰管
軒冕以著貴賤 號曰徽美也 我所以勞心者為天子之選
也 言我志狹不重軒冕 向曰闡門也 闡門天子重門

歲華春有酒初服偃郊扉 善
楚辭曰進不入以離尤兮退將復修吾初顏延之贈王太常
詩曰郊扉常書問 翰曰此心終願歲初春酒熟衣以初服
偃息於故居 之門庭也

晚登三山還望京邑 五言 善曰山謙之冊陽
記曰江寧縣北十二里瀨
江有三山相接即名爲三山舊時
津濟道也 洛曰京邑謂冊陽

謝玄暉

灞浹望長安河陽視京縣 善曰王粲七哀詩曰南登
灞陵岸迴首望長安潘岳
河陽縣詩曰引領望京室南路在伐柯 良
曰喻登山望冊陽也 浹岸也 京縣洛陽也 白日麗飛



薨參差皆可見善曰吳都賦曰飛薨并互李尤洪池銘曰

差連餘霞散成綺澄江靜如練喧五臣鳥覆春

洲雜英滿芳甸去矣方滯淫懷哉罷歡宴善曰

也善曰滯淫淫而若霰善曰滯淫淫而若霰善曰

佳期悵何許淚下如流霰善曰

有情善曰有情善曰

知望鄉誰能鬢善曰知望鄉誰能鬢善曰

不變善曰不變善曰

京路夜發善曰京路夜發善曰

謝玄暉善曰謝玄暉善曰

擾擾整夜裝蕭蕭戒徂兩善曰擾擾整夜裝蕭蕭戒徂兩善曰

曉星王寥落晨尤復決善曰曉星王寥落晨尤復決善曰

猶霑餘露團稍見朝霞上善曰猶霑餘露團稍見朝霞上善曰

故卿邈已奠山川修且廣善曰故卿邈已奠山川修且廣善曰

文奏方盈前懷善曰文奏方盈前懷善曰

人心去賞勅躬每跼善曰人心去賞勅躬每跼善曰

踏春瞻恩唯震蕩善曰踏春瞻恩唯震蕩善曰

建聖皇篇曰侍臣首文奏陛下軀仁慈毛詩曰嗟我懷人鮑

昭白頭吟曰心賞猶難恃孝經鉤命決曰勅躬未濟毛詩曰

謂天蓋高不敢不踣謂地蓋厚不敢不瘳楚辭曰心休揚而

震蕩 鈇曰文奏謂官簿書懷人懷友人也 向曰勅誠躬

謂天蓋高不敢不踣謂地蓋厚不敢不瘳楚辭曰心休揚而

震蕩 鈇曰文奏謂官簿書懷人懷友人也 向曰勅誠躬



身也蜀蹟危懼也瞻恩天子之恩也震盪不安也善曰陸儀贈弟詩曰行矣怨路長說文曰鞅頭鞅也又曰柔革也鞅於兩切鞅都達切 謝曰稅息鞅駕也

望荆山 五言

江文通

良曰淹時授建平王景素五經而作是詩

奉義至江漢始長楚塞長

善曰沈約宋書曰建平王景素為右將軍荆州刺史

江淹授景素五經奉義猶慕義也江漢荆楚之境也感私南之荆州記曰魯陽縣其地重險楚之比塞也 濟注同

關繞桐栢西岳

善本作出魯陽 善曰尚書曰導淮自桐栢漢書曰南陽郡

魯陽縣有魯陽山 統曰南關謂所居之南有

留影秋日懸清光悲風梳

五臣重林雲霞肅川

善曰周易曰梳萬物者吳疾乎風說文曰梳曲木也奴教切肅寒也江賦曰濟江津而起漲漲水大之兒也 向

歲晏君如何零淚霑

善曰古詩曰淚下沾衣裳楚辭曰歲既晏兮 濟曰 玉桂歲晏喻年老君者淹自謂也淹懼年老故落淚也

空掩露金樽坐含霜

善曰袁淑正清賦曰解蘊酌之芳

日金樽玉杯不能使薄酒更厚楚辭曰衣納納而 一聞苦掩露 良曰玉桂王徽琴也掩露含霜謂秋夜

寒奏再

五臣使豔歌傷 善曰沈約宋書曰北上苦寒

古辭也 統曰言琴酒既無情撫持當此時若一聞奏苦寒之曲則使美豔之歌亦悲傷也苦寒豔歌皆古歌曲

且發漁浦潭

丘希範

向日遲為新安郡太守經此潭宿明日早發至中流作此詩也

漁潭霧未開赤亭風已颺

善曰吳郡記曰富春東三十里有漁浦吳郡綠海四

縣記曰錢塘西南五十里有定山赤亭定山東十餘里 謝曰赤亭山名 權歌發中流鳴鞅



響脊璋

五臣作嶂 善曰馬融廣成頌曰發擢歌縱水謳 字林曰擗小鼓也尔雅曰山上正曰障 翰曰擢

歌鼓擢而致也

杏嶂重山也

村童忽相聚野老時一望詭怪石

異象嶄絕峰殊狀 善曰張衡七辯曰蹊路詭怪 良曰詭怪幽奇也嶄絕峻峻也

森荒樹齊析析寒沙漲 善曰謝靈運山居賦注曰漲 者沙始起將成嶼也

藤垂島易陟崖傾嶼難傍 善曰 森森長窅窅荒樹野樹也析析風聲漲起也

也信是永幽棲 五臣 善曰謝靈運方 作廬 豈徒暫清曠 山詩曰資此永

幽棲又田南詩曰清曠招遠風蒼頡篇曰曠 坐嘯昔有

疎曠也 翰曰信可長往豈敢暫遊而已

委卧治今 五臣 善曰張璠記曰同濟注璠音津 作令 可尚 音質漢書曰拜及黜為淮陽太守 藉伏地不受印上曰君薄淮南即顧淮陽史人不相得吾徒 得君重卧而治之也 濟曰後漢岑暕字公孝有器因之器

太平興國請濟功曹時謫曰南陽太守岑公孝弘農成瑨但 坐肅遵言坐嘯之事昔人已委得賢才卧理之事我今自庶 也 幾

早發定山

五言 善曰梁書曰約為東陽 太守然定山東陽道之所經也 良曰約為東陽太守 宿于定山而早發

沈休文

夙齡愛遠壑晚蒞見奇山

善曰毛萇詩傳曰蒞臨也 銑曰夙齡謂少年時也晚

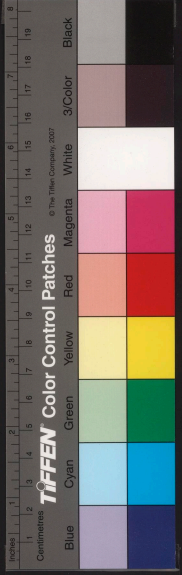
標峰綵虹外置嶺白雲間

善曰楚辭曰建 綵虹以招指穆

傾壁忽斜豎絕頂復孤圓

善曰 江賦 曰絕岸萬丈壁立霞刺謝靈運有登

歸海流漫漫出浦 善曰 水濺濺 東流歸海也楚辭曰石瀨兮淺淺王逸曰淺淺流 疾見也 向曰漫漫平 野棠開未落山櫻發欲然 日 流見濺濺淺流志見



棠櫻皆果木名而開發其花也花朱色如火欲然也

忘歸屬蘭桂懷祿寄芳

善曰楚辭曰遊于澹兮忘歸揚擘昔日懷祿貪勢不能自

退楚辭曰荃不察余之中情王逸曰荃香草以喻君子

春曰蘭桂芳荃皆香草也言我至此忘歸屬於此草雖懷祿而去長寄其心

卷言採三秀徘徊望九仙

善曰楚辭曰采三秀於山間王逸曰三秀謂芝草也列仙傳曰消子者齊人好餌朮至三百年乃見於齊後授百陽九仙法良曰言我終當願此採芝草而服以望九仙之道

新安江水至清淺深見底貽京邑游好

善曰十洲記曰桐廬縣新安東陽二水合於此仍東流為浙江銑曰新安郡名京邑册陽郡

沈休文

眷言訪丹客茲川信可珍

善曰廣雅曰珍重也洞澈隨深淺

皎鏡無冬春千仞寫喬

淮南子曰豐水之深千仞投金鐵焉則形見於外抱朴子曰扶南金鋼生於百丈水底向日皎鏡清明如鏡七尺曰仞千仞言高也喬滄浪平

有時濁清濟澗無津

善曰楚辭曰漁父歌曰滄浪之水濁可以濯我足戰國策曰蘇秦曰齊有清濟濁河吳越春秋曰禹開行宇凶竭洛澗濟歷淮於澤賈逵國語注曰澗竭也字書曰津液也澗胡洛切翰曰滄浪之水清字可以濯我纓滄浪之水濁字可以濯我足夏禹

澗洛澗清澗澗於澤言洛水亦有澗時

豈若乘斯去俯滄浪水有濁時此江水不曾濁不曾澗

映石磷磷

善曰關鳥賦曰乘流則逝毛詩曰揚之水曰石磷磷

吾隔罌萍寧假濯衣巾

善曰罌萍謂去京師蓋陸之地以往東陽布衣字願以潺湲水

善曰罌萍謂去京師蓋陸之地以往東陽以濯我纓雜子曰潺湲水流泉也楚辭曰滄浪之水清可以濯我纓良曰紛吾約自謂也君即京邑游好也言我至此

已隔寧置蜀賤無假洗濯衣申請
以流沫露洗京邑游好纓上塵

軍戎

從軍詩五首

五首 善曰魏志曰建安二十年三月公西征張魯管及五子降十一月至自南鄭是行也侍中

王仲宣

統曰漢相曹操出師征張魯及孫權時擊作詩以美其事

從軍有苦樂但問

善本

所從誰所從神且武焉

得久勞師

善曰漢書曰李廣程不識為名將程不識擊才其工亦伏樂然士卒多樂從廣而苦程不識班固漢書高祖紀述曰實天生德聰明神武左氏傳蹇叔曰勞師以襲遠非所聞也周易曰古之師武不殺者天

赫怒震天威

善曰曹操為丞相故曰相公也毛詩曰王赫師怒陸賈新論曰聖人承天威承天

相公征關右

與之爭功豈不難哉左氏傳有侯對宰孔曰天威不遠一舉

滅獯虜再舉服羌夷

善曰漢書曰獯鬻虐老獸心服度曰獯鬻特匈奴號也齊

日獯虜羌夷皆遠蕃名

西收邊地賊忽若俯拾遺

善曰漢書梅福上書曰高

川坻

善曰六韜曰營如高山山罅如深溪左氏傳晉侯投壺穆子曰有酒如淮有肉如坻寡君中此為諸侯師

統曰陳布越過也丘山川坻言酒肉多也

軍中

善本多飲饒人馬皆溢肥

善曰杜預左氏傳注曰飲厭也說文

徒行兼乘還空出

有餘資

善曰論語孔子曰以吾從大夫之後不可徒行也

拓地三

千里往返速如

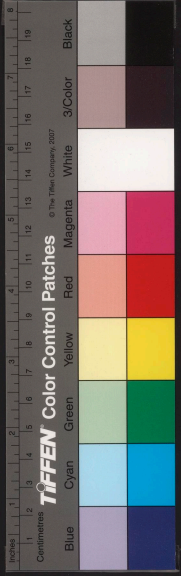
善本

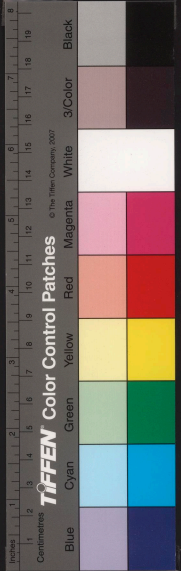
飛

善曰虞丘壽王驃騎論功曰

王旅嗶嗶如飛如翰毛長曰疾如飛也

歌舞入鄴城所願獲





無違

善曰漢書曰魏郡有鄴城縣家語孔子曰無書之樂所願志從之 濟曰魏郡也獲盡也

善本 作

日處大朝日暮薄言歸

善曰毛詩曰薄言旋歸 向日大朝天

也

外參時明政內不廢家私禽獸憚為犧良

苗實已揮

善曰左氏傳曰賈孟適郊見雄雞自斷其尾問之侍者曰自揮其為犧也遽告歸王且曰雞其

如饗國君之禮使子餘相公子與黍苗子餘曰重耳之仰君也若黍苗之仰陰雨也若君實庇庶膏澤之使能成嘉穀薦

在宗廟君之力也賈逵曰在宗廟為祭主也揮當為揮雀明七依曰霽若膏雨之潤良苗 鏡曰同善注祭言我雖有雄雞懼犧之情亦欲不為人用而沐曹公之德如陰雨之庇黍苗是以復願仕也禽獸鳥獸之通名良苗

願厲朽鈍姿

善本無 不能效沮溺相隨把鋤犁

論語曰長沮桀溺耦而耕 向日伊尹負鼎以干湯長沮桀溺耦而耕言我願慕伊尹之負鼎不事凡庸之徒

善本 不能效沮溺相隨把鋤犁

熟覽夫子詩信知所言非

善曰孔叢子曰節簡子使聘夫子將

至及河聞鳴犢與食犢之見殺迴輿而趣焉探曰朝翔于衛復我舊居從吾所好其樂只且然夫子欲從所好而隱居仲

直欲厲節而未仕有垂夫子之志故以所言為非也 翰曰同善注祭將厲節折以求仕夫子朝翔以退居以察之情則

夫子之言非也

涼風厲秋節司典告詳刑

善曰禮記孟秋之月涼風至用始行戮天下乃命將

帥選士厲兵以征不義尚書王曰有邦有土告尹詳刑魏志曰建安二十一年黎從征吳作此四篇 濟曰孟秋之月涼風至言將順秋氣而行殺罰故

生司告以詳刑之事厲嚴也

我君順時發相相東

南征

善曰穀梁傳曰葬我君桓公順時應秋以征也禮記

彼東南 向日我君曹公也

汎舟蓋長川陳卒被隰

桓桓武克東南征謂征孫權 汎舟蓋長川陳卒被隰

向日語曰秦汎舟于河爾雅 征夫懷親戚誰能



無戀五臣作此情拊衿倚舟檣眷眷思鄴城善曰裴書

足撫襟埋蒼日檣帆柱曰檣韓哀彼東山人喟然

感鶴鳴善曰毛詩曰我徂東山迤迤不歸我來自東零雨

於室垤徒頽切翰曰黎自言念室家之意謂歎声日月

不安處人誰獲恒善作寧善曰國語姜氏謂晉公子

昔人從公旦一但輒三善曰毛往必速

平弃余親睦恩輸力竭忠貞善曰左氏傳栾盈曰陪

懼無一夫用報我素餐誠善曰毛詩曰彼君子兮不

報德重也善曰廣雅曰夙夜自忼性思逝若抽紫

翰曰併性歎息也逝往將秉先登羽豈敢聽金聲

東觀漢記曰賈復擊青憤於射大被羽先登所向皆靡仲宣

從軍詩曰被羽在先登日心除國疾秉羽被羽其義同也孫

卿曰日聞鼓聲而進聞金聲而退良曰言

從軍征遐路討彼東南夷濟曰謂孫權為方舟順

廣川薄暮未安坻善曰史記曰春申君曰廣川大水山

於白日半西山桑梓有餘暉善曰古步出夏門行曰

山桑梓二木名也鏗鏘夾岬鳴孤鳥翩翩飛

餘暉言將夕也善曰毛

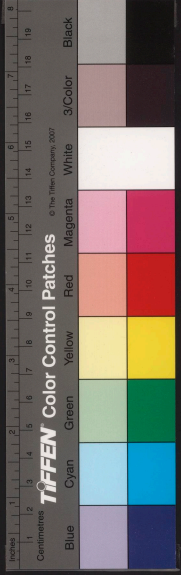
月在野鄭玄曰謂蟋蟀也征夫心多

向日蟋蟀秋虫名翩翩飛兒善曰兩懷悽

作惻愴令吾悲善曰禮記曰霜露既降君下船登吾防

惻愴令吾悲善曰禮記曰霜露既降君下船登吾防

惻愴令吾悲善曰禮記曰霜露既降君下船登吾防



草露霑我衣

善曰說文曰防隈也春秋元命苞曰露所以

防謂戍

謂草說苑曰孺子不衣露之沾衣 良曰高

守之地

誰告古詩曰愁思當

告退

身服于戈事豈得 五臣 念所私 善曰孔安

所私情所親也

即戎有授命茲理不可違 善曰論語

教民七年亦可以即戎矣

又曰見危授命亦可

以成人矣

翰曰即說戎兵也授命授君命也

朝發鄴都橋暮濟白馬津

善曰漢書酈食其曰塞白

津

馬之津 向曰白馬津河

道遙河隄上左右望我軍

善曰毛詩曰連舫踰

萬艘帶甲十萬人

善曰六韜曰武王伐紂出於河邑尚

曰吳王帶甲三萬人也

說文曰舫併舟也又曰艘

船總名也

良曰言連舫兵甲之多也艘舫船名

恨我無時謀

善曰論語季子次

大公

問仲由冉求可謂

曰蔡自恨無應時之謀

沈惟無才而具官位之臣 濟 鞞躬中

堅內微畫無所陳

善曰論語曰入公門鞞躬如也東

衣中堅同心之士也

漢記曰光武賜陳俊絳衣三百領以

懼見言我但敬懼於卒伍之中

微少善策亦无能陳故 許

歷爲完士一言猶

善作 敗秦 善曰史記曰秦伐韓起

軍中有以軍事諫者

死許歷請以軍事諫趙奢曰內之許歷

曰秦人不意趙師至此

其來氣盛將軍必厚集其陳以待之

後令即許歷請復諫

曰先據北山土者勝後至者敗趙奢

許諾即發萬人赴之

秦兵後至爭山不得上趙奢發兵擊之

大敗秦軍完謂全具也

言非有奇也論衡曰西門豹董安于

銳曰率循動功也將定

籌策運帷幄一由我聖君 善

一本王權之功也

漢書高祖曰大運籌策於帷幄之中吾不如子房范曄後集

善光武詔曰將軍命禹

與張謀謀惟惺之中 向曰惟帳也

聖君謂

善曰論語季子次

大公

問仲由冉求可謂

曰蔡自恨無應時之謀

沈惟無才而具官位之臣 濟 鞞躬中

堅內微畫無所陳

善曰論語曰入公門鞞躬如也東

衣中堅同心之士也

漢記曰光武賜陳俊絳衣三百領以

懼見言我但敬懼於卒伍之中

微少善策亦无能陳故 許

歷爲完士一言猶

善作 敗秦 善曰史記曰秦伐韓起

軍中有以軍事諫者

死許歷請以軍事諫趙奢曰內之許歷

曰秦人不意趙師至此

其來氣盛將軍必厚集其陳以待之

後令即許歷請復諫

曰先據北山土者勝後至者敗趙奢

許諾即發萬人赴之

秦兵後至爭山不得上趙奢發兵擊之

大敗秦軍完謂全具也

言非有奇也論衡曰西門豹董安于

銳曰率循動功也將定

籌策運帷幄一由我聖君 善

一本王權之功也

漢書高祖曰大運籌策於帷幄之中吾不如子房范曄後集

善光武詔曰將軍命禹

與張謀謀惟惺之中 向曰惟帳也

聖君謂

善曰論語季子次

大公

問仲由冉求可謂

曰蔡自恨無應時之謀

沈惟無才而具官位之臣 濟 鞞躬中

堅內微畫無所陳

善曰論語曰入公門鞞躬如也東

衣中堅同心之士也

漢記曰光武賜陳俊絳衣三百領以

懼見言我但敬懼於卒伍之中

微少善策亦无能陳故 許

歷爲完士一言猶

善作 敗秦 善曰史記曰秦伐韓起

軍中有以軍事諫者

死許歷請以軍事諫趙奢曰內之許歷

曰秦人不意趙師至此

其來氣盛將軍必厚集其陳以待之

後令即許歷請復諫

曰先據北山土者勝後至者敗趙奢

許諾即發萬人赴之

秦兵後至爭山不得上趙奢發兵擊之

大敗秦軍完謂全具也

言非有奇也論衡曰西門豹董安于

銳曰率循動功也將定

籌策運帷幄一由我聖君 善

一本王權之功也

漢書高祖曰大運籌策於帷幄之中吾不如子房范曄後集

善光武詔曰將軍命禹

與張謀謀惟惺之中 向曰惟帳也

聖君謂

善曰論語季子次

大公

問仲由冉求可謂

曰蔡自恨無應時之謀

沈惟無才而具官位之臣 濟 鞞躬中

堅內微畫無所陳

善曰論語曰入公門鞞躬如也東

衣中堅同心之士也

漢記曰光武賜陳俊絳衣三百領以

懼見言我但敬懼於卒伍之中

微少善策亦无能陳故 許

歷爲完士一言猶

善作 敗秦 善曰史記曰秦伐韓起

軍中有以軍事諫者

死許歷請以軍事諫趙奢曰內之許歷

曰秦人不意趙師至此

其來氣盛將軍必厚集其陳以待之

後令即許歷請復諫

曰先據北山土者勝後至者敗趙奢

許諾即發萬人赴之

秦兵後至爭山不得上趙奢發兵擊之

大敗秦軍完謂全具也

言非有奇也論衡曰西門豹董安于

銳曰率循動功也將定

籌策運帷幄一由我聖君 善

一本王權之功也

漢書高祖曰大運籌策於帷幄之中吾不如子房范曄後集

善光武詔曰將軍命禹

與張謀謀惟惺之中 向曰惟帳也

聖君謂

善曰論語季子次

大公

問仲由冉求可謂

曰蔡自恨無應時之謀

沈惟無才而具官位之臣 濟 鞞躬中

堅內微畫無所陳

善曰論語曰入公門鞞躬如也東

衣中堅同心之士也

漢記曰光武賜陳俊絳衣三百領以

懼見言我但敬懼於卒伍之中

微少善策亦无能陳故 許

歷爲完士一言猶

善作 敗秦 善曰史記曰秦伐韓起

軍中有以軍事諫者

死許歷請以軍事諫趙奢曰內之許歷

曰秦人不意趙師至此

其來氣盛將軍必厚集其陳以待之

後令即許歷請復諫

曰先據北山土者勝後至者敗趙奢

許諾即發萬人赴之

秦兵後至爭山不得上趙奢發兵擊之

大敗秦軍完謂全具也

言非有奇也論衡曰西門豹董安于

銳曰率循動功也將定

籌策運帷幄一由我聖君 善

一本王權之功也

漢書高祖曰大運籌策於帷幄之中吾不如子房范曄後集

善光武詔曰將軍命禹

與張謀謀惟惺之中 向曰惟帳也

聖君謂

善曰論語季子次

大公

問仲由冉求可謂

曰蔡自恨無應時之謀

沈惟無才而具官位之臣 濟 鞞躬中

堅內微畫無所陳

善曰論語曰入公門鞞躬如也東

衣中堅同心之士也

漢記曰光武賜陳俊絳衣三百領以

懼見言我但敬懼於卒伍之中

微少善策亦无能陳故 許

歷爲完士一言猶

善作 敗秦 善曰史記曰秦伐韓起

軍中有以軍事諫者

死許歷請以軍事諫趙奢曰內之許歷

曰秦人不意趙師至此

其來氣盛將軍必厚集其陳以待之

後令即許歷請復諫

曰先據北山土者勝後至者敗趙奢

許諾即發萬人赴之

秦兵後至爭山不得上趙奢發兵擊之

大敗秦軍完謂全具也

言非有奇也論衡曰西門豹董安于

銳曰率循動功也將定

籌策運帷幄一由我聖君 善

一本王權之功也

漢書高祖曰大運籌策於帷幄之中吾不如子房范曄後集

善光武詔曰將軍命禹

與張謀謀惟惺之中 向曰惟帳也

聖君謂

善曰論語季子次

大公

問仲由冉求可謂

曰蔡自恨無應時之謀

沈惟無才而具官位之臣 濟 鞞躬中

堅內微畫無所陳

善曰論語曰入公門鞞躬如也東

衣中堅同心之士也

漢記曰光武賜陳俊絳衣三百領以

懼見言我但敬懼於卒伍之中

微少善策亦无能陳故 許

歷爲完士一言猶

善作 敗秦 善曰史記曰秦伐韓起

軍中有以軍事諫者

死許歷請以軍事諫趙奢曰內之許歷

曰秦人不意趙師至此

其來氣盛將軍必厚集其陳以待之

後令即許歷請復諫

曰先據北山土者勝後至者敗趙奢

許諾即發萬人赴之

秦兵後至爭山不得上趙奢發兵擊之

大敗秦軍完謂全具也

言非有奇也論衡曰西門豹董安于

銳曰率循動功也將定

籌策運帷幄一由我聖君 善

一本王權之功也

漢書高祖曰大運籌策於帷幄之中吾不如子房范曄後集

善光武詔曰將軍命禹

與張謀謀惟惺之中 向曰惟帳也

聖君謂

善曰論語季子次

大公

問仲由冉求可謂

曰蔡自恨無應時之謀

沈惟無才而具官位之臣 濟 鞞躬中

堅內微畫無所陳

善曰論語曰入公門鞞躬如也東

衣中堅同心之士也

漢記曰光武賜陳俊絳衣三百領以

懼見言我但敬懼於卒伍之中

微少善策亦无能陳故 許

歷爲完士一言猶

善作 敗秦 善曰史記曰秦伐韓起

軍中有以軍事諫者

死許歷請以軍事諫趙奢曰內之許歷

曰秦人不意趙師至此

其來氣盛將軍必厚集其陳以待之

後令即許歷請復諫

曰先據北山土者勝後至者敗趙奢

許諾即發萬人赴之

秦兵後至爭山不得上趙奢發兵擊之

大敗秦軍完謂全具也

言非有奇也論衡曰西門豹董安于

銳曰率循動功也將定

籌策運帷幄一由我聖君 善

一本王權之功也

漢書高祖曰大運籌策於帷幄之中吾不如子房范曄後集

善光武詔曰將軍命禹

與張謀謀惟惺之中 向曰惟帳也

聖君謂

善曰論語季子次

大公

問仲由冉求可謂

曰蔡自恨無應時之謀

沈惟無才而具官位之臣 濟 鞞躬中

堅內微畫無所陳

善曰論語曰入公門鞞躬如也東

衣中堅同心之士也

漢記曰光武賜陳俊絳衣三百領以

懼見言我但敬懼於卒伍之中

微少善策亦无能陳故 許

歷爲完士一言猶



誠為完具之人能納章翁之教也
我有素餐責誠愧

伐檀人善曰毛詩曰坎坎伐檀兮實之河之干兮彼君子兮不素餐兮漢書年當曰吾已負素餐責矣

雖無鉞刀用庶幾奮薄身善曰東觀漢記班超曰異立金刀一割之力班孟堅谷賓戲曰擗打摩鉞鉞刀翰曰言我魚無鉞刀一割之用庶幾奮微薄之身願以立功事

悠悠涉荒路靡靡我心愁善曰毛詩曰悠悠上南行又善曰東觀漢記曰此夷作悠千

四望無煙火但見林與丘善曰高誘淮南子注曰

發翩翩漂五舟寒蟬在樹鳴鸛鳴摩天游善曰禮記

崔桓蒲竟廣釋葭葦夾長流日夕涼風

人憂善曰魏志曰武皇帝譙人也鷄鳴達四境黍稷

盈原疇善曰孟子曰齊有地矣雞鳴狗吠相聞而達乎四境也說文曰疇耕治之田也洛曰言村落相次

竟野館宅充廡里士女善曰五臣注趙音滿莊楹五臣注趙音

自非賢聖善曰孔安國尚書國誰能享斯休善曰孔安國尚書

日樂上有德之國也向日客

聚自謂也願留願留於誰也

郊廟

宋郊祀歌二首四言

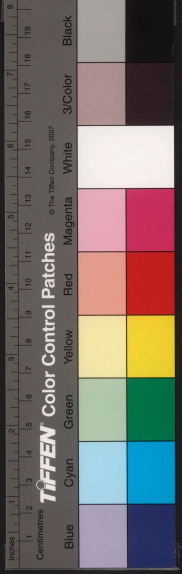
郊廟

宋郊祀歌二首四言

郊廟

宋郊祀歌二首四言

郊廟



顏延年 翰曰宋文帝時郊祀 天地使延年作詞

甯威寶命嚴恭帝祖 善曰尚書曰周公曰嚴恭寅畏又

先祖也 濟曰竇敬威畏也寶命天 炳海表岱系唐胄

楚 善曰尚書曰海岱及淮惟徐州東京賦曰系唐統接漢諸

炳明也胄猶承也海岱及淮惟徐州即彭城東界宋高祖本

承唐羌故楚元王後故云系承也 靈監睿文民屬睿

武 善曰曹植雜文詩曰靈監無 奄受敷錫宅中拓宇

賦曰豈如宅中而圖大范 善曰欲是五福用敷錫厥庶民東京

受天之賜故居中開拓疆宇 巨地稱皇暑天作

上 善曰燕然山銘曰奠其瀨于巨地 善曰張載元康頌

師傳表曰陛下膺期順乾 月寤 來賓日際奉土

甘泉賦曰西暨日躔東震日域 服虔曰音窟免窟月所生也

尚書曰明王慎德四夷咸賓 杜子春周禮注曰今南陽人名

穿地為窰曹植女勸賦曰細日際而來 王潘孟孟賈謚賸陸

機詩曰奉土歸疆 濟曰窰窟也月窟西極曰際東極言遠

國皆來賓王 開元首正禮 善曰張載元康頌

布衣始也 禮記曰禮交動乎上 樂交應乎下 和之至也 良曰元

首皆始也 正者正月上日言天子布開政教之始起於正月

上日也 禮交樂 六典 善曰周禮曰以

治一曰祭祀之職事又曰大宰之職掌建邦之六典以佐王

於此 有全 在條 有潔 在俎 善曰周禮曰充人掌



© The Tiffen Company, 2007

TIFFEN Color Control Patches

Blue Cyan Green Yellow Red Magenta White 3/Color Black

Inches 1 2 3 4 5 6 7 8 9 10 11 12 13 14 15 16 17 18 19
Centimetres

帝牛必在滌三月卯亥日滌牛中所搜除處毛詩曰潔爾牛

羊或肆或將鄭玄曰有肆其骨體於俎者或奉將而進也

也絜清絜之物也俎祭器也
以薦善作薦 王衷
言進我天子之善

以谷神靈之福
維聖饗帝維孝饗親 善曰禮記曰維聖人爲能饗帝

天饗 皇帝備矣有事上春 善曰漢書昭帝曰大孝

祭也 孔子有事于郊社預曰有祭祀也周禮上春生禴牲禮

之種 良曰言天子備聖孝之道有事謂有祭祀之事

行宗祀敬遠郊禋 善曰禮記曰禮行祖廟而孝慈服焉

謂編祀也宗祀謂先祭於祖郊禋謂祭於郊精意以享謂

之 金枝中樹廣樂四陳 善曰漢書曰金枝秀華應劭

曰趙簡子病寤寐曰我與百神聽於鈞天廣樂矣 步配左

京降德在民 善曰毛詩曰三后在天陟配在京 禮記曰

后謂大王王季文王既沒精氣在天武王能配行其道 奔

於鎬京言天子升祖考以配天下以德及衆庶也 史記曰漢

精昭 五臣 夜高燎燭晨 善曰正月十二辛祠甘泉昏

時夜祠到明而終常有流星經於祠壇東京賦曰燭照燭之

炎揚致高烟於大一 浴日同善注燎祭畢烟也言焚柴

之煙達 陰明浮爍沈祭 深淪 善曰言末爲水德而主

于辰也 揚光沈祭所祭沈淪而沈靜也尚書考靈耀曰氣在於冬其

細辰星是謂陰明尚書大傳曰沈四海鄭玄曰祭水曰沈鄭

司農周禮注曰祭祭名也 統曰宋水德玄北方辰星辰星

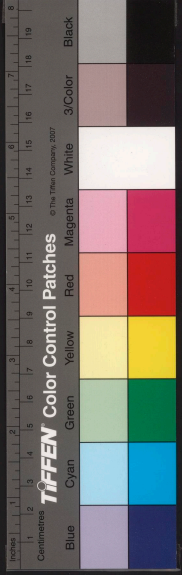
爲陰明乎爍謂其光上浮也祭水曰沈深淪謂致誠信於水

也淪深 告成大報受釐元神 善曰禮記曰升中於天

天告以諸侯之成功又曰大報天而主日也漢書曰上方受

釐坐宣室臣贊曰釐謂祭祀餘胙也如淳曰漢音信呂安潤

之



黷賦曰上奏元祚不生皇祇服虔甘泉宮賦注曰釐福也
良日告其成功以報於天遂受福於天神矣元人也

御案節星驅扶輪善曰王逸楚辭注曰望舒月御也司馬

徐行服虔曰謂行邊也言天神降月御為之案節星驅為之

扶輪王濟鍾夫人序德頌曰濟蒙大假星驅省疾羽獵賦曰

有相公曾不足使扶輪羽獵賦曰風詔詔其扶輪向日言

天福之降下於回使月御車使星駝乘木玄虛海賦曰大明

德繼於金桓之穴據猶遙興遠駕曜曜振振善曰漢書

攬也月有御故言繼房中歌曰

雷震震電曜曜杜預左氏傳注曰振振威鬼速駕神駕也

翰曰具起也天神起向於天故云遙興也下至於地故云遠

駕也曜曜振振光明威盛兒

樂府上善曰漢書曰武帝定郊祀之禮而立樂府

樂府四首善曰言古詩不知作者姓名

言五古辭他皆類此齊曰漢武帝定郊祀乃立樂府散採存楚趙魏之聲以入

藥府也名存廢成不知其作者故稱古辭

餽馬長城窟行善曰餽善長水經曰余至長城其下往往有泉窟可

飲馬古詩飲馬長城窟行信不也然長城

家恬所築也言征戍之客至於長城而飲其

馬婦思之故為長城窟行音義曰行曲也

餽曰長城秦所築以備胡者其下有泉窟可

以飲馬征人路出於此而傷悲矣言天

下征役軍戎未止婦人思夫故作是行

青青河畔草善曰言良人行役以春為期期至不

來所以增思王逸楚辭注曰縣縣細微之思也

思夙五臣昔夢見之夢見在我傍忽覺在他鄉

他鄉各異縣展轉不可五臣見善曰唐雅曰昔夜也

說文曰展轉也鄭玄毛詩箋曰作相見字書曰輟亦展字也

轉移也向日展轉反側也善曰枯桑無枝尚知

天寒入門各自媚誰肯相為言善曰枯桑無枝尚知