

162
368

ex 70

岡山縣訓導柄本方美先生 校閱
岡山縣訓導內田才太郎先生
岡山縣訓導磯部熊太郎先生著述

岡山縣旅行記

發行所 細謹舎

序

特29

464

縣下ノ地誌其數少ナカラズ或ハ精密ナル
或ハ簡約ナルモノアリ然レモ未ダ以テ高等小學校



ナル教科用ノ書ナシ之レ教育社會ノ
夙ニ患フル所浪士ノ亦惜ム所ナリ浪士先年縣下各
地ヲ漫遊シ秃筆ヲ驅リテ紀行ヲ爲セリ此頃之ヲ筐
底ニ探リ專ラ簡約ヲ旨トシ繁ヲ省キ約ニ就キ加フ
岡山縣地理小誌、岡山縣治一覽表等ヲ參酌シテ

一篇ノ旅行記ヲ編シ主トシテ高等小學校一學年ノ
程度ニ應ゼシム然リト雖モ浪士素ヨリ薄識拙筆或

ハ錯雜ニ亘リ或ハ簡約ニ失シ甲ヲ漏シ乙ヲ脱シ固
ヨリ完全スル所ナシ看客浪士ノ微衷ヲ閔察シ教ユ
可シトシテ訂正補修セバ幸甚矣

明治廿五年中春於櫻花爛漫之下

瓮海居士識

岡山縣旅行記

柄本方美 校閱

内田才太郎

瓮海浪士 磯部熊太郎著述



論

岡山縣ノ地理人情風俗ヲ探ル爲メ縣下漫遊ヲ
此頃少シク閑ヲ得テ愈々旅行ヲ爲サントス
ル前先ツ縣下ノ大略ヲ地圖ニ依リテ調ヘシ

本縣ノ位置

岡山縣ハ山陽道中ノ東部ニ位シテ備前備中美作ノ三國
ヲ一ニシタル稱ヘナリ東ハ播磨ニ接シ西ハ備後ニ隣リ

北ハ因幡伯耆ニ聯リ南ハ一帶海ニ面セリ

第二 地勢幅員

本縣ハ地勢北ヨリ次第ニ南ニ傾キ美作及備中ノ北方ハ山脉四方ニ亘リ山谷聯リテ田地少ナシ水利モ亦不便ナリキ然レモ南方海岸ハ平坦ニシテ田圃相連リ土地肥ヘ水利宜シ此ヲ以テ南海岸ハ人家多ク北山地ハ人家村落相隔タレリ東西ノ直徑凡ソ二十七里南北二十六里其形ヲ略ボ方形ヲナシ其面積ハ凡ソ四百四十六方里アリ今縣下ニ住スル人員ノ總數ヲ算スルニ大凡一百七萬八千七百ナリ

第三 氣候

岡山縣ハ氣候概シテ中和ヲ常トス南方海岸ハ溫暖ニシテ寒暑ノ差甚シカラズト雖モ北方ニ至ルニ從ヒ寒氣ヲ増ス殊ニ因幡伯耆ノ國境ハ極寒ニ至レバ池沼皆氷ヲ結ビテ數十日ノ間解ケズ雪積リテ溪ヲ埋メ道ヲ塞ギ春暖ニ至ラザレバ融ケズト曰フ僅ニ一縣下ニシテ南北氣候ノ差如此亦甚シカラズヤ

第四 區劃

本縣ハ一市三十一郡ニ區劃ス

(イ) 備前國 一市八郡

岡山市 御野郡 上道郡 邑久郡 和氣郡
磐梨郡 赤阪郡 津高郡 兒島郡

(ロ) 備中國 十一郡

小田郡 後月郡 川上郡 哲多郡 阿賀郡

上房郡 下道郡 賀陽郡 都宇郡 窪屋郡
淺口郡

(ハ) 美作國 十二郡

吉野郡 英田郡 勝北郡 勝南郡 東南條郡
東北條郡 西北條郡 西々條郡 大庭郡 眞島郡
糸北條郡 糸南條郡

旅行記 第一篇

笠岡

浪士之ヨリ愈々旅行ノ途ニ上レリ先ツ備中ノ西南部ヨリ始メテ次第ニ各地ニ至ラントス依テ笠岡ヨリス

笠岡ハ備中國小田郡ノ西南海岸ニ在ル港ニシテ戸數千百餘ノ市街ナリ二十年許リ前ハ國中西南部第一繁盛ノ良港ナリシガ爾來年々衰微シテ商業モ亦爲メニ振ハザリシ然ルニ山陽鐵道開通以來ハ停車場ヲ此ニ設ケ東西運輸ノ便ヲ得テ大ニ商業ノ模様ヲ改メタリ市街ノ北端ニ製糸場アリ朝夕黑煙ヲ吐キ數百ノ工人ヲ使役シテ盛ニ生糸ノ製造ヲナセリ

當地ハ明治二十四年村ヲ改メテ町トナセリ人情ハ海岸ノ港地ナルヲ以テ稍々輕浮ナリ總テ備中國南方海

南方海岸
ノ人情

金ヶ崎陸道

岸ノ人ハ性質頗ル伶俐ナレドモ人情ハ概テ浮薄ナリ
市街ノ西數町ニシテ小丘アリ山陽鐵道茲ニ墜道ヲ穿
テテ道ヲ東西ニ通セリ

浪士ハ之ヨリ縣道ヲ通リテ北後月郡七日市ニ向フ七日
市ハ笠岡ヲ距ル二里廿七町許リ其間山岡起伏シテ平坦
ノ地少ナク道路至テ艱難ナリ

七日市

七日市ハ後月郡西南部山陽國道ニ沿ヘル一小村落ナ
リ昔ハ一ノ小驛ニシテ東西往來ノ人休泊セシ所ナリ

此地岡山ヲ距ル十二里拾三町

浪士ハ之ヨリ國道ニ就キ東ニ向ツテ歩ヲ運ビ小田郡矢
掛村ニ着シヌ

矢掛

矢掛ハ小田郡ノ中央北部ニアリ小田川ニ沿ヒテ東西

小田川

ニ市街ヲナス山陽國道中ノ小驛ナリ此地ニ有名ナル
柚餅子ヲ産ス實ニ備中ノ名産ナリ

小田川ハ備後國神石郡ヨリ來リ後月郡ヲ貫キ小田郡
ニ入り矢掛ヲ經テ尙ホ東ニ流レ下道郡ノ南部ヲ東流
シ川邊村ニ至リテ高梁川ニ注グ(水源ヨリ此ニ至ル凡
ソ十里三十町アリ)

小田、下
道ノ地勢

小田下道兩郡ノ地勢北ハ山脉東西ニ連亘シテ自ラ高
地ヲ爲シ南ハ遙照山ノ支脉東西ニ布キテ淺口郡ト界
ヲナス其中間南北一里餘ノ間ハ平坦ニシテ且ツ小田
川ノ灌漑ヲ受クルノ便アルヲ以テ土地肥へ五穀能ク
稔レリ

遙照山ヲ越ユレバ以南ハ淺口郡ナリ此郡ハ海岸ニ濱

淺口郡ノ地勢

シテ土地平坦地味肥沃加フルニ氣候溫暖ナルヲ以テ
縣下ニテモ上等ノ位置ニ位ス從テ產物多ク人民能ク
開ケタリ

川邊

浪士矢掛ヲ發シ尙ホ國道ニ沿ヒテ下道郡川邊ニ着ス
川邊ハ下道郡ノ東端高梁川ノ河岸ニアル小驛ナリ此
驛ノ西北十町許ニシテ岡田村アリ共ニ郡中ノ小市街
ナリ

高梁

浪士ハ之ヨリ備中北部ノ地理ヲ探ラン爲メ道ヲ高梁川
ニ沿ヘル縣道ニ取り高梁ニ至リヌ
高梁ハ舊ト松山ト稱へ上房郡ノ西南部高梁川ノ東岸
ニ在ル小市街ナリ市街ハ東西ニ狹ク南北ニ長シ人口
六千一百餘備中中部ノ一都會ナリキ市北ニ城山アリ

高梁川

舊藩主板倉氏ノ城壘アリシ所ナリ此地ハ廢藩以來稍
々衰微セシモ近頃ハ專ラ殖産ノ業ヲ興シ大ニ恢復セ
リ即チ麥稗細工及養蠶業盛ニシテ牛馬市亦有名ナリ
古ハ檀紙ノ製造世ニ聞ヘタレ今ハ全クナシ
高梁川ハ備中國ノ中央ヲ貫流セル大川ニシテ源ヲ阿
賀郡花見村ノ山谷ニ發シ南流シテ阿賀哲多川上上房
下道賀陽ノ諸郡界ヲナシ窪屋郡古地村ニ至リテ二派
トナリ一ハ淺口郡ヲ經テ海ニ入リ一ハ窪屋郡ヲ通り
テ備前國兒島郡ノ西端ニ至リテ海ニ入ル流程二十九
里二町餘旭川ニ次ギテ縣下第二ノ長流ナリ此川ハ水
量常ニ旭川ヨリ多クシテ年中旱涸ノ憂ヒナシ故ニ國
中此水ニヨリテ便ヲ得ルコト少ナカラズ即チ沿岸ノ諸

縣下北方ノ氣候

川上郡ノ地勢

成羽川

吹矢ノ銅山

備中北部ノ地勢及人情

十

郡村ハ此水ヲ引キテ田圃ニ灌漑ス又阿賀郡新見村ヨリ下流二十里ノ間ハ舟ヲ通ズルヲ以テ川ニ浮ベル舟ハ高瀬舟ト稱ヘテ海船トハ其構造ヲ異ニセリ大ニ貨物運送ノ便ヲ得ルナリ

本縣北方ノ地ハ山脉多キニヨリ海岸地方ニ比スンバ寒暑ノ差違甚シ又秋季ニ至レバ漸ク寒冷ニ向ヒ毎朝霧ヲ以テ覆ハレ殆ンド咫尺ヲ辨ゼザルニ至ル土人曰フ此曉霧開晴ノ遲速ヲ以テ其日ノ晴雨ヲトスト美作國津山地方モ亦同シ

高粱ヨリ以西ハ川上郡ナリ此郡ハ山岡起伏シテ田野少シト雖モ最モ礦物ニ富メリ

成羽川ハ備後國奴可郡ノ北隅ヨリ發シ川上郡ノ中央

ヲ東流シ成羽下原兩邑ノ間ヲ貫キ玉村ノ北ニ至リテ高粱川ニ入ル郡中ヲ流ル、一十一里五町ナリ

川上郡中市街ト稱フルモノハ成羽下原吹矢是レナリ

吹矢村ハ郡ノ北部ニアリ此地ハ平城天皇大同年間ヨリ今日ニ至ルマデ千有餘年ノ間概チ休山セザル一大銅坑ノアル所ニシテ山中爲メニ市街ヲナセリ實ニ日本國中有名ノ鑛山ナリ

浪士ハ之レヨリ尙ホ高粱川ヲ遡リ山ヲ越ヘ溪ヲ涉リテ稍ク阿賀郡新見ニ達シタリ

新見

新見村ハ阿賀郡ノ中央西部ニアル小都會ナリ

阿賀、哲多ノ兩郡ハ備中極北ノ大郡ニシテ北ハ伯耆國ト界シ其土地南方海岸ノ地ヨリハ高ク且ツ山多クシ

十一

テ田野至テ少ナシ此ヲ以テ人民專ラ樵業工業牧畜ヲ主トシテ農事ヲ勵マザリシ人情ハ甚ダ質朴ニシテ姦惡ナラズ然レモ稍々開化ニ遅レタルノ傾キナキ能ハザルナリ

男山、女山、君山

新見ヨリ北方ヲ望メバ山又山ヲ越ヘテ遙カニ雲際ニ聳ヘタル高山アリ西ナルモノヲ男山ト云ヒ東ナルモノヲ女山ト云フ尙ホ北伯耆ノ國境ニ屹立スルモノヲ君山ト云フ共ニ縣下有名ノ高山ナリ

鐘乳竇

新見ヲ距ル東方六里許ニシテ本郡上水田村ノ山中ニ鐘乳竇アリ竇口西北ニ向ヒ高サ三間幅一間許内暗黒ニシテ入ルニ從ヒ漸ク低下ス中間ハ空濶ニシテ平坦ナル所方六七間高サ二丈或ハ一丈岩石ハ皆皓白色ニ

テ天然各種ノ奇狀ヲナス即チ籠ニ魚ヲ盛リタル如キアリ或ハ田圃畦畎ノ狀アリ或ハ伏釜ノ如キアリ其上縁ヨリ垂下スルモノ「ツラ」ノ如キ狀アリテ實ニ天造ノ一奇觀ト云フベシ觀者皆火ヲ點シテ出入ス其極所ハ未ダ詳ナラズ

浪士ガ此地方ニ於テ最モ感ゼシハ山ノ摸樣ト哲多川上兩郡ニアル採鐵鑛是ナリ

縣下南北山勢ノ比較

諸子記臆セヨ此邊ノ山容ハ南方海岸地方ノ山容ト全ク其趣キヲ異ニセル「チ」即チ南方ノ山ハ悉ク赭土ニシテ岩石少ナク又樹木ノ蔘鬱タル稀ナリト雖モ北方ノ山岳ハ巨岩大石重疊シテ山勢自ラ巍々タリ而シテ大低裸体ノ山ナク被フニ巨材ノ森林ヲ以テス故ニ此

採鐵

地方ハ最モ材木ニ富ミ人民ノ過半ハ樵ヲ以テ生業ト
セリ年々他地方ニ輸出スル材木ハ實ニ夥シト云フ
川上、哲多ノ地方ニハ往々砂土ノ山アリ之ニ竄ヲナシ
テ水ヲ注ギ山ヲ崩シ以テ其砂中ニアル砂鐵ヲ採リ之
ヲ製鍊シテ他方ニ輸出ス

產物

又哲多郡ニハ牧畜ヲ盛ニス殊ニ千屋牛ハ有名ノ產物
ナリ尙ホ本郡ノ山中ニハ「ツク羽根」ト稱スル木實ヲ產
ス土人之ヲ鹽漬トシテ諸方ニ販賣ス風味頗ル淡泊ナ
リ

浪士ハ當新見ヨリ舟ニ搭シ高梁川ヲ下リ再ビ川邊ニ着
シケリ其歸路兩岸ノ風景ハ余ガ拙キ筆ニ盡シ難シ後日
諸子實地ニ就テ之ヲ探レヨ且ツ航路最モ浪士ノ膽ヲ寒

カラシメシハ蟻ガ瀬蜂ケ瀬ノ急湍ナリ其危嶮云フ可ラ
ズ

浪士ハ直ニ道ヲ國道ニ取り東向シテ賀陽郡板倉驛ニ達
シヌ

板倉

板倉ハ宮内ト連接セル小市ナリ宮内ハ國幣中社吉備
津宮ノアル所ニシテ本社ノ爲ニ世ニ聞ヘアリ其祠宇
ノ宏壯ナルヲ驚クニ堪ヘタリ本社ノアル山ヲ鯉山ト
名ク又吉備ノ中山トモ云フ其形ヲ鯉ニ似タルヲ以テ
ナリ

賀陽郡ノ概況

賀陽郡ハ概テ平坦ニシテ山脉少ナク田圃多シ只北部
備前國及上房郡ノ境ニ高山アルノミ
郡中北ニ足守西ニ總社東ニ高松板倉アリテ共ニ市街

ヲナセリ

浪士此ヨリ尙ホ東行シテ備前國岡山ニ着ス

岡山

岡山ハ縣廳ノアル所ニシテ備前國御野郡ノ中央東部ニ在リ東西廿町餘南北一里ニ亘リ中央ノ一小部旭川ヲ踰ヘテ上道郡ニ跨リ街衢縱横ニ通シ町數八十二人口四萬五千餘アリ實ニ三國中第一ノ都會ナリ

岡山ノ人情風俗

岡山ハ舊城趾ノアル所ニテ舊幕時代ニハ士族多ク爲ニ自ラ市人ノ風俗寛厚ニシテ人情モ亦溫雅ナリシガ廢藩置縣トナリテ以來ハ商業盛大ニ他地方ノ人多ク往來スルニヨリ人情自ラ浮薄トナリ單ニ衣食ニ驕ルニ至レリ實ニ備中北部并ニ美作國ノ人士トハ大ニ其趣キヲ異ニシ殆ド天壤ノ差アリト云フモ不可ナキナリ

後樂園

後樂園ハ舊城外旭川ノ東岸上道郡國富村ニアリ舊藩主池田綱政公ノ創造セラレシモノニテ代々藩主ノ遊園ナリキ東西數千步南北數百步周回凡ソ一里餘四圍竹林ヲ以テ繞ラシ中ニ小池アリ臺宇アリ梅園櫻庭楓林アリ老松蒼鬱タル所アリテ四時百花ノ觀ヲ集メ風色誠ニ閑雅ナリ近時數羽ノ丹頂鶴ヲ放テ尙ホ一層ノ趣キヲ添ヘタリ

偕樂園

岡山市街ノ東端上道郡操村ニ一ノ公園アリ偕樂園ト云フ即チ招魂社ノアル所ニシテ風景又閑雅ナリ近年外國人ノ居留地トナリ洋館數家並軒セリ浪士ハ偕樂園ヨリ操山ニ登レリ

操山

操山ハ全山松樹鬱蒼トシテ山容爲メニ麗ハシ麓ヨリ
 登ルヲ六七町ニシテ一小祠アリ三勲祠ト云フ(楠正行、和氣清磨、兒島高徳ヲ祀ル)此地ハ春日櫻花香ヲ放ツノ候四方ノ風景佳絶
 ニシテ西方ノ眺望殊ニ宜シ即チ西ニ岡山市街并ニ御
 野郡新田ヲ一望シ南ハ兒島灣ヲ隔テ、常山ノ諸脉ヲ
 烟霞ノ間ニ遙望シ北ハ上道郡ノ平野ヲ隔テ、遠ク金
 山(御野郡ノ北隅ニ在リテ直立凡一千七百尺)ヲ一望ス
 浪士尙ホ東方ノ風景ヲ探ランガ爲ニ本山ノ東嶺ニ登レ
 リ即チ東方ハ上道新田并ニ邑久新田ヲ沙漠洋々ノ中ニ
 見ル

御野、上
 道、邑久、
 新田

抑々備前國ハ縣下南方ノ平地ニテ氣候溫和地味膏腴
 ナリ就中御野、上道、邑久ノ三郡ハ西ニ旭東ニ吉井ノ兩

川ヲ有シ之ヨリ水道ヲ縱横ニ通シ灌溉ノ便最モ宜シ
 ク穀果能ク繁熟ス實ニ縣下第一等ノ位置ナリ

因ニ記ス此三新田ハ藩主少將池田光政公ノ開墾セラレシモノナ
 リ當時氏ノ家臣ニ蕃山熊澤了介ト云フモノアリ此開墾ニ付キ旭
 川ノ海口ノ埋レテ後來岡山地方ニ大害ヲ醸サンコトヲ患ヒ痛ク其
 舉ノ非ナルコトヲ難シタレドモ用ヒラレズ蕃山遂ニ白晝提燈ヲ採
 リテ城下ヲ辭セシト云フ

旭川

旭川ハ源ヲ美作國大庭郡上徳山村ノ龍王池ニ發シ縈
 回屈曲シテ眞島、久米北條、久米南條ノ諸郡境ヲ經テ備
 前國ニ入り津高、赤阪、御野、上道ノ四郡ノ間ヲ環流シ岡
 山ノ市街ヲ貫キ御野郡福島村ニ至リテ兒島灣ニ注グ
 水源ヨリ此ニ至ル三十二里廿八町餘之ヲ縣下第一ノ
 長流トス而シテ上流眞島郡勝山村ヨリ海口マデ凡ソ

二十一里ノ間舟運ノ便自在ナリ但シ毎年六月ノ中旬ヨリ九月ノ下旬ニ至ル間ハ各郡ノ田圃ニ河水ヲ引用スルニヨリ河中所々ニ堰ヲ設ケ舟行ヲ遮斷ス

彫刻物

浪士ハ當地滯留中一日有名ナル美術家正阿彌勝義氏ノ職工場ヲ參觀シ多クノ彫刻物ヲ見タリ其技ノ巧妙ナルハ唯ニ感佩コソハユレハト云フノ外ナシ氏ハ度々萬國博覽會ニ出品シテ數回賞牌ヲ得タリシコトアリ

浪士已ニ岡山地方ノ概略ヲ探見セシニヨリ之ヨリ道ヲ因伯縣道ニ取リ北行シテ美作地方ニ向ヘリ

岡山ヨリ北行五里許ニシテ金川村ニ達ス金川ハ津高郡ノ中央東部旭川ノ西岸ニアル山間ノ小驛ナリ浪士ハ尙ホ北行スル三里許ニシテ美作國久米南條郡福渡村ニ着

シヌ之ヨリ道路二派トナリ東北行スレバ因幡道西北行スレバ伯耆道ナリ

津高赤阪ノ地勢、風土

福渡ノ西ハ津高郡東南ハ赤坂郡ナリ此兩郡ハ共ニ山地ニシテ小山丘陵蟠屈蜿々シ別ニ平野ト稱スルニ足ルモノナシ然レモ此地方ノ人情風俗ハ質朴ニシテ最モ善良ナリ

加茂山

福渡ノ西方ニ一高峯アリ之ヲ加茂山トス此山ノ西南ニ懸崖數仞岩石ノ屹立シタル所アリ里人呼ビテ鹿殺シト云フ

誕生寺

福渡ノ東北三里ニシテ弓削驛アリ津山往還中ノ一小市街ナリ其北方十數町ニシテ北庄里方村ニ有名ナル誕生寺アリ此寺ハ僧源空ノ生レシ地ニシテ境内廣衍

天龍山

堂宇宏壯一注ノ溪水松林ヲ環リ風色頗ル閑雅ナリ
福渡ノ東方赤阪郡ノ北端ニ龍天山アリ其脉東西ニ延
ビテ備前ト美作ノ國境ヲナセリ

浪士ハ之ヨリ伯耆道ニ就キ旭川ヲ溯リ久米南條郡久米
北條郡ノ兩郡ヲ通り眞島郡落合ヲ經テ大庭郡久世村ニ
至ル

久世

久世ハ岡山ヲ距ル凡十九里津山ヲ距ル六里餘ニ在ル
小市街ナリ

勝山

浪士尙ホ行ク一里餘ニシテ眞島郡勝山村ニ着シヌ
勝山ハ故眞島或ハ高田ト稱ヘ眞島郡ノ東部旭川ノ東
岸ニアリ明和年間ヨリ凡百三十餘年來ノ城下ニテ山
間ノ僻邑ナリト雖モ津山ニ次キテ美作國中第二ノ市

街ナリ廢藩置縣トナリテヨリ一時衰微セシモ近時ハ
殖産事業盛ントナリ市況大ニ恢復セリ當市産物ノ主
ナルモノハ有名ナル高田硯山中烟草蠶繭等ナリ
勝山ヨリ西北美甘新庄ノ二驛ヲ經テ伯耆國ニ入ル凡
ソ七里餘アリ其間道路改修セリト雖モ險危ノ所多ク
シテ困難ナリ

茅部野

眞島郡ノ北方ニ茅部野ト稱スル原野アリ東西十八丁
南北三十餘丁ニ及ブ其地質ハ灰土ニテ穀果ニ適セズ
爲ニ未ダ開墾スルニ至ラズ

蒜ヶ山

茅部野ノ北方大庭郡中福田村ニ巍然トシテ雲表ニ聳
ユル高山アリ之ヲ蒜ヶ山ト云フ(直立凡三千六百尺)其
支脉東西ニ延ビテ作伯自然ノ國界ヲナセリ

浪士一日作洲ニテ有名ノ絶景ト稱スル神場ノ瀑布ヲ探
レリ

神場ノ瀧

此瀧ハ勝山ヲ距ル一里餘ノ北方神場村ノ山溪ニ在リ
樹木巉岩幽邃ヲ極メ懸崖數仞ノ所ニ突然白波ヲ飛ス
一十餘丈水煙雲霧ヲナシ常ニ日光ヲ遮斷ス其脚樹木
鬱蒼巨岩洞窟ノ間ニ没入シ遂ニ流レテ一溪水ヲナス
實ニ縣下ノ奇觀絶勝ト稱スルモ敢テ過褒ニハ非ザル
ナリ其下流川又川ヲ涉リ谷又谷ヲ旋ルノ間奇勝少ナ
カラズ此瀧ハ夏時ニ宜シク又秋紅ノ節ニ最モ佳絶ナ
リ
勝山ヲ距ル北方四里許ニ大庭郡湯本村アリ伯洲通路
ノ一驛ニシテ此ニ温泉アリ浴客常ニ絶ユルヲナシ

湯原ノ温泉

浪士ハ勝山ヲ出立シ道ヲ東ニ取り津山ニ向ヒテ進行ス
途次西々條郡院庄ノ古跡ヲ尋テタリ

院庄櫻ノ神社

院庄ハ後醍醐帝行在所ノ舊蹟ニシテ現今此地ニ一小
祠ヲ奉祀シテ櫻ノ神社ト稱ス即チ兒島高德ノ櫻樹ヲ
削リテ詩ヲ題セシ所ナリ今ハ神戸村ト稱ス
西々條郡ニ二ツノ高山アリ西南ニアルヲ中谷山ト云
ヒ其形ヲ芙蓉ニ似タルヲ以テ土人呼ンデ中谷富士ト
稱ス又東北ニアルヲ泉ヶ山ト云フ(直立凡四千八百尺)
即チ養野村ニ在リ共ニ縣下有名ノ高山ナリ

中谷山
泉ヶ山

浪士漸ク津山ニ來リヌ

津山

津山町ハ西北條郡ノ南端吉井川ノ北岸ニアリテ東南
條郡ニ跨ガレリ市街ハ東西ニ長クシテ南北ニ狭シ其

中央部ニ舊城趾アリ人口一万四千五百餘實ニ國中第一ノ要區タリ

吉井川

吉井川ハ美作國西々條郡上齋原村ノ恩原澤ニ發シ郡ノ中央東部ヲ環流シ久米南條久米北條兩郡ノ界ニ至リ折レテ東ニ向ヒ西北條郡ノ南端ヲ通り東南條郡津山ノ市南ヲ過ギ勝南郡ノ西北ヨリ南折シ久米南條ト勝南トノ郡界ヲナシテ東南ニ流レ備前國赤阪和氣磐梨邑久上道ノ五郡ノ間ヲ曲流シ邑久郡ノ西幸西村ニ至リテ海ニ入ル水源ヨリ此ニ至ル凡ソ二十八里アリ本流ハ西々條郡中谷村ヨリ下流海口マデ凡ソ廿余里ノ間舟筏ヲ通スベシ然レモ夏時田圃灌漑ノ候ハ舟運ヲ壅塞ス本川ト高梁川ト旭川ヲ合セテ縣下ノ三大川

トハ稱スルナリ

本縣ノ川流ノ理由

讀者諸子注意セヨ我岡山縣ノ川流ハ悉ク南方ニ流ル、トナ抑モ水ハ高キヨリ低キニ就クノ特性ヲ有セリ而シテ本縣ノ地勢タルヤ初ニ述ベシ如ク北方ハ高地ニシテ漸々南ニ傾斜セリ故ニ本縣ノ川流ハ悉ク北ヨリ南ニ向ヒテ流ル、ナリ此理ニヨリ何レノ國ニテモ先ヅ地圖ヲ繙キ其國ノ河流ノ方向ヲ見ルトキハ豫メ其國地勢ノ大略ヲ知ルヲ得ベキナリ

縣下ニ大河長流ナキ理由

又諸子ヨ縣下ニ大河長流ノ無キヲ怪ム、ト勿レ抑々河流ハ地幅ノ廣狹ニヨリテ大小ヲ生ズ土地廣長ナレバ從テ河流大ニ土地狹小ナレバ河流又短小ナリ即チ我岡山縣ハ南北ノ距離狹シ此大河ナキ所以ナリ且ツ山陽道中ニ

大河ナキモ亦然リ唯山陽道ノミナラズ我大日本帝國ニ
他邦ノ如キ長流ナキモ亦此理ニ基ケルナリ
浪士一日當地ヨリ道ヲ東北ニ取り勝北郡ノ日本野ニ遊
ビヌ

日本原野

日本野ハ勝北郡ノ中央西部ニアル一大廣漠ノ原野ナ
リ廣袤殆ソド方一里餘而シテ村落地形ノ區域ニ從ヒ
各其稱ヲ異ニス即チ日本野奥日本野上小日本野下小
日本野里日本野長野小長野高圓野ノ八部是ナリ地質
ハ概テ黑礫土ニシテ耕種ニ適セリ依テ近來續々之ヲ
開墾シテ穀果ヲ下種セリ就中桑ニ適スルヲ以テ所々
ニ大ナル桑園ヲ設ケ居レリ然レモ未ダ荒蕪ニ屬スル
モノ半ニ及ブ(勝北郡衙原中ニ在リテ當今小市街ヲナ

セリ)

奈義能山

日本野ノ北方因幡ノ國境ニ一ノ高山アリ奈義能山ト
云フ縣下第一ノ高山ナリ(直立凡五千二百尺)
浪士之ヨリ再ビ津山ニ歸リ因幡道ニ依リ東方ニ向ヒテ
勝南郡勝間田驛ニ着シヌ

勝間田

勝間田ハ因幡街道中ノ一小驛ニシテ稍繁華ノ地ナリ
浪士之ヨリ間道ニ依リ英田郡倉敷村ニ至ル
倉敷モ亦山間ノ一小邑ニテ商家軒ヲ並ヘ商業稍盛ナ
リ
倉敷ノ西南十數町ニシテ勝南郡湯郷村ニ温泉アリ大
庭郡湯原ノ温泉ト並ニ有名ナリ
浪士ハ今美作地方ノ漫遊ヲ終リシニヨリ其地勢ノ大略

美作ノ地勢

ト浪士ガ感情ノ概略トナ次ニ述ブベシ
 讀者美作ト云ハ、山間ノ僻陬ニシテ氣候寒冷、土地荒蕪、
 加フルニ人民頑陋、縣下最下等ニ位シ更ニ爲スナキノ地
 ト想像スルナラン浪士モ亦初ハ斯ク信ゼリ然レモ諸子
 内地ニ入りテ其狀況ヲ探レヨ或ハ思ヒ半バニ過グルモ
 ノアラン抑モ縣下三國中眞個ニ富源ノ地ハ南方海岸ノ
 平野ニアラズシテ反テ山間僻邑ノ美作ニアリ即チ最モ
 礦物ニ富ミ巨材魁木ハ至ル所ニ滿チテ天然ノ倉庫ヲナ
 セリ又山トナク原トナク地味能ク桑ニ適シ別ニ肥料ト
 勞力トヲ要スルコト少ナクシテ桑園森々タリ又山野ノ
 荒原ニハ柴草繁茂シテ天然ノ好牧場ヲナスニヨリ亦牧
 場ニ適セリ此ノ如ク無限ノ財貨ヲ供フルニヨリ進ンテ

取ラバ何ゾ縣下財貨ノ乏シキヲ憂フルニ足ランヤ世人、
 或ハ曰フ天賦ノ財貨如何ニ地ニ溢ルト雖モ運輸ノ便惡
 シキヲ苦シムト是レ抑モ地理ヲ知ラザルモノ、言ノミ
 見ヨ西ニ旭川アリ東ニ吉井川アリテ舟筏ヲ通ズ何ゾ運
 輸ノ不便ヲ憂ンヘヤ近頃有識者此ニ見ルアリテ採礦、養
 蠶、牧畜等ノ諸業ヲ興シ其洪益アルヲ知リ益々事業ヲ擴
 張セリト實ニ縣下ノタメ否國家ノ爲ニ祝賀滿悅ニ堪ヘ
 ザルナリ而シテ國中地味ノ膏腴ニシテ平坦ノ地多キハ
 西北條、勝南、英田ノ諸郡ナリ
 前陳ノ如ク最モ浪士ノ感情ヲ惹キシハ地勢、地味ノ殖産
 事業ニ適切ナルト是ナリ而シテ又最モ感歎セシハ教育
 ノ隆盛ト民情風俗ノ善良質朴ナルト是ナリ諸子疑ハシ

學事ノ狀

クバ作洲内地ニ入りテ學校ノ狀況ヲ目載セヨ恐ラクハ驚天セン即チ校舍ハ概チ新築ニシテ宏大完備ノモノ少ナカラズ且ツ山頂溪涯ノ茅屋ニ至ルマデ到ル所咄咄ノ聲ヲ聞カザルハナシ實ニ土人ノ學事ニ熱心ナル驚クニ堪ヘタリ鳥呼開化ヲ以テ自任スル兩備ノ人士ヨ夫レ恥ル所ナキカ

浪士ハ倉敷ヲ出立シ備前國赤阪郡周匝驛ニ出テ之ヨリ便舟ニ搭シ吉井川ヲ下リ一日市渡ニ着シ之ヨリ上陸シ山陽國道ニ就キテ東行和氣郡片上驛ニ向フ途次臥龍松ヲ觀ル

臥龍松

片上ノ西大内村ニ巨松アリ臥龍松ト云フ老幹蟠大ニテ枝條蜿蜒十數丈其狀恰モ臥龍ノ如シ因テ名ク實ニ

縣下ノ一佳觀ナリ

大ヶ池

此地國道ノ南ニ池アリ大ヶ池ト稱ス東西凡ソ十町南北四丁計リ之ヲ縣下第一ノ大池トス
田圃ノ灌溉用水ノ池沼ハ縣下三國其設ケニ乏シカラズ其總數二萬餘アリ然レモ其中大ニシテ名アルモノハ五六個ニ過ギス即チ大ヶ池ニ亞デ大ナルハ備中國淺口那嶋方村ニ在ル天草池其次チ和氣郡三石村ノ福石大池トス次チ備前國赤阪郡中勢實村大田池次チ全那日古木村大池次チ美作國勝南郡福吉村ノ切池トス其他ハ舉テ算フルニ足ラズ

浪士大内村ヲ發シ次村ナル伊部村ニ至ル

伊部燒

伊部ハ古ヨリ陶器ヲ以テ有名ナル所ニシテ今尙ホ全

村陶器製造ニ從事スルモノ多シ今時ノ製品ハ品質古
ノ物ニ及バズト雖モ其無骨ニシテ雅致アルハ實ニ筆
ニ盡シ難シ近頃外人ノ嗜好ニ適シ外國ニ輸出スルニ
至ル我國有名ノ物産ナリ

浪士遂ニ片上村ニ着ス

片上

片上ハ海灣ニ臨ミテ一小港ナシタル所ニテ此地方
北部ノ産物ヲ各地ニ輸送スルモノ皆此村ニ由ラザル
ハナシ

浪士片上ヲ發シ阪路ヲ上リ三石村ニ至ル

三石

三石ハ山陽國道中縣下東端ノ小驛ニテ其東ヲ舟阪峠
トス此峠ヲ踰ユレバ以東ハ播磨國赤穂郡ナリ三石ニ
ハ有名ナル蠟石ヲ産ス

歸路ノ漫
筆

浪士略ボ縣下ノ漫游ヲ終リシニヨリ當地ヨリ瀛車ニ搭
シ鐵路笠岡ニ歸レリ尙ホ乗車中浪士ノ眼眸ニ入リシモ
ノト腦漿ヲ刺戟セシモノトナ大略次ニ掲ゲン

三石驛ハ三石隧道ノ西口ニアリ抑々山陽鐵道ノ縣下
ヲ經過スルヤ東三石隧道ヲ以テ國境ニ入り西金ヶ崎
隧道ヲ以テ國境ヲ辭ス偶然亦奇ナラズヤ

余ハ一聲ノ瀛笛ト同時ニ三石驛ヲ發車シ十五分時ニ
シテ吉永驛ニ達ス車窓ヨリ南望スルニ閑谷新田アリ
其山溪ニ閑谷學費アリ抑モ本校ハ寛文十年舊藩主少
將芳烈公池田光政氏ノ創營セシモノニテ日本帝國中
下野ノ足利學校等ト名ヲ等シクセルモノナリ
吉永驛ヲ發シ又十五分間ニシテ和氣驛ニ達ス此驛ハ

閑谷寮

吉井川ノ東岸熊山ノ北麓ニアル小驛ナリ美作地方ノ
産物ハ舟運ヲ以テ此地ニ下シ之ヨリ瀛車ニ搭載シテ
東西ニ運搬ス

熊山

熊山ハ和氣郡西南隅ニ在リ山勢頗ル高峻ニテ山脚四
方ニ蟠岬シ直立一千七百余尺アリ昔南北朝戦亂ノ時
兒島高德父子兵ヲ舉ゲテ此山ニ據リ北條氏ノ賊軍ト
戦ヒシヲ以テ其名世ニ著明ナリ

和氣驛ヲ發車シ吉井川ノ鐵橋ヲ渡リ河堤ニ沿ヒ瀬戸
驛ニ達シ小丘ヲ環リ遂ニ長岡驛ニ着ス之ヨリ岡山ヲ
經テ庭瀨驛ニ着ス

庭瀨村ハ賀陽郡ノ南端ニ在リ第一等縣道中ノ一驛ニ
テ都宇郡撫川村ト相接セリ

撫川ニハ團扇ノ名産アリ其製美ニシテ且ツ雅ナリ
概シテ此地方ハ平野多ク水利宜シ此ヲ以テ地味肥沃
五穀豐熟セリ近來ハ藺ヲ産スルコト多キヲ以テ疊表
ノ名産地トナレリ殊ニ當地方ニ發明セル紋蕙綾蕙等
ハ大ニ外國人ノ嗜好ニ適シ我國貿易品ノ一トナリ神
戸市ヨリ盛ニ外國ニ輸出セリ

庭瀨驛ヲ發シ二十分餘ニシテ倉敷驛ニ着ス
倉敷ハ窪屋郡東南ニ在ル田舎ノ一小市ニシテ別ニ運
輪ノ便アルニアラズ然レモ昔ヨリ豪農ノ多クアル所
ニテ市街自ラ富裕ノ象ヲ現ハセリ實ニ縣下有名ノ富
地ナリ

倉敷ヲ發シ玉島鴨方ノ兩驛ヲ經テ漸ク笠岡ニ歸着セ

三石驛ヨリ笠岡驛マデ凡ソ五十三英里ノ長程ヲ僅カニ
 三時間餘ニシテ着セリ豈ニ鐵路ノ有益ナル瀛車ノ迅速
 ナル驚クニ堪ユ可ケシヤ

旅行記

第二篇

浪士内地ノ旅行ヲ卒リタルニ因リ續テ海岸ノ模様ヲ探
 ランガタメ小舟ヲ傭ヒ笠岡港ヲ解纜シ海岸旅行ヲ始メ
 ケリ

縣下三國中備前備中ノ二國ハ南方一帶海ニ枕シテ沿岸
 ノ里程東播磨ノ境ヨリ西備後ノ界ニ至ルマデ凡七十六
 里餘アリ

海上ハ常ニ風波平穩ニシテ船舶ノ航海極メテ便ナリ備
 中小田郡ノ南方ヨリ備前兒島郡ノ西端ニ至ル一帶ノ海
 上ヲ水島灘ト稱シ夫ヨリ東播磨灘ニ接スルマデハ別ニ
 一定ノ名稱ナシ

小田郡ノ南海上ニハ大小ノ島嶼點々羅列ス其主ナル

神ノ島

モノヲ神、高、白石、北木、眞鍋ノ五島トス
神ノ島ハ連島中最北ニ位シ周回四里餘嶋中山脉東西ニ連亘シテ人家其南北ニ散布セリ南方部落ヲ外浦ト云ヒ北ヲ内浦ト云フ内浦ノ東角松林中ニ菅公ノ祠アリ此所一帶ノ海峽ヲナシテ淺口郡ト相對ス之ヲ天神ノ瀬戸ト稱ス景色頗ル佳ナリ

高島

浪士笠岡港ヲ發シ天神ノ瀬戸ヲ通り水島灘ニ出ヅ
神ノ島ノ南ナルモノヲ高島トス本島ハ紀元前神武帝行宮ノ在リシ地ニテ今尙ホ島中ノ村落ヲ王泊リト云フ村中ニ古井アリテ冷泉ヲ出ス即チ行宮ノ用水ヲ取リシ所ナリト云フ

白石島

高島ノ南ニ在ルヲ白石島トス島岸ノ西北海中ニ一巨

北木島、眞鍋島

石アリ石頭白色ニシテ遠ク波上ニ表見ス即チ島名ノ起ル所ナリ此島ノ南ニ在ルヲ北木島トス五大島中最大ニシテ人家最モ多シ眞鍋島ハ其東南ニアリ凡テ島ノ人民ハ男子ハ專ラ漁業ヲ營ミ女子ハ能ク耕種ニ務ム然レニ風俗樸陋ニシテ他郷ト交際セズ内地ノ事情ニ通セズ故チ以テ島民今尙ホ學事ノ何タルヲ知ルモノ少シ町村制施行以來小學簡易科ヲ各島便宜ノ地ニ設ケ少シク子弟ノ教育ヲ始メタリ

寄島港

浪士之ヨリ東航シテ寄島港ニ入ル
寄島港ハ淺口郡西南沿岸ニ在ル繫船便利ノ一小港ニシテ其海上ニ三郎島ト稱スル三小嶼アリ潮汐ノ干満ヲ以テ毎ニ其景ヲ異ニス實ニ海岸ノ一勝景ナリ

玉島港

浪士寄島港ヲ拔錨シ尙ホ東航シテ玉島港ニ入ル
玉島港ハ淺口郡中央東部ノ海頭ニ在リテ港口南ニ向
ヒ泊船極メテ便ナリ灣内ノ深サ二丈餘大小船舶ノ碇
泊スルモノ常ニ百數十艘殊ニ近來ハ内海航通ノ汽船
往復投錨シテ汽笛ノ聲絶ヘズ爲ニ商況一層ノ繁華ヲ
加フ實ニ縣下第一ノ要港ナリ

圓通寺

玉島港ノ西頭一高丘ニ寺院アリ圓通寺ト云フ老松巨
柏蒼鬱トシテ其四境ヲ圍ミ寺ノ園庭ニハ巨巖疊々ト
シテ起伏シ躑躅其間ニ雜生シテ風致ノ美花時ノ間ヲ
以テ最トス庭頂ニ高堂アリ普門閣ト名ク閣ハ南海上
ニ臨ミテ内海數十里ノ間一眸ノ中ニ集リ帆船汽艦ノ
往來スルモノ皆坐視ノ景トナリ煙靄ノ春ニ宜シク爽

紡績所

涼ノ夏ニ宜シク明月ノ秋ニ宜シク雪朝ノ冬ニ宜シク四
時ノ觀實ニ南方海岸中第一ノ勝地ナリ
玉嶋港ノ東岸乙嶋村ニ紡績所アリ朝夕黒烟ヲ吐キ數
千人ノ工女ヲ使役シテ盛ニ製糸ヲナセリ實ニ縣下第
一ナリ之ニ次クヲ岡山紡績所其次ヲ窪屋郡倉敷紡績
所次ヲ兒嶋郡下村紡績所トス
港ノ西岸ニ紡績所ト相對シテ精米會社アリ此レ亦盛
ニ精米ヲナシ朝夕黒煙ノ絶ユル時ナシ
玉嶋港ヲ距ル西方一里餘ニシテ沙美ノ浦アリ此地海
水浴場ノアル所ニシテ夏時ハ浴客甚ダ多ク常ニ數百
人ヲ下ラズ

沙美海水浴

浪士玉嶋ヲ拔錨シテ南航水嶋洋中ニ出ヅ時シモ春ノ半

石島

屬シ北部ハ日比村ニ屬セリ
日比港ノ東里餘ニシテ石嶋アリ此嶋モ亦南北ノ兩部
ニ別レ其南半ハ讚岐國直嶋ニ屬シ北半ハ兒嶋郡胸上
村ニ附屬ス

食鹽

兩備沿海地方ニハ鹽田多ク盛ニ食鹽ヲ製ス就中兒嶋
郡最モ多クシテ毎年ノ製出凡四十餘萬石ニ及ブ實ニ
縣下ノ一大產物ナリ

三番港

浪士日比港ヲ發シ小串ヲ經テ三番港ニ着ス
三番港ハ旭川ノ口ニアリ内海航通ノ瀛船往復投錨シ
テ岡山市ノ荷物並ニ乗客ヲ搭載ス故ニ朝夕瀛笛ノ聲
絶ヘズ

兒島灣

三番港ノ西ニ一大内灣アリ兒嶋灣ト云フ其形ナ略ボ
袋ニ物ヲ盛リテ結ビタル如クニテ東西三里南北二里
餘灣内鮑、鰻、牡蠣、伏老、藻貝ノ類ヲ産ス就中鰻ハ有名ナ
リ

浪士三番港ヲ拔錨シ稍々東航シ吉井川ヲ溯リテ上道郡
西大寺ニ至ル

西大寺

會陽

西大寺ハ上道郡ノ東南部吉井川ノ西岸ニ在ル名邑ナ
リ市中觀音寺ニ於テ每年初春ノ候(陰曆正月十四日ノ夜)會陽ト稱
スル一大祭事ヲ行フ其事タル最モ野蠻ノ狂戲ニ似タ
レモ非常ニ有名ニシテ山陽山陰及ビ南海諸國ヨリ老
若男女ノ來リ會スルモノ毎ニ二萬人ニ超グト云フ實
ニ縣下ノ一大奇戲ニシテ亦一大奇觀ナリ

浪士西大寺ヲ發シ南航又東航シテ牛窓港ニ入ル

牛窓港

牛窓港ハ邑久郡中央部ノ南端ニアリ港口西南ニ向ヒ深サ一丈餘備前國南部第一ノ良港ニシテ内海往復ノ船舶概テ此ニ投錨セザルハナシ

前島

牛窓ノ前ニ一嶋横リテ其間一小海峡ヲナス之ヲ前嶋ト云フ

長濱灣

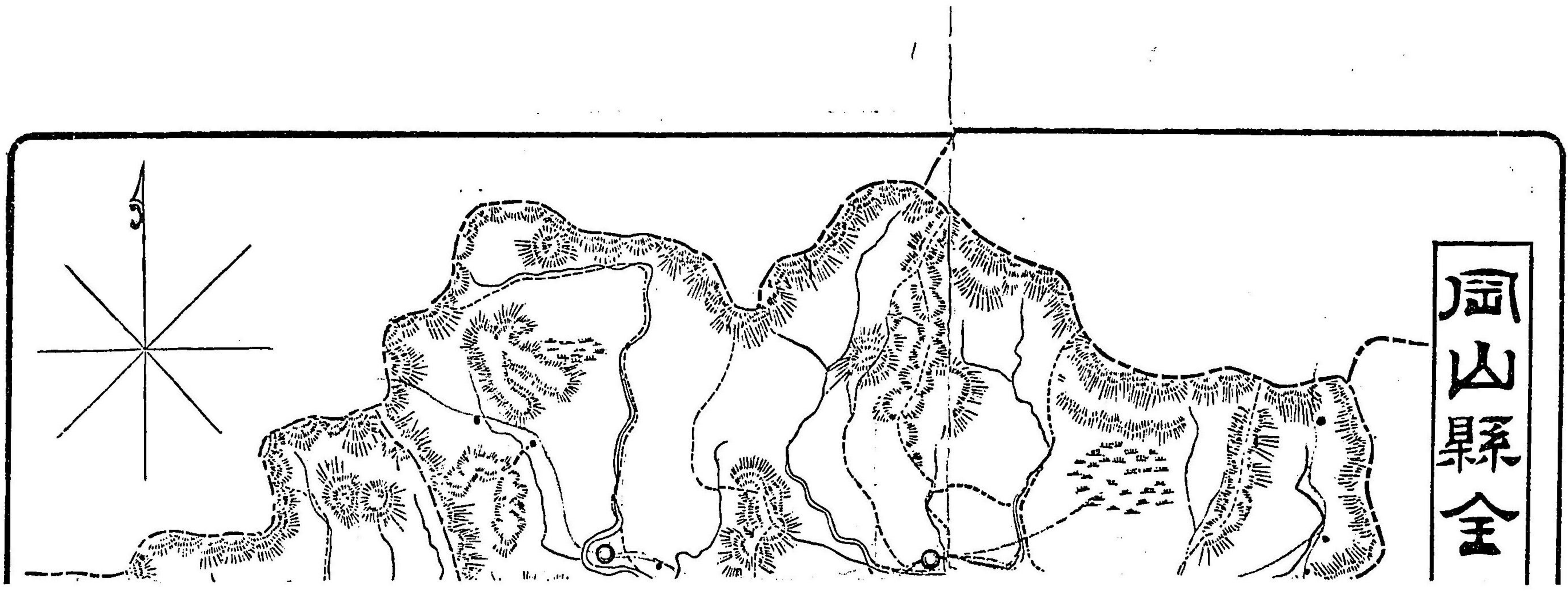
牛窓ノ北面ハ則チ長濱灣ナリ東西十丁南北十七丁潮至リテ深僅カニ三尺餘潮退クキハ干潟トナル故ニ鰻牡蠣及ビ貝類ヲ漁スルニ便ナリ

浪士牛窓ヲ發シ和氣郡片上ニ着津ス

和氣郡ノ南方海岸ハ地水相出入シテ風景頗ル佳ナリ其海上ニハ無數ノ嶋嶼羅列ス主ナルノモノハ鹿久居嶋(周回七里)長嶋鴻嶋大多府嶋等ナリ

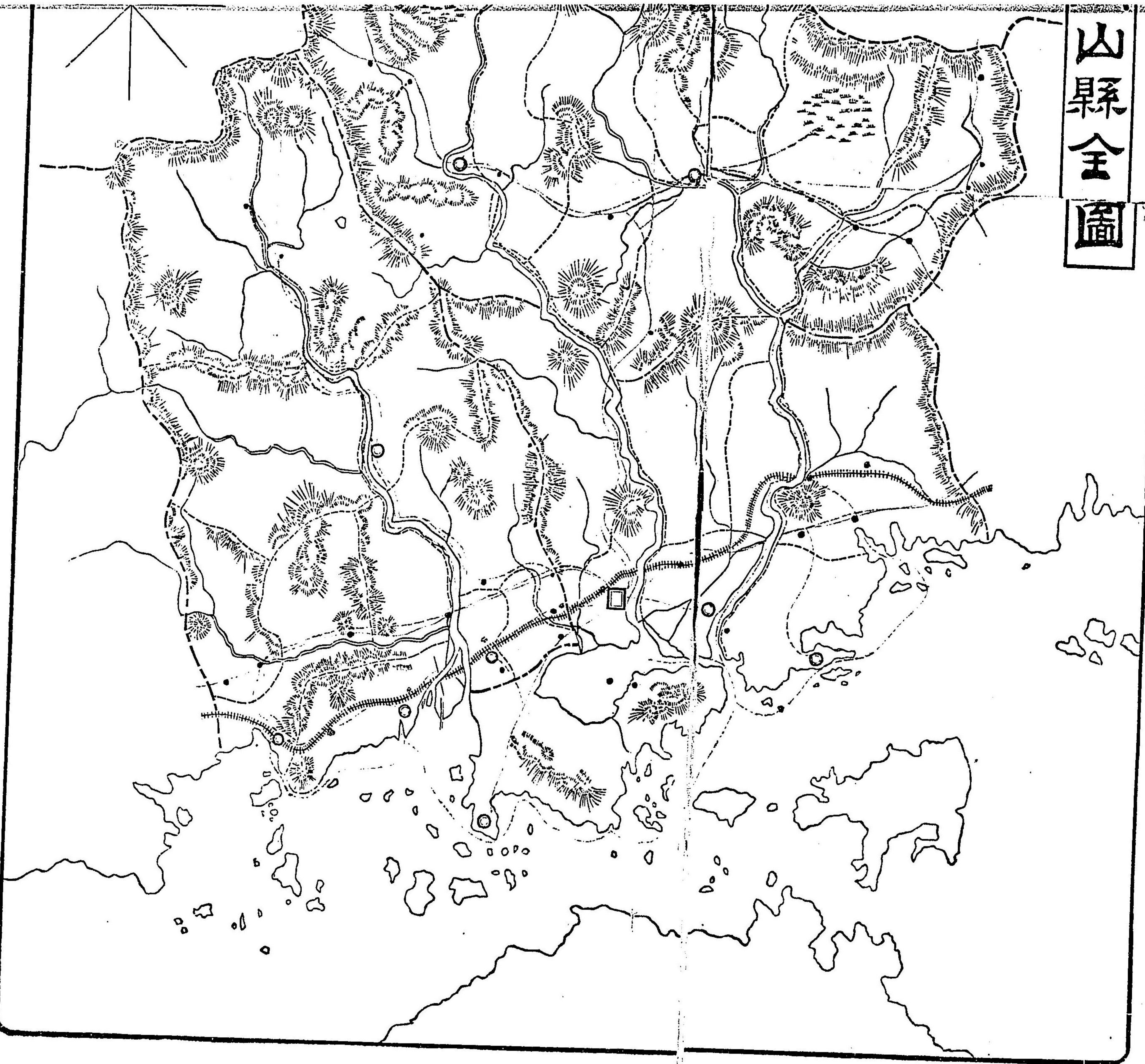
浪士海岸ノ旅行ヲナシテ感想ヲ惹起セシハ風土ノ異ナルト生活ノ状態是レナリ凡テ海岸並ニ嶋嶼ノ住民ハ頑ニシテ野鄙ナリ然レモ生産的事業ノ多キ爲カ生活ノ狀ハ稍裕カナルニ近シ

浪士ハ此ニ至リテ縣下ノ漫遊ヲ全ク終リシニヨリ上陸シテ三石驛ニ至リ汽車ニ搭シテ笠岡ニ歸着セリ



岡山縣全圖

山縣全圖



明治廿五年七月七日印刷
明治廿五年七月八日出版

版權所有

版權登錄行

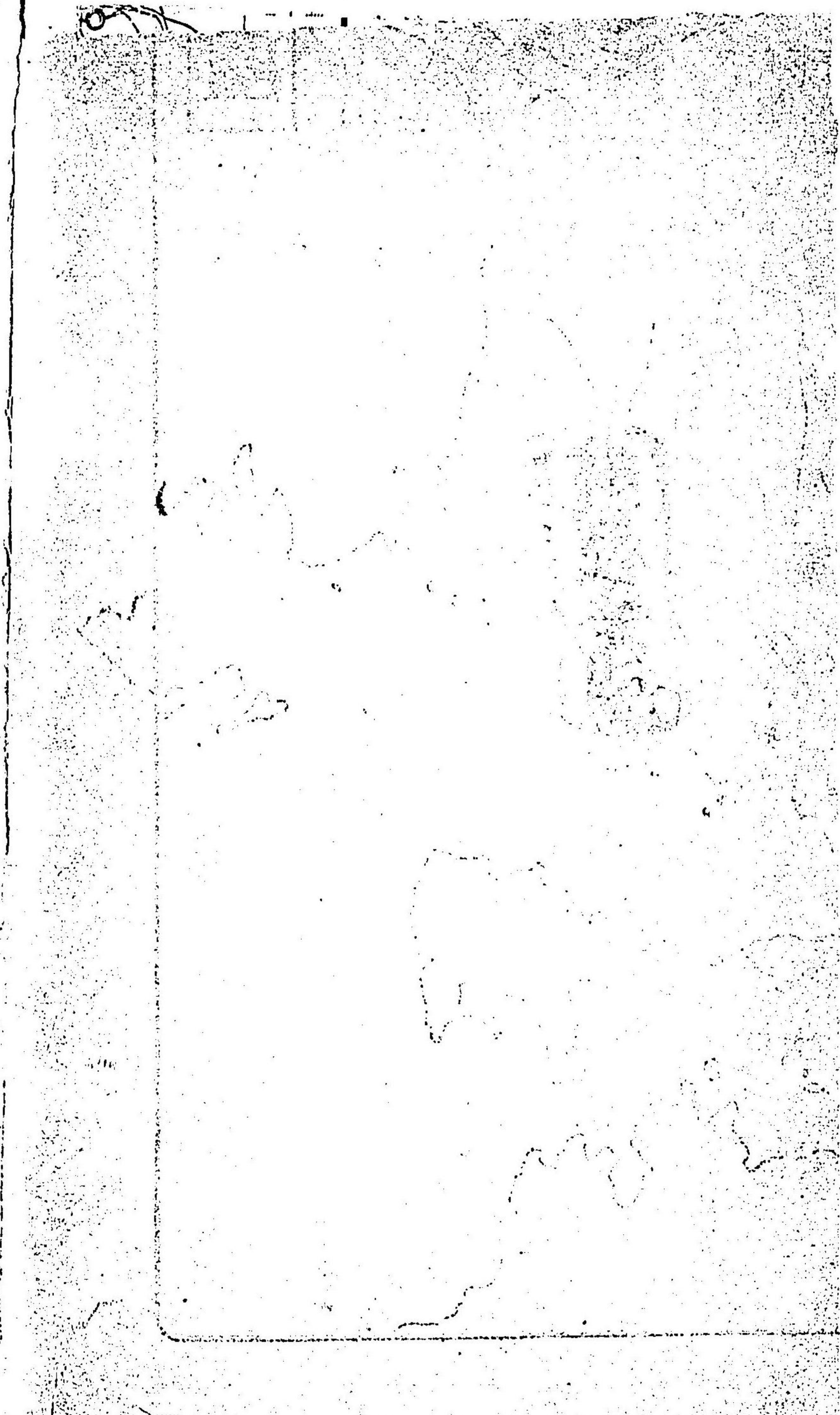
發行者 岡山縣岡山市大字上ノ町六十一番邸 北村長太郎

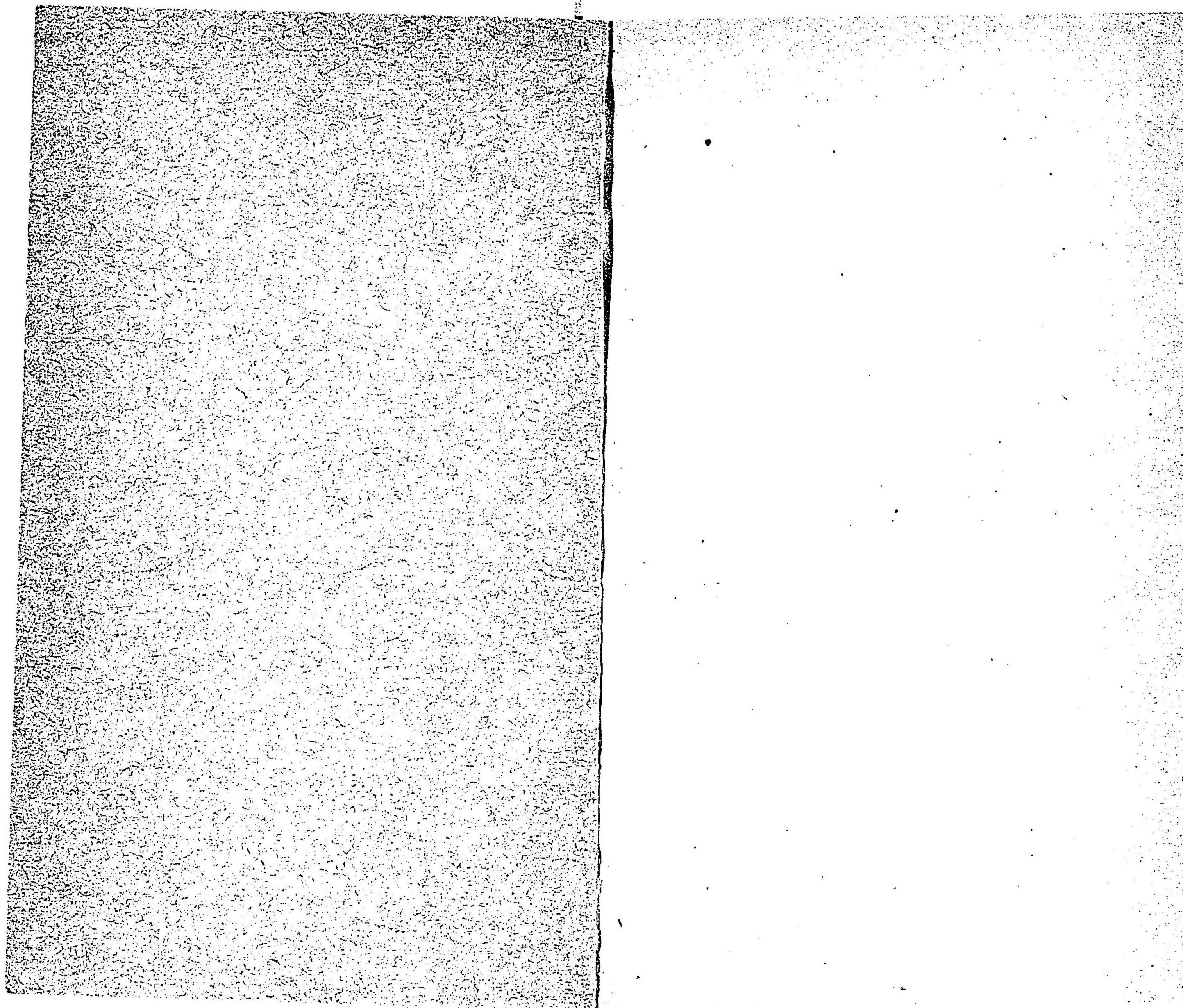
編輯者 岡山縣淺口郡道口村大字道口四十三番邸 磯部熊太郎

印刷者 岡山縣岡山市大字六番町一番邸 加茂吉郎

所 岡山縣岡山市大字上ノ町六十一番邸 細謹舍

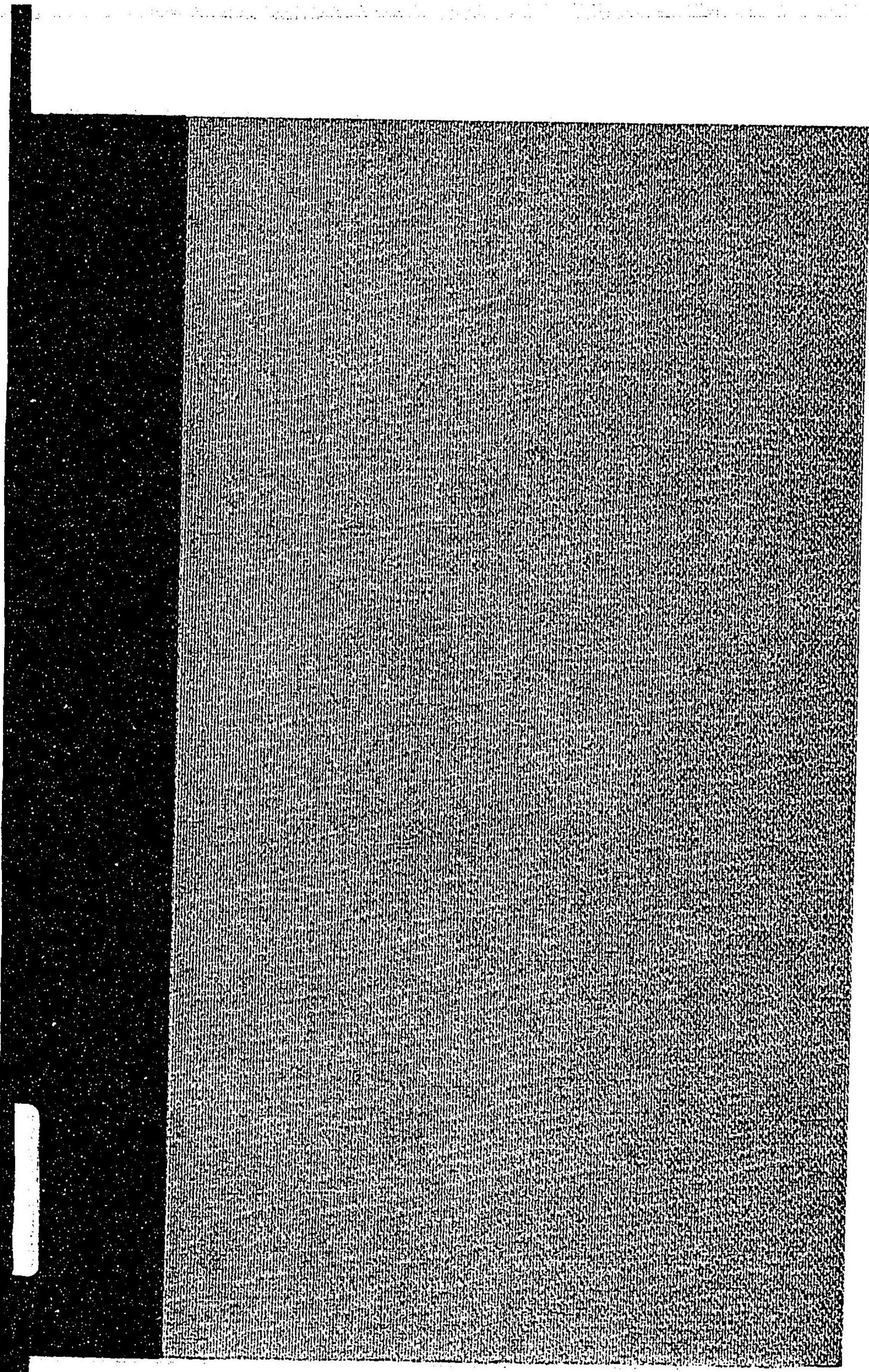
印刷所 岡山縣岡山市大字東中山下十四番邸 文友館





270





025807-000-2

特29-464

岡山県旅行記

磯部 熊太郎/著

M25

ADC-3347



特

4