

修武縣志卷二

修武縣知縣馮繼照纂輯

輿地志中 故城攷 山川 爵封

故城攷

周雍城在縣西

左傳郟雍曹滕杜注雍在河內山陽縣西

又昭公元年冬晉趙武適南陽烝於溫卒鄭伯如

晉弔及雍迺復春秋大事表故雍國地入於晉今

懷慶府修武縣西有雍城

漢史游急就章雍宏敞注雍國名也在河內山陽

文王之子所封後以為姓

修武縣志

卷二

輿地志 故城攷

郡國志山陽邑有雍城

水經注寒泉水出雍城西北

路史國名紀離伯爵今懷之修武有故離城

案修武有雍城舊志云在清化東修武西今攷縣

西五十里有邨曰府城居民數百家西北里許有

廢城舊址僅存西北二面東距山陽城二十里西

距清化二十五里與左傳杜注山陽縣西之說正

合又楊雙李修武泉源攷云游跡所經自山陽故

城西南二十五里泉腦窪始其地東南與武陟宜

郭驛接壤水經清水篇注長明溝東逕雍城南寒

泉水注之今無寒泉之名蓋即泉腦窪耳其地正

在府城之南去山陽城二十餘里是可爲雍城之證府志入雍城於修武注云此城當在牆南邨之西南河內新店之東北以新店古名雍店在山陽故城西與杜氏合也又攷府志河內新店在懷慶府城北二十里注引唐武宗討劉稹王茂元屯軍萬善積牙將劉公直潛師過萬善南五里焚雍店相傳今新店卽雍店因公直焚後更建故名今其地在萬善東南五里迺河內縣地誠與修武無涉若果雍城在此杜注不應云在山陽西且與水經注長明溝東逕雍城南寒泉水注之亦不合是府志誤以河內新店傳有雍店之名彊相附會實未

修武縣志

卷二

輿地志 故城攷

二

嘗深攷耳至邨之名府城父老傳聞曾於此立郡城攷寰宇記東魏又有西南太平鄉注一作郡是嘗爲太平郡矣其曰府城或由此歟

周蔡城今故址無攷

郡國志山陽邑有蔡城劉昭注蔡叔邑此猶鄭管城之類

案尙書孔穎達疏引杜預云武王封叔度於汝南上蔡至平侯徙新蔡昭侯徙居九江下蔡其地皆屬汝南郡故此蔡城是蔡叔監殷時所食邑非封國也

春秋樊城在縣西南二十里

左傳隱十一年王與鄭人蘇忿生之田有樊杜注
一名陽樊又僖二十五年與晉陽樊田

國語晉文公二年春以二軍下句次於陽樊左師
迎王於鄭又倉葛曰陽有夏商之嗣典有周室之
師旅樊仲之官守焉韋昭解樊仲宣王臣仲山甫
食采於樊史記晉世家晉發兵至陽樊圍溫入襄
王於周四月殺王弟帶周襄王賜晉河內陽樊之
地

郡國志有陽樊攢茅田注服虔曰樊仲山之所居
故名陽樊

水經注引陽氏譜敘言有翁伯是周景王之孫食

修武縣志

卷二

輿地志 故城攷

三

采陽樊春秋之末爰宅無終因陽樊而易氏焉

通鑑晉元帝大興元年太子粲走保陽城注春秋
陽樊地在汲郡修武界

十六國疆域志卷一劉粲爲耿稚等所敗走保陽
鄉王應麟詩地理攷孔氏曰樊仲山甫諫宣王是
爲樊國之君韋昭云食采於樊左傳王賜晉陽樊
則樊在畿內

府志案郡國志修武陽樊注樊仲山居故名陽樊
是在修武無疑舊志及通志皆指濟源皮子城爲
陽樊以左氏有虢公入樊執樊仲皮之文也而濟
源縣志又引水經注以曲陽城爲陽樊迄無定論

然古今分析地界卽有不同而濟源在昔爲軹與修武東西相望其間尙隔有武陟河內二縣之境兩漢去周末遠范蔚宗作史采諸東觀諸書不入之軹而入之於修武較道元爲可徵信今修武武陟兩縣志又俱載此城以樊噲屯兵爲據未免失核矣

後漢書樊宏傳樊宏南陽湖陽人也其先周仲山甫封於樊因而氏焉何焯義門讀書記曰仲山甫食采之樊非漢之南陽此相仍之誤前書以河內修武爲南陽也今案宏傳所言其先仲山甫云云是第溯其爲樊氏緣起非遂謂封樊卽封於漢之

修武縣志

卷二

輿地志 故城攷

四

南陽大約樊仲山子孫於易代後徙居南陽郡耳後漢書固未嘗誤而路史謂襄之鄧城有樊城鎮漢之樊縣有樊古城樊陂爲樊侯國并引南雒州記荊州圖摯虞等說皆以爲仲山甫之封是則未審周王與鄭晉之田何從在襄鄧也至又云樊噲食采此從前修武武陟志所以誤也惟杜注在野王西南其地與修武相近然杜未言樊侯封邑以後志及注言之又有義門攷訂府志亦洪太史亮吉預修皆精於史學者宜從之

春秋攢城在縣西北二十里

乾隆府廳州縣志

左傳隱十一年杜注攢茅在修武縣北

郡國志修武有攢茅田注引杜預曰縣西北有攢城

案史記無忌謂魏王曰秦固有懷茅徐廣曰在修武古軹縣有茅亭此卽寰宇記所云河內縣古軹城在縣西二十七里有軹城太行之南道出其中者也但軹城亦修武地殊未可解至於路史云高昌邑西有茅鄉城迺今金鄉縣地非修武之茅

又案徐廣謂在修武卽指攢茅言之其云古軹縣有茅亭者當謂軹縣亦有茅亭也古今地名名同而非一地者往往有之或又疑攢茅當爲兩地者亦未核也攷隱公十一年傳王與鄭人蘇忿生之

修武縣志

卷二

輿地志 故城攷

五

田溫原締樊隰邴攢茅向盟州涇隳懷杜注凡十二邑則隰邴攢茅固明以二字爲一地名矣

春秋隳城在縣北二十三里

左傳隱十一年杜注隳在修武縣北

水經注京相璠曰修武縣北有故隳城實中今世俗謂之皮塏方四百步實中高八丈際陂北隔水一十五里俗所謂蘭邱也方二百步西一十里又有一邱際陂世謂菽邱方五百步形狀相類府志曰疑卽古攢茅也然則攢茅二字連讀今其地皆莫攷

寰宇記隳城蘇忿生十二邑此其一也

案楊生敏書近於縣北二十五里梳風寺蓮座石柱上得金大定十七年陸真散人趙真義所撰張陸邨重修功德記云修武之北二十餘里六真之東俯臨古城名曰隕城號曰吳澤鎮計其道里地形皆與水經注合然則古之隕城在金爲張陸邨卽今之寨邨也

春秋南陽城在縣北三十里又名安陽城

舊志

地理志晉始啟南陽今南陽城是也

魏書地形志北修武注郡界安陽城

戰國魏山陽城在縣西北三十五里

乾隆府廳州縣志

史記秦本紀將軍鶩攻魏定酸棗燕虛長平雍邱

修武縣志

卷二

輿地志 故城攷

六

山陽城注地理志河內有山陽縣

案此則六國時魏於南陽城之外已有山陽城矣此漢山陽縣所由名也

後漢書獻帝紀注山陽故城在今懷州修武縣西北三國志魏黃初元年十一月癸酉以河內之山陽邑萬戶奉漢帝爲山陽公唐劉禹錫山陽城賦山陽故城遺址數雉四百之運終於此墟裔孫作賦蓋閔漢也辭曰我止行車賈涕於山陽之墟是何蒼莽與慘悴春陵之氣兮焉如歸昌運於四百舜至尊而伍匹夫有利器而倒持兮曾何甚之足舒懿王迹之肇基暨坤維之再敷邈記陽與鄆

土悅虵變而龍摠痛人亾而事替終此地焉忽諸
嗟乎積是爲治積非成虐文景之欲處身以約播
其德芽迄武迺穫桓靈之欲從心於昏蒸其妖燄
逮獻而焚彼伊周不世兮姦雄乘釁而騰振物象
摧以易位被虛號而陽尊終勢殫而事去胡竊揖
讓以爲文嗚呼維神器之至重兮蓋如山之不騫
使人得譬乎逐鹿固健步者所先諒入事之云爾
孰云當塗之兆也自天亂日久矣莫可追升彼墟
兮噫嘻獨遺武兮貽後王之元龜全唐文
秦吕公城在縣西五十里

修武縣志

卷二

輿地志

故城攷

七

府志引此疑卽城所由名然毒非吕姓似未足據
案今縣西五十里惟府城西北一廢城別無故城
遺址或其城又嘗爲吕公城也

秦漢閒大修武城小修武城

漢書高帝紀三年六月羽遂圍成臯漢王跳獨與
滕公共車出成臯玉門北渡河宿小修武自稱使
者晨馳入張耳韓信壁而奪之軍迺使張耳北收
兵趙地漢王得韓信軍復大振八月臨河南鄉軍
小修武欲復戰郎中鄭忠說止漢王高壘深塹勿
戰漢王聽其計使盧縮劉賈將卒二萬人騎數百
渡白馬津入楚地佐彭越楚積聚復擊破楚軍

燕郭西攻下睢陽外黃十七城案小修武晉灼曰在大修武城東

韓信傳漢王出城皋渡河獨與滕公從張耳軍修武至宿傳舍晨自稱漢使馳入壁張耳韓信未起即其臥奪其印符麾召諸將易置之

郡國志河內修武有小修武聚

水經注案韓詩外傳言武王伐紂勒兵於甯更名甯曰修武魏獻子田大陸還卒於甯是也漢高帝八年封都尉魏邀為侯國亦曰大修武有小故稱大小修武在東漢祖與滕公濟自玉門津宿小修武

修武縣志

卷二

輿地志

故城攷

又

案今宣陽驛東五里有小修武城尚有廢垣在獲

嘉境內

明王世貞過修武有感詩淮陰下廣武張耳佐其師全趙俱有息疆燕自風披忽遂

龍準使赤節拖朝輝序易兩雄帥脫若提嬰兒剪楚朝奏動夕迺失臨蓄所以雲夢遊遂成曲運奇副謀豈不滅帶礪迺吾期純心奉一主加罪寧乏辭九族為君盡千載令人疑

漢濁鹿城一名濁城在縣東北二十三里

路史黃帝迺率風后鄧伯溫之徒及尤叢兵濁鹿之山三年九戰而城不下問之五胥迺設五旗五軍具四面攻之三日而後得志傳戰執尤於中冀而誅之

注郡縣志濁鹿城在修武東北二十三里山陽公所居

又云案塚鹿有三又有督濁一音上谷本蚩尤之
居而彭城迺黃帝之都蓋帝克尤以其名來此猶
漢春陵之內敗爾若修武之濁鹿與蚩尤二冢相
近則尤死之地又嘗以此名冠之也

案路史所言姑存備攷似不足為確據

後漢書獻帝紀興平二十五年三月改元延康冬
十月乙卯遜位魏王丕稱天子奉帝為山陽公邑
一舊戶位在諸侯王上奏事不稱臣受詔不拜以
天子車服郊祀天地宗廟祖臘皆如漢制郡山陽
之濁鹿城

通鑑晉武帝泰始二年罷山陽國督軍除其禁制

修武縣志

卷二

輿地志 故城攷

九

注魏奉漢獻帝為山陽公國於河內山陽縣之濁
鹿城置督軍以防衛之至晉時帝孫康嗣位人心
去漢久矣故罷其衛兵除其禁制

舊唐書李厚德以縣東北濁鹿城歸順因置陟州

新唐書李厚德以濁鹿城來降置陟州

寰宇記今縣東北二十三里濁鹿故城又云城周

週一十五里尚在

金史地理志懷州修武縣有濁鹿城

全金詩元好問過濁鹿城

輿地尚書談山陽舊事廢邑蕭條落照邊山陽遺
跡是空傳肺腸未潰猶能活灰土已寒宣復然負
鼎運來原有力考槃人去更堪憐因君憶得曹瞞事劍雀臺荒又幾年

又名清陽城

獻帝紀注濁鹿亦名清陽城在今懷州修武東北
又爲後魏北修武城

地形志北修武治清陽城

又俗名李固

府志案郡國志平皋有李娥注史記邯鄲李同卻
秦兵戰死趙封其父爲李侯節此舊志譌爲李固
平皋今屬溫溫新志載同事而各志皆在修武且
修有邨邨有城父老相傳稱名無異是可信已或
當年平皋析入修溫故兩邑皆有平皋故境而此
城則不在溫也

案路史引徐廣注河內平皋有李城卽謂是溫縣

修武縣志

卷二

輿地志 故城攷

十

地今攷其地在溫縣東十餘里距李固城百餘里
一在東北一在西南形勢決不能分屬兩邑是平
皋自有李城而此城之爲李固非誤且核此城卽
濁鹿城父老能言之其去縣城里數亦同自不得
誤引李同事也

又俗傳李固爲將軍駐濁鹿城監守山陽公核與通
鑑所載督軍防衛之說同通鑑但未詳其名耳聞
獲嘉岳氏藏書有載李固將軍防衛山陽公事其
子孫猶能言之惜書已佚又不記憶書名亦攷古
之憾也又洪适隸釋第二十七天下碑錄漢李固
碑在懷州山陽城內亦足證李同之誤

縣廩生楊敏書三城攷辨

省志修武有雍城有濁鹿城而不載山陽城云濁鹿卽山陽府志雍城在清化東修武西山陽城在修武西三十五里濁鹿城在修武西北六十里舊縣志有濁鹿城山陽城而無雍城云山陽城在縣西三十里卽古雍國案省志以濁鹿卽山陽縣志又以山陽卽雍三城合爲一城夫合雍於山陽則省志不應有雍之名合山陽於濁鹿則縣志不應有山陽之名合雍與山陽於濁鹿則府志不應有雍與山陽之名攷後漢書獻帝紀黃初元年冬十月魏王丕卽帝位奉帝爲山陽公章懷注山陽縣

修武縣志

卷二

輿地志

故城攷

上

名在修武西北又山陽公都山陽之濁鹿城注云濁鹿一名濁城亦名清陽城在修武東北是濁鹿屬於山陽顯係二城一縣西北一縣東北焉山陽公薨葬禪陵在濁鹿城西北十里在今修武縣北二十五里又禮儀志劉昭注引帝王世紀云獻帝禪陵在山陽之濁城西北直行十一里斜行七里去山陽城五十里則濁鹿非山陽也益明今案縣治北二十五里有古漢山禪陵在焉其東南約十里

有城俗名李固舊縣志引史記平原君傳封李同父事謂卽此李城攷徐廣注河內平皋有李城郡國志同前漢地理志已有平皋縣與修武皆屬

河內今平皋爲溫縣地則修武焉得有李城哉凡案此城距禪陵正符直行十一里斜行七里之數而城之西七里許大陸邨有濁鹿泉或以泉名城或以城名泉正不甚相遠故此城確乎卽濁鹿城至山陽在縣西北府志與縣志雖有三十五里三十里之殊亦直行斜行之微分遠近耳證以禪陵相去五十里之數亦無可疑卽今之牆北牆南據城而名邨者是也若雍城廣輿記以爲古雍國後漢書郡國志亦云山陽邑有雍城是雍城之屬於山陽亦猶濁鹿之屬於山陽必別有其城焉况杜預亦云在山陽縣西可知雍城非卽山陽城矣故

修武縣志

卷二

輿地志 故城攷

三

省志之合山陽於濁鹿者非縣志之合雍於山陽者亦誤惟府志分爲三城庶乎得之而以濁鹿城爲在修武西北六十里則亦無據濁鹿城實在修武東北二十三里耳惟雍城據府志以爲在清化東杜預以爲在山陽西歷年久遠遺墟無存邑中之安陽城呂公城類然何得以山陽城謂卽雍城也哉乾隆間重修縣志分雍城山陽城濁鹿城爲三而不能判別明白今特攷而辨之且李固爲城中邨名余訪諸父老傳爲濁鹿城之故址云

後魏南修武城

案地形志南修武城一漢屬河內晉屬汲郡疑卽

秦以來修武縣治詳見沿革

後魏吳城

地形志南修武注有吳城

案縣東五里京裏邨其東有廢城舊址正在吳澤陂之南岸疑卽吳城土人云以邨居城內故名

後魏宜陽城

地形志有宜陽城

案宜陽恐係宜陽之譌舊志引魏河內太守阮德如答嵇康詩有云夕宿宜陽城今縣東南十八里宜陽驛尙有廢城址

後魏南武陽城北武陽城

卷二

輿地志

故城攷

十三

修武縣志

地形志山陽縣注有南北二武陽城今失攷

後魏沁陽城附

地形志山陽縣注有沁陽城今入武陟

東魏廣宣城

乾隆府廳州縣志廣宣故城在縣東南今失攷

東魏武陵城附

寰宇記東魏得置太宣郡後周廢在縣南二十五里今縣境南盡二十里城當入武陟

東魏太宣城舊名西邸閣城附

寰宇記在縣東南三十八里今縣境東南盡廿八里城當入獲嘉

東魏西修武城

寰宇記北齊天保七年移修武縣於西修武城案西修武即今縣治詳見沿革

山川

太行山

戰國策卷三范雎至章范雎曰北斬太行之道則上黨之兵不下鮑彪注河內山陽有此山晉監也史記白起傳白起攻南陽太行道絕之徐廣曰此南陽河內修武也

漢書地理志河內郡山陽注太行山在西北

太平寰宇記太行山在修武縣北三十二里案由今縣

修武縣志

卷二

輿地志

山川

十四

城三十里至方莊入山

案太行山起濟源河內而至修武縣縣境正北及東北西北面皆倚山若屏障然今錄境內諸峯名自西北至東北訖於山下平地而止

縣西北山自閻王溝東西塔掌起

山之西境閻王溝為界溝西屬河內西行四里即河內李封邨溝東屬修武起西塔掌東塔掌稍東春林迤北大馮掌又東北秭鉤灣至拐頭山又東北斜上過青石溝至賀支厓

迤北橫嶺山盡處五里至麥楷河即河內縣界其賀支厓青石溝秭鉤灣諸邨皆東界老牛河一道

俗名西河互山南北過河攀陟荒山無村落又有
獅澗河俗名東河亦互山南北過東河其北有破
盤溝南至老丁溝由西河東南斜下爲老君莊直
至山根流沙坡皆沿河老君莊東北上至山半仰
視其山三襲再北爲七級山其東界獅澗河過河
而東極北爲貓岔上承雞罩山鐵峯迤西北放馬
廠嶺下三里爲河內界貓岔南有橫河西傍獅澗
東接燕窩嶺

又東至寺嶺

燕窩嶺之東曰牛肚河互山南北過河至寺嶺龍
臥東上爲九蓮山西艾曲東艾曲在其上

修武縣志

卷二

輿地志

山川

十五

又東越九蓮山至焦坡山

其北有柿園礮礮密度小嶺爲劉溝黃厓復度羅
漢洞小嶺北至史圪臺阪底邨越阪頭嶺山外五
里爲鳳臺縣桃園界其西北卽接長腳嶺焦坡之
前東案邨西案邨偏東有磨石坡西邨迤西焦嶺
後西大掌東焦口西焦口峪邨等邨龍興寺圓融
寺正在嶺下又南度坡陀至平地則山西南爲峪
山口東南由窪邨劉掌西圪料阪東圪料阪而至
小西坡又東過孫眞君廟南過雙槽口而至山底
小西坡山南爲虎眼掌其左周河其右蔡掌又南
則楊窰盤龍河寺河至山底虎眼掌西越山至老

君廟又西爲廟河張河牛莊岡莊東北卽接峪山口老君廟南有桶張河李河秦莊其西南白龍溝馮莊馮河亦至山底

焦坡山迤北至滴池嶺

嶺東由子匠莊南越馬鞍山輭聚溝許澗溝洞灣六股澗迤南爲小西坡路馬鞍山之北則悶堦堆梨樹掌水掌又東則坡嶺水泉嶺東溝小北掌葡萄峪皆層巖疊嶂南下爲喜鐵峯東隔團陀宋莊後窰王峪又越山迤南則由後黑厓西黑厓小掌大掌南背下經山門河而至山底與雙槽口接由山底東行至堦堆後又東北坡陀至蔡坡八蜡廟下坡至卞莊宰灣坡前而至回頭山蔡坡稍北則官河檀掌馬連溝也由王峪越山而東歷鉏杠坡小寄鈴坡雙窰溝東北至大寄鈴坡

滴池嶺西北至長腳嶺

長腳嶺之北五里界牌溝爲鳳臺縣界其東卽滴池嶺之西北平壤一片亦界鳳臺自此而東至箇掌又東過麻地坪東南背陰水確曰掌至雞冠山其西青龍洞卽南與水掌接迤東斜上有柵坡柵坡西北裴莊迤北五里爲陵川縣界其南下則蠶坪與葡萄峪接蠶坪東北塔山再北黃龍洞雪交河王虎窰偏西土功背由塔山東北上歲坡黃龍

洞之東至蝙蝠堂過黃崖棧至耿垵陀邨北爲陵川交界

黃龍洞直下塔山東南至小寄鈴坡

塔山東南聚仙掌其南倒顧嶺西與葡萄峪接其東小寄鈴坡雙窰溝東北上峯頂接大寄鈴坡其北截牛嶺由黃崖棧東小路亦至耿垵陀交界寄鈴坡南連鉏杠坡大寄鈴坡東南下爲小北坡又東南爲大南坡其右大東邨其左孟泉龍王廟迤南下坡逾鷹鷄河卽通南背從河涯東越山麓至兵盤北上黃龍頭其南黃檗桶鵬窩山根虎峪棘鍼莊大樹底折而東爲馬連溝檀掌折而西爲新

修武縣志

卷一

輿地志 山川

七

莊溝西瀾漸下山麓

大寄鈴坡東北至方山嶺

由盤路溝越山一山通濟庵確曰掌嶺后東南至方山嶺一由龍門過窰梢色花樹石版掌大窪善車寺冷泉背北至方山嶺方山嶺之北梁棧山外又有陵川界牌其東山外平壤南爲梯頭棧廟東有流水河一南達溫盤峪互山南北直達回頭山麓其流水河沿河西下爲西藏柳泉子房越磴碑峪則五掌四掌三掌沿河東下爲東藏後水磨前水磨瓦房溝馬蹏窰案上邨其山腰夾澗則有黑龍祠在東迤南二里有白龍祠在西

又東北至茱萸峯

由黑龍祠北上龍潭山頂其北又高出兩峯曰茱萸峯雲臺山其西北遼河山又西北為前鷓鴣馬後鷓鴣馬北界陵川南接遼河東藏茱萸峯有閻王藥王廚竈三洞平列皆在山麓峯之東南為瓦窰樓又南至黑石嶺脚

嶺西南角真慶官北五里許為萬善寺東北越山七里許為寺頭邨

黑石嶺東百家巖其上有天門谷

巖西南至五孔泉前有東白掌偏西為五家臺與回頭山接由巖前過桑灣嶺有羊圈西去後嶺接

修武縣志

卷二

輿地志

山川

十六

真慶官巖前自桑灣南下為蔓菁山出車箱門過沙牆為禪陵東南下為石佛寺通申郭至李固巖

東南二里為李陵山其下為花滿坡

車箱門地名東西小阜路

由中出東阜上有山神小廟為百家巖寺贍田南界

寺頭邨斜上至白鹿山東北絕頂

其北一斗水北盡五里即陵川界其東南陰陽河歷松蘿掌急三槍由夾驢縫小徑抵二棚樓東下出南清溝口口東為輝縣界由西鐵匠莊過赤莊申郭西丁邨盡李固東南即輝縣界二棚樓北越棗樹溝為柳泉山迤東為樊氏山又東北為川口山其東即輝縣界

修武縣境太行居其半隨地而異名舊志僅載山坡洞峪之名十六亦未詳其坐落因俾縣人楊棧入山兼旬周歷險奧繪爲一圖仍於公事之餘進山民而詢其形勢參以數年所身歷目覩重爲訂正迺條析以成篇惟是一山或數名或古名今異抑且傳之篇製而不熟於居人地里學難而名山志尤難非其人跡罕至乎今以攷據所及臚諸山之名竝錄於左

清口坡 在鐵匠莊北由南清溝入西上至巔曰二

棚棧爲西北入晉要隘

縣東北六十里

柳泉山 在二棚棧北棗樹溝上

修武縣志

卷二

輿地志

山川

十九

樊氏山 在柳泉山東三里俗名黑古龍頭峭壁高

數十丈上平衍有樊氏廬居

縣東北六十五里

川口山 在清口山東北七里許

縣東北七十里迤東卽輝縣界

李陵山 在赤莊北雩滿坡西去百巖寺二里其後

爲老韓溝

縣東北五十五里

白石嶺 在榆谷聯北卽白鹿山之東麓上有白石

一片故名其東有南北狹路俗名夾驢縫

閻王鼻 在清口山西北六里北距臭水亦六里舊

志云壁立千仞相傳有異人斲石插木而上其上

平衍泉甘土沃多珍禽異草其東曰打一杵此土

語謂行由夾驢縫出至此可小憩也其南曰焦贊

城一山坳平曠耳無城跡也縣東北七十里

豬首山 在焦贊城西三里白鹿山後

急三槍 在臭水邨北山形三起三伏行路者苦其

迤西北為松蘿掌距二棚樓二十五里再北十里為一斗水

蔓菁山 在沙牆北入車箱門首見團山即是

狼臉坡 在李陵山西即蔓菁山北對面低山也東

距等滿坡四里

嵇山 卽解虎坪在百家寺前明于謙詩信馬行行過太行一川野色其

蒼茫雲蒸雨氣千峯暗樹帶鈴聲五月涼世事無端成蝶夢長途隨處轉羊腸解鞍磐礴嵇山外卻

上高樓望故鄉

案晉書嵇康銍人本姓奚因銍有嵇山改姓嵇後

修武縣志 卷二 輿地志 山川 三

寓居山陽今寺前解虎坪土人亦呼為嵇山因嵇

康得名也

百家巖 在天門谷下元和郡縣志云以巖下可容

百家因名上有精舍又有鍛竈處所詳見古蹟

白鹿山 在百家巖上山勢嶙峋數笏參天卽天門

之東峯也其東為榆谷聯其西為寺頭邨縣北十五里

案水經注黑山在縣北白鹿山東清水所出今輝

縣西馱佛嶺之北老龍口為清水懸瀑下注是清

水所出卽黑山也其西為修武之清口自天門迤

東諸山與黑山勢若相連而中隔溝溝為輝與修

武之分界卽為黑山與白鹿山之分界溝東為黑

山溝西爲白鹿山也今攷天門谷東當百家巖之上南爲獅頭峯碧嶂凌雲其北之俗名玉皇巉者更傑出諸峯之上白鹿山之最高峯也清水實出其東迤南巖前有嵇山迤東南有李陵山清口山迤東有柳泉山樊氏山川口山迤東北有閭王鼻迤北有豬首山皆白鹿山之護從耳山上有坪當觀音洞正南相距約三十步舊有玉皇廟今廢東北上二里許山腰有王母洞口東南向深一丈五尺內埽菩薩像其西麓有玉女泉在觀音洞西北里餘由玉皇廟東下二里爲榆谷聯居民兩三家邨南五十步許有石井若罈積潦可終年汲飲旱

則涸水經注所謂天井是也其北有松蘿掌再北有一斗水皆在白鹿山後

清水白鹿山攷詳後

天門谷 在百家巖上北接豬首山南北長數里東西兩峯對壁爭峻缺處若門故謂之天門高三十餘丈寬衍亦如之東南百餘步有石穴西北向闊丈許深四丈餘內愈狹人不能進伏窺之復廓然如屋內東西石穴各一間俱丈餘風聲颼颼不知其深幾許又東南下行約二里卽玉女泉中隔石壩泉有二故又名二女泉北泉口闊二寸餘水入坎卽伏南泉口約三寸坎深廣三四尺西流不百步入澗亦伏又東南里許爲觀音洞口西北向其

南兩三步復有一次狹不容人水自上涓滴而下
又西南里許迺寺頭邨順峽南行二里曰天門口
內有三潭潭下復得一石穴闊六丈餘內有坎其
水湛深莫測俗呼石泉夏秋山泉濬發南流下注
卽稠禪師庵西瀑布水入澗東南流出山卽伏九
州要記云天門山有三水嵇康采藥逢孫登彈七
弦琴卽此山

案杜鴻漸百巖寺碑云雙峯插雲對壁爭峻仰攀
霄漢下冥煙雨巖上天門通元之階也水經注清
水篇又云天門山石自空狀若門焉廣三丈高兩
匹深丈餘更無所出世謂之天門也又云東五百

餘步中有石穴西向纔得容人東南入徑至天井
直上三匹有餘扳躡而升至平東西二百步南
北七百步四面險絕無由升陟矣上有比丘釋僧
訓精舍寺有十餘僧給養難周多出下平有志者
居之寺左右雜樹疏頽有一石泉方丈餘清水湛
然常無增減山居者資以汲飲北有石室二口舊
是隱者念一之所今無人矣又案石穴石泉今皆
與水經注合

以上東北路山

桑灣嶺 在蔓菁山西北其嶺東腳爲赴南家巖路
瓦窰棧 在雲臺山北其西北二里卽葵蕩峯

雲臺山 舊名覆釜山即天門之西峯也形如覆釜

故古有是名山勢雄壯下皆峭壁由寺頭轉西北

有雲梯可升 唐王維飯覆釜山僧詩晚知清淨理

盧果從雲峯裏願我蓬蒿居藉草飯松屑焚香看

道書然燈書欲盡鳴磬夜方初一悟寂為樂此生

閒有餘思歸何必深身世猶空虛案集中有早發

榮澤界宿鄭州詩味此詩思歸何必深句想山僧

聞公至而訪之寓中歎錢起獨往覆釜山寄郎

士元詩賞心無遠近芳月好登望勝事引幽人山

下復山上將尋洞中藥復愛谷外嶂古壁苔入雲

陰溪樹穿浪誰言世緣絕更惜知音曠鶯光綠葉

春迴首還惆悵仲春晚尋覆釜山詩蝴蝶弄和

風飛花不知晚王孫尋芳草步步忘路遠况我受

青山涉趣皆遊踐祭迴必中路陰晦陽復顯古岸

生新泉霞峯映雪嶽交枝花色異奇石雲根淺碧

洞志忘歸紫芝行可奉應嗤嵇叔夜林臥方沈面

登覆釜山遇道人二首晨策趣無涯名山洞窮

秀三休變覆景萬轉迷宇宙攀崖到天窗入洞窮

玉潘側逕蹲怪石飛蘿擲驚狽花間鍊藥人雞犬

修武縣志

卷二

輿地志 山川

三

和乳竇散髮便迎客采芝仍滿袖郭璞賦遊仙始
願今可就 真氣重嶂裏知君嘉遜幽山皆壓丹
穴藥井通流道者帶經出洞中攜我遊欲驂
白蛻去且為紫芝畱忽憶武陵事別家疑數秋

采黃峯 俗名小北頂在雲臺山北偏西五里雲臺

寺在其上實雲臺之北峯也形如卓筆遠望可及

二百里較雲臺尤高而以雲臺之雄壯相形則瘦

小故得小名山路險巖登頓極艱雲臺寺祀真武

寺外古松九株均逾合抱遙望則青蒼數點而已

寺東下約三里有廚竈洞口東向登山者多炊於

此迤南三十步有藥王洞口東南向府志云相傳

孫思邈嘗居此洞中有五色石丸人取服之又迤

西一里有閻王洞口西南向迤西南向為萬善

寺一谿前繞後則大山回抱古木修榦歷落清疏
散植於寺之左右一綫泉出東北山麓居人以石

槽引之一里餘由寺側入谿洵梵修之勝境也藥

洞孫真人碑萬善寺望觀臺記均詳金石唐錢

起夕遊覆釜山道士觀因登玄元廟詩冥揆過物

表洞府次溪傍已入瀛洲遠誰言仙路長孤煙出

深竹道侶正焚香鳴磬愛山靜步虛宜夜涼仍同

象帝廟更上紫霞岡霽月懸琪樹明星映碧堂傾

思丹竈術願采玉芝芳儻把浮邱袂乘雲別舊鄉

案魏書北修武注有覆釜山吳志以為即小北頂

今讀唐錢起遊覆釜山諸詩雖未明言修武然即

其將尋洞中藥復愛谷外嶂應嗤嵇叔夜林臥方

沈涵云云案之小北頂有藥王洞嵇叔夜嘗隱居

修武縣志

卷二

輿地志

山川

十四

山昔亦有廟院香火甚盛今廢今平頭山北日前
懷居民四家正當小北頂下或即其處觀錢考功
詩題其二云道士觀當謂所聞之廟院其二云登玄元
廟者即今小北頂雲臺寺也又水經注云次陸真
阜之東北得覆釜堆堆南有三泉相去四五里參
差合次南注於陂則確指古漢山而言蓋言堆則
非高山可知且六真阜與小北頂隔山數重相去
幾五十里則一為覆釜山一為覆釜堆皆在修武
境固不得混而為一矣

石門山

在羊圈西

縣北四十八里

裕檢山

在石門山東北其西五家臺其東即百家

巖

回頭山 在宰灣東北由石門口入縣北五里

筆架山 在衙衙窰西北其後為真慶宮縣北五里

黑石嶺 在真慶宮西其東十五里為百巖縣北五里

圍屏山 在萬善寺後石壁千仞列如屏幃即雲臺

山南麓其前五里為真慶宮

平頭山 在真慶宮北二十里由小梯路而上登陟

險絕其巔平行故名即雲臺之西麓也

龍潭山 在黑窰嶺西順治閒武陟杜明蟾居龍潭

邨西石室十三年詳方外縣北六十五里

五甲山 在南場邨北山形如舒五指故名其東南

修武縣志

卷二

輿地志 山川

三五

為馬蹏窰縣北七里

遼河山 在遼河邨北茱萸峯居其東南縣北八十里迤西北

鴈馬邨北五里為陵川縣界

溫盤峪 一名潭峽有老潭溝水自西北來至子房

溝入峽中南注中有黑龍白龍二潭詳祠祀志

虎峪 在溫盤峪西其東黑石嶺其西檀掌

磕砬山 在五掌西

火石山 在善車寺北縣北七里

黃龍頭 在子房邨西北縣北七里

梯頭棧 在子房邨西北陟七十二磬迺臻其巔東

南與茱萸峯爭峻縣北八十里迤北至洪河十五里為陵川縣界

蔡坡 在馮營北縣北三十四里

伏珠坡 在坡前北坡后有宋劉昌祚墓

石版掌 在白甘泉東迤東四里為善車寺

老倉嶺 在嶺後邨東北縣北九十里

方山 在色粵樹北四面陡峭高出羣峯形方而上

平故名其下亦有閻王鼻縣北七十五里

梁棧 在嶺後邨北山勢陡健如張屏風縣北八十里山北洪

河即凌川縣界

朱虎嶺 在朱虎窰北

石甕山 在鷹鷄河北

八代山 在兵盤邨西北縣北七十里

修武縣志

卷二

輿地志

山川

二十六

龍門山 在八代山西

以上正北路山

犁堰掌 在趙窰北相傳有神牛夜耕因驚而逸故

迤北有寄鈴坡截牛嶺等名縣西北三十五里

棲鳳山 卽山門口之東嶺上有二仙廟縣西北三十五里

礪礪嶺 在孟泉東北縣西北四十五里

鉏杠坡 在黑厓邨北縣西北六十里

寄鈴坡 在大東邨北十五里相傳神牛夜逸遺項

鐸於此山北行二十五里由黃厓棧東亦通耿烟

陀入晉之路縣西北六十五里

截牛嶺 在寄鈴坡北縣西北七十三里

倒顧嶺 在朝陽宮東北迤西與葡萄峪相距五里

縣西北五十五里

聚仙掌 在倒顧嶺北縣西北七十七里

東孤山 在小東邨北縣西北四十三里

喜鐵峯 在後窰北由東孤山北行山勢突兀高出

羣嶺上有二祠一祀元武一祀伏魔大士東麓有

朝陽宮其下院也縣西北五十里

蠶坪 在葡萄峪北縣西北七十里

塔山 在蠶坪東北五里高峯巖巖狀若蒼菡峯腰

有鴉鴿洞口西向人不能升莫測淺深迤北夾澗

兩山紆屈三四里皆懸崖峭壁石罅翠柏點綴青

修武縣志

卷二

輿地志 山川

三

蔥山氣陰森使人神健縣西北七十五里

轎頂山 在歲坡邨北俗名二層棧西澗內有黃龍

洞其中泉水為山人所資縣西北八十里

黃厓棧 在蝙蝠堂北其山再成頂闊二里四面峭

壁高數十丈翠柏歷落點染石罅唯北面有徑可

通南壁下蝙蝠洞深十餘丈口西南向與邨相對

東南角巖高數丈雨後瀑布注壑南至塔山與黃

龍洞水合流下達山門口會諸澗之水出山此山

東西皆路出山腰石棧盤紆下臨深澗由寄鈴坡

北來小徑至山后與西路合縣西北八十五里迤

陵川縣界 知縣馮繼照黃厓棧詩羣曳山兜西復東幽蹊百折日初紅岡巒突兀撐殘月松檜飄

搖受曉風壑底觀天如坐井巖嶮騁步侶
行空歸來擬倩徐熙筆寫我官骸入畫中

坡嶺 在喜鐵峯西北縣西北五十里

水泉嶺 在坡嶺東北縣西北十五里

梨樹掌 在悶堦堆北縣西北六十里

榭坡 在蠶坪西北縣西北七十五里

雞冠山 在榭坡西北以形似得名俗名窟窟山其

南為梨樹掌中隔峻嶺東望轎頂山相距數里諸

峯皆在其下為往青龍洞必由之徑縣西北八十里

刀劈嶺 在水掌西南其側有山峯亦呼閻王鼻

馬鞍山 在田坪北八里由洞灣路入形似馬鞍故

名其北為悶堦堆縣西北十五里

修武縣志 卷二 輿地志 山川 三六

滴池嶺 在背陰水北當青龍洞之西南南距山門

口三十里縣西北六十五里

瘦驢嶺 在麻地坪東縣西北七十五里

確臼掌 在水掌西北其邨後即青龍洞中隔大河

望僅一里許然由山腰下至河底即五里由河底

上至洞口亦五里陡峻險阻故俗以大頭撞名其

邨西河之西沿亦有黃龍洞屬陵川境內縣西北七十五里

裴莊山 在確臼掌北高峯千仞絕壑萬丈人跡罕

至其東麓有青龍洞口南向洞中潮水晨昏不絕

遇旱往禱輒應萬花莊龍神祠記見雜記 縣西北八十五里迤北五里為陵川縣

二仙廟界迤西三里
交良河為鳳臺縣界

阪頭嶺 在阪底邨北距山門口四十里其西南與

長腳嶺相接縣西北七十五里迤北
十里為鳳臺縣桃園界

羅漢山 在黃厓邨北山麓有十八羅漢洞縣西北
五十五里

西孤山 在史圪臺西北縣西北
七十里

孔陽坡 在蟠龍河北即山門口之西嶺山之陽一

石壩下垂若鼻準左右兩洞平列如兩目故有虎

眼掌之名迤東有黃龍洞洞中黃石龍二自然成

形其中泉水甘冽雖旱不涸迤西首有神農洞口

南向入洞六七步左壁有龍蟠之形亦非人力所

修武縣志 卷二 輿地志 山川 三九

能雕鏤又十餘步一石刻神像三旁有金崇慶二

年段繼昌譔文數行又十餘步愈狹水深莫測山

之陰有口人謂即洞之後門也縣西北四十里
迤西為焦口

甘谷嶺 在西邨西北縣西北四
十五里

鳳凰山 在圪嶻阪北上有龍興寺縣西北
五十里

焦坡 在鳳凰山北

北鐵頂 在嶺后邨北縣西北五
十二里

九蓮山 在鳳凰山西北三里山有九頂環峙艾曲

邨居其中縣西北五
十五里

當陽峪 在峪邨其西為呂澗山縣西北四
十五里

呂澗山 在當陽峪邨西上有圓融寺縣西北
五十里

譚拐嶺 在龍臥東北二里其西北為燕窩嶺縣西北五里

曹喜山 在西大掌西北

寺嶺 在龍臥北中隔牛肚河與燕窩嶺對峙

以上西北路山

燕窩嶺 在牛肚河西沿由沿河路入嶺西為橫河

縣西北六十里

石寨嶺 在燕窩嶺北上有古寨其西北為雞罩山

貓舍嶺 在燕窩嶺西北

回嶺 在貓舍嶺北即雞罩山之南麓其西為柏樾

掌

修武縣志

卷二

輿地志 山川

三

雞罩山 在回嶺北其山有四峯縣西北六十五里

橫河嶺 在橫河邨西以牛肚河轉燕窩嶺而西流

故稱橫河

磨臺山 在橫河嶺北縣西北五十五里

迎風嶺 在磨臺山北昔年為入晉之路亦名迎風

樓其東與雞罩山相距五里

長腳嶺 在迎風嶺北其東為小橫山東北阪頭嶺

東南姑姑寨西為分水嶺西北愛晦坪西南碓臼

掌陵谷幽僻翠嶂環拱明正德間邑人婚朝用招

眾穴居開墾山荒始有人煙縣西北七十里迤北五里為鳳臺縣界牌

界

分水嶺 在長腳嶺西其前亦有確曰掌縣西北七十五里

塔嶺 在沿河邨西北縣西北五十里

破盤溝 在塔嶺北山谿由山前圍繞故名

放馬廠 在破盤溝北山上平衍為相國許讚牧馬

之區其東與迎風棧相距五里縣西北六十里迤北嶺下三里為河

內高崖河界

七級山 俗名鐵山在流沙坡東北上有洞寺

鐵錠山 在老君莊東北上有聖佛寺控山挾陵面

背泉石為太行幽邃之境縣西北五十五里

紅霞山 在七級山北其東與柏樞掌相距三里

橫嶺 在賀支崖北昔有賀支居此開荒人呼賀老

修武縣志 卷二 輿地志 山川 三

支今謠為惡老翅崖東與紅霞山相距五里迤北五里

為河內縣界

古佛山 在流沙坡河西沿其山東山角有東佛寺

西山角有西佛寺今俱廢

飛泉嶺 在古佛山西嶺有泉二嶺東一泉由老牛

河南流嶺西一泉由大馮掌南流縣西北五十五里

拐頭山 在秤鈎灣西北其山形拗曲故名東距橫

嶺八里

白土山 在春林邨北上出白土可漿衣取白縣西北五里

十七里

韓家山 在東塔掌北其西為閻王溝縣西北六十里迤西塔

掌卽河
內縣界

以上新店路山

古漢山 卽水經注覆釜堆在縣北三十五里秋日

登臨北挹山光南俯泉流霜葉紅鮮竹林翠晚四

圍郵落一一入畫山之西數十步有漢獻帝陵

楊敏書攷
辨詳後

陸真山 在縣西北二十五里以其山周回九里俗

名九里山岡阜連屬山勢平衍西有小阜上有陸

真祠祀元時邱處機劉處元譚處端王處一郝大

通馬鈺祠前有洞方廣丈餘深丈許層級而下有

南向石室內深黑相傳卽邱真人鍊丹處李僉事

修武縣志

卷一

輿地志 山川

三

濂甯邑記云間其中有數丹竈今無矣洞中有響

水河東流水聲潺潺寬丈餘以陰森之氣逼人疊

石洞口不得入山之東南七里許爲亮馬邨有龍

入泉在大路南泉以龍八爲名雖無可攷其卽響

水河之發見者歟

案吳志陸真山以元邱處機等六人修道於此故

名攷水經注有陸真阜新唐書地理志有陸真山

皆在邱真人先又元李俊民遊百巖詩真人騎入

洞中牛注云陸貞子皆作陸不從六則陸真子自

是一人非六人也雖無可攷而茲山斷非因邱真

人等而得名也

又案縣境惟古漢陸真二山不在太行山中然相去二三十里石骨犖磽土脈逶迤觀其形勢皆太行之落星也

又案水經注大伾山在河內修武界尚書孔疏亦引鄭氏說謂大伾在修武武德之界張揖則云成皋關山也漢書音義有臣瓚者以爲修武武德無此山成皋縣山又不一成今黎陽縣山臨河豈非大伾乎攷濬縣城南卽大伾山山之南爲黃河故道宜從瓚說

襄城縣知縣袁俊清水白鹿山攷

水經清水出河內修武縣之北黑山注黑山在縣

修武縣志

卷二

輿地志

山川

三

北白鹿山東清水所出也上承諸陂散泉積以成川南流西南屈瀑布垂巖懸河注壑二十餘丈雷撲之聲震動山谷左右石壁層深獸跡不交墮中散水霧合視不見底南峯北嶺多結禪棲之士東巖西谷又是剎靈之圖竹柏之懷與神心妙遠仁智之性其山水效深更爲勝處也其水歷澗飛流清冷洞觀謂之清水矣溪曰瑤溪澗曰瑤澗清水又南與小瑤水合水近出西北窮溪東南流注清水清水又東南流吳澤陂水注之是清水因天下名川之一也流峙有常亙古不易而吳志以百家巖瀑布當之府志駁正其誤又未確指所在詢之

居人或仍舊志之譌或以爲溫盤峪白龍潭上有瀑布皆與水經注不合楊生敏書嗜古士也裏糧入山竟邑之東境得南清溝悅然曰溝其以清水得名乎稍北爲輝邑之北清溝迤東則峪河口清流泚泚浩然成川窮其源入山五里至老龍口則飛瀑灑空震動山谷下注三潭深杳莫測南流至馱佛嶺一水自東來注之卽水經所謂瑤水也嶺有落伽寺寺在清水東其西則天門谷百家巖左右靈刹一一如水經注所云而清水始出因悟昔之時瑤水附清而名今則但知有瑤河瑤又轉讀爲峪蓋自金興定四年以修武縣重泉邨爲山陽

修武縣志

卷二

輿地志

山川

三

縣元至元三年廢縣爲鎮後遂屬輝縣清水界在兩邑之交無有過而問者而清水之名遂亾然水經又云東北過獲嘉縣北案獲嘉縣志云清水河在縣北十五里源出山陽鎮東南流經縣界分爲二派一東流入小丹河至新鄉縣合河鎮入衛河名清水河一西入三橋陂接太白陂復逆流東入清水名泥河然則清水在獲嘉非特其名猶存卽其所流亦今與古無異蓋由合河鎮入衛河者清水之經流水經所謂自淇口入河者也西入三橋陂接太白陂復逆流東入清水者清水之支流水經注所謂吳澤陂水注之者也則峪河之爲瑤河

無疑卽清水之爲瑤河益無疑特獲嘉縣有清水河而不知其源之出於瑤河輝縣有瑤河而不知其卽爲清水修邑知水經注之有清水而不知其鹿山者水經云清水出河內修武縣之北黑山注云黑山在縣北白鹿山東清水所出也則清水所出俗所云老龍口者卽水經之黑山也其西爲修武天門與黑山相接有百巖在其下案百家巖得名以巖下可容百家是以巖名非以山名也且巖名亦始於唐或作百或作柏唐以前無可攷豈太行穠秀如百巖嵇阮往來名勝如百巖而前此竟

無名者乎必不然矣卽謂百巖統於天門案水經注云天門山石自空狀若門焉廣三丈高兩匹深丈餘更無所出世謂之天門也味其語義亦世俗之所稱以其狀若門故謂之天門則亦非山之本名也然則山何名曰水經注云黑山在縣北白鹿山東則天門正在黑山西卽白鹿山也聞嘗攷之其可證者約有數端水經注云長泉水出白鹿山東南伏流逕一十三里重源濬發於鄧城西北世亦謂之重泉水也今百家巖明月泉在天門之東南其流旱潦無減出山至石河卽伏若山水大發卽會寺西瀑布之水流注於山陽鎮之鄧城以道

里計之恰符一十三里之數則白鹿山之可據者一也通鑑晉孝武帝太元十七年燕主垂軍黎陽臨河欲濟翟釗列兵南岸以拒之驃騎將軍農與王鎮等夾擊釗收遺眾登白鹿山憑險自守燕兵不得進胡三省注引水經注修武縣北有白鹿山今天門之上平衍可容兵惟東山仄徑須攀援而上釗之憑險自守應在此山則白鹿山之可據者二也十六國春秋慕容垂率大眾踰青嶺經天門鑿山開道出魏不意直指雲中後燕慕容熙后小符氏好游田熙從之北登白鹿山東過青嶺修武有青口東西兩峽色如青蔥其卽青嶺歟夫青嶺

修武縣志

卷二

輿地志

山川

三

一也而白鹿山有天門因彼此互稱則白鹿山之可據者三也至樂史謂白鹿山接太行上有天門百巖是矣然樂史又謂白鹿山在共城北五十三里攷通鑑地理通釋卷五白鹿山在衛州共城縣西五十四里隋章仇太翼隱於白鹿山今輝縣卽共城西至天門五十餘里適相符合但誤稱北耳唐文藝傳崔元輔良佐隱共北白鹿山之陽此係樂史所因遂謂白鹿山在共北夫白鹿山果指共北言之則水經注應云黑山在白鹿山西且長泉水應西南流至鄧城潏發亦不止一十三里其誤固不待辨而明矣然則水經注之所謂白鹿山者

確指修武之天門言之蓋當時無百巖名而天門亦世俗之稱故水經於清水繫之黑山而注特詳之曰白鹿山東蓋慎之也長泉水源出白鹿山東而於天門則云世謂之天門也可知天門卽白鹿山水經注取其形狀相侷從世俗之稱耳自唐以後百巖特著而天門在上世但知天門不復知白鹿山抑知清水出黑山在白鹿山東經與注特鄭重言之乎然非清水明則黑山無從而明而白鹿山之卽爲天門益無從而明於是歎楊生之有功於志乘者大而古書之可據雖千百載後猶可參攷得之也

修武縣志

卷二

輿地志

山川

三

余旣作清水白鹿山攷矣近又以按訪百家巖舊碑得元祐二年官給寺僧守千山林地土四至公據在明月泉西牆內命工人取出其陰又有大唐百家巖寺邑記係孟州知單軍右廂共給菩提者文云其山勢連白鹿西枕太行千峯積翠萬仞排空後又得唐大中八年梁開平四年宋開寶六年碑皆云然夫白鹿山之名湮沒已久而諸碑固於千百年後猶留頽垣敗壁閒益可徵信者也道光戊戌陽湖袁俊書後

碑詳金石

小丹河

漢書地理志高都縣菟谷丹水所出水經注水出

上黨高都縣故城東北阜下俗謂之源源水又水經清水篇注云修武有吳澤陂西則長明溝水入焉水有二源北水上承河內野王縣東北界溝分支津爲長明溝東逕雍城南寒泉水注之長明溝東入石澗東流蔡溝水入焉水上承州縣北白馬溝東分謂之蔡溝今小丹河自河內北山九道堰分支經清化西門外南流至金城屈而東其西有東西界溝二邨則此水其卽長明溝與又案府志河內丹水昔日在縣入沁今則不入沁逕東入於衛河尾閭洪編修亮吉所謂逕武陟修武入衛輝名小丹河者是也今又名預河俗以下流入衛濟

修武縣志

卷二

輿地志

山川

三

運又名運河邊志云預河舊在縣城南五里明嘉靖年改流縣北萬曆十三年知縣朱政改流縣南附城而東經獲入衛今之河道皆萬曆十三年所改也水漲碧綠柳沿隄時聞舟人欸乃之聲又吳志云康熙二十九年總河王題請小丹河濟漕之餘許民間灌田然遇旱則上流堵截遇潦則建瓴而下恆有毀廬傷稼之憂雍正六年知縣王言綸疏濬廣闊倍於昔日是又後之官斯土者所不可不知也

增生楊朝清預河故道攷廩生楊敏書預河攷皆詳後

今將現行河道列後

小丹水西自武陟縣寧郭城南至南謝橋入縣境

府志武陟界至修武界水道三十五里

縣冊南謝距城三十五里在西南路

又東逕靳邨相近高邨常衛南

縣冊靳邨距城三十里相近距城二十五里高邨

距城二十里常衛距城十五里皆在西南路

又東逕孟邨南又東北逕梁莊東

縣冊孟邨距城十里梁莊距城八里皆在正南路

又東逕三里屯南姜龐莊北官驛南其北即西關

縣冊三里屯距城三里姜龐莊距城二里官驛附

城皆在沿城路

又東逕縣南門外預河橋

修武縣志

卷二

輿地志

山川

三

今城濠雖洲橋南小丹河橋即預河橋

又折而北過劉公橋

縣冊劉公橋附東關在沿城路

又東北逕京裏邨南又東北逕陂邨常橋南

縣冊京裏邨距城五里陂邨距城十里常橋距城

十二里皆在正東路

又東逕官司橋預河灣南又東逕西馬廠東馬廠至

翠梧橋東出境入獲嘉縣界在縣境六十二里

縣冊官司橋距城十六里預河灣距城十七里西

馬廠距城二十二里東馬廠距城二十五里翠梧

橋距城二十七里俱在正東路

注之消河詳後

縣冊曹邨李邨距城十里平政橋距城六里在沿城路

又東北逕尙樓王莊北又東過望春橋一名三里橋

縣冊尙樓距城三里王莊望春橋各距城三里在

沿城路

又東逕大隄屯北有馬道河承皇母馬鳴大樸各泉

水東過匯波橋會小樸泉水注之又澇河水南來

注之

縣冊大隄屯距城五里匯波橋距城六里馬道河皇母馬

鳴大樸小樸諸泉澇河詳後

修武縣志

卷二

輿地志

山川

里

又東逕朱營葛寺北有龍拱河東北來會蔣邨前渠

水注之又濁鹿泉龍母泉入龍拱河達之龍拱河詳後

又龍拱支河東北來逕朱營後仍入龍拱河尾達之

龍拱支河詳後

縣冊朱營距城七里在東北路葛寺距城八里在

正東路

又東逕馬廠東北至翠梧橋接輝縣界馬廠見前

又東達獲嘉頭道橫河南折出牖口入小丹河全河

計長六十六里

蔣河發源蔣邨泉在縣北

縣冊蔣邨距城二十五里在正北路

迤南流上承新河汭東逕葛寺有馬坊泉龍母泉永

注之葛寺見前

又龍拱河北來會之

又東北逕校尉營又北逕翠梧橋接輝縣界

府志自校尉營至翠梧橋南岸縣界北岸輝縣界

縣冊校尉營距城十八里在正東路

又東入獲嘉二道橫河折出牖口入小丹河全河計

長二十五里

消河 卽劉公河在縣西南自遐固寨起

乾隆六年知縣劉建

吉開

府志自遐固寨邨後上承武陟宣郭鎮李邨及河

修武縣志

卷二

輿地志 山川

里

內七孔橋楊義廟等處山水

案消河名以此

縣冊遐固寨距城三十里在西南路

又東北逕曹邨李邨

二邨見前

又東北至平政橋入新河全河計長四十五里

龍拱河 發源高寨邨北巧婦鳴鳥濁鹿三泉

縣冊高寨邨距城二十里在正北路

又南過西板橋東板橋至姬莊

縣冊西板橋距城十五里在正北路東板橋姬莊

皆距城十五里在東北路

又西南會蔣河水由朱營後入新河全河計長二十

四里

蔣河朱營見前

龍拱支河 自縣北西板橋起分洩龍拱河水入新河全河計長十里餘見前

馬道河 自縣西北馬道邨起上承皇母石河馬鳴

高河楊河大樸諸泉達於新河全河計長七里

澇河 一名乾溝自縣北列杠營起上分小樸泉渠

水達大隄屯入新河全河計長十里

以下入河泉源

靈泉 在縣西五十里即苟泉有苟泉陂泉入新河

舊志晉時有楊生醉臥荒草野火將至其所隨犬

跑地得泉水其身浥草以救楊生若有神助故稱

靈泉案苟泉北半里許有南苟邨北苟邨相傳為

修武縣志

卷二

輿地志

山川

聖

晉苟晞故里水經注云南為苟泉北則吳瀆是苟

姓吳姓世居泉上故泉以姓得名也稱苟泉為靈

泉者至元新整龍泉池記云廟隅有斷碑石已剝

落載龍泉神靈蹟祈禱輒應則元以前即為邑人

禱雨之處故或稱靈泉或稱龍泉以其祈禱之靈

而靈之也若謂因犬跑地得泉論苟為狗失之誕

矣通志苟泉在修武縣西南明天啟間知府王景

開渠引入武陟宣郭鎮濠明邑人王玉遊苟泉陂詩未識中境今過

濮上居泉幽得月朗樹密入風疏款款深林裏蕭蕭清夜餘惠莊相得意不覺我非魚

案府志引沈守榮昌志彙云苟泉陂耆老云數十

年前利田最廣今久淹塞獲益無幾然猶可復也興

沈河泉 在靈泉寺后亦入新河

土橋泉 棟樹泉 芴懈泉 在縣西府城邨南三

泉匯而東流至平政橋會苟泉之水達於新河

白水泉 在縣西北臥龍岡北

皇母泉 石棚泉 馬鳴泉 高河泉 楊河泉

在縣西北由皇母泉邨東南五泉匯而南流會白

水泉之水由臥龍岡北東注馬道河達於新河

水經注陸真阜南有皇母馬鳴二泉東南合注吳

陂 案揚雙李修武泉源攷葦垌
陀泉即馬鳴泉土名葦院

大樸泉 在縣西北至河灣邨南亦入馬道河

小樸泉 在大樸泉東北至鈞臺營南東注新河

修武縣志

卷二

輿地志 山川

四

列杠泉 在縣北東注潞河復南折入於新河

鹿沙泉 在縣北前夏莊后東流入龍拱支河

龍入泉 在縣北亮馬邨北亦入龍拱支河

巧婦泉 鳴鳥泉 在縣北高寨南流為龍拱河

濁鹿泉 在縣北大陸邨亦入龍拱河遇旱即涸

蔣邨泉 在縣北蔣邨東流為蔣河 覆釜堆南
三泉之一

聖井泉 在東板橋后元帝廟側亦入蔣河

馬坊泉 在海蟾宮雖旱不涸入蔣河 覆釜堆南
三泉之一

海子泉 在五里源邨北西南會馬坊泉入蔣河

龍母泉 在五里源東北二里入蔣河 覆釜堆南
三泉之一

案五里源即地形志五里泉 四周泉源
出廣種輪田

吳公泉 在縣東北五里源邨內西街路南池方一丈許邨人因在路側易爲泛鴨所污斃石作井供汲飲泉不出流矣

吳澤陂 在縣北十里隤城寨東南濁鹿城南東過陂橋與獲嘉縣接縣境泉水皆會於此蟹舍漁莊蕩池稻田相連數十里

晉書晉武帝欲廣農東督上議曰汲郡之吳澤良田數千頃汙水停滲人不墾植聞其國人皆謂通泄之功不足爲難烏鹵成原其利甚重而豪彊大族惜其魚捕之饒構說官長終於不破

水經注引魏土地記曰修武城西北二十里有吳

修武縣志

卷二

輿地志

山川

畧

澤水陂南北三十許里東西三十里西則界溝蔡溝水入焉次北苟泉水入焉水出山陽縣故修武城西南同源分派裂爲二水南爲苟泉北則吳瀆一二瀆雙導俱東入陂山陽縣東北二十五里有陸眞阜南有皇母馬鳴二泉東南合注於吳陂也次陸眞阜之東北得覆釜堆堆南有三泉相去四五里參差次合南注於陂陂水之北際澤側有隤城也

案隤城卽今寨邨 春秋大事表定元年魏獻子田於大陸焚焉還卒於甯杜注禹貢大陸在鉅鹿此疑田在汲郡吳澤荒蕪之地正義曰鉅鹿城去成周千餘里魏子不應往彼田獵吳澤在修武縣北還卒

於甯甯卽修武城是也案吳澤陂在今河南懷慶

府修武縣北東入衛輝府獲嘉縣界爲太白陂與

禹貢之大陸自別虞生楊敏書
攷辨附後

以下不入河泉水

柳泉 在白鹿山東麓二棚棧迤北棗樹溝東半里

池方二丈深三尺南流半里卽伏泉北有龍神小

廟古柳一株故名

黑婆泉 在白鹿山東麓榆谷聯東北一里口方二

尺南流十餘步卽伏東距二棚棧半里許

玉女泉 又名二女泉以南北有二泉故名在天門

谷東南二里許水流入澗卽伏詳見古蹟

修武縣志

卷二

輿地志

山川

巽

喫水泉 在百家巖上由百巖寺東上西行路側東

西石泉二雖旱不涸迤東有四山邨皆飲此泉故

名詳見古蹟

王烈泉 在百巖寺東由石壁中流出至寺前與長

泉水合遇旱則無詳見古蹟 元王暉題王烈泉
詩日餐石髓旨如飴仍到巖邊

飲上池功滿自騎鸞鶴
去夜深惟有月來窺

長泉 卽明月泉在百巖寺後由石壁下流出旱潦

無增減至山下石河卽伏詳見古蹟 國朝教諭
周枚聽明月泉詩疑是

風聲雜雨聲草軒獨臥一心清五
更月色穿簾入始覺寒泉徹夜鳴

一綫泉 在萬善寺東北雲臺山西麓下注寺側巖

石嶺邨人卽飲此泉

五孔泉 在東白掌北泉有石環之

溫盤峪 亦名溫峪上承老潭清水出山西北其水

從山顛懸流而下山深氣寒隆冬之月積冰層疊

山坡遙望如銀至二三月間輒格磔有聲積久而

後消釋十餘里出溝折而南歷東藏西藏東山足

小水入之過子房溝里許兩旁高山聳峙如故中

成石峽所謂溫峪也水流入峽渺不見水之所在

但聞水聲與石相搏呼號震怒驚心駭目又前里

許匯為黑龍潭潭不可見但見東岸所建龍神祠

而已又前里許截然中斷大石壁立高十餘丈寬

七八丈中間若門水亦懸流而下曰白龍潭龍神

修武縣志

卷二

輿地志 山川

壘

祠在澗西又前流三里許折而東出山又東至沙

牆又東至吳邨為輝縣界遇旱則過白龍潭三里

許即伏耳

明徐以貞黑龍潭詩何年鬼斧劈層崖
鴉翼分來一線開高挂珠簾飛亂雪直
垂銀柱吼千雷神龍愛僻潛還見好鳥依人
去復來斜日在山歸意懶不堪回首重徘徊

白甘泉 在縣西北七十三里白甘泉邨左側邨人

即飲此泉其北越嶺為嶺後

蝦蟆泉 在蒲萄峪邨南

寨坡泉 在蒲萄峪北三里李陵寨山下北距蠶坪

一里

黃龍洞 在歲坡西北一里轎頂山西澗內其泉不

竭山人所汲夏秋雨多則涌流下注

觀音泉 在喜鐵山後大青崖觀音堂側水不下崖
由山門河入距城五十里

滴水泉 在苟窰西北數武其泉白石棚下溜遇旱
亦點滴不絕其北為岡墘堆至縣六十五里

青龍洞 在裴莊山東麓距縣八十里詳萬等莊龍
神祠記邑

舉人常公著青龍洞集句詩青溪流水慕潺潺洞
口煙霞白日開無限黍苗皆望澤不知龍向此中
播

石壁泉 在交良河邨東由石壁流出匯為二池供

邨人汲飲邨西里許即晉境邨人云晉人汲之則
涸理不可解

雙龍洞 亦名黃龍洞在孔陽坡虎眼掌東

修武縣志 卷二 輿地志 山川 巽

神農洞 在孔陽坡西首以上二洞見
前孔陽坡

沙石泉 在飛泉嶺東南

楊樹泉 在飛泉嶺西北

以下舊泉源河水名

地形志有七里泉馭斗泉陶泉清陽泉馬泉丁公

神育河

案獻帝紀注濁鹿亦名清陽城則清陽泉疑即濁
鹿泉馬泉疑即馬坊泉俟攷

水經注丁公泉發於焦泉之右焦泉發於天門之
左則二泉悉源近天門案輝縣志薄壁東北六里
有丁公泉又東北焦泉營有焦泉是一泉固在輝

縣境內也

舊志七里泉在陸真鄉馭斗泉會泉在七賢鄉陶泉在縣北案列杠營距縣七里疑七里泉卽列杠泉諸泉或存或淤或今昔異名不可得詳也

一統志有昭烏泉巧婦泉舊志鳴鳥泉巧婦泉在陸真鄉案卽高寨二泉蓋鳴鳥譌爲明鳥明復譌爲昭耳

水經注有吳瀆案水經注苟泉水裂爲二水南爲苟泉北則吳瀆

王夢蛟靈泉記有螭螭河洸河漏格又云苟泉陂邨北二三里皆有泉大小廣狹無慮數十

修武縣志

卷二

輿地志

山川

巽

案太行山上下自百家巖各水泉著名外其餘谿澗泉流甚多山中有老牛河牛肚河橫河交良河水溘河耿堦陀河雪交河鷹鷄河淇河官河陰陽河遼河閭王溝青石溝碾盤溝老丁溝劉溝許澗溝雙窰溝盤路溝子房溝瓦房溝老潭溝棗樹溝南清溝獅澗六股澗二股澗阜水背陰水臭水一斗水等名山下又有馮河張河廟河李河桶張河周河蟠龍河寺河山門河新莊溝馬連溝白龍澗等名皆沙石相閒盈涸不常或源出巖坳或溜因山雨雖土人不盡悉也

國朝王夢蛟靈泉記

縣西南五十里有邨曰苟泉陂邨北二三里皆有泉大小廣狹無慮數十其西北里許有龍王廟靈泉之所出也泉涌為池可二畝池底復有泉上涌如珠噴噴鄆陵王曰子夢見靈泉記載晉王目新吾先生謂是吳孫權時襄陽紀南人李信純之舉且云今紀南有義犬冢高十餘丈王君之記地是因此爭而引池東流數武有水自南來會焉傳耳茲從刪節之又數武有水自北來會之合而東去為螭躡河其北有泉數處合流注之過輒橋岐為二一自南流會寺前河一自東去至漏格漏格在邨後泉水至此漏入地下靜夜遠聞聲如雷漏所不盡者東行為沈河沈河南岸下多泉孔緣岸二三里比櫛

修武縣志

卷二

輿地志

山川

五

而出其北岸較南岸為多大者如筍其北又有數水次第入之過三孔橋灌稻田十餘頃又東行過李萬大橋寺前水從南來注之寺在邨西半里前後有泉數處從邨南東流居民柴門外魚鳧游泳藻荇交橫流水小橋間饒有逸致邨南一二里泉無數皆東流折而北入寺前河更南近郭邨泉數處武陟入引入宣郭城濠不入寺前河寺前河東北流過李萬小橋入靈泉河再東流三十里至平政橋劉公河水從南來注之劉公河者修邑南境多窪地久苦浸漬邑侯劉公諱建吉開渠洩之自縣西南界退固寨起西受宣郭濠水東北適運行

四十餘里至平政橋入靈泉河過橋至縣北承鹿泉皇母泉陸真山下諸水同自北來注之又東數里馬坊泉蔣邨泉五里源諸水從北來注之又東入吳澤陂又東至合河入於丹水唐大中年縣令杜其開新河引陸真山諸水入吳澤陂此後又名新河年久淤塞水利不興爲害滋大康熙四十八年太守鮑復昌督工開濬各處泉腦後劉公復濬苟泉陂開渠數十丈水利復興是泉也資灌溉救亢旱鰥寡荷蒲之利數千家享焉委入於丹河益漕助運爲功又不止修武一區已也夫日月遷流滄桑易改黃河非禹跡之舊碣石在想像之間變態無窮靡可逆觀安知異時之注瀉猶是今此之溪流特詳記之用傳永久云

國朝楊雙李修武泉源攷

修武治太行山南山下出泉故縣之西北多泉源漢析山陽縣故城在今治西北三十五里牆南邨東距濁鹿城亦三十里許濁鹿城西北十里古漢山麓卽山陽公園陵也人猶呼漢陵

案濁鹿城山陽公所都禪

陵在濁鹿城西北十里此所敘未明攷水經注修武諸泉歸宿吳澤

陂原委未曾著明僅言上承吳陂耳而古今傳譌泉名亦異予游跡所經自山陽故城西南二十五里泉腦窪始其地東南與武陟寧郭驛接壤平行

三畝餘漫涌清泉東流里許分枝南注逕郭邨橋入於宣郭城濠其東流者約四里許北出輒橋入寺前河俗呼利河也是河之源在西爲苟泉泉有南北二源苟泉邨西有靈泉寺寺之前二泉後一泉皆東流而匯者南源也寺西北里許爲龍王廟廟前後三泉中有池約半畝清鑒毛髮縣志載晉有狂生攜犬醉臥野火延至犬跑地出泉救之遂成池四水環繞東出官橋由邨後東流南屈出邨前橋會南源入河酈氏謂同源分派南爲苟泉北則吳瀆雙導入陂者此也沿河壠畝至今邨民稱陂地則寺前河者吳澤陂之上游也

案水經注大陸卽吳澤今

修武縣志

卷二

輿地志

山川

五

大陸邨在正北寺前河在西南此所說非是

吳澤水上承吳陂者泉腦

窪也

泉腦窪疑卽寒泉水

世俗沿狂生之說失攷吳澤之名

譌苟爲狗轉陂爲碑可爲識者軒渠矣苟泉邨北又得二泉相距數十武南爲棟樹泉北爲土橋泉霄霄有聲東南流爲新河迺桑酈兩公所未詳者與酈氏謂山陽縣東北二十五里陸眞阜南有皇母馬鳴二泉今攷阜南八里爲皇母邨邨南石坎礪柯嶙峋罅隙瀉水如噴珠皇母泉也其東北墾許蘆叢蒼蔚中漫布流泉土人呼葦院者馬鳴泉也又東九十步有大樸泉又東九十步有小樸泉名皆未見圖經汨汨寒流其源甚盛與皇母馬鳴

皆南注折東匯爲馬道邨河南出七里橋入新河
案水經注長泉源出白鹿山伏流一十三里重源
濬發亦謂重泉水逕七賢祠東又云白鹿山東二
十五里有嵇公故居今逾泉而東爲七賢鄉明李
灑記七賢堂舊址在茲得斷碣摩挲字跡猶可識
證之大樸泉東西道里彷彿疑卽長泉後人傳譌
如葦阮耳惜白鹿不能指數矣案白鹿山卽天門
谷之東山長泉卽
百巖明月泉與
大小樸泉無涉酈氏謂陸眞阜之東北得覆釜堆
堆南有三泉相去四五里在濁鹿城西依地攷泉
則今之濁鹿泉與高寨邨兩泉是也濁鹿泉與高
寨邨兩泉皆
出陸眞阜下東距濁鹿城覆釜堆
皆十餘里以此爲堆南三泉非是堆東一泉距漢

修武縣志

卷二

輿地志 山川

三

陵相望西二泉參差於邨西可無疑者惟是今之
三泉紆曲東南流爲龍拱河又東南二十餘里入
新河而三泉之南又有一泉名龍八者亦入龍拱
或爲酈氏所遺或以高寨二泉爲一未可知也而
酈氏於皇母馬鳴則曰合注吳陂於覆釜三泉則
曰南注於陂是覆釜之泉當入吳澤陂吳澤既上
承吳陂之水而東皇母馬鳴遠在下游豈能逆入
吳陂惟其誤認寺前河爲吳
澤陂故與水經不合也流峙成形萬古不變
道元當日亦不無傳聞異詞耶乾隆己卯春三月

記

廩生楊敏書清水長泉水吳澤陂覆釜堆攷

水經云清水出河內修武縣之北黑山注云黑山在縣北白鹿山東清水所出也上承諸陂散泉積以成川南流西南屈瀑布垂巖懸河注壑二十餘丈雷撲之聲震動山谷左右石壁層深獸跡不交隍中散水霧合視不見底南峯北嶺多結禪棲之士東巖西谷又是剎靈之圖其水歷澗飛流清冷洞觀謂之清水案今修武人士幾不復知有黑山白鹿山清水之名而注云谿曰瑤谿澗曰瑤澗清水又南與小瑤水合清水又東南流吳澤陂水注之則以瑤名谿名澗亦即可以名水且既與小瑤水合則兩水會流可稱清亦即可稱瑤也故清水

斷在瑤河今修武縣東北五十五里有瑤河口入山五里許有嶺曰馱佛其上有寺曰落伽寺南二水合流其一水出於寺後西北數十里繞馱佛嶺東而來爲瑤河其一水出於寺前西北十餘里俗名老龍口又名壘水頭隍中周圍約二百步四面絕壁二十餘丈其水上承諸陂之散泉瀑布而下雷撲之聲震動山谷歷澗飛流清冷洞觀經三道河二道河至頭道河而與瑤河水合東巖則有落伽寺西谷則有百家巖左右靈剎一一如水經注所云此當爲清水夫清水之名雖湮而水之北有溝曰北清溝水之南有溝曰南清溝是其名尚未

盡湮也而人亦有呼瑤河爲峪河者集韻峪音欲當以峪瑤聲相近之故是以口稱峪河口水之下流三十餘里有鎮亦稱峪河鎮也若瀑布之水垂巖注壑則瑤河口西如百家巖之天門谷老潭溝暨白龍潭皆有之然其水皆不出山卽伏不與瑤水合流且南距吳澤陂三十餘里安有所謂東南流而吳澤陂水注之哉故二水皆不得爲清水至吳澤陂者水經注引魏土地記云修武城西北二十里有吳澤水陂南北二十許里東西三十里西則界溝水蔡溝水苟泉水入焉又云山陽縣東北二十五里有陸眞阜南有皇母馬鳴二泉東南合

修武縣志

卷二

輿地志

山川

五

注於吳陂次陸眞阜之東北得覆釜堆堆南有三泉相去四五里參差合次南注於陂陂水之北際澤側有隕城今修武縣西北二十五里有古隕城梳風寺現有金碑可證又名吳澤鎮隕城之西南七八里爲陸眞阜正去山陽城二十五里其南有皇母馬鳴二泉皆東南流阜之東別起一阜有樊噲廟又東北有古漢山東西相距十里許皆形如覆釜樊噲廟南有三泉曰濁鹿曰鳴鳥曰巧婦相去四五里古漢山南亦有三泉一名馬坊泉一名蔣邨泉一名龍母泉相去四五里不知所謂覆釜堆者其樊噲廟之謂與其古漢山之謂與而據注

云泉在濁鹿城之西則當以古漢山爲是隕城之
東南二十餘里有邨名陂橋邨北之地卽名陂西
來之長明溝水苟泉水與夫皇母馬鳴諸泉水皆
會於此東西三十里南北二十許里所在多水其
南爲陂橋其北爲吳澤鎮則中間爲吳澤陂也斷
斷無疑又水經注云隕城之東有長泉水源出白
鹿山東南伏流逕一十三里重源濬發於鄧城西
北東南伏流逕七賢祠東向子期所謂山陽舊居
也又東南歷澤注於陂泉水東流注於清水案注
黑山在白鹿山東則白鹿山在黑山之西而所謂
長泉者卽百家巖之明月泉也且鄧城與七賢祠
現有遺址審其地勢鄧城之水確爲百家巖水伏
流所重見里數亦合竝有石河遇夏秋山水大發
卽不伏而流注於此可證也而東南歷澤注陂又
東流注清水則清水在東長泉在西吳澤陂在南
而清水之在瑤河也益明矣
增生楊朝清預河故道攷

邊志預河卽小丹河舊在縣南五里嘉靖間改流
縣北萬曆十三年知縣朱政又改流縣南附城而
東經獲嘉入衛案今縣南五里有預河故道西自
北霍邨之西逕紀孟范橋後董邨習邨紙坊東至
鞏邨鋪而東皆有河形皆在今河之南鞏邨鋪現

有橋有碑以西雖無所攷而范橋邨西尙有乾河岸之名可證也所謂舊在縣南者卽此至嘉靖間改流縣北萬歷閒又改流縣南訪之父老舊河自習邨折而東北經王官莊趙廠遠城之北而東今王官莊之石橋卽預河故橋也然則嘉靖閒之改流縣北者特自習邨以東而由南改至於北習邨以西未嘗改也而萬歷閒之改流縣南者迺自習邨以東由北而改至於南習邨以西實由南而改至於北也今之預河其皆萬歷十三年所改與國朝畢沅續資治通鑑卷一百七十七宋理宗景定三年蒙古張文謙薦郭守敬習水利召見面陳水

修武縣志

卷二

輿地志

山川

三

利六事其五懷孟沁河雖可灌溉猶有漏堰餘水東與丹河餘水相合引東流至武陟縣北合入御河可灌田二千餘頃

明史河渠志衛河至濬縣宋元時曰御河則預河卽御河

廩生楊敏書預河攷

水經清水篇注謂修武有吳澤陂西則長明溝水入焉水有二源北水上承河內野王縣東北界溝分枝津爲長明溝東逕雍城南寒泉水注之長明溝東入石澗東流蔡溝水入焉水上承州縣北白馬溝東分謂之蔡溝是長明溝分於界溝而蔡溝水入焉今修武界中東入吳陂之水苟泉之南惟一預河預河固卽長明溝矣然預河之來自河內

者其源出於北山之九道堰居民引溝溉田無正河道經清化西門外南流至金城始有兩岸屈而東至南謝橋入縣境金城之西南十里許有東西界溝二邨今皆無水與水經注分於界溝者不合且蔡溝之水今亦無有歷年久遠河道改移固其常也預河之名始於宋元至名爲小丹河者則以九道堰通丹水也今又以其下流爲衛河運糧之道而呼爲運糧河焉

廩生楊敏書遊青龍洞記

附圖

修之北境皆山山之洞無名者不可數計有牛王洞一黃龍洞二牛王洞在東孤山之下深入里餘

修武縣志

卷二

輿地志 山川

五

黃龍洞一在山外寺河邨北一在山中轎頂山西而其最峻且險而禱雨輒應者則爲青龍洞在縣西北八十里由雙槽口而入有二道其西道順河而上經洞灣麻地坪瘦驢嶺屈曲升山路微近而險其東道自東孤山之東順山而上北過喜鐵峯東由山後折而西行得大青崖北向爲觀音堂旁有泉水不下崖又西北得仰天池池距雙槽口二十餘里山溝之中天然石坳周圍約三十步北有石缸聚水甕皆與池形彷彿又西北出溝升山約五里許至梨樹掌中有邨落山多梨樹故名北更上嶺則轎頂山其下有黃龍洞夏秋雨潦其流下

注山門登其絕頂西則環峙皆山東則雲臺聳碧
南則黃河一線北則翠巘千尋轉而西則路在山
腰俗所謂二層棧也漸升漸高約七八里過雞冠
山南俯窺深壑無底但見雲霧之中峯巒排列而
已轉而北至水掌東有窟窿山焉窟窿山與雞冠
山本一山自南望之則偪雞冠自東西望之則有
一透孔故一山而二名也自水掌又北下有刀劈
嶺閻王鼻皆在深壑之中約五六里至確臼掌其
西亦有一黃龍洞地屬陵川其北一里許山半又
有一洞卽青龍洞也然二洞皆在河西自確臼掌
至黃龍洞無路至青龍洞則由山腰而下至河底

修武縣志

卷二

輿地志

山川

五

五里由河底而上至洞口亦五里榛葛延蔓石磴
嶙峋勢極險峻山人呼爲大頭撞焉洞廣數丈高
不過四尺中通一溝廣止丈餘清水湛然流出秉
燭深入三十餘步上石天下水底盤曲皆如龍形
其後則水抵洞門不可入矣洞之南舊有玉皇祠
林木中殘碑尙在北洞則晨昏潮水南洞則朝暮
出雲蓋此洞與黃龍洞其爲神靈之府舊矣予於
戊戌夏往遊見夫上聳千仞之高峯下臨萬丈之
絕壑幽巖怪石異卉奇花日麗午而彌鮮時當暑
而俱潤洞旁居人又告予曰天將雨洞中輒若雷
鳴且時有絲竹絃管之聲則其爲龍宮也益信若

淮之幻形爲人而備工而納婦則記在武門
 花莊之龍祠其有無不可知也

修武縣志

卷二

輿地志

山川

卒



清水 長泉 水吳 澤陂 覆釜 堆總 圖

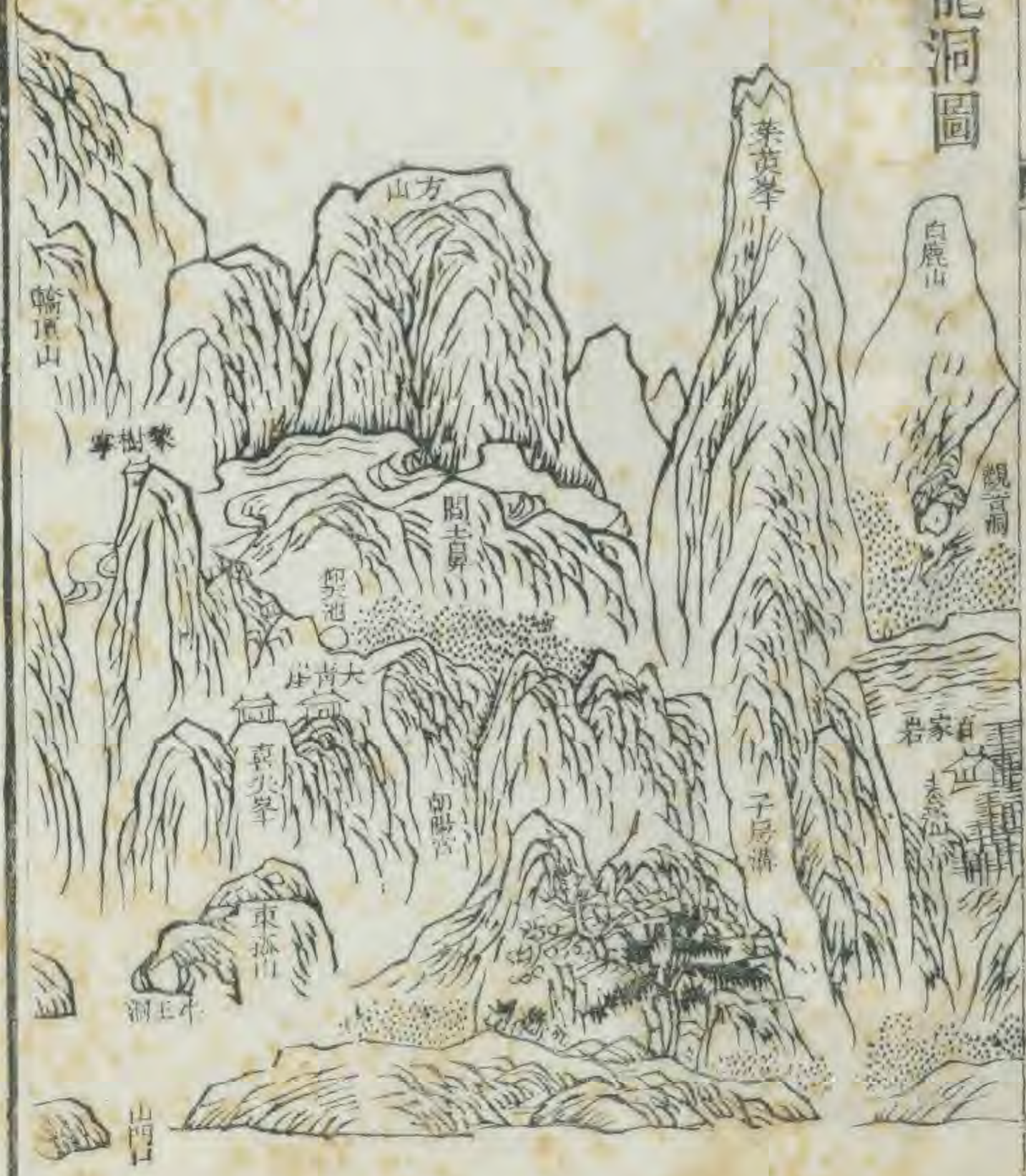


修武縣志

卷二 輿地志 山川

空

青龍洞圖





修武縣志

卷二

輿地志

山川

室

爵封

周

雍文王子雍伯封國

左傳郟雍曹滕

史游急就章雍國名也在河內山陽

風俗通雍伯之裔後入晉爲雍氏

蔡文王子蔡叔監殷食邑

郡國志河內山陽有蔡城蔡叔邑此

戰國

魏山陽君

戰國策江尹欲惡昭奚恤於楚王而力不能故

梁山陽君請封於楚楚王曰諾昭奚卨曰山陽君無功於楚國不當封江尹因得山陽君與之共惡

昭奚卨

秦

嫪毐封長信侯

史記秦始皇本紀嫪毐封長信侯予以山陽之地居之

漢

酈食其封廣野君

史記酈食其陳留人好讀書家貧落魄為里監門吏後隨沛公下陳留號廣野君

案綱目集覽廣野在河內山陽縣

修武縣志

卷二

輿地志 爵封

三

魏遼封甯侯

史記高祖功臣表以舍人從碭入漢以都尉擊臧荼功侯千戶高帝八年四月辛卯莊侯魏遼元年

漢書作嚴侯猶莊光之作嚴光避漢諱也

史記漢興以來將相名臣年表孝文三年棘蒲侯

陳武為大將軍擊濟北甯侯遼為將軍屬武

徐廣曰遼

姓魏十四年為將軍擊匈奴

漢書高惠高后文功臣表甯嚴侯封三十五年薨

孝文十六年其侯連嗣八年薨孝文後元年侯指

嗣三年坐出國界免元康四年遼元孫長安公士

都詔復家

通鑑漢文帝十四年注甯侯國在河內修武

史記索隱云漢表甯陽屬濟南郡以甯爲寧陽其說非是

又同姓諸侯王表有梁孝王子哀王定封山陽王未知是修武山陽否姑錄之以俟攷

後漢

劉荆封山陽公

後漢書光武紀建武十五年封荆爲山陽公

修武縣志

卷二 輿地志 爵封

畜

張敬封山陽西鄉侯歐陽參封修武仁亭侯

後漢書桓帝紀延熹二年八月壬午封尚書令尹

勳等七人爲亭侯

以誅梁冀功封

注張敬山陽西鄉歐陽

參修武仁亭又案通鑑作山陽曲鄉

案錢大昭後漢書補表以修武仁亭侯歐陽參屬之河內縣亭山陽西鄉侯張敬屬之河內縣鄉縣並當爲郡之譌

漢獻帝孫劉康嗣山陽公食邑一萬戶

後漢書獻帝紀魏王丕奉帝爲山陽公邑一萬戶

位在諸侯王上四皇子封王者皆降爲列侯太子

早卒孫康立五十一年晉太康六年薨子瑾立四

年太康十年薨子秋立二十年永嘉中爲寇殺

晉書武帝紀泰始三年十二月山陽公劉康薨
太康六年九月丙子山陽公劉康薨

晉書懷帝紀永嘉元年夏五月馬牧帥汲桑聚眾
反敗魏郡太守馮嵩遂陷鄴城害新蔡王騰燒鄴
宮火旬日不滅又殺前幽州刺史石鈔於樂陵入
掠平原山陽公劉秋遇害

晉書成帝紀咸康二年冬十月詔曰歷觀先代莫
不褒崇明祀賓禮三恪故祀宋啟土光於周典宗
姬侯衛垂美漢冊自頃喪亂庶邦殄悴周漢之後
絕而莫繼其詳求衛公山陽公近屬有履行修明
可以繼承其祀者依舊典施行

修武縣志

卷二

輿地志 爵封

壹

崔鴻十六國春秋後趙錄撫軍兖州刺史苟晞王
讚等來討汲桑勒攻幽州刺史石鈔於樂陵鈔與
戰敗死乞活田禪率眾五萬救鈔勒逆敗禪與
等相持於平原陽平間數月大小三十餘戰互有
勝負晉山陽公劉秋死之山陽公漢獻帝曾孫也

晉

李矩封修武縣侯

晉書本傳李矩字世迴平陽人以揚武為河東平
陽太守劉聰遣其太子粲率劉雅生等步騎十萬
屯孟津北岸分遣雅生攻趙固於洛固奔陽城山
遣弟告急矩遣郭誦屯洛口以救之誦使齎張茂

簡精兵千人夜渡河祭候者皆奮兵至祭恃其眾
不以爲虞旣而謂等奄至十道俱攻祭眾驚擾一
時奔潰殺傷大半因據其營獲其器械軍資不可
勝數及旦祭見皮等人少更與發生悉餘眾攻之
苦戰二十餘日不能下矩進救之使壯士三千泛
舟迎皮賊臨河列陣作長鉤以鉤船連戰數日不
得渡矩夜遣部將格增潛濟入皮壘與皮選精騎
千餘而殺所獲牛馬焚燒器械夜突圍而出奔武
牢聰追之不及而退聰因憤恚發病而死帝嘉其
功除矩都督河南三郡軍事安西將軍祭陽太守
封修武縣侯節錄

修武縣志

卷二

輿地志

爵封

三

宋

向靖封山陽縣五等侯

宋書本傳向靖字奉仁小字彌河內山陽人也名
與高祖同改稱彌世居京口以平京城功封山陽
縣侯節錄全傳
載人物

後魏

張昭封修武縣侯

魏書張蒲傳張蒲河內修武人太武時以謀策功
封壽張子子昭嗣以軍功進修武侯節錄全傳
載人物

苟壽樂假山陽公

魏書苟頹傳苟頹代人也弟壽樂太和中比部尚書安南將軍懷州刺史假山陽公節錄

李佐賜爵山陽侯

魏書佐有文武才幹賜爵山陽侯尋加河內公

呂羅漢封山陽公

魏書呂羅漢本東平壽張人其先石勒時徙居幽州為河間太守以功遷羽林中郎幢將賜爵烏程

子加建威將軍及南安王余立羅漢猶典宿衛高

宗之立羅漢有力焉遷少卿仍幢將進爵野王侯

加龍驤將軍拜司衛監遷散騎常侍殿中尚書進

爵山陽公加鎮西將軍後為內都大官太和六年

修武縣志

卷二

輿地志 爵封

七

卒諡曰莊公節錄

長子興祖襲爵山陽公後例降為侯景明元年卒案前三條所封山陽雖未載明河內亦無縣字以別於兗州山陽郡但苟壽樂據其為懷州刺史即假山陽公李佐尋晉河內公文義相承壤境連屬呂羅漢據其先封野王侯進爵山陽公亦在接壤似可無誤若漢之山陽男子張富昌封題侯後魏之奚斤封山陽侯皆無可旁證第存其名以備攷

後周

章藝封修武縣侯邑八百戶

隋書章世康傳章世康京兆杜陵人弟藝本傳字

世文少受業國子周武帝時數以軍功致位上儀
同賜爵修武縣侯邑八百戶又以功改封武威縣
公以修武縣侯別封一子隋高祖時進封魏興郡
公開皇十五年卒年五十八諡曰懷節錄
侯莫陳瓊封修武公

北史代武川人

隋

楊約封修武縣公

隋書楊素傳楊素宏農華陰人弟約本傳約字惠
伯素異母弟在周末以素軍功賜爵安成縣公高
祖時改封修武縣公節錄

修武縣志

卷二

輿地志 爵封

亥

新唐書宰相世系表楊氏晉之公族食邑於羊舌
凡三縣一曰銅鞮二曰楊氏三曰平陽叔向晉太
傅食采楊氏其地平陽楊氏縣是也叔向生伯石
以邑為氏號曰楊石黨於欒盈盈得罪於晉并滅
羊舌氏叔向子孫逃於華山遂居華陰有楊章氏
生苞為韓襄王將守修武因居河內又越公楊楊
約隋萬年令修武公

唐

高宗子雍王素節徙封郇王

新唐書高宗諸子列傳許王素節始王雍夏王郇
又徙王許節錄

舊唐書許王素節高宗第四子年六歲封雍王十

二歲改封郇王則天稱制進封許王

節錄

通鑑顯慶二年徙封雍王素節為郇王

節錄

案縣城東南十二里有鎮名郇封土人相傳唐郇

王素節封此初不知有史傳也及攷新舊唐書通

鑑竝載素節封郇而未指言修武然以郇岷樸質

而人人知有素節之名唐王之號既與史傳符合

其傳說必非無因故載入之

案郇有環音見司馬貞史記索隱今邑人

猶呼作環音

案新唐書宗室世系表懿祖光皇帝後定州刺史

房有郇國公洽太祖景皇帝後郇王房有郇王禕

修武縣志

卷二

輿地志 爵封

堯

其孫郇國公孝協太宗後有恆山愍王承乾子郇

國公象順宗子有郇王總是雖郇不一封而其王

公非名素節又或其地另指河東解州之郇此郇

封則當是因素節而得名在縣境也

明

太祖子周定王橚後六世勤烜封修武王

明史諸王世表康簡王勤烜恭王睦樞庶十二子

嘉靖九年薨

莊恪王朝朔康簡庶一子嘉靖四十年襲封萬曆

二十六年薨

沈清封修武伯

明史功臣世表沈清正統六年十月封祿千石八年四月卒諡襄

榮正統八年七月己卯襲十三年十月領左府十四年八月壬戌沒於土木追削爵天順初追封侯諡僖愍

煜景泰三年五月以立后立儲恩準襲祿八百石天順末鎮薊州移鎮寧夏成化十三年以罪削爵祺成化中襲卒無子

坊成化十三年十一月甲辰襲宏治六年三月己巳卒子襲指揮使

案以上自周及明其以修武人即封修武者惟張昭一人而向靖世居京口其先徙自山陽及靖封爵仍為山陽侯焉餘皆自他方而膺修武山陽封號者也茲竝列修武人之別封者於後

晉

向雄封關內侯

晉書本傳向雄河內山陽人太康初為河南尹賜

爵關內侯

全傳載人物

苟晞封東平郡公

晉書本傳苟晞河內山陽人初封東平郡侯進郡

公又為大將軍增邑二萬戶

全傳載人物

後魏

張蒲封子爵贈

魏書本傳初封太昌子改封壽張子贈廣平公全傳

載人物

張靈符封昌國子

魏書張蒲傳蒲子昭昭子昶昶弟靈符靈符天安

初賜爵昌國子全傳載人物

唐

韓愈封昌黎伯全傳載人物

衛審符加上柱國食邑三百戶全傳載人物

元

薛澍封河東郡侯全傳載人物

修武縣志

卷二

輿地志 爵封

三

陳安封河內縣子

張養浩陳公神道碑安子惟德為尚書省檢校官

公遂封奉議大夫驍騎尉河內縣子

婦人封

後漢

和帝長女封修武長公主

後漢書皇后紀和帝四女皇女保延平六年封修

武長公主

漢制皇女皆封縣公主儀服同列侯其尊崇者加

號長公主儀同蕃王其皇女封公主者所生之子

襲母封皆傳國於後

章懷太子賢注漢法大縣侯視三公蔡邕曰
日公主姊妹曰長公主建武十五年封平陽公主
爲長公主是帝女尊崇亦爲長非惟姊妹也輿服
志曰長公主赤罽輶車與諸侯同級也

順帝乳母宋娥封山陽君邑五千戶

後漢書左雄傳初帝廢爲濟陰王乳母宋娥與黃
門孫程等共議立帝帝後以娥前有謀遂封爲山
陽君邑五千戶

後漢書五行志順帝永建三年正月京都漢陽地
震漢陽屋壞殺人地坼涌水出是時順帝阿母宋
娥及中常侍張昉等用權

修武縣志

卷二

輿地志 爵封

七

陽嘉二年四月己亥京都地震是時爵號宋娥爲

山陽君

獻穆曹皇后魏以爲山陽公夫人食邑五百戶

後漢書皇后紀獻穆曹皇后諱節魏公曹操之中

女在位七年魏氏既立以后爲山陽公夫人節錄

三國志魏黃初四年注魏書曰十二月丙寅賜山

陽公夫人湯沐邑五百戶

魏

山陽公女曼封爲長樂郡公主食邑五百戶亦見三國志

元

陳安妻薛氏追封潁川郡君見張養浩陳公神道碑

增附

明

趙 旺 以子銳封通政大夫妻牛氏

趙 欽 以子瀾贈承德郎妻呂氏

張進履 以子三就封翰林院檢討妻盧氏

國朝

范繼仁 以子正脈贈翰林院檢討妻吳氏正

范經邦 以子之煥贈文林郎妻王氏

姜大明 以子參龍贈文林郎妻陳氏

趙維宗 以子旭贈文林郎妻范氏旭

范正繩 以子叔贈修職郎妻李氏賀氏岳氏

修武縣志

卷二

輿地志 爵封

三

王 遠 以子夢賚贈文林郎妻張氏

劉 瑄 以子士贈文林郎

趙永和 以孫三元贈中憲大夫

趙廷傑 以子三元贈中憲大夫妻

趙 彥 以子良遇贈修職佐

趙壽昌 以子枋贈承德郎妻

趙壽魁 以姪枋贈承德郎

王朝金 以子克讓贈修職

杜敬新 以外孫趙遂贈修職

補遺

男

朱興 以孫良封懷遠將軍同知指揮使司事妻沈氏贈淑人

朱勝 以子良贈懷遠將軍同知指揮使司事妻張氏封太淑人

朱良 授懷遠將軍本衛世襲指揮同知妻景氏封淑人

國朝

趙臨元 監生以姪遷馳封奉政大夫工部屯田司員外郎

修武縣志

卷二

輿地志 爵封

七

補遺

故城攷 補周蔡城之後

周葛伯城 故址無攷

路史國名紀葛魯附庸齊昭公母葛嬴在河內修

武有葛伯城葛伯墓注九域志湯始征者

案王存九域志原本無湯始征者語蓋南渡後諸

人附以古蹟之本

山川 加註崑山案語之下

程春海侍郎國策地名攷嵇康山陽舊居本名秋

山蓋即嵇山也

山川 增補吳澤陂條之後

修武縣志

卷二

輿地志補遺

壹

清水 發源白鹿山東郡國志在引山海經云太行

之山清水出焉郭璞曰修武縣北黑山亦出清水

今兼黑山之老龍口地屬輝縣為清水之源而修

武白鹿山東諸湖散水實匯於此迺會瑤水而下

注則白鹿山東澗泉固皆清水之祖也

案山東通志圻封志食邑在東省者有山陽侯張
當居今懷慶府志封建門亦併載入自屬誤收宜
刪

魏王曹操女封為公主 補獻穆曹皇后之後

三國志武帝紀建安二十一年天子命王女為公
主食湯沐邑

又 補山陽公女曼之下

三國志文帝紀黃初四年注魏書曰十二月丙寅
賜山陽公夫人湯沐邑公女曼為長樂郡公主食
邑各五百戶 文帝黃初元年十月帝踐祚踐祚之
後山陽公奉二女以嬪于魏附錄

明

修武縣志 卷二 輿地志補遺 三

周定王櫛七世孫勤烜封修武王

明史諸王世表康簡王勤烜恭庶十二子嘉靖九
年封三十七年薨莊恪王朝朔康簡庶一子嘉靖
四十年襲封萬歷二十六年薨在銷莊恪庶一子
萬歷二十一年封長子二十九年卒王肅灤在銷
庶一子萬歷四十年襲封 煥府志
作煥誤