

13 NOV 1934

張遠峰題

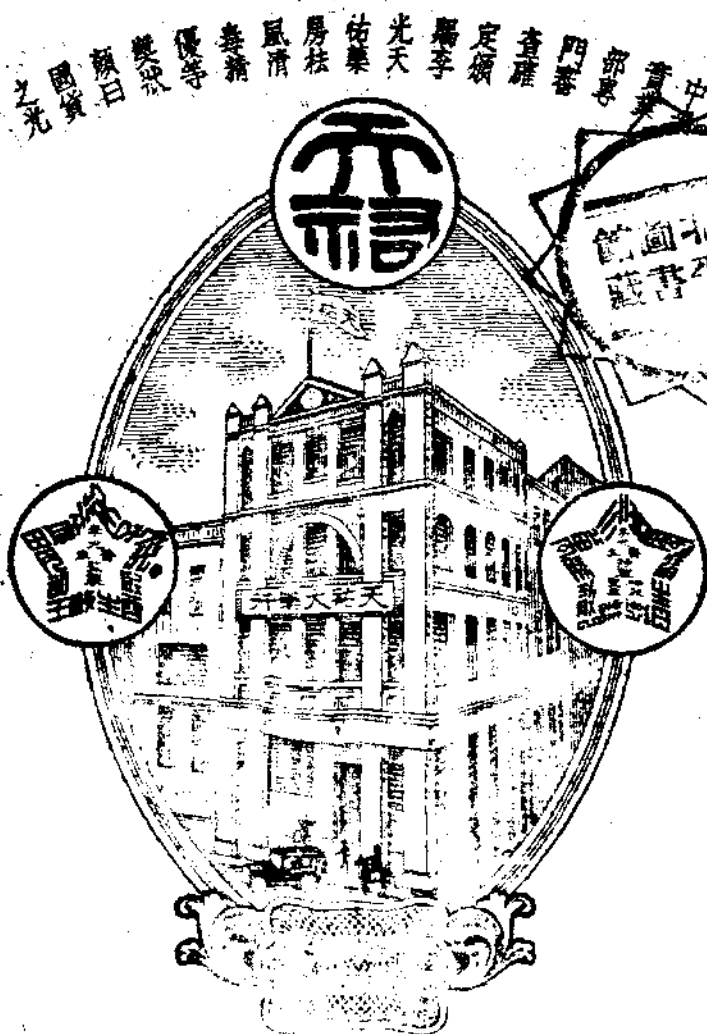
# 國貨半月刊

第三期

廣州市提倡國貨委員會發行

中華民國二十三年五月一日

## 李光益胃散



## 李光祛風清毒精

專治諸般風濕癱瘓病花毒胎氣血虧等症一服立應

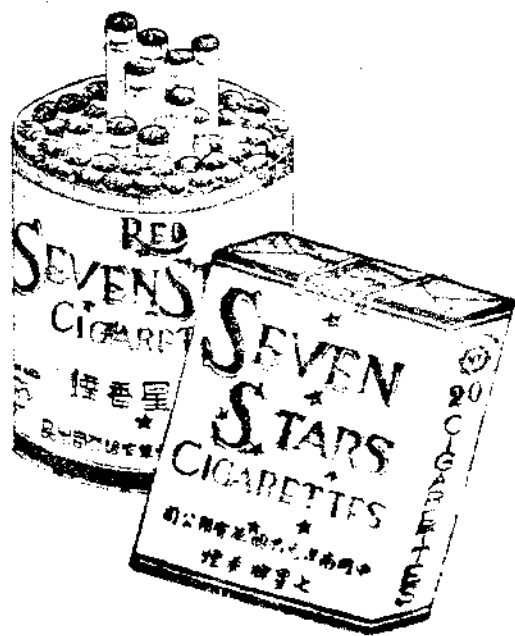
廣東省

廣州省城西關西關李光益胃散總發行所電話二一六三五號

## 國貨半月刊徵稿簡章

- 一，本刊歡迎宣傳國產，及關於經濟，工商業，統計，等之論著或譯著。
- 二，本刊文稿，不拘文言白話，要以簡明為主。投寄之稿，須繕寫清楚，并加新式標點符號，勿在紙背夾寫。
- 三，譯稿須附寄原文，或將原文書目，著者姓名，出版時期及地點，詳細聲明亦可。
- 四，外國人民地名及專門術語，除習見者外，概請註明原文。
- 五，稿中如需圖表說明之處，請用毛筆或鋼筆繕畫清楚。
- 六，投稿人須註明姓名住址，以便通訊，至掲載如何署名，均聽作者自定。
- 七，寄投之稿，擇載與否，本刊不能預先答復，原稿亦概不退還，惟在五千字以上之長稿，如預先聲明並附還稿郵票者得於未掲載後發還。
- 八，寄投之稿，俟掲載後，每千字酌致一元至五元之酬金，如係特別著述，從優議酬。
- 九，酬答稿費，由本刊酌定，不預先商訂，若投稿人欲自定者，或却酬者，請於寄稿時聲明。
- 十，來稿經掲載後，其著作權即為本刊所有，如察覺在他處發表，恕不致酬，但經特別訂約者，不在此限。
- 十一，投寄之稿，本刊有增刪修改之權，但預先聲明者，不在此限。
- 十二，投稿請寄廣州市惠愛東路廣州市提倡國貨委員會國貨半月刊編輯

# 七星香烟



南洋烟草公司  
出品

味高而價不高  
天下馳名

提倡國貨聲中·完全華人資本的

# 廣嘉帆餅乾廠

宣



規模偉大新式機器聘請名師  
精選貨料科學方法出品衛生  
糖菓餅乾價廉物美裝璜名貴  
送饋尤宜批發零售沽格外克己  
愛護國貨希為垂意

歡迎各地代理  
利益從優  
辦法妥善  
地址：惠愛東路  
電話：一壹二一四四

# 達東膠廠



精緻國貨

保證耐用

廠設河南鳳安橋二號至三十號  
電話第五〇一四九  
電報掛號九一一九

## 久咳內傷無限險 不妨試服養陰丸

廣州樂欄街位元堂廣告部警告

養陰丸乃本堂最近發明之出品歷多年研究始獲成功其所配合原料完全採用我國藥物並蒙衛生局化驗立案中外註冊始向各地推銷此丸端治日久咳嗽陰虛內傷痰多氣喘胸膈氣滯體弱多病胃不消化虛不受補等症無論男女老幼孕婦產婦服之均效此丸功用廣大曾用者莫不盡知未用者不可不試每盒五角各處均有代售

廣州市樂欄街位元堂廣告

# 國貨半月刊第三期目錄

## 插圖

廣州市國貨陳列館舉辦國貨商標展覽會攝影

## 論著

怎麼是國貨……………偉

## 工商消息

### 國際

本年春季中美貿易增替概況

日本對華貿易近況

俄木推銷華北

上月日棉布輸出激增

國際貿易局介紹國外需要國產品

國際貿易局公布上年度國際貿易及國內經濟

### 國內

棉統會派員北上調查各處棉種

經委會蠶桑改良會常會紀

農業實驗所改良蠶桑

實都救濟麵粉及紗業

洋紙輸入之驚人數量

進口貨原產國標記條例展緩施行

川省派員考察紙廠

陝西磁業產銷一瞥

皖贛茶市產區現狀

華北地氈業之衰落

### 本省

本省國貨推銷處定期成立

三年計劃中本年度工業實施

建廳進行工業統計

救濟籌設製鐵器廠

本省木炭爐廠將開辦

省營絲織廠組織內容

本省實施糖業統制計劃

省營紙廠之設計



中央撥借庚款救濟粵絲之進行

青島大幫生仁生油運載來粵豁免雜糧轉口稅

南雄商業不景

本省南路蠶業試驗場之進行

陽江漆器運芝加哥展覽

石灣陶業擬改良

南海西樵綢商擬改良織綢工業

## 本市

廣州市國貨製造業之概況(續)

本市夏季用品市況

揭破洋貨電燈泡黑幕

市商會籌設商品陳列所

廣州市提倡國貨委員會增建國貨商場將工竣

## 國貨運動大事紀

鐵部服用國貨會成立

粵省國貨商場定期開幕

湘省國展會展期開幕

浙人發起組織浙江國貨公司

中華國產聯合會籌設國貨運動展覽會

上海廠商聯合會籌組松江國貨商場

上海國貨工廠赴西北參加展覽

婦女國貨年籌設各區臨時商場

中華國產棉布市場今日開幕

廣東紫金縣倡用國貨

廣東龍川縣黨部倡用國貨

## 調查及統計

外商在我國經營火柴煙草業調查

粵省各縣產茶區域之調查

十年來粵銷洋米價值之調查

廣州市去年進出口貨值調查

我國煤鐵儲量最近統計

我國各省產麥統計

四月上半月粵絲出口統計

廣州市去年土敏土輸入統計

# 國貨工廠畧史

# 廣告索引

福建造紙廠  
南針時鐘電筒廠

## 附 載

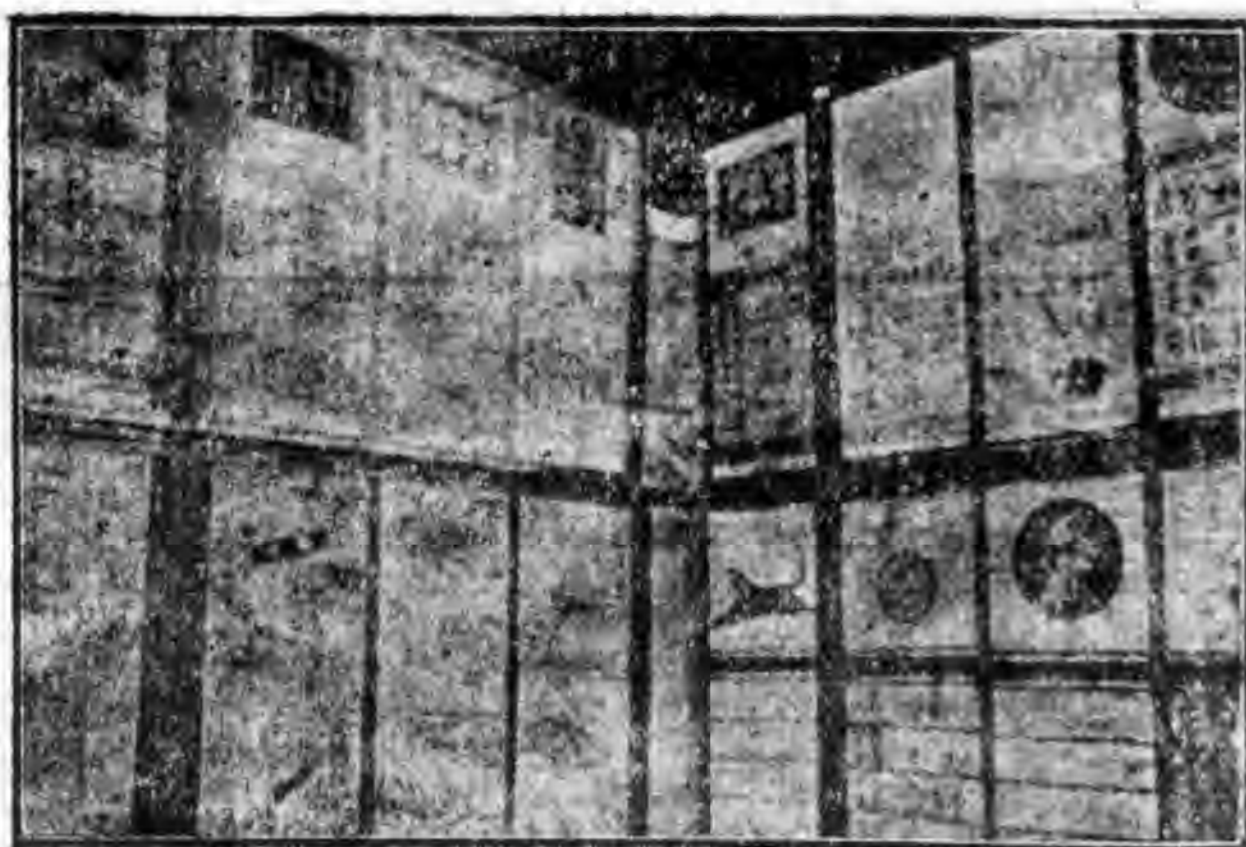
廣州市社會局國貨登記表  
廣州市國貨陳列館出品一覽表

## 補 白

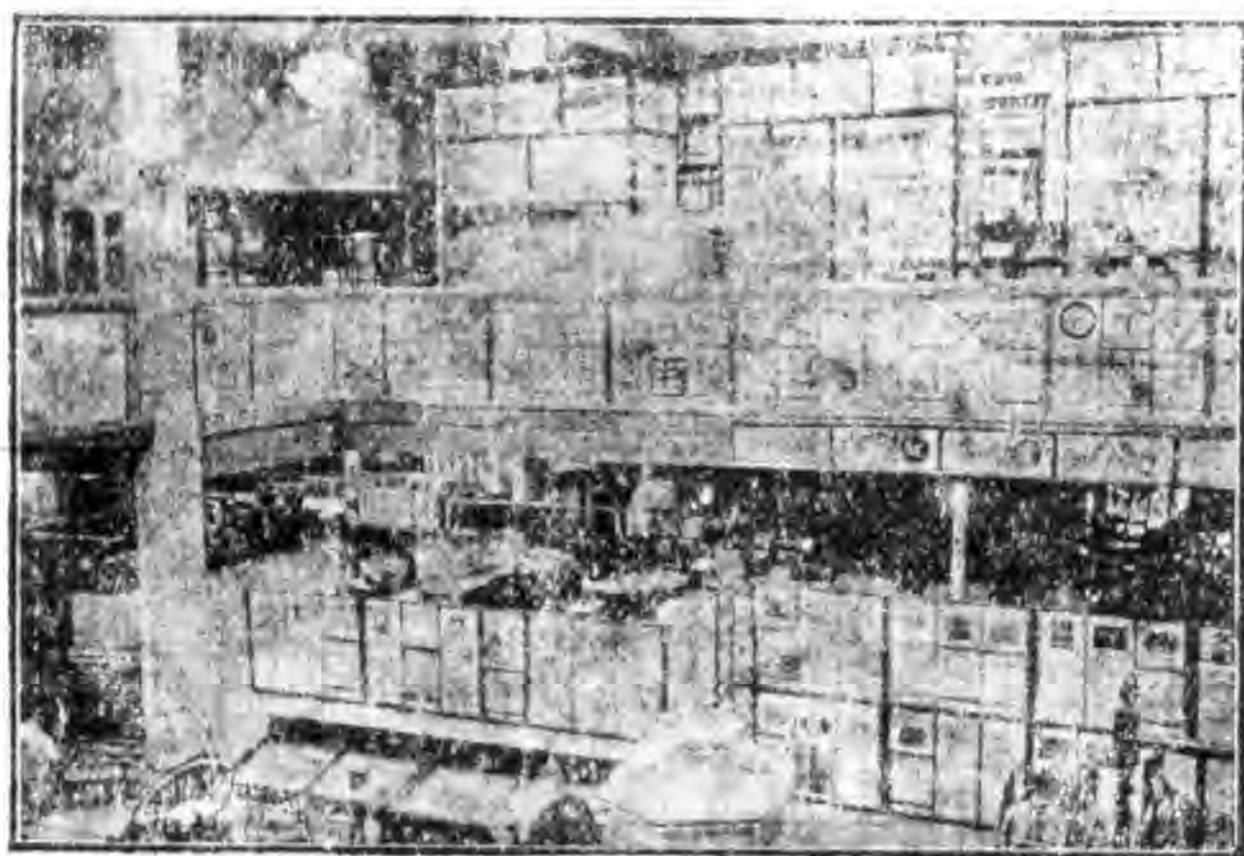
提倡國貨標語  
婦女國貨年標語  
婦女國貨年歌

天佑藥房	封面
南洋煙草公司	封面裏頁
嘉順糖菓餅乾公司	封面裏頁對面
遠東樹膠廠	目錄前
位元堂	目錄前
福建紙廠	工商消息前
駕歐織造廠	工商消息前
永安堂藥局	工商消息前
余鐵漢藥局	二二頁
南武鞋廠	二七頁
先施公司	二八頁
南針時辰鐘廠	三四頁
榮成記	三九頁
萬家安公司	四〇頁
上海藥房	四〇頁
天良堂茸參莊	底封面

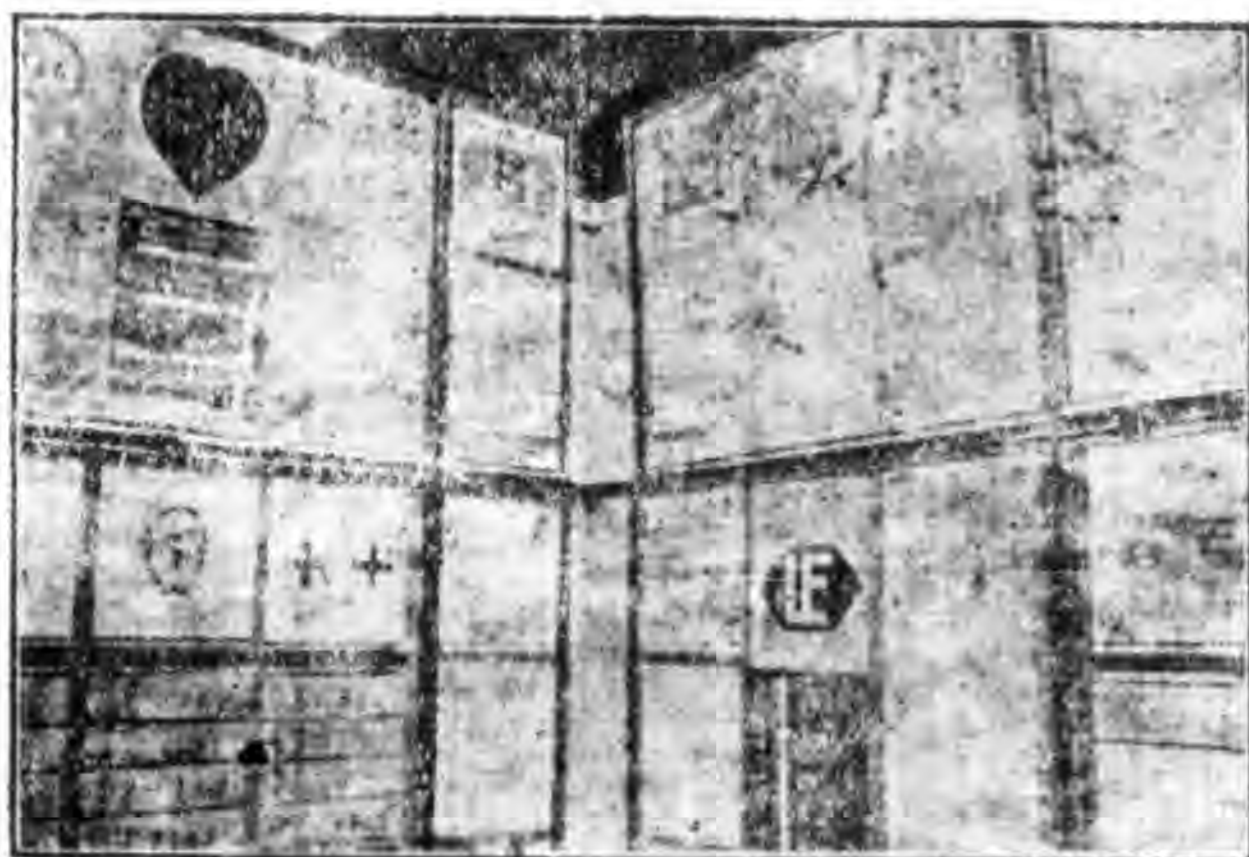
廣州市國貨  
陳列館攝影



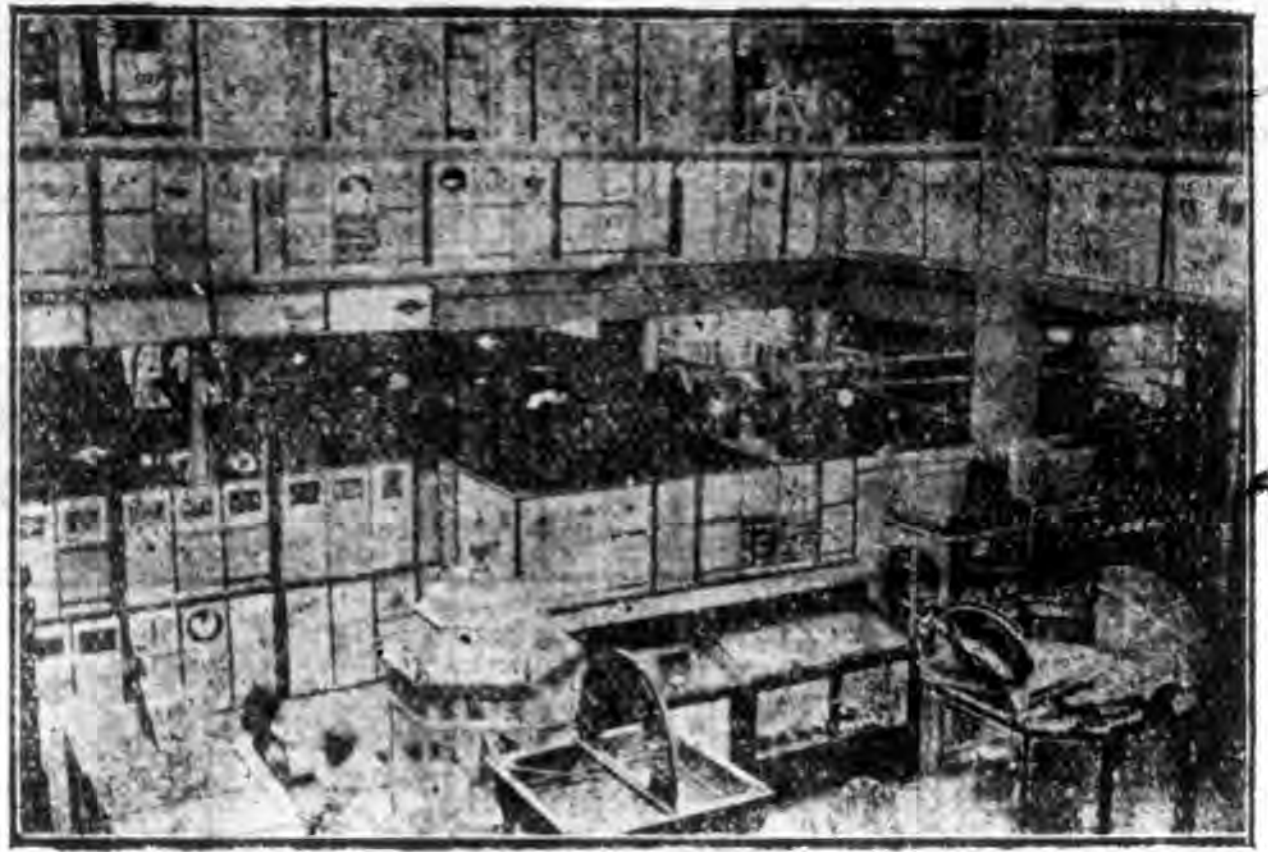
(一)



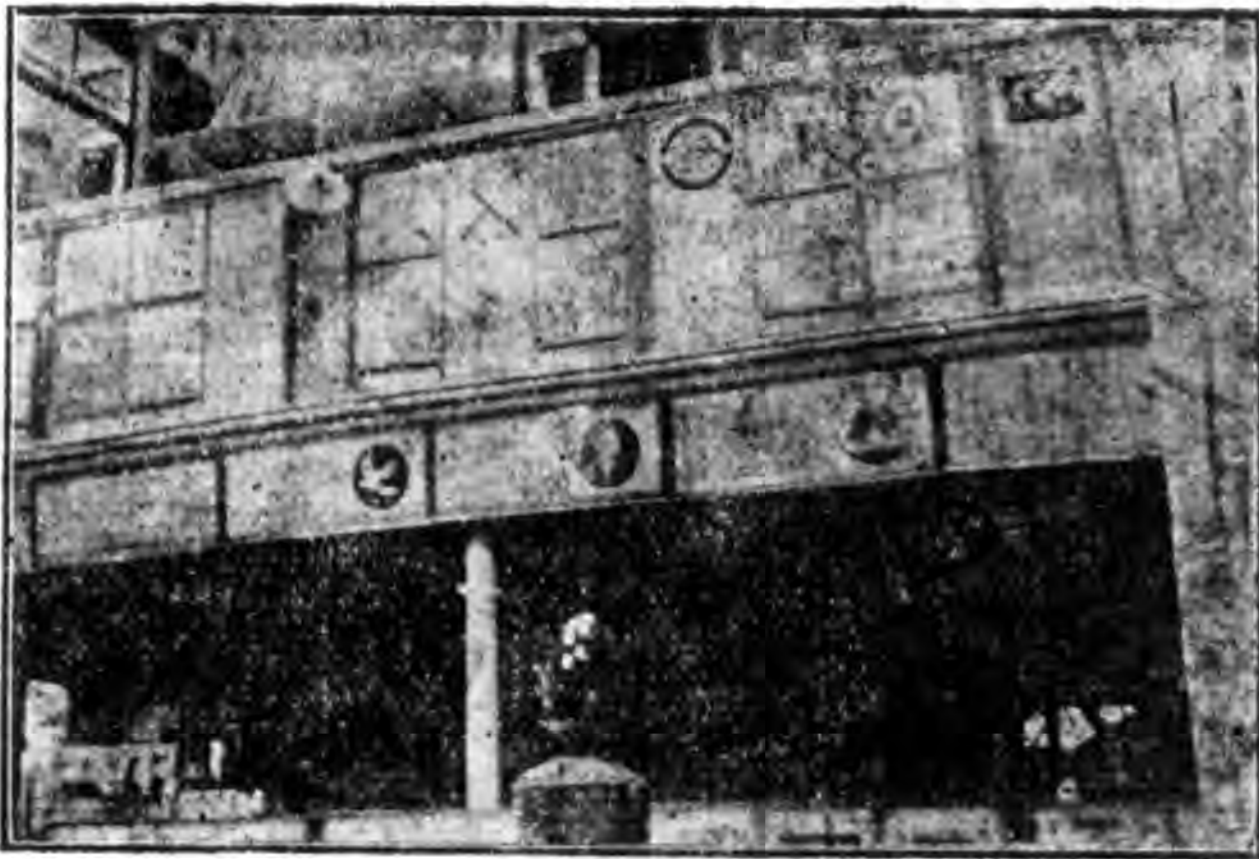
(二)



(三)



(四)



(五)





# 論 著

## 怎麼是國貨

偉

我們天天的喊叫：「提倡國貨」「振興國貨」究竟什麼貨才算  
是國貨呢？我們對於國貨這個名稱，恐怕還有許多的疑義了。

我有一天到國貨公司，聽見有人說：「國貨公司，爲什麼賣  
外國貨，真是掛羊頭賣狗肉呢？」我問他：「你到底看見那一種是  
外國貨呢？」他說：「那些貨物的製造，確非我國的人所能製造，  
我想一定是外國貨。」

我又在國貨陳列館裏邊，見着許多人說：「那一種出品的確  
是外國貨，怎麼又說是國產呢？」我問他：「你到底看見那一種是  
外國貨呢？」他說：「那些貨物的原料，明明白白有大部份是外國  
的，豈不是冒充國貨麼？」

這樣看來，他們對於國貨狹義方面的認識，似乎的確確沒  
有一點錯，但是一件貨物的構成有四種要素，就是資本，原料  
人工和經營，所謂「國貨」對於這四種要素要完全是「本國的」才算

是國貨呢？還是缺少一種或兩種都算是國貨呢？

因此「國貨」的標準，似乎有確定的必要，前工商部國貨調查  
委員會因感覺這個問題，曾於民國十七年，公布中國國貨暫行標  
準；民國二十一年四月，實業部又根據前項標準加以修改，公布  
暫訂中國國貨標準，茲錄如左：

### 一、國貨原則

資本——股本必須全屬國人，於必要時得利用外資爲流動金；  
但不得附有妨礙經營主權之條件。

經營——經濟權，營業權，管理權，應屬國人；但技術各部之  
管理，於必要時，得聘用外人。

原料——原料應充分採用國產，於必要時得參用外國原料，惟  
所用之外國原料，以無相當之本國原料可代用者爲  
限。

工作——工作應充分僱用本國工人，於必要時得聘用外國技師；但不得附有妨礙主權之條件。

二、國貨標準

第一等	國人資本	國人經營	完全本國原料	國人工作
第二等	國人資本	國人經營	大部份本國原料	國人工作
	國人資本	國人經營	大部份本國原料	外國技師
第三等	國人股本	國人經營	完全本國原料	國人工作
	借國外款	國人經營	完全本國原料	外國技師
第四等	國人股本	國人經營	大部份外國原料	國人工作
	借國外款	國人經營	大部份外國原料	外國技師
第五等	國人股本	國人經營	大部份本國原料	國人工作
	借國外款	國人經營	大部份本國原料	外國技師
第六等	國人股本	國人經營	大部份外國原料	國人工作
	借國外款	國人經營	大部份外國原料	外國技師

第七等

國人資本 國人經營 完全外國原料 國人工作  
 國人資本 國人經營 完全外國原料 外國技師

三、參國貨

一、國貨

外國在中國經營之工廠，僱用我國工人，並採用我國原料者，則其品雖不得視為國貨，然究與完全外國貨有別，故名之曰參國貨。

中國資本 外人經營 中國原料 國人工作  
 中外合資 外人經營 中國原料 國人工作  
 外國資本 外人經營 中國原料 國人工作

二、外國貨

外國資本 外人經營 外國原料 外人工作  
 外國資本 外人經營 外國原料 國人工作  
 外國資本 外人經營 中國原料 外人工作

看了上邊實業部所訂的標準，怎麼是國貨，怎麼是非國貨，想我們都很容易明白，同時對於國貨這名稱的疑義也可冰釋了。

# 福建造紙股份有限公司

THE FUKIEN PAPER MANUFACTURING CO., LTD.

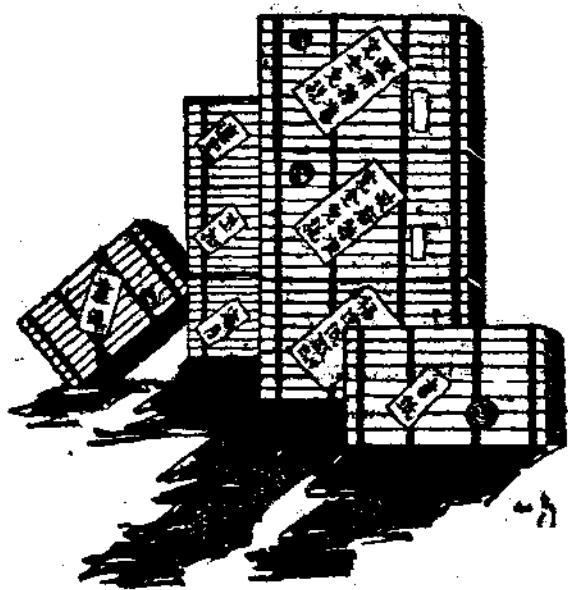
FACTORY: FOOCHOW  
TELEGRAMS "FUPER" FOOCHOW

HEAD OFFICE: AMOY  
TELEGRAMS "CHENTIENEN" AMOY



挽回權利

提倡國貨



華僑集資創辦 特准免稅之征  
同胞提倡採用 頂靚竹筭制成  
戰勝舶來紙品 科學新法發明  
現 貢川 海月 連史  
出 華宣 玉扣 毛邊  
紙 書紙 雞皮 報紙  
品 羅地 毛漉 色紙

總行

廈門大同路

電話 一三三號  
電報 六〇〇六

廠址

福州南台港類

電話 二七八一號  
電報 六〇〇六

廣州

辦事處長堤大馬路二百二十五號三樓

電話 一六七九號  
電報 六〇〇六

香港

通訊處永樂西街一八七號順益行轉

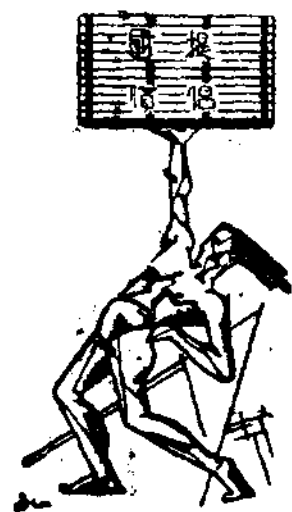
電話 二〇六二七號  
電報 Soan yeh

汕頭

通訊處安平路二十五號二樓

電報 七七〇九號  
各埠大紙行均有銷售

本廠所用紙張係福建造紙廠出品



廣州市駕歐織造公司

國貨上等線衫

註冊



商標

歡迎外埠代理

本公司所出水仙花牌男裝女裝中童長袖短袖及背心等線衫價廉物美銷路廣各遠確非他家所及試土看本市同新英記時洋興等織廠偽造本公司水仙花牌線衫致被店先後破獲究辦可知均本公司出品之價值有矣諸君光顧幸留意焉

總廠 香港旺角通菜街六十七號至七十五號

分廠 廣州市濠畔街一六六號 電話一零六一六

分庄 南洋星嘉坡華漆木街拾七號

虎標永安堂

萬金油



內外各科 搽食兼宜

各大藥房及商店均有代售

廣州長堤海珠路口分行

電話一四三三二



# 工商消息

## △國際▽

### 本年春季 中美貿易增替概況

美領館發表統計

中美貿易，既極發達，惟年來吾國因內憂外患交迫，農村經濟破產，致不景氣象，瀰漫全國，民衆購買力凌替，華貨輸美，比較去年約增一倍外，美貨輸華，則已減少頗鉅，茲據美國駐港總領事館發表本年春季中美貿易統計如下，華貨輸美，本年第一季，吾國貨物輸美總值，計一月份爲一、一九〇、二九一美金，二月份爲一、一八四、四三七美金，三月份爲一、三一一、九〇四美金，合計爲三、六八八、六三三美金，比較去年同時期之一、八八〇、八四五美金，約增一倍，其主要原因，則係匯兌低落關係云。

美貨輸華，本年春季美貨輸華數量，年首三個月中，輸入中國本部者，計爲一〇、八九二、〇〇〇元美金，輸入香港者，計

工商消息 國際

爲二、〇二〇、〇〇〇元美金，輸入大連者，計爲二九八、〇〇〇元美金，合計爲一三、二一〇、〇〇〇元美金，比較去年同時期之輸華數值，計減五、三九三、〇〇〇元美金，其主要原因，則爲中國購買力薄弱云。

### 日本對華貿易近况

對我本部仍然呆滯  
東省大連貿易突盛

昨據國際貿易局指導處發表，橫濱對華貿易最近狀況，茲爲分錄如下，(一)橫濱港今年一月份，向我國本部東三省大連三處輸出貨物，計有卅五種，值日金四百九十九萬零一百四十五元，茲將向三處輸出之貨物，分別統計之，其中向我國本部輸出者，值日金六十四萬八千二百六十三元，以電線機械及鐵爲大宗，精糖及其他雜貨次之，計電線機械鐵三宗，值日金十萬零二千二百九十一元，佔輸出額六分之一，其向東三省輸出者，值日金三十一萬八千二百九十二元，其中以小麥粉爲大宗，機械及鐵次之，小

麥粉值日金十萬零九千五百七十三元，佔輸出額三分之一，其向大連輸出者，爲小麥粉銅鐵電氣機械精糖次之，總計值日金三百九十三萬三千五百九十元，其中小麥值日金一百十三萬一千四百零八元，佔輸出額三分之一，綜合三處輸出貨物價值比較，大連總輸出額十分之九，(二)出我國本部東三省大連輸往橫濱之貨物，共有三十五種，值日金五百五十萬八千六百四十九元，茲將由三處輸入之貨物，分別統計之，其由本部輸入者，以棉花，牛皮，錫，爲大宗，煤炭，蔴類，及其他雜貨次之，總值日金二百萬零六千一百五十二元，其中棉花值日金六十八萬四千四百四十四元，佔輸出額十分之三，其由東三省輸入者，以大豆餅，鐵，煤炭，爲大宗，小豆，芝蔴，及其他雜貨次之，總值日金爲三百三十二萬五千四百二十六元，其中大豆值日金九十九萬七千五百八十四元，佔輸出額三分之一，其由大連輸入者，以粗鹽爲多，舊鐵次之，值日金十七萬七千零七十一元，其中粗鹽值日金四萬五千七百七十三元，佔輸出額三分之一，綜合三處輸出貨物價值比較，以東三省爲最多，佔總輸出額十分之六，(三)橫濱對我國本部貿易衰落，而對東三省大連貿易，則見突盛，因邇年中日兩國國際關係惡化，對我國本部貿易，貨物輸出仍然呆滯，而由我國輸往橫濱者，亦未見邊增，其對東三省，及大連兩處貿易，異常

發達，其中賣買實力，多係日人操縱，僑商在橫濱貿易者，係向美國及南美輸出者爲多，向本國貿易者爲數無幾，按目下情形，想見橫濱對華本部貿易，仍難進展云。

又據昨日日文上海日報載稱，本埠日本參事官事務所，接外務省來電，前月日本貿易，輸出爲一億七千五百萬元，輸入竟超過三千一百萬元，一月以降，累計輸入超過六千五百萬，比前年減少十分之六一，其中對華貿易，三月中輸出爲九百六十六萬，而前年同期曾出超達三百萬，一月以降，累計入超已有二百三十三萬元云。

### 俄木推銷華北

蘇聯通商部自中俄復交以來，由俄辦運煤油及其他商貨，在中國市場推售，該部今又計劃組織木料運售公司推售俄木，現正進行準備中。

### 上月日棉布輸出激增

突破三年來之最高紀錄  
尤以輸入我國者爲最多

(東京訊)據紡織聯合會之調查，三月中之棉布輸出額，爲二

值二千三百十七萬平方碼，比前月增加千八百五十四萬四千平方碼，突破從來最高紀錄之昭和七年十二月之二億一千六十四萬二千平方碼，現出最新紀錄，對各地之輸出額如下，尤以對華輸出之增加惹起注意。(單位千平方碼)

輸出額	增減
中國	七〇七二
香港	三九七九
大連	二六一二三
荷印	二七〇五四
海峽殖民地	六七六七
澳洲	三八五九
英印	四一三九八
埃及	二六一八〇
南斐其他亞斐利加	二二九九一
南美	六六四四
其他各國	四二二〇五

國際貿易局介紹  
國外需要國產品

工商消息 國際

據國際貿易局指導處主任季澤晉語記者，外商時有函詢局，請介紹國產品，推銷國外，希望我國商人接洽推銷云。茲將各國需要物品分述如下：

△蛋製品 查近年各國養雞事業，甚形發達，雞蛋產量，日有增加，故各提高關稅，以為保護，其於我國蛋業，頗受影響，茲南非洲約翰摩爾公司，需要上等蛋黃及乾蛋白，以製造食品，該公司擬在華採辦原料，各蛋商可開價接洽。

△火柴 美國浦司老兄弟公司函該局稱，該地本銷日本火柴，惟以日貨梗子過細，不便應用，聞中國有上等粗梗火柴，願推銷，希望各火柴商，揀選樣品，開具價格，前往接洽。

△松葉油 德國亨堡某進口公司需要松葉油百擔，該公司原向西伯利亞各地採辦，現願向中國購買，本國松葉油商可檢寄樣品，以便推銷。

△香 菌 香菌為我國土產之一，種類繁多，其味清香，故人喜食之，我國香菌歷年出口運往香港，安南，新加坡，朝鮮，日本，等地較多，每年出口總值不下數十萬元，茲將其最近兩年出口數量價值列左：

民國廿一年	六、二五八(担)	九五八、六四一(元)
民國廿二年	六、六二九(担)	七二四、〇八九(元)

年來歐美等國人士，亦喜食我國香菌，德國里卡特本納公司請該局介紹國內香菌出口商直接貿易，凡我經理香菌商號，欲推銷於國外者，隨時向該局接洽可也。

國際貿易局公布上年度  
國際貿易及國內經濟  
國際經濟上期混亂下期有恢復望  
國內經濟極度疲弱農村愈形破產

我國二十二年度全年國際貿易狀況，業由國際貿易局整理統計，製成詳細報告，呈報實業部，茲將該項報告，分誌如下。

○：：：○ 國際貿易局報告二十二年度國際貿易實況呈文云，  
●●●●● 呈報實業部文  
○：：：○ 謹呈者，民國二十二年全年，我國對外貿易，入口口六萬一千一百餘萬元，較上年減少百分之二十，入超七萬三千三百萬元，較上年減少百分之八，惟本年東北各關，全年均無數字報告，二十一年則上半年尚包括東北各關數字在內，二者範圍不同，難以比較，若將民國二十一年上半年東北數字除去，與本年相較，則入口較上年約減少百分之二一，出口反增加百分之六，考入口減少原因，並非由於我國國貨消費增加，有代替洋貨能力，實以年來內地經濟破產，人民購買力薄弱所致，此外與

本年五月二十二日，新稅則實行，亦有相當關係，在出口方面，除東北不計，出口雖略有增加，但為數不多，且無穩定趨勢，將來能否繼續維持，尙難逆料，至於商品性質，本年入口，仍以製造品為最多，出口則因東北各關無數字，豆類出口慘落之故，發生重大變遷，現時製造品在出口中佔百分之四四、九，已躍居第一位，但此種現象，不過數字組成上之改變，實際並不足以表示我國出口貿易之趨向，工業品之情況與往年實無稍異，我國對外貿易性質，因仍維持數十年來產業後進國之貿易形態，其落伍情形，實可注意者，理合將二十二年第三四季，及全年貿易情況，擬成報告，伏乞鑒核，謹呈實業部長陳，國際貿易局長何炳賢，二十三年五月。

○：：：○ 關於二十二年度國際經濟概況，一九三三年為世界經濟恐慌之第五年，在此一年中，因各國當局之力謀救濟，經濟狀況在上半期，雖仍混亂，而在下半期，已稍有恢復之兆，就國別而言，以英國情況為最佳，美國自羅斯福總統實行通貨膨脹政策後，全國經濟，頓呈活躍，惟此種人為之結果，能否長此維持，頗不易斷言，法國以通貨收縮之故，生產雖略有增進，而物價則繼續下跌，德國年來亦有進步，日本因受匯兌低落之賜，生產及貿易仍然急進，蘇俄則於本年開始



第二屆五年計劃，已立定下年之穩固基礎。

○：：：○ 關於二十二年度，國內經濟概況，本年世界各國之

國內經

濟概況

○：：：○ 則較前更形惡化，在前數年中，世界經濟衰落，物

價下跌，工商蕭條，貿易減退，我國之物價水平，因國際商品價

格跌落之影響，本有隨同下降之可能，但以我國為用銀國，而世

界銀價下跌之程度，遠超於金本位國一般物價之降落，我國受銀

價影響，對一般之購買力愈形低落，況國力情形，毫無佳兆，不

僅東北未能收復，即國內亦幾無片刻之安定，年初有榆關之失守

，熱河之陷落，及平津之擾亂，繼則有察省事變，黃河水災，冬

初福建又發政變，以致人民無休養生息之機，農村經濟，愈形破

產，人民購買力，愈形疲弱，商品價格，乃日趨低落云。

○：：：○ 實業部國際貿易局，自民國二十一年起，每半年出

貿易報

告出版

○：：：○ 貿易情形，出版以來，極受社會贊許，現二十二年

第三四季貿易報告，又已出版，全書共一百二十餘頁，約八萬元

，分上下兩篇，上篇記載國際經濟概況，及國內經濟概況，下篇

詳述出入口貿易數值情形，出入口商品貿易國別情形，及出入口

貿易埠別情形，並附有各種統計表五十八種，統計圖解六種，實為留心我國對外貿易者之重要參攷書，該局除將該報告書呈送實業部及分贈各機關外，所剩無多，該局前所出版之貿易報告，致各界人士紛紛函索，後至者無法應命，現為略加限制起見，每冊收銀五角，留心我國國際貿易者，可早日購取，以免向隅。

### 婦女國貨年歌

(一) 共和建國，廿三星霜，婦女國貨，年號流芳，自家庭始，相隨相倡，苟非國貨，雖美弗光，苟為國貨，雖樸何妨，自給自足，俾富而康。

(二) 可恥可恥，洋貨滿堂，請觀日本，歐美列邦，家家抵制，強益求強。獨吾中華，自由商場。金錢千萬，流入外洋，血枯精竭，國破家亡。

(三) 中華天產，百物精良，有農有地，我工我商。國布國綢，我棉我桑，婦女率先，自家而鄉，自近而遠，普及邊疆，民生之本，國之禎祥。

## △國內▽

### 棉統會派員 北上調查各處棉種

全國經濟委員會棉業統制會，自與陝西省政府合組棉產改進處後，由棉統會向河南彰德購買美種棉籽四千五百担，運往陝西，並派徐仲迪鄒秉文前往，成立棉產改進處，並散發棉籽，現已大致完竣，鄒秉文氏已於前日回滬，徐仲迪氏因須在該處指導，一時尙不能返滬，至陝西地處高原，河流不多，每逢天雨，即感泛溢之苦，而晴天又水源斷絕，無從灌溉，現該處特開涇惠渠惠洛渠以利灌溉，動工以來，已次第工竣，農民稱便，棉業統制會爲推行各地改良棉種，特又派鄒秉文氏，於昨日上午，乘車向濟南天津等處，調查各該處棉種，是否合宜，否則即設法改換種籽種植，大約一句左右返滬，因該會鑒於近年來棉花銷費甚鉅，而國內所生產，不敷供給，反須仰給於外棉，故提倡植棉，即減少外棉之侵入市場也。

### 經委會 蠶桑改良會常會紀

議決組織繭繭兩委會

全國經濟委員會蠶桑改良委員會，昨日下午四時，開第二次常務會議，出席常務委員會委員沈百先、胡筆江、張公權、吳申伯、薛壽萱、何尙平、葛敬中、朱靜菴、褚輔成、張範村、等十餘人，首由主席會養甫報告第一次會議紀錄。及議決事項，並該會最近工作狀況，次即討論，(一)本春收購方針，(二)推銷生絲方法，(三)生絲用途之研究，(四)絲綢缺點之改進，(五)組織聯合絲廠之辦法等，次提議上屆大會交議廖崇真、楊邦傑，各委員提出之議案，及其他議案十餘件，最後，決議一部份議案，提請全國經濟委員會轉呈國府核示外，并組織絲繭價格研究會，公推吳申伯、張公權、胡筆江、蔡聲白、薛壽萱、朱靜菴、褚輔成、七人爲委員，研究詳細辦法，提出具體方案，又組織推廣絲綢用途研究會，公推何尙平、蔡聲白、王延松、王士強、劉鴻生、爲委員，研究詳細辦法，統交下屆常會討論，直至七時餘始散。

### 農業實驗所改良蠶桑

實部中央農業實驗所，為改良江浙蠶桑，特在杭州南京等處，採集桑樹根枝葉樁等二十餘種，研究以資改良。

## 實部救濟麵粉及紗業

由梁科長查明後再議辦法

(中央社通訊)昨據實業部次長劉維熾談，實業部籌辦之鋼鐵廠，現正在積極進行中，茲為明瞭創辦鋼鐵廠價值起見，實部已決定特派黃金濤氏，於下月五日赴美，請美國鋼鐵專家估量價值，以作參加，硫酸銨廠，已由天津商人范旭東負責承辦，廠址及資本等，亦已有着，預料該兩廠成立，每年可挽回不少利權，至實業部對麵粉及紗業之救濟，亦已決定派實部科長梁上棟來滬，調查衰落詳情，然後再計議救濟辦法云。

## 洋紙輸入之驚人量數

我國紙業製造廠，以上海為最多，近年來受外紙傾銷，及內銷極度衰落之影響，遂致一蹶不振，產量日漸減少，因此洋紙之輸入，年有增加，現據海關統計結果，去年度輸入洋紙，計新聞紙六千二百六十萬兩，油光紙二千五百一十萬兩，道林紙二千〇

三十萬兩，雜類紙一千五百九十五萬兩，合計去年輸入總額達一萬二千三百九十五萬兩，前年(民二十一年)輸入額為九千一百五十萬兩，比較增加三千二百四十五萬兩有奇，佔我國全年銷額百分之八十以上。

## 進口貨原產國標記條例展緩施行

另定日期再行公佈

江海關昨為進口貨物原產國標記條例應俟另定日期，特發出佈告云，一查進口貨物原產國標記條例，展緩至本年七月一日起施行，業於上年十一月二十二日布告在案，現奉政府令飭，進口貨物原產國標記條例，應再展緩施行，俟有定期，再行飭遵，仰即知照，等因奉此，仰各商人等一體周知，特此布告，監督唐海安，稅務司伯樂德。

## 川省當局派員考察紙廠

準備創設大規模造紙廠  
袁君裕華日前由京抵滬

四川梁山等十餘縣產竹甚富，竹為造紙絕佳原料，政府當局，有鑒於斯，特派袁裕華，孫述堯，孫澄波，三君南來，考察江浙一帶紙廠，準備在最近期中，創設一大規模之四川造紙廠，以

與實業而圖自強，袁君等日前蒞京，與實部當局有所接洽，昨已抵滬，預定今日，參觀江南寶山兩造紙廠後，再往浙省各地考察，約二月後，始可回川復命。

### 陝西磁業產銷一瞥

出品劣粗不求改良  
外貨輸入奪取市場

陝西地處西北，工業落後，出品之物什九粗劣，均限於財力拮据，興辦不易，無如陝人謬守舊法，任外貨大量傾入，視若無睹，此為陝省一切事業落後之最大原因也，僅就陝產之磁業而論，年復一年，所謂磁盆磁罐等雜貨來面目全未更換，任外來之磁暢銷於市面，茲將陝產之磁業及製法誌之於後，以供關心社會事業者之參攷。

△產地 磁器之產地，為北同官縣所屬之陳留村一帶，與南山內白水縣之各鄉鎮間，此兩地土質係粘性，故易於製造磁盆磁罐等，此兩地之磁，以白水縣磁盆磁罐為最佳，北同官陳留村磁碗，更為馳名。

△原料 磁器之原料，係用產磁地之黃泥，北同官陳留村磁器所有之粘性黃泥，即該縣陳留村一帶之粘黃泥，工人由山中將粘性黃泥運出，以製磁器，白水縣則由白水一帶之粘性黃泥，並

有各種顏料圖繪碗碟之上，惟率皆粗劣，比較景德磁及洋磁略乎其後。

△製法 磁器之製法，南山內白水縣之磁盆等之製造手續，與北同官陳留村之碗碟製造手續相同，先將粘性黃泥，用碾子碾細，然後作成磁盆，碗碟，沙鍋等模型，略陰乾時，再施以修理，以求模型，再圖繪各種顏色，如黑碗則用黑釉，藍碟則用藍釉，於白磁，有繪蘭花者，有繪竹枝者，碗碟有繪菊花者，形形色色不一而足，修理及繪圖完畢後，即放入土洞形之窖內，燒後即完成云。

### 皖贛茶市產區現狀

春融卉苗已屆發軔時期

向稱出口大宗之產區茶市，隨春融卉苗，已屆發軔時期矣，茶棧茶號，因一年之計在於斯，亦各運籌握算，搶先於產地之佈置，整張旗鼓，茶號之進止，唯茶棧之馬首是瞻，雖海外市情，變幻莫測，未來市面，不易操奇，然觀產地動機之冷熱，於本年茶事，已略知其大概，茲將皖贛產區最近消息，儘先報告如下，想亦關心茶業者所樂聞歟。



○……○ 修水武寧銅鼓紅茶，昔年全恃俄銷爲大宗，輸出總額  
○……○ 修水……，年在廿萬箱左右，自俄莊停滯，該路紅茶銷價，一  
落千丈，至近年尤衰敗不振，本年各茶棧鑒於洋商趨向轉變，抑  
高求低，對成本較重之祁門高莊紅茶，進量大減，只有寧紅適合  
銷場，茶棧爲謀營業上之穩慎計，不得不變更方略，移其傾向祁  
門之熱忱，回注修水，因修水茶市，近年已衰落到極度，山價逐  
歲低減，成本見輕，茶葉質味，雖稍遜於祁，但又優於溫河所產  
允堪嘗試，故今歲各茶棧準備在修設莊放匯者，共有六家，其空  
氣之濃厚，不減於當年之祁浮，當地茶號因棧方視線所集，亦各  
奮然思動，計劃設莊者，比舊驟增，多年鬱寂聲沉之修武茶市，  
至此大有起衰回榮之勢。

○……○ 祁紅聲價，世罕其匹，營是業者，及至百餘家，發達  
○……○ 祁門……已臻極頂，惟因近年山價，隨物質聲價而增高，成本  
倍重，在茲世界經濟恐慌之時，洋商舍貴取廉，銷價逐年減落，  
茶號迭遭虧折，營本難支，今歲祁浮市面，無復往年之活躍，棧  
莊飽經創痛，莫敢問津，截至現在止，原有莊號準備開場者，仍  
寂然無聞，間有少數殷實茶號，登場與否，須臨時視山價之高低

而定，故目下祁浮各號，爲謀掙扎出場，均在醞釀，現時莫測興  
衰，但試顧環境所趨，預料本年茶號家數，當較上年無加有減  
也。

○……○ 屯溪居皖南茶市中心，各地毛茶，咸集於是，既獲原  
○……○ 屯溪……料上之源源供給，復得交通便捷之運輸，營業上較佔  
優勝，去年各號結束，大多少細微盈，今歲更由徽杭路之直達，  
箱茶裝運，一日可到，行情起俏，立可準時追攀，有此新機，故  
屯埠各號對於業務上，態度同趨積極，滬上茶棧，亦在此增設支  
莊。本埠陽湖率口，新舊號址，一月來均被租賃一空，綜計決定  
開場者，約有六十家左右，市面頓呈蓬勃之象。

○……○ 婺源綠茶，質屬高莊，箱額不多，物稀爲貴，海外需  
○……○ 婺源……要，依然未衰，雖兩年來洋商出盤降小，但產地山價  
，尙能保持常度，未至高抬，成本廉於祁門，去歲茶號結束，虧  
本者實居小數，惟婺源茶號多持慎重，對於本年茶事，雖多仍舊經  
營，但態度處之冷靜，不事叫囂，月來收買箱板柴炭設備開場者  
，約有十分之六，餘均臨時相機進行，將來新茶上市，各鄉原有  
茶號家數，大約與上年無甚添減云。

## 華北地氈業之衰落

受各國關稅影響銷流銳減  
五百餘廠家現剩祇八十家

華北地氈業爲國人自營之實業出品，運銷海外，馳譽歐美，當民十二年鼎盛時代，平津共有六百餘家，製成貨品，均由歐美出口洋行，批發以去，每年最多貿易額達兩千萬兩，即以天津一地而論，業此業者有五百三十餘家，工友三萬餘人，近年因各國關稅增高及經濟恐慌，地氈一物，介在裝飾品奢侈品之中，運銷歐美，均被課以重稅，以美國論最初徵稅率係按照百分之廿五，以後改爲百分之三十五，前年改爲百分之五十五，去年則不按物品價值徵稅，改按每尺徵收五十五稅率收取，以致華北地氈銷路，奄奄一息，向來國人購運此物者絕少，銷路惟恃英美，年來世界經濟恐慌，英美人士亦咸無力購用，并兼英美自以機器製作之品，日漸增多，華美駕乎我華北產品之上，價錢亦較便宜，雖堅固不敵於我國人工製品，但願主對此細微點，殊鮮鑑察，國產地氈銷路亦因以受影響，即本國銷路，國產者亦不及西貨之暢銷，此蓋因國貨價昂之故，最近此業北平僅餘三十餘家，天津則不足

九十家，其中資本較大者當爲天津之慶生恒，該號在三年前有工人至千餘，去年迄今，因營業蕭條，裁減至百四五十人，前年一年營業總額爲四萬餘元，去年爲十萬餘元，本年上半年則約及四萬元，較之前五年營業收入相差不啻十倍，歐美人從前一次定貨，每在萬尺以上，今則至多不過二三千尺，且價值猶須力貶，現在運美國者，上等地氈每尺售一元八角左右，因美國稅改尺計算，中下等貨，則不能運去，運英國者，上等貨售一元五角左右，中等一元二角左右，下等者則約八九角，如此低廉，工廠營業時，僅足自給，假設蕭條，則須虧賠，其不及慶恆規模者，則有工人二三十，先向各洋行接洽，有得購主，然後開工，否則停歇，或由願主自備原料，承作手工，其收入亦將足維持，全天津此業工人，統計現餘不及五千，較之往昔，相去數倍，近來地氈業公會，以同業危迫，勢將瀕於總崩潰，故迭開會議，研究救濟辦法，但此事非關本國政府力量，歐美各國關稅壁壘增高，限制我貨輸入，非以外交方法不能收效，故擬聯合上海地氈同業公同具呈政府，轉向美英交涉，勿列地氈於奢侈品目內，但此事關係一國關稅率變更，恐又未必交涉生效也。（十三日）

# △本省▽

## 本省國貨推銷處定期成立

士敏土處錫鑛處歸併該處

自政府為推銷國貨發展工商業起見，特組設國貨推銷處，當經委定建設廳秘書陳元瑛，為該處經理，陳氏奉委後，即進行籌備一切，現經擇定西漢口原日士敏土營業處為辦事地點，定于五月一日宣告成立，查該處內設總務，士敏土，化學工業，紡織糖業，礦物等部，各部主任，經由省府委定，至建設廳原有之士敏土營業處，及全省錫鑛專營處，則歸併國貨推銷處，現經分別辦理結束，定于本月底移交國貨推銷處接管，至推銷處各部職員則遷就原日士敏土營業處及錫鑛處職員選任，以資熟手云。

## 三年計劃中

## 本年度工業實施

本省三年施政計劃，厲行生產建設後，第一年度之各項工業，多已舉辦，關於第二年（即本年度）之工業建設，現亦經建廳

工商消息 本省

積極籌劃完成，計現籌擬繼續舉辦之工業，採錄如下：（甲）扶助人民投資，辦理大規模工廠；（乙）完成製造急需之工業原料，及重要商品之省營工廠；（一）繼續籌辦鋼鐵廠，（二）計劃煤氣廠，（三）籌備油頁岩煉油廠，（四）設立油廠，（五）籌設皮革廠，（六）籌備製各種玻璃廠，（七）設廠收集羽毛，製棉絨被等物，（八）設農具修理廠，附設改良農具推銷處，（九）製造新式漁具工廠，（十）成立漁船造船廠，（十一）籌設汕尾水產製造工廠，（十二）設立水產殺虫藥劑製造廠，（十三）籌設造船廠；（丙）繼續籌辦大規模之發電廠（籌辦完成水力電廠）；（丁）推廣市民合作事務，注重工人生產合作；（戊）完成工人保險之一部云。

## 建廳進行 工業統計

先從本市着手

省政府現以去年全省行政會議議決實施本省工業統計，昨特飭令建設廳負責派員調查全省各種工業種類，各該廠家數目，及其出品是否適應需求，擬具某種工業應予限制與否之意見，呈府審核，以便根據辦理，查建廳奉令，已定日間派員進行，並定先從廣州着手，然後繼續派員分赴各縣調查。

教廳籌設  
製儀器廠  
俟省府核准即成立

省教育廳以各職業學校，所用儀器，多向外購買，漏卮甚大，現擬設立儀器製造廠一所，以供各學校應用，昨該廳第一科已擬具辦法，一俟呈請省府核准撥款後，即可成立云。

本省木炭爐廠將開辦

廠址擇定東郊場  
一個月後可開工

自省務會議通過設立木炭汽爐製造廠，建設廳經即派定技士余顯負責籌備，一個月後，便可開辦，其廠址原擬設在西村，嗣以行駛東南兩路汽車，將在東郊場方面設立總站，為便利各方向車計，決定改設東郊場，其開辦費定為毫銀二萬六千元，悉由建設廳籌墊，昨據該廳某要員云，湯氏此種汽車本廳曾經派員試驗，結果甚好，現擬先改裝本廳所屬各路汽車，次及商營汽車，現商人見木炭替代車油，節省費用甚大，現已紛紛向本廳請求改用，預計本年內即可將全省汽車改用木炭行駛，又查本省年中銷耗汽車油費不下一千五百萬元，瓊崖一屬約佔二百四十萬元，廣州方

面約佔一千二百萬元，連各縣統計，即有一千五百萬元之數，若以木炭替代，總可節省十份之八九，將來推行全省，挽回利權，實非淺鮮云。

省營絲織廠組織內容

現有男女工百餘出品極佳  
原料採用粵產約佔七八成

省營紡織廠籌備已久，除絲織部經已開工外，其餘麻毛棉及水結各部，年內亦可開工，記者昨特前赴絲織部查詢一切，據該部主任稱，本部開工已久，經有貨出，部內工人，現有百餘名，其中有基本男女工人三十八名，即從上海招來之紡織技術人員尙有七十名，係練習生，即最近招來練習紡織工作之女子全屬粵籍人，此項練習生入廠後，即由上海紡織技術人員分任教練，現因在練習期內，且未全部開工，故日中出品無多，但所出之貨品質頗精美，此項貨品出廠後，將由國貨推銷處擔任推銷，至現時所用絲織原料，屬於粵省出產者，約佔七八成，外省出產者，約佔二三成，不久即可全用粵絲，故紡織廠開辦後，不特可救濟粵籍一般失業工人，且增加生產云，查該絲織工場機器設備極為宏偉，對於工人衛生，亦極為注意，故全部工人衣服整潔，體格健全



、女性約佔十分之七，又查該廠內並設有考勤鐘，該鐘價值六百餘金，對於工人出入時間及到廠工作日數均可自動紀錄，又據該廠另一職員云，絲織部全部日夜開工可容工人二百餘名，現仍陸續招收練習生入廠練習，茲探錄其練習簡章如下，（練習紡織簡章）（一）資格，須年在十六歲以上二十五歲以下，品行端正，身體健全，經醫師檢查無妨害公共衛生之疾病者，（二）技藝，所習之技藝由本廠因各生之本能指定之，（三）期間，習藝分為三期如下，（一）以進廠後之第一個月為測驗個人本能時期（二）自第二個月至第六個月為練習所指定之技術時期，（三）自第七個月起指定派機器實習一年，期滿畢業，但進廠後至第七個月，因成績不良，未能派機器實習者，得延長其練習時期，延長練習時期後，實習時期仍為一年，實習時期，請假超過二十日者，補足超過之日數，離期造就者，本廠得隨時令其退學，（四）待遇，測驗及練習期內，每月津貼十元，實習期內每月津貼十四元，畢業後，仍在本廠服務者，依照本廠定例給薪，膳宿費用，概歸自理，勤慎職務成績優異者，酌量准予提前畢業，或畢業後選拔練習整經績績技藝，於練習整經績六個月期內，每月津貼二十元，實習整經績一年期內，每月津貼二十五元，（五）賠償，因不盡職責違犯廠規，致被革退或中途退學者，所領受之津貼概須賠償，故意或

工商消息 本省

重大過失損壞本廠物品機件及盜竊者，照價賠償，（六）保證，練習生進廠時，須具殷實保證，保證人之責任，係担保該生品行端正，不妨害本廠之廠務進行，並負擔第五項之完全賠償責任。

### 本省實施糖業統制計劃

政府製糖農植蔗商人運銷  
全省設十二個糖市推銷出品  
擇定本省十大糖商為營運商

本省軍政當局自實施三年計劃後，對於各項建設工作，積極進行，昨記者訪晤農林局馮局長銳，特叩詢關於復興本省糖業之各項進行事宜，茲將馮氏談本省實施糖業統制計劃如下。

本局奉令積極籌劃復興本省糖業，自着手進行至今，已有八閱月之久，對於廣東糖業生產，已有整個計劃，其現在經已進行建設之糖廠，計廣州蔗糖營造場共有兩廠，一廠每日可出糖一百噸，另一廠則每日可出糖五十噸，此外如惠陽蔗糖營造場，亦有一廠，每日可出糖一百噸，潮汕蔗糖營造場復成立一廠，每日亦可出糖五十噸，除廣州蔗糖營造場兩糖廠五月間便可搜集土糖改煉白糖外，惠陽汕頭等區糖廠，八月內亦可開工，然因市面私糖充斥，實阻礙本省糖業之發展，故政府刻為保護此種重要生產事業起見，不得不採用統制辦法，此種辦法，即先由政府調查會全

省銷糖數量，然後由此數區新式糖廠搜集本地原有土糖，改製白糖，以應全省需要，然求此供給與需要合乎經濟原則，并為肅清私糖計，政府對於產蔗方面，由農民辦理，製煉糖由政府辦理，而推銷則交商人辦理，剩對於產蔗方面，農民均極踴躍，與糖廠定約，為原料上供給，製煉糖方面，糖廠亦準備完善，五月後當可有糖出產，至于推銷方面，政府亦已決定辦法，于全省擇定十家大糖商為營運商，由各營運商再組織全省分銷處，并劃定下列十二處為糖市，在廣州，汕頭，江門，韶關，肇慶，水東，北海，海口，惠陽，英德，石岐，台山等地各設公倉一所，凡政府所製煉之糖，概由國貨推銷處先發一種運糖證，給與各區蔗糖營造場，各營運商購糖時，亦須先向國貨推銷處領取運糖證，于證內指明在何糖市領糖若干，其運銷市內者由公倉再發一種運銷證，此證于貨品抵達後，便須當日繳銷之，而運出糖市外各分銷處時，亦須向公倉先領運銷證，方得轉運，如一切糖類運輸而無運輸證者，均作私糖論，且各營運商須向政府繳納保證金四萬元，為不得買賣私糖之保證，現在此十家營運商，均為本省著名之大糖商，如莫應桂莊成宗袁麗泉等，業經照章向政府簽約，至于推銷糖類章程，已由國貨推銷處呈請省政府核示，一俟核准公佈後，便可統制全省糖業，然此種辦法，并非禁外糖完全不得輸入廣

東，不過限制外糖必須經由海關正式運入，不能走私而已。

### 省營紙廠之設計

地點勘查多次卒以南石頭為最宜  
技士回瑞典設計製造重要機件十月再來

廣東建設廳，以我國每年洋紙輸入數達數千萬，為塞漏卮挽回利權起見，特在三年施政計畫中，建設大規模之紙廠，經在香港瑞典洋行代為經理，並由世界著名製紙國瑞典聘請技士韋思達來粵，詳為設計，韋氏在粵兩月，經將設廠地點建廠計畫妥為擬定，現以配裝各部重要機件，須本人親自回歐，遂於前晚由省過港，回瑞典，記者昨午得友人之介紹，謁韋氏於瑞典洋行，蒙將該廠設計詳述如下。

△當局逾格優待 韋技士首謂本人自二月廿六日抵省後，備蒙建廳當局逾格優待，指定東山退思園為寓所，此次臨行之夕，又蒙設饌餞別，復得林主席陳秘書長賜以玉照，高館隆情，至深感佩，本人當勉竭棉力為之設計，務使該廠將來成南中國之宏偉最妥善及最合時代之工廠，藉酬優待之盛意。

△查勘廠址經過 至廠址問題，本人到省後，即到三水各處勘查，初以該處交通便利，易於輸運，惜近水處地基甚低，泥土又鬆，非填高地基加以打樁，不能建廠，至地基較高處，又距水

太遠，輸運艱難，嗣再往附城之西村及番禺之黃埔新造等處，均覺不適合為設廠地點，終由該廳秘書陳元英親出查勘多次，以南石頭村最為適宜。

△南石頭之優勝 緣該處前臨珠江，為省港各輪必經之要道，背後乃鳳凰崗之公路及沙園村，右為公安局懲戒場埭園村及廣州製紙公司，左乃荒地，不久之將來，將有一公路由河南舊士敏土廠附近直通南石頭村，交通既如是利便，地勢又高，距離水平綫約五十尺，加以地腳堅固，無須打樁，發鬆放慮，卒決定建廠於此，現已測量完竣，且繪妥圖則，如各機如何佈置，亦經討論完滿，本人於是趕返瑞典配製各項重要部份之機件，俟九十月間，各機製安付後，再行來粵，親自監督配裝。

△建廠加緊工作 現下建廠方面加緊工作，先將地面填平建築碼頭，蓄水池，由廠直通海濱之大路，貯物倉，暗渠，各部之屋宇等工程非常浩大，須加緊工作，以備機件運到時即可裝配。至各部機件約佔一百廿畝，全部面積佔地甚廣，現尙未測知其實數，將來用水方面亦非常浩大，除發汽部份之機不計外，各製紙部份每日用水約五百萬加倫，查廣州自來水局每日供給市民之水量乃二千萬加倫，今該廠用水之巨，竟佔全市民所用者四份之一，費水之多，可以想見云云。

工商消息 本省

## 中央撥借庚款 救濟粵絲之進行

全國蠶絲改良會認為切要  
經委會轉陳中央先撥十萬

粵省近年絲業衰落，由一萬萬元之出口價值。一降而為一千餘萬元，影響所及，工商交困，百業凋零，建設廳為緊急救濟起見，特擬具計劃大綱，及預算書，提請省府轉函全國經濟委員會，商議分期撥庚款辦理救濟，經省府函請全國經濟委員會及蠶絲改良委員會核辦在案，現蠶絲改良委員會函復省府略謂查此案，已准全國經濟委員會秘書處函送核議，並據廣東蠶絲改良局呈閱前情到會，正核議間，復准本會林委員雲陔，廖委員崇真，楊委員邦傑等提請先撥五十萬元救濟廣東蠶絲一案前來，查以貴省政府及廣東蠶絲改良局所請與林委員雲陔等提案，雖有數目多寡，與夫分年緩急之殊，而按諸內容，則大致相同，經併案核議，結果以林委員雲陔等提案內所請先撥十五萬元，為擴大蠶桑進種，及病害研究之設備，又請撥十萬元，為蠶桑教育設施費各節，認為切要，至所謂設立示範製種場一節，就目前情形，擬先撥款五萬元成立小規模製種場，一俟辦有成效，再行擴充，總計上列三項，共需款三十萬元，除廣東建設廳可自籌二十萬元外，所有不

款數十萬元，業由本會呈請全國經濟委員會轉陳中央政治會議  
察核矣，云云，建設廳奉到省令後，已轉令蠶絲改良局知照矣  
，茲附錄救濟本省蠶業初步計劃大綱及預算書如下，（第一年）  
（一）設立示範蠶絲製種場，——設立此項示範蠶種製造場以謀供給  
優良蠶種，——預算國幣三十六萬元，（二）擴充蠶桑進種及病害研  
究設備——建築溫濕調節室飼育外來優良蠶種勵行蠶室消毒，  
蠶病檢驗，——預算數，國幣二十四萬元，第一年合計六十萬元  
，第二年，（一）推廣改良蠶桑事業設施費，——分設蠶桑改良實施  
區若干區，以期整個改良蠶絲事業之分別集中實施，預算數國幣  
一十萬元，（二）設立蠶業合作——在各蠶桑區域分設蠶桑合作社推  
行蠶桑合作事業，由生產運銷，以至消費均有整個之健全合作組  
織，並準備切實推行低利借貸，以救濟蠶農（三）推廣蠶村教育費  
，在大良容奇桂洲樂從水藤龍江龍山九江官山等處，蠶絲區域設  
立蠶桑講習所，——預算數，國幣一十萬元，（四）設立示範蠶絲  
廠，設立此項示範蠶絲廠以謀製造上等改良絲，——預算數，國幣  
二十萬元，第二年合計五十五萬元，第三年，（一）組織合理化之  
生絲貿易公司及國際貿易通訊機關，——組織合理化之生絲貿易公  
司及國際貿易通訊機關，以謀對外貿易之直接，及國外絲市消息  
之靈通，——預算數，國幣一十萬元，（二）改良絲織及蠶桑副業研

究及設備，——擴充桑枝製紙等副業，大規模試驗改良蠶繭織造及  
漂染方法——預算數，國幣一十五萬元，（三）造就蠶桑專門人材  
育費，——補助蠶絲技術研究及獎勵蠶絲技術發明，設立製絲專門  
講習所，及開辦高級蠶桑學校，——預算數，國幣一十萬元，（四）  
設立生絲公會，——設立生絲公會，以免除外商之操縱，（一）購地  
及建築費三十二萬元，（二）分倉設備，及器械五萬元，（三）添置  
品質檢驗器械一十三萬元合如上數，——預算數，國幣五十萬元，  
第三年合計八十五萬元，三年總計二百萬元。

### 青島大帮生仁生油運載來粵 豁免雜糧轉口稅

抵抗東省大豆傾銷政策

本省供食用之生仁生油豆子各項，需額極巨，惟省內出產無  
多，約有十分之八來自華北，從前豆類則大都來自東三省，生仁  
生油則來自天津青島，東北被佔後，乃轉向青島等處採辦運來，  
昨據本市三江幫商人消息，敵人佔踞東北後，因國內各地限制其  
入口，以致東省大豆等無法推銷，現又藉其經濟侵略之政策，由  
某國商船廉價運來南方各省傾銷，其計劃一以掠奪銷場，疏通積  
貨，一以謀將華商糧食業打倒，以便其操縱，料不久將來，此種  
傾銷政策，必見實現，幸最近青島當局為抗拒敵人傾銷計，對

於由該地出口豆類生油等，於四月廿一日起，豁免轉口稅及碼頭捐，出口檢驗費亦減收半數，以資競銷，自減征收後，招商局已派輪前往接備，首批載運來粵之生仁已有萬餘包云。

### 南 雄 商 業 不 景

各種物價均趨低跌

南雄麵粉行生意頗大，各麵館餅店及茶居，每月所銷麵粉最爲大宗，邇來因麵粉積存極多，價值日見低下，每百斤較去年跌落二元有奇，故市面零沽者，每斤只售一毫二三而已，鹹魚又爲近日最暢銷之物，而年來農村破產，銷途大受影響，且因天氣潮濕之故，每易變壞，鹹魚商店，不克耐守，故卸價求脫，現下鹹魚每斤祇售價銀一毫，墨烟一物來自本城各鄉，每廠每日可出墨烟一笠，其價格每百斤可售八元，營此業者，本小利大，獲利甚厚，現聞雄市存貨有數千笠，價格迭呈低落，每百斤約跌五毫之多云，香菇一物，以本縣出產爲最佳，月來省市無價，以致存貨日多，現查市上存貨不下數千斤，故價格有如江河日下之勢，現市面零沽市價每斤則售六毫云。

工商消息 本省

### 本省南路蠶業試驗進行

試驗品種已得相當成績  
開始廉價出售優良蠶種

南路蠶業試驗場，自蠶業中學停辦，場務改組後，專爲研究改良蠶種及製絲工作，曾經徵集各地品種，從事試驗，積極進行，已得相當成績，聞本年該場又在當地公館絲廠擴充育種實施推廣蠶業，已準備有大帮優良蠶種廉價出售，俾農民飼育，日前已開始准許農民運到茂名城北較場該場辦事處或往公館城絲廠定購云。

### 陽江漆器運芝加哥展覽

分美術欣賞日常用品兩種

我國實業不振，年中漏卮至鉅，去年美國芝加哥舉行博覽會，各國巧運匠心，紛以精品送會，蔚爲大觀，我國實業界亦多興賽，其中福州漆器榮獲頭等獎狀，出品全部售罄，本年該會重開，福州漆器商決再出品赴賽，以保榮譽，而本市漆商，以陽江漆器，亦不亞於福州，但因循舊法，出品略遜，爲發展對外貿易起見，決乘此機會，搜集精品，運往參加，聞分兩種，一種爲美術

軟貨品，則世界名人肖像，珍禽異獸，偉大建築模型，奇花異卉等，概以國產絲綢與名漆製成，聘任美術專家担任刻繪，一部為日常用品，如椅桌糖菓盒烟盒等，式樣亦重加改良，冀與東鄰出品角逐云。

### 石灣陶業擬改良

陶商發起組織考察團  
赴江西各處實地考察

南海石灣墟，向以出產缸瓦陶器著名，該各廠製造陶器，素來墨守成法，故出品之彩色質地，除僅能行銷本省外，販路甚小，且近年來缸瓦陶器業不景，通行大受打擊，各陶廠除資本雄厚三農家外，其餘多已關門停業，日昨該墟缸瓦陶器行商為圖陶業改良起見，亟宜派人出外考察，特發起旅行團，聯赴江西省各大陶器，及潮州等埠，參攷最近出品，藉作榜樣，而資改良，聞該隊已定於日間由省動程乘龍車赴韶，先往贛南各地考察云。

### 南海西樵綢商擬改良織綢工業

組考察團赴江浙一帶考察  
研究機器裝置及改善絲質

南海西樵綢業商人，近以暹羅哇味等埠各貨日趨短縮，勢不能不轉趨趨時花樣之紬織，以圖挽救，現由民樂市綢商林某等發起，組織考察團，赴上海杭州一帶絲織廠考察，現聞報名參加者，已有十餘人，行期定五月一日，聞其考察目的，一為研究新式花樣機械之裝置，一為改善廣東絲質。

- 一、凡吾國民，不論男女，須一律用國貨。
- 二、女子用了國貨，男子自然共用國貨。
- 三、女子用國貨，是推行國貨根本辦法。
- 四、只要是國貨，雖樸實些也好。
- 五、若非國貨，越是美麗，越是羞恥。
- 六、用國貨從家庭始，一轉眼普及全社會了。



## △本市▽

### 廣州市國貨製造業之概況 (續)

#### (十一) 雕鑄銅模業

本市新工業之興起，一般仿製舶來品之金屬半機械工業，出品日多，但該項工業所需用之銅模印模，亦為生產之主要品，用途極多，故製造此項模製品之銅模業，亦隨之而發達，獲利優厚，蓋雕鑄銅模，每副價值恆在二三十元不等，設非工作精良，不克造就，同時水印用途日多，銷路甚暢，故業此者，年來貿易頗為興盛云。

#### (十二) 電風扇

日來天氣漸趨炎熱，有季節性之貨品，相繼應時上市，電風扇一物，新貨已紛紛上市，查舶來電風扇價格，現日市價與去歲相差無幾，而滬製國貨，則略為減價，座桌之十二吋至十六吋大扇，由二十餘元至四十餘元不等，與舶來品價值幾平半數，而本市所製之吊扇，每把亦值九十餘元，且貨質頗優，銷路甚暢，足見土製貨品日有進步也。

工商消息 本市

#### (十三) 橡膠

土製橡膠鞋年來銷路甚廣，各廠出品泰半在本省銷售，餘則推銷至桂贛黔湘等省，去年該業生意尙稱平穩，俱自本年入春以來，生意銳減，各江銷路不及往昔半數，計全市膠鞋廠開機製貨者共計十五家，現暫行停工者有三家，據該行商人稱，該業現目本為旺月時期，奈四鄉銷貨減少，各號代理亦甚少定貨，影響所及，遂至各廠減少出貨云。

#### (十四) 留聲機

留聲機，上等貨多來自歐美，次等者則為日貨，惟因其價平之故，銷貨較歐美貨倍多，自日貨絕跡市面後，滬製國貨留聲機乘時興起，但貨之銷數，仍不及日貨之多，近年本市亦有土製留聲機上市，因價值較日貨更低廉，銷路尤暢，且以四鄉銷數為最多，惟近月唱片銷途甚滯，生意平庸，無甚起色云。

#### (十五) 電池

本市土製電池業，創于民八九年間，其初燃光時間，祇一小時許，及後迭經改良，日有進步，遂至有今日之基礎，亦為新興工業奮鬥得來之成績，年來該行生意，雖受不景氣瀰漫，尙能維持現狀，查該行以民十八九二十年為全盛時代，大小電池廠約計

有七十餘家，每日出產電池約計十萬個，常呈求過於供之狀，其銷路除半數在本省銷售外，餘數推銷至閩湘贛桂滇黔等省，自去年迄今，歇業者不下二十家。現存者僅有五十餘家，全行每日出產額約計平均五萬個，而外省銷路只餘閩桂兩省，銷數亦大不如前，其餘多在本市推銷，省外銷貨已大減，查其原因乃鄰省均有設廠自行製造，刻下電池市價，上等貨每打值一元二三毫不等，保用六個月，燃光時間十五小時許，次等貨每打價值由七毫至一元不等，保用六個月，燃光十一二小時不等，各貨膠頭商標頗多，時有更換，確數不易調查，所用原料，錫鉛粉均屬土貨，炭精中德並用，氯化鋅則屬英國貨，鋅片則屬比國貨，鋅筒元筒每百值二十元餘，汗錫鋅每百值十八九元，僱用工人，男工月薪計由十二至二十元不等，伙食由東家供給，女工每日工資值由五毫至二毫不等，視工作繁簡而定，專為電池筒底打沙之店，全市計三家，打沙每百工值一元餘，查電池業自入春以來，生意頓呈興旺，全行平均每日銷數約計七萬個左右，該行工業頗復呈生機之象，復查專營電池原料之營業，年來生意，並不受電池業不景氣影響，營業反為日見擴張，其生意發展原因，各鄉各省電池製造廠，需用之原料日多，均屬來本市採辦原料，故業此者生意遂蒸蒸日上，日來該項原料，受西紙水高漲之故，貨價平均比前貴十分

之一，貯貨較多之店號，莫不獲利優厚云。

### (十六) 皮革

皮革一物用途甚廣，除用以製造各種皮革用品外，尤以製造皮箱皮噫唐洋鞋料需要尤為大宗，每年各種洋皮輸入為數甚巨，而本省生牛皮輸出貨量亦不少，蓋洋商搜辦內地生牛皮為製熱貨之原料，製成熱貨復運來我國推銷，獲利優厚，利權外溢不貸，近年我國製皮革廠漸多開設，即本省自製皮革出產亦日多，且出品優美，貨色與舶來熱皮無異，其質堅耐用，亦與洋皮不相伯仲，且貨價較洋皮低廉，故鞋業及製皮革器具各家，均樂於購用國貨，洋皮銷路近逐漸式微，一落千丈，實為振興國貨之好現象，乃月來洋商出重價搜辦生牛皮，用其資本侵略政策，務使土製熱皮成本增高，謀恢復洋皮固有市場，故日來生牛皮市價陡漲，而土製各種熱皮，自皮鞋業被膠鞋攪奪，市勢不景，銷貨大減，製鞋皮類銷途因此極為滯弱，惟自生牛皮被洋庄客搶高後，土製皮廠製出之熟皮成本驟高，銷途異常滯弱，貨價比較前月則略為提高，各種土洋珠漆皮市價亦甚為堅穩云。

### 本市夏季用品市况

紗綢疋頭業生意冷淡  
帽扇業市勢尚未暢旺

殘春將盡，夏季轉瞬即屆，關於夏季用品，連日已紛紛上市，茲將其市况調查錄下，（綢緞）此指來自浙滬之絲織品而言，近以市價低廉，頗為顧客賞識，現在夏季之貨，以縫女服者銷路較佳，其他則平平無奇，（紗綢）此指本省土織紗綢而言，現在銷場不見活動，惟存貨甚稀，料市價當較前年略漲，又查各紗綢庄，往年於初春即開始收貨，惟本年則遲至清明節前後始收貨，故迄今尙存貨無多，銷路尙未有起色，（疋頭）暮春三月，天氣漸溫，照例為疋頭暢銷機會，惟查邇來斯業仍甚冷淡，其貨價雖不高，仍難吸引顧客，此則社會購買力弱有以致之也，（土布）在此提倡國貨與節儉運動聲中，土布本為銷貨最大機會，無如農村不景，購買力大減，直接影響甚巨，幸其價頗廉，故本月來銷場漸見活潑，（帽業）本市帽製，以草帽通帽為大宗，本季則白通帽銷路較巨，日來已紛紛上市，但因業此者過多，競爭甚烈，市價復比上年低跌，銷途亦滯，（扇業）葵扇為本省出口大宗，運赴上海漢口天津青島長沙等地，數量殊巨，現因華北局面不甯，去路略為減色，惟上等葵扇在本市之銷路稍佳，至鵝毛扇摺扇等，則市况尙未十分暢旺云。

### 揭破洋貨電燈泡黑幕

市商會昨接滬市電器製造同業公會來電云，（銜略）方今農村破產，百業凋敝，已達極點，溯其原因，則洋貨充斥，每年漏出金錢，何可勝數，致全國均呈經濟衰落之象，吾人當此環境，應亟自圖奮發，竭力提倡國貨，庶可稍補漏卮，安定國人生計，惟茲事體大，斷非一二人之力所能勝任，務須全國一致，產銷合作，方克奏效，查電器一業，在民國紀元以前，我國尙少出品，一切仰給外人，（中略）今則均可製造矣，其經用耐久，固無遜於洋貨也，而各種洋貨電燈泡，則均由滬上某廠一家所製造，其原料製法，固無一不相同也，所異者則資本為外商與國人之別耳，其所以不在外國製造，而設廠於我國者，其目的僅在避免我國關稅而已矣，國人不察，以為洋行經售之貨，必為洋貨，而洋貨必有異於國貨也，不亦冤哉，且同一貨物也，彼價昂而我價廉，購彼貨為漏卮，而購我貨則為自救，於國於己，孰利孰害，有識之士，類能辨之，敝會謹以所知，竭誠奉告，惟諸君垂察焉。

### 市商會 籌設商品陳列所

本市商會主席熊少康，為提倡國貨及使國人易於識別起見，擬籌設國貨商品陳列所，預算需費十萬元，開籌款方法，由商會撥一萬元，向海外僑商募捐三萬元，呈請省市政府各補助二萬元，各同業公會捐助一萬元，一俟組織章程擬妥提會討論通過後，即着手進行云。

### 本市提倡國貨委員會 增建國貨商場舖位工程告竣

本市提倡國貨委員會，日前增建之國貨舖位共十六個，工程已將告竣，格式亦頗新穎，大約本月中旬，各國貨商便可遷入營業，聞該會以近來天氣漸熱，場內新舊舖位共五十餘個，每日到場遊覽參觀及購物者漸多，故特將正前兩旁一帶之圍牆拆去，改建鐵枝欄河，以便空氣流通，並為維持場內治安起見，除原有特警兩名外，另由該會輪流派員在場內巡視，以防歹徒從中作弊云。

小兒疳積胎毒皮膚即愈

# 六神油

廣州仁濟街

## 朱鐵漢

皮膚瘙癢 蚊蟲咬傷 爛頭爛肉 癩癬疥癩 疥癩等症 搽用此油 非常神效



北新代理利成

# 國貨運動大事紀

## 鐵部服用國貨會成立

會仲鳴演詞之要旨

鐵部服用國貨會，四月廿五日下午三時，假該部開成立會，會仲鳴主席致詞，要旨（一）永遠實行，不託空言，（二）隨時隨地，普遍提倡，（三）全會人民一致奉行，並聞該會尙提倡成立消費合作社，澈底推銷國產。

## 魯省國貨商場定期開幕

建廳組設管理委員會

山東建廳爲彌補漏卮，決定以政治力量，推銷國貨，藉以緩衝社會農村經濟恐慌，實行提倡國產起見，將濟南市趵突泉對過勸業場，改爲山東省國貨商場，已呈准省府極積籌備，並成立國貨商場管理委員會，監督指導，定五月底開幕云。

國貨運動大事紀

## 湘國展會展期開幕

湖南省國貨展覽委員會展期至四月二十五日開幕。

## 浙人發起組織浙江國貨公司

浙建廳力予提倡已簽訂合同

上海三星棉織工廠總經理張子廉君，經營實業，有聲社會，張君原籍浙江，近因感于浙省交通事業日形發達，爲挽回利權與繁榮產業計，必須有大規模之國貨公司，統辦浙省一切國貨產銷，方足以杜塞漏卮，復興農村，會具呈浙建廳，請予贊助，當蒙會廳長贊許，並允撥省會新市場熱鬧地段官地爲公司新屋地址，對於將來營業運輸，予以種種利便，並建築國貨，以資提倡，日前張君已與會廳長在杭簽訂合同，設籌備處於杭州農工銀行，駐滬通訊處，則在南京路餘興里十五號，聞該公司確定資本爲二百

萬元，自建七層樓大廈，內都計分房產營業銀行遊藝旅館五部，各部股份，得由投資者自認，日來張君正草訂內部各項計劃云。

中華國產聯合會

籌設國貨運動展覽會

會址蓬萊市場分陳列商場三部  
定五月十五日開幕展覽三星期

上海中華國產廠商聯合會，以本年為婦女國貨年，對於提倡國貨，有擴大宣傳必要，爰經委員會議決，舉行上海市國貨運動展覽大會，並公推陳炳輝，劉仲英，兩委員，與蓬萊市場主人匡仲謀，商借該場西首餘地，以作大會場地，匡已允諾，該會刻正積極籌備，預定五月十五日開幕，昨已分發通告，徵求工廠參加，並呈請黨政機關備案，該會會址，刻已勘定蓬萊市場西首空地為會址，北沿蓬萊路，南沿永甯路，東沿蓬萊市場，規模規大，占地十餘畝，至大會全場建築，刻已委藝術家吳煥文趕製圖案，預定內部開為三大部份，(一)國貨陳列館(二)臨時商場部(三)國術游藝部，預計全部建築費一項，當在一萬元以上。

上海廠商聯合會

籌組松江國貨商場

上海中華國產廠商聯合會，昨接松江士紳殷石笙，張傑才等來函，略謂松江一埠，外貨充斥，幾于觸目盡是，若不積極設法，提倡國貨，不足以謀抵制，茲擬籌組國貨臨時商場，已覓定松匯路松匯小學為場址，擬請貴會代徵國貨廠商，以便訂期舉行等語，該會接函後，以事關國貨運動，自應盡力協助，聞已函復贊同，一面並通告會員工廠，開始登記云。

上海國貨工廠

赴西北參加展覽

五月十日出發

上海國貨工廠，前為組織西北國貨展覽流動團，曾派郭維屏，趙秉仁，前往西北考察，並籌備國貨事宜，郭君業已事畢於日前返滬，據聞此次西北當局，對於滬上各廠參加國貨展覽，頗為贊許，現在業經決定展覽地點，(一)隴海路以隴海花園為展覽會場，(二)洛陽以洛陽商會為展覽場址，(三)甘肅省政府以省城隍廟為國貨招待所，開所有滬上各廠出品，已定在圓明園路開各廠聯席會議，並開決定於五日十日先行由滬出發，所有免稅執照在財部未發給前，先以市商會現有之執照暫行通用，對於貨品聯運問題，該會亦與招商局商酌辦理，將來待財政部免稅執照發給後



，即可正式啓運，聞共計運任八次，西北各省財政廳均已允許免稅，路局方面之運貨，由鐵道部令飭各路局暫以半價收費，聞該團主持人物杜重遠氏，應南昌蔣委員長電召，尙未返滬，業已電促早日回滬主持，以利進行。

### 婦女國貨年 籌設各區臨時商場

滬西區五月一日開幕

上海婦女國貨年運動委員會，因欲收取提倡國貨實效起見，曾發起籌備各區國貨臨時商場及國貨推行車，該會業已覓定靜安寺路靜安寺相近地址，定五月一日起，成立滬西區國貨臨時商場，開設一月，場內並規定每業設立一家，以免同業競爭，業已徵得三十餘家，該會已定期召開各委員會聯席會議，討論開幕情形及佈置方法，屆時並邀請參加廠商參加，以便抽定場所，至於國貨推行車，業已開始製造，下月間將出發銷售國貨。

### 中華國產 棉布市場今日開幕

實施統制家庭棉布工業計劃  
籌備經四月收貨達二十萬元

上海中華國產棉布市場，係由本埠紳商閻人杜月笙，更置才

國貨運動大事紀

，王曉籟，責任之，及實業界鉅子徐某臣，郝震東，章榮初，張子廉，等所組織，經四月之掣劃，現已籌備就緒，定於今日開幕，昨該場總經理章榮初，談該場之組織動機，籌備經過，營業計劃，及今後設施等如下，

△組織動機 該場之組織動機，因鑒於我國每年輸入外貨紗布，爲數最夥，外人復憑藉不平等條約，挾雄厚之經濟勢力，在國內遍設工廠，實施傾銷，而國人自營之紗布工廠，自相傾軋，以致市價不能穩定，國布難以推銷，而滬郊一帶，以手工織布爲生活之機布，所用原料，多爲仇貨，該場爲挽回利權，維護機戶生計起見，故有此組織。

△籌備經過 該場發起於去年十一月，嗣於今年一月十八日議決改組，並擴充資本，由本人(章君自稱)任總經理，當時以值廢曆年關，爲調劑機戶金融，即開始以現金收布，並在天津路集益里自建新式市場，二月來市場已告竣工，內部亦佈置妥貼，基本機戶布機二千部，亦分別訂定契約，織造定貨，絡績所收機戶各貨，已達二十餘萬元，推銷國產紗綫，在十五萬元以上。

△營業計劃 該市場之營業計劃，專以收買各機房之各種布疋，按照質料組織，規定價格，以七成發給國產紗綫，三成發給

現款，一面將所收各貨品，按照原價，批售於本外埠各客務字號，深望各紗廠能減低價格，以期普遍推廣，振興棉布事業。

△今後設施 該市場今後逐步設施，按照近代社會經濟組織之最高原則，統制家庭棉布工業，以達於出品改良，品質統一，供求相當，使機戶生計，能於安定中求發展，社會經濟，於調劑上謀繁榮，作有計劃之經濟奮鬥，以挽回利權也。

### 廣東紫金縣倡用國貨

公務員設立倡用國貨會  
同時訂立規約共同遵守

紫金縣府，近以國難當前，漏卮未塞，為挽回外溢利權計，昨特在縣府組織倡用國貨會，於廿日宣告成立，所有縣府職員，一律簽名入會，并議定規則，共同遵守，茲將其章程六條，採錄于下，(一)本會會員，均須遵守本規則，由五月一日起，不得再買外國貨物，(二)遇有某種物品，本國并無出產，而又必須應用時，得提出大會議決，准否購買，(三)現在既有之外國物品，仍准施用，用完不得添置，(四)在辦公廳時間，須穿着本國布帛，所製之衣服，仍以土布為佳，(五)今後倘有仍買外國貨物其價值

(每件計)在十元以下者罰銀一元，價在二十元以下者，罰銀五元，價在五十元以下者，罰銀十元，其價超過五十元者，照價處罰，此不過稍示制裁，但仍須各本天良，自為禁戒，(六)本會設幹事三人，辦理本會一切事務，幹事由全體會員推舉之，本會大會由幹事會召集之，本會(決議)須經過半數會員之出席，出席會員半數之贊同，方為有效。

### 廣東龍川縣黨部倡用國貨

函縣府飭屬實行以為表率

龍川縣黨部，對提倡國貨一事，異常注意，昨特按照第三次常會議議案，函請縣政府通令各團體機關職員學校員生，今後購置衣服，須一律採用土貨，以為邑人表率，茲將該黨部公函採錄如下，逕啟者，查敵會第三次常會，葉委員提議，應如何提倡國貨一案，當經決議，由本會函請縣政府分別函令凡本縣各機關團體工作人員，暨學校員生，今後購置衣服，須一律採用國貨，以崇節儉，一面再由本會召集附城各機關團體，學校負責人員商議切實進行等語，在案，誠以我國自鴉片戰爭以還，門戶洞開，准予外人深入通商，帝國主義者，遂利用其不平等條約，與夫使

利之交通，將其過剩生產，傾銷我國，以致國內實業，無從發展，對外貿易，入超甚鉅，近更變本加厲侵略益劇，雖以窮鄉僻壤，無不有洋貨充斥，婦人孺子，莫不購洋貨服用，金錢日益外溢，農村日益崩潰，長此下去，而無妥善辦法以資挽救，則帝國主義者，不用飛機戰艦，只此經濟侵略，既足以亡我國滅我種而有餘矣，言念及此，曷勝痛心，挽救之道，應標本兼治，治本之道，固須振興實業，增加生產，治標之策，尤須全國上下，購用國貨，雙方並進，功效始著，敝會同人有見及此，迭將提倡國貨議案，轉告邑人實行，并經通飭所屬各商會，儘量採用國貨，以爲全國商人倡，惟邑人之購用洋貨，早有根固之習慣，非有人爲之鼓勵提倡，終難得顯著功效，機關工作人員，學校員生，爲邑內優秀份子，信仰所繫，若能服用國貨，以身作則，則風聲所樹，必有上行下效，風來草偃之趨勢，爲此除由敝會召集附城各機關團體學校負責人員，商議妥實照行外，相應錄案函請貴縣長希切分別函令各機關團體工作人員學校員生，務須依照敝會議案，購置衣服，一律採用土貨，以爲邑人表率，至紐公誼，此致龍川縣長張，查張縣長准函後，即飭令所屬各機關團體學校遵照。

國貨運動大事紀

提倡國貨標語

愛用國貨就是愛護國家！

多用一分國貨就是挽回多一分利權！



商標 註冊

良心

完全國貨

# 男女鞋靴



發行所 高第東路七十四號

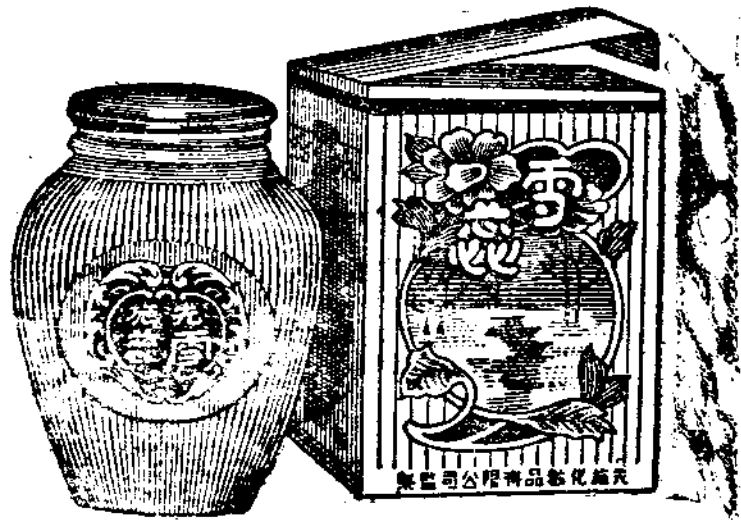
分銷處 城隍廟國貨徵銷場

武南國貨鞋廠

電話 一五六四

# 施光名貴出品

護髮此霜第一  
創製唯我優良



美容駐顏保肌  
雪蕊有此奉能

售代有均店貨洋各

# 調查統計

外商在我國

## 經營火柴煙草業調查

以日商之勢力最為雄厚  
每年攫奪我國金錢甚鉅

近年來火柴菸草之消耗，日益增多，雖國人經營是業者，頗不乏人，但除舶來品外，外商在華經營之火柴及煙草工業，為數亦復可觀，茲為採錄如下，鎮江燧生火柴廠（日商）在一千九百二十年設立，每日可產火柴五十噸，天津東亞燐寸會社，（日商），一千九百十七年設立，每日可產火柴二十噸，天津中華燐寸會社，（日商）一千九百二十年設立，每日可產火柴三十噸，青島共同三星火柴工廠（日商）一千九百十七年設立，每日可產火柴四十五噸，青島共同火柴雙喜工廠，（日商）一千九百二十四年設立，每日可產火柴五十噸，青島華祥燐寸會社，（日商）一千九百二十四年設立，每日可產火柴十五噸，滄口福隆燐寸會社，（日商）一千九百二十四年設立，每日可產火柴十噸，濟南祥陽火柴廠（日商）一千九百二十一年設立，每日可產火柴二十三噸，長春日清燐寸

調查統計

會社（日商）一千五百〇八年設立，每日可產火柴二千三百箱，吉林燐寸會社（日商）一千九百二十三年設立，每日可產火柴四千六百箱，上海瑞和硬片廠，（日商）一千九百二十三年設立，東洋燐寸會社製軸部，（日商）一千九百十八年設立，滬漳津洛青等地英美烟公司，（英商）一千九百〇三年設立，資本二萬〇五百金磅，出貨無從統計，東亞烟公司，（日商）一千九百十四年設立，資本三萬金元，分設滬津營口各地，大安烟公司，（日商）一千九百〇九年設在瀋陽，資本伍仟金元，此外尚有瀋陽協和洋行，（日商）瀋陽中俄煙公司（中俄合辦）天津希臘煙草會社，（希臘商）均係經營煙草業者，惟其中以日商為巨擘，既可避免吾國關稅，又因工資低廉，成本減輕，傾銷便利，吾國被攫金錢，每年不知凡幾云。

### 粵省各縣產茶區域之調查

省府業已派員調查完竣

設法恢復茶葉對外貿易

粵省對外貿易，向以茶絲為大宗，惟近年以來，多被外人攪

二九

擊殆盡，蓋茶絲兩項，為本省經濟重心，茶葉首先衰落，絲業繼後崩潰，以致農村經濟，日益枯竭。省府為救濟本省經濟起見，除厲行復興絲業外，現又進行救濟茶業對外貿易地位，乃派員調查各縣產茶區域之情形，茲將各縣產茶之種類，及年產數量探錄如下：(河源)康和茶，桂山茶，每年出產三萬斤，上管桂山茶年產千斤，(興寧)箭竹頂茶，富茶，年產三千斤，鹿茶年產千餘斤，水羅塘茶二千斤，富竹徑茶四千斤，朱子萊茶五千斤，(樂昌)白茅茶年產四千斤(防城)白石牙綠茶一百斤，雙峰綠茶二百斤，那勤綠茶五十斤，(茂名)黃塘茶萬餘斤，出瑞龍茶六百斤，張王滿千餘斤(靈山)白毛茶三十斤，獅嶺茶一萬六千斤，四洲山茶一萬八千觔，茅舍茶二萬斤，(信宜)龍山茶四百斤，(和平)九連茶萬餘斤，(陸豐)南斜茶二千五百斤，南峰回茶七千斤，劉厝場茶三千斤，(開平)水井茶萬餘斤，(羅定)青茶三百五十餘萬斤，(鶴山)生茶五十萬斤，生熟茶五十萬斤，(封川)白馬茶約百斤，(始興)紅娘茶五百斤，清水茶三百斤，(仁化)白毛茶二千斤(乳源)紅茶三萬斤，(揭陽)炒茶合共一萬九千五百斤，其中對外貿易者，祇羅定鶴山揭陽之茶，其餘多在省內或縣內行銷，現省府已派員調查完竣後，從事設法補救，務期恢復國際貿易地位云。

### 十年來粵銷洋米價值之調查

輸入數量以民十二年為最多  
價值七千四百四十八萬餘兩

年來因洋米傾銷結果，省內土谷價格日見低落，農民收穫不足繳納租值，因此農民放棄耕作，集中都市，致工人失業增加，社會經濟陷于一蹶不振之境，省府當局於是有農產專稅之征收，以保護土谷市場，洋米銷額稍減，但本年輸入洋米多少均值得社會人士所注意，茲據統計局將十年來洋米進口統計探錄如下，民十二年輸入洋米一七二、二四四〇担，價值七四、四八二、七六二關兩，民十三年輸入一一、四四三〇二担，價值五、五五二、三八四、關兩，民十四年八、九〇四二〇〇担，價值四一、四七三、三三五關兩，民十五年輸入六、〇六一、八五九担，價值二八、九七六、二八〇關兩，民十六年一一、〇三五、一四〇担，價值五四、三五五，七四八關兩，民十七年輸入九、八八、九四担，價值四六、五〇二，三七〇關兩，民十八年輸入七、三五四，一四六担，價值四〇、二四一、〇四一關兩，民十九年輸入五、一七、八〇一担，價值三一，三一一，伍六四關兩，民二十年輸入五，四四七、〇四六担，價值三二，四六一、八五二關兩，民二十一年一三、五七六、五四二担，價值七四、二二七、三



五七關兩。

### 廣州市去年進出口貨值調查

進口洋貨六、二〇〇、九一〇八元  
出口土貨五、八四〇、四一九三元

去年(民廿二年)本省人超價值一萬萬七千四百七十六萬一千六百四十六元，而廣州市為華南最大商埠，進出口貨物，比各地為多，去年對外貿易如何，頗堪注意，茲調查如下

△洋貨進口 一月份，價值五百二十八萬一千九百八十五元，二月份，四百八十萬八千九百一十五元，三月份，七百五十五萬五千四百八十六元，四月份，七百七十四萬零七百零九元，五月份，六百四十九萬二千九百五十六元，六月份，四百六十四萬四千七百十七元，七月份，五百二十萬零八千二百九十五元，八月份，四百零八萬九千三百九十八元，九月份，四百零九萬五千六百五十二元，十月份，三百八十六萬九千六百十五元，十一月份，五百六十九萬四千一百九十二元，十二月份，三百七十四萬七千一百八十八元，合計共價值六千二百萬九千一百零八元，  
△土貨出口 一月份，價值四百三十六萬五千七百零三元，二月份，四百零六萬二千二百八十六元，三月份，三百八十五萬零六

百四十九元，四月份，四百三十三萬七千七百十六元，五月份，五百七十八萬二千八百八十五元，六月份，四百八十二萬零八百一十一元，七月份，五百八十七萬一千三百七十四元，八月份，四百一十四萬五千零九十五元，九月份，五百八十六萬八千四百六十三元，十月份，四百四十九萬九千八百五十二元，十一月份，六百零二萬九千九百二十一元，十二月份，五百二十九萬九千四百三十八元，合計共價五千八百四十萬四千一百九十三元，

### 我國煤礦儲量最近統計

總計二五七、四七五兆噸

我國幅員廣大，山脈縱橫，礦產蘊藏非常富饒，即以晉省白煤儲量而言，其數已足驚人，據全國煤業聯合會調查所得，全國儲煤量為二五七、四七五兆噸，計山西一省礦煤儲量，已有一二七、一一五兆噸，佔全國總儲煤量百分之五十二弱，茲將全國煤礦儲煤量，分列如下，(河北)三、〇七一兆噸，(山東)一、六五九兆噸，(山西)一二七、一一五兆噸，(吉林)一、〇一七兆噸，(熱河)七二〇兆噸，(河南)八、一四七兆噸，(遼寧)一、五八三兆噸，(安徽)三四七兆噸，(江西)九五〇兆噸，(四川)二〇、

〇〇〇兆噸，(湖北)四四〇兆噸(浙江)一〇一兆噸，(江蘇)一三七兆噸，(黑龍江)三二五兆噸，(雲南)五〇〇兆噸，(廣東)三〇〇兆噸，(湖南)六〇〇兆噸，察哈爾四八八兆噸，(綏遠)三二五兆噸，(福建)五〇〇兆噸，(廣西)二〇〇兆噸，(甘肅)六〇〇兆噸，(陝西)七一，九五〇兆噸，(貴州)五〇〇兆噸，(新疆)六〇〇兆噸，總計二五七，四七五兆噸云。

### 我國各省產麥統計

共五百五十二億五千餘萬斤  
江蘇大麥河南小麥產量最多

(京訊)實業部為明瞭全國麥產數量起見，曾向各省進行調查，茲悉已調查完竣，並作成統計，全國各省產麥總數為五百五十二億五千七百七十二萬八千斤，內小麥四百二十三億三千二百四十六萬一千斤，大麥一百廿八億二千〇十六萬七千斤，其中以豫省出產小麥最多，蘇省出產大麥為最多，茲登錄其統計如下。

〇：：：：：〇 (一)河北六，二一六，四四二，〇〇〇斤，(二)小麥產額〇：：：：：〇 山東六，一〇〇，一九七，〇〇〇，(三)江蘇五，五五一，四一六，〇〇〇，(四)河北三，〇六三，一四七，〇

〇〇，(五)湖北二，八七〇，〇一七，〇〇〇，(六)安徽二，六五五，八五七，〇〇〇，(七)四川二，六四六，二五六，〇〇〇，(八)陝西一，八七五，四四七，〇〇〇，(九)山西一，七二七，四二八，〇〇〇，(十)吉林一，三八四，二三九，〇〇〇，(十一)甘肅一，二四七，五六二，〇〇〇，(十二)黑龍江一，二四五，〇一五，〇〇〇，(十三)浙江一，一七四，一八一，〇〇〇，(十四)新疆七六二，〇六六，〇〇〇，(十五)雲南六一六，二九九，〇〇〇，(十六)江西四九七，七三一，〇〇〇，(十七)貴州四五七，二六九，〇〇〇，(十八)遼寧三四八，二四五，〇〇〇，(十九)廣東二六一，五八七，〇〇〇，(二十)綏遠二三〇，八八九，〇〇〇，(念一)熱河一二六，二三五，〇〇〇，(念二)察哈爾一二四，六六七，〇〇〇，(念三)寧夏一〇五，二六七，〇〇〇，

〇：：：：：〇 (一)江蘇三，二〇六，六六四，〇〇〇觔，(二)大麥產額〇：：：：：〇 河南一，九二，九〇九，〇〇〇，(三)湖北一，五一〇，九四五，〇〇〇，(四)四川一，一七六，一四六，〇〇〇，(五)安徽九七一，一八八，〇〇〇，(六)浙江五九一，六八〇，〇〇〇，(七)貴州五〇六，五二二，〇〇〇，(八)河北四八一，六三七，〇〇〇，(九)山東四六五，五〇二，〇〇〇，(十)陝

西四二一，一〇七，〇〇〇，(十一)甘肅三四四，八二一，〇〇〇，(十二)湖南三〇五，〇〇六，〇〇〇，(十三)雲南二八一，一八四，〇〇〇，(十四)黑龍江二七九，三七三，〇〇〇，(十五)吉林二五一，四〇四，〇〇〇，(十六)江西二五〇，八四三，〇〇〇，(十七)山西二〇一，六〇〇，〇〇〇，(十八)遼寧一六一，八七七，〇〇〇，(十九)新疆一〇〇，一四九，〇〇〇，(二十)福建八八，一八〇，〇〇〇，(廿一)綏遠七一七，三一，〇〇〇，(廿二)察哈爾六〇，九七五，〇〇〇，(廿三)廣東四五，一七七，〇〇〇，(廿四)熱河三三，二九〇，〇〇〇，(廿五)寧夏一六八，〇〇〇，

亞非水結五〇包，華綸與運亞非生絲一〇包，永泰隆運亞非生絲五〇包，東成行運亞非水結二五〇包，(洋行)保合運銷美國生絲一五包，運歐生絲四〇包，運亞非生絲二〇包，共七五包，時昌運美生絲一〇包，運歐生絲三〇包，運亞非二五包，共一五五包，運歐水結九〇〇包，恒泰運歐生絲二〇包，運亞非四〇包，共六〇包，信孚運歐生絲六五包，運亞非生絲一包，共六六包，泰和運亞非生絲一〇五包，同和運歐生絲五包，滑申也運非生絲七五包，其他運亞水結一包，合計共生絲八七二包，水結一三五五包，

四月上半月

粵絲出口統計

生絲共八二七包  
水結三五五包

廣州市去年士敏土輸入統計

共有三六四、七八〇桶

四月上半月，本省出口生絲，已由生絲檢驗所統計完竣，茲探錄如下，(華行)祥興泰運銷亞洲及非洲生絲一十包，水結六六包，公興運亞非生絲五包，興記運亞洲非洲生絲三四包，水結八八包，巧經運亞非生絲一包，利昌運亞非生絲十包，南生運亞非生絲三〇包，寶隆運亞非生絲五六包，秉石運美生絲六〇包，運

本市年來各項建築日見發展，故需用士敏土泥數量亦因之增加，河南西村兩廠士敏土出品，常有供不應求，還藉舶來士敏土以資救濟，故舶來士敏土進口數量亦不少，茲將去年舶來士敏土輸入本市數量，調查如下，虎嘜五二五桶，雜嘜三，一〇七桶，象嘜一六，一六七桶，龍嘜五四，〇四一桶，泰山七一，六五四桶，青洲泥七七，一六七桶，馬嘜一四三，一三九桶，共三六四七八〇桶云，

# 南針製造廠出品

## 各款時辰鐘

南針製造廠出品



註冊商標

飛機牌  
"SEAPLANE" BRAND



唯一國貨



### 船牌電筒



久已馳名

敝廠創辦多年素抱振興工業決心救濟民  
主生旨前經出品各種船牌手電筒行銷以  
來備蒙中外士女所稱許認爲國貨斯業之  
巨擘敝廠未敢自滿益加奮勵觀乎年來時  
辰鐘之爲國人所需用日多而本國又無精  
良之出品坐令金錢輸出爲數匪鮮乃特採  
用本國之原料機器製造(飛機牌)(各款  
時辰鐘)其(樣式新穎)(質料堅牢)(構  
造精巧)(報時準確)自昨年歲底出市以  
來深蒙諸君子所贊美實可並駕歐美遠勝  
東瀛且取價務求低廉以適合愛國同胞之購買尙望各界熱心同  
胞認真飛機牌真正國貨購用竭誠襄助俾國產暢銷利權勿失則  
不獨敝廠之幸實國貨前途之福祉也

南針製造廠謹啓

總廠：香港深水埗福華街壹百五拾六號

電話五六三三七號

枝廠：廣州市沙基西後街第拾號

電話一五六零五號



# 國貨工廠畧史

## 福建紙廠

(一) 創立年月及其籌備經過

該廠名為福建造紙廠股份有限公司，係僑商李清泉陳澤覃陳希慶等十餘人發起創辦，于民國十八年十月公推總工程師陳希慶到福州購定地基，着手建築辦事處，十九年夏着手建築造紙廠，



總經理兼工程師 陳希慶

是年七月十日採用天鵝商標依法註冊，經政府批准專權十五年，二十年正月開始安設機器，二十年夏製造廠完工，二十年底機器安設完竣，廿一年三月十七日，

開始造紙，五月廿一日舉行開幕典禮，廿二年八月廿二日國民政府實業部頒給特種工業獎勵執照，享有專利權，及免徵出口轉口一切關稅。

### (二) 廠中組織

該廠發起人為李清泉等華僑十餘人，創辦人兼總經理總工程

國貨工廠畧史

師為陳希慶，董事長為陳澤覃，董事陳培琨黃念憶林淑材孫世魏瑞卿黃大關等七人，監察為林知淵蔣衡葉天送，全廠總經理之下



，計分事務，工務，兩處，各再分四課，若干股，

總務會計營業服務技師醫生等，每課每股均有主任負責辦事，以故職工數百人均能分工合作，整理不紊，且對於業務上，均有預定計劃，作事均有扼要記錄及報告，以使逐月比較改良，而工人自進廠後

，亦有詳細記載，以憑賞罰進退，重要職工任期薪水，明訂契約



，自無額外要求之煩，至於上工接班，皆甚準時，工場宿舍，頗為整潔，至於醫藥保險消防等，均有設備，職工人員進退，均

座，此外尚有門衛處，進水塔，藥水池，石灰房，吊橋，運貨火車，碼頭，堤岸，水池，水閘等。

按時鳴鐘，及設置出入名牌以備稽察，廠內並設特警以維治安，工人職員多在廠中宿舍住宿，廠中附設工人夜學，以便補習，又

因職工中各省籍均有；特設國語班，以資訓練。

（三）廠址建築

該公司總行，係設廈

門大同路陳天恩大樓內，

製造廠地址，係在福州南

台港頭地方，前臨閩江，

後對閩江支河，交通頗便

，該廠並自備小汽船往來

廠與從船浦間，以便廠中

人員往來，及搬運貨物，

全廠面積廿餘畝，廠屋面積八萬四千七百十方尺，隄岸長三千五

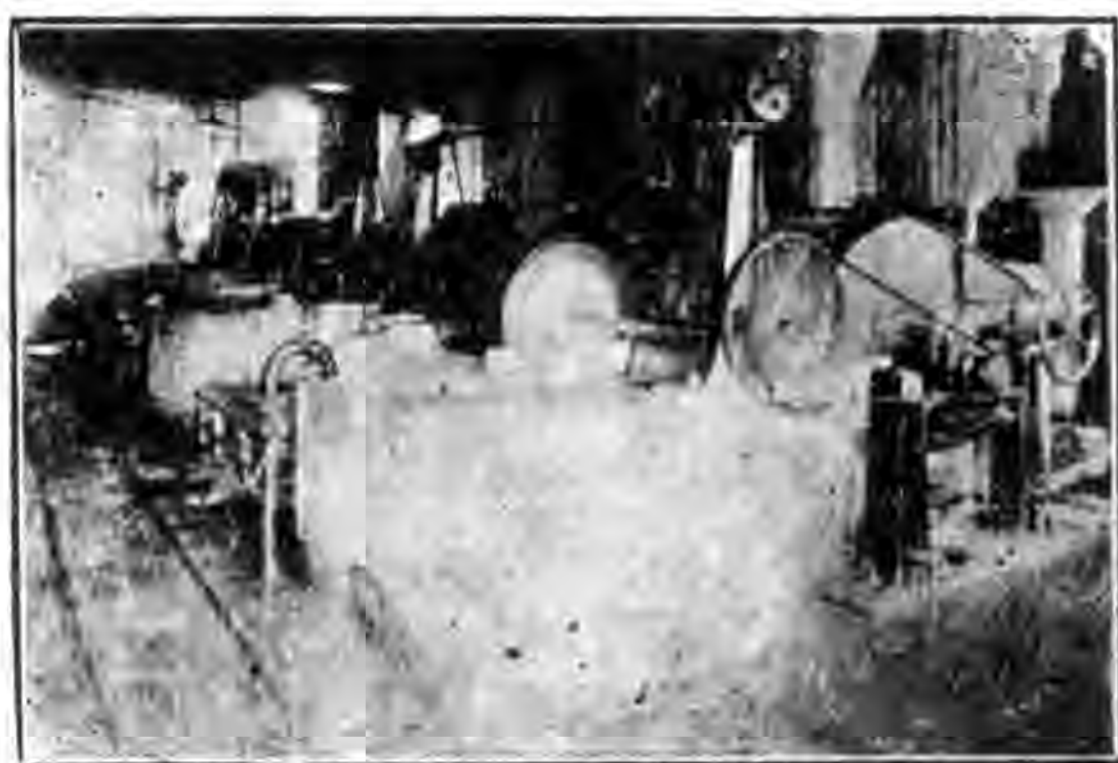
百六十尺，所建廠屋，分為辦事處，製造廠，職工工人宿舍四座

，鍋爐房，濾水房，修理製機室，切料房，竹料整理室，破布整

理室，紙碎整理室，破布消毒室，倉庫紙倉，原料管理房等十七



—— 球 化 溶 料 原 ——



—— 機 漿 打 ——

（四）廠之產資

該廠註冊資本，國幣一百萬員，每股係一百元，現估資產廠

地建築機器器具照價值等

，已超過額限，為添購機

件計，經全體股東大會受

權董事會，議決，再添資

股本六十萬元，正在進行

中。

（五）原料種類與

產地

該廠所用造紙原料，

為竹仁（即竹之去皮內邊）

為大宗，查此種原料，以

前多充燃料之用，內地產竹之區，取皮舍仁，供過於求，堆積為

廢物，不可勝數，因供過於求，運到廠內，每担價約三四毫耳，

他如竿青（即蘆葦之一種）稻草破布碎紙等，每担自二毫至六毫不



等，競相賤售，來數過剩，亦可製為各紙原料，價頗平宜，該公司製造廠之所以決設在福州者：一、因原料充足又價廉，二、因閩江泉水質好經化驗極合造紙之用也，三、因閩江支流交通運輸便利，四、因配製各料，都屬土產，如白土滑石灰松香榆木杜仲根膠水黃蜀葵純鹼等之



紙漿漂白池

原料，完全國產，尤以閩省所產十佔八九。

(六) 出品種類

該廠因質料機件頗為備完，故製出本國紙張，有玉扣烟紙貢川海月華宣羅地連史毛邊毛漚等，而仿洋式紙者，有書紙畫紙報紙鷄皮紙各色紙等，計數百餘種，原定計劃，每

日夜可製百担左右，但現時竟超過原定計劃，每日夜可出品二百担左右，因用德國瑞典士各種機器，皆係特定鑄造最新式者，速率甚快，故其製品質料價格，可戰勝舶來張紙也。

(七) 機器設備

該廠因每日需用水量約三百加侖，較之全廈門市自來水量加數倍，故該廠建有大規模之進水塔，蓄水池，全廠所用電燈，亦由該廠發電機，自供電量，該廠所備機器，除壓碎機，及膠水車



切紙機

兩種，係由該廠修理部自造外，其餘均購自德國瑞典士，鍋爐係最新式者，用煤特別減省，發電機有五百餘馬力，各種機器多與歐美最新式製紙機器相同，惟溶化機與切料機，為適合本國特產之竹頭竿青等原料起見，特由該廠想出新式圖樣，向外國定造，故與外國不同。

(八) 製作程序

其製造順序，係工人在切料房，與整理室，將原料切碎整理後，自動傾入室之下層一室，即由機器將已整理切碎之原料，自



室內沿溝抽運至三層樓塔上，一面由機器加入清水及藥料傾入兩蒸氣球內加高熱溶，蒸氣球係正圓形，上下均有蓋，可用機器開閉，球徑數丈，重約十餘噸，每球中可貯原料約一萬磅，前此球購到時，值劉盧戰事，謠傳此球係盧興邦購來極大炸彈，用以轟



製紙機

炸福州城者，因此被馬江查驗處扣留數日，是亦該廠過去之一軼聞也，此球懸諸空中，能自行旋轉，使其中原料能受平均，不必用器挑動，原料經蒸費後，由球傾出，又流入兩大舂碎機內，自行舂至極碎，然後打漿漂白加膠成爲紙漿，均以機器爲之，成漿後，由一上張絨布之

濾紙機，及圓筒，將潤絨布向漿上擦過，使漿粘於布上，成一薄層，然後逐漸加熱，使附於布上之紙漿，逐漸乾燥，逐漸脫離

絨布，最後便成與絨布同闊（約八九尺）之紙張，捲於機上，又

由機旋轉至切紙機上，切如任意大小自行重疊，俟達一定張數後，即可以用蒸氣力自動裝包運售，計自切碎整理原料至切張裝包，所有機器，俱依次啣接陳列，自行動作轉遞，由碎切原料起，至裝包止，經過時間，大約不過數小時，可謂便利之極。

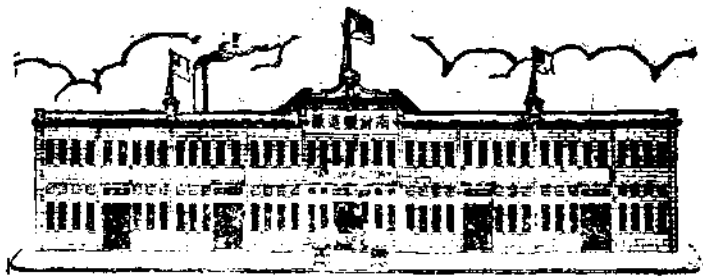
按我國紙業製造，多係墨守舊法，不加改良，故年來洋紙輸入國內傾銷，狂進不已，因此，內銷極度衰落，遂致一蹶不振，去年輸入之洋紙，價值增至一萬式千三百餘萬兩，可見我國紙業形勢危急之一斑，蓋我國造紙廠，派市最多亦不過七八間，至南中國方面，祇有福建該廠，規模宏偉，出品優良，茲將該廠略況，登諸本刊，願愛國諸君採用國產，以塞漏卮於萬一。

提倡國貨標語

消滅慕虛榮用洋貨的亡國心理！  
購用洋貨等於吸嗎啡！

# 南針時鐘電筒廠

南針時鐘電筒總廠，為南海股商招福申在民國十七年創辦於香港，當時祇製電手筒，除行銷本國外并推銷於南洋羣島荷蘭等



處，甚為暢銷，遂力圖發展，增建工廠，添購新式機器，規模益備，出品更精，由是營業發駁日上，至廿一年復研究製造各款時鐘，果能成績優良，昨歲復設分廠於本市沙基西後街，廠內職員及男女工有百餘人，所用原料，除一部份由外國購來，其餘悉用國產，對於時鐘之構造，所有銅鐵牙輪，捲製鋼條，及電鍍，藥製銅色，安裝機件，配製木壳等，整個時鐘，均完全由國人手中製成，誠屬難能可貴，其所製飛機牌時辰鐘，船牌電手筒，均已

在實業部註冊，出品精良，足與舶來比美，洵國貨中之佼佼者矣。

## 婦女國貨年標語

- 一、凡吾國民，不論男女，須一律用國貨。
- 二、女子用了國貨，男子自然共用國貨。
- 三、女子用國貨，是推行國貨根本辦法。
- 四、只要是國貨，雖樸實些也好。
- 五、若非國貨，越是美麗，越是羞恥。
- 六、用國貨從家庭始，一轉普及全社會了。

### 席中之首領

# 梁成記

## 酸辣調味

## 國貨出品

本廠出品  
茄汁 鹽汁 蝦油  
芥末 椒醬 椒粉  
古月 香料 蠔油  
蝦醬 蒜蓉 用油

先復原  
大蛇牌電筒乃專家出品

廣州長堤大新街電話一四九七八  
香港德輔道中電話七九一九  
內外各埠 均有代理

**萬家安**

端治蚊蠅木  
虱鼠虱概一  
切虫蟻毒菌

特製 奇效

萬安膏衛  
生葯梘及各  
種化粧香  
品

總行第十甫萬家安公司

廣州市揚巷路上海藥房創製之

**龍馬老牌  
鐵精牛肉汁酒**

用蛋白鐵液牛肉汁配製

色味儼同佛蘭地

功力大勝於參茸

最補氣血。欲強壯身體者。當注意

廣州市國貨登記表

三		二十	十	十	九	八	七	六	五			四	三	二		一		
附繳證明物件		商標式樣 出品貨樣 其他證明書件 附記 聲明附繳各物件 某件應發還	聲請登記人姓名	其他關於出品之說明	及代理商店名稱		出品應負稅額	出品每年銷售總額	出品每單位價格	出品每年產額	製造者	資本來源 或註明華資 或外資額	原料來源 分別註明某種原料完全 或一部分購自某國某地	商標	名稱	註冊機關	註冊日期	工商部圖 貨證明書 字號
					住址	名稱												

(注意) 出品之製法及曾參加過何處展覽會比賽會得過某等獎章獎狀均應於第十一欄敘明

附載



同	同	同	同	同	同	同	同	同	同	同	同	同	同	同	同	總統商店
上	上	上	上	上	上	上	上	上	上	上	上	上	上	上	上	色閃曼麗綢
柳條雙縐	葉印雙縐	色真天縐	色新幸縐	色梅蘭紡	雲林錦	色孔雀縐	團花毛縐	色派司立	色雙面縐	大豐白熟紗	色旋宮縐	三閃喬其紗	色幸福縐	色白露滑	柳條力司	同上
同上	同上	同上	同上	同上	同上	同上	同上	同上	同上	同上	同上	同上	同上	同上	同上	同上
八毫	八毫	一元一毫	一元三毫	七毫	一元	七毫	一元三毫	七毫	八毫半	一元〇五	一元五毫	一元二毫	一元	二元	一元	一元七毫半

同	同	同	廣西	德安	同	同	同	同	同	海上	同	同	同	同	同	總統商店
上	上	上	寧布廠	紗綢庄	上	上	上	上	上	美亞綢廠	上	上	上	上	上	緞縐孔雀縐
山形閃光柳條	蠟骨秋布	深灰平布	銀灰花柳條	永波縐	印花平縐	巴黎縐	印花喬其	格子雙縐	縐縐縐	印花車縐	色雁縐縐	色素心縐	色芬芳縐	雲林新杏縐	色菲星縐	同上
					同上	同上	同上	同上	同上	美亞牌	同上	同上	同上	同上	同上	同上
二毫二仙	二毫二仙	一毫一仙	二毫二仙								八毫	一元	一元	一元三毫	五毫	七毫

同	同	三昌紗綢庄	同	同	平安布廠	同	同	昆和榮布廠	同	同	同	同	同	同	同	廣南寧布廠
上	上	花	進	西	經	土	花	毛	三	花	柳	蘇	深	自	山	花
真	白	紗	化	衣	濟	冷	機	布	民	線	條	布	灰	由	東	線
綢	紗		絨	布	絨	仁	布		布	大	斜		斜	布	布	巾
			同	同	喜											
			上	上	雀											
			三	二	至	一	一	一	二	每	二	二	一	二	二	每
			毫	毫七	三	毫三	毫六	毫六	毫二	條	毫	毫半	毫二	毫	毫	條
				仙	毫	仙	仙	仙	仙	七			仙			三
										毫						毫

同	同	同	同	同	同	同	同	同	同	同	同	同	同	同	同	大
上	止	止	上	上	上	上	上	止	止	上	上	上	上	上	上	新
新	四	桃	映	最	斜	斜	荷	羅	高	棠	人	留	蓮	檀	三	雲
幸	菱	厘	雪	新	道	開	葉	葉	球	並	一	聲	柄	串	環	林
綢	振	綢	綢	福	錦	錦	錦	錦	錦	錦	錦	錦	錦	錦	錦	錦
	亞			綢												
	錦															

附 載

四三



同	同	同	同	同	同	同	同	同	大新公司
上	上	上	上	上	上	上	上	上	仰
三	巴	菊	天	金	地	五	十	月	葉
桃	黎	月	荔	塔	球	蓋	章	環	綉
紗	紗	綉	綉	綉	綉	綉	綉	綉	

同	同	同	同	同	同	同	同	同	大新公司
上	上	上	上	上	上	上	上	上	青
鐵	方	肥	梅	沙	冰	捷	星	葉	眼
沙	葉	丹	鞭	桃	岸	翅	芒	扇	紗
紗	紗	紗	紗	紗	紗	紗	紗	紗	

化學工業類

(表內各品附註係依各廠商送陳列館時所說其質料用途未據填明者缺)

同	同	同	廣	出
上	上	上	生	品
大	麗	安	行	廠
號	髮	一	四	號
茉莉	膏	紅	安	品
霜	膏	玫瑰	雪	名
		花	花	商
		水	膏	標
同	同	同	雙	
上	上	上	妹	
			嚙	
				(價
				每
				瓶
				計
				格)

同	同	同	廣	出
上	上	上	生	品
盒	盒	二	行	廠
紙	球	號	四	號
宮	爽	號	安	品
粉	身	茉莉	茉	名
	粉	霜	莉	商
			霜	標
同	同	同	雙	
上	上	上	妹	
			嚙	
				(價
				每
				瓶
				計
				格)

同	同	同	同	同	同	同	同	同	同	同	同	同	同	同	同	同
上	上	上	上	上	上	上	上	上	上	上	上	上	上	上	上	上
超等髮蜡	四號香水	黑鞋膠	三安紫蘭水	大元牙粉	二號香水	三安保髮水	二號髮油	三號茉莉霜	二號牙膏	扁牙水	鐵盒黃鞋膠	固齒牙粉	三安潤髮水	三安白蘭水	三安珠蘭水	三安蓮花水
同	同	同	同	同	同	同	同	同	同	同	同	同	同	同	同	同
上	上	上	上	上	上	上	上	上	上	上	上	上	上	上	上	上

同	同	同	同	同	同	同	同	同	同	同	同	同	同	同	同	同
上	上	上	上	上	上	上	上	上	上	上	上	上	上	上	上	上
黃鞋油	二安水粉	三號雪花膏	大牙膏	扁身粉	734超等香水	鐵盒鞋粉	四安肖容霜	六安保髮水	二磅庄香水	三安玫瑰水	小肖容霜	八安方洗頭水	四安方蜜水	小臭水	一安食玫瑰油	四號髮油
同	同	同	同	同	同	同	同	同	同	同	同	同	同	同	同	同
上	上	上	上	上	上	上	上	上	上	上	上	上	上	上	上	上

附載

四五

同	同	同	同	同	同	同	同	同	同	同	同	同	同	同	同	同
上	上	止	上	上	上	上	止	上	上	上	上	上	上	上	上	上
六安 鏡 膠	六安 西字 玫瑰水	三安 含笑水	花露 髮膠	中 超 蘭花水	六安 白蘭水	四安 方牙水	二號 雪花膏	小 468 頭水	一安 沙示油	一安 波羅油	黑 鞋 油	指 甲 水	大 千 日 香 水	小 蘭 花 粉	二安 蜜 水	方 超 身 粉
同	同	同	同	同	同	同	同	同	同	同	同	同	同	同	同	同
上	上	上	上	上	上	上	上	上	上	上	止	上	上	上	上	上
											三 毫 七 仙					

同	同	同	同	同	同	同	同	同	同	同	同	同	同	同	同	同
上	上	上	上	上	上	上	上	上	上	上	上	止	上	上	上	上
三安 檀 香 油	半安 保 髮 油	三號 髮 油	八安 皓 啣 水	大 雪 花 膏	大 468 頭 水	小 鏡 容 霜	大號 鏡 容 霜	紅 盒 身 粉	半磅 庄 身 粉	大 金 拾 錯	元 寸 蘭 花 水	寸 盒 牙 粉	寸 盒 一 號 鞋 粉	五 安 頭 水	一 安 半 號 香 水	三安 髮 膠
同	同	同	同	同	同	同	同	同	同	同	同	同	同	同	同	同
上	上	上	上	上	上	上	上	上	上	上	上	上	上	上	上	上
										七 毫 半						

同 上	同 上	同 上	同 上	同 上	同 上	同 上	三 達 公 司	同 上	同 上	同 上	同 上	同 上	同 上	同 上	同 上	同 上
大號 檀香面粉	扁 樟牙粉	大號 護髮霜	玉 蘭香水	美 人玫瑰水	三 達玉霜	二號 柯士丹 柯士丹 牙膏	大號 柯士丹 牙膏	一磅 庄身粉	四安 方洗頭水	小 超蘭花水	一安 薄荷油	扁 甘油	四安 雪花膏	大 超蘭花水	大 香水	三安 素馨水
同 上	同 上	同 上	同 上	同 上	同 上	同 上	三 角 嘜	同 上	同 上	同 上	同 上	同 上	同 上	同 上	同 上	同 上
四 毫半	四 毫	七 毫	一 元六毫	九 毫	七 毫	六 毫	二 毫半									

同 上	同 上	同 上	同 上	同 上	同 上	同 上	同 上	同 上	同 上	同 上	同 上	同 上	同 上	同 上	同 上	三 達 公 司
龍 涎香水	大號 荷里活水	美 髮霜	九安 皓啣膠	六 角頭蜡	八 角頭蜡	二號 玉容霜	她 的香水	萊 莉梘	玫 瑰頭水	橄 欖霜	巴 黎香水	含 笑香水	正 士牙膏	八安 方美髮膠	九安 茉莉水	大號 花籃香水
同 上	同 上	三 角嘜	同 上	同 上	同 上	同 上	同 上	同 上	同 上	同 上	同 上	同 上	鹿 首牌	同 上	同 上	三 角嘜
一 元二毫	一 元	三 毫	八 毫	二 毫半	三 毫半	二 毫半	四 毫	二 毫半	一 元半	七 毫	七 毫	八 毫	四 毫半	六 毫半	一 元二毫	四 毫八仙

同 上	同 上	同 上	同 上	百家利公司	同 上	同 上	同 上	同 上	同 上	同 上	同 上	同 上	同 上	同 上	同 上	同 上
大號 固髮香膠	雙環面粉	紅色擦牙粉	白色擦牙粉	大號 皓啣水	二號 精華霜	佛公香水	扁雙身粉	大號 萬里香水	公園香水	東方美人水	一安半檀香水	白玫瑰霜	二號 芙蓉霜	大號 芙蓉霜	中華美髮膠	千味香水
同 上	同 上	同 上	同 上	雙環嘜	同 上	同 上	同 上	同 上	同 上	同 上	鷹首牌	同 上	同 上	同 上	同 上	同 上
六 毫	四 毫	三 毫	四 毫	一 元	一 毫	一元二毫	四毫半	六 毫	五 毫	一 元	四毫半	四毫半	一 毫	二毫半	三 毫	五 毫

同 上	同 上	同 上	同 上	同 上	同 上	同 上	同 上	同 上	同 上	同 上	同 上	同 上	同 上	同 上	同 上	同 上	百家利公司
金妹頭蜡	皇后香水	百里香水	摩登香水	拉雲德雪花	白色鏡盒頭蜡	黃色鏡盒頭蜡	拉雲德頭油	十角頭蜡	玉蓉霜	三號 皓啣頭水	三號 納雙頭水	大號 納雙頭水	那奴花顏水粉	士堪 啤林頭水	固髮香霜	二號 固髮香膠	
同 上	同 上	同 上	同 上	同 上	同 上	同 上	同 上	同 上	同 上	同 上	同 上	同 上	同 上	同 上	同 上	同 上	雙環嘜
八 毫	二 元	二 毫	一元半	八 毫	一 毫	八 仙	一元一毫	三 毫	六 毫	五 毫	同 上	一 元	四毫半	一元半	六 毫	三 毫	