

西湖博覽會 參觀必攜



商務印書館印



增訂第十八版

袖珍本一厚册

三百餘面

西湖遊覽指南

定價四角

商務印書館

出版

本書內容有三大特點：(一)豐備，(二)精確，

(三)新穎。並附有西湖博覽會會場圖，及博

覽會章則摘要。其要目如次：杭州西湖圖，影

寫版印西湖風景圖十二幅，名勝叢談附詩

詞遊記，遊程指南，食宿遊覽，各種事業名稱

地址，物產，附西湖博覽會會場圖，博覽會章

則摘要，及杭州西湖簡圖。

實測杭州西湖圖……………一幅 四角

袖珍杭州西湖圖……………一幅 一角

美術名勝畫冊 西湖……………二册各一元五角

中國名勝 西湖……………三册各一元

西湖風景畫……………一册 四角

西湖風景畫片……………四幅 一元六角

西湖風景明信片……………三十種每張二分

△尙有多種不克備載

上海图书馆藏书



A541 212 0009 0382B

西 湖 博 覽 會

參 觀 必 攜

每册定價四角



商務印書館印

十八年八月



~~4537608~~

西湖博覽會參觀必攜目次

西湖博覽會會場全圖

西湖博覽會風景十六幅

商務印書館陳列處平面圖二幅

參觀規則

門券收費類別

各館所地址

各機關地址

會場新建築

各館所陳列類別

各館所參觀記

會場規定公共汽車路線價目

會場規定人力車價目

會場規定遊船價目

一
二
三
四
五
七
一九
八二
八四
八六

226000

200000



杭州市區人力車價目	八七
杭州市公共汽車價目	八七
孤山輕便鐵路價目	八八
滬甯滬杭鐵路聯運新時刻表	八九
滬杭甬鐵路行車新時刻表	九〇
西湖博覽會有獎遊券發行章程	九二
西湖博覽會有獎遊券給獎等次	九四
西湖博覽會有獎遊券使用方法	九五
西湖遊程計劃	九六



西 湖 博 覽 會 會 場 全 圖

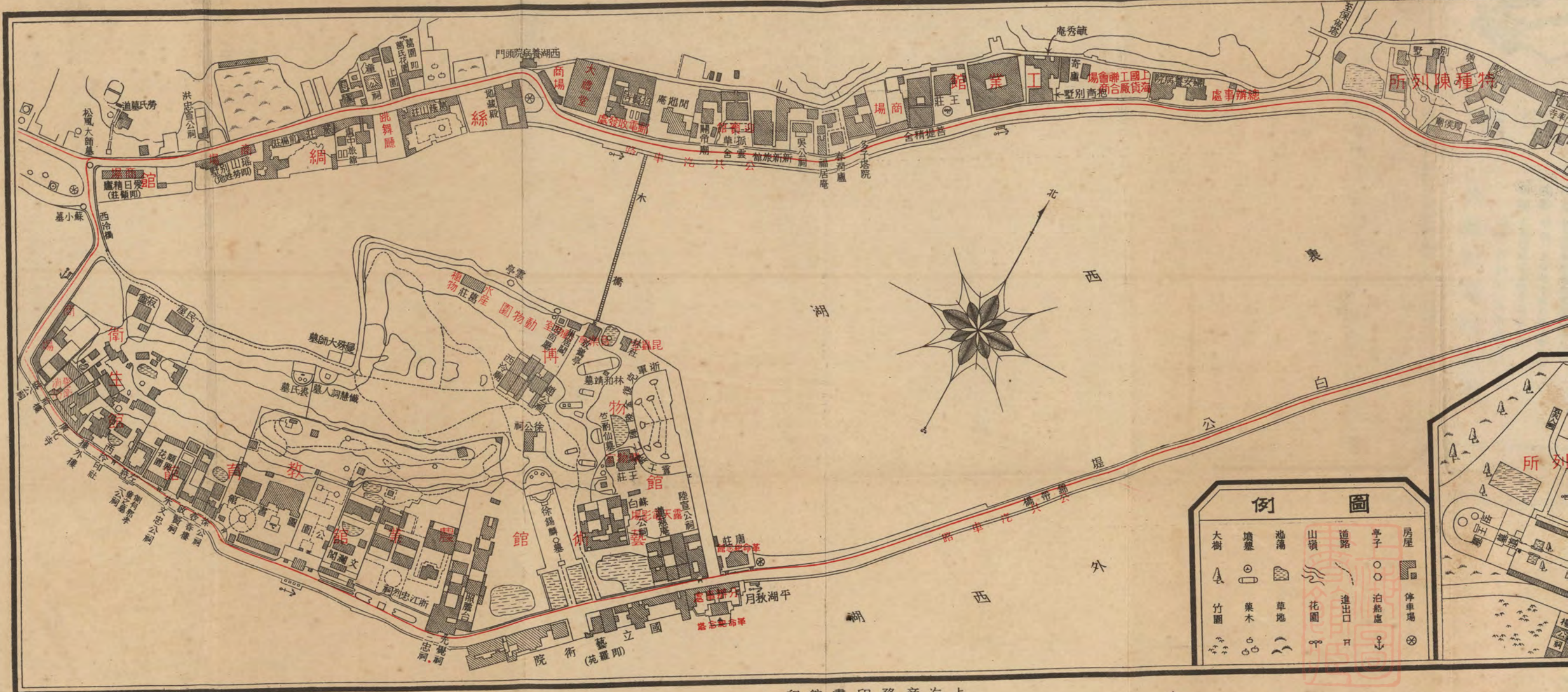
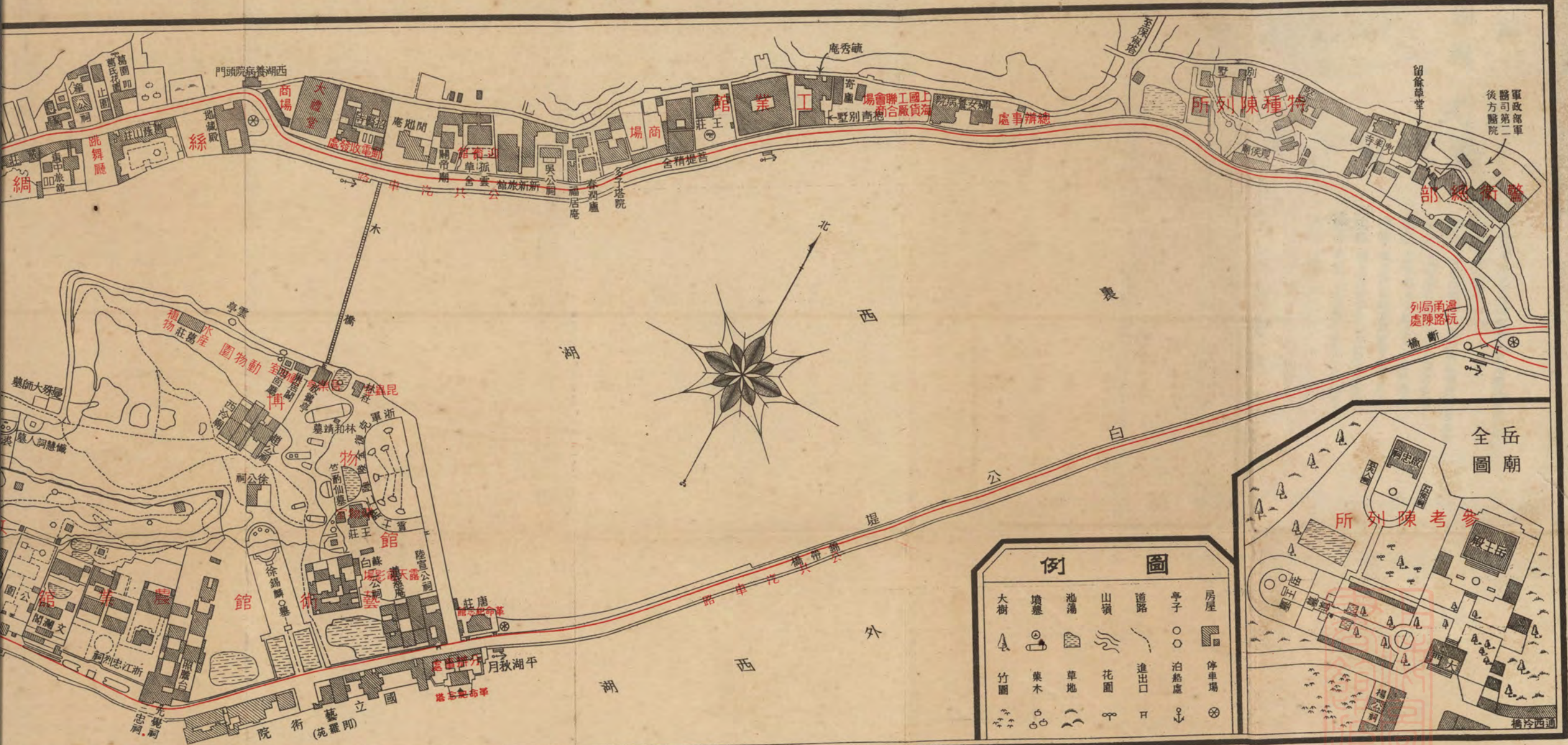


圖 例

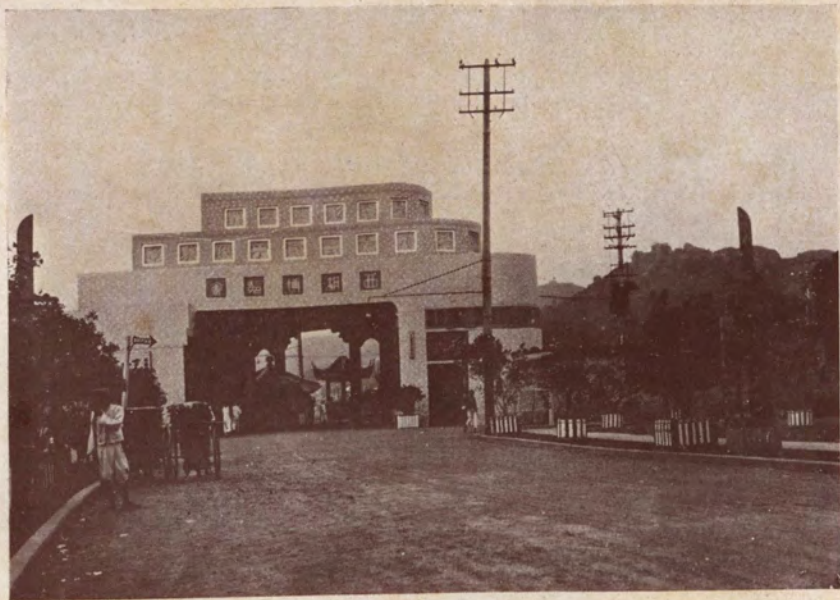
大樹	墳墓	池溝	山嶺	道路	亭子	房屋
竹園	藥木	草地	花園	進出口	泊船處	停車場

西 湖 博 覽 會 會 場 全 圖



博覽會
大門正面





博覽會
大門進口



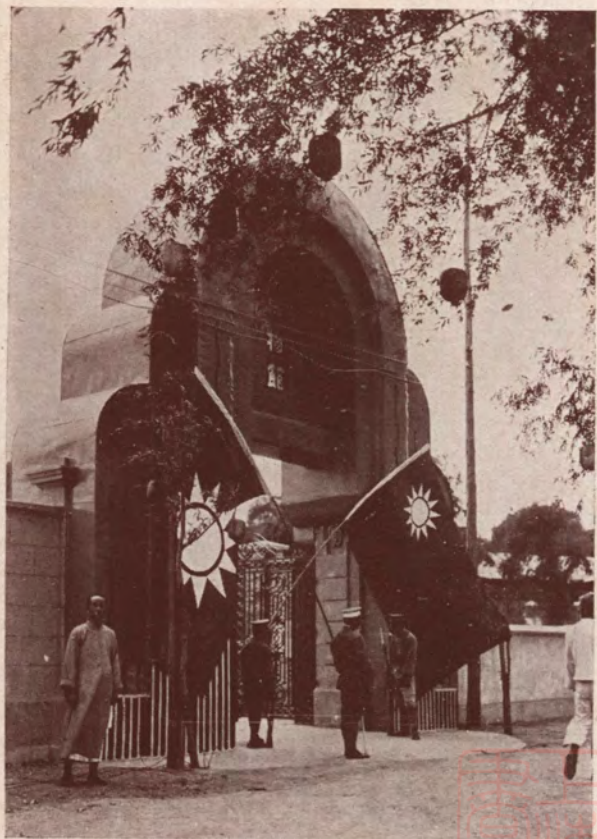


革命紀念館牌坊

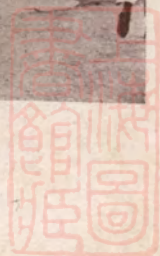


絲綢館





博 物 館 出 口





特種陳列所牌坊



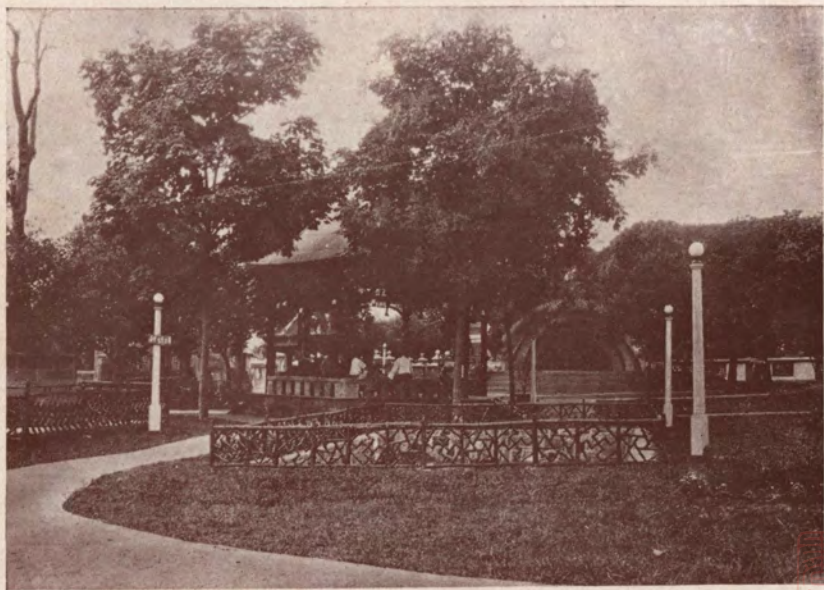
參考陳列所



博覽會橋



音樂亭

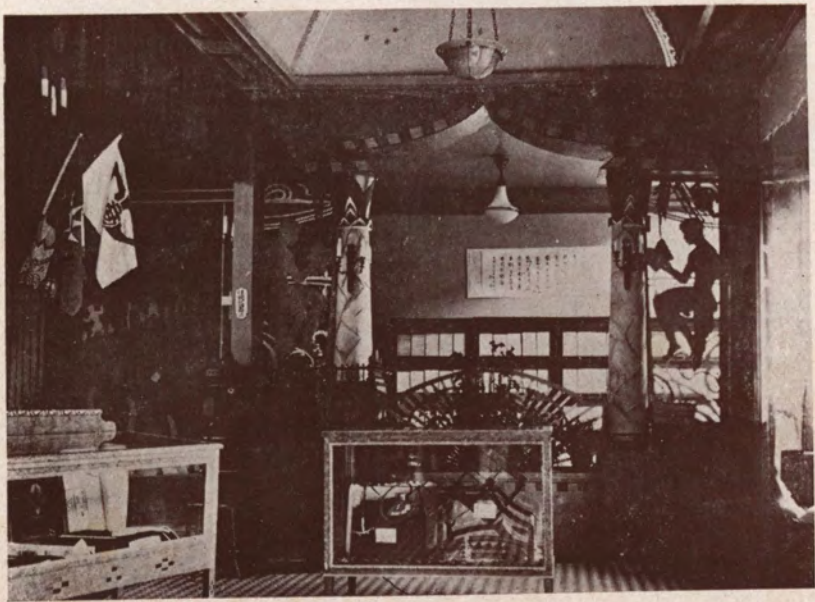


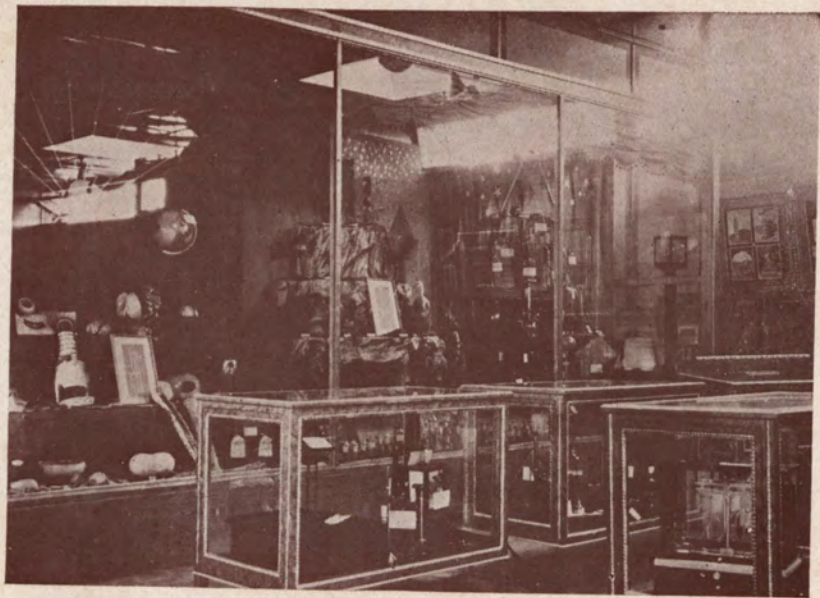


教育館內
商務印書館陳列處



商務印書館陳列處
內景之一

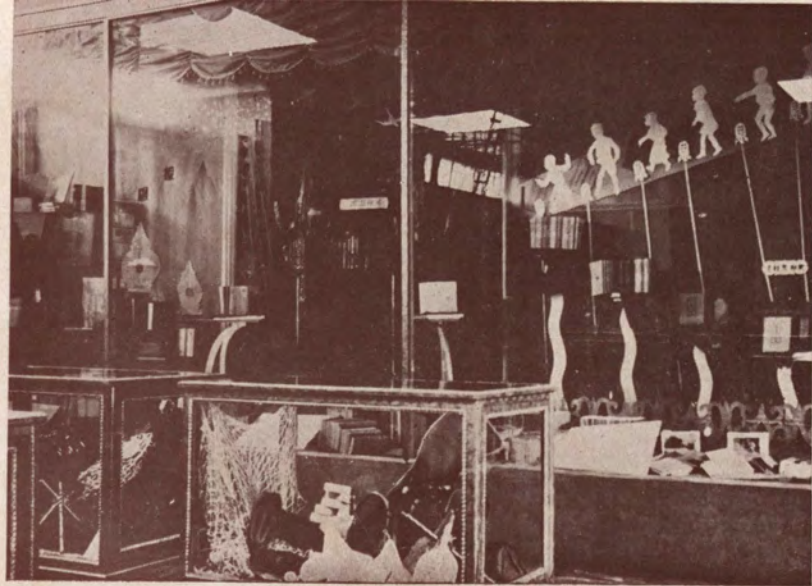


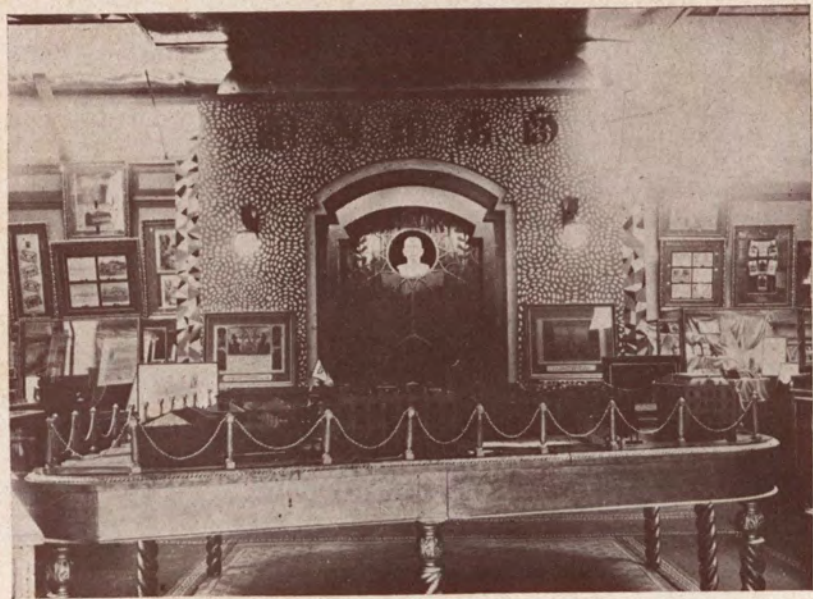


商務印書館陳列處
內景之二



商務印書館陳列處
內景之三





上海商務印書館
印刷製造廠模型





商務印書館陳列處
後花園休息處



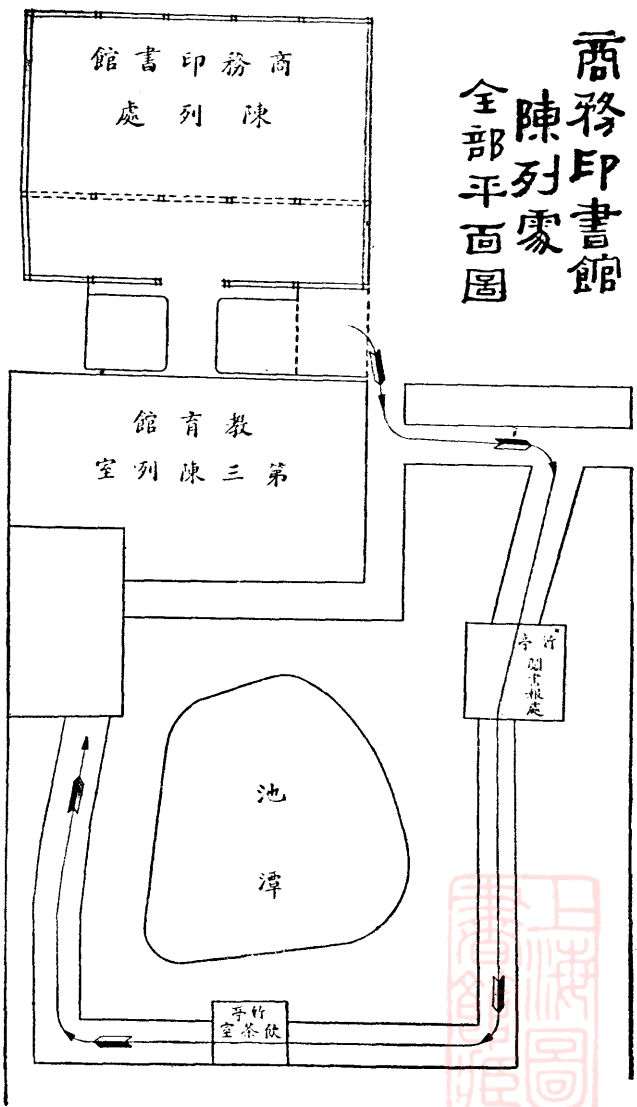


商務印書館發售處門景



商務印書館

陳列處
全部平面圖



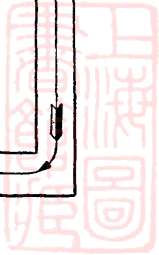
商務印書館
陳列處

教育館
第三陳列室

池潭

治亭
閱書報處

飲茶室



參觀規則

- 一 凡危險品及有礙衛生物品、一概不得攜入會場區域、
- 一 會場內一切物件、參觀人須加意愛護、
- 一 參觀人參觀各館所時、隨身所帶傘杖等物、須交保管處收存保管、領取保管證、俟參觀完畢、憑證領回、一切笨重物件及雜物等類、概不得攜帶入內、
- 一 參觀人參觀各館所時、須按照規定路線依次參觀、
- 一 陳列室內不得吸煙、或高聲談笑、及其他有妨公益之舉動、
- 一 陳列品不得撫摩玩弄、
- 一 陳列品非經主管人員許可、不得摹繪或攝影、
- 一 參觀人對於陳列品有疑問時、可向管理人諮詢、
- 一 參觀人如有損壞陳列品、或櫥櫃玻璃等物、須照價賠償、
- 一 陳列品之標價售賣者、參觀人如欲購買、可與管理員接洽、
- 一 凡瘋癲酒醉及認爲有礙秩序者、得拒絕參觀、
- 一 凡不遵守本規則者、得令其退出、

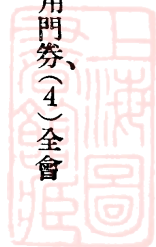


門券收費類別

(一) 門券 分(1)各館門券、(2)入館通用門券、(3)一月期入館通用門券、(4)全會期入館通用門券四種、

(二) 各券收費價目 各館門券每張銅元十枚、入館通用門券每張小洋二角、

(三) 有獎遊券 每張拾元、每條二元五角、除中獎得照額先預獎金外、並可憑券長期參觀各館、免費乘坐公路局公共汽車、



各館所地址

名稱地址

革命紀念館 唐莊

革命紀念館圖書館 平湖秋月

博物館 放鶴亭林社王莊及徐公祠一帶

藝術館 陸公祠蓮慈菴照膽臺三賢祠一帶

農業館 忠烈祠文瀾閣中山公園一帶

教育館 圖書館徐潮祠啓賢祠朱公祠順興花園一帶

衛生館 西冷印社俞樓寂齋一帶

絲綢館 地藏寺葛蔭山莊嚴莊一帶

工業館 新建館舍抱青別墅王莊菩提精舍一帶

特種陳列所 堅匏別墅

參考陳列所 岳廟岳坟



各機關地址

總辦事處

裏西湖智果寺下

分辦事處

平湖秋月

警衛總部

裏西湖陸軍後方醫院

交通部臨時電信所

裏西湖工業館隔壁

郵電收發處

裏西湖招賢寺

消防隊

孤山

臨時醫院

裏西湖西湖療養院



會場新建築

(一) 正門 在斷橋東首、爲三角形、兩面立方體、一面宮殿式、其下屋三間、一爲總售票處、一爲警察分駐所、一爲中國旅行社辦事處、

(二) 大禮堂 在裏西湖地藏寺之東、招賢寺之西、總面積爲一萬七千七百六十七方尺、

(三) 工業館 就同善堂曠地、新建房屋三十六間、餘則借用抱青別墅王莊菩提精舍等處、

(四) 音樂亭 在西泠橋蘇小墓旁、用竹料新建、

(五) 博覽會橋 自孤山放鶴亭起、至招賢寺止、計長六百尺、橋上建亭三座、

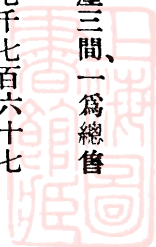
(六) 輕便鐵道 自革命紀念館起、至西泠橋止、

(七) 臨時商場 有五處、

(1) 在西泠橋之南、

(2) 在西泠橋之北、

(3) 在菩提精舍之西、



(4) 在大禮堂之西、

(5) 在絲綢館餘地、新建平屋十六間、此外尚有數處、不備列、

(八) 中山公園

對面距岸二百尺湖中、特建噴水池一座、

(九) 革命紀念塔

在平湖秋月

(十) 跳舞廳

在絲綢館內、

(十一) 國樂社

(十二) 電影場

(十三) 百藝場

(十四) 京劇場

(十五) 跑驢場

(十六) 迷魂陣

此外尙多不備列、



各館所陳列類別

西湖博覽會內部分八館二所，自六月六日開幕後，即行開放，任人觀覽，爰錄各館所之陳列品如下、

革命紀念館

甲 人事股

(子)關於先烈方面者

- (一) 先烈所有遺像、
- (二) 先烈所有遺著遺墨、
- (三) 先烈生平所好讀之書籍、及其形成革命性及革命思想之書籍、
- (四) 先烈生平所好之遺物、
- (五) 先烈臨難時之殉身物、(略如斷頭刀、絞台、執行鎗、決時所用之鎗)
- (六) 臨難地點及一切情形之照片、
- (七) 先烈革命所用之武器、(如手鎗、炸彈刀及其他武器)
- (八) 先烈死後之榮哀、
- (九) 祭堂照像、
- (十) 追悼會及出殯照像、
- (十一) 坟墓及銅像石像照像、
- (十二) 輓詞、
- (十三) 國家各種褒典、
- (十四) 先烈名單及傳略、
- (十五) 其他

(丑)關於落伍者之醜史

- (一) 落伍者名單、
- (二) 章太炎投吳事實、
- (三) 馮自由叛黨事實、
- (四) 陳炯明叛黨經



過、(五)唐繼堯叛黨事實、(六)鄒魯謝持屠殺民衆之經過、(七)楊希閔劉振寰之叛史、(八)溫樹德投吳事略、

(寅)關於其他

(一)廣州商團之叛變、(二)倫敦蒙難情形、(三)五四運動之經過、(四)五月三十慘案之經過、(五)袁世凱竊國情形、(六)護法諸役、(七)曹錕賄選醜史、(八)本黨自秘密時期至北伐之史簡系統、(九)其他、

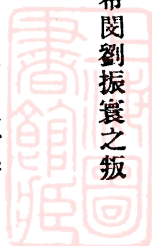
乙 黨務股

(子)革命沿革

(一)興中會史、(二)同盟會史、(三)國民黨史、(四)中華革命黨史、(五)中國國民黨史、(六)各省市縣自秘密至公開之黨史、(七)海外黨務史、

(丑)黨務工作

(一)中央黨部、(二)各省市縣區分黨部、(三)特別黨部、(四)海外總支部、(五)關於組織方面、(六)關於宣傳方面、(七)關於訓練方面、(八)關於民衆運動方面、(九)其他、



(寅)黨數量及質量

- (一)全國黨員數量、(二)各省市黨部特別黨部海外黨部黨員人數比較、(三)年齡比較、職業比較、籍貫比較、智識程序比較、

(卯)各項規程條例

- (一)各項圖表冊、(二)各項宣傳品出版物及紀念品、(三)各種相片、(四)其他、

丙 軍事股

(子)文字類

- (一)總理對於軍事上各種重要電文及訓詞、(二)蔣總司令對於軍事上各種重要電文及訓詞、(三)國民革命軍戰史、一分三時期、辛丑革命以前為第一時期、統一廣州以前為第二時期、北伐完成為第三時期、(四)黃埔軍校史、(五)傷亡官兵撫卹條例、

(丑)軍器類

- (一)國民革命之旗、(二)國民革命軍制服、(三)兵艦模型或標圖、(四)飛機模型或標圖、(五)鎗械、(六)彈藥、(七)我國兵工廠之各種出品、(八)其他、

丁 民衆運動股



(子)關於農民運動、(丑)關於工人運動、(寅)關於商民運動、(卯)關於青年運動、
(辰)關於婦女運動、

戊 特種紀念股

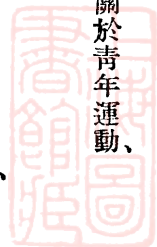
(子)一一二二慘案、(丑)五三濟南慘案、(寅)五卅慘案、(卯)被壓迫民族獨立運動、
(辰)三一八慘案、(巳)五四慘案、(午)五九國恥紀念、

□ 博物館

甲 礦物部、各地礦產物屬之、
乙 昆蟲部、各種昆蟲標本屬之、
丙 水產部、各種水產物屬之、
丁 動物部、各種動物標本屬之、
戊 動物園、各種走獸飛禽屬之、
己 獠山部、廣東中山大學各種獠山動物標本屬之、

□ 藝術館

甲 西洋畫、



乙 中國畫、

丙 書法、

丁 金石、

戊 六藝、

己 彫刻、

庚 建築、

辛 寫真、

壬 音樂用器、

農業館

甲 蠶桑部、

(子) 模範桑園、 (丑) 養蠶室、 (寅) 製種室、 (卯) 調理室、 (辰) 貯桑室、 (巳) 上簇室、

(午) 繅絲室、 (未) 外來蠶桑標本陳列室、 (申) 本省蠶桑標本陳列室、

乙 農藝部、

(子) 濕室、 (丑) 森林、 (寅) 肥料、 (卯) 畜牧、 (辰) 農業產品、



■ 教育館

甲 成績、

(子) 學生成績、

(丑) 教員成績、

(寅) 個人成績、

(卯) 行政成績、

乙 統計、

丙 設施、

(子) 建築、(丑) 設備、

(寅) 沿革、

(卯) 計劃、

丁 用具、

(子) 教具、

(丑) 校具、

(寅) 玩具、

戊 教育機關活動攝影、

己 歌謠、

庚 著作、

辛 民間故事、民間遊戲、

壬 謎諺、神話、童語、

癸 風俗、先哲遺跡、



□ 衛生館

- 甲 醫學部、 陳列醫藥器械標本模型圖表等、
- 乙 藥學部、 陳列藥學器械標本模型圖畫及新舊藥材等、
- 丙 食品部、 陳列各種飲食品物及說明書、
- 丁 化粧品部、 陳列各種化粧品、
- 戊 嗜好品部、 陳列各種嗜好品及說明書、但違禁品及烟草等不在此例、
- 己 運動品部、 陳列各種有益於衛生的運動器械及模型、
- 庚 保健及防疫部、 陳列上下水道、公共廁所、及垃圾之容器、與輸送器具、慢性傳染病、寄生蟲病、飲食衛生建築等之模型圖畫、急性傳染病之傳染徑路及預防制止方法之標本圖畫、
- 辛 衛生教育部、 學校及工場衛生部、 徵集各種衛生宣傳品及電影片等表演、陳列關於學校及工場衛生上書籍樣本模型等、
- 壬 個人衛生部 陳列各種合理的個人之衣食住行等樣本模型、

□ 絲綢館



甲 絲繭部、

(子)各種樣繭、

(丑)各種成車土絲、

(寅)各牌子成包廠絲、

(卯)新舊烘繭機具模型或實物、

(辰)各種繅絲車模型或實物、

(巳)七里乾經搖車模型或實物、

乙 紡絲部、

(一)各種紡織原料、 (二)各種練乾品、 (三)自混綿起至成絲止、各項半製品、 (四)各

牌子成包絞絲、 (五)各種紡絲製品、 (六)紡絲工程進行之順序、

丙 綢緞部、

(一)用拉機之織物、 (二)用提花機之織物、 (三)參用人造絲之織物、 (四)各種素地

織物、 (五)高貴織物、 (六)絲邊、 (七)杭州出品、 (八)湖州出品、 (九)各縣出品、

(十)各省出品、 (十一)各廠特別陳列品、 (十二)準備及製織機械模型或實物、



丁 服裝部、

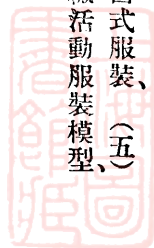
- (一) 古式服裝、
- (二) 各地鄉間服裝、
- (三) 男女流行服裝、
- (四) 綢製西式服裝、
- (五) 未來派服裝、
- (六) 最經濟的綢製服裝、
- (七) 竹製服裝模型、
- (八) 機械活動服裝模型、
- (九) 各地土人所着綢衣式樣、

戊 製飾織部、

- (一) 風景織、
 - (二) 照相織、
 - (三) 字畫屏織物、
 - (四) 鋪飾織物、
 - (五) 印花裝飾織物、
- 己 統計部、

- (一) 各地產繭之統計、
- (二) 各地產絲之統計、
- (三) 各地產綢之統計、
- (四) 各地繭廠之統計、
- (五) 各地絲廠之統計、
- (六) 各地綢廠之統計、
- (七) 各地機戶之統計、
- (八) 各海關對於輸出之繭絲綢土絲紡絲灰絲之統計、
- (九) 繭絲綢各項歷年消去及輸出盛衰一覽、
- (十) 人造絲與生絲界上年來之漸進狀況、
- (十一) 國貨絲綢銷往外洋各地之略數、
- (十二) 關於絲繭綢各業之重要簿表、
- (十三) 繭綢絲之出產比較、
- (十四) 喚醒絲繭廠各董之重要標語、

■ 工業館



甲 染織工業類、凡棉麻毛草原料、與織就之布葛呢絨毯草蓆等織物編物、及染印花物等均屬之、

乙 工藝品類、凡工藝製造品如竹木藤漆磁等器物、及權度鐘表等均屬之、

丙 機電工業類、凡各類機器工具電器電料等屬之、

丁 化學工業類、凡天產物經化學作用而製成之品、如化粧品肥皂火柴油漆顏料燭線碱毛革橡皮製品等均屬之、

□ 特種陳列所

(一) 模型類、

(甲) 各地大建築、(乙) 各省監獄、(丙) 各種軍艦商輪、(丁) 各種新舊式單輪雙輪車、

(戊) 各種新舊式軍器、(己) 蒙古宮殿教堂、(庚) 各地名勝、

(二) 圖樣類、

(甲) 錢譜、(乙) 各種印花票、(丙) 各種票據、(丁) 各種記簿、(戊) 各種鈔票、(己) 各種貨幣、

(庚) 各種公債票、(辛) 各種郵票、(壬) 世界各大學畢業證書、(癸) 各種

獎章獎證、(子) 各期勛章徽章、(丑) 各縣地圖、



(三) 表冊類、

- (甲) 人口統計表、(乙) 各省土地測量表、(丙) 警政成績表、(丁) 全國已成鐵路圖表、
(戊) 將來計劃鐵路圖表、(己) 全國新建設事業統計表、(庚) 海外僑民統計表、
(辛) 蒙藏人口統計表、(壬) 全省田賦表、(癸) 海關進出貨物統計表、(子) 全國已開
未開礦產統計表、(丑) 全國工廠統計表、(寅) 各省人民犯罪統計表、(卯) 各省特別
市政府社會調查統計表、—離婚自殺死亡生育等、(辰) 各省各縣藏書樓圖書館及私人
藏書目錄、(巳) 各館行統計表、—發行鈔票統計利息漲落統計匯兌統計等、(午) 各省
商會調查各業統計表、

□ 參考陳列所

甲 機器部、

- (一) 毛織類機器、(二) 毛紡類機器、(三) 絲織類機器、(四) 棉織類機器、(五) 染色
機器、(六) 電力類機器、(七) 電信類機器、(八) 原動力類機器、(九) 汽車、(十) 電
車、(十一) 火車、(十二) 農林用類機器、(十三) 救火機、(十四) 製紙機、(十五) 製
革機器、(十六) 製捲煙機、(十七) 工業化學用各項機器、(十八) 金工用具及機器、

(十九) 土木用具及機器、(二十) 攝影機器、(二十一) 製糖機、(二十二) 打字機器、
(二十三) 醫藥用具、(二十四) 鍊鋼機器、(二十五) 化鐵機器、(二十六) 人造絲料機
器、(二十七) 人造絲製造機器、(二十八) 硫酸製造機器、(二十九) 瓷料及玻璃製造
機器、(三十) 製鹽機器、(三十一) 製鹼機器、(三十二) 製搪瓷機器、(三十三) 印刷
機器、(三十四) 製冰機器、(三十五) 各項自動製作機器

乙 原料部

(一) 染料、(二) 建築料、(三) 電料、(四) 化學肥料、(五) 醫藥原料、(六) 其他認為
足供參考之原料

各館所參觀記

自平

博覽會之設、誰也知道是法國拿破崙時代之遺制、但借此促進物質上之文明、因比較研究而益顯、在中華民國青天白日旗下、欲發揚民族精神、擴張民權實力、救濟民生困苦、此種博覽會之舉行、自不容緩、西湖山水之秀甲天下、風土清嘉、比之巴黎瑞士、殆無多讓、在西湖舉行博覽會、從地利上說來、確甚相宜、其開幕期爲中華民國十八年六月六日、會期定四閱月、余於六月十三日由滬來杭、寓聚英旅館、先到杭州保佑坊商務印書館、購到該館十八年五月出版之西湖遊覽指南一部、內有各種名勝概說、並有西湖博覽會會場全圖、作爲嚮導、自六月十四日起、即排日參觀、

第一日即六月十四日早八時天氣甚熱、忽雨忽晴、即雇車循西湖東北角之環湖路北行、經昭慶寺前面、將抵斷橋、見有很偉大而美麗之淡黃色階級式的大門、現於眼簾、當下車步行審視、門前之右有木牌繪會場全圖、按圖索驥、遊覽頗便、北首傍門爲公路汽車購票處、南首傍門爲中國旅行社上海銀行辦事處、爲汽船第一航綫碼頭、爲總門購票處、正北尖角、正南平綫、蓋成一大三角形也、其面東之正門甚高、遙望之似南京之鼓樓、惟一現紅色、一淡黃色耳、門內南壁係嵌磁圖案、有人力車、有汽船、有汽車、有西湖游船、有腳踏車、有內地運貨

船、有一輪明月式小車、有搖櫓小船、有山橋、有火車、有飛機、交通器具、色色全備、北首壁上有跑路之行人、有騎馬之行人、有各種自然現象及動物、煞是好看、余不禁徘徊久之、門西出口處有兩大柱、繪黃龍盤旋、則又與北平宮殿式之庭柱無異、在將到第一航綫水碼頭處、上蓋天花板有一百三十格、每格均繪圖案畫、色色不同、余又徘徊久之、聞此種建築皆劉李二君所設計、在我國亦可謂爲空前之盛舉、見過前清南洋勸業會門口僅有木牌樓一座者、當有今昔不同之感、

大門對面爲『滬寧滬杭甬鐵路陳列廳』、建築式均佐以紅色庭柱、略如頤和園之房廊、陳列物有沿滬寧綫各站平時轉運之貨樣、以及滬杭甬各站平時轉運之貨樣、西北自南京起、東南至閘口止、各站皆有、倒也洋洋大觀、惜地位太少、且未陳列就緒、不能全觀爲快、

出門向西過斷橋、地據裏湖外湖之交、山色湖光、一望皆收、白公堤兩岸、原有之冬青樹、適在開花期、清香撲鼻、而楊柳之弱不禁風、好似點頭向游覽者作歡迎狀、樹上均懸紅綠燈及會旗、南岸一帶、並聯綴電燈、且有面南之尋丈廣告、分立木架於湖邊、其字樣爲『西湖博覽會』五字、入夜放光、荷雇舟游外湖、亦賞心快目事、北岸自斷橋至錦帶橋止、有亭五、自錦帶橋至唐莊止、有亭三、式樣不同、能供游人休息則一、

革命紀念館

牌樓在唐莊東首，館址即在唐莊內，門口有浙江省黨部標語，說『從西湖博覽會裏可以看出國貨精美和耐用』，與博覽會大門內標語，說『參觀西湖博覽會後要下決心從今不買洋貨』，其提醒民衆用意相同。

館門左右有對聯，上聯爲『革命精神、大智大仁大勇』，下聯爲『救國主義、民族民權民生』，游客進內須簽名，並向總理像行禮，不忘本也，第一陳列室皆先烈各種紀念品，如徐錫麟烈士手斃恩銘之手鎗，如傅國英烈士就義時之血衣，讀先烈秋女士之遺墨，其詩有『歎息風雲多變幻，存亡家國總關情，英雄身世飄零慣，惆悵龍泉夜夜鳴』等句。

轉入總理紀念廳，中供總理銅像，傍懸總理遺墨，係命令『李鈺森爲討賊軍川軍第一軍長』等，至足珍貴，上首繪黃花崗七十二烈士油畫，下首繪濟南慘案油畫，並足動人。

第二陳列室係漢陽兵工廠上海兵工廠南京軍政部及軍械局等之圖表，軍械火藥各出品，革命自然以有強毅之精神爲主旨，而革命利器亦不可少，第二室列此，意深哉。

第三陳列室在樓上，於先烈各紀念物外，有國民革命軍第二十六軍於蘇浙平魯各處戰役經過圖，如浙之湯溪諸暨，如蘇之松隱松江宿遷，如魯之郟城，如平之東光，至爲詳細，是



軍於以上諸戰役、陣亡將士八百五十三名、負傷一千四百名、留名革命史上、煞是光榮、

第四陳列室有三一八慘案死難先烈血衣、有濟南慘案寫真、有五卅烈士公墓烈士照片、蘇州先烈徐桂生亦在五卅烈士之列、照片未見、

第五陳列室有平等條約一覽表、在未取銷此種條約前、我人應將此加以注意、有中華革命黨獎章債券、可以認識革命過程之不易、另有特種陳列室、皆黨部之圖表統計等件、黨員經驗證可入、否則須報明黨證號數、非黨員謝絕參觀、下樓荷花塘傍、有面東休息室、出口館門前又有聯語一、上聯爲『恪遵總理遺教、努力奮鬥』、下聯爲『繼承先烈偉蹟、慷慨犧牲』、革命紀念館圖書部、在『平湖秋月』勝地、如國民革命要覽、中山故事、實業計畫輯要、孫文學說、建國方略、三民主義教育法等、皆商務印書館所出版、審閱有頃、即在湖濱休息、

□ 藝術館

在照膽台蓮慈菴陸公祠舊地、大門前用小石子嵌入壁間、頗古雅、

第一陳列室油畫約一百二十餘件、唐蘊玉油畫虎邱、吳貞油畫北平前門、閱之無異舊地重游、朱屺瞻油畫勞苦、陳策雲油畫五卅及車夫、林風眠之油畫痛苦、入覽者咸極注目、蓋

一種不平等現象，足以感動人者，至深且遠也。塑像約二十件，王靜遠塑總理全身遺像，又吹笛女，注目者極多，向東行爲新蓋茅棚六大間，卽第二陳列室，皆國畫山水花卉人物，謝公展指頭書畫頗見工夫，黃賓虹山水能得元季惟樸道人神髓，高劍父碧柳烟沉及魚，已入化境，張聿光畫鶴筆法蒼老，錢仲則山水，妙在白雲盤旋，有新羅山人遺意，女士得此，更覺不易，經長廊過徐伯蓀烈士墓，蘇文忠公祠，白公祠前，到第三陳列室，俱鐘鼎瓦當石刻竹刻古磁古器之屬，曾見商務印書館所印之西清續鑑等，摹印古器甚多，是室陳列物，可參考對證者不少，蔡倫未造紙前，北方本有以骨角刻字之舉，在北平山西一帶土中掘出者，時有所聞，今是室陳列是項骨角有十四匣，可惜尙未有說明，不能知其來歷。

第四五陳列室爲字畫刻石刻磚建築模型之屬，慈谿磚刻四方，書畫刻工均佳，吳昌碩畫鍾馗，石禪畫飛來峯，俞曲園隸字，皆有名之作，趙子昂所畫過橋時之兩馬，上寫『皇慶元年二月晦日』字樣，畫得最有神氣，沈鶴甫設計之南京富貴山高等軍事學校建築校舍模型，是偉大精細之作。

第六七八陳列室有攝影，有字畫，有圖案，有牌帖，有繡貨，有牙刻，有各種工藝，季孟丹傘的圖案，美麗可愛，福州漆器，久有盛名，蘇州繡貨如顧丁渭琦之椅墊，作畫配色用針均不俗。

奉化簧嵌屏條、華珍公司電刻平湖秋月、嘉興女子中學之銅質對聯、李希穆之暹式工藝、杭州王星記之竹刻、中華瑛瑯廠出品之三潭印月圖案、周景之畫磁人物、姜丹書之西湖模型、均各有特長、尚有許多物品、僅寫明號數及武轉字樣、頗有精品、可惜少說明、所謂武轉、大約係武漢國貨展覽會轉來者、詢諸職員、言是項物品、不久可以補充說明書云、至此藝術館已參觀畢、以天熱過、即到湖濱飲冰室飲冰。

■ 農業館

衣食住行、爲人生之四大需要、農業上生產之原料、皆所以供給此四大需要者也、其重要可知、故第二日參觀農業館、

農業館在西湖邊浙江忠烈祠文瀾閣公園等處、閱商務印書館所印西湖博覽會會場全圖、便可一目瞭然、大門圓形、略如北平天壇式、上蓋稻草、尤合農業本意、

浙大農院蠶桑系、浙省蠶業改良場、浙省高級蠶桑科中學、浙江女子蠶業講習所、特設一出品聯合陳列室、改良場有兩表、在進門處、最足使觀者注意、其一爲浙省二十九縣十七年份鮮繭出產比較表、觀此可以知浙省產繭最多之各縣、因摘產繭最多之五縣如下、

- 第一 吳興 三十五萬九千五百四十四担
- 第二 海寧 十五萬七千六百二十五担
- 第三 杭縣 十二萬八千七百四十七担
- 第四 嘉興 七萬另二百八十六担
- 第五 嵯縣 三萬六千六百四十八担

其二爲中日兩國生絲出口比較曲綫圖、在前清光緒三十一年時、中日兩國出口生絲均在十萬担以下、我國數量比較稍多、相沿至今、日本則突飛猛進、至民國十六年、竟超過五十萬担以上、而我國出口絲尙不足十五萬担、改良研究、以期生產增加、蠶業專家之責也、

觀浙江省立高級蠶桑科中學試驗成績、知有諸暨原產之諸桂種、有新昌原產之新圓種、推行最廣、成績殊佳、日本取我試驗之良種、稱『諸桂』爲『支四』稱『新圓』爲『支八』尙在研究改進中、

浙大農院與改良場有標本多種、如桑芽比較標本三匣、桑種發育經過標本三匣、蠶種比較標本三匣、蠶兒比較標本三匣、蠶蛾比較標本三匣、均有科學的組織、而浙高蠶中校將桑葉中之細菌、以玻管分層排列於六角亭內、研究尤便、

轉東兩室、一爲養蠶室、有炭爐有寒暑表等、一爲蠶具室、各種蠶具皆備、惟蠶繭雌雄鑒



別器、尙係日本蠶桑會所製、且爲舊式、聞蠶業專家言、商務印書館已將上項器具、自行製造、式樣且比較的有進步、又據友人言、此次西湖博覽會教育館內、商務印書館陳列處、亦陳列上項鑒別器、參觀時當一往證明也。

改良場有蟻蠶檢查用紙、乾濕比較表、病毒檢查表等、供人索閱、

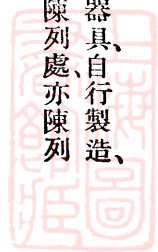
轉北係製種室、現分上簇製種兩部、布置尙未十分就緒、板窗有在油漆中、

向西行入改良場推廣部陳列室、就長安區蠶業指導所之工作報告看來、中有一表係十七年春二十一家養蠶之結果、是八家狠好、八家平常、五家則發現蠶病、研究改進、謀民生真正利益、是所望於努力此項下層工作之諸君、

轉東至蘇州農校陳列室、短冊秧田、或以實物陳列、或以模型陳列、且將設備等方法、簡要說明、頗合參觀人之心理、

向西行入各地林產品陳列室、浙江第二造林場出品一櫥、計一百二十六種、多浙之麗水蘇之鎮江產、浙江第一造林場出品、計一百三十種、多建德龍游蘭谿富陽產、江蘇第一造林場種子木材標本六十匣、比較上最有研究興味、

南行入溫室、見小葉鐵絲草、見碩大貝高泥雅、見福實雅、見絨毛石刁柏、均外國種、排列



極多、惟吳興之薄荷苗、金華之茉莉及佛手、黃岩之時桔、早桔、爲浙江產、

北行入各省農產改良農具陳列室、室之前有山羊、胡羊、雜交羊三種、室之後有九斤王雞、珠雞、小花雞、蘆花雞、烏骨雞、不老母雞、蘆島紅雞、白萊茵雞、吐綬雞、狼山雞等十種、皆浙大農院出品、室內有江蘇、安徽、河北、遼寧、廣東農產、均裝入長玻璃櫥內、改良農具約見三十種、皆中大農院浙大農院出品、其吳江蜜臘、如皋火腿、亦屬名產、惜少說明、關於團藝者、浙大農院有圖表甚多、其蔬菜發芽檢查表、試驗成績、已見一斑、江灣勞農大學農藝系亦有出品、且附有工廠出品甚多、

北進入江蘇省農產品陳列室、大都由農礦廳徵集物品、江蘇農民銀行圖表顯明、於對農民講演時最適用、江蘇各縣棉產比較表、列諸櫥頂、字細不能辨、棉產最多之縣、大約是南通、閱江蘇省十七年蝗患區域圖及各縣捕殺蝗蟲比較表、是則昆蟲局能注意根本驅除、爲民食作保障也、

蘇州農校調查洞庭山果實百分比圖、甚明顯、最多者爲枇杷、棗子、栗子、楊梅、其次爲石榴、柿子、橘子、至葡萄、銀杏、橙子、香椽、則又其次也、此類調查統計能各地各校多加注意、逐年辦理、庶幾各種生產之增加與否、可以一目了然矣、

西行轉入中大農學院出品陳列室、全國稻種標本已徵集者、據說明書言已有一千另六十二種、此次陳列二百八十種、頗可觀、教育林森林標本、農產製造標本、畜牧標本、亦頗可觀、雞之詞養料二十四種及其消化成分之百分比、養雞者果能采其標準、善爲應用、生產必大有可觀、棉紡順序八匣、甚好、新徵全國中棉品種一五一種、新徵全國麥作標本八十七匣、其所占省分、有安徽、雲南、陝西、湖北、寧夏、貴州、四川、河南、山西、山東、河北、湖南、浙江、江西、江蘇、等十五省、此種有系統有研究之出品、至可寶貴、

西首花園有笑雄農業蜂場出品、華繹之養蜂公司出品、大概用意大利蜂種、其地點一在蘇之崑山、一在蘇之無錫、亦新農事業之一種也、南行入金陵大學出品陳列室、並見中大農院徵集之物品多種、瓊州之椰布、西沙羣島之鱗玲、可謂見所未見、廣東各種稻種標本三百十五瓶、廣東產雜糧標本一百另五瓶、廣州之大冬瓜、小樣之木材標本二百五十種、色色可以耐人尋味、金陵大學之木材標本六十種、格式最好、民十四測驗瀉量自動機、算得新品之一、

試驗之玉蜀黍長至一尺二寸、又改良龍潭寶華山小麥有宜於肥土者、有宜於瘠土者、改良愛開拉美棉、標本偉大、說明書言及推行長江一帶甚廣、是亦農業界之福音也、

旋入文瀾閣，爲浙江大學農學院暨浙省各縣農產品，於各種標本實物照片圖表之中，最足使人注目者，爲振興棉業杜塞漏卮一圖，下列一表，將民國十六年進口各物分類用關平銀兩作單位計數，大約係根據海關貿易冊所製者，今錄如下。

- | | |
|-------------|--------------|
| (1) 棉值、 | 二三四，四〇三，〇六三兩 |
| (2) 米值、 | 一七〇，三二三，二四四兩 |
| (3) 糖值、 | 七四，九一六，三八九兩 |
| (4) 五金及礦物值、 | 五〇，三〇五，七二四兩 |
| (5) 煤油值、 | 四三，二九二，六〇九兩 |
| (6) 糧食等值、 | 三一，六二三，七六五兩 |
| (7) 魚介海產值、 | 二五，三一八，〇三三兩 |
| (8) 毛製品值、 | 二七，七七〇，六七〇兩 |
| (9) 紙值、 | 二五，四一六，三八四兩 |
| (10) 化學品值、 | 三三，四八三，二三六兩 |
| (11) 燭等值、 | 二三，三七〇，七一九兩 |



(12) 麵粉等值、	二三，三一九，四〇八兩
(13) 煤值、	二二，三〇四，四九四兩
(14) 麻貨值、	一八，六七六，九七七兩
(15) 絲值、	一八，三九二，七七七兩
(16) 機器值、	一八，〇七七，八四三兩
(17) 葷食品等值、	一四，一八四，五九六兩
(18) 木材值、	一三，五五九，七七〇兩
(19) 紙煙值、	一二，七六四，六三四兩
(20) 皮類值、	一一，一七七，八九七兩
(21) 人造錠值、	一〇，五二一，〇四四兩
(22) 他類貨物、	一五九，三六三，二〇〇兩

上表大部分貨物皆屬農產、我國以農立國、地又至廣、今棉米糖等在進口貨中竟占第一二三位、是則我國農產自用之不足、已覺顯而易見、

廣西普通農林作物分布圖、很清楚、農產製造品中、如金華腿紹興酒類、裝置狠美觀、



浙大農院有許多圖表，在西廂內，可惜光綫不足，觀者每易錯失。

後面園內山上亭子中，有上海茶葉會館陳列所，僅見今春新紅茶二十四瓶，皆祁門浮梁武寧產，尚有茶磚二塊，係供給蒙古人所用。

農民茶園，設置頗有深意，下山入農村社會圖表陳列室，有陳列物七十二件，成立合作社爲農民謀利益者，杭州市有六處，杭縣有十三處，海寧縣十處，餘杭縣有十三處，德清有一處，紹興縣二處，餘姚兩處，嵊縣有十二處，天台有一處，是亦下層工作重要事件之一。

浙大農院附設農民子弟學校成績品，在東首亭內，有豆類聯綴成字數匝，用意殊佳，觀至此遂出門，見沿湖牆上書有第一次全國代表大會關於農的宣言，甚清晰。

□ 教育館

第三日參觀教育館，地址在農業館西首，卽浙江省立圖書館及徐公祠啓賢祠朱公祠舊址，館門牌樓，與在革命紀念館藝術館農業館門口所見無一相同，教育館牌樓係平頂式，一若大學生方頂帽子然，館門有長聯一，積極的提倡職業教育，用意甚是，上聯云『定建設底規模，要仗先知，做建設底工作，要仗後知，以先知覺後知，便非發展大中小學不可』，下聯

云「辦教育的經費，沒有來路，受教育的人才，沒有出路，從來路到出路，都得振興農工商業纔行。」入門向東行，循路綫至第一陳列室，門口又有對句，上聯云「爲世界養成新人，爲國家養成新民，要造就新民，先立定世界大同基礎。」下聯云「以政治來作動體，以教育來作動力，必增加動力，纔促進政治革命效能。」入門見中大醫科各照片，上海公共體育場模型等，並有科學儀器館、實學通藝館、儀器商務印書館、書籍甚多，又見中華職業學校暨中央木工教室各項成績，均切實用，中華職業教育社各項圖表，亦並列其間，有十類外貨價值一覽，列食糧、棉麻捲烟、烟葉、木材、水產品、藥材、酒類及豆類花生等等，其總價值爲四〇一，五一三，六二五兩，附白話說明，頗有深意，錄如下：『請看這十種物，是不是我們所固有，這一筆鉅款，是不是我們所應該出，哎，可痛啊，民窮財盡，失業者徧地，又何怪其然呢，我們欲圖自救，欲圖自存，惟有振興農工商業，惟有推廣職業教育。』寥寥數語，沉痛之至，真切之至，參觀人們，應當牢牢記着。

見浙大區教育行政圖表模型等件，摘記十二要點如次：（1）浙江學齡兒童二百四十九萬五千人，就學者僅五十六萬五千人，得百分之二十。（2）浙省二市七十二縣教員二萬七千多人，受過師範教育或檢定合格者有一萬一千多人。（3）女教員百分之五弱，男教員

百分之九十五強。(4)浙江省中學共十一、(5)十六年度浙大區高中學生八六二人、師範一〇九五入、初中七九三六入、(6)浙江職業校別、關於中等程度者、商業八、農業二、工業三、蠶桑二、女職一、女子產科二、關於小學補習程度者、商業八、農業四、工業一、蠶桑二、女職二、(7)十七年度浙江二市七十縣社會教育經費、圖書館三九六五四元、民衆校及補習校三〇七九六元、通俗講演所二三二五八元、民衆教育館通俗教育館二一二六四元、公共體育場一四二二九元、閱報所四〇二〇元、其他六三三〇元、(8)浙江省公立圖書館中西日文圖書冊數、中文四三九八二冊、日文六九三四冊、西文四六八四冊、(9)浙江留日學生、男一九四名、女四二名、(10)民衆校及補習校學生成年與未成年之比較、未成年的男六四九〇人、女五〇三二人、成年的男九六二九人、女一九〇三人、(11)十六年度浙江全省小學畢業八三三二人、升學入初中者二六六八八人、(12)德清縣教育局地方教育新計畫、五里方設校模型、山川河流高原平地悉備、三學區內已設五七校、待設一五校、亦狼清楚、

吉林省有印刷品陳列、查見學齡兒童六十七萬八千六百三十七人、已就學者僅十八萬一千二百十五人、安徽省立中學共十八校、一中在安慶、二中在休寧、三中在阜陽、四中在宣城、五中在鳳陽、六中在合肥、一女中在安慶、二女中在蕪湖、三女中在鳳陽、四女中在休寧、

五女中在阜陽、六女中在合肥、第一中等職業校在安慶、第二中等職業校在蕪湖、第三中等職業校在六安、第四中等職業校在宿縣、第五中等職業在貴池、又蕪湖另有蕪湖初中校、廣州市小學七十二校、學生有一萬七千另五十三人、

其餘廣西、雲南、甘肅等省均有印刷品陳列、不及細觀、

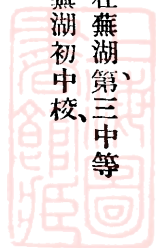
訓育方面、浙三中訓育方法細目掛圖十幅、可作三民主義教育下的一個標準、

杭市城區第三小學考查品性的標準及辦法、依身心發育之不同、分爲低年級、中年級、高年級三段階、列德目十、卽忠誠、親愛、互助、勇敢、紀律、勤勉、習勞、禮節、節儉、整潔等是、各段階德目同而內容之充實有難易之不同、能合兒童心理、

蕭山三小團體活動一覽表、列二十六種組織及主旨、均善、

杭市泉塘區第九初級小學低年級兒童日記、定好兩表式、其一分六項、卽敷一週用的、月日星期天氣到的幾人不到的幾人等、其二爲一週的常識、也分六日、余見其第十一週所記爲（1）立夏吃的東西、（2）五七國恥、（3）動物、（4）五九國恥、（5）山上的動物、（6）水裏的動物、頗有趣味、

向西行有一大間、採光自北入、陳列物甚多、大概分（1）學校行政、（2）校舍概況、（3）



高中文一年級
商務印書館 新學制高級中學教科書本國史 呂思勉編

高中師一年級

高中文二年級

商務印書館 西洋史 陳衡哲編

高中文三年級

初中一年級甲乙組 商務印書館 新時代本國史教科書 王鍾麒編

初中二年級甲乙組 商務印書館 中國革命史 貝華編

初中三年級甲乙組 商務印書館 新時代世界史 王恩爵編

常識教材能自採集實物者、羅列不少、亦教育界好現象之一種、

杭州市立江干區第一小學速算遊戲教具、以板繪彩色大樹、樹上懸可以摘下之綠葉片無數、每片均書答數、但不相同、可令兒童速算、後至板前摘下答案相符之數、以先摘下者為勝、極有興味、

出口處陳列文具書籍、門閉未得入、大約陳列尙未完畢、

西行入教育館第二陳列室、門口又見一聯、上聯云、『蒼萃民間傳承殊俗、』下聯云、『網

羅天下散失舊聞、』



入內見陳列物品，大部分爲國立中山大學語言歷史學研究所歷史風俗物品，且有很多寶貴的善本書在內，均足供人參考。

(1) 歷史風俗物品，如前清緯帽、如科舉的夾帶衣片、蠅頭小楷鈔錄易經全文、大約備默經時用之、如廣東樂器、如廣東迷信者所用之畫像、如女人所用飾物、如各種篋籃之屬、如祭祀用具、如椰壳器皿、如化裝用品、如烟具賭具、而以碑帖及漢魏造像爲最名貴。

(2) 善本書，如明鈔本崖山志、如明隆慶鈔本兩漢書疏、如元大德刊本虛堂習聽集、如明顧炎武批本詩經集傳、如明刊本四書集注、如元延祐五年余璉刻昭明文選、如明刊本宋文忠公集、如元至正刊本樂府詩集、如明重刻宋本象山文集、如明嘉靖本王子安集、如清知不足齋鈔元撰巴西文集、如元正統本王忠文公全集等等、不下百餘種、此外民間文學五櫛、有團體出品、有個人出品、送到團體、以廣西教育廳之教育叢刊比較的爲最遠、中山大、浙一中、浙八中小、浙四中小、浙三中、亦有出品、而浙一中學生之調查民間文學的紀載本數頗多、尙有流傳民間之孟姜女小說、歌謠之類。

出第二室門西行、轉至第三陳列室、廊柱上有對聯一副、上聯云、『不論好好歹、都憑創造手段、顯出二代國民們成績、』下聯云、『莫道零零碎碎、要用比較眼光、來作一個系統的批評、』內皆小學國語算術藝術三科成績、浙三中附小二年級綴法成績、上面蠟筆畫、下面做說明、很好、浙十一中附小校小朋友的繪畫、筆筆天真、浙江建德女小所製之制服、用本國布、式樣亦好、杭州城市三小之五分鐘速算測驗、且標明四年級甲乙組得最多答數者幾人、最少答數者幾人、極合測驗原理、

轉至商務印書館陳列處、門口略如高大牌樓式、漆淡黃色、商標旗高懸其上、門西大玻璃窗內、羅列各種裝訂之書籍、古式如宋本等、新式如法國式等、布面紙面皮面、色色均備、布置美觀、門東大玻璃窗內爲一般教育用具、如剝製標本、如生理模型、而以胎兒模型骨骼模型人體模型等、最足使人駐足而觀、

入內、左右兩玻璃櫥皆蠶業上用具、西有噴霧器等、東有蠶繭雌雄鑒別器等、兩傍庭柱黨國旗商標旗下、左右又有玻璃櫥二、右爲精印圖書、舊的如宋刊孟子宋刊曹子建集等、新的如燕京勝蹟、絲織簿面、照片精美絕倫、左爲出版字典辭書之類、文理醫各科俱備、室正中爲上海商務印書館總務處印刷所編譯所東方圖書館大模型、面積甚大、樓有高至五層者、

此種工廠我國書業中堪稱第一、

大模型之西有玻璃櫥八、如自製湖筆徽墨、如體育球類、如體操鼓號、如測驗圖籍、如金石書畫、如定期刊物、如各種文具、如圖繪用具、中間並陳列大號測量器、南面又有水銀氣壓計及風琴、製作均頗精良、大模型之東、又有玻璃櫥八、爲理化器械六櫥、爲新學制小學理化器械一櫥、又昆蟲標本一櫥、中有大號抽氣筒、南面有胸背運動器及風琴、各種仿製自製物品、在我國教育界中無論到何學校、均可見到商務印書館之書籍或用具、推銷之廣可知、

東首廂房內有『萬有文庫』之創作、有華文打字機之創製、有新發明四角號碼檢字法卡片箱、而打字機則派有專員實驗、圍而觀者均以爲便利之至、

卡片箱之南、有兒童玩具一長方櫥、皆兒童之恩物也、但不甚多、據看守員云、此係其代表一部份者、不獨此櫥是代表一部份、其他各玻璃櫥陳列物、亦均係代表一部份者云云、

東首有絕大玻璃櫥三、自下而上數之爲模型櫥、有眼球模型之屬、爲標本櫥、有各種動物標本等、爲儀器櫥、有各種理化用具之類、且有大型墜體測驗器、置之櫥以南、皆科學上試驗所必備之物也、

西首相對的、又有絕大玻璃櫥三、自上而下點之、爲一般用書櫥、有三民主義建國大綱

經史子集地圖等書、爲各種叢書櫥、如現代教育名著經濟叢書之類、爲各科教科書櫥、分初小高小初中高中中等程度、而於編教科書之經過、就中小學階級而言、已有以下之可述、(1)民國前六年有最新國文等之編著、(2)民國前三年有簡明本之編著、(3)民國元年有共和國文等之編著、(3)民國九年有新法本等之編著、(4)民國十六年有新學制本之修正、(6)民國十六年有新時代本之編著、櫥內均剪紙作各種圖案、皆有意味、

西首絕大玻璃櫥左右、有蒸溜機、有油墨櫥、亦該館所自製、

西廂房有『四部叢刊』四大櫥、關於古代書之印刷物、網羅可稱富有、坐南面北、兩傍階級玻璃櫥內及壁上所陳列者、大都印刷成績、東首爲影寫版、爲雕刻銅版、爲石印版、爲鋼版、爲影印版、爲珂羅版、西首爲銅模、爲活字版、爲電鍍版、爲鋅版、爲紙版、爲照相銅版、爲英文排字架模型、爲三色版、爲四色版、爲賽磁徽章、陳列均有順序、合乎科學的表現、各玻璃櫥且處處用視不傷目之電燈照着、尤爲顯明、

大模型之南、爲極美觀之平台一、正中供孫總理遺像、右爲巴拿馬萬國博覽會商務印書館所得之印刷品榮譽獎憑及獎牌、左爲費城萬國博覽會商務印書館所得書籍印刷品及華文打字機之大獎憑及獎牌、馳譽海外、爲我國印刷業增光不少、

查該館所出字畫屏條等印刷品取材用紙印色均佳，甚合於家庭陳設之用，爲余向所愛玩者，今僅在萬有文庫櫥上以及四部叢刊櫥上見伊秉綬書橫披兩幅，其餘則概未陳列，大約以限於地位，致參觀人難窺全豹。

出陳列處西行，走廊間爲商務印書館統計圖表陳列處，有該館初小教科書十年間出版比較等，均可一目了然。

中外博覽會得獎一覽表，自前清光緒三十二年，起民國十七年止，先後得獎三十次，有大獎，有特獎，實至名歸，是亦當然之事。

又該館辦理公共事業一覽表，計有二十種之多，如尙公學校國語師範學校以及其他等等，造就人材，亦頗不少，尙公學校成績及該館同人子弟照片等，亦列廊內。

循走廊西行，轉北入茅亭內，少息，茅亭兩處，綠竹環列其後，一爲飲茶處，一爲閱書報處，皆商務印書館陳列處特設，以供參觀人休息者，見黑地綠字板聯一，聯語爲『此地何妨小憩，前途尙有可觀』，蓋紀實也。

西行至教育館第四陳列室，一部份爲小學社會科自然科成績，又一部份爲中等校自然科選列成績。

浙三中附小之六項統計，浙省各縣面積以龍游爲最大，浙省人口以紹興爲最多，我國農民統計，以河南爲最多，我國欠人國債以日本爲最多，以及其他，皆其統計之結果也。蘇州女中實小圖十六幅，或表明國恥，或對日研究，皆有深意。

天長小學餘姚縣三、杭州市三、鄞縣一小、寧波市二小等校之黨義測驗，均能認識清楚，天長小學六年級陳淑娟之秕草標本，以總理所講之吃飯問題內字句端書紙上，警告大衆，尤與三民主義教育相合。浙一中二部陳玲吳英所製之蛇的骨骼，頗見工夫。浙一中一部教員陳義自製標本百餘歲之龜，足有兩隻八仙桌大。浙十一中自製動物掛圖十四幅，便於教授之用。

西北行入教育館第五陳列室，列普通成績、分黨義科、國語科、數學科、文學科、自然科、哲學科、外國語科、自然科、現象生理、衛生科、社會科、教育科、農村科、蠶桑科、商科等共十四科，每科皆浙大區中等校成績，以階級式的排列，定爲最優在上層，平均在中層，最低在下層，究竟優良與否，因比較而尤爲明顯。

自然科選列成績，尙有浙一中、五中、十一中、中等校植物標本不少，五中李文政鑛物標本、臺灣之錳、朝鮮之銻，亦見所未見，原爲我國之行省及屬國，今見其鑛產，不無感慨及之。

中等校藝術科成績、陳列特多、如浙八中之兒童玩具、松江中學之賽銀屏、浙水產校之貝殼軍棋皆佳、吳興縣女中陳錦文之繡馬、武進縣女職校繡之橫波一幅、杭州私立女職師生合繡之西湖圖、杭州明敏女中周德珍繡之牡丹、是畫是繡、幾不能辨別、

杭州私立女職畢業生黃元貞在湖南辦毛織廠、陳列毛毯一件、頗切實用、又該校學生所繡之『春雲出谷』『夏山雨過』『秋山林館』『雪村夜泊』等四幅、有名家畫稿、得好手刺繡、故參觀者咸有好評、

出第五陳列室、見兩廊周圍掛滿圖畫成績、紹興中學油畫兩架、定海中學之花青馬、善用青藍色、浙七中蔣海澄寫生畫婺城之春、有城市山林趣味、浙一中二部黃佳慶圖案畫、杭州女職沈福貞等之圖案畫、均合紡織科之用、

第六陳列室、均浙大農學院工學院出品、農產製造品及林產製造品、均食用所必需、如醬油、如木炭、雖婦稚亦喜停足而觀、

工學院於製革製紙製皂以及化妝品成績之外、金工木工實習成績、亦有百餘件之多、機織力織出品分兩大櫥、將製造順序簡要說明、甚合展覽之需、

施昕慶所繪之裝飾圖案二架、設計新穎、用色亦佳、習紋工者之良導師也、

浸染成績、在工學院未改組前、曾一往參觀、認爲甚佳、此次亦陳列多種、至於印染成績色澤可愛、實該院成績中之新紀元、

對面入中華書局陳列處、各種出品及模型均有、以短欄規定路線、轉至休息處、卽出門外亦有對聯一副、上聯云、『看完這教育成績、感想如何、不滿意麼、同担些匡扶責任、』下聯云、『放下那湖山美觀、勾留在此、能着眼的、莫錯認點綴工夫、』

□ 衛生館

第四日參觀衛生館、館址在西泠印社、新建館門、如當街之環洞橋、上繪裸體男女小孩、東面西面各三人、少見者以爲奇觀、進門先到一組藥學部、浙江醫學專門校出品較多、有生藥標本兩大櫥、化學有機部三大櫥、化學無機部兩大櫥、其毒物化學研究室、化驗生殖靈等四種報告、真能爲社會謀健全之幸福、

蘇州醫師協會出品、中華霍亂感應疫苗、爲微生物學專家華阜熙所創製、是民衆預防霍亂所必備、

東行至化妝品部、俱上海各廠家出品、西行轉入藥學部二組、俱係中國舊有之藥物、杭

州萬承志之大雄黃、價值四百圓之鉅、慶餘堂之龍齒、是否真龍、頗生疑問、或係古代化石之一種、亦未可知、

嗜好品部、如廣東之白蜜、如上海之味母、如東台之鹽尖、如蘇州稻香村之玫瑰梅等、皆屬之食品部、如糖食餅乾魚肚蝦米火腿筍乾以及罐頭食物之類、羅致甚多、北進登山、先入個人衛生部、設備一簡單而清潔之臥室、說明注意之點、大概爲空氣流通、平時要受日光、曉間宜息燈、夫婦子女勿同臥、被勿蓋面部、臥衣須單簿寬大、寢具應清潔、並時受日光、枕勿過高、亦勿太軟、牀勿靠壁、冬不宜用帳、夏用粗眼蚊帳爲宜、

個人之衣食衛生部、出品未齊、尙未開放、

東上登山爲保健部一組、門懸一聯、爲『肺癆梅毒砂眼癩瘋、足以喪身亡國、早起運動清潔節慾、卽能保族延年、』入門見浙醫專之消化順序標本十二件及產校所繪新舊法助產比較圖十八張、一係吃的問題、一係產的問題、故最爲一般人所注意、而余德蓀式之廁所模型、據看守員云、此次會場內各館已悉照此式、蓋造多處矣、尙有陰溝模型等等、不及審視、有縱蟲模型、五官器模型、人體內臟模型、發聲器模型、眼解剖模型、則均懸商務印書館出品標籤、且係新製、於生理衛生上頗有助力、

登山入四照閣、全湖在望、門口新懸『防患未然』額、兩傍對句爲『防疫如防火、人人有責、強種先強身、代代遺傳』

陳列物有捕鼠器、有衛生紗罩、件數羅致甚多、

東省防疫總處有圖說十架、如狂犬症、如瘧症、如結核症、如癩瘋症、如脚氣症、如腦中風症、如淋毒症、如梅毒、如腸寄生蟲、如鉤蟲症、圖畫之外、並及治療方法、使人知所預防、甚善、

轉東爲題襟館舊址、現改充防疫部、懸一白布聯、爲『古來宗教遺風、迷信瘟疫流行、全由魍魎魍魎作祟、近世科學實驗、確知病原傳染、都因蚊蟲蚤蝨微菌爲災、』說得透澈、可作民衆教育之資料、陳列物有浙醫專出品、有東省防疫處出品、有杭州市政府衛生部出品、有北平衛生部中央防疫處出品、若圖解、若標本、若模型、循路綫數折、到處皆見、其病症爲傷寒、爲霍亂、爲鼠疫、爲赤痢、爲白喉、爲肺疫、爲腥紅熱、爲疹傷、爲腸傷寒、爲阿米巴赤痢、爲細菌赤痢、列有病原及治療法甚詳、不明醫道之人們、祇有思患預防之一法、或可做到、

衛生部中央防疫處有藥兩大匣、計一百十三件、確是受病者之救星、

西行至塔下、可望後湖、塔上以電燈聯成衛生館三大字、入夜放光、很好看、



轉南過小橋、入保健部第二組、標題『鉤蟲皮膚感染』六大字、中有圖表二十三紙、有實驗處、用板隔成、使光綫可以歸一、惜機器已壞、尙待修理後、再可觀覽、

轉西過漢三老石室、到觀樂樓下、現爲通俗衛生教育部、均衛生部出品各種模型、如纏足之害、如吸煙之害、如賭博之害、如廚房不潔之害、如食物傳染之害、如乳母以口餵食於嬰兒之害、如廁所不潔之害、如愛吃零食之害、如種痘之必要、如捕鼠之必要、如理髮器之應如何消毒、如公井接近廁所之不當、如吐痰之注意、如防煤毒之常識、如蚊之預防、如傳染病之隔離、如臥勿同牀、如眼病之防傳染、如分食之必要、如消毒之必要、大約是無錫惠泉山泥塑匠所承辦、人物畢肖、器具完備、裝以大玻璃匣、數之有二十八具之多、用之於講演時、尤爲相宜、尙有病理模型十二具、亦衛生部出品、

南行下山、見新式洋房一所、傍裏湖、在西冷橋畔、爲廣東杜氏孀婦修養之地、題名寂齋、今充醫學部一組、陳列物有病理組織標本四櫥、有顯微鏡十五架、可供參觀者之細察、但不許動手、有酒浸解剖標本、有酒浸胎兒標本、共有二十餘櫥之多、各種照片約四十紙、中有未施手術前及已施手術後之比較、其痛苦、其歡愉、相去幾不可以道路計、

轉身南行、又登山至觀樂樓西首、卽衛生教育部、有衛生教育會掛圖不少、所列書籍、推

商務印書館爲最多、

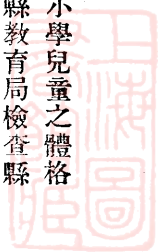
循路綫曲折西南行、至學校衛生部、見杭縣五都區五百另四個鄉村小學兒童之體格檢查表四紙、浙三中體格檢查表五紙、浙三中附小體格檢查表四紙、嘉興縣教育局檢查縣小學生身長體重圖二紙、杭市六初小牙病眼病調查百分比、確係健康教育之好現象、

浙九中學生吸烟統計、城市八人、鄉村四十四人、列有戒烟公約並懲戒方法、寓訓育於衛生之中、可以爲法、

小學校桌椅十副、不知爲何機關所陳列、高低尺寸不同、可配於稱身之兒童應用、但桌面仍用平面、

南行循路綫下山、道傍見彭玉璠所畫老梅之石碑、初不知其卽在西湖俞樓之相近、入醫學部第二組、均北醫大學、中大一醫院、浙江病院、西湖療養院、暨中央衛生部出品、悉係病理模型及標本之屬、占有三大間、登樓爲胎生組、杭州濟生醫院出品約五十件、浙省產科學校出品、標本二櫥、模型二櫥、而以各種生產施手術之順序圖約一百餘幅、最爲觀者注目、有聯語二、頗可誦、鈔如下、

其一、天地本好生、人人善養生、機、遮莫負了天地、湖山原毓秀、個個飽餐秀色、應不虛



此湖山、

其二、『保障人羣，必須提倡產科教育，繁滋種族，尤應注意公衆衛生。』

下樓見打倒舊式產婆之標語，以及提倡新法助產之標語甚多。

露天滑冰場已造好，在樓下西北首。

出門眼前即見西湖，廣化寺適在其東，向西轉北行至西泠橋止，一路新開商店約十餘家，如商務印書館發售處，如南洋兄弟烟草公司，皆在其間，新建集音式之音樂亭，在西泠橋蘇小墓西北，軍樂洋洋，每於入晚七八時間，列隊齊奏，在電燈通明下聽之，恰有趣味。

□ 博物館

第五日逕至北山路一帶，見原有之堅匏別墅，今借作特種陳列所矣，原有之婦女養病院處，其東則爲總辦事處，其西則爲上海國貨工廠聯合會商場，最西則爲新建之工業館，過此則皆爲新開之商店，着的如綢緞，用的如化妝品，如雨傘，吃的如麵店，如糕餅，住的如新新旅館，大致均備，又西過郵電收發處，即至大禮堂，房屋高大，淡色磚牆前，點綴無數花草，入門察其內容，完全如上海之舞臺格式，今又招致男女藝員，日夕演戲，臺上懸橫額一，題曰『此



曲祇應天上有，』雖係現成句，然用之於上有天堂下有蘇杭，今日之博覽會舞臺，頗爲相宜。出門南行，過新建長木橋，取名博覽會橋，橋上建茅亭三，中爲八角式，其頂安置無線電收音機，有人專司開關，不見其人，但聞其聲，每當游人雲集時，開機唱戲，聲音四達，孤山北山兩岸皆聞，昔爲空谷傳聲處，今又變作長橋唱戲亭矣。南北二亭爲四角式，上均蓋以稻草。

長橋上一路均懸各種旗幟，且聯以電燈，入夜照影入湖中，更好看。

浙江省黨部宣傳處，有白布標語二，懸掛橋上，觀博覽會者宜記着。

其一爲『西湖博覽會是激發國貨實業家競爭心，促進生產技術的進步。』

其二爲『西湖博覽會是檢查國貨出品的成績，共謀生產技術的改良。』

橋南正對放鶴亭，西行過馮小青墓，過吳蒼老篆額之雲亭，然後到西湖博覽會博物館大門前，大門如亭子式，拾級而上，因依山爲屋，反視大門，如在足下。

第一水產部，皆浙江水產科職業學校暨浙大農學院生物研究室出品，海苔海藻標本見百餘件，拖網標本見十餘件，魚類標本甚多，而以鮫貓爲最大，約長八尺有餘，舟山羣島之比目魚，從前我輩每在文字中見之，今竟見其標本，惜眼珠已非原配。

玻璃水櫃已做好，約二十處，尙未蓄水養魚，如稍緩重來，我在斐律賓水族館所觀之現

象、或可重現於眼前矣、

第二、植物部、玻璃室內皆杭州甫園出品、盆景不滿二百種、要算廣東玉蘭、夾竹桃及短葉馬尾松、蘇鐵等較爲壯觀、

農鑛部、懸世界各國森林面積比較表共四十三國、俄英巴西美法亞爾然丁荷蘭祕魯之下、方及於中國、以總面積很大之我國、森林面積僅及百分之二零五、以比總面積很小之南美洲祕魯森林面積尙有百分之三、反在我國之上、地利之不善歟、抑人爲之不臧也、

浦江縣林木標本二十種、又表分種類產地學名造林法特徵效用造林者採集者備考九項、觀者稱便、

浙大靜生生物研究室標本三大櫥、有條黏貼、說道如要展覽、請知照職員來開、又福爾木淋浸花果約八十瓶、傾斜面排齊陳列、西天目採集植物標本約四百餘件、冬青科菊科豆科薔薇科黃楊科等等略備、正在整理、

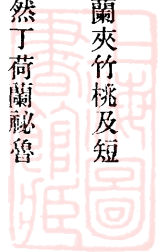
第三、動物園、觀者擁擠、動物名及產地姑製一簡表於下、

(動物名)

(出產地)

海豹

太平洋北部



鱷魚

中國南部

鴛鴦

浙江

狸

中國各地

梅花鹿

關東(葉種德藥店出品)

孔雀

中國南部

鸚鵡

中國南部

袋鼠

澳洲

火雞

東印度

長尾猴

非洲

吐綬雞

北美洲

豪豬

福建

家兔

地中海附近

菊花雞

(未注產地)

紅冠雞

南美洲



五色鸚鵡

澳洲

九官鳥

安南印度

爪哇猴

南洋羣島

熊

中國西部

黑虎

美洲

兀鷹

中國西部

五彩鸚鵡

南洋各島

豹

中國南部

領羽雞

南洋各島

白鷗

中國南部

錦雞

中國西部

梅花鹿

關東最好浙江江西次之(胡慶餘出品)

鴻

西伯利亞

珠雞

非洲西部



蒼鷹

福建

玄鶴

西伯利亞

懶猴

錫蘭

各色小鳥一籠(未註名)未註產地

克郎(寒號蟲之一)

馬來島

以上動物三十餘種、五大洲除歐羅巴洲外、各洲總算都有、

第四、昆蟲部、占有三室、皆陳列浙江省昆蟲部出品、此外上海震旦大學及北平趙增益亦有標本兩匣、

凡欲研究稻的害蟲、桑的害蟲、果實的害蟲、到此即有方法解決、有器具可以捕捉、有藥品可以殺除、

照片實物圖書標本等等不計其數、使人所最注目者有三點、

(一) 鉅大之西湖湖蜂窠、

(二) 大玻璃櫃內之誘捕螟卵工作模型、

(三) 大玻璃櫃內之稻藁除螟工作模型、



昆蟲總局在岳坟東山弄六號、分所一在嘉興東柵口、一在永嘉梧埭、專事指導農民驅除蟲害、此種下層工作、最關重要、

東行至放鶴亭、香茗每碗一角、借此休息、計亦良得、北望葛嶺之初陽臺、使人悠然意遠、而一種樹杪雲蒸峯巒烟吐氣象、是畫家之寫生資料也、

第五、動物部、在放鶴亭東首、大部分皆福建博物研究會標本、杭州蕙蘭學校、杭州一中二部亦有標本陳列、共見大玻璃櫥二十、而以蠓龜鬣蜥鵝鵠海豹野猪爲最大、福建之白鼻狗白鼬靈貓、以及新嘉坡之烏、觀者歎爲向所未見之物、

過興學育材之林太守墓前、登山至趙公祠、祠內現爲博物館辦事處、粉垣上嵌『孤山一片雲』石刻、筆致奇特、

祠前近築輕便鐵道、以助游興、惜尙未工竣、不能一探其蓋造地道之幽勝、

第六、獐山部、爲國立中山大學廣西獐山採集隊之陳列室、入見三間屋內、排列玻璃櫥二十五、滿儲採集各種標本、白鷗綠鵲紅鵲冠魚狗火飛鼯等等之外、要算灰股栗鼠爲最多、獐人衣着用物占兩櫥、據記載所言、『獐人不論男女多蓄髮作髻、銀簪編串其上、女子衣袒胸際乳、短褲跣足、綴布爲笥護膜以下、各獐之頭髮不同、同

『獠亦彼此差異』證以實物、更爲明顯、採集時期、去今已一年、採集地、查商務印書館出版地圖、知在廣西梧州以西、湖西江而上、經藤縣平南縣北行、即可入獠山、如購任國榮所著獠山兩月觀察記、便可一覽無遺、按明王守仁討平獠山、卽指其地而言、

第七鑛產部、洋房三間、約分岩石標本鑛石標本鑛產製煉品標本等三種、鑛山模型見兩座、一係熱河特別區北栗煤鑛公司模型、一係江蘇徐州賈汪煤鑛模型、至於出品之機關、約記之如下、

水口山鑛局

江蘇農鑛廳

武漢國貨展覽會

廣西建設廳

廣東雲石公司

湖南黑鉛煉廠

福建博物研究會

華北石棉公司

本溪河煤鐵公司

兩廣地質調查所

雲南建設廳

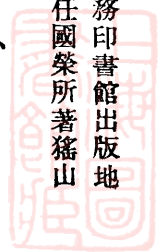
六阿溝煉鑛公司

北平地質調查所

井陘鑛務局

農鑛部技術官室

甘肅建設廳



平江鑛局

中央地質調查所

陝西寶雞縣建築局

湖北陳列館

民生採石公司

石膏專局

山西保晉公司

浙江省礦產調查所

若以件數之多寡比較、大約浙江兩廣福建爲最多、武漢江蘇等次之、

至於湖南之純銀純鉛、安徽之鐵、山西之無烟煤生鐵煤焦、廣西之錫塊毛錫銀硃銅、廣東之鉛、雲南之自然銅錫鐵鋅、四川之硃標、湖北之生鐵、鎮江之赤鐵、各有相當之利用、

據農鑛部表稱、我國產錫爲世界第一、又表稱大冶鐵鑛、民國九年出鐵八十三萬噸、民國十六年降至二十四萬噸、十七十八年未出砂、不知何故、

江蘇農鑛廳陳列標本六十餘匣、中以無錫通俗教育館出品爲最多、高資之大理石、蜀山之泥砂、東海之水晶、吳縣陽山之白堊泥、句容之筆鉛、沛縣之硝、亦爲一般人所注目、

無錫秦頌石之化石標本、浙江永康龍王廟之松石、福建崇安之竹化石、浙江建德歷年水分凝結之掛山、餘姚黃善積之古桅尖、是亦地質學家所願意研究之物、

圖書櫥內、如章鴻釗編之地質專報、謝家榮至之中國礦產紀要、凡留心鑛學者、皆應人



手一編、

貨惡其棄於地也、以民窮財盡今日之我國、不當再作藏富於地之觀念、宜合羣策羣力、亟起圖之、

□ 絲綢館

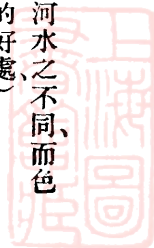
第六日宿兩初晴、湖上游人如織、余預計本日游絲綢館、入博覽會大門、一路向北行、湖濱備游人休憩之亭有八、比白公堤所見爲少、而游人則北山路比白公堤孤山路所見者較多、車輛之通行者亦然、經博覽會橋、南過大禮堂前、抵絲綢館、館爲地藏殿葛蔭山莊嚴莊舊址、大門朝東、式樣與前數天所見六館之門又不同、色淡黃、北首牆上略加水浪圖案、門左右砌階級式、而以玻璃長片鑲其間、有二橫二直者、有三橫二直者、裏面裝置電燈、入夜通明耀目、館內第一爲絲繭室、共五間、絲繭堆積、浙產最多、有名已久、自不必言、江陰繭鹽水種新圓種、黑貨種、無錫繭新圓種、鎮江繭大元種、亦有青出於藍之譽、北平香山慈幼院繭湘圓諸桂種亦白而且大、其赤諸一代交雜種亦佳、

原包出口廠絲堆積不少、玻璃櫥陳列之樣子亦很多、余所認爲有研究之價值者、則有



浙江高級蠶桑科中學之絲樣七十六匣，其試驗之經過，大別之如下，

- (1) 煮繭之順序、
- (2) 煮湯溫度與繅絲之關係、
- (3) 水質與繅絲之關係試驗、(細辨其四匣，有井水溪水錢塘江水河水之不同，而色澤以井水溪水爲優，至強力則以錢塘江水與河水爲高，各有各的好處、)
- (4) 殺蟲法別與繅絲試驗關係、(有鹽殺燥殺蒸殺蒸燥殺之不同、)
- (5) 揚水撒布後浸湯試驗、
- (6) 煮繭湯量之滿淺、與繅絲關係試驗、
- (7) 關西式與信州式行繅絲比較試驗、
- (8) 井水水素伊翁濃度與製絲關係試驗、
- (9) 蠶繭乾燥程度與繅絲關係試驗、
- (10) 簇中乾燥與解舒關係試驗、
- (11) 中水撒布試驗、
- (12) 煮越繭之處理與繅絲關係試驗、



(13) 煮繭之分量與纜絲關係試驗、

(14) 蒸溜水水素伊翁濃度與製絲關係試驗、

(15) 湖水水素伊翁濃度與製絲關係試驗、

以上十五種試驗、在七十六匣內分別黏貼表式、紀載試驗的忠實報告、纜絲者得此光明之路、願大家快快去走、

刺繡及絲綫業亦有出品陳列、西廂內有纜絲機揚返機等、爲浙省蠶桑改良場定製、係上海寰球鐵工廠所造、可惜無人實地試驗、

西行有草地一片、有坐椅供游人休息、中間八角荷花池、用白布圍着、以防危險、

第二、吳興絲綢陳列室、係七十二家出品、分十四櫥、

第三、杭州綢緞業陳列室、十大櫥、有電織機模型、手織機模型、紋雕機模型、供人研究、

第四、上海美亞綢廠特別陳列室、有八大櫥、尙有唐代絲織機模型、又唐代纜絲車模型、

第五、上海絲織公會陳列室、

第六、爲普通陳列室、有四川之印花綢、巴緞、雞皮素湖縐、湖北之緞皮面、貴州之府綢、鎮江綢、寧波之脫夫綢、河南之許昌府綢、鎮江之元青生綢、天津之絲花緞、廣東之拷紗香紗、且



附有製造拷紗之原料、其大如芋艿、皮作褐色、惜未悉如何製造之順序、是室之物、占省分最多、南至廣東、西至四川、北至天津、均屬向有聲譽之名產、

第七、杭州烈豐綢廠陳列室、出品二種、

以上第二室至第七室、皆在葛蔭山莊、坐北面南之一部分、地既雅潔、而五光十色之綢緞、又與西子湖光爭美、故觀者異常擁擠、

第八、爲緯成公司特別陳列室、於各種紡絲原料整幅散開、淺色綢陳列之外、有紡絲製造順序解剖圖十五架、有歷年營業狀況比較表、資本三百萬元、每年營業七百五十萬元、可算中國綢業中之巨擘、一切布置、有科學組織、尙有圖表四種、尤有世界眼光、今摘要於下、

一、世界各國紡絲生產比較

日本國

六七，五〇〇担

美國

二八，一三〇担

法國

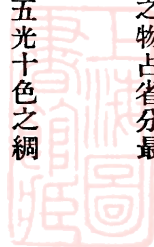
八，四四四担

意大利國

五，一〇〇担

中國

二，〇〇〇担



二、世界各國紡絲原料生產比較

日本國 二五五，〇〇〇担

中國 二〇一，八〇〇担

意國 六五，六〇〇担

法國 四，九〇〇担

三、世界各國採用中國紡絲原料數量比較

法國 七一，五六〇担

日本國 三七，五〇〇担

美國 三五，二〇〇担

意國 三四，一五〇担

香港及其他 一三，四〇〇担

四、世界各國紡絲錠子比較

日本國 三三四，〇〇〇錠

美國 一一六，〇〇〇錠



法國

四二，〇〇〇錠

意國

二五，〇〇〇錠

中國

七，四〇〇錠

旋詢該公司招待員上面四種根據係何年事實，他說是去年的、

第九、盛澤綢部陳列室，出品有十一櫥之多、

以上第八第九室均在葛莊之坐西朝東一部分、庭心排列坐椅，可供休息、

走廊內見有新式廣告一紙，句子做得倒也有趣，錄如左、

『行行復行行，請轉裝飾部、禮堂觀結婚、布置新服裝新、不用國貨綢緞、那有這樣精神、』

新建跳舞廳，即在盛澤綢部西首，坐北面南，每晚六時開幕，在北山路另闢大門，門票每

人五角，入晚琴聲悠揚，葛氏花園前，裏湖西冷橋東，皆隱約可聽，若六時後要自絲綢館轉入、

則跳舞廳前仍須購票可入，過跳舞廳西，經惠中旅館短垣前，即至蘇州綢部、

第十、蘇州綢部陳列室，有綢緞八大櫥，其地即從前楊莊今爲嚴莊，由走廊入面南之廳

房，一排五間，皆係絲綢館之裝飾部，南京之緞，蘇州之繡，以及其他各地之帽子領結花邊絲

襪杭州絲織風景片等等，櫥內所安置的，壁上所懸掛的，光彩奪目，又彷彿入上海畫錦里一



帶之裝飾物店鋪矣、

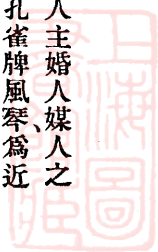
西行入陳列之結婚禮堂、穿綢緞衣之塑像、共見十人、新郎新娘證婚人主婚人媒人之外、又有年少女郎踏風琴、惟風琴獨非綢緞業出品、細視之、爲商務印書館孔雀牌風琴、爲近來新式結婚時常用之樂器、

禮堂西首有繡花衣繡花屏等物一間、南首有天章綢莊陳列室、都錦生絲織陳列室、袁震和綢廠陳列室、震旦絲織公司陳列室、虎林絲織公司陳列室、有裝天女散花狀者、有裝大花籃者、有堆大假山者、有用圖案木人片、如上海四馬路中西大藥房門口之活動廣告者、出口處有統計表、其大要爲中國出口絲、民國十五年銷數最高、十六年低落、十七年稍高、與我前日在商務印書館陳列處所見教科書銷路表、大略相同、此種現象於政局上總有關係、

虎林公司陳列室、有中國銷行國外物產三十四種、陳列一櫥、雖非絲綢品、其希望各種出口貨增多之心、亦是可佩、

□ 工業館

第七日十二時卽至博覽會場、先入交通部臨時電信所參觀、中間分二部、一爲營業部、



一爲陳列部、陳列部又分（一）長途電話、（二）有綫電機部、（三）有綫電報、（四）自働電話、（五）無綫電機器部、見韋氏發報機、寫明爲上海文極司脫路交通部電機廠出品、又有自働電話兩具、歡迎來賓試驗、

各國廣播無綫電機調查表、我國已設者七處、尙有五處未經我國政府而擅自設立者、如天津之義昌洋行、如大連、如上海開洛洋行、如上海新昌洋行、如上海新新公司是、

全國船舶無綫電台調查表、招商局輪船有十六艘裝置、我國海軍船有四十六艦裝置、工業館分四館、第一館屋新建、門題工業館三字、爲浙江省主席張人傑書、第二館在第一館西、爲蘇州王德藩所有、地故名王莊、有樓二層、屋頂充自働食品處、第三館在第二館西、爲菩提精舍、有樓二層、第四館在第一館東、爲南潯邢氏所有地、

路綫之規定、與他館大不同、先到第一館、次第二館、次第三館、由下層至上層、過天橋到第二館屋頂、再由上而下、回至第一館東部、轉入第四館、由下而上、再由上而下、乃回到第一館出口處、在東首、往還曲折、扶梯上下、恐年老將苦足力不濟矣、

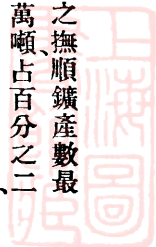
余先觀模型圖表部、江南造船所有船模型、海軍總司令部有水上飛機模型、浙江大學工學院有鐵路橋模型、而尤以津浦路管理局之活動小火車頭模型、因有軌道可行、故觀者

特多、

閱中國境內重要煤鑛表、知每年產額二〇〇〇〇萬噸、而以日本辦之撫順鑛產數最多、有五五〇萬噸、占百分之二十七點五、中英合辦之開灤鑛年產四五〇萬噸、占百分之二十二點五、中國商辦之江西萍鄉鑛、山東嶧縣之中興鑛、其產數要算我國自辦中之最多者、然每年祇各產八〇萬噸、均僅占百之四、

閱華商紗廠布機台數比較表、自民國八年至十七年止、此與我衣的問題很有關係、抄如左、

民國八年	二，六五〇台
九年	四，五四〇台
十年	六，六五〇台
十一年	七，八一七台
十二年	八，五八一台
十三年	一〇，四六一台
十四年	一〇，六二一台



閱華商紗廠錠數比較表、鈔如下、

十五年	一一，一二一台
十六年	一二，二八三台
十七年	一一，三五〇台
民國八年	六五六，七三二錠
九年	八五六，八九四錠
十年	一，二三八，九〇二錠
十一年	一，五六三，〇三四錠
十二年	一，四九三，六七二錠
十三年	一，六五〇，〇〇四錠
十四年	一，八三二，三五二錠
十五年	一，九八二，二七二錠
十六年	一，八七八，〇八三錠
十七年	一，八四八，一三二錠



上兩表、一至十六年後低落、一至十五年後低落、其原因複雜、可以深長思矣、

機器部、如華生廠、厚生廠、大隆廠、新民廠、寰球廠、均有出品、浙大工院電磁感應圈、可作飛機應用、旋轉甚速、中國鐵工廠布機、亦堅實可用、

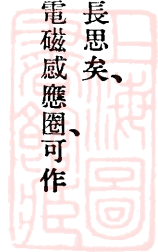
商務印書館所辦之華東機器廠、有腳踏印機、穿綫釘書機、帶輪裁紙機、其大號鉛印機及抽水機、均能實地試驗、一則印字靈便、一則抽水迅速、

入第二館、進門即爲菸酒類、此種消耗品、與余向來無緣、不欲多述、食品類如汽水、陳皮梅等、陳列不多、尙不如衛生館食品部之豐富、

西進至第三館、見申新紡織公司布樣甚結實、一二五七廠在上海、三廠在無錫、四廠在漢口、五廠在常州、營業頗發達、茂新福新廠麵粉出品亦佳、

哈爾濱裕慶德毛織廠提花毛毯、爲禦寒上品、湖南華泰羽絨公司鑲錦被、中實鴨絨、亦見講究、許貺吾賽珍牙篋、勝德廠電機繡件、興祥廠衛生衣、三友實業社之棉織物、達豐廠之印花府綢、皆有可取、厚生廠英雄奇遇牌花呢、做一般學生制服最宜、

樓上針織公會、有一百餘家絲襪、綫襪等出品、蔚爲大觀、振昌廠三喜牌桂地襯衫、頗耐州、南京第一平民工廠布樣三十六種、自有特別長處、燕京工廠毯、北平公安局感化所自



製紗簾布、紹興第一貧民習藝所之十字布、綿挑孩衣、南京張象發元建絨、綏遠包頭永茂廠絨花毯、手工均佳。

再上樓、見無錫勤工紡織廠棉織標本、有順序可以研究、江陰蓉西廠塔府綢、光潔可愛、過天橋到第二館、屋頂平台爲自働食品處、屋內東首爲無綫電台收音處、西首爲自働食品取件處、木箱四十格、每格均有玻璃遮着、內有置茶壺一把、茶杯二盞者、外書紅茶或綠茶、若投以小銀元二角所換得之銅質輔幣於縫內、便可按其機關、開取茶具、至外面平台上飲之、另有茶房沖水、尙有香烟自來火暨西式點心等物、許多格內亦有分別備好、來賓只須看好物品或價目、換輔幣如前法行之、即可得心所要之物品、是處觀者擁擠、幾於路不通行、且在出口下樓處、所以擠得尤其厲害、

余出小銀元四角、依法取點心一盆、茶一壺、在平台上品茶食點心、平台上南望西湖、正對錦帶橋、四圍風景絕佳、留連其間約一小時、

下樓爲第二館化妝品部、有永和實業公司、有中國化學工藝社出品、此外各家出品亦很多、

鍾靈印字機、爲漢藜公司所陳列、見人卽送說明書、

再下樓向東行、仍至第一館、如振華之油漆、如瑞和之磚瓦、皆屬建築上需用之物、鴻生之火柴、大華之鐵床、西華之眼鏡、善成之製革、江西之磁器、亦器用所必需、江南製紙公司則陳列紙樣多種、並將商務印書館用該公司連史紙所印之資治通鑑、亦陳列在內、以爲佐證、閱中國紙張每年需要總額比較圖表、摘如下、但粗紙黃紙版不在內、

- | | |
|------------|-------------|
| 一、中國需要紙張總額 | 六八，一〇〇，〇〇〇元 |
| 二、土產紙張總額 | 一九，〇〇〇，〇〇〇元 |
| 三、江南製紙公司總額 | 一，五〇〇，〇〇〇元 |
| 四、歐美輸入總額 | 二九，二〇〇，〇〇〇元 |
| 五、日本輸入總額 | 一三，〇〇〇，〇〇〇元 |
| 六、其他不計 | |

上海森林藤柳器廠出品、陳嘉庚出品、早有定評、杭州平民工廠家具、金華平民習藝所木器漆器、均好、

東行至第四館、爲日用品部、玩具類、如香山慈幼院所製玩具、價廉物美、梳粧類、常州出品頗多、草傘扇類、杭州陳列之傘扇不少、此外皂燭爲一類、文具火柴又爲各一類、登樓見

鈕釦類、浙水產校品目、不如天津北亞實業製釦工廠之多、

泰山公司之磚瓦、中華廠之瑤瑯器、光華廠之電料、又皆各自陳列一室、中華瑤瑯廠且送樣本、不獨工作精美、招待亦甚周到、

五金器皿、陳列兩室、下樓西行、仍回第一館、三星廠之機器、則震耳欲聾、遂匆匆而出、

□ 特種陳列所

第八日下午一時到特種陳列所參觀、館址即堅匏別墅、俗稱小劉莊、構造精雅、館門爲當街牌樓、如半環洞式、漆淡黃色、傍篆管子語、下繪圖案畫、

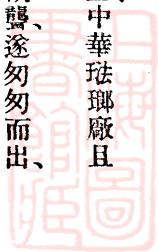
入門經走廊而至正屋、四樓四底、皆浙江建設廳陳列品、布置甚有秩序、陳列品不外圖表標本模型之類、稍有常識者、均以爲有研究價值之資料、

浙江省近三年繭產量之總值比較

民國十五年 三五，八八八，一九五元

民國十六年 三三，六五〇，三七五元

民國十七年 二七，九二三，八二八元



浙江省各舊府屬產米之比較、

舊紹屬	六，二〇六，一三七石
舊嘉屬	五，〇〇三，三七七石
舊金屬	四，九四六，五四七石
舊湖屬	四，二六六，六二四石
舊台屬	三，四三八，七三八石
舊寧屬	三，〇八一，〇九四石
舊溫屬	二，八九五，四〇七石
舊杭屬	二，七四二，〇六四石
舊衢屬	二，四七三，四四二石
舊處屬	二，〇四二，九三七石
舊嚴屬	一，二九五，二八〇石
又產麥之比較、	
舊紹屬	二，六〇三，〇二〇石



舊處屬

一，九五三，四九三石

舊台屬

一，二五一，三七二石

舊衢屬

一，〇六九，六〇一石

舊金屬

九二七，六三九石

舊寧屬

四九八，二六一石

舊杭屬

二八七，九八三石

舊嚴屬

二八二，二六五石

舊溫屬

一三七，九二九石

舊湖屬

一〇〇，〇二五石

舊嘉屬

六七，一三六石

上兩表究竟根據何年出產，未據注明。

輸入浙江洋貨土產價值比較，就十六年份言，洋貨爲二七，八〇〇，〇〇〇兩，土貨爲二二，七〇〇，〇〇〇兩。

浙江人造絲輸入逐年增加，十六年份爲一〇八，〇〇〇担。



浙江省工廠男女童工之比較

女工

五，八二七人

男工

三，五六三人

童工

六一〇人

浙江交通計畫大地圖、已將建國大綱所定浙江鐵路、東方大港、漁港、三等港、擬浚運河、概行列入、是亦遵守總理遺囑之一端、

海塘用石料標本、試用結果、註出優點劣點、就表所見、仍覺各有長處、

浙江棉業改良場、十七年試驗經過、(1)育種、(2)品種、(3)採種期試驗、(4)每次棉株留種試驗、(5)土性試驗、(6)摘心試驗、(7)磷肥用量增減試驗、說明書稱結果佳、

北進登山、入浙江陸軍測量局陳列室、浙江各縣主要水陸道里一覽表甚明晰、東行登山、入寧波市政府陳列室、表列寧波市立小學各級人數比較、

一年級

一，〇〇〇人

二年級

七五九人

三年級

七二五人



四年級

六四七人

五年級

四九〇人

六年級

二五一

年級愈高、人數愈少、實行強迫教育、似覺不可再緩、

寧波市有三萬五千二百三十一戶、人口二十一萬二千五百八十人、寧波市學齡兒童有二萬一千七十七人、入學兒童僅有八千一百二十三人、

寧波市區內地價總額爲三千四百萬元、市民每年平均担負捐稅爲一元三角五分、比上海特別市少一元、比杭州市少四角、

寧波市工商資本總額爲一千四百九十七萬二千六百七十一元、錢莊有一百四十四家、其資本總額爲三百八十五萬五千八百元、

樓上有浙江財政廳審查委員會所編各縣田賦一覽表、條理分明、

浙江財政廳陳列室表、民國十六年浙江總收入一七，二八七，六三九元、總支出一七，五三五，〇五六元、內教育費占二，〇三六，五三一元、

兩浙鹽運使公署陳列室有鹽樣三十五瓶、內晒鹽十八瓶、爲鎮海等十八縣出產、煎鹽



十六瓶爲海鹽等十六縣所產、精製者一種爲定海產

東南行過竹徑、入建設委員會陳列室、有導淮圖案一鉅冊、係蘇皖水利所關、甚盼其早日現諸事實、

南行、入民政廳陳列室、浙江各縣送來圖表甚多、並有縣志三櫥、

舊處屬雲和縣、審民服飾一櫥、有安南民族之遺制、

樂清縣雁蕩山照片、如大瀧湫、如金鳴峯、如老僧拜鐘、如天柱峯、得山水之奇觀、

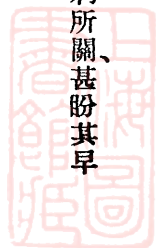
餘姚黃梨洲墓照片、此種有種族觀念之先賢、在本地教材中、應更加注意、其墓在餘姚城東南十五里、

陳列室東偏廊下、懸無數陝西災民餓斃之照片、閱之慘然、

浙江省政府陳列室、有截角各縣銅印四箱、並將十六七年清共案列表寫出、其籍貫紹興縣較多、

上海交通大學陳列室、關於郵電等表之外、有帆船模型數件、

廣州市模型圖表、江蘇民政廳圖表、中國交通等銀行鈔票樣本以及其他各省公報等等、亦陳列一室、



東行登樓、皆上海市政府陳列品、工商部總務司統計處亦有圖表陳列、關於出品進口各貨之比較、以及外匯比價圖、上海洋釐比較圖、銀元銅元兌價比價圖、美金比較圖、標金比價圖、外條銀比價圖、上海十七年罷工統計圖、研究金融社會問題者、到此必駐足細觀也、北行、入杭州市政府陳列室、財政公安教育社會工務等局均有圖表陳列、偶記數則如下、

杭州寧波上海人口稅入比較、又每人負擔比較、

上海人口	一，五〇三，九七〇人	稅入	三三一，七四八，九七六元
杭州人口	三八八，五二七人	稅入	六〇，七一五，八八二元
寧波人口	二一二，三九七人	稅入	二七，六一一，六九〇元
上海人負擔平均每人	二・二〇八元		
杭州人負擔平均每人	一・五六〇元		
寧波人負擔平均每人	一・三〇〇元		

工務上圖表模型、關於設計計畫中者較多、

東行至南京特別市政府陳列室、中山橋中山路模型、氣象偉大、

南京特別市小學學生共一〇，一一四人、

南京特別市民衆學校共四十一校、學生二千三百六十人、

中區實驗學校創製算術游戲計算器、算輪能活動、甚便、

特種陳列所至此看完、下山出東首館門、午後五時西行游上海國貨工廠聯合會商場、商店約百餘家、入口處在西、出口處在東、五時半西行入閒地菴至航空陳列所參觀、見航空功用表、分別清楚、錄如下、

軍用方面

- (一) 防守遼闊之海洋及海面
- (二) 偵察敵情
- (三) 轟炸要壘
- (四) 擾亂敵軍後方
- (五) 逐滅潛艇
- (六) 破壞軍艦
- (七) 掩護海陸軍



(八) 聯絡軍情

(九) 接濟軍需

(十) 剿匪

(十一) 縮短戰爭之期間

民用方面

(一) 載客

(二) 運輸

(三) 通信

(四) 廣告

(五) 報災

(六) 救災

(七) 測量

(八) 播種

(九) 察收

(十) 探險

(十一) 保護森林

世界各國飛機比較、法國第一、美德英意蘇俄日本次之、中國甚少、摘法與我之經費比較如下、

法國 六五〇，〇〇〇，〇〇〇法郎

中國 一，七〇〇，〇〇〇圓



飛機與其他交通物速率比較、以每一小時最快速力爲準、

人力車

二十里

火車

一百八十里

馬車

三十里

汽車

一百八十里

腳踏車

六十里

汽艇

二百五十里

電車

七十里

飛機

九百里

輪船

八十里

有軍政部航空工廠自製愛弗羅斯飛機模型、又成功第一號飛機模型、時布置尙夫就緒、特許參觀、可感也、

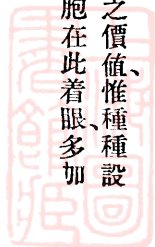
□ 參考陳列所

六時大風雨、入岳廟、至參考陳列所、已經陳列者、僅有上海同昌腳踏車及禮和洋行之肥田粉二種而已、此外尙無所見、祇可俟諸異日續記矣、

至於會場內之迷魂陣、百藝場、國樂社、電影場、跑驢場、京劇場等、雖亦爲參觀人娛樂所需、以非主要目的所在、概未記錄、



余來參觀西湖博覽會、雖已數日、尙是走馬看花、遺珠必多、原無記錄之價值、惟種種設施、無非欲於改進技術、提倡國貨、普及教育、研究科學四大事、希望全國同胞在此着眼、多加努力、庶不負此會之初意、謹祝西湖博覽會萬歲、



會場規定公共汽車路線價目

浙江省公路局公共汽車在會場內外行駛路線價目規定如次、

甲 自城站至博覽會大禮堂(每夜十二時爲止)

(一) 自城站至會場大門、

(二) 自會場大門至大禮堂、

(三) 夜間縮短路線、由湖濱至大禮堂、

乙 自會場大門起分三段行駛、

(一) 自會場大門經白隄西冷橋至參考陳列所、回至大門、

(二) 自會場大門入北山路、至西冷橋北堍、回至大門、

(三) 自會場大門至革命紀念館、至孤山路、回至大門、

以上每次小洋一角、不論遠近、持有獎遊券者、不必再購車票、

永華公司公共汽車、經本會准許、在會場內外分兩條路線往返行駛、時間每日自上午七時起、至晚間十二時止、持有有獎遊券者須一律購票、路線價目列后、



外湖綫(永華公司至參考陳列所)

					永華公司門前	
					博覽會大門	十二枚
					革命紀念館	六枚
					農業館	三枚
					衛生館	三枚
					音樂亭	三枚
					參考陳列所	三枚
						十八枚
						廿一枚
						廿四枚
						廿七枚
						三十枚

永華公司在西湖新市場仁和路湖濱路口

裏湖綫(永華公司至大禮堂)

					永華公司門前	
					博覽會大門	十二枚
					跑馬場	三枚
					總辦公處	三枚
					大禮堂	三枚
						十五枚
						十五枚
						廿一枚

會場規定人力車價目

甲 會場內人力車規定路段價格、裝置木牌、分植各路、價目列下、

(一) 自會場大門至平湖秋月 銅元十五枚、

(二) 自平湖秋月至西冷橋 銅元十二枚、

(三) 自西冷橋至岳墳 銅元十枚、

(四) 自西冷橋至大禮堂 銅元十枚、

(五) 自岳墳至大禮堂 銅元十六枚、

(六) 自大禮堂至總辦公處 銅元八枚、

(七) 自總辦公處至會場大門 銅元八枚、

乙 博覽會大門至以下各處人力車價目、規定如下、

(一) 松木場杭餘路 小洋一角銅元二枚、

(二) 湧金門杭富路 小洋一角銅元十三枚、

(三) 清泰門杭海路 小洋二角銅元十八枚、

(四) 城站 小洋一角銅元十二枚、



(五) 南星橋車站

小洋三角銅元十一枚、

(六) 開口

小洋五角銅元十枚、

(七) 艮山門車站

小洋三角銅元十枚、

(八) 拱宸橋

小洋五角、

(九) 賣魚橋

小洋三角銅元三十枚、

(十) 迎紫路

小洋一角銅元十二枚、

(十一) 湖濱

小洋一角銅元五枚、

(十二) 中山公園

銅元十七枚、

(十三) 岳墳

小洋一角銅元二枚、

(十四) 靈隱

小洋三角銅元二枚、

附記 乘客如以時間計算者、規定每小時小洋二角、但至少須在二小時以上、



會場規定遊船價目

湖濱公園出發、至以下各地之遊船價目、規定如下、

- (一) 斷橋 甲種大船、五元一百二十、乙種大船、三角一百六十、划船、一角二百、
- (二) 工業館 甲種、六角一百二十、乙種、四角八十、划船、二角四十、
- (三) 大禮堂 甲種、六角一百八十、乙種、四角一百二十、划船、二角六十、
- (四) 西冷橋 甲種、七角、乙種、四角一百六十、划船、二角八十、
- (五) 中山公園 甲種、六角一百二十、乙種、四角八十、划船、二角四十、
- (六) 平湖秋月 甲種、六角、乙種、四角、划船、二角、
- (七) 岳坟 甲種、七角一百二十、乙種、五角、划船、二角一百二十、
- (八) 茅家埠 甲種、九角、乙種、六角、划船、三角、
- (九) 赤山埠 甲種、十角一百二十、乙種、七角、划船、三角一百二十、
- (十) 慈淨寺 甲種、八角一百二十、乙種、五角一百六十、划船、二角二百、
- (十一) 長橋 甲種、六角一百八十、乙種、四角一百二十、划船、二角六十、



- (十二) 三潭印月 甲種、來回大洋一元、乙種、來回八角、划船、來回四角、
 (十三) 湖心亭 甲種、來回十一角、乙種、來回七角八十、划船、來回三角一百
 六十、

杭州市區人力車價目

- (一) 路程未滿三里者、每里概以銅元十枚計、三里以上者、每里概以銅元八枚計算、
 (二) 人力車如有車站營業執照、而乘客係由車站出發者、每次應另加銅元三枚、
 (三) 乘客如欲時間計算者、每小時規定小洋二角、但至少應在二小時以上、
 (四) 凡小洋市價在八分以下時、二角以上貼銅元四枚、二角以下貼銅元一枚、

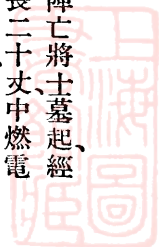
杭州市公共汽車價目

公共汽車價目均有規定、在車上購票、如購有博覽會有獎遊券一條者、可憑券免費在
 杭州市區內乘坐公路局公共汽車、



孤山輕便鐵路價目

博覽會籌辦孤山輕便鐵路、已於七月一日通車、自平湖秋月之北伐陣亡將士墓起、經博物館、過中山林、至西冷橋、每日下午二時至七時往返駛行、全線有隧道長二十丈、中燃電炬、山坡一座、高約三丈、橋樑三座、車行安穩、風景絕佳、往返一次、需時約二十分鐘、單程每次收費大洋五分、（銅元十五枚）有獎遊券、不能適用。



滬寧滬杭鐵路聯運新時刻表

民國十八年七月一日實行

夜特快車	特快通車	快通車	↑	站名	↓	特快通車	快通車	夜特快車
正點七	正點二二	分三五點〇二	到	京 南	開	分〇一點九	分五〇點七	正點三二
分八一點五	分六三點〇二	分三一一點九一	到	江 鎮	開	分二五點〇一	分二五點八	分六四點〇
分九二點三	分四五點八一	分九四點六一	到	州 常	開	分〇四點二一	分四四點〇一	分一四點二
分六二點二	分九五點七一	分〇五點五一	到	錫 無	開	分四三點三一	分五五點一一	分八四點三
分六一點一	分五〇點七一	分三五點四一	到	州 蘇	開	分六二點四一	分二五點二一	分六五點四
正點三二	分五〇點五一	分五四點二一	開	站北海上	到	分八〇點六一	分五五點四一	正點七
車 快				站北海上				車 快
分五二點二二	分五二點四一	正點二一	到	江 松	開	分〇三點七一	分〇四點五一	分〇三點七
正點一二	分一一點三一	分二二三點〇一	到	興 嘉	開	分四四點八一	分七〇點七一	分八五點八
分一四點九一	分六五點一一	分一一點九	到	州 杭	開	分九五點九一	分〇三點八一	分六一點〇一
分五二點七一	正點〇一	正點七	開	口 圍	到	分五五點一二	分〇四點〇二	分〇三點二一
正點七一	分五三點九	分五三點六	開		到	分〇二點二二	分五〇點一二	分五五點二一

滬杭甬鐵路行車新時刻表

(上行) 滬口至上海
十八年七月一日實行

站名	時刻			
	快通車	特快通車	特快車	快車
滬口	六點三十五分開	九點三十五分開	十三點十五分開	十七點正開
杭州	七點正開	十點正開	十三點四十分開	十七點二十五分開
長安	八點〇二分開	十點五十四分開	十四點三十五分開	十八點三十分開
硤石	八點三十六分開	—	十五點〇七分開	十九點〇六分開
嘉興	九點二十一分開	十二點〇六分開	十五點四十九分開	十九點五十分開
嘉善	九點四十五分開	—	十六點十三分開	二十點十四分開
松江	十點三十八分開	十三點十七分開	十七點〇二分開	廿一點〇五分開
上海北站	十二點正到	十四點二十五分到	十八點十八分到	廿二點二十五分到

滬杭甬鐵路行車新時刻表
(下行)上海至開口
 十八年七月一日實行

站名	時刻	
	快車	特快車
上海北站	七點三十分開	九點十五分開
松江	八點五十八分開	十點三十九分開
嘉善	九點四十六分開	十一點二十四分開
嘉興	十點十六分開	十一點五十七分開
硤石	十點五十二分開	十二點三十一分開
長安	十一點三十二分開	十三點〇七分開
杭州	十二點三十分到	十三點五十五分到
開口	十二點五十五分到	十四點二十分到
		快通車
上海北站		十五點四十分開
松江		十七點〇七分開
嘉善		十七點五十八分開
嘉興		十八點三十分開
硤石		十九點〇七分開
長安		十九點四十五分開
杭州		二十點四十分到
開口		廿一點〇五分到
		特快通車
上海北站		十七點三十分開
松江		十八點四十四分開
嘉善		—
嘉興		十九點五十九分開
硤石		—
長安		廿一點〇七分開
杭州		廿一點五十五分到
開口		廿二點二十分到

本路爲便利博覽會之遊客、在開會期內、發售一種杭州來回票、票價七五折實收、期限可用四日、上海南北兩站及梵王渡車站、均有此項車票發售、(原有星期尾來回票停售)

西湖博覽會有獎遊券發行章程

第一條 本會爲吸引遊客、俾博覽會益臻繁榮起見、發行有獎遊券、即以本會爲發行機關、

第二條 有獎遊券發行總額共二百萬元、分爲二十萬張、每張分爲四條、每一全張售銀十元、每條售銀二元五角、

第三條 有獎遊券在本會會期內、分二期發行、每期發行十萬張、

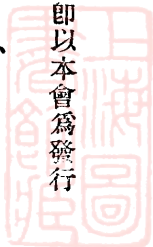
第四條 有獎遊券定爲三聯式、一聯存根、一聯領獎證、一聯遊券、按張編列號碼、以備查對、

第五條 凡購有獎遊券者、每條均得憑遊券長期參觀本會各館所、及在杭州市範圍內乘坐公路局各段公共汽車、一律免費、

第六條 凡購有獎遊券者、除享受前條利益外、中獎時得憑領獎證領取獎金、

第七條 有獎遊券之給獎、用搖球法、定期搖球、分等給獎、

第八條 每次得獎券數及金額支配、第二二三省府會議議決、交博覽會籌委會照第三條加以精確計算、



第九條 凡有一號而得數獎者、兼領數條之獎金、

第十條 關於券額券價及開獎地點、得獎額數、均應於領獎證內、詳細載明、

第十一條 有獎遊券以總價額十分之二支配獎金、十分之三撥充本會經費暨遊券發行費用、其餘十分之五、充作本省建設基金、解送浙江省政府、由財政建設兩廳、會同保管、撥用時須提經省政府委員會議決、

第十二條 有獎遊券得由本會委託本省及外埠著名銀行或殷實商號為代售機關、並代兌獎金、前項委托代售及代兌獎金機關、隨時公布周知、

第十三條 商號或個人如願經售有獎遊券、得向本會聲請依照規定章程辦理、前項經售章程另定之、

第十四條 有獎遊券開獎時、由本會呈請省政府特派專員、暨邀請各界蒞場監視、并任人入場參觀、

第十五條 有獎遊券開獎後、由本會印發得獎號單、並將正獎號數、登報公布、

第十六條 凡得獎者、應自開獎之日起、三個月內憑領獎證、向本會或代兌獎金機關十足兌取現金、逾期作廢、



- 第十七條 得獎之領獎證、如有塗改號碼毀爛字跡情事、概行作廢、
- 第十八條 獎券及領獎證、如有遺失情事、概不得掛失、
- 第十九條 偽造或變造獎券及領獎證者、一經發覺、按律治罪、
- 第二十條 本章程自呈奉省政府核准後公布施行、

西湖博覽會有獎券給獎等次

- | | | |
|---------|-------|-----------|
| 第一等獎一張 | 全張十萬元 | 每條二萬五千元 |
| 第二等獎一張 | 全張二萬元 | 每條五千元 |
| 第三等獎一張 | 全張一萬元 | 每條二千五百元 |
| 第四等獎一張 | 全張五千元 | 每條一千二百五十元 |
| 第五等獎一張 | 全張三千元 | 每條七百五十元 |
| 第六等獎四張 | 全張一千元 | 每條二百五十元 |
| 第七等獎十張 | 全張三百元 | 每條七十五元 |
| 第八等獎三十張 | 全張一百元 | 每條二十五元 |



第九等獎三十張

全張六十元

每條十五元

第十等獎四百張

全張四十元

每條十元

第一等獎上下附獎各一張 每張一千元 每條二百五十元

第二等獎上下附獎各一張 每張五百元 每條一百二十五元

第三等獎上下附獎各一張 每張三百元 每條七十五元

第四等獎上下附獎各一張 每張二百元 每條五十元

第五等獎上下附獎各一張 每張一百二十元 每條三十元

與第一等獎末二字相同者計九百九十九張、每張三十元、每條七元五角、
總計得獎數一千四百八十八張、共給獎銀二十萬另另十元、

西湖博覽會有獎遊券使用法

一 使用此券時、得將領獎證裁下保存、

持此券在本會開會期內、得長期參觀本會各館所、及在杭州市範圍內乘坐公路局公共汽車、一律免費、



西湖遊程計劃

到杭遊覽以住新市場一帶爲多，茲以湖濱公園爲起點，作七日遊程計劃，藉便參考，如住他處，或須減短日期，亦可依據酌量變通。

一 參觀孤山南路博覽會各館及附近名勝，宜舟遊。

雇小舟先至斷橋，囑舟子移舟公園前，或岳墳前守待，自斷橋行白隄，直至革命紀念館，即唐莊，次至藝術館，即照膽台三賢祠羅苑一帶，又次農業館，即浙江忠烈祠中山公園一帶，又次教育館，即浙江圖書館徐潮祠啓賢祠朱公祠一帶，商務印書館特別陳列處即在徐潮祠內，又次衛生館，即左蔣二公祠西冷印社俞樓盛氏家祠寂齋，即慈惠堂杜寓一帶，在此轉角爲特設商場，商務印書館發售處其一也，過西冷橋，經蘇小小墓武松墓秋俠墓風雨亭鄭貞女墓鳳林寺陶社，直達參考陳列所，即岳廟岳墳，並可至湖山春社曲院風荷等處，回至岳墳前登舟，如爲時尚早，可至湖心亭三潭印月白雲菴高莊蔣莊（即前小萬柳堂）花港觀魚劉莊康莊焦石鳴琴（即丁家山）等處，如乘人力車至斷橋，或平湖秋月登陸，步行至岳墳前，在此雇舟至他處亦可，但恐開會期內，臨時雇舟不易得，而足力或有不勝耳。



二 參觀孤山北路博覽會各館及附近名勝、宜車遊、

乘人力車自斷橋北行、經陸軍部後方病院留餘草堂、上海國貨工廠聯合會商場、入特種陳列所、即堅匏別墅、次過婦女養病院、抱青別墅、寄廬王莊、而入工業館、除特建場所外、如菩提精舍等亦屬之、次過春潤廬、孤雲草舍、而至大禮堂、係特建、其旁爲特設商場、由此渡博覽會橋、登放鶴亭、入博物館、即巢居閣、林社王莊一帶、可一觀、林和靖墓、馮小青墓、浙江陣亡將士墓、趙公祠、雲亭各地、由西冷橋北、塊過松風上人墓、折而東、經勞氏墓、廬而入絲綢館、此館房屋有新建者、有舊存者、過童公祠、止園、葛園、嚴莊（即前之楊莊）、葛蔭山莊、在西湖療養院門前、大禮堂旁、由舊路登葛嶺、抱樸廬、初陽台、寶石山、保叔塔、本日最好步行、倘足力稍弱、則雇人力車隨於後、

三 遊北山路、宜用車或用轎、

如乘人力車直達岳墳旁、觀盧莊內之油畫院、上棲霞山、觀棲霞洞、次至紫雲洞、金鼓洞、下山仍乘車至黃龍洞、折回至玉泉、觀五色大魚、出寺至靈峯、如爲節省時間計、不去亦可、逕往靈隱、觀飛來峯、在春淙亭、冷泉亭、亭亭稍休息、入雲林寺、在羅漢殿旁、登韜光、再上北高峯、

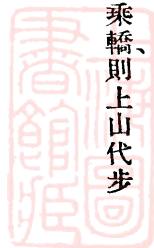
下山仍乘車至下天竺中天竺上天竺如時促三天竺可不去如不乘車而乘轎則上山代步及往三天竺均甚從容

四 遊南山路宜用轎

本路較遠乘轎較舒適如乘人力車有數處不得達價則較廉在新市場者沿湧金門清波門城址過長橋至淨慈寺出寺至雷峯舊址夕照寺次至張蒼水祠汪莊直達烟霞洞在洞後直登兩高峯又次至法相寺龍井理安寺九溪十八澗如慮憊乏則九溪十八澗可以不去

五 遊江干路宜乘車

本日以雲棲爲最遠目的地如在湧金站乘杭富長途汽車至范村站步行至雲棲約四五里回至原站乘車至虎跑寺約二里至開化寺登六和塔次至駕濤仙館乘滬杭火車回城站或乘汽身回新市場如乘人力車或轎子則出候潮門至閘口先至駕濤仙館次至六和塔西南行至五雲山再至雲棲寺回時至虎跑寺



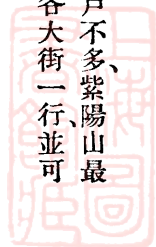
六 遊吳山路宜步行、

吳山卽城隍山、可乘人力車至大井巷環翠樓步行登山、廟宇毗接、居戶不多、紫陽山最佳、前江後湖、俯瞰全城、尙有十二生肖石、亦可一觀。下山至清和坊保佑坊各大街一行、並可選購物品、

七 遊西溪路、宜舟車兼用、

乘杭餘汽車往、經秦亭山東嶽廟塢至留下、南轉花塢眠雲室、西至風木盦及其他山莊、改乘村航、北至秋雪菴交蘆菴、回至吳家河頭登岸、乘車回、

現在交通便利、代步之具、水行有舟、陸行有人力車汽車轎子、任客自擇、惟博覽會期內價或較昂耳、



編主五雲王

庫文有萬

萬有文庫以人類全部之知識，貢獻於社會一般讀者。第一集共二千另十冊，內容約一萬一千五百萬字，凡國學基本書籍，漢譯世界名著，及各種治學門徑之書，應有盡有，其中新學書占十分之七，舊學書占十分之三，分配均稱，無畸重畸輕之弊。本文庫以最新方法排印，以最低代價發售，在最短時間內出版。十八年十月即出第一期書四百冊，以後每六個月出書一次，至二十年十月出齊。另有目錄片，隨書附送。

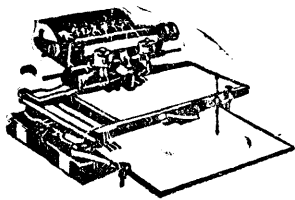
第一集二千另十冊

預約三百六十元

另訂分期付款辦法

承索樣本 付郵三分

商務印書館
發行



本館
創製
新式
華文打字機

本館創製華文打字機，迭經改良，使用靈便，可與英文打字機媲美，優點甚多，略舉如左。

字體 字跡明朗，行列整齊，既便閱覽，又省紙張。

行式 兼打橫行直行，尤宜於新式文件。

字數 容字近六千，普通文件足夠應用。

檢字 文字排列照字典部首檢，寬甚易。

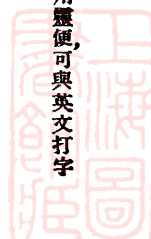
複寫 繼用複寫紙，每次可繕打八九份。

速率 練習一月後，每小時可打二千餘字。

印刷 打在蠟紙之上，即可用以油印。

△另印說明書贈閱

商務印書館謹啓



商務印書館發售

自來水筆

自來水筆爲用至廣，本館經理「和平牌」「統一牌」自來水筆，品質高超，包用包換。經售「派克」「華德門」「希福」等筆，皆爲筆中上品。監製「公民牌」「民國牌」及「進步牌」筆三種，售價低廉，尤爲學生界所樂用。

測繪器械

測繪器械以德品爲製造最精，售價最廉。本館近向德國名廠，選運精密水平儀、經緯儀、平台儀、縮放儀、繪圖器、測積器、流速計、氣象測定器等多種，已有到貨。卷尺、測練箱尺、標竿亦有發售。

運動用品

本館供給團體操田徑賽用品及個人健身器械，已歷多年。除設廠自製外，並發售美國迭生網球、棍球用品、德國歇洛克足球，各種體育繩、扣趾運動鞋，及游泳衣、帽等，種類繁多，售價特廉。

顯微鏡類

美國斯賓塞公司各種顯微鏡，解剖鏡、解剖器，及德國製造旋轉物台油浸鏡頭顯微鏡，本館均有發售，附屬用品，一應齊備。如蒙惠購，請向上海棋盤街本館發行所接洽爲荷。

商 務 印 書 館

承 接 印 刷

承 製 圖 版

本館經營印刷及出版事業，已歷三十餘年，設總廠於上海，設分廠於北平香港，所有製版整版印刷裝釘等，均有專家主持其事，經驗豐富，技術最精，茲將印刷上之業務，概列如下：

印刷種類

鉛印石印
膠版鋅版
五彩色印
珂羅版
雕刻版
影寫版

承接印件

中西書報
紀念畫冊
證券股票
招紙廣告
簿冊單據
名片柬帖

承製圖版

鉛版紙版
電鍍銅版
照相銅版
三色銅版
四色銅版
鋅版木刻



A541 212 0009 0382B

三民主義 教育適用

教育部
大學院
審定

新學制各級教科書

商務印書館出版

各地書店均有發售

新學制教科書係由多數專家之合作，應用科學方法，根據教育原理，編輯而成。體裁新穎，教材確當，自初小至高中各科各級用書，一律齊備，循序漸進，銜接自然，為自來教科書中最完備最成功之一套，已經教育部大學院審定，認為確合三民主義教育之用。



大 學 院 審 定

新 時 代

各 級 教 科 書

本書內容新，編制活潑，極合時代精神。其中多數已經
大學院審定，認
為適合三民主義教育之用。小學各科用書，將次出齊，並另編教授書，初中
各科，亦多出版，科目列左：

初級小學

三民主義 · 黨義 ·
國語 · 社會 · 常識 ·
算術 · 自然 · 音樂 ·
工用藝術各八冊

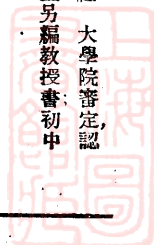
高級小學

三民主義 · 公民 · 國
語 · 歷史 · 地理各四冊

初級中學

三民主義三冊 · 綜合
編制三民主義教本三
冊 · 國語六冊 · 本國
歷史教本二冊 · 本國
地理二冊 · 世界史二冊
· 世界地理二冊

商 務 印 書 館 出 版



商務印書館

白製國貨

教育用品 印刷用品

本館創業已三十餘載，除經營印刷出版事業外，並努力於國貨之製造，其
主旨在發展文化與振興實業並重。茲將出品略舉如下。

圖畫書冊	理化器械	風琴樂器	幻燈影片	印刷機器	印刷油墨
屏聯榜幅	標本模型	運動用品	地球儀	裝切機器	鉛字銅模
淺紙摺扇	測繪器械	教育玩具	中西文具		

37608
圖書館