

上海图书馆

登记号码

00908461

大礫樓氏重修家乘序

粵自周道親親禮先同姓故春官宗伯之屬有小史掌邦國之志奠
 繫世辨昭穆維時公卿大夫各有宗法以收世族嗣是春秋有世本
 漢晉以降遂有官譜族姓記等書迨至宋歐陽永叔暨伊川程氏眉
 山蘇氏諸大儒作世傳家譜以記先代源流以彙後葉蕃衍而法乃
 大備閎閱之家罔不宗之卽如我樓氏系出有夏姓錫成周雲衢公
 始封杞國天鳳公繼號東樓太師重玉公自會稽而御葬於義之香
 山將軍子幹公又自義邑而遁跡於東之信坑繼繼承承日以昌熾
 遂有九派十派之分若大礫一派則自宋嘉定進士孟通公遷也迄
 今凡十九代矣其間以功名著以文學顯以節烈名以嘉言懿行稱
 炳炳麟麟指不勝屈昔王魯齋先生云東陽樓氏自唐宋時登進士
 者十有八人以文學舉者四十餘人以武舉者二人簪纓絡繹稱極

盛焉原不必借資他族以增光顯縱王公所稱非專指大磜一派言之要未嘗不合大磜而統計之也至若譜牒之修尤有大異於他族者詳考各譜所載自漢至元樓氏宗譜皆本姓仕宦修之卽至明永樂年間和堂派祖贛州府知府諱仲修公與義邑翰林侍讀諱璉公合修其時在金華則六縣通譜在紹興則會稽及長山鎮暨陽三處通譜在寧波則鄞縣奉化通譜渙散之聯最爲廣遠至成化二十年間猶有寧波鄞縣官主事諱東公者行關會譜惜不獲糾聚而止嗣後遂各派自修不復通譜矣况經兵燹以後遺編喪佚更有不能相通者乎我和堂六房及暨陽楓橋本同祖大將軍子幹公以遠隔不能合譜而九派則仍然合譜也然星分碁布勢每難於聯屬而生齒日益繁存亡日益異字行之紛錯更不便於查考是合不如分亦時勢之必然者但譜牒卽分而常樂寺之春秋謁祖修祠承祭則

又未嘗不合也是茲譜之修上治祖禰下治子孫源流不紊昭穆森然披閱之下瞭如指掌而親親之情不依然周道哉一時同心戮力肩其任者則 仲振 文茂焉襄其役者則 永能 仲拭 元浩 元紀 元啟 元建 元蕙 元仁 元錦 元良 仲宰 仲琅 元僊 元瑛 元嵩 文槐 文耀 仲和 皆得以大書特書以垂不朽 象春幸沐

訂証者 仲墀 元梅焉是皆本仁孝之心以修敦睦之舉者也例聖天子殊恩自春初造祠拜 祖見大礫族中伯叔兄弟罔不彬彬乎型仁講讓說禮敦詩異日之取青拾紫高大門閭以上承進士公與遠紹大將軍公者即於是在爰敢因家乘之修不辭謏陋而爲之序

家長 仲賦 仲篋 仲祿 元茂 元祿 元萼 文東等

皆

乾隆歲在上章閩茂律中應鐘之吉

戊戌鄉進士吏部候選己酉鄉試

欽賜副舉

和堂派下族孫象春齋祓謹撰

東陽杞國樓氏宗譜錄目

卷之一

新序

元延祐甲寅序

明永樂丁亥序

成化丁未序

嘉靖壬戌序

又序 又序

嘉靖乙未序

崇正庚辰序

康熙庚戌序

康熙乙酉序

乾隆庚申序

凡例

家規

仕宦

誥勅

御贊

履歷

派居

譜冊字號

行諱字母

遺像

外紀系圖

內紀系圖第一世至第廿九世仁字行

卷之二

系圖第廿九世至四十二世彥字行

墓圖

卷之三

世傳第一世至三十五世恭字行

卷之四

世傳第三十六世至三十八世和字行

卷之五

世傳第三十九世至四十二世彥字行

卷之六

祠記

堂記類

壽序

行畧

行傳

閨範類

行狀

詩歌類

墓誌

墓圖

祭文類

祭文二

祭文三

重修樓氏宗譜世系圖序

古者因生賜姓列土命氏氏以辨貴賤姓以別婚姻後世纂修之家法其遺意而辨別愈精耳樓本夏後少康之後武王封東樓公於杞國後世因以樓爲姓獲麟之季秦滅周紀子孫散處漫不可考至齊梁有諱海者始以詩禮起家爲長安大望族海生錦_匕生道_匕生璽資表英邁八歲通春秋登羅源榜進士授翰林編修實錄事陞奉政大夫端明殿學士拜太子少師時洪信等州多叛上以公愷悌民望出守南昌旬月而令行政舉諸叛俱息事聞進封南昌郡王璽生畢襲授光祿大夫謚宣簡公畢生井練達武畧值隋文之興仗劍從之奉

勅平長安却吐谷累功武功大夫輔國上將軍加九錫封五侯上客兼知鼓院事治第華陽門外大業懷諫遂捐親戚土壤僻隱越之南明山

中因呼其山曰小遯尋卒而葬焉井生鼎昱鼎授節度使居台城昱
登進士第授國子丞出爲代州刺史陞兵科給事中翰林侍讀學士
隨父南隱復遷東陽青石信坑而居之樹將軍小將軍像於青溪之
上事聞於

朝賜免糧田三十畝以供歲時祀事子孫占籍爲東陽人也昱生雅雅
生乾元亨利貞卽瑾昭麻員托瑾補將士郎昭麻員托文武人望瑾
三傳而垠以進士尹廣平亨十六傳而謹以學領鄉薦筮合豐城陞
守南昌郡事及譴與訢實爲昆季謹生桂七爲校勘訢生橋七舉制
科擢副河南副尉自是以來有諱國珍者自華陽歸有諱仕宗者自
三衢歸相會於東陽之青石而共宗焉嗣日蕃昌地日稠窄於是始
有派分之舉評居定山東南自號樓宅口謨居珠坭坑與信坑相對
劉陵之派誌爲之始青石上宅誓爲之宗諱乃亨之後而居於花園

轉徙鹿峯訂亦亨之裔而居於長壽塘再遷居下航西榮之上詔與
諮也西榮之下饒所析也謚居林泉訊居溪口謬詭象塘東西二處
塘邊由謹以立花湖自譜而遷青石中宅孟訂爲始青石下宅可清
爲先西榮聯於謗祖大礫分自孟通且寺前楓橋皆亨祖所出長林
溪口實托祖所遺於東門捲橋臺門裏尖山以及長樂烏傷四明衢
州華陽康公等派皆一祖而同宗者嗚呼世遠人亡經殘教弛後世
莫可得而遡其源將愈遠而愈失其真矣余旣無以教化子孫忍令
子孫罔知所出且長不仁之心哉於是叔祖父諱識取十一世祖垠
所纂譜牒一帙重複考訂自璽以上不敢妄議自璽以下斷以并爲
始遷之祖而昱以爲再遷東陽之祖分圖衍系立傳註詳去其狐疑
補其缺畧俾吾後世子孫得以因圖而推本因傳而稽實有以知樓
氏之所由來者有其源尊卑昭穆貴賤婚姻亦得而辨不失仁人孝

子之歸耳書此以覺來裔毋忽纂修氏之用心焉

皆

大元延祐甲寅二月乙丑之吉

二十三世孫丙寬沐手拜撰

杞國樓氏宗譜序

合浦之蘊珠而川澤獻媚崑崙之藏玉而草木增輝蓋珠玉之出於山川而其光華之溢精靈之著益於外而涵於內物有如此者夫豈得而獨隱乎世之閥閱之家其先人殊勲懋績昭於前鴻聲碩望播於後光布韋墨而盪人耳目又豈得而隱乎逮考東陽樓氏其先繇長安來徙歷世官爵之盛階秩之榮流芳積慶之延甲於一邑若南昌郡王璽其子宣簡公畢前榮後耀迭佐於唐又如鼓院將軍井其二子河南節度使鼎兵科給事昱聯朱綰紫繼顯於隋逮瓊州安撫使曰丙寬德安府諭曰忠崇寧縣尉曰鏗廣平府尹曰垠南昌府尹曰謹建寧郡同知曰逕又皆累顯於唐於五季於宋元者不一何其盛歟抑考世次井生昱七生雅七五子長曰瑾七生三子曰敬曰顯曰憇次曰昭無嗣又次曰麻亦生三子曰樞曰諫曰贍又次曰圓生

二子曰玩曰輔幼曰托也亦二子曰倖曰寶同行昆弟十房聯居信坑皆詩禮名家當時士大夫之遊於婺者必登其堂以觀其盛十房昆季生息二十一人自是以下延支引蔓食指之夥不啻數千而其分派各居迨將三十餘所各有居第名號若花湖大礫青石西榮等處是也一日其族之長老出示斯譜余序其首廼指其圖而嘆曰視彼昭穆宗枝之明備譬猶天漢雲霞滑靜一色而星宿炤布於其間曰奎璧曰斗牛舉目可見又何有一癡瘖之可指議然世之梟獍惟知儲金崇粟克羨帑藏或崇垣峻宇延袤沃土求其家乘茫無所出者多矣今樓氏之賢裔能以此而務不亦難乎然祖宗者子孫之本源也子孫者祖宗之枝流也本源有失則枝流從而枯涸矣究其本源達其枝流不過以其譜牒爲之執柄俾孝子慈孫因其所自而追飭焉蘓文貞公所謂觀余宗譜孝悌之心而油然自生斯言盡矣可

不鑑哉於是乎書

峇

永樂丁亥蒲月朔日之吉

文林郎知石樓縣事樂安顧碩序



重修大磜杞國樓氏宗譜序

夫崑崙之泉始由一脉注於百川而達於四海以致汪洋莫測泰山之雲初自膚寸散於一天而雨於八荒以逮霽霈無窮然物之形於大塊有所自者莫不皆然惟人之自一祖而下及乎子孫支庶覃延蕃殖有不可勝計者亦由是也竊考姬周之世宗法始詳其帝系世本纂紀巔末縟然明備及列國公子公孫世次統緒搜羅聚萃靡有遺缺雖九有之廣姓氏之夥有條而不紊有源而可溯當是時也族屬明而恩義洽民心一而風化敦迨周室式微平王簡棄宗姓則詩之變雅爲風而怨讟始興此宗法遂替然東陽之有樓氏者實出夏禹王之後曰少康少康之後曰杞至周武王肇定四海偃武修文大封宗姓之國及故國親屬遂封杞爲東樓公因授姓爲樓而子孫世居長安代緒綿邈難以悉紀按杞之四十七葉孫諱璽仕梁授翰

林院實錄編修事兼太子少師封南昌郡王其子畢擢光祿大夫贈太師諡文定公七生輔國將軍井以征吐谷有功加以出將入相之權兼知鼓院事歷事煬帝以直諫見踈遂辭疾而乞歸田里復於大業間遊於兩浙抵於婺因覽東陽山水之勝廼創居第於信坑在縣治東鄙又明年遊於越以疾薨於南溟小遁山就窀於其地立廟祀之傳於至今其子有三長紫衣大師尋次河南節度使鼎其子遷居於台今日康公樓是也幼卽兵科給事中昱從父徙居信坑之祖也生雅七生五子曰瑾昭麻圓托是也至子孫分枝析派各有居第若宅口劉陵青石上宅則瑾之後也大礫花湖西榮上宅青石下宅則麻之後也捲橋橋亭西榮下宅則托之後也惟昭與圓其傳派未考其三派子孫仕唐仕宋者歷七可舉茲不備述是歲希隆希雍克熙輩延煒於家命倣歐陽圖牒制纂續以傳後世煒以內戚之故何敢

以不敏辭竊謂樓氏居第曩罹兵燹而文章典籍盡爲煨燼迨斯帙
之遺僅出父老口授其家規憲範爵祿品位蓋存十一於千百者也
復觀其子孫門祚閱年千百惟日滋熾昭穆蟬聯而棟宇翬飛瀾漫
於現山之區而惇睦之道相軫相卹之心無間遠近親踈而藹然冲
洽今諸君子又能以修輯家乘爲重事豈非賢乎書曰奉先思孝又
曰允恭克讓以親九族其得聖人尊祖敬宗之義深矣於是乎序以
垂永久云

皆

成化丁未孟春下浣之吉

古剡錢光燁序

蘇... 下... 未... 子... 子...

昔

蘇... 人...

蘇... 文... 人...

蘇... 子...

蘇... 子...

蘇... 子...

蘇... 子...

蘇... 子...

重修樓氏宗譜序

夫以陰陽化生萬物而氣以成形故人得其清而最者爲聖賢得其濁而薄者爲凡庸蓋賢否雖若不同並受天地之氣以成形質既有形質則有男女有男女則有夫婦有夫婦則有父子兄弟之親君臣朋友之義爵土由是而封姓氏由是而賜宗族由是而序姓者生也共生相長宗者總也總統其衆序者聚也非類不叙三皇以前無文無紀五帝之時典籍興焉莫不書其姓名顯其爵位揚其德行於簡策典誥之中以彰其世代之榮故敘述姓名謂之譜修系儀蹟謂之狀天子書之謂之紀諸侯書之謂之史大夫書之謂之傳總而言之謂之譜譜者普也普載宗族之根支又曰布也敷布百世之綱紀又曰補也遺忘者治而補之凡故家舊族歷世悠久父昭子穆宛然而自新者以其譜存焉鄭元曰譜之於家猶網之有綱七張百日譜定

萬枝然恐一枝之上榮枯有異則強弱相陵貴賤不同則尊卑相濫
苟無譜以詔之令異爲同聯疎爲親之義乖矣曷克以敷一本於萬
枝哉今東陽大礫樓氏之上世鼓院公諱井隋朝太師輔國大將軍
以直諫煬帝見疎而歸田里遊於浙之婺州十二世孫思古公南渡
嘉定間派分東陽大礫遂居焉三十世雲孫諱希隆等因世族兵火
舊譜散帙簡搜典籍像讚敕命畧節世系圖派昭穆有序長幼可考
分枝有源不昧宗祖之心於成化丁未歲效歐陽五世圖續成厥譜
以明後之子孫迨至嘉靖乙未歲恐世遠日疎三十一世孫克泓允
經允清等會集族衆仁孝孫輩以時協修今於壬戌歲三十二世孫
廷植廷木廷欄廷模廷程又命予再續故弗獲辭遂效歐陽並蘓者
相侔矣予竊取晦庵先生先列服制世系之圖以敷生娶卒葬之傳
原始反終特譜學傳心之要也前十四世以上品題節目敬承成憲

不敢妄有所損益十五世以下纂修編次則詳考其錄不敢有所出入踵成厥美庶幾紀遠盛典也繼引而弗替與月日同其耿光否則昔之顯而赫者今昧而昏也所以擴孝悌而光前人者亦甚寥也爲子孫者宜知所務而重焉

皆

嘉靖四十一年歲次壬戌季秋

暨陽鄺堯臣謹書

重修樓氏宗譜序

涇渭均水也大禹不能易其源稻梁均穀也后稷不能同其種物猶爾也人可不求其所自出哉吹律定姓聽音定名或依其事或倚其形而定姓名焉故原姓則審其名譜牒之學尚矣魏晉之世設官以掌譜局逮五季版籍蕩滅而族氏淆矣幸而文獻之家圖系猶有存者子孫得以沂流而尋源又豈可以不慎其傳哉往也見勲伐之胄視譜牒爲長物是足深可嘆也樓氏之裔出自杞國其始祖南昌郡王諱璽鼻祖也迨至二十二世葉孫諱孟通字思古者登進士歷官江西經尉後南渡遷居東陽大礫其子孫世居焉是譜一嘗修於三十世葉孫曰昕者今則三十一二世雲孫宗瓚廷楹等輩視前譜之未備見族屬之繁衍懼昭穆之失倫又復命余重加訂正纂修余觀樓氏宗世何啻千百皆襲詩書禮義之遺風綿亾不絕鄉黨稱其孝

弟親友服其忠信異日拖紫紵金顯於

朝遊宦他郡會遇同宗昭穆雖遠理當原其一本之意也忠孝齊家治國揚其名裕後振文獻之家風以廣斯譜之傳余言足徵矣是爲序

峕

嘉靖四十一年歲次壬戌季秋

暨陽鄺堯臣謹書

重修杞國樓氏宗譜序

族譜者尊祖貴本之書也秦漢以前纂修以史氏若世之本類是也魏晉以來譜學旣廢士大夫家能自爲之者亦鮮焉至唐文皇始詔儒臣岑文本爲氏族志以中興古光之譜學歐陽文忠公修唐書而凡宰相之譜系皆表焉自是而降有蘓先生明允者法五服以爲譜學遂復盛於今世雖古之姓氏多出於上之所賜自拓拔氏稱魏以夷狄冒中國之姓天下之姓屬遂大亂矣士大夫克存其譜而族屬有辨尊卑有秩者惟仁孝之士哉婺東陽大礫其來有自也載諸譜牒燦然矣予何多贅大哉族譜之爲書也人倫以之明孝悌以之興教合以之行風俗以之美其有補於王化也豈淺鮮哉今樓氏家藏舊譜取法乎蘓明允而又參之以文忠公爲宰相世系年表之法而不遺焉蓋禮之隆殺雖有服盡情盡之言而推原本始初允期功絲

麻裋冕之殊張子西銘猶以民吾同胞物皆吾與而况族屬乎若克
泓允清等者可謂知尊祖而貴本者矣是誠仁孝之士哉先民有言
德厚而位不稱者其後必大樓氏之先輩又安知後日無鳴世之士
出而爲我國家之良輔而圖其世系於史冊若隋之名家爲樓氏之
子孫者尚勉之哉

昔

嘉靖四十一年歲次壬戌季秋

暨陽鄺堯臣謹書

重修樓氏宗譜後序

周官九兩之職廢則五宗之法晦而不明孝悌之道日趨於薄此世治所以不若古也先儒常欲明之故述宗統以厚孝悌之習是以譜系之作有尊祖敬宗之義也大礫樓氏本鼓院將軍之後世居信坑有諱麻之後者曰詵遷居東陽大礫有諱評諱謨諱誌者始遷於花湖青石源一派殊有節度使給事中東筦縣尉而家聲益振譜系益明不意燬罹於年遠而不相通譜久矣迨至三十一二孫克泓克勝允經允壤允清等慮夫愈久而愈失其真興水木本源之思隆尊祖敬宗之典始用心於譜牒之修惜乎典籍不存無所考據與其汎而不實孰若切而近理遂惶匕求諸各家故笥篋書中檢得家乘圖系畧數紙與夫賢人君子序傳諸帙多爲虫鼠之毀傷者但聞其大槩不得其詳焉謹按歐陽文忠公五世譜例而輯之廼以南昌郡王

爲一世而終於其孫凡若干世支派相別昭穆相仍各有條緒而不
紊噫克泓允清者可謂尊祖敬宗明孝悌之道於千百世之下也樓
氏子孫尚當體此心而保厥宗嗣於無窮則斯譜之傳彌遠而彌芳
豈曰小補之哉

皆

嘉靖歲次乙未仲秋中秋後一日之吉

古越暨陽鄭澧陽撰

重修杞國樓氏宗譜序

古南梁贈南昌郡王璽公者千載偉人歟其後裔繁衍星布錯處居浙之東者在七鼎盛不讓於太原之辟趙城之李也遡其所自大磔之始七以千十三諱孟通字思古者登南宋嘉定進士任江右經歷致政歸里尋幽樂靜遷居茲土開草昧以成勝居津七榮盛如川之方至迨夫愷二公愷四公之嫡裔仁一仁二仁三仁八仁三十六仁十一仁四十諸公之奕葉荷積貯之豐裕改闢門廬鼎新甲第版籍不能定其畝額鄉曲不能盡其困廩志氣飛揚懋俊濟七有其具者易其備茲青紫之所繇待興也詩曰鳳凰鳴矣於彼高崗言得時而駕也又曰風雨如晦鷄鳴不已言遇潛而修也故時之未至積德無厭於莫憑夫德國家之基也基固以載物將大磔寺前之里族共躋雍熙而金紫輜軒回視先公之著勲魏闕者亦世重光矣今之德

行者碩遐念仁風緬懷祖訓丕顯先烈昭示後昆則以家乘爲急務
而其乘傳自萬歷戊戌修輯荏苒年華已四十稔矣生齒繁衍渙而
未萃夙夜兢乚不遑寧處乃詔三十五六世恭敬嗣孫敦延貢元均
安盧先生纂輯秉筆浣水散人君彥蔡君吳寧泮東謹齋徐君考訂
叅閱楷書編次而成帙條幹根枝渙散萃矣闡系別生九服著矣班
次遵行冠履分矣宸綸煌乚珠璣燦乚表前猷而光盛典俊髦輩出
一經品題則盡佳士也誰謂返薄還淳民風不於變乎夫陳仲弓荆
榛一老而以導俗厚倫飛聲九闕樓氏耆英慕古尚醇不亦美乎余
志樂考槃辱在媼末深嘉其禮賢向義敬爲之序以弁簡端俾後之
賢肖知所自云

崇正歲次庚辰孟冬上浣之吉

鄉進士第知常德府事鶴巖中惺王嘉亮拜贈

重修杞國樓氏宗譜序

邑之東鄙有杞國樓氏距縣治七十里婺之著姓也其先學業之深功名之盛翔洽隋季而一代之人文聯朱綰紫溢於朝端抑何隆歟越隋至唐益多偉人若南昌郡王璽宣簡公畢尤彌赫奕至鼓院將軍井以戡定著績世居長安致治南還遊於越入於婺覽山水之勝得東陽之信坑而居焉遂爲東陽籍其子孫蕃衍星分不可勝紀至宋有諱孟通公者亦以經學登嘉定進士任江西經尉始卜遷大磔初有青石西榮等派本係一祖奈因地遠人疎始合中分未嘗不用是爲耿也今僅以本派之宗支繩之又有寺前象山之鼎峙繩也繼世守家傳而孝悌達於一邑非所謂修已行仁者歟故都人士惟稱樓氏爲巨族云古者敦睦以合族君子難之非合之難也而以孝範族之難也夫詩稱三百起化端自家庭蓋能飭紀敦倫而以孝先

之則齊治均平胥由是而推焉又何役役焉程材角智而別求敦睦
爲哉若樓氏者知所重矣間常萃萬派於一源彙千支於一本廣族
屬之義而親踈悉舉推孝悌之仁而尊卑立見唐宋之朱紫相聯不
於斯彰明哉余初臨婺郡觀風本邑習知樓氏之醇至庚戌暮春復
遊其地以族之耆善抱其成帙丐余爲序余雖不敏實不敢辭因覽
其世系詳其分派犁然載諸簡篇雖歐蘓之世經司馬之年表又何
過焉况樓氏諸君皆稱賢達繩其祖武而貽厥孫謀行見鐘鳴鼎食
接踵而至又何隋唐之不若哉

皆

康熙九年歲次庚戌季秋中浣之吉

賜進士第刑部郎中前南關主事

姑蘓藍玉澧書

董修家譜祠長

堯仁

堯政

堯坤

堯合

舜宋 舜光 舜棟 舜廉

舜佐 舜權 舜耀 舜聖

舜葵 洪佺 洪任 洪絹

洪苞 洪鋒 洪表 洪仁

洪斌 洪壽

重修樓氏宗譜序

竊聞國有史而家有譜亦思譜何爲而作也在昔先人爲人各有祖之所自來身之所自出與夫族類支派之別親疎遠近尊卑之分懼其久而莫稽繁而莫辨爰作譜以綱維之是故譜之爲道大矣哉明世系編第號以至生卒嫁娶紀錄像讚之類旁蒐博採該始終本末而具書之者將以使世世子孫得有所考而尊祖敬宗親睦族不至侮齒亂序等於塗人也則功之所繫不誠大矣哉今東陽樓氏系出夏禹少康之後自信坑分派而下散處不一其肇基大礫者則是孟通公始也嗣後螽斯衍慶秀發庭堦歷漢唐宋元明迄今

熙朝間致身通顯盡忠孝節義以及克紹箕裘丕振家聲者代不乏人豈非婺邑中之望族也哉茲樓氏家譜自康熙庚戌修輯以來至今三十餘載矣族類紛繁支派綿遠苟不再爲續理則貧南富北一傳而

寒溫謀面矣再傳而吳越視之矣其何以別名分之尊卑區宗盟之
遠近乎於是洪鈿洪全永禮永恂永法永煥等克承先志糾同心率
同意延予修輯予則爲之遡源別派校往增來而大宗小宗之倫羣
昭羣穆之序咸有條有理秩然而不紊焉夫譜系旣明將見後之人
知其里居雖散而同出一族親疎雖殊而同出一本凡遇歲時燕會
嫁娶喪祭無不同其保愛同其休戚同其有無而藹然有恩以相親
有禮以相接也嗟匕茫匕墜緒相延一縷使非洪鈿洪全永禮永恂
永法永煥諸公上紹先人下開奕祀之功則殘闕莫稽安能令人而
不爲之慨嘆者乎余今叨修家乘而譜功告成不辭鄙陋畧序數言
以示不朽而弁爲之贊

讚曰

樓氏後裔

世德相遺

豪奢不事

克仁克禮

堂槐可植

庭桂芳斐

奕葉生香

永垂弗替

皆

康熙乙酉菊月上浣之吉

暨陽古石橋後學散人吳祥拜撰

家長

永洵

永鈞

洪大

永登

永曦

洪英

永湯

永洛

洪造

永彥

永康

永鈇

仲思

永茂

仲瑞

樓氏續修宗譜序

萬物本乎天人本乎祖祖也者如水之源木之本也蓋木有千枝分自一本水有萬派歸自一源人雖繁衍出自一祖苟譜牒罔輯孫元而不知高曾之所由來則祖功何由而彰宗德何由而著生卒不知其月日葬所不知其地里婚媾之姓氏莫稽分徙之村落莫考則譜之宜修爲何如耶且樓氏之譜自康熙乙酉歲修輯以來迄今三十有餘載其間不無魚魯之誤故樓氏族長會議重修昭丁輸銀臨戶摧費延余纂輯余旣受斯任敢不悉心以盡厥能殫力以告厥成是以行傳遵蘓子之式系圖倣歐公之法或有功於

天朝者徵之文獻不敢有一節之稍遺或有德於巖阿者驗之簡策不忍有一事之偶逸姻婭著其姓氏寄歸詳其時序墓塋悉其名號遷居誌其都邑剏修於己未之隆冬告竣於庚申之暮春俾後之賢裔

展卷而視則五服之親踈昭如雲漢一第之長幼炳若日星初何殊於勺水之朝宗片葉之歸根也哉

董事

洪喜

仲意

永洛

仲啟

永澤

仲桂

永諒

仲宣

永音

仲喬

永廣

仲挺

永璉

元禮

督修

仲賢

仲哲

皆

仲墀

乾隆五年歲次庚申季春穀旦

眷晚生石橋周國選拜撰

凡例

○引

嘗讀律而分八字之義凡以其例最嚴有不可假借者也族自孟通公分派始遷以來歷宋元明世修勿替皆遵歐陽氏之圖式司馬公之記載炳々璘々如玉山上行今值庚戌族長合議重修亦謹著凡例十餘條俾子子孫孫開卷而分如列眉披覽之下咸知前人之修是譜者至醇且備後人之續是譜者宜恪而遵千載而下雖派盡而誼實相聯居異而情不可斷詎不美哉

一系圖遵歐公法世經人緯橫列五世以見五服之親大書其名細書其行有履歷官爵書之至第五世再揭者取九族之義註宗派於上以便披覽者依次而知

一世傳以行第爲綱次書諱書字有齒德者書號書父行某之第幾子

書生辰履歷卒葬妻室子女有善則名下直書或另筆而書之附於傳後若其厥德備美者傳下贊之及

恩寵

旌揚者則曰詳見某 恩典及某名筆傳誌

一孝子節婦及行誼可嘉者與仕宦忠廉原自並重各宜立傳彰揚昭示子孫

一嫁娶重門楣閥閱娶自名門書氏與地名或特書其祖父官爵餘但書姓而已壻家亦然

一有妻有妾者書妻不書妾 有子女則曰側室某氏生若寵婢有子則不書氏其子名下書庶母某氏出此明嫡庶之道也

一妻有被出者或夫死而適人者本名之下不書生辰以其義絕也其子名下書曰出母某氏或嫁母某氏所生以子不得絕母也

一無嗣應立繼者必本宗昭穆房分相當於生父名下書曰第幾子出繼某爲後繼父名下書曰繼某第幾子爲嗣若義子姑表姪皆係異姓一切革黜不許入譜以其亂宗也倘修譜時房董朦朧不嚴加查核知情者同黜譜不知情者議罰克公其本人仍黜

一女子內夫家而外父族也不以入圖其節孝蜚聲光我宗祊者附載父傳下以示門楣

一男子有政事有德行詩詞文章及片言可錄者核實立傳以爲後訓勿虛美勿隱惡

一婦人從一而終不幸夫故能堅貞守志者 照撫公遺訓請

旌立傳垂爲閭範儀型或子小家貧青年志貳聽其出嫁斷不許招贅外人以亂風化如仍踵弊風坐本房議罰

一子孫有爲僧爲道者不入行聯但於父名下書第幾子某或清修於

某觀或從釋於某處以其攻異端也

一宗祖墳塋及祀產散在各處世遠祭踈易致遺失宜按圖書併其址址以防侵廢

一譜原上自軒轅下達今世訂其派居之地書其分遷之祖取遠宗近祖之義以辨別原由也

一譜規善者書以爲勸不善者削以爲懲倣春秋寓賞罰之義

一譜派是同宗者雖貧賤不棄非同宗者雖富貴不與若賄鬻非類者黜族不錄

一宗族有不能喪葬者宗長當哀憐賑給毋令暴露以傷一本之義

已上凡例十七款悉遵歐陽氏之圖式司馬公之記載非創臆說而別爲一家之論後嗣當奉爲龜鑑云

○家規引

執元德於心而化馳若神故人樂有賢父兄也是故禹之決瀆也
因水以爲師神農之播穀也因苗以爲教子弟之性本善亦因而
載祖規彰遺訓俾循塗守轍焉有不善者哉族自給事公肇遷東
陽姓枝繁衍徙居各第者世德相傳家崇禮讓豎勲立業義路禮
門與夫務本逐末者各自標奇誠彬匕質有其文而
品問
何法以致之盖因祖父垂範旣嚴以詳而子姓之率循之敬且慎
後之率令其猶今之率古昌熾寧有艾歟

按撫公家規遺訓

一孝子悌弟人道大節風化所關如有事親敬長行誼純篤可方古人
者合族舉呈 賢有司以俟

旌表卽有一節可錄亦於譜中直記其事序之傳紀以示來茲

一烈女節婦垂名青史千百載之下尤令人敬慕不衰如節操異常生死不渝篤孝舅姑者合族竭力

上聞以求旌表力不逮者亦當立節孝傳以勵風俗有德行無瑕者宜譜中載記其事實以爲儀範

一男生孩提時卽當訓以禮讓長則教以詩書毋從匪彝毋卽爭訟以生當醇其德性長令習女工必敬必戒毋驕縱以貽玷辱

一子孫有銳志上達者當獎勸以作其勤有力幹綱常者當協贊以成其美如妬能嫉德殘害善良者衆攻黜譜不錄

一婦人專主中饋母干與外政倘無四德而犯七出之條便宜離異歸宗如縱容釀禍者罪坐夫男

一親喪棺槨衣衾必誠必厚勿使後悔親族費用稱家有無勿深信術士與浮屠設醮空廢財力作無益事

一時祭裕祭當夙興從事一如朱氏家禮祭畢齊詣公堂聽家長訓諭
方許揖退誼譁違謾者諒罰以克公用或冠婚或登泮科甲

誥勅封黃先肅告廟然後受賀

一祖廟以安神靈迺禮法所在當不時修輯嚴肅祭祀毋縱人作踐褻
狎坐視頽廢違者作不孝論

一祀田明記號畝附各祖墓銘之後子孫雖多輪流管守不許擅廢違
者作不孝論議罰

一住宅喬木風水攸關宜時加培植庶爲長久倘恃強斬伐焚鬻他人
者合族議罰議黜

一墳墓乃祖考骨肉根源當順時祭掃栽培蔭木如倚陵侵佔妄行斬
鬻者闔族重罰以杜其將來

一儀像遺文係先賢精神遺墨宜慎藏修整如視其毀壞甚至鬻人者

作不孝論

一奴僕以給使令毋收役宗人男女不得已而養恤亦宜正名分御以長幼之理

一子孫過犯家長會集祠廟公堂明彰責罰如不孝不悌奸盜不法事跡暴揚者或責或削毋輒擾官以玷宗風

一宗族忿爭務稟家長從公剖釋毋令以貴蔑賤無令以強陵弱無以衆暴寡無挾智健訟尋衅敗家如酷遭外侮情不獲已或事係公常祖先墓宅須協志以求公允如私通反背自戕骨肉者黜族不敘

一祖父因事被黜子孫賢能有克蓋前愆者故從收錄

一宗派散處子孫繁多倘世遠年湮曠持日久不事修譜易致訛謬今後務酌時修續擇族中仁謹有學識者秉筆無吝費怠弛苟且圖利違者作不孝論

已上家規皆切已
有關於人心有裨於風教後之子孫當遵循世
守無蹈黜削之愆

中無雜陳
田上

仕宦類

第一世

肇基公諱璽仕梁翰林院編修實錄事兼太子少師進封南昌郡王

第二世

道院公諱畢仕梁國子院兼修國史事陞光祿大夫加太傅封忠節侯

諡宣簡正惠公

第三世

鼓院公諱井字子幹仕隋武功大夫陞輔國上將軍加九等侯封

金吾衛都統大將軍贈五侯上客

第四世

國珍公諱鼎登隋開皇進士任河南許州節度使擢大中大夫封平陽

侯

國皓公諱昱登隋仁壽溫讓榜進士除國子丞至唐陞翰林侍讀

第六世

符道公諱乾仕唐將仕郎

第九世

左高公諱垠登唐貞元乙酉科進士第授清河縣令歷任廣平府尹

第十一世

文八公諱逕仕建寧同知

第十六世

元推公諱恕登宋嘉熙進士歷任建安府同知

第十七世

伯光公諱瑋登舉子第任山東提刑按撫使

第十八世

季慎公諱謹登宋政和乙未何鹵榜進士除授文林郎知江西豐城縣
事陞中順大夫知南昌府尹

第十九世

政度公諱橋擢承奉郎任河南府副尉

政昌公諱杏登宋嘉泰壬戌陳曇榜進士任桂林府學正

第二十世

文霄公諱旰仕宋將仕郎陞殿前大將軍

文正公諱刪登宋浙省解元

第二十一世

大知公諱識仕宋武大夫知淮東按撫使

第二十二世

伯瑞公諱孟省官名孟祥登子第任江西南康府教授

伯堅公諱孟鋹登宋陳友板進士仕桂林府臨桂縣又任安化令
伯堂公諱孟端歷任江西鹽茶縣判院

伯文公諱孟通宋登進士歷任江西經尉

第廿三世

丙麟公仕廣東東莞縣尉

誥勅類

輔國將軍勅

皇帝勅曰朕自卽位臣我隣我實重中樞之選鞠我育我可計報本之恩朕想杞國公東樓後輔國大將軍樓井一旦別後朕不相見思見股肱勞力長安久矣蠻夷治服夙有文武之才但委是職以報平生於戲公私黑白惟丈夫者別之愚下混淆安能昭著今特命爾爲東樓公輔國大將軍勅哉

大業元年十月二十八日下

忠國夫人勅

皇帝勅曰封爾縉紳遇主之榮爲閨閫敬中之勸今賜大將軍樓井妻李

氏忠國夫人有三從之義勅哉

大業元年十月二十八日下

鼓院公長安得勝敕

皇帝詔曰朕自臨御以來得人才以輔佐維茲海宇實賴以寧咨爾護軒
將軍知軍國登聞鼓院事樓井擅文武之才具英銳之資勇冠關隄
才侔絳灌破敵國而六韜兼用握兵符而三畧並行剛柔濟於遐邇
威惠施於中外百蠻歸服四夷來王九有以之而寧萬邦以之而靖
實安軍國良慰朕懷近歲以來吐谷邊氛未滌謀爲沙汰而爾請命
於朝爰整其旅運帷籌而安社稷奮干戈以擊凶渠羸氣遂盪功有
所歸茲其度德論功爾宜褒異特照褒典擢爲上將軍兼知鼓院事

加以出將入相之權統攝軍國重事往惟欽哉宜付史館頒示天下
永寶斯言毋自怠焉故勅

大業十年甲戌十一月甲子朔三日丙寅下

加封郡王勅

皇帝詔曰咨爾輔國上將軍陞授武功大夫加以出將入相之權樓井確
殫忠蓋大闡才猷以輔京國覈有功名蓋世利澤孚人淮甸攸

服歸化績有所歸宜舉褒典事例榮封爾祖端明殿大學士封南昌
郡王樓璽加封食邑五十戶實封五百戶是用錫其褒章申諸紫誥
俾爾子孫長襲寵榮克保富貴永爲霑祿宜付六卿頒示天下欽此
欽遵

大業十一年歲次乙亥十月戊辰朔越二日己巳下

隋帝御讚

鼓院公遺像

將相昂_匕其容蒼_匕助治邦國德及四方

唐帝御讚

給事公遺像

卿貌而古卿德而豐才兼文武學究鴻濛事親克孝事君克忠生今
之世得古之風噫媿矣乎伊周之功

御讚給事公

治戎之道嚴愛國之意隆吉甫其同噫斯公實有掀天揭地之功

樓井公伍氏夫人

勅

聖旨便宜行事特嘉褒寵陞擬護國功臣輔國將軍樓井妻伍氏錦奴
封爲一品夫人

誥命

朕惟女慕列職必須有譽於時者亦惟內助助夫興國具見同心
之雅茲爾覃恩封爲伍氏錦奴一品夫人持心清簡雅持堅操金
章擢日用彰忠節孝之名

茲奉

皇命庶克有終

右勅爲護國功臣妻伍氏准此

制誥

大業五年十月十五日午時下

之寶

履歷

禮曰凡爲子孫者先人無德而稱之是誣也有而勿知是不明也知而勿傳是不仁也三者君子之所慎也樓氏自鼓院公後世有聞人或登臚仕或樹幽光或全德未彰而一言一行亦堪爲訓特標著履歷葑菲不遺俾子孫覩而思曰予先人之德若是胡忍背之卽於匪彝不思修身以齊其家也歟

梁南昌郡王

王諱璽字肇基漢太師孫曰苗爲吳車騎將軍由會稽遷烏傷東門晉之季高祖清蘭授侍御擢守長安曾大父海南宋居長安嘉會里宣靖將軍大父錦爲騎都尉父道任散騎郎於齊永平壬申生王天資穎異八歲通左氏春秋年二十一制科仕至太子少師太通六年春洪信等州叛帝命出守南昌不旬月而服進封南昌郡王太寶庚

午患瘋疾辭於

朝以金帛賜歸玉笥山明年八月薨

上深憫之祭以少牢 勅御葬城南萬岡山官其子畢使襲祀之

讚曰

芳年登第位極人臣時方擾攘遐布政聲噫是宜其生順歿寧而庶幾乎伊周之勲

宣簡正惠公

公諱畢字道完郡王子也簡重寬洪與物無忤有經濟才幼從鄉校卽有異名常處一室危然獨味經旨及諸子百書無不精味其妙時人號曰文章府庫大同丁巳領鄉薦兼以父蔭仕至翰林院侍講學士越三載庚申考績陞光祿大夫加太傅兼修國史事在官敷奏詳明一以崇正闢邪愛民利物爲本

上深重之凡軍國事必咨決焉永嘉癸未四十六而卒朝署悲慟
勅命追封忠節侯謚宣簡正惠公

讚曰

舉世誇浮公獨以簡舉世趨邪公獨以正前有賢父之作後有令
子之承公其爲無憂之順境也歟

輔國上將軍鼓院公

公諱井官名子幹字應天號護軒宣簡公子也天資英武禮貌軒昂
銳氣鋒神凜然可畏膂力殊絕韜畧精通嘗有經世志隋文興仗劔
從之累以奇計獲 上意授武功大夫尋陞輔國上將軍開皇間吐
谷渾寇隴西郡舉朝無應制者公奮然受命以六十二萬衆斬首萬
餘級賊平 帝悅陞總兵都尉加九錫贈五侯上客任以出將入相
之權兼理軍國知鼓院事歷事煬 帝閱八載以直見踈辭老南還

晏餞甚盛抵會稽祭禹祖墓 帝征高麗命將征公公有神聖草木
皆兵勿能追公隱南明號其山曰小遯因訪祖烏傷道經清溪信坑
遂卜居之大業丙子秋復遊小遁年六十九而卒遂勒碑寔其地邑
令神其德命鄉人廟祀之其子昱迎歸祠於清溪聞於朝

欽賜免糧田三十二畝榜曰社稷龍王庄使子孫世祀焉

鼓院公

崑東煩郡後人

盖聞飲水窮源必先其本而後其末奉先思孝觀其譜則見其人鼓
院公諱井字應天青年好讀詩書不昧時事及弱冠諳軍旅學萬人
敵官名子幹恃武勇徑遊京都談黑白得寵侍

隋高祖開皇四年夏四月子幹發五州兵擊吐谷渾克之故通鑑書隋
伐吐谷渾敗之後帝加賜樓煩郡爲金闕入相出將金吾衛都統上
將軍總天下兵知登聞鼓院事受

勅封後隋主欲聚兵屯之公上書奏曰隴西河右土曠民稀邊境未寧不可廣佃比見屯田獲少費多虛役人功卒逢殘暴且隴右之民以蓄牧爲生今更屯聚彌不自安但使鎮戍連接烽侯相望民雖散居可保無慮隋主從之次奏

帝封土立社令就祖居創大社大稷行宮立致祭法立春後仲月上戊日社祭預斬大山大川源洞之神濟世免旱立秋仲月上戊日社祭謝恩預祈萬物成實上祝

聖壽置社雲田神明行宮論共工氏有子曰勾龍配食于社號龍王庄入籍次顯聖於剡川之極造龍庵於雙峴之東澗名吟龍創祝壽閣建歇龍亭因加封鼓院爲亞輔煬帝紹位窮極侈靡鼓院議諫不聽轉輸勞役南遊江都盜賊並起佔號稱王者一十八人大業十三年突厥立劉武周爲定陽可汗襲破樓煩郡進取汾陽宮獲隋宮人

賂突厥而返被樓君誅之煬 帝有太子名白封營王王曰汝等赤
心盡忠柰定業難逃非人之所能大數也莫若隱耳自此營樓盧黃
知隋室將移遂流浙東營王曰今各隱遁共一吉時分鎮一方濟世
安民盧將軍就剡川蛟井乃棄甲裸盔爲土境神黃將軍就積善鄉
爲鄉主神營王隱南明律江散渡今名白玉廟以太子名白故也樓
亞輔隱南明山因吉時之未展裹留鳳盔金甲卽時立廟名小遯山
越郡新嵎奉化樓家隘等處創立廟食者非一崑東三縣界首興盛
香火田一千有餘清溪祖居社稷龍王庄唐宋時論行宮田以備晨
夕香燈祝告累蒙賜祭免糧後因兵火尙存田土係此社稷行宮宋
咸淳前有五百餘租免糧田土煩郡後人不肖若無先世聖跡禱雲
此社稷行宮田全無矣未免夏祭禱雩之禮僅存十一幸二保之田
有本都坎離社祝舊藏咸淳流水爲證

隋紫衣公

公諱尋字至德法號印空鼓院公長子也幼精禪學註說明經天象純素不與凡俗伍開皇乙卯年二十七從任天福保定寺大業間赴京豫會帝陛見問曰佛教之設何如印空稽首奏曰釋典之傳始自姬周逮漢始大其道空而寂元而默無去來無自它無非誨人善耳臣聞大梅禪師曰心卽是佛顧其所養何如耳 帝曰俞善哉言乎 欽賜衣資五百石

勅封紫衣大師留京住持不屈侍父南還復於烏傷東門居於吳寧永壽立隱院曰淨戒號紫衣山和尚塢時宗叔義寧居桑梓季弟黃門居清溪里舍相望今院有碑記焉

讚曰

帝方好奢慾郡臣罔敢嬰其鋒佛教尚虛無公獨以養心冀一寤

其深得聖賢之教而涵濡於祖父之遺者歟豈浮屠氏之流乎實
高出隋廷之右矣

隋進士節度公

公諱鼎字國珍鼓院公次子長鬚豐頷人物魁秀履謙蹈和言行一
致諸經子史一覽輒成誦爲文簡約條暢儒林歛衽開皇間舉進士
第拜河南許州節度使擢大中大夫太僕寺卿公子少師封平
陽侯在位寬厚清慎犯而不校凡所屬仰之若公子大業乞歸居台
之康公樓

讚曰

父子宦朝兄弟聯甲敬慎而寬允哉人傑

唐都給事公

公諱昱字國皓鼓院公幼子天資奇邁狀貌隆古慷慨有大節爲文

純得古體年二十四登隋仁壽溫讓榜進士與兄國珍蟬聯科甲除
國子監丞陞代州刺史大業間乞歸侍父南還至越之南明因訪祖
烏傷宗人義寧居桑梓道經信坑遂卜室以居唐興裴伯暹等交章
薦之擢兵科都給事中陞翰林侍講學士爲政有剛斷雖千緒萬端
靡有淹滯繩愆糾謬必廷爭無畏避朝野重之年六十四上疏丐歸
田里

帝賜餞製詩以贈天下榮之

唐處士十四府君

府君諱雅字太和給事公子也孝友溫良讀書尚古持身正大不與
時俗相上下產儲羨盈甲於一邑且居室華盛雖客亭書舍無不完
美遇師儒親友則羅筵陳樂相與盡歡於是配古剡樞密使裴公孫
女子男五人俱訓以義方故屹然爲望族焉

讚曰

世道更衰士風偷劣卓爾學行挺然特出真有功風教而增光遺烈

將仕郎瑾一公

公諱乾字符道給事公長孫性尚貞固矻矻孜孜探奇摭奧以求聖賢事業不喜華美雖富室甘於澹泊惟世業所宜理勤懋日篤州黨咸稱譽之年三十以恩授將仕郎

讚曰

郡王遺胄給事家孫清勤樂道富貴不淫

麻三處士公

公諱亨字符夏十四公季子器識殊衆言貌從容性行懿信敏於樹立幼從給事公歷涉仕途博覽經史重道親賢晚年益優閑無俗累

課農教子手不釋卷見者皆稱愛焉

讚曰外誘不枯儉德自居生前高士歿後真儒噫是宜其子孫昌熾而蒸嘗奕也歟

唐廣平府尹清五公

公諱垠字右高瑾一公之孫也幼明敏習春秋登唐貞元乙酉榜進士第歷任廣平府尹愛民如子咸服其敦厚之化因圖
在任四
載辭職歸僚佐黎民留之不得哀痛流涕餞送滿道如
班超故事
退歸信坑自樂林泉建長樂寺作本宗譜年九十二而卒

讚曰生逢盛世職任黃堂保民卹物德政純良天增以壽孰不贊揚吁公之有德於黎庶有功於

帝王生榮死耀俾世胄之有光

近塘隱者

諱桂字良秋近塘其號也穎悟非凡潛志翰墨窻壁皆有格言而尤長於詩素性端恪不事華靡延師課子綽有義方又能樹立資產曉宗黨周閭里待高賢接士夫咸以良士稱之

讚曰謙恭之德和易之容妻齊子順其樂融

始遷居址

黃信坑在廿四都永壽鄉去縣治一百里

分派居址

梧山派瑾一房在信坑西南九十里去縣治東南四十里乘驄鄉

大樓派瑾一房在信坑西三十里去縣治東七十五里永壽鄉

青石派麻三房在信坑西北二十里去縣東一百里永壽鄉

分居下航去青石東五里

分居金鈞去青石東五里

分居時華去青石東二十里

分居安定去青石北十里

西榮派麻三房在信坑正南二十里去縣治一百里玉山鄉

分居王宅去西榮東三十里

分居湖井去西榮東四十里

分居縣下十里頭去西榮一百十里

象塘派麻三房在信坑西七十里去縣東四十五里孝德鄉

分居象塘之西下樓去象塘半里

分居兆山去象塘東十五里

分居上坑去象塘東南二十里

分居羊巖去象塘東北五十里

白鹿派麻三房在信坑西北六十里去縣治東北七十里永寧鄉

分居巍林去白鹿十里永壽鄉

大礫派麻三房在信坑西北一百里去縣治東北七十里永寧鄉

分居寺前去大礫東南十里永寧鄉

分居象山去大礫南十里永寧鄉

林泉派麻三房在信坑西六十五里去縣治東五十里孝德鄉

沙田派麻三房在信坑西北七十里去縣治東北四十五里永寧鄉



貯譜引

從前舊譜多有遺失以致婪鬻他人無從稽察今值庚戌重修新譜拾壹冊特取敦彝倫序昭穆永發達榮昌拾壹字編號印入各房明某字號係某房某人貯執所執者務宜珍重毋得輕棄以致或欲會譜立可照號查驗倘無大故云失落者此字號作議點

敦字號 上分房常執

彝字號 寺前新屋房仲玠執

倫字號 象山房元秀執

序字號 小分房仲振執

昭字號 西宅房元建 小房元嵩共執

穆字號 寺前房永能執

永字號 塘下房仲宰執

發字號 裡塢房元伯執

達字號 下分房文茂執

榮字號 樓下堂房文槐執

昌字號 十七公房元蕙 元錦 元洪

始祖南昌郡王像



始祖南昌郡王政績

公諱璽字肇基贈南昌郡王原其所自夏禹王之後有曰少康康
之後曰杞至周武王之有天下大封宗姓子孫及故國親屬乃封
杞爲東樓公因授姓爲樓而其子孫世居長安閔季曠遠而失其
履歷之詳公之曾大父諱海字公浩大父諱錦字元彩父諱道字
存禮梁武帝永明十年壬申四月初一日生公於一自幼天
資拔萃聰敏絕人八歲能通左氏春秋至二十有一一壬辰登
羅源遠榜進士第初授翰林院實錄編修事陞援端上知大學士
兼太子少師其佐乎

主上有長策務以崇儒重道爲本放淫辭而闢邪說故朝宁羣寮皆
自以爲不及復贈南昌郡王大寶庚午春忽患疾辭朝弗許枕臥

京邸迨久嘗賜問者數秋弗愈辭之至乃以金帛賜歸於嘉惠里
之玉筍山明季八月廿二日卒於正寢訃聞

上爲深憫奉勅命賜葬郡城之南萬崗山之原去家舍儉



宣 簡 公 像



夏易
國
婁
氏
宗
譜

三
乾隆庚戌年重修

贊曰

貌清氣和守清見定肅恭其心慎修其行衣錦尚綱加封宣簡之
政公之德也亘古愈敬

兩溪子題

簡公襲封紀錄

公諱畢字道完謚文定公南昌郡王之子也為人寬洪簡重幼從

鄉學卽有異名至

一室勿使聲色混淆然獨誦經

旨及諸子百書無不精熟時人號曰文章府

無競於梁大同丁巳以充實之學領鄉薦光

其在官職敷奏明詳彈擊無避

上深恩重之加宣簡公謚文定公生梁天監辛卯四月十五日卒厝

長安九崗嶺萬龍山之原

鼓院將軍像



東易世國婁氏宗普

卷之二

乾隆庚戌年重修

鼓院將軍神祠律詩

憶從太祖作仙遊塵世俄驚八百秋翼匕雲初承禴祀依匕坦廟
鎮林邱當年聲譽傳何盛今日神靈顯未休身沐隋朝新寵祿家
承杞國舊源流才兼文武人誰敵德濟剛柔世罕儔位極築壇曾
拜將功高列土已封侯長安志業輝麟閣吐谷威名壓鳳樓鴛鷺
行中依日月旌旗麾下擁貔貅昂匕飛羽同英武矯匕參河合智
謀大節豈慚書汗簡香名曾沐覆金甌赤心報國才華富白髮安
邦氣象優雨澤覆時黎庶戴霜威施處鬼神愁忠心強項扶君上
掉舌降城慰寇讐天運不堪羅丕劇思親罷謝闡揚休隨機解組
推權印知止休官拜冕旒浩匕率膺千里興翩匕范蠡五湖舟卜
居來見家聲振埋玉當年道墓留遺愛兩邦延廟食傳芳百世足

孫謀兩暘時若三農妥灾殄咸禳一境幽堪嘆死生信不忝千孫

萬子誦南洲

賜進士第中憲大夫知福建七寧事岑崧陸書拜



紫衣大師像



東易記國婁氏宗普

卷之二

三
乾隆庚戌年重修

紫衣大師像誌

軌行峻潔質貌齋壯齟齬從釋氏遊卽能悟其法教元機隋文帝
開皇乙卯二十有七請牒從住天福保定寺又明年赴京豫會欽
承

文帝咨曰佛教之設何如卽空叩首奏曰釋典之傳始自姬周下
逮於漢其教始大
而寂元而默無去來無人已無非以

善耳臣聞大梅禪師曰心卽是佛亦以善誨人耳

帝曰善哉言乎乃 欽賜紫衣大師

勅命住持大育寺歷唐貞觀己亥是年七十老而復思骨肉之恩
乃還東陽永壽鄉依山面水廊其規模起土木之工梵宇維新榜
曰淨界寺今日紫衣山和尚塢是其遺迹也

節 度 使 鼎 公 像



東陽巴國樓氏宗譜

卷之二

三
乾隆庚戌年重修

贊曰

天生偉器少擢高科欽承寵命出守河南恩德廣施百姓赤心潔
若秋波堂堂氣蓋威殄干戈民咸滿道悃嘆詠歌

雲翼仙題

河南節度使本傳

公諱鼎字國珍登隋進士第於仁壽間河南節度使太子
少師封平陽侯在位清慎寬厚保民恤物能以
稱重當

時也

兵 科 給 事 公 像



兵科給事中遷居事績

公諱昱字國皓爲人慷慨志操危厲幼從鄉校穎然進業其作爲文章務以理勝辭簡有淳古體式以陳貞明己酉年二十有四登隋仁壽二年溫讓榜進士第與兄國珍蟬聯科甲除國子監丞旣二載考績以政事之才兵科給事中其在官二十四載理事剛斷雖千緒萬端靡淹滯君有過謬則舍生諫諍六十有四上歸於田里

上宴賜甚厚原居長安之嘉惠里於隋大業亦同父之黃信坑居五載以疾沒厝本里上嶺西之原

思 古 公 像



夏易
氏
普

三
乾隆庚戌年重修

贊曰

貌古而奇中直而愉衍鼓院支派究孔孟遺書登進士之科歷經
尉之爲仁以爲宅義以爲塗因父病辭官得松竹以自娛覽大礫
之勝爰挈家以遷居克昌厥後奕世瞻頌

亭後人題

東莞縣尉公遺像



東莞縣尉公遺像

三
乾隆庚戌年重修

贊曰

其氣則溫其容則端讀五車之書宰百里之官正政欣逢盛代得
優老盤桓詩酒自怡善慶自存信嘉猷之不負獲遺安于子孫者
耶

又贊

載披乃圖載稽厥德衣冠峩聳神氣充溢試牛刀於東
之政績遺慶之綿延若東溟之罔極叶惟公也其生
哀則今尚垂譽如疇昔也歟

永嘉王壬寬

占愚

也

仁十一公像



東易也國樓氏三普

三
乾隆庚戌年重修

贊曰

冠帶峩峩體貌堂堂德冠閭里行著鄉邦膺羈侯之舉薦而乃
名高乎月旦雖無心於利祿終自列正班
賜進士出身承德郎任

克用公像



夏易也國婁天三普

三 乾隆庚戌年重修

贊曰

醇孝於親劓制日盛溫良恭讓歛接賢賓義方教子四德齊慶
濟貧恤寡出粟不吝 邑侯舉詳賢良

方聖世其

英千秋而下德著吳名垂不朽墓石光

聞於當時死有傳於後世余不辭陋實舉其行

謂之贊云

邑庠生

智 五 十 九 公 像



東易吧
國
婁氏
宗
普

三
乾隆庚戌年重修

智五十九府君像贊

標紫芝之宇擴汪洋之度素知名教篤尚禮文茂舜日於彬郁大
倫理以著休尤得計然之策生聚產業疇平阡里義疎財鄉
閭懷附聲華藉甚邑庠舉之賓禮泮壁衣冠表美垂芳不朽

皆

崇正庚辰仲冬上浣之吉

宗人府儀賓朝列大夫蔡堯中書

德 八 十 七 公 像



東易吧國樓氏宗普

卷之二

三
乾隆庚戌年重修

贊曰

爾德偉宏爾貌雍容行摯而方心愉而公瞿七良士宛在林中

德 九 十 四 公 像



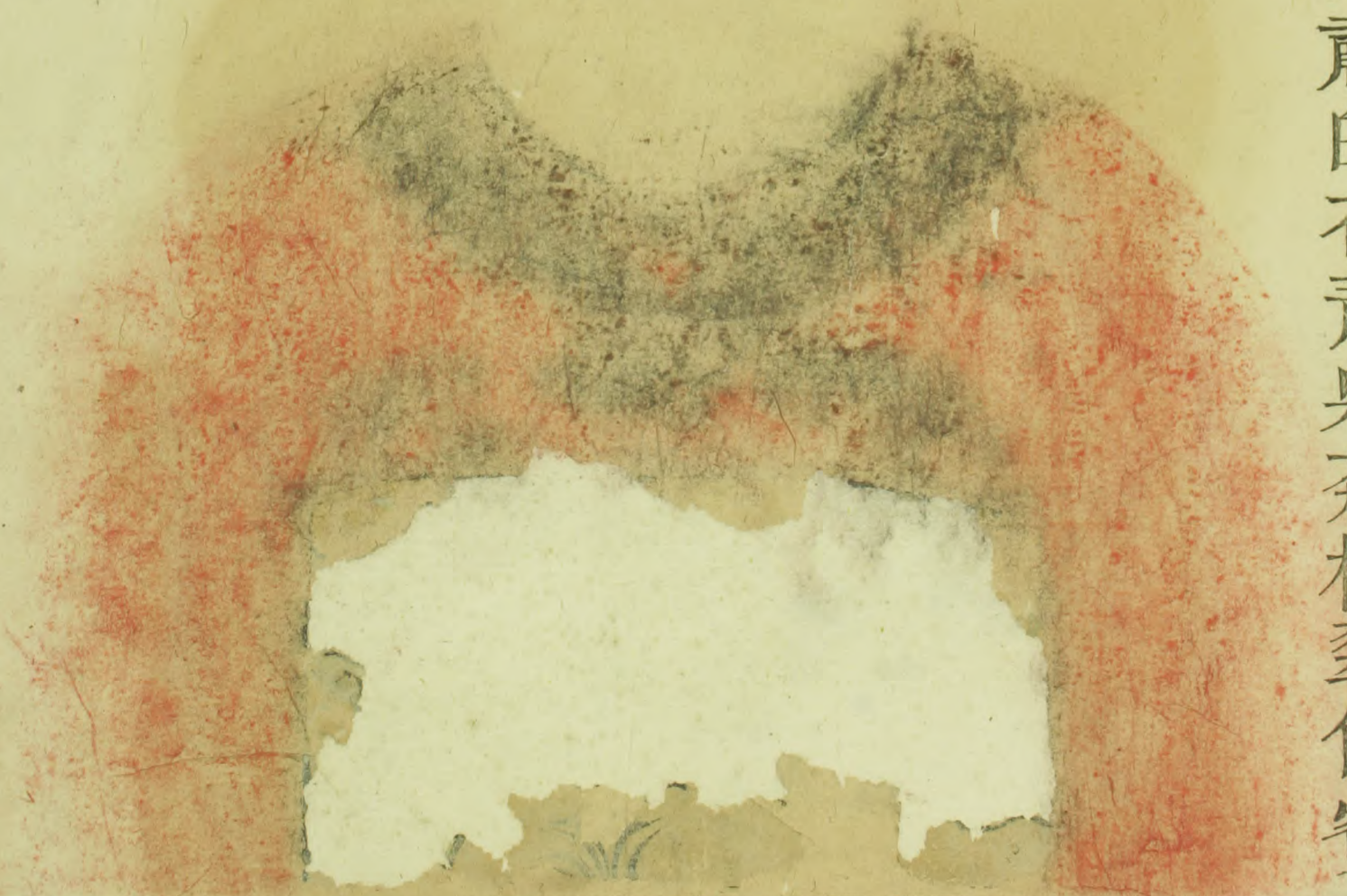
東易吧
國
樓氏
宗
普

卷
二

三
乾隆庚戌年重修

贊曰

有斐君子逍遙空谷貌古而奇行端而肅白石青泉蒼梧翠竹賓
饗泮林峩然章服



舜 耀 公 遺 像



夏易也國婁氏宗普

乾隆庚戌年重修

贊曰

志存報國才堪戡亂初任吏典之選有志未滿後給總兵之職有才莫展是亦運會之適然而非其才之有不足者歟

邑庠生戚標進拜書

敬百一十公遺像



贊曰

外貌魁梧內優才智雖不遊庠文墨投契治家嚴肅接人樂易桂
子蘭孫世世相繼

邑庠生戚標進拜書

汝 雲 公 遺 像



東易已國婁氏宗普

卷之二

三
乾隆庚戌年重修

贊曰

其神蕭疎其狀魁梧益睟者其體於思者其鬚志何慷慨力何勤
劬宏覽稼圃廣置膏腴延賓而浮綠蟻贈友而解青蚨封植歸於
大有言行本於中孚秉禮度義也群稱之爲端人
目之爲潛夫嘻此殆師德之唾面自甘者
洵可

邑庠生卷

漱石也咸

雍正九年公遺像



夏易巴圖魯氏宗譜

卷二

三

乾隆庚戌年重修

贊曰

天生偉人川岳鍾靈我翁誕降大啓後昆嫉惡如垢崇善如登謙
恭持己與世無爭萱杖早謝椿樹遐齡奉侍左右內外欽尊上繩
祖父下課兒孫克勤克儉惟讀惟耕聿新堂

盛德裕

後丕振家聲

憲章公遺像



東易祀國婁氏宗譜

三 乾隆庚戌年重修

贊曰

先生之心惻惻無華先生之貌盎晬可嘉蒼匕者其顏皓匕者其鬚迄今壽將耄耄也如松青而栢茂性嗜麴蘖也若劉俠而李豪推導訓俗也宜

天子之諭教簪纓巍峩也被

王朝之封誥

先生周六

雍 百 四 十 九 公 像



贊曰

天性質直岍然維奇年將從心康而且寧躬享齊眉芝蘭芬菲展
卷視之奕世彌馨

周光國拜書

雍 百 七 十 九 公 像



東易記國婁氏宗譜

卷之二

三

乾隆庚戌年重修

贊曰

川岳鍾靈篤生樓君事親克孝喪葬獨任撫子允慈顧復彌殷出
作入息家聲丕振富冠於鄉人孰與京

周光國年集

太學先生浦公像



良易記國婁氏宗譜卷之二

三
乾隆庚戌年重修

雍百八十四公贊

熒七子立少任家政撫孤篤愛事母克順婚娶喪葬不以財吝宗
親故舊睦婣任卹創建廳事撤舊鼎盛遠涉風濤身歷絕廻壽止
五旬終於天命行爲設施筆難罄盡吁嗟痛也

峴北邑庠生

卷六

玉麟公遺像



贊曰

性情和雅體貌魁梧非惟度量之寬宏自有經綸之展布出粟
惠貧未足罄其願濟君澤民須可恰其意補國子員而正欲名
魁虎榜際遇艱而貽芳名於後世

贊

贊

和 八 十 六 公 遺 像



良易也國婁氏宗普

三 乾隆庚戌年重修

贊曰

幼失怙恃藉祖母之撫字長堪繼述賴叔父之裁成制行端方宜受

熙朝之特典立言不苟素爲閭里之推誠肅匕儀容穆匕垂模範於後昆

峴北邑庠生徐洪吉爾

烈

汝先公喜像



夏易已國樓氏宗普

三
乾隆庚戌年重修

贊曰

威儀抑抑德音秩秩制行端方語言正直洵盛世之偉人乃當
時之柱石堪膺羣邑之飲賓定著芳名於簡冊

元梅贊

排第

世守清高文武英豪百千萬億四五六七尚浩愷悌
均祥仁義禮智正德恭敬雍和遜順賢彥康寧安逸

諱第

宗廷堯舜洪永仲元

文忠兆應克啟光明

重修杞國樓氏真源宗譜卷之一

杞國樓氏慶系圖

粵觀經史樓氏祖自

軒轅帝後歷有可稽今仍述系圖若史之外紀以俟後裔纂修者有所依憑訂訛補漏可以考前哲辨同宗念係聖賢遺胄益加修飭庶成仁孝之風耳豈曰杜撰妄引帝王以誇張眩耀徒取人非議乎哉後賢其詳之勉之

【第一世】

【第二世】

【第三世】

【第四世】

【第五世】

黃帝軒轅氏 安邑侯昌意 顓頊高陽氏 駱明氏

史云 妣姓

崇侯鯀

【第六世】

夏后帝禹

帝啓

禹子

太康

啓子

仲康

太康弟

帝相

仲康子

少康

相子

十一世

帝杼

少康子

帝槐

杼子

帝芒

槐子

帝泄

芒子

帝不降

泄子

帝扃

不降弟

十六世

帝廑

扃子

帝孔甲

廑子

帝皐

孔甲子

帝癸

皐子

帝履癸

癸子 夏亡

廿一世

婁仲和

避商難

渡江

仲和子

淒會稽 易奴爲婁

廿六世

世

三十一世

三十五世

杞國東樓公 大安

克俊

繼紹

元和

名雲衢武王
賜木封杞

系

三十九世

元和 — 平善

○延

桂馥

天鳳

圖

四十三世

天鳳 從平王東遷

源龍

榮光

全祐

大昌

四十七世

大昌 — 澤濡 — 百榮 — 雲鵬 — 安太

世 五十一世

安太 — 和緩 — 智傑 — 孝忠 — 永理

五十五世

系 永理 — 洪 — 巨德 — 懷才 — 天平

圖

○ 護 五侯上客

○ 緩 秦相

○ 潢

○ 望

五十九世

世

系

圖

天平

陽鴻

重玉

漢和帝太師御墓香

良驥

世居會稽

山建祠堂烏傷東門

良駟

一名良駟居烏傷東

門

○泰

六十三世

○泰 字龍升

○苗 字秀實吳車騎將軍建安廿一年居東門

○恭 字榮綱

○駿

圭珍

○元 字榮紀

建安廿一年居東門

○徽 字榮美 吳散常侍

○暎

圭璉

○蕃 字秀青 居香山

洛書

天倫

示淵

六十七世

圭珍 正殿宣威將軍

滿涉

○炳

○允

○豐

仁熙

世

系

圖

圭璉

丞 晉尚寶監

清信

清賢

清蘭

晉侍御奉
順大夫擢

守長安故於
官

清桂

伯禧

秀榮

進福

仲洛

仲書

伯祥

○熒

○煌

○熠

○海

宋宣靖將
軍守父墓

居長安嘉會
里

○錦

騎都尉

○道

散騎郎

義寧

福州太守

七十一世

仁熙

伯濂

○惠

廷堅

文行

世

○道

○璽

梁封南昌郡王

○畢

諡宣簡正惠公

○井

官名子幹
隋大將軍
兼知鼓院軍
國事致政南
還

○尋

隋封紫衣
大師隱永
壽紫衣山

系

圖

仲洛

天仁

希良

永平間封
燕國公

○箕

○濤

○裘

○元

○昱

唐給事甲
居東陽清
溪信坑

○鼎

河南節度
使居台康
公樓

世

仲書

居鄞縣西
橋七傳鑰

宋寧宗丞相

封周國公

希賢

○紹

○盛

七十五世

文行

叔倫

○邨

○岺

○珮

系

○昱

唐給事中

○雅

○濤

廷蘭

○盛
紹興府學
教諭

仲濡

居長山鎮

○萱

○幽

廷椿

圖

七十九世

○珮

○萇

○蓉

良希

遷三都荷
塘

世
廷椿

○ 豫

○ 邦

天福進士

○ 紹軒

居金峯青潭

○ 溲

良奇

遷興賢小溪上塘

○ 晉

吳越招討使居仙岩

十一世孫居

永康

系

八十三世

○ 溲

元仁

○ 濂

○ 仁

○ 義

○ 禮

○ 智

一名克臣

○ 銀

○ 信

圖

八十七世

○銀

○怡

○慶

贅居坂田

內紀

世系考引

以人原世而統緒明矣以世紀人而脉絡貫矣等而上之
族繁而本則一衍而下之服盡而情未離所以顯榮寒素
休戚與有同焉自大礫發祥以來聚樂於一堂今雖有寺
前之柝而慶唁欣嘆未嘗以踈遠寒微間也禮重始遷情
聯原本後之賢肖體之公以遺意乎爰作世系考引

紀 丙

祖始

第一世

南昌魏王璽 宣簡公畢

第二世

第三世

鼓院公井

第四世

尋

第五世

官名子幹隋
大將軍兼知
鼓院軍國事
致政南還

從釋封紫
衣大師隱
永壽紫衣山
師世不式立王
供養

○鼎 隋進士任
河南節度
使居台康公
樓

○翺

○昱 隋進士唐
給事中居
東陽信坑九
派始祖

○雅 見下

○翔

系

圖

第五世

○雅
十四府君

第六世

○乾
瑾一
將仕郎

第七世

○敬
世一

第八世

○憐
守二

第九世

○埠
見下

○憇
世三

○憇
守三

○坦
見下

○婉
守六

○
清四

○增

○墳
見下

○地

○塍
清十九

○龕
守八

○韶

丙

紀

○元 昭二

○亨 麻三

○顯 世五

○權 世二

○諫 世四

○贍 世六

○臧 守五

○熙

○珙 守一

○灝 守七

○璪 守十二

○現 守四

○飾 守九

○垠 見下

○埏 見下

○坤 清六

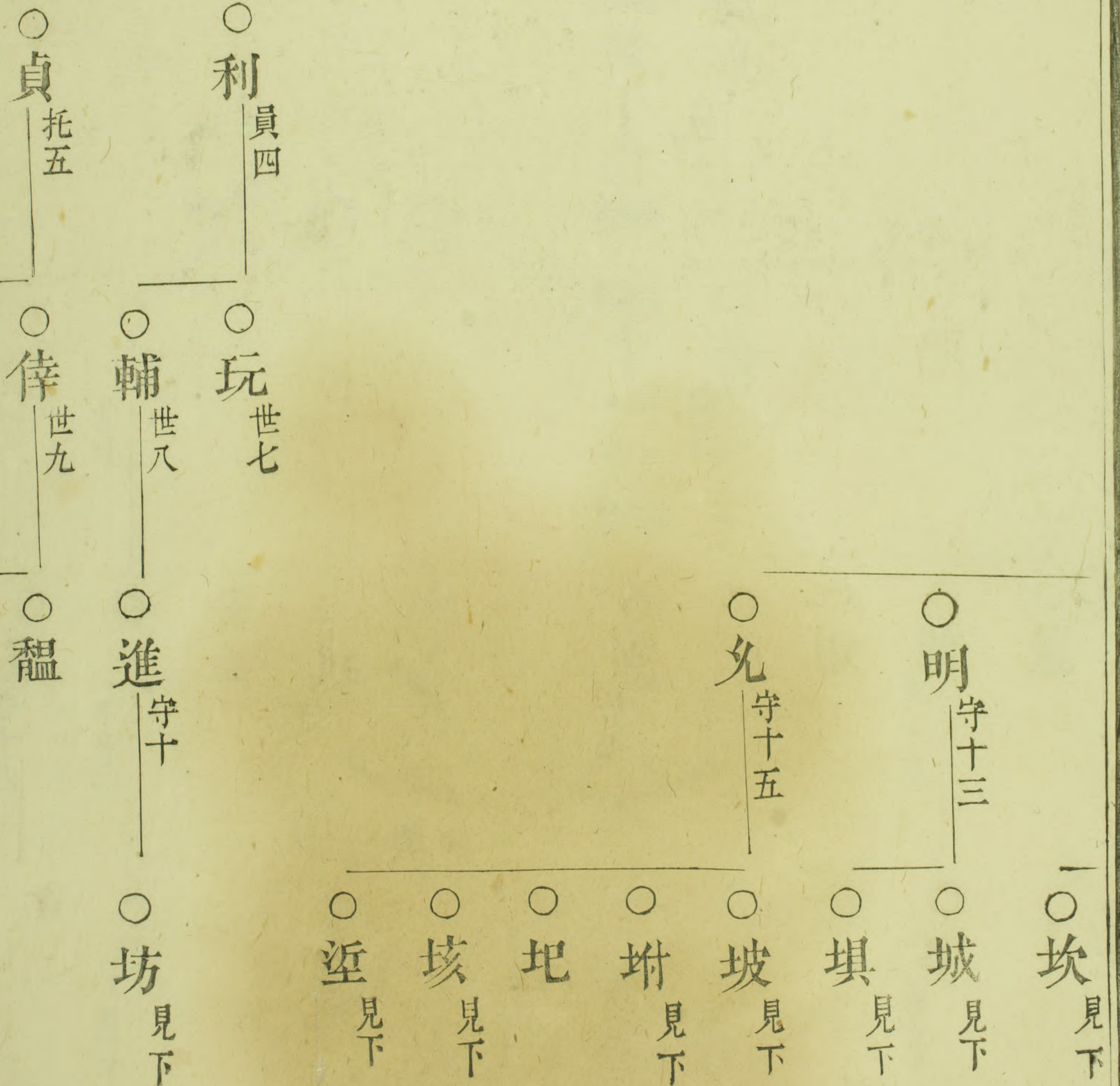
○基 清十六

○堅 見下

○坡 見下

系

圖



丙

紀

○寶 世十

○瑤 守十四

安止 守十一

○填 見下

安世

安收

安上

第九世

第十世

十一世

十二世

十三世

○埠 清二

宗廣 高三

○連 文五

○芸 武六

○佑 見下

○芝

○蘭 武十五

○倣 見下

○蕙

系

圖

○坦 清三

宗禮 高二

○遞

○遷 文二

○芟 武三

○偉 見下

○遠 文廿二

○英

○暹

○适

○墳 清八

宗詩 高十五

宗古 高廿二

○通 文十三

○萍 武十四

○但 見下

○芟

○葭

○垠 清五唐貞
元進士任

廣平府尹建
靈岩寺

宗安 高一

○遁 文一

○薌 武一

○仲 見下

麻

○埏 清一任香
山縣主簿

宗周 高四

宗漢 高九

○迥 文十

○莉 武十二

○儀 見下

○龍

○艾 武四

○佳 見下

○伽

○侃

三

○堅 清九

宗明 高五

○進 文十七

○菁 武十八

○偶

○逢

公

○ 坡 清二十

宗源 高十二

○ 途 文九

○ 菱 武十一

○ 仁 見下

○ 坎 清廿二

宗釐 高十

○ 暹 文十六

○ 荊

○ 侍

○ 纍

○ 城 清十三

宗濂 高八

○ 逕 文八建寧府同知

○ 蓀 武八

○ 倡 見下

宗正 高十九

○ 菱

派

○ 填 清十八

宗魯 高十六

○ 逸 文十四

○ 茴 武十七

○ 侑 英十三

○ 選

○ 蒂

○ 借

○坡 清十五

宗楚

宗地 高廿三

○埵 清廿一

宗殊 高二十

○垓 清廿五

宗芳 高十三

宗華

○達 文廿六

○菲 武二十

○假 見下

○遜 文三

○芬 武二

○佛 見下

○芳 武五

○伺 見下

○保

○邊 文四

○萇 武九

○儂

○任

公

○ 迺 清廿九

宗智 高十四

○ 造 文十二

○ 荻 武十三

○ 信

派

員

○ 坊 清十二

宗昌 高七任豐城纂史

○ 達 文六

○ 葩 武七

○ 儻

四

○ 藻

○ 僮 見下

托

○ 填 清十

宗基 高六

○ 逋 文十八

○ 苾 武十

○ 侔

五

○ 儔

夏陽巴爾圖襲天宗譜

十一三 乾隆庚戌年重修

○ 萸

○ 邇

宗 栞 高十一

○ 迓 文廿三

○ 萼 武十九

○ 佚

○ 蒞

○ 迷 文廿五

○ 菊 武廿一

○ 侗 英十七

○ 償

○ 侮

瑾 一 公 派

十三世

○佑 英五

○傲 英十一

十四世

○樟

○椽

○杉

○梁 豪二十

○枰

十五世

○紛 百九

○紘 百十六

十六世

○忻 千六

○憲 千十八

○懺 千十三

十七世

○琅 見下

○玕

○珩

○珂

○珉

○玩

瑾

○偉 英三

○但 英廿五

○栻 豪二

○榦

○棧

○相 豪廿二

○總 百三

○紡 百十一

○緘 百十四

○愨 千十五

○忤

○恕 千九宋嘉熙進士任建安府同知

○性 千十二

○玠 見下

○琮 見下

○琦

○玳 見下

○寶

公

○仲 英二

○森 豪三

○綰 百二

○怡 千一

○璠 見下

派

○佳 英四

○樹 ○植

○綿 百五

○忭 千四

○瑤 見下

○璵 見下

麻

○儀 英十

○柵 豪廿六

○織 百十二

○忠 千十

○玖 見下

○恩

派 公 三

○縫

麻

○仁 英九

○模 豪十八

○維

○紺

○槐

○樵

○倡 英八

○松 豪十三

○縹 百七

○悟

○忱 千十七

○球 見下

○悅 千廿一

○玳 見下

○恂

三

○借

○櫓

○紼

公

○假 英三十一

○樸 豪廿五

○綫 百十五

○恂 千十九

珎 見下

○佛 英一

○楷 豪一

○網 百四

○忤 千五

璋 見下

○伺 英六

○梗 豪十

○綬 百八

○悵 千七

瑋 萬十一

○俚 英七

○格 豪四

○締 百一

○恢 千二

瓊 見下

派

○梓

○杞

○恪

○伏 英三十

○柱

○棘

員 ○僮 英十二

○棟 豪廿一

○紹 百十

○愿 千八

珊

見下

瑚

見下

四

○緯

○懌

托 ○儔 英廿八

○楹 豪十四

○績 百六

○慧 千十六

玦

見下

珉

見下

五

○愷

偉

派 公 一 瑾

十七世

○琅 萬八

十八世

○諛 億八

十九世

○榴 四五

二十世

○昇 五十

廿一世

評 遷定山宅
口 六十一

○日 五十六

○旻 五一

○權 四九

○柳 四廿八

○信 億十五

○盱 五五
宋嘉泰殿
前將軍三子
俱遷宅口

○楠 四二

○訊 億廿二

○玠 萬十二

○昫 五六

講 見下
識 見下
陸 見下

○琮 萬十

○謙 億九

○柄 四八

○炘 五十一

○誌 遷劉陵 見下

瑾

○璠 萬四

○讞 億四

○栢 四四

○炘 五廿九

○誼 見下

○璵 萬十七

○謚 億十一

○榆 居尖山 四六

○謨 遷卡坑 見下

一

○瑤 萬七

○講 億六

○棣 四十一

○楊 四廿一

○橫 四廿五

○柯 四廿六

○晷 遷青石上 宅 見下

公

麻

三

公

派

○ 玖
萬三

○ 謹
億二登宋
政和進士
任南昌府尹

○ 椿
四一

○ 暹
五九

○ 論

○ 暄
五十四

○ 球
萬十三

○ 謹
億十四

○ 桂
四十校勘

○ 剡
五廿四

○ 刪
五三十六
登宋咸淳

浙省解元

譜

諄

譁

謹

訂

謚

饒

謏

遷花湖

見下

遷花園

見下

六廿二

遷塘邊

見下

遷長壽塘

見下

六四十四

遷居林泉

遷西榮下

宅見下

遷橋亭

見下

麻

○訢 億十六

○柯 四七

○晟 五二

○更 五三十

爲

見下

○楞 四十二

○睽 五四

○橋 四十七
河南副尉

○崑 五三

詡

遷西榮上
宅見下

○景 五八

誠

遷西榮上
宅見下

三

○玳 萬十一

○詆 億十

○榘 四三十一

○縮 五廿三

誰

遷芝塘
見下

○玗 萬十六

○認 億七

○杯

○絀

詆

六三十六

○梓 四十八

○綽 五三十五

公

派

○璋 萬六

○誼 億五

○枌 四十九

○旭 五七

謹

六八

○模 四十五

○卓 五十二
一名碧

謬

遷象塘西

宅見下

遷象塘東

宅見下

見下

○杉 四十六

○斲 五廿八

誥

詼

○桐 四二十

○杲 五十五

詢

詢

六廿九

六四十

○明 五十七

詔

○晤 五廿五

譽

訥

六四十一

麻

三

公

○杏 四世七登
宋進士任
桂林府學

○諫 五世二十

○劄 五世一

○劄 五世二

○劄 五世六

○劑 五世七

訊

遷溪口
見下

○珪 萬二

○詒 億一

○松 四三

○訓 億廿三

○枳 四廿四

○瓊 萬五

○謹 億三

○樛 四廿二

○昂 五十九

訣

遷大磔
見下

○詢

員

○珊 萬九

○閭

四

○瑚 萬十九
邑庠生

○讓 億廿四

○槐 四廿九

○課 五三十七

○詔 六四十二

派

○枝 四三十

○駮 五三八

○論

托

○珎 萬廿三

○證 億十八

○樺 四十三

○昧 五十八

○論 遷溪口
見下

五

公

派

○鬻 五三一

○諳

○諗

派 公 五 托

○ 玦 萬廿五

○ 饒 億十二

○ 森 四十四

○ 皓 五三四

○ 註

○ 甸 五三三

○ 鬢 五三二

○ 謫

○ 訊

○ 詮

○ 詒

○ 諤

定 山 樓 宅 口

廿一世

○評 六二

廿二世

孟金 七一

廿三世

丙宜 智二

丙寬

智四登宋
乾道進士
任瓊州按
撫使

丙寨

智廿九宋
殿前將使

孟釭

七五

丙家

智五

廿四世

○潤

仁四

○澤

仁十二

○濶

仁廿五

○源

仁五

各舊譜失

載其後今

查梧山實

係定山分

遷之祖

廿五世

永福

見下

永祿

見下

定 山 樓 宅 口

孟鍾
七六

丙宛
智九

○濛

昌元
見下

○慧
仁六

昌興

○恪
仁廿六

昌奇

○恭
仁四十五

昌標

昌宜
見下

昌雄

昌弼

昌怡

昌才

丙安
智十六
無傳

定

山

樓

宅

口

孟鏞

七九

丙賓

智六

○遜

昌佐

○誼

六廿六

孟鏞

昌常

孟鑛

昌孚

○講

六三

孟鐸

丙賓

智三

○漁

仁三

○宇

萬石長五

十四年

○宦

○澧

○家

○溢

丙宿

定 山 樓 宅 口

○ 諱 六世三

孟釵 七二十

孟鑾 七廿八

孟錕

孟鈿 七三一

○ 識 六廿八
字大知
任淮東按
撫使

女一

適太師喬
行簡封魯
國夫人

丙案 智五三

○ 添 仁四一

○ 宋

○ 津 仁六十

○ 宗

丙宙 智廿三宋
曲江巡檢

○ 滾 仁十九

○ 宜

○ 湯 仁三一

○ 穿

○ 洋 仁四二
任教諭

○ 涓 仁六一

○ 寤

丙寢 智四五

定山樓宅口

劉陵房

○陸 六一

孟銷 七二

丙宦 智一

○涇 仁二

○泣

丙宥 智廿八

丙詭 智四六

○激 仁三二

丙寡 智五九

○汰 仁七一

○滌 仁九十

○守 遷劉陵

○誌 六廿七

孟鏜 七三三

丙晏 智廿六

日昌 仁廿一

親道

日盛 仁七二

親友

日榮 仁七八

親文

青 石 上 宅

○ 碁
六廿四

孟 鎧
七十八

孟 銅
七三十

丙 寥

丙 寶

丙 宰
智三十

丙 寓

日 寧
仁九八
遷安定

親 祿

日 鎮
仁廿三

可 大
遷青上

日 經
仁五一

可 恍

日 進
仁六二

女 二

女 三

可 覺

坑 朱

○謨 六三九

孟鉉 七四三

孟鎡

丙宇 智四九

丙宗

丙塞 智五五

日安 仁二

日總 仁七四

日富 仁九一

可榮 可佳

○湖 定

○江 安

○潮 室

○溪 賓

孟鈺

孟鐸

孟鏡 七五二

丙宣 智廿四

○溶 昌惠

花 湖 宅

○譜
六十二

孟鈴
七十一

孟鑰

丙察

丙室
智十一

丙冗
智五六

○漾
○潤
○漪
○寶
○宸
○宙

日佳

日笑

日緣

日定

日樂

日遠

花

園

宅

○ 諄 六十六

孟鈞 七十七

丙宵 智廿五

日思 仁七六宋
臨桂縣尉

可清 遷青石下
宅

丙恩 智四四
遷居鹿峯

○ 焯 仁四十七

坤 墀

丙宮 智八十一

○ 熙

日豫 仁九六

日新 仁百八

可美

可和

孟鏞 七十九

丙定 智十七

日任 仁三九

可悅

句容縣主簿

日依 仁五三

可志

丙寄 智五七

日大 仁七七

日克 仁一百

丙寮 智八二

清七 仁八九

日鼎 仁九二

可盛

可怡

日清 仁九三

可勝

可式

可文

丙宅 智十八

日和 仁百廿一

可富

丙寢 智六一
御前宣幹

日怡 仁十一

可安

日正 仁四六

可敏

孟釘 七世一

邊塘

○謹 六十三

孟錦 七十三

丙字 智十五

日遷 仁九

可嗣

孟銑

丙騫

長壽塘

○訂 六三八

孟欽 七四四

丙大 智七六

日强 仁三四

日至 仁七九

日晤 仁八六即榮三幼子

日增 仁八十八

○慈

日益 仁四七

○敬

可鼎 遷下航

西 榮 下 宅

○ 饒 六七

孟 鐵 七七

孟 鈇

丙 完 智八宋嘉
定五年進

丙 甯 智三七

士任香山
縣尉

愷 清 仁七

愷 白 仁十四

愷 道

愷 榮

昂從釋常
樂寺

可 齋 居壽塘

可 昇 遷下航

得 仁

得 讓

得 明

丙 庚

五托

○註
六三二

孟鑛
七十四

丙宏
智四十

愷孫
仁五四

得思

橋

○謏
六三四

孟銓
七四八

丙寫

丙全
智七七

愷育
仁六七

寶仁

香仁

亭

西

○詡
六十四

孟銓
七十四

孟鐸
七十六

丙寅
智七

愷純
仁一

汝賢

榮

愷燁
仁八十

光仁

西 榮 上 宅

○ 諮 六十七

孟 鋹 七廿九

宋景定進
士任安化
縣令

丙 宁

丙 守 智十三

愷 雲 仁十五

汝 緣

愷 直 仁十六

汝 求

愷 正 仁三三

汝 佳

愷 信 仁三七

汝 禮

汝 願

汝 權

汝 異

汝 章

汝 文

孟鋒
七三一

丙容
智二十

愷懷
仁廿二

汝安

汝定

汝仁

丙幸
智三二

愷尚
仁十八

汝明

汝聰

愷華
仁三八

汝原

汝儒

愷寄
仁五六

汝興

汝旺

汝嵩

象 西 象 東 塘 宅

○ 謬 六十五
一名乾

孟端 七五三
判院

○ 謔 六廿五
一名震

孟省 七四官名
祥江西南
康府教授

丙 散 智七十三

愷 宜

愷 孚

汝 智

丙 致 智十二
一名撰

○ 叶 仁三十

○ 彩

丙 冲 智八十六

○ 咏

○ 滿

孟 著 七五十八

丙 穗

溪 口 宅

○ 誥 六十八

孟錠

丙華

愷吉

○ 詰

孟鏞

丙增

愷師

○ 諭

貞四

丙寧

愷章

遺仁

○ 訊 六廿三

孟鑾 七三九

丙館 智六九

愷澤 仁六五

輔仁

愷行

趨仁

依仁

丙賢

智七十八

愷安

仁八十二

愷普

仁百九

愷和

仁百四

琴仁

棊仁

書仁

畫仁

傳仁

思仁

進仁

勝仁

益仁

大 礫 之 祖

○ 訣 六五

孟通 七九

習禮記登

南宋嘉定

進士任江

西經歷始

遷本里

丙麒 尚十

丙麟 尚十九 宋
嘉熙舉為

廣東東莞

縣尉

世賢 浩一

○ 湖 見下

世儒 浩二 嫡祖

○ 淮 見下

○ 潮 見下
大礫祖

○ 夢 見下
寺前祖

○ 協 見下

世堅 浩三
○ 昌 見下

世收 浩四

世信 浩五
天收 愷七

天錫

愷八見下
兄弟六人

賦為役事

俱從成陝

西漢中衛

軍

天與

見下

天輔

見下

天佐

見下

天弼

見下

孟達

七十四居
暨陽街亭

溪

○ 諧

孟 鎮

丙 寤

智八六

愷 賡

口

○ 論

六十九西
安縣教諭

孟 銅

丙 寢

愷 蘭

宅

孟 鍊

七廿四

丙 實

愷 韜

遷信坑

佛 保

佛 悟

佛 方

丙 正

愷 克

丙 宗

塘 池

○ 誰

丙 伍

愷 能

丙 蒙

愷 奇

廿五世

愷字行

○湖 愷三

廿六世

悌字行

思道 悌一

思曉 悌七

廿七世

均字行

和讓 均廿一

似蕙 均八

似椿 均十一

廿八世

祥字行

原魁

原珩

原環 祥十二

原瓚 祥十五

原琮 祥九

原玲

原琤

廿九世

仁字行

○釵 仁九

○釧 仁十

○關 仁二十

○淮
愷一

思顯
悌廿一

思永
悌廿二

似栻

原珞

似朴
均五十六

原球
祥五十五

似初
均五十七

原琺
祥五十六

似蓉
均廿九

原璫
祥三十五

似瓊
均三十五

原亮
祥三十三

似梧
均四十二

原童
祥三十七

○芳
仁四十一

○紅
仁三十五

大 礫 之 祖

○潮 愷二

思敬 悌三

思忠 悌六

似菀 均十八

似松 均四

似荃 均六

原琳 祥十七

原瑀 祥廿一

原珍 祥四

原璧 祥八

原璋 祥廿七

原珣 祥十三

○鑿 見下
上分祖

○寶 見下
六房祖

○樂 仁十九

○育 仁廿四

○賓 仁廿五

○鏞 見下
下分祖

○鏜 見下

似棠

均十三

原瑜

祥十九

○ 銀

見下

○ 鎮

仁廿一

○ 鈿

仁廿七

○ 堅

仁十二

○ 像

仁廿二

原珏

祥廿四

原澤

祥十八

原浦

祥三十

原温

祥三十四

原潤

寺前塘下

○夢

愷四

思明

悌二

思義

悌九

似芳

均十

似芸

均廿三

似蓮

均十五

似蕃

均廿七

原津

原琬

祥三十八

原琮

祥三十九

○珉

見下

原玉

祥七

善應

見下

原璣

祥十六

原德

祥廿八

善童

見下

之祖

思恭

梯五

似栢

均三

原善

祥一

原正

祥三

○銀

見下

原美

祥六

○銘

仁八

原福

祥十一

釋祥

祥十四

○宗

出家

似樟

均十二

思誠

梯十二

似菊

均廿二

原聰

祥廿二

○賢

仁十七

原瑾

祥廿五

似檀

均三十

似榮

均三十九

思廉

悌十六

似釋

均三十三

原侑

祥四十

○ 鋏

見下

似模

均四十三

原仁

祥四十一

○ 鋇

仁廿九

○ 銑

見下

原僖

祥四十七

○ 鏃

仁三十二

○ 鎬

仁三十三

○ 鎔

見下

似衡

均四十八

原佐

祥五十三

○ 鋤

仁三十

○協
愷六

思禮
悌十

似葵
均七

原珠
祥廿三

○兆錄
仁廿三
出家

思高
悌十一

似茂
均四十九

原明
祥廿九

原亮
祥三十二

思讓
悌十三

似思
均廿六

原倍
祥五十四

○鉦
見下

○釗
見下

思嘉
悌十五

似楠
均十九

原璫

思旺
悌廿四

似杞
均三十七

似通
均三十八

○昌
愷五

思立
悌四

似蘭
均一

原璫
祥二

善珍
仁三十四

原珂
祥五

善廣
見下

似芝
均五

似英
均九

思和

悌八

似薰

均十四

原瑾

祥廿六

思美

悌十四

似筠

均十六

似榆

均三十六

思勉

悌十八

似蒞

均廿五

似菁

均四十

原玖

祥三十六

善牙

仁廿八

天錫

愷八

思勤

悌十九

思善 悌二十

思聖 悌廿九

天與 愷九

思貞 悌十七

思齊 悌廿三

思默 悌廿六

天輔 愷十

思宏 悌廿五

思昂 悌廿七

思順 悌三十二

天佐

愷十一

思進

悌廿八

思權

悌三十一

思衡

悌三十四

天彌

愷十二

思登

悌三十

思剛

悌三十三

