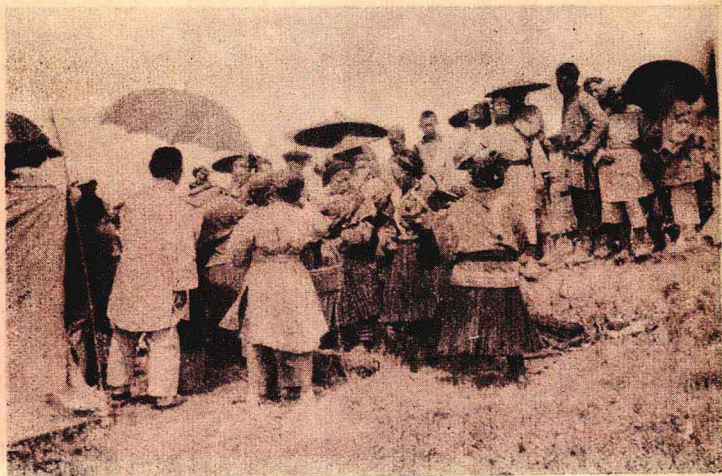


黔游紀略



(一其)

翠苗



(二其)

翠苗



浮玉南明兩橋



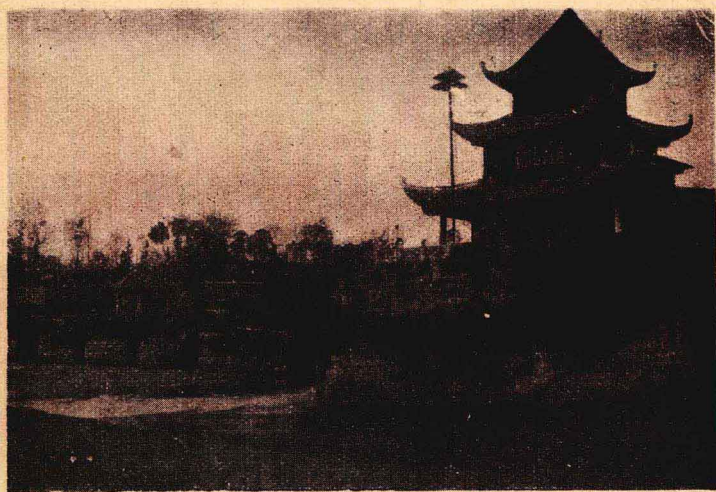
苗女至月場列爲一排



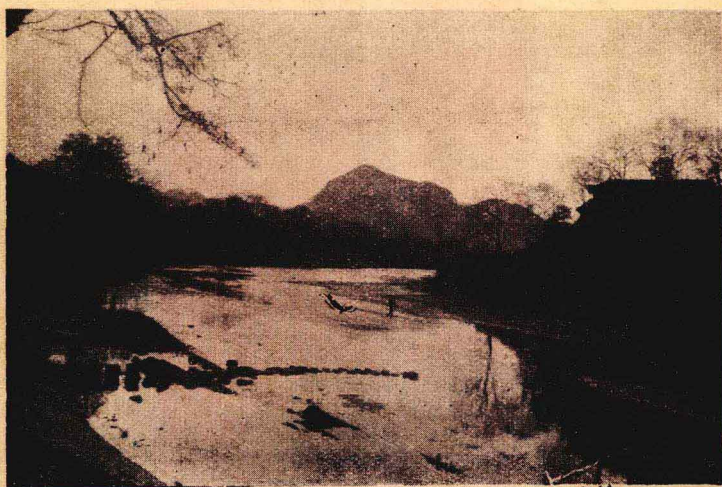
場月赴正笙蘆持手民苗



息休之後月跳



(橋玉浮即左) 樓秀甲



(開微翠右 館會義興左) 山嶽南望遠河明南由

黔
行
紀
畧

目錄

- 一 紀略的動機
- 二 怎樣地進貴州
 - 1 概說
 - 2 水程
 - 3 旱道
 - 4 桐梓到貴陽的汽車
- 三 豎的貴州
 - 1 建置的變遷
 - 2 進化的跡象
 - 3 文化的興替
- 四 橫的貴州
 - 1 疆域和稱呼

- 2 山川地勢及今後交通
- 3 重要城邑
- 4 貴陽鳥瞰
- a 統察
- b 市區概況
- c 工商業一瞥
- d 生活述略
- e 名勝
- 五 雜紀
 - 1 氣候和瘴癘蟲毒
 - 2 風俗和方言
 - 3 物產
 - 4 苗族概略

題 黔 行 紀 畧

煙波浩渺。漢使泛牛斗之槎。情景迷離。漁人鼓武陵之棹。支機石在。織女難逢。洞口雲封。仙源何處。是皆蜃樓海市。騎筆墨之精奇。遂覺牛鬼蛇神。惑世人之心志。此妄誕者之不可信也。又或瀑飛霞起。孫綽遙賦天台。水淡雲青。李白夢遊天姥。此雖精神相契。自能摹擬得神。然而耳目未親。終嫌紀載失實。此想像者之未可信也。今觀黔行紀略。則異於是。蓋作者嗜書成癖。藉宦作遊。馬跡車塵。幾遍全省。精蒼神萃。紀此一編。閱時幾三月。成書四萬言。事期於聞見必親。益加考覈。文取其雅俗共賞。不尙浮誇。自出心裁。羞拾牙慧。折衷體例。審新知舊。學之宜斟酌。文辭備間。俗觀風之採。雖標以紀略。蓋亦煞費苦心矣。或者曰。紀黔之書夥矣。蒙叟代巡。黔書是作。臞翁分陝。黔語以成。建省以來。數百年成書。無慮數十種。非不甚詳。遑論乎略。不知時有損益。書貴變通。今日之黔。非復昔日之黔也。昔之椎髻。今盛冠裳也。昔之曠悍。今敦禮讓也。羊腸險仄。夷爲馬路。康莊異俗。冥頑育作。同文雅化。雷轟電掣。輪轉如飛。日光月華。燈明如晝。觀黔紀者。尙得以昔之陳言爲今之信史乎。民國二十年。斯集始出成書。雖晚敘事較新。生面開別。脫盡從前窠臼。精心結撰。詳陳此日規模。紀建置與變遷。不憚窮搜遠索。考人情及風俗。幾經博訪周諮。山脈之正幹旁枝。明若圖中聚米。路線之縱經橫緯。瞭如掌上觀紋。上溯文化之原。知斯文之有嫡派。臚陳礦產之富。信造物之無盡藏。水程則源流縷晰。陸行則驛站分

明以及商務之流通。工業之發達。蝓蚪鳥跡之夷文。鈎輅格磔之苗語。類皆紀之靡遺。言之有據。筆花飛舞。同進化以俱新。墨瀋淋漓。隨新潮而並湧。匪特生山川之色。實足補志乘之遺矣。雖然。勺水者大海之濫觴也。寸木者夏屋之權輿也。黔省之進化方盛。高密之史學尤長。既已紀其略也。胡弗進而紀其詳焉。以翻江倒海之才。作研京鍊都之賦。試搜羣腋。集爲千金之裘。請由一櫛。遍嘗五鼎之味。君真妙手。竟探得驪頰之珠。我覺汗顏。公然着佛頭之糞。

(一) 紀略的動機

從來我們都相信貴州是交通極不便的山國。提到貴州。總覺常有「荒蠻」「瘴癘」等字聯在一起。有時還聽說貴州有三句老話。是「天無三日晴。地無三里平。人無三分銀」。憑這三句話。顯得貴州直是又窮又寒。又閉塞的所在。至少會想到比着坐驢車走沙漠萬里以外的新疆也差不多的。不料這窮寒而閉塞的貴州。終於到了。而且還有兩年八個月長時間的經歷。其實老話自老話。近年的貴州。確是迥然不同。我們看着眼前的貴州。便知道從前想像的錯誤。因此。以爲這種經歷。值得給離開貴州寫遠的朋友們知道。這便是紀略之先的唯一動機。我們可以爲給朋友知道的。應當注重在「實」。所以不計工拙的。只就實在的情形寫出。現在先紀所經歷的「路」。後紀所得的「略」。

(二) 怎樣地進貴州

(1) 概說 從前貨物進出。官商往來。都取道湖南的常德。沿沅江上駛。到貴州下遊的鎮遠。鎮遠到省會貴陽。只旱道七站。人乘肩輿。貨交駝馬。民國十二年以前。大都這樣走的。

前年有一個朋友計劃由廣東到貴州的三途。一是由香港航安南。經海防。乘火車達崑明。再由崑明乘輿進貴州的盤縣。一是湖珠江上駛。到廣州而梧州。改乘長途汽車。經融縣。慶遠。南丹的新築馬路。進貴州的獨山。還有一途。是航海到滬。溯長江上駛。到重慶。進貴州松坎。三途計劃。完全不錯。因為都是現在商旅絡繹的大道。可是目前貴州的交通。比較尤其便利多了。我們曾經仔細的計算。黔省境內確實能夠通汽車的路。共有一千二百多里。這在多山的貴州。確具有切要而偉大的功能。除通達狀況留在後面再詳細的敘述外。大概說南路已通到桂邊南丹北界的南寨。名桂南馬路的打算和廣西的南丹路相接。北路通到桐梓。離川界僅一百三十里。據路政計劃。此路將來出境。分作二道。其一是繼續的北進。由溫水經綦江到重慶。名貴渝馬路。其一是繼續的西進。築到赤水爲止。名貴赤馬路。赤水賴水道的便利。上可以通瀘州。下可以達重慶。都能行駛小汽划。那是再便捷沒有的。照着這樣我們可以把以後貴州的路。分爲南北兩途。(甲)南路就是上面所說的第二個計劃。經梧州到南丹的南寨。便可以乘貴南馬路的汽車。進貴州獨山。直達貴陽。這是由粵桂入黔的唯一捷徑。(乙)北路是除掉粵桂以外的各省人。全可以走的。和上面的第三個計劃相同。不過桐梓到貴陽間的。四百三十五里旱路。可以不煩人力馬力的運輸。已經直接通車了。只要由重慶到了桐梓。那就和到了貴陽差不多。說到南北兩路。應該經過的地方。雖然與從前完全相同。可是現在的快捷便利。却不是從前可以及得。簡單說這樣的分爲南北兩途。還是純因境內馬路展築的狀況而定的。

本已來黔。雖然同樣地取道北路。可是那時的馬路建築。沒有這樣長。汽車設備。也沒有這樣齊。所以重慶到貴陽的一段旱路。還是需用力夫。在途狀況。仍然照着當日情形追述。但近來通車後。已有今昔的不同之感。因此又將通車情況。隨述在後。藉資比較。現在我們依次述說逐段的行程了。

(2) 水程 由滬到渝。江輪上駛。統共水程。不過五千四百多里。隨着水道的情形。大都到漢口和到宜昌各須換輪一次。便可以到達重慶。記得由滬鼓輪而進。正是春末夏初的時候。江面既闊。左右兩岸一望平原。隨着我們的視線。直展伸到天末。和天邊的蔚藍色溶混着在一起。過了江陰。纔見到三五小山。遠近排列。疏落有致。點綴風景。更覺可愛。入安徽經蕪湖安慶。過江西的九江。進湖北的武穴。九江以上沿岸村鎮較密。綠樹白屋。時或倒映江中。遠襯着將墜的斜陽。我們就在這綺麗的風物中。到了漢口。滬漢的程途。連着南京九江等處。停泊時間。最多不過四日。就到了。漢宜間江輪。還是以外商日清太古怡和等公司的爲多。中途停泊。大都在沙市宜都等處。最慢三天多。可以到宜昌。漢口以上三四百里間。還是極目無垠的平曠沃野。過監利石首。綿延十多里的峯巒。始入視線。而其間的樓閣城垣。常常伴着一帶的崗巒。參差屏列。將近宜都的東市楊溪等處。重山複嶺。綿互起伏。遠望南岸枝江縣十數里外。峻嶺嵯峨。高入雲表。襯着廣闊的江面。越覺河山壯麗。又與江南風景不同。宜都以上江面漸狹。六十里至峽口。兩岸山峽。雖不甚高。但石壁雄峙。儼然如同門戶。這就是巴峽的出口。由此前進。再三十里。便到宜昌。三國時東吳在宜昌設置西陵縣。故巴峽又名西陵峽。

宜昌換輪上駛。要行過有名的三峽。大概從前沒有輪船的時候。因着兩岸山勢迴環。江流異常曲折。又因峽內的水流湍急。汹涌下行。民船一個不留心。便要撞到灘內的礁石。或時立的岩頭上。雖然不至於立刻粉碎。但那隻船很少希望不會沉掉的。上行的民船。又因水過湍急。划駛不易。遇着上灘。更加費力。若是牽纜的人。偶然力弛。那比下灘的船更危險萬狀。所以前人曾經說過。「蜀道之難。難於上青天」。但是現在汽輪往來。直是履險如夷。我們在輪船上。間或看見一二小舟上灘。數十人拖纜。頭俯背屈。用盡氣力。那小舟纔一寸一寸的移動。輪船却只須擇江水深處。開足馬力。直衝就過去了。快捷安穩。相去天淵。凡我們經過的一山一嶺。一巖一石。從前認爲最危險的地方。現在都變成最美麗的風物。大約長江風景。三峽而外。確再好沒有。由宜昌開船。經過秭歸。巴東。時但見崇峻山嶺。綿延不絕。有在二千尺以上的高峯。屹立兩岸。却又峭拔歧嶷。奇變萬端。把以前曾經看過的山。和着比較。大都有這樣的高大盤鬱。却少這樣的奇秀斑駁。再看沿江的峭壁。挺立。近岸的怪石。羅列。居民結廬山腰。時或在山巔窮岬間。闢種一些大麥。膏粱。間有綠樹。結實纍纍。輪行峽下。如置身名畫中。我們一向看過的名筆古畫。以爲畫上的秀麗山水。不過是畫家的偶然設想。到此親見着真實的境界。却又覺得名家的描摹。不過懂得着真山水的幾分相像。再要論到天然絢爛之奇。移步換形之妙。那直是集幾千年的名手於一堂。還描摹不着一二分呢。過巴東。便是巫峽。(巴東以前名巴峽)進巫峽後。已入四川境。巫峽的風景。又自不同。兩岸峭壁矗立。有如刀削。江流隨山曲折。船行所經。前後如幘。來去疑皆無路。但隨流迴曲。轉過山峽。忽又豁然開朗。江上的陸路。

常見是關山腰築成。環山如帶。有時凌空架橋。把兩山的路斷處連接起來。以通行人。沿江樓閣間見空際。這彷彿和人家園裏的小池中的假山。用泥塑的亭榭人物。裝飾在石穴磴頭間的一樣。過盡巫山十二峯。便是巫山縣。巫山據巫峽之口。巫峽以次爲瞿塘峽。石壁峯巒比較已不如巫峽和巴峽的高峻。但城鎮人烟漸次的稠密了。農墾亦漸盛。出瞿塘峽口不數里即抵夔門。然清代的夔州府治城垣峻整。高踞北岸。戶口甚繁。形勢絕雄。諸葛武侯八陣圖據說就在治城前面。但那些石頭都被煮鹽的人造屋造竈掩蔽的看不見了。夔門以上兩岸山形彷彿有如埃及的金字塔。船再西進。過雲陽新龍潭。便到了萬縣。沿江的農民種植。平地山巔咸沒有隙地。這可見地土的肥饒。萬縣形勝。不下夔門。戶口的殷闐。似乎還要超過萬渝間水程七百八十里。列在江岸的縣治。若忠縣。豐都。涪陵。長壽。都是閭閻櫛比。商旅輻輳的所在。沿江的一村一鎮。也都有數百千戶的人烟。我們在距萬縣大約百餘里之處。還看見一幅極佳的景致。那個地方名石寶寨。居江的北岸。居民約千戶。民房却環着一山建築。露出的山頂恰像一圓形石盤。盤側建有樓閣。高凡九層。盤的前邊也有三層樓閣。建築彷彿與盤側的樓曲折相接。遠望玲瓏剔透。襯着沿山的房屋。風景却極其別致。南岸沙洲多五色小圓石。船過時旅客常下洲拾歸。裝盛在磁盆裏。作培植水仙之用。石寶寨之得名。許是這樣來的。

宜昌到重慶。我們計算是四天的水程。上水江輪沿途停泊的地方。大概相同。第一日巫山。第二日萬縣。第三日涪州。四日即抵渝。船到重慶。均有碼頭。至於擇規模較大而且可住的旅店。要算嘉利賓館爲最好。只是船泊碼頭時旅館並不派人接客。但可以偕同船上茶房前

去得了。重慶踞江北岸。商務自稱繁盛。可是人烟既密。城又沿山建築。三面環江。城內房屋鱗次櫛比。逼得市街異常窄狹。行人擁擠。頗覺不便。對江南岸遙望崗嶺挺拔。叢林掩蔭。那就是入黔的道路。外國領事和僑民多半結廬彼處。度他們的炎夏生涯。船行到此。算是由上海到貴州的水程告一結束。以後遶陸而南。完全紀述旱道的情形了。

(3) 旱道 重慶到貴陽的旱道。共有九百三十五里。通常分作十五站。每天走一站。恰好半個月就可到達。(現在桐梓以上已通汽車。減去七站。後面再詳。)每站的程途其修短雖不一定。但大概都在六七十里之間。最多也不過八十里。這因為要擇沿途較繁盛的市鎮或縣城。為每天歇宿之所。名曰正站。若行程趕不及正站。或超過正站投宿較小市鎮的。謂之破站。破站的旅店宿舍和食物都遠不及正站。有時遇着地方鬧匪投宿小市鎮。還須防有危險。所以還是按正站歇宿比較來得安穩和舒適。現將正站的地名和每站相距的里數開列於下。第一日由重慶起程行六十里宿界石。二日行六十里宿龍崗場。三日行六十五里宿綦江縣。四日行八十里宿甑子街。五日行六十五里宿觀音橋。六日行五十里宿松坎。七日行六十里宿新站。八日行六十里宿桐梓縣。九日行六十里宿泗沱站。十日行六十里宿遵義縣。十一日行六十里宿新站。(南) 十二日行六十五里宿養龍站。十三日行五十里宿息烽縣。十四日行七十里宿札佐。十五日行七十里抵貴陽。

除正站地方供商旅的宿歇外。沿途各小市鎮。是預備旅客力夫早餐午餐晚餐。或隨時吃小食的地方。這類地方名為打尖。重慶到貴陽。現在既成為商旅如織的要道。打尖地方便

一天比一天的繁密起來。除掉三里五間十來家的毛毛店（川黔間人稱最小的市集爲毛毛店）不算外。大約十里八里係有較大的市場。聚集數十家以至數百家戶口。這類市場的居民。大概都以售賣菜蔬飯食爲業。從早到晚。來往的過客不絕。他們便也終日營營地不息。爲着參考起見。我們再把渝貴間經過的打尖地方。和相隔里數列在下面。重慶五里至海棠溪。五里黃角埡。十里老廠。八里三百梯。十二里鹿角場。二十里界石。十五里雞鵝井。十二里白羊廟。十八里烟破。十五里龍崗場。十五里巴壁店。十里分水嶺。十里號房。十五里沙鵝子。十里甘子來埡。五里綦江縣。十里橋壩河。十二里兩路口。八里馬口壩。十五里柑子壩。十五里分水嶺。二十里甑子街。十里梭梭灘。二十里趕水。十里太公鋪。十五里大水井。十里觀音橋。十里羊角老。五里紅稗土。五里九盤子。十里九店壩。十二里韓家店。八里松坎。十里清水溪。十里雄黃寺。十里七鎮溪。十里大鍋廠。十里蒙渡。十里新站。十五里山坡。十五里石牛欄。十五里草米鋪。十里元田壩。十五里桐梓。八里紅花園。七里南溪口。十里黑神廟。十五里板橋。十里觀音閣。十里泗洙站。十里涼風壩。十里高坪。二十里董公寺。十里茅草鋪。十里遵義。十里中莊鋪。十里龍坑場。十里黃泥鋪。十里懶板橙。十里後壩場。十里新站南。十里螺絲堰。十五里刀靶水。十里泥溝鋪。十里烏江河。五里養龍槽。十五里養龍站。十里核桃箐。十五里黑神廟。十里盤脚營。十五里息烽。十里羊浪壩。十里蘿蔔洞。十里泥烟哨。十五里樂邦。五里狗場壩。二十里札佐。十二里三重堰。八里牛市壩。十里沙子哨。八里毛梨鋪。十二里黑石頭。八里大關。四里小關。八里卽到貴陽。若要沿馬路走。那就由毛梨鋪分路。三十五里到三橋。五里便可進城了。

早道行旅。當然的全恃人力。川中力夫。因着需要。所以格外的多。而力夫也自有他們的組織。收納力夫的所在。謂之夫行。旅客需用力夫。只須和夫行的管事接洽。當面議定人數和價目。由夫行照填承運單。到起程時。夫行自會派來所需力夫。細查川黔兩省的夫行。確有相當的資本和勢力。有時需用力夫數百至千名。他們也能夠在咄嗟間可以辦到。規模較大的。如裕復厚麻鄉約等等。凡往來大道上的各城市。都設有分處。經營上下的承運事務。承運的貨物。無論多少貴賤。概可以按照投交。內中如有損失。還能夠完全擔負賠償。至於力夫。可說須具有專門藝術。其中分四人轎、三人轎、對班滑桿等。凡擡四人或三人轎的。尤須有相當學習。不可行李須分挑子、槓擔等等。上列乘輿和行李的運輸。都要先期地分配妥當。以免臨時無措。

上面所說。雖覺瑣碎。却是川黔行李應知的常識。還有沿途使用的錢幣。也是逐處而異。應當知道大概。除銀洋一項。川黔兩省同以民國三年的袁頭洋為最適用外（惟上海紙鈔。或中國銀行兌換券。却不通行）。至於沿途用的錢幣。就要分別地方了。在川界用的是每枚當二百文的銅板。銀洋一元。可掉換十三四千文之多。進了黔境。又要換用當一百文一枚的銅板。銀洋一元。雖只掉換五千數百文。以至六千文。若以枝數而論。却和二百文的數目差不多。此項銅板。可以用到只距貴陽百里的泥烟哨為止。過了泥烟哨。又要換用當五十文一枚的銅板。銀洋一元。只換三千六七百文。若論枚數。倒有七十多枚。其實錢幣儘管有許多的差別。而沿途的物價還是相等。因為錢幣幣面的價格。雖然由當五十增到二百。若以銀洋換進。

却同時增加。掉過來說。幣面的價格雖然減低。(由二百減爲五十)但換進的枚數却又相等。再簡單說一句。當二百文的量。和當五十文的量。到底沒有怎樣的分別。我們若以當二百文一枚的銅板購得的東西。換過地方。別人同樣的能夠以當五十文的銅板購得到手。不過旅行的人要注意在甚麼地方準備換用甚麼銅板。若是帶着的銅板過了適用的地方。那却等於廢物。除非帶着回頭去。纔再能適用了。

重慶首途。由太平門過江。至龍門浩碼頭。跟着便須登山。十里到最高處的黃角壩。拂面南風。飄飄吹衣。俯望重慶全景。彷彿如浮在江心的小舟。那往來的汽船民船。却小得如纖芥一樣。此時覺襟懷豁然。塵慮一消。由黃角壩前進。半山關徑。路多平坦。經老廠三百梯。鹿角塢等處。人烟皆極繁密。往來商旅如織。沿途農墾最盛。無論山巔水涯。道旁田角。都有種植。全無棄土。豆麥綠英。叮畦錯列。彷彿和錦被鋪在地上。可見川農之勤。川土之沃。比較沿江的地方。有過之無不及。次日由界石起程。至鷄鵝井。早餐經白楊廟。烟坡等處。雖山巒重複。但沿途崗嶺墾植都遍。還是無一隙地。三日由龍崗場動身。到巴壁店。早餐再十里抵分水嶺。爲巴縣和綦江縣的分界處。過分水嶺後。地漸開展。村寨羅列。大道兩旁多闢爲田畝。田中蓄水。微波蕩漾。道上的輿馬人物。倒影映照。陸續不絕。間有小山不高。開墾盡成熟土。遍種菜蔬。田垠傾斜。處也植有蠶豆。綠苗縱橫。分布如網。經號房沙鵝子。即到綦江縣歇宿。綦江是由渝通黔的唯一縣治。縣城負山面河。形勢頗好。河通重慶。舟楫還多。祇是河流曲折。不及陸路的逕直。所以來往行旅。大都遵陸而行。舟楫祇用運貨。重慶以來。沿途駐兵甚少。途中却極平靖。到綦江纔

知川南各縣。都辦有鄉兵。兵由居民挑選壯丁充練。餉取自田租。餘款充作購械。聯合各縣。相助爲理。稱爲聯合團。組織完密。一處有警。附近團兵聞風便集。常常將擾害地方的叛軍股匪擊退。勢力正是不小。四日由綦江前進。至橋壩河早餐。經兩路口柑子壩分水嶺（此係另一分水嶺）到甌子街歇宿。橋壩河以後。坦途已少。換爲崔巍的峻坡。崗嶺環峙。五日續進。十里至梭梭灘早餐。梭梭灘又名太平橋。有河通貴州。若由此搭鹽船溯流而上。大約百里。卽到黔邊的松坎。距此二里爲東溪鎮。鎮居半山。民居數千戶。商務頗盛。以桐油鋼鐵爲最。貴州桐子常由船運來。此處榨油榨房約百家。油銷甚遠。附近鐵廠亦有十餘所。過太公鋪大水井。抵觀音橋歇宿。觀音橋已是川南邊地。再十七里就是貴州地界了。川境五日行程。晨起多遇大霧。往往匝地瀰漫。丈許以外不能辨人眉目。聽說這大霧和四川的地土與種植都有關係。所以川中的農產品極其富饒。又川境的力價極爲低廉。常見夫頭（力夫的率領人）沿途臨時雇用短夫（凡由夫行承雇。指定由某處須至某處爲止者。名爲長夫）負重七十斤。走十里。不過給當二百的銅板一千五百文。約合洋一角二分。這在他處絕對雇不着的。六日由觀音橋前行。十里早餐處在羊角老。餐後過紅稗土。二里許道旁豎一石碑。刻綦江縣南界五字。此卽川黔交界處。入黔界過九盤子九店壩。重山複嶺。勢多密促。觀音巖等處尤覺險要。爲行軍必守之地。而峯巒形勢的雄偉奇拔。却在川境不可得見。登高一望。巖嶺起伏。蓬勃不絕。天末大雲如陣。馳逐由山後而至。這是入黔的第一奇觀。過觀音巖。種經山腰。盤曲轉折。八里便到黔邊繁盛市場的松坎歇宿。松坎臨松坎河之濱。居民約八百戶。設有郵電釐稅公安等局。新

街多住鹽商。商多茶江江津人。分爲津幫、茶幫、鹽幫。松坎河水道運載入黔。船可通至松坎上流十里的清水溪。清水溪以上灘多水淺。不能再行船了。七日松坎前進。聞沿途比較川境還要平靖。大概因政府治匪尙嚴。區團負有清查專責。盜匪不能藏匿。行旅便覺平安得多。至清水溪早飯。經雄黃寺七鎮溪大鍋廠等處。山嶺重疊。行人過此。要上山三次。下山三次。三山合名爲九龍三溝。每登一山。前望對山去路。石磴數百級。蜿蜒曲折而上。行李馬匹拾級上下。彷彿能夠對面互相呼應。回頭再看來路情景。和去路宛然相像。這又是黔山行旅的一種特殊風味。從前有人詠此處的詩說：「後峯蜿蜒來。偶與前峯會。」寫得恰像。兩旁羣山環列。谷中時聞澗水潺潺的聲音。下至山脚。溪流橫列。通以小橋。九龍三溝盡後。經蒙渡。渡河十里。卽到新站歇宿。新站居民五六百戶。商務僅次松坎。設有郵寄代辦所。八日新站起程。十五里至山坡早飯。行數里。擡頭望峻嶺當前。崇隆而挺。峯氣象絕雄。度其高約在六七千尺以上。這是有名的祖師觀山。山下有小河沿山繞流。大道傍河而進。過河處多建木橋。橋上覆以瓦屋。岸邊多綠樹。上蔽濃陰。下聽流水。把這高山下沿河的境界。變得極其清幽。盛夏經此。也覺頗爲涼爽。抵山麓。有居民數十戶。爲河督。遇河督後。便須上山。據說上山二十里。下山十八里。下山較易。故少二里。中間經悶頭菁。石牛欄。爲力夫上山半途休息打尖的地方。我們慢慢的登陟。越上越高。四週能夠見到的層巒疊嶂。也就越看越遠。只覺連崗及嶺。綿亘蔓延。不知從何處起。更不知從何處止。想來這可以代表貴州的山了。過石牛欄數里。仰頭遠遠看見重巖間簷角伸出。漸次走近。纔知道便是祖師觀的屋宇。觀建在山頂。過觀數武。便須下山。十里到草

米鋪。草米鋪後。路盡平坦。經元田壩。平原慢慢地漸展漸闊。逐次將峙立着兩側的山。推到遠處去了。道旁田禾茂密。一片蒼綠。廣延到山脚。山脚常常有攢三集五的人家。自成一種小村落。由那疏落的房舍間。時有雞犬之聲。穿着繞屋的竹樹。遠送入道上行人的耳內。在這恬靜而綺麗的風景裏。桐梓縣城已遠。現在地平線上。桐梓是周毛二省主席的梓里。城負小山。面臨一河。左右皆爲平原。局勢開闊。氣象自覺不同。考桐梓置縣很早。在唐爲珍州之夜郎縣。現在縣屬五區中。西北邊的一區。名爲夜郎壩。據說就是從前縣城的遺址。相傳唐時供奉翰林李太白。嘗以至德中。謫居夜郎驛。驛東的新站。還有他的遺碑。鑄他留夜郎時的諸詩。可惜我們過新站沒有注意到。桐梓轄境甚廣。我們前兩日所過的松坎新站等處。都是隸屬下的市鎮。是日宿城內。居民千餘戶。街市頗繁盛。地方顯達的多了。建築物也隨着逐年的改觀。幾處的高大洋房。由四週的平屋上矗立出來。使得在遠處很容易地瞧着城內設有電燈公司。入夜通衢曲巷一樣的光明。在重慶見過電燈後。直到此處。纔又得重見。九日由桐梓續進出城。便見貴州省政府所築的長途汽車路。由廣平的田畝間。蜿蜒經過。路基平而闊。沿途築路工人千百成羣。挑土運石。絡繹道上。又有童工二三十人。皆爲十餘齡童子。坐着執錘。擊石使碎爲小塊。細看道旁所插藍旗。始知爲碎石隊。此處是貴赤馬路的中段。由貴陽到此。四百多里。大多就舊有的大道改築。祇是到此以後。因爲祖師觀山的高峻。和九龍三溝的盤曲。費工太鉅了。不能再跟着大道逕築到重慶。於是改由西折。築接溫水和赤水。我們過時。聽說全路同時動工。由沿縣的各縣政府分段限期築成。距初動工時。不過年餘。除掉工程艱鉅的地方。大

半都已竣工了。遵義的汽車。時或開來桐梓。這可見天下並無難事。行八里抵紅花園。早飯。馬路極其平坦。見有鹽車。或挽以牛。或推以人。輻輳行道上。車雖然粗劣。但行在這平廣的馬路。却能夠載重而省力。這在過桐梓以後。纔僅能見到的。桐梓以前。山多峻嶺。路又傾斜。能夠見着的運鹽方法。祇是承以肩負。以背甚或載以頭的鹽脚子。黔人呼運鹽力夫爲鹽脚子。更有呼爲鹽巴老二的。多少含有輕藐的意義。像這樣粗劣的鹽車。還無從見着呢。於此可見交通的重要。紅花園七里到南溪口。原有居民數十戶。從前也是打尖的地方。現因馬路不經該處。市場冷落。大不如前。南溪口以後。兩側的山漸趨漸近。把極闊的平原。愈逼愈狹。數里後將上婁山關。山勢更覺迫促。至山麓已成爲雄峙兩側的山峽。山陽羅列十餘峯。峻秀整齊。蒼翠可愛。恰同三峽的風景一樣。馬路沿着山麓進峽。又彷彿和三峽內大江的江流差不多。考婁山爲婁山脈的主峯。婁山脈爲貴州三大山脈之一。脈由滇境花山分出。迤邐入黔。至此聳爲婁山。從前未修馬路時。關扼兩山埡口。萬峯插天。叢菁中一徑獨通。形勢極其險要。明萬曆楊應龍以貴州諸苗叛。會憑此關拒守甚久。後被四川總督李化龍。總兵劉綎。從間道攀籐毀柵而入。纔攻破了。前人詠婁山詩有「馬頭高白日。樹杪掛青山。據險雄全蜀。憑高控百蠻。誰云邊徼遠。咫尺卽天顏。」這足見山的高關的險。現在却修築馬路了。馬路的修法。是橫鑿兩山的巖。使成平坦。再於山夾中砌石填沙爲堤。使與左右相接。這樣一段一段的盤旋而上。謂之爲電光線。我們過時。恰好築成。由山頂下望。蜿蜒曲折。彷彿如虺蛇游行。轉角處寬度約六七丈。汽車上下行駛。尙覺安全。據說遵桐間馬路工程。要算此處最爲浩大。過關後下婁

山已不若上山之高。電光線的馬路修築也隨而減少。數里抵黑神廟。居民數十戶。築屋兩山之中。仰望峯嶺蒼翠照眼。戶庸皆綠。前行不數里出谷後。局勢復豁然開展。馬路平而廣。隴畝漸多。十五里到板橋。爲遵義縣屬要鎮。居民數百戶。多鹽商。市面亦繁盛。鎮前數峯屏列。靈秀與他處不同。馬路出鎮後。上一山坳。沿山側而下。依着所經的培塿土坡。略有起伏。十里到觀音閣。再前十里。便抵泗洙站歇宿。站中居民不及板橋繁密。但地位適在遵桐兩縣之中。爲行旅住宿的正站。因此地方也就比較熱鬧。十日出站復進。十里到涼風坳。馬路沿山崗迤邐上升。時見箐林葱茂。黔地高於四川。由川入黔。因而上山處爲多。再十里抵高坪。居民數十戶。屋宇皆爲新建。因馬路經此。附近人民陸續遷來。以便營業。初僅數戶。不數月已成市集。過高坪後。馬路極爲平坦。常由田畝間穿過。時見村舍三五掩蔭竹樹。二十里到董公寺。查泗洙站至董公寺。從前舊路是經排軍。檬梓橋等處。不走高坪。舊路雖比較直捷。但因排軍的雞猴關。山嶺高峻。不利修築馬路。所以改經高坪。董公寺居民較繁。去遵義僅二十里。沿途村舍繁密。馬路曲折。越過小崗。已見河流一泓。沿路東南流。適與馬路成一平行線。兩側田畝錯列。禾稭茂密。遠山近峯。明媚如畫。道行經此。足令人愉快。董公寺至遵義一段。馬路採用特爾福式。督修最力。工程也極堅固。碎石細沙。鋪面較厚。過茅草鏡路更平坦。修建如虹。人貨車馬。絡繹於途。再前數里。已見桃源山頂的白塔矗立。這就是黔北首善之區的遵義縣城了。遵義在清爲府治。治城既當川黔孔道。又因陸路交通四達。遂成黔北商業的中心。而在政治和軍事上也爲黔北的第一重鎮。志載遵義桐梓綏陽仁懷皆爲蜀舊地。遵義古爲蠻國。漢置營縣。唐更名建

安縣時隸牂州。更名恭水縣。時隸播川郡。更名羅蒙縣。時隸播州。至貞觀十六年。纔由羅蒙更名遵義。明萬曆廿九年。苗平後。分播地爲平越軍民府。及遵義軍民府。遵義屬下領眞安一州。遵義桐梓綏陽仁懷四縣。清代因之。是遵義歷朝相沿。皆爲一郡或一州一府的重要治城。南連省會貴陽。北接巴渝。東通涇潭鳳泉。可出湘西。西越仁懷畢節。可分連川滇。四方貨物輻輳。近年商旅進出。大半都取道重慶。於是遵義地方。一天比一天的越加繁榮。人烟稠密。居民約七八千戶。分新老二城。兩城間介以一河。河上長橋臥波。爲兩城互通的要道。老城僅爲衙署學校所在。商業純聚集於新城。由鳳朝門至豐樂橋一帶。長凡十里。閭閻櫛比。商店林立。以絲綢白木耳爲大宗。兩物爲遵義名產。每年產量甚鉅。商人集資經營的也最夥。其次若化風丹。油桐。茅台酒。都爲著名的產品。民國九年十年前。絲綢業最爲發達。繅絲織綢。除官商均有專廠經營外。城鄉內外所有機牀。動以千計。義安一廠所繅的特莊絲。會運銷到美國。府綢亦爲國內人士所樂用。但山蠶蠶種。都是由河南運來。每過一年。便成土種。不能再用。年來內亂頻仍。河南一省。又屢遭兵燹。汴商來的。遂漸減少。絲綢業比較的衰落了。不過白木耳業。却代而新興。縣屬的尙稽團溪和鄰近的安底等處。種樹成林。高嶺平原。彌望皆是。入冬伐木。斷段爲尺許。覆草沃水。日以人守護。到次年四五月間。便可採取白木耳了。耳商現已成幫。行銷最廣。常由郵寄滬漢等處。遵義工業亦頗不惡。民三年設有百藝工廠。出品有陶器木器竹器等。所製犬馬象虎。工作極爲細緻。陳列廳事。大可賞玩。尤以臥犬爲最。毛細如髮。兩目如點。漆置之足下。不知道的。皆以爲眞。惜乎廠址鄰河。五年被洪水淹沒。損失過鉅。以後便不易恢復。郵電等

局因商業關係也。設在新城。馬路自北而南。直貫新城。沿路商店陸續拆建新屋。市廛漸注意齊整和清潔。川鹽經此須轉運各縣銷售。又爲運鹽的樞紐地方。故鳳朝門外鹽號極多。我們過遵義時。遵義至貴陽間已通汽車。政府所設的轉運公司。遵義已有分公司設立。惟車輛極少。又皆爲政府購備。專運軍用器械。或政府高級人員。商辦的運輸公司。聞已有二三家股本較厚。客貨各車合計購有數十輛。但所辦各車。尙待由粵滬等處運來。故未開始營業。不過馬路漸次築成。可以說交通便利爲期不遠。遵義環城有湘江、白虎巖、香山寺等的近郭諸山。亦極秀麗。風景明媚。桃源洞在新城內。洞居桃源山半。左右頗建樓閣。能夠俯瞰全城。爲城中名勝。地上有懷白亭。相傳爲追懷李白所建。明甲申時內閣大學士王應熊重修。郡人程古愚有詩云：「山間明月留佳句。江上清風憶昔年。一自昌齡于役後。愁心終古在湘川。」就是詠此。到遵義後。渝貴間的行程。恰走了三分之二。長途行李。往往在此處休息。一二日藉以辦理換夫購物等事。第十一日由遵義續發。十里到忠莊堡。沿途馬路極平坦。村舍甚密。十里抵龍坑場。八里過黃泥堡。十二里到懶板橈。各市集爲馬路所經。都覺繁盛。尤以懶板橈較大。居民近二百戶。懶板橈的地名。很覺特別。百思不得其意義。居民也不甚了解。查志載有鄭珍的白錦考。纔知是南白錦三字的訛傳。南白錦初名白錦。至宋楊光榮獻播州地。建堡因名白錦堡。當時楊氏一族。據堡立砦。其後宋又就堡置播州。與唐時播州舊治異地。（唐播州治在現在的綏陽縣。）所以播州舊治應該是現在的懶板橈。後來楊軫把州宮北徙。到如今的遵義縣城。因爲白錦堡在南。於是稱白錦堡爲南白錦。南白與懶板爲雙聲。錦字與橈字爲疊韻。慢慢地

以訛傳訛。南白錦就變成懶板棧。懶板棧再前進爲後壩場。二十里到新站歇宿。新站與我們前幾天過的桐梓縣屬的新站同名。戶口商務雖不及桐屬的新站。但也還熱鬧。郵局因在同一路上有兩個新站。因把遵屬的新站名爲新站南。十二日新站前進。十里到螺絲堰。早飯十五里到刀靶水。爲遵義縣屬兩境的要市。鹽號甚多。居民亦繁。貴州轉運公司在此處設有烏江北岸分站。經理來住汽車事務。刀靶水以後。峯嶺綿亘。勢多傾斜。舊路由黎溝堡下至老君關。程途十餘里。道更陡絕。盤旋曲折處甚多。不利修築馬路。於是改經乾田尾至老君關。此段馬路工程極佳。尤以乾田尾的橋樑。費工甚鉅。汽車行駛却甚安穩。老君關下至烏江河馬路須採用電光線。但關巖鑽石工程浩大。我們過時。只築至半山。尙未竣工。行旅過老君關還須遵舊山路而下。在老君關口已望見烏江橫列眼前。河水新漲。面寬約三四十丈。對岸白石體體處。正是修築馬路新近開鑿的黃金巖。烏江北岸有居民二三十戶。也是打尖地方。烏江古名延江。源頭最遠。橫貫貴州全省。爲貴州境內較大的河流。源出威寧縣東北。納境內西部的西溪。烏西楊柳三岔等河。中部的蘆江。湘江。雞公五龍等水。東部的牛腸巖頭餘慶諸流。經鴨池。汛稱鴨池河。經陸廣。汛稱陸廣河。至此經烏江關。因而又稱烏江河。自此以下。遂沿烏江之名。而不改過。思南後。東北流經沿河。司入四川界。再經四川的西陽。龔灘。彭水。到涪州。城東北的銅柱灘。流入大江。所以下流又稱涪陵江。此河雖然由西而東。橫貫黔境。可惜上流灘多湍急。不利舟楫。要到下流思南屬的塘頭。纔可通舟。烏江渡口。僅過橫渡。民船三五。自朝至暮。輪迴運送。上下行旅。聞政府擬建長橋。通行汽車。可是工程過鉅。要候有充分的財力。纔能

動工。過烏江河後。舊有大道。須上霸王坡。經美竹菁。到養龍站。馬路却勘定較平的。養龍槽。以達養龍站。但養龍槽的石側勢過傾斜。又要經過巖如覆屋的黃金洞。所以馬路改趨左側的黃金巖。巖長數十丈。下臨山澗。須闢爲平廣的馬路。直通至河岸爲止。石工日用炸藥轟毀。費財費時也非淺鮮。大約烏江南北兩岸。由老君關口到養龍槽。不能通汽車公路。還有十來里。此外便全是通達的馬路了。養龍槽至養龍站二十里。山多列峙。但不甚高。路旁間有新建房屋。也是遷來就便營業的。養龍站居民百戶。轉運公司設有烏江南岸分站。行李貨物在此上下車。地方日漸繁盛。十三日養龍槽續發。十里到核桃菁。早餐馬路甚平。十五里至黨神廟。與桐梓縣屬的黑神廟同名。但桐屬黑神廟不及此處鬧熱。查貴州的黑神廟。遍地皆是。黑神廟卽忠烈廟。所祀的神爲唐時南霽雲。南於至德中與張巡許遠同死睢陽事。雖以睢陽一城保全江南各郡。可是黔去睢陽寫遠。何以黔人祀南將軍。又獨較他省爲虔呢。後來細考黑神廟。實向爲播州楊氏的私祀。楊族旣繁。祀南又最久。於是黔人相沿崇祀。明季更定爲黔中的專祀。以後就遍祀全境了。又查忠烈祠內多以南康兩人同祀。康是否爲宋之康保裔。怎麼樣得同祀南將軍。尙待詳考。黑神廟至盤脚營十里。馬路經此。多盤旋山嶺間。爲南望山的脈系。南望山與西望山。都爲息烽著名的大山。途中遠眺百里外。隱約見山勢的盤鬱。田畝亦多。山麓崗腰阡陌相連。再十五里。便到息烽縣。縣城環峙皆山。馬路曲折下崗。崗上數里。已可望見全城。息烽在明末時僅置所。明時的所係隸屬於衛之下。息烽於修文。濯靈於襄共四所。同隸屬敷勇衛。入清把這四所的地方設修文縣。息烽便屬於修文。終清之世。二百數十年相沿未改。到

了鼎革後。因爲修文縣治城偏在一隅。不當孔道。而養龍地方距貴筑縣治又太寫遠。正值貴陽廢府設縣。然後將貴陽同城的貴筑縣治移置於此。設息烽縣。烏江以南養龍美竹菁等地。都撥歸息烽轄治。所以息烽設縣並不爲久。居民數百戶。地既衝要。商務頗盛。設有三等郵局。縣署在城外小山上。與一學校東面對峙。馬路沿城垣修築。行人可不經城內。十四日由息烽前進。十里到羊浪壩。早餐。兩側居民皆新遷來。屋舍純爲新建。遙望里許外復有市集一處。居民約百戶。便是舊時的羊浪壩。馬路至此。又不經舊路。改由石側關修。迤邐上山約數里。始與舊路合。詢問當地人民云。舊路多曲折。又在山峽中。不便修築馬路。十里到蘿蔔洞。十里到泥烟哨。居民各有數十戶。沿途禾稻茂密。山嶺挺秀。二十里到狗場壩。市集較大。居民百餘戶。屬修文縣。因爲息烽轄境。祇到泥煙哨南數里爲止。修文縣的治城雖偏在一隅。但轄地却橫插在馬路裏面。二十里到札佐。也歸修文縣轄治。由札佐去修文還有三十里。札佐在遜清置有巡檢治理。約等於現在的分縣縣治。入民國後裁撤了。商務雖不及息烽繁盛。戶口却較息烽爲多。法教士設有天主教堂。屋頂十字架。數里外已可望見。過烏江後。每日遇見汽車一二輛。往來貴陽養龍間。運輸都屬軍用品。馬路平廣。兩側又築有人行道。汽車經過。與行人無礙。祇是運貨騾馬。一聞汽笛。常驚駭反奔。畜類又不知趨避。往往沿路馳逃。背上貨物鞍架隨地遺棄。汽車在後。想要追過騾前。恐妨一個不慎。便要將牠碾斃。因此祇有緩行於後。可是騾因後面有追逐的。蹄終歸不敢停。所以常常見着汽車逐騾。竟有追趕十餘里。以至數十里。汗毛被體。及至力乏。然後停止的。第十五日由札佐續進。本日已是行程最末的一日。遵義以來。晨起

也常遇着霧。逢到濃時。便瀰漫大地。靜的樹屋。動的人馬。都籠罩在內。十二里到三重堰。早飯居民也是新遷來的。十八里到沙子哨。爲札佐到貴陽間的較大市場。居民約二百戶。到此距省會愈近。來往的行人愈衆了。八里至毛栗堡。馬路至此又舍舊路改由石側修築。因爲要避舊路大關小關的高峻。但行旅以舊路直捷。還是走大小關的爲多。十二里至黑石頭。再八里便到大關居民數十戶。關雄踞山巔。兩側山巒連綿。形勢最險要。爲貴陽的門戶。下關後甫到山麓。仰望小關就在嵯峨峻嶺之間。兩關前後對峙。相距雖僅四里。但一上一下。路極曲折。軍事上若能拒守兩關。攻取自是不易。小關到貴陽程途僅有八里了。下關二三里。路折峯迴。由山側前望已能見貴陽城的東北角。附郭有名的扶風相寶諸峯。環列在後。又清朗又整齊。山左右的寺觀和近郭的別科亭園。白墉綠樹。三五疏落。分佈在廣平的大地上。慢慢的再轉過兩側。城內的闔閭樓閣。隨着慢慢地由山側的斜線外露入眼簾。漸由東北角移到西南角。山路盡了。於是全城就完全在望。瓦屋樹木。崇垣傑閣。都在眼底。極目南望。南方的南嶽沙帽諸山。羅列恰像屏障一樣。城垣形似橢圓。環城馬路如帶。風起處煙塵時上。未到城內。便可想見市塵的喧囂。下山過農事試驗場。種桑成林。行列整齊。道上多建貞女和節婦牌坊。遠望若重門洞關。此爲黔中的特種建築物。石坊盡後。接着便入城外的市街。居民商店亦有一二百戶。再行里許。就進了我們目的地的貴陽城。此次行程。於此告畢。

(4) 桐梓到貴陽的汽車。上面敘記的桐梓到貴陽行程。要走七天。可是現在改乘汽車。一天就可以到了。還要連着沿途停車的時間在內。比較却甚便利。桐貴間的汽車公司。

多係商辦。內中以先導義合兩家的資本較厚。汽車較多。但僅在遵義和貴陽設有公司。桐梓却沒有車站。若一定要由桐梓搭車。須候遵義的汽車。開到桐梓。邊桐間大概間日有車一次。不及遵義至貴陽的汽車開班爲密。至於由遵義搭車。那就比較利便的多。近日由渝來黔的旅行。在遵義搭車。到省的一天比一天增加。又公司售票價目。雖都是按建設廳公佈的本省車運規則取費。但互相競爭的結果。有時暗中減低票價。以爲照徠。只是便宜了乘客。大約遵貴車票。每客售大洋十元左右。二三歲的孩童可以免費。十歲以下的半費。行李每人可隨身搭載二十華斤。不另取費。但有多到三十餘斤的公司。也不過問。如有大批行李帶運。每百華斤每百里大約需洋三元左右。照此取費。較之他省運費雖覺略高。但如以乘肩輿用力夫和着途中宿店的費用來比較。那就省簡了許多。加以在途時間的縮短。宿店的困苦減少。自然乘輿的就會慢慢地改乘車了。又上面說過。遵貴間的馬路。還有烏江河南北兩岸十餘里尙未築成。但目前兩岸都各有展築。截到現在已經只有六里不能通車。而這六里間各公司的設備。也能使搭客不感困難。他們在北岸的老君關和南岸的養龍槽兩處。各設有分車站。站上各準備有力夫若干名。又藤兜若干乘。汽車由北而南的。就在老君關下車。改乘藤兜過河到養龍槽。又再上車。行李就由預備的力夫搬運到站。再爲裝車。這項藤兜和力夫的工價。都由公司自理。乘客不另出費。由南而北的也照此辦法。在養龍槽下車過河到老君關上車。除此六里稍有耽延外。其餘概是坦平的馬路。汽車可直接開達。以上僅桐貴一段乘車情形。其他各路此處暫從略。

貴州居全國的西南。南連百粵。北距三巴。東阻五溪。西控六詔。其重要雖不及沿江海各省。但內藩楚蜀。外控蠻荒。在地理上也有相當地位。然而大多數不明瞭貴州情形的。常以爲貴州是極荒僻而又狹小的地方。我們要紀述這樣整個的貴州。正不知從何說起。可是爲要解釋貴州是否荒僻和針對不明瞭情形者說話。於是便找着了兩個題目。一暨的貴州。是紀述變遷和進化的大凡。二橫的貴州。是紀述山川疆域城邑的概要。那末貴州現在進化到甚麼程度。地方廣袤和城市的重要等等。不難一覽而明。再有甚麼物產風俗氣候以及其他各樣統書入雜紀附列後面。不過就便供作參考罷了。

(1) 建置的變遷 要考一地方的進化跡象。不可不先查牠歷代建置的變遷。所以治地理學者。嘗把一個地方的建置。認爲政治地理的重要問題。現在我們雖並不研究貴州的政治地理。但要考查建置之先。應該知道貴州建設行省是遲到明永樂十一年纔開始的。就此照推上去。看那一代一代分隸或合治的種種狀況。那末貴州的進化。便有了跡象可尋。試考永樂建省之前。貴州一片地。還是分屬湖廣四川雲南三省。更前是先有元初的諸夷降附。就其地遣派戍卒。然後陸續始有流官設置。史志記載。元至元十三年。烏撒部來附。置烏撒路。十四年。思州田景賢播州楊邦憲來附。俱授安撫司。十五年。羅施鬼國生阿榨。西南番章昌盛內附。詔榨和昌盛各爲其地安撫使。十七年。改羅施鬼國爲順元路。置宣慰司。二十年。討平九溪十八洞。以其地可以設官者。大處爲州。小處爲縣。聽順元路宣慰司節制。此地所謂的宣

慰宣撫等等。都是土官。表面看去彷彿是土流合治。但元是崇尚武力的。對於這樣的地方。他是用了武力鎮攝。強迫爲治的方法。直接臨民的。雖是土司。而陵駕各土司之上。又有帶着重兵戍守的軍事官。這可見元代經略邊疆的手段。自是以後。流官的設置日漸迫切了。可是若沒有元代和明初百多年的兵力征服。便欲驟得永樂的建省。改流。那還是很不容易。於是元明之間。便借着武力慢慢地把民政的全權移轉到流官的掌握。這便是貴州進化的重要關鍵。再考元以前宋唐的建置。皆爲羈縻州。宋是分隸於毗連的各軍。或各府。唐附庸於鄰近的節度使。這是以中國官遙領附庸邊地的辦法。想見那時的貴州。比着中原各道府。還歧視得很遠。更前是隋南北朝兩晉三國。也隸屬在鄧接的荆益寧等州之下。推到漢初。却更不同了。當時貴州和四川雲南廣西等處。皆稱爲西南夷。這又較之置郡羈縻更疏遠得多。直到了武常元鼎時候。纔開西南夷。先後置犍爲、牂柯等郡。這是貴州置郡之始。至於春秋戰國的夜郎、牂柯。且蘭諸國。商的鬼方。禹貢的荆梁二州。西南邊徼。那直是化外之地了。至於永樂建省以後。流官設置日繁。俗習日漸同化。自然和內地行省差不多。可是照這樣的敘述。我們對於歷代的建置。和從前名稱約當現在的甚麼地方。還不甚明瞭。現用一簡單方法。列成下面一個建置表。並且把當地的時事。附入表下。以便參考。——貴州建置簡明表

時代建置的名稱境

土當地的時事

禹貢

荆州的西徼。梁今鎮遠都勻。以東諸縣多屬。荆州地餘縣皆梁州地。

三國	漢	秦	戰國春秋	西周	商
興古南廣等郡	陵又置初 郡改鍵為 黔中黔南 為夷地 武為柯地 郡後	中象蜀巴 郡郡郡的 西北的東 境境南郡 黔郡	之糜牂 黔莫柯 中諸夜 地國郎 及且 楚蘭	巴蜀越 國間地	鬼方地
屬地同前兼有湘滇等地	畢後郡牂 節割所武 威隸黔陵 寧等牂地 縣地柯即 地僅有黔 有今壞 赤遵 水義地	卽今 黔越 中舊 舊壤 象 郡 黔 中 郡	錦郎牂 屏鎮平 諸遠越 縣思越 皆縣貴 黔青定 中溪都 地玉勻 屏為 黎且 平蘭	沿今 河又 正今 安思 諸南 縣黎 皆川 巴德 國江 南后 鄯坪	今江以 以南 皆越 國西 北境
寧郡相興 牂郡亮元 柯分建年 置建南征 興寧四郡 古永昌郡 郡皆為 郡雲南 郡又分 建	尙於慎郡元 書是應元 丞南奉東 郎域受漢 荆始經末 州有書毋 刺學圖斂 史珍通人 以通小尹 經三宇南 術才字夷 選還道地 用鄉真置 歷教從牂 官授許柯	取郡周 南赦 越始 地皇 置三 象三 郡十五 年秦 置三 十六 郡年 又置 略	且周荆齊 蘭赧夷桓 以王之稱 伐三國霸 夜十皆南 郎八莫至 並年違吳 降楚其越 其將命巴 境莊躡牂 湖蹠柯 沅沉雕 水沅題 出齒		高宗武 嶺縣的 鄯漢勳 嘉紅 魚巖 劉碑 心為 源高 都宗 有紀 碑功 文故 釋蹟 本新 化關

<p>西晉 武陵 興古 建寧 夜郎 等郡</p> <p>分屬 荆益 甯三 州境 土兼 湘</p>	<p>南北朝 武陵 平蠻 朱提 南夜 郎等 郡</p> <p>分屬 甯郢 等州</p>	<p>隋 牂柯 黔安 巴東 等郡</p> <p>境土 略同 前代</p>	<p>代(迄唐五) 黔州 播州 涪州 思州 費州 州</p> <p>州轄 地較 隘又 半為 羈縻 州</p>	<p>宋 播州 珍州 思州 等屬 南平 武慶 遠</p> <p>略同 唐代</p>	<p>元 思州 葛蠻 八番 順元 羅甸 烏撒 烏蒙 等宣 慰及 安撫 司九 溪十 八洞 管番 民總 管</p> <p>分隸 湖廣 四川 雲南 三行 省</p>
<p>成大 將軍 李壽 陷甯 州惟 毋斂 人牂 柯</p>	<p>太守 謝恕 保郡 獨為 晉</p>	<p>牂柯 趙國 珍於 天寶 中以 軍功 屢遷 黔</p>	<p>府都 督兼 本管 經略 凡十 餘年 中原 與</p>	<p>由晉 以迄 元初 大約 千年 貴州 各部 落</p>	<p>至元 十三年 又十四 十五年 等年 諸夷 內</p>

清	明
貴州省 (已形成完整 的行省)	貴州承宣布政使司 (漸有貴州省 治的雛形)
沿明制所領各府	永樂建省時領貴陽安順鎮遠黎平思州思南銅仁石阡八府弘治平香鑪山及爛土蠻置都勻府萬歷平播後就播地置平越遵義兩府以遵義屬四川別屬四川廣西湖廣雲南四省
<p>康熙四年水西烏撒平以其地置大定府</p> <p>雍正五年平古州新置古州下江清江丹江都江台拱八寨等廳分隸黎平鎮遠都勻三府又割永甯(乃黔北的永甯今四川敘永縣與今關嶺的永甯同名異地)隸四川面四川之遵義一</p>	<p>永樂十一年二月辛亥始設貴州布政司宣德七年立陳蒙堡調泗城兵戍之龍正德元年王守仁忤旨下詔獄遷謫中四方學者雲集</p> <p>嘉靖三十七年刑部主事張紳以劾嚴嵩戍都勻講學鶴樓書院都勻文化肇興於此</p> <p>萬歷五年杖進士鄒元標戍都勻衛在衛歷六年承張紳講學之後建南皋書院與諸生究心理學一時名儒如陳尙象吳鉉余顯鳳陸從龍德龍艾友芝友蘭等皆出其門</p> <p>十三年舒應龍討平亞苗二十八年平播州楊應龍之亂四十二年巡撫吳岳討平舟苗</p> <p>天啓六年巡撫王璠討平都勻麻哈諸苗</p>

府湖南之青浪平溪銅鼓諸衛廣西之荔波縣及泗城府盤江北岸之地均來隸分置府廳州縣貴州疆域始完整有如今日

(2) 進化的跡象 一個地方進化之遲速。第一自然要看那地方交通的利塞。其次就要看地方人進取力量的強弱。換句話說。便是前一種屬於天然的。後一種屬於人爲的。舍此兩途而外。那就要靠着外來勢力的侵入了。貴州既號山國。講交通自然說不上便利。天然方面已覺無望。而人爲方面。我們細查史乘。除掉漢末鼎鼎大名的尹道真一人而外。以後便十分寥落。晉之謝恕。唐之趙國珍。雖嘗以兵事顯。但力量僅足以保境自守。絕沒有進步可言。那末貴州的進化。不得不靠着外面軍事和政治的侵略。求與界外有接觸的機會爲唯一途徑。結果不能不認元代的諸夷內附戍兵監治。啓後來改土歸流建省治理之漸。爲貴州進化的一大樞紐。元初武力之雄。我們都知道爲各朝冠。據載籍紀述。他的兵力除征服小亞細亞諸國外。還一度到過歐洲的俄境。不料這荒僻窮塞的貴州。也因着元初武力而躋列到內地行省地位呢。

復次要考歷代貴州進化的過程。我們就上列簡表記載。其中外來勢力侵入。却有範圍較廣。影響很大的事實。那就是地方進化經過的階段了。就這樣的階段。大約可以分作五個時期。第一個時期。爲戰國時楚將莊蹻的從沅水伐夜郎。那時夜郎之大。從烏江以南起。兼有雲南東部和廣西的北部。史載蹻兵至滇池。欲歸還報。恰巧遇着秦來攻楚。奪了楚巫黔中地。

道塞不通。於是就以其衆變服自王滇。現在滇黔還有莊蹻遺裔。據此看來。當時莊蹻帶着的楚國士衆頗不少。隨着附帶的楚巫文化。來在這一向閉塞的夜郎境土。地方便不能不受着轉移影響。此後。過一百八十餘年。又有漢武帝遣唐蒙的通西南夷。是爲第二個時期。考武帝元光五年。蒙自南越還。上書言西南夷可通。拜蒙爲中郎將。二千人。食重萬餘人。從巴蜀筰關入。遂見談郎侯。喻以德威。還置犍爲郡。同年的夏間。發巴蜀廣平卒。鑿山通西南夷道千餘里。以廣巴蜀。甚至數歲。戍轉相饒。元鼎六年。平南夷。置牂牁郡。由此可以知道夷道既經開鑿。雖然不算十分通達。然而經了幾次的發卒擊越擊滇。而當時所開的哀牢筰都邛都姑復夜郎諸國境土之大。不祇貴州一省。自然人民往來日衆。地方必定開化了許多。第三個時期。要算我們熟知的諸葛亮平南蠻了。志載丞相亮南征。自安上由水路入越。嵩別遣馬忠伐牂牁。既斬定元。馬忠已破牂牁。遂分建寧牂牁爲興古郡。以馬忠爲牂牁太守。現在貴陽鎮寧關嶺一帶地方。相傳還有南征遺蹟。儘管是後來附會的居多。但仍可想見當時蜀軍生力。雖然不盡在黔境。貴州所受的影響也就不小。又考貴陽府志。土司傳。載有這樣一段說：「漢末諸葛武侯之經營南中也。以夷多剛很不賓。乃勸令大姓富豪。出金帛聘策惡夷爲家部曲。得多者。奔世襲官。於是夷人貪貨物。以漸服屬於漢。成夷漢部曲。出其銀丹漆耕牛戰馬。給軍國之用。蓋卽土司之所由起也。」這又可見貴州諸夷的散漫部落。由武侯經營存中。因而造成此後強大地主的土司局面。這種關鍵。更覺重要。此後歷兩晉南北朝隋唐。以迄元初。大約千年光景。沒有重大波動。詳考原因。大概歷朝都因有事北疆。無暇南顧的緣故。兩晉如鮮卑氏羌。甚至

有晉末的五胡十七國。隋唐的土蕃回紇。宋的遼和金。都是擾攘不寧與各朝相終始的外患。那有餘力來經營西南邊土。像貴州這樣的地方。只好用他們自己的酋長自治他們的土地。表面所謂置郡置州。那是用了這種名義。以便邊帥遙領。徒事羈縻的張本。根本却是只求大家相安無事。那末當時貴州本境內是個什麼狀態呢。這却要回頭說到土司的坐大問題了。志載晉成帝世。李壽破寧州。牂牁太守謝恕保郡獨爲晉。因而得爲撫夷中郎將冠軍將軍寧州刺史。從此謝氏世爲刺史。而都勻黎平一帶的東謝。定番貴定龍里平越一帶的南謝。貞豐羅斛一帶的西趙。以及水西安氏。水東宋氏。播誠兩州的楊氏。各分據了貴州東南北中諸部。互歷五六百年。甚至八九百年。很長久的時期。就是元明兩代所置的招討萬戶宣慰。宣撫長安撫等土官。都不出他們數姓。這可想見由漢末武侯經營南中起。貴州全境已逐漸成爲土司的分據時代。至於元初。已是根深蒂固。牢不可拔。至地方此既缺小內力的擴展。又沒有外力的導啓。就彷彿像靜止的池水。年復一年地過去了。直到元初。專以兵力四方八面遠征。負固一隅的各土司。至此也就不能安枕。因而有諸夷的降附。可是元對於邊疆。却不像唐宋的羈縻辦法。我們檢上表記載。至元十六年。八番羅甸內。附置八番羅甸宣慰司。及羅甸等十安撫司。以兵三千人戍之。又大德元年。命湖廣遣兵戍八番順元。祇就這兩條看去。便可見元朝對付邊土。一面雖以當地領袖爲土官。一面却要實行用兵力來鎮守。這種方法。直到明初。還在沿用。再看上表載的宣德七年。立陳蒙堡。調泗城兵駐戍。就可知道。照這樣實地武力侵略。天然地可以造成兩大結果。一是統帥干涉行政。啓奪取土司政權之漸。這是屬於統治者方

面的。一是漢夷雜處。構成人事繁劇的狀態。這是屬於被治者方面的。我們再看上表所載。至元二十七年湖廣行省以八番兵討貴州苗。和三十年省八番重設州官縣兩項。便可想見統治者方面。已經開始有了攘奪政柄的衝突。而緊接着被治方面。便整飭親民官的需要。自是而後。統治被治雙方互爲因果。土官勢力日蹙。漢族勢力日展。這種趨勢。却使得地方推進很快了。到了明永樂不過百年的短時期中。於是這兩大結果合併而成爲建省的一大主因。那末我們可以推知永樂時。地方進化必先有了相當程度。然後視爲與各省區相等。在事實上極爲明瞭毫無可疑的。但這外來勢力的侵入和壓迫。當然引起本地夷族的反抗。於是明清兩代的苗亂。便接一連二地不息。除掉事變較小或僅屬局部的不述外。其中擾害區域最廣的要算萬曆二十四年楊應龍之叛。和擾害時期最久的。要算天啓二年的水西烏撒之亂。二事志載萬曆二十四年。楊應龍殘餘劫掠大阡。焚劫草塘。餘慶二司。及興隆都。勻各衛。又遣其黨圍黃平。戮重安。長官。二十五年。流劫江津及南川。臨合江。又統苗兵大掠貴州高坪諸屯。侵入湖廣四十八屯。擾亂劫掠的地域。兼入川湘黔三省。天啓二年。水西安氏叛。末年烏撒亦叛。巡撫王三善進勦。糧盡退至內莊。爲賊所截。師潰戰沒。終明之始。不能平。直到清康熙四年。纔平水西烏撒。大約擾攘四十年光景。可是根本上我們却要認清一點。便是每一次變亂。削平以後。苗族的勢力便縮減一次。也就是漢人的勢力一度的擴張。所以平播以後（卽楊應龍）便有分播地爲遵義。平越二府。平水西烏撒後。便有分設大定。黔西。遠威。寧四府種種的設置。愚恣而可憫的苗民。便不得不由市邑而退居曠野。再由曠野而退居幽壑了。漢族至此。

算是完全侵奪了貴州全境。進化程度幾等於本部的其他各行省。由元初以迄最近民國紀元後十五年。地方狀況都是前進不息。這爲貴州進化的第四個時期。也就是最重要的一個時期。民十四年全年到民十五秋季。貴州承軍事和盜匪擾亂之後。接連受着極重的荒歲。食米百斤售到三十多元。中等以上人家有以包穀雜糧充饑。通衢原野人死如麻。甚至發見竊割死人臟腑爲食的事。後調查年餘內全省人民餓死在五六十萬以上。流離待哺的一百餘萬。鄰省糧食。却因交通不便運費太昂。無法接濟。貴州受了此次的重大損失和強烈的激刺。於是知道交通的重要了。人民政府羣起謀長途汽車路的修築。合力以赴。果在這二三年的之間。築成已能通車的省路達一千二百餘里。續修而未完成的也有一千餘里。勘定而未動工的更多了。商業活動範圍。隨着交通的利便。由一縣一市的地方競爭。進而爲全省區的相互競爭。工業漸已採用機器。電燈和無線電已有設立。產量豐富的水銀。朱砂。煤油。各礦。漸有省外資本家的注意。自民十六年起。應作貴州進化第五個時期的開始。預料汽車路北能通川。南能通桂。工商業日發達。爲期不遠。那就是貴州進化史上最燦爛的一頁呢。

3 文化的興替 貴州的進化。我們在上一節已經知道重要關鍵在元初的諸夷降附。然而貴州文化之興。却遠在東漢的順帝桓帝之世。就此推算約當民國紀元前一千八百年。這樣的邊陲荒徼。能夠在一千八百多年前。早興庠序。同被華風。這是多麼可驚而且值得欣慶的事。而這對於南中發贖振聾的興學人物。其偉大也就足夠後人的景仰了。可是這偉大人物是誰呢。那便是前節曾經提過的尹道真。有人說南中文化的興。應該以漢武開拓西南

邊土和繼續着的相當經營的主要原因。如元鼎的通西南夷關地置郡。建武平滇夷渠帥棟。蠶。永平討姑復夷。那末由元鼎拓疆直到順桓。這二百數十年間中原文化。不難逐漸流播到四夷之境。據史乘所載。也有甚麼「文約之所沾漸。風聲之所周流。幾將日所出入處」等等話頭。那就是明證。這話是不錯的。然而這種力量。祇能使地方各部份有了平衡漸進的機會。若說到學術的直接灌輸。而使地方循徑進到文明。那就非有偉大的導領人物不為功。因此南域文化之興。不能不推道真為唯一而且傑出的倡導人了。道真事蹟。史傳志乘都有詳載。我們這裏祇述他北向就學和還鄉教授的大概情形。求明瞭他個人在貴州學術家的地位。同着當時所受到的文化影響。

按華陽國志士女目錄及南中志載。道真為毋斂人。後漢書西南夷傳載他是牂牁郡人。對於他北向從學。都載為遠從汝南許叔重授經書。師事應世叔學圖緯。還以教授鄉里。因而南中始有學。對於他的出仕。又同載以經術那用。歷尚書丞郎。荊州刺史。僅就此事實。我們便有了三點重要的認識。第一。漢的毋斂就是現在貴州獨山荔波八寨榕江諸縣地。而漢置的牂牁郡。却很廣大。毋斂不過是那轄下的一縣。那末無論稱他為毋斂人或牂牁郡人。總歸無疑的確是貴州本地人。以這樣開拓未久的牂牁。在當時還是認為榛莽而除。所以後漢書說他是生於荒裔。不知禮義。而華陽國志上也說他恥生遐裔。未漸庠序。第二。叔重是著說文解字和五經異義的許慎。當時馬融最推敬的一人。世叔却是著漢書後序。拜武陵太守的應奉。兩人都可以稱為東漢第一流學者。第三。東漢的刺史。全國祇有十二人。當時分天下為十二

州。每州各置刺史一人。州之下還轄治若干郡國。以荊州一州來說。所轄有江夏長沙章陵南陽蒼梧南海九真交趾等等十三郡。兼有現在的湖北湖南廣西廣東江西數省地方。還不止境土之廣。權威之大。可以想見。僅就這三點。我們已經知道。以出身榛莽的道真。而能夠遠從第一流名儒許慎應奉學。並且做到比世叔還要大的荊州刺史。此其人奮鬪的精神和進取的力量。已令人着實可驚了。復次。再看他從學的蹊徑。據都勻縣志。毋斂先賢考。漢尹公一段。注下。近人禹廬文稿說。道真從學應奉。正當世叔拜武陵太守與學校舉側陋的時候。漢的武陵兼有現在貴州鎮遠玉屏諸縣。緊鄰牂牁。既有向學很殷的道真。又適逢鄰境有了興學的好機會。自然很容易地浮沈而東。就在奉的門牆。這應當算是道真北學之始。後來應奉罷官北返。道真或許是隨着同到汝南。然後更就鄰縣許慎授經書。是爲道真並師請益之次。這於道真北學的次序。解釋最爲明瞭。而他那企求學業迄無止境的實況。我們在此處更可以很明白地見到。再次。我們更看他服務社會的精神。據毋斂先賢考說。尹公當日還鄉教授的地方。並不限定一處。正安州北毋斂壩。有尹道真宅遺址。綏陽縣也有唐廣明間播州司戶崔昶所立的尹公講堂碑。而綏陽志却把他列入流寓裏頭。這可見道真當日直是採了流轉講授的方法。而其時文風所播。流澤沾。必定溥及於沅水東西。延江南北。這種精神。却是何等偉大。我們敘述尹公至此。算已略具梗概。可是回頭應當知道貴州之在當時。還是所謂「西南荒裔」。道真尙爲毋斂大姓。范曄編史。還說他是生於遐裔。不知禮義。那末其他蚩蚩者。氓。更認爲向未開化的蠻夷。可以不言而喻了。然而却憑尹公覺已覺人的精神。使得荒僻的南域。

椎髻卉衣之流。同被了中原文化。並且這啓迪的力量。確又非其來自外。而由於內部的自覺。換句話說。便是內力的自求展發。也便是內部進取力量的充分表現。而道真却做了這唯一的導領人前趨者。那末尹公在貴州學術界所佔地位是何等重要。地方所受到的文化影響。又是何等的深鉅。我們正不必重言煩述。作無謂的崇拜話。大約人人都可以知道概略了。至於他以經術選用。歷官尚書丞郎和荊州刺史。我們更可推想其治蹟展布。還不到他所學的一二。尤不必以他的大官而略看了他的一切呢。

由上所說。貴州文化之開。既遠在漢末。那末地方進步。早就應當和中原相等。何以降到唐宋之世。還要淪爲羈縻。彷彿未通聲教的化外一樣呢。誠然。這是貴州進化史上的一個重要問題。最值得我們研究的。我們在未解答這問題之前。暫先看看下面一段文字。

按尹珍著籍此邦。已詳見人物志。當其北學歸來。教授鄉里。夷俗之變。史傳著稱。向非時君失政。旋淪化外。則劍水龍山。已久與中原河嶽同其文彩。更有唐代圖蠻。侈稱盛會。朱明置郡。尙論改流耶。班孟堅盛言王教。意固深遠。以見鄉邦治化。有賴於國家清明之政者。蓋甚多也。

這篇文章是載在都勻縣治的理志。他是把貴州文化的衰落。歸咎到「時君失政」上去。還有下段文字。

續修都勻志。悉其郡文化之盛。自漢毋歛尹公道真北學歸授鄉里。乃一洗南荒之陋。晉後雖有傳人。兵燹屢興。著述散逸。寂寞流風。千有餘載。

這一段文字。又是節錄前書獨山州人物志文學序論裏的附載。貴陽陳矩詣翰林院檢討萬公民欽墓表中一小段。尋釋詞句。這位陳先生却把貴州的文化寢替歸咎於「兵燹屢興」。所以雖有傳人。仍然流風寂寞。千有餘載。這兩種觀察點。自然無疑地都是阻礙文化的重大原因。可是我們僅就這「時君失政」和「兵燹屢興」八個字籠統說法。要求知道怎樣地使得地方文化衰落。還覺不甚明瞭。於此不能不略加解說。我們試考貴州一片土在元鼎拓疆以前。由中原人眼中看去。謂之蠻夷（漢初稱西南夷連四川在內）而內部却是包容若干小國。如武帝所開的哀牢。邛都。牂都。夜郎。冉躡。姑復等等。都是西南夷裏頭的列邦。關地置郡後。却因着政治的力量。使得所謂「中土大國」處於領導四夷的地位。西四隅列邦。却在這幟幪下。亦步亦趨地跟隨着。可惜漢末以後。接着便有三國的分裂。更接着有兩晉積弱而召外夷的入侵。降至晉末。再加五胡十七國的擾亂。回頭看前節所述。而南北朝而隋而唐而宋。都是烽火連年。邊疆不寧。於是站在領導地位的中原政府。喪失了統御能力。四境荒微。失掉了上國覆被。而一隅一隅。如像貴州。便從此多事了。內肇豪霸的互爭。再淪為部會分據的狀態。外啓強鄰的侵襲。陷入小邦孤立失援的地位。本省地方在晉隋唐宋朝間。境內如楊氏的奪據。烏江以北。東謝的分據。黔東南。謝西。趙的割佔。黔中南部等。境外如西羌。李壽的攻寧州。烏蠻。南詔的先後侵境。所謂內亂外患。接踵不息。我們由此便可知道文化的進步。却在這干戈相尋之下。被阻撓了。而推究原因。實由於中樞政府統御能力的喪失。那末所謂「時君失政」。「兵燹屢興」。這八個字。便足以阻礙文化而有餘。元代不但以兵力征服四境。

而他那強有力的中樞政府。却懾懼了四境將近百年。我們參看上節知道那時便是地方進化的樞紐。而文化上却也因此轉移。而有了復蘇之望。降至於明文教更有相當的進步。一時當地傑彥蔚然而起。如尙書黃紱。布政周瑛。田秋。京尹張諫。巡撫徐節。通政趙侃。御史僉事王木。都是當時文化發揚的代表人物。接着更有王陽明（守仁）的謫龍場三年。張鶴樓（獅）謫都勻九年。鄒南皋（元標）謫都勻六年。先後來黔。對於文教倡導。更加着力。他們都在這謫戍期間。篤究性理之學。南中士衆靡然風從。陽明略早於張鄒。謫龍場不久。被聘主講會垣。四方學者雲集。貴山富水之間。風氣彬彬。竊比中土黔人的王學及門。如湯壽得。陽明之正。陳文學得。陽明之和。皆是當時王門的著名人物。張鄒前後同謫都勻。但當子儀（張字）講學鶴樓的時候。已經肇盛了黔南的文風。爾瞻繼翻南來（爾瞻鄒字）勻士從學更盛。起雲湧。極盛一時了。這可謂鶴樓啓其端。而南皋發其極。那時南皋却朝夕和諸生提倡心性。有的時候。還板磴梯雲。含毫抒藻。尋龍山盤谷舊蹟。得其傳者。如陳尙象。余鞏。令吳銓。其次如陸從龍。德龍。艾友芝。友蘭等等。都是關乎黔中文化重要的學者。而都勻的南皋學風。騷騷乎可以。和會垣文明書院（郎陽明主講）互相頡頏。貴州文化到此。算是振興時候。至於文成以後的孫淮海（應鼇）李涓。導啓了清平平越一帶的文學。而張鄒之前。還有陸子餘（名榮）的謫都鎮驛。啓迪麻江一帶的士庶。於當地文化。雖然都有相當倡導的力量。可是孫李之學。其實便是紹述於陽明。而陸燾得士之盛。又不若南皋。所以若尙論貴州文化的丕振。大概都以王鄒並舉。把那南皋和貴山（文明書院的改名）兩書院比美於白鶴鵝湖。那末王鄒

在貴州學術界的地位。和貴州文化進步的程度。不待煩言而自明。現在再節錄「黔南識略」關於貴州文化的一段論文。我們以上的論據。更可以藉作證明。

黔中郡縣。遍設書院。惟省之貴山。與都勻之南皋。稱最著。幾與白鹿鵝湖等。非以王鄒二賢故耶。王陽明龍場教條。以立志爲初基。鄒爾瞻之講學也。亦以此二字爲先務。蓋二人一生得力之處。俱在於是。故言之合符節也。陽明日與獠夷雜居。屈伸榮辱。略無所撓。悍如安重榮。但得其片紙書。消疑貳不敢反側。勝於十萬師。孫應鼐李渭皆紹其學。以詔來茲者也。鄒爾瞻忤江陵成都。勻因張紳讀書堂故址。棲身講學。都勻人士觀感而化者。實繁有徒。陳給諫尙象。尤爲傑出。善守師訓者。如謂是邦鄙陋。不可以章甫化。則二公當日來黔時。庸人皆以爲罪人耳。何陶育成就一至於此。中略然則王鄒二賢。開來之力。亦烏可少哉。

自此以後。貴州的文化。已是磅礴浸淫。被乎全境。據黔南識略「清科舉時代鄉試名額。已增到四十名。所謂「蜚聲騰實」於中外者。於荆蜀競爽」。那便是說文化突進。已經可以和鄰省並駕。從前遐荒陋野之風。至此可說滌洗無餘。降至現代。交通日趨便利。據教育界統計。留學英美德日法學生。年有增加。全省普及教育。漸著成效。輸入的典籍。和各省報紙。我們試一檢閱郵政逐年的貴州經辦郵件統計報告。那增加的數目。却着實可驚。尤其以十九年份運入的新聞紙。比較三年前。加了十來倍之多。人民的智識。全境的文化。確有一日千里的進步。我們述說到此。似乎可以下一個結論了。貴州的文化。應當以漢末爲始興時代。晉迄元初爲中衰時代。明爲復興時代。現代爲昌明時代。這種疏略的論據。很願意和黔中的學者再

(四) 橫的貴州

(1) 疆域和稱呼 貴州二字。沒有什麼深邃的意義。其來源也不知從何所自。有人說貴州原是商的鬼方地。世俗相沿稱爲鬼國。(但現又有人說鬼方在中原北方並不在南待考)至唐晉變成矩州。到了宋初便訛爲貴州。宋以後沿稱至今。考史倒無正文。此說確與不確倒不去管他。不過貴州如果是唐矩州之訛。那末唐時的矩州却小得很。大概充其量僅等於現在一縣。治所在今貴陽縣北四十里的都刺營。至於宋時貴州僅爲羈縻州。元雖設有軍事宜。但地面也並不大。明代建省。最初所轄不過八府。僅有現在三分之一的地方。嗣後雖多添安順一府。却成了東西廣而南北狹。彷彿和蜂腰一樣的形狀。直到劃蜀的遵義。桂的永豐。平水。西烏。撒。增。置的大定等四府。均來隸後。然後貴州疆域東西南北始屹然有截。現在東西距九百九十里。即自北平偏西六度五十八分起至十二度三十八分爲止。南北距七百九十里。即自北緯二十四度三十八分起至二十八度五十八分止。面積計有五十四萬零九百六十二方里。地面尙不算大。和浙閩等省差不多。

(2) 山川地勢和今後的交通 貴州雖號山國。實際上却爲一廣大高原。就全面積說。約有七成皆爲山地。出海面高度平均達三千六百尺。而最高的地方達六千尺至七千尺以上。因爲烏蒙山脈。由雲南的宣威入本省極西部的威寧。再由威寧分脈東行。故本省西南兩部特別地高。如果我們能俯視作鳥瞰。或者將貴州的地勢製成較小的模型。便可見東北

部附近川南及湘西的地方比較低下。而西部的層巒疊嶂。山嶽起伏。爲本省各山脈的出發點。這簡直和本國全境土的形勢差不多。簡單說。貴州一省彷彿是全中國的縮形。祇看貴州各山脈發源的西部。沿與本國接鄰西藏的帕米爾高原一樣。而分佈全省的婁山。武陵山。苗嶺。三個山脈。又和全國的阿爾泰山。喜馬拉亞山。崑崙山。三山脈相像。查本省的三個山脈。就是崑崙山脈。南大支的正幹。由雲南東北部的大幕山起頂。迤入貴州威寧。於是一系派衍分爲三脈。東北迤。由畢節大定仁懷綏陽正安再北迤出川境。聳峙於大江南岸的。是爲婁山山脈。東南迤。經水城安順龍里貴定。北支分入銅仁松桃江口印江。聳爲有名之梵淨山的。是爲武陵山脈。而錦亘於貴州中部。由都勻八寨起。迤邐至極東的黎平永從。凡千餘里。是爲苗嶺山脈。貴州因着苗嶺山脈的橫亘於中。山北諸水悉流入沅江。山南諸水悉流入柳江之故。截然把全省分作大江流域和珠江流域的兩大部。於是苗嶺山系。又爲大江與珠江的一大分水嶺。說到貴州水道。因中部苗嶺的橫亘。將全省諸流隔斷分注南北。就各水流域可別之爲三。北部因烏江發源嶺北。而東北流注入長江。謂之烏江流域。西南部因盤江發源嶺南。而東南流注入廣西的柳江。謂之盤江流域。東部却以沅江的諸源皆發源於嶺東。東流入湖南境。會合爲沅江。謂之沅江流域。這樣的三個流域。又彷彿與全國的黃河長江珠江三流域相類似。但貴州的水道。在運輸上却說不上甚麼便利。內中水量最大。收納支流最多。流域最廣的。要算烏江。但烏江由西到東。雖然橫貫全省。由源頭算到注入長江處的涪州。雖然也有二千二百餘里。然而上流類多伏流。中間又多谿谷。要到下流思南屬塘頭地方。纔能通小舟。而山

險灘多直須出了貴州邊境的沿河縣船纔能夠暢行這可見烏江之於貴州沒有多大用處。不過涪岸的川鹽和零星的商貨還靠着輸入東北各縣不無小小補益。至於西南部的盤江雖爲珠江的上流可是要到廣西百色思恩等縣纔有舟楫之利。貴州境內也說不上甚麼好處。此外就數到沅江了。沅江的兩大源頭一名鎮陽江一名清江。清江又有兩源。南源爲馬尾河北源爲重安江。諸源皆出苗嶺之東。而其中最稱便利的要算清江。清江由源頭到沅江會流處不下千餘里。而南北兩源都在發源不遠的地方已可通船。北源的重安江由重安驛通舟。重安驛距着貴陽祇有三百多里。已是貴州的腹地。這比較烏江盤江須在出境或將要出境的地方纔能通舟。已自有別。至於南源的馬尾河通舟更遠了。馬尾河因西受邦水。南受白頭河的流注。水量增鉅。到了下司便能通舟。下司距着貴陽祇有二百多里。四天的旱路便可到達。兩源東至螃蟹會。流稱爲清江。於是浩蕩東下。經鑪山黃平施秉台拱劍河錦屏天柱諸縣。入湖南境。至黔陽縣西纔與鎮陽江會。稱爲沅江。在貴州境內流經七縣的境土。船通七百里以上。下司和重安驛船舶萃集。湘黔往來行旅貨物都賴此輸送。甚至各省由郵寄黔的書籍刷印等件。郵局也發由常德。經沅江上駛直抵重安驛。然後起岸。再由重安驛雇力夫運省。清江遂爲貴州唯一的便利河流。鎮陽江同爲沅江之源。雖也能夠通舟。但湘船上駛。僅到貴州的鎮遠縣爲止。黔境通舟不過一百多里。比較清江差得多了。貴州河流中。此外還有銅仁江和赤水河。兩流較大。然而舟通不過一二縣。所以惠黔者。還是不敵清江呢。

貴州山重嶺複平原極少。河流又皆爲大川的上源。在本省絕少舟楫之利。於是交通上

人人遂以爲極感不便。可是就現在說。這交通不便。目前已有了解決方法。

我們回頭看上述苗嶺山脈橫亘中部。截然把全省境土劃成長江流域和珠江流域的兩大部。這苗嶺山脈好像是本省的一大障礙物。且不僅如此。苗嶺山脈由本省迤邐東行。凡湖南廣西廣東江西福建浙江諸省的羣山。都由此發脈。那大江以南的衡嶽匡廬仙霞天目羅浮雁宕諸有名的大山。莫不由此衍派。使得本國南部諸省。和江以北各省的交通。除掉唯一而且尙未連貫的粵漢鐵路而外。祇有靠着海道。這足見苗嶺山系的障礙。不止貴州一省。所以目前貴州的交通計劃。最重要的一點。也就在力謀長江和珠江兩流域的溝通。照路政報告。貴州長途汽車線的通盤策劃。是採的放射形。以貴陽爲中心。路線却由東西南北四面放射出去。謂之四大幹線。再用三個環線聯絡起來。由本省沿邊各縣互相連接。築成環繞全省一週的馬路。謂之外環線。另築成環繞省內腹部各縣或要鎮的。謂之內環線。而環繞省會的。謂之環城馬路。照此策劃完成後。簡直和蜘蛛織的網差不多。本省的交通到了那時。可算得四通八達。沒有甚麼不便了。但是這樣許多的幹線和環線。其中也祇有北線的貴赤馬路。南線的貴南馬路。兩大幹線最關重要。貴赤路築到川邊後。就好謀通綦江。直達重慶爲止。貴南路只要通到廣西南丹。就有桂省新築的馬路。直達梧州。兩線自北而南。直貫貴州的中部。不特把那一向橫亘於中的苗嶺障礙除掉。而且將大江以南珠江以北遼闊而鬱塞的區域。使得交通便利起來。把本國西部如四川等處的產物。由重慶起。祇要四天。就可以到達極南的廣州海口。全路告成。可以由重慶的長江南岸。直接坐汽車到達珠江上流的西江北岸。把

那向不相涉的長江珠江兩大河流溝通了而僻處西南的各省由此能與沿海的粵閩互取聯絡。這無論在經濟上政治上或國防上都有莫大的效能。影響所及可以將航行長江上流的外輪和雲南境內的滇越鐵路營業上至少受到幾分損失。此爲貴州最切要最急迫的建設事業。大衆也都認清了。兩年以前已經努力合作。果然在最短的兩年內。南北兩線各有可驚的成績。目前貴赤一線確可由貴陽通車至桐梓。北距重慶祇有五百多里。貴南一線確已通車到桂邊的南寨。南距南丹只有二百多里。合算兩線通車的公路已不下千里。更再努力向前展築。我們相信在不久期間。全線竣事。就不僅是貴州一省的出露。更爲西南數省的交通所利賴。這與中央的全國鐵道網滇粵線中的柳渝支線同一目的。柳渝支線是由廣西的來賓經柳州入貴州獨山。貫貴陽直達重慶。大半的路線和貴南貴赤兩公路相同。可是全國鐵道計劃。柳渝支線已列在第四組。不是眼前可以期望築成。而在眼前與柳渝線同一功效的貴南貴赤公路。已較有把握。兩線公路可算是柳渝線的先趨。這足爲黔人慶幸的一件事。

還有與貴南貴赤兩線公路同一重要的。是爲湘滇鐵道的促成。湘滇線在全國鐵道計劃列在第二組。由雲南騰越起。經昆明橫貫貴州中部。東出湖南。與全國鐵道網的京湘線（南京至長沙）相啣接。此線告成。不僅限於局部的利益。而是全國東西兩部的連貫。使西南數省得與長江各省區互相聯絡。爲將來橫貫東西的京滇康線的基礎。從前認爲漠不相干的雲貴等省。可以一躍和沿江各省互相通達若庭戶一樣。不再有甚麼隔閡。貴州有了這一縱一橫的交通利器。恰是一個大十字形貫通了全省。貴陽做了這大十字形的焦點。那末今

後交通。勉強可以說不像從前滯塞了。黔人正感着湘滇線的需要。除掉竭力展築南北兩線馬路而外。最近還成立了一個中國西南鐵道促成會。其宗旨首先在力謀湘滇線的開築。我們正抱了十二分的熱望。拭目以觀厥成。

(3) 重要的城邑 貴州省轄各縣。大半沿遜清之制。沒有甚麼改變。其中也有因着始而廢府繼而廢道的關係。一縣所轄的地域。遼闊了分地。增設縣治的。如像貴陽廢府增設縣後。而將同城的貴筑縣治移到息烽。增設息烽一縣。又有將縣治從甲地移到乙地的。如像永寧移設募役司。改稱關嶺縣等。但這類情事却也不多。目前統計全省正縣八十一。分縣十六。而最繁盛的城邑。北路要算遵義赤水。西路稱安順興義盤縣畢節。東以鎮遠銅仁錦屏南。以獨山榕江諸縣爲最。遵義我們在第二段旱道行程裏。業已略述大概。地方既當貴赤馬路之衝。又爲川黔往來孔道。黔北各縣商務都集中於此。已是烏江以北商業的中心了。且向來又是一府的治所。地勢上復天然居於控制四隅的地位。因而又爲黔北政治軍事的重鎮。產絲綢白木耳行銷江浙等省。數額甚鉅。赤水扼赤水河上流。內聯仁懷。外通合江江津。赤水河出黔界。祇九十里。便到合江和長江會流。交通極其便利。若由赤水登舟順流而下。兩天可以到重慶。溯江而上。不過二三天。可以到瀘州。赤水一縣。因此遂屹然爲黔邊要鎮。商務雖次於遵義。而市面整齊。貨物充斥。正自不弱。產茶葉牛皮等。安順去貴陽僅二百里。爲貴西馬路所必經。戶口闐溢。市塵喧囂。與遵義不相上下。稱黔西第一名城。商人販購各獸皮五蓆土貨和銷售洋紗綢緞。都麇集此處。分別採購推銷。安順遂爲西路各縣商場中心。年來汽車已

通。貴陽去安順。只要兩個半鐘頭便到了。貨物運輸既感便利。商業興盛。較之兩年前更覺不同。興義盤縣同是由滇入黔衝要之地。爲黔西門戶。滇桂商人會萃之所。產豬毛牛皮藥材。商務略次於安順。可是安順貨物有時還靠着這兩路入口。大半滇商運貨都用驢馬。而兩路又各分有幫系。略不相紊。陸涼馬幫多走盤縣一途。可以遠及郎岱安順一帶。羅平馬幫却走興義。且祇到興義爲止。每次開幫。運貨驢馬有多到四五百匹的時候。盤縣興義遂爲滇貨屯集之處。畢節地位能分通川滇兩省。西北行可達四川永寧。西南行可達雲南鎮雄。民六七年滇路暢通。還有滇貨由宣威路運來。目前敍永一帶商人以畢節爲必經要道。商務興盛。盤縣等處差不多。鎮遠錦屏分據沅江兩源上流。我們在山川一節裏已經提過。銅仁却在辰水（現稱麻陽江）上游。和鎮遠錦屏都毗連湘西。沿是均勻排列黔東邊境上的三個要鎮。這三個地方又各有通湘的河道。交通上既不虞滯塞。商務的興盛也就不亞於赤水興義盤縣諸處。錦屏當清江的出口處。江下通湖南。洪江常德上溯可到本省腹地的下司。黔湘貨物都賴此河轉輸。因此錦屏商務獨較鎮遠銅仁爲盛。產木料附近八萬山設有採木公司。木由清江順流。放到洪江。鎮遠銅仁清時皆爲府治。地既濱河。船舶往來日凡數十百號。鎮遠在民十二年以前遵義一途還未暢通時。商旅都走此道。地方繁盛。爲東路當時各縣冠。銅仁商務那時也很不弱。外商在銅所開洋行。也有五六家之多。產水銀朱砂。每年產量極富。惜乎民十二後迭遭兵燹。又被匪乘。河道阻塞。影響商務甚鉅。直至民十七年。地方漸就謐寧。河道漸能通行。到現在又慢慢的恢復起來了。獨山榕江皆入桂要道。但兩處商務却互消長。榕江河道可通廣西。

的長安柳州。民十三以前。廣商大半集中該處。一時商務鼎盛。爲獨山所不及。正當民十三。忽受兵匪交擾。一度被匪竊據數月。地方元氣大傷。商務因此衰落。現在漸次恢復。雖然還比不上從前。而市面日見昌繁。已有復興之象。獨山却因近來貴南馬路已經通達。黔貨運往廣西。廣東半皆取道此處。再出河池。由汽車運去梧州。獨商已有汽車公司的組織。商旅麇集。又遠駕乎榕江之上。榕江產木料。獨山產白木耳。柿餅。筍子。篾笠。篾笠一項。行銷到鄰近的滇桂各省。除以上數縣外。他如貞豐。安龍。思南。黔西。正安。湄潭。鎮寧。桐梓。大定。都勻。興仁等縣。雖皆閭閻櫛比。商賈輻輳。但繁盛較減。已不及上述各處的重要了。

(4) 貴陽的鳥瞰 a 統察表貴州省會的貴陽。清時爲府治。同城首縣稱貴筑。入民國。貴筑縣治移設息烽。貴陽始改稱縣。再考貴陽置府爲時也不久。明成化十年。就各安撫司中設的程番府。却是現在定番縣。那時貴陽祇爲貴州布政司的治城。隆慶二年。程番府治移貴州布政司的治城。與宣慰司同治。始稱貴陽軍民府。清裁掉軍民二字。那末置府至今。大約不過三百六十多年。然而地方進步。却逐年不同。築路以後。更見繁榮了。全城形似橢圓。南北狹長。東西較短。位一廣闊平原。北枕黔靈諸峯。南環南明江水。扶風棲霞相寶。獅子諸山。東西聳峙。形勝天成。蔚爲一省之會。確非偶然。城垣分新舊兩城。舊城居南。新城在北。兩城之間原有舊城北門間隔。十七年秋。建築市街馬路。嫌城門狹隘。了有礙交通。便將城垣拆掉。使兩城往來毫無間阻。巍然的城樓。遂闢成縱橫十餘丈的廣場。兩城範圍的地面。雖不算大。但除掉城外街道不算。由極南端的大南門。起到極北端的六廣門止。相距却有七八里。環城約莫有

二十里。人口據十九年省會公安局戶口報告。城內約有九萬多人。連同附郭計算。那便有十多萬。這個數目。雖不能說十分可靠。總算是最近調查的。可是要知道貴陽人口。在民十四五兩年當中。又遭兵匪。又遇荒歲。流離餓死爲數不少。現在雖得休生養息。人數却沒有激增狀態。那就是食十四五年之賜。還沒有恢復健全的緣故。貴陽在全省方位。沿居中心。東去玉屏六百多里。西去松坎纔五百多里。毗鄰川南。南至獨山四百餘里。接近桂北。因此除爲全省的商業中心外。在政治上軍事上都是天然的居於控制四境的地位。這却免除許多偏畸弊病。各高級軍政機關都設在城內。祇電氣局兵工廠白藥廠第二無線電台測量局等。因着憑河取水的需要。和地勢便利起見。都設南城外。沿南明河拓地爲址。南門河由西南來。至次南門外兩江口。與沿西門的橋下水相會。沿城垣東南流。至大南外始折而南流。濱河一帶。學校工廠道院禪林。相間矗立。疏閣密樹。綠水青山。皆得自然之趣。爲貴陽風景最佳的地方。可惜水流甚小。河身又多築壩。蓄水爲碾米之用。祇好行行捕魚的小船。沒有多大用處。貫城河往北方。六廣門水關入新城。經普陀橋南流。入舊城。更經通商河西等路。至六洞橋出城。注入南明河。本是由北到南。至貫全城中部唯一的水道。但淤塞太甚。民國初年雖疏濬一次。而沿岸渣滓傾積。不久又與原狀一樣。冬令水涸。全河僅見着極細的潺流。祇可供沿河居民洗滌衣服。此外就絕無用處。失却貫城河引穿全城的本意。飲料無自來水。北方一帶。汲飲龍井水。東方汲飲東門井水。南西兩方。多汲飲南明河水。以龍井水較清潔。環城馬路北起六廣門外洗爵

塘。東西分築。西段沿威清門。大西門通金鎖橋。漸南沿次南門。經新橋到尙節堂。東段沿紅邊門。繞老東門。漸南過小西湖。經大南門。越尙明橋。稍折而西。到尙節堂。和西段馬路相連。成爲一大橢圓形。環繞會垣一周。若由尙節堂南。向直出過測量局農業學校。是爲貴南馬路的起點。若由威清門。向西直出。經頭橋二橋三橋。是爲貴安和貴赤馬路的越點。各路西南歧出。首端都和環城馬路啣接。彷彿像繫在這大環上的絲帶。飄然遠引。可是這樣一引。直引到千里還未爲止。城外沿馬路。拆讓房屋甚多。但因此故。沿馬路各商店營業。却日見興盛了。汽車車站。在城外寅興里。適當威青門。到大西門。環城馬路的中段。車站兩側。漸多茶社酒店。新建房屋大半皆西式。汽車公司。車行。停車場。和營業處。望衡對宇。開列十來家。其中一。二家在大西門附近。這是貴陽最快捷的營運業。城內外所有交通機關。除郵電兩管理局外。還有無線電臺二處。滬寧漢渝。江梧州廣州雲南等處。都能直接通報。近聞政府尙須成立短波無線電臺二三處。交通部同時派有專員來黔。設立貴陽電臺。電機器具已經運到。大約不久都可次第成立。電話局。附設有線電局內。電話半屬政府機關。和法團學校。設用。住戶用者尙少。覺還不甚普遍。城鄉電話。又是各縣區團集款設置。通達地方。兼及各鄉區。且可鄰縣互通。不僅限於城內。不屬電話局範圍。至政府機關。省政府軍部。併設舊撫署內。爲全省最高軍政機關。貴州省黨部黨務指導委員會。爲全省黨務最高機關。廳凡四。爲民政財政建設教育。還有農礦一廳。已歸併建設廳了。法院二。高等法院爲全省司法最高機關。地方法院僅爲貴陽初級司法機關。隸屬司法機關的。有貴州第一監獄。局凡十一。貴州餉捐總局。測量局。直接隸屬軍

部鹽務總局。貴陽督銷緝私局。電汽局。省會公安局。貴陽墾植局。貴州通志局。禁烟總局。田畝總局。蠶桑總局。廠凡五。兵工五。白藥廠。模範工廠。游民工廠。陸軍製革廠。此外有隸屬建設廳的公路局。農事試驗場。隸屬公安局的警察教練所。隸屬民政廳的區長訓練所。銀行則僅貴州銀行一。從前原設的中國銀行。已於十八年結束。併入重慶中國銀行代爲辦理。法團有貴州省總商會。教育會。總工會。總農會。和各工商業的各同業工會等。日報館二。爲民衆日報。民國日報。其他三日刊通訊社。週刊月刊。時存時無。爲數很多。不必計。醫院凡四。政府設立的爲省立醫院和陸軍醫院。教會西人設立的爲福音醫院。其次便是萬國紅十字會的布德醫院。再還有甚麼民生醫院。兼善醫院。樂善醫院。那僅屬個人醫業。設備不充。藥品缺乏。其實祇等於一個藥房。學校高級中學一。爲從前貴州大學所改組。舊制中學和初中有十餘。皆男女不同校。女子中學一。男女師範各一。兩級小學凡四十餘。軍官訓練團一。前崇武學校改組。爲軍事人材教育之所。教會設立的學校三。教堂有五。處外商經營的商業。有謙和號。德和公。兩家皆屬德商。其次還有飛輪福特兩公司的美商。各設有分經理處。競銷他們的汽車。營業都頗不惡。電影院二。一明星電影院。開設年餘。營業極佳。一黔明電影院。組織就緒。尙未營業。劇場二。一爲黔舞臺。僅演夜戲。一設中山公園。則演日戲。此外便是本地商店。統計各行大小商舖。城內外不下二千餘家。分佈狀況。我們在下一節再敘述。

貴陽設市。聽說早有此動機。以人口論。雖然覺得差了一點。設市應有二十萬人以上。然而就一省會垣和地方重要說。却有設市的相當需要。據說中央已有特許設貴陽市的明令。

了。目前交通日便。商務工業孟晉不已。照此情形。預料設市的實現。爲期不遠。今後市區計劃狀況。却值得我們記述。據建設廳設計貴陽市道路系統。大約可以別爲城內和城外兩大區。此項設計。是暫以舊城爲中心。或將原道改築。或就地勢延展。這是以舊城改建新市必經的階段。我們僅就建廳計劃的新舊兩城經緯幹路和各支路看去。已經覺得城內的交通脈絡。縱橫貫達。利便無比。至於更就城外附郭區域。企謀將來發展。劃爲新商業工業住宅等區。那種設計。更覺得精密而新穎。現住先說城內。城內經路。以中央的幹線爲最重要。北端從六廣門外洗爵塘的環城馬路爲起點。南築經北大路。南京路。廣東路。西成路。中華路。南華路。鹽行路。出大南門。過南明橋。南端接箭道街的環城馬路爲止。看去恰是環城馬路橢圓形的對剖縱線。定爲一等路。寬四丈四尺。已築成廣東路到中華路一段。沿線皆商業薈萃之區。市道竣工地段。商店房屋一律改建西式。崇閎而整齊。一易昔日舊改商號列肆兩側。貨品琳瑯。爲貴陽精華之所。郵政管理局設中華路。適在這幹線的中段。鹽行路爲鹽商集中地點。鹽號凡數十百家。鄰接的南華路。間有藥材紙張布疋諸業。中段則爲縫紉軍服公司薈集處。北向漸進中華路口。南北東西經緯幹路在此相交。本市最繁盛之處。從前未改築市道時候。運貨往來。行人經過。都十分擁擠。有所謂「車擊轂人摩肩」的景況。現在市道竣工。四側房屋退讓。拓展地方甚闊。往來却比較便利了。南華中華兩路。皆爲綢緞洋廣雜貨京果海味磁器筆墨赤金顏料諸業。間或有藥材皮膚等商店。商務印書館設中華路之中。左側有新友書店。右方有文通書局。都爲貴陽有數的書業。西成路南端接中華路。北端接廣東路。路口建前省主席周

西成銅像臺址即舊北門月城故地。城垣拆卸拓地十餘丈。臺建爲圓形。市道至此分左右趨環臺而過。再併爲一途。銅像面南。矗立神采奕然。由中華路遠望巍峨。高出雲表。德商謙和號在西成路中段。對面卽民生醫院。西成路商業多五金雜貨絨繩藥材餐館茶社也。比較爲多。入廣東路多絲線和布疋業。入南京路又多糖麻菜油雜糧等業。北大路已是黔北商旅入城的衝衢。所以多旅館夫行。這便是城內中央第一經線的大概情形。還有和中央經線平行着的第二三四經線三條。二三經線在中央經線的石側。靠東的一面。第四經線却在左側。靠西的一面。諸線的北端各接環城馬路。南端却總集於大南門口。這幾條經線和我們畫半面大皮球圖。縱列在球面的縫痕。或畫大冬瓜上的直紋。差不多。二三四經線。市道都列在第二等路面寬三丈六尺。沿線商業雖然不及第一線之盛。然而也是城內喧囂之區。第二經線由紅邊門環城馬路起。入城經和平路。靈光路。老古巷。亞元坊。逾水關。過螺絲灣。經珠湖井。後新街。金井街。福德街。倉後街。達大南門。止。和平路爲北天主堂所在。佔地極廣。教堂房舍之外。還有學校醫院園林。老古巷。亞元坊。螺絲灣一帶。多爲住宅。由珠湖井起。漸有商店。新街多絨線織物業。金井街多刺繡糖食及鞋等業。福德街多木器照像館。倉後街多麵及醬油等業。貴州省黨務指導委員會在金井街口。爲舊省議會故址。第二經線由紅邊門的靈光路卽第二經線的右側起。分至北天主堂花園。經余家巷。三官殿。大堰塘。坎都屬住宅。却頗盛園林。陳園在余家。會文路。順城街。達大南門爲止。余家巷。三官殿。大堰塘。坎都屬住宅。却頗盛園林。陳園在余家。巷。唐園在大堰塘。坎亭。樹清幽。水木明瑟。爲貴陽有名游覽之所。近不甚開放。女子中學校在

縣學宮。女子師範學校在大壩子。蔡家房雙槐樹會文路順城街都是半爲住戶。半有商店的市道。商店多鹽米雜糧或縫紉鋪。第四經線在中央經線的左側。左側經線祇有一條。不像右側有兩條了。北端從環城馬路西北角起。入城後。經樂羣路。岩井街。水溝。龍泉街。四達井。太平橋。公園路南通路。南折經廣西路。馮家塘。到大南門爲止。沿線商務亦頗不弱。樂羣學校在樂羣路右方。地極曠闊。岩井街水溝一帶已有商店。四達井左方爲新建的世傑花園。蒔花種樹。頗具丘壑。總商會在太平橋之東。中山公園在公園路之西。爲省會公共公園。係就遜清按察使署花園故址改建。中容一池。亭榭環建池上。以蔡唐祠。夢草亭。池心亭。諸處風景爲最。池水清漣。入夏遍種荷。植樹多千百年物。池左有圖書博物館。保存舊籍和遠代器物尙多。民初曾在圖書博物館前建光復樓。樓凡四層。崇闕壯麗。登樓一眺。全城在望。後以積年失修。屋頂未用塞門德水泥。當事者恐其傾圮。先事折掉了。現遺址尙在。樓前有光復記功碑亭。還左右對峙。公園路口和第一緯線相交處。也是繁盛之區。貴陽模範工廠卽在右側。南通路北段多商店。南段多住戶。廣西路沿路多學校會館。祠廟。間有新闢的地段。城內經路幹線已盡此四條。現在說到緯線了。城內緯線也是四條。第一和第三緯線有同一重要的功能。因此都同劃爲一等路。第二和第四劃爲二等路。路面寬度和緯線一樣。各緯線兩端都和城外的環城馬路脚接。城內有這樣四經四緯的幹線。縱橫貫達。把全城地域劃分得極其勻整。商業重要之區歸納在這各經緯幹路之內。想設計之初極有見到處。第一緯線由威清門外環城馬路起。經威西路。普定路。化龍橋。出新東門。再接環城路。此線居新城的北部沿線亦多商店。縣立中學

在威西路之右。近新東門一帶漸多住戶。第二緯線勘定的眼光。却極其新穎。是以原有介於新老城之間的舊城基闢築爲市道。從世傑花園起。沿舊城基經老城角銅像臺前上水關。經三民路。東西兩端均各通至城外。築接環城馬路。本線此時還未動工。有的地方還有舊城垣。佔據沒有開闢。可是此路正當兩城交界。將來闢築新路後。必有商業的萃集點。第三緯線由大西門直達老東門。其重要有如第一經線。與第一經線相交處。卽上述中華南華兩路之口。爲橫貫東西的首要市道。西端從大西門環城路起。經中山路。公安路。三山路。禹門路。東出接老東門外環城路止。現已築成大西門至公安路一段。三山路目前也正在繼續改築中。附近大西門一帶多旅館。間有車行一、二家。中山路。公安路。多京果雜貨。酒醬綢緞等業。三山路多鞋帽石印燈壁刊刻等業。舊農礦廳址在中山路側。緊鄰中山公園。公路局現移設此處。省會公安局在公安路中段。禹門路多住戶。第四緯線在老城南部。以次南門爲起點。西端向西展線。經南草市街。稍南折過蟾宮橋。經文化路。與環城馬路接。東端展線入城。經都市橋。糧道巷。火藥局。出城接環城路。沿線西段多商店。東段多住戶。省立男師範學校及軍官教育團皆在文化路。面臨南明河。對岸爲高級中學校。校舍衝宇相對。兩岸植樹甚密。每於綠陰濃處。聽琴詠歌聲。互相奮答。極雍肅彬蔚之致。河水澄碧。常有魚舟三五。時去時來。襯著名校的崇樓。和柏堤樹木。風景甚好。軍官教育訓練團地位略偏西。爲造就軍事人才之所。貴州第一監獄在都市橋左側。右折入博愛路。爲省立醫院和南天主堂。糧道巷至火藥局市道中段。爲新闢路線。取徑比舊街直。除上述四經四緯幹路外。兩城其他支路甚多。記不勝記。大概這種支路都

定爲三等市道寬度三丈。多就原有街道改築。首尾各與左右前後的經緯幹路連絡。約計此項改築支路的街道。已佔去舊有者五分之三。支路各線也有羅列着的商店。繁盛次於各幹路而貿易並不減色。至於其他不重要的舊街和較僻的曲巷。那便不築市道了。以上說完了城內現在轉說城外。

貴陽環城都有山。然而四周仍有廣大平原。照新市計劃便專靠這城外附郭之地。作將來發展的需要。其設計是由次南門外南明河的右方起。到大南門外太平路爲止。劃爲新商業區。外以西南來向南直出的環城馬路爲市道之樞。內以沿城垣東流的南明河爲內範之界。河流以外及環城路左右的田疇園圃。盡屬平壤。頗利建築。依新都市的市道計劃。得特等一等市道各一。二等縱線三。二等橫線五。此後建築日新。交通日便。南明河迴曲環繞。此新商業區變爲省垣最整齊最綺麗而又最繁盛的市場。並非難事。南明河以東到老東門。劃爲新工業區。沿河一帶。現在已有兵工廠。電汽局。陸軍製革廠。炸彈廠。無線電臺等等。商辦啓源絲廠。磚瓦廠亦集此處。拓爲工業區域。正待振興百業。原有的從事擴充。沒有的提倡設立。在這工業落後的貴陽。值得專門從事經營。至由老東門起。延新東門。紅邊門。北繞六廣門。西迄威清門。大西門。這半圓形的廣大地方。都劃爲新住宅區。目前人口漸增。房價驟漲。城內已患人滿將來工廠勃興。社會有了急劇變動。市道擴展。城垣又失掉內外界限的效用。不能不有這樣廣大地面。準備作貴陽市繁榮後的展布。

c 工商業一瞥 貴陽工商業向稱落後。其原因不僅屬交通的不便利。而是社會需要

並不迫切。這是地方進步遲鈍。自然現象。在民國初年。若要找兩百人以上。聚集一處工作的同業工人。或找矗立着的工廠煙突。爽快的說。簡直沒有。及至地方逐漸進步。日感物品不應求。供。各工供業。便不得不急起直追。以應社會需要。這也是必然的現象。華氏紙廠就在這相當時期內創設的。華氏紙廠設立。在民國七年。而購辦機器。却遠在數年之前。其設廠經營紙業的動機。則因華氏自辦的印刷業各項紙張。供給不濟。現在我們先述他的印刷業。華氏創設文通書局。在清末已著成效。所出本版書籍。約有一二百種。營業部份。除售本版書外。兼販售商務中華世界開明等書局的書籍。印刷部份。除印本版書外。又兼營承印事業。如官廳文牘。報館報紙。學校卷冊。商家廣告傳單。甚至名片信封信箋。臨時告白及宣傳品等等。無不代為承印。大概貴陽印刷事業。要數他為巨擘。雖然還有其他多數的印刷局。石印局。互相競爭。然就承攬的印刷事務論。文通書局。恐佔掉一半以上。備有新式石印機十二。鉛印機十五。鑄造鉛字釘機六。引擎馬力八。營業和印刷兩部份的工人。最近有三百餘人。女工二十餘。出品迅捷。和刷印精良。大約此外的印刷局。都無出其右。可是經營印刷事業。而最感不便的。為紙張的缺乏。供給。文通書局。在民初已執貴陽印刷業的牛耳。事實上。必然需要多量的紙張。貴州本省出品。質和量兩方面。都不能所需。不得不求之於渝漢。有時甚或遠求之於滬瀆。這樣遠道運費。所費已覺不貲。若再扯着長江有故。運道滯塞。或者外貨來源稀少。紙價高漲。所受影響。那就大了。因這種種緣故。華氏便決心。用自己力量。就這造紙原料豐富的貴陽。造成各業需用的諸種紙。不再仰給於他省。或舶來貨。更想把造成的紙。行銷省內和鄰省各縣。這

種企圖很覺不錯。一面派人到國外學習購辦機器。一面拓地建廠。經營三四年光景。到民國六年工廠規模已具。機器也陸續運到。民七着手造紙。出品有抄光抄貢混同等名目。色澤質料都比得上外來的紙。混同紙出產極多。很合各種用途。還有用人工製造的慶霖紙。瑩潔光澤。印書製箋都很相宜。機器鍋爐二部。引擎馬力二百匹。機器購價十餘萬。建廠費七十萬。工人二百餘。民十六廠會被火一次。機器保存沒有遭損。也算幸事了。同志印制局營業不及文通書局。也有鉛印機九石。印機十二。鑄字機二。工人一百五十餘。惠川協昌兩火柴公司。在大南門外周家巷。男女工共百五六十人。出品尚不弱。但原料多由省外運來。僅在貴陽製篋上。藥泰和莊在次南門外新橋。為製酒較大的工廠。出品以南明酒為最。工人數十。此外繅絲業。有啓源絲廠。廠在大南門外南明河左岸。浮玉橋側。與電氣局相對。民國六年設立。廠內多用女工。尋常時候約百餘人。為貴陽較具規模的絲廠。初時計劃頗覺遠大。打算就貴州各縣培植桑林。造成普遍全省的桑區。提倡養蠶。厚集供應大批蠶繭的力量。而以啓源絲廠總全省絲業之成。後來終因阻力太多。範圍不得不漸次縮小。現在每年收集的蠶繭也還兼及隣近各縣。此外便要說到純為手工。又無工廠組織的工業了。這類工業。分執的業務有多種。其散佈複遍於城內外。同業也有聚集者十餘家。或數十家。在同一街道上。然而並非列肆一處。還有散處別街的。調查遂不容易。我們只就大概情形說。沿三山路和南華路口一帶為帽業。逐年外省輸入的呢氈等帽。雖然很多。本地緞製絨製小帽。並不減少。帽莊營業也並不衰落。三山路折入金井街。多為鞋業。鞋銷路比較帽為廣。可以抵製外來的鞋。式樣多仿滬渝。價值較

滬渝來者爲廉革製鞋專爲製革公司出品不屬鞋業鞋業比帽業多統計不下六七十家金井街口和福德街多藤竹器業。藤製轎椅牀棹等物。編工可與川貨相埒。尤以藤轎一項銷路更廣。共計有二三十家。絲線業在廣東路一帶。所出絲線兼供外縣之用。約有二十餘家。筆業在中華路。約二三十家。筆可供全省用。皮貨業約十餘家。製箱篋盤盂捧盒等。有運往外省作餽送用者。染業沿河西路貫珠橋一帶。此爲舊染法業。約有二十多家。還有新染法業在中華路。不過一、二家。承染的東西。仍不及舊染業多。縫紉業和木器業也可分爲兩種。用勝家公司縫紉機縫製的可稱爲新縫紉業。此業規模較大之家。有縫紉機二十多架。其他備有七八架三四架的很多。共約有四五十家。多在南華路。祇限於縫紉軍服和學生製服西裝等。若縫製中服。還是讓舊式的成衣店。這項成衣店散在城內外各處。執此業的多爲川人。大約不下一二百家。新木器業在福德街一帶。出品多屋內用器如妝奩棹椅等。式樣髹漆都改用新法。約有十餘家。舊木業比較很多。也是散居各處。約二三百家。刺繡業約十餘家。在金井街中段。出品不及江蘇湖南等省。大概比川繡差不多。銅器業在銅匠街。鐵器業在鐵匠街。各有二十餘家。錫器業在三山路和後新街。有十餘家。此外如織布業散居多處。統計困難。酒醬醋菜油蠟燭等。往往一家兼營數業。並無專行。貴州特產的雄精器皿。營此業的祇有四五家。其他絨線編物。蘇表。角質器車業。爆竹紙紮等等。那更散漫無序。微乎其微了。

電氣局爲政府經營事業。甫於十七年九月成立。職員工人合計八十餘。機器最大馬力一百匹。其原動室設備原動機項下有美國華昌洋行管子臥式鍋爐兩部。汽壓三百磅。蒸發

量一百五十磅。汽輪有美國泰來洋行臥式透平機兩部。容量爲二十英吋。迴轉數有三千九百轉。附屬機器項下有西門子洋行給水機兩架（內一架已壞）鍋爐房給水機每分鐘八十加倫。打水房給水機每分鐘二百加倫。凝汽器鍋爐來汽唧筒四時。原動機出氣唧筒六寸。其發電室設備發動機項下有泰來洋行七十五啓羅瓦特直流發電機兩架。迴轉數每分鐘一千二百轉。電壓二百二十磅。結線法爲複捲式。與原動力結法爲誘導轉動機。大理石配電盤一具。保安裝置項下。係用泰來洋行的被覆線。構造爲橡皮膠布。供給全城電燈計十六支。燭光有二千五百餘盞。三十二支有三百五十盞。五十支有一百五十盞。每夜機器兩部同開。到夜十二點半關閉一部。只以一部開至天明。查電器局各機。民國九年已經運到鎮遠。忽因事擱置了六七年。至民十七纔由鎮遠運省開辦。擱鎮時因保護不周。機器頗多鏽壞。鍋爐和水管也有罅漏。現正準備購辦新機。從事擴充。

政府經營事業。此外還有陸軍製革廠一。製革兼用西法。出品有軍用各種物件。鞋馬鞍帶文件提篋等等。工人百餘。黔隆煤油廠一。用鹽井採掘法開採。出油尙不惡。惜廠址距城很遠。內容不得其詳。模範工廠一。經營織布。出品數十種。銷省垣及鄰縣。其他如炸彈廠。白藥廠。兵工廠。純屬軍用範圍。不涉工業了。

貴陽商業與國外貿易沒有直接接觸。却能受到國外貿易直接影響。最淺顯的如近來金價高漲。貴陽貨物馬上會同時起價。自然一方面可以見到資本國家經濟侵略深入了。我國內地。而另一方面却可見到貴陽市場已從此開放而脫離從前閉鎖時期。因此年來貴陽

商業發達與日俱進。信非偶然。其中資本雄厚。營業擴展的大號。如永昌恆興益合順永益通。恆昌裕公合長資深裕久康協春隆等等。省外若梧州廣州上海漢口洪江重慶成都等處。都各設有分莊或代號。所營輸出貨以土貨爲大宗。此外爲皮毛山貨等。輸入以洋紗絲棉麻織等品爲大宗。因分號遍各省。又兼營匯兌業。其次要算綢緞疋頭商和洋廣雜貨商等爲發達。民國十七八年時候。兩行商號統計各不過數十家。可是經過十九年一年時期。綢緞商增到百多家。洋貨商也增加到將近二百。其突飛猛進的原因大概有二。一是各縣銷場的擴展。購買力突然的增進。一是省道建築後。運輸上實受的便利。這兩種商業恰好是地方進化後。服用銷耗之品。因而便應此需要。蓬勃如春筍的怒發了。兩業皆在中華南華兩路而北展。至西成路南展。至司法路爲止。郵局代運該兩業包裹。十九年份數目增加一倍以上。絲綢雜貨大半由上海或真茹或周家橋交郵。郵寄前多在上海保險公司納費保險。不必慮途中損失。因此年來兩業的自運大多改爲郵運。更次爲紙煙商的進步。商店增加。沒有上述兩業這樣多。而銷售的數額却一年比一年地增進。磁器商。南貨罐頭商。糖麻商也都有相當進步。磁器運自江西。南貨罐頭運自漢渝兩廣。糖運自川桂。麻運自外縣。磁器一項。最近產場景德鎮受了蹂躪。商人購辦多少要受到影響。鹽商爲全省一種專業。認岸以後。更不許私通私販。貴陽爲綦岸鹽（卽四川綦江縣。此外還有永岸岸仁岸。謂之四大岸）的總集地。商號約五六十家。由此分銷中南部各縣。此外如米商。錢商。果類商。雜糧商。紙商。筆墨商。分佈地方太多。營業範圍不大。不必替他細說了。

各種商業之外。最近剛勃興的爲運輸業。這是適應省道和市道建築後的新興事業。在省垣的爲人力車的代興。先導公司人力車部約有車二十餘輛。其他公司和個人購備約有十來輛。合計三四十輛。自由車還不多。統計不過十多輛。通行外縣的爲汽車公司的紛起。組織貴陽汽車營運。民國十七年只有政府經營的貴州轉運公司一家。客貨車合計約十輛。但政府需用的時候多。商貨搭客遂覺很少。十九年春間。省道南北建築已有相當成績。正感汽車缺乏時候。忽有一二商人事前辦了兩部汽車到省。開行安順很得利益。於是效尤者接踵而起。數月中成立的公司車行約十餘家之多。其中資本較厚規模較大爲先導議合兩公司。先導有客車十輛。每輛載重一噸半。議合有客車七輛。次之如通康公司。有客車二輛。貨車一輛。利黔車行有客車三輛。永安協和兩車行各有客車二輛。元和及益黔車行各有客車三輛。三民大昌兩車行各有客車一輛。此外還有新設立的福達車行有客車三輛。都載重一噸半。統計客貨車有三十餘輛。行駛烏江戲順獨山三路。而山道義行駛桐梓和烏江兩段的汽車。沒有計算在內。各公司車行營業大略相等。將來馬路展築出省能和各大埠相接。運輸業發達恐還不至於此。

d 生活略述 貴陽生活。因地方的轉變逐年增高。物價指數較之前十年恐相差得很遠。這是地方通達所得的結果。但貴陽生活在本省內雖較任何縣城爲高。若比之省外通都大邑。却又不見得怎樣昂貴。大約絲毛葛棉所織疋頭。和應用裝飾等洋廣器物。或由舶來。或由各省販購。途中既需運費。關津又多稅釐。到了貴陽。價值便不能不比原出產地高出一二

倍至於舶來物品的貴價那更不必說了。即如熱水瓶（即保溫瓶）在上海只售兩元一只。貴陽要售四五元。售一元幾角一只的貴陽也非三元不可。嗶嘰在上海零翦只五六角一尺。貴陽要售一元或八九角。其他各種東西都類乎此。若由沿江等省來貴州頂好先把必需的服飾器物製備齊全帶了走。以免到貴陽購用昂貴的貨。但其中節儉人家尋常日用少購外來器物。衣服用料多買本省出品。便也不吃物價過昂的虧。以上是關於器用和「衣」的問題。至於「食」「住」兩來却比別處來得低廉。貴陽米價最高時候。在荒年的民國十四年。斗米（約華稱二十二斤）售洋六元。照算來一百斤要三十多元。這樣貴價真可算是米珠了。所幸民十六十七年盜賊悉平。連年豐收。米價每斗落到大洋一元。近來交通較便。人口漸增。上米百斤不過大洋七元（每斗約一元三角餘）。比沿江數省都覺較低。麥豆雜糧也隨米價低落。惟豬油豬肉略昂。肉一斤洋三角。油一斤洋四角。菜蔬也並不貴。平常費洋二三角（約換銅元一千文即當五十銅元二十枚）。購葱蒜白菜豆芽粉條木耳之屬。再連烹調必需的香料如醬油麻油等等。便可供五六人晨餐了。雞鴨售賣不以隻計而以重量計。每斤洋二角餘。秤重後照所秤重量給價。魚較昂也。以重量計。每斤由三角到五六角。視年中季節為轉移。冬令魚少最貴。米有市北在南京路。南在馬棚街。其他雜糧商店雖亦售米。但並不多。豬肉在各街衢之口。本地人呼為案棹。菜蔬有指定菜市。大約在各街道適中之地。每晨也有沿街叫賣的小菜販。雞鴨市在公安路。平常人家沒有僕婢。上菜市候着叫賣的菜販也一樣。可以購買小菜。買肉却要到鄰近的案棹。城內外飲食館多川黔人開設。風味亦多適合於川

黔人最著名爲長旺麵。爲他省所無。貴陽也祇有上午十一點以前有得吃。午後便沒有了。「長」卽豬大腸。「旺」卽豬血。取豬腸用火燉爛熟。豬血俟結晶成塊用沸水燙半熟。加煮熟條麵。上淋以油煎的紅辣子粉末。於是滿碗鮮紅。以黔人食者甚多。稱其味獨盛。黔人呼血爲旺子。長與腸同音。因取長久興旺之義。故謂之長旺麵。味較辛辣。江浙人初食頗不耐辛味。免去辣子粉末。味便稍遜。居久漸亦相習。能吃紅重（辣角多名爲紅重）麵。覺得其味濃郁了。館菜有宮保雞。相傳爲岑宮保撫黔時最喜之饌。取稚雞去毛骨切小塊。油煎至熟。加辣角能手作品。雞肉既嫩。風味極美。但也非能吃辣子者不能領略其味。黔人嗜辣子（黔呼辣角）每飯不缺。有人說貴州水土較寒。濕氣較重。須吃辛辣之物以祛解濕氣。此說確否待考。貴陽食品又有磨芋豆腐。剛南南星磨漿。用石灰。菘灰水點成。性寒質勁。能祛風化痰。解煤毒。爲他省所無。豆腐底層質更勁韌。謂之磨芋鍋巴。旅京滬黔人常囑家中捲折爲包裹。由郵寄遞。到後用熱水浸漬。仍復原狀。切條油煎。加以肉絲。味極可口。這彷彿是黔人的葷羹鱸膾了。「住」的問題。更較江浙諸省爲廉。從前房價。大概貴陽賃居一年的租金。不過可抵上海一月。年來各通衢改築馬路。商店紛紛退讓。街面增闊。房屋佔地縮窄。大街或僻巷房屋租價都漸提高。從前每月租金五元的。現非七八元不賃。十元的非十六七元不賃。然而比較上海漢口重慶等處。還是覺得便宜。此後新闢的工商業區和住宅區。逐漸建築新屋。城內退讓馬路已定。房價恐還要低減也說不定。市面建築多改西式。以恆興益文通書局等房屋較爲崇闕堅固。住宅類多院落（黔人稱爲公館）庭戶樓廊多中式。天井飾置常有花盆小樹。屋後隙地多。

種石榴紫荊。光線空氣也覺充足。出門代步現有黃包車。因馬路改築未竣。舊街石路多不平。乘車者還不甚舒服。老法的坐轎沿街設有轎鋪一呼卽至。價不甚貴。乘三四里費洋約四五角。黃包車減半（因轎係兩人車僅一人）達官貴人都各自備藤轎自雇轎夫。以備隨時出入。轎夫每名每月洋八九元（火食隨主人食）酬應普通每席席價洋八九元或十一二元。卽可敷衍。菜也有海味二三種。承辦者稱爲包席館。多就作東的宅內開筵。沒有上海一品香等類的大餐館。用菜較多加舶來的罐頭數種。每席席價需二十元或二十幾元。折東請客無徵花召伶的煩囂。亦無餐館例資的糜費。賓主相聚祇雜坐清談。圍席啣杯也不過猜拳行令了事。這却覺得省掉許多麻煩。幣制以銀元爲主。民國三年袁頭洋頗受歡迎。各省銀圓也一律通用。無軒輊。紙幣僅有極少數。中國銀行兌換券。經省政府蓋章。市面通稱蓋幣。其次便是銅元。每洋一元可換當五十銅元。三千六七百文。從前當作輔幣行使的雲南半元。現在不用了。怡樂場所有黔明明星影戲院兩處。片皆由重慶轉租前來。時常也有新片看看。平劇川劇園各一。川劇在公園演唱多爲晝間。平劇在兩湖會館演唱多夜間。平劇人數少而聽者較衆。此外遊覽之處。以城外諸峯和沿河各景爲勝。在下一節再談。

●名勝 貴陽環列皆山中。低窪而四周高聳。若站在較高處縱覽全境。便可看見這一省首善之區的會垣。恰像一個仰着的大盂。周邊隆起城垣。就建在這大盂之底。然而環峙諸山。峯巒靈秀。近郭數嶺更覺得傑出。北來由小關南望。可以見東南角的相寶扶風。棲霞南嶽諸峯。南來由圖雲關北望。又可見西北角的黔靈獅子諸峯。橋下南明二水。迴繞西南。橫黛流

波。縈青繚白。極山水奇秀之致。黔靈爲諸山第一名勝。現便由黔靈說起。

黔靈山在省垣西北角。出威清門北折約三里。便到山麓。麓有小澗。繞山西流。潺潺若環珮鳴。山路盤曲而上。遍山種樹。或由巖隙間出。濃陰蔽天。拾級而登。障翳若覆。蓋衫履都變成綠色。從前鄂爾泰文端遊黔靈詩有「隔岸竹林紫。舉頭天骨青」之句。張壽穀的和詩有「一泓鳴玉筑。萬綠聳金莖。似此山如買。當爲智者營。聽松濤叢。偃顧影。月波傾。俛筇九霄闊。軒渠鵝籠生。」等句。更寫得確切。路極曲折。數步或十數步。一轉。轉角處。或就巖間。闢地建小亭。遊人可此歇息。山半有竅。穿亭內石壁如削。壁間有數小孔。以口就孔而吹。聲如海螺。大約數孔中通。曲折成聲的緣故。上到十數折。路稍平坦。已到黔靈寺。寺建山中。從前荒山爲撫軍曹升吉來黔創建。屋宇甚多。最近又加修葺。高墉環繞。古木參天。山鳥引吭而歌。境地清幽。極了。寺後浮圖羅列十餘。爲寺僧死後葬所。浮圖左側有泉一泓。可供百人飲料。大旱不涸。石側有池。池水冬夏不竭。山居無遠道汲水之勞。便利很多。近來地方漸繁盛。遊人日衆。山道的往來與馬比較頻繁了。

林壑次於黔靈的爲棲霞嶺。棲霞簡稱東山。在城東二里許。出老東門已可遙望孤峯特立。和東門的文昌閣相對峙。行二里近山。山前懸巖削壁。扳登甚難。道由北崗轉折而上。不如黔靈之高。而盤曲略同。寺建山頂。佛宇三重。觀音殿橫列左側。正當山之陽。殿左有危閣。凭欄遠眺。會城萬家烟火。歷歷在目。危閣之外有小徑。曲折上登。抵棲霞絕頂。巖上建有一亭。名高會。爲粵張偉卿君長黔郵務時所建。到此處高眺遠矚。見羣山重疊如海波排空。拱峙省城如

崇垣繚繞錄蔣攸銛黔輶紀行的東山登高一首如次以見勝跡大概

倚城東面綠迴環。畫景全收翠靄間。雉堞烟濛初釀雨。鰲橫雲湧欲浮山。朱顏醉認楓林葉。金縷歌穿佛髻鬟。指點坡陀峯下路。腰纏齊負稻孫還。

佛堂當山陰的一面。推窗展望見山後一山。山半林宇極修整。是爲仙人洞。由棲霞嶺東行約里許可到。洞爲道院。鑿壁鑿石。建屋凡數層。每層上石磴各數十百級。皆附壁鑿巖而成。僅能容足。俯視見牛渡河橫列山麓。至所立足處數百千丈。耕牛駝馬小得像芥葉。遊人登臨仙人洞。多祇到下層道院止。若須探尋上洞拾磴而登。便覺驚心駭目。牛渡河爲南明河下流水口。寺濱河之左。正在仙人洞山下。秋水平橋。春蕪繞岸。遊人近來漸多。岸邊有大石如船而中斷。當地人傳說石船經此。適有兩仙人在洞上著碁。忽落一碁子。斷船爲二。此說荒謬可笑。但石船形狀極相似。因而俗人得此附會。

相近棲霞嶺的是爲扶風山。扶風與棲霞並列。但不如棲霞之高。山形上削而下闊。巖石盤旋如螺。故黔人多呼爲螺絲山。出城與上棲霞的道分途而趨。約里餘過扶風雲路坊。再數十步抵山麓。山半有亭名環翠。遊人到此小憩。左可望棲霞。右可望相寶。再上入扶風寺。佛殿沿山建築。層層上疊。左爲陽明祠。右爲尹道真祠。尹祠民國五六年始建。堂宇迴廊與王祠式樣同。而樓閣較王祠勝。不數年燬於兵。現又修葺一新。王祠建築樸茂。兩廊存陽明手書簡札數十幅。鑄石列壁間。給寺僧少許代價。可指揚若干紙。又有木刊陽明的客座私祝和其他名人法書多種。都極名貴。寺僧保存最力。兵來不卽毀。尹王兩公爲貴州文化極重要人物。一先

一後千載下互相輝映。却值得黔人的崇拜。陽明祠外有曇雲精舍。小閣背山。閣前松柏數十。章枝葉扶疏。可窺見會城中烟樹。舍前有小池。池下有馴翠亭。舊畜孔雀。今已不見。亭上有關公詩竹碑。刻疏竹幾竿。竹葉縱橫。穿插成字。自上而下。得五言絕句一首。爲「不謝東君意。丹青獨立名。莫嫌孤葉淡。終久不凋零。」二十字。相傳爲壯繆親題。我們看竹畫得極好。枝葉又甚工緻。壯繆那裏有這種雕琢的著作。想來定是後人的藉託。

由扶風沿山北行。即到相寶山。山較扶風略高而低於棲霞。距老東門四里。新東門二里。橫蔽會垣。如屏障。故俗稱爲照壁山。山路不及黔靈曲折。而却極清幽。境地屋宇不及扶風明觀。然而却極高曠。寺在山巔。諸殿皆作橫列式。外有長廊。能俯視斷壑。欄外遠近諸山。或俛或仰。儼然與遊客相對。日出日沒。各山的嵐靄紫翠。種種顏色。隨而朝夕百變。殿上有銅牛一。對面有大銅鏡一。寺僧傳說從前能夠照見人的前世。這真是惑鄉愚村氓的話。現在要騙騙小孩子。恐也未必相信的。

前述諸山皆分列東北。現在我們說到南方的山了。南嶽山在大南門外三里。山陽植樹成林。雖不及黔靈之茂。但一片青翠。也極可愛。山道從北崗上升。略沒有曲折。崗上東矚可見棲霞扶風相寶的肩背。北望可見黔靈的顛額。左俯可見南郊新建的軍營。行列戶牖。密若蜂房。右俯可見南明河水的縈繞。如城垣的束帶。崗盡路平。沿道夾樹。疏影照途。數十步抵前門。前門距院宇還有百餘步。遠望列院數重建在廣平地上。這里平地却比較棲霞扶風諸山爲闊。院前關田約數畝。四周盡繚大樹。狗或一吠。雞或一鳴。彷彿另一世界。院祀南嶽兩廡。塑十

殿諸閣羅那就不知何所根據了。

下南嶽山經馬棚街到南明橋。便是所謂貴陽的八景。南明橋砌橋孔凡九。長臥河上。由下流遠望。人馬往來。風景如畫。謂之九眼照沙洲。是爲一景。過橋東行。沿左岸有丞相祠堂。祀蜀相諸葛武侯。祠前古木參天。濃陰蔽地。襯着斑駁的古祠。覺有曠逸之致。是爲一景。現在祠地半已劃建爲電汽局。建築崇隆。更覺好看了。丞相祠堂對岸爲芳社洲。洲積沙泥而成。廣平約數十畝。值樹成行。細草如茵。是爲一景。由祠石轉過浮玉橋。和上流南明橋相對。橋頭有坊。橋中建小亭。由對橋相望。景甚自然。是爲一景。浮玉橋盡端建甲秀樓。樓高插天下。臨河水澄。碧樓前有二鐵柱。爲鄂爾泰平苗紀功所鑄。是爲一景。甲秀樓過橋爲萬佛寺。寺有萬佛塔。純爲銅質鑄成。塔上鑄大小佛像極密。因以名寺。寺側建復閣。閣外列植修樹十數章。清風徐來。枝葉入座。河水漪漣。繞而南流。閣名翠微。是爲一景。南明河納定廣威平諸水。東行將折而西北流。至甲秀樓下。因停而成淵。水深碧。謂之涵碧潭。是爲一景。潭上築磯障水。跨以石梁。謂之釣磯。磯是爲一景。總計恰爲八景。現在翠微閣對岸新建興義八屬會館。館前有平民工廠。與廠相對。爲陸軍製革廠。屋宇喬麗。傑閣峙出。沿河樹木左右掩蔽。城南風景。今後恐不祇爲八。至於還有漏酌泉。朝陽洞。麒麟洞等等。已不及上紀之處之勝。不細述了。

(五) 雜紀

(1) 氣候和瘴癘。貴州氣候。夏無酷暑。冬無祁寒。居適當的東西。所以一下雨便是一二十天。若遇天旱。又是月餘不雨。現在地方遍倡植林。想來以後多少總有效力的。

貴州原有瘴癘。盡人皆知。唐柳子厚宗元譴刺柳州。同時劉夢得禹錫得播州。他以為播州非人所居。而夢得又有親在堂。願意以柳易播。那時看着廣西地方比較貴州好。但以現在說。貴州凡有瘴癘地方。都鄰接廣西。而廣西百色南丹一帶的瘴氣。比貴州都來得兇。那末現在貴州要算比廣西好了。實際貴州瘴癘祇在有限的地方。而瘴氣生發又在極有限的時候。既不是逐處皆有也。並非隨時皆然。我們讀田蒙齋的黔書。關於貴州瘴癘有這樣一段說。

瘴氣自鎮寧以上。凡地之近粵者。即有。每於春夏之交。微雨初歇。斜日欲晚。丹碧瀾漫。非虹非霞。氣如蒸沫。則瘴起也。遭之急伏地。或嚼檳榔。或含土庶幾可免。否則立病。如患瘡久。則黃疸脹腹。或一年或二三年莫之救矣。必得黃花根治之。黃花生水澤間。長尺餘。葉如蓼。花開兩瓣。根可取魚。亦可倒壘。土人多識之。……中略……鎮寧所轄之火紅落架素苦瘴。近用火器驚之。即解散。遂習以為常。亦漸不能困人。地氣固有時而變歟。

他於有瘴地方瘴發時期。和瘴起時狀態治瘴方法。都是實錄。但現在鎮寧以上有瘴的地方。少得多了。這却並不是甚麼「地氣有時而變」的說法。而是地方進化後。人民抵抗天然侵襲的強盛了。防禦病疾的工具周密了。瘴癘自然會逐漸地消滅。全省有瘴所在。屈指數來。大概不過三四處。如貞豐縣屬的白層河。安龍縣屬的坡脚打言一帶。榕江的丙妹分縣諸處。近時都還有瘴氣。可是各處瘴氣也僅限於局部。並不會蔓延到附近。如白層河距貞豐僅四十里。白層河有瘴。貞豐却無絲毫瘴。又如坡脚距安龍僅六十里。坡脚有瘴。安龍也無絲毫瘴。相距較遠的地方。那更毋庸說沒有瘴氣了。瘴發時期。除田蒙齋所說的「春夏之交」外。

還有秋季八九月間土人所謂包茅花開時節。也要防備。大概瘴起都在每天早晨和將晚時候。登高遠矚。見那近河一帶。有氣如蒸。瀰漫大地。微帶着紅紅綠綠的顏色。那便是瘴氣已起。此時正宜急避。如有人嗅着一種彷彿像糯米的香味。那便是中了瘴。急宜醫治。瘴病人多謂生於山嵐。以爲是嶺峒沼澤不正之氣鬱積而成。雖不無少許理由。但何以那些地方的山澤特別有這種不正之氣呢。我們詳細考查其始因。還是由於居民的太不講衛生。積年累代。鬱爲毒涇。瘴地又炎熱。暑濕互蒸。便成爲瘴氣了。就上列幾個有瘴地方。現在還可以他們向來不講衛生的事實。第一。便是不置廁所。假若我們到了上述無論坡脚白層河或丙妹任何一處。要找無論公共的或私人的廁所。那直是比登天還難。男婦老幼。晨昏晴雨。概都露天便溺。據說這種風氣。桂北一帶都是如此。他們迷信以爲置了廁所。家運便立刻地頹敗到不堪的地步。因而桂北如思恩百色西隆等處。瘴氣都號最盛。可憐若千年來。其迷信還牢不可破。其次便是他們最喜歡吃腥穢的東西。不論牛腓馬脰。死貓活鼠。越是腥的。越吃得有味。遺骨隨意拋棄。巖穴溝澮。逐處皆是。蚊蚋叢集。山水發時。又隨波入河。居民更汲取爲飲料。就此兩端。便是造成瘴氣的主因。其他還有種種。我們不細說了。好在貴州這類他方。僅屬有限的三四處。俗與桂化一時。不易轉移。將來省路築通。風尙移易。那時或許各處瘴癘會漸次地沒有。瘴毒由來很久。讀周禮土訓。掌地圖以詔地事。道地隱以辯地物。鄭康成對於地隱的解釋說「地隱如瘴蠱等類」。賈公彥對於「瘴蠱」二字。又進一步解釋說「瘴便是瘴氣。蠱便是蠱毒」。那末。瘴毒在周隆盛時。已經有了。又干寶搜神記也有一段說「蔣士先中蠱

其家囊荷置席上。忽大笑曰：「蠱我者某也。自是解蠱藥多用之。」這可見隨時都有蠱。而有蠱地方又大概不祇黔省一隅。現在傳說雲南福建兩廣諸省皆有蠱。這倒不去管他。我們祇專述貴州的蠱罷。貴州畜蠱多屬苗族和侗家。據說苗婦常取虺蛇蝦蟆蜈蚣以及其他等等毒物置瓦缶中。飼養到相當時期。設法將蠱嫁了出去。由此便可致富。嫁的方法以少許金錢和衣包置於山僻小徑。使不知道的人拾之而歸。蠱便隨着來了。又有把蠱蟲滴的涎沫潛抹在食物裏。賣給不知道的人吃了。也能夠中蠱。人中了蠱發時沒有一定。有的俄頃即發。有的三五月或遠至二三年七八年纔發。發時腸絞痛如割。進食多嘔吐。嚼豆不腥。含礬不苦。若救治稍遲人便僵死。又有一種所謂挑生蠱。中蠱後吃魚腹中就有生魚。吃雞腹中就有生雞。還有一種最厲害的名金蠶蠱。能夠在夜裏飛到有河有井的地方飲水。光長曳如彗星。金彩燦爛。近來這厲害的挑生蠱金蠶蠱都少見了。祇平常的蠱間或還有。漢人在購買苗婦食物時。常於不知不覺間便中了蠱。因此當苗婦沿街售茨藜（貴州特產可以消食）山楂蒜苗時候。購者先要問他有蠱無蠱。苗婦必答沒有。據說如此。一問便可破了他的蠱術。至於治蠱藥方。上面搜神記載的囊荷可算一種。囊荷多年生草。野外自然發出。貴州也有高二三尺。葉尖長絕類薑葉。夏月開花。花大小不齊。色淡黃。由地下莖而生。根可作菹。古醫書神農經葛從方都說囊荷可以治蠱。而以白色爲貴。此外就我們知道的解蠱藥還有一種名百解藥。藥產本省水城縣。莖橫斷面紋若小菊。中蠱時可切作小片。用水吞服甚驗。藥性清涼。能退熱解毒。凡腸滯腹痛食積諸疾都略有效驗。故名百解藥。價極廉。每斤不過洋四五角。貴陽對於中蠱又有

一種禳解之法。法取生雞蛋一枚。用穿有紅絲線的繡針一插。蛋頂令患者以口就蛋呵氣一次。術者持蛋就患者頭面徐徐旋繞。口輕誦咒語畢。以盃二上下承覆蛋。置患者枕下。次晨乘患者熟睡時。潛取置甌內蒸熟。見蛋黃白質並不外溢。但於蛋一看。蛋質却有陷缺。此種陷缺。處術者說便是表明患者被蠱侵蝕的地方。缺處如在蛋頂。便是蠱蝕患者的頭。如在腹脚或其他各處。便是蠱蝕患者的腹脚等處。有時蛋質缺去很多。那便是蠱蝕太厲害了。此術謂之收蠱。每收一蠱。一蛋不能畢事。次日又須另用一蛋照法咒收。蒸驗蛋質。缺陷還有多少。若蛋質未滿。便是蠱未去盡。仍然依法照收。直到蒸驗蛋質已滿。絲毫沒有缺陷。然後算是蠱已收盡。聽說此術很靈。但蛋質何以能由缺而漸圓。人身被蠱蝕何以能夠寄託入蛋內。又何以能夠用咒語而收盡。這却無理可析了。

(2) 風俗和方言 貴州居民多來自四川湖廣江西江南諸省。而遵義貞豐安龍玉屏等處又皆分由湘西蜀南桂北劃歸轄治。談到風俗。全省既沒有混同之風。也沒有共尙之俗。大抵僑民流移其初各從所習。後來居處日久。和當地土風互相漬染。因而揉雜成爲一方一地的俗尙。這種俗尙又因上述地方分別劃隸緣故。遂與各處鄰接的各省省風相類似。如烏江以北原爲巴蜀舊壤。其柔弱褊阨精敏輕疾有類川民。松銅玉鎮緊鄰湘西。而剛悍直質。巖樸急易有類湘民。至於鄰桂的獨山榕江羅甸安龍諸縣。習有桂風。鄰滇的興義盤縣威寧畢節諸縣。習有滇風。那是極普通的例子。年來省路已行汽車。交通便利。沿江各省風尙流播遠及黔省。如貴陽遵義桐梓安順赤水鎮寧凡繁盛而通達的城邑。習俗轉移更覺很快。就婦

女界說。截髮長袍已爲普遍的裝束。從前的長裙挽髻轉不易得見。旗裝改着窄袖前後襟下齊到足。又是摹仿京滬等處的新裝。江浙朝有所尚。夕便傳到貴州了。至於四時節序。男女嫁娶。喪祭。弔唁等等。繁市要邑。漸染外省風氣。避繁就簡。不尙縟文。如歲首慶賀。大家都改用卡片。由郵投報。就算了事。從前出行。要看喜神方。拜年。要着靴頂帽。親到戚黨家裏。新正三日。不烹鮮。不灑掃。現在全廢掉了。紮辦龍燈遊行通衢。夜燃爆竹接龍之習。大邑已經少見。五月底陽婦女的遊百病。八月中秋的送瓜。更隨着廢曆慢慢廢除。婚儀採用文明結婚。式者已多。儀式略如蘇浙等省。證婚人證婚後。男女蓋印。演說。向親長衆賓鞠躬。攝影。婚禮便算告成。卽有筵宴。男女一日而畢。從前的請媒。過禮。鋪牀。親迎。合卺。謝親。拜三朝。換枕頭等等。一嫁娶常歷七八日。或十數日。然後完結。種種繁文。現在都已不用。喪儀雖少改良。如含殮。訃告。展奠。家祭。開路。卜葬也。和從前差不多。但點主一項。非富有或顯者之家。大都省略了。奠期親友來弔。從前雖貧戶也。必備筵席。現多改用茶點。這却省事不少。因此貴州風俗目前也可算是轉移的時期。而以繁盛通達的處所爲先導。漸把從前一省內以地域爲風俗的界線打破了。可是偏僻地方。居民牢不可拔的傳統觀念。現在還有。這種傳統的習俗。却與省外不同。我們不妨把那舉犖大者與當地進化的關係的略述幾項如次。

關於迷信的有所謂「跳端公」。跳端公俗稱爲師娘教。所奉神用木製兩鬼頭。一赤面長鬚稱爲師爺。一女面稱師娘。病家延巫者到宅。巫以兩竹承兩鬼頭。頸下置篋。圈着衣。分倚香案左右。巫黨衣紅裙。戴觀音七佛冠。椎鑼擊鼓。次第登壇。或歌或舞。舞如電旋風轉。歌則

如怨如慕。觀者如牆堵。夜深。大巫舞袖揮訣。小巫戴鬼面導引。踏闖吹角作鬼嘯。側耳而聽。說是遠處必有應的。應者往往無故而病。再用茅草作人衣。病人衣着病人履。大巫侑以酒肉。載以茅房。出門焚燒。謂之送茅。送茅後謂病者可以霍然而愈。因病者災難已由茅人代替去了。跳端公之外。又有送鬼排場比較小。凡道逢路鬼因而作祟。中者頭痛身熱。或沈迷不省人事。必送掉然後始愈。術用茅葉一挽標。掃患者週身。隨以紙包茅置竈上。謂之願標。俟善禳者備花盤。盤內置香燭酒脯。以願標置於中。口隱約誦詞。夜持盤送到三叉路口。祭畢。傾盤內祭物於地。急馳而返。這便是鬼已送掉了。此術並無專業。老婦傭嫗都能禳解。其次又有所叫魂。這更是黔中婦女盡人而能的事。小孩偶然受驚。或小有風寒。謂其魂已失掉。家人必替他叫魂。叫者無論屬其母或姨或姑或姐。以至嫂嫂都可以。術以盃滿盛米。插香燭燃置大門長凳頭。先用雞蛋一枚。令小孩呵氣三次。以蛋斜植手掌坐長凳他端。口呼小孩名。並頻促令回家。旁人必代答說「回家來了」。於是蛋能由手掌漸向內倒。每夕以蛋倒三次為率。連叫夕而畢。然後將蛋煮熟分食家中諸人。謂之幫氣力。此風貴陽現在還有。但科學漸昌。凡受新學洗禮的。已不屑為。其他還中元接祖。清明掃墓。臘底敬竈。習俗濡染。各省皆有。貴州不過大同小異。不必煩述。此外關於普通風尚的。有所謂銜祭。銜祭之期。為廢曆每月朔望次日。即每月初二。十六兩天。這兩天凡商店學徒大戶廝養。皆得肉吃。謂之銜祭肉。此風貴陽極盛行。查銜祭的意義。通考載有石林葉氏一段說。

節度使碧油紅旆。受賜者藏於公宇私室。皆別為堂號。節堂。每朔望之次日祭之。號銜

日。

據此。衙祭二字來歷甚遠。大概祭餘的肉分給衆人。如祭統所說「鞞庖翟闈。惠下之道。一嗣後相沿成例。因而特別是學徒廝養吃肉的日期。黔商明此衙祭來原的恐怕很少。又有上會一種。約親友十餘人或二三十人。按一定的數目出資集成一定總數。由約會者收去。謂之接首會。嗣又按期集會。接首會者和會衆按所定數目首會並連利息交出。又由接二會者收去。二會總數與首會相同。除首會所還子母金外。餘人分納之數視首次稍減。接二會者至第三會期納資與接首會同。而餘人納數又視二次遞減。照此按期遞推。至會衆接會完畢始告終了。已接會者謂之黑會。未接者謂之紅會。每次無論已接未接。凡交納的數目都具載冊內。會衆每人各執一冊。謂之會書。會金總數有多有少。視約會需要和在會者意旨而定。多則千元少亦數十百元。這對於經商無資本的很覺便利。因可驟得鉅資經營。而所還本息又是分期交納。此風便自然盛行而不衰。且不限於商人。所謂紳耆學者也都參加。又婦女好結姊妹。彷彿外省的手帕交。無論同姓異姓親密如手足。互稱爲姨媽。其次生兒喜歡寄人爲乾子。稱義父爲保爺。而此類保爺既不限於親友熟識。又不限於動植生物。無論戚長友好。或遠來賓客。初到遠商。以至寺僧遊道。竈頭巨石都可以的。最可笑的如寄拜雞籠稱籠爲籠保爺。而名子爲籠保。寄拜大巖稱巖爲巖保爺。而名子爲巖保。還須延匠鑄兒名於巖上。目前社會進步此風漸少了。此外黔人居處習俗飲食嗜好瑣碎的太多。現且把前人遺留的黔中竹枝詞錄幾首如下以見黔俗一斑。

醋菜珍同旨蓄藏。無鹽巧用蕨灰香。黑衣競逐烏鴉隊。銅鼓聲中賽竹王。（上二句說黔人好吃醋菜。下二句說苗民習俗）合賽聲喧說砍牛。阿爹抱得負薪憂。文康集有良方在。鑄石曾留篁竹郵。（有疾不服藥祇殺牛禱鬼）

清明上塚近城隈。縞素衣裳淡粉腮。聽得阿誰憐少婦。汗巾揩淚首重迴。（清明踏青）
中秋月色最清佳。鑼鼓喧闐笑語嘩。喬扮仙姬來送子。背兜兜個大倭瓜。（中秋送瓜）

男子喬裝婦人稱爲大懶嫂）

妾轎迎來郎拜堂。卽忙去謝妾爹娘。合歡三日娘看妾。滿月回門妾伴娘。（述舊婚禮）
板椳條條坐綠鬟。孃孃廟看豫陞班。今朝比似昨朝好。烽火連場演下山。（述婦女觀劇情形。此爲從前廟會演川劇之狀。現開設劇團情形已與不同）

貴州方言也和當地風俗一樣。各處有別。其原因恰給班固所說的「民函五常之性。而其剛柔緩急聲音不同。繫水土之風氣。」一句話道破。大概威寧水城一帶。山高嶺峻。其音略剛。貴陽安順等處。水明峯秀。其音多柔。遵義赤水諸縣。山多縣延。水流迂迴。其音常緩。銅仁思南各邑。河流多湍。山勢密促。其音常急。然而概括說來。貴州語音大都輕而和。無雍秦的銳烈。無蘇杭的柔曼。不似閩粵的佞屈傲牙。不類湘贛的粗獷重濁。貴州話無論何省人聽了都容易明白。各省的話。貴州人也能夠懂得。這輕而和的音調。極其弊又有讀音的錯訛。最顯明的爲下平與入聲混而爲一分別不清。如貴陽人讀「雨」若「以」。讀「魚」若「益」。外省人常以「天上下以河中捉益」兩句話譏諷。貴陽人下平和入聲既分不清楚。撮口呼也就

沒有了。至於當地土語。如器物的稱呼。作事的舉動等等。也有與外省所說各異的。我們略舉若干則如次以見梗概。

平原空地。滬語爲地皮。黔謂之壩。門麻雀牌。滬曰碰和。黔曰打麻將。譏士頭土腦的人。滬曰曲辮子。黔曰鄉巴老。人有不名譽的行爲。滬曰鴨矢臭。黔曰丟人。以知爲不知。矯飾茫昧。滬曰假癡假呆。黔曰裝奪（莽平聲）。妄語。滬語爲瞎三話四。揚州語爲嚼咀。北平語爲瞎撩。黔語却爲衝（讀去聲）。壳子。浮浪無業流品最下的人。滬稱爲流氓。杭州稱光棍。揚州稱青皮。北平稱混混。黔却稱爲驪神。不拘種類。兼收並蓄。滬語爲垃圾馬車。黔語爲收荒貨。游戲娛樂。滬曰白相。黔曰玩。凡人快活舒服。滬曰寫意。黔曰安逸。對人故設疑陣。以眩惑。滬名爲掉槍花。黔名爲玩門頭。滬語用照會二字。移稱人的面貌。黔却稱爲臉盤子。又因人嘲笑而面發紅。名爲臉盤子炸了。對人嚴詞詰責。滬語爲板面孔。黔語爲拗（平聲）。起十八兩稱。故尋人謬誤。滬語爲扳差頭。黔語爲躡（釵上聲）。痛脚。因事實發覺貽笑社會。滬語爲坍台。杭語爲倒楣。揚州語爲丟醜。黔語爲丟面子。批頰。滬語爲吃耳光。又稱五分頭。黔語却爲打嘴巴。討人便宜。滬語爲揩油。黔語爲占欺頭。婦人老而滑。滬稱老蟹。黔稱老奶精。不知其何許人。蘇語謂之淡老三。黔語謂之裘二哥。婢女粵語稱爲妹仔。黔稱爲了頭。舊式結婚。雇用之伴娘。粵語稱大姑。黔爲伴媽。嘗人無用粵語爲大蕃薯。黔語爲大笨蟲。嘗人倒運。粵語爲衰鬼。黔語爲背背鬼。少年俊美。粵語稱靚仔。黔語稱火仔。厭久坐而逐客。粵曰爛尸。黔曰爛板橈。獻媚諂上。天津話爲上勁兒。貴州話爲獻白鶴。遇事又畏又贊。天津話爲好家火。貴州話爲老火。稱謂雖有別。大概

取意差不多相同。又有一事一物的俗稱。不是久居的外省人不能明白的。如酒器曰壘。鼻受寒而塞曰壘（音祝）謂看曰渚（鎖平聲）曰瞶（音苗）曰瞧。目不見物曰瞶（音務）和食物曰擗（音盆）有物前阻曰擋。磨物漸消曰銛（俗讀作遇）心動曰懣（音徹）足踏曰躡（見前）手承物曰拓。推人曰擲。凡菓實聚多曰纂。纂稱人形短曰絰。絰（音搓）疥瘡曰乾癩。瘳（土音格澇）粗率曰笨（奔去聲）癡愚曰夢忤（音統）桃李菓實核曰覈（音忽）壓物曰箠。箠去汁曰滓（音筆）鹽鹵曰膽水。田舍曰莊子。主人曰使（去聲）長公主母曰使長婆。物成線條曰緝（音柳）釜水沸而溢曰淖（音孛）快走而逸去曰彘（音標）鞋破以皮縫頭曰鞮（音掌）呼人曰嘖（音胃）唾人曰啡（坯配二音）對人詞不屈曰讐（音絳）以篋束物曰籜（音枯）物件曰家火。小遺曰解溲。此外僅有其聲而不能以文字寫出的還有很多。不必說了。

(3) 物產 貴州論天然物產。因爲山多土瘦。出品不及蜀楚鄰區的豐富。論人工物產。又因工業幼稚。出品不及沿江各省的精良。然而在富有經驗的實業家。和具有卓識的科學家看去。將來貴州却是全國少有的工業之域。財富之區。據說開發富源之途有三。第一是靠著藏在土內豐富的礦產。這種寶藏。向來就爲歐美人所歎羨。彷彿像皮藏珍寶。原封未動的庫櫃一樣。和英格蘭北部未開發以前差不多。英格蘭北部數十年前。地瘠民貧。恰像貴州。可是自煤鐵在工業上用途日廣。於是貧瘠的英格蘭北部。一變而爲英國首要的工業區域。貴州是將來的英格蘭北部。其次是靠奔流山谷原野間的瀑布水力。省內原有瀑布。雖然沒

有美洲尼亞加拉的瀑布那樣大。然而可以設大規模發電廠以供附近各工礦業之用的。却並不缺乏。再其次便是靠着羅列在地面上的天然風景。全省林泉洞壑既所在都有。而各處山水又每具奇景。這可以比倫於歐洲的瑞士。因瑞士國境多山。並無大宗特產。彷彿中國的貴州。但瑞士人却把天然風景培植起來。招致遊人。吸取外資。能夠維持了國計民生。那末貴州具有瑞士同樣的質地。正可仿照行事。依然不失爲一大富源。這三個途徑。我們雖然沒有仔細研究確否可靠。可是第一第二兩途。確有相當理由。而是貧瘠貴州的對症良藥。現在先說礦產。

黔省蘊藏土內的礦產。一般人都說十分豐富。但豐富到甚麼程度。產苗情形如何。屬於何項層紀。現在開掘的方法和每年產量幾何。却沒有人詳細的調查過。也沒有完備的報告。就我們知道的大約有威寧大定的鉛。鍊銅仁省溪的水銀。朱砂。仁懷桐梓黔西的鐵。平越的硫磺。貴陽龍里的煤。石油等等。大定威寧開採鉛礦。由來很早。而鉛一項見於用途爲遜。清雍正設局鼓鑄制錢時候。考志雍正十年。畢節設寶黔局於城內鑄錢。爲鑪凡十。乾隆五年又增設十鑪。改鑄青錢。照京局例。每銅五十斤。配白鉛四十一斤。八兩。黑鉛六斤。八兩。滇錫二斤。二十五年停畢節鼓鑄。把寶黔局移來貴陽。後來仍因取材便利。又分五鑪去大定。那時鑄錢用材銅是出於威寧的陳溝廠。白鉛出於大定的興發廠。黑鉛出於威寧的榨子廠。祇有錫一項要向滇省個舊廠採購。大定五鑪。每鑪一個月有三卯。卯有正額。有帶鑄。有外耗。帶鑄額金約居十分之一。外耗約居金額百分之九。三項合算。五鑪全年共一百九十卯。統共用銅十萬零

五千九百七十三斤五兩有奇。白鉛八萬零三斤四兩有奇。黑鉛一萬二千五百三十斤有奇。滇錫四千一百六十斤有奇。這僅就大定的五鑪計算。可見那時陳溝廠的銅與發廠的白鉛。搾子廠的黑鉛。其產量都很少。又查當時開採銅鉛諸礦不止一廠。銅廠如陳家溝。如銅川河。如哈喇河。皆由商民自採。每銅百斤抽課十斤。餘銅購作錢局之用。先運七家灣。再轉運省局。鉛廠除興發一廠外。還有福集萬福媽姑三廠。年產白鉛爲量最富。除供給錢局之用外。備川省採購者約百萬斤。又運至永寧交委員轉運京供湖南北採買的約七百萬斤。而每歲額購數目約在二千萬斤以上。其中以媽姑一廠出鉛最多。炸子廠出黑鉛年亦數十萬斤。嗣後官局停鑄。產銅漸衰。鉛量亦不如前。現在所存的爲銅川河的銅廠。最近又因地方不靖。暫時停辦。媽姑的鉛廠。漸轉移爲官商合辦。大概也無甚進步可言。銅仁省溪的水銀。開掘要算清末和民初的幾年爲最盛。除商辦的六七廠而外。德人也曾經來省溪就地採掘。設廠煨煉。煨法純用新式。其機器都由德國自行運來。經營數年。據說成績優良。而採煉運歸的汞量也不在少數。可惜當時地方官廳沒有調查詳細的紀載。現在根究很難。歐戰發生後。德人匆匆攜械回國。目前所遺祇有鐵質水缸和建廠廢址了。其次說到商辦諸廠。這類水銀廠。其中雖無因辦廠興家。坐擁數十百萬的人。然而試一考究他的煨取水銀却都用土法。此項土法。田蒙齋的黔書說得院詳細。我們節錄一段。

竈有大小。釜亦如之。大者容砂二十升。離而爲十層。次入之間。以穉布陳汞灰於其上。治以杓。中凹而圍凸。覆以釜。差殺之。揉鹽泥而塗其脣。築之。乃煨之。凡一晝夜而汞成。滴滴懸

珠。混漾耀燦。皆升於覆釜之腹。小者以煎砂石相錯之巖子。既實之。掩以筠篩。籠如篩。塗以泥。豆其孔以疏氣者。四孔則周。遭槽之穴。其上覆以小甕。亦鹽泥固之。而後煨炷。薈可成汞。登於甕。溢則注於孔之槽。俟其性定。挹而注諸豕脬。裹而縛之。乃可行遠。如或傾之。斂之以椒。聚集如故。啓釜甕者。必含鹽或醬汁。乃可邇。不則觸其氣而齒墜。已成汞而升之。復可爲硃。不忘其本物。亦有然者矣。又有自然之汞生砂中。不待烹煉而成者。尤不易得。羽化之資糧也。

這種升汞的方法。各廠大都大小竈兼用。而小竈煨砂之法。銅仁省溪一帶。人人都能。若我們到銅省等處。便見居民宅內。家家都有土竈瓦甕。以裝蓄水銀的豕脬。封塗瓦甕的鹽泥。更逐處皆是。大概各大廠採掘砂巖。廠中自己把含汞最多的擇用。後其餘汞質較少。砂石便出廠銷售。居民賤價購得。自行煨取。專門以此爲業。或以此作爲副業。銅省一帶。大都如此。此項土法升汞。未免太陳舊。器具既劣。煎法又不良。汞質上升。騰散者居多。釜底甕腹。豆孔槽筒。所存懸汞。恐不及其半。居民無科學知識。擁資辦廠者。又不謀遠大計畫。改用機器採煉。這却覺得可惜。此外說到貴州的煤了。貴州產煤幾遍全省。無論在旅行或郊遊時候。崗壑巖穴。都見着礦苗露出。全省燃料以煤爲主。礦苗開掘正旺的。約有百數十處。現不必逐一遍述。祇就貴陽石頭寺略說大概。以例其餘。石頭煤廠。包有沙河仙人掌涼水井。石頭寨等諸礦區。民國十七年。由公經營。先辦沙河仙人掌兩廠。其後繼辦涼水井。更歸併石頭寨。項姓廠。共爲四廠。同時工作。新舊坑已溝通。諸廠一帶。均屬中二疊紀煤系。煤層露頭隨處皆是。煤層厚約中尺二尺五寸。以至三尺左右。石頭寨層煤向西傾斜。成二十餘角度。與大灣子煤層遙皮相啣接。

南北伸展較廣。爲貴陽上等煤田。每日產煤約一萬餘斤。每年全產量共三四百萬斤。除供公營的兵工白藥電汽等廠局外。餘煤聽人民購用。該處礦苗甚富。現正確定標界招商開掘。俾礦場加多產額增進。其次黔省礦產如鐵如銀如磺如硝等等各縣出產皆有著名。現將農礦廳十九年份礦產調查表錄如次以見概略。

貴州全省各縣礦產調查表

縣別	地名	礦類	開採狀況	每年約計產量
貴陽	黃花哨	鐵	土法開採	三六萬斤
	三江橋	煤	同	一二萬斤
	河穰	鐵	同	六〇萬斤
	高坡	磺	同	三萬斤
	翁井	磺	同	四千斤
	煤炭窰	煤	同	二萬斤
	打銅寨	煤	同	四萬斤

	平 越				仁 懷				湄 潭		
岔 河	翁 窩 河了	三 合 土	高 大 坪	茶 房 坳	梅 子 坳	羅 家 溝	五 家 山	涼 水 井	五 坡 里	石 頭 寨	大 坡
鐵	鐵	鐵	鐵	鐵	鐵	煤	硫 磺	煤	煤	煤	煤
同	同	同	同	同	同	同	同	同	同	同	同
一〇萬斤	二〇萬斤	未詳	未詳	未詳	一五萬斤	九萬餘斤	現正開始採 掘產量未詳	未詳	四萬斤	四百萬斤	五〇萬斤
						此煤含油質尙富				連沙河仙人掌涼 水井礦區在內	

綏陽								桐梓			
徐木壩	碗松烟廠舖	岩龍溪底	蠻山塘	羊不	板林壩	溪源	半山	後山箐	五坵田	土官塘	五馬河
煤	煤	硫磺	鐵	鐵	鐵	錫煤鉛鐵	煤	煤	煤	硫磺	水銀
同	同	同	同	同	同	同	同	同	同	同	同
七十萬斤	三萬八千斤	三萬二千斤	六十餘萬斤	五十餘萬斤	七〇餘萬斤	六百萬斤	三百餘萬斤	一百萬斤	三十萬斤	八萬斤	正在開辦
				百每人日工有作數							

	鳳岡					威寧					
西山了	駱馬店	蓮花廠	里山坡	銅川河	媽姑	白蠟廠	梘壩	閩山關	黃家壩	傘水場	傘水場
煤	鐵煤	鑛	銅	銅	鉛鑛	鑛	煤	煤	煤	鐵	煤
同	同	同	同	同	同	同	同	同	同	同	同
十萬餘斤	六萬餘斤	未詳	未詳	未詳	數百萬斤	未詳	四十二萬斤	六十三萬斤	五十六萬斤	七萬斤	四十九萬斤

黔 西							修 文				廣 順
梓 廠	羊 棗 溝	清 水 塘	嘉 垮	迴 水 塘	龍 訓 田	乾 壩 木 廠	韓 家 圍 牆	擺 所	水 部 龍	擺 塘	茶 苑 納 冗
鐵	煤	煤	煤	煤	煤	煤	煤	鐵	銀	硝	煤
同	同	同	同	同	同	同	同	同	同	同	同
二 萬 餘 斤	一 萬 四 千 斤	二 萬 餘 斤	七 〇 萬 斤	七 〇 萬 斤	一 萬 四 千 斤	一 萬 四 千 斤	二 萬 餘 斤	未 詳	未 詳	未 詳	未 詳
	同 前	同 前	同 前	現 在 發 達			現 尚 發 達				

						龍里					
麻答	毛栗山	坎坭	龍架山	冷水冲	王關	泡木冲	小灣	石崇山	黃家屋基	化竹	煤硿場
硫磺	煤	煤	煤	煤	煤	石油	鐵	鐵	煤	煤	煤
同	同	同	同	同	土法開採	仿掘鹽井	同	同	同	同	同
一千斤	二〇萬斤	四〇萬斤	三五萬斤	二五萬斤	三〇萬斤	未詳	二萬餘斤	十餘萬斤	二〇餘萬斤	十餘萬斤	五〇萬斤

格蘇	大小谷龍 虎場	洗馬河	洗馬河	洗馬河	鐵磅	韭菜林	余家院	石頭寨	雲台山	高堡	龍架山
煤	石灰	煤	石灰	鐵	煤	煤	石灰	石灰	硝	石膏	石膏
同	同	同	同	同	同	同	同	同	同	同	同
二〇萬斤	二〇萬斤	二〇萬斤	六萬斤	二萬斤	二二萬斤	二〇萬斤	十五萬斤	十萬斤	二千斤	六萬斤	二萬斤

八寨	灣寨羊場	石灰	同	六萬斤	三十八萬斤
大發洞	羊	煤	同	同	同
烏	羊	永	同	六百斤	同

上表所列。凡從前開掘而現在停辦。和已現礦苗而尙未開採的都未列入。又全省共八十一縣。本表列載不過十餘縣。僅得五分之一。調查未及的礦產尙有若干。礦苗未顯的礦產。又尙有若干。依此比例。便可見到黔礦的豐富。以此寶藏而有待於實業家的開發。貴州未來的富源可說無窮盡的呢。

貴州礦產豐富已如上述。而與此項相輔而行的水電力。更覺需要迫切。這個問題貴州也容易解決。據建設廳各縣水力調查報告。瀑布水頭高度平均在三十尺以上的有三處。其在二十尺十餘尺六七尺高度的更多了。毋庸說。這三處。一爲郎岱縣的募作河。水頭平均高約三十尺。一爲郎岱縣西林渡的毛口河。水頭平均高約四十尺。其一是最著名的鎮寧縣黃果樹瀑布。水頭平均高度爲九十五尺。現照上面祇舉黃果樹瀑布爲代表。其他從略。黃果樹瀑布爲老里河下流。經丁旗石頭寨到黃果樹名白水河。河水剛過黃果樹鎮南流。忽下傾十餘丈而成爲極偉觀的大瀑布。去瀑布數里外。卽聞聲若雷鳴。轟耳欲聾。水上架一橋名白虹。過橋沿河西南行約里餘。有望水亭。恰和瀑布正對。立亭上東望。便見萬練飛空。噴珠捲

雪。河石如蓮葉下覆。水從葉上漫頭而下。好像絞綃萬幅。蔽空懸垂。河水下注綠潭。其深不可計。飛沫反湧。如烟霧騰空。六七月暑天經此。雖赤日灼頂。而激水噴濺。能使道上行人如行大霧中。涼沫沾襟。暑氣一消。可見瀑布氣象的雄厲。力量的偉大。黃果樹瀑布冬令水枯時。水頭高度爲九十五尺。約等二十九公尺。深凡十分之四公尺。寬凡四十公尺。速度每秒二公尺。流量每秒三十二立方公尺。水漲時必尙不止此。即以水枯時計算的水力而論。約已得一萬二千三百四十二馬力。依此計劃。可設置 $1100 \text{ V } 4000 \text{ k V a}$ 三相交流發電機二部。或 3000 k V a 三相交流發電機三部。及轉動此項發電機之水力機。此外應得設備由 1100 V 變爲 11000 V 的變壓器和抽水機蓄電池修理機。及一切附屬機件等。開辦而後。除損耗的電流不計外。統計約可得六千七百一十八啓羅瓦特電力。可以供給附近百里內重要城鎮各工廠之用。如安順的製革製茶廠。郎岱的製紙廠。普定關嶺鎮寧煤鐵石綿等開採的廠。民間的電燈及碾米。各鄉的農田灌溉。都可由這水力發電而一概得所利賴。據此看去。若想把貴州造成英格蘭北都的工業區域。並非迷夢。確可相信。果得鼓勵提倡。努力從事。富源開發。如探囊取物。貧瘠兩個字。恐從此和貴州告別了。

此外貴州原有的產品。我們在民國二十年全省展覽會。可以窺見大凡。當時徵集各縣產物。雖因開會日期訂得很近。十分迫促。還有道遠地方開會後陸續趕到的。收集的東西自然未盡。但就陳列的物品論。已覺類集繁夥。琳瑯滿目。這次展覽會的特點。是工業商業農林礦業等館。完全陳列本省品物。而不雜一些洋貨或外省貨。另外把洋貨分列入洋貨館。借資

比較。用意深遠。其他交通館。動物館。美術館。飲食館。遊藝館。露天電影場。公共運動場。陳品亦覺豐富。設備也算周到。現略舉其中產量最多及本省特有的幾項物品來說。黔省農產品極豐富。若非大旱成荒。糧食足供全省之用。而有餘。設豐收三年。各縣都有積穀了。農業館陳列的穀蔬果木。類次標列。備極夥頤。以秈稻言之。各縣徵集之種。多至百數十。如有火燄穀。王茅草香。雲陽白。大小齊秈。百日黃。白風。漢麻。飛蛾。大小貴陽秈。麻貴陽。至笨秈。油秈。旗秈。白秈。大南秈。烏稍秈。半邊秈。晚穀等等。糯稻有早黃糯。竹了糯。金釵黃絲。灰色糯。杯杯糯。遲黃白果。牛子。白楊。江西糯等等。農產品而外。其次便算蠶桑。黔省桑區既遍省內。自然各縣都有出絲家。絲以都勻。獨山。貴陽。清鎮一帶產額較多。山絲以遵義。正安。湄潭爲最。遵正兩縣的絲常運銷。滬漢。汴。滇等處。有時銷至外洋。餘絲在當地織爲清水府綢。京滬平漢人喜歡用來製帳及長衫。又有半料綢。改良府綢。提花府綢等等。區別綢質較粗者製爲油綢。可供旅行時包裹物件。及牀墊之用。山絲家絲都可製爲絲棉。絲棉可作棉被。或棉衣褲的內襯。遵義產絲而外。近來白木耳產量突增。每年運至上海。漢口等地。數量不少。再次如大定的漆器。仁懷。茅台的酒。貴陽的皮器。雄精。獨山的蔑器。青布。乾筍。安順的竹器。醬油。威寧的鍋器。毛氈。三合。平舟的麻。郎岱。普安的糖。興義的楂糕。鳳泉。永興的棉。印江的紙。畢節的蠟。玉屏的簫。赤水。湄潭的茶。思南。桐梓的桐油。菸波的菸。都爲本省著名產品。貴州又有幾種特產。爲外省絕少的。如刺梨。黔之四封皆產。但過省界。卽無移植。他處亦不生。花如茶。幹如藜。多芒刺。故名刺藜。野生。夏葩而秋實。實如安石。而較小。味甘。略帶酸。七八月間最多。苗婦每晨挑入城。纍纍掛擔頭。婦女小孩爭

購食。食可消滯解悶。漬其汁煎以蜜作膏。略可比於楂。又雞棕。以普定安順盤縣出產最多。安順用醬油浸漬。名雞棕醬油。秋七月生淺草中。初奮起如笠。漸如蓋。移遲已紛披如雞羽。故曰雞。因從土出。故曰棕。種有二。僅紫者可食。白者能傷人。又有肥瘠之殊。肥者味較厚。採取時人須蹲着來。歲可望再得。若立而採。明年沒有了。竹蓀。郎岱鎮寧等縣皆有。形似菌。冠長而多小孔。色白。生於竹林。土人說是竹根受地氣所蒸生出來的。最初不識。謂爲蛇菌。由蛇吹氣所成。不敢用手觸。嗣漸解。供作食品。味極清鮮。又側耳根。各縣都有。貴陽也。常見苗婦攜入城。叫賣。每歲四五月生。爲地下莖。可以醋拌食。考荒年雜詠。卽是蕞菜。蕞呼爲側。由聲之訛。每遇荒年。村民皆掘側耳根。采枯草。蕨粉充飢。正是荒旱的救星。有人說。卽是肺形草。可以治肺疾。以外狀觀之。倒極相像。但沒有確實考究過。是否卽爲一物。果真是肺形草。那末貴陽遍地都是。更爲肺癆病者一大福音呢。最後我們再錄羅蘇溪的詠黔中土物詩於次。藉供談助。

黔山鬱鬱叢蒿菜。土物佐饒充輿臺。自經漢家採蒟醬。蒟子如桑椹。葉可和檳榔食。龍里等處稱爲掬檳榔。或卽此物。野芳一一搜琪瑰。草脚雞蹤蝕寒雨。蕨拳龍爪撐恢台。土人呼蕨爲龍爪菜。水檳榔嚼甜似蜜。形似栗味甘脆。地蘿葡萄酸於梅。味甘微帶土腥。罨之則酸。米熟天心穗可掬。天心米紅子纍纍。可作糖食。霜寒佛手拳難開。柑似佛手而不開。名蜜桶柑。出清鎮。擄瓜下箸如香雪。瓜如瓠以箸攪之成絲。諫筍走鞭驚凍雪。卽苦筍。蓮花細剝回子白。蓮花白菜一名回回白。刺梨爭吃竿兒酷。刺梨一名送春歸。實可釀酒。黔有竿兒酒。蝦蟆兜向藥籠貯。車前子。俗呼蝦蟆兜。魚鰾菜借沙

鍋煨（泥鰱菜葉細可爲食）羅鬼新蔬雜芝菌（羅鬼菜出苗洞）姨媽嫩蕨供嘲哈（姨媽菜葉嫩可食）蠻鄉久住識風物。忠果淡咀甘初回。黔嶺梯田汗且菜。蠻花如繡標重臺。黔蔬充膳不勝採。一詩難括千瓊瓊。降真之香擬赤織（降真香卽柴藤香。莖赤如織。其花可食出貴陽）長壽之草宜黃台（草出廣順食之多壽）銀絲結網北山蕨（遵義蕨粉漉如魚網）丹液落禮南村梅（楊梅多以作膏）舛斗香芹葉寸切（芹之短者呼爲舛斗芹）棉花嫩菜枝紛開（棉花菜如鼠耳亦名巴巴筋）觀音蓮蕊滴甘露。羅漢竹筍抽春○（出羅甸縣）箐雞澹白深避繳（箐雞出水西高數尺見人卽避）女酒淺紅新醱醅（苗俗生女埋酒山中色紅始用）四腮魚向玉屏釣（玉屏出鱸亦四腮）九香蟲許金鑪煨（九香蟲出攀節微火炒熟服之身輕）豪斃抽簪大可駭（斃大定山中刺可爲簪）狗魚掉尾真堪哈（狗魚卽人首魚能上樹貴陽供作餐品）圓蛇孝獸數珍怪。宛鍊雲母從方回（圓蛇出古州孝獸出思南之甌峯）

（4）苗族概略 貴州多苗確爲事實。而現如湘西滇北苗蠻雜處。苗族聚居地方已不限於貴州。又古稱三苗之國。却左有洞庭右有彭蠡。凡鄢郢以上當時都是苗族的領域。更覺大了。我們回頭想像。便知苗族退居湘黔諸省。還是受着漢人勢力膨脹。漸把這不進化的民族驅逐到邊徼荒裔來。居處地方又逐漸地退到窮谷深箐。人口逐代減少。勢力日愈衰弱。而其人衣服裝飾歷數千年並不稍改。性情頑悍。知識固陋。因而逃不了優勝劣敗的公例。可是苗族種類最爲繁夥。每天早晨見那入城賣蒜苗小菜。青布裹頭。短裙赤脚。或耳墜大環。項

帶銀圈的莫不非苗。但我們試一考查他們的種類。却異常龐雜。部落也各不一致。曾有人蒐集繪爲貴州百苗圖。實際上百苗還未能盡苗族的種類。約計全省苗民大概八十多萬。略當漢人十分之一的數目。其中有以所居方位爲名的如東苗西苗。有以所着衣服顏色爲名的如白苗青苗花苗。以服飾形狀爲名的如牛角苗短裙苗等等。現就諸苗分佈狀況。苗族大概和夷語夷文各紀崖略如次。諸苗莫大於盧鹿。盧鹿即從前水苗的羅鬼。又稱猓羅。分黑白兩種。黑種最強。族衆而地廣。居大定平遠黔西威寧等縣。亦曰烏蠻。白種便是黑種的部落。莫悍於狛家。狛家爲五代楚王馬殷遷來的種。有三。一曰補籠。一曰卡尤。一曰青狛。現居貴陽定番廣順者皆青狛。居安順鎮寧頂營者爲補籠及卡尤。又莫惡於生苗。生苗種類更多了。如定番的谷蘭。清平偏橋黃平的九股。都勻的紫薑天壩九姓九名。鎮遠的黑苗。銅仁的紅苗。黎平的陽洞羅漢苗人等等。都是生苗。以上三大苗族。便是歷朝造成苗亂的主動人物。從前最爲本省禍患的。現在勢力浸衰。料定不足爲禍。至於龍里平伐的宋人。清鎮平遠的蔡家。那是上古便由楚遷來定番的八番土人。龍泉的楊保。有些是新遷。有些是原來土著。其他又若息烽的東苗西苗。廣順的花苗。牯羊苗。龍里的白苗。貴定思南的短裙苗。永寧募役的白苗。平伐平遠的犵狫。都勻黔西的木老康佐。會竹寧谷西堡的龍家。都勻石阡黎平的狻獩。貴定新安石阡的蠻人。普安的麴人等等。類皆族小勢弱。向來都受漢人鞭策驅使。從前有分轄各土司的。有散處於各縣的土司。改流後。通統歸漢族宰治了。

其次說到苗族風俗。我們先節錄朱毓崧的銅鼓詩作爲開場。

牂柯自古屬荆楚。漢代征伐收版宇。三苗聚族逃鬼方。夜郎自大崇妖蠱。武侯南征久抗師。險踞山洞攻難取。夷性犬羊降復叛。不忍屠盡仍安撫。縱擒感畏武侯威。南人不復反其主。梗頑未及導詩書。鍊冶銅鼓化莽鹵。賣刀買牛力耕田。春秋喪祭祀先祖。蘆笙跳月宰太牢。牛角飲醪醉歌舞。短裙高髻垂耳環。唱和歌謠撞洞鼓。使忘戰鬪樂堯天。男耕婦織勤農圃。武侯造鼓有深心。攻心爲上無敢侮。(下略)

讀此詩可以見吹笙跳月。短裙高髻。爲苗族普通的風俗。然而苗族繁衆。一種一類也有他們不同的習尚。所謂「刷齒縛屨布囊籠髮」又皆隨族各殊。逐地而異。現爲清眉目起見。分述若干條如左。

黑羅羅 卽盧鹿亦名裸羅。昔稱烏蠻。深目長身。黑面鷹鼻。薙髭留髻。其俗尙鬼故又名黑鬼。從前善造堅甲利刃。標槍勁弩。置毒矢末。見血卽死。蓄良馬。好射。習擊刺。武勇爲諸苗魁。以青布帛製囊籠髮其中。束於額若角狀。行則荷氈戴笠。有文字類蝌蚪書。坐無几席。與人食。搏飯若丸。以匕躍入口。食後必滌臙。刷齒以爲潔。疾不延醫。用巫號曰大奚婆。無論大小事皆以巫決之。尙監督。如有反側。剝牛以諭。領片肉卽不敢復背。

白羅羅 永寧關領等縣皆有。又稱白蠻。與黑羅羅同。但爲下姓。飲食無盤盂。用三足釜。灼毛醋血。無論鼠雀。蚺蝮。蝮體動等等。一概攫而燔之。攢食若彘。不通文字。結繩刻木爲信。死後以牛馬革裹焚之。

狝家 男女以帕束首。躡屨好樓居。有姓字。衣服尙青。婦人多織好。且勤於織。用青布蒙

髻若帽絮之狀。長裙多褶。積至二十餘幅。孟春跳月。用采巾綢爲小圓球。如瓜。謂之花球。有歡者便擲之。女在室私奔。不禁。嫁後便須禁絕。以姿色定聘金多少。多者每至牛三五十頭。廢曆十一月朔日爲其歲首。用牛馬雞牲骨以米糝和作醅。味至酸臭。然後食之。

卡 嚴寒盛暑。衣無添換。長裙細褶。勾雲合角。中以紅綠顏色相間。祭祀貧者用牛一頭。富者用數頭。親戚族友各攜雞酒致祭。繞牛而哭。祭畢屠牛分肉食。畢遂散。

補籠 一名簸籠。性極慄悍。出入必帶利刃。睚眦必報。現經官府嚴加禁戒。漸循禮法了。

青狎 古州清江丹江等縣皆有。以青布蒙首。穿青衣。女子色白而敏。有私者名曰馬郎。

谷蘭苗 性兇頑。善擊刺。出入必持槍弩。蠻黨皆畏之。目前治理尙嚴。不敢公然橫行。定番一帶多流爲小匪。

九股苗 和偏橋的黑苗同類。相傳爲武侯征滅。僅留九人。故名。頭盔身甲。鐵皮纏腿。口啣利刃。行走如飛。二人共挽一弩。名曰偏架。性極兇悍。遜清雍正。痛勦搜甲。頑風已戢。

紫薑苗 和獨山的九名九姓苗同類。輕身好鬪。遇仇人常生啖其肉。漢族招募多人。入行伍。大力善戰。清時間有讀漢書。應科舉的見者。多不識其爲苗。

天苗 卽天壩苗。多姬姓。相傳爲屬後裔。性柔順。婦人工織善染。女子年十五六。構竹樓居野。外人死不葬。用藤蔓束諸樹間。

九姓九名苗 居獨山縣。屬性狡。當假捏姓名。喪葬婚事。殺牛聚飲。醉必相鬪。受傷後又納牛講和。

黑苗 族類甚衆。有都勻黑苗。八寨黑苗。丹江黑苗。鎮遠黑苗。清江黑苗。古州黑苗等等。衣皆尙黑。男女俱跣足。陟崗巒披荆棘。其捷如猿人。死。凡生前所私者。以色線繫竹竿插墳前。男女拜祭。所居各寨野外。皆造一房。名馬郎房。未婚之女。有歡者。晚來此相聚。如相悅。以牛酒致聘。出嫁三日。卽歸母家。半載岳家。向婿索頭錢。倘婿無力措辦。便將女改適。如婿女皆死。向其子索之名曰鬼頭錢。

紅苗 有吳龍石麻田五姓。衣被俱用斑絲。婦女以此爲務。牲畜不幸。多拮殺。以火去毛。帶血而食。死用棺。將所遺衣服裝像。擊鼓歌舞。名曰調鼓。廢曆五月寅日。夫婦分宿。不敢言不出戶。以避鬼恐虎傷。

陽洞羅漢苗 男子耕作貿易。婦女養蠶織錦。鬢髮散縮。木梳於額。服短衫。繫雙帶於背。胸前刺繡一方。以銀錢飾之。好潔。每數日必浙水沃髮。滌身澗中。爲苗類較近人情的。

峒人 性多猜忌。出入夫婦必偕。冬以蘆花爲絮禦寒。居黎平洪州者。地肥多稼。而勤於耕。但善搶劫。常持刀挾弩。潛伏陂塘。不可蹤跡。故洪州現在還多苗盜。

宋家苗 相傳原爲中國之裔。春秋宋爲楚蠶食。俘其人民。放諸南徼。於是流爲南夷。通漢語。男多讀書帽而長裙。女勤於耕織。笄而短裙。將嫁。男家往迎。女家率親戚箠擊之。謂之奪親。

蔡家苗 俗翁媳不通言語。居喪三日不食稻肉。僅饌稗粥。夫死以婦殉葬。婦家奪去。乃免。男製氈而衣。女以氈爲髻。用青布爲飾。高若牛角。以長簷縮之。

八番苗。俗尙勤。男日出而耕。女日入而織。以廢曆十月望日爲大節。親死夜靜出葬。謂不使死者自知。

土人。各處都有。間和軍民通婚。歲時禮節略與漢族同。男貿易女耕作。常在田畝間聞唱歌聲。卽此項土人的田歌。歌清幽可聽。

楊保苗。性多奸狡。婚姻葬祭悉同漢人。抗官府差役。而遵鄉老約束。

東苗。有族無姓。婦人衣花衣無袖。僅以兩幅遮前後。穿細褶短裙。男子蓄頂髮短衣。中秋合寨迎鬼師以祭祖先。守法畏官。循禮服役。

西苗。有馬謝羅何雷等姓。新娶必別寢。私通產子後始同室。秋收合衆牛於野。歌舞吹笙歷三晝夜。屠牛以賽豐年。名曰祭白虎。性樸實畏法。

花苗。性憨而畏法。俗陋而力勤。衣用敗布緝條線織成。青白相間。無領袖衿竅。但納諸首。以青藍布裹頭。少年縛楮皮於額。婚後始棄之。婦人斂馬鬃。尾雜人髮爲髮。大如斗籠。縮以木梳。裳服先用蠟繪花於布。而後染之。染後去蠟。花現再飾以錦。故稱花苗。居處架木如鳥巢。寢處炊爨與牲畜俱。每歲孟春擇平壤爲月場。男女皆更服飾裝。男編竹爲蘆笙吹於前。女振鈴攜於後。以爲節。並肩舞蹈。迴翔婉轉。終日不倦。暮挈所悅者歸。謔浪笑歌至晚始散。謂之跳月。聘資以女之妍媸爲盈縮。必生子然後歸夫家。

牯羊苗。又名克孟。牯羊苗。多懸崖穴洞以居。高者百仞。耕作以牛而以鐵鍤代犁。耨而不耘。親死不哭。反笑舞浩歌。謂之鬧尸。次年聞杜鵑聲。始曰鳥猶時。至親已不復來。然後舉家

哀哭。

白苗 服飾皆尙白。性贖而厲。轉徙不常。男蓬頭赤足。婦人盤髻長簪。短裙苗。男子短衣寬褲。婦人衣短無衿袖。前不護腹後不被腰。不穿褲。着裙僅長五寸許。極厚而細褶。聊以蔽羞。嗜酒醉常臥山凹。隆冬浴於溪澗。謂可以助暖。

狃狃 狃狃族類也很繁。各族不通婚姻。有打牙狃狃。男女皆以幅布圍腰。傍無積。謂之桶裙。女子將嫁必折二齒。恐妨害夫家。父母用木桶爲棺葬於路旁。性剽悍。有翦頭狃狃。男女蓄髮寸許。人死積薪焚之不葬。有豬身面。應年不饋。與犬豕同牢。人極穢臭。得獸咋食如狼。有紅狃狃。男女桶裙皆用紅布。俗與打牙狃狃同。有花狃狃。男子惰於耕而勤於獵。日以逐鹿。雀爲事。婦女兩袖繡五采。週身飾以蠶繭。纍纍如貫珠。又名狃兜苗。有水狃狃。善捕魚。隆冬猶入深淵不畏冷。有鍋圈狃狃。男子身自織斜文布爲衣。婦人青帕籠髮。名爲鍋圈。衣青衣短裙。有病不服藥。用虎骨一具。纏五色綠線。置簸箕內。延鬼師禱之。性好酒。有披袍狃狃。男女衣外披一袍。前短後長。鑿竅爲桶裙。羊毛織成。性純謹。有土狃狃。男子披草爲衣。專爲裸羅。雇工每日用油燒熱搽足。故入如猿。

木老 性狡悍。善製刀。初娶分宿。既生子然後同處。祀鬼用五色旗。

狗耳龍家 多居康佐會竹。男女穿白衣繫桶裙。婦人辮髮以布束結於頂。餘布旁結兩指如狗耳。

馬燈龍家 居寧谷西堡。多張劉趙三姓。婦人緇布作冠。若馬燈。加髻以簷束之。

大頭龍家 男子戴竹笠。婦人衣土色衣繫青短裙。以馬鬃髮盤之如蓋。狎獮 亦名楊黃。有張楊石歐等姓。種亦夥。荆壁四立而不塗。門戶不扃。出便以泥封之。男子計口而耕。婦人度身而織。父母死焚其衣服。其牛馬爲祭。婚喪以犬相遺。

蠻人 男子披草蓑。婦人衣青衣花布短裙。性剽悍。喜漁獵。

夔人 性淳佞佛。男女皆冠片氈。垢不沐浴。凡裸羅狝家等苗言語不相諳的。常以夔人爲舌人。

此外又有獯苗在貞豐冊亨。勤耕力作。俗與漢同。挖潼苗在荔波。婦女短裙僅及膝。搖人居清平貴定一帶。懶於汲。以樹皮爲連筒引水至家。入山採藥。沿寨行醫。所祭之神名槃發。所藏之書名旁專。文義不可解。而甚珍祕。洞苗居天柱錦屏。多擇平坦近水之地爲屋。種棉花爲業。所織洞帕頗精。拾家苗在荔波。男女皆以藍花帕蒙首。未婚者帕稍長。狗家苗也在荔波。衣長不過膝。女自紡織。雖能通漢語而不識文字。水家苗在獨山三合一帶。桶裙短衣四圍俱以花布繫綴。婦女勤紡織。有水家布之名。六額子在大定威寧分黑白二種。結尖頂髻。婦人長衣無裙。親死葬後必卜吉發墓。開棺洗骨。以白爲度。過一二年又洗之。七次爲止。白額子在貞豐甸羅俗。羅與六額子同。冉家蠻在思南沿河。好漁獵。爺頭苗居古州等處。與洞崽同類。耳墜雙環。項帶銀圈數圍。姑之女必適舅之子。如舅無子而姑有女。必重賂於舅。謂之外甥錢。其女始許別配。否則終身不敢嫁。洞崽苗亦居古州。大寨爲爺頭。小寨卽洞崽。每聽爺頭使驅善駕舟。樓居黑苗在八寨丹江。喜居高樓。樓下養牲畜。人死殮而停之。卜吉始合寨百棺同葬。公建祖

祠名曰鬼堂。黑山苗在台拱一帶。以藍布束髮。居深山窮谷。能卜茅草卦。預知吉凶。黑生苗在清江屬。性兇惡。常結黨劫富戶。遜清以來。漸能守法。高坡苗在平遠黔西。喜種山林。婦女以木板尺許。縮髮內。故又名頂板苗。白狎家。男子頭戴狐尾。女子身小而慧。孟春擇平場置大木空。其中名曰巴槽。男子執竹片擊巴槽。名曰打毬。又曰同耍。男女同耍。抱腰以嬉。父母旁觀。以爲樂。漢人通苗語者。也能同耍。名曰外郎。俟女有正配。以苗布一二疋。名曰斷郎禮。卽不能再往。其他如定番的八番苗。鎮寧修文的箐苗。龍里的平伐苗。清江的黑狎家。貴陽清鎮黔西的里民子。威寧的郎慈苗。白兒子。青巖一帶的鴉雀苗。羅甸的葫蘆苗。黎平的洪州苗。天柱的西溪苗。古州的車寨苗。台拱清江的黑脚苗。八寨丹江的羅漢苗等等。性情良惡各別。習俗文野有殊。但和上述諸苗相隣者。都大同小異。還有居於峻嶺密箐窮谷險壑。尙未考查周到的。更無由述及了。

諸夷言語各有不同。大可別爲土族語。水族語。苗族語三種。而三種之中。各族屬下的言語又皆互異。如居甲縣的土族。和乙縣的土族語言各別。而丙縣的苗語。又與丁縣的苗語有殊。分別條述。似覺過繁。現就所知道的。編製夷語表如下。按表查閱。可以省却許多麻煩。

漢字	諸苗語音
天	土族語音
風瓦	水族語音
更汝	
文	

日	打
利	大惡
亂	大汝
甯南	
月	

水	地	霜降	電	電	雷	雪	風	雨降	霧	雲	星
烏甕	格歹	打旁	勞	立蒿	拷	打拜	擠	打糯	獨務烏代	蒿	卡
讓	拉底	望				奈	冗	刀汶		宛	勞
						內		蕩慣		滿	引

人	池	井	峯	堙	溝	屋	崖	河	石	路	山
密朱條漢	鳳	烏袍	刁	格墮	格略	再	榮	烏丁	埃	孔	霧
						染			任		

妻	女婿	女	子	姊	弟	兄	伯	祖母	祖父	母	父
外	滴要	八南	打盛的	害	矮	敵皮	八勞	襪	固大食	咪宜 阿蒙 蒙蔑	索八 罷包 索包
雅		滿	侖	同	奴	溝		同漢	報	免	簸
	臘毫	願	臘	同	奴	懷	龍	命	公	宜	蒲

身	鬚	耳	鼻	口	眼	頭	足	手	髮	孫	友
格再	打嫩	格奈	統奈	格勞	恪罵	敵	勞	排	笛	他聚	八槩
											比奴
任										漢	

鴨	鵝	羊	筆墨	書	瓢	箸	甌	鍋	豬	馬	牛
打膀呵	暗	勇	到	到	海	跳	介	元	拜	馬害	擬訛
		勇							茂	麻	節
		或	忙	利		箸				麻	婆

棹	凳	褲	刀	衣	布	床	燈盞	火	鵲	鳥	魚
同	堂	狄	得	高	刀	籠	桃優	桃歹	阿密	弄	產
脚	黨	脚戰		脚補							
西	浪念	封首		宀						猛	

花	草	樹	巾	襪	鞋	腰帶	缸	桶	斧	耙	鋤
格本	赧	丁豆	聚富	拭首	攀	贊活	杭烏	滴	斧刀	者	丁造
										瓦草	
											困

丈	尺	寸	萬	千	百	柿	梨	橙	橘	椒	菜
勞	諸	同	問	生	拜	聚棉	聚卡	老	聚及	聚逆	拷番
											旁
同	井	同	萬	線	願		埃	杠不	杠		罵幹

粟	穀	黍	麥	玉蜀黍	黃豆	飯豆	豌豆	李	桃	糖	酸
格.盆.養	格西	介你	介蒙	介雅	獨豆	獨盆	獨王	聚樣	聚里	當	樣
											雙
					倒勞	倒浪	倒王	捫胡	放	當	安

四	三	二	一	飲水	晚餐	午餐	早餐	肉	酒	飯	飲食
刁.布	拜.大	蒿.瘦	兮.序	<small>伏烏忽往阿交固高更勞</small>	介.罵良喬	介.那良林	介.皮良捱	女	照	介	<small>努.努.介固脈</small>
					更教	更全	更愛	糯	醪		更
洗	漢	押	奪					南	蒿	毫	借

七	六	五
送索	往逆	望目
享	略	俄

十	九	八
足完	爪梭	葉遮
索	諸	丙

夷類言語也有完全和漢人相同的。如苗族呼馬亦爲馬。雞亦爲雞。銀兩之兩亦爲兩。斧爲斧。刀帽亦爲帽。土族呼椅爲黨椅。帽亦爲帽。金亦爲金。水族呼箸亦爲箸。油亦爲油。桶亦爲桶。帽亦爲帽。騾亦爲騾。而呼馬爲麻墨爲忙音也很近。自然發聲而能偶同。這或許是莊子所說的「人籟」呢。

最末說到夷文了。夷族向來沒有文字。考志祇有水族諷吉占病却有專書。水夷現在還自己授受傳習。稱爲水書又名反書。可惜歷時過久已多訛失。其文頗類漢文的古篆。又彷彿漢字初創時的象形字。我們推想。或許夷族在上古時候已同被中原文化。後來漢族日進無已。而夷人却一步不走。因此夷文字有這樣的類似。而夷族之所以日就退化。卽此可見一斑。現擇錄水書中一二如次。一方面可以證從前漢夷交通的跡象。一方面可以明民族進化銳鈍。

五 亨 未 水 瓦 炆 元
午 亥 辰 卯 酉 木 天

元 吉 巳 壬 丁 水 工
六 吉 巳 壬 丁 水 地

七 艮 午 癸 戌 火 日
七 酉 午 癸 戌 火 日

八 一 未 子 巳 土 下
八 一 未 子 巳 土 月

九 二 申 丑 庚 甲 星
九 二 申 丑 庚 甲 星

十 三 酉 寅 庚 甲 全
十 三 酉 寅 庚 甲 金

年 四 戌 卯 辛 乙 木
年 四 戌 卯 辛 乙 木

关 姪 子 阴 次 虫 年

巨 衰 禄 阳 辰 草 年

允 爻 元 祖 农 山 元

回 试 平 父 英 河 人

文 姑 母 離 井 鳥

破 庶 柳 天 坤 時 獸

武 妹 婦 先 乾 魚

黔游紀略

中華民國三十三年十月出版

版權所有 翻印必究
每冊實售大洋二角

編輯者
中國旅行社

(原名上海銀行旅行部)

發行者
中國旅行社

上海四川路四二〇號

電話一三四五〇號

上海新大沽路南成都路四音

承印者
國光印書局

電話三三七四三號

上海四川路四二〇號

總發行所
中國旅行社

電報掛號二四六四(旅)

分發行所
各埠中國旅行社

經售處
各埠上海銀行
上海及各埠書坊