

文苑英華

第四十二冊













文苑英華卷第四百一

環衛一



中書制誥



諸衛上將軍

授張奉國上將軍皇城留守制

元稹

勅環太微諸星有上將次將之例所以拱衛宸極誰何不
若^句予置上將軍以禦侮率是道也前皇城留守張奉國

謙能養勇明以資忠卑飛翕翼於未擊之前痛心疾首於

見危之際常

能一作

擒狡猾克定妖氛行賞計功屢昇榮級

朕愛其忠厚難以外遷稍移婁胃之間不失爪牙之任為

吾守禁勉爾干城可檢校兵部尚書兼左衛上將依前充

皇城使

授李演左衛上將軍制

白居易

勅王者法鈎陳設環列非勲勤之將信近之臣則何以久
張爪牙轉置肘腋者也具官李演常從德宗皇帝南蒐于
梁籍名功臣謂之定難洎出分戎律入拱宸居內外周旋
不懈于位交戟之下周廬肅然今之轉遷示益親信移領
左廣仍叅夏卿夫八屯之警巡七萃之勤墮集作惰爾為其
正盡得察之宜惜前勞無隳乃勩集作力可依前件

授韓公武右驍衛上將軍制

前人

勅朝散大夫檢校左散騎常侍兼右金吾衛將軍御史大
夫上柱國賜紫金魚袋韓公武我元老之令子也孝於家
忠於國故出則秉旄鉞入為執金吾寵任益崇謙敬彌著

而勤於夙夜疾癘所侵上陳表章乞就頤養夫環列之衛

集作衛之列衛心膂之臣雖親信之寄則同而勞逸之間或異宜

輟繁重俾從便安可檢校左散騎常侍兼右驍衛將軍御

史大夫散官勲如故

授左衛上將軍蒲存特進檢校司徒仍復長城郡

開國公食邑三千戶制

錢珣

勅昔孟明視荀林父之為將也獲罪於二君或敗以見囚

或歸而請死彼秦穆晉景之為君卒能宥而復用朕雖涼

德寧昧於諸侯之霸者哉具君蒲存頃列將壇頗懷臣節

且聞禁暴斯有功能一作斯甚有經未嘗敢驕一作驕矜欲保勲績而

爾之前事人亦公言幸無爭歎之盟但逼自焚之勢泊乎

連坐得以惟輕懼罪而不懈於心補過而願陳其力是用
徵爲環尹兼復䟽封載加論道之名俾重棄瑕之典庶乎
有位知我念功可

授寧遠軍節度使蓋寓左武衛上將軍制 前人
勅環衛之設貴同命卿有以大將軍之名加其秩者賞典
彌重具官蓋寓凡天下統帥將佐勤勞每至賞勲鮮當俟
鉞吾以克用事君有偉節匡國有大功而寓預謀必忠推
誠必順致我藩后光于冊書是以特越舊章授之師律頗
能謙讓復願改張得不表以寵休陟居戎列仍遂再三之
請俾曷始卒之心直舉訓辭是爲嘉善可

授右威衛上將軍契苾璋威衛上將軍制

薛廷珪

勅具官契苾璋尚齒酬勞固聞於茂典念功求舊式勸於
後生朕嘗因坐朝周視百辟有戎冠擔珪華髮承弁鷹揚
鷲立於墀廡之上者一旦便殿詢于宰臣且曰衛將軍璋
也夙號良將實著軍功嘗擁節旄兼聞善政自處之環衛
委以腹心闕彼汙萊盡作文王之囿化其士卒皆爲君子
之營而耆艾服勤班資不稱積薪之歎達我聽聞俾昇上
將之尊不假三師之貴吾於爾輩無吝優恩勉服軒裳共
致寧謐可

左右衛大將軍

授嗣鄭王希言右衛大將軍制 蘇頲

文苑英華 卷一百四十五
門下銀青光祿大夫僕卿負外置同正員上柱國嗣鄭王
希言才推近屬行稟中和用沈厚以爲謀體直方而成器
頻升列棘之位嘗踐執金之秩歷官斯久更事逾深必在
親賢用膺心膂宜領右軍之寄仍直大將之任可雲麾將
軍守右衛大將軍勲封如故

金吾衛大將軍

授烏薄利左金吾衛大將軍制 李嶠

鸞臺冠軍大將軍行右豹韜衛將軍員外置檢校源頭州
督良鄉縣開國男烏薄利族茂蕃庭位叅朝佐懷恩慕化
守義全忠宜錫殊榮以旌美烈可左金吾衛大將軍主者
施行

授河內高平王等大將軍制

前人

晉程李二將分領東西之宅周邵兩藩並行南北之
化兼此重務允歸賢戚右金吾衛大將軍兼檢校洛州長
史上柱國河內郡王懿宗司屬卿兼檢校并州長史上柱
國高平王重規並麟趾英髦犬牙良翰承朱紱之寵命奉
茲一作銅弓之征伐勳藏天府名入史圖或誰何傲巡忘
晝夜之倦或敦叙宴翼協親踈之理題輿河輔而桴鼓希
聞別乘汾陽一作而徃牢不葺勤誠著於文武美績宣於
內外爪牙任切都輦寄深求賢審官不踰伯叔之國叶心
共理佇觀兄弟之政懿宗可左金吾衛大將軍依舊檢校
洛州長史重規可右金吾衛大將軍依舊檢校并州長史

勳封并如故主者施行

授李延昌左金吾衛大將軍制 蘇頲

黃門兵戈之容是憑於師律輿馬之飾允屬於徼巡自匪
周才孰當茲任衛尉卿兼檢校左金吾衛大將軍上柱國
李延昌倜儻爲用堅剛立誠學優典墳言綜諂略賈勇聞
義則輕於九死好謀盡忠則隱如一敵自膺刺姦之寵雅
叶彈違之務正名不拜何以光於執金教戰或忘何以勵
其投石宜踐迹於中尉俾疇能於亞夫可右雲麾將軍守
左金吾衛大將軍勳封如故仍充朔方後軍大總管

授王斛斯兼左金吾衛大將軍制 孫逖

門下左羽林大將軍兼范陽大都督府長史充范陽節度

經略 度支營田副大使王斛斯推誠勵節好勇能謀**政必**

有經舉無遺策久鎮幽朔勤修訓練既摧克以制勝亦

賞以疇庸而環衛之職金吾尤重宜承後一作優命以寵中

權可守左金吾衛大將軍兼范陽大都督府長史餘如故

驍衛大將軍

授郭虔瓘右驍大將軍等制

蘇頌

黃門有功必賞勸所以教人立志為邦作程者也雲麾將

軍檢校右驍衛將軍兼北庭都護瀚海軍經略使全山道

副大總管招慰營田等使上柱國太源縣開國公郭虔瓘

宣威將軍守右驍衛羽翊府中郎將檢校伊川刺史兼伊

吾軍使借紫金魚袋上柱國介休縣開國公郭知運等負

將帥之才展熊羆之効義烈忠壯以詢其謀一作以詢其誠智謀

勇敢不憊其策頃者邊一作庭之際孤城獨守戎羯困乏

歲時圍逼矢石交下金湯自堅護其漢之所歷懷范羌而

莫至獨能宣我王命殫其士力不顧左殷仍於右斷厥功

至矣朕甚嘉之宜登絕席之任方盛題坐之禮虔壻可冠

軍大將軍右驍衛大將軍知運可雲磨將軍右驍衛將軍

餘各如故仍各賜衣一副并金帶主者施行

授張直方左驍衛大將軍制 杜牧

勅朕據南面之尊制一代之命先謹集作講百官之法後行

集作理四方之政若有罪不問是倒持大阿有頑不磨是廢

去砥石則拱視天下何以爲理雲磨將軍起復檢校刑部

尚書兼右羽林軍統軍御史大夫張直方席其先人任爲
邊將披誠向闕執玉來朝近臣勞郊大匠理第典兵於禁
門之內立侍於交戟之中校其寵榮無與等比而乃每輕
法檢恣爲遨盪擅去宿衛潛遊異縣有司問狀持舌不言
以至再三姑引憊闕古人有云語人必於其倫觀過各於
其黨念其生自戎族素不鐫琢旣觸法網亦可矜容加膝
墜臬予常自慎小懲大誡爾宜知恩不失將軍之榮仍存
兼官之重足得湔洗以俟甄昇可銀青光祿大夫檢校刑
部尚書兼左驍衛大將軍御史大夫

授前左千牛衛大將軍李鎔右驍衛大將軍右千

牛將軍江斷美加兼檢校右散騎常侍制

錢珣

勅具官李鎔等大將軍之設有以惣勲翊折衝之屬者有以司禁衛門籍之法者非嚴謹恭愿不可輒居以鎔處交戟之門有勲可庇嚴而能謹蓋稟於家以繼美當啣珠之名有勇可使恭而且愿復秉於心咸以美材俾遷上列兼秩之寵勸善並行可

授劉思謙驍衛大將軍李瓘金吾將軍等制

薛廷珪

勅具官劉思謙等大將軍齊之三公執金吾漢之中尉或分黃麾坐正殿之前或佩橫刀立天子之側親近寵貴莫之與京以思謙等昔在艱難不渝風雨克保臣節能知武

經而瓘祖考勲名功格上下副朕基構克勤班行清修自
持儒雅有守朕言念後生違諸多難朝施勞於旄鉞莫置
位於公侯獨爾寂寥未聞熏灼自待之意何其偉歟賞延
之典茲用歉鬱屬有虛位先求舊人俾昇喉舌之官以申
帶礪之旨爾其服我寵光爲吾心腹侍衛巡警勉於在公
佇聞恪居

領軍大將軍

授杜叔良左領軍衛大將軍制 元稹

勅十二衛大將軍典掌禁旅張皇六師猶藩垣之捧宸極
也爲任不細是以出則授以弧矢驅犬羊於虜庭入則委
以爪牙領貔貅於魏闕中外遞用僉謂恩榮前朝方靈鹽

定遠等城節度副大使知節度事觀察處置押蕃落等使
元從奉天定難功臣開府儀同三司檢校工部尚書兼靈
州大都督府長史大夫上柱國安定郡王食邑三千戶杜
叔良將門之子不墜弓裘頗閱詩書素明韜略頃以五原
近寇禦侮才難遂俾毆攘實資毅勇星霜屢換節制斯勤
雖不立竒功而無忘慎固尚多毗倚廼命徼巡勉服新恩
以彰前効可驃騎大將軍行左領軍衛大將軍元從功臣
勲封如故

授前左武衛將軍李儔左領軍衛大將軍前右監
門衛大將軍江繼美左領軍衛大將軍制

錢珣

勅具官李傳等王者之君率先警衛將軍之令必勝戒嚴
儔與繼美皆以絳服青綬常立於西序矣在列甚謹其勤
亦多戎容頗稱於抱材家食且聞其處困故以左右領軍
之命並而進之兼罷秩已來爲日斯久咸從遷陟用舉滯
淹可

千牛大將軍

授前威勇軍節度都指揮使楊承襲左千牛衛大

將軍制

錢翊

勅拊瑟琴者其聲不諧尚或改而張之况軍旅大事利害
可論姑務變通且期寧謐具官楊承襲素以材力聞于朝
廷皆屬興師乃思致勇而時惟黷武未足經邦每念殘人

遂能屈已既從休息何必訓齊爾其罷彼戎機來歸環衛
職親任重假寵甚多無懷逆命之謀宜奉徵還之召况叅
宿衛亦在促裝可

授牟崇厚右千牛大將軍等制

勅具官牟崇厚等罷行部者入則率執刀之屬以居其宿
去宿衛者出則勸賣劍之人以成其政中外迭用典故甚
明崇厚嘗分吾憂知其理之急善有聞也漢暮能爾職
戒有備之嚴勤可稱也家食皆久賦祿甚宜勿墮疑作勿
踰疑作以期無咎可

羽林大將軍

授周仁執左羽林大將軍制

蘇頌

門下周禮命卿六師成務漢圖拜將三傑推才光祿大夫
行光祿卿兼檢校并州大都督府長史上柱國汝南郡開
國公周仁執執心剛疆臨事果決衛青奉法必讓其功師
丹守正每聞其直彼汾之間近胡之備吏人仰化戎虜憚
威羽翼任隆爪牙寄重宜光絕席用應題坐可鎮軍大將
軍行左羽林衛大將軍兼檢校并州大都督府長史勲封
如故主者施行

授薛訥若右羽林軍大將軍制 前人

黃門出師禦寇功成於告捷振旅休兵禮備於行賞攝左
羽林軍將軍借紫金魚袋薛訥勲闕良將邦家老臣讀太
公之立言受穰苴之爲法德業中邃墻仞罕窺智謀宏遠

泉源不竭須佇公孫之勩頗蠲孟明之罪遂能長驅隴上
深入湟中殲厥犬戎殘其蠱毒野無遺孽朝有茂勲宜應
設壇之寵俾光期門之寄可右羽林大將軍上柱國河東
郡開國公仍賜物三百段銀五百兩錢二百貫主者施行

授高仙芝右羽林軍大將軍制 前人

門下四鎮經畧副使前右羽林軍大將軍員外置同正員
密雲縣開國男賜紫金魚袋上柱國高仙芝素稱驍悍兼
聞智畧久在戎場夙推武用才有所適禮則從權宜復官
資更爲邊扞可起復右羽林軍大將軍員外置同正員

授王士則右羽林大將軍制 白居易

勅羽林所設上法星文軍衛之中號爲雄重稱茲選任不

易其人左驍衛將軍王士則勲戚之家義方之子發身學
勤餘力知書早踐班榮累叅環列職近而身彌檢慎任久
而心益恭勤卑以自居勞而無伐况一備禁衛四爲偏將
滯於久次宜有超遷集作升俾領上將仍升集作遷右廣統良
家之騎士訓期門之材官寵任不輕無墮於事可右羽林
大將軍

授前驍衛大將軍劉崇文在羽林大將軍知軍事

等制

錢珣

勅具官劉崇文等漢家摠率禁軍有北軍南軍之號今羽
林領軍之職蓋近之矣崇文廷羨常以赳赳之材對濟濟
之列稱夫環衛立在西階今復命之俾無遺者勉揚威烈

勿怠警巡桂林屬城頗叅戎俗以若納又當官次多達
情分我遠夏資其惠政入居出守各慎所爲懸法甚明
善斯至可

文苑英華卷第四百一

環衛二

左右衛將軍

授張玄逸右衛將軍制

孫逖

門下中大夫守光祿寺卿員外置同正員賜紫金魚袋張玄逸幹蠶於君謙冲自下外姻之旅衆望攸歸寘彼周行備聞聲實委之環衛九切腹心宜易位於多疑卿俾呈能於真將可明威將軍守右衛將軍勲賜如故

授吳王祗衛將軍等制

前人

門下左衛將軍吳王祗等國之近屬朝之多士或同班警衛有避於天倫或列位周行已淹於歲序各移官命用廣

朝恩可依前件

授駙馬鄭何右衛將軍制

白居易

勅周設七萃漢列八屯皆以拱衛王宮肅嚴微道統茲騎
吏其屬親賢具官鄭何擢秀士林挺質公噐以貞和陶其
性以禮樂文其身善積德門慶連戚里况又踐名職累著
聲猷念舊獎能宜加榮寵環列之尹不易其人俾宣力於
瓜牙不失親於肺腑可右衛將軍餘如故

授王知信左衛將軍并史寰右監門衛將軍等制

杜牧

勅昭武軍校尉前守右驍衛將軍上柱國賜緋魚袋王知
信等古人之為理也不以一青而掩大功克黃紹子文之

宗霍陽繼傳陸之後知信烈祖具丘之戰可庇十代豈止

尊孫寰父伯仲亦効忠懇提挈全魏歸于朝廷今者寵以將

軍旌其舊德豈唯獨舉賞延之典亦欲使裂土集作列土諸將

自為孫謀彝鎬明誼入仕已久皆無悔咎集作吝故有序遷

臨封遠邦蔡毫兵部一作郡分憂佐理無忘謹廉可依前件

授王知遠左衛將軍制

錢翊

勅具官王知遠堯之克明周有懿德推恩而舉其有遺於

親戚者乎如得其才匪曰私舉知遠稟訓於父且勵事君

在官不違設爵何恡將軍使爾備宿衛尚書使爾進秋官

且示兼榮則宜竭力報吾推恩之道無所私於親戚也可

授王知道寧州刺史王知勳右衛將軍制

薛廷珪

勅具官王知道等有寶臣作鎮邠

一作

土伯氏仲氏鼎

峙于列藩乃子乃孫膺合于當代宣彼忠力屏于冲人方將伏之冀靜紛擾開懷以待有請必俞今復上章來陳內舉願以屬郡俾知道分憂推其赤心請知勲入衛言觀爾志式慰我心况聞訓勗甚嚴砥礪甚正既孝以事父必忠以事君忠孝存焉君父一也良二千石與大將軍榮爾閭門列吾禁旅並兼揆路仍亞台司吾於勲賢斯謂臻極唯爾父子享吾恩榮慎圖始終以保富貴可依前件

左右金吾將軍

授唐先擇左金吾衛將軍等制 蘇頌

門下右金吾衛將軍唐先擇名公之胤理識通明左金吾
衛將軍呂休琳良將之才智謀深遠雖東西列衛俱賴其
太宗族聯官所宜迴避俾從易位用叶朝恩先擇可左金
吾衛將軍休琳可右金吾衛將軍餘如故

授蓋嘉運兼金吾衛將軍制

孫逖

門下右威衛將軍兼北庭都護蓋嘉運百夫稱勇萬里將
軍智則有謀忠而能毅頃者狂寇作梗銳師深入用奇以
往決勝而歸式疇其庸言命之賞宜增秩於中尉仍握兵
於外域可左金吾衛將軍兼北庭都護餘如故

授吾湊左金吾將軍制

常衮

勅將我南軍秩高中尉以禁戍之重任委舅氏之同心具

官吳湊塗山介社章武雅才言而有宗儉而能廣達禮樂
政刑之要存忠信孝友之誠報虞歷年府寺失職素以賢
戚之望職司太子之家清心奉公庶務悉理擅羨春儲之
采流芳秋實之詠固可以首當褒進大勸官曹俾執金吾
用彰責任可左金吾將軍餘如故

授田盛金吾將軍勾當左街事制白居易

勅右金吾衛將軍田盛夫仕官至執金吾古今之集作榮

重也而盛生勲德門有文武畧居貴介而無佚領誰何而

有勞言念徼巡之勤集作宜乃集作轉遷之命處左攝

以表用集作能可依前件

授張直方田牟將軍等制崔璵

勅統環營於中禁司微道於右街非節効素彰見義而鏘
鉄斷祿威謀夙著宣力而踐更翰垣則何以爲我信臣膺
茲寵寄檢校刑部尚書兼左金吾大將軍張直方沉果知
機忠烈繼志承許國之義訓有能軍之勇名豹變除習俗
之風鷹揚多御衆之術白脫徒幽薊奉職警巡勤固有夙
夜之勞謹嚴得誰何之任前天平軍節度使田牟體懷忠
厚氣槩雄邁襲台耀之洪伐振家聲於勲籍深識戰噐之
本亟升勇爵之班馬嶺鴈塞嘗絕煙塵之警西楚東魯每
聞輯睦之方而皆早讀父書動合軍志克隆紹續之業備
詳苛正之機是宜委以禁戎爲之禦侮長期門以絕席擁
緹騎而式遏俾之重閉斯謂爾勞題劔弄印仍祗舊服勿

替徽問勉承寵光直方可右龍武將軍牟可右金吾將軍

授陳班右金吾衛將軍制

錢珣

勅具官陳班朕求理未濟厥心匪寧實在庶位之間皆欲
必獲其所况爾克繼勲藉通知武韜許國之誠忘身靡憚
受爵而每期無忝檢身而唯恐有瑕雖秉郡符莫食公廩
退居而處沉靜可嘉陟以執金仍兼端右俾承閎闕且耀
寵章可依前件

授高彥弘右金吾衛將軍制

前人

勅具官高彥弘朕每視朝執金吾率其仗衛陳於陛前退
則與大京兆禁暴詰姦以清轂下其職如是非細任也以
爾進在周行常爲環尹實於巡警素積勤勞比授郡符將

觀為政屬其節制有所薦聞力資宣力之臣難奪舉材之
請未能出守遂至罷居暫解印於外臺復彈冠於近列勉
思有寵善戒不虞可依前件

左右驍衛將軍

授安金藏右驍衛將軍制

蘇頌

黃門游騎將軍行右武衛翊府中郎將員外置同正員直
太常寺安金藏家本孝悌身全忠懇往在周朝困於酷吏
共誣良善敢謗太皇不任楚毒並加刑憲金藏乃自刺心
肺見其誠節因而寤主寶賴斯人則弘演納肝田光吞舌
求之既往未足為喻眷言酬德自可超倫彰其貞固之美
拜以誰何之任可驍衛將軍員外置同正員餘如故土者

施行

授幽州兵馬使劉悚左驍衛將軍制 白居易

勅具官劉悚夙負氣槩早習騎射才推燕趙之士學究孫

吳之書加以忠厚可當任用况有令弟為吾信臣節著艱

貞情鍾友愛夫寵寄於外莫重於藩垣委任在集作中莫

親於禁衛加此一職寵爾二人豈不為榮季出叔處可左

驍衛將軍

授楊約左驍衛將軍并焦敬復左領軍衛將軍制

錢珣

勅國家之道文武相須故帶綬簪冠而處將軍之位者必
求雄俊之材以對我卿大夫具官楊約智則好謀勇而知

禮臨戎之用以律甚明具官焦敬復蒞事多能理煩益辨
舉其成效可以在庭俾就衛環式昭獎勸使號令有嚴於
宿衛謨明一作威名皆稱於職官副吾雄俊之求以濟相須之
道可依前件

左右監門衛將軍

授元環右監門衛將軍制

孫逖

勅右監門衛中郎將元環衣冠濟業言行資身地在通姻
人稱懿戚徵於舊典洽以新恩宜有命於移官更增榮於
賜服可依前件

授趙惠琮左監門衛將軍制

前人

門下中大夫守內侍上柱國賜紫金魚袋趙惠琮素韞智

謀早周慎密一作早頃令啣命委以臨戎既逾險而深入

亦乘危而苦戰遂清狂寇且振邊威不有賞功將何勸善

宜列爪牙之任仍真印綬之榮可雲麾將軍守左監門衛

將軍仍兼知內侍省事勲如故

授前左威衛將軍安弘度右監門衛將軍制

錢珣

勅具官安弘度等吾以大柄付丞相日行於堂上唯文武

之士參用其才耳凡觀公舉亦必可之今具列爾名來請

吾命將軍佐吏循次而遷且稍疑作所能兼授貴秩罔有

不信往宜思之可依前件

授吳敬存左監門衛將軍張景球虢州司馬

授吳敬存左監門衛將軍張景球魏州司馬

丞等制

李磳

勅吳敬存等各以才能効其忠節或誘諭軍帥捍蜂蟻之
師徒或善葺都門壯鳳凰之城闕嘉績既著賞典宜及將
軍職於禁旅司馬兼於憲丞可謂寵榮足以耀於流輩矣
可依前件

左右羽林將軍

授楊敬述右羽林將軍制

蘇頲

黃門瞻彼玄闕衛於丹禁命將擇人制軍為旅雲麾將軍
檢校右羽林將軍上柱國楊敬述心堅鐵石器蘊珪璋以
俊頲之才有溫謙之美附枝中葉則藝極於彫弓咀實含
英則詞殫於綵札自五營高選千廬入侍中而作訓勤以

宣威伴寵誰何正其名秩可右羽林軍將軍勲封如故

授許輔虔左羽林將軍制

前人

黃門國之武士其盛如林朕之賢臣其貞匪石則可以制
軍而作訓也雲麾將軍檢校右羽林將軍借緋魚袋上柱
國中國公許輔虔方外直內智崇禮卑備聞舊章好讀前
史忠於事主信以庇人未嘗不抗節思齊立言致遠頃除
虵豕之孽特建殊勲洎肅熊羆之旅蓋稱重器我之所賴
爾實命諸必也正名用監中候可左羽林軍將軍勲封如
故

授王斛斯右羽林軍將軍制

孫逖

門下太中大夫守太僕卿員外置同正員上柱國賜紫金

魚袋王斛斯智謀宏遠識量冲深位列名卿才優良將領
膺朝寄作扞邊陲惠威有孚羗戎即序念其勤苦既返旆
於西城任以腹心宜典兵於北禁可宣威將軍守右羽林
軍將軍勲賜如故

授彭元昭右羽林軍將軍制 前人

門下中大夫使持節都督洮州諸軍事守洮州刺史同隴
右節度副使上柱國賜紫金魚袋彭元昭久統邊事咸推
武才必也好謀豈唯有勇迺遷中外方表幹能宜典禁兵
以膺重寄可右羽林軍將軍

授于季友羽林軍將軍制 元稹

勅具官于季友天子六軍必有材官欻飛超乘挽疆之士

在焉董之以威待之以信分八舍之衆寡均二廣之勞逸
不吳不揚不掉不挫皆將軍之令集作命也是以李大亮上
直禁中而文皇其寢則腹心爪牙之任斯不細矣以爾季
友時予舊姻念往興懷度才思用榮以服色列于藩垣爾
其敬恭無替朕命可守右羽林軍將軍知軍事仍賜紫金
魚袋

授王輔元

集作元輔

左羽林衛將軍知軍事制

白居易

勅國家設十二衛循漢之有南北軍而左右羽林尤稱親
重自諸衛而移領者謂之羨遷左神武將軍王輔元生勳
闕之家通吏理之事佐戎臨郡率著能名可以掌鈎陳而

護建章備巡警而嚴羽衛大將軍事假而行之宜勵初終
副茲寵任可依前件

授前右羽林將軍李彥佐服闋重除本官兼御史

史中丞知軍事制

前人

勅軍有羽林用法星象統之爪士以拱宸居具官李彥佐
前以忠勞選登戎衛而能訓勇力之士以備時使申誰何
之令以奉徼巡夙夜祗嚴不懈于位既終喪紀宜服官常
假中執憲之名行上將軍之事勉修舊職用副新恩可依
前件

授郭簡右衛制置使右羽林將軍制 錢珣

勅環尹之設皆得以親宿衛時警巡而羽林之名自天垂

象有拱宸之貴擇人匪輕具官郭師簡頗負雄材仍懷勇氣堅秉事君之禮深知用武之權載感時艱因思已立禦寇而隄防甚謹提兵一作臨而號令必行善復流亡多謀完葺率先陳力誓不去於京師望幸傾心志有同於父老難能之節臨事始明方資制撫之勤遂假陟遷之寵宜乘激勸更集功庸猶懸受賞之期重在平戎之日可依前件

左右武衛將軍

授曹王弼左武將軍

孫逖

門下行左清道率府曹王弼籍慶宗枝升榮官序頗

頃一作

有公累終非自作魯是黜官亦云累載宜叶睦親之道任遷仍舊之職可左武衛將軍勲如故

授曹王弼右武衛將軍等制

前人

遷仍舊之職可左武衛將軍平勳如故

天

授郭玄昇右武衛將軍等制

前人

閔下將作少匠郭玄昇忠厚資貞有聞於行守太子家令

鄭繼先衣冠濟業不隕其名各在官次頗淹年序宜分職

於五校俾增榮於兩宮玄昇可右武衛將軍守右衛將軍

繼先可右武衛率勳如故

授裴倩在武衛將軍制

前人

門下前守右武衛將軍裴倩韞是忠勇資其智謀久樹邊

功備詳戎事疆場有警方期於効節金革無避宜後一作復

於奪禮一作情可起復守右武衛將軍餘如故

劉泰清左武衛將軍制

元稹

勅劉泰清文武並用必推其才又次不遷則有昇叙以爾

踐更吏職星歲頗淹例當酬勞用進常秩奮我武衛以列
周廬斯亦信臣之任也其勤厥職式副予恩可游擊將軍
守左衛武將軍

左右龍武將軍

授齊遵等左龍武將軍制

薛廷珪

勅具官齊遵等官之設所以毓材勸能也苟不當其選安
以假吾所器而滯爾來者今命爾遵謀命爾瑤冠蟬冕橫
佩刀為左右龍武將軍所以昭勲庸之嗣而用其無瑕者
也浩與齊虔久聞罷免各旌勤瘁且振淹滯並升環衛之
嚴俱委腹心之寄用明激勸往服恩榮勉務進修以圖光
大可

左右神武將軍

授姚成節右神武

集作策下同

將軍兼知軍事制

白居易

勅朝請

集作議

即前使持節成州諸軍事守成州刺史元本

州守捉使賜紫金魚袋姚成節嘗為天平軍裨將當劉悟之立忠勲也謀成事集爾有助焉雖授一城未足酬獎况聞信厚勤恪宜於爪牙肘腋間君之昔漢文帝以宋昌忠勞擢拜將軍使掌環衛今吾用汝循前心也環拱之職得不勉歟可致果校尉守右神武將軍知軍事餘如故

授前千牛衛將軍徐叅右神武將軍兼知軍事等

制

錢翊

勅具官徐祭等陳力諸吏曳長組於西階之下而參將軍之位者况假地官之秩兼騎省之名仕蓋顯矣惟祭暨岳皆嘗立朝自効之勤所聞甚著使之遷擢乃用舊章道隣有勞於公亦宜賦祿郡佐漸優之命勉進爾途可

左右威衛將軍

起復杜賓客右威衛將軍制

蘇頌

黃門雲麾將軍前檢校左監門衛將軍上柱國杜賓客志惟倜儻才稱果決聞鞞而立特壯三軍之氣奮劔而前將雄萬人之敵頃在艱罰甫懷忠勇金革是任春秋所稱俾適權宜用光戎事可起復右威衛將軍勲如故主者施行授右千牛衛將軍李璠右威衛將軍制

錢羽

授右千牛衛將軍李璠右威衛將軍制
勅具官李璠等朕每據法座命百辟四夷大和會于朝能
率其屬建黃麾飛麟之旗立於陛前者有衛將軍之盛職
也璠以忠謹之職周旋於藩邸之中以久得遷常爲貳金
吾矣武弁有列乃命陟君儔以壯勇之材率陳扈蹕之力
以功可進來立於朝旣曉王鈐俾登環衛尚書之秩光寵
並行可

授王存禮左威衛將軍制

前人

勅具官王存禮等朕於文武之士雖用之有殊而覈之不
易以材濟用者是所求也以志立功者是所嘉也至於免
官去職寄食屏居言念艱難益多愧歎執政能舉我心允
同且以爾等負濟用之良才守立身之素志又復免官

食安得置而不圖各敬所遷以揚厥職可



文苑英華卷第四百二

文苑英華卷第四百二

中書制誥

文苑英華卷第四百三

中書制誥

東宮一

太子太師

授宋王成器太子太師制

蘇頲

門下孟侯之禮雖歸於冢，粥太伯之風實尚於高節。左衛大將軍宋王成器，幼而聰惠，長則溫仁。禮樂同歸，質文相半。孝以為政，每用因親；忠而立誠，所期尊主。故能樂於為善，好在服儒。占蟻穴以探徵，登省臺而成賦。自奄有梁宋，作藩邦家，其儀孔臧，其德可大。朕之元子，當踐副君，以隆基有社稷大功，神祇唐書作人神僉屬。由是朕前懇讓言在必，行天下公議唐書作至公。誠不可奪，爰符立季之典，庶叶從人。

之願况別爲九州必資於牧伯貞夫萬國先佇於師傳式
副僉諧之求仍光不拜之寵可雍州牧楊州大都督太子
太師別加實封二千戶賜物五千段細馬二千匹奴婢十
房金銀器皿二百事甲第一區良田三十頃餘如故王者
施行

授信安王禕太子太師制

孫逖

門下傳導元子師長庶寮必在正人無非舊德太子少師
上柱國信安王禕宗室良翰朝廷碩老踐忠公而立節體
明肅而成用頃膺大任頻總中權掌夏司春是爲六官之
長戢兵禁暴何止萬人之敵睦親尚蔭念舊錄功宜優天
秩之榮俾極官臣之位可光祿大夫守太子太師勳封如

秩之榮俾極官臣之位可光祿大夫守太子太師勳封

太子太傅

擬太子太傅制

劉禹錫

勅太子太傅古今之重任也其使吾子目見正事耳聞正道左右前後無非正人繫爾太傅之力久虛其位式佇端人以爾命之朕無慙德可

太子太保

擬太子太保制

前人

勅禮云三王之教太子入則有保出則有師是以教諭而德成也其實一焉必擇恭敬温文以輔道其德使吾太子觀爾之道景行之無人則虛不求充位校德而命其稱厥

官可太

太子少師

授唐休璟太子少師制

蘇頌

門下君臣之道欽若從父師保之寄人具爾瞻必在耆德
共康庶政特進前行尚書右僕射同中書門下三品上柱
國宋國公致仕唐休璟自天錫夢維岳降精心竭忠公器
包文武廟堂隆棟委以弼丞帷幄運籌推其決勝爰當宰
任固辭揆職私第懸車耆年益壯公門軾馬朔見逾聞求
舊所期懷賢是切諭於三善况待正人營於百工孰謂元
老宜紆几杖伴作鹽梅可行太子少師同中書門下三品
散官勲如故

限官勳如故

授岐王範太子少師等制
前人

黃門贊翼皇儲允歸師保崇敬叔父諒屬親賢虢州刺史
上柱國岐王範祕書監兼幽州刺史上柱國薛王業等明
允篤誠溫良恭儉忠孝先於令典文儒偉於成業自爲我
藩翰擁其干旄雅聞邵伯之詩允羨魯公之政雖頒條是
務而導禮兼資因入拜於承明佇來儀於博望範可太子
少師虢州刺史業可太子少保兼幽州刺史勳封等各如
故王者施行

太子少傅

授嚴綬可太子少傅制

白居易

勅東朝保傅歷代尊崇漢擇名儒

擢一作漢

任一作名

先踈廣

晉求耆德選在山濤實資六傅之賢用弘三善之道檢校
司徒兼太子少保嚴綬文雅成器恭謙致用出領重鎮以
帥諸侯入為大具集作僚以長卿士歷踐中外備嘗艱虞殆
三十年勤亦至矣况理心以體道知命而安時是謂教誨
之人可居集作調護之任由保遷傳爾其敬之可太子少
傅

授鄭餘慶太子少傅制

前人

勅東朝三少歷代重選不必備位在乎得人吏部尚書鄭
餘慶貞恒儉素有古人風發自脩身施於為政出入中外
多歷要重咸有勤績存乎集作官次况動中禮法學綜備
玄是謂羽儀之臣可居師傅之任輔我元子爾其勉欽

太子少保

太子少保

授崔琳太子少保制

門下貞萬國者必在於元良教三善者是求於端士銀青
光祿大夫守刑部尚書上柱國清河郡開國公崔琳中稟
稟氣厚德資身雅言有章明議能斷標禮樂於先進効忠
公於大官堅白不渝芬芳自久緝熙秋典用簡于心調護
春宮更難其選宜取才於六職俾齊名於二傅可守太子
少保

太子賓客

授常嗣立太子賓客制

蘇頌

門下望園賓客非賢莫可中朝碩茂選衆攸歸銀青光祿
大夫國子祭酒上柱國逍遙公常嗣立温恭密靜孝悌忠
實鑒測毫端詞詮象外昆弟承一經之業登相者代不乏
人閨門有萬石之風立言者士是則效疇咨滿於故事潤
色敷於令典屬以疾辭用體張良之志資於德舉宜從綺
季之遊可太子賓客散官勳封如故主者施行

授鄭惟忠太子賓客制

蘇頌

黃門元良之重賓友是擇自匪舊德孰膺一作應斯拜銀青

光祿大夫守禮部尚書上柱國滎陽縣開國公鄭惟忠積

温厚之氣暢清純之風學綜幽贖詞含比興屢登近要

美徽猷不訐直而徇多期後仁以為利北斗喉舌雖瀆於

山調護更憑於耆老而宜廻建禮之秩將益承華
老裕可守太子賓客散官勲封如故

授賀知章太子賓客等制

孫逖

門下調護儲宮典司延閣必在舉德固無虛授慶王侍讀
銀青光祿大夫祕書監員外郎置同正員賀知章等衣冠
耆舊詞學宗師或恬淡風流獨擅東南之美或清真介特
是稱江漢之英負當朝之令名有錫類之純行頃令教導
久侍藩維善利則多寵章宜及方之四老用列賓友之任
綜彼三墳俾在圖書之府可依前件

授孟温太子賓客等制

前人

門下重位高官必歸於舊德中朝內外亦在於更遷金紫

光祿大夫使持節同州諸軍事行同州刺史上柱國魯國
公孟溫性與嚴明才優政理朝請大夫使持節魏州諸軍
軍事守魏州刺史上柱國安平縣開國伯崔璘清而率正
正以持身或累登要劇聲誣夙著或頻更刺舉歲序滋深
出入兼施器能皆適宜膺調護之選俾踐宮坊之任溫可
太子賓客璘可太子右庶子散官勲封如故

授裴元初太子賓客制

前人

門下宮朝所重賓友為先誰其往諧必也求舊通議大夫

守太僕卿上柱國開喜縣開國侯裴元初已勵行全

一作脩已

勵行存誠好德中和應物豈終食而違仁至理為心每慮

而合道早升清一作官累踐崇唯能慮始以思終不近名

貞直膺端士之選以佐元良之貞可太子賓客勲封

而適宜膺端士之選以佐元良之貞可太子賓客勳封如故

授嗣吳王祗太子賓客制

常袞

勅古者選孝悌閑博有道術者輔翼太子今以宗室之老處賓師之位亦親親而教敬也光祿大夫檢校工部尚書兼宗正卿上柱國嗣吳王祗文昭之慶蔚于公族楚元之後繼有忠賢達道虛懷寬厚廉謹藩翰舊德人倫憲行更於內外職事頗循疑年在華皓未嘗衰惰叅會府而百工時叙掌宗卿而九族益親每託肺腑深加優禮宜以冬官之重乃在春儲之列可兼太子賓客其檢校工部尚書及散官勳封如故

授孟子周太子賓客制

勅聞匹夫之愛其子者猶求明哲為之師賢善為之友而况於羽翼元子賓游東朝非舊德者年孰副茲選前守苑祿卿騎都尉賜紫金魚袋孟子周詞藝飾身端厚居業歷官中外休有令聞人推君子之風朝浴名卿之目副予奉舊咨爾誠明勉脩諷喻之詞以俟元良之德可守太子賓客勲封如故

授趙昌檢校吏部尚書兼太子賓客制 白居易

門下王者以尚齒尊賢為體以念功任舊為心况文武之才以兼備則中外之職所宜迭居所以寵舊勲而優耆德者也前荆南節度管内度營田觀察處置等使金紫

大夫檢校兵部尚書兼江陵尹上柱國天水郡開國公

禮大夫檢校兵部尚書兼江陵尹上柱國天水郡開國公
趙昌聚學飾身脩誠致用久膺事任累著勲猷統護交州
威惠之聲克振鎮臨南海撫循之政有經自移部荆門馳
心魏闕增脩職貢益勵忠勤爰舉寵章用旌茂績夫望優
四皓然後能調護者闡才冠六卿然後能紀綱會府惟爾
年德足尚可以周旋其間宜增喉舌之榮以崇羽翼之任
服我休命其惟懋哉可檢校吏部尚書兼太子賓客散官
勲封如故主者施行

授王牘太子賓客制

錢翊

勅典職之重本於調護之名者非端厚自守練達有聞焉
可罷而復居當我爲官之選具官王牘始剛方之氣嘗失

志於策名受聘塞垣通籍朝序致強學之力不廢半塗耻
巧官之謀罔違公道利多開物優實在邦戒滅裂以能勤
知蒲盧之可化頃因將命遂乃去官爰陟崇階俾還舊秩
勉來辨色無墮盡忠可依前件

太子詹事

授畢構太子詹事制

蘇頌

黃門攝生遂性義存於尚德去劇從簡禮切於優賢銀青
光祿大夫守戶部尚書上柱國魏郡開國公畢構當代周
才幹時良具臺閣推其簡練衣冠仰其全德而五教之重
六官是先精以辨政勞而弱疾方欲憑於導引極疑彼清
憲瞻踐寶嬰之職亟期呂蒙之愈可守太子詹事散官

主者施行

授許王瓘太子詹事制

孫逖

門下宮僚之首必擇正人邗圻之內實資良牧銀青光祿
大夫祕書監上柱國太原郡開國公王晞言行立誠是稱
親懿嘗以善而為樂每執謙而忘倦從政已多議能惟允
彈違是屬宜肅幸於東朝理劇尤難俾安人於左輔瓘可
太子詹事晞可使持節同州諸軍事守同州刺史散官封
如故

授盧詢

一作綸
下同

太子詹事制

前人

門下大中大夫使持節華州諸軍事守華州刺史上柱國
盧詢才標公望器重士林頃寄分憂備彰聲稱近聞稱病

文苑英華 卷一百一十五
已歷旬時雖從政之能猶堪於卧理而攝生之道終忌於
勞神宜增班秩之榮俾在優閑之地可太子詹事負外置
同正員

授程伯獻太子詹事等制

前人

門下準繩儲案師長國庠爰擇親賢用諧任寄鎮軍大將
軍行右金吾大將軍兼弩營使上柱國廣平郡開國公程
伯獻勲臣業固幹略有餘雲麾將軍守右武衛大將軍上
柱國安平郡開國公李仲思宗子地華行能無悔咸推雅
量早踐通班或甫及高年或近嬰微疾營校之任久以煩
鄉優閑之職期於遂性宜膺並拜俾在兩宮伯獻可光祿
大夫行太子詹事仲思可銀青光祿大夫國子祭酒員外

正員

授王晞太子詹事制

前人

門下儲闈掌事端戶命官疇咨所難恆擇斯在雲麾將軍
前左千牛衛將軍上柱國太原郡開國公王晞衣冠貴緒
人物通才善自謀身見推於賢戚凡所効職必聞於中外
頃緣謝病今則有瘳舉其滯淹用升于朝列甄其望實宜
首於宮寮可銀青光祿大夫守太子詹事勳封如故

授郭曜太子詹事制

常衮

門下正于宮僚以視邦憲務兼內外選重古今銀青光祿
大夫守太子賓客上柱國太原郡開國公郭曜丞相之子
夙聞禮訓孝悌信讓清公仁厚端莊慎獨如有大賓之容

沈靜少私澹然儒者之行濟以才識達於公方素多歷職
之稱用叶居家之理上林推重朝野洽聞待以客禮既任
賢於調護委之官事更持綱於彈糾可守太子詹事散官
勲封如故主者施行

太子少詹事

授沈佺期太子少詹事等制

蘇頌

黃門正議大夫太府少卿昭文館學士上柱國吳興縣開
國男沈佺期才標穎拔思詣精微早升多士之行獨擅詞
人之律正議大夫行衛尉少卿上柱國揚崇禮神情凝正
器識沉敏久聞忠義之風克樹循良之績儲闈總務卿寺
推能佇執紀綱爰司帑藏佺期可太子少詹事餘如故

禮部行大府少卿以敗官勲如故主者施行

授裴君士、太子少詹事制

前人

黃門正議大夫行殿中少監員外置同正員裴君士外以
擬正中惟雅實地稱垂棘之寶門降穠華之貴自邁迹朝
行升茅御府允聞密靜行益一作益重柔嘉亞彼儲端允符公
選可太子少詹事主者施行

通雅卷第四百三



Vertical columns of text, mostly illegible due to fading and bleed-through from the reverse side of the page.

東宮二

中書制誥

東宮二

左右庶子

授王方慶左庶子制

李嶠

鸞臺昇降銅樓輔弼一作弼諧王裕必求時望以隆國本麟臺

監王方慶盛門良緒敏學豐才道業夙彰言行無玷備歷

清顯式昭幹具體溫恭之性造次不違守廉退之風終始

若一實舊德之明允見通人之老成昔張良以三傑之才

始傳儲右史丹資八舍之重方護春宮簡賢任能抑有前

事宜膺九德之選用光三善之業可行太子左庶子散官

勲如故

授姚元之等兼太子庶子制

蘇頲

勅元儲者萬國之貞端士者一時之選自匪英傑孰當調
護銀青光祿大夫守兵部尚書同中書門下三品上柱國
梁縣開國公姚元之中散大夫檢校吏部尚書同中書門
下三品宋璟等並以賢良方正茂才異等著於天下揚于
王庭忠而在公孝以為政見義難奪立誠不回發揮文教
博一作錯綜儒術故能生此王國戴于朕躬屬少陽初建承
華洞啓使股肱之良宣諭道德雖典厥二柄實務茲官必
俟大臣俾兼中庶元之可兼左庶子璟可兼右庶子餘如
故

授常杭太子左庶子制

中前人

黃門銀青光祿大夫行兵部侍郎上柱國常枕公直有檢

清芳無欲自然禮儀飾以文雅臺閣許其精練縉紳推其

望實故可以發揮夏籥光踐春華宜從綺季之遊益重王

商之拜可行太子左庶子散官勳如故主者施行

授崔珪太子左庶子制

門下太子左庶子崔珪和氣由衷通才應物衣冠貴其雅

道筆札資於利用官坊効職聲實攸歸曾是遞一作遷宜

從後命可太子左庶子散官勳如故

授崔秀太子左庶子制

門下古者官宿其業吏不數變將欲觀其始終因以別其

能否若用捨非當遲速不倫是開趨競之門豈曰和均之

道宗正少卿崔秀等名迹早著朝廷所推各勅一作一官已經四稔誠器能有用久次當遷宜副僉諧俾膺並命且承平日久從仕者多必憑考績方議進轉但須慎守豈滯其能如或躁求是招其累速則不達謙而必亨凡今庶僚宜悉朕意可依前件

授郭虛已太子左庶子制

前人

門下朝議郎守駕部員外郎兼御史中丞朔方節度行軍司馬關內道採訪處置使賜紫金魚袋郭虛已雅才明達和氣清深致遠之資文而歸吏徐雅之用剛且近仁累踐臺閣頻更任使懋功斯久賞善當遷擢以正人宜拜職於中庶增其寵服俾兼榮於獨坐可朝散大夫守左庶子兼

中庶增其衾服俾兼榮於獨坐可朝散大夫守左庶子

史中丞餘如故

授張謂太子左庶子制

常衮

勅中散大夫前守潭州刺史本州團練守捉使上柱國河

內縣開國子賜紫金魚袋張謂往以鴻筆麗藻列於近侍

典謨訓誥多所潤色較然素節鬱有盛名言念華山之巡

不忘穎川之從

一作舊
或作從

俾之領郡亦謂理平而孝悌閑博

禮容循謹宜在公選首茲正人旌書課第之目叅相春坊

之重可守太子左庶子散官勲封如故

授李廙太子左庶子制

常衮

門下銀青光祿大夫前行給事中上柱國隴西縣開國公

李廙德崇業廣多識前言究墳典之至精考禮樂之所極

時有著述贍而不流其在家邦率由忠儉歷位要重秉茲
諒直久以病免澹然自居混其元和放一作屏絕外務每制
度未決質文或差常亦處正大議冠諸宗室儲宮綜事可
謂優閑豈迫以朝議且頒其祿賜煩於贊相寄在親賢可
行太子左庶子散官勲封如故主者施行

授楊歸厚太子右庶子制

李虞仲

勅為宮相者非班位已深名望有素則不可也前東都留
守判官朝議郎檢校太子右庶子兼侍御史上柱國賜緋
魚袋楊歸厚詞場英華諫省勤舊及典列郡政聲必聞乃
者罷符印之勞佐保釐之重賢士君子歎其不遷儲闈屬
寮中庶為羨爰用分職爾其往哉可守太子右庶子分司

東都散官勲賜如故

授前沂王傅賜紫殷盈孫可太子右庶子等制

錢珣

勅具官某等習與性成至哉夏書之訓也故近則相習習則相成國有儲君戒之在習於其附近實屬上僚盈孫學本六經遂達四教出言行事常得指歸是以宮相命之且欲近吾元良利於所習其爾必三字疑聞荷前為博士官竟不就列堅求縣長務供養之資圖樂退居爾能于祿載典而興一作興有所嘉焉可依前件

太子中允

授于復業太子中允制

李嶠

又列英華 一八四
鸞臺新除朝議大夫守隨州刺史于復崇志識端雅藝能
詳洽既罷臺閣方驅節傳銅樓俟俊銀榜翹賢漢水觀風
且輟彤檐之務瑤山聽樂宜煦黃離之景可守太子中允
散官如故主者施行

授于光寓太子中允制

蘇頲

黃門正議大夫行太子左贊善大夫于光寓立言踐行悅
禮敦詩爲文可觀從吏不忝往登仙閣閑練馳聲洎在雄
藩清公應務宜以大夫之列更增端士之華可行太子中
允散官如故主者施行

授李寮太子中允制

蘇頲

勅李寮賓于諸侯之府者次於公朝之吏籍其叅畫則統

勅李察嶺于諸侯之府者次於公朝之吏籍其參書則

加甄擢獻其賢能則入選寮事其長有勞可書昇于東朝因

太子司議郎

授魏愨太子司議郎制

蘇頌

勅朝議郎前行洛州錄事參軍魏愨措心和暢祗事清審
擢選殊尤早從殷劇司州惣錄已提郡吏之綱均苑求賢
宜在正人之列可太子司議郎

授張肩太子司議郎制

前人

勅朝議郎前守渭州司馬上柱國武城縣開國男張肩公
清衆知虛白已任政先慈惠理尚仁明每執効官之心必
聞奏課之首承華佇雋博望甄才用旌賢相之家宜在正

人之列可行太子司議即散官勲如故

授許誠感太子司議即等制

前人

門下朝散大夫行殿中侍御史上柱國許誠感朝議大夫
守澤州別駕上柱國嘉興縣開國子姚昌潤等或持邦憲
才幹稱多或貳藩條公勤克著青宮列侍玄閣脩文宜拜職
於兩司仍佐軍於三蜀誠感可行太子司議即昌潤可守
著作即仍充劔南節度判官勲封各如故

左右諭德

授楊禎太子右諭德制

前人

黃門大中大夫前試劔王府長史上柱國鄭國公楊禎敬
以安仁恭而合禮相門華胤夙著清徽王即元寮復膺高

選屬官開於博均宜審諭於承華可行太子右諭德餘如

以安仁恭而合禮相門華胤夙著清徽王即元睿後
選屬肇開於博望宜審諭於承華可行太子右諭德餘如
故王者施行

授殷承業太子左諭德等制

孫逖

門下朝議大夫宗正少卿殷承業行宗正丞王利涉等咸
以器能各升班序克勤於事不忝其名九族之司旣無取
於異姓兩宮之地宜有命於分官承業可太子右諭德利
涉可國子監丞

授許從之太子右諭德制

常衮

勅朝議郎試太子司議郎賜緋魚袋許從之學究儒流文
推策府行能優敏政事通明公勤之効備彰於履歷遲暮
之年固資於頤養俾遷階秩仍遂休閑可朝散大夫守太

子右諭德致仕

授王寅太子左諭德制

前人

勅關內河東副元帥隨軍要籍朝議即試祕書省著作郎
賜緋魚袋王寅業繼儒門才通吏術嘗踐清秩不渝素檢
自叅戎府更展文韜進職宮僚用嘉勤績可試太子左諭
德餘如故

左右贊善

授相王男成器太子左贊善大夫制 李嶠

鸞臺相王男壽春郡王成器毓彩桂山承規椒掖韶容霞
舉美志月將望苑翹才瑤山佇俊宜叅多士之選俾從正
人之列可中大夫太子左贊善大夫勲封如故主者施行

授王璠太子左贊善大夫制

蘇頌

授王瑀太子左贊善大夫制

蘇頲

黃門通議大夫行宋王府諮議叅軍上柱國王瑀雅清理

識允茂風檢藝能素優名教為樂雍容朱印已聞諷議之

先一作侍從青宮宜在文儒之列可行太子左贊善散官

如故主者施行

授蘇徵太子右贊善大夫制

前人

黃門正議大夫行絳州司馬上柱國蘇徵名公之訓能遺

清白才子馳聲特稱敏贍往從遷貶不詘姦邪遂使揚歷

官次滯遺年序宜旌絳郡之康式寵青宮之列可太子右

贊善大夫散官如故主者施行

授吳昇太子左贊善大夫制

蘇頲

黃門朝議大夫前守陝王府諮議叅軍上柱國吳昇悟理
明達用心微妙博以才藝精於談吐西園月上亟聞飛蓋
之篇東陸春歸宜聽鳴笳之響可守太子左贊善大夫散
官勲如故主者施行

授并暉太子贊善大夫等制

孫逖

勅主客員外郎并暉前代州長史元嘉福等或遊心淡泊
常有慕於幽人或從事劬勞頗知名於邊郡各循班列仍
度器能宜序東朝之列俾遷外藩之佐暉可守太子贊善
大夫嘉福可守戎州長史散官如故

授蕭誠太子左贊善大夫制

前人

勅朝議郎恒州司馬隨軍副使幽州節度驅使上柱國

蕭誠早標明敏久著聲名詞翰推工才能適用

初朝議郎恒州司馬隨軍副使幽州節度驅使上柱國
緝食袋蕭誠早標明敏久著聲名詞翰推工才能適用
從戎幕嘗募征夫宜遷翊贊之榮仍効撫綏之術可守太
子左贊善大夫依前幽州節度驅使仍專檢校管內諸軍
新召長遠往來健兒事

授常泐太子贊善大夫等制

前人

門下朝散大夫守忠王府諮議叅軍常泐等各有才器備
彰名實頃膺朝選又在王門儲貳作貞旣承於新令慶賞
行惠必先於舊僚宜叶典章用增班秩可

授師良太子左贊善大夫制

常衮

勅朝議大夫前舒州別駕直中書師良久直禁垣叅典書
命旣精文理尤達事經常遠其私亦過於慎夙夜有恪歲

時積勞顧班列而頗淹在朝章而可舉藩僚之選以序而

進一作遷可守太子左贊善大夫依前直中書散官勳封如

故

授王幹太子左贊善大夫制 前人

勅福建節度孔目官朝議郎試左金吾衛長史上柱國賜

緋魚袋王幹文林郎壽州錄事上柱國郭皎等貞以幹事

敏于在公掌戎門之條目精詳著稱董方州之財賦底慎

惟勤宜懋乃官以疇其効幹可試太子左贊善大夫餘如

故皎可朝議郎行鄂州武昌縣尉勳如故

授孫履暉太子左贊善大夫制 前人

勅渭毫節度知兵馬使銀青光祿大夫試殿中監孫朝俊

初渭毫節度知兵馬使銀青光祿大夫試殿中監孫朝
策朝議即行原州司戶叅軍上柱國孫履暉器韞黃中
敦素尚勤於學藝守以謙光頃踐班資未申才用顧其胤
嗣積有勲勞宜列宮寮俾光庭訓可試太子右贊善大夫
散官勲如故

太子洗馬

授竇元泰太子洗馬制

蘇頲

勅昭成皇后四從叔朝議即行黃州司馬竇元泰觀津之
榮累稱外戚伏波之訓方裕後昆可勸導宗黨儀刑門族
俾登洗馬之秩罔忝濯龍之戒可太子洗馬員外置同正
官散官如故仍為長檢校本族子弟事

授李思諗太子洗馬等制

勅朝散郎守忠王友翰林供奉兼侍諸王等書李思諗等
官分望府名著周行咸以其長各施於用藩維樂善已陟
於元良僚屬延恩俾遷於列位可依前件

太子舍人

授蕭嵩太子舍人制

蘇頌

黃門朝請大夫殿中侍御史內供奉判尚書司勳員外郎
上柱國蕭嵩沈密有才清方不競即官御史已膺臺閣之
求端士正人宜副官坊之選可行太子舍人散官勳如故
主者施行

授姚奕太子舍人制

前人

黃門中散大夫行鴻臚寺丞上柱國夏縣開國公姚奕

累豐興 德若 謙柄清台為事文 章著名宜升景備之才更

黃門中散大夫行鴻臚寺丞上柱國夏縣開國公姚崇

環禮輿袪若謙柄清白為事文章著名宜升景倩之才更

拜當時之秩可行太子舍人散官勲封如故主者施行

授崔縝太子舍人制
前人

勅福建等州節度下都知館驛官朝散郎守大理司直賜緋

魚袋崔縝爰資藝文以飾吏事名叅使局効著郵亭速置

多方一作急宜應命類能舉賢懋賞分官俾膺儲案之任

仍踐憲臣之列才試太子舍人兼監察御史餘如故

授崔宥太子舍人制
前人

勅殿中侍御史內供奉宥早循學行累踐班資尤推吏道

之能克展官常之効頃持風憲滿洽聲猷眷求正人列彼

儲案宜應朝選式獎公才可守太子舍人

文苑英華 卷一百四

授紀千鈞太子舍人等制

前人

勅奉議郎試太子左贊善大夫京兆府推勾官輕車都尉
 向遊仙奉議郎前行宣州司戶叅軍京兆推勾官上護軍
 紀千鈞等各有藝能兼推吏幹通於文法檢以貞廉公勤
 不偷課効斯著俾遷階秩之寵仍加章服之榮遊仙可朝
 散大夫守義王府長史勲如故千鈞可太子通事舍人散
 官勲如故

四百四

中華書局影印

中書制誥

王府

王師

授王績蔡約王師制

沈約

門下冠軍將軍司徒左長史始平縣五等男績華宗冠冑
器質詳和都官尚書約清源素範體業倫正訓茲蕃國
僉議攸在績可隨郡王師加散騎常侍男如故約可零陵
王師加給事中主考速施行

授柳冲兼温王師制

蘇頌

勅左散騎常侍兼脩國史上柱國平陽郡開國公柳冲族
茂汾鼎價琮垂璧雅負通才備聞遺訓探六經之奧如叩

鴻鍾窮百氏之源若披明鏡挾輿切問侍從增榮擁篲崇
儒師資佇德可兼溫王師

王傳

授楊廉陝王傳制

前人

門下利建子弟勞求師傳委之訓導必學

疑

方直銀青光

祿大夫前岐州刺史上柱國歸義縣開國子楊廉外示靜
默言將發而寡辭內敷條理德不孤而應物故能遊藝聚
學脩官辨政臺閣盡清華之選吏人懷撫貸之餘儀刑是
稱叅議斯在當肄業於鄒衍俾賦詩於帝孟可陝王傳勳
封如故主者施行

授殷彥方王傳等制

孫逖

散大夫守忠上府長史兼侍讀上柱國殷彥方

門下忠散大夫守忠 上府長史兼侍讀上柱國殷彥方等
朝廷雅望人物周才或聚學冲深或屬詞清遠頃膺授擢
皆侍藩維教導之功既聞於日就温文之德遂涉於春儲
國有典章義存褒賞宜進秩於高位俾升榮於近傳可依
前件

授張崇俊韓王傳制

常袞

勅朝散大夫前守彭王府諮議叅軍充内飛龍廐驅使賜
紫金魚袋張崇俊敏行資身良才適用列官朱邸早陪文
學之車從事玉臺久佐飛黃之阜疆力匪懈清心不渝忠
効見稱器能可錄王門傳道允籍純臣仍進榮階俾超彝
序可銀青光祿大夫韓王傳餘如故

授薛昌朝絳王傳制

元稹

勅薛昌朝等國有政職之要其一曰具員所以稽績用而
昇秩序也爾等典掌衆務勤歷勞一作歲時無畏瘵一作厥官
能舉其政擇才以佐諸邸選士以列東朝亦吾蘊崇本枝
之意也爾無易之可依前件

授太子賓客王牘等諸王傳制

薛廷珪

勅具官王牘等朕聞王者之子在襁褓中置三公以教訓
之由古道也我思成人已來遘此多難師訓之義茂一作
馬闕聞南面稱尊愧於寡昧由是言念諸子用疚厥心因
擇正人爲之傳導今丞相言爾牘等並老於文學雅有德
行明君臣父子之道知禮樂詩書之源可使高步承華入

參望苑珠磨羽翼朕有冀焉或授正卿或加峻級宜旌優
異徃傳童蒙邪蒿鮑魚勿俾登俎胄筵講肆爲惜分陰使
其知東平爲善之規喜王褒洞簫之賦承萬代之業固磐
石之基斯賴於老成人也可依前件

授郭保嗣德王傳依前通事舍人等制 前人

勅具官郭保嗣等資相法儀宣明號令序鴛鸞之行綴整
珩珮之威容裁事申嚴罔不賴爾予聞舊制常俾兼官用
獎勤勞以示優假今保嗣等其勤至矣厥官罷焉宜舉彝
章許之序進矧大勲之後舊將之家尚鑒寐以求思豈淹
回之不恤兼八座以傳予愛子亞九卿而立我明庭勉揚
休聲茂對殊寵可

王府諮議

授郭元融寧王府諮議制

孫逖

勅典軍郭元融名列戎昭官升王邸頗經歲序克著勤勞
宜更文武之職俾在諮謀之任可朝議即守寧王府諮議
參軍

授李夷吾榮王府諮議制

前人

勅朝議即守青州司馬李夷吾門擅文儒才推幹理從事
惟謙在官必達貳于郡職已聞康海之謠官彼王門宜膺
背淮之選可守榮王府諮議參軍散官如故

授衛元珪蜀王府諮議制

常袞

勅攝郡牧都使判官朝議大夫行杞王友上柱國衛元珪

勅勳勞爰從獎授紀官之號有犯聞名俾更他職

勅攝郡收都使判官朝議大夫行杞王友上柱國衛元瑋
頃以勤勞爰從獎授紀官之號有犯聞名俾更他職
彝典可守蜀王府諮議叅軍餘如故

授王自勵原王府諮議制

元稹

勅王自勵左右禁旅非材力過人而忠厚謹信者不在壁
壘庫樓之地惟爾自勵備吾選中平蔡之師亦有功伐追
思舍爵之賞擢授曳裾之寮特示新恩且仍舊職可檢校
太子賓客兼原王府諮議叅軍依前殿中侍御史如故

授郭皎冀王府諮議制

前人

勅郭皎材任瓜牙姻連肺腑領轅門之右廣假桂苑之元
寮夙著威名嘗頒勇爵元戎啓狀慶澤覃恩宜輟豹韜之
雄以資鴈沼之畫可行冀王府諮議叅軍餘如故

重授李晟通事舍人王府諮議制 白居易

勅李晟昔管仲云升降揖讓進退閑習臣不如隰朋今之
通事舍人近此選也而晟常中此選善於其職故相導通
奏之節宣揚拜起之儀引之集作而而贊之不聞失禮既終喪
紀宜服官常可使束帶曳裾為吾謁者可通事舍人

王友

授蕭仲預郢王友制

勅朝議郎行申王府文學攝贊善大夫兼殿中侍御史借
緋魚袋上柱國蕭仲預風裁端莊器識純懿戎王築館禮
盛和親漢使出關事優銜命更列曳裾之寵宜酬杖節之
勤可守郢王友散官勲如故

授賀蘭忠肅郟王友制

前人

黃門正議大夫前檢校郟王友賀蘭忠肅緒業勲華藝能
通敏頃陪賓友已光侍楚之名更復班資載允從梁之望
可行郟王友散官如故主者施行

授王積薪慶王友制

孫逖

門下朝散大夫前行右領軍衛長史王積薪博藝多能精
心敏識久從班秩頗著勤勞俾遷環衛之司宜在從車之
列可慶王友餘如故

授盧光啓等遂王友制

薛廷珪

勅君子之風尚推秀木陽翟之俗必誦秦人古嘗病之今
孰免者爾光啓洎贊皆以麗藻雅文獨行當代孤標清峙

見譽名臣丹青翰墨之林舟楫文章之海道之將至論者
許焉屬爾良知惟其貝錦惑予觀聽罷去鈞衡爾良知等
咸被指名置其連坐無辜去國吞恨投荒而聞流落五年
窮達一致書空永歎問鵬何之人寔有言用懷愧慙雷雨
作解日月無私今也其時吾將補過徵還朝列將復亨衢
階序徽章因仍舊貫光啓洎贊知予意焉可依

王府長史

授崔子源岐王府長史制

蘇頌

黃門朝散大夫守尚書駕部郎中崔子源地緒清茂風襟
亮拔有如繩之直懷匪石之心學不為人文能飾吏憲曹
白簡秋隼曾飛禮闈青縑晨冕就列睠于藩邸親則

皇極經世一書命可檢校岐州府長史散官如故

白簡秋準曾飛禮闈青繅晨兔就列曉于藩邸親則
俾踐端寮宜膺寵命可檢校岐州府長史散官如故傷追
赴京王者施行

授王守廉申王府長史制

前人

黃門朝議大夫守忠州刺史上騎都尉王守廉飾躬清苦
居心孝悌徃操簡憲已著厥聲洎頒條寄克脩其政俾璫
筵之茂寵叅碣館之元寮可申王府長史散官勲如故主
者施行

授魏明彭王府長史制

前史

勅銀青光祿大夫使持節建州諸軍事行建州勅史鉅鹿
縣開國伯魏明才業可稱器能適用恪勤彰於事任綏緝
著於公方考績有成班資可進宜從使局之請俾踐藩寮

之職可行彭王府長史散官勲封如故

授薛昌族等王府長史制

元稹

勅建邦之王府置長史司馬以紀掾屬之秩序而稽其職業也前寧州刺史薛昌族前泌州刺史烏重儒等皆勲代之子孫並良能之牧守朕河山在念肯忘獎勞藩邸求才實思高選皆阮孚以嘯詠自樂龐秀有忠烈可佳更任玉宮咸稱國器今之榮授其在茲乎佇移汝理郡之方以助予維城之固昌族可行絳王府長史重儒可守冀王府司馬散官勲如故

王府司馬

授田幹之溫王府司馬制

蘇頲

門下正議大夫行尚書主爵郎中上柱國田幹之聿修
德孝稱於德行無玷斯言慎比於三復文儒每固其業清
白用傳其範拜郎仙署已題京兆之名為相寵藩式贊河
間之美可行溫王府司馬散官勳如故主者施行

授李友信蜀王府司馬制

常袞

勅正議大夫試祕書監前吉州刺史上柱國蕭縣開國男
賜紫金魚袋李友信往以剖符閩徼頗守官常移鎮廬陵
稍遷秩序而晦明生疾寒暑經時久淹海隅尋易藩寄使
臣所鞠情實用彰宜降常資之授俾由願養之適可試蜀
王府司馬散官勳封賜如故

授王承迪等刺史王府司馬制

元稹

勅莒王府司馬王承迪恭王府諮議叅軍賜緋魚袋王承
慶等乃祖乃父有勞邦家而承迪等亦効忠於我伯仲叔
季罔漏恩榮或典方州或昇清貫惟恐未稱豈礙彝章兼
秩憲臺勉當優異承迪可守普州刺史承慶可莒王府司
馬兼侍御史賜如故

授康從固翼王府司馬制

杜牧

勅新授銀青光祿大夫檢校國子祭酒兼濮州長史殿中
侍御史上柱國康從固其父秀榮嶢集作實為名將李廣多

爭死之士寶嬰無入家之金一牧七關易如拾芥念爾跨

馬事敵執戈

集作戎

同仇壯比文鴛勇同李敢子之能仕

教之忠古人之言信不虛設今者願留闕下以奉朝請念

敬之忠古人之言信不虛設今者願留闕下以奉朝請

其重議可見冊

集作至

誠叟裾憲寮用示恩寵宜思終始

報君親可檢校國子祭酒兼翼王府司馬殿中侍御史散

官勲如故



文苑英華卷第四百五

文苑英華 一百五卷



文苑英華卷第四百六

中書制誥二十六

英華卷第四百六

中書制誥二十六

京府一

京兆尹

授宋璟兼京兆尹制

蘇頌

勅惟雍設都實難其理尹京鎮俗不易其才御史大夫上
柱國廣平郡開國公宋璟天假直清時歸方正端莊以立
姦慝遷於望風果斷而行網維成於不日衣冠所重人吏
攸欽俾承彈糾之餘乃綜浩穰之劇可兼京兆尹餘如故

授蕭璿京兆尹制

蘇頌

黃門九牧之重列爲州伯四方之則求於京兆或匪其才
莫膺茲任左散騎常侍上柱國京郡留守蕭璿體峻而整

氣剛而直慎必兼清文能飾吏慈惠可以應務嚴明可以
訓人故當權豪華心貴戚歛手三王迭拜况其甫嗣家聲
二鮑相承未若累光朝獎休命斯允僉言所屬可京兆尹
勲如故主者施行

授孟暉京兆尹制

常衮

門下天府惟雍神臯作京當四海之會同在三輔而尤劇
漢以郡國二千石高第入守而轂下稱之今因其制而選
用亦陟明於辨理也正議大夫守汝州刺史兼御史中丞
知本州營田上柱國平昌縣開國男賜紫金魚袋孟暉端
一簡亮外寬內肅兼文行忠信之美達禮樂刑政之要在
副能斷見事風生歷踐通列侶墟肝切然處正自守梁宋

能斷見事風生歷踐通列備剛直也然處正自守決不
化谷山東承大軍荆棘之餘當折骸易子之後苦心精厲
夙夜思職淳鹵載作豈止十千之耦流人自占實踰八萬
之數可謂大郡表率一時理平移鎮汝墳不芴其操懋茲
聲績堪委重煩京師化源庶尹之則承平無事統正猶難
或多毀傷失名數月輟罷况寇難未靖邊備尚勞率西之
師取洽畿內戎衣軍餉困竭閭閻姦人豪奪吏氣傷沮屢
有申勅未懲其弊思得至公明斷之才曠然大變其俗是
用命爾典司劇任勉脩先父之職以繼緇衣之好肅清權
右扶養元元無俾趙張專美有漢可守京兆尹依前兼御
史中丞仍充勾當神策軍糧及木炭等使散官勲封賜如
故

授賈至京兆尹制

常衮

門下方外甫定惟新制度必於根本源流正之以丕式乎
十有三牧縣內之御萬邦所瞻將自中刑外致一其政化
若獨任辦吏何以模楷故前代尹京多用經術之士翟方
進雋不疑皆首叅此選稱於轂下今亦因其制而進用也
正議大夫行尚書兵部侍郎信都縣開國男賜紫金魚袋
賈至高文典誥合於韶雅五經大義會於宗極識畧精技
輔之以仁全節致命形於危難歷階要重澹然虛懷宗伯
以和人神夏官以糾邦國久於叅貳多所發揮省理持綱
亦既詳當朝有大議訪求所得於公卿大夫之間舉漢魏
名臣之奏不失其政有補於時加以經務大才堪任煩劇

名臣之奏不失其政有補於時加以經務大才堪任煩

一紀曠廢百度有司失職京邑尤甚頻有賑救差

條緝今京一作會府九卿率由舊典大變風俗以明朝綱統

尹之重益難其任伏賢立政叅領南臺懋乃休績慎乃出

令以懲強猾以惠困窮舉能其官則理稱匪其人則敗端

本靜末爾其誠之可守京兆尹兼御史大夫散官勲封賜

如故

授京兆府尹魏少遊加御史大夫制 常袞

門下肅清風俗糾正朝廷必求謇諤之才式總綱紀之任

金紫光祿大夫行京兆尹上柱國鉅鹿郡開國公魏少遊

直方其行簡亮在躬有玉壺之清澄兼龍泉之斷割通變

可以成庶務精密可以舉人倫中外累更風聲益振法無

所避姦不能欺貳職司徒實平邦教三尹京邑備洽人謠
不有兼官豈云重寄宜授趙堯之印俾雄張敞之職可檢
校御史大夫餘如故

授盧士攻權知京兆尹制

元稹

勅朕日出而御便殿召丞相已下計事而大京兆待在其

中非常吏也誠以為海內法式自京師始輦轂之下盜賊

為尤集作先尹正非人則賢不肯阿枉奏覆隔塞則上下不

通假以恩威用讐豪右朝散大夫守京兆尹知府事盧士

攻自居即署執政者言其溫重不回守法專固副內史行

集無事物議歸之日者景陵將建龜筮有時予心怛然懼

不克濟爾嘗粹職應其供求和而不同儉而不隘竣於已

命元稹亦既不撓今圓丘甫及慶澤將

本克濟爾嘗梓職應其供求和而不同儉而不隘竣於已

事伏嘉焉試命元僚亦既不撓今圓丘甫及慶澤將施

秋剽集作剽擄又作剽掠椎埋必有幸生之者案牘卒吏亦當因緣

為姦公費則多而利不下究惟是數者爾司其憂為爾正

名無恡操剽可權知京兆尹餘如故

授李遜京兆尹制

白居易

勅近歲京兆長吏數遷誠不便時抑有其故或鈐鍵不謹

吏緣為姦或鈎鉅太煩人受其弊既非中道皆不得已而

罷之宜求恬智寬猛相濟者親諭斯旨使久於其職以息

吾人浙江東道觀察處置等使兼御史大夫集作中丞李遜十

年以來連守四郡或紛擾之際或荒饉之餘威惠所加罔

不和輯賞其殊績擢在大藩自臨會稽一如舊政况省科

禁以便俗通津梁以息征動遵詔條深副朝旨江南列鎮
良師則多集課程功爾爲稱首而內史之選久難其人今予
所求唯爾可使雖表率州部其委非輕然尹正京師所資
尤急宜輟材於浩穰竚觀政於輦轂望爾有成無替厥命
可依前件

授常正貫京兆尹制

勅權知京兆尹常正貫詩不云乎京邑翼翼四方是則故
趙張邊延馳名兩漢而不疑兼以儒學取重當時斯任也
吾豈易哉爾敷用政術列爲殊科再昇文字之途一舉雲
霄之路近者拔於郡府以尹京師有抑強扶弱之心得通
變適時之用煦若春日肅如秋霜干將淬而投刃皆虛

變通時之用煦若春日肅如秋霜于將澤而授刃皆虛也
樂職而追風自遠重以郊天盛禮發號鴻恩訖事而物力
安舒設禁而寇攘帖息是用嘉乃成効寵之正名爾其奉
上思盡臨事思權轄健吏而惠臨加人簡簿書而提綱目處
劇勿紊君閑勿遺俾推剽絕迹於九衢抱鼓息鳴於五夜
克揚顯績用繼前脩可

河南尹

授李傑河南尹制

蘇頌

黃門廼眷清洛嘗聞舊尹重臨黃霸欽若古人銀青光祿
大夫陝州刺史上柱國武威縣開國子李傑適務宏才徇
公清節以言博物貞固事幹當其奉所任罄厥心必欲存
於周密曾不顧於險夷可謂國之良吏朝之蓋臣宜廻陝

服之委更允河都之借可河南尹勲封如故依舊充水陸
轉運使主者施行

授畢構河南尹制

蘇頲

黃門洛陽設都海內均土自非選衆疇能尹宗

或作京

蒲州

刺史上柱國平陽郡開國公畢構純懿篤密直方清勁積
學所以體要道力文所以會雅正徇公滅私吏不犯法擒
姦擿伏人無間言在邦則聞從政何有六遂分職四方作
經思齊李膺之舉宜允袁安之拜可河南尹勲封如故主
者施行

授崔隱甫河南尹制

孫逖

門下三川作都四方取則任能而理求舊為先銀青光祿

太子賓客上柱國崔隱甫冠冕碩人朝廷儲量

大夫守太子賓客上柱國崔隱甫冠冕碩人朝廷偉量士
林之秀公望攸歸直而能溫寬以濟猛累踐臺閣備彰德
器輦轂之務風化所急鎮茲雅俗俟彼正人宜受任於燕
官俾重臨於故府可兼河南尹餘如故

授崔希逸河南尹制

孫逖

門下制天秩者必在於賞功尹王都者是先於舉德朝散
大夫守左散騎常侍持節河西節度經畧支度營田九姓
長行轉運等副大使知節度使判涼州事赤水軍使上護
軍攝御史中丞賜紫金魚袋崔希逸深識宏才清操雅致
明無不達懸朗鑑於曾懷斷則有餘錯盤根於掌握頃膺
邦選爰委兵權能行上將之謀畧獻西師之捷寵其命服

五方通考 卷之六
六
俾叶於疇庸鎮彼神州更期於表則可銀青光祿大夫河南尹勲如故

授裴寬河南尹等制

孫逖

門下風雨所交是稱中土山河之寶斯為近服有能俾乂其在逖遷中大夫使持節蒲州諸軍事蒲州刺史上柱國裴寬高朗多才懷必割之良器銀青光祿大夫使持節絳州諸軍事絳州刺史上柱國翼城縣開國伯裴伯先貞庶守道秉不凋之勁節或累拜清秩或頻更劇務三汾作郡各著聲謚八使觀風咸推課最斯知能而使僉議攸歸宜受任於洛都更移官於蒲坂寬可守河南尹伯先可使持節蒲州諸軍事蒲州刺史散官勲各如故

授張延賞河南尹制

常袞

門下域彼四海尹茲東郊分其三川式是中憲加以舟車
之會轉輸之殷叅貳保釐責成播殖惣此庶務屬於廉才
銀青光祿大夫行中書舍人上柱國河東郡開國公張延
賞相府餘慶儒門濟美德行文學脩身於四科忠肅恭懿
齊名於八族綽有純性澹然素懷凡所歷職必聞異政推
之以誠信明恕守之以廉能簡約既精練於典常亦陶融
於理本故左曹之駁所爲平當南臺之綱斯焉振舉自叅
紫垣之列頗擅黃纁之妙然以素更中外可任煩劇河洛
凋殘其來自久迭用良吏庶康疲人典領之重眷求無易
勞涖安集往哉汝諧可檢校河南尹兼御史中丞克東都

副留守河南水陸轉運使仍充諸道營田副使專知都畿
營田事散官勲封如故

授李勉河南尹制

勅四方取則千里分圻寔惟卜洛之都咨爾尹京之任御
史中丞東都畿內觀察使李勉才茂示枝名推公器風標
自肅操履愈高智畧可仗於安危忠貞克同於休戚親賢
是賴中外必聞屬肆覲觀風三川展義來蘇望積處劇才
難實資模楷之良共緝保釐之政可守河南尹兼御史中
丞勲封如故

授崔倭河南尹制

白居易

勅河洛千里邦畿在焉俾之又安屬在尹正鳳翔隴州節

使正議大夫檢校禮部尚書兼鳳翔節

憲觀察處置等使正議大夫檢校禮部尚書兼鳳翔尹

史大夫上柱國安平縣開國男食邑三百戶賜紫金魚袋

崔倭有精敏之用繁直之操施于集作於有政由是知名始

資州縣之勞卒致公卿之位况刺部有理行主計無愆違

尹右輔而鎮西郊蓋獎能報勤之旨也昔吳公為河南守

謹身廉平人服教化袁安為河南尹政令清肅號為嚴明

誰其嗣之無易倭者往為士集作表則勿替能名可檢校禮

部尚書兼河南尹散官勲封賜如故

授孟容河南尹兼常侍制
白居易

勅昔吳公袁安為河南尹守皆能以廉平清肅駁吏教人

孰能繼之我有良吏具官許孟容才志甚大言論甚高在

臺閣間藹然公望嘗尹京邑觀其器用臨事能守當官敢
言不吐剛以茹柔不附上以急下政無煩碎甚合衆心及
是轉遷頗有遺愛河洛千里都畿在焉凡所選任必歸望
實考言詢事非爾而誰不忘舊政可立新績仍以騎省中
而寵之

京府少尹

授秦守一京兆少尹制

蘇頌

黃門正議大夫行萬年縣令上柱國南安縣開國公秦守
一敏而無滯通則有才刻意深尚於政方立言每求於學
術委之京劇時許能聲眷彼州端朝推令問俾升遷於墨
綬佇明察於赭裾可行京兆少尹散官勲封如故主者

行

授白知慎河南少尹制

蘇頌

黃門正議大夫檢校將作少匠上柱國白知慎博觀墳史

祇奉程式吏道尤精公心不轉即官起草增其應宿之華

匠者運斤主其乘風之妙任能結約

一作課

省費馳聲爰瞻

上洛之都宜亞尹河之寵可行河南少尹散官勲封如故

主者施行

授路嗣恭京兆少尹制

常袞

勅中散大夫守太子左庶子兼御史中丞克關內副元帥

判官路嗣恭蘊其才畧資以幹能中外累更政聲尤異龍

樓諭善載實春華烏府持綱克平霜憲三王佐理九扈邵

農宜升亞尹之秩兼資大田之務可兼京兆少尹

授黎幹京兆少尹制

前人

勅朝散大夫前守諫議大夫兼侍御史內供奉賜紫金魚袋黎幹經遠良圖弘通敏識典墳聚學風雅成文操守甚貞行歸於正早登近掖見重中朝俊德用彰嘉言罔伏頌有歸閑之志益存難進之誠亞彼尹京眷求公器宜膺獎命俾展多方疑作可京兆少尹散官勲封如故

授張平叔京兆少尹兼知府事制

白居易

勅商州刺史張平叔爲人謙直爲政簡惠前後歷府掾邑宰郡守而去思來暮之謠繼聞於人聽焉及副鹽鐵官刺商雒部會課報政亦甲於他官自貞元以來用三科取士

其術可以理人之詔而得其名有其實者幾何人

商維部會課報政亦甲於他官自貞元以來用三科

詳明政術可以理人之詔而得其名有其實者幾何人

哉平叔居其一也能効若是何用不臧故事內史缺未補

間垂尹得行太京兆事或假印綬試可而即真者徃徃有

之故其選任日益難重爾宜稱所舉慎厥職無墮大以勤

小無急弱以緩強夕念朝行遵吾約束可京兆尹知府事

授左司郎中鄭凝京兆少尹前龍州刺史常貽範

右一作司郎中制

錢珣

勅具官凝吉承執政之門知循法之道并在郎署不忘公

家多稱抱材一作儒林足以集事今京師尹正之大藩后燕之

甚理矣貳茲善政期爾必能舉而任之無浼吾命貽範精

明不匱弘博可觀聳佐鉅賢愈脩茂行敏求所至通籍必

華遠牧罷民朝皆思用都曹郎總率之職次管轄焉吾今
舉典用人孰云匪重來居斯秩無効淺為官或有聞何求
不達可依前件

次府少尹

授陸操太原少尹制

孫逖

門下守洛陽縣令陸操才膺利用官歷清資當斷不疑在
公必濟京兆之亞夫官之劇既馳名於洛邑宜佐理於汾
州可守太原少尹散官如故

授賈耽太原少尹制

常袞

勅朝散大夫殿中侍御史內供奉克河南度支判官上柱
國賜緋魚袋賈耽燕趙環竒士之儒雅才貞循良秉懿冲

用經遠著安自遠之上策作分開之中權行達理體精詳法

國賜緋魚袋賈耽燕趙環奇士之儒雅才真循良秉懿
用經遠著安邊之上策作分閫之中權行達理體精詳法
度論兵契要先務於止戈饋運惟難且聞於足食累書嘉
績備洽令猷素推蕪濟之能允叶至公之舉固可以貳其
尹正副我保釐俾叅臺閣之寵仍賜綵章之命可檢校尚
書膳部員外郎兼大原少尹侍御史克北都副留守河東
度支副使仍賜紫金魚袋散官勳如故

授張增鳳翔少尹制

常衮

勅朝議大夫守鳳翔府天興縣令張增平簡以清心直方
以慎行積於政理擅於文詞字入晉陽大變風俗更秩陵
邑不阿貴強迭居右輔其政如一蜀府兼戎號歲聚軍儲
允濟率西之師且無大東之刺賞以勸善官惟任能貳我

潘畿仍叅邦憲可守鳳翔少尹兼侍御史散官如故

授楊巨源郭同玄河中興元少尹制元稹

勅具官楊巨源詩律鏗金詞鋒切玉相如有凌雲之勢陶

潛多把菊之情朝請即前守華陰縣令郭同玄文戰得名

吏途稱最劉超推出納之善王渙著抑挫之名皆用已長

各居官守因其滿秩議以序遷稽其器局之良宜叅尹正

之亞巨源可守河中少尹同玄可權知興元少尹

授孟存成都少尹制白居易

勅孟存嘗叅極集作務亦牧疲人咸有能名得於主帥三

蜀征鎮屯于成都雖有忠賢委為尹正至于集作贊脩庶

務通統諸曹承而貳之實咨亞理勉勸厥職無累所知可

務通統諸曹承而貳之實密只亞理勉勸厥職無累所知

前件



文苑英華卷第四百六

文苑英華卷第四百六

十三

卷四百六



京府二

萬年縣尹

授秦守一萬年縣令制

蘇頌

黃門楚州刺史上柱國南安縣開國公秦守一才稱幹理
迹遊文藝敏而當劇明以燭姦星闈副於求即河東美其
為宰事殷輦轂時佇絃歌既揚百里之風更緝萬年之政
可通議大夫行萬年縣令勲封如故主者施行

授鄭巖萬年縣令制

孫逖

門下中大夫行尚書刑部郎中上柱國鄭巖形神俊秀理
識通明標幹術於公方飾文詞於吏道累登華省聳典劇

曹宜遷取則之邑更展撥煩之用可行京兆府萬年縣令

授唐慶萬年縣令制

元稹

勅朝議即守尚書比部郎中賜緋魚袋唐慶輦轂之下豪
黠僇輕擾之則獄市不容緩之則囊橐相聚是以前代惟
京令得與御史丞分進道路以其捕逐之急也執事言爾
慶頃摧東池鹵生息倍稱布露飴散飴散見周禮於羅落之
間而盜賊終不敢進集作近推是為理真吾所求之劇令也
無或畏避以艱憚婺可守萬年縣令餘如故

授孔戢萬年縣令制

白居易

勅京邑令缺多擇尚書郎有才理者補之兵部員外郎孔
戢自御史府遷夏官之屬凡所蒞職一心奉公在郎署間

戰自御史府遷夏官之屬凡所蒞職一心奉公在即署間
稱有名實加以文學緣飾吏能俾宰京劇佇有成効可
縣令

長安縣令

授鄭仙客長安縣令制

李嶠

勅朝散大夫行鼎州長史鄭仙客識量淹通理懷沉正攝
官無怠歷職有聲三輔名畿五方雜俗求人之瘼惟帝所
難宜遷題坐之風俾試鳴絃之化可檢校長安縣令散官
如故

授趙昇卿長安縣令制

蘇頌

勅朝議郎守尚書戶部郎中上柱國趙昇卿識融而遠心
密而堅行副其才文參於吏遊刃之美盡中桑林含香之

能獨推蘭握市朝所令輦轂惟漆宜拜神京之宰用懲使

疑作 然 窟之姦可守長安縣令散官勲封如故

授徐演長安縣令等制 常袞

勅朝議即行尚書工部員外郎賜緋魚袋常覃朝奉郎行

尚書倉部員外郎上柱國賜緋魚袋徐演等器行絕備文

以彰之尤通政體必本經術直道以進當官而行執憲字

人早揚厥職自叅俊茂之選各舉彌綸之要遵我風化始

於京兆一作素稱雄劇今則倉廩空虛戎車未寧兵食屢

調稅有陪征之重用過經費之數公私抗一作弊人戶離

邊雖難理之任又屬艱虞而制事之宜亦有工拙苟或負

介純白端誠奉公恭敬以仁明察以斷不虛鰥寡不可貴

撫馭庶民有滋無息擇才而授政豈遠哉俾爾化

蘇以茲撫馭庶有蘇息擇才而授政豈遠哉俾爾化神舉
之俗分司隸之路考其能否當有遷黜勉思誠勅以副憂
勤單可守萬年縣令散官勲賜如故演可守長安縣令散
官勲賜亦如故

授楊魯士長安縣令等制

崔嘏

勅兵部郎中楊魯士等朕方以親人之任重其守宰欲使
中外迭處周旋可觀至今於尚書省御史府以時序遷者
亦皆推於公議復中念孔門以政事文學列爲四科而魯
士等各擅其能久而益勵付之劇縣分以名曹必能展剖
繁枿滯之才副題柱含香之美且有後命爾其敬哉

授前左司員外郎趙均長安縣令制 錢珣

勅具官某慎行於家能養其親也慎言於朝能保其身也
士大夫有是二者列于周行善用恬和且聞淹恤循於常
典安可滯遷屬京縣寓理之難度材云急流亡未復賦歛
猶虛以爾所慎之多必當克集其事錫茲銀印耀彼綵衣
承寵而將慶問安思報而勉圖為政可依前件

河南縣令

授鄭璿河南縣令制

蘇頌

黃門正議大夫行尚書職方郎中上柱國鄭璿士門雅望
名教是先吏道通才聲塵自遠高印帝宅周漢王都宜廻
起草之能佇息鳴桴之聽可知河南縣令散官勲如故主
者施行

授何士又河南縣令制

白居易

勅漢朝郎官出宰百里故

集有令字

京邑今缺多命尚書郎捕

焉朝議郎行尚書水府員外郎何士又慎揄

集作交

和易介

然有常守而勿失可使從政然能佩弦以自導帶星以自勤則緩急勞逸之間必使適宜而會理矣以爾思退故吾進之可守河南縣今散官勲如故

授盧攸河南縣令等制

崔嘏

勅前知嘉興監盧攸前知湖南院常宙等國朝之制自外府正郎至于郡丞半刺不由會府之所選授者中外臣僚歲終得以聞薦而有司鍛鍊其簿籍叅校其資級夏五月各以其名來上惟爾攸等或以文學再登科第或以才人

早居賓幕或以利用累司權筦之繁或以薦延久佐州邦
之理嘉乃成績俾其叙遷至於赤縣銅印之榮三川綱轄
之任皆吾之慎選也爾其勉之

洛陽縣令

授崔隱甫洛陽縣令制

蘇頲

黃門正議大夫行汾州長史崔隱甫抗迹清循在公明察
素稟才識早聞簡練故以正而不撓和而不同迺眷有洛
是稱中土百里居官四方作則宜副曹摠之選俾旌王渙
之能可檢校洛陽縣令散官如故主者施行

授徐鍔洛陽縣令制

孫逖

門下司封郎中徐鍔繼文儒才優斷割明而不滯幹剛

有成五等是司已傳名於臺妙四方之會宜展用於京劇
河河南府洛陽縣令

授楊晉洛陽縣令制

常衮

勅朝議郎守尚書金部郎中楊晉性方行純識敏才達本
以經術通於理體和而中禮善不近名仙署徊翔士林推
重字人京邑多選臺郎風雨所會俾分洛師之劇桴鼓不
鳴佇繼董宣之政可守洛陽縣令仍賜緋魚袋散官如故

授崔咸洛陽縣令制

白居易

勅度支員外郎崔咸漢以四科辟士求多略不惑強明斷
决者任三輔令故今四京令缺亦擇尚書郎有才理者補
之而咸在郎署中推爲利用加以詞學緣飾吏能操割洛

陽必有餘刃然宰大邑如烹小鮮人擾則疲魚撓集作則
餒寬猛吐茹其監于茲可洛陽縣令

西畿縣令

授元欽裕櫟陽縣令制

蘇頌

門下正議大夫行雍州藍田縣令元欽裕從政美才幹時
良具山稱多玉已鳴絃於屬城地是雨金將候蹕於馳道
使助王訢之辯宜符尹賞之遷可行雍州櫟陽縣令散官
如故

授常光業高陵縣令制

前人

勅朝議郎行岐州陳倉縣令常光業効官敏濟臨事明察
嘉其墨綬聲以淡疑於雞祠見漢郊祀志遷以黃圖政佇成於

苑
地
可京兆府高陵縣令

苑

唐地

可京兆府高陵縣令

授樊象藍田縣令制

孫逖

門下行京兆府司錄叅軍樊象發跡詞場馳名吏職克勤
於位皆著其能掾彼神州既彰人譽宰于近縣俾叶時須
可京兆府藍田縣令

授柳子華昭應縣令制

常衮

勅朝議郎前守池州刺史上柱國賜緋魚袋柳子華藻飾
以文周通於事剛勝正色奉法無私臨難而忠義侃然處
煩而典禮不易頃者守春秋鵲岸之地介東南牛渚之險
既明且察吏不敢欺大姓悅從伏戎一作盜賊散落政殊
績異風俗一清地雄神臯秩視京縣國朝舊制亦以刺郡

嘉其墨綬聲以淡 疑於雞祠見漢郊遷以黃圖政行成於

入補副予良選惠此疲人可守京兆府昭應縣令散官勳
賜如故

授東畿令吉旻西畿令制

元稹

勅前河南府登封縣令吉旻邦畿之宰任得其人蓋有以
又我黎庶足以張吾京師也自輦轂在鎬灑洛務輕長令
之善康東人者徃徃移隸內史今京兆尹季同以旼有幹
蠱之稱流聞于西遂陳換縣之求無替字人之術可守京
兆尹渭南縣令

授裴寰奉先縣令制

前人

勅裴寰等尹正務重自掾屬已下至于邦畿之長徃徃選
署以聞從而可之亦委任責成之義也以爾等或理謀者

最或保任稱能將委劇曹亦專近邑各懋乃職用酬爾
可依前件

授常珩等西畿令制

前
人

勅河陽節度叅議兼監察御史常珩前懷州武德令李鄂
等昔先王膏災肆赦則殊死以降無不宥免而受財

集作
賄

枉法者常罪

集作
常

罪之以此防吏吏猶有豪奪於人者朕

甚憫焉日者覃懷有過籍之賦使吾百姓無聊生於下非
珩等為吾發覺則吾終不得聞東人之疾苦矣今美原藍
田皆吾甸內之邑爾其為吾養理生息以惠困窮使天下
長人之吏知朕

集有
明字

用蕪激貪之意焉珩可守美原令鄂

可藍田令

授李寘咸陽縣令制

白居易

勅某官李寘近者西戎

集作夷

犯塞詔諸將出師司計臣俊

言寘有應辦才可司饋餉故自京府掾假臺郎憲職以命
之屬寇遁師旋未展其用况在公族推有器幹今授銅印
俾宰咸陽夫庶官之理同歸撫字之任為急西郊咫尺佇
爾能聲可京兆府咸陽縣令

授徐登醴泉縣令制

前人

勅徐登京兆尹言登前為涇陽令清廉簡直奉法愛人請
補醴泉再考其績昔子路理蒲仲尼誨曰愛而恕可以容
困溫而斷可以抑姦今醴泉人與蒲相類宜用此道往訓
養之歲時之間期於報政可醴泉縣令

養之歲時之間期於報政可醴泉縣令

授李友文興平縣令制

崔嘏

勅前鄂州觀察使殿中供奉李友文等畿甸之內百役是

授蔣邕濟源縣令制

前人

勅夫任事之官親於人者莫切於令長也非其才則百里告病得其人則元元獲安况授其臣在乎所舉獻狀推允用觀爾能邕可河南府濟源縣令餘如故

授王沂永寧縣令范傳規安邑縣令制 元稹

勅前汴宋毫穎等州觀察推官殿中侍御史內供奉賜緋魚袋王沂前宣武軍節度推官監察御史裏行范傳規等

文苑英華 卷一百一十五

比制諸侯吏府罷則歸之有司以第叙常秩近或不時以聞謬異前詔朕申明之以復故典而去歲司徒弘以沂等入覲因獻其能越在後庶之前且寵上台之請命汝好爵時予加恩勉字邦畿無雲黎獻沂可河南府永寧縣令傳規可守陝州安邑縣令餘如故

授元壽陸渾縣令制

崔嘏

勅右補闕元壽縣令親人之任在昔爲難况我每念疲疇思於共理爾有利用可爲此官宜輟任於諫垣俾足才於宰邑解牛利刃來鹿殊祥勉思三異之能無忽百里之地可

授前右補闕孫握長水縣令賜緋制

錢珣

授前右補闕孫握長水縣令賜緋制

錢翊

物具官禁士大夫不能理其身而能理於人未之有也爾

嘗以文行進取科名列士

一作

華資詎非素志一旦自

一作

身退朝實多之所謂能理其身固可理於人矣加之朱綬

用表積中寧無所操施為善政可依前件



文苑英華卷第四百七

文苑英華

卷第四百七

文苑英華卷四百八

...

...

...

...

...

...

...

...

...

...

...



諸使一

觀察使

授路嗣恭洪州觀察使制

常衮

勅朕以守將之重兼文武之寄休否得失實繫於茲至于
 海隅爰及鰥寡每以康濟為念終夜未懷所以方面久缺
 難於授任今大張藩政高選公卿銀青光祿大夫檢校戶
 部尚書知省事上柱國陳留縣開國公路嗣恭以仁義成
 準以清公致用練法脩制可以宣明紀綱好謀全節可以
 協定危難素精吏事連辟宰府一有寧字歷位忠恪始終秉彝
 城彼朔方靖我疆土早貳六官之秩再分五曹之座議刑

必中敷教亦寬休望華資積於久次大江之外封略曠遠
用達憂勤之旨屬於親重之臣授以藩符建茲戎旆仍委
廉課俾揚風聲夫潔其流者清其源正其末者端其本奉
爾所守敬無廢命可使持節都督洪州刺史充江南西道
都團練觀察處置等使檢校戶部尚書及散官勳封如故

授崔灌

舊唐書
作灌

湖南觀察使制

前人

勅刺史案部外廉數州遵俗宣風所繫尤重今海內甫定
方澄化源綱理羣縣大明黜陟安人之寄歷選惟難必二
千石職連一作連職者處之朗然明觀以訓天下銀青光祿大
夫前澧州刺史兼侍御史上柱國義豐縣開國男崔灌嘗
守江潭有清靜簡易之化勤儉約已精誠感物小大之政

守江潭有清靜簡易之化勤儉約已精誠感物小大之政
必歸本於人情叅以事典出言而信出令而從獄訟衰也
流庸還定息貪官之豪奪懲大姓之雄強歲無札瘥俗致
康乂及澧陽移鎮一其教理故郡黎庶靡然隨之望風欣
然如得父母可謂明恕慈惠吏人之師也况本之以經術
濟之以忠敬更於臺閣練達朝章而識略沉達可以專方
尚之任自湘之東制以連率委之監郡兼亦訓戎彼都之
人夙所愛慕叅領中憲以綏一方可使持節都督潭州諸
軍事潭州刺史兼御史中丞充湖南都團練守捉及觀察
處置等使仍兼充諸道營田副使知本道營田事散官勳
封如故

授李栖筠浙西觀察使制

前人

勅王制千里之外設方伯選諸侯賢者而命之俾其遵俗
宣風大明黜陟今以刺史條察列郡西漢成式厥惟舊哉
銀青光祿大夫常州刺史克本州團練守捉使上柱國贊
皇縣開國子李栖筠資朴厚之性秉禮義之宗其學博而
精其文簡而當明以辨政居官可紀秩更三署名重一時
抗黃扉之論駁舉冬卿之典制自守毗陵尤精藩臈初剪
橫江之盜猶多擊折之虞言撫傷殘克施惠訓清靜少欲
以臨其人禮讓之風行於東國考其績用實最方州震澤
之比三吳之會有鹽井銅山有豪門大賈利之所聚姦之
所生資於大才濟我難理加以中憲雄茲按部慎乃教令
薄其征徭無倚法作威無割下附上勉副朝寄以綏一方

使持節蘇州諸軍事蘇州刺史御史中丞充浙西西
觀察使處置都團練守捉及本道營田等使散官勳封如
故

加江西魏少遊刑部尚書制

前人

勅古者外薄四海咸逮五長所以考察風俗懋宣理化苟
或副憂人之旨有稱職之名彰善陟明存乎著令金紫光
祿大夫使持節都督洪州諸軍事行洪州刺史兼御史大
夫充江南西道都團練守捉觀察處置等使上柱國鉅鹿
郡開國公魏少遊端慤精敏沉和貞簡秉心以直臨事不回
五踐天臺必辨疑而取正三尹京邑不吐剛而茹柔守其
至公休有令問自十連分寄九江作牧式是方隅不渝操

履停車決訟閉閣生風明示昇黜蠲除疾苦清靜而百城
自一作化講藝而三軍知禮定其賦稅之差勤於轉輸之
役事必條理人皆便安亦既政成不資於周月遷其秩序
豈待於滿歲宜分會府之坐載美方州之績可檢校刑部
尚書洪州刺史御史大夫餘如故

加朱希彩幽州管内觀察使制 前人

勅古以五長八使考察風俗章善羶惡時而颺之則監部
廉部其理也今之元戎有聲績優異者錫命兼領亦進律
之制焉而又實其封邑蓋申之以明勸開府儀同三司試
太常卿兼幽州大都督府長史御史大夫持節充幽州節
度兼營田等副大使知節度事經略軍使兼盧龍節度并

管內支度管田及押奚契丹兩蕃等使上柱國朱希彩貞
芳以合義純厚以納忠智謀濬發才識精辨作我垣翰保
予幽燕講求刑禮以叅軍政敦洽敬讓以和人心正其綱條
郡務大舉東罷渡遼之警北清戴斗之氣疆吏緩帶戎車
稅鞅典從事簡方面以寧厥賦惟錯實於天府選勞則大
銘在旂常勤職首公有光相寄委以連率加其真食懋乃
勲節服茲寵章可兼充管內觀察處置使仍賜實封一百
戶餘並如故

授辛京杲湖南觀察使制

前人

勅觀察列郡之風督諸軍之事兼茲二柄守分一方其在
素名俾之專任開府儀同三司試太常卿兼御史中丞同

朔方節度副使上柱國晉昌郡王辛京杲居敬可久盡忠
必誠精辨郡務通於典試讓恭下士齊其勞苦先帝簡拔
五原從征嘗叅領護早著勲節藩麾佐朕夷險一心關洛
事平莫非謀勝累書忠於甲令終不言於賞勞尋掌南北
之軍復二河汾之鎮內外勤績厥惟茂哉憂國奉公每形
于色牧人馭衆素有其才長沙故郡湘中千里往建南轅
之旆仍領司空之秩訓戎遵俗寵以居之可使持節都督
潭州諸軍事行潭州刺史兼御史大夫充湖南都團練守
捉及觀察處置使仍賜散官勲封如故

授衛中行陝州觀察使制

元稹

集無

勅辭伯聽事於崇陰之下而人勿翦其樹我知之非忠信

憂以得之耶今自關東由洛而右數百里之地盡置爲
輜車臣所理蓋有以表率方夏張皇京律聿求其良用副
憂寄朝請大夫守華州刺史兼御史中丞衛中行始以詞
賦深美軒然有名甲乙符昇遂拾青紫逮其書命文鋒益
銛能搢菁華以集麗則出補近郡號爲廉能勤而不煩簡
而不苟郊迂館穀賓至如歸長劭農人咸用晉悅移領巨
鎮疇將爾先况封壤因連冒俗叅合用之政又關陝之毗
吾固有虞於爾矣至於觀聽他邑儀刑下寮旁臨傳說之
巖特假趙堯之印遺風未泯官業具存苟能行之無患不
至可守陝州大都督府長史兼御史大夫充陝虢等州都
防禦觀察處置等使

授嚴暮桂管觀察使制

白居易

勅漢置剖刺史掌奉詔條糾吏理蓋今觀察使職耳桂林秦郡也東控海嶺右扼蠻荒自隋迄今不改戎府地遠則權重俗殊則理難馴而化之非才不可朝議大夫前守秘書監驍騎尉賜紫金魚袋嚴暮嘗守商洛刺黔巫州部縣道謚然安理是能用寬猛相濟之政撫夷夏雜居之人故也跡其往効式在集作是南邦况爾操行端和文學精茂賓寺書府善於其官勉副前言佇申後命可使持節都督桂州諸軍事守桂州刺史兼御史中丞桂州本管都防禦觀察使處置使散官勳賜如故

授丁公著可檢校左散騎常侍守越州刺史充

東觀察使制

前人

勅者通守之士

集作選守守士

刺史按部從宜務簡今則合之

故任日崇而選日重非廉平簡直兼愷悌之德者曾不足

中吾選焉尚書工部侍郎集賢殿學士丁公著常

集作嘗

以

學行以

集無以字

禮法誨予一人報德圖勞連加寵擢起曹書

殿兼而委之二職增修三命益敬朕以瀍河之左抵于海

隅全越輿區延袤千里宜得良帥俾之澄清徃分吾憂無

出爾右假左貂而帖中憲操郡印而握兵符勉哉是行佇

聞報政可依前件

授盧士玫瀛州觀察使制

前人

勅夫疆理天下懷

集作懷

制四方乘時省置何常之有故方

隅未寧務先經略則專委方伯以揔統之及兵革甫定思
於風化則並命連帥以分理之朕常以幽薊一方環封千
里延袤廣莫專制實難屬元戎改轅新帥進律因而制置
以叶便宜蓋王者施張變通之要也京兆尹盧士攻為人
端和蒞政寬簡自尹京輦人甚便安今司徒總籍甚爾名
叶從人望河間列郡乞委士攻因而可之必易為理况新
造之府經始之政勞狹安輯是爾所能俾昇珥貂集作俾
珥左貂
兼執中憲寵任不細勉哉是行可使持節瀛莫等州管内
觀察處置等使檢校左散騎常侍兼御史中丞餘如故

授范傳正宣歙觀察使制

前人

勅古之諸侯三載考績選其賢者命為長率所以觀集作勸

興理化也蘇州刺史范傳正文學政事二美具焉

功行而興理化也蘇州刺史范傳正文學政事二美具焉

遷自郎署出分符竹江南列郡連領者叁所至之部悉心

為理明諭朝旨恭守詔條謹身省事以臨其下政簡而肅

意誠而明吏不能欺人是以息而去思之歎來暮之謠復

有聞於人聽雖古循吏茂以加之朕以陵陽與壤土廣人

庶其地險要集作有險所寄非輕跡其前効可當此選况黜歛

之遺愛尚在吳興之新政方播升車便道足慰人心固當

望風自安計日而理倚注於是爾往欽哉可集作倚注於爾往宜欽哉可

授裴堪江西觀察使制
前人

勅江西七郡列邑數十土沃人庶今之輿區財賦孔殷國

用所繫茲為重寄宜付長才同州刺史裴堪素蓄器幹久

經任遇日者資其忠諒入爲諫議大夫藉其良能出爲左
馮翊魯未周歲政立績成區區一郡未盡其用鍾陵要鎮
可以委之夫簡其條章平其賦役徇公率正以臨其人而
人不安未之有也祇服厥命往修乃官仍兼中憲以示優
寵可江西觀察使兼御史中丞

授薛伾郿坊觀察使制

前人

勅郿時延安抵于中部羌夷種落散在其間戎夏雜居易
擾難理宜選寬明之使通知邊事者委以節制

集作符節

而糾

緩之右金吾將軍薛伾服勤戎職練達吏道出入中外綿
歷歲年能一乃心以宣其力自加寵遇再執金吾徼巡有
嚴夙夜匪懈在公若是何用不臧况爲人沉靜外和內肅

守封案俗是其所能

集本作內贖外和按宜俗守封是其所善

輟務於誰何俾

重風於廉察度乎勞徠諸部綱紀列城奉詔條以安人叅
戎索以訓旅欽承厥命往復乃官仍踐冬卿式光重寄可
檢校工部尚書充鄜坊等州觀察使

授李納浙東觀察使兼御史大夫制

杜牧

勅仲尼以舉賢才則理大禹以能官人則安况西界湖河
東奄左海機杼耕稼提封七州其間緡稅魚鹽衣食半天
下不有可伏豈宜委之正議大夫使持節華州諸軍事守
華州刺史兼御史中丞充潼關防禦鎮國軍等使上柱國
隴西縣開國男食邑三百戶賜紫金魚袋李納温良恭儉
齊莊中正實以君子之德華以才士

集作

之詞踐

集作

歷

清顯昭彰令聞輟自掌言式是近輔子貢爲清廟之器仲
弓有南面之才智莫能欺剛亦不吐表率教化皆有法度
今者兵爲農器革作軒車言於共理在擇循吏是故用已
効之績託分寄之任擁蓐旆而服玄玉化千里而有三軍
儒者之榮莫過於此孔子曰仁者愛人智者知人愛人則
疲羸可蘇知人則才幹不棄土宇旣廣殺生在我達此二
者可以報政榮加副相用壓大邦爾其勉之無忝所舉可
使持節都督越州諸軍事守越州刺史兼御史大夫充浙
江東道都團練觀察處置等使散官勳封賜如故

授總干泉江西觀察使制

崔嘏

勅鍾陵與區楚澤全壤控帶七郡襟連五湖人推征賦之

饒俗擅魚鹽之利靜則易理動則難安思得良能以臻富
庶選求之下是舉僉諧中書舍人紇干泉氣惟雅茂才實
變通黃鍾涵待扣之音青萍蓄善割之用早以俊造播其
馨香霜臺竦介立之標蘭省蔚和光之操泊司綸綍益茂
聲猷粉澤惟工克贊鳳池之美溫華自潤皆推鴻筆之資
蘊商也之文可以華國布求也之政可以觀風是用輟於
演綸付之廉問必能宣我大化蘇其遠人佇聞來暮之謠
必有借畱之思爾其簡以臨衆清而自持惠養益厚於疲
羸操斷無遺於桀驚一方之任不愧於前賢五字之精永
光於禁掖仍加中憲式峻外臺可

授鄭亞桂府觀察使制

前人

勅地連五嶺川東三江直千里之奧區雜夷風之阜壤靜
則可理動而難安思得長才以綏裔俗求於僉論多曰汝
諧給事中鄭亞識洞古今情惟端愿富三冬之精學控六
變之雄文早昇甲乙之科雅有詞華之譽周旋粉署堂堂
表題柱之榮糾正霜臺肅肅有埋輪之志人推長者特許
多能洎入贊黃樞超居青瑣彌縫闕漏袞職以之無遺參
酌憲章國典由其益振朕方弘理道志切惠人精求廉問
之才用廣移風之化爾宜將我誠意布其惠和撫俗務
於繁廉奉已宜思於簡儉無以地遠而忽其薄書無以官
尊而怠於統馭將期富庶必在嚴明承我寵榮勉思報効
文苑英華卷第四百八

諸使二

防禦使

授韓洪山南東道防禦使等制 賈至

勅襄陽太守韓洪左補闕韓絃等令德之後象賢而立克
光代業不墜家聲或謀府冲深才膺鎮禦或文律典麗詞
叶絲綸今寇雪未清邦家多事用武之地宜徵奇傑掌翰
之職故政一作擇英髦洪可山南東道防禦使絃可考功員
外郎知制誥

授竇紹山南東道防禦使等制 前人

門下丞王傳竇紹侍御史崔伯陽等強學立名檢身從政

實有忠貞之操仍兼鎮禦之才荊州上遊襄陽衝要北據漢沔利盡南海連綴吳蜀非才勿居永思諸葛之謀竹振祖生之任紹可江陵防禦使伯陽可襄陽防禦使餘並如故

授李廣燦江南防禦使制

前人

勅前蜀郡長史李廣燦閑雅存誠貞固幹事或因勞累從遷謫凶逆未翦江介多虞式遏寇戎是仗才傑建康巨鎮長洲右苑使臣之選咸曰其難勦乃謀猷佐斯旄鉞可守丹陽太守

授魯冕襄陽郡防禦使制

前人

勅成允成功者才也確乎不拔者節也惟才與節可以戡禍亂定邦家南陽太守魯冕忠肅懿文仁而能武歷危難

實有忠貞之操仍兼鎮禦之才荊州上遊襄陽衝要北據漢沔利蓋南海連綴蜀非才勿居永思諸葛之謀佇振祖生之任紹可江陵防禦使伯陽可襄陽防禦使餘並如故

授李廣燦江南防禦使制

前人

勅前蜀郡長史李廣燦閑雅存誠貞固幹事或因勞累從遷謫凶逆未翦江介多虞式遏寇戎是仗才傑建康巨右苑使臣之選咸曰其難勗乃謀猷佐斯旄鉞可守丹陽太守

授魯冕襄陽郡防禦使制

前人

勅成允成功者才也確乎不拔者節也惟才與節可以戡禍亂定邦家南陽太守魯冕忠肅懿文仁而能武歷危難

負戶以汲戶字疑對本似為字他本如此

之際見貞固之誠自翰守南陽哉惟寒暑城孤師寡負力
以汲虜不得進江漢賴寧古之忠賢無以加也夫功崇者
則授以高位才大者必委之厚權漢水方城國之要害宜
加亞相之任每收禦衆之功一作兼收可依前件

授元載豫章防禦使制

前人

勅荆吳之交撫之以連率貢賦所入董之以使臣非通才
多可曷稱斯任守職方員外郎元載識度明允幹能貞固
懷龍泉之利器抱鴻羽之榮姿彌綸典章能練南宮故事
精詳政理嘗聞五府交辟豫章雄鎮襟帶江湖干戈始寧
安人是切俾爾藩守緝熙厥政可豫章太守

授杜濟東川防禦使制

常衮

勅在疑作左綿之東地方千里有被山帶江之險藉安人禦

侮之能太中大夫檢校尚書駕部郎中兼侍御史充山南

劍印副元帥判官勾當劍南東川事賜紫金魚袋杜濟明

敏通識達於政理本以忠信飾之文學利器能斷長才多

可累佐戎幕勤宣武經於蜀之疆積有邊效九伐之謀必

勝三軍之士多師選在人望委茲藩守用能訓其師旅惠

此間閩俾叅中憲之任兼懋臨戎之績可使持節梓州諸

軍事守梓州刺史兼御史中丞充劍南東川防禦使散官

賜如故

授栢貞節夔忠等州防禦使制 前入

勅開府儀同三司試太常卿使持節邛州諸軍事兼邛州

開府儀同三司武太常卿使持節開州諸軍事兼開州

刺史御史中丞南防禦使及開南招討使上柱國鉅鹿縣

開國子栢貞節雅有器幹深於戎律蘊三畧以經武秉一

心而事君蜀之西疆久典戎務惠和馭衆義勇安邊克勵

公忠尤彰名節令聞休績良深嘉重山峽雄重一作鎮江關

要衝實藉兼才俾膺茲任佇中禦遏之用仍懋緝綏之術

可使持節都督夔州諸軍事兼夔州刺史依前兼御史中

丞克夔忠萬歸涪等州都防禦使本官勲封如故

授高重同州刺史兼防禦使制 李虞仲

勅漢號左馮翊分理浩穰近者非清名顯秩不在茲選正

議大夫行給事中上柱國渤海縣開國男食邑三百戶賜

紫金魚袋高重沉厚守道貞介操身以禮法為踐履之途

以學行爲游泳之地堅金不耗止水無波穆然士風休有
美論屬者侍周禁署駁議瑣闈重席有戴憑之名通經得
陳邵之美侍從之暇附益弘多移於牧人宜有善政吾以
商原故地澧水攸同襟帶山川接畛甸服掌離宮之管鑰
領近關之式遏俾揚風化思得兼材爾宜提舉政經蘇息
物力清靜率下以奉詔條用答寵榮勿替休問可使持節
同州諸軍事同州刺史充本州防禦長春宮等使散官勳
封賜如故

授李偲隴州刺史兼防禦使制 崔嘏

勅隴陝之西地連蕃境雖舅甥和好絕塞無虞而邊徼撫
循長才以藉爾武能禦寇智可圖功早推奉國之誠共許

循長才以藉爾武能禦寇智可圖功早推奉國之誠
統戎之畧及位分六校職長千夫彌彰夙夜之勞益盡
牙之用是思寵擢委以疆場爾宜推赤心以任人勵玄甲
而訓士約以奉已忠以報君無興踴虜之功更許一作事
邊之計靜能制動安亦慮危勉而行之富貴可保將表戎
旌之盛仍兼專席之榮可隴州刺史兼御史大夫充本州
刺史防禦使

授李繼文隴州防禦使制

錢珣

勳勞據汧陽橫當隴首地有提封之盛軍多帶甲之雄旣
用良材宜膺正秩具官李繼文久從戎旅深達機謀忠信
交脩德刑並務御衆而推勞必報徇公而約法甚明元帥
上聞朝章可舉兼進祝鳩之命更揚建準之威夫牧伯之

居憂寄寔重使功名之充位在富貴而可圖已列諸侯勉為政事可依前件

授潁州刺史充本州防禦使王敬堯加檢校太子

太保制

前人

勅書云若網在綱有條而不紊故國家化條施於天下者

牧伯謹而舉之政不紊矣具官王敬堯始學司馬法堯曠

諸侯劔奮之以果敢之氣濟之以練達之謀自握郡符頗

圖成績賴水則清年數且深理濟彌遠耕桑滿地一作不

奪農時卒乘在軍未忘武備遂得見稱元帥是當善舉化

條保民之崇增秩甚貴吾用漢家之典爾登循吏之名更

務克終斯為守貴可依前件

受學州刺史充武備軍防禦使夫此加檢校

務克終斯為守貴可依前件

授齊州刺史充武肅軍防禦使朱玘加檢校司空

制

前人

初歷下名地也司空貴秩也處名地而增貴秩者非夫稱
推釋洽物情焉得獨受寵章重宣王化具官朱玘當年思
立學武有經固忠順之本根以機權為枝葉且能刺部兼
務睦隣酌寬猛以守常就變通而處眾為善難掩不伐愈
彰見求福於自謀信唯人之可召乃行茂典用叶公言可
依前件

授鹽州刺史李太直充本州防禦使制 前人

勅有土之寄帶夫

一作虜

鄣者不其難乎鞠旅所以謹提防

揚威所以遏淫蕩試材既可正秩無疑具官李太直昔爾

伯氏嘗居五原以墮箠相和之勞致邊境無虞之樂而天
倫有感戎律可歸乃自人情繼臨軍政勇則匪恕智必好
謀知金湯不在乎城池而耳目不專於旗鼓勤於宣礪一作
勵文別用壯心去假守之舊名當諸侯之高位更圖善最
無恃寵休勿使漢家獨稱魏尚可依前件

授前河西防禦押蕃落等使馮繼文檢校工部尚

書依前充河西防禦招撫等使制 薛廷珪

勅迺眷西梁爲吾右地襟帶河曲屏制蕃使厥土豐穰其
俗信厚委之鎮撫率仗勲勤不有竒材孰膺妙簡具官馮
繼文傳符圯上擅價山西敦詩書設預備之謀脩禮樂爲
戰爭之器能知軍誌雅有戎容明斥候而辨孤虛恤士伍

戰軍之器能知軍志惟有戎必谷明兵候而辨孤虛恤士
爾愛君子決戰百勝寧孤六鈞動惟鷹揚靜則山立乃者
俟其韜畧錫以土疆旌旗啓行蛇豕當路旣沮已成之命
能安靜勝之謀欽屬久勞名噐斯在爰昇喉舌再統貔貅
復我舊恩成爾夙志防禦西夏控壓三州爾其敷我憂勤
宣我教化無禮必敗好戰則亡戢兵而善撫疲人殷備而
自求多福祗予恩寄佩我訓詞報政可觀陟明斯在可

團練使

授辛德謙冊延團練使制

常袞

勅上郡北地義渠故國臨制戎狄屏于關中當此襟要難
於鎮守前朔方留後在廂兵馬使同節度副使開府儀同
三司試太常卿兼御史中丞單于副都護克振武軍使上

柱國辛德讓山西出將代有勲業長才備畧主之以忠峻
節明斷服之以禮頃者職貳留府朔重一作重分鎮橫絕大
漠堅守孤城能詳武經載計軍實推以恩信濟其威懷士
卒知方羗夷服化休有茂績著於北邊用觀勞臣俾膺重
任委以藩事桿茲戎疆列在儲案之右叅於憲臺之長中
外兼榮服我嘉命可試太子詹事兼御史大夫持節都督
延州諸軍事兼延州刺史克丹延兩州都團練使守促使
散官勲封如故

加芾之晉御史大夫制
前人

勅古有牧伯連率所以大明黜陟其後庶使監郡亦其任
也奉六條詔書察二千石已下風化綱紀實所繫焉若

也奉六條詔書察三千石已下風化細紀實所繫不貲
部稱最則當遷復留以德授賜今或增秩存於令典銀書
光祿大夫檢校秘書監兼衡州刺史御史中丞充湖南都
團練守捉觀察處置等使上柱國扶陽縣開國男常之晉
以道自處行成乎身言合精理文多雅興學以潤政當孔
氏之徒忠而好謀得兵家之要委在方回實叅戎重鎮衡
陽之一都刺湘中之諸郡清靜庶簡以禮化之三老孝悌
遵其德訓百城強猾服其威懷薄刑名以宣慈均賦役而
恤隱地臨南越溪洞伏戎能清篁竹之風屢入苞茅之貢
事各條理俗皆便安非大信至公何以臻此處風憲之長
旌理行之尤彰善勸能允茲休命可兼御史大夫餘如故

授崔昭宣州團練使制

前人

勅宣城彰

一作附

却有牛渚介石之險江左多以護兵之臣

鎮焉國家舊制即庶使之部任兼將守寄功於今始

一作姑

務靖人中符朝美銀青光祿大夫守右散騎常侍博陵縣

開國子崔昭長才大畧濬發無前納忠事君強學濟吏何

劇之不處何難之不居嘗領雍洛屬當殘弊令簡訟平官

曹肅給懲姦攝暴都鄙以清風化可行於四方歌謠豈止

於千里敬事憂國始終端誠再列貂行久承顧問從容喻

旨軒闈增華方賴於左右羽儀以之匡益外中委遇其分

一也急在要重時而迭之察俗訓戎歸於辦理叅執關邪

之憲仍加馭貴之爵奉法遵職俾人易從可使持節宣州

諸軍事宣州刺史兼御史中丞充宣歙池等州都團練守

宣州刺史兼御史中丞充宣歙池等州都團練使
觀察處置等使并採石軍仍進封博陵縣侯食邑一
千戶散官如故

授陳少遊浙江東道團練使以制 前人

勅東南一尉在吳越之境海隅蒼生連歐閩之俗既分八
獲兼督諸戎祿勳任良以濟煩重朝散大夫宣州刺史兼
御史中丞宣歙池等州都團練守使及觀察處置等使上
柱國賜紫金魚袋陳少遊清亮肅敬識通才達度於禮而
舉得其中積於理而動必歸當叅考經術交脩政刑歷三
臺之郎吏首四方之後選左輔內史嘗寄風化中軍大夫
實毗鎮撫事任皆適聲華朗然自彰疑郡分憂于湖申儆
悉心以周務忘已以愛人舉綱條之目繕完守之備忠敏

內緝服而不離威畧外懷親而不暴載清苛慝盡復流庸
錐膠東之戶口八萬穎川之理行第一殆無以過也明試
以功允茲章陟稱遷大鎮用表懋能仍副丞相以戒群岳
可使持節都督越州諸軍事守越州刺史兼御史大夫充
浙江東道都團練守促觀察處置等使散官勲賜如故

授魏少遊洪吉等州團練使制 前入

門下東分九江南控百越總兵車之會當水陸之衝式遏
澄清實難其任金紫光祿大夫行尚書刑部侍郎上樞國
鉅鹿郡開國公魏少遊當官而行直道而進有剛毅能斷
志性子之以冲和有精密至察之才濟之以仁恕三尹京
邑四方承流不私身以飾名多去秩之遺愛秋典貳職夏

臺無究海隅蒼生疇咨得義眷求良吏出守雄藩正無亞
相之重式光連率之寄可使持節都督洪州諸軍事守洪
州刺史兼御史大夫江南西道洪吉虔撫信袁江饒等州
都團練守促觀察處置及莫僮等使散官勲封如故

授象武感疊岩等州團練使制 前人

勅開府議同三司試光祿卿使持節扶州諸軍事兼扶州
刺史攝節度副使扶文兩州招討團練使兼綿劍龍遂渝
合普漢扶文等一十一州行營兵馬都虞侯上柱國交川
郡王象武感器幹識畧資之以經遠公忠廉謹守之而有
常早探黃石之符久列朱轡之任外鄰戎境內撫疲民誠
信不渝威懷相濟克懋分憂之化尤彰式遏之勲右地數

州尚多艱阻將論疑朝旨以綏邊虞不有兼才孰能成務
俾叅戎重之副仍錫賞延之寵可試殿中監使持節疊州
諸軍事兼疊州刺史充本州團練守促使兼充疊宕兩州
招討使同隴右節度副使仍與一子六品官賜緋魚袋勲
封如故

授獨孤問俗鄂岳等州團練使制

前人

勅荆吳邊帶之口江漢朝宗之會尚有戎備難於任人外
攘內撫文武迭用銀青光祿大夫試秘書監壽州刺史兼
侍御史本州團練守促使及諸道營使下疑本州營田使
上桂國獨孤問俗才暢於理識通於政居之以簡敬濟之
以廉能中朝清秩更於獎拔外臺雄鎮多所典領嘉績休

聲較然明著壽春之課尤最當時守於一郡未展其用
以倚辦煩重保綏險要督數郡之戎事叅中司之憲列陞
明增秩赫爾在公可使持節都督鄂州諸軍事鄂州刺史
兼御史中丞充鄂岳沔等三州都團練守促使散宮勲如
故

授李昌峒辰錦等州團練使制 前人

勅疆楚之裔古之蠻方雜武谿之種落通夜郎之邊壤唐
蒙開道馬援南征即其地也國朝舊制方數千里悉統於
連帥今以遐闊難守遂分督以綏之政議大夫武光祿卿
前無海州刺史李昌峒素有識畧達於事體剛柔相濟文
武中立居職可紀實浮於名迺者以幹特之才刺瀕海之

郡惠和簡潔所謂理平思我遠人眷求良吏撫辰陽之舊
俗攘縣道之多虞訓戎數州俾爾專任叅領中憲式榮按
部可試秘書監使持節都督辰州諸軍事辰州刺史兼御
史中丞克辰溪巫錦崇等五州都團練守促使散官如故

文苑英華卷第四百九

中書制誥卷三十一

文苑英華卷第四百十一

中書制誥三十一

郡牧一

諸州刺史

授成善威壽刺史制

李嶠

鸞臺壯武將軍行定王府典親事典軍上柱國成善威効

績藩邸宣功戎陣新除中大夫守甘州刺史上柱國卜處

冲久叅武衛夙奉文貔一作張掖遐陬老綿故俗地連荒

憬人籍撫循寄以皇華一作厚城佇觀美績善威可使持節甘

州諸軍事守甘州刺史處冲可使持節龍州諸軍事守龍

州刺史散官勲如故仍竝馳驛赴任主者施行

授坊州刺史豆盧志靜等官制 前人

驚臺太中大夫坊州刺史上輕車都尉郢城郡開國公豆
盧志靜等登朝受服咸積歲年蒞職當官竝有聲稱與我
共理實存咨岳代天無曠受任得人分命良材佇觀美績
可依前件主者施行

授源復等諸州刺史制

孫逖

門下太中大夫使持節徐州諸軍事守徐州刺史上柱國
源復等雅才清識踐行立名政表於良康一作惟良歌聞於是
賴或歲年滋久必在於更遷或風俗異宜各期於適用俾
膺俞往以副僉諧可依前件

授韓朝宗等諸州刺史制

前人

門下朝請大夫使持節都督洪州諸軍事守洪州刺史上

王叔文等... 韓朝宗等開濟宏才弘崇惟量或累

門下朝請大夫使持節都督洪州諸軍事守洪州刺史
柱國長山縣開國伯韓朝宗等開濟宏才弘深雅量或累
升清要常展用於高資或頻膺刺舉久馳名於列郡振其
淹滯任以器能宜遞遷於遠近俾更踐於中外可依前件

授元彥冲等諸州刺史制

前人

門下理人之吏深誠於數易度才而遷必憑於久次朝議
大夫使持節都督越州諸軍事守越州刺史元彥冲等幹
能自達政術有聞化行一郡竝逾四稔克慎終始不憊名
實宜有遞遷更膺分命書不云乎三載考績黜陟幽明舊
章則然古制斯在今所進轉皆爲限約竝須畫一無相奪
倫庶懲欲速之人將致有常之化凡厥共理宜悉其心可

授崔翹等諸州刺史制

前人

門下中散大夫前使持節滑州諸軍事守滑州刺史上柱國崔翹等詞學爲門貞廉作吏並久從官序能効公心禮及旣祥皆聞於俯就才有所適宜在於分官可依前件

授宋樽等諸州刺史制

前人

門下朝議大夫前使持節仙州諸軍事守仙州刺史上柱國宋樽等或郡國良吏或朝廷吉人咸勵厥躬克勤于位循名考行揆務量能宜受命於分官俾呈才於庶績可依前件

授張敬輿等諸州刺史制

前人

門下太中大夫使持節鄭州諸軍事守鄭州刺史上柱國張敬輿等克脩名操久踐衣冠咸適用於當時各効能於

列郡風謠具舉歲序皆深曾是移官用叶平分之義或因
去職宜承竝命之恩可依前件

授翟璋等諸州刺史制

前人

門下中散大夫守將作少匠上柱國翟璋等名跡脩謹藝
能該博或累升清秩或久踐通班三年有成各呈才於外
郡茂官無曠咸勵節於中朝重寄所難分憂是屬宜膺稍
遷之舉用叶汝諧之命可依前件

授秦昌舜等諸州刺史制

前人

勅中散大夫守常山郡太守秦昌舜等器能足用政術多
方頃在列藩皆聞致理或居官已久或去職當遷長史缺
官中朝慎擇宜膺竝命更委親人可依前件

授劉體微等諸州刺史制

前人

門下太中大夫前使持節鄭州諸軍事守鄭州刺史上柱國博陽縣開國男劉體微等器能具舉言行兼資嘗踐郎官類更吏職今名無替成績有聞宜受任於藩邸俾榮遷於郡國可依前件

授裴熾等諸州刺史制

前人

門下中大夫前守安定郡太守裴熾等位分中外名著朝廷或課績多年或招輯成政禮云終服官以授人舊章斯在新命宜及俾膺藩岳之任更展循良之稱可依前件

授魏哲等諸州刺史制

前人

門下前欽州刺史魏哲等以能入仕以疾廢官頃曾罷歸

亦云淹久勿藥有喜既善攝生之術度材而用宜承舉漢
之恩可依前件

授李昇朝等諸州刺史制

前人

門下亳州刺史李昇朝等竝膺時選俾踐官資才器則殊
行能皆著或居喪之禮俯就於外除或同氣之親有婦於
聯事或近停郡職或久滯王門宜各稍遷俾從分命可依
前件

授季良等諸州刺史制

前人

門下守太子中允季良等早推言行兼有幹能從官必聞
服勤斯久分憂是屬慎擇為難宜副恤人之心俾諸良吏
之選可依前件

授韓察等明通沔三州刺史制 元稹

勅朕子育兆人慄乎懼一物之不至將我德澤流布於集

于遠邇者其惟良二千石乎朝議郎前守京兆府富平縣

今賜緋魚袋韓察等又於吏職皆著能名或常奉詔條風

聲尚在或歷居郊甸惠養有方命汝臨人勿違其俗夫明

近於海懦則姦生通邇於巴急則吏擾沔當津會滯則人

怨集作怨起推是三者引而伸之然後可以分吾二字集作憂人之憂

美爾其勉之可依前件

授蕭睦鳳州周載渝州刺史制 前人

勅前劔南三川樵鹽判官殿中侍御史內供奉蕭睦前知

鹽鐵轉運山南東道院事殿中侍御史周載等田文舉古

鐵轉運山南東道院事殿中侍御史周載等因文

施於有政三驗所至莫匪良能河池近藩南平東險綏

阜俗必藉長才副我虛求一作懷牧茲凋廢事時農勸用節

入安三年有成惟乃之効睦可鳳州刺史載可渝州刺史

授元輿集作黃下同等杭濠歙泗疑作興諸州刺史制

前人

勅朝散大夫守饒州刺史元輿等自天子至于侯甸男邦

小大之勢集作勞非不同子育黎元其揆一也是以即官出宰

百里牧守入為三公此所以前代稱理古也近俗偷末倒

置是非省寺以地望自高郡縣以勢卑自劣盤牙不解狼

莠不除比比有之患皆由此起今餘杭鍾離新安順政乃興

州三有財賦集作用一隣戎狄將有所授每難其人以輿之

理課甄明以弘度之奏議詳允以學亮之學古從政以達

集作之守道立身僉命為邦庶可以勝殘集作庶可去殺

矣各奉詔條用慰煢獨可依前件

授楊潛洋州刺史李繫遂州刺史史備濠州刺史

等制

白居易

勅朝散大夫守尚書金部郎中上柱國楊潛温厚靜專有

端士之操朝議大夫前使持節吉州諸軍事守吉州刺史

上柱國襲鄴縣開國侯李繫精強博敏有才子之稱將仕

郎前使持節光州諸軍事守光州刺史雲騎尉史備變通

健決有能集作良吏之用而皆集作能本於文學輔以政事為

郎見其行為郡聞其聲夫洋束梁之險遂居蜀之腴濠

淮之要三者皆名郡也今吾提三郡而委之三吏得不思
勤儉教導勞來安輯膏雨吾土而襦袴吾人者乎潛可使
持節洋州諸軍事守洋州刺史散官勲如故繁可使持節
都督遂州諸軍事守遂州刺史散官勲封如故備可使持
節濠州諸軍事守濠州刺史充本州團練渦口西城等使
散官勲如故

授周愿衡州刺史尉遲銳漢州刺史薛鯤河中府
少尹等制
前人

勅前復州刺史周愿等夫勞者之思休息病者之思救療
人之本情也今兵戈甫定物力未豐如聞湘衡巴漢之間
人猶疲困宜擇良二千石俾休息而救療之而愿銳鯤等

前以符竹分領三郡皆有善政達于朝廷舉課考能無愧
是選息勞救病其有望於汝乎河中吾之股肱郡也貳尹
職而佐府事者亦在得人命龔處之無荒厥職可依前件

授常彪王府長史楊歸厚唐州刺史劉是雅州刺

史等制

前人

勅常彪等善官人者先考其能然後授以事任使輪轅鑿
柄各適其用則郡職庶政得以交脩今以彪官久年高勸
於為政俾從優逸入補王宮以歸愿文行器能尋在巴峽

勵精為理績茂課高區區方集作萬州豈盡所用宜移大郡

精展其集作奇才以吳早著戎功通詳吏事西南物土固不

周知習俗從宜宜守嚴道分命以職各用所長庶乎咸備

為官同底于理可依前件

授鄭公逵王府長史李循興州刺史制 前人

勅鄭公逵等或以行稱或因集作才舉進脩所致班秩不

畢改命序遷各適其用且乘朱輪於國集作邱曳長裾於

玉門士夫之子名官至斯亦不為不遇也立朝案部各敬

爾官可依前件

授李諒泗州刺史兼團練使當道兵馬留後兼侍

御史賜紫金魚袋張愉岳州刺史制 前人

勅扼淮壓湖之列城曰泗與岳舟車會焉軍戎屯焉是二

郡守不易為政先是守領者多會有故歲時罷去長吏數

易人必重困宜擇良二千石救而養之以諒自登城長訖

尚書郎中間又再爲州牧三宰劇縣皆苦心卹隱煦嫗及
物操刃决滯若騶有聲而愉亦學古入仕甚自脩飾河西
有政次於諒焉故命愉守岳命諒守泗仍以戎職留事憲
簡章綬一加於諒諒其聽之哉異日吾將以重官劇職處
爾爾安得不副吾所急用爾所長更宜以難理之郡自誌
耳各依前件

授澧州刺史李肇中散大夫郢州刺史王鎰朗州

刺史温造並朝散大夫等制 前人

勅朝請大夫使持節澧州諸軍事守澧州刺史上柱國賜
紫金魚袋李肇等乃者李景儉使酒獲戾而肇等與之
吞飲失於檢慎宜有所懲由是左遷分爲郡守今首坐者

既復班列緣累者亦當徵還但以長吏數易為集其弊頗
甚况聞三郡皆有政能人方便安不宜遷換故吾以采章
階級竝命而就加之蓋漢制進爵秩降璽書慰勞良二千
石之旨也爾當是命得不勉哉可依前件

授李諒壽州刺史薛公幹泗州刺史制 前人

勅壽州刺史李諒等詩云愷悌君子人之父母朕三復斯
言徃徃興歎安得循吏俾父母吾人乎吾前命諒為泗州
未即路會壽守植卒因改諒守壽命公幹守泗諒之理課
前招詳矣而公幹自尚書郎連領二郡政平法一甚便於
人加以有理戎之材可付留事故輟軍保一作仍憲秩而
兼寵之夫壽與泗皆郡之大者也諒與公幹皆二千石之

良者也以大郡委良吏不亦宜乎噫諒無忘澄城之理公
幹無替毫城之政則愷悌之化吾有望於二郡焉各依前
件

授王計萊州刺史吳暉蓬州刺史制 前人

勅吳暉等咸以材畧載筆從戎集作藝學智謀濡然足用

多歷年紀一作備嘗艱危進退周旋不聞失道司徒弘正

詳奏以聞因以竹符分命試吏而萊蓬二郡各介一方牧

人者但不擾其心不奪其力則雖華夷南北土物不同皆

可以自足自遂矣宜有集作此道徃安養之可依前件

除郎官分牧諸州制 前人

勅漢宣帝云與我共理者其唯良二千石乎誠哉是言也

朕每三復安得循吏副吾此心今之臺郎一時妙選
嘗經任歷率有才用雖典曹冗事其務非輕而卹隱分憂
所寄尤重是用竝命分牧吾人歲時之問期於報政戶部
郎中某可某州刺史吏部郎中某可某州刺史朕高懸爵
賞佇期酬効咨爾夙夜其念之哉無俾龔黃專美前代可

授裴洌郭曠等諸州刺史制

李虞仲

勅朝散大夫前守蓬州刺史上輕車尉裴洌朝議郎前守
通州刺史賜緋魚袋郭曠等夫土之化下猶泥之在鈞唯
甄者之所爲耳以爾等前所爲政皆播能名人多袴襦之
謠理有綏定之績衡陽苞湖賦繁地闊尤藉良牧以扇仁
風勉奉詔條陟明斯在洌可守衡州刺史散官勲如故曠

可守利州刺史散官賜如故

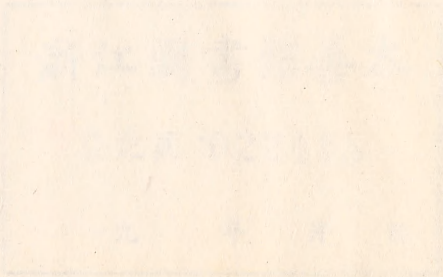
授王承休等諸州刺史制

前人

勅致果校尉守右監門衛將軍兼御史中丞王承休朝議
郎守太子少尹賜紫金魚袋王弘質等咸以事勞顯於中
外或武稱和義環衛有嚴或吏能適時長征攸佐循其履
歷頗謂優深寵以郡符俾洽條理夫以巴賓雜俗山谷異
宜必在通其有無繕其征賦勉茲勤卹用表分憂承休可
朝請郎使持節陵州諸軍事陵州刺史散官如故弘質可
使持節澤州諸軍事守澤州刺史散官賜如故

文苑英華卷第四百十





文獻通考卷第四百十

使持節澤州

刺史

王

雁

州

太守

勅

授

州



勅授澤州刺史王雁州太守勅授澤州刺史王雁州太守勅授澤州刺史王雁州太守

授澤州刺史王雁州太守勅授澤州刺史王雁州太守勅授澤州刺史王雁州太守

州刺史王雁州太守勅授澤州刺史王雁州太守勅授澤州刺史王雁州太守

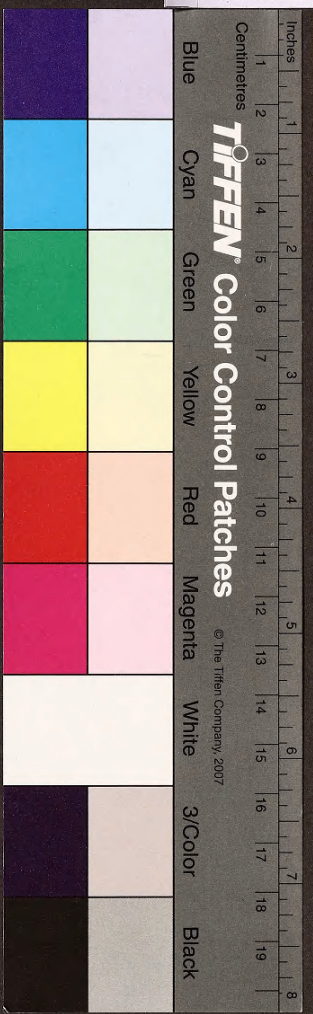
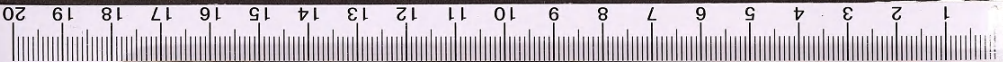


浙江圖書館善本

甲 登記號: 022415

一九 年 月 日





文苑英華

第四十二册



