



সাপ্তাহিক সংবাদ পত্র।

বর্ষানাথগঞ্জ পণ্ডিত প্রেসে ত্রিশরচ্ছন্দ পণ্ডিত কর্তৃক মুদ্রিত ও প্রকাশিত।

জঙ্গিপুত্র সংবাদের নিয়মাবলী

জঙ্গিপুত্র সংবাদের বাবিক মূল্য ২০ টাকা। ...

বিজ্ঞাপনসংক্রান্ত বিজ্ঞাপন ...

৭ম বর্ষ | বর্ষানাথগঞ্জ—মুর্শিদাবাদ | ১৩৭৭, ইংরাজী 21st July 1920. | ৮ম সংখ্যা।



দর্পণ সাক্ষাতেই রমণীর মৌন্দ্ব্য প্রতীয়মান হয়। মৌন্দ্ব্য বৃদ্ধি করিতে কেশরঞ্জন অদ্বিতীয়।

আমাদের কেশরঞ্জন তৈল। ...

অশোকারিষ্টের স্বল্প পরিচয়।

অশোকারিষ্ট ঋষিদের উর্ধ্ব রমণী কল্যাণকর মহারিষ্ট। ...

মূল্য প্রতি শিশি ... ১১০ দেড় টাকা।

হতাশের আশার কথা—বিনামূল্যে ব্যবস্থা।

মুফঃমসের রোগিণের অবস্থা ...

হিলিংসাম

নূতন ও পুরাতন মেহ এবং ধাতু দৌর্বল্যের মর্হৌষধ। ...

কেবল কয়েকজন ডাক্তারের নাম।

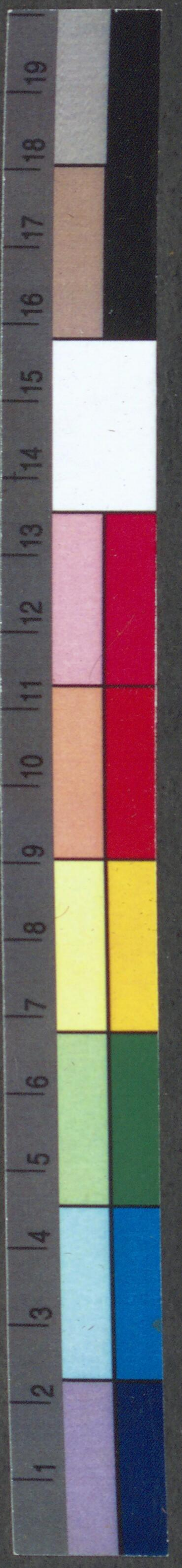
- (১) কর্ণেল কে, পি, গুপ্ত, (আই, এম, এস,) এম, এ, এম, ডি, —এফ, আর, সি, এল ...

হিলিংসাম সমস্ত ডাক্তারখানায় বিক্রয় হয়।

মূল্য বড় শিশি ২১০; ছোট শিশি ১৫০; ভিঃ পিঃতে প্যাকিং ডাক খরচাদি স্বতন্ত্র।

আর, লগিন্ এণ্ড কোং

ম্যারুঃ—কেমিস্ট্। ১৪৮, বহুবাজার স্ট্রীট কলিকাতা। টেলিগ্রাম—“হিলিং”, কলিকাতা



ছাত্রদিগের জন্য বাস্তব

৫০- ও ৪০- টাকা (ম্যাট্রিক।)
৩০- ও ২৫- টাকা (নন-ম্যাট্রিক।)



দি ন্যাশনাল মেডিকেল কলেজ,

৩০১/৩ অপার সারকিউলার রোড
নিরমাদিও জন্য আবেদন করুন।

এই কলেজে শব-ব্যবচ্ছেদ ও সার্জারী আধুনিক প্রণয়
শিক্ষা হয়। বেতন ৩- তিন টাকা মাত্র।

কলেজ কাউন্সিল— মহারাজা বাহাদুর কাশিম বাজার,
মাননীয় বিচারক এ, চৌধুরী ও রাজা প্যারিমোহন মুখো-
পাধ্যায় সি, এম, আই।

সর্বোচ্চঃ দেবেভো নমঃ



জঙ্গিপুৰ সংবাদ।

৫ই শ্রাবণ বুধবার, ১৩২৭ সাল।

হাঁচিতে বেত্রদণ্ড।

একটি দশবৎসর বয়স্ক বালক বিজ্ঞানীয়
ক্রাসে বসিয়া হাঁচিয়াছিল। এই অপরাধে
শিক্ষক মহাশয় তাহার প্রতি ত্রিশ ঘণ্টা বেত্রদণ্ডের
ব্যবস্থা করেন। বালকের পিতা পুলিশের
হাতে এই ব্যাপারের নিষ্পত্তির ভার দিয়া
ছেন।

“বায়ত”

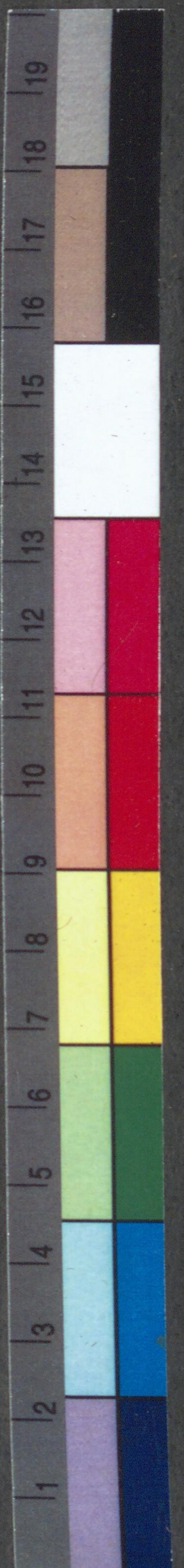
মিলামের ইস্তাহার

চৌকী জঙ্গিপুরের প্রথম-মুন্সেফী আদালত।
মিলামের দিন ১৬ই আগষ্ট ১৯২০।

- ৫১৩ খাং ডিঃ রামচাঁদরি স্বামী দেঃ মিয়াজান বিশ্বাস
দাবি ৫৫/৯ পং গয়সাবাদ মোঃ একরখী ৩৬২ কাত ৭১/৫
আঃ মুঃ ৫০
- ৩২৯ খাং ডিঃ ঐ দেঃ ঐ দাবি ৩৪১/৯ পং নসীপুর মোঃ
ঠাকুরপাড়া ১৭১০ কাত ৮৬/৬ আঃ মুঃ ১০০
- ৩২৮ খাং ডিঃ ঐ দেঃ যামিনীভূষণ চট্টোপাধ্যায় দাবি
১৪৬/০ পং নসীপুর মোঃ ঠাকুরপাড়া ২০ কাত ১২৯ আঃ
মুঃ ১০
- ৩৩০ খাং ডিঃ ঐ দেঃ ঐ দাবি ২৪১৩ পরগণাদি ঐ ৪/০
কাত ৩৭ আঃ মুঃ ২৫
- ৪৬২ খাং ডিঃ যোগেশ্বর খাঁ দেঃ তোজমল মোল্লা দাবি
১৯১৬ পং সুলতান উজ্জয়ান মোঃ হিলোড়া ৬৩৬০ কাত ১৬০
আঃ মুঃ ৫
- ৫০৫ খাং ডিঃ ভজহরি নাথ দেঃ যোগেশ চন্দ্র চট্টো-
পাধ্যায় দাবি ২১০/৬ পং গনকর মোঃ বোরশালা ১৪/ কাত
৮৬০ আঃ মুঃ ৮
- ৫০৬ ডিঃ ঐ দেঃ মহিলা মাঝি দিঃ দাবি ৩৬১৩ পং ঐ
মোঃ বাবা ৩১০ কাত ৪১৫ আঃ মুঃ ১৫
- ৫৩১ খাং ডিঃ পঙ্কজকুমার দাস নাবালক পক্ষে অলি
মাতা কুম্ভমণি দাসী দেঃ কুমান মণ্ডল দাবি ১৮১/৩ পং গন-
কর মোঃ জলাশরা ২৬৪৭ ৭১৮১০ আঃ মুঃ ৮
- ৫৩৩ খাং ডিঃ ঐ দেঃ রাখাল মিত্রী দিঃ দাবি ১৬৬০/৯
পং ঐ মোঃ মাসুদাবাদ জল ও পাহার পুষ্করিনীর কাত ২১০
আঃ মুঃ ৮
- ৫৫২ খাং রসিকলাল শর্মা মহান্ত দেঃ উমর সেখ দিঃ
দাবি ৩৬৩/৬ পং মঙ্গলপুর মোঃ মহেশাইল ৬০ কাত ৪১৩
আঃ মুঃ ২৫
- ৫৬০ খাং ডিঃ ঐ দেঃ গুহলাল দাস দাবি ২৫৬৯ পং
রাজসাহী মোঃ কয়াজঙ্গ ৩২ কাত ৩১/০ আঃ মুঃ ২১
- ৫৬৩ খাং ডিঃ ঐ দেঃ সুনীলচন্দ্র সরকার দাবি ৯৩ পং

- ঐ মোঃ বাজিতপুর ১৩ কাত ৬১৫ আঃ মুঃ ৫
 - ৫৬২ খাং ডিঃ ঐ দেঃ আমলাল মণ্ডল দাবি ১১/৩ পং
সুলতান উজ্জয়ান মোঃ গান্তরা ১৩ কাত ৬২/০ আঃ মুঃ ৫
 - ৪৬৯ খাং ডিঃ রজনাকান্ত চৌধুরী দিঃ দেঃ হরি কাম্বকার
দাবি ২৩১/৩ পং কুণ্ডরপ্রতাপ মোঃ বনোশ্বর ২১০ কাত ২১০/০
আঃ মুঃ ১৫
 - ৪৭১ খাং মহারাজ স্থার মনোজচন্দ্র নন্দী কে, সি, আই ই
দেঃ মির আকরাস আল দিঃ দাবি ১৩৩/৩ পং কুণ্ডনপুর
মোঃ যজ্ঞেশ্বরপুর ৭৩০ কাত ৭৩০ আঃ মুঃ ৭৩০
 - ২৩৩ খাং ডিঃ সৈয়দ মহম্মদ আলি বিশ্বাস দিঃ দেঃ
আমীর মহলদার দাবি ১৫৬/৬ পং কুণ্ডরপ্রতাপ মোঃ ধরমপুর
৯/৪ কাত নিলাপে ১১৩৩ আঃ মুঃ ১৫
 - ৩০২ খাং ডিঃ নবাব বাহাদুর অফ মুর্শিদাবাদ দেঃ করিম
বক্স সেখ দাবি ৩০৬০ পং কাকজোল মোঃ আফরগঞ্জ ২/৪৬০
কাত ৩১/৭৬০ আঃ মুঃ ১৫
 - ৩৭২ খাং ডিঃ গির্দানন্দিনী দেবী দেঃ প্রাকা বিবি দাবি
৩৪১/৯ পং কান্তনগর মোঃ কুলার ২৬০ কাত ৬০ আঃ মুঃ ৩০
 - ৩৩৪ খাং ডিঃ সেবাই গুরুদাস ধর দেঃ হারাদন মুখো-
পাধ্যায় দাবি ১০/৩ পং গনকর মোঃ দক্ষিণপাড়া ১৬০ কাত
২৬০/১৩১০ আঃ মুঃ ৮
 - ৩৭৮ খাং ডিঃ শচিন্দ্রনারায়ন রায় দিঃ পক্ষে কমন ম্যানে
জার আশুচারণ রায় দেঃ রামসেবক সিংহ দাবি ১৭১/৫ মোঃ
বংশবানী ২/০ কাত ১৬০ আঃ মুঃ ৫
 - ৩৭৭ খাং ডিঃ ঐ দেঃ ঐ দাবি ১৩৬/৫ মোঃ বংশবানী
২/০ কাত ১ আঃ মুঃ ৫
 - ৩৭৬ খাং ডিঃ ঐ দেঃ ঐ দাবি ২১১/০ মোঃ ঐ ৪১০
কাত ২১০ আঃ মুঃ ৮
 - ২৩৮ খাং ডিঃ ঐ দেঃ মৌলয়ান মেথখাঁ নাবালক পক্ষে
জলি মাতা ফিরগ বিবি দাবি ২০৩ পং গনকর মোঃ জানাল
পুর ১২১০ কাত ২০/১০ আঃ মুঃ ২
 - ৪২৭ খাং ডিঃ জলধরবনী দেবী দেঃ জুবদ সেখ দিঃ
দাবি ২১১/০ পং একবদসাহী মোঃ পাউলী ৩১৩ কাত ৬৬০/২
আঃ মুঃ ১৮
 - ৮১২ খাং ডিঃ মেদিনীপুর জমিদারী কোং দেঃ রামকুমার
মিশ্র দিঃ দাবি ২২৮/৯ পং লক্ষরপুর মোঃ রামেরগ্রাম ২৮/৩৬
কাত ৩৭১৯ আঃ মুঃ ১০০
 - ৫১২ খাং ডিঃ ঐ দেঃ আবদুল আজিজ নিশাদ দিঃ দাবি
৪৯/৬ পং ঐ মোঃ জয়নাদানপুর ১৪/০ কাত ৬১/৭ আঃ
মুঃ ২০
 - ৩৬৮ খাং ডিঃ বসন্তকুমার সরকার দিঃ দেঃ গোলজার
সেখ দাবি ১৮১/৬ পং গনকর মোঃ লক্ষরপুর ২১০ কাত
২০/১৪ আঃ মুঃ ১৪
 - ৩৬৭ খাং ডিঃ ঐ দেঃ মসিজানরেনা বিবি দাবি ৬৬৬০/০
পং ঐ মোঃ ভূমির ৪৬২ কাত ৯০ আঃ মুঃ ২৫
- নিম্নলিখিত নম্বরগুলির ডিক্রীদার নিত্য-
কালী দাসী।
- ২৯৫ খাং দেঃ আলবের সেখ দিঃ দাবি ১৩৬০/০ পং ঐ
মোঃ জোজমা দা কাত ১০/১৯ আঃ মুঃ ১০
 - ২৯৪ খাং দেঃ শ্রামাবাবি দাবি ১০৬০/৩ পরগণাদি ঐ
২/২ কাত ৬/২২ আঃ মুঃ ৫
 - ২৭৭ খাং দেঃ মণেশচন্দ্র মিত্রী দাবি ১৭১/৯ পরগণাদি
ঐ ১২১/৬ কাত ১১/৫ আঃ মুঃ ১০
 - ২৭৪ খাং দেঃ রাদাবলভ বারুই দাবি ১৬৬০ পং কুণ্ডন-
পুর মোঃ শ্রীপুর ১১০ কাত ২১০ আঃ মুঃ দেওয়া নাই।
 - ৩০ খাং দেঃ জোনাব সেখ দিঃ দাবি ৩২/৩ পং গনকর
মোঃ পানানর ১১/৩১০ কাত ১২১/১৯ আঃ মুঃ ৩০
 - ২৯ খাং দেঃ ঐ দাবি ১০৬/৬ পং ঐ মোঃ ভবানীপুর
৭১২ কাত ৮১/৮ আঃ মুঃ ২০
 - ৫৭২ রেহান ডিঃ কাঁদান সাহা দেঃ সীতানাথ মিত্রী দিঃ
দাবি ৪০২/৩ পং ঐ মোঃ বিনদগঞ্জ ১০ কাত ২১/০ আঃ ২৫
২। পং ঐ মোঃ লক্ষরপুর ১০ কাত ৩১০ আঃ মুঃ ২৫
 - ৪৮৬ পোটা ডিঃ হফেজ মণ্ডল দেঃ মেহের খলিফা দাবি
১৫৮/৬ পং নওড়া নগর মোঃ জরুর ৯/ নিফর পথকর ১০/০
আঃ মুঃ ১০০
 - ৪০৩ মনি ডিঃ নিমাইচন্দ্র দাস দেঃ সুবাসিনী ঘোষানী
দাবি ১০৭১০/০ পং কুণ্ডনপুর তোকাচাঁদপুর মোঃ বাইপাড়া

- ১০.৪ কাত ১০/০ আঃ মুঃ ১৫
 - ৪০০ রেহান ডিঃ হরগোবিন্দ আগরওয়াল দেঃ পতিত
পাবন দত্ত দাবি ৯৩৭/৩ পং আসরফভাগ মোঃ শীমলা ২/০
লাখরাজ আঃ মুঃ ৫০ ২। ঐ পরগণাদিতে ৪/ কাত ৬৬০/১০
আঃ মুঃ ১০০ মোঃ সাহলা ২৬ কাত ৬ ঐ মোঃ ৩/ কাত ৬১/৫
আঃ মুঃ ৫০ ঐ মোঃ ২/ কাত ১০ আঃ মুঃ ২৫ ঐ মোঃ ১/
কাত ১১/৯ আঃ মুঃ ১৫
 - ৩৯৯ মনি ডিঃ রামতারন কেগ দেঃ মনোজনাথ পাল স্বর্গ-
কার দাবি ৪৬০/০ পং গনকর মোঃ রঘুনাথগঞ্জ ১/৬০ কাত ২
আঃ মুঃ ২৫
 - ৪২৯-মনি ডিঃ সত্যহরি দাস দেঃ বাবুল হাঙ্গার দীং
মোঃ গুজরপুর ১১২২ কাত ১৬০/১০ আঃ মুঃ ১০
 - ৪৫৯ খাং ডিঃ শ্রীশ্রী/বুদ্ধাবন বিহারী দেব ঠাকুরের
সেবাইত গুরুদাস ধর দেঃ হারাদন মুখোপাধ্যায় দাবি ৩৭৭০
পং গনকর মোঃ রামগ্রাম ১৬৪৪ কাত ৪০/১৬ আঃ মুঃ
২৭০ খাং ডিঃ মোনাব সর্দার দেঃ রেকা বিবি দাবি
১২১/১৫ পং ও মোঃ কালীয়াই ২১০ কাত ২১০ আঃ মুঃ ১০
 - ৪৪৩ খাং ডিঃ নীলকণ্ঠ চৌধুরী দিঃ দেঃ রবি মণ্ডল দিঃ
দাবি ৩৩১/৫ পং সুলতান উজ্জয়ান মোঃ হারোয়া ৮/৩১০
কাত ৪১/০ আঃ মুঃ ৫
 - ৪৪৪ খাং ডিঃ ঐ দেঃ ঐ দাবি ২৫৬০/৬ পং কোণ্ডরপ্রতাপ
মোঃ হারোয়া মধ্যে ৭/ কাত ৪১/ আঃ মুঃ ৫
 - ৩৬৮ মনি ডিঃ হোগীন্দ্র মোহিনী দাসী দেঃ নিমাই ঘোষ
দাবি ৩০১/৯ পং গনকর মোঃ নিজ বালিবাটা ১/৩ কাত
৪৬/১০ আঃ মুঃ ১০
 - ২৭২ মনি ডিঃ গোবিন্দ সরকার দেঃ রাজপতী চেংবে
দাবি ১০০৬/৩ পং ও মোঃ বহোজরপুর ১৬২১ কাত ২৬/০
আঃ মুঃ ১০ ১/১ কাত ২০ আঃ মুঃ ১০
- চৌকী জঙ্গিপুরের দ্বিতীয় মুন্সেফী আদালত।
মিলামের দিন ১৮ই আগষ্ট ১৯২০।
নিম্নলিখিত নম্বরগুলির ডিক্রীদার কুমা
কালিদাস পাঁড়ে।
- ১৪৫ খাং দেঃ লোকেশ মণ্ডল দিঃ দাবি ৫৭৬/৬ পং কুণ্ডন-
পুর মোঃ দীপচন্দ্রপুর ১৩৬১১০ কাত ১৬৬১৮১০ আঃ মুঃ ৫০
 - ১৭৭ খাং দেঃ রামমোহন মণ্ডল দাবি ২১৬/৯ পরগণাদি
ঐ ২/২৬০ কাত ২১/০ আঃ মুঃ ২০
 - ১৫২ খাং দেঃ ভাগিনন বেওয়া দাবি ১৮৬০ পং ঐ মোঃ
তোকীরকুলি ৩১ কাত ৩১/৬ আঃ মুঃ ১৫
 - ১৫১ খাং দেঃ হুরমহম্মদ বিশ্বাস দাবি ২৬০/০ পং ঐ মোঃ
হারজরপুর ১/০ কাত ১১/১৫ আঃ মুঃ ৫
 - ১৪৯ খাং দেঃ বান্দালী নেথ দাবি ৩০১০ পং ঐ মোঃ
তকীরকুলী ১৪ কাত ৮/১৪ আঃ মুঃ ২৫
 - ১৪৮ খাং দেঃ লাকু মণ্ডল দিঃ দাবি ১৯০/০ পরগণাদি
ঐ ৪১০ কাত ৪ আঃ মুঃ ১৫
 - ১৫০ খাং দেঃ বেচন থা দাবি ১০১০/০ পং ঐ মোঃ ভবানী
পুর ৩/০ কাত ২/১৬ আঃ মুঃ ১০
 - ১৭৬ খাং দেঃ শচিন্দ্রনাথ রায় দিঃ দাবি ৯৭৪১/০ পং ঐ
মোঃ তোকীরকুলী ও বেদিয়াগ্রাম বিহার ৮৪৫/ কাত ৪২২১
আঃ মুঃ ৫০০
 - ১৬৫ খাং দেঃ দয়্যরাম মণ্ডল দাবি ৯৭৪১/০ পং ঐ মোঃ
তোকীরকুলী বিহার ৬৩ কাত ৬/১৫ আঃ মুঃ ২০
 - ১৫৯ খাং দেঃ বনোশ্বর সেহানা দাবি ১২৬/৬ পং ঐ মোঃ
ভবানীপুর ২/২ কাত ২১০ আঃ মুঃ ১০
 - ১৩৯ খাং দেঃ জাগনহয়ান বিশ্বাস দাবি ৯৬/০ পং ঐ মোঃ
চৌকীদাবী থামার মধ্যে ১৬২৬০ কাত ২১২ আঃ মুঃ ৯
 - ১৫৪ খাং দেঃ মুল্লী সেখ দাবি ২৮/০ পং ঐ মোঃ
তোকীরকুলী ৩৩ কাত ৬০/১০ আঃ মুঃ ২৫
 - ১৫৫ খাং দেঃ ককাল মণ্ডল দাবি ১৭১/৬ পরগণাদি
ঐ ৫২ কাত ৩১/৪ আঃ মুঃ ১৫
 - ১৫৮ খাং দেঃ সৌলয়ান বিবি দাবি ২৫৬০ পরগণাদি
ঐ ৫৬০ কাত ৫৬০/১২ আঃ মুঃ ২০
 - ২৩৩ খাং দেঃ রহমতুল্লা সেখ দাবি ৩৫৬০/০ পং ঐ মোঃ
বেনিয়াগ্রাম ১৮১০ কাত ৯ আঃ মুঃ ৩৫
 - ২৩৬ খাং দেঃ শশীভূষণ ঘোষ দিঃ দাবি ১৭১/৬ পং ঐ
মোঃ পাইকপাড়া ১০৬০ কাত ২৬১১ আঃ মুঃ ১০
 - ৭৫ খাং ডিঃ মেদিনীপুর জমিদারী কোং লিঃ দেঃ মালিম
সেখ দিঃ দাবি ২৫১/৯ পং লক্ষরপুর মোঃ গাঁতিবিহার মানিক



৪৩২ খাং ডিঃ ক্ৰিঃ দেঃ আবদুল মজিদ দাৰি ৭৭৬৩
পং আলিনগৰ ইলশামপুৰ মৌঃ খয়দা জোত ৮/ কাত ১২
আঃ মুঃ ১০

২৪৫ খাং ডিঃ ক্ৰিঃ দেঃ আবদুল মজিদ দাৰি ৭৭৬৩
পং আলিনগৰ ইলশামপুৰ মৌঃ খয়দা জোত ৮/ কাত ১২
আঃ মুঃ ১০

২৪৫ খাং ডিঃ ক্ৰিঃ দেঃ আবদুল মজিদ দাৰি ৭৭৬৩
পং আলিনগৰ ইলশামপুৰ মৌঃ খয়দা জোত ৮/ কাত ১২
আঃ মুঃ ১০

১৮২ খাং ডিঃ সৰস্বতী দেবী দেঃ কুলদাচণ পাঁড়ে দাৰি
দেওলা নাই। পং দশহাজাৰি হিছা ১০/০ মৌঃ নিজগাম
কেন্দুৱা ৪/ কাত ১০/০ আঃ মুঃ ৫

২৪১ খাং ডিঃ বিবি তৈবতন মেসো চৌধুৰী দেঃ নেজা-
মত সেখ দাৰি ১৩৩৩ পং ইলশামপুৰ খোশালপুৰ ১০/০ কাত
১১/০ আঃ মুঃ ৫

৫৬৫ খাং ডিঃ শচিন্দ্ৰনাথ ৰায় দিঃ গফে কমন ম্যানেজাৰ
অধিকাচরণ ৰায় দেঃ বনেশ্বৰ সবকৰ দাৰি ৪৩৩৩ পং কাঁক-
জোল মৌঃ ৭১০০/০ কাত ২১০০/০ আঃ মুঃ ২৫

৪২৫ খাং ডিঃ জ্ঞানেন্দ্ৰনাথ বাগচি দিঃ দেঃ সাধু
হাজাৰী দাৰি ২৫১০/০ পং দশহাজাৰি মৌঃ নিমতলা ৩/০
কাত ৩০/০ আঃ মুঃ ১০

৪৩৪ খাং ডিঃ জ্ঞানেন্দ্ৰনাথ ৰায় দেঃ বিষ্ণু হাৰা দাৰি
৩২২/০ মৌঃ জোতলুৱা ১৫/৪ কাত ৬১০/৫ আঃ মুঃ ২৫

৪৮৬ খাং ডিঃ ৰসিকলাল শৰ্মা মহান্ত দেঃ মুহুৰতদি সেখ দিঃ
দাৰি ২৫১০/০ পং ৰাজহাৰী মৌঃ বাহাগলপুৰ ৬৬০/০ কাত ৯১০
আঃ মুঃ ২১

৩৮২ খাং ডিঃ কুমাৰ নৱেশ নাৰায়ণ ৰায় দেঃ মানিক
সেখ দিঃ ৪৪১৬/৬ পং ককুনপুৰ মৌঃ দিয়াৰ মানিক চক
৪৪১৬০/০ কাত ৬০৬৬/১০ আঃ মুঃ ৪০

৩৮০ খাং ডিঃ দেঃ সেকন্দৰ মণ্ডল দিঃ দাৰি ১০১০/৩ পং
লক্ষপুৰ মৌঃ দিয়াৰ মানিকচক ১২/১০ কাত ১৮/১০
আঃ মুঃ ৫

নিম্ন লিখিত নম্বৰগুলিৰ ডিঃ নৱেশচন্দ্ৰ বহু
৩৯৫ খাং দেঃ অম্বিনীকুমাৰ দাস দাৰি ২৭০/৩ পং
গয়সাবাৰ মৌঃ চাঁদপুৰ ৩/২ কাত ৩/০ আঃ মুঃ ১০

৪০৬ খাং দেঃ সায়দা দাস দাৰি ৩৩১৯ পং কুঙৰপ্ৰতাপ
মৌঃ থামপুৰ ৫০০/০ কাত ৩৬৬/৩ আঃ মুঃ ২০

৪০৩ খাং দেঃ পাচু সেখ দাৰি ১৫১/৫ পং গয়সাবাৰ মৌঃ
হৰিপুৰ ১১২ কাত ১১/১৬ আঃ মুঃ ১২

৪০৪ খাং দেঃ চন্দ্ৰনাথ বিশ্বাস দাৰি ৩৯১৯ পং গয়সাবাৰ
৩১০ কাত ৩৬১৮১০/০ আঃ মুঃ ২৫

৩৯০ খাং দেঃ নিমাই মণ্ডল দাৰি ৫৮/৯ পং কুঙৰপ্ৰতাপ
মৌঃ ৰামেশ্বৰপুৰ ৫১২ কাত ৮/০ আঃ মুঃ ৪০

৪০০ খাং দেঃ সামৰ্দি সেখ দাৰি ২২/৫ পং ক্ৰিঃ মৌঃ
পাইকপাড়া ১৬৪ কাত ২১১৯ আঃ মুঃ ১৮

৩৮৬ খাং দেঃ শঙ্কৰ মণ্ডল দাৰি ৫২/০ পং কুঙৰপ্ৰতাপ
মৌঃ ৰামেশ্বৰপুৰ ৬/১ ৭৬৬/০ আঃ মুঃ ৪০

৩৯৮ খাং দেঃ গোলাব সেখ দাৰি ৪৫/৩ পং ক্ৰিঃ মৌঃ
পাইকপাড়া ৩৬১ কাত ৬/১১ আঃ মুঃ ১৫

৩৮৭ খাং দেঃ আবজান বিবি দাৰি ৫১১৩ পং গয়সাবাৰ
৯১৩ কাত ৭/১৬ আঃ মুঃ ৩০

৩৯১ খাং দেঃ সাবুল মণ্ডল দাৰি ৭২০/৯ পং ক্ৰিঃ মৌঃ
ৰামেশ্বৰপুৰ ৮/১ কাত ১০৬০/০ আঃ মুঃ ২০

৩৮৫ খাং দেঃ বশোমতী দাসী দাৰি ৪২১০/৩ পং ক্ৰিঃ মৌঃ
পাইকপাড়া ৪৬৩১০/০ কাত ৬১/২ আঃ মুঃ ১৫

৩৯৯ খাং দেঃ সামৰ্দি সেখ দাৰি ৩০৬/০ পং ক্ৰিঃ মৌঃ
জামপুৰ ৫১১০/০ কাত ৩৬৬/৩ আঃ মুঃ ২০

২৪৪ খাং বিবি তৈবতন মেসো চৌধুৰী দেঃ ইসৰ সেখ দী
দাৰি ৩৫১/৯ পং ইলশামপুৰ মৌঃ খোশালপুৰ ৩১০/০ কাত
৫১/১৫ আঃ মুঃ ২০

২৪৩ খাং ডিঃ নিম্ৰলচন্দ্ৰ মুখোপাধ্যায় দেঃ বিন্দুসিনী
দেবী দাৰি ১৮১০/৬ পং গনকৰ মৌঃ গদাইপুৰ ১/২ লাধৰাজ
আঃ মুঃ ১০

৩৫৭ খাং ডিঃ মোহৰাশী মিজা দেঃ আবদুল্লাহ নাৰা-
লক পক্ষে অলি মাতামহ মেহেৰ খলিকা দাৰি ৫৭৬০/৬ পং
নওয়ানগৰ মৌঃ জব্বাৰ ৯/০ নিফৰ পথকৰ ১১/০ আঃ ৫০

৪৩১ পেটা ডিঃ সীতানাথ সাহা দেঃ জেহু বেগম নাবা-

গকেৰ গাৰ্জেন খেণীজনাৰায়ণ দত্ত দাৰি ১-১৬/৩ পং গনকৰ
মৌঃ হৰিৰামপুৰ ৪/ কাত ৪০ আঃ মুঃ ২৫

নিম্ন লিখিত নম্বৰ গুলিৰ ডিঃ নবাব বাহাজুৰ
অব শূৰিণদাবাদ।
৩৪২ খাং দেঃ এমদাদালী চৌধুৰী দিঃ দাৰি ৫৬৬৬/৬
পং কাঁকজোল মৌঃ আলিনগৰ ১৫/০ কাত ১৫৬/১০ আঃ
মুঃ ৪০

৩৩৬ খাং দেঃ মাইজান বিবি দাৰি ১৫১/০ পং গননাৰি ক্ৰিঃ
১১১ কাত ৪১১১০ আঃ মুঃ ১০

৩৩৮ খাং দেঃ এমদাদালী চৌধুৰী দিঃ দাৰি ৩৩৬৬ পং-
গণাৰি ক্ৰিঃ ৩/২১০ কাত ৬১০/১০ আঃ মুঃ ২৫

৩২২ খাং দেঃ বিবিজাম নেমা দিঃ দাৰি ৩৩৬৬/৩ পং ক্ৰিঃ
মৌঃ জোত নাথবাটা ৬২ কাত ৫/৪ আঃ মুঃ ২০

২৫৭ খাং দেঃ ইউজুস সেখ দাৰি ১০১/৯ পং ক্ৰিঃ মৌঃ
এমদাদালী ১/৩ কাত ১/০ আঃ মুঃ ৫

৩৪১ খাং দেঃ এমদাদালী চৌধুৰী দিঃ দাৰি ৫২১/৯ পং
মৌঃ আলিনগৰ ৫/৩ ২৬০/৬০ আঃ মুঃ ৪০

৩৭৪ খাং দেঃ বিবি হকমত মেসো দাৰি ৮৭১০/২ পং ক্ৰিঃ
মৌঃ জোত নাথবাটা ১৮৪ কাত ১৭০/০ আঃ মুঃ ৫০

৪১৯ খাং ডিঃ জগন্নাথ সিংহ দিঃ দেঃ মুকুল দাৰি
১৩১১/৯ পং মজলপুৰ হিছা ১১/০ নাঃ মৌঃ চামিগুৰ ১৩
কাত ১১০ আঃ মুঃ ৫

৪২০ খাং ডিঃ মাখনলাল সৰকাৰ দেঃ নশীংলা সৰ
কাৰ দাৰি ১৮১৬/৬ পং লক্ষপুৰ মৌঃ বাজুপুৰ ২/৩ কাত
২/১৫ আঃ মুঃ ৫

৩৬৪ খাং ডিঃ বিবি তৈবতন মেসো চৌধুৰী দেঃ নেজা-
মত সেখ দাৰি ১১০/০ পং ইলশামপুৰ মৌঃ খোশালপুৰ ১০
কাত ৬০ আঃ মুঃ ৫

৪৪৩ খাং ডিঃ মাখনলাল সৰকাৰ দেঃ জলাল সেখ নাৰা-
লক পক্ষে অলি বাতপা বিবি দাৰি ২৪১/৩ মৌঃ বনৰামপুৰ
৩/০ কাত ৩/০ আঃ মুঃ ১০

৪৭১ খাং ডিঃ সেবাইত ৰসিকলাল শৰ্মা মহান্ত দেঃ
জিতন মোমিন দিঃ দাৰি ৩৮৬/৯ পং কুঙৰপ্ৰতাপ মৌঃ
বাৰনপুৰ ৬৬২১০ কাত ৮৬ ৫/০ আঃ মুঃ ৩০

৪১৩ খাং ডিঃ বেলাৰাণী চৌধুৰী নাৰালিকা পক্ষে
মটিক্ৰিকেট গাৰ্জেন জোতিৰ ৰায় দেঃ কাপমু সেখ দী
দাৰি ১২৩/৯ পং মজলপুৰ মৌঃ আলি-নক্ষপুৰ ১১৬০ কাত
১৫ আঃ মুঃ ৫

৪০৯ খাং ডিঃ জ্ঞানেন্দ্ৰনাথ ৰায় দিঃ দেঃ জজালি :সেখ
দাৰি ৩৩১/১৭ পং কাঁকজোল মৌঃ দিয়াৰ ২/১০ কাত
২৬/১১১ আঃ মুঃ ৩০

৪১১ খাং ডিঃ ক্ৰিঃ দেঃ বিশ্বমণ্ডল দিঃ দাৰি ৩০০/৯ পং
ক্ৰিঃ মৌঃ নিজগাম ১ ২১০ কাত ৩/২১০ আঃ মুঃ ৩০

৪১২ খাং ডিঃ ক্ৰিঃ দেঃ কৈলাশ ৰজক দাৰি ১৯ ২/২১ পং
ক্ৰিঃ মৌঃ দিয়াৰ ১/০ কাত ১১/০ আঃ মুঃ ১৫

২৩৭ খাং ডিঃ কুমাৰকালিদাস পাঁড়ে দেঃ ৰামচন্দ্ৰ বাস
দিঃ দাৰি ৪২ পং ককুনপুৰ মৌঃ তোকিকুলী ১৩১৪ কাত
১২১/১৬ আঃ মুঃ ৪৫

২৭০ খাং ডিঃ দেঃ বাইত মহান্ত ভগবান দাঃ দেঃ কাহ-
বতি সেখ দিঃ পং কোঙৰপ্ৰতাপ মৌ চাউলী মধ্যে ৭/৪১১/০ কাত
৫৮/১৫ আঃ মুঃ ১০

২২০ ডিঃ মেদিনীপুৰ জমিদাৰী কোঃ লিঃ দেঃ কেবাজুলা
সেখ দিঃ দাৰি ৩৩০/৬ পং লক্ষপুৰ মৌঃ বাজুপুৰ ৪৩ কাত
৪১/৫ আঃ মুঃ ১০

৪৪৪ খাং ডিঃ প্ৰহ্লাৎকুমাৰ ৰায় নাৰালকৈৰ- অলি মাতা
সুৰেশ্বৰী দাসী দেঃ জাহান সেখ দাৰি ১৪১১/৩ পং নৰসাপুৰ মৌঃ
কেশবপুৰ ১/৩ কাত ১১৫ আঃ মুঃ ১০

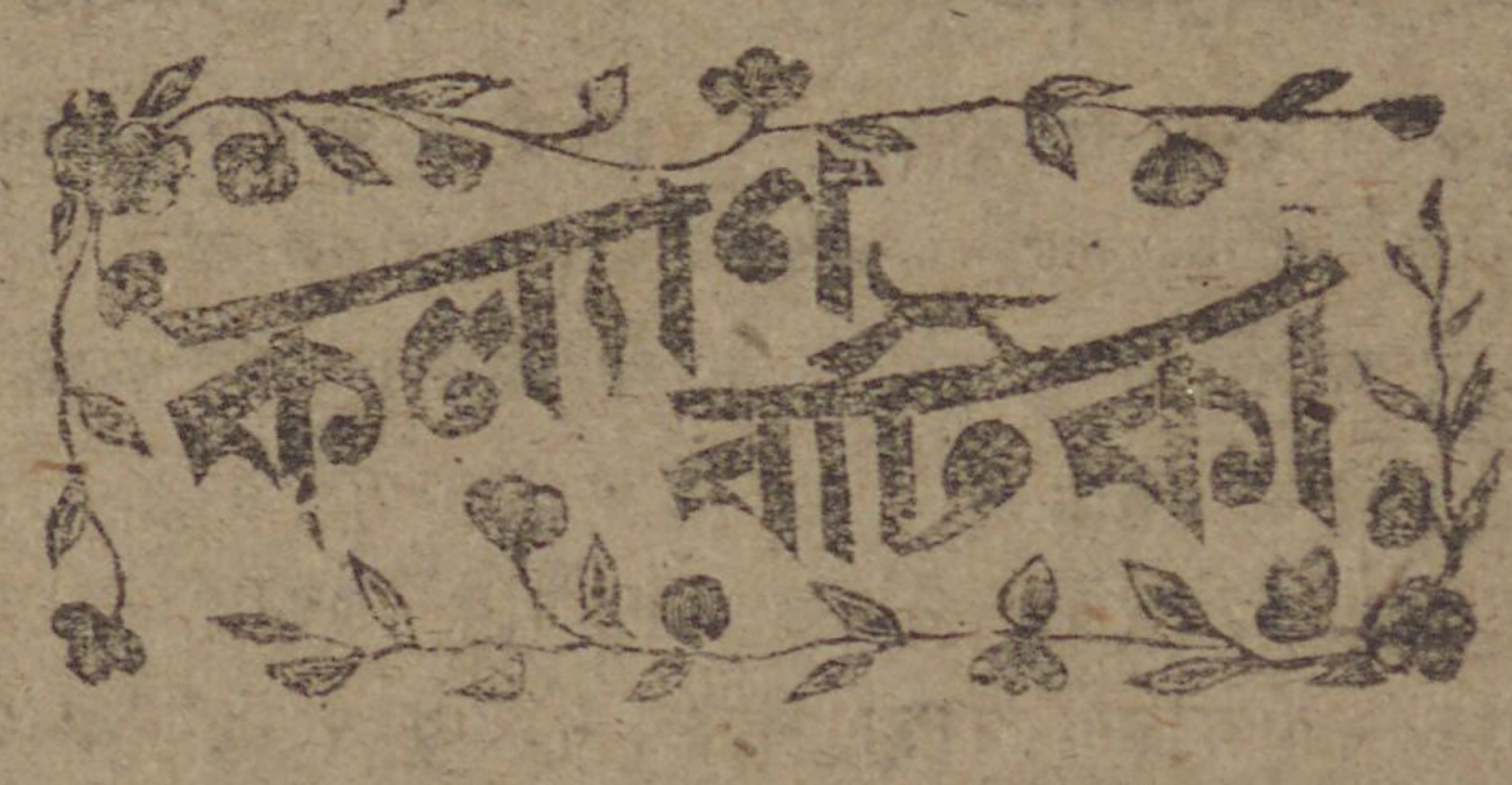
৩১৬ খাং ডিঃ নাথব বাহাজুৰ অব শূৰিণাবাৰুদে জুৰোবন
দেঃ দাৰি ১৪১১/৩ পং গণে কাঁকজোল মৌঃ লালদেহা ১০
কাত ১১/০ আঃ মুঃ ১০

৩৫৯ খাং ডিঃ গোবিন্দলাল ৰায় দিঃ দেঃ নম্বৰ সেখ দাৰি
৪২৮ পং গণে দেহাভ একবৰ সাহী জাফৰপুৰ ৬/৪৬
কাত ৫১০/১৩৬ আঃ মুঃ ২০



ওণেশ্বৰীয়া গন্ধে অতুলনীয়
জবাকুছম তৈল মছিম স্থিৰ ৰাখে, অন্যক প্ৰযুক্ত
কৰে, কেশেৰ শোভা বৰ্দ্ধিত কৰে। এই সকল কাৰণে
ধবাকুছম তৈল সকলৰ আদৰ্শীয়। এই জনাই জবাকুছম
তৈল কেশ তৈলেৰ শীৰ্ষস্থান অধিকাৰ কৰি আছে। অনেক
নকল ও অন্তৰ্গণ যত্নে কোন তৈলই তাহাকে শীৰ্ষস্থান-
চ্যুত কৰিতে পারে নাই।

১ শিশি ১ টাকা।
৩ শিশি ২।০ ডিঃ পিতে ২।০/০
শ্ৰুত্বা।
শিশি, তৈল প্ৰভৃতি দ্ৰব্যেৰ মূল্য অত্যন্ত
বৃদ্ধি হওঁয় অত্ৰ তাৰিখ হইতে বাধ্য হইয়া
এক মৌঃ জবাকুছম তৈলেৰ মূল্য ১০৮
একশত আট টাকা, ডগ্ৰেৰ মূল্য ৯।০ মাৰে
নয় টাকা ও তিন শিশিৰ মূল্য আড়াই টাকা
/১০ শিশিৰ মূল্য ৩।০ টাকা ধাৰ্য্য কৰা হইল।
এক শিশিৰ মূল্য এক টাকা ৰহিল।



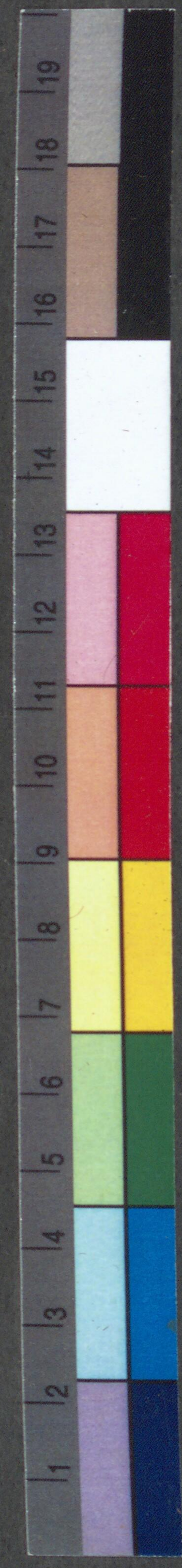
ধাতুদৌৰ্বল্যেৰ মহোষধ।
কল্যাণ বাটিকা সেবনে ধাতুদৌৰ্বল্য ও তক্ষণ্য প্ৰধাৰি
ৰাৰি উপশৰ্ম হুয়ায় প্ৰশমিত হইয়া শৰীৰেৰ কাঙ্ক্ষিত ও পুষ্টি
বৰ্দ্ধিত হয়। কল্যাণ বাটিকাৰ স্বৰ্গ অৰ্ণাণ ও স্বাস্থ্য।

১ কোটা ২ ডিঃ পিতে ২/০
অম্মাপ্ত ৰোগীৰ একমাত্ৰ ভৱসাম্ভল।
ক্ষুধাবতী ওষধ সেবনে অল্পপিত্ত ৰোগ শীঘ্ৰই দূৰীভূ
হয়। আকষ্ট ভোজনেৰ পৰ একমাত্ৰ ক্ষুধাবতী সেবনে
কৰিলে তুলানে অমি সংযোগেৰ ন্যায় গুৰুপাক দ্ৰব্য
ভয়ীভূত হইয়া যায়। অগ্নিতে জল দেকেৰ ন্যায় বুকজালা
নিৰ্বাৰিত হয়।

১ শিশি ১ টাকা ডিঃ পিতে ১।/০
অম্মতাদি বাটিকা

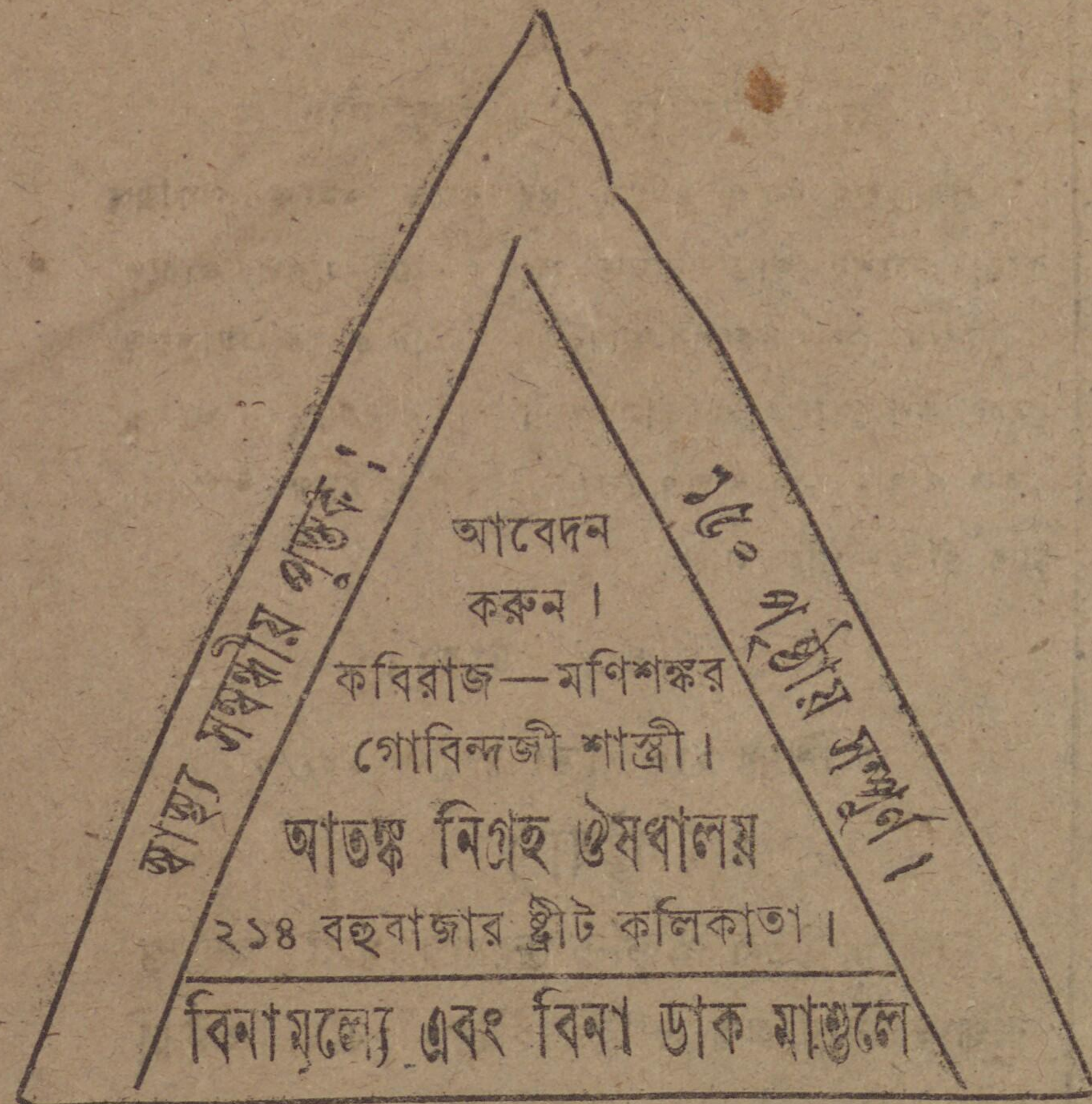
ম্যালেরিয়া হুৰনাশে অব্যৰ্থ।
অম্মতাদি বাটিকা সেবনে সৰ্বপ্ৰকাৰ জ্বৰ বিশেষতঃ
ম্যালেরিয়া জ্বৰ অতি শীঘ্ৰই দূৰীভূত হইয়া থাকে। প্ৰাণ ও
যুক্তেৰ বৃদ্ধি হইলে অম্মতাদি বাটিকা সেবনে আশ্চৰ্যানক
ফল পাওঁয়া যায়, জ্বৰেৰ হত্ব হইতে নিম্মতি পাইবা ৰজন
দেশ দেশান্তৰ ভ্ৰমণ কৰিতে হয় না।

১ কোটা ডিঃ পিতে ১/০
সি, কে, সেন এণ্ড কোং লিমিটেড।
ব্যবস্থাপক ও চিকিৎসক
শ্ৰীউপেন্দ্ৰনাথ সেন কবিতা
২৯ নং কলটোলা ষ্ট্ৰীট, কলিকাতা।



আতঙ্কনিগ্রহ ঔষধালয়ের আয়ুর্বেদীয় অমূল্য উপদেশ

সর্বমুখ্য পরিহাস্য শরীরমুখ্যপালয়েৎ ;
 ভবভবেহি ভাবানাং সর্বাভাবঃ শরীরিনাম্ ॥ ১ ॥
 চরক সংহিতা
 অর্থ—অল্প সকল পরিভাগ করিয়া শরীর পালন কর কৰ্ত্তব্য
 শরীরের অভাবে ভীষণিগের সকলেরই অভাব হয়।



- ১—দীর্ঘায়ু এই তিনটি জিনিস
- ২—স্বাস্থ্য লাভ করিবার প্রকৃত উপায়—
- ৩—শক্তি

আতঙ্ক-নিগ্রহ বাটিকা ।

শক্তিহীনকে শক্তিশালী করিয়া, আতঙ্কিত কু-অভ্যাস জনিত ভয়স্বাস্থ্য ও জীবনে হতাশ ব্যক্তিদিকে স্বাস্থ্য ও নব জীবন দান করিয়া ভৈরবজা অগতে শ্রেষ্ঠ স্থান অধিকার ও পৃথিবী ব্যাপী অতুল কীর্তি অর্জন করিয়াছে এই বাটিকা রক্ত পরিষ্কার করে, কোষ্ঠ কাঠিন্য দূর করে, পারিপাক শক্তি বৃদ্ধি করে, স্বপ্নদোষ, প্রস্রাবের সহিত ধাতুস্রাব, বন্ধ্যাত্ব দোষ এবং সর্ক প্রকারের দুর্বলতা দূর করিয়া স্বাস্থ্য, শক্তি, দীর্ঘায়ু দান করিয়াছে।
 ৩২ বাটিকা পূর্ণ ১ কোঁটার মূল্য ১ এক টাকা মাত্র। একত্রে অধিক টাকার ঔষধ ক্রয় করার কমিশন ও উপহারের বিষয় জানিবার নিমিত্ত মূল্য নিরূপণ পুস্তিকার জন্য আবেদন করুন।

ককিরাজ—মণিশঙ্কর গোবিন্দজী শাস্ত্রী
 আতঙ্ক নিগ্রহ ঔষধালয়
 ২১৪ বোম্বাই ষ্ট্রীট, কলিকাতা



ফুলশব্যার সুরমা ।

আবার বিবাহের সময় আসিতেছে। আবার বিধাতার বিধানে অনেক নরনারীর ভাগ্যলিপি গমস্থলে আবদ্ধ হইবার মাহেত্রফণ আসিতেছে। মনে রাখিবেন বিবাহের তন্দ্রে, বর-কনের ব্যবহারে জন্ম, ফুলশব্যার দিনে সুরমার বড়ই প্রয়োজন। ফুলশব্যার রাতে কোন বাড়ীর মহিলারা সুরমা ব্যবহার করিলে, ফুলের খরচ অনেক কম হইবে। "সুরমার" সুরম্ভে শত বেলা, সহস্র মালতীর সৌরভ গৃহ-কক্ষে ফুটিয়া উঠিবে। সমস্ত মঙ্গলকাণ্ডেই "সুরমার" প্রচলন। বড় এক শিশি সুরমার অর্থাৎ সামান্য ১০ বার আনা ব্যয়ে অনেক কুলমহিলাকে অক্ষয় হইতে পারে।

বড় এক শিশির মূল্য ১০ বার আনা; ডাকমাষ্ট্রল ও প্যাকিং ১১/০ প্রণীর আনা। তিন শিশির মূল্য ২২ ছই টাকা মাত্র; ডাকমাষ্ট্রল ১১/০ এক টাকা পাঁচ আনা।

সোমবল্লী-কায় ।

আমাদিগের এষ্ট মাসলা ব্যবহারে সকলপ্রকার বাত, উপদংশ, সর্কপ্রকার চর্মরোগ, পারা-বিষ্কতি ও বাবতীয় দুর্ভুক্ত নিশ্চরই আরোগ্য হয়। অধিকন্তু ইহা সেবন করিলে, শারীরিক দৌর্বল্য ও ক্লান্ত প্রভৃতি দূরীভূত হইয়া শরীর হৃষ্ট-পুষ্ট এবং প্রফুল্ল হয়। ইহার ন্যায় পারাদোষনাশক ও রক্তপরিষ্কারক মালনা আর দুই হয় না। বিদেশীয়দিগের বিলাতী মালসা অপেক্ষা ইহা অধিক উপকারক। ইহা সকল স্বত্বতেই বালক-বৃদ্ধ-বনিতাগণ নির্বিধে সেবন করিতে পারেন। সেবনের কোনরূপ বাধাবিধি নিয়ম নাই। এক শিশির মূল্য ১০ টাকা; ডাক মাঃ ও প্যাকিং ২২/০ এক টাকা তিন আনা।

জ্বরশনি ।

জ্বরশনি—ম্যালেরিয়ার প্রমাণ। জ্বরশনি—যাবতীয় অবেষ্ট মঙ্গলজ্বর ন্যায় উপকার করে। একজর, পালাজর, কম্পজর, প্রীহা ও বক্রংঘটিত জ্বর, দৌর্বল্যজনিত জ্বর, মজ্জাগত ও মেহঘটিত জ্বর, ধাতুস্থ বিষমজ্বর, এবং মুখনেত্রাদির পাণ্ডুবর্ণতা, ক্ষুধামান্দ্য, কোষ্ঠবদ্ধতা, আগরে অরুচি, শারীরিক দৌর্বল্য, বিশেষতঃ কুইনাইন সেবনে যে সকল জর আরোগ্য না হয়, সে সমস্তই এই ঔষধ সেবনে নিঃসন্দেহরূপে নিবারিত হয়। ইহার সহায়তায় যে কত নিরাশ হোগী নবজীবন লাভ করিয়াছেন, তাহার ইয়ত্তা নাই। এক শিশির মূল্য ১ এক টাকা, মাষ্ট্রলাদি ২২/০ এক টাকা তিন আনা।

মিলক অব্ রোজ ।

ইহার মনোরম গন্ধ জগতে অতুলনীয়। ব্যবহারে স্বকের কোমলতা ও মুখের শাফা বৃদ্ধি পায় বণ, মেচেতা, ছুলি, ঘামাচি প্রভৃতি চর্মরোগে সকলও ইহা দ্বারা অচিরে দূরীভূত হয়। মূল্য বড় শিশি ১০ আট আনা, মাষ্ট্রলাদি ১০ মাত্র আনা।

বাবতার ককিরাজি ঔষধ, তৈল, বৃত, মোদক, অবলেহ, আনব, অরিষ্ট, অকরধ্বজ, স্ফুর্নাতি এবং সকলপ্রকার জারিত ষাডুদ্রব্য আমরা অতি বিশুদ্ধরূপে প্রস্তুত করিয়া, যথেষ্ট মূল্যতমেরে বিক্রয় করিতেছি। এরূপ খাটি ঔষধ অন্যত্র দুলভ। রোগীগণ স্ব স্ব রোগবিবরণ লিখিয়া পাঠাইলে, আমরা অতি যত্নসহকারে উপযুক্ত ব্যবস্থা পাঠাইয়া থাকি। ব্যবস্থা ও উত্তরের জন্য অর্ছ আনার ডাক-টিকিট পাঠাইবেন

ককিরাজ—শ্রীশক্তিপদ সেন ।

আয়ুর্বেদীয় ঔষধালয় ।

১৯১২ নং লোয়ার চিংপুর রোড, ট্রেটিবাজার, কলিকাতা।

বিজ্ঞাপন ।

আমাদের দোকানে নানাবিধ বোম্বাই সাদী পার্শি সাদী, মির্জাপুরি রেশমি বস্ত্র, মটকা, দেশী বিলাতী কাপড় খাগড়ার বাসন অতি অল্প মুনফায় বিক্রয় করা হয়। পরীক্ষা প্রার্থনীয়।

শ্রীশচীনন্দন দে শ্রীবিভূতিভূষণ দে ।
 যশুনাথগঞ্জ চাউল পটভঙ্গিপুর, (মুর্শিদাবাদ)

ডাঃ এন, এল, পাণের সুদর্শন সার ।

(সর্ববিধ জ্বরের অমোঘ ব্রহ্মাস্ত্র)
 দুই দিন সেবন করিলেই ফল বুঝিতে পারি বেন। বিশেষতঃ ম্যালেরিয়া জ্বরের হাত হইতে নিষ্কৃতি পাইতে হইলে সুদর্শন সার ব্যব-হাও করুন। প্রীহা ও বক্রত সংযুক্ত জ্বরে ইহা মঙ্গলজ্বর ন্যায় কার্য করে। মূল্য প্রতি শিশি ১০/০ ৮শ আনা

ডাঃ নন্দলাল পাল
 রঘুনাথগঞ্জ

বৈজ্ঞানিক ঔষধ



মহুষ্যের জীবনধারণের প্রধান উপাদান বৈজ্ঞানিক শক্তি বা তাড়িত। মানব দেহে বৈজ্ঞানিক শক্তি সমভাবে থাকিলে মনুষ্য নীরোগ ও দীর্ঘায়ু হয়, বৈজ্ঞানিক শক্তির হ্রাস হইলেই মনুষ্যের মৃত্যু ঘটিয়া থাকে। যাহাতে মানবদেহের বৈজ্ঞানিক শক্তি সমভাবে থাকিয়া মনুষ্যকে নীরোগ ও দীর্ঘায়ু করে, তজ্জন্য আমেরিকার সুপ্রসিদ্ধ ডাক্তার পেটাল সাহেব এই ঔষধ আবিষ্কার করিয়াছেন। ইহা বৈজ্ঞানিক ও রাসায়নিক বলে প্রস্তুত। ইহাতে প্রায় সমস্ত রোগই বৈজ্ঞানিক বলে অতি অল্পকাল মধ্যে আরোগ্য হইয়া থাকে। ধাতু দৌর্বল্য, শুক্রের অল্পতা, পুরুষত্ব হানি, অস্থিমান্দ্য, অজীর্ণ, অর্শ, উদরাময়, কোষ্ঠবদ্ধতা, অন্নশূল, শিরঃস্রাব, সর্কপ্রকার প্রমেহ, বহুমূত্র, গ্ৰঃস্রব, বাত, পক্ষাঘাত, পায়দ সংক্রান্ত পীড়া, স্ত্রীলোকদিগের বাধক বন্ধ্যাত্ব, মূত্রবৎস, স্তন্যিকা, খেত-রক্ত প্রদর মুছা, হিষ্টিরিয়া, বালকদিগের ঘুড়ি, বালসা সর্দি, কাশি, প্রভৃতির পক্ষে ইহা মঙ্গলপুত্র মহৌষধ। ডাক্তারি ককিরাজি ও হাকিমী চিকিৎসায় বাহাংরা রাশি রাশি অর্থব্যয় করিয়াও সফলমনোরথ হন নাই, এই ঔষধে তাঁহারা নিশ্চয় সফল প্রাপ্ত হইবেন। ইহার একমাত্র সেবনে মস্তিষ্ক স্নিগ্ধ, মনে আনন্দ ও স্মৃতির সঞ্চার হয় এবং শরীর নববলে বলীয়ান হইয়া উঠে। একমাস ব্যবহারের এক শিশি ঔষধের মূল্য মায় মাষ্ট্রল ১০/০ আনা।

নোল এজেন্ট—ডিঃ ডিঃ হাজরা ।
 ফতেপুর, গার্ডেনরিচ পোঃ। কলিকাতা।