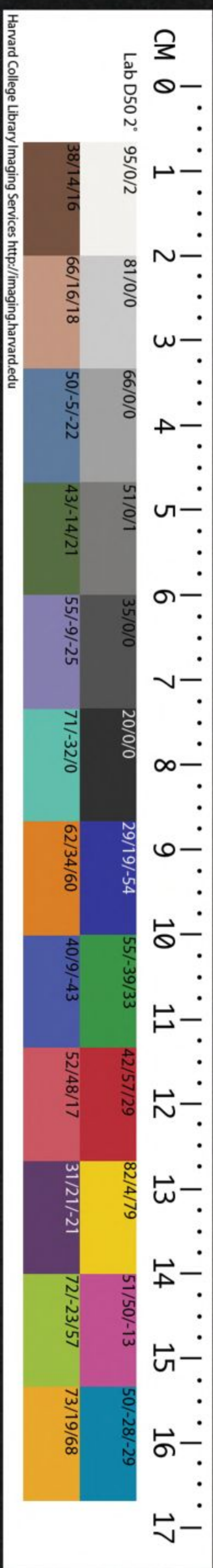


25  
TCL 115/1121



CHINESE-JAPANESE COLLECTION  
HARVARD COLLEGE LIBRARY  
FROM HARVARD-YENCHING INSTITUTE

JUN 28 1932

FROM HARVARD-YENCHING INSTITUTE  
HARVARD COLLEGE LIBRARY  
CHINESE JAPANESE COLLECTION  
JUNE 2 1955



卷第九

第十三

五藻十有二旒前後邃延龍卷以祭

鄭氏註

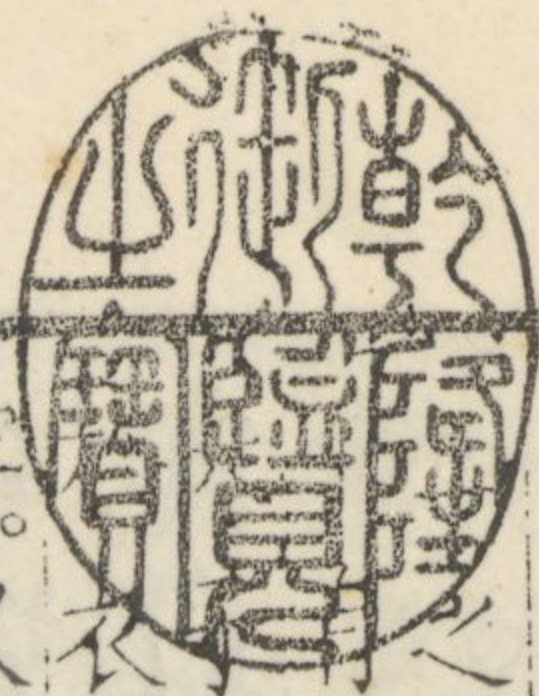


服也。雜采曰藻。天子以五采藻為旒。旒二。前後邃延。延者言皆出冕前後而垂也。齊肩延。冕上覆也。玄表纁裏。龍卷畫龍字。或作袞。○旒力求反。○雖醉反。○如反。○又餘職。玄端而朝。日於東門之外。聽朝於南門之外。閏月則闔門左扉。立于其中。

南門之外。閏月則闔門左扉。立于其中。

字之誤也。玄衣而冕。冕服之下。朝日春分之時也。東門南門皆謂國門也。天子廟及路寢。





卷第九

第十三

五藻十有二旒前後邃延龍卷以祭

先祭

鄭氏註

哈佛大學  
哈佛燕京  
圖書館  
珍藏印



服也。雜采曰藻。天子以五采藻為旒。旒二。前後邃延者，言皆出冕前後而垂也。齊肩延，冕上覆也。玄表纁裏。龍卷畫龍字。又餘戰。玄端而朝日於東門之外。聽朝於反卷音衮。

南門之外。閏月則闔門左扉立于其中。

端當為冕。

字之誤也。玄衣而冕。冕服之下。朝日。春分之時也。東門。南門。皆謂國門也。天子廟及路寢。

禮記卷第九

皆如明堂制。明堂在國之陽。每月就其時之  
 堂。而聽朔焉。卒事。反宿路寢。亦如之。閏月。非  
 常月也。聽其朔於明堂。門中。還處路寢。門終  
 月。凡聽朔。必以特牲告其帝及神。配以文王  
 武王。○端音冕。下諸侯皮弁以日視朝。遂以  
 玄端同朝。音潮。篇內同皮弁以日視朝。遂以  
 食。日中而餽。奏而食。日少牢。朔月大牢。餽。食  
 餘也。奏。奏樂。五飲上水。漿酒醴。酏。上水。水為  
 也。○餽音俊卒食。玄端而居。天子服玄動則左史  
 以支反。○酏音俊卒食。玄端而居。天子服玄動則左史  
 書之。言則右史書之。其書春秋尚御瞽幾聲  
 之上下。瞽樂人也。幾猶年不順成。則天子素  
 察也。察其哀樂。

玉藻

服乘素車。食無樂。損也。諸侯玄端以祭。祭先  
 祭宗廟之服。唯魯與天子同。禪冕以朝。朝天  
 禪冕。公衮。侯伯鷩。子男毳。昌。銳反。皮弁以聽朝。

於大廟。皮弁。下天子也。朝服以日視朝。於  
 內朝。朝服。冠玄端。素裳也。此內朝。路寢朝。辨  
 色始入。羣臣也。入。入應門也。辨。猶正也。別。君  
 日出而視之。退適路寢。聽政。使人視大夫。大

夫退。然後適小寢。釋服。小寢。燕寢也。又朝服

端亦當為冕。字之誤也。諸侯禪冕以朝。朝天

禪。冕。公衮。侯伯鷩。子男毳。昌。銳反。皮弁以聽朝。

於大廟。皮弁。下天子也。朝服以日視朝。於

內朝。朝服。冠玄端。素裳也。此內朝。路寢朝。辨

色始入。羣臣也。入。入應門也。辨。猶正也。別。君  
 日出而視之。退適路寢。聽政。使人視大夫。大  
 夫退。然後適小寢。釋服。小寢。燕寢也。又朝服

以食。特牲三俎。祭肺。身也。三俎。豕魚腊。所以敬養。

反扶。又夕。深衣。祭牢肉。祭牢肉。異於始殺也。天

子言。餽諸侯。言互相挾。朔月少牢。五俎四簋。五俎。加

祭牢肉。互相挾。朔月少牢。五俎四簋。羊與其

腸胃也。朔月四簋。則曰子卯。稷食菜羹。貶也。日

音。嗣夫人與君同庖。不特殺也。君無故不殺牛。大

夫無故不殺羊。士無故不殺犬豕。故謂祭。君

子遠庖廚。凡有血氣之類。弗身踐也。踐當為

玉藻

誤也。翦猶殺也。至于八月不雨。君不舉。為

遠于萬反。踐音翦。

變也。此謂建子之月不雨。盡建未月也。春秋

之義。周之春夏無雨。未能成災。至其秋。秀實

時而無雨。則雩。雩而得之。則書雩。喜祀有

益也。雩而不得。則書旱。明災成也。為干。為

反。下皆為猶。為。年不順成。君衣布。摺本。關梁

不租。山澤列而不賦。土功不興。大夫不得造

車馬。皆為凶年變也。君衣布者。謂若衛文公

佩士。笏也。士以竹為笏。節本以象。關梁不租。

也。雖不賦。猶為之禁。不得非時取也。造。謂作

新也。也。衣。於既反。摺音箭。又如字。去丘。呂反。

同。他頂反。下。卜人定龜。謂靈射之屬。所當

定墨視北君定體視北所得也。周公君羔幣

虎植謂緣也。此君齊車之飾。直道而行之直。直

朝車士齊車鹿幣豹植六夫齊車鹿幣豹植

居恆當戶明寢恆東首若若有疾

風迅雷甚雨則必變雖六必興衣服冠而坐

用禪櫛髮晞用象櫛進羞工乃升歌

王

也。沐醜必進穢作樂。盈氣也。更言進羞。明為

羞邊豆之實。盥音管。醜音悔。櫛側乙反。櫛

其既反。穢穢浴用二巾。上絺下綌。給垢也出杆履

蒯席連用湯杆。浴器也。蒯席。濕便於洗足也。

連力履蒲席衣布晞身乃屨進飲進飲亦將

適公所宿齊戒居外寢沐浴史進象笏書思

對命思。所思念將以告君者也。對。所以對君

也。既服習容觀玉聲玉。佩乃出揖私朝暉如也

登車則有光矣私朝。自大夫家之朝也。天子

也。既服習容觀玉聲玉。佩乃出揖私朝暉如也

搢珽方正於天下也

此亦笏也。謂之珽。珽之言廷。然無所屈也。或謂

之大圭。長三尺。杼上終葵首。終葵首者。於杼上又廣其首。方如椎頭。是謂無所屈。後則恒

直。相玉書曰。珽玉六寸。明自炤。長。諸侯茶。直亮反。後放此。杼直呂反。相息亮反。

前詘後直讓於天子也

茶讀為舒。遲之舒。舒謂園殺其首。不為椎頭。諸侯唯天子詘。大夫

謂園殺其首。不為椎頭。諸侯唯天子詘。大夫

前詘後詘無所不讓也

也。上有天子。下有已

君。又殺其。侍坐則必退席。不退則必引而去

君之黨

引。卻也。黨。鄉之細者。退。謂

登席不由

玉藻

前為蹠席

升必由下也。為于偽

徒坐不盡

席尺

示無所求於

讀書食則齊豆去席尺

讀

聲當聞尊者。食為汚

若賜之食而君客之則

命之祭然後祭

雖見賓客。猶不敢備

先飯辨

嘗羞飲而俟

俟君食而後食也。君將食。臣先

遍若有嘗羞者則俟君之食然後食飯飲而

俟

不祭。侍食不敢備禮也。不嘗

君命之羞羞

近者

辟貪味也

命之品嘗之然後唯所欲先



之徧嘗凡嘗遠食必順近食從近始也君未覆手不

敢飧覆手以循咽已食也飧者三飯也臣勸君食如是可也君

既徹執飯與醬乃出授從者食於尊者之前當親徹也唯水漿

不祭若祭為已僕卑水漿非盛饌也已猶大也祭之為大有所畏迫

拜稽首受登席祭之飲卒爵而俟君卒爵然

後授虛爵君不敢先君子之飲酒也受一爵而

色洒如也洒如肅敬貌洒或為察二爵而言

言斯言言和敬貌斯猶反禮已三爵而油油

而后履坐左納右坐右納左隱辟俛逡巡而

凡尊必上玄酒古也唯君面尊面猶鄉

野人皆酒飲賤者不備禮大夫側尊用棗士側尊用

唯饗曰司宮尊于東楹之西兩方壺左玄酒南上公尊瓦大兩有豐在尊南南上

野人皆酒飲賤者不備禮大夫側尊用棗士側尊用

唯饗曰司宮尊于東楹之西兩方壺左玄酒南上公尊瓦大兩有豐在尊南南上

唯饗曰司宮尊于東楹之西兩方壺左玄酒南上公尊瓦大兩有豐在尊南南上

唯饗曰司宮尊于東楹之西兩方壺左玄酒南上公尊瓦大兩有豐在尊南南上

唯饗曰司宮尊于東楹之西兩方壺左玄酒南上公尊瓦大兩有豐在尊南南上

唯饗曰司宮尊于東楹之西兩方壺左玄酒南上公尊瓦大兩有豐在尊南南上

唯饗曰司宮尊于東楹之西兩方壺左玄酒南上公尊瓦大兩有豐在尊南南上

玉藻

禁於斯禁也。無足。有似於於。是以言。始冠緇

布冠自諸侯下達冠而敝之可也本大古耳。非時王之

法服也。亂反。下冠而冠古玄冠朱組纓天子之冠也。緇

布冠績綏諸侯之冠也皆始冠之冠也。玄冠

有綏尊者飾也。績或作繪。綏或委貌也。諸侯緇布冠

作鞮。績戶內反。綏耳佳反。玄冠丹組纓

諸侯之齊冠也。玄冠綦組纓士之齊冠也言

時所服也。四命以上。齊祭異冠齊側皆反。綦音其。又其記反。緇冠玄武子

姓之冠也謂父有喪服。子為之不純吉也。武

下同。起權反。緇冠素紕既祥之冠也紕緣邊也。紕

埤既祥之冠也。已祥祭而服之也。間傳曰。大

祥素縞麻衣。紕音埤。間古閑反。傳直專反。

垂綏五寸。惰游之士也惰游罷民也。亦縞冠

長綏。明非既祥。玄冠緇武不齒之服也所

惰徒。卧反。罷音皮。玄冠緇武不齒之服也所

不帥。居冠屬武謂燕居冠也。著冠於武。少威

教者。自天子下達。有事然後綏燕無事五十不散

送送喪不散。麻始衰不親沒不髦去為子大

帛不綏帛當為白。聲之誤也。大帛謂玄冠紫

武英殿仿宋本  
綏自魯桓公始也。蓋僭宋王者之後。綏當用續。朝玄端。

夕深衣。深衣三祛。謂大夫士也。三祛者謂要中之數也。祛尺二寸。圍之。

為二尺四寸。三之七尺二寸。直遙反。祛起魚反。要一遙反。下同。縫齊倍要。

縫。紘也。紘下齊倍要中齊。文四尺四寸。縫或為逢。或為豐。○縫音逢。齊音咨。紘直乙反。

衽當旁。衽謂裳幅所交裂也。凡衽者或殺而

衣。則垂而放之。屬裳則縫。袂可以回肘。二尺

之以合前後。上下相變。袂為長衣中衣。則繼

之節。○肘。長中繼揜尺。袂揜一尺。若今袂矣。

竹丑反。○袂。深衣則緣而袷。袷音袖。袷二寸。袷音頰。袷尺二寸。口袷

玉藻

也。緣廣寸半。飾邊也。○廣公。以帛裏布。非禮

也。中外宜相稱也。冕服。絲衣也。中衣用布。○裏

里。士不衣織。織染絲織之。士衣染繒也。○無

君者不貳采。大夫去位。宜衣正色裳。間色。冕

服。玄上纁下。○間去聲。非列采不入公門。正服。振絺綌

不入公門。表裘不入公門。振讀為袵。袵。禪也。

形且褻。皆當表之。乃出。○襲裘不入公門。表

振之。忍反。禪音丹。下同。續為繭。緼為袍。衣有著之異

必當。褻也。○褻。思歷反。下同。

之新綿也。緇謂今緇及舊絮也。禪為絅。裳而

○(緇)音曠。絅。古典反。緇。紆粉反。禪。為絅。裳而

無裏。○(絅)音曠。絅。古典反。緇。紆粉反。禪。為絅。裳而

以縞也。自季康子始也。亦僭宋王。孔子曰。朝

服而朝。卒朔然後服之。謂諸侯視朔與羣臣也。曰。

國家未道。則不充其服焉。未道。未合於道者。唯

君有黼裘以誓省。大裘非古也。僭天子也。天

大裘而冕。大裘。羔裘也。黼裘。以羔與狐白雜

為黼文也。省。當為獮。獮。秋田也。國君有黼裘

誓獮田之禮。時大夫又有大裘。君衣狐白裘。錦

裘也。○(黼)音甫。省。息典反。君衣狐白裘。錦

衣以楊之。君衣狐白毛之裘。則以素錦為衣

覆之者。裘褻也。詩云。衣錦綉衣。裳錦綉裳。然

則錦衣。復有上衣明矣。天子狐白之上衣。皮

弁服。與凡楊衣。象裘色也。○(君)音餘。君之右

虎裘。厥左狼裘。宜武猛者。士不衣狐白。辟君也。

者少。以少為尊。君子狐青裘。豹裘。玄緇衣。以

楊之。君子。大夫士也。緇。綺屬也。染之。以玄。麕

裘。青。豸。裘。絞。衣。以。楊。之。色。也。胡。犬。也。絞。蒼。黃。之

也。○(豸)音岸。羔裘豹飾。緇衣以楊之。飾猶裘

玉藻

乾隆四十八年

曰。緇衣。狐裘。黃衣以裼之。黃衣。大蜡時臘先

羔裘。黃衣。祖之服也。孔子曰。狐裘錦衣。狐裘諸侯之服也。非諸侯則不

羊之裘不裼。質略亦庶不文飾也不裼。於有

文飾裘之裼也。見美也。君子於事以見美弔

則襲不盡飾也。喪非所君在則裼盡飾也。臣

君服之襲也。充美也。充猶覆也。所敬是故尸

襲。尸執玉龜襲。重寶無事則裼弗敢充也。謂

致龜笏。天子以球玉。諸侯以象。大夫以魚須。

玉藻

文竹。士竹本象可也。球。美玉也。文猶飾也。大

與君並用純物也。見於天子。與射無說笏。入

大廟說笏。非古也。言凡吉事。無所說笏也。大

說他活小功不說笏。當事免則說之。免。悲

踊之時不在於記事也。小功輕既搢必盥。雖

有執於朝。弗有盥矣。搢。執事凡有指畫於

君前。用笏。造受命於君前。則書於笏。笏畢用

也。因飾焉。畢。盡也。笏度二尺有六寸。其中

博三寸其殺六分而去一

殺猶杆也。天子杆終葵首。諸侯不

終葵首。大夫士又杆其下。首。廣二寸半。去起呂反。

而素帶終辟。大夫

素帶。辟垂。士練帶。率下辟。居士錦帶。弟子縞

帶。弁紐約用組。而素帶終辟。謂諸侯也。諸侯

為之。下天子也。大夫亦如之。率。絳也。士以下皆禪。不合而絳積。如今作燥頭為之也。辟。讀

如禪冕之禪。禪謂以繒采飾其側。人君充之。大夫禪其紐及末。士禪其末而已。居士道藝

處士也。此自而素帶亂脫在是耳。宜承朱裏。終辟。婢支反。下同。率。音律。紐。女九反。絳。

音律。燥。鞞。君朱。大夫素。士爵韋。此玄端服之。七。綃。及。鞞。音必。鞞。音圓。天子直。直。無

玉藻

蔽也。凡鞞。以韋為之。必象裳色。則天子諸侯。玄端朱裳。大夫素裳。唯士玄裳。黃裳。雜裳也。

皮弁服皆素。鞞。音必。鞞。音圓。天子直。直。無

鞞。音必。鞞。音圓。天子直。直。無

公侯前後方。殺四角。使之方。變於天子大

殺。也。所殺者去上下各五寸。大

夫前方後挫角。圓其上方。變於君也。鞞以下

為前。以上為後。○挫。作卧反。

士前後正。士賤。與君同。不嫌也。正直方之間

語也。天子之士則直。諸侯之士則

方鞞。下廣二尺。上廣一尺。長三尺。其頸五寸。肩革帶博二寸。頸五寸。亦謂廣也。頸中央。肩與革帶廣同。凡大夫大帶四寸。雜帶。君朱綠。佩繫於革帶。

大夫玄華士緇辟二寸再繚四寸凡帶有率

無箴功雜猶飾也。即上之禪也。君禪帶。上以

以華。華。黃色也。士禪垂之下。外內皆以緇。是

謂緇帶。大夫以上以素。皆廣四寸。士以練。廣

二寸。再繚之。凡帶。有司之帶也。亦緯之。如士

帶矣。無箴功。則不禪之。士雖緯帶。禪亦用箴

功。凡帶不禪。下士也。此又亂脫在

是。宜承紳鞞結三齊。繚音了

一命緇鞞

幽衡再命赤鞞幽衡三命赤鞞葱衡

爵弁服

之鞞。尊祭服。異其名耳。鞞之言亦蔽也。緇。赤

黃之閒色。所謂鞞也。衡。佩玉之衡也。幽。讀為

黝。黑謂之黝。青謂之葱。周禮。公侯伯之卿三

命。其大夫再命。其士一命。子男之卿再命。其

玉藻

大夫一命。其士不命。緇音溫。鞞音妹。天子素

弗。幽幼糾反。下同。鞞莫拜反。又音妹。天子素

帶朱裏終辟。帶謂大。王后禕衣。夫人揄狄。禕讀

揄讀如搖。鞞。搖。皆翟雉名也。刻繒而畫之。著

於衣。以為飾。因以為名也。後世作字異耳。夫

人。三夫人亦禕衣。伯之夫人也。王者之

後。夫人亦禕衣。禕音鞞。揄音搖

三寸長

齊于帶。紳長制。士三尺。有司二尺。有五寸。子

游曰。參分帶下。紳居一焉。紳鞞結三齊

謂三寸

帶。紐組之廣也。長齊于帶。與紳齊也。紳帶之

垂者也。言其屈而重也。論語曰。子張書諸紳。

有司。府史之屬也。三分帶下而三尺。則帶高

於中也。結。約餘也。此又亂脫在是。宜承約用

於中也。結。約餘也。此又亂脫在是。宜承約用

於中也。結。約餘也。此又亂脫在是。宜承約用

於中也。結。約餘也。此又亂脫在是。宜承約用

於中也。結。約餘也。此又亂脫在是。宜承約用

於中也。結。約餘也。此又亂脫在是。宜承約用

於中也。結。約餘也。此又亂脫在是。宜承約用

於中也。結。約餘也。此又亂脫在是。宜承約用

組。結或為衿。○(重)直龍反。君命屈狄。再命禕衣。一命檀衣。

士祿衣。君女君也。屈。周禮作闕。謂刻繒為翟。不畫也。此子男之夫人。及其卿大夫

士之妻命服也。禕當為鞠。字之誤也。禮。天子諸侯命其臣。后夫人亦命其妻以衣服。所謂

大尊於朝。妻榮於室也。子男之卿再命。而妻鞠衣。則鞠衣。檀衣。祿衣者。諸侯之臣。皆分為

三等。其妻以次受此服也。公之臣。孤為上。卿大夫次之。士次之。侯伯子男之臣。卿為上。大

夫次之。士次之。祿或為稅。○(屈)音闕。禕居六反。又曲六反。檀。張戰反。祿吐亂反。注作稅。音

同。唯世婦命於奠。繭其他則皆從男子。獻猶

凡世婦已下。蠶事畢。獻繭。乃命之。以其服。天子之后。夫人。九嬪。及諸侯之夫人。夫在其位

玉藻

則妻得服其服矣。自君命屈狄。至凡侍於君。此亦亂脫在是。宜承夫人。揄狄。至凡侍於君。

紳垂足如履。齋頤。雷垂拱視下而聽上。視帶

以及袷。聽鄉任左。紳垂則磬折也。齊。裳下緝也。袷。音咨。雷。音咨。

力救反。給居業。凡君召以三節。二節以走。一

節以趨。節。所以明信輔君命也。使使召臣。急則持二。緩則持一。周禮曰。鎮圭以徵

守。其餘未聞也。今漢使者擁節。在官不俟履。○(使)使。上音史。下色吏反。下同。在官不俟履。

在外不俟車。趨。君命也。必有執隨授之士於

大夫不敢拜迎而拜送。禮不敵。始來拜則士

辭。音避。



於尊者先拜進面答之拜則走士往見卿大夫

迎答拜也士於君所言大夫沒矣則稱諡若字

名士與大夫言名士字大夫君所大夫存亦名於大

夫所有公諱無私諱公諱若言語所凡祭不

諱廟中不諱謂祝嘏之辭中有先君之名者

教學臨文不諱為惑未古之君子必佩玉德比

馬君子右徵角左宮羽玉聲所中也徵角在

士已上趨以采齊路門外

玉藻

也門外謂之趨齊當為楚葬之齊疾私反行以肆夏登堂之周

還中規反行也宜園折還中矩曲行也進

則揖之退則揚之然後玉鏘鳴也損之謂小

也揚之謂小仰見於後也鏘聲故君子在車

則聞鸞和之聲行則鳴佩玉是以非辟之心

無自入也鸞在衡和在式自君在不佩玉左

結佩右設佩謂世子也出所處而君在馬則

事也結其左者若於事有未居則設佩謂所

能也結者結其緩不使鳴也

君不朝則結佩朝於君齊則綉結佩而爵鞞

綉。屈也。結又屈之。思神靈不在事也。爵鞞者。齊服玄端。○齊側皆反。注同。綉側耕反。凡

帶必有佩玉唯喪否喪主於哀去飾也。佩玉凡謂天子以至士

有衝牙居中央以君子無故玉不去身君子

於玉比德焉故謂喪與災皆天子佩白玉而玄組綬

公侯佩山玄玉而朱組綬大夫佩水蒼玉而

純組綬世子佩瑜玉而綦組綬士佩璆玞而

緼組綬玉有山玄水蒼者視之文色所似也。綬者所以貫佩玉相承受者也。純當

玉藻

為緼。古文緼字。或作絲旁才。綦。文雜色也。緼赤黃。○純側其反。綦音其璫而充反。致武巾

反音温孔子佩象環五寸而綦組綬謙不比德亦不事也

象有文理者也。環取可循而無窮童子之節也緇布衣錦緣

錦紳并紐錦束髮皆朱錦也童子未冠之稱也。冠禮曰將冠

者采衣紒也。○并必正肆束及帶勤者有事

則收之走則擁之肆讀為肆。肆餘也。餘束約

之事也。此亦亂脫在是。宜童子不裘不帛不

褻絢無緦服聽事不麻無事則立主人之北

小無箴功。○肆以四反

南面見先生從人而入

皆為幼少不備禮也。雖不服總猶免深衣。

無麻往給事也。裘帛溫傷壯氣也。

約屨頭飾也。約其俱反。見音現。侍食於先

生異爵者後祭先飯

謙也。飯音現。客祭主人辭

曰不足祭也

祭者盛主也。客殮主人辭以䟽

美主人之食也。䟽之。

主人自置其醬則客自

徹之

徹主人也。徹音孫。一室之人非賓客一人徹

同事合居者也。賓客則各徹其饌也。

壹食之人一人徹

事聚也。凡燕食婦人不徹

婦人質。食棗桃李弗

玉藻

致于核

也。恭也。瓜祭上環食中弃所操

刀反。付。寸本反。

凡食果實者後君子

者先君子

備火齊不得也。先有慶非君賜

不賀

唯君賜為榮也。有憂者

收之走則擁之

此補脫重。孔子食於

季氏不辭不食肉而殮

以其待己及君賜車

馬乘以拜賜衣服服以拜

敬君也。賜君未有命

弗敢即乘服也

謂卿大夫受賜於天子者歸必致於其君。君有命乃服之。

君賜稽首據掌致諸地致首於地。據掌以酒

肉之賜弗再拜輕也。受重賜者拜凡賜君子

與小人不同曰慎於尊卑凡獻於君大夫使宰士

親皆再拜稽首送之也。敬膳於君有葷桃茹於

大夫去茹於士去葷皆造於膳宰膳。美食也。葷。桃茹。辟

凶邪也。大夫用葷桃。士桃而已。葷。薑及辛菜

也。茹。菸帚也。造於膳宰。既致命而授之。葷或

作焄。○葷許云反。茹音列。又音例。大夫不親

拜為君之荅已也不敢變動至尊大夫拜賜

玉藻

而退士待諾而退又拜弗荅拜小臣受大夫

告大夫拜便辟也復扶大夫親賜士士拜

受又拜於其室衣服弗服以拜異於君惠也

於其家是所敵者不在拜於其室謂來賜時

謂再拜也不見也凡於尊者有獻而弗敢以聞此謂獻

則不復往也儀曰君將適他臣若致金玉貨貝於士於大

夫不承賀下大夫於上大夫承賀承受也士

聽大夫親來賀已不敢親在行禮於人稱父

變動尊也聽天丁反

人或賜之則稱父拜之於尊禮不盛服不充

禮盛者服充。大故大裘不裼乘路車不式謂

事不崇曲敬。天也。周禮。王祀昊天上帝則服大裘而冕。乘玉路。或曰乘兵車不式。父命呼唯

而不諾手執業則投之食在口則吐之走而

不趨至敬。唯于癸親老出不易方復不過

時不可以憂父母也。易方為復反也。親瘠色容不盛

此孝子之疏節也言非至孝也。瘠病也。王季

履。才細反。父沒而不能讀父之書手澤存焉爾

玉藻

母沒而杯圈不能飲焉口澤之氣存焉爾孝子

見親之器物。哀惻不忍用也。圈屈木所為。謂

君入門介拂闈大夫中棖與闈之間士介拂

棖此謂兩君相見也。棖門楔也。君入必中門。

公也。君若迎聘客。擯者亦然。闈魚列反。賓

入不中門不履闕辟尊者所從也。此謂聘公

事自闈西聘享私事自闈東覲面君與尸行

接武尊者尚徐大夫繼武迹相士中武迹間

容迹

徐趨皆用是。皆君大夫士之徐行也。疾趨則欲

發而手足毋移。謂疾趨謂直行也。疏數自若。發

移欲其直且正。欲或為數。圈豚行不舉足。齊

如流。圈轉也。豚之言若有所循。不舉足曳踵。

此徐趨也。圈舉遠反。又去阮。席上亦然。尊

亦尚端行。頤雷如矢。弁行剡剡起屨。此疾趨

也。頤或為雷也。雷力救反。弁皮彥。執龜玉

舉前曳踵。蹠蹠如也。著徐趨之事。凡行容惕

惕。惕惕直疾貌也。凡行謂道。廟中齊齊。恭慤

也。齊才兮反。惕音傷。又音陽。朝廷濟濟翔翔。莊敬貌也。齊

又在啓反。朝廷濟濟翔翔。莊敬貌也。齊

音詳。君子之容舒遲。見所尊者齊遯。謙慤貌

又側皆反。齊音咨。足容重。舉欲也。手容恭。高且

目容端。不睇視也。口容止。不妄動也。聲容靜。不

效也。噦於厥。頭容直。不傾也。氣容肅。息也。立

容德。如有予也。徐音置。德如。色容莊。戰色如坐如尸

尸居神位。敬慎也。燕居告溫溫。告謂教使也。詩凡祭

敬慎也。燕居告溫溫。告謂教使也。詩凡祭

敬慎也。燕居告溫溫。告謂教使也。詩凡祭

容貌顏色如見所祭者

如覩其喪容纍纍

貌也。色容顛顛憂思貌也。又丁年反。思息嗣反。視容瞿

瞿梅梅不審貌也。又紀力反。言容繭繭

聲氣微也。繭古典反。戎容暨暨果毅貌也。暨其記反。言容詒

詒教令嚴也。詒五格反。色容厲肅儀形也。視容清明於

事也。立容辨卑。毋調辨讀為賤。自賤卑。謂磬折也。調為傾身以有下也。

辨彼檢反。字林方犯。頭頸必中直頭容。山立不

動也。時行時而後行也。詩云威儀孔時。盛氣顛實揚休顛讀

玉藻

揚讀為陽。聲之誤也。盛身中之氣。玉色。玉不使之闐滿。其息若陽氣之休物也。

凡自稱天子曰予一人謙自別於人而已。伯曰天子

之力臣伯上公九命。分陝者。陝失舟反。諸侯之於天子曰

某土之守臣某。其在邊邑曰某屏之臣某。其

於敵以下曰寡人。小國之君曰孤。擯者亦曰

孤邊邑。謂九州之外。大國之君自稱。上大夫

曰下臣。擯者曰寡君之老。下大夫自名。擯者

曰寡大夫。世子自名。擯者曰寡君之適擯者

之辭。

武英 仿宋本  
主謂見於他國君。下大夫自名。於他國公子。君曰外臣某。適丁歷反。見賢遍反。

曰臣孽。孽當為耕。聲之誤。五葛反。又五列反。士曰傳遽之臣。

於大夫曰外私。傳遽以車馬給使者也。士臣於大夫者曰私人。傳陟戀

庶反。大夫私事使私人擯則稱名。謂以君私事使

命私行。非聘也。若魯成公時。晉侯使韓穿來言汶陽之田歸之于齊之類。使色吏反。

公士擯則曰寡大夫寡君之老。大夫有所往。

必與公士為賓也。謂聘也。大聘使上大夫。小聘使下大夫。公士為賓。謂

作介也。往之也。必亦反。

玉藻

### 玉藻 興國于氏改正本

天子玉藻。至其殺六分而去一。諸本以而

屬之此下。其文多亂脫。與本依注疏改正之。天子素帶朱裏終

辟。諸侯而素帶終辟。大夫素帶辟垂。士練

帶。率下辟。居士錦帶。弟子縞帶。并紐約用

組。諸本而素帶終辟上。無諸侯字。與本以注增入。三寸長齊于帶。

紳。長制。士三尺。有司二尺。有五寸。子游曰。

參分帶下。紳居一焉。紳鞞結三齊。大夫大

乾隆四十八年



武英殿仿宋本  
帶四寸。雜帶。君朱綠。大夫玄華。士緇辟二寸。再繚四寸。凡帶有率無箴功。肆束及帶。

勤者有事則收之。走則擁之。諸本此三句在皆朱錦也

之下亦因注承無箴功。遂附焉。鞞。君朱。大夫素。士爵韋。圜

殺直。天子直。公侯前後方。大夫前方後挫

角。士前後正。鞞下廣二尺。上廣一尺。長三

尺。其頸五寸。肩革帶博二寸。一命緼鞞幽

衡。再命赤鞞幽衡。三命赤鞞葱衡。王后禕

衣。夫人揄狄。君命屈狄。再命禕衣。一命禮

衣。士祿衣。唯世婦命於奠繭。其他則皆從

男子。凡侍於君。紳垂。足如履齊。頤雷垂拱。

視下而聽上。視帶以及袷。聽鄉。任左。凡君

召以三節。二節以走。一節以趨。在官不俟

履。在外不俟車。士於大夫不敢拜迎而拜

送。士於尊者先拜。進面。荅之拜則走。士於

君所言大夫沒矣。則稱謚若字。名士與大

武英殿仿宋本  
禮記卷之九  
夫言名士字大夫於大夫所有公諱無私諱。凡祭不諱。廟中不諱。教學臨文不諱。古之君子必佩玉。右徵角。左宮羽。趨以采齊。行以肆夏。周還中規。折還中矩。進則揖之。退則揚之。然後玉鏘鳴也。故君子在車則聞鸞和之聲。行則鳴佩玉。是以非辟之心無自入也。君在不佩玉。左結佩。右設佩。居則設佩。朝則結佩。齊則綰結佩。而爵韞。凡

帶必有佩玉。唯喪否。佩玉有衝牙。君子無故玉不去身。君子於玉比德焉。天子佩白玉而玄組綬。公侯佩山玄玉而朱組綬。大夫佩水蒼玉而純組綬。世子佩瑜玉而綦組綬。士佩瑀玟而緼組綬。孔子佩象環五寸而綦組綬。童子之節也。緇布衣。錦緣。錦紳。并紐。錦束髮。皆朱錦也。童子不裘不帛。不履絢。無緦服。聽事不麻。無事則立。主人

之北南面見先生從人而入侍食於先生  
異爵者後祭先飯客祭主人辭曰不足祭  
也客殮主人辭以䟽主人自置其醬則客  
自徹之一室之人非賓客一人徹壹食之  
人一人徹凡燕食婦人不徹食棗桃李弗  
致于核瓜祭上環食中弃所操凡食果實  
者後君子火孰者先君子有慶非君賜不  
賀

此句下比諸本除去有憂者至擁之孔  
三句蓋已見于肆束及帶之下矣

子食於季氏不辭不食肉而殮君賜車馬  
乘以拜賜衣服服以拜賜君未有命弗敢  
即乘服也君賜稽首據掌致諸地酒肉之  
賜弗再拜凡賜君子與小人不同日凡獻  
於君大夫使宰士親皆再拜稽首送之膳  
於君有葷桃茆於大夫去茆於士去葷皆  
造於膳宰大夫不親拜為君之荅已也大  
夫拜賜而退士待諾而退又拜弗荅拜大

夫親賜士。士拜受。又拜於其室。衣服弗服。以拜。敵者不在。拜於其室。凡於尊者。有獻而弗敢以聞。士於大夫。不承賀。下大夫於上大夫。承賀。至篇終皆如諸本

明堂位第十四

鄭氏註

昔者周公朝諸侯于明堂之位。

周公攝王位。以明堂之禮。

儀朝諸侯也。不於宗廟。辟王也。

天子負斧依南鄉而立。

天子周公也。負之言背也。斧依為斧文。屏風於戶牖之間。周公於前立焉。

三公中階之前。北面東上。諸侯之位。阼階

之東。西面北上。諸伯之國。西階之西。東面北

上。諸子之國。門東。北面東上。諸男之國。門西

北面東上。九夷之國。東門之外。西面北上。八

蠻之國南門之外北面東上六戎之國西門之外東面南上五狄之國北門之外南面東上九采之國應門之外北面東上四塞世告至此周公明堂之位也

朝之禮不於此周公權用之也朝位之上上近主位尊也九采九州之牧典貢職者也正門謂之應門二伯帥諸侯而入牧居外而糾察之也四塞謂夷服鎮服藩服在四方為蔽塞者新君即位則乃朝周禮侯服歲一見甸服二歲一見男服二歲一見采服四歲一見衛服五歲一見要服六歲一見九州之外謂之藩國世一見要服六歲一見九州之外聲又如字見音現要平聲

明堂位

之尊卑也

朝於此所以正儀辨等也

昔殷紂亂天下脯鬼

侯以饗諸侯

以人肉為薦羞惡之甚也

是以周公相武王

以伐紂武王崩成王幼弱周公踐天子之位

以治天下六年朝諸侯於明堂制禮作樂頒

度量而天下大服

踐猶履也頒讀為班度量謂丈尺高卑廣狹也量謂豆

區斗斛筥筥所容受

七年致政於成王成王以周

公為有勳勞於天下

致政以王事歸授之是王功曰勳事功曰勞

是

以封周公於曲阜地方七百里革車千乘

曲阜

魯地。上公之封。地方五百里。加魯以四等之  
 附庸。方百里者二十四。并五五二十五。積四  
 十九。開方之得。七百里。革車。兵車也。兵車千  
 乘。成國之賦也。詩魯頌曰。王謂叔父。建爾元  
 子。俾侯于魯。大啓爾宇。為周室輔。乃命魯公。  
 俾侯于東。錫之山川。土田附庸。又曰。公車千  
 乘。朱英。緹。滕。命魯公。世世祀周公。以天子之禮樂。  
 同之於周。尊之也。魯公謂伯禽。是以魯君孟春乘大路。載弧  
 韠。旂十有二旒。日月之章。祀帝于郊。配以后  
 稷。天子之禮也。孟春。建子之月。魯之始郊。曰  
 旌。旗所以張幅也。其衣曰韠。天子之旌旗畫  
 日月。帝謂蒼帝靈威仰也。昊天上帝。魯不祭

明堂位

○音獨。弓衣也。韠。季夏六月。以禘禮祀周公於大  
 廟。牲用白牡。尊用犧象。山罍。鬱尊用黃目。灌  
 用玉瓚。大圭。薦用玉豆。雕篋。爵用玉琖。仍雕。  
 加以璧散。璧角。俎用梡。嶽。升歌清廟。下管象。  
 朱干玉戚。冕而舞大武。皮弁素積。裼而舞大  
 夏。昧東夷之樂也。任南蠻之樂也。納夷蠻之  
 樂於大廟。言廣魯於天下也。季夏。建巳之月  
 也。禘。大祭也。周  
 公曰。大廟。魯公曰。世室。羣公稱宮。白牡。殷牲  
 也。尊。酒器也。犧尊。以沙羽為畫飾。象骨飾之。

鬱鬯之器也。黃彝也。灌酌鬱尊以獻也。瓚形如槃。容五升。以大圭為柄。是謂圭瓚。簋籩屬也。以竹為之。雕刻飾其直者也。爵君所進於尸也。仍因也。因爵之形為之飾也。加加爵也。散角皆以璧飾其口也。椀始有四足也。巖為之距。清廟周頌也。象謂周頌武也。以管播之。朱干赤大盾也。戚斧也。冕冠名也。諸公之服。自卷冕而下如王之服也。冕冠名也。諸公之服。夏舞也。周禮。昧師掌教昧樂。詩曰。以雅以南。以籥不僭。廣大也。犧素何反。下同。贊才贊反。簋息緩反。又祖管反。賤側眼反。夏爵名。散。先旦反。椀苦管反。虞俎名。巖居衛反。夏俎名。錫先激反。昧音妹。任平聲。沙素何反。君卷冕。立于阼。夫人副禕。立于房中。君肉袒迎牲于

明堂位

門。夫人薦豆。籩。卿大夫贊君。命婦贊夫人。各揚其職。百官廢職。服大刑。而天下大服。

今之步搖是也。詩云。副笄六珈。周禮。追師掌王后之首服。為副。禕。王后之上服。唯魯及王者之後。夫人服之。諸侯夫人。則自揄翟而下。贊。佐也。命婦。於內則世婦也。於外則大夫之妻也。祭祀。世婦以下佐夫人。揚舉也。大刑。重罪也。天下大服。知周公之德。宜饗此也。禕。音輝。袒音誕。追。丁。是故夏禘。秋嘗。冬烝。春社。

秋省。而遂大蜡。天子之祭也。

以春或闕之。省讀為獮。獮。秋田名也。春田祭社。秋田祀祊。大蜡。歲十二月。索鬼神而祭之。

乾隆四十八年

嫁○反○初音藥省仙淺反蜡仕大廟天子明堂庫

門天子臯門雉門天子應門言廟及門如天子之制也

五門臯庫雉應路魯有庫雉路則諸侯三門與臯之言高也詩云乃立臯門臯門有伉乃

立應門應門將將振木鐸於朝天子之政

也音餘將七良反山節藻梲復廟重檐刮楹

也必天子將發號令山節藻梲復廟重檐刮楹

也山節刻構盧為山也藻梲畫侏儒柱為藻文也復廟重屋也重檐重承壁材也刮刮

摩也鄉牖屬謂夾戶窓也每室八窓為四達反站反爵之站也出尊當尊南也唯兩君為

明堂位

好既獻反爵於其上禮君尊于兩楹之間崇

高也庫讀為亢龍之亢又為高站亢所受圭

奠于上焉屏謂之樹今桴思也刻之為雲氣

蟲獸如今闕上為之矣○祝專悅反復音福

丁重直龍反康音抗穡音博又皮麥反穡音浮

鸞車有虞氏之路也鈎車夏后氏之路也大

路殷路也乘路周路也鸞有鸞和也鈎有曲與者也大路木路也

乘路玉路也漢祭天乘殷之路也今謂之桑根車也春秋傳曰大路素鸞或為欒也○鈎

古侯反乘有虞氏之旂夏后氏之綏殷之大食證反白周之大赤如冠鞋之鞋有虞氏當言綏讀



后氏當言旂。此蓋錯誤也。綏謂注旂牛尾於  
杠首。所謂大麾。書云。武王左杖黃鉞。右秉白  
旄。以麾。周禮。王建大旂以賓。建大赤以朝。建  
大白以即戎。建大麾以田也。綏耳佳反。杜

江夏后氏駱馬黑鬣。殷人白馬黑首。周人黃

馬蕃鬣。夏后氏牲尚黑。殷白牡。周駢剛。順正

也。駢剛。赤色。駱音洛。蕃音煩。泰有虞氏

之尊也。山罍。夏后氏之尊也。著。殷尊也。犧象

周尊也。足。泰用瓦。著。著地無。爵。夏后氏以琖。殷

以罍。周以爵。罍。畫禾稼也。詩曰。洗爵奠。灌尊

明堂位

夏后氏以雞夷。殷以罍。周以黃目。其勺。夏后

氏以龍勺。殷以疏勺。周以蒲勺。夷。讀為彝。周

裸用雞彝。鳥彝。秋嘗冬烝。裸用罍彝。黃彝。龍

市灼土鼓。蕢桴。葦籥。伊耆氏之樂也。葦當為

反。誤也。籥如笛。三孔。伊耆氏。古天子有天下之

號也。今有姓伊耆氏者。葦苦對反。桴音浮。

瑟。四代之樂器也。拊搏。玉磬。拊擊。大琴。大瑟。中琴。小

所以節樂者也。四代。虞。魯公之廟。文世室也。

夏殷周也。拊居八反。虞。魯公之廟。文世室也。

武公之廟武世室也

此二廟象周有文王武王之廟也世室者不毀

之名也魯公伯禽也武公伯禽之玄孫也名敖米廩有虞氏之庠也

序夏后氏之序也瞽宗殷學也頴宮周學也

庠序亦學也庠之言詳也於以考禮詳事也魯謂之米廩虞帝上孝今藏棗盛之委焉序

次序王事也瞽宗樂師瞽矇之所宗也古者有道德者使教焉死則以為樂祖於此祭之

頴之言班也於以班政教崇鼎貫鼎大璜封

父龜天子之器也崇貫封父皆國名文王伐

分同姓大璜夏后氏之璜春秋傳曰分魯扶問反越棘

明堂位

大弓天子之戎器也越國名也棘戟也春夏

后氏之鼓足殷楹鼓周縣鼓謂之柱貫中上

出也縣縣之奠虞也殷頌曰植我鼓鼓周頌曰應棘縣鼓縣音懸奠恤尹反虞音巨植

市力反垂之和鐘叔之離磬女媧之笙簧垂

之共工也女媧三皇承宓戲者叔未聞也和離謂次序其聲縣也笙簧笙中之簧也世本

作曰垂作鐘無句作磬女媧作夏后氏之龍

箕虞殷之崇牙周之璧翬箕虞所以縣鐘磬也橫曰箕飾之以

鱗屬植曰虞飾之以羸屬羽屬箕以大版為之謂之業殷又於龍上刻畫之為重牙以挂

武英殿仿宋本

縣紘也。周又畫繒為翼戴以璧垂五采羽於其下。樹於箕之角上。飾彌多也。周頌曰：設業設虛，崇牙樹羽。○翼所甲有虞氏之兩敦。夏反贏力果反。重直龍反。

后氏之四璉。殷之六瑚。周之八簋。皆黍稷器。制之異同。

未聞。○敦音对。又都雷反。俎有虞氏以椀。夏后氏以巖。殷

以棋。周以房俎。椀斷木為四足而已。巖之言禮謂之距。棋之言枳棋也。謂曲撓之也。房謂足下跗也。上下兩間有似於堂房。魯頌曰：籩

豆大房。○椀苦管反。巖居衛反。椀俱甫反。夔俱衛反。橫古曠反。又音光。又華盲反。跗方于

反。夏后氏以楛豆。殷玉豆。周獻豆。楛無異物之飾也。獻

疏刻之。齊人謂無髮為禿。有虞氏服韍。夏后

氏山。殷火。周龍章。韍冕服之鞞也。舜始作之。以尊祭服。禹湯至周增以

畫文。後王彌飾也。山取其仁可仰也。火取其明也。龍取其變化也。天子備馬。諸侯火而下。卿大夫山。士韎韁而已。韍或

有虞氏祭首。夏后氏祭心。殷祭肝。周祭肺。氣主盛也。夏后氏尚明

水。殷尚醴。周尚酒。此皆其時之非。有虞氏官五

十。夏后氏官百。殷二百。周三百。周之六卿。其屬各六十。則

周三百六十官也。此云三百者。記時冬官亡矣。昏義曰：天子立六官。三公九卿。二十七。大

乾隆四十八年

明堂位

明堂位

明堂位

明堂位

武英殿仿宋本  
夫八十一元士。凡百二十。蓋謂夏時也。以夏  
周推前後之差。有虞氏官宜六十。夏后氏宜  
百二十。殷宜二百。四。有虞氏之綏。夏后氏之  
十。不得如此記也。

綢練。殷之崇牙。周之璧翬。綏亦旌旗之綏也。夏綢其杠以練為

之旒。殷又刻繒為崇牙。以飾其側。亦飾彌多也。湯以武受命。恒以牙為飾也。此旌旗及翬。

皆喪葬之飾。周禮大喪葬。巾車執蓋。從車持旌。御僕持翬。旌從遣車。翬夾柩。路左右前後。

天子八翬。皆戴璧垂羽。諸侯六翬。皆戴圭。大夫四翬。士二翬。皆戴綏。孔子之喪。公西赤為

志。亦用此焉。爾雅說旌旗曰。素錦綢杠。纁白

繆。素升龍於纁。練旒九。○綏耳佳反。綢吐刀

明

用反。遣。棄戰反。凡四代之服器官。魯兼用之。

是故魯王禮也。天下傳之久矣。君臣未嘗相

弑也。禮樂刑法政俗未嘗相變也。天下以為

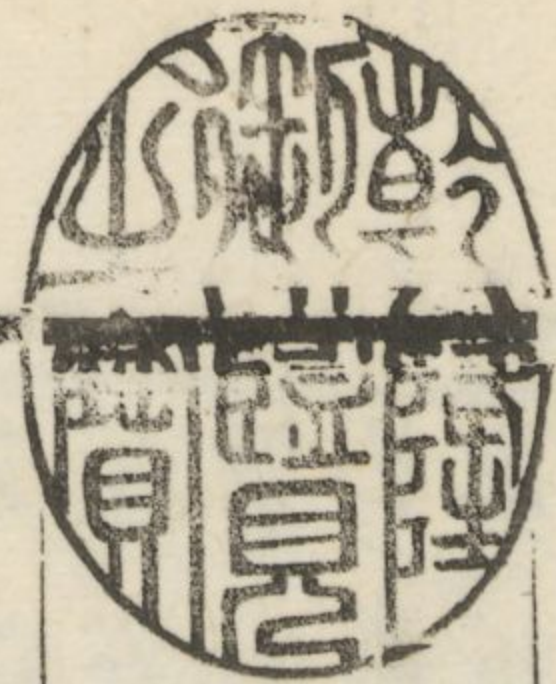
有道之國。是故天下資禮樂焉。王禮。天子之禮也。傳。傳世

也。資。取也。此蓋盛周公之德耳。春秋時。魯三君弑。又士之有誅。由莊公始。婦人鬢而弔。始

於臺駘。云君臣未嘗相弑。政俗未嘗相變。亦近誣矣。資。或為飲。○誅。力軌反。臺。音胡。

禮記卷第九

武英殿仿宋本 禮記九



相董夙  
初梓家



明堂位

舉人 王

禮記卷九考證

玉藻五俎四簋註則日食梁稻各一簋而已。一簋

殿本閣本俱作二簋案朔月四簋則日食僅二簋可知正義云梁稻美物故知各一簋正合二簋之數若作各二簋則合之乃四簋矣殆非也

連用湯註連猶釋也。案釋正義謂釋去足垢而用湯闌也音義解同嚴陵方氏謂為連續之義若諸本作猶同義不可解

入太廟說笏非古也。殿本通志堂本陳澧集說本俱作非禮也案正義皆可通閣本作無禮也誤矣

紳鞞結三齊註結或作衿。衿諸本作衿案內則註衿猶結也。前漢五行志衣有襜帶，有結揚雄傳衿芟茄之緣，衣兮註衿帶也。則結與衿意始合。若衿則訓單也。緣也。義不可通。趨以采齊註門外謂之趨。案此爾雅釋宮文也。殿本閣本坊本作至應門謂之趨。則本郭璞註中語肆束及帶註餘束約紐之餘組也。殿本閣本作約組之餘紐也。案紐是帶交結處約紐者用組爲之穿紐約結其帶餘長三尺是組有餘而紐無餘約者紐而非組。諸本紐組二字倒置乃傳寫之訛也。

盛氣顛實揚休註其息若陽氣之休物也。案休物謂休養萬物也。殿本閣本俱作體物于義未協。明堂位封周公于曲阜註方百里者二十四并五五二十五積四十九。諸本并作并非案大司徒註四等附庸侯九同伯七同子五同男三同凡二十四同上。公五百里五五二十五同以二十四同并二十五同得四十九此并字義也。本甚易解特古本相仍并字下悞增句圈後人不察乃改并字作并其謬轉甚。今仍原本而移并字下句圈于二十四下則文義瞭如矣。

周縣鼓註應棘縣鼓。周頌作應田縣鼓毛傳云田大鼓鄭云田當為棘棘小鼓在大鼓旁案棘即輶字音引說文擊小鼓引樂聲也从申東聲原本及諸本旁俱從東作輶乃他冬切音通鼓聲遠聞也與輶字不同今改正

禮記卷第十

喪服小記第十五

鄭氏註

斬衰括髮以麻為母括髮以麻免而以布

服母



免可以布代麻也。為母又哭而免。衰下同為去聲。下為父。為夫。為無。為出。為

齊衰惡筭以終喪所以持身也。婦人質於喪所以自卷持者有除無男子冠而

為婦人則髻別男女也。冠古亂苴杖竹也

削杖。桐也。祖父卒而后為祖母後者三年。父祖

在則其服如父在為母也。為父母長子稽顙。

喪尊者及正體。大夫弔之。雖總必稽顙。夫尊大

不敢不盡禮。婦人為夫與長子稽顙。其餘則否。思

待之以輕。男主必使同姓。婦主必使異姓。謂

殺於父母反。無主後者為主也。異姓。為父後者為出母無

同宗之婦也。婦人外成。親親以三為五。以五為

服。所不敢以已私廢父。親親以三為五。以五為

九。上殺下殺。旁殺而親畢矣。已上親父下親

喪服小記

祖。以子親孫。五也。以祖親高祖。以孫親王者

禘其祖之所自出。以其祖配之。禘。大祭也。始

而生。祭天則以祖配之。而立四廟。高祖以下。

五。庶子王亦如之。世子有廢疾不可立。而庶

子之立也。春秋時。衛侯別子為祖。諸侯之庶

元有兄繫。繫。知急反。繼別為宗。別子為世

世。為始祖也。謂之別子。繼別為宗。別子為世

者。公子不得禰先君。繼別為宗。別子為世

族人為宗。所謂繼禰者為小宗。別子為世

弟為宗也。謂之小宗者。以有五世而遷之宗

其將遷也。謂之禰。乃禮反。



其繼高祖者也

謂小宗也。小宗有四。或繼高祖。或繼曾祖。或繼祖。或繼父。

世則遷。是故祖遷於上。宗易於下。尊祖故敬

宗。敬宗所以尊祖禰也。宗者。祖禰之正體。庶子不祭

祖者。明其宗也。明其尊宗以爲本也。禰則不祭矣。言不祭祖者。主謂宗子。

庶子俱爲適士。得立祖禰廟者也。凡正體在乎上者。謂下正猶爲庶也。庶子不

爲長子。斬不繼祖與禰故也。尊先祖之正體。不繼祖禰。則長子不必五世。爲下不爲若。

爲自爲。爲女君。猶爲爲妻。爲適。至爲君。皆去聲。庶子不祭殤與無後者。殤與無後者。從祖

祔食。不祭殤者。父之庶也。不祭無後者。祖之庶也。此二者當從祖祔食而已。不祭祖

喪服小記

無所食之也。共其牲物。而宗子主其禮焉。祖庶之殤。則自祭之。凡所祭殤者。唯適子耳。無後者。謂昆弟諸父也。宗子諸父。庶子不祭禰。

者。明其宗也。謂宗子庶子俱爲下士。得立禰廟也。雖庶人亦然。親親

尊尊。長長。男女之有別人道之大者也。言服以降。從服者。所從亡則已。謂若爲君母之父

屬從者。所從雖沒也。服已。謂若自爲妾。從女君

而出。則不爲女君之子服。得與女君同。而今

三

乾隆四十八年

豐巳

三

三

俱出。女君猶為子期。妾於禮。不王不禘。禘謂義絕。無施服。施以鼓反。禮。不王不禘。祭天

世子不降妻之父母。其為妻也。與大夫之適

子同。母為妻故。親之也。為妻亦齊衰不杖者。君為之主。子不得伸也。主言與大夫之適子

同。據服之成文也。本所以正見父在為妻不杖。於大夫適子者。明大夫

以上雖尊。猶為適婦為主。父為士。子為天子

諸侯。則祭以天子諸侯。其尸服以士服。祭以

諸侯。養以子道也。尸服士服。父本無爵。子不敢以已爵加之。嫌於卑之。養以尚反。父

為天子諸侯。子為士。祭以士。其尸服以士服

喪服小記

謂父以罪誅。尸服以士服。不成為君也。天子之子。當封為王者後。以祀其受命之祖。云為

士。則擇其宗之賢者。若微子者。不必封其子。為王者後。及所立為諸侯者。祀其先君。以禮

卒者。尸服天子諸侯之服。如遂無所封。立。則尸也。祭也。皆如士。不敢僭用尊者衣物。婦

當喪而出。則除之。為父母喪。未練而出。則三

年。既練而出。則已。未練而反。則期。既練而反

則遂之。當喪。當舅姑之喪。也。出除喪。絕族也。再期之喪。三年也

期之喪。二年也。九月七月之喪。三時也。五月

之喪。二時也。三月之喪。一時也。言喪之節。應

歲時之氣。

乾隆四十八年

故期而祭禮也。期而除喪道也。祭不為除喪

也。此謂練祭也。禮正月存親。親亡至今而期。期則宜祭。期天道一變。哀惻之情益衰。衰

則宜除也。三年而后葬者必再祭。其祭之間

不同時而除喪。再祭練祥也。間不同時者當異月也。既祔明月練而祭。又

明月祥而祭。必異月者。以葬與練祥本異歲。宜異時也。而除喪已祥則除不禫。禫大感

反大功者。主人之喪有三年者則必為之再

祭。朋友虞祔而已。謂死者之從父昆弟來為喪主。有三年者謂妻若子

幼少大功為之再祭。則小功總麻為之練祭可也。士妾有子而為之

喪服小記

總無子則已。士卑。妾無男女則生不及祖父

母諸父昆弟而父稅喪已則否。謂子生於外

故居異邦而生已不及此親存時歸見之。今其死於喪服年月已過乃聞之。父為之服

已則否者。不責非時之恩於人所不能也。當其時則服。稅讀如無禮則稅之。稅喪者喪

與服不相當之言。○為君之父母妻長子。君

稅音脫。又音允。下同。已除喪而后聞喪則不稅。臣之恩輕也。謂卿

故久留。降而在總小功者則稅之。謂正親在齊

親總小功不稅矣。曾子問曰。小功不稅。則是遠兄弟終無服也。此句補脫誤在是。宜承父

稅喪已近臣君服斯服矣其餘從而服不從

而稅謂君出朝觀不時反而不知喪者近臣

君雖未知喪臣服已從服者所從雖虞杖不

入於室耐杖不升於堂哀益衰敬彌多也為

君母後者君母卒則不為君母之黨服也徒從

從亡則已。不為庶子。為慈。為舅。為母。為

妻。為庶。為祖庶。為父。為其子。為為眾。為出。為

夫。為長。室為為經殺五分而去一杖大如經

如要經也。去起呂妾為君之長子與女君

喪服小記

同不敢以恩輕。輕除喪者先重者謂練。男子

人除易服者易輕者謂大喪既虞卒哭而遭

乎帶易服者謂大喪既虞卒哭而遭無事不辟廟門鬼神尚幽闇也。廟

人易乎帶。婦無事不辟廟門鬼神尚幽闇也。廟哭皆於其次無時哭也。有復與書銘自天子

達於士其辭一也男子稱名婦人書姓與伯

仲如不知姓則書氏此謂殷禮也。殷質不重

禮。天子崩。復曰臯。天子復。諸侯薨。同斬衰之葛

復曰臯。某甫復。其餘及書銘則同與齊衰之麻同帶五寸。二十五分。寸之九

帶五寸。二十五分。寸之九

齊衰之葛與大功之麻同經之大。俱五寸二分。

帶四寸百二十五分。寸之七十六。麻同皆兼服之皆者。皆上二事也。兼

服之。謂服麻。又服葛也。男子則經上服之。葛帶下服之。麻。婦人則經下服之。麻。固自帶其

故帶也。所謂易服。易輕者。報葬者。報虞三月也。兼服之。文。主於男子。報葬者。報虞三月

而后卒哭也。報讀為赴。疾之赴。謂不及期而葬也。既葬即虞。虞安神也。卒哭之祭。

待哀殺也。父母之喪。偕先葬者。不虞祔。待後

事。其葬服斬衰。偕俱也。謂同月若同日死也。

輕而後重。又曰。反葬。奠而後辭於殯。遂脩葬事。其虞也。先重而後輕。待後事。謂如此也。其

喪服小記

葬服斬衰者。喪之隆。哀宜從重也。假令父死

在前月。而同月葬。猶服斬衰。不葬不變服也。

言其葬服斬衰。則虞祔各以其大夫降其庶

子。其孫不降其父。子祖不厭孫也。大夫為庶次

夫不主士之喪。士之喪。雖無主。不為慈母之

父母無服。能及夫為人後者。其妻為舅姑大

功。貳降士祔於大夫。則易牲。不敢以卑牲祭

也。繼父不同居也者。必嘗同居。皆無主。後同

財而祭其祖。禰為同居。有主。後者為異居。錄

服深淺也。見同財則期。同居異財。故同居今  
 異居。及繼父有子。亦為異居。則三月未嘗同  
 居。則不服。哭朋友者。於門外之右。南面。變於  
 者也。門外。哭朋友者。於門外之右。南面。變於  
 寢門外。門外。哭朋友者。於門外之右。南面。變於  
 夫不得祔於諸侯。祔於諸祖父之為士大夫  
 者。其妻祔於諸祖姑。妾祔於妾祖姑。亡則中  
 一以上而祔。祔必以其昭穆。士大夫謂公子  
 者。不得祔於諸侯。卑別也。既卒哭。各就其先  
 君為祖者。兄弟之廟而祔之。中猶間也。昭  
 如字。又音無。昭諸侯不得祔於天子。天子諸  
 音韶。後放此。

喪服小記

侯大夫可以祔於士。人莫敢卑為母之君母。

母卒則不服。母之君母外祖適母宗子母在

為妻禫。宗子之為慈母後者。為庶母可也。為

祖庶母可也。謂父命之為子母者也。即庶子

父母妻長子禫。自所為也慈母與妾母。不世祭

也。以其非正。春秋傳丈夫冠而不為殤。婦人

笄而不為殤。言成人也。婦人許嫁而笄。未

許嫁。與丈夫同。冠古亂反為

殤後者以其服服之言為後者據承之也殤無為人父之道以本親

之服久而不葬者唯主喪者不除其餘以麻

終月數者除喪則已其餘謂旁親也以麻終月數不葬者喪不變也

箭筭終喪三年亦於喪所以自卷齊衰三月

與大功同者繩屨雖尊卑異於練筮日筮尸

視濯皆要經杖繩屨有司告具而后去杖筮

日筮尸有司告事畢而后杖拜送賓臨事去杖敬也

濯謂漑祭器也大祥吉服而筮尸凡變除者必服其祭器以即祭事不

喪服小記

以凶臨吉也間傳庶子在父之室則為其母

不禫妾子父庶子不以杖即位下適子也位朝夕哭位也

父不主庶子之喪則孫以杖即位可也祖不

孫得父在庶子為妻以杖即位可也舅不主

子得諸侯弔於異國之臣則其君為主君為

弔臣恩為已也子不敢諸侯弔必皮弁錫衰

所弔雖已葬主人必免主人未喪服則君亦

不錫衰必免者尊人君為之變也未養有疾

者不喪服。遂以主其喪。其凶也。遂以主其喪。謂養者有親也。死則當為之主。其為主之非

謂養者有親也。死則當為之主。其為主之非。服。如素無喪服。○養去聲。下同。惡去聲。

養者入主人之喪則不易已之喪服也。入猶來。謂養者無親於死者。不得為主。其有親來為主者。素

者無親於死者。不得為主。其有親來為主者。素。素有喪服而來為主。與素無服者異。素無服。服則皆三日成也。

養尊者必易服。養卑者。否。謂子弟之屬。妾無妾祖姑者。易牲而祔於

否。謂子弟之屬。妾無妾祖姑者。易牲而祔於。女君可也。女君。適祖姑也。易牲而

女君可也。女君。適祖姑也。易牲而。卒哭其夫若子主之。祔則舅主之。

卒哭其夫若子主之。祔則舅主之。婦。謂凡通。婦庶婦也。

喪服小記

虞。卒哭祭婦非舅事也。士不攝大夫。士攝大。祔於祖廟。尊者宜主焉。

士不攝大夫。士攝大。夫唯宗子。士之喪雖無主。不敢攝大夫。主人

夫唯宗子。士之喪雖無主。不敢攝大夫。主人。未除喪有兄弟自他國至。則主人不免而為

未除喪有兄弟自他國至。則主人不免而為。主。親質不。崇敬也。

主。親質不。崇敬也。省陳之而盡納之可也。

省陳之而盡納之可也。多陳之。謂賓客之就。節。謂主人之明器也。以

節。謂主人之明器也。以。奔兄弟之喪。先之墓。而後之家。為位而哭。所知之喪。則哭於宮而

而後之家。為位而哭。所知之喪。則哭於宮而。后之墓。兄弟先之墓。骨肉之親。不

后之墓。兄弟先之墓。骨肉之親。不。父不為眾。

父不為眾。由主人也。宮。故殯宮也。



子次於外於庶子略與諸侯為兄弟者服斬

謂卿大夫以下也。與尊者為親。不敢以輕服服之。言諸侯者。明雖在異國。猶來為三年也。

下殤小功帶澡麻不絕本。誦而反以報之猶報

合也。下殤小功。本齊衰之親。其經帶。澡率治麻為之。帶不絕其本。屈而上至要。中合而糾

之。明親重也。凡殤散帶垂。○澡音婦。婦祔於祖

姑。祖姑有三人。則祔於親者謂舅之母死。而

也。親者謂舅所生。其妻為大夫而卒。而后其夫不為

大夫而祔於其妻。則不易牲。妻卒而后夫為

喪服小記

大夫而祔於其妻。則以大夫牲妻為大夫。夫

不易牲。以士牲也。此謂始來仕。無廟者。無為廟者。不祔。宗子去國。乃以廟從。○從去聲。

父後者。為出母無服。無服也者。喪者不祭。故

也。適子正體於上。當祭祀也。婦人不為主。而杖者。姑在為

夫杖。姑不厭婦。母為長子削杖。嫌服男子當杖。竹

可以重也。女子子在室。為父母。其主喪者不

杖。則子一人杖。女子子在室。亦童子也。無男

子一人杖。謂長女也。許嫁及二總小功。虞卒

哭則免

棺柩已藏。嫌恩輕。可以不免也。言則免者。則既殯先啓之間。雖有事不免。

既葬而不報虞。則雖主人皆冠。及虞則皆免。

有故不得疾虞。雖主人皆冠。不可久無飾也。皆免。自主人至。總麻。○報音赴。下同。冠如字。

又古亂為兄弟既除喪已。及其葬也。反服其

服。報虞卒哭。則免。如不報虞。則除之。以下功遠

葬者。比反哭者。皆冠。及郊而后免。反哭。墓在四郊

之外。○比君弔。雖不當免時也。主人必免。不

散麻。雖異國之君免也。親者皆免。不散麻者。自若絞垂。

喪服小記

為人君變。貶於大斂之前。既啓之後也。親者大功以上也。異國之君免。或為弔。○絞古卯。

反除殤之喪者。其祭也必玄。殤無變。文不縵。冠玄。端黃裳而

祭。不朝服。未純吉也。除成喪者。其祭也朝服。於成人為釋禫之服。

縞冠。成人也。縞冠未純吉。祭服也。既祥祭。乃素縞麻衣。奔父之喪。括

髮於堂上。袒降踊。襲經于東方。奔母之喪。不

括髮。袒於堂上。降踊。襲免于東方。經即位。成

踊。出門哭止。三日而五哭。三袒。凡奔喪。謂道遠。已殯。乃來

也。為母不括髮。以至成服。一而已。貶於父也。即位以下。於父母同也。三日五哭者。始至訖。

乾隆四十八年

武英殿仿宋本  
夕反位哭乃出就次一哭也與明日又明日  
之朝夕而五哭三祖者始至祖與明日又明日  
而三也朝適婦不為舅後者則姑為之小功謂  
有廢疾他故若死而無子不受重者小功庶  
婦之服也凡父母於子舅姑於婦將不傳重  
於適及將所傳重者非適  
服之皆如衆子庶婦也

### 大傳第十六

鄭氏註

禮不王不禘王者禘其祖之所自出以其祖

配之凡大祭曰禘自由也大祭其先祖所由

五帝之精以生蒼則靈威仰赤則赤燿怒黃

喪服小記

歲之正月郊祭之蓋特尊焉孝經曰郊祀后

稷以配天配靈威仰也宗祀文王於明堂以

配上帝汎配五帝也○大微音泰下大諸侯

及其太祖太祖受大夫士有大事省於其君

干祿及其高祖於其君謂免於大難也干猶

武王之大事也既事而退柴於上帝祈於社

設奠於牧室柴祈奠告天地及先祖也牧室

焉先祖者遂率天下諸侯執豆籩遂奔走疾

行主也

也。疾奔走。言勸事也。周頌曰。追王大王亶父。

王季歷。文王昌。不以卑臨尊也。不用諸侯之號。臨天子也。

文王稱王早矣。於殷猶為諸侯。於是著焉。追王于況反。上治祖禰尊尊。

也。下治子孫親親也。旁治昆弟合族以食序。

以昭繆別之。以禮義人道竭矣。治猶正也。繆讀為穆聲之。

誤也。竭盡也。繆音木。別彼列反。下址同。聖人南面而聽天下所。

且先者五。民不與焉。且先言未遑餘事。聽體寧反。與音預。一

曰治親。二曰報功。三曰舉賢。四曰使能。五曰

大傳

存愛。功臣也。存察也。察有仁愛者。五者一得於天下。民無

不足。無不贍者。五者一物。紕繆。民莫得其死。

物猶事也。紕繆猶錯也。五事得則民足。一事失則民不得其死。明政之難。贍食艷反。紕

匹彌反。繆音謬。聖人南面而治天下。必自人道始矣。

人道謂此五事。立權度量。考文章。改正朔。易服色。殊

徽號。異器械。別衣服。此其所得與民變革者

也。權稱也。度丈尺也。量斗斛也。文章禮法也。服色車馬也。徽號旌旗之名也。器械禮樂

之器及兵甲也。衣服吉凶之制也。徽或作其

禮。量音亮。正音征。械戶戒反。稱尺證反。

不可得變革者則有矣。親親也。尊尊也。長長也。男女有別。此其不可得與民變革者也。

人道之常。長同。同姓從宗。合族屬。異姓主名。丁丈反。後並同。

治際會名著而男女有別。合。合之宗子之家。序昭穆也。異姓謂

來嫁者也。主於母與婦之名耳。際會昏禮交接之會也。著明也。母婦之名不明。則人倫亂也。亂者若衛宣公楚平王為子取而自納焉。

也。亂者若衛宣公楚平王為子取而自納焉。首為祖。為宗。為小。其夫屬乎父道者。妻皆母

宗。為之宗。皆同。

道也。其夫屬乎子道者。妻皆婦道也。言母婦

大傳

於此。統於夫耳。母焉則尊之。婦焉則卑之。謂

弟之妻。婦者。是嫂亦可謂之母乎。謂不可也。與

嫂者。以其在己之列。以名遠之耳。復謂嫂為母。則令昭穆不明。昆弟之妻。夫之昆弟。不相

為服。不成其親也。男女無名者。人治之大者。親則遠於相見。遠去聲。

也可無慎乎。以人治。所四世而總服之窮也。五

世袒免。殺同姓也。六世親屬竭矣。四世共高。祖。五世高

祖昆弟。六世以外。親盡無屬名。免音問。殺所戒反。其庶姓別於上。而

戚單於下。昏姻可以通乎。問之也。玄孫之子。姓別於高祖。五世

姓別於高祖。五世

而無服姓世所繫之以姓而弗別綴之以食

而弗殊雖百世而昏姻不通者周道然也

禮所建者長也姓正姓也始祖為正姓高祖

為庶姓繫之弗別謂若今宗室屬籍也周禮

小史掌定繫世辨昭穆。反別如字舊彼列反綴丁衛反食音嗣。術有六。一曰親親。二曰尊尊。三曰名。四曰出

入。五曰長幼。六曰從服。術猶道也親親父母

世母叔母之屬也出入女子子嫁者及在室

者長幼成人及殤也從服若夫為妻之父母

妻為夫從服有六有屬從之黨。有徒從為臣

大傳

君之有從有服而無服公子為其有從無服

而有服公子之妻為公。有從重而輕夫為妻

有從輕而重公子之妻。自仁率親等而上之

至于祖名曰輕。自義率祖順而下之。至于禰

名曰重。一輕一重其義然也。自猶用也率循

重而祖輕用義則祖重而父母輕恩重者。君

有合族之道。族人不得以其戚戚君位也。君

可以下施而族人皆臣也不得以父兄弟

少親自戚於君位謂齒列也所以尊君別嫌

也庶子不祭明其宗也庶子不得為長子三

年不繼祖也明猶尊也一統焉族人上不別

子為祖此別子謂公子若始來在繼別為宗別

之世適也族人尊之繼禰者為小宗父之適

謂之大宗是宗子也繼禰者為小宗也兄弟

尊之謂有百世不遷之宗有五世則遷之宗

百世不遷者別子之後也宗其繼別子之所

自出者百世不遷者也宗其繼高祖者五世

則遷者也尊祖故敬宗敬宗尊祖之義也猶遷

大傳

變易也繼別子別子之世適也繼高祖者亦

小宗也先言繼禰者據別子子弟之子也以

高祖與禰皆有繼者則曾祖亦有也則小宗四與大宗凡五有小宗而無

大宗者有大宗而無小宗者有無宗亦莫之

宗者公子是也謂公子有此三事也公子

有宗道公子之公為其士大夫之庶者宗其

士大夫之適者公子之宗道也公子不得宗

弟為之宗使之宗之是公子之宗道也所宗

者適則如大宗死為之齊衰九月其母則小

而已。則無所絕族。無移服。族昆弟之子。不相為服。移以豉反。

親者屬也。有親者服各以其屬親疏。自仁率親等而上之。

至于祖。自義率祖。順而下之。至于禰。是故人

道親親也。言先有恩親親。故尊祖。尊祖故敬宗。敬

宗故收族。收族故宗廟嚴。宗廟嚴故重社稷。

重社稷故愛百姓。愛百姓故刑罰中。刑罰中

故庶民安。庶民安故財用足。財用足故百志

成。百志成故禮俗刑。禮俗刑然後樂。收族序以昭穆。

大傳

也。嚴猶尊也。孝經曰。孝莫大於嚴父。百志人之志意所欲也。刑猶成也。中丁仲反。樂音

洛。詩云。不顯不承。無斁於人。斯此之謂也。斁音

也。言文王之德不顯乎。不承成先人之業乎。言其顯且承之。人樂之無厭也。斁音亦。

### 少儀第十七

鄭氏註

聞始見君子者。辭曰。某固願聞名於將命者。

君子。卿大夫若有異德者。固如故也。將猶奉也。即君子之門。而云願以名聞於奉命者。謙

遠之也。重則云固。奉命傳辭出入。見不得下除注。二相見。皆音現。聞如字。又音問。

階主。階。上進者。言賓之敵者曰某固願見。當

辭。不得指斥主人。敵者曰某固願見。當



也。願見。願見於。罕見。曰聞名。雖於敵者。猶為

將命者。謙也。如於君子。亟見。曰朝夕。某願朝夕。聞名於將

命者。於敵者。則曰。某願朝夕。某願朝夕。聞名於將

見於將命者。則曰。某願朝夕。某願朝夕。聞名於將

以無目。辭。適有喪者。曰比。適之也。曰。某願比

不稱見。童子曰聽事。子未成人。不敢當相見之

方。俱。童子曰聽事。子未成人。不敢當相見之

給事。適公卿之喪。則曰聽役於司徒。喪憂戚。無

禮。皆為執。君將適他。臣如致金玉貨貝於君。則

事來也。曰致馬資於有司。敵者曰贈。從者。適他。行朝

曰致馬資於有司。敵者曰贈。從者。適他。行朝

用也。贈送也。臣致祿於君。則曰致廢衣於賈

人。敵者曰祿。言廢衣。不必其以斂也。賈人。知

獻金玉兵器。文織。良貨。賄之物。受而藏之。有

賈八人。音遂。賈音嫁。徐音估。織音志

親者兄弟。不以祿進。以即陳而已。臣為君喪。

納貨貝於君。則曰納甸於有司。甸。謂田野之

反。贈馬入廟門。以其主於死者。賻馬與其幣。

大白兵車。不入廟門。革路也。雖為死者來。陳

少儀

乾隆四十八年

致命坐委之擯者舉之主人無親受也喪者非尸

也。舉之事。則不親也。舉之舉。以東也。受立授立不坐由便性之直者

則有之矣有之。有跪者也。謂受授於尊者。始而尊者短則跪。不敢以長臨之。

入而辭曰辭矣即席曰可矣可猶止也。謂擯者為賓主之節。

也。始入則告之辭。至就席則止其辭。排闥說屨於戶內者一人

而已矣雖眾敵。猶有所尊也。胡臘反。又音合。說吐活反。有尊長在

則否在。在內也。後來之眾。皆說屨。於戶外。長丁丈反。皆同。問品味曰

子。啜食於某乎。問道藝曰。子習於某乎。子善

少儀

於某乎不斥人。謙也。德三行也。藝。六藝也。不疑在躬躬。身也。所不知。使

不度民械械。兵器也。不計度民家身疑也。不訾重器訾。思也。大洛。謂富也。

不願於大家大。謂富也。不訾重器重猶寶也。

也。子斯反。汜埽曰埽。埽席前曰拚。拚席不以鬣

執箕膺搗鬣。謂帚也。帚恒埽地。不潔清也。膺。親也。搗。舌也。持箕將去糞者。以舌

自鄉汜。芳。劔反。埽。悉。報反。拚。弗。運反。不貳

又作攢鬣。力。輒反。搗。以。涉反。又音葉。不貳

問當正己之心。以問吉凶。於著龜。不得問上

筮曰義與志與義則可問志則否大上問來。筮者也。

也。義正事也。志私意。尊長於己踰等，不敢問其

年。踰等，父兄黨也。問年，則己遜。燕見，不將命，不自

然。賓主之正來，則若子弟。遇於道，見則面。以

隱則隱，不請所之。或卑褻。喪俟事，不植。

弔，亦不敢，故煩動也。事特侍坐，弗使不執琴瑟。

不畫地，手無容，不翼也。端慤所以為敬也。尊

之可。翼，寢則坐而將命。命有所傳辭也。侍

射則約矢。射，不敢與之拾取也。侍投則擁矢。

少儀

不敢釋於地也。投壺坐。勝則洗而以請。洗爵請行

飲之。客亦如之。客射若投壺，不勝，不敢直

飲。音蔭。客亦如之。主人亦洗而請之。不角，謂

與客如獻酬之爵。不擢馬，擢，去也。謂徹也。已

音濯。擢，執君之乘車則坐。執，執轡，謂守之也。君

去聲。僕者，右帶劔，負良綏，申之面。地，諸臂。前

也。臂，覆苓也。良綏，君綏也。負之，由左肩。上入

右腋。下申之於前，覆苓上也。地，徒可反。又

他，佐反。臂，音以散綏升。執轡，然後步。步，行也。

但請見不請退。去止不朝廷曰退。近君燕遊

曰歸

禮襲主師役曰罷。罷之言罷勞也。春秋於家也。師還曰疲。罷。

音皮

還音

旋下同

侍坐於君子。君子欠伸。運笏。澤劔。

首還履。問日之蚤莫。雖請退可也。

以此皆解倦之狀。伸。

頻伸也。運。澤。謂玩弄也。金器弄之。易以汗澤。莫音暮。解古賣反。

事君者量

而后入。不入而后量。凡乞假於人。為人從事

者亦然。然故上無怨而下遠罪也。

量。量其事。意合成。否。

如字。又音氣。

不窺密。

嫌伺人之私也。密。隱。不。

旁狎。

妄相服習。

不道舊故。

言知識之過失。損友也。孔子曰。故舊。

少儀

不遺。則不戲色。

暫變傾顏色為非常。則人。民不偷。不長。失敬也。長。上聲。

人臣下者。有諫而無訕。有亡而無疾。

亡。去也。疾。惡也。

○訕。所諫。去聲。頌而無譎。諫而無驕。

頌。謂將順其美也。驕。謂言。

○惡。去聲。行謀從。恃知而怠。則張而相之。

怠。惰也。相助。慢也。○譎。音詔。

廢則埽而更之。

廢。政教壞亂。無可。更。音庚。

謂之社稷

之役也。

役。為。

毋拔來。毋報往。

報。讀為赴。疾之赴。拔。赴。皆疾也。人來。

往所之。當有宿漸。不可。卒也。○拔。音跋。報。音赴。毋瀆神。

瀆。謂數而不敬。毋循

枉。前日之不正。不可。復。遵。行。以自伸。

毋測未至。

測。意度也。○意。如字。又音。

抑音鐸度士依於德游於藝德三德也。一曰至德。二曰敏德。三曰孝德。

藝六藝也。一曰五禮。二曰六書。六曰九數。工依於

法游於說法謂規矩尺寸之數也。說謂鴻殺

震動清濁之所由出。侈弇之所由與。有說於

或為申。說如字。又始銳反。殺色戒反。弇於

反。母訾衣服成器訾思也。成猶善也。思此母

身質言語質成也。聞疑則傳疑。言語之美穆

穆皇皇朝廷之美濟濟翔翔祭祀之美齊齊

皇皇車馬之美匪匪翼翼鸞和之美肅肅雍

少儀

雍匪讀如四牡駢駢。齊齊皇皇。讀如歸往之

儀一曰祭祀之容。二曰賓客之容。三曰朝廷

之容。四曰喪紀之容。五曰軍旅之容。六曰車

馬之容。美音儀。下同。濟子禮反。齊

如字。皇音往。又于況反。匪考非反。問國君

之子長幼長則曰能從社稷之事矣。幼則曰

能御未能御御謂御事。問大夫之子長幼長則曰

能從樂人之事矣。幼則曰能正於樂人未能

正於樂人正樂政也。周禮大司樂以樂德教

故問士之子長幼長則曰能耕矣幼則曰能

負薪未能負薪士祿薄子以農事為業執玉執龜筮不

趨堂上不趨城上不趨於重器於近尊於迫

趨音策武車不式介者不拜兵車不以容禮

拜肅婦人吉事雖有君賜肅拜為尸坐則不

手拜肅拜為喪主則不手拜肅拜拜低頭也

婦人以肅拜為正凶事乃手拜耳為尸為祖

姑之尸也士虞禮曰男尸女尸為喪主

不手拜者為夫與長子當稽顙也其餘亦手

拜而已雖或為唯或曰喪為主則不手拜肅

拜也為去葛經而麻帶謂既虞卒哭也帶

聲下為歡同取俎進俎不坐以其有足

類執虛如執盈入虛如有人慎凡祭於室中

堂上無跣燕則有之祭不跣者主敬也燕則

祭有坐尸於堂之禮祭所尊在室燕所尊在

堂將燕降說履乃升堂跣悉典反說吐活

反未嘗不食新嘗謂薦新僕於君子君子升

下則授綏始乘則式君子下行然後還立還

而立以俟其乘貳車則式佐車則否貳車佐

車也。朝祀之副曰貳。戎獵之副曰佐。魯莊公敗于乾時。公喪戎路。傳乘而歸。○傳乘去聲。

下除乘。貳車者。諸侯七乘。上大夫五乘。下大夫三乘。此蓋殷制也。周禮。貳車。公九乘。侯伯

夫三乘。七乘。子男五乘。卿大夫各如其命之數。有貳車者之乘馬服車不齒。尊有爵者之物。廣敬也。服

車所乘車也。觀君子之衣服。服劔乘馬。弗賈。車有新舊。平尊者之物。非敬也。○賈音嫁。其以乘壺酒束脩一犬。賜人

若獻人。則陳酒執脩以將命。亦曰乘壺酒束脩一犬。謂清也。糟也。不言陳犬。或無脩者。率

少儀

犬以致命也。於卑者。其以鼎肉則執以將命。曰賜於尊者曰獻。鼎肉謂牲體已解。可升於鼎。其禽加於一雙則執一雙以

將命。委其餘多也。猶犬則執縹。守犬則授擯者既受。乃問犬名。牛則執紉。馬則執鞞。皆

右之。縹。紉。鞞。皆所以繫制之者。守犬田犬問名。畜養者當呼之。名謂若韓盧宋鵠之屬。右之者。執之宜由便也。○縹息列反。臣則

左之。異於衆物。車則說綏。執以將命。甲若有以前之。則執以將命。無以前之。則袒橐奉冑

以前之。則執以將命。無以前之。則袒橐奉冑

以前之。則執以將命。無以前之。則袒橐奉冑

以前之。則執以將命。無以前之。則袒橐奉冑

以前之。則執以將命。無以前之。則袒橐奉冑

以前之。則執以將命。無以前之。則袒橐奉冑

以前之。則執以將命。無以前之。則袒橐奉冑

以前之。則執以將命。無以前之。則袒橐奉冑

以前之。則執以將命。無以前之。則袒橐奉冑

以前之。則執以將命。無以前之。則袒橐奉冑

甲。鎧也。有以前之。謂他挈幣也。囊。改鎧衣也。

反。胄。兜鍪也。袒。其衣出。兜鍪。以致命。說吐活。

反。胄。直又反。強。吐刀反。器則執蓋。表裏有弓。

則以左手屈韜執拊。韜。衣也。左手屈衣并。

拊。芳武反。獨。劍則啓櫝蓋。囊。加夫。繞與劍焉。

衣。謂劍函也。襲。卻合之。夫。繞。劍衣也。加。劍於。

衣上。夫。或為煩。皆發聲。櫝。音獨。夫。音扶。繞。

饒。音。笏。書。脩。苞。苴。弓。茵。席。枕。几。頰。杖。琴。瑟。戈。有。

刃者。櫝。筴。籥。其。執之。皆尚左手。苞。苴。謂編束。

肉也。茵。著蓐也。頰。警枕也。筴。著也。籥。如笛。三。

孔。皆十六物也。左手執上。上。陽也。右手執下。

少儀

下。陰也。頰。京。刀。卻。刃。授。穎。削。授。拊。辟。用時。

領。反。著。音。佇。凡。有。刺。刃。者。以。授。人。則。辟。刃。

拊。謂。把。穎。役。頂。反。削。音。笑。乘。兵。車。出。先。刃。

辟。刃。不。以。正。鄉。人。也。刺。七。入。後。刃。鄉。國。也。

軍。尚。左。左。陽。也。陽。主。生。將。軍。為。上。貴。卒。尚。右。右。陰。也。陰。主。殺。卒。之。行。伍。以。

不。敗。績。反。賓。客。主。恭。祭。祀。主。敬。喪。事。主。哀。會。同。主。詡。

反。賓。客。主。恭。祭。祀。主。敬。喪。事。主。哀。會。同。主。詡。恭。在。貌。也。而。敬。又。在。心。詡。謂。敏。軍。旅。思。險。隱。而。有。勇。若。齊。國。佐。詡。況。短。反。軍。旅。思。險。隱。情。以。虞。虞。險。阻。出。奇。覆。護。之。處。也。隱。意。也。思。也。當。思。念。已。情。之。所。能。以。度。彼。



之將然否覆芳富反燕侍食於君子則先

飯而後已所以勸也母放飯母流歆

小飯而亟之亟疾也備噦噎若見問也

數噍母為口容噍子笑反又在笑反客自

徹辭焉則止主人辭客爵居左其飲居右客

謂主人所酬賓之爵也以介爵酢爵僕爵皆

居右三爵皆飲爵也介賓之輔也酢爵僕爵皆

大夫來觀禮者或為驩羞濡魚者進尾

少儀

擗之由後鯁肉易離也乾魚逆首擗之冬右

腴氣在下夏右氣在上祭膾膾謂

以右居之於左齊謂食羹醬飲有齊和者也

音嗣和戶卧反齊才細反食贊幣自左詔辭自

右自由也謂為君受幣為君出命也酌尸之

僕如君之僕當其為其在車則左執轡右受

爵祭左右軌范乃飲周禮大御祭兩軹祭軌

乃飲軌與軹於車同謂

乃飲軌與軹於車同謂

乃飲軌與軹於車同謂

武英殿書局  
軼頭也。範與范聲同。謂軼前也。凡羞有俎

者則於俎內祭。俎於人為橫。不君子不食。圉

腴。周禮。圉作豢。謂犬豕之屬。食米穀。小子走

而不趨。舉爵則坐祭立飲。得與賓介俱備禮

也。凡洗必盥。先盥乃洗爵。先自絜也。盥有牛

羊之肺。離而不提心。提猶絕也。剉離之。不絕

耳。禮反。凡羞有涪者。不以齊。齊和也。為君

子擇葱薤。則絕其本末。為有萎乾。羞首者進

少儀

喙祭耳。耳出見也。喙許尊者以酌者之左

為上尊。尊者設尊者也。酌者尊壺者面其鼻

鼻在面中。飲酒者。襪者。醮者。有折俎不坐。折

尊。徹之乃坐也。已沐飲曰襪。酌始冠曰未步

爵。不嘗羞也。步。行牛與羊魚之腥。聶而切之。為

膾。聶之言腓也。先藿葉切之。復報切之。則成

反麋鹿為菹。野豕為軒。皆聶而不切。麇為辟

雞。兔為宛脾。皆聶而切之。切葱若薤實之。醢

乾隆四十八年 豐巳下

以柔之

此軒辟雞宛脾皆菹類也其作之狀以醯與葷菜淹之殺肉及腥氣也

麋音眉

軒音獻

麋音倫

反音璧

其有折俎

者取祭反之不坐燔亦如之

燔亦為柄尺之類也燔炙也鄉射

曰賓奠爵于薦西與取肺坐絕祭左手齊之與加于俎坐悅手

燔音煩

才細反

悅始

反尸則坐

尸尊也少牢饋食禮曰尸左執爵

加于菹豆

而專反又而悅反

衣服在躬而不知其名

為罔

罔罔罔無知貌

其未有燭而有後至者則以在

者告道瞽亦然

為其不見意欲知之也師冕

見及階子曰階也及席子曰

者告道瞽亦然為其不見意欲知之也師冕見及階子曰階也及席子曰

少儀

席也皆坐子告之

凡飲酒為獻主者執燭抱

燭客作而辭然後以授人

為宵言也主人親執燭敬賓示不倦

也言獻主者容君使宰夫也未藝曰

燭燭側角反又子約反

藝人悅反

執燭不

讓不辭不歌

讓不辭不歌

以燭繼

洗盥執食飲者勿氣有

問焉則辟咩而對

問焉則辟咩而對

示不敢歆臭也口旁曰咩

許金反

臭

許又反

為人祭曰致福為已祭而致膳於

君子曰膳祔練曰告

君子曰膳祔練曰告

此皆致祭祀之餘於君

凡膳告於君子主

辭也自祭言膳謙也祔練

言告不敢以為福膳也

凡膳告於君子主

辭也自祭言膳謙也祔練

言告不敢以為福膳也

凡膳告於君子主

辭也自祭言膳謙也祔練

人展之以授使者于阼階之南南面再拜稽

首送反命主人又再拜稽首展省具也其禮

大牢則以牛左肩臂臠折九个少牢則以羊

左肩七个折斷分之也皆用左

者右以祭也羊豕不言臂臠因牛序之可知

國家靡敝則車不雕幾甲不組滕食器不刻

鏤君子不履絲履馬不常秣靡敝賦稅亟也

為沂鄂也組滕以組飾之及給帶也詩云公

徒三萬貝胄朱綬亦鎧飾也○靡亡皮反○幾

少儀

禮記卷十考證

喪服小記親親尊尊長長註言服之所以降殺。此

節正義曰論服之降殺之義謂降而漸殺也 殿本

閣本兼義本俱作隆殺訛

經殺五分而去一音義去起呂反。諸本俱作昌起反

蓋必呂字誤昌而復倒置耳謬甚

除喪者註婦人除乎帶。帶諸本作要亦通但例以下

註男子易乎帶則從原本為長

麻同皆兼服之。案永懷堂本脫此句據嘉萬諸本皆

然閣本作麻葛正義所謂服麻兼服葛也 殿本及

陳澧集說本與此同

帶澡麻不絕本註其經帶澡率治麻爲之帶不絕其本  
。案正義字句與此同 殿本閣本爲之訛作爲經  
而以下帶字屬上則文複而雜矣

婦祔於祖姑註謂舅之母死。案舅之母正經所謂祖  
姑也諸本作舅姑母謬

大傳公子有宗道註則無所宗亦無之宗。他本俱作  
亦莫之宗案孔疏云無所宗即前經云有無宗也亦  
無之宗者即前經云亦莫之宗據此當從原本作無  
字

少儀敵者曰某固願見。集說本作適者註適讀爲敵

細案鄭註古本當作敵觀下文兩敵者可見

排闥脫屣音義闥胡臘反。諸本並作初獵反案初之  
于胡母旣不合臘之于獵韻亦稍乖當從原本爲是  
介者不拜註軍中之拜肅拜。案軍中釋經介者也介  
者不便于拜故肅之卻至三肅使者是也諸本軍作  
車非

頰杖琴瑟。此頰字訓警枕下當從禾原本頰字說文  
云火光也義別

祭左右軌范註範與范聲同。 殿本閣本作軌與范

聲同非案軌音義媿美反豈得與范同聲又案經軌  
字依說文當作軌蓋古本傳訛已久也

其未有燭而有後至者。殿本閣本俱無下有字通

志堂本與此同

聲同非案軌音義媿美反豈得與范同聲又案經軌  
字依說文當作軌蓋古本傳訛已久也

其未有燭而有後至者  
殿本閣本俱無下有字通  
志堂本與此同

