

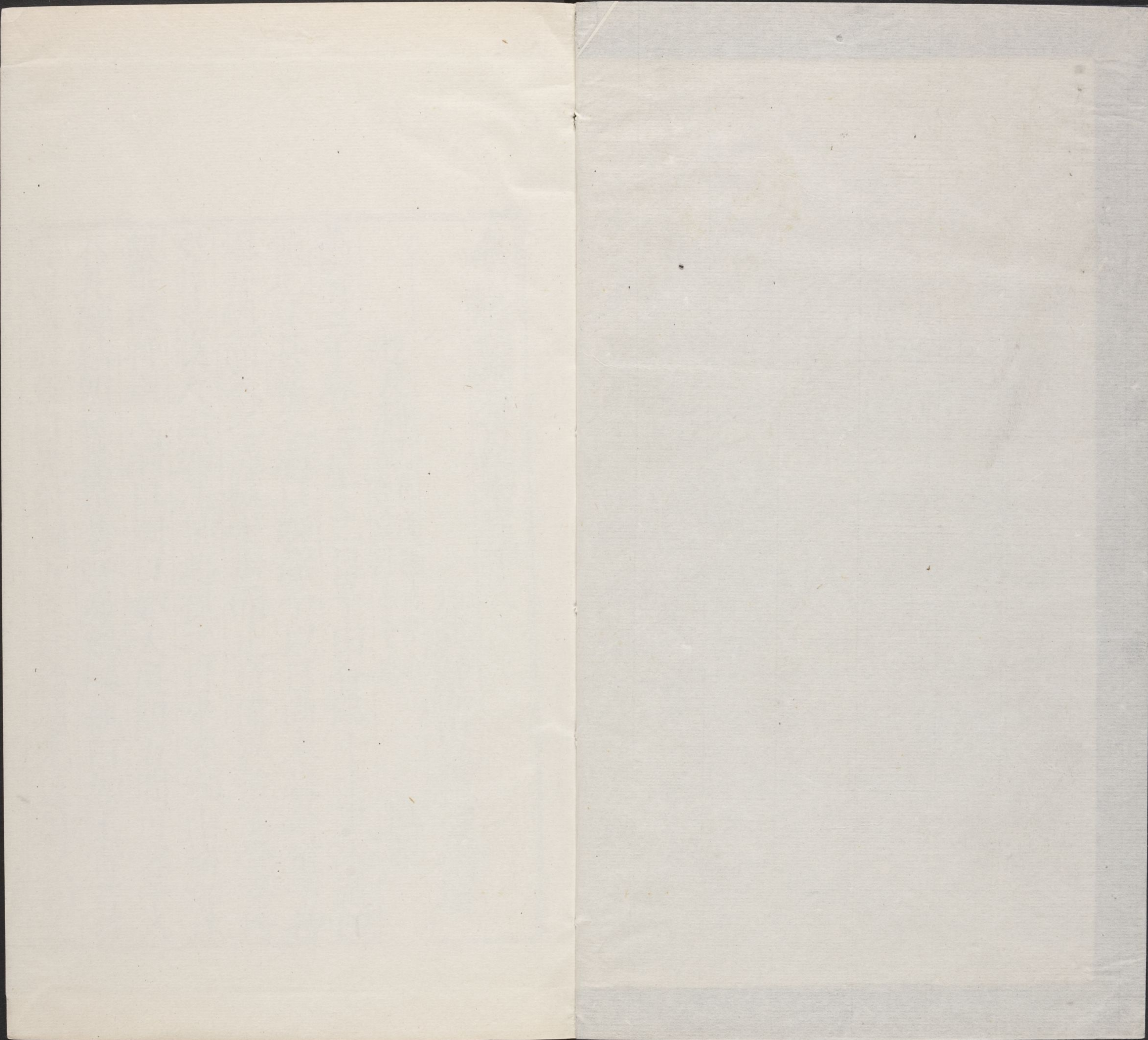
CHLT 3041/2223



Harvard College Library Imaging Services <http://imaging.harvard.edu>

CM	0	1	2	3	4	5	6	7	8	9	10	11	12	13	14	15	16	17
Lab D50 2°	95/0/2	81/0/0	66/0/0	51/0/1	35/0/0	20/0/0	29/19/54	55/-39/33	42/57/29	82/4/79	51/50/-13	50/-28/-29						
	38/14/16	66/16/18	50/-5/-22	43/-14/21	55/-9/-25	71/-32/0	62/34/60	40/9/-43	52/48/17	31/21/-21	72/-23/57	73/19/68						







名山遊記卷之三下

吳興歸安山泉恒景編選

真蒙

遊大洞記

在廣德州界山合溪計七十里

萬曆二年春二月十二日予由合溪七十里入道院  
傾圮殊甚望之洞口呀然予以日尚未暮命童子持  
炬并蠟而入之僅數十步而止奇偉異常不覺喜愕  
交并是夜大雨如注早起視之日光燦爛山樹如沐  
飯畢復持炬入洞口洞口如大廈四五間可容千人  
石孔融結四壁繁垂若蜂房鶴膝純白如玉青苔莓  
鮮雜然成章日光射洞五色如繪迴光返射又如大



名山巖洞泉石古蹟卷之三

吳興歸安山泉慎蒙編選

哈佛大學漢和圖書館藏印

遊大洞記

在廣德州界由合溪計七十里

慎蒙

萬曆二年春二月十二日予由合溪七十里入道院  
傾圮殊甚望之洞口呀然予以日尚未暮命童子持  
炬并蠟而入之僅數十步而止竒偉異常不覺喜愕  
交并是夜大雨如注早起視之日光燦爛山樹如沐  
飯畢復持炬入洞口洞口如大厦四五間可容千人  
石乳融結四壁纍垂若蜂房鶴膝純白如玉青苔莓  
蘚雜然成章日光射洞五色如繪迴光返射又如大



名山記 卷之三  
綠金相非人世所有左之北白石下垂又一石直下  
與下石聯屬如柱透漏奇瑰形如鰲足其下平地以  
大石撞之轟然有聲名曰石鼓進五十步稍北則石  
之橫亘如列屏然若與外隔截中用白石塑觀音像  
以祀之乃州守鍾某所立細玩之則其紋理縱橫形  
如今之泥塑佛座者至此遂分爲二矣由西入則又  
弘敞若樓臺狀石皆削平又進則高而且窪如螺尾  
由漸而小西石壁有咸淳年號題名墨染如新中有  
仙田大小十二頃疆界斬然如受巧匠施工又進則  
一洞平削光若黑漆有白石結成如雲而成象者有

鍾之懸者有磬之覆者有垂若蓮者又如白布數十  
疋絞成下垂而文理燦然者有白石蹲踞名曰鹽堆  
堆之北有一石如人名曰賣鹽老左石中央一白石  
長可七八尺由大而尖如人舌特伸於外其上皆結  
成龍形首尾交互雜見者三四有龍石山人題云地  
肺開天竅行行入洞玄片雲孤鶴下誰見此中仙復  
大書靈洞二字循此深入里許懸石噴雪勢欲飛墮  
又進則石壁橫塞已若無路止一小竇旋折尺餘如  
車轍僅可容一人名曰銅關石橋橫亘於上非跣足  
僂倮不可入予與不可遏令二童子涉之則水深及



腰道人曰惟久旱則無水可入其嘗入其內則宛然一方丈四面純白色間桃紅若脂膏玉如雉鷄班綉爛奪目昔年題味滿壁一石垂下曰石磬一石如練鰾尾倒捲曰珍珠簾其左最深處爲大雪洞右曰小雪洞比大洞尤高而深邃不及愈入愈深土人云可通太湖昔好事者又深入十里沉黑巉呀疑爲罔象所遊蓋不知其所窮矣予聞之爲之怏怏乃秉炬而返道人曰關外有一西洞洞口有橋橫亘如銅關水聲潺潺名曰仙橋高約五尺轉折一窩曰燕巢一壁方徑惟余桂字無年月可記不知何時其廣一丈有

奇深可二百丈高可一丈進數步石罅中特出一白石下垂亦如前鰲足狀石之下垂若成雲者若肝聯者若肺附者若覆鍾若懸磬者仙田又二十畦其規模愈小其景愈奇不可殫入遂出至洞口復命人以石撞地其聲如初真石鼓也予以東洞詢諸道人道人云相傳爲黃河洞非舟不可渡予命童子涉之云水止深二尺餘遂命輿人以竹椅由水中行計其廣殺北三之二高若倍之進數十步則石形偃偻如人其色若甘草紋若米糝名曰米堆北復垂一石中分而上聯轉成一堆奇怪可駭轉而北則又如螺頂



高可二十丈突生白色牛頭下垂者二鼻孔與角種  
種具存峭刻瑰譎乳膏融結千態萬狀比右崖愈奇  
岩下有潭深不可測進八十步許爲龍潭可以行舟  
再轉則深暗無底不可入矣洞之南又一小洞深廣  
約四丈又一小景像也僅可容十人暖如曝日上下  
如砥可以開宴予所見洞天若華陽張公善權及齊  
雲雖奇巧不忝而病於淺狹獨此洞如臺閣規模雄  
偉壯麗無而有之斯遊奇絕可冠平生矣惜生於深  
山僻壤今之遊客罕至惜哉予又恨銅關以北止於  
口傳不及目見又笑世人謂東洞如河觀者絕跡以

見人言之不足信因題石上曰江南第一洞天

廣德紀游

慎蒙

萬曆四年歲在丙子夏四月予從城西行九十里至  
長興銀冪有倒松一株觀之古而且奇乃數百年物  
也生於埤西地當路傍托根處廣不盈丈樹一本兩  
枝枝從根起一東南向其一向西北而東南向者獨  
多橫榦三條乃下垂至河如游龍吸水兩枝中分處  
若缺乃東分一榦轉生于北以補其空使二枝合并  
方人計其曲折四十有九予登舟仰視婆婆茂蔚雖  
枝葉叢生而上枝已平較若畫一即其縱橫交錯雖



長熟之七星檜豈多讓哉惜不列於古蹟罕有知者  
遂至四安又陸行五十里至廣德出西門三里有奇  
一坊扁曰祠山靈境不數武則大書靈應第一四字  
乃閩人林楚題也殿曰廣惠問之則高計九丈巍然  
煥然中列像於寶座者祠山神也面貌奇怪其色微  
黑似經烟火虬髯如鐵道士謂類海馬駮乃水神也  
其所着布褲乃元大曆二年上人所贈至今不朽據  
寺志及古碑相傳王諱渤姓張清河人也曾祖考諱  
秉王生於前漢吳興郡烏程之橫山炳山岳之靈抱  
神龍之德始於本郡長興縣順靈鄉發跡每後陰兵

導通流欲抵廣德縣故東自長興荆溪疏鑿聖瀆長  
十五里至廣德界青林塘仍於岸側先開浴兵池方  
三十餘頃尋廣聖瀆之岸迤邐而西至杜杭廟欲鑿  
三十里志欲通津於廣德復於後村畢宅保小山之  
上楓樹側為掛鼓壇先時與夫人隴西氏密期每餉  
至鳴鼓三聲王即自至取飯不令夫人至工所厥後  
因夫人遺食於鼓被鳥啄之王以為鳴鼓而餉至繼  
王詣鼓壇乃知鳥也少頃夫人至鳴鼓為約王反以  
為前所誤而不至夫人遂詣其地見王為大狶役陰  
兵以開鑿王見夫人變形未及以此耻之遂不與夫



人相見聖蹟之功息矣殿外有亭一座碑刻

太祖高皇帝龍起從軍時詩一章

天下英靈第一山白雲為闕石為關

高臺近斗當空出老樹如龍挾雨還兵革累經香火

舊鬼神常護道人聞從軍卓得來瞻此揮指于戈動

顏讀之其帝王氣象與騷人墨客自別碑陰刻第一

山三大字看畢道人延予入樓坐而進茗予問道士

聞本山有寶玩者七今尚存乎道士曰然即神像之

沉香一也遂出珠一顆竟寸有餘以鐵梗擊之飾以

水晶狀若線板水晶上接以金屏屏之上綴一小金

龍勢若捨珠者遠望色如桃花或現青淺內有粒如

糝者二流動閃閃以兩指按之其色惟黃若貓睛然

持之兩人對照彼此互見其面以字映之無論多寡

畢入照內又一青衣小童僅如綠荳而搖頭舞袖酷

類傀儡豈其完萃精華能隨時變幻至此哉傳太監

畢真曾以是珠進之

武宗顧作崇宮禁復還之山問所從來則掘地而得

者并銅印一宋端平元年所製文曰祠山廣惠廟印

又玉磬一枚其白如雪絕無瑕玷長一尺五寸有奇

高七寸厚半之刻曰宣和殿寶乃隸文也又字一卷

重修寶閣方丈疏出趙子昂手筆書法彷彿李北海可

謂極精又舊人畫呂洞賓韓湘子二仙圖畫之蕭洒



出塵其雅則一而呂之雙目能左右視人炯炯如電  
尤為奇特韓則袒裼仰視衣之鶉結萬端不知何以  
下筆右手以二指執花如撮極其輕揚左手則挈一  
籃籃內亦有折枝一即所謂頃刻花以藏昌黎韓公  
之詩識者也望之若二仙復生傳為吳道子筆然非  
此公恐不能神運若此復言有玉一方周正如卓曰  
光照之內有詩四首實白玉蟾仙所點化州守某令  
教書學究與道士往來陽好借入衙竊之而逃為之  
振腕又菜花百雀二圖菜止一株而花以百記且當  
衆卉競芳其色如新野花凋謝則淡然而萎矣雀圖

置之靜室群雀下而啄食屢為道士窺見豈山靈鍾  
異神之所在則群仙畢集而逞此技巧於其中耶讀  
先朝蹇公義碑所記埋藏去聲一節蓋謂山之所藏平聲

廣大悉備第畏神之英靈不敢竊發昔有地中得一  
銅盤八角而細紋製極精巧有足証者所謂雷州之  
布鼓登州之鬼市與夫河源池丘之神債廣德祠山  
之埋藏是為天下四異非妄傳也昔夫子不語怪與  
神愚因是遊而不敢謂神與怪之必無也次早導予  
至西橫山禮斗臺乃岳武穆屯兵之所

高皇帝昔時駐蹕亦題絕句云

魏巍高聳碧雲間上  
有禪僧悟透閑禮斗



臺前真勝景快  
吾登眺得江山讀畢遂返

游虎丘記

明 楊應詔

東南號佳山水控三江五湖之勝莫最于姑蘇姑蘇  
左淮海右洞庭靈巖嶄屹秀聳莫最于虎丘虎丘去  
州治僅數里濱接舟陸中多小溪曲澗腴其間如抱  
月然入其境不百步許泉之列石之清林木之斷齧  
不可狀其中最幽麗者莫善和靖祠祠之前有平原  
綠疇一望漭渺嘘青攢白外與天接每暮色蒼靄令  
人神悸心懾不已其上有浮圖吮漢杪下瞰姑蘇可  
一掌轉浮圖而南世傳生公講堂悟石軒在焉軒側

有劔池側立數千尺兩崖壁峭如剖水清寒漉漉鳴  
且流中疑若有神物潛其間不敢睨視又行數十步  
下有鉅石環敞磅礴可羅胡床十數座千人旁帶有  
小石橋平布其上白蓮挺挺華若丹碧水蒲翁絡西  
行不半里許又稍下皆小石路迤邐其間泉益竒石  
益怪俄斗折突起松篁豁然則和靖讀書處也有野  
鹿角角方東下說者曰虎丘迺昔吳王闔廬葬所中  
多金鳧玉鴈銅鈿水精碧海丹沙諸物布列昔始皇  
東游聞其勝欲伐之時有白虎盤攫其巔不果以故  
名晉司徒王珣及弟王珉俱宅於此自王珣去闔閭



千餘載暨今又去王珣及王珉千餘載矣計此山始墓而宅宅而復寺陵谷不知幾變幾遷吳晉之宮室臺榭皆鞠為蒼煙白草野垣斷梗與鬼燐瀟瀟出沒其所謂酒城鶴市者亦不知其何所而和靖讀書臺獨巋然雲霄與此山相磨滅余與寺僧果嗟嘆久之諺有言地以人勝夫賢者宜百世祀豈亦以地勝耶和靖祠有二一在今姑蘇府治東南一在此皆有可據史云和靖拒豫中夜遯去崎嶇煙水谷中彼其視死生何如匍匐于蜀客於涪晚以崇政殿說書召年已六十餘則疏和議斥奸檜即請祠去去廼之平江

虎丘西庵舍焉舍則有三畏齋遺跡猶存虎丘多幽勝今和靖祠廼在於山之南梓神上廟貌悄愴余既游盤桓瞻企不能去

末一段議論甚好

天平山志

明 楊循吉

天平山續圖經云在縣西二十里巍然特高群峰拱揖之鎮山也山腹有亭亭側清泉冷冷不竭所謂白雲泉也自白樂天題以絕句名遂顯於世有卓筆峰巾子峰五丈峰石龜照湖鑑毛魚池大小石屋蓋因好事者得名吳郡志云此山在吳中最為齒岸高聳



端正特立山皆竒石山半白雲泉亦為吳中第一水  
盧志云山頂正平有望湖臺下有白雲寺宋叅政范  
魏公奏請賜名及公之先隴在焉姑蘇志云在支硎  
南五里最多竒石今按此山峰巒峭拔石皆林立亦  
無樹藝由以賢達名也古蹟有遠公菴一名望湖臺  
正值寺後頭陀巖龍門大小石屋卓筆峰高數丈飛  
來峰五丈峰萬笏林在寺後白雲寺唐置今為范氏  
功德院忠烈廟在寺內右偏宋南渡慶州隔絕置於  
此義莊義學俱附山下范公祖墓在山右三代俱贈  
太師追封公石山上穴今稱三太師墓龍圖范師道  
墓在寺西趙抃誌范成大墓在山南更名仰天山舊  
有覺巖寺奉墓祀亦廢

游玄墓諸山記

明 袁袞

吳之山惟玄墓最僻而亦最竒面湖而險隩丹崖翠  
閣望之如屏背鄧尉而來法華障其前銅坑青支迤  
邐其左游龍界其右岡連嶺屬詭狀異觀相傳郁泰  
玄墓此故以名山山之竒經唐宋不顯自萬峯和尚  
披萊鑿石修乘其下故山亦名萬峯其陽有萬峯塔  
院過此則有中井井故萬峯所掘於山為中渟泓感  
沸飲之如雪山多美箭蒼蔚崖巘間級石而上得浩



公房湖閣望中縹緲峯益軒而法華益卑楓林橘岫  
丹塗綺錯閣下多高松風起則谷嘯水涌聲聞數十  
里宴碧照軒宿新院而軒院皆面湖望中如浩公房  
湖閣惟益齒萃也其尤奇則在絕頂一登則洞庭諸  
山悉陷伏浮於湖而湖波遂混茫蕩爲一色不知其  
所窮山之麓有奇石甚詭麗在盧橘下勢欲飛動茲  
山之奇晨則觀日出夕則凌倒景而四時皆可居自  
東崦入四面皆山望鄧尉鬱鬱有武陵山陰之想緣  
溪至虎山橋橋亦在亂山中而六水繞出其下波聯  
震澤映帶不已趨玄墓者必自茲始而奇亦略相及

是故詳記之

遊南岳銅棺二山記

明 都穆

潘氏早食東南十里行山峽間竹樹翳陰所值惟一  
二樵人二里至南岳山按南岳本衡州之衡山吳孫  
皓以陽羨山石裂爲瑞遣使封之改曰國山遂禪此  
爲南岳蓋漢武嘗移衡山之丞於瀟霍皓竊其義耳  
南岳寺在山之麓山因以名門有卓錫泉旱歲不竭  
又有稠錫樹極高大枝葉與他木絕異相傳唐天寶  
中有稠錫禪師自桐廬來卓菴演法寺與樹皆其遺  
跡每季春縣官祀山之神泉出然後以茶入貢蓋其



地即古之陽羨茶產此獨佳宋鄒浩自嶺外歸東遊  
愛之欲誅茅不果而李丞相綱亦留詩山中寺近頗  
廢法堂後舊有天然井泉甚其潔已塞於僧予爲之  
惋惜寺之左三百餘步飛瀑千尺如白龍下垂漚而  
爲池僧言稠錫禪師剖腹洗腸之處今名洗腸池扶  
携而前七里達僧菴其側有善行洞昔善行尊者之  
所居也洞深可數丈坐石小飲午飯於僧菴菴之後  
巨石如偃其隙流泉涓涓不息晝夜僧引之以竹終  
歲仰給殆天授歟山高百八十五丈周十五里爲一  
縣之鎮予所歷僅及其半聞山巔池有三足盤六目

龜詢之山人云今不復見惟蜥蜴游其中縣官值旱  
禱雨輒應興盡不暇登陟銅棺之說縣志謂漢縣令  
袁玘有善政其歿也天降銅棺遂葬於是今山南巨  
石高壘若冢狀咸以爲玘墓所在此殊不經意昔者  
茲山產銅有司采銅於山如鐵官鹽官之類後之人  
譌官爲棺云

游蜀山記

明 都穆

辛巳至蜀山訪王清獻公玄孫晉索其舊藏出清獻  
畫像及詩閱之門內有塑像置壁脚亦云是清獻公  
其用塑像爲尼相者清獻母張夫人也晉言清獻父



積翁死海上張氏年甫三十七抱清獻公入覲時清  
獻生才三歲元主恐張氏二志命殿前祝髮爲比丘  
尼號無爲大師住吳中妙湛禪寺出門讀草間碑凡  
三其一無爲大師塔銘鄧文原撰

華山天池記

宋 孫覲

有華山天池者按圖經山距吳縣西六十里由絕嶺  
而上有大池晉大康中嘗產千葉蓮華華山得名自  
茲始而榛奔蒙翳蹬道險絕樵牧所不至郡人張君  
一日過其下故見茲山翹然特出衆峰之右曰是必  
有異乃聚工徒薙奧草剪惡木剷砌壤而群木森然

疏沮洳而鳴湍鏘然升高而視鳥背臨深而觀魚樂  
風雨之晨雪月之夕俯仰百變爭効於左右矣

支硎山志

明 楊循吉

支硎山吳地記云在縣西十五里晉支遁道林嘗隱  
此山後得道乘白馬升雲而去山中有寺號曰報恩  
梁武帝置續圖經云所謂南峯中峰皆其山別峰也  
今名楞伽山天峰中峰二院建其傍蘇州志云平石  
爲硎山有平石故因支遁以支硎爲號焉玉篇吳有  
臨硎山即此是也其石室寒泉乃道林盤桓之處自  
昔著稱姑蘇志云支硎山其南有石門尤奇特今按



名山記  
此山去城不遠且清僻可賞至於茶梅煙雪景物擅  
奇名勝共游之山也古蹟有支公石室在山麓觀音  
禪寺中峰院南峰院寒泉石澗長流雨後轟雷噴雪  
馬跡石支公好蓄駿馬今有馬足跡四存及石上有  
馬溺黃色一帶石門兩石突起如門下臨絕壑金盤  
塢浮遠茶塢多種茶斜堰嶺最高遠人行不絕

慧山寺新泉記

唐 獨孤及

此寺居吳西神山之足小多泉其高可憑而上山下  
有靈池異花載在方志山上有真儒隱客遺事故迹  
而披勝錄異者淺近不書無錫令敬澄字深源乃稽

厥創始之所以而志之談者然後知此山之奇方掩  
他境其泉伏湧潛泄漉瀆舍下無止無竇蓄而弗注  
深源相地勢以順之水性始發墾衣丈之沼疏爲懸  
流使瀑布下鍾甘溜湍激若醴濃乳噴及于禪床周  
于僧房灌注于德池經營于法堂潺潺有聲聆之耳  
清濯其源飲其泉使貪者讓躁者靜惰者勤道道者  
堅固境淨故也余飲其泉而悅之乃志美於石

靈巖山志

明 楊循吉

靈巖山即古硯石山吳縣圖經云在縣西二十里亦  
名石鼓山又云硯石山去姑蘇山十里闔廬養越美



人於此上有兩湖吳越春秋云闔廬城西有山號硯石高三百六十丈去人煙三里續圖經云硯石山頂有三池一曰月池一曰硯池一曰翫華池雖旱不竭蓋吳時所鑿也山上舊有響磔廊其下有石室今存俗傳吳王囚范蠡之地又有嘯村其山出石可以爲硯蓋硯石之名由此也吳郡志云登山見太湖諸山在銀濤中亦宇內絕景今按此山多石少土無樹藝特資鑿鑿之用高峻望遠之山也董云古館娃宮有石城吳王井一圓一八角今存琴臺在山上硯池在絕頂其水旱歲不竭石鼓大三十圍西施洞一石室

采香徑在山前十里西施故蹟靈巖寺梁建在山上宋韓蘄王墳葬此山西麓

穹窿山志

明 楊循吉

穹窿山續圖經云在縣西六十里越絕書云穹窿山者古赤松子嘗於此山採赤石脂處也神仙傳云赤松子秦穆公魚吏也食桂實石脂絕粒後上吳山升仙去吳地記云穹窿山東西兩嶺相趨名曰銅嶺廬志云此山特高峻郡之鎮也姑蘇志云穹窿山比陽山尤高其頂方廣可百畝古蹟有朱買臣讀書臺一盤石平坦猶存法雨泉下注石堰灌田數頃紫藤塢



幽深多藤花可掇穹窿寺梁建朱買臣故宅白馬寺  
梁建海雲菴姚少師隱處宋盧革墓太子賓客趙希  
懌墓

七十二峰記

明 王鏊

太湖之山發自天目迤邐至宜興入太湖融為諸山  
湖之西北為山十有四馬跡最大又東為山四十有  
一西洞庭最大又東為山十有七東洞庭最大馬跡  
兩洞庭望之渺然如世外即之茂林平野閭巷井舍  
仙宮梵宇星布碁列馬跡之北津里夫椒為大夫差  
敗越處也西洞庭之東北渡渚龜山橫山陰山秦餘

長沙山為大長沙之西衝山漫山為大東洞庭之東  
武山北則餘山西南三山厥山澤山為大此其上亦  
有居人數百家或數十家馬跡兩洞庭分峙湖中其  
餘諸山或遠或近若浮若沉隱見出沒於波濤之間  
馬跡之西北有若積錢者曰錢堆稍東曰大帆小帆  
與錫山若連而斷舟行其中曰獨山有若二鳧相向  
者曰東鴨西鴨中有三峰稍南大墮小墮與夫椒相  
對而差小為小椒為杜圻范蠡所嘗止也西洞庭之  
北貢湖中有兩山相近曰大貢小貢有若五星聚曰  
五石浮曰菰浮曰思夫山有若兩鳥飛且止者曰南



烏北烏其西兩山南北相對兩不相見見即有風雷  
之異曰大雷小雷橫山之東曰干山紹山曰曠浮曰  
東獄西獄世傳吳王於此置男女二獄也其前為粥  
山云吳王飼囚者也有若琴者曰琴山若杵曰杵山  
曰大竹小竹與衝山近若物浮水面可見者曰長浮  
瀨頭浮殿前浮與龜山相對而差小者為龜山有二  
女娟好相對曰謝姑有若立柱截薛玉柱稍却金庭  
其南為咳山為歷耳中高而旁下者筆格驤首若逝  
者石蛇有若老人立石公石虵石公石最奇與龜山  
龜山南北相對曰鼉山山旁曰小鼉若螺者青浮二  
鼉之間若隱若見曰驚籃東洞庭之南首銳而末岐  
者曰箭浮若屋欹者曰王舍浮萍浮又南為白浮澤  
厥之間有若笠浮水向者曰蕩帽有逸於前後追而  
及之者曰貓鼠有若碑碣橫者曰石牌是為七十二  
然其最大而名者兩洞庭也

登莫釐峰記

明 王鏊

成化戊戌行至法海仰見異峯寺僧進曰是所謂莫  
釐者也文振衣以升衆皆繼之或後或先或喘或顛  
至乎絕頂而休焉天若為之寬地若為之闊西望吳  
興渺瀰一白有若雲焉隱見天末或曰卞山也北望



姑蘇橫金一帶人家歷歷可數有浮圖亭亭曰靈巖  
上方也東望吳江雲水明麗帆影出沒若有若無蓋  
七十二峯之麗三萬六千頃之奇皆一覽而在曰大  
哉觀乎

登縹緲峰記

明 蔡羽

滙三州以爲澤水始大中五湖以爲鎮山始尊然三  
州之利不同而形勝亦異不歷其尊未易徧也而尊  
莫尊於縹緲峰其陽空虛無梯可至西爲晉陵水最  
大山最遠第四峰臨之特親第四峰之於縹緲猶人  
之掉右臂北歷三嶠以由西而東踰莫厘以窺吳江

秦家嶺臨之最親秦家嶺之於縹緲猶人之出左臂  
北爲姑蘇城守隆陽山或遠或邇厥疆不齊砂子嶺  
臨之最親由砂子嶺歷西湖寺躡峰之陰尤近是升  
峰之三道也明日得第四峰之道輿舁以進蓋踰時  
而造厥巔也游於空虛忽見大水下奔千巖莫知所  
在客已有懼色矣居頃獲詢三州之形如螺如黛隱  
映煙際可以意求難以形辨然東北隱起非河非虹  
可指者靈巖浮屠也北爲無錫其入最深可臆者陽  
羨諸山也西方不究厥始然下山獨親南屬蒼雲北  
接餘杭武康雪以東不得而擬矣於是三州始合象



緯始親客始吐隘去結消釋壅蔽混元支離浮乎瀕  
洞覽乎杳冥超然萬仞之表矣

消夏灣記

明 蔡羽

山以水襲為奇水以山襲尤奇也載襲之以水又襲  
之以山中涵池沼寬周二十里舉天下之所無奇之  
又奇消夏灣是也灣去郡城且百二十里春秋時吳  
王嘗從避暑因名消夏自吳迄今垂二千年遊而顯  
者不過三五輩其不為凡俗所有可知巴湖之峰莫  
大於包山山之峰莫大於縹緲峰高不知其幾里足  
袤五十里有畸也峯之南水道三十里為苕溪其弗

能與苕溪參者諸巒抱其外也苕之舟北行三十里  
以求縹緲峯其弗能與峰直者亦諸巒為之拒也四  
面峯巒交萃獨以一面受太湖中虛如抱甕其南列  
門闕焉由門闕東西眇西為龍頭山其次為小洞庭  
為石蛇為舍為廡為鼠鬪之石不得而名焉東為大  
小明月灣為石公為澤為厥為三山不得而名焉

曲岩記

明 蔡羽

由暘谷祠東以北高起千尺衆竅俱闢蒼然壁立曰  
曲巖巖之名不知厥始題名刻深而文古他石之書  
曰淳熙戊戌孟冬朔日范至先同弟至能至此蓋文



穆公所游觀者也。洞山全骨無肉，巖前土不能畝而石又怪甚。自巖以觀其下之石，若獸怒喘奔踴躍以進，至巖而止，為勢急觀其上之石，若芙蓉雲霓分布，縈繚瞰巖而峙，為態舒急者恒若有所負，足不得停，故行愈力，舒者恒若有所待，客不忍釋，故居愈久，夫造物之設有玄探，必有顯覽，曩入三洞，顛倒貫穿，莫究厥底，玄之又玄，於此見造化之秘，有不得而發者，及登是巖，几臨東山，藩繚吳江，長洲大沙，重復尊俎，烟帆雲鳥，隱見方丈，吞吐則宇宙有餘，放蕩則溟海不足於此，見造化之度，有不得而際者，余嘗奉躅，群

公歲月有事，終以為艱，弗敢居。余第師古樂，居之蓋求艱而過奇者也。

五湖記

明 王鏊

吳郡之西南有巨浸焉，廣三萬六千頃，中有山七十

二，襟帶三州。蘇湖常也東南之水皆歸焉，其最大者二：一

自寧國建康等處入溧陽，迤邐至長塘湖，并潤州金

壇，延陵丹陽諸水會於宜興，以入。今寧國建康之一水不由此矣

自宣歙天目諸山下，杭之臨安，餘杭，湖之安吉，武康

長興以入，而皆由吳江分流以入海。一名震澤，書所

謂震澤底定是也。一名具區，周禮職方揚州之藪，曰



具區山海經浮玉之山北望具區是也。一名笠澤。左傳越伐吳吳子禦之笠澤是也。一名五湖。范蠡乘舟出五湖口。太史公登姑蘇望五湖是也。五湖者張勃吳錄云周行五百里故名。虞仲翔云太湖東通長洲松江南通烏程霅溪西通宜興荆溪北通晉陵滬湖東連嘉興韭溪水。凡五道故謂之五湖。陸魯望云太湖上稟咸池五車之氣故一水五名。然今湖中亦自有五湖曰菱湖莫湖游湖貢湖胥湖莫釐之東周三十餘里曰菱湖其西北周五十里曰莫湖長山之東周五十里曰游湖泆無錫老岸周一百九十里曰貢湖云。

林屋洞天志

明 楊循吉

湖胥山之西南周六十里曰胥湖。五湖之外又有三小湖。夫椒山東曰梅梁湖。杜圻之西魚查之東曰金鼎湖。林屋之東曰東臯里湖。而吳人稱謂則惟曰太湖云。

按吳地記云包山中有洞庭深遠世莫能測。吳王闔廬使靈威夫人入洞穴十七日不能盡。因得禹書。郡國志云洞庭山有宮五門。東通林屋。西達蛾眉。南接羅浮。北連岱岳。東有石樓樓下兩石扣之。清越所謂神鈺者也。有青童乘獨颺飛輪之車至此尚傳其跡。



上有天帝壇在焉。玄中記云：吳國西有具區澤，澤中包山有洞庭室，入地下潛行通瑯琊。東武山穴中之石多有道人馬跡。又云：林屋山名包山，在太湖中。下有洞，潛通五岳。號天台別宮。昔禹治水過會稽，夢人衣玄纁，告治水法在此。址鈿函中，并不死方。禹得藏於包山石室，吳人得之，不能曉，問孔子云：王居殿赤雀，銜書集庭，此何文字？曰：此禹石函文也。真誥云：大后者林屋洞之真君，住在太湖包山下。又云：包山下有石室，銀戶方圓，百里有白芝，隱泉其水紫色。婁地記云：太湖東小山名洞庭，純石巉巖，木惟松柏。山

有三穴：東頭北面一穴，不容人；西頭南面一穴，亦然。並有清泉流出西北。一穴偃僂，纔得入穴，外石盤磚形勢驚人。穴裏一如開堂屋，上高丈餘，恒津潤四壁。石色青白，南壁開處側肩得入。潛行二道，北通瑯琊。東武縣西通長沙，巴陵湖吳孫權使人行三十餘里而返。云上聞波浪聲，有大蝙蝠如鳥，拂殺穴中。高處照不見顛，穴有鍾乳，冰寒不可入。春夏可入，風土記云：包山洞穴，潛行地中，無所不通，謂之洞庭地脉。道書云：林屋洞是十大洞天之一，第九洞。一名左神幽虛之天洞，有三門同會。一穴洞中之石綠色，如刻有



金庭玉柱靈跡異狀不可殫記向東百步有石鼓石  
鍾擊之聲清遠又十步有石半掩謂之隔凡至此側  
身可入人不敢往洞側有神景宮及毛公壇漢劉根  
於此學道

游率山記

徽州

明 汪循

率山在予里西二十里俗呼爲張公山中古爲率山  
即山海經所謂二天子鄩也鄩一作都後世失其處  
或以績之大鄩歛之黃山乘之而遂謂其上皆有二  
天子都又岐而二之指休寧率口上游之山爲率山  
皆非水經云浙江出二天子都在其東廬江出三天

子都入江彭蠡西今惟率山之水山陰山陽一東一  
西而流入于江者與古今脗合 國朝禮侍朱公大  
同嘗考知率山之爲張公山矣然不知二天子都之  
即爲率山故猶以新安之江自績溪者出大鄩山龍  
嵒山自歛者出古黥山即今之黃山自婺源者出吉  
陽章嶺諸山各溯其源而不知統出於率山之一源  
循生其下少從堪輿家得見吳文正公所著地里表  
云率山乃江南諸山之祖長閱古經二天子都實彭  
浙兩江之源乃斷然以吾里中所謂張公山者當之  
而無疑而以昔所謂黥山率山大鄩者本一山也旋



歷一山有所謂金字牌李家店者乃古僧院住山盛時游客絡繹行沽宿貫之區今已蕩然翳莽中惟巨石一片上有二天子都刻字畫蘚蝕摹度可驗山礪兩石對峙如門謂之石門又上有兩石倒跨礪上水從跨下流出乃字之為仙人跨礪此正江源所自出清冽潺湲捫弄久之而去上一山至清風嶺獨石枕山相傳為支磯石乃憇嶺上萬甥携酒班荆而坐周羅二弟亦至同飲三四行直上三天子都特出上兩圓土岡東西相望相傳東為插鼓尖西為振衣岡中擁小石岡二北岡稍低舊無名岡石上巍下束壁削

千仞頽然有飛墜之勢據之股戰心悸不敢俯視竊為兩巨中小以小為尊此即所謂三天子都也俯視萬山眇若丘垤下至清風嶺復盤折西下半山抵靈隱菴宿焉舊為靈隱院古有釋號靈隱師者飛錫駐于此以建院宋時極盛而今山下休葵叢林名刹乃其屬菴也旦起訪靈隱故墟度西嶺尋龍窟觀瀑布泉泉自崖顛瀉下以次坎為三井神物潛焉禱雨請汲其水即應井下石壁斗絕莫能適從從巔而下旦視危懼不敢憑乞水者多夜往掩所不見還至清風嶺復欲一登天都衆莫從然復陰雲四合黥山古註以



爲深山多雲。故黥字從多。從黑。而謂之黥山。於此益  
驗。陟其顛。距尋丈間。倏歛煙雲。劃開曦光。高揭東南。  
天近一葦可即。西北萬里遠。無涯際。惟天與水四圍。  
相蕩浴。吐吞而已。胸次豁然。精神飛動。不知身世之  
在何境也。

游雪砭記

元 汪炎皋

江伯幾於所居一里許。陽昕山之南。值層崖飛瀑。買  
而有之。其源出他山。石罅西流。至是始合。噴薄懸激。  
而下。數十百尺。聲滾然。色如縞雪。崖上聳焉。孱顏呀  
然。空磴乃迴。爲平砭。貯澗瀑相輔。爲奇。不假疏鑿。其

婦翁山屋先生許公。取歐陽子雪砭語。名之。自是日  
一至焉。至則樂而不能去。旁皆土山。而多石。因薙榛  
莽。而竒自出。最竒者曰倚天。拔出陽昕山頂數丈。若  
鬼神所剖。下有石室。可一二人。石室傍石如臺。如  
几。可琴可棋。又有峭壁。彎環香蓀。族生其上。有斷石  
臨岸。竅穴潛透。泉激爲風。琴琴然。從竅出。皆出雪砭  
右。一峯甚秀特。即絕頂爲池。冒以芙蓉。謂與泰華相  
亞。以少華名之。在雪砭左前。卓草閣。乃陶隱君所居  
也。凡好事之來游者。皆自谷口徑懸崖而上。名緣雲  
逕。有石即鶴指爪跡者。名鶴碕。有泉先雨而溢者。名



名山記 卷之三 十一  
作雨泉下有石潭曰冲瀦窺之深黑蓋雪砭之瀑至是而滙也巨石枕潭為柳磯磯後有牛塢繚而深有田疇竹樹樹外列悠山內疊蒼屏南者石耳北者芙蓉諸峰傑出環峙清晝登雪砭而望咸若畫然皆若拱翊乎雪砭而雪砭特為最於是屋于西趾曰樂此

游黃山記

元 汪炎景

黃山在宣歙境雄鎮東南山之陽踰百里為歙郡治其北三十里為太平縣又北抵宣治所二百四十里不當通都大邑舟車之走集而游者罕至今年四月九日予始得游焉山西之麓田土廣衍曰焦村蓬峰

丹碧峭拔攢蹙若植圭若側弁若列戈矛若芙蓉菡萏之初開雲烟晴雨晨夕萬狀繇焦村南道二十五里至湯嶺上仰視群峯猶在霄漢間岡阜蟠結鑿石開逕巖欹危瀑布聲訇磕如雷恠石林立半壁飛泉洒巾袂當新暑凄然如秋又十里憇祥符寺寺前淙流走萬石間山皆直松名杉藤絡莎被蓊蔓龍茸有靈泉自朱砂峰來依巖通二小池上池瑩徹廣可七尺深半之毫髮可鑒泉出石底累累如貫珠不絕氣秘醇若湯酌之甘芳蓋非他硫磺泉比也明日遂試浴垢旋流出纖塵不留令人心境清廓氣爽體舒相



傳沉痾者。澡雪立差理。或然也。寺有南唐碑。初名靈泉院。宋祥符中改今額。又龍池距寺左三里許。奔流噴薄瀉石潭中。亭午照燭。五色璀璨。誠靈物所居。夜聞啼禽聲甚異。若歌若答。節奏疾徐。名山樂鳥下山。咸無有。行寺旁。近見數峰凌空。僧指曰。天都芙蓉。朱砂峰。其尤高者。天都峰也。上多名藥。採者裹糧。以上三日。達峰頂。予心甚欲游。而鳥道如線。不可乃止。凡再宿寺中。還至焦村之三日。行三十里。游翠微寺。古松修篁。石澗橫道。僧橋焉覆之。屋以息游者。清冷靜邃。已隔塵雜。予爲榜曰翼然。至寺庭有井泉。僧言此

麻衣師卓錫處。泉亦清美。不溢不涸。一峰卓然獨秀。直峙東南隅。曰翠微峰。其條支迴互。寺居盤中。故諸峰俱隱不見。明發行十五里。過白沙嶺。往往攀崖壁。牽蘿蔓。或小木貼巖。若棧而度。幾不容武。旁臨絕壑。惴惴焉不敢俯而窺。又七里至絕頂。頂平廣。倍尋方。據石少休。時晴雨。旭霽氣象。激潔環視。數百里。岡巒墟落。歷歷可數。九華綠翠。若蓮開陸。焦村向所見峰。皆平挹座間。俄頃白雲滃起。遙山近嶺。如出沒海濤。僅餘絕頂。若乘槎於天漢中。倏又歛藏。如掃如是者。三可謂奇觀矣。日暮抵寺信宿。又二日從村北十里登僊源。



觀至元中新安吳萬竹習靜茲壤嘗行易宛陵誇詡  
其勝予贈詩還山今竹存而吳逝已久林阜周密南  
列翠峰練形引年者固其所哉既還憇吾宗公仲雲  
松樓越十日踰興嶺而南所謂三十六峰者駢列舒  
張橫絕大表衆岫疊嶺效竒獻秀盡在一覽行田疇  
竟廼登橫嶺陟小丘道左竹杉陰森中小徑縈紆纔  
屋數間一僧竒麗近八十煑茗進果自言結構力田  
閒則持經翫空曆二十閏矣外營草亭往來休焉痺  
陋且壞予將改築亭之右丈餘南峰翔舞近乎前北  
隴奔躍駐乎後左右翼如景益清名之曰芙蓉亭而

未暇也循巘曲折抵白龍潭巨石谿訐洶湧衝激深  
不可測歲旱民謁欵雨立至又度板橋有小菴食淡  
苦修數輩居焉嘗有逃空谷者出竒方療人疾頗衆  
既亡瘞浮圖中予特念夫山水繆繞自爲隩區于高  
峯之下由興嶺抵此四十五里人蹟遼邈可屏塵事  
遂宿焉聽泉而去世稱黃帝與浮丘容成於此山上  
昇改名黃山江淞諸大山所分以出

### 小金山記

元 鄭師山

新安江自率山發源東流三百里爲淳安縣未至縣  
之十里江心倚南少西茲山在焉東北江面百餘丈



西南僅僅一澗環之如帶大旱或可揭四時非舟楫不能渡古樹蕭然出煙蒼水黃間石色嶒峻苔蘚如繡上有佛寺舊極壯麗歲久寢就頽圯僧徒星散今無有存者唯敗屋數椽而茲山之景無改也濟岸而南攀援至山腰爲石洞者三穹然而厦屋大可二三十人坐中半之可十數人餘又有一巖嶽嵌特甚如浮圖氏所塑觀音像坐石東望西洲溪分兩派居民廬舍櫛比鱗鞮黃花翠竹果木桑麻之屬蓊鬱葱菁無所不有傍一石出灘瀨中如龜形溯流而上號龜石灘西去錦沙村纔一二里燕石巖相對峙若樓閣飛簾出臨水上蓋一縣山川之勝聚會于此百里間無與之敵者

游石照記

明 舒頔

績溪之東涉湍瀨踰坡陀山行五六里巨石嵌立崖谷間巉然而高瑩然而明光洞然鑿人毛髮爲一邑勝槩騷客逸士慕竒尚寂不憚跋涉以游觀者必於是即焉○東坡遊而照之有年不祇事白髮多之句予嘗登石照以面試之僅見彷彿不甚瑩然其竒在二石對峙如門自此進步如由戶入室及出山陟顛南望則黟婺諸山及歙之黃



山如濃雲淡秣一望在目比之廣西之漆石對岸照之草木畢具者懸截矣嘉靖戊午慎蒙識

游龍潭記

元 汪炎皋

龍潭在婺源城東百里山澗僻處頗稱有靈異距予所寓館五里而近主人亦趣向高潔以其地有懸崖飛瀑之勝約予同游入其境夾澗石為巖崆峰景忽殊左崖間時見瀑布可挂凡垂如簾者一為三折及直而懸者又各一少前山益峻峭闐寂摸荆蘿葛渴澗漣漪蓋深涉乎虎豹蛇虺之域予疑已逼靈境王

人曰未也又前及里許踰澗循其石崖青壁逕崩崖裂石下復踰澗左入潭在大石峰距絕壁下石掬兩股為崖瀑自其後乘高怒噴直下數十尺遠望如出穴中雹狂雨狼淙淙不絕而其細者空濛雲微如薄霧潭研而吸之周迴可二百餘步搖光蕩綠莫測其深自是始流平地為澗潭上陰幽黯黑風與水氣合而為清痠人肌骨聞其上復有小潭亦龍所窟水自石門入而注焉逕迂險不可上但徘徊潭側久之而退

游惠山記

陸羽



古華山也。顧歡吳地記云：華山在吳城西北一百里。釋寶唱名僧傳云：沙門僧顯，宋元徽中過江，住京師彌陀寺，後入吳，憇華山精舍。華山有方池，池中生千葉蓮花，服之羽化。老子枕中記所謂吳西神山是也。山東峯，當周秦間大產鉛錫，至漢興，錫方殫，故創無錫縣，屬會稽。後漢有樵客於山下，得銘云：有錫兵天下爭，無錫寧天下清。有錫珍天下弊，無錫又天下濟。自光武至孝順之世，錫果竭。順帝更為無錫縣，屬吳郡。故東山謂之錫山，此則錫山之岑嶽也。南朝多以北方山川郡邑之名，權創其地，又以此山為歷山以

擬帝舜所耕者。其山有九隴，俗謂之九隴山，或云九龍山，或云鬪龍山。九龍者，言山隴之形若蒼虵，縹螭合沓然。鬪龍者，相傳云：隋大業末，山上有龍鬪六十日，因以名之。凡聯峰沓嶂之中，有柯山、華陂、古洞陽。觀秦始皇塢、柯山者，吳子仲雍五世孫柯相所治也。華陂者，齊孝子華寶所築也。古洞陽觀下有洞穴，潛通包山。其觀以梁天監年置，隋大業年廢。秦始皇塢者，村墅之異名。昔始皇東巡，會稽望氣者以金陵太湖之間有天子氣，故掘而厭之。梁大同中有青蓮花育於此山，因以古華山精舍為慧山寺。寺在無錫



縣西五里宋司徒右長史湛茂之家此山下故南平  
王鏐有贈答之詩江淹劉孝標周文信並游焉寺前  
有曲水亭一名憇亭一名歇馬亭以備士庶投息之  
所其水九曲甃以文甃窳甃齋淪潺湲濯漱移日寺  
中有方池一名千葉蓮花池一名纒塘亦名浣沼歲  
集山姬野婦漂沙滌縷其皎皎之色比耶溪鏡湖不  
類池上有大同殿以梁大同年置因名之從大同殿  
直上至望湖閣東北九里有北湖一名射貴湖一名  
芙蓉湖其湖南控長洲東洞江陰北掩晉陵周回一  
萬五千三百頃蒼蒼渺渺迫於軒戶閣西有黃公澗

昔楚考烈王之時封春申君黃歇於吳之故墟則此  
也其祠宇享以醪酒樂以鼓舞禪流道伴不勝滓噪  
遷於山東南林墅之中夫江南山淺土薄不有流水  
而此山泉源滂注崖谷下溉田十餘頃此山又當太  
湖之西北隅縈竦四十餘里唯中峰有叢篁灌木餘  
盡古石嵌碎而已凡煙嵐所集發於蘿薜今石山橫  
亘濃翠可掬昔周柱史伯陽謂之神山豈虛言哉傷  
其至靈無當世之名惜其至異爲訛俗所棄無當世  
之名以其棟宇不完也爲訛俗所棄以其聞見不遠  
也且如吳西之虎丘丹徒之鶴林錢塘之天竺以其



臺殿樓榭崇崇業業車輿薦至是有嘉名不然何以  
與此山為儔列耶若以鶴林望江天竺觀海虎丘平  
眺郡郭以為雄則曷若此山絕頂下瞰五湖彼大雷  
小雷洞庭諸山以掌睨可矣向若引修廊開邃宇飛  
簷眺檻凌烟架日則江淮之地著名之寺斯為最也  
此山亦猶人之秉至行負淳德無冠裳鍾鼎昌昌燁  
燁為邇俗不有宜矣夫德行者源也冠裳鍾鼎流也  
苟無其源流將安發予敦其源亦伺其流希他日之  
營立為後世之洪注云

君山記

在江陰縣

君山在縣治北二里枕江之濱舊名瞰江山後以春  
申君易今名江流迴洑其下齋潏瀕溶水光如練山  
半有亭曰松風其巔有廳曰翠烟廳之後有堂曰浮  
遠正德八年重建蘇人都穆記北向有堂曰時雨並  
堂而右為如斯亭山之麓西向為東嶽行宮左為光  
孝禪寺右折而西為張公祠從北而上當山正中真  
武廟在焉突然高出跂而望之山氣青縹杳乎神明  
攸居而靈颺顯景懷納川渠曲而阿複而磴谷而岡  
層出而厓叢石積比巒峰墮秀巋然百里之巨瞻信  
佳勝云

按宋志山巔故有松風亭後易名心遠紹興  
間知軍趙嵩之作堂其上名曰浮遠取東坡



江遠欲浮  
天之句

### 紀齊雲游

慎蒙

嘉靖己卯秋九月予登齊雲至山際則週圍峯石環抱如城內外隔絕已無路可通矣於石堵中忽開一門由之以便登眺名曰天門真為天造非人力也俗人乃樹石坊以障之致使天巧不彰予命休寧縣去之仍作毀坊記以紀其事使後知設坊之俗有障自然景象併題曰復還天巧其餘泉石之勝舊記已詳不復贅詞

### 遊招隱山

嘉靖辛酉年予由四安至廣德又由廣德至寧國入招隱山洞當巔出洞前有小築左昭明太子讀書臺初入卧龍洞深約六七丈廣半之內一石如牀可卧折而北則有玉藥洞廣深三倍卧龍空突多門覆處巉嶮如藥然又折而北留仙洞差小石頗嘉東下棲雲洞外口復圈一門門上可步行洞內廣不及玉藥中實竅窅諸洞石膚潤而堅又玲瓏瑩淨云

### 遊文脊山

寧國縣西三十里脉迤邐而落環為小山皆石成者水從石洞中滌消自東南巖下啓一洞如城門廣四



五丈傍秀兩壁石懸突如鐘鼓是為山門洞繞入一  
寺嵌石藏中背下一小孔為夕陽洞孔狀鱗文猶繪  
鐫所就又隙穴種種西牖一通明寺右數百武躋陟  
為碧雲紫雲二洞小石屯擁變肆然別以二色西碧  
雲形圓中尖竅而上右復啓一軒一門有石盆諸物  
東紫雲形長兩壁麗繡有石牀諸物南越一山又為  
漣漪洞隘竅而深石巖上覆水暗下洞中隔山復啓  
一洞流出石赭色瑩潤又南里許朝陽洞特廣青翠  
交垂左半為水道右通二門上覆玲瓏石峰矗起門  
巨巧石如舞如蹲

### 浮渡山志

在桐城縣東九十里又曰浮渡山自地視之如瀟  
江視之如浮不峻不麗其中巖壑相屬多石石多屈  
曲可觀其崖三百有五十其最著者三十有六其峯  
七十有二其少南為石龍峯其峯蜿蜒如龍人行龍  
脊上其東為陸子諸巖陸務觀詩其巖聯綿如千步廊  
即之纍如延之豁如謂之廊巖其南為會勝巖其巖  
洞而且邃可屋可樓景象皆萃山巒翕集其東有穿  
心巖其巖甚是空曠可數百武遊者出入焉又其東  
下為石門其門綽如也又其東南為金谷巖高而敞



會勝其上有屋有塔其西南有峯千仞巋然俯江其  
上有父巖其西上為大通巖視諸巖尤勝有古砦有  
龍湫人謂之天池云又有井其水淵洄不溢不涸深  
不可測其內有浮菴積積而生草木蓊然木今伐矣而其根猶  
著水其西下為張公巖其中亦有井其而且冽又其  
西為西峯諸巖巖亦有可居者中有滴水巖其上有門僅可  
望天日坐其中冷然生寒又則毛髮俱灑矣其南下  
漸平曠有浮山寺今廢其上多芝多蕙多蘭有桂多白  
石多唐宋人石刻其週五里其高三里

### 潛山志

潛嶽在潛山縣西北二十里一曰天柱山一曰潛山  
一曰皖山漢武帝以霍嶽遠在衡山欲南狩乃移近  
於潛山登封之故今為霍山亦以為霍嶽云然潛山  
聳其北皖山揖其南兩山削壁如拱如輔疊嶂層巒  
拒雲槩曰空青積翠萬仞如翔遠之不見分雪山盤  
其東俗以為天柱山磅礴重厚如俯如集霍屏袤其西巉崖  
絕壁直若屏立是山也仰摩層霄俯瞰廣野瑰奇秀  
麗不可名狀有峯二十有七其最奇者在潛山有天  
柱峰其峰突出衆山之上屹然獨尊峭拔如柱傍連  
二峯其勢鼎峙一曰飛來其巔有巨石如人置於其



上一曰三台上台如麗中台如倚下台如隨其頂有  
七星池滿一方一圓週不其傍有獅巖曰大獅曰小獅  
其巖槎牙如座其中有洞曰司玄其洞空邃可容萬  
餘武石梯差差石欄礚礚可游可止曰桃源其洞有  
桃其花五色其實可食曰黑虎其洞如虎有煉丹上  
山中山下山昔人丹臺在焉相傳為左其東下少有  
真元宮有山谷有谷水有山谷寺其在皖山有榴峰  
其峰突然如結有獅峰其峰昂然如顧有印峰其上  
有石如印其半有天祚宮其下有祭壇有九井其傍  
有石床可容百人其井深淺不可測旱則殺一犬投

犬亦流出其年雪山有雪崖崖半色垂如雪瀑布萬丈冬  
夏瑩然如晴故又謂其上有蓮崖有玉鏡池有芙蓉  
山鉢盂山其中有白雪巖巖下有石室石床石壁石  
門石白石磴有丹竈其傍有石松其松如蓋松生石  
上不知其幾百年上有鬪牛石貂鼠石鸚鵡石酒甕  
石月牙石其石如牛如鼠如鳥如甕如牙其半有藏  
虎巖其下有太子閣昭明讀有迴龍橋武帝迴有天  
柱寺其中有三十六庵其最著者曰芙蓉曰中峰有  
仰天湖其湖瀟而注可灌可沃其在霍山視濤皖若  
引若障其山之高七千有二十六丈廣二百有五十里



週八百里道家以為第十四山司玄洞府其峻如擎其起如躍其止如蟠其落如踞云

### 三祖山志

縣東南麓曰山谷一曰三祖山為濶之支山其山上  
有燦師塔一其下有誌公塔七其東為真源宮白鶴  
泉其南為山谷寺卓錫泉吳塘陂其內為滄翁亭其  
中多宋元人石刻其下確宛如牛其半日有龍泓其  
前有酒島在潛水之涯有簾崖有釣巖有石蛟又有峰十  
五嶺八崖五巖八源四洞八臺四池三朝天峰即天  
有雲鶴時迎真峰天書峰丹霞峰嶺有石丹司命峰  
往來其上

司命真人降丹峰相傳昔人處潛陽峰在司命後

石麟角峰嶺最萬歲峰在玉照峯北排衙峰真源宮西

伯峰在天柱山下天池峰院山嶺有定心石天印石

甕世傳皖山之嶺有丹砂人覆盆峰皖山之嶺如盆丹砂

峰盆峯之南世傳有丹砂人不能石函峰皖山削壁

陷於壁中斗嶺又曰大嶺在逍遙岩西趙公嶺三祖

光彩熒然斗嶺其上有地方平如壇趙公嶺山後

趙真人嘗寄岩下其金山嶺在真元宮煉房嶺下煉

上中煉雪珠嶺中煉丹後數百步徑通石壯嶺皖

南岡嶺白鹿九曲嶺三祖山後道士崖石函峯西南

人端笏獅子崖通天池絕嶺仙桃崖壁產桃處仙



女崖澗白水澗詩崖吳塘水南涯有石曰白鹿巖其上有

朝真巖真源宮前其虎頭巖真源宮東水晶巖洞下

其巖直通蒼海昔有道人懸崖採藥見一處烟霞清

絕有洞門幽曠峯巒奇特冠絕諸處真司玄洞天也

懸崖絕隔焙藥巖真上煉丹五里左逍遙巖丹上煉龍吟

人不能到天柱源在朝天峯下乃桃源昔

巖前虎嘯巖巖側天柱源在朝天峯下乃桃源昔

曾結庵其蔣茶源下田數畝所收可以卒歲物不外

上種術白水源潛西南飛瀑千丈上連樂真丹霞洞巖後香

泥洞真源宮殿後相傳唐明皇開元劍仙洞在蓮子

石牛洞在山中蓮子洞崖邊水簾洞中煉白花洞真源宮

毛人洞相傳夜聽經人高奔臺存真仙人臺白鹿岩東

其面甚平中定心臺濤山天池之北花峯之南方照

有仙人足跡陽臺皖山間夕陽所盆池皖山之巔天池濤山上

天池二清瑩澄七星池形如斗環列七池其

徹不溢不涸小孤山志

小孤山在宿松縣東南百有三十里其山初立江之

北岸與南岸相對如關如門眾水所都其水湍急如

沸如噴極其險迅世謂之海門第一關今屹立于江

心若柱而竚成化甲辰忽衝北岸無支峰無贅埠石

壁峻拔遠之如茵蒼出水近之如芙蓉凌波亭亭焉

屹屹焉如削其水澎湃其險殺其南下為彭浪磯其



磯躅為馬當山其山馳其北下為娥眉洲其洲如黛

為小孤祠其祠如其下有鐵柱古彭澤簿馬克敏所鑄舟人賴以濟

險其上有山亭人謂之梳粧亭有石級凡百有十二其級紆

曲其半有石隙可屋亭下數步有岩如斗可居其東

有平石可憇其西有龍湫可汲又其上有隙地可畦

其山多苔壁多烟蘿其石多巉多宋元人詩刻其木多叢其

高可數千弓其週可數百弓其挽如髻其脫如頰云

### 大明寺水記

歐陽脩

世傳陸羽茶經其論水云山水上江水次井水下又

云山水乳泉石池漫流者上瀑湧湍激勿食食久令

人有頸疾江水取去人遠者井汲多者其說止于此

而未嘗品第天下之水味也至張又新為煎茶水記

始云劉伯芻謂水之宜茶者有七等又載羽為李秀

卿論水次第有二十種今考二說與羽茶經皆不合

謂山水上乳泉石池又上江水次而井水下伯芻以

揚子江為第一惠山石泉為第二虎丘石井第三丹

陽寺井第四揚州大明寺井第五而松江第六淮水

第七與羽說皆相反秀卿所說二十水廬山康王谷

水第一無錫惠山石泉第二蘄州蘭谿石下水第三

扇子峽蝦蟆口水第四虎丘寺井水第五廬山招賢



寺下方橋潭水第六揚子江南冷水第七洪州西山  
瀑布第八桐栢淮源第九廬山龍池山頂水第十丹  
陽寺井第十一揚州大明寺井第十二漢江中冷水  
第十三玉虛洞香谿水第十四武關西水第十五松  
江水第十六天台千丈瀑布水第十七郴州圓泉第  
十八嚴陵灘水第十九雪水第二十如蝦蟆口水西  
山瀑布天台千丈瀑布皆戒人勿食食之生疾其餘  
江水居山水上井水居江水上皆與羽經相反疑羽  
不當二說以自異使誠羽說何足信也得非又新妄  
附益之邪其述羽辯南冷岸下水怪誕甚妄也水味  
有美惡而已欲求天下之水一二而次第之者妄說  
也故其爲說前後不同如此然此井爲水之美者也  
羽之論水惡淳浸而喜泉源故井取汲者江雖長然  
衆水雜聚故次山水惟此說近物理云

名山巖洞泉石古蹟卷之三下



入  
言  
一  
方  
三  
三







