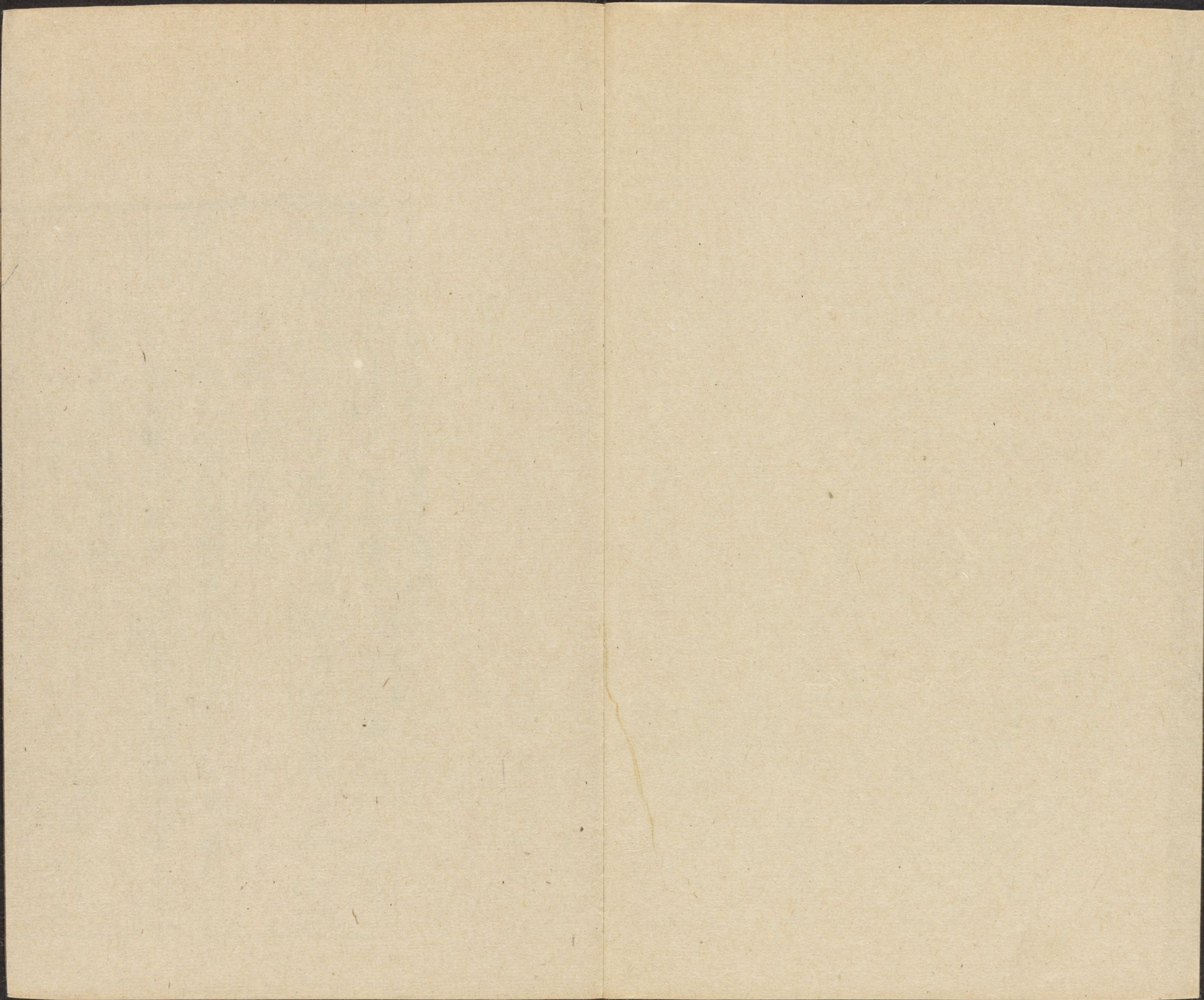


CHINESE - JAPANESE LIBRARY  
HARVARD - YENCHING INSTITUTE  
AT HARVARD UNIVERSITY  
APR 15 1952

05

T 5414/713

Made in Japan



一曰夜堂月集陸良作

陶令堂中月深更酒為携金波流未滿  
鴻鴈秋江比芙蓉漢苑西一杯同悵望萬里各羈栖

十六夜月集侯汝立

哈佛大學哈佛藏書

秋月尚不減客堂清宴闌把盃看玉兔  
漸覺歲時暮况驚關塞寒霜笳中夜發葉落滿長安

夜集勤甫宅時秉衡至

同鄉耽宴集浮歲感飄零况復故人至相邀明月亭

琴清繁玉露坐久密秋星從此異佳貺無忘瑤草青  
同崔子鍾過董文玉宅

崔生亭伯興董子仲舒才不為相隣近那能數往來  
霜天留把菊風檻促行盃尚憶秋參落酣歌送我回

十月四日過良伯

古堂秋色暮霜晝靜烟沙鄰並常盃酒寒天尚菊花  
流雲行苑細返景抱簷斜隻鴈南翻去飄飄各念家

夜集世其次戴子韻

醴酒燕京夕朱絃楚客心情親不覺醉慷慨豈忘吟  
哀折霜天迥藜簞雪館深江湘舊行地何日更南尋

正月四日同子純過劉汝忠次韻二首

並轡來仙第深盃好共揮遠天初夜色新月更春輝  
燈夕看相近花時會莫稀雲霄望羽翼真喜接高飛

二

邂逅憐新歲朱絃為客揮風春歸柳色月夕助燈輝  
歌酒三人共乾坤一笑稀看君俱妙思操翰忽如飛  
顧以行諸客見訪次韻

海內朋簪盡天涯意氣親雪峰斜暮景霜草勁寒春  
客席留尊久仙曹添翰新諸君千里駿霄漢迥風神  
人日齋居過王德徵

齊居春晝冥獨過子雲亭雨雪逢人日江湖問客星  
望來花漸發愁劇柳還青更話東歸棹遙遙海思停  
立春管汝濟見過次韻

勝日高人過蓬門氣色新青榆初改歲白葡萄共嘗春  
鼓吹闐京邑樓臺接漢津扳留慨時序晤語覺情親  
寺中張子言自浙來話

石閣晴雲抱花宮夕漏催我遊天姥夢爾向海門迴  
日月雙龍劔乾坤一酒盃山中問百草早晚折春雷  
夜過劉以道兄弟

風燈懸岸館竹色靜春沙山水停湘瑟池塘到謝家

雪融花尚細烟裊柳初斜對酌情親夜能無戀物華

過城南寺

出城春漸近到寺日猶高野望增樓閣沙行散竹桃  
吏情雙白鳥世故一青袍苦被微名繫乾坤無地逃  
過以道喜其弟以正至限韻得衣字

美人今夕酒行子暮春衣常念賢昆弟經年望爾歸  
喜占烏鵲噪愁慰鸛鶴飛譴浪相逢地銀缸照益輝

出遊城南寺

樓閣倚清沙春尋一作深景未斜聽鶯到竹院並馬入  
桃花不倦登山屐猶遲泛海槎芳樽爛熳倒吾醉亦

忘家

王壽夫過分韻得吾字

自別君昆弟同遊獨愧吾十年常道路萬里各江湖  
乍見形容異相思夢寐俱向來飛動意執手五雲衢  
清明日同諸友遊城南寺

風晝人遊少沙郊馬並行穿花尋野寺肩雨出春城  
骨肉新傷淚賓朋遠至情天邊有芳草故向客愁生

子純邀過東卿

朝回聞折簡騎馬過西隣把酒對今雨看花逢故人  
雲陰初薄暮鶯轉尚餘春白日江湖夢飄零見爾頻

亮公房雨後

夕宿西林院蕭蕭竹樹分風雷迴驟雨星月度微雲  
妄色空中滅名香靜處聞早知禪可托未忍去人群

城東泛舟

水郭移尊宴沙原列騎停岸開平放舸林轉曲通亭  
雨意雲垂白風情柳送青衣冠夕臨泛東望極滄漠  
懷麓堂集將遊東園以風雨遂止二首

仲夏陰晴半林塘水石隈窻雲開遠色簷日度輕雷  
雨阻東山屐天留北海杯門墻接苑樹長晝得遲迴

二

東圃春餘麗西亭晝不譁  
雨來留聽竹風起罷看花  
堂是裴公野庄仍李相  
家庭塔有碧草早見茁蘭芽  
李川甫戴時亮過訪

豈是高人室能勞一妙來  
炎天雷雨豁深院鬱蒸開  
改席因風樹留尊對晚苔  
高吟俱感激琴罷轉餘哀  
暮雨劉以正過飲

驟雨暮不止轟雷昨夜奔  
炎蒸三伏破風霧二儀昏  
款客深投轄寬愁細倒尊  
秦川與楚塞留滯兩鄉魂  
鑑上人房訪大和兄飲

雷雨思炎月塵沙苦冀方  
又拚河朔飲今醉雪山鄉  
蘿月搖丹牖松雲抱石堂  
憐君依宿地棊簞轉清涼  
同川甫寺中避暑

偶到清涼地番思苦熱哀  
水堂菡萏折風殿薜蘿開  
逃暑無三伏憑虛有一臺  
西山晝雷雨不見洗天來  
同李川甫鄒子家過張子言舍

白晝風雷過城波靜碧沙  
濕雲翻抱暑西日半籠花  
元禮舟堪並鄒陽賦更嘉  
同遊仲蔚宅杯酒重年華  
訪子容自荊州使回二首

使節荆門返文章楚郡傳  
綵雲神女賦斑竹帝妃篇  
吊古南遊日憂時北上年  
停盃問世事轉眼幾回遷

下馬逢今雨東堂覓舊醅入秋翻暑濕過午復雲雷  
花已經年放人今萬里迴世情吾懶道但飲莫停盃  
雨中劉汝忠過對棊觀詩談邊事作

城晚客居靜邊秋胡馬多黑雲浮日動白雨映天過  
謝傳惟棊局劉琨只嘯歌異時安見汝談笑却干戈  
中秋十三日子容樓

對酒中秋日憑闌萬里遙風高塞國鴈月近海門潮  
興逐燕歌起蒐從楚望銷無邊漢宮柳烟色畫蕭蕭  
十四夜李川甫宅

獨院淹杯酌高秋驚旅蒐風蟬急白露沙葉靜黃昏  
月上看天柱潮來望海門平生壯遊志非爾向誰論  
十五夜劉子緯宅子靜初至對月

長安今夜月復滿桂花輪笛裏三年淚尊前萬里身  
關山上雲霧樓閣下星辰况接離羣友悲歌對愴神  
過宗哲故宅

過門猶宿昔駐馬復誰留兩院殘春竹風庭折晚榴  
還家無二頃歸櫬有孤舟日暮隣人笛淒然涕淚流  
八月二十八日子容過對菊

近節逢花放開尊集異鄉乾坤共一笑風雨似重陽



誰識暮蟬意獨憐秋樹芳  
它時益爛熳邀爾醉西堂  
九月一日過劉氏昆弟對菊

謝庭看朔菊楚客醉燕邦  
瓊樹元相對金花亦自雙  
霜雲陰夕院燈火燦秋牕  
待到重陽日還來倒玉缸  
汝濟夜過同以行對菊

搖落相過地芳菲晚更親  
酒醺留媚眼燈色笑生春  
風雨新晴夜江山未老身  
百年如不醉恐負此花神  
同許補之劉子緯登定州塔

塔閣盤空上笙簫遠洞行  
懸梯出萬井飛蓋俯孤城  
燕岱風雲色滹沱鴈鷺聲  
登高並回首直北是神京

夜集錦夫同本貞限韻

萬里同鄉友飄零嘆此逢  
江山饒涕淚歲月老形容  
風散城邊角雲傳海上烽  
中原尚格鬪未可問雲松

繡水晴瀾

獨憐繡溪水却出錦屏山  
岸夾桃花浪沙明碧石灣  
泛霞開瀲灩乘月弄潺湲  
千載高人去誰來釣此間  
以行自西山還相訪

聞汝西山去題詩十由還  
獨行翠微裏應到玉泉灣  
石壁雲孤裊冬巖菊自斑  
烟霞發妙思高詠眇塵寰  
夜歸昌化寺

日落歸山剝松風處處聲幽深不易到昏黑更多驚  
壑斷尋溪入峰迴截嶺行茲遊藉朋好奇絕冠平生

平坡

晚眺平坡上蒼茫萬壑前一僧行樹杪諸客到寒天  
險駭將崩石清憐乍坼泉翠華公主塔縹緲碧山巔

圓通寺

曉問圓通寺青山拄杖尋飛梁泉石澗寒日抱霜林  
殿閣攀躋遠關河眺望深下看孤鳥翼萬里送遙心

仁壽寺

塔廟開龍象叢林會法筵散花金布地拄杖石飛泉

漂泊登高興依樓習靜緣北風吹袖起昏黑下諸天

詠天寧寺塔

七級芙蓉起千年舍利藏地形標海嶽人代閱隋唐  
鏡現三天象珠含四日光白毫空萬里處處有迷方

菊莊

吾憐陶處士瀟灑出塵埃白髮秋逾短黃花晚自開  
百年常對酒九日漫登臺却顧輪蹄者悠悠徒爾哀

大功德寺

寶地烟霞上珠林霄漢間宣皇留殿宇今日共追  
攀御榻臨丹壑行宮鎖碧山帝城看不遠時見五雲

還

玉泉

行遊金口寺坐愛玉泉名雲去隨龍女風來動石鯨  
入宮朝太液穿苑象昆明却望天河水迢迢萬古情  
望湖亭

獨上湖亭望霜空萬里明檻疑天上立槎是斗邊行  
雲霧開山殿芙蓉暗水城先朝四百寺秋日徧題名

慈恩寺

海子橋西寺高樓御苑花中流自日月平地有烟霞  
客至開金殿宸遊想翠華十年復到此朋輩各天涯

一舫齋

乾坤聊一舫高卧此齋深竹散琴書色窓開島嶼陰  
乘桴浮海意擊楫渡江心無限風波裏何人嘆陸沉

鏡光閣

峻閣岩堯上層城眺望中風鈴齊送響雲磴曲盤空  
海色搖窓碧蓬萊影日紅翠華無復到長鎖翠微宮

關門

虎衛關門迥龍沙塞曲深風雲時有氣日月晝長陰  
中使西來訊千官北望心天寒漢宮闕翠蓋憶春臨  
寄題蒼谷寺

大德集卷二十一  
五  
曲水盤山地松門路不分青天望嵩少白晝吐風雲  
過客空高興徵君自有文霜鍾翠微裏日暮渺相聞

鑑公房石鏡

石盃何年鑿瑤燈此夕然雲流自五嶽月色近諸天  
定裏金輪轉光中玉鏡懸西來不滅影常照法筵前  
張侍御仲修送予

繡服意相親彫弓把贈新獨憐投筆志未老據鞍身  
畫控鳴風鏑宵彎抱月輪倚天時一望西北有胡塵  
新鄭道中

客路臨新鄭雲沙望轉平夕烟生斷壑野水入荒城

下馬看碑誌逢人問地名千秋陵谷在懷古益多情

淇門

何處問商圻荒原尋斷碑鷄鳴深市井鴈入古城池  
斜日人空吊浮雲世自移祗餘淇上竹綠色映寒漪

銅雀臺

美人望陵處無復翠華過殿冷閑歌吹宮春罷綺羅  
落花嬌靨盡芳草怨魂多日暮漳河水東流空白波

壽鄜廷瑞太守

五馬歸來日閑身六十強春花自爛熳雲水共徜徉  
邑種菜公竹邦留召伯棠平生天下志白首付滄浪

初度

此日吾初度深盃且自揮眼看兒女大身覺弟兄稀  
未得浮滄海徒然傍紫薇齒年今不小心事已多違

秦翁輓章

不見此翁起誰尋處士家邑人傳月旦蒿里慘霜笳  
水面藍田月春殘清渭花隴雲深一墓寒月晝空斜

輓謝晚耕

五十不入城獨吟稱晚耕日南提劍志海上却金名  
故里松猶在秋田草自生江湖夢顏色曠望有餘情

輓謝中丞

閩海通南極

山產異才循良三歷郡鎮靜久登臺

神鬼愁先見蠻夷望復來誰看大星落天柱使人哀

吳中丞雙輓

近讀中丞傳無聞節婦吟死收銅柱續生有栢舟心  
滄海空潮汐青山自古今雙魂俱不泯何恨九泉深

海嶽陳翁輓章

白雲送秋老一墓海門邊花憶啼鶯日風悲種樹年  
人間餘翰墨天上有神仙從此遼東鶴千年更一旋

百戰

百戰將軍死中原將士哀山河猶汗馬霄漢已雲臺

敢料安危勢須還節制才南征聞日遠消息幾時來  
觀兵二首

將帥俱分閫 朝廷再剖符選徒皆虎士戰馬盡龍  
駒直指黃河外長驅碧海隅感恩須此輩萬一為捐  
軀

二

組練回天地戈鋌白日搖王師一奮怒寇賊可潛消  
使過傳金節軍行奏玉簫人言漢家將今是霍嫫姚  
諸將

萬方皆寇盜諸將半公侯未息蒼生困猶煩王食憂

珥貂前日賜汗馬幾時收莫倚兵車力安危在運籌

防寇

萬國猶防寇三年未罷師天清聞鼓角野曠見旌旗  
岸雪晴含照山雲晚趁姿孤臣北上日想望太平時

盜起

盜起從畿甸徒勞將帥心徵兵搖白羽募士散黃金  
天地河嵩隔風塵海岱陰萬方吹畫角此曲淚沾襟

花當

聞道花當種綠邊部落遙百年為漢衛每歲款天朝  
犯順若無敵背恩誰爾驕側想 文皇日龍驤親渡

遼

內直遇雪

裊裊城雲影蕭蕭急霰催遠從仙閣度輕繞鳳池迴  
弄日搖彤管含風引玉杯春還今歲早先報漢宮梅  
入朝遇雨

躍馬天街齊趨朝冷色催好風先北起微雨自東來  
柳拂重城鎖花籠複道迴萬方憂旱日沾灑望蓬萊  
將雪有懷

長安十萬戶騎馬欲何之已動尋梅興采芎詩  
雪心知霰集雲意怯風吹今夜西堂燭蕭然有所思

冬月

冬月少光輝霜天影漸微鼓鼙仍雪塞燈火自風靡  
水凍蛟潛泣沙寒鴈不飛何時漢家將雙照羽旗歸

秋雨

斷續城頭雨空齋綠蘚封孤燈聞過鴈四壁起鳴蛩  
細草傷心碧幽花滿目濃美人居綺陌幾日惆悵不  
相逢

十七夜月思

秋夜已如此美人安在茲含顰向玉兔揚采憶蛾眉  
嫋嫋芳香歇盈盈白露滋河關悵伊阻誰復訊佳期

何大復先生集卷之二十二

五言律詩八十一首

雨雪曲

蒲海雲成陣天山雪作花  
長城烽火入虜騎動鳴笳  
霧深迷漢月風起暗胡沙  
一夜關河冷征人盡念家

星變

星變干常紀花開與令違  
九重方避殿四海望垂  
衣賦歛何時緩流亡幾處歸  
廟堂圖至理早晚蒼天  
威

冬月



冬月今宵滿他鄉此夜情城高初影堞樓靜故當楹  
霧濯寒輝苦風吹夕暈生捲簾愁不寐庭樹宿鴉驚

月食

月蝕中秋夜中天萬國看衣冠連大內鍾鼓動長安  
光沒天河曉陰沉渤海寒 聖心應念此長望五雲  
端

九月十五夜月

萬里高秋月青天此夜看乍流關塞影遙出海雲端  
浙浙開風幔輝輝傍菊欄清笳奏城闕為報漢宮寒

中秋無月

月賞今年罷高樓獨客愁關山中夜笛江漢故鄉舟  
暗雨捎簷入秋螢度檻流應知雲霧上天柱有人遊

六月望月食

未月黃衢厄妖遮赤道行魄殘疑近晦食甚始生明  
奏鼓風颺慘登壇雷雨清撓槍猶未掃天意豈休兵

元日

元日王正月傳呼晚殿班千官齊鵠立萬國候龍顏  
辨色旌旗入衝星劔珮還 聖躬無乃倦幾欲問當

關

五更

五更霜雪霽忽夢紫宸班  
天上傳鐘鼓風前想珮環  
雞鳴無復詠馬動亦虛還  
憶在先朝日朝朝見  
聖顏

三月三日

病眼看天地風沙當晝吹  
賞心孤酒伴行樂過花時  
水曲蘭芳靜城陰柳絮遲  
東郊有車馬春色報人知

秋夜

暝砌疑寒色高樓閉綺櫳  
露蟲吟蟋蟀風葉下梧桐  
此夜關山月何人悵望中  
冷然感秋思况復聽征鴻

元夕

燈火萬家歡高樓上漏殘  
舞留華下緩歌長綠雲繁  
雪郭春初霽烟城夜不寒  
畫橋垂柳外遊女珮珊珊

十月一日二首

今日孟冬朔輕烟澹曉暎  
北風飄一鴈寒氣入千門  
消息斷行客關河迷故園  
浮生元不定俯仰任乾坤

二

嚴霜淒卉木茲歲忽將周  
寂寂龍蛇蟄寥寥江海流  
暮燈喧巷哭風角起邊愁  
不盡中原望難尋萬里樓

歲晏

歲晏看人事蒼茫繫所思  
浮雲當日暮積雪見春遲

報國無術寧親未有期獨憐張內侍吟絕四愁詩

中秋

風塵悲海內滿月對長安聞道王侯第中宵宴未闌  
過雲催玉管生水弄金盤獨念南征將關山此夜寒

三月三日

三月正三日長安春可哀鴈從南國至花向北火開  
戎馬中原地鄉關萬里臺嗟蛇嘆物色容易歲年催

清明日病懷

旅舍清明日長安新火烟桃花轉愁思竹葉興蕭然  
客病閑官馬囊空滯俸錢故鄉聞稍定南望好林泉

謝崔太史惠菊

遺我高庭菊懷君秋樹林香添竹葉盞色助草堂吟  
翠蓋翻風檻霜天倚玉簪晚芳如不歇可比歲寒心

觀荷

入院高荷密留尊齒昔逢絳房扶水萼翠蓋倚風枝  
檻坐明星夕窓過驟雨時流螢點點度故傍綠陰池

寺中吾子館海石榴

西林雲晝靜覆院海榴花坐映東窓下疑窺隣女家  
枝枝搖綠水片片落丹霞錯比珊瑚樹光輝逼一作

日華

汝慶宅紅菊二首

紅菊開時暮亭亭冠物華亦知顏色好不是艷陽花  
羅綺嬌秋日樓臺媚晚霞清香如不改常傍美人家

秋花何太艷綠盞慰飄零笑比西施醉愁憐楚客醒  
雲高開爛熳烟細裊娉婷好為多沽酒頻來倒玉瓶

沈道士館牡丹

仙亭牡丹樹不數玉山桃忽漫相逢處開花爛熳高  
彩雲停度曲逢日動揮毫明歲天壇踏春風憶錦袍

雨中紅芍藥

百花堪獨立一雨更風流日暮行雲女仙裳覆楚丘  
明添丹臉淚暗抱錦心愁晴晝猶浪賞何人駐紫騮

長安柳

三月長安柳春風吹暮天花飛御溝水葉傍漢宮烟  
繞岸猶堪折臨流更可憐故園無限樹零落戰場邊

芍藥

城中芍藥徧虛上把殘枝上苑相看日春風雨較遲  
艷歌翻錦瑟酣醉倒金卮南國今開羅園亭數夢思

觀竹

相國西垣第新看種竹成葉香鳴鳳宿根古蟄龍生

雨洗琅玕色風傳箏籟聲山林輕肉食心迹喜雙清  
魯山院竹

泰公堂下竹覆地長新篁雨颭春墻碧風含石室涼  
經行留下榻晏坐對焚香遺響流笙鳳時時落上方

聞鴈

見汝今南下憐子一望家亂聲求侶急高影背人斜  
月靜林無葉雲寒菊有花萬行關塞淚秋日墮胡笳

鸚鵡

不恨金籠閉其如鐵鎖牢側身燕雪苦垂翅隴雲高  
豈為能言語番令如羽毛角鷹何猛氣翻掣錦鞵絛

春鴈

花初背楚澤雪罷度桑乾漸起隨春色高飛犯朔寒  
書停江國望陣倚塞門看憶爾常南北無嗟行路難

鴈

嚙嚙胡笳怨飄飄南鴈翔長風度關塞九月下瀟湘  
積水浮連影遙空起斷行故園秋望盡聞爾淚沾裳

聞鴈

鳴鴈南方去人今北地聞水寒沉塞角沙暮起秋雲  
獨叫如求侶相呼恐失羣高樓潛望爾鄉思轉紛紛

鴈

碧山誰放汝華館故相羈野性看人駭閑身顧影疑  
草香春過處花暖晝眠時無限雲林好樊籠祇自悲  
蘇子遊赤壁圖

垂老黃州客高秋赤壁船三分留古跡兩賦到今傳  
落日寒江動青天斷岸懸畫圖誰省識千載尚風烟

彼美東隣子

彼美東隣子花間白日醺纖腰人不見妙曲轉愁聞  
舞罷空明月歌餘尚彩雲章臺楊柳樹花暮落紛紛  
雪夜九梅翁園同蒼谷宴集二首

邾城風雪夜騎馬叩誰門乘興寧迴棹寃愁數倒尊

邾堂開洞壑楓岸疊沙村朝市山林意非翁未易論

二

冬夜南園集携遊興未窮登臺望積雪下嶺逐迴風  
駿愛林中馬冥思海上鴻不因蒼谷子誰識九梅翁  
到鄴簡王敬夫以下秦集

杜曲花無數城南柳更重去天惟尺五隔歲一相逢  
雨過春陂水雲開紫閣峯好陪王學士杯酒日從容  
同敬夫遊至華陽谷聞歌妙曲

名邑今重過終南第一遊山中白雪倡天上綵雲流  
柳散秦川色花含杜曲愁同時霄漢侶十載卧林丘

過康子德涵彭薇別業

不求金馬召翻愛碧山樓柳色閉門閉桃花曲徑迷  
酒船時問字翠壁有留題只此林泉好無煩到許西  
谷張道夫都闡病懷

不到將軍第秋清病起遲誰知平子後復有四愁詩  
月幌臨書帖風庭掩戟枝東橋好山水何日赴幽期  
九日同陳侍御鳳谷登宴

栢臺驄馬使蘭谷鳳仙家暫駐三秦節來看九日花  
風霜高錦樹雲日麗清沙去去層霄上四瞻北斗斜  
送閒雲子還河內

爾西訪崆峒東隨河上公神仙自有友不與世人同  
王屋留雞犬天壇躡斗虹白雲從此駕去去入無窮

卧病簡汝濟士奇時濟二首

卧病常遲起焚香獨燕居聊因謝簿領暫得弄琴書  
嶽色盈虛牖泉流遶暗渠雖然官府內不異在林廬

二

習隱開三徑耽幽構一齋吏人稀到戶烏雀自馴堦  
藥補身差健詩成悶強排同聲二三子不見好音來

一作懷

過馬谿田村居

宛宛清河曲團團翠竹村卧龍元勝地容駟已高門  
野曠嵯峨出天寒雲霧屯何時還過訪無限欲相論

冬夜過仲木

漢殿詞臣第秦川處士家過逢遙慰藉文翰轉光華  
夜興山陰雪春情渭北花江湖望霄漢相對一長嗟

寄彭幸菴中丞

山海藏身遠朝廷屬望頻駿功收戰伐龍卧偃經  
綸星宿黃河氣風雲華嶽神生才无有待終起慰斯

人

贈張時濟陳伯行胡承之周少安三月三日出

城遊宴

芳筵開上日才子出京華暫別含香署俱停訪石槎  
秦川平對酒漢苑曲穿花應共題春草相過謝客家

是日蓋時濟邀諸君

送張行人賚大行皇帝遺詔使秦蜀

我皇忽晏駕君行辭直廬九霄持使節萬里捧哀書  
湖望雙龍昂橋回駟馬車錦城花滿樹爭識漢相如

清明日病卧聞三司諸公出城

伏枕花辰過閉門樽酒空賓朋臨水上供帳出城中  
柳色龍池雨鶯歌杏苑風秦川多勝事遊賞未能同



秦府進曆

寶曆頒天闕金樽宴錦軒萬年周正朔七葉漢宗藩  
向日奠堦曉含風蕙砌暄同懽承睿款歌舞頌乾元

拜將壇

漢主西封日淮陰拜將時壇場如往日朝代幾遷移  
王氣風雲歇雄圖日月垂江山弔故國誰復見旌旗

秦嶺謁韓祠

捫蘿登峻嶺級石上荒祠雪阻南遷路雲停北望時  
文衰真有作道喪已前知千載經行地高山空爾思

登五丈原謁武侯廟

風日高原暮松杉古廟陰三分扶漢業萬里出師心  
星落營空在雲橫陣已沉千秋一瞻眺梁甫為誰吟

普緣寺有馬融讀書洞

春山尋古寺昏黑尚攀緣仄徑千盤轉巉崖萬仞懸  
虎常啼白晝猿忽墮青天欲訪名賢洞泠泠隔澗泉  
書院課士雨至有作

雨色閒堂靜橫經坐晝深笙歌非絳帳絃誦有青衿  
竹勁捎簷碧松寒覆院陰萬人憂旱日洗耳聽秋霖  
登樓鳳縣作

近訊中原使無登萬里樓朝廷仍北極行在且南州

峽斷風雲隔江通日月流如聞乘八駿早晚向崑丘  
東河三月晦日

雨宿東河夜送春山館寒遠沙霾霧樹危石上風湍  
慣涉波濤險偏經道踞難平生四方志回首欲求安

青峯閣曉霽

初日東峯上微微霽色分丹崖含宿雨青嶂拂歸雲  
候騎林端發鳴笳樹裏聞前山更可愛晴望碧氛氲

草店雨行

山館夏陰澹雨行寒色淒奔湍迴白石折坂下青泥  
棧道常通北江流却向西千峰問來路烟霧使人迷

馬道驟雷雨復霽

萬壑驚雷起千峰鳴雨過稍看風瀨減更覺夏雲多  
虹飲垂青澗猿行掛碧蘿山中無吏事長嘯答樵歌

弘道書院

梁棟起層雲松筠散夕曛九峻瞻泰岱清渭接河汾  
冠蓋時時集絃歌夜夜聞登堂持節印衰薄愧斯文

咸陽原

千秋陵墓地駐馬惜茲行晚日登原殿晴天見渭城  
望春時極目訪古獨含情柰有咸陽草風吹歲歲生

草堂寺

昔讀高僧傳，今看勝地形。  
院寒留檜柏，殿古落丹青。  
寶塔參遺影，荒臺問譯經。  
說經臺

西海何年去，南山萬古存。  
風雲留福地，星斗上天門。  
有欲誰觀妙，無為自覺尊。  
普緣塔

普緣塔

石蓋凌空起，丹梯出翠微。  
雲從珠頂覆，燈轉鏡中輝。  
鴈沼波濤湧，龍宮日月圍。  
何能攀絕頂，一覽漢邦畿。

磻溪

丈人昔未遇，垂釣此溪中。  
不感風雲會，誰知八十翁。

晚楓漁浦暗，春草獵原空。  
獨令千載下，懷古意無窮。

長春宮

夜宿仙人館，晨聞鳳吹停。  
玉牕開曉月，丹井汲春星。  
爻秘長生訣，空留不死庭。  
益門

益門

益門通漢沔，棧閣上雲霄。  
蜀道從茲始，秦川望已遙。  
生風隣虎穴，迴日過龍標。  
新開嶺

新開嶺

塹山通大谷，槎嶺掛天梯。  
倚一作立飛雲上，回看落日低。  
異花千種色，怪鳥百般啼。  
晚就松林宿，烟昏度

碧溪一作寒烟  
下碧溪

武關

連峰入冥雨絕壁閃餘霞  
水認秦人洞林疑謝客家  
石門踐苔蘚源口覓桃花  
他日求棲息無言此路賒

武關

北轉趨劉垵西盤出武關  
微茫一線路迴合萬重山  
天地幾龍戰風雲惟鳥還  
關門鎖溪水日夜送潺湲

昭烈廟

漂泊依劉計間關入蜀身  
中原無社稷亂世有君臣  
踞元通楚岷江不向秦空山  
一祠宇寂寞翠華春

四十九

鹿苑寺即摩詰宅

舊宅施為寺青山屬野僧  
高人不可見勝迹已無憑  
色藉荒庭草陰垂古殿藤  
千崖一微逕異代幾攀登

過華清宮

冬一作偶駐華清殿千秋憶翠華  
青山無帝宅荒草半人家  
雪下湯泉樹春回繡嶺花  
長安望不遠誰見五陵霞

望終南

近覽南山霽遙迎西日曛  
黛橫千里色花抱一作五臺雲  
城闕行相映川原望轉分  
丹梯懸石洞未訪赤

吳詩三百四十七

霞文

首山

王君首山下新起讀書樓雲霧懸蘿入湍波湧竹流  
具茨黃帝宅嵩少羽人丘想待功成去方為此地留

兩河口

東下商南路西辭蜀北門青山兩河口古戍百家村  
曲棧盤林杪危湍噴石根經過回白首蹤跡半乾坤

何大復先生集卷之二十二

何大復先生集卷之二十三

五言排律二十六首

上李石樓方伯 以下家集

三晉多人傑吾師出固然素汾經太岳紫塞入幽燕  
世業端居里名邦倚舜田由來天運復誰謂地靈偏  
郭相慚先達王通俟後賢明經超第一射策對三千  
感會逢昌紀登庸起少年劍鋒寒照雪辭藻麗生烟  
博物張華讓多才子建憐八叉迎客賦隻字使人傳  
豈獨文章貴還應器識全雄談飛玉露浩氣豁金天  
亮節唐元振英風魯仲連青雲仍自致黃鵠任孤騫

大德集卷二十三  
審筆星辰上持書日月前觸邪稱獬豸特立憚鷹鷂  
東觀臨晨入西臺薄暮旋朝回焚疏草吏散閱陳編  
百采班行整羣公禮數虔一年巡洛表兩命下秦川  
斧鉞威關隴舟船達澗瀍石林風淅瀝霜仗月嬋娟  
邊徼胡宵遁茅茨大夜眠激揚弘憲度旌別布威權  
制作人文渙經行草木鮮闡幽輝往哲訪古編遺阡  
汲黯還辭漢張騫又使邊臺端堪秉節湖上且移旃  
城接三江樹波通七澤蓮蠻夷恩已洽州郡役多蠲  
糾察元無隱焚囂肯自便駐車仁雨渥登座法星懸  
遠臬馳譽久當途薦疏聯碧梧看鳳跄喬木待鸞遷

分陝推公與封侯得傳玄開藩臨米苑張幕傍河壩  
位重心逾下名高守益堅薇花當省署棠萼滿郊廛  
聲價隆方鎮光芒動斗躔明堂求畫棟清廟想朱絃  
寇準真時望王公勸早宣麒麟功不朽金石頌應鐫  
愚本蓬蒿質那堪侍几筵垂髫蒙引拔撫志荷陶甄  
附驥懷深願登龍感夙緣未除原憲病空負樂生愆  
舊業心常在脩途步轉遭鸞鳴猶待律魚得敢忘筌  
草野瞻飛蓋雲達望著鞭臨風歌此曲慷慨不成篇

寄徐博士二十二韻

有美雲間士才名洛下傳逢時不得意謫宦轉悠然

殊渥優文學清階謝糾纏班行亦霄漢官侶是神仙  
樓閣星辰麗宮墻日月連院桃紅爛日闕檜碧參天  
賈誼為王傅陽城淑後賢諸生攻誦法六館藉陶甄  
玉序金鏞列虛廊石鼓懸雅音淒古調竒字索遺鐫  
劉向憂經術楊雄困草玄羅傷廷獄宅座嘆廣文氈  
魯壁藏書日齊門鼓瑟下青衿時涕淚學士盡奔遷  
鸚鵡愁金絡麒麟耻玉鞭客心千里鴈歸興五湖船  
上國同傾蓋長宵更接筵彩雲停翠管白雪繞朱絃  
悵別燕臺下淒涼楚水邊海鷗終浩蕩天馬自騰騫  
朋舊稀相見江湖益可憐因風問消息尺素幾時旋

寄邊太常

不薄淮陽守翻辭大省寮聯翩追近地奉引憶先朝  
碧落仙人館銀河織女橋漢儀瞻鹵簿虞樂典簫韶  
日月旂常動星辰劍佩搖聳身殊道路回首隔雲霄  
河內猶宜借山陰豈見招乾坤五馬貴江海一麾遙  
雅識懷金奏同遊嘆玉鑣歲年雙轂轉岐路一蓬飄  
鸞翮終難鑿鸞遷本在喬九苞應不遠覽德是何朝

復菴王公錦

斯人中土彥未老即重泉薦鸚推前達乘驄憶少年  
聲名起霄漢詞翰落雲烟志在身先退才高道亦全

大復集卷二十三  
三  
劍橫常自許，寶棄復誰憐。世業襄城舊，孤墳汝路偏。  
脩文應地下，遺像儼生前。未得瞻風槩，空令涕淚懸。

愚菴王公瓌

大夫元曠達襟抱，絕塵氛香署星辰。列清班鷓鷯群，  
兩都看宦達百家。重廉勤要地，能知止危途。耻策勲，  
早投南郭隱，不待北山文。身向歸來，徒名從死後。聞  
一官無厚業，諸子有餘芬。鳴瑟哀梁木，遺書落案芸。  
風花虛館榭，烟草自丘墳。野路東流水，空山歲暮雲。  
九原長不起，回首一懷君。

雷

十月鳴雷動中宵，萬壑哀初聞。蟠地出，忽覺遶庭迴。  
夜水蛟龍鬪，寒山風雨來。江濤何處拆天柱，此時摧  
詎識乾坤意，深愁號令乖。攬衣還不寐，坐望積陰開。

雨後溪園即事

偃息春朝晏，輕陰散野園。山雲行翠壁，溪雨度河源。  
鷺浴晴相倚，鳧飛暖自喧。踈楊映遠岸，細草入平原。  
開徑徒懷侶，臨流且避諠。豹終隨霧隱，龍豈怨泥蟠。  
鴻鵠皆千里，雞豚自一村。幽棲何限意，難與世人論。

中元節有感

去歲中元節，朝陵百職同。嚴趨神路左，遙拜孝園東。



龍虎瞻王氣乾坤仰帝功未迴衡嶽駕空墮鼎湖弓  
啓光龜圖順編年鳳曆終玉衣陳畫幄寶瑟闕玄宮  
北極猶前日南薰亦舊風病居逢此日長望五雲中

九日

盜賊無休日憑高淚滿纓岷峨日悵愴江漢失澄清  
故國遺軍壁孤城傍虜營兵戈生朔氣鼙鼓入秋聲  
吹帽他時興登臺此日情賓朋共一笑俯仰異平生  
黃菊淮川晚丹楓楚岸晴蹉跎粟里醉憔悴澤中行  
近郭青山抱迴堤綠水縈長陰接遠甸短日背高城  
墟里孤砧發關河一鴈鳴臨觴憂戰伐對食想昇平

元帥誰摧敵尚書尚用兵幽人獨北望疲卒舉西征  
秋圃芳菲雜閉門烏雀盈垂蘿飄几席落葉裊簷楹  
夕竹捎烟勁寒花泫露明光陰玄鳥變湖海白鷗輕  
放逐寧違性棲遲且避名蒼生大臣在莫自涕縱橫

悼馬詩

并序

予家買得一馬齒小而良丁卯歲季夏十五夜予  
忽夢一龍子立階下跼蹐而死夢警僅在戶外呼  
曰廐馬死廐馬死予怪且惜之作悼馬詩十韻  
乘爾方踰歲何期病忽危四蹄猶未鑿雙淚泫長垂  
渥水千年降房星一夜隳早逢田子嘆終共塞翁悲

顧影辭金絡遺骸戀敝帷詎能酬飼秣那復效驅馳  
首蒼殘空櫪莓苔滿故池風塵思駿力烟海失龍姿  
惆悵玄黃句淒涼赭白詞平生精志在不愧主人知

郊觀二十二韻

以下京集

今代園丘地天開壯麗區神祇二后配禮樂百王殊  
制作由皇祖儀章藉老儒萬靈欽受紀七聖曾  
承圖牋望無虞典登封畧漢模魏基錯采繪法象備  
堪輿丹戶乾坤闢雕墻海嶽扶瑤壇上星斗琳觀俯  
虛無輔弼朝玄座勾陳衛紫樞風含浴殿暖雲島露  
盤狐好時瞻春祀嵩高聽夜呼公侯守禁禦虎旅發

金吾玉輦臨犧宰珍饈走膳夫廟縣鏞鼓列庭舞羽  
千趨俎豆聯周簋圭璋飾夏瑚祠官足錦繡道士住  
蓬壺澤草三花綻宮霞五色敷時時聆磬管鬱鬱鎖  
松梧日月藏金櫃龜龍祕赤符祈天洪洛誥渡海斥  
秦誣杜甫唐三禮班生漢兩都侍臣從此賦千載頌  
文謨

壽許司馬

開代生豪傑乘時見哲人雄姿龍馬異偉器廟廊珍  
浩蕩天開運崔嵬嶽降神扶持元有自制作固無倫  
磊落先朝事崢嶸報主身九霄隨日月萬里出

風塵柱下魯簪筆臺端早曳紳觸邪持豸角糾繆逆  
龍鱗道直官頻謫時危志不伸流言鑠金石雅操厲  
松筠行跡知桓典專城借寇恂清譽高士論優詔聞  
皇仁紫禁彈冠入黃沙捧節巡謹謨仍寡合正氣  
凜難馴厚寵臨危辱幽期邁隱淪班行看解綬河上  
羨垂緡謝卧東山裏夷歸北海濱蒼生懸望切青瑣  
薦書頻改革逢多難倉皇憶舊臣 帝心虛簡在神  
武藉經綸指顧三邊靜吹噓四表春 朝廷推汲黯  
帷幄用陳遵圖識魚蛇變營觀虎豹旣赤墀分雨露  
盡省接星辰下殿常宣問臨軒數見親御香携袖滿

瑞錦賜袍新不屈朱門貴能憐白屋貧散衙時待士  
開閣晚留賓片善無攸伏微言得具陳重闈俱鑿鑿  
諸子益振振竇氏燕山桂莊生漆園椿趨庭羅彩服  
列鼎席文茵夢燕佳辰協乘牛紫氣真庶司欽軌範  
斯世待陶甄願保喬松歲長登要路津頌聲垂琬琰  
勲業上麒麟未進瞻休采愚衷實怵忻魏公中土彥  
誰謂德無鄰

壽泉山先生

德業台衡望精神光嶽靈漢儲懷羽翼周士服儀刑  
綬寫登三省臯比擁六經飛章白獸闥解組鳳凰亭

慷慨陽城餞悽惶楚澤醒丹心對日月白首卧滄溟  
積慶璿源濬垂芳奕葉馨彩衣萊子宴玉樹謝家庭  
海嶠神仙窟烟霄鳧鶴翎棲身葺薜荔返老斲松苓  
花映衣裳古芝疑眉髮青三山開壽域萬里動文星  
雨露知桃李春秋報莢莫 聖朝耆俊禮早晚貢雲  
篇

簡粹夫

二十知學道于今猶未真白髮空愁我金丹不遇人  
側身向天地舉足墮風塵乘雲空有興涉海浩無津  
聞君能鍊骨妙論頗通神倘惠長生術高揖謝親賓

送梁鴻臚之什邡次孟望之韻

王宮葉縣宰仙令漢庭聞寵餞傾朝俊清光憶近君  
鷁舟三峽去鳧舄九霄分錦水流營月巴山入陣雲  
朝廷再遣將郡邑半從軍雍齒封侯地期君早樹勲  
寄贈王子衡御史時按關中

獨坐清關內臺中覺汝賢函嶠天下險周召國風先  
按節人文朗登臺使命宣豺狼避驄馬神鬼泣龍泉  
文彩驚流輩微庸憶往年衣冠隨謁帝館閣望登仙  
省接星辰近池臨雨露偏畏途逢改革新法忤權奸  
放逐江湖去飄零歲月遷地卑棲鐵羽天近起聯翩

殘寇猶衝突蒼生極倒懸專征空授鉞募戰豈論錢  
漂血江河赤僵尸楚蜀連俊才兼武畧要地有威權  
馬上排金戟軍前贈王鞭笑談安石計激切賈山篇  
漢苑南山下秦城北斗邊相思一回首萬里各風烟

贈良伯

帝座神仙侶天河烏鵲橋常時異棲息今日共雲霄  
念子飛騰入相看衢路遙人猶惜駉褭吾已嘆鷓鴣  
苑旭高雲閣宮花並玉鑣明光羨起草努力在清朝

贈劉生

劉生何激昂下筆已成章誰敢輕年少吾尤重老

王揚操翰墨游夏早升堂汗血真龍種竒毛本鳳凰  
炎天留玉樹花夕映冠裳霄路雲鴻羽他時看爾翔

送鄭伯生送親還夷陵

送喜潘輿動承懽解玉簪私情烏鳥疏恩詔鳳凰林  
晝錦供菜服秋懷罷越吟路難回馭志江穩放舟心  
雨露殘冬景風塵靜夕陰荆門巴國盡巫峽楚宮深  
碧樹猶春色黃鸝更好音莫因鄉土樂長往故山岑

聞河南捷呈閣內諸公

近得河南定旋收東海疆元兇親受縛餘孽遠潛藏  
始失徐關險終連郢塞長狐狸窺社稷螻蟻竊侯王

清洛千營駐黃河一葦航詎能逃汝漢那敢傍嵩印  
勇畧傳諸將兵威借朔方中丞無節制上宰極扶匡  
霽色瞻宮殿陰氛散渺茫凱音連報捷獻壽屢稱觴  
天子開麟閣羣公奉柏梁中興當此日漢武是  
今皇愴徃衣冠禍哀茲盜賊猖缺戕悲相國開網見  
殷湯格闕中原血誅求海內瘡猶須哀痛詔可少治  
安章斟酌調元氣扶持立紀綱薦新行太廟覽政坐  
明堂不獨殲豺虎還應感鳳凰蒼生倚若相拭目看  
時康

子衡在獄感懷二十韻

朋儔日乖寔念汝涕如潰賈誼生非晚鄒陽志不羣  
書從梁獄上哭向漢庭聞天地虞羅密江湖釣餌芬  
路豺那可問屋鼠竟難熏已懼蒼蠅點真成貝錦文  
神龍在污淖鷲鳥失青雲日月益還覆薰蕕器不分  
斗間誰辨劍野外枉懷芹談虎嗟何及亡猿禍已云  
高才元脫畧衆口但紛紜木直防先伐蘭芳忌自焚  
晝臺幽白日冬井下霜氛曉榻明星晷陰墻白草曛  
連懸虛繾綣尺牘阻慙懃石父遭齊相鍾儀滯楚軍  
受書賢不死演易聖猶勤縲紲終非罪文章固有勲  
燕臣霜霰烈庶女震雷殷佇見天王聖金雞早赦

君

寄題丹陽孫氏七峯山房

闡爾山房勝青天秀七峯芙蓉疊日月雲霧裊杉松  
塔倚巒巒積窓通洞壑重丹霞互明滅瑤草自春冬  
靜得沉冥趣幽探仙聖蹤源潭暗雷雨白晝有蟠龍

蓉溪書屋

書屋蓉溪曲雲林蜀嶺斜一經韋相業萬卷鄴侯家  
檻護連枝秀池看並蒂葩謝庭森玉樹漢省接金華  
山月岷峨雪江天灑瀨霞花潭通白石錦水出丹沙  
星野光芒聚鴻霄羽翼遐地靈與文物今古擅三巴

方朔園

調笑東方朔沉酣金馬門竊桃王母見懷肉漢皇恩  
月下雙鸞返雲間八駿奔玉盤春不獻丹校代長存  
事往丹青錯圖開錦繡屯素湍搖弱水玄圃折崑崙  
種樹非潘縣迷花似楚村千年一結實萬古自蟠根  
海日紅猶爛天風裊更繁神仙皆羽翼洲島異乾坤  
無路乘黃鶴何由踏赤鯤市朝棲大隱那識歲星魂

友竹

買園惟種竹身與竹為儔一逕白雲裏千竿清吹幽  
江亭朝對兩水榭早迎秋翠袖天寒倚朱絃日暮愁

風因故人至月為此君留逸駕今誰並前身是子猷  
人多嫌寂寞吾獨慕清修苦節長如此虛心不外求  
琴樽忘老病几席共綢繆歲晚根逾固霜繁花益稠  
山空鷓鴣怨海濶鳳凰憂高志寧須待深棲且自謀  
何因孤興發吹笛上君樓

渡涇渭秦集

北回亂涇渭東眺極澄瀛落日兩盪滴遙天雙帶縈  
波流互明滅岸折屢崩驚一作洲渚各縱橫隔樹一作歲望迴  
合分濤揚濁清堰渠饒上壤形勢迥西京漕挽通秦  
甸津梁跨漢城涇沉九州會雄壯八川名空挹入河

志復含浮海情風沙滿世路雲浪渺江程鵲去星源  
遠鯨翻霧島輕片帆儻可借萬里自茲行



何大復先生集卷之二十四

七言律詩六十四首

舟次漢陽 以下使集

使客舟從漢口來  
武昌城對漢陽開  
千年洲在空流  
水百尺樓高鎖舊臺  
太白未輕崔顥句  
老瞞元妬禰  
生才山川不盡豪華盡  
落日烟江思轉哀

武昌聞邊報

傳聞虜騎近長安  
北伐朝廷已遣官  
路繞居庸烽火暗  
城高山海戍樓寒  
一時邊將當關少  
六月王師出塞難  
先帝恩深能養士  
請纓誰為繫樓蘭

寄君山

塵踪西過巴陵地尚欠君山寺裏詩十里無緣携客  
到六年不見使人思空巖竹映湘妃廟舊井潮深柳  
毅祠湖上老仙誰得遇夜寒橫笛向江吹

華容弔楚宮

別館離宮紛綺羅細腰爭待楚王過章華日晚春遊  
盡雲夢天寒夜獵多廢殿有基人不到荒臺無主鳥  
空歌西江烟月長如舊只有繁華逐逝波

秦人洞二首

桃川道士來相送指點仙蹤玉觀西雲鎖洞門何處

開花開溪路幾人迷石橋自發新秋草丹竈長封舊  
日泥落日山中不勝思松陰竹色冷淒淒

二

聞說秦人此避秦碧桃零落舊時春家移洞裏難知  
姓水到人間易問津山色溪聲自今古石床礧戶空  
埃塵洞前即是南征路來往年華容鬢新

月潭寺二首

玲瓏金刹白雲邊踏閣攀林一徑穿龍出洞門常作  
兩鶴巢松樹不知年僧來殿上鳴鍾飯客到山中借  
榻眠怪底夜來難得寐秋風窓下遶流泉

長安驛

暮雨蕭蕭雲黯黯數家山下起炊烟窓聞早鴈秋多  
思門對寒流夜不眠遠使正持三楚節舊遊曾扣九  
江船驛程南去無窮路來往風塵閱歲年

雲溪驛

雲溪驛裏經過處六七年間兩度行風土不殊初到  
日雨牆難認舊題名異方見月思鄉縣遠客逢秋念  
友生明日巴陵江上酒弟兄相對不勝情

岳陽

楚水滇池萬里遊使車重喜過巴丘千家樹色浮山

郭七月濤聲入郡樓寺裏池亭多舊主城中冠蓋半  
同遊明朝又下章華踏江月湖烟縮別愁

岳陽城中聞笛

何處笛聲三四弄坐聽疑隔楚江濱落梅折柳怨清  
夜激羽流商哀白雲月上山樓人獨倚風高秋院客  
先聞洞庭空澗瀟湘冷縹緲餘音送鴈羣

七夕

夜久高城風露收微雲斜漢兩悠悠閨中擣素思關  
塞樓上穿針待女牛屏燭夜深秋似水池花香淡月  
如鈎桂宮高處寒多少誰念嫦娥此夜愁

二  
綠蘿陰下到蒲團茗葉松花進晚食近水雲霞晴亦  
雨傍巖樓閣晝常寒旅懷寥落逢秋半僧語淹留坐  
夜闌惆悵塵蹤又南去朝來鍾磬隔烟巒

出新添城

出城凝望一沾巾行到窮邊見洞民青草時多逢瘴  
死白茅屋為住山貧秋來萬里倦為客日落千峯愁  
殺人聞道徵兵需北戰朔方應已困胡塵

憶中舍諸寅

憶昨共陪天北極幾回朝賀識 龍顏簾開仙掖宮

雲近地隔金河苑日閉青瑣夜歸池上珮朱衣曉入  
殿中班只今遠使違趨奉清夢常依霄漢間

憶諸同遊

冠珮長安多貴游別來時復見新秋花邊騎馬春遊  
寺月下橫簫夜上樓鴻鴈不傳長道字江山應繫遠  
人憂遙知賓館常懸榻經歲誰能為我留

安莊道中

處處人家空薜蘿幾年凋弊擾干戈山過白水峯巒  
峻踏入盤江瘴厲多嶺徼土風連百粵郊原人語雜  
諸羅側身西望看銅柱此地曾經馬伏波

漢將祠

嵯峨高嶺入雲平，嶺上人傳漢將名。  
殊域歲時供祭祀，千秋祠廟著神明。  
古牆不辨丹青色，深夜猶聞劍戟聲。  
下馬獨來詢舊事，殘碑無字紀南征。

新興

蕭條窮巷掩荆扉，立馬荒原見鳥飛。  
城為燒殘鄆市少，地從戰後草萊稀。  
燐生陰雨黃昏見，鬼哭秋山白日微。  
却怪當年出師者，豈無寸策達戎機。

晉安

日下孤城生夕烟，相逢只說敗師年。  
空門晝閉青

上戍角寒吹白漠，前寇至不知重嶺隘。  
兵來能得幾家全，居人尚想黔中將。  
統領三軍獨晏然。

九日黔國後園二首

何處風烟消客愁，將軍臺榭枕山丘。  
一年又過重陽日，兩鬢空愁萬里秋。  
水國陰多寒已至，炎方霜後瘴初收。  
憑高欲送登臨眼，更上池邊百尺樓。

二

天空遠水明秋岸，梧葉蕭森楓樹殘。  
黃菊數從行處見，紫萸獨向醉中看。  
浮雲樓觀滇城暮，落日山川楚道寒。  
忽憶登高去年客，慈恩湖閣共憑闌。

白帝城

峽口風悲猿夜號，孤舟燈火宿烟皋。  
草深廢井人家少，水落寒山雉堞高。  
自古金湯難恃險，當時版築豈知勞。  
永安亦在荒城裏，玉殿淒涼空野蒿。

歸州

暮雲天際見高城，行盡千峯峽漸平。  
古郡山頭萬家住，客舟江上一燈明。  
竹枝慣聽巴人曲，鳥道纔通楚國程。  
未卜東歸何日到，片帆斜月對離情。

郢中

荆門南下接平曠，蕭索風烟似晚秋。  
衰草茫茫楚宮廢，荒城寂寂漢江流。  
人亡異代空遺宅，歲暮他鄉獨倚樓。  
最是陽春音調古，至今歌罷少人酬。

呂公祠 以下家集

落日蕩漾古水濱，邯鄲城邊逢暮春。  
趙王臺榭草花盡，呂公祠堂松桂新。  
馬上十年元是夢，世間何處可還真。  
黃金白髮俱閑事，赤日紅塵愁殺人。

還家口號

十年奔走違親舍，此日歸來喜不禁。  
敢向明時輕組綬，祇緣多病乞山林。  
閑居擬著潘安賦，高卧寧知謝傅心。  
早晚南巖桂花發，開軒相望一長吟。

高夔州先生示賞李秀才園中芍藥詩用韻奉

答

李家芍藥開滿堂夔州太守更清狂題詩晚坐朱欄  
靜對酒春憐白日長好為池臺留爛熳莫教風雨怨  
淒涼佳期卧病難乘興悵望殘花憶謝郎

五日

五月五日天氣鮮艾葉榴花堆眼前鄉土歲時殊不  
惡閭閻風俗自堪憐鄰人角黍能相送野老蒲觴得  
共傳回首十年車馬地每逢佳節淚潸然

病後

病後頻驚節序過不將風景怨蹉跎秋來明巷依楓  
橘歲晚衣裳戀芰荷洛下閑居辭宦早茂陵消渴著  
書多鳳凰池上三年客驥裏空鳴白玉珂

吹笛

橫笛高城弄晚颼碧空如水鴈來時關山月落腸應  
斷樓閣秋生響易悲楊柳天邊渾折盡梅花江畔故  
開遲武陵回首南征路一曲那堪馬上吹

沈逸士來自吳下能詩善鼓琴間投篇什見訊  
顧館於城中予以病不得造乃作此詩招致敬  
庄

寂寞秋山卧病年，美人勞贈白雲篇。  
陳蕃已下迎徐榻，王子寧回訪戴船。  
郭外樓臺堪眺望，水邊花樹足留連。  
廣陵失後無新譚，莫惜携琴為我傳。

邀沈清溪趙雪舟馬百愚登樓次百愚韻

村居邀客慚供給，且為青山一倚樓。  
十里沙平遙對酒，百年地迫更逢秋。  
城中車馬何人到，水曲風烟盡日留。  
無奈天涯歸思切，孤帆八月下長洲。

馬百愚同沈清溪見訪次韻二首

門接漁樵只數家，柳條藤蔓轉相遮。  
不妨佳句頻題竹，况有清尊共對花。  
開閣定攀棲舊榻，入溪還擬著

浮槎誰言人世相逢易，浩蕩江湖未有涯。

二

共憐野外多風景，乘興閒過碧水涯。  
草閣連朝聞雅詠，楓江萬里得佳期。  
馬卿作賦無勅敵，沈約為文有妙思。  
莫向尊前話離別，雲山秋色易生悲。

十一月五日雨中邀沈清溪趙雪舟

仲冬風雨似秋來，無客蓬門晝自開。  
幽抱向人那得盡，窮愁泥我若為裁。  
不禁遠岸梅花照，更見孤城柳色催。  
三徑已拌留二仲，相過此地莫遲迴。

雨晴



竹裏柴門冬日輝  
水邊烟霧晚霏微  
背霜石壁丹楓  
盛待雪沙田青麥  
稀自愛羣鳥將子去  
却疑雙鶴見人飛  
西郊風物晴還好  
誰共看雲興不違

冬至

至日哦詩野水濱  
乍晴天氣最宜人  
簷前白日不覺  
晚山下寒梅俱放  
春遠客盤飧還偶共  
故園風俗自  
須親病來又見陽  
回節鳴玉何由拜  
紫宸

立春

今年臘月逢春日  
喜見東風隔歲吹  
沙上柳條已堪  
把城邊梅花亦不遲  
離離山郡開雲雪  
冉冉鄉園易

歲時欲與鄰翁試  
新酒相邀酌  
酹莫深辭

燕子次杜工部韻

燕子飛時江柳春  
眼看節序幾回新  
亦知社日歸鄉  
國忍對秋風別  
主人舒倦不殊群  
物理往來寧有百  
年身空簾寂寞  
山堂夕惆悵花枝  
淚滿巾

秋興八首

高樓一上思堪哀  
水盡山空鴈獨迴  
萬里關河迷北  
望無邊風雨入  
秋來故人尺素  
年年隔薄暮清砧  
處催徒有寒樽  
對花發病懷愁絕  
共誰開

二

九後集卷二十四  
九  
憶在京華近侍年五更清珮入朝天鳳凰池接夔龍  
會閣闔樓開日月懸南國自通滄海貢胡塵不動玉  
門烟只今病卧遙回首夜夜清光北斗邊

三

前歲今皇新御極鳳銜恩詔出明廷孤槎奉使日  
南國萬里題詩夫畔亭地入金沙江浩浩風連銅柱  
海冥冥昆明亦在滇城裏池上虛疑織女星

四

蜀中形勝千古在峽樹江花照使袍神女廟深虛暮  
雨漢王臺迥蒼秋濤漁人東望滄浪闊客子西來艷

瀕高不見啼猿繫舟處風波遙夕夢魂勞

五

漢水東馳入楚來長沙秋望洞庭開江清樓閣中流  
見日落帆檣萬里迴去國尚思王粲賦逢時空惜西  
生才湘南兩度曾遊地惆悵烟花暮轉哀

六

巷少經過日日幽懷對薜蘿一笑流光拋客  
路十年歸夢落漁簑沙邊返照寒初斂水上浮雲晚  
故多苦憶梁園辭賦客黃河愁望渺烟波

時李獻吉在汴州

七

裊裊西風歇衆芳天高谿谷迴烟霜孤城落鴈衝寒  
水萬樹鳴蟬帶夕陽塵滿一區楊子宅蓬生三徑蔣  
公堂相過未有裘羊輩醉裏狂歌亦自長

八

千年申國有提封楚塞重關渺未窮舊事祇看東逝  
水高臺不斷北來鴻連山落木蕭條後隔坐殘花悵  
望中正是平居多感慨底須辭賦答秋風

聞望之買馬促裝以詩留之

聞君買馬衝宵發正為慈顏在遠京已喜尺書前日  
至不妨旌節隔年行故鄉歲暮難為別長路天寒益

繫情擬辦盤飧留暫住况逢風雪阻嚴程

同焦太史游青峯禪寺

裊裊丹梯百丈懸上方宮在白雲間川原暮過淮西  
兩樓閣晴開楚上山厭逐風塵為客久喜將樽酒對  
僧閒同遊更有情親在並轡山中日往還

十二夜月

待月東林月未圓水邊樓閣半輪偏誰家玉笛休空  
怨此夜清樽益可憐即向乾坤生羽翰更看江海淨  
風烟停杯席上遙相問却愧當年李謫仙

人日懷孟望之

人日登高聊引興萬峯寂寞對申臺  
鶯花出郭還難見  
兩雪逢春尚未開  
沙畔柳條悲暮角  
城邊栢葉照寒杯  
關河悵望東歸使  
渺渺孤槎幾日迴

贈袁將軍惟武

雄劍光寒射早秋  
南征曾共伏波謀  
萬營貔虎胸中  
筭八陣龍蛇掌上  
籌誰識淮陰堪拜將  
獨知定遠人  
封侯漢家武畧多名帥  
功在雲臺百世留

寄贈劉東山先生次林都憲韻

一疏歸來卧舊山  
幾回天上識容顏  
城邊黃石留侯  
去海內蒼生謝傅閒  
日月夢隨天闕仗  
烟波家在洞

庭灣南瞻江漢無多路  
不得乘槎一往還

寄懷端虛堂

草堂風物迥無倫  
夔府詩成更有神  
携酒幾時容入社  
卜居今日願為鄰  
謝安亦有東山妓  
文舉元多北海賓  
珍重城邊花竹樹  
年年不厭訪君頻

酬高新甫

連篇落落見才華  
未報瓊瑤祗自誇  
靈運詩成應夢  
草江淹筆在更生  
花行吟出郭愁仍破  
病起逢春思益嘉  
不惜清詞三百首  
品題常到野人家

代孫太守自題沱西別業次劉東山先生韻兼

酬東山

黃鸝未比謝家莊，綠野還連晉國堂。  
亭榭寥寥看市遠，江湖渺渺接天長。  
慚過高士蓬三徑，喜望佳人水一方。  
安石他年如未起，賦歸應許共徜徉。

寄張別駕

苦憶朗陵張別駕，尺書今忽到林丘。  
江東亦起秋風興，溪上難忘雪夜舟。  
山郭有花空悵望，水亭無客自淹留。  
汀蘭岸柳俱相待，莫負清樽此日遊。

九日不見菊次劉朝信韻

一秋風物已淒涼，九日無花只斷腸。  
徒把青尊留客醉，不教繁朵向人黃。  
鳴絃急管休相聒，舞蝶遊蜂莫自狂。  
獨坐孤城正愁寂，更堪落木下斜陽。

夜坐

暮雨寒雲黯復開，山齋獨坐思難裁。  
水生門外沙鷗至，月落燈前江鴈來。  
四海交遊總霄漢，十年蹤跡但塵埃。  
長安不見空回首，歲晚愁登萬里臺。

九月二十六日同賈廣文劉舉人任貢士高夔府先生宅內賞菊四首

陶令門前花盡開，郭西騎馬看花來。  
疎枝淡蕊寒仍發，細雨斜風晚更催。  
擬向夜深還秉燭，可憐秋盡始

傳杯相逢一笑真非易共把繁枝醉不回

二

秋來搖落倍堪嗟喜見孤芳殿物華深院護籬元密  
密小堂穿徑故斜斜清詞屢動詩人座白酒還逢處  
士家老逐少來無住日莫教空負滿頭花

三

淺白輕黃千萬枝幽香今日始相期雨中籬落人稀  
到水畔亭臺蝶不知折向秋風堪寄遠種因晚節故  
開遲去年此會今皆健來歲花時可對誰

四

野店山家開已殘寒未移近曲闌干亭亭似與霜華  
鬪冉冉偏隨月影繁千里况逢佳客賞幾人能得故  
園看清尊歲暮東籬下采采金花不滿盤

何大復先生集卷之二十四

何大復先生集卷之二十五

七言律詩六十六首

生子

兩歲歸來生兩雛故園夫婦亦相娛  
廬家自愛添丁好徐氏誰言二子殊  
未論圖書能繼業且教門戶有懸弧  
劬勞正念吾親在更遣悲歡似此日俱

溪上

溪上茅齋不掩扉西風初罷芟荷衣  
月寒沙柳蕭蕭落天晚江鴻肅肅飛  
野客哦詩水邊立家人沽酒夜深歸  
相逢醉語休辭數城外黃花已漸覺稀

無題

豔舞嬌歌出絳紗黃金不惜教琵琶  
鴛鴦本是雙棲鳥  
鸞音先開並蒂花  
紫玉豈忘韓重侶  
綠珠寧負季倫家  
多情自古遠多情  
腸斷春風巷柳斜

次韻答莊國賓見訊

多病無能合罷官  
清時那敢獨求閑  
遠沙月出明如水  
高樹雲來暗似山  
已恨緇塵停素服  
不教青鏡老紅顏  
夫人歲暮勞相問  
叢桂山中祗自攀

贈穎川張子辰秀才

聞君已是青雲翼  
萬里飛騰竟石何  
縱有當時許由

耳莫教更洗穎川波  
麒麟自掣黃金鎖  
驪裏終鳴白玉珂  
知爾匣中雙寶劍  
塵埃他日為誰磨

答雷長史四首

每誦清詞動我愁  
山中歲暮若何酬  
因攀桂樹遙相憶  
欲寄梅花可自由  
萬里江湖誰涕淚  
百年天地幾交遊  
誰憐舊日中朝客  
謫向王明半白頭

二

玉壘青城萬里山  
亦知歸興滿鄉關  
沙邊返照寒將歛  
江上行雲晚未還  
道踞南來久壅隔  
雲霄北望少追攀  
曳裾受簡皆清事  
莫向滄浪羨我閒



三  
汝上相逢歲已長，故人官况近蒼涼。天涯白髮催遲暮，客裏清尊送夕陽。賈誼功名終負漢，馬卿詞賦尚遊梁。看君尺素遙相慰，况是羊何有和章。

四

十載寒氈鄭畫師，風流文采更堪思。朱門鼓瑟官仍達，青殿揮毫出每遲。百里風烟還薄暮，孤城雨雪已多時。極知歲晚傷心切，起傍官梅自詠詩。

送馬公順視學湖南四首

關中人物從來盛，况汝才名天下稀。得路驂騮看獨

步出塵鷹隼羨高飛，十年高洛猶今日。萬里江湖更落暉，同是燕臺舊遊客，可堪相見又相違。

二

洞庭雲夢眼中寬，襄國荆門掌上看。三楚樓臺皆壯麗，萬年江漢自波瀾。烟花白日空愁暮，鴻鴈青春尚避寒。莫道秦川歸未得，人間今日路行難。

三

兩年懷抱值君開，聞說京華首重回。天上故人難再見，世間岐路轉堪哀。孤舟落日三江口，遠客浮雲萬里臺。南斗尺書相望切，暮天鴻鴈幾時來。

武昌南望盡雲沙楚岸湘亭更好花桃李百城開士  
館星河中夜傍仙槎南宮書畫新連舫吏部文章舊  
滿家直北五雲天更遠欲從何處望京華

王君宿邀蔡大尹過予舍至期雨候蔡不至作

詩促之

招邀數費主人迎枉顧何慚令尹情祇為泥途妨出  
郭未應風雨却寒盟雲間不見仙鳧下花外如聞駿  
馬鳴玉舄凌空休更怯銀鞍傍險亦須行

讀李子良歲詩有感

北朝宮闕已陵夷南渡衣冠更亂離誤國始知金櫃  
冊蒙塵空嘆翠華旗龍爭虎鬪中原破海倒江翻萬  
古悲猶是昔時歌舞地風塵今日淚還垂

早春眺望

山郭輕寒細雨開水邊沙逕獨徘徊艱難世事棲田  
里潦倒年華斷酒盃晚日殘霞皆自媚白梅青柳遍  
相催茅堂春色無人見迸淚看花日幾回

感春

羸病江湖春意生清沙遲日眺  
一作孤城綠堤整柳  
葉相暗隔屋山桃花獨明萬里江天雙起鴈誰家園

樹亂鳴鶯風光物色元非惡觸目經心偏苦情

寄五清先生

地北天南一寄聲楚山蜀道兩關情他鄉歲月仍羈  
旅故國風塵尚甲兵張翰本非思王鱸謝安終不忘  
蒼生遙瞻山斗徒勞仰苦恨江湖不易行

懷西涯先生

六省尚書第一班兩朝元老領千官空教外國聞裴  
度未見東山起謝安歸去朝廷公望重老來湖海踞  
行難兵戈此日交馳檄將帥何時議築壇

寄希哲望之二兄

東風悵別十年懽北斗愁臨五夜看海內君親情獨  
苦天涯兄弟見俱難孤城落日黃鷗暮紫塞青春旅  
鴈寒君夢可曾回故里予心終只在長安

寄任司訓

江湖不見任公子風雨常懷老鄭虔異域親朋皆萬  
里故鄉花柳又新年青春已共浮雲去白日難同逝  
水還為道故人從別後一身顛顛淚雙懸

寄馬君卿固安

絃歌今作王畿宰辭賦元傾上國人易水塵沙連雨  
雪漢家樓觀接星辰交期祇望雲間履生計猶慚海

上綸寇盜縱橫朋舊隔江湖此日淚盈巾

雨中留蔡黃二親

門巷泥深過客難百年聊共此盤餐浮雲落日山河  
暮細雨青春樓閣寒近夜蛟龍還入浦又陰鴻鴈更  
移灘年華滾滾相逢少莫厭拌留到夜闌

清明日上先祖并兄墓

城西鬱鬱見佳城駐馬山頭悵獨行萬古松楸此立  
壠百年花柳又清明音容地下空成夢骨肉人間益  
愴情更望老親封塋地恨隨春草一時生

袁惟武邀客泛舟夜下次韻

春水逶迤碧樹邊滿筵賓客醉開船情親不厭頻來  
往語笑何妨更接連遠岸星河天共轉近城鍾鼓夜  
初傳人間此會真非易荏苒春風為爾憐

葉四公子西園

邀客西園公子家東風二月已飛花巷遮碧柳行春  
馬樓倚青山落暮鴉移席尊壘遙出浦入舟燈火更  
依沙清吟况接同鄉彥應有文星動水涯

張太守宅同賈長教會集

遲日香風細細迴招邀更喜廣文陪千年又下南州  
榻二月同傳北海杯午院雲陰移几席春城雨色映

樓臺三鱸五馬皆高客獨愧江鷗共往來

春興

東風回首即殘春日日清江愁白蘋北去雲霄無道  
路西來天地有烟塵身經貴賤知交態事到安危憶  
古人却喜故園桃李樹花開又見一回新

袁冲霄先生同惟學過訪

風起高城春日斜相留肯醉野人家白雲對酒看山  
色青草題詩到水涯隔岸鳴鶯深坐樹傍樓飛燕故  
穿花竹林萬古追遊地二阮風流未是誇

同高鐵溪先生劉朝信兄宿賢隱寺次韻

雨過青山暮色來僧堂客至燭花開半空樓閣星河  
動滿院松梧鶴鶴回浮世黃塵無赤日古人白骨已  
蒼苔兵戈此際同盃酒愁聽春城鼓角哀

袁惟學南園

樹裏行盃坐日斜池邊立馬聽鳴鴉苔陰雨暮寒青  
竹水色春深靜白沙閑徑蓬蒿無俗客入城花柳似  
山家百年懷抱君應識不是淹留為物華

登謝臺

故國蕭條登此臺暮雲春色轉相催蓬蒿滿地悲風  
起樓觀當空倒影來山鳥不隨歌舞散野花曾傍綺

羅開今來古往無窮事萬載消沉共一哀

楊花

三月楊花裊裊白憂人淚點暗中拋漫天撲地有何  
意惹草粘沙多似毛忽趁狂風翻自遠更遮落日強  
相高紅塵滿眼青樓暮攪亂春愁為爾勞

暮春

城邊楊柳飛白花河上春風吹暮沙飄飄歲月此雙  
燕渺渺江湖聊一槎人情翻覆似波浪世態變化如  
雲霞駟馬高車有憂患只須料理東門瓜

秋夜

黃菊花垂霜月陰碧林丹樹各蕭森關山日暮豺狼  
近海水天寒鴈鷺深萬事誰能看倚伏此身何必問  
升沉干戈未息瘡痍在永夜逕迴折寸心

賢隱寺別劉朝信

臘近孤城送客難一尊蕭寺共悲懽山空木葉鳴風  
急水曲松林背日寒岐路人間妨躍馬十年天上憶  
鳴鸞知君此去長安近擬向雲霄直北看

歲暮

歲暮孤城日易陰溪邊茅屋苦寒侵江湖更覺龍蛇  
遠霜雪翻教燕雀深病起一身惟縱酒愁來雙淚忽

沾襟山林鍾鼎皆吾志北望悠悠萬里心

對雪懷劉朝信

十月孤城雲黯然萬峯飛雪此溪邊烟斜細細縈寒日風急飄飄落暮天何處玉珂迷紫陌幾家銀燭照華筵茅堂此際堪乘興不放山陰半夜船

寄胡宗器悼內

玉簫不聽鳳凰鳴銀漢愁看織女星水夜機中悲蟋蟀十年窓下拾流螢白頭司馬空多恨清淚安仁更苦形見說生兒是竒器他年應慰九泉靈

穀日

翠壑煙開風滿林岸雲沙雪暝陰陰城邊瓜地謀生計溪上青山獨往心野客開樽關共語田夫負耒亦相尋茅堂春事年年異不廢鶯花此自吟

送任宏器入京二首

四十功名亦壯年丈夫才氣豈徒然渡河春羨蛟龍起望闕晴看日月懸江畔梅花初送雪天邊楊柳正含烟悲歌此日臨燕趙未許竒遊屬馬遷

二

與爾相逢已十年孤城此別意蕭然春來鄉里交游少日暮江湖涕淚懸麒麟未應辭道路豫章終擬出

風烟因君遙起長安思况是征鴻又北遷

再送宏器

春日城邊駐客車夕陽山下惜離居  
燕關悵望風雲外楚水分携雨雪餘  
萬里登臺先郭隗十年題柱老相如  
長安三月鶯花爛得意休忘尺素書

題葉邦重山水畫限韻

我愛君家畫裏峰更看茅屋傍雙松  
白雲不是人間路滄海終期物外蹤  
野徑一春無駐馬石梁深處有蟠龍  
移家欲向溪邊住坐聽青山日暮鐘

題張給事安期圖為石梁山隱

黃髮仙翁白鹿車安期親見棗如瓜  
玉盤已獻千年實玄圃先開五色花  
壺裏青天長日月眼中滄海又塵沙  
觀圖宛識封君面壽酒頻來給事家

贈楊靜之歸真陽

人物遙從泮水看眼中鄉里舊衣冠  
江鴻終擬登達路海鵠還應愛羽翰  
九日黃花聊對酒千山紅樹正憑欄  
真陽城外秋仍好悵望西風白露繁

到寺

樓閣山空暮景懸上方鐘鼓晚來傳  
白雲獨照孤燈裏新月遙臨雙樹邊  
常恠陶潛慵入社亦知蘇晉愛



逃禪高僧老衲真吾侶  
蘭若松林可度年

太虛上人為起書樓

書樓新起賴休公  
况接丹梯百丈通  
祇為雲松巢此地  
不須車馬到山中  
白雲倚檻臨丹壑  
明月開軒坐碧空  
更作百年投老計  
已將別業傍禪宮

遊西山胡本清邀留

獨馬尋僧春到寺  
萬山邀客晚登臺  
野人門巷松邊入  
稚子盤餐竹下來  
江鳥亦隨山鳥喚  
紅花偏映白花開  
頻遊苦為東風意  
况是情親豈浪猜

新色寺與諸生留別

落日鄉山客淚邊  
離懷相對各淒然  
秋原臺照臨寒景  
長路風塵入暮天  
去國已違丹壑志  
望鄉空賦白雲篇  
平生師友兼恩義  
未卜相逢是幾年

趙生書屋

城中無日不塵埃  
騎馬尋朋此地來  
籬落過人驚鳥雀  
庭堦留客掃莓苔  
不妨濁酒繆綢醉  
况有秋花爛熳開  
人世相逢元未易  
高城鐘漏莫頻催

題任宏器思親卷

十載音塵別夢遙  
月寒山色暮烟高  
慈烏樹老情空在  
杜宇林疎血未銷  
恨入東風傷綠髮  
淚隨芳草濕

青袍海天恩義憑誰話目斷雲孤思正勞

贈嚴生

嚴生開卦南門市一日聲名動此邦共喜君平今有  
後誰傳郭璞世無雙白雲晝覆焚香室清月宵臨讀  
易窓不把升沈更問汝行藏吾已傍滄江

述懷

紫芝黃獨幾回新霜雪山中又見春萬古光陰雙過  
客五年江海一歸人豺狼滿地無行路戎馬他鄉有  
戰塵澗水河邊釣臺上分明天與此閑身

送周大

月白寒城菊有花孤燈落葉映交加冬亭霧露紫沙  
曲夜閣星河傍水涯千里賓朋常命駕百年父子更  
通家梁山楚水無多路來往風塵易歲華

題劉朝信唐學士瀛洲圖

香裊重簾玉署清翠微樓閣報平明花邊歸馬仙袍  
濕柳外啼鴉御苑晴秦國姓名青簡重龍圖風月彩  
毫輕千年芳躅君應接共看層空一鶚橫

送惟學南還

以下京集

一年賓館空彈劍九月燕京未授衣世路風塵悲旅  
鬢春園花竹夢荆扉扁舟舊泛心常往萬卷今開志

豈違京國重來又三載臨岐真恨不同歸

送趙司訓喪偶還羅山

燕姬砧杵催楊柳楚客衣裳緝芰荷宦况不為游遠  
賦閨情空續悼亡歌愁聞鄭監青氈苦老覺安仁白  
髮多日暮千山歸故國秋深一鴈度黃河

送易太史歸省湖南

楚鄉秋去息風塵碧石清沙江色新入里競迎金馬  
士趨庭遙拜白頭人天邊拄杖尋南嶽海畔登樓望  
北辰亦是長沙詞賦客莫看搖落重傷神

八日王宗哲宅見菊

燕臺菊樹艷秋堂楚客鄉心益渺茫人世幾回逢一  
笑天涯明日過重陽高雲錦石寒相映細雨清沙漲  
不妨况是右丞多雅詠可能無興醉花傍

九日雪谷崔太史

常年九日多風雨風雪今年更可哀颼颼仍兼木葉  
下輝輝故弄菊花開關河朔氣催燕塞城闕秋陰起  
漢臺今日春秋誰紀異亦知君是廣川才

苦熱

燕京閨夏清涼阻楚客羸軀毒熱偏雨過即如旱濕  
地雲來翻助鬱蒸天南邦僻地寒江閣西嶽高峰玉

長史忠有丹梯凌倒景恨無孤棹截長烟

雨中

苑上行雲細裊裊城邊鳴雨忽垂垂炎天樓閣虛相  
映燕地風塵日自悲滄海未通吳貢賦黃河猶閃漢  
旌旗腐儒退食真何補悵望寒江暮有思

聞河南寇

檄書近報河南寇楚塞梁關轉戰空豈有兵車能遠  
救即愁道路阻難通江淮城塹西南險嵩洛山川天  
地中今日至尊憂不細幾時諸將捷音同

西海子

寺下烟波春不開苑中風浪隱樓臺源泉細繞西山  
出雲氣深從北極來萬里乘槎觀日月十年登閣望  
蓬萊青塵碧水須臾事莫使魚龍夜夜哀

汝忠宅待月同望之

空堂濁酒三人醉萬里清光迥未開深夜西鄰還鼓  
吹碧天東望有樓臺虛疑星漢城邊照實怕風雲海  
上來坐對孤燈各愁思九關求角更相催



