

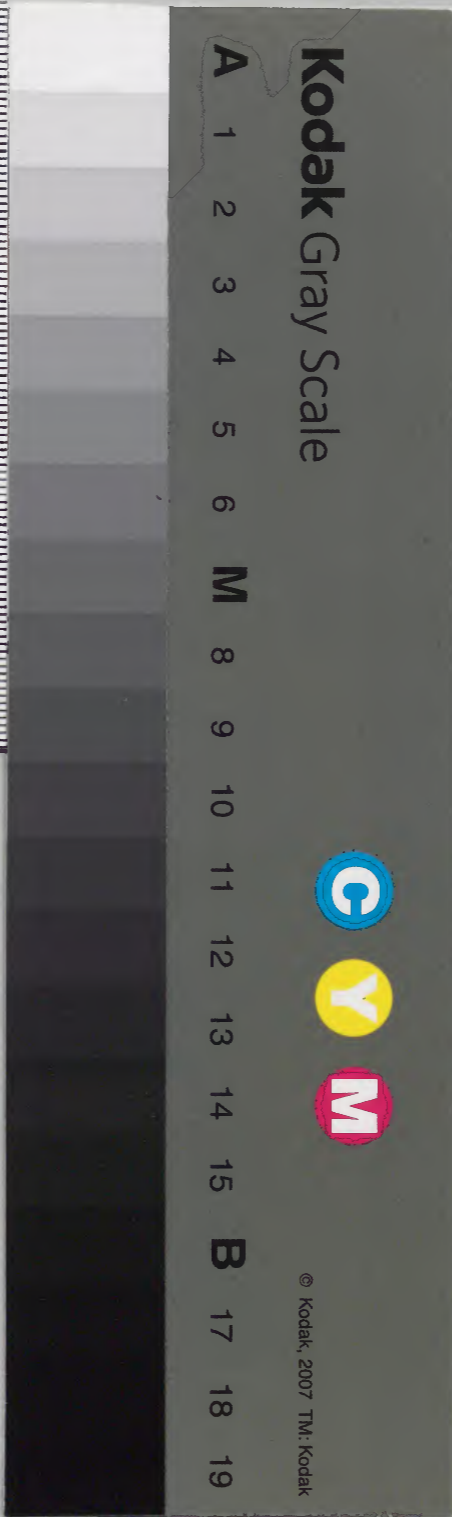
# 山鹿語類

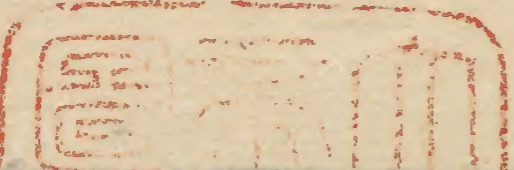
一

931	二七九二	和書門
四冊	八七二	類
三架	一七二	

一九〇	二七九二	和書
一六架	四一五	類
一六架	二七九二	

內閣文庫		
番號	和	27992
冊數	45 ( 2 )	
函號	190	357





山鹿語類卷第一目錄

君道一

君德

原所以為君

草業守成

思為君之難

以修身為先

學問

正君欲



明治十四年購求

山鹿語類卷第一

論明耳目

正容貌慎言語

守儉德

嚴敬戒

畏天地

納諫言

君職

以下情為心

剛武而不屈物

定禮節

明克知人

以機巧不御人

山鹿語類卷第一

君道一

君德

原所以為君

師嘗曰凡天地ノ開ケ始シ時ハ君ト云モ臣ト云モ無ク唯人物皆天地ノ氣ヲ  
 得テ生々スル迄ノ事也其萬物ノ間ニ人ハ天地ノ正氣ヲ得テ智德萬物ニ  
 超過ス故ニ保ナル身ニ衣服ヲ着ルヲナシ米穀ヲ以食トシ魚鳥ヲ取テ  
 飢ヲ救フ竹木金石ヲ以百工ヲナシ住宅ヲ構ヘ用具ヲナシ互ニ交易利潤  
 ヲ事足ラシム民ハ我家厥ヲ勤ルニ暇ナク常ノ産業多キヲ以我德ヲ  
 正スベキ間ナシ唯欲ヲ逞メ強ヲ以弱キヲシノキ衆ヲ以寡ヲシユクハ鳥

獸ノ相戰ニコトナラズ茲ニ天地ノ正氣ヲ得テ智德ヲ兼タル人有リ  
 是ヲ聖人ト至人ト神人ト云ヒリ此人タシク世ニ出テ人ノ自不得已処ヲ  
 考ヘ其天地ニ比セシテ思フ太ルニ因テ陰陽ノ形ヲ相具ヲ男女ト号シ  
 陰陽婚姻セルヲ夫婦ト云生育スルヲ父子ト云生ルニ先後有リ兄弟  
 ト云我ニヒトシキ人ノ有リ朋友ト云其億兆ノ人ノ中ヨリ器ノ天地ニ相  
 並ベル人ヲ上テ君ト定メ耕メ食ヲ奉リ耒取テ衣ヲ奉リ工商居ヲ構  
 ヲ用ヲ足ラシム是ハ賤カ暇ナクテ其天德ヲ不知ハ三民貴之君トメ此聖  
 人ヲ師トシ物カチヲ習知ラントノ君又是ヲ教戒シ五倫ノ序ヲ定メ  
 五常ノ教具正キ処ヲ示シ治教自化ス如クナラシム是君ノ為君処之後世  
 君王相續メ其德衰志驕リ元來天下國家ヲ守護シ來ルルトノ思

フ心ノ出來テ萬民ノ苦ヲモ不知終ハ國亡家絶テ又中興ノ君相起也  
 異朝ノ上古三皇五帝ノ以前ノ沙汰ハ不及論伏羲神農黃帝ノ帝  
 タリシヨリ夏殷周ノ天下ヲ治平セシ皆以然リ本朝ノ往古天神七代ハ  
 神世ノ事ニテケレハ其テ不論地神ニ至テ最初ノ 天照天神是ハ宗  
 廟ノ元祖ニ然ル其神明ノ德天下ヲ照シ一草一木ノ末迄モ其惠ミテ  
 善メ御殿ノカヤルキテ事モ供御ノ只三杵ツキテ黒キモ人ノ煩國ノ費  
 ヲ思召故ニ且材木モ直ニ垂木モ不曲ハ人ノ心ノ直ナルヲ示シ給ルニ和光同  
 塵ノ德如此ニテコソアラユル人民ノ上ニ君師ト仰カレ玉ハ其王統ハ五代  
 ニテ神武天皇ヨリ今日ニ至ル迄嫡々相承セリ以テ天子御即位ノ時伊  
 勢大祠堂ニ奉幣使ヲ立ラルハ其天德ヲ准據アラレトノ事ナルベシ其

上天子御即位ノ時大極殿ニ高御座ヲ立其座ニ行幸ナリテ御帳  
ヲ八字ニカケ宸儀ヲ萬民百官ニミサセ給ニ度香ヲ燒テ其煙  
天ニホルハ位ニ即セ玉アラ天ニ告ルノ事ニ是皆徳ヲ天地ニナシテツベキ  
爲師ノ儀式ニ魯齋許氏曰民生有欲無主乃亂上天眷命作之  
君師必予之聰明剛斷之資重厚包容之量使首出庶物表  
正萬邦此蓋天以至難任之非予之可安之地而娛之也

草業守成

師嘗論草業守成曰允天下ヲシロシメス上古ノタメニ此皆徳ヲ以萬  
民ノ上ニ立玉ヒテ故ニ父子ノ恩愛ハイタラヌ者近モ深クイトオシカレニ  
況聖人ノ父子骨肉ノ親ニシテ允人ヨリ猶切ニト雖モ天下億兆ノ民ニハ

替難か故、其器ノタエニシテ人々天下ヲ讓リ玉フカシテ政皆是徳ヲ以天  
下ヲ草創シ玉フニ其後天位ヲ人ニ與シテラニクミテ子孫相續有リテ終ニ無  
道ノ暗君出テ萬民塗炭ニ陥ラ歎キテテ勤ノ天下ヲ平均アル是武ヲ  
照メ草創シ玉フニ堯舜禹湯文武ノ王タル是ニ不過ト如此其主君一代  
ニ天下ヲ草創アルヲ草業ノ君ト申シ其跡ヲ御子孫ノツキト天日嗣ノ位  
ニ即カセ玉アラ守文守成ノ君ト申奉ルニ都テ草業ノ器ハ允人ノ評不ヒキ  
処ニアラズ然レモ草業ノ君ノ始終ノ政必タカフノアルハ徳ヲ積ニ業ヲ重  
ヌルノ難か故ニ大方サマノ人モ外ニ敵アリ憂ノ有テハ賢ヲ招テ諫ヲ納シ  
身ヲ修メ徳ヲ崇スルナルカ天下長久ニ属スルノ後ハ志ヲホシイマニシテ  
終ヲヨクスルナシ況守文ノ君ツキト及テハ父祖ノ艱難ヲ志レ天共ノ人

クニセルノ思ヲナシイツシカ諫ヲコヒ政ニ急ルイ多シ同公旦ノ成王ヲ諫メ玉フニ  
 相小人厥父母勤勞於稼穡啟子乃不知稼穡之艱難ト云ク成王  
 ハ文王ノ孫武王ノ子ナリレカ臣周公是ヲ以戒トセリ又周宣王六月師ヲ起  
 メ戎ヲ平ルハ難シトセズ晩年ニ朝政ヲ難シトス漢高祖謀ヲ好テ諫ニ從  
 シモ末年ニ太子ヲ易シテ後セリ何レモ中興草業ノ君大半如此夏殷周  
 ノ世ヨリ漢ノ天下ヲ有テシ迄ハ室祚ノ相繼ムク或八百餘年少ク四百年ニ  
 及ベリ魏晉ヨリ己還周隋ニ至テハ多クテ五六十年少ク終ニ二三十年ニ  
 メモ不唐宋明ハ又傳祚永久ニ皆草業守文ノ務メテ恩化ヲ廣クスルト遺  
 德ノ傳嗣ニ不及トノ故ナルベシ自古人君ノ草業守成ヲ一人ニテ兼ルハモレ  
 ナリ周ノ武王漢ノ高祖ハ創業ハアリテ守文ハ及ヒ玉ハ大禹成湯ハ誓ク

守文ヲ兼又其至德ヲ論セハ草業モ守文モ必易シト云処ハ不可有唯創  
 業ハ逆境ニシテ慎ミ多ク守文ハ順境ニシテ急リ易シ人能父祖ノ難苦ヲ  
 思ハハ何ソ守成ニ至テ嗣君ノ驕逸アルベキヤ本朝ノ武將源賴朝卿  
 尊氏卿近代平信長卿豐臣秀吉卿各武家創業ノ武將ニ然レハ  
 皆守文ニ不及唯賴朝卿外戚ノ執權泰時時賴等カ守文ノ功ニ因テ  
 代々相續シヌレ頼朝卿ノ遺跡ハ僅ニ三代ヲ經テ絶又尊氏卿草業ノ  
 功モ半ニテ逝去義詮又壯年ニテ世ヲ早クセレハ天下甲余年ノ兵亂ニ倦テ  
 于父自止又殊ニ義滿幼君ニテ細川常久執事職ニ居テ政務ニ急ナリ誓  
 天下ノ助ケトナリ此故ニヤ源家十余代武將ノ号ヲ蒙レリ當時ハ  
 東照神君草業徳高ク知深クメ天地日月ニ相並萬世ノ基ヲ立玉ハハ

相ツイテ守成ノイトモカシコク目出タカリシ儀刑也

思為君之難

師曰大禹謨曰后克艱厥君孔子曰如知為君之難也不幾乎一言而興  
邦乎古ノ格言ヲ以是ヲ察ルニ能君タル所以ヲ糾察セバ則為君ノ難ヲ  
可知也何事カ是難トナスハ都テ一人ヲツカイ一家ヲ治ルニ其情ノ相通メ  
下ノ心徳ニ君臣合体メ内外ノ人々テ無キカ如ク教化セントナスハ幾計心ヲ尺ニ  
サテハ難成事也况億兆ノ人ヲヤ天下四海ヲヤ去ルニ因テ國辱ヲ共テ領セ  
シムル大名諸侯ヲ人カ憂ノ職ト云リ天下ヲ天子一人ニテ憂ヒ玉ルヲ諸侯  
ヲ置テ憂ヲアタメ人カ共スルト心ニ一日ニ萬機ノ政アリ四海ニ億兆ノ人民有  
生實正直ニメ教ヲ不待スホナルハ百ニメツモ難有皆倭矣邪欲深クヤモ

スレバ巧言令色ヲ以上ノ間ヲ蔽塞ス夫一民モ心ヲ不安一夫モ不得処ハ王者ノ所  
耻也如何メカ艱寡孤獨ノ民ノ未遠國異境ノ鄙ノハテ近モ君徳ノアツク通セ  
ントナスハ子ニ臥シ寅ニ起テ見聞覺知ヲ廣クスルニ其教化速ニ成カタシ是レ因  
テ古ノ明君ハ自朝至晝ヒトカレニ未嘗ク競々トメ日出レハ朝マツリホトニ心ヲ入日入レハ  
夜ノ御殿ニテ政ヲ正シ外ニハ百官位ニツイテ天子ノ拾遺補欠タリ内ニハ后妃  
女史アリテ政ヲタステ過ヲ記ス是其君名ノ難ヲ知テ斯コソ有ベケレト勤メ慎ミ  
給ハハシ今ヲ以古ヲ考ルニ世モ上代君モ聖王ナレバサレホ心ヲ尺ニシ玉フク無クテモ穩  
ニ世ノ治リツキキナルニ書ノ竟典舜典史記ノ本紀ニ記ス処ヲ考ルニ帝堯ノ  
徳其仁如天其知如神ト云リ天下ヲ治玉フ事五十年ナリシニ天下治ルヤ不  
治ヤト云フヲ左右ニ尋玉ヒ知者無ク外朝ニ問玉ヒ不知故ニカダシケナリモ天子



自形ヲヤツシ賤シカイヤシキ体ヲ學ビ給テ路ノ衢キマニ遊ビシヒテ童子ノハヤリ歌ヲ  
 ウタフヲ聞召又老人ノ口ニ物ヲ含ミナカラ腹鼓ヲキテ歌ヘルヲ考ヘテ  
 帝位ヲ安給ヒ猶天下ノタメニ太子ノ丹朱ヲ差置テ虞舜ノ鯀ニテ下民  
 ニアルヲ用ヒテ神器ヲ讓リラセリ帝舜ノ位ヲ嗣セ給モ亦如此五載ニテ  
 巡狩ト号メ國々ノ名山ニ行幸ナリテ其方角ノ諸侯ヲ集メ各々國ノ  
 盛衰豊凶ヲ人告サシメ明ニ試ミ其イサヲシノシルヲ以賞シ八元八愷ノ賢  
 人ヲ舉四凶ヲ罪ナイモヒ太子ノ商均ヲ捨テ大禹ニ位ヲ讓ラセ給ヒ終ニ南ノ方  
 ニ巡狩アツテ蒼梧ニテ崩御アリ又大禹ハ父ニ代テ水ヲ治ルニ身ヲ勞シ思ヲ  
 焦メ外ニ居玉フヲナ三年其間ニ家ノ前ヲ通りヌレ内ニ不入終ニ其成功ヲ  
 遂ケ天下ヲシロシメス一饋十起天下ノ民ヲ子キラセ給ヒリト惜寸陰トテ

日影ノ寸推移ルヲモイカバカリノ壁ノ室ヨリ惜ミ給フ是光陰一寸ヲ廻ルモ人  
 民ノ若ク棄置バカラルトノ事ニヤ最難有聖主ニ湯王ハ昧爽トクニ坐メテク  
 ルヲ待テ政ヲ不急ホク萬方有罪一人ニ有ナリト身ヲセメ大旱ニ六事ヲ以自  
 天ト祈ヒ政不節歟民失職歟宮室崇歟サ謁行歟苞苴盛歟穀夫昌歟ト周公ハ文王ノ子武王ノ弟成王ノ伯  
 父ヒテモ一夕ニ髮アテフニ三握ト髮一食スルニ三吐ト哺政ヲ急リ玉ヲ又ステ猶天下  
 ノ賢人ヲ失シテ恐ルト云ヘリ堯舜禹湯周公ハサシモノ大聖明相ナリシカモ無  
 一刻ト可暇逸無一息可肆欲天ノ其フル天位ノ至テ難ヲ知シメス故ニ朝ヨ  
 リ夕ニ至ルテ天下ノ政務ニ心ヲヒタシ賢人ヲ集メ下情ヲ計ルトモ末世ノ人  
 君民ノ父母トナリ玉ヒテタヤスカルマシ其上人至危ク難義ナルニ陷テハ賢人  
 ヲ求メ諫ライレ敬ミ畏レ玉ヒテ危事ヤスクナリ國難ヤミスル後ハイツシカ

志ノ意リ伏樂ヲ好ス終ニ君タルノ難トヲ志本朝ノ天子年中ノ行事日中ノ行事ヲ考ルル元日四方拜ヨリ晦日ノ追儼迄皆徳ヲ天地ニ比セテヲ思フ萬民ノ笑ヲ去ルテノタメニ上二人ノ難事虎ノ尾ヲ履カ如ク春ノ氷ヲ涉ルニ同ジ如此有テユソ子孫千億迄ツラナリ天地トトコシテ日月ト光ヲ並スベキヤシトナキ御事ナルベシ

以修身爲先

師答君道以何爲先曰孔子曰自天子以至庶人壹是皆以修身爲本中庸曰君子之道本諸身徵諸庶民考諸三王卜五君六億兆ノ上ト立四海ノ儀刑タル身トテ之セバ其身不正バ其令ノ手奉ト可成ト不可有木ノ長スルヲ求ルル其根奉ヲ固クシ流ノ遠カシテヲ思フ其泉源ヲ深クスベシ

天下ノ事千變萬化其端究ナケレトノ人君ノ心ト不出ナシ故ト天下ノ事ヲ正シクセントナラバ人主ノ身ヲ治メ玉ヲシテ彼ノ殷紂夏桀モ豈天下ノ治レトヲ思ク社稷ノ長久ヲ不欲滅セテヲ願ハシヤ唯己來患ヲハカラス天下ヲ以己カ欲ヲホシテマニシ身ヲ修メタルヨリ終ニ君トナルハ器ノ大ナルト物ヲ入ルカ如シ器ハ君ト物ハ下ト内ト入ルモノハ器ノ形ト從ニ下ハ上ト從フモノナレバ仁義ヲ以治ムレバ仁義ト入リ暴ヲ以率レバ則暴ト從フ習之濂溪周子曰治天下有存身之謂也ト云ルモ是心

學問

師曰厚德ヲ天地ト並ベ高明ヲ日月ト比シクメ萬世迄ニ宝祚ヲ傳ヘシヲ願フ人君ノ常ノ事ト此ヲ願ハントナズ先身ヲ修ルニシクハアラス修身トナズ如何カ

可求ト云々學問ニシクハナシ凡我心ヲ以正ス古今ニ不通事物ヲ不究晝夜唯  
思索致セシトテ初メト不通不究古今事物俄ニ思出サルベキ様ナシ爰ヲ以  
學問ニ不<sub>レ</sub>因ハ我知ヲ究ル<sub>レ</sub>不可<sub>レ</sub>時況天下萬機ノ政ニ於テヤ學問ト云ハ  
聖人ノ教ヲ學テ問事也學ト云<sub>レ</sub>我不知覺<sub>レ</sub>テ知ル人ニ學ビ學ビテ不<sub>レ</sub>  
通事ヲ詳ニ問事是學問之學ト云<sub>レ</sub>不<sub>レ</sub>問ハ究理セ不<sub>レ</sub>問テモ不<sub>レ</sub>學心知  
ヲ廣クスル<sub>レ</sub>ナシ人君我知ヲ不<sub>レ</sub>立慢心ヲ不起<sub>レ</sub>下問ヲ不<sub>レ</sub>耻コソ古ノ聖主也  
帝堯ノ事々々四岳ニ洛ニ虞舜ノ好問察通言ト云<sub>レ</sub>ハ學問ニテラスヤサ  
レバ古ノ明君ハ朝廷ニ群君ヲ集メ賢人ヲ野<sub>ニ</sub>終<sub>ニ</sub>招テ政ヲ問ヒ事ヲ談ス  
唐ノ太宗京官五品以上ト勅有テ禁裏ニ宿直ヲ給<sub>レ</sub>毎<sub>ニ</sub>召メ坐<sub>レ</sub>賜<sub>レ</sub>  
共ニ天下ノ政事ヲ談メ百姓ノ利害得失ヲ知<sub>レ</sub>給<sub>レ</sub>是人ニ問テ究理スル

ノ學問也尚書ノ說命ニ初テ學ノ一字ヲ說テ事不<sub>レ</sub>師古ハ永世<sub>ニ</sub>ナシト云  
ハリ是後世學問ノ<sub>レ</sub>起<sub>レ</sub>之源也右<sub>ニ</sub>師トセトナ<sub>レ</sub>書ヲ學ビ教ヲ受ル<sub>レ</sub>アリ  
然<sub>レ</sub>人君ノ學何ヲカ務メ<sub>レ</sub>唯天下國家ノ治平メ博ク衆ヲ教<sub>レ</sub>トタ<sub>レ</sub>ル  
學是<sub>レ</sub>是<sub>レ</sub>聖學ト云<sub>レ</sub>聖人所立ノ中和ヲ知<sub>レ</sub>天地位<sub>ニ</sub>萬物育<sub>ル</sub>ル<sub>レ</sub>処ノ  
效ナキ人君ノ學ニアラ<sub>レ</sub>ル<sub>レ</sub>五帝ニ皇ノ古キタメニ<sub>レ</sub>不及漢ノ高祖ハ三  
尺ノ劍ヲ以天下ヲ草業有<sub>レ</sub>シカ<sub>レ</sub>儒術ヲ貴<sub>レ</sub>遺書ヲ求<sub>レ</sub>メ<sub>レ</sub>玉<sub>レ</sub>後漢ノ  
先武ハ中興ノ武將タ<sub>レ</sub>受<sub>レ</sub>尚書<sub>テ</sub>通<sub>レ</sub>大義ト云<sub>レ</sub>リ唐ノ太宗ハ殿ノ左<sub>ニ</sub>弘  
文館ヲ立<sub>テ</sub>學士ヲ置<sub>キ</sub>宋ノ太宗ハ雖<sub>レ</sub>在軍中<sub>ニ</sub>不<sub>レ</sub>擇<sub>レ</sub>卷ト<sub>レ</sub>是皆學  
問ノ治平ニ益<sub>ス</sub>ル<sub>レ</sub>以<sub>テ</sub>董仲舒答<sub>レ</sub>武帝曰彊勉<sub>ニ</sub>學問<sub>ト</sub>則<sub>レ</sub>聞見博  
而知益明也彊勉<sub>ニ</sub>行道<sub>ト</sub>則<sub>レ</sub>德日起<sub>レ</sub>而大有功ト云<sub>レ</sub>是<sub>レ</sub>後世ノ天子書

院ヲ立學士ヲエテ侍講說書ノ官ヲ置師ヲ崇先師ヲ釋奠シ天子自  
 祭臨臨諡號ヲ高クスルハ學問ノ切ナルヲ表セル也然レモ學其淵源ヲ不究  
 志天下ノ治平ニ深カラハ俗學ニ陷テ博文ヲ好才藝ニホリ其猶  
 アサシキハ詩文著述ヲ觀テ唯口耳ノ學トナレリ况老莊ノ虛無ノ見誤  
 リ佛者ノ無常寂滅ノトリケハ道家ノ神仙不老ノ說是學者ノ異  
 端ニ陷ル道筋也魏ノ曹操ノ鋒ヲ横クテ詩ヲ賦セシモ正心ノ術野無  
 陳ノ后主隋ノ煬帝ノ文詞ニ巧ナリシモ七國ノ端ナラズ漢ノ武帝  
 唐ノ玄宗ノ仙家ノ術ヲ願ヒ李老君ヲ祭リテ久シク偽ヲオイ染ノ武  
 帝魏ノ孝文ノ或身ヲ大同寺ニ捨或一萬三千寺ヲ建立アリシモ終  
 侯景カ禍ヲ不避世ノ中ノ福アリシトモモレナリ學問ノ道一向其ヲモムキ

惡キ寸ハ不學ヨリ害多キモノ其故ハ只究理スル志ノ切ナラハルニ因ル時異ニ世  
 殊ナハル人心モ何トナク次第ニ流薄ニメ古代ノ作法ヲ用難ク多シ然ルヲ強テ  
 古ニオシラシトスルハ學問ノ僻メ理ヲ究メカル故ニ先其ヲ擧テ云々上代ノ聖  
 ノ世ノ政ヲ今ニ用テ手奉ハト云ハ唐堯虞舜ノタメシナルベシ然ルニ堯舜ノ政  
 ヲ考ルニ二典ニ載ル所史記ニアラハセル本紀ニモ皆カシコキ徳ノ世ヲ照  
 族ヲ親ル事ノ聖徳ヲ称美セリ是ハ萬代不易ノ君道ニメ聖人ノ  
 所論ニ其作法ノ今日日用ノ政務ニ涉ルベキトハ何事ゾヤ六韜ニ大  
 公曰昔者帝堯之王天下之時金銀珠玉不飾錦繡文綺不衣奇  
 怪珍異不視玩好之器不室淫佚之樂不聽宮垣屋宅不聖ミシ薨棺  
 椁楹不斲茅茨編之徒不前力鹿裘衣御寒布衣掩形樞梁之

飯藜藿之羹不以役作之故害民耕織之時削心約志從事於  
無爲ト云云凡堯ノ天下ノ治如此トナリ當時ヲ以計ル世ノ政如此  
アヲカシテ治平ト屬セシトナレバ本朝ノ今ノ世ハトメ不可然レモ又靜  
謐ト屬ス若天子學問志有テ俄々ノ如ク治教アセトナレバ却テ而乱ヲ  
招ヒトシ故末學ノ儒者究理スルノ薄キ皆是古非今テカヤスキノ御  
殿ニ黒米ノ供御布ノ衣ニ皮衣ノ粧コソ古ノ聖ノ世ノ作法ト思フ是五  
聖德ノ然ルト云ハアラサル之唯上代中古近代トテ事ソキ名ト事々  
ルト其品相替ルトシ帝堯帝舜ヲ今ノ世ニ出シ奉ラハ聊カクハ不可有  
時代ニ相應ノ政務ナルベシ唯學問ノ道致知格物ト不可出也凡天子  
武將ノ學ハ皆修身世事トウリユク如クナリテハ學問却テ而泥着ト成

マシ學問ニ不限藝ヲ觀ヒ身ヲ習ハス事モ天下國家ニ用所ナキトハ暫クモ  
心ヲ留給フベキコトアラサル也唐ノ僖宗ノ馬ニ乘ルヲ得射藝ノ術ヲ得  
太刀劍術ヲ熟シ箒動ニ長セ給ルヲバ石野猪カ若堯舜ノ時ト遇玉ハ  
不逸放駁ト云リ放駁トハ用ヒラレサルヲ云リ宋ノ徽宗ノ畫ハ古今ニ  
超出セシモ身辱シメテ國セズ君トメ小藝ヲ學スハ皆本ヲ失テ末ヲ知シ  
トスル本朝ノ古ハ大學寮ヲ立テ春秋ノ釋奠不怠天子又自是ニ行幸  
アリシト文章博士明經博士ヲ置ク是天子ノ侍讀ヲ勤ム此文章博  
士ト云ハ記誦詩文ヲ以本トス明經博士ハ六經ヲ宗トメ經書ヲ詳ニス文  
章博士ハ紀傳ノ儒者ノ任ズル之然レモ本朝ノ天子詠歌管弦ヲ事トシ  
玉ノ故ニヤイツシカ紀傳ノ儒者登用メ大臣ノ職ヲ勤メ明經ノ博士

時、不合下位下官、蟄居ス是則學問ノ其宗ヲ失所ニ夫天子御即  
位ニハ三種ノ神器ヲ以受禪讓位ノ印トス三種ノ神器ト申スハ知仁勇  
ノ其德ヲ器ニ表メ正直慈悲知惠ト神道ニ沙汰セリ知ヲ究メシトテ  
ハ學ニ不<sup>メ</sup>寄ハ明ニナルカラス仁勇猶學ヲ以不<sup>メ</sup>究寸ハ姑息ノ仁也夫ノ  
勇ニメ天子ノ仁德勇義ニラカル<sup>ル</sup>順德院ノ御記ニモ天子第一ノ御  
事ハ學問也、不<sup>メ</sup>學則不明古道、其餘力ニ音曲詠歌モ無下ニミマサ又  
ヲヲ記シ玉ヘリイツシカ帝王ノ詠歌管絃ニ長シ玉ヘ學ハ文詩ニマケリ志ハ浮  
屠、婦依メ宗廟ノ神德ニ種ノ神器モ形ナリ殘レリ源賴朝卿天下  
ノ惣進補使、任<sup>シ</sup>于父ヲ勤メ凶徒ヲ平均セシノ後大江廣元三善善信  
ヲ以政道ヲ補佐セシム彼等又博文有識ノ文士ニメ以聖學政ヲ佐、非

源賴朝御記

不元久ニ中原仲章實朝ノ侍讀トナリテ孝經ヲ讀マシム其北ハ京家往  
來多<sup>ク</sup>、因テ實朝終<sup>ニ</sup>詠歌ニ長シ文武ノ備急タリ政道虛ニメ公曉カ  
夕メニ害セラル其後北条執權ノ間公方必讀書初アリキ然レモ政道ニ心ナシ  
泰時道ニ志深ク負永ニ式目ヲ定メテ世務ヲ助時頼貞觀政要ヲ寫サ  
シメ頼朝ニ獻シ清原教隆ニ帝範ヲ講セシム是等ハ皆道ノ思入深重  
ナリシカモ時ニ聖學ヲ知入ナクシテ唯志ヲ勞スル迄ニ其生實ハ後世ノ及スベキ  
ニアラス金澤實時書ヲ好ミ文庫ヲ立テ黒印朱印ヲ押サセ且教隆ニ群  
書治要ヲ講セシメタリトヤ是又政道ニ及スルニ源尊氏卿建武式目ヲ  
定メ天下ニ政道ヲオキテ玉ヒシ時ノ文才玄惠等ニ任セテ撰述アリ彼等博  
文ノ俗學尤故、其所記本末前後ヲ失ヘリ直義南家ノ儒者藤原

源賴朝御記

有範、學之自文王、比、羽林相公、殷、紂、王、終、兄弟、戰、有、  
敗、亡、ス、細川、常、久、世、務、志、深、ク、ノ、義、滿、ヲ、襪、袍、ノ、内、ヨリ、輔、佐、セ、リ、聖、學、  
ノ、要、道、ハ、遠、ケ、レ、ト、義、滿、ノ、生、實、常、久、ノ、輔、佐、セ、ラ、レ、ス、ハ、如、何、以、世、ヲ、全、  
シ、ト、ハ、シ、ヤ、京、家、ノ、公、方、猶、以、學、志、ナ、シ、脊、テ、政、道、ノ、要、ヲ、記、セ、ル、書、多、シ、ト、云、  
氏、教、ノ、師、ナ、キ、ハ、故、ト、學、ノ、人、モ、亦、皆、文、才、ノ、シ、尚、書、ハ、古、ノ、聖、賢、王、佐、ノ、書、也、  
貞、觀、政、要、ハ、唐、ノ、大、宗、ノ、治、德、ヲ、記、セ、ル、群、書、治、要、ハ、魏、徵、ハ、治、要、ノ、羣、  
書、ヨリ、撰、出、セ、ル、書、也、ト、云、氏、教、ニ、キ、師、ノ、タ、テ、ナ、ケ、レ、ハ、コ、ソ、人、主、以、之、治、平、ノ、  
タ、ス、ケ、ト、シ、玉、ヲ、ナ、シ、聖、德、太、子、ノ、憲、法、淡、海、公、不、比、等、ノ、律、令、ハ、本、朝、ノ、  
要、務、規、範、ナ、リ、ソ、ノ、ヨ、リ、下、リ、テ、ハ、久、ノ、嗣、ノ、弘、仁、格、氏、宗、ノ、貞、觀、格、時、平、  
ノ、延、喜、格、是、ヲ、類、聚、三、代、格、ト、云、レ、モ、サ、シ、ク、政、道、ノ、要、ト、ハ、云、難、ニ、條

治道要

太閤兼良常德院義尚ノ命ニ應メ撰談治要二冊ヲ撰セリ其書類  
ハ甚多シ皆博文ニカセテ治要ヲ不味故ニ政道ノ古實ニハ邪ヲヨリ有  
氏其要トスル處ヲハ作者亦不知也天下ノ人君政道ニ志ナキニハアテカレ  
氏唯學問ハ書ヲ讀、文字ヲ習テ後ニ知ルコト思ヒ教ニ奉ル侍讀モ文  
字言句ニワタリ其身ノ言行ハ少モ不正何ヲ以天子武將ノ師範タルベキヤ人  
君ノアヤマリト云云難シカスモ人君ノ學問ハ聖學ニ可因不悉只細ユ  
家ヲタテ、大匠ヲ用ハルカ如シ聖學ト云ハ六經ノ經書ヲ讀ムハカリラズ  
聖人ノ心ヲ知テ學ブ、聖學ニアズメハ博文廣才ニ行跡宜ク氏内外  
ハ有テ利害ヲサシサシ其要道ヲ可失也

正君欲

治道要

師論人君之欲曰益戒舜曰罔非百姓以從己之欲臯陶亦戒舜無  
 教逸樂有節ト云周公戒成王取其無逸ト云舜ハ大聖人ナリト  
 云ト云益臯陶欲ヲ以戒トス成王ハ中才ノ君ナリ故周公且殊々無逸ノ篇ヲ作  
 レク後世漢武帝多欲トス不宣君國子民ト云ク汲黯又武帝ヲ諫ルル内  
 多欲ナルヲ以ス都テ人君ハ貴ク天子タリ富四海ヲ保チ心ノマナルヲナレバヤ  
 モスレバ欲ヲホシイマニセシヲ思ヒ給フコトハリト云秦ノ二世皇帝趙高ヲ召メ人  
 ノ世間ニラルトハヒマユク駒ノ足ハヤミ物ノヒヨラスルヨリ猶速ナレバ其間々萬苦  
 ラナシテ向カセシ我耳目ノ所好ヲ恣ニシ心ノ子カイヲ究メテ一生ヲ終ヒト云欲  
 ストアリケレバ趙高答申ケルハ此ハ賢主ノ能行処也暗主ノキラフエシト云  
 トスメ申ケル是佞奸ノ臣巧言令色ノ云処人トメ欲ヲ逞クセシヲ不願

ハ無シ今諸侯大名ニ成テ國郡ヲ領シ庄園ヲ自由ニシタキト云ハ何事ハ唯心  
 ノ願ヲ恣ニ可致トノ本意ニコト天子武將ノ上ナキ位ニ備リ給フ人心願  
 フト知シテ思召トハ九人ヨリ見レバ餘義ナキト云統々業々トツシミテ無  
 遊無逸ハ堯舜ノ行ニ堯舜逸欲ヲ好ミタマワルルハ非ズ唯一人ノ樂ヲ  
 トケントテ天下ノ人ヲ苦シメ國土ノ物ヲ費ヤサシマアサシキ心得ニ堯舜ノ樂  
 ハトコシナト長ク禁紂ガ樂ハ其身ヲ名ニ保チ不得サレ利害ニツイテ論  
 及ビ世ヲ子孫ニサカシメンハ長キ願ノトムルニ一生ヲカノ間ノ願ヲ恣ニセシ  
 トテ子孫ヲタチ失テ惡名ヲ萬代ニ殘シ亡君暗將ノ中ニ入玉ハト云ハ損得  
 何レムヤ殊々天地ノ道德ヲ奉トセハ人君ノ位ハ天下ノ至艱ナルベキヲ至樂  
 ト思フハ大ニアヤマレルニサレハ古太師ノ官ヲ置テ一人ニ儀刑タラシメ太傅



ノ官ハ徳義ヲ佐ケ大保ノ官ハ君ノ身体ヲクモツヲガリ疑ニ至輔弼ノ官常  
ニ天子ノ前後左右ニマリ伺候ノ官人供奉ノ僕從近人品ヲ撰ビ出入ニ警  
蹕ヲトナシ目ニ惡色ヲ不見耳ニ惡声ヲ不聽事ニ臨ミ玉ハ瞽史ノ官  
從ヒ游宴ハ工師ノ樂官アリ太史ハ君ノ作法ヲ書ニ記シ瞽ハ君ノ事ヲ  
詩ニハ鳳輦ニ乗リ玉ハ族賁ノ勇士ホコヲ取テ左右ニ立門ニ出玉ハ官師  
供奉メ戒ヲナシ左史ハ天子ノ左ニ立テ君ノフルモイヲ記シ右史ハ君ノ右ニ立テ  
宣フ処ヲ記ス外ニ諫鼓ヲ置謗木ヲ立テ過チアレハ爭臣七人直ニ奏メ  
アソヒヒ諫ム此故ニ中オノ庸君多クト云レ内カカレ、処ナリ其情欲ヲ恣ニ  
アソセ玉ハジトノオキテ人君一日私ノ欲ヲ逞ケアレルハ天下ニ日蔽塞ス蔽塞  
トハオ、ヒフサカルト云ル丁ニ譬ハ流ル、水ヲフセキアラワル、モノヲ蔽フカ加、如、此

蔽塞スレバ終堤ノヤスレ<sup>オキ</sup>真ノアラル、如ク國破レ身亡スルヲマノアタリニ適多  
欲人ノ長久ナラリシヲ其タメシトセンハ危事ニ平泰時僧明惠、政道ノ要  
ヲ尋又上人無欲ヲ以最上ノツトメトセリ泰時亦是ニ帰依ス凡欲ト云、品有テ  
何レヲサシテ無欲ト示サシテ無覺速唯聖學ニヨラバ欲ヲ正シクスルニアテカ飲食  
男女ハ人ノ大欲存セリト云リ夫欲ニ名欲アリ利欲アリ飲食ノ欲アリ色欲  
アリ宮室ノ欲アリ田獵ノ欲アリ何レモ其源ハ人欲之不得止出テ其過ル処ハ  
終ニ身ヲ早ク失ヒ世ヲ亡スニ至ルニ先、名欲ト云ハ名ヲ取ル事ヲ欲スルニ天子  
名欲深キ寸ハ天下ノ萬民ヲ苦シメ財力ヲ費メ事ノ後世ニ名ノ残ルベキヲ爲  
ントス此心ヨリ出ル政ハ一言事モ人ノ譽シテ子カフ故ニ仁聞多クメ實ノ政務  
ハアラズ仁聞ト云ハ仁政ノキコヘノ方ニアラシテ願ヒ玉ア迄、或人ノ白中、ヤ、主

名欲ヲ以政務ノツトメニ可成ヤト云リ按ニ自棄自暴メ何事ヲモ成  
次第ニ心得佛氏ノ無常迅速ノ見ニ入テ譽人毀人共ニ世ニ不留聞傳  
ル人又速ニ去ニ後ニ名残テ何ノ益カアラント云々クイニ戒ハ名モ亦棄カク  
キヲ以セシカ然レモ學問ノ究理ヲ以論ルニ好名ノ人ハ人ノ知ラノ願  
フ故ニ人ノ不可知ノハ急慢有テ必思ニ入ル物毎ニ裏表有テ信實ハ皆  
虚也千鐘ノ録ヲ不惜如ク見ユモ名ノミメ内文アリ惜ムク有司ニヒトシ是内  
顧ルニアラズ孟子ノ好名ヲ大ニ戒メタルモコトハリ深キテ唯天地ノ道理ノ順  
テ人君ノ徳ヲ正シ玉ト不來ニ名ノ萬世ノ傳ラシク多シ利欲ト云ハ財  
宝ヲ集メ玩好ノ器物ヲ求メ聚斂ノ臣ヲアツクシ出納ヲヤスサカリ難得ノ  
宝ヲ宝トスル人君ノ鹿臺ニ財ヲ集メ鉅橋ノ粟ノ集リシハ殷ノ紂王ノ亡

モトヒ漢ノ武帝桑弘羊ヲ用ヒテ賤ヲ買テ貴ク賣ラセ天下ノ者ト利ヲ爭  
ヒ唐ノ德宗劉晏加利ヲ云テ貴テ瓊林大盈ノ財ヲツクシ皆君子ノ笑ル処  
ニ天下ノ財宝ニ悉ク人君ノ財宝ニイカニ心得テ利潤ヲ專ト心ニ入玉ハテ更  
ニハカリ難シ奇怪珍物目ヲ喜ビシメ心ニ叶ヒテテ願フ又キワメテ愚ニ事ノ  
タフ又凡人ハ宝ヲククスレテ驕ヲナスモ不足ノ身ナレバ少シハ左モ有又ベキニヤ富  
四海ヲ保テ誰ニホコリ誰ニククスンヤ世上賸ニテ考テモ更ニ故ナキテ殊ニ  
民ノ膏血ヲシホリテ其宝ヲ府庫ニ充テ欲ヲ逞クシテアサシキ心得  
ニ民イタニ天上樂ハ皮ノ破レテ毛ノ附処ナキ同シ朝四暮三ノ益ナキ  
ヲ不知ト真西山か論コトニコトハリニ飲食ハ人ノ口体ヲ養フモノナリ  
一日モ缺テアルベカラズ然レモ食ハ珍ヲツラ子一日ニ萬貫ヲ費スハ味ト

因テ民ノ苦ヲ不知コ大禹ノ菲飲食セル孔子ノ問然スル処ナシト云ル徳ナリ  
一たび著ヲ下シテ多ク財ノ費ヘシテ君子ノ戒ニ酒ハ礼節ノ昏モノニシテ  
古今ノ人君必是ニ沈湎ス殷ノ紂ハ長夜ノ飲ヲナシテ夜ハ去ニ不及白晝ニモ四方  
ヲクククシ内ニ蠟燭ヲ立テ酒ヲ飲マシ政ヲ不知陳ノ后王隋ノ煬帝各酒ヲ愛  
メ國ノ亡ヲ不知酒ヲ好テヤマサルハ皆是色ヲ飲ノ媒トスルニ古ヨリ酒ヲ專  
トスル君色ヲ好ハアズ次ニ色欲ノ事賤室サカニ富サカタル人ハ必色ヲ欲  
スルハヨク子ノ人君是ヲ不戒ナハ世ヲ早クシ國ヲ失フノ本何事カ是ニシク  
ベキヤ夏ノ桀カ妹喜ヲ愛シ殷ノ紂カ妲己ヲ寵シ褒姒カ幽王ヲタスラカシ  
楊妃カ玄宗ヲユキナシテイラセシタメシ皆傾國ノ災ニ是等ハ君ノ君ノ徳  
ナキ暗主ナレハ牝鷄ノアシタスルヲモ不知ト云ベキ也世ニサカシク道志

深キ人モ色ニ惑ハ世ノ習也史蘇カ女色ヲ戒メテ女戒ト云ルハ古ノ格言人  
君色ニ惑ハ内奏ヲ入テ奸曲ヲ不知夜ヲ專ニ朝政ヲ急リ娥眉ノタメニ  
性ヲ削カ狎媚ヲ以惑ヲクク色欲ノ戒メ甚大ニ然レバトテ男女ノ情タメ  
テナカレト云ヒハアズ唯閨門ノ政ヲ不怠男女ノ別ヲ正シ天下ノ政務ニ志  
深重ナレバ何レ此惑ヲ可受ヤ弊ノ子産晋侯ノ疾ヲ問テ四姬有者ハ  
猶可ニ無則必生疾也ト叔向ニ答ヘシモ亦是ニ宮殿ハ身ヲ置テ所ニ礼ヲ行  
ノ地也天子ノ朝廷ノ制アリ其制ノククユレバ民苦ニ財費ニ文王ノ靈臺  
ハ不日ニナリテ民是ヲ樂ム宮室ヲヒキスルハ大禹ノ徳ニ民ト利ヲ同メ國ノ夕  
メニ宮殿ヲ經營アランハ民ノ苦シラムルモノ不可有カノ始自王ノ阿房宮煬帝  
ノ十六院ハ皆宮女ヲタクハ遊宴ヲマケニタメニ致セルナリ杜牧カ賦ニ明星

熒々開粧鏡也緑雲擾々梳曉髮也渭水漲臆棄脂水也烟斜霧  
橫焚椒蘭也雷庭乍驚宮車過也トカケリ詞人ノ文章ハ實スリナリ  
詞花多シト云ハ氏阿房宮作ハ開闢ヨリコノカタアツタルニ其天下楚人ノ一  
炬ニ焦トナルト云ヨシアルニ帝堯ハ茅茨ヲ必ニ不剪漢ノ文帝ハ百金ヲ費  
スヲ中人ノ家ノ産ナリトテ終ニ露臺ヲ立玉ハ皆是民苦ヲ以身ヲ安クセシ  
ノ帝徳ヒソムクヲ戒トセリ朝廷禁裏城郭殿中各不得止ノ制アリ若後ノ  
タメニ費ヲナサシメ人君ノアヤマリニ次ニ田獵ノ欲ト云ハ田獵ハ先王ノ必トスル  
ニテ四時ニ四度ノ法ヲ定メ武ヲナハシ威儀ヲトク地利ヲ分リ民俗ヲ正ス  
ノワカニ好テ節ヲ過ス時ハ民ノ農ヲササタケ外ニスサシテ政ヲワスレケワキヲ越  
危ニ上テ是ヲ樂トスアリ夏ノ太康ハ田獵ニフケリ有洛ノ表ニカリシテ

十旬迄不還羿、園ヲ奪ワレ又流連荒亡ハ先王ノ戒允履漢ノ武帝ノ微  
行メカリセシラハ相如カ出萬有一危之塗以爲娛ト諫メ故ニ天子ノ行幸  
ハタヤスカラズ三民ノ業ヲヤメテ道ヲツクリ役勞ニ往來是カタメニサレ鯨  
寔カ孤獨一日ノ飢ヲタスケズ田畠ヲ踏ミナラレ林木ヲ剪トラレ或鳥獸ヲ  
不追ホシイマニ作モヲソナワシム如此費不可謂天子放鷹ノ地ハ氣ヲ養  
身ヲ保タシメテ用アレバ率土ノ民天子ノタメニツイヤサレニ更ニイタムベカズト  
倭奸ノ曲臣ハ好言人々色ストモ民ノ志ノ不教左アテハ聖徳ノ及フ処ニ上ヨリ  
抑テ如此可思事トアラシハ下ノ情ヲ塞クト云ベキヤ文王ノ園ハ方七十里  
ニメ人猶ソシラスウラニズ齊ノ宣王ノ園ハ方四十里ニメ民ノヲトシアナトナルルカ如  
シ唯樂ヲ民ト共ニスルハトコシナニメヤマズ我身ヲ樂シメント政ハ民ノ怨怒ニ

清宮堂藏

凡人ノ欲唯是ト不佞衣服器物諸ノ品ツイテ分外ノ子カイヲ立ルハ皆  
欲ト然レ氏人君或國ヲ失ヒ身ヲ亡スニ至テハ右ノ欲ノ外不可有也此欲ノ  
根ヲ推スナハ人欲ノ私ヨリ出ル人君學ヲ以心ヲ正シフセントナラバ能人欲ノ  
私ヲ知テ是ヲ正シクセズバ心徳全カシテ欲ノナカラントハアラス唯是ヲ正スニ  
アリ正サントナラバ其品ヲ勸弁メ當然ノ用ヲハカリ天地ヨリ備ハル有ノマノ  
信ニ順テ其礼ヲ可行ト其間ニ私ヲ加ヘ萬民ノタメナラ又一己ノ欲アルヲ改メ  
糾サバ大學ノ正心誠意ト云ルト近カシ歟

論明耳目

或問堯舜ノ天下ヲ政アルト聞四門明四目達四聰ト云ルト其イハレ有之  
ニヤ師曰夫人君ハ明其耳目ニアリ此故ト堯ヲ欽明ト云舜ヲ聰明ト称

セリ伊尹ハ視遠惟明聽德惟聰也ト云武王ハ天視ルヲ天聽ト宣フ易  
ト聰明睿智ト論シ泰誓ニ聰明作元后ト云リ人君耳目ヲ聰明ニ不致  
ハ天下國家ノ蔽塞如何メ可通ヤ凡外ヨリ内ト相通ルモノハ耳目ト心  
ト云氏耳目ナキナハ内外隔絶メ通ズルノ道ナキ故ト耳目ヲ五官ノ用ト教セル  
古ノ教ト世ノ治乱ヲ考メ人ノ善惡ヲハカル其慮ハ心ニメ其通ズルモノハ耳目ト  
人ノ氣質各偏僻スル故ト每事一様ニオシテ知カハルト多シ其故ハ佞奸ヲ  
内ニカマヘテ言ヲ巧ニシ諂ヲ設ケ一朝ニタノユエニマラスメ漸々ヒタシソムルガ  
ナルヲ浸潤ノ諸ト名ツケ人君不覺其諂ヲ聞入ルトアリ又事ヲカマ  
元ノ久シクシテ首尾ノ合如ク置テ俄ナル如ク人君ウツトフルヲ膚受ノ想  
ト云ト是又事ヲサテリ詳ニスルノ暇ナクメ其諂ヲ信スルト多シ如此ト夕

カハ皆耳ノアヤリテ不明加故ノ聲心誤邪ニアラハ臣ノ智暗メ是  
不忠言ト思ヒテ民ノ財ヲシタカアツメ人君告ルニ費ト号メ室ヲヤサカリ  
惜シメテ王藏倉庫ヲ多クスルヲ人君又惑ヒテ聽入信用スルハ皆耳ノ塞  
故ト可知人臣内ニ共曲ノ行有テ色ヲヨクシ形ヲ正シ主君ノ好メル行ヲ爲  
シヒタス賢者ノカトリツクロフ悪人アリ又元來氣質オロカキメ形ヲ取  
ツクロハ不實負ニスナホナル生レ付アリ是ヲ似セテ偽ルアリ然レハ形ハ似テ内  
ニ虛實ノ違アルヲ不知信用セラル是目ノ明ナラサル也人ヲ見ル斗ニ不  
世上ノ治乱民ノ安否皆耳目ノ見違ノ聞違ニ多シ此本ハ心闇ヨリ違ヒ  
モテユクト云ハ視聽ヲステ心ハカント云ハ彼異端ノ虛遠ニ天ヲハカル  
ハ日月星辰ヲ見風声雷電ヲ聞テ而後ニ是ヲ考ヘ地ヲ積ルハ山川海陸

ヲ見水ノ落ル音風ノアタル声物ノ響ヲ以其性ヲ知ル古伏羲ノ仰テ象  
ヲ天ニ見俯メ法ヲ地ニ觀鳥獸ノ文ト地ノ宜ヲ觀テ近ク是ヲ身ニ取リ遠ク  
是ヲ物ニ取テ八卦ヲツグヒト云モ此心ニテヤアラシ皆是耳目ニヨルノ功ナリ  
情内ニ動カハ響外ニアテワレ色必形スルハ天然ノ物則チハ視聽ニクタクメ  
ハ外ヲ可正ノヤウアラサルニ因テ孔子ノ視觀察視聽ノ論孟子ノ賢  
不肖ヲ定ルハ左右諸大夫國人也賢否ナリト云モ猶心ニ察メ用捨アリ  
ヲ議シ唐ノ太宗耳目ヲ蔽シ以帝王ノ養元本也ト宜ヘリ爰ヲ案ルニイカ  
修メテカ耳目ハ聰明ナル如キ可有トナラハ廣ク耳目ノ智者賢者ニタビシ諸事  
一偏ニ取ラカス輕ク人ノ言行ヲ不信能耳目ノ實ヲ正ス我好惡ヲ改メ將  
迎ノ心ヲサリテ見聞セバカクル也不可有魏徵カ兼テ聽テ明君ト云偏信

スルヲ暗君ト云ハルモ是之四門四聰ト云ハル字ハ四方ヲ以考充之是一方カカ  
ヨラカルヲ云ヘリ東西南北何方モカクヨラハ兼謀トハ不可云唐虞ノ治ハ天  
下ノ目天下ノ耳ヲ以耳目トセル故ニ視聽廣ク能通ル之或云人君ヒロク視  
聽セトオハ殊惑テ不通ノ失ト至カ師曰唯耳目ヲ明ニスルニ可ナリ  
堯舜ハ聖徳ナルカ故ニ廣メ明ナルベシ若耳目ヲ明ニスルト云ラハ心得違テ  
一事ヲモ不究諸タハシハ異説品多ク異セテ之レト本説ヲ失フベシ  
前漢ノ宣帝後漢ノ明帝ハ皆智人ニ勝レル人君ナリシカドモ下ノ  
情ヲサクル事ノスキ下ノ事ヲ聞クコトヲ好ミテ疑ヒ多ク公卿大臣皆ソシリ  
ニアイ朝廷悉ク恐レラハク隋ノ文帝下ノ事ヲ見聞スルコトヲ喜テ事ヲ  
自ラ取リサバクコトヲ好ミ大臣老將ニ任セズ小事共ニ自是ヲ見聞メ

清宮堂

行ケル天下大ニイタミテ終ニ二代ニメモ不唐ノ宣宗我知ヲ高慢メ下ヲコカ  
ニ聞官人ヲ出メ見セシメ事ヲ聞クマニ行ヒ玉ル故唐ノ世終ニモ不是等ハ  
見聞ヲ廣ク致セルノ形ニ似テ皆見聞ヲ塞クニ聖主ノ見聞ヲ詳ニスルハ  
下ノ情ヲ塞クベカラサル爲メナリ暗主ノ明ヲ用テ人ノソシラフセキ人ノ  
愚ヲ見出セトノ事ニ其趣大ニタカヘリ凡天下ハ一日ニ萬機ノ政アリ人君ア  
マ子クウカビヒ視悉ク耳ヲ傾テ見聞アルバトソモイカ斗リノコト有ヤ天  
下ヲ治ルニハ天下ヲ以スルヲナレバ賢臣ヲエラニ官人ヲ正メ是ヲ以人主ノ耳目トセ  
バ人主帝ニ九重ノ内高堂ノ上ニ座スレ天下豈カクルハ処アラニヤサルニヨリテ  
聞ニ聞処アリ見ニ見処アリ聞テ見テ其人アリ是ヲ用ルニ時アリ此法  
ヲ不知ハ見聞スルハセシク下ノ苦ニ至リ見聞セサレバ下元ヤカニ急ルニ至

清宮堂

ル是明カヲカレガ致ス処ニ東方朔ガ客難ト見メ而前カ所以蔽明カ黜  
續充耳所以塞聰也ト云ヘリ是ハ天子ノ冠ニ前ニ玉ノヤウラクヲ下ケ左右  
ニ耳カ子ヲツリテ耳目ノ障リヲスルハ天子自ラ見聞アラシメタメ又出  
ルニ警ニ入ニ蹕メ先ヲ追ハ無礼邪惡ノモヲサケシメテ非礼ヲ見聞アリ玉  
ハシトノ事ニ是等ハ舜ノ四門ヲヒキキ四目ヲ明ニシ四聰ヲ達セルト云ハ事カ  
ハルカ如クナレハ天子ノ自事々ヲ見聞アラシヨト云ノ教ニハアラス唯内ヲ明  
ニメ偏ニナツマセ玉子バ皆見聞ノ廣ト云ナリト可知ト本朝平清盛尙  
児ヲ放散メ京中ノ事ヲ見聞セシハ下ノ情ヲ索メ似テ皆民ヲシメタル耳  
目也人君ノ必明ニスル処ニメ必惑処ニ司馬光曰先王黜續塞耳前旒蔽  
明欲其廢耳目近用推聰明於四遠也

正容貌慎言語

師嘗論人君正容貌慎言語曰内ニ誠アルハ外ニアラワルハ大學ノ格言  
也形ハ外ニ属セシハ内ノ表ナルガ故ニ形ニ隨テ内又曲直ス君ニハ君ノ威  
儀容貌より動容周旋共ニ礼ニ當ル如クスルハ人君ノ誠ナリ四海ニ儀刑  
マシクテ萬邦ノ規範タル御身ナレバカリトモ非礼ニ動キ玉フベカラス夙ニ興  
リヨウニイヌル迄日中行事年中行事行住座臥ツイテ暴慢ナル容  
貌ノヲワシマサハ是天下ノ政事ノ暴慢ナル表示ト可知也形ト心ト別ナルカ  
如ナレハ其誠ヲ推サハ何ソカ而般アラスヤ立寸ハ立心アリ走ル寸ハ走心アリ形  
ニ異風ヲ學バハ心ニ異風アリ礼服ヲ着メ危坐スルハ自持敬ノ心生ス人ノ上  
ニ立人ノ容貌カクシクホシヒマニメ顔色和セバ下ノ手奉ミアラス人君ノ形

清言



アヲカルル孔子モ臨民以莊ト季康子ニ答ヘ玉ヘリ朱子曰莊謂容貌端嚴  
ト注セリ孟子梁ノ襄王ニツミテ望<sup>カ</sup>之<sup>ヲ</sup>不似人君ト云ヘリ容貌ニ因テ心ヲ  
失フハ古ヨリノタメニナレバ容儀ヲ正シテ教<sup>ニ</sup>威儀ヲ失ヒ玉ワヌ<sup>ク</sup>人君修身  
ノナリ易<sup>ニ</sup>美在其中<sup>ニ</sup>而暢<sup>ク</sup>於<sup>テ</sup>四支<sup>ニ</sup>發<sup>ス</sup>於<sup>テ</sup>事業<sup>ニ</sup>美<sup>ニ</sup>至也トアリ言語  
事天子ノ言語ヲバ綸言ト云其書ニアラス<sup>ク</sup>勅書詔書宣命ト云  
武將ノ命セアル<sup>ト</sup>台命ト云テ上意御詠ト云其書ニ記ス<sup>ク</sup>御  
教書御内書ナト云サレバ礼記ニ天子ノミコトノリハ左史常<sup>ニ</sup>筆ヲ執  
テ此ヲ冊<sup>ニ</sup>記スト云言語ノ重キ<sup>ク</sup>如此一言出レバ駟馬モオヒカタシ言<sup>ハ</sup>易  
クメ行事ハ難シ人君一言出テ号令トナリ勅定ト号メ天下ノ民是ヲ  
聞テトナ<sup>ク</sup>後世<sup>ニ</sup>是ヲノコス甚<sup>ク</sup>不<sup>レ</sup>慎ヤサレバ其慎ト云ル<sup>ハ</sup>假<sup>ト</sup>モ

虚言戲言ノナク言ヲ和<sup>ク</sup>氣ヲ順<sup>ク</sup>メ其言ノ下<sup>ニ</sup>至テ利害トナ<sup>ク</sup>処<sup>ク</sup>  
考<sup>ク</sup>玉<sup>ヘ</sup>ア<sup>リ</sup>ク<sup>テ</sup>卑劣ノ詞利潤好色ノ詞人君ノ慎ム<sup>ル</sup>処<sup>ニ</sup>但天子武將  
辨<sup>ラ</sup>ヨ<sup>ク</sup>シ<sup>テ</sup>詞ヲカカリ玉<sup>ハ</sup>ハ物ヲカ<sup>ク</sup>シ<sup>テ</sup>人ヲア<sup>ナ</sup>トル<sup>ル</sup>基<sup>ニ</sup>殊<sup>ニ</sup>臣ノ云<sup>ハ</sup>処<sup>ヲ</sup>  
智弁ヲ以問答窮詰<sup>ス</sup>人臣イ<sup>ク</sup>恐<sup>レ</sup>テ言ヲタ<sup>ク</sup>諫<sup>ラ</sup>ア<sup>ク</sup>ベカ<sup>ス</sup>是  
弁オ<sup>ノ</sup>ウ<sup>ル</sup>イ<sup>ハ</sup>伊尹<sup>ノ</sup>太甲<sup>ヲ</sup>戒<sup>ル</sup>以<sup>テ</sup>辨言<sup>四</sup>政<sup>ヲ</sup>乱<sup>レ</sup>勿<sup>レ</sup>ト云<sup>ヘ</sup>リ人主  
身ヲ修<sup>ル</sup>ル<sup>ニ</sup>言語ヲ慎<sup>ム</sup>ヲ以<sup>テ</sup>大<sup>ナ</sup>リトス言ノ前後ヲ乱<sup>リ</sup>ナ<sup>レ</sup>バ法令禁令  
皆<sup>テ</sup>本末<sup>ヲ</sup>ワ<sup>カ</sup>ズ<sup>ク</sup>民ノ疑<sup>ハ</sup>大<sup>ニ</sup>違<sup>フ</sup>ベ<sup>キ</sup>都<sup>テ</sup>容貌言語ハ君徳ノ外<sup>ニ</sup>  
ア<sup>ラ</sup>ワ<sup>ル</sup>ル<sup>ニ</sup>処<sup>ナ</sup>レ<sup>バ</sup>其表示<sup>ニ</sup>因<sup>テ</sup>君ノ得失明<sup>ナル</sup>ベ<sup>キ</sup>也<sup>ト</sup>抑<sup>テ</sup>急<sup>ル</sup>ル<sup>ニ</sup>バ<sup>カ</sup>ズ<sup>ク</sup>易  
曰君子以慎言語ト云<sup>ス</sup>

守儉德

清宮堂藏

師嘗曰人行無過不及カタルアラハル中庸ノ徳トス此聖學ノ教ニ受  
人行跡ヲ我ヲ以考ル常ニ過不及ノ有テ中庸ニ至ルアラズ然ルニ過ルモ  
ノ害多ク不及モノハ害スナシ不及ヨリツトメテ至ルハ終ニ中道ニ相叶ハシ歟  
不叶ニモ害ノ有リハナキモノニ過ルハ中道ニ不至内ニ害多ク先身ニ奉スル処  
ノ衣食居用具世ノコトハホノ遊宴礼節共ニ相應致セル如スル古人ノ教ナリ  
ト云ニ中庸ニ叶ヒ難キヲ以悉ク過不及アリ是ヲ不及トイタスヲ儉約ト号  
メ貴之今過不及ノ利害ヲ論スルニ過テ驕奢トナルハ人ノ勞役多ク  
財ヲ費シ猶イマカ之ニ願ヲ立財室ヲ泥沙ノ如クニ用ユ是我ニ於テ害ニ  
是ヲ見ル人皆カクソアラズホシキト欲スル心出テ分ヲ超タル子カイヲ起サシ  
メ金銀ヲ借用セル主ヲ迷惑セシム是彼ニツイテ害ニ儉約ヲ守テ物事

ト不及ノ行アレバ萬端事ソズ故ニ下ノ役作ニ苦シムナク我財用ノ費モナシ  
是ヲ見ル人モカクテモ事タルヲ思テ謀ノ位ヲ出ルナシ是人我ニツイテ害  
ナシ其人又心アツテ儉約ヲ用ヒ内外又利アルヤシ是ニツイテ見ル驕ト儉  
約トノ利害雲泥ノ違多クハ儉約ヨリ徳ヲ修セバ終ニ天地ノ物則カ  
ノ過不及ノ中ニモ至之歟是等ハ諸人ノ上ニ於テ論之天子武將ノヤシハ  
トナキハ儉徳アリテ天下ノ徳ニ化セシ事其タメニ多ク驕ヲキワメテ財ヲ費シ波  
佐羅ヲ以俗ヲイヤシクセバ天下ニ失徳多ク國家ニ財ツキテ實ニ民ノ不足ヲ  
救フテ不可叶之凡財室ハ不足ヲオホナヒ民ヲ救ノ用ニ此ヲ司テ過不及ナカラ  
シムルハ人君ノ職ニ此故ニ人君先身ニ儉徳ノマシクテ威儀ヲ下ニシトラ  
シム是君徳ニ堯ノ茅茨不翦ノ政大禹ノ菲飲食惡衣服卑宮室玉珪ノ難

清節堂藏版

有聖主也伊尹ハ太甲ニ諫ルニ慎儉徳ト云フ云ニ漢ノ文帝ハ身ニカサ  
レル衣服ナク家ニ大厦ヲマフケス器ニアヤアルヲ不用後宮ノ夫人モ衣服ヲ  
長クセズ玳瑁カサラス翡翠翠ノカニサシライヤシメリ宋ノ太祖ハ常ノ御衣ニ  
再々心洗ヘルヲ用ヒモトカヤ儉約ノ徳ホ大ナリ本朝ノ古今ニ制法ヲ定メ  
天下ニ行ナシメシハ是又節ニアタラシト弘安ノ式目ニ皆毎物可被  
用眞實之儉約ヲ武家ニ執行シ建武ノ記ニモ可被行儉約ヲ專  
ス歷代寺文ノ世必過奢ヲキイルト多クメ是ヲ制スルニ術ノナキ故ニ延  
喜ノ聖主ハ時平ニ相計テ時ノ奢ヲヤメ源頼朝卿ハ筑後権守ニ事  
ヲヨセテ時ノ過奢ヲ退ケトス儉徳ヲ守ルハ人君力行スル処ニ儉約ト云ハ  
人ノ心得ニ違フコトアリ故ニ今儉徳ヲ以テ其故ハ儉約ハツイテ鄙各ニ

入コアリ鄙各ト云ハ鄙ハイヤシクメ義ヲ不知唯利害ヲノミサシハサテ工商ノ  
利潤ヲ專ラトスルカ如ナルコト云各ハ可共ニアタリテシワクキタナキ心ノ出テ是ヲ  
惜ミヤスサカルトニ儉約ハカリ心得テ道ヲ以修セサル人必鄙各ニ至ルニ固公  
ノオノ羨アリト云ニ驕ル心ト各心ノアテニハ不足觀ト夫子ノ戒アリクステ  
人ハ天地ノ物則アルモノナレバ位ニ依テ衣服飲食居所用具渡世ノ礼節  
其式目アリ衣裳ハ黄帝ヨリ初テ堯舜ニ至テトノヘリ則天地ノ形ヲ表シ  
十二章ノカサリヲナス是ヲ衮龍ノ御衣ト云詩ニ衮職ト号セルハ是ニ本朝  
内裁察ノ御服縫殿ノ裁制各其法アリ大膳職内膳司天子變食膳  
御膳ヲ掌テ既其制定レリ内匠木工寮ハ工匠ノ制ヲ專トス月令ノ工  
師ハ百工ノヲ定ム作物所ノ工人何レモ其制定レリ天子武將ハ天下ニ對

清  
宮  
御  
服  
式  
目  
卷  
之  
一  
第  
一  
章

三萬民ニノリトシテ相定ル制アリモ猶是ヲ省テ事ヲソムハ饑寡孤獨  
ヲ養テ其不足ヲムシ給ヒトノ儉約ニ若儉約ニ事ヲヨセ定制ヲ悉ク省  
畧シ剽民ニハスカズ急ヲオキヌス襄タルヲ不助不救ハ是鄙各ノナス処ニ  
君子ノ大ニ恵ム処ナリ唐ノ太宗三度止洗ル御衣ヲ着用アリテ儉約ニ  
スヤト云ルヲ公權カ是天子ノ末節ニト答ヘ天曆ノ宰相常ニ衣カ堂  
饌ヲ辞セシラバ時ノ人ソシテ曰朝廷厚祿所以養賢自知不能當辭  
職不當辭祿ト云ヘ然レバ礼ヲカキ分テ越テ頻リニ儉約ヲ宗トスルハ  
皆小人ノワカシ食祿者不得其下民爭利ト也若大祿ノ官人別荘ヲ  
カケ庭園ヲ廣クメ内ニ野菜ヲ植ヘ樹木ヲ盛ニメ用木木ノミヲ植テ民  
ノ利ヲ我ニ奪フハ是儉徳ト云ベカラス孟献子ハ百乘ノ家ニハ取斂ノ臣

ヲヤシハ不伐氷ノ家ニ牛羊ヲカハズ馬乗ヲ畜者ハ雞豚ヲ名察ト云ヘリ  
孔夫子ハ藏文仲カサニ蒲ヲ織セシヲ不仁ト宣ヘリ公儀休ハ魯ノ相トメ  
庭ノ野菜ヲヌイテ棄ツトトヤ是皆祿ニ定ル制アリナカテ百姓ト利ヲ爭  
モノハ必驕トノ分ヲ越テ祿ノ不足歎鄙各ニメ倉庫ヲ盈タシム歎ノ兩条ヲ  
不出宰相大夫ノ祿ヲ以テスラ如此況天子武將ノ上ニ於テヤ然リトテ<sup>オカハツ</sup>理財ハアシキ  
ト云ハアラズ大學ニ生財ノ大道ヲ論シ洪範ニ食貨ヲ以テ八政ノ先トス唯其  
儉約ヲ徳ニ於テ守ラシムトテ惡トスルニ愛ニ省クハカシコニ施サシトノナリト  
可知願クハ其中庸ニ叶ニシカサレモ若ハ儉ヨリ徳ニ至ラシカトノナリテ儉ヲ云リ  
夫子モ用ヲ節ニスルヲ專ト宣ヘリ唯偏ニ儉ヲ必ト宣マズ儉ハ驕ニ對セ  
ルノ辞ナリ朱子云儉奢俱ニ失中ト云ヘリ其語アタレリ或人曰天下ノ財

清節堂藏版

宝ハ天下ノ財宝ナレバ人君驕テ金録ヲ失ト云氏其金録天下ノ外ノ行ニアラ  
カレ儉約ヲ好テ宝ヲツクシヨリハ驕テ宝ヲ散セシハ又天下ノ財ヲタルニ可成キ  
師曰過タルハ猶不及ト云リ驕モノハ必各ナル也朱子ノ白驕者各之枝葉  
各者驕之本根ニ者相因而生ト也爰ニ驕ル者必カシヨク各ハ常ノ情ノ君子  
ハ急ニ固クシテ不<sub>レ</sub>継富ト云リ云ナルハ驕レル者我好悪ニ依テヒタスヲ好メル事ニ  
僻スル故ニ財ヲアツキク致スハアラスメニ高游民ノ類時ノ仕合ニ因テ富ノ上  
富ヲ童子テ急テアツキクスルハアラス是ヲ財ヲ散セルト云ベキヤ唯財宝所  
ヲカテ集ルル君子ノ財ヲ散スルハ金ヲ海ニ沈メ玉ヲ淵ニ投如セルトハアラス財宝  
ノ至テタカラナルコトヲ能知費ヲナサズ驕ヲ去テ下ニハスキ共ニテ其苦ナカラシ  
ムルノ用トスル也古人云金ヲ土ノ價ノ如ク致サバ人心ノ欲ヤムベキト云ヘリ皆是

實學ノ諦ニアラス如此処ヲ能了簡アルベキト

嚴敬戒

師曰戒カレバ必急ハ人ノ常ノ情也仁義之義文武之武ハ皆是敬戒ノ因テ出  
処之内心ヲイマシムルヲ名ツケテ敬ト云外形ノイマシメアルヲ警戒ト号スルニ已  
ノ躬身スラ内外ニツイテ戒ナキトハ必惡ニ陷ルトノヤスシ殊ニ一人ノヤシゴトナキハ  
天下ノ大宝ヲ踏テ賞罰ノ典奪ヲ司リマシメセバ下臣皆好言令色メ言ノ出  
ルヲ以君ノ情ヲサクリ事ノ行ハルヲ以其キカシラガリ敬跪曲奉奔走美  
順メ君ノ惡ヲ迎ニ是ヲ引テ邪義ニラトシイレ我欲ヲホシイマニセント構ナ  
レバ其言行好惡ノ戒嚴重ニアラズハ速ニ彼ガマフケニ陷ルベシ人心惟危  
道心惟微惟精惟一允執其中ト云十六字ハ堯舜禹傳授之法ニシテ

諸葛亮戒

萬世聖學ノ淵源ニサレバ心ホド危キ物ナシ声色臭味ノ間皆是心ノ善惡  
入ノ路ニメ其導フハ毫釐ナリト云ヒ其ワカル、処ハ千里トナルカ故ニ敬ヲ  
持シ戒ヲ思フノ切ナラスハ刹那カ内ニ必變スベシ人君ノ体内ハ後宮六  
殿アリ外ハ九重ノ深キアリ后妃侍妾ハ君ノ心ニカナワシク未メ飲食衣  
服ハ八珍異味錦繡文綺ノ身ニ快カシクテ皆財室ノ利アルヲラスメ  
游宴田獵ノ多クキコフ云々其曲ノ侍臣庶ラスメテ獨寵臣タラフヲ願ヒ  
人君ノ耳ヲ塞キテ聞クヲ遠クシ目ヲ覆フテ見コラカクスサナキムニ陷コフ  
易キ人心豈卓アルトメ獨立セシヤ堯舜ノ天下ニ臨ミ玉アラバ欽明温恭  
ト稱セリ欽恭トハ恭敬警戒スルコト何ヲカ警戒スルトナラバ彼ノ道心ノ微  
ニメ人心ノ危ヲ以テ伊尹太甲ヲ諫ルニ嗣王戒ヨヤト云ヒ武王踐祚有テ

三日メ事ヲ問玉ハ太公丹書ヲ以テ戒メ敬勝急則吉義勝欲則從ト云  
リ殷湯玉盤々銘メ日新ノ切ラツシ周ノ武王六席四端ニ銘メ戒書ヲ  
作レリトシ本朝ハ天照大神ノ神徳ヲ重シシ神國ノ風儀ヲツシシ玉レハ代々  
ノ帝王政務ノ初ニ神事ヲ先シ百官ノ上ニ神祇官ヲ置神宮并内侍所ノ  
御方ヲハ天子ノ御アトニナシ奉リ玉フナシ萬ノ物ノ出來ニモ先臺盤所ノ  
棚ニ置テ女官ヲ召メ内侍所ニ奉リ玉フ是宗廟ノ神ヲ重シテ自ラ戒ムルハナ  
リ上古内侍所ヲ大殿ニ安置メ床ヲ同フメ座シ玉フ是ハ太神ノ瓊々杵尊天  
忍穂耳尊ニ宝鏡ヲ授ケ賜リテ吾兒視此室當猶視吾ト神勅ノ有リ  
シニカセテ是ヲ以テ警戒トナサセ玉ヘリシ御事トシヤ垂仁ノ御宇ニ神威ヲ恐  
レテ別殿ニ安置セシメ玉フ是ハ警戒ノ義フル初メニ異國本朝トモ先王

神宮

ノ身ヲサメ世ヲツリコケル皆敬書戒ノ切ナレバ天下ノ政事警クモ急有  
レバ下萬民ノ苦ミアケテ云ベケヤ殊ニ人始ラツクシムトハ易終ラ戒ルト難シ  
此故ニ衛ノ武公九十有五メ猶錡戒ヲ作テ已ラ戒メリ唐ノ太宗ハ中興ノ賢  
君ナリト云ハ不克終ノ十疏ヲ魏徵記メ諫メ奉ル玄宗ノ五十四ハ太平ノ天  
子ト称セラレシモ心氣ノ衰ニ因テ急生シ終ニ蜀山ノ御幸アリ唯居安テモ  
危ヲ思ヒ致タトメ急ナカレトハ帝德武將ノ位ニソナワリ玉アラサカレハ  
ルヲト思慮アルノ一念ニ可因テ

畏天地

師論人君必敬畏天地而曰昔公孫弘漢武帝對策メ湯ノ旱ハ  
策之餘烈ナリト申セシハ天ノ戒ヲ元カセシメ倭茲ノ情ヨリ對申セシ故ニ

ト云宋ノ神宗ノ時災異多キヲ以御殿ヲカク御膳ヲ減シ樂ヲヤメシ  
王安石曰災畧皆天教メ人事ノ得失アルカレハ天ヲ敬テ事ヲ申セシ富  
弼聞テ人君ノ所畏ハ天ノ也若不畏天ハ何事カ戒トナルベキト申セリト  
ナリ司馬溫公安石カ三不足ノ説ヲ論セリ三不足ト王安石カ神宗ニ答ケルハ  
天變不足懼人言不足恤祖宗法不足守ト云ル三不足ト云ルト是人  
君ヲ惑ス倭言也ト定レリ凡人ハ天ヲ父トシ地ヲ母トス天地ハ人ノ父母ナルト古  
ヨリノ旋之中ツイテモ人君ハ天地ニ代テ萬民ヲメムニ國土ヲ正スノ人ナレバ  
マサシク天子ト号シ奉テ天地ノ命ヲ司ノ職ニ怨レバ天ヲ敬シ地ヲ畏テ我  
戒トナサレシトハ聖ノ世ノ政ニ堯ハ四時ヲ定テ天ノ時ニ順ヒ水ヲオサメテ  
地理ヲヤスクシ舜ハ璿璣玉衡ヲ察メ日月五星ノ七政ヲトシク四岳ニ至

書經卷之四

リテシバヤキ祭ニテ地祇ヲ畏ル日月五星ノメクリテ法ニ順ハ天ノ我ニク  
ミ見シ若度ヲ失テ変アルハ天ノ我ヲイマシムルノ孝子ノ父母ニツカフルハ  
必顔色ヲ伺テ少モ違フ寸ハ心ヲ安シセズ天子ノ天地ヲ敬スルテ孝子ノ父母  
ニツカフルニゴトナルテ不可有シ伊尹太甲ヲ諫ルニ譏天之明命ヲ顧ルト  
云フ又曰惟天無親克敬惟親トアルハ天ヲ敬スレバ之文王命ヲウケテ固  
興セテ詩ニ峻命不易ト云ルモカノ天命ノヤスカラ又丁ヲ云ルナリ人君ノ言行  
政事ノツモ天地ノ法則ヲ失ナハハ民ノ父母タルベカラズ天地ノ法ニ順ハ是天  
地ヲ敬シ天地ヲ畏ルニ殊ニ災害祥瑞ハ天地ノ喜怒具形ニアラワレ物  
ニ感メイテシニキニ迅雷暴風ノ例ニスクレテハ云シキハ天ノ怒トシテ日食星  
變ノ頻リミテアワレハ天イマシメラシメスナリト考ヘカリトモ戲游馳驅ノ遊ヒ

有ベカラス易ノニキリニ雷ノ卦ニメ君子以恐懼修省スト云ニ迅雷風  
烈ニハ必變スト孔子之天ニツカフルノ敬ヲ云ルニ古ノ人君天變ニ依テ御膳  
ヲカルクシ音樂ヲヤメテ身ヲ責諫ヲモトメ給フ皆是敬ヲシメスナリ大禹ハ  
洪水儆予ト宣ヒ殷湯ハ旱ニ以六事ヲ自責ムサシモノ聖君如此況末世ノ人君  
ヲヤ本朝ノ古貞觀ノ早祚ノ風永平ノ煙塵正曆ノ疫疾是等ハ  
朝廷ニ善政アリ代ニ賢臣多カリシカモ自然ノ天災ハ遁ルニ所ナシト其比  
ノ記録ニシルセバ天地ノ氣ハ以類相感ニ禍福ハ皆人ノ招ニヨルニ唯災害  
ヲ見テハ德ヲ修メ妖ヲサシテ思ヒ祥瑞ヲ聞テハ倭茲ヲ索リ德ヲ  
耻ル是又天地ヲ敬畏スルニ階ノ煬帝祥瑞ヲ云フ以好テ世ノ失德ヲ  
シラス宋ノ真宗王欽若ガ計ニ因テ天書ノ降ルルヲ信ズル類ハ皆人

書  
卷  
第  
一  
回



君ノ機ヲサツテ佞臣上ラヌスラカス術ニ凡天地ハ神明ニメ能共物推  
後ルモノナレバ其篤實至誠ノ感應ハ甚迅速ニ更ニカハフベカス中庸  
曰至誠之道可以前知國家將興必有禎祥國家將亡必有妖孽ト  
ハ如此ノコトナリ之所人天子縣令其政ニヨリテ德化セシメシサ、多シ然レハ風ヲ  
カシテ火ヲ滅シ虎皆子ヲ負テ河ヲ渡リシハ劉焜カ德政ニ依テ之  
徐勿ノ早ニ百里嵩カ行處雨車ニ從テ降り劉敞カ鄆カ勿ノ守々  
リシニ數日ニメ蝗出境ト云ル類多シ皆至誠ノ不可掩也漢董仲舒  
武帝ニ告奉ル、天人相共之隆甚可異也ト云ルハ亦理ニ當レル言也

納諫言

師曰過ハ人ノ必不逸也過アリト云レバ自不知アリ又我知不及宜

ト思言行ノ惡アリ又道理ハ有カ如メ用ヒテ先ニテ違フアリ皆是人  
ノ元カセニメ不知也故ニ百官ノ諫ヲ聞萬民ノ誹謗ヲ以人君ノ諫トスルハ  
人ヲ畏ル、戒メシ人主ノ威ハ雷霆ヨリスサシク其勢ハ萬鈞ヨリモ重シ已ラ  
虚ニメヒラキ導キテ諫ヲ求メ顔色ヲマツテ言ヲ受ルトモ人猶云一ヲ  
ヤスシトセズ若シ已ラ立知テ銜テ非ラカサズ誰カ諫ヲ可言乎サハ内ニ  
諫ノアルヲ樂ミ外ニ諫ヲ拒ム形ナキカ如クアラヌメハ諫言タヤスカラル  
心事大小トナリ必諫臣大小内外ニ不限皆諫メ或面折ト号メ君ノ非  
ヲ直ニ諫メテ其非ヲ折キ或異見封事ト号メ諫言ヲ書ニ記シ封メ是ヲ  
奉ラシメ或謗ノ木ヲ立テ民ノ謗ヲ考、或諫ノ鼓ヲ設ケテ下ノ訢ヲカガリ或  
諫ノ匣ヲ置テ人ノ書付ヲ入シメ無主封落書ヲ以君ノ過ヲ聞玉ノ如シ有リ

諫言

テモ諫言道遠キモ之堯四岳之必咨テ諫ヲイレ舜問テ好シテ適言ヲ察シ  
龍之命メ納言タラシメ夙夜ニ出納セシムト出ハ上ノ言ヲ下ニ宣也納ハ下ノ  
言ヲ聞テ以上ニ奏スルト或ハ又芻蕘ニ詢トモ云ヘリ舜漆器ヲ造リ  
禹俎ヲホリモノセシメ玉ハ諫ル者十余人有シト殷湯王ハ改過不吝傳  
說高宗ヲ戒メシハ耻過無作罪ト云リ齊桓公ハ空友三人諫臣五人  
舉過者三十人存リシトヤ隋煬帝失天下之道不一而莫大於拒諫  
唐太宗得天下之道不一而莫大於納諫ト云ル是皆諫言ノ大切ナル  
ト云アラズヤ言路ノ通塞ハ君徳ノ盛衰ニヨルトメ本從繩則正后  
從諫則聖也トゴソ古人モ云ルト然ルニ諫ヲ聞シトナラハ第一求諫ニ  
アリ求ムト云ハ群臣内外親疎ニヨラズ直ニ諫言ヲ奉ラシテ求ル也第二

喜諫ニテリ喜ト云ハ我過ヲ聞テ内實ニ樂ム之内樂カ故ニ顔色和キ辭  
氣順ニメ諫ル者言ヲ出ス易シ禹ハ昌言ヲ拜シ唐ノ太宗ハ異見封事  
ノ諫言イタレ度ゴト喜テ受其志ヲ感メハ宴ヲ設ケテ金帛ヲ共ユ第三  
ニ納諫ニアリ諫ヲ聞テモ其言不從行テ改ハ皆名ノミニメ實ナシ郭ノ  
君善善惡惡トセシム不用カ故ニセビシタメシニ不異其諫ヲ聞テ用行  
ヲ納諫ト云ニ第四ニ受諫ニアリ直諫ノ臣タチニ面折スルハ上ヲソシク  
アナドリテ無礼ナルヒトキモノ之汲黯カ直諫ニハ武帝怒テ罷朝魏  
徵カ諫言ヲハ太宗辱我須殺此田舍翁ト宣ルニアラズヤ唐ノ憲  
宗ノ時諫官只朝廷ヲソシクテ實ニ諫ヲナサレバ其黨ヲ立モノ二  
人ニ罪ヲトシイヒト詮議アリケルト時ノ宰相李絳カ答申ケルハ此

唐書卷之九

詮議必倭臣ノ諂ニメ君ノ心ヨリ出タル紛言ニアラシ若勅意ノ如ナラハ  
天下ノ口ヲ杜也ト奏シケルト第五ノ撰諫官ト云レリ古ハ朝廷ノ百官  
皆人君ノ非ヲ諫後世ニ至リテ人主已テ虚ニメ諫ヲイルナリ暗君  
必諫ヲコハシテ其云人ヲ害ス害スル迄ニ至ラサルモ終ニ諫臣ハ主ノ用ニ  
策カ賢臣龍逢紂カ賢臣比干皆忠諫ヲ以殺サル身ヲ捨テ君ニ忠  
ヲ進ムル古今共ニコレナリ故ニ別ニ諫官ヲオイテ其禄ヲ厚クシ常  
ニ召メ主上ノ言行ヲ見聞セシメテ諫言ヲ奉ラシム是ヲ諫議太  
夫正諫大夫ト号シ拾遺補闕ト云皆諫議ノ役ヲ勤ル人君ノ  
起居言動行幸宴游ニハ必史官左右ノ侍テ言ヲ記シ行ヲ記メ  
其書ヲカクメ人君ニ獻覽アラセ奉ラズ衣職ノ有闕時ハ仲山甫

補ト云ルハ是ニ官ヲ撰其人ニアラカハ猶ヘツライヲモ子リテ巧言令  
色ニ至ル唐ノ太宗ハ左右ノ諫官四人ヲ置テ過ヲタシメ諫議大夫  
八人得失ヲ諫メ補缺十二人常ニ供奉メ諷諫ニ大事ヲハ廷議ト  
号メ朝廷ニテ議論シ小事ヲハ封事ヲハ奉テ諫ム拾遺亦十二人  
也職同補欠ト也第六ノ貴直奏ト云リ直奏ト云直ニ天子ニ奏メ事  
ヲ正メシ諫官ノ上ニ封事大臣宰相ノ披見ニ入レテ然後ニ奏セトナハ諫  
官皆執政ニヲモ子リテ言路終ニ塞カリ人君ノ耳目只執權ノ人ノ言行ニ  
止マレテ弥クカラカレシ彼ノ倭奸ノ臣ハ人主ノ耳目ヲ掩ヒ事ヲ言者ヲ愚  
ニ下ノ情ヲ不通シムカ可慎丁ニ都テ暗君愚將ハ皆是ニ及セル同ノ  
厲王奢ヲホシイマニメ國人ノソシクテ惡ニ誘者ヲ改メ告ル寸ハ則殺ス是

ヨリ國人ソシル者ナリ道路目クハシキリヒテ相通ス厲王大ニ喜テ時ノ宰  
相召公ニ告テ曰吾政ノ正シケレバヤ人ノ謗ノ止ミヌト召公曰是人ノ謗ヲ  
フセムニ民ノ口ヲフサヒテ云テナカラシムルハ川ヲ防ヨリ甚シ流ヲセイテ水ヲ止  
ムレバ水ツイニ盛リメ堤ヤスルニ人ヲソコノフ人ノ口ヲフセムモ如此今王下ノ  
口ヲ塞ヒテ上ノ過ヲ遂ケントス恐クハ社稷ノヤスレテヲ諫メケルトヤ秦ノ  
始皇ハ忠諫ノ者アレハ吾ヲ誹謗スト云テ是ヲ殺シ謀ヲ深クスル者アレハ  
欺言ナリト云テ是ヲ害シ君ノ過ヲ諫ムレバ人君ノ非ヲアケテ己カ直ヲ賣  
ト笑ヒ未然ノ兆ヲ云フハ權者不思議ノ者ト欺ク故遂ニ鹿ヲ指テ馬ト  
云ヒ野鳥ヲ以鳳凰ナリト云ヒ下ヨリ是ヲ不改七國トナルニ漢ノ武  
帝ノ時法令下ニイテ不宣ヲ口ニ不認心ニ謗ルヲ腹非ノ法ト号メ是

ヲ殺セリ武帝ハサマテノ暗主ト云ラカレヒト大臣ノ云言ヲ信メ諫ヲイレサ  
ル故ニ如此ノ失アリ人君諫ヲ求ルニ切ナラズニ巴耳目必スクヲカルベシ呂東萊  
曰武王諤々而昌商紂唯々而亡ト是天下ノ政道萬事ノ是非ヲ論難往覆  
メ其至理ヲ求ル故ニ正人進ミ佞人退テ天下昌君臣上下非アルニ不諫何事  
モ皆官位俸祿ノ高ク豊ナルカ云フヲカトクニ同メ唯々ト云フツキ順テハ佞  
人ハ時ヲ得テ君子ハ退ク如此不亡ハアヲナルニ大槪守文久キテハ老臣ノ威  
逞シク上下ノ間遠クメ天下ノ政事皆老臣ノ口ヨク上達メ外臣モ言フヲ不  
得カ如キノ勢ヒニナレニ異國本朝其先例多シ如此ハ人君ノ耳目其  
所及ハ甚扶メ下情答フヤカル故ニ古來是ヲ戒シメ諫言ヲイルヲ宗ト  
セル

君職

以下情為心

師嘗論人君之仁德曰易繫辭曰聖人之大宝曰位何以守位曰仁也ト  
云リ又乾文言寬以居之仁以行之ト君德ヲ云ルニ樂只君子民父母  
也ト云ルモ君ノ愛惠ヲ云ヒ宋ノ仁宗ノ時司馬光カ上書ニ論君德以仁為第一  
伊川ハ格宗ノチアラフ必燦亮ヲ尋玉ル陛下推此心以及四海ハ天下ノ  
幸甚也ト諫被申サレハ人君ノ寬仁ハイカナルコトニヤト論スルニ彼姬煦姑  
息ヲ以仁也ト云ハラズルニ唯萬民ノ父母トシテ民ノ好惡ヲ一ニ實ヲ  
深ク思入ヲ重ク如保赤子心誠下情未ハ不申ト云仁不遠也至誠ノ  
不深故ニ齊ノ宣王ノ牛ヲ見テ惻隱セシ心ノ民ニ不及カ如也爰ニ案ルニ

人君誰カ人ヲ思ム人アテニ寬仁ハ其德ノ本也ト知ナカラ其民ニ不及トハ下情ノ  
通シカタク人君又下ノ情ヲ以心トセカルニ下ト云ハ人臣百官并ニ三民ヲ云ナリ  
上高ク九重ノ内ニ居臣遠ク九重ノ外ニツクモリ民ハ萬里ノ遠キニ住ス  
上下ノ間其隔ト云泥ヲ以セリタトハ人君目ニ近ク視耳ニ近ク聽シテ  
欲メモ其間ノ事ヲ執奏スル官人奉行頭人次第階級ヲ守テ等ヲ越  
シメカル故ニ所近キモ亦人ヲ以隔テトス况倭臣邪義ヲカマテ下ノ情ヲ  
フサキ人君以至誠不臨下故ニ出入ハ敬警蹕メ人ヲハテ道路ノ民屋  
ハ課役ヲオセテ是ヲアラタメイサキヨクニ農夫ハ衣ヲカリテツツレカクス  
偶直訴ノ者アレハ當坐ニテ擲メ耻ヲ與ハ其訴狀ハ奉行ニオサセリテ  
人君ニ不達其身ハ禁獄預人トナリ刑彼ヲ宿セシモノ皆難儀ヲ蒙リ

彼が親類悉く難及不問直訴自絶是侮也臣有テ下ノ口ヲ塞ク  
上至誠了ラカハ課役ヲ以致セル民屋ヲ見テ大奇ノ仕置ヨキトヨバレ民ヲ  
愛メ課役ヲカケル其マナル民屋ハ民ノカシテ苦メル故トヨバレテ虚ヲ以飾  
ルハヨキニ称セラレ實ヲ以スホナルハ皆アレキニナル是人君ノ耳目ヲクク民ノ  
情ヲ以心トセカレ故ナリ康誥ニ民情大可見小人ハ難保ト云ルハ如此ノ心  
得ナルベシ凡ニ民ハ其人カラ以テ天ト地ト人如メ情ヲ以論スルハ心ト四支ノ相  
助クルカ如シ親クメ可近イヤシシテ遠カクカラス國土ハ三民ヲ以立人君ハ民ヲ  
アツテ君ノ名アリ國ニ有民ハ木ノ根アルニ同シ大禹ハ天下ノ愚夫愚婦有  
能勝我者ト云リ民皆ク寸ハ君不立加故ノ言也中ニ就テモ農ハ民ノ大事  
ニメ高エアリ民農之キハ民飢年ヲ豊凶ト云世ヲ安不台ト云モ農其時ヲ

得ト不得ト民タシニ安シト不安ト云之故ニ民ノ大事ハ在農ト云也古ハ  
天子元日ニ必豊年ヲ天ノイノリ吉日ヲ以忝モ天子自田舎ニ幸マシテ手  
自未ヲ執テ三度押タマフ三公九卿諸侯大夫各供奉テ三公ハ五度未ヲ  
トリ九卿諸侯ハ九度未ヲトル是ヲ籍田に帝籍に云テ民ノ苦ヲ知リ農  
事ニ自ラノ心ニ民ヲ重シ玉ハ心ニ季春ハ后妃モノイニメ親テ東ニ向ヒ玉ヲテ手  
以カラ桑ヲ取り袷ヲ事ヲナシ玉ハ孟夏ノ月ハ后妃軼繭トモ云ヒ是等  
ハ天子后妃ノ農桑ヲ重メ民ノイトナシイヤシメ玉ハ又ノ礼也古ノ君子ハ我身  
ニ稼穡ノ艱難ヲ考ヘ夫人ニ紡績ノ勞ヲシラシム此實ニ王者ノ根本ト  
スル処也周公旦ノ成王ニ告玉フ詩ニ農桑ノ事ヲ委クメ七月ノ篇ヲツクリ  
書ノ無逸ニ稼穡ノ艱難ヲ知リ玉カヲ具ニセリ周ノ宣王即位籍田ヲ行

ナレサリケレハ 魏文公大ニ諫テ民ノ大事ハ農ニアリト云リ世俗ノ諺ニ百千ア  
タリテ米一粒トナルト云リ米ニ不限衣服居宅人ノ用具何物カ其マニナレ  
ヤ或ハ日教ヲ経或ハ手教ヲカリテ其物トナルヲナリテ後ニ是ヲ見テ造作  
ナキト思是ヲオロカク費ハカスルオロカク拙トミアスヤ農民工婦ノ  
耕ニ桑トリカイコスルノ辛苦ヲ詩ニモ作り歌ニモヨク屏風障子ノ繪ニモ  
カセ是ヲ内外ニウケヒ見セシメテ小民ノ艱難ヲ知ラシメ后宫ノ婦女迄  
モ衣食自ラ來ル処ヲ知ラシメ儉約ヲ守テ過奢ヲ去ル如ク政アリ度ラシ  
唐ノ玄宗ノ初年ハ内裏ノ庭ニ桑ヲ植テシノル時ハ太子ヲ帥ヒテ刈  
ラセ玉フ宋ノ仁宗モ亦然リ皆是農桑ヲ重シ玉ハハ都テ民ノ政ハ其安  
否ヲ能考其憂樂ヲハカリ巡察ヲ詳ニメ教育ヲ常ニスルニアリ民

清宮雜錄

ノ情ノ欲スル処富ト安ト壽トニ賦歛ヲ薄クスルカ故ニ民ノ食足教有ラ常  
ニスルカ故ニ民ニ奢ナシ民ヲ時ニ使ラ以テ故ニ民逸メ安ニ巡察ヲ詳ニスル  
ヲ以テ民ニ急ナシ法令詳ニ無理非道ノ仕置ナキ故ニ民皆天年ヲ入玉クス  
巡察メ事ヲ正シ教育メ用ユル故ニ民放埒氣隨ナルヲナシ是等ノ心得ハ人君  
ニ寛仁ノ德ナリテハ出ベカラサルニ寛ハセハシカラス廣ク物ヲ容テ急ニシ  
ルニラホメサルニ仁ハ温和慈愛ニメ下ヲ撫育スル心ニ本朝ノ天子正月元日  
朝賀ハ天子ノ百官見給フ事ハ小朝拜ト号セルハ百官ノ申コラテ龍顏ヲ拜  
ニ奉ルニテ朝賀ニハ奏賀奏瑞トテ天が下ノ人民ノ安否及ヒ豊凶ヲ申奉ル  
御事ヒテ上下ノ情ヲ通シ民ノ向背ヲ新玉ノ年ノ始メノ今日ヨリ見ソナ  
ワサント故ニ氷ノ様ト云ハル冬季冬氷ヲ納テ年ノ豊凶ヲハカリ玉フ仁徳帝

清宮雜錄

ノ仁政ニ宮内省ノ御薪ハ民ノ苦ヲ知シ爲ニ百官薪ヲ減スルノ儀ニ五月ニ  
賑給ト号セル政ハ米穀ヲ民ニ施行マシテ下ノ飢ヲ養ヒ七月ニ祈年  
穀ノ奉幣ヲ社ニ行ワシムハ當年ノ米穀ノ能クミナリテ民ノ苦ニ不入如  
トノ政ニ九月ニ不堪田ノ奏アルハ諸國ノ作モ不堪ヲ考テ租稅ヲ元  
シ玉フテ天下ニ施行アテトノ十一月ニ新嘗會ノ行ハルハ是ハ新年  
ノハツイ子ヲ神ニ奉ラセ給フテ民ノ業ヲ宗廟ニ告テ其後君臣共  
ニハツイ子ヲ祝スルヲ豊ノ明ノ節會ト云凡年中行事ノ次第ヲ考ルニ  
聖主賢王ノ政聊モ下ノ情ヲ通シ民ノ苦ヲ知シメスニ不有ナシ催馬  
樂風俗ノウタイモ述モ國々ノ安否民ノ風俗ヲ知シメサントノナリトヤ  
サルニ因テ諸國ノ民苦ヲ問フベキタメニ觀察使ヲ立テ下司公問奉行

目代政所ノ奸曲ヲ正シ上下ノ情ヲ通スル如クアテシトノ源頼朝卿元暦  
元年十月ニ先公文所ヲ立大江廣元ヲ別當トシ齋院次官中原親能  
主計允藤原行政等ヲ寄人トシ又問注所ヲ御亭ノ東向ノ廂ニテ  
間ニ設ケテ三善善信ニアツテ諸人訶論ノ儀ヲ注シ置ノ処トス頼朝  
卿ハ草業ノ武將ニメ其下ノ情ヲツシミ民ノ事ヲ重スルヲ如此也平泰時  
天下ニ執權ノ時ハ民ノ煩ヲ憚リテ家ノ木板ヲモ仕直サズ終ニ造作ナカリト  
シ萬人ノ上ニ仰カレナカセテオソレ民ヲイタワリニ十年余天下ヲ政メ世上  
穩ナリキト時頼又理世安民ノ心深ク康元元年ニ三十歳ニテカサリヲ  
落シ最明寺道崇ト号シ諸國ヲヒツカニ修行メ在々所々ノ躰國々ノ風  
俗民ノナリワヒ地頭目代ノ奸曲ヲ悉ク考テ玉リトシ其下情ヲ以我心トシ至

諸國風俗



誠ヲ以民ヲ救ハント志最難有事共ニ實朝上洛アルベキニ定リナカラセ  
間ノ人々内々ナケキ申ケルニ上ノ氣色ヲ恐レ申ス人ノナカリニ筑後ノ入道  
知家古キ人ナレハ異見ヲ問ハレケルニ天竺ニ獅子ト云ナル獸ノ王ニテ侍ルカ更  
ニ獸ヲナヤマサント思心ハアヲカレハ彼ホ元音ヲ聞歎悲ク肝心ヲ失フ或命モ  
絶候ト申フ侍リ君ハ人ヲ悩サント御心カシハアヲカレハ民ノナケキイカテカ  
候ハカエト申ケレハ上洛出マリテ萬人掌ヲ合テ悦ケリト人君心ナシ只萬  
人ヲ以心トスレハ實ニ可然諫ニ後世ハイツシカ其形斗リ残リテ悲ク誠ヲ  
失ヘリ民ノ苦ヲトシトノ使ハ却テ民ノ悩トナリヒソカニ使ノズルニモ課役  
多ク其倭アレハ皆民ノツカレト九況禁裏ノ年中行事悉ク過失トノミ  
ナレシ彼耕作ノ畫ハ兒女ノモテアソビニ成リ巷歌ノ田歌ハ九下ノ沙汰

陥テ富貴ノ人ノ宮障屏風画ハ花鳥風月ノ粧也山水游樂ノ觀也  
テ人君ノイマシメト成ルテ聊モ不可有か故ニ宋ノ文帝先祖ノ廟ニ耕具  
ヲカケ置テ子孫ニ示セシヲ見テ大ニ慚ル色アリシカ如ク父祖ノ艱難ヲ努  
ニモ不知天地開闢ヨリ我ハ富貴ナリト色メク人迹多シ是皆先君ノ至  
德ヲ忘レテ寬仁ノ心ナク下情ヲ不通ト云可歎也

剛武而不屈物

師曰天道ハ仁ヲ以奉トス仁ハ義ニヨリテ行ル故ニ生々無息ニ天行一日ニ一周  
又明日モ一周ス一年ハ三百六十五日ハ百刻ニ開闢ヨリ今日迄萬代不易トメ  
瞬息モトハズルナシ是天道ノ至健剛武ニメ物ニ夕ニサレル処ニ君子是ヲノ  
ツトリ体トメ自勤テ不息易曰天行健君子以自彊不息ト云ルハ是也

仁義ノニツハ聖學ノ根本トスル也仁ハ寛仁ニメ物ヲ愛スルノ徳ナリトイヒ敬  
以テ直クシ義以外ヲ方ニスルノ警戒アラカレハ惻隱ノ陥リ懦弱ノ入テ  
物皆節ヲ失フテ定レル理也天地ノ四時ヲ以テ云フハ春夏ノニハ仁ニメ物ヲソ  
ムテ養ヒ秋冬ノニツハ義ニメテ知ラフ朝ノ霜堅氷深雪甚シク萬物息  
然ニ根ノ歸ノ其形ヲ堅クス是天地ノ物ニ及法則ニメ皆不得止ノ処アリ是ヲ  
推メ云フハ仁義ノニツト云ビサルカ故ニ春夏ハ生長メサカリユク緑蔭モ秋冬ニ  
至テ葉落ミナリテ初テ松柏ノ後凋フアララスシ大厦ノ高梁ニカマユルハ  
深雪嚴冬ノ深山ニツカレル木ノ雨ニサレ風ニシノカレルニアラカレハ用ヒ難  
ト云フ春夏ハ野山ノ草木悉ク健ク青ニ出テ緑ノ蔭モアサヤカニイッ  
クトテモ皆草木バカリノ如クナルカ一葉黃ハニ落テ天下ノ秋ヲ知ヨリ次第ク

ニバラニナリイツトナリ草木皆枯先テ松柏ノ獨峯ニサビキハ剛武ニメ不屈物  
ノタメシト云ビ其松柏ノ木ノスカタ葉ノ形ヲ根入緑ノ出様ニ示シ誠ニ青々寸  
ノ松ニ已ニ棟梁ノ氣ヲフクメリ人間世又如此天下ノ重任ヲノセテ萬民ノ  
上ニ横リ玉フノ天子武將剛武ノ心ノ不在ハ好悪ニ付テ必物ニ屈スベシ凡世中  
ノトワカ多クハ人ノ心ヲ惑ハシムルノ結構ニアラハハシ富貴ハ人ノ子ガイテ起シ  
声色ハ耳目ヲ惑ハシ飲食ノ口ヲ喜バシムル四支ノ安逸ヲ思ヒ游宴ノ欲ヲ恣ニ  
スル皆是人君ノ有スル処ニメ心ノ不叶ナキ上ナレハ暫クモ懦弱ニメ怠リテニサ  
ハ則テ氣虚ニ乗メ入ベシ殊ニ順境ニメヤスカラサル寸ハ勤ル者モ怠ル者モ同ク  
皆人ニテ春夏ノ草木松柏ニヒトシキニ同シ爰ニ大節ノノムニ逆境ニ陥テハ  
秋冬ニ至テ松柏ノ如クソビニテ卓アルハ君子ニアラスシテハ難叶人君能剛

武ニメ其職ヲカヤカナルベシ 又曰上世ハ仁ヲ專トメ民ヲメムルニ誠深カリシ  
故剛武ヲ不用世ノ中ヤスレカナリト云人アリノ我ヲ以テ考ルニ上古近代共ニ天地  
ノ上下ニソタリ日月ノ地ニ不落間ハ仁義各カタクニテ立テ不可有究テ  
云ハ仁ハ陽ニ義ハ陰ニ天地日月イソレカ西儀ノ一ヲ專トスルアリヤ只人君ノ  
仰テ天ヲ察シ伏メ地ヲ觀中ニメ人事ニトリテ用捨先後ノ有カ如シ若仁義  
ニツイテ輕重ヲ云ハ政道ノ治手正シカレバカズ譬ハ晝ノ長キ時アリ夜ノ長  
キ時アリ必竟一年三百六十日ヲ合セテ考ルニ長短盈縮ナリ等分ニ只春  
ニ逢モハノトカニ復ラシモハ暑ノ秋ニ逢テハ涼ク冬ニ逢テハ寒キト覺  
テ四時一年ノ全ヲ不知カ故ニ竟舜ヲ君ニメ四凶ノ惡人アリ瞽瞍象カ不  
順アリ文王父ニメ管叔蔡叔カ惡アリ子產ニツカテ狡人ノ魚ヲ偽ルアリ

孔子ヲ師ニメ冉有カ聚斂アリ上代猶然リ況末世ノ澆季皆知ラ先メ  
欲ラ恣ニスルヤ故ニ上ニ至誠ノ仁アリト云モ偽テ仁ノ形ヲ學テ上ノ耳目ヲ  
暗クスベシ都テ誠ノ仁ト云ハ義ヲ離ル、トアラカレニサレバ文徳ヲ修スルモノハ  
必武備アリト云カ如シ若義ヲスレテ仁ヲ説バ其政道怙息ノ愛ニメ下皆急リ油  
断出來ルベシ大ニアタメレバ氣アカリ形トロク暖ナルハ氣クツキ体腫水ニ  
入レバ氣スサミジク躰ツハル寒ケレバ氣ヲサマリ形カタシ天地陰陽物ニソタレ  
如此サルニ依テ政ヲヤカナルト政アラキト皆如此人君ハ仁義ヲカ子テ宜ラ可制ナリ  
聖人ノ人ニ教元ハ皆仁義ヲカヌル易ニ義ヲ以外ヲ方ニスルト云ハ是ニ七情ニ  
喜怒アリ物ニ内外アリ天下國家ニ及スハ賞罰徳刑文武敬戒皆義ノ  
物ニヨツテ形ヲアラワスニ三徳ハ知仁勇ニメ勇ニアラカレハ知仁共ニ勤メ難ニ司

馬光加宋ノ仁宗ニ上レ一書ニモ君德ノ三仁明武ト云ルニ本朝ハ神武ノ帝人  
皇ノ最初東征マシクテ都ヲ大和國ノ橿原ニ定メ玉アリ既神武ノ号ヲ  
蒙レモ玉ハ剛武ノ德ハ天地ニ充ツベシ中ニツイテモ武將セテ政アレハ剛武  
メ不屈物道ヲ守テ人君耶急リ不可在若寛仁ニ流テ安ニ居テ危ヲ不謀  
ハ武名地ニ可落武ハ何ハ天然ノ物則ト天然ノ物則ト云ルハ目有テ物ヲ見  
耳有テ遠ヲ聞ク手有テ手ニ物ヲサシ足ニ物ヲ踏ム齒アリノ尻アリカアリ  
智アリテ是ヲツカフ是剛武ノスカタリ人ニ相具スルハ智ヲ以萬物ノ靈長  
ナレ左モアルベシ江河ノウロクツ山林ノ鳥獸蚊虻蟻蟻ノイサカカレモ天然  
ノ儀則ヲ以皆利器ヲ具メ我ヲソコナイヤスレサル如クスルハ人間世ノ警戒武  
備ノヨル処ニアラスヤ而其用法當然ニアラハ剛武ハ却テ匹夫ノ勇ニ陷リ

清宮堂

不屈物ハ理ヲ立テ我ヲタカスリテ意必固我ノ四ツ落孟子ノ唯在仁義ノミ  
ト梁ノ惠王ニ答魏徵カ以仁義唐ノ太宗ヲ開示スハ萬代ノ定論ナリト可  
知也

定禮節

師曰天ニ日月五星ハ八宿經緯之形アララシ地ニ山川海ノ姿ヲ備草木土  
石ノ品アリ是天理自然ノ節文ニ人ニ是ヲ觀察メ三百六十日ヲ一年ノ節ト三月  
ハ三十日ニ月節ヲ定メ一日又晝夜朝暮ノ節アリ地ハ國ヲ境國ハ郡ヲ分チ郡  
ハ村里ヲ分チ是又地ヲ節文ス人物ノ間各節文アリ是ヲ礼ト云故礼ハ  
天理ノ節文人事ノ儀則ト云人君礼節ヲ不正ハ天下國家遂ニ分チナクメ分チ踰  
位ヲケルコトマアケリ礼ハ謙讓ヲ以本シ節文ヲ用テ孔子曰能以礼讓爲國

清宮堂

何有不能以礼讓為國如礼何又曰上好礼則民易使也又曰君使臣以  
礼ト云リ堯ヲ稱メ克讓ト云ヒ舜ヲ稱メ允讓ト云易ニ謙ノ卦ヲ出メ天道  
ハ下濟而光明ナリト云リ人君ノ徳礼讓謙退ヲ以大ナリトス堯舜ハ五帝ノ  
聖主ナリト云ヒ謙ヲ以其徳ヲ稱美ス其所以ヲ尋ルニ帝王ハ萬民ノ上ニ立  
テ一言ノ出事ノ行タル人皆是ハツライ追從ス况我ヲタカスリ知ラカヤカニ  
非ラカカリ諫ヲ拒ハ上下ノ情益隔リテ君臣道ソククセシ舜ノ禹ヲ戒テ汝  
惟不矜ト宣ルハ此心ニヤ物常佳ナルナシ人ニ盛衰アリ世ニ興亡アリ始テ  
能スレモ終テ不保ハ尋常ノ習ナシ人君能謙讓メ礼節ヲ正シレバツイニ  
終リテ入テスシ易曰有大者不可盈ト云ルモ人君ノ謙讓ヲ云ルニ而天ハ高  
ク地ハ卑ク日出レハ星カク風起レハ雲去リ小河ハ大河ニアツリ小山ハ大山ニツク

鳥ニ鳳凰アリ獸ニ麒麟アリ天地ノ萬物各類ヲ以集リテ其高下大小自然  
ノ物則アリ人君アルナハ人臣アラサレハ事通セズ人臣アルナハ百官ヲ定メサ  
レハ必乱ル心ヲ一身ノ主トメ視聽言動思ノ位ヲ定メ眼耳鼻口手足意ト  
分テルカ如シ是又各置ニ高下四方ヲ以シ用ニ時有テ自然ト分ラコユナシ一人一  
身ノ礼節定分甚明也繫辭曰天高地卑乾坤定之トハ此心ナリ爰ニ於テ  
百官ノ究メテ位ハ二位ヨリ九位ニ至リ官ハ三公ヨリ諸衛諸國ニ至ルニ天地  
ノ節文儀則ニ准據メ上下親疎ヲ分テ君ハ治ヲ上ニスベ臣ハ治ヲ下ニカツ  
日月ハ黃道ヲメクリ五星ハ天下ノ吉凶ヲ示シ南北極ハ兩端ノ其処ニ居ル  
八宿ハ天ニ列テ分野シ然レトナラズ天子以一心天下ノ萬機計リカクク以一  
心四海ノ遠境兼テ難キ故庶官ヲ立テ萬政ヲ分カツ皆天ニカワレル職ナレ

天人其代<sub>之</sub>下<sub>之</sub>云<sub>リ</sub>舞典<sub>之</sub>四岳九官十二牧二十<sub>二</sub>官人<sub>ヲ</sub>立<sub>シ</sub>ヨリ固<sub>ノ</sub>官<sub>ヲ</sub>  
立<sub>テ</sub>惟百<sub>ト</sub>云<sub>ル</sub>近<sub>レ</sub>歷代<sub>ノ</sub>損益<sub>ハ</sub>有<sub>リ</sub>ト云<sub>レ</sub>其<sub>レ</sub>本<sub>ヲ</sub>尋<sub>ル</sub>寸<sub>ハ</sub>不<sub>レ</sub>異<sub>シ</sub>易履<sub>大</sub>  
象曰<sub>上</sub>天下<sub>澤</sub>履也<sub>君子</sub>以<sub>辨</sub>上下<sub>定</sub>民志<sub>ト</sub>云<sub>レ</sub>温公曰<sub>天子</sub>之<sub>職</sub>莫<sub>大</sub>於<sub>禮</sub>  
禮<sub>莫</sub>大<sub>於</sub>人<sub>カ</sub>人<sub>カ</sub>莫<sub>大</sub>於<sub>名</sub>何<sub>謂</sub>禮<sub>紀</sub>綱<sub>是</sub>也<sub>何</sub>謂<sub>分</sub>君臣<sub>是</sub>也<sub>何</sub>謂<sub>名</sub>  
名<sub>公</sub>族<sub>卿</sub>大夫<sub>是</sub>也<sub>ト</sub>論<sub>セ</sub>リ<sub>名</sub>分<sub>ト</sub>云<sub>レ</sub>上下<sub>ノ</sub>差別<sub>ヲ</sub>正<sub>シ</sub>尊卑<sub>ヲ</sub>明<sub>シ</sub>メ<sub>謀</sub>  
其<sub>位</sub>ヲ<sub>不</sub>出<sub>カ</sub>如<sub>キ</sub>禮<sub>節</sub>也<sub>而</sub>禮<sub>節</sub>ヲ<sub>行</sub>其<sub>法</sub>アリ<sub>心</sub>讓<sub>テ</sub>不<sub>爭</sub>カ<sub>ヲ</sub>知<sub>テ</sub>  
不<sub>踰</sub>ノ<sub>理</sub>ア<sub>レ</sub>其<sub>形</sub>敬<sub>拳</sub>曲<sub>跪</sub>外<sub>降</sub>俯<sub>仰</sub>ノ<sub>節</sub>文<sub>自然</sub>備<sub>ル</sub>是<sub>ヲ</sub>  
衣<sub>服</sub>ニ<sub>ア</sub>ラ<sub>ワ</sub>シ<sub>飲</sub>食<sub>ニ</sub>出<sub>シ</sub>宮<sub>室</sub>ニ<sub>用</sub>ヒ<sub>言</sub>語<sub>ニ</sub>シ<sub>テ</sub>威<sub>儀</sub>ニ<sub>表</sub>シ<sub>官</sub>位<sub>俸</sub>  
祿<sub>玉</sub>帛<sub>貨</sub>物<sub>ニ</sub>通<sub>用</sub>シ<sub>是</sub>ヲ<sub>行</sub>年月<sub>日時</sub>ノ<sub>節</sub>ヲ<sub>定</sub>ム<sub>然</sub>レ<sub>ハ</sub>衣<sub>食</sub>ノ<sub>間</sub>  
聊<sub>モ</sub>節<sub>文</sub>ニ<sub>過</sub>不<sub>及</sub>ア<sub>レ</sub>バ<sub>則</sub>禮<sub>節</sub>相<sub>ソ</sub>ク<sub>官</sub>階<sub>ノ</sub>高<sub>下</sub>莊<sub>嚴</sub>モ<sub>言</sub>動

用具<sub>ノ</sub>制<sub>法</sub>迄<sub>分</sub>ヲ<sub>超</sub>ル<sub>処</sub>ア<sub>レ</sub>過<sub>テ</sub>ハ<sub>階</sub>上<sub>君</sub>ヲ<sub>ナ</sub>シ<sub>臣</sub>ヲ<sub>ア</sub>ナ<sub>ド</sub>リ<sub>民</sub>ヲ<sub>イ</sub>ヤ<sub>シ</sub>  
ム<sub>不</sub>及<sub>ハ</sub>下<sub>上</sub>ニ<sub>親</sub>ウ<sub>ス</sub>ク<sub>上</sub>下<sub>ニ</sub>遠<sub>ク</sub>臣<sub>必</sub>高<sub>ス</sub>ル<sub>ニ</sub>至<sub>ル</sub>此<sub>故</sub>ニ<sub>經</sub>禮<sub>三百</sub>威<sub>儀</sub>  
儀<sub>三</sub>十<sub>八</sub>固<sub>ニ</sub>至<sub>テ</sub>代<sub>々</sub>ノ<sub>損</sub>益<sub>ヲ</sub>考<sub>レ</sub>萬<sub>世</sub>ノ<sub>法</sub>ヲ<sub>定</sub>メ<sub>玉</sub>ル<sub>ニ</sub>固<sub>ノ</sub>表<sub>ル</sub>交<sub>テ</sub>  
テ<sub>諸</sub>侯<sub>法</sub>度<sub>ヲ</sub>オ<sub>カ</sub>サ<sub>カ</sub>爲<sub>ニ</sub>悲<sub>其</sub>書<sub>ヲ</sub>失<sub>去</sub>至<sub>秦</sub>テ<sub>終</sub>ニ<sub>亡</sub>失<sub>セ</sub>リ<sub>ト</sub>ナ<sub>リ</sub>  
尤<sub>可</sub>惜<sub>ヲ</sub>中<sub>ニ</sub>モ<sub>冠</sub>婚<sub>喪</sub>祭<sub>ハ</sub>人<sub>ノ</sub>始<sub>終</sub>ス<sub>ル</sub>処<sub>昔</sub>凶<sub>軍</sub>賓<sub>嘉</sub>ハ<sub>天</sub>下<sub>ノ</sub>大<sub>禮</sub>  
ナ<sub>レ</sub>風<sub>俗</sub>ノ<sub>自</sub>然<sub>天子</sub>武<sub>將</sub>ノ<sub>必</sub>旋<sub>テ</sub>可<sub>給</sub>禮<sub>節</sub>也

明克知人

師<sub>答</sub>問<sub>人</sub>君<sub>之</sub>知<sub>曰</sub>萬<sub>物</sub>之<sub>内</sub>人<sub>唯</sub>天<sub>地</sub>ノ<sub>秀</sub>氣<sub>ヲ</sub>得<sub>テ</sub>四<sub>端</sub>ヲ<sub>ソ</sub>チ<sub>萬</sub>善<sub>ヲ</sub>  
具<sub>シ</sub>ル<sub>其</sub>内<sub>ニ</sub>知<sub>覺</sub>ス<sub>ル</sub>処<sub>ヲ</sub>以<sub>萬</sub>物<sub>ノ</sub>靈<sub>長</sub>ト<sub>云</sub>ニ<sub>靈</sub>知<sub>ノ</sub>物<sub>ニ</sub>ワ<sub>タ</sub>リ<sub>テ</sub>其<sub>機</sub>ヲ<sub>察</sub>ス<sub>ル</sub>  
靈<sub>妙</sub>ヲ<sub>云</sub>知<sub>天</sub>下<sub>ノ</sub>達<sub>德</sub>ノ<sub>第</sub>ニ<sub>メ</sub>知<sub>覺</sub>ア<sub>ラ</sub>ハ<sub>心</sub>意<sub>ノ</sub>可<sub>働</sub>處<sub>ナ</sub>シ<sub>知</sub>ハ<sub>本</sub>人<sub>心</sub>

固有スルニ其習也。因テ明暗道ニ隔ルモ、知有テ不明ハ其害甚多シ。明  
ナルト云能萬般ニツタツテ其義其理ノ分明ナルヲ故ニ德ヲ明德ト号シ命ヲ  
明命ト云リ人君ヨク是ヲシテ德ヲオサメ知ヲ明ニメ日月ノ明ニメ能物ニツタレカ其  
明光四海ニ充滿メアヲ子カラサル也ナキ如キ是ヲ明君ト号セルノ竟ヲ欽明ト称  
シ舜ヲ大知ト云又明庶物ト称シ高ノ德ヲ明ニト云ル皆是其知ノ明カニメ  
物ニカクル也ナケレバ人君若知ヲ不明ハ四海トヤミト成テ萬物差別スベカ  
ス本朝神代天照太神ノ天ノ岩戸ニ引籠ラセテサシメシケレバ天下常  
闇ト成テ物ノ分チモナカリシト云ル人君物ニ惑ヒテ知ノクタクナルヲ此喻ニ奉ル  
ニヤ爰ニ於テ田力雄ノ神ヲ催メ庭火神樂ヲ設ケ六人君剛武ノ心ヲ起メ  
此知ヲ明ニセントノ經營也爰ニ於テ太神ホカニ顯レ玉ヘバ世界明ニ成シテ

清  
宮  
藏  
書  
片

田力雄ノ神ノ岩戸ヲ取奉リシ故ニ御像ノ光明赫ヤリトメ入玉ヲ見ハサセ玉フト云  
ル八人君剛武ノ心ヲツクメホカニ明ナル知覺ヲ推ツトメテ四海ニシテニルノ事  
ニモヤアラン然ルニ知ニ品有テ又惑也多シ愚知ト云ハアリナカラニカ、不學  
故ニ本ヲロカニメ逸樂游宴ノ我身ニ害ナルヲ不知身ヲ忘レテ欲ヲホシヒマニ  
致ス是愚ヨリ如此ニ云ル邪知ト云ハ知ノ養ヲ愚クメ道ノナキ也道ヲツクリ物  
事ニ疑多ク人ヲ皆將迎メハカル是ヲ鑿知ト号スル此ニテ余ハ必竟生質ノ知  
不學不練故ノツヒニ正知明知ハ明ニメ不惑能天地ノ物則ヲ知テ是ヲ以萬  
物ニツツシテ滯ルヲアラハルヲ云易曰大人以繼明照于四方ト云是ニ孟子  
曰始條理者知之事也ト云モ萬物ノヲチアルヲ糾メ其理ニカナルヲ知ヲ  
智ト云トノト温公君ニ奉ル書ニ明ヲ以德トス而人君ノ知物ニ及テ其品

諸  
書  
藏  
書  
版

多キカ中ニ以知人爲大也皋陶曰都在知人在安民ト告ケレバ禹曰如斯惟帝其難之ト宣ヘリ唐堯ノ聖ノ君モ知人ト安民トハ難シト宣ヘルトニ樊遲知ヲ問ケレバ孔子知人ヲ以答玉リ凡人君百官ヲ立テ天下ノ政ヲ正シクシ百姓ヲ利メ四海ノ末ヲ示其所ヲ不得テアリタル如クセントナラハ先賢オヲ選テ百官ニ任ジ玉フニシクハナシ大厦ハ一木ノ支ニアラス太平ハ一士ノ畧ニ非ト云フアリテ大ナル殿閣ヲ經營スルハ様々ノ木ヲ集メ大小曲直其宜ニ用テ成就スルハ大匠ノ功ニ堯ハ八元八愷ノ十六人ヲ用ヒ舜ニ臣五人有テ天下治リ禹ハ皋陶ヲ以戒ラシケ湯ハ伊尹ヲアケテ世治リ文王ハ大公ヲ用テ周ヲ興ス高祖ハ良臣ノ多加上ニモ安得猛士今守四方ト大風ノ歌ヲツクリ詔郡國求遺賢ト明君賢王以得人名ヲナサ

カハ不可有故人ヲ知ヲ急務トスルニ然ルニ人至テ難見其故ハ人君深宮ノ内ニ坐シ位ヲウツ高クシ威ヲ逞ク多群臣龍顔ヲ拜スル敬跪曲拳メ咫尺スル不能タク奏シ申スモ言ヲ少メ速ナルヲヨシトス人主又是ヲ細評セ不功非ヲ考ラ不給只人ノ毀譽ニカセ玉フ迄ノ一トハ自見聞アルハ正人ハ邪人ヲサシテ邪人ト云邪人ハ正人ヲサシテ邪人ト云ナレバ君ノ明知有ラカレバ何レヲ取テ邪正ヲ究メ玉ハンヤ聖ノ世ト云レハ凶惡ヲホシイマニス孔子ノ聖ナルモ以言取人是ヲ寧予ニ失セリト利口佞奸ノ好言令色ナル人多ク甚見ル難シ漢ノ公孫弘位三公ニ至リテモ布被ヲ用ヒ疎食ヲナシ行ヒラカサリテ人君ヲ偽リ宋ノ欽若丁謂カトラレテ釋シ民夫オイモノヲ除キ兵ヲ罷棄夷ヲ撫スルノ事ヲ以真宗ヲ偽リ位ヲ得



富ヲ童子テ節ヲ改メ行ヲ替ヘシノタムヒハ至テ難見小人之愛ニ案ルニ知  
入ハ詳ニ問ニテリ堯ノ世ヲ治ルハ日ノ天ニ中スルカ如ク萬象悉クカクルニ  
ナク能明ナリト云ヒ若時登庸ニ人ヲ臣ニ問若朱役人ヲ驩兜ニ問水ヲ  
可治人ヲ四岳ニ問位ヲ讓玉ハ人ヲ四岳ニ問テ是ヲ正セリ聖人ノ知ハ萬物ニ  
マ子シト云ヒ自其知ヲ不用悉ク臣ニ尋問テ詳ニス聖人世ヲ政アリテモ佞  
奸ノ邪臣智ヲ舞メ上ヲクセトス故ニ堯ノ問玉ヲ臣放齊太子ノ丹朱  
ヲ用ニテヲ奏スルハ是詭イタス処ニ驩兜カ共エテ以セント答ハ佞人ノ上ヲオカ  
スニアラスヤ爰ニ於テ堯詳ニ問妻ク察シ玉ルカ故ニ彼等カ奏スル処ヲ必  
ト用ヒ玉ワズ誠ニ人ヲ知テノ難キ故ニ或人云聖人豈臣ノ邪正ヲ不知ヤ唯  
知テヒソカニ是ヲ尋子事ヲ群臣ニ問ノタメシトスルナリヤ師曰是私智ヲ

汗簡

以聖智ヲハカレノ説ニ聖人ノ私ナシ萬人ノ智ヲ以智トス知テ竊ニ問テ知ヲ  
カレ如ク云ハ後世ノ人君内奏堯テ外臣大臣ニ告テ曰臣ヲ重ニスルノ偽ヲナスカ  
如クニ然レバトテ聖人竊ニ問ノ智ナキマアラズ唯用ルル節ニアケルノミント  
可知孟子曰左右諸大夫國人皆曰賢否テ然後用之去之ト云ヒ詳ニ問テ  
心得ニ然メ未人ニ有道ソレハ人君ノ求メ頼テ人進ムモノ人君皆賢ヲ求ムト  
云ヒ何ヲ以賢ト定メヤ其所賢ノ達ルルカ故ニ用ルル人必悉アリ竹林ニ七子  
ヲハ世以七賢ト号ス其行跡ヲタラス専ラ虚無ヲ尚テ礼法ヲナシ竹林ニ會メ酒  
ヲ歡ニテ世教ヲ不用中ニモ王戎ハ利ヲ好テ性各リ家ニ李ヲ秘メ賣之人ノ  
其實ヲ植ニテテ惡テ其核ニキリモセリト云ノ類皆是一向ノ愚人モ不致ヤカ  
南朝ノ八達ハ子猷穢青史ト云リ唐ノ四傑ハ以文名アルニ皆是本トスル処ノ

諸韻

多カフ故ニ及<sup>レ</sup>之<sup>レ</sup>賢ハ材徳ヲ以ス徳ハ言行ヲハカル<sup>レ</sup>アリリ徳アリト云<sup>レ</sup>氏材物ノ  
不及ハ徳ノ用多ク<sup>レ</sup>徳ヲ專トス<sup>レ</sup>ノ官アリ材ヲ專トス<sup>レ</sup>ノ職アリ徳ハ<sup>レ</sup>カル<sup>レ</sup>品  
多ク<sup>レ</sup>知無<sup>レ</sup>欲<sup>レ</sup>見ユ<sup>レ</sup>モノ辨ナク<sup>レ</sup>メ淵黙ナル者重メ<sup>レ</sup>埒ノ不明者温和<sup>レ</sup>似テ  
懦弱ナル者此類ハ徳ノ形<sup>レ</sup>似テ人ノ<sup>レ</sup>力カミ思フ者<sup>レ</sup>材ト<sup>レ</sup>カル<sup>レ</sup>品多ク<sup>レ</sup>世俗ハ利  
根ト云<sup>レ</sup>モノ輕薄ナルモノ辨有<sup>レ</sup>テ非<sup>レ</sup>カカル<sup>レ</sup>モノ世間ニナレ<sup>レ</sup>巧者ナル者學問  
有<sup>レ</sup>テ理<sup>レ</sup>ク<sup>レ</sup>手モノ此類又材<sup>レ</sup>似タルモノ<sup>レ</sup>是等ヲ能計<sup>レ</sup>テ後始<sup>レ</sup>テ實否  
ヲ可明<sup>レ</sup>此ヲ計<sup>レ</sup>術ヲ以ス<sup>レ</sup>ベカラ<sup>レ</sup>唯詳<sup>レ</sup>試ム<sup>レ</sup>ベシ堯水ヲ治<sup>レ</sup>メ<sup>レ</sup>者ヲ撰<sup>レ</sup>ビ  
玉ヒ<sup>レ</sup>シ<sup>レ</sup>四岳カ<sup>レ</sup>鯀ヲ可<sup>レ</sup>然トス<sup>レ</sup>メシヲ帝堯不可<sup>レ</sup>然行跡多ク<sup>レ</sup>レバ如何有  
ニト仰<sup>レ</sup>アリ<sup>レ</sup>シヲ四岳試<sup>レ</sup>テ可<sup>レ</sup>乃<sup>レ</sup>已<sup>レ</sup>ト重<sup>レ</sup>テ奏<sup>レ</sup>シケル故鯀ヲ以水ヲ治<sup>レ</sup>メシメ  
己<sup>レ</sup>九年ノ久<sup>レ</sup>キヲ積<sup>レ</sup>テ其功ナ<sup>レ</sup>サル故<sup>レ</sup>罰<sup>レ</sup>セ<sup>レ</sup>タリ又帝位ヲツキ

玉<sup>レ</sup>人ヲ撰<sup>レ</sup>玉ヒ<sup>レ</sup>シ<sup>レ</sup>四岳虞舜ヲ民間ヨリ舉<sup>レ</sup>奉<sup>レ</sup>テ奏<sup>レ</sup>セシ<sup>レ</sup>我<sup>レ</sup>其<sup>レ</sup>試<sup>レ</sup>ン  
ヤト仰<sup>レ</sup>アリ<sup>レ</sup>テ終<sup>レ</sup>ニニ<sup>レ</sup>女ヲ以<sup>レ</sup>ヨメ<sup>レ</sup>ツカヒセシメ<sup>レ</sup>テ其<sup>レ</sup>内ヲ試<sup>レ</sup>ニ<sup>レ</sup>九男ヲ以<sup>レ</sup>ニ<sup>レ</sup>ツカ  
ヒセシメ<sup>レ</sup>テ外ヲ知<sup>レ</sup>玉<sup>レ</sup>フ<sup>レ</sup>是<sup>レ</sup>聖人ノ人ヲ試<sup>レ</sup>ル<sup>レ</sup>法<sup>レ</sup>人君政ヲ聞<sup>レ</sup>クノ日常<sup>レ</sup>百  
官<sup>レ</sup>命<sup>レ</sup>ノ各<sup>レ</sup>司<sup>レ</sup>ル<sup>レ</sup>処ヲ奏<sup>レ</sup>シ<sup>レ</sup>其<sup>レ</sup>事ヲノ<sup>レ</sup>ベシ<sup>レ</sup>メ<sup>レ</sup>或ハ徳<sup>レ</sup>順<sup>レ</sup>ヒ材<sup>レ</sup>因<sup>レ</sup>テ其<sup>レ</sup>諸<sup>レ</sup>役  
ヲ<sup>レ</sup>父<sup>レ</sup>ノ節ヲ考<sup>レ</sup>テ問<sup>レ</sup>之<sup>レ</sup>好<sup>レ</sup>曲<sup>レ</sup>ア<sup>レ</sup>ズ<sup>レ</sup>ル<sup>レ</sup>如<sup>レ</sup>正<sup>レ</sup>サ<sup>レ</sup>バ人々毀<sup>レ</sup>譽<sup>レ</sup>從<sup>レ</sup>テ<sup>レ</sup>虚<sup>レ</sup>名ヲ  
慕<sup>レ</sup>フ<sup>レ</sup>ナ<sup>レ</sup>リ皆天下ノ用<sup>レ</sup>立<sup>レ</sup>ベキ<sup>レ</sup>然<sup>レ</sup>レ<sup>レ</sup>其<sup>レ</sup>功ノ急<sup>レ</sup>ニ<sup>レ</sup>シ<sup>レ</sup>ア<sup>レ</sup>ラ<sup>レ</sup>フ<sup>レ</sup>ハ不<sup>レ</sup>可<sup>レ</sup>  
願<sup>レ</sup>也唐虞ノ世ト云<sup>レ</sup>ニ<sup>レ</sup>三載ヲ以<sup>レ</sup>其<sup>レ</sup>功ヲ考<sup>レ</sup>ト云<sup>レ</sup>レ<sup>レ</sup>ハ品<sup>レ</sup>依<sup>レ</sup>テ急<sup>レ</sup>效<sup>レ</sup>ハ利  
ナク人ヲ失<sup>レ</sup>フ<sup>レ</sup>ノ本<sup>レ</sup>ト可<sup>レ</sup>成<sup>レ</sup>ニ<sup>レ</sup>次<sup>レ</sup>ニ<sup>レ</sup>タ<sup>レ</sup>ト<sup>レ</sup>ハ賢能ノ臣<sup>レ</sup>モ一人<sup>レ</sup>ニ<sup>レ</sup>テハ萬<sup>レ</sup>機<sup>レ</sup>ノ<sup>レ</sup>ワ<sup>レ</sup>タ<sup>レ</sup>ラ<sup>レ</sup>ズ一人<sup>レ</sup>  
諸<sup>レ</sup>職ヲ兼<sup>レ</sup>シ<sup>レ</sup>レ<sup>レ</sup>ハ必<sup>レ</sup>失<sup>レ</sup>出來<sup>レ</sup>ル<sup>レ</sup>多<sup>レ</sup>キ<sup>レ</sup>モ<sup>レ</sup>其<sup>レ</sup>上<sup>レ</sup>徳材聖人<sup>レ</sup>近<sup>レ</sup>キ臣ハ世<sup>レ</sup>ニ<sup>レ</sup>シ<sup>レ</sup>  
中賢ヨリ以下ハ人君偏<sup>レ</sup>信<sup>レ</sup>メ<sup>レ</sup>是<sup>レ</sup>ニ<sup>レ</sup>カ<sup>レ</sup>ス<sup>レ</sup>時<sup>レ</sup>ハ終<sup>レ</sup>テ<sup>レ</sup>克<sup>レ</sup>ス<sup>レ</sup>少<sup>レ</sup>シ<sup>レ</sup>是<sup>レ</sup>臣ノ過<sup>レ</sup>キ<sup>レ</sup>非<sup>レ</sup>ズ

人君ノ一向ニ惑フ処ヨリ起レリ堯舜禹ノ世ハ四年九官ナニ牧リ湯ノ世  
伊尹仲虺萊朱巫咸周ノ大公周公召公君陳畢公五ノ三公ノ位ニ居闕  
大々奠敬亘生何レモ高位ニ上レリ漢ノ高祖ノ十八功臣後漢ノ光武ノ  
十八人唐ノ太宗ノ十八學士ノ類皆心ヲ同ジカラヒトシクメ王業ヲナス人主  
實ニ人材ヲ求メテ天下ヲ治平セシト志深クハ賢者自集ルベシ次ニ賢ヲ求  
メ人ヲ知ト云ヒ不<sub>レ</sub>攀用すハ唯名ノミメ實ナシ攀用ル<sub>レ</sub>古ヨリ人君ソ難シトス  
ル処ナリ善惡ハニテチカラズ立<sub>タ</sub>モノナレバ正シキ人朝ニ出レバ邪人退<sub>ハ</sub>定<sub>ル</sub>人  
大方ハ邪人小人ニテ君子正人ヲ好ム<sub>レ</sub>故ニ寸善尺魔ノアルカ如ク君子ヲ  
攀<sub>ニ</sub>トスルオハ小人黨ヲカマ<sub>ニ</sub>テ諛ヲ設ケ四臣眉ヲヒソメテ危シトス黃帝ノ  
夢ニ託メ風后ヲ海隅ニ得<sub>テ</sub>テ相トシカ牧ヲ大澤ニ得<sub>テ</sub>ス<sub>メ</sub>テ將ヲ

授ケ高宗夢ニ傳說ヲ見テ岩築ノ内ニ得<sub>テ</sub>之<sub>ヲ</sub>相トス周ノ文王史官カ占<sub>ヒ</sub>依  
テ太公ヲ磻陽ニ得<sub>テ</sub>載<sub>テ</sub>カ<sub>リ</sub>則<sub>チ</sub>立<sub>テ</sub>師トス大聖明主夢ヲ信<sub>シ</sub>占  
ヲ<sub>コ</sub>ト<sub>シ</sub>テ直<sub>ニ</sub>天下ノ政務ヲ<sub>テ</sub>興<sub>ヘ</sub>シヤ或ハ岩築ノイヤキヨリ用<sub>或</sub>ハ  
煥者ノツリ人ヨリ攀<sub>テ</sub>百官ノ上ニ立<sub>ル</sub>聊モ其德材ノ遠<sub>ハ</sub>天下ノ苦  
萬人ノ嘲ナルカ故ニアタル夢ニ事ヲヨセ占者ノウ<sub>ラ</sub>カ<sub>メ</sub>ニ託メ世ノ思入  
ヲ深クシ攀用<sub>ノ</sub>術トシ玉ヲ<sub>ヤ</sub>衣<sub>賢</sub>ヲ求<sub>ル</sub>心ノ深切ナルハ夢ニ相  
通ル<sub>レ</sub>モ勿論ニ管仲カ累<sub>ニ</sub>中ヨリ用<sub>レ</sub>密戚カ牛ヲ<sub>殺</sub>シヨリ  
取出サレ百里奚カ市ニ攀<sub>レ</sub>シタメシ人君人ヲ攀<sub>ノ</sub>規範タルベシ都  
テノ人明君ハ賢臣ヲ以<sub>テ</sub>政ヲ輔佐セシメ玉ハカレバ天下ニ德ヲ廣クスル  
ヲ難<sub>ク</sub>也易<sub>ク</sub>飛龍在天利見大人ト云ヒ詩ニ濟々タル多士文王以

蓋しト云ルハ此心ト叶リ明道曰治天下以正風俗得<sup>レ</sup>賢オ<sup>レ</sup>爲<sup>レ</sup>本ト  
云云本朝ノ往古天孫天降<sup>レ</sup>聖<sup>レ</sup>時天見屋根命天太玉命左右ノ扶翼<sup>レ</sup>多<sup>レ</sup>  
シヨリ神武帝ノ東征ノ後天下一統メ天種子命天富命左右<sup>レ</sup>是皆執  
政ノ臣<sup>レ</sup>斯<sup>レ</sup>テ世々人<sup>レ</sup>之カラズ各以得人爲<sup>レ</sup>本ト宣ヘリ世トヨシ<sup>レ</sup>四海穩<sup>レ</sup>  
ル<sup>レ</sup>カセテ危<sup>レ</sup>ヲ志<sup>レ</sup>必<sup>レ</sup>四<sup>レ</sup>切<sup>レ</sup>臣<sup>レ</sup>タカス<sup>レ</sup>撰<sup>レ</sup>擧<sup>レ</sup>ノ用<sup>レ</sup>オ<sup>レ</sup>タリ天下ノ政道只一家  
ヨリ出<sup>レ</sup>シ<sup>レ</sup>テ欲<sup>レ</sup>ス<sup>レ</sup>是<sup>レ</sup>撰<sup>レ</sup>家<sup>レ</sup>清<sup>レ</sup>華<sup>レ</sup>大臣ノ定<sup>レ</sup>リ<sup>レ</sup>テ関<sup>レ</sup>白<sup>レ</sup>撰<sup>レ</sup>政<sup>レ</sup>ノ職<sup>レ</sup>他家<sup>レ</sup>不<sup>レ</sup>  
渡<sup>レ</sup>次第<sup>レ</sup>相<sup>レ</sup>續<sup>レ</sup>メ官<sup>レ</sup>位<sup>レ</sup>俸<sup>レ</sup>祿<sup>レ</sup>共<sup>レ</sup>是<sup>レ</sup>ヲ世<sup>レ</sup>々<sup>レ</sup>重<sup>レ</sup>又<sup>レ</sup>爰<sup>レ</sup>於<sup>レ</sup>君<sup>レ</sup>德<sup>レ</sup>下<sup>レ</sup>不<sup>レ</sup>  
通<sup>レ</sup>人<sup>レ</sup>臣<sup>レ</sup>戚<sup>レ</sup>ヲ<sup>レ</sup>選<sup>レ</sup>メ道<sup>レ</sup>ヲ<sup>レ</sup>子<sup>レ</sup>ル<sup>レ</sup>ヨリ<sup>レ</sup>処<sup>レ</sup>ナ<sup>レ</sup>ク終<sup>レ</sup>公<sup>レ</sup>家<sup>レ</sup>政<sup>レ</sup>道<sup>レ</sup>衰<sup>レ</sup>武<sup>レ</sup>家<sup>レ</sup>天<sup>レ</sup>下<sup>レ</sup>ノ<sup>レ</sup>權<sup>レ</sup>ヲ  
握<sup>レ</sup>ル<sup>レ</sup>是<sup>レ</sup>公<sup>レ</sup>家<sup>レ</sup>武<sup>レ</sup>家<sup>レ</sup>所<sup>レ</sup>ヲ<sup>レ</sup>替<sup>レ</sup>ユ<sup>レ</sup>所以<sup>レ</sup>源<sup>レ</sup>賴<sup>レ</sup>朝<sup>レ</sup>卿<sup>レ</sup>元<sup>レ</sup>曆<sup>レ</sup>辛<sup>レ</sup>家<sup>レ</sup>ヲ<sup>レ</sup>追<sup>レ</sup>討<sup>レ</sup>メ<sup>レ</sup>後  
白<sup>レ</sup>河<sup>レ</sup>院<sup>レ</sup>ヨリ<sup>レ</sup>物<sup>レ</sup>進<sup>レ</sup>補<sup>レ</sup>使<sup>レ</sup>補<sup>レ</sup>セ<sup>レ</sup>ル<sup>レ</sup>是<sup>レ</sup>ヨリ<sup>レ</sup>諸<sup>レ</sup>國<sup>レ</sup>守<sup>レ</sup>護<sup>レ</sup>ヲ<sup>レ</sup>置<sup>レ</sup>庄<sup>レ</sup>園<sup>レ</sup>地<sup>レ</sup>頭<sup>レ</sup>ヲ

補<sup>レ</sup>ス<sup>レ</sup>賴<sup>レ</sup>朝<sup>レ</sup>草<sup>レ</sup>業<sup>レ</sup>切<sup>レ</sup>深<sup>レ</sup>武<sup>レ</sup>臣<sup>レ</sup>各<sup>レ</sup>職<sup>レ</sup>ヲ<sup>レ</sup>守<sup>レ</sup>リ治<sup>レ</sup>平<sup>レ</sup>及<sup>レ</sup>ト云<sup>レ</sup>ヒ<sup>レ</sup>守<sup>レ</sup>文<sup>レ</sup>德<sup>レ</sup>少<sup>レ</sup>故<sup>レ</sup>外  
戚<sup>レ</sup>ノ<sup>レ</sup>臣<sup>レ</sup>時<sup>レ</sup>政<sup>レ</sup>執<sup>レ</sup>權<sup>レ</sup>ヲ<sup>レ</sup>任<sup>レ</sup>ク<sup>レ</sup>時<sup>レ</sup>政<sup>レ</sup>知<sup>レ</sup>曲<sup>レ</sup>倚<sup>レ</sup>深<sup>レ</sup>アリト云<sup>レ</sup>ヒ<sup>レ</sup>賴<sup>レ</sup>朝<sup>レ</sup>頻<sup>レ</sup>萬<sup>レ</sup>民<sup>レ</sup>  
愁<sup>レ</sup>訴<sup>レ</sup>ヲ<sup>レ</sup>思<sup>レ</sup>ヒ<sup>レ</sup>玉<sup>レ</sup>カ<sup>レ</sup>故<sup>レ</sup>時<sup>レ</sup>政<sup>レ</sup>私<sup>レ</sup>ヲ<sup>レ</sup>大<sup>レ</sup>廢<sup>レ</sup>セ<sup>レ</sup>大<sup>レ</sup>江<sup>レ</sup>廣<sup>レ</sup>元<sup>レ</sup>三<sup>レ</sup>善<sup>レ</sup>善<sup>レ</sup>信<sup>レ</sup>藤<sup>レ</sup>原<sup>レ</sup>行  
政<sup>レ</sup>築<sup>レ</sup>後<sup>レ</sup>權<sup>レ</sup>守<sup>レ</sup>俊<sup>レ</sup>兼<sup>レ</sup>等<sup>レ</sup>各<sup>レ</sup>經<sup>レ</sup>沙<sup>レ</sup>汰<sup>レ</sup>武<sup>レ</sup>臣<sup>レ</sup>亦<sup>レ</sup>相<sup>レ</sup>並<sup>レ</sup>テ<sup>レ</sup>補<sup>レ</sup>佐<sup>レ</sup>ス<sup>レ</sup>賴<sup>レ</sup>朝<sup>レ</sup>逝<sup>レ</sup>去<sup>レ</sup>後  
賴<sup>レ</sup>家<sup>レ</sup>實<sup>レ</sup>朝<sup>レ</sup>共<sup>レ</sup>政<sup>レ</sup>事<sup>レ</sup>ヲ<sup>レ</sup>倦<sup>レ</sup>悉<sup>レ</sup>ク<sup>レ</sup>外<sup>レ</sup>家<sup>レ</sup>ノ<sup>レ</sup>委<sup>レ</sup>ス<sup>レ</sup>是<sup>レ</sup>ヨリ<sup>レ</sup>天<sup>レ</sup>下<sup>レ</sup>ノ<sup>レ</sup>權<sup>レ</sup>北<sup>レ</sup>条<sup>レ</sup>歸<sup>レ</sup>メ  
勢<sup>レ</sup>漸<sup>レ</sup>四<sup>レ</sup>海<sup>レ</sup>ヲ<sup>レ</sup>傾<sup>レ</sup>ク<sup>レ</sup>爰<sup>レ</sup>義<sup>レ</sup>時<sup>レ</sup>兼<sup>レ</sup>冬<sup>レ</sup>後<sup>レ</sup>鳥<sup>レ</sup>羽<sup>レ</sup>院<sup>レ</sup>ヲ<sup>レ</sup>隱<sup>レ</sup>岐<sup>レ</sup>國<sup>レ</sup>遷<sup>レ</sup>シ<sup>レ</sup>宮<sup>レ</sup>ヲ<sup>レ</sup>錄  
倉<sup>レ</sup>ニ<sup>レ</sup>申<sup>レ</sup>シ<sup>レ</sup>下<sup>レ</sup>シ<sup>レ</sup>將<sup>レ</sup>軍<sup>レ</sup>号<sup>レ</sup>ヲ<sup>レ</sup>ナ<sup>レ</sup>シ<sup>レ</sup>イ<sup>レ</sup>ラ<sup>レ</sup>セ<sup>レ</sup>武<sup>レ</sup>臣<sup>レ</sup>大<sup>レ</sup>威<sup>レ</sup>ヲ<sup>レ</sup>張<sup>レ</sup>リ<sup>レ</sup>剽<sup>レ</sup>兼<sup>レ</sup>以<sup>レ</sup>三<sup>レ</sup>年<sup>レ</sup>洛<sup>レ</sup>中<sup>レ</sup>六  
波<sup>レ</sup>羅<sup>レ</sup>之<sup>レ</sup>居<sup>レ</sup>所<sup>レ</sup>ヲ<sup>レ</sup>搆<sup>レ</sup>ニ<sup>レ</sup>族<sup>レ</sup>ヲ<sup>レ</sup>二<sup>レ</sup>人<sup>レ</sup>ス<sup>レ</sup>へ<sup>レ</sup>坂<sup>レ</sup>西<sup>レ</sup>ノ<sup>レ</sup>沙<sup>レ</sup>汰<sup>レ</sup>ヲ<sup>レ</sup>執<sup>レ</sup>行<sup>レ</sup>シ<sup>レ</sup>永<sup>レ</sup>仁<sup>レ</sup>元<sup>レ</sup>年<sup>レ</sup>鎮<sup>レ</sup>西<sup>レ</sup>ノ  
標<sup>レ</sup>題<sup>レ</sup>ヲ<sup>レ</sup>究<sup>レ</sup>メ<sup>レ</sup>九<sup>レ</sup>兵<sup>レ</sup>ヲ<sup>レ</sup>平<sup>レ</sup>均<sup>レ</sup>シ<sup>レ</sup>太<sup>レ</sup>宰<sup>レ</sup>ノ<sup>レ</sup>帥<sup>レ</sup>ニ<sup>レ</sup>比<sup>レ</sup>シ<sup>レ</sup>異<sup>レ</sup>國<sup>レ</sup>襲<sup>レ</sup>來<sup>レ</sup>ノ<sup>レ</sup>備<sup>レ</sup>ヲ<sup>レ</sup>堅<sup>レ</sup>ク<sup>レ</sup>ス<sup>レ</sup>此<sup>レ</sup>比<sup>レ</sup>迄  
天<sup>レ</sup>下<sup>レ</sup>ノ<sup>レ</sup>政<sup>レ</sup>務<sup>レ</sup>ヲ<sup>レ</sup>北<sup>レ</sup>条<sup>レ</sup>隨<sup>レ</sup>歸<sup>レ</sup>セ<sup>レ</sup>シ<sup>レ</sup>メ<sup>レ</sup>テ<sup>レ</sup>欲<sup>レ</sup>ス<sup>レ</sup>ル<sup>レ</sup>カ<sup>レ</sup>故<sup>レ</sup>仁<sup>レ</sup>義<sup>レ</sup>ヲ<sup>レ</sup>假<sup>レ</sup>テ<sup>レ</sup>民<sup>レ</sup>ヲ<sup>レ</sup>撫<sup>レ</sup>テ<sup>レ</sup>ス<sup>レ</sup>子

ク正義ヲホドコセリ中ニモ義時長男泰時政道志深ク百官皆其人ノ正  
シカラシテ願ヒ昵近伺候ノ官人迄撰藝能之筆詰番セシメテ將軍家ヲ聞  
諭シ奉リ且評定衆ヲ正ニ連署ノ起請文ヲ以松ヲヤメシメ佐藤業時カ好曲  
ヲ計テ評定衆ヲ除キ小人ヲ退テ君子ヲ舉シト志深カリキ然レモ執權ハ家  
ツイテ他ニエカズ時頼又政務ヲ心トメ君子ヲ舉用テ政事ヲ輔佐セシメシ  
テ願ヘリ此故ニ青砥左門藤満カ末子ノ出家メ行印法師ト隨順メ  
アリシカ時頼三島詣ノ時彼出家忍ノ供奉セシカ供下々ノ雜具取  
付テ鎌倉ニカル牛ノ片瀬川ノ川中ニテ尿リマルヲミテ衰已ハ守殿ノ御  
佛事ノ風情シテル牛故トウチ笑テ通ルヲカクノ人ノエゴソ心得又申テヤ  
ト尋ケレバサレバヨ思ヒ合セタルナレバ此比早ニ田畠カレテ悲ケナル何ソ

清實傳

ヨアノ牛ノ田畠ノアル程ハ尿セヌ水ノ餘リテ流ル川中ニテ尿ルハ國中ノ用ニ不  
宜ニ鎌倉中ノ知徳有験ノ僧等食メウ元者多ク無智破戒ノ法師  
財宝ニ飽満タル多シ然ルニ此春ノ御佛事皆有得ノ者計リ召テ供奉有  
テ實ノ僧ヲハ御供奉ナシト語リシノ時頼ニキコテ終ニ出家ヲヤメシメ後  
ニ評定衆ニ任メケル此比世ニ青砥左門藤綱ト云ハ此者ノ事ニ時頼世ノ政  
志深ク人ヲ求ル志專ナル故ニ下ノ言ハ上ニ通メ藤綱カ如ナル儉徳智有者  
ヲ撰ニ出セルト尊氏卿草業ニイトマナク守文久シカラサル故ニ武臣專權ヲ  
トリ高家專奢ニマカセ民ノ苦ヲ不知其後斯波道朝權ヲトリテヨリ武  
備細川畠山相共ニ互ニ執權メ選舉ノ用殆タユ凡草業ノ去人ヲ求メ賢  
ヲ招テ政務ヲ司トラシムト云ヒ守成相續メ執權家ニ傳リ官職皆

二 諸箇卷藏版

家ヲ立テ他ノ競望ナシ人君偶人ヲ求メ賢ヲ聘スルノ志アルモ臣利害ヲノ  
ベテ是ヲハカリ新ニ祿ヲ興、財ヲ費サヨリハ不若多ノ臣ノ内ヨリ撰出シ玉  
ト巧言云抑元ニマカセテ終ニ智暗ク利ヲ專トメ明々タル天德是ガ爲  
ニオホ允甚可歎息也

以機巧不御下

師曰目馬光曰夫信者人君大宝也國保乎民民保於信是故古王者不欺四海  
西霸者不欺四隣ト云ノ凡人事ノ用其品多ト云ニ臣誠信深カラカハ其事根  
不入皆ウツバ斗シ益曰至誠神ヲ感スト云心ハ我ニ至テ誠深キ寸ハ其感スル処  
鬼神ニ通ル也鬼神ハ目見ハサル処ニ爰ニ案ルニ古ノ人一事一言ニ誠有テ天地ノ  
鬼神ヲ感動セシメテ或雨ヲ降シ或蝗ヲサケシムノ類アルヲ考フルニ鬼神ハ

邪ナリ唯明タル理ノミナル故ニ我ニシテク誠アレハ其一言一事ニモ感動アルン  
人ハ智ニ邪正ヲ合ニ内ニ佞奸深クメ其感動甚難シ是ヲ司ルノ人君誠信  
カリニモアサクハ下情ヲ感セシムルニ難叶機巧ト云ハ機ハアヤツリテ本ナキヲ有  
加ク致スルニ彼傀儡子ノ木ヲ刻ニ糸ヲ引テ其姿ノミナシトナスカ如シ巧ハタ  
クニニ致スルニ必竟皆偽ナルヲ當分言ヲカサリ仕カシツケテ實ナル如クメ人  
ノ目ヲアサキ耳ヲオホフテ人心ヲ惑ハシムルノ人君ノ下ヲ御スルニ不思テ致ス  
テシキ一ヲ思ヒ成ヌ如ク言ヒナシテ巧言令色アラバ下又是ニ習テ信弥々スリ物  
皆テ名テニ陷ルベシ機巧ノ心ハ知ヲ子ル処アラズメ不學不習処ヨリ出ル也唐  
ノ太宗ノ時ニ或人奏シケルハ主上ヒソカニ佞怒群臣ヲ試ミ玉ハ佞臣ハ恐テ君  
ノ意ニ叶ヒ君子ハ不恐謙ヲ奉ルベシ也

書前卷載反

政ノ源下ハ水ノ流之君詐ヲカマテ臣ニ直ヲ教ヘト言ハ源濁テ水ノ清ヲ望  
ニ同シ下ノ奸曲ヲ知ラシモ世ヲスナラセシトハ政之然ルレ偽ヲ構ヘテ事ヲ知ラシト  
云計ハ人君ノ徳ニアラズト仰アリシト貞觀政要ニ出タリ人君詐ヲ用テ下ヲ  
ハカス下臣ヲソレテ官職ヲ專ニ致ストナカラン況ニ民ヲヤ人君名ヲ好ニ徒  
善ヲナシ徒政ヲ行テ仁ノ聞ヘテ願ヒ一旦人ヲ喜バセスマシムレ爲メ大ニ機  
巧ヲナスト皆下ヲ感動セシムレ教ニアラサル風俗ヲ正シ善政ヲ行ハシトナラハ  
唯至誠ヲ本トメ人君身ニ誠ヲツニ虚言虚事ヲナサズメ誠心ヲ推シ玉ハ遠分  
迂リ遠キト似タリト云ニ凡レ其レ終ニハ大ナルレ然レバトテ人君節ニ中テ術ヲマ  
フケナルトハアラズ竟微行メ下情ヲ察シ舜ノ井ヲホルニ又ケアラカマレ孔子陽  
貨カナキヲ知テ行孟子イツルレ風疾ヲ以テス是等ハ皆聖賢ノ物ニ當テ知

ヲ明ニスルレ機巧ト一舉メ云バカラス唐ノ玄宗開元ノ始メ風俗過奢甚キヲ數  
メ珠玉錦繡ヲ殿前ニ積テ悉ク是ヲ燒カシム是等ハ其志實ニ似タル如クメ  
中心ノ實ニアラズ故ニ未ス三季ヲ不レ過ニ往テ宝ヲ海内ニ求メシム彼ノ名ヲ專ト  
シ機巧ヲ好ム人ノ行処宝ヲ捨財ヲイヤシシ頻ニ仁政ヲ出ス如クナルハ實ニ似  
タリト云ニ凡レ終ニ其言タカイ始終ニ全カラス然レハ聖賢ノ知ラトツテ機巧トナシ  
一旦ノ利害ヲ專トスト人君ノ可レ慎事ニ人君ノ不レ得止ノ誠ヲ本トメ其  
言行ヲ下ニ施行セバ下何レ不レ感乎下ヲヨコハセ上ヲ能言ハセツキト構  
ヘテ致スレハ其用法タカイテ皆偽ニナルトアリ故ニ金玉米穀ヲ悉ク共  
ニ俸祿采地ヲユタカニストモ下其心ヲ知テ感動スレカラサル也

日本書紀  
卷之四

日本書紀  
卷之四

日本書紀  
卷之四



