

# 詞林采葉集

上

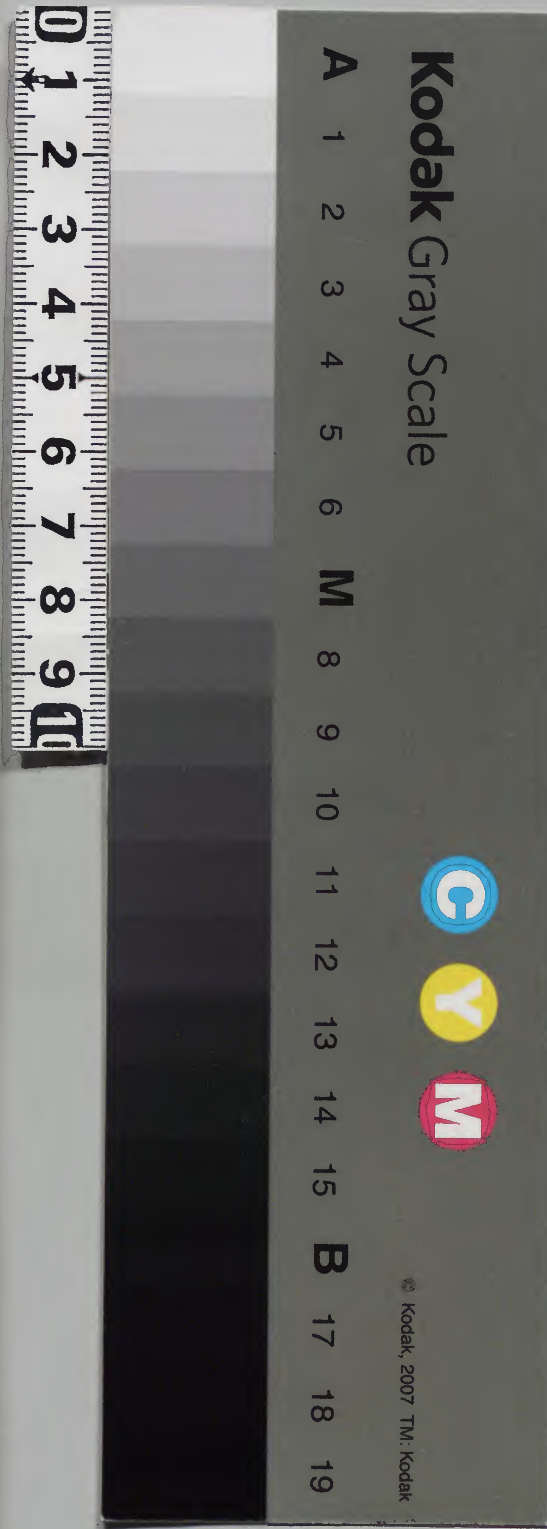
共三本  
六十九

太政官文庫		
三	七 八 九	和 書 門
冊	架	函
架	號	類

203

内閣文庫		
二〇〇	七 八 九	和 書
函	冊	架
架	號	類

内閣文庫		
番號	和	7859
冊數	3	( 1 )
函號	200	203



糊などで貼り付けられている部分がめくれない箇所あり  
原本の文字など不明瞭な箇所があり

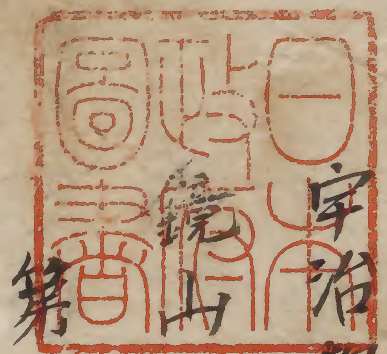


文部省  
訓林采葉抄目錄

訓林采葉抄目錄

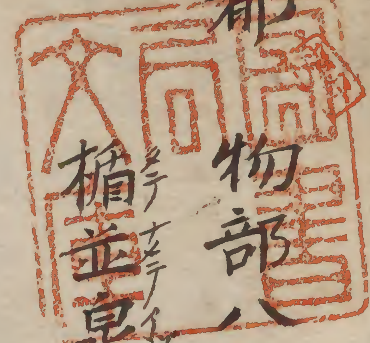
第一

奈良



日守都

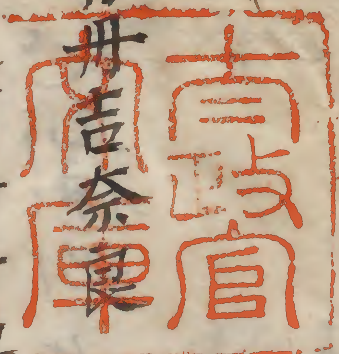
第二



物部八

楯並泉河

青丹



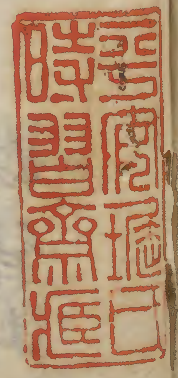
吉奈庫

十氏河

付千早  
人字治

賀茂

千磐破字治



隱口初瀬

付海小舟泊瀬

味酒三輪

付三

雷岳

葛城山

龍田山

芳野山

袖振山



吉野國栖

蜻小野

東野

第三

天皇

磯城嶋大和

秋津嶋大和

玉手吹畝火

天香具山

石上布留

前 鹿見津大和

勝間田池

墨吉

葦垣吉野

志長鳥伊那

付水長島安房鞆

第四

忍照雄波

汲照

朝毛吉紀

妹背山

葦原屋処女墓

嶋子

取磨浦

渤海

白縫筑紫

松浦河

付玉嶋河

浦

紫々波

鯨魚取淡海

角鹿濱

明石浦

*[Faint bleed-through text from the reverse side of the page]*



詞林采葉抄第一

○奈良郡菟集第三卷太宰少貳小野老朝臣哥云

アシニヨシナラノ都ハサクハ十八人

ニシフカエトク今サカリナリ

奈良ノ宮ノ旺代或云十代或云九代又ハ七代十ト

説ノ不同也續日本紀延暦十六年菅原真道奉勅撰曰自持統天皇至光仁天皇九

代居寧樂都云水鏡曰和銅三年自難波遷奈良都

矣万葉第一卷云和銅三年春二月從藤原宮遷寧樂



考如此兩說者七代ト見夕リ仍今考之云、慶雲四年  
六月十七日文武天皇於藤原宮崩玉同七月十三日  
母后元明天皇即位同五年正月改元為和銅元同二  
年始テ建那羅都同三年遷都至桓武天皇延曆二年  
八代居平城宮同三年遷山城國倭喜郡長母京同十  
三年遷平安城云々然者自藤原宮以來皇居ハ是七  
代ナル者ハ十代ノ說自持統至桓武ニテヲ申トカ  
ヤ然而文武天皇於以至平城玉ハス况持統ヲヤ柳

奈良都ニハ七大寺十五大寺アリトイヘトモ東大  
寺與福寺無止夏者也東大寺ハ聖武皇帝ノ御願四  
聖座造共成灵場閻浮弟一ノ加蓋諸寺諸山ハ違躒ハ然  
開聖武天皇我朝ノ諸神ノ中ニ奉撰玉ヒテ正八幡  
大菩ヲ此寺ノ鎮守ト崇メ夕テニツラントテ勅使  
シ鎮西宇佐宮ハ夕テニツラセ玉ヒケレハ乘物十  
キヨシ勅答アルニヨテ帝ノ玉御輿ヲ奉セ玉ヒシ  
カハヤカテ乘ウツラセ玉キ南都ハ入セ玉ノ自其



以来代々ノ御門ノ祖神一朝ノ宗廟四維八埏ヲ擁  
護シ玉フ者又兵福寺ハ淡海公不比等ノ御願累  
代撰録ノ氏寺也南四堂ヲ建立セシニ千鉢ノ觀音  
像ヲ銀ニテ奉鑄底ニ埋テ其上ニ立タニイシニ春  
自明神老翁ニ現テ北藤波ノ詠ヲ士レタニイシヨ  
リ以降陛下輔佐ノ臣トメ藤門四床相別末代ニ文  
榮サセ玉フヲ限有ヘカラス此心ヲ讀セ玉ケル  
春日山都ノ南シカソオモフ

北ノ藤十三春ニアヘトハ  
後京極殿

秋津嶋ヲサムルヤトノ長閑キニ  
京極黃門

青丹吉寧錄 當集卷十五卷大納言掾人壽

竜ノ馬今モエテシカ青丹吉

ナラノ都ニユキテフシタメ

アヲニ吉ナラト云説々多日本紀第五回取詮御間

城入彦五十瓊殖天皇十年武埴安彥起軍奉願御門

卷老四年五月  
タケニヤスヒ



山背ヨリ競来ル妻ノ吾田媛ハ太和ヨリ引長シ藥  
来テ瓦城鳴瑞籬宮ニ入ラントス天皇五十芥菴命  
ヲ被羗遺爰ニ採蕞那羅山草木ヲ踏阻ス此云布  
因躡其山シ曰那羅山取ニ酒ヲ入青泥官軍ノ前ニ  
持来ル此刻填安爰超輪緯ワト今乙責来ル官軍曰  
青泥ヨシモテ返レト云々依之アラシイト云イト  
ニト同韻ノ故ニ又霽且ノ三皇ノ中ニ黃帝ノ取帝  
德昌ニニメ衣裳シタシ棟宇ヲ構ニ矢ト舟楫ヲ

作り素字素ヲ作り申子ヲ始メ曆教ヲ定メ医方イ点候  
呂律宴會イ以下此代ノ儀式礼法ヲ本トスル故ニ奉  
褒此帝如丹青ノ畫キ出云一ル詞シ我朝神武帝初印  
ヨリ以来寧樂七代超イ過代トニシニテ一シ准例ノ冊  
青トイハシ和語不叶故ニ青丹吉奈良ト云ヤ又家  
持奇ニ青丹吉国地コトニトセシトヨク付  
テ静謐ノ義ト云テアリ聖武御宇天下安寧ニメ弟  
国民十ヒキ奉ルトシ帝ノ勅言ニアルニヨク十ヒ



クト御口<sup>口</sup>字シ玉シ云也仙<sup>仙</sup>覺此<sup>此</sup>後<sup>後</sup>ヲ勅<sup>勅</sup>出<sup>出</sup>せ<sup>せ</sup>リト申  
キ家<sup>家</sup>持<sup>持</sup>モ越<sup>越</sup>中<sup>中</sup>ノ因<sup>因</sup>ノ目<sup>目</sup>ニテ<sup>ニテ</sup>國<sup>國</sup>ヲ十<sup>十</sup>ヒカシタ<sup>タ</sup>リト  
ヨノル<sup>ル</sup>也又<sup>又</sup>幣<sup>幣</sup>帛<sup>帛</sup>ニ色<sup>色</sup>々<sup>々</sup>アリ<sup>アリ</sup>青<sup>青</sup>幣<sup>幣</sup>帛<sup>帛</sup>ハ青<sup>青</sup>キ帛<sup>帛</sup>也其<sup>其</sup>ア  
シニ<sup>ニ</sup>キテ<sup>テ</sup>ハナラ<sup>ラ</sup>クトニ<sup>ニ</sup>トハ<sup>ハ</sup>レ<sup>レ</sup>ル物<sup>物</sup>ナ<sup>ナ</sup>レ<sup>レ</sup>ハ<sup>ハ</sup>ア<sup>ア</sup>シ<sup>シ</sup>ニ  
キテ<sup>テ</sup>ナ<sup>ナ</sup>ラ<sup>ラ</sup>ト云<sup>云</sup>ル<sup>ル</sup>ヲ<sup>ヲ</sup>キ<sup>キ</sup>ヨ<sup>ヨ</sup>キ<sup>キ</sup>ニ<sup>ニ</sup>付<sup>付</sup>テ<sup>テ</sup>ア<sup>ア</sup>ラ<sup>ラ</sup>シ<sup>シ</sup>ヨ<sup>ヨ</sup>シ<sup>シ</sup>ト  
云<sup>云</sup>也<sup>也</sup>随<sup>随</sup>而<sup>而</sup>當<sup>當</sup>集<sup>集</sup>才<sup>才</sup>十<sup>十</sup>三<sup>三</sup>卷<sup>卷</sup>云<sup>云</sup>  
帛<sup>帛</sup>ヲ<sup>ヲ</sup>ナ<sup>ナ</sup>ラ<sup>ラ</sup>ヨ<sup>ヨ</sup>リ<sup>リ</sup>出<sup>出</sup>テ<sup>テ</sup>水<sup>水</sup>タ<sup>タ</sup>テ<sup>テ</sup>ノ<sup>ノ</sup>ホ<sup>ホ</sup>フ  
ニ<sup>ニ</sup>イ<sup>イ</sup>タ<sup>タ</sup>リ<sup>リ</sup>ト<sup>ト</sup>アル<sup>ル</sup>ハ<sup>ハ</sup>ル<sup>ル</sup>坂<sup>坂</sup>ト<sup>ト</sup>ラ<sup>ラ</sup>ス

キテ石<sup>石</sup>走<sup>走</sup>ル 神<sup>神</sup>子<sup>子</sup>三<sup>三</sup>山<sup>山</sup>ニ<sup>ニ</sup>ア<sup>ア</sup>サ<sup>サ</sup>宮<sup>宮</sup>ニ  
ツカ<sup>ツカ</sup>ヘ<sup>ヘ</sup>ニ<sup>ニ</sup>ツ<sup>ツ</sup>リ<sup>リ</sup>テ 吉<sup>吉</sup>野<sup>野</sup>一<sup>一</sup>ト 八<sup>八</sup>ニ<sup>ニ</sup>ス<sup>ス</sup>ミ<sup>ミ</sup>レ<sup>レ</sup>ハ<sup>ハ</sup>ト  
云<sup>云</sup>

青丹吉ト云<sup>云</sup>尙<sup>尙</sup>近<sup>近</sup>来<sup>来</sup>イト多<sup>多</sup>カラ<sup>ラ</sup>ス現<sup>現</sup>存<sup>存</sup>亦<sup>亦</sup>帖<sup>帖</sup>云

ア<sup>ア</sup>シ<sup>シ</sup>ニ<sup>ニ</sup>ヨ<sup>ヨ</sup>シ<sup>シ</sup>奈<sup>奈</sup>良<sup>良</sup>ノ<sup>ノ</sup>ア<sup>ア</sup>ス<sup>ス</sup>カ<sup>カ</sup>ハ<sup>ハ</sup>イ<sup>イ</sup>カ<sup>カ</sup>ツ<sup>ツ</sup>ラ<sup>ラ</sup>ニ  
八<sup>八</sup>重<sup>重</sup>サ<sup>サ</sup>ク<sup>ク</sup>ラ<sup>ラ</sup>今<sup>今</sup>モ<sup>モ</sup>サ<sup>サ</sup>カ<sup>カ</sup>ナ<sup>ナ</sup>シ

青丹吉<sup>青丹吉</sup>ナ<sup>ナ</sup>ラ<sup>ラ</sup>ノ<sup>ノ</sup>ミ<sup>ミ</sup>ヤ<sup>ヤ</sup>ユ<sup>ユ</sup>ノ<sup>ノ</sup>タ<sup>タ</sup>ニ<sup>ニ</sup>ヤ<sup>ヤ</sup>ナ<sup>ナ</sup>キ  
色<sup>色</sup>ニ<sup>ニ</sup>モ<sup>モ</sup>シ<sup>シ</sup>ル<sup>ル</sup>ク<sup>ク</sup>春<sup>春</sup>ハ<sup>ハ</sup>キ<sup>キ</sup>ニ<sup>ニ</sup>ケ<sup>ケ</sup>リ

帝<sup>帝</sup>樞<sup>樞</sup>黃<sup>黃</sup>門<sup>門</sup>



ヒメモスニミシトモアカス青丹吉  
カラノミヤコノヤニトナテシユ

凡青丹吉奈良説多し宜用心録録矣

○智哉 當集第十一卷奇

カモノ山ノ後セシツケニ後モ平ハシ

イモニハ我ヨ今日ナラストモ

同第十二卷奇云

禊山ノ山下トヨミユクニツノ

水尾モ夕工スハ後モワカツニ

賀茂山神山同山名也大明神御妻社家ノ深秘ニテ

両氏人ニモ被申奇ナキ故ニ上古ノ奇モスクナク

子細シ知人稀ナリ者歎羨ニ或著云日向ノ麓ニ峯

ニ天降坐神智彦建角身命之神倭石寸彦之御前ニ

立上坐而窈坐大佐葛木山峯彼ヨリ漸ク遷坐山代

園ノ世田之賀茂随山代河下坐葛河与賀知川所會

立坐見廻吹知川言維校少然メ石川清河ニ在ケリ



仍テ号河石瀬見小河自彼川上定玉テ坐久ク我國  
之北山ノ基尔取ヨリ曰賀茂也建角身命娶丹波國  
ノ神伊賀古夜日賣生子曰玉依日賣於石川瀬見小  
河遊為取丹塗矢自川上流下乃取拵置床邊遂感孕  
生玉ヲ男子至成人之取外祖父建角身命造八尋屋  
登八戸扉釀八取酒神集ニ集テ七日女夜津ニ遊又  
然メ与子語テ言汝父取ニ将恩人ニ令飲此酒昂奉  
酒杯向天為祭遊取穿屋毫昇天因外祖父名號賀

天別雷命云々今所謂丹塗矢者乙訓社坐大雷命  
在賀茂建角見命丹波ノ神伊賀古夜日賣ニ三柱神  
有墓倉里三井ノ社坐ス也妹玉依日子者今賀茂ノ  
縣主御遠祖也其詞曰乘馬矣此神天降坐テ賀茂縣  
鎮坐  
賀年明神御ウ  
ヤ一トカモ海ニ流ノニシフカハ  
イワレノウラニ御舟ツナシ  
我夕ノム人イタワラニ十シハテハ



雲カキワケテノホルハカリソ  
君シイノル願シソラニミテ玉へ  
列雷ノ神ナラハ神

碓<sup>碓</sup>城嶋ノ宮御宇天皇御世ニ一天凡吹雨零百姓合  
慈示取勅ト部伊古若日子令下乃賀我神祭リ也仍  
交<sup>交</sup>四月吉日馬繫鈴人蒙<sup>猪</sup>備願<sup>カ</sup>馳<sup>カ</sup>以<sup>カ</sup>為<sup>カ</sup>祭<sup>祠</sup>治能令禱  
祀<sup>影</sup>因之也設成契<sup>設</sup>天下豊平也山ス神山日<sup>影</sup>山<sup>影</sup>也  
トモ申

堀内百首

ヲノカミノ日影ノ山ノモロハクサ  
ケフノミアレノシニシニソトル

神山ノ日影ノカツラカサステフ  
トヨノアカリソ命テノトケキ

片<sup>片</sup>冠<sup>冠</sup>ヲハ中<sup>中</sup>賀<sup>賀</sup>茲<sup>茲</sup>ト申<sup>申</sup>鶴<sup>鶴</sup>冠<sup>冠</sup>山<sup>山</sup>ニ鎮<sup>鎮</sup>坐<sup>坐</sup>

秋カケテ神ノ取<sup>取</sup>雨ヤフリ又<sup>又</sup>ラシ

我<sup>我</sup>片<sup>片</sup>冠<sup>冠</sup>ノ紅葉<sup>紅葉</sup>ニケリ

賀茂成伴

多田<sup>多田</sup>須<sup>須</sup>宮<sup>宮</sup>シハ号<sup>号</sup>下<sup>下</sup>鴨<sup>鴨</sup>社<sup>社</sup>御<sup>御</sup>祖<sup>祖</sup>津<sup>津</sup>ト申<sup>申</sup>トカヤ



ハク、メヨ世ニハニ、子ノ心シテ

鴨ノ御祖ヲタノムハカリソ

平經兼

<sup>古</sup>ミタラシノ後又ニシルシ石川ヤ

セミノシカハノキヨキ流ハ

君カ代モワカ世モツキシ石川ヤ

瀬見ノ小川ノ絶サラシニハ

鎌倉前治大臣

神山ノ室木ノ半月サヘテ

鳥ノ初音ニ御声ヒラクナリ

英領和尚

宇治都

當集第一卷哥曰

秋ノ野ニ羨草カリフキヤトレリシ

免道ノ都ノカリ庵シノ思

問曰右哥ハ皇極天皇代申直江ノ比良宮ニ幸<sup>シ</sup>暁ノ

御製ニ然ニ此宇治ノ都山城ノ宇治ト可心得哉<sup>ト</sup>將

又比良浦ニ在<sup>リ</sup>哉答云當所ノ御作<sup>ル</sup>方ノ上比良ノ

内都十<sup>リ</sup>何故ニ山城ノ宇治ト心エ<sup>シ</sup>ヤ彼宇治ハ

若<sup>ク</sup>郎子ノ宮ノ竜樓也トイ<sup>フ</sup>一トモ即位才<sup>ハ</sup>ニシニサ



テ崩御シ上者都ト云カクシ故ニ代々ノ先達ノ号  
枕ニモ不<sup>終</sup>拳宇治都ハ雲御杖皇居ノ御目錄ニモ入  
サセ給ハス随<sup>貞觀</sup>而自應<sup>右大弁</sup>此号ヲトリテ  
ヤトリスル此良ノ都ノカリ庵ニ<sup>百廿</sup>百廿  
才苑ニ夕レテ秋風ソ吹  
此尚書禱問ハ為<sup>續</sup>信古令集撰者宏才博覽之上對仙  
覺律師<sup>萬葉集</sup>一部相傳云々於是未<sup>唐</sup>字屬受蒙愚雜  
不可及九牛一毛今試考之日本紀才十卷曰大<sup>天</sup>鷲<sup>皇</sup>尊

才四子ノ尊也

奉田天皇ノ弟四玉フ子之母曰仲姬余天皇幼而聰  
明<sup>智</sup>敏<sup>知</sup>敏<sup>知</sup>容<sup>知</sup>美<sup>知</sup>雅<sup>知</sup>及<sup>知</sup>壯<sup>知</sup>仁<sup>知</sup>寬<sup>知</sup>慈<sup>知</sup>惠<sup>知</sup>也一年春二月奉田天  
皇崩取二太子允道即推子讓位予大鷲尊未即帝  
位仍詔大鷲尊夫君天下以治百姓万民者蓋之如  
天容之如地上有驩心以使百姓々々<sup>欣</sup>然<sup>喜</sup>天下安<sup>矣</sup>  
今我也弟也且<sup>ニ</sup>文<sup>ノ</sup>献<sup>ハ</sup>不足何敢<sup>テ</sup>繼<sup>リ</sup>嗣<sup>ト</sup>位<sup>ヲ</sup>登<sup>リ</sup>天<sup>ノ</sup>葉<sup>ニ</sup>乎<sup>レ</sup>至<sup>ス</sup>  
亦奉宗廟社稷重<sup>ク</sup>也<sup>レ</sup>僕<sup>ノ</sup>之不<sup>レ</sup>佞<sup>ニ</sup>不足以<sup>テ</sup>祚<sup>ス</sup>至<sup>ス</sup>固<sup>ク</sup>辭<sup>ス</sup>  
不<sup>レ</sup>兼<sup>テ</sup>各<sup>ノ</sup>相<sup>ノ</sup>讓<sup>ス</sup>之<sup>レ</sup>既<sup>ニ</sup>而<sup>シ</sup>興<sup>ス</sup>宮<sup>ヲ</sup>室<sup>ヲ</sup>於<sup>テ</sup>允<sup>ノ</sup>道<sup>ニ</sup>而<sup>シ</sup>居<sup>ス</sup>之<sup>レ</sup>乃<sup>チ</sup>至<sup>ス</sup>允<sup>ノ</sup>道<sup>ニ</sup>



雅即子皇子今若我知不可棄兄王之志豈久生煩  
天下哉乃自死大鷦鷯尊聞大子薨以驚之後維  
波馳之到免道宮爰太子薨之經三月大鷦鷯尊將  
擗叩哭不知所如乃解髮跨屍以三呼曰我皇子應而  
治自起以居爰鷦鷯尊語太子曰悲哉惜哉何所以之  
自逝若死者有知先帝何謂我乎乃太子啓兄王曰  
天命也誰能留焉若有向天皇御所奏兄王聖之且  
有讓矣然聖王聞我死以急馳遠路豈得死乎乎空乃

進同母妹八田皇女曰雖不足納采僅宛掖庭之數乃  
且伏棺而薨於是大鷦鷯尊素服為之發哀哭甚慟仍  
葬於免道山上既以謂宮室併免道宮非宇治都乎比  
良山ノ麓ノ内都トハイシナ何ノ現文在眼者  
哉就中御製註曰山ノ上億良大夫類聚歌林曰皇  
戊申年幸比良宮大御製歌云日本紀曰天皇五年  
春正月戊卯朔辛巳天皇至紀伊溫泉三月戊午朔天  
皇幸吉野宮而肆宴為庚辰幸近江平浦焉以之推之



吾野宮ヨリ幸比良宮中途ニメ宇治ノ故宮借庵シ  
結ヲハシニシケリト見タリ此御製ノ文字使モ先  
道下<sup>1</sup>カケリ日本紀令府合就中此御製ノ眼句ニヤ  
トレリシトテ弟五句ニシノ思ト云リ相像凡言也  
當所ノ景トハ不見乎

山城國風土記曰宇治者輕嶋明宮ノ御宇天皇之子  
宇治<sup>ワハラユ</sup>若郎子造桐原日新宮<sup>在宇治</sup>以爲宮室因御名ヲ号宇  
治ノ本名曰許乃烟矣彼是宇治都無相違者雅郎子

崩御人心シ

昔スミシ人ノ涙ヤウエナラン

世シ宇治山ノ秋ノ花園

白雲ニ千リヤスキナシ山シロクノ

宇治ノ都ノ秋ハキクノ花

物武八十氏河<sup>付</sup>早人<sup>宇治</sup>

物武トハ物ノフシト云詞也万人ニ勝タリト云也

當集才三卷柳本丸云



王ノハフノ八十氏川ノアシロ木ニ

イサヨフ浪ノ行正シラスモ

八十氏ト云先達ノ異儀區也或曰物ノ武ノ矢トツ

クル也或ハ百姓ノ中ニ卿相雲客ノ所賜氏姓ノ

外八十氏ハ武士以下ノ姓也或曰百官ハ百教ニ候

政ヲタスク武士ハ同域ニ散在メ國家ヲ奉守物

ノ教ノ極ハ算術ニモ九々八十ト云滿教十九ヲ

云也玉牆内凡俗九条前内天武天皇吉野阿轄阿轄メ奇

者ヲ御覽メ召テ同玉ニ我メ物武ト申也又ハ八十

氏人ト申スト即石仕使子孫相續メ其後宇治川ノ河

上ニシキ玉ト云、依之同卷大伴家持奇ニ

吾君ノミユノミトモノ、武ノ

八十伴ノ雄ヲ召アツメイサヨ

イタニイ朝カリニシハフミシクニ

夕將ニ鳥フミタテ、云ニ

八十伴ノ雄トハ只多美也、古老傳曰崇神天皇御宇



逆徒山背ヨリ競来ル辰八十氏ト云防人シ宇治ノ  
边ニ差遣メ開城シ固ムト云ニ是橋ノ小嶋岡欵の詳

又卿相雲客シモ八十氏人ト申ニヤ古今六帖

長月ノ九日ノ百シキノ百八十氏人ノサカエテフ菊百

ユキカヘル八十氏人ノ玉カツラ百カケテソタノムアフヒテノ名シ百

又八十氏トツカ又哥百

物ノ武ノ八十ニサラカソミトヨム

白楮ノ上ノカタカユノ花

次中早人宇治當集オ七卷奇ニ

千ハヤ人ウチノ河浪キヨミカモ

旅行人ノ夕チカテニスル

千ハヤ人ウチトハ路早人打出トツ、クル言也然

而此奇ノ心ハ千ハヤ人ノユトク路ヲ早ク行ヘキ

ニ宇治川ノ形勢ノ羨ナルニヨテ色カテニスルト



讀ル也又千八滿數ノ義也早人ハ勇士也多ハ物武  
ノ打出テ輕ク早姿也是以吳子曰勇ノ於將ニ乃數  
スカシ一尔之夫勇者恆合而不知利不可也矣然者  
勇士者カナラズ恆ク早カルヘキ者也焉

○千盤破字治 當集才三卷穗積賴臣奇曰

千ハヤフル字治ノ渡ノ夕キツセシ

三ツ、ワタリテ

アフ三千ノ相坂コエテ前後畧之

同卷奇 ヲラミツ 倭ノ国 青丹吉

ナラ山コエテ 千ハヤフル

千ノワタリノ滝ノヤノアコ尾ノ原云

千ハヤフルウ千トハ道早クフル宛ト云言也先達

申タレ氏檢日本紀第一曰千時高皇產靈尊以真床

追衾覆於皇孫天津彦火瓊杵尊使降之皇孫乃難

天磐石座天岩坐此云阿座能且排分天八重雲稜威之道

別々而天降於日向襲之高千穗々觸峯以之案之



イトノチウハケニチハタテミチハヤクタルト見  
タリアニトハウチノウチハ寓宙ノ大ソラナリ然  
ハ道早降寓宙ノ降ハクタル也此詞ヲ

夫  
千ハヤフルウチノ橋守ナレシソ  
アハレト思トシノヘ又レハ

此橋守ハ橋姫ノ子ナルヘシ今ハ姫大明神ト申ト  
カヤ彼橋姫ノ物語ハ昔妻二人モタリケル男本ノ  
妻ノソハリメセ儀ノ和布ヲ子カヒケルニ伊勢ノ

海ソラニテ尋トテ龍王ニ召レテウセ又彼妻尋行  
テアヘリケルニサムシロニ衣カタシキト云哥ヲ  
詠メ清ウセニケリ又今ノ妻モ尋行テアヘリケレ  
ハ同哥ヲ詠ケリト云云委ハ彼ハ彼物語ニアリ

橋ヒメヤカタシキ衣サムシロニ  
待夜ハナシキウチノアケホノ後鳥羽院御哥  
サナシロヤ待夜ノ秋ノ凡フケテ  
月ヲカタシク宇治ノ橋ヒメ

京極門



○鏡山

カ、三山ハ三所ニアリ山城近江豊前也

當集才三卷從山科ノ御陵退散、又カタオホキミ取額田玉作奇

山科ノカ、三ノ山ニヨルハモ夜ノ月

八日ハ日ノツキ子ノミツナキ

精ツ、口百敷ノ大宮人ハ行ワカレナシ

右奇ハ天智天皇大津宮ニ崩御ト云、然而ツイ

ニハ、ハツ千トモ十ク御具ニ召テウセ玉ヒケリト

申御昏ノ落タリケルツ取テ山科ノ山陵ニ納タテ

ニワルトナシ此鏡山ヲヨミ玉ケル

大タケノス、フクカセニキリ晴テ

カ、三ノヤコニ月ソクモラヌ

善鎮

近江ノカ、三山ハ近江ノヤカ、三ノ山ヲタテタ

レハトヨミ鏡山イサタ千ヨリテニテエカント詠

セリ

現在在

雪フレハシラ又翁ノカ、三ヤニ



松毛サナカラ生カハリケリ

ユク月ノカ、ミノ山ヤフケヌラン

新スミワタルセタノナカハシ

能因

豊前国鏡山ハ當集才三卷タモチヨウワウ持女王守

トヨ國ノカ、ミノ山ニ石門タテ

カクレハケリナニテトキニサス

此カ、三山ハ廣廣嗣ノ靈ノ神トアラハレ玉フ其心  
ニナスラヘテヨミ玉人此山ヨリ死キノ山ハ入シ

下ノ石門石門ハ死門ヤ安樂集ニ見タリ此廣嗣ハ淡海

公孫宇合ノ子也此人玄昉僧正ノ詠ニヨテ大宰共

戴ニウツサル依之謀及ノ心ニマ肥前国松浦郡ヨ

リ龍駒ニ乗テ朝ニハ都ニノホリタニハ松浦ニ飯

ル仍大野ノ東人ヲ將軍トメ平城帝御宇天年十二

年ニ官軍馳下テ責戦廣嗣軍ヲ刺テ知賀嶋ヨリ龍

駒ニ鞭打テ海シ汲ル馬ス、ニス怒ヲナシテ龍駒

ノ頭ヲ切テ舟ニ乗テ東國ヲ指テ行ニ逆風吹及ス



取松浦ノ橋ノ嶋ニ到ル官軍取籠テウソ其遺骸三  
ケ日ノ間塵空ニカケリテ雷如也ヒカリカ、ヤキ  
トト口夕色都ニ及リ爰ニ吉備ノ真吉備勅ヲ美テ  
静テケリ其取遺骸此鏡山ニ落留シリ同十七年玄  
昉僧正取朝ノ大宰府ノ觀音寺供養導師トメ要奉  
乘テ系堂シケル刻俄<sup>ニ空</sup>リ黒雲飛降テ僧正ノ首ヲ  
引キリテ提テ上リ忽然トメ矢又次年其首ヲ<sup>真</sup>廣福  
寺ノ廣院ノ邊ニ落タリ塔頭トテ今ニアリ是則廣

嗣ノ灵ノ所為也然而豊前國風土記云河郡鏡山<sup>至</sup>  
郡東 昔者氣長神功皇后宮足姬尊在此山遙覽國形  
勅祈メ曰ク天神地祇為我助福使用御鏡安置此処  
其鏡化為石在此山中要又或系圖云字合子廣嗣坐  
奉配流為西壘肥前國松浦郡ノ鏡明神是也此兩記  
允處雖則然而於山人名者多百出上古之上者此王  
記之可用之者歟

○猶並泉所 當集才十七卷奇



夕テ十メテイツミノ河ノミラタス  
ツカヘスツラン大官所

此河ハ後奈良ノ宮遷久尔都ノ詠也泉川ト  
云日本紀才五巻曰崇神天皇ノ御宇慎安彦謀反逆  
兵師官軍更遊那羅山而進到輪韓河与武墳安彦ト  
河ノ校長各相挑要故ニ時ノ人改号其河曰挑河今  
泉河ト云ハアヤニリクニ此辰楯並一テイト  
ケル名ニ

都イテ今日ミカノハライツミカハ

川凡サムミ衣カセ山

時ワカ又波サヘイロニイツミカハ

ハソノモリニ光吹ラシ



詞林采葉抄一

*[Faint, mostly illegible handwritten text in cursive style]*

詞林采葉抄第二

隱口初瀬 當集第三卷中前王奇

コモリクノ初瀬ヲトメカテニケル玉  
ハシタレテアリトイハンカモ

隱口此訓カクラクカクレクエモリエコモリク先  
達古訓如斯區<sup>ニ</sup>其中ニカクラクハ字ノ訓十ル故  
尤有其謂訓コモリエ更ニ不相叶乎若疑ラクハ口  
ノ字サウニメ大十ルカ江ニ混スル歟返々致智之



故也所詮此所ハ山ノ口ヨリ入テ奥ヲカキ故ニ竈  
口ノ初瀬ト云者乎就中第壹集卷ノ真名假名コモ  
リクト書処多シ或云己母理久乃初瀬ト或云己毛  
利久乃波都世ト又云隱来ト又云隱因或云隱久道  
羅縷<sup>ニ</sup>因日本紀曰大泊瀬幼武天皇六年春二月戊子  
朔乙卯天皇遊泊瀬小野觀山野之体勢慨然興感奇  
曰奉暮利矩能<sup>エ</sup>都割能<sup>ハ</sup>野麻<sup>ハ</sup>伊麻他<sup>ニ</sup>知能<sup>ノ</sup>与<sup>ヨ</sup>盧斯<sup>シ</sup>

企野麻和斯屋<sup>キヤニ</sup>播与<sup>ハ</sup>呂斯<sup>シ</sup>企夜麻能<sup>キヤニ</sup>拔暮利矩能<sup>エ</sup>  
播都割乃夜麻矣<sup>ハ</sup>

右萬葉日本紀コモリクト云一キ證跡明鏡也  
次ア一ツ舟泊瀬ト云一當集才十卷奇曰舟トムル  
ト云詞ハ近來奇也多ハ舟ハソルト詠セリ當集才  
二卷大定二年壬寅大上天皇幸于參河國取高市連<sup>タケナカ</sup>  
里人奇  
イツクニカフナハテスラシマレノサキ



コキタニユキシタナシ小舟

同弟三卷角磨奇回

久堅ノアニノサクメカイハフ子ノ  
ハテシ高津ハアセニケルカモ

然者只アニシ舟ハトツ、クル詞也、初瀬トハ

川ヲハ百瀬川ト云名アリ長谷寺詣ニ渡ル所ハ寂

初ノ瀬ナリ故ニ初瀬ト云ナル一ニ大初瀬小初瀬

アリ

君カ代ハ大ハセ路ノ百枝柳

百五十カラモナクヘニス哉

俊頼

小初瀬ヤ峯ノトキ翁木吹シホリ

雪ノ庵ノアケホノ、空

ハフセ山ナリアヒノ鐘シキクタヒニ

昔ノ遠クナルノカナシキ

有家

味酒三輪 當集才八卷長屋王奇回

ウニサカノミワノ祝カヤニテラス



秋ノ紅葉ノ午ラニクモシモ

味酒此訓アキサケウニサケウニサカ三訓也。按日

本紀曰崇神天皇八年冬十二月丙申朔乙卯天皇以

大田ノ根子シ今崇大神是日浴日自奉神酒獻天皇

於是天皇奇之

ウニサカミノトノアサトモヲシラカ  
字麻作階於和能等能阿佐垢珥毛於舞寐羅箇  
柀淤和能等渡塙

今以此御奇證スルニウニサカト云ヘキ物ヲヤ

任字訓アキサケ混俗飲不可廣以來矣凡酒ヲミワ

ト云支神造始玉ニ故欵日本紀曰素盞尊教テ曰

以諸菓酒也知羅釀仍神酒ト書ルヤ一説云崇

神天皇御宇土左國神河ノ水ヲ以大神タメニ酒ヲ

釀シタリケルカコトニ目出酒ニテ御門ニ献シタ

リ故ニ彼川ノ名ヲ取酒ヲミワト申は云々又三輪

ニタフ又凡ト云支ハ古今集奇云

應シクハトフラヒキニセ我ヤトハ



三ツノ山モト杖タテル門

此等ハ王輪明神任者大明神ニタテニツリ玉ト申  
傳タレハ三輪ハ女躰ニテオハシニスト園タリ雖  
然拾遺抄ニ任者明神ノ御説宣トテ

任者ノキレモセサランモノユヘニ

子タクヤ人ニニツトイハレン

此等ハ任者明神女躰ニテ三輪へ奉リ玉ト申ニヤ  
然而任者四所明神ノ内一社神功皇后ニテヲハシ

ニストモ申ス又玉津嶋ニヲハシニストモ申ハカ  
クヨミ玉ケルニエノ任者ハ男体ニテ異朝征伐ノ  
取モ代ハ荒御前ニテオハシニストヤシ王輪明神  
ノ女躰男体ノ物語兩説在之或伊勢国アノキノ郡  
ニテ獵原ノ妻トヤリ玉ヒ男子ヲウシ玉ヒケリト  
モ或ハ人ノ女通テ宝殿ニトメ入ラレテシルシニ  
付タリケルシツノツタニギミリケノコリタリケ  
レハ三輪ト申メリ正説雖年爰古語拾遺云大ニ貴

任者明神御説宣



神大<sup>一</sup>和城上郡大三輪神是也云、俗体頗莫異輪者  
哉此神ハ社モナクシテ祭ニハ第ノ輪ヲ三ツクリ  
テ若ノ上ニツキテ祭ルト申現存亦依云

ワカ子ワ、タテカオ子タルアシヤサハ  
三輪ノ社ノシルシナルラン

又伊勢ノアフキノ郡ノ桶作ノタツ子キタリケル  
取ハ社内ニ母子トモニモハシニシテ御テシ開テ  
三上玉ケリモ申ハ社ナシトモ申ハカラス

次味酒三室 當集才七卷奇云

ワカオキ又ノ包キノメタリウニサカノ

三室ノ内ノ紅シタルニ

同弟十二卷奇云

祝子カイハフミ室ノニスカサミ

カケテソシノフ逢人ユトニ

此奇シトリテ

神トリカケシ三室ノニスカハミ



ソノ山ノハト月モクモラス

右三輪三室神南火同山也故ハ同才三卷曰各神岳

中郡赤人作云

三室ノヤ神十ヒヤニニ五百枝サレシ、

ニオヒタルトカノ木ノイヤワキクニ

玉カワラニ

抑ウニサカノニトワ、クル訊詞ハ酒ニ藤花ト云

名アリ春ヲ種久熟タル酒ニ白ニノウカヒテ色ノ

赤ハ藤花ノ葉ニ似タル故也然ハ酒ノニトワ、ク  
ルナリ

○雷岳 當集才三卷天皇御遊雷岳之暇人丸奇云

スメロ木ハ神ニテニセハアニシ雲ノ

イカソ千ノ上ニ庵スルカモ

イカソ千ハ山ノ名ニ三室山ノ賜名也其所以者目

本紀才十四卷曰大泊瀨幼武天皇御宇七年秋七月

甲戌朔丙子天皇詔汝子部連螺塚曰朕欲見三諸岳



形或云此山二神為大物主神也汝脊力過人自行投來螺蛸谷

日試ニ往テ投之乃參三諸山投取テ大地奉示天皇

不辭戒其雷魁目精赫之天皇畏玉蔽不見

却入殿中使放於岳仍賜名為雷矣螺蛸在程訖又天

皇憐玉と墓ヲツキ碑文ヲ立玉ニ投雷螺蛸之墓矣

雷火ニ怒テ碑文ノ柱シケサクニ半分破タルサケ

目茲入テ七ケ日アリ天皇ニルヨシノ賜宣命詔

雷忽ニ大ニヤリ又トニ天皇螺蛸ノ姓改メ玉

ト季

○葛城山 當集才十一卷奇回

青柳ノカワラキヤニヲ夕ツクモノ

夕チテモイテモ妹シソ思フ

此歌ヲトリテ新古今集云

白雲ノ夕ヘニニナヒクアラヤキノ

カワラキヤニ春中セソ吹

昔此山ヲハ高尾張ノ邑ト申ケルヲ此所ニ上蜘蛛



ト云物アリテルヲ国土人民多勢ヲ率シ萬ノ洞ヲ  
入キテ投懸テ押殺テケリソレヨリ葛城ト申トカ  
ヤ凡此山ニ灵窟其所アリタリ或ハ金剛山トテ  
過去迦葉仙說法ノ場今ハ宝喜林ノ法砌アリ古峯  
真和尚天年事申ニ我朝一渡リ平城宮一入玉ヒテ  
此山ヲトシラレケルニ布薩ノ教ノ聞ハケレハ尋  
行テ見玉ニ赤面ノ鬼王致シテワ和尚問曰何灵場  
ソヤ答曰往昔迦葉說法ノ所今在宝喜淨土也即随

鬼王往詣彼所訖戒ノ砌ニ列棟玉ケル等ハ招提寺  
ニアリ彼鬼王ハ昔西天ノ流沙葱嶺ニ住シ深沙大  
王日本ニ越テ吾野葦王推况トアラハレ玉フト各  
案玉ケリト申傳タリ或ハ豊葦寺板葉井三村松ア  
リ葛城高崗宮ト申後清天皇ノ居ナリ葛城ノ聖ト  
聞シカ鬼トナリ后ヲ危嶺ナヤニシタテニツリシ  
ソノ棲ヲ知人ナシ伏見翁トテ盲童ナリシカ天  
竺波羅門僧正ノトヲリ玉フ見タテニツリテ驚ク



テ十天樂ヲ舞唱<sup>シ</sup>ケルモ此山ノ仙人トヤヤ  
九箇乙女ト贈答セシ竹取翁ノ旧跡アリ今世ニ竹  
取ノ城トテオトロクシク聞シ是也太子ノ御座シ  
ハ山御座山下申トシ又一言主神トテ御座日本紀  
曰雄略天皇四年春二月天皇射狩於葛城山忽ニ見  
長人來テ望丹容面白儀相似天皇ニ知<sup>ヒ</sup>是神托故  
問曰何所<sup>レ</sup>公也長人對曰現人之神先<sup>レ</sup>稱王<sup>ニ</sup>諱然後ニ  
應<sup>レ</sup>道天皇答曰朕是幼武尊也長人次<sup>ニ</sup>稱曰僕是<sup>レ</sup>

是<sup>レ</sup>神也乃至於是日既田罷神侍送奉玉ヲ天皇至  
来田水是<sup>レ</sup>百姓<sup>ニ</sup>威言有德天皇ナリト矣此一言主  
神ノスミ玉<sup>ヲ</sup>在所トテ灵瑞ノ出谷アリ彼神ノ渡  
シケルトシ久米路ニ石橋アリ柝此石橋支昔文武  
天皇御宇儀ノ小角ト申優婆塞アリ金峯山金剛山  
ノ石橋ヲワタサントシ彼一言主神語ラヒケルニ  
其取醜<sup>ク</sup>ア<sup>リ</sup>耻<sup>シ</sup>夜渡シケルヤ渡シ終サレニ夜明  
ニケリ行者怒<sup>リ</sup>ナシテ金剛杖ヲモテ敷<sup>ク</sup>ニ打<sup>テ</sup>明



神恨シナシテ御門ニ訶ヘ申ケレハ伊豆大嶋一流  
カル行者ヨナクハ富士嶽大峯葛城ヲ巡礼シ朝レ  
ハ島ニ般利門内國贖駒山ノ二鬼ヲ投テ使者トメ  
相從一リ一書主神ハ門ヲ奉候伺申ヨク奏シケレハ  
行者ヲ召返シテ己ニ首ヲ割ラレハ中ニテ石ケシ  
ニ行者勅使ノ前ニメ其カヲ取テ二ノ盾面替ヲニ  
チキリテ勅使ニ返スミレハ金ノ文アリ富士ノ明  
神ノ表ノ文ヤ天帝驚ニシクテ則ユルサレタリケ

ルニ行者神呪ヲ誦メ高巻ニシソシクトセムル  
口ヨリ火焰ヲハケレ大鬼王明神ヲシハリテ出来  
レリ行者慈尊ノ出世ニ此シハリメヲハトキ玉ヘ  
トテ谷ノ底ヘ投入ル御門忍サセ玉テ此国土ニス  
クハカラスト勅勘アリケレハ藤杖ヲ庭上ニ突立  
テ其スエニ登テ端坐ス其杖ノ立処猶王上ナリト  
有ケレハ光母ヲ鈿ニハテ捧テ唐朝一飛去訖云云  
異国ニモ此例アリ善壽記曰秦始皇海中ニ造石橋



海神在ヲタツ、始皇相者求ク海神云我形醜ト始  
皇即入海底凡九里至テ看海神始皇海神ノ姿ヲ繪  
ニ寫シテトシ玉ヲニテハタラカス左右ノ中ニ妙  
ナル繪師アリ定ニテ書ク海神大ニ怒テ帝勅シ  
入始皇忽凶玉ヲ馬ノ脚ニ随テ橋倒鞭シテ走  
ル繪師ノ臣ハ水溺テ死ト云云  
岩橋ノヨルノ千キリモ絶又ハシ  
明心院ニキカワラキノ神ニ廿歳人左近

身ヲ耻トクタシモハテ又ワカ悉ヤ  
カワラキ山ノ谷ノ橋 丑条三品  
葛城ヤクノ千ノ谷ノ村カスミ  
トタエハ橋ニカキラサリケリ 隆房

カワラキヤ高天ノ橋ニケリ  
立田ノ奥ニカハル白雲 寂蓮  
葛城ヤ雲モ霞モヤトリニテ  
花シカタシク春ノ山人 光明峯寺殿



○龍田山 當集第一卷奇回

ワタワウミノ老キツ白波タツメヤニ

イウカコヘオニイモカマタリミン

龍田ト云フ古老傳田昔此所ニ留神落ニアカル

シエス童子トナリタリケルヲ農夫養テ子トス

コロシモ早暈ナリケルニ隣村ニハフラスレ此

農夫カ田ノ上ニ夕立取コソ、キ稲花成契シ秋收

思ノニ、ニシテケリ其後此童子收テテ小竜ト

成テ天ニ昇ル依ニ此作田ヲ龍ト云ケルシヤカリ

テ所ノ名トス然ハ竜田ハ正字ク立田ハ半假字ク

彼在申將奈良京春日ノ里ニ住ケル此河内国高安

里一通ヒケルニモ此山ヲ越ケルトノ申ス高安ノ

女ハ安大領ト云ケル者ノ女トカヤサレハ大領カ

屋敷中將ノ境内トテ今ニアリト申サテ中將ノ者

日里女ノ風吹ハ真津而浪タツ田トヨメリケルハ

此山ニハ盗人アル所ナレハオホツカナキヨシ



ヨナリト申随後人ノ立田山ニ入ニケリト古今  
昔ノ奇ニヨメルハサモヤト覺ユルニ今ノ奇ノ夕  
ツ海ノオキツ日没立田山トアレハ浪ノ立トツ  
ソル汎調ト少タリ又古今集ニタカミソキユフツ  
ケ島カ唐衣ト云奇ハ紀山院勅作云ハ大和物語ニ  
ハ昔アル男ノ女ヲ又スミテ立田山ヲ越ケルカ  
ニリニ泣ク男ノヨメルトナン申然而伊勢物  
流ニハ業平ノ奇ト見タリ奈何

立田ヤニ木葉フキシクアキカセニ  
勢ヲ色フクニツノ下 家  
須佐作

竜田山アキ行ヒトノ袖シミヨ  
木ニノ梢ハ晴雨ナリケリ  
立鎮

ユハ口トヤ紅葉ハスランタフタヤ  
松ハ眩雨ニヌレモノカハ  
五葉三品

ケサヨリハ立田ノサクラ色ソコキ  
夕日ヤ花ノ晴ぬラシ  
内大臣基



○芳野宮

吉野宮何ノ旺始テ建テシタリトモ不知仙覺未劫  
管見モ所不及ク言ニ勘日本紀曰取意神武天皇昔  
原中津国ヲ征玉ハシトテ日向国ヨリ御舟ニ召テ  
今ノ難波ニ着河内ヨリ行テ射駒山ツ超ントシ玉  
シ旺長隨<sup>ナカニ</sup>衣<sup>イ</sup>櫛<sup>シ</sup>玉<sup>タマ</sup>連<sup>ツ</sup>日<sup>ヒ</sup>余<sup>ノ</sup>ヲ君<sup>ト</sup>タトヒテ天皇ヲフ  
セキ奉<sup>ル</sup>シカハ為<sup>ル</sup>跡<sup>ヲ</sup>述<sup>レ</sup>伊<sup>ノ</sup>國<sup>ニ</sup>巡<sup>リ</sup>吉<sup>ノ</sup>野<sup>ニ</sup>出<sup>ル</sup>  
シテ御軍ヲ調ヘ玉シホトニ行宮ヲ定テアリケル

ニヤ其後代ニ御川ノ皇居ニ有登不<sup>レ</sup>明然ニ應神天  
皇十年吉野宮ニ幸シ旺國栖<sup>ル</sup>多<sup>ク</sup>三<sup>ニ</sup>オ<sup>シ</sup>献<sup>セ</sup>シカ  
ハ天皇サニクノ物給ニ御方ヨミ玉ケリト云ク應  
神天皇以前ニ吉野宮トテアリケルト勿論也自其  
以來大泊瀬幼武天皇四年秋八月行幸吉野宮又皇  
極天皇五年春正月幸吉野宮肆宴<sup>ト</sup>又清見原天皇  
八年五月幸吉野宮天皇

ヨキ人ノヨシノヨクニテヨシトイヒシ



吉野ヨクニヨ、キ人ヨキモ

御製

當集才六卷曰元正天皇卷先七年五月幸吉野雜宮

之既望朝臣金村方云

美吉野ノ秋津ノミヤハカミカラヤ

貴アルラン國カラヤミヤ

ホシカン 山川シサヤクスメリ

ウフシ神世モ、アタメケラシモ

神代ヨリ吉野ノミヤノアリカヨヒ

父カリシルハ山川ヲヨメ

此兩省神代ヨリトヨメリ爰知神武天皇畝火柏原

宮ニシハシ、既彼吉野ニ雜宮ヲ構テ臨幸アリケ

ルニヨリ神代ヨリトハ神武御宇ヲサスナルハシ

草薙不合尊ノ弟四御子神日本武甕余彦天皇ト申

神ヨメルユトハリニヤ又特統元武兩帝臨幸アリ

ト見タリ又聖武天皇神龜二年臨幸既望金村方云

ヨコフ代ニシトモアカ又三吉野ノ



龍津河内ノ大官所

此奇シトリテ

新月カケノヤトリテミカク玉ニツノ

夕キツ都ニ秋風ノ吹

ミヨシノ大官所夕ツ子

フルキカサシノ花ヤノエルト

ミヨシノ花ノサカリヲ今日ミレハ

フシノ白根ニ志風ノ吹

冷泉黄門

五条三品

イワクニテ風ヲモ代ヲモウラミシ

吉野ノ奥モ花ハ敬ケリ

京極黄門

吉野カハハナニモミツヤニサレラシ

ナレハ落ソフ龍津白ナシ

成茂

作洲吉野山ハ漢朝ヨリモ飛来トモ申ニヤ金峯山

神區古老傳云昔漢土ニ有金峯山金野象王并住玉

ノ而ニ彼山飛移海而來今ノ金峯山是レ昔日蔵

傳曰天竺仙生國聖俄ニ闕テ飛来ス李郡王記曰古



野山ハ五臺山ノ片端乘雲飛來也至此三洗皆異朝  
山也

○吉野国栖 當集亦十卷并云

クニステカ春菜ツクテフ司馬ノ野ハ

シハく君シ思フコノエ

日本紀曰 取意 ナルレニトヨアラ 輕嶋豐明宮天皇十九年天皇幸吉野

官取国栖人參御酒ヲ獻ル此國標ハ人トナリス

シニメ山ノ菓取テ食物トシ蛙ヲ剪テ苦味トスル

ト申其後節會ニハ栗草平アユルト云物ヲ国ツ物

トテ持テ參ナリ是則吉野国栖ノ始ク今ノ世ニモ

元月參テ不飽新撰示始云

ナツミ川ヨシ野ノクニスイワシカト

ツカヘニツラン春ノ始ニ

衣笠内府

吉野ノクニスノ更應神御宇ヨリ始ト見タリ但重

テ日本紀曰 取意 神武天皇大出甲刀冬十月日向國

ヨリ東征メ吉備國ヨ波早國着玉ツツレヨリ國ハ



シ経テ吉野へ幸ス<sup>ミモトニ</sup>免田郡ヨリ尾長ク引テ岩ヲ  
押<sup>ヲシクテ</sup>推<sup>シ</sup>参者アリ名ヲ問玉へハ石<sup>イハヒナナク</sup>排<sup>ハ</sup>別子ヤト申天皇  
駕侍へシトテ相從玉ノ是則吉野ノ國栖カ初祖也  
○袖振山 當集才十一卷奇口

シトメラカ袖フルヤミノミワカキノ  
久キ世ヨリ思キワシハ

此山ノ在所不分明歟或是達云石上布留山ヲ申ク  
ト随テ同十二卷奇云

吾<sup>吾</sup>妹<sup>妹</sup>子<sup>子</sup>  
ワキモユヤアラハス石上

袖フル川ノ夕エント思へヤ

依之奇歟有<sup>吾</sup>批者<sup>吾</sup>然<sup>吾</sup>而<sup>吾</sup>八雲御抄云吉野ニアリ  
ト云ニ神女降臨ノ処誠ニ有由來者<sup>吾</sup>之<sup>吾</sup>仍乙女者ト  
ヨメリ神女群降ト聞タリ

シトメラカ神フルヤニノシロタヘニ

ヨシ野、宮ハサエ又日モナシ 洞院極改殿

花ノイロヲソレハトワミル乙女等カ



袖ノルヤニノ春ノアケホノ  
糸極殿

○蜻小野 當集才十二卷云曰

三吉野、アキツノ小野ニナルヤノ

思ミタレテ又ルヨシソナキ

蜻小野カケロウノ小野カタケノ小野アキツノ小

野三訓也然而秋津ノ小野ト云一キ然有其拠者

按日本紀曰大初瀨幼武天皇四年八月关卯朔戊申

行幸吉野庚戌幸干河上小野余虞人欲駈ミトノリノアリニカシメテ欲

躬射而待蛇疾飞来ミヨフシト蜻天皇臂於是蜻蛉忽然飞来

噬蛇将去天皇吉右麻有心詔群臣曰クサリテ為朕讚蜻蛉

賊群臣莫能散賊者天皇乃口号曰野麻等能鸣武羅

能陀諒尔之村須登陀利可奉能居登飯廢麻陞你麻

烏須乃至倭我陀ウス西麻陀俱羅尼阿武何拱ニ曾能

阿武為阿积豆波野俱碎波牟武志謀アヒ飯廢积弥余

麻都羅有阿岐豆斯麻野麻登乃至

諧蜻蛉名此地為蜻野云然而異訓可随心縁ホムコト縁



○東野

當集外一卷長輕皇子宿于安騎眩柳本朝臣人磨作奇

曰

長

アソノニ煙ノ夕テルトエロニテ

カヘリミスレ八月カクフキ又

右の輕皇子幸吉野安騎野に眩侍テミトミ駕讀メリ然者東野ハ

吉野ニアリト見夕リ随而彼所、東坂ト云道在之

而近來ノ人如武我野詠之飲煙ノ夕テルト云ル

シ富七ト心得ニヤ此真ノ夕夕リト可云飲維然第

業集ノ外續古今集ニ

クモユソハ空ニ十カラメ東野、

煙モ三ハス夜半ノ月氣

詞林采葉抄第二



*[Faint bleed-through text from the reverse side of the page]*

詞林未重抄中三

天皇 當集才一卷從藤原京遷寧樂宮旺方欲主不

詳

天皇ノ御コトカシコシニキニシイ工

シエウヒテ隱國ノ初

瀨ノ川ニ舟ウケテ道コキタラシ音冊

吉カラノ都ノ併

保川ニイユキイタリテ我子タハ衣ノ



上ニ朝月夜

右我朝ノ聖主シスヘラキト申如語義理字尺トモ  
二三分テ五品也一曰此王字ハ三ノ字シ歟トス是  
則天地人ノ三方兼之三字木教之河圖洛書數也此  
三字ニキノ點ヲ引タセリ點者木ヲ惣テモテス  
ヘラキト云ナルヘシ二曰日域者是扶桑國也隨而  
國ノ木之日ノ東ヨリ出ク震卦木也其色青也三日  
松ト云字ハ十八公也加之緑松ハ霜ノ後ニ君子ノ

徳ヲ歎ト云其色緑ナルト東ヲ同ルト謂ヤ木公ト  
言ル支專和國ノ君ト云フヘキ者頌五曰日本ト云  
ト又東也本ノ字ニヨユシニニ一文字ヲ引皇ハ木  
ノ王ナレハ宸府合スル者哉又日本ノ本ノ字ハ基  
也此兩説<sup>字</sup>企ク一体ニメ其色曰之是以論語曰君子  
務本<sub>本基也而後可大成也</sub>而立而道生和漢兩朝合自然ノ理書  
莫成セハ者頌五曰王皇ノ字共ニ木体本ヲ專ニメ  
震卦青色ヲ惣テスヘラキノ御名ヲ成セシムル物



也。能中記云。彼ハ柯也。矢則可木ト書リ。是以古今集  
ノ序夫和哥者。託其根於心地。祭其花於詞林者也。君  
子ノ木徳和歌道一致ナル者。欽皇トヨメル。亦近來  
ハイト不多。當集十八卷云。海國ノ國。及海國ノ國。及  
スヘラキノ御代サカヘント東十ハ。未ト云。其  
三ノノ山ニ金花サシ。其ノ花。其ノ花。其ノ花。其ノ花。  
スヘラキノ南ノ苑ニ御イテセシ。其ノ花。其ノ花。其ノ花。  
其世ノ秋ハ今宵ヤケリ。其ノ花。其ノ花。其ノ花。其ノ花。

磯城嶋太祝 當集亦十三卷云

シキシニノ大和ノ國ニヒトフタリ  
カリトモキカハナニカナヤカン

仙覺云嶋大和トハトキハ又ノ思ミタレテト云ル

如シトハカリ注メナニトモ義理ヲ尽セスイカニ

云ヘル言ニカプラシ其ハエナクシ今試ニ考之云

式嶋トハ大和國ノ内ノ名所皇居也崇神天皇ノ磯

嶋ニ瑞籬ノ宮欽明天皇磯城嶋ニ金刺官也然者式



嶋ト云ルモ大和ト云ヘルモ同言ナレハ申大和  
ハ我朝ノ惣名ナレハ又一國ノ名也サレハ大和ニ  
トノハシキシニニノ道ナレハラノ道ナレハ同  
夏ナレハ式嶋大和ハ只カサ子タル言ナレハ然  
ハトキ衣ハミタレタル物ナレハ思乱ルト云モ重  
タル言也下心得ヘキ歟ト竟工凡我朝実名ナレハ  
アリ伊弉諾尊曰豊葦原チイホ十五百秋瑞穗地ト上浦安ウラヤス  
國細者コホシ是國磯輪上秀真國ホウニハ比大己貴神玉垣内國オホニキ

ト神武天皇秋津嶋大明神ハ藤根國ト又葦原中津  
國大凡八十洲ト漢朝ニ扶桑國東海國倭面國耶麻  
堆ト君子國安志和尚ハ東海姬氏國又野馬臺ト此  
等ノ名ハ次シモテ所奉也非今ノ要樞矣

次大和ト云夏山跡ト云詞也日本紀記曰日本國ハ  
自唐東シ去リ万餘里日出東方昇扶桑故云日本古  
者謂之倭國通云山跡山謂之耶麻謂之止ト音登戸  
及ニ下同ニ割判泥湿未煖是サキハカレテヒテウツリヌカハカ以柘目山ニ徃来ス國



多蹤跡故曰耶麻山古語謂居住為止言住於山也音  
同上東海女国々裏書東傳曰倭国在百濟新羅等南  
三水陸三千里於大海之中依山嶋而居於余国々  
因茲神武天皇ヲハ神日本磐余彥天皇ト申然者大  
和ト云詞ハ是神代ヨリ初テケレハ式嶋ノ大和ト  
ソノクハ

式嶋ノヤニトニハアラヌカラコロモ  
コロモヘスシテアフヨシモカナ

式嶋ノヤニトシニ子ノアササス  
モロコシニテモ春ヤ立ラン

後鳥羽院

式嶋ヤニトシニ子モカニヨヨリ

君カタメトヤカタメシキケン

後帝極

山ハミナカラクシナ井ニシキシニヤ

三堂ノ山ハイツレクシケン

中院

シキシニヤフルノ都ハツツモシテ

ナラシノツカニニ雪フルナリ

亞信中納言長方



○秋津嶋大和 當集才一卷 鄒明天皇登香具山望國  
取御製

大和ニハ村山アレトトリヨロフ

天ノ香具山ノホリタチ國ミラシスレハ

國ハラハケケリタチタツウナハラハ

カニメタチ立オモシロキ國

秋津嶋大和國ハ

右秋津嶋ト云一神武天皇寸一年天皇廻幸<sup>スラキナリイミホリニ</sup>嗚間岳

登此國姿ヲ廻見蜻蛉<sup>アキフ</sup>ノ聲<sup>トモ</sup>如ニアルカナトノ

玉ニヨリ始テ秋津嶋ノ名ヲ得タレ也秋津トハ東

カ羽也此出ノ東ニ向テ居姿ナルヘシ大和曰前

○虛見津大和 當集才一復双雄畧天皇御製

ソラミツ大和ノクニハサシナヘテ

我ニソララメツケナヘテ我ニソ

シラシ我ニソハセナニハツケメ

家ヲモ名ヲモ

元明天皇御宇奉勅撰日本紀古史曰櫛玉鏡連日命



葉天石舟ニ葦原ノ國シ見廻玉トテ、虚空ヲ飛翔玉  
シシ、虚空見津ノ大和ト申シ、日本紀才一卷曰、神武天  
皇筑紫ヨリ御軍ヲ集メテ、吉備ノ小嶋今備中  
備後也、經テ  
葦原中津國ヘ入ラシト、御舟ヲノロヘテ、波早ノ津  
ニ着玉、今難波津、河内カハノチ、行テ、瞻駒山ヲ越玉、一リ  
長髓、友髓、族共ヲ寧テ、防戦ニ、皇勝、ヲ得玉、ハス、引  
退、葛木山ヲ超、紀伊國ニ、迴、吉野ノ内津國、見、是ト云  
所見玉、ハ、武軍ウチノカ、共ツト、一リ、御軍ス、ハ、テ、戦、ニ、ト

ス、長髓、使シ奉テ、ニ、ウ、サク、昔天津神ノ御子、天岩舟  
ニ乘テ、天降玉、一リ、櫛玉、饒速日命ト、名乘玉、一リ、キ  
奴妹、三炊屋媛命ヲ、御女シ、玉テ、御子、ヲ生玉、テ、名、ヲ  
ハ、可美真カミマコ、命ト、申、是、ヲ、君ト、宗メテ、葦原國ヲ、治メ  
サセ、タテ、ニ、ツル、其外ニ、又、天神ノ御子、イハス、ハ、シ  
ヤ、汝チカラ、君ト、スル、相着ト、宮、長髓、度則速日命、ノ、天アマノ、羽  
矢、一、脈、及、步、執シ、天皇ニ、ミ、セ、奉、ハ、天皇、ニ、ユ、ト、ナリ  
ト、テ、又、我、羽、ノ、矢、ト、執、ト、ヲ、視、セ、シ、メ、玉、ヲ、長髓、度、是



シ見テ居レ惶奉ル矣此心ヲヨメル

天雲ニイハツチケケシノノカミシ

思ハハツキシ大和嶋人

○天香具山 當集第一卷持統天皇御製

春久キテナツキニケシラシ口夕ヘノ

衣ホシタル天ノ香具山

此山ニ衣シホスナト云フ井櫛ノ明神トテヲハス

ルハ人ノトカノ履実シ正シタ夕夕ニウ神ニテ其衣

ヲ神水ニヌラシホスト申傳タリ然レト正是正美

ヲ不知今考ニ云此香具山ノ宮ハ藤原宮御宇天皇

離宮ト見タリ其故ハ當集第一長亨曰

我大君ノ万代トオモホシメシテツク

レリシ香具山ノ宮万

代トスキコト思フヤ云

同第三卷奇曰

アモリツク天香具ヤナカスミタケ



春ニイタレハ松凡ニ

池浪立テ極チ、イテ、舟ニ梶棹

訶注曰古今業スルニ遷都寧寧多之矣而此山ハ昔  
人ノ屋多アリケル故ニ衣シホシケルカ山家十  
ニヨテ外一モ見ケルナル一ニ必シモ料ヲタ、ス  
ハカリニテハアラス孰中此山ニハ卯花オホクサ  
キタルカ衣ニ似タリトモ申ニヤ凡此山ハ我朝ノ  
靈山トシテ在所陰陽家ハ沙汰セラル一山ヤ古澤

拾遺曰天照大神入岩窟幽居六合常闇晝夜不分高

皇產灵神會スナミアシ八ヤス十ス方フ神カミ於ニ天アメノ八ヤス端ツギ河原カハ議イハシ奉ウケテ謝マカ之ノ方カタ取テ

天香具山銅以鑄日像鏡種麻イセヒメ以爲青和幣アラニナシテト古幣コヒ合アヒ岐キ五イ

禁木柰殖シ以作白和幣シ是木綿也一夜蓄茂也モラテ以此

等ノ儀式皆香具山也今世ニモ豊御神樂ト申ハ是

シ模テ被行者也此心ヲヨメル

白幣手卓ノ枝ニトリカサシ

ウタヘヤアケル天ノ岩門 顯仲



クヲヤミノ天若戸モアケニケリ

早夜数奇人ノウタフ神樂  
後鳥羽院

天ニニストコヨシ姫ノエツアワラ而此山ハ昔

カケテカスノル天香具山ニ豊時宗茂ノ御宇

香来山ノ天路ノカスミヲリハヘテ

神モヤ昔衣ホシケン  
同大口基

雪フレハ峯ノニサキウツモレテ

月ニミカケル天ノカクヤコ  
五条三郎

石上布留 當集才十卷方

石上フルノ神杖カミトナル

恋ヲモ我ハサラニスルカモ  
此方ヲ取テヨニセヒケル

フカミトリアラソイカ子テイカナラン

二十ノ肥雨ノフルノ神杖  
後鳥羽院

昔此川ニテ女ノ布ツアラヒケルニ水上ヨリ劍ノ

十カレケルカ石草木タニラス切ケルニ此布ニ

トハレテ留タリケルシ俗人取テ神トイハケタリ



テハ一夜ニ松生タリケルヲ神松ト申トカヤ此  
所ニ安康天皇ノ穴穗宮仁賢天皇ノ廣高ノ宮造ラ  
タリシ跡ナリ貫之寺田

石上ノ都ヲキテミレハ

昔カサシノ祀サキニケリ

石上ノルヤ男ノ大ノモカ

ノミノヲシテノ官路カヨハン

玉手次畝火山 當集才一柄本人在奇

玉タスキウ子トノ山ノカシ原ノ

聖ノ御世ユアレニシ

神ノアラハストカヤ木ノ

玉タスキウ子トハ玉ハホムル言也ウ子ハ田ヲ耕

取ハ畝ノアル故ニ田スキウ子ト云ク順カ和名ニ

尺不ルニ畝字ヲ引層合曰諸田廣一步長二百寸步

為畝ノ而シ頃ト云類及頃ト者六町六段二百四十

步矣又玉手次カケタルハ有畝ノコトクニヌ千ノ



カケレハ申也ト云奇

シツノメカ麻手ホスラウ玉タスキ

恩リクシハキカフ世モウシ知家

子タケナルシツカ麻手ノ玉タスキ

誰ニケナヒテワキツカリラン 信實

○勝間田地 彼池ニハ水ナシト讀習セリ然而當

集才十六卷奇

勝間田ノ池ハ我シハ蓮ナシシカイフ

君カヒケナキカエト

往日右新田親出遊テ堵裏御見勝間田池感緒御心

中還自彼池不悉怜愛於取ニ語婦人曰今婦日遊行

御見勝間田池水影清蓮花物何怜新賜不可得

言余乃婦人作此戲言專輒吟詠也矣此親王世勝又

ル大鬚ニテカハシケルヲ表テ戲ニヨメル也然志

水ナシトハミ上ス隨古今六帖云

カワニタノ池ニスナテフ恋ニテ



ニレニモヨソノニルソカナシキ

柞此池ノ在所不分明古考枕ニハ美作国ニ入年雖  
然百葉集ニ今相造新田部親王大和国藤原官ヨ  
リ當日遊覽ノ飯玉ヲ然者美作国ナルハカラス爰  
ニ顯仲卿作良玉集曰泊瀬へ糸ヶル取昔ノ勝間田  
池跡ヲミテト云々此則奈良ノ茶師寺也昔池水絶  
テ後已精舎ヲ立スリ水ナシト詠セシト尤其溜飲  
帝王系圖云白鳳九年十一月依皇后病造茶師寺焉

是則彼池跡ト云古考云

池モダレ堤モクワレミツモナシ

ハハカツニタニ鳥ノ井サリシ

鳥モ井ヲ世ニナリ又カツニタノ

池ニハクイノ跡タニモナシ

道濟 勝間田池ノ跡ヲ見テ

クキタテルクイナカリセハカツニタノ  
昔ノ池下誰カツケニシ



チリカ、ル梯ヲカセノフキヨセテ  
フルキ波タワカフニ夕ノ池

家隆

○墨吉 當集才七卷栲津國云云

スミノ丑ノキシノ松ノ子ウチサラシ

ヨリクニ波ノ音ノサヤケサ

墨者スミノ丑ニツノ工三訓也然ニスミノ工スミ

ヨシハ同訓クニツノ工トハ浦嶋カ釣シテ水ノ

工ナルハシ栲津國ノ墨者ヲハミツノ工トハ不訓

者也以是丹後國風土記曰美津江ノ浦嶋子ノ玉匣

云不混乱志歟墨吉ハ吉語近來ハ任吉也栲任吉

大神ハ孫日本紀底筒男表筒男三神也古事記曰問

曰是三大神者當在筑紫橘之小元今在栲津國墨江

如何哉答曰此神ハ荒御魂者猶在筑紫但魂独在墨

吉神切皇后記曰皇年三月皇后親為神主其後皇后

初遷居栲津墨江矣此三神海中ヨリ涌出ニ玉フツ

ヨメル



西ノ海ヲハ木カ原ノシホ路ヨリ

アラハレ出し任吉ノ神

兼直

神切皇后新羅百濟高麗三韓ヲ征之耽守護ノ荒御

前トメ取朝ノ後任吉ニ鎮玉ケル者謙天皇ノ御宇

天平勝宝年中ニ荒廢シタルユトヲ帝ニツケ申サ

セ玉ニケル御宇

夜ヤサキキコロモヤウスキカタツキノ

行アヒノニヨリおヤツクラン

新古今集ニ侍ヤランアル人カノ社ニニウテトヨ

メル

人ナラハトハニシ物ヲスミヨシノ

松ハイクタヒオヒカハルラン

明神翁ノスカタニアラハレサセ玉ヒテ

イカハカリ年ハヘ子トモ任ヨシノ

松ハニ度ヲヒカハリケリ

伊勢物語ニヤ葦原朝臣任吉ニ詣テ



住吉ノ岸ノヒメニツヒトナラハ  
イク世ノ人ニト問ニシ物ヲ

トヨモタリケレハ井カキノ内ヨリ翁出テ又邊給  
ケル

衣タニニアリセハアカハタノ

山ニ一ツハカサニシモノツ

安法法師住吉ニニウテヨメル

アニリタルアラ人神ノアヒヒシ

忍ハヒサシ住吉ノニツ

彼大神ハ如上述神代ニ自海中涌出シ玉ノ神也然

シ天降トモ荒人神トモ可申哉ト竟ニ當集才六卷

石上乙磨方曰

カケニクモユハシカシコシ墨者シ

荒人神ノフナ上ニウシワキ

玉シツキタニハシ流ノサキクヨ

クタニハム磯キサキクアラ浪ノス



風ニアハセハ草ツ、ミ病アラセス

速返玉ハ子本ノ國ヘニ

因此長哥ノ詞ヨメルニコソ、凡荒人神ト申テ其品  
多之日本武尊對蚺夷ニヒス吾是現人神ト可申ク、又日本  
紀曰雄略天皇四年春二月射揚於葛城山忽于見テ  
長人天皇問曰何処ニ長人對曰現人之神僕是一支  
主神ノ言、天神地祇ノ外ノ神ヲハ皆荒人神ト申  
ヘシト日本紀ニ申クシナレハ以何篇書若大明神

ト申ヘキヤ荒御前ト申ニ付テ申ニヤ次天降トヨ  
メルト是又日本紀令相違者歟但諸神皆天ニノホ  
リテ大梵天皇ノ勅許ヲ蒙テ神ト定玉ト申ハ何ノ  
神ヲモ天降トハ可奉申ニヤ能ク可詳又任吉四所  
明神ヲ如古事記者神切皇后遷座ト見タリ但津守  
ノ國基カ申ケルハ才四ノ社ハ玉津島明神ヤ云々  
定有子細歟追可尋

任吉ノニソクアキヤセフクカラニ



声ウチソフル真津シラナシ

恒躬

經信云此奇ヲ復義セリ此封坐ニイラシスルト自  
称セラレケルハ

真津川フキニケラシナスヨシノ  
松ノシフ枝洗フ白浪

○葦垣吉野 近來葦垣ノ吉野トフ、クル言在之誠  
ニ詞ノフ、キ其父ヨリアル者也然ニ日本紀万葉  
古奇集ホノ中葦垣吉野トフ、ケル言不及管見爰

當集才六卷奇

忍照ヤナニハノ回ハアシカキノ

フリニシ里ト人ミナノ思ヤス

ソケワレモナクアリシアヒタニウミ

ヲナス長ヲノ宮ニニキ柱フトシキタ

テ、云

右奇詞ニ葦垣乃古郷跡人皆ト上七字ヲ古人め以  
ヨミナセリ或本ニハ古郷ノ字古郷ト書ナラセリ



有之然ニ首尾不相諧歟詞ノ前存難波也忍照難波  
ト長柄ノ宮ノ卷柱ト又難波ニ吉野ト云前ナ  
只アリニシ里ニテアルヘキヤ吉野ト訓セハモシ  
難信用況ヤ吉野ト書改テ奈何理不尽ノ本也但以  
古点ノ詞フ、キヲモテ任一説アシカキノ吉野ト  
詠セント非制限者也例セハユモリクシユモリエ  
トヨミ味酒<sup>ウヰ</sup>シア<sup>シ</sup>サケトヨメル<sup>ル</sup>多<sup>マ</sup>エ<sup>エ</sup>ル<sup>ル</sup>カ  
トシ此詞ノ便リ井心

見テモ枝オクンエカシキアシカキノ

吉野ノ山ノ花ノサカリハ

御座行月モニシカシアシカキノ

ヨシノ、里ノ電ノ知ケニ 希極<sup>シ</sup>黄<sup>ク</sup>門

○葦屋ノ処<sup>ウシメ</sup>女<sup>メ</sup>墓<sup>ツ</sup> 當集<sup>ト</sup>才<sup>シ</sup>九<sup>ノ</sup>卷<sup>ノ</sup>過<sup>リ</sup>葦<sup>ノ</sup>屋<sup>ノ</sup>処<sup>ニ</sup>女<sup>ノ</sup>墓<sup>ノ</sup>取<sup>リ</sup>衆<sup>ノ</sup>丸<sup>ヲ</sup>

亦同

イニシヘノサ、タヲトエ人<sup>ノ</sup>計<sup>ハ</sup>ナシ

ウチヒグトメノツキツキソカシ



サトタ男トハイサハケキ男ク勇輕ヤシキツキト  
ハ墓クイキノツキタル処也又棺ヲ置処ク此亦  
觸和物誌ニ見タリ然ニ本条ハ當集十レハサシ  
所載之ヤ搜津国ノ男姓ハ<sup>ウラハ</sup>先原<sup>乃云先原</sup>血沼ニスラ  
シトヨメリ和泉国ノ男ノ姓ハ半金ヤアラソフニ  
勝負ヲエサリケレハ処女思ワヒテヒソクニ出テ  
身ヲナケル時ヨメル

住リヒ又我身ナケテ津ノ国ノ

生田ノ川ハ名ノミナリケリ

仍二人男トモニ身ヲナケテケレハヲトメフカ左  
右ニツカヲツケリ其後毎經テ此野ヲ過ケル旅人  
日昏ニケレハ此ツカノ邊ニ臥タリケルニ墓ノ内  
ニ戦ノ声聴ヲ極ケルカヤトシツニリテ後裸ナル  
男一人来テ此旅客ノ枕ニシキタル太カヲカリテ  
ホトナリ戦ノヨソヲイキコヘケルカ又シツニリ  
テ太カヲ返トテ此御ハカセニテ敵ヲエツシタカ



一テ候ヘトコヨノウ祝ヘルケシキニメ失エケリ  
ト云々等思兩人志ト云一ヲタメル

津ノ国ノイクタノ川ニ鳥モ井ハ公カドカ  
身ヲカキリトヤ思ナリナシ

此亦以後二人ノニラヲ喜アラソヒ人取生田ノ川  
ニ居タリケル鳥ヲ一人ハ頭ヲ射一人ハ尾ヲイタ  
リケル一ニコソ又此所処女ワカヲ俊頼朝臣ハモ  
トメワカトヨメリ

モトメ塚御前ニカハルシハフ子ノ事  
小気ニナレヤヨル方モナシ

○志長鳥伊那 付水長鳥話安房 當集才七卷

シ十カトリ井十野ヲ行ハアリニ山  
夕旁立又ヤトハナクシテ

シ十カ鳥説々不同也或云狩衣ノ裾ノ長ヲ居ル時  
カイトリテ居ヲ云々或云橋津国楮名野ニテ狩ヲ  
シケルニ白麻ヲ取テ狩ハナシト云ケルヨリ申爰



日本紀景行天皇四年日本武尊進入信乃是山高谷  
出翠嶺万里人倚杖而難昇山峻磴行長峯教千馬頓  
響不進日本武尊被煙陵穿徑大山遙達千峯飢食於  
山中山神令若王頭化白鹿立於王前異之以一箇蒜  
彈白鹿則中眼殺之爰王忽失道不知所出坂白  
狗來道皇隨狗往仍得少美濃吉備武彦自越出遇之  
先是度信乃坂者多得神氣以瘡臥但徒殺白鹿之  
後踰是山者嚼蒜塗入乃馬牛自不中神氣也至今考

之彼信乃國伊那野ニテ白鹿ヲ取玉フテシシヤカ  
トリノ井十ノト云フケルシ今ノ世六橋津國ノ  
井十ノニトリヨセラル諷詞トスルニエソ例セハ  
同國若栗林ト云所ヲ遇玉フニ茨族竟タテニフラ  
ントス尊則白鳥トナフテ南山ニ飛上リ玉フ其所  
ヲ白鳥トテ今世ノ騷館ノ鳥羽山トテ有之然ニ近  
代ハ城ノ南ノ鳥羽ヲ白鳥ノ鳥羽ト云ナラハセ  
ル如シ白シシト云詞當集亦ニ卷ニ云



水草カルシナノ真弓口カヒカハ

カニ人サヒライナトイハンカモ

三草トハスーキニシナトハ為ノ白ツカレタル

野ツ云く白野ツ信乃ニ言ツドルヤ古言ニ云

キミト我エモツキヤラスレトエニヤ

ソノ足ウラノ土ナケレトモ

レトエニトハ白駒ノ身ハ人ツ子タルヲオエサレ

ト思ニハ東方、行葦毛ノ駒ノ足ノウラノ土ツ取

テ七家ノ竈ノヘスヒヲ取合テ子タル人ノホソノ

上ニ付ツレハオキアラスト云一ヲヨメルク又

為ツ三草ト云一日本紀亦一曰候使山苗株五百箇真

柗八十玉籤使野槌者株五百箇野籬八十載此天

照太神ノ石戸ニ籠セ玉レ取オエワリ出シタテニ

ツラントセシ態ニ依之信乃國諏訪ニ御射山ノ祭

ニハ薄ツトリテ御幣トスルヤ仍三草ナル信乃ト

云ヤ又信乃ノ真弓ト云一候日本紀云大座二年甲

延平三年 菅原道真傳



信乃國梓弓一牛張以宛太宰府ニ矣梓弓ハ弓ノ在  
タル故ニ真弓ト云ク信乃國ノ古濟也昔次水鳥安  
房ニ就タルト云丁續日本紀根高瑞淨足姬天皇御  
宇養老二年丑月午朔乙未割上總國平郡安房朝夷  
長狭四郡置安國矣然ハ長狭亦ノ四郡ヲ取テ安房  
ニ付ト云詞歟隨而當集才九卷詠ル上總ノ未總ノ  
未珠名娘スナ子コ也

シナカトリリアハニ付タルアワサズニハニシテ

スエノ玉十八分ノヒロキワキモ

腰細ノスルカシトメカリノカホノウ

ワクシヤサニ礼ノエトクエニテクテ

レハニ

右方ノアハニツキタル梓弓トハ安房ニツキタル

上總弓ト云詞也弓ハ彼國ノ貢調也又シナカトリ

アハツキタルトハ日本武尊ノ諱ノ泡テ白麻ヲト

リ玉ヲシ申トモ云誠ニ言ノ録サモト聞エ然ニ此



あハ四郡ツトリテ安房村ト云歟凡當集庭訓ニ仙  
覺註シ置処ハシナカトリハ楓をナリイサナトル  
トハ漁父也ト云此上ハ未学蒙昧之微質雖非可及  
了簡令被見一部始終有契一致儀者哉所詮シナカ  
トリハ自庶ヲ取テ伊那ト可心得者歟伊那トハ信  
乃ト義乃トノ境ナル伊那郡ナルハ是則日本武  
尊義乃一出玉ト云詞ニ符合セリ爰ニ仙覺庭訓ノ  
シナカトリ井ナトハ楓士ハ類多クナレハサソヒ

キツル心ナルハト云日本紀ノ心ニ令相違  
歟又イサナトリ淡海モ只魚ヲ取海トツハクル  
ト心得ナハ何ノ可モ不可有相違者歟但不窺音  
楓<sup>フキ</sup>後<sup>ノチ</sup>哲<sup>ト</sup>直<sup>ト</sup>可<sup>ク</sup>令<sup>ル</sup>商<sup>ル</sup>量<sup>ル</sup>覆<sup>ル</sup>次<sup>ク</sup>水<sup>ノ</sup>長<sup>ク</sup>ノ水<sup>ノ</sup>字<sup>シ</sup>トツ  
カウ<sup>ト</sup>一<sup>ト</sup>當<sup>ル</sup>集<sup>ル</sup>十<sup>ノ</sup>卷<sup>ニ</sup>云<sup>ク</sup>水<sup>ノ</sup>良<sup>ク</sup>玉<sup>ノ</sup>イ<sup>ハ</sup>ホ<sup>ッ</sup>ト<sup>ヒ</sup>ト<sup>カ</sup>  
ケ<sup>リ</sup>和<sup>篇</sup>曰<sup>ク</sup>水<sup>ノ</sup>深<sup>ク</sup>愛<sup>シ</sup>ナカトリトヨメル事ハ近來  
少シ

シナカトリ井ナノ果原トヒワタレ



鴨ノ和音ノオモシロキナリ

シナカトリナリナリヤノカリ枕

シシカキヲハモフシウカリケリ 大物言資季

詞林采葉抄身三

*(Faint bleed-through text from the reverse side)*

詞林采葉抄第四

忍照雜波 當集才十卷奇曰

シンテルヤ雜波オリ江ノアシヘニハ

雁子タルカモ霜ノフタクニ

喜撰式曰四海ヲハシテハニホテルトニ

爰方集集一部始終披見之処雜波之外ヲシテルト

ヨナル方ナシ然ハ海ノ極名ト注スルモ不審ナキ

ニアラズ然ニ先賢ノ明作定有子知者歟雜波ヲシ



テルト云下義理各別也故日本紀才十卷曰作徒  
天皇十一年之四月戊寅相詔群臣今朕視二國郡沃  
曠而田園且川水横逝以流未不馱柳逢霖雨海湖逆  
上而卷里葉船亦泥群臣共視之火樸源向塞逆流以  
金田宅冬十月堀宮小郡原引南水入西海因以号  
其水曰堀江ト以之恩之彼難波ノ浦ハ水アサリク工  
ミテカクシテ毎ヲ出眩ハラシテ出ト云詞ト見又  
リ不可准自余ノ海ニ故明玉集云

シシテルヤ御津ノ堀江ニフ子トメテ

聞雞野ノ声ノ声シキリ哉

昔聞雞野ニ牡鹿アリ妻鹿ノ外淡路ノ嶋ニ妻女シ  
モテリ有夜妻ニ語曰我背中ニ俄ニ蕩生テ則霜枯  
又ト夢ニ見タリト妻鹿云淡路ノ妻ヲモトヘユ  
ン取海上ニテ背中ニ矢ヲ射タテラレテ塩シ付ケ  
ラニヘシト云ヘリハタシテ夢合ノ如クナレリソ  
レヨリ聞雞野ヲハ夢野トモ申トカヤ此意ヲ中納



言家成郷舎合

マノカ身ニ霜ヲク多ヤニエツラシ

心ホソケニ廉ノナリナリ

難波ノ浦ノ眺望ヲヨメリ

心アラシムニニセハヤ津ノ夕ニノ

難波アタリノ春ノ明ホノ

能因

ワシレシ十難波ノアキノ夜半ノソラ

コトウラニスム月ハ三ノトモ 宣秋門松丹後

難波江ヤアシニノ月ノオホ口船

霞ニニヨフ春ノ明ホノ

京極菴門

ナニハ人アシヒタノヤニフルエキノ

ウツエ残ハ煙ナリケリ

守覚法親王

級照 當集牙丸卷奇云

シキテルヤ片アスハ川サニヌリノ出

橋ノ上ニ紅ノ赤裳スリ

心キ山ア井モスル衣キテ云



汲照ヤカマアスハトハシナハシナフ言テルハ日  
之斤アスハトハカクサカリナルソハト云詞也斤  
サカリナル山ニ日ノ朝ノエトクニアタ、カ也又  
汲照斤罍山其義同之日本紀曰豊御食炊屋姫天皇  
廿一年冬十二月庚午皇太子斤罍幸眩飢タル旅人  
道ノ頭ニ臥セリ姓名ヲトヒ給ニ申サス太子飲食  
ヲ給則禁ノ御衣ヲヌキテ飢人ノ上ニオホヒ給ヤ  
スリ卧トテ御衣

汲照ヤカマヲカ山ニイジニウ一テ

フセル旅人アハレヲアナシ 己上畧之

飢人カシラオコシテ答尋曰

イカルカヤ富ノ緒川ノタヌハエツ

我大君ノ御名ハ忘メ

或説ニ云太子ノ御命也御命ノ心ハ彼達磨和尚觀  
音ノ化来トシテ西方極東本師弥勒ニ離タラニツ  
リテ東土生死ノ旅人トナリテ三國ヲ傳シ日域ニ



来ルト云へトモ杭縁イニ夕能熟セサル故ニ度ス  
ヘキ生モナク故ヘキ法モナシ然間中道法性ノ法  
味ニウヘテ二辺ノ片置山ニ卧ト云心ノ飢人ノ答  
哥ハ七代記ニリ此言雖非万葉集ノ所讀以詞次  
截之

十二トナクカヨフ鬼モアハレナリ  
片置山ノ庵ノカキ子ニ

慈鎮

朝毛吉紀 當集才一卷調首ツキノシクトアキヤク後海守云

アサモヨヒキ人トモシモコツ山  
ユキクトミランキ人トモシモ

アサモヨヒト云詞世人思ラクハ旅人ノ朝ケテ又  
ツ時ノヨソキヒトヲ 是推量今紫歌雪ノ朝ケト  
ハ野邊ツハナレスモ口ノ歌ノ形ツ炭ニテ造リ江  
炎トナシテアタルト和漢ノ世俗ニ校吉新ツタク  
了取上也此故ニ朝モエテヨキ木ト云詞之是述ノ  
ツ子ノ弟之爰ニ折本ノ磨平年勝屋七年春二月於



左大臣橘諸兄卿之東家ニ宴饗於諸卿大夫亦于取  
主人大臣問人磨曰古昔曰安<sup>アリ</sup>佐<sup>モ</sup>母<sup>ヲ</sup>余<sup>ヒ</sup>比<sup>ヒ</sup>紀<sup>ノ</sup>能<sup>シ</sup>勢<sup>ヲ</sup>藝<sup>シ</sup>母<sup>ト</sup>  
利<sup>リ</sup>我<sup>レ</sup>多<sup>ク</sup>豆<sup>ツ</sup>加<sup>フ</sup>由<sup>レ</sup>弥<sup>レ</sup>由<sup>レ</sup>留<sup>ル</sup>須<sup>ス</sup>登<sup>ル</sup>伎<sup>ナ</sup>奈<sup>ク</sup>我<sup>レ</sup>母<sup>ト</sup>熒<sup>ル</sup>流<sup>ル</sup>伎<sup>ナ</sup>美<sup>ク</sup>  
奇<sup>ノ</sup>頭<sup>ニ</sup>曰<sup>ク</sup>安<sup>リ</sup>佐<sup>モ</sup>母<sup>ヲ</sup>余<sup>ヒ</sup>比<sup>ヒ</sup>紀<sup>ト</sup>其<sup>ノ</sup>情<sup>ナ</sup>奈<sup>レ</sup>人<sup>ノ</sup>磨<sup>答</sup>曰<sup>ク</sup>式<sup>了</sup>  
卿古河<sup>ノ</sup>訖<sup>曰</sup>古<sup>ノ</sup>俗<sup>言</sup>併<sup>朝</sup>炊<sup>食</sup>謂<sup>之</sup>阿<sup>佐</sup>母<sup>与</sup>比<sup>ト</sup>紀<sup>ト</sup>  
ハ薪<sup>也</sup>以<sup>燦</sup>之<sup>炊</sup>飯<sup>因</sup>之<sup>紀</sup>伊<sup>國</sup>ノ衆<sup>語</sup>以<sup>為</sup>阿<sup>佐</sup>母<sup>与</sup>  
与<sup>比</sup>耳<sup>已</sup>此<sup>禮</sup>尤<sup>炳</sup>要<sup>也</sup>和<sup>毛</sup>吉<sup>紀</sup>者<sup>近</sup>代<sup>ニ</sup>ヨ<sup>メ</sup>ル  
亦<sup>ト</sup>多<sup>カ</sup>ラ<sup>ス</sup>又<sup>ツ</sup>カ<sup>号</sup>ノ<sup>其</sup>古<sup>云</sup>云<sup>ア</sup>サ<sup>モ</sup>ヨ<sup>ヒ</sup>

キ<sup>ノ</sup>關<sup>毛</sup>リ<sup>カ</sup>キ<sup>束</sup>馬<sup>之</sup>ル<sup>又</sup>眩<sup>ナ</sup>リ<sup>ニ</sup>フ<sup>エ</sup>メ<sup>ル</sup>君<sup>也</sup>  
昔<sup>河</sup>内<sup>國</sup>ニ<sup>アル</sup>男<sup>ト</sup>志<sup>フ</sup>ク<sup>キ</sup>毒<sup>アリ</sup>日<sup>比</sup>ノ<sup>契</sup>  
イ<sup>ニ</sup>夕<sup>不</sup>冬<sup>ト</sup>イ<sup>ト</sup>毛<sup>遠</sup>所<sup>ニ</sup>カ<sup>リ</sup>ナ<sup>シ</sup>ト<sup>ス</sup>是<sup>也</sup>  
ヲ<sup>形</sup>見<sup>ニ</sup>ミ<sup>ル</sup>ヘ<sup>シ</sup>ト<sup>テ</sup>多<sup>ク</sup>シ<sup>ナ</sup>シ<sup>ト</sup>ラ<sup>ス</sup>ト<sup>ミ</sup>テ<sup>テ</sup>後<sup>也</sup>  
サ<sup>メ</sup>又<sup>起</sup>テ<sup>見</sup>ニ<sup>枕</sup>ノ<sup>上</sup>ニ<sup>テ</sup>ア<sup>リ</sup>テ<sup>妻</sup>ハ<sup>行</sup>カ<sup>タ</sup>不<sup>知</sup>  
知<sup>ナ</sup>リ<sup>又</sup>甬<sup>ナ</sup>ケ<sup>キ</sup>ナ<sup>ク</sup>ラ<sup>此</sup>ヲ<sup>テ</sup>ナ<sup>レ</sup>テ<sup>自</sup>愛<sup>シ</sup>  
ケ<sup>ル</sup>ニ<sup>月</sup>日<sup>ヲ</sup>經<sup>テ</sup>後<sup>此</sup>ヲ<sup>白</sup>キ<sup>鳥</sup>ト<sup>ナ</sup>リ<sup>テ</sup>南<sup>ヲ</sup>サ<sup>シ</sup>  
レ<sup>テ</sup>飛<sup>ガ</sup>リ<sup>又</sup>甬<sup>跡</sup>ヲ<sup>尋</sup>テ<sup>行</sup>ケ<sup>ル</sup>ニ<sup>紀</sup>伊<sup>國</sup>雄<sup>山</sup>ト



云所ニテ又世トナリテカキケツエトクニウセス  
ト云ニ彼山ノ開モリノモタリケル子ニテアリケ  
ルトク此亦同心ナル當集九卷云  
木ノ国ノ昔弓雄ノ鳴矢モテ  
庶トリナヒク上ニツアル  
此カフヲモ彼開モリノモタリケル矢トヤ先奇  
心ヲヨメル  
別ニシ手束ノ弓ノ白トリヲ

木ノ河ユスリユヒ又日ハナシ  
朝毛吉トヨナル近代希ナルヘシ明玉集ニ  
アサモヨヒキノ河上ヲ今朝ニレハ  
金ノ御タケニ巻フリニケリ  
妹背山 當集七卷抄本人唐  
大汝貴不リナヒエナノツクレリシ  
ケモセノ山ジミルソカレユキ

俊頼

日本紀曰大己貴神ハ素戔嗚尊ノ御子稻田雄ノ生



神々此神父ノ尊ノ讓ヲウケ玉テ葦原ノ國ヲ造玉  
ヒシカハ國作ノ大津貴命トモ申又ハ大國主ノ神  
トモ申也此尊ノ御子スヘテ一百八十神ナムギハ  
スレトモ國ヲ造ヨリテハセス爰ニ出雲國也十  
依ニ小河ニメ海上ヲ見玉ハ人ノ色アリ驚テ是ヲ  
求ルニミユル度ナシ暫アリテ独ノ小男白鹿ノ皮  
ヲ舟トシ鷓鴣ノ羽ヲ衣トメ潮ニ隨テ浮玉ヘリ等  
掌ニシキテ是ヲ説ヨリテ隨アリキテ尊ノ御顔サキ

ニクヒツキ玉ヘリ奇ト思玉ヒ天ノ神ニ脚申玉ハ  
高皇產靈尊曰ワメル所ノ御子スヘテ一千五百坐  
其中ニ阪悪クヲハンテ隨玉ワヌ御ヲハンキ手ニ  
トリヒシカントセシニ指ノハサニヨリク、リ落  
テシカレニテソオハステシ養玉ト申玉シカハ  
子トシむシテ少彦名余ト申キ此神心イサ、ケク  
賢ニヲハスモロトモニ國ヲヲサメ山川草木ヲ造  
ムシトヲヨメル也必シモ妹背山ハカリニ不可限



然ハ曰才三卷石真人亦曰

大汝少彦名ノイニシケシ

シツノイハヤハイクヨヘヌラシ

妹背山ノ哥近來イト多カラス古今集云

十カレチハ妹背ノ山ノ中ニラツル

吉野ノ川ノヨシヤ世中

一ツカヒカフ十カレノイモセフ子

思ノフ子ノ父ニ物カハハ業平

樂々浪 當集才一卷柳本人凡亦曰

サハ浪ヤシカノカラサキサキクアト

大官人ノ舟待チ子ツ

樂々浪ト云子昔天智天皇粟津宮ニシハシニシ

取伽藍建立ノ御志アリシニ天皇六年二月所門有

子帝夢ニ奏云代亥ニ當レル山ニ是堀アリカシ

シニセシメ玉ヘト仍遣勅使ミセシメ玉フ種々ノ

奇瑞アリ帝則詠者有シニ仙人有テ奏云予昔此湖



畔ニ歴覽スルニ五色ノ浪海上ニ穴カヘリ其声シ  
トケハ波羅密シ唱テ彼浪ノヨル方ヲ尋テ此所  
ヲ來住メ已ニ數百歳ヲ經タリト云所ハイカニト  
クハ心ト回玉ハハ唱曰古仙灵岨伏藏地イハナシ名義  
長等山トテ忽然隱シ又仍彼所ニ被建灵場号崇福  
寺自余以來志賀幸崎ノ外湖水边ノ山海ノ神波ト  
ヨメル也此心ヲ人々ニ傳テ其方ニ示ス  
○仙人ノ老々子シヤトヤラシ

ミ誓サヘタル志賀ノ明ホ人 志賀門  
延暦七年傳教大師觀山ヲ建立シ何レノ神力我山  
ノ佛法ヲ守護シ玉一キト日本紀ヲ披見シ玉テ大  
津貴命我朝ノ地神ニテ坐ケリトテ彼垂跡ニ輪社  
一參詣シ其ノ由ヲ被告申ケレハ明神一諾ノ神勅  
アリ仍藏山ノ嶺ニ放生タリキ明神五色ノ光ノ浪  
ノ上ニ御舟ヲ浮テ志賀ノ浦ニユキヨセ桂ノ楫ヲ  
河ニ突立テアカリニス忽ニ大木トナリテ今ニ在



ト云く此心ヨメリ

志賀ノウラニ玉ノ色ノ十三々々テ

アニクタリケンイニシ

大官権現御堂

慈鎮

又大師根本中堂ヲ建立シ玉フトテ地ヲヒキ玉シ

ニ様クノ靈瑞アリ八舌ノ鑰匙ノ貝多アリケレハ

大師白鬚大明神ニ尋申サレケレハ老翁現メ宣

此湖水七度桑田トナリシヨリ道ノ昔葦原ノ神達

進テ伊勢海清河ノ砂ヲ運テ此山ヲソキ末世ニ佛

法繁昌ノ地ト大住却二十番ノ取分ニ慈尊出世シ

玉ハノ曉ニテ鎮十ル一キ山ヤト直玉八舌ノカキ

ハ唐朝一可持渡玉多ノ七社内地主権現トテ立セ

玉トテヨミ玉ケル

サ、浪ヤ地祇ノ浦サヒテノルキヤ工

三月ヒトリス

後法性寺殿

大官権現本地尺迦如來御堂シ

イニシ一ノ鶴ノ林ニケルハ



ホヒヲヨスル者賀ノ浦波  
慈鎮

大サ浪や遠サカリエク母箱ノ海ハ

氷ノ浦ノ堤千ナリケル  
中院忠持

アラシ吹志賀ノヤニヘノサケテハナ

千レハ雲井ニサ、浪ソタツ  
公行

老ノ千ルヒヲノヤニテ海ノ外ハ

峰ヨリクキニヨスル紫ノ波  
後徳大寺

鯨魚取海 當集才ニ卷近江天皇大殯侍大臣御

可  
イサナトリアフミノ海ヲキサケテ

コキクル、舟ニツキテ

ヨキクル舟キツアヒイタクナハ子ノ事

鯨魚取此訓クシラトルイサナトリ兩説ノ同云右

御身ノ淡海ハ近江トハミエス大海ナルニ然ハ

尤クシラトル可訓ナンソイサナト点スルヲヤ此

新点論ハ信者也答云此集ニ卷ヲ披見スルニ大臣



人御奇ノ前怪皆近江海シヨメリ或ハ古智辛崎或  
ハ某ノ浪ノ大山守ト云故ニ其文字使相替トイハ  
トモ是近江浦ナリ一ニ随分才一卷抄本人九作可  
云石走ル淡海ノ国ノサ、浪大津ノ宮云淡海  
者近江也然ニ此訓イサナトリト云一キ也其證當  
集中二十二ヶ所有之或鯨魚ト云ル処五十所或鯨  
名<sup>アル</sup>尔勇魚又不知魚又伊佐魚此真名假名之支證字  
然也元魚ヲ十ト云了真魚<sup>ナニクサレ</sup>鼻ト云俗説可思之然中

日本紀ニ魚塩地ト訓セリ又當集才五卷云神宮<sup>即</sup>

皇后

タラシヒメ神ノミエトノ魚ツラスト

御タ、レシセリ石誰ニナ

此方ハ山上憶良筑前国ノ目下ニ取杉浦ノ川ニメ  
昔神切皇后ノ鮎ツラセ玉ケル<sup>ル</sup>ヲヨメル也鯨ヲ  
イサト訓ル<sup>ル</sup>臺岐国風土記曰鯨伏<sup>在郡西</sup>郷昔<sup>昔</sup>鮎<sup>鮎</sup>  
追鯨ヲ走來陰伏故曰鯨伏ト<sup>鯨並</sup>魚<sup>並</sup>化<sup>並</sup>為<sup>並</sup>石相去一里<sup>俗云</sup>



伊佐 證拠分明也。イサトハ魚ノ惣名。如右點ヲナト  
ヨニセ玉（一）リ然者大海湖水川ニモ可巨也。随而大  
海ノ魚取ヲイサト云々。日本紀曰雄朝津間稚子宿  
称ノ天皇十一年春三月美卯朔丙午幸茅渟宮ニ衣  
通郎姫方曰（一）是乃奇不可聆他人ニ皇右  
集トコシ（一）ニ君モアヘヤモ異舎雉等（一）ナリ  
皇利ウ之ハニモノヨルトキクシ（一）ニ  
天<sub>ニ</sub>天皇謂衣通郎姫ニ曰是奇不可聆他人ニ皇右

聞大中姫衣通姫大必恨玉ハン。眩人号濱藤奈能利  
曾毛也矣。此中名忍多知イツレノ魚ヲモイサナト  
云一キ者ヤ彼衣通姫ハ今ノ玉津嶋明神ト野初高  
浦ニ御心シト、メテ鎮坐シ玉トシヨニセ玉ケル  
イカハカリワカノウラ凡身ニシメテ  
宮ハンメケン玉津嶋姫 後京極殿  
和<sub>カ</sub>ノウラ言ノ染カセニタツナミシ  
心ニカケテ契ルトシシ

慈鎮



又イサナトリ海トワ、クル、或云魚取鴉ト云也  
古亦如此然ニアフミノ海トワ、クル亦不被校也  
也梓鯨シイサナト訓ル、鯨鯢ハ勇武怪物也一遊  
ニ洋ヲ走トモ斃後其眼天ニ昇テ彗星トナルトモ  
申海録ニ見タリ又廣抄記曰鯨鯢目明珠ナリト云  
又イサナトシトハ漢文ナリト仙覺注セリ當集相傳  
ノ義トイヘトモ相違スル方有者歟今考之云  
凡イサナトリトヨル多中且可出之才ニ卷南唐律ニ

ニメ乗船望金村作奇

大舟ニ真提又キラロシ勇魚トリ

海路ニイキ、アヘキツ、

我コキユケハ玉夕スキカケテシノヒ

ツ大和嶋子シラ

同才ト七卷太宰府大伴郷上京之暇陳所心作也

昨日工ノ舟出ハセシカイサナトリ

比治奇ノナタヲ今日ミツル哉



又所奉衣通姪以等更ニ海父心ニ工ス其外此此  
類亦當集ノ中ニ不可勝計然ハ魚取ト云詞也得心  
ニ至相遠者也近江海トヨメル家古来多之日本紀  
武内御方

月ノ三海セタノ後ニヤツクトリ

田上五テ宇治ニトウヘツ

君カタメテ月ノ三人海ヲイリツクタヒ

桑田ニトレト定リキケシ

小供淀

○角麻濱 當集才三卷笠金村奇

コシノ海角麻ノハニ工大舟ニ真梶<sup>上</sup>

角麻濱今世ニハ敦賀ノ津ト云日本紀曰城入彦五

十瓊天皇御宇越國等飯ノ浦額ニ角一尸ル者乘舟

ニ来レリ何國ノ人ソト問答曰伽羅國ノ王子也名

ヲハ曰都努我阿羅斯等日本ニ聖ノ天皇シハスト

穴門<sup>アキト</sup>シト云所ニ着テ浦々嶋々此浦ニ諸タリト

由然ニ天皇ノクミ玉ハスメ崩ニシ又垂仁天皇御



宗ニ召テ赤絹百疋賜シ先帝ノ御名御ト名付テ返  
玉ヲ角廉ト此謂也矣

○明石浦 當集才云卷初本入凡可

燈ノ明石ノ大門ニ入目ニヤ

トコキツカレナン家ノアタリニ云

明石浦トハ赤石ト云フ之日本紀曰神功皇后三韓

ヲ討征都ニ皈ニスニ仲哀天皇ノ御子廉弭坂王<sup>ハニサツクミシ</sup>忍

熊王<sup>クミ</sup>ニ柱ノ王御弟養田天皇ハ皇后ノハキ玉シ鞠

ニアヘ玉ク鞠シハ古人ハ寶武多ト申此トモカタ

ク天皇ノ御腕ノ上ニ肉ノヲヒテ玉シ故ニホムタ

ノ天皇ト申タテニソリシラ宝武多ヲ養田ト申カ

ヘタルク焉太子ニ立玉フソ子ミテ播磨国ニ先皇

ノ山陵ヲツクニ子ヲシテ此浦ニ赤石ヲ運ヒテ嶋

ヲ造ラシメニ柱ノ王假爾ヲ棧敷ヲ若破ヲ討タテ

ニソラシトハカラヒ玉ニ赤猪來テ廉弭坂王ヲ忽

ニクラヒエロシツ若熊王ハ軍ヲ引テ山背ニ後玉



官軍山中ニテ行合テ多討ル処ヲ余相坂ト云ヤ忍  
熊王瀬田ノ渡ニテ討玉ヲ武内ノ奇ヨミ玉一リ

アノミノ海セ夕ノ渡ニカソクトリ  
人ニシエ子ハイキ人セシニ

赤石ヲ運積シカハ赤石浦ト云ク明石ノ浦亦古来  
多當集オ三卷揚カ人丸所

アニサカルヒ十ノ長路シコキクンハ

明石ノ門ヨリ大和嶋ニユ

明石方イサヲキモシラソエノ  
世部ノ望ノ浪ノ月カケ  
京程夢門

明石カタケロキ人ノ袖シミヨ

ソノロニ月ハヤトル物カハ  
秀行

コ、口トヤヒトリ明石ノ浦午トリ

友十ヨフヘキ夜半ノ月カハ  
寂蓮

徹磨浦 當集オ三卷

又テノアニノ塩焼キ又ノ友コ口モ



トヨミテアシハイニタキナレズ

藤衣トハ只アサニシキ衣アサノ衣也若ハ友ノ皮

ニテ織下ノアリケルニヤ古今集ニハ山田守友衣

トモヨメリ此浦ハ行幸中納言夏アリテ既倫シケ

ル此ノ地ハ近江守ノ御所ナリ

ワキラハニトフ人アラハスニノ浦ニ

モシホタレツ、俺トエタヘヨ

トヨミテ都ニアリケル旧友ハラカラナトノ方ハ

眼音信タリケレハ左近中将兼平片野ノ御将ニユ

トヨセテヒソカニ彼浦ニ居ルテ別ケル時ヨメル

スニノ浦秋萩シノキコニナメテ

鷹カリヲタニセテヤ別レシ

曉カケテ打出ケル比ハ八月七日アリノ夜ナリ

ケシハ有明月中夜ニノユリテ海上漫々タル銀蔭

千里水凜々トシテ湊路嶋カ磯ハルくと見上後ル

ニハ只遠山ノ雪ノ心地メイワクク天未トモミ



スイツクハ海岸トモ弁ヘサリケルハ此勝景ニ心  
ノミヒカレテヤカテ後トモニシハシカクテモア  
ラニホシクソ竟ユルホトナレハ行トモニモナケ  
レトモモノ響ヲ月毛ノ駒ニ任テ返テ立返ルトカ  
ヤ源氏大将ハソノカミ北園ノ錦帳ヨリ出テ凡人  
トナリ玉シカトモ玉ヲ磨キ瑠璃ヲノシ御柵ヲ  
引カヘテ此浦ニサスラノ松ノ柱弁ノ牆柴ノ樞ノ  
内ニ玉藻ノ床波ノ枕ヲ敷忍テ三年ヲ送玉ケシ

スニノアニノニトラノ衣夜ヤサムキ

浦風十カヲ月モ夕ニラス

京極若門

播大路ヤスニノセキヤノ板ヒサシ

月モレトテヤニハラナルラン

師俊

夏カ秋カエヤハ合ラン泊大ノアニノ

浦吹カヘス月ノ夜子

原隆

スニノ浦ノモシホノ枕トフホタル

カリ子ノ菱路アフトユタヘヨ

京極若門



自逢筑紫 當集才三卷奇

シテ又ヒノツクシノ綿ハ身ニツケテ

イニ夕キ子トモアタハカニミユ

此奇或云綿ヲ物ニ入子トモ又シキツ、ケテ敷モ

スルツ云ク然而綿トモイハスメシラ又ヒノツク

シトヨメル奇アレハ此義モ未詳因換日本紀才七

七日大足夜是依別天皇御宇十八年五月壬辰朔從

葦北登舩到火國於是日没也夜冥不知着岸遙視火

光天皇捷拖者曰真ニ指火処因指火往々即得着岸

ニ天皇問其火光処曰何謂邑也國人對曰八代縣豐

材也亦尋其是誰人之火ッヤ也然ニ不得主茲知非人

火故ニ在異國曰火國焉今世ニ号肥前肥後是也以

之思之知火ノツクシト云諷詞也凡九列シ筑紫ト

右ハ此嶋形似木兒紫ハ嶋ト云言也仍木兒嶋ト云

也然ニ世ニ筑紫ト書也筑紫トヨメル古來多之

コハニイテ筑紫ヤイツコシラクモノ



夕子ヒツ山ノ西ニツアリケル 大納言旅人

ツクシヨリ是ニテクレトツトモナシ

夕子ノシ川ノ橋ノミソアル 暮年

我志ハコノ口ツクシニ行フ子ノ

ヨトノワタリノ明ホノソラ 彦鎮

○松浦河 付玉嶋川 五葉集才五卷遊松浦河序曰

余曰以暫往吾正用柳葉於眉中矣桃紅於頰上意氣

陵雲風流飽世娘子等咲曰兒等者陳父之舍兒草菴

微者ミカキ也唯性便水後心樂山或臨洛浦伎羨鯨王魚イサ

卧巫峽以望望烟霞乃至 下官對曰唯敬奉芳余下收

日落山西馬將去遂申懷抱因賜詠奇曰蓬客等

一ツラナル玉シニ川ニアユツルト

夕ラセルユラカイエチラスモ

谷奇山媛

我シコノコノ河上ニ家ハアレト

君シヤサシハツルミアラハサスアリキ



蓬客仙媛共ニ仙宮ヨリ来ル下見夕リ此奇ヲ取テ

跡モナシコホレテギワルシラナシノ

玉嶋川ノカハ上ノ里

東經黃門

後人追和查浦仙媛并テ一首

君シニツ松ウラノ浦ノシトメラハ

常世ノ國ノアニシトメラモ

換日本紀才七日氣長足雄尊先皇神教ニ隨玉

ハスメ崩玉イツカホニキ鏡紫ニ向玉ヲニ羽白然

驚ト云モノ心武強メ左右ニ羽生能座ヲ翻美ニ皇

后是ヲ伐シトテ軍ヲ催シ武内宿禰節度使トシテ

松嶋宮ニ近リニシテ遊ニ能驚ヲ討玉ク火前國松

浦ニシワシニシテ針ヲ釣テ裳ノ糸ヲ貫テ釣ノ緒

トメ水ニナケ入テ誓曰我西ノ宝ヲ國ニ得ヘキナ

ラハ此針ヲノメトテ揖シ拳玉ハ鮎ト云魚ヲ擗

玉一リ珍物也トテ其所ヲメツラシト名付玉ヲ今

ノ松浦也今世ニモ此河ノ鮎ヲ男ノツルニハツラ



レ入ト申玉魚ト云ル是也

異朝ニモ有此例宋史記曰海有王餘魚和名加良衣比俗云賀例ト云

昔越王責吳王渡海舟中ニメ得此魚鱸ニ作リ不食

吾可得吳國者魚鱸トテ吳王カクイノモシ父ハ鱸

ヲ海中ニスワ仍テ王餘魚ト云今ノカレイノ魚魚

也肥前國風土記曰昔武小廣國押楯天皇世大伴狡

牛彦連任那國靜百濟國ヲ救ンカタメニ兼勅此村

ニ至テ即祿原村ニオト<sup>ツトニ</sup>日姫子ヲ娉トシツ別レ去ル

日鏡ヲ取テ婦ノニ与フ妾別悲玉嶋河ヲ渡脱彼鏡

シ懐キテ川底ニ洗ヌコトヲ鏡ノ渡ト云

シフメケン鏡ノカケヤコレナラン

松浦ノ川ノ秋ノ夜ノ月 冷泉菴門

梅カ香ヤサキワフルランカケキヨキ

玉嶋河ノ卷ノ鏡ニ 東極菴門

ワカユツル神代モトシタニシニヤ

松浦ノ川ノ昔ヲモハ 行家



浦嶋子 續浦嶋子傳曰 元詮 此浦嶋子者上古仙人也。齡雖過三百歲，形容如童，好學，身秘術。於是釣魚處，曳得灵龜，眠舟中間，忽作美女，問曰：「何處為居？誰人為親？」神女來，如答曰：「妾是蓬萊女，在昔世結夫婦之義。我成天仙，蓬萊宮中二生一子，子八作地仙，遊澄江波上，宜向蓬萊將，遂晨暄之志。」嶋子隨神女，須臾間向蓬山，其言為勢，金臺玉樓，隆宗緝殿，綺窓煖爛夕日。嶋子與神女共入玉床，坐銀床，錦筵，朝服金丹，石髓，暮

飲玉酒，瓊漿駐老，延齡，然神女語嶋子曰：「漸見子容，顏累年枯槁，逐日骨立，定知成故鄉，戀慕，宜還旧里，以綵衣被島子，送玉運，若欲再見蓬之期，莫用誠言，早幼成分手，辭去。」嶋子忽到故鄉，隆江浦處，旧里桑田，更改家園，為河濱水陸，推遷山岳，成江海，僅遇洗衣老嫗，問故人曰：「我年百有七歲，未聞島子名，唯古老曰：『經百歲，昔有水江浦嶋子，好釣，乘舟入海中，』」島子不堪悲，嘆忽開玉匣，子取紫雲出匣，指蓬山，正去處，老情忽來。



紅液濕白髮桑仙洞之芳蔭陰海不知所終矣  
万葉集才九卷并曰

墨者ウラシニカエノカツホツリ

タクワリカ子テ七日ニテ家ニ

カヘラス乃至家出テ三年ノホトニ垣モク家ウ

セノヤト

此ハエツヒラキミシレハモ下界之

此兩説繁雲白雲考之ヘシ右浦嶋子ハ雄略天皇七

二年蓬萊ノ後逆帝王才二代年歷三百七十餘載至

淳和天皇天長二年乙云云丹後國餘部郡海濱飯朝

メ降毛河ノ明神ト示現矣浦島子不可勝計丹後國

風俗記曰羨頭乃睿能申良志摩能右我多麻久志教

云

麦ノ花ハ浦シニカ子ノハユナヤ

ハカナククヤシカルラン

中務

ミツノエノカタミトヲモヘハウクヒスノ



花ノ更シアケテタニミス  
伊勢

百千タヒウラシニ子ハカヘルトモ

ハコヤノ山ハ色モカハラシ  
五条三品

渤海 當集亦七卷曰渤海ノ大使小野田守朝臣

昔天<sup>子</sup>和天皇七年冬十月大唐將軍李渤海<sup>李勣</sup>ヲホ口示

ニテヨリ後日本ハ貢調ヲ献セス然ニ聖武天皇御

宇神龜四年十二月渤海ノ寧遠將軍高仁義<sup>高仁義</sup>豹ノ皮

三百張献ス天皇睿感アリテ<sup>錦</sup>ヲ串<sup>唐</sup>磨<sup>創</sup>

テ返送玉<sup>ノ</sup>其後渤海王城國トセントラ田守ヲ被

遣<sup>放</sup> 追而詳菅野直道奉勅 續日本紀<sup>十卷</sup>曰渤海郡

者旧高<sup>麗</sup>國<sup>ノ</sup>渤海者海水踊騰貞也日本紀曰取要件

復天皇長門國豐浦宮坐天告アリテ曰渤海ハ室ノ

國也代往王<sup>征</sup>ハト天皇高<sup>麗</sup>也ニ登テ成亥ニ當ル海上

ヲ視玉<sup>ノ</sup>ニ廣遠トナ<sup>ノ</sup>國ナシ天皇何神ノ者ヲ欺

ヤ大空ニ豈國アラシヤトテ神ノ告ヲ疑玉<sup>ノ</sup>ニ爰

ニ<sup>ニ</sup>然<sup>ト</sup>云<sup>ニ</sup>雉<sup>族</sup>ヲ引テ天皇<sup>ヲ</sup>殺<sup>ス</sup>テ<sup>ニ</sup>ツテ是<sup>ヲ</sup>



責シトシ玉ノ一ニ塵輪ト云者三系ハ此ニ随テ  
天ノカ翽モナリ夫皇手ツカラ御多羅技ヲ取テ  
是ヲ射玉ノ塵輪相引以毒矢ヲ放之ニ疵ヲ蒙テ  
天皇崩玉又于此神功皇后先皇ノ遺勅ニ任テ御  
妹若狭良妣婢ヲ使トナシ宮ハ遣テ于珠滿珠ノ乞  
取テ麻苧香取諏方任吉ト上諸神達ヲ御共  
トナ樽曰浦ニテ假ニ大夫ノ筭ニナリ玉ヒ御舟ヲ  
儀シ渤海へ渡玉フ此神海神豐姫儀良高良十

ト申荒御前御舟ニ劄玉へハ軍共皆破テ今ヨリ後  
王ノ馬飼トナラン西ヨリ日ノ出川ノ逆ニ流石沙  
天ニ登テ明星トナラン外ハ御調ヲ春秋夕テニツ  
ラント申皇后御弓ノ筈ニテ山ノ頂ノ石ニ高藤ノ  
公ハ日本ノ王ノ門守ル夫人ノト書玉ヲ渤海郡  
我朝へ通用スル一是ヨリ始ルト也



