

大日本史

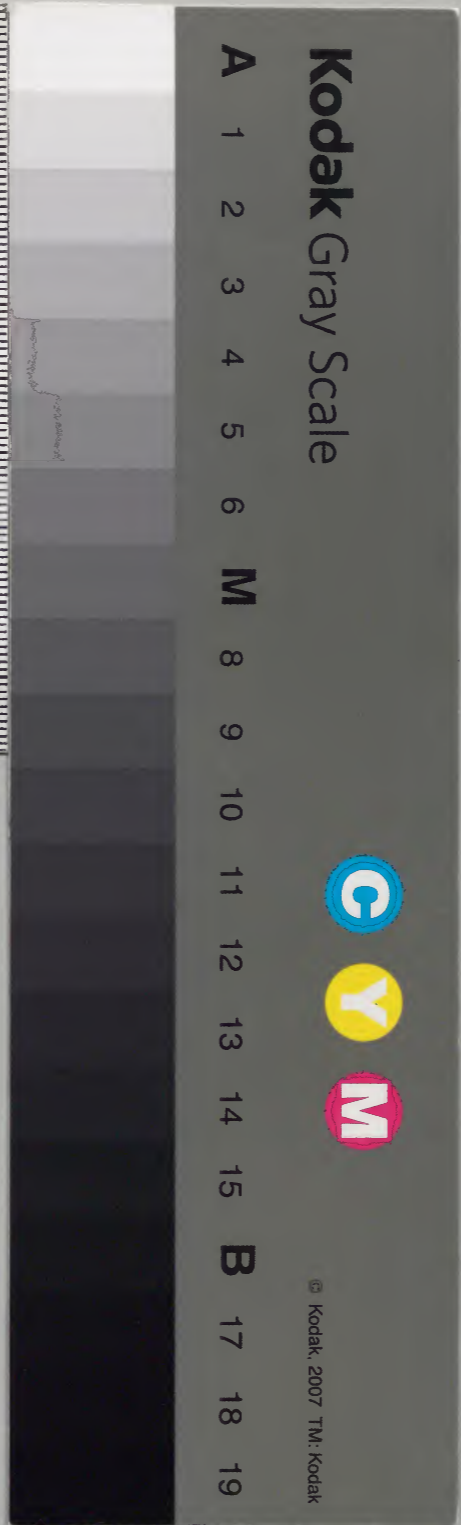
七十五

第二百七十九卷 將軍列傳
源賴朝上

第一百八十卷 將軍列傳
源賴朝下

和書門類	一二八七一號
函	八〇
架	六〇
冊	一五〇

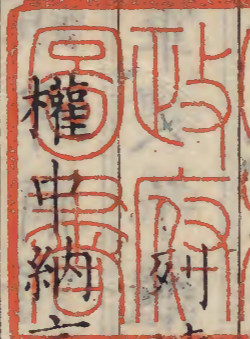
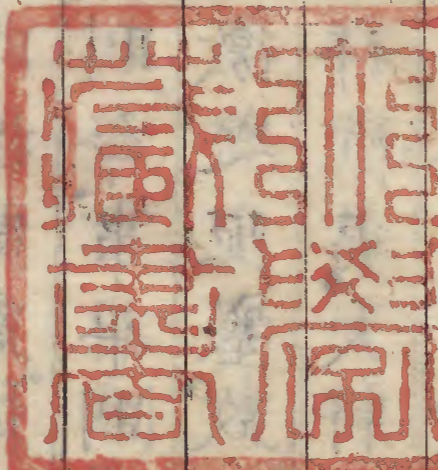
内閣文庫	番號	和 12871
	冊數	150(75)
	函號	269 20
内閣文庫	架	三
	冊	一五〇
	號	一二八七一
	類	和書



大日本史卷之

一百七十九

淺草文庫



傳第一百六

權中納言從三位源光因 校修

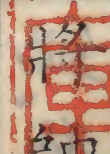
男權中納言從三位綱條 校

玄孫權中納言從三位治保重 校



將軍一

源賴朝上



將帥之任古今所重統節制之師貞否臧之

律宣威聞外決機瞬息邦家安危之所繫豈



大日本史 卷一百七十九 列傳

不重哉古者征伐非車駕親臨則遣皇子誅
鋤旌旆所指不旋踵就戮而別遣將軍鎮遐
方者自崇神帝始焉迨應神朝而置內官家
於任那以綏撫諸韓齊明朝建政所於蝦夷
以控制肅慎爾後征夷征東建置不一有事
則命事平則罷唯陸奧出羽遐裔僻壤爲邊
徼之阨塞故鎮守府將軍世以才選源賴朝
拜征夷大將軍父子繼業傳三世而朝廷不
置鎮府重其任也蓋賴朝提兵殄滅平氏元

惡大慙雖就夷滅而草竊姦宄所在竝起故
欲強藩重鎮經略防禦以振肅治綱請爲天
下總追捕使而朝廷許之建牙鎌倉撫循黎
元伉健難制者莫不俯首聽命而兵馬之權
盡歸關東天下之勢自此一變矣自藤原賴
經至守邦親王皆北條氏之所卒政不已出
徒擁虛器而陪臣專操兵權矣元弘建武間
板蕩流離糜爛鼎沸護良成良二親王相繼
拜征夷大將軍懷良親王爲征西將軍源顯

家爲鎮守府大將軍，元戎啓行，克壯其猶，廢而復置，亦一時之制也。當是時，足利尊氏反，旆歸順，與新田義貞東西倡義，掃蕩北條氏。天子疇勲以鎮守府將軍，而溪壑無厭，跋扈有漸，所謂征夷將軍、關東管領者，其所自署而不階王命也。旣而舉兵犯闕，乘輿南遷，陽尊光明院，視如弁髦，身據征夷大將軍之號，開府京師，以自矜大，留少子基氏于鎌倉，以爲管領，居兵馬元帥之地，而併方鎮節度之

雄，天下之勢至此又大變矣。當時征夷征西，朝廷旣拜將軍，而尊氏之號不階王命，亦列之將軍者，所以見其變也。義滿藉父祖之業，逞雄傑之才，位極人臣，任兼將相，適投南北混一之機，以鞏子孫永世之基，天下稱曰室町將軍，豈非幸歟！然尊氏之譎詐權謀，功罪不相掩，可以籠絡一世，而不可欺天下後世。果足利氏之得志邪？抑新田氏之不得志邪？天定亦能勝人，豈不信然！如其家族家臣以

類附從作將軍傳

源賴朝小字鬼武者帝王編年記左馬頭義

朝第三子也東鑑增鏡平治物幼有器局義

朝異之愛過諸子平治物語保元三年拜皇后宮

權少進平治元年歷右近衛將監上西門院

藏人改補藏人公卿補任將藤原信賴之反

也授賴朝從五位下右兵衛權佐參取愚管

任與父兄據大内年甫十三謂義朝曰敵將

至與坐待之不若速攻六波羅眾壯其言既

而平賴盛攻郁芳門賴朝射殪二人及軍敗

東走疲甚行睡馬上而後父兄夜過近江森

山驛村民羣聚將執之賴朝斬二人餘不敢

近義朝使鎌田政家還覓遇於安河時大雪

眾不能騎棄甲徒步賴朝甚艱復與父兄相

失平治物語不知所嚮適逢土豪大夫屬定康扶

匿佛寺屬僧護視尋居定康家東鑑○平家

東近江人草野莊司匿賴朝於居室之承塵

上今按定康姓闕草野名闕且其事近疑

一人也平治物語曰賴朝復與眾相失夜迷

失路出小平山去過淺井北郡適逢老媪便

日本書紀 卷一百三十九 列傳 四

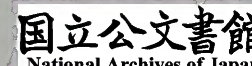
俱至其家、翁媪傾心善遇之、留月餘、又去、經
 小平、有漁人視賴朝知其非常人問之、賴朝
 告以實、漁人被之、以婦人服、菅苞佩刀、代為
 肩之、送到美濃青墓驛、諸異本平治物語為
 鑑、于漁人家、與東、明年適美濃青墓、投驛長
 大炊家、又去、赴東國、平治物語道為平賴盛臣平
 宗清所虜、愚管鈔、平治物語、○平治物語曰、
 寶刀名鬚切、二物、源家重器、非嫡不傳、義朝
 不授、義平而與之、賴朝及賴朝去青墓、以鬚
 切屬大炊、既而人被擒、清盛問鬚切所在、賴朝
 以實告、乃遣人索之、大炊謂今以源家寶器、
 輒與平氏、其可惜也、義朝多財、雖賴朝死、餘
 子興復亦未可知、不如欺易以他刀示之、賴
 朝曰、是則吾計濟矣、曰、不是則謝以非婦人
 之所能識、耳、遂以他刀名泉水、裝如鬚切、出

之、及賴朝視之、果曰、是清盛喜而寶之、遂獻
 法皇、及平氏滅、法皇還、賜賴朝、其真者大炊
 前已致賴朝、平家物語、劍卷曰、賴朝到青墓、
 自度浪蕩孤危、不保旦夕、因草野莊司輸鬚
 切于外祖熱田大宮司藤原
 季範、藏之神殿、未知孰是、押至六波羅、平
 清盛拘之、宗清家、宗清意愍之、就清盛後母
 池禪尼請宥死、尼營救備至、遂獲釋、流于伊
 豆蛭島、平治物語尼戒曰、自今惟事誦經、勿縱騎
 射、漁獵、為人所疑、義朝舊臣聞其免死、皆勸
 為僧、以固平氏意、纈、纈盛安獨耳、語曰、郎君
 得脫神之所祐也、可全形以待前途、賴朝頷



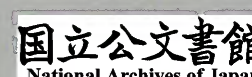
之、及就途、士庶聚觀曰、之子風彩異常、流之
遐遠、放虎於野也、既至伊豆、清盛使伊東祐
親北條時政監之、異本平賴朝居祐親家、通
治物語其女生男、名千鶴、祐親怒沈之於水、以女嫁
江間小二郎、將殺賴朝、祐親子祐清竊告之、
賴朝遁依時政、又通其女政子、時政陽為不
知者、以女嫁目代平兼隆、政子夜亡奔于賴
朝、源平盛衰記、目
代據平家物語治承四年、以仁王謀滅平
氏、下令州郡招諸源、東鑑、源平盛衰記、平家
物語、○按盛衰記載以

仁王特賜令旨及宣布之移文、而諸書無所見、故不取、今到賴朝大喜、
密示時政、共謀舉兵、無何以仁王敗死、三善
康信自京師報曰、如聞平氏、以仁王故、謀
除諸源、公為嫡宗、宜潛往北國、以避之、賴朝
聞之、而圖平氏益急、東鑑僧文覺亦慙、愚
管鈔、源平盛衰記、賴朝遂決意舉事、遣安達盛長集兵
東國、東國將士嘗隸賴義、義家世戴源氏、故
伊豆相模豪傑來附者眾、賴朝與親信議先
擊兼隆、兼隆據山木要害、賴朝竊遣京師人



藤原邦道與之游處款好累日悉圖其地形
選勇敢士人別延之密室諭曰此事唯與卿
議外無知者請為我力眾悅皆思自奮而至
機密之事獨與時政決焉東鑑八月使時政將
八十餘人夜襲兼隆斬之參取東鑑源平盛衰記兼隆
族人知親為蒲屋御廚吏蠹害百姓賴朝矯
以仁王令罷知親且稱東國事無莊公六皆
使賴朝知之賴朝專制關東始于此明日以
三浦義澄等未至出赴相模土肥兵僅三百

繫以仁王令旨於旗上陣于石橋山大庭景
親率兵三千來攻祐親別以三百人倚我軍
後景親迫暮挑戰賴朝麾下皆殊死戰時大
風甚雨眾寡不敵黎明遂敗走景親乘勝逐
北矢刃垂及飯田家義在景親部下率六騎
反戈拒景親賴朝得間逃入于杉山景親來
迫加藤景員光員景廉大見政光實政佐佐
木高綱天野遠景等奮刀扞鬪賴朝自射人
馬應弦而倒矢已盡乃與土肥實平踰險潛



行、景員實政等六人亦來從、既而賴朝用實
 平謀、皆使散去、獨與實平匿、景親率兵徧索、
 梶原景時給令之他、賴朝遂得脫、○按源平
 盛衰記曰、
 時從賴朝者、土肥實平、遠平、新開忠氏、土屋
 宗遠、岡崎義實、安達盛長、六人、盛長曰、曩祖
 源、豫州之討奧夷也、兵敗、從者僅七人、遂濟
 大功、今日事正相類、賴朝喜焉、田代信綱尋
 至、敵兵且至、無處逃避、會有一大僵樹、朽穴
 空、洞乃俱匿其中、景親率兵追之、獨怪樹穴
 景、時先入、與賴朝相覩、賴朝以爲不免、將自
 殺、景時遽救止之、適有蜘蛛作網、取而絡之
 弓、宵出、給曰、此中無物、唯袖有蝙蝠而已、景親
 不信、以弓探穴、觸賴朝鎧、袖而覺、有二
 鳩、飛出、景親尚將剖樹視之、俄取箱根別當行
 而、雷雨晝冥、遂引兵去、今不取、箱根別當行

實與爲義、義朝有舊、遣弟僧永實、餉糧、迎匿
 永實舍、僧良暹亦行實弟也、與平兼隆有好、
 謀襲賴朝報仇、永實告之、去赴土肥、自真鶴
 碕乘舸至安房獵島、○按源平盛衰記曰、賴
 朝既出樹穴、走入地、藏
 堂、僧開堂下、窖藏之、景親追至、搜索之、僧竟
 不言、因得脫去、自真鶴如安房、與三浦黨
 相、遇於海上、不載行、實良暹事、盛衰記又曰、
 賴朝、赴土肥、衆皆失兜鍪、蓬頭鬚髮、恐人怪、
 之、欲得鳥帽、路遇帽匠、大、賴朝就求之、大、
 郎、遠製八帽、一帽、誤、左、賴朝偶得之、大、
 曰、從士、皆右折、我獨得、左、折、自曩祖、
 殿、世、將、皆著、左、折、帽、今、我、以、曩、祖、
 豈、非、天、邪、蓋、盛、衰、記、爲、賴、朝、與、實、平、忠、氏、等
 七、人、匿、樹、穴、故、從、而、爲、之、辭、遂、有、八、帽、之、說、

大日本史 卷一百一十九 列傳 七

據本書賴朝唯與實平匿山中說見上故今不取

澄等相遇聲勢稍張九月移檄召募徵小山朝政下河邊行平其餘介于敵地者令取海路而至將赴上總就平廣常行一日次民舍長狹常伴圖掩不備義澄逆擊破之安西景益謂賴朝曰道路多虞恐復有變乃道還遣使趣廣常及千葉常胤使時政往甲斐與諸源兵以徇信濃不應者便宜擊之會從弟義仲起兵信濃擊平氏賴朝留數日得精兵三

百餘而廣常未至賴朝直赴下總常胤將三百餘騎迎于國府賴朝抵隅田川廣常將二萬人來會賴朝乃遣土屋宗遠於甲斐告諸源曰房總軍士悉聚麾下我欲更率武藏上野下野兵邀敵于駿河諸君宜以時政為先導會黃瀨川又遣使武藏諭江戶重長曰石橋之事既釋宿憾可速遵令旨率兵來赴十月石橋潰兵亦漸集賴朝率兵三萬餘赴武藏廣常常胤等具舟楫於大井隅田以濟之

卷一百三十九 川傳

葛西清重足立遠元等來迎乃命常胤遣兵於上總擊伊北常仲斬之畠山重忠川越重賴及重長等迎降其他豪傑來附者日多於是以前重忠為前鋒常胤後拒遂如相模既而時政及武田信義等與駿河目代橘遠茂及長田入道戰敗之虜遠茂梟長田父子

○平治物語曰賴朝起兵長田忠致父子來降賴朝宥其罪使屬範賴義經西討平氏及建久元年賴朝入京抵尾張野間驛祭義朝墓戮忠致父子墓前而東鑑無其事今按忠致父雖也、不宜稽緩如此恐不足信此所謂長田入道者疑即忠致而本書名闕無所取決賴

朝遂奠居鎌倉遷鶴岡八幡宮于小林鄉從是每有事禱焉是月清盛遣孫惟盛弟忠度等率五萬餘騎來擊軍富士河賴朝將兵二十萬逆之至黃瀨川刻日接戰信義等率二萬餘人來會乃進軍於賀島信義潛兵夜出敵後惟盛軍驚擾潰走賴朝欲逐北而西廣常義澄等曰佐竹義政

○按尊卑分脈及佐竹系圖義政作忠義今從本書說見秀義傳叔姪擁衆在常陸其他倔強者尚多宜定東土而後徐議進取賴朝從之乃

命信義守駿河、安田義定守遠江、而旋軍至相模國府、賞時政、信義等二十餘人、功各有差、大庭景親來降、斬之、其餘黨景親者、大率釋而不問、十一月、將兵如常陸、誘殺佐竹義政、義政姪秀義據金沙山、賴朝遣兵攻之、秀義逃走、賴朝割其地與將士、而還鎌倉、以和田義盛爲侍所別當、是月、山本義經、栢木義兼起兵、近江應賴朝、十二月、義經等爲平知盛所敗、脫身來歸、前此造新館於大倉鄉、至

此館成、賴朝徙居之、初、鎌倉土壤僻陋、所有唯漁戶農家、於是將士競作第宅、達街衢、名閭里、市鄽周匝、人民日殷、東國之人遂稱賴朝曰鎌倉殿、養和元年二月、菊池隆直緒方惟能起兵鎮西、拒平氏以絕水陸、其餘歸嚮者日衆、閏二月、清盛薨、臨終戒子孫銳意東伐、子重衡督東海道兵來擊、賴朝遣和田義盛等于遠江、援安田義定、據形勢、嚴守備、賴朝叔父義廣襲鎌倉、率兵三萬到、下野、小山

朝政擊卻之、三月弟僧義圓與叔父行家逆

擊重衡于洲股川大敗、義圓戰死、七月更造

鶴岡若宮、八月平宗盛請下院宣于藤原秀

衡、發兵擊賴朝、東鑑秀衡依違不敢出師、源平盛衰

記壽永二年三月行家與賴朝不協、往信濃

依義仲、賴朝謂勢合難制、自率十萬餘騎擊

義仲、義仲避之越後、賴朝至白井坂、○平家物語作

善光寺義仲引去、亦退次武藏、責以納行家、

義仲乞和、送子義高為質、賴朝許之、攜還鎌

倉、源平盛衰記以女妻焉、東鑑七月義仲與平

氏戰連捷、遂逼京師、宗盛挾帝舉族西奔、法

皇遜延曆寺、尋還京師、八月後鳥羽帝踐阼、

法皇專決萬機、玉海源平盛衰先是法皇遣

中原康定、呂賴朝入朝、百鍊鈔帝王編年時

法皇欲賞義仲功、然以賴朝功大而恐其生

怨、欲待入朝同賞之、則恐義仲逞忿、公卿議

以為賴朝雖未朝而先同賞之、若有不滿意、

待其入朝、隨請改之矣、玉海既而義仲先拜官、



留在京師、百鍊鈔、參取源平盛衰記、九月康定還京師、賴

朝因奏三事、其一曰、頃年平氏當國、橫奪神

田寺戶、是以神佛降威罰、闔族奔亡、固非臣

之力所能致也、宜還田戶以報其功德、其二

曰、王公卿士莊園為平氏所掠者、安堵如故、

攘禍召福、無如弭人之愁怨、今臣亦利彼地、

此與平氏同轍也、願廷議擇其宜、其三曰、平

氏黨類棄逆歸順者、縱有罪當死、宜從未減、

臣曩雖罹刑網、而幸蒙赦宥、是以能得敵王

愾以效今日之功、今緩其刑宥其死、則安知

後來不復賴其力哉、輕重之權、宜在朝廷處

分、朝議從之、敕東海東山二道、其田戶莊園

皆還本主、令賴朝校勘之、時義仲聞法皇召

賴朝不悅、將發兵拒之、十月賴朝遣使奏謝

曰、臣若引眾赴召、藤原秀衡佐竹隆義必窺

其後、乘虛掩襲、且數萬眾一旦入朝、則恐擾

都下、遂不朝、玉海、是月敕復本位、玉海、公卿補

十一月源義仲反於京師、玉海、百鍊鈔、是冬賴朝

傳

殺上總介廣常愚管鈔○按本書無年月東鑑壽永二年闕而明年正月

有去冬依廣常事營中穢氣三年正月遣弟之文今參考二書係于此

範賴義經討義仲誅之二月範賴義經攻平

氏於攝津一谷破之斬平通盛忠度等禽平

重衡平宗盛奉養和帝走據讚岐屋島東鑑源平

盛衰記平家物語時兵革連年居民流離賦稅闕乏

東北諸州寢就平定而中畿西國騷擾不息

源平盛衰記賴朝上疏曰凡政事宜遵前章務施

德惠諸國受領尤宜精簡東北二道以兵荒

故民不安居今春流民漸還田里宜至西成

命國司以力吏職又請敕畿内近畿武士堪

武技者悉從義經西討平氏至賞有功者臣

請論奏之復請神田寺戶一切復舊宜祭祀

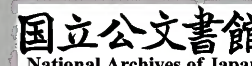
無闕念誦匪懈若有堂社破壞者令國司繕

治之近年僧徒廢學弄兵比比而然宜嚴禁

止若其貯戎器者敕臣收之以給官兵乃至

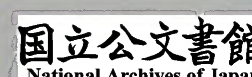
濫縱無行者勿許公請東鑑源平盛衰記○盛衰記為十一月事

疏奏法皇躡之源平盛衰記三月賴朝移書西海



曰、平氏之叛、我遣遠江守及左馬頭將東海
北陸兵入京、既而變起於意外、義仲謀反、與
平氏連和、我奉院宣即誅之、而平氏出沒南
海、縱掠不輟、我將遣官軍海陸竝進、速行天
討、今奉院宣、爾國人等宜歸降以保地邑、從
軍以建戰功、又令北條時政遺書於土佐望
族國信國元姓○二人戮力勦平氏、東鑑是月賴
朝以誅源義仲功、敘正四位下、公卿補任、東鑑、源平盛衰
記賴朝約將士曰、凡仕武家者、法皇有旨處

分、事無是非、一切遵奉、若有枉屈者、將徐奏
請申理之、四月質子源義高亡去、追殺之、五
月殺叔父義廣於伊勢、六月召一條忠賴於
營中殺之、東鑑七月關信兼平田家繼聚兵據
伊賀平田、參取東鑑、山槐記大内惟義擊敗之、
殺家繼、八月令範賴總督九州軍事以討平
氏、東鑑是月信兼復聚兵據伊勢瀧野、義經擊
滅之、源平盛衰記十月置公文所以大江廣元為
別當、中原親能等為寄人、以掌故事、又置問



注所以三善康信為執事、聽決獄訟、○本書

信裁決、而不載為執事、建久二年條書康信

執事而不載補之之年、月、其詳不可考、今姑

此書于十二月佐佐木盛綱敗平行盛於備前

兒島、東鑑

大日本史卷之一百七十九終

大日本史卷之一百八十

列傳第一百七

權中納言從三位源光圀 修

男權中納言從三位綱條 校

玄孫權中納言從三位治保 重校

將軍二

源賴朝下

文治元年正月、範賴遣使告糧食乏絕、戰艦
不給、士卒思歸、進取無術、賴朝報書指示方

略戒以勿使將士侵陵前帝太后及二位尼
二月範賴進至豐後擊原田種直大破之是
月遣中原久經近藤國平于京師乞院宣禁
兵士侵掠按檢近畿諸國及西海南海東鑑義
經發京師總督四國軍事攻屋島敗之平宗
盛挾養和帝走長門壇浦參取玉海東鑑三
月義經進兵擊平氏大破之養和帝崩于海
上獲鏡璽及皇太后二宮虜平宗盛平時忠
等平氏族黨殺獲溺没殆無孑遺參取玉海東鑑百鍊

鈔源平盛衰記平家物語四月義經奉鏡璽及皇太后二

宮以俘虜旋于京師東鑑源平盛衰記平家物語範賴留

豐後鎮撫筑紫時征西將士不由賴朝奏請

拜衛府諸司者多賴朝下書讓責各留直禁

庭不許東歸諸國兵頻年依託軍糧侵牟莊

園鈔奪官物朝廷嘗敕賴朝治之既而賴朝

以土肥實平梶原景時為近畿總追捕使而

其所置吏侵暴特甚至是賴朝下書誚讓之

東鑑是月以虜宗盛功超敘從二位公卿補任

賴朝惡義經自專、嫌隙日甚、五月義經以平

宗盛及子清宗來、賴朝卻義經不入鎌倉、遣

時政於酒匂驛、迎而受之、東鑑復付義經送京

師、斬之於途、玉海、東鑑、源平盛七月使中原

久經、近藤國平、齋院廳下文、抵太宰府、悉復

兵士所侵國衙莊園、東鑑八月先是奏請以義

經為伊豫守、又舉宗族有功者為諸國守、山

名義範、伊豆守、大内惟義相模守、源平盛

中守足利義兼、上總介、加賀美遠光、信濃守、安

田義資、越後守、至是朝廷聽之、十月範賴還

自筑紫、初行家匿居京師、賴朝疑義經與行

家相倚託、抗已、遣梶原景季就伺其動止、遂

遣土佐房昌俊襲義經、反為所殺、行家義經

遂乞奉宣旨討賴朝、法皇難之、左大臣藤原

經宗奏曰、不如姑許其請、出之畿外、然後遣

使諭意、賴朝公卿僉同其議、獨右大臣藤原

兼實以為賴朝罪狀未著、輒下宣旨、非臨御

之道也、然法皇懼義經之逼、卒賜宣旨、玉海、東鑑、

大日本史 卷一百一十一 列傳 三十一

時賴朝慶勝長壽院報至、神色夷然、居二日、竟為法會、既歸、令將士曰、明日將赴京師、擇啓行者、小山朝政及弟朝光等五十餘人、請直發、及曉、令曰、先我未至京師、速誅行家義經、如二人既出京師、姑俟吾至、後五日、賴朝發鎌倉、移書諸道、緣道相會、十一月至黃瀨川、聞行家義經西奔、而引還、以義經姻屬故、收河越、重賴下河邊、政義食邑、賴朝怨、賜行家義經宣旨討已、屢訴寃于朝廷、朝廷窮迫、

猝下院宣諸國、搜捕行家義經、東鑑賴朝遣時政守護京師、用大江廣元議、使時政奏曰、行家義經逃竄、難輒搜捕、若隨聞發兵、則郡國虛耗、其費不貲、請令臣諸國置守護、莊園置地頭、就所在擒獲、則不勞而自定、東鑑參取源平盛衰記、平家如其兵糧、五畿山陰山陽南海西海二十六國、段別課米五升以充之、參取玉海、東鑑源平盛衰記、平家又請為總地頭、保曆法皇心難之、公卿皆憚違賴朝意、遂聽之、平家物語、賴朝

大日本史 卷一百一十 川傳 四

既為總地頭、諸國地頭皆以家臣為之、承取

鏡、增國司之權移於守護、領家皆喪其地、而

朝廷愈衰矣、神皇正統記、參十二月遺兼實

書曰、前者平氏悖逆、陵暴罪惡充盈、賴朝時

在遠竄、雖未承明詔、奮身建義、志圖剪滅、賴

天祐皇運、賊徒授首、得以歸福祚於廟堂、四

海翕然、莫不懽悅、其間差遣兩使巡察近畿

十一國、禁止侵掠、然凡事奉旨、靡有專斷、尋

令兩使奉院宣、按鎮西四國、如原田種直、菊

池隆直等、沒郡邑者、例宜置吏治之、而尚不

敢專矧他州郡乎、事無巨細、欲一遵院宣以

除兇寇、而今朝廷遽補義經九國地頭、行家

四國地頭、如此則前後乖繆、無所適從、二兇

恃力煽亂、相率而西、自罹風濤、船隻漂覆、徒

屬亡滅、脫身竄逃、不知蹤迹、豈非天譴之所

致哉、即發軍士遍索四方、犇走之下、雖或致

搶攘、而捕繫之後、徐歸寧謐、特恐桀猾之民、

為賊誑誤、或依所在武士、託事謀姦、則禍之

大日本史 卷一百一十 列傳 四

所基殆將不測請諸國莊園置地頭職而賴朝統之非爲一身之謀抑亦爲國家撥亂弭賊之良規也雖伊豫國亦須準此如其正稅雜役百姓或有扞格者乃嚴加督責如夫當今宜施行者謹注擬以奏之於院今當與天下更始其處分尤不可不究淵源也天道有所與不宜顧慮焉乃奏法皇曰請置議奏公卿以右大臣藤原兼實內大臣藤原師家以下十人爲之天下之事自神祇至諸道皆以

朝務之餘奏決敕兼實內覽權右中辨藤原光長源兼忠補藏人頭權中納言藤原朝方復院御殿別當伯耆守藤原宗賴爲大藏卿藏人藤原親經爲辨官侍從藤原公佐爲右馬頭日向守小槻廣房爲左大史令兼實知伊豫事實定越前宗家石見權中納言藤原光隆越中實家美作通親因幡雅長近江光長和泉兼忠陸奧義經行家黨與多在豐後請臣知此州事以便按治自外官職有關宜

擇其器授之、藏人頭藤原光雅奉行討臣宣
 旨、左大史小槻隆職書之、更張之間、用是人
 不祥也、宜停其官、參議平親宗、大藏卿高階
 泰經、右大辨藤原光雅、刑部卿藤原賴經、右
 馬頭高階經仲、左馬權頭平業忠、左大史小
 槻隆職、左衛門尉平知康、藤原信盛、中原信
 貞、藤原時成、姓據源平
盛衰記兵庫頭藤原章綱等、
 竝援姦構亂、宜解官廢放、其他兇類、按論罪
 狀、帶職者褫之、沙門陰陽師之徒、與賊交涉

者、一切逐之、朝廷悉從其請、敘任黜罰甚多、

玉海、時藤原基通攝政、更置內覽以分其權、

玉海二年二月請藤原親光復任對馬守、源邦

業為下總守、藤原季光豐後守、又令家臣久

帶京官者八人辭之、尋以攝政基通奏決追

討議、請使兼實代之、東鑑朝廷從之、公卿補任三月

奏曰、治承以來、兵革屢起、民苦繇役、不暇農

務、關東疲弊殊甚、凡臣所知、相模武藏伊豆

駿河上總下總信濃越後豐後等九國、去年

以往逋租悉已蠲除更自今年量較民力以
 收納焉伏願諸國賦稅一切準之以安百姓
 既而召北條時政還於鎌倉留北條時定等
 警衛京師遣妹夫左馬頭藤原能保還京師
 知雜務以廣耳目而移議奏公卿書曰天下
 之政宜依諸公議奏以致治平此賴朝之所
 以建議也願公平不回釐正庶務賴朝將家
 之子從事軍旅久在僻遠未慣朝務諸所奏
 請願反覆審勘處以其宜務遵公道雖敕旨

院宣而或有累治體害百姓者則當各竭心
 盡言再三覆奏是所望於諸公也知而不言
 豈忠臣之義哉五月北條時定獲源行家及
 子光家于和泉殺之是月鎌倉黃蝶羣飛鶴
 岡尤多六月以民力虛耗賑給相模十二月
 以天野遠景為筑紫奉行東鑑是歲遣中原親
 能守護京師帝王編年記○武三年二月初
 平氏以大夫屬定康關○姓黨源氏沒其食邑
 定康來訴賴朝奏復之六月遣大江廣元於

京師繕治閑院八月詣鶴岡始修放生會觀
 流鏑馬從茲為例時京師盜賊充斥所在劫
 略敕賴朝差遣兵士捕治之賴朝即差千葉
 常胤下河邊行平條奏曰北面諸士任檢非
 違使自古所難宜精選其人補之功臣子孫
 皆至沈滯責在有司宜加甄拔至諸州地頭
 臣已嚴加告戒若有不從臣指揮者承敕按
 治法皇優容納之行平等執盜斬之京師肅
 清四年二月先是義經逃至陸奥依藤原秀

衡無何秀衡死至是賴朝奏請敕秀衡子泰
 衡執致義經六月造六條殿是月令坂東諸
 國春秋二分放生會日禁屠殺及如火獵癆
 魚之類亦永停止之因奏請下敕諸州一切
 準此朝廷從之東鑑是歲中原親能辭京師守
 護使前中納言藤原能保代之帝王編遣天
 野遠景等擊鬼界島降之東鑑○古今著聞
 五年正月敘正二位公卿補二月奏請曰義
 顯逃竄未窮搜索恐非所以防後患藤原泰

大田本史 卷一百八十 五傳 八

衡容匿義顯、臣願奉敕以致天誅、義顯者即
 義經也、三月修大内、閏四月泰衡襲殺義經、
 傳首鎌倉、七月請討泰衡、連奏不已、朝廷以
 義經既死、天下略定、宜與民休息、難之、賴朝
 用大庭景能策、不待報而發、乃分軍三道竝
 進、東鑑以畠山重忠為先鋒、賴朝自帥諸將、進
 自中路、武藏上野兵屬之、千葉常胤、八田知
 家、將常陸下總兵、經巖城、渡隈河而會、比
 企能員、宇佐美實政、將武藏上野兵、由越後

出出羽念種關

東鑑參取保曆間記

三善康信等留守

鎌倉、八月至陸奥國、見澤、泰衡城、熱借山、

熱借

本書作阿津賀志、訓讀相通、今從保曆間記

使庶兄國衡及金剛

別當秀綱將二萬人拒守、泰衡陣于國分原、
 鞭楯分兵守出羽、秀綱率數千人陣于山下、
 賴朝遣畠山重忠等攻之、秀綱敗走、佐藤元
 治陣石名阪、常陸冠者為宗擊破之、斬首梟
 於熱借山、三浦義村、葛西清重等夜踰山、直
 衝敵城、殺傷過當、翌日賴朝帥眾督戰、城堅

不拔、諸將殊死戰、聲震山谷、適小山朝光、宇都宮朝綱、麾下兵潛踰嶮岨、出敵後、大喊射之、城兵騷擾、不得復鬪、國衡逃走、追殺之于道、敵兵更立將、築壘、根無藤拒戰、安藤四郎等連戰破之、泰衡聞國衡敗、棄軍而走、賴朝進至國府、常胤知家等來會、時或云泰衡在物見岡、或云在玉造、賴朝自赴玉造、遣朝政等圍物見岡、泰衡已去、士卒留戰、朝政攻破之、賴朝至玉造、圍多加波波城、泰衡又遁、城

兵悉降、賴朝諭先鋒諸將曰、吾軍到津久毛橋、則敵必避、銳於平泉、完聚以待、慎勿以寡兵輕圖進取、宜整衆軍以擊殘寇、深思熟慮、不可妄傷一士也、進薄平泉、泰衡之將捥栗原三迫之險拒守、賴朝皆破之、遂至平泉、泰衡已火城而遁、乃召國司藤原基成、基成與諸子出降、泰衡窮蹙乞哀、賴朝不聽、九月追至志波郡、泰衡從叔樋爪俊衡望風逃走、遣三浦義澄等追躡、賴朝次于陣岡、比企能員

宇佐美實政既定出羽來會衆幾三十萬泰衡部將河田二郎殺泰衡持其首詣陣岡降賴朝責曰泰衡固在我掌中今誅之豈假他人手哉汝弑君以爲功罪在八虐矣命斬之乃梟泰衡首適討泰衡宣旨院宣始到於是撫慰奧羽二國遭兵流離者各還本土特給老人衣馬又索二國省帳田籍皆罹兵火有土人豐前介實俊及弟橘藤五實昌者諳習二國事因召見之圖其所記以獻二國諸郡

稅額戶口鄉里山川大備賴朝嘉之錄用二人乃歷覽名區慰問僧徒賜寺封如故進次于廚川俊衡及弟李衡與諸子來降赦俊衡食邑如故泰衡弟本吉高衡亦降奧羽二國悉定其所擒獲多釋之於是奏捷京師謝專征之罪留葛西清重管領平泉檢非違使所事令家臣在陸奧者稟清重節度論將士功頒授二國地至國府諭地頭等平租賦省冗費緩民力乃揭廳壁治務一遵秀衡泰衡之

舊規無所變更是役命上野下野運輸年糧供給軍資無煩居民人皆悅服十月還鎌倉命出羽留守檢行郡邑留守欲廢間田地頭等患之賴朝下書留守曰出羽陸奧東夷之地風俗各有攸宜前頒新制亦除此二國若夫間田如何廢之宜一從舊貫無所改革十一月院宣褒討泰衡功且敕曰降人卿皆論決不須送京師如卿之賞則依所請將士有功者以名上之賴朝遣大江廣元于京師辭

謝竟不上將士名且條奏戡定後應施行狀今歲陸奧禾稼不登加以兵革民不安業是月命葛西清重振濟窮民磐井膽澤江刺三郡自山北運農料和賀部貫二郡自秋田郡輪給種子十二月院宣賜賴朝伊豆相模永傳子孫且召入朝東鑑是歲遣土肥實平守護京師帝王編年記建久元年正月先是泰衡將大河兼任起兵于出羽衆至數千人轉至陸奧由利維平出小鹿島逆戰敗死兼任兵勢甚

熾會葛西清重告急、健步言曰、兼任煽亂、橘公成等戰死、由利維平逃亡、賴朝聞之曰、健步語繆、維平戰死、公成逃亡也、吾以其平生知之、果如其言、賴朝發信濃上野兵、以足利義兼爲追討使、千葉常胤自東海道、比企能員自東山道、同擊兼任、其餘將士食邑千陸奧者、皆赴軍、相模以西兵、備軍須待命、鎌倉遣使陸奧、戒將士同謀協議、合軍進戰、勿貪功輕進、散戰以取敗、數日又遣使監陸奧軍、

諭千葉胤正等、察敵壘所在、出步兵間道襲之、戒曰、將士有畏懦無勇、將親往擊之、明日又遣使諭諸將曰、二州之兵、雖爲兼任所驅迫、脅從之徒、實懷降心、宜倡賊軍以歸降者、宥罪、彼若謂不免鋒刃、則必自爲戰、非吾利也、前留守新留守容隱、兼任者、罪同反逆、固當誅之、今且拘之、葛西清重所徵罰甲二百、領二月、諸將進至泉田、兼任邀戰于栗原、一迫大敗、諸軍追奔累敗之、兼任脫身走、爲村

民所殺十月賴朝朝京師騎從甚盛過尾張

到野間莊謁義朝墳墓請僧修法會至美濃

青墓存問驛長大炊女延壽十一月入京師

居六波羅第東鑑先謁法皇然後朝帝玉海東鑑東鑑敕

直授權大納言尋兼右近衛大將玉海公卿補任東鑑

愚管法皇待賴朝甚渥每引見語數刻或侍

側終日玉海東鑑東鑑十二月上表辭兩職玉海公卿補任東鑑

故事辭職者不得乘半部車院宣特許焉玉海

東鑑賜大功田一百町玉海愚管愚管法皇敕舉麾下

有殊功者二十人賴朝固辭不得遂舉十人

授衛府官東鑑參取取玉海初朝廷往往遣追捕使於

諸國糾察姦盜朝野賴朝亦嘗以家臣為總

追捕使按檢近畿諸國東鑑至是請為天下總

追捕使廷議許之參取太平記明慧傳係是

年據增鏡保曆間記○平家於是兵馬之權

悉歸賴朝而朝廷不復得問焉參取承久記增鏡保曆

記太賴朝還鎌倉以外甥藤原高能留守六

波羅東鑑二年正月置政所以大江廣元為別

當、○按本書壽永三年置公文所、以廣元藤

原行政為令、藤井俊長為案主、中原光家為

知家事、中原親能、藤原俊兼、三善康清、三善

宣衡、平盛時、中原仲業、清原實俊為公事奉

行、○本書載梶原景時侍所司、而文治元年

亦載景時侍所司、則先是既補之也、然其

年月不可考、二月奉敕修法住寺殿、三年三

月法皇崩、法皇從冬違豫、賴朝齋戒、日讀法

華經、又奉劔馬於石清水、懇禱焉、及崩盛修

法會、又置湍舍、令行旅居、居民縱浴一百日、東鑑

七月朝廷遣使就拜征夷大將軍、參取東鑑、公卿補任、

帝王編年記、○源平盛衰記、平初鎮守府置

將軍、自賴朝為征夷將軍、朝廷重其任、為罷

鎮守府將軍、職原是歲遣牧國親衛京師、帝王

編年記、○牧本書作杉、四年正月始定家人

坐次、四月獵于那須野、東鑑五月校獵于富士

野、關東家人畢會、曾我祐成及弟時致殺工

藤祐經以報父讎、突入幕府、將士出鬪、殺祐

成、捕時致、斬之、東鑑、曾我物語、保曆間記、八月拘弟範、賴

於伊豆修禪寺、遂殺之、五年八月、聞安田義
定以子義資事怨望殺之、東鑑是歲遣三條有
範衛京師、帝王編年記六年三月、先是法皇敕僧
重源修造東大寺、賴朝資米一萬石、黃金一
千兩、絹一千匹、久而未成、賴朝復給播磨租
稅于東大寺、令僧文覺董役、至是功竣、落慶
有日、攜妻子如柰良觀之、施馬一千匹、至京
師屢朝謁、七月還鎌倉、武藏地頭平賀義信
有治績、下書褒美、八月令東國莊園及陸奥

出羽等曰、自今諸地頭有隱強竊二盜及博

徒者、一切罷其職、以授捉搦之者、東鑑七年六

月平知盛子知忠匿於京師、聚兵將襲藤原

能保、明月記、異本平家物語、能保遣後藤基清等圍攻

之、知忠自殺、異本平家物語、○按建久七年

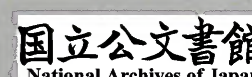
先是平氏遺臣平忠房、盛嗣、盛久、宗助、藤原

忠光、藤原景清等、或結黨起兵、或毀形變服、

狙擊賴朝、事皆不成、相繼禽殺、至是黨與悉

夷、○按平家物語諸本、知忠敗後、盛嗣、景清

忠光等脫身逃竄、今考東鑑、忠光等被殺



竝在知忠死前是歲遣中原親能衛京師帝

故概置於此編年九年十二月稻毛重成造橋于相模川

落之賴朝臨會歸路墮馬疾作東鑑建曆二年

治物語尊正治元年正月以病革薙髮薨年

五十三公卿補任明月記增鏡百鍊鈔○保

的、原、恍、惚、見、義、廣、義、經、行、家、等、之、厲、過、稻、村

錄、曰、正、治、元、年、正、月、賴、朝、謁、鶴、岡、齋、禱、一、七

日、令、安、達、盛、長、留、守、旅、館、一、夕、有、披、白、衣、入

駭、欲、自、殺、賴、朝、固、止、之、視、之、且、令、秘、賴、朝、也、盛、長、大

不起、事、不、可、誣、蓋、好、事、適、後、鳥、羽、上、皇、將、幸

者、安、為、此、說、今、不、取、蓮、華、王、院、聞、賴、朝、薨、而、罷、玉海參取賴、朝、好

和、歌、善、射、屢、令、將、士、講、流、鐫、馬、牛、追、物、笠、懸、

親、試、其、優、劣、常、以、節、儉、率、下、召、藤、原、俊、兼、衣

服、鮮、麗、賴、朝、命、取、其、刀、親、截、其、鬐、戒、之、曰、汝

有、材、幹、盍、守、儉、素、若、千、葉、常、胤、土、肥、實、平、等

介、冑、武、夫、不、曉、禮、法、而、其、采、邑、之、大、亦、非、汝

之、比、猶、能、麤、薄、自、持、以、富、其、家、多、養、士、卒、志

在、建、功、汝、何、不、思、之、其、在、京、師、詣、四、天、王、寺、

大日本史 卷一百一十一 河内 十七

藤原能保等課所領郡邑各將獻酒食賴朝
 聞之慮其擾民糜財命止之遠近稱焉東鑑初
 賴朝以奔敗之餘殲滅平氏酬功報德平氏
 之奔西海賴朝特奏宥平賴盛復其爵祿乃
 迎致鎌倉禮遇隆渥以酬池禪尼又召平宗
 清將厚報之宗清稱疾不至東鑑源平盛衰記丹波
 藤三國弘纈纈源五盛安皆有舊恩頒給食
 邑常曰吾首不斷者池殿之恩吾髮不剃者
 盛安之忠也平治物語賴朝為人面大而身短風

度温雅音吐亮朗源平盛衰記沈毅有度量
 算不前定未嘗舉事故軍無敗衄將士畏服
 然猜忌寡恩骨肉功臣多遭殺戮初賴朝祖
 先世有戰功關東將士久戴源氏至賴朝開
 府于鎌倉號令天下兵馬之權悉歸焉世稱
 鎌倉右大將又曰鎌倉殿參酌諸書大意三子賴家
 實朝自有傳庶子僧貞曉賴朝患政子妒婢
 潛附于仁和寺僧隆曉為弟子住高野山明
大記東鑑○尊卑分脈曰賴朝子僧能寬為權
 僧都住高野山自殺其事與貞曉相似疑

非別人也、印本尊卑分、島津忠久、大友能、直竝為賴朝子、然古寫本皆無所見、且云賴、朝無子孫、印本所載、未如何據、島津家傳、曰、比企能員、妹丹後局、寵于賴朝、有娠、避政子、妒、潛赴西國、過住吉社、產子、即忠久也、為、惟、宗、廣、言、婚、冒、姓、惟、宗、建、久、七、年、謁、近、衛、殿、許、稱、藤、原、而、三、長、記、建、久、九、年、東、鑑、竝、書、惟、宗、忠、久、不、稱、藤、原、其、說、既、可、疑、且、東、鑑、粗、載、忠、久、事、蹟、而、不、言、為、賴、朝、子、據、除、大、成、鈔、則、久、壽、二、年、忠、久、以、藤、原、賴、長、薦、任、播、磨、少、掾、是、時、賴、朝、為、廣、言、之、子、非、賴、朝、子、明、矣、吉、見、家、譜、以、忠、久、為、廣、言、之、子、其、說、近、是、卧、雲、日、件、錄、或、為、朝、諸、子、皆、從、軍、而、忠、久、無、所、久、既、長、大、時、義、朝、諸、子、皆、從、軍、而、忠、久、無、所、見、亦、為、賴、朝、妾、有、娠、賜、之、齋、院、次、官、藤、原、親、能、局、為、賴、朝、可、疑、大、友、系、圖、曰、大、友、經、家、女、利、根、生、能、直、冒、親、能、姓、為、藤、原、以、外、祖、氏、稱、大、友、而、東、鑑、亦、不、言、為、賴、朝、子、尊、卑、分、朕、云、能、直、

秀、卿、之、後、而、近、藤、能、成、子、為、親、能、所、子、養、其、說、不、合、島、津、家、傳、又、曰、忠、季、亦、賴、朝、子、丹、後、局、所、生、而、若、狹、國、稅、所、今、富、領、主、次、第、為、賴、朝、乳、母、之、子、亦、不、合、結、城、朝、光、亦、賴、朝、子、而、其、說、又、賴、朝、子、其、母、為、賴、朝、乳、母、亦、可、疑、本、堂、家、譜、云、賴、朝、子、千、鶴、實、不、死、子、孫、為、本、堂、氏、其、事、尤、曖、昧、不、可、得、考、凡、諸、書、載、賴、朝、子、孫、者、如、此、之、類、錯、雜、抵、牾、皆、無、確、據、故、今、皆、二、女、長、適、志、水、冠、者、義、高、次、三、幡、稱、乙、姬、幼、蒙、女、御、命、未、及、入、內、而、卒、尊、卑、分、朕、

大日本史卷之一百八十終

