



ORIENTAL
LIBRARY

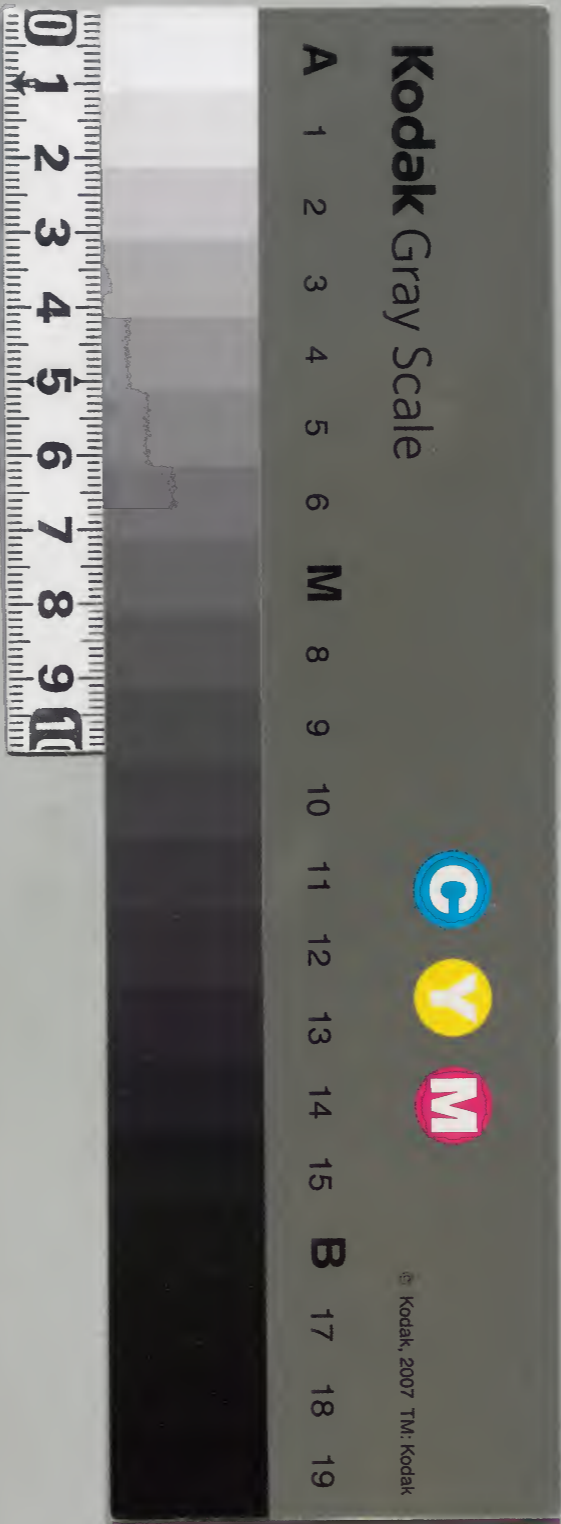
萬葉集
計捌冊

内閣文庫		
番號	漢	8119
冊數		8 (1)
函號		273 78

易

八二一
二七三
七本

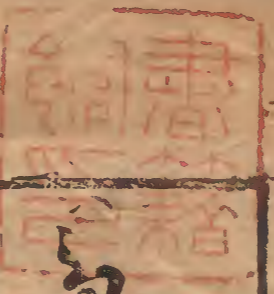
273-78



綴じ部(喉部分)の文字など開きが不鮮明な箇所あり

萬遠書之易序

漢羊文庫



易者理數之書理一而散為萬
 萬統於數而數復歸理繫詞曰
 德者順知來者達易達數也
 謂數達數也數之已成則為順
 知未達也數之未成則為達矣
 易達數若理而該乎數也凡之為
 言也知進而不知止知存而不知亡

曹序七

84-612

知得而不知喪名 焉是存止而不
失其正者推聖人求道也存也得
也此見在之類也道而必有退也
存而必有止也得而必有喪也此
自然之理也世之人處順則以為
固有交送則以為數奇亦可謂不
知強矣而老氏之徒反之則又以
道為退以止而為存此強知求道

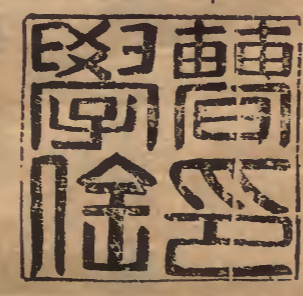
道存止而求之六未得其心也昔人
談道者以老易至稱其所以其不以
中庸義文或此又競於道與得之
其也易純陽而佐使者信老氏純
陰或於無陽矣噫此老易之辨也
學者之可不審之哉予爰涉陸
象無法談之六身如指諸掌古今
得失之林多有求竹于匄乎叔否

序者鑿而不知其得法易者後乃
其傳易則以義文因形而重為次
其觀者有所源流而意者所從
誦詩讀易而不可不知其所以也
其序六十 四卦則本於八卦之象動
者動則為爻 爻則為卦 而于思子
所以動則象 而化也 爻於化而卦
成矣 本卦已成 而于卦 復起矣 易

言通理而天 論者以生 而不窮
也 生者 理也 通後者 數也 數者 理
之所生 通是 存亡 得失 之 數 入 自 作
之 而 自 變 之 矣 以 護 論 之 禁 焉
平 昔 論 易 專 於 人 為 而 不 主 其 意
無 此 之 論 之 六 十 四 卦 有 多 而 不
知 其 與 乎 否 者 以 其 不 外 而 合 於
易 理 者 也 予 於 易 解 自 再 三 及

意而不知其此次親之所能所
釋者皆有操依不為苟見以莫
嚴君平之下易與人臣之忠與人
子存者禁之是然交者咸以之有
奇伏象而為以生陰法觀君平
云

崇禎甲申歲蒲月初旬西筆
夏子官宗謹拜手稽首



序

無能先生蓋今之魯連也奇哉
偉略見之要錄諸篇天下傳而
誦之非一日矣歲己卯吾友周
勒卣選先生所藏藁懸之國門
曰使當事蚤用若言何至今日

附片
茲又七更寒暑矣先生機神先
物觸類多通探象緯之祕則李
尋讓玄占風角之微則管輅却
步前世知道之士每每專守一
說廢其三隅泥執所傳不參理
勢故徹玄闡幽而不能與時彥

競功京翼郎襄無績可紀此其
驗也先生學本經濟識深象爻
考古據經筭無遺策至于晝規
雲物宵觀乾象錯綜叅伍實同
外篇龍讀其易蔡一書閱深精
確虞王以前曾無先覺泰之六

四以陰能應陽爲解否之初六
亦稱拔茹包承包羞皆屬君子
之用其義精矣易爲聖人治世
之書周孔而後意皆存夫補採
非委之世運也茲如此類六百
六十餘條皆昔賢所未發爲書

五十萬言微辭奧旨上叅堂廡
累牘重篇下開迷罔先生壯時
曾爲高陽上客決勝榆關屢奏
竒筴棄襦南歸留心著述戊寅
見

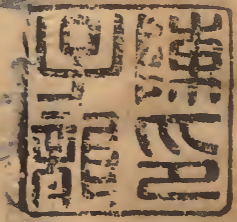
國患日深伏策叩

陳序
闔於時柄鑿竟為所抑激論一
書旁觀咋舌先生曰吾非時人
所能用亦非時人所能殺所以
為此者將以明天下未嘗無人
也先生之學在天人性命之際
經濟文章直緒餘耳讀震艮漸

歸妹諸解可以知其養讀蹇解
損益諸解可以知其識而骨性
堅強天姿篤摯壯不求仕貧不
問資澹泊寧靜若將終身則先
生之得於易深也是為序

雲間盟弟陳子龍題

注一是今日



問資識所寧精若非然良與夫
望經天姿薰華非不來此實不
能益諸難可必以其難而骨壯
難於諸難可必以其難而骨壯

序

國朝五經竝立于治易家得什
四焉較諸經為盛故耑經之流
咸測理徵象有所論述雖然易
豈易言哉自子雲擬作太玄漢
儒律以春秋之法名為吳楚僭

王王夷甫當時譚宗自謂論易
畧盡然多所未了求如京房專
守名數鍾會兼詳互體已不可
得况深切著明如王輔嗣其人
者乎閩蔡無能慷慨負大志以
澄清爲已任精天官學又老于

諸邊熟夷情審兵要嘗佐議樞
府獻策金門能已見于天下而
于易尤深憫斯道之久晦傷末
學之多岐謂我不正其源流剖
其離合無以闡聖緒詔來茲也
窮日落月殫精畢慮彙成易蔡

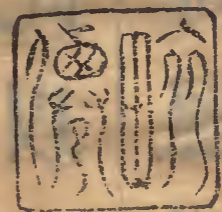
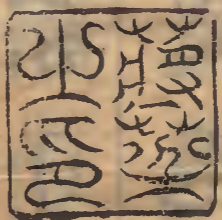
一書凡五十萬言其間探天人
之秘察陰陽之質發義文周孔
之微定卦象爻傳之次新解特
出蘊義淵弘誠足補輔嗣所未
及而七十餘家之支言勅說直
以選兵壓游兵以輕騎擊散騎

矣因思古人前用之術類能禳
災集告通致無方何平叔黨于
曹氏而公明譏其鬼幽王處仲
不歸武昌而景純決其速禍凡
此皆忠孝夙成故能格召玄冥
無能抱英侃之畧不爲時流所

識遇國家大故建議愷切事後
徵驗信于著龜每歎曰我謀不
用也今中原糜爛內壘外訐楚
豫燕齊幾無淨地卽天下豈能
終不用蔡先生哉一旦
詔書特下屬以辦寇之事知無

能以易道理之裕如夫三代之
祭川也先河後海然百川厲志
務學海而不能止于河易雖繁
稱博解要必朝宗于此以正王
面名曰蔡者猶之毛韓風雅夏
侯尚書從其姓也

虞山友弟蔣 蔡題



易者聖人神明其德之書伏羲
之易六十四字其實二畫而已
文王周公孔子始暢言之其實
六畫而已不於畫外有象不於
象外有理故其為書潔淨而精

易蔡序

易者聖人神明其德之書伏羲
之易六十四字其實二畫而已
文王周公孔子始暢言之其實
六畫而已不於畫外有象不於
象外有理故其為書潔淨而精

微唐李鼎祚集古易三十二家
而王輔嗣不與焉宋程朱氏儒
者之易也蘇氏老子之易也楊
氏佛氏之易也嗚呼而後乃有
蔡無能先生之易易者象也先
生神明在躬虚心觀化反卦呂

盡象牙卦呂盡變六畫而備三
才先生既溯易之原而得之而
後縱觀三聖人之辭一字一意
擬議變化必究象所從出故其
書潔易呂菴民用也乾坤為易
之門餘卦則呂一卦盡一事一

爻當一人不揆理於玄不徵應
于讖緯而折衷於天理人情之
至况而下之愚夫婦可以與能
神而明之雖聖人不能盡焉故
其書淨易者神物也變動周流
無方無體先生每談一卦而六

十四卦活潑現弄談一爻而三
百六十爻飛舞言下談一卦一
爻而天地人物古今上下幽明
治亂得失順逆之幾洞若觀火
故其書精易者盡性之書也成
性存存道義之門八卦惟乾坤

坎離無反對後天離居乾位坎
居坤位固以離坎代乾坤矣離
得乾體虛其中為明坎得坤體
實其中為誠誠明明誠體用合
而一者也尊離於乾退坎於坤
故學先明德也六十四卦唯願

中孚大過小過無反對大過小
過全體為坎願與中孚全體為
離中也者所以養也願也者養
於中也離也既濟未濟用離退
坎嚮明而治蓋取諸離也明明
德之道於斯備矣而過不及也

名昉于大過小過執中之傳昉于中孚先生所謂中統開自羲畫非自虞廷也故其書潔淨而精微潔淨精微先生之於易深矣予不敏竊以畫卦而後義文周之易得孔子而集其成漢唐

宋之易得伊川而理始暢學者猶不能無疑十一於千伯今先生書成易道昭明無疑義抑無餘蘊矣先生詩文多奇宕獸易蔡一書簡淨而元氣盎然控引諸家泮渙無迹為文類繁傳而

後知先生之書理得之象文得
之傳其旨本於性命豈諸家可
同語哉古易卦爻象彖各自為
書繫辭分章後人己意位置先
生復為次第分解廣象之外又
為廣象向先生與岳石帆講易

長水名其書曰大易說義而尚
缺象彖繫傳今全書成先生自
名曰易蔡學者共著蔡奉之耳
又何名

崇禎甲申冬日江右社弟涂伯
昌頓首書



Faint bleed-through text from the reverse side of the page, including characters like '自敘' and '前篇'.

自敘

前篇

嘗論之曰天有陰陽時有損益
人事有否泰上古聖人作易以
同患中古聖人憂患而易興義
之有易總與夫神農之本草皇

帝之素問其欲出民憂患一而已垂裳以前帝王所與仁天下者醫筮爾上醫無形中醫有形最下鍼砭及焉無形養神有形養氣鍼砭則神氣耗散與災禳爭勝者也渾噩以降人欲日滋

烏禁神氣之耗散聖人惻焉曰與其聽勝災禳孰若爭之而使或勝且可令達人志士遡流覓源以知神氣所在而中上可幾此古先聖喆共爲出民憂患之苦心也筮亦有之畫前之易易

之上也繫表之易易之中也繫
辭盡言易乃下矣其如世故日
多情僞日變何哉惟日多而日
變故易不得不爲千百鍼砭之
方以窮千百鍼砭之症迺知易
之有辭醫之有方爲末流防淫

之設而醫之有方易之有辭爲
古聖仁民之政是以醫言損易
亦言損損卽損也醫言蠱易亦
言蠱蠱卽蠱也醫言感易亦言
感咸卽感也醫言傷易亦言傷
夷卽傷也醫言痞易亦言痞否

卽痞也醫言矇易亦言矇蒙卽
矇也心腎交爲旣濟心腎不交
爲未濟陽傷陰過小陰傷陽過
大脈洪之似豐也脈浮之似渙
也脈細之似兌也脈澁之似節
也外解之似解也內補之似益

也治本之似復也治標之似夾
也固精之似无妄也守中之似
大畜也養安之似頤似需似漸
也攻劫之似師似剝似噬也醫
心醫身醫國醫天下一而巳矣
吾故曰六十四卦猶之正方然

三百八十四爻猶之變方然四千九十六卦十四萬七千六百爻時運之損益人事之否泰千變萬狀夫亦已鍼砭於其中矣甚矣易之仁民深也天地生生之理具是也故秦燬肆虐筮書獨得與醫書而並存天存之也趙普有曰吾以半部論語佐太平吾亦曰得夫易之半爻隻語便可爲扁鵲倉公而醫天下若夫溯流窮源盡性至命非聖人吾誰與歸

對可為命歸舍公而醫天下若
平吾亦曰卦夫易之半文斐
哉普育曰吾以半培簡讀卦太
圖卦與醫書而並存天卦之也

自敘

後篇

易與天地準故能彌綸天地之
道又曰範圍天地之化而不過
知天地之道之化而易之為易
可與言矣二氣之幹旋也四時

之遞乘也一元之流注也天地
之化所以弘也天地之道所以
正也清寧之竝奠也日月之往
來也萬有之代禪也天地之道
所以大也天地之化所以久也
古聖人仰俯焉觀察焉蟠而上
際而下往而古來而今浩乎其
莫可涯涘渺乎其莫可窺測邈
乎其莫可際泊曠乎其莫可舉
彈刃乎其莫可形似幽乎其莫
可揣摩參差乎其莫可整齊游
移乎其莫可執量天地之道之

化如此其寥廓也天地之道之
化如此其錯落也迺欲舉一物
焉彌之綸之範之圍之極元會
運世一十有二紀之推遷不出
其中之變化極八萬餘里上下
幅圓之所籠罩適肖其中之橐
藏如是則宜乎有公龍之辯未
易究其譚犀首之核未易綜其
數聰如師曠未易竟其聲明如
離婁未易悉其形捷如承鯛未
易撮其要精如穿揚未易中其
竅閃如追風未易騁其廓者乃

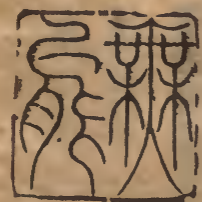
究其所以不過夫三一而三兼
三而六三畫成象六位成章謂
約而該謂淺而深謂遠莫禦謂
邇靜正彌綸範圍卽此而已是
何以說吾因是而益參觀天地
之化矣化不可无兩因有上下
之二體兩不得不爲四因有上
下之二牙四不得不會于一因
合體牙以成卦二而四四而一
綢繆變化无窮无極則謂範圍
天地之化也可吾因是而益參
觀天地之道矣道不能无體因

有初上以立體體不能无用因
有中爻以立用用又不能无變
因有錯綜以盡變變而體體而
用屈伸往復无體无方則謂彌
綸天地之道也可範圍矣彌綸
矣周流六虛剛柔相易惟其時
物也物相雜故曰文文不當故
吉凶生焉噫亦要存亡吉凶則
居可知矣觀象之謂也知者觀
其彖辭則思過半矣玩辭之謂
也是故君子居則觀其象而玩
其辭自象學不明辭旨莫窺漢

宋而來濫觴以有今日愚者溺於所聞賢者罔與是非經生學士共委爲累世不可必知之物微言奧義逗沒於傳註言詮之下及玄而索之則曰是固範圍天地者也因而求之以卦氣是固彌綸天地者也又因而求之於太極去象彌多去易彌遠何如近而索之六畫之卦象於此彌綸卽於此範圍不必全列六十四卦而此中之節氣已備不必另立兩儀四象而此中之生

生已見約而該淺而深遠不禦
遁靜正是說也說在夫子之說
卦曰其初難知其上易知本末
也若夫雜物撰德辯是與非非
其中爻不備立象盡意盡此而
已設卦觀象觀此而已吾願學
者於此着眼庶幾言詮之下累
世之疑或少解乎
皆壬戌季夏書于白門邸次

溫陵無能氏鼎



卦曰其初難知其上易知本末

昔王史季夏書于白門泐矣非

世之錄短少雖平盡意盡此而

昔於此昔即燕樂言金石之類

易蔡凡例

一卦象爻傳分義文周孔以次為書

伏羲畫卦文王繫象周公繫爻至夫子而後為十翼互相發明間或各自豎義枝幹相承而源流自別今先卦次象次六爻次翼傳使學者邇流窮源味源得流以明象先辭表之旨

一卦畫下重註二互

繫辭下傳曰易之為書也原始反終以為質也六爻相雜惟其特物也其初難知其上易知本末也初辭擬之卒成之章若夫雜物撰德辨是與非則非其中爻不備二與四同功而異位其善不同二多譽四多懼近也三與五同功而異位三多凶五多功貴賤之等也其柔危其剛勝耶夫曰原始反終合六位而言

也曰六爻相雜為或陰或陽互相間雜言也曰初上
日本末曰中爻曰雜物撰德則直指互卦也互卦去
初上為本末自二至四包三其中為內互自五至三
包四在中為外互故下文承之曰二與四同功而異
位三與五同功而異位其論互之深切著明有如此
其曰雜物撰德辨是非與非中爻不備蓋發明中四
爻之互象非是無以像象非是無以林爻非是無以
倣天下之動其論互至矣盡矣無非欲後之學者察
識而推廣之用以通其意而譯其辭則互卦之不可
不明也易為卜筮之書春秋陳敬仲諸占可覆也使
徒存內外二卦不仍之以互則巽為風物震為雷物
物安得雜巽為順德震為動德何須更撰惟震中互
有坎艮九四則坎艮相雜故因撰其辭曰震遂泥蓋
坎水而艮土也巽之中互有離兌九二則巽兌相雜
因撰其辭曰巽在牀下史巫紛若蓋兌說口而巽順
伏也諸如此類簡不勝書不肖某讀易以來謬有所

一移夫子大象於大象之前

象也者像也彖者材也夫子係傳明以象為畫象為
卦辭矣故其係象也單指卦名而為例則曰象曰意
可知也其翼卦辭也全列其文而訓釋之而為例則
曰象曰意可知也今以象列彖後復為之說曰彖詳
象畧故象列彖後夫故之不知徒以詳畧分先後此
何足遵况大象只釋伏羲卦名安得不畧大象釋文
王卦辭安得不詳以彖加象為無礙則
以小象加象亦將可乎故與改列彖前

一六十四卦每兩卦合楮後各加以反對并為訓釋

一而神兩而化天地人事皆然故六十四卦皆兩兩相比物無獨必對存對必交故六十四卦復兩兩相反也今於兩卦之後復設卦象以明一神兩化之義而摘比樂師憂之辭附其下証反對之說問如損益五二未既三四夫姤三四辭同體一借象發明使知周公繫爻夫子繫傳於反對尤加詳焉學者可冥然无睹云爾耶

一繫傳採附卦內

繫傳多為夫子釋經之語茲凡傳中經文與本卦爻相關者採入卦內以示讀易標準

一註疏傳諸家各有選入惟本義全錄

諸家或深或淺或遠或近本義立說在淺深遠近之間故錄以取中

一已意愚謂僭附諸家之後

已意固未必是然讀易以來繇少而壯繇壯而老更今五十餘年中間不敢自信亦不敢信人者必強為之說與夫人有可信益深自信者亦必更為之說故皆繫以愚謂

一註中辭義未明者加批以足之

辭達已可辭不達意容能已諸

一上下經文特出新解者加圈以別之

非敢過為好名聊以共質千秋不避杜撰也

一河圖洛書及八卦次序因重諸圖寫附經文之下

圖得聖始明聖得圖乃著兩者廢一不可故為附註以便省覽

一於荀九家後更為廣象

象學不明蓄策卦辭所通者幾故廣之以佐觀象

一於傳後附撰著事儀并錄春秋以來諸占筮

古法不明師心自聖所濟者幾故錄之以通筮法

凡五十萬言

積日累月彙成一書非敢自謂好古亦日飽食無所用心博奕猶賢乎已况賢於博奕者乎

易蔡節錄

愚既於諸家之後附以愚謂其中因前說而為申明者十七破成說而特出新旨者十三今錄其特出者列次于後以便觀覽

上經

乾卦 凡二十七條

元亨利貞	九二見龍在田利見大人
九三君子終日	上九亢龍有悔
用九見群龍无首	見龍在田德施普也
終日乾乾反復道也	或躍在淵進无咎也
飛龍在天大人造也	亢龍有悔盈不可久也
用九天德不可為首也	

知至至之可與幾也知終終之可與存義
君子進德修業欲及時也

同聲相應同氣相求

貴无位高无民賢人在下位而无輔

見龍在田時舍也

或躍在淵自試也

乾元用九天天下治也

不言所利大矣哉

六爻發揮旁通情也

上不在天下不在田

坤卦 凡十一條

主利

西南得朋東北喪朋安貞吉

无咎无譽

六二之動直以方也

用六利末貞

括囊无咎慎不害也

文在中也

用六永貞以大終也

天玄而地黃

龍戰于野其道窮也
積不善之家必有余殃

屯卦 凡三條

元亨利貞

六二屯如遭如乘馬班如匪寇婚媾

蒙卦 凡三條

元亨利貞

六二屯如遭如乘馬班如匪寇婚媾

利用刑人以正法也

需卦 凡三條

光亨貞吉

上六入于穴有不速之客三人來

需于血出自穴

訟卦 凡二條

六三或從王事无成
食舊德從上吉也

師卦 凡十條

師出以律否臧凶

九二在師中吉

六三師或輿尸

六五田有禽利執言无咎

上六大君有命

師出以律失律凶也

在師中吉承天寵也王三錫命懷萬邦也

師或輿尸大无功也

左次无咎未失常也

大君有命以正功也

比卦 凡十一條

原筮元永貞无咎不寧方來
初六有孚比之无咎有孚盈缶終來有他吉

六二比之自內

六三比之匪人

六四外比之貞吉

上六比之无首凶

比吉也比輔也下順從也

後夫凶其道窮也

比之初六有他吉也

比之自內不自失也

比於賢以從上也

小畜卦 凡十一條

初九復自道

九二牽復吉

六四有孚血去惕出

九五有孚攣如

上九既雨既處尚德載婦貞厲月幾望

君子以懿文德

牽復在中亦不自失也

夫妻反目不能正室也

有孚惕出上合志也

有孚攣如不獨富也

君子征凶有所疑也

履卦 凡十一條

凡十一條

履虎尾

初九素履往

履虎尾咥人凶武人爲于大君

九四履虎尾愬愬終吉 九五夬履貞厲

視履考祥其旋元吉

說而應乎乾是以履虎尾不咥人亨剛中正履帝位

而不疚光明也

咥人之凶位不當也武人爲于大君志剛也

愬愬終吉志行也

夬履貞厲位正當也

元吉在上大有慶也

泰卦

凡九條

泰小往大來吉亨

初九拔茅茹

九二包荒用馮河

艱貞无咎勿恤其孚于食有福

六四翩翩不富以其鄰不戒以孚

六五帝乙歸妹以祉元吉

后以財成天地之道輔相天地之宜

得尚于中行以光大也

翩翩不富皆失實也不戒以孚中心願也

否卦

凡十二條

否之匪人不利君子貞

初六拔茅茹以其彙

六二包承小人吉

六三包羞

九五休否大人吉其亡其亡繫于苞素

上九傾否先否後喜

天地不交否君子以儉德辟難不可榮以祿

拔茅貞吉志在君也

大人否亨不亂群也

包羞位不當也

大人之吉位正當也

否終則傾何可長也

同人卦

凡八條

同人于野亨利涉大川利君子貞
九五同人

上九同人

象曰天與火同人
利涉大川乾行也
乘其墉義弗克也
同人之先以中直也

同人于郊志未得也

大有卦

凡四條

元亨
交如威如

公用亨于天子
无交害匪咎艱則无咎

謙卦

凡五條

六二鳴謙貞吉
君子以裒多益寡稱
平施
上六鳴謙
征邑國
鳴謙貞吉中心得也
鳴謙志未得也可用行師征邑國也

豫卦

凡四條

初六鳴豫凶
象曰初六鳴豫
六三盱豫悔遲有悔
冥豫在上何可長也

隨卦

凡十一條

隨元亨利貞
係小子失丈夫
出門交有功

六三係丈夫失小子隨有求得利居貞
九四隨有獲貞凶有孚在道以明何咎
九五孚于嘉吉
上六拘係之乃從維之王用亨于西山
出門交有功不失也
隨有獲其義凶也
孚于嘉吉位正中也
拘係之上窮也

蠱卦

凡七條

先甲三日後甲三日
幹母之蠱不可貞
不事王侯高尚其事
不事王侯志可則也

初六幹父之蠱
裕父之蠱
終則有始天行也

臨卦 凡九條

臨元亨利貞
九二咸臨
六四至臨无咎
咸臨貞吉志行正也
敦臨之吉志在内也

初九咸臨
六三甘臨
六五知臨大君之宜吉
咸臨吉无不利未順命也

觀卦 凡九條

有孚顒若
九五觀我生

六三觀我生進退
上九觀其生

彖曰大觀在上
觀我生進退未失道也
觀其生志未平也

闕觀女貞亦可醜也
觀國之光尚賓也

噬嗑卦 凡八條

初九履校滅趾
遇毒小吝无咎
何校滅耳凶
利艱貞未光也

六二噬膚滅鼻
得黃金貞厲无咎
雖不當位利用獄也
貞厲无咎得當也

賁卦 凡八條

賁亨小利有攸往
六四賁如皤如白馬翰如
无敢拆獄
六四當位疑也匪敦婚媾終无尤也

九三賁如濡如永貞吉
匪寇婚媾
終莫之陵也

六五之吉有喜也
白賁无咎得志也

剝卦

凡八條

剝

六二剝牀以辨幾貞凶

初六剝牀以足幾貞凶

小人剝廬

觀象也

剝牀以辨未有與也

剝之无咎失上下也

復卦

凡十一條

六二休復吉

六三頻復厲无咎

六四中行獨復

用行師終有大敗以其國君凶

先王以至日閉關商旅不行后不省方

復其見天地之心

不遠之復以修身也

休復之吉以下仁也

中行獨復以從道也

襄復无悔中以自考也

迷復之凶反君道也

无妄卦

凡十條

六二不耕獲不菑畲

六三无妄之災

九四可貞无咎

九五无妄之疾

无妄行有眚

物與无妄

剛自外來而為主於內

无妄之往得志也

可貞无咎固有之也

窮之災也

大畜卦

凡六條

大畜

輿說輟

象曰天在山中

剛上而尚賢能止健大正也不家食吉養賢也利涉

大川應乎天也

六四元吉有喜也

六五之吉有慶也

頤卦

凡六條

六三拂頤貞凶

居貞吉不可涉大川

君子以慎言語節飲食

觀我朵頤亦不足貴也

顛頤之吉上施光也

由頤厲吉大有慶也

大過卦

凡九條

大過

九四棟隆吉有它吝

无咎无譽

上六過涉滅頂凶无咎

君子以獨立不懼遯世無悶

象曰大過大者過也棟撓木末弱也剛過而中

藉用白茅柔在下也

枯楊生華何可久也老婦士夫亦可醜也

過涉之凶不可咎也

坎卦

凡五條

習坎

險且枕

納約自牖

九五坎不盈祗既平

上六失道

離卦

凡十條

畜牝牛吉

初九履錯然敬之无咎

不鼓缶而歌則大耋之嗟凶

九四突如其來如焚如死如棄如

六五出涕沱若戚嗟若 上九王用出征

象曰明兩作離大人以繼明照于四方

履錯之敬以辟咎也 突如其來如无所容也

六五之吉離王公也
右七篇計二百五十一條

下經

咸卦

凡八條

執其隨往吝
上六咸其輔頰舌

九四貞吉悔凶
君子以虛受人

二氣感應以相與止而說男下女是以亨利貞取女
吉也天地感而萬物化生聖人感人心而天下和平
順不害也

象曰咸其股亦不處也志在隨人所執下也
象曰咸其腓志末也

恒卦

凡十條

初六浚恒
九四田无禽

九二悔凶
上六振恒凶

君子以立不易方
九二悔亡能久中也
久非其位安得禽也

浚恒之凶始求深也
不恒其德无所容也
從一而終也

遯卦

凡八條

遯亨小利貞
畜臣妾吉

莫之勝說
小人否

遯尾之厲不往何災也
嘉遯貞吉以正志也

執用黄牛固志也
肥遯无不利无所疑也

大壯卦

凡八條

大壯
壯于趾

利貞
九四貞吉悔凶

六五喪羊于易
壯于趾其孚窮也

非禮弗履
九二貞吉以至
不詳也

晉卦 凡七條

晉康侯用錫馬

初六晉如摧如貞吉罔孚裕无咎

君子以自昭明德

六三晉如愁如

是以康侯用錫馬蕃庶

晉如摧如獨行正也裕无咎未受命也

明夷卦 凡九條

利艱貞

主人有言

六四入于左腹

君子于行義不食也

垂其翼

明夷夷于左股

六五箕子之明夷利貞

南狩之志乃大得也

入于左腹獲心志也

家人卦 凡七條

初九閑有家

王假有家

風自火出家人君子以言有物而行有恒

家人女正位乎内男正位乎外

王假有家交相愛也

悔厲吉

有孚威如

睽卦 凡七條

睽小事吉

六三見輿曳其牛掣其人天且劓

君子以同而異

行說而麗乎明柔進而上行得中而應乎剛

喪馬勿逐自復見惡人

象曰見惡人以辟咎也 遇主于巷未失道也

蹇卦 凡十一條

蹇利西南不利東北 匪躬之故

九三往蹇來反 六四往蹇來連

九五大蹇朋來 上六往蹇來碩

當位貞吉 往蹇來譽宜待也

往蹇來反內喜之也 大蹇朋來以中節也

往蹇來碩志在內也利見大人以從貴也

解卦 凡十一條

其來復吉有攸往夙吉 初六无咎

九二田獲三狐得黃矢 六三負且乘致敝至貞吝

九四解而拇朋至斯孚 六五君子維有解

上六公用射隼于高墉之上

象曰剛柔之際義无咎也

負且乘亦可醜也自我致戎又誰咎也

象曰君子有解小人退也

公用射隼以解悖也

損卦 凡十二條

損有孚

九二利貞征凶 初九已事遄往无咎

損其疾使遄有喜无咎 六三三人行至 其友

上九弗損益之 其道上行

尚合志也 中以為志也

損其疾亦可喜也 六五元吉自上祐也

益卦 凡十四條

益利有攸往利涉大川 初九利用為大作

王用亨于帝吉 六三益之用凶事

利用為依遷國
或擊之立心勿恒凶

有孚惠心勿問元吉
木道乃行

天施地生
或益之自外來也

下不厚事也
益用凶事固有之也

有孚惠心勿問之矣惠我德大得志也
莫益之偏辭也或擊之自外來也

夬卦 凡六條

九五苒陸
居德則忌
君子夬夬終无咎也

上六无號
有戎勿恤得中道也
无號之凶終不可長也

姤卦 凡十一條

初六繫于金柅
九四包无魚起凶

九二包有魚无咎不利賓
九五以杞包瓜至自天

姤其角吝
包有魚義不及賓也
无魚之凶遠民也
姤其角上窮吝也

繫于金柅柔道牽也
其行次且行未牽也
有隕自天志不舍命也

萃卦 凡九條

若號一握為笑
六三萃如嗟如无攸利性
乃亂乃萃其志亂也
往无咎上巽也
萃有位志未光也

引吉无咎孚子利用禴
无咎小吝
引吉无咎中未變也
大吉无咎位不當也
齋咨涕洟未安上也

升卦 凡十一條

勿恤南征吉
孚乃利用禴

允升大吉
六四王用亨于岐山

六五貞吉升階
是以大亨用見大人
九二之孚有喜也
王用亨于岐山順事也

君子以順德積小以高大
七升大吉上合志也
升虛邑无所疑也

困卦

凡九條

困 有言不信
臀困于株木
來徐徐
象曰困剛揜也
未當也 至 吉行也

有言不信
困于酒食朱紱方來
剝剛困于赤紱
剝剛志未得也

井卦

凡十一條

井改邑不改井无喪无得往來井井
舊井无禽
井谷射鮒甕敝漏

王明竝受其福
井收勿幕

井甃无咎
木上有水井 至 勞民勸相

改邑不改井 至 剛中也
求王明受福也

井谷射鮒无與也
井甃无咎修井也

革卦

凡十一條

革巳日乃孚元亨利貞
六二巳日乃革之
九五大人虎變
鞶用黃牛 至 有為也
改命之吉信志也
君子豹變其文蔚也

初九鞶用黃牛之革
九四悔亡
上六君子豹變
巳日革之行有嘉也
大人虎變其文炳也

鼎卦

凡六條

元吉亨
其形渥

我仇有疾
方雨虧悔

君子以正位凝命

利出否以從貴也

震卦

凡七條

六二震來厲至七日得

六三震蘇蘇

九四震遂泥

六五震往來厲

震不于其躬至媿有言

危行也其事在中

中未得也

艮卦

凡七條

六二艮其腓不拯其隨其心不快

六四艮其身无咎

上下敵應不相與也

未遑聽也

艮其限危薰心也

艮其身止諸躬也

以中正也

漸卦

凡八條

小子厲有言无咎

飲食衎衎吉

九三鴻漸于陸夫征不復婦孕不育凶利禦寇

六四鴻漸于木或得其桷无咎

君子以居賢德善俗

飲食衎衎不素飽也

婦孕不育失其道也利用禦寇順相保也

順以哭也

歸妹卦

凡六條

跛能履

眇能視

歸妹以須

六五帝乙歸妹至

幾望

女承筐无實士刲羊无血

歸妹天地之大義也

豐卦

凡十五條

豐

王假之勿憂宜日中

遇其配主雖旬无咎

豐其蔀日中見斗往得疑疾有孚發若吉
 豐其沛日中見沫 遇其夷主吉
 來章有慶譽吉 豐其屋蔀其家
 雷電皆至 王假之尚大也
 宜照天下也 過旬災也
 信以發志也 六五之吉有慶也
 豐其屋天際翔也闕其戶聞其無人自藏也

旅卦 凡十條

旅小亨旅貞吉 得童僕貞
 射雉一矢亡 我心不快
 喪牛于易 止而麗乎明是以小亨
 旅之時義大矣哉 旅于處未得位也
 終以譽命上逮也 喪牛于易終莫之聞也

巽卦 凡九條

初六進退利武人之貞 用史箠紛若
 九三頻巽吝 田獲三品
 无物有終 先庚三日後庚三日吉
 進退志疑也利武人之貞志治也
 頻巽之吝志窮也 田獲三品有功也
 巽在牀下上窮也

兌卦 凡十條

初九和兌吉 九二孚兌吉
 六三來兌凶 九五孚于剝有厲
 上六引兌 和兌之吉行未疑也
 孚兌之吉信志也 來兌之凶位不當也
 九四之吉有慶也 孚于剝位正當也

渙卦 凡六條

渙奔其机
剛來而不窮
王乃在中也

渙其血去逃无咎
物六之吉順也
渙其血遠害也

節卦 凡二條

物九不出戶庭

不出戶庭知通塞也

中孚卦 凡十二條

中孚
物九虞吉有它不燕
六三得敵
九五有孚孳如无咎

豚魚吉利涉大川利貞
我有好爵吾與爾縶之
六四月幾望馬匹
上九翰音登于天

澤上有風 至獄緩死
馬匹凶絕類上也

豚魚吉信及豚魚也
中孚以利貞乃應乎天也

小過卦 凡九條

小過
六二過其祖遇其妣不及其君遇其臣无咎
九四无咎弗過遇之往厲必戒勿用永貞
公弋取彼在穴
山上有雷小過
弗過遇之已亢也

初六飛鳥以凶
上六弗過遇至是謂災眚
密雲不雨已上也

既濟卦 凡六條

既濟亨小利貞
九五東鄰殺牛不如西隣之禴祭實受其福
既濟亨小者亨也
東鄰殺牛不如西鄰之時也實受其福吉大來也

婦喪其茀勿逐七日得
終止則亂其道窮也

未濟卦 凡十一條

未濟亨小 濡其尾

曳其輪 六三未濟征凶利涉大川

九四貞吉悔亡震用伐鬼方三年有賞于大國

六五貞吉无悔君子之光有孚吉

上九有孚于飲酒无咎濡其首有孚失是

君子以慎辨物居方 濡其尾亦不知極也

未濟貞凶位不當也 君子之光其暉吉也

右下篇三百單四條

合上下二篇計五百五十五條

上傳

天尊地卑章

剛柔相摩八卦相盪
乾知大始坤作成物
賢人之德賢人之業

乾道成男坤道成女
乾以易知坤以簡能
易簡而天下之理得

聖人設卦章

設卦觀象

象者言乎章

憂悔吝者存乎介
辭也者各指其所之

震无咎者存乎悔

易與天地章

與天地準
仰以觀至

易无體

彌綸天地之道
與天地相似

神无方易无體

一陰一陽章

一陰一陽至鮮矣至顯諸仁至之謂神
極數知來之謂占通變之謂事

夫易廣矣章

夫易廣矣至之門 夫乾其靜至 廣生焉

易有聖人章

問焉而以言 夫易聖人至 研幾也
不疾而速不行而至

夫易何為章

夫易何為至 之謂神 聖人以此洗心

神武不殺至 是以明於天至 民之故

齋武以神明其德 闔戶謂坤闢戶謂乾

見乃謂之象形乃謂之器 河出圖洛出書

是故易有太至 斷也 右上傳凡三十二條

下傳

八卦成列至 見乎辭 剛柔者立本者也

變通者趨時者也 吉凶者貞勝者也

夫乾確然至 簡矣 天地之大德至 取諸夫

理財正辭至 曰義 聖人之大寶曰位

包羲氏之王天下 神農氏作

黃帝堯舜氏作 垂衣裳而天下治

重門擊柝
弦木為弧剡木為矢

斷木為杵掘地為臼
百官以治萬民以察

易者象也章

爻也者效天下之動

吉凶生而悔吝著

陽卦多陰章

其德行何至小人之道

易曰憧憧章

精義入神至崇德也
待時而動
其殆庶幾
立心勿恒凶
過此以往至德之盛也
介如石焉寧用終日
言致一也

乾坤其易章

乾坤其易至於中古
乾坤其易之門邪

易之興也章

履德之基至行權
井德之地也
困以寡怨
巽稱而隱
困德之辯也
損先難而後至
井以辨義
不設

易之為書章

為書也不可遠
非其中爻不備
為道也屢遷
意亦要存凶至
居可知

夫乾天下章

夫乾天下至
與能 德行恒簡以知阻
德化元為至
知來
八卦以象至
其辭屈
右下傳凡四十三條

說卦

昔者聖人章

參天兩地而倚數

巽為風章

其究為躁卦

離為日章

為乾卦
右說卦凡三條

序卦

有天地章

有天地然後萬物生
屯者盈也
物畜然後有禮
比必有所畜
豫必有所隨
有事然後可大
履而泰
以喜隨人者必有事
有妄而後可畜
觀而後有所合
陷必有所麗

有天地章

有天地至夫婦之道
物不可以久居其所
家道窮必乖
緩必有所失

漸必有所歸
窮大者必失其居
說而後散之
有其信者必行之
物不可窮也
右序卦凡十三條

得其所歸者必大
入而後說之
節而信之故受以中孚
有過物者必濟

雜卦

乾剛坤柔章

比樂師憂

或與或求

屯見而不失其居蒙雜而著

噬嗑食也賁无色也

隨无故也蠱則飭也

晉晝也明夷誅也

井通而困相遇也

咸速也恒久也

大有衆也同人親也

革去故也鼎取新也

小過過也中孚信也

豐多故也親寡旅也
需不進也訟不親也

小畜寡也履不處也
大過顛也

頤養正也

右雜卦凡十六條

合繫傳計一百單七條

合上下經繫傳計六百六十二條其因前人成說而

推廣發明者不與焉

雲間 陳子龍卧子甫參閱

萬世堂易齋 序錄

江表易蔡

雜卦

乾剛甲乙皆不與也

合上下至繫軒指六百六十二卦其因循入知結而

合繫軒指一百單之卦而著

亦繫往以十六之卦也

易蔡上篇

閩中 曹學佺能始甫點評

虞山 錢謙益受之甫較訂

梁谿 曹 荃元宰甫鑒定

雲間 陳子龍卧子甫參閱

閩 蔡 鼎無能甫纂註

周易上經

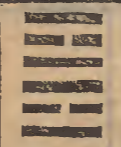
本義曰周代名也易書名也其卦本伏羲所畫有交
易變易之義故謂之易其辭則文王周公所繫故繫

萬表堂易蔡

止篇

乾一

之周以其簡褻重大故分爲上下兩篇經則伏羲之畫文王周公之辭也并孔子所作之傳十篇凡十二篇中間頗爲諸儒所亂近世晁氏始正其失而未能盡合古文呂氏又更定著爲經二卷傳十卷乃復孔氏之舊云 沙隨鄭氏曰周者著代也言文王之書以別連山歸藏也 東萊呂氏曰按繫辭云二篇之策萬有一千五百二十所謂二篇則上下二篇也然則孔子時易固分上下經矣以此考之經之分上下必始於文王定周易之時 雲峰胡氏曰上經首乾坤氣化之始也陰陽各三十畫而後爲泰否下經首咸恒形化之始也陰陽亦各三十畫然後爲損益



下乾互乾
上乾互乾

乾

疏曰正義云乾者此卦之名易偉云卦者掛也言懸掛物象以示於人也三畫以象三才寫天地風雷水火山澤之象乃謂之卦也故繫辭上傳云八卦成列象在其中矣然於萬物交通之理猶有未盡故重以六畫備萬物之形象窮天下之能事故六畫成卦也乾本象天天乃積諸陽氣而成此卦六畫皆陽是也乃不名天而名曰乾者天者其體乾者其用也說卦云乾健也聖人作易本以教人欲使人法天之用不法天之體故名乾不名天 傳曰乾天也天者天之形體乾者天之性情乾健也健而无息之謂乾 程子曰乾坤古无此二字作易者特立此以明難明之道 本義曰陽之性健而其成形之大者爲天故三奇之卦名之曰乾而擬之於天此卦六畫皆奇上下皆乾則陽之純而健之至也故乾之名天之象皆不焉 易

愚謂此伏羲之易也。有畫无文，而象辭變占已在其
中。或曰无文，安得有辭，曰象也。者，所以告也。非辭而
何。乾，天也。天者盛陽所積，故坤實以三畫。卦言初畫
變巽，巽入也。天雖上覆，輪轉下地，其體巽入。二畫變
離，故大明中天。三畫變兌，故霜露時降，重之得乾。文
王所謂元亨利貞也。夫子所謂行健也。以六畫變初
則姤也。周公所謂潛勿用也。二則同人也。周公所謂
見利見也。三則履也。周公所謂惕厲也。四則小畜也。
周公所謂躍或也。五則大有也。周公所謂飛也。大人
也。上則夫也。周公所謂亢悔也。先儒論卦，每斥言互
易為卜筮之書。春秋最為近古，陳敬仲諸占，兼言互
變也。繫辭下傳曰：其初難知，其上易知，本末也。若夫
雜物撰德，辨是與非，則非其中爻不備。中爻謂中四
爻之互也。雜物者，雜乾坤六子之物。撰德者，撰健順
動巽之德。六十四卦，惟乾坤不雜。離則巽兌雜之。坎
則震艮雜之。他可知也。卦既雜矣，健順動巽德於此

分焉。是矣，而又有是中之非，非矣，而又有非中之是。
故曰：非其中爻不備。內外二卦兼中四爻之互而為
四卦義，乃備也。此夫子教人學易之準也。

文元亨利貞

疏曰：元亨利貞者，是乾之四德。子夏傳曰：元，始也。亨，
通也。利，和也。貞，正也。言此卦之德，能以陽氣始生萬
物，而得元始亨通，能使物情和諧，各有其利。爻能使
物堅固，貞正得終，聖人以善道長物，而為元以嘉美
會物而為亨，以義協和萬物而為利，以貞固幹事而
為貞。法天而行四德，故曰乾元亨利貞。傳曰：元者
萬物之始，亨者萬物之長，利者萬物之遂，貞者萬物
之成。惟乾坤有此四德，在他卦則隨事而變焉。本
義曰：元亨利貞，文王所繫之辭，以斷一卦之吉凶，所
謂彖辭也。元，大也。亨，通也。利，宜也。貞，正而固也。文王



確語

以為乾道大通而至正而又必利在正固然後可以保其終也。方氏曰六畫純陽惟天惟聖人足以當之本。大本通本貞本无不利不用戒辭非他卦比也。愚謂此文王繫卦之象辭也。象也者言乎象也其實象中有變天運不息止此元亨利貞在一日有一日之元亨利貞一歲有一歲之元亨利貞元復為貞貞復為元四德遞運循環不窮天之所以乾乾也非乾不能有元亨利貞非元亨利貞不足為乾故伏羲名卦為乾而文王繫辭曰元亨利貞乾者天之體元亨利貞者天之用其實體用不分言乾不言元亨利貞可言元亨利貞不言乾可君子法天自強體此四德已爾合六爻而言元亨利貞則潛為元見陽為亨躍飛為利亢為貞分六爻而言元亨利貞則潛有潛之元亨利貞亢有亢之元亨利貞斯其為善體乾德與

初九潛龍勿用

傳曰乾以龍為象龍之為物靈變不測故以象乾道變化也陽氣方萌聖人側微若龍之潛伏未可施用當養晦俟時也。本義曰潛龍勿用周公所繫之辭以斷一爻之吉凶所謂爻辭也。潛藏也龍陽物也初陽在下未可施用故其象為潛龍其占曰勿用凡遇乾而此爻變者當觀此象而玩其占也。臨川王氏曰龍行天之物馬行地之物故乾坤以此為象也。雲峯胡氏曰易之為道象辭變占而已九為變潛龍為象勿用為占初九潛龍勿用為占之辭按爻辭多文王以後事如升卦六五王用亨于岐山明夷六五箕子之明夷馬融陸績等以為爻辭出于周公是已愚謂此周公繫爻之辭爻也者言乎變者也其實變中有象晝夜无端至變莫如天潛見不測至變莫如龍故惟乾而後可以稱龍君子進退任運出入隨時惟君子而後可以稱龍德初下卦之下變異為入為伏龍而潛者也以陽剛至正之德居極下之地隱未

見也行未成也則亦勿用而已乾卦之下象也變始變也潛龍辭也勿用占也此象辭變占之例

九二見龍在田利見大人

註日出潛離隱故曰見龍處於地上故曰在田居中不偏雖非君位蓋君德也故曰大人傳曰利見大德之君以行其道君亦利見大德之臣以共成其功天下利見大德之人以被其澤乾坤純體不分剛柔而以同德相應者也本義曰九二剛從中正出潛離隱澤及於物物所利見故其象為見龍在田其占為利見大人九二雖未得位而大人之德已著嘗人不足以當之愚謂歷山也華野也傳巖也磻溪也在上在下所利見之大人也陽剛中正出潛離隱龍而見者也同人之乾亦乾之同人明德同天施博而化君德備矣豈不為利見之大人哉二變為離見也在田也利見也

俱取離象龍也大人也俱取乾象胡氏曰初二地位二在地上田也亦通

九三君子終日乾乾夕惕若厲无咎

註曰處下卦之極愈於上九之亢故竭智力而後免于咎也乾三以處下卦之上故免亢龍之悔坤三以處下卦之上故免龍戰之災本義曰九陽爻三陽位重剛不中居下之上乃危地也然性體剛健有能乾乾惕厲之象故其占如此君子指占者而言能憂懼如是則雖處危地而无咎也龔氏曰君子九象終日三象夕日之終也亦三象居下體之上當危懼之時惟自強不息可以免咎也然此非龍之所可為故以君子言之雲峰胡氏曰初二地位故二日在田五上天位故五日在天三四人位故三日君子愚謂惟龍而後可以當君子惟君子而後可以稱龍知九三之為君子則知初上皆君子也知初上之為

語不易

龍則知九三。一龍也。三內卦之終終日也。內卦之乾五合外卦之乾乾乾也。變兌正西也。夕也。何以言惕若也。乾乾故惕。何以言厲也。處高故厲。咎與厲時位則然。惕无咎。人事使然。三多凶。時位之等也。惟君子而後可以轉危為安。君子不其龍與厲危也。无無也。虛无道也。王術云。天屈西北日无。

九四或躍在淵无咎

註曰。居上體之下。下體之上。上不在天。下不在田。中不在人。進則逼尊。居則不安。疑以為慮。不謬於果。故无咎也。本義曰。或者疑而未定之辭。躍者。无所緣而絕於地。特未飛耳。淵者。上空下洞。深昧不測之所。龍之在是。若下於田。或躍而起。則向乎天矣。九陽四陰。居下之上。改革之際。進退未定之時也。其象如此。占者能隨時進退。则无咎也。西溪李氏曰。或躍陽也。在淵陰位也。山齋易氏曰。九四已離下體。故謂

之躍。猶在上體之下。故謂之淵。雲峰胡氏曰。躍以或言。審於進也。淵以在言。安於退也。愚謂。四變亦巽。猶初之潛也。淵也。上卦之下。下卦之上。則不潛而躍矣。或之者。疑也。巽不果也。小畜止也。四多懼。近也。上下之間。進退之際。沉機而出之。以柔巽。何咎之有。故曰乾之諸爻。非聖人不能也。

九五飛龍在天利見大人

註曰。不行不躍。而在天。非飛而何。以至德而處盛位。萬物快覩。不亦宜乎。本義曰。剛健中正。以居尊位。如以聖人之德。居聖人之位。故其象如此。雲峰胡氏曰。在天乃雲行。在天乃雨施。愚謂。五變離。離中開。有翼之象。飛也。上乾之中。天也。利見大人。象與二同。但二變同人。為同人。于野之大。人五變大有。為大有。元亨之大人。二君德也。而時舍五。則天德天位。而上治也。宋太祖。一日問王昭素曰。

九五飛龍在天利見大人嘗人如何占得昭素曰如臣等占得陛下是飛龍在天臣等是利見陛下之大人也故曰卦中六爻人人皆可用如乾四爻為儲貳此胡瑗之說我朝楊文貞嘗引以告東宮是也

上九亢龍有悔

係辭曰悔吝者言乎其小疵也本義曰上者最上一爻之名亢則過於上而不能下之意陽極於上動必有悔故其占如此 甫陽張氏曰陽氣至此而極盛陰氣生而推之苟不能窮上反下以知變是之謂危豈久而不窮之道哉 白雲郭氏曰堯老舜攝舜亦以命禹伊尹復政厥辟周公復子明辟皆處亢之道也 沙隨鄭氏曰易以道義配禍福故為聖人之書陰陽家單言禍福故為伎術 子夏傳云亢極也愚謂上居乾極故稱亢惟亢故悔亢與悔時位固然聖人知進知退知存知亡知得知喪極而變變而通

悔豈聖人所有耶有悔者為洗心者謀爾然則无悔奈何還反于潛耳非乾龍不能用亢非乾龍不能用潛以為亢亢而潛信非聖人不能故曰其惟聖人乎夫之乾亦乾之夫潛上天則反而下矣進極必退也乾之六爻自一人言之耕稼陶漁以至為帝命禹舜之潛見惕躍飛亢也自唐虞之際言之則堯為能亢舜為能飛禹為能躍稷契皋陶為能見惕巢許為能潛諸聖之潛見惕躍飛亢也時為之也故曰時乘六龍以御天

用九見羣龍无首吉

註曰九天之德也能用天德乃見羣龍之義焉夫以剛健而居人之首物之所不與也故乾吉在无首傳曰見群龍謂觀諸陽之義无為首則吉也剛為天下先凶道也本義曰用九言凡筮得陽爻者皆用

用九對
體六而
言

九而不用七、蓋諸卦百九十二陽之通例也。以此卦純陽居首故以此發之。而聖人因繫之辭，使遇此卦而六爻皆變者，卽此占之。蓋六陽皆變，剛而能柔，吉之道也。故爲群龍无首之象，而其占以爲如是則吉也。春秋傳曰：乾之坤，曰見群龍无首吉。蓋卽純坤卦辭，牝馬之貞，先迷後得，東北喪朋之意。愚謂乾爲首，群龍无首，天德不可爲首也。言乾之六龍皆從五陽一陰之卦而來，是以九爲用者，六實其體，群龍之所以无首也。坤爲之首也。言用剛之道，必能見到群龍无首去處，方是剛之妙用也。故曰見群龍无首吉。

孔象曰天行健君子以自強不息

疏曰：此大象也。總象一卦，故謂之大象。聖人設卦以寫萬物之象，今夫子釋此卦之所象，故曰大象。象在

象後者，彖辭象畧也。行者，運動之稱。健者，強壯之名。凡物壯健，皆有衰怠，惟天未嘗休息，故曰天行健。劉表云：天是體名，乾是用名，健是其訓。三者並見，最爲詳悉。所以尊乾異於他卦也。君子以自強不息，此以人事法天所行言也。言君子者，通天子諸侯公卿大夫而言也。本義曰：象者，卦之上下兩象及兩象之六爻。周公所繫之辭也。天乾卦之象，凡重卦皆取重義。此獨不然者，天一而已。但言天行，則見其一日一周而明日又一周，若重復之象，非至健不能也。君子法之，不以人欲害其天德之剛，則自強而不息矣。雲峰胡氏曰：乾坤不言重者，別於六子也。稱健不稱乾者，別於坤也。雙湖胡氏曰：夫子六十四卦大象自釋伏羲之一卦兩體之象，象皆夫子所自取。文王周公未嘗有，故與卦爻之辭絕不相開。六十四卦皆着一以字，以者，所以體易而用之也。卽一以字，示萬世學者用易之方，不可不察也。

愚謂此夫子釋伏羲之易，伏羲之易有畫无文，象焉而已。夫子翼之曰：象曰：繫繫表之旨也。自鄭康成以傳附經，王弼因之，象列象後，而繫表不明，乃疏復曰：象詳象畧，故象列象後，象釋文王卦下之辭，安得不詳。象釋伏羲二體之象，安得不畧。今置象畧後，不特係表之易不可見，其於聖人觀象繫辭之旨，滋晦矣。故與改列彖前，以明象先之旨。此卦二體皆乾，互復為乾，廻環不窮，天行之健也。君子體之，以自強不息，則亦一天矣。自強者，乾也。不息者，乾乾也。

象曰：大哉乾元，萬物資始，乃統天。雲行雨施，品物流行。大明終始，六位時成，時乘六龍以御天。乾道變化，各正性命，保合大和，乃利貞。首出庶物，萬國

咸寧

小命

傳曰：卦下之辭為象，夫子從而釋之，通謂之象。象者，言一卦之義，知者觀其象辭，則思過半是也。大哉乾元，贊乾元始萬物之道之大也。四德之元，猶五嘗之仁，偏言則一事，專言則包四者。萬物資始，乃統天。言元也。乾元統乎天之道也。天道始萬物，物資始於元也。雲行雨施，品物流行，言亨也。天道運行，生育萬物也。大明，天道之終始，則見卦之六位，各以時成。卦之終始，天道之終始也。乘此六爻之時，乃天運也。以御天，謂以當天運也。乾道變化，生育萬物，洪纖高下，各以其類，各正性命也。天所賦為命，物所受為性，保合太和，乃利貞。保謂嘗存，合謂嘗和。保合太和，是為萬物之祖，王為萬邦之宗。乾道首出庶物，而萬彙亨，君道尊臨天位，而四海從。王者體天之道，則萬國

咸寧也。本義曰：象即文王所繫之辭，傳者孔子所以釋經之辭也。後凡言傳者倣此。此專以天道明乾義，又折元亨利貞為四德，以發明之。而此一節首釋元義也。大哉嘆辭，元大也。始也。乾元天德之大始。故萬物之生，皆資之以為始也。又為四德之首，而貫乎天德之始終，故曰統天。此釋乾之亨也。始即元也。終謂貞也。不終則无始，不貞則无以為元也。此言聖人大明乾道之終始，則見卦之六位各以時成，而乘此六陽以行天道，是乃聖人之元亨也。變者化之漸，化者變之成，物所受為性，天所賦為命。太和陰陽會合冲和之氣也。各正者，得於有生之初，保合者，全於已生之後。此言乾道變化无所不利，而萬物各得其性命以自全，以釋利貞之義也。聖人在上，高出於物，循乾道之變化也。萬國各得其所而咸寧，猶萬物之各正性命，而保合太和也。此言聖人之利貞也。蓋嘗統而論之，元者物之始生，亨者物之暢茂，利則向於實也，貞則實之成也。實之既成，則其根蒂脫落，可復種而生矣。此四德之所以循環而无端也。然而四者之間，生氣流行，初无間斷。此元之所以包四德而統天也。其以聖人而言，則孔子之意，蓋以此卦為聖人得天位，行天道，而致太平之占也。雖其文義有非文王之舊者，然讀者各以其意求之，則竝行而不悖也。坤卦倣此。

愚謂此夫子釋文王之易，文王於卦下繫辭，以斷一卦之吉凶，名之曰彖。彖者，斷也。故夫子翼之曰：彖曰：釋彖辭之意，而間或發其所未盡。文各不同，此篇則直贊之曰：大矣哉。其乾所為元乎。萬物既資之以為始矣。乃一始實始，衆始非徒分天之一德也。實統天之全德焉。自此而雲行雨施，則品物流形，而亨矣。變化化，則各正保合，而利貞矣。此乾元之所以為大也。惟聖人為能大明乎乾道之所以終，繇乾元之所始，而體天之元，以統是四德焉。自此而六龍之健。

以時而成者，聖人乘之以駕馭乎天道，直如天之雲行雨施而亨矣。且首出庶物，變之化之，萬國咸寧，直如天之各正保合而利貞矣。聖人體元之化，可謂與天竝大也。夫自伏羲名卦為乾象，以天言言天而春。夏秋冬自在其中，德以健言言健而仁禮義智自在其中。所謂上古之易也。文王繫彖曰：元亨利貞，則分春夏秋冬以言天分仁禮義智以言健。所謂中古之易也。夫子翼之以乾元直包亨利統天而兼四德。言蓋謂有春而夏秋冬之氣已具有仁而禮義智之理已備。要釋其意而間或發其未盡，所謂衰世之易也。設有繼孔而起者，曰貞復生元非貞不能，有元而曰大哉乾貞亦无不可也。

潛龍勿用陽在下也

本義曰：陽謂九，下謂潛。雙湖胡氏曰：小象於乾初曰：陽在下也。於坤初曰：陰始凝也。陰陽之稱始此。

愚謂此夫子釋周公之易在下故潛。

見龍在田德施普也

雲峰胡氏曰：小象提出一德字，見二之所謂大人者，以德言非以位言也。

愚謂德施及人與夫潛德自潤者不同矣。

終日乾乾反復道也

註曰：以上言之則不驕，以下言之則不憂，反覆皆道也。本義曰：反覆重復踐行之意。

愚謂乾乾惕惕往來一歸於道也。

或躍在淵進无咎也

本義曰可以進而不必進也 狙狽石氏曰爻辭但云或躍无咎夫子加一進字以斷其疑也 愚謂回翔却顧不怠不躁以是而進進故无咎

飛龍在天大人造也

本義曰造猶作也 雲峰胡氏曰二之施以德言五之造兼德與位言有其德无其位不敢作禮樂即所謂造也 造劉歆父子作聚 愚謂有德有位禮作樂興乾坤再造也

亢龍有悔盈不可久也

疏曰九五至盈也盈而不已至上亢極有悔恨也故曰盈不可久 雲峰胡氏曰乾上九陽之盈盈則必消故不可久 坤上六陰之虛虛則必息故稱龍焉 愚謂盈極則虛亢豈可久哉久之其惟潛乎

用九天德不可為首也

本義曰言陽剛不可為物先故六陽皆變而吉 天行以下先儒謂之大象潛龍以下先儒謂之小象後倣此 進齋徐氏曰剛而能柔不為物先用坤道也 愚謂乾為首九為天德天德不可為首群龍所以无首也 德也

文言曰元者善之長也亨者嘉之會也利者義之

和也貞者事之幹也君子體仁足以長人嘉會足

以合禮利物足以和義貞固足以幹事君子行此

四德者故曰乾元亨利貞

君子即 乾也行 潤德即 元亨利 貞也者 字有味

見君子
即與天
合德之
人

推易之
道施之
事无
不然

疏曰此是夫子第七翼也。文言云者，釋二卦之經文也。從此至元亨利貞是明乾之四德，為第一節。從初九曰潛龍勿用，至動而有悔，明六爻之義，為第二節。自潛龍勿用，至天下治也，論六爻之人事，為第三節。自潛龍勿用，陽氣潛藏，至乃見天則，論六爻自然之氣，為第四節。自乾元至天下平也，此一節復申乾元四德之義，為第五節。自君子以成德為行，至其惟聖人乎，此一節更廣明六爻之義，為第六節。又曰諸卦亦有四德，但餘諸卦有劣於乾，故乾卦直云四德，更无所言，欲見乾之四德，无所不包，其餘四德下，則更有餘事。坤卦之類是也，亦有四德之上，即論餘事，若革卦是也，亦有其卦爻不善，必有四德，乃免咎者，如隨卦是也。傳曰：他卦象象而已，獨乾坤更設文言，以發明其義。推乾之道，施於人事也。本義曰：此篇申象傳象傳之意，以盡乾坤二卦之蘊，而餘卦之說，因可以例推云。元者，生物之始，天地之德，莫先

於此，故於時為春，於人則為仁，而衆善之長也。亨者，生物之通，物至於此，莫不嘉美，故於時為夏，於人則為禮，而衆美之會也。利者，生物之遂，物各得宜，不相妨害，故於時為秋，於人則為義，而得其分之和。貞者，生物之成，實理具備，隨在各足，故於時為冬，於人則為智，而為衆事之幹。幹，木之身，而枝葉所依以立者也。以仁為體，則无一物不在所愛之中，故足以長人。嘉其所會，則无不合禮，使物各得其所，利則義无不和。貞固者，知正之所在，而固守之，所謂知而弗去者也。故足以為事之幹，非君子之至德，无以行此。故曰乾元亨利貞。此第一節申象傳之意，與春秋傳所載穆姜之言不異。疑古者已有此語，穆姜稱之，而夫子亦有取焉。故下文別以子曰表孔子之辭，蓋傳者欲以明此章之為古語也。愚謂文言曰者，猶云經文所曰也。元亨利貞，以乾言，君子以體乾言，元春也，生生之所自始，亨夏也，衆美

於此畢聚利秋也萬物各得其宜貞冬也萬物於此
完固君子體乾之元以為仁此心純然以生生為
主又何人之不長乎長以長有言體乾之亨以嘉會
眾美皆會此心又何禮之不合乎體乾之利以利物
萬物各得其所而咸宜又何義之不和乎體乾之貞
以為信凡事皆有所持守而堅固又何事之不幹乎
君子即乾也非乾不能有利貞非君
子之健不能行是四德故曰乾元亨利貞

初九潛龍勿用何謂也子曰龍德而隱者也不易
乎世不成乎名遯世无悶不見是而无悶樂則行
之憂則違之確乎其不可拔潛龍也

龍德
見龍德

德明陸氏曰前漢六經與傳皆別行至後漢儒者作
註始合經傳為一耳魏高貴鄉公問博士淳于俊

曰今彖象不連經文而註連之何也俊答曰鄭康成
合彖象於經者欲使學者尋省易了孔子恐其與文
王相亂是以不合則鄭未註經之前象彖不連經文
矣本義曰龍德聖人之德也在下故隱易謂變其
所守大抵乾卦六爻文言皆以聖人明之有隱顯而
无淺深也雲峰胡氏曰樂行憂違即所謂用舍无
與於已行藏安於所遇聖人之事也確鄭云堅高貌
愚謂不以世之毀譽易操豈求成于名者哉遯世无
悶又豈求世之見是者哉得志澤加樂也樂則行之
否則一國非之顧顧天下非之不顧洗耳沉淵以沒
世如是所謂潛龍也非龍豈堪言隱哉

九二曰見龍在田利見大人何謂也子曰龍德而

正中者也庸言之信庸行之謹閑邪存其誠善世

庸言以
下正中
之事也

就正中
見君德

而不伐德博而化易曰見龍在田利見大人君德也

醒發

切近

精當

傳曰庸信庸謹造次必於是也又曰閑邪存誠只是一事邪閑則誠存猶去善便是惡去惡即為善也又曰閑邪則存誠而閑其邪者乃在於言語飲食進退交接之際所謂庸言庸行是也隆山李氏曰乾畫一實則誠坤畫一虛則敬故乾九二言誠坤六三言敬誠敬二字始于包犧之心畫亦天地自然之理愚謂正中以時位言言信行謹誠也不信不謹邪也善德即誠也善蓋一世而已不伐其德博大而可以化民成俗雖未登君人之位而君人之德已備所謂見龍在田利見大人也漁雷澤陶河濱器不窳居成聚見龍在田矣

九三曰君子終日乾乾夕惕若厲无咎何謂也子

曰君子進德修業忠信所以進德也脩辭立其誠

所以居業也知至至之可與幾也知終終之可與

存義也是故居上位而不驕在下位而不憂故乾

乾因其時而惕雖危无咎矣

傳曰內積忠信所以進德擇言篤志所以居業知至至之致知之事知終終之力行之事可與幾所謂始條理者知之事也可與存義所謂終條理者聖之事也本義曰忠信主於心者无一念之不誠也修辭見於事者无一言之不實也雖有忠信之心然非修辭立誠則无以居之知至至之進德之事知終終之

君子有
惕厲无
驕憂小
人有驕
憂无惕
厲驕生
亦憂憂
亦生于
驕在下
而憂居
上便驕
人无進
修工夫
故但覺
位可驕
憂

居業之事所以終日乾乾而夕惕若者以此故也
 可上可下不驕不憂所謂无咎也 雲峰胡氏曰主
 於心是德見於事是業進者日新而不已居者一定
 而不易曰至日幾皆進字意日終日存皆居字意
 愚謂處危履高惟是日乾夕惕內主忠信而辭立其
 誠則德進業居矣德之至者天地鬼神惟所幹旋夫
 固已與於幾矣業之既成則上下人已无施不宜義
 固自我存矣不驕不憂雖危何咎知至至上至字
 是德下至字是進可與幾造化在手也知終終之上
 終字是業下終字是修可與存義措置咸宜也

九四曰或躍在淵无咎何謂也子曰上下无常非
 為邪也進退无恒非離羣也君子進德修業欲及
 時也故无咎

疏曰上而欲躍下而欲退是无常也意在於公非為
 邪也所以進退无恒者時使之然非苟欲離群也君
 子進德修業欲及時者棄位欲躍進德之謂退者仍
 退在淵修業之謂意與九三同但四欲進多於九三
 故云欲及時九三則不言及時但可言與幾耳 本
 義曰內卦以德學言外卦以時位言進德修業九三
 備矣此則欲其及時而進也 雲峯胡氏曰三四皆
 以進德修業言者重剛不中皆危疑之時也自昔聖
 賢處此惟有進德修業而已况二爻在上下進退之
 間乾道變化之際乎于進退而識其幾于變化而見
 其妙所謂窮理盡性以至於命者也進修之要孰大
 于是
 愚謂三四人位也進德修業君子之事盡人合天者
 也三者進德修業日乾夕惕之時也四則德進業修
 及時有為之時也德未進業未修
 而欲遽進為邪離群耳安免咎

九五曰飛龍在天利見大人何謂也子曰同聲相應同氣相求水流濕火就燥雲從龍風從虎聖人作而萬物覩本乎天者親上本乎地者親下則各從其類也

類字最可想聖賢與凡庸豈得為類

痛快無頭巾氣

傳曰易中利見大人其言則同義則有異如訟之利見大人謂宜見大德中正之人則其辨明言在見前乾之五二則聖人既出上下相見共成其事所利者見大人也言在見後本義曰作起也物猶人也觀釋利見之義也本乎天者為動物本乎地者為植物物各從其類聖人人類之首也故興起于上則人皆見之朱子曰天下所患无君不患无臣有如是君必有如是臣雲從龍風從虎只怕不是真龍真虎若

真龍虎必生風致雲聖人作馬融本作聖人起愚謂天下惟聲氣兩者感召最神帝王治天下所恃惟此聲氣五臣有五臣之聲氣十亂有十亂之聲氣苟非其人總不足感召之也以至麟鳳芝草景星慶雲非聲氣孰為往來哉以至風不鳴條雨不破塊海不揚波勢獸不搏非聲氣孰為馴柔哉然則天下者顧五位聲氣何如耳

上九曰亢龍有悔何謂也子曰貴而无位高而无民賢人在下位而无輔是以動而有悔也

疏曰高无民者六爻皆无陰是无民也本義曰賢人在下位謂九五以下无輔謂上九過高志滿不來輔助之也此第二節申象象之意愚謂貴无位天命去之也高无民民心去之也賢人

在下位而无輔豪傑去之也。所以動而有悔也。時爲者也。堯舜傳賢不傳子。益伊尹周公復政厥辟。善亢者也。夫何悔。

潛龍勿用下也

愚謂下卦之下下也。

見龍在田時舍也

本義曰言未爲時用。愚謂首出之時不在也。故曰時舍。

終日乾乾行事也

愚謂進德修業行所當行之事也。

或躍在淵自試也

本義曰未遽有爲。姑試其可。愚謂德進業修自試已可。

飛龍在天。上治也

本義曰居上以治下。愚謂聲氣所感无爲自化。太上之治也。

亢龍有悔窮之災也

愚謂窮極也。窮則變。變則通。斯无灾矣。

乾元用九天下治也

註曰以爻爲人。以時爲位。人不妄動則時皆可知也。文王明夷則主可知矣。仲尼旅人則國可知矣。本

義曰言乾元用九見與他卦不同君道剛而能柔天下无不治矣此第三節再申前意愚謂以乾之元德而用九天下无有不治也元者柔也乾育於坤也

潛龍勿用陽氣潛藏

愚謂此章與上文互相發明言不特時處其下而氣亦當其潛也

見龍在田天下文明

本義曰雖不在上位然天下已被其化愚謂承上節言雖云時舍然天下已被文明之德

終日乾乾與時偕行

本義曰時當然也愚謂承上節言三之行事時也時不得不惕則亦與時偕行而已

或躍在淵乾道乃革

本義曰離下而上變革之時愚謂承上節言贊辭試然當乾道更革之時道亦不得不躍也

飛龍在天乃位乎天德

本義曰天德即天位也盖惟有是德乃宜居是位故以明之

愚謂此亦承上節言雖云上治實以天德而居天位也

亢龍有悔與時偕極

愚謂此亦承上節言非時窮能灾時窮而與偕極之灾也窮而變變而通夫何悔

乾元用九乃見天則

本義曰剛而能柔天之則也此第四章又申前意愚謂天之道元焉而已體元用九一天也天下治者以天則治之耳亦是承上節言也周公曰用九夫子曰乾元用九明九之為道非元不能用故以下重贊乾元元即仁也

乾元者始而亨者也利貞者性情也乾始能以美

利利天下不言所利大矣哉

疏曰性者天生之質情者性之欲也發謂發越揮謂揮散言六爻發越揮散旁通乎萬物之情也乾始解元也美利利天下解利也不言亨貞者舉始舉利通也亨貞也本義曰始則必亨理勢然也收斂歸

藏乃見性情之實始者元而亨也利天下者利也
不言所利者貞也
愚謂始即元也亨謂通也萬物得乾之始則亨通而暢達利貞者元始之性情也蘊而為性發而為情皆元始為之也是乾始能以至美利天下天下不言所利者大恩不恩至德不德夫孰歸利於天哉非惟不言亦无容名言也故曰大矣哉愚謂乾元者至此當自為一節以足乾元用九乃見天則之意而更為贊美之下大哉乾乎起至其惟聖人乎當自為一節以見乾道之大六爻發揮之而潛見惕躍飛亢總非聖人不能也

大哉乾乎剛健中正純粹精也六爻發揮旁通情

也時乘六龍以御天也雲行雨施天下平也

雲行雨施是聖乘龍

御天之雲雨

旁通猶言四通

本義曰剛以體言，健兼用言。中者其行無過不及，正者其立不偏，四者乾之德也。純者不雜於陰柔，粹者不雜於邪惡。蓋剛健中正之至極，而精者又純粹之至極也。或疑乾剛无柔，不得言中正者，不然也。天地之間，本一氣之流行，而有動靜耳。以其流行之統體而言，則但謂之乾，而无所不包矣。以其動靜分之，然後有陰陽剛柔之別也。旁通，猶言曲盡言聖人時乘六龍以御天，則如天之雲行雨施而天下平也。此第五節復申首章之意。

愚謂剛者无撓屈也，健者无衰歇也，中不偏也，正不陂也，純者无夾雜也，粹者无點疵也。精則微妙不可思議也，自此至其惟聖人乎。當合為一節，剛健乾也，中正而純粹精者與時偕行之妙也。六爻者盈虛消息之時位也，發揮其剛健中正純粹精之德，而旁通於潛見惕躍飛亢之情者也。情者地情也，時為之也。時潛潛之時見見之時惕惕之時躍躍之時飛飛之時亢亢之時。乘御天之事，所以見發揮旁通之妙也。

此下通六爻發揮時乘六龍之

君子以成德為行，日可見之行也。潛之為言也，隱而未見行而未成，是以君子弗用也。

本義曰成德已成之德，初九固成德，但其行未可見耳。

愚謂日可見之行，以龍德言，隱未見行未成，以時位言。六爻一時也，時而勿用，初之乘龍御天也。

君子學以聚之，問以辯之，寬以居之，仁以行之。易

曰見龍在田，利見大人，君德也。

疏曰學以聚之者，習學以畜其德，問以辨之者，詳問以決其疑，寬以居之者，寬裕以處其位，仁以行之者，

遠望易錄 卷一

以仁恩之心、行之被物、傳口、學聚問辨、進德也、寬居仁行、修業也、君德已著、利見大人、而進以行之耳、本義曰、蓋繇四者以成大人之德、再言君德、以深明九二之為大人也、愚謂學以聚之、博學也、問以辨之、切問也、寬以居之、涵養之功、仁以行之、實踐之功、二居下之中、學問居行之時也、時而利見、二之乘龍御天也、

九三重剛而不中上不在天下不在田故乾乾因其時而惕雖危无咎矣

本義曰重剛謂陽爻陽位愚謂不在天天下之吾事也不在田地之上吾事也任大責重之時也故三因時而惕危而无咎三之乘龍御天也

九四重剛而不中上不在天下不在田中不在人故或之或之者疑之也故无咎

本義曰九四非重剛重字疑行在人謂三或者隨時而未定也雲峯胡氏曰三憂所當憂卒於无憂四疑所當疑卒於无疑此二爻所以皆无咎也愚謂下不在田中不在人固宜進矣然猶不在天也故或之或之者時也疑而无咎四之乘龍御天也舜禹益伊尹周公之時也故進退去就其或也

夫大人者與天地合其德與日月合其明與四時合其序與鬼神合其吉凶先天而天弗違後天而奉天時天且弗違而况於人乎况於鬼神乎

二曰君
五曰
大人
大人
君子
君子
子不必

高遠望易錄 上篇 乾二十二

盡大人也時位之別也

本義曰大人即釋爻辭所利見之大人也有是德而當其位迺可以當之人與天地鬼神本无二理特蔽於有我之私是以特於形體而不能相通大人无私以道為體會何彼此先後之可言哉先天不違謂意之所為嘿與道契後天奉天謂知理如是奉而行之回紇謂郭子儀曰卜者言當見一大人而還其占蓋與此合若郭子儀者雖未及夫子之所論然其至公无我亦可謂當時之大人矣愚謂大人乘時以飛天地非大人不德也日月非大人不明也四時非大人不序也鬼神非大人无以為吉凶也德隆而有其時天且不能違之而况於人况於鬼神飛而利見五之乘龍御天也

者其惟聖人乎

其惟聖人乎王肅本作其惟愚人乎下結方作其惟聖人乎本義曰所以動而有悔雲峰胡氏曰潛之為言也隱而未見行而未成二句釋得一潛字而言君子者再蓋必君子而後能安於潛也亢之為言也知進而不知退知存而不知亡知得而不知喪三句釋得一亢字而言聖人者再蓋必聖人然後可不至於亢也愚謂聖人者剛健中正而純粹精之人也時乘御天者也進而退存而亡得而喪時為之也知之而不失其時之正則无亢矣又何悔此上之乘龍御天也初言曰亢之為言所謂六爻發揮旁通情者即此之謂

乾卦終

愚謂聖人得圖數中五而絲絲辭之人也。其乘時天
 至。坎。坎。也。一。坎。字。而。言。聖。人。皆。再。蓋。必。聖。人。然。則。不
 也。坎。而。不。坎。也。坎。而。不。坎。也。坎。而。不。坎。也。坎。而。不。坎。也。
 言。皆。再。蓋。必。聖。人。然。則。不。也。坎。而。不。坎。也。坎。而。不。坎。也。
 文。為。言。也。則。而。未。見。行。而。未。知。二。世。擊。辭。一。辭。字。而
 聖。人。乎。本。義。曰。祖。以。博。而。百。辭。雲。華。時。月。日。辭
 其。辭。聖。人。乎。王。爾。本。卦。其。辭。愚。人。乎。干。辭。亦。其。辭
 其。辭。聖。人。乎。王。爾。本。卦。其。辭。愚。人。乎。干。辭。亦。其。辭

☷☷ 下坤互坤
 ☷☷ 上坤互坤

義
 坤 本又
 作休

本義曰陰之成形莫大於地此卦三畫皆耦故名坤
 而象地重之又得坤焉則是陰之純順之至故其名
 與象皆不易焉
 愚謂坤地也地者諸水所流故中虛以三畫言初畫
 變震震動也是地雖靜承氣浮沉未嘗不動二畫變
 坎故水泉出地三畫變艮故山岳峻峙重之得坤二
 互皆坤文王所謂元亨利牝馬之貞也夫子所謂厚
 德載也以六畫變初則復也周公所謂云堅冰也二則
 師也周公所謂直方大也三則謙也周公所謂含章
 也四則豫也周公所謂无咎无譽也五則比也周公
 所謂元吉也上則剝也周公所謂龍戰也畫前之易
 在於天地繫表之易在於卦象故聖人設卦觀象繫

辭焉而明吉凶象也者內外二體與夫中四爻之象也噫亦要存亡吉凶則居可知矣知者觀其象辭則思過半矣

支元亨利牝馬之貞君子有攸往先迷後得主利西

南得朋東北喪朋安貞吉

註曰坤貞之所利於牝馬也馬在下而行者也而又牝馬順之至也至順而後乃亨故惟利於牝馬之貞西南致養之地與坤同道者也故曰得朋東北反西南者也故曰喪朋陰之為物必離其黨之於反類而後獲安貞吉 疏曰乾坤合德地之為體亦能始生萬物使各亨通故元亨與乾同乾之所利於萬事為貞此惟云利牝馬之貞坤是陰道當以柔順為貞牝對牡為柔馬對龍為順借此柔順之物以明順道故

聖人豈
教人主
利者哉

曰利牝馬之貞君子有攸往者以其柔順利貞故君子利有所往先迷後得主利者以其至柔當待唱而後和凡有所為若在物之先則迷惑若在物之後則得主利西南得朋東北喪朋安貞吉者西南坤位陰也東北反西南陽也以陰從陰俱是陰類故不獲吉往請於陽喪失陰朋故得安靜貞正之吉譬如人既陰柔又得陰柔之朋故不吉苟獲剛正之助便得貞吉又如人是陰柔反而剛正亦是離其黨而吉又如臣之從君女之從夫皆反其類離其黨而得貞吉者也 本義曰牝馬順而健行者也陽先陰後陽主義陰主利西南陰方東北陽方安順之為也貞健之守也遇此卦者其占為大亨而利以順健為正如有所往則先迷後得而主於利往西南則得朋往東北則喪朋大抵能安於正則吉也 愚謂乾天也君也坤地也臣也天有天之元亨利貞地有地之元亨利貞君有君之元亨利貞臣有臣之

元亨利貞特健順不同耳馬順而能載牝馬順而又順得坤之貞者也坤惟以順為貞故資生起化不外乎順承天施承天而元承天而亨承天而利承天而貞春夏秋冬天地无雨斗轉樞移地氣自至君子體地之道以為行居先則迷處後則得而一以順為主者也利順也非義利之利觀夫子釋象之辭曰後順得嘗則知以利為順矣西為兌南為離陰類也朋也東為震北為坎東北為艮陽類也註疏謂其從陽而喪其朋乃得正而吉與象傳乃終有慶語既有合以陰從陽為柔順之貞不特坤卦為然凡易諸陰爻未有不以從陽為貞者安守其從陽之貞豈不配地之无疆而吉哉或疑既為君子又何必以從陽為貞曰地道也妻道也臣道也无成而代有終貞也

初六履霜堅冰至

疏曰陰道始雖柔順漸漸積著乃至堅剛若初寒之時踐履其霜微而積漸堅冰乃至易者象也以物象而明人事若詩之比喻也或取天地陰陽以明義者如乾之潛龍見龍坤之履霜堅冰龍戰之屬是也或取雜物以明義者若屯之卽鹿乘馬之類是也或取人事以明義者若乾之君子終日乾乾坤之括囊含章之類是也本義曰霜陰氣所結盛則水凍而為冰此爻陰始生於下其端甚微而其勢必盛故其象如履霜則知堅冰之將至也夫陰陽者造化之本不能相无而消長有嘗亦非人所能損益也然陽主生陰主殺則其類有淑慝之分焉故聖人作易於其不能相无者既以健順仁義之屬明之而无所偏主至其消長之際淑慝之分則未嘗不致其扶陽抑陰之意焉彼所以贊化育而參天地者其旨深矣不言其占者謹微之意已可見於象中矣雲峯胡氏曰履霜而知堅冰之將至羸豕而知蹢躅之有孚姤之一

陰即坤之初陰也。其謹微之意可見。乾之陽主發見，潛龍則明其未見。坤之陰主隱伏，履霜則彰其已至。君子進之難而小人進之易也。愚謂霜陰凝之始，冰陰凝之終。一陰初生，其勢不極，不止猶霜之必冰也。堅冰而陽已生於下，坤之一變為復也。謹微抑陰，義可互見。抑愚又曰：堅也，直也。章也。元也。玄也。皆陽也。乾在其中矣。

六二直方大不習无不利

註曰：居中得正，極於地質，任其自然，而物自生，不假脩營，而功自成，故不習焉。而无不利。疏曰：生物不邪，是其直也。地理安靜，是其方也。无物不載，是其大也。既有三德，極地之美，自然而生，不假修營，物皆自成，无所不利，故曰不習无不利。本義曰：柔順得正，坤之直也。賦形有定，坤之方也。德合无疆，坤之大也。

六二陰柔而中正，又得坤道之純者，故其德内直外方，而又盛大，不待學習，而无不利。占者有其德，則其占如是也。愚謂地之道，氣至則生，直也。賦形有定，方也。无遠近，大也。二以柔居柔，得中得正，備坤道之純者，故不待學習，而自无不直，无不方，无不大。其二坤貞之聖人乎。乾天也，五剛健中正，故以天道盡之。五位也。坤地也，二柔順中正，故以地道盡之。初二地位也。施之於事，直不邪也，方不利也。大不隘也，自然然而然，不習也。

六三含章可貞或從王事无成有終

本義曰：六陰三陽，内含章美，可貞以守，然居下之上，不終含藏，故或時出而從上之事，則始雖无成，而後必有終。爻有此象，故戒占者有此德，則如此占也。王氏大寶曰：剛柔以相雜為文，剛動而柔蘊之，含章

也。進齋徐氏曰：或者不敢自決之辭，從者不敢造始之意，成謂專成。雲峯胡氏曰：陽主進，陰主退，乾九三陽居陽，故曰乾乾，其德主于進也；坤六四陰居陰，故曰括囊，其德主于退也。乾九四陽居陰，坤六三陰居陽，故皆曰或進退未定之際也。曰在淵，曰含章，聖人不欲人之急於進如此，三多凶，故聖人於乾坤三爻，其辭又獨詳焉。

愚謂三以陰居陽，章美內含，可貞以守者也。或者用此以從王，則事无專成，代君有終，无成自含，章中出來，有終自可貞中出來，含章可貞，是體无成有終，是用謙之坤，亦坤之謙，勞謙有終也。又變艮，艮篤實光輝，萬物之所以成終也。

六四括囊无咎无譽

疏曰：括，結也。囊，所以貯物，以譬心藏智也。閉其智而不用，故曰括囊。功不顯物，故曰无譽。不與物忤，故曰

无咎。本義曰：括囊言括囊口而不出也。譽者，過實之名，謹密如是，則无咎而亦无譽矣。六四重陰不中，故其象占如此，蓋或事當謹密，或時當隱遁也。愚謂吉凶悔吝生乎動者也。四以柔居柔，囊且括矣。何咎譽之有？无咎，繇於无譽，亂世君子所以多不免咎者，好名爲之也。非无譽，何以見其括囊，非括囊焉。能免咎，故於无咎之下，再言无譽，以見其善晦之心也。坤爲囊，重坤囊，括之象。

六五黃裳元吉

本義曰：黃，中色，裳，下飾，六五以陰居尊，中順之德，克諸內而見於外，故其象如此，而其占爲大善之吉也。占者德必如是，則其占亦如是矣。春秋傳南蒯將叛，筮得此爻，以爲大吉，子服惠伯曰：忠信之事則可，不然必敗，外強內溫，忠也和以率貞，信也，故曰黃裳元吉，黃中之色也，裳下之飾也，元善之長也，中不忠不

得其色下不順不得其飾事不善不得其極且夫易不可以占險三者有闕筮雖當未也後蒯果敗此可以見占法矣隆山李氏曰乾之九五堯舜之君也坤之六五皐夔稷契也臣也坤六五之應在乾九五乾坤相應者堯舜皐夔之遇合也乾之事業則堯舜二典是也坤之事業則禹皐陶益稷三謨是也合典謨而觀然後堯舜皐夔之事業可見合乾坤二卦而觀然後君臣之配應可見乾坤定體一純不雜坤六爻无君位與諸卦六爻自為配應例不同乾為君六爻皆君事坤為臣六爻皆臣道也先儒謂五君位以陰居之為新莽武后之類此賊教之大者不可不辨愚謂坤六五柔嘉之君也新莽武后之喻固為賊教以乾六爻皆君坤六爻皆臣未免害易不知黃者中也地色也裳者柔順善下坤為裳也堯之明揚側陋禹之朽索六馬湯之簡身若不及武之痲痺乃身又如漢文之賜几杖賜御府金錢露臺惜百金後宮不曳帛是皆有中德而善下為心者柔嘉之君也以柔嘉之德而為君不亦大善而吉者哉

上六龍戰于野其血玄黃

疏曰陰之為道卑順不盈乃全其美盛而不已固陽之地陽所不堪故戰于野本義曰陰盛之極至與陽爭兩敗俱傷其象如此占者如是其凶可知愚謂陰終之日不能制陽故龍必戰也曰戰者扶陽也盛極必衰自然之理故戰則陰傷傷而為血曰其血抑陰也然陰氣方盛負而未盡負陽氣方微勝而未盡勝故曰其血又曰玄黃言陰陽相雜也故震為玄黃坤盡而震來也地之盡處為野野則近乎天矣亦坤終乾來之義初曰堅冰戒陽也而抑陰之意已在言冰堅而陽必生也上曰龍戰抑陰也而戒陽之意自在言玄黃方戰君子未可輕試也聖人于陰陽消長之際訓深矣坤六爻初上當升降倚伏之際是

故其辭危蓋欲為初者毋為積惡之殃為上者毋為道窮之戰以盡夫先迷後得之道自二至五則處後主利之聖人也

用六利永貞

註曰用六之利利永貞也而疏曰柔順不可純柔故利在永貞永長也貞正也言長能貞正也本義曰用六凡言筮得陰爻者皆用六而不用八亦通例也以此卦純陰而居首故發之遇此卦而六爻俱變者其占如此蓋陰柔而不能固守變而為陽則能永貞矣故戒占者以利永貞即乾之利貞也自坤而變固不足於元亨云馮氏曰乾極矣九將變而為六能用九則不失為君之道坤極矣六將變而為九能用六則不失為臣之道用九在無首用六在永貞永貞所以用六也雲峯胡氏曰坤安貞變而為乾則為

永貞安者順而不動永者健而不息乾變坤剛而能柔坤變乾雖柔必強善變化氣質者當如之陽先于陰而陽之極不可為首陰小於陽而陰之極必以大終善撫馭世變者當如之愚謂坤六爻皆從五陰一陽之卦而來是以六為用者九實其體陽大陰小用陰體陽則小也而大矣言用六之道必剛健永貞乃為用六之利故曰用六利永貞永貞者順而健也乾也

象曰地勢坤君子以厚德載物

註曰地形不順其勢順疏曰地之承天是其順也言君子者亦包公卿大夫厚德載物則隨分多少非如至聖載物之極也或問坤者臣道也在君亦有用手程子曰厚德載物豈非人君之用本義曰地坤之象亦一而已故不言重而言其勢之順則見其高下相因之無窮至順極厚而无所不載也

愚謂上下二坤互復得坤高下相因其勢无窮厚之至也地厚故无不載君子惟厚故弘繼高下元會運世皆入其持載而不知李氏開曰天以氣運故曰行地以形載故曰勢

彖曰至哉坤元萬物資生乃順承天坤厚載物德

合无疆含弘光大品物咸亨牝馬地類行地无疆

柔順利貞君子攸行先迷失道後順得常西南得

朋乃與類行東北喪朋乃終有慶安貞之吉應地

无疆

註曰地之所以得无疆者以卑順行之故也乾以龍馭天坤以馬行地地也者形之名也坤也者用地者

也 既曰至謂至極言地能生養至極與天同也但天包乎地非特至極又大於地故贊乾曰大贊坤曰至乾本氣初故云資始坤實成形故云資生乾道剛健統領乎地坤道陰柔順承乎天以其廣厚故能載物所以生長之德配合无疆无疆有二義一是廣博无疆一是長久无疆自此以上論坤元之義也包含以厚光著盛大故品彙之物皆得亨通坤比乾即不得大名若比衆物其實大也故曰含弘光大此二句釋亨也以其柔順故云地類以柔順為體終无禍患行地无疆不復窮也此二句釋利貞故上文云利牝馬之貞是也柔順利貞以下是重釋利貞之善是君子之所行兼釋上文君子有攸往傳曰乾既稱大故坤稱至至不若大之盛也萬物資乾以始資坤以生父母之道也含弘光大四者形容坤道猶乾之剛健中正純粹精也含包容也弘寬裕也光昭明也大博厚也有是四德故能承天之功品物咸得亨通柔

統的

順利貞乃坤德也君子之所行也先唱則逆失陰道後和則順而得其嘗理西南陰方從其類得朋也東北陽方離其類喪朋也離其類而從陽則能成生育之功終有吉慶也與類行者本也從於陽者用也陰體柔躁從於陽則能安貞而吉應地之无疆也本義曰此以地道明坤之義而首言元也至極也此大義差緩始者氣之始生者形之始順承天施地之道也言亨也德合无疆謂配乾也言利貞也馬乾之象而以爲地類者牝陰物而馬又行地之物也地无疆則順而健矣柔順利貞坤之德也君子攸行人之所行如坤之德也所行如是則其占如下文所云也陽大陰小陽得兼陰陰不得兼陽故坤之德常減於乾之半也東北雖喪朋然反之西南則終有慶矣安而且貞地之德也愚謂大者无不包也至者无不盡也資始以氣言資生以形言其實形即氣也順承天施也坤惟順承天

從魏志
初六履
始字正
發初六
之義也
云正又
象曰

象曰履霜堅冰陰始凝也馴致其道至堅冰也

疏曰夫子所作象辭原在六爻經辭之後及王輔嗣以爲象者本釋經文故分爻之辭象各附於當爻之下猶元凱注左傳分經之年與傳相附也陰始凝也言陰氣始凝結而爲霜馴致其道至堅冰也言順其陰柔之道習而不已乃至堅冰也履霜而遂以堅冰爲戒防漸慮微慎始干終也本義曰按魏志作初

始疑也
一堅冰
二字

六履霜今當從之馴順習也 雲峯胡氏曰經
曰堅冰至要其終也傳曰至堅冰原其始也
愚謂馴致其陰凝之道以至
堅冰而堅冰豈可久持哉

象曰六二之動直且以方也不習无不利地道光也

註曰動而直方任其質也 傳曰承天而動直以方
耳直方則大矣直方之義其大无窮地道光顯其功
順成豈習而後利哉 雙湖胡氏曰六二之
動直以方也欲知其直方當於動處觀之
愚謂以六居二柔順中正得坤道之純者也故曰六
二之動直以方也不習无不利地道光也二其坤貞
之聖人乎象傳曰應地无疆以人事合於地道也此
曰地道光以地道著之人事也其實一耳

象曰含章可貞以時發也或從王事知光大也

註曰智慮光大故不擅其美 傳曰義所當為以時
而發非含藏而終不為也 暗淺之人惟恐人不知豈
能含章哉故曰知光大也 漢上朱氏曰
含章者坤之靜也以時發者坤之動也

象曰括囊无咎慎不害也

疏曰施其謹慎不與物競故不被害也
愚謂四既囊矣而又且括雖若過慎然要之不害於
經者也故曰
括囊无咎

象曰黃裳元吉文在中也

傳曰黃中之文在中不過也 內積五美而居下故為
元吉 本義曰文在中而見於外
愚謂中順之德在於中心故
暢四肢發事業而大吉也

象曰龍戰于野其道窮也

愚謂陰道至此已窮而陽負方生之勢其必戰者時也故曰龍戰于野其道窮也其道陰道也

象曰用六永貞以大終也

註曰能以永貞大終者也本義曰初陰後陽故曰大終愚謂永守其貞健也即乾也用六永貞是以乾而終坤之事者也故曰用六永貞以大終也陰小而陽大也易之為書四聖人各發一義自鄭康成王弼割傳附經不惟翼易之旨以晦即聖人大文字亦破碎割裂如初象疑叶冰二象方叶光三四則害叶大五上則中叶窮用九叶終文皆有韻非可割裂為也今故合夫子三翼附之卦爻辭之後以復古而發明聖意後如例

文言曰坤至柔而動也剛至靜而德方後得主而有常含萬物而化光坤道其順乎承天而時行

傳曰動剛故應乾不違德方故生物有嘗陰之道不唱而和故居後為得而主利成萬物坤之嘗也含容萬類其功化光大主字下脫利字坤道其順矣乎承天而時行承天之施行不違時贊坤道之順也本義曰剛方釋牝馬之貞也方謂生物有嘗程傳曰主下當有利字復明亨義復明順承天之義此以上申彖傳之意臨川吳氏曰乾之為德不徒剛健而能中正故為乾元之大坤之為德不徒柔靜而能剛方故為坤元之大雲峯胡氏曰乾文言釋元亨利貞自元而亨而利而貞乾以君之所主在元也坤文言首釋牝馬之貞自貞而利而亨而元坤以藏之所主在貞也

愚謂動剛德方坤中有乾也有嘗則剛方矣含物化光德合无疆矣故曰至哉坤元也復重贊之曰坤道其至順而无可復加矣乎承天之施而不違其時非至順能之乎順者柔也靜也承天時行動剛德方矣

積善之家必有余慶積不善之家必有余殃臣弑其君子弑其父非一朝一夕之故其所由來者漸矣由辯之不早辯也易曰履霜堅冰至蓋言順也

疏曰此一節明初六爻義也凡事之起皆由小至大從微至著也先善惡並言後獨言弑父弑君有漸者以陰主柔順積柔不已乃至禍亂故特于坤初爻言之欲戒其防陰柔之初又陰為賊害故寄此以明義也本義曰古字順慎通用按此當作慎言當辨之於隱也

愚謂一陽來復之日而冰始堅積惡餘殃也臣弑君子弑父非一朝一夕之故馴致其惡以至於此然天命人心亦即於弑君弑父之日而固已陰奪其命亦猶冰堅而陽已生是何如處後王利之長可恃也可不慎哉君子惟弗蚤辨履霜之漸馴致其道至於弑父弑君以成堅冰之勢是誠君子之失也令小人而不蚤自辨其堅冰必陷之漸異日諸陽並戰聲罪致討其殃又可勝言哉是又夫子抑陰之深旨

直其正也方其義也君子敬以直內義以方外敬

義立而德不孤直方大不習无不利則不疑其所

行也

傳曰直言其正也方言其義也君子主敬以直其內守義以方其外敬立而內直義形而外方義形於外

非在外也。敬義既立，其德盛矣。不期大而大矣。德不孤也。无所用而不周，无所施而不利，孰為疑乎？本義曰：此以學而言之也。正謂本體義，謂裁制敬則本體之守也。直內方外，程傳備矣。不孤，言大也。疑，故習而後利，不疑則何假於習？雲峯胡氏曰：乾九三，明誠並進，聖人事也。坤六二，敬義偕立，學者事也。主敬是為學之要，集義乃講學之功。隆山李氏曰：乾九三言誠，坤六二言敬，誠敬者乾坤之別也。先儒誠敬之學起於此，乾九二言仁，坤六二言義，仁義者陰陽之辨也。先儒論仁義之用，取諸此。愚謂經言直者，其謂二之柔而得正也。經言方者，其謂二之中而合宜也。兩其字，皆主卦爻言。下則占者之事，言君子能主敬以直內，守義以方外，敬義既立，德不孤而大矣。自然而然，不待勉強，又何疑其所行之不利哉？

陰雖有美，舍之以從王事，弗敢成也。地道也，妻道也，臣道也。地道无成而代有終也。

疏曰：地道也，妻道也，臣道也者，欲明坤道處卑，待唱乃和，故歷言三事，皆卑應于尊，下順於上也。朱子曰：六三六五皆以陰居陽，故三曰陰雖有美，五曰美在其中，然三方進而位不中者也。故雖有美而尚舍之。五正位居體者也，故美在其中，而發於事業。節齋蔡氏曰：天數終於九，不足於終，代其終者，地十也。愚謂三曰陰雖有美，五曰美在其中者，陽淑陰慝，以陰居陽，陰中有陽，故以為美在他卦，則以為不當也。

天地變化草木蕃，天地閉賢人隱。易曰：括囊无咎，无譽。蓋言謹也。

臨川吳氏曰草木蕃者召南所謂朝廷既治庶類蕃殖是也賢人隱者洪範所謂百穀用不成俊民用微是也東萊呂氏曰人與天地本同一氣泰則見否則隱猶春生秋落氣至則應不待思慮也獨稱賢人者衆人強自隔絕與天地不相通氣至而覺惟賢人而已

君子黃中通理正位居體美在其中而暢於四支

發於事業美之至也

疏曰此一節明六五爻辭也傳曰黃中文居中也君子支中而達于理居正位而不失爲下之體美積于中而通暢于四肢發見於事業德美之至盛也

本義曰黃中言中德在內釋黃字之義雖居尊位而在下體釋裳字之義也美在其中復釋黃中暢於四支復釋居體雲峯胡氏曰六五當與六二

並德故皆以君子言蓋直內方外之君子即黃中通理之君子也朱子嘗謂敬以直內是持守工夫義以方外是講學工夫大抵敬以直內則胸中洞然徹上徹下表裏如一所以爲黃中義以方外則凡事之來義以處之无不合理是即所以爲通理五之黃中通理本於直內方外故其正位也雖居乎五之尊而其居體也則不失乎二之常二之直內方外是內外夾持兩致其力到五之黃中通理則內外通理无所容其力矣愚謂通不礙也理條理也中有中順之德而行之不礙事有條理且正當尊位而居心處下是美在其中者也諸中者必達諸外暢四肢發事業孰非中順之爲哉美之至也元吉孰過於是

陰疑於陽必戰爲其嫌於无陽也故稱龍焉猶未

離其類也故稱血焉夫玄黃者天地之雜也天玄

而地黃

本義曰疑謂鈎敵而无小大之差也坤雖无陽然陽未嘗无也血陰屬蓋氣陽而血陰玄黃天地之正色言陰陽皆傷也此以上申象傳之意

愚謂陽統陰君子統小人分也陰極抗陽疑於陽矣必戰之時也疑猶似也陽勢雖微而正名定分君子亦不得不戰矣為嫌於陰之滅陽也故稱龍戰以尊陽焉无滅也陰雖盛而抗陽猶未離夫賤之類其不容不負分也故稱血焉血陰傷也處陰陽兩爭之時尊卑未分貴賤未定是天地之雜也故曰其血又曰玄黃然天玄地黃陰陽之辨自定君子小人其名號不可終淆也故復結之曰天玄地黃文王於象傳曰利牝馬之貞又曰先迷後得主利周公於初曰豎冰

論其嘗也

至於上曰龍戰夫子於初曰臣弑君子弑父所出來者漸也於上曰陰疑於陽必戰為其嫌於无陽也論其變也乃知陰來之日馴至必盛之日而陰盛之日又陽來而必戰之日愚故曰天命人心於弑父弑君之日固已陰奪其命者必戰而血之謂也是何如處後主利之可恃乎易之垂戒小人者至矣

乾三三三坤三三三

繫辭上傳曰天尊地卑乾坤定矣乾道成男坤道成女乾知大始坤作成物乾以易知坤以簡能成象之謂乾效法之謂坤夫乾其靜也專其動也直是以大生焉夫坤其靜也翕其動也闢是以廣生焉闢戶謂之坤闢戶謂之乾乾坤其易之緼耶乾坤成列而易乎其中矣乾坤毀則无以見易易不可見則乾坤幾乎息矣繫辭下傳曰夫乾確然示人易矣夫坤隤然示人簡

矣。黃帝堯舜垂衣裳而天下治，蓋取諸乾。乾坤其易之門耶？乾陽物也，坤陰物也。夫乾天下之至健也，德行恒易以知險，夫坤天下之至順也，德行恒簡以知阻。說卦傳曰：天地定位，乾以君之，坤以藏之。乾天也，故稱乎父，坤地也，故稱乎母。序卦傳曰：有天地然後萬物生焉。雜卦傳曰：乾剛坤柔，愚謂六十四卦以陰陽爻位反對者，惟乾坤坎離中孚頤大小過八卦。雜卦傳於乾坤則曰乾剛坤柔，於坎離則曰離上而坎下也。於頤大過則曰頤養正也，大過顛也。於中孚小過則曰小過過也。中孚信也，屯蒙而下，五十六卦則以上下反覆為反對，惟否泰未既濟兼此二象。雜卦傳皆以反對明之。如屯蒙則曰屯見而不失其居，蒙雜而著之類是也。一復一往，一彼一此，剛柔上下，兩焉而已。文中子云：反者道之動，程伯子云：物无獨必對，通乎反對之義。而天下之能事畢矣。乾坤大夫婦，坎離大男女，餘六十卦則乾坤

坎離之分形受氣，大撓作甲子，該以六十尊乾坤坎離而置之。文王後天八卦，坎離居乾坤之正位，明以坎離當乾坤也。邵堯夫有謂天下道理只得四片，如東西南北，春夏秋冬，金木土石，皇帝王霸，四者而已。其說實本於是。戊寅愚遇曾二雲先生於長安，即舍二雲曰：八卦幾畫何以遂了天下古今億千萬義？愚答曰：先生以為少，愚以為多。先生云：多幾許？曰：多其三。然存五而一不可見，則正多其半耳。先生微笑。乾坤大父母，乾交坤而坎成，坤交乾而離成。坎離即乾坤也。兩而已矣。繫辭曰：乾坤其易之門耶？乾陽物也，坤陰物也。陰陽合德而剛柔有體，以體天地之撰，以通神明之德，乾坤成而易立，乾坤毀則无以見易。序卦曰：有天地然後萬物生，乾坤其易之緼耶？

此卦而而曰矣... 三然亦正而一不何見... 二雲曰人佳... 其歸實本... 東西南北... 此歸當... 而置... 此歸之...



下震互坤
上坎互艮

義屯

傳曰天地生萬物屯物之始生故繼乾坤之後以二象言雲雷之興陰陽始交而未成澤故為屯若已成澤則為解也陰陽不交則為否始交則為屯在時則天下屯難未亨泰之時又卦動乎險中亦屯之義本義曰震坎皆三畫卦之名震一陽動於二陰之下故其德為動其象為雷坎一陽陷於二陰之間故其德為陷為險其象為雲為雨為水屯六畫卦之名也難也物始生而未通之意故其為字象草穿地始出而未伸也其卦以震遇坎乾坤始交而遇險陷故其卦曰屯隆山李氏曰乾坤之後繼以屯蒙此乾坤以生物之功付二子也屯初建侯蒙二克家蓋為是也

愚謂屯難也是卦內震外坎二三四互坤五四三五
 艮初陽生動于山地之下而上阻冰霜欲出未能難
 之象也象在子丑之月木巳生於重
 地。互。寒。涸。之。未。能。自。達。故。以。屯。稱。焉。
 序卦傳曰有天地然後萬物生焉盈天地之間者唯
 萬物故受之以屯屯者盈也屯者物之始生也傳
 曰萬物始生鬱結未通故為盈塞於天地之間愚
 謂屯訓盈另是一義如屯積之屯是也故曰盈天地
 之間者唯萬物鬱結未通又是一義
 不必相混如履為踐履又為禮是也

文
 元亨利貞勿用有攸往利建侯

註曰剛柔始交是以屯也不交則否故屯乃大亨也
 大亨則无險故利貞往益屯也得主則定疏曰乾
 之四德无所不包此則勿用有攸往又別言利建侯
 不如乾之无不利也本義曰震動於下坎險在上

是能動乎險中能動雖可以亨而在險則宜守正但
 未可遽有所往耳又初九陽居陰下而為成卦之主
 是能以賢下人得民而可君之象故筮立君者遇之
 則吉也
 愚謂險能動必能出險故元亨險而動不可輕躁故
 利貞勿用攸往戒其躁也震為侯二三四互坤為眾
 為順是有出險之才而又為民望所歸故利建之以
 為侯也勿用攸往非遂不往也建侯以往也卦辭稱
 元亨利貞者七乾坤屯臨隨无妄革是也乾文言雖
 配以四德其實大通而利於正之義自在自坤以後
 六卦雖不配以四德其實四德之義自在天之四德
 固即地之四德坤之元亨利貞也屯非元亨利貞何
 以經綸天下隨革非元亨利貞何以隨時變通无妄
 非元亨利貞豈稱真實不妄臨非元亨利貞又豈所
 以臨長天下者哉故
 曰四德之義自在

周

初九磐桓利居貞利建侯

磐本亦作盤又作槃馬云槃桓旋也註曰處屯之初動則難生不可以進故磐桓也其惟居貞建侯乎夫息亂以靜守靜以侯安民在正行正在謙患難之世陰求於陽弱求於強民思其主之時也初處其首而又下焉爻備斯義宜其得民也本義曰磐桓難進之貌屯難之初以陽在下又居動體而上應陰柔險陷之爻故有磐桓之象然居得其正故其占利於居貞又本成卦之主以陽下陰為民所歸侯之象也故其象又如此而占者如是則利建以為侯也東萊呂氏曰自制其剛磐桓而不敢聘自勝之強也毛氏曰居貞者其利在我建侯者其利在民愚謂磐石也桓柱也喻初有碩大之德而在下也以初九之德當草昧之時宜其以救世安民為心已饑已溺為任所謂利居貞也雖志不在得位而順從人

望正名定號亦不可少蓋非此无以為經綸之本故曰利居貞利建侯磐石也剛在土中桓柱也棧在土中皆震之象木之大根曰建語曰善建者不拔屯豫建侯皆取震象長子主鬯也五二均為卦主屯當乾坤之後震以長子代父而外互坎艮佐之此立嗣以嫡之義况才德足任者乎初為成卦之主故周公直以建侯當之卦之建侯以其事言此之建侯以其人言也

六二屯如遭如乘馬班如匪寇婚媾女子貞不字

十年乃字

遭馬云難行不進之貌乘鄭云牡馬曰乘子夏傳作繩班鄭作般媾本亦作葦馬云重婚曰媾鄭曰會也註曰屯難之時正道未行與初相近而不相得困於侵害故屯如遭如時方屯難正道未通涉遠而行難

可以進故曰乘馬班如也。寇謂初也，无初之難，則與五婚矣。故曰匪寇婚媾也。志在於五，不從於初，故曰女子貞不字也。屯難之世，勢不過十年者也。十年則反嘗，反嘗則本志斯獲矣。故曰十年乃字。本義曰：班，分布不進之貌。字，許嫁也。禮曰：女子許嫁笄而字。六二陰柔中正，有應於上，而乘初剛，故為所難。而遑回不進，然初非為寇也，乃求與已為婚媾耳。但已守正，故不之許。至於十年，數窮理極，則妄求者去，正應者合，而可許矣。爻有此象，故因以戒占者。愚謂二與五正應，君臣之分也。五在坎中，是國家當多難之時，不惟屯如，而且遑如也。主憂臣辱，主辱臣死，得不乘馬班如以赴之乎？五為正應之婚媾，初雖得民寇也。二乘初，則遇寇矣。柔順得中，匪寇之從，婚媾是力，如女子之貞而不字於人，雖不勉強暴之困，然數窮理極，卒遇正應而交矣。二應五，居坎互艮，坎險屯如也，艮止，遑如也。震為馬，二震中，乘馬也。又震

為專為大塗，班如也。班布也。乘剛非應，為寇。互坤下畫女子也。在互艮之下，則靜而貞也。不字也。十，坤數也。歷坤三畫，則成坤合五矣。十年乃字，毋道成矣。坤為母也。愚與辛繇白門入長水，與石帆岳先生談易，因借此爻，以明聖人觀象繫辭之旨。先生曰：是不可，以不傳，因為愚鑄說義，而家藏其梓，先生歿而梓散矣。七

六三即鹿无虞，惟入于林中，君子幾不如舍，往吝。

鹿，虞翻王肅本作麓，云山足也。幾，鄭作機，云弩牙也。本義曰：陰柔居下，不中不正，上无正應，妄行取困，為逐鹿无虞，陷入林中之象。君子見幾，不如舍去，若往逐而不舍，必致羞吝，戒占者宜如是也。朱子曰：此爻在六二六四之間，便是林中之象。鹿，陽物，指五也。无虞，无應也。

愚謂三五艮艮之下山足也才弱志躁應弱无援是從禽而无虞有陷而入林耳艮下震上林中占得此者宜見幾舍去往則吝耳艮有止不進之義也

六四乘馬班如求婚媾往吉无不利

本義曰陰柔居屯不能上進故為乘馬班如之象初九守正居下以應於巳故其占為下求婚媾則吉也東萊呂氏曰屯之六四居近君之位其才陰柔不足以濟屯故將進復止如乘馬之班如若能自知不足下親暱於初與之同進共濟天下之事則吉无不利夫子釋之曰求而往明也明之一字最宜詳玩蓋得時得位肯自伏弱求賢自助非明者能之乎愚謂初與四正應婚媾也四相臣五屯而四意之乘馬班如也求才德之婚媾以往吉无不利矣得士者昌四之班如也失士者亡三之无虞也蕭何之於淮

陰鮑叔之於管仲婚媾之求也本義下求婚媾正此意乘馬取震下象震為馬也

九五屯其膏小貞吉大貞凶

疏曰出納之吝謂之有司是小正為吉若大人不能恢弘博施是大正為凶傳曰五居尊得正而當屯時若有剛明之賢為之輔則能濟屯矣以其无臣也故屯其膏人君之尊雖屯難之世於其各位非有損也惟其施為有所不行德澤有所不下是屯其膏人君之屯也既膏澤有所不下是威權不在巳也威權去巳而欲驟正之求凶之道魯昭公高貴鄉公之事是也故小貞則吉也小貞則漸進之也若盤庚周宣修德用賢復先王之政諸侯復朝謂以道馴致為之不暴也又使恬然不為若唐之僖昭也不為則常屯以至於亡矣本義曰九五雖以陽剛中正居尊位然當屯之時陷於險中雖有六二正應而陰柔才弱

不足以濟初九得民於下眾皆歸之九五坎體有膏潤而不得施為屯其膏之象占者以處小事則守正猶可獲吉以處大事則雖正而不免於凶誠齋楊氏曰屯其膏无輔也五陽剛居尊宜乎撥亂反正有餘矣四近臣也而弱三大臣也而弱二親臣也而又弱初賢在下而无位將誰與有為哉屯其膏之象也占而得此以之補偏救弊小有所正焉吉若用以正名定號開國承家則斷乎其取凶也愚謂五初皆陽五居坎中與初不侔故雖有膏潤而屯坎為膏艮止為屯漢昭烈宋高宗是也

上六乘馬班如泣血漣如

本義曰陰柔无應處屯之終進无所之憂懼而已故其象如此東萊呂氏曰屯極則當通如亂極則當治上居屯之極正是一機會然六以陰柔居之雖欲有為而才不足坐失機會故乘馬班如泣血漣如也

雲峯胡氏曰爻言乘馬班如者三二班如待五應也四班如待初應也上陰柔无應處屯之終其班如也獨无所待進又无所之憂懼而已愚謂才弱勢窮徒自勞苦何濟於事哉泣血漣如取坎象坎心憂也在上雨泣也

孔象曰雲雷屯君子以經綸

疏曰經謂經緯綸謂綱綸言君子法此屯象有為之時以經綸天下約束於物傳曰坎不云雨而云雲者雲為雨而未成者也未能成雨所以為屯本義曰坎不言水而言雲者未通之意經綸治絲之事經引之綸理之也屯難之世君子有為之時也東萊呂氏曰屯難之世人情惶惑不敢有為殊不知正是君子有為之時愚謂雲雷交天地之經綸也雲行雨施品物流形是

也。經者分而合，綸者合而分。草昧之世，人情散而不
能合，故貴有以合之。等威絜而不易分，故貴有以分
之。至于分中有合，如君臣主義之類，合中有分，如君
令臣共之類，雲雷分而未嘗不合，合而未始不分，故
君子體之，以濟屯焉。

彖曰屯剛柔始交而難生動乎險中大亨貞雷雨

之動滿盈天造草昧宜建侯而不寧

註曰：始於險難，至於大亨而後全，正故曰屯元亨利
貞，雷雨之動，乃得滿盈，皆剛柔始交之所為。屯體不
寧，故利建侯也。屯者，天地造始之時也。造物之始，始
於冥昧，故曰天造草昧。處造始之時，所宜之善，莫善
建侯也。疏曰：屯有二義，一難也，一盈也。若取屯難
則坎為險，所云動乎險中者是也。若取亨通，則坎為

雨震為動，所云雷雨之動是也。隨義而取，象其義不
一于此。草昧之時，王者當法此屯卦，宜建立諸侯，以
撫恤萬方之物，而不得安居无事。此二句以人事釋
屯之義。傳曰：非貞固安能出屯。本義曰：以二體
釋卦名義，始交謂震，難生謂坎。以二體之德釋卦
辭，動震之為也。險坎之地也。自此以下，釋元亨利貞
乃用文王本意。以二體之象釋卦辭，雷震象，雨坎
象。天造猶言天運，草雜亂昧，晦冥也。陰陽交而雷雨
作，雜亂晦冥，塞乎兩間。天下未定，名分未明，宜立君
以統治，而未可遽謂安寧之時也。不取初九爻義者，
取義多端，姑舉其一也。甲溪張氏曰：乾坤之後，一
索得震為始交，再索得坎為難生，而者承上接下之
辭，所以合震坎之義，而釋其為屯也。
愚謂震始交，坎難生，故曰剛柔始交而難生。以剛大
至正之德，振作有為於險陷之中，是能動乎險中者。
動字已有大亨貞在內，非動也。而又必大亨貞，故曰

動乎險中，大亨貞，草昧之初，生存之始，緩則益屯矣。故曰宜建侯而不寧，封建為開闢後第一事故。乾坤之後，即繫屯以建侯。

象曰：雖磐桓，志行正也。以貴下賤，大得民也。

註曰：不可以進，故磐桓也。非為宴安棄成務也。故雖磐桓，志行正也。陽貴而陰賤也。臨川吳氏曰：志行正，因爻辭居貞而廣其義。雲峰胡氏曰：乾坤初爻提出陰陽二字，此則以陽為貴，陰為賤，陽為君，陰為臣，尊卑之分嚴矣。愚謂雖云碩大之才，然實以救世安民為志，是有其才，又有其德，莽操未嘗无才，只是无德，以陽剛之貴，下陰柔之賤，故三陰下而歸之，所以大得乎民也。非才德完具，安能以貴而下賤哉。

象曰：六二之難乘，剛也。十年乃字，反常也。

愚謂乘剛者，乘初九之剛，反常者，反正應之常。

象曰：即鹿无虞，以從禽也。君子舍之，往吝窮也。

王輔嗣本作何以從禽也。雲峰胡氏曰：經言不如舍，辨之審也。傳言舍之去之，決也。

愚謂王本何以從禽，語最叶，惟无以從禽，故不如舍去，而往必取窮也。

象曰：求而往，明也。

東萊呂氏曰：得時得位，謙已求賢，不明而能之乎。愚謂知人則哲，自古難之，故求賢濟屯，非明不能。

象曰：屯其膏，施未光也。

中溪張氏曰光陽德也五陽體本光陷於陰中為二陰所掩故曰施未光
愚謂有德无輔澤難下究故曰施未光

象曰泣血漣如何可長也

愚謂天下有勞苦而可濟者有勞苦而終於不可濟者漢之姜伯約宋之文文山張世傑是也

☶☱ 下坎互震
上艮互坤

義蒙

蒙稚也稽覽圖曰无以教天下曰蒙方言云蒙萌也子瞻蘇氏曰義有不盡于名者履為禮蠱為事臨為大解為緩之類是也蒙者蒙也比者比也剝者剝也皆義盡於名者也傳曰為卦艮上坎下艮為山為止坎為水為險山下有險遇險而止莫知所之蒙之象也水必行之物治出未知所之故為蒙及其進也則為亨義本義曰艮亦三畫卦之名一陽止於二陰之上故其德為止其象為山蒙昧也物生之初蒙昧未明也其卦以坎過艮山下有險蒙之地也內險外止蒙之意也故其名為蒙誠齋楊氏曰屯者物之初非物之厄蒙者人之初非性之昧勾而未舒曰屯澤而未達曰蒙雲峰胡氏曰乾坤之後屯主在

象先
係表

萬進堂易象
震初九一爻蒙至在坎九二一爻也長子代父長弟
次兄之象長為少男方有待於開發此屯蒙次乾坤
之義也屯建侯有君道焉蒙求我
有師道焉天地既位君師立矣
愚謂艮少男有幼稚之義坎為暗有蒙昧之義二爻
牙震為長男有先知先覺之義五爻牙坤坤順也有
順而聽從之義象在初春之時水氣始行於內草木
萌芒山地之中其體蒙幼故以蒙稱焉
序卦傳曰屯者物之始生也物生必蒙故受之以蒙
蒙者蒙也物之穉也愚謂屯難在坎蒙幼在艮出
坎以震覺艮以坎乾坤父母之道屯蒙兄弟之義也

文
亨匪我求童蒙童蒙求我初筮告再三瀆瀆則不
告利貞

童字書作僮鄭云未冠之稱廣雅云癡也筮決也鄭
云問瀆音獨鄭云褻也童蒙求我一本作來求我
傳曰發蒙之道利以貞正二雖剛中然居陰故宜有
戒本義曰九二內卦之主以剛居中能發人之蒙
者而與六五陰陽相應故遇此卦者有亨道也我二
也童蒙幼穉而蒙昧謂五也筮者明則人當求我而
其亨在人筮者暗則我當求人而亨在我人求我者
當視其可否而應之我求人者當致其精一而扣之
而明者之養蒙與蒙者之自養又皆利於以正也
愚謂有先知先覺之人而抱赤子未喪之心以聽從
之吾知其必亨也然所以亨之道在于不輕不瀆
以達其誠端本澄源以養其正辭若為啓蒙謀其實
正所以為蒙者謀以
卦之主爻在二也

周
初六發蒙利用刑人用說桎梏以往吝

萬進堂易象
上篇
蒙二
四十九

說音脫，桎音質，桎古毒反。疏曰：在足曰桎，在手曰梏。爾雅：桎謂之桎，械謂之桎。傳曰：為政之始，立法若先，治蒙之初，威之以刑者，所以說去其昏蒙之桎。桎然後漸能知善道，而革其非心，則可以移風易俗矣。苟專用刑以為治，則蒙雖畏而終不能發，苟免而无耻，治化不可得而成矣。本義曰：以陰居下，蒙之甚也。占者遇此，當發其蒙，然發之之道，當痛懲而暫舍之，以觀其後。若遂往而不舍，則致羞吝矣。或占者當如是也。童溪王氏曰：禁於未發之謂豫，書制官刑，儆於有位，用訓於蒙士，初陰暗，正蒙士也。愚謂初无位下民之蒙也，居坎之下，性質昏昧，蒙之最深者，汨於利欲之民也。董之用威，如是則刑人亦不可少矣。然既董之以威矣，必勸之九歌，俾勿壞，故又用說，彛秉之懿，民所同好，若不鼓舞其心，嘿誘其好，而徒用刑以逞，苟免无耻，何吝如之。故曰：桎梏以徃，吝用刑人，用說兩用字，皆蒙者之所利用也。與九

九二包蒙吉納婦吉子克家

包本又作苞，鄭云苞當作彪，云文也。傳曰：諸爻皆陰，故云婦。堯舜之聖，天下所莫及也。尚曰：清問下民，取人為善也。二能包納，則克濟其君之事，猶子能治其家也。本義曰：九二以陽剛為內卦之主，統治群陰，當發蒙之任者，然所治既廣，物性不齊，不可一槩取必，而爻之德剛而不過，為能有所包容之象，又以陽受陰，為納婦之象，又居下位而能任上事，為子克家之象。故占者有其德，而當其事，則如是而吉也。雲峰胡氏曰：兩吉是兩占辭，包蒙納婦是兩象，包蒙包上下四陰也，納婦納六五一陰，克九剛能任之象。

一六五也。性陰有蒙象。陰應陽有婦象。位尊有君象。以五之一爻而取象不同如此。愚謂卦以陰為蒙者。二承而包之。包蒙也。有教無類也。二五正應互坤。婦也。順也。納婦也。與人為善也。以是為教。吉孰大焉。故重言之曰吉。二臣也。臣能代君敷教。猶子之克承父志。而有其家也。屯初剛而正。故以盡建侯之義。蒙二剛而中。故以盡亨行克家之義。作君作師。非剛不任。非中正不行。有如此。

六三勿用取女見金夫不有躬无攸利

註曰。女之道正行以待命者也。見金夫而求。故曰不有躬也。施之於女。行在不順。故勿用取女。而无攸利。疏曰。上九以其剛陽。故稱金夫。本義曰。六三陰柔不中不正。女之見金夫而不能有其身之象也。占者遇之。則其取女必得如是之人。无所利矣。金夫蓋以金賂已而挑之。若魯秋胡之為者。雲峰胡氏曰。諸

說象最確

爻皆說蒙。此爻別發一義。昧其所適。見利忘身。蒙不足。以盡之女。一失身。且如此士而失身。於所從。用之何利焉。隆山李氏曰。屯之六二。近初九之陽。而正應在五。然震之性動而趨上。舍初而歸五。故曰女子貞不字。十年乃字。此女子之屯者也。蒙之六三。近九二之陽。而正應在上。然坎之性陷而趨下。舍上而從二。故曰勿用取女。見金夫不有躬。此女子之蒙者也。愚謂大禮无虧。婦可納。失身罪大。女勿取。知君子之教。雖矜愚恤悞。而亂嘗傷化。必不容於聖人之世。女取坤初畫之象。即屯二之女也。屯二柔順中正。故雖乘初剛而終不字。雷動而上也。蒙三柔而不當。見二之剛夫。則說而比之。水動而下也。

六四困蒙吝

註曰。獨遠於陽。處兩陰之中。闇莫之發。故曰困蒙也。困於蒙昧。不能比賢。以發其志。亦以鄙矣。故曰吝也。

本義曰既遠於陽又元正應為困於蒙之象占者如是可羞吝也。能求剛明之德而親近之則可免矣。愚謂四處二陰之間居民止之下自遠於陽蒙莫為發困之蒙也。故以困蒙稱焉。性。地。不。章。自。暴。自。棄。何吝如之。

六五童蒙吉

本義曰柔本居尊下應九二純一未發以聽於人故其象為童蒙而其占為如是則吉也。愚謂民少男童也。艮體篤實赤子之心未雕未琢童而蒙者作聖有基養正有人聖功不從此懋耶吉。

上九擊蒙不利為寇利禦寇

擊王肅云治也。馬鄭作繫禦本作衛。傳曰舜之征有苗周公之誅三監禦寇也。蔡始漢武窮兵誅伐為

寇也。本義曰以剛居上治蒙過剛故為擊蒙之象然取必太過攻治太深則必反為之害惟捍其外誘以全其真純則雖過於嚴密乃為得宜故戒占者如此。此凡事皆然不止為誨人也。愚謂蒙之始發之而已蒙之終擊之而已。蒙上變師擊也有苗弗率堯舜不能不勤師禦寇之道也。兩階干羽有苗來格不利為寇之道也。乃知五刑征教民之所不廢而亦未可專恃也。寇取坎象坎為盜也。禦取艮象艮止也。二上陽德皆治蒙者。二剛中居柔包蒙納婦用寬政也。上剛正處極擊蒙禦寇用猛政也。一蒙也。伏義以山水造化言。文王以師道言。周公以明刑弼教言。夫子以學問言。書不盡言言不盡意亦足見於此矣。

此
象曰山下出泉蒙君子以果行育德

慧口

本義曰泉水之始出者必行而有漸也。西山真氏曰泉之始出也涓涓之微壅於沙石豈能遽達哉唯其果決必行雖險不避故終能流而成川然使其源之不深則其行雖果而易以竭良之象山也其德止也山惟其靜止故泉源之出者无窮有止而後有行也君子觀蒙之象果其行如水之行育其德如水之有本則其體盛大而其用周流矣夫德者行之自出行者德之所形體用之謂也有體而後有用所養者厚則其應不窮中庸曰溥博淵泉而時出之又曰小德川流大德敦化皆此義也。季通蔡氏曰果行有德之象育德有山之象。進齋徐氏曰蒙而未知所適也必體坎之剛中以決果其行而達之蒙而未有所害也必體艮之靜止以養育其德而成之。愚謂果行坎也泉也育德艮也山也果其行如水必達育其德如山涵潤坎在震上為雲坎在山下為泉坎在天上為雲坎在天下為水地上地下則皆水也。

取類之廣如此故曰象也者像也。

象曰蒙山下有險險而止蒙蒙亨以亨行時中也

匪我求童蒙童蒙求我志應也初筮告以剛中也

再三瀆瀆則不告瀆蒙也蒙以養正聖功也

註曰退則因險進則礙山不知所適蒙之義也。疏曰蒙以養正聖功者言能以蒙昧隱忍自養正道乃成至聖之功。傳曰蒙之能亨以亨道行也所謂亨道時中也時謂得君之應中謂處得其中得中則時也二以剛明之賢處於下五以童蒙居上非是二求於五蓋五之志應於二也賢者在下豈可自進以求於君苟自求之必无能信用之理古之人所以必待人君致敬盡禮而後往者非欲自為尊大蓋其尊德

樂道不知是不足與有為也。卦辭曰：利貞。象復伸其義，以明不止為戒於二。實養蒙之道也。未發之謂蒙，發而後禁，則扞格而難勝。養正於蒙，學之至善也。蒙之六爻，二陽為治蒙者，四陰皆處蒙也。本義曰：以卦象卦德釋卦名，有兩義。以卦體釋卦辭也。九二以可亨之道，發人之蒙，而又得其時之中，謂如下文所指之事，皆以亨行而當其可也。志應者，二剛明，五柔暗，故二不求五，而五求二，其志自相應也。以剛中者，以剛而中，故能告而有節也。瀆筮者，二三則問者固瀆，而告者亦瀆矣。蒙以養正，乃作聖之功，所以釋利貞之義也。

愚謂山下有險，卦象也。險而止，卦德也。內險，既不自安，外止，又不能前，所謂蒙也。九二陽剛得中，以可亨之道，發人之蒙，得其時之中者也。彼不來學，我不往教，既以誠求，不迫，既往，不逆，將來舉其一隅，俟其自悟，若者皆時中也。以時中之道行之，養其赤子之心。

即大人矣。故曰：蒙以養正，聖功也。志應云者，雖係五之應二，其實二有以感之，而使之應也。東萊呂氏曰：應生于感也。剛中者，不示以高遠，難行，使人疑阻也。瀆不告者，欲使相遇於言表，不欲其以口耳卜度也。此際便有溫養之功在焉。養其赤子之心，而作聖在是矣。

象曰：利用刑人以正法也。

本義曰：發蒙之初，法不可不正。懲戒所以正法也。雲峰胡氏曰：君師之道，正而已。屯初志行正，蒙初以正法初之正，猶懼失之於終，况不正於初乎。愚謂敷教之初，正明其法，使民不敢犯刑，期无刑也。

象曰：子克家，剛柔接也。

傳曰：子而克治其家者，父之信任專也。二能主蒙之功者，五之信任專也。二與五剛柔之情相接，故得行。

其剛中之道成發蒙之功。本義曰指二五之應。雲峰胡氏曰剛柔有上下之分故屯二之於初惡其乘剛柔有往來之情故蒙二之於五喜其接。愚謂以五之柔應二之剛兩情相孚而接者也若五不孚二二不應五豈能成克家之道哉。

象曰勿用取女行不順也

疏曰以女行不順故也。本義曰順當作慎蓋順慎古字通用荀子順墨作慎墨且行不慎於經意尤親切今當從之。愚謂行不循禮豈得為順哉。

象曰困蒙吝各獨遠實也

註曰陽稱實也。疏曰六三近九二六五近上九又應九二唯此六四既不近二又不近上故云獨遠實也。陽主生息故稱實陰主消損故不得言實。本義曰實叶韻去聲。龜山楊氏曰陰資陽以為明者六四之困遠於陽故也。

象曰童蒙之吉順以巽也

巽音遜鄭云當作遜。註曰委物以能不先不為順以巽也。疏曰順謂心順巽謂貌順故褚氏云順者心不違也巽者外迹相卑下也不在二先而首唱是心順也不自造為是貌順也。雙湖胡氏曰順以爻柔言巽以志應言。

象曰利用禦寇上下順也

本義曰禦寇以剛上下皆得其道。雲峰胡氏曰上之剛不為寇而止寇上之順也下之人隨其所止而

震下
坎中
原是卦
注也

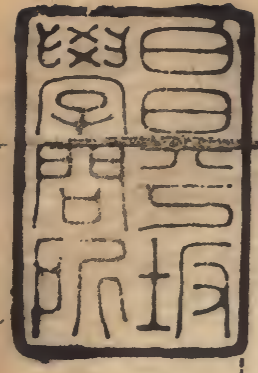
萬遠堂易考 上篇

五十五

止之。下之順也。建安丘氏曰蒙卦六爻二陽四陰。故以二陽為四陰之主。然九二得中得時上九過剛。失時故二又為蒙之主。其曰包蒙吉納婦吉則爻之所指可見矣。至上九則但擊蒙禦寇而已。其上下四陰爻皆因二以起義。五應二則為童蒙之吉。初承二則為發蒙之利。四遠二不明者也。則為困蒙之吝。三乘二不順者也。聖人不以蒙待之。故此爻不言蒙。愚謂上以順求下。自以順應也。與以豪傑彼將豪傑。自為自上下下。其道順山之象也。

屯 三三 崇

雜卦傳曰屯見而不失其居。蒙雜而著。此卦之所謂反對也。易偉曰卦者掛也。言懸掛以示人。故一正而又一反也。震一陽動於二陰之下。剛大之才。根本既植。見也。木得水。所資以養。不失其居也。坎一陽雜於二陰之中。陽明之氣。擲而未章。雜也。泉出於山。涓涓之流。終為江河。著也。乾坤之後。繼屯蒙者。雲雷見天。之用。山水見地之質也。



蒙九

蒙卦終

