

大事

二年

一之



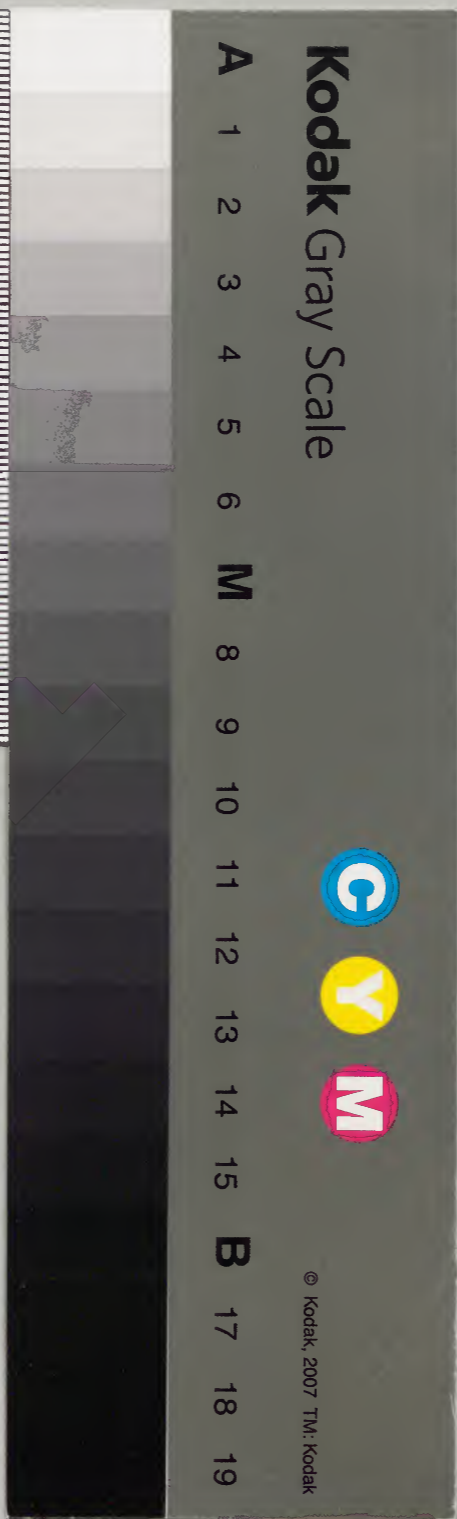
漢書門			
八	七	二	類
一	六	九	冊
九	三	六	架

內閣文庫		
八	八	漢
四	七	書
八	七	寄
架	二	冊
冊	號	類

編年十三

共九本

內閣文庫	
番號	漢 8772
冊數	9 (4)
函號	284 22



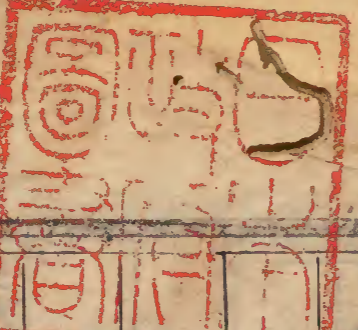
大事記解題卷第一

淺草文庫

東萊呂祖謙伯恭

周敬王三十九年庚申

解題曰大事記者列其事之目而已無所褒貶抑揚也
 也熟復乎通釋之所載則其統紀可考矣解題蓋為
 始學者設所載皆職分之所當知非事雜博求新奇
 出於人之所不知也至於畜德致用淺深大小則存
 乎其人焉次輯之際有所感發或并錄之此特一時
 意之所及覽者不可以是為限斷也史記十二諸侯
 年表首年標歲名其後唯以六甲紀之簡而易見今



從之凡所記大事無待箋注者更不辭題此卷本末已見左傳者亦不重出

春秋

解題曰伊川程氏春秋傳序曰天之生民必有出類之才起而君長之治之而爭奪息導之而生養遂教之而倫理明然後人道立天道成地道平二帝而上聖賢世出隨時有作順乎風氣之宜不先天以開人各因時而立政暨乎三王迭興三重既備子丑寅之建正忠質文之更尚人道備矣天運周矣聖王既不復作有天下者雖欲倣古之跡亦私意妄為而已事

之謬秦至以建亥為正道之悖漢專以智力持世豈復知先王之道也夫子當周之末以聖人不復作也順天應時之治不復有也於是作春秋為百王不易之大法所謂考諸三王而不謬建諸天地而不悖質諸鬼神而無疑百世以俟聖人而不惑者也先儒之傳曰游夏不能贊一辭辭不待贊也言不能與於斯耳斯道也惟顏子嘗聞之矣行夏之時乘毅之輅服周之冕樂則韶舞此其準的也後世以史視春秋謂褒善貶惡而已至於經世之大法則不知也春秋大義數十其義雖大炳如日星乃易見也惟其微辭隱

意時措從宜者為難知耳。或抑或縱，或與或奪，或進或退，或微或顯，而得乎義理之安，文質之中，寬猛之宜，是非之公，乃制事之權衡，揆道之模範也。夫觀百物然後識化工之神，聚眾材然後知作室之用，於一事一義而欲窺聖人之心，非上智不能也。故學春秋者必優游涵泳，默識心通，然後能造其微也。後王知春秋之義，則雖德非禹湯，尚可以法三代之治矣。
宋向魍出奔

解題曰向氏自是微矣，向者相之別也，故或謂之相。

氏定陶縣括地志云今曹州

陳恒弑簡公

解題曰臣弑其君，天下皆得誅之，况鄰有賊，尤義所當討也。當是時，天下之亂極矣，因是足以正之。孔子已告老去位，沐浴而朝，蓋奉大義以卜天意。若哀公能從其請，孔子必有所處，天下大計可立而遂。孔子垂老有此一事，可為魯之君臣皆莫之從也，庸非天乎？程氏與其門人之論如此。橫渠張氏載曰：天子討而不伐，諸侯伐而不討，故雖湯武之舉，不謂之討。而謂之伐。陳恒弑君，孔子請討之，此必因周制鄰有弑逆諸侯，當不請而討。
史記正義曰：地志云：渤海郡

在滄州西北

有星孛

解題曰不書其方史闕文

周敬王四十年高無平出奔

解題曰國高天子之貳守也田常作亂故無平出奔

元主五年犁丘之役無平復見于傳蓋甲氏尋復之

也史記年表是年書齊自是稱甲氏謂諸侯不復知

有齊也田敬仲世家曰陳敬仲奔齊以陳字為甲氏應劭曰甲始食邑名

趙鞅伐衛

解題曰按左傳司馬氏稽古錄敬王二十七年晉趙

鞅納衛太子蒯聩于戚此師其為蒯聩而舉與

子服回端木賜

解題曰田景伯也賜子貢也史記魯世家曰田常初

相欲親諸侯杜預曰仲尼之徒皆忠於魯國

衛太子蒯聩自戚歸衛

解題曰史記年表在前一年今從左氏杜預云頓丘

粘河東又相州臨

葵或守心

解題曰心宋之分也史記失其月今附年末餘倣此

周敬王四十一年衛公子還成奔宋

解題曰公子還成瞞成也衛舊臣也

夏四月孔子卒

解題曰魯史左傳皆書己丑杜預曰四月十八日乙丑無己丑己丑五月十二日日日月必有誤孔子生于魯襄公二十二年至是年七十三

衛孔悝奔宋

解題曰悝立莊公者也

白公殺公子申公子結執楚子

解題曰申子西也結子期也楚子惠王章也吳楚僭稱王用春秋例書其本爵

陳侵楚

解題曰楚白公之亂陳人恃其聚而侵楚

方城

解題曰方城山在汝州葉縣西十八里

衛太叔遺奔晉

解題曰太叔衛舊族也

周敬王四十二年衛太子疾殺渾良夫

解題曰良夫立莊公者也

趙子伐吳吳子禦之笠澤吳師敗績

解題曰史記正義云吳地記云笠澤松江之別名按

國語越王句踐即位三年與師伐吳戰於五湖水經
南東注于具區謂之五湖有五道故曰五湖不勝棲於
會稽用范蠡計令大夫種行成於吳曰請士女女於
士大夫女女於大夫隨之以國家之重器吳人不許
大夫種來而復往曰請委管籥屬國家以身隨之君
王制之吳人許諾王曰蠡為我守於國對曰四封之
內百姓之事蠡不如種也四封之內敵國之制立斷
之事種不如蠡也王曰諾令大夫種守於國與范蠡
種官於吳三年而吳人遣之句踐之地南至于句無
諸暨有北至于禦兒吳與齊東至于鄞西至于姑蔑

湖廣運百里乃致其父母昆弟而誓之曰寡人間古
之賢君四方之民歸之若水之歸下也今寡人不能
將帥二三子夫婦以蕃令壯者無取老婦老者無取
壯妻女子十七不嫁其父母有罪丈夫二十不娶其
父母有罪將免者以告公監守之生丈夫二壺酒一
犬生女子二壺酒豚生三人公與之母生一人公
與之餼當室老死三年釋其政支子死三月釋其政
必哭泣塗埋之如子令孤子寡婦貧病者納官其子
其達士索其居廩其食而摩厲之於義四方之士來
者廟禮之句踐載稻與脂於舟以行國之孺子之遊

者無不舖也無不歎也必問其名非其身之所種則
不食非其夫人之所織則不衣十年不收於國民俱
有三年之食吳王未差還自黃池息民不戒越大夫
種曰吾謂吳王將遂涉吾地今罷師而不戒以忘我
哉不可以怠今身民既罷而大荒荐飢市無赤米而
困簾空虛其民必移就蒲贏於東海之濱王若今起
師以會奪之利無使失俊夫吳之邊鄙遠者罷而未
至吳王將耻不戰必不須至之會也而以中國之師
與我戰中國都國我遂踐其地其至者亦將不能之會也
已吾用禦兒臨之禦兒越北鄙言吳邊兵若吳王若

愠而又戰幸遂可出若不戰而結成王安厚取名而
去之王曰善乃大戒師伐吳吳王起師軍于江北松江
五里越王軍于江南越王乃中分其師以為左右
軍以其私卒君子六千人為中軍明日將舟戰於江
及昏乃令左軍銜枚泝江五里以須亦令右軍銜枚
踰江五里以須夜中乃命左軍右軍涉江鳴鼓中水
以須吳師聞之大駭曰越人分為二師將以夾攻我
師乃不待旦亦中分其師將以禦越越王乃令其中
軍銜枚潛涉不鼓不譟以襲攻之吳師大北越之左
軍右軍乃遂涉而從之又大敗於浚國語載此戰與

傳後四年越乃圖吳以大夫種始謀之必姑結成而退至於再舉始圖吳也

晉趙鞅圍衛齊國觀陳瑾救衛

解題曰觀國書之子也瑾甲常之兄也甲氏雖專國

猶挾舊族以填服內外也觀其謂晉致師者之辭真

甲常之兄哉

楚滅陳

解題曰朝子西之子武城尹也陳奔之後姓媯氏自

胡公至潘公凡二十三世虞闕父為周陶正以服事

武王武王賴其利器用也與其神明之後也以元女

大姬配其子胡公而封諸陳以備三恪鄭氏詩譜云

過父者為周武王陶正武王封其子媯滿於陳宛丘之側

之國與韓同星分大姬婦人尊貴好祭祀用史巫故

其俗巫鬼史記年表在前一年今從左氏

公孫般師

解題曰般師襄公之孫也

戎州

解題曰戎之在中國而屬衛者也賈逵曰戎州戎人

之邑史記正義曰即滑州南縣

魯哀公會齊平公盟于蒙

解題曰是會也齊侯稽首魯守舊禮不稽首齊一變

至於魯此其驗也。禮預曰東莞蒙陰縣西故蒙陰城。

周敬王四十三年右師皇瑗

解題曰右師宋卿之長也皇者戴之別也

楚公孫寧敗巴師于鄆

解題曰寧子西之子令尹也鄆楚邑也巴人圍鬬故

命寧伐之。杜預云巴國在巴郡江州縣南沔水之北初誅白公沈

諸梁兼二事國寧乃使子西之子寧為令尹子期之

子寬為司馬而老於葉葉公之賢春秋以來數人而

已然觀其與孔子語以攘羊證父為直父子之至息

大義既不明矣至於僭王無上則舉楚之臣自子文

以降皆莫覺莫悟也先立乎其大者此春秋賢大夫

之所同病與

齊陳恒殺鮑氏晏氏及公族之疆者割齊安平以東至

琅瑯為封邑

解題曰按史記世家田常言於齊平公曰德施人之

所欲君其行之刑罰人之所惡臣請行之行之五年

齊國之政皆歸田常田常於是盡誅鮑晏及公族之強者

鮑雖姓亦齊之世臣也而割齊自安平以東至琅瑯自為封邑

封邑大於平公所食。正義云括地志云安平城在青州

平以東萊登沂密等州皆為田常封邑公族世臣國之幹也藥卻晉原

不微則三家不能分晉國高鮑莫不滅則甲氏不能篡齊

秦悼公薨子厲共公立

解題曰秦記書悼公享國十五年生刺襲公刺襲即厲共語轉而然耳秦記蓋秦史之殘闕者在始皇紀贊後

周敬王四十四年越人侵楚

解題曰以誤吳也

趙公子慶公孫寬

解題曰慶序司馬之上蓋貴者也

趙沈諸梁伐東夷三夷男女及楚師盟

解題曰報越之侵也三夷越之屬也言男女無君長也子高帥師是時猶未老也

冬王崩

解題曰史記年表在前一年今從左氏皇甫謐曰敬王四十四年崩與左傳合以踰年改元例一遷元王之元於次年

吳伐楚

解題曰為越所驕也楚世家是年書吳王夫差彊陵齊晉來伐楚

周元王元年

世本作貞王介

齊魯鄭會于廩丘謀伐晉

解題曰按左傳春齊人來徵會貞會于廩丘為鄭故

謀伐晉鄭人辭諸侯杜預曰晉公室卑史記正義云

丘城在濮州齊澤縣北六十里

慶忌

解題曰慶忌以勇聞於諸侯世之言慶忌者多異當

以左氏所載為正

越圍吳

解題曰按國語越王伐吳吳人出而挑戰一日五反

王欲就之范蠡曰古之善用兵者羸縮以為常四時以為紀無過天極究其所止天道皇皇日月以為常明者以為法微者則是行陽至而陰陰至而陽日困而壞月盈而匡古之善用兵者因天地之常與之俱行後則用陰先則用陽後無陰蔽先無陽察用人無藝往從其所剛柔以禦陽節不盡不死其野彼來從我固守勿與若將與之必因天地之災又觀其民之飢飽勞逸以察之盡其陽節盈吾陰節而奪之利宜為人客剛彊而力疾陽節不盡輕而不可取宜為人主安徐而重固陰節不盡柔而不可迫凡陳之道設

右以為牝益左以為牡蚤晏無失必順天道周旋無
究今其來也剛強而力疾王姑待之王曰諾弗與戰
居軍三年昇師自潰史記世家未盡二十一年趙王
滅趙越語下篇所載范蠡之詞多與管子勢篇相出
入勢篇在管子辭氣奇峻不類春秋時語意者戰國之
初為管仲范蠡之學者閔也然國之三年以待其
衰必乘蠹之謀也一陰一陽之謂道萬物莫不由之至
此特其一端也

晉定公薨子出公錯立趙鞅降三年之喪為期

解題曰錯世家作鑿禮為君斬衰三年趙簡子始降

之

晉趙簡子卒

解題曰史記年表在貞定王十一年今從左氏

晉趙無恤滅代

解題曰代北狄之別也世家曰翟也其國在今薊州

史記年表貞定王十二年書滅代後趙簡子死十九
年按趙世家襄子姊前為代王夫人簡子既塋未除
服襄子北登夏屋請代王食令宰人以料擊殺代王
遂與兵平代地其姊聞之泣而呼天摩笄自殺代
人憐之所死地名之為摩笄之山是時襄子猶未除服

當從劉氏外紀蘇氏古史載於此襄子聞新稚狗之
勝而能戒念伯魯之廢而傳國於其子可謂有君子
之資矣至於夏屋之役行如虎狼獨何歟蓋生於燕
并無親之國而承簡子貪暴之規慕遂以為臨大利
決大計非用仁義之所也悠悠千載同陷一見豈不
哀哉

蜀人聘秦

解題曰蜀見於牧誓地與秦按秦記書蜀人來賂賂
即聘也聘必有幣也秦用夷不能盡行聘禮故其國
史凡聘皆謂之賂

晉荀瑶

解題曰瑶智伯也

周元王二年越人聘魯

解題曰杜預曰越既勝吳欲霸中國始遣使適魯

周元王三年越人納相隱公

解題曰隱公相子蓋也相公益之太子也隱公以敬
主三十三年為吳所囚使諸大夫奉太子革以為政
三十五年隱公奔齊至是自齊奔越曰吳為無道執
父立子越人歸之相公奔越

越滅吳

解題曰吳姬姓自太伯至夫差二十五世前漢地理

志其地斗分壘也周禮保章氏以星土辨九疇之法十矣今所謂十二次蓋戰國之言會稽九江丹陽豫

章廬江廣陵六安臨淮郡盡吳分地吳粵之君皆好

勇故其民好用劍輕死易發

越會諸侯徐州

解題曰徐州即舒州也史記正義曰音舒其字從人

越王句踐已平吳乃以兵北渡淮與齊晉諸侯會于

徐州

賜越子胥

解題曰胙祭肉也齊桓葵丘之禮也杜預曰尊之比

二王後

越以江北地與楚魯宋

解題曰越王句踐已會渡淮而南以淮上地與楚是

時越已滅吳而不能正江淮北楚東廣地至泗上

正義曰泗上徐州地按劉氏外紀越王索在於楚而

攻晉左史倚相謂楚惠王曰越已破吳豪士之死銳卒

盡大甲傷索兵攻晉示我病也起師與之分吳

與戰必不克不如賂之乃割又與魯泗東方百里歸

吳所侵宋地于宋越兵橫行於江淮東諸侯畢賀號

稱霸王

范蠡遊五湖

解題曰按史記國語范蠡與勾踐深謀二十餘年竟滅吳北渡兵於淮以臨齊晉反國蠡以為大名之下難以久居且勾踐可與同患難與處安反至五湖辭於勾踐曰君王勉之臣不復入越國矣勾踐曰不穀疑子之所謂者何也對曰臣聞之為人臣者君憂臣勞君辱臣死昔者君王辱於會稽臣所以不死者為此事也今事已濟矣蠡請從會稽之罰勾踐曰所不掩子之惡揚子之美者使其身無終沒於越國子聽吾言吾與子分國不聽吾言身死妻子為戮范蠡對

曰臣聞命矣君行制臣行意遂乘輕舟以浮於五湖莫知其所終

越殺文種

解題曰種與蠡皆越謀臣也蠡既去種獨留蠡還書招之種見書稱病不朝人或說種且作亂遂見殺

周元王四年晉荀瑶敗齊犂丘

解題曰智伯賢於人者五犂丘之役見其三馬親禽顏庚射御足力也拒長武子之辭巧文辯慧也決戰不下彊毅果敢也告於天子卜之龜春秋之末猶如此

周元王五年公子何

解題曰何栢公之弟也

魯哀公以公子荆之母為夫人

解題曰是時魯既衰矣觀左傳所載宗人魯夏猶守禮如此

趙將妻公季孫肥使因大宰誥納賂乃止

解題曰誥亡吳者也句踐不以為首誅而又寵秩之其不終霸也宜哉肥李康子也

義渠

解題曰義渠西戎之別也應劭曰義渠北地也史記正義

日括地志云周先公劉不窟居之義渠乃寧州慶州西戎即劉拘邑秦為北地郡

周元王六年彗星見

解題曰史記書於秦紀蓋秦見之而秦史所書也

周元王七年越伐衛納出公不克納

解題曰越欲舉霸者之職沒於利而不克也出公遂

卒于越頴濱蘇氏轍古史曰左傳出公復入之八年

悼公立其事甚詳而史記出公復入二十一年卒默

攻出公子而自立悼公五年卒事既失實不可復信

但取其年以定悼公之年而已今從之

宋景公薨六卿逐啓及大尹而立得

解題曰史記世家載景公六十四年卒宋公子特攻

殺太子而自立是為昭公以左傳攷之景公在位四十八年未及定嗣而沒所謂公子特即得也得特聲相近語轉而譌也三事史記皆誤今從左氏
貞定王

解題曰史記作定王介世本司馬貞索隱蘇氏古史並作貞王皇甫謐及皇極經世稽古錄並作貞定王今姑從稽古錄紀年並列衆說以待知者

晉荀瑾城宅陽

解題曰水經注竹書紀年晉出公六年荀瑾城宅陽濟瀆之旁有故宅陽城也魏冉攻魏芒卯入北宅乃此

地屬滎陽

周貞定王元年魯哀公及越后庸盟于平陽

解題曰左傳曰越子使后庸來聘且言邾田封於駘

杜預曰魯國番縣東南有日台之亭二月盟于平陽杜預曰高平

子皆從康子病之言及子贛曰若在此吾不及此夫

杜預曰耻從蠻夷盟

晉荀瑾帥師伐鄭次于桐丘齊陳恒帥師救之晉師乃還

解題曰桐丘杜預曰潁川許昌縣東有章丘亭觀左傳所載田常軍攻之明師律之嚴拊循士卒之厚豈

所謂盜亦有道與

秋八月魯哀公將以越伐魯而去三桓甲戌出奔越魯人立其子悼公寧

解題曰句踐時號霸故哀公依之句踐卒史失其年意者在此後歟顏濱蘇氏曰子貞言哀公不沒於魯而史記稱哀公自越歸卒於有山氏歸於有山氏而不歸國事未可信也自是迄於秦始皇之世月日多不可考間有可見者則書之

周貞定王二年魯悼公元年

解題曰史記世家曰悼公之時三桓勝魯如小侯界

於三桓之家年表三年書悼公改元今從稽古錄書於是年

周貞定王五年荀瑶耻趙無恤

解題曰知趙之際自此始

周貞定王八年秦代大荔取其王城

解題曰大荔戎之別種也徐廣曰今之臨晉也按

奴傳岐梁山涇漆之北有義渠大荔烏氏胸衍之戎

外紀曰是時義渠大荔鼎強築城數十皆自稱王

杞哀公薨

解題曰哀公即闕路也

周貞定王十一年晉出奔齊道死荀瑤立昭公魯孫驕

解題曰驕哀公也按世家哀公大父雍晉昭公少子

也號為戴子戴子生思思善知伯早死故智伯乃立

思子驕為君當是時晉國政皆決知伯晉哀公不得

有所制世家載出公十七年出奔年表貞定王十三

年始書晉哀公改元蓋出公今年出奔明年道死又

明年哀公始即位改元也

晉荀瑤滅風繇

解題曰風繇狄國也戰國策智伯欲伐公由遺之大

卒亡高誘曰公由狄國公由即風繇也智伯欲攻風繇而無道鑄大鍾

方車二軌以遺之風繇之君斬岸堙谿以迎鍾赤章

蔓叔諫曰知伯貪而無信欲攻我而無道今師必隨

之君曰大國為權而子逆之不祥赤章蔓叔曰為人

臣不忠貞罪也忠貞不用遠身可也斷轂而行至齊

七月而風繇亡外紀載於此年今從之

周貞定王十二年晉荀瑤襲衛

解題曰失其年國語序藍臺之宴云還自衛姑載於

此未必果此年也戰國策曰知伯欲伐衛遺衛君野

馬四百白壁一群臣皆賀南文子有憂色曰此小國

之禮而大國致之君其圖之衛君以其言告邊境知

伯果起兵襲衛至境而反曰衛有賢人先知吾謀也
已而又欲襲衛亡其太子使奔衛南文子曰太子顏
甚有寵亡必有故使人迎之於境曰車過五乘慎勿
納知伯乃止南文子公孫彌牟也

晉三卿宴於藍臺

解題曰國語曰還自衛三卿宴于藍臺知襄子戲韓
康子而侮段規知國聞之諫曰主不備難必至矣曰
難將由我我不為難誰敢與之自是五年乃有晉陽
之難襄子者荀瑶既滅而其臣私謚之也康子者韓
宣子之曾孫虎也段規者又韓子之相也

周貞定王十三年晉哀公驕元年

解題曰年表作忌

秦武城

解題曰史記正義曰括地志武城在華州鄭縣東北十三里

齊平公燕死子積立是為宣公田成子卒子盤立

解題曰田成子陳恒也春秋謂之陳史記謂之田蓋

自春秋後遂稱田氏也盤相齊宣公宣公名年表作

就匣盤世本作班

周貞定王二十六年晉荀瑤與魏駒韓虎圍趙無恤于晉
陽

解題 魏駒魏陌子也司馬貞索隱曰世本襄子生

和子駒晉陽漢太原郡所治龍山在西北晉水所出

北齊分晉陽置龍山縣隋開皇十年改龍山曰晉陽

而以古晉陽縣為太原縣隋唐地理志所謂晉陽縣乃古龍山縣

乃古晉陽縣自北漢劉氏以前郡治太原晉陽二縣太平

興國四年王師下北漢徙州治陽曲縣本漢郡孟縣地而空

其故城按史記戰國策通鑑外紀知伯益驕請地韓

魏韓魏與之又求蔡臯狼之地於趙趙以圍鄭之辱

不與知伯陰結韓魏將伐趙趙襄子召張孟談而告

之張孟談曰董安于世治晉陽而尹鐸循之戰國策尹鐸作

尹鐸字主其定居晉陽襄子乃奔保晉陽三家之兵

圍晉陽決晉水而灌之趙世家圍三年城不浸者三

板皇極經世乙酉年書知韓魏襄子使張孟談與韓

魏合謀三月丙戌三國反攻知氏殺知伯於鑿臺之

上鑿臺作渠以灌晉陽因共分其地段規謂韓康子

曰分地必取成臯康子曰成臯石潘之地也寡人無

所用之段規曰不然臣聞一里之厚而動千里之權

者地利也千人之衆而破三軍者不意也君用臣言

則韓必取鄭矣康子曰善果取成臯至韓之取鄭也

果從成臯始趙襄子行賞高共徐廣曰無力而受上

賞功臣皆怒。襄子曰：方晉陽急，群臣皆懈，唯共不敢失人臣禮，是以先之。張孟談既固，趙宗告襄子曰：五霸之所以致天下者，主勢能制臣，無令臣能制主，故貴為列侯者，不令在相位，自將軍以上，不為近大夫。今臣之名顯而身尊，權重而眾服，臣願捐功名去權勢，以離眾。襄子恨然曰：何哉？吾聞輔立者名顯，功大者身尊，任國者權重。此先聖之所以集國家安社稷乎？子何為然？張孟談對曰：臣觀成事，聞往古臣主之權，均能美未之有也。君若弗圖，則臣力不足，愴然有決色，乃納地釋事而耕於負親之丘。知伯之臣豫讓

刺趙襄子不克見殺，於是趙北有伐南，并知氏疆於韓魏。

齊田盤使其宗人盡為齊都邑大夫，與三晉通使。

解題曰：三晉魏趙韓也。按史記三晉殺知伯分其地，襄子使其兄弟宗人盡為齊都邑大夫，與三晉通使，且以有齊國。

晉趙氏使新穉狗伐狄。

解題曰：按國語列子外紀，趙襄子使新穉穉子伐狄，勝之，取左人中人，遽人來告，襄子方食而有憂色，侍者曰：狗之事大矣，而主之色不怡，何也？襄子曰：夫江

河之大也不過三日飄風暴雨不終朝日中不須史
今趙氏之德行無所積一朝而兩城下亡其及我哉
君子曰趙氏其昌乎夫憂者所以為昌也喜者所以
為亡也勝非其難者也持之者其難者也唯有道之
主為能持勝外紀載於此年今從之

周貞定王十七年晉知開奔秦

解題曰開荀璜之族也荀氏自晉以來或謂知氏按
年表晉大夫知開率其邑人來奔

周貞定王十八年秦左庶長城南鄭

解題曰史失其名庶長秦官見左傳魯襄公十一年

按秦記秦庶長弗思威累參父三人率賊賊出子是
歲乃周相王二十二年魯相公十四年則秦有此官
久矣秦楚變於戎狄不用周禮故官名異於他國

周貞定王二十一年晉知寬奔秦

解題曰按年表晉大夫知伯寬率其邑人來奔知伯
既滅六年而寬始率邑人奔秦或者守別邑而未下
若燕將守聊城之類歟

周貞定王二十二年趙滅蔡

解題曰蔡叔度周文王之子武王封於蔡世本曰周
居上蔡周
公放蔡叔舉其子胡為魯卿士魯國治於是周公言

於成王復封胡於蔡宋忠曰胡從居新蔡自蔡仲至侯齊凡二

十四世侯齊四年楚惠王滅蔡蔡侯齊亡蔡遂絕祀

後陳滅三十一年太史公曰管蔡無足載者然周武

王崩成王少天下既疑賴同母之弟成叔舟季之屬

十人為輔拂是以諸侯卒宗周故附之世家言自春秋後

訖于秦滅凡史記本紀本書本世家本傳所載並不稱按某書若出於它紀它書它世家它傳者稱按某

書雖出本紀本傳有所辨正者亦標所出

周貞定王二十四年楚滅杞

解題曰杞東樓公者夏后海之後周武王克殷封之

於杞宋忠曰相今陳留雍丘縣自東樓公至簡公春凡十九世楚

惠王滅之世家曰舜之後周武王封之陳至楚惠王

滅之禹之後周武王封之杞楚惠王滅之契之後為

殷殷破周封其後於宋齊湣王滅之后稷之後為周

秦昭王滅之臯陶之後或封英六楚穆王滅之伯夷

之後至周武王復封於齊曰太公望陳氏滅之伯翳

之後至周武王時封為秦項羽滅之垂益夔龍其後

不知所封右十一人者皆唐虞之際名有功德臣也

其五人之後皆至帝王餘乃為顯諸侯穎濱蘇氏曰

相宋皆天子之事守也蓋禮樂車服在焉故孔子曰

夏禮吾能言之杞不足徵也殷禮吾能言之宋不足

徵也文獻不足故也宋雖不足徵然春秋之際晉楚
大國有所不知未嘗不問焉如杞遂至於用夷無足
言者昔孔子學官名於郊子郊至微矣而其先王之
遺文於諸侯為詳孔子之於夏禮蓋猶有考於杞歟
而國無君子不能自列悲夫

趙與秦平

解題曰平者常不平也按秦年表厲共公十四年初
楚人來賂是後不書相侵伐蓋史失之

周貞定王二十五年秦伐義渠

解題曰按外紀秦伐義渠虜其王是時韓魏共滅伊

洛陰戎其遺脫者皆走西踰汧隴自此中國無戎寇
唯餘義渠種焉

周貞定王二十八年考王封其弟揭於河南是為河南

栢公

解題曰河南即郊鄆周武王遷九鼎周公營以為都

是為王城水經注云河南縣故郊鄆地也京相璠曰

作大邑城周于中土南擊于洛水北因于郊山以為
天下之大湊其城東南名曰鼎門蓋九鼎所從入也
救水東經國子堂漢魏以來置大學於國子堂東洛誥所謂我乃卜澗水東

澗水西惟洛食者也洛陽周公營下都以遷殷頑民

是為成周水經注云其城方七百二十方洛誥所謂我又卜澗水東

亦惟洛食者也

孔子序洛誥曰周公往營成周則成周乃東都總在河南城周之上城也

洛陽成周之下都也王城非天子時會諸侯則虛之下都則保疆之大臣所居治事之地周人朝夕受事

黨多在王城敬王畏之徙都成周至是考王以王城

故地封其弟柏公焉稽古錄謂柏公為東周柏公非

也平王東遷之後所謂西周者豐鎬也所謂東周者

東都也威烈王之後所謂西周者河南也所謂東周

者洛陽也河南柏公之時雖未有東西周之名推本

而言之謂之西周柏公則可矣何以稱河南為西周

自洛陽下都而視王城則在西也何以稱洛陽為東

周自河南王城視下都則在東也君陳畢公尹殷民

盖在下都之地命書皆謂之東郊則下都在王城之

東明矣此本曰西周柏公名揭居河南東周惠公居洛陽

秦南鄭反

解題曰水經漢水東過南鄭縣南郿道无注者舊傳

云南鄭之號始於鄭柏公柏公死於犬戎其民南奔

故以南為稱即漢中郡治也郡名按本紀秦惠王始

取趙漢中置漢中郡今躁公之時已書南鄭反豈地

之往来不常先嘗屬秦與今屬興元府

周考王二年晉哀公薨子幽公柳立

九事言簡是卷一
解題曰按晉世家哀公十八年卒年表貞定王十三年書晉哀公元年以年數之哀公之卒當在今年用踰年改元之例則幽公當以明年改元而年表乃書考王四年蓋是時晉既衰微記載之不能詳也年表書鄭幽公改元蓋亦然

周考王四年絳曲沃

解題曰杜預云新田絳即平陽絳邑縣故絳乃平陽絳邑縣西絳邑城曲沃河東聞喜縣

周考王六年日有食之

解題曰失其月

周考王九年楚子薨子中立

解題曰楚子惠王也中簡王也

周考王十年楚滅莒

解題曰楚世家簡世元年北伐滅莒杜氏釋例曰莒國嬴姓少昊之後也周武王封茲輿期於莒今城陽莒縣是也即密州世本自紀公以下為已姓不知誰賜之姓也十一世茲丕公始見春秋共公以下微弱不復見矣四世楚滅之

魯悼公薨

解題曰史記年表書於十二年今從稽古錄

周考王十二年秦躁公薨弟懷公立

解題曰秦記曰懷公從晉來享國

周考王十五年西周惠公封其少子班於鞏以奉王實
東周惠公

解題曰此東西周分之始也初考王封其弟於河南

是為河南桓公桓公卒子威公立威公卒子惠公立

河南惠公復自封其少子於鞏以奉王號東周少子

謚惠公蓋父自河南桓公續周公之職而秉政二世

益專所以別封少子使奉王者殆欲獨擅河南之地

而不復奉王歟前漢地理志曰鞏東周所居非也東

周者指威烈王所居之洛陽也鞏班之采邑也世本

曰東周惠公名班居洛陽是班秉政於洛陽而采邑

則在鞏安得遂指鞏為東周乎當是時東西周雖未

分治然河南惠公既號奉王者為東周亦必自號為

西周矣

周威烈王元年晉趙襄子卒以兄伯魯之孫獻子浣為

後徙治中年

解題曰趙簡子捨其長子伯魯而立襄子襄子以伯

魯之不立也不肯立子必欲傳位與伯魯子代成君

成君先死乃取代成君子浣立為太子穎濱蘇氏曰

今之中年非趙地春秋傳曰衛侯如晉過中牟蓋趙自有中牟耳汲冢書曰齊師伐趙東鄙圍中牟。史記正義曰此中牟在河北非鄆之中牟也。管子云狄滅邢衛齊築五鹿中牟鄆以衛諸夏按五鹿在魏州元城縣東十二里鄆即相州湯陽縣西五十八里有年山蓋中牟邑在此山之側也後魏欲通平邑中牟之道亦在年山之側也

秦庶長毚弒懷公國人立其孫

解題曰庶長毚與大臣圍懷公懷公自殺懷公太子

曰昭子蚤死大臣乃立太子昭子之子是為靈公秦記作肅靈公云居涇陽

鄭共公薨

解題曰按世家共公在位三十年薨當在此年而年

表於威烈王三年始嘗幽公改元必有一誤今兩存之

晉韓康子卒子武子啓章立

解題曰正義曰世本云武子名啓章

周威烈王二年晉趙恒子卒國人殺其子迎獻子復位

解題曰栢子自立一年卒國人曰栢子立非襄子意

乃共殺其子而復迎立獻子

周威烈王四年秦作上下時

解題曰秦襄公既侯居西畚自以為主少皞之神作

西時祭白帝後十六年秦文公作鄜時祭白帝後八

十四年秦宣公作密時於渭南祭青帝後二百五十年秦靈公作上下時於吳陽上時祭黃帝下時祭炎帝六國表曰大史公讀秦記至大戎敗幽王周東徙洛邑秦襄公始封為諸侯作西時用事上帝僭端見矣禮曰天子祭天地諸侯祭其域內名山大川今秦雜戎翟之俗先暴戾後仁義位在藩臣而臚於郊祀君子懼焉

周威烈王六年盜殺晉幽公魏斯誅亂者

解題曰幽公淫婦人夜竊出邑中盜殺幽公魏文侯以兵誅晉亂立幽公子止年表書魏誅晉幽公蓋有

脫字皇極經世作魏文侯殺晉幽公因年表之誤也

外紀威烈王四年晉幽公夫人秦嬴賊公於高寢

周威烈王七年晉魏氏城少梁

解題曰按秦本紀靈公六年晉城少梁秦擊之年表

靈公七年書與魏戰少梁蓋出師在六年而戰在七

年也史記正義曰少梁故城在

晉韓武子都平陽

解題曰按水經注竹書紀年晉烈公元年韓武子都

平陽外紀威烈王五年

晉趙獻子城絃氏

解題曰水經注竹書紀年晉烈公元年趙獻子城絃
氏今澤州高平縣

周威烈王八年越滅郟

解題曰郟少皞氏之後也嬴姓國在東海郡今海州
方春秋時大皞之後猶有住宿須句顓臾四國存而
少皞之祀莒郟實司之至於戰國二皞之世獨任僅
見於孟子之書而已此臧文仲所以發不祀忽諸之
嘆也

周威烈王九年晉魏氏復城少梁

解題曰以備秦也

秦城塹河瀕

解題曰以備晉也

秦初以君甥妻河

解題曰用諸河以求福也戎狄之俗也魏文侯使西
門豹為鄴令鄴民苦歲為河伯娶婦豹始禁之正與
此同時魏與秦鄰意者染秦俗與索隱君甥作君主
謂初以此年取他

女為君主
猶公主也

周威烈王十年晉趙氏城平邑

解題曰水經注竹書紀年晉烈公四年趙城平邑故河

續又東北逕昌樂縣故城東又東北逕平邑縣西又
東北逕元城縣故城西北而至沙丘墟蓋在漢東郡

魏郡之間也世家趙獻侯十三年城平邑乃威烈王十五年

周威烈王十一年籍姑

解題曰史記正義云括地志云在同州韓城縣北二十五里

秦靈公薨國人廢其子獻公而立其季父簡公

解題曰簡公懷公子而昭子之弟也秦記曰簡公從晉來享國

周威烈王十二年中山武公初立

解題曰按左傳昭公十二年八月晉荀吳假道於鮮虞滅肥是冬晉復伐鮮虞杜預曰鮮虞白狄別種在

中山新市縣中山名見於傳蓋始於此及定公四年晉合諸侯於召陵謀為蔡伐楚荀寅曰諸侯方貳中山不服無損於楚而失中山不如辭蔡侯則中山是時勢已漸強能為晉之輕重矣史記趙世家是年書中山武中初立意者其勢益強遂建國備諸侯之制與諸夏仇讎索隱曰中山古鮮虞國姬姓也徐廣曰中山武公周定王之孫西周桓公之子古史謂周衰已甚安能使子弟據中山乎其說是也或者徐廣徒聞中山姬姓遂傳會其世系歟

周威烈王十三年齊田白伐晉毀黃城圍陽狐

白襄子之子莊子也外紀曰襄子盤莊子白皆相宣

公世家作陽狐史記正義曰括地志云故黃城在魏

城縣東北三十二里

秦與晉戰敗鄭下

解題曰秦師敗也

晉河岸崩壅龍門至于底柱

解題曰按水經河水南過河東北屈縣西注河南孟

春秋曰龍門未闢呂宋發河出孟門大溢逆流名曰為水大禹疏通謂之孟門孟門即龍門之土口也

河水又南過皮氏縣西又南出龍門口注昔大禹導

梁山即經所謂龍門也崩頭萬尋縣流萬文並于龍門口慎子云下龍門非駟馬之迅也在今河中府龍門

縣河久又南過汾陰縣蒲坂縣又南至華陰潼關河

水又東過河北縣湖縣陝縣大陽縣又東過砥柱間

注砥柱山名也禹治洪水破山以通河河水分流

山而過山見水中若柱然故曰砥柱五穿既決水流疎分亦謂之三門山在號城東北太陽春秋後河患

城東今屬陝州陝縣太陽即上陽也見於史傳者始於此漢待詔賈讓曰隄防之作近起

戰國壅防百川各以自利齊與趙魏以河為境趙魏

瀕山齊地卑下作隄去河二十五里河水東抵齊隄

則西泛趙魏趙魏亦為隄去河二十五里雖非其正

水尚有所遊盪時至而去則滇淤肥美民耕田之或

久無害稍築室宅遂成聚落大水時至漂沒則更起

隄防以自救稍去其城郭排水澤而居之湛溺其自
宜也戰國之時河水潰圯隄岸如今岸所書者蓋亦
無幾至於秦漢已後河始為世大患賈讓之論可謂
究其本末矣

周威烈王十四年首及安陽

解題曰世家作伐魯首及安陵

史記正義曰後魏地
形志云已氏有安陽

城今宋州縣西北四
十里安陽故城是

晉魏斯使其子擊圍繁龐

解題曰

擊文侯之子武侯也繁龐史失其國

史記正義曰蓋

川在司

周威烈王十五年齊田白伐魯取一城

解題曰年表書伐魯取都都即城也

齊田莊子卒子和立

解題曰

和田太公也史記索隱曰按汲冢紀年田莊

子卒明年立田悼子悼子卒乃次立田和是莊子後
有悼子蓋立年無幾所以世本及史記不得錄也

周威烈王十六年命晉韓啓章趙浣伐齊入長城

解題曰

按外紀王命韓趙伐齊入長城是時三晉自

通王室亦如列國特未賜命耳後漢志濟北國有長
城至東海史記蘇代說燕王曰齊有長城巨防巨防

即防門在平陰

魯元公薨子顯立

解題曰索隱曰世本作衍

周威烈王十七年魯穆公元年

解題曰年表在威烈王十九年以世家元公在位之年計之當從稽古錄書於此年

魯穆公尊事孔伋

解題曰伋子思也溥于冕曰魯穆公之時公儀子為政子柳子思為臣魯之削也滋甚質諸孟子皆非是穆公亟見於子思曰古千乘之國以友士何如子思

不悅曰古人有言曰事之云乎豈曰友之云乎是穆公欲友子思而不可得也况敢臣之乎以臺無餽之事觀之悅賢不能舉又不能養無惑乎魯之削也穆公雖不能終用子思然尊賢尚德之意當時所罕而公儀子之廉儉亦得相小國之道以魯之弱崎嶇強暴之間竟能與戰國相終始未必非其君相之力也

中庸

解題曰按鄭氏禮記目錄中庸孔子之孫子思伋作

通鑑載孔叢子子思言苟變於衛侯以下三章於安
主二十五年是歲慎公之三十一年也去孔子沒百
有三年子思逮事孔子
恐未必至是時尚存

之孔叢子載子思年十六適宋宋大夫樂胡園子思之子思既免撰中庸之書四十九篇未冠既非著書之時而中庸之書亦不應有四十九篇也此蓋戰國流傳之妄程氏曰中庸之書是
孔門傳授成於子思傳於孟子子思恐傳授漸失故著此書

秦初令吏帶劍

解題曰佩玉三代也佩劍秦也秦與三代之分無他

觀其所佩而已矣秦記七年又書百姓初帶劍

晉魏斯伐秦築臨晉元里

解題曰臨晉按前漢地理志故大荔秦滅之更名臣

瓚曰舊說秦築高壘以臨晉國故曰臨晉元里矢其

地皆魏文侯伐秦所取築而守之也秦孝公所謂厲

躁簡公出子之不寧三晉攻奪我河西地此類是也

史記正義曰臨晉故城在同州馮翊縣西南二里元里故城在川州登城縣界

周威烈王十八年晉魏斯使樂羊伐中山克之

解題曰按史記戰國策韓詩外傳古史樂羊攻中山

其子在中山懸之以示羊羊不顧中山烹而遺之羹

羊啜之盡一盃中山知其恐下之文侯賞其功而疑

其心外紀云魏文侯嘗借道於趙攻中山趙不許趙中山利曰魏攻中山而不能取則魏罷而趙重魏彼

君不知許之彼知君利之必將輟行君不如借之道

而示不文侯愛少子擊使太子擊守中山趙倉唐傳

之居三年往來之使不通倉唐使於文侯以詩諷之
文侯乃出少子擊封之中山而復太子擊及文侯子
武侯之世趙世家書與中山戰于房子是時蓋已復
國其後與諸國並稱王則其勢又強矣意者若鄭莊
公克許雖有其地而不絕其祀所以能復興歟索隱
之說亦然

洛城重泉

解題曰洛城失其地重泉屬馮翊

史記正義曰括地志云重泉故城在

同州蒲城縣東南四十五里本紀書於七年

齊田和伐魯取成

解題曰成孟氏之邑也史記作邲史記正義曰括地志云邲城在宛

州西五十里

秦初祖禾

解題曰秦不用周禮所謂初祖禾者變其國之舊制耳其增其損不可知也

鄭雒陰合陽

解題曰鄭蓋長安之鄭乃桓公所始封非新鄭也合陽即馮翊之郃陽雒陰史記正義曰雒瀝沮水也雒陰城在水南郃陽郃水之北括地志云郃陽故城在同州河西縣南三里雒陰在同州西

楚子薨子當立

解題曰當楚聲王也

晉韓虔伐鄭取雍丘

解題曰虔韓景侯也雍丘史記正義云今汴州縣也

地理志古杞國

鄭城京

解題曰以備韓也京叔段之邑也

史記正義云括地志云京縣故城在

鄭州滎陽縣東南二十里

周威烈王十九年負黍

解題曰史記正義曰括地志云在洛州陽城西三十

七里今屬河南府

母丘

解題曰史記正義曰母音貫括地志云故貫城即古

貫國在曹州濟陰縣南五十六里

晉魏斯好賢師卜商友段干木敬田子方

解題曰按史記文侯受子夏經藝客段干木過其閭

未嘗不式也史記又以甲子方為文侯師說苑載翟

璜謂甲子方曰公孫成進子夏而君師之進段干木

而君友之進先生而君敬之蓋得其實吳起西門豹

皆翟璜所進也吳起始事曾子母死不歸曾子與絕

乃學兵法以事魯君齊人攻魯起妻齊女乃殺之以
求將大破齊師魯君疑之去事文侯文侯以為將擊
秦拔五城乃以為西河守以拒秦李悝為上地守下
令曰人有狐疑之訟令射的中者勝不中者負令下
而人皆習射及與秦人戰大敗之外紀載李悝事於威烈王十四年今
并見於此文侯以鄴為憂任西門豹守鄴而河內稱治史記正義曰即相州鄴縣
魏李悝作盡地力之教及平糶法又著法經六篇
解題曰按前漢晉志杜佑通典李悝為魏文侯作盡
地力之教以為地方百里提封九萬頃除山澤邑居

一分去百為田六百萬晦治田勤謹則晦益三斗不
勤則損亦如之地方百里之增減輒為粟百八十萬
石又曰糶甚貴傷民工商謂甚賤傷農民傷則離散農
傷則國貧善平糶者必謹觀歲有上中下孰上孰其
收自四餘四百石上糶三而舍一張晏曰平歲自晦
孰四倍收六百石計民食終歲餘四中孰自三餘三
百石官糶三百石此為糶三舍一也百石上則糶一張
曰謂中一分使民適足賈平則止小飢則發小孰之所
斂中飢則發中孰之所斂大飢則發上孰之所斂而
糶之文侯出游見路人反裘而負芻文侯問之對曰

耶明此年東封上計其入三倍有司請賞其吏解扁文
而侯曰此無異反表而解扁曰以秋收飲惟冬無事乃伐林而
積之侯曰民春耕暑耘以秋收飲惟冬無事乃伐林而
入三倍將焉用之文侯愛民如此李惟之法所以不能
也又撰次諸國法著法經以為政莫急於盜賊故始
於盜律賊律盜賊須劾捕故著囚捕二篇其輕狡越
城博戲借假不廉淫侈踰制以為雜律一篇終以具
律具其加減凡六篇商君受之以相秦具律今之名
例律也

周威烈王二十一年晉魏氏以公孫成為相

解題曰成文侯之弟魏成也文侯召李克卜相曰今

所置非成則璜二子何如克曰居視其所親達視其
所舉克出過翟璜璜曰果誰為之克曰魏成子為相
矣璜曰臣何負於魏成子克曰魏成子以食祿千鍾
什九在外什一在內是以東得子夏田子方段干木
子安得與魏成子比乎克亦翟璜所進也

齊田會以廩丘叛田氏

解題曰史記齊年表世家皆書田會以廩丘反會非

叛齊也叛田氏也

晉趙氏以公仲連為相

解題曰趙烈侯好音謂相國公仲連曰鄭歌者槍石

二人賜之田人萬畝公仲曰諾不與烈侯累問公仲
稱疾不朝番吾君謂公仲曰君實好善而未知所持
君相趙於今四年亦有進士乎曰未也番吾君曰牛
畜荀欣徐越皆可公仲乃進三人及朝烈侯復問歌
者田公仲曰方便擇其善者牛畜侍烈侯以仁義約
以王道明日荀欣侍以選練舉賢任官使能明日徐
越侍以節財儉用察度功德所與無不克君說使使
謂相國曰歌者之田且止相國非當時之官後人追
書也年表書此事於威烈王二十四年以番吾君之
言逆數公仲初相之歲當載於此

周威烈王二十二年宋昭公薨

解題曰按外紀初宋昭公嘗出亡謂其御曰吾被服
而立侍御者數十人無不曰吾君麗也吾發言動事
朝臣數百人無不曰吾君聖也內外不見吾過失是
以亡也乃改操易行二年而美聞於宋宋人迎而復
之

大事記解題卷第一

大事記解題卷第二

東萊呂祖謙伯恭

周威烈王二十三年九鼎震

解題曰九鼎大禹所鑄三代所傳王室之大寶鎮也
是歲大夫篡盜受王命者三國蓋天下之大變也九
鼎安得不震乎天下之戰國七秦變於戎者也楚變
於蠻者也燕變於狄者也魏趙韓齊皆大夫竊國者
也今一旦而頓命其三馬三代之禮樂刑政自是而
廢古先聖賢之後周室所褒封者自是而盡戎狄盜
賊自是而橫行中國人事之變如此天地之氣豈得

不為之動哉。元人之際，可謂無間矣。所以告人者，可謂深切著明矣。

魏斯趙籍韓虔為諸侯

解題曰此司馬氏通鑑之所始也。稽古錄曰：先是大

夫之專國者多矣，未有敢自君者。至是三大夫始受

天子之命，禮之紀綱盡矣。自此卷以後，凡事之本末

當求之通鑑訓釋名義，參考同異，蒐補缺遺，當求之

解題本末全在通鑑者，解題更不重出。通鑑雖已載

補者本末皆書餘見通鑑所記

楚聲主圍宋

解題曰自是楚皆書王。按呂氏春秋慎勢篇：莊王圍

宋，九月康王圍宋，五月聲主圍宋，十月楚三圍宋矣。

而不能亡，莊王、康王皆在大事記前，聲主事今附於

聲王弑之前一年。

周威烈王二十四年國人立其子類

解題曰楚悼王名年表作類，世家作熊疑，類者通中

國之名也。熊疑者蠻夷之名，而稱於其國者也。楚之

君世以熊為名，蓋蠻夷之俗如靈王名熊虔而春秋

止書虔，不以蠻夷之語通中國也。世家書楚之諸君

昭王之名，軫、惠王之名，章是舉其通中國之名也。悼

主之名熊疑宣主之名熊良夫是舉其蠻夷之名也
盖互見之也

周安王二年桑丘

解題曰年表作桑丘世家作乘丘

陽翟

解題曰史記正義云括地志云陽翟屬潁川郡夏禹
之國

周安王三年魏虢山崩

解題曰在弘農陝縣故魏國史記書於魏年表世家
是時屬魏也

楚歸榆關

解題曰歸者昔取之而今歸之也史記正義曰榆關
在鄭之南大梁之

周安王四年楚伐鄭敗鄭師圍鄭鄭繻公殺其相駟子
陽

解題曰駟氏鄭舊族也楚年表書敗鄭師圍鄭鄭人
殺子陽盖殺子陽以說也前年楚方歸榆關于鄭今
年乃圍之意者子陽干犯大國而見討與子陽專國
諸子或謂之君繻公之微弱能殺之何也盖平日很
暴積怨於民至是因大國之討以發其怒名為君討

實則民殺之耳故列子謂民作難而殺子陽世家書
楚伐周鄭殺子陽以鄭為周字之誤也

列禦寇李耳揚朱墨翟

解題曰耳老子也孔子嘗問禮焉今載於魯子問者
與五千言殊不類蓋告孔子者其所職著於書者自
其所見也列子不受鄭子陽粟是與子陽同時今附
於此列子多引黃帝書蓋古之微言傳久而差者也
玄牝一章今見於老子此戰國秦漢以來所以多喜
並言黃帝老子而謂之黃老也孔子定書而始堯典
其有以哉以列子所載揚朱遇老子老子守道而嘆

一章觀之則朱受學於老子不疑朱之言見於列子
者固多後人所附益為我之說亦畧可見矣史記謂
墨翟或曰並孔子時或曰在其後雖不可考然揚墨
之說肆行於天下必在春秋後蓋異端之說非王教
盡廢不能興也

周安王五年盜殺韓相俠累

解題曰盜聶政也按史記韓世家烈侯三年聶政殺
韓相俠累十三年烈侯卒子文侯立文侯十年卒子
哀侯立六年韓嚴殺其君哀侯是聶政之刺俠累與
哀侯之弑相去遠矣而聶政傳乃謂嚴仲子事韓哀

侯與韓相使累有郤嚴仲子恐誅亡去居魏使政刺
使累與世家不合蓋其事偶同故刺客傳誤以為哀
侯之時耳戰國策曰東孟之會韓王及相皆在焉
刺相兼中哀侯許異楚哀侯而殪之是故哀侯為君
而許異終身相相馬考之世家哀侯既殺其子楚侯即
立許異將誰相哉使累既死烈侯猶在其位十年謂
之終身相之可也然則東孟之會聶政刺相兼中其
君乃烈侯三年之事但
戰國策誤以為哀侯耳

周安王七年繇諸

解題曰繇諸西戎之別也

周安王九年魏伐鄭城酸棗

解題曰取鄭地城之也史記正義云括地志云酸棗故城在滑州酸棗縣北

十五里古西棗縣南也

注

解題曰司馬彪曰河南梁縣有注城

周安王十一年宜陽

解題曰史記正義曰括地志云宜陽在洛州福昌縣

東十四里

齊田和徙其君康公于海上

解題曰按田敬仲世家齊康公立十四年淫於酒婦人不聽政太公乃遷康公於海上食一城以奉其先

祀

魏韓趙敗楚師于大梁榆關

解題曰按楚世家三晉伐楚敗我大梁榆關大梁魏

地不知楚追三晉之師至於是與或者楚伐魏而韓

趙救之世家誤以為三晉伐楚與索隱曰榆關當在

大梁之西史記正義曰大梁今汴州浚儀也

楚與秦平

解題曰按世家楚厚賂秦與之平蓋為三晉所敗而

求援於秦也

周安王十二年秦與晉戰武城

解題曰晉三晉也秦記不書何國

襄陵

解題曰徐廣曰在南平陽縣史記正義曰括地志云

平陸

解題曰徐廣曰東平平陸史記正義曰兗州縣也平陸城即古厥國

周安王十三年陰晉

解題曰水經注渭水迓華陰縣故城北春秋之陰晉

也秦惠王五年改曰寧秦今屬華州

齊甲和會魏文侯楚人衛人于濁澤

解題曰按世家木公與魏文侯會濁澤求為諸侯魏

文侯乃使使言周天子及諸侯請立齊相田和為諸

侯周天子許之史記正義曰杜預云漢水

周安王十五年秦伐蜀取南鄭

解題曰本紀書秦伐蜀年表書蜀伐秦取南鄭今從

本紀

魏文侯薨

解題曰孟嘗君問於白圭曰魏文侯名通於相公而

功不及五伯何也白圭對曰魏文侯師子夏友田子

方敬陵干木此名之所以過於相公也卜相則曰成

與璜孰可此功之所以不及五伯也古史曰魏文侯

友田子方段干木被服儒者身無失德用景走西門

李程盡力耕戰民賴以富而敵不敢犯外以禮與

信交接諸侯與韓趙無怨終其身魏人不知戰國之

周安王十六年田齊太公和元年

解題曰齊猶未滅故稱田齊以別之至康公卒呂氏

絕祀乃去其民

初命齊大夫田和為諸侯

解題曰按世家康公之十九年田和立為齊侯列於

周室紀元年序傳曰王後不絕舜禹是說維德休明

苗裔蒙烈百世享祀爰周陳杞趙實滅之齊甲既起

舜何人哉子長所序實因左氏盛德必百世祀之論

此蓋當時習俗之見左氏不能自拔而載之耳春秋
夫士大夫不知大義如此尚何言者然其尊古先神
明之貴乃故家遺俗相傳之語特施於篡逆之田氏
則非六所也方是時苟有王者肇修人紀明逆順以
示之則其敬聖賢嚴世系之風俗乃封建之所憑籍
而久存者也

趙始都邯鄲

解題曰西漢志云趙敬侯自中年徙此張晏曰邯鄲
山在東城下城郭從邑故加邑云師古曰邯音寒

趙公子朝作亂

解題曰朝武公子也武公薨其子不得立故作亂不

勝出奔魏與魏襲邯鄲為趙所敗而去

吳起曰在德不在險

解題曰吳起戰國初以善戰稱者也史記正義曰西

魏以甲文為相

解題曰甲文與孟嘗君姓名適同而在前者也呂氏

春秋作商文所載吳起問荅與史記畧同按吳起傳

田文既死公叔為相尚魏公主而害吳起餘並見通

監載楚王以吳起為苑守居一年以為令尹又

屬縣則苑之為郡
所以扞北方也

周安主十七年秦庶長弒出公及其母

解題曰庶長失其名按呂氏春秋秦小主夫人即小主

其母也即用奄變群賢不悅自匿百姓鬱怨非上公

子連亡在魏是時河在魏聞之欲入因群臣與民從鄭所

之塞鄭關中右主然守塞弗入高誘曰右主然秦守

也曰臣有義不兩主公子勉去矣公子連去入翟從

馬氏塞塞在安苗改入之高誘曰苗改亦守塞吏夫人

聞之大駭母專政也其令吏與卒卒與吏其始發也

皆曰往擊寇中道因變曰非擊寇也迎主君也公子

連因與卒俱來至雍園夫人夫人自殺不可言也公

子連立是為獻公怨右主然而將重罪之德苗改而

欲厚賞之監突爭之曰不可高誘曰監突秦公子之

在外者衆若此則人臣爭入亡公子矣此不便於主

獻公以為然故復右主然之罪而賜苗改官大夫大官

夫秦爵非賜守塞者人米二千石右主然所史記載

庶長弒出公及其母乃迎獻公呂氏春秋載獻公既

入乃弒之先後雖不同然右主然苗改所載事不常

以秦相著書所載必可據也史記正義曰河

魏城安邑

解題曰魏都也按前漢地理志魏絳自魏徙安邑鹽

池在西南後漢志鹽池行山長六十四里猗氏蓋安邑之屬邑也

靈丘

解題曰徐廣曰按前漢地理志代郡有靈丘縣史記正義

曰蔚州理縣也

陽城

解題曰史記正義云陽城即洛州夏禹所都今河南

府

韓伐宋執宋公

解題曰按年表伐宋到彭城執宋君

周安王十八年秦止從死

解題曰秦自武公以人從死之後遂以為常至獻公

即位而始止之也

周安王十九年秦城櫟陽徙都之

解題曰漢之萬年也屬左馮翊按孝公今往者厲蹠

簡公出子之不寧國家內憂未遑外事三晉攻奪我

河西地獻公即位鎮撫邊境徙治櫟陽且欲東伐復

穆公之故地脩穆公之政令史記正義曰括地志云櫟陽故城一名萬年城

今涼州府櫟陽縣

鬼臺

解題曰史記正義曰在河北

周安王二十年趙圍衛衛慎公乞師于魏

解題曰按戰國策蘇秦說齊閔王曰昔者趙氏襲衛車舍人不休傳衛國城衛八門土而二門墮矣此亡國之形也衛君跣行告邈於魏魏王身被甲底劔挑趙索戰邯鄲之中驚河山之間亂衛得是藉也亦收餘甲而北面殘剛平墮中年之郭衛非強於趙也譬之衛矢而魏弦機也藉力魏而有河東之地趙氏懼楚人救趙而伐魏戰於州西出梁門軍舍林中馬飲於大河趙得是藉也亦襲魏之河北燒棘溝隊黃城

故剛平之殘也中年之墮也黃城之墜也棘溝之燒也此皆非趙魏之欲也然二國勸行之者何也衛明於時權之藉也所謂剛平之殘中年之墮即趙世家今年齊魏為衛攻我取我剛平之事也棘溝之燒即趙世家明年借兵於趙伐魏取棘溝之事也黃城之墜即趙世家敬侯八年拔魏黃城之事也

史記正義曰剛平蓋在河北

周安王二十一年

解題曰是年秦獻公之四年本紀書正月庚寅孝公生孝公與邦之主秦人重而記之本紀蓋采秦史也趙悼王薨宗室大臣攻吳起殺之

解題曰太史公曰語曰能行之者未必能言能言之者未必能行吳起說武侯以形勢不如德然行之於楚以刻暴少恩亡其軀悲夫餘見通鑑墨者孟勝目善荆聽之陽城君薨群臣攻吳起於國毀壞所以為符約曰符有罪之陽城君走荆牧其國孟勝曰受人之國與之荆符今不見符而力不能禁不能死不可其第子徐弱諫孟勝曰死而有益陽城君死之可矣無益也非絕墨者於世不可孟勝曰不然吾於陽城君也非師則友也非友則臣也臣不死自今以來求嚴師必不於墨者矣求賢友必不於墨者矣求良臣必不於墨者矣死所以行墨者之義而繼其業者也我將屬子於宋之田襄子田襄子賢者也何患墨者之絕世也徐弱曰若夫子之言弱請先死以除諸孟勝因使二人傳鉅子於田襄子孟勝死弟子死之者百八十所以成行於當時者蓋其徒以死守之也戰國輕生尚氣之俗於此亦可見甲橫之事有自矣夫

棘蒲

解題曰史記正義云今趙州平棘縣古棘蒲邑

周安王二十二年鄭伐韓

解題曰年表書韓文侯七年鄭取晉世家書韓文侯

七年鄭反晉晉者三晉之通稱也鄭是時服屬於韓

故世家謂之反也

周安王二十三年齊康公薨于海上田氏遂滅齊

解題曰齊姜姓其先四岳佐禹平水土封於呂武王

已平商而王天下封師尚父於齊營丘史記正義曰臨淄古營丘

史記正義曰臨淄古營丘

之地括地志云營丘在青州臨淄北百步外城中
經注云臨淄城中有丘淄水出其前經其左故有營
丘之名今青自太公至康公九二十九世為陳氏所
滅齊景公與晏子問于路寢公曰美哉室其誰有
如君之言其陳氏乎陳氏雖無大德而有施於民
區釜鍾之數其取之公也薄其施之民也厚公厚
則國其國也施焉民歸之矣後世若少情陳氏而
不濫官在禮家施不及國善我是不遷震不移工
不而後知禮之可以為國也對曰善哉我不可不
久矣與天地並君令臣共答慈子孝兄愛弟教夫
婦柔姑慈弟聽禮也使景公而用此言齊豈不
也哉東坡蘇氏曰嬰能知公而莫能為之非不賢
乎天地之間者不及孔孟也前漢地理志曰齊地虛
危之分墊也東有淄川東萊瑯琊高密膠東南有秦

山城陽比有千乘清河以南勃海之高樂高城重合
陽信西有濟南平原皆齊分也臨淄名營丘故齊詩
曰子之營兮遭我乎嶮之間兮又曰俟我於著乎而
此亦其舒緩之體也吳札聞齊之歌曰泱泱乎大風
也哉其太公乎國未可量也古有分土亡分民顏師
有分土者謂立封疆出無分太公以齊地負海舄鹵
少五穀而人民寡乃勸以女工之業通魚鹽之利而
人物輻湊後十四世相公用管仲設輕重以富國合
諸侯成伯功身在陪臣而取三歸故其俗彌侈織作
冰紈綺繡純嚴之物號為冠帶衣履天下初太公治

大事記 詳見卷三

齊修道術尊賢智賞有功故至今其土多好經術矜
功名其失夸奢朋黨言與行繆虛詐不情急之則離
散緩之則放縱史記貨殖傳曰辟藩亦海岱之間一
論地重難動搖性於衆間勇於持刺故多劫人者大
國之風也其中具五民如淳曰游子樂其俗不復歸
之故有五方此其疆土風俗之大畧也自田和遷康公
海上既篡齊而有之矣史記年表每歲猶繫康公之
年至於今年康公卒始書田氏遂并齊而有之何邪
蓋康公雖為田氏所篡僅食一城然未嘗為天子所
絕其位號猶在也故田齊太公卒則繫之康公二十
四年而書田和卒田齊伐燕取桑丘則繫之康公

十五年而不別其為由齊其書法可謂正矣至

敬仲世家乃書是歲故齊康公卒絕無後奉邑皆入

田氏方見其實焉康公所食者一城而曰皆入田氏
者蓋一城之屬邑固多也身一年

所居成聚二年成邑三年成都邑大於聚
都大於邑戰國之所謂城即古所謂都也

黃城

解題曰杜預曰陳留外黃縣東有黃城

齊桓公薨

解題曰按扁鵲傳扁鵲過齊齊桓侯客之扁鵲曰君
有疾不治將深桓侯不使治遂死傳云曰是時齊無
桓侯非也桓侯即由齊桓公也田氏篡齊韓魏趙篡

晉周王因命之為諸侯皆侯爵也春秋之時諸侯死而謚者多僭稱公三晉與田氏篡國之初其死而謚皆稱本爵未敢用春秋之僭制韓烈侯景侯虔之子也魏武侯文侯斯之子也趙武侯烈侯籍之子也篡國再世尚止稱本爵自是而後則淫名偽號無復限極矣田桓公亦篡國再世扁鵲傳稱桓侯乃當時所稱至於田敬仲世家所謂太公桓公皆威王之後追書耳周安王二十四年澮

解題曰史記正義曰括地志云澮水縣在絳州翼城縣東南

魏韓趙伐齊

解題曰按齊世家三晉因齊喪來伐我靈丘魏世家云使吳起誤也起死在安王二十一年

秦初為市

解題曰秦東遷後始建國逼於戎狄未備朝市之制故獻公為市而商鞅築真關也

周安王二十五年茲方

解題曰史記正義曰古今地名云荊州松滋縣古鳩茲地即茲方也

趙為扞關以拒蜀

魯穆公薨

解題曰扞者扞敵之扞非關名也蘇秦說趙曰距沙丘而至鉅鹿之界三百里距於扞關此趙扞敵之關非獨楚有之也然趙之扞關陸道之關也楚之扞關水道之關也張儀為秦脅楚其辭曰舫船載卒一舫載五十人下水而浮一日行三百餘里不至十日而距扞關扞關驚則從境以東盡城守矣此正論自蜀泛江伐楚之道也李熊說公孫述曰東守巴郡距扞關之口亦謂此關也史記正義曰括地志云扞關峽州巴山縣界

解題曰據年表穆公薨在烈王元年通鑑考異曰漢

律歷志魯君在位之年與魯世家注皇甫謐所紀歲次皆合今從之

趙與中山戰于房子

解題曰中山至是復見不知其復國之年史記正義曰房子趙

州房子是

地 周安王二十六年魏韓趙共徙晉靖公食一城而分其

解題曰按世家靖公二年魏武侯韓哀侯趙敬侯滅晉而三分其地楚年表書三所分者絳與曲沃之地也其後又書趙與韓魏分晉封晉君於端氏趙肅侯

元年又書奪晉君端氏徙處屯留水經注竹書紀年
 梁惠成王元年韓共侯趙成侯遷晉栢于屯留竹書
 所謂晉栢即史記所謂晉靖公也徙屯留之歲史記
 竹書所載雖不同要之三晉既分晉地尚奉靖公以
 一城其後奪其城徙之屯留始夷於編戶矣田氏篡
 齊而徙康公食一城三家篡晉而徙靖公食一城事
 體畧同然田氏猶待康公死無後而收其城三晉不
 待靖公之死而生奪其城使為庶人則又不如田氏
 也今用齊年表書法移三家滅晉於奪靖公所食城
 徙處屯留之年按汲冢紀年書晉栢公邑哀侯於鄭
 韓滅鄭在史記世家三晉滅晉之次

中人
年以竹書攷之靖公雖食一城韓徙都於鄭
 尚被靖公之命晉何嘗滅乎史記之書誤矣

解題曰徐廣曰中山唐縣有中人亭史記正義曰括
 地志云中山故

城一名中人亭在
 定州唐縣東北

周烈王元年韓滅鄭

解題曰鄭姬姓周宣王二十二年封弟友於宗周畿

內之鄭今華州是為栢公及幽王時遷於河南新鄭

水經注竹書紀年王子多父伐割克之乃居鄭父之
 丘名之曰鄭是為栢公然則新鄭即割之墟也今為

鄭州新左洛右濟前華後河食溱洧焉自栢公至鄭

君允二十三世前漢地理志鄭與韓同星分本高辛

氏火正祝融之虛成臯滎陽潁川之崇高陽城皆鄭分也土陘而險山居谷汲男女亟聚會故其俗淫鄭詩曰出其東門有女如雲又曰溱與洧方灌灌兮士與女方秉營兮恂盱且樂惟士與女伊其相諶此其風也存傳曰桓公之東太史是庸及侵周末王人是議祭仲要盟鄭久不昌子產之仁紹世補賢三晉侵伐鄭納於韓潁濱蘇氏曰渾罕曰姬在列者蔡及曹勝其先亡乎偏而無禮鄭先衛亡偏而無法作在賦鑄刑書皆廢法以便事故曰無法夫無禮則不能自立無以止大國之暴無法則不能字人民將不懷大國不予不折必仆民

不予將以其力自斃此其所以為亡之先後也

秦初為戶籍相伍

解題曰昔未有而今始作之也五家為比五比為閭五家為隣五隣為里皆所謂相伍也

周烈王三年六月趙兩雪

解題曰今之四月也

燕敗齊師于柝狐

解題曰燕在春秋世服屬於齊至是乃敗齊師雖適當威主初立不親政之時亦其強大之漸也燕世家書伐齊

敗于柝營今從年表通鑑

魯伐齊入陽關

解題曰陽關本魯地後為齊所取杜預曰在泰山郡

鉅平縣東

史記正義曰括地志云在齊州博城縣南西臨汶水

博陵

解題曰史記正義云在濟州西界

宋桓公辟兵立

解題曰穎濱蘇氏曰按索隱汲冢紀年作桓公辟兵

莊子曰桓公出前驅呼辟蒙人以為狂而史記作辟

公辟兵且名辟兵而謚辟事必不爾史記蓋誤也

周烈王四年趙以大戊午為相

解題曰肅侯十六年游大陵出於鹿門大戊午扣馬

曰耕事方急一日不作百日不食肅侯下車謝後此

蓋三十餘年未知其猶為相歟或去位而猶諫歟味

其諫語其相業可知矣

趙伐衛取鄉邑七十三

解題曰按魏年表伐衛取都鄙七十三蓋都鄙之邑

也邑地小故數多如宋與向戌邑六十之類

北藺

解題曰史記正義曰在石州趙之西北

周烈王五年下魯陽

解題曰

屬南陽

史記正義曰括地志汝州縣以魯出為名

韓嚴遂弒哀侯國人立其子懿侯

解題曰

哀侯之弒傳記多誤以為聶政已見本條按

史記正義紀年云晉栢公邑哀侯於鄭韓山堅賊其

君哀侯而立韓若山若山即懿侯也韓山堅即韓嚴

也晉栢公即晉靖公也

高安

解題曰

史記正義曰在河東

周烈王六年趙伐齊取甄衛伐齊取薛陵

解題曰

按世家齊威王召阿大夫與語曰昔日趙

魏子弗能救衛取薛陵子弗知然則甄與薛陵其阿

之屬邑歟

史記正義曰甄即魏城縣北

齊威王封即墨大夫烹阿大夫

解題曰

按世家滑稽傳威王初即位以來不治委政

卿大夫九年之間諸侯並伐國人不治於是威王朝

諸縣令長七十二人召即墨大夫

即墨今萊州即墨縣

而封之

召阿大夫

阿今鄆州東阿縣

及其左右嘗譽者皆并烹之餘

並見通鑑

齊威王來朝

解題曰

魯仲連謂辛垣衍曰昔者齊威王率天下諸

侯而朝周周貧且微諸侯莫朝而齊獨朝之居歲餘周烈王崩齊後往周怒赴於齊所謂率天下諸侯而朝周者率先朝周為諸侯倡也烈王崩在明年

解題曰趙世家是年書攻鄭敗之以與韓韓與我長

子按鄭滅六年矣安得復有鄭意者韓滅鄭之時趙與有勞焉至是韓始以地酬其功歟長子屬上黨

韓懿侯趙成侯伐魏與魏瑩戰于濁澤

解題曰瑩惠王也按世家初武侯卒也子瑩與公中緩爭為太子公孫頎自宋入趙自趙入韓謂韓懿侯

曰魏瑩與公中緩爭為太子君亦聞之乎今魏瑩得

王錯挾上黨固半國也因而除之破魏必矣公孫頎

夫魏大懿侯說乃與趙成侯伐魏戰於濁澤長社有大

敗魏君也遂圍魏趙謂韓曰除魏君立公中緩割地

而退我且利韓曰不如兩分之趙不可韓不說以其

師夜去趙亦歸餘見通鑑公孫頎說韓懿侯之時名

惠王而謂與公中緩爭為太子未葬未即位之稱也

韓趙圍魏之時謂惠王為魏君已葬已即位之稱也

惠王既在魏都而又挾上黨分國之半公中緩雖不知其所據何地其亦分國之半歟及韓趙退師之後

始殺緩而位定耳汲冢紀年惠王二年又書魏大夫
王錯出奔韓錯惠王之黨位定而反出奔其事雖不
可考或者恃功而見逐歟年表通鑑皆載濁澤之戰
於惠王二年當以魏世家為正汲冢紀年云魏武侯
元年封公中緩趙侯
種韓懿侯伐我七年公中緩如邯鄲以
作難通鑑云瑩遂殺公中緩而立當攷
魏趙韓滅晉徙靖公於屯留

解題曰三晉徙靖公於屯留今潞州屯留縣則奪其所食城

而降於家人矣趙世家載於肅侯元年當周顯王二
十年竹書紀年載於梁惠王元年當周烈王六年竹
書蓋魏國當時之史其載前世治亂雖多訛謬至於

書戰國事必可信也今從之韓共侯遷相公於屯留

已後更無晉事趙世家成侯十六年又書與晉姬姓

周成王封其弟叔虞於唐唐在河汾之東方百里正義

曰世本云居鄂宋忠云鄂地今在大夏括地志云故
唐城在絳州翼城縣西二十里故鄂城在絳州昌寧
縣東二里與絳州夏縣相近然封于河汾二水之唐
東方百里正合在晉州平陽縣不台在鄂未詳之唐

叔子燮徙居晉改國號晉侯正義曰國都城記云唐

水傍今并州治坊城牆北半見在故唐城堯所築非
唐叔始封也詩譜云叔虞子燮自唐叔至靖公凡三
世以堯姬南有晉水改曰晉侯

十七世按前漢地理志河東土地平易有鹽鉄之饒
本唐堯所居詩風唐魏之國也其民有先王遺教君

子深思小人儉陋故唐詩蟋蟀山樞萬生之篇曰今
我不樂日月其邁寃其死矣它人是媮百歲之後歸
于其居皆思奢儉之中念死生之慮吳札聞唐之歌
曰思深哉其有陶唐氏之遺民乎自唐叔十六世至
獻公滅魏以封大夫畢萬滅耿以封大夫趙夙及大
夫韓武子食采於韓原晉於是始大至于文公伯諸
侯尊周室始有河內之土吳札聞魏之歌曰美哉夙
風乎以德輔此則明王也文公後十六世為韓魏趙
所滅序傳曰武王既崩叔虞邑唐君子譏名李淑武
公驪姬之愛亂者五世重耳不得意乃能成霸

專權晉國以耗晉世家木史公曰晉至困約及即明
而行賞尚忘介子推况驕注乎靈公既殺其後成景
致嚴至厲大刻大夫俱誅禍作悼公以後日衰六
專權故君道之御
其臣下固不易哉

周烈王七年馬陵

解題曰史記正義曰此馬陵在魏州元城縣東南或

云在鄭州中牟

中山築長城

解題曰以備趙也

懷

解題曰史記正義曰括地志云故懷城在懷州武陟

縣西

周顯王元年齊代魏取觀津趙人歸齊長城

解題曰年表書趙侵齊取長城按田敬仲世家封即

墨大夫烹阿大夫後書遂起兵西擊趙衛魏惠王請

獻觀津以和解史記正義曰括地志云觀津在魯趙州東陽縣東南本趙邑今屬魏

人歸我長城於是齊國震懼人人不敢飾非務盡其

誠諸侯聞之莫敢致兵於齊然則趙侵齊取長城必

在封即墨大夫烹阿大夫前至是畏齊強而歸之也

年表誤矣齊世家書惠王獻觀之由曰敗魏於澤澤

韓趙敗魏於澤澤亭其詳齊威王未嘗與也

趙與韓來攻

解題曰按趙世家成侯七年與韓攻周蓋將分周為

二也

韓城邢丘

解題曰按水經注梁惠成王三年鄭城邢丘韓都鄭

故戰國策諸書多稱韓為鄭城邢丘故邢國今屬邢

州

周顯王二年趙與韓分周為二

解題曰初西周惠公封少子以奉王東周雖獨擅河

南之地然禮樂征伐之大者王猶與聞也至是趙與

韓攻周分而為二則東西周各為列國不復相關顯
主雖在東周特建空名於其上耳自是而後允史傳
所載致伯賜胙之類周王也征伐謀策稱東西周君
者皆謂一周君也趙韓攻周其與師之由雖不可考
意者為西周而舉歟周本紀云王赧時東西周分治
非也赧王特徙都西周耳當以趙世家為正
河水赤于龍門三日

解題曰按水經注竹書紀年晉昭公元年河赤于龍
門三里梁惠成王四年河水赤于龍門二日

周顯王三年魏侯與韓懿侯會于宅陽遂伐秦城武堵

秦敗之於洛陰

解題曰魏侯魏惠王也是時未稱王按魏世家惠王

五年與韓會宅陽北史記正義曰括地志云一名城武

堵為秦所敗徐廣曰秦年表曰敗韓魏洛陰今本作

洛陽

趙與齊會阿下

解題曰趙世家成侯九年與齊戰阿下徐廣曰戰一

作會按田敬仲世家威王封即墨大夫烹阿大夫之

後諸侯莫敢致兵於齊二十餘年雖未可盡信然距

阿下之會首尾繞五年耳當從別本史記正義曰阿

魏公子景賈伐韓與韓將韓明戰于陽魏師敗走

解題曰按水經注竹書紀年梁惠成王五年公一景

賈率師伐鄭韓明戰于陽我師敗連

周顯王四年儀臺

解題曰徐廣曰一作義臺史記正義曰郭象云儀臺靈臺也

周顯王五年秦章蟜伐魏

解題曰獻公之遣章蟜伐魏意在於復河西之地也

自是秦之勢浸強矣左氏紀諸侯侵伐雖大戰猶未

嘗書斬首幾萬也以萬計級自石門之戰始史記正義曰括

地志云石門山俗名石門在雍州三原縣西北秦紀

書天子賀以黼黻蓋賜之命而錫以冕服也侯伯冕

服七章六曰黼七曰黻皆在裳秦不用禮故史官不

知其為賜命耳楚世家曰周天子賀秦獻公秦始服

強而三晉益大魏惠王齊威王尤彊

周顯王六年魏伐趙取列人及肥

解題曰按水經注竹書紀年云梁惠成王八年惠成

王伐邯鄲取列人又云伐邯鄲取肥列人與肥並在

今洛州肥鄉縣

周顯王七年魏公叔痤敗韓師趙師于澮

解題曰按戰國策魏公叔痤與韓趙戰澮北禽樂祚

魏王說以賞田百萬祿之。痤辭曰：夫使士卒不崩，果起餘教也。脉形地之險阻，使三軍不惑者，巴寧豐襄之力也。臣何力之有？王曰：善。於是索吳起之後，賜之田二十萬。巴寧豐襄田各十萬。王曰：公叔豈非長者哉？既為寡人勝強敵矣，又不遺賢者之後，不掩能士之迹，復益田四十萬為百四十萬。括蒼鮑氏鹿曰：說文澮水出霍山西南，入汾樂。祚趙將也。

韓大兩三月

解題曰 失其時

秦庶長國伐魏，獲其將公孫痤。

補題曰 古史曰：史記秦本紀及魏世家云：虜公孫痤耳，惟趙世家及秦魏韓年表皆云：虜太子痤。按孟子梁惠王言東助於齊，長子死焉，西喪地於秦七百里。蓋大子申戰沒於齊而未嘗為虜於秦也。凡史記言是年秦虜太子痤者，皆非前漢地理志左馮翊夏陽縣故少梁。秦惠王十一年更名禹貢梁山在西北，龍門山在北，故韓國也。今同州韓城縣。

趙成侯與韓懿侯遇于上黨。

解題曰

即春秋所謂遇也。上黨今潞州。趙成侯十三年乃韓懿侯九年。趙世家誤書為昭侯。

秦獻公薨子孝公立

解題曰秦本紀書獻公二十四年薨今從年表通鑑

孝公生二十一年矣

魏與趙戰于榆次陽邑

解題曰按水經注竹書紀年梁惠成王九年與邯鄲

榆次陽邑榆次今太原府榆次縣陽邑今太原府太

谷縣

魏侯會韓懿侯于巫沙

解題曰按水經注竹書紀年梁惠成王九年王會鄭

釐侯于巫沙在滎陽東今屬鄭州

大事記解題卷第二

大事記解題卷第三

東萊呂祖謙伯恭

周顯王八年公孫痤卒

解題曰痤去年為秦所獲尋歸之而終於相位也今年衛鞅以痤將死薦之魏惠王不能用故自魏適秦則痤之死必在今年

反牢

解題曰史記正義曰括地志云澮水縣在絳州翼城縣東南皮牢當在澮之側

秦孝公下令

解題曰

是時河山以東

劉伯莊音義曰河謂龍門西河山謂華山疆國六

淮泗之間小國十餘

所謂河上十諸侯也

楚魏與秦接界魏

築長城自鄭濱洛以北

有上郡楚自漢中南有巴黔

中

義曰楚北及魏西與秦相接北楚自梁州漢中郡南有巴渝江南有黔中北郡也魏西界與秦

相接南自華州鄭縣西北過渭水濱洛水東岸向北有上郡鄜州之地皆築長城以界秦境洛即濟水

也周室微諸侯力政爭相併秦僻在雍州不與中國

之會盟夷翟遇之孝公於是布惠振孤寡招戰士明

功賞下令國中求賢者將脩繆公之業東復侵地公

孫鞅聞是令下乃西入秦因嬖臣景監正義曰以求

見按商君傳鞅初見孝公語事良久孝公時時睡弗

聽後五日復求見猶未中旨三見孝公善之而未用

衛鞅復見公與語不自知邾之前於席也語數日不

厭景監曰子何以中吾君吾君之驩甚也鞅曰吾說

君以帝王之道比三代而君曰久遠吾不能待故吾

以疆國之術說君君大說之耳其間雖有辯士增飾

之辭然戰國之時指以為帝王之道者類皆迂濶而

難行者也知王道之近且易者惟孟子一人而已

秦代魏圍陝城

解題曰

按本紀孝公既下令於是乃出兵東圍陝城

西斬戎之獮王獮戎邑也地理志大水石獮道縣

周顯王九年致文武胙

解題曰祭文武歸其胙異姓諸侯之殊禮也襄王使

宰孔賜齊侯胙曰天子有事於文武使孔賜伯舅胙

周顯王十年公孫鞅變法

解題曰法始於伏羲而備於周雖其間有畧有詳要

之皆本於伏羲也法變於秦而極於五代雖其間有

革有因要之不能大異於秦也學者苟以伏羲神農

黃帝堯舜禹湯文武周公之法與商鞅變法之令並

觀之商鞅傳變法之令已載於通鑑本傳云不告姦者腰斬不告姦者與斬敵首同賞匿姦者與降敵

同罰通鑑刑不告姦者腰斬一旬而以匿姦之罪為不告姦之罪不傳又云民有二男以上不分異者倍

其賦通鑑皆削之本傳又云名田宅臣妾衣服以家

次通鑑削以家次三字皆當以本傳為正家次如漢

賜夏後之類大略可睹矣商子來民篇曰秦地地方千

第第一之類里者五而穀土不能處三千

此人不稱土也秦之所隣者三晉也彼土狹而民衆

其宅參居而井處土不足以其民而民不西者秦

而復之三世無知軍事即諸侯之士來歸者利其田宅

故秦事時此富強兩成之本也鞅富強於耕戰之內不畧

見於此杜氏通典曰商鞅誘三晉入利其田宅無知

兵事而務本於內任其所耕不限多少而使秦人應

敵於餘並見通鑑

秦置法官

解題曰按商子定分篇為法令置官有遷徙物故使

吏民學讀法令知法令所謂者為之有敢剋定法令

損益一字以上罪死不赦諸官吏及民有問法令者於主法令之官各以其所欲問之法官明告之各為尺六寸之符以左券予吏之問法令者主法令之官謹藏其右券木押以室藏之封以法令之長印即後有物故以券書從事法令皆副置一副天子之殿中天子置三法官殿中置一法官御史置一法官丞相置一法官諸侯郡縣皆各為置一法官故天下之民無不知法者方孝公之時未為天子亦未置丞相蓋秦人以秦法補之然法官之置出於鞅則無疑也
魏龍賈帥師築長城于西邊

解題曰按水經注濟瀆又東逕陽武縣故城北又東絕長城竹書紀年梁惠成王十二年龍賈帥師築長城于西邊郡國志曰長城自卷逕陽武到密者是矣今屬開封府陽武縣

楚伐魏決白馬之口

解題曰

按水經注河水舊在白馬縣南

本衛國曹邑今滑州白馬

縣

洪通濮濟黃溝故蘇代說燕曰決白馬之口魏無

黃濟陽

張儀曰決白馬之口以流魏氏

竹書紀年梁惠成王十二年

楚師出河水以水長垣之外者也金堤既建故渠水

斷

孝文時河決酸棗東潰金堤在東郡白馬界

尚謂之白馬瀆長垣今開

封府長垣縣

周顯王十一年西山

解題曰史記正義曰括地志云在岐州陳倉縣西北

趙成侯與魏侯遇于葛孽

解題曰魏侯魏惠王也時未稱王徐廣曰葛孽在馬

血 史記正義云括地志云葛孽二城名在魏州魏縣西南

齊以鄒忌為相

解題曰按世家鄒忌子以鼓琴見威王威王說而舍

之右室須臾鼓琴鄒忌子推戶入曰善哉鼓琴王勃

然不說去琴按劔曰夫子見容未察何以知其善哉

騶忌子曰夫大弦濁以春溫者君也小弦廉折以清

者相也攫之深醜之愉者政令也鈞諧以鳴大小相

益回邪而不相害者四時也吾是以知其善也見三

月而受相印年表書於是年戰國策曰鄒忌脩八尺

有餘而形兒眇嚴朝服衣冠窺鏡謂其妻曰我孰與

城北徐公美其妻曰君美甚徐公何能及君也城北

徐公齊國之美麗者也忌不自信而復問其妻妻曰

徐公何能及君也旦日客從外來與坐談問之吾與

徐公孰美容曰徐公不若君之美也明日徐公來熟

視之自以為不如窺鏡而自視又弗如遠甚暮寢而

大車已詳題卷三

思之曰吾妻之美我者私我也妻之美我者畏我也
客之美我者欲有求於我也於是入朝見威王曰臣
誠知不如徐公美臣之妻私臣臣之妻畏臣臣之客
欲有求於臣皆以美於徐公今齊地方千里百二十
城宮婦左右莫不私王朝廷之臣莫不畏王四境之
內莫不有求於王由此觀之王之蔽甚矣王曰善乃
下令求諫

秦太子犯法

解題曰事見通鑑去年

魏侯及韓昭侯盟于巫沙

解題曰魏侯魏惠王也時未稱王按水經注竹書紀
年魏惠成王十三年王及鄭釐侯盟于巫沙鄭即韓
也

韓使許息以枳道易鹿於魏

解題曰按水經注黎陽縣河東岸有故城城內有故
臺謂之鹿鳴臺又謂之鹿鳴城竹書紀年梁惠成王
十三年鄭釐侯使許息來致地平丘戶牖首垣諸邑
及鄭馳地我取枳道與鄭鹿所謂鹿即此城也
周顯王十二年黃池

解題曰吳王夫差晉定公所會盟之地也後漢地理

志黃池在陳留平丘縣南今屬開封府平丘縣南

趙成侯朝齊

解題曰年表書趙孟如齊此當時國人所記而年表襲用其語也趙自烈侯篡晉受封至成侯四世矣國人記事尚仍前日大夫之稱文武之澤在人者深矣威烈王之命二晉其可罪也哉

齊封鄒忌為成侯

解題曰諸侯擅封同姓見於書傳者自晉昭侯封成師始諸侯擅封異姓見於書傳者自齊威王封鄒忌始

楚尹黑迎女于秦

解題曰楚與秦自春秋以來為甥舅之國尹黑則其使也

周顯王十二年韓昭侯魯共公衛成侯朝魏

解題曰是時魏惠王方強諸侯相率而朝之也索隱曰按紀年魯恭侯宋栢侯以年考之即衛成侯鄭釐侯來朝鄭釐侯者韓昭侯也魏年表亦書魯戰國策

載梁王觴諸侯於范臺酒酣請魯君舉觴古者於謂杜舉也魯君興避席擇言曰昔者帝女令儀狄

作酒而美進之禹禹飲而甘之遂疏儀狄絕其酒曰

後世必有以酒亡其國者齊桓公夜半不嘔易牙乃煎熬燔炙和調五味而進之桓公食之而飽至旦不覺曰後世必有以味亡其國者晉文公得南之威三日不聽朝遂推南之威而遠之曰後世必有以色亡其國者楚王登強臺左江而右湖其樂忘死遂盟強臺而弗登曰後世必有以高臺陂池亡其國者今主君之尊仍其前日之號也儀狄之酒也主君之味易牙之調也左白台而右間須南威之美也前夾林而後蘭臺強臺之樂也兼此四者可無戒與梁王稱善相屬括蒼鮑氏曰即此年魯衛宋韓來朝之事也

觀魯君之所稱說則周孔之澤深矣

趙成侯燕文公會于阿

解題曰趙年表阿作河史記正義云活地志云故葛城二名依城又名西阿城在瀛州高陽縣西北以徐充二水並過其西又紀年書但經其北曲曰阿以齊有東阿故曰西阿

邯鄲成侯會燕成侯于安邑所謂燕成侯者或者文公之初謚歟

秦以公孫鞅為左庶長

解題曰秦記凡廢立者官多稱庶長蓋輔相之尊爵也按本紀孝公周鞅法百姓苦之居三年百姓便之乃洋鞅為左庶長所謂百姓便之者鞅之法使貧弱

乃洋鞅為左庶長所謂百姓便之者鞅之法使貧弱

者失職豪滑者固便之也法之始行豪滑未能遽興
功利僕妾服用皆就損抑蓋亦苦之及其久也能攻
戰者得志焉能告許者得志焉損下益上者得志焉
踴躍稱嘆合為一辭宜孝公以為百姓果便之而尊
其位重其任也彼貧弱者日以失職餘息奄奄怨氣
滿腹而不敢吐孝公安得而知之哉

周顯王十四年齊侯魏侯

解題曰齊侯威王也魏侯惠王也時皆未稱王

趙作檀臺

解題曰按世家魏獻榮椽因以為檀臺榮椽或以為

地名索隱謂榮椽是良材可為椽斷飾有光榮故趙

因用之以為檀臺其說是也左傳宋伐鄭以太宮之椽歸為廬門之椽亦其

比當是時秦孝公厲志脩政求復河西之地而魏惠

主乃溺心淫侈恬不為備方以寶珠驕齊又以榮椽

夸趙其蹙國也宜哉

秦孝公魏侯會于杜平

解題曰魏書本爵而秦書僭稱者魏是時未稱王秦

之僭稱公自春秋以來非一日矣孝公明年為元里

之後今年尚為好會其商君之謀與史記正義云杜平在同州澄城

縣界

趙以昭奚恤為相

解題曰失其年戰國策載明年景舍請救趙已與昭奚恤爭論今附見此年之末楚宣王問群臣曰吾聞北方之畏昭奚恤也果誠何如江乙設狐虎之說又挾魏以譖之則昭奚恤為敵國所畏可知矣乙之言曰下比周則上危下分爭則上安此數術家之論也夫下比周則上固危矣苟下皆分爭如齊之田闕唐之牛李上亦豈能安乎

趙伐衛取濬城之

解題曰按水經注濮渠之側有濬城竹書紀年梁惠

成王十六年邯鄲伐衛取濬城之今屬濮州

周顯王十五年秦取少梁

解題曰此秦孝公復河西地之始也

齊田忌衛公孫倉圍魏襄陵以救趙

解題曰按水經注竹書紀年梁惠成王十七年衛公

倉會齊師圍我襄陵襄陵故宋之承匡襄牛之地宋

襄公之所築故曰襄陵

宋伐趙圍一城

解題曰梁惠王伐邯鄲徵師於宋宋請於趙曰弊邑不從則恐危社稷請受邊城徐其攻而留其日以待

下吏之有城而已趙許之宋人因遂舉兵入趙境而
圍一城焉

周顯王十六年魏拔趙邯鄲服十二諸侯遂稱王齊敗
魏亦稱王

解題曰邯鄲趙國都也為魏所拔或者是時暫徙都
與十二諸侯者當時所謂泗上十二諸侯蓋宋魯滕
薛諸小國在淮泗之上者也按戰國策史記魏惠王
圍邯鄲趙求救於齊齊威王召大臣而謀驕忌子曰
不如勿救陵干朋曰魏氏并邯鄲其於齊何利哉下
如南攻襄陵以敝魏邯鄲拔而乘魏之敝威王從其

計使田忌為將孫臏為師南攻襄陵趙又求救於楚
昭奚恤謂趙王曰不如無救景舍曰不如少出兵以
為趙援趙恃楚勁必與魏戰魏怒於趙之勁而見楚
救之不足畏也必不釋趙趙魏相敝則魏可破也楚
因使景舍救趙是歲魏惠王既拔邯鄲後十二諸侯
朝天子以西謀廢孝公遣衛鞅見魏王曰大王之功
大矣令行於天下矣今大王之所從十二諸侯非宋
衛則鄒魯不足以一天下不若先行王服然後圖齊
楚魏王遂廣公宮建九旂用天子之制齊楚皆怒
戰

策又曰魏伐邯鄲因退為逢澤之遇乘夏車稱夏王
天下皆從齊聞之舉兵伐魏壞地兩分又曰梁公伐

楚勝齊制韓趙之兵駟十二諸侯以朝天子於孟津
此兩說與上所載商戰事頗不同辨士之說雖不可
盡信但魏自技耶之齊田忌孫臏乘魏之敵自襄
後稱王則無可疑也

乘北於是齊景強於諸侯自稱為主以令天下楚景
亦擊魏大敗之桂陵世孫臏傳所載小差當從甲教仲
舍亦取睢濊之間餘見通鑑後漢志滎國臨濊水按

水經注竹書紀年惠成王十八年惠成王以韓師諸
侯帥于襄陵齊侯使楚景舍來求成當是時齊楚大
成魏大敗豈有齊楚反求

韓伐東周取陵觀邢丘

解題曰東周者顯王之所居也邢丘年表作廩丘

周顯王十七年大良造

解題曰按前漢書商君為法於秦戰斬一首賜劔

爵一級欲為官者五十石其爵名一為公士

命異於士卒故稱公士也

昭曰步卒之有爵為士官也

也三簪梟者言飾也

不豫更卒五大夫位從大夫

也通典曰亦七公大夫

為之國大夫與上八公乘

子昭曰自吏則八乘者得賞與九五

夫自公士大夫之尊也

長為師古曰庶長言十二左更十三中更十四右更

卒部更言其役使也十五少上造十六大上造

皆古上造

皆古上造

之十七 十七 四車庶長 師古曰言乘馬也 十八 大庶長 師古曰言乘馬也

也 師古曰又長尊也 劉昭曰自左庶長以上至大庶長 皆將軍也 所將廢人更卒故以為大庶長 即大將也

也 左偏裨也 十九 關內侯 師古曰言有侯也 通而居

左 右 偏裨也 注云時六國未平將帥皆家關中故以

為 號 劉昭曰關內侯無上寄食在郡縣民租多少各

有 戶 數 為 限 如 淳 曰 列 侯 出 關 就 國 侯 但 爵 其 身 有

家 累 者 與 之 關 內 之 邑 食 其 租 稅 又 有 倫 侯 建 成 侯

趙 亥 昌 武 侯 馮 母 擇 是 二 十 徹 侯 師 古 曰 言 其 爵 位

也 但 有 封 名 而 無 食 邑 是 二 十 徹 侯 師 古 曰 言 其 爵 位

曰 後 漢 志 曰 徹 侯 金 印 紫 綬 功 大 者 食 縣 小 者 食 鄉

亭 得 以 其 所 食 吏 民 後 避 漢 武 帝 諱 改 曰 通 侯 或 曰

侯 列 所 謂 大 良 造 即 大 上 造 也 秦 記 載 用 事 者 不 過 曰

左 右 庶 長 然 則 左 更 以 上 皆 商 君 之 所 增 與 本 紀 年

表 皆 書 鞅 伐 魏 安 邑 降 之 安 邑 魏 都 也 按 魏 世 家 惠

主 三 十 一 年 始 自 安 邑 遷 都 大 梁 通 鑑 刪 之 當 矣

諸 侯 園 魏 襄 陵

攻 解 題 曰 皇 極 經 世 載 衛 鞅 會 韓 趙 之 師 圍 魏 襄 陵 當

魏 築 長 城 塞 固 陽

解 題 曰 以 備 秦 及 西 戎 也 史 記 正 義 曰 魏 築 長 城 自

鄭 濱 洛 北 庭 銀 州 至 勝 州 固 陽 縣 為 塞 固 陽 有 連 山

東 西 黃 河 西 南 至 夏 會 等 州

周 顯 王 十 八 年 韓 以 申 不 害 為 相

解 題 曰 申 不 害 者 荆 人 也 故 鄭 之 賤 臣 學 本 於 老 子

申 不 害 者 荆 人 也 故 鄭 之 賤 臣 學 本 於 老 子

申 不 害 者 荆 人 也 故 鄭 之 賤 臣 學 本 於 老 子

申 不 害 者 荆 人 也 故 鄭 之 賤 臣 學 本 於 老 子

申 不 害 者 荆 人 也 故 鄭 之 賤 臣 學 本 於 老 子

申 不 害 者 荆 人 也 故 鄭 之 賤 臣 學 本 於 老 子

申 不 害 者 荆 人 也 故 鄭 之 賤 臣 學 本 於 老 子

而主刑名以術干韓昭侯魏之園邯鄲也昭侯問申
不害曰吾誰與而可申不害始合於昭侯然未知昭
侯之所欲也恐言而未必中也對曰此安危之要國
家之大事也臣請深惟而苦思之乃微請趙卓韓龜
曰子皆國之辯士也夫為人臣者言豈能必用盡忠
而已矣二人各進議於昭侯不害微視昭侯之所說
以言於昭侯昭侯大說之至是遂以為相餘見通鑑
魏歸趙邯鄲

解題曰 皇極經世書趙伐魏魏歸趙邯鄲當攷
周顯王十九年秦徙都咸陽

解題曰 商君築冀闕宮庭於咸陽秦自櫟陽徙都之
商君語趙良治秦之功曰大築冀闕宮如魯衛則秦
昔未有此制至是始築之也索隱曰冀闕即魏闕也
闕咸陽在今為京兆府咸陽縣秦故城在縣東十五
里漢高帝元年更名新城七年罷屬長安武帝元
三年別為渭城縣屬右扶風後漢省之唐武德元
年析渭陽始平置咸陽縣屬京兆府索隱曰關中記
云孝公都咸陽今渭城是也在渭北始皇都咸陽今
城南大城是也名咸陽者山南曰陽水北亦曰陽其
地在渭水之北又在九嵎諸山之南故曰咸陽也

秦壞井田開阡陌
解題曰 阡陌田間之道也南北曰阡東西曰陌商君
變法至是十年矣始能壞井田開阡陌秦澤稱商君

之功亦曰決裂阡陌決裂云者唐虞三代井田之制
畫堅明封表深固非大用力以決裂之不能遽掃
其迹也毀之之難如此則成之豈一朝一夕之積
哉商君必欲變井田為阡陌者其意果安在歟井田
之制六尺為步步百為畝畝百為夫一夫之地環之
以遂一畝之間廣二尺深二尺曰遂皆小溝也遂上有徑九
夫為井一井之地環之以溝廣四尺深四尺溝上有畛自溝
而為洫自洫而為澮自澮而為川經緯錯綜若畫碁
局雖有強者百畝之外不容兼井也雖有弱者百畝
之內不至侵奪也強弱愚智各得其所天生民而立
之君乞以為此商鞅不知代天理物之意徒欲鼓舞
姦猾以利吾國故除溝洫之限立賣買之法工於耕
戰金多皆厚者雖兼十夫百夫千夫之地曾莫之禁
彼愚弱之民不能趨事赴功以利吾國雖殍死中野
於我何加損哉其設心如是特盜賊之長雄耳非可
與論君道也班固有言曰秦孝公用商君壞井田開
阡陌急耕戰之賞傾鄰國而雄諸侯然王制遂滅僭
差亡度庶人之富者累鉅萬而貧者食糟糠有國強
者兼州域而弱者喪社稷蓋得之矣

秦弛虞衡之禁

解題曰古者虞衡皆有厲禁其詳見於周官所以公
天施而育庶物也至商鞅始撤之按前漢食貨志董
仲舒曰秦用商鞅之法改帝王之制除井田民得賣
買富者田連阡陌貧者亡立錐之地又潁川澤之利
管山林之饒荒淫越制踰侈以相高邑有人君之尊
里有公侯之富然則弛虞衡之禁與除井田蓋同時
也

秦令民父子兄弟同室內息者為禁

解題曰內者納也息者子也子弟納妻而生子則不
許同居也商君之初下令民有二男以上不分異者

倍其賦及是雖止有一男納妻生子亦不容不分異
矣商君謂趙良曰始秦戎翟之教父子無別同室而
居今我更制其教而為其男女之別先王之禮不下
於廢人由命士以上父子始異宮今商君制禮乃過
於先王抑不知果其情歟

秦聚小都鄉邑為三十一縣置令丞

解題曰此廢都邑為郡縣之始也前漢百官表曰縣
令長皆秦官萬戶以上為令秩千石至六百石減萬
戶為長秩五百石至三百石皆有丞尉

周顯王二十年秦初置有秩史

解題曰商鞅既廢井田比閭鄰里之制亦壞故置有

秩史以董之也按前漢百官表縣令長丞尉是為長

吏丞尉秩微者百石以下有斗食佐史之秩是為少

吏大率十里一亭亭有長漢官儀曰十里一亭亭長

二里半司姦盜亭長持二尺板以効賊索繩以收執

賊風俗通曰漢家因秦太率十里一亭亭留也蓋行

旅宿會館十亭一鄉鄉有三老齒表率在有秩上者以德

有秩後漢志云有秩郡所署秩百石掌一鄉人漢官

大夫言其官畜後漢志云其秩不滿五千則不置畜

則縣置畜畜游徼三老掌教化後漢志云三老掌教化

夫職聽訟收賦稅後漢志云有秩畜夫皆主知民善

平其差品前漢百官表不言有秩所游徼循禁賊

盜後漢志云又有鄉佐縣大率方百里其民稠則減

稀則曠鄉亭亦如之皆秦制也又按後漢志里有里

魁民有什五善惡以告里魁掌一里百家什主十家

五主五家以相檢察雖不載所起觀商鞅初令令民

為什五而相收司則始於鞅明矣鄉官者政事之所

基也鞅既剗滅三代之制猶置三老掌教化何邪蓋

初變古者必有餘澤遺韻間見層出於汙法暴政之

中至於再變三變則遂蕩然矣

大富已詳直矣

周顯王二十一年秦初為賦。

解題曰 謙周曰為軍賦徐廣曰制貢賦之法也秦平斗桶權衡丈尺行之。

解題曰 變周制也鄭玄曰桶音勇今之斛也

周顯王二十三年魯康公薨子景公偃立

解題曰 康公薨年從世家景公名從年表

衛更貶號曰侯

解題曰 衛本侯爵自春秋以來例僭稱公至是以其國日削自貶其號後稱其本爵也

周顯王二十五年秦會諸侯于京師

解題曰 孝公求霸而為尊周之名也觀逢澤之會使

公子少官會諸侯朝天子則今年之會意者孝公亦不親往歟

高唐

解題曰 史記正義曰括地志云博州縣也

齊甲忌出奔

解題曰 騶忌與甲忌不善公孫閱又謂成侯忌曰公何不令人操十金卜於市曰我甲忌之人也吾三戰而三勝聲威天下欲為大事亦吉乎不吉乎卜者出因令人捕為人卜者驗其辭於王之所甲忌聞之因

遂率其徒襲攻臨淄求成侯不勝而犇成侯齊之名相也勢之相軋遂至於此

周顯王二十六年魏以中山君為相

解題曰中山是時服屬於魏若諸侯入仕於王國也

首垣

解題曰史記正義曰在河北

齊威王薨子宣王辟疆立

解題曰通鑑載威王四十六年乃卒宣王元年當顯

主之三十七年當攷

周顯王二十七年諸侯西賀秦

解題曰以去年天子致伯而賀也

秦會諸侯於逢澤以朝王

解題曰戰國策載魏惠王伐邯鄲因退為逢澤之遇

天下皆從按魏克邯鄲即為齊楚所襲天下未嘗皆

從也今從史記徐廣曰開封東北有逢澤史記正義

云逢澤亦名逢池在汴州浚儀縣東南

周顯王二十八年魏龐涓伐韓齊田忌孫臏伐魏以救

韓

解題曰田忌前三年出奔至是復將宣王召而復之

也魏世家魏伐趙齊救趙擊魏此乃往歲桂陵之戰

是時田忌孫臏亦為將而桂陵馬陵地名相近易於
混殺故誤記耳今從孫臏傳年表書田忌田嬰田盼
為將孫子為師嬰盼蓋忌之佐貳也戰國策載魏客
之言曰太子年少不習於兵田盼宿將也而孫子善
用兵戰必不勝不勝必禽舉盼而不數忌豈聲稱素
出其右歟徐廣曰馬陵在元城史記正義曰虞喜志
城縣有陵間谷可以置伏接龐
涓敗即此也徐廣云元城非是

魏城濟陽
解題曰水經注竹書紀年梁惠成王三十年城濟陽
風俗傳曰縣故宋地也應
劾曰今陳濟陽縣是也

周顯王二十九年秦公孫鞅襲虜魏將公子卬魏獻河
西之地於秦以和

解題曰秦圖河西之地久矣至是因魏馬陵之敗始
用師而得之也史記正義曰按魏世家秦趙齊共伐
謂同華等州我秦將商君詐我將軍公子卬而襲奪其軍破之

魏徙都大梁

解題曰安邑與秦界河既獻河西地則迫秦不可都
故徙都大梁兩君傳曰魏居嶺西之獨擅山東之
利魏不支秦必東徙索隱曰嶺既蓋即
安邑之東山嶺險阨之地即今蒲州之中條以東連
汾晉之嶮澧也正義曰大梁汴州浚儀縣今開封府
縣汲冢紀年曰梁惠成王九年四月甲寅徙都大

梁所謂惠成王即惠王也年與史記所載不同當考
秦封公孫鞅為列侯

解題曰賞虜公子邛收河西地之功也楚世家書秦

封衛鞅於商南侵楚蓋商與楚接境鞅之封邑南侵

楚地耳左傳哀公四年楚告晉曰將通於少習以聽

則商與楚相接可知正義曰商洛縣在商州東八十九里本周

之商國於林在鄧州內鄉縣東十里古於邑也

楚滅荆

解題曰按杜氏釋例荆曹姓顛頊之後有陸終氏產

六子其第五子曰晏寧利益晏安之後也周武王封其

苗裔邾挾為附庸居邾今魯國鄒縣是也自挾至儀

父十二世始見春秋齊桓公霸進爵稱子文公徙于

繹桓公以下春秋後八世而楚滅之前漢地理志驕

縣故邾國今兗州二十九居為楚所滅水經注楚宣

王滅邾今附於宣王之末年水經注楚宣王滅邾居

丁此故曰邾在黃州黃崗縣東南一百二十里

周顯王三十年楚聘莊周為相

解題曰周蒙人梁國嘗為蒙漆園吏與梁惠王齊

宣王同時其學無所不闕然其要本歸於老子之言

楚威王使使厚幣迎之許以為相莊周笑謂楚使者

曰千金重利卿相尊位也子獨不見郊祭之犧牛乎
養食之數歲衣以文繡以入太廟當是之時雖欲為
孤豈豈可得乎子亟去無污我我寧游戲污瀆之中
自快無為有國者所羈終身不仕以快吾志焉史失
其年今載於威王元年

周顯王三十一年岸門

解題曰年表去年書與晉戰岸門本紀今年書與晉
戰鴈門按齊隱紀年云與魏戰鴈門下又云敗韓岸
門蓋一地也此云鴈門恐聲誤秦與韓魏戰不當遠
至鴈門也秦敗韓岸門在魏王元年以此考之年當從本紀地名

當從年表史記正義云括地志云岸門在許州長社縣西

秦孝公薨子惠王立

解題曰本紀書惠文君立是時未稱王也戰國策止
稱惠王蓋略舉其謚如衛公叔文子本謚貞惠文子
而後人但稱文也

大荔西秦合陽

解題曰因秦之喪也大荔西戎之別也

秦公孫鞅車裂

解題曰按戰國策史記惠王治政有頃商君告歸公
子康之徒告商君欲反發吏捕商君商君亡至關下

欲舍客舍客舍人不知其是商君也曰商君之法舍
人無驗者坐之商君喟然嘆曰嗟乎為法之敝一
此我東主車裂之秦人不憐餘見通鑑鼉池在今河
南府滎池縣水經注云穀水出于嶠東馬頭山穀陽
谷東北流歷滎池川漢景帝一年初徙
萬戶因嶠二城之池以目縣馬亦或謂之彭池穀水又
東廷秦趙二城東南即趙王鼓瑟秦王擊釜處世謂之
俱利城穀水又東廷土嶠所水謂三嶠也穀水又東
左會北溪澗水北出龜池山東南流注于穀水即孔
安國所謂澗水也穀水又東廷于雍谷溪回崆峒紆石路
阻峽之稱亦有大史公曰商君其天資刻薄人也跡其
欲干孝公以帝術挾持浮說非其質矣且所因由壁
臣及得用刑公子虔欺魏將卬不師趙良之言亦足

發明商君之少息矣余嘗讀商君開塞耕戰書與其
人行事相類卒受惡名於秦有以也夫按商子關塞
去奸而賞不能止過者必亂故王者刑用於將過則
大邪不生賞施於告奸則細過不失治民能使大邪
不生細過不失則國法去茲去茲之立君之道莫廣於
勝法勝法之務莫急於去茲去茲之本莫深於嚴刑
故王者藉刑以去刑與農戰篇曰凡人主之所以勸民
者官爵也國之所以刑農戰也今民求官爵皆不
以農戰而以巧言虛道者其國必削國去言則民樸
民樸則不淫民見上利之從一空出也則作壹作壹
則多力多力則國強今境內之民皆曰農戰可避而
官爵可得也是故豪傑皆可變業務學詩書戰可避而
為十者皆無使守戰敵詩書禮樂善修仁廉辦惠十
者敵謂與其人至必相類者太史

蘇秦說秦連橫

解題曰連關中之謂橫合關東之謂從按戰國策史記蘇秦始將連橫說秦惠王時方誅商鞅疾辯士弗用資用之絕去秦而歸乃夜發書陳篋數十得太公陰符之謀伏而誦之簡練以為揣摩讀書欲睡引錐自刺其股血流至足曰安有說人主不能出其金玉錦繡取卿相之尊者乎其用意如此

周顯王三十二年楚韓趙蜀朝秦

解題曰以惠王新立而朝之也

韓申不害卒

解題曰按列傳著書二篇號曰申子劉向列傳曰今民間所有上下

二篇中書六篇皆合二篇已備過太史公所記韓非子曰申不害徒術而無法公孫鞅徒法而無術申不害韓昭侯之佐也韓者晉之別國也晉之故法未息而韓之新法又生先君之令未收而後君之令又下申不害不擅其法不一其憲令雖使昭侯用術而姦臣猶有所譎其辭矣故託萬乘之勁韓十七年而不至於羈王者雖用術於上法不勤飾於官之患也公孫鞅之治秦也設告相坐而責其實連什伍而同其罪賞厚而信罰重而必是以其民用力勞而不休逐敵危而不却故其國富而兵強然而無術以知姦及孝公商君死惠王即位

秦法未敗也。而張儀以秦徇韓魏。惠王死。武王即位。甘茂以秦徇周。武王死。昭襄王即位。穰侯越韓魏而東攻齊。五年而秦不益尺寸之地。乃成其陶邑之封。應侯攻韓。八年成其汝南之封。自是以來。諸用秦者。皆應穰之類也。商君雖飾其法。人臣反用其資。故乘強秦之資。數十年而不至於帝王者。主無術於上之患也。李奇謂申不害為術。商鞅為法。韓非兼行申商之術。觀非此論。則奇之說信矣。

周顯王三十三年。天子使人賀秦。

解題曰賀亦聘也。

秦初行錢

解題曰秦前此未以錢為幣也。

孟軻見魏惠王問利國。

解題曰太史公曰。余讀孟子書。至梁惠王問何以利吾國。未嘗不廢書而歎也。曰。嗟乎。利誠亂之始也。夫

子罕言利者。常防其原也。故曰。放於利而行。多怨。自天子以至於庶人。好利之弊。何以異哉。廣漢張氏。曰。學者莫先於義利之辯。蓋聖人之學。無所為而然也。無所為而然者。命之所以不已。性之所以不偏。而教之所以無窮也。自非卓然先審夫義利霄壤之判。

慮思力行不吝晝夜其能真有得乎其善而納
交要譽與惡其聲之念或萌于中是亦利而已矣
齊宣王與魏惠王韓昭侯會平阿南

解題曰

年表

阿作河

史記正義曰平阿即沛郡平阿縣

按列傳田嬰

使於韓魏韓魏服於齊嬰與韓昭侯魏惠王會齊宣
王東阿南盟而去即此會也

秦與師求九鼎

解題曰

按戰國策秦與師臨周而求九鼎周君使顏

率說齊王曰秦為無道欲與兵臨周而求九鼎周之
君臣內自計與秦不君歸之大國齊王大悅發師而

萬人使陳臣思將以救周而秦兵罷齊將求九鼎以
顏率解之而止刻川姚氏宏曰以春秋後語考之周
君周顯王也齊王齊宣王也戰國策不載年今附見
於宋太丘社亡之前

宋太丘社亡

解題曰

古者立社植木以表之因謂其木為社故哀

公問社而宰我對以柶栢栗莊周之櫟社潁川之長

社水經注長社柶亦以其木名其社也所謂太丘

社亡者震風凌雨此社之樹摧墮散落不見蹤跡民
因以為亡與按封禪書宋太丘社亡而九鼎沒于泗

水彭城下

漢郊祀志周顯王之四十二年宋大東坡

蘇氏曰此周人毀鼎以緩禍而假之神妖以為說也

戰國之際秦與齊楚皆欲之周人莫知所適與得鼎

者未必能存周而不得者必碎之此九鼎之所以亡

也封禪書又曰秦滅周周之九鼎入於秦使鼎果入秦則秦皇過禹城何為齊戒禱祠使千人汶泗水

求九鼎哉

周顯王三十四年秦君冠

解題曰是時未稱王也冠禮之尚存者也即漢所謂

加元服也

秦拔韓宜陽

解題曰韓年表止書秦拔我宜陽按秦武王四年其

茂拔宜陽其役甚大其事甚詳然則今年拔宜陽特

暫得之耳

壽陵

解題曰古者不豫凶事其豫為之者則有之矣一則

以其年也六十歲制七十時制一則以其位也君即

為禪歲至於死而可制如絞衾冒則未嘗豫為之

也諸侯五月而葬以一國之力為陵墓有餘矣何必

豫哉壽陵之名見於書傳者蓋自此始墓之稱陵在

古無貴賤之別國語管仲曰昔者聖王之治天下也

參其國而伍其鄙定民之居成民之事陵為之終是
民之墓亦通稱陵也秦記載諸君之塋至惠文王以
後始稱陵然則名王者之兆域為陵其出於戰國之
際乎

齊宣王與魏惠王會于魏

解題曰史記魏世家今年書惠王卒子襄王立襄王
十六年卒子哀王立按通鑑考異汲冢紀年篇惠王
三十六年改元從一年始至十六年而稱惠成王卒
即惠王也疑史記誤分惠成之世以為二王之年也
哀王特不稱謚謂之今王汲冢書記事止於哀王之
二十三年乃

卒故謂
之今王

世本惠王生襄王而無哀王然則今王者魏
襄王也彼既魏史所書魏事必得其真今從之

周顯王三十五年齊宣王魏惠王與諸侯會于徐州以
相王

解題曰齊魏之王以戰國策考之蓋在魏拔邯鄲之
歲而秦本紀今年又書齊魏為王未知孰是然戰國
策之所載似得其實蓋魏以邯鄲之勝齊以桂陵之
勝志得意滿各僭稱王容有此理若今歲則魏方衰
弱齊亦未有大功何為驟稱王乎然齊魏年表今年
書與諸侯會于徐州以相王者齊魏稱王其日已久

至是共會諸侯欲其皆稱王以同已之僭也但諸侯未即從之耳秦紀所書或者齊魏前此特稱王於其國至此其名號始通於諸侯乎魏世家書襄王元年與諸侯會徐州相下也進尊父惠王為王按孟子與惠王語皆稱王豈進尊乎

蘇秦說燕與趙合從

蘇秦曰蘇秦去秦乃東之趙趙肅侯令其弟成為相號奉陽君奉陽君弗說之去游燕歲餘而後得見說

燕文公曰燕有朝鮮朝鮮箕子所封今高麗國遼東北有林胡樓

煩史記正義曰二胡國名在朔嵐之北西有雲中九原史記正義曰二郡在勝州也

南有噶沱易水史記正義曰噶沱水在勝州也

雲中郡城在林榆縣東北四里九原郡在林榆縣西北

淮出代州繁峙縣易水出易州縣東流過幽州歸義縣東與呼池合河也

千疋南有碣石史記正義曰山在平州燕東南雁門史記正義曰山在代縣西門

之饒北有棗栗之利所以安樂無事者以趙之為蔽

其南也與趙從親則燕必無患矣文公資蘇秦車馬

金帛以說趙李兌為秦謂奉陽君曰齊燕離則趙重

齊燕合則趙輕今君合燕於齊非趙之利也臣竊為

君不取也奉陽君曰何吾合燕於齊對曰夫制燕者

蘇子也而燕弱國也東不如齊西不如趙豈能東無

齊而西無趙哉而君甚不善蘇秦蘇秦能抱弱燕而

孤於天下哉是驅燕而使合於齊也奉陽君曰善乃

江比而越以此散諸族子或為王或為君濱於江南
海上服朝於楚顛濱蘇氏曰吳以蠻夷爭盟上國陵
蔑齊晉結怨楚起再世而亡何者地遠而民勞勢不
順也越王句踐既克夫差雖號伯王而實斂兵自守
無大征伐分吳故土以界楚宋魯遂以保國傳世彼
親見其害知所以自監矣我至王無疆無閭閻之知
而有夫差之愚其殘宜矣

周顯王三十六年楚威王伐齊大敗申縛於泗上

解題曰按戰國策史記魏惠王之為齊敗於馬陵也
告忠施曰寡人怨齊至死不忘欲悉起兵攻之何如對

曰王若欲報齊不如折節而朝齊楚王必怒矣王游
人而合其聞則楚必伐齊惠王乃朝齊張丑謂齊相
田嬰曰今覆魏十萬之軍而禽其太子又臣萬乘之
魏楚王好用兵而甚務名必為齊患田嬰不聽遂納
惠王而與之並朝齊王再三楚王怒田嬰復欺楚蘇
曰齊諸越令攻楚楚王自將兵伐齊與齊將申縛遇於
楚故云齊欺楚泗水之上大敗申縛圍徐州趙人至枝桑燕人至格
道齊使陳毛聽罪於趙西說趙北說燕天下乃齊釋
趙令齊逐田嬰嬰使張丑說楚王曰王所以勝者田
勝子不用也勝子有功於國百姓為之用嬰子弗善

而用申縛故王勝之也今嬰子逐勝子必用矣楚王
因弗逐之以馬陵之役魏客之言及張丑說楚之辭觀
卒不獨見於世戰國之時唯名將
是求大賜獨不遇上下之交難矣哉

齊敗燕於權

解題曰按戰國策權之難後漢志南郡編注開緡以
權城非齊燕交齊燕戰秦使魏冉之趙括蒼鮑氏曰
任事然則此後出兵助燕擊齊田嬰使魏處之趙謂
文公末年也李向事趙也曰君助燕擊齊齊必急急必以地和於
燕而身與趙戰矣然則是君自為燕束兵為燕取地
也故為君計者不如按兵勿出齊必緩緩必復與燕

戰戰而勝兵罷敝趙可以取唐曲逆杜蒼鮑氏曰

國戰不復北顧趙可戰而不勝命懸於趙矣燕再戰

趙弗救子噲文公孫謂文公曰不如以地請合於齊

趙必救我若不吾救不得不事括蒼鮑氏曰燕齊合

我必事文公曰善令郭任以地請講於齊趙聞之遂出

兵救燕今從鮑氏所編戰國策載於文公末年

蘇秦說趙肅侯以六國合從

解題曰按史記戰國策蘇秦從燕之趙說趙肅侯曰

安民之本在於擇交擇交而得則民安擇交不得則
民終身不得安請言外患齊秦為兩敵而民不得安

倚秦攻齊而民不得安倚齊攻秦而民不得安故夫
謀人之主伐人之國常欲出辭斷絕人之交願無出
於口請屏左右曰諫記改請屏左右曰五字作所
以異陰陽而已矣君誠能聽臣辯必致羶裘狗馬之
地齊必致海隅魚鹽之地楚必致橘柚雲夢之地韓
魏皆可使致湯沐之邑貴戚父兄皆可以受封侯此
臣之所以為君願也今君與秦則秦必弱韓魏與齊
則齊必弱楚魏魏弱則割河外是時河外地猶韓弱
則劾宜陽宜陽劾則上郡絕河外割則道不通楚弱
則無援秦欲已得乎山東則必舉兵而嚮趙矣此臣

之所以為君患也當今之時山東之國莫強於趙趙

地方數千里帶甲數十萬西有常山正義曰在南有

河漳正義曰在潞州東有清河正義曰在北有燕國秦之所害

於天下者莫如趙然而不敢伐趙者韓魏趙之南蔽

也韓魏不能支秦則禍中於趙矣竊為君計莫若約

天下之將相會於洹水之上通質割白馬而盟以擯

秦要約曰秦攻楚齊魏各出銳師以佐之韓絕其糧

道趙涉河漳燕守常山之北秦攻韓魏則楚絕其後

齊出銳師而佐之趙涉河漳燕守雲中秦攻齊則楚

絕其後韓守成臯魏塞其道趙涉河漳博關燕出銳

師以佐之秦攻燕則趙守常山楚軍武關齊涉勃海
韓魏皆出銳師以佐之秦攻趙則韓軍宜陽楚軍武
關魏軍河外齊涉清河燕出銳師以佐之諸侯有不
如約者以五國之兵共伐之趙肅侯乃飾車百乘遣
蘇秦約諸侯是時秦使公孫衍攻魏取雕陰魏世家
載襄王
五年秦取雕陰即惠王之後五年也蘇秦傳攻之
當從年表史記正義云括地志云雕陰在鄜州洛交
北且欲東兵蘇秦恐秦兵至趙而敗從約乃激怒張
儀入秦秦惠王以為客卿儀與秦俱學從橫術於鬼
谷先生者也於是蘇秦說韓宣惠王曰韓北有鞏洛
成臯之固西有宜陽商阪之塞東有宛穰正義曰南
陽二縣

洧水南有陘山正義曰在新鄭地方九百餘里鄙諺

曰寧為雞口無為牛後正義曰雞口雖小猶進今西

面交臂而臣事秦何異於牛後乎韓王勃然作色攘

臂瞋目按劍仰天大息曰寡人雖不肖必不能事秦

次說魏惠王曰魏南有鴻溝徐廣曰在滎陽陳汝南許鄆昆

陽召陵舞陽新都新鄭並在潁州汝南東有淮潁煮棗徐

曰在沛西有長城之界北有河水

卷正義曰在鄭衍酸棗正義曰在滎州地方千里武士二

十萬首武卒也魏蒼頭二十萬正義曰以青布裹頭奮擊二十

萬廝徒十萬正義曰謂身壯今乃欲事秦事秦必割地

史記卷之三十一

以効實兵未用而國已虧矣魏王曰敬以國從因東

說齊宣王曰齊南有泰山東有琅邪西有清河北有

勃海此所謂四塞之國也三軍之良五家之兵管子

五家為軌十軌為里四里為連十連為鄉以為軍令進如鋒矢戰如雷霆解如

風雨荀卿所謂齊秦之攻齊倍韓魏之地過衛陽晉

正義曰衛地曹濮等州也之道徑平亢父之險正義

在曹州乘氏縣西北矣今乃西面而事秦臣竊羞之齊王曰敬以國從乃

西南說楚威王曰楚西有黔中正義曰今閩州楚黔

西二巫郡正義曰夔東有夏州正義曰按左傳楚

十里有洞庭蒼梧正義曰蒼梧北有陘塞即陘郇陽徐廣

者今之順陽乎正義曰順地方五千餘里帶甲百萬

從合則楚王衡成則秦帝二者何居焉楚王曰寡人

之國西與秦接境秦有舉巴蜀并漢中之心秦虎狼

之國不可親也而韓魏迫於秦患不可與深謀深謀

恐反人以入於秦故謀未發而國已危矣寡人自料

以楚當秦不見勝也內與群臣謀不足恃也寡人卧

不安席食不甘味心搖搖然如懸旌而無所終薄今

主君欲一天下收諸侯存危國寡人謹奉社稷以從

括蒼鮑氏曰五順之聽蘇秦也而巳非能深九
從橫之利害也惟楚威有難秦之心而患諸國之
不可合念之熱矣蘇秦為從約長并相六國北告趙
異夫稱敵從者也王行過洛陽周顯王聞之恐懼除道使人郊勞昆弟
妻嫂側目不敢仰視蘇秦喟然嘆曰使我有洛陽賈
郭田二頃吾豈能佩六國相印乎此雖鄙夫驕滿之
失其教并田壞而士無以養此游士所以散於
天下而禍亂所以不息也所繫豈不大乎哉趙肅
侯封為武安君乃投從約書於秦餘見通鑑其說六
國辭有與當時事不合者皆辨士所增飾也公子成
與李兌
是時秦之勢米能勝齊楚而說齊楚之辭皆曰西
而事秦後此二十年張儀連橫說楚懷王猶曰長為
昆弟之國况楚威之世乎九此類皆後人所增也

秦以公孫衍為大良造

解題曰賞雕陰之功也戰國游說之風蘇秦張儀公

孫衍實伯之自是而後不可勝紀矣秦周人也儀與

衍皆魏人也故言權變辦智之士者必曰三晉兩周

云按張儀傳太史公以三晉之入也戰國策石行秦謂大

良造曰欲決霸王之名

周顯王三十七年秦使公孫衍激齊魏伐趙從約遂解

解題曰徐廣曰自初說燕至此三年史記謂秦兵不

敢出函谷關十五年非也當以徐廣之說為正

魏以陰晉與秦

解題曰魏納陰晉以和秦更名曰寧秦蓋陰晉乃華陰函谷關之所在左傳桃林之塞即此地故喜得之也

齊伐燕
解題曰齊宣王因燕喪伐燕取十城易王謂蘇秦曰
往日先生至燕而先王資先生見趙遂約六國從今
齊先伐趙次至燕以先生之故為天下笑蘇秦遂往
說齊宣王曰燕雖弱秦之少壻也大王利其十城而
長與強秦為仇乎齊乃歸之蘇秦去年合從力詆衡
人以秦恐悞諸侯今年乃自為此言大抵辨士之論
皆如此

周顯王三十八年義渠內亂

解題曰義渠西戎之屬於秦者也不乘其亂而滅其
國乃謂出師討定之猶有大國之義焉

周顯王三十九年焦

解題曰史記正義曰焦城在陝州城內東北武王克
商封神農之後於焦後封姬姓是時屬魏

魏以少梁與秦

解題曰秦本紀書魏納河西地年表書魏入少梁河
西地于秦蓋孝公取河西地之時尚有未盡者也按
戰國策繆留謂韓宣惠王曰魏用犀首即公孫衍也
司馬彪曰犀

首魏官名若張儀而西河之外亡孝公取河西地蓋
今虎牙將軍張儀而西河之外亡孝公取河西地蓋
商鞅之力至是盡得河西地則犀首張儀之力也是
時公孫衍張儀皆信用於秦以事理推之惠王以其
皆魏人兩厚之覬收其用而儀衍爭利互相傾奪卒
至於賣其宗國以媚秦也

周顯王四十年取汾陰皮氏拔焦

解題曰汾陰城在蒲州汾陰縣北皮氏在絳州龍門

縣西並見史記正義焦去年所圍者也按魏年表世家後年

書秦歸我焦曲沃則曲沃亦嘗拔矣

楚莊躡自王于滇

解題曰按西南夷傳楚威王時使將軍莊躡將兵循
江上路巴蜀黔中以西莊躡者故楚莊王苗裔也躡
至滇池地方二百里旁平地肥饒數千里以兵威定
屬楚欲歸報會秦擊奪楚巴黔中郡秦奪楚巴黔中
年恐道塞不通因還以其眾王滇變服從其俗以長
之漢元封二年滇王舉國降

魏伐楚取陘山

解題曰按楚世家魏聞楚喪取我陘山所謂北有汾

陘之塞也徐廣曰在密縣又按戰國策楚魏戰於

陘山魏許秦以上洛屬弘以絕秦於楚魏戰勝楚敗

史記卷一百一十五 留侯世家

於南陽秦責賂於魏魏不與管涔謂秦王曰王何不謂楚王曰魏許寡人以地今戰勝魏王背寡人也何不與寡人遇魏畏秦楚之合必與秦地矣是魏勝楚而亡地於秦也秦王曰善以是告楚楚王揚言與秦遇魏王聞之恐効上洛於秦

周顯王四十二年離石

解題曰離石縣今屬石州

公子華蒲陽

解題曰年表公子華作公子桑史記正義曰蒲陽在

隄州隄川縣

魏納上郡

解題曰張儀既取蒲陽而復歸之故魏以上郡為謝

也魏世家書盡入上郡于秦豈上郡所統不止十五

縣前此有為秦所取者與春秋之時郡屬於縣趙簡

子誓眾所謂上大夫受縣下大夫受郡是也杜預注

作雜篇千里百戰國之時縣屬於郡此所謂上郡十

五縣是也方孝公商鞅時并小鄉為大縣縣一令尚

未有郡及守稱及魏納上郡之後十餘年秦紀始喜

置漢中郡或者山東諸侯先變古制而秦效之歟按

國策城渾南游於楚至於新城說其今日鄭魏者楚之與國而秦者楚之強敵也鄭魏之弱而楚以上梁

應之宜陽之大也楚以弱新城圖之蒲坂平陽相去
百里秦人一夜而襲之安邑不知新城上梁相去五
百里秦人一夜而襲之故王何亦不知也之邊邑之
詩者非江南溫上也故王何亦不知也之邊邑之
邑甚利之新公大則郡之使所治必居形勢控視之
城為主郡以此故之則郡之使所治必居形勢控視之
地也謂之主郡之史記正義曰魏前納陰晉次納同丹
二州今納上郡而盡河西濱洛之地矣括地志云上
郡故城在綏州上縣東南五十里按丹鄜延綏等州
北至勝州固陽並上郡地輿地廣記云上郡乃今麟
地安之

秦陳軫奔楚

解題曰陳軫與張儀俱事秦惠王皆貴重爭寵張儀

惡陳軫於秦王曰軫欲去秦而之楚王問陳軫軫且
賣僕妾不出間巷而售者良僕妾也出婦嫁於鄉曲
者良婦也今軫不忠於君楚亦何以軫為忠乎忠且
見棄軫不之楚何歸乎王以其言為然遂善待之居
秦期年秦惠王終相張儀而陳軫奔楚

周顯王四十二年秦縣義渠

解題曰義渠後復見蓋雖以為縣猶令其君主之故

其後復國也

周顯王四十三年秦初臘

解題曰臘者蜡之別名也風俗通云按禮傳是曰嘉

平穀曰清祀周曰大蜡秦漢曰臘春秋時富之奇已
稱虞不臘矣則非始於秦也特秦前此未嘗為臘惠
王始講之耳如始皇更名臘曰嘉平亦復用夏之舊
名也蔡邕獨斷云臘者歲終大祭縱吏民宴飲後漢
志亦曰季冬之月勞農大享臘與禮記蜡祭之義略
同秦年表書初臘會龍門意者勞農宴飲於此地歟
龍門山屬同州韓城縣

秦楚燕齊魏各出銳師萬人會趙葬

解題曰左傳諸侯之大夫會晉平公葬鄭子皮將以
幣行子產曰用幣必百兩百兩必千人既葬諸侯

大夫歆因見新君叔向辭之諸侯大夫皆欲見新君
必皆以幣行其徒必不減千人也以千人會葬既號
侈矣今五國會趙葬至於各出銳師萬人視春秋又
十倍焉送死淫靡如此民不堪命可知矣呂氏春秋
節後篇世
俗之行也載之以大輔引締者左右萬人以行之萬
甲制立之然後可當時葬送之侈如此則諸侯以萬
人會葬不足怪也

丙辰十月

林祭酒一見

大事記解題卷第三

