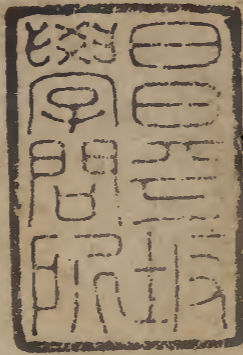
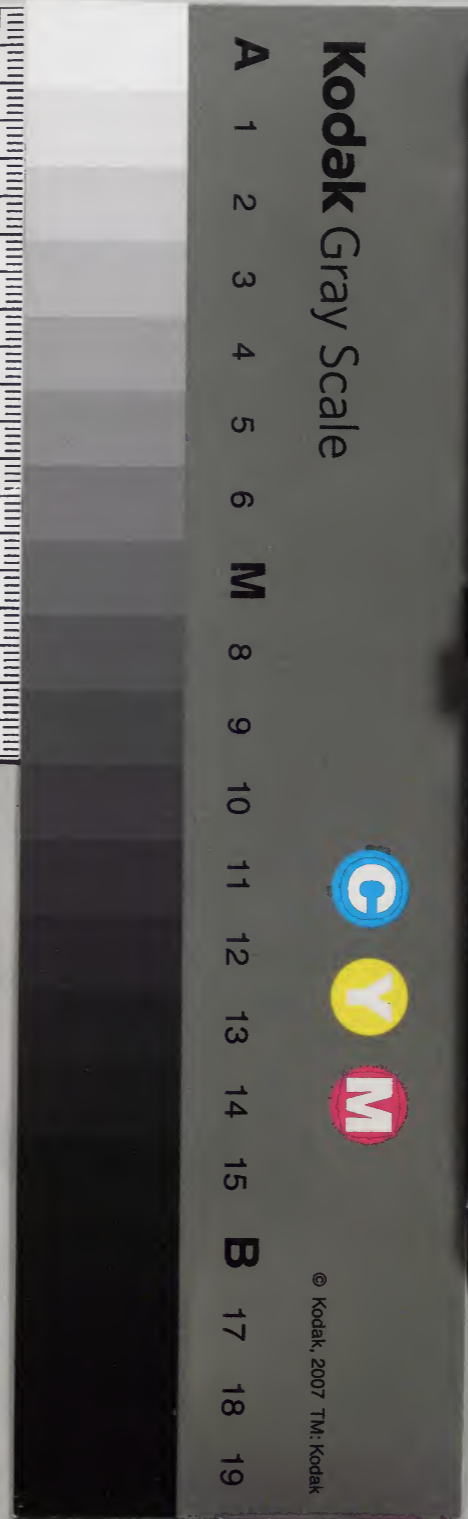


金陵世紀

卷四



內閣文庫		
番號	漢	9094
冊數	4	( 4 )
函號	292	15



金陵世紀卷之四

通草文庫

紀陵墓 其十四

春秋越王塚 在句容縣大橫山下 左伯桃墓 左

日占圖

桃手角哀燕人也二人為友同時遊學聞楚王待士乃同入楚至梁山值雪糧少伯桃乃併糧與角哀令事楚自入於空樹中餓死角哀至楚為上大夫乃告楚王備禮葬於蒲塘

在溧水縣四十里一夕哀夢伯桃云與荆將軍墓鄰數苦我九月十五日幸兵於塚上助我哀泣曰塚上安知汝之勝負

西漢甄邯墓 在後湖側○南史宋張永常開玄武湖遇古塚得銅斗一有柄文帝

詢之著作郎何承天曰此云新歲斗王莽時三公率皆賜之一在塚外一在塚內斗為天之喉舌故取象焉時三台居江左者惟甄邯為大司馬必邯之墓及啓之復得一斗云

東漢史崇墓

在溧陽縣北三十里漢司空驃騎將軍溧陽侯史崇也有晉永和唐

貞觀二碑陶謙墓亦在溧陽縣不詳其處

吳大帝陵

寰宇記在縣東北蔣山八里○輿地志九日臺在孫陵曲拆之傍其地名

孫陵岡蔣陵亭

步夫人陵

吳志赤烏元年追拜夫人步氏為皇后合葬蔣陵今蔣廟西

南有孫陵岡步夫人塚

宣明太子墳

吳志大

薨初葬句容後二年勅葬蔣陵

萬彘墓

溧陽南銀方山下吳

相後被謫憂死

甘寧墓

在直瀆山下俗云墓有王氣孫皓惡之鑿其處為直瀆

葛玄墓

在句容縣西南一里諸葛恪墓舊云在句容石

州牧被孫峻所殺童謠云諸葛恪蘆葦單衣蔑釣絡於何相求成子閣反語石子岡也

晉元帝陵

永昌元年春葬建平陵

明帝陵

太寧二年葬武平陵

哀帝陵

興寧二年葬安平陵此

咸康元年葬興平陵

康帝陵

建元三年葬常平陵

孝武帝陵

太元二十一年葬隆平陵

安帝陵

義熙十四年葬休平

恭帝陵

元熙二年葬冲平陵並

穆帝陵

在幕府山之西

昇平五年葬永平山簡墓在樂遊苑內簡為

陵俗傳穆天子墳荆州刺史歸葬覆

舟山温嶠墓嶠拜驃騎將軍開府儀同三司

之陰温嶠墓散騎常侍始安邵公初葬豫章

後追嶠勲德造墓郭璞墓玄武湖中世

於幕府山之陽傳所在非一下壺

墓今在朝天宮之西○晋蘇峻之亂右將軍

熙間盜發塚壺面如生兩謝安墓在城南梅

手悉拳瓜甲穿背詔修治岡○漢晋

紀事謝安墓前惟立白碑王祥墓在城西南

無文當時謂功德難述在城西南

成寺之北衛玠墓在新亭東玠以天下亂扶

有斷碑母留建康姿容之盛觀者

如堵卒年二十上顏含墓琅琊臨沂人仕至

人謂被人看殺光祿大夫西平侯

卒年九十有三謚王導墓在幕府

清葬靖安里有碑

宋武帝陵在鍾山西永初三年文帝陵元嘉三

長寧陵與武袁后陵與文帝同明宣陵文帝

帝陵相近長寧陵明宣陵文帝

沈氏生明帝尊為太后后葬幕府明帝陵在幕

山寶林寺西南俗呼為國婆墳明帝陵府山

西大豫元年謝濤墓宋散騎常侍元嘉十七

葬於高寧陵謝濤墓年葬於建康縣東鄉土

山冥漠君墓宋書元嘉七年彭城王義康修

里冥漠君墓東府城塹中得古塚改葬東岡

使法曹謝惠連祭之其名世遠近莫知稱冥

墓

在上元縣本業寺相近

謝靈運墓

近本業寺

齊明欽皇后陵

在淳化鎮之北南史齊明欽劉皇后永明七年葬江乘縣張山

文忠太子陵

葬夾石不詳其處

豫章王嶷墓

葬金山南

竟陵王子良墓

亦葬金山南

海陵王墓

筆談云慶曆中予在

金陵有甕人以方石鎮田視之若有鐫刻取石洗濯乃海陵王墓誌謝朓撰并書字畫如

鍾繇予携十餘年為人借去不返

齊王恭墓

在溧陽縣東南二十里史

載為散騎常侍

巴東公墓

在栖霞寺側墓碑不可辨其額書齊故中書令丞相

巴東獻武公之碑

劉瓛墓

見賦詠

梁昭明太子陵

在城東北四十五里與齊文惠太子陵相近觀志燕雀湖地為

昭明葬處在城東二里豈相傳之未真邪

始興王墓

南史梁始興王蕭憺墓在

清風鄉黃城村有石麒麟四及神道碑書故梁侍中司徒驃騎將軍始興忠武王之碑

安成王墓

去城三十八里安成王蕭秀墓在清風鄉甘家巷有石麟二石柱一

神道碑二書梁故散騎司空安成康王碑○南史夏侯曹王僧孺劉孝標等令各撰文可

辨者一乃

臨川王墓

在北城鄉有石柱碑題劉孝標也

將軍揚州牧臨川靖王碑王名蕭宏

南康簡王墓

在上元縣東北七十里神

泉鄉有石獸二高三丈相去約數百步地名石獅子石柱一題開府儀同三司南康簡王

碑名 **平忠侯墓** 在清風鄉花林村北有石麟

續 軍開府儀同三司吳 **建安侯墓** 在淳化鎮西

平忠侯蕭公碑名景 有石柱二題 云梁故侍中左衛將軍 **司馬子產墓** 在新林

建安敏侯墓名蕭正 舊多猛 獸子嵩廬於 墓側獸遂絕

**陳高祖陵** 在城東二十五里上元縣之崇禮鄉

有石獸二形若天馬高二丈他無所 見舊名陵里又名天子林今呼石馬冲 **文帝**

○舊志云在彭城驛側蓋以驛名山也 **陵** 實錄陳文帝葬永寧陵在縣 **王僧辨墓** 在

東北陵山之南雁門山之北 **山** 下

**唐顏尚書墓** 在縣來蘇鄉後顏村舊謂魯公非

子峻等皆 歷尚書 **許司徒墓** 在句容縣東白土 **張懿**

**公墓** 在金陵鄉石頭城東北公名詠墓碑題 云大唐順天翼運功臣特進守太子太

傅上柱國清河郡 開國公張懿公碑

**南唐慶王墓** 後主次子名弘茂不喜戎事惟嗜

詩賦年十九一夕卒追封慶王 **高越墓** 去城四十五里北山之麓

有石題云侍郎高府君碑 **韓熙載墓** 在聚寶門外梅岡即永寧寺

舊有碑書贈平章事謚文靖 **宋元懿太子殯宮** 高宗元子建炎元年生太子

駕幸建康行宮時已三歲官

人觸金鼎於地遂殂斬宮人於廡下殯於冶城後鉄塔寺法堂紹興元年給度牒十道與

僧春秋遣**楊邦乂墓**吉水人為溧陽尹江寧官祀享府禁卒周德叛溧陽縣

卒應之邦乂悉擒之進江寧府判虜犯建康城降邦乂獨不從罵虜就縛剖心而死墓在

聚寶**王安石墓**在半山**楊宗閔墓**在元縣門外寺後鍾山鄉宗

閔代州崞縣人建炎初金人犯永康眾以無備勸遁去閔曰吾結髮事戎身受國恩今老

矣惟有死耳城陷血戰而死贈太師**葉祖洽**魏國公謚忠介子存中收葬鍾山

**墓**在上元縣雁門山祖洽舉熙寧三年廷對第一官至猷閣直學士大中大夫**李**

**邈墓**在青龍山邈臨江人知真定府金人入寇城陷不屈而死贈昭化軍節度使

**節度王瑋墓**在上元縣鍾山鄉瑋隴**張孝祥**墓在上元縣清果寺孝祥舉進士第一官至顯謨閣學士

國朝

太祖高皇帝陵在鍾山之陽

懿文皇太子陵附于側

**韓憲王墓**在城南十五里名韓府山

**中山武寧王墓**在鍾山陰王

西王名達有御製神道碑**開平常忠武王墓**在鍾山陰王

宋濂撰**岐陽李武靖王墓**在鍾山陰王名文神道碑

道東歐湯襄王墓在鍾山陰王名和學寧和碑

鄧武順王墓在安德門內王名愈黔寧沐昭

靖王墓在江寧縣長泰鄉王名號國公俞通

海墓在聚寶山東北越國公胡大海墓在城南十

五斲國公康茂才墓在神策門外學士江國

公吳良墓在鍾山之陰翰林海國公吳禎墓

在鍾山之陰禮部滕國公顧時墓在鍾山之

尚書劉崧撰碑在聚寶山西學士陝國

神道許國公王志墓在聚寶山西學士

公郭子興墓在許國公墓之營國公郭英墓

與陝國郢國公馮國用墓在鳳西鄉西寧侯宋晟

墓在天界太常卿杜道安墓在西寧神道之

在寺南櫛沐供奉日淳泥國王墓在石子岡來樂中

久賜葬於此此歲靜誠先生陳遇墓遇嘗為元教授故不

有祀中官問候卒年七十二賜棺殮葬於鍾山長

林諭祭不名稱中行先生後以子恭贈工部

尚書丹陽男孫炎墓炎向容人國初從征浙

聚寶山不詳其處知府高復墓復山東臨邑人知常



於上元 都御史丁璿墓在崇禮鄉莊懿公周瑄墓

公山西人南京刑部尚書卒 賜葬於安德鄉 文僖公倪謙墓公南京禮

部尚書贈少保 賜葬新亭鄉 文毅公倪岳墓公文僖公長

贈少保 賜葬新亭鄉 刑部尚書張瑄墓在安鄉刑部侍

郎金紳墓在長泰鄉禮部尚書童軒墓在鳳臺岡戶部

尚書吳文度墓在石岡都御史陳鎬墓在鳳西鄉都

御史張琮墓在鳳西鄉兵部尚書王敞墓在白襄

敏公王以旂墓兵部尚書贈太保端肅公梁材

墓戶部尚書贈太保刑部尚書顧璘墓賜葬彭城山

紀祠祀 其十五

吳伍相廟 景定志子胥解劍渡處曰胥浦西有伍相林竹篠溝有伍相白馬廟在上

元縣長 中都蔣侯廟 諱子文為秣陵尉逐盜

自謂骨青死當為神後果見乘白馬於道上 謂人曰為我立祠我當福汝大帝因立廟封

為中都侯改 鍾山曰蔣山

晉相國蔣侯廟 蘇峻之難侯嘗陰助符堅入寇 既禱之後復有助於王師終得

破秦加相國 陰山廟 在城西南十二里晉建 重為立廟 武中丞相王導於岡隴

間隱約見步騎數十駐立久之俄不復見追訪之不得甚怪夜復夢謂曰吾陰山神也隨帝渡江於此幸為我立祠當福晉祚白石廟導以事聞立祠於所見處名曰陰山白石廟宋書晉咸和三年蘇峻亂温嶠等入伐立行廟於白石壘告元帝元后曰逆臣峻傾覆社稷毀棄三正臣等手刃戎行恭行天伐惟中宗元皇帝肅宗明皇帝明穆皇后之靈降鑒有罪剪此群逆以安宗廟臣等雖殞首摧軀猶生之年○謝靈運征賦造白石之祠壇懟二凶之無君

**下將軍廟**

蘇峻亂將軍卞壺死忠二

**宋鍾山蔣王廟**

通典宋高帝永初二年禁淫祀

蔣疾爵相國大都督白馬廟在江寧縣秦淮中外諸軍事封蔣王

**白馬廟**

在江寧縣秦淮南岸○宋顧琛

傳景平中琛為朝請晚至方山下商旅數十泊東岸有朱衣介幘乘白馬執鞭者屏諸舡云顧吳郡何在曰即朝請也琛誓曰果領郡當顧吳郡何在曰即朝請也琛誓曰果領郡當於此立廟果為吳郡乃立廟於方山下○慶元志在江寧縣隨車鄉去城三十里今按上元崇福鄉玄武廟在後湖元嘉中有紫微廟有廟何也

**玄武廟**

在後湖元嘉中有紫微廟

在城東北九里蔣山西宋明帝立廢基猶存

**齊蔣帝廟**

齊永明中崔慧景之難迎神還臺以求福助後事平乃進神帝號仍於鍾

山西廟墓脩治廟門曰靈光中門曰興善外殿門曰帝山內殿曰神居崇信代有加焉

**梁孝文廟**

昭明太子廟梅將軍廟晉梅願嘗屯營於雨花臺

**梅將軍廟**

晉梅願嘗屯營於雨花臺

東岡後即其地立廟

唐吳大帝廟

舊在清涼寺西今廢不詳

晉元帝廟

唐天祐二年置在下

將軍廟

晉謝將軍廟

在城西南隅唐咸通九年建祀康樂公玄

武成

王廟

唐開元中立南唐建於街街之西

南唐莊武蔣帝廟

南唐謚蔣曰王莊武廟仍令修飾徐鉉撰碑

武烈

帝廟

在冶城西隋末有越人封武烈帝○慶元志廟在天慶觀西堂後一壁乃炳靈公廟舊志在新

元中置封威雄將軍○搜神記乃東嶽三郎也宋祥符間改封炳靈公

炳靈公廟

舊志在新橋西南唐昇

宋曹王廟

舊在江寧社壇前王諱彬平江南不

宋曹王廟

舊在江寧社壇前王諱彬平江南不

褒忠廟

在城南門外建炎三年立褒建

忠烈

廟

卞忠貞之廟也紹興八年賜廟額曰忠烈殿中置公像右列二子瞻盱侍中嵇紹配

享晉元帝廟

嘉定五年黃度作新廟於石頭東兩廡列當時名臣三十六人

附三聖廟

在府治西北不詳其始神

旌忠廟

南城鉄索寺之東南祀統治姚興也興虜戰死樞密葉義問立祠

忠節廟

三里張浚時王珙死戰贈閬州觀察使立廟於寨書忠節

蜀三大神廟

清源

君梓潼君白厓君皆蜀中神制使姚希得自蜀來建此三神之廟於青谿之側就洞神額

名青谿先賢祠

馬光祖建祀周漢至宋四十一人各為讚

元曹南王廟

在城北隅柴街寶戒寺側王蒙古禮刺兒氏諱阿刺罕世佐元有戰

功贈推誠宣力定遠佐運功臣太師開府儀同三司上柱國追封曹南王謚忠宣立廟祀之青谿姑廟有神祠謂青谿姑相傳謂張麗

華孔貴妃神也。類說趙文韶住青谿月夜唱烏栖飛忽有青衣至侍云王公娘子聞君

歌聲即至頃見容色可憐文韶乃歌深契女心曰但今有瓶何患無水取筮篋鼓之令婢

歌繁霜自解帚帶縛姑歌曰日暮風吹葉落依依丹心寸意愁君未知窮夕別去明日至

青谿廟中女姑神像皆夜所見者

國朝帝王廟

在欽天山之陽洪武六年建。祀

陽氏陶唐氏有虞氏夏禹王商湯王周武王漢高祖漢光武唐太宗宋太祖十四帝。○從

祀風后力牧皐陶夔龍伯益夷伯益伊尹傅說周公旦召公奭太公望召穆公扁方叔蕭

何張良曹參陳平周勃鄧禹馮異諸葛亮房玄齡杜如晦李靖郭子儀李晟曹彬潘美韓

世忠岳飛張浚木華黎博爾木博爾功臣廟在爾忽赤老温伯顏祭酒宋訥譔碑。欽

天山側洪武二十二年建祀開國功臣中山王徐達開平王常遇春岐陽王李文忠寧和

王鄧愈東甌王湯和黔寧王沐英從祀以都指揮使馮國用都督僉事耿再成丁德興都

督同知張德勝靖海侯吳貞平章事康茂才都督僉事茅成參政胡大海都督同知趙德

勝廣德侯華高都督同知俞通海江陰侯吳良宣寧侯曹良臣安陸侯吳復大督府副使

孫興 北極真武廟 祭酒宋訥撰碑 都城隍廟 學士劉祖

碑 祠山廣惠廟 祭酒宋訥撰碑 五顯靈順廟 宋訥撰碑 漢

壽亭侯廟 祀關羽 蔣忠烈廟 一在鍾山西學士劉三吾撰碑 下

忠貞公廟 學士劉三吾撰碑 劉忠肅王廟 王諱仁瞻 仕南唐周

師壓境子欲降斬之城陷 曹武惠王廟 劉三吾撰碑 不屈而死黃子澄撰碑

碑 衛國忠肅公廟 公諱福壽仕元江南行臺 御史大夫歲丙申 天兵

下建康死之即立廟以旌其忠在城南土門 岡改建欽天山劉三吾撰碑欽天山十廟並

洪武二十一年建 徐將軍廟 在城西北獅子山洪康 武初建學士宋濂記

樂公廟 即謝將軍玄廟在鳳梅將軍廟 舊在 皇臺東侍郎羅玘記

今承寧寺側 明道先生祠 在上元縣治先生嘗為 一在應天府學一

在提學察院 西齊王祠 在東流不詳所自俗謂夫 人能治目疾因並祀焉

廉直祠 在富民坊西嘉靖己亥為工部主事 何溥建 溥以清節著聞 武皇南巡

委身力諍廷杖身死嘉靖初追贈尚 寶司御史祠祀焉今為表忠坊是也

紀寺觀其十六

晉瓦棺寺 在城西南隅興寧二年詔移陶棺於 淮水北遂以南岸窪地施僧慧力造

瓦官寺後誤官作棺遂以陸地生蓮瓦棺事附會其說甚非高座寺在今南門

外雨花臺側晉咸康中造嘗有靈光法師講經於此天散奇花故名其臺又曰法師竺道

生所居故興嚴寺在竹格渡北本謝尚宅嘗舍為寺耆闍寺

在城西祇園寺即吳建初寺在秦淮西南大北五里帝赤烏四年為天竺康僧建

宋延祚寺在冶城後岡宋大始湘宮寺舊在青

本宋明帝故宅為寺費極奢侈虞愿曰陛下起此寺皆百姓賣兒貼婦錢佛若有知當極

慈悲帝歸善寺在大東祈澤寺在城東三十

怒曳去歸善寺門外有泉出可溉田數千頃北有天寧寺在青龍

彭城二山之間極幽邃多櫻桃林至今猶存

青園寺本宋孝惠恭皇后褚氏立於種青處故名復名龍光定林寺在

山應潮井後宋元嘉十六年禪僧竺法秀造

宋興寺在南門外即

曠野寺在城南

齊棲霞寺在攝山齊明僧紹捨宅為寺有白石

謂有顧愷之落筆左有千佛嶺乃明隱君與法度師鑿巖造大像坐高四丈觀世音勢至像高三丈詳見攝山誌今像尚存相去里許有衡陽寺甚古石幢書大唐國江寧府上元

句容兩縣清風長寧等鄉士人會造字適美絕類聖教序惟千佛像俱毀世傳金人駐軍祈福不應怒而擊之

草堂寺上元縣鍾山鄉近雖脩治恐亦錯亂

側北山移文云草堂之靈以此 國朝 以其地為中山王墓徙寺於唐家渡

**梁開善寺**

天監十三年以定林寺前岡獨龍阜葬誌公永定公主以湯沐之資造浮

圖五級十四年即塔前建開善寺今靈谷寺是其地也 長干寺 天監元年立大

同元年幸寺阿育王塔出佛爪髮舍利又設無遮食自飯僧大赦今大報恩寺即其地也

**蕭帝寺**

舊名法光寺又名鹿苑寺在城東南隅天監十三年令蕭子雲飛帛大書

寺額後李約得舊額一蕭字破產 同泰寺 實載歸東洛建小院玩之名蕭齋 錄

云大通元年造在後宮建大佛閣數層大同十年雷火所焚更造未就值侯景亂○運曆

圖大通元年幸同泰寺鑄十方銀像又鑄金像○南史上幸同泰寺設四部無遮大會上

釋御服持法衣行清淨大捨以便房為省素牀瓦器乘小車升講堂法座為四部大眾開

涅槃經題群臣以錢億萬祈白三寶奉贖皇帝菩薩眾僧默許百辟詣寺東門奉表請還

乃佛窟寺 宋大明中西峯石窟有一僧跌坐許佛窟寺忽不見但遺錫杖香爐餅盃而已

天監二年司空徐度造 聖遊寺 在城西北二寺因名佛窟即牛首也 十五里梁天

監中武帝與誌公同遊見林巒殊勝 命建寺因名同行寺亦名聖遊寺 本業寺

在上元縣宣義鄉 永建寺 亦在宣義鄉近雁梁天監九年置 門山天監二年置

**光宅寺** 武帝故宅 捨為寺

**唐功德寺** 高祖改棲霞寺為功德寺增治梵宇四十九所至高宗御製明隱君碑改

名隱居禪居院即曠野寺唐開元中改額鐵塔寺宋大始

延祚寺唐時建塔寺內劉後村有詩云細認

持殿古人來少窓深日上遲長慶寺即祇園

僧言明受事相對各攢眉木書幽棲寺在牛首山南融法

南唐奉先寺即建初祇清涼寺在今清涼門內

舊志李氏避暑宮後主嘗留寺中親書德慶

堂額有董羽畫龍後主八分書李霄遠草書

為三絕勒之碑宋蘇軾嘗施彌陀畫像於寺

詩云問禪不契前三語施佛空留丈六身

妙因寺即棲霞寺高越林仁肇建石塔其石

具徐鉉紫極宮在冶城晉西州劉宋國學地

書額殿徐鉉記云冶城峻地西州昔守下貞公

之遺隴郭文舉之故臺今朝天宮是也

宋保寧寺即奉先寺也太平興國中賜額祥符

正覺禪寺一名鉄塔寺在冶城後岡劉宋大

無目號羅睺和尚經綸文字悉能了悟時人

稱天眼為建塔於寺內廣明中賜額佛殿前

並百丈井泉闌有保大元年能仁寺本宋元

字今寺廢為軍舍惟塔獨存嘉中建

吳大和六年復造名報先寺南唐昇元改興

慈寺本宋西門雙廟之東至道中有圓覺師

解禪法太宗召見賜御容羅太平興國寺即

漢像咸平中改寺城內南廂



山梁所建 **半山寺** 由東門至鍾山半道名七

開善寺也 **鹿苑寺** 古蕭帝寺 **證聖寺**

故名今 **天禧寺** 即古長 **方山定林寺** 定林二寺

失所在 在宋行宮後南唐保 **祈澤寺** 在城東三十五

大中木平和尚居此 **崇因寺** 古曠野寺 **天慶**

宋乾道間僧善鑑請 **洞神宮** 在青

寺額於方山重建 **天慶觀** 今朝天宮也 **天慶**

山下有泉出溉田甚 **元龍翔集慶寺** 在城南閃駕橋北元文宗天曆

廣宋治平中建寺 **元興永壽宮** 即天慶觀亦以龍

復建道宮 **國朝天界寺** 在聚寶門外善世橋南本元集慶

集慶學士 虞集撰碑 **天慶觀** 初以金陵為潛即建寺名龍翔

天界善世法門洪武二十一年災住持宗泐

請重建乃徙今所大建利宇賜圩田蘆洲以

瞻僧衆仍命宗泐住持示寂召青州府都綱

道成爲僧錄善世賜庵於寺 御製有偈云

不答來辭許默然西歸隻履舊單傳鼓鍾朝

望空王殿示座從前數歲年以寺爲僧錄司

統領 **大報恩寺** 即古長干寺在聚寶門外長

諸刹 **舊名永樂** 十年勅工部侍郎黃立恭大建以

報佛慈制同宮宇造九級琉璃塔中藏舍利

及佛爪髮八面門牖垂拱闌檻屋吻鴟尾埏

埴而成不施寸木照耀雲日內設篝燈百四

十有四光照百里上設黃金寶珠頂圍圓可  
數丈兩夜舍利光出輪相間如火珠人多見  
之寺廊画壁金碧至今如新額乃朱孔陽  
書碑出御製文嘉靖末雷火宮殿俱燬靈

**谷寺**

即鍾山定林寺前岡開善寺洪武十四  
年徙於舊寺之東五里為山門入松逕

五里至寺其中路履之有聲鼓掌聲若彈絲  
俗呼琵琶街梵王中殿不施一木壘甃空洞

後殿兩廡極嚴整有吳偉画甚奇後浮圖即  
梁葬誌公幻身前石鑿渠道縈迴即胡僧曇

隱所得八功德水道出於此聖祖駕幸寺  
出城一里見婦女縵衣手提魚籃忽不見遂

**能仁寺**

在大界寺西始於劉宋元嘉初  
築閣曰報恩吳大和中徐景運建為

報先南唐為建慈院宋徙府治改為能仁寺  
洪武初移建於此命僧住持為瑜伽教仍率

**碧峰寺**

在能仁寺北即古鉄索寺洪武  
從焉初以異僧金碧峯建寺以居

**鷄鳴禪寺**

在鷄籠山側初有普濟禪院洪武  
中改建寺山廣數畝而規制盤折

高下若數里有浮圖云即普濟示寂處後瞰  
玄武湖京城內外極登覽之勝即古鷄鳴埭

**弘覺寺**

在牛首山即古佛窟寺上有浮圖  
處二文殊碑支二洞白龜虎跑二泉

後有昭明飲馬池剎宇  
依山而起若画屏然

**花巖寺**

即牛頭之北  
岩為巖融啣

花二虎守門雪中奇花勝開寺在芙蓉峰之  
半上有宿星房翠微房星槎閣大觀堂極佳

**幽棲寺**

在牛首山之南花岩西風嶺之下劉  
宋大明三年建林木幽栖因名嬾融

嘗息洞中  
名曰祖堂

**寧海寺**

從花岩天監嶺南下至幽  
栖寺正統間渡海內豎所

建幕府寺 在神策門外幕府山俗名石灰山北臨大江相傳王導建幕府駐軍

於此有達磨洞渡江寶林寺 石灰山之東 崇 葦梁武帝石牀尚存

化寺 與寶林寺相對 弘濟寺 在府東北二十里觀音山臨大江

江有寺賜名弘濟山 靜海寺 在儀鳳門外獅子山下方丈前

有巨石穿漏奇怪下空洞石上宋人題刻泊舟於此字畫尚存蓋江濱也三宿洞內題名

萬元範以嘉定丁丑仲春月 永慶寺 一名白塔寺在別趙君用字畫類黃太史書

烏龍潭東相傳梁永慶公 高座寺 即晉竺道生所居寺

處一名永寧寺今作二寺並 安隱寺 舊在蔣連於梅岡東西各相向焉

廢宋徙建於梅岡與高座寺相鄰舊寶光寺 有塔歌一夕風正數年傾圮不存

在安隱寺之南劉宋時天王寺南唐保大間葬曇禪師起塔名寶光塔今名寶光寺南下

有赤輿惠應普照諸寺 永福寺 碧峯寺西南松杉相接鍾梵相聞

化間 西天寺 在報恩寺東北重譯街洪武十立 五年西僧板的達示寂葬於此

建塔名 翼善寺 在上元縣崇禮鄉上山即謝西天 安東山古淨名寺賜名翼善

祝禧寺 安德門外八里 慧光寺 新亭鄉黃家寺雲光法師講經於此後山石廣畝如掌即

講經處東有寂照寺蹊路自樹杪而下極幽邃西向有淨

承恩寺 在府治南隅 鷲峰寺 在明寺王華泉 景泰間賜額

溪西封崇寺在倉巷佛國寺在太平吉祥寺

在石城金陵寺在定淮落星寺在落星岡城

普惠寺在三山門外乃西行朝天宮在全節

慶觀元永壽宮洪武中大建門入九天妃宮

在儀鳳洞神宮即宋三神廟神樂觀在天地

太常寺領官靈應觀石城門內烏龍盧龍觀

典祀禮生玄真觀在正陽門外乃東行

紀雜遺 其十七

越潛鶴鼓越王雷門鼓傳至孫吳復置於臺城

洛陽後孫恩亂兵擊破中有二鶴冲天而去鼓自是不鳴人呼潛鶴鼓

孫吳三斷石初在牛首山雲巖東路有石碣折

天禧寺門外半埋於土因輦置轉運司後圃

籌思亭時宋元祐六年此石歷八百十有五

年乃吳後主天冊元年立石天發神鐵碑也

至治二年移於廟學今尚在應天府學其文

晉迎檐湖在西北石頭城後五里晉元帝南渡

衣冠席卷過江主客相迎負檐於此

見碑碣吳宮石張乖崖集吳宮有石四一醉

紀下天壇宋慶元志云已不存矣

**烏榜村** 圖經初立西州城未有絕地 圖經云

縣南三里古大社西有凶地三畝晉周顛司馬秀蘇峻皆宅於此悉以禍敗宋王僧綽曰

大丈夫以正道自居何宅之有謝太傅像在

吉凶後為元凶所害因呼絕地山寺像本顧長康所画

斬春朱長卿家所藏者無髮髮差古沐趙希槩云行都所見長康

筆繡腐色剥幾不可觸而阿堵中瞭焉有朱氏者刻石於維揚郡齋後摹刻於此

**宋新洲** 南史宋武帝伐荻新洲見大蛇長數丈射之明日復至洲間聞有杵臼聲往覘

之有童子數人皆着青衣於藁中構藥問其故曰王為劉寄奴射傷搗藥以傳之帝曰汝

王何不殺之曰寄奴王者不可殺帝叱之皆散去收藥而反今薛家洲是其地也屬金陵

**樂去城** **宋受禪壇** 不詳所在曾極詩赤紙騰

四十里時普天大慶交新主惟有徐公雙淚垂○初劉裕至建康傳亮諷恭帝禪位於宋具詔於

帝曰桓玄時已無晉室重為劉公所延靜壇將二十載所計心者時徐廣流涕哀痛靜壇

舊經云宋侍中周捨立與道士鳩相對帝曰其壇如何對曰風不鳴條雲無膚寸蒼鹿黃

麋其數甚多白簡未衣其來亦罕因名靜壇道士鳩與八功德水相近

**齊射雉場** 圖經云在城東二十里齊東昏侯置射雉場五百所皆以七寶裝翳

**梁長命洲** 在石頭城前梁武帝放生之所帝日以穀粟餵養以洲為長命洲歲畜者每等千數多為狐狸食之其掌戶亦竊而烹食各得

其半○輿地志云魏使李恕來聘帝正於此放生問恕曰北王亦頗知此事乎恕曰魏固

不殺亦不放帝無以應**到公石**慶元志云梁到溉第臨淮水齋前地有礪石長

丈六尺武帝戲與賭之溉輸即迎華林園**金**宴殿前迎石之日傾都縱觀謂到公石也

**華石**金蕭宮石高九寸引手可**銅螭署**臺城

署本洛陽故物宋平姚秦遷於此魏明帝為太子時翫以玉手板刺螭口中不得出後人

常見白蠅蜒在其中梁元帝移之江陵遂不復見**生人葭**藥草名南

母病必得生人葭孝緒躬歷幽險累日不得忽一鹿導至其所得之

**陳三品石**

臺城干福院在縣東北六里本梁同泰寺後吳順義中置院前有礪石四

各高丈餘云陳朝三品石也宋政和**獨足臺**

中取入汴京置延福宮荆公銘之

陳末時有一鳥獨足飛上宮城臺上以嘴畫云獨足上高臺盛草化為灰欲知我家處朱

門當水開解者謂獨足指後主獨行無眾也盛草言花穢隋承火運草得火而灰及國破

隋煬帝館於都水臺所謂上高臺當水開也**方盟壇**陳宣帝大建

湖側臨壇誓眾分遣大使以盟誓頒四方上下相警以備周人**決囚燈**後主

囚燃佛燈決之囚家賂左**木醴**建康實錄云右竊益膏油輒得不死

二年初覆舟山及松栢林冬月出木**昇元碣**醴後主以為甘露之瑞俗呼為雀錫

閣基遺碣云抱鷄昇寶位走馬出金陵子建居南極安仁秉夜燈東陵驕十女騎扈渡河

永然亦莫知所指

南唐蚶虱

在城西南唐書云注台符上書陳民間利害十餘烈祖善之而宋齊

丘疾其才使親信誘符痛飲沉於蚶虱磯下

青龍山牝狙

湘山野錄云南

唐李後主獵青龍山下一牝狙觸網見後主若泣指其腹知其孕令虞人守之是夕生二

子還幸大理親錄囚一大辟婦孕明日亦誕二子煜感狙事罪止於流

天水碧

南唐末時前數年宮人接薔薇水染生帛一夕忌收為濃露所漬色加鮮碧令染房染必

經宿露號為天水碧競服之識有趙氏之識

宋秦淮石

初保大中浚秦淮得誌石有大宋乾德四年可識餘莫辨考之輔公拓起

兵江東時偽號後周

鷄冠石

本馬光祖園中

宋改元年號實符之

國朝舊內

在大中街北東沿青溪西接古御街後阻內橋東虹舊瀆

建榜曰舊內之門東曰東華門西曰西華門皆舊希原書榜

紀賦詠

其十八

宋鍾山下拜陵

頽延年周德恭明祀漢道尊光靈衣敬隆祖廟崇樹加園瑩逮

事休命始技跡階王庭陪側迴天顧朝讌留聖情早服身義重晚達生戒輕否來王澤竭

秦往人悔形勅躬慙積素復與昌運并思合非漸積榮會在逢迎風御嚴清制朝駕守禁

城東紳入西寢伏軫出東垆衣冠終冥漠陵  
色轉葱青松風遵路急山烟冒隴生皇心憑  
容物民惠被歌聲萬紀載吹千歲記旒旌  
未殊帝世遠已同淪化萌幼壯因孤介未暮

謝幽貞發軌喪夷 **觀北湖田** 顏延年周御窮  
易歸軫慎欹傾 轍迹夏載歷山

川蓄軫豈明懋善遊皆聖仙帝暉膺順動清  
蹕巡廣屢樓觀眺豐穎金駕映松山飛奔互

流綴緹縠代迴環神行埒浮景爭光溢中天  
開冬眷徂物殘歲迎化先陽陸團精氣陰谷

曳寒烟攢素既森藹積翠亦葱芊息響報嘉  
歲通急戒無年温渥浹輿隸和惠屬後筵觀

風久有作陳詩愧未妍疲 **讌曲水** 道隱未形  
弱謝凌遽取累非纏牽 治彰既亂

帝迹懸衡皇流共貫惟王創物永錫洪筭仁  
固開周義高漢○祚融世哲業光列聖大

正位天臨海鏡制以化裁樹之形性惠浸  
萌生信及翔詠○崇虛非徵積實莫尚豈伊

人和實靈所賦日完其朔月不掩望航琛越  
水輦賁踰嶂○帝體麗明儀辰作貳君彼東

朝金昭玉粹德有潤身禮不愆器柔中淵映  
芳猷蘭被○昔在文昭今惟武穆於赫王宰

方旦居叔有暉小獻番爰履奠牧寧極和鈞屏  
京維服○拙細雙交月氣參變開榮麗澤舒

虹爍電化際無間皇情爰眷伊思鑄飲每惟  
洛宴○郊餞有壇君舉有禮幙帷蘭甸畫流

高陞分庭薦繼折波浮醴豫同夏諺事兼出  
濟○仰閱豐旆降惟微物三妨儲隸五塵朝

徽途秦命屯恩充報屈有  
悔可悛滯瑕難拂顏延年

**三山** 鮑照泉源安首流川未登遠波晨光被  
水族曉氣歌林阿兩江漠平迥三山巒



駢羅南帆望越嶠北榜指齊河關扁繞天邑  
襟帶導京華長城非壑險峻咀似荆茅攢樓  
貫白日摘堞隱丹霞征夫喜觀國遊子遊見  
家流連入京引躑躅望鄉歌彌前歎景促逾  
近勅路多偕幸猶樂遊苑苑睥應詔詩崇盛  
如茲弘易將謂何樂遊苑苑睥應詔詩崇盛  
岑山梁協孔性共與屋非充心軒駕時未肅文  
囿殊照臨流雲起行蓋晨風引鑿音原薄信  
平蔚臺冶備曹深蘭池清夏氣修帳含秋音  
遵渚攀蒙蜜隨山上嶠欽睇目有極覽游情  
無近尋聞道雖已積年力互頽侵探已謝丹  
徽盛事懷長林○劉苞侍宴詩大郡良家子  
幽并游俠兒立乘乎飲羽側騎競紛馳鳴珂  
飾華毗金鞍映玉馬騰羞彈沾陸和奔賦秋  
宜雲飛雅琴奏風起洞蕭吹曲終高安罷景  
樂樹陰移微薄承嘉惠飲德良不贊厥効績

無紀感恩  
心自知

景陽樓

劉義恭詩丹堦設金屏  
謝陳玉林温宮冬開燠清

殿夏含霜弱蔓布遐馥輕葉振遠芳彌望錯  
無際肆睇周華彊象闕對馳道飛廉屬方塘  
邸寺送暉曜槐柳自成行通川溢輕艦  
長街盈方箱顧此燭火微胡顏兩天光  
謝靈運留別詩抵役出皇邑相期懋越解  
纜及流潮懷舊不能發析析就哀林皎皎明  
秋月含情易為盈遇物難可歇積疴謝生慮  
寡欲罕所闕資此未幽棲豈伊年歲別各勉  
日新志音城東橋鮑照行樂詩鷄鳴關吏起  
塵慰寂蔑伐鼓早通晨嚴車臨迴陌  
延瞰歷城闔蔓草綠高隅修楊夾廣津迅風  
首旦發平路塞飛塵擾擾遊宦子營營市井  
人懷金近從利撫劍遠辭親爭先萬里途各  
事百年身開芳及稚節含彩各驚春尊賢永

方山

照灼孤賤長隱淪容華坐消歇端為誰苦辛

齊劉瓛墓

竟陵王蕭子良詩漢陵淹館燕晉彌

禮邁前英談玄踰往哲明情日夜深徽音歲時滅恒井總已平烟雲從客裔尔欲牛山悲

我悼驚川逝○隨郡王蕭子隆詩升堂子不謬問道子未窮奄如舜白日千載隔音通山

曉風榛闢向蕪密泉途轉銷空○謝眺詩嘉樹因枝條琢玉良可寶若人陵曲臺垂帷茂

淵道善誦宗學原鳴鍾霧幽抱仁焉阻宛洛清徽夜何蚤終歲結松陰平原亂秋草不有

王言揚終滯西山老○虞炎詩下帷聞昔儒窺園信且逸聚學藁烟郊栖遁事環扉戢策

謝歸年稅駕空悠日庭露已沾衣松門向蕭瑟憫憫神企周依依言密○柳暉詩西河

寂高業北海望清塵曾徽誰與寄尚得在伊人遺文重昭晰絕緒復紛淪露華向朝日蘭

生無久春芳猷動淵思撫軾履高衣山風起寒木野雀亂秋榛龍草何易宿素軌邈難遵

○沈約詩表閭欽逸軌軾墓禮貞覘化途終眇默神理暖猶存塵駕未輟幌高衡已委門

日蕪子雲舍從望董生園蕭陰無遺市楚席有靈樽玄泉倘能鍾山沈約詩靈山紀帝德

慰長夜且勿論秦觀少室邇王城翠鳳翔淮海襟帶繞神垆

北阜何其峻林薄沓葱青○發地多奇嶺千雲非一狀合脊共隱天參差互相望鬱律構

丹巘峻嶸起青嶂勢隨九疑高氣與三山壯○即事既多美臨眺殊復奇南瞻儲胥觀西

望昆明池山中咸可悅賞逐四時宜春光發

隴首秋風生桂枝。○多值息心侶。結架山之  
 足。八解鳴澗流。四禪隱巖曲。窈冥終不見。蕭  
 條無可欲。所願從之游。寸心於此足。○君王  
 遷逸趣。羽旆臨崇基。白雲隨王趾。青霞雜桂  
 旗。淹留訪五藥。顧步佇三芝。○**郊園** 沈約詩。陳  
 於焉仰鑣駕。歲暮以為期。○**安仁採樵路** 東郊豈異昔。聊可閒予步。野逕  
 盤縈紆。荒阡亦交互。槿籬疎復密。荆扉新且  
 故。樹頂鳴風颺。草根積霜露。茅檐嘯愁鴟。平  
 岡走寒兔。夕陰帶層阜。長烟引輕素。風光忽  
 我。○**西山藥** 頽齡尚能度。○**宴樂游苑** 丘遲詩。詰  
 馳道聞鳳吹。輕羨承玉輦。細草借龍騎。風遲  
 山尚響。雨息雲猶藉。巢空初鳥飛。荇亂新魚  
 戲。寔惟北門重。匪親孰為寄。參差念別舉。侍  
 蕭穆恩波。被小臣信多幸。校生豈酬義。

**游方山**

王融應詔詩。巡躅望登年。悵飲臨秋  
 縣。日羽鏡霜溽。雲旗落風甸。四瀛良

在。目八寓。宛如見小臣。○**覆舟山印園** 王融從  
 竊自嘉。頃奉栢梁讌。竟陵王

坦將闢。虛簷對長嶼。高軒臨廣液。芳草列成  
 道。勝業茲遠心。閒地能闌桂。嶮鬱初裁蘭。臯

行嘉樹紛如積。流風轉還逕。清烟汎喬石。日  
 泊山照紅。松暎水華碧。暢哉人外賞。遲遲眷

西**新亭渚** 謝眺別范雲詩。洞庭張樂地。瀟湘  
 夕。新亭渚。帝子遊雲去。蒼梧野水還。江漢流

停驂。我悵望。輟棹子夷猶。廣平聽方籍。茂  
 陵將見求。心事俱已矣。江上徒離憂。○**新**

**林浦** 謝眺出新林向板橋詩。江路西南永。歸  
 思倦遙遙。孤遊昔已屢。既懽懷。祿情復協滄

洲趣。囂塵自茲隔。賞心於此遇。雖無玄豹姿。

終隱南山霧○發新林至京邑大江流日夜  
 客心悲未央徒念關山近終知返路長秋河  
 曙耿耿寒渚夜蒼蒼引頸見京室宮雉正相  
 望金波麗鳩鵲玉繩低建章驅車鼎門外思  
 見昭丘陽馳暉木可接何況隔兩鄉風雲有  
 鳥路江漢限無梁常恐鷹隼擊時菊委秋霜  
 寄言蔚羅者三山謝眺晚登三山望京邑詩  
 寥廓已高翔三山灞溪望長安河陽視京縣  
 白日麗飛甍參差皆可見餘霞散成綺澄江  
 淨如練喧鳥覆春洲雜英滿芳甸去矣方滯  
 淫懷哉罷歡宴佳期悵何許決下華林園謝  
 如流霞有情知望鄉誰能鬢不變  
 詩江南佳麗地金陵帝王州逶迤帶綠水迢  
 迤起朱樓飛甍夾馳道垂楊蔭御溝凝笳翼  
 高蓋豐鼓送華軒獻納烽火樓謝眺發石頭  
 寒臺表功名良可收

戀京邑躑躅沓層阿陵高墀闕近眺迥風霜

多荆吳阻山岫江海潤瀾波歸飛無羽翼其

如離玄圃王儉詩秋日在房鴻鴈來翔寥寥

別何玄圃清景霽霽微霜草木搖落幽蘭獨

芳眷言溜苑尚想濠梁既暢旨酒

亦飽微猷有來斯悅無遠不系

梁樂遊苑餞呂僧珍沈約為梁侍中應詔詩丹

皇秉至德忘中用堯心愍茲區宇內魚鳥失

飛沉推轂二嶠道揚旆九河陰超乘盡三屬

選士皆百金戎車出細柳餞席樽上林命師

誅後服授律緩前禽函轡方解帶堯武稍披

襟伐罪芒山曲吊民伊水潯景陽樓柳惲詩

將陪告成禮待此未抽簪

波起長楊高樹秋翠華

承漢遠離葦逐風流

孫陵何遜詩昔在零

陵厭神器若無

依逐兕爭先捷倚鹿競因機呼翕開伯道叱咤  
掩江畿豹變分奇畧盾視蕭戎威長蛇蚴巴  
漢驥馬絕淮肥交戰無內禦重門豈非扉成  
功舉已棄功德懷而違水龍忽東驚青蓋乃  
西歸竭來已未夕年代暖霏微苔石疑文字  
荆墳失是非山鶯空曙響隴月自秋暉銀海  
終無浪金鳥會不飛閬石頭城何遜詩關城  
寂今如此望望沾人衣  
差非一馬嶺逐紆開犬牙傍隆宰百雉極襟  
帶憶庾並量出至理歸無為善守竟何卹眺  
聽窮耳目遠近備幽懸擾擾見行人暉暉視  
落日連檣入迴浦飛蓋交長術天暮遠山青  
潮去遙沙出薄宦惡歸來屬辭慙  
愈疾願乘鞍練牛還隱蒙籠室  
新亭陰鏗  
江一浩蕩離悲足幾重湖落獨如蓋雲昏不  
作翠遠成惟聞鼓寒山但見松九十方成半

歸途鉅 琅琊城 徐敬業 劉長史登城詩甘  
有縱 泉警烽堠上谷抵樓闌此江

稱豁險茲山復巒盤表裏窮形勝襟帶盡幽  
巒修篁壯下屬危樓峻上千登碑起遐望回

首見長安金溝朝灞滙甬道入鴛鴦鮮車駑  
華轂汗馬躍銀鞍少年負壯氣耿介立衝冠

懷紀燕山石思封函谷九豈如霸上戲  
羞取路傍觀寄言封侯者數奇良可數  
芳樂

苑侍宴 王僧孺詩迴輿避暑宮下輦迎風館  
散漫輕烟拂霏微高雲散蔓草巨岩

岳高枝起天半迴風稍驚水落花漸斜岸妙  
舞駐行雲清歌入層漢醉頰暢有懷德音良

粲已

陳玄武觀侍宴

江惣詩詰曉三春暮新雨百花  
朝星宮疑渡漢天駟動行鑣旆

轉蒼龍闕塵飛飲馬橋翠觀迎斜照丹樓望  
落潮鳥聲雲裏出樹影浪中搖歌吟奉天詠  
未必待  
聞韶

唐昇元閣 李白詩人言橫江好我道橫江惡一  
風三日吹倒山雪浪高於瓦棺閣

鳳皇臺 李白詩鳳皇臺上鳳皇遊鳳去臺空  
江自流吳宮花草埋幽逕晉代衣冠

成古丘三山半落青天外二水中分白鷺石  
洲崧為浮雲能蔽日長安不見使人愁

頭城 李白送客詩石頭巉巖如帟踞凌波欲  
過滄江去鍾山龍盤走勢來秀色橫分

歷陽樹四十餘帝三百秋功名事迹隨東流  
白馬小兒誰家子秦清之歲來關囚金陵昔

時何壯哉席卷英豪天下來冠蓋散為烟霧  
盡金輿玉座成寒灰扣劍悲吟空咄嗟梁陳

骨亂如底 子龍沉景陽井誰歌玉樹後  
庭花此地傷心不能道目下離離長春草遂

爾長江萬里心他 勞勞亭 李白詩金陵勞勞  
年來訪商山 勞勞亭 送客堂蔓草離離

生道傍古情不盡東流水此地悲風愁白揚  
我乘素舸同康樂朗誦晴川飛夜霜昔聞牛

渚吟五章今來 謝袁家郎苦竹 登梅岡 李  
夜深動秋月獨宿空簾歸夢長

贈高座寺僧中 詩鍾山抱金陵霸氣昔騰  
發天開帝王居海色照宮闕羣峯如逐鹿奔

馬相馳突江水九道來雲端遙明沒時遷大  
運去龍虎勢休歇我來屬天清登覽窮楚越

吾宗擬禪伯特秀 烏鳳骨衆星羅青天明者  
獨有月宴居順生理草木不剪伐烟窓引薔

薇石壁老野蕨清風謝安屐白足傲履襪幾  
宿山下居蕭然忘干謁談經演金偈降鶴舞

海雪時聞天香來了與世事絕佳遊不可得

春去惜遠別賦詩留岩屏千載庶不滅

西樓李白西樓看月詩金陵夜寂涼風發獨

上高樓望吳越白雲映水搖清光白露

如珠滴秋月月下長吟久不歸古今相接眼

中稀解道澄江靜如練令人却憶謝玄暉

白下亭李白別金陵諸公詩海水昔飛動三

龍紛戰爭鍾山危波潤傾側駿奔鯨

黃旗一掃蕩割壤開吳京六代更伯王遺跡

見都城至今秦淮間禮樂秀羣英地擅鄒魯

學詩騰顏謝名五月金陵西祖予白下亭欲

尋廬峯頂先統漢水行香廬紫烟滅瀑布落

太清若板星辰辰白楊巷李白題白楊十字巷

上揮手緬含情白楊巷詩白楊十字巷非夾

潮溝道不見吳時人空生唐年草天地有反

覆宮城盡傾倒六帝餘古丘樵蘇泣遺老

瓦棺寺李白登閣詩晨登瓦棺閣極眺金陵

花落嘈嘈天樂鳴兩廊依法鼓四角迎風爭

香出霄漢上仰攀日月行山空霜氣滅地古

寒陰生寥廓雲海晚蒼茫宮觀平門餘閭闔

字樓識鳳皇名雷作百川動神扶萬象傾靈

繫之衣裘上三山李白望金陵詩三山懷謝  
相憶每長謠

縣秋江正北看盧蘆霜氣冷鴉鵲金陵懷古  
月光寒耿耿憶瓊樹天涯寄一歡

李白詩地擁金陵勢城回江水流當時百萬  
戶夾道起朱樓亡國生春草王宮沒古丘空

餘後湖月波上對滄州○六代興亡國三杯  
為爾歌苑方秦地少山似洛陽多古殿吳花

草深宮晉綺羅并隨人事滅東逝與滄波○  
蒼蒼金陵月空懸帝王州天文列宿在霸業

大江流綠水絕馳道青松催老丘臺傾鳩鵲  
觀宮沒鳳皇樓別殿悲清暑芳園罷樂游一

閣歌玉樹蕭  
後庭秋  
棹霞寺  
劉長卿尋明徵君故居  
巖人今不見山鳥自相

從長嘯辭明亡終身卧北峯泉源通石徑  
斷壁萬壑遍踈鍾惆悵空歸去猶疑林下逢

○李頻詩居與鳥巢鄰日將巢鳥親多生  
此性久集得無身樹老風終夜山寒雪見春

不知諸祖後傳印與何人○周繇詩明家不  
用買山錢施作清池種白蓮松檜老移雲外

地樓臺泝鎖洞中天風經絕頂迴踈雨石倚  
危屏挂落泉引結茅庵伴  
清涼禪寺  
温庭筠

師住肯饒多少薛蘿烟  
紅樹謝芳蹊宮殿參差黛巘西詩閣曉寒藏

雪嶺画堂秋水接藍溪松飄晚吹從金鐸竹  
暎寒苔上石梯妙迹竒名竟何往下方烟曛

草淒淒○張祐詩山勢抱烟光重門突岫傍  
連簷金像閣半壁石龕廊碧樹叢高頂開善

清池占下方徒悲宦遊意盡日老僧房  
寺  
崔峒詩山殿秋雲裏香烟出翠微客尋朝  
磬食僧背夕陽歸下界千門見前朝萬事



非着心無送目  
金陵懷古  
司空曙詩輦路江

傷心瘦閣府老作北朝臣  
劉禹錫詩王睿

樓航下益州金陵王氣漠然收千尋鐵鎖沉

江底一片降旗出石頭人世幾回傷往事山

形依舊枕寒流今逢四海為家日故壘蕭蕭

蘆荻秋○韋莊詩江雨霏霏江草齊六朝如

夢鳥空啼無情最是臺城柳依舊烟籠十里

堤○王貞白詩恃險不種德興亡歎數窮石

城幾換主天塹謾連空御路疊成塚臺基聚

牧童折碑猶有字多紀晉英雄○杜牧詩始

發碧江口曠然諧遠心風清舟在鑑日落水

浮金瓜步逢潮汐臺城過鴈音故鄉何處是

雲外即喬林○許渾詩玉樹歌殘王氣終景

陽兵合成樓空楸梧遠近千官塚禾黍高低

宮石燕拂雲晴亦雨江豚吹浪夜還風

英雄一去豪華盡  
石頭城  
劉禹錫詩山圍故

惟存青山似洛中  
城寂寞迴淮水東邊舊  
烏衣巷  
劉禹錫詩未

時月夜深還過女墻來  
花烏衣巷口夕陽斜舊時王謝  
臺城  
劉禹錫

宋鍾山

王安石詩後老歸來供奉班塵埃無復

見鍾山何須更待黃梁熟始覺人間是

夢間○澗水無聲繞竹流竹西花草弄春柔

茅簷相對坐終日一鳥不鳴山更幽○小雨

相次禮  
茅君

步入山門仙家鳥遯分漁樵不到處麋鹿自

成羣石面迸出水松頭穿破雲道人星月下

戶千門咸野草只緣一曲後庭花  
茅山  
許渾

六代競豪華結綺臨春事最奢萬  
臺城  
詩臺城

輕風落棟花細紅如雪點平沙  
 村路時見宜城賣酒家  
 煖居愁空惘然好山無十里  
 歎南朝寺同登北郭舡  
 青蓮夾路蒼髯古迎人翠麓  
 烏水寄層巖竹抄飛華屋松  
 還障日江遠欲浮天畧釣橫  
 烟歸來歸人影雲細月娟娟  
 真至人鳥爪金色身仗携刀  
 陳我登鍾山嶺白塔高嶙峋  
 爾結草堂寺銷沉園宅在人  
 強穿西埭路共望北山岑  
 聊一尋親朋會合少時序感  
 為樂清談可當歌微風澹水  
 煖烟蘿興極猶難盡當如薄  
 暮何

清涼寺

蘇軾詩代北初辭沒馬塵  
 問禪不契前三語施佛空  
 林徒夢想雨餘鍾鼓更清新  
 靖詩亭在江干寺清涼更翠  
 雨壁上苔衣絕境常難得浮  
 何足計西庵又斜  
 城秋色送僧歸長干古寺經  
 看翠賞心亭王安石詩檻竹  
 微獨倚青冥望八荒坐覺塵  
 風雨破驕陽扁舟此日東南  
 里白鷺亭王安石詩柱上題  
 長本天生此君亭王安石詩  
 卧雪圖殘陰餘韻去何長人  
 憐直節

翠微亭

生來瘦自許高材老更剛曾與蒿藜同雨露  
終隨松柏老冰霜頰君借取根株在欲乞伶  
倫學鳳皇○王安石詩青照簷楹數畝寬高  
僧瀟洒愛琅玕勢排寥廓千尋直地入炎蒸  
二氣寒香葉有時容鳥雀危根何處附林巒  
休嗟未應良工取終奏蕭韶萬國歡

金陵驛樓

夏竦詩雨霽吳城晚溪泉四散流  
禽歸半峯樹人在夕陽樓國望分

江海星

塵次牛斗堪嗟興廢地十載有閑愁

○李綱詩

六代繁華三百年我來吊古一悽然景陽鍾斷雞空唱玉樹歌沉月自圓潮沒

舊痕生

晚浦柳搖新色媚晴天高樓上盡窮

雙日千里江

鳳皇臺

劉克莊詩經月踈行臺上路秣陵城郭忽秋風

馬嘶衛霍空營裏螢起齊梁廢苑中  
曾開上帳翠華今不幸離宮小儒記得隆興

事閑對山孫陵鷺眼錢

曾極百詠詩六代初僧說魏公

起寒烟青蛭細薄如榆

玉樹後庭花

結綺臨

莽繁華都入暮烟中後庭玉樹

輜車

音今古

迎秋色猶帶張妃臉上紅

昇元閣鐸

摩挲

同宮妝袿服已成空雕六結

蘇痕班亡國如鳩去不還無復

切雲三百尺祇傳風鐸在人間

澄心堂紙

玉面務深藏未肯橫陳翰墨場一  
幅絳箋何用許價高緣寫宋文章

森然筆勢聚干將氣軋鍾王未肯降惆悵當  
年玉鈎鎖可能無意鎖長江○李王筆法稱

鎖鉤宮中殘獐周廬巡徼列干兵那得殘獐  
墮禁庭鹿走棘生先有象天

文未必直狼星決囚燈五詳三覆始施刑明滅蘭膏

人爲益南燭草木駐采還年柱費功羞將老

息南燭垂榎榎榎子丹進讓色微黃仙老調

檀新熟江南錄自古嬰麟或似狂按誅潘佑

壓枝香殺忠臣三段石梅聖俞詩云了頭雖斷石文

多星象國未亡字未全訛羊筭赤烏遠書疑

金陵世紀卷之四終

