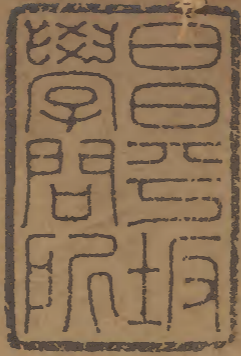


重刻通典



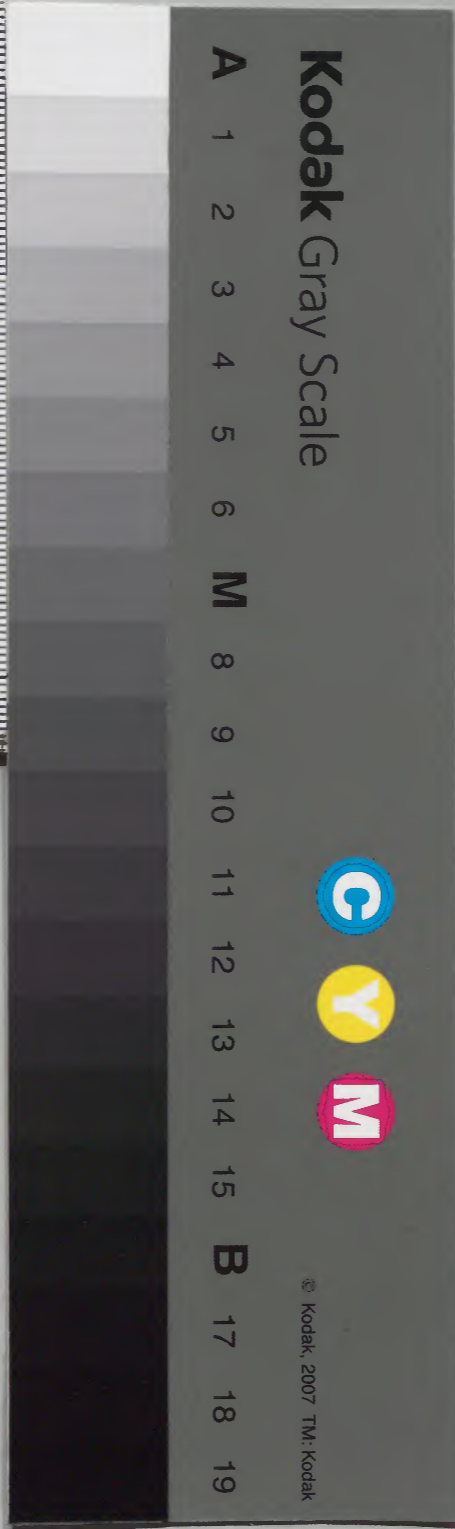
		九	漢
		一	書
		六	門
四	四	〇	
八	八	〇	
冊	架	函	號

元	五	漢
三	一	書
函	六	門
一	〇	
六	〇	
架	冊	號

內閣文庫	
番號	漢 5160
冊數	48(41)
函號	293 124

百六十八卷百七十三

四十一



通典卷第一百六十八

唐 京 兆 杜 佑 君 卿 纂

刑六

肉刑議 漢 後漢 魏 晉 東晉

漢文帝十三年齊太倉令淳于意有罪逮繫長安當刑其女緹縈上書曰妾父為吏齊中皆稱廉平今坐法當刑妾痛死者不可復生刑者不可復屬屬聯也雖欲改過自新其道無繇妾願沒入為官婢贖父刑罪天子悲憐其意遂下令曰蓋聞有虞氏之時畫衣冠異章服以為戮而人弗犯今法有肉刑黜劓一二左而姦不止吾

乾隆十二年校刊

通典卷第一百六十八

甚自媿夫訓道不純愚人陷焉詩曰愷悌君子民之父母今刑者斷支體刻肌膚終身不息息生也或欲改行爲善而道無繇豈稱爲民父母之意哉其除肉刑丞相張蒼御史大夫馮敬奏議定律令諸髡者完爲城旦舂當黥者髡鉗爲城旦舂當劓者笞三百當斬左趾者笞五百具刑制上篇○班固曰善乎孫卿之論曰時俗之爲說者以爲治古無肉刑治古爲上古至治之時有象刑墨黥之屬菲履赭衣而不純菲草履也純緣也衣不加緣示有耻也菲扶味反純之允反是不然矣以爲治古則人莫觸罪邪豈獨無肉刑哉亦不待象刑矣人不犯法則象刑無所施以爲人或觸罪戾而直輕其刑是殺人

不死而傷人者不刑也罪至重而刑至輕人無所畏亂莫大焉凡制刑之本將以禁暴惡以懲其末也懲止也殺人者不死傷人者不刑是惠暴而寬惡也故象刑非生於治古方起於亂今也古無象刑也所以有象刑之言者近起今人惡刑之重故遠推治古之聖君但以象刑而天下自理也凡爵列官職賞慶刑罰皆以類相從者也一物失稱亂之端也稱宜也德不稱位能不稱官賞不當功刑不當罪不祥莫大焉夫征暴誅悖治之威也殺人者死傷人者刑是百王之所同未有知其所由來者也故治則刑重亂則刑輕代所以治者乃刑重也所以亂者乃刑輕也犯治之罪固重犯亂之罪固輕也書云刑罰世經世重

乾隆十二年校刊

通鑑卷之六 刑六

此之謂也周書甫刑之辭也刑罰輕重各隨其時所謂象刑惟明者言象

天道而作刑惟明言敬其次序施用刑法皆明白也又

安有菲履赭衣者哉孫卿之言既然又因俗說而論之

曰禹承堯舜之後自以德衰而制肉刑湯武順而行之

者以俗薄於唐虞故也今漢承衰周暴秦極弊之流俗

已薄於三代而行堯舜之制是猶以鞶而御駢突也鞶羈

繩縛馬曰鞶駢突惡馬也馬絡頭曰羈違救時之宜矣且除肉刑者本欲

以全民也今去髡鉗一等轉而入於大辟以死罔民失

本惠矣同謂羅網故死者歲以萬數刑重之所致也至于穿

窬之盜忿怒傷人男女淫佚同吏為姦賊若此之惡髡

鉗之罰又不足以懲也故刑者歲十數萬民既不畏又

曾不耻刑輕之所生也故俗之能吏公以殺盜為威專

殺者勝任奉法者不治亂名傷制不可勝條是以罔密

而姦不塞刑蕃而人愈嫚塞止也蕃多也音扶元反嫚與慢同必世而未

仁百年而不勝殘誠以禮樂闕而刑不正也然則惟思

所以清源正本之意刪定律令音撰二百章以應大辟

其餘罪次於古當生今獨死者皆可募行肉刑欲死邪欲腐邪

及傷人與盜吏受賕枉法男女淫亂皆復古刑為三千

章詆欺文致微細之法悉蠲除詆毀誣也丁禮反如此則刑可

畏而禁易避吏不專殺法無二門輕重當罪民命得全

合刑罪之中殷天人之和殷亦中也順稽古之制成時雍之化矣○後漢獻帝之時天下既亂刑法不足以懲罪於是名儒大才崔實鄭元陳紀之徒咸以為宜復肉刑及曹公下令荀彧博訪百官欲復申之少府孔融議以為古者俗龐善否區別吏端刑清政無過失百姓有罪皆自取之末代凌遲風化壞亂政撓其俗法害其教故曰上失其道民散久矣而欲繩之以古刑投之以殘棄非所謂以時消息者也紂割朝涉之脛天下謂之無道九牧之地千八百君若各刑一人是天下常有千八百紂也求俗休和弗可得已且被刑之人慮不全生志在必

死類多趨惡莫復歸正夙沙亂齊伊奘禍宋趙高英布為世大患不能止人不為非也適足絕人還為善耳雖忠如鬻拳信如卞和智如孫臏冤如巷伯才如史遷達如子正一罹刀鋸沒世不齒是太甲之思庸穆公之霸秦南睢之骨立衛武之初筵陳湯之都賴魏尚之守邊無所復施也漢開改惡之路凡為此故明德之君遠度深惟棄短就長不苟革其政者也朝廷善之卒不改焉○魏武秉漢政下令又欲復肉刑御史中丞陳羣深陳其便相國鍾繇亦贊成之王循等不同其議魏武亦難以藩國改漢朝之制遂不行至齊王芳王始中征西將

軍夏侯元河南尹李勝又議肉刑竟不能決夏侯太初
著論曰夫天地之性人物之道豈自然當有犯何荀班
論曰治則刑重亂則刑輕又曰殺人者刑是百王之所
同也夫死刑者殺妖逆也傷人者不改是亦妖逆之類
也如其可改則無取於肉刑也如亡死刑過制生刑易
犯罪次於古當生今獨死者皆可募行肉刑及傷與盜
吏受贓枉法男女淫亂死者皆復古刑斯罔之於死則
陷之肉刑矣舍死折骸又何辜邪猶稱以滿堂聚飲而
有一人向隅而泣者則一堂爲之不樂此亦願理其平
而必以肉刑施之是仁於當殺而忍於斷割懼於易死

而安於爲暴哀泣奚由而息堂上焉得泰邪仲尼曰既
富且教又曰荀子之不欲雖賞之不竊何用斷截乎下
愚不移以惡自終所謂剪妖也若饑寒流溝壑雖大辟
不能制也而况肉刑哉赭衣滿道有鼻者醜終無益矣
李勝曰且肉刑之作乃自上古書載五刑有服又曰天
討有罪而五刑五用哉割劓之屬也周官之制亦著五
刑歷三代經至治周公行之孔子不議也今諸議者惟
以斷截爲虐豈不輕於死亡邪云妖逆是剪以除大災
此明主治世之不能無也夫殺之與刑皆非天地自然
之理不得已而用之也傷人者不改則刑劓何以改之

通典卷三十一
五
何爲疾其不改便當陷之於死地乎妖逆者懲之而已
豈必除之邪刑一人而戒千萬人何取一人之能改哉
盜斷其足淫而宮之雖欲不改復安所施而全其命懲
其心何傷於大德今有弱子罪當大辟問其慈父必請
其肉刑代之矣慈父猶施之於弱子况君加之百姓哉
且蝮蛇螫手則壯士斷其腕系蹄在足則猛獸絕其蟠
扶元反蓋毀支而全生也夫一人哀泣一堂爲之不樂此
言殺戮者之不當也何事於肉刑之間哉赭衣滿道有
鼻者醜此時也長城之役死者相繼六經之儒填谷滿
坑何恤於鼻之好醜乎此吾子故猶哀刑而不悼死也

夏侯答曰聖賢之治世也能使民遷善而自新故易曰
小懲而大戒陷夫死者不戒者也能懲戒則無刻截刻
截則不得反善矣李又曰易曰屢校滅趾無咎仲尼解
曰小懲而大戒此小人之福也滅趾謂去足爲小人懲
明矣夏侯答曰暴之取死此自然也傷人不改縱暴滋
多殺之可也傷人而能改悔則豈須肉刑而後止哉殺
人以除暴自然理也斷截之政末流之所云耳孔少府
曰殺人無所斫人有小瘡故剔趾不可以報施而髡不
足以償傷傷人一寸而斷其支體爲罰已重不厭衆心
也李又曰暴之取死亦有由來非自然也傷人不改亦

治道未洽而輕刑不足以大戒若刑之與殺俱非自然
而刑輕於殺何云殘酷哉夫刑趾不可報施誠然髡輸
固不足以償傷傷人一寸而斷其支體爲罪已重夷人
之面截其手足其以髡輸償之不亦輕乎但慮其重不
惟其輕不其偏哉孔氏之論恐未足爲雅論也凡往復
十六文
多不載丁謚又論曰堯典曰象以典刑流宥五刑鞭作官
刑朴作教刑金作贖刑青災肆赦怙終賊刑咎繇曰天
討有罪五刑五用哉呂刑曰昔蚩尤惟始作亂延及于
平人罔不寇賊鴟義姦宄寇攘矯虔苗民弗用靈惟作
五虐之刑曰法殺戮無辜爰始淫爲劓剕椽黥按此肉

刑在於蚩尤之代而堯舜以流放代之故黥劓之文不
載唐虞之籍而五刑之數亦不具於聖人之旨也禹承
舜禪與堯同治必不釋二聖而遠則兇頑固可知矣湯
武之王獨將奚取於呂侯故叔向云三辟之興皆叔世
也此則近君子有徵之言矣○晉武帝初廷尉劉頌上
言口臣昔上行肉刑竊以爲議者徇孝文之小仁而輕
違聖王之典刑未詳之甚莫過於此今死刑重故非命
者衆生刑輕故罪不禁姦所以然者肉刑不用之所致
也今爲徒者類性元惡不軌之族也去家懸遠作役山
谷饑寒切身志不聊生雖有廉士介者苟慮不首死則

皆爲盜賊豈况本性姦頑無賴之徒乎又今徒富者輸財計日歸家乃無役之人也貧者起於姦盜又不制之虜也不刑則罪無所禁不制則羣惡橫肆爲法若此道不盡善也古者用刑以止刑今反於此諸重犯亡者髮過三寸輒重髡之此以刑生刑也加作一歲此以徒生徒也亡者積多繫囚猥畜議者曰囚不可不赦從而赦之此爲刑不制罪法不勝姦下知法之不勝相聚而謀爲不軌月異而歲不同故自頃年以來姦惡陵暴所在充斥議者不深思此故而曰肉刑於名忤聽忤聽孰與賊盜不禁聖王之制肉刑遠有深理其事可得而言非

徒懲其畏剝割之痛而不爲也乃去其爲惡之具使夫姦人無用復肆其志止姦絕本理之盡也亡者則足無所用復亡盜者截手無所用復盜淫者割其勢理亦如之除惡塞源莫善於此非徒然也此等已刑之後便各歸家父母妻子共相養恤不流沉離於道路有今之困瘡愈可役上准古制隨宜業作罪已刑殘不爲虛棄而所患都塞又生育繁阜之道自若也今宜取死刑之限輕及三犯逃亡淫盜悉以肉刑代之其三歲刑以下已自杖罰遣又宜制其罰數使有常限不得減此其有宜重者又任之官長應四五歲刑者皆髡笞笞至一百稍行

使各有差悉不復居作然後刑不復生刑徒不復生徒而殘體爲戮終身作戒人見其痛畏而不犯必數倍於今且爲惡者隨發被刑去其爲惡之具此爲已刑者皆非良士也豈與全其爲姦之手足而蹴居必死之窮地同哉而猶曰肉刑不可用臣竊以爲不識時務之甚也周禮三赦三宥施於老幼悼耄黔黎不屬逮者此非爲惡之所出故刑法逆舍而宥之至於自非此族犯罪則必刑而無赦此政之理也暨至後代以時險多難因赦解結權而行之又不以寬罪人也而今恒以罪積獄繁赦以散之是以赦愈數而獄愈塞如此不已將至不勝

原其所由肉刑不用之故也今行肉刑非徒不積且爲惡無具則姦息去此二端獄不得繁故無取於數赦於政體勝矣疏上不見省○東晉元帝卽位廷尉衛展上言古者肉刑事經前聖漢文除之加增大辟今人戶凋荒百不遺一而刑法峻重非句踐養胎之義也詔內外通議於是王導等議以肉刑之典由來尚矣肇自古先以及三代聖哲明王所未曾改也豈是漢文常主所能易者乎時蕭曹已沒絳灌之徒不能正其義逮班固深論其事以爲外張輕刑之名內實殺人又死刑太重生刑太輕生刑縱於上死刑怨於下輕重不當故刑政不

中也且原先王之造刑也非以過怒也非以殘人也所以救姦所以當罪今盜者竊人之財淫者好人之色亡者避叛之役皆無殺害也則之以刑刑之則止而加之斬戮戮過其罪死不可生縱虐於此歲以巨計此乃仁人君子所不忍聞而况行之於政乎或者乃曰死猶不可懲而况於刑然疇者冥也其至愚矣雖加斬戮忽爲灰土死事日往生欲日存末以爲改若刑諸市朝朝夕鑒戒刑者思爲惡之永痛惡者觀殘刑之長廢故足懼也然後知先王之輕刑以御物明誠以懲愚其理遠矣尙書令刁協等議以今中興崇祚大命惟新誠宜設肉

刑寬法以育人然權羣小愚蔽習玩所見而忽異聞或未能咸服愚謂行刑之時先明申法令樂刑者刑甘死者殺則心服矣古典刑不上大夫今士人有犯者謂宜如舊不在刑例則進退爲允尙書周顛等議以爲復肉刑以代死是誠帝王之至德哀矜之弘覆然竊以爲刑罰之輕重隨時而作時人少罪而易威則從而寬之時人多罪而難威則宜死刑而濟之肉刑平代所應立非救弊之宜也方今聖化草創人有餘姦習惡之徒爲非未已截頭絞頸尙不能禁而乃更斷足劓鼻輕其刑罰使欲爲惡者輕犯官刑陷罪更衆是爲輕其刑誘人於

罪殘其身以加楚毒也昔之畏死刑以爲善人者今皆
犯輕刑而殘其身畏重之常人反爲犯輕而致困此何
異斷別常人以爲恩仁也恐受刑轉廣而爲非者日多
踊貴履賤有鼻者醜也徒有輕刑之名而實開長惡之
源不如殺以制殺重以全輕權小停之須聖化漸著兆
庶易感之日徐施行也議奏元帝猶欲從展所上大將
軍王敦以爲百姓習俗日久忽復肉刑必駭遠近且逆
寇未殄不宜有慘酷之聲以聞天下於是乃止安帝元
興末桓元輔政又議欲復肉刑斬左右趾之法以輕死
刑命百官議蔡廓上議曰肉刑之設肇自哲王蓋由曩

代風停人謹圖

既陳則機心遂戢刑人在塗則不逞

改操故能勝殘去殺化崇無爲字末澆僞設糾彌密利
巧之懷日滋耻畏之情轉寡終身劇殺不足止姦况乎
黥劓豈能反善徒有駭慘之聲而無濟俗之益至於棄
市之條實非不赦之罪事非手殺考律同歸輕重均科
減降路塞鍾陳以之抗言元皇所爲留愍今英輔翼贊
道邈伊周誠宜明慎用刑愛人弘育申哀矜以革濫移
大辟於肢體全性命之至重恢繁息於將來而孔琳之
議不同時王朗夏侯元論多與琳合故遂不行

詳讞周

漢

魏

晉

聽之

吏司寇吏也正如周禮鄉師之屬漢有廷平秦置丞

正以獄成告於大司寇

大司寇聽之棘木之下

周禮鄉師之屬辯其獄訟異其死刑之罪而要之職聽於朝司

寇聽之朝王之外朝也左九棘孤卿大夫位焉右九棘公侯伯子男位焉面三槐三公之位焉

大司寇

以獄之成告於王王命三公參聽之

王使三公復與司寇及正共之重刑

也周禮王欲免之乃命三公會其期也

三公以獄之成告於王王三宥然

後制刑

宥寬也一宥曰不識二宥曰過失三宥曰遺忘

穆王作呂刑口兩造具

備師聽五辭

兩謂囚證造至也兩至具備則衆獄官共聽之辭入五刑之辭

五辭簡孚

正於五刑

五辭簡核信有罪

五刑弗簡正於五罰

不簡核罰

不應五刑當正

五罰弗服正於五過

不服不應罰正於五過從赦免

過之疵惟官惟反惟內惟貨惟來

五過之所由或官位或反

親用事或行貨枉法或舊相往來皆病所在

其罪惟均其審克之

以病所在出入人罪

所在五過罪與犯決者同

孔子曰君子之於人也有其

語也無不聽者皇於聽獄乎

皇猶况也必盡其辭矣又曰聽

獄者或從其情或從其辭又曰聽獄之術三理必寬寬

之術歸於察察之術歸於義是故聽而不寬是亂也寬

而不察是慢也又曰今之聽人者求所以殺之古之聽

人者求所以生之不得其所以生之乃刑殺焉○漢高

帝詔曰獄之疑者吏或不敢決使有罪不論無罪久繫

自今以後獄疑者各讞所屬二千石官以罪名當報之

當為處斷

皆移廷尉廷尉不能決具為奏附所當比律

令以聞景帝中五年詔曰獄者人之大命死者不可復
生吏或不奉法以貨賂爲市朋黨比周以苛爲察以刻
爲明有罪者不伏罪姦法爲暴甚無謂也諸獄疑若雖
文致於法而人心不厭者則讞之厭服也後元初詔曰獄
重事也人有智愚官有上下獄疑者讞有司有司所不
能決移廷尉有令讞而後不當讞者不爲失假令讞訖其理不當
所讞之人不爲非失欲令理獄官務先寬自此獄刑益詳近於五
聽三宥之意宣帝置廷平員四人使平刑獄○魏廷尉
高柔時護軍營士竇禮近出不還營以爲亡表言遂捕
沒其妻盈及男女爲官奴婢盈連至州府稱寃自訴莫

有省者乃辭詣廷尉柔問曰汝何以知夫不亡盈垂涕
泣對曰夫少單特養一老嫗爲母事甚恭謹又哀兒女
撫視不離非是輕狡不顧室家者柔重問曰汝夫不與
人有讐乎對曰夫良善與人無讐又曰汝夫不與人交
錢財乎對曰嘗出錢與同營士焦子久求不得時子適
坐小事繫獄柔乃見子問所坐言次日汝頗曾舉人錢
否子曰自以單貧初不敢舉人物也柔察子色動遂曰
汝舉竇禮錢何言不耶子怪知事露應對不次柔曰汝
殺禮便宜早伏子迺叩頭具首殺禮本末埋藏處所柔
便遣吏卒承子辭往掘得其屍詔書復盈母子爲平人

班下天下以爲體式○吳孫權太子登出遊時有彈丸
飛過左右往捕得一人挾彈懷丸抗言實不放彈左右
請付法登卽使求過丸比之非類乃釋之孫亮出西苑
食生梅使黃門至中藏取蜜漬梅蜜中有鼠矢召問藏
吏藏吏叩頭亮問吏黃門從汝求蜜邪吏曰向求實不
敢與黃門不伏侍中刁元張邠啟黃門藏吏辭語不同
請付獄推鞠亮曰此易知耳令破鼠矢裏燥必是黃門
所爲黃門首服左右莫不驚悚○晉陸雲爲浚儀令雲
到官肅然下不能欺市無二價人有見殺者主名不立
雲錄其妻而無所問十餘日遣去密令人隨後伺之謂

曰不出行十里當有男子候之與語便縛來旣而果然
問之具服云與此妻通共殺其夫聞妻得出欲與語憚
近縣故遠相邀於是一邑稱爲神明

決斷 漢 後漢

漢沛縣有富家翁貲三千餘萬小婦子年纔數歲頃失
其母父無親近其女不賢翁病因思念恐爭其財兒必
不全因呼族人爲遺書令悉以財屬女但遺一劔云兒
年十五以還付之其後女不肯與兒詣郡自言求劔時
太守何武得其條辭因錄其女及壻省其手書顧謂掾
吏女性強梁壻復貪鄙畏殘害其兒又計小兒得此財

不能全護故且與女實寄之耳不當以劔與之夫劔者所以斷決限年十五者智力足以自居度此女壻必不復還其劔當聞縣官縣官或能證察得見申展此凡庸何能思慮弘遠如是哉悉奪取財以與子曰蔽女惡壻溫飽十歲亦以幸矣論者大服武又漢時臨淮有一人持疋縑到市賣之道遇雨披戴後人來共庇蔭雨霽當別因共爭鬪各云我縑詣府自言太守薛宣核實良久人莫肯首服宣曰縑值數百錢何足紛紜自致縣官呼騎吏中斷人各與半使人聽之後人曰受恩前操之而士稱怨宣曰然固知其當爾也因詰責之具服悉昇

本主○後漢鍾離意字元會稽北部督郵有烏程男子孫常與弟並分居各得田十頃並死歲饑常稍稍以米粟給並妻子輒追計直作券沒取其田並兒長大訟常掾史議皆曰孫並兒遭饑賴常升合以長成人而更爭訟非順遜也意獨曰常身為父遺當撫孤弱是人道正義而稍以升合券取其田懷挾姦詭貪利忘義並妻子難以田與常困迫之至非私家也請奪常田畀並妻子衆議爲允謝夷吾爲荊州刺史行部到南陽縣遇章帝巡狩幸南陽有詔勅夷吾入傳錄見囚徒勿廢舊儀上臨西廂南面夷吾處東廂分帷於其中夷吾首錄囚徒有

亭長姦部人者縣言和姦上意以爲長吏以劫人而得言和目觀刺史決當云何須夷吾呵之曰亭長職在禁姦今爲惡之端何得言和切讓三老孝悌免長吏之官理亭長罪帝善之

考訊附 大唐

大唐律諸審獄之官先備五聽又驗諸證信事狀疑似猶不首實者然後拷掠每訊相去二十日若訊未畢更移他司仍須拷鞫者相移他司者連寫本案俱移則通計前訊以充三度卽罪重害及疑似處少不必皆須滿三者囚因訊致死者皆須申牒當處長官與糾彈官對驗○諸拷囚

不得過三度類總不過二百杖罪以下不得過所犯之數拷滿不承保取放之若拷滿三度及杖外以他法拷掠者杖一百數過者反坐所剩以故致死者徒二年卽有瘡痛不待差而拷者亦杖一百若決杖笞者笞五十以故致死者徒一年半若依法拷決邂逅致死者勿論仍令長官等勘驗違者杖六十拷決之失立案不立案等○諸拷囚限滿不首反拷告人其被殺盜家人親屬告不反拷火損敗亦同拷滿不首取保並故違者以故失論○諸赦前當罪不斷者若處輕爲重宜改從輕處重爲輕卽從輕法其有常赦所不免者依常律常赦所不免謂雖會大赦猶處死及流若除名

免所居反移鄉者赦書定罪各合從輕者
不得引律比附入重違者各以故失論
○諸犯罪在

市杖以下市決之應合蔭贖及徒以上送縣其在京市

非京兆府並送大理寺駕幸之處亦准此諸決大辟罪在京者

行決之司五覆奏在外府刑部三覆奏在京者決前一日二覆奏決日

三覆奏在外者初日一覆奏後日再覆奏若犯惡逆以上

及部曲奴婢殺主者唯一覆奏其京城及駕在所決囚

日尚食進蔬食內教坊及太常寺並停音樂○諸決大

辟罪皆防援至刑所囚一人防援二十八人每一囚加五

人五品以上聽乘車並官給酒食聽親故辭訣宣告犯

狀皆日未後乃行刑犯惡逆以上不在乘車之限決前宿所司即為埋瘞若有親故亦

已瘞即囚身在外者奏報之日不得驛馳行下○諸決

大辟罪官爵五品以上在京者大理正監在外者上佐

監決餘並判官監決從立春至秋分不得奏決死刑若

犯惡逆以上及奴婢部曲殺主者不拘此令在京決死

囚不拘此皆令御史金吾監決若囚有冤枉灼然者停

決聞奏○諸囚死無親戚者皆給棺於官地內權殯其

在京者將作造供在外者用官物給若犯惡逆以上不

給官地去京七里外量給一頃以下擬埋諸司死囚隸

大理置博銘於壙內立榜於上書其姓名仍下本屬告

家人令取即流移人在路及流所徒在役死者亦准此

○諸柳長五尺以上六尺以下頰長二尺五寸以上六

寸以下其濶尺四寸以上六寸以下徑三寸以上四寸以下其濶六寸以上二尺以下濶三寸厚一寸鉗重八兩以上一斤以下長一尺以上一尺五寸以下鎌長八尺以上丈二尺以下諸杖皆削去節目長三尺五寸訊囚杖大頭三分二釐小頭二分二釐常行杖大頭二分七釐小頭一分七釐笞杖大頭二分小頭一分半其決笞者腿分受決杖者背腿臀分受須數等考訊者亦同笞以下願腿背均受者聽卽殿廷決者皆背受

通典卷第一百六十八

通典卷第一百六十九

唐 京兆 杜佑 君卿 纂

刑七

守正 周 秦 漢 後漢 隋 大唐

周代晉悼公之弟揚干亂行於曲梁行陣次也魏絳戮其僕僕御晉侯怒謂羊舌赤曰合諸侯以爲榮也揚干爲戮何辱如之必殺魏絳言終絳至授僕人書僕人晉曰日君乏使使臣斯司馬也斯此臣聞師衆以順爲武順莫有死無犯爲敬守官行法雖君合諸侯臣敢不敬君師不武執事不敬罪莫大焉臣懼其死以及揚干無所逃

乾隆十二年校刊

通典卷第一百六十九 刑七

罪懼自犯不武不敢致訓至於用越用越斬揚干之僕也臣之罪

重請歸死於司寇致死於司寇使戮也公跣而出曰寡人之言親

愛也吾子之討軍禮也寡人有弟不能教訓使干大命

寡人之過也子無重寡人之過聽絳死為重過晉侯以魏絳為

能以刑佐民矣反役與之禮食使佐新軍羣臣旅會今欲明絳故為

特設禮會○秦商鞅著刑名書大畧曰晉文將欲明刑於是

合諸卿大夫於冀宮顛頡後至吏請其罪遂斷顛頡之

脊人皆懼曰顛頡之有寵也斷脊以狗而况於我乎乃

無犯禁者晉國大治昔周公誅管叔放蔡叔流霍叔曰

犯禁者也天下皆曰親屬昆弟有過不違而况疎遠乎

故外不用甲兵於天下內不用刀鋸於周庭而海內治

故曰明刑之猶至於無刑也○漢文帝嘗行中渭橋有

一人聞蹕匿橋下久以為蹕過走出乘輿馬驚廷尉張

釋之奏犯蹕當罰金帝怒曰賴吾馬和柔他馬已傷敗

我廷尉乃罰金耶釋之曰法者天子所與天下公共且

方其時上使使誅之則已既下廷尉廷尉天下之平也

為之輕重民安所措手足乎是法不信於民也帝良久

曰廷尉當是後有盜高廟坐前玉環釋之奏當棄市帝

大怒曰此人無道吾欲族之君以法奏之非吾所以恭

承宗廟意也釋之曰議法者以逆順為本今盜宗廟器

乾隆十二年校刊

刑七

而族之假令愚人取長陵一抔土抔音步侯反謂于掬之不忍言毀徹故云取土耳嗾下何以加其法乎帝許之○議曰釋之為理官詩無寃人綿歷千祀至今歸美所云法者天子所與天下公共廷尉天下之平若為之輕重是法不信於民也斯言是矣又云方其時帝使誅之則已斯言非矣王者至尊無畏忌生殺在其口禍福及乎人故易旅卦曰君子以明慎用刑周官司寇察獄至於五聽三訊罪惡著形方刑於市使萬人知罪而與眾棄之天生烝民樹之以君而司牧之當以至公為心至平為治不以喜賞不以怒罰此先哲王垂範立言重慎之丁寧也猶懼暴君

虐后倉卒致怒殺戮過差及於非辜縱釋之一時權對之詞且以解驚蹕之忿在孟堅將傳不朽固合刊之為後丁法以孝文之寬仁釋之之公正猶發斯言陳於斯主或因之淫刑濫罰引釋之之言為據貽萬姓有崩角之憂俾天下懷思亂之志孫皓隋煬旋即覆亡畧舉一二寧唯害人者矣嗚呼載筆之士可不深戒之哉○後漢光武為蕭王時在河北祭遵為軍市令帝舍中兒犯法格殺之帝怒收遵主簿陳副諫曰明公常欲眾之整齊今遵奉法不避是教令也帝乃賞之以為刺姦將軍乃謂諸將曰當避祭遵吾舍中兒犯法尚殺之必不私

乾隆十二年校刊

通鑑卷之九 刑七

十一

公等其餘重刑慎法執正御人類如是○光武建武中董宣爲洛陽令湖陽公主家奴蒼頭白日殺人因匿主家吏不能得及主出以奴驂乘宣數主之失叱奴下車因格殺之主訴於帝帝怒召宣欲箠殺之宣曰陛下聖德中興而縱奴殺良人將何以爲治天下乎臣請得自殺卽以頸擊楹流血被面帝令黃門持之使宣叩頭謝主不從帝強頓之宣兩手據地終不肯俯主曰文叔爲白衣時藏亡匿死吏不敢至門今爲天子威不能行一令乎帝笑曰天子不與白衣同因勅強項令出賜錢三十萬疋爲吏者趨於法矣○明帝時奉車都尉竇固出

擊匈奴騎都尉秦彭爲副彭在別屯而輒以法斬人固

奏彭專擅請誅之帝問郭躬曰軍征校尉一統於督謂

大將彭無斧鉞何得殺人躬曰一統於督謂

將書音義曰大將軍行有五部部有曲今彭專軍別將有異於此兵事呼吸

不容先關督帥且漢制棨戟爲斧鉞有衣之帝從躬議

又有兄弟共殺人者帝以兄不訓弟故報兄重報論也

而減弟死中常侍孫章宣詔誤兩報重尚書奏章矯制

罪當腰斬帝問郭躬躬曰法令有故誤章傳命之謬於

事爲誤者其文則輕當罰金帝曰章與囚同縣疑其故

也躬曰周道如砥其直如矢詩小雅如砥貢賦君子不

乾隆十二年校刊

重刊京氏 刑七

四

逆詐且王法天刑不可以委曲生意帝善之遷躬廷尉
○章帝時侍御史寒朗與三府掾共按楚獄顏忠王平
解引隧鄉侯耿建朗陵侯臧信濩澤侯鄧鯉曲成侯劉
建等四人四人辭未嘗與忠平相見時帝怒甚吏恐諸
所連及一切陷之無敢以情恕者朗試以建等物色問
忠平二人錯愕不能對朗知其詐乃上言建等無罪爲
忠平所誣疑天下無辜類多如此帝曰四侯無事何不
早奏而久繫至今邪朗曰臣恐海內別有發其姦者故
未敢時奏帝怒罵曰吏持兩端促提下捶之左右方引
去朗曰願一言而死小臣不敢欺欲助國耳誠冀陛下

一覺悟爾臣見拷囚者咸共言妖惡大故臣子所宜同
嫉今出之不如入之可無後責是以拷一連十拷十連
百又陛下問公卿得失皆言舊制大罪禍九族大恩裁
止於身天下幸甚及其歸舍仰屋竊歎知其多冤臣今
所陳誠死無悔帝意解詔朗出後二日車駕幸洛陽獄
錄囚徒理出者千餘人○隋文帝開皇中大理掌囚來
曠上封事言大理官司恩寬帝以曠爲忠直遣每朝於
五品行中參見曠又告少卿趙綽濫免囚徒帝使信臣
推驗初無阿曲帝又怒曠命斬之綽固爭以爲曠不合
死帝乃拂衣入閤綽又矯言臣更不理曠自有他事未

及奏聞帝命引入閣再拜請曰臣有死罪三臣爲大理少卿不能馭掌囚使曠觸挂大刑死罪一也囚不合死而臣不能死爭死罪二也臣本無他事而謬言求入死罪三也帝解顏會獻皇后在坐命賜綽二金杯酒飲訖并以杯賜之曠因免死配徙廣州○大唐貞觀初太宗務止姦吏乃遣人以財物試之有司門令史受饋絹一疋上怒將殺之民部尚書裴矩諫曰此人受賄誠合重誅但陛下以物試之卽行極法是爲陷之入罪恐非道德齊禮之義上納其言謂百僚曰矩廷折不肯面從天下何憂不治其年溫州司戶參軍柳雄於隋資妄加階

級人有言之者上令其自首不首與爾死罪雄固言是其竟不肯首大理推得其僞將處雄死罪少卿戴胄奏公法止合徒上曰我已與斷當與死罪胄曰陛下旣付臣法司罪不至死不可酷濫上作色遣殺胄言之不已至於四五然後赦之仍謂之曰胄但能爲我如此守法豈畏濫有誅夷也七年貝州縣令裴仁軌私役門夫上欲斬之殿中侍御史李乾祐奏曰法令者陛下制之於上率土遵之於下與天下共之非陛下獨有也仁軌犯輕罪而致極刑是乖畫一之理臣守職憲司不敢奉制九月八日吏部尚書權檢校左武衛大將軍長孫無忌

被召不解佩刀入東上閤右僕射封德彝議以監門校尉不覺合罪死無忌誤帶刀以徒二年罰銅二十斤大理卿戴胄駁之曰校尉不覺與無忌帶入同爲誤耳臣子之於君父不得稱誤准律云供御湯藥食飲舟船誤不如法者皆死若錄功捨過非憲司所決若當罪據法罰銅未爲得衷太宗曰法者非朕一人法也何得以無忌一人國戚便欲阿之更令重議德彝執議如初胄又駁之曰校尉緣無忌致罪於法當輕若論其過誤則其情一也而死生頓殊敢以請乃免校尉死刑其年九月盛開選舉或有僞爲資蔭者上令自首不首者死俄有

詐僞事洩大理少卿戴胄斷流上曰朕下勅不首者死今斷從流是示天下以不信卿擬賣獄乎胄曰陛下旣付所司臣不違法上曰卿自守法而令我失信邪胄曰法者國家所以布大信於天下言者當時喜怒之發耳陛下發一朝之忿而許殺之旣知不可而寘之於流此乃忍小忿而存大信若順忿違信臣竊爲陛下惜之上曰法有所失公能正之朕何憂也十一年五月內上問大理卿劉德威曰近來刑網稍密何也對曰誠在君上不由臣下主好寬則寬好急則急律文失入減三等失出減五等今則反是失入則無辜失出則獲大罪所以

吏各自愛競執深文畏罪之所致耳太宗然其言由是
失入者各依律文十八年九月茂州童子張仲文忽自
稱天子口署其流輩數人爲官司大理以爲指斥乘輿
雖會赦猶斬太常卿攝刑部尚書韋挺奏仲文所犯止
當妖言今旣會赦准法免死上怒挺曰去十五年懷州
人吳法至浪入先置鈞陳口稱天子大理刑部皆言指
斥乘輿羣斷處斬今仲文稱妖同罪異罰卿作福於下
而歸虐於上邪挺拜謝趨退出自是憲司不敢以聞數
日刑部尚書張亮復奏仲文請依前以妖言論上謂亮
曰日者韋挺不識刑典以重爲輕朕時怪其所執不爲

處斷卿今日復爲執奏不過欲自取剛正之名耳曲法
要名朕所不尚亮默然就列上因之曰爾無恨色而我
無猜心夫人君含容屈在於我可申君所請屈我所見
其仲文宜處於妖言○上元三年九月左武衛大將軍
權善才右監門中郎將范懷義並爲斫昭陵柏大理奏
遂欲破其產除名上特令殺之大理丞狄仁傑執奏稱
不當死上引入謂曰善才斫陵上柏是我孝必須殺
之仁傑又執奏上作色令退仁傑進曰臣聞逆龍鱗忤
人主自古以爲難臣愚以爲不難居桀紂時則難堯舜
時則易臣今幸逢堯舜不懼比干之誅昔漢文帝時有

盜高廟玉環張釋之廷爭罪止棄市魏文帝將徙冀州
土家十萬戶辛毗引裾而諫亦見納用且明主可以理
奪忠臣不可以威懼今陛下不納臣言瞋目之後羞見
釋之辛毗於地下也陛下作法懸之象魏徒流死罪具
有差等豈有犯非極刑卽令賜死法旣無恒則萬姓何
所措手足陛下必欲變法請從今日爲始古人云假使
盜長陵一抔土陛下何以加之今陛下以昭陵一株栢
殺一將軍千載之下謂陛下爲何主此臣所以不敢奉
詔殺善才陷陛下於不道上意乃解謂仁傑曰旣能爲
善才正我豈不能爲我正天下也○武太后時徐元

處斷卿今日復爲執奏不過欲自取剛正之名耳曲法
要名朕所不尚亮默然就列上因之曰爾無恨色而我
無猜心夫人君含容屈在於我可申君所請屈我所見
其仲文宜處於妖言○上元三年九月左武衛大將軍
權善才右監門中郎將范懷義並爲斫昭陵栢大理奏
遂欲破其產除名上特令殺之大理丞狄仁傑執奏稱
不當死上引入謂曰善才斫陵上栢是我不孝必須殺
之仁傑又執奏上作色令退仁傑進曰臣聞逆龍鱗忤
人主自古以爲難臣愚以爲不難居桀紂時則難堯舜
時則易臣今幸逢堯舜不懼比干之誅昔漢文帝時有

盜高廟玉環張釋之廷爭罪止棄市魏文帝將徙冀州
士家十萬戶辛毗引裾而諫亦見納用且明主可以理
奪忠臣不可以威懼今陛下不納臣言瞋目之後羞見
釋之辛毗於地下也陛下作法懸之象魏徒流死罪具
有差等豈有犯非極刑卽令賜死法旣無恒則萬姓何
所措手足陛下必欲變法請從今日爲始古人云假使
盜長陵一抔土陛下何以加之今陛下以昭陵一株栢
殺一將軍千載之下謂陛下爲何主此臣所以不敢奉
詔殺善才陷陛下於不道上意乃解謂仁傑曰旣能爲
善才正我豈不能爲我正天下也○武太后時徐

字有功延載初爲司刑寺丞時魏州人馮敬同告貴鄉
縣尉顏餘慶與博州刺史虺冲同反餘慶博州人冲先
放粟債於貴鄉百姓遣家人斂索託餘慶爲徵所得徵
錢冲家人自買弓箭餘慶兼修啓狀於冲直敘寒温并
言債負不可徵得敬同遂以此狀論告武太后令殿中
侍御史來俊臣就推俊臣所推徵債是實其弓箭非餘
慶爲市遂奏餘慶與冲同謀反曹斷緣會永昌赦稱其
與虺貞同惡魁首並已伏誅其支黨未發者將從原放
遂准律改斷流三千里侍御史魏元忠奏餘慶爲冲徵
債叶契兇謀又通書啓卽非支黨請處斬家口籍沒奉

勅依有功執奏曰謀反大逆罪極誅夷殄其族未可以
謝愆汗其宮寧可以塞責今據餘慶罪狀頗與虺冲交
涉爲冲理債違勅是情於冲致書往反爲驗既屬永昌
恩赦在餘慶罪卽合原狀據永昌元年赦曰其與虺貞
等同惡徒黨魁首既並伏誅其支黨事未發者特赦原
謹詳魁首兩文在制非無所屬尚書曰殲厥渠魁名例
律曰造意爲首魁卽其帥首乃原謀魁帥首謀已露者
旣並伏法支派黨與未發者特從原宥伏請旣標並字
足明魁首無遺餘慶赦後被言發覺卽爲支黨必餘慶
是魁首當時等已伏誅若從魁首逃亡亦應登時追捕

進則不入伏誅之例退則又異捕亡之流將同魁首續
刑何人更爲支黨况非常之恩千載罕遇莫大之罪萬
死蒙生豈令支黨之人翻同魁首應生之伍更入死條
嫉惡雖臣子之心好生乃聖人之德今赦而復罪卽不
如無赦生而又殺則不如無生竊謂聖朝決不當爾餘
慶請當依律斷爲支黨處流有功玉階具奏太后大怒
抗聲謂有功曰若爲喚作魁首有功對曰魁是大帥首
是原謀太后曰餘慶可不是魁首有功又對曰若是魁
首虺冲敗日並合伏誅今赦後事彰只是支黨太后又
謂曰違勅徵債與虺冲買弓箭何爲不是魁首有功又

對曰違勅徵債誠如聖旨所買弓箭狀不相關太后又謂曰二月與沖徵債八月又通書此豈不是同謀有功又對曰所通之書據狀是寒溫其書搜檢不獲餘慶先經奏訖通書徵債只是支黨太后怒少解乃謂曰卿更子細勘問是支黨不是支黨奏來當時百僚供奉及仗衛二三百人莫不股慄而有功神色不變奏對無差人皆服其膽力直而不撓故左相蘇良嗣男踐言踐忠踐義推事使金吾將軍邱神勣奏稱請被法絞刑者奉勅依頃又有勅蘇良嗣往者頻被言告指驗非虛朕以其年逼桑榆情敦簪履掩其惡迹竟不發揚泊乎歸壤之

辰爰備飾終之禮不謂因子重發逆蹤所司執法論科請申毀柩之罰朕念勞志切惟舊情深是於囚殺之科特降非常之霈式延恩於朽骸俾流德於幽魂特免斲棺之刑寬其籍沒之典者少卿郭奉一等所奏蘇良嗣作逆先死准勅免斲棺矜其籍沒其男踐言等緣坐既在勅無文請准法處絞刑奉依者有功斷執奏曰踐言踐忠良嗣之子緣其父逆合坐絞刑但爲勅稱屈法申恩特降非常之霈又言念勞志切惟舊情深特免斲棺之刑寬其籍沒之典兩節皆具特字信知恩是非常父免斲棺之刑子無緣坐之死旣寬籍沒之典理免收錄

其家按名例律因罪人以致罪若罪人遇恩原減亦准
罪人原減法又云卽緣坐家口雖配沒罪人先死者亦
免斲棺爲其父逆因父致其絞刑父旣得遇殊恩子便
不拘常律踐言等並卽不合緣坐盡錄奏者奉勅踐言
等緣坐合死朕好生惡殺不忍加刑宜特免死配流逆
人邱神勣弟神鼎并男駿被奴羊羔告反司刑司直劉
志素推案奏稱神鼎身居文職黑襖子卽是武夫之衣
若不夙懷叛心擬投豫州無故不合輒造文燒却反狀
分明請付法者曹斷神鼎處斬家口籍沒者有功批云
邱神鼎邱神勣之弟兄先反弟合沒官憑狀以推事跡

可驗在於斷結理固難踰羊羔稱投豫州作兩箇皂襖
假令是實終在赦前况乃涉虛何以爲據往時縱犯今
日方告准赦據勣不合推科他人爲鼎著皂衣將爲叛
逆曹司以燒却文狀處以叛罪一切尋此途頗傷苛酷且
衣之五采隨人好尙武夫一著豈限元黃燒書雖匪赦
前推勘須窮窟穴或言周易或道卜書旣云拋着廁中
又云鼎自裂破書旣著標便非反書必是反書書論何
事爲是簿帳爲是讖圖竟不甄明遂無承款卽處以斬
乃籍沒其家請更詳審務令允當者劉志素又批神鼎
反逆夙蘊苞藏非只一途豈惟今日虺貞豫州作逆之

歲於時秩滿神泉准其家在西京言旋卽合歸舍爲與
虺貞相應迂水道下嘉州更至荆襄路過淹留遂經一
歲當聞豫州起逆星夜卽向唐州接荆河界首於懸泉
館遂共男駿俱作黑褐襖子擬充戰服卽明事相應接
及聞貞敗星夜走來神都卽將襖子布施天宮寺明知
原來所造緣反近以兄勣反彰之後復燒却反逆文書
此反不誅誰反合殺况又聖澤哀矜重令來中丞推覆
追奴問鼎勘接逾明論其本愆辜當萬死徐丞內縱姦
匿外詐平反奉勅令推反人得實寧敢隱默者又曹依
前斷者舉中秋官詳議者符下員外鄭思齊判凡斷刑

名須得指實朦朧作狀斟酌結刑司刑此申過爲非理
欲令集議須審議由狀未指歸遣議何事仰尋所推之
按取堪憑信之由處分訖中者曹斷又依前者有功又
批赦前縱實合免恩後謀狀未分不反何爲燒書法家
無文臆度使人的知是反鞠按何不具言當時按狀朦
朧奏後方便普獲畧人命至重一死不可再生王法
須平居輕無宜入重恐乖泣辜之惠方虧祝網之慈在
愚所窺請更高度者劉志素又批神鼎謀反與虺族同
謀苞藏日深又共逆黨連結有功侮文弄法黨逆不忠
批退欲縱反人每事唯希僥倖不尋按狀孟浪卽批批

卽不據科條法外豈得依允惟據志素所批之狀與有功意故縱逆人之平卽請申秋官及臺集衆官議奉勅依得春官員外郎楊思雅等一百十七人依志素議以緣坐爲允又得夏官尙書楊執柔等百二十二人等議並無反狀准更差明使推准議狀奏請差五品使推事使杜無二奏無反狀准赦例處分釋放汾州司馬李思順臨川公德懋之子也被韋秀告稱思順共秀竊語云汾州五萬戶管十一府多尙宿宵好設齋解大雲經上道理復思順好李三五年少思順恰第三兄弟五管者監察御史李恒等奏稱據思順潛謀逆節苞藏禍心研

覈始引唐興辯占復承齋讖請從極法奉勅依奏者司直裴談斷處斬刑家口籍沒者主簿程仁正批合從妖處絞只向韋秀一人道狀當不滿衆合斷三千里者裴談又判請依前斷錄奏者焦元直判退司寺官却議者有功議曰謀危社稷罪合反條自述休徵坐當妖例反依斬法妖從絞論律著成文犯標定狀狀在事難越狀文存理無棄文若違狀以結刑舍文而斷獄譬乘馬不俟銜勒遏流不用隄防今判官處以反謀司直批從妖說不恥下問竊欲當仁李思順解大雲經韋秀稱共竊語私解明非衆說竊語不合人知虛實唯出秀辭是非

更無他證縱解三五年少只是自述休徵旣異結謀之
蹤元非背叛之事卽從叛逆籍沒其家便是狀外棄文
豈曰文中據狀請依程仁正批妖不滿衆處流三千里
焦元亶判具申秋官請議者右臺中丞李嗣等二十人
議稱請依王行感例流二千里庶存畫一者留守司府
卿丁思言等六十三人議稱依徐有功議者錄奏勅思
順志懷姦慝妄說圖讖唯其犯狀合寘嚴刑爲其已死
特免籍沒者緣有功議遂免沒家推事使顧仲琰奏稱
韓純孝受逆賊徐敬業僞官同反其身先死家口合緣
坐奉勅依曹斷家口籍沒有功議按賊盜律謀反者處

斬者正爲身存身亡卽無斬法緣坐元因處斬無斬豈
合相緣緣者是緣罪人因者爲因他犯非已所犯例是
因緣所緣之人先亡所因之罪合減合減止於徒坐徒
坐頻會鴻恩今日却斷沒官未知據何條例若情狀難
捨勅遣戮屍除非此途理絕言象伏惟逆人徐敬業同
柳明肅之輩身先殞沒不許推尋未敢比附勅文但欲
見其成例勘當尙猶不許家口寧容沒官申覆依有功
所議斷放此後援例皆免沒官者三數百家推事使奏
瀛州人李仁恒等三十七人被告稱謀反曹斷並處斬
父母妻子流三千里有功執曰元淑里正元得尸人緣

祖分事因相告言或以反逆相喚或將奔叛相牽反逆
須有同謀奔叛寧無叶契無謀無契口語口陳卽以實
論頗亦苛酷槍斃元無影響星文本自參差縱使實有
反言只恨換其宗姓因恨稱有正是口陳徒侶絕無明
非實反賊盜律云口陳欲反之言心無真實之計流三
千里疏云口陳欲反者杖八十准依告狀並是口陳之
言原究犯情皆非心實之計忝居商度用此當宜如不
使推請從鄙見將或未允終須重推錄奏勅依得宗君
哲狀稱無反可尋請依徐丞見流三千里奉勅依會赦
免御史郭弘霸奏宥州刺史皇甫懷節爲芳州司倉薛

璟所告稱共芳州刺史李思徵謀反曹斷處斬
有功批執曰思徵芳部宣條懷節宥州分竹爰因羌叛
奏使討擒暫見思徵屏人共語卽疑懷節與徵同謀同
謀須述謀由共語當論語狀語旣無狀謀又無由思徵
伏誅一無牽引薛璟陷辟方始言璟元共徵同情懷節
復與徵連結節當共徵私語語狀在璟合知徵在不知
語由徵死誰明反狀有比州刺史奉勅討羌白嗣入州
官人叅謁暫與思徵相見遂卽平章反謀察獄以情未
聞此理羌走出界無賊可擊所領之兵更留何用爲此
放散致將爲反節實擬反更須發兵成集之兵何須放

却非誣之狀於此更明懷節據狀無反請差使推鞠無
反爲發兵遲斷爲官當會赦總免推事左臺監察御史
盧僊奏稱告事人問趙推之得欵唐子產與推之手狀
遣告長孫仲宣實不知事由者依問唐子產得欵與推
之手狀令告仲宣宅中私置爐擬打鎗稍謀反是實其
長孫仲宣是子產親舅爲子產先與三舅庶幾妾成蹊
私通仲宣既知卽罵辱子產爲此誣告者曹斷准律誣
告謀反大逆者斬從者絞又條云放令人告事虛應反
坐得實應賞皆以告者爲首敎令爲從推之爲首處斬
子產爲從處絞推之在禁告密因得引見遂訴枉屈武

太后曰趙推之得唐子產手狀卽告今子產引虛自是
子產之罪何得杜斷殺推之宜令停决正斷奏聞者有
功重執曰推之所告反由元於子產處得奉勅勘當具
狀是誣付法科趙推之斷處斬奏書盡决恩旨遣停聖上
爲子產引虛則將推之枉死但敎令告事律著正文告
者爲首敎者爲從若其事虛受責推之合當重科如其
反實論功子產纔請薄賞律開此條本防避罪爭功在
於憲司固當守文奉法奉勅依奏遷有功爲待御史長
壽二年有勅公坐流私坐徒以上會赦應免死罪者皆
限赦後百日內自首如其不首依法科罪者有功以爲

犯罪未發許首而原豈有未發之罪要令百自自首不
首依法科罪深以爲不便乃美曰周易云雷雨作解君
子以赦過宥罪論語云人誰無過過而能改善莫大焉
今陛下播非常之恩寬殊死之罪已發覺者咸赦除之
是啓其改過之心通其自新之路何容赦前未發覺之
罪赦後必須令其自首且鬪訟律云以赦前事告言者
以其罪罪之若使無人告言所犯終無自發如告赦前
之罪准律以罪罪之今赦前之事罪不自首者還依律
法論科卽國家肆眚之恩徒自頌於天下便是萬萬有
罪一罪不霑雖密雲有靄於四郊甘雨莫滋於南畝臣

愚竊爲陛下不取經圖長久深爲未便臣忝當耳目之
地謬處駁正之司知無不爲正在今日特乞天恩將臣
所見付羣官集議商推利害之狀具行藏之理奏聞庶
刑獄不煩人無怨黷太后日前代帝王可卽能達道理
自我作古所奏不須有功奏曰陛下聖斷所稱自我作
古臣卽不敢然臣請付羣臣集議未知許議否太后問
令五品以上議奏時人皆歎其忠諫有功前後執正天
獄凡有六七百家以此頻被推彈亦經數四對答並是
理直咸得無罪時周唐革命將相陰謀非其父兄卽其
子弟往往事洩多被論告差使推勘獲日卽酬官賞由

是告密之輩推覈之徒因相誣構共行深刻新開總監之內洛州牧院之中遞成祕獄互為峻網塞戶瑾愬粗杖大枷追攝掩捉匪朝伊夕炬火圍宅刀棒闌門苦楚掠拷非罪亦承來俊臣既便決雲弘嗣亦手刃張虔勗郭弘霸傅李思微之首王弘義亦梟毛元素之元朝野屏氣道路以目於斯時也誰敢忠正遂於羣邪之側衆諂之傍子然介立守法不動抑揚士伍慷慨朝端始卒不渝險易如一於是酷法之吏誣告之人見嫉甚於仇讐矣徐公事跡並潘好禮纂錄中宗神龍元年三月制以執法平恕追贈越州都督授一子官○論曰詳觀徐大理之斷獄也自古無有斯人豈張于陳郭

之足倫固可畧舉其事且四子之所奏多逢令主

西漢文帝

時張釋之為廷尉于定國宣帝時為廷尉東漢陳寵郭躬章帝時為廷尉皆遇仁明之主誠吐至公

用能竭節若遇君求治其道易行武太后革命欲令從己作威而作周政寄情而害唐臣涂有功乃於斯時而能定以枉直執法守正活人命者萬計將死復捨忤龍鱗者再三以此而言度越前輩徐大理有功久為法官歷秋官郎中司刑少卿後贈大理卿前後雪冤獄甚多被酷吏薛季景等奏有功黨援兇逆太后赫怒付法司結刑三經斷死刑張于之輩豈足比其難乎○神龍元年正月韋月將上變告武三思謀逆中宗大怒命斬之大理卿尹思貞以發生之月執奏以為不可行刑竟決杖流嶺南三思令所司因以非法

害之思貞又固爭之三年節愍太子之誅武三思事變
之後其誑誤者並配流未行有韋氏黨密奏請盡誅之
上令鞠斷大理卿鄭惟忠奏曰今大獄始決人心未寧
若更改推必遞相驚恐反側之子無由自安遂令依舊
斷開元二年八月監察御史蔣挺有所犯勅朝堂杖之
黃門侍郎張廷珪執奏曰御史司憲清望耳目之官有
犯流當卽流不可決杖可殺而不可辱也十年八月冀
州武強縣令裴景僊犯乞取贓積五千疋事發上大怒
令集衆殺之大理卿李朝隱奏曰景僊緣是乞贓罪不
至死又景僊曾祖故司空寂往昔締構首參元勳載初

年中家陷非罪凡其兄弟皆被誅夷唯景僊獨存今見
承嫡據贓未當死坐准犯猶入議條十代宥賢功實宜
錄一門絕祀情或可哀願寬暴市之刑俾就投荒之役
則舊勳不棄平典斯允手詔不許朝隱又奏曰輕重有
條臣下當守枉法而取卞五疋便抵死刑乞覓爲贓數
千疋止當流坐今若乞取得罪便處斬刑後有枉法當
科當加何辟所以爲國惜法期守律文非敢以法隨人
曲矜僊命射兔魏苑驚馬漢橋初震皇赫竟從逆議豈
威不能制而法貴有恒又景僊曾祖寂定爲元勳恩倍
恒數若寂勳都棄僊罪特加則叔向之賢何足稱者若

赦之鬼不其餒而捨罪念功乞垂天德遂決一百流配

赦宥 周 漢 後漢 北齊 大唐

易蒙卦曰初六發蒙利用刑人用說桎梏以往吝象曰

利用刑人以正法也又解卦曰雷雨作解君子以赦過

宥罪虞書曰宥過無大刑故無小 過誤所犯雖大必宥 不思故犯雖小必刑

罪疑惟輕功疑惟重 刑疑附輕賞疑從 重忠厚之至也 與其殺不辜寧

失不經○周官司寇曰三刺三宥三赦之法一曰訊羣

臣二曰訊羣吏三曰訊萬民 刺殺也三訊 罪定則殺之 聽民之所刺

宥以施上服下服 宥寬也人言殺殺之言寬寬 之上服劓墨下服宮剕之刑 一宥曰

不識再宥曰過失三宥曰遺亡 不識謂愚人無識過失 謂若律過失殺人不得

死者遺亡若仇讎當報 不見乙誠以為甲而發 一赦曰幼弱再赦曰老耄三赦

曰憊憊又國君過市刑人赦呂刑云五刑之疑有赦五

罰之疑有赦其審克之 刑疑赦從罰罰疑赦從 免其當精察能得其理 墨辟疑

赦其罰百鍰 刑疑則赦從罰六 兩曰鍰鍰黃鐵也 劓辟疑赦其罪惟倍 倍

為二 荆辟疑赦其罰倍差 倍差謂倍之又 半為五百鍰 宮辟疑赦其

罰六百鍰 宮淫刑也男子割勢婦人幽閉次死 之刑序五刑先輕轉至重者爭之宜 大辟疑

赦其罰千鍰 死刑也五刑疑各入罰 不降相因古之制也 禮曰疑獄汎問與

眾共之眾疑赦之管仲曰文有三情武無一赦赦者先

易而後難久而不勝其禍法者先難而後易久而不勝

其福故惠者人之仇讎也法者人之父母也凡赦者小

利而大害者也無赦者小害而大利者也夫盜賊不勝則良人危法禁不立則姦邪繁故赦者奔馬之委轡也

○漢景帝四年赦有犯死罪欲腐者許之腐者宮刑也丈夫割勢不復生子如腐木不生實矣

○後漢光武建武中大司馬吳漢疾篤帝親臨問所欲言對曰臣無識知惟願慎無赦而已章帝

章和元年赦天下繫囚在四月丙子以前減罪一等勿

笞詣金城而文不及亡命未發覺郭躬上封事曰聖恩

所以減死罪使戍邊重人命也今死罪亡命無慮萬人

廣雅曰無慮都及也又自赦以來捕得甚衆而詔令不及皆當重

論惟天恩莫不蕩宥臣以為赦前犯死罪而繫或在赦

後者可皆勿笞詣金城以全人命有益於諸邊帝善之

下詔赦焉安帝永初中尚書陳忠上言母子兄弟相代

死者聽赦所代者從之○北齊赦日武庫令設金雞及

鼓於闔闔門之右勒集囚徒於闕前搥鼓千聲脫枷鎖

遣之○大唐令日赦日武庫令設金雞及鼓於宮城門

外之右勒集囚徒於闕前搥鼓千聲訖宣制放其赦書

頒諸州用絹寫行下律日會赦及降者盜者准枉法猶

徵正贓餘贓非見在及收贖之物限內未送者並從赦

降原唐武德四年王世充竇建德平大赦天下既而責

其黨與並令遷配侍書侍御史孫伏伽諫日今月十三

日

其黨與並令遷配侍書侍御史孫伏伽諫日今月十三

日

日發雷雨之制既云常赦不免皆除赦之此非直赦其
有罪亦是興天下斷當許以更新何因世充建德部下
赦後又欲巡之此是陛下自違本心欲遣下人若何取
則如臣愚見經赦合免責罰欲遷配者並請放之則天
下幸甚貞觀二年七月上謂侍臣凡赦惟及不軌之輩
古語云小人之幸君子不幸一歲再赦善人暗啞凡養
稂莠者何米稼惠奸兇者賊良人昔文王作罰刑茲無
赦夫小仁者大仁之賊故我有天下以來不甚放赦今
四海安寧禮義興行數赦則愚人常冀僥倖惟欲犯法
不能改過當須慎赦天寶十三載二月赦文左降官承

前遭憂皆不得離任孝行之道所未弘通情理之間深
可哀恤如有此類宜並放歸仍申省計至服滿日准法
處分自今以後編入常式

禁屠殺贖生附 大唐

大唐武太后聖歷三年斷屠殺鳳閣舍人崔融上疏曰
春生秋殺天之常道冬狩夏苗國之大事豺祭獸獮祭
魚自然之理也一乾豆二賓客不易之義也上至天子
下至庶人莫不揮其鸞刀烹之鶴鼎所以充庖廚故能
幽明感通人祇輯睦萬王千帝殊塗同歸今者禁屠宰
斷弋獵三驅莫行一切不許將恐違聖人之達訓紊明

王之善經一不可也且江南諸州乃以魚爲命河西諸國以肉爲齋一朝禁止倍生姦弊富者未革貧者難堪二不可也加有貧賤之流剗割爲事家業倘失性命不全雖復日戮一人終慮未能總絕但益恐嚇惟長姦欺外有斷屠之名內誠鼓刀者衆勢利倚依請託紛紜三不可也雖好生惡殺是君子之小忌而考古會今非國家之大體但使奉月令順天經造次合禮儀從容中刑典自然人得其性物遂其生何必改革方爲盡善禁止屠殺以活飛走亦同赦宥有用極生人故附於此下同景龍元年遣使往江淮分道贖生以所在官物充直中書舍人李乂上疏曰江淮水鄉

採捕爲業魚鱉之利黎元所資雖雲雨之私有霑於萊類而生成之惠未洽於平人何則江湖之饒生育無限府庫之物支供易殫費之若小則所濟何成用之倘多則常支又闕與其拯物豈若愛人且鬻生之徒惟利斯視錢刀日至網罟年滋施之一朝營之百倍未若迴救贖之錢物減貧無之徭賦治國愛人其福勝彼二年九月勅鳥雀昆蟲之屬不得擒捕以求贖生犯者先決三十宜令金吾及州縣市司禁斷

通典卷第一百六十九

六車

通典卷第一百七十

唐 京兆杜佑君卿纂
刑八

寬恕 殷 漢 後漢 宋 大唐

湯出野見張網四面者湯曰嘻盡之矣乃去其三面祝曰欲左左欲右右不用命入吾網諸侯聞之曰湯德至矣及禽獸乃叛桀而歸湯○漢文帝二年制曰今法有誹謗之罪是使衆臣不敢盡情而上無由聞過天也將何以不遠方之賢良其餘之人或咒詛上以相約而復相謾謾欺也初為要約共行咒詛復相欺誑中道而止無實事吏以為大逆其有他

乾隆十二年校刊

通典卷第一百七十 刑八

言吏又以爲誹謗此細人之愚無知抵死自今有犯此者勿聽治時將相皆舊功臣少文多質懲秦惡政務在

寬厚恥言人過化行天下告訐之俗易訂相斥罪也吏安其

官人樂其業風流篤厚禁網疎闊選張釋之爲廷尉罪

疑者予民從輕斷之是以刑罰大省至於斷獄四百謂普天之下重

罪有刑措之風感齊女子淳于緹縈言除肉刑具肉刑議景

帝之初制曰孝文皇帝除誹謗去肉刑罪人不孥德侔

天地然加笞與重罪無異重罪謂死刑幸而不死不可爲人

謂不能自起居其定律笞五百曰三百笞二百曰二百猶尙不

全自今吏及諸有秩皆受其官屬所監所行所將行謂按察

音下其與飲食計償費勿論計所費而償罷磔曰棄市

先是諸死刑皆磔於市今罷之若妖逆宣帝制曰自今

子首匿父母妻匿夫孫匿大父母皆勿論凡首匿者言爲謀首而藏

罪其父母匿子夫匿妻大父匿孫罪殊死皆上請廷尉

以聞元帝爲太子柔仁好儒見宣帝多用文法吏以刑

名繩下劉向別錄云申子學號刑名刑名者以名責實尊君卑臣崇上抑下宣帝好觀其書故以刑名

繩大臣楊惲蓋寬饒等坐刺譏語而誅嘗侍燕從容言

陛下持刑太深宜用儒生宣帝作色曰漢家自有制度

本以霸王道雜之奈何純用德教尙周政乎姬周之政且俗

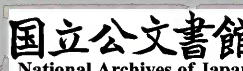
儒不達時宜好是古非今使人眩於名實眩亂不知所

乾隆十二年校刊

通鑑卷一百一十一 刑八

守何足委任乃嘆曰亂我家者太子也及即位下詔曰
法令者欲其難犯而易避也今律令煩多自典文者不
能分明而欲罪元元之不逮豈中刑之意哉其議律令
可蠲除輕減成帝河平中詔曰甫刑云五刑之屬三千
其大辟之罪二百甫刑即周書呂刑也初為呂侯號今
曰呂刑後改為甫侯故又稱甫刑今
大辟之刑千有餘條律令煩多百有餘萬言奇請他比
日以益滋奇請謂常文之外主者別有所請以定罪也
他比謂引他類以附之稍增律條也奇居宜
反其與中二千石博士及明習律令者議減死及可蠲
除者令較然易知條奏有司無仲山甫將明之材自有
下史家之言也大雅烝人之詩言王有誥命不能因時
則仲山甫將之國有不善則仲山甫明之也

廣宣主恩建立明制但鈎摭細微毛舉數事以塞詔而
已毛舉言舉毫毛
之事塞當也是以大議不立議者或曰法難數變
此庸人不達疑塞理道者也塞謂不通班固曰自建武永平
人亦新免兵革之禍有樂生之慮與高惠之間同而政
在抑強扶弱朝無威福之臣邑無豪傑之吏以口率計
斷獄少於成哀之間什八可謂清矣其十少八然而未能稱
意比崇於古者以其疾未除而刑本不正也○後漢章
帝初尚書陳寵上疏曰今斷獄者急於笇格酷烈之痛
執憲者繁於詆毀放濫之文或因公行私以逞威福帝
納寵言每事務於寬厚其後遂詔有司絕鈇鑕諸慘酷



之科說文曰鈗鐵鍬也其炎反鍬音鈗解妖惡之禁除文致之請讞五十餘事文致謂前人無罪是後人俗和平
屢有嘉瑞初寵會祖父咸成哀間以律令為尙書王莽
篡位父子相與歸鄉里閉門不出入乃收藏其家律令
書文皆壁藏之咸性仁恕常戒子孫曰為人議法當依
於輕雖有百金之利慎無與人重比故世謂陳氏持法
寬平也元和三年廷尉郭躬家世掌法務在寬平決獄
斷刑多依矜恕乃條諸重文從輕者四十餘事奏之事
皆施行著於律令陳寵又代躬廷尉數議疑獄每附經
典事從輕恕活者甚衆寵復鈎校律令刑法溢於甫刑

者除之

鈎猶勑也音工侯反溢也

曰臣聞禮經三百威儀三千

禮記

曰禮經三百曲禮三千鄭元

曰經禮篇多亡本數未聞故甫刑大辟二百五刑之

屬三千禮之所去刑之所取

失禮之人刑以加之故曰取也

失禮則入

刑相為表裏者也今律令死刑六百一十耐罪千六百

九十八

耐者輕刑之名

贖罪以下二千六百八十一溢於甫刑

者千九百八十九共四百一十大辟千五百耐罪七十

九贖罪漢興以來三百二年憲令稍增科條無限又律

有三家其說各異宜令三公廷尉平定律令應經合義

者可使大辟二百耐罪贖罪二千八百并合為三千悉

刪除其餘令與禮相應以易萬人視聽以致刑措之美

俾傳之無窮會寵得罪遂罷○宋文帝元嘉中王弘爲
衛將軍輔政上疏曰同伍犯法士人不科罪然每詰謫
轉有請訴若常垂恩宥卽法廢不行依事糺責則物以
爲苦謂宜更其制使得憂苦之衷又主守偷五疋常偷
四十疋並加大辟議者咸以爲重宜進主守偷五十疋
死四十疋降以補兵旣小寬人命亦足以爲懲戒從之
○大唐高祖初至京師革隋峻法約爲十二條殺人劫
盜背軍叛逆者死餘並蠲除之及受禪詔宰相劉文靜
因開皇律令而損益之盡刪大業苛慘之制五十三條
務存寬簡以便於時及太宗初令公卿更議絞刑之屬

五十三條免死唯斷其右趾應死者多蒙全活太宗尋又
矜其受刑之苦謂蕭瑀曰前代不行肉刑久矣今斷人
右趾念其受痛意甚不忍瑀曰古之肉刑乃死刑之外
陛下於死刑之內降從斷趾便是以生易死足爲寬法
上曰朕意以爲如此故欲行之又有上書言此非便公
可更思之其後蜀王府法曹參軍裴弘獻上疏駁律令
遂令參軍刪改之於是與房元齡等建議以爲古肉刑
旣廢制爲死流徒杖笞凡五等以備五刑今復設刖足
則是爲六刑減死意在於寬加刑又殊煩峻與八座定
議奏聞於是又除斷趾法改役流三千里居作殿中監

盧寬持私藥入尙食厨所司議當重刑上曰止是錯誤不解遂赦之二年三月大理少卿胡演進每月囚帳上覽焉問曰其間罪亦有情可矜疑容可皆以律斷對曰原情宥罪非臣下所敢上謂侍臣曰古人云鬻棺之家欲歲之疫非欲害於人利於棺售故耳今法司覆理一獄必求深刻欲成其考今作何法得使平允王珪曰今但選良善平恕人斷獄允當者賞之卽姦僞自息上曰古者斷獄必訊於三槐九棘之官今三公九卿卽其職也自今大辟罪皆令中書門下四品以上及尙書議之後大理引囚過次列岐州刺史鄭善果上謂演曰如鄭

善果官位不卑縱令犯罪不可與諸囚同例自今三品以上犯罪不須將身過朝堂聽進止又舊條兄弟分後蔭不相及連坐俱死祖坐罪死孫配流會有同州人房强弟任統軍於岷州以謀反伏誅强當從坐太宗嘗錄囚徒憫其將死爲之動容顧謂侍臣曰刑典仍用蓋風化未洽之咎愚人何罪而肆重刑乎用刑之道當審事理之輕重然後加之以刑何有不察其本而一槩加誅非所以恤刑重人命也然反逆有二一爲興師動衆二爲惡言犯法輕重有差而連坐皆死豈朕情之所安哉更令百僚詳議於是元齡等復定議曰按禮孫爲王父

尸按令祖有蔭孫之義然則祖孫親重兄弟屬輕應重
反流合輕翻死據理論情深為未愜今定律祖孫與兄
弟緣坐俱配役其以惡言犯法不能為害者情狀稍輕
兄弟免死配流為允從之自是比古死罪殆除其半據
隋代舊律減入徒者七十一條其當徒之法唯奪一官
除名之人仍同士伍凡削苛去慘變重為輕者不可勝
紀又制在京見禁囚刑部每月一奏從立春至秋分不
得奏決死刑其大祭祀及致齋日期朔望上下弦二十
四氣雨未晴夜未明斷屠日月蝕及假日並不得奏決
死刑大理丞張蘊古交州都督盧祖尚並以忤旨被

誅斬帝尋追悔遂下制凡決死刑雖令即殺二日中五

覆奏下諸州三覆奏

初河內人李好德風疾醫亂有妖妄之言詔大理丞張蘊古按其事

蘊古奏好德顛病有徵法不當坐理書侍御史權萬紀劾蘊古貫屬相州好德兄厚德為其刺史情在阿縱又

盧祖尚固辭交州並處斬既而悔之遂有此制上又曰古之行刑君為徹樂減

膳朕廷無恒設之樂莫知何徹然對食即不啖酒肉自
今以後令供御官知刑人日勿進酒肉教坊及太常並
宜停教曹司斷獄多據律令雖情在可矜而不敢違法
守文定罪或恐有冤自今門下覆理有據法合死而情
在可宥者宜錄狀奏自是全活者甚眾其五覆奏決以
前一日一覆奏決日又三覆奏唯犯惡逆者一覆而已

著之於令四年十一月制決罪人不得鞭背太宗以暇日觀明堂

圖見五藏之系皆附於背乃嘆曰夫箠者刑之最輕者也死者生之至重者也貴者犯最輕之刑而或致死自古帝王不悟不亦悲夫即日隨有此制

三年九十人歸於家令秋來就刑其後應期畢至

下詔悉原之高宗即立憲其觀故事務在恤刑嘗問大

理卿唐臨在獄繫囚之數臨對曰見囚五十人唯二人

合死上以囚數全少甚喜也總章二年五月上以常法

外先決杖一百者多致殞斃乃下詔曰別令於律外決

杖一百者前後總五十九條內有竊盜及蠱害尤甚者

今量留十二條自餘四十七條並宜停廢武太后長壽

三年五月勅貶降官並令於朝堂謝之仍容三五日裝

束至任日不得別攝餘州縣官亦不得通計前後勞考

開元十年六月勅自今以後准格勅應合決杖人若有

便流移左貶之色杖訖許一月內將息然後發遣其緣

惡逆指斥乘輿者則臨時發遣十五年刑部斷獄天下

死罪唯有五十八人大理少卿徐嶠上言大理獄院由

來相傳殺氣太盛鳥雀不栖至是有雀巢其樹於是百

僚上表賀以為幾至刑措天寶元年二月勅官吏准律

應犯枉法贓十五疋合絞者自今以後特加至二十疋

仍即編諸格律著目不刊六載正月勅自今以後所斷

斬絞刑者宜削除此條仍令法官約近例詳定處分○
論曰聖唐刑名極於輕簡太宗文皇帝降隋氏大辟刑
百六十三條入流入徒免死其下遞減唯輕開闢以來
未有斯比如罪惡既著制命已行愛惜人命務在哀矜
臨於勦絕仍令數覆獲罪自然引分萬姓由是歸仁感
茲煦嫗藏於骨體雖太后革命二紀安祿山傾陷兩京
西戎侵軼賊泚竊發皇輿巡狩宇內憂危兆億同心妖
氛旋廓刑輕故也國家深仁厚德固可侔於堯舜夏殷
以降無足徵矣

囚繫

夏

辰

巳

周易旅卦曰山上有火旅君子以明慎用刑而不留獄
月令曰命有司修法制繕囹圄去桎梏○夏桀不循祖
法而為虐政召湯囚之夏臺○殷紂立無道囚文王於
羑里○周官司寇凡害人者寘之圜土弗使冠飾而加
明刑焉任之以事而收教之能改者上罪三年而舍中
罪二年而舍下罪一年而舍反於中國三年不齒其不
能改而出圜土者殺害人為百姓害者寘置也弗使冠飾者著黑幪若古之象刑明刑者書其罪於大方版著其背任之以事若今罰作也凡囚舍釋也反於中國者舍之還鄉里也出謂逃亡也
者上罪梏拳而桎中罪桎梏下罪梏王之同族拳有爵
者桎以待弊罪凡囚者謂非盜賊自以他罪拘者拳者兩手共一木桎梏者兩手各一木在手

乾隆十二年校刊

通典卷百七 刑八

九

曰桎在足曰桎中罪不拳手足各一木下罪又去桎王
同族及命士以上雖有上罪或拳或桎而已弊斷也拳
音居勇反弊
音必勢反

舞素 漢 梁 北齊

漢武帝以張湯為廷尉所治即上意所欲罪予監史深
刻者即上意所欲釋予監史輕平者所治即豪必舞文
巧詆也 詆誣 即下戶羸弱時口言雖文致法上裁察於是
往往釋湯所言 下戶羸弱湯欲佐助雖具文奏之又口
奏言雖律令之文合致此律聽上裁察
蓋為此入希恩宥也於是上得湯此言遷御史大夫時
往往釋其人蓋未奏之前口豫言之也
大興兵伐匈奴縣官空虛湯排富商大賈出告緡令鉏
豪強并兼之家舞文巧詆以輔法 輔助也以巧詆
助法言不公正文書

盈於几閣典者不勝徧睹是以郡國承用者駁 不曉其
指用意

不或罪同而論異姦吏因緣為市 弄法而受財者
市買之交易所欲

活則傅生所欲陷則子死比 傳讀
日附議者咸冤傷之杜周

為廷尉其治大抵傲張湯 傲
依而善候伺上所欲擠者因

而陷之上所欲釋久繫待閤而微見冤狀客有謂周曰

君為天下決平不循三尺法專以人主意指以為獄獄

者固如是乎周曰三尺安出哉前主所是著為律後主

所是疏為令當時為是何古之法乎 梁武帝敦睦親

族優惜朝士有犯罪者皆諷臣下屈法申之百姓有罪

即按以法其緣坐老幼不免一人逃亡則舉家質作人

既窮迫姦宄益深後帝親南郊秣陵老人遮帝曰陛下
爲法急於黎庶緩於權貴非久長之計誠能反是天下
幸甚帝銳意儒雅雖簡刑法自公卿大夫咸不以鞠獄
爲意姦吏招權巧文弄法貨賄成市多致枉濫大率二
歲刑以上歲至五千人是時徒居作者具五任其無任
者著十械任卽保若疾病權解之是後囚徒或有優劇大
同中皇太子在春宮視事見而愍之乃上疏曰臣奉勅
權視京師雜事竊見南北郊壇宮車府太官下省左裝
等處並啓請四五歲以下輕囚助充使役自有刑均罪
等憊日不異而甲付錢署乙配郊壇錢署丙所於事爲

劇郊壇六處在役則優今聽獄官詳其可否舞文之路
自此而生公平難遇其人流舞易啓其齒將恐玉科重
輕全關墨綬金書去取更由丹筆愚謂宜詳立條制以
爲永准○北齊武成帝河清中有司奏上齊律其不可
爲定法者別制權令二卷與之並行後平秦王高歸彥
謀反須有約罪律無正條於是遂有別條權令與律並
行大理明法上下比附欲出則附依輕議欲入則附從
重法姦吏因之舞文出沒至於後主權幸用事有不附
之者陰中以法網紀紊亂卒至於亡

峻酷

唐

秦

漢

梁

北齊

後周

隋

大

三苗作五虐之刑殺戮無辜受始淫為劓刑椽黥始為人
耳鼻椽竅黥面以○殷紂為炮烙之刑膏銅柱加以
加無辜故曰五虐○又醢九侯脯鄂侯西伯獻洛西之地以請
焉名曰炮除炮烙之刑紂許之後淫亂不止比干死爭紂曰吾聞
烙之刑聖人之心有七竅剖而觀之諸侯皆叛○秦孝公納衛
鞅說變法令舍人無驗者罪棄灰於路者刑步過六尺
者罰初令之作也一日臨渭決囚七百餘人渭水盡赤
具刑始皇專任獄吏燕人盧生竊嘆曰帝親幸獄吏樂
制上以行殺為威天下畏罪持祿莫敢盡忠上不聞過而日
驕下攝伏謾欺以取容始皇聞之怒曰諸生在咸陽者

吾使廉問或為妖言以亂黔首於是使御史悉按關諸
生諸生傳相告引乃自誣犯禁者四百六十餘人皆坑
之三十六年有星墜下東郡至地為石或刻其石曰始
皇死而地分帝聞之遣御史逐問莫服盡取石旁居人
誅之因燔其石胡亥以趙高為郎中令更法律令有罪
者相坐收族胡亥從之羣臣諸公子有罪令高治之殺
大臣蒙敖等十二人戮死尸於市六公子戮死於杜財
物沒入縣官餘相連坐者不可勝數時山東羣盜大起
不能禁胡亥責李斯斯懼乃阿意以書對曰夫賢主必
能行督責之術則人不犯故韓子曰慈父有敗子而嚴

家無格虜胡亥悅行督責益嚴刑者相半死尸成積於市以殺人多者為忠臣丞相去疾及李斯與將軍馮劫諫胡亥以寇盜並起皆苦於轉戍且止阿房作者胡亥曰君不能禁盜又欲罷先帝所為何以在位遂下之吏去疾劫曰將相不辱皆自殺高因譖李斯子由為三川守與盜通令高按問斯高詐為御史十輩往訊斯斯以實對輒令榜掠斯急上書高令棄之不奏後胡亥使人驗斯斯懼如前使者乃誣伏遂具斯五刑腰斬咸陽市夷三族○漢義縱河東人也以鷹擊毛鷲為治言如鷹擊毛羽執取飛鳥也為定襄太守縱至掩定襄獄中重罪三百餘

人縱一切捕鞠曰為死罪解脫是日皆報殺四百餘人及賓客昆弟私入相視者亦二百餘人邺中不寒而慄竟坐事誅嚴延年為河南太守其治務在推折豪強扶助貧弱貧弱雖陷法曲文以出之其豪強而侵小民者以文內之飾文而入之於罪也衆人所謂當死者一朝出之所當生者詭殺之詭違正理而殺之吏民莫能測其意深淺戰慄不敢犯禁按其獄皆文致不可得反致至密也言其文案整密也反音幡吏忠盡節者厚遇之如骨肉皆親嚮之出身不顧以是治下無隱情然疾惡太甚中傷者多尤巧為獄文善史書所欲誅殺奏成於手中主簿親近史不得聞知奏可論

乾隆十二年校刊
刑八

死奄忽如神冬月傳屬縣囚會論府上總集郡府而論殺流血

數里河南號曰屠伯竟以政治不道棄市初延年母從

東海來到睢陽適見報囚奏報行決也母大驚便止都亭不

肯入府延年出至都亭謁母母閉閣不見延年免冠頓

首良久母乃見之因數責延年幸得備郡守專治千里

不聞仁愛教化有以全安愚民顧乘刑罰多殺人顧反也乘

因欲以立威豈為民父母意哉天道神明人不可獨殺

言多殺人者已亦當死我不意當老見壯子被刑戮也言素意不白謂如此

行矣去女東歸掃除墓地耳言待其喪至也遂去歸郡見昆弟

宗人復為言之後歲餘果敗東海莫不賢智其母王溫

舒為河內太守先為廣平都尉時皆知河內豪姦之家

及往以九月至令郡具私馬五十疋為驛自河內至長

安設方畧捕郡中豪猾相連坐千餘家上書請大者至

族小者乃死家盡沒入償贓奏行不過二日得可論報

至流血十餘里河內皆怪其奏以為神速盡十二月郡

中無大吠之盜溫舒竟坐誅尹賞為長安令長安中姦

猾浸多閭里少年羣輩殺吏受賕報仇相與探丸為彈

為彈丸作赤白黑三色而共採取之得赤丸者斫武吏得黑者斫文吏白

者主治喪其黨與有為吏及他人所殺者則主其喪事城中薄暮塵起剽劫

行者死傷橫道枹鼓不絕枹擊鼓椎也音孚賞以三輔高第選

乾隆十二年校刊

通鑑卷二百七十一 刑八

十四

守長守令得一切便宜從事賞至脩治長安獄穿地深

方各數丈致令辟為郭致謂積累也令辟甌甑也郭謂四周之內也致讀如本字又音綴令音零碎以大石覆其口名為虎穴乃部戶曹掾史

與鄉吏亭長里正父老五人五家為五人五人者各其同伍之人也雜舉

長安中輕薄少年惡子惡子不承父母教命者無市籍商販作務

而鮮衣凶服被鎧扞持刀兵者悉籍記之凶服危險之服鎧甲也扞

臂衣也籍記為名籍以記之得數百人賞一朝會長安吏車數百兩

分行收捕皆劾以為通行飲食上蔭下嗣羣盜賞親閱見十

置一置放也其餘盡以次內虎穴中百人為輩覆以大石

數日一發視皆相枕籍死便輿出瘞寺門桓東瘞理也舊亭

於四角面百步築土四方上有屋屋上有柱出高丈餘

有大板貫柱四出名曰桓表縣所治爽兩邊各一桓陳

宋之俗言桓聲如和今楊著其姓名楊棧也棧於瘞處而書死者名也

楊音竭棧音百日後乃令死者家各發取其尸王莽居

攝翟義劉信起兵莽討敗之夷三族誅及種嗣至皆同

坑以棘五毒其葬之其後陳良終帶叛入匈奴莽求得

行焚如之刑燒殺之及天下兵起董忠反莽令判忠收

其家族以醇醜毒藥尺白刃叢棘埋之○梁元帝即位

於江陵帝素苛刻及周師至獄中死囚且數千人有司

請釋之以充戰士帝不許並令棒殺之事未行而城陷

○後魏太武帝太平真君十一年六月誅司徒崔浩清

乾隆十二年校刊 通鑑卷一百一十一 刑八 十五

河崔氏無遠近及范陽盧氏太原郭氏河東柳氏皆浩之姻親盡夷其族初崔浩修國史標立石銘刊國記浩本書事備而不典既刊在衢路往來行者以為言事遂聞發浩及祕書郎吏以下數百人盡死浩之將誅也幽繫置之檻內送於平城南使衛士數十人洩疎有反其上呼聲嗷嗷聞於行路自宰司之被害未有如浩之甚文成帝太安四年始設酒禁是時年穀屢登士人多因酒致酗訟或議王政故一切禁之釀酤飲斬吉凶賓親則開禁有日程增置內外候官伺察諸曹外部州鎮至有微服雜亂於府寺間以求百官疵失所窮理有司苦加

訊測而多相誣逮輒劾以不敬諸司官職二丈增律七十九章明房之誅十有三夫辟三十二刑六十一秦州刺史于洛侯為政貪酷殘忍部人王當熾奪人豚脛纏一具洛侯輒鞭當熾一百截其右腕又王隴客刺殺王羌奴王愈二人依律死罪而已洛侯拔隴客舌刺其本并刺胃腹二十餘瘡隴客不堪痛苦隨刀戰動乃立四柱磔其手足命將絕始斬其首支解其體分懸道路見之者無不傷楚嘆愕合州驚震人懷憤怨文王元壽等一時反叛有司糾劾孝文帝詔使者於州常刑人處宣告兵人斬洛侯以謝百姓○北齊文宣帝自六

年之後遂以功業自矜酷暴昏狂任情喜怒爲大鑊長
鋸剉確之屬並陳於庭意有不快則手自屠裂或命左
右嚮嗽以逞其意時楊遵彥秉政乃命憲司先定死罪
囚置於仗衛之中帝欲殺人則執以應命謂之供御囚
經三月不殺者皆免其死帝嘗幸金鳳臺受佛戒多召
死囚編蘆蔭爲趨令之飛下謂之放生墜皆致死帝以
爲歡時有司折獄又皆酷法訊囚則用車輻縴杖夾指
壓踝又立之燒犁耳上或使以臂貫燒車釘旣不勝其
苦皆致誣伏○後周宣帝性殘忍暴虐自在儲貳惡其
叔父齊王憲及王軌宇文孝伯等及卽位並先誅戮由

是內外不安俱懷危懼其後荒淫日甚惡聞其過誅戮
無度疎斥大臣又數行肆赦爲姦者皆輕犯刑法政令
否塞下無適從於是又廣刑書要制而更峻其法謂之
刑經聖制宿衛之官一日不直罪至削除逃亡者皆死
而家口籍沒上書字誤者科其罪又作礮礮車以威婦
人其決人云與杖者卽百二十云多打者卽二百四十
名曰天杖帝旣酣飲過度有下士楊文祐因歌曰朝亦
醉暮亦醉日日恒常醉政事日無次鄭譯奏之帝怒命
賜杖二百四十而致死後更命中士皇甫猛歌猛又諷
諫鄭譯又奏之又賜猛杖百二十是時下自公卿內及

妃后咸加箠楚上下愁怨○隋文帝性猜忌素不悅學
既任智而獲大位因以文法自矜明察臨下恒令左右
觀內外小有過失則加以重罪又患令史賊污因私使
人以錢帛遺之得犯立斬每於殿廷打人一日之中或
至數四嘗怒問事揮楚不甚卽令斬之十年尚書右僕
射高頴理書侍御史柳彧等諫以爲朝堂非殺人之處
殿廷非決罰之地帝不納頴等乃盡詣朝堂請罪曰陛
下子育羣生務在去弊而百姓無知犯法者不息致陛
下決罰過嚴皆臣等不能有所裨益請自退屏以避賢
路帝於是顧謂領左右都督田元曰吾杖重乎元曰重

問其狀元舉手曰陛下杖大如指捶楚人三十者皆比
常數百故多致死帝不懌乃命殿內去杖欲有決罰各
委所由後楚州行參軍李君才上言帝寵高頴過甚上
大怒命杖之而殿內無杖遂以馬鞭笞之自是殿內復
置杖未幾怒甚又於殿廷殺人兵部右侍郎馮基固諫
帝不從竟於殿庭行決帝亦尋悔宣慰馮基而怒羣臣
之不諫者也開皇十六年有司奏合川倉粟少七千石
合斛律孝卿鞫問其事以爲主典所竊復令孝卿馳驛
斬之沒其家爲奴婢鬻粟以填之是後盜邊糧者一斗
以上皆死家口沒官十七年詔又以所在官人不相敬

憚多自寬縱事難克舉諸有殿失雖備科條或據律乃輕論情則重不卽決罪無以懲肅其諸司屬官若有僭犯聽於律外斟酌決杖於是上下相驅迭行捶楚以殘暴爲幹能以守法爲懦弱是時帝意每尙慘急而姦回不止又定盜一錢棄市法聞見不告者坐至死自此四人共盜一椀桷三人同竊一瓜事發卽時行決有數人劫執事而謂之曰吾豈求財者邪但爲枉人來耳而爲我養至尊自古以來體國立法未有盜一錢而死者而不爲我以聞吾更來而屬無類矣帝聞之爲停盜取一錢棄市之法帝嘗發怒六月棒殺人大理少卿趙綽固

爭曰季夏之月天地成長庶類不可以此時誅殺帝報曰六月雖曰生長此時必有雷霆天道旣於炎陽之時震其威怒則天而行有何不可遂殺之帝猜忌愈甚臣僚用法尤峻御史以元正日不劾武臣衣劍之不齊者或以白帝帝謂之曰爾爲御史何縱捨自由命殺之諫議大夫毛思祖諫又殺之左領軍府長史考校不平將作寺丞以課麥麩遲晚武庫令以署庭荒蕪獨孤師以私受蕃客鸚鵡帝察知並親臨斬決仁壽中用法益峻帝旣喜怒不常不復依准科條時楊素正被委任素又稟性高下公卿股慄不敢措言素與鴻臚少卿陳延不

平蕃客館庭中有馬屎又庶僕羶上糝蒲旋以白帝皆於西市棒殺而撈捶陳延殆至於斃大理寺卿楊遠劉子通等性愛深文每隨衙奏獄能希旨帝大悅並遣於殿庭三品行中供奉每月有詔獄專使主之候帝所不快則按以重抵無殊罪而死者不可勝言遠又能附楊素每於塗中接候而以囚名目白之皆隨素所爲輕重其臨終赴市者莫不塗中呼枉仰天而哭煬帝大業中外征四夷內窮嗜欲兵革歲動賦斂滋繁窮人無告聚爲盜賊帝乃更立嚴刑勅天下竊盜以上罪無輕重不待聞奏皆斬百姓轉相羣聚攻掠城邑誅罰不能禁帝

以盜不息乃益肆淫刑九年又詔爲盜者籍沒其家自是羣盜大起縣官人又各增威福生殺任情矣及楊元感反帝誅之罪及九族其尤重者行轆裂梟首之刑或磔而射之命公卿以下嚮噉其肉百姓怨嗟天下大潰貝州刺史庫狄士文至州發姦擿隱長吏尺布斗粟之贓無所寬貸得千餘人而奏之士文悉配防嶺南親戚相送哭泣之聲遍於州境至嶺南遇瘴癘死者十八九於是父母妻子唯哭士文士文聞之令人捕捉捧搗盈前而哭者彌甚有京兆韋焜爲貝州司馬河東趙達爲清河令二人並苛刻唯長史有惠政時人爲之語曰刺

史羅利暴司馬螻蚘曠長史含笑判清河生喫人士文
竟坐免田式爲襄州總管專以立威爲務每視事於外
必盛氣以待其下官屬股慄無敢仰視有犯禁者雖至
親昵無所容貸其女壻京兆杜寧自長安省之式誠寧
無出外寧久之不得還竊上樓瞻眺以暢鬱思式知之
笞寧五十其所使奴常詣式白事有蟲上其衣衿揮袖
拂去之式以爲慢已立即棒殺之或僚吏姦賊部內劫
盜者無問輕重悉禁地牢中寢處糞穢令其苦毒自非
身死終不得出每赦書到州或未服省讀先召獄卒殺
重囚然後宣示百姓其暴刻如此由是除名爲百姓王

文同爲恒山郡守有一人豪猾每持長吏長短前後守
令咸憚之文同下車聞其名召而數之令左右剝木爲
大橛埋之於庭出尺餘四角各埋小橛令其人踣心於
木上縛四支於小橛以棒毆其背應時潰爛郡中大駭
吏人相視懾氣及煬帝征遼東令文同巡察河北諸郡
文同見有沙門齋戒菜食者以爲妖妄皆收繫獄至河
間召諸郡官人小有遲違者輒覆面於地筆殺之有沙
門相聚講論及長老共爲佛會者數百人文同以爲結
聚惑衆斬之又悉課僧尼驗有淫狀非童男女數千人
復將殺之百姓號哭於路諸郡驚駭各奏其事帝聞而

大怒遣使者達其善意馳鎖之斬於河間以謝百姓讎人剖其棺鬻其肉而噉之斯須咸盡○大唐武太后臨朝屬徐敬業反越王貞等起兵遂立威刑以服天下將移神器漸引酷吏務令深文長壽年有上書人言嶺表流人有陰謀逆者乃遣司刑評事萬國俊就按之若得反狀便行斬決國俊至廣州徧召流人擁之水中以次加戮三百餘人一時併命然後鍛鍊曲成反狀仍更誣奏云諸道流人咸有怨恨若不推究爲變非遙太后又命攝監察御史劉光業土德壽鮑思恭王處貞屈貞筠等分往劔南黔中安南嶺南等六道按鞠流人光業誅

九百餘人德壽誅七百人其餘少者不減數百人亦有雜犯及遠年流人枉及禍焉時周興來俊臣等相次推究大獄乃於都城麗景門內新置推事使院時人謂之新開獄俊臣又與御史侯思止王弘義郭霸李敬仁評事康暉衛遂忠等招集告事者數日人共爲羅織以陷良善前後枉遭殺害不可勝數又造告密羅織經一卷其意旨皆羅網善人織成反狀俊臣每鞠囚無問輕重多以醋灌鼻禁地牢中或盛之於甕火四圍繞炙之或絕其糧餉至有抽衣絮以啖之者又作大枷凡有十號一曰定百脉二曰喘不得三曰突地吼四曰著卽承五

日失魂膽六日實同反七日反是實八日死猪愁九日
求卽死十日求破家又令寢處糞械備諸苦毒有制書
寬囚徒俊臣必先遣獄卒盡殺重囚然後宣示自是海
內兇懼道路側目天授二年正月御史中丞知大夫事
李嗣貞以來俊臣等用法嚴酷上疏曰臣聞陳平事漢
祖謀疎楚君臣乃用黃金五萬斤行反間之術項王果
疑臣下陳平反間遂行今告事紛紛虛多實少當有兇
惡焉知必無陳平先疎陛下君臣後謀良善陛下昨語
臣云我比已作此意便是愚臣管測先天而天不違至
如羅織之徒卽疎間之漸陳平臣間其遠乎哉王制曰

凡制刑決獄以成告於正正聽之以獄成告於大司寇
大司寇聽之三公以獄成告於王王三宥之然後制刑
臣竊見比日獄官一單車使推訖萬事卽定法家隨斷
輕重不推有無卽時便決不待聞奏此權由臣下非審
慎之法倘有冤濫何由可知況乎九品之官專命推覆
操殺生之柄竊人主之威按既不在秋官省審復不
由門下事非可久物情駭懼之子云國之利器不可以
示人今若假此威權便是窺國家利器也不可不慎麟
臺正字陳子昂上書曰臣聞之聖人出必有驅除蓋天
人之符應休命也日者東南似孽敢謀亂常陛下順天

行誅罪惡咸服豈非上天意欲彰陛下神武之功哉而
執事者不察天心以爲人奇惡其首亂倡禍法合誅屠
將息姦原窮其黨與遂使陛下大開詔獄重設嚴刑冀
以懲勸於天下大者流血小禦魑魅今朝廷惶惶莫
能自固海內傾聽以驚恐思臣昧焉竊恐非五帝三王
伐罪弔人之意也頃年以來伏見諸方告密因累百千
輩大應所告以揚州爲名及其窮竟百無一實遂使姦
臣之黨決意相讎睚眦之怨則稱有密一人被訟百人
滿獄使者推捕冠蓋如市咸謂陛下愛一人而害百人
天下唱之莫知寧所伏願心之卽天下幸甚京兆府萬

年縣主簿徐堅上疏曰臣聞書有五聽之道慮失實請
也令著三覆之奏恐致虛枉也比見有勅勘當反逆命
使者得實便決殺人命至重不可再生倘萬分之中有
一不實欲訴無路懷枉誰明飲恨吞聲赤族從戮豈不
痛哉此不足肅姦逆而明典刑適所以長威福而生疑
懼臣願絕此處分依法覆奏則死者甘伏知泣辜之恩
生人歡悅見祥刑之意聖歷元年武太后謂侍臣曰往
者來俊臣等推按刑獄朝臣遞相牽引咸承反逆中間
疑有枉濫更遣近臣就獄親問皆得手狀承引不虛近
日俊臣死後更無聞有反者然則以前就戮者不有冤

通鑑卷百廿三
三十四
濫者邪夏官侍郎姚元崇對曰比破家者皆是枉酷自
誣而死者特以爲功天下號爲羅織甚於漢之黨錮
陛下令近臣就獄問者近臣亦不自保何敢動搖今日
以後臣以微軀及一門百口保見在內外官更無反者
乞陛下得告狀但收掌不須推問太后大悅曰以前宰
相皆順成其事陷朕爲淫刑之主太后頗悟於是監察
御史魏靖上疏曰來俊臣所處極法以其羅織良善臣
聞郭霸自刺而唱快萬國俊披遮而遽亡崔獻可臨終
膝拳於頂李敬仁將死舌至於臍皆衆鬼滿庭羣妖橫
道唯徵集應若響隨聲備在人傳不爲虛說伯有晝見

殆無以過此亦羅織之一據也倘使平反者數人衆其
詳覆來俊臣等所推大獄庶鄧艾獲申於今日孝婦不
濫於昔時恩渙一流天下幸甚於是制錄來俊臣邱神
勅等所推鞠人身死籍沒者令三司重檢勘有冤濫者
並皆雪免矣中宗神龍元年制以邱神勅來子珣周興
萬國俊來俊臣魚承暉王景昭索元禮傅游藝王弘義
張知默裴籍焦仁亶侯思止郭霸李敬仁皇甫文備陳
嘉言劉光業王德壽王處貞屈貞筠鮑思恭等自垂拱
以來多枉濫殺人者所有官爵並令追奪於是天下稱
慶

開元格附

周朝酷吏來子珣京兆府萬年縣萬國俊荊州江陵縣王弘義冀州侯

思止京兆府郭霸舒州同安縣焦仁亶蒲州河東縣張知默河南府緱氏縣

李敬仁河南府河南縣唐奉一齊州金節縣來俊臣周興邱神勣索

元禮曹仁懋王景昭裴籍李秦授劉光業王德壽屈貞

筠鮑思恭劉景陽王處貞以上檢州貫未獲及

右二十三人殘害宗支毒陷良善情狀尤重身在

者宜長流嶺南遠處縱身沒子孫亦不許仕宦

陳嘉言河南府河南縣魚承暉京兆府櫟陽縣皇甫文備河南府緱氏縣傅游

藝

右四人殘害宗支毒陷良善情狀稍輕身在者宜

配嶺南縱身沒子孫亦不許近任

勅依前件

開元十三年三月十二日

通典卷第一百七十

通典卷第一百七十一

唐 京兆 杜 佑 君 卿 纂

州郡

天下之立國宰物尚矣其畫野分疆之制自五帝始焉
道德遠覃四夷從化即人為治不求其欲斯蓋羈縻而
已寧論封域之廣狹乎堯舜地不過數千里東漸于海
西被流沙朔南暨聲教五帝之至德也武丁成王東則
江南西氏羌南荆蠻北朔方三代之大仁也秦氏削平
六國南取百越北却匈奴築塞河外地廣而亡逮戰國
之酷暴也漢武滅朝鮮閩越開西南夷通西域逐北狄

乾隆十二年校刊

通典卷一百七十一 州郡一

天下騷然人不聊生追悔前失引咎自責下詔哀痛息
戍輪臺既危復安幸能覺悟也隋煬逐吐谷渾開通西
域招來突厥征伐高麗身弑祀絕近代殷鑒也夫天生
烝人樹君司牧是以一人治天下非以天下奉一人患
在德不廣不患功不廣秦漢之後以重斂爲國富卒衆
爲兵強拓境爲業大遠貢爲德盛爭城殺人盈城爭地
殺人滿野用生人膏血易不殖土田小則天下怨咨羣
盜蜂起大則殞命殲族遺惡萬代不亦謬哉則五帝三
王可以師範凡言地理者多矣在辨區域徵因革知要
害察風土纖介畢書樹石無漏動盈百軸豈所謂撮機

要者乎如誕而不經徧記雜說何暇編舉謂辛氏三秦
國志羅含湘中記盛弘之荊州記之類皆自述鄉國靈
怪人賢物盛參以他書則多紕謬既非通論不暇取之
矣或覽之者不責其略焉

第一序目上 凡郡府三百二十九

第二序目下

第三古雍州上 今置郡府二十四

第四古雍州下 今置郡府十八

第五古梁州上 今置郡府二十六

第六古梁州下 今置郡府三十七

第七古荊河豫州 今置郡府十八

第八古冀州上 今置郡府二十一

第九古冀州下 今置郡府十九

第十古兖州 今置郡府十

古青州 今置郡府七

古徐州 今置郡府五

第十一古揚州上 今置郡府十二

第十二古揚州下 今置郡府二十七

第十三古荊州 今置郡府三十三

第十四古南越 今置郡府七十一

州郡一

序目上 上古 唐虞 三代 秦 漢 後漢 并

北齊 後周 隋

昔黃帝方制天下立為萬國易稱首出庶物萬國咸寧

蓋舉其大數及少皞氏之衰其後制度無聞矣若顓頊之所

建帝嚳受之創制九州統領萬國 雍荆豫梁冀幽 冀青兖揚 ○堯遭

洪水而天下分絕使禹平水土還為九州如舊制也舜

攝帝位分為十二州 雍荆豫梁冀幽 并青營徐兖揚 故虞書云肇有十

二州也○夏氏革命又為九州塗山之會亦云萬國四

百年間遞相兼并殷湯受命其能存者三千餘國亦為

九州分統天下 冀荆豫雍揚兖徐幽 營營則禹貢青州也 載祀六百及乎周

乾隆十二年校刊

州郡一

三

初尚有千八百國而分天下為九畿方千里曰王畿其外曰侯畿亦曰服又外曰甸畿又外曰男畿又外曰采畿

又外曰衛畿又外曰蠻畿又外曰夷畿要服也又外曰鎮

畿又外曰藩畿荒服也自侯甸男采衛蠻夷鎮藩各相去五百里為限也至成

王時亦曰九州屬職方氏揚荆豫青兗雍幽冀并其後諸侯相并

有千二百國及平王東遷迄獲麟之末二百四十二年

間諸侯征伐更相吞滅不可勝數而見於春秋經傳者

百有七十國焉百三十九國知其地所在三十一國不知其處也蠻夷戎狄不

在其數逮乎下分地理上配天象所定躔次總標十二

及周之末唯有七國秦昭王時西周盡獻其地邑三十一秦昭王時西周盡獻其地邑三十一六口三萬受獻而歸其人至莊襄

王滅東西周王國七城而已○秦制天下為四十一郡其地則西臨洮

而北沙漠東縈南帶皆臨大海○漢興以秦地大大更

加置郡國其後開越攘胡土宇彌廣改雍曰涼梁曰益

又置徐州復禹舊號南置交阯初為交阯後為交州北有朔方初

朔方後為并州凡為十三州部刺史司隸并荆兗揚荆河冀幽青徐益交涼而不

常所理至哀平之際凡新置郡國六十三焉與秦四十

合百三縣邑千三百一十四道三十二侯國二百四十

一地東西九千三百二里南北萬三千三百六十八里

此漢之極盛也○後漢光武以官多役煩乃并省郡國

十縣道侯四百餘所其後亦為十三州部司隸治河南

乾隆十二年校刊

通鑑卷一百一 州郡一

今豫治譙今鄆縣竟治昌邑今魯鄉縣徐治郟郟音談今臨淮郡下邳縣

青治臨淄今北海郡縣涼治隴隴城縣今天水郡并治晉陽今太原府冀

治鄆河各反今趙郡高邑縣幽治薊今范陽郡揚治歷陽今郡縣益治雒

昌郡今永荆治漢壽今武陵郡武陵縣交治廣信今蒼梧郡漸復加

置郡國至於靈獻凡百有五焉縣道侯國千一百八十

桓帝永興初有鄉三千六百東樂浪郡西燉煌郡南日

南郡北鴈門郡西南永昌郡四履之盛亦如前漢○魏

氏據中原有州十二司隸荆河竟青徐涼秦冀幽并揚

雍分涼州置秦州理上邽今天水郡揚治壽春今郡縣並因

前有郡國六十八東自廣陵文帝黃初六年親征幸廣陵故城及旋師留張遼屯

江壽齊王嘉平壽春母邱儉諸葛合肥明帝青龍元年

後屬吳即今郡壽春誕皆鎮之廬江郡故魏明

北三十里築新城吳軍頻攻不拔即今廬江郡故魏明

帝云先帝東置合肥南守襄陽西固祁山賊來輒破於

三城之下者地沔口建安十五年文聘為江夏太守鎮

有所必爭之也沔口焉其後吳軍頻攻不拔青龍後屬

吳即今西陽黃初中滿寵令將襄陽建安二十四年徐

漢陽縣西陽守之今齊安郡襄陽建安二十四年徐

攻不重兵以備吳江之孫權遣數千家佃於江北為滿

寵破西自隴西今郡南安今隴西郡隴西姜維來伐攻隴西

南安皆祁山明帝太和二年蜀將諸葛亮來陳倉建安二十四年因

不尅明帝青龍二年蜀將諸葛亮來陳倉建安二十四年因

伐遣兵備於此即今天水郡陳倉蜀將破夏侯妙才

於漢中遂令張郃守陳倉太和二年諸葛亮以數萬人

三十里故城是攻郟城是並今扶風郡

重兵以備蜀○蜀

重兵以備蜀○蜀

乾隆十二年校刊

州郡一

主全制巴蜀置益治成都梁治漢中二州有郡二十二

以漢中建安末破魏將夏侯妙才後遂有漢川以魏

勢後主延熙七年將軍王平守之魏大將白帝先主章

屯之遂為重鎮後主建興十五年並為重鎮○吳主北

吳將全琮來攻不尅即今雲安郡

據江南盡海置交治龍編今雲安郡廣孫權置治番荆治南郡

郡治江夏揚治建業今丹五州有郡四十有三以建

平自孫權黃武初破蜀先主後得之孫皓天紀四年晉

西陵建安二十四年因蜀將關羽北討魏將于禁等於

大破之後步闡陸抗樂鄉吳孫皓建衡三年陸抗所築

並鎮焉即今夷陵郡樂鄉樂鄉城後朱然修之戍焉晉

王濬攻樂鄉獲水軍督陸景平西將軍南郡自建安末

施洪以城降在今江陵郡松滋縣東

蜀將糜芳來降遂得之孫皓鳳凰元年將張咸任延並

守之晉軍平吳當陽侯杜元凱趨於此即今江陵郡

巴邱建安十九年魯肅孫皓寶鼎元夏口建安十三年

及晉平吳將軍胡奮趨於此即今江夏郡之孫慎守之武昌孫權

元年城武昌陸遜諸葛恪滕允鎮守及晉皖城建安十

權剋之權赤烏四年諸葛牛渚孫皓天紀末何植鎮

趨於此即今宣城郡皖音患牛渚守晉平吳大將王渾

郡當塗縣采石也濡須塢建安十七年築後曹公頻來

入十並為重鎮其後得沔口孫權嘉禾後陸邾城赤烏

陸遜常以三萬兵戍之今齊安郡廣陵孫亮建興三年

東西界臨江與江夏郡武昌相對

自三國鼎立更相侵伐互有勝負疆境之守彼此不

常纔得遽失則不暇存也今略紀其久經屯鎮及要害

乾隆十二年校刊

通鑑卷一百一十一

之地焉其守將亦略紀其知名者○晉武帝太康元年

平吳分爲十九州部置司州治洛陽今河南府兗治廩丘今

陽郡雷澤縣是荆河治項今淮陽郡項城是冀治房子今趙郡縣并治晉陽

青治臨淄徐治彭城荆初治襄陽後治江陵今揚州初治

壽春後治建業涼治武威分三輔爲雍治京兆今分隴

山之西爲秦治上邽今天水郡縣益治成都分巴漢之地爲

梁治南鄭今漢中郡縣分雲南爲寧治雲南今幽州治涿今范陽郡

縣范陽分遼東爲平治昌黎今安東府交治龍編今安南府分合浦

之北爲廣治番禺又增置郡國二十有二凡州百五十

有六縣千一百有九以爲冠帶之國盡秦漢之士及永

嘉南渡境宇殊狹九州之地有其二焉初元帝命祖逖

鎮雍邱建武初逖北鎮守逖死北境漸蹙大典四於是

荆河自淮北今汝南汝青兗四州今東萊東牟高密北

及徐州之半今彭城邳陷劉曜石勒以合肥戴若思淮

陰劉隗鎮守即壽陽祖約鎮守後又陷於石勒季泗口

劉遐鎮守即今臨角城龍死後復之即今壽春郡地

鄧守將退屯襄陽威陽初魏諺屯鄧爲劉曜將黃秀所

庚翼朱序皆鎮於此又爲苻堅穆帝時平蜀漢永和復之

西討擒復梁益之地益州則漢川又遣軍西入關至灊

李勢上十年桓温討苻健於今京再北伐一至洛陽永和十

兆府萬年縣白鹿原戰敗

乾隆十二年校刊

具卷一百一十一州郡

討慕容儁破其將姚襄於伊水時襄已降廢帝太和三年温又討慕容暉敗還今汲郡衛縣界枋音方所得郡縣軍旋又失洎苻堅東平慕容暉太和五年

西南陷蜀漢西北尅姑臧孝武太和五年張天錫敗今武威郡是則漢水

長淮以北悉為堅有及堅敗太和八年再復梁九年將郭寶平梁州益

蜀郡太守任權斬苻堅益州刺史李平益州平青徐兗荆河之地其後青兗陷

於慕容德安帝國諱改焉崇安三年德據之殺幽州刺史辟閭渾時鎮守廣固即今北海郡也荆

河司陷於姚興崇安三年以彭城為北境藩捍朱序鎮守後益梁

又陷於譙縱義熙初陷每因劉石苻姚衰亂之際則進兵屯

戍在於漢中襄陽彭城然大抵上明今江陵郡松滋縣江陵夏

口武昌合肥壽陽淮陰常為晉氏鎮守其刺史所治皆置州兵雖有

涇攻圍互是重鎮他皆類此義熙以後又復青兗司荆河梁益之地

而政移於宋矣○宋武北平廣固晉安帝義熙六年平慕容超得青州之地

廣固即西定梁益九年朱齡石平譙縱又尅長安十三年親征平姚泓盡得

河南之地長安等為赫連勃勃所陷至廢帝榮陽王景

平中武牢以西復陷於後魏今大較以孝武大明為正

凡二十有二州揚治建業南徐治京口今丹陽郡丹徒縣徐治

彭城南兗治廣陵兗治瑕今魯郡縣南荆河治歷陽荆河治

汝南今汝南郡汝陽縣江治潯陽今郡縣青治臨淄初治歷城今濟南郡縣後

臨淄即今縣是冀治歷城司治義陽今郡荆治南郡郢

治江夏今郡湘治臨湘今長沙郡雍治襄陽梁治南鄭秦亦治

乾隆十二年校刊

南鄭益治成都今蜀郡寧治建寧今雲南郡廣治南海交治龍

編越治臨鄣今合浦郡自東晉成帝時中原流民多南

中間併省廢置離合非一不能詳誌郡凡二百三十有

焉今紀其所治經久者他皆類此

八縣千一百七十有九初文帝元嘉中遣將北伐水軍

入河尅魏碣滑臺武牢洛陽四城碣即今濟陽郡

城武牢今汜水縣洛陽今故城滑臺今靈昌郡

洛陽城碣口交反碣音敖其後又失又分軍北伐西

軍尅弘農開方二城並今弘農郡以東攻滑臺不尅而平碣

礮守之等皆敗退元嘉二十七年王元謨於滑臺敗歸

棄而於是後魏主太武總師經彭城臨江屯於瓜步廣

陵郡六退攻盱眙不拔臧質守之魏師攻圍三明

合縣東

帝時後魏又南侵淮北青冀徐兗四州及荆河州西境

悉陷沒太始二年徐州刺史薛安都引魏軍自是沈文

陷安都以彭城常珍奇以懸城並為魏將慕容白曜所

甄並降魏縣甄今女南郡城則長淮為北境僑徐兗於

淮南淮陰立兗州立青冀二州寄治贛榆今東海郡東

其後十餘年而宋亡然初強盛也南鄭襄陽懸瓠元

憲等拒四十餘日魏人積屍與城齊不拔而退彭城歷

城東陽廢帝景平初筑夔鎮守後魏攻圍皆為宋氏藩

捍○齊氏淮北之地所以全少青州治胸山今東海郡

冀治渦口今臨淮郡荆河治壽春荆河州自東晉以後

不恒其所今舉其要害之地北兗治淮陰北徐治鍾離今又置巴東

乾隆十二年校刊

治巴今雲安郡其餘州郡悉因宋代州二十有三郡三百九

十有五縣千四百七十有四其後頻為後魏所侵至東

昏永元初沔北諸郡相繼敗沒今南陽郡地又遣軍北伐敗

於馬魏馬圈城去襄陽三百里時陳顯達退屯益城

魏馬圈城去襄陽三百里時陳顯達文失壽春永元二年荆河州刺史

魏馬圈城去襄陽三百里時陳顯達陽郡魏馬圈城去襄陽三百里時陳顯達齊氏魏馬圈城去襄陽三百里時陳顯達

魏馬圈城去襄陽三百里時陳顯達建武魏馬圈城去襄陽三百里時陳顯達後魏魏馬圈城去襄陽三百里時陳顯達

魏馬圈城去襄陽三百里時陳顯達襄陽魏馬圈城去襄陽三百里時陳顯達義陽魏馬圈城去襄陽三百里時陳顯達

魏馬圈城去襄陽三百里時陳顯達淮陽魏馬圈城去襄陽三百里時陳顯達角城魏馬圈城去襄陽三百里時陳顯達

魏馬圈城去襄陽三百里時陳顯達梁氏魏馬圈城去襄陽三百里時陳顯達州郡多沿舊制天監中

州二十有三郡三百五十縣千二十有五其後更有析

置大同中州百有七郡縣亦稱於此自侯景逆亂建康

傾陷墳籍散逸不可得而詳焉初武帝受禪數年即失

漢川及淮西之地天監三年梁州刺史夏侯道遷以本

天監三年梁州刺史夏侯道遷以本魏將天監三年梁州刺史夏侯道遷以本元英天監三年梁州刺史夏侯道遷以本

天監三年梁州刺史夏侯道遷以本破將軍天監三年梁州刺史夏侯道遷以本馬天監三年梁州刺史夏侯道遷以本

天監三年梁州刺史夏侯道遷以本仙埤天監三年梁州刺史夏侯道遷以本於義陽天監三年梁州刺史夏侯道遷以本失地天監三年梁州刺史夏侯道遷以本

天監三年梁州刺史夏侯道遷以本南淮北天監三年梁州刺史夏侯道遷以本互有勝負天監三年梁州刺史夏侯道遷以本

天監三年梁州刺史夏侯道遷以本山城天監三年梁州刺史夏侯道遷以本等皆敗天監三年梁州刺史夏侯道遷以本

天監三年梁州刺史夏侯道遷以本唯合天監三年梁州刺史夏侯道遷以本肥獨存天監三年梁州刺史夏侯道遷以本雖得天監三年梁州刺史夏侯道遷以本懸瓠天監三年梁州刺史夏侯道遷以本彭城天監三年梁州刺史夏侯道遷以本俄而又失天監三年梁州刺史夏侯道遷以本

天監三年梁州刺史夏侯道遷以本元法天監三年梁州刺史夏侯道遷以本與以天監三年梁州刺史夏侯道遷以本彭城天監三年梁州刺史夏侯道遷以本並內天監三年梁州刺史夏侯道遷以本屬無天監三年梁州刺史夏侯道遷以本何悉天監三年梁州刺史夏侯道遷以本復於天監三年梁州刺史夏侯道遷以本魏天監三年梁州刺史夏侯道遷以本又尅天監三年梁州刺史夏侯道遷以本壽春天監三年梁州刺史夏侯道遷以本通天監三年梁州刺史夏侯道遷以本普天監三年梁州刺史夏侯道遷以本

乾隆十二年校刊

通鑑卷一百一

州郡一

十

為梁有中大通元年魏將爾朱榮害胡太后及少主魏

陽六旬五日爾朱榮來攻慶之渡河守北中府城數日

顯敗慶之亦奔退所得之地尋亦失之中府地即今河

城是其後又復漢中大同中將蘭欽尅之自天監二至

東魏將侯景以河南地降逆亂相等有名無實及景平

後江北之地悉陷高齊漢川蜀川沒於西魏太清初侯

州來降旋為東魏將慕容紹宗所敗二年景舉兵反圍

建康陷之及景平後元帝承聖初齊將辛術南伐盡復

淮南江北之地得傳國璽反於齊三年西魏將達大抵

奚武陷漢川尉遲迥陷蜀川其漢川經九年復失

雍州今襄下音差陽縣東南夏口白苟堆硤石城今汝陰

將堯雄為南境守將雄曰白苟堆梁之硤石城今汝陰

北面重鎮請蕭之在今汝南郡真陽縣硤石城今汝陰

縣肥合鍾離鎮守之淮陰胸山為重鎮天監三年

柴慶宗以角城十年東莞太○陳氏比於梁代土宇彌

守劉晰以胸山並降入魏

蹙西不得蜀漢北失淮肥以長江為境文帝天嘉初湘

所陷二年侯瑱尅平之湘川今有州四十有二地轉狹

禮陽武陵長沙衡陽等郡之地有州四十有二而州益

多暨後州郡又數倍郡百有九縣四百三十有八宣帝

大建中頻年北伐諸將累捷盡復淮南之地將吳明徹

斬高齊更經略淮北大破齊軍於呂梁及旋師屬高齊

國亡又總軍北伐至呂梁周軍來拒又大破之自大建

伐七年破齊軍九年又破周將梁旋為周軍所敗悉虜

士彥悉得梁淮北城鎮下邳胸山旋為周軍所敗悉虜

其眾將王軌來伐明徹退帥全軍沒於清口自是江

北之地盡沒於周又以長江為界十二年周大將司馬

乾隆十二年校刊

通鑑卷一百一十一 州郡一

又遣將周羅暉攻及隋軍來伐遣將守狼尾灘後主禎

威新野等並失之明三年荆門將仲肅據之安蜀城將顧覺鎮之

陵郡宜都縣界亦宜都界巴陵以下並風靡退敗信州道大總

公安將陳紀鎮之巴陵信州道大總素自峽中舟師東下東方守將隋軍自采石

相繼而破信州即今雲安郡也隋將韓擒京口賀若弼渡江而平之後魏起自北方至道武率

兵下山東攻拔慕容寶中山今博陵郡遂有河北之地

於是遷都平城今雲慕容氏喪敗遣將南略地至於滑

臺許昌今潁彭城明元帝泰常中始於滑臺許昌置兵

鎮守道武天興中長孫肥等尅滑臺太武帝時又得蒲

坂今河長安統萬始光中遣軍伐赫連昌尅蒲坂及長

連所都今神麌中宋師來伐碣磔今濟陽滑臺武牢今

朔方郡是神麌中宋師來伐碣磔今濟陽滑臺武牢今

水縣是神麌中宋師來伐碣磔今濟陽滑臺武牢今

洛陽遣安頡叔孫神麌中宋師來伐碣磔今濟陽滑臺武牢今

建等擊敗走之神麌中宋師來伐碣磔今濟陽滑臺武牢今

馬弘五年西伐沮神麌中宋師來伐碣磔今濟陽滑臺武牢今

渠茂虔並滅之神麌中宋師來伐碣磔今濟陽滑臺武牢今

漢中及南陽懸瓠彭城青州之南而已其後帝自南征

遂臨瓜步宋淮北城鎮守將多有敗沒太平真君十一

謀來侵尅碣磔城將濟州刺史王買德獻文天安初

棄城而走宋師至滑臺敗帝乘勝至江上亂遣將慕容白曜略地

自河之南長淮之北皆為魏有時因宋晉安王子勛之

破宋將沈文秀畢衆欽薛安孝文遷都洛陽太和十九

都崔道固常珍奇遂有其地年徙都宣武初又

頻歲親征皆渡淮沔二十一年屯新野及樊城

乾隆十二年校刊

通鑑卷之七十一 州郡一

十一

得壽春景明初齊將裴叔業以壽春來降續收漢川至

於劍閣兼得淮西之地正始初梁將夏侯道遷以漢中

陽遂有其地莊帝時梁軍洛陽數旬敗走永安初因爾朱榮

亂梁將陳慶之送元顥為魏主爾後內難相繼不暇外略三四年後分

為東西魏矣皆權臣擅命具周齊自永安末年爾朱世

隆稱兵入洛圖籍散亡不可詳記今按舊史管州百十

有一郡五百十有九縣千三百五十有二按魏收史所

魏靜帝武定中其時洛陽以西及關中載州郡是東

更強盛東征西伐尅定中原屬宋明以後及於齊梁國

土漸蹙自守不暇雖時有侵掠而退不旋踵故魏之城

鎮少被攻圍因利進取不常所守也○北齊神武東魏

天平末大舉西伐至蒲津靜帝天平四年三道伐西魏

泰自風陵濟河至潼關高敖曹入武關陷上洛西魏乘

勝攻陷陝州周文帝率李弼等東征下陝神武西至沙

苑其年冬大敗而西軍又乘勝襲陷洛陽西魏將獨孤

明年西師又至於河陰今洛陽時拒守河陽城潘相樂

即據此高永樂守南城即西師敗歸太豫元年周文帝

棄金墉遁走神武遂毀其城其後神武攻圍西魏玉壁不尅興元四

將王思政守之今絳郡稷山縣西師來伐至於邙山武定初周文帝親

周將後神武又圍玉壁不尅武定四年西魏文襄遣將

乾隆十二年校刊

州郡一

圍潁川拔之

自武定五年冬攻圍至明年六月城陷

於是河南自洛陽之

西河北自晉州之西

今平陽郡

悉入西魏文宣之代命將略

地南際於江矣

天保二年屬侯景亂梁遣辛術南討遂得傳國璽又過江得梁夏口後二國通

和旋

武成河清中築戍於軹關

河清二年遣斛律光築之今河南府濟源界

其年周軍至洛陽敗還

晉公護統軍將楊標等至軹關敗走

後主武平中

陳軍來侵盡失淮南之地

武平五年以後陳將吳明徹頻歲來侵淮南城鎮皆不守

諸將

周師攻拔河陰大城

周武親征有疾班師

幼主崇化末西師

攻拔晉州

今平陽郡

因之國滅

齊都於鄴即今郡縣

自東西魏之後天

下三分梁陳有江東宇文有關西高氏據河北有州九

十有七郡百六十縣三百六十有五

文宣天寶七年已併省州三郡百五

十三縣五百八十九鎮二戍二十六

當齊神武之時與周文帝抗敵十三

四年間凡四出師大舉西伐周師東討者三焉

略舉齊神武周

文帝統師親征諸將攻戰則不復紀

自文宣之後纔守境而已大抵西則

姚襄城

今文城郡西城則姚襄所築西臨黃河控帶龍門之險周齊交爭之地後主武平二年大將斛

律光破周兵於

洪洞

今平陽郡縣北故城四固垂復控據要險崇化末周師既尅晉州其

城主張元靜

晉州武平關

三關並今絳郡正平縣界

栢崖

城侯景所築今河清

縣軹關河陽南則武牢

陸子章增築城守

洛陽北荊州

今陸渾縣東北

故城孔城防

今伊闕縣東南故城是

汝南郡

今臨汝郡梁縣南

魯城

今汝

置兵以防周寇

自洛陽之南襄城汝陰汝南以北皆齊有

及陳師侵

軼數歲齊亡南境要害未遑制置也○周文帝西魏大

乾隆十二年校刊

通鑑卷一百一十一 州郡一

十四

統中東魏師至蒲津

文帝大統二年齊神武親征至蒲津以竇泰死退軍

文帝東

征尅陝州兼得宜陽郡邵郡

邵郡今絳郡垣縣宜陽郡今福昌郡

東師又

至沙苑

其年冬齊神武親征大敗走

後文帝東征至河陰先勝後敗

大統四年殺魏將高敖曹

築城於玉壁

大統八年將王思政築之齊神武攻圍不尅至十二年

魏將高敖曹又攻圍六旬不尅

文帝又至邙山先勝後敗

大統九年得梁

雍州

十六年梁雍州刺史岳陽王詒舉州內附

廢帝初尅平漢中

自梁侯景逆亂遣將

達奚武也

又遣軍平蜀

將尉遲迥尅之

文帝西征至姑臧後又平

江陵

齊王廓後元初于謹平之殺梁元帝

自是疆理西有姑臧西南有全

蜀南至於江矣

明帝武成二年將賀若敦尅陳湘川之地三年失之今澧陽武陵長沙衡陽等

是地其河南自洛陽之東之北河東自平陽之界屬於高

齊至武帝建德中東征拔齊晉州城尋又東征破齊師

於晉州城下

建德五年攻拔晉州使梁士彥守之齊後主來反三旬餘不拔六年又破齊後主軍

乘勝平齊後遣軍破陳軍於呂梁

將王軌破陳將吳明徹悉虜其衆也其

東南之境盡於長沙通計州二百一十有一郡五百八縣

千二十有四當全盛戰爭之際則玉壁

初王思政守後

攻不拔遂置勳州

邵郡齊子嶺

今王屋縣東二十里周齊分界處

通洛防

故函關城

武帝保定中改名

黃櫨三城

今永寧縣西北

宜陽郡陝州主刻

在今新安縣東

將獨孤信略定北荆州

今即伊陽縣後改曰淮州今淮安郡荆州

今南陽郡

三鷓鎮

今汝州魯山縣西南名平高城

置兵以備東軍○隋文帝

開皇三年遷都大興城

即今

遂廢諸郡以州治人

自三代以

前爲九州兩漢加置十三州晉宋之後分析漸多至於
魏齊後周雖割據鼎立天下分裂其於州郡乃倍兩漢
之地隋氏以官繁人弊遂廢五百餘郡而以州自九載
治人名則因循識事同於郡守無復刺舉之任
廓定江表等以戶口滋多析置州縣煬帝大業初移洛
陽城卽今城又平林邑更置三州旣而併省諸州三年改
州爲郡乃置司隸刺史分部巡察本史不分別所領諸郡五年平
定吐谷渾更置四郡大凡郡百九十縣千二百五十五
東西九千三百里南北萬四千八百一十五里東南皆
至於海西至且末隋氏西境唯得今燉煌郡以東且子余反北至五原卽今九原
郡按隋氏北境唯至於河隋氏之盛極於此矣
通典卷第一百七十一

通典卷第一百七十二

唐 京兆 杜佑 君卿 纂

州郡二

序曰下 大唐

大唐武德初改郡爲州太守爲刺史其邊鎮及襟帶之
地置總管府以領軍戎至七年改總管府爲都督府自
因隋季分割州府倍多前代貞觀初亦省州縣始於山
河形便分爲十道一日關內道二日河南道三日河東
道四日河北道五日山南道六日隴右道七日淮南道
八日江南道九日劔南道十日嶺南道旣北殄突厥頡

乾隆十二年校刊

通典卷一百七十二 州郡二

利西平高昌東西九千五百十里南北六千九百十
 八里高宗平高麗百濟得海東數千餘里旋為新羅靺
 鞨所侵失之又開四鎮即西境拓數千里闐疎勒龜
 茲焉者諸國矣景雲二年又分置二十四都督府分統
 諸州時議以權重不便尋罷之開元二十年分爲十
 五道置採訪使以檢察非法京畿城內魏都畿理東關
 內多以京河南留郡河東東郡河北郡魏郡右理西山
 南東理襄陽郡山南西理漢中郡劍南理蜀淮南理廬陵郡江南東理吳郡
 郡江南西理章黔中理黔中郡嶺南理南海郡又於邊境置節度
 經略使式遏四夷略守捉使三經大凡鎮兵四十九萬人

戎馬八萬餘疋每歲經費衣賜則千二十萬疋段軍倉
 則百九十萬石大凡千二百十萬開元天寶每歲邊
 西節度使理安西二萬四千疋寧西域統龜茲國焉耆國
 在理所東于闐國在理所西疎勒國在理所西北庭節
 度使理北庭都護府管兵二萬人馬防制突騎施堅昆
 斬吸西北去突騎施三千餘里北去堅管瀚海軍北庭
 府城內開元中置管兵七疋建康軍張掖郡西二百里嗣
 疋東去理所七百里寧寇軍張掖郡東北千餘里天寶
 所疋西去理所玉門軍酒泉郡西二百餘里武德中楊恭
 東去理所墨離軍晉昌郡西北千餘里管兵五千人
 千二百里豆盧

乾隆十二年校刊

通典卷百三十一

州郡二

內管兵三萬人
馬五千四百疋
威武軍
密雲郡城內萬歲通天二年置
所二清夷軍
媽川郡城內垂拱中刺史鄭崇述置
百里
塞軍
漁陽郡城內管兵萬一千人
恒陽軍
常山郡城東
兵六千
北平軍
博陵郡西開元中
高陽軍
上谷郡城內
唐興軍
文安郡城內
橫海軍
景城郡城西南
平盧節度
使
柳城郡管兵三萬七千五百
鎮撫室韋鞞統平
盧軍
柳城郡城內開元初置管兵
盧龍軍
北平郡城內
五百匹東去
渝關守捉
柳城郡西四百八十里
理所七百里
安東都護府
西去柳城郡二百七十里
隴右節度
使
西平郡管兵七萬五千五百
馬萬
以備西戎統臨洮

軍
開元中移就節度衙管兵
萬五千八千四百疋
河源軍
西平郡西二百二十
夫置管兵萬四千
白水軍
西平郡西開元
人馬六百五十疋
安人軍
西平郡星宿川西開元七年
百疋
安郡王禕置兵千人
威戎軍
西平郡西開元
安郡王禕置兵千人
綏和守捉
西平郡南八十里貞觀
合川郡界守捉
西平郡南八十里貞觀
郡城內儀鳳二年置管兵
寧塞軍
寧塞郡城內臣亡父
五年置管兵五百人
積石軍
寧塞郡西八百八十里儀鳳二年
西軍
安鄉郡城內臣亡父先臣希望開元二
安鄉郡城西南四十里開元
劍南節度使
理蜀郡管兵
二年郭知運置管兵三千人
州郡二

乾隆十二年校刊

通鑑卷之三

三

馬二千正衣賜八十萬
 正段軍糧七十萬石
 蜀郡城內管兵萬四
 千八馬千八百正
 臨翼郡通化郡北百四十
 維川郡東二百七
 十里管兵三百人
 維川郡通化郡西二百七
 城東八十里在維川郡東開元
 二八年章仇兼瓊置兵千人
 蓬山郡維川郡北管
 川郡臨翼郡北百里管
 平戎城恭化郡南八十里開元
 去蜀郡八百里
 盧山郡臨邛郡西二百
 江源郡貞觀二
 年
 裴行方置管
 洪源郡開元三年陸象
 昆明軍越嵩郡南
 置管兵五千二百
 寧遠軍越嵩郡西昆明縣南開
 雲南軍
 管兵二千
 澄川守捉雲南郡東六百
 南江郡瀘川郡西
 三百人
 歸誠郡靜川郡東南
 嶺南五府經略使
 理南海
 二千
 人

萬五千四百人
 綏靜夷獠統經略軍南海郡城內管清
 輕稅當道自給
 海軍恩平郡城內
 桂管經略使始平郡管
 容管經略使
 普寧郡管兵
 鎮南經略使安南都護府管
 邕管經略使
 朗寧郡管兵
 又有經略守捉使三以防海寇長樂郡經
 略使管兵千
 東萊郡守捉管兵
 東牟郡守捉管兵
 天寶
 初又改州為郡刺史為太守大凡郡府三百二十有八
 縣千五百七十有三羈縻州郡不在其中折衝府五百
 百四戌三百九十三關二十七驛千三百八
 十八寺五千一百八十五觀一千八百五
 其地東至
 安東都護府西至安西都護府南至日南郡北至單于
 都護府南北如前漢之盛東則不及西則過之漢之東
 境有樂

乾隆十二年校刊

通鑑卷之三 州郡二

五

浪郡西境有燉煌郡今東極安東府則漢遼東郡也其
漢之元菟樂浪二郡並在遼東郡之東今悉為東夷之
地矣今西極安西府其伊吾交河北庭
安西則漢代戎胡所據皆未得而詳

九州之區域在昔顓頊及於陶唐分而為九其制最大

顓頊置九州堯時洪水分絕使禹理水還為九州舜分

為十二州夏殷周並為九州則不同禹貢按周之本制

起於顓頊辨其疆界始於禹雍州西據黑水東距西河

貢今分別地理故以為首

黑水出今張掖郡西河則龍門之河今京兆華陰馮翊

扶風汧陽新平安定彭原安化平涼靈武五原寧朔洛

交中隴西金城會寧安鄉臨洮和政寧塞西平武威張

掖酒泉晉昌荆河州西南至荆山北距河陽郡南其北

燉煌等郡地荆河州西南至荆山北距河陽郡南其北

境至於河今河南府陝郡之南境弘農臨汝滎陽陳留

睢陽濟陰蕪郡潁川淮陽汝陰汝南淮安襄陽武當漢

東等冀州唐虞之都以餘州所至則是其境南境雍州

州東境兗州皆以河為界河自今文城絳郡西龍門南

流至華陰東過今汲郡黎陽縣東大伾山又東入於海

今河內汲郡鄴郡廣平鉅鹿信都趙郡常山博陵河間

文安饒陽上谷范陽順義歸化歸德媯川漁陽密雲北

平柳城河東絳郡陝郡之北境平陽高平上黨樂平湯

城大寧文城西河太原昌化樓煩鴈門定襄安邊馬邑

雲中單于兗州舊為濟河之間北距河禹貢云導沅水

東流為濟入於河溢為滎東出於陶邱北又東至於荷

又東北會於汶又北東入於海顏師古云導沅水而為

濟截河又為滎澤陶邱在濟陰定陶西南荷即荷澤過

荷澤又與汶水會北折而東入海也按沅水出今河南

府王屋縣山東流濟源縣而名濟水滎澤在今滎陽郡

滎澤縣也定陶今濟陰郡也荷澤在今魯郡縣汶水今

乾隆十二年校刊

通鑑卷之三

州郡二

六

之所道漸以湮塞至秦始皇二十二年攻魏決河灌其
郡決處遂大不可復補魏都則今陳留郡漢武元封三
年春河又徙從頓邱東南流入渤海頓邱即今縣也渤
海郡即今景城郡地其下決於瓠子東南通於淮泗瓠
子在今濮陽縣西界時丞相田蚡食邑郿郿在河北河
決而南則郿無水災邑收入多郿即今平原郡平原縣
漢其河已在今魏郡平原之境又王莽時司空掾王橫
云禹之行河水本隨西山下東北去自周時所徙宜令
却徙更開空使緣西山足乘高地而東北入海乃無水
災西山則太行恒山也又按洛水在今清河郡經城縣
界六陸澤在今鉅鹿趙郡饒陽郡界則王橫之言與禹
符矣其今清河郡在洛水東則兗州舊城內已具注清
河郡篇也今靈昌濮陽濟陽東郡清河魏郡博平東平
平原樂安景城等郡地史記漢書皆以禹以為河所從

來者高水湍悍難以行平地數為敗乃釀二渠以引河
北過洛水大陸入渤海孟康注云釀分也分其流泄其
怒二渠其一出貝邱西南一則漯川也貝邱今清河郡
西漯川在汲郡東一里又巨瓚注引尚貢曰夾右碣石
入於河壺口雷首入于海則河入海乃在碣石也武帝
時河移東更注渤海禹時不注渤海按此則子長孟堅
之誤矣九河一曰徒駭二曰太史三曰馬頰四曰覆釜
五曰胡蘇六曰簡七曰潔八曰鈞盤九曰鬲津其徒駭
鬲津鈞盤胡蘇四河並在今平原郡界其太史簡潔三河
河並在今平原郡界其太史簡潔三河未詳處所二青
州東北據海西距岱岱泰山也在今魯郡界自泰山之
東牟高密安東徐州東據海北至岱南及淮自泰山之
等郡即其地徐州東據海北至岱南及淮自泰山之
海之西也今彭城臨淮魯梁州東據華山之陽西距黑
郡東海琅琊等郡地是梁州東據華山之陽西距黑
水華山之南今華陰之西南黑水出張掖郡南流入海
川即巴蜀之地皆是也今上洛漢中洋川安康房陵通
南賓南浦閬中南充安岳盛山雲安犍為陽安仁壽通
乾降十二年校刊

通志卷之三十三州郡二

義和義資陽南溪河池武都同谷順政懷道同昌陰平
江油交川合川益昌普安巴西梓潼遂寧蜀郡德陽濛
陽唐安臨印盧山通化揚州北據淮東南距海此自淮
越嵩雲南洪源等郡地揚州北據淮東南距海此自淮
廬江同安蘄春弋陽宣城丹陽晉陵吳郡吳興餘杭新
定新安會稽餘姚臨海縉雲永嘉東陽信安鄞陽潯陽
之東境章郡臨川廬陵宜春南康建安長樂清源漳浦
臨汀潮陽等郡地自晉以後歷代史皆云五嶺之南至
於海並是禹貢揚州之地按禹貢物產賦職方山藪
川浸皆不及五嶺之外又按荆州南境至衡山之陽若
五嶺之南在九州封域則以隣接宜屬荆州豈有舍荆
而屬揚斯不然矣此則近史之荆州北據荆山南及衡
誤也則嶺南之地非九州之境荆州北據荆山南及衡
山之陽荆山在今襄陽郡界南至今衡陽郡桂嶺之北
漢陽江夏義陽潯陽之西境長沙巴陵衡陽零陵江華
桂陽連山邵陽武陵澧陽黔中寧夷涪川盧溪盧陽靈
溪潭陽清江播川義泉其雍州西境流沙之西荆州南
夜郎龍溪濠溪等郡地

境五嶺之南所置郡縣並非九州封域之內也○議曰
堯使鯀理水功不成復使禹理之又舉舜歷試禹因理
水遂別九州故尚書云東漸於海西被流沙朔南暨聲
教訖於四海禹錫元圭告厥成功孔安國注云堯錫元
圭以明之又舜自登庸二十年始居攝位肇十有二州
注云肇始也禹理水之後舜始置十二州分冀州爲并
州幽州分青州爲營州其後八年堯崩舜咨四岳曰有
能奮庸熙帝之載使宅百揆亮采惠疇僉舉禹爲司空
舜曰汝平水土惟時懋哉注云四岳同辭曰禹理洪水
有成功言可用故舜然其所舉稱其前功以命之懋勉
乾隆十二年校刊

也惟居是百揆勉行之則禹之績本在堯代舜未居攝以前也而史記云堯崩後舜以禹爲司空命平水土以開九州又按自鯀理水績用不成後至堯崩凡二十八載洪水爲害下民昏墊豈有年踰二紀方使伯禹理之漢書亦云堯遭洪水天下分絕爲十二州禹理水更制九州則九州在十二州之後乃與舜典乖互不同馬季長云禹平水土置九州舜以冀州之北廣大分置并州分燕置幽州分齊爲營州則十二州在九州之後也與孔注符矣若稽其證據乃子長孟堅之誤矣凡國之分野上配天象始於周季定其十二其地可辨

漢史曰秦地東井輿鬼之分野其界自弘農故關以西京兆扶風馮翊北地上郡西河安定天水隴西南有巴蜀廣漢犍爲武都西有金城武威張掖酒泉燉煌又西南有牂牁越嶲益州皆宜屬焉今京兆馮翊上洛華陰之西境弘農之南境扶

風新平安定彭原靈武五原寧朔洛交中郡延安咸寧上郡銀川昌化之北境西河之西境新秦朔方天水隴西金城會寧安鄉寧塞西平武威張掖酒泉晉昌燉煌通川潏山南平涪陵南川瀘川清化始寧咸安符陽巴川南賓南浦閬中南充安岳盛山雲安犍爲陽安仁壽通義和義資陽南溪武都河池同谷順政和政陰平油江益昌普安巴西梓潼遂寧蜀郡德陽濛陽唐安臨邛廬山洪源越嶲雲南涪川播川義泉夜郎漆溪等郡地

魏地觜觶參之分野觶音許得漢之高陵以東盡河東

河內南有陳留及汝南之召陵潁強潁於勤新汲西華

長平潁川之舞陽鄆許陽陵河南之開封中牟湯武酸
 棗卷皆魏分野今馮翊之南境華陰之東境弘農之北境
 郡陝郡之北境河內之西境河南府之北境滎陽之東境
 境淮陽之北境汝南之北境陳留及靈昌之西境皆是
 韓地角亢氏之分野得漢之南陽及潁川之父城定陵
 襄城潁陰長社陽翟郟城東接汝南西接弘農得新安
 宜陽皆韓分野今郟鄏之河南地河南之西境南境東
 陽之西境南境陽武當等是周地柳七星張之分野得漢之河南雒陽
 穀城平陰偃師鞏緱氏是其分野按周之封域其西得
 至緱氏鞏縣南得伊闕北至於河當戰今河南洛陽偃師東
 國之時其境最狹東西南北才百餘里趙地昴畢之分
 野得漢之信都真定常山中山涿郡之高陽鄭州鄉廣

平鉅鹿清河河間渤海之東平舒中邑文安東州成平
 章武河以北南至浮水繁陽內黃斥邱西有太原定襄
 雲中五原上黨皆趙分野今鄴郡清河信都廣平鉅鹿
 陽博平之北境京城之北境趙郡長山博陵河間文安饒
 九原安北太原定襄雲中單于鴈門之西境樓煩之南
 境西河燕地尾箕之分野得漢之漁陽右北平遼西遼
 東上谷代郡鴈門涿郡之易容城范陽北有新城故安
 涿縣良鄉新昌及渤海之安次皆燕分野樂浪元菟亦
 宜屬焉今上谷范陽順義歸化歸德媯川漁陽密雲北
 北是也樂浪元菟平柳城安東馬邑安邊鴈門之東境接樓煩之
 今為東夷所據衛地營室東壁之分野得漢之東郡
 汲郡之黎陽河內之野王朝歌皆衛之分野今靈昌汲
 郡魏郡濮

乾隆十二年校刊

通鑑卷之三十一 州郡二

十一

陽之西北境濟陽之西北境博宋地房心之分野得漢

平之西南境河內之東境皆是

之沛梁楚山陽濟陰東平及東郡之須昌壽張皆宋分

野今睢陽譙郡濟陰彭城東平魯郡之西境漢陽之東南境臨淮之西境皆是齊地虛危之

分野得漢之淄川東萊瑯琊高密膠東泰山城陽千乘

清河以南渤海之高樂高城重合陽信濟南平原皆齊

分野今北海濟南淄川東萊東牟高密瑯琊之北境魯郡之北境濟陽之東南樂安平原景城之南境博

平之東魯地奎婁之分野得漢之東海南有泗水至淮

得臨淮之下相睢陵僮取慮皆魯分野今魯之東南境東海瑯琊之南境臨淮之楚地翼軫之分野得漢之南郡江夏零陵桂

陽武陵長沙漢中汝南郡盡楚分野今汝陰汝南之南境淮陽之南境漢

中洋川安康房陵巴東夷陵襄陽竟陵富水義陽之東

境安陸齊安漢陽蕪湖春弋陽江夏巴陵長沙衡陽零陵

江華桂陽連山邵陽始安之北境始興武陵澧陽

黔中寧夷盧溪盧陽靈溪潭陽清江等郡皆是

斗之分野得漢之會稽九江丹陽章郡廬江廣陵六安

臨淮郡盡吳分野今廣陵淮陰臨淮永陽歷陽廬江同安宣城丹陽晉陵吳郡吳興餘杭新

定新安會稽餘姚臨海縉雲永嘉東陽信安鄞陽

章郡宜春廬陵南康臨川建安長樂清源漳浦臨汀皆

是越地牽牛婺女之分野得漢之蒼梧鬱林合浦交阯

九真南海日南皆越分野今潮陽南海義寧海豐恩平南陵招義臨賀高要潯江感

義臨江扶南晉康臨封開陽高涼始安之南境平樂蒙

山正平開江連城鬱林平琴安城賀水常林象郡龍城

融水朗寧南潘懷澤寧仁定川新興普寧陵水南昌寧

越寧浦橫山修德龍池安南九真武峩龍水忻城福祿

文陽安樂日南承化銅陵永定玉山合浦其餘土境非

乾隆十二年校刊

卷之三十三州郡二

諸國分野之內也○議曰按左傳周敬王魯哀公之時
吳爲越所滅其後六十九年至威烈王始命韓趙魏爲
諸侯後十七年安王之時三國共滅晉而分其地後五
十六年顯王之時而越爲楚所滅又按所列諸國分野
具於班固漢書及皇甫謐帝王代紀下分區域上配星
躔固合同時不應前後當吳之未亡天下列國尚有數
十其時韓趙魏三卿又未爲諸侯晉國猶在豈分其土
地自吳滅至分晉凡八十六年時旣不同若爲分配又
按諸國地分略考所在封疆詳辨隸屬甚爲乖互不審
二子依據漢書又云今之蒼梧鬱林合浦交阯九真南

海日南皆越分野夏少康庶子封於會稽後二十餘代
至勾踐滅吳稱伯後六代而亡後十代至閩君搖漢復
立爲越王都東甌則今永嘉郡也是時秦南海討趙佗
亦稱王五嶺之南皆佗所有也又按越之本封在於會
稽至勾踐強盛有江淮之地天子致胙號稱霸王正當
戰國之時凡得百四十二歲後至秦漢方有閩搖雖虛
引其歷代興亡而地分星躔皆不相涉及趙佗奄有時
代全乖未知取舍何所準的凡爲著述誠要審詳者也
但編舊文不加考覈遞相因襲是誤後學祇恐本將諸
國上配天文旣多舛謬或無憑據然已載前史歷代所

傳今且依其本書別其境土蓋備一家之學示無闕也
其諸郡歷代所屬則各具正於本篇有覽之者當以見
察

凡郡之士宇秦氏分制罷侯置守列為四十其境可知
內史 雍州之域今京兆華陰馮翊扶風汧北地 雍州之
定彭原安化平涼靈州之域上維郡皆是
武五原寧朔等郡地 隴西 雍州之域及梁州之域
郡地 上郡 雍州之域今洛交中部延安咸寧 九原 雍州
今九原安 三川 荆河州之域今秦朔方等郡皆是
北皆 是 弘農臨汝滎陽陳留及冀州之域河南地
汲郡 碭郡 荆河州之域今雒陽譙郡濟 潁川 荆河州之
皆 是 碭郡 陰及兗州之域東平郡地是 潁川 荆河州之
淮陽汝南 南陽 荆河州之域今南陽淮安漢東 邯鄲 冀
等郡地是 南陽 武當及荆州之域今南陽淮安漢東 邯鄲 冀

之域今廣平鄴郡信都 上谷 冀州之域今上谷范陽文
德博陵之域東境饒陽之北境皆是 鉅鹿 趙郡之域今常山
兗州之域鉅鹿之北境饒陽之南境 漁陽 冀州之域今
兼兗州之域今清河景城之南境 漁陽 冀州之域今
地皆 右北平 冀州之域今清河景城之南境 漁陽 冀州之域今
遼東 青州之域今 河東 冀州之域今河東絳郡陝郡之
上黨 冀州之域今上黨高 太原 冀州之域今太原等郡是
樓煩等 代郡 冀州之域今安邊 鴈門 冀州之域今鴈門
南境 雲中 冀州之域今雲中單于府 東郡 冀州之域今
是 魏郡博平及冀州之域榆林郡是 東郡 冀州之域今
陽魏郡博平及冀州之域榆林郡是 東郡 冀州之域今
之域汲郡之東南境 齊郡 兗州之域北海濟南淄川東萊
東牟 薛郡 徐州之域今魯 瑯琊 青州之域今高密及徐
郡是 薛郡 徐州之域今魯 瑯琊 青州之域今高密及徐

乾隆十二年校刊

通鑑卷七十一 州郡二

十三

泗水城徐州之域今彭漢中梁州之域今漢中洋川巴郡
咸安符陽巴川南賓南浦閬中南充盛山雲安及安岳
郡之東蜀郡梁州之域今巴西普安梓潼遂寧益昌九
境皆是揚州之域今廣陵淮陰鍾離壽春永陽歷陽廬江同
江安揚州之域今陽都宣城新安新定及丹會稽揚州之域
章郡揚州之域今吳興郡新安西境皆是會稽揚州之域
郡餘杭會稽餘姚東陽信安縉雲臨海永嘉閩中揚州
及丹陽郡之東境兼吳興郡之東境皆是閩中之域
今建安長樂清源漳南郡竟陵富水安陸齊安漢陽江
浦臨汀郡地皆是長沙荆州之域今長沙巴陵衡陽零陵
夏及荆州之域是長沙荆州之域今長沙巴陵衡陽零陵
襄陽荆州之域是長沙荆州之域今長沙巴陵衡陽零陵
黔中夷盧溪陽靈潭陽郡地是南海南越之地今
寧海豐恩平南陵臨賀高要感義晉康臨封開陽高桂
源連城新興銅陵懷德及揚州之域今潮陽郡皆是桂

林南越之域今始安平樂蒙山開江蒼梧潯江鬱林平
浦橫山修德龍池象郡南越之域今招義南潘普寧陵
永定郡地皆是象郡南越之域今招義南潘普寧陵
水忻城九真福祿文陽日南承化玉其餘郡府自漢已
山合浦安樂海康溫水湯泉郡皆是其餘郡府自漢已
後歷代開拓四夷之地今隴右道武威張掖西平寧塞
安西武都臨洮懷道合川山南西道順政劍南道犍爲
陽安安岳之西境仁壽通義和義資陽南溪同昌陰平
油江交川通化臨翼江源歸誠靜川蓬山恭化維川雲
山越嶲雲南洪源黔中道涪川播川夜郎義泉漆溪嶺
南道臨潭扶南正平樂古珠崖爰自漢代至於有隋或
昌化延德瓊山萬安郡地皆是爰自漢代至於有隋或
郡國參置或年代短促州部無恒增省而衆離合不一
疆理難詳○大唐因循舊制爲郡縣又分天下爲十
五部京畿京兆華陰扶風馮翊都畿河南陝郡滎陽臨
新平上洛安康郡是

乾隆十二年校刊

州郡二

關內 安定 彭原 汧陽 中部 洛交 朔方 安化 靈武 榆林 延
安 北等 河南 陳留 睢陽 靈昌 潁川 譙郡 濮陽 濟陽 北海
汝陰 濟陰 瑯琊 高密 河東 太原 弘農 高平 太寧 昌化 文城
東海 東萊 東牟 郡是 河北 范陽 魏郡 汲郡 鄴郡 廣平
陽城 定襄 樂平 鴈門 樓 清河 信都 平原 饒陽 河間
順安 邊雲 中馬 邑郡 鉅鹿 博平 文安 上谷 樂安 北隴 右
景城 常山 博陵 趙郡 鉅鹿 博平 文安 順義 歸化 安東 郡
平密 雲 媯 川 漁陽 柳城 歸德 順義 歸化 安東 郡
武威 天水 安西 西北 庭交 河 晉昌 西平 隴西 燉煌 酒泉 金
城 安鄉 同谷 和政 武都 臨洮 懷道 寧塞 合川 張掖 伊吾
郡 山南 東 江陵 襄陽 南陽 淮安 武當 房陵 漢東 竟陵 富
山 南 西 漢中 通川 始寧 南平 符陽 潯山 等郡 地 益昌 劍南
蜀郡 宕安 蒙陽 德陽 通義 梓潼 巴西 普安 閬中 資陽 隆
邛通 化 交川 越嶲 南溪 遂寧 仁壽 犍為 盧山 瀘川 陽安
安岳 洪源 陰平 同昌 油江 臨翼 歸誠 江源 淮南 廣陵 安
靜川 恭化 維川 和義 雲山 蓬山 雲南 郡

義陽 廬江 蕪春 同安 永陽 鍾離 江南 東 丹陽 晉陵 吳郡
壽春 齊安 淮陰 漢陽 歷陽 郡 江南 西 宣城 餘姚
臨海 縉雲 永嘉 東陽 新定 新安 信安 江南 西 鄱陽 長沙
長樂 清源 建安 臨汀 漳浦 潮陽 郡是 黔中 黔中 盧溪 盧陽
桂陽 南康 零陵 臨川 廬陵 潯陽 江 黔中 黔中 盧溪 盧陽
夏江 華衡 陽宜春 巴陵 邵陽 郡 黔中 黔中 盧溪 盧陽
龍標 南川 義泉 靈溪 寧夷 嶺南 南海 始安 南武 我龍
涪川 漆溪 播川 夜郎 郡 嶺南 水忻 城福 祿文 陽普 寧
朗寧 始興 義寧 臨賀 連山 高要 晉康 平樂 新興 南潘 陵
水高 涼延 德海 康臨 江潯 江蒙 山開 江修 德龍 池臨 封
南陵 招義 日南 定川 懷德 安城 寧越 賀水 寧浦 橫山 象
郡 開陽 感義 平琴 鬱林 合浦 安樂 溫水 連城 玉山 南昌
寧仁 懷澤 龍城 銅陵 永定 恩平 融水 昌化 湯泉 珠崖 九
真承 化常 林正 平瓊 山臨 潭扶 南海 康蒼 梧萬 安樂 古
等 今辨 禹貢 九州 并南 越之地 歷代 郡國 析於 其中 其
有本 非州 之區域 則以 隣接 附入 云爾 雍州 伊吾 交河
臨翼 歸誠 靜川 恭 北庭 安西 梁州
化維 川雲 山蓬 山

乾隆十二年校刊

通鑑卷一百七十一 州郡二

通典卷第一百七十二

通典卷第一百七十三

唐京兆杜佑君卿纂

州郡三

古雍州上今置郡府二十四縣百三十一

京兆雍二十三縣萬年醴泉長安鄠藍田咸陽

平陽灤陽高陵渭陽昭應金城富平武功宜壽好時美原同官奉天華原奉先

華陰華三縣鄭華陰下邳

馮翊同七縣馮翊郃陽朝邑河西白水澄城韓城

扶風岐九縣雍扶風郿岐陽號普潤岐山陳倉麟

乾隆十二年校刊

汧陽隴五縣 汧源 汧陽 吳山 華亭 南田

新平邠四縣 新平 三水 永壽 宜祿

安定涇五縣 安定 陰盤 臨涇 良原 靈臺

彭原寧六縣 定安 羅川 彭原 襄樂 定平

安化慶十縣 安化 樂蟠 合水 馬嶺 方渠

同川 洛源 延慶 華池 懷

平涼原五縣 高平 平涼 蕭關 百泉 他樓

靈武靈六縣 迴樂 鳴沙 靈武 懷遠 溫池 安靜

五原鹽二縣 五原 白池

寧朔宥三縣 延恩 歸仁 懷德

洛交鄜五縣 洛交 洛川 三川 直羅 甘泉

中部坊三縣 中部 鄜城 宜君

延安延九縣 膚施 延安 延川 延水 延昌

咸寧丹五縣 義川 雲巖 門山 汾川 咸寧

上郡綏五縣 龍泉 城平 綏德 延福 大斌

銀川銀四縣 榆林 撫寧 真鄉 開光

新秦麟三縣 新秦 連谷 銀城

朔方夏四縣 朔方 寧朔 長澤 德靜

九原豐三縣 九原 永豐 豐安

榆林勝二縣 榆林 河濱

乾隆十二年校刊

州郡三

二

安北府

古雍州

禹貢曰黑水西河惟雍州西據黑水東距西河即龍門之河也在冀州西故曰西河

黑水出今張掖郡雞南山南流至今燉煌弱水既西今張

郡經三危山過今南溪郡而入南海涇屬渭汭涇水出今平涼

合黎合黎亦張掖郡界中漆沮既從漆沮之水今京兆府華

出今隴西郡渭源縣屬連也漆沮之水漆沮之水今京兆府華

宜祿一名漆沮既從灃水攸同漆沮之水漆沮之水今京兆府華

宜祿一名漆沮既從灃水攸同漆沮之水漆沮之水今京兆府華

宜祿一名漆沮既從灃水攸同漆沮之水漆沮之水今京兆府華

宜祿一名漆沮既從灃水攸同漆沮之水漆沮之水今京兆府華

宜祿一名漆沮既從灃水攸同漆沮之水漆沮之水今京兆府華

宜祿一名漆沮既從灃水攸同漆沮之水漆沮之水今京兆府華

宜祿一名漆沮既從灃水攸同漆沮之水漆沮之水今京兆府華

宜祿一名漆沮既從灃水攸同漆沮之水漆沮之水今京兆府華

宜祿一名漆沮既從灃水攸同漆沮之水漆沮之水今京兆府華

宜祿一名漆沮既從灃水攸同漆沮之水漆沮之水今京兆府華

宜祿一名漆沮既從灃水攸同漆沮之水漆沮之水今京兆府華

宜祿一名漆沮既從灃水攸同漆沮之水漆沮之水今京兆府華

宜祿一名漆沮既從灃水攸同漆沮之水漆沮之水今京兆府華

州郡三

州郡三

州郡三

州郡三

州郡三

州郡三

州郡三

州郡三

州郡三

州郡三

州郡三

州郡三

州郡三

州郡三

州郡三

州郡三

州郡三

州郡三

州郡三

州郡三

于潞野高平曰原下濕曰隰潞野地名言皆三危既宅

三苗不敘長沙衡陽間是徙居於此分而為三故言三

苗皆大得其敘也三苗本有苗氏之族人

危山在今燉煌郡縣界厥土黃壤浮于積石至于龍門

西河積石山在今西平郡龍支縣龍門會于渭汭逆流

自渭北涯舜置十二牧雍其一也以其四山之地故曰

雍州亦謂西北之位陽周禮職方正西曰雍州其山曰

嶽即吳嶽在今汧藪曰弦蒲在汧陽郡川曰涇汭汭在

詩大雅公劉之篇曰汭鞠之即瀉曰渭洛洛即其利玉石人三男二女

畜宜馬牛穀宜黍稷兼得禹貢梁州之地矣周自武王

克殷都於鄴鎬則雍州為王畿鄴邑在灃水鎬京在灃

乾隆十二年校刊

州郡三

界及平王東遷雒邑以岐鄠之地賜秦襄公乃為秦地

矣至孝公作為咸陽築冀闕徙都之故謂之秦川亦曰

關中地關中記云東自函關弘農郡靈寶縣界西至隴

西干關今汧陽郡汧源縣界二關之間謂之關中東

餘里馮翊北地上郡其在天文東井輿鬼則秦之分野

安定天水隴西金城武威張掖酒泉燉煌皆其分地今

京兆扶風馮翊華陰之西境汧陽新平安定彭原安化

靈武五原寧朔洛交中部延安咸寧上郡銀川新秦朔

方天水隴西金城會寧安鄉和政寧塞西平武威張掖

酒泉晉昌兼得魏趙之交漢之高陵以東今馮翊南

燉煌等郡境華陰之東境也宜屬漢之雲中五原之境

始皇置四十郡此為內史今京兆榆林九原安北屬趙

郡今洛交中部延安咸寧上北地今彭新平等郡是

郡銀川新秦朔方等郡地隴西今天水隴西金原安化平涼靈武

九原今九原安北地是

郡地是

郡地是

郡地是

郡地是

郡地是

郡地是

郡地是

關中地

關中記

關中記

關中記

關中記

關中記

關中記

關中記

關中記

關中記

關中記

關中記

關中記

關中記

關中記

關中記

關中記

關中記

關中記

關中記

關中記

六理上郡郡愍帝之後劉聰石勒苻堅姚萇相繼據之及

姚泓為宋武帝所滅後屬赫連勃勃其州縣之名不可

得而紀也後魏以其地置北秦雍南秦三州雍州理京兆即長安

地秦州理天水今郡上邽縣南秦州理洛谷城今天水郡伏羌郡頗得古雍州之地迨

西魏以後及於周氏分裂制置其名甚多不可悉數隋

氏置司隸刺史分部巡察而不詳所統餘州皆然大唐分置

十五部此為京畿京兆府華陰馮翊扶風新平等郡關內道安定彭原汧陽中部

洛交安化靈武榆林延安上郡咸寧銀川隴右道武威

平原九原會寧五原新秦朔方安北等郡金城安鄉寧塞臨洮和政張掖伊吾等郡

京兆府東至華陰郡百八十里南至洋川郡六百二十里西至扶風郡三百一十七里北至中部郡三百

十二里東南到上洛郡三百里西南到洋川郡六百

十里去東京八百三十里府東西三百二十里戶

三十三萬四千六百七十口九十二萬三十一

今之雍州理長安萬年二縣周之舊都平王東遷而屬秦始皇

以為內史地漢高祖初屬塞國後更為渭南郡尋罷復

為內史武帝分為右內史秦於右北分涇水置鄭渠灌田四萬餘頃漢置白渠灌四

千五百餘頃後更分京兆尹領縣十二後漢因之領縣十魏改尹為

守後改為秦國後復為京兆國晉為京兆郡兼置雍州

領郡國七後魏亦然後周復為京兆尹隋初置雍州場

帝改為京兆郡大唐初復為雍州開元三年改為京兆

府凡周秦漢晉西魏後周隋至於我唐並為帝都周謂幽王

乾隆十二年校刊

州郡三

以上漢謂西漢晉愍帝亦暫都於此凡四年後魏孝武
 帝自洛陽來都之是為西魏凡四主得二十二年而禪
 後其間王莽更始劉曜苻堅姚萇亦都於此前趙劉曜
 滅前秦苻堅為姚萇所滅後今號西京漢高帝自櫟陽
 秦姚泓為晉將劉裕所滅徙都長安至惠
 帝方發人徒築城今西北古城是也至隋文帝開皇三
 年移築新都號曰大興今城是也武德以來稱京城開
 元元年十二月稱西京
 五里櫟陽故城是至後周始於長安城中置萬年縣隋
 改為大興縣武德初復舊有白鹿原亦謂之上霸陵也
 有軹道秦子嬰降處有少陵原則漢宣許后陵霸水產
 水則荆溪獨柳水下流也渭水御宿川漢武帝遊觀嘗
 宿此川故名之漢南陵縣城在今縣東南二十四里又
 有漢杜城則周之杜伯國地更始墓在今縣東北長樂
 本漢乃隋長安漢高帝置周文王作鄠今縣西北靈臺
 文帝更名長安鄉豐水上是也武王理鎬今昆明池北
 鎬陂是也有阿房宮終南山龍首山細柳原周亞夫所
 屯處坤元錄云漢長樂宮在縣北故城中又有渭水豐

水鎬水又有定昆池大唐神龍中安樂公主侍寵請昆
 明池中宗不與主發怒自以家財別穿池號曰定昆池
 鄠夏有扈國亦謂之觀扈至秦改為鄠鄠姚察訓纂云戶
 藍田秦舊縣出美玉後周閔帝置藍田郡武帝省郡玉
 關秦嶢關也咸陽周文王葬畢周公封焉今縣東北初王季
 秦嶺在此界咸陽都之後畢公封焉今縣東北初王季
 故咸陽城秦所都也漢渭城縣故城在今縣東北五里有
 之杜郵白起死於此也有長陵城漢高帝長陵因以名
 縣漢武帝長安城西門曰便橋與南醴泉漢谷口縣
 相對因號便門橋今名使橋在縣東門醴泉漢地故城在
 今縣北西魏直寧夷郡後周改為秦郡三原漢地故城在
 有九嶷山隋改為醴泉縣有蘇武墓郡三原漢地故城在
 軍置三原縣才薛反薛五結反雲陽漢舊縣亦美陽
 宮卽秦之林光宮漢之甘泉宮也晉青云卽本匈奴
 鑄金人祭天所謂之休屠金人有鄭四渠大白渠
 陽本秦舊縣地昭王弟封涇陽君卽此漢涇陽縣在今
 平涼郡界涇陽故城是也後漢及池涇陽縣北地有
 乾隆十二年校刊

通鑑卷之三 州郡三

長平坂涇水大白渠秦舊縣地秦公自雍徙居漢
渠中白渠南白渠高元年封司馬欣屬左馮翊又
日萬年縣高帝置按高帝葬太上皇於萬年陵仍分置
萬年縣為陵邑二縣故櫟陽城亦云萬年城後魏孝文
帝分萬年置彰縣宣武帝又分為廣陽縣周明帝二年
省萬年入廣陽高陵二縣更於長安城中置萬年縣仍
移廣陽縣入舊萬年縣高陵
城即今縣是有沮水漢舊縣屬左馮翊左輔都
改為高陵縣屬京兆自此以前其縣在
里高陵故城是也後魏移居今所有後
陽本漢新豐縣地蓋苻姚時所置漢初
秋晉獻公伐驪戎杜注在京兆新豐縣
高帝四年置屬京兆尹以太上皇思彭
此城徙豐人以實之名新豐武太后改
昌郡於驪山下遂廢新豐併入焉改為
羽會於鴻門在此縣界有溫泉其院宇
造隋文帝列樹松柏千餘株後漢馮衍
四里周幽王陵秦始皇陵漢成帝旨
陵有戲水亭即周幽王之死處也
金

封章邯為王都於此漢高帝改名槐里武帝又
陵縣有武帝茂陵昭帝又割其地置平陵縣有
陵魏改為始平開元中改為金城有馬嵬故城
征塗記云馬嵬所築不知何代人姚萇時扶風
數千人保馬富平本漢舊縣後漢移富平
鬼即此也富平郡界富平故城是也晉
之富平縣於今西南懷德城後周改為中華郡
天授二年屬宜州有荆山沮漆水西有魏文帝
武帝武功本漢舊縣周后稷封於聚即此聚音
陵美陽縣晉屬始平郡後周屬扶風郡後魏又
為美陽縣故城在今縣北七里又於美陽置武
周武帝省武功郡及美陽縣按自此以前其地
蔡城在今縣西南二十二里其年又置武功縣
郡即今縣是隋恭帝義寧元年為稷州尋廢之
后天授二年屬稷州尋復故有斜谷山水出
衙領山北流而至郿入渭又有敦物山宜壽
置山曲曰蓋木曲曰屋因山水之曲故以名之
帝從鄠縣西北移於今所置周南郡又割雍州
郡於此置恒州領周南郡後廢恒州三年移蓋
此大唐天寶中改為宜壽漢長楊宮五柞宮並
乾隆十二年校刊

重刊三州郡三

七

駱谷 好時 本漢舊縣因古好時祠為名或曰自古以雍
關焉 好時 州積高神明之奧故立時郊上帝諸神祠皆
聚焉 好時 縣城在縣南 美原 本漢頻陽縣故城今在縣
十三里 隋太子莊陵城 本漢三里有頻水之陽秦厲
公置今縣是 高宗分 同官 本漢初縣晉為頻陽縣苻
富平縣置有 平陽山 同官 本漢初縣晉為頻陽縣苻
銅官護軍後 魏太武帝 罷護軍置銅官縣屬北地郡後
周武帝自 銅官故城 移於今所後魏以前作銅官隋以
後作同官 役音 奉天 緣皇家陵寢武太 華原 後魏置北
丁活反 羽音 詡 奉天 后分 醴泉縣置 華原 雍州西魏
改為宜州 又置北地郡 尋改為 奉先 州蒲城縣置
通川郡 武德初復置 宜州郡 罷 奉先 州蒲城縣置
華陰郡 遠無路取 西京路 一千五百九里 西至京兆
府 二百八十里 北至咸寧郡 三百三十里 東南到上洛
郡 二百八十里 隔華山 西南到洋川山 澗阻遠無路取京
路 八百七十八里 西北到中部郡 二百二十里 東到北到馮
翊郡 七十八里 去西京 八百八十里 去東京 六百七十
里 口一萬二千七百四十
四口二十萬八千三百

華州 今理 周為畿內之國 鄭桓公始封之邑 其地一名
咸林 國語曰 鄭桓公為 春秋時為晉地 左傳曰 晉侯許
列城五 南 戰國為秦魏二國之境 今華陰郡界有古西
及華山 嶽華山在焉 秦為內史地 漢屬京兆尹 後漢為京兆弘
農二郡 魏晉皆因之 後魏置華山郡 後又於華山郡北
置東雍州 西魏改東雍州為華州 今馮翊郡 隋初郡廢而華
州如故 煬帝初州廢 以其地屬京兆馮翊郡 大唐復置
華州 垂拱元年改為泰州 尋復舊 或為華陰郡 領縣三
鄭 有少華山 華陰 故魏之陰 晉秦曰 寧秦 漢曰 華陰
潼關 左傳所謂 桃林塞是也 本名 衝關 河自龍門南流
衝激華山 東故以為名 按秦函谷關在漢弘農郡 弘農
乾隆十二年校刊

通鑑卷之三十三 州郡三

縣即今陝郡靈寶縣界武帝元鼎三年徙於新安縣界
至後漢獻帝初平二年董卓脅帝西幸出函谷關自此
以前其關並在新安其後二十年至建安十六年曹公
破馬超於潼關即是在中間徙於今所國之巨防不為細
事史官闕載斯亦失之華嶽南廟其栢樹二千餘株
後周文帝所植有後漢太尉楊震及苻堅秦丞相王猛
墓今潼關西道北行楊震碑見存周文帝破東魏軍殺
大將竇泰於此其潼谷關者因水立稱故潘岳西征賦
云朔黃卷以濟潼隋大業七年移於南北鎮城問坑獸
檻谷置去舊關四里餘至大唐天授二年移向北近河
為路元宗開元十二年於華州嶽祠南之通衢立碑御
製其文及御書舊路在嶽北因是移於嶽南漢船司空
故縣在今縣理下邽秦漢舊縣取邽戎之人而來為此
東北五十里是邽縣又有漢蓮勺縣故城在東北
馮翊郡東至河東郡八十一里南至華陰郡下邽縣八
鄜城縣二百四十二里東南到華陰郡華陰縣東北
界七十三里西南到京兆府二百里西到京兆府西北到京
兆府同官縣九十五里東北到絳郡龍門縣界百六
十六里去西京二百七十里去東京六百二十里戶

五萬八千五百六十一口
三十八萬五千五百六十

同州今理馮翊縣春秋時屬秦戰國時秦魏二國之境漢史曰自

高陵以東皆魏分始皇平天下為內史地項羽分為塞國漢高

帝初置河上郡後復為內史景帝時為左內史武帝改

為左馮翊後漢因之魏除左字但為馮翊郡晉因之後

魏亦然兼置華州西魏改華州為同州以漆沮既從澧水攸同言二水

至斯同流入滑以城而馮翊郡如故隋初郡廢煬帝初

州廢復置馮翊郡大唐為同州或為馮翊郡領縣七

馮翊古芮國漢臨晉縣地有沙苑北齊神武為後朝邑

古大荔戎國漢臨晉縣故城在西南有蒲津關河橋秦

后子奔晉造舟於河通秦晉之道有長春宮後周武帝

乾隆十二年校刊
州郡三
九

置有苦泉其水鹹苦羊飲白水秦文公分清水為白水
之而肥美今泉側豐羊牧即此漢彭衙縣故城在
今縣東北左傳云秦晉戰於彭衙即澄城
此也亦漢粟邑縣地後魏置今縣澄城神坑在今縣
西三十里漢武帝時莊熊羆上言願穿洛以溉重泉以
東於是穿渠自徵引洛水至商顏下按坑即龍首渠之
尾也後魏置澄城縣徵澄音相近韓城古韓國謂之少
故名秦王官城在今縣西北是韓城梁漢為夏陽縣
有梁山禹貢理梁及岐詩奕奕梁山是也有韓原即左
傳晉戰於韓原是也有龍門山即禹導河至於龍門
是也魚集龍門上即為龍皆在此龍門城在縣東郃陽
北極嶮峻又有龍門關後周分為郃陽及今縣郃陽
漢舊縣在今郃水之陽即大雅大明之詩所河西
謂在郃之陽有郃首水羈馬城郃苦姑反所
置有劉仲城漢高帝兄封於此有長城魏惠王所所
築以備秦姚武壁伏陸壁並在縣西北皆嶮固所
扶風郡東至京兆府三百七十里南至漢中郡六百七
百六十里東南到京兆府界百七十五里北至安定郡二
池郡四百里西北到安定郡三百里東北到新平郡

百六十二里去西京三百七十里去東京千一百七十
十里戶五萬七千七百七十二十七萬五千六百七十
岐州今理春秋以來為秦都秦德公元年初居雍始皇

平天下為內史地漢高初屬雍國後分為中地郡復為

內史武帝分雍為右內史後置主爵中尉後更名又改

為右扶風魏除右字但為扶風郡亦為重鎮曹公使張

建興中諸葛亮攻晉因之後魏置平秦郡兼置岐州後
亦倉及郡皆不尅魏
亦有扶風郡好時始平美陽西魏改平秦為岐陽郡隋
槐里盤屋五縣非今郡地

初郡廢置岐州煬帝初州廢置扶風郡大唐為岐州或
為扶風郡領縣九雍漢舊縣汧水所經有岐陽宮秦
年匈奴入蕭關燒回扶風後周置郿漢舊縣秦寧公徙
中宮候騎至雍即此扶風燕州居平陽即此斜水

乾隆十二年校刊

皇卷百五 州郡三

十一

自北入渭董卓郡塢在此高原七丈號曰萬歲塢岐山
有太白山終南山東積石原西鎮石原五丈原漢舊縣
漢雍縣地有岐山周文王徙於岐即此縣陳倉魏為重
也五將山苻堅為姚萇將吳忠所執於此昭守之不拔周
鎮明帝太和二年蜀將諸葛亮攻圍郝昭守之不拔周
於此置顯州有泝水大散關寶雞祠舊關故城在縣南
麟遊隋置鳳州有泝水大散關寶雞祠舊關故城在縣南
麟遊麟州有九成宮即隋仁壽宮隋文帝崩於此置岐
陽漢麟州有九成宮即隋仁壽宮隋文帝崩於此置岐
陽縣號古虢國魏之西號有普潤初置
汧陽郡東至扶風郡百五十九里南至河池郡四百三
十里東南到扶風郡百六十五里西南到天水郡百
五里西北到平原郡百六十八里東到安定郡百六十
十里西去西京四百六十五里去東京一千三百二
十五里戶二萬二千八百六十八口一萬七千三百
十九

隴州今理汧源縣春秋秦國之地始皇屬內史漢屬右扶風

後漢魏晉屬扶風郡西魏置隴東郡兼置東秦州後改

為隴州因山隋初郡廢而隴州如故煬帝初州廢以其

地入扶風郡大唐復置隴州或為汧陽郡領縣五汧

源漢汧源縣故城在今縣南有苙葦藪汧水汧山隴山

西當戎狄今名汧陽漢隴關王莽命右關將王福曰汧隴之阻

大震關在縣西汧陽魏置汧陽郡後吳山漢汧縣地有

文於此置華亭有汧水職方南田隋故安夷關

長蛇縣華亭日其川涇內南田在今縣西

新平郡東至中部郡三百二十五里南至京兆府二百

郡四百二十里東南到京兆府三百九十里西南到扶風

郡三百六十五里西北到安定郡百九十里東北到中部

郡三百里西去西京二百八十里去東京一千一百

百六

乾隆十二年校刊

州郡三

邠州今理新平縣古豳國昔公劉居豳卽其地也豳故秦

始皇屬內史漢爲右扶風安定北地三郡地後漢末置

新平郡兼舊安定爲二郡地魏晉亦同西魏置豳州後

周及隋皆因之煬帝初州廢以其地爲安定北地二郡

大唐復置豳州開元十三年改豳爲邠其後或爲新平

郡領縣四 新平漢漆縣符三水漢舊縣地西魏置恒

城在今永壽武德三年置姚興將齊難故城在縣西其

縣東北置在縣北其東西南三面峻絕又有南豳故城後魏末

又有後魏莫營閭在縣西南宜祿漢鶉觚縣地後魏

東經宜祿川一安定郡東至彭原郡一百七十里南至扶風郡二百六

名宜祿川水十里西至彭原郡百八十五里北至安化郡三

百二十里東南到新平郡一百九十里西南到汧陽

郡百六十里西北到平涼郡二百八十五里東北到

彭原郡百八十里去西京四百八十七里去東京一

千三百八十里戶三萬五千五百五十七萬五千

六百六十 涇州今理安春秋秦地始皇時屬北地郡武帝分置安

定郡後漢徙其人以避羌寇郡寄在美陽今京兆武功

城是也順帝移於此魏晉亦爲安定郡後魏太武帝置涇州蓋以

涇水爲名隋爲安定郡大唐爲涇州或爲安定郡領縣

五 安定漢舊縣又漢三水縣有左右谷故城陰盤漢

縣後魏兼置平涼郡臨涇漢舊縣有後良原漢三水縣

天寶初改爲潘原縣今靈臺後魏置鶉觚縣天寶中改此

乾隆十二年校刊 涇州郡三

彭原郡

東至中部郡一百二十五里南至新平郡百四十二里西至安定郡百七十里北至安化郡百二十七里東南到上郡三百三十里西南到安定郡百八十里西北到安定郡臨涇縣二百三十里東北到洛交郡直羅縣三百八十里去西京四百五十里去東京一千三百二十里戶三萬六千六百二十八

寧州

今理定安縣

夏之季公劉之邑春秋時戎地

即義渠戎國

國時屬秦始皇初為北地郡漢為北地上二郡地後漢

屬北地安定二郡地

魏晉未詳按晉史云自愍帝時其地沒於劉聰郡縣之名不得知也

他皆類此

後魏獻文帝置華州孝文改為班州後改為邠州

又改為豳州西魏改為寧州立嘉名也後周分置趙興

郡隋煬帝初改寧州為豳州尋廢豳州改趙興郡為北

地郡大唐復置寧州或為彭原郡領縣六

定安漢泥

地有洛水一羅川漢陽周縣今縣城是後魏為顯州隋名馬嶺川改為羅州天寶初改為真寧有橋山

黃帝彭原漢曰彭陽縣亦後漢富平縣地西魏置蔚州葬虞彭原後置雲州隋曰彭原縣隋天固堡在縣南極

嶮襄樂漢襄洛縣地後魏改定平漢泥豐義武德二年絕襄樂洛為樂即今縣西城

也

安化郡

東至洛交郡三百九十里南至彭原郡五百三十里西至平涼郡三百七十里北至五原郡五百里東南到洛交郡三百九十里西南到安定郡三百二十里西北到靈武郡六百四十里東北到延安郡四百五十里去西京五百六十里去東京一千四百百五十二萬四千三百九十口一十萬七千四百六

慶州

今理安化縣

周之先不窋所居春秋時義渠戎之地秦

乾隆十二年校刊

卷之三 寧州郡三

十三

滅之始皇以屬北地郡二漢因之西魏置朔州後周廢

隋文帝置慶州煬帝初置弘化郡大唐復為慶州或為

安化郡領縣十 安化 漢郁郅縣地今名尉李城在樂

蟠 漢略畔道地在夷白 合水 漢舊牧地川形似

故城在嶺北 方渠 同川 武德年置 洛源 漢歸德縣地後

有山在西北 延慶 華池 西魏屬 懷安 隋柳谷城武

水所出 平涼郡 東至安定郡二百八十里南至天水郡五百里

東南到安定郡三百八十里西南到天水郡四百七

十里西北到靈武郡五百六十里東北到安化郡四

百四十里去西京八百一十里去東京一千六百四

十里戶七千五百八十三萬九千一百二十二

原州 今理高 春秋時屬秦始皇屬北地郡漢屬安定郡

後漢因之晉屬新平郡後魏太武帝置高平鎮後為太

平郡兼置原州後置總管府隋初郡廢而原州如故煬

帝初州廢置平涼郡大唐為原州或為平涼郡領縣五

高平 漢高平縣有笄頭山語訛亦曰沂屯山涇水所

也又有遠義平涼 漢朝那縣地有可藍山 蕭關 漢朝那

山有木峽關 漢文時匈奴入關即此 百泉 漢朝那縣地後魏

也瓦亭關隗囂使將牛邯守處 靈武郡 東至五原郡三百里南至彭原郡三百里西至

東南他樓 漢高平縣地貞 南到安化郡六百四十里西南到豐安軍百八十里

西北到 靈武郡 西去西京一千二百五十里去東京二千七百

千里戶萬二千九百五十萬三千七百

乾隆十二年校刊

通鑑卷百三 州郡三

靈州 今理廻 春秋時秦地始皇屬北地郡二漢皆因之

晉亦同後魏太武帝平赫連昌置薄骨律鎮在河渚上

舊是赫連果地至明帝置靈州初在河北後於果園所

築城以為州今郡是也後周又置普樂郡隋初郡廢煬

帝初置靈武郡大唐為靈州或為靈武郡領縣六 廻

樂 漢富平縣故城 靈武 漢舊縣亦漢富平縣後魏薄骨

大獲其利後周置歷城縣後魏平三齊後徙歷下人懷

於此遂有歷城之名後周以為郡武德五年置縣

遠 亦漢富平縣地後置六鎮三戍在此 溫池 亦富平縣

靜分置今縣後魏薄 安靜 舊日弘靜有賀蘭 鳴沙 後周

骨律鎮倉城在此 州隋置 環州 隋置

五原郡 東至上郡六百八十里南至安化郡五百五十

里東南到延安郡五百三十里西北到朔方郡三百里去

西京一千五百六十口一萬八千一百一十二

鹽州 今理五 春秋戎狄之地秦漢屬北地郡 漢有五原

榆林郡 後魏置大興郡西魏改為五原郡兼置西安州後

改為鹽州 以近鹽池為名 隋初廢煬帝初置鹽川郡大唐為鹽

州或為五原郡領縣二 五原 漢馬嶺縣地貞 白池

寧朔郡 東至朔方郡二百一十里南至五原郡一百四

府八百里東南到朔方郡長澤縣二百九十里西南

到朔方監一百三十里西北到定遠軍城三百一十

里東北到朔方郡四百一十里去西京一千九百九十

三萬四千
三百二十

宥州

今理延恩縣

前代土地與五原郡同所謂六胡州也大

唐開元二十六年置宥州蓋以康待賓反於此亦既尅

獲赦其餘黨遂置此州以寬宥為名也後為寧朔郡領

縣三 延恩 歸仁 懷德

洛交郡

東至咸寧郡一百八十里南至中部郡一百四十里西至安化郡三百九十里北至延安郡一百

百五十里東南到中部郡二百一十里西南到平涼郡三百八十里東北到延

安郡百二十里西北到平涼郡三百四十四里去東京九百

一

十里戶二萬一千九百七十四口十四萬八千三百

酈州

今理洛交縣

春秋白翟之地秦屬上郡漢屬上郡左馮

翊之地後漢屬上郡魏武帝省焉暨晉陷於戎狄後魏

置東秦州後為北華州後周改為敷州隋煬帝初改為

酈城郡尋改為上郡大唐為酈州或為洛交郡領縣五

洛交

漢隴陰郡地

洛川

漢酈縣地

三川

漢翟道縣地

置長城縣

後魏改為

直羅 漢隴陰縣地

武

甘泉

中部郡

東至咸寧郡二百六十里南至馮翊郡三百四十里西至彭原郡二百二十里北至洛交郡百四

十里東南到馮翊郡二百七十里西南到新平郡三

百十里西北到安化郡三百里東北到咸寧郡二百

六十里去西京三百四十里去東京九百三十里

坊州

今理中

歷代與洛交郡同後周時元皇帝放牧敷

州於今州界置馬坊

大唐因舊迹武德二年以酈州南

州郡三

下

乾隆十二年校刊

故城舊馬坊置坊州姚萇置杏城鎮在今郡西本置州因馬坊為名或為中部

郡領縣三 中部漢翟道縣地郿城漢郿縣地占宜君

延安郡東至太寧郡三百九十里南至洛交郡五百一

百八十里東南到文城郡二百九十里北至朔方郡三

郡百三十里西北到朔方郡長驛百七十里東北到

上郡百二十里西去西京六百七十里去東京一千

二百二十里戶一萬八千七百八十九萬三千四

延州今理膚施縣春秋白翟之地秦屬上郡項羽三分秦地

以董翳為翟王都高奴即此地也漢初屬翟國尋屬上

郡亦朔方郡之南境後漢亦屬上郡後魏置東夏州後

又改為延州以界內延水為名隋文帝廢煬帝復置延安郡大

唐為延州或為延安郡領九膚施漢舊延安漢膚

地隋延川置文安縣隋改延水 延昌 敷政 臨

真漢高奴縣地金明漢高雙縣董翳所都有清水豐林

漢臨河縣地武德二年置今縣

咸寧郡東至文城郡一百七十里南至馮翊郡五百二

百里東南到馮翊郡韓界百三十里西南到中部

郡二百六十里西北到安郡臨真縣界八十里東

北到延安郡延水縣界百五十里去西京五百七

十里去東京九百二十戶一萬四千七百八十四

口八萬四千六百七十

丹州今理義春秋白翟之地戰國屬秦二漢屬上郡西

魏分置汾州後改丹州兼置義川郡後周因之隋初郡

乾隆十二年校刊

七

廢而丹州如故煬帝初州廢以其地入延安郡大唐分

置丹州或為咸寧郡領縣五義川後魏置雲巖後魏置門

山後周置地汾川後魏置咸寧後魏置

上郡東至昌化郡三百三十里南至延安郡三百五十里西至朔方郡四百里北至銀川郡一百六十里

東南到太寧郡石樓縣西北黃河為界一百五十里西南到延安郡三百三十里西北到銀川郡二百四十里

十里東到銀川郡界二百三十里西北到銀川郡二百四十里

十里去東京一千四百二十里戶一萬五千五百五十八

綏州今理龍泉縣春秋白翟之地戰國時屬秦為上郡漢初

屬翟國後改上郡後漢因之西魏置安寧郡兼置綏州

隋初郡廢而綏州如故煬帝初改為上州尋廢州置雕

陰都取漢雕陰縣地為大唐復為綏州或為上郡貞觀

初築實中嶮龍泉漢膚施縣池漢上郡故城在

西面甚嶮領縣五龍泉縣東南後魏置上縣有踈屬

山無城平漢膚施縣地綏德後魏置延福隋置縣城二

定河城平後魏置此綏德後魏置延福隋置縣城二

銀川郡東至昌化孟津河中流為界二百里南至上郡

珍驛二百三十里東南到朔方郡二百四十里西南到

上郡交土堆七十五里西北到朔方郡界二百三十

里東北到榆林郡界三百六十里去西京一千四百

四十口四萬二千七百六

銀州今理榆林縣春秋白翟之地戰國時屬秦後屬上郡兩

漢屬西河郡苻秦有驄馬城即今郡是也後周置真鄉

乾隆十二年校刊

州郡三

十八

開光二郡兼置銀州隋初二郡並廢而銀州如故煬帝

初州廢以其地併入雕陰郡大唐復分置銀州或為銀

川郡領縣四 榆林 漢圖陰縣地以其在圖水 撫寧 後

置真鄉 開光 後周於此置開光郡貞觀

新秦郡 東至樓煩郡三百二十里南至銀川郡三百九十里

東南到里西北到里去西京一千四百三十里去東京千八

百四十里戶千七百五十四口七千四百二十

麟州 今理新 隋以來銀勝二州地 昔漢武徙貧人於關

西及充朔方以南新秦中蓋其地也 大唐天寶元年置

新秦郡或為麟州領縣三 新秦 連谷 漢圖陰縣地

銀城 漢圖陰縣地漢桐陽塞在此 桐音固漢光祿 今縣北所謂光祿塞後魏置石城縣後改之晉太康地

造陽即此史記云燕亦築長城自造陽至襄平置上谷

造陽即此史記云燕亦築長城自造陽至襄平置上谷

造陽即此史記云燕亦築長城自造陽至襄平置上谷

朔方郡 東至銀川郡二百里南至延安郡三百八十里

到上郡四百九十里西南到安化郡五百九十里西北到

九原郡八百九十里東北到榆林郡九百里去西京

夏州 今理朔 戰國時屬秦為上郡地後匈奴並有之漢

武取河南地為朔方郡後漢因之晉亦為朔方郡晉亂

後夏赫連勃勃建都於此 勃勃於朔方黑水城之南營

乾隆十二年校刊

通志卷之三

州郡三

統萬城今郡城是

至赫連定為後魏所滅後魏置夏州西魏置弘化郡隋初郡廢煬

帝初復置朔方郡大唐為夏州或為朔方郡領縣四

朔方漢舊縣寧朔漢朔方縣地長澤漢三封縣後德靜朔

方縣地隋置今縣

九原郡東至安北都護府三百五十里南至靈武郡朔

方縣無路所至西至黃河百二十里北至黃河

四十里東南到朔方郡九十里西南到靈武郡九十

里西北到受降城八十里東北到黃河八十里去西

京二千二百六十里去東京三千四里

戶一千七百三十九口九千一百四十四

豐州今理九春秋戎狄之地戰國時屬趙秦為九原郡

漢屬五原郡今榆林郡界後漢因之後漢末及魏晉

為匈奴所沒遂為荒棄隋文帝置豐州因鎮煬帝初州

廢置五原郡大唐為豐州或為九原郡漢武帝元朔二

年車騎將軍衛

青渡西河至高闕破匈奴河自今靈武郡之西南便北

流千餘里過九原郡乃東流時帝都在秦所謂西河疑

是此處其高闕當在河之西地又按史記云趙武靈王

築長城自代傍陰山下至高闕合在陰山之西則與漢

書符矣其河自九原東流千里在京師領縣三九原

直北漢史即云北河西乃西河之側者

漢舊縣隋永豐豐安

初置今縣

榆林郡東至河四十里去馬邑四百二十里南至新秦

郡界一百二十里西至安北府一百五十里東北

至黃河五里去受降城八里去單于百二十里東南

到合浦關去樓煩二百三十里西南到朔方郡九百

里西北到黃河二十里去紇那山一百二里東北到

十里去東京一千九百里戶三千

七百九千口一萬八千七百九十

勝州今理榆林春秋戎狄之地戰國屬趙至秦始皇伐秦

趙取雲中是秦

乾隆十二年校刊

通志卷之三

州郡三

屬雲中九原二郡地二漢為雲中五原郡地所謂榆溪

塞今郡南界史記云秦却匈奴樹榆為塞隋初置勝州煬帝初州廢置榆

林郡大唐為勝州或為榆林郡領縣二 榆林漢沙南

故雲中城拂雲堆金河紫塞河自馬邑郡善河濱漢南

陽縣界流入有榆林關今縣西有漢五原城

地貞觀三年置東臨河岸為名

安北府東至榆林郡三百五十里南至朔方郡八百里西至九原郡三百五十里北至回紇界七百里

東南到榆林郡連谷縣四百里西南到九原郡界一百二十里西北到西城界一百二十里去東京二千二百里戶一千七百七十五口二萬一千

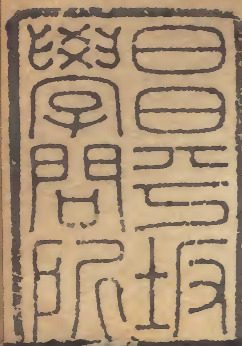
安北都護府戰國時屬趙後屬秦按史記蒙恬傳云築長城起臨洮至遼東

延袤萬餘里於是渡河據陰山逶迤而北則秦氏得今安北之地而漢史云主父偃上書曰蒙恬攻胡却地于

界置瀚海郡都護府總章中改為安北大都護府有陰山呼

渠延畢終不輸河而北未詳兩史何為不大唐分豐勝二州

同然疑史記為實透音威迤音移



乾隆十二年校刊

通志卷之三 州郡三

文化甲子

