

潜夫論

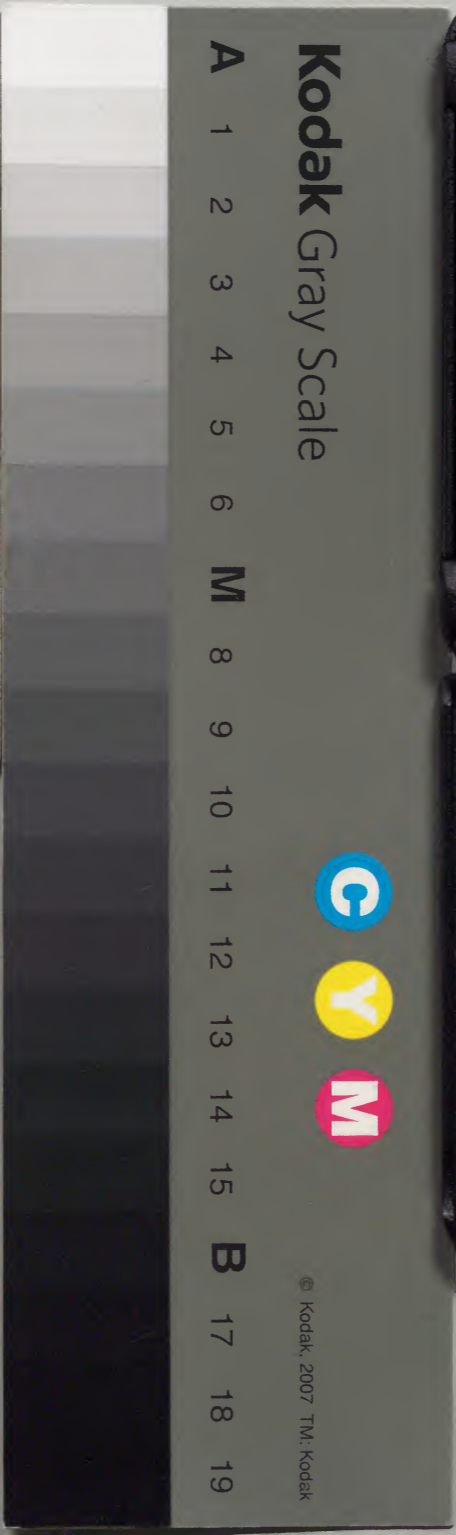
九
十

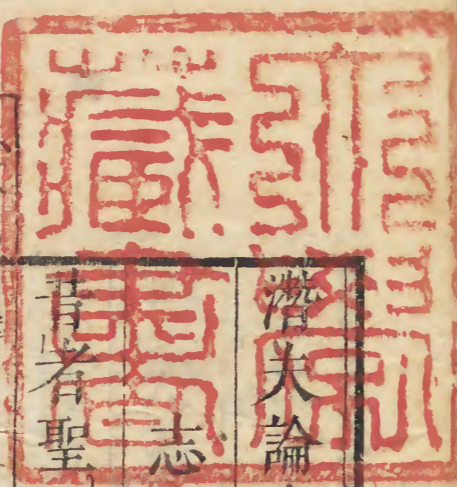
五

漢書門			
九	三	三	三
一	一	〇	三
五	一	〇	三
冊	架	函	號類

內閣文庫			
三	九	三	漢
九	三	三	書
六	五	三	
架	冊	號	類

內閣文庫			
番號	漢	9333	
冊數	5 (5)		
函號	298	60	





潛夫論卷九

志氏姓第三十五

淺草文庫

此卷論氏姓博而核

自是典實

有裨益文字

昔者聖王觀象於乾坤考度於神明探命曆之去就省羣后之德業而賜姓命氏因彰德功傳稱氏之微官有王公之子弟千世能聽其官者而物賜之姓是謂百姓姓有微品而於至謂之千品昔堯賜契姓姬賜禹姓似氏曰有夏伯夷為姜氏曰有呂下及三代官有世功則有官族邑亦如之後世微末因是以為姓則不能改也故或傳本姓或氏號邑謚或氏於爵

潛夫論

卷九

或氏於志若夫五帝三王之世所謂號也文武昭景
成宣戴桓所謂謚也齊魯吳楚秦晉燕趙所謂國也
王氏侯氏王孫公孫所謂爵也司馬司徒中行下軍
所謂官也伯有孟孫子服叔子所謂字也巫氏匠氏
陶氏所謂事也東門西門南宮東郭北郭所謂居也
三鳥五鹿青牛白馬所謂志也凡厥姓氏皆出屬而
不可勝紀也

衛侯滅邢昭公娶同姓言皆同祖也近古以來則不
必然古之賜姓大諦可用其餘則難周室衰微吳楚

僭號下歷七國咸各稱王故王氏五孫氏公孫氏及
謚氏官國自有之千八百國謚官萬數故元不可同
也故孫氏者或王孫之班也或諸孫之班也故同祖
而異姓有同姓而異祖亦有雜錯變而相入或從母
姓或避怨讐夫吹律定姓唯聖能之今民散父鮮克
遠音律天主尊正其祖故且畧紀顯者以待士合葺
損焉伏羲姓風其後封任宿須胸顓臾四國實司太
暉與有濟之祀且爲東蒙主魯僖主母成風蓋須胸
之言也季氏欲伐顓臾而孔子譏之炎帝苗胄四嶽

伯夷爲堯典禮折民惟刑以封申呂裔生尚爲文王師克殷而封之齊或封許向或封於紀或封於申城在南陽宛北序山之下故詩云疊疊申伯王薦之事于邑于序南國爲式宛西三十里有呂望許在潁川今許縣是也姜戎居伊洛之間晉惠公徙置陸渾州薄甘戲露帖及齊之國氏高氏襄隰氏士氏強氏東郭氏雍門氏子雅氏子尾氏子襄氏子淵氏子乾氏公旗氏翰公氏賀氏盧氏皆姜姓也

黃帝之子二十五人班爲十二姬西祁已勝藏伾拘

釐姑衣氏也當春秋晉有祁奚舉子薦讐以忠直著昔子姓已氏夏之興有任奚爲夏車正以封於薛後遷于邾其嗣仲虺居薛爲湯左相王季之妃大任及謝章昌采祝結泉甲遇狂大氏皆任姓也台氏女爲后稷元妃繁育周先姑氏封於燕及鄭文公有賤妾燕姑夢神與之蘭曰余爲伯儵余而祖也以是有國香人服媚及文公見姑賜蘭而御之姑言其夢且曰妾不木幸而有子將不信敢徵蘭乎公曰諾遂生穆公姑氏之別有闕尹蔡光魯雍斷密須氏及漢河東

有郅都汝南有郅君章姓音與古姑同而書其字異
二人皆著名當世

少暉氏之世衰而九黎亂德顓頊受之乃命南正重
司天以屬神命火正黎司地以屬民使復舊常無相
浸瀆是謂絕地天通夫黎顓頊氏裔子吳回也為高
辛氏火正淳耀天明地德光四海也故名祝融後三
苗復九黎之德堯繼重黎之後不忘舊者羲伯復治
之故重黎氏世序天地別其分主以歷三代而封於
程其在周世為宣王大司馬誇美王謂尹氏命程伯

休父其後失守適晉為司馬遷自謂其後祝融之孫
分為八姓已禿彭姜妘曹斯莘已姓之嗣颺叔安其
裔子曰董父實甚好龍能求其嗜欲以飲食之龍多
歸焉乃學擾龍以事帝舜賜姓曰董氏曰參龍封諸
媯川媯夷彭姓豕韋皆能馴龍者也參龍逢以忠諫
禁殺之凡因祝融之子孫已姓之班昆吾籍扈温董
禿姓媯夷參龍則夏滅之祖姓彭祖豕韋諸稽則商
滅之姜姓會人則滅之妘姓之後封於鄢會路偃陽
鄢取仲任為妻貪冒愛恠蔑賢簡能是用亡那會在

河伊之間其君驕貪嗇儉滅爵損祿羣臣卑讓上下
不臨詩人憂之故作羔裘閱其痛悼也匪風冀君先
教也會仲不悟重氏伐之上下不能相使禁罰不行
遂以見亡路子嬰見娶晉成公姊為夫人酆舒為政
而虐之晉伯宗怒遂伐滅路荀營武子伐滅偃陽胄
姓封於邾隣顏子之支別為小邾皆楚滅之莘姓之
裔熊嚴成王封之於楚是謂粥熊又號粥子生四人
伯霜仲雪叔熊季紉紉嗣為刑子或封於夔或封於
越夔子不祀祝融粥熊楚伐滅公族有楚季氏列宗

芊音米
楚姓

氏鬪強氏良臣氏耆氏門氏侯氏季融氏仲熊氏子
季氏陽氏無鈞氏為氏善氏陽氏昭氏景氏嚴氏嬰
齊氏來氏來織氏即氏申氏訥氏沈氏賀氏滅氏吉
白氏伍氏沈濺氏餘推氏公建氏子南氏子庚氏子
午氏西氏王孫田公氏舒堅氏魯陽氏黑眩氏皆芊
姓也

楚季者王子敖之曾孫也蚤冒主薦章者王子無鈞
也令尹孫叔敖者薦章之子也左司馬戌者莊王之
曾孫也葉公諸梁者戌之第三弟也楚大夫申尤畏

楚失論

卷九

五

者又氏文氏初紂有蘇氏以妣已女而亡殷周武王
 時有蘇忿生為司寇而封温其後洛邑有蘇秦高陽
 氏之世有才子八人蒼舒隤凱擣賊大臨龍降庭堅
 仲容叔達天下之人謂之八凱後嗣有臯陶事舜舜
 曰臯陶蠻夷滑夏寇賊姦宄女作士其子伯翳能議
 百姓以佐舜禹擾馴鳥獸舜賜姓嬴後有仲衍鳥體
 人元為夏帝大戊御嗣及費仲生惡來季勝武王伐
 紂并殺惡來季勝之後有造父以善御事周穆王穆
 王游西海忘歸於是徐偃作亂造父御一日千里以

征之王封造父於趙城因以為氏其後失守至於趙
 夙仕晉卿大夫十一世而為列侯五世而為武靈王
 五世亡趙恭叔氏邲鄆氏訾辱氏嬰齊氏樓季氏盧
 氏原氏皆趙嬴姓也惡來後有非子以善畜周孝封
 之於秦世地理以為西陲大夫汧秦高是也其後列
 於諸侯五世而稱王六世而始皇生於邲鄆故曰趙
 政及梁葛江黃徐莒蓼六英皆皇陶之後也鍾離運
 掩菟裘尋梁脩魚白寘飛廉密如東灌梁時白巴公
 巴公巴剌復蒲皆嬴姓也帝堯之後為陶唐氏後有

劉累能畜龍孔甲賜姓爲御龍以更豕韋之後至周爲唐杜氏周衰有隰叔子違周難于晉國生子與爲李以正於朝朝無間官故氏爲士氏爲司空以正於國國無敗績故氏司空食采隨故氏隨氏士爲之孫會佐文襄於諸侯無惡於卿以輔成景軍無敗政爲成率居傳端刑法法集訓典國無姦民晉國之盜逃奔于秦於是晉侯爲請冕服于王王命隨會爲卿是以受范卒謚武子武子文成晉荆之盟降兄弟之國使無閒隙是以受郇欒由此帝堯之後有陶唐氏劉

氏御龍氏唐杜氏隰氏士氏季氏司空氏趙氏范氏郇氏欒氏嬴氏冀氏穀氏蔣氏擾氏樛氏傅氏楚氏令尹建嘗問范武子之德於文子文子對曰夫子之家事治言於晉國竭情無私其祝史陳信不媿其家事無猜其祝史不祈建歸以告康王曰神人無怨宜夫子之股肱五君以爲諸侯主也故劉氏自唐以下漢以上德著於世莫若范會之最盛也斯亦有脩已以安人之功矣武王克殷而封帝堯之後於社也帝舜姓虞又爲姚君媯武王克殷而封媯滿於陳是

爲胡公陳哀氏晉氏咸氏慶氏夏氏宗氏來氏儀氏
司徒氏司城氏皆媯姓也厲公儒子完奔齊桓公說
之以爲工正其子孫大得民心遂奪君而自立是爲
威王五世而亡齊人謂陳田矣漢高祖徙諸田關中
而有第一至第八氏丞相田千秋司直田仁及杜陽
田先礪田先皆陳後也武帝賜千秋乘小車入殿故
世謂之車丞相及莽自謂本田安之後以王家故更
氏云莽之行詐寔以田常之風敬仲之又有皮氏占
氏沮氏與氏獻氏子氏鞅氏梧氏坊氏高氏芒氏禽

氏

帝乙元子微子開紂之庶兄也武王封之於宋今之
睢陽是也宋孔氏祝其氏韓獻氏季老男氏臣質經
氏事父氏皇甫氏華氏魚氏而董氏艾歲氏鳩夷氏
也野氏越椒氏完氏懷氏不弟氏冀氏牛氏月城氏
罔氏近氏止氏朝氏教氏右歸氏三伉氏王夫氏宜
氏徵氏鄭氏日夷氏鱗氏臧氏虺氏沙氏黑氏圍龜
氏旣氏據氏磚氏巳氏成氏邊氏戎氏買氏尾氏桓
氏戴氏向氏司馬氏皆子姓也閔公子弗父何生宋

父宋父生世子世子生正考父正考父生孔父嘉孔
父嘉生子木金父木金父降爲士故曰滅於宋金父
生祁父祁父生防叔防叔爲華氏所逼出奔魯爲防
大夫故曰防叔防叔生伯夏伯夏叔梁紇爲鄆大夫
故曰鄆叔紇生孔子周靈王之太子晉幼有成德聰
明博達温恭敦敏穀維水鬪將毀王宮欲壅之太子
晉諫以爲不順天心不若脩政晉平公使叔譽聘於
周見太子與之言五稱而三窮逡巡而退歸告平公
曰太子晉行年十取而譽弗能與言君請事之平公

遺師曠見太子晉太子晉與言師曠服德深相結也
乃問曠曰吾聞太師能知人年之長短師曠對曰白女
色赤白女聲清汗火色不壽晉曰然吾後三年將上
賓于帝女慎無言殃將及女其後三年而太子死孔
子聞之曰惜夫殺吾君也世人以其豫自去期故傳
稱王子喬仙仙之後其嗣避周難於晉家于平陽田
氏王氏其後子孫世喜養性神仙之術魯之公族有
驕氏后氏衆氏臧氏施氏孟氏仲孫氏服氏公山氏
南宮氏叔孫氏叔氏子我氏子士氏季氏公鉏氏

公巫氏公之氏子于氏華氏子言氏子駟氏子雅氏
子陽氏東門氏公折氏公石氏叔氏子家氏榮氏展
氏乙氏皆魯姬姓也衛之公族石氏世叔氏孫氏密
氏子齊氏司徒氏公文氏折龜氏公叔氏公南氏公
上氏公孟氏將者亦常在權寵為貴臣及留侯張良
韓公族姬姓也秦始皇滅韓良弟死不葬良散家貲
千萬為韓報讐擊始皇於博浪沙中誤推副車秦索
賊急良乃變姓為張匿於下邳遇神仙黃石公遺之
兵法及沛公之起也良往屬焉沛公使與韓信略定

韓地立橫陽君城為韓王而拜良為韓信都者司徒
也俗前音不正曰信都或曰司徒或勝屠然其本其
一司徒耳後作傳者不知信都何因彊妄生意以為
此乃代王為信都也凡桓叔之後有韓氏言氏嬰氏
禍餘氏公族氏張氏此皆韓後姬姓也昔周宣王亦
有韓侯其國也近燕故詩云普彼韓城燕師所完其
後韓西亦姓韓為衛滿所伐遷居海中畢公高與周
同姓封於畢因為氏周氏之薨也高繼職焉其後子
孫失守為庶世及畢萬佐晉獻公十六年使趙夙御

我畢萬為右以滅耿滅魏封萬今之河北縣是也魏
 顛又氏今狐自萬後九世為魏文侯文侯孫瑩為魏
 惠王五世而亡畢躒化山豫讓事智伯智伯國士待
 之豫讓亦以見知之恩報智伯天下紀其義魏氏令
 狐氏不雨氏業大夫氏伯夏氏魏強氏豫氏皆畢氏
 本姬姓也周厲王之子友封於鄭鄭恭叔之後為公
 文氏軒氏軍氏子強氏強梁氏卷氏會氏雅氏孔氏
 趙陽田章氏孤氏王孫氏史龜氏危氏羗憲氏邃氏
 皆衛姬姓也晉之公族郟氏又班為呂郟芮又從邑

氏為冀後有呂錡號駒伯郟讐食采於苦號苦成叔
 郟至食采於温號曰温季各以為氏郟氏之班有州
 氏祁氏伯宗以直見殺其子州黎奔又楚以郟宛直
 而和故為子常所妬受誅其子豁奔吳為太宰懲祖
 彌之行仍正直遇禍也乃為諂諛而亡吳凡郟氏之
 班有冀氏呂氏苦成也温氏伯氏靖侯之孫樂賓及
 富氏游氏賈氏狐氏羊舌氏季夙氏籍氏及襄公之
 孫孫厲皆晉姬姓也晉穆侯生桓叔桓叔生韓萬傳
 晉大夫十世而為韓武侯五世為韓惠王五世而亡

國襄王之孽孫信俗人謂之韓信都高祖以信爲韓
王孫以信爲韓王後徙王代爲匈奴所攻自降之漢
遣柴將軍擊之斬信於參合信妻子亡入匈奴中至
景帝信子頽當及孫赤來降漢封頽當爲弓高侯赤
爲襄城侯及韓嫣武帝時爲侍中貴幸無比案道侯
韓說前將軍韓魯皆顯於漢子孫各隨時帝分陽陵
茂陵杜陵及漢陽金城諸韓皆其後也信子孫餘留
匈奴中駟氏豐將氏國氏然氏孔氏羽氏良氏大李
氏十族之祖穆公之子也各以字爲姓及伯有氏焉

師氏褚師氏皆鄭姬姓也

太伯君吳端垂衣裳以洽周禮仲雍嗣立斷髮文身
倮以爲飾武王克殷分封其後於吳令大賜北吳季
扎居延州來故氏延陵季子闔閭之弟夫槩王奔楚
堂谿因以爲氏此皆姬姓也

鄭大夫有馮簡子後韓有馮亭爲上黨守嫁禍于趙
以致長平之變秦有將軍馮劫與李斯俱誅有馮唐
與文帝論將師後有馮奉世上黨人也位至將軍女
爲元帝昭儀因家于京師其孫衍字敬通篤學重義

諸儒號之曰德行雍雍馮敬通著書數十篇孝章皇帝愛重其文晉大夫郇息事獻公後世將中軍故氏中行食采於智智果諫智伯而不見聽乃別族于太史為輔氏晉大夫孫伯黶寔司典籍故姓籍氏辛有二子董之故氏董氏詩頌宣王始有張仲孝友至春秋時宋有張白茂實唯晉張侯張老寔為大家張孟談相趙襄子以滅智伯遂逃功賞耕於自山後魏有張儀張丑至漢張姓滋多常山王張耳梁人丞相張蒼陽武人也東陽侯張相如御史大夫張湯增定律

令以妨姦惡有利於民又好薦賢達士故受福祐子安世為車騎將軍封富平侯敦仁儉約矜遂權而好陰德是以子孫冒熾世有賢胤更封武始遭王莽亂享國不絕家凡四於世著忠孝行義前有丞相張禹御史大夫張忠後有太尉張酺汝南人太傅張禹趙國人司邑閭里無不有張者河東解邑有張城有西張城豈晉張之祖所出邪優性舒唐鳩舒龍舒其止龍鄜深叅會六院築高國慶姓樊尹駱 媯姓鄧優 歸姓胡有何

臧姓滑齊

荷姓棲疏

郟姓著番湯

萬姓饒殺

隗姓赤狄

媯姓白狄

此皆大吉之姓齊有鮑叔世為卿大夫晉有鮑癸漢有鮑宣累世忠直漢名臣漢酈上為使者弟商為將軍今高陽諸酈為著姓昔仲山甫亦姓樊謚穆仲封於南陽南陽者在今河內後有樊伯子曼姓封於鄧後田氏焉南陽鄧縣上蔡北有古鄧城新蔡北有古鄧城春秋時楚文王滅鄧至漢有鄧通鄧廣後漢新野禹以佐命元功封高密侯孫太后天性慈仁嚴明

約勅諸家莫得權東師清淨若無貴戚勤思憂民晝夜不怠是以遭羗兵叛大水饑饉而能復之整平豐穰太后崩後羣姦相叅競加譖潤破壞鄧反入今痛之魯昭公母家姓歸氏漢有隗囂季孟短即大戎氏其先本出黃帝及徐氏蕭氏索氏長勺氏陶氏繁氏騎氏饑氏樊氏荼氏皆殷氏舊姓也漢興相國蕭何封鄧侯本沛人今長陵蕭其後也前將軍蕭望之東海杜陵蕭其後也御史大夫有繁延壽南陵襄陽人也杜陵新豐繁其後也周氏邵氏榮氏畢氏單氏尹

氏錙氏富氏鞏氏萇氏萑氏此皆周室之世公卿家也周
召者周公邵公之庶子食二公之采以為王吏故世
有周公邵公之不絕也尹者本官名也若宋有太師
楚有令尹左尹矣尹吉甫相宣王者大功績詩云尹
氏大師維周之底也單穆公襄公頤公靖公世有明
德次聖之才故叔嚮美之以後必繁昌苦城城名也
在鹽池東北後人書之或為枯齊人聞其音則書之
曰車燉煌見其字呼之曰車城其在漢陽者不喜枯
苦之字則更書之曰古城氏堂谿谿谷名也在汝南

西平禹字子啓者啓開之字也前人書堂谿誤作啓
後人變之則又作開古漆彫開公冶長前人書彫從
易泊作周書治漢誤作蠹後人又傳作古或復分為
古氏成氏常氏開氏公氏冶氏梁氏周氏此數氏者
皆本同末異凡姓之離合變分固多此類可以一况
難勝載也易曰君子以類族辨物多識前言往行以
蓄其德學以聚之問以辯之故畧觀世記采經書依
國士及有明文以贊賢聖之後班族類之祖言氏姓
之出序此假意一篇以貽後賢也

潛夫論卷九終

Vertical columns of text on the right page, mostly illegible due to fading and bleed-through from the reverse side.

潛夫論卷十

叙錄第三十六

夫生於當世貴能成大功太上有立德其次有立言
關茸而不才先器能當官未嘗服斯役無所効其勛
中心時有感援筆記數文字以綴愚情財令不忽忘
芻蕘雖微陋先聖亦咨詢草創叙先賢三十六篇以
繼前訓左丘明五經先聖遺業莫大教訓博學多識
疑則思問智明所成德義所建夫子好學誨人不倦
故叙讚學第一凡士之學貴本賤末大人不華君子

務定禮雖媒紹必載於贊時俗趨末懼毀行術故叙
務本第二人皆智德苦爲利昏行汙求榮戴盆望天
爲仁不富爲富不仁將脩德行必慎其原故叙過利
第三世不識論以士卒化弗問志行官爵是紀不義
富貴仲尼所耻傷俗陵遲遂遠聖述故叙論榮第四
惟賢所苦察妬所患皆嫉過已以爲深怨或因類疊
或空造端痛君不察而信讒言故叙賢難第五原明
所起述暗所生距諫所敗禍亂所成當塗之人成欲
專君壅蔽賢士以擅生權故叙明暗第六上覽先王

所以致太平考績黜陟著在五經罰賞之寔不以虛
名明豫德音焉問揚庭故叙考績第七人君選士咸
求賢能君司貢薦競進下材憎是培克何官能治買
藥得鴈難以爲醫故叙思賢第八原本天人參連相
因致和平機述在於君奉法選賢國自我身姦門竊
位將誰督察故叙本政第九覽觀古今爰暨書傳君
皆欲治臣恒樂亂忠佞溷淆各以類進常苦不明而
信姦論故叙潛款第十夫位以德興德貴忠立社稷
所賴安危是繫非夫讜直真亮仁慈惠和事君如天

視民如子則莫保爵位而全令名故叙忠貴第十一
 先王理財禁民為非洪範憂民詩刺未資浮偽者衆
 本農必衰節以制度如何弗議故叙浮侈第十二積
 微傷行懷安敗名明莫恣歡而無懷容足以復諫聞
 善不從微安召辱終必有凶故叙慎微第十三明主
 思良勞精賢知百僚阿黨不覈真偽苟崇虛舉以相
 誑曜居官任職則無功效故叙寔貢第十四聖人養
 賢以及萬民先王之制皆足代耕憎爵損祿必程以
 傾先王吏俸乃可致不故叙班祿第十五君憂臣勞

古今通義上思致平下宜竭惠貞良信士咸痛數赦
 姦宄繁興但以赦故乃叙述赦第十六先王御世兼
 秉威德賞有建侯罰有刑渥賞重嚴禁臣乃敬職將
 脩太平必媚此法故叙三式第十七民為國基穀為
 民命日力不暇穀何由盛公卿尹師卒勞百姓輕奪
 民時誠可憤諍故叙愛日第十八觀吏所治鬪訟居
 多原禍所起詐欺所為將絕其末必塞其原民無欺
 詒世乃平安故叙斷訟第十九五帝三王復劣有情
 雖欲超皇當先致平必世後仁仲尼之經遭衰姦牧

得不用刑故叙衰制第二十聖王憂勤選練將帥授
以鈇鉞假以權貴誠多蔽暗不識變勢賞罰不明安
得不敗故叙勸將第二十一蠻夷猾夏古今所患堯
舜憂民臯陶術叛宣王中興南仲征邊今民日死如
何弗蕃故叙救邊第二十二凡民之情與君殊戾不
能遠慮督取一制苟扶私議以爲國計宜尋其言以
詰所謂故叙邊議第二十三邊旣遠問太守擅權臺
閣不察信其姦言今懷郡縣毆民內遷今又丘荒慮
必生心故叙寔邊第二十四天生神物聖人則之著

龜卜筮以定嫌疑俗工淺源莫盡其才自大非賢何
足信哉故叙卜列第二十五易有史巫詩有工祝聖
人先成民後致力兆黎勸樂神乃授福孔子不祈以
明在德故叙巫列第二十六五行八卦陰陽所生稟
氣薄厚以著其形天題厥象人寔奉成弗脩其行福
祿不臻故叙相列第二十七詩稱吉夢書傳亦多觀
察行事占驗不虛福從善來禍由德痛吉凶之應與
行相須故叙夢列第二十八論難橫發令道不通後
進疑惑不知所從自昔庚子而有貴云予豈好辯將

以明真故叙釋難第二十九朋友之際義存六紀攝
 以威儀講習王道善其父要貴賤不改今民遷久莫
 之能奉故叙交際第三十君有美稱臣有令名二人
 同心所願乃成寶權神術勾示下情治勢一定終莫
 能傾故叙明忠第三十一一人天情通氣感相和善惡
 相徵異端變化聖人運之若御舟車作民精神莫能
 含嘉故叙本訓第三十二明王統治莫大身化道德
 為本仁義為佐思心順政責民務廣四海治焉何有
 消長故叙德化第三十三上觀大古五行之運咨之

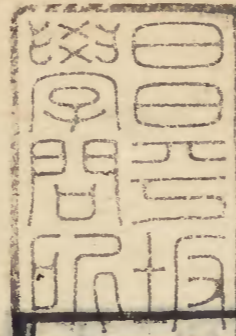
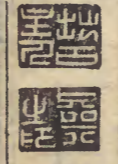
詩書考之前訓氣終度盡後代復運雖未必正可依
 傳問故叙五德志第三十四君子多識前言往行類
 族變物古有斯姓博見同缺十字故叙志民姓第三十
 五

潛夫論卷十終

察言以求其心考蹟以觀其用故古賢人志士出處之際
 不苟合於當時而有待於後世者則其筆端別具一鑪
 鑪胸中別懸一水鏡去浮存實矣王氏此編宜復爾
 不翅言一時失得而已悲憤之所據論議抑揚渾然無
 渣滓故曰文生於情見於辭後世翫詞藻者善熟
 此訣則思過半矣刊行之初問予字異同因訪求數本
 兼合讎照亦復費力矣其摠通編大較則有吾伯兄魯
 堂序予不佞固不文且竊媿蘓王二小而已

天明丙午春三月穀旦

奧田元繼識



文政癸未

天明七年丁未秋九月

浪速	平安	江都	風月莊左衛門
			前川六左衛門
			平瀨新右衛門
			柳生助七
			梁瀨傳兵衛
			柳原喜兵衛
			泉本八兵衛
			田原平兵衛

書肆

