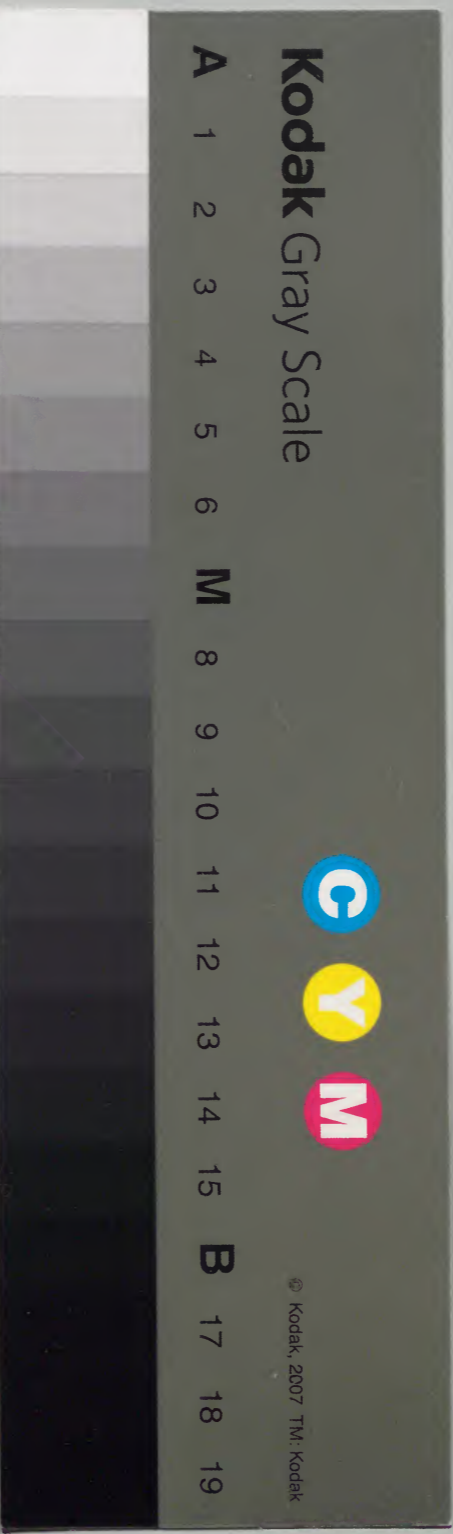


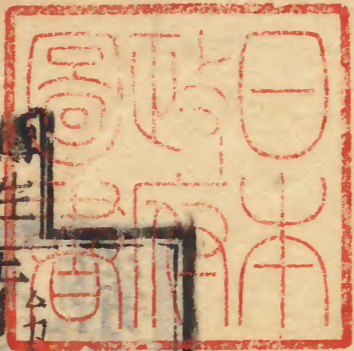
内閣文庫  
漢書  
三九六  
三〇〇番  
三〇〇番

内閣文庫	
番號	漢 11962
冊數	9 ( 1 )
函號	300 138

300-138







類  
一  
生

上古天真論一 黃帝內經素問卷之

昔在黃帝。生而神靈弱。而能言。幼而徇齊。長而  
 敦敏。成而登天。迺問於天師。曰。余聞上古之人。  
 春秋皆度百歲。而動作不衰。今時之人。年半自  
 而動作皆衰者。時世異耶。人將失之耶。岐伯對  
 曰。上古之人。其知道者。法於陰陽。和於術數。食  
 飲有節。起居有常。不妄作勞。故能形與神俱。而  
 盡終其天年。度百歲乃去。今時之人。不然也。以



酒為漿。以妄為常。醉以入房。以欲竭其精。以耗散其真。不知持滿。不時御神。務快其心。逆於生樂。起居無節。故半百而衰也。  
夫上古聖人之教。下也。皆謂之虛邪賊風。避之有時。恬憺虛無。真氣從之。精神內守。病安從來。是以志閑而少欲。心安而不懼。形勞而不倦。氣從以順。各從其欲。皆得所願。故美其食。任其服。樂其俗。高下不相慕。其民故曰朴。是以嗜欲不

能勞其目。淫邪不能惑其心。愚智賢不肖。不懼於物。故合於道。所以能年皆度。百歲而動作不衰者。以其德全不危也。  
帝曰。人年老而無子者。材力盡邪。將天數然也。  
岐伯曰。女子七歲。腎氣盛。齒更。髮長。二七而天癸至。任脉通。太衝脉盛。月事以時下。故有子。三七腎氣平均。故真牙生。而長極。四七筋骨堅。髮長極。身體盛壯。五七陽明脉衰。面始焦。髮始墮。



六七三陽脉衰於上。面皆焦。髮始白。七七任脉  
 虛。大衝脉衰。少天矣。竭地道不通。故形壞而無  
 子也。丈夫八歲。腎氣實。髮長。齒更。二八腎氣盛。  
 天癸至。精氣溢。寫陰陽和。故能有子。三八腎氣  
 平均。筋骨勁強。故真牙生。而長極。四八筋骨隆  
 盛。肌肉滿壯。五八腎氣衰。髮隨齒槁。六八陽氣  
 衰。竭於上。面焦。髮鬢頹白。七八肝氣衰。筋不能  
 動。天癸竭。精少。腎藏衰。形體皆極。八八則齒髮

去。腎者主水。受五藏六府之精。而藏之。故五藏  
 盛。乃能寫。今五藏皆衰。筋骨解墮。天癸盡矣。故  
 髮鬢蒼白。身體重。行步不正。而無子耳。帝曰。有其  
 年已老。而有子者。何也。岐伯曰。此其天壽過度。  
 氣脉常通。而腎氣有餘也。此雖有子。男不過盡  
 八八。女不過盡七七。而天地之精氣皆竭矣。帝  
 曰。夫道者。年皆百數。能有子乎。岐伯曰。夫道者。  
 能卻老而全形。身年雖壽。能生子也。



黃帝曰余聞上古有真人者提挈天地把握陰陽呼吸精氣獨立守神肌肉若一故能壽敝天地無有終時此其道生○中古之時有至人者淳德全道和於陰陽調於四時去世離俗積精全神游行天地之間視聽八遠之外此蓋益其壽命而強者也亦歸於真人○其次有聖人者處天地之和從八風之理適嗜欲於世俗之間無志嗔之心行不欲離於世被服章舉不欲觀

於俗外不勞形於事內無思想之患以恬愉為務以自得為功形體不散精神不散亦可以百數○其次有賢人者法則天地象似日月辨列星辰逆從陰陽分別四時將從上古合同於道亦可使益壽而有極時

四氣調神大論篇第二

春三月此謂發陳天地俱生萬物以榮夜臥蚤起廣步於庭被髮緩形以使志生而生而勿殺



予而勿奪賞而勿罰此春氣之應養生之道也  
逆之則傷肝夏為寒變奉長者少○夏三月此  
謂蕃秀天地氣交萬物華實夜臥蚤起無厭於  
日使志無怒使華英成秀使氣得泄若所愛在  
外此夏氣之應養長之道也逆之則傷心秋為  
痠瘧奉收者少冬至重病○秋三月此謂容平  
天氣以急地氣以明蚤臥蚤起與鷄俱興使志  
安寧以緩秋刑收斂神氣使秋氣平無外其志

攝生類五

使肺氣清此秋氣之應養收之道也逆之則傷  
肺冬為殭泄奉藏者少○冬三月此謂閉藏水  
冰地坼無擾乎陽蚤臥晚起必待日光使志若  
伏若匿若有私意若已有得去寒就溫無泄皮  
膚使氣亟奪此冬氣之應養藏之道也逆之則  
傷腎春為痿厥奉生者少  
天氣清靜光明者也藏德不止故不下也天明  
則日月不明邪害空竅陽氣者閉塞地氣者昌

素問卷一



明雲霧不精則上應白露不下。交通不表萬物命故不施不施則名木多死惡氣不發風雨不節白露不下則菀藁不榮賊風數至暴雨數起。天地四時不相保與道相失則未央絕滅唯聖人從之故身無奇病萬物不失生氣不竭。逆春氣則少陽不生肝氣內變逆夏氣則太陽不長心氣內洞逆秋氣則太陰不收肺氣焦滿逆冬氣則少陰不藏腎氣獨沉夫四時陰陽者

萬物之根本也。所以聖人春夏養陽秋冬養陰以從其根故與萬物沉浮於生長之門逆其根則伐其本壞其真矣故陰陽四時者萬物之終始也死生之本也逆之則災害生從之則苛疾不起是謂得道道者聖人行之愚者佩之從陰陽則生逆之則死從之則治逆之則亂及順為逆是謂內格。是故聖人不治已病治未病不治已亂治未亂



此之謂也。夫病已成而後藥之，亂已成而後治之，譬猶渴而穿井，鬪而鑄兵，不亦晚乎。

生氣通天論篇第三

黃帝曰：夫自古通天者，生之本，本於陰陽。天地之間，六合之內，其氣九州九竅，五藏十二節，皆通於天氣。其生五，其氣二，數犯此者，則邪氣傷入。此壽命之本也。蒼天之氣，清淨則志意治，順之則陽氣固，雖有賊邪，弗能害也。此因時之序，故

疾病類五

聖人傳精神，服天氣，而通神明。失之則內閉九竅，外壅肌肉，衛氣散解。此謂自傷氣之削也。○陽氣者，若天與日，失其所則折壽而不彰。故天運當以日光明，是故陽而上，衛外者也。因於寒，欲如運樞，起居如驚，神氣乃浮。因於暑，汗煩則喘喝，靜則多言。體若燔炭，汗出而散。因於濕，首如裹，濕熱不攘，大筋緘短，小筋弛長，緘短為拘，弛長為痿。因於氣，為腫。四維相代，陽氣乃竭。



素問卷一  
○陽氣者煩勞則張精絕辟積於夏使人煎厥  
目盲不可以視耳閉不可以聽潰潰乎若壞都  
汨汨乎不可止○陽氣者大怒則形氣絕而血  
菀於上使人薄厥有傷於筋縱其若不容汗出  
偏沮使人偏枯汗出見濕乃生痲痺高粱之變  
足生大疔受如持虛勞汗當風寒薄為鼓鬱乃  
痊○陽氣者精則養神柔則養筋開闔不得寒  
氣從之乃生大癩陷脉為癭留連肉腠俞氣化

薄傳為善畏及為驚駭營氣不從逆於肉理乃  
生癰腫魄汗未盡形弱而氣燥穴俞以閉發為  
風瘧故風者百病之始也清靜則肉腠閉拒雖有  
大風苛毒弗之能害此因時之序也故病久則  
傳化上下不并良醫弗為故陽畜積病死而陽  
氣當隔隔者當寫不亟正治癰乃敗之○故陽  
氣者一日而主外平且人氣生日中而陽氣隆  
日西而陽氣已虛氣門乃閉是故暮而收拒無



擾筋骨無見霧露反此三時形乃困薄○岐伯  
曰陰者藏精而起亟也陽者衛外而為固也陰  
不勝其陽則脉流薄疾并乃狂陽不勝其陰則  
五藏氣爭九竅不通是以聖人陳陰陽筋脉和  
同骨髓堅固氣血皆從如是則內外調和邪不  
能害耳目聰明氣立如故風客淫氣精乃亡邪  
傷肝也因而飽食筋脉橫解腸澀為痔因而大  
飲則氣逆因而強力腎氣乃傷高骨乃壞凡陰

陽之要陽密乃固兩者不和若春無秋若冬無  
夏因而和之是謂聖度故陽強不能密陰氣乃  
絕陰平陽秘精神乃治陰陽離決精氣乃絕因  
於露風乃生寒熱是以春傷於風邪氣留連乃  
為洞泄夏傷於暑秋為痲瘧秋傷於濕上逆而  
欬發為痿厥冬傷於寒春必溫病四時之氣更  
傷五藏○陰之所生本在五味陰之五官傷在  
五味是故味過於酸肝氣以津脾氣乃絕味過



疾病  
北七

於鹹。大骨氣勞。短肌心氣抑。味過於甘。心氣喘  
滿。色黑。腎氣不衡。味過於苦。脾氣不濡。胃氣乃  
厚。味過於辛。筋脉沮弛。精神乃央。是故謹和五  
味。骨正筋柔。氣血以流。湊理以密。如是則氣骨  
以精。謹道如法。長有天命。

金匱真言論篇第四

黃帝問曰。天有八風。經有五風。何謂岐伯對曰。  
八風發邪。以為經風。觸五藏。邪氣發病。所謂得

四時之勝者。春勝長夏。長夏勝冬。冬勝夏。夏勝  
秋。秋勝春。所謂四時之勝也。東風生於春。病在肝。  
俞在頸項。南風生於夏。病在心。俞在胃脇。西風  
生於秋。病在肺。俞在肩背。北風生於冬。病在腎。  
俞在腰股。中央為土。病在脾。俞在脊。故春氣者  
病在頭。夏氣者病在藏。秋氣者病在肩背。冬氣  
者病在四支。故春善病鼽衄。仲夏善病胃脇。長  
夏善病洞泄寒中。秋善病風瘧。冬善病痺厥。故



陰陽  
類五

冬不按蹻春不戴衾春不病頸項仲夏不病胃  
脇長夏不病洞泄寒中秋不病風瘧冬不病痺  
厥殮泄而汗出也夫精者身之本也故藏於精  
者春不病溫夏暑汗不出者秋成風瘧此平人  
脈法也

故曰陰中有陰陽中有陽平旦至日中天之陽  
陽中之陽也日中至黃昏天之陽陽中之陰也  
合夜至鷄鳴天之陰陰中之陰也鷄鳴至平旦

天之陰陰中之陽也故人亦應之夫言人之陰  
陽則外為陽內為陰言人身之陰陽則背為陽  
腹為陰言人身之藏府中陰陽則藏者為陰府  
者為陽肝心脾肺腎五藏皆為陰膽胃大腸小  
腸膀胱三焦六府皆為陽所以欲知陰中之陰  
陽中之陽者何也為冬病在陰夏病在陽春病  
在陰秋病在陽皆視其所在為施鍼石也故背  
為陽陽中之陽心也背為陽陽中之陰肺也腹



藏象  
類四

為陰陰中之陰腎也。腹為陰陰中之陽肝也。腹  
為陰陰中之至陰脾也。此皆陰陽表裏內外雌  
雄相輸應也。故以應天之陰陽也。

帝曰五藏應四時各有收受乎。岐伯曰有。東方  
青色入通於肝。開竅於目。藏精於肝。其病發驚  
駭其味酸其類草木其畜雞其穀麥其應四時  
上為歲星是以春氣在頭也。其音角其數八是  
以知病之在筋也。其臭臊。○南方赤色入通於

心。開竅於耳。藏精於心。故病在五藏。其味苦其  
類火其畜羊其穀黍其應四時。上為熒惑星是  
以知病之在脉也。其音徵其數七其臭焦。○中  
央黃色入通於脾。開竅於口。藏精於脾。故病在  
舌本其味甘其類土其畜牛其穀稷其應四時。  
上為鎮星是以知病之在肉也。其音宮其數五  
其臭香。○西方白色入通於肺。開竅於鼻。藏精  
於肺。故病在背其味辛其類金其畜馬其穀稻。



其應四時。上爲太白星。是以知病之在皮毛也。其音商。其數九。其臭腥。○北方黑色。入通於腎。開竅於二陰。藏精於腎。故病在谿。其味鹹。其類水。其畜彘。其穀豆。其應四時。上爲辰星。是以知病之在骨也。其音羽。其數六。其臭腐。故善爲脉者。謹察五藏六府。一逆一從。陰陽表裏。雌雄之紀。藏之心意。合心於精。非其人勿教。非其真勿授。是謂得道。

陰陽應象大論篇第五

黃帝曰。陰陽者。天地之道也。萬物之綱紀。變化之父母。生殺之本始。神明之府也。治病必先求於本。故積陽爲天。積陰爲地。陰靜陽躁。陽生陰長。陽殺陰藏。陽化氣。陰成形。寒極生熱。熱極生寒。寒氣生濁。熱氣生清。清氣在下。則生殮泄。濁氣在上。則生臃脹。此陰陽反作。病之逆從也。○故清陽爲天。濁陰爲地。地氣上爲雲。天氣下爲雨。

陰陽類一

又論治一



雨出地氣雲出天氣故清陽出上竅濁陰出下竅清陽發腠理濁陰走五藏清陽實四支濁陰歸六府水為陰火為陽陽為氣陰為味味歸形形歸氣氣歸精精歸化精食氣形食味化生精氣生形味傷形氣傷精精化為氣氣傷於味陰味出下竅陽氣出上竅味厚者為陰薄為陰之陽氣厚者為陽薄為陽之陰味厚則泄薄則通氣薄則發泄厚則發熱壯火之氣衰少火之氣

壯壯火食氣氣食少火壯火散氣少火生氣氣味辛甘發散為陽酸苦涌泄為陰○陰勝則陽病陽勝則陰病陽勝則熱陰勝則寒重寒則熱重熱則寒寒傷形熱傷氣氣傷痛形傷腫故先痛而後腫者氣傷形也先腫而後痛者形傷氣也風勝則動熱勝則腫燥勝則乾寒勝則浮濕勝則濡寫天有四時五行以生長收藏以生寒暑燥濕風人有五藏化五氣以生喜怒悲憂恐



藏象類五

故喜怒傷氣寒暑傷形暴怒傷陰暴喜傷陽厥  
氣上行滿脉去形喜怒不節寒暑過度生乃不  
固故重陰必陽重陽必陰故曰冬傷於寒春必  
病溫春傷於風夏生飧泄夏傷於暑秋必痲瘧  
秋傷於濕冬生欬嗽

帝曰余聞上古聖人論理人形列別藏府端絡  
經脉會通六合各從其經氣穴所發各有處名  
谿谷屬骨皆有所起分部逆從各有條理四時

陰陽盡有經紀外內之應皆有表裏其信然乎

岐伯對曰東方生風風生木木生酸酸生肝肝  
生筋筋生心肝主目其在天為玄在人為道在  
地為化化生五味道生智玄生神神在天為風  
在地為木在體為筋在藏為肝在色為蒼在音  
為角在聲為呼在變動為握在竅為目在味為  
酸在志為怒怒傷肝悲勝怒風傷筋燥勝風酸  
傷筋辛勝酸○南方生熱熱生火火生苦苦生

素問卷一

五



心心生血血生脾心主舌其在天為熱在地為  
火在體為脉在藏為心在色為赤在音為徵在  
聲為笑在變動為憂在竅為舌在味為苦在志  
為喜喜傷心恐勝喜熱傷氣寒勝熱苦傷氣鹹  
勝苦○中央生濕濕生土土生甘甘生脾脾生  
肉肉生肺脾主口其在天為濕在地為土在體  
為肉在藏為脾在色為黃在音為宮在聲為歌  
在變動為噦在竅為口在味為甘在志為思思

傷脾怒勝思濕傷肉風勝濕甘傷肉酸勝甘○  
西方生燥燥生金金生辛辛生肺肺生皮毛皮  
毛生腎肺主鼻其在天為燥在地為金在體為  
皮毛在藏為肺在色為白在音為商在聲為哭  
在變動為欬在竅為鼻在味為辛在志為憂憂  
傷肺喜勝憂熱傷皮毛寒勝熱辛傷皮毛苦勝  
辛○北方生寒寒生水水生鹹鹹生腎腎生骨  
髓髓生肝腎主耳其在天為寒在地為水在體



陰陽類一  
又藏象五

為骨。在藏為腎。在色為黑。在音為羽。在聲為呻。  
在變動為慄。在竅為耳。在味為鹹。在志為恐。恐  
傷腎。思勝恐。寒傷血。燥勝寒。鹹傷血。甘勝鹹。  
故曰。天地者。萬物之上下也。陰陽者。血氣之男  
女也。左右者。陰陽之道路也。水火者。陰陽之徵  
兆也。陰陽者。萬物之能始也。故曰。陰在內。陽之  
守也。陽在外。陰之使也。

陰陽

帝曰。法陰陽奈何。岐伯曰。陽勝則身熱。腠理閉。

喘麤。為之俛仰。汗不出而熱。齒乾。以煩寃。腹滿。  
死。能冬不能夏。陰勝則身寒。汗出身常清。數慄。  
而寒。寒則厥厥。則腹滿。死。能夏不能冬。此陰陽  
更勝之變病之形能也。帝曰。調此二者奈何。岐  
伯曰。能知七損八益。則二者可調。不知用此。則  
蚤衰之節也。年四十而陰氣自半也。起居衰矣。  
年五十。體重耳自不聰明矣。年六十。陰痿氣大  
衰。九竅不利。下虛上實。涕泣俱出矣。故曰。知之



陰陽  
類三

則強不知則老故同出而名異耳智者察同愚者察異愚者不足智者有餘有餘則耳目聰明身體輕強老者復壯壯者益治是以聖人為無為之事樂恬憺之能從欲快志於虛無之守故壽命無窮與天地終此聖人之治身也

岐伯曰天不足西北故西北方陰也而人右耳目不如左明也地不滿東南故東南方陽也而人左手足不如右強也帝曰何以然岐伯曰東

陰陽  
類四

方陽也陽者其精并於上并於上則上明而下虛故使耳目聰明而手足不便也西方陰也陰者其精并於下并於下則下盛而上虛故其耳目不聰明而手足便也故俱感於邪其在上則右甚在下則左甚此天地陰陽所不能全也故邪居之

故天有精地有形天有八紀地有五里故能為萬物之父母清陽上天濁陰歸地是故天地之



動靜神明爲之綱紀。故能以生長收藏終而復始。惟賢人上配天以養頭，下象地以養足。中傍人事以養五藏。天氣通於肺，地氣通於嗙，風氣通於肝，雷氣通於心，谷氣通於脾，雨氣通於腎。六經爲川，腸胃爲海，九竅爲水注之氣。以天地爲之陰陽，陽之汗，以天地之雨名之。陽之氣以天地之疾風名之，暴氣象雷，逆氣象陽。故治不法天之紀，不用地之理，則災害至矣。

論治類八

故邪風之至，疾如風雨。故善治者治皮毛，其次治肌膚，其次治筋脉，其次治六府，其次治五藏。治五藏者，半死半生也。故天之邪氣感則害人五藏，水穀之寒熱感則害於六府。地之濕氣感則害皮肉筋脉。故善用鍼者，從陰引陽，從陽引陰。以右治左，以左治右。以我知彼，以表知裏，以觀過不及之理。見微則過，用之不及，善診者察色按脉，先別陰陽，審清濁而知部分，視喘息



聽音聲而知所苦。觀權衡規矩而知病所主。按  
尺寸觀浮沉滑澹而知病所生。以治無過。以診  
則不失矣。故曰病之始起也。可刺而已。其盛可  
待衰而已。故因其輕而揚之。因其重而減之。因  
其衰而彰之。形不足者溫之。以氣精不足者補  
之以味。其高者因而越之。其下者引而竭之。中  
滿者寫之於內。其有邪者瀆形以爲汗。其在皮  
者汗而發之。其慄悍者按而收之。其實者散而

經絡  
九

寫之。審其陰陽以別柔剛。陽病治陰。陰病治陽。  
定其血氣各守其鄉。血實宜決之。氣虛宜掣引之。  
陰陽離合論篇第六

黃帝問曰。余聞天爲陽。地爲陰。日爲陽。月爲陰。  
大小月三百六十日成一歲。人亦應之。今三陰  
三陽不應陰陽。其故何也。岐伯對曰。陰陽者。數  
之可十。推之可百。數之可千。推之可萬。萬之大  
不可勝數。然其要一也。天覆地載。萬物方生。未



出地者命曰陰處名曰陰中之陰則出地者名曰陰中之陽陽予之正陰爲之主故生因春長因夏收因秋藏因冬失常則天地四塞陰陽之變其在人者亦數之可數帝曰願聞三陰三陽之離合也岐伯曰聖人南面而立前曰廣明後曰太衝太衝之地名曰少陰少陰之上名曰太陽太陽根起於至陰結於命門名曰陰中之陽中身而上名曰廣明廣明之下名曰太陰太陰

之前名曰陽明陽明根起於厲兌名曰陰中之陽厥陰之表名曰少陽少陽根起於竅陰名曰陰中之少陽是故三陽之離合也太陽爲開陽明爲闔少陽爲樞三經者不得相失也搏而勿浮命曰一陽帝曰願聞三陰岐伯曰外者爲陽內者爲陰然則中爲陰其衝在下名曰太陰太陰根起於隱白名曰陰中之陰太陰之後名曰少陰少陰根起於涌泉名曰陰中之少陰少陰



之前名曰厥陰厥陰根起於大敦陰之絕陽名曰陰之絕陰是故三陰之離合也大陰爲開厥陰爲闔少陰爲樞三經者不得相失也搏而勿沉名曰一陰陰陽轉轉積傳爲一周氣裏形表而爲相成也

陰陽別論篇第七

黃帝問曰人有四經十二從何謂岐伯對曰四經應四時十二從應十二月十一月應十二脈

脈色  
三六

脈有陰陽知陽者知陰知陰者知陽凡陽有五五五二十五陽所謂陰者真藏也見則爲敗敗必死也所謂陽者胃脘之陽也別於陽者知病處也別於陰者知死生之期三陽在頭三陰在手所謂一也別於陽者知病忌時別於陰者知死生之期謹孰陰陽無與衆謀所謂陰陽者去者爲陰至者爲陽靜者爲陰動者爲陽遲者爲陰數者爲陽



脈色  
三十八

凡持真脈之藏脈者肝至懸絕急十八日死心  
至懸絕九日死肺至懸絕十二日死腎至懸絕  
七日死脾至懸絕四日死

疾病  
類六

岐伯曰二陽之病發心脾有不得隱曲女子不  
月其傳為風消其傳為息賁者死不治日三陽  
為病發寒熱下為癰腫及為痿厥腦痛其傳為  
索澤其傳為頽疝日一陽發病少氣善欬善泄  
其傳為心掣其傳為隔二陽一陰發病主驚駭

背痛善噫善欠名曰風厥一陰一陽發病善脹

心滿善氣二陽二陰發病為偏枯痿易四支不

舉○鼓一陽日鉤鼓一陰日毛鼓陽勝急日弦

鼓陽至而絕日石陰陽相過日溜○陰爭於內

陽擾於外魄汗未藏四逆而起起則熏肺使人

喘鳴陰之所生和本日和是故剛與剛陽氣破

散陰氣乃消亡淖則剛柔不和經氣乃絕○死

陰之屬不過二日而死生陽之屬不過四日而



死所謂生陽死陰者肝之心謂之生陽心之肺  
 謂之死陰肺之腎謂之重陰腎之脾謂之辟陰  
 死不治○結陽者腫四支結陰者使血一升再  
 結二升三結三升陰陽結斜多陰少陽曰石水  
 少腹腫一陽結謂之消二陽結謂之隔三陰結  
 謂之水一陰一陽結謂之喉痺

脈色  
 三十三  
 又脈  
 三十九

陰搏陽別謂之有子陰陽虛腸辟死陽加於陰  
 謂之汗陰虛陽搏謂之崩二陰俱搏二十日夜

半死二陰俱搏十二日夕時死一陰俱搏十日  
 平且死三陽俱搏且鼓三日死二陰二陽俱搏  
 心腹滿發盡不得隱曲五日死一陽俱搏其病  
 溫死不治不過十日死

靈蘭秘典論篇第八

藏象  
 類一

黃帝問曰願聞十二藏之柝使貴賤何如岐伯  
 對曰悉乎哉問也請遂言之心者君主之官也  
 神明出焉肺者相傳之官治節出焉肝者將軍



之官謀慮出焉。膽者中正之官。決斷出焉。膻中者臣使之官。喜樂出焉。脾胃者倉廩之官。五味出焉。大腸者傳道之官。變化出焉。小腸者受盛之官。化物出焉。腎者作強之官。伎巧出焉。三焦者決瀆之官。水道出焉。膀胱者州都之官。津液藏焉。氣化則能出矣。凡此十二官者。不得相失也。故主明則下安。以此養生則壽。歿世不殆。以為天下則大昌。主不明則十二官危。使道閉塞。

而不通形乃大傷。以此養生則殃。以為天下者其宗大危。戒之戒之。至道在微。變化無窮。孰知其原。窘乎哉。消者瞿瞿。孰知其要。閔閔之當孰者。為良恍惚之數。生於毫釐。毫釐之數。起於度量。千之萬之。可以益大。推之大之。其形乃制。黃帝曰。善哉。余聞精光之道。太聖之業。而宣明大道。非齋戒擇吉日。不敢受也。黃帝乃擇吉日。良兆而藏靈蘭之室。以傳保焉。



六節藏象論篇第九

黃帝問曰。余聞天以六六之節。以成一歲。人以九九制會。計人亦有三百六十五節。以為天地久矣。不知其所謂也。岐伯對曰。昭乎哉。問也。請遂言之。夫六六之節。九九制會者。所以正天之度氣之數也。天度者。所以制日月之行也。氣數者。所以紀化生之用也。天為陽。地為陰。日為陽。月為陰。行有分紀。周有道理。日行一度。月行十

三度而有奇焉。故大小月二百六十五日而成歲。積氣餘而盈閏矣。立端於始。表正於中。推餘於終。而天度畢矣。帝曰。余已聞天度矣。願聞氣數。何以合之。岐伯曰。天以六六為節。地以九九制會。天有十日。日六竟而周甲。甲六復而終歲。三百六十日法也。夫自古通天者。生之本。本於陰陽。其氣九州九竅。皆通乎天氣。故其生五。其氣三。三而成天。二而成地。三而成人。三而三之。



合則爲九。九分爲九野。九野爲九藏。故形藏四。神藏五。合爲九藏以應之也。帝曰。余已聞六六九九之會也。夫子言積氣盈閏。願聞何謂氣。請夫子發蒙解惑焉。岐伯曰。此上帝所秘。先師傳之也。帝曰。請遂聞之。岐伯曰。五日謂之候。二候謂之氣。六氣謂之時。四時謂之歲。而各從其主治焉。五運相襲而皆治之。終暮之日。周而復始。時立氣布。如環無端。候亦同法。故曰不知年之

運氣  
類二

所加氣之盛衰虛實之所起。不可以爲工矣。帝曰。五運之始。如環無端。其太過不及何如。岐伯曰。五氣更立。各有所勝。盛虛之變。此其常也。帝曰。平氣何如。岐伯曰。無過者也。帝曰。太過不及奈何。岐伯曰。在經有也。帝曰。何謂所勝。岐伯曰。春勝長夏。長夏勝冬。冬勝夏。夏勝秋。秋勝春。所謂得五行時之勝。各以氣命其藏。帝曰。何以知其勝。岐伯曰。求其至也。皆歸始春。未至而至。



此謂太過則薄所不勝而乘所勝也。命曰氣淫。至而不至。此謂不及。則所勝妄行而所生受病。所不勝薄之也。命曰氣迫。所謂求其至者。氣至之時也。謹候其時。氣可與期。失時反候。五治不分。邪僻内生。工不能禁也。帝曰。有不襲乎。岐伯曰。蒼天之氣。不得無常也。氣之不能襲。是謂非常。非常則變矣。帝曰。非常而變。奈何。岐伯曰。變至則病。所勝則微。所不勝則甚。因而重感於邪。則

氣味類一

死矣。故非其時則微。當其時則甚也。帝曰。余聞氣合而有形。因變以正名。天地之運。陰陽之化。其於萬物。孰少孰多。可得聞乎。岐伯曰。悉哉。問也。天至廣。不可度。地至大。不可量。太神靈。問請。陳其方。草生五色。五色之變。不可勝視。草生五味。五味之美。不可勝極。嗜欲不同。各有所通。天食人以五氣。地食人以五味。五氣入鼻。藏於心肺。上使五色修明。音聲能彰。五味入



藏象類二

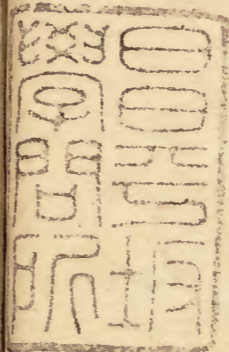
口藏於腸胃味有所藏以養五氣氣和而生津液相成神乃自生  
帝曰藏象何如岐伯曰心者生之本神之變也其華在面其充在血脉為陽中之太陽通於夏氣肺者氣之本魄之處也其華在毛其充在皮為陽中之太陰通於秋氣腎者主蟄封藏之本精之處也其華在髮其充在骨為陰中之少陰通於冬氣肝者罷極之本魂之居也其華在爪

脈色三十一

其充在筋以生血氣其味酸其色蒼此為陽中之少陽通於春氣脾胃大腸小腸三焦膀胱者倉廩之本營之居也名曰器能化糟粕轉味而入出者也其華在唇四白其充在肌其味甘其色黃此至陰之類通於土氣凡十一藏取決於膽也

故人迎一盛病在少陽二盛病在太陽三盛病在陽明四盛已上為格陽寸口一盛病在厥陰





一盛病在少陰二盛病在太陰四盛已上為關  
 陰人迎與寸口俱盛四倍已上為關格關格之  
 脉羸不能極於天地之精氣則死矣。

黃帝內經素問卷之一終

慶應



