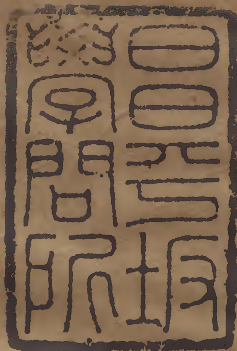


通玄新易

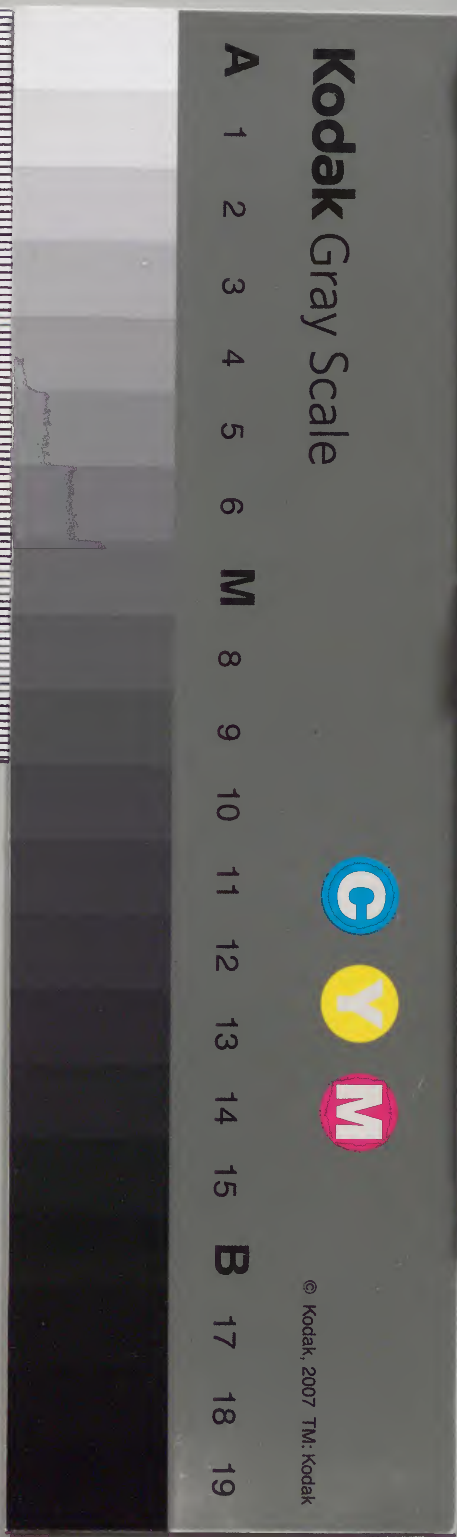
下



漢書門			
九	六	四	七
冊	架	函	號
三	五	二	

庫文閣内	
三〇五函	九六四
二四架	漢

内閣文庫	
番號	漢 9647
冊數	3 (3)
函號	305 283



綴じ部(喉部分)の文字など開きが不鮮明な箇所あり

易鑿卜筮啓蒙便讀通玄斷易大全卷之下

鬼谷先生心鏡妙訣

新增

法華文庫

古賢妙訣心鏡

世人悟得不須多

吾家授受藏千載

今洩卦中助吟

先看人家陰德事

次看動靜定榮枯

肯龍水旺多陰德

亢龍有悔沒陰功

人家富貴殺神佛

子孫旺相青龍鄉

要識人家風水強

三四世在青龍上

龍來生世龍過案

龍來尅世左沙窳

龍動尅身沙通穴

龍若空亡有凶風

要識人家塚墓凶

辰戌丑未土爻動

勾陳殺動坤艮位

地龍定主鬼崇威

若問風水水要旺

若問香火火要紅

應落空兮宅不安

世落空兮人不安

三爻鬼動家不吉

兩重大旺兩烟爨

財爻大旺人家富

財逢大耗主伶仃

金鬼文空不信神

世應爻空宅不寧

虎入子孫動必災

世鬼應尅夫婦逆

蛇鬼臨門招怪異

勾鬼臨身有長病

龍動木爻財不住

家有喪災虎尅勾

父母化鬼官事來 朱雀帶木鼠牙乖 金動二三重整屋 家徒四壁福落空

鬼臨白虎孝服動 重招父母疊文書 六爻無丑牛難蓄 虎臨亥位防損猪

父母落空有舊愿 武動丑未失牛羊 父母化鬼厨匾破 二爻金鬼電編當

勾財剋世家增業 陳財空陷家業傾 龍動土鄉進田地 勾動木鄉退山場

虎動初爻小口病 鬼臨白虎家長妨 白虎入金身重喪 虎動二爻主哭聲

損困卦逢家有病 虎動世應疾重逢 玄武丑亥防瘟疫 亥猪生丑細酒詳

虎殺交財妻必喪 虎殺重兒子必傷 年建虎殺一年事 月建虎殺一月當

年建青龍重見喜 月建青龍喜見重 龍動子爻生貴子 蛇動子爻產虛驚

龍被破冲喜必散 龍動喜邊好結姻 龍落空亡家虛喜 龍動子孫產桂枝

朱雀鬼動公訟起 朱雀貴動事和解 喝散解神臨雀位 兩家相見事消磨

武動月建車失脫 生狂揚冲必破 識得斯傳心鏡歌 千年萬載不須磨

天時章第一

鬼谷辨玄法 六爻天 五爻雨 四爻雷 三爻風 二爻電 初爻雲

孫臏探玄歌 玄武若居士癸水 如甲乙日占得天水 林林苦雨無休息 玄武屬陰那

水淋坎為雨師巽為龍 坎卦屬水故為雨師 若逢癸動雨濛濛 若值坎巽二卦巽動

木世土身主晴霽 李淳風定卦例是也 如甲乙相應和風生 宮乾為天屬金坤

為地屬土土結生金故曰 丙壬相治掣金蛇 丙屬火壬屬水 剋於火故曰相

相應天地相應和風必至 丙壬相治掣金蛇 丙屬火壬屬水 剋於火故曰相

應乙轟雷車 世文值庚應之 世從火出為輪燦 若見太陽雀燦也 純陽定主多光早

純陽定早如天 良若逢坤即陰沉 坤主陰沉 應爻剋日即收雲 收也如世爻甲子水

風茹天山懸也 維入木宮霞彩見 離屬火反入木所以 鬼臨玄武兩已遍 玄武屬水

日長值丙寅文 則主雨澤 陽化為陰雨又來 若陽卦化陰主雨再 陰入陽宮主轉魁 若陰卦化陽主

大者是陽也 亥子爻中有玄武 如甲日得入純乾是也 四海盡沾天雨露 若值玄武臨亥子爻

是也 亥子爻中有玄武 如甲日得入純乾是也 四海盡沾天雨露 若值玄武臨亥子爻

是也 亥子爻中有玄武 如甲日得入純乾是也 四海盡沾天雨露 若值玄武臨亥子爻

是也 亥子爻中有玄武 如甲日得入純乾是也 四海盡沾天雨露 若值玄武臨亥子爻

是也 亥子爻中有玄武 如甲日得入純乾是也 四海盡沾天雨露 若值玄武臨亥子爻

雜卦本為晴之原雜卦大故為晴之原坤即微陰溽潤天其象如此坎巽先雨後風

飄坎主先雨後風如巽木故為風吹若入巽入坎雷震九霄巽木為雷坎屬水

主雷兩交作如雷水震若歸良雷即住聲即止如雷山小過之山雷頤是也

解之水雷也是也震若歸良雷即住聲即止如雷山小過之山雷頤是也

變晴雨注或內坎外離或內離外坎如日出雨下也坤震往來雷電光如雷者

雷盤主雷電交光如大外無坎兌龍深藏龍則深藏坤卦屬土兌卦屬金

屬陽乃第一宮之卦或變為坤坤兌相須煙霧寒坤兌相須煙霧寒坤卦屬土兌卦屬金

地是也更將鬼谷六爻首鬼谷六爻見本遇動依爻仔細論

凡水多終是雨若是爻多屬晴明定向大爻取若卦爻屬火若能執此一篇詩

可天造化不天機推測不難知造化不難知詩天地天玄財曰雜言地利之廣博必備

天時以發榮若問陰晴金憑水火若占晴雨水火二爻乃一卦之主天玄財曰雜言地利之廣博必備

占雨初爻動無氣播緩微風山文在震動天雷無氣隱雷五爻在房泥之雨

氣細三冲六位停看掣電騰空三冲者三爻動四冠五爻會見長紅貫日四冠者四

也推完六神際會須知五屬恭詳六神者青龍朱雀等神卦值六冲雲雖疑而後

散之卦類是也文逢六合雨未至而可期水爻有氣兩雖未至可以預期但逢雨

順及風調自然民安而國泰

天時經驗通考 ○ 洞林秘訣云凡人占卦問晴陰水動雨弓火動晴木動風生土動

震霧色開父動下晴還下雨兄風露雪霜推又說云仰觀天象俯察地理于支

先者內卦有合無合次看外卦定甲巳化土無雨丁壬化木將晴乙庚化金作雨

丙辛化木必雨戊癸化火主晴如內外無合次明定體定者看外卦取獨發論變

乾日月星坤砂石霧震雷電雲巽風離晴坎雨艮陽雲兌其霖初爻為雲二雷三風

四雷五兩六天初動雲奔鉄騎二動電掣金蛇三動狂風折木四動雷撼山川五動

為天初動雲歸岩穴二動露滴花梢三動霞明錦綉四動長虹駕梁五動日張大傘

六動天浸水壺又二動占晴雨水交動主雨火爻動主晴水火兼動乃雨順風調

之象水化火驟雨晴明火化水晴天變

兩六爻无水火逢空不晴不雨陰天氣

墳墓章第二

凡占祖墳風水之法但以世文為主六合

鬼谷辨之法

六爻祖墓 五爻父墓 四爻母墓 三爻弟墓 二爻長子墓 初爻子墓

孫驕探玄歌一世二世出王侯巽宮卦出武官三四世上出豪強巽宮卦出武官

五世六世主絕嗣若值五世六世遊魂後代主為商若直遊魂卦主後歸魂八純是

凶兆歸魂八純二卦占坎卦逢之定不昌若逢坎卦主後內外相生為大吉內外卦為

為生內外相殺見動處可推詳其終占三爻自正月起順行十二位若天玄賦曰

陰陽應於後人禮義合憑其地理天地之間純陰不生純陽不化一陰一陽二氣

以親之休安厝得所則亡者安而生者庇凡占風水漫求玄妙與玄微且把卦爻端

詳是地不是地六合則風藏氣聚六冲則水走沙飛成地之卦世爻皆在內象龍因

地勢詳觀即得天玄妙理此二句乃一入山尋水口不宜六位空亡第六爻為水口

足為有情若加青龍貴人財福者是水口重關鎖必有奇峯拱秀到穴看明堂

見間文旺相建乃萬馬明堂若無氣乃窄狹非吉世乃主山之骨當明九曜之

世為坐下之山九曜貪狼巨門祿存文曲應為宿對之峰須察五行之定體案山

廉貞武曲破軍左輔右弼也旺相吉星論應為宿對之峰須察五行之定體案山

人旺相其山聳拔秀麗若生世合世端正有情空亡向山不正帶殺逆冲向列

乃歌斜破相之山若應臨墓絕必是案山低小應若屬金即言金星之類向列

四位事分百千萬端木爻持世尖主東震寅申卯乙金爻持世便言西兌甲庚酉辛

坤乾各宜發動青龍冠世須防嫉主剛強白虎逢冲切忌昂頭山間之龍虎即卦中之

有所宜發動青龍冠世須防嫉主剛強白虎逢冲切忌昂頭山間之龍虎即卦中之

頭也青龍斷左畔之峰白虎言右邊之障所喜者相生相合所忌者相剋相冲鬼在

局中必有伏屍古墓卦中但有四墓鬼局中必有旧穴在世爻坐下前人已葬

其穴已空臨左右豈無四缺招風左右者龍與勾陳若在世中一路來龍振起勾陳

之祖若在木爻或臨朱雀加臨應上兩重對案相迎朱雀為案山若臨若問騰蛇當

為穴法旺相與吉神共位乃是直龍空亡或墓絕同鄉當為絕穴騰蛇為穴法與旺

其穴必主乾淨若值空亡墓絕不宜低下恐是論山既備於水合言亥子方知有無

絕穴卦中若值白虎空亡穴中必主白蟻定矣

觀動靜可分死活是卦中無亥子必無池塘溪澗雖有水爻却逢墓絕乃要識根原遠

近但看興衰卦之興與衰漸欲推纏繞多情須逢生合來朝若中魁水的直若見

卦無水位便當推究玄爻者玄武爻也遇吉則吉逢凶則凶益有精大吉若臨凶後其

水决凶凶者不射世無害

增墓經驗通考占宅先看虛耀場貞會相生大吉昌一二三四歸魂

地抱處空亡其地斷之終不吉殺并冲破地言凶鬼爻入墓吉豐隆純陽旺相多益

利純陰相凌禍稍重大小鬼兩爻同在戌此各合墓無餘日本宮兩鬼同墓爻此例卦

第一之為洞林秘訣云陰地最宜內主外陽間占事及消詳陰長之卦為上吉忌于卦

吉震巽二卦長男推坎離便作中房論末房艮兌看詳禧所屬何房利不利進退成

敗皆可如乾山似馬及龍奔平坦如牛勢是坤巽象如蛇過遙遠鳳凰乾馬象其倫

坎山橋樑多溪澗兌勢如羊隊紛艮山多石青翠秀震如龍馬去飛雲百二十形

象森具請看休旺次循輪乾近祠堂坎近深溪慈塔位巽居地畔向尖峯旺則奇詳木

夜瑞五世則恐人丁少八純乾位貴堪迂獨有坤卦將宜象其餘六世恐孤寒山內

得吉地綿昌遠代子孫資○海賦云必是遠現地在艮亡人可葬山已年

巨化父墓之白蟻不能安兄動木之風勢惡財動家衰禍自于穴中有水泉渠砂

了時擇尸以官鬼為主最凶者鬼旺尅世官鬼要休囚安靜世為家長應為單

親才為家業子孫為祭祀並宜靜不互動●又一說以父母爻仔細看不可亂斷如

父母爻在子丑是子午向若有寅申即寅申向之類兩重父母必有兩處不然有

地雙墳遇長生主生貴子遇沐浴孤單敗絕遇冠帶主三兄弟平遇帝旺則合

家富貴出人破相帶疾不然脚手疼痛遇臨官主官職遇衰主貧窮出外失

西不定又主眼昏主人破落醉酒賭錢之類遇死主人無壽婦人因產唯遇墓主

官去過絕主人藝術

遇胎主破相之人

家宅章第三合世對

鬼谷棟梁五爻水溝四爻大門三爻中門二爻初爻

郭璞占家宅歌若離有人占宅起頭一句第包含初井二電三床蓆初爻

又在井之外故二爻見之床蓆又在電之外故三爻見之四為門戶五為人

六爻俱靜人宅安占家宅若得六爻安靜未論

與隨爻仔細看 若值卦中有一爻變動隨其所動 鬼臨門戶家不寧 門戶乃第四爻

戶爻定主家有官 騰蛇妖怪夢魂驚 騰蛇本主怪夢邪魔之事 若臨四門戶爻

失口舌不寧之象 騰蛇妖怪夢魂驚 騰蛇本主怪夢邪魔之事 若臨四門戶爻

旺相官災起 占宅最怕勾陳動 鬼谷起勾陳發旺若值有此主官災起也 遇殺休

囚疾病生 性無殺最吉 若月占宅辰爻動是發旺若值有此主官災起也 遇殺休

若遇山雷頤卦 二爻發動及初 若非起造即修營 其家起造否則修補墻屋也

六爻動多帶水火 則如乾卦初爻動及四爻動 水火之災不暫停 若值所占之卦多水

大災危 更被空亡并殺害 更被空亡并殺害 狼籍破敗少人丁 既被空亡殺害

之初為小口二妻妾 小口至甲小故初爻見妻妾又 三為次長弟連兄 兄長也兄弟

伯叔處妻妾之 四爻為母五為父 而行故四爻母而五爻父也 六為祖宅及墳墓

六爻又在尊位之上 舍祖宅故 五行親屬更取用 五行合卦澤天甲所屬取用也

一家獨富自財月 若依法取用則一家內大歡慶 輪財血財乃卦中仔細

馬畜 界谷辨爻法云 占六畜初雞二大三猪四羊五 有形無氣即傷殘 當看所屬

形若屬牛肖是也 無氣即論其休在如之春後甲戌 有氣無形即生吉 若值本肖不

旬占雞遇八純坤則有無氣值此定主傷殘也 有氣無形即生吉 若值本肖不

屬爻有無即土生有氣是也 仍於十二肖中求 與求之依前法斷也 未為羊肖丑為

牛未為羊爻第三爻有氣是也 仍於十二肖中求 與求之依前法斷也 未為羊肖丑為

休囚 已上所占六畜最要者其旺相休囚 乾兌休囚錫鑄破 乾兌二卦皆屬金若遇

碎卦如死氣分明 課為好當分明與占也 坎衰古井及枯池 坎卦本屬水若值入

也離衰富克將興禍 為火若值休囚主 震巽傷分梁棟摧 震巽屬木若值及

休囚卦定主 坤艮傷分土動來 及休囚死廢定主家有土動也 卦中震巽重 旺

重 旺者如 震巽重 旺 震巽屬木若值及

恒卦內卦 震巽重 旺 震巽屬木若值及

殺無鬼 是地山謙卦二爻是鬼爻 因知墳墓散為災 若值鬼殺散於坤艮卦

是地山謙卦二爻是鬼爻 因知墳墓散為災 若值鬼殺散於坤艮卦

是地山謙卦二爻是鬼爻 因知墳墓散為災 若值鬼殺散於坤艮卦

是地山謙卦二爻是鬼爻 因知墳墓散為災 若值鬼殺散於坤艮卦

內外相宅可親若內卦生外卦則其宅可人能尅宅住無宅則吉如風天小畜風

澤中孚巽衰鬼殺交重惡是也若前所謂六月得地山謙卦禍患遊魂及八純淨遊竟

連歲有禍患也世在二三為大吉宮風大家人風雷益卦是也身居三四守當

倫已如天澤履雷風恒卦是也世辰尅應那能好吉如坎宮水澤節卦是也世應

相生福可臻若遇世應相生則其福立本宮旺相宅堪居得良宮八卦震宮八卦則

其宅可卦外休囚禍未除宮八卦坤休兌四如占宅乃坤宮兌財若動時妻有疾若財

有疾也主妻空亡死氣主鬼孤此人家子息必孤忽逢白虎家防哭例云正月辰申

二月酉順行十二位若值更值喪門暴病鬼谷論喪門殺例云正月辰申

此爻動其家防有哭聲也更值喪門暴病鬼谷論喪門殺例云正月辰申

此殺在內爻更發動漸陰化為陽爻子其家防慎女子有失也陽化為陰損夫

主其家有暴病死也陰化為陽爻子其家防慎女子有失也陽化為陰損夫

類推也天地神明可感乎神明明自然可感乎也可不致致天文財日要察卦

外可知人宅興衰內三爻為宅外三爻為人宅去克人主病患連年初觀住宅之類

基相連并位初爻住宅居址次觀華堂之境界兼接當司則華堂大夏體四則當

也三門若直官爻不離五行分割五行生尅斷之凶吉可知四戶倘臨鬼殺

加六獸推詳龍白虎等神推之五為道路之爻冲路必自來帶吉神則吉加凶殺

也六是棟梁之位六爻為棟宇墻雖辨其中之奧妙細詳就裏之精微搜索六爻

總其家庭小事推明一語可驚王公大人月建會青龍當主婚姻姪喜月建正月建

謂與青龍相合爻動喪門加白虎須憂疾病喪亡官符六死符七歲破八龍德九白

主婚福喜慶之事喪門加白虎須憂疾病喪亡朱雀空則門絕官災官災空則勾陳旺則戶增田業

若旺則田業戶增玄武須防盜賊加咸池必有私情之殺旺動其家定主內亂也

騰蛇本主虛驚遇陰鬼多生怪夢騰蛇屬陰主驚恐之事而值卦列六十四象怪分

一十二宮 六十四卦之中其怪不過十二宮分如子推占六爻全憑四季

身不月逢之五箇孟月是宜穿兩腹動成駭怪淨死之殺神在世災應官鬼殺

如三四爻動為怪仲月二五爻動為怪孟月既有淺深之辨矣辭禍福之分事亦有淺深

無起離之時占移居怕見世在遊魂常有遷居之意世在遊魂居址不身居墓庫終

尖殃外卦發動宜移內爻旺動青龍外動宜遷白虎外動而靜青龍外動乃富貴之

必亨遊竟化入歸魂反舍回去大吉移居得遊竟卦但得外爻旺相吉神聚會大吉

家宅經驗通考 (鬼谷)云凡是人來問家宅五事俱全不可越子孫有善後官非更

耗財妻妾病是非謀望多阻節父與小口不安寧屋小(送元)龜云凡論人住處及山

世如羅城左拱右揖田心平地中住四畔有山岡正面前三山如狗伏又主回塘

玄武持世在平坦處住形如撒花落地四畔(林)秘訣(云)卦各升降先一二三世

有尖峯一皆來朝揖又在近水之處住也(林)秘訣(云)卦各升降先一二三世

之進武人有動須看災與喜若不空亡定有真胎進子孫升陽須進文君子陰靜

門樓是弟無兄妻才位是為厨下子孫為廟位承(海)底(眼)云凡占家宅起蓋同

多財括絕命遊魂最不亨又云欲知住宅何爻是父母為之得其理父母有氣

傷父母之當子墓才可知其家足富貴旺相交俱終有氣白虎臨爻終有凶青龍

占住宅何利益內卦為五音生爻當陰墓亦其名欲知屋下是何物定其休云

後貧前卦無而後卦有者其家先貧後富宅宅也若後卦無財與青龍若其家先富

龍吉神有氣若六爻皆無水者其家溝不雷而水不決無土者為平地而在

下卷

通之

火者香火令而電不修无金者家資乏而人無居无木者床榻破椅卓損火多則人
事煩木多則人清秀水多則陽人在金多則陰人廣才多則才物盛凡其有父母而
无子孫者其家虛耗而多願則有子孫而死父母者其人必孤獨而無子孫也
人情則寡合內于親戚則少思若更白虎相臨子孫者必主長病難安凡其有子
孫青龍天喜而無父母者其家出遊子與商族也白虎臨三爻者其家出信也
巫也有妻財无官鬼者主作事反覆錢財耗散朱雀臨宅爻主呼盧輸錢公也
勾陳臨內爻而在土財者主困地虧失若化財與子孫者反進益也
者其家多怪憂有鬼而無妻才者其家多病困也又云月建青龍正月從寅上
行在內動月內當有婚而無妻才者其家多病困也
有增進才帛之吉若臨子孫動者當有產育之慶若值
美也月建朱雀正月從巳上順行在內動主是非口
信之喜若帶官鬼動月內必有官事相擾月建勾陳
動主土神不安六畜不寧在外動謀事多見沉滯若
應于月內月建騰蛇正月從辰上逆行若在內動有
鬼必有驚恐之事不出月內應月建冲者為月建白虎
病符動其月內有疾病喪亡之憂月建亥戌正月從亥
在外加官鬼動主
有穿窬割壁之賊

國事章第四

國事章第四
天子占天子重不可輕也
卦從本宮世上取本宮為

世為君 本官者看所占之卦在何宮
旺相比和得聖主 本卦旺相內外此和初民二
士三大夫 初爻民二爻士三爻大夫
四作公侯君在五
休四及安動又不可相克冲

六為宗廟社稷臣 六爻為太廟為社稷神最要寧靜則國
動靜剛柔俱要得所苟
大殺為災金主兵 如過殺爻上卦主國家凶卦
水為感王

攻城 若卦中多水爻動主天下有洪水之災若
震離坎兌四方見 震東離南坎北兌
西若過築動則兌

坤艮宮中事未寧 坤艮屬中宮
六爻不動卦無殺天下人民歌太平 天玄賦曰五爻

為天子近親賢而遠去奸邪 凡卜國家以本宮為國世為君宜靜不宜動貴
四位列

公侯上忠君而下安黎庶 三公九卿之位乃在四爻若臨吉神旺
于孫臨大殺於

申趙相之謀 古國家以子孫為國嗣若被四
君位合咸池唐國受楊妃之禍 世與五

位也若合咸池殺并冲尅 福神尅世重觀折檻之朱雲 子孫為福德神若尅世
必有明皇貴妃之亂也

必有明皇貴妃之亂也
福神尅世重觀折檻之朱雲
子孫為福德神若尅世

加刑再拜登壇之韓信黃午戊午是將星巳酉丑酉是申子辰子是庚卯未卯是金

文帶兇一方有兵革之興土位逢凶四海盡干戈之難大殺若臨金兇旺必天災

世無得則吉以渴盜賊全憑將帥專征若加青龍乃志良之將要濟勸先察世辰

相克凡占征伐以世為我應為彼世剋我應我勝我剋世彼勝我妻財發動營成易變之

功父母為旌旗旺相發動必與兵若得兄弟交重須禦養糧之意

禦奪糧聽轟雷之戰鼓金爻發動逢空金空則鳴逢冲則愈鳴若發動必驚動

械金鼓齊備殺如雨之砲磚土位交重逢旺傷他若臨應上帶殺世則傷我

乃濟川之舟楫火為擊馬之軍營用兵未免渡水爻受冲剋必無水以濟船凡占

帶兇賊父加虎殺外興莫縱兵出陣子孫為我軍卒官鬼為彼賊彼若帶白兇帶劫

亡內動須防奸細臨城見前卷若兇帶劫殺十二位劫殺具在城若逢動傷身須

國事經驗通考○(洞林秘訣)云若決勝負以世應日辰官鬼論之世為我將應為彼

負若妻才動尅父母必斬將奪旗若兄弟交重須防亦我糧食若如逢金乃金爻

遇土思砲石水爻可以濟兵火爻可論安營父帶白虎休陣兇帶劫亡劫

亂世若要清平世應六爻寧靜

起造音第五凡占起造屋宇之法以子孫才爻為主震

鬼谷辨爻歌六爻棟梁 五爻道路 四爻門 三爻中 二爻宅 初爻基

郭璞斷起造歌起造住居最喜財旺相若占起造屋宇要子孫并妻與工創作

巽二卦宜逢震巽二宮卦屬木土爻動逢

母空而相賃之地若父爻落空應爻暗動

業興隆門庭開執財官臨帝旺之鄉若才鬼二爻合青龍生旺旺宅生身

為宅之基見才福而大吉初爻為宅址若值妻才子孫係目已樹業若初爻

臨為權之柄兄弟發而凶危若初爻值鬼發動必有禍患凶次究磁基廣狹宜於背龍二爻為大門善太歲日辰生旺其向

四位鬼雀加臨公庭訟起四爻若值官鬼官臨白五爻神殺如值道路傾頽六爻值白虎發動備日辰刑

破必路道崩壞六地如逢破軍堅柱墻壁難全中冠破立豎後場離完全

移徙章第六凡占移徙居處之法但以內外并世應爻

郭璞遷移歌移居須忌鬼交重若上移居值鬼世值空亡不可逢然不可動卦

入墓中難起離辰戌丑未為四墓凡值卦若逢動處路頭通如骨龍在切矣動且者

內休外旺移終吉如立春得山雷去留俱存任西東內外俱旺則東南

身命章第七凡占身命造化之法但以身命二爻為主

鬼谷辨爻法六爻祖 五爻基 四爻母 三爻弟 二爻妻妾初爻子

天玄財論身命混沌之初茫然未判始因盤古立太極而分兩儀爻及伏羲定陰陽

而畫八卦周室文王行易魯邦孔子繫辭察飛伏於八八六十四卦之中定吉凶於

三百八十四爻之內包羅天地可知外物牽緣道合乾坤何况人間禍福凡占身命

元察用爻造化生物之初先有人身而後有万物故首章先言身命論六十四卦言

爻動靜與象刑刑者常少凶者常多凡占身命未可便將卦名妄斷高高低低必看

陽反德用占有日辰刑動爻刑若刑父母則雙親損刑才則妻有傷骨肉連刑

傷反德用占有日辰刑動爻刑若刑父母則雙親損刑才則妻有傷骨肉連刑

刑剋冲害斷一生之得失刑者三

刑剋冲害斷一生之得失刑者三

刑剋冲害斷一生之得失刑者三

刑剋冲害斷一生之得失刑者三

刑剋冲害斷一生之得失刑者三

刑剋冲害斷一生之得失刑者三

刑剋冲害斷一生之得失刑者三

刑剋冲害斷一生之得失刑者三

刑剋冲害斷一生之得失刑者三

刑剋冲害斷一生之得失刑者三

刑剋冲害斷一生之得失刑者三

冲亡見冲却不空若冲必定 興衰動靜定三限之榮枯

冲動七則我則爭矣 興衰動靜定三限之榮枯 有卦象旺衰有文象旺衰

於卦不強於文命之吉凶在乎文不在乎象更看動靜吉凶三限榮枯實矣

才福則富貴榮華 妻才子孫者須為吉神若遇旺卦有氣或帶貴人併吉神

富貴財之喜更得日月建青龍併位乃大發大旺時節榮臨騰蛇白虎亦不為

富貴之中小有盤折不能相害大抵但泊坤破并受剋方為无用凡占須看空

臨於正卦內三爻名為失陷若在支卦外三爻稱為晚景之福 遇鬼則貧窮破敗

不聚皆因此也言鬼主疾病患准如朱雀官符有口舌官災如玄武天賊有凶

既如白虎喪門主喪事孝服凡占遇之不勤无无猶可旺相發動最凶若冲散

乃落成亡之時此限中非佳况以平為福若正卦外三爻支卦內三爻遇之最不

正當成立之時此限中非佳况以平為福若正卦外三爻支卦內三爻遇之最不

胸氣患病或當暮年終無結果若單遇官多不過失險 世是平生之本應為百

之妻人生一世貧賤高低合為何等人物但將世文為主若得天貴祿馬又有

冲別無吉神解救乃是貧賤之規積無成之格局若逢世空最不為美當有大

有九流術士之人反為吉兆則空手拿財關礙得財終無積聚世應之爻乃一

冲决异終朝反目相生相合必然偕老齊眉 如逢相冲相剋如冰炭生

之慶逢冲初始偕和其後被人撇弄若應來剋世不為佳如得動爻剋世或

日辰冲散或相合之初不和得人解勸世應若比和日無高下之別也 才文動

則父母刑傷兄弟興則妻宮重疊 母若見妻財持世或動却无父母或空亡

世卦無妻才或寸空亡則妻宮重疊若父母持世或動却无父母或空亡

宜招假子官鬼持世或動諸父無兄弟或空亡難為兄弟子孫或空亡

衣祿豐盈利官近貴永 若臨傍位稍減灾殃 且如妻兄之類在傍爻動

年和合以主秀氣也 咸池凶殺臨身出處必然微賤 咸池後云寅午

若才父之類持世不動父母類不 咸池凶殺臨身出處必然微賤 咸池後云寅午

空亦可如此言之幸者自宜通變 咸池凶殺臨身出處必然微賤 咸池後云寅午

也此殺或臨世或臨父母爻皆主出家身微 咸池凶殺臨身出處必然微賤 咸池後云寅午

也此殺或臨世或臨父母爻皆主出家身微 咸池凶殺臨身出處必然微賤 咸池後云寅午

也此殺或臨世或臨父母爻皆主出家身微 咸池凶殺臨身出處必然微賤 咸池後云寅午

男帶合則秀氣聰明喜見青龍才福 且為卦逢六合爻象皆凶

和諧前卦六合三十年步 春風後卦六合三十年後

生動用 前卦六合三十年步 春風後卦六合三十年後

諸和 前卦六合三十年步 春風後卦六合三十年後

和諧前卦六合三十年步 春風後卦六合三十年後

生動用 前卦六合三十年步 春風後卦六合三十年後

須參完淺深剖分高下看卦與爻吉凶一體方可決漸若占男子卦中合女婦合必須青龍才福筭動得地方可斷曰聰明俊秀之士依此推之庶無差矣

則澆浮淫泆怕逢玄武咸池主秀氣聰明像容端正若見咸池玄武在位則必主浮淺淫泆放蕩遇進神則吉盛凶多遇退神則吉衰凶減遇退神者甲子甲午巳卯

雄白虎扶身賦性剛強狼毒青龍持世為人慈祥體弱見人和親朱紫持世急於武持世為人奸詭若與兄弟同居其人不勝怪吝也此一生之禍福須言三限之

亦管十五年共三十年支卦亦管二十年內三爻管十五年遇吉神則大人蔭庇亦管十五年共三十年支卦亦管二十年內三爻管十五年遇吉神則大人蔭庇

神則逢屯即死後卦如免凶殺前爻世上重尋一年一位細推詳萬死萬生從此決論壽凡觀至此紫着眼睛看凶神惡殺若有克戰須忌傾危遇吉神則身險無危遇凶

節亦比常占刑冲已定自得捉摸得過方可輕斷必源潛究根源察其衰旺動靜免斷吉凶若不差失未之有也此一章若淺見者不可與言也

身命經驗通考占身命得度得旺相才與子爻有為土官爻驛馬共扶有榮福德既死何以吉欲求乃當心成

情性章第八凡占人之情性善惡之法以五行為主六神為憑世爻為本若值金主義水主仁之類

男谷辨文法六爻情 五爻歡 四爻情面 三爻禮 二爻情口 初爻情

洞林秘訣歌先識卦名後識性知人心地真要經廉貞性急猛虎無私愛與人事

聞競性就鬼爻推問兄弟心性就兄弟多推問父母心性就父母爻推問妻心性就

才及准要在暗時消息知一切人用心且如寅午亥等為寬大已酉飲食多平當喜
廣貞主心性急猛愛與人爭強無毒但屬火心性急也
美與人和已酉為人情和睦旺相同青龍者痴酒人也委曲貪狼甲子位口甜心苦兩
交訛申子如貪狼者心中委曲貪得陰賊奸謀亥卯官千思萬想礙心中
有壽好淫亂詭計无公正無私居丑戌篤志忠腸行直列
禮不可同共慶也
和辰未兩宮招心中無極權變
定心中當合此占時下即知人下用心
心非口是常懷巧計看君心下占何事

婚姻章第九
六爻宗
五爻母
四爻外
三爻妻
二爻僕
初爻身
王輔佐定婚歌世是夫身應妻才應交為妻財夫妻和合喜相推即世應比和是也
若逢刑剋婚難合相剋主凶應世相生事可諧婚相必成世裡有才妻魄夜占時世
非吉主妻身中見鬼骨豐里鬼交暗身守鬼必症難列值造魂卦主五世八純陰

益 若值交重分吉凶 鬼谷云占婚若逢世交凶財死鬼死多損失 鬼谷云占婚若逢世交吉世應比和為益
生世最為昌 鬼谷云占婚若逢世交吉世應比和為益 鬼谷云占婚若逢世交吉世應比和為益
男 天罡云若世交屬陽是男為伐老少媒人從此別 天罡云交是老少媒人 陰陽得位俱歡喜
一陰一陽為得位定主 純陰枉使心和力 純陰如八純媒人 陰陽得位俱歡喜
兩家俱歡喜有慶也 純陰枉使心和力 純陰如八純媒人 陰陽得位俱歡喜
卦主婚 縱使強成終鬱 卦過純陽純陰婚定不成 金爻主妻好容光 子爻主夫
姻不成 縱使強成終鬱 卦過純陽純陰婚定不成 金爻主妻好容光 子爻主夫
容儀 木爻瘦小更脩長 瘦削體貌高也 土主形骸肥且矮 女子肥瘦也 火爻定

髮稀黃 妻才屬火主女子 水爻心性多聰慧 妻才屬水主女 六合發動最為昌
典丑合寅與 青龍旺相宜財位 青龍臨才爻 娶妻萬倍有資粧 龍動才位得
亥合之類 逢着鯨鯢殺去妻應知不久長 若鯨鯢殺去妻應知不久長 天玄賦曰天命宜有生之初非
今可易 稟有生之初非今可易 夫婦乃人倫之大自然為先 夫倫有五以世為

死生有命富貴在天命 夫婦乃人倫之大自然為先 夫倫有五以世為

夫倫有五以世為

為姻須要相生相合

世為男家應為女家若得鬼為夫才為婦最相害相刑

旺相為吉最嫌三陰陽得位為佳夫婦雙全叶吉

刑六害發動成凶陰純陽之謂鬼純陰不生純陽不化一陰一世生應乃男求女

陽為夫為婦又曰占婚用爻首要財鬼二者俱全稱為大吉

生世乃女貪男世位逢冲當見男心退悔應爻有動必然女意更張

亦難成若世應動必成事世應比和功全資於媒約陰陽交錯事亦係于因緣

有更改若逢日辰合夾成世應其事亦成陰陽交錯應旺則女室豐隆世基乃

本無成就之理若得媒爻動合世應其事亦成陰陽交錯應旺則女室豐隆世基乃

乃世應不得位也若大衆可成利入贅不然夫婦相陵也應旺則女室豐隆世基乃

男家貧乏資才若婦占夫要世爻旺相則男家豪富入墓休囚必主貧乏本官難旺

而世鬼俱衰上是虛子孫發動中途必見傷夫兄弟交重異日終須失偶

名定無所不有也極準子孫發動中途必見傷夫兄弟交重異日終須失偶

可無宜淨不宜動兄弟為劫才持世不動才空妻失男空夫亡

支相合世應相男子兩才逢二姓絲羅之好陰人兩鬼再一番桃李之新

生半世夫妻也男子兩才逢二姓絲羅之好陰人兩鬼再一番桃李之新

一空曾作二度新郎若兩才不空推帶桃花必一正一偏一女占男見兩鬼一旺一空

才動則傷劫公姑父與則難為子息

同居一卦必然親上成親前後皆值六冲當見退後還退

上成親若前卦值六冲後復卦又六冲當退後還退

復卦又六冲當退後還退日辰合世須逢貴客維持惡殺冲身必被他人說破

貴人合世須逢權貴之人前來維持若日卦無父母應無薦幣臨門

反惡殺冲身世其間定有說破之人也卦無父母應無薦幣臨門

父母必無才值青龍會見鸞輝耀日

兄見阻方成鬼本用爻不宜變動靜化猶可動化非宜必王事體反

擬定先通後娶才鬼若臨玄武定知眼去眉來

玄武必然眼去眉來但末交情而已要知女貌妍媸推究財臨九曜

長短參詳鬼值五行九人稟五行而化生不離若窮兩處精微更互六神推究

與女也六神

者青龍芬馥

咸恒節泰百年似魚水之權諧

德主和順之象

睽革解離一見似冰炭

之相遇

此四卦其体与

間爻旺相須知月老英豪

兩爻論之若旺相定主媒約豪強

德主隔各之象

此四卦其体与

間爻旺相須知月老英豪

兩爻論之若旺相定主媒約豪強

德主隔各之象

德主隔各之象

德主隔各之象

間爻旺相須知月老英豪

兩爻論之若旺相定主媒約豪強

德主隔各之象

德主隔各之象

德主隔各之象

間爻旺相須知月老英豪

兩爻論之若旺相定主媒約豪強

德主隔各之象

德主隔各之象

德主隔各之象

間爻旺相須知月老英豪

兩爻論之若旺相定主媒約豪強

德主隔各之象

德主隔各之象

兄弟交重必是媒人詭詐兄弟動必然干媒文斷是與世應相生相合必然一處沾

親間父与世父相生合與男家沾親若與應之文合必与女家親欲知進步須察空亡婚也

婚姻經驗通考洞林秘訣云應陰世陽最吉祥更得世父居內卦團圓男女百年昌

本宮內卦旺我厚外卦旺者他家豐鬼旺便言夫雅靜才旺女美事一同辰午酉亥

交彼相才妻鬼夫自相改遊竟八純再嫁娶四世五世又窮孤陰陽偏失無成就泰

節咸恒淳風云卦中二鬼再事他人門外兩才停妻娶婦鬼爻持世女即妨夫才作

求遂通淳風云卦身男當殺婦父母持世必婚絕嗣之妻福德持身定產成家之子

才爻若艮包黃巧靜多容離女頭焦疎齒唇高醜拙以黑邪淫無貌乾白端正清長

坤即髮濃兌還多口離火赤而短矮為行粗疎震貌美而多嗔性難侵犯○又云男

占妻看才爻女占夫看鬼爻世應只可此和不可相剋占夫懼子孫發動及持世不

成占妻懼兄弟海底眼云娶妻先向才中覓嫁夫何用鬼爻推旺相得特成配合休

發動持世不成海底眼云凶刑害不相宜鬼旺克妻不就子旺傷夫有疑八純

動者生離別五世遊魂損害兒○又占婚論九曜貪狼主紫白美眉目聰明巨門紫

圓面祿存有暗疾廉貞主淫佚貌正武曲紫白德清廉破軍破占婚姻妨害云鬼爻

相有惡疾文曲才貌瘦長柔弱左輔貌白而偉右弼面方而潔占女家貧富云持世

女防害婦意婚夫不相愛才爻持世夫妨妻此則終身應不泰刑殺占女家貧富云持世

加臨世應凶夫之与婦不相從更言內外相刑剋與日辰刑殺同占女家貧富云持世

本宮及才俱旺相歸家富貴才無量經驗云凡人占卦問婚姻才鬼獲全便可成

鬼谷辨文法六爻親五爻化四爻夫三爻看二爻中初爻產

陳希夷先生斷產歌兄弟交重帶殺來殺即暗金殺也鬼谷云正月巳二月酉三月

須憂產婦有哀灾此一句應上殺臨父母交重惡殺即陰殺也鬼谷云正月七月寅二

一月戌六十二月子此殺若子禍那能得出胎若殺臨子孫爻則子父母兄弟連殺

臨父母動忌產母有驚恐亦憂驚恐見悲哀耳頭口目先生內坎為耳乾為首兌為口

動占產最忌煞動主凶內卦子爻兼動者如婚卦子孫

定吉却得黃金積一堆若值坎乾兌離四卦在內更內卦子爻兼動者如婚卦子孫

也其他是陽男子莫疑猜若值內卦子孫爻是陽爻鬼臨產母有憂驚若鬼臨初爻動

可推鬼臨腹中兒不真若鬼在二爻動主鬼臨着生生辛苦若鬼在三爻動主生鬼臨

夫主損夫身若鬼在四爻見動鬼臨化婆兒易養若鬼在五爻動弟送化婆鬼臨父

母損雙親若鬼在六爻動主款定日子須看世款定生子之日世值胎養亦生日從

損害二雙親也

款定日子須看世

世值胎養亦生日

從

生產經驗通考(經)云凡人占卦問六甲子怕休囚父怕發(卜)筮(元)龜(云)內胎胎動

喜生旺臨妻才欲知胎息(同)林(秘)訣(云)動來刑剋須遇無關長壽兒震巽坤艮內胎

推臨當分說遁時若廢頭生女旺相身命若逢轉煞又無危陽交變陰生女子胎動

陽育男兒靜時若廢頭生女旺相身命若逢轉煞又無危陽交變陰生女子胎動

○又云內見乾交伏子不保主心煩鬼臨產母難喜陽交為男子全陰女子命延長

應大殺臨母位子不可保主心煩鬼臨產母難喜陽交為男子全陰女子命延長

孫是陰女應位和順子母無虧應交克母難保相隨母交克子難保子亦忌空亡

犯空亡其人必死

香火章第十一 凡占家宅香火之法但以卦中第三爻為主

鬼谷辨爻法 六爻鬼神五爻鬼司四爻鬼地三爻鬼先二爻鬼神初爻鬼并

天玄賦云欲究治家之本莫過敬神為先卦中六爻總論天神地鬼第三爻管香火

損官爻遇木必斃牌位崩摧若問家先內宮看鬼崇奉百神安妥自然六畜興隆

香火經驗通考(淳)風(云)三爻管香火堂上為土主坐神三爻屬井神并五道金是

科舉童第十二 凡占應奉科名之法以官鬼文書宜生旺有

鬼谷(法) 六爻省南 五爻選奉 四爻官試 三爻策 二爻論 初爻林

左寺承易鑑歌要問舉人榮達時先將六爻為根基六爻即鬼谷所辨之爻皆不

主位之位建月建建上卦有氣則主司清明文字必見取也天子之爻大歲推

有聖

必昌六畜自旺

能敬奉百神家道

旺者維新

都太歲所屬何父若上卦一帶喜神來合卦今殊榮達定無疑若占南省事如何六

有氣主文書登于天府也

父旺相始登科若直旺相有氣始得登科父母發時為印綬印綬即父母也若

及第妻才動慶必蹉跎書必蹉跎不利空亡入鬼憂空返省官鬼空亡卦切煞臨

官節之蹉跎父是已酉五月寅父是若切煞發動臨官鬼斷然下第也

發動此人平昔狂吟哦煞在鬼中來尅世切煞定是不吉也

動官鬼克身非惟欲問廷試名高下廷試造化與省試又別廷

下第又與駟馬相巽離坤坎在乙科若遇巽離坤坎四卦與夫

生必定在前列良兌但為特奏名身居特奏名之列南師射策沾君渥

妄卦必主高中世應相合最為奇主一舉登科雙親未老也

是特奏亦主更看休旺有變動筮者若得吉未可便言吉非可一途而取之

名高顯也還鄉不言更看休旺有變動筮者若得吉未可便言吉非可一途而取之

極無窮若以一途往卦衰鬼旺如五春占得夫卦是也

日死而明日即死者甚言其急也

夢子鬼既臨於父母縱得榮龍交持妾陰為郎未娶定作附馬郎也

箱更得青龍臨才主官交祿馬兩重旺官鬼祿一門兄弟受恩光

科舉經驗通考凡占應舉及求官便把卦中鬼交看同林

神為鬼舊科人更得官交持世位今科名姓榜頭新年值月值相扶持

無疑官交駟馬扶生克有氣不空展捷捷世克吉神事不成此時虛費榜元名卦元

四值若低小或都休廢亦虛聲官海送眼云應求官問凌先官旺文書有氣

臨升位妻受克今科不了渡科真張官鬼世官顯日事子孫如上不榮昌兄弟

云父母文書是棟梁雅明旺相細鋪張官鬼世官顯日事子孫如上不榮昌兄弟

同雜上榜妻才美論宜高強父化父多襍犯父化官子孫如上不榮昌兄弟

求謀問立身文章不動應時成財助文章空費力子動傷官事不亨事見兩交履

用官多宛轉恐難生最要日辰生合助知音處以本身上交為主世應合

仕官車第十三 凡占仕宦求官之法以本身上交為主世應合

鬼谷辨法 六爻政執 五爻仕朝 四爻司監 三爻官長 二爻政曹 初爻人

立寺承易鑑歌 求官鬼吏尅身賢 初爻是吏若鬼臨初爻來尅 驛馬相扶官職遷

馬扶身乃在官鬼爻定坎離二卦冬三月

主官我遷至五府八位也坎離二卦冬三月

陽生之時陰陽相交正合得既濟卦故曰坎離

二卦宜冬三月也若冬月求官得此卦定吉也

申酉年占求官世應駟馬相合吉

不宜震巽二卦世應駟馬相合吉

海三卦主心中疑惑一申酉辰戌持世吉

求祿最用祿若值旺鬼臨身世得官真

相有氣儘宜施為也鬼臨身世得官真

懽忻若動內外二卦旺相二象驛馬空亡徒費力

勞神若胎離沒若得家人卦之類是旺爻尅應是不良

暮時憂死亡不吉更防到任身死亡也若爻尅尅應是不良

世尅他人倍俸糧定主倍得俸糧也人吏空亡難立脚

行如樹無枝內外純陰名不揚陰柔不立之象若內外卦俱

所以難立脚內外純陰名不揚陰柔不立之象若內外卦俱

克官鬼爻縱有官我福德發驚駟馬人吏百擲

乾宮遁卦本屬金遇世屬火是也身尅人吏百擲

主有憂白虎動時驚恐至主驚恐立至也子孫持世必顯官

動或持世則主若問文官併武職例故下以起將印法教之

官職壞也若問文官併武職例故下以起將印法教之

最要唐符國印爻吉若無寅申之年巳亥為寅申之年遇巳

此爻定主屯滯詳其端的寅申之年巳亥為寅申之年遇巳

遇寅申爻子午之年卯酉求酉爻發旺吉卯酉之年子午出

之年丑未方辰戌之年丑未之年在辰戌戌爻發旺吉

並是起唐符國印例遇二爻發動則當年朝中資輔

為符印全更官鬼臨之時占得卦動宜動而靜多掩抑

而動必左遷主朝廷有詔左遷也宜動而靜多掩抑

然不通也乾位交重出西北必主詔起出鎮西北方也

也欲知卦內作何官合作何官職以下言之先向身中仔細看

也欲知卦內作何官合作何官職以下言之先向身中仔細看

也欲知卦內作何官合作何官職以下言之先向身中仔細看

也欲知卦內作何官合作何官職以下言之先向身中仔細看

也欲知卦內作何官合作何官職以下言之先向身中仔細看

也欲知卦內作何官合作何官職以下言之先向身中仔細看

也欲知卦內作何官合作何官職以下言之先向身中仔細看

屬五行及看休火是文章喉舌位文章喉舌位乃翰苑之職也若士為守令前盤垣者治城壘土爻持世身水是排岸監司職若水爻持世身位定居此職也

刑有重權若金爻持世臨身位木為工部及作院若木爻持世臨身位在外則為作院之職也

大皆隨旺相言官無大小皆當卦中旺相休沒若有氣宰喜神駟馬臨官鬼喜神天

駟馬駟馬殺也李淳風云月德聖人二世德強正月在位順行方二月居申三月居酉

美削重之有知已美削者奉紙箋也重之者言其多也就多符印兩爻權更

符國印二爻推之若果上卦動定早晚當隨詔書起早晚言其急也符印之既

卦無大歲只移官主入朝若無太歲則主改官太歲合時見天子世爻合身

更得雷火煞重之破為天后便見求官駟馬臨其法正月起寅二起卯三起辰

看名位至王公非惟官至輔弼軍寇封王天乙

勸君綢繆莫勿之不可勿之急遽之也天玄賦云

有子萬事足當如儀儼得信無官一身輕誰做禹湯文武欲作漢廷之宰相須憑周

易以推詳謀望利名先要鬼爻旺相凡卜求官官鬼是用爻宜旺不宜衰喜對量宣

勅但觀父母興衰被刑者父母是也卦中不可無最宜旺相扶世不加凶煞則吉若

也若貴人祿馬同鄉不過是勅也若吉神雖散漫不當權者無過是印綬旺則職守

彌高官鬼衰則聲名卑小必官職高若值體囚只是卑小職分若父母強旺而

官鬼無氣取雖平身居鎮守閑慢衙門無威耀權柄若遇進欲知品秩無倦推詳

神名益大加逢退神必減前任政聲此牽大綱後做此推之

已上三節只言大体祿馬扶身萬里風雲際會老死也於長生為幸堂甲乙生亥丙

精妙之理具陳于後祿馬扶身萬里風雲際會老死也於長生為幸堂甲乙生亥丙

丁生寅戌巳壬癸生申庚辛生巳皆幸堂喻人之幼而幸也以旺為祿則甲祿在寅

之類在臨官帝旺之處喻人之長而食祿也馬者駟馬如寅午戌馬居申乃長生謂

世乃大吉唾手成名之象大忌空亡與刑害也貴人持世九天雨露承恩貴人有

世乃大吉唾手成名之象大忌空亡與刑害也貴人持世九天雨露承恩貴人有

世乃大吉唾手成名之象大忌空亡與刑害也貴人持世九天雨露承恩貴人有

世乃大吉唾手成名之象大忌空亡與刑害也貴人持世九天雨露承恩貴人有

世乃大吉唾手成名之象大忌空亡與刑害也貴人持世九天雨露承恩貴人有

世乃大吉唾手成名之象大忌空亡與刑害也貴人持世九天雨露承恩貴人有

乙貴人有福星貴人皆宜旺相怕刑冲或臨文書主官職高青龍動則事業易成朱

遷必登帝位福貴持世主人有福德頃險無虞臨凶無咎也青龍動則事業易成朱

雀空而文書難就青龍若見發動必加官進祿與天馬并立同眾喜事與祿並立自

有升騰進益之喜不宜空亡必主虛喜若得與隆事稱心言無不利也然子孫發

動縱然在任也休官子孫動乃剝官之劫殺交重當見承恩方損已之劫殺五行昏濁

因官妻才持世誥牒豈得如心書縱成不如意兄弟損身俸祿安能稱意兄弟乃

必不如意父化父文書不實官化官事體翻騰父母為文書父化父文書犯重無

反覆也卦中兩父兩官必是鴛鴦求仕死央求仕爻上月德月建須逢解象為冠

之司也太歲動則在任有除劫煞空則逢凶無咎鬼爻持世因知到任把權印綬

扶身必定臨廷掌案把權掌案皆卦無父母終無所任之邦爻隱妻才未得養廉之

俸父母不出現或落空恐無所任之處一世二世任所非遙五世八純仕途遠涉

二世三世皆在內故曰非遙五要職庸庸子德願德卦象推詳官情乃為官世在難

職之官掌生殺之柄故取為武職權火乃文章之士探禮義之根源必取司儒業

仕宦經驗通考下筮元龜云二月坤之升卦是占人問道是何時答曰扶鬼以為期

鬼值火時應急速如臨水日事將遲官鬼空亡及冲破世應併去難可擬有爻帶殺

尅身凶縱得官而還復止假如正月損之臨上九寅爻帶煞陰舉此一爻為定例何

久沉吟

起復章第十四凡占仕宦起復求官之法以官鬼文書為主本

鬼谷辨爻法六爻執五爻朝四爻司三爻長二爻曹初爻吏

張子房起復歌若言官職之亨危當認子孫之動靜凡占功名子孫爻宜靜欲知爵

位離而復須看官印旺而合鬼值時旺節定主冠帶復任也可喜爻官同鬼旺母

官鬼宜當令旺相則吉可忌身世應位逢空氣怕值空亡凶蒞任登憂蓋為強妻來尅應

也強旺也若在任為官值才爻旺為政退職只緣搖子去傷官孫爻旺動冲克官印

動克印之日主有發財之患也

通鑑新易下卷

孫爻旺動冲克官印

孫爻旺動冲克官印

孫爻旺動冲克官印

之文定主退 禄位清高鬼旺才興逢印綬 祿馬扶身官支神旺相生扶 名聲卑小

官衰印弱遇見孫 若官支休囚無貪合則為塌茸而不才 考究貴殺須當審乎重輕

殺在空亡高祖有脫威之厄 考究居官者刑殺遇空 貴逢生旺蘊秦管六國之封

福星等逢生旺動各成利遂 合殺合刑准陰受戮 刑殺本凶星若值二合破才破鬼

而值空亡無氣則不吉也 可愛者空中有氣 有神或落空亡值當時

李廣不封 破官鬼之文定求功名不遂也 身與世同韓愈淚藍關之日 定有悲憂之

最嫌者合裡逢刑 刑冲破害反不利也 建推日月只怕刑冲 凡占居官者當看

世逢鬼對文王悲姜里之時 病訟之類也 騰蛇抱木以興災 騰蛇屬土入木

刑定有剝 朱雀起火而招禍 朱雀屬火值春月或 龍飛北海必然頭角峥嵘

官之患也 最畏嘶刀之白虎 白虎當令旺動必有車斤之災 偏宜戲水之青龍 青龍得水當

灾口多 虎伏南山終是爪牙退 縮南山离火也白虎縱是 龍飛北海必然頭角峥嵘

青龍值木水交臨之主 馬偏之憂細看臨河武 玄武入水交盛旺主小人侮 塞翁

房六甲 卜商吳子皆因虎渡南河 白虎屬金水交旺動不 可審降 勾陳

之患也 三爻旺動主有事際進 當其恃權之玄武 玄武在內三爻動入水逢生 騰蛇伏氣不

空亡無氣為事降退也 朱雀騰空非書即訟 朱雀外動主三公訟 龍吟海

夢亦驚 騰蛇在內三爻動入 朱雀騰空非書即訟 朱雀外動主三公訟 龍吟海

氣洋洋 青龍在內三爻動主有諸般喜事 虎卧荒坡憂心耿 且虎在內三爻動入

重事 當權之玄武莫逢 玄武生旺克身世主有 進位之勾陳休遇 勾陳主為事

主官非 起復經驗通考 海底眼云 要辨六甲之凶吉次察事體之輕重

起復經驗通考 海底眼云 要辨六甲之凶吉次察事體之輕重

起復經驗通考 海底眼云 要辨六甲之凶吉次察事體之輕重

起復經驗通考 海底眼云 要辨六甲之凶吉次察事體之輕重

起復經驗通考 海底眼云 要辨六甲之凶吉次察事體之輕重

起復經驗通考 海底眼云 要辨六甲之凶吉次察事體之輕重

起復經驗通考 海底眼云 要辨六甲之凶吉次察事體之輕重

起復經驗通考 海底眼云 要辨六甲之凶吉次察事體之輕重

起復經驗通考 海底眼云 要辨六甲之凶吉次察事體之輕重

若遇青龍飛吉慶若值青龍發動極為吉兆若逢白虎動狼當若逢白虎發動則主有凶也

和同愛子翻起若遇和同最愛屯滯熾官冉揚最熾官鬼若屯滯外卦是陽爻接氣

若水大既濟卦而克內者如門前趨謁見恹惶若果受克於外主喜神駟馬藥牙綠天

生吉是常內外相凌凶且揚內外相生吉內尅外世尅應云君長怒更相鬼爻為不

傷主心俯仰惟須自單欽應克世云君主愛內外相生吉為最世應比和吉無凶官

鬼旺身樂無礙世應與鬼相生吉也占得見貴人否云欲見貴人占月卦裡有身相見也

見臨行必又止卦將官鬼落空亡此則終須不勞擬終不見也占見常人有喜怒否內

雖見如嗔外作伴外內陰主不見其獻書云旺相相生皆為敬休廢不和終不

允不和允內若得一陰復一陽上下相生亦相順陰陽相生為順恒泰之類是也

順按經云上陰即逆不樂內外俱陽應生世吉慶無疑不須記訟換之類是相生也

利利之華但父母為吉神并之吉余傲此居休囚刑尅併相尅須防致憂滯純陰純陽

純凡陰帶刑殺更加無氣相克大凶外陽為聽陰不從有氣相生無氣凶凶為身外有

氣氣與內相生亦吉假令夏下得純陽相生喜即聽純陰相凌似詐詐陰相生有氣

無無氣對是也更須子細詳之

占欲見人可出不出云陰興之時得陰卦相見法宜小人也卦至陰上得

陽生之後得陽卦此則方宜士賢者冬至後陽氣生卜得陽卦是大夫陰卦遇陽

時時滅沒見小人也出則應被小人害陰卦遇陽往斯迷陰卦君子凶

洞林秘訣云泰謁先須看卦名稍逢爻動則生成相扶相合是終美

子道長卜得陽

卦小人凶也

洞林秘訣云泰謁先須看卦名稍逢爻動則生成相扶相合是終美

子道長卜得陽

卦小人凶也

洞林秘訣云泰謁先須看卦名稍逢爻動則生成相扶相合是終美

子道長卜得陽

卦小人凶也

洞林秘訣云泰謁先須看卦名稍逢爻動則生成相扶相合是終美

有氣如心遂稱情只忌世內尅應外其餘皆可望相迎只忌內尅外世尅應若相生無尅則他人相喜望我來求
陰交旺相利見武陽交并旺見文人陰交得地旺相必見武職及事交已下
本宮內外旺不怕旬中犯空亡縱然初到未得見即時遇會其相當望財項用有官
鬼伏神卦有亦為強休囚之卦宜望小喜神動助自過常休囚空亡休准擬旺發傷
身返有傷生合扶知卦不旺尋常相見正忠良

通請經驗通考
海底眼云 謁人須知是何人世應坐鬼枉勞心用爻出現不乘旺往
不見陰化陽宜再見陽化陰身已出要外卦出現在家忌外卦獨發伏藏應動皆不
見一看才交旺相出現忌動見官看官爻為人須問謂何人忌世應坐鬼

給由章第十六
凡占進身給由之法以身世相尅財化兄凶
日辰與世應為忌身世相尅財化兄凶

鬼谷辨爻法
六爻聖 五爻即 四爻司 三爻府 二爻司 初爻躬

王輔佐進身歌
欲要進身請給專以變化為憑若進身請給由等事專看卦爻動
變也若才化子孫吉化兄弟凶

鬼持世爻主作事
鬼持世爻主作事才多者變尅為官爻主多費心力日生世今為奇
多進疑不定也 見鬼鬼今為忌才多者變尅為官爻主多費心力日生世今為奇

鬼谷辨爻法
六爻事 五爻官 四爻人 三爻家 二爻身 初爻心

杜氏占求謀歌
求謀先看內卦中求謀先當看內卦有何吉凶
剛柔克外所求通若內外或剛或柔能克乎人則

內外無忌那能共
若值內卦無忌縱外卦旺空處身心亦不同
空處身心亦不同若內外更遇

內外相生俱有氣
若內卦與外卦相生有忌則事皆成就荷天公
事皆成就荷天公果

求謀經驗通考
子旺才明須吉利父與既去又回程

求謀經驗通考
子旺才明須吉利父與既去又回程

求謀經驗通考
子旺才明須吉利父與既去又回程

求謀經驗通考
子旺才明須吉利父與既去又回程

求謀經驗通考
子旺才明須吉利父與既去又回程

求謀經驗通考
子旺才明須吉利父與既去又回程

求謀經驗通考
子旺才明須吉利父與既去又回程

求謀經驗通考
子旺才明須吉利父與既去又回程

買賣章第十八

凡占與販買賣交易之法以財爻為主才爻若生旺與身世爻併合則才喜稱心身世克才難

鬼谷辨爻法

六爻頭

五爻店

四爻途

三爻伴

二爻身

初爻行

郭璞論買賣歌

興販才爻射世精凡占買賣得才爻兼身旺相與才并若本身旺相

更看彼此無諸殺

月已冬月戌遇在世應動買賣主退悔不落空亡有所成六

求才定成就

貞旺財初買賣賣始貞而終悔悔亡貞休後知贏若值悔殺旺買卦

中上下相刑尅

外相刑相尅縱有才爻空有聲若值刑克終才下筮元龜云財爻

持世兼尅世此皆得利自然真

才爻持世才爻尅財旺買物金玉寶休囚賣必賤如

泥外克內應尅世易得才世克應才難得世應相生亦得才若內旺外无其物先

貴亦少无氣云賤假令水絕于春兩多則賤水旺相於冬兩少則貴假賣財世

令夏多大風厲木直于午未絕申故知夏秋多風故云萬物盡餘做此

賣財世

應旺相實遇休囚貨盈益

旺相主貴宜買卦有三金得寶多離象見之無不吉

離宮旅卦金為才三爻丙申金四爻巳酉金上七卦無財鬼尅身貴亡應世遇偷人

盜人侵弄才也

才室反此則無若文書官鬼臨庫者公

尼占買賣論生尅生身合世為大吉福德爻

動定高強主象財空多阻隔

主象化空絕不中○占買物要財多合我才多定貴科

更要福德爻為價旺相當時必可強

以福德爻為價例才多物貴才少物賤占

買物要財洪福德臨門定可量爻母化兄弟入死絕冲尅無財必主凶

父爻化兄弟或臨死絕或

值冲尅无福德爻无才爻

不遂主凶父化鬼多口舌

買賣經驗通考

凡占買賣與交易子動才與為大吉

求財章第十九

凡占求才脫貨之法以才爻子孫為主宜青

鬼谷辨爻法

六爻店

五爻道

四爻車

三爻行

二爻伴

初爻身

孫臏論求財歌

世應是才求易得若值鬼才臨世應爻卦若無財少隼憑若求才死

才爻化鬼成凶象

若才爻化為鬼鬼化為才定吉神鬼爻化為才才被空亡難

把捉 若妻爻落空

占才難準擬 若逢二殺賊相侵 二殺者劫殺 難求外怕才爻動 若妻才在外爻

也 易覓財時在內興 若才爻內動 世若尅財依啓齒 世才克才爻不財來尅世得千

金 才來克世 諸爻若總無才象子動龍交亦可求 子孫會青龍動 世應若合最為吉

若世應相合 子孫合時為福德 爻合極為妙也 月德月建要相扶 卦相合最吉 求

財數倍終須得內為人方外地頭 行求才最要論此例 人尅地頭有淹留 若內卦

求才主 有淹留地頭尅人 兼旺相若遇求才數倍收 若地頭克人 日辰克我貨出 若日辰

物喜 若尅地頭賊相守 若才爻克四五爻 青龍發動最為佳陰陽得位財須有 若得

一陽之卦 若尅地頭賊相守 若才爻克四五爻 青龍發動最為佳陰陽得位財須有 若得

求才定有外爻無氣應尅身 若外卦無氣應又 若值空亡憂病生土爻持世如何離

求才如何離得 陰爻持世主陰人 若值陰爻持世主 天玄賦曰 將本求財妻位偏

宜旺相空乘間利官爻喜遇賊隆 空手求才者不過是百工技藝之 鬼化為財尅世

中才本生官鬼而鬼化才此之謂鬼送才若得尅世乃大吉世克便凶午前占遇才

化鬼謂之鬼偷才上得日辰扶合或動爻生扶謂之才爻鬼手庶無傷也若旺才化

衰鬼其才不全若衰才化為旺鬼須防兩倍之才若才爻更值空亡乃大凶之兆

父化妻爻當涉艱辛始得才連兄位縱然積聚當分 此父化才不容易得必先難後

就凶神若冲散財爻切忌風波險阻 若才爻被凶神冲散 驚惡煞倘加臨兄弟須防盜

賊相侵 劫殺乃求才大忌若臨才位必 子動會青龍乃生財之大道父與臨白虎為

絕利之根源 才之孫乃才之元神青龍乃吉神兩相發動旺其才無本源安能得才至也其埋甚頭

世尅動才若趕沙場之馬 世若尅發動之才 財生靜世如逢涸澤之魚 世若靜得才不

難求 尅害刑冲迫兄鬼則殃消散 迫者冲逼兄鬼 生扶拱合輔財福則貨室豐盈 生

財合日辰方能入手財逢墓庫便可歸懷 前卦有才後卦無不利於後前卦無財後卦有艱難在前

求財經驗通考 經驗云 凡人占卦問求才父動難求鬼動災子興才明須得意兄興

遲滯父兄來 占辨君子小人求才云 小人求財得乾卦心

求財經驗通考 經驗云 凡人占卦問求才父動難求鬼動災子興才明須得意兄興

遲滯父兄來 占辨君子小人求才云 小人求財得乾卦心

求財經驗通考 經驗云 凡人占卦問求才父動難求鬼動災子興才明須得意兄興

遲滯父兄來 占辨君子小人求才云 小人求財得乾卦心

○占行船車
船車元以父為尊父動船車不久存兄鬼搖動防賊盜子孫出

現免安危

行船經驗通考

卜筮元龜云 欲知去處忌何方卦臨墓絕恐遭殃如乾變入離宮去 假令得遁為兄子兄弟得升如上陳欲知幾路為行例卦有三身三路去兩身當言 兩路行一踏一身无所慮

出行章第二十二

凡占出行經營之法但以世為主六爻為路去方 忌克世忌入墓則去不成世空退悔世克應吉

鬼谷辨爻法

六爻庭家 五爻道 四爻門 三爻戶 二爻身 初爻足

周公斷出行歌

遠行須要路相宜 若遠行須得吉 世墓凶不可移 若世入辰戌 方决凶 金色繞身南必惡 若世爻屬金則 火光持世北須疑 若世爻屬火則 世前有 鬼常無準 若鬼在世前一位則 飛上安官且莫憂 若鬼爻持世心有 身與殺併身必 重杀即往亡之杀鬼谷云 正月寅二月巳三月申四月亥五月卯六月午七月酉

夜算只因箇利起 經營欲財溢於千箱 須奔馳於萬里 未卜其中之得失 便言路上 之行藏 世對應爻直到地頭無阻節 占出行以世為主旺相吉無凶世克應 鬼臨 飛位未臨門戶費趨趨 鬼爻持世本不為佳若休囚則難 成就 然強去終是不滿意而回 子孫則路逢好侶官鬼與則途遇凶人父母休囚 皆負一劍登蜀道 父母為行李旺相多伴 妻財旺相腰纏千貫上楊州 妻爻若旺則 加益 馬爻發動坤宮遇青龍則駟程安肆 馬在坤象動必旱路上行 木象交重坎位 矣 加白虎則舟楫傾危 木在水上必是行舟若加白 五索逢空路上凄涼無旅店 初爻 脚子二爻空身有阻三爻空身伴侶四爻空身難出戶五世若也值空亡旅店荒涼 受辛若更看六爻若逢空地頭寂寞無人住六爻俱不落空亡任意持鞭千里去 六爻臨鬼地頭寂寞有憂愁 鬼若在六爻至地 參詳一卦吉凶推究六神持克 青龍 滿載而回朱雀臨官鬼動必有是非口舌勾陳臨水動必有雨水 金爻持世豈宜遠 騰蛇帶鬼必有驚恐白虎帶煞必有疾病玄武臨才必有失脫

滿載而回朱雀臨官鬼動必有是非口舌勾陳臨水動必有雨水 騰蛇帶鬼必有驚恐白虎帶煞必有疾病玄武臨才必有失脫

金爻持世豈宜遠

參詳一卦吉凶推究六神持克

六爻臨鬼地頭寂寞有憂愁

加白虎則舟楫傾危

皆負一劍登蜀道

成就

涉南方木位安身惟利高登北闕火能克金故不利於南方水

出行經驗通考經驗云出行謂貴及尋人兄鬼交重不可親下卦元魚云欲知去處

臨絕暮恐遺殃如乾變入離宮去若向南方必不良欲知誰是出行人卦中無者是
其身假令得遁為父子兄弟得升如上陳欲知幾路為行列卦有三身三路去兩卦
當言兩路行一防盜盜子孫出慮○占行船駕車云船車无以父為尊父動舟車不久
存兄鬼搖防賊盜子孫出慮○占遠行在中道去歸否云外陽出行陰不
行得良有時還自止子孫發動來克身或被行人催促矣陽卦變明中道歸陰乘陽
卦去如飛世陽應明无阻碍世陰應陽或遲離變為陽善公事駟馬克身行速便
鬼交克世被勾催海底眼云速行世身難動鬼發才與莫上舟絕命游魂休牽步
子細尋之為妙耳海底眼云扶身福德任前求又云父母發弓風兩阻動交克世路
艱難子孫發動官交伏旺相才交千里安又云凡占遠行才旺子孫持世大吉才為
行李子孫為福神

行人章第二十三

凡占行人法但以世爻為占者應爻為行人也應爻克世則回世爻克應不回世應發動行人即至

鬼谷辨爻法

六爻地 五爻道 四爻戶 三爻門 二爻身 初爻足

周公論行人歌 行人何日是歸程此發語世應值交可待臻世爻為身應爻為足若

是身足亦動世上鬼臨行未得若鬼爻持世主卦中有殺反曹也占行人值世應發動則

十二月若遇動主回凶書音後重訃為吉主行人定吉日木歸魂定省親日主歸

更游魂魂卦化為歸魂世在震宮應可候震者動也若世爻在震三四爻動見歸人

主行人回近家庭也天玄賦曰焮風颯動行人塞北之悲夜月澄以遊于江浦之

戶發動行人立至夢剔銀灯喜占音候當金釵為卜歸期問子孫須要福神生旺或占父母不宜印綬

空亡父母出行看父母子孫出行看子孫兄弟朋友看兄弟奴僕看子孫吉神臨吉應動青龍克世行人立至應動克世帶

父臨朱雀爻交音信須來若見發動必有信至欲知車馬將回細看門戶初爻足

身足俱動則來三四為門戶動則速至五爻要下舟船未發但看地頭六爻未發動

動在途六爻動在地頭九旺動則速來至要下舟船未發但看地頭或空亡人在

彼地未陰宮際遇騰蛇當有還鄉之夢陽鬼會騰蛇當有震驚明鬼會騰蛇當有夜

起身咸池若逢玄武恐逢覓水之歡用爻若加咸池玄武行人兄弟動則多

此是行人有還家之慶費盤纏官鬼興則不偕同侶兄弟發動則盤纏多費更被凶神持克慎防世墓空亡

若有吉曜來臨庶免身遭否塞動爻值退登程復及他鄉丁丑丁未壬辰壬戌應位

四者謂之退神也

應位

應位

應位

逢冲觸景方思故里 六爻不動本無歸意若日辰勾陳發動若逢位上更淹留折殺

交重須向途中防跌撲 勾陳發動地頭未能起高若在五爻動半路人留若在用交

向高生怕高枝防跌 及應交行人卒難歸折煞者折傷四体要君知正日高栖逆

德興隆遇青龍則豐盈財寶 青龍則滿載而回 欲詳物數五行妻位俱 妻決歸

期六合動交生旺 并申酉日餘做此 錦城雖云樂不如早還家茅屋未為貧但安

生處土 此四句乃勸 人歸之意

行人經驗通考 經論家人云 子來占父几時回父鬼與隆一定來兄弟推多阻

留父發元歸更可憂若是子與兄弟動雙親損解倚門愁 占兄弟回否手足情深

奴婢特來求子助才與即轉頭父發兄搖歸未得鬼推阻滯更淹留 占奴婢回否主因

妻擲金錢問藁砧鬼才內發即回程子與兄動他御客父發歸遲却有音 占行人

未知欲知行人何日到月卦合神年月告假令丙子水為身辛丑之辰以時道 洞

木以訣云 望歸望來及外人或是自家族中親先問行人是何者依次推排即得真

音信童第二十四 凡占音信法但以世應動靜為主應交動 有信世交動无信文書外三爻動主有信

鬼谷辨文法 六爻信 五爻信 四爻信 三爻信 二爻信 初爻信

淳風占望信歌 坤兌乾考無信近 巽卦進退懷疑 巽卦進退懷疑 巽卦進退懷疑

望信更看有在應宮 若占望信但看 原來兩處起交重 兩處言內外也若

傳信 外為他內為我 他靜我興雁無跡 音信杳然

音信經驗通考 經論占約人來與不來云 約定人來人不來只因鬼發如雷才與

外之間辨信音內文旺相望盈 外爻發動相生內無阻魚鱗抵万金 又云若占

音書者應交應交合處是歸音外 內陽書即到外陽內陰書未回父母生克應交

音書者應交應交合處是歸音外 內陽書即到外陽內陰書未回父母生克應交

音書者應交應交合處是歸音外 內陽書即到外陽內陰書未回父母生克應交

音書者應交應交合處是歸音外 內陽書即到外陽內陰書未回父母生克應交

音書者應交應交合處是歸音外 內陽書即到外陽內陰書未回父母生克應交

音書者應交應交合處是歸音外 內陽書即到外陽內陰書未回父母生克應交

音書者應交應交合處是歸音外 內陽書即到外陽內陰書未回父母生克應交

音書者應交應交合處是歸音外 內陽書即到外陽內陰書未回父母生克應交

動領吏路
上信如飛

聞歐章第二十五

凡占聞歐相競之法以世應生克為主世克應他輸我勝應克世他勝我輸犯大煞必傷

鬼谷辨文法

六爻司官

五爻刀

四爻杖

三爻拳

二爻罵

初爻爭

海底眼云應被大殺聞皆傷

若值大殺臨於應爻定主歐傷十分重也殺例見于總斷

世克臨斯身主強若世在強壯旺相內中皆克外若值卦身旺相

重兼六五

九二與六五二爻值重最凶

必須爭競事忙

卦既凶必主爭競事忙無了時也陰陽中半徒相守

一陰一陽卦斷不成爭徒相守也

詞訟章第二十六

若占奉訟與訴俱以官鬼文書為主日辰與身世爻為憑我克官鬼爻為吉鬼克身世凶

鬼谷辨文法

六爻聖駕

五爻部

四爻監

三爻州府

二爻縣

初爻保

王輔嗣斷公訟歌

舉訟與訴要官有無若是被論休囚却利凡下狀官文旺出現書殺持世應文克應子孫持世反得理吉若代占人坐獄忌世下占官訟以世爻

出現催八卦若傷財理不明應爻坐鬼他遭責身下藏官我不贏卦值兩官因獲

事兄爻發動起同人財多損子災難脫輕者徒流重者刑脫事遇官尋福德父與財

發事關身動爻對世人來損兄動虛憂假作真不問旺相休囚但以世爻持福德更

先牽若休囚不可陳論若卦中官鬼持世去必有罪名若父日辰克我身屬

動克世同勾惹之事世空自散宜和解應空詞者沒明程日辰克我身屬

何辰若克為鬼鬼克日辰他身旺若日辰為鬼所克日辰生鬼事遲延若日辰生起

則主公事浮羸鬼克日辰他身旺若日辰為鬼所克日辰生鬼事遲延若日辰生起

延也鬼生日辰事搖漾若官鬼生起日辰則日辰與鬼不相尅日辰與官鬼不相

終須有比和兩不相克則日辰或與鬼衝併日辰若與官兩邊相見自消磨物極則

沖併主兩邊若值解神官事散孫臆論解神詩云解神正七起於申之例註更逢天

自息訟也若值解神官事散孫臆論解神詩云解神正七起於申之例註更逢天

喜樂淘天喜即天喜神訣見總斷歌中若世前為鎖後為開世前二辰為鎖世後

大段鬼旺克身主脊杖若值鬼爻旺反克身尅宗廟有刑憲宗廟

失理鬼旺克身主脊杖若值鬼爻旺反克身尅宗廟有刑憲宗廟

宗廟被身克立見刑憲宗廟

宗廟被身克立見刑憲宗廟

宗廟被身克立見刑憲宗廟

克身道理強 若得宗廟爻克 身衰怕被日辰克 辰所克為不吉 死絕長年獄裡藏

若身值死絕主 宗廟死絕事當寧 看第六爻居何辰若值火則從寅 大壯知他理不

明若得大壯卦所問 子孫臨身知事散 若得子孫持世則 鬼來克世是輸名 若身受

鬼定然 明夷卦主幽囚禁 若得明夷卦主被 父母爻交事未亨 若見父母爻動 鬼在

伏中難解脫 若見官鬼臨于 財居飛位易調停 若才爻持世則 衆陽在外無輸象 皆

卦皆屬陽斷 刑殺臨身自殺刑 鬼谷天刑杀例云辰卯寅丑子亥戌酉申未午 天玄

賦云偉哉行事有方廣播聲名於天下必也使民無訟須存正直於心中大爭則兵

董交征小競則文詞相訴欲分勝負先將世應推詳 凡占訟曲直世克應者我勝應

彼雖害我而不能深傷世靜而克應而應發動彼有通變之謀終不受制若吉神

扶持必有貴人倚靠終不能侵若是世應皆旺勝負之機未可決斷但究日辰生合

及併刑克那爻 要決因依但把鬼爻推究 依了然在目矣青龍鬼婚姻訟朱雀鬼屬

便知其端的也 我訟他應克世他訟我輸 肅從官斷鬼克

訟若官克應他人遭書鬼傷世自已逢劫 我訟他應克世他訟我輸 肅從官斷鬼克

世官司不順我廣費資才鬼克應他人必有責應空不受克他人亦 一卦兩官權柄

無妨世空同此又云世應俱空兩家不願官司皆有解散之意云 一卦兩官權柄

何曾歸一六爻無父文書終難成 一卦之中不宜見兩鬼若兩鬼現不歸一事

或父母逢太歲月建冲上司必有駁父母未成父母旺空文書未就休囚空其事不成

無事凶神相 他訴訟看鬼位休囚我與詞怕財爻旺相 凡他訟我要鬼休囚不宜旺

若我與訴不宜見之若逢動或持世狀詞終不成若得冲散才爻我事庶幾可振又

云他與訴須要官鬼休囚墓絕則無大害若生旺其事必終難隱沒得遇冲散事稍

輕 官鬼空亡墓絕須知無貴主張 凡占不問原被告若官鬼空亡墓絕或卦動相生此之謂絕處

逢生可用資財計囑姑待官鬼旺相年月日方可成訟 世應帶合比和終爻有人和

更值子孫發動仍復死氣終然費才亦無所益於事 世應帶合比和終爻有人和

會 若世應帶合事體本要成若但比和而不相害兩家欲休官府不放若遇解神庶可

散 鬼化鬼移權更案兄化兄蕩產傾家 若遇鬼化鬼其事反覆或移權更案事干兩

事雖小今日翻成大事前鬼旺後鬼衰先振後輕虎頭蛇尾兄弟乃克才之神若妄

動不免廣費資才休囚稍可若化兄弟必主使兩重才或兩處使錢更加大耗杀主

湯傾家產若加劫杀及感地必被他人陰私
趁勢嚇騙財物若逢鬼動終久必知之也
太歲鬼臨其事必主臺憲天獄殺動此

身須入牢房 占訟若鬼加太歲及月建必干臺憲省部鬼衰難用此斷自宜通夜取
月循環又至亥周而復始定其神若世在艮宮加天獄杀及閔鎖者我必有禁在
應他當之開鎖杀者春閔牛與蛇夏閔虎嗟咻怕猪羊位冬大虎咬牙春以丑為
寅鎖爭訟遇閔必被閔遇鎖必被鎖二杀各有分明**官旺日則面折庭諍鬼休時則**

停囚長智 占訟欲知何日與何日息但把鬼爻推究鬼旺日其事必與當見臨庭折
言責其欲識何時結斷鬼爻墓絕推詳占訟始終成敗皆從鬼斷其事有定限庶可
事稍緩欲識何時結斷鬼爻墓絕推詳占訟始終成敗皆從鬼斷其事有定限庶可
年或三五載一月半月者其事要決必須先達人事度其輕重知其時務復取其占
卦父子孫發動官鬼空亡無氣入墓窮其鬼絕年月日然後方可雍容推其意而言

要知不受刑傷子位與隆剖決 天赦安得如此占者須尋天赦天喜子孫動臨世
庭及父母者必鬼杖責也決在**世論官訴訟多因性氣質財** 民間爭訟小則是非
何時得脫天喜子孫臨月是**世論官訴訟多因性氣質財** 民間爭訟小則是非
未有不因酒色才氣者也四者為訟之根源也人能

卜筮元龜云何以知人有官事
害鬼生鬼墓卦世與鬼刑杀臨鬼旺或常假令申卦亥臨身日月時與更生

當鬼生之爻合有官事假令得大旺鬼與月卦并官鬼占身假令得解卦上當鬼墓
假令六月卜得十二月卦各當三刑又臨沖破假令十一月卜得六月卦各當六害
如此之卦有官事難解凡鬼與歲併官事係朝廷鬼與月併官事係州縣鬼與生墓
於才因才物事生墓于父**法遭刑獄事非虛更遇殺併同語話** 假令卜得臨泰之類
母為屋宇文字事餘做此

刑殺鬼併必見者六害射身依此道刑殺有氣重無輕無死重乘輕且好
是也 正月大杀在戌是土之上無氣假令二月大杀在亥各帶刑與煞併若

幕中極刑必死活難逢刑爻在巳刑申世必是巳時巳日凶 假令正月卜得漸卦丙
九五辛巳火動來刑身世是金杀余

占官事散憂脫事 散官子孫旺相世動自消不
墓在丑名帶杀入墓大凶也餘做此

成凶象 占散事要子孫旺相世現或子孫獨發
世爻動自可散忌旺克世現或子孫獨發

詞訟經驗通考 滕蛇鐵鎖拘玄武吏與較若依此訣推百試無不效**占訟有**
內外相生世應和皆為得理更無過相克被噴兼被責

理否云 參差即被下遭磨貞悔世應兩比和道理平必无惑
凡占賊盜侵害之法但以官鬼玄武爻為主最
忌旺相屬水爻則是真賊子孫勾陳為捉賊神

賊盜章第二十七

凡占賊盜侵害之法但以官鬼玄武爻為主最
忌旺相屬水爻則是真賊子孫勾陳為捉賊神

凡占賊盜侵害之法但以官鬼玄武爻為主最
忌旺相屬水爻則是真賊子孫勾陳為捉賊神

凡占賊盜侵害之法但以官鬼玄武爻為主最
忌旺相屬水爻則是真賊子孫勾陳為捉賊神

凡占賊盜侵害之法但以官鬼玄武爻為主最
忌旺相屬水爻則是真賊子孫勾陳為捉賊神

凡占賊盜侵害之法但以官鬼玄武爻為主最
忌旺相屬水爻則是真賊子孫勾陳為捉賊神

凡占賊盜侵害之法但以官鬼玄武爻為主最
忌旺相屬水爻則是真賊子孫勾陳為捉賊神

凡占賊盜侵害之法但以官鬼玄武爻為主最
忌旺相屬水爻則是真賊子孫勾陳為捉賊神

凡占賊盜侵害之法但以官鬼玄武爻為主最
忌旺相屬水爻則是真賊子孫勾陳為捉賊神

凡占賊盜侵害之法但以官鬼玄武爻為主最
忌旺相屬水爻則是真賊子孫勾陳為捉賊神

凡占賊盜侵害之法但以官鬼玄武爻為主最
忌旺相屬水爻則是真賊子孫勾陳為捉賊神

凡占賊盜侵害之法但以官鬼玄武爻為主最
忌旺相屬水爻則是真賊子孫勾陳為捉賊神

凡占賊盜侵害之法但以官鬼玄武爻為主最
忌旺相屬水爻則是真賊子孫勾陳為捉賊神

凡占賊盜侵害之法但以官鬼玄武爻為主最
忌旺相屬水爻則是真賊子孫勾陳為捉賊神

凡占賊盜侵害之法但以官鬼玄武爻為主最
忌旺相屬水爻則是真賊子孫勾陳為捉賊神

鬼谷辨文法

六爻道 五爻府 四爻縣 三爻市鎮 二爻里 初爻家

張子房捕賊法 木鬼東方人是實 鬼文屬木則是東方 卦中須認鬼為賊 大凡占盜

也 鬼在二爻鄰里偷 四五爻則是州縣之賊 餘做此 若在初爻未將出 鬼在初爻只

還尚未 世應相生恐是虛 世生于應恐不曾被歸魂物不離親戚 若得歸魂卦其物

財爻在內怕空亡 若丙才落空 子位交重物歸室 盜之物再歸家也 天玄賦曰其中

暗昧陰私莫出奸淫盜竊用鬼為賊 須尋來慶之根由 當依鬼谷 推物憑財當捕墓

中之方向 推物當以才屬五行辨之所失或金或財化鬼必無尋路鬼化財終可獲

財 凡卦中才化鬼其物已變化了必難尋捕 若妻財最怕空官鬼宜扶合 在外爻

又且落空其物已遠難得見鬼若日辰扶出 金爻帶鬼便言割壁穿窬木位逢官定

是錫泥掘洞 金爻屬鬼用刀斧入門開戶割壁穿窬木爻 看在那爻發動便知何處

歸來 果如金爻發動則向西 子勅易言曰下頁當足獲子孫為捉賊之 日辰鬼

及無鬼中間恐有遺亡 六爻無鬼才不空亡 乃財乃內爻珍室不離於井竈財居外

爻金珠豈遠於棟梁 才爻在內其物必在家之井灶 須教仔細察詳方可雍容斷決

要占輕微之失脫更加玄妙之工夫 鬼屬陽男子偷細察休囚旺相鬼屬陰女人竊

精詳庫墓胞胎定人形以五行推決面目以六神斷此與前婚姻論 才逢生氣必亡

走獸飛禽 凡論生氣正月上順行十二位 墓值刑冲徒有堅牆固壁 占失脫最忌

如辰日占得震卦現絕才入墓正被日辰冲散庫中 若見卦無財位便當推究鬼爻

之才最為不吉縱有惡犬藩籬亦無所衛餘做此 若見卦無財位便當推究鬼爻

凡占失物究才爻假若才不上 水鬼與隆無出綾羅錦綉 若卦裡無才便當考之

卦當以鬼爻之衰旺決之也 鬼加貴與隆必是金銀器血 先與隆必是綾羅錦

但看鬼爻生旺更決何時捉獲 詳推官被刑冲飢寒起盜心亦為窮困而至此 鬼爻

享遐福莫非營運而後能賚財於蛟龍背上行舟負命於虎狼叢中取路欲究心中

疑慮端詳文上之吉凶

疑慮端詳文上之吉凶... 凡占卦問失物官鬼交重必是賊占知男女姓名云

是陽之即男鬼交是陰之即女鬼交... 其大鬼南方盜物東南申未物東南辰巳貯糞求非竹埋積山間岩石下其餘諸卦詳金所

偷持向東方盜申未物東南辰巳貯糞求非竹埋積山間岩石下其餘諸卦詳金所... 持向東方盜申未物東南辰巳貯糞求非竹埋積山間岩石下其餘諸卦詳金所

宗問人云外外乾望門西北行登陟高樓望野平指途乘馬放牧者即斯開取人... 宗問人云外外乾望門西北行登陟高樓望野平指途乘馬放牧者即斯開取人

未震東方行去不安隱在叢林樹間隨車逐馬為奴僕問得羊者亦暫開取人... 未震東方行去不安隱在叢林樹間隨車逐馬為奴僕問得羊者亦暫開取人

中涉水入溝存若見驢臨水者必獲蹤由豈妄言外南行尋盜者藏身隱在案... 中涉水入溝存若見驢臨水者必獲蹤由豈妄言外南行尋盜者藏身隱在案

獵人放鷹知若蹤跡可獲尋外西行捕魚人見他(占)得(否)云(其)難(其)難... 獵人放鷹知若蹤跡可獲尋外西行捕魚人見他(占)得(否)云(其)難(其)難

好記日辰克賊而自至休囚生內賊來降外陽(占)旺(占)難(占)難... 好記日辰克賊而自至休囚生內賊來降外陽(占)旺(占)難(占)難

併不逐其賊而自至休囚生內賊來降外陽(占)旺(占)難(占)難... 併不逐其賊而自至休囚生內賊來降外陽(占)旺(占)難(占)難

交行作乞托人占此依之無疑滯... 交行作乞托人占此依之無疑滯

鬼交辨(女)法 六爻道外 五爻則在 四爻則在 三爻則在 二爻則在 初爻則在... 鬼交辨(女)法 六爻道外 五爻則在 四爻則在 三爻則在 二爻則在 初爻則在

庚子房捕亡歎世為亡号雁逝失... 庚子房捕亡歎世為亡号雁逝失

失之為人 亡若克逝無去路... 失之為人 亡若克逝無去路

伏神又是逝亡者看所屬而用之... 伏神又是逝亡者看所屬而用之

也 逝亡和合即時轉... 也 逝亡和合即時轉

外亡經驗通考(海底眼)云... 外亡經驗通考(海底眼)云

上船金動危火為開市甚分明... 上船金動危火為開市甚分明

遠動與自 在路傍... 遠動與自 在路傍

遺失童第二十九 凡占失物但以西之類鬼旺則是人盜去也... 遺失童第二十九 凡占失物但以西之類鬼旺則是人盜去也

遺失童第二十九 凡占失物但以西之類鬼旺則是人盜去也... 遺失童第二十九 凡占失物但以西之類鬼旺則是人盜去也

遺失童第二十九 凡占失物但以西之類鬼旺則是人盜去也... 遺失童第二十九 凡占失物但以西之類鬼旺則是人盜去也

遺失童第二十九 凡占失物但以西之類鬼旺則是人盜去也... 遺失童第二十九 凡占失物但以西之類鬼旺則是人盜去也

遺失童第二十九 凡占失物但以西之類鬼旺則是人盜去也... 遺失童第二十九 凡占失物但以西之類鬼旺則是人盜去也

遺失童第二十九 凡占失物但以西之類鬼旺則是人盜去也... 遺失童第二十九 凡占失物但以西之類鬼旺則是人盜去也

遺失童第二十九 凡占失物但以西之類鬼旺則是人盜去也... 遺失童第二十九 凡占失物但以西之類鬼旺則是人盜去也

遺失童第二十九 凡占失物但以西之類鬼旺則是人盜去也... 遺失童第二十九 凡占失物但以西之類鬼旺則是人盜去也

鬼各辨文法

六爻 五爻 四爻 三爻 二爻 初爻

孫贖占遺失歌凡占遺失逐爻詳若鬼臨初爻動則子動偷蹤初處藏若子孫動其

為鬼無尋慶若才化無尋也鬼化為財不出疆若鬼化出外可急尋之妻慶不

宜逢劫殺若才若劫殺財中最忌遇空亡若才失之物難追財靜者徒尋覓內

徒勞尋覓外卦財與出遠方若外卦動主所失之物已轉出下筮元龜云財爻

在內只在房鬼爻不動物未將若以本管占之假令艮宮卦三春休囚死物也才爻

化鬼人為盜鬼爻是火在南方偷火鬼即是南人鬼爻內發親人偷或是家中自盜

留世相生是親戚作鬼本宮鬼爻動亦鬼之親戚也鬼爻在外賊遠遊若欲追求須早

求必得也鬼爻在初由在內二為閭里三在外四爻賊人至遠外五六得之出外

鬼亦如占賊看時陽宮鬼出現至男陽宮鬼伏藏主女明宮鬼出現是女明宮鬼伏

藏主男占祟鬼沒正形但以支卜取之鬼動以單為少兩拆為少兩重為者明宮鬼伏

鬼但看今老少何人但看今老少何人但看今老少何人但看今老少何人但看今老少何人

鬼但看今老少何人但看今老少何人但看今老少何人但看今老少何人但看今老少何人

鬼但看今老少何人但看今老少何人但看今老少何人但看今老少何人但看今老少何人

鬼但看今老少何人但看今老少何人但看今老少何人但看今老少何人但看今老少何人

尋覓童第二十一

凡占尋人覓物之法覓人以世爻為主應屬陽則難尋世屬明則可遇尋物以才為主也

論走失盜云物所取皆難物若克身不求自得外應為內外相形自合彰露凡身克

家飛神以是逃亡者飛克伏勾陳克玄武武捉人定時凡占失盜皆以玄武為賊伏神

也火珠林云應為世為即卦為遁內主張主若克逃入才中來克世須能克主失迷

物傷欲知者何方去外卦看是去何方○又云若是逃亡兼走失相鬼為賊才為

走在他方歸覓物不親親戚世應相住內外和家中自匿虛秋即遊竟內外日追尋

六爻道 五爻在 四爻在 三爻在 二爻在 初爻在

六爻道 五爻在 四爻在 三爻在 二爻在 初爻在

六爻道 五爻在 四爻在 三爻在 二爻在 初爻在

六爻道 五爻在 四爻在 三爻在 二爻在 初爻在

六爻道 五爻在 四爻在 三爻在 二爻在 初爻在

六爻道 五爻在 四爻在 三爻在 二爻在 初爻在

六爻道 五爻在 四爻在 三爻在 二爻在 初爻在

六爻道 五爻在 四爻在 三爻在 二爻在 初爻在

六爻道 五爻在 四爻在 三爻在 二爻在 初爻在

六爻道 五爻在 四爻在 三爻在 二爻在 初爻在

六爻道 五爻在 四爻在 三爻在 二爻在 初爻在

六爻道 五爻在 四爻在 三爻在 二爻在 初爻在

六爻道 五爻在 四爻在 三爻在 二爻在 初爻在

六爻道 五爻在 四爻在 三爻在 二爻在 初爻在

六爻道 五爻在 四爻在 三爻在 二爻在 初爻在

六爻道 五爻在 四爻在 三爻在 二爻在 初爻在

六爻道 五爻在 四爻在 三爻在 二爻在 初爻在

六爻道 五爻在 四爻在 三爻在 二爻在 初爻在

六爻道 五爻在 四爻在 三爻在 二爻在 初爻在

六爻道 五爻在 四爻在 三爻在 二爻在 初爻在

六爻道 五爻在 四爻在 三爻在 二爻在 初爻在

六爻道 五爻在 四爻在 三爻在 二爻在 初爻在

六爻道 五爻在 四爻在 三爻在 二爻在 初爻在

如神惟存歸魂漸向安

若值暈竟更氣乾首并坤腹

坎耳震足并巽腸

時師仔細推歸宿

腫瘻虛黃腫毒之疾

內方應克世

五臟心屬火

則知病源

要卦中有此爻

父母空亡防父母財

也月張盛則

發動

月直動

主在墓

難存

也主死

此訣須難知

死生訣

旺日

或口

是口

是口

是口

是口

是口

是口

是口

是口

衰得位方能保其豐稔動靜有常庶可明其得失大抵六爻

田禾經臨通考(論)云九人占卦問耕田子旺才明大有年(卜筮元龜)云世貞行

海為種為荒蕪世先應多倉庫積外克內兮倉庫虛初爻為田二為種三為主長四
苗秀五爻為禾主收成六爻是田夫主災咎初爻鬼克田瘦瘠二爻鬼克重耕種三爻
鬼克多穰草四爻鬼克費力五爻鬼克阻成六爻鬼克憂疾病金久為鬼早至
多火爻大旱年兼飢水鬼水失木鬼耗土爻化鬼定分張卦中兩鬼兩家其年豐
是鬼空亡大抵才爻宜旺相不值空亡為(洞林秘訣)云土卦上爻為稼穡利坤之卦
動旺扶豐萬一坎卦多水離多旱子孫為苗母曰段土爻為鬼海底眼云農人十間
是官田父母化鬼逢此斷土官土卦更連昇定主連年添產夫海底眼云農人十間
旺福與收十倍鬼現神祐應未還爻動有告無生氣水動多霖大旱枯木動今年事
業貴土動後傷更有災金動切防官事至(又)六土為稼穡利坤艮上爻財旺萬
增木爻无恐為上吉金爻生水年豐足若海子
癸動會青危明初二位不成空虛矣治學受功

養蚕章第二十七

凡占養蚕之法但以青龍子孫為主世位
為憑相生大吉相克官鬼爻臨初爻俱凶

鬼谷辨爻法 六爻 五爻 四爻 三爻 二爻 初爻

鬼在三爻旺主 鬼值筐中筐內死 鬼在四爻旺主死 鬼在臨巽之中亡 鬼在五爻旺

其羊秉甚貴 鬼值筐中筐內死 鬼在四爻旺主死 鬼在臨巽之中亡 鬼在五爻旺

亡 蠶若臨鬼絲不出 鬼若在六爻旺主在筐內也 鬼若臨巽之中亡 鬼在五爻旺

千斤 若內卦生外卦 馬蛇交動絲如雪 主得雪白之絲 官鬼須防入木金 鬼谷云

眠死金鬼 外卦休囚 養作鬼 主養化鬼 財爻旺相定成珍 才爻若旺相 艮離歲

多得利 若值長壽成 允坎其年 費心 主養成 月卦生時 四五月 詳四

月分卦 五月分 五行財上討分明 鬼谷云金者生白蠶火木才大吉水才按 泰玄秘

卦宜春月 養 五行財上討分明 鬼谷云金者生白蠶火木才大吉水才按 泰玄秘

子爻為養宜安靜財為收斂要扶持 鬼爻動宜祈禱兄弟爻興一半虧又云子

孫木火養成蠶由酉扶之定白蠶 亥之二辰眠濕死如臨四上羊成傷又云凡占養

絲一一呈初種二苗三主人四為木 良五為葉六為抽繅如見真震為筐箔并葉柘

巽為葉及良辰乾象養子離絲綿神良成推忌死頻坎象爻傷葉濕兌象白養

巽為葉及良辰乾象養子離絲綿神良成推忌死頻坎象爻傷葉濕兌象白養

巽為葉及良辰乾象養子離絲綿神良成推忌死頻坎象爻傷葉濕兌象白養

巽為葉及良辰乾象養子離絲綿神良成推忌死頻坎象爻傷葉濕兌象白養

巽為葉及良辰乾象養子離絲綿神良成推忌死頻坎象爻傷葉濕兌象白養

多損失子交動者鼠鷄防鬼出六爻練不出鬼爻成蛋變成蛾鬼值養養人病多財
爻見木并持世作蛋如銀十倍過

養畜經驗通考

下卷元龍

鬼值人交養母病鬼值業交定欠索鬼值產交上窮死鬼值蛋交練不出鬼值蛋苗耗不昌
黃肥死吹宮水世必遭殃木交持世初愛否金宮交蛋白蠟占泰欲得震巽離子
父旺相最相宜乾宮正二月為吉四良之月非其時乾家為泰巽為族為子震
葉木相生旺相倍言之相克休因難獲福巽宮地上風兩傷雷雷亦須憂火光財鬼
火災憂焚灼鬼

變子爻為吉祥 同林秘訣云 隨是八卦皆養火震巽之卦是蛋外離為絲桐良為僅
外卦克內欠索乘內卦克外却刺索子孫才并世應蛋滿室蛋盈箱青龍片在
巳午上木并世應富榮昌○又云初二首三養人四乘五養六練真震律并葉巽第
雞乾蛋為蛋坤艮免坎象濕爛先白蠟子交若動鼠來傷蛋在六爻練不出鬼值
上出蛾蠅鬼值養蛋人必病木才持世自榮昌○又云初爻為種二為苗三爻為
亦為蛋四為索極五為簇六為蛋子好推詳索上見臨無巢括簇上伯鬼忌水映鬼
亦養外病鬼克定損採桑即○又云一種二苗三壯四眠五帳六為成蛋者其

天玄賦六畜歌雞鴨元在初爻遇青龍則四時旺盛初爻雞鴨任帶見空亡唯為
青龍旺動則 猶大端居二位加白虎兩件難全 二爻乃貓與犬過三四猪羊怕見
雞鴨成群 官兄弟三四爻為猪羊最忌 五六牛馬喜逢福德妻財 五爻六爻為牛馬為子
嫌本命逢冲須忌分宮受剋 本命如酉雞戌犬亥猪之類不宜逢冲落空 命逢生旺
當別吉凶爻值刑冲須分表裏六畜可知顏色斟酌相克相生八宮細論身形定奪
居中內外乾亥無別相冲相生如克則其身乃黑色若值白虎生克則首黑而身
白蟻

六畜經驗通考

同林秘訣云

六畜牛馬生肖奇為財為鬼便推之生肖要看那爻動
以遠先推乾震馬雞居巽卦雉居離兌卦為羊艮為狗坤卦為牛
看財鬼若值無才絕不宜有才之卦高才旺卦若无才六畜衰上畜忌逢刀砧卦刀
居針上不通醫為屠杀居鑄錢艮卯亦主破分商更加六神時下看占畜餘皆
此推○又云凡占着十二生肖爻如相生肖爻即用生肖爻推之如占牛无丑爻却

六畜經驗通考

同林秘訣云

六畜牛馬生肖奇為財為鬼便推之生肖要看那爻動
以遠先推乾震馬雞居巽卦雉居離兌卦為羊艮為狗坤卦為牛
看財鬼若值無才絕不宜有才之卦高才旺卦若无才六畜衰上畜忌逢刀砧卦刀
居針上不通醫為屠杀居鑄錢艮卯亦主破分商更加六神時下看占畜餘皆
此推○又云凡占着十二生肖爻如相生肖爻即用生肖爻推之如占牛无丑爻却

推第五爻餘做此若遠年亥春即推此震為馬坤為羊皆以類推之○又論刀砧殺
春亥子夏寅卯秋巳午冬申酉又以金為刀木為砧刀在砧上凶刀在砧下不防更
賊推之

牛馬章第二十九

凡占牛馬之法以五六爻為主遇吉神旺
相吉遇凶殺空階則凶坎離艮卦大忌

鬼谷辨爻法

六爻主人 五爻力 四爻馬 三爻草 二爻犁 初爻欄

周公論牛馬歌

但占牛馬成殃 占牛馬遇泰坤腹乾頭是到裝 若值坤乾二卦所
之物大抵遇 夫是力強寧畏熱 若值夫卦牛馬縱 若逢益卦怕刀傷 若上坤益卦主
泰卦則是 傷離為虛市遭屠殺 屠家宰殺也 坎卦重爻入鑊湯 若值坎卦重爻 噬嗑順需成
也 離若值此五卦 怕逢坤艮被分張 怕地艮二卦主牛馬 更以刀砧分上下 郭璞云
入昂亦主遭害 宰 怕逢坤艮被分張 各散如地山離卦是 最忌刀砧殺鬼谷
刀震巽為砧刀在砧上忌死刀在砧下不防若無諸殺始為昌 最忌刀砧殺鬼谷
值大過无毒二卦則忌死若大旺中李剛無妨若無諸殺始為昌 例云正月是亥順
行十二位是也若此 余不上卦并死氣吉

多是水馬駿馬勾陳騰蛇多是黃牛瘦馬若四爻帶金鬼牛馬夜啼嘶或有損水鬼
財肚木鬼脚疼火鬼因觸熱土鬼時氣發瘡兄弟化兄弟與人相合牛馬旺相正盛
墓庫老牛馬胎養小牛馬如子午相冲則主飲水浮傷丑未相冲則處廢產崔嵬處
傷足若得大旺 發動則無妨也

祈禱章第四十

凡占祈禱鬼神之法但以官爻為主若无
官鬼上卦則祈神不在或落空亡皆不然

鬼谷辨爻法

六爻神 五爻府 四爻城 三爻司 二爻火 初爻神

孫臏秘訣云

祈禱鬼爻化為子子爻持世福無已 鬼爻為福德大吉亦云坤艮二卦
是鬼雖不變本宮福德神大吉之

象 鬼爻父母祀大神變作餘爻并小耳 假令需卦七爻金以火為神火本宮 卦不相
生空祭賽不見鬼爻神不在 上下相克神祈無福卦無鬼爻福當出 鬼爻旺相扶身
世二象相生歌響位 上下相生祀神有福又應世應相克者半福也 卦一鬼爻為
一神二爻二神兩相陳 在巽象神在東南艮在東北是也 日月上來逕入卦當享外
來遊野神卦中无鬼雖日月上帶 鬼各遊野之神无福祐

鬼神空念通考 祈神祈福要官文更要生旺合相交若無鬼文神不在虛勞拜懇口
切發迹父母祀上聖如列位小神遭及忌身文克官鬼明問噴
責不從依若得子孫同喜助禳尖求福應
無遠求晴見火文修吉祈雨見水必淋漓

鬼谷雜文法 六爻馬 五爻牛 四爻羊 三爻猪 二爻犬 初爻雞
怪異章第四十二 為憑後以十二生肖而論次看六爻
引康節占怪歌 怪爻季是兩頭居 若季月占怪則是初仲月還須二五如若仲月占
爻五爻犬 牛為怪也 孟月二宜空內腹 若孟月占怪則是三爻 動為妖怪靜無諸動者即為怪
也靜則煞神上卦災應中 鬼谷論光影涉例云戌未亥丑四位行輪官鬼臨身禍不
無慮 若值鬼爻臨身 一週其法正月起戌順行遇動主有怪事 官鬼臨身禍不
虛其性又定為袂外卦若還無氣吉 外卦若無 更逢震巽怪消除 若得震巽卦其怪
亦去秘訣 欲得貞悔兩相親 鬼爻為怪不傷身龍蛇取其辰巳占野獸當言寅卯推
親為相生也如無相生內克外亦吉世克應亦然假如用戌辰土為怪當言龍亦
亦蛇九五戌戌土為怪當言狗亦云猶假令丁巳火為蛇怪亦云鳥如戊辰爻中見
水或云鼠辰鬼寅為虎坤鬼卯為鬼兌卦象厲山為野獸夫易者萬象咸備
歸竟中卦中有一身一人兩身兩人見如日月見身乃別人也 鬼與殺併損傷
空亡消破妖除盡鬼動怪從何處見若是東南必居巽怪本從何處出但觀財爻
是其實 是也 財爻是土土生金金鬼居之土中出

怪異經驗通考 筮元龜云 占怪有何吉凶喪門扶鬼來克世主必凶殃難以制朱
為吉慶定無疑克悔終云無祠崇傷貞定是有凶期若知吉慶 洞林趙公占節之坎
是何神子父克鬼來扶身子與青龍并吉慶白虎憂是遠行人 洞林趙公占節之坎
云坎宮火世家不精居人子立才交併此非庶鬼即家生身年不二桃根各猴孫青
木為子孫不在水上怪異為各七月明殺在寅刑巳刑申刑寅七月怪爻在
成申為猴孫初交丁巳火月鬼合寅為三寅刑帶殺寅戊寅木子孫在水底下後門
之果趙公有子庶生名苑根年十二歲七月七日與群鬼戲見大蛇遠猴孫眾鬼驚
九惟桃根遂駭墮井中而死水變三刑帶殺之驗如此○又丞相亦占坎卦二五土
鬼數五也○又洞林有王丞相占浮故卦云仲月二五怪爻主鬼土數五陰卦有五
種怪異一鼠作雞聲二血汚衣三鼠戲人髮四有物如象形五狗上床入被中后七
八日卧床前 而死果驗

呪咀章第四十二 凡占呪咀之法以世應為主官鬼為憑世
為自己應為他人鬼杀與旺相刑各呪咀

通玄經易

鬼谷雜文法

六爻神 五爻府 四爻城 三爻社 二爻軍 初爻灶

管輅論呪咀輕重歌應為敵手世為身 占呪咀當以應為敵手世為身 世應相刑定不貞 相若世應

不鬼值休囚徒呪咀 若鬼休囚任慮若居殺位主憂驚 卯巳未酉自正月

行一每位是也 外如克內遭人呪 被外若克內主 內克外者自呪人 自己呪他人 內外皆

凶俱主死 刑克主彼此喪亡 吉凶相半一邊傾 所謂一內外斷之

呪咀經驗通考 經云 刑世成凶鬼交靜地無相慮任人呪咀定成凶 負結殺從間

結冤杀兩家身殺喪勿 又云世應兩家為敵手相刑呪咀定成凶 負結殺從間

休囚不見貞鬼位墓衰徒呪咀 內外刑臨又逢動處是其真世如生旺人遭呪應若

人此即邪巫留惡術另人災福不時呈功 君休筮輕和重惟在存心無呪人

漁獵章第四十二 人以應爻為漁獵以才爻用應才宜旺克世吉

鬼谷雜文法 六爻豹 五爻狼 四爻豕 三爻蝦 二爻鱉 初爻鱗

斤物若克入無所為物為人 凡占漁獵以外卦為內能克者得 若值內卦

魚得二爻水獸得財鬼交與定稱心 若值才鬼二爻俱 若逢相克那能有 若子孫克

无才克殺鬼交重厚獲金 果谷論天罡殺云正月寅二月卯三月辰四

溪神經驗通考 經云 射獵卦中看有無先者大杀及傳持杀若多時求便得 杀空

最為好金克才交物定山世居外卦才歸內獵射須知便亦心世交空亡只不待才

居外卦世居內徒勞心力恐憂死卦中才歸內獵射須知便亦心世交空亡只不待才

木旺相諸肉滿破者才并世 同林 訣云 更得吉神助動時多獲他外卦應交衰六神

應空亡位若逢空亡後自勞 同林 訣云 更得吉神助動時多獲他外卦應交衰六神

在空去縱行死獸可尋追惡赤暗才居旺動克世主有獸傷危震棒與弓离作網火

須兵出獵期同類行 頂上得其宜 勝者用為宜 與得難良為豹震財狐兔兎羊

新增 坤離二卦為文章進德脩業乾自強其餘好戲不好學或然為膏腹虛氣

坤離為文章乾自強其餘好戲不好學或然為膏腹虛氣

卦主自強不息師之性將父母詳坤離乾出最為良餘卦亦是尋常輩若無父母枉

坤離為文章乾自強其餘好戲不好學或然為膏腹虛氣

卦主自強不息師之性將父母詳坤離乾出最為良餘卦亦是尋常輩若無父母枉

坤離為文章乾自強其餘好戲不好學或然為膏腹虛氣

勿行時問朱雀亦文章亦得地旺為強父母化鬼即登第吉神併助亦同詳靜利

專經為典變福利主禱文章

學問經驗通考乾者健也易曰天行乾君子以自強不息坤者順也離者麗也故人有此健順之德而習文明之業占者知此可以孝易明吉凶識進退

問乎猥云孝

