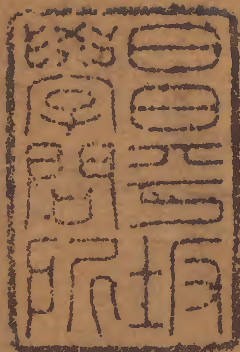


李詩鈔述註

十三之四

革

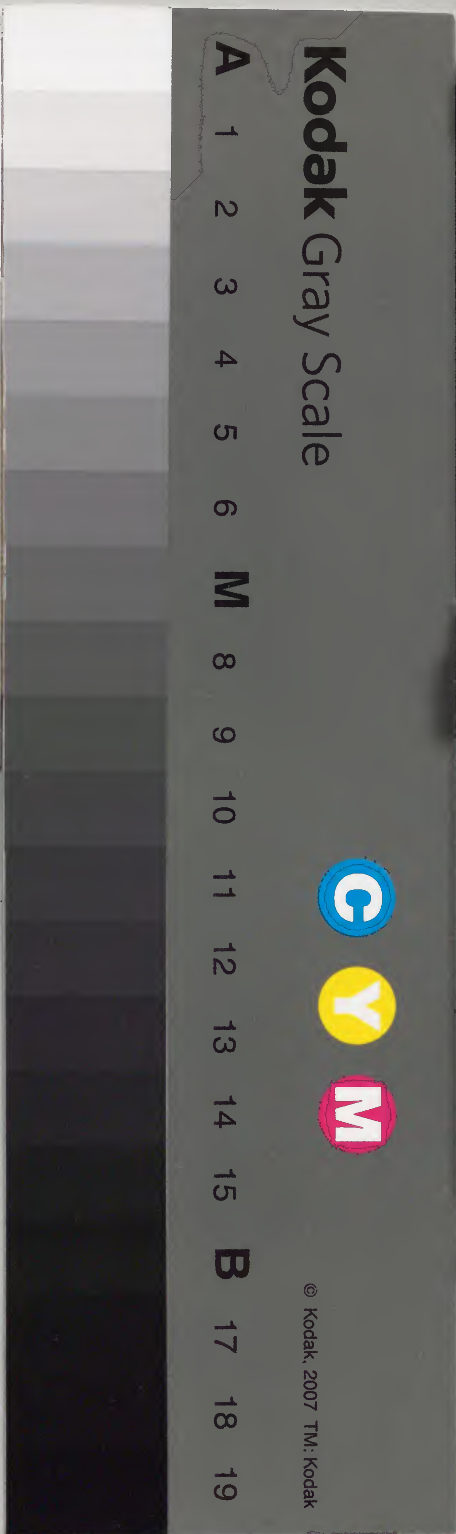


漢書門類			
三	八	一	五
九	函	號	類
一	三	八	五
六	架	冊	類

內閣文庫			
三	三	漢	
二	八	書	
函	一		
一	六		
七	五		
架	冊	號	類

內閣文庫			
番號	漢	3815	
冊數	16(7)		
函號	312	180	

共十六

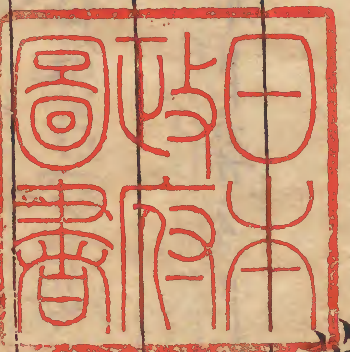


詩鈔述註卷十三



七言古詩

江上吟



甫林兆珂孟鳴父慕述

淺草文庫



木蘭之枻沙棠舟玉簫金管坐兩頭美酒尊中置千

斛載妓隨波任去留僊人有待乘苗鶴海客無心隨

白鷗屋平詞賦懸日月楚王臺榭空山丘興酣落筆

搖五嶽詩成嘯傲凌滄洲功名富貴若長在漢水亦

詩鈔述註

卷十三

應西北流

楚辭桂棹兮蘭枻廣記漢成帝與飛燕戲太液池以沙棠為舟紫文桂為枻述異記荀叔偉東游憇江夏有物飄然降自霄漢乃駕鶴之賓也列子海上有好鷗者每旦之海上從鷗鳥游左傳楚子成章華之臺杜陽雜編隋大業間元藏機為過海使判官風飄至洲島問洲人云此滄洲去中國數萬里洲方千里花木常如二三月人多不死所居金

闕銀臺玉樓紫閣洲上有夕視山有金池水石泥沙明如金色有金莖花如蝶人皆帶之曰不帶金莖花不得到僊家藏機淹留既久忽念中國洲人製凌風舸以送之激水如箭不旬日即達蓬萊此達生之辭也漢水無西北流之理功名富貴豈能長在故屈原雖放逐江潭而詞賦尚懸日月楚王南面稱孤拓地五千餘里而臺榭竟成丘墟信乎能長在者在此而不在彼也是以縱酒扁舟遨遊

江上寄情聲色以為樂慕乘鶴之僊人希狎鷗之
海客與酣高詠以嘯傲滄洲耳又何功名富貴之
動念哉

侍從宜春苑奉詔賦龍池柳色初青聽新鶯百

轉歌

東風已綠瀛洲草紫殿紅樓覺春好池南柳色半青
青縈煙裊娜拂綺城垂絲百尺挂雕楹上有好鳥相
和鳴間關早得春風情春風捲入碧雲去千門萬戶

皆春聲是時君王在鎬京五雲垂暉耀紫清仗出金
宮隨日轉天迴玉輦繞花行始向蓬萊看舞鶴還過
滄石聽新鶯新鶯飛繞上林苑願入簫韶雜鳳笙

瀛洲僊山也漢太液池中作小山假以為名宜春
苑在長安城外梨園中有北院居宮女數百人習
歌舞亦號梨園子弟紫殿紅樓苑中宮殿也池龍
池也城苑垣也詩王在鎬京漢志武王治鎬顏師
古注今昆明北鎬陂是也唐制朝會之仗列於東

西廊下每日以四十二人立於內廊閣外曰內仗
出則有細仗蓬萊宮名蒞石殿名一作蒞若見西
都賦書簫韶九成鳳皇來儀列僊傳王子晉好吹
笙作鳳皇鳴此太白侍從明皇游宜春苑奉詔而
作東風已綠瀛洲之草離宮別殿皆春色也而龍
池柳色既青縈烟裊娜拂乎城上垂絲百尺挂於
楹間苑中之景愈媚矣黃鳥早得春風之情鳴聲
捲入碧雲之上千門萬戶無不聞此春聲也是時

天子出游五雲獻彩仗出金宮隨日而轉天回玉
輦繞花而行始從蓬萊而看鶴又過蒞石而聽鶯
新鶯飛繞苑中願入簫韶之樂和此鳳笙以供天
子之宴遊也

玉壺吟

烈士擊玉壺壯心惜暮年三杯拂劍舞龜月忽然高
咏涕泗連鳳皇初下紫泥詔謁帝稱觴登御筵揄揚
九重萬乘主譁浪赤墀青瑣賢朝天數換飛龍馬敕

賜珊瑚白玉鞭世人不知東方朔大隱金門是謫僊
西施宜笑復宜嘖醜女效之徒累身君王雖愛峨眉
好無奈宮中妬殺人

晉王敦酒後嘗評魏武樂府曰老驥伏櫪志在千里
烈士暮年壯心未已以鐵如意擊唾壺為節壺
邊畫缺石季龍詔書啣於木鳳之口而頒行漢儀
天子六璽皆以武都紫泥封之謁帝者知章薦而
明皇召之也稱觴御筵者帝賜食而親為調羹也

揄揚者獻賦與樂章也九重天子有九門一關門
二遠郊門三近郊門四城門五臯門六庫門七雉
門八應門九路門禮王宮九重之制九雉又天子
赤墀漢給事日暮入對封瑣門其門刻為連瑣而
青塗之天子制也唐天駟監御左右六閑分為二
廐一曰祥鳳二曰鳳苑其後禁中又增置飛龍廐
太白侍從溫泉嘗乘飛龍廐之馬杜陽雜編載代
宗嘗幸興慶宮於複壁間得寶匣匣中獲玉鞭鞭

未有文曰軟玉鞭即天寶中異國所獻光可鑑物
屈之則頭尾相就舒之則頭尾如繩雖以斧鑕鍛
斫終不傷缺又涼州記咸寧二年發張駿陵得鞭
飾以珊瑚大隱隱於朝也東方朔傳殿中郎謂之
曰人皆以先生為狂朔曰如朔等陸沉於俗避世
於金馬門何必深山之中蒿廬之下風俗通東方
朔是太白星精黃帝時為風后堯時為務成昭周
為老聃越為彭蠡齊為鴟夷子此詩太白自述其
知遇之始末豈供奉之時被力士貴妃讒間將還
山之日而作與

西嶽雲臺歌送丹丘子

西嶽崢嶸何壯哉黃河如絲天際來黃河萬里觸山
動盤渦轆轉秦地雷榮光休氣紛五綵千年一清聖
人在巨靈咆哮壁兩山洪波噴箭射東海三峰却立
如欲摧翠崖丹谷高掌開白帝金精運元氣石作蓮
花雲作臺雲臺閣道連窈窕其中有不死丹丘生明星

玉女備灑掃麻姑搔背指爪輕我皇手把天地戶丹
丘談天與天語九重出入生先輝東求蓬萊復西歸
玉漿僮遇故人飲騎二苑龍上天飛

爾雅華山為西嶽崢嶸高貌漢書黃河如帶張說
華山銘白帝西下黃河北來渦水均也盤渦水之
旋轉處也轂車輪之中外持輻內受軸者也轂轉
圓旋也郭璞江賦盤渦轂轉凌濤山顏禹貢道河
積石注今追門昆月秦地也曰光曰氣曰清皆河

之瑞也尚書中候成王觀於洛河沈璧禮畢候至
於日昧榮光並出伏氣塞河運命論黃河清聖人
出易乾鑿度聖人受命應瑞光見於河河水先清
清變白白變赤赤變黑黑變黃三日鄴道元水經
注國語曰華嶽本一山當河河神巨靈手盪脚踏
開而為兩河東賦河靈躩踴勿華蹈襄頽節古注
華襄二山名又述征記華山與首陽山本同一山
巨靈擘開以通河流互異按西京賦綴以二華巨

李言鈔述言

卷三

九

靈顛巔高掌遠蹠以疏河曲與國語同三峯西嶽
三峯也三峯在山之背故云却立華山記三峯直
上晴霽可觀有蓮花峰雲臺觀雲笈七籤少昊號
金天氏為白帝治西嶽閣道架棧於險以通道也
列僊傳明星玉女居華山服玉漿白日昇天神僊
傳麻姑手爪皆似鳥爪蔡經心中私言皆大痒時
得此爪以爬背當佳也忽有鐵槌槌其背天地亦
者陰陽之謂也關戶謂之乾闥戶謂之坤把者在

宰之謂也談天者能言天地之道者也與天之天
天子也史記談天衍謂鄒衍能言五德之始終與
天地之廣大也西歸者歸於華山也玉漿丹液也
僊傳拾遺嵩山有大穴一叟嘗誤墮其中行十里
許見草屋一區有二僊對碁局下有數杯白飯叟
告饑碁者與飲飯畢氣力十倍歸洛問張華曰此
僊館所飲者玉漿也列僊傳呼子先者漢中關下
卜師壽百餘歲臨去呼酒家姬令急裝有僊人持

二茅狗來子先持一與嫗因各騎之乃龍也上華
陰去丹丘即丹元丘楊注引開皇神告錄唐高祖
事近鑿按隋開皇末有老翁詣唐高祖狀貌甚異
高祖欽之從容置酒飲酣語及時事曰公積德之
門負至貴之表應天受命當不勞而定但當在丹
丘子之後帝曰丹丘謂誰曰與公近籍但公不知
神器已屬惟此二人然丹丘先生凝情物外恐不
復以世網累心偶或俯就公若不相持於中原當
為其佐帝曰先生安在曰隱居樗杜間帝遂袖劍
詣焉將不利於丹丘然先生道德弘遠貌若冰壺
觀其儀貌心駭神聳伏謁於苦宇之下拜未及起
先生遽言曰吾久厭濁世汝羶於時者顯晦既殊
幸無見忌帝愕而謝之

扶風豪士歌

洛陽三月飛胡沙洛陽城中人怨嗟天津流水波赤
血白骨相撐如亂麻我亦東奔向吳國浮雲四塞道

路賒東方日出啼早鴉城門人開掃落花梧桐楊柳
拂金井來醉扶風豪士家扶風豪士天下奇意氣相
傾山可移作人不倚將軍勢飲酒豈顧尚書期雕盤
綺食會賓客吳歌趙舞香風吹原嘗春陵六國時開
心寫意君所知堂中各有三千士明日報恩知是誰
撫長劍一揚眉清水白石何離離脫吾帽向君笑飲
君酒為君吟張良未遂赤松去橋邊黃石知我心

漢武帝徙豪傑茂陵衛將軍為言郭解家貧不中
徙上曰解布衣權至使將軍此其家不貧陳遵嗜
酒母飲客輒取客車轄投井中嘗有部刺史奏事
過遵值其方飲刺史大窮候遵沾醉入見遵母白
當對尚書有期會狀乃令從後閣出趙平原君勝
齊孟嘗君田文楚春申君黃歇魏信陵君無忌四
公子並喜賓客此篇天寶十六載安祿山據洛陽
廣平王入援陳兵天津橋時作扶風漢三輔郡豪
士必同時避亂于東吳而與太白銜杯酒接殷勤

之歡者

同族弟金城尉叔卿燭照山水辭畫歌

高堂粉壁圖蓬瀛
 燭前一見滄洲清
 洪波洶湧山嶂
 嵒皎若丹丘隔海望赤城
 光中乍喜嵐氣滅
 謂逢山陰晴後雪
 迴溪碧流寂無喧
 又如秦人月下窺花源
 了然不覺清心魂
 祇將壘嶂鳴秋猿
 與君對此懽未
 歇
 放歌行吟達明發
 却顧海客揚雲帆
 便欲因之向
 溟渤

雲笈七籤天台赤城山係第六洞天丹丘海外神
 山也會稽山北曰山陰曰雪曰月皆燭照粉壁之
 象也溟渤二海名於畫圖之中見揚帆海客便起
 游僊之想則非徒於燭光前玩而咏之已也

梁園吟

我浮黃河去京闕
 挂席欲進波連山
 天長水闊厭遠
 涉訪古始及平臺間
 平臺為客憂思多
 對酒遂作梁
 園歌却憶蓬池阮
 公詠因吟淶水揚
 洪波洪波浩蕩

李詩少述注

卷三

七

迷舊國路遠西歸安可得人生達命豈暇愁且飲美酒登高樓平頭奴子搖大扇五月不熱疑清秋玉盤楊梅為君設吳鹽如花皎白雪持鹽把酒但飲之莫學夷齊事高潔昔人豪貴信陵君今人耕種信陵墳荒城虛照碧山月古木盡入蒼梧雲梁王宮闕今安在枚馬先歸不相待舞影歌聲散綠池空餘汴水東流海沉吟此事淚滿衣黃金買醉未能歸連呼五白行六博分曹賭酒酣馳揮歌且謠意方遠東山高卧時起來欲濟蒼生未應晚

九域志南京睢陽治有平臺複宮三十六西京雜記梁孝王好營宮室苑囿之樂作曜華之宮築兔園園中有百靈山山有膚寸石落猿巖栖龍岫又有鴈池池間有鶴洲鳧渚其諸宮觀相連延亙數十里奇果異樹瑰禽怪獸畢備王日與宮人賓客弋釣其中阮籍咏懷詩徘徊蓬池上還顧望大梁淶水揚洪波曠野莽茫茫地理志河南開封縣東

北有蓬池唐都長安在西太白遠離京國故發西
歸之嘆魏明帝與崔浩語至中夜賜浩縹醪酒十
斛水精戎鹽一兩曰朕味卿言若此鹽酒故與卿
同其味也史記魏公子無忌魏昭王少子封為信
陵君仁而下士當時諸侯以公子賢多客不敢加
兵于魏墓在東京開封府雪賦序歲將暮時既昏
梁王不悅遊于兔園乃置旨酒命賓友召鄒生延
枚叟相如末至居客之右西漢志河南滎陽縣汴
水在西南東漢永平十二年修汴梁王景築堤自
滎陽至于東海口千里招魂曰篋蔽象棋有六博
些分曹並進適相迫些成集而牟呼五白此晉書
桓溫請謝安為司馬將發新亭朝士咸送中丞高
崧戲之曰卿屢違朝旨高卧東山諸人每相與言
安石不起將如蒼生何蒼生今亦將如卿何安甚
有愧色

鳴臯歌送岑徵君時梁園三尺雪在清冷池作

若有人兮思鳴臯阻積雪兮心煩勞洪河凌競不可
以徑度冰龍鱗兮難容舟邈僊山之峻極兮聞天籟
之嘈嘈霜崖縞皓以合沓兮若長風扇海湧滄溟之
波濤玄猿綠羅緜緜崑崙危柯振石駭膽慄魄群呼
而相號峰崢嶸以路絕挂星辰於巖藪送君之歸兮
動鳴臯之新作交鼓吹兮彈絲觴清冷之池閣君不
行兮何待若返顧之黃鶴掃梁園之群英振大雅於
東洛巾征軒兮歷阻折尋幽居兮越巘嶸盤白石兮

坐素月琴松風兮寂萬壑望不見兮心氛氳羅真真
兮霰紛紛水橫洞以下淶波小聲而上聞虎嘯谷而
生風龍藏溪而吐雲寡鶴清淚饑鼯呻塊獨處此
幽默兮愀空山而愁人鷄聚族以爭食鳳孤飛而無
鄰螻蛄嘲龍魚目混珍媼母衣錦西施負薪若使巢
由桎梏於軒冕兮亦奚異乎夔龍躡躡於風塵哭何
苦而救楚笑何誇而却秦吾誠不能學二子沽名矯
節以耀世兮固將棄天地而遺身白鷗兮飛來長與

君兮相親

鳴臯山隸河南府陸渾縣詩誰謂河廣曾不容刀
 莊子顏成子游曰敢問天籟子綦曰夫听萬不同
 使其自已也咸其自取怒者其誰耶九域志南京
 睢陽郡有清冷池蘇子卿詩黃鶴一遠別千里顧
 徘徊屈原卜居將與鷄鶩爭食乎說文鳳飛群鳥
 從以萬數此言鷄聚族而鳳無隣以喻小人多而
 君子少也即楚辭衆鳥皆有行列鳳獨翔而無所

薄之意揚子解嘲執蠃蜒而嘲龜龍說文在辭曰
 蠃蜒在草曰蜥蜴維書秦失金鏡魚目入珠楚辭
 嫫母媯而自好雖有西施之美容兮讒妬入以自
 代慕文嫫母醜人也黃帝愛幸之史越王得採薪
 女西施鄭旦以獻吳此處盡學卜居之體莊子古
 之所謂得志非軒冕之謂也蹶躅用力貌史記吳
 伐楚包胥如秦乞師立依於廷慟哭七日夜秦哀
 公為之賦無衣發兵敗吳却秦魯仲連事二子指

言金述言

卷三

七

包胥仲連

金陵城西樓月下吟

金陵夜寂涼風發獨上高樓望吳越白雲映水搖空
城白露垂珠滴秋月月下沉吟久不歸古來相接眼
中稀解道澄江淨如練令人長憶謝玄暉

謝眺晚登三山還望京邑詩餘霞散成綺澄江淨
如練

白雲歌送劉十六歸山

楚山秦山皆白雲白雲處處長隨君長隨君君入楚
山裡雲亦隨君渡湘水湘水上女蘿衣白雲堪卧君
早歸

意劉十六楚人而遊於秦送其歸山者歸楚山也

金陵歌送別范宣

石頭巉巖如虎踞凌波欲過滄江去鍾山龍盤走勢
來秀色橫分歷陽樹四十餘帝三百穉功名事跡隨
東流白馬小兒誰家子秦清之歲來關囚金陵昔時

何壯哉席卷英豪天下未冠蓋散為烟霧盡金輿玉
座成寒灰扣劍悲吟空吐嗟梁陳白骨亂如麻天子
龍沉景陽井誰歌玉樹後庭花此地傷心不能道目
下離離長春草送爾長江萬里心他年來訪南山老
圖經石頭在建康府上元縣西五里諸葛亮謂吳
大帝曰秣陵地形鍾山龍蟠石城虎踞真帝王所
都也和州歷陽郡治歷陽縣紀年自孫權定都金
陵歷晉宋齊梁陳共三十八主三百三十二年此

舉其成數也白馬小兒指侯景也景所乘白馬每
戰將勝輒躑躅嘶鳴意氣俊逸其有奔竄必低頭
不前及王僧辯至石頭精神阻喪卧不肯動泰清
梁武帝年號時遭侯景之難囚於臺城圖經景陽
井在法寶寺或云白蓮閣有小池方丈餘或云在
寶輝寺覽輝亭前南史韓擒虎入金陵後主逃於
井軍人窺井呼之不應欲下石乃聞叫聲以繩引
之驚其大重及出乃與張麗華孔貴嬪同乘而上

又後主以宮人有文學者為女學士每引賓客及
貴嬪等游宴共賦新詩以為曲調習而歌之其曲
有玉樹後庭花其畧云辭月夜夜滿瓊樹朝朝新
當塗趙少府粉圖山水歌

峨眉高出西極天羅浮直與南溟連名公繹思揮彩
筆驅山走海置眼前滿堂空翠如可掃赤城霞氣蒼
梧烟洞庭瀟湘意渺綿三江七澤情洄洑驚濤洶湧
向何處孤舟一去迷歸年征帆不動亦不旋飄如隨

風落天邊心搖目斷興難盡幾時可到三山巔西峰
崢嶸噴流泉橫石蹙水波潏潏東崖合沓蔽輕霧深
林雜樹空芊綿此中真昧失晝夜隱几寂聽無鳴蟬
長松之下列羽客對坐不語南昌僊南昌僊人趙夫
子妙年歷落青雲士訟庭無事羅衆賓杳然如在丹
青裡五色粉圖何足珍真僊可以全吾身若待功成
拂衣去武陵桃花笑殺人

西極者天之西方至極處也雲笈七籤羅浮山高

三千六百丈周迴五百里名朱明耀真之天是蓬
萊之一島也堯時洪水浮海而來泊於羅山二山
相合故曰羅浮山即葛洪煉丹得道處梅福為南
昌尉後棄官歸壽春一朝棄妻子去世傳以為僊

懷僊歌

一鶴東飛過滄海放心散漫知何在僊人浩歌望我
來應攀玉樹長相待堯舜之事不足驚自餘囂囂直
可輕巨鼇莫戴三山去我欲蓬萊頂上行

山海經崑崙之墟北有珠樹玉樹玕琪樹此詩太

白睽顧宗國繫心君王異復進用之作

酌殷明佐見贈五雲裘歌

我吟謝眺詩上語朔風颯颯吹飛雨謝眺已沒青山
空後來繼之有殷公粉圖玕裘五雲色曄如晴天散
彩虹文章彪炳光陸離應是素娥玉女之所為輕如
松花落金粉濃似苔錦含碧滋遠山積翠橫海島殘
霞飛丹映江草凝毫採掇花露容幾年功成奪天造

故人贈我我不違著令山水含清暉頓驚謝康樂詩
 興生我衣襟前林壑歛暝色袖上雲霞收夕霏群僊
 長嘆驚此物千厓萬嶺相縈鬱身騎白鹿行飄飄手
 翳紫芝笑披拂相如不足夸鸛鶴王恭鶴髦安可方
 瑤臺雪花數千點片片吹落春風香為君持此凌蒼
 蒼上朝三十六玉皇下窺夫子不可及矯首相思空

斷腸

謝眺觀朝雨詩朔風吹飛雨蕭蕭愁殺人青山在

當塗縣城東謝眺宅在其下粉圖畫也言素色如
 畫也絢爛如雲故以五雲名之謝康樂詩山水含
 清暉又題石壁精舍詩林壑歛暝色雲霞收夕霏
 周義真入龍嶠山見羨門乘白鹿而行抱朴子芝
 赤者如珊瑚黃者如紫金皆光明洞徹如堅冰西
 京雜記司馬相如初至成都以所著鸛鶴裘與市
 人楊昌貫酒晉書王恭嘗披鶴髦涉雪而行孟詵
 窺見之曰此神僊中人也

贈裴十四

朝見裴叔則朗如行玉山黃河落天走東海萬里寫
入胸懷間身騎白黿不敢度金高南山買君顧徘徊
六合無相知飄若浮雲且西去

晉裴楷字叔則風儀高邁時人謂見裴叔則如近
玉山照映人楚詞乘白黿兮逐文魚列女傳鄭子
瞽者楚成王夫人初成王登臺子瞽不顧王曰顧
與汝千金子瞽行不復顧

走筆贈獨孤駙馬

都尉朝天躍馬歸香風吹人花亂飛銀鞍紫鞵照雲
日左顧右盼生光輝是時僕在金門裡待詔公車謁
天子長揖蒙垂國士恩壯心剖出酬知己一別蹉跎
朝市間青雲之交不可攀儻其公子重回顧何必侯
嬴長抱關

漢駙馬都尉掌駙馬說文駙近主天子之車駕者
也漢書馬援據鞍顧盼以示可用在金門太白待

詔供奉時也漢書東方朔上書待詔公車漢官儀
有公車令蓋在金門主章奏者故未央長樂二宮
皆有公車豫讓曰智伯以國士遇我我故以國士
報之魏公子無忌聞侯嬴賢往迎之嬴謝曰嬴乃
夷門抱關者也

醉後贈從甥高鎮

馬上相逢揖馬鞭客中相見客中憐欲邀擊筑悲
飲正值傾家無酒錢江東風光不借人枉殺落花空

自春黃金逐手快意盡昨日破產今朝貧丈夫何事
空嘯傲不如燒却頭上巾君為進士不得進我被龜
霜生旅髮時清不及英豪人三尺童兒重廉蔭匣中
盤劍裝鰓魚閑在腰間未用渠且將換酒與君醉醉
歸托宿吳專諸

淵明詩若後不快飯空負頭上巾進士科始隋大
業中盛於唐貞觀永徽之間專諸刺客也棠邑人
伍子胥自楚亡吳知專諸之能進於公子光

流夜郎贈辛判官

昔在長安醉花柳五侯七貴同杯酒氣岸遙凌豪士
 前風流肯落他人後夫子紅顏我少年章其走馬著
 金鞭文章獻納麒麟殿歌舞淹留玳瑁筵與君自謂
 長如此寧知草動風塵起函谷忽驚胡馬來秦宮桃
 李向明開我愁遠謫夜郎去何日金鷄放赦回

長安唐京兆府長安縣漢成帝封諸舅王譚王商
 王立王根王逢五人同日為列侯世謂五侯西征

賦窺七貴於漢廷注吳霍上官趙丁傅王也氣岸
 言其氣宇高峻若崖岬也南史張充與王儉書氣
 岸踈疑情途消隔三輔苗圃未央宮有麒麟殿貞
 觀十六年置夜郎縣卓樂源三縣後為夜郎郡太
 白詩意是指當時儕類如辛判官輩因兵興之際
 不次被甲為人桃李我獨遭謫也向明者向陽草
 木之類

贈漢陽輔錄事

鸚鵡洲橫漢陽渡水引寒烟沒江樹南浦登樓不見
君君今罷官在何處漢口雙魚白錦鱗令傳尺素報
情人其中字數知多少祇是相思秋復春

鸚鵡洲在漢陽渡之上流漢口在漢陽東二里

江夏贈韋南陵冰

胡驕馬驚沙塵起胡雛飲馬天津水君為張掖近酒
泉我竄三巴九千里天地再造法令寬夜郎遷客帶
霜寒西憶故人不可見東風吹夢到長安寧期此地

忽相遇驚喜茫如墮烟霧玉簫金管喧四筵苦心不
得申長句昨日繡衣傾綠尊病如桃李竟何言昔騎
天子大宛馬今乘款段諸侯門賴遇南平豁方寸復
兼夫子持清論有似山開萬里雲四望青天解人悶
人悶還心悶苦辛長苦辛愁來飲酒二千石寒灰重
暖生陽春山翁醉後能騎馬別是風流賢主人頭陀
雲月多僧氣山水何曾稱人意不然鳴笳按鼓戲滄
流呼取江南女兒歌擢謳我且為君搥碎黃鶴樓君

亦為我倒却鸚鵡洲赤壁爭雄如夢裡且須歌舞寬
離憂

唐甘州張掖郡肅州酒泉郡漢有繡衣御史西域
傳大宛國多善馬馬汗血黃伯仁龍馬頌龍馬之
所出丁太蒙之荒域稟神祇之純化乃大宛而再
育兼驥騄之美質豈驂馱之足雙款段瘦馬也馬
少游謂援曰士生一世但取衣食足乘下澤車御
款段馬鄉里稱善人足矣南平指太守李之遙也

開元遺事宋璟愛民恤物時人咸謂有脚陽春言
所至之處如陽春煦物也頭陀寺在鄂州天竺言
頭陀斗數斗數煩惱以歸正真也赤壁磯與百人
山對峙在今鄂州上流八十里周瑜敗曹操於赤
壁故曰爭雄

李詩鈔述註卷十四

莆林兆珂孟鳴父慕述

七言古詩

贈從弟南平太守之遙

少年不得意落魄無安居願隨任公子欲釣吞舟魚
常時飲酒逐風景壯心遂與功名踈蘭生谷底人不
鋤雲在高山空卷舒漢家天子馳駟馬赤車蜀道迎
相如天門九重謁聖人龍顏一解四海春彤庭左右

呼萬歲拜賀明主收沉淪翰林秉筆回英眄麟閣崢
嶸誰可見承恩初入銀臺門著書獨在金鑾殿龍駒
雕鏗白玉鞍象牀綺席黃金盤當時笑我微賤者却
來請謁為交歡一朝謝病遊江海疇昔相知幾人在
前門長揖後門關今日結交明日改愛君山岳心不
移隨君雲霧迷所為夢得池塘生春草使我長價登
樓詩別後遙傳臨海作可見羊何共和之

朱買臣拜會稽太守長安廐吏乘駟馬來迎張晏

曰大夫乘官車駕駟馬如今州牧刺史赤車朱輪
也索隱華陽國志云蜀大城北十里有升仙橋相
如初入長安題柱云不乘赤車駟馬不過此下西
都賦注丹赤色也以彤漆飾庭唐銀臺門與左右
掖昇龍門相望戰國策孟嘗君至楚獻象牀直千
金謝靈運嘗於永嘉西堂思詩竟日不就忽夢見
惠連即得池塘生春草大以為工又有登臨海嶠
作與弟惠連見羊何共和詩一首沈約宋書靈運

既東還與族弟惠連東海何長瑜潁川荀雍太山
羊璿以文章共為山澤之遊謂之四友

贈潘侍御論錢少陽

繡衣柱史何昂藏鉄冠白筆橫龜霜三軍論事多引
納階前虎士羅千將雖無二十五老者且有一翁錢
少陽眉如松雪齊四皓調笑可以安儲皇君能禮此
最下士九州拭目瞻清光

李伯陽為周柱下史後漢與服志鉄冠法冠也一

曰柱後執法者服之魏辛毗傳御史簪白筆以奏
不法說苑介子推行年十五而相荆仲尼聞之使
人往視其廊下有二十五俊士堂上有二十五老
人仲尼曰合二十五人之智智於湯武并二十五
人之力力於彭祖以治天下其易矣乎

對雪醉後贈王歷陽

有身莫犯飛龍鱗有手莫辯猛虎鬚君看昔日汝南
市白頭僊人隱玉壺子猷聞風動窓竹相邀共醉杯

中綠歷陽何異山陰時白雪飛花亂人目君家有酒
我何愁客多樂酣秉燭遊謝尚自能鸚鵡舞相如免
脫鷓鴣裘清晨鼓棹過江去千里相思明月樓

晉王子猷寄居空宅中便令種竹曰不可一日無
此君世說王長史謝仁祖同為王公掾長史云謝
掾能作異舞謝便起舞神意甚暇唐語林謝鎮西
酒後於槃案間為洛市肆工鸚鵡舞甚佳明月樓
在江陵郡吳筠詩相思自有處春風明月樓

寄王屋山孟大融

我昔東海上勞山餐紫霞親見安期公食棗大如瓜
中年謁漢主不愜還歸家朱顏謝春暉白髮見生涯
所期就金液飛步風雷車願隨夫子天壇上閑與僊
人掃落花

李少君曰臣親見安期生食棗大如瓜沈約赤松
澗詩願受金液方片言生羽翼天壇在王屋山上
張僊人之居在其南

憶舊游寄樵郡元參軍

憶昔洛陽董糟丘為余天津橋南造酒樓黃金白璧
買歌笑一醉累月輕王侯海內賢豪青雲客就中與
君心莫逆迴山轉海不作難傾情倒意無所惜我向
淮南攀桂枝君留洛北愁夢思不忍別還相隨相隨
迢迢訪僊城三十六曲水迴縈一谿初入千花明萬
壑度盡松風聲銀鞍金絡倒平地漢東太守來相迎
紫陽之真人邀我听玉笙餐霞樓上動僊樂嘈然宛

似鸞鳳鳴袖長管催欲輕舉漢中太守醉起舞手持
錦袍覆我身我醉橫眠枕其股當筵意氣凌九霄星
離兩散不終朝分飛楚關山水遙余既還山尋故巢
君亦歸家渡渭橋君家巖君勇貔虎作尹并州遏戎
虜五月相呼度太行推輪不道羊腸苦行來北涼歲
月深感君貴義輕黃金瓊杯綺食青玉案使我醉飽
無歸心時時出向城西曲晉祠流水如碧玉浮舟弄
水簫鼓鳴微波龍鱗莎草綠興來携妓恣經過其若

楊花如雪何紅粧欲醉宜斜日百尺清潭寫翠娥翠
娥婢娟初月輝美人更唱舞羅衣清風吹歌入空去
歌曲自繞行雲飛此時行樂難再遇西遊因獻長楊
賦比關青雲不可期東山白首還歸去渭橋南頭一
遇君鄮臺之北又離群問余別恨知多少落花春暮
爭紛紛言亦不可盡情亦不可極呼兒長跪緘此詞
寄君千里遙相憶

古詩一笑雙白髻再顧千黃金唐隋州漢東郡紫
陽真人周義山字季通汝陰人常以旦日出面東
嗽口服氣隋州紫陽先生有餐霞樓太白冬夜於
餐霞樓送煙子元演隱僊城山序曰入神農之故
鄉得胡公之精術胡公身揭日月心飛蓬萊起餐
霞之孤樓鍊吸影之精氣延我數子高談混元金
書玉訣盡在此矣白乃語及形勝紫陽因大誇僊
城元侯聞之乘輿將往荊州記北有四關魯陽伊
闕之屬也春穠元命苞營室流為并州分為衛國

之鎮并之為言誠也精舍交并其氣勇抗誠信也
 楚漢春穉淮陰侯曰臣去項歸漢漢王賜臣玉案
 之食列子薛談學謳於秦青辭歸餞於郊衢撫節
 悲歌聲振林木響遏行雲楊雄從上至長楊射熊
 館還上長楊賦以諷漢高帝紀蕭何治未央宮立
 東闕北闕師古曰未央殿雖南嚮而上書奏事謁
 見之徒皆謁北闕公車司馬亦在北焉是則以北
 闕為正門高陵縣在京兆府東北七十里有渭橋

鄮唐亳州譙郡鄮縣也又漢南陽郡鄮縣蕭何所
 封

寄芾南陵水余江上乘興訪之遇尋顏尚書笑
 有此贈

南船正東風北船來自緩江上相逢借問君語笑未
 了風吹斷聞君携妓訪情人應為尚書不顧身堂上
 三千珠履客羅中百斛金陵春恨我阻此樂淹留楚
 江濱月色醉遠客山花開欲然春風狂殺人一日劇

三年乘興嫌太遲、焚却子猷船、夢見五柳枝、已堪挂
馬鞭、何日到彭澤、長歌陶令前、

春申君上客、皆躡珠履、金陵春酒也、唐人多以春
名酒

廬山謠寄盧侍御虛舟

我本楚狂人、鳳歌笑孔丘、手持綠玉杖、朝別黃鶴樓、
五嶽尋仙不辭遠、一生好入名山遊、廬山秀出南斗
傍、屏風九疊雲錦張、影落明湖青黛光、金闕前開二
峰長、銀河倒挂三石梁、香爐瀑布遙相望、迴崖沓嶂
凌蒼蒼、翠影紅霞映朝日、鳥飛不到吳天長、登高壯
觀天地間、大江茫茫去不還、黃雲萬里動風色、白波
九道流雪山、好為廬山謠、興因廬山發、閑窺石鏡清
我心、謝公行處蒼苔沒、早服還丹無世情、琴心三疊
道初成、遙見仙人彩雲裡、手把芙蓉朝玉京、先期汗
漫九垓上、願接盧敖遊太清、

廬山記其山九疊川亦九派梁元帝山碑序西望

石梁見指寶之可拾謝靈運入彭蠡湖口詩攀崖
 照石鏡潯陽記石鏡山東有一圓石懸崖明淨照
 人見形參同契色轉更為紫赫然成還丹黃庭內
 景經三疊琴心化胎僊淮南子若士謂盧敖曰吾
 與子汗漫期于九垓之外魏書釋老志上處玉京
 為神王之宗

自漢陽病酒歸寄王明府

去歲左遷夜郎道琉璃硯水長枯槁今歲勅放巫山

陽蛟龍筆翰生輝光聖主還聽子虛賦相如却與論
 文章顧掃鸚鵡洲與君醉百場嘯起白雲飛七澤歌
 吟淶水動三湘莫惜連船沽美酒千金一擲買春芳
 集韻琉璃火齊珠也巫山縣在夔東王右軍書如
 龍跳天門成公綏嘯賦飄遊雲於太清淶水古曲
 名鮑照詩古稱淶水今白紵

早春寄王漢陽

聞道春還未相識走傍寒梅訪消息昨夜東風入武

陽陌頭楊柳黃金色碧水浩浩雲茫茫美人不來空
斷腸預拂青山一片石與君連日醉壺觴

簡文梅友賦梅花特早偏能識君

涇溪東亭寄鄭少府諤

我遊東亭不見君沙上行將白鷺群白鷺行時散飛
去又如雪點青山雲欲往涇溪不辭遠龍門感波虎
轉眼杜鵑花開春已闌歸向陵陽釣魚晚

東亭在宣州涇溪隸涇縣在宣州西一百五里閨

州鶴林寺杜鵑花高丈餘貞元中有僧自天台移
種之九域志宣州陵陽山乃僊人陵陽竇子明釣
得白龍放之之地

夢遊天姥吟留別

海客談瀛洲烟波微茫信難求越人語天姥雲霓明
滅或可覩天姥連天向天橫勢拔五嶽掩赤城天台
四萬八千丈對此欲倒東南傾我欲因之夢吳越一
夜飛度鏡湖月湖月照我影送我至剡溪謝公宿處

今尚在淶水蕩漾清猿啼脚着謝公佞身登青雲梯
半壁見海日空中聞天鷄千巖萬轉路不定迷花倚
石忽已暝熊咆龍吟殷巖泉慄深林兮驚層巔雲青
青兮欲兩水澹澹兮生煙列缺霹靂丘巒崩摧洞天
石扇訇然中開青冥浩蕩不見底日月照耀金銀臺
霓為衣兮風為馬雲之君兮紛紛而來下虎鼓瑟兮
鸞迴車僊之人兮列如麻忽魂悸以魄動恍驚起而
長嗟惟覺時之枕席失向來之烟霞世間行樂亦如

此古來萬事東流水別君去何時還且放白鹿青崖
間須行即騎訪名山安能摧眉折腰事權貴使我不
得開心顏

處州麗水縣有天姥山與括蒼山相連石壁上有
字高不可識春月則聞簫鼓笳吹之聲臨海記天
台山高一萬八千丈周圍八百里鏡湖剡溪俱在
會稽剡溪即剡中謝靈運詩暝向剡中宿又靈運
移籍會稽修營舊業尋山陟嶺常着木屐又詩共

登青雲梯玄中記桃都山有大桃樹上有天鷄日
初出照此木天鷄即鳴天下鷄皆鳴世說顧長康
從會稽還云千巖競秀萬壑爭流楊雄校獵賦霹
靂列缺吐火施鞭注列缺閃缺也電光隱見而斷
續也霹靂震雷也續玄錄唐初華陰劉法師從張
公弼至石壁高千餘仞下臨無底之谷公弼乃以
指扣石壁遂劃然開一門中有天地日月十洲記
海中有金銀臺郭璞遊僊詩群僊排雲出但見金

銀臺漢郊祀歌靈之下兮若風雨楚辭青雲衣兮
白霓裳又與汝遊兮河之渚流澌紛兮將來下又
既亡鸞車之幽靄兮駕八龍之逶迤莊子尻為輪
神為馬白掇其字而法其語集僊傳西王母遣使
白虎之神乘白鹿集於黃帝之庭此詩首句至東
南傾八句叙天姥之勝槩我欲因之至向來之烟
霞二十句言夢中遊歷之事及既覺之情世間行
樂二句言古今凡事皆如夢也以總結上意別君

去至末五句言歸山留別以著作詩之由

金陵酒肆留別

風吹柳花滿店香
吳姬壓酒勸客嘗
金陵子弟來相送
欲行不行各盡觴
請君試問東流水
別意與之誰短長

壓酒取酒也古人用茅則曰縮今人用槽則曰壓

南陵別兒童入京

白酒初熟山中歸
黃鸝啼黍穗正肥
呼童烹鷄酌白酒
兒女嬉笑牽人衣
高歌取醉欲自慰
起舞落日爭光輝
遊說萬乘苦不早
著鞭跨馬涉遠道
會稽愚婦輕買臣
予亦辭家西入秦
仰天大笑出門去
我輩豈是蓬蒿人

朱買臣會稽人家貧擔束薪行且讀書妻怪之求去買臣笑曰我年五十當富貴今四十餘矣妻怒曰如公等終饑死溝壑中買臣不能留聽去數歲買臣隨上計吏至長安詣闕上書邑人嚴助薦之

拜中大夫

別山僧

何處名僧到水西，乘舟五月宿涇溪。
平明別我上山去，手携金策踏雲梯。
騰身轉覺三天近，舉足迴看萬嶺低。
譴浪肯居支遁下，風流還與遠公齊。
此度別離何日見，相思一夜暝猿啼。

道書自初一氣而分三氣，是為三天。一氣大羅天，三氣清微天，禹餘天，太赤天，高逸沙門傳支遁字道林，河內林慮人，本姓關氏。少而任心，獨往風期。高亮嘗於餘杭山沈思道行，冷然獨暢。年二十五始釋形入道。張野遠法師銘沙門釋惠遠，廡門樓煩人，本姓賈氏。少隨舅令狐氏遊學，許洛遇釋道安，以為師。誦鑒淹遠，高悟真願。安常嘆曰：道流東國，其在遠乎。

魯郡堯祠送竇明府薄華還西京時久病初起作

朝策犁眉驅舉鞭力不堪強扶愁疾向何處角巾微
服竟祠南長楊掃地不見日石門噴作金沙潭笑誇
故人指絕境山光水色青於藍廟中往來擊鼓堯
本無心爾何苦門前長跪雙石人有女如花日歌舞
銀鞍繡轂往復迴簸林蹶石鳴風雷遠烟空翠時明
滅白鷗歷亂長飛雪紅泥亭子赤闌干碧流環轉青
錦湍深沉百丈洞海底那知不有蛟龍蟠君不見綠
珠潭水流東海綠珠紅粉沉光彩綠珠樓下花滿園

今日曾無一枝在昨夜秋聲閭闔來洞庭木落騷人
哀遂將三五少年輩登高遠望形神開生前一笑輕
九鼎魏武何悲詞崔臺我歌白雲倚牕牖爾聞其聲
但揮手長風吹月渡海來遙勸僊人一杯酒酒中樂
酣宵向分舉觴醉堯堯可聞何不令臯繇擁篲橫八
極直上青天揮浮雲高陽小飲真瑣瑣山公酩酊何
如我竹林七子去道賒蘭亭雄筆安足誇堯祠笑殺
鏡湖水至今憔悴空荷花爾向西秦我東越暫向瀛

洲訪金闕藍田太白若可期為余掃灑石上月

爾雅黃馬黑喙曰駟嶺表錄異白州界有一流水
出自雙角山合容州畔為綠珠江亦猶歸州有昭
君村淮南子天文訓涼風至四十五日閭闔風至
注兌卦之風也銅雀臺在鄴城建安十五年築其
臺最高上有屋一百二十間鑄大銅雀於樓巔舒
翼奮尾勢若飛動因名為銅雀臺陸機吊魏武文
揮清絃而獨奏薦脯糒而誰嘗悼總帳之冥漠怨

西陵之茫茫登銅臺而群悲佇美目其何望徐陵
有白雲出嶠篇王羲之蘭亭序永和九年歲在癸
丑暮春之初會於會稽山陰之蘭亭唐京兆府藍
田縣范子計然曰玉英出藍田太白山在武功縣
單父東樓穉夜送族弟沈之秦時疑弟在席

爾從咸陽來問我何勞苦沐猴而冠不足言身騎土
牛滯東魯沈弟欲行疑弟留孤飛一鴈秦雲秋坐來
黃葉落四五北斗已挂西城樓絲桐感人絃亦絕滿

堂送客皆惜別卷簾見月清興來疑是山陰夜中雪
明日斗酒別惆悵清路塵遙望長安日不見長安人
長安宮闕九天上此地曾經為近臣一朝復一朝髮
白心不改屈平顛顛滯江潭亭伯流離放遼海折翮
翻飛隨轉蓬聞弦虛墮下霜空聖朝久棄青雲士他
日誰憐張長公

史記項王既霸欲東歸韓生說止之不聽曰人言
楚人沐猴而冠耳果然周秦對鍾繇曰君明公子
可吏職獼猴騎士牛何遲也晉元帝少聰慧為太
子時上問以日近長安近荅曰長安近但聞人自
長安來未聞自日邊來他日又問之曰日近舉目
見日不見長安楚詞屈原既放遊於江潭行吟澤
畔顏色顛顛崔駰字亭伯為竇憲主簿出為長岑
長戰國策更羸與魏王處京臺之下謂魏王曰臣
為王引弓虛發而下鳥有鴈從東方來更羸以虛
發下之王問之曰此孽也其飛也徐而鳴悲飛徐

者故瘡痛也鳴悲者久失群也故瘡未息而鷺未
 去也聞絃音烈而高飛故瘡墮也張景陽詩虛彈
 落鷺禽曹植詩轉蓬離本根飄飄隨長風漢張釋
 之子名摯字長公官至大夫免以不能取容當世
 終身不仕

灞陵行送別

送君灞陵亭灞水流浩浩上有無花之古樹下有傷
 心之春草我向秦人問路岐云是王粲南登之古道

古道連綿走西京紫闕落日浮雲生正當今夕斷腸
 處黃鸝愁絕不忍聽

王粲山陽人獻帝西遷後至長安以西京擾亂乃
 之荊州依劉表登荊州城樓作賦以寄意

同王昌齡送族弟棄歸桂陽

爾家何在瀟湘川青莎白石長江邊昨夢江花照江
 國幾枝正發東牕前覺來欲往心悠然魂隨越鳥飛
 南天秦雲連山海相接桂水橫烟不可涉送君此去

令人愁風帆茫茫隔河洲春潭瓊草綠可拆西寄長
安明月樓

江淹去故鄉賦陵大壑越蒼川寤陰近海平蕪帶
天芳洲之草行欲暮桂水之波不可渡

送程劉二侍郎兼獨孤判官赴安西幕府

安西幕府多材雄喧喧惟道三數公繡衣貂裘明積
雪飛書走檄如飄風朝辭明主出紫宮銀鞍送別金
城空天外飛霜下葱海火旗雲馬生光彩胡塞清塵

幾日歸漢家草綠遙相待

唐志安西都護府治西州後徙治高昌故地又徙
治龜茲都督府而故府復為西州師古曰幕府以
軍幕為義軍旅無常居止故以帳幕言之說文檄
尺一書也師古云為檄文以示遠所西河舊事葱
嶺在燉煌西八千里其山高大上悉生葱故名考
工記龍旂九旒以象大火鳥旗七旒以象鶉火大
火蒼龍宿之心鶉火朱雀宿之柳

送族弟綰從軍安西

漢家兵馬乘北風鼓行而西破大戎爾隨漢將出門
去前虜若草收奇功君王按劍望邊色旄頭已落胡
天空匈奴繫頸數應盡明年應入葡萄宮

陸機詩天子按劍怒漢元壽三年單于來朝舍之

上林苑葡萄宮

於宣州謝朓樓餞別校書叔雲

棄我去者昨日之日不可留亂我心者今日之日多

煩憂長風萬里送鴻雁對此可以酣高樓蓬萊文章
建安骨中間小謝又清發俱懷逸興壯思飛欲上青
天覽明月抽刀斲水水更流舉杯消愁愁復愁人生
在世不稱意明朝散髮弄扁舟

謝朓南宋時為宣城内使有高齋諸詩樓即高齋
唐時名北樓在郡中蓬萊指校書也建安末鄴中
曹植王粲陳琳徐幹劉禎應瑒阮瑀等善詩故曰
建安骨謝朓緯之子少學有美名長五言詩沈約

嘗云二百年来無此詩也

酬中都小吏携斗酒雙魚於逆旅見贈

魯酒若琥珀汶水紫錦鱗山東豪吏有雋氣手携此
物贈遠人意氣相傾兩相顧斗酒雙魚表情愔雙鯉
呀呷鬢鬣張躑刺銀盤欲飛去呼兒拂机霜刃揮紅
肌花落白雪霏為君下筋一餐飽醉看金鞭上馬歸
張景陽七命命支離飛雙鶚紅肌綺散素膚雪落

携妓登梁王棲霞山孟氏桃園中

碧草已滿地柳與梅爭春謝公自有東山妓金屏笑
坐如花人今日非昨日明日還復來白髮對綠酒強
歌心已摧君不見梁王池上月昔照梁王尊酒中梁
王已去明月在黃鸝愁醉啼春風分明感激眼前事
莫惜醉卧桃園東

棲霞山在單父縣漢梁孝王苑中有鴈池

把酒問月故人賈淳令余問之

青天有月來幾時我會停杯一問之人攀明月不可

得月行却與人相隨皎如飛鏡臨丹闕綠烟滅盡清
輝發但見宵從海上来寧知曉向雲間沒白兔搗藥
龜復春嫦娥孤恹與誰隣今人不見古時月今月曾
經照古人今人古人若流水共看明月皆如此惟願
當歌對酒時月光長照金尊裡

采幾時者問之之辭也古詩破鏡飛上天傳玄擬

天問月中何有

代寄情人楚辭體

君不來兮徒蓄怨積思而孤吟雲陽一去已遠隔巫
山綠水之沉沉留餘香兮染綉被夜欲寢兮愁人心
朝馳余馬於青樓恍若空而夷猶浮雲深兮不得語
却惆悵而懷憂使青鳥兮啣書恨獨宿兮傷離居何
無情而兩絕夢雖往而交踈橫流涕而長嗟折芳洲
之瑤華送飛鳥以極目怨夕陽之西斜願為連根同
死之蘊草不作飛空之落花

青鳥王母使也

思邊

去年何時君別妾南園綠草飛蝴蝶今歲何時妾憶君
西山白雪暗秦雲玉關此去三千里欲寄音書那
可聞

張景陽詩蝴蝶飛南園

代美人愁鏡

美人贈此盤龍之寶鏡燭我金縷之羅衣時將紅袖
拂明月為惜普照之餘輝影中金鵲飛不滅臺下青

鸞思獨絕藁砧一別若箭絃去有日來無年狂風吹
却妾心斷王筋并墮菱花前

唐記天寶三載五月五日揚州進水心鏡一面縱
橫九寸青瑩耀日皆有盤龍長三尺四寸五分勢
如生動玄宗異之進鏡官楊州叅軍李才恭曰鑄
鏡時有老人自稱曰龍名護有小童名玄真至謂
鏡匠呂暉曰老人解造真龍欲為製衣之遂令玄真
入爐扃閉戶牖三日夜門開呂暉等搜覓已失所

在鏡爐前獲書曰盤龍盤龍隱於鏡中乃亦有象
變化無窮與雲吐霧行兩生風古絕句藁砧今何
在注藁砧也謂夫也玉筋淚也菱花鏡也

示金陵子

金陵城東誰家子竊聽琴聲碧牕裡落花一片天上
來隨人直渡西江水楚歌吳語嬌不成似能未能最

有情謝公正要東山妓携手林泉處處行

師古曰楚歌者為楚人歌猶言吳歌越吟

