

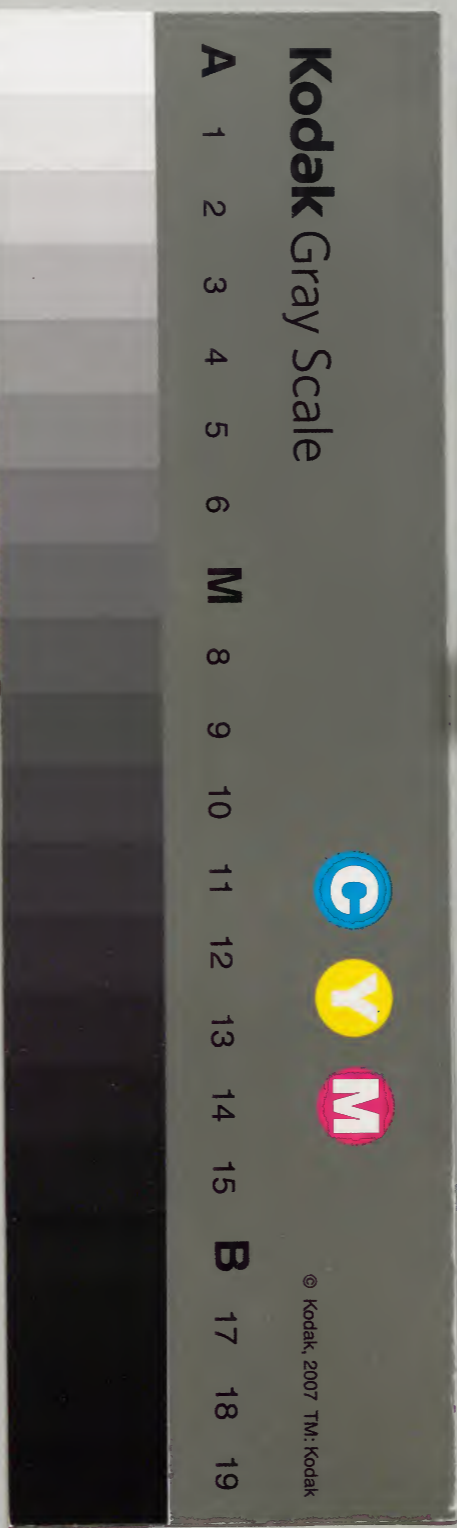
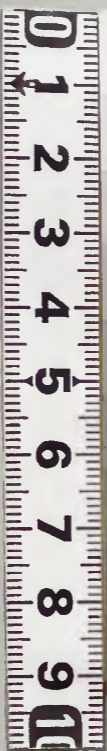
王荊公詩註

六

236  
9  
17

庫	文	閣	內
函	九	冊	號
架	冊	號	類

內閣文庫	
番號	漢 6063
冊數	9 ( 8 )
函號	312 216



王荊公詩註

四十一之五

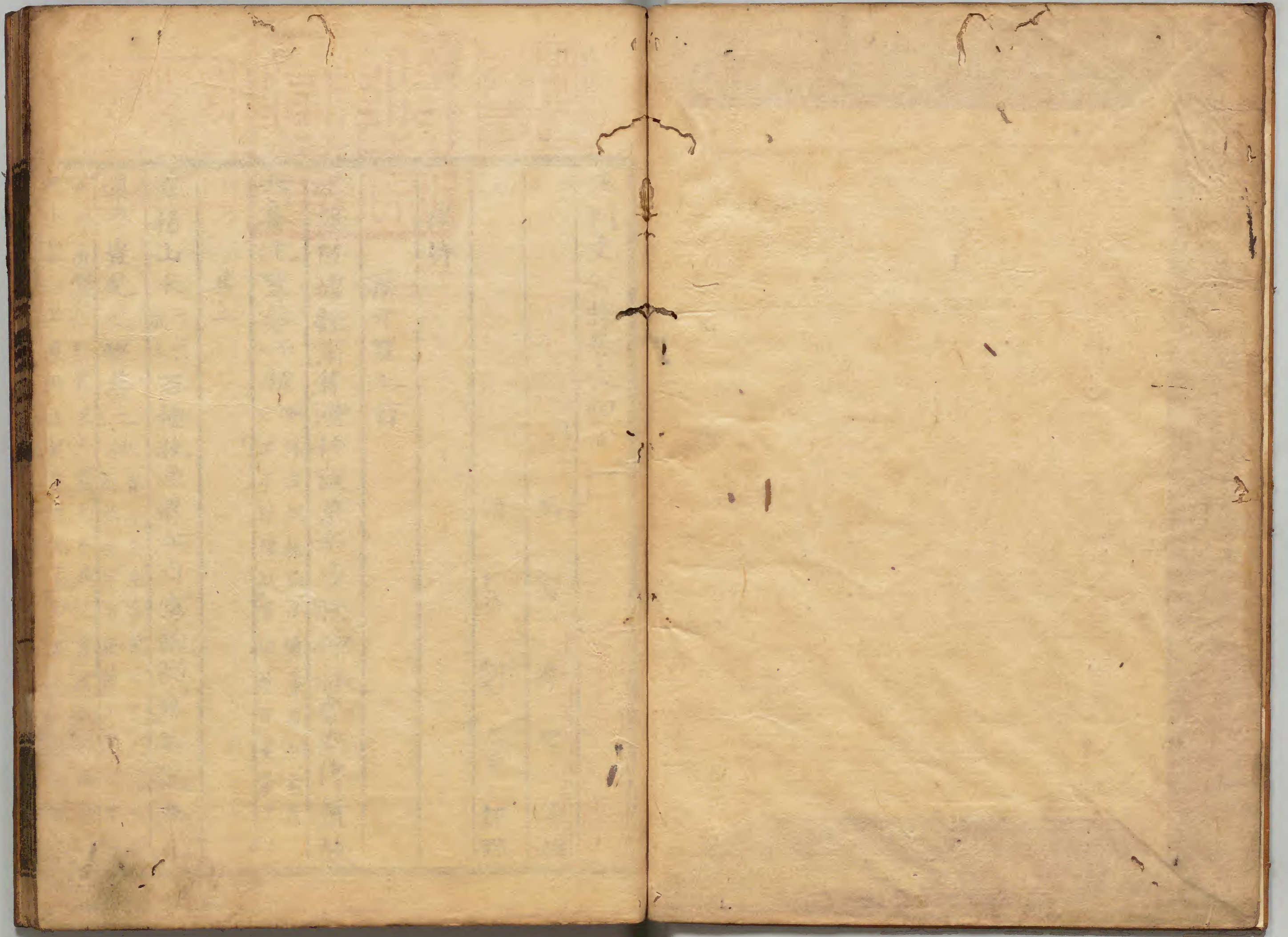
236  
9  
17

律詩

東 京 圖 書 館				
九	四	一	別	詩
冊	號	架	函	賦
				類
				漢書門

				六	〇	六	三		漢書門
九				冊	架	函	號	類	

不許帶出



王荆文公詩卷之四十一

淺草文庫

鴈

潮

李

壁

箋註

須

溪

劉

辰翁

評點

律詩

秋元豐五首

水滿陂塘穀滿篝漫移蔬菜亦多收神林處處傳簫鼓

共賽元豐第一秋。夢得詩楓林社日鼓茅屋午時雞。淳于髡傳甌窶滿篝注篝籠也。

其二

露積山禾一作成山百種收漁梁亦自富鰕鱖無羊說夢非

真事豈見元豐第二秋。楚茨我庾維德毛氏曰露積曰庾語云野有庾積又退之韓詩

公神道碑公私克塞至於露積不垣又齊民要術百種非上聲。詩維鷄在梁即魚梁也。無羊之詩曰牧人

乃夢衆維魚矣。旗維旗矣。大人占之。衆維魚矣。實維豐年。旗維旗矣。室家臻臻。注衆魚則爲豐年。應旗旗則爲盛多之象。

其三

湖海元豐歲。又登旅生。猶足暗溝塍。家家露積如山。隴

黃髮咨嗟見未曾。光武紀建武二年野蠶成繭野穀旅

生注云不因播種而生故曰旅一作

其四

放歌扶杖出前林。遙和豐年擊壤音。曾侍玉堦知帝力

曲中時有譽堯心。評曰元豐行兩首又益以此却似着

迹。柳詩出州呼所親扶杖登西林

高歌足自快商頌有遺音。趙后傳砌皆銅沓昌黃金

其五

豚柵雞埒曉靄間。暮林搖落獻南山。豐年處處人家好

隨意飄然得往還。莊子達生篇為氣謀曰不如食以糟

詩君子干役雞植干埒曰之夕矣。吳融

棊

莫將戲事擾真情。且可隨緣道我贏。評曰雖是意

兩奩收黑白。一枰何處有虧成。評曰雖是意

亦不敢先惟其不敢先是以無所爭故能入於不死不

生公笑曰此特棊謎也。莊子齊物篇有成與虧故昭

題扇

玉斧修成寶月團。月邊仍有女乘鸞。青真風露非人世

鬢亂釵橫持地塞

西陽雜俎鄭仁本與其中表遊山迷路見一人枕山樸物而坐因問之云

君知月七寶合成平常有八萬二千戶修之我其一也  
因開樓示之有斤斧數事玉屑飯兩裹分遺鄭曰食此  
可無疾○劉夢得詩雲衢不要吹簫伴只擬乘鸞獨自  
飛○江淹雜擬紈扇七團月出自機中素盡作秦王女  
乘鸞向烟霧○韓詩  
春半邊城特地寒

夢

黃粮欲熟且留連漫道春歸莫悵然胡蝶豈能知夢事

遠蕩飛墮晚花前

雖言春去而無戀繆之意均知為夢耳○趙昌言極有才思嘗下第作詩

落向云唯有夜來胡蝶  
夢翩翩飛入刺桐天

清明

東城酒散夕陽遲南陌秋千寂寞垂人與長瓶卧芳草

風將急管度青陂

古今藝射曰秋千北方戎戲以習輕  
趨音○觀遲字乃見晚唐詩夕陽無

限好只是近黃昏太迫促也嚴維句安在○歐公詞錄  
楊堤外出秋千○張文昌詩詩成添舊卷酒盡卧空瓶

東岡

東岡歲晚一登臨共望長河映遠林萬竅怒號風喪我

千波競踴水無心

莊子齊物論是惟不作作則  
萬竅怒號○又今者吾喪我

春郊

青秧漫出初齊雞犬遙聞路却迷但見山花流出水

那知不是武陵溪

評曰寫得輕冷○秧種穀苗也杜詩  
六月青稻多千畦碧泉亂插秋適云

已引溜加灌溉○韓致光詩山頭水從雲外落水面花  
自山中來杜牧詩此花不逐溪流去晉客無因入洞來

元日

爆竹聲中一歲除春風送暖入屠蘇千門萬戶曠曠日

總把新桃換舊符

爆竹歲旦爆竹于庭世傳庭燎之禮  
非也神異記云西方山中有人長丈

餘人見之即病寒熱名曰山臊以火着竹中燂州有聲  
則驚道遠去燂音單州音朴○四時纂要屑蘇孫思邈  
所居庵名一云以其能辟魅故云屑割也蘇腐也今醫  
方集衆藥為之除夕以浸酒懸于井中元日取之自少  
至長東面而飲取其滓以絳囊盛樹干門析之上主辟  
瘟疫○陳陶朝元引云萬寓靈祥雜帝居東華元老唐  
屑蘇○漢禮儀志門戶代以所尚周人木德以桃為  
更言氣相更也以桃符板為新桃舊桃蓋北方語

九日

九日無歡可得追飄然隨意歷山陂蔣陵西曲風煙澹  
也有黃花一兩枝

評曰語極蕭然○張濱詩白首成何事無歡可替悲○長孫鑄落日去關外悠悠隔山陂○建康有九日臺齊武帝時立商紙館於孫陵岡世呼為九日臺又十道志云武帝九日燕群臣孫陵岡即吳大帝蔣陵今在城西南俗呼為招陵岡去城十五里○

初晴

幅巾慵整露蒼華度隴深尋一徑斜小雨初晴好天氣

晚花殘照野人家

黃庭經至道章髮神蒼華字太及注白與黑謂之蒼○太白詩新雪滿前山初晴好天氣○羅虬詩宿雨初晴春日長入簾花氣靜難忘

南蕩

南蕩東陂水漸多陌頭車馬斷經過鍾山未放朝雲散

柔爾黃梅細雨何

戴叔倫詩陌頭車馬共營營○杜詩四月熟黃梅冥冥細雨來

芙蓉耐夏復宜秋一種今年已蒲溝南蕩東陂無此物

但隨深淺見游鱗

溝西

溝西直下看芙蓉葉底三三兩兩魚若此濠梁應更樂  
近人渾不畏春鉏

此言魚樂近人而忘其可畏其意深矣○新序虎豹厭開而近人故得

魚鰲獻深而之淺故得。爾雅鰲春。鈕。皮日休詩數點春鈕烟雨微。

東臯

東臯攬結知新歲西崦攀翻憶去年肘上柳生渾不管

眼前花發即欣然評曰雖用白語動盪不同。攬結見

翻。莊子至樂為支離叔與滑介叔觀於冥伯之丘崑崙之區黃帝之所休俄而柳生其左肘支離曰子惡之乎滑介叔曰生有假借也假之而生者塵垢也死生為晝夜且吾與子觀化而化及我又何惡焉。眼前花出四十二章經結尾一段。樂天詩花發眼中猶足怪柳生肘上亦須休

一陂

一陂淡水蔣陵西含風却轉與城齊周遭碧銅磨作港逼

塞綠錦剪成畦評曰野意宜竹枝窈乃。蔣陵而孫仲謀葬處後聯即退之青羅碧玉之体

園蔬

園蔬小摘嫩還抽畦稻新春滑欲流枕簟不移隨處有

飽餐甘寢更無求陶詩摘我園中蔬。杜詩自鋤稀菜甲小摘為情親。退之聯句野蔬拾

新柔。賈山傳雜宮三百鐘鼓惟帳不移而具

蕭然

蕭蕭三月開柴荆綠葉陰陰忽滿城自是老來游興少

春風何處不堪行宗楚客詩今朝上林樹無處不堪攀。唐人詩春來何處不堪行。白詩

惟有開行猶得在心情未到不如人與公意雖異而皆佳。

杖藜

杖藜隨水轉東岡與罷還來赴一林堯桀是非猶一作

入夢因知餘習未全忘蕭望之傳堯桀之分在於義利而已。蔡寬夫詩話云蕭公居

鍾山一日晝寢夢有古衣冠相過者貌偉甚曰我桀也與公論治道反覆百餘語不相下公既覺猶汗流被体



因笑語客曰吾習氣尚若是乎乃作小詩識之而此詩也。鍾山經世志未替自喻托與堯象亦是非二字。癡人語夢一代禁火也。

圖書

圖書老矣尚紛披神劇天隲以有知茅竹結蟠聊一榻却

尋三界外愚癡莊子大宗師篇許由謂意而子曰夫堯既已黜汝以仁義而割汝以是非矣汝

將何以游夫遙蕩恣睢轉徙之塗乎意竹子曰雖然吾願游於其藩許由曰不然夫盲者無以與乎眉目顏色之好瞽者無以與乎青黃黼黻之觀意而子曰夫無莊之失其美據梁之失其力黃帝之亡其智皆在鑪錘之周耳庸非知夫造物者之不息我黜而補我劇使我乘成以隨先生耶。詩意言從補其黜劇而返之初也。

老嫌

老嫌智巧累形軀欲就田翁學破除百歲用癡能幾許

評曰翻救吾黜劇可無餘薛能贈老僧詩曰勸師莫羨人間有幸自元無先破除

移柳

移柳當門何啻五穿松作徑適成三臨流遇興還能賦

自比淵明或未慙

誰將

誰將石黛染春潮復燃黃金作柳條西崦東溝從此好

筍輿追我莫辭遙黃金柳條見下篇。文公十五年公羊注筍者竹筴一名編與

雪乾

雪乾雲淨見遙岑南陌芳菲復可尋換得千顰為一笑

春風吹柳萬黃金顰言眉謂柳眉方舒易顰而為笑。樂天詩一樹春風千萬枝嫩如金色

軟於

南浦

王叔文詩卷

南浦東岡二月時物華撩我有新詩含風鴨綠粼粼起  
弄日鴉黃裊裊垂

評曰若無如詩句法匿名何用看它  
黃之句云此幾交轢春物○於齊夜話云用事咳句妙  
在言其用而不言其名此法惟荆公東坡山谷三老知  
之荆公鴨綠鴉黃之  
白此本言水柳之名

竹裏

竹裏編茅倚石門一作石根竹莖踈處見前村閒眠盡日無

人到自有春風為掃門評曰衆人語○蘇仙公傳先生  
其地恒淨○公詞云茅屋數間窓窈窕塵不到時時  
有春風掃○賈方回嘗作一絕題于定林寺云破冰泉  
脉漱蘿根壞衲猶幾掛樹猿屐履舊痕尋不見東風先  
為我開門公見之大相稱賞錄此知名此詩頗亦似之

隨意

隨意柴荆手自開沿岡度塹復登臺小橋風露帶舟月

迷鳥羈雌競往來競真本作覺字○枚叔七發朝則聽  
黃鸝鳴鳥焉暮則羈雌迷鳥宿焉○  
歐陽公梅詞可惜溪橋月明月細長是在人歸後余嘗  
或之以為佳令味公語浩然月露中惟宿鳥獨覺其來  
去耳○杜詩無人覺來往疎懶意  
何長修本改作競字便無意思

秋雲

秋雲放雨靜山林萬壑崩湍共一音評曰兩句  
皆不為佳欲記荒

寒無善畫賴傳悲壯有能琴張正甫僧碑書一音吹蕩  
有黃詩見言茂寒弄明月

春風

春風過柳綠如綵晴日蒸紅出小桃池暖水香魚出處

一環清浪湧亭臯韓桃源圖川原遠近蒸紅霞王建詩  
青帝少女梁桃花露粧初出紅脣濕

樂天開元東池詩池水暖温臘水清波欲盡○杜王  
蓮開蕊暖泉香周穆王時西戒獻玉盃光照一室置杯  
中庭明月水滿杯香  
而耳美出十洲記

陂麥

陂麥連雲慘淡黃綠陰門巷不多涼更無一片桃花在  
借問春歸有底忙

木末

木末北山煙冉冉草根南澗水泠泠綠成白雪桑重綠  
割盡黃雲稻正青

進字說

正名百物自軒轅野老何知強討論但可與人漫蓄瓠  
豈能令鬼哭黃昏

成字說後

鼎湖龍去字書存開闢神機有聖孫湖海老臣無四目

漫將糟粕污脩門

謂黃帝鼎成乘龍仙去所作書契與  
字之六誼故在倉頡四目與沮誦皆  
黃帝之史猶鳥迹遠制字公自言不敢望倉頡止得古  
人之糟粕也。聖孫言神老公意謂本朝黃帝之後耳  
然趙氏實祖顯帝而顯帝不出於黃帝更當考。楚詞  
石魂曰魂兮歸來入脩門王逸注郢城門也。柳子厚  
詩重入脩門自有期後人  
皆以京師門為脩門矣

窺園

杖策窺園日數巡攀花弄草興常新董生只被公羊惑

肯信拍書一語真

仲舒少治春秋三年不窺園其精如  
此本傳槩言治春秋儒林胡毋生傳  
始言與仲舒同業公羊。唐劉史形放螢怨且逍遙還  
酌酌仲舒漫不窺園井。蔡寬夫詩話云前公嘗言詩  
家病使事太多蓋皆取其與類合者類之如此乃是編  
事雖工何益若能自出己意借事以相發明變態錯出  
則用事雖多亦何所妨故公詩如董生只被公羊惑肯  
信拍書一語真格輝俯仰何妨事抱甕區區老此身之

王叔文詩卷

類皆意與本處不類  
此真所謂使事也

### 朝白髮

久應飄轉作蓬飛  
眷惜冠巾未忍違  
種種春風吹不長  
星星明月照還稀  
左思白髮賦昔臨玉顏今從飛蓬髮  
膚至肥高不克終○左昭公三年余  
髮種種如此余溪能為○高蟾詩人生莫遣頭如雪雖  
得春風亦不消○南史陸展青青不解久星星行復出

### 代白髮卷

從衰得白自天機  
未怪長青與願違  
看取春條隨日長

會須秋葉向人稀  
養生論從衰得白從白得老白傳詩  
歲課年功頭髮知從霜成雪君看取

### 外厨遺火二絕

竈鬼何為便赫然  
似嫌刀机苦無羶  
圖書得免同煨燼

却賴厨人清不眠  
李白詩厨竈無青煙刀机生綠蘚○  
莊子上無欲清之人○戰國策張儀

引厨大○劉楨  
賦厨大進風

### 其二

青煙散入夜雲流  
赤焰侵尋上瓦溝  
門巷便疑能炙手

比隣何若却焦頭  
唐崔鉉傳鄭楊段薛炎午  
可熱○焦頭事見上注

### 初夏即事

石梁茅屋有響碕  
流水濺濺度兩陂  
晴日暖風生麥氣

綠陰幽草勝花時  
評曰別是幽勝令人識率物氣象○  
韓詩暖風抽宿麥清雨卷歸旗○唐

人詩散盡平生眼中客暖風晴日開門居  
○趙師民詩來天晨氣潤槐夏午陰清

### 午蹊

午蹊百隧散林丘  
圖畫風煙一色秋  
但有興來隨處好

楊朱何若涕橫流  
評曰語亦活動○淮南子楊朱見岐  
路而哭之謂其可以南可以北傷其

本同而未異也

和陳輔季才金陵即事

南郭先生比鷓鴣年年過我未愆期休論王謝當時事

大抵烏衣祗舊時莊子山木篇烏莫知於鷓鴣目之所不宜處不為視雖落其實弃之而走

注避禍速也。晉南度王謝諸名族居秦淮之南烏衣巷王僧虔拜中丞曰此自烏衣諸部坐處我亦試為之

今建康城南長干寺有小巷曰烏衣巷去朱雀橋不遠。劉禹錫詩朱雀橋邊野草花烏衣巷口夕陽斜舊時王謝堂前燕非入尋常百姓家而

詩話多言王謝至烏衣國妄也

和耿天雱以竹冠見贈四首

竹根殊勝竹皮冠欲著先須短髮乾要使山林人共見

不持方帽禦風寒漢高祖多亭長以竹皮為冠應劭注以竹始生皮作冠今鵲尾冠也。禮

記王藥髮髻用象橋注髻乾也。方帽今之暖帽

其二

無物堪持此比冠竹皮柔脆穀皮乾故人惠綿袍意

豈為哀憐范叔寒穀皮指木皮也今人取以為冠上有班點可愛。范曄傳須賈曰今叔何

事雖曰臣為人庸儂須賈意哀之畱與坐飲食曰范叔一寒如此哉乃取其一綿袍以賜之又曰公之所以得

無死者以綿袍德惠有故人意故釋公

其三

玉潤金明信好冠錯刀刻出薜紋乾不忘君惠常加首

要使歡盟未可寒張衡四愁詩云美人贈我金錯刀注古者請王佩刀以金錯鏤其環又王

恭造錯刀以金錯其文。謝承後漢書云詔賜應奉金錯把刀。項斯謝山友贈薜花冠詩塵汗出山髮熱君

青薜冠。王績詩一聞松葉屋數片薜花冠。石鼎聯句外苞乾薜紋中有暗浪驚穀梁傳弁冠雖故必加於

首

其四

寇工新意斷檀欒霧卷雲蒸色未乾遺我山林真自稱

何須貂暖配金寒音助漢官曰侍中人蟬左貂金取剛百鍊不耗蟬高居飲絮自在腋下貂

內勁而外溫○左關公一年金寒決高此言貂暖金寒亦大工夫○檀欒竹也

和郭功甫

且欲相邀卧看山扁舟自可送君還留連城郭今如此

知復何時伴我閑梅宛陵以功甫為李白後身嘗有采石月詩贈功甫云采石月下聞謫仙

夜披錦袍坐釣船云云在昔熟識汾陽王納官賈死義難忘今觀郭奮奇後郭眉目真似攻文章死生往復猶

康莊樹兀探環知姓羊○此幾功甫久留成市不從看山之約且言苟能過我豈不辦一舟送君歸乎

次韻葉致遠置洲田以詩言志

吟歎君詩久掉頭知君興不負滄洲土山欲為羊曇賭

且可專心學奕秋謝安秦師次淮淝遂命駕出山墅親朋畢集方與玄圍碁賭列聖安常棋

劣於玄是日玄懼使為敵手而又不勝安遂顧謂其甥羊曇曰以墅乞汝○土山見遊土山示蔡天啓注

其二

若將有限計無涯自困真同算海沙隨順世緣聊戲劇

莫言河清是吾家傳燈鑿宗語洪誣佛祖正法直截亡詮汝算海沙於理何益○傳燈唐張

拙秀才悟道頌光明寂照偏河沙凡聖含靈共一家一念不生全體現六根纔動被雲遮破除煩惱重增妄趣

向真如反是邪隨順世緣無掛碍涅槃生死等空花

其三

菴成有興亦尋春風暖荒萊步始勻若遇好花須一笑

豈妨迦葉杜多身頭陀行有十二件頭陀亦名杜多皆梵語也華云料撒○世尊舉花迦葉

傲笑謂眼花今云好花亦借用耳

其四

明時君尚富春秋豈比衰翁遠自按智略未應施畎畝

上前他日望吾丘高五王傳皇帝春秋富師古曰言年

又曹參傳悼惠王富於春秋後漢樂恢傳陛下富於春秋注春秋謂年也言年少春秋尚多故緝富○吾丘壽

王傳子在上前之時智略輻奏注言其無方而至若車輪之歸於轂

次韻朱昌叔

寄公無國寄鍾山垣屋青松掩霽間長以聲音為佛事

野風蕭颯水潺湲本朝郡國之封止為名耳未嘗實君其土也公在鍾山故云寄○禮記郊

待牲諸侯不臣寓公注寄公也又喪大記君之喪未小歛為寄公國賓出○文中子閔謂篇垣屋什物必堅朴

曰無妄費也○維摩經有以聲音為佛事

次張唐公韻

公與唐公在仁宗時皆知制誥

憶昨同追八馬蹄約公投老此山棲公乘白鳳今何處

我適新年度白鷄王子年拾遺記曰周穆王即位巡行天下御八龍之馭名曰絕地翻羽奔

霄越影踰輝超光騰霧挾翼○李義山九成宮詩爪逐周王八馬蹄又穆王廟詩八馬空追落日行○後漢崔

駟連台云或盟耳而山棲又唐王績傳夫風不憎山棲飛不羞泥蟻君子不苟絮以羅惠不避穢而養精也○

唐詩不知今夜游何處從者皆騎白鳳凰此謂從仁宗也

次俞秀老韻

解我葱珩脫孟勞暮年甘與子同袍新詩比舊增奇峭

若許追攀莫太高青玉為葱殼梁傳日孟勞魯之寶刀

酬宋廷評請序經解

未曾相識每相憐香火靈山或一作亦有緣訓釋華工君

尚少不應急務世人傳廷評名保國而營公之擬景文公之第十一子公集有答宋保

國書中論經解疑而廷評也今錄於此某啓使人三  
至示以經解副之佳句勤勤如此豈敢爾恭以虛來旨  
所示極好尚有少疑想營從非久淹於符雜冀異時肯  
顧我可盡所懷未介為時自愛不宣○每一作已急一  
作忽○此史陸法知曰但從空王佛所與主上有香火  
因緣○自注陸法知云與梁元帝於空王寺佛前有香  
火因緣下聯言著書當務精研以永進益  
未宜輕出所謂傳不習乎者急於傳也

送耿天雱至渡口

雪雲江上語依依不比尋常恨有違四十餘年心莫逆

故人如我與君稀

莊子相視而笑莫逆於心○東坡詞集詩人相得如我與君稀○

送道原還儀真作詩要之

沈季長也

歲暮青條已見梅餘花次第想爭開淮南無此山林勝

作意春風更一來

送方劭秘校

南浦柔條拂面垂攀翻聊寄我西悲武昌官柳年年好  
他日春風憶此時攀翻見東皐注○陶侃傳都尉夏施盜官柳植之於已門侃後見問之日此武昌西門前官柳何因盜來此種施惶怖謝罪

答韓持國芙蓉堂二首

按建康志在舊府治今行宮猶有舊基

按老歸來一幅巾尚私榮祿

一作君思猶許

備藩臣芙蓉堂下

疏秋水且與龜魚作主人

魏王彭祖傳中山王不佐天子梅循百姓何以緝為藩臣

其二

乞得膠膠擾擾身五湖煙水替風塵祗將鳧雁同為侶

不與龜魚作主人

古詩月沒教星替○白詩豈有文章替左司○李群玉詩云十年信魚鼈

垂頭在沉湘

長干釋普濟坐化

一本作哭慈照大師



投老唯公最故人相尋長恨隔城闌百年俯仰隨薪盡  
畫手空傳淨戒身

公已餓  
宅城中居

王荆文公詩卷之四十一

王荆文公詩卷之四十二

鴈湖李壁箋註

須溪劉辰翁評點

律詩

送黃吉父入京題清涼寺壁

薰風洲渚薜花繁看上征鞍立寺門投老難堪與公別

倚岡一作江從此望回一作還轅李白詩東風春草  
綠江上候歸軒

送和父至龍安微雨因寄吳氏女子

荒煙涼雨助人悲淚染衣襟不自知除却東風沙際綠

一如看汝過江時劉孝標書汝豈不知滌之無  
從也杜詩春從沙際歸

與道原步至景德寺

前時偶見花如夢紅紫紛披競淺深今日重來如夢覺

靜無餘馥可追尋公自注云元豐七年三月十九日○傳燈錄陸巨大夫見南泉南泉云老

僧見一株花如夢相似陸嘗下有省

### 過法雲寺

按建康志寺在城外東北十里本齊集善寺齊世祖為豫章文獻王造也

路過潮溝八九盤按建康實錄潮溝吳大帝所開以引江湖其舊迹在天寶寺從招提

雪春隱雲端金鈿一一花摠老翠被重重山更寒高齊築三

臺少帝登脊疾走殊無畏怖○招提雪脊謂寺之屋椽也必加聖故云雪脊公又有招提素○德西河句○樂

天詩亭脊大高君莫坵東家留取當西山○金鈿翠被見招約之職方注

### 光宅寺

光宅寺梁武帝宅也其北齊安寺隔淮亦武帝宅也宋興又在其次齊安今為

妙靜寺在城東門外前臨官路後徙置高壠面秦淮南唐昇元中建

齊安孤起宋興前光宅相仍一水邊選詩何漸宿昔意情恨坐相仍蜂

分蟻爭今不見故窠遺垤尚依然抱朴子云蟻有象焉之昏蜂有攻窠之計

又五折記云後魏顯宗時兗州有黑蟻與赤蟻交關長六十步廣四寸赤蟻斷頭而死東魏孝靜時鄴下有黃

蟻與黑蟻關○白傳詩蜂窠與蟻蛭隨分有君臣

### 題勇老退居院

公自注今鐵索按建康志鐵索寺名今名瑞相在城南門外本

晉時尼寺至宋建業十一年有尼鐵索羅等三人至因以為號及宋朝開寶中有僧重興

瑞相禪師塔又改今額

道人投老寄山林偶坐翛然洗我心夢境此身能且在

明年寒食更相尋易聖人以此洗心○盧摯詩老夫如在不用歎屯奇○白樂天詩好去

今年江上春明年未死還相見

### 與寶覺宿龍華院三絕

老於塵迹倦追攀但見幽人數往還憶我小詩成悵望

金山祗隔數重山

公自注云某舊有詩京口瓜洲一水

岸明月何曾照我還○按建康志溧陽縣南五十里亦有金山不知詩指此山或浮玉之金山也然後兩篇又言京口只是浮玉之金山

其二

世間後老斷攀緣忽憶東遊已十年但有當時京口月

與公隨我故依然

維摩經云何斷攀緣以無所得若無所得即無攀緣○按鎮江志孫權自

吳從丹徒謂之京城亦曰京口晉桓溫以京口兵助不  
欲都督居北府故有京口酒可飲兵可用之言而指此  
也今尚有京口鎮去城最近與瓜洲相對士人但呼為  
江口鎮云○劉夢得詩淮水東邊舊時月夜深還過女  
墻來又李白詩月  
行長與人相隨

其三

與公京口水雲間問月何時照我還邂逅我還問月

何時照我宿金山

清涼寺白雲庵

菴雲作頂峭無鄰水月為衿靜稱身木落固密因自獻

水歸洲渚得橫陳

杜月峽瞿塘雲作頂○杜牧詩水如環佩月如襟○自獻見尚書○周禮

掌客注有橫陳字又騷詞橫自陳兮君之前今人但取首楞嚴經於橫陳時味如嚼蠟非也

自定林過西菴

午鷄聲不到禪林栢子煙中靜擁衾忽憶西巖道人語

杖藜乘興得幽尋

歸庵

稻畦蕨水綠秧齊松鬢初乾尚有泥縱蹇尋岡歸獨卧

東庵殘夢午時雞

酉陽雜俎松言五粒者粒當言鬢自有一種名鬢皮無鱗甲而結實多

雪中遊北山呈廣州使君和叔同年

南枝歲晚亦花開有底堪隨驛使來看取鍾山如許雪

何須持寄嶺頭梅

和叔時赴廣師用嶺頭事尤切

謝公墩二首

建寧志墩在半山報寧寺之後基尚存

我名公字偶相同我屋公墩在眼中公去我來墩屬我

不應墩姓尚隨公

詩話日或云荆公性好與人爭在廟堂則與諸公爭新法歸山林則與謝

公爭墩此亦善楚也此與暮年專壑語皆夙流善楚冠絕後來而俗子以為資無不可歎

其二

謝公陳迹自難追山月淮雲祗往時一去可憐終不返

暮年垂淚對桓伊

事見桓伊傳已見古詩謝公墩注○一去不返似言出鎮新城以避道子

也○繼遂卒

東陂二首

東陂風雨卧黃雲賸水翻溝隔龍分春玉取新知不晚

腰鎌今日已紛紛

言水多洩之入他陂也○春謂鳩剝去糞糠言耕炊新米也

其二

荷葉初開筍漸抽東陂南蕩正堪遊無端隴上條條麥

橫起寒風占作秋

禮記孟夏麥秋至又見蔡邕月令章句云百谷各以其初生為春熟為秋

故麥以孟夏為秋○宋景文詩情知邊地霜風惡不肯將花剩占秋

山陂

山陂院落今極種城郭樓臺已放燈白髮逢春惟有睡

睡間啼鳥亦生憎

劉晏傳時大兵之後京師斗米千錢禁膳不兼味旬農極種以輸○江西

方言極種謂以足極之又云凡打木取谷以兩木相穿擊之至取谷為種則不然以足極之至今謂之極種以

兩木擊之則谷多從破種不生也。此詩似謂居閑時不免世俗之嫌嫉。

欲往鍾山以雨止

北山朝氣澹高秋欲往愁霖獨少留散策緣岡初見日

興隨雲盡復中休詩意言欲往北山值雨作中止但詩已及散策緣岡又云初見日當是行

及半途而復返耳

耿天隨惠梨次韻奉酬三首

故人家果獨難忘秋實初成便得嘗直使紫花形味勝

豈能終日望咸陽孔融謂楊修楊梅此是君家果家果

人李遵進梨表紫花開處檀美春林綠帶懸時回光秋浦○本草紫花梨瘵心熱唐武帝有此疾百醫不効青

城山邪道人以此梨絞汁而進帝疾遂愈後復求之若無此種○西京雜記日上林有紫梨芳梨青梨大谷金

柯縹蒂紫條幹海青玉等梨

其二

淮圃新陰百畝涼分甘每得助秋嘗張公大谷雖云美

誰肯芑苴出晉陽郊特牲春禘秋嘗○潘岳閑居賦張公大谷之梨注洛陽有張公居大谷

有夏梨海內惟此一樹據寰宇志并州舊為晉陽有大谷縣故公詩引晉陽選注乃謂在晉陽誤矣

其三

甘滋南北共傳誇栽接還知老圃家誰謂交黎非外獎

因君澆灌已萌芽陳了翁有梅花詩色紅可使紫葉牌

欲春採蘭我欲冬賞桃汝不能栽接汝巧亦徒勞○五代時有內園栽接使故老云李衛公有平泉夜木記百餘種介令洛陽良工巧匠批紅判白接以他木與造化

爭妙故歲益奇且廣桃李梅杏蓮菊各數千種牡丹芍藥至數百種而又遠方異卉如紫蘭茉莉瓊花山茶

之備号為難植得植之洛陽輒與某士產無異故洛園圃花木有至千種者○謝靈運擬鄴中集詩沮漳自可

美客心非外獎李善注曰獎勸也李周翰曰言中心思

歸非外所能留。王平甫詩乘閑野柳情自得忘外莫。  
○真誥第一卷王夫人語許長史玉醴金漿交梨火。此則騰飛之藥不比於金丹也。仁侯體未真正微金盈。懷恐此物輩不肯來也。苟真誠未一道亦無私也。又言。火棗交梨之樹已生君心。但心中獨有荆棘相雜。是以二樹不見不害。可剪荆棘出此樹草生其實幾好也。又云玉醴金漿交梨生神梨方丈火棗玄光靈芝。我當與山中許道士不以與人間許長史也。

### 北山有懷

香火因緣寄北山。王恩投老更人間。傷心躑躅岡頭路。

明月春風自往還。香火謂領真洞。此詩必有謂莫知。當時事或賓客去歎獨遊之落莫也。

不然則躑躅岡指臨川。蓋上云寄北山。晚念松緜缺於省掃。獨有春風自來去耳。

### 定林院

窮谷經春不識花。新松老柏自欹斜。慙慙更上山頭望。

白下城中有幾家。

蘇峻我寧山頭望廷尉。

### 封舒國公三絕

陳迹難尋天柱源。疏封投老誤明恩。國人欲識公歸處。

楊柳蕭蕭白下門。

楊龜山說王介甫先封舒後封荊詩云我秋是膺荊舒是懲識者謂宰相

不學之過。漢武紀登鷲天柱山。需縣名屬廬江。而舒州也。介甫嘗通判舒州。故云陳迹。舒州懷寧縣西。北二十里。潛山其山有三峯。一天柱山。一潛山。一皖山。○公熙寧十年以南郊恩封舒國公。集有謝表云。唯茲邦土之名。乃昔宦遊之壤。久陶聖化。非復魯僖之所懲。積習仁風。乃嘗朱邑之見愛。元豐三年九月。又自舒改荊。

### 其二

桐鄉山遠復川長。紫翠連城碧滿隍。今日桐鄉誰愛我。

當時我自愛桐鄉。

桐鄉屬相城縣。公又自有二十字。此只添今日當時四字。皆吾無德與

桐鄉之人。人豈知愛我我自愛之耳。何其蕩然。君子之言也。○選詩潘安仁詩云。齊都無遺聲。相鄉有餘誼。

### 其三

開國桐鄉已白頭  
國人誰復記前游  
故情但有吳塘水  
轉入東江向我流  
寰宇志舒州有吳塘波在縣西二十里皖水所注曹公遣朱光守廬江屯皖大開農田呂蒙曰皖地肥美若一收熟彼象必增如是數歲操態見矣宜早除之於是權親征皖破之此吳塘而朱光所開也

### 北陂杏花

一陂春水遶花身  
身影妖嬈各占春  
縱被春風吹作雪

絕勝南陌碾成塵

評曰靜態自可。古詩悲喜似花身。影幾千枝千枝一影寒。韓滉詩岸上花根惚到垂水中花山裏野水野花清露時

### 五更

青燈隔幔映悠悠  
小雨含煙疑不流  
祇聽蛩聲已無夢

五更桐葉強知秋

兩夕煙閣故不流此言細雨耳。唐人詩窓中海月早知秋。又南史高

那肱漢兒無事強知星宿

### 與薛肇明夾碁賭梅詩輸一首

肇明薛昂也秋州人沒於紹興

四年臣僚嘗言其以腐儒之學黨附蔡京致位近彌當政和宣和間朝廷大事一無建明專務諂諛同惡相濟觀此詩則昂早從荆公後為京所引有自來矣

華髮尋春喜見梅  
一株臨路雪培堆  
鳳城南陌他年憶

杳杳難隨驛使來

杜詩復愁不滿鳳凰城歐公詩鳳城綠樹知多少。吳曾漫錄荆公在鍾

山下棋時薛門下與焉賭梅花詩一首薛敗而不善詩荆公必代作今集中所謂薛秀才者是也薛既宦達出知金陵或有嘲以詩曰好笑當年薛乞兒荆公坐上賭梅詩而今又向江東去奉勸先生莫下棋薛書名似丐字故人乞兒之論向來多謂此詩韓子蒼作非也。昂賦蔡京君臣慶會詩逢時可謂真千載拜賜應須更萬回時謂之薛萬回據此則昂不能詩可知矣荆公代作梅詩亦所以誨之也

### 又代薛秀才一首

野水荒山寂莫濱攀條弄色最閑春故將明艷凌霜雪

未怕青腰玉女真

司馬相如傳桂林闔入帝宮號載玉女與之歸注玉女青腰乘弋等也○

章子厚嘉祐中令商洛日賦梅詩極佳因以此詩云詩車山下雪成堆黃澗溪邊始見梅山吏不知春色早却

言花是去年開

### 溝上梅花

亭臺背暖臨溝處脉脉含芳映雪時莫恨夜來無伴侶

月明還見影參差

昔當作借夏候嬰傳漢王急馬罷窮在後常證兩紀奔之嬰常取載行面

雍樹賦師古注云面借也此言梅臨水則稍側向與暖相背項王傳馬童面之注面背也○言影為伴也○韓

詩我來無伴侶把酒對南山

### 紅梅

江南歲盡多風雪也有紅梅漏洩春顏色凌寒終慘淡

不應搖落始愁人

杜詩漏洩春光有柳條○言方冬凝凜紅梅雖挾春意終覺慘淡不必時

當搖落而後愁

### 耿天隲許浪山千葉梅見寄

聞有名花而漫裁慇懃準擬故人來故人歲歲相逢晚

知復同看幾度開

白詩準擬人看似舊時

### 與天隲宿清涼寺

故人不惜馬虺隤許我年年一度來野館蕭條無準擬

與君對植浪山梅

對一作對○按建康志寺在石頭城去城一里偽吳順義中建號興教寺

南唐昇元初改為石城清涼寺至宋朝太平興國五年改今額○卷耳陵彼崔嵬我馬虺隤注病也○浪山梅

見公他詩序浪山地名也出梅花

### 池上看金沙花數枝過醅醱架盛開二首



午陰寬占一方苔映水前年坐看栽紅藥似嫌塵染近  
青條飛上別枝開劉禹錫詩一方明月可中庭。趙安民詩槐夏午陰清。李義山詩莫許  
韓憑多蛺蝶等  
閑飛上別枝花

其二

夾

醉醺一架最先來秋金沙次第栽濃綠扶疎雲對起  
醉紅撩亂雪爭開紅布可言雪謂花可以此雪之輕盈非專指其色也道家布有絳雪。韓退之城南聯句詩醉結紅滿杏。柳詩敬紅醉濃露

北山

北山輸綠漲橫陂直塹回塘灑灑時細數落花因坐久  
緩尋芳草得歸遲樂府豈崙子坐久落花多。高駢經惜吾不及古人兮吾誰與玩此芳草。古詩為惜綠羅裙步步吟芳草。三山老人語錄云歐公靜愛竹時來野寺偶尋春偶過溪橋與荆公細數

落花詩聯皆狀開適而王多工。堯夫詩因隨芳草行來遠為愛清波歸去遲

詠菊二絕

補落迦山傳得種閻浮檀水深成花光明一室真金色  
復似毗耶長者家補陀落迦山觀音化現處釋迦氏譜云閻浮樹也有二說或云此州南邊有又云無熱池邊此云上勝綠樹近水水下有金因名提檀此云州也亦因樹為名或因果立稱金中上也。華嚴經譬如日出於閻浮提光照一切須弥山然後普照一切大地。毗耶長者維摩詰也。涅槃經云譬如日出閻浮提光明破暗悉無餘

其二

院落秋深菊叢綠花錯莫兩三蜂窠房歲晚能多少  
酒盞重陽自不供唐詩餘花留暮蝶幽草憶殘陽。公意也。男都賦窠房郁毓被其草

楊柳

楊柳杏花何處好石梁茅屋雨初乾綠垂靜路要深駐

紅寫清陂得細看李義山柳下暗記詩更將黃映白梅

詩深感杏花相映紅○鄭谷詩杏花楊柳年

北山道人栽松

陽坡風暖雪初融遠谷遙看積翠重磊砢拂天吾可愛

他生來此聽樓鐘評曰起於一至於此○杜詩陽坡可

○李義山詩若信見多真實語

山櫻

山櫻抱石映松枝比並餘花發最遲賴有春風嫌寂寞

次香渡水報人知張喬詩松寒蔭井枝○沈休文

償薛肇明秀才橙木

濯錦江邊木有橙小園封植喜華滋地偏或免桓雅伐

歲晚聊同庾信移杜詩飽聞橙木三年大與致溪南十

述於衛伐樹於宋○史記孔子去曹過宋與斧子習禮

大樹下宋司馬桓雅欲殺孔子故其樹孔子去○交廣

人物志云蘇適年五歲裴談過其父談誦庾信枯樹賦

適避談字易其韻曰昔年移柳依依漢陰今看搖落悽

馬死

思寬一老寄松筠晏卧東牕度幾春天廢賜駒龍化去

曼容小蹇載閑身公熙寧七年六月罷相知江寧時五

鐘山六十六歲始薨則閒居之日幾十年○公嘗有謝

矣○柳集明皇得靈昌部異馬居帝閣幾二十年帝為

鹽也○冷齋夜話云公食信使居蔣山時時往來白下  
門西庵小堂法雲止以一黥挾蹇驢門人乘間諷焉與  
宜老者公曰古之王公至不道未嘗以人代畜又張浮  
休南遷錄癸丑往蔣山候王荆公食罷約同上蔣山堅  
欲居後即鞭馬先之可里餘回見荆公跨蹇驢不施敵  
扇行赤日中遂策馬疾馳趣寺荆公後別而之乞至暮  
竟不至不知所之東坡和詩有騎驢渺渺入荒陂但  
見先生未病時之句而建康續志布云公晚年定字說  
出入百家語高而意深嘗自謂平生精力盡於此書好  
事者從之請問口講手畫終席幾至千餘字金華俞紫  
琳清老嘗冠氈巾掃塔服抱字說逐公之驢往來法雲  
定林過八功德水道遙游亭云上龍眼李伯時曰此勝  
事不可以無傳也遂畫以為圖觀  
此則小蹇載閑身殆非空言矣

### 出郊

川原一片綠交加深樹真真不見花風日有情無處著

初回光景到桑麻杜詩種竹交加翠

### 懷府園

槐陰過雨盡新秋盆底看雲映水流忽憶小金山下路

綠蘋稀處看游鯈言雲影行於水中可玩○秋興賦玩游魚之淑淑○小金山在江寧之府

園蘇魏公頌有金陵府舍重建金山亭詩見本集中

### 江寧夾口二首

鐘山咫尺被雲埋何況南樓與北齋昨夜明月江上夢

逆隨潮水到秦淮南樓北齋未詳何在北齋豈亦高齋乎○秦淮附城與江通故言逆隨潮

水

### 其二

日西江口落征帆却望城樓淚滿衫從此夢歸無別路

破頭山北北山南傳燈錄道信大師姓司馬氏世居河內後徙于蘇州之廣濟縣迺大業十

三年領徒衆於吉州唐武德甲申遷新春注破頭山於侶雲集一日告衆曰吾武德中游廬山登絕頂望破頭

山見紫雲如蓋下有白氣橫分六道地理書  
不載蘄春有破頭山以此知遺落者多矣

蔣山手種松

青青石上歲寒枝一寸巖前手自移聞道近來高數尺

此身蒲柳故應衰評曰此等語似晉人語言。樂天小  
松未盈尺心愛手自移。杜欽存老

蓋千年意為頁雲根數寸栽。晉  
書顧悅之蒲柳之姿望秋先零

中年

中年許國那鄴夢晚歲還家壙  
浪游南望青山知不遠

五湖春草入扁舟耶鄴夢見遊士山及示寶覺注。壙  
浪見次韻朱昌叔注。杜詩不意青

草湖扁舟入吾  
手入一作落

寄四姪旒二首

數篇待往助歡吟想見封題手自開  
春草已生無好句

阿連空復夢中來施平父子行笈四東  
旒平父詩有

倫旒早能文故公念之如此。宋書謝靈運嘗在永嘉  
西堂思詩竟日不就忽夢見惠運而得池塘生春草常  
曰此語有神助非吾語也

阿連即惠連靈運族弟

其二

一日東岡望百回一作上迢迢雲水隔蘇臺  
遙知別後

多新句黃犬歸時想寄來多新句一作詩無數。白詩  
淚眼交寒凍不流每經高處

而回頭遙知別後西樓上應荒欄干獨自愁。迷異記  
陸機少好獵在吳豪客歡快大各曰黃耳能解人語機  
羈旅京師嘗作家書盛以竹筒繫之大頸犬出驛路走  
向吳仍取回書馳還計人行程五旬犬往還纔半月

寄吳氏女子吳充子安  
持之真

夢想平生在一丘暮年方得此優游  
江湖相望真魚樂

怪汝長謠特地愁莊子魚相  
忘於江湖

莊子魚相忘於江湖

寄蔡天啓

杖藜緣塹復穿橋誰與高秋共寂寥  
仲之東岡一搔首

冷雲衰草暮迢迢劉賓客詩人道逢秋轉寂寥我言秋

情到碧霄兩詩相似亦相角也余友楊方子直嘗以此詩以爲奇

絕句呈陳和叔二首

陳繹也時爲江寧守

數椽牢落長莓苔一徑墻陰斲雪開  
王吉囊衣新從舍

杖藜從此爲公一作來車馬衣服其自奉極鮮明而亡

金銀錦繡之物及迂徒去慶所載不過囊衣不畜餘財

其二

數椽庫屋生茨草三畝荒園種晚蔬  
永日終無一樽酒

樽一作杯可能留得故人車公時已爲宰相其清約如此詩墻有茨廷茨蒺藜也

招葉致遠

白下長干一水間竹雲新筍已斑斑  
明朝若有扁舟興

日落潮生尚可還建康實錄云江東謂兩山之間曰干州南五里有山岡其間民庶雜居有大長干小長干皇甫冉落日臨川間音信寒潮惟帶夕陽還

招楊德逢

山林杖老倦紛紛獨卧看雲却憶君  
雲尚無心能出岫

不應君更懶於雲雲無心而出岫略增換陶淵明語尤佳

和叔招不往

梅荊公舊宅在今報寧寺前臨溝港故有門前秋水之句

門前秋水可揚舠有意西尋白下亭  
只欲往來相邂逅

却嫌招喚苦丁寧詩邂逅相遇公意欲省煩耳足見其清曠

和叔雪中見遇

拍書去寄老山林無復追緣往事心忽值故人來雪興  
玉堂前話得重尋真迹與南坡歲晚布花開同一處贈和叔當合於此○歐公語追思玉堂如在天上○唐詩各當思寄重去寄者去所寄之官○和叔亦嘗同在翰苑

陳俞二君忽然不見

忽去飄然遊治盤共疑枝策在梁一作雲端禪心暫起何

妨寂道骨雖清不畏寒治盤猶快邪之類太白詩君馬黃我馬白馬色雖不同人心本

無隔共作遊治盤雙行洛陽陌○枝策見上注○暫起必謂治盤也

與耿天雋會話

那鄆四十餘年夢相對黃梁欲熟時萬事盡如空鳥迹

怪君強記尚能追華嚴十地法門如來大仙道微妙難知如空中鳥迹難說難可示如是

十地義心意不能了○樂天觀幻詩更無尋覓處鳥迹印空中○柳詩心境本同如鳥飛無遺迹

王荆文公詩卷之四十二

王荆文公詩卷之四十三

鴈湖 李壁 箋註

須溪 劉辰翁 評點

律詩

與道原游西莊過寶乘

周顥宅作阿蘭若阿蘭若佛書或作阿練若釋云寂靜無事之處蘭若字樂天詩作尔者切

押按上官儀酬薛舍人萬年宮晚景寓直懷友詩中四句云東望安仁省西連子雲閣長嘯求煙霞高步尋蘭

若此又作妻約身歸窄堵波梵語窄堵波此云靈廟○曰灼切押

妙理周顥素所欽服迺鍾山舊館造草堂寺以居之今寺在乃妻約置臺講經之地後即顥舊居也唐書昌

中寺慶至宋朝復治平改賜寶來額。○按梁武帝嘗與傳  
大士妻約法師昭嗣太子等論三諦法門真諦以明非  
有俗諦以明非無聖諦則真俗  
不二矣據此妻約猶及武帝時  
蕙帳銅瓶皆夢事蕙帳  
謂顯  
銅瓶指約。○楞嚴經却  
來觀世間猶如夢中事  
脩然陳迹翳松蘿一作今日隱  
侯孫亦老偶  
尋陳迹  
到煙蘿

### 庚申游齊安院

水南水北重重柳山後山前處處梅未即此身隨物化

莊子此之謂物化 年年長趁此時來

庚申正月游齊安院有詩云水南水北重重柳

壬戌正月再游按建康志淨妙寺即齊安寺在  
城東門外前臨官路今徙

隴面秦淮南唐昇元  
中建政和中改今額

招提詩辟漫黃埃經音義云西方云招提梵云招闍  
提音此云四方即四方僧居止處忽

忽籠紗雨過梅周處夙士記夏至前雨名黃梅雨露衣  
服皆敗埤雅云今江湖二浙四五月間

梅欲黃落則水潤土溽桂礎皆汚蒸鬱成雨其霏如霧  
謂之梅雨自江以南三月雨謂之迎梅五月雨謂之送

梅○樂天衫詩殘色過梅看向盡○坡詩三三已  
黃梅雨○王播詩三十年來塵撲面如今始得碧紗籠

老值白鷄能不死復隨春色破寒來白鷄用謝安石事  
季文鏡懷嵩記泊

太和己丑復接舊老同升台階或縱歎止與己叶白鷄  
之夢或未聞梳駕遠有黃犬之悲向之榮華可以懷愴

李白詩白鷄夢後五百  
歲酒酒流君同所懽

壬戌正月晦與仲元自淮上復至齊安

風暖柴荆處處開雪乾沙淨水洄洄意行却得前年路

看盡梅花看竹來唐李群玉詩綠陰十里灘  
聲裏閑即王家看竹來

同陳和叔游齊安院壬戌五月○和叔裕陵時  
再入翰林為學士時守江

寧當元豐五年  
六年七年也

縑成白雪桑重綠割盡黃雲稻正青他日玉堂揮翰手  
芳時同此賦林垆

成字說後與曲江譚揆丹陽蔡肇同游齊安院

槐梧枝策事如毛

莊子齊物篇昭文之數琴也師曠之  
杖策也惠子之據梧也三子之知幾

乎注三子知盡慮窮形勞神倦○世說范榮期見郗超  
俗情不淡戲之曰夷齊巢許一詣垂名必勞神苦形杖

策據梧耶○劉又詩日出扶  
桑一丈高人間萬事細如毛久若諸君共此勞唐李密  
兵敗謂

王伯當曰兵敗矣久若遙望南山堪散釋故尋西路一

諸君我今自刎以謝衆登高劉公幹詩沈迷簿領書回回自昏亂釋此出西城  
登高且游觀○又李白詩送將三五少年輩登高

送遠形  
神開

元豐二年僧修定林路成一作政  
公改路

獨龍新路得平岡始免游人屐齒妨言道路平治  
不妨屐齒也更有

主林身半見與公隨轉作涼金光明經第四卷流水  
長者子見枯池魚生天

悲心時有樹神示現半身作如是言此魚可慈池可與  
水長者索水不可得願見大樹尋取枝葉還到池上與  
作陰涼主林神梅華嚴經妙嚴品復有不可思議  
林神所謂布葉如雲主林神擢幹舒光主林神生  
曜主林神吉祥淨葉主林神垂布蔽主林神清淨光  
明主林神可意雷音主林神普普遍主林神妙光  
曜主林神華菓光味主林神如是等而  
為上首不思議教皆有無量可愛光明

書定林院牕

竹鷄呼我出華胥起滅篝燈擁燎爐試問道人何所夢

但言渾忘不言無公自注云與安大師同宿既曉問昨  
夜有何夢師云有數夢皆忘記○言

夢覺也列子黃帝夢遊華胥之國○有近臣問本淨此  
身何從而來百年之後復歸何處師云如人夢時從何  
而來夢覺時從何而去曰夢時不可言無既覺不可言  
有雖有有無來往無所師曰貧道此道亦如其夢又有  
偈曰視生如在夢夢裏實是閑忽覺萬事休還同睡時  
悟昏者會悟夢迷人信夢閑會夢如兩般一悟無別悟



富貴與貧賤  
更亦無別路

同熊伯通自定林過悟真二首

建康續志云悟真庵在蔣山八

功德水之南有梅摯悟真院記

與客東來欲試茶倦後松石坐欹斜

南史蕭思話傳相賞有松石間意

暗香一陣連風起知有薔薇澗底花

白詩知有澗底花賁得林中酒

其二

城郭紛紛老倦尋幅巾來寄北山岑長遭客子留連我

未快穿雲涉水心

穰侯語謁卿得無與客子俱來乎魏文詩客子常畏人

悟真院

續建康志云洪覺範有詩云水邊脩竹纒堪數林外蒼崖已半頽

野水縱橫漱屋除午窓殘夢鳥相呼

白詩山歌猿樹相呼鳥相呼杜詩

水宿鳥相呼

春風日日吹香草山北山南路欲無

詩曰妙意王維詩

不向春山去日令春草深○孟郊詩春風朝夕起吹綠日日深○唐薛存誠詩積草漸無徑殘花猶灑衣

真讚

我與丹青兩幻身世間流轉會成塵但知此物非他物

莫問今人猶昔人

圓覺經幻身滅故幻心亦滅○維摩經是身無作風力所轉○傳燈錄此

物非他物○梵志出家白首而歸隣人見之驚曰昔人尚存耶志曰吾猶昔人非昔人也隣人皆愕然○莊子吾猶昔人非昔人○柳子厚詩坐來念念非昔人萬遍蓮花為誰用○筠州洞山良价禪師問雲巖和尚百年後忽有人問還憶得師真如何祇對雲巖曰但向伊道即遮个是師良久雲巖曰承當遮个事大須審約師為涉疑後因過水觀影大悟前肯因有一偈曰切忌從他真遲遲與我疎我今獨自往處處得逢渠渠今正是我我今不是渠應須恁麼會方得契如他日因供養雲巖真有僧問曰先師道只遮是莫便是否師曰是僧曰意旨如何師曰當時幾錯會先師語曰未審先師還知有也無師曰若不知有爭解恁麼道若知有爭肯恁麼道此尋我與丹青兩幻身之意

定林院昭文齋

定林齋後鳴禽散祇有提壺遠屋簷苦勸道人沽美酒

不應無意引陶潛用遠公沽酒與淵明事。儲光義詩蒙蘿荊棘一鳥飛屋唱提壺沽酒與

古人不逢酒不足遺恨精靈傳此曲。歐公詩得花上提壺蘆勸我沽酒花前傾

經局感言

自古能全已不才不才之木終其天豈論騏驥與鴛鴦

放歸就食情雖適終首猶存亦可哀劉原甫撰七經小傳謂毛詩尚書公

禮

羊周禮儀禮記論語也元祐史官謂慶曆前學者尚文詞多守章句注流之學至徽始異諸儒之說後

石修經義蓋本枚啟如伊尹相湯代桀外自而之說之類經義多勦取之史官之言良不誣也此據楊時

說今附此。熙寧七年四月公罷相知江寧依舊提舉修撰經義明年再相經義成拜左僕射九年十月以與

呂惠卿交惡。公罷政判江寧又力辭請官觀乃以使相領集禧此詩言放歸自食蓋官觀時作也時尚帶經

局故云終首猶存。莊子終馬首

鍾山晚步

小雨輕風落棟花東臯雜錄云江南自初春至初秋有二十四番風信梅花風最先棟花風

最後。唐詩云棟花開後風光老梅子黃時雨意濃。晁元獻詩二十四番花信風是也。細紅如雪

點平沙槿籬竹屋江林路沈休又詩權籬疎復密荆扉新且故。時見宣城

賣酒家襄州宜城縣出美酒俗呼宜城美酒為竹葉盃今賣酒家詩人多借用宜城亦猶世藥以酒為

竹葉也。後漢杜根逃竄為宜城山中酒家保積十五年酒家知其賢厚待之則宜城以酒名久矣。陸韓卿

詩宜城誰獻解

散策

散策東岡亦已勞杜詩羸老思散策散策不為勞久則倦矣。橫塘西轉有亭

臯離騷經路不周以左轉言散策既倦憩於亭。臯不必言憩而意自在其中此詩人之妙也。絮飛度

屋何許柳花落填溝無數桃倒用柳與桃字尤覺奇健  
詩河陽縣裏雖無數濯錦江頭未滿園

書靜照禪師塔傳燈錄昇州奉先寺淨照禪師

志載南唐英照禪師於殊勝院院在城南門外

簡老已歸黃土陌淵師今作白頭翁百憂三十餘年事

陳迹山林草野中因至此寺而念簡與淵師不及淨照也○歐公詩蘇梅久作黃泉客我亦

今爲白髮翁卧讀揚蟠一首首乞渠秋月與春風

記夢公自注云辛酉九月二十三夜夢高郵士

化復出山南與國與子同卧一榻探懷出片什數寸上繞生絲屬子藏之今棄弗取作詩

月入午江體不分道人非復世間人鍾山南北安禪地

香火他時供兩身東坡祭辨才文如一月水如萬竅風又遇物而應施則無窮在午江體不

分之意○傳燈錄午江同一月古尊宿語佛具遍智如印海梃海得水月亦隨在

勸會賀蘭溪主賀蘭溪洛京地名陳繹買地築居於此公從郵中寄此詩問之

賀蘭溪上幾株松南北東西有幾峯買得往來今幾日

尋常誰與坐從容

書湖陰先生壁二首揚德逢也

茅簷長掃靜無苔花木成畦手自栽柳詩石門長老身如夢旃檀成林手

所一水護田將綠遶漢西城傳序云自燉煌西至益澤

數百人置使者校尉領護而古曰統領保護營田之事也又桑弘羊奏遣屯田卒詣故輪臺以東置校尉二人

分兩山排闥送青來樊噲乃排闥直入大臣隨之於齊

問丞相近有何詩荊公指壁上所題兩句云一水護田

精於對偶嘗云用漢人語止可以漢人語對若參以異代語便不相類如此句護田排闥之類皆漢人語也此

法惟公用之不覺拘窘○如周顛宅作阿蘭若  
臺約身歸牢堵波皆以梵語對梵語在類此

其二

桑條索漠柳花繁

白詩桑條初綠而為  
別柿葉半紅猶未歸

風欽餘香暗度

垣首楞嚴如聲度

黃鳥數聲殘午夢尚疑身在

一作半

山園

按建康志公有示蔡天啓詩今年鍾山南隱分作  
園圃是也又有次吳氏女子詩注云南朝九日臺

在孫陵曲街傍去吾園只數  
百步今報寧禪院即其地

過劉全美所居

西崦晴天得強扶

杜詩西崦人家宿○法帖何  
氏書云投老殘年西崦已迫

出林知

有故人居數能過我論奇字

奇字出揚雄傳師古  
曰奇字古文之異者

當復

令公見異書

袁山松書王充所作論衡中土未有傳者  
蔡邕人吳始得之常秋玩以為談助其後

王胡必會稽太守又得其書及還詐下時人稱其才進  
或曰不見異人當得異書問之果以論衡之益由是遠

見傳馬抱朴子曰時人嫌蔡邕得異書或搜求其帳中  
隱處果得論衡抱數卷持去是丁寧之曰唯我與尔共  
之勿  
廣也

書何氏宅壁

有與提魚就公煮此言雖在已三年皖瀉終負幽人約

空對湖山坐惘然

世談衛君長為溫嶠長史溫甚善之  
每提酒脯就衛論書又栢冲在荊州

張玄為侍中使至江陵路經陽岐村見一人持半籠生  
魚徑來造船云有魚寄作繪張乃維舟納之問其姓字  
云是劉遺民張素聞其名大相忻待張甚敘言劉了  
無停意既進膾便去云向得此魚觀君船上當有鱸具  
是故來耳於是便去遺民劉麟之字○杜詩知子松根  
長茯苓遲暮有意來同煮陸龜蒙詩今朝有客賣鱸魚  
手提見我  
長於天

題永慶壁有勞遺墨數行

按建康志在城北  
門外烏龍潭北

永慶招提墨數行歲時風露每悽傷殘骸豈久人間世

故有情鍾未可忘 王夷甫哭子情之

江寧府園示元度

畫船南北水遙通 日暮幅巾篁竹中 羊祜翫成 叩弗居

其有風 行過月臺逢翠碧 背人飛過子城東 杜詩雙

一背人飛 蘇州詩每到子

金陵郡齋

談經授老拵悠悠 公經術晚益深而云拵悠悠者諫先

師為政已極力傾公之經義布多改定云 蘇公子由

云安石以宰相解經行之於世至春秋漫不能

以為斷爛朝報余謂以宰相解經五字似譏公操權勢

驅脅世俗以行其說然公諸經解妙實多韓持國輩終

戲示蔣穎叔

聽簷雨瀉高秋 杜詩 兩瀉暮簷竹

扶衰南陌望長楸 曹子建詩 閨雞東

韓詩 騎火 但怪傳呼殺風景 豈知禪客夜相投 西清詩

萬星 贊 山雜纂品目數十 蓋以文滑稽者其一 日殺風

泉濯足花上 震揮甘山起 樓燒琴煮鶴 對花 翠松下

唱道 翠元 獻慶曆中 罷相守 穎以 惠山 泉日 注從 容賦

詩曰 稽山 新茗 綠如 煙靜 挈都 監煮 惠泉 未向 人間 殺

夙更 持醪 解對 花前 王荊 公元 豐未 居金 陵大 漕蔣 之

奇夜 謁公 于蔣 山驕 呼甚 都公 取松 下唱 道語 作此 時

戲之 自此 殺風景 之語 頌著 于世 穎叔 好參 禪故 以

禪客 戲之 公集 有與 蔣論 禪一 書今 附於 此阻 閣末

彼岸不中流長瓜梵志一功去不愛而佛告之以受與  
不受亦不受皆爭論也若知應生無所住心則但有所  
著皆在兩訶雖不注二地亦未出三句若無此過亦在  
所可三十六對無所施也妙法蓮花經說實相法然其  
所說亦行而已故導師曰安立行淨行無過行上行也  
其所以名芥施利華取義甚多非但如今法師所釋也  
佛說有性無非第一義諦若第一義諦有即是無無而  
是有以無有像計度言語起而佛不二法離一切計度  
言說謂之不二法亦是方便  
說耳此可實會難以言多也

游城東示深之德逢二首

欲牽淮舸共尋源

淮舸謂秦淮

且踏青青繞杏園

杏園未詳在何處

憶我舊時光宅路依然桑柳映花繁

其二 一作麗澤門詩

麗澤門西日未俄水明沙淨卷纖羅

韓詩山淨江空水見汝又江作青羅

帶綠瓊洲渚青瑩嶂

瓊在玉也今媿綠而言豈謂草木紅碧相間乎

付與詩工

敢琢磨

詩工謂二子也

示公佐

殘生傷性老耽書年少東來復起予各據槁梧同不寐

偶然聞雨落階陰

莊子天運篇儻坐立於四虛之道倚半槁梧而吟梁元帝讀書事曰憑几

據梧○柳詩高樹臨清池風驚夜來雨余心適無事偶此

示俞秀老

不見故人天際舟

謝玄暉詩天際識歸舟

小亭殘日更回頭

白雪三千丈細草遊雲一片愁

李白詩白髮三千丈綠愁似箇長○別本片字

作寸字言一寸愁能縹成白雪三千丈

其二

君詩何似解人愁初日紅蕖碧水流

鮑昭言謝靈運五言如初發芙蓉自

愛可未怕元劉妨獨步白樂天集子頃以元微之唱和頗多或在人口常戲微之云僕

與足下二十年來為文友詩敵幸也亦不幸也吟詠情性播揚名聲其適遺形其樂忘老幸也然江南士女語才子者多云元白以子之故使僕不得獨步於吳越間亦不幸也今垂老復遇夢得得非重不幸耶每思

陶謝與同遊杜詩安得思如同謝年今渠述作與同遊

示李時叔二首

知子鳴絃意在山一官聊復戲人間能為白下東南尉

唐張容詩一尉東南遠誰知此夜歡白藜杖緇巾得詩王夫子送君為一尉東南三千五百里

往還杜詩杖藜長松陰作尉窮谷僻

其二

千山訪我幾摧輶劉琨詩駢駢雙輶王維楚志休詩云何津不致棹何路不摧輶清

坐來看十日留報利白頭何足道古人傾蓋有綢繆陽

傳語曰白頭如新傾蓋如故何則知與不知也口退之贈劉生詩乃獨遇之盡綢繆

示寶覺

火煖惚明粥一盂晨興相對寂無魚言寂然無魚鼓之聲非馮譚彈鉄爾

韓文子飯二韓文子飯二倏然迥出山林外別有禪天好淨居佛書

孟子毀一觔有淨居天梁武帝有淨居殿

其二

重將壞色染衣裙東坡文連禪師曰吾衣以壞色食以瓦鉄龍腦鉢非法四分律云著壞

色衣有五利一順聖威儀二離傲慢三不受塵垢四不生蟣虱五觸時柔輒易指護故共卧鍾山

一塢雲客舍黃梁今始熟黃梁事已見遊士山注此略不同兩存之異聞集道者呂

翁經那鄴道上邨舍有少年盧生自敘其貧困言訖思寢時主人方炊黃梁為饌翁乃探懷中枕以授生枕兩端有二竅生夢中自敘入其家見其身富貴五十年老病而卒欠伸而悟願呂翁在傍主人炊黃梁高末熟

鳥殘红柿昔曾分

鳥銜红柿落前為山梅與仰山仰山處得來仰山日所是和尚道德所感為山日汝也不得空即分半與仰山事見傳燈錄唐人詩松和巢鶴看菓

共野  
處得來仰山日所是和尚道德所感為山日汝也不得空即分半與仰山事見傳燈錄唐人詩松和巢鶴看菓

仲元女孫

雙鬟嬉戲我庭陰爭挽新花比繡襦

杜詩憶昔初小時小襦繡芳蓀○韓

詩嬌癡婢子無性靈

親結香纒知不久汝翁那更鑷髮

競挽春衫來比並  
鑷髮見游士山注內則婦事舅姑於纒注衿結也婦人有纒示繫屬也

示永慶院秀老

禪房借枕得重歌陳迹脩然尚有詩嗟我與公皆老矣

拂天松栢見栽時

太白胡僧歌此僧年紀那得知手種青松今十圍賈島詩養雛成大鶴鐘

子作高松○記劉長卿詩有松蘿長稚子風景逐新文并此意

示王鐸主簿

君正忙時我正閑

盧綸詩花正濃君正愁逢花尺欲替花羞而此句法也

如何同

得到鐘山夷門二十年前事回首黃塵一夢間

史記魏公子贊

吾常過大梁之墟問其所謂夷門夷門者城之東門也今為汴都

戲城中故人

城郭山林路半分君家塵土我家雲莫吹塵土來汚我

王尊傳元規塵汚人  
我自有雲持寄君  
陶弘景詩見定林寺注

戲贈段約之

竹栢相望數十楹

選詩峭舊青葱開竹栢得其真

藕花多處復開亭如

何更欲通南埭割我鍾山一半青

建康志南康今上水間也正對青溪間段

約之家有割青亭見建康志



示俞慶士

魯山眉宇人不見

借元魯山以北俞也魯山名德秀字紫芝嘗為魯山令房館嘗云見紫芝

眉宇使人名利之心都盡

只有歌辭來向東

杜詩清渭無情極愁時偶向東

借問樓

前踏千芳何如雲卧唱松風

玄宗在東都酺五鳳樓前命三百里縣令刺史各以

聲樂集往往爭為瓌麗時元令魯山惟樂工十數人聯代歌千芳千芳千芳者德秀所為歌也帝聞異之歎曰賢人之言哉詩言元猶為縣令不及俞之自如也。杜詩雲卧衣裳冷。陶弘景喜松風

懷張唐公

直諫多為世所排

唐公仕仁宗時能守其職數與俗忤如謚錢惟演為文墨帝喻易之辭愈

直卒不能奪為淮南轉運使三司責諸道餘財淮南獨上金九錢三司使怒詆之甚壞以賦數民貧為對草劉流贈官制意言流特鄉里豪舉以附會至相流子瑾訐於朝極其醜詆出知黃州後五為瑾發其判吏部評調其子不應法降一官公詩有懷長向我前開幕年惆

帳誰知此南陌東阡獨往來

顏師古注漢書曰阡陌田間道也南此曰阡東西曰陌

陌蓋秦商鞅所開也今云南陌東阡亦互言之耳

懷金陵三首

覆舟山下龍光寺玄武湖畔五龍堂想見舊時遊歷處

煙雲渺渺水茫茫

覆舟山在城北七里東際青溪北臨玄武湖狀如覆舟因以為名掩與地

志在樂遊苑內宋元喜中改名真武山以其臨玄武湖故也高祖舉兵討桓玄玄使下範之屯覆舟山西義軍進至山東高祖躬先士卒以奔之苑之諸軍大敗陳高祖時齊兵踰鍾山高祖衆軍分頓樂遊苑東及覆舟山北斷其衝要齊軍至玄武湖西北幕府山南將獲北郊壇衆軍自覆舟東移郊壇北與齊人相對縱兵大戰即此地。玄武湖周回四十里宋以隸舟師京都記云從北湖望鍾山似宮亭湖望廬岳也沈約登覆舟山詩云南瞻備胥館北眺昆明池而此湖也又建康志玄武湖亦曰後湖在城北二里東西有溝流入秦淮深七尺灌田一百頃苻建康實錄吳寶鼎二年開城北渠引後湖水流入新宮巡遠殿堂晉元帝太興三年始創此湖築

長隄以壅此山之水東自覆舟山西至宣武城六里餘  
宋元嘉中有黑龍見因改去武湖立三神山於湖中春  
秋洞之南史元嘉二十三年文帝築北隄立玄武湖樂  
遊苑欲起三山湖中何尚之固諫乃止豈嘗時諫止之  
後復立耶故李白詩亦云空餘後湖月波上對三山孝  
武大明中大開水軍於湖因號昆明池而俗亦呼為飲  
馬塘又於湖側作大竇通水入華林園故臺中諸溝水  
常縈迴不息建平王景素舉兵蕭道成出屯玄武湖梁  
嗣徽等引齊兵至玄武湖侯景舉兵引玄武湖水以灌  
臺城是也宋朝天禧四年改曰放生池其後湖廢為田  
○許堅詩一水茫茫豈  
有涯春風時蒔萬株花

其二

煙雲渺渺水茫茫縹緲蕪城一帶長

宋鮑昭有蕪城賦指廣陵故城也

乃吳王

蒿目黃塵憂世事追思陳迹故難忘

蘇子駢柯蒿今世之

仁人蒿目而憂世之患注以可尚之迹蒿令有患而遂憂之此為陷人於難而後極之也○舉於世故而思舊遊也蘭亭序俯仰之間已為陳迹

其二

追思陳迹故難忘翠木蒼藤水一方

詩彼汾一方明月

中聞說精廬今更好

妻勝傳盜乾精廬未見注精廬而精舍

好隨殘汴理

歸艫

隋煬帝開汴渠達江都公時在京師故欲順流理歸艫○唐李翱為來南錄云自淮沿流至于高郵

乃沂至于江孟子所謂決汝漢排淮泗而注之江則淮泗固嘗入江矣此乃禹之舊迹熙寧中曾遣使按圖采之故道宛然終不能復據此則歸艫之苟及淮而止耳不能徑出江也

離昇州作

殘菊冥冥風更吹雨如梅子欲黃時

杜四月相看握手

總無語愁滿眼前心自知

長詩失意還獨語多愁祇自知又樂天吊元相詩相看

掩淚都無語別有傷心事豈知又多病多愁心自知

望淮口

王叔文詩卷

白煙瀰漫接天涯黯黯長空一道斜陸龜蒙詩分明似

道斜有似錢塘江上望晚潮初落見平沙張籍宿江店詩開尋泊船

處潮落見平沙○唐昭度詩長憶錢塘江上望酒樓人散雨千絲

入瓜步望揚州瓜步屬真州而魏太武入寇駐軍之地也

落日平村一水邊蕪城掩映紙蒼然蕪城見白頭追想

當年事幕府青衫最少年韓文送李礎序愈於太傅府年最少張藉哭孟寂詩曲江

院裏題名處十九人中最少年○按荆公慶曆二年楊真勝第四名及第授簽書淮南節度判官應公事五年

三月韓志獻公罷樞副以資政殿出鎮維揚公時尚在幕府少年今白髮傷心無路送靈輻時荆公召自江寧再居相位蓋熙寧八年也

泊瓜洲

京口瓜洲一水間京口已見別注瓜洲在丹徒之對鍾山祇隔數重山

春風自綠江南岸明月何時照我還李白宜春苑歌東風已綠瀛州蓬萊

處紅樓覺春好○又番山詩春岸綠時連夢澤久陽紅處近長安○温庭筠綠昏晴氣春風瓜岸紅漾輕淪野水

天又李白愁陽春賦天光青而妍和海氣綠而芳新

重陽余婆岡市

按建康續志云余婆岡市在城北二十里公詩列市中今存

憶我東遊未有鬚韓君頤始生鬚扶衰重此駐肩輿市中年少

今誰在魯叟當街六十餘魯叟公自謂也陶詩汲汲魯中叟漢書臣里中有鄭生年

六十餘長八尺

秦淮泛舟

搖扶衰病牽淮舸尚怯春風泝午潮花與新吾如有意

山於何處不相招新吾見傳神自贊注杜詩百丈牽江色孤舟泛泛斜

中書即事

投老翻為世網嬰，依徊終恐負一作平生。何時白石岡，頭路度水穿雲取。行白石岡，梅州建康皆有之。觀

霜筠雪竹鍾南寺，投老歸來寄此身。既得請金陵出東府寓定力院，又題壁云：溪北溪南水暗通，隔溪遙見夕陽春。當時請葛成何事，只合終身作卧龍。時熙寧九年十月大抵皆此詩之意。

萬事

萬事黃梁欲熟時，公詩屢用黃梁。世間談笑漫追隨。鷄

蟲得失何須算，鵬鷃逍遙各自知。杜詩：結鷄行，家中厭

還遭烹又云：雞虫得失無了時。注：目寒江倚山閣。○鵬鷄見莊子逍遙遊注，各以得性為至，自盡為極也。或謂翔天池或畢志榆枋直各稱體而足，不知所以然也。

寄金陵傳神者李士雲

衰容一見便疑真，李子揮毫妙入神。一作故欲去鍾山

終不忍謝渠，分我死前身。白詩：衰容自費宜開處。

贈外孫

南山新長鳳凰雛，眉目分明畫不如。年小從他愛梨栗，

長成須讀五車書。乃三作也。其父安持，克次子，荊公壻。俾得公此時，何止不克負荷，後乃更

坐惡逆誅累及其親。○按國史：舒州人張懷素，本有姓自稱落魄野人，以幻術遊公卿間。於元祐六年說朝散郎吳儲云：公福祿姚興，可為關中一國主。儲云：儲福弱豈能及姚興？懷素云：但說有志不說福。紹聖四年，懷素

入京，又與儲結約，儲以語作崇寧四年事。敗後，懷素處死。吳儲安持，貸命免真。次追毀出身以來文字，除名勒序。送潭州編管。吳作母王氏，係王安石七女，特免遠竄。

送太平州。羈管作第，僕道州羈管。公以此詩蓋為作也。呂惠卿子淵坐會聞，故言不以告。胡籍竄汝門，鳥惠卿散官安置宣州。蔡卞降職奉外祠，鄧洵武妻吳作之兄出知隨州。安持追貶散官，初蔡京實與懷素往來書疏，猥多拿深林慮，鞠制鬱，為京地，故京獨免懷素之貶。

本潤州。州學內舍生湯東野將錢十千與進士范寥入

京口發獄竟東野陰宣義部寺監主簿賜袍帶并見錢  
一千貫盤纏錢一百貫范家特除供備庫副使賜見錢  
一千貫金二十兩銀腰帶并公服靴笏與在京監當然  
東野用是積累至從官晚年嘗見卧牀有人頭無數豈  
懷素之獄不能無濫耶○淵明責子詩通子垂九齡但  
貢梨與栗○杜庭前八月梨棗熟又男兒須讀五車書

東流頓令罷官阻風示文有梅風伯奏天閣之

語卷以四句

令尹犀舟失去期張衡傳雖有犀舟勁楫猶人涉仰否有湏者也愜然徒几占

文移勸君慎莫讓風伯韓文古本杭本及文苑訟夙伯皆作讓會有開帆

破浪時宗慙曰願乘長風破萬里浪

楊德逢送米與法雲二老作此詩

盧全不出憎流俗我卜郊居避俗憎全有鄰僧來乞米

我今送米乞音乞已見上隣僧韓公寄全詩先生結髮憎俗徒開門不出動一紀至今隣

僧乞米送僕忝縣尹能不恥

送黃吉父三首將赴南康官歸金谿

柘岡西路白雲深唐詩宛陵三千里路指吳雲深想予東歸得重尋亦

見舊時花灑踣為言春至每傷心公雖從居金陵而念鄉里每切柘岡在臨

其二

還家一笑即芳辰好與名山作主人邂逅五湖乘興往

相激錦繡谷中春廬山記谷中奇花異草不可殫述三四月間紅紫匝地如披錦繡故以為

其三

歲晚相逢喜且悲莫占風日恨歸遲我如逆旅當還客

後會有無那得知詩曰甚遠可誦陶詩家如逆旅舍我如當去客言再見未可知也

王荆文公詩卷之四十三

王荆文公詩卷之四十四

雁湖李壁箋註

須溪劉辰翁評點

律詩

金陵即事三首

水際柴門一半開張祜詩紅樹蕭蕭閣半開杜詩綠樹陰青苔柴門臨水開小橋

分路入蒼苔一作青苔昔人照影無窮柳皮日休古人名詩水邊韶景無窮柳

空被江淹隔屋吹香併是梅此詩吟詠不足可入畫圖

其二

結綺臨春歌舞地荒蹊挾巷兩三家結綺臨春見和東微之登高齋注

風漫漫吹桃李非復當時仗外花蘇軾詩宮女如花滿

春殿只今惟有鷓鴣飛即此  
意唐詩佳氣常薰仗外峯

其三

昏黑松林晚更驚背人相喚百般鳴

評曰無名不為雅  
韓集聞鶯詩誰

人教解柴門長閉春風暖事外還能見鳥情

列子黃帝  
篇太古聖

人備知萬物情態悉解異類音聲  
杜詩農事聞人說山光見鳥情

烏塢

烏塘渺渺綠平堤

言水與堤平

堤上行人各有携試問春風

何處好辛夷如雪柘岡西

公母家吳氏居臨川三十里  
外地名烏石岡吳氏所居又

有柘岡而詩所指○本草辛夷初開如筆人呼為木筆  
其花最早江南地暖正月開南人呼為迎春北地寒二

日開樹高數仞葉信柿葉而狹長花似著毛小桃色  
亦帶紫花落後至夏初復開花○輞川圖有辛夷塢王

維詩沉有辛夷  
花色與芙蓉亂

柘岡

萬事紛紛只偶然

杜牧詩冥鴻不下非無  
意塞馬歸來是偶然

老來容易得

新年

柳集長來覺日月益速公  
詩有一年容易而黃花

柘岡西路花如雪回首

春風最可憐

北城

青青千里亂春袍

後漢五行志千里草何青青十日卜  
不得生○杜詩堤草亂春袍唐人詩

庚部年最少  
提草如春袍

宿雨催紅出小桃

王維詩桃紅復含宿雨  
柳綠更帶春煙○介甫

又詩云暗日  
蒸紅出小桃

回首北城無限思日酣川淨野雲高

金陵

金陵陳迹老莓苔南北遊人自往來最憶春風石城塢

家家桃李過牆開

午枕

午枕花前簟欲流言簟文瑩滑日催紅影上簾鉤杜詩

上簾釣溪窺人鳥喚悠颺夢隔水山供宛轉愁孟東野詩清溪

宛轉水條竹裴回風○陳羽詩迎門騷屑千家竹隔水悠悠

州橋

州橋踟月想山椒回首哀湍故未遙今夜重聞舊鳴咽

却看山月話州橋李義山詩君問歸期未有期巴山夜

山夜雨時又陳陶詩憶昔鄱陽旅遊日曾聽南

觀明州圖

州城郭畫中傳高憶西亭一艤船投老心情一作無陰非

復昔當時風月故依然

九日賜宴瓊林苑作

金明池一作道柳參天瓊林苑金明投老重來聽管絃

飽食太官還惜日評曰此豈志富貴者夕陽臨水意茫

然杜詩夕陽臨水釣

壬子偶題

黃塵投老倦忽忽故遶盆池種水紅落日欹眠何所憶

江湖秋夢櫓聲中韓詩老翁真个似童兒打水埋盆作

錢七元微也微詩序云小庭水植率介成詩又李白對

雨詩水紅愁不起○劉長卿詩暮情辭鏡水秋夢識雲

和張仲通憶鍾陵絕句二首

一夢章江已十年漳貢水見前注自贛故人重見想儲



然只應兩岸當時柳能到春來尚可憐  
杜牧詩夾岸垂楊三百里只應圖畫最相宜自嫌流落西歸疾不見東風二月時

其二

逸少池邊有一丘  
右軍墨池在梅州學聖公居切近西山南浦慣曾遊

西山南浦指洪州見王勃滕王閣記殘年歸去終無樂聞說章江即淚流

送和甫至龍安暮歸

隱隱西南月一鉤春風落日澹如秋  
柳詩春半如秋意轉迷房櫳

半掩無人語鼓角聲中始欲愁  
人愁我始愁矣衛玠語

鍾山即事

淵水無聲澆竹流竹西花草弄春柔茅簷相對坐終日

一鳥不鳴山更幽  
舊本注減二字再成一首淵水遠竹流花草弄春柔相對坐終日鳥鳴山

更幽前公嘗語山谷云古稱鳥鳴山更幽我謂不若不鳴山更幽故今詩如此沈存中又稱公以鳥鳴山更幽對夙定花猶落為妙苦溪漁隱曰太白詩解道澄江靜如練令人還憶謝元暉至魯直則云憑誰說與謝元暉休道澄江靜如練王文海云鳥鳴山更幽王荊公則云茅簷相對坐終日一鳥不鳴山更幽皆及其意而用之蓋不欲溢襲之耳

南澗樓  
在江寧尉司

撲撲煙嵐遠四阿  
杜牧之詩後嶺翠撲撲前溪綠決二周禮明堂四阿重屋物華

終恨未能多故應斗起三千丈始奈重山複嶺何  
張祜詩泉聲到池盡山色上樓多太白詩白髮三千丈口韓詩直須臺上看始奈月明何

京城

三年衣上禁城塵撫事茫然愧古人  
漢贊彼以古人之責見繩烏能勝其

任平賢者自以不能如古人为愧明月滄波缺萬頃扁舟長寄夢身

雖明月滄波之浩渺非不起  
然垢紛之外亦均於夢耳

### 隴東西二首

隴東流水向東流辛氏三秦記載俗歌曰隴頭流水鳴聲鳥咽遙望秦川肝腸斷絕又隴山

一名隴坻又名分水嶺故公有東流西流之句不肯相隨過隴頭王建詩一東

一聚一散天邊霞○唐人賦歐陽終有月明西海上伴

人征戍替人愁漢有西海郡博物志云漢使張騫渡西海至大秦西海之濱有小崑崙

### 其二

隴西流水向西流漢書干闥之西水皆西流注西海其東水東流注益澤然則外城水亦有

東西分者○公送薰傳詩又云悠悠隴頭水日夜向西流○李義山詩溝水分流西復東九秋霜月五更瓜

自古相傳到此愁添却征人無限淚怪來嗚咽已千秋

雍裕之詩思君如隴水長聞嗚咽聲

### 斜徑

斜徑偶穿南埭路數家遙對北山岑南埭北山在公園屋旁草頭

蛺蝶黃花晚菱角蜻蜓翠蔓深杜詩穿花蛺蝶深深見點水蜻蜓款款飛○近

余使燕時館伴使李著能論公黃花翠蔓之句以為妙

### 暮春

北風吹雨送殘春南澗朝來綠映人昨日杏花暉如乳

故應隨水到江濱杜鵬詩侵階草色連朝雨滿地梨花昨夜風意亦類此但比公語為簡耳

### 雨晴

晴明山鳥百般催不待桃花一半開雨後綠陰空處舍

總將春色付莓苔唐人詩杏香終日避風吹多在青苔少在枝○長孫左輔枯樹詩應是無

機承雨露却將春色寄苔痕

日西

日西階影轉梧桐簾捲青山尊半空

武元衡詩廉捲青山  
五峽曉雲凝碧

岫清宮秋。杜詩卷簾惟白木聰九亦青山。令狐楚詩玉著千行落銀床一半空潘梅仁悼亡詩展轉新枕

席長簾金鴨火銷沉水冷悠悠殘夢鳥聲中 李賀詩深

賁床空

禁直

翠木交陰覆兩簷夜天如水碧怏怏

李賀詩夜天如玉  
初。張籍詩秋天

如水夜未央杜牧詩天階夜色涼如水又微連風定翠梧怏怏

帝城風月看常好人世

悲哀老自添 王縉詩帝城  
瓜月好

御柳

御柳新新黃已迸條宮溝薄凍未全銷

王淮詩二月春風  
瘦柳條晏公詩臘

雪半含梅粉白春風先老柳梢黃。杜詩臘日常年暖尚道今年臘日凍全消 不知人世春多

少先向天邊問斗杓 公為翰詩時熙寧元年四十七歲  
一作習二春風拂柳條御

溝春水已冰消人間今日春多少祇看東方北斗杓。此斗七星在紫宮南其杓所建周於十二辰之舍以定

十有二月斟酌元氣運乎四時者也孟浩然詩皆見斗杓回始知星歲改或言荊公作此詩已未幾參大政類

紫詩識

祥雲

冰入春風漲御溝 言東風解凍冰溶而溝漲  
韓詩鳴下春渠入禁溝 上林花氣

欲飛淨未央屋瓦猶殘雪却為祥雪映日流 王昌齡詩  
慶雲從東

出決泚  
抱日流

題中書壁

夜開金鑰詔詞臣對御抽毫草帝綸 吳融詩六載抽毫  
侍禁闈不堪多病

王公詩卷

歸 然

快然 須信朝家重儒術一時同榜用三人老杜送顧八

入直恩澤各不二○金坡遺事云舊制學士晚得熟狀

其密有多夜降出草麻五更三點進入又每恩例除改

即宰相得旨後入熟狀至晚或召對或降出熟狀便草

麻惟進退宰相及非時特旨除改皆夜後宣入面受處

分宰相不得知也○熙寧三年公與韓子華同拜相王

岐公為翰林學士被召草麻既受旨後神宗因出半札

示之曰已除卿參知政事矣故此詩云一時同榜用三

人公揚實榜及第岐公第子華第三公第四真早世

或云陸子履詩非也

### 禁中春寒

青煙漠漠雨紛紛謝玄暉游東田詩生烟紛紛漠漠水殿

西廊北苑門韋執誼翰林記院在銀臺門內麟德殿重

重廊門而入對干麟德今言西廊者蓋宋朝朝翰苑已

亦略仿唐制韓致光玉堂閑坐詩清冷侵牀水殿風已

著單衣猶禁火海棠花下怯黃昏樂天慈恩寺詩惆悵

### 試院五絕

少時操筆坐中庭子墨文章頗自輕聖世選才終用賦

白頭來此試諸生公集首善自京師始賦甚精切有美

公亦姑同俗耳而心卒薄之政云頗自輕

下又云終用賦言不當用也意欲改之

其二

白髮無聊病更侵移床向竹卧秋陰朝來鴈背西風急

吹折江湖萬里心溫庭筠詩蝶翎明

粉重鴉背夕陽多

其三

咫尺淹留可奈何東西虛共一姮娥階前素樹應搖落

此夜青光得幾多白詩華陽洞裏秋壇

其四

青燈照我夢城西坐上傳觴把菊枝忽忽覺來頭更白

隔牆聞語趁朝時

言夢傳觴把菊既覺聞隔牆語身在試院非自趁朝止言是此時耳

其五

蕭蕭疎雨吹簷角噓噓暝蛩啼草根閑却荒庭歸未得

一燈明滅照黃昏

杜詩歸翼飛栖定寒燈亦開門

學士院燕侍郎畫屏

六幅生綃四五峯

韓退之桃源圖詩生綃一幅垂中堂郭士元詩青山齊後雲猶在畫出

西南四

暮雲樓閣有無中

王維詩江流天地外山色有無中韓滄詩暮雲樓閣古

去年今日長千里

李白長千行同居長千里兩小無嫌情

遙望鍾山與

此同

玉堂有董羽畫水吳僧巨然畫山水皆有思遠一時絕筆也見金坡遺事又京師學士院有燕侍郎

山水圖前公有一絕云六幅生綃四五峯云云後張天覺有詩云相君開卷憶江東髣髴鐘山與此同今日還為一居士條終身在畫圖中此時話所載但學士院不聞有燕畫恐只指巨然尔

道傍大松人取為明

虬甲龍髯不可攀亭亭丈藿蔭南山

左太冲詩亭亭山上松李白詩錯

落千丈松虬龍盤古根

應嗟無地逃斤斧豈願爭明燭火間

評曰語真

憲厚○柳子厚詩孤松偃翠蓋託根臨廣路不以險自防遂為明所誤○公詩言松意尚不願見採於近於充梁棟之用况肯與區區營燭爭明於頃刻間耳○白傳詩尚可以介斧伐之為棟梁殺身獲其所為君構明堂其意與公異矣

見鸚鵡戲作

雲木何時兩翅翻

林逋詩雲木叫鈞軒

玉籠金鎖祗煩冤

武元衡詩粉黛

歸處玉籠開○宋玉風賦勃鬱

直須強學人間語舉世

無人解鳥言

評曰翻一句更佳。補正平有雞鳴賦。軒轅亦明吾不解世俗書。○神異經曰。五

方大荒中有人焉長丈其腹圍九尺知河海升斛識山石多少知天下鳥獸言語。○周禮表隸掌役牧人養牛馬與鳥言。鄭司農云表伙之人或曉鳥獸之言又廣記成德公傳嘗與眾共坐聞群雀鳴而笑之眾問其故答曰市東車翻覆米群雀相呼往食遺視之信然觀此世固不解鳥言矣。管輅能曉鳥鳴劉長仁曰夫生民之音日言鳥獸之聲曰鳴故言者則有知之靈貴鳴者則無知之賤各何由以鳥鳴為語亂神明之所異也。

池鴈

羽毛摧落向人愁當食哀鳴似有求萬里衡陽冬欲暖

失身元為稻梁謀

失位而思其群也杜詩孤鴈不飲啄哀鳴聲念群又君看隨陽鴈各有稻

謀

六年

六年湖海老侵尋千里歸來一寸心

杜詩心折此時無一寸 回望

國門搔短髮

陸龜蒙江湖散人歌短髮極來蓬半垂

九天宮闕五雲深

公深追神宗之難已

世故

世故紛紛謾白頭欲尋歸路更遲留鍾山北遠無窮水

散髮何時一釣舟

密叔夜詩散髮岩由注謂不為冠冕所拘東也盧全詩荷葉不是人間事

歸去滄江有釣舟。李白詩散髮弄扁舟。此詩當作於未去相位時。

邵平

天下紛紛未一家

漢王謂陳平天下紛紛何一定乎。○又項羽傳天下洶洶徒以吾兩人願

與王桃戰決雌雄無徒罷天下父子為也。

販繒屠狗尚雄誇

漢嬰雖陽販繒老也師言曰繒

帛之總名樊噲沛人也以屠狗為事。

東陵豈是無能者獨傍青門手種瓜

評曰好。蕭何傳云平種瓜長安城東又霸城門。問所謂青門也。又陶詩衰榮無定在彼此更共之。

生瓜田中何似東陵時寒暑有代謝人道每如斯達  
解其會逝將不復疑○杜千載南山芝往者東門瓜  
人骨已朽此道無疵瑕陶以為達人杜  
謂無疵瑕蓋漢興不復出此尤高也

中牟

屬東京開封府在京城西七十里即  
古中牟故城後漢魯恭嘗為之宰

頽城百雉擁高秋駟馬臨風想聖丘  
韓遠遊詩乘此道

門人多未悟爾來千載判悠悠  
佛所為中牟宰趙鞅攻

使人召孔子子欲往子路曰由聞請夫子親於其身為  
不善者君子不入也今佛所以中牟畔子欲往如之何  
孔子曰有是言也不曰堅乎磨而不磷不日白乎涅而  
不緇吾豈匏瓜也哉焉能繫而不食門人多未悟謂子  
問路之

王章

志士軒昂非自謀近臣常為國深憂區區女子無高意

追念牛衣暖即休  
軒昂真跡作激昂本傳章病無被卧  
牛衣中涕泣與妻訣可章曰仲卿京

師尊貴在朝廷人誰論仲卿者今疾病困虎不自激昂  
乃及涕泣何鄙也及章為京兆從事又止之曰  
人當知足獨不念夫牛衣中泣時邪章曰非女子所知  
也按漢史激昂作印音仰此乃作平聲牛衣龍具也龍  
具之制不知何若按食貨志貧民常  
衣牛馬之衣蓋編草使暖以被牛體

神物

神物登天擾可騎  
韓非說難龍之為靈  
也可擾狎而騎也如何孔甲但能

羈當時若更無劉累龍意茫然豈得知  
詳曰龍言自異  
昭公七年九

年秋龍見絳郊魏獻子問於蔡墨曰吾聞之蟲莫知於  
龍以其不生得也謂之知信子對曰人實不知非龍實  
知昔有膠叔安有喬子曰董父實甚好龍能求其嗜欲  
以飲食之龍多歸之乃擾畜龍以服事帝舜帝賜之姓  
曰董氏曰黍龍封諸豳川及有夏孔甲擾干有帝帝賜  
之乘龍孔甲不能食而未獲黍龍氏有陶唐氏既衰其  
後有劉累學擾龍于黍龍氏以事孔甲能飲食之夏后  
嘉之賜氏曰御龍以夏承章之後獻子曰今何故無之  
對曰夫物物有其官官修其方朝夕思之一日失職則  
死及之失官不食官宿其業其物乃至若泥弃之物也

抵伏鬱湮不育龍水物也水官奔矣故龍不生得○  
子容嘗記計用章部中語曰神龍騰驤豈可羈也其  
養於人者謂其有嗜欲故人主不宜有所好有所好則  
腹心肝膽皆在人矣故好戰則孫武白起之後出而民  
殘於干戈矣好刑名則韓非張湯之徒出而民若於劍  
核矣好聚斂則柔洪羊皇甫鎛之徒出而民困於楮亮  
矣好順從則張禹胡廣之徒出而民蔽於  
夸大矣豈惟人主學士大夫亦宜知之

文成

文成五利老紛紛方丈蓬萊但可聞  
言方士之盛誕神  
仙但可聞不可見

萬里出師求寶馬飄然空有意凌雲  
李斯傳公子高上  
言中庶之寶馬臣

得賜之大宛之役耗竭中國最甚公言武帝殺人之多  
乃後有欲仙之意蓋識之也神宗嘗曰漢武帝至不仁  
外一馬之故勞師方里侯者七十餘人視人命如草芥  
此天下戶口所以減半也人命至重天地之大德曰生  
豈可如此

讀漢書

京房劉向各稱忠詔獄當時跡自窮  
杜牧詩碧溪留我  
武關東一笑懷王

畢竟論心異恭顯不妨迷國略相同

窮  
蓋漢儒五行傳必以某異應某事識者多非之公素不  
喜疑所稱迷國指此也○呂晦叔王荊公同為館職當  
時閣下皆知名士每評論古今人物治亂衆人之論止  
于荊公荊公之論又為晦叔止也一日論劉向當漢末  
言天下事及復不休以為知忠義或以為不達時變議  
未決荊公來衆問之荊公卒然對曰劉向強聒人耳衆  
意未滿晦叔至又問之則  
曰同姓之卿歟衆乃服

賜也

賜也能言未識真悞將心許漢陰人桔槔俯仰妨何事

抱甕區區老此身  
莊子天地篇子貢過漢陰見一丈人  
為圃畦鑿遂而入井抱甕而出灌用

力甚多而見功寡子貢曰有機槓於此一日浸百畦夫  
子不欲乎丈人曰奈何曰鑿木為機後重前輕挈水若  
抽數如沃湯其名桔槔為圃者愈然作也而笑曰有  
械者必有機事有機者必有機心道之所不載也吾



不知羞而不為也子貢瞞然而慙曰始吾以夫子天下  
一人耳不知復有斯人也注謂此宋榮子之徒未足  
為全德子貢之迷改於此人亦列子之心醉於季咸也  
公詩蓋取注意云又天運篇且子獨不見夫桔槔乎引  
之則俯舍之則仰彼人之所引非引人也故俯仰而不  
得罪於人公詩中使仰俯又取於此○石林詩話云舊  
中書南廳壁間有晏元獻詠上竿伎一詩云百尺竿頭  
裊裊身足騰跟倒駭傍人漢陰有叟君知否抱甕區區  
亦未貧當時人有謂交路公在樞府嘗一日過中書與  
荆公行至題下特留誦詩久之亦不能無意也荆公它  
日因題此  
篇于後

### 重將

重將白髮傍墻陰陳迹茫然不可尋  
花鳥認知春爛熳  
入間獨自有傷心劉長卿詩豈能將  
白髮扶杖出人間

### 載酒

載酒欲尋江上舟出門無路水交流  
黃昏獨倚春風立

看却花飛觸地愁

世說王文度與林法師講韓孫詩人  
在坐林理每欲小屈孫與公曰法師  
今日如著弊絮在荆棘中觸地柱悶○王建詩忽地  
金與向月波內人接著便相隨觸地恐亦忽地之類

### 楚天

楚天如夢水悠悠花底殘紅漫不收  
獨遶去年垂淚處

還將牢落對滄洲言憂愁之  
日常多

### 江上

江北秋陰一半開晚雲含雨却低徊李義山詩戶外重  
陰黯不開○杜審

言詩日氣含殘  
雨雲陰送晚雷青山繚繞疑無路忽見千帆隱映來秦

游詩菰蒲深處疑無地忽  
有人家笑語聲疑祖此

### 春江

春江渺渺抱牆流煙草茸茸一片愁  
吹盡柳花人不見

青旗催日下城頭

青旗酒旗也唐詩柴扉日暮隨風捲落盡開花不見人公又有細草孤

一寸愁之句或言此是方子通詩公子元澤詩雙雙燕子語簾前病客無聊盡日眼開遍杏花人

不見滿庭細雨綠如煙元澤詩亦類公作余於臨川得之附此李

泰伯詩山店吹英春寂寂青旗吹盡柳花風○或言此詩方子通作謂公愛之書於冊後人誤謂

丈公作方名維姑蘇人行高潔隱居不仕

春雨

城雲如雪柳依依真迹雪作夢詩屢舞傲傲毛氏曰傲

傲舞不能自止也唐崔魯詩濕雲如

夢雨如塵野水橫來強滿池高適詩門前種柳深成

春渾得雨故應留潤作花時評曰解不通

初到金陵

江湖歸不及花時空遶扶疎綠玉枝夜直去年看蓓蕾

畫眠今日對紛披盧全詩仁風暗結珠蓓蕾

與北山道人

蔣菓疏泉帶淺山許景先詩蔣柴門雖設要常關歸去

門雖設而常關別開小徑連松路沈傳師詩別引新徑

泉過竹林祗與鄰僧約往還皇甫會詩掃雪開松徑

過外弟飲爾雅釋親釋曰外族母黨之屬也吳

氏公母家居烏石岡距臨川三十里

一日君家把酒杯秦韜王詩青門春色一六年波浪與

塵埃不知烏石岡邊路至老相尋得幾回唐詩殷勤竹

過回

若耶溪歸興

若耶溪上踏莓苔郡國志若耶溪在山陰縣東南歐

治子鑄劍之所下有潭深而清興罷張帆載酒迴汀草岸花渾不見青山無數逐人來

詩天門中斷楚汀開碧水東流直百回  
兩岸青山相對出孤帆一片日邊來

烏石 一作游

烏石岡邊繚遶山柴荆細逕水雲間

徑一作路觀此詩則金陵亦有烏石

岡一作花嚼藥長來往只有春風似我閑

李義山序柳枝事云

柳枝年十七塗粧縮髻未嘗竟已復去吹華嚼藥調絲榭竹作天風海濤之曲多幽憶怨斷之音

定林

定林脩木老參天橫貫東南一道泉

此言定林有泉六

月杖藜尋石路午陰多處弄潺湲

詩子禮吏部嘗云親見定林題筆不云脩

木云喬木不云石路云去路不云弄潺湲云聽潺湲羅郭詩一道潺湲潏潏

定林所居

屋繞灣溪竹遠山溪山却在白雲間臨溪放杖依山坐

溪鳥山花共我閑

亦公讀書之地米元章所書昭文齋也白公詩弄石臨溪坐尋花遠竹行

又畫日觀魚臨澗生有時隨鹿上山行

臺城寺側獨行

春山撩亂水縱橫

續建康志志此詩指景陽山山即宋文帝元嘉二十三年於華林園所築

籬落荒畦草自生獨往獨來花下路苟與看得綠陰成

遊鍾山

按建康志鍾山一名蔣山在城東北一十五里周回六十里高一百五十八丈

東連青龍山西接青溪南有鍾浦下入秦淮北接雒亭山漢蔣子文死事于此吳大帝祖

諱鍾因改曰蔣山

終日看山不厭山買山終待老山間

小杜詩終日看山酒滿傾○買字別

本作愛字○世說支道林因人就深公買山錢於公曰未聞巢由買山而隱又唐符載遺書乞買山錢於公曰未

山花落盡山長在山水空流山自閑

志開禪師詩開花

青山在  
即休

松間公自注云被  
召辨行作

偶向松間覓舊題野人休誦北山移丈夫出處非無意

猿鶴從來自不知北山移文有鶴怨猿驚之語○神宗  
初詔公知江寧府衆謂公必辭及詔

到即赴府視事其時韓公持國在侍從嘗入奏以為人

君始初政祚慨然想見賢於思與圖治當逕召還不必

更除外郎兼謂公知通守正不為利勤其於出處大節

必已素定若久病不朝見除即起則是優養君命以

求自便臣知安石必不為也韓公上此疏時不知公已

交郡事矣○石林詩話云王介字中甫衢州人與荆公

遊甚款然未嘗降意相下熙寧初荆公以翰林學士被

召前此屢召不起至是始受命介以詩寄公去草廬三

願動春蠶蕙帳一空生曉寒蓋有所謂公得之大笑

他日作詩有丈夫出處非無意之句蓋為介發也

雨未止正臣欲行以詩留之

紛紛應接使人愁與子從容喜問酬他日故將泥自花

今朝欲以雨相留曹公自述於譙東築精舍采低下之  
地欲以泥水自花絕宿客往來之望

然不能得如意此字想當作蔽此何正臣也嘗以蔡確  
薦為御史又嘗與李定舒直同劾東坡者詳見送正臣  
主簿注

王荆文公詩卷之四十四

王荆文公詩卷之四十五

雁湖李壁箋註  
須溪劉辰翁評點

律詩  
題張司業詩  
蘇州司業詩名老樂府皆言妙入神看似尋常最奇崛  
成如容易却艱辛評曰第張詩乃不盡然○藉字文昌  
和州人樂天讀籍詩集云張公何為

者業文三十卷春工樂府詞舉代少其倫姚合讀籍詩云妙絕江南曲薄涼怨女詩古風無敵手新語是人知

同陳和叔北山遊

春風蕩屋雨填溝東閣脩然擁扇裘劉賓園有卷鄰壁

黃梁炊未熟喚回殘夢有鳴騶

次吳氏女子韻

吳氏女子即蓬萊君詩云西風不入小窗紗秋氣應憐我憶家

極目江南千里恨依然知淚看黃花

孫陵西曲岸烏紗

公自注云南朝九日臺在孫陵曲街旁去吾園只數百步知汝漣

涼正憶家天世豈能無聚散亦逢佳節且吹花

其二

秋燈一點映籠紗好讀楞嚴莫念家能了諸緣如夢事

世間唯有妙蓮花

楞嚴第五卷不取無非幻非幻尚不

法蓮經非也

即席

曲沼溶溶泮盡漸

杜牧之詩溶溶漢漢白鷗飛○張文

之清流漸紛兮將暖煙籠瓦碧參差人情共恨春猶淡

來下注漸解水也

不問寒梅有幾枝

唐人牡丹詩章臺街裏芳菲伴且問

豈與花相厚更問發芳

遊城南即事二首

神竈變化久難知禹鼎由來更不疑竊魁合謀非一日

太丘真復社亡遲

高鑄鼎象物以示示人故人入川澤山

言懸殊不便於鼎圖己之形狀故合謀欲毀鼎此是

鼎沒於泗水彭城下注云介雅曰古陵

其二

秦壇東路遠重營獨背朝陽信馬行漫道城南天尺五

荒林時見一柴荆唐書城南韋杜去天尺五謂韋曲杜鄴近長安也

寄沈道原

城郭千家一彈丸蜀岡擁腫作蛇蟠眼前不道無蒼翠

偷得鍾山隔水看高適傳奈何以一彈丸地而困全蜀都縣舊為禪智寺中隋之故宮今屬儀真與金陵相對故云隔水看

生日次韻南郭子二首

救黠醫割世無方息諫補劄見圖書注斷簡陳編竹藥房祝我壽

鑿君好語毗耶一夜滿城香維摩經飯香善熏毗耶離城

其二

寒逼清枝故有梅草堂先對白頭開殘骸已若鷄年夢

猶見騷人幾度來謝安夢白雞公面生犀用此事

八公山

淮山但有八公名事見太平廣記劉安初好道有八公足迎拜乃復為之鴻寶燒金竟不成劉向更生父德武帝時治淮南飲得

人後以八公名山鴻寶燒金竟不成帝時治淮南飲得

鴻寶苑祕書更生幼而讀誦以為奇獻之言黃金可成上令典尚方鑄作事費甚多方不驗上乃下更生吏吏

効更生鑄偽黃金繫當死更生兄陽成侯安民入國戶半贖更生罪上亦奇其才得踰冬減死論身與

仙人守都廁可能鷄犬得長生在別傳云既上天過請

卑下之禮坐起不恭或誤稱寡人仙伯安少習尊貴稀為

應斥八公為謝過乃赦之謫守都廁三年後為散仙人

不得處職但不死而已傳又載安臨去時餘藥器置在中庭雞犬欲之盡昇雲中此言安尚守都廁安得有雞犬皆仙之說也

過徐城

七年五過徐城縣

按九城志云徐城屬泗州建隆三年省為鎮入臨淮縣元和郡國志云本

徐子國也今有徐君墓在縣北三十二里季札所掛劍處

自笑皇皇此世間安得身

如倉庾氏一官能到子孫閑

王嘉傳孝文時吏居官者或長子孫以官為氏倉氏

庾氏則倉庾吏之後

送丁廓秀才歸汝陰二首

好去翩然丁令威昔人且在不應非淮雲豈與遼天開

想復留情故一歸

續搜神記云遼東城門華表柱忽有白鶴飛來集人或欲射之鶴歌曰有

鳥有鳥丁令威去家千年始歸城郭猶故人民非何不學仙家纍纍

其二

西州行路日蕭條

西州路丹陽記云揚州廡乃王敦所創有東南西北三門俗謂之西州又嘗

稽王道子領揚州茅在州東故時人號為東府而宛府廡曰西州

執手傷懷不自聊游

子故鄉終念返豈能無意冶城潮

冶城見仲明南至富處

和僧惠岑遊醴泉觀

邂逅相逢一日閑或緣香火住

一作共

靈山夕陽興罷黃

挨陌直似蓬萊墮世間

言一見亦必有宿緣○公詩又有特起蓬萊陸海中之句

和惠思聞蟬

此必在京師作懷金陵也

白下長干何可見風塵愁殺庾蘭成

庾信在北方常思江南有哀江南賦

蘭成射策之年公以信自比

去年今日青松路憶似聞蟬第一聲

似憶

別本作一似又作亦自切意亦自為是○樂天詩微月初三夜新蟬第一聲小杜詩權墮初開艷蟬聞第一聲

送王介甫學士赴湖州

字中甫

東吳太守羨如何柳惲詩才未足多遙想郡人迎下擔

寰宇志建業有迎捲湖昔永嘉中帝衣冠過江客主相迎湖側遂以迎捲為名今此云迎下捲者借用以詠

太守白蘋洲渚正滄波白蘋洲在雲溪之東南去州一里

太守柳惲詩曰汀洲採白蘋日晚江南春因以名洲

東軒筆錄王介性輕率語言無倫荆公作此詩送之其意以水值風而起波也介論其意遂知十篇盛氣而誦

於荆公其一曰吳興太守美如何太守從來惡祝鮀生若不為上柱國死時猶合代關羅

### 懷鍾山

後老歸來供奉班塵埃無復見鍾山何須更待黃梁熟

始覺人間是夢間韓詩莫憂世事兼身事須著人間此

### 江寧夾口三首

茅屋滄洲一酒旗午煙孤起隔林炊江清日暖蘆花轉

恰似春風柳絮時晉人以雪比柳絮介父以蘆花比柳

誤以轉為白非○李白云楊花滿江來疑是龍山雪○

廣記元載為相時正晝有書生請馬既見拜言曰聞公

高義好士輒獻詩一篇曰城南路長無宿處荻花紛紛

如柳絮海燕銜泥欲作窠空屋無人却飛去載亦不曉

其意既出門而後後歲餘載敗棧此詩則唐人亦嘗以

蘆荻花此柳絮矣○詩話王介素與荆公不相能前公

### 其二

月墮浮雲水捲空滄洲夜汴五更風李義山詩九秋北

山草木何由見夢盡青燈展轉中

### 其三

落帆江口月黃昏小店無燈欲開門唐陳羽詩都門雨



發夢 半出岸沙楓欲死繫船猶有去年痕 真跡作側出岸涉楓半死

寄碧巖道光法師

去馬來車擾擾塵自難長寄水雲身碧巖後主今為客

何況開山說法人 言車馬塵中非高人所可久寓

省中二首

萬事悠悠心自知強顏於世轉參差移床獨向秋風裏

卧看蜘蛛結網絲 唐來鷓鴣詩寂寞開階草亂生簞涼風動若多情不知獨坐開多少看得知

蛛結網成韓子蒼詩移床獨向西南角卧看琅璫動晚風

其二

大梁春雪滿城泥一馬常瞻落日歸身世自知還自笑

悠悠三十九年非 公登第慶曆初皇祐試館職嘉祐四年六月除直集賢院五年四月修注

累辭六年知制誥三十九歲為度支判官祠部員外郎

崇政殿後春晴即事

悠悠獨夢水西軒 僧皎然詩相思路渺渺獨夢水悠悠 百舌枝頭語更繁

山鳥不應知地禁亦逢春暖即啾喧 朝野僉載百舌春轉夏止唯食蚯蚓

正月後凍開蚓出而來十月後蚓藏而往蓋物之相感也

省中沈文通廳事

竹上秋風吹網絲角門常閉吏人稀蕭蕭一榻卷書坐

直到日斜騎馬歸 韓詩平明出門暮歸舍駘前上馬知為誰

吳任道說應舉時事

縣瓠城南陂水深 地志汝南郡謂之懸瓠城水經曰汝水周城形如懸瓠故取名焉今詩言

縣孰成不  
知是此否  
春泥滿眼路  
嶮嶮獨騎瘦馬  
衝殘雨前伴茫

茫不可尋  
趙嘏詩得自下樓騎瘦馬搖鞭重入亂蟬聲

### 送河中通判朱郎中迎母東歸

壽昌父美守雍出其母劉氏嫁

民間母子不相知者五十年熙寧初雍官入秦與家人訣誓不見母不復還行次同州得

之劉氏時年七十餘矣雍守錢明遠以事聞由是天下皆知其孝壽昌再為郎守至是以

母改通判河東府迎其母同弟妹以歸又一說載朱壽昌有少不知母所在弃官走天下

求之刺血書佛經志甚苦熙寧初見於同州迎以歸朝士多以詩美之蘇內翰子瞻詩云

感君離合我酸辛此事今無古或聞主前公薦李定為臺官定嘗不待母服臺諫給舍皆

論其不孝不可用內翰因壽昌作詩貶定曰此事今無古或聞

綠衣東笑上歸船  
萊氏歡娛在晚年  
嗟我白頭生意盡

看君今日更惻然  
目見壽昌得母而自歎有弗道之悲

### 寄題脩廣明碧軒

杭州明慶院

明碧軒南竹數叢  
別來江外或道人

無復人間世  
嗟我今為白髮翁  
莊子人間世篇悼幽明之末隔也。坡詩故人

已為士衰鬢亦驚秋皆妙

### 夜直

金爐香盡漏聲殘  
剪剪輕風陣陣寒  
春色惱人眠不得

月移花影上闌干  
溫庭筠詩風颺檀煙消篆印月移花影過禪床又唐姚合詩月移花影橫

幽砌風揭松聲上半天。韓滉詩惻惻輕寒剪剪風杏花飛雪小桃紅

### 人間

人間投老事紛紛  
唐人詩只言漸老應無事及至中年事轉多  
才薄何能強

致君一馬黃塵南陌路  
眼中惟見北山雲  
樂天詩一為趨走吏塵士

不關顏幸負平生眼今朝始見山○皇甫  
舟詩歸舟明日毗陵道回首姑蘇是白雲

### 後殿牡丹未開

紅撲未開知婉婉紫囊猶結想芳菲樂天詩山榴花似  
結紅巾容艷新妍

占斷春此詩則言牡丹猶包而未展也此花似欲留人住山鳥無端勸我

歸權德輿詩畫漏沉沉倦瑣闥西垣東觀閣  
芳菲繁花滿樹似留客應為主人休浣歸

### 春日

柴門照水見青苔言苔影於水中春遶花枝漫漫開陰遊

人行不到日長啼鳥去還來杜詩日長惟鳥雀又  
自去自來堂上燕

### 寄韓持國

淶水環宮一作淶遠宮城漫漫流鵝黃小蝶弄春柔問知公子

朝陵去歸得花時却自愁朝陵當是持國多禮官時漢  
制時節朝陵見後漢禮儀志

### 答韓持國

知公尚憶洛城中醉裏穿花滿袖風花亦有知還有恨

今為紅藥主人翁持國治平二年自司諫知制誥改用  
紅藥事贈詩必在此時○謝玄暉直

中書省詩云紅藥當塔翻蒼苔依  
砌上茲言翔鳳池鳴佩多清響

### 出城

慣作野人多野興欲為時用少時材歐公嘗薦介甫德  
行文學為衆所推

未又云每石久更吏事兼有時材疑  
此語非公所樂故於詩屢見此意出城偶與沙塵背

### 轉覺溪山入眼來

### 涿州

涿州沙上望桑乾桑乾縣名屬代郡北唐居之號為桑  
干之都曹彰北征入涿郡界乘勝逐

北至干桑乾○賈島詩客舍并州已十霜歸心日  
夜憶咸陽無端硬渡桑乾水却望并州是故鄉鞍馬

春風特地寒萬里如今持漢節

漢蘇武留匈奴十九年

却尋此路使呼韓

呼韓匈奴單于稽侯闐之號也五單于分立宣帝嘗輔立呼韓邪

北單于

### 出塞

涿州沙上飲盤桓看舞春風小契丹塞雨巧催燕淚落

濛濛吹濕漢衣冠

古樂府有出塞入塞曲杜子美亦有前後出塞唐王昌齡詩云出塞入塞

雲處處黃蘆草○楊巨源詩細雨濛濛濕艾荷○杜詩不愁巴蜀道吹濕漢旌旗

### 入塞

荒雲涼雨水悠悠鞍馬東西鼓吹休尚有燕人數行淚

回身却望塞南流

唐陳黯代河湟父老奏已見前注燕人豈亦類此邪○詩言燕人思中國

也○王昌齡詩云更遠黃頭成唯當哭塞雲又云白花垣上望京師廣河水流無盡時窮秋曠野行人絕

東來知是誰又雍陶詩大渡河邊壘亦愁行人將渡盡何頭此中遙寄思鄉淚南去應無水北流

### 書汜水關寺壁

汜水梅漢書在成阜音汎又音似而汜縣之汜水也在濟陰

者敷劔及高帝即位於汜水陽者是也高祖四年漢數與楚挑戰大司馬咎渡兵汜水張

晏注云在濟陰界如淳又引左傳曰鄆在鄭地記臣瓚云高祖攻曹咎於成臯咎渡汜水

而戰今成臯城東汜水是也而古曰此水不在濟陰瓚說得之括地志云汜水源出洛州

汜水縣東南三十二里方山山海經云浮嶽之山汜水出焉

汜水鴻溝楚漢間跳兵走馬百重山

高祖紀漢王跳注起過名跳

何咫尺高於地便有困公綺李閑

評曰似有似無說盡

○秦使張儀說楚王獻商於之地六百里四結皆河內軹山在商州上洛縣之南皇甫謐商士傳四結皆河內軹

人秦政方虛四土避世於高山以待天下定今墓存焉

### 題北山隱居王閑叟壁

王閑叟詩卷

荒村日午未開門邵康詩畫日客不來至夜門猶閉雨後餘花滿地存

唐人詩結雨濕衣看不見開花滿地落無聲舉世但知旌隱節誰人知道是

王孫言貴胄而有隱節七足高也

### 和惠思歲二日二絕

懶讀書來已數年從人嘲我腹便便便見身開注為嫌歸舍

兒童聒故就僧房借榻眠

### 其二

沙礫歲春未放來荒庭終日守陳芟文選懷舊賦陳芟被干堂除舊圃化

而必薪○柳詩回風且夕至零落春陳芟遙怜草色裙腰綠湖寺西南一徑

開劉長卿春草詩猶帶羅裙色青青向楚人

### 赴召道中

海氣冥冥漲楚氣汀洲回薄水橫分盧綸詩映竹水黃分當山起雁群

青松十里鍾山路祇隔西南一片雲

### 江東召歸

自江東擬刑召入時嘉祐三年十月也

昨日君恩誤賜環歸腸一夜繞鍾山韓集聯句腸胃繞萬象精神驅五兵

雖然眷意明時祿着見琅琊有邵丹琅琊有邵漢元子曼容○儒林傳施

以田王孫易投琅琊魯伯魯伯投太山毛莫如少路琅琊丹曼容著清名莫如至常山守此其知名者也

○社牧詩九原可作吾誰與而友琅琊那曼容公詩屢及之○蘇魏公頌家訓嘗云漢那曼容戒子孫仕不過

六百石六百石郎官謂者不為顯吾尚以為過汝等但能守家法傳家學貧不先仕宦則循資格於吏部注擬

差遣可也雖堯庫布可以無愧矣

### 平甫如通州寄之

北山搖落水嶸嶸想見楊帆出廣陵曹松詩汲水疑山動楊帆覺岸行○

王維詩揚帆截海行。水言崑  
嶼。豈謂風鼓浪波洶湧如山乎。平世自無憂國事求田

應不忤陳登。用劉玄  
德本語

### 寄顯道

舟約刀頭止歲前。刀頭見前注故人專使手書傳。出門江上

問消息。極目寒沙空渺然。

### 三品石

健康志臺城千福院前醜石四各高丈餘云陳朝三品石政和中取歸京師置

於延福宮

草沒苔侵桑道周。唐人連昌宮詞草沒苔封誤思三品

竟何酬。國亡今日頑無耻。似為當年不豫謀。牛奇章公太湖石詩

媿人當綺結視秩即公卿自注云南朝有司空石蓋以定石之品流司空疑即此或別一石也公詩意固佳陳

克子高亦有一篇其意與公相反皆佳作子高詩云既春結綺今何在此立巉巉終不改可憐江令負君恩白

頭仍作北朝臣子高又云庚辰三月十日與閣聖淵陳湖信集太平寺明信誦介甫三品石句以為介甫善論

古今國亡今日頑無耻似謂當年不預謀後之詩人不復措詞矣聖淵云介甫但是融化石笋行舊詩且陳亡

江聰輩皆北面仇讎豈如此石之耐久乎聖淵及余詩以反介甫明信終守已說爭論紛然日暮罷去詩竟不

就後十四年當癸巳寒食重尋青遊群石巉然固在聖淵明信死已久矣上注引牛詩司空石然司空不止三

品更當考

### 和崔公度家風琴八首

屋山終日信飄飄。屋山見上注似與幽人破寂寥。為有

機心須強聒。直教懸解始聲消。莊子大宗師篇得者時也失者順也古時而處

順哀樂不能入也此古之所謂懸解也而不能自解者物有結之注懸解無所係也此言懸解者不假於聲猶

淵明無絃素琴之類是也又列子天瑞篇聲之所擊者聞矣而聲聲者未嘗發也章八元詩萬籟自生聽太虛

起寂寥還從靜中起

其二

簾幙無風起次寥誰悲精鐵任飄飄隨商應角知無意

不待歌成韻已消

高駢題瓜華詩日夜靜絃聲響碧空宮商信任往來瓜依稀似曲饒堪聽

其三

萬物能鳴為不平世間歌哭兩營營君知此物心何欲

自信天機自有聲

退之送東野序大凡物不得其平則鳴云云人之於言亦然其歌也有思其哭也有懷詩意瓜琴無不平之心其鳴也天機自動耳○莊子秋水篇今予動吾天機而不知其所以然

其四

風鐵相敲固可驚胡兵行夜響行營

秋聲賦其觸於物也鏗鏗錚錚金鐵皆鳴又如赴敵之兵銜枚疾走不聞号令但聞人馬之行聲

如何清世容高卧翻作

幽窓枕上聲

其五

南風屋角響蕭蕭白日簾垂坐寂寥愛此宮商有真意

與君傾耳盡今朝

東坡九成臺銘云使耳聞天籟則凡有聲有形者皆吾物旋管磬瑟絃又云非有度數而均等自成非韶之大全乎此即宮商有真意之義

其六

風來風去豈嘗要隨分鏗鏘與寂寥不似人間古鐘磬

從來文飾到今朝

言風來則鏗鏘風去則寂寥初無心也又世之鐘磬多以黃金及彩色塗澤不若此之自然

其七

繫身高處本無心萬竅鳴時有玉音欲作鏗鏘為物使

知君能笑不祥金

萬竅鳴謂風作時則琴音如王也琴亦鐵為之故云笑鑲鉞不詳金見前

其八

疏鐵簷間挂作琴清風繞到處成音伊人欲問無真意

向道從來不博金

詩曰此風琴似風馬耳若掛琴爪中其妙非此可比詩固未知○無真恐

是無聲琴譜有不博金不換玉二操○太宗酷愛其聲韻優古以名頰俗路換金為楚澤涵秋博王為塞門掃雪

送陳靖中舍歸武陵

知君欲上武陵溪水自東流人自西到日桃花應已謝

想君應不為花迷

淵明桃源詩記云武陵人捕魚為業綠溪行志路之遠近忽逢桃花林夾

岸續紛太守即遣人墮漁人往尋向所談遂迷不復得路○王維詩聞說桃源好迷客不如高卧時庭柯

北山

剡木君舟數丈餘卧看風月映芙蓉清香一陣渾無暑

時有鷺根躍出魚

易繫辭下剡木為舟○任濤詩露團少鶴起人卧釣船流○東坡詩春江

綠未波人卧船自流

適意

一燈相伴十餘年舊事陳言知幾編到了不如無累後

困來顛倒枕書眠

左氏至於煩乃捨也已不但施於書樂讀書亦然公此詩頗有捐書絕學

之意○班固賓戲徒樂枕經籍書

辱井

結綺臨春草一丘尚殘宮井戒千秋奢淫自是前王耻

不到龍沉亦可羞

李白詩梅劍高吟空出嗟梁陳之國亂如麻天子龍沉景陽井誰歌王樹

後庭花龍沉字實取此歐公集古錄云煬帝躬自裁陳目見叔竇事又嘗自銘以為戒如此及身為淫亂則又



過之豈所謂下  
愚不移者哉

### 題金沙

海棠開後數金沙高架層層吐絳葩  
韓詩道須添架引龍鬚  
咫尺

西城無力到不知誰賞魏家花  
謂魏紫本出魏仁浦丞相家故得名

### 夜聞流水

千丈崩奔落石碕秋聲散入夜雲悲  
州橋月下聞流水

不忘鍾山獨宿時

### 詠月三首

寒光乍洗山川瑩清影遙分草樹纖  
萬里更無雲物動

中天祇有兔隨蟾  
月賦柔祗雪疑圓靈水鏡○杜詩圓兩移深樹言光所照微細大不迷也

○五經通義日月中有兔與蟾蛤何月陰也蟾蛤陽也而與兔並明陰係於陽也○李賀詩老兔寒蟾泣秋色

### 其二

江海清明上下兼碧天遙見一毫纖  
此時只欲浮雲盡

窟穴何妨有兔蟾  
謝莊賦氣霽地表雲欲天末洞庭始波木葉微脫即上下兼也○杜詩上方

閨曉百里見秋毫○此見公包容小人之意不知卒為已害謂呂蔡之徒

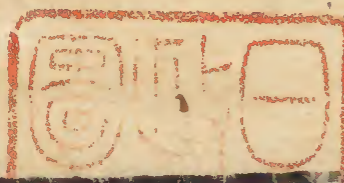
### 其三

一片清光萬里無幾回圓極又纖纖  
君看出沒非無意

豈為辛勤養玉蟾  
韓詩樓頭皎月不共宿其柰乾缺行纖纖鮑明遠詩始出西南樓纖纖如

王鈞未映東北耀娟娟似蛾眉三五二八時千里與君同注謂從微至明也公詩意乃言從明至微羅隱詩陰

雲薄暮上空虛此夕清光已破除只恐異時開霽後王輪依舊養蟾蜍公未句與隱詩雖異而皆有深意



10

王荆文公詩卷之四十五

王荆文公詩卷之四十五

23  
9  
7



236  
9  
17



國

書

圖

藏

館

藏