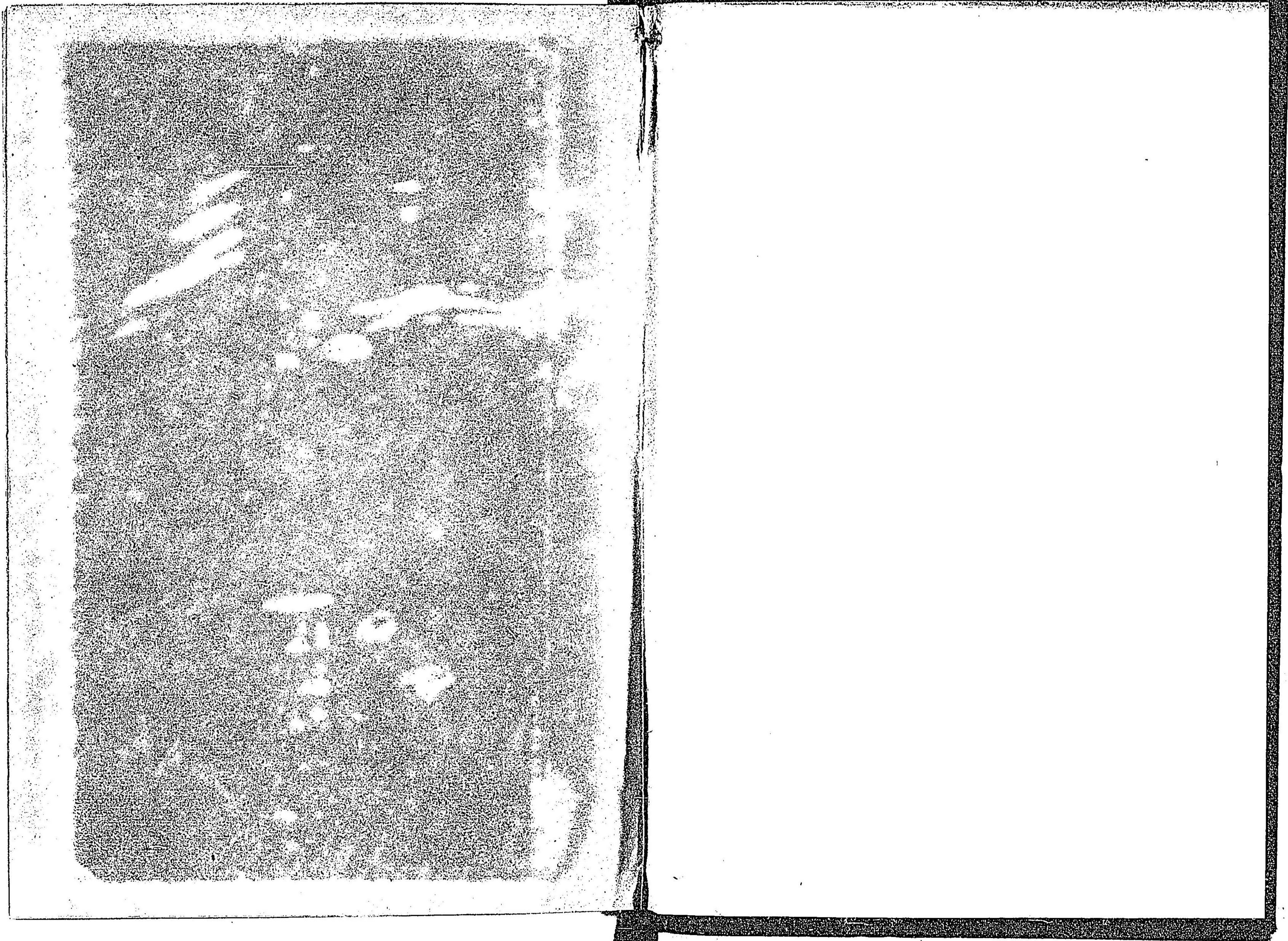


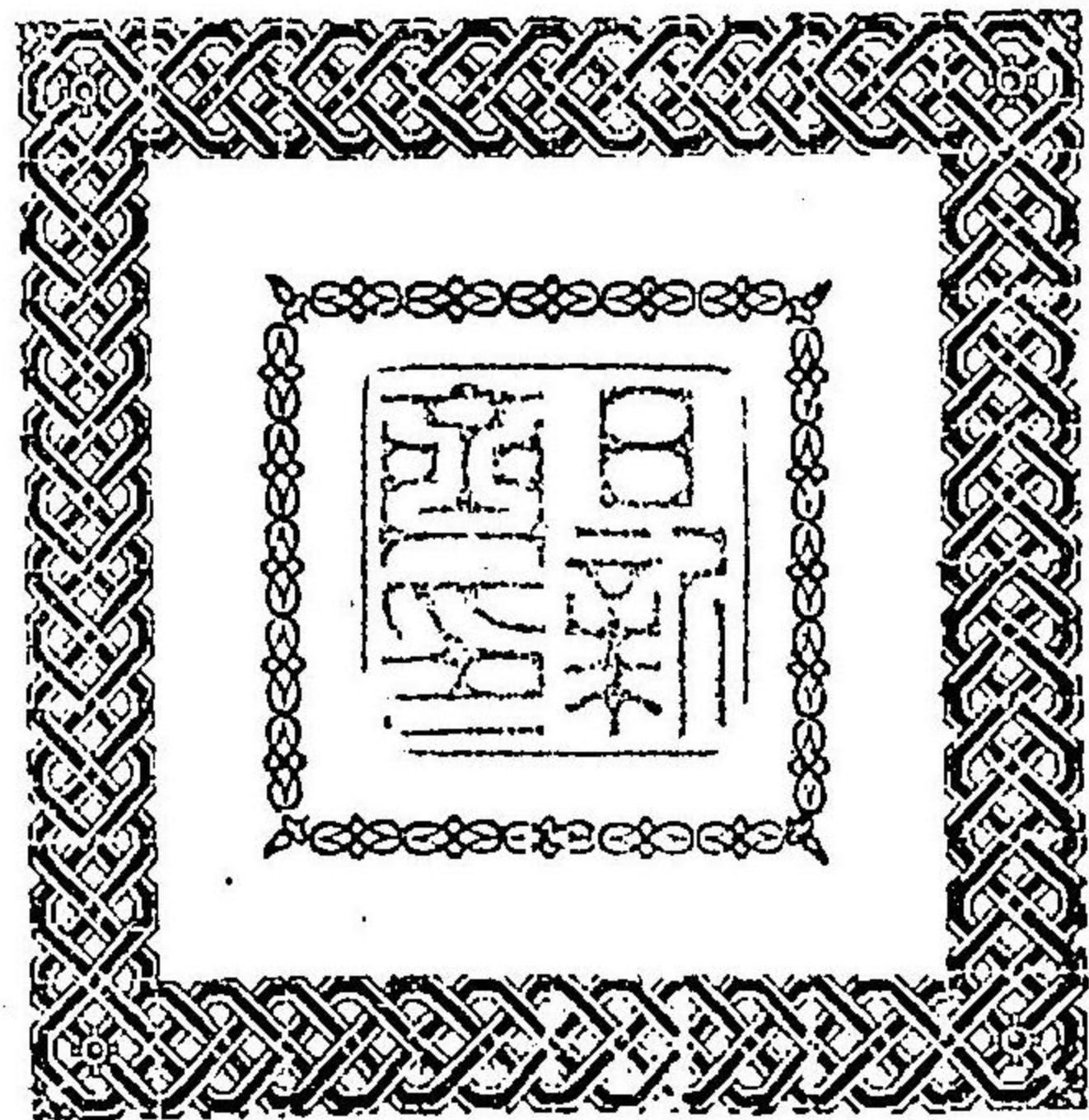
戶長必携  
編乙

編譯  
輯平

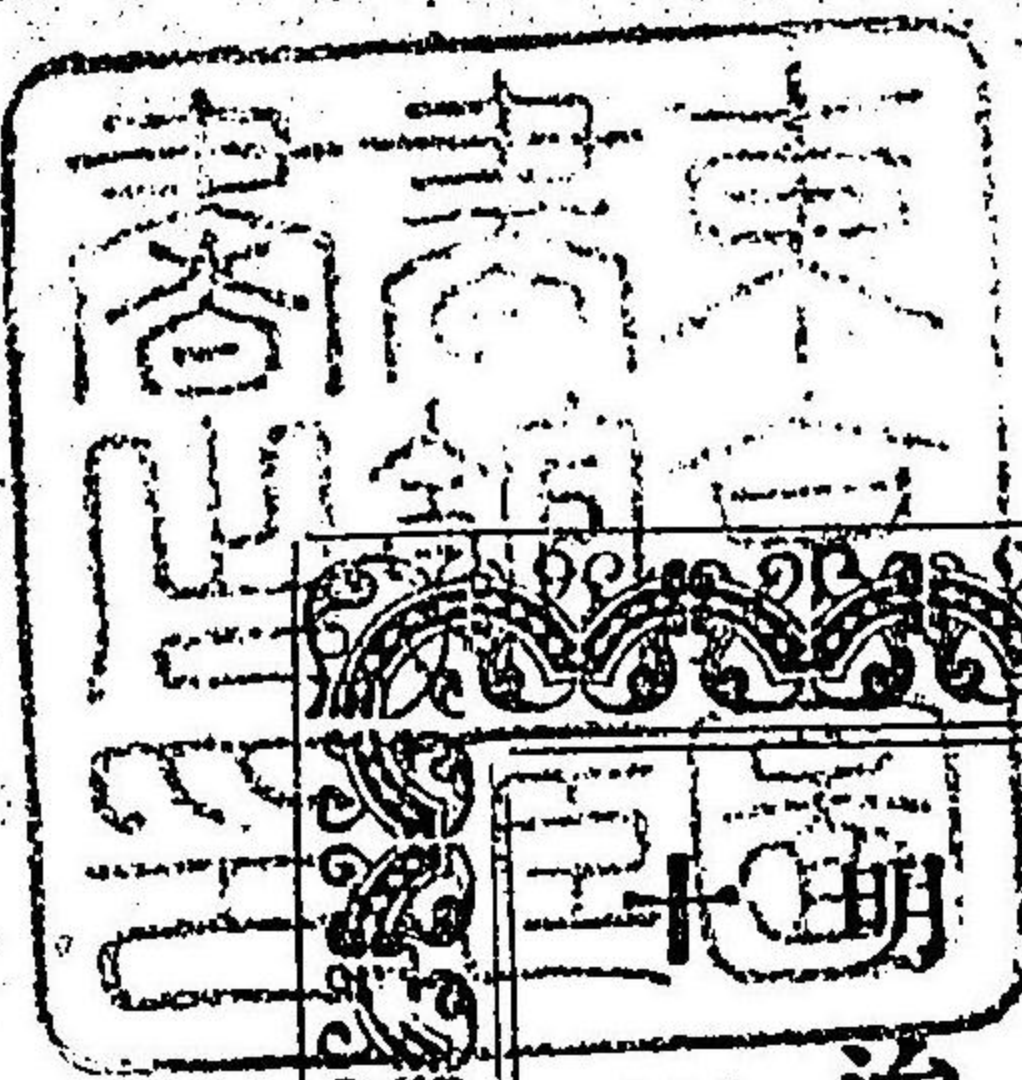












C2 特/6  
5 7/3  
0235

彈舜平編纂

乙編

區畫  
改正

# 尹長必携

治十二年  
一月印行

日新齋藏版







明治十二年十一月下澤

編者 彈 舜平 識

戸長必携乙編

目次

第一章 戸長職務	一	丁
第一款 戸長撰舉ノ事	同	丁
第二款 戸長拜命ノ節辭令書ヲ受ザル者處分方ノ事	二	丁
第三款 戸長職務ニ勉勵スル者賞與ノ事	三	丁
第四款 郡民ノ鴻益ヲ謀リ一大土木ヲ起シ戸長職務ニ勉勵スル者賞與ノ事	四	丁
第五款 戸長ハ準等御用掛等ニ可準哉ノ事	六	丁
第六款 戸長懲戒ノ事	同	丁
第七款 戸長不在ノ節代理者ノ事	七	丁
第八款 戸長訴訟ニ關シ職名ヲ用フル區別ノ事	八	丁
第二章 布告布達ヲ町村内ニ示ス事	九	丁

一目



二目

第一款	府縣ノ布達ニ違犯スル者處分方ノ事	九
第二款	同上府縣稅則ニ違犯者處分ノ事	同
第三款	布告布達觸示日限ノ事	一〇
第四款	布告布達揭示ノ事(計三件)	一一
第五款	布告布達ノ御趣意ヲ酌ニ註解ヲ加フル事	一三
第三章	地租及諸稅ヲ取纏上納スル事	一四
第一款	地方稅規則中ニ無之營業稅雜種稅區分ノ事	同
第二款	地方稅規則中諸會社及ヒ營業稅並雜種稅ノ事	一七
第三款	地方稅規則中營業稅雜種稅賦課法ノ事	一九
第四款	地方稅規則中雜商ノ部ニ山稼稅ヲ組入課稅ノ事	二一
第五款	國稅ト地方稅ト交錯スル營業稅區別ノ事	二三

三目

第六款	地方稅目中戶數割ノ事	二五
第七款	捕魚採藻稅ノ事	二六
第八款	諸車稅前季後季區別徵收ノ事	二七
第九款	租稅怠納出訴手續ノ事	二八
第十款	官地拜借料怠納スル者處分方ノ事	同
第十一款	國稅以下不納ノ者處分方ノ事	二九
第十二款	地券稅未納ノ者處分方ノ事	三〇
第十三款	租稅金ヲ私借スル者處分方ノ事	三二
第十四款	諸稅金管守中火災盜難ニ罹ル節取計方ノ事	三三
第四章	戶籍ノ事	三五
第一款	戶籍番號ノ事	同
第二款	雙子三子出生ノ者兄弟順序ノ事	三六



四目

- 第三款 死亡届ヲ等閑ニスル者處分方ノ事 三六丁
- 第四款 寄留ノ者諸願伺届差出方ノ事 三七丁
- 第五款 旅行届及寄留滞留區別ノ事 同丁
- 第六款 附籍厄介區別ノ事 三八丁
- 第七款 商業上ニ差支ユル者ハ先代ノ名稱ニ改名不  
苦事 三九丁
- 第八款 同姓ノ者字體ハ異ニシテ訓同シキ者モ改名  
不苦事 四〇丁
- 第九款 一人兩名ハ不相成事ナレド商業上ニテ別號  
ヲ用フルハ不苦事 四一丁
- 第十款 僧侶得度及歸俗等ノ節改名不苦事 同丁
- 第十一款 婦人他ニ嫁スルモ猶生家ノ苗字ヲ稱スル  
事 四二丁

五目

- 第十二款 生年ヲ知ラザル者年齢定方ノ事 四三丁
- 第十三款 幼年ト稱スルハ丁年以下ノ事 同丁
- 第十四款 婦女子モ當主ノ者ハ除族ノ事 同丁
- 第十五款 單身ノ戶主除族ニ付襲族方ノ事 四四丁
- 第十六款 寄留人逃亡スル時ハ其寄留地ニ於テ尋方  
申付ル事 四五丁
- 第十七款 婚姻又ハ養子女離婚離縁等戶籍ニ登記ス  
ル事 同丁
- 第十八款 妾ヲ本妻ニ改ムル事 四七丁
- 第十九款 養子ト家女ト結婚ノ事 同丁
- 第二十款 外國人ノ養子ニ遣ス事 四八丁
- 第二十一款 外國人ヲ養子ニ貫請ル事 同丁
- 第二十二款 寡婦再婚ノ事 四九丁



六目

第廿三款	他家へ嫁セシ寡婦再嫁ノ事	五〇丁
第廿四款	後夫稱呼方ノ事	同丁
第廿五款	養子亡妻ノ妹ト再婚ノ事	五一丁
第廿六款	離縁告惣ノ事	同丁
第廿七款	養子家女ヲ離婚スル事	五二丁
第廿八款	有罪ノ妻ニ休書ヲ附シ離婚ノ事	五三丁
第廿九款	失踪人ノ妻離婚ヲ訴ル事	同丁
第三十款	外國人ト離婚ノ事	五四丁
第卅一款	親屬及本末家區別ノ事	同丁
第卅二款	家督相續ノ公布ハ華士族ニ限ル事	五五丁
第卅三款	長男ヲ闕キ他子ヲ繼嗣トスル事	五六丁
第卅四款	嫡孫承祖ノ事	同丁
第卅五款	庶子ヲ繼嗣トスル事	五七丁

七目

第卅六款	除族ノ者ヲ以テ繼嗣トスル事	同丁
第卅七款	豫備養子ノ事	五八丁
第卅八款	年長ノ者ヲ養子トスル時稱呼ノ事	同丁
第卅九款	除族ノ者ヲ養子トスル事	五九丁
第四十款	私生ノ子編入方ノ事	同丁
第四十一款	隱居再相續ノ事	六一丁
第四十二款	尊屬親ヲ以テ相續人トスル事	同丁
第四十三款	婦女子相續ノ事	同丁
第四十四款	養家ヨリ復シテ實家相續ノ事	六二丁
第四十五款	血統無キ家ノ相續人ノ事	六三丁
第四十六款	後見人ノ事	同丁
第四十七款	戸主ヲ廢ス事	六四丁
第四十八款	合家ノ事	六五丁



第五章 徵兵下調ノ事 闕

六六丁

第六章 地所建物船舶質入書入並ニ賣買等與書加印ノ事 六七丁

第一款 戶長自分所有ノ地所ヲ質入書入トナス事 同 丁

第二款 戶長連印ノ地所書入質與書証印ノ事 六八丁

第三款 利息制限ニ違フ地所建物書入質入証文ニ與印ヲナス事 同 丁

印ヲナス事

第四款 地所ト建物ヲ書入スル一紙證文記載方ノ事 六九丁

第五款 官有地コアル建物書入質與書ノ事 七一丁

第六款 同上府縣廳証印押捺方ノ事 七二丁

第七款 建物圖面ト實地ト齟齬シタル證書與印ノ事 七三丁

第八款 船舶書入質與書割印帳整置ノ事 七四丁

第九款 外國人ニ係ル船舶賣買與書証印ノ事 七五丁

第七章 地券臺帳ノ事 七七丁

第一款 地券裏書廢ニ付地券臺帳裏書達モ消滅ノ事 同 丁

第二款 地券証ヲ偽造スル者處分方ノ事 二件 同 丁

第三款 地券授與方ノ事 七八丁

第四款 官用地々券狀書式ノ事 八〇丁

第五款 地券書換願ノ事 八二丁

第六款 地所賣買ニ付地券書換願ノ事 八三丁

第七款 逃亡者所有ノ地券書換願ノ事 八四丁

第八款 所有主名面謬誤ノ麻ヲ以テ地券書換願ノ事 八五丁

第八章 迷子棄兒及ヒ行旅病人變死人其他事變アルキ 八八丁

ハ警察署ニ報知ノ事

第一款 棄兒及迷子ノ事 同 丁

第二款 棄兒養育米ノ事 同 丁



第三款 嬰兒ヲ棄テ自首スル者處分方ノ事 九〇丁

第四款 行旅病人遞送中看護人要否ノ事 九一丁

第五款 行旅中水火盜難ニ罹リ目下衣食ニ差支ル者  
遞送方ノ事 同丁

第六款 同上ノ者賤賄費償却方ノ事 九二丁

第七款 行斃人所持品處分方ノ事 九三丁

第八款 行旅人病死假埋諸費ハ町村協議費ヲ以償還  
スル事 同丁

第九款 變死人ヲ陰匿スル者處分方ノ事 九四丁

第十款 官有ノ工場ニ於テ變死傷者警察ノ檢視要否  
ノ事 九六丁

第十一款 溺死人假埋處分方ノ事 九七丁

第十二款 變死ニ係ル屍ヲ檢査ノ爲メ解剖スル事 九八丁

第九章 天災又ハ非常ノ難ニ遭ヒ目下窮迫ノ者ヲ具狀 九九丁

スル事

第一款 窮民一時救助規則ニヨリ士族モ救助取計ノ  
事 同丁

第二款 窮民一時救助規則ニヨリ焚出米ヲ救與スル  
事 一〇〇丁

第三款 火災防禦ノ爲メ消防器ヲ備置ノ事 一〇二丁

第四款 孝貞ノ爲メ非命ノ死ヲ遂ル者祭料下賜ノ  
事 一〇三丁

第五款 虎列刺病ニ罹リ外出交通禁止中救助ノ事 一〇四丁

第六款 天災ニ罹ル地所租稅延納ヲ許ス事 一〇五丁

第七款 天災ニ罹ル官有地ハ拜借料免除ノ事 一〇六丁

第八款 天災ニ罹リ免租ノ地ハ民費モ賦課セザル事 一〇七丁



第十章 孝子節婦其他篤行ノ者ヲ具狀スル事 一〇八丁

第一款 篤行奇特者再三賞與ノ事 同丁

第二款 賞與常例中褒狀褒品渡方ノ事 同丁

第三款 孝子貞婦等ノ門戸ニ其美事ヲ掲表スル事 一〇九丁

第四款 主家ノ爲メ勞力スル下婢賞與ノ事 一一〇丁

第五款 道路橋梁修築ノ際助勢ノ爲メ力役セシ者賞與ノ事 同丁

第六款 貧民ニ無利足ヲ以テ貸與スル者賞與ノ事 一一一丁

第十一章 町村ノ幼童就學勸誘ノ事 一一二丁

第一款 小學就學不就學取調ノ事 同丁

第二款 小學生徒學力ニ應シ等級ヲ定ムル事 一一三丁

第三款 專門學差許ノ事 一一四丁

第四款 小學校公立私立區別ノ事 一一六丁

第五款 私學校試験ノ事 一一七丁

第六款 小學校補助金ノ事 一一八丁

第十三章 町村内人民ノ印影簿ヲ整置スル事 一二〇丁

第一款 實印ハ一人一顆ニ限ル事 同丁

第二款 女戸主實印ヲ用フル事 同丁

第三款 實印ハ男女戸主ニ非サル者モ營業上ニヨリ各自彫刻ノ事 一二二丁

第四款 盲目ノ者實印ヲ用フル事 同丁

第五款 後見人ヲ附シタル幼者實印ノ事 一二三丁

第六款 實印ヲ子弟ニ托スル者處分方ノ事 一二三丁

第七款 戸長代理人ニ實印ヲ托スル者處分方ノ事 同丁

第八款 實印ヲ總部理代人ニ預ル者處分方ノ事 一二四丁

第九款 實印ヲ後見人ニ預ル者處分方ノ事 一二五丁



第十三章	諸帳簿保存管守ノ事	一三六丁
第十四章	官費府縣費ニ係ル河港道路堤防橋梁其他修繕保存スヘキ物ニ付利害ヲ具狀スル事	一三七丁
第一款	道路等級取調ノ事	同 丁
第二款	道路等級改正ニ付道幅取廣ケル事	一三八丁
第三款	山路野徑取調ノ事	一三〇丁
第四款	道路標柱里程記載方ノ事	同 丁
第五款	道路標柱建設費官民區別ノ事	一三一丁
第六款	道路並木ハ松樹コノミ限ラザル事	一三二丁
第七款	道路並木植繼費ノ事	一三三丁
第八款	道路掃除費ノ事	一三四丁
第九款	車税金ヲ以テ道路修繕費ニ充ル事	一三五丁
第十款	道路並用惡水路ヲ變更スル事	一三六丁

第十一款	治水修路ノ爲メ備フル官林ノ事	一三七丁
第十二款	堤防橋梁等急防費ハ被害人民ヨリ支辨スル事	一三八丁
第十三款	用惡水路ニ架スル橋梁修繕費ハ水下反別ニ賦課スル事	一三九丁
第十四款	橋梁架替ニ付橋錢取立ノ事	同 丁
第十五款	渡船場賃錢表札揭示費ノ事	一四〇丁
以上		



戸長必携乙編

○

彈舜平編纂

第一章 戸長職務

第一款 戸長撰舉ノ事

○岡山縣伺ノ内 明治十一年月日欠

第一條 府縣官職制中戸長ハ官撰歟又ハ民撰歟其成定無之右ハ其町村ノ公撰ヲ以郡長ノ命スル義ト相心得可然哉

但本文ノ如ク然ラハ郡區町村縮制法第六條中數町村ニ戸長一員ヲ置キ並區長ヲ以テ戸長ヲ兼スルモ其町村ノ申立ニ依リ數町村ニ戸長一員ヲ置クハ本文ニ準シ區長ノ戸長ヲ兼スルモノハ縣令之ヲ認可スル儀ト相心得可然哉

○内務省指令

一 第一條 本年八月當省乙第五十四號(戸長ハ人民ニ於テ可成公撰セシ)並

戸長職務



書ノ通

但書數町村ニテ戶長一員ヲ置キ又區長ヲ以テ戶長ノ事務ヲ兼テシ  
ムル等其町村人民ノ協議ヲ取リ實地ニ就テ之ヲ酌量スベシ

第二款 戶長拜命ノ節辭令書ヲ受ザルモノ處分方ノ事

○千葉縣伺 明治十年五月三十日

一般成法若クハ一縣ノ例規ヲ以テ差置候區吏村吏其他役員ヲ縣廳又  
ハ區長ヨリ申付候節假令事故有之奉務難致ト雖ヒ辭令書アル者ハ一  
且之ヲ受ケ辭令書ナキ口達モ同様請書差出シ然後其事情ヲ具狀シ解  
職ヲ稟請スヘキ條理ト被存候ニ付テハ如何様ニ説諭スルモ自己ノ都  
合ヲ申立テ辭令書或口達ノ趣ヲ受ケサル者ハ其成法又ハ例規ニ違フ  
ヲ以テ相當處分可然哉相伺

○內務省指令 七月廿八日

書面一般ノ成法一縣ノ例規ヲ以テ置ク所ノ官職タリト雖ヒ人民自己ノ

都合ヲ申立其辭令ヲ受ケ肯セサルモ官廳ニ於テ強テ之ヲ壓服セシムル  
ノ理無之儀ニ付成法例規ニ違フモノト爲ス可カラサル儀ト可相心得事

第三款 戶長職務ニ勉勵スル者賞與ノ事

○鳥取縣伺 明治九年六月三日

去明治七年甲編第一章第二款內區戶長ヲシテ官吏ニ準セラレ候處  
右ハ全ク身分取扱迄ノ事ニテ坐次給料等素ヨリ本官吏ニ比擬スベキ  
モノニハ無之候得共依願放免或奉職中病死ノ者共ハ特別ニ官吏滿年  
賞賜ノ例ニ照シ其滿一年以上ノ者ハ區戶長トモ月々支給高ノ半額ヲ  
以一年分トシ各勤績ノ年數ニ應シ民費ニ賦課賞與候ハ、彼等獎勵ノ  
一端ト可相成御裁下ヲ得ハ施行濟其都度詳細可及御届哉就中奉職中  
拔群精勵往々他ノ龜鑑ト可相成見込ノモノハ審査ノ上昨八年第百二  
拾一號賞與規則甲編第十章第一款ニ出常例ニ依照シ相當御賞賜取計可然哉此段  
モ併テ相伺



四

○內務省指令

書面伺ノ趣難聞屆候事

但拔群勵精ノ者褒賞ノ儀ハ其勤功詳述可伺出事

第四款 郡民ノ鴻益ヲ謀リ一大土木ヲ起シ戶長職務ニ勉勵スル者

賞與ノ事

○鳥取縣伺

同九年三月九日

管下第七大區小四區高草郡吉山村戶長吉田長平儀歲甫テ十六父長四郎ニ繼テ舊藩ノ庄屋役ヲ相勤爾後今日ニ至ル迄其職ニ勉勵スル實ニ六十四年間絶テ怠色アルコトナシ爲人誠實上ニ奉スル謹嚴下ヲ待ツ懇篤就中用水灌溉ノ事ニ注意盡力セリ蓋シ本郡内用水渠ノ殊ニ巨大ナルモノアリ千代川ノ支流ニシテ水源南八上郡ニ起リ八上六箇村ノ耕地ヲ經テ本郡廿四箇村ノ耕地ニ分注シ所養反別一千六百餘町ニ及ヘリ其堤防掛樋埋樋等大小長短從來各法度アリテ其修繕土工長平自

カラ練達シ例年衆ノ爲メニ其事ニ幹シ經理宜ニ得ルヲ以彼ノ一千六百餘町ノ田頃ヲシテ灌溉ノ利ヲ占メ旱損ノ患ヲ免カレシム郡民之ヲ目シテ高草用水奉行ト云フ舊藩ノ時長平該事ニ心ヲ用フルノ厚キヲ嘉ミシ賞與其望ニニ滿タシメント欲シ更タシテ其所思ヲ言ハシム長平固辭シテ曰ク是我カ職務中ノ事ノミ何ゾ報ヲ望マンヤ且己レ一身ノ榮ヲ得ルモ何ソ衆ニ益アラン冀クハ官衆ノ爲ニ厚ク此用水渠ノ保護アラソコトナト父早ク没シ老母存スルアリ今年百九歲尙ホ健全長平之ニ奉事スル尤篤ク始終變セズ夫レ上ハ能ク戶長ノ責任ヲ盡シ下ハ能ク郡民ノ鴻益ヲ謀リ實ニ稀世ノ者ニシテ他方同職ノ龜鑑トモ相成候ニ付相應ノ御賞與有之度相伺

○內務省指令

三月四日

五

書面吉田長平六十餘年ノ間職務ヲ勉勵スルノミナラズ善ク孝養ヲ盡シ且千代川用水ノ事ニ幹シテ其宜ヲ得候段殊勝ノ者ニ付爲其賞銀盃一個



六 下賜候條達方可取計事

戸長職務

第五款 戸長ハ準等御用掛等ニ準スベキ哉ノ事

○岩手縣伺 同九年六月十二日

準等御用掛並區戸長身分取扱方ノ儀ニ付八年第廿八號(甲編第一章及第二款ニ出)及本年第十四號ヲ以テ公布有之右ハ身分取扱並犯罪ノ節處分ノ心得マテ  
コテ一般官吏同様可取扱モノニ無之哉又ハ官吏同様準等ニ據リテ順序ヲ立テ警ヘハ判任準等ノモノハ等外吏ノ上席トシ平日用ユル所ノ提灯モ其準等ニ據リ判任等外吏ノ印相用可然哉相伺

○内務省指令 十月廿七日

書面準等御用掛ノ者本官同様提灯印相用ヒ候儀ハ不相成尤區戸長提灯印ニ限リ判任官ト區別シ及準等ノ者席順ノ儀ハ其縣適宜相定可申事  
但八年第二十八號ハ七年第廿八號公達ノ誤ニ可有之候事

第六款 戸長懲戒ノ事

○山梨縣伺 明治十年一月十二日

官吏懲戒例ノ儀ニ付昨明治九年六月八日附ヲ以テ太政大臣ヨリ公達相成候第一項ニ準官吏並等外吏ハ本例ニ照シテ處分シ云々ト有之ニ付テハ等外吏ニ準スル正副戸長ノ如キハ本例ニ依ラス備其他種々ノ名義ヲ以テ公事ニ關スルモノト看做シ適宜處分可然哉相伺

○内務省指令 二月六日

書面伺ノ趣正副戸長懲戒ノ儀ハ昨明治九年六月八日付官吏懲戒ノ儀ニ付御達書第一項ニ依リ準官吏ヲ以テ處分可致事

第七款 戸長不在ノ節代理者ノ事

○岡山縣伺之内 同 十一月十一日 年月日欠

七 郡區長欠席ノ節ハ其郡區書記ノ中代理爲致可然候得共町村戸長ハ他ニ代理スヘキ者無之然ルニ其勤務概目中ニハ急要ニシテ難差置事件モ有之且與書加印等ニ至テハ將來ノ保証ニ可相立モノニ付自然戸長

戸長職務



八

疾病其他ノ事故有之公務ニ從事難致候ハ、代理者ノ儀如何相心得可  
然哉 (第三條)

○内務省指令

第三條 郡區長欠席ノ節ハ郡區書記ニテ代理セシメ戶長欠席ノ節ハ用  
掛筆生等ニテ代理セシムヘシ

第八款 戶長訴訟ニ關シ職名ヲ用フル區別ノ事

○兵庫縣伺 同一  
十年

區戶長人民ノ總代トナル心得方伺ニ

○内務省指令

其ノ町村公同ノ訴訟ハ區戶長其職名ヲ以テ原被告本人タルヲ得ヘク公  
同ニ非サル訴訟ニシテ自己ノ關係アルモノハ原被告本人タルヲ得ルト  
雖モ職名ヲ用ユヘカラス

第二章 布告布達ヲ町村内ニ示ス事

第一款 府縣ノ布達ニ違犯スル者處分方ノ事

○神奈川縣伺 明治十年  
二月六日

各府縣廳ヨリ布達スル處ノ條規ニ違犯スル者處分方ノ儀ニ付本年第  
十三號公布ノ趣モ有之候得共兼テ御省ヘ伺濟或御届濟本縣限施行候  
規則違犯ノ者處罰法ハ該公布ノ限ニ非サル儀ト相心得依然施行不苦  
哉相伺

○内務省指令 二月  
十四日

書面伺ノ通

第二款 同上府縣稅則ニ違犯者處分ノ事

○横濱裁判所伺 同十年二  
月廿四日

本年一 太政官第十三號御布告各府縣廳ヨリ布達スル處ノ條規ニ違犯  
スル者ハ裁判官ニ於テ壹圓五拾錢以内ノ罰金ヲ科スヘシトノコトナ

布告布達

九



布告布達

○一  
リキ然ルニ縣廳布達ノ内往々罰金或ハ過料ノ款項ヲ記載セシモノアリ其款項ニ違犯シタルモノト雖トモ其款項ニ關セス該御布告ニ依リ處斷スル儀ニ候哉又ハ別段ニ掲タル款項ニ從ヒ處斷スル儀ニ候哉

○司法省指令

三月六日

何之趣縣廳布達ノ内罰金科料等ノ條款有之者モ本年一月太政官第十三號公布ニ依リ一圓五十錢ヨリ過超セサル罰金ヲ科スル儀ト可心得事但シ府縣稅則違犯ノ者處分方ノ儀ハ太政官伺中ニ付追テ指令ニ及フヘシ

第三款 布告布達觸示日限ノ事

○山形縣伺

同十年十月六日

布告布達觸示日限ノ儀ハ明治七年第四十八號<sup>甲編第二章第一款ニ出</sup>公達ノ旨モ有之候處本縣限ノ布達モ右制限ニ準據シ管内ニ觸示ノ日ヨリ三十日ヲ過シハ人民一般周知スル者ト相心得而シテ至急ヲ要スル事件ニシテ

里程ノ遠近ニ應シ通知ノ時日ヲ量リ豫メ期限ヲ定メ候分ハ此限外ト相定可然哉且該公布中管轄内ニ觸示マテ謄寫刊刷等ノ日數ヲ二十日ト定メ其翌日ヨリ三十日ヲ過シノハ云々ト有之右三十日トハ縣廳ヨリ發行ノ日付ニ拘ハラス各地揭示場ニ掲擧ノ日ヨリ起算スル儀ト相心得可然哉然ルトハ縣廳ヨリ各區々務所ニ送達スル謄寫刊刷等ノ日數モ二十日間ノ制限ヲ超ユヘカラザル儀ト相心得可然哉相同

○內務省指令

十二月二十八日

書面伺ノ通

但急ヲ要スル件ニシテ里程ノ遠近ヲ量リ各人民ニ直達ノ分ハ格別唯其通知ヲ期スル迄ニテ均シ觸示スル者ハ本式同様タルヘシ

第四款 布告布達揭示ノ事

○東京府伺

同六年八月十四日

訴答文例揭示方長文ニテ暫時讀了スヘカラザルニ付題令ノミヲ掲ケ

布告布達



別冊ハ各小區扱所ニ就キ讀セ度

○太政官指令 八月十四日

伺ノ通

○島根縣伺 同六年七月廿五日

卷冊ノ類ト雖モ盡ク揭示スヘキ布告ノ處場所狹少ニ付要領ノミヲ掲ケ卷冊ハ毎月布達不苦哉

○太政官指令 八月十四日

伺ノ趣毎月總達候共揭示ノ儀ハ本年六月第二百四號(布告三十日間揭示)布告ノ通可取計事

○滋賀縣伺 同六年七月廿八日

御布告類結文例御定ニ付テハ刑律書モ人民一般ニ布達致スヘキ哉

○太政官指令 八月二十五日

伺ノ通刑律書ノ儀一般ニ布告可致改定律例モ同様タルベキ事

布告布達

但新律綱領ハ明治三年庚午十二月頒布ノ儀ニ付不及揭示候事

一 卷冊ノ分ハ題令ヲ記載シ其末文ニ其小區戸長或ハ扱所ニ渡置候間同所ニ於テ熟讀了知候様揭示候用不苦候事

第五款 布告布達ノ御趣意ヲ酌ニ註解ヲ加フル事

○岩手縣伺 同六年八月十日

御布告類結文例御定ノ處間ニハ御趣意ヲ酌ニ取捨ノ上布達致サ、レハ誤解ノ患モ有之ニ付右不苦哉

○太政官指令 八月二十七日

伺ノ通御趣意ヲ酌ニ註解候儀ハ不苦候事  
但取捨ハ不相成候事

布告布達



第三章 地租及諸稅ヲ取繼上納スル事

第一款 地方稅規則中ニ無之營業稅雜種稅ノ區分ノ事

○神奈川縣伺 明治十二年月日欠

地方稅中營業稅雜種稅ノ種類及制限ヲ被定候旨客歲第三十九號<sup>甲編</sup>第三章第四<sup>乙編</sup>公布種目中明記無之分モ有之其他疑儀ニ涉候廉左ノ通り

第一條 水茶屋氷水商麥湯醴酒屋ノ類

但家屋及ヒ小屋掛或涼臺ヲ以稼業ヲ成ス者共屠豚羊稅 運送店

基將某集會所ノ糶糶會ノ酌入畜兔

右ハ從來縣稅賦課候處今般公布種目中ニ掲載無之然ルニ右ニ類似

ノ營業課稅相成候ニ付聊不權衡ノ様相考候右ハ如何可相心得哉

第二條 港内客船運送

但内外國船へ乗込人荷物等舂下ヲオスモノノ<sup>海運</sup>雜品共碇泊船へ賣込 外國船へ砂利賣込 内外國船へ水賣込

右ハ横濱港ニ於テ從前營業ノ者ニ有之取締ノ爲メ號旗相渡來候尤モ税金ノ名義ニハ無之候得共號旗料ト唱毎月若干金ヲ收稅致候右ハ如何可相心得哉

第三條 諸營業ノ内行商道路商ノ如キハ本業ニ準可然哉

第四條 一已ノ藝能技術ヲ以營業ヲナスモノ遊藝ノ外諸職工ハ公布

ノ種目中ニ無之無論無稅ニ可有之寫眞師ノ如キモ職人ト見做シ収稅ニ不及哉

第五條 從前縣稅ヲ課スル諸營業ノ義免許鑑札ヲ附與シ或ハ諸職工等ノ如キ無稅ニシテ鑑札ヲ下附セルモノ之レアリ候處公布ニ鑑札授與ノ義掲載無之尤右ハ諸稅ノ制限ヲ定メラル、モノニ付鑑札授與及ヒ料金額等ノ義ハ別段御達有之義ニ候哉

第六條 外國船乗組免狀手数料ノ義去ル九年四月二十六日縣稅ノ内へ編入シ入費モ縣稅ヨリ支出スヘキ旨大藏卿ヨリ御達有之今般地



方稅改正ニ付テハ以降如何可相心得哉  
右之通相伺

○內務兩省指令  
大藏

書面之趣左ニ及指令候事

第一條 第一項第二項ノ如キハ營業第三類雜商ノ部ニ第五項ハ同仲買  
ノ部ニ第六項ハ雜種中藝妓稅ニ據リ賦稅スヘシ第三項第四項第七項  
ハ稅額査定ノ上更ニ稟議スヘシ

第二條 第一項港內容船云々但書共課稅ノ限ニアラス其他ハ營業稅第  
三類雜商ノ部ニ編入スヘシ  
但号旗料ハ別段收入ニ不及儀ト心得ヘシ

第三條 伺之通

第四條 寫眞ヲ販賣スルモノ雜商ノ部ニ編入スヘシ

第五條 鑑札ハ取締上緊要ノモノヲ除ク外下渡シニ及ハス尤其費用ハ

警察費ヨリ支出スヘシ

第六條 追テ指令ニ及フヘシ

第二款 地方稅規則中諸會社及ヒ營業稅並雜種稅ノ事

○秋田縣伺 同 十二月 日欠

第一條 營業稅類目中第一類諸會社トアルハ商業會社ニアラサルモ  
橋梁ヲ架シ工作ヲ起シ土地ヲ開墾シ植會社ヲ以テ公稱スルモノ及  
物ヲ開ク等ノ爲メ結社スル會社ヲ云フ會社ヲ以テ公稱スルモノ及  
ヒ分社又ハ支社ト雖モ總テ相當課稅致候儀ト相心得可然哉

但製造所製糸場通運會社人馬繼立所又ハ何々會所ト稱スル類其  
事業上ハ會社又ハ支社ト類似スルモ會社之名義アラサルヲ以テ  
課稅不相成候ト相心得可然哉

第二條 凡ソ商業ヲ營ムモノ其業ノ種類ヲ總稱スレハ大小ヲ論セス  
品類ヲ問ハス皆卸賣仲賣小賣ノ三類ニ洩レサルカ如シ右之外雜商  
トアルハ何等ノ業体ヲ指稱致候議ニ可有之哉



第三條 營業稅類目中諸會社ヲ除之外ハ皆何商何商トノニ有之候得共商業ニアラサル營業者ハ別ニ課稅セサルコ似タリ果シテ然ラハ一己ノ力ヲ以テ會社ニ均シキ營業ヲナスカ又ハ鹽釜炭釜鍛治紺屋其他ノ商品他人ノ注文又ハ依頼ヲ受ケ之ヲ工作製造スルカ如キモノハ皆是職工ノ營業ニ屬スルコ外ナラス然リト雖トモ會社ト商人ト及雜種ノ營業ニハ地方稅ヲ賦課シテ獨リ職工ノ營業ニハ該稅ヲ課セサルノ筋ニ可有之哉

第四條 營業稅雜種稅免許鑑札ヲ付與致シ候入費ハ地方稅中廳中諸費ヨリ仕拂可然哉又ハ從前縣稅賦課ノ仕來ニ基キ別ニ鑑札手数料等ハ縣會之議定ニ依リ適宜徵收致候儀ハ不苦候哉若シ手数料ヲ收入スルモノトセハ右金額ハ地方稅中ニ組入可申哉

右ハ縣會開設前夫々取調條件ニ付至急御指令相成度此旨相伺

○內務省指令

書面伺之趣左之通可相心得事

第一條 會社トハ社名或ハ某組合ノ名唱ヲ以テ商業又ハ工業等ヲ營業者ヲ云且分社支店毎ニ課稅スル者トス

第二條 雜商トハ成規中ニ名目ナキ商業ヲ營ム者ヲ指示スル者トス

第三條 地方ニヨリ類目中ニ掲載セサル職工ニ課稅スルノ緊要ナル者

ハ內務大藏兩省ニ伺出ヘシ

第四條 鑑札ハ取締上緊要ノ者ヲ除ノ外地方稅施行之後ハ下渡ニ及ハズ尤モ緊要ノ分ト雖モ手数料ハ收入スベカラス

第三款 地方稅規則中營業稅雜種稅賦課法ノ事

○山口縣伺 同 十二月 廿二日 欠

一今般營業稅雜種稅ノ種類及制限等御布告ニ付左之件相伺

娼妓及貸座敷稅之義娼妓ハ藝妓ニ貸座敷ハ料理屋等ニ比シ相當ノ地方稅ヲ課シ可然哉又ハ地方稅ト別異シ賦金ノ名ヲ以テ從前之通

地租諸稅上納



相當ノ賦課ヲ行ヒ可然哉

一 諸職工ノ額ハ從前賦稅ノ有無ニ不拘無論課稅致サ、ル義ト相心得可然哉

一 營業稅雜種之義ハ實際夥多ノ種類ナルヲ以テ徵收上種々ノ費用ヲ要シ候義ハ現然ニ候處右ニ關スル鑑札製作料其他徵稅諸費等ノ義悉皆地方稅ノ内ヲ以テ支辨シ該稅費目中心ニ地方稅徵收ノ名義ヲ揭ケ置キ候テ可然哉

右至急御指令有之度候也

〇內務省指令

書面伺之通可相心得事

第一項 本年二月十日乙第七号內務大藏兩省達其他內達之通心得ヘシ

第二項 職工ト雖類目中ニ加入スルヲ緊要ト思料スルモノハ課稅之見込相立更ニ伺出ヘシ

第三項 地方稅徵收費ハ郡區役所費ノ内ニ編入スベシ

但鑑札ハ取續上緊要ナルモノヲ除クノ外下渡ニ及ハス尤其品費ハ警察費ヨリ支辨スベシ

第四款 地方稅規則中雜商ノ部ニ山稼稅ヲ組入課稅ノ事

〇群馬縣伺 同 十二月 廿二 年月日欠

一本縣管内從前山稼ト唱民間所有之山林伐本運輸川下ケ等之請負稼出願ノ者比々有之處木石運輸ニ就テハ道路橋梁等ノ毀損不抄ニ付右修繕費トシテ壹人壹ケ年金壹圓ツ、收入縣稅ニ組入ノ義明治九年一月雜第五號ヲ以テ大藏省ニ相伺候處同年二月七日第千二百三十三號ヲ以テ伺之通ト御指令有之以來年々右金收入仕來候處昨十一年第三十九號地方稅中營業稅ノ種類制限公布相成候得共山稼ノ儀ハ前述ノ如ク道路橋梁修繕費ニ充テ候儀ニ付地方稅舉行後モ從前之金額ヲ以テ地方稅トシ徵收致度候



地租諸稅上納

一當管内山邊僻陬ノ村落多ク年々鳥獸ノ爲メ被害夥數依リテ明治七年十一月中無彈威銃出願ノ者ハ許可シ取締ノ爲一ケ年限リ鑑札渡方内務省へ經伺濟之上同九年十一月雜第五十號ヲ以テ右鑑札下ケ渡爲手數料壹枚金十五錢ツ、改名其外ノ事故ニテ書換候トキハ爲手數料金十錢宛收入縣稅ニ組入方大瀨省へ經伺濟爾後年々收入仕來候ニ付本年地方稅ニ改正後モ取締ノ爲同様取計右鑑札製造費仕拂殘金ハ地方稅へ組入候様仕度候

右件々至急御許容有之度此段相伺

○内務兩省指令  
大瀨

書面之趣左ニ及指令候事

第一條 雜商ノ部ニ組入課稅スベシ

第二條 威銃札製造費ハ警察費ヨリ支辨スベシ

但本文ノ通りニ付鑑札料收入ハ相成ラス

第五款 國稅ト地方稅ト交錯スル營業稅區別ノ事

○群馬縣伺 同日十二月

昨十一年第三十九號甲編第三章第四款出ヲ以地方稅中營業雜種稅ノ種類及ヒ

製限公布ノ内疑似ノ廉々左ニ相伺候

一官營ニ係ル富岡製絲場新町紡績所等ノ類普通商業ト見倣シ營業稅

ヲ賦課候儀ト心得可然哉

一第一條但書ニ國稅アルモノヲ除クト有之右ハ國稅アル物品ヲ除ク

モノト相心得假令ハ酒類釀造家ニテ質屋ヲ兼テ或ハ酒類受賣營業

ノ者ニテ飲食店ヲ兼ヌルモノハ質屋飲食店等ニ對スル營業稅ヲ課

シ可然哉

但賣藥請賣ノ如キ鑑札料ノミノ者ハ料金ニテ稅金ニアラサレハ

地方營業稅ヲ課シ可然哉

第六條 一軒内ニナイテ數種ノ營業ヲ爲スモノハ其内稅額多キモノ壹

地租諸稅上納



地租諸稅上納

個ノミヲ徵收スヘシト有之右ハ三種ノ内兼營スルモノニ限リ候儀  
 ト相心得卸賣商ニシテ質屋ヲ兼テ或ハ質屋ニテ兩換屋爲替店ヲ兼  
 テ又ハ廻漕店ニテ船質屋ニテ人力車卸賣商ニテ乘馬等ヲ所持スル  
 モノ屠牛者ニテ牛肉烹賣店ヲナシ遊藝師匠遊藝稼人俳優藝妓等ニ  
 テ小賣商或ハ質屋等ヲナスモノハ一軒内タリトモ各業各別ニ課稅  
 シ可然哉

右件々目下調理ニ臨ミ居候條至急御指揮有之度候也

○内務省指令

書面ノ趣左之可相心得事

第一條 官營ニ係ル製絲場紡績場等ノ如キハ營業稅ヲ課スヘキモノニ  
 非ス

第二條 伺之通

但賣藥受賣ノ者ハ鑑札料ヲ納ムルコ付營業稅ヲ課スヘキモノニ非

ス

第三條 卸賣商ニシテ質屋ヲ兼テ質屋ニテ兩替屋爲替店ヲ兼スル如キ  
 ハ十一年第三十九號公達第六條ニ據ル可キモノニテ各別ニ賦課スヘ  
 キモノニ非ス廻漕店ノ船質屋ノ人力車卸賣商ノ乘馬ヲ所持スル如キ  
 ハ其營業ト物トヲ區別シ又他ノ營業者ノ一軒内ニシテ遊藝師匠俳優  
 等ノ如キ一身ノ藝能ヲ賣ル者アル時ハ其營業ト人トヲ區別シテ各別  
 ニ賦課スルモノトス

第六款 地方稅目中戸數割ノ事

○岡山縣伺ノ内 同 十一月 年月日欠

地方稅目中戸數割ノ儀ハ従前戸籍法ニ依リ取調候實地現在ノ戸數ニ  
 賦課候テハ同居人ノ如キ戸數割ヲ免シ其權衡ヲ得サル儀ニ付家屋所  
 持ノ有無ヲ問ハス戸主ノ數ニ賦課致シ可然哉果シテ然ラハ寄留者ハ  
 空戸寄留ノ戸主ニ同様賦課致シ可然哉 (第二條)

地租諸稅上納



地租諸稅上納

○內務省指令 關於地租諸稅上納之件 第一號 明治三十一年八月二十一日

第七款

捕魚採藻稅ノ事 捕魚採藻稅ノ事 其間ノ事 其間ノ事

○千葉縣伺

同九年八月廿一日

捕魚採藻ノ爲メ海面所用ノ儀 付本年第七十四號公達ノ趣モ有之 候 付右營業ノ者 所用稅ノ名義ヲ以縣稅徵收可然哉 候得共明治 八年第貳百十五號 捕魚採藻ノ爲メ海面 公達但書ニハ是迄當分ノ收稅 致メ來候分ハ借用料ニ引直シ可申下有之右當分ノ收稅トハ同年第貳 拾三號 從前ノ雜稅ヲ廢 公布中差向收稅無之候テハ營業取續差支候 類ハ云々有之ニ據 改テ收稅致候モノヲ指シ候哉果テ然ハ當縣下ノ 如キ從前漁稅藻草稅等海面ノ營業上ニ付納來候雜稅類一般被廢候後 當分ノ收稅賦課候儀無之更ニ營業取續ノ爲メ從前ノ稅額等ヲ參酌シ 別紙種目ノ通縣稅徵收ノ儀大瀨省ニ開申ノ上施行致シ來候儀ニテ右

ハ就モ海面ヲ所有スル營業上ヨリノ收稅ニ付別ニ所用稅ヲ賦シ候ニ 不及儀ト相心得可然哉尤海面ノ儀ハ從前ノ慣行等ニヨリ夫々區域 手定メ拜借ノ儀爲相願候ハ勿論ノ儀ト存候此段相同 別紙 附之

○內務省指令

九月十三日

伺ノ通

第八款 諸車稅前季後季區別徵收ノ事

○東京府伺

同十一月廿一日

諸車檢印之儀一月一日ヨリ可相用ハ當日休廳ニ付前年廿八日迄ニ檢 印願出候處右ニ前後數日休廳之爲手續致置候儀ニ付其實年內一日モ 不相用然ルニ前季分徵稅候ハ甚懸然之義ニ有之依テハ翌年一月ヨリ 可相用車ニシテ前年十二月廿六日以後檢印候分ニ限リ翌年ヨリ徵稅 候樣致シ度此段相同

○大瀨省指令

地租諸稅上納



伺之趣聞届候事

第九款 租稅怠納出訴手續ノ事

○東京府伺 同 九年十一月廿七日

百般租稅金各人民ニオイト及怠納候節ハ成則ニ照シ各裁判官ニ回送  
ニ及候節尋常界紙ニ相認可然哉ニ存候得共爲念一應相伺候間至急御  
指揮相成度候也

○司法省指令 十二月六日

租稅ノ怠納ヲ訴フル者モ相當ノ野紙ヲ可用事

第十款 官地拜借料怠納スル者處分方ノ事

○愛媛縣伺 同 九年二月十五日

官地拜借料徵收期限ニ至リ之ヲ怠納スル者アルトキハ如何處分可然  
哉相伺

○内務省指令 五月十二日

書面借地料怠納ノ者有之候ハ、精々督促ヲ加ヘ尙ホ上納不致節ハ地所  
ハ取上ケ怠納ノ虞ハ其筋裁判ニ付シ候儀ト可相心得事

第十一款 國稅以下不納ノ者處分方ノ事

○名古屋裁判所伺 同 十年十二月十五日

人民相對ノ金穀貸借上ヨリ訴訟ニ及ヒ裁判所ニ於テ既ニ負債者身代  
限裁判宣告致シ土地家屋又ハ諸器物等ヲ差押ヘ所役人及ヒ權利者ヲ  
シテ其財産ヲ管守セシメテ揭示中地方官ヨリ國稅府縣稅民費等不納ノ  
報知有之節ハ其不納ニ隨ヒ右財産中ヨリ區別シ相當品地方官ニ引渡  
シ裁判所ニ於テハ裁判執行ヲ中止シ地方官ノ處分ヲ相待ツ儀ニ可有  
之哉果シテ然ラハ土地家屋又ハ諸器物等質入或ハ書入ニ致シ有之詞  
訟裁判所ニ於テ既ニ其財産ヲ公賣シ權利者ニ返辨セシメタル者ハ如  
何相心得可然哉

又前條ノ場合ニ於テ裁判入費相生シタル時租稅民費並ニ地方官ニテ



地租諸稅上納

財產ヲ公賣スルノ費及裁判入費等ノ内其先取ノ順序ハ如何相心得可然哉

〇司法省指令 十二月廿二日

第一條 本人他ノ負債上ヨリ身代限トナリ揭示中地方官ヨリ照會ノ節ハ裁判所ニ於テ本年七十九號(甲編第三章)第三款(出)公布ノ通財產公賣等ノ處分ニ及フヘシ

第二條 地方官ニテ財產ヲ公賣スル時ハ七十九號布告第四條

前條ノ手續ヲ爲ス時ト雖モ其裁判入費ハ租稅民費ニ先立ツテ取立ツベシ

第十二款 地券稅未納ノ處分方ノ事

〇仙臺裁判所伺 同十年八月廿日

地券稅未納ノ者身代限處分ノ節其財產入札拂等揭示ノ未望人之ノ無キ旨村吏ヨリ届出ルニ付其實際ヲ尋問スルニ其田畑等荒蕪ニ屬シ其

地租諸稅上納

作徳ヲ以テ地稅ヲ償フニ足ラサル等ノ情實ニ因リ望人之ノ無キ趣ナリト雖モ更ニ廣ク最寄村々入札觸レニ及ヒ數月ノ久シキニ涉ルモ同斷ニ歸スル時ハ是レ抵償ノ効ナキ財產ト看做シ明治七年御省第廿三號(身代限)受ル者(餘人貸)布達第二條ニ照準之ヲ其身代限ニ遭タル者ニ所持致カモ置可然哉至急御指揮ヲ仰キ候也  
但シ人民相互ノ貸借ト雖モ本文ノ通相心得可然哉添テ相伺  
〇司法省指令 九月八日

同ノ趣地券稅未納身代限ノ際地所荒蕪望人之ノ無キ者之ヲ其未納者ニ所持セシムルト否トハ其收稅官ノ望ニ任スヘキ事  
但書人民相互貸借上ヨリ起ル者モ本文ノ通相心得事  
仙臺裁判所伺地券未納ノ者身代限地所荒蕪望人之ノ無キ上ハ之ヲ取収スル上之ヲ其未納者ニ依然所持セシムルハ抑未納稅徵収ノ身代限ナレ



ハ其徵収ヲ求ル者ノ望ミニ任セ置クハ無論ノ議ニテ何ソ必ス七年當省二十三號前注ニ達ニ照準スルヲ爲シヤ

第十三款 租稅金ヲ私借スル者處分方ノ事

○仙臺裁判所伺 同十年七月十七日

于茲人民ヨリ徵收シ區務所へ領置シアル租稅金千圓ヲ監守ノ戶長ニ於テ私借費用ス納期ニ迫リ該地方廳ヨリ再三催追セラレ其實已ニ發覺ニ係リ還完ノ延期ヲ請フ該地方廳之レヲ允許ス而シテ後百方金策スルモ其期日ニ至リ遂ニ金百貳拾圓餘完スル能ハサル者アリ抑其私借スル所ハ現ニ金千圓ナレハ則是監守自盜贓金千圓ノ賊ナルカ如シ然リト雖該地方官ニ於テ管内租額ノ完全ニ汲々タルヨリ或ハ便宜餘裕ヲ存シ前額完納ノ延期ヲ與フルハ施政上是亦已ムヲ得サルノ情實ニ可有之乎果シテ然レハ金千圓ノ全額ヲ贓ニ計フルハ酷ナルヲ覺フ仍テ止マ完納シ能ハサル金百貳拾圓餘ヲ贓ニ計ヘ處分イタシ可然哉

但本文贓金ハ現ニ租稅ニ係ルト雖固ヨリ一已一分ノ租稅未納者ト

同視シ難シ仍テ資力中公証ヲ以テ他へ抵當質入ノ物件アルハ糶賣シテ先ツ其負債ヲ償ハシメ次ニ該贓ヲ追シ可然哉

○司法省指令 八月八日

伺ノ趣已ニ發覺シ延期中内金返還スト雖モ贓ヲ計ルハ私借費用スル所ノ數ヲ計フヘシ尤地方廳ヨリ延期ヲ聽シ内金八百圓餘ヲ還納スル廉ヲ以テ酌量輕減スルハ裁判官ノ意見ニス

但書伺ノ通

第十四款 諸稅金管守中火災盜難ニ罹ル節取計方ノ事

○岡山縣伺ノ内 同 十一月十一日 欠

戶長職務概目中第二項ニ地租及諸稅ヲ取纏メ上納スル事トアリ且郡區長權限第一項ニ徵收并地方稅徵收云々ト有之甲ハ上納者徵收ト云フニ就テ考フンハ郡區長ノ管守ニ屬スル諸上納金穀火災盜難其他事



故ニ依リ損亡ニ係ルキハ官損國稅及ヒ官金ハ官損地方且下附ノキ金穀モ上兩件ニ準シ官及ヒ民損ト相心得處分致シ可然哉又戶長職務概目項外第二行ニ其他町村限云々凡ソ町村費ヲ以テ支辨スル事件ヲ幹理スルハ此ニ掲ケル所ノ限ニアラスト云々因テ復考スレハ同上概目第二項地租云々ニ關スル諸費地方稅ヨリ支給スヘキハ勿論コテ即チ行政事務取扱中ノ部分ニ候得共人民ヨリ戶長ニ差出ス所ノ租稅ノ如キハ官ニ納ムルモノニ歸スルニ似タリ果シテ然ラハ戶長ノ管守ニ屬スル金穀モ亦上納下付共凡テ郡區長管守ノ區別ニ準シ官損ト相心得可然哉 (第四條)

○內務省指令

第四條 事實有之ニ當リ其顛末ヲ詳ニシ處分方ヲ申請スヘシ

第四章 戶籍ノ事

編者曰戶籍ニ係ル同指令等ハ極メテ多數ニ涉ルヲ以テ該篇ハ唯一ニ採録スルノミ委シクハ戶籍類纂一二版ニ就テ見ルヘシ

第一款 戶籍番號ノ事

○岩手縣伺 明治八年 一月日欠

戶籍法中六ヶ年目毎更正ノ儀被停候ニ付譬ハ一戶ヲ二分シ假コ甲乙ノ番號ヲ附シ置キ或ハ邸宅ヲ壞テ地所ヲ開墾シ屋敷番號ヲ闕ノ類一戶ノ爲ニ其都度數家ヲ動シ候テハ其手數繁雜ノミナラス戶籍面點削モ煩敷可相成ニ付甲乙ヲ分テ或ハ新規建家スルモノハ順次番號ニ闕アルキハ其闕員ニ充テ若シ闕號ナキトキハ家居ノ位地ニ不拘總テ末號ノ番號ヲ付シ可然哉

○內務省指令 十二月 四日

追テ一般改正相違候迄民戶増殖スル時ハ左右隣接ノ號ニ次テ甲乙何號ト附シ可申其他燒亡廢沒等ニテ減戶アル時ハ其空號ヲ無洩戶籍簿ヘ詳



記致スヘキ事

第二款 雙子三子出生ノ者兄弟順序ノ事

○内務省伺 明治七年

凡婦女分娩ノ際稀ニ雙子又ハ三子等ヲ産スル者アリ兄弟姉妹ノ順次定メ方從來民間ニ於テ産婆ノ妄説ニ泥ミ前産ヲ弟妹トシ後産ヲ兄姉ト唱フル趣甚顛倒無稽ニ屬シ不都合ニ付今後前産ヲ兄姉トシ後産ヲ弟妹ト定メ可然哉

○正院指令 十二月十三日

伺之趣前産ノ兒ヲ以テ兄姉ト定候儀ト可相心得事

第三款 死亡届ヲ等閑ニスル者處分方ノ事

○水澤縣伺 同八年三月十七日

流俗ノ習弊ニテ戶主病没スルモ一年或ハ二年間届方等閑ニ置キ家族申合セ病没先戶主ノ姓名ヲ以テ貢納其他ノ公事ヲ辨スル者アリ右ハ

事ニ害ナキニ似タリト雖モ戶籍調ニ關係致シ候ニ付違式輕重ニ問ヒ罪相續人ニ歸ス可キ哉

○内務省指令 三月廿八日

伺ノ通

第四款 寄留ノ者諸願伺届差出方ノ事

○兵庫縣伺 同八年四月廿二日

今般第五十五號御達各地方寄留ノ者諸願伺届自今其寄留地ノ管應ニ於テ取扱處分濟本貫廳ニ通達可致旨右ハ諸營業ニ屬スル願伺届ニ可有之哉又ハ何等ニ不拘一切通達致候儀ニ可有之哉

○内務省指令 五月八日

書面ノ趣ハ其本貫ニ關係無之全ク寄留上ノミニ限ル事件ヲ除クノ外一切通達ノ儀ト可相心得事

第五款 旅行届及寄留滞留區別ノ事



○高知縣伺 同十年四月十二日

戶籍法中九十日内外ヲ以テ旅行寄留ノ目ヲ別クシ候處譬ハ廻國行脚ノ如キ其實一所ニ寄寓セシメテ其日數合計九十日以外ニ及フ者ハ願ニ依テ六ヶ月若クハ壹年間ヲ定メ旅行証ヲ何年月日發足ヲ以テ何日間旅行ト記付與可致哉所ヨリ何道通り日數幾ナル如キモノ

○內務省指令 五月廿九日

書面伺ノ趣旅行ハ其旨届ケノミヨテ別段願出テ及ヒ旅行証付與スルニ不及候事

但九十日内外ヲ以テ逗留ト寄留ノ別ヲ立ルハ寄留地ノ區分ト可心得事

第六款 附籍厄介區別ノ事

○內務省伺 明治八年八月三十日

附籍人ノ儀從來原身分ヲ以テ取扱候成規ニ有之候處昨明治七年第七

拾三號甲編第四章第一款ニ出テ以テ分家ノ輩都テ平民籍編入ノ儀ト被相定候上

ハ附籍人モ同様平民籍編入ノ儀ニ被相定度且現今附籍或ハ厄介ノ稱呼區々ニ相成是又不都合ト存候

○正院指令 九月三十日

伺ノ趣附籍ノ儀ハ他籍ヲ本籍ニ付記スルマテニテ其元身分ニ關涉候理ハ無之且厄介ノ稱呼ハ去ル明治四年戶籍法中第二十九則ニ因リ相廢候儀ト可心得事

第七款 商業上差支ニル者ハ先代ノ名稱ニ改名不苦事

○新治縣伺 同六年六月十九日

一農商等從來戶主ノ通稱ヲ以テ家名店杯ト唱ヘ父子相承累世名乘來候向相續ノ際子父ノ名ヲ襲サレハ商業其外取引等ニ差支候旨申出候類有之右様ノ向ハ聞届不苦哉(第一條)  
一士民ニ不拘戶主ニ非スニテ他家ニ養子又ハ相續ニ差遣ス際無據事



○四

情有之改名致度旨申出候類ハ同苗同名ニナクトモ聞届不苦哉(第二條)

○太政官指令 六月二十八日

第一條 伺ノ通

但相續ノ時先代ノ實印ニ不紛様印面彫刻可致事

第二條 養子或ハ相續人トナリ第一條伺書ノ如ク商業産業等ニ付先代ノ名ヲ稱セサレハ差支有之類ハ同苗同名ニ無之トモ取調ノ上聞届不苦候事

第八款 同姓ノ者字體ハ異ニシテ訓同シ者モ改名不苦事

○濱松縣伺 同六年九月廿四日

同姓ノ者ノ名其字體ハ異ニシテ訓同シキモノハ改名不苦哉

○太政官指令 九月廿四日

伺之通

第九款 一人兩名ハ不相成事ナレハ藝業上ニテ別號ヲ用フルハ不

苦事

○免摩縣伺 同八年八月九日

一人兩名ヲ稱スルハ不相成候得共演劇其他技藝上ニ於テ別名ヲ稱スル等ハ差支無之哉

○内務省指令 十月八日

書面一人兩名ハ固ヨリ不相成尤藝業上ニ於テ別號ヲ稱用スル儀ハ差支無之候事

第十款 僧侶得度及歸俗ノ節改名不苦事

○和歌山縣伺 同七年六月十四日

僧侶得度還俗共改名不相成ト考候然ルニ歸俗ノ上商法工業等營ム者ハ舊名ニ復スルカ又ハ適宜ニ改名爲致不苦哉(省錄)

○太政官指令 七月十二日

一四



伺ノ趣平人僧侶トナリ僧侶平人ニ復シ候節ハ改名聞届不苦候事

第十一款 婦人他ニ嫁スルモ猶生家ノ苗字ヲ稱スル事

○高知縣伺 同 九年六月二十四日

凡婦人嫁後終身其生家ノ苗字ヲ稱スヘキ旨本年御省日誌第二十二号  
石川縣伺御指令ニ相見ヘ右ハ戸籍上ヲ始メ寄留旅行並犯罪者賞與恤  
救取扱等營ヘハ苗字岡本ト稱セル戸主苗字山本ト稱セル戸主ノ娘ヲ  
既ニ妻ニ貫ヒ受ケテ後其妻ノミ前件ノ事ニ關シ一名ヲ以テ書載候節  
ハ左ノ通相記シ可然哉

何縣下何郡第何大區何小區

何村士族或平民岡本某妻

山本 某

○内務省指令 七月廿五日

伺之通

第十二款 生年ヲ知ラザル者年齢定方ノ事

○廣島縣伺 同 六年十月

年齢計算ニ付生月ヲ知テ生年ヲ不知モノハ戸長立合可相定候ヘトモ  
斷獄出入ニ付其國所モ不分明ノ者ハ其係リ官吏コテ檢定シ本人ハ不  
知トモ他ニ知ル者アレハ之ヲ證トシ計算不苦哉

○太政官指令 十一月十八日

伺ノ通

第十三款 幼年ト稱スルハ丁年以下ノ事

○飾磨縣伺 (廢縣後兵庫縣) 一達ニナル

一滿十五年以下ヲ以テ幼少ノ者ト相定メ可然哉 (第一條)

○内務省指令 二十年二月

第一條 丁年ニ至ラサルモノヲ幼年ト可心得事

第十四款 婦女子モ當主ノ者ハ除族ノ事



○高知縣伺 同七年三月  
華士族婦女子當主ニ相立候者被廉耻甚ノ罪ヲ犯シ候時ハ男子同様除族ノ處分可仕哉

○司法省指令 三月廿三日  
伺之通

第十五款 單身ノ戶主除族ニ付襲族方ノ事  
○和歌山縣伺 同八年九月廿七日

土族ノ戶主除族相成父母其他家族無之該家相續人ノ儀親族協議血統ノ者願出候ハ、土族ノ家名可被存ヤ又ハ其除族ニ相成候者單身ニ付該家土籍ノ稱斷滅セシ上ハ襲族可致筋ニ無之候哉

○內務省指令 十月十三日  
書面親族協議ノ上血統ノ者願出候ハ、其者共ニ生産アリテ其族ヲ襲シムルニ於テハ開屆不苦候事

第十六款 寄留人逃亡スル時ハ其寄留地ニ於テ尋方申付ル事

○群馬縣伺 同十年三月十九日

寄留人逃亡尋申付方 以テ廢ス甲編第四章第一款ニ出テ儀明治七年八月中舊熊谷縣ヨリ相伺候處同年十月四日寄留ノ縣ニ於テ尋方取計其段本籍ニ通達可致旨御指令有之然ルニ長尋マテ寄留管轄廳ニ於テ申付候ニハ本人八拾ノ齡ニ至ラサレハ寄留籍ヲ除クヲ得ス左候テハ本籍ト差別無之寄留ノ名稱ニモ支吾候條寄留ハ全戶單身ノ別ヲ問ハス長尋可申付期ニ至レハ寄留籍ヲ除シ其段本管廳ニ通牒シ該廳ニ於テ長尋申付候儀ト相心得可然哉

○內務省指令 四月二十四日

書面伺ノ趣全戶寄留ノ者ハ永尋前後トモ其寄留管轄廳ニ於テ取扱ヒ其段本籍ニ通牒スヘク他ハ伺ノ通取計不苦候事

第十七款 婚姻又ハ養子女離婚離縁等戶籍ニ登記スル事



○飾磨縣伺

同九年一月十九日

法ル明治八年十二月九日第二百九號甲編第四章第二款ニ出テ以テ婚姻又ハ養子  
 養女若クハ離婚離縁假令相對熟談ノ上タリトモ雙方ノ戶籍ニ登記セ  
 サル内ハ其効ナキ者ト看做ス可ク云々御達相成ニ就テハ以來律上ニ  
 於テモ養子女或ハ妻トナリ相對熟談ノ上其養父母及ヒ夫ト同居スル  
 者ト雖トモ未ク雙方戶籍ニ登記セサル内ハ凡人ト看做シ離婚離縁シ  
 テ別居スル者ト雖モ戶籍ニ記載有之内ハ養子女及ヒ妻ト見做シ論ス  
 ヘク哉又ハ戶籍ニ登記スルトセサルトニ論ナク各實際ニテ科斷シ可  
 然哉

○司法省指令

二月十三日

八年第二百九號前注ニ公布ハ戶籍ニ登記シテ始テ養父子夫妻ノ名稱ア  
 ル者ト爲ス故ニ刑律ニ於テモ現在ノ居所ニ依ラス總テ戶籍表ニ依テ處  
 分ス可シ

第十八款

妾ヲ本妻ニ改ムルノ事

○東京府伺

明治六年五月二日

華族ヨリ平民ニ至ルマテ妾ヲ本妻ニ直シ候儀不苦哉

○太政官指令

五月三十一日

伺之趣妾ヲ本妻ニ改メテ縁組致候儀ハ不苦事

第十九款

養子ト家女ト結婚ノ事

○岩手縣伺

同七年八月三十日

娘一人アリ他ヨリ年若ノ男子ヲ貰受嗣子ト定メハ則姉弟ノ續ノ處其  
 姉他家へ嫁シ後事故アリ右姉離縁復籍ニ付其姉ト結婚爲致可然哉又  
 一子無キニ付他ヨリ男兒ヲ貰受嗣子トナシ置後女子出生生長ニ付右  
 女子ト縁組致度旨伺出ノ者アリ右嗣子戶主ニ相成ル上右様ノ儀申出  
 レハ如何可取計哉

○太政官指令

九月十二日



伺之趣兩條共一旦他家ノ養女ト致候ヘハ開届不苦候事

第二十款 外國人ノ養子ニ遣ス事

○内務省伺 明治九年五月三日

別紙長崎縣伺日本人ヲ外國人ノ養子トスル幼穉ノ儀ハ既ニ先般經上裁不被差許事ニ決裁相成候ヘトモ丁年以上ノ者モ同様不被差許御趣意ニ候哉(別紙 畧ス)

○太政官指令 六月五日

長崎縣伺ノ趣左之通可及指令事

外國人ニ養子トナル儀ハ難開届ニ付其縣限リ可及指令事

第廿一款 外國人ヲ養子ニ賞請ル事

○静岡縣伺 明治六年七月三日

士族兵學大教授澤太郎左衛門儀和蘭國町醫師スコツケル、ヒユソコシシ「倅」フロ「ソ」ニ「養」ヒ子ニ賞受度旨ヲ以領事官與印ノ證書並雙

方爲取替條約書案ヲ添願出ニ付伺(別紙 畧ス)

○太政官指令 八月廿五日

別紙出願ノ趣ハ難開届候條此旨可相達候事

第廿三款 寡婦再婚ノ事

○内務省伺 明治七年九月四日

筑摩縣ヨリ士族養子ニテ戶主トナリシ處家内不熟ニ付雙方示談ノ上離別シ其寡婦ヘ入夫相續願出右開届可キ哉伺出養戶主離縁ノ儀ハ親族協議ノ上一家ノ浮沈ニ關スルハ可開届ナレトモ寡婦ニ前夫ノ遺胤無之末ハ後夫再醮不苦ト考ヘ依テ自今伺出ノ節ハ前夫離縁後十ヶ月ヲ經サレハ不相成旨指令可致哉

○太政官指令 九月廿九日

再婚期限ノ儀ハ左ノ通可及指令事

自今婦タル者夫死亡セシ日又ハ離縁ヲ受ケシ日ヨリ三百日ヲ過サレハ



○五

再婚不相成候事

但遺胎ノ徴ナキ旨二人以上ノ證人アル者ハ此限ニアラス

第廿三款 他家へ嫁セシ寡婦再嫁ノ事

○濱田縣伺 同六年六月十七日

他家へ嫁セシ者夫死後其家ヨリ又他家へ轉嫁ノ儀不苦哉

○太政官指令 七月十五日

伺之趣寡婦再嫁スル者ハ一應生家へ復歸ノ上婚嫁可致事

第廿四款 後夫稱呼方ノ事

○大藏省伺 同五年四月十二日

從前民間コテ夫死亡其妻再ヒ夫ヲ迎へ入夫後夫ト稱スル者アル趣其原由多シハ夫死後其子幼穉ニシテ父ノ産業ヲ繼ク能ハス又ハ母若年ニテ營業ノ方法ヲ知ラサルヨリ再ヒ夫ヲ迎右等ハ後夫ト唱不苦哉

○太政官指令 十月十七日

後夫ノ稱呼ハ不可然候條夫トノミ相唱可申事

第廿五款 養子亡妻ノ妹ト再婚ノ事

○置賜縣伺 明治六年六月日欠

他家ヨリ養子トナリ姉ヲ妻トセシニ病死致シ他ニ血統ノ女子無之ニ當ツテ其亡婦ノ妹ヲ妻トセシ事苦シカラス哉

○太政官指令 八月十二日

一旦親戚等ノ養女トナシ改テ娶リ申スヘキ事

第廿六款 離縁告懇ノ事

○司法省伺 同六年六月九日

離縁告懇ノ儀ニ付先般伺出候條モ有之旁別紙二件是又御布告相成候儀

○太政官指令 七年二月二日

伺ノ趣追テ民法御確定相成候迄布告ニハ不相成候條昨年十一月廿二日

一五



改上申ノ二件ハ掛紙ノ通相改裁判官ノ原則ト可相心得事  
別紙

一 夫家ヲ出テ二年ヲ待テ行衛知レサル者ハ其妻ノ父兄弟或ハ親屬ノ内  
附添直ニ離婚ヲ訴フルコトヲ得ヘシ  
一 夫懲役一年以上ノ刑ニ處セラレ、者ハ其妻ノ父兄弟或ハ親戚ノ内附  
添直ニ離婚ヲ訴フルコトヲ得ヘシ

第廿七款 養子家女ヲ離婚スル事

○東京府伺 明治六年九月十八日

聲養子ノ者相續ノ上夫婦不熟ノ故ヲ以テ縁女ヲ離別シ養妹或ハ厄介  
等ニ致シ不苦哉

○太政官指令 十一月八日

伺之趣離縁處分ノ儀ハ都天協議ニ任セ可然候ヘ共其情實詳細記載シ雙  
方親戚等二人以上ニ連印シ戸長ノ奥印ヲ以テ願出サセ候上聞届可申事

但養妹ニ致候儀ハ不相成事

第廿八款 有罪ノ妻ニ休書ヲ附シ離婚ノ事

○濱松縣伺 同七年三月二十日

有罪ノ妻懲役限内本夫斷縁セントスル片ハ休書ヲ妻ノ親戚ニ附シ可  
然哉

○司法省指令 八月十二日

伺之通但本夫ヨリ其離婚ノ事由ヲ管廳ニ届ケ出サシムヘシ

第廿九款 失踪人ノ妻離婚ヲ訴ル事

○名東縣伺 同七年四月十日

夫逃走シ三十六ヶ月ヲ歴猶所在分明ナラサルトキハ其妻妾再嫁スル  
ヲ得ヘキヤ縱令失踪ト雖モ死亡ノ確報ヲ得ヌ又戸籍法全ク除籍ニ至  
ラサレハ未タ亡人ト稱スヘカラサレハ倫常ニ於テ再嫁スヘカラサレ  
議ナル哉



○司法省指令 四五月 廿五日

夫家ヲ出テ二年ヲ待テ行衛知レサルモノ其妻ヨリ己レノ父兄弟或ハ親戚ノ内附添テ以テ離婚ヲ訴へ出ル時ハ差許可申事

第三十款 外國人ト離婚ノ事

○內務省伺 明治八年九月廿九日

別紙願出ノ趣離婚聽許ノ外有之間敷ト存候へ共未タ内外人離婚ノ成例無之ニ付仰上裁候(別紙ハ清國人鍾肇南ノ妻佐賀縣士族新郷吉二妹美遠離婚ノコトニ付廣東會所總代林雲池及新郷吉二等ヨリ出願ノコトニ係ル依テ略ス)

○太政官指令 十月十四日

伺ノ通

第卅一款 親屬及本末家區別ノ事

○堺縣伺 同八年十一月

凡親屬ト稱スルハ五等親以上ノモノヲ唱呼致候哉又ハ當時血縁ハ無

之共該家ノ財産ヲ分テ分家致候者且祖先ヨリ由緒等有之同姓ヲ稱候者モ親族ト相唱可然哉

○內務省指令 十二月十八日

伺之趣五等親以上ヲ親屬ト稱シ候事

但現今血統ハ無之共其初メ財産ヲ分テ分家爲致候者及ヒ祖先ヨリ由緒等有之者ハ親族ト稱セス本末家並同姓ト可相稱事

第卅二款 家督相續ノ公布ハ華士族ニ限ル事

○置賜縣伺 同七年十月九日

六年第二十八号(甲編第四章)並二百六十三号(華士族家督相續公布第一章改正ノ一)ヲ以華士族家督ノ儀公布有之然ルニ同年第二十七号(華士族平民養子取組ヲ許ス)甲編第四章第二出款ニ公布但書華族ハ管轄廳ヨリ正院へ伺出士族ハ管轄廳ニテ聞届ケ平民ハ戸長へ可届出ト有之右ハ取扱ニ區別アルノミ家督順序ニ至テハ平民ト雖ドモ前第二十八号第二百六十三号ニ照準取扱可然哉



○太政官指令 八年四月廿七日  
 同ノ趣明治六年第二十八号(前注)及ヒ同年二百六十三号(同上)布各家督相續ノ儀ハ華士族ノミノ儀ト可心得事

第卅三款 長男ヲ闕キ他子ヲ繼嗣トスル事

○小倉縣伺 明治六年十月八日

士族ノ内子二人アリ総領女子其次男ニテ右長女ハ養子ヲ迎ヘ家督ヲ讓リ男子ハ親族ハ養子ニ遣シ度願出ル者有之男子出生ノ上ハ不相成哉且平民ノ長男ヲ士族ハ養子致ス儀不苦哉

○太政官指令 七年一月廿日

男子ヲ闕キ長女ハ婿養子致シ家督相讓候ハ法律ニ於テ固ヨリ不可許儀ニハ候得共不得止事情有之ハ親戚協議二人以上連署ノ願書ヲ以聞届不苦尤士民ノ差別ハ無之候事

第卅四款 嫡孫承祖ノ事

○廣島縣伺 明治七年一月廿九日

當主ニ兄弟ノ子アル時兄ナル者亡没疾病ニテ相續ナラス然ルニ兄ノ子アルハ嫡庶男女ヲ不論年ノ順序ヲ以テ右兄ノ子當主ニ相續爲致儀トハ存シ候ヘ共右弟ノ子當主ニ相續可爲致儀ナルヤ

○太政官指令 二月九日

嫡孫承祖當然タルヘキ事

第卅五款 庶子ヲ繼嗣トスル事

○名東縣伺 同九年一月十九日

妻腹ニ女子アリ妾腹ニ男子アリ右妾腹ノ男子他家ハ養子ニ差遣度願出候節ハ聞届不苦哉

○内務省指令 二月九日

嫡出ノ男子無之時ハ妾腹ノ長男他家ハ養子ニ遣シ候儀難相成候事  
 第卅六款 除族ノ者ヲ以テ繼嗣トスル事



○埼玉縣伺 明治六年十月廿三日

士族子孫犯罪除族ニナリ其父祖死没他ニ家督スヘキ子孫ナク共右除族ノ子孫ヲ家督トシ族稱家祿共因襲爲致候儀不相成哉

○太政官指令 七年二月廿日

嫡庶子孫共無之節ハ除族ノ子孫繼承差誦不苦事

第卅七款 豫備養子ノ事

○大藏省伺 明治六年八月廿二日

既ニ嗣子ヲ養候後猶又他ノ子弟ヲ貰受二三男トシ養育致スハ人民ノ自由ニ任セ可然哉

○太政官指令 十一月十七日

伺之通

第卅八款 年長ノ者ヲ養子トスル時稱呼ノ事

○白川縣伺 明治六年六月七日

自身ヨリ年長ノ者へ相續致サセ候ハ、養子ト唱候モ如何ニ付相續人ト可稱哉

○太政官指令 九月十四日

尊屬並姉妹ヲ妻スヘキノ養子ヲ除クノ外ハ年貌ノ少長ニ不拘一切養子ト唱ヘ可申事

第卅九款 除族ノ者ヲ養子トスル事

○司法省伺 明治六年二月十五日

華士族除族ノ刑ヲ受シ者他ノ華士族ヨリ養子ニ致シ其家ヲ襲キ族ヲ冒スモ平民一般ト見做シ問ハサル哉

○太政官指令 十二月十五日

伺ノ通

但相續ノ爲除族ノ實子ヲ復籍セシムルモ養子ニ准シ候事

第四十款 私生ノ子編入方ノ事



〇秋田縣伺 明治八年九月三十日

一妻妾ニアラサル婦女ニシテ分娩スル兒子アリ男子ヨリ己レノ子ト認メ婦女住所ノ戸長ニ請テ免許ヲ得其子其男子ヲ父トスル上ハ其男子ノ方へ編籍可然儀ニ候得共男女ノ情願ニ依リ何レへ編入候テモ不苦哉 (第一條)

一右男子ノ籍ニ編入候上ハ戸籍上肩書妾腹トモ異ナリ如何相心得可然哉 (第二條)

一婦女ノ籍ニ置トキハ男子不明ノ私生トモ異ナリ是又肩書如何相心得可然哉 (第三條)

〇内務省指令 十二月廿五日

書面ノ趣左ノ通可相心得事

第一條 伺ノ通

第二條 戸長之免許ヲ受テ男子ノ籍ニ入ル、時ハ私生之名義ヲ消シテ

庶子ト稱スヘキ事

第三條 肩書ニハ唯母ノ名ヲ書シ某幾男女ト相認ムヘキ事

第四十一款 隠居再相續ノ事

〇白川縣伺 同 六年六月七日

隠居ノモノ無據事情有之他家相續ノ儀聞届不苦哉

〇太政官指令 九月十四日

伺之通

第四十二款 尊屬親ヲ以テ相續人トスル事

〇群馬縣伺 明治六年五月日欠

當主癡疾ニテ相續ノ者ナキ節母姉伯叔母相續致サセ不苦哉

〇太政官指令 八月八日

伺ノ通

第四十三款 婦女子相續ノ事



○柏崎縣伺

同六年二月十五日

本年第二十八號甲編第四章第三款出公布婦女子相續ノ儀遺妻遺女伯叔母姊妹ノ内総テ不苦哉且婦女子相續ノ上ハ第二條ノ例ヲ以後見可相立哉或ハ當主死後養子家督共第三條ノ如キハ別人ヲ養子トシ又ハ婦女相續可差許哉

○太政官指令 二月廿三日

伺之通

但相續人婦女子ニ候共幼少等ノ差支アルニ非レハ必ス後見人相立ルニ不及事

第四十四款 養家ヨリ復シテ實家相續ノ事

○置賜縣伺 同七年三月廿八日

他家相續ノ後其實家父兄死亡致シ他ニ血統ノ相續スヘキ者無之ニ當リ養家ハ血統ノ者ヘ家督相續爲致己レ實家相續セシ事不苦哉

○太政官指令 四月廿七日

伺之通

第四十五款 血統無キ家ノ相續人ノ事

○滋賀縣伺 明治六年七月三十日

次三男及ヒ女子並血統ノ者モ無之節ハ斷家スヘキ哉他人ノ子弟ヲ養子ニ取リ他人ノ婦女子ヲ娶リ相續スルハ不相成哉

○太政官指令 八月廿五日

伺ノ趣實子並血統ノ者無之時ハ他人ノ子弟ヲ養子致シ他人ノ女子ヲ娶リ候儀不苦候事

第四十六款 後見人ノ事

○内務省伺 明治七年十月五日

愛媛縣ヨリ昨六年第二十八號甲編第四章第三款出御布告中幼年ニテ家督ノ節ハ親戚又ハ他人ニテモ相當ノ者ヲ撰後見可爲致ト有之右後見ハ親戚



四六

ト雖モ同籍ノ者ニ限ルハ勿論ト心得差圖ニ及置候得共爲念伺出右ハ其任ニ充ツル程ノ者ナレハ敢テ其戸主ト籍族ヲ同フセサルトモ支吾無之哉

○太政官指令 十月廿八日

伺之趣後見人規則追テ被仰出候品モ可有之候得共差向ノ處同籍異籍ニ限ラス親戚或ハ他人ノ内ヨリ親族會議ノ上幼者ノ身分家産ニ於テ有益ノ人物相撰ニ委任可致事

第四十七款 戸主ヲ廢ス事

○東京府伺 同六年五月十七日

養子ノ當主懶惰放蕩ニテ養父母ヨリ離別願出ルトモ實家承引不致テハ難聞届ナレドモ當主不埒ニテ離縁ノ節實家別離ヲ拒ムトキハ斷然申付不苦哉

○太政官指令 五月廿九日

雙方裁判所ノ處斷ヲ可受條理ニ付其府限離縁申付候儀ハ不相成事

第四十八款 合家ノ事

○東京府伺 同六年六月廿九日

本年第二十八号前注ニ御布告中ノ合家ハ俗唱ノ同居ナルヤ甲家ヲ廢シ乙家ニ合スル儀ナル哉

○太政官指令 七月三十日

伺之趣甲家ヲ廢シ乙ニ併セ候儀ニテ同居ノ譯ニ無之候事

五六



第五章 徵兵下調ノ事

徵兵下調

編者曰徵兵令ハ明治十二年十一月廿七日太政官第四十六號布告ヲ以テ改正セラレ總テ徵兵ニ關スル從前ノ布告達指令等廢セラル故ニ今載スベキノ指令ナクシテ少時之レヲ闕キ逐テ追輯スベシ

第六章 地所建物船舶質入書入並ニ賣買等ニ與書加印ノ事

第一款 戶長自分所有ノ地所ヲ質入書入トナス事

○鳥取縣伺 明治九年六月三十日

一村内ニ戶長ノミニテ副戶長無之村ノ戶長タルモノ自身ノ耕地等質入或書入ヲ爲ス節ハ如何取計可然哉ノ旨先般司法省ニ相伺候處戶長不在或事故アリテ戶長其事務ヲ行ヒ難キ時事務ノ代理ヲ爲スコトヲ兼テ縣廳ヨリ申付又ハ聞届ケタル事アル者アレハ其者ニテ與書割印スベシ若シ右ノ如キ代理ノ者ナクシテ差支アル時ハ內務省ニ伺出ツヘキ旨同省ヨリ指令有之然ルニ當縣ニ於テハ右様ノ儀申付又聞届タル者無之如何取計可然哉相伺

○內務省指令 七月十七日

書面ノ趣ハ該區ノ區長ヲシテ與印セシメ割印ハ其戶長役場ノ印ヲ用ヒ其旨割印帳ニ記載致シ可置儀ト可相心得事

地所建物船舶



第二款 戶長連印ノ地所書入質與書証印ノ事

○三重縣伺 同十年五月十四日

明治九年第三百三十號 各區町村金穀公借 公布第一二條中ニ一區又ハ町

村ニ於テ金穀ヲ公借シ若シハ共有ノ地所建物ヲ賣買スルハ正副  
區戶長以下連印ヲ要スヘシト有之ニ就テハ其地所建物ヲ質入或書入  
質ニ爲スモ同様ノ事ニ可有之然ルキハ其證書與書割印等ノ儀モ右連  
署中ノ戶長ニ於テ取扱候譯ニ相成候間其與書割印致候戶長ハ連署不  
致共不苦哉相伺候也

○內務省指令 六月二日

書面伺ノ趣區戶長ハ一般ノ連署及ヒ職掌ノ與書割印共ニ可致儀ト可相  
心得事

第三款 利息制限ニ違フ地所建物書入質入証文ニ與印ヲナス事

○兵庫縣伺 同十年十月十五日

第一條 一利足制限ニ違フ地所建物質入書入証書ヲ以戶長ノ與印ヲ  
請フモ戶長ノ與印ハ其不動産ヲシテ安固ナラシムルノミニテ利足  
ニ關セサル者ト相心得與印致シ可然哉

○內務省指令 十一月十八日

書面伺ノ趣第一條區戶長ハ質入書入ヲ公認スルノミニテ利子ノ保証ニ  
非ス然レモ制限法ニ超過シタル者ハ其與印ヲ拒ムヲ以テ至當ト心得ヘ  
シ

第四款 地所ト建物ト書入スル一紙証文記載方ノ事

○大坂府伺 同九年七月卅一日

地所質入書入規則ト建物書入質規則ハ同一物ニ似タレモ戶長役  
場ニ於テハ各々帳面ヲ異ニスルヲ以テ地所ト建物ヲ區分セサルヲ得  
ス假令ハ一紙証文ヲ以テ金千圓ヲ借受ケ此ノ抵當トシテ地所ト建物  
ヲ書入スルノ例



(朱印) 一金千圓也

第何番——(朱書)

印割

此抵當品地所

第何大區何小區何町何番地

地坪何百何拾坪

(朱印) 此代價何百圓

第何番——(朱書)

印割

建家

右同區同町同番地ニアル

何百何拾坪

此代價何百圓

畫圖云々

右ノ通地所ト建物ヲ區分シ代價ヲ分テ地所ハ乃チ地所質入書入帳面

へ番號ヲ朱書シ割印ヲ爲シ建物ハ乃チ建物書入質帳面へ番號ヲ朱書シ割印ヲ爲シ可然哉或ハ千圓ノ抵當ニ書入スル地所ト建物ハ兩方ノ代價ヲ區分セス合テ一物ト看做シ代價記載不致候テモ不苦哉右証文ト帳面トニ付スル番號ハ戶長役場へ申出テマル順序ヲ以テ番號ヲ付シ候儀ニ可有之果シテ然ラハ明治九年第壹號明治十年第壹號トカ云フ様相認メ不申テハ數年ノ後何万數ノ番號ニ至リ可申右等ノ儀ハ如何相心得可然哉相伺

○内務省指令 十二月 十二日

書面ノ趣地所ト建物ノ代價分明ニ分記シ將來不都合無之様戶長役場ニ於テ便宜爲取計置可申事

第五款 官有地ニアル建物書入質與書ノ事

○東京府伺 同十年一月 廿三日

本月十七日大政官第六號ヲ以テ公布相成候建物書入質規則第二條追



地所建物船舶

加(甲編第六章)ノ儀ハ右御布告前書入質入致候分ハ既ニ戶長ニ於テモ  
公証致候儀ニ付別段官ノ與書ニ不及專テ公布後ノ分ニ限ルヘキ譯ニ  
候哉相伺

○内務省指令 二月五日

書面伺ノ通

第六款 同上府縣廳証印押捺方ノ事

○京都府伺 同十年三月廿九日

諸建物書入質規則中拜借ノ官地ニ建物致シ其建物ヲ書入質或賣買讓  
渡候節貸地證與書書式ノ儀ニ付昨九年三月伺出候處其區戶長ニ於テ  
官地拜借タル旨記載可爲致旨御指令有之然ルニ本年太政官第六號(甲  
第六章)第(出)建物書入質規則中第貳條但書追加但官有ノ借地ニ建有ル時  
ハ其所屬官廳ニ請ヒテ其貸地タルヲ證スルノ與書ヲ受クヘント有  
之ニ就テハ最前ノ御指令ハ自然取消シト相成無論府廳ニ於テ其貸地

タルヲ證スル與書ヲ與フヘキ儀ニ候處右與書ニハ京都府ト認メ府  
ノ印ヲ押シ候儀ニ候哉將々前書ノ地所ハ官有地ニテ何年ヨリ何年間  
一箇月金何圓ノ借地料ヲ以テ貸渡置候尤官用ノ節ハ何時ニテモ返上  
スヘキ條約ニ候也ナト、認メ候テ可然哉相伺  
○内務省指令 四月十三日  
書面伺ノ趣ハ貸渡定期或無定期ノ譯記載府名ノ下捺印候儀ト可相心得  
事

但借地料ノ條約等ハ不及書載候事

第七款 建物圖面ト實地ト齟齬シタル證書與印ノ事

○三重縣伺 同九年二月十三日

昨八年太政官第四百拾八號(甲編第六章)第(出)ニ以諸建物書入質規則等御施  
行ニ付テハ其都度戶長ニ於テ建物引當ノ證文圖面ニ與書割印可致ノ  
處萬一圖面ト建物ト齟齬致候テハ公證ノ證無之ニ付其真確タルヲ認

地所建物船舶



ムルニ非スノハ容易ニ證印ハ難出來雖然每時實地ニ就テ之ヲ檢査セ  
 ノニハ管ニ煩冗ノミナラス實際難行屆筋有之且本人ニ於テモ戶長事  
 務ノ都合ニ寄リ數日ヲ經スノハ其公證ヲ受クルヲ不得樣立至リ其不  
 便抄カラサルニ付建物圖面トノ異同ハ貸主買主ニ於テ既ニ吟味ヲ遂  
 ケシモノト看做戶長役場ニ於テハ獨リ其地所番號ト二重書入等ノ不  
 都合無之哉否ヲ審査シテ之ニ與書割印スルマテニテ後日圖面ノ建物  
 有無或建坪ノ相違ヨリ紛紜ヲ生シ候共其責ニ任セサル儀ト相心得可  
 然哉相伺

○内務省指令

書面伺之通

第八款 船舶書入質與書割印帳整置ノ事

○千葉縣伺

同九年三月廿八日

船類書入質ノ儀ハ別段公布無之候處右ハ昨八年太政官第百四拾八號

(甲編第六章) 布告諸建物書入質規則ニ倣ヒ第五條ノ通戶長役場ニハ船  
 類書入質記載帳ヲ備置キ與書割印等ノ上取引致度段申出候者モ有之  
 當縣下ニハ海岸村々多ク隨テ典賣船夥多クテ往々取引上紛紜ヲ生シ  
 候儀モ有之候間都テ右規則ニ照準處分可然哉相伺  
 但圖面及船名積石數詳記方ノ儀ハ第壹號書式ニ倣ヒ朱書記載候儀  
 ニ有之此段副テ申上候也

○内務省指令 五月十日

書面伺ノ趣ハ追テ一般ノ規則御制定相成候迄伺ノ通可取計事

第九款 外國人ニ係ル船舶賣買與書証印ノ事

○長崎縣伺

同十年八月廿九日

本年第貳拾八號(甲編第六章) 公布人民所有ノ船舶ヲ賣買云々ハ外國人  
 ニ關係無之哉ノ旨本月六日相伺候處外國人ニ關係有之實際伺ヲ經處  
 分スヘキ旨御電達ノ趣致了承候就テハ縣下人民所有ノ小漁船外國人



地所建物船舶

へ賣却致度願出候者へハ即チ該規則ニ準據シ其船ノ圖ト賣渡書ニ戸長ノ公証ヲ受候様可相達候然ルコ今後外國人ヨリ船舶買受候節モ同様ノ手續ヲ爲サ、ルキハ裁判上尋常ノ証書ト看做スハ彼我權衡同一ノ儀ト存候得共從來彼レヨリ船舶買入候節ハ其本國ノ船目録寫ヲ附シ賣渡書へ領事捺印有之候ニ付公認シ來候處五六噸以下ノ小船ニ至テハ諸物品ト同視シ賣買上領事關係致候儀無之自今モ同様ト心得可然哉目今縣下人民ヨリ賣渡候ハ至小ノ漁船ニ有之候得共規則ノ通踐行可致哉相伺

○内務省指令 十月一日

書面ノ趣ハ内國人ヨリ外國人へ賣渡或ハ書入質致候節ハ船ノ大小ナ問ハス総テ成規ノ通取計外國人ヨリ買受又ハ書入質取ノ節ハ其國ノ法則ニ遵ヒタル証書ヲ以テ取引致シ候儀ト可相心得事

第七章 地券臺帳ノ事

第一款 地券裏書廢ニ付地券臺帳裏書達モ消滅ノ事

○愛媛縣伺 明治十二年十月二日欠

本年三月乙第一號甲編第七章第三款ニ出ヲ以テ地券裏書ノ儀被相廢候ニ付テハ明治十年別報第七十三号同第七十九号中臺帳裏書達ノ儀モ自然消滅ノ儀ト相心得可然哉

前條消滅ノ儀ニ候ハハ賣買地價ハ他ニ須用ノ廉モ無之ニ付地券書換願書へモ書載ニ不及候テ可然哉此段相伺

○内務省指令

書面伺之通

第二款 地券証ヲ偽造スル者處分方ノ事

○大審院伺 同 十年十一月十三日

地券証ヲ偽造スル罪犯アリ甲ハ券狀ヲ摺立ル版木ト券狀ニ押捺スル

地券臺帳



官印ヲ摸刻偽造シ然ル後乙丙ヲシテ助力セシメ共ニ摺立又ハ文字ヲ記入シ偽造ノ官印ヲ押用シタリ右官印ヲ偽造スルハ甲ノ手ニ在ルモ乙丙偽造ノ情ヲ知テ押用シ共ニ地券ヲ詐爲スル者ナルコト因リ乙丙モ官印偽造ノ從トナシ論ス可キヤ又ハ官印偽造ノ罪ハ甲ニ止乙丙ハ地券証ヲ詐爲スルノミニ助力スル者トシ官文書ヲ詐爲スル者ノ從トナシ論ス可キ哉疑議ニ涉リ候條此段相伺

○司法省指令 十一月廿一日

伺ノ趣乙丙ハ官文書ヲ詐爲スルノ從トナス

第三款 地券授與方ノ事

○敦賀縣伺 明治八年五月九日

第一條 一地券ハ其家ニ附與スルモノニ非スシテ其人ニ附與スル者ニ候哉

第二條 一若シ其人ニ附與スルモノニ候ハ、養子ノ戸主事故有之双

方熟議ノ上歟或ハ公裁ヲ地所ノ審判經テ離縁ト相成ルモノ養父ヨリ讓受シ地券元戸主タル養子ヨリ跡相續ノモノへ讓與ヲ欲セザレハ養家ニテ何等ノ苦情有之候ハ採用難相成儀ニ候哉

第三條 一同上戸主讓狀ヲ與ル暇ナク死シテ嗣子相續セシキハ亡父ニ代リ讓與ノ手續ヲ爲ス親族ナキモノハ其嗣子タル當戸主ヨリ直ニ券狀書換申出可然哉

第四條 一若シ其家ニ附與スルモノナレハ離縁ノ養子即チ先ヨリ當戸主へ券狀及ヒ讓狀ヲ授與スルヲ肯セサルモノ當戸主ヨリ願出候ハ、行政上ニ於テ讓渡ノ處分ヲ致シ不苦哉

第五條 一人ニ附與スルト家ニ附與スルトチ不論養子ノ戸主離縁ノ後ハ養家ニ係ル尊屬ノ親族ニ於テ與奪ノ權有無如何相心得可然哉右件々相伺候也

○内務省指令 八月廿五日



地券臺帳

第一條 伺ノ通

第二條 地券ハ其人ニ附與スル者ト雖モ養子中ニ得タル地券ハ總テ離縁ノ節持去テ許サス

但實家ヨリ附與スル分ハ此限ニアラス

第三條 伺ノ通

第四條 第一二條指令ノ條理ヲ以テ懇篤ニ説諭スルヲ得ルト雖其理解ニ服セサル時之テ讓渡ノ處分ハ司法ノ裁判ニ歸スヘシ

第五條 養家尊屬ノ親ハ第二條指令ノ旨趣ニ依リ處分スルヲ得

第四款 官用地々券狀書式ノ事

○島根縣伺 同十年二月十二日

第一條 一官用地々券狀書式ノ儀ハ地租改正事務局別報第四十號第

五十九號新潟縣出張官ニ御回答ノ趣ニテ明瞭ニ候處右券狀書式ト

一昨八年乙第八號(甲編第七章)第二款ニ出御達新券狀雛形ト相違候得共別報四

拾號ニ掲載有之候ハ只其例ヲ示サレ候迄ト相心得新券狀ハ左式ノ

如ク記載可然哉

國郡市何番

院省使察司廳所

字何

府藩縣

一反別若干

官用地

此地價若干

右地所檢査ノ上相渡置候也

年號月日

長官名印

第二條 一地租改正濟地券相渡候後賣買讓渡等ニテ地券書換ノ儀願

出候節ハ用紙裏面餘白ニ朱字ヲ以テ云々書載府縣印捺捺致置ヘシ

旨明治八年該局乙第拾三號(甲編第七章)第三款ニ出御達有之然ルニ右縣印ハ

合印可相用哉又ハ紙面適宜ノ寸法ヲ以テ別ニ縣名ノ印彫刻押印可

取計哉

地券臺帳



第三條 一伯耆國會見郡山市場村安養寺境内ニ後醍醐天皇皇女御兆域有之候處安養寺境内ハ素ヨリ官有地第四種ニ候得共右御兆域ハ官有地第一種ニ可編入哉

右件々相伺候也

○内務省指令 三 月 十五日

第一條 追テ書式改正可相達候條先伺ノ通記載可致事

第二條 勘合印相用可申事

第三條 安養寺境内ニアル後醍醐天皇皇女兆域坪數及區畫明了ノ繪圖面相副差出可申尤兆域ハ官有地第一種ニ編入ノ儀ト可相心得事

第五款 地券書換願ノ事

○愛知縣伺 同十年十月廿五日

第一條 一死亡者跡家督相續ニ由テ地券書換出願ノ處滿六箇月ヲ經過セシニ付推問中其者病死致シ犯科消滅候分ハ科金ヲ取立テス券

狀ハ順序ヲ逐ヒ一旦相續人(病死セ)者(名前ニ書換相渡シ而シテ再ヒ後ノ相續人名前ニ書換願出サセ可然哉

第二條 一死亡者跡養子ニテ家督相續滿六箇月後地券書換出願致サ

ル内病死或病氣ニ依テ離縁復籍セシヨリ直ニ寡婦名前ニ書換テ請願スルガ如キハ固ヨリ書換ノ順序ヲ履行シ難キニ付寡婦相續セ

シヨリ滿六箇月ヲ經過セサレハ開届ケ直チニ書換相渡可然哉

右兩條相伺

○内務省指令 十二 月 十二日

第一條 病死ニ依リ犯科消滅候分ハ科金取立ニ及ハス候得共地券死者ノ名前ニ書換フル筋ハ無之候條其儘後ノ相續人へ下戻シ其者ヨリ更ニ書換出願爲致候儀ト可相心得事

第二條 伺ノ通

第六款 地所賣買ニ付地券書換願ノ事



○長崎縣伺 同十年五月三十日

明治八年六月公布地所賣買ノ節代金請取ノ證文有之候共地券申受ケ  
サレハ買主其地所々有ノ權無之云々ト有之然ルニ地所賣買ニ付テハ  
素ヨリ雙方約定濟証文等爲取替候上成規ノ通地券書換出願ノ處未タ  
新券下ケ渡サ、ル内他ヨリ元地主ヲ相手取り出訴ノ末身代限等ニ至  
ル節ハ其實代價受取濟ニ候共券狀申受サル内ハ尙ホ元地主ノ所有ト  
看做可然哉又ハ實際賣買濟ニテ券狀願中ニ候上ハ地券ヲ所持セサル  
モ買請主ノ所有ト定メ可然哉相伺

○內務省指令 十二月廿四日

書面伺ノ趣地券書換ノ願書ニ戸長ノ公証ヲ得タル後ハ出願中タリトモ  
買主ノ所有ト可相心得事

第七款 逃亡者所有ノ地券書換願ノ事

○廣嶋縣伺 同九年一月十九日

甲所有地ヲ乙媒介ニテ丙へ賣渡シ地代金等取引濟裏書ヲ以地券書換  
可願出際甲逃亡シ書式ノ通難運依テ乙丙連署書換願出候儀ニ付客歲  
十一月廿七日相伺候處地券裏面甲讓渡ノ証跡有無取調且甲添證書寫  
相添今一應可申出旨十二月十日御指揮ノ趣ヲ以テ取糺候處地券裏面  
ニ讓渡ノ証跡並甲添書等ハ無之候得共別紙寫ノ通甲假證書及乙ヨリ  
丙へ相渡候証跡モ有之且後日甲歸籍何等故障申立ルニ決テ官ヲ不煩  
旨乙ヨリ保証致候儀ニ付申出ノ通地券書替相渡可然哉再應相伺別紙  
之

○內務省指令 四月三十日

書面伺ノ趣ハ地券裏書ニ甲逃亡ノ儀記載跡引受ノ者及乙丙其他如式連  
署ノ上願出候ハ、地券書換相渡スヘシ候事

第八款 所有主名面謬誤ノ廉ヲ以テ地券書換願ノ事

○三重縣伺 同十年七月廿一日

本年五月廿八日付ヲ以テ地券申受ノ節過テ亡父兄等ノ名面ヲ申立地



地券臺帳

券申受候後數月ヲ經過シテ其謬誤ヲ發覺致シ候類券面朱字ヲ以テ訂正ノ儀相伺候處六月十一日付ヲ以テ書面伺ノ通但書布告後相續スル者ハ成規ニ據テ處分可致事ト御指令有之但書ヲ以テ相伺候儀ハ八年第百五拾三號（甲編第七章第三款ニ出）公布後ト雖モ全ク過誤ニ出ル者ハ本議同様券面訂正ノ儀ト相心得可然哉否ノ御指揮ヲ仰キ候儀ノ處公布後相續スル者ニ區別アルモハ譬ハ公布前相續ノ者公布後地券申受亡父兄ノ名面ヲ誤ル者ハ數月ヲ經ルモ朱字訂正ヲ要シ公布後相續ノ者地券申受タルヨリ六箇月ヲ經過シテ其謬誤ニ心付訂正ヲ申立タル者ハ右公布第二條ニ據シ處分致スヘク様相成頗ル兩岐ニ涉ルト愚考仕候且第百五十三號（前注ニ同シ）公布ノ儀ハ死亡者遺贈ニ由テ讓受タル地所六箇月間書換ノ手續ヲナサ、ル者ヲ處分スルノ御主意ニテ新クニ地券申受又ハ他ヨリ買得セシ地所ノ地券名面ヲ亡父兄ノ名面ニ誤ルカ如キハ公布前後ヲ問ハス總テ券面朱字訂正ノ儀ト相心得可然哉再應相伺

○内務省指令 十二月十七日

書面詮議ノ次第有之先指令ハ左ノ通改正候事  
 伺ノ趣ハ八年第百五拾三號第二條ヲ引據スヘキ者ニ非ス且所有者ノ姓名等樞要ノ文字ヲ朱書訂正ハ難相成儀ニ付書換可相渡事  
 但地租改正以前地券渡濟ノ者代替ニテ書換願出候分ハ臺帳へ朱書ヲ加へ舊券狀へモ其旨記載押切印致シ下渡置キ改正整頓ノ上書換候儀ハ不苦儀ト可相心得事

地券臺帳



棄兒迷子行旅病人

第八章 迷子棄兒及ヒ行旅病人變死人其他事變アルルハ警察署ニ報知ノ事

第一款 棄兒及ヒ迷子ノ事

○滋賀縣伺 明治六年四月廿二日

棄兒及ヒ迷子等ヲ得テ私ニ處分スルハ違令ニ依ルヘキヤ將テ違式ニ依ルヘキ哉

○司法省指令 七年二月十四日

棄子迷子ヲ得テ親家ニ還付スル者ハ罪ナシ但子ヲ棄ル者ハ自ラ律令アリ處分スベシ

第二款 棄兒養育米ノ事

○岩手縣伺 同九年一月廿七日

當縣下第一大區三小區

志家村内紙商

村井彌兵衛養育棄兒

由 松

明治八年乙亥十二月出生ト見定

右棄兒ヲ同大區一小區仁王村内長町工佐々木善助ニテ貰受候ニ付爾來養育米同人へ下ケ渡シ取計候旨昨八年四月御届申上置候處一昨七年十月棄兒名稱ノ儀ニ付御省へ相伺候處棄兒齡十三歳以内ト雖モ養子ニ貰受候者有之棄兒養育米ヲ仰カサルニ至テハ實父母不詳ト記載スベキ旨御指令有之ニ就テハ右由松養育米被下ノ儀十三年以内ニハ候へトモ貰受人ニオイテ長男ト取据候上ハ前文御指令ニ依リ棄兒ノ稱ハ取消へ候儀ト相心得可然哉

○内務省指令 九年二月廿二日

書面昨八年十二月指令ノ趣ハ自費ヲ以テ養育致候節其兒稱呼ノ儀ニ候處今般申牒ノ如キハ自費養育ヲ養フ者ニ無之ヲ右ニ準據シ養育米引上

棄兒迷子行旅病人



棄兒迷子行旅病人

○九  
ケ候儀ハ不都合ニ候條其貰受人猶養育米ヲ請フ時ハ棄兒齡十三年ニ至ル迄ハ支給致スヘシ且養育米ヲ受ル間ハ棄兒ノ名義消滅不致儀ト可相  
必得事

第三款 嬰兒ヲ棄テ自首スル者處分方ノ事

○弘前裁判所伺 同 十一年 二月十八日

茲ニ夫ノ他國出稼月生活ニ迫リ其妻其所生ノ嬰兒ヲ他家ノ門先ニ捨テ妨カニ該家人ノ收拾スルヲ見テ歸ル後チ期年ヲ經テ其母自首スル者アリ右ハ情狀貧困ニ堪ヘサルアルモ人ヲ遺棄スルニ至テハ社會ノ公義ヲ害スル之レヨリ甚シキハナシ且他人ニ拾育セラレ其間己ノ撫養義務ヲ免レ人ニ負擔セシムル其勞苦再ヒ償フ可カラズ因テ犯罪自首條其人ヲ損傷シ及ヒ賠償ス可ラサル物ヲ毀棄シ云々自首律ニ在ラスト云ニ依リ棄兒モ亦人ヲ損スル者ト看做シ自首ヲ准スノ限ニ非ラサル儀ト存シ候得共爲念相伺

○司法省指令 三月 二日

犯罪自首律ニ依リ其罪ヲ全免ス可シ

第四款 行旅病人遞送中看護人要否ノ事

○福岡縣伺 明治八年十一月十八日

他府縣人病氣ニテ郵送願出候者看護人雇人給ノ儀ハ差添人同様看做シ地方區内割ニ取計可然哉

○内務省指令 十二月 三日

書面看護人ハ必ス附クルニ不及若看護人ヲ要スル程ノ病體ニ候ハ、郵送見合可申事

但本人ノ情願ニ依リ候ハ、許可候モ不苦候條費用ノ儀ハ自費ト爲相  
必得可申尤右入費取立方及償却方等ノ儀ハ昨七年當省布達甲第廿四號ニ照シ可取計事

第五款 行旅中水火盜難ニ罹リ目下衣食ニ差支ル者遞送方ノ事

棄兒迷子行旅病人



棄兒迷子行旅病人

○內務省伺 同九年十二月二十一日

行旅病人宿村送りノ儀ハ辛未六月中一般ニ御布告(甲編第八章)ノ趣モ有之候處其他旅行中途上水火盜難等ニ罹リ目下衣食ニ差支進退此ニ谷ハヨリ無止願出候節事情篤ト相糺候上困難確實ナルモノニ限り前條御布告ニ準シ行旅商人同様宿村送り可爲致ト存候當今伺出候向モ有之ニ付爲念一應伺置候

○太政官指令 十二月廿八日

伺ノ通

第六款 同上ノ者取賄費償却方ノ事

○三重縣伺 同九年五月十一日

行旅等ノ者途上水火盜賊ノ災ニ罹リ或ハ川支長途等ニテ自然路金消盡旅行難相成ヨリ巡查屯所等ニ救護願出候トキハ事實不得止者ニ限リ最寄町村ニテ爲取賄置キ本管轄ニ引渡方及照會右入費ハ追テ自費

償却爲致可然哉

○內務省指令 五月廿日

書面伺ノ通

第七款 行旅人所持品處分方ノ事

○愛知縣伺 同八年一月十日

行倒人有之檢視ノ上假埋取計置街傍ニ該人人相書三十日間揭示候ニ其尋來候者無之節ハ無宿ト見做候ハ勿論ニ候所右所持品ハ如何取計可然哉

○內務省指令 二月十三日

書面所持品ハ賣拂ノ上埋葬入費ニ充テ候様可致尤餘資有之候ハ、其埋葬セシ寺院ニ可爲致寄附候事

第八款 行旅人病死假埋諸費ハ町村協議費ヲ以償還スル事

○福嶋縣伺 同十二年 年月日欠

棄兒迷子行旅病人



行旅人病死ノ節假埋ノ諸費ハ其本籍ヨリ可償還等ノ處本籍及親族等極貧困ニシテ可償還様無之節ハ七年御省甲第廿四號府縣遞送人逃亡ノ用區別御達ニヨリ候ヘハ其地方區費ヨリ可仕拂明文モ有之候得共今般郡制改革ニ付従前區費ハ自然地方稅ノ姿ニ相成他ノ可仕拂金筋無之ニ付前段御達ニ準シ其者本籍地方稅ヨリ可償還義ト相心得可然哉差掛リ候義モ有之ニ付至急御指令相成度此段相伺

○内務省指令

書面之趣町村協議費ヲ以テ償還可致事

第九款 變死人ヲ陰匿スル者處分方ノ事

○靜岡縣伺

同 十年十月九日

人命律移地界内死屍第一項凡地界内ニ死屍アルナリ長地主鄰佑人官司ニ申報セズ輒シ他所ニ移シ及埋藏スル者杖七十云々トアリ條例第百四條凡變死ニ係ル屍ハ官司ノ檢視ヲ經ルニ非レハ私擅ニ埋葬スル

一ヲ聽サズ違者ハ懲役四十日トアリ縱令ハ爰ニ原籍不分明ナル行倒或ハ經死人アリ戸長地主鄰佑人等官ニ告ケ檢視ヲ經レハ其手數ト幾分ノ村費無籍人埋葬ノ費用ハ官司ヨリ下付ニ關スルヲ厭フノ痴情ヨリ私擅ニ假埋スル者アリ之レ等ノ如キハ變屍ニ懼ル事由ヲ陰匿スル情アルニ非ラス私擅埋葬ヲ以テ可論哉變死ノ情狀發覺スルニ於テハ他ニ懼ル、所アリ深ク之ヲ陰匿セン爲メ密ニ埋藏スル等ノ如キヲ以テ埋藏トナス可キ哉或ハ特ニ檢視ヲ不經式ヲ以テ葬ラサルヲ概シテ埋藏トナス乎畢竟屍ヲ陰匿スル情狀ニ付テ葬葬ノ區分有ル可キト相考候得共疑議相決難ク候間至急何分ノ御指令有之度此段相伺

○司法省指令

十一月八日

移地界内死屍條ノ死屍ハ多クハ無主ノ屍ニシテ官司ニ申報セズ且葬式ヲ行ハサルニ依リ埋藏ト云ヒ例第百四條ノ變死ニ係ル屍ハ必ズ有主ノ屍ニシテ止々官司ノ檢視ヲ經カル迄ニテ葬式ヲ行フニ依リ埋葬ト云フ



因テ伺面ノ如キ官司ニ申報セテ輒ク埋瀝スルハ移地界内死屍律ニ依テ處分スル義ト心得可シ

第十款 官有ノ工場ニ於テ變死傷者警察ノ檢視要否ノ事

○陸軍工兵第四方面本署伺 同 十二月 廿二日 欠

本年三月五日第十二號甲編第八章第三款ニ出太政官御達官廳内並官有ノ工場等ニテ變死傷ニ係ル者自今總テ近傍警察署へ報知シ檢視ヲ受ケト有之候處右ハ諸官員變死傷ニ係ル者ノ取扱ニ有之候哉果シテ然ヲハ軍屬平常ニ在テ變死傷有之節ハ其輕重傷ヲ問ハス總テ警察官ノ檢視ヲ要スルモノナルヤ將テ傷痕ノ輕重ヲ策定スルニ至テハ明治八年四月第五十四号太政官御達中官役人夫死傷手當規則ニ準據シ等級決定可然哉爲心得此段相伺

○陸軍省指令

伺ノ趣陸軍々人軍屬ニ在テハ當省限り處分ヲ了スル者ニ付本年太政官

第十二號前注同注達但書ニ準シ警察官ノ檢視ヲ要スルニ不及儀ト可相心得候事

第十一款 溺死人假埋處分方ノ事

○大分縣伺 同 八年 五月八日

御省日誌本年第四拾四號名東縣伺ニ改定律例第二百四條ニ據レハ變死ニ係ル屍ハ官ノ檢視ヲ經ルヘキモノトス然ルニ辛未五月廿八日御達云々ノ御指令ニ埋葬シテ管轄廳へ申告セサル者ハ例第二百四條ニ依ルト相見ヘ候處辛未七月中民政部省ヨリ各地方管内溺死人有之節取扱振ノ儀ニ付當五月中ノ御布告ノ趣モ有之候處右ハ取消ニ相成候條地方官ニ於テ便宜ノ方法ヲ以テ死體腐爛等ノ不都合無之様見當次第速ニ處置可致事ト布達有之候ヘ共溺死人ニ限リ官ノ檢視ヲ經ス區戶長手許ニテ直ニ埋瘞ノ上届出カセ候儀ハ名東縣伺御指令ノ通ニテ可然哉

藥兒迷子行旅病人



○司法省指令 九年一月十八日  
溺死ト雖モ官ノ檢視ヲ經ヘキハ勿論ナリ管轄廳遠隔ニテ腐敗ノ患アル等止ムヲ得サル時ハ區戶長ニテ一應見合ヲ遂ケ假埋ノ上詳細調書ヲ以テ管轄廳ヘ届出ヘシ

第十二款 變死ニ係ル屍ヲ檢査ノ爲メ解剖スル事

○名東縣伺 同九年八月十四日

爰ニ兇死非命ノ者又ハ原因ノ知レサル疑ハシキ死者アリ警察官醫師二名ヲ隨帶シテ之ヲ驗察スルニ解剖ヲ行ハサレハ致命傷又ハ其死ノ原因ヲ確知シ難キ旨醫師ヨリ申立ル時ハ警察官之ヲ許可シ直チニ其面前ニ於テ解剖爲致不苦哉

○司法省指令 十年二月二十八日

伺ノ趣本年太政官第二十二號甲編第八章御布告ノ通ニ付別段指令ニ及ハス

第九章 天災又ハ非常ノ難ニ遭ヒ目下窮迫ノ者ヲ具狀スル事

第一款 窮民一時救助規則ニヨリ士族モ救助取計ノ事

○岩手縣伺 明治十年九月五日

窮民一時救助云々有祿士族ハ御許可難相成旨昨九年六月中節磨縣伺  
〜御指令有之然ルニ本年第五十八號律例中收祿並ニ功俸賞祿追奪等廢シノ一公布ノ次第モ有之有祿ノ名分消滅ノ様被相考候ニ付變災ニ罹リ救助ノ儀願出ル節ハ平民同様一時救助方取計可然哉且其名ハ士族ト雖トモ專ラ耕耘ニ從事候モノ前顯ノ場合ニテ營業差支候向ヘハ農具料共成規ニ據リ貸下方取計可然哉相伺

○内務省指令 十月一日

書面救助取計方ノ儀ハ士族平民ノ名稱ニ關セズ實際財産無之貧困ノ者ニ限り候儀ニ付士族タリトモ金祿公債証書ノ類所有無之者ハ成規ニ照シ處分スルヲ得耕耘ニ從事スル者ヘハ農具料貸下是亦不苦儀ト可相忖



天災又ハ非常ノ難ニ遭フ者

得事

第二款 窮民一時救助規則ニヨリ焚出米ヲ救與スル事

〇三重縣伺 同十一年 二月四日

第一條 一明治八年太政官第百貳拾貳號甲編第九章 公達窮民一時救助規則第一條ニ出

助規則第一條ニ水火風震ノ難ニ逢ヒ家産蕩盡流失シ目下凍餒ニ迫

ル者云々其第五條ニ連村連市一時暴災ニ罹リ目下窮困ニ迫ル者ハ

云々ト有之就テハ其災害一村一市中ノ幾分ニ止リ連村連市ニ及ハ

スシテ目下窮困凍餒ニ迫ル者ノ如キハ右第五條ニ適應セサルニ付

第一條ニ據リ十五日分ノ救助米ヲ支給スル迄ニテ焚出米ハ給與難

致様相見候得共縱ハ爰ニ三百戸ノ村落アリ火災ニ罹リ過半燒失

シテ孰レモ家産蕩盡目下窮困凍餒ニ迫ル者有之時ハ其災連村連市

ニ及ハスト雖モ實際ノ景況ニ因リ第五條ニ準據シ小屋掛致シ十日

以内ノ焚出米ヲ給與スルモ不苦哉焚出米ヲ與ル者ハ一切救助米

ヲ與ヘサルヘキ哉又ハ焚出米ヲ給與スル日數ヲ除キ殘日數ノ分ノ

ニ支給可然哉

第二條 一前條焚出米ノ儀其罹災ノ村市縣廳接近ノ地ニ候ハ、速ニ

給與方モ可行届候得共遠隔ノ村市ニ至リテハ其災害ノ景況申告ノ

後ニ非ソハ之ヲ知ル能ハスシテ目下窮困凍餒ニ迫ル者有之ト雖

モ即時給與方行届サルヲ以テ其地區戸長ニ於テ一時ノ急ヲ救ハン

爲メ焚出米ヲ與ヘ置キ追テ其入費下渡方申出候共管廟ノ指令ヲ待

タス取扱候儀ニ付之ヲ官費ニ可相立等ハ無之候得共其罹災ノ景況

タル坐視スルニ忍ビテ縣廳接近ノ地ニ候ハ、必ス焚出米等ヲ與ヘ

サルヲ得サル者ト雖トモ遠隔ノ地ナルヲ以テ已ムヲ得ス區戸長ニ

於テ人民保護ノ衷情ヨリ之ヲ救援スル者ト見做スルハ其入費ヲ區

戸長ヨリ辨償致サセ候モ實ニ憫然ノ事ニ有之且後日再ヒ罹災ノ者

有之候共其窮困凍餒ニ迫ルヲ傍觀シテ絶テ之ヲ救助スル者無カル

天災又ハ非常ノ難ニ遭フ者



天災又ハ非常ノ難ニ遭フ者

ヘシ故ニ右等ノ場合ニ於テハ最寄警察署ヘ伺出其指圖ヲ受ケ臨機  
處分致候様豫テ相達置キ其入費ハ官費ヲ以テ仕拂不苦哉

右兩條相伺

○内務省指令 三月五日

第一條 實際ノ景况實ニ困難ノ事情有之場合ニ於テハ第五條ニ準據シ  
處分候儀苦カラヌ且焚出米ヲ與ヘ候者ト雖ヒ貧困ニ陥リ窮迫ノ者ヘ  
ハ成規ノ通り救助可取計將々十五日間救助候分ハ焚出米給與日數外  
ト可相心得事

第二條 伺ノ通

第三款 火災防禦ノ爲メ消防器ヲ備置ノ事

○静岡縣伺 同十年三月廿三日

火災ノ慘酷ナル最モ恐ルヘキ患害ニ付官廳公廨等ハ特ニ其豫防ヲ成  
サ、レサ得ヌ殊ニ當廳内コハ一昨年中金庫建設候處未ダ防禦ノ備無

之ニ付烈風ノ節ハ勿論非常ニ際シテハ頗ル掛念不少候間豫テ縣廳並  
金庫等防禦ノ爲メポンゾ消防組ヲ設ケ更ニポンゾ一具縣稅ヲ以テ購  
求相備ヘ入夫ヘハ足留金トシテ一年金百圓宛給與定額常費ヨリ支拂  
不苦哉相伺

○内務省指令 四月十七日

書面伺ノ趣ハ消防器購求金並入夫手當金共定額常費ノ内ヨリ仕拂候儀  
ト可相心得事

第四款 孝貞ノ爲メ非命ノ死テ遂ル者祭案料下賜ノ事

○静岡縣伺 同十年二月二日

本月八日午前第八時當縣管下豆州田方郡牧ノ鄉村平民飯田三平灰小  
屋ヨリ失火折節烈風ニテ居宅廐共一時ニ延燒致シ候處養子又四郎ハ  
他出致シ老幼ノ子女ノミニテ驚愕狼狽ノ際三平儀ハ本年一月六十直  
チニ廐ニ到リ馬ヲ救フ爲メ手配中火勢猛烈怒風面ヲ撲チ進退度ヲ失

天災又ハ非常ノ難ニ遭フ者



天災又ハ非常ノ難ニ遭フ者

四〇一

ヒ候躰ニ付妻ムラ 同六十三 孫女キン 同十七年五月 孫熊吉 同十年 儀老  
父ノ危急ヲ救ント欲シ火中へ突入盡力ノ際俄然該屋顛倒人馬共ニ燒  
死致候其平素孝貞ノ篤志ヨリ一ハ貞ニ死シ一ハ孝ニ斃レ候儀ニテ實  
ニ憫諒ノ至リ且素ヨリ貧困ノ者ニ付御定規ノ救助ハ取計置候得共何  
卒遺族ノ者へ相應ノ救助取計孝貞ノ爲メニ非命ヲ遂ケ候者ノ祭祀永  
續候様致シ度相伺

○内務省指令 十月三十一日

上申ノ趣妻孫ノ者祭案各金十五圓下賜候條支給濟可届出事

第五款 虎列刺病ニ罹リ外出交通禁止中救助ノ事

○東京府伺 同十年九月廿八日

虎列刺病ニ罹ル者治癒死亡ヲ問ハス醫師ノ許可ヲ得ル迄ハ該家人ニ  
於テモ外出交通セサル様御用達ノ處今般大警視ヨリ乙第貳拾八號布  
達有之ニ付テハ貧困ノ者該病ニ感染候節ハ相當救助セザルヲ得サル

儀ニ付差向右等出願ノモノハ篤ト取調一家人口ニ應シ一日米 男ハ五  
合女及  
滿ニハ三合ノ割合ヲ以テ外出稼職差許候迄日當救助取計可然哉相伺

○内務省指令 十月三日

伺ノ趣聞届候事

第六款 天災ニ罹ル地所租稅延納ヲ許ス事

○青森縣伺 同十年十月廿五日

耕地ノ天災ニ罹リ地稅延納ヲ許シタル場所へハ一般ノ區入費ヲ賦課  
スベキ哉將々區入費モ地稅延納ヲ許シタル金額ノ歩合ニ應シテ其延  
納ヲ許シ不足金ハ該區内ニ於テ負擔セシメ該町村限ニ係ル該年ノ費  
用ノ如キハ適宜戶數並身代分限等ニ課シ可然哉相伺

○内務省指令 四月四日

五〇一

譽而民費ノ儀ハ地租延納金額ノ歩合ニ應シ延納ヲ許シ其爲メニ生スル  
不足高ハ戶數或ハ動産等ニ賦課シ徵收ノ期ヲ誤ラサル様取計追テ返納

天災又ハ非常ノ難ニ遭フ者



天災又ハ非常ノ難ニ遭テ者

ノ節ハ割戻ニ及ハズ翌年度同費額ノ内ニ結ヒ仕拂致スヘシ尤地租延納  
許可ニ關セズ該區又ハ町村ノ協議ヲ以テ賦課候類ハ別段ノ儀ト可心  
得事

但本條返納金ノ分ハ翌年度ヨリ賦課スヘキ民費即チ戸數動産等ニ賦  
課スル金額中返納金高丈クテ減縮シ追テ其返納金ヲ以テ賦課本額ヲ  
補充候様可取計事

第七款 天災ニ罹リ官有地ハ拜借料免除ノ事

○三重縣伺 同 十年  
十月一日

年限未定ノ官地拜借ノ田畑天災ニ罹リ該地損潰容易起返シカタク又  
堤外流作田畑ニ係ル如キハ全ク流亡ニ屬スルモノアリ本年第八號  
公布民有荒地處分規則ニ荒地免稅ノ年期ハ損害ノ年ヨリ相當ノ年期  
未定ニキ旨有之ニ付該地拜借料モ實地檢査ノ止損案ノ年ヨリ免除  
ノ積取調可然哉相伺

○內務省指令 十月三十日

書面伺ノ通

但處分ノ時々實地具狀可伺出事

第八款 天災ニ罹リ免租ノ地ハ民費モ賦課セザル事

○山梨縣伺 同 九年十月十八日

一地券金高ニ課スル區村費ノ餓地租改正後ハ時々ノ賣買地價ニ不拘  
地租同様五ノ年間据置課出爲致可然哉  
一天災等ニテ其年限リ又ハ年期中免租相成ル節ハ勿論右免租地ニ  
區村費賦課不致儀ト相心得可然哉  
右相伺

○內務省指令 十一月二日

書面伺之通

天災又ハ非常ノ難ニ遭テ者



孝子節婦篤行奇特者

第十章 孝子節婦其他篤行ノ者ヲ具狀スル事

第一款 篤行奇特者再三賞與ノ事

○京都府伺 明治九年十一月十一日

昨八年七月太政官第百貳拾壹號甲編第十章ヲ以テ別紙ノ通篤行奇特者

賞與規則御達相成候處其前曾テ賞與相濟候後已ニ五年ヲ經テ志操ヲ

變セス且御規則ノ賞與被行候後ニテモ五年拾年乃至二十年志操ヲ變

セサルモノハ更ニ再度三度ノ御賞與可被行儀ニ候哉別紙

○内務省指令 同十年二月十四日

書面伺之通

第二款 賞與常例中褒狀褒品渡方ノ事

○山形縣伺 同十一年二月十四日

明治八年第百貳十一號甲編第十章ヲ以テ賞與常例御達有之篤行奇特

ノ賞ヲ三等ニ分テ且學校病院其他道路橋梁及ヒ濟貧恤窮等ノ費用ヲ

差出ス者ハ出金員數多寡ニ應ジ銀盃木盃下賜ノ處篤行奇特ノ者ニシ

テ兼テ濟貧恤窮等ノ爲メ出金スル者往々有之右兩種ノ廉ヲ同時ニ賞

スル時ハ一賞詞ヲ以テ其兩種ノ廉ヲ褒シ賞金賞盃各種並行致シ可然

哉相伺

○内務省指令 二月廿八日

書面伺ノ趣ハ褒狀賞品トモ格別ニ相渡候儀ト可相心得事

第三款 孝子貞婦等ノ門戶ニ其美事ヲ掲表スル事

○群馬縣伺 同十一年三月七日

孝子貞婦ノ賞與スベキ者有之節掛ケ板ニ記載シ該家門戶ニ掲舉候ハ

、衆庶勸誘ノ一端共可相成ニ付若シ掲舉致サセ不苦儀ニ候ハ、該費

用ヨリ支出致シ可然哉相伺

○内務省指令 三月十六日

書面伺ノ趣自費ヲ以テ掲表爲致候儀ハ不苦候事

孝子節婦篤行奇特者



孝子節婦篤行奇特者

第四款 主家ノ爲メ勞力ニシテ下婢賞與ノ事

○新潟縣伺 同 十一年 二月十五日

明治八年第百貳十一號(甲編第十章)公達篤行奇特者賞與常例中孝子貞婦義僕(ノ)有之。下婢以條不相見候得共主家ノ爲メ勞力スル者其

總テ該公達ニ照準取計可然哉相伺

○內務省指令 三月 一日

書面伺ノ通

第五款 道路橋梁修築ノ際助勢ヲ爲メ勞力役セシメ者賞與ノ事

○福嶋縣伺 明治九年 六月五日

昨八年七月第百貳拾壹號(甲編第十章)御達ニ學校病院其他道路橋梁及

濟貧恤窮等ノ費用ヲ差出候者金高拾圓未滿ノ分ニ褒詞取計盡キ八箇  
金員トモ月末ニ可届出下有之候處右道路橋梁等修築ノ際助勢ヲ爲メ  
兩三日乃至七八日間自身罷出勞力役セシメ者有之現金差出候者トモ聊カ

差別モ有之候ニ付力役ノ廉ナク以賞詞取計可然哉又ハ日數相當ノ賃金

ニ積出金人同様賞詞取計可然哉相伺

○內務省指令 六月 十三日

書面伺ノ通ハ力役日數ヲ相當ノ賃金ニ積リ拾圓未滿ノ分ニ賞詞可取計事

第五款 貧民ニ無利足ヲ以テ賃與スル者賞與ノ事

○熊本縣伺 同 十一年 三月八日

水旱災ニ罹ル生計ニ困ニ窮民ヲ憐メテ篤志ニ出テ翌年ノ収穫時

期上ニ無利足ヲ以テ金員ヲ賃與スル者アリ客年第六十六號公布利益

制限法ニ據テ賃與シ金額百圓以下ハ百分之貳拾百圓以上千圓以下ハ

百分之拾五割合テ以テ利金ヲ算出シ其利金ノ多寡ニ依テ明治八年

第百貳拾壹號(甲編第十章)公達ニ照シ賞與取計可然哉相伺

○內務省指令 三月 十六日

書面伺ノ通

孝子節婦篤行奇特者



第十一章 町村ノ幼童就學勸誘ノ事

第一款 小學就學不就學取調ノ事

○福島縣伺 明治十年十月廿七日

第一條 學齡就學ノ儀ハ現在昇校修學ノ生徒ノミ取調來候處村落市井ノ別ナク滿六歳ヨリ滿十四歳ニ至ル迄學科ヲ修了スル者ハ千萬人中實ニ僅々ニテ其間長キモ稍三四年ノ光陰ヲ經過シ短キハ六ヶ月乃至一ケ年餘ニシテ退學スル者比々有之是等ハ一應退學ノ名義相成候上ハ渾テ不就學ノ部ニ取調可然哉

第二條 前條ノ如ク果シテ不就學ノ部ニ取調候片ハ嘗テ一日モ就學セズ眼丁字ヲ辨セサルモノトハ素ヨリ同一ノ論ニ非サレハ學齡中ハ就學ノ部ニ可取調手併ナカラ之ヲ就學ノ部ニ取調フル片ハ現在昇校學科ヲ修習スルモノトノ別難相立候ハ其前條ノ次第ニ付如何區分可然哉

第三條 僻偶ノ地方ニシテ人家星散且ツ里程遠隔ノ爲メ通學スル能

ハサル者アリ不得止該學ヨリ習字本等ヲ與ヘ自宅ニ於テ習業セシムル者モ就學ノ一部分ニシテ全ク不學生ニ非サレハ就學ノ部ニ取調可然哉

右件々相伺候條至急御指揮有之度此段相伺

○文部省指令 十二月廿七日

第一條 學齡子女ニシテ其年現ニ修學セサルモノハ渾テ不就學ノ部ニ可取調候事

第二條 不就學部中既學未學ノ二項ヲ區分シ取調ノ法方等ハ追テ可相定候ハ其目今從前ノ通可相心得候事

第三條 伺ノ通

第二款 小學生徒學力ニ應シ等級ヲ定ムル事

○三重縣伺 同 十年十月廿七日



幼童就學勸誘

小學生徒每級試驗ヲ遂ケ卒業證書ヲ與フルハ豫テノ成規ニ候處各府縣ニ於テ教則科目等各大同小異アリ爰ニ甲縣ニテ下等小學第四級卒業證書ヲ得タルモノ乙縣ノ小學ニ入ルルハ則第三級ニ就クヘキノ處共ニ學業ヲ同ウセサルニヨリ教師之レカ試ミテナスニ第四級ノ學力ヲ有セリ因テ之ヲ四級ニ置キ該校卒業ノ上三級ニ進ムヘント云雖然小學卒業證書ヲ所持スルモノナレハ敢テ彼我學力ノ異同ヲ論セス順序等級ニヨリ直チニ第三級ニ就カシメ可然哉將ヲ乙縣小學生徒學力同等ノ級ニ就クメ可然哉右相伺候條御指令有之度候也

○文部省指令 七月七日

伺ノ趣ハ生徒學力ニ應ニ等級相定可然事

第三款 專門學差許ノ事

○静岡縣伺 同 十一年 八月十四日

幾年小學校設立以來學制ノ主趣ニ基キ滿六歳ヨリ滿十四歳ノ者ニ至

ル迄孜々懇諭相盡シ必ラス普通小學ニ從事セシメ空シク學歲ヲ經過セサル様焦慮配意罷在候處追々上下等小學卒業ノ者モ有之ニ際シ一般人民ニ於テモ能ク其有益ヲ解知シ山村僻地ニ至ルマテ僅ニ習字等ノ一科ニ止マル者ハ決シテ無之况ンヤ學事ヲ忌避スル等ノ弊習絶無ニ至候然リ而シテ或ハ父兄ノ内自然高尙ニ涉リ學齡中ノ童子ヲシテ普通小學ニ從事セシムルヲ欲セズ他ノ義塾等ニ於テ漢洋等ノ專門科ヲ修メシメント冀望スルノ父兄モ有之右等ノ者ハ果シテ勤學ニ堪ユル學資可有之身分ニ候ニ共學制ノ趣旨ニ依リテ推考セハ學齡中ハ必ス普通小學ニ從事セシムヘキ等ニシテ獎導可致儀ナレト到底貧富ヲ論セズ學齡ノ者ヲシテ悉皆就學ニ至ラシムル貧民學校等全備ノ後ニ非レハ決シテ行フ可ラサルト被相考候左スレハ目下不就學ノ者モ幾分歟有之儀ニテ右等ニ比セハ假令普通小學ニ從事セシメサルモ其ノ父兄ノ望ニ依リ且數年勉學ニ堪ユル見込アルモノニ限リ專門科差許候

幼童就學勸誘



標致度此段相伺候至急御指揮有之度候也

○文部省指令 九月七日

伺之通

但數年勉學ニ堪ユル見込アル者ヲニ限ラサル儀ト可相忖得事

第四款 小學校公立私立區別ノ事

○山口縣伺 同十一年七月三十一日

第一條 貴省明治七年第三十二號學校名稱區別ノ事御布達中私立學校ハ一人

或ハ幾人ノ私財ヲ以テ設立スル者ト有之候然ル處士族平民雜居ノ

地ニシテ獨士族ノニ數百人釀金ヲ以テ建築セル學校ハ斷然公立ト

認メ不都合無之儀ニ候事

第二條 爰ニ數十人アリ協議ノ上結社ヲ該員中學識優等ノ者假ニ

教員ノ姿ニ相成普通及ヒ専門學科等ヲ教授セリ然レトモ社員ノ外

ハ絶テ就學ヲ許サス此等ハ一人一己讀書スル者ト同一ニ視做シ可

然哉將私學ノ部分ニ候乎

右之件々至急御指令有之度此段相伺

○文部省指令 八月卅一日

伺ノ趣第一條士族平民雜居ノ地ニシテ獨士族ノニ出金スルモノト雖學

區ノ爲メニ建設シ學區ノ公有ニ屬スルモノニ候ハ、公立學校ニ候得共

假令數百人ノ釀金ヲ以建設スルモノト雖建設者ノ私管スル者ハ私立學

校ニ候事

第二條 社員ノ外就學ヲ許サストモ數十人結社ヲテ普通及專門學科ヲ

教授スル學校ニ候ハ、私立學校ニ候事

但數十人結社ヲテ教授スルモノト雖學校ノ體裁ヲ成サ、ルモノハ

一人一己讀書スル者ト同一ニ視做可然事

第五款 私學校試驗ノ事

○千葉縣伺 同十二年



私學ト雖縣廳ニ於テ管理スヘキハ勿論ノ儀ニ付學務吏員並ニ學區取締等廻校ノ上其實際ヲ視察スル爲メ其生徒ノ進否ヲ試ニ或ハ試驗定日ニ臨時立會爲致候儀モ不苦筋トハ存候得共爲念一應相伺

○文部省指令

書面學務吏員並學區取締等私立學校生徒ノ進否ヲ試候儀ハ不可然試驗定日ニ臨時立會爲致候儀ハ伺之通

但私立學校申出ニ因テ生徒ノ進否ヲ試ムル儀ハ不苦事

第六款 小學校補助金ノ事

○千葉縣伺

同十一年八月二十日

本年第十九號<sup>地方稅</sup>公布中第三條ノ五項ニ府縣立學校費及小學校補助費ト有之候右小學校補助費トハ各小學校ニ於テ寄附金積金其他ノ方法ヲ以蓄積<sup>シ</sup>タル資本金ノ不足ヲ補助スル義ト相心得候ハ共爲念相伺候條至急御指揮有之度候也

○文部省指令 九月二日

書面小學校補助費ノ儀ハ小學校ニ於テ蓄積<sup>シ</sup>タル資本金等ノ不足ヲ補助スルノミナラス總テ小學校費用ノ不足ヲ補助スル儀ト相心得事



第十二章 町村内人民ノ印影簿ヲ設置スル事

第一款 實印ハ一人一顆ニ限ル事

○石川縣伺 明治六年六月十日

縣下人民實印一人毎ニ二三顆ツ、ヲ相用不都合ニ付爾來ハ一人壹顆ニ爲取極度

○内務省指令 六月十七日

伺ノ通

但商用判ノ類ハ別段ニ候事

第二款 女戸主實印ヲ用フル事

○東京府伺 同六月四年

婦女子ノ相續被差許候ニ付テハ平民ト雖且婦女ヲ以テ一家相續候上ハ総テ男子同様印判相用候ハテハ不都合ノ儀有之候間以來戸主ノ女子ハ印判相用候様布達致度

○正院指令 六月二日

伺ノ趣別紙ノ通第百八十四號(甲編第十二章)ニ出(ヲ)以テ及公布候事

第三款 實印ハ男女戸主ニ非サル者モ營業上ニヨリ各自彫刻ノ事

○濱田縣伺 同八年九月十日

實印ノ儀ハ各自約束ヲ証スル爲メ交際上最不可闕ノ具ニ候ハ人民男女ヲ不論滿十五年以上ハ一般彫刻所持致候筋ニ可有之哉民法上ニ關シ候筋ニ付伺

○司法省指令 九月二十八日

書面伺ノ趣男女ヲ論セス戸主ハ勿論戸主ニ無之トモ奉務又ハ營業等致シ自然印形入用ノ場合ニ於テハ銘々彫刻可致儀ニ付別段定期ニ不及候事

第四款 盲目ノ者實印ヲ用フル事

○石川縣伺 同十一年



官目ノ證書面へ實印ヲ相用候儀ハ尋常ノ者同様ニテ別ニ代理人ヲ要セストモ他ニ證人ヲ以テ連署爲致候上ハ其効チ有シ差間ノ廉無之儀ニ候哉ノ旨頃日區長ヨリ伺出ノ向有之難決候間相伺候條至急御指揮被下度候也

○内務省指令

書面伺ノ趣ハ從來ノ慣行ニ任セ置可申事

第五款 後見人ヲ附シタル幼者實印ノ事

○堺縣伺 同 十一月十日欠

後見人ヲ附シタル幼者押印ノ儀云々(伺文 畧ス)

○内務省指令

未タ一定ノ法律アラザルニ付舊來ノ慣習ニ依リ各自ノ適宜タルベシ但後見人不正ノ事アルトキハ幼者ノ連印ト否トニ拘ハラヌ都テソノ責ニ任スヘシ

第六款 實印ヲ子弟ニ托スル者處分方ノ事

○山形縣伺 同 八年三月十五日

實印ヲ他人へ貸渡候儀ハ嚴禁ニ有之候處本人病氣等ノ故障有之子弟ヲ以テ區戸長ノ役場ニ至リ我實印ヲ代押セシムル者及ヒ代押スル如何處分可致哉

○司法省指令 三月廿七日

本人ノ如キハ罪ノ論スヘキナシ

第七款 戸長代理人へ實印ヲ托スル者處分方ノ事

○京都裁判所伺 同 十一年二月十九日

茲ニ人アリ戸長差添ヲ以テ警察署ヨリ召喚セシム該戸長病氣ニ付代理ノ者ニ此代理ノ者ハ村吏中ノ者自己ノ實印ヲ託シ差添トシテ出頭セシメシニ其者代理タルヲ開申セヌ與書等ニ戸長何某ト記載シ其預ル處ノ實印ヲ押捺シテ差出シタリ右實印ヲ委託セシ頃ハ其趣意戸



長ノ職務ヲ爲サシム可キ用ニ供スル爲メナリト雖ドモ實印タルニ於テハ相違モ無之事ニ付預ケ人預リ人トモ明治七年壬申第九十七號(甲編第十二章)公布ニ違背シタルモノトナシ罪ヲ治シ可然哉

○司法省指令 三月一日

伺之通

第八款 實印ヲ總部理代人ニ預ル者處分方ノ事

○小田縣伺 同八月三日

實印ヲ他ニ預ル儀ハ兼テ嚴禁ノ處總理代人部理代人等ニ實印ヲ要スル儀有之筋ハ相渡テモ不苦哉或ハ委任狀ヲ渡シタル者ト雖モ仍ホ一般犯禁ノ者同様其罪ヲ問フヘキ儀ニ可有之哉

○司法省指令 四月三十日

實印ヲ他ニ預ケルハ違式輕ノ罪アリト雖モ本文ノ如キハ其情法酌量減免セサルヲ得ス裁判官ノ見込ニ任ス

第九款 實印ヲ後見人ニ預ル者處分方ノ事

○堺縣伺 同八年六月廿七日

壬申七月太政官布告第九十七號(前注ニ)ヲ以テ人民實印他人ニ預ク候儀堅ク被禁止候處該家相續人幼少ニテ後見人有之者ハ其後見人ニ實印委托候トモ不苦哉且諸願届証書類等ニハ後見人連印ノ上進退可致儀ニ候哉

○司法省指令 十二月九日

書面後見ヲ附シ候時間ハ幼主ノ實印相用ユルニ不及候條該家ニ係ル諸願届ハ勿論諸証書類共總テ後見人ノ實印ノミヲ以テ進退可致儀ト可相

得事



第十三章 諸帳簿保存管守ノ事

(編者曰該章ニ纂入スベキ各府縣ノ伺ナラ故ニ餘白ヲ存ス)

第十四章 官費府縣費ニ係ル河港道路堤防橋梁其他修繕保存スヘキ

物ニ付利害ヲ具狀スル事

第一款 道路等級取調ノ事

○茨木縣伺 明治九年十月十七日

第一條 一縣廳設置ノ地ヨリ著名ノ區ニ達スル者及ヒ著名ノ區ヨリ著名ノ區ニ達スル路線ハ均ク縣道三等ト相心得可然哉

第二條 一市街ノ内神社佛閣及ヒ田畑耕耘ノ爲メニモ非サル小路ノ如キハ既ニ地租改正ノ際地引帳ニ登記スル者ト雖此際取調ニ不及哉

第三條 一國道縣道ノ橋梁ヲ圖スルハ縱令細流ナル用惡水路ニ架設セル其渡リ僅ニ壹間乃至壹間ニ至ラサルモ悉皆登記可然哉又ハ長三間ニモ充サル狹小ノ分ハ圖スルニ不及哉  
右件々相伺



○内務省指令 十二月廿二日

書面左ノ通可相心得事

第一條 縣廳設置ノ地ヨリ著名ノ區ニ達スル者及ヒ著名ノ區ヨリ著名ノ區ニ達スル者ハ國道ト可相心得事

第二條 伺ノ通

第三條 國道縣道ニ架スル橋梁ノ儀ハ河川ニ架スル者ノミテ記載シ用惡水路及ヒ小溝ニ架スル者等ニ至テハ記載スルニ不及候事

第二款 道路等級改正ニ付道幅取廣ケノ事

○堺縣伺 明治九年八月廿四日

第一條 一國道一等ハ道幅七間ノ御規則ナレドモ傍ニ鐵道或ハ水運ノ便アツテ毎時蒸氣船等往返スル地ハ諸人通行及ヒ諸物品ノ運送モ寡ク右等ノ場所モ必ス七間ノ幅員ニ改正可致哉前顯ノ如ク鐵道或ハ定規ノ幅員ヲ減シ四間乃至五間等土地ノ盛衰ニ依リ廣狹有之

候テモ可然哉

第二條 一各種道路ノ等級分類等取調上申致置將來新設スル處ノ道路ハ御規則ノ道幅ヲ以テ修繕可致ノ處堤防其他人家稠密ノ場所等今般一時改正難致候得共此他ノ道路ハ今般一時修繕ニ着手シ御規則道幅ニ據リ諸物貨運輸及ヒ行旅ノ便ヲ得セシメ度就テハ右改正ニ付増築スル處ノ道路敷地ハ是迄人民ノ所有地ニテ潰地ハ將來除租可相成哉潰地反別ハ國縣里道ノ別ナク一般御買上可相成哉

右兩條相伺

○内務省指令 九月廿一日

書面伺ノ趣ハ左ノ通可相心得事

初々條 太政官六十號(甲編第十四章)達書道幅云々ノ節ハ將來路制ノ目的ニシテ從來ノ路幅ヲ適ニ改正スルノ旨意ニ無之候事

二々條 將來新設スル道路云々ハ其時々可伺出事



第三款 山路野徑取調ノ事

○茨城縣伺 同九年十一月十日

從前道路ノ等級ヲ廢シ更ニ國縣里ノ三等ニ定メテ候ニ付テハ里道ノ内本往還ノ外山野ニ亘ル捷徑ノ類或ハ人馬通行稀少ノ徑路ノ如キ里道等級比例ニ明文無之分ハ別段取調ニ不及哉又ハ地租改正ノ際既ニ道路敷地トシテ該邑地引帳ニ登記セシモノハ渾テ里道ノ三等ト看做シ調整可然哉相伺

○內務省指令 十一月廿一日

書面山路野徑等里道等級比例ニ明文無之分ハ不及取調又地租改正ノ際道路敷地ニ取定候分ハ田畑耕耘等ノ爲メニ設クル者ニ限リ伺ノ通可取計事

第四款 道路標柱里程記載方ノ事

○敦賀縣伺 明治九年五月十八日

本年五月五日御省丙第貳拾二號(郵便線路里程)本標建設ノ旨ヲ以本標取立ヘシ旨云々御達有之然ルニ右標柱書式ニ照準致候時ハ東西兩京ヘノ距離ヲ書載スル場所無之若シ之ヲ記載セント欲セバ表面隣縣元標ノ距離又ハ何縣里程元標ノ文字等ヲ書スル能ハス之ヲ左右ノ側面ヘ記載セント欲セハ前後隣地ヘノ距離ヲ書スルヲ得ス依テ東西兩京ヘノ距離書載如何取計可然哉相伺

○內務省指令 六月三日

書面東西兩京ヘノ距離書載スルニ不及儀ト可相心得事

第五款 道路標柱建設費官民區別ノ事

○宮城縣伺 明治九年二月八日

御省日誌第五拾號ニ福嶋縣伺榜杭立替入費ノ儀ハ明治六年第四百拾三號(里程取調)太政官御達里程標柱取建ノ類例ヲ以官費ニ相立可然ヤ趣ヘ伺ノ通官費タルヘシ旨御指令有之候處右ハ四百十三號御達ニ



依リ取建候標柱立換ニ限ラズ隣縣管轄境界ニ取建候標柱及甲縣ヨリ乙縣ニ通スル二等三等ノ道路各驛ニ取建候里程標又ハ各道路ニ取建候一里標柱ノ類モ官費ニ相立可然哉相伺

○内務省指令 三月 八日

書面管轄境界標杭及元標並一二等道路宿驛ニ取建候分ハ官費ヲ以仕拂可申其他ハ民費仕拂候儀ト可相心得事

第六款 道路並木ハ松樹ニノミ限ラザル事

○滋賀縣伺 同 十年 九月五日

住還並木損木跡又ハ從前ヨリ間斷ノ場所ニ松苗木爲植繼居候處土質ニ不適當ノ箇所ハ生育セズ且ツ並木ハ寒暑風雨ノ際行旅ヲ保護スル旨趣ニシテ概シテ松木ニ限ルヘキ者ニモ無之ト相考候條他ノ雜樹ヲリヒ枝葉繁茂シ冬季凋落セサル種類ヲ撰ニ適宜植繼可然哉相伺

○内務省指令 同 十二年 月十二日

書面並木植付ノ儀ハ夏日ニ方リテハ其葉茂密ニシテ炎日ヲ遮リ冬日ニ在テハ其葉墜落シテ日光ヲ疎透シ寒威ヲ防キ道路ヲ乾燥セシムルヲ以テ其主旨トナスニ付左記種類ノ落葉樹中ニ就キ栽植致スヘシ此他土地ニ宜キ樹種モ候ハ、取調可申出尤降雪多分堆積スル地ハ雪中行旅目標ノ爲メ單ニ常綠樹ヲ植ヘ又ハ之ヲ交植スル等適宜取計可申事

第七款 道路並木植繼費ノ事

○新潟縣伺 同 九年 三月 廿五日

本年乙第拾五號並木植繼及新規植立等ノ入費ハ各地方府縣稅ノ中ヲ以取附可申尤並木立枯賣拂代金ハ植立費ニ可充旨本年御省乙第拾五號並木植繼新規植立入費(御達有之候處立枯損木賣拂代金ニテ植立植繼入費仕拂年柄ニ寄リ殘金有之節ハ其年々縣稅ニ組込可申哉又ハ過不足等精算不致賣拂代金ハ都テ縣稅ニ組入レ一應ニ顯シ元ニ立テ植立入費ハ縣稅ヨリ仕拂可申哉相伺



○內務省指令 四月 十四日

書面損木代價殘金ノ儀ハ別段他年ニ豫備シ置キ縣稅ノ内ニ組込不申儀ト可相心得事

第八款 道路掃除費ノ事

○三重縣伺 同九年八月廿八日

管下陸軍省所轄津城郭内等道路掃除費仕拂方ノ儀ニ付大坂工兵第四方面ニ照會ニ及ヒ候處別紙寫ノ通回答有之然ルニ當縣下ノ儀ハ昨八年中舊二等以上道路掃除ノ規則ヲ設ケ市街村落共人家前ノ如キハ各自ノ受持トナシ人家無之隙道等ニ限リ受負人ヲ定メ掃除爲致右費用ハ管内一般ニ賦課シ來候處右ニ屬スル官有地前及里道以下官有地ニ接屬セシ道路掃除費ハ其町村民費ニ課スルモ不當ニ有之且道路ノ儀ハ一般人民ノ關係スル處ニシテ其町村ノミニ關スルモノニ無之ニ付管内一般ノ民費ニ課シ可然哉又ハ縣稅ノ内ヨリ仕拂可然哉相伺(別紙除之)

○內務省指令 十月 七日

書面道路掃除費ノ儀ハ本年太政官第六拾號(甲編第十四章第三款ニ出)御達ノ路線取調濟迄ハ舊慣ヲモツテ取計置可申事

第九款 車稅金ヲ以テ道路修繕費ニ充ル事

○山口縣伺 同八年十月十七日

管内各道路ノ儀人力車稼ノモノ日ニ増加シ晝夜ノ別ナク盛ニ通行スルカ爲メ其損害ヲ蒙ルル亦昔日ノ比ニ無之然ルニ今般土木經費金額御減却ニ付テハ爾來爲右差起ル修繕ノ如キハ民課ノ外致方無之候得共車輪ヨリ生スル妨害人民目撃熟知スル處ナレハ悉ク民費取計難相成情態モ有之旁人力車並諸品運輸車等ノ稅金租稅察収納差除更ニ管内各道路修繕費ニ充度相伺

○內務省指令 四月 一日

書面車稅金ヲ以道路修繕入費ニ充候儀ハ難聞届候尤國稅ノ外幾分賦賦



課シ右入費ニ充候見込モ候ハ、賦課法詳細取調大藏省へ可伺出事

第十款 道路並用惡水路ヲ變更スル事

○熊本縣伺 同 十二月十二日欠

管下求摩郡木上村之義地先求摩川ニ相接シ居候處右川添之道路用水  
共客年洪水ノ節悉ク崩潰致孰レモ其中間ヲ絶何分修補難相成因テ道  
路用水路共更ニ立替之義出願候間屬官差遣シ實地檢査爲致候處申立  
之通相違無之何レモ難差延工事ニ候條右潰地 道路潰地田反別凡三畝  
反六御許可相成度尤治定ノ反別ハ追テ詳細取調御省へ申立減租之義  
ハ大藏省へ届出候様可致則圖面相添相添相同候條至急何分ノ御指揮  
有之度候也(圖面 畧之)

○内務省指令

書面伺之趣開届候條道敷潰地ハ官有地第三種へ用水路ハ民有地第二種  
へ編入可致候事

但舊道路用水路處分方ノ義尙可申出事

第十一款 治水修路ノ爲メ備フル官林ノ事

○福岡縣伺 同 九年十一月十八日

官費ヲ以テ水ヲ治メ路ヲ修ムル爲メ三等官林ノ竹木ヲ伐用ノ儀ハ府  
縣事務章程下款第四拾五條へ掲載有之然ルニ管下ハ從來材木僅少ノ  
地ニシテ右等ノ用材ハ專ヲ官林伐木ヲ要スル慣行ニ有之候處右堤防  
橋梁ニ備フル林ノ儀ハ其時々經伺候テハ時日遷延時機ヲ失シ民間ノ  
難澁不抄ニ付三等官林へ編入ノ儀相伺へク處今回地理寮官員ヨリ相  
廻リ候官林調査假條例第拾條中堤防橋梁備林ハ二等官林ニ編入可致  
旨掲載有之尤官林等級ニ就テハ御省昨八年乙第四拾七號(一二三等官  
林區別ノ一)御達中詮議ノ筋有之追テ何分ノ沙汰ニ可及旨有之ニ付即今御詮議中  
ニ可有之候得共先以當縣堤備官林ノ儀ハ前陳ノ通り用材僅少ニテ指  
支不抄且其時々經伺候モ徒ニ手數相掛候儀ニ付三等官林ノ見据ヲ以



第四十五條ニ依リ處分可然哉相伺

○内務省指令 十二月七日

書面ノ趣ハ地理寮出張官員調査濟堤防橋梁備林ノ名義ヲ附セル箇所ニ限リ三等官林同様伐採候テ不苦候事

第十二款 堤防橋梁等急防費ハ被害人民ヨリ支辨スル事

○山口縣伺 同十年十月十二日

道路橋梁其他官費修繕箇所風震洪水ノ爲メ破壊等縣廳ノ指令官吏ノ派出ヲ要スル時間ナリ該所ノ區戸長最寄村方人民ヲ指揮シ臨機防禦ノ節ハ地民ニ在テモ其場ニ馳驅奔走スヘキハ固ヨリ當然ノ義務ニ付其努力ノ爲メ別段人夫賃ハ給與スルニ不及儀ト相考候得共其際所用ノ土石木材採俵綱疊等ノ費用ニ至テハ本來官繕ノ場所ニ付官費ニ相立ヘキ哉將テ急防ハ被害人民ノ義務トシテ尋常ノ營繕ト異リ候儀ニ付其出費モ併セテ地民ノ義務トナシ官給セズ可然哉相伺

○内務省指令 十月廿九日

書面急防費ノ儀ハ官繕所ト雖モ被害人民ニオイト辨出候儀ト可相心得事

第十三款 用惡水路ニ架スル橋梁修繕費ハ水下反別ニ賦課スル事

○青森縣伺 同十年九月八日

縣下津輕郡用惡水路及ヒ之ニ架スル橋梁營繕ノ儀舊藩ノ頃ヨリ官費出來ノ所明治八年ヨリ民費ニ改正致候ニ付右用水ヘ架スル橋梁營繕入費ノ儀ハ地元村方ニ於テ負擔スヘキ哉又ハ用水下ヲ反別ニ割合負擔スヘキ哉相伺

○内務省指令 十月三日

書面橋梁營繕費ノ儀ハ用惡水路設置有之ヲ架スル儀ニ付水下反別ニ割合負擔可爲致事

第十四款 橋梁架替ニ付橋錢取立ノ事



河港道路堤防橋梁

○四一

○筑摩縣伺 同 九年二月二十七日

管下信飛兩國二等道路以下ニ屬スル橋梁ノ儀從前舊領主ヨリ架換入費下渡來候橋々等修築規則御頒布以來官費御下渡無之追々荒頽ニ屬シ新架ノ場所所有之然ルニ山間小村落等ニテ山稼ヲ業トシ漸ク生計ヲ營ニ候身薄ノ者共架換ノ事業民費施行到底難行届且此儘差置候テハ人馬ノ通行物品ノ運輸ヲ斷テ難捨置情態ニ付豫テ客歲第貳百三號御布告府縣事務章程下款第四拾壹條ニ倣ヒ架換ノ場所ニ限リ經費償却ノ爲年限相立テ通行ノ人馬車等ヨリ相當ノ橋錢取立不苦哉相伺

○內務省指令 三月十日

書面橋梁架替ニ付橋錢取立ノ儀ハ難聞届候條小村等ニテ事實民力ニ難耐場所ハ一般賦課ノ方法ヲ設ケ適宜處分可致候事

第十五款 渡船場賃錢表札揭示費ノ事

○岩手縣伺 同 十年八月二日

明治八年七月御達甲第拾六號ニ各種ノ賃額川場ハ勿論賃錢受取所ニモ明瞭揭示可致ト御達有之然ルニ表札製造費用官民費ノ區別支出方如何相心得可然哉相伺

○內務省指令 九月十五日

書面諸道橋梁渡船賃表札揭示費用ノ儀ハ其擔當者ヨリ支出ノ儀ト可相心得事

一四一

戶長必携乙編 畢

河港道路堤防橋梁



正誤

- 四 丁十二行「所養」ノ下ノ字ヲ脱ス 一二八丁十二行「七間」ハ(七間)ノ誤
- 五 丁六行「厚」ハ(厚)ノ誤 一三二丁九行「往還」ハ(往還)ノ誤
- 八 丁七行「同」ハ(同)ノ誤 一三六丁九行「相添」二字重複ニ付刪除
- 一 四 丁二行「雜種稅」ノ下ノ字刪
- 同 丁五行「疑儀」ハ(疑儀)ノ誤
- 同 丁八行「酌入」ハ(酌人)ノ誤
- 二 〇 丁四行「雜種」ノ下(稅)字脱ス
- 二 三 丁四行「製限」ハ(制限)ノ誤
- 二 四 丁九行「左之下」(通)字ヲ脱ス
- 三 〇 丁十行「未納」ノ下(者)字ヲ脱ス
- 五 三 丁十二行「亡人」ハ(未亡人)ノ誤
- 五 六 丁六行「男」ノ下(子)ヲ脱ス
- 九 八 丁三行「見合」ハ(見分)ノ誤
- 一 〇 六 丁二行「協議」ハ(協議)ノ誤
- 一 一 五 丁見出「就學」ハ(就學)ノ誤
- 一 二 八 丁四行「國道」ハ(里道)ノ誤

明治十二年四月廿五日出版御届  
同 十二年十一月 刻成

定價六十五錢

編輯兼出版人

大坂府平民 彈 舜 平

大坂府下西成郡曾根崎村 第三百廿五番地

同 府平民

柳原 喜兵衛

大坂府下東區北久太郎町 四丁目十四番地

發兌書肆

- |            |        |
|------------|--------|
| 東京日本橋通一丁目  | 北畠 茂兵衛 |
| 全 日本橋通二丁目  | 稻田 佐兵衛 |
| 全 芝三島町     | 山中 市兵衛 |
| 全 日本橋通西河岸町 | 須原 鐵 二 |

賣 捌



全	吳服町	坂	上	半	七
全	本町三丁目	岡	田	文	助
尾張名古屋	片	野	東	四	郎
西京寺町通四條上ル	田	中	治	兵	衛
全 東洞院三條上ル	村	上	勘	兵	衛
大坂南久寶寺町四丁目	前	川	善	兵	衛
全 心齋橋南一丁目	松	村	九	兵	衛
全 心齋橋南一丁目	大	野	木	市	兵
全 心齋橋筋備後町角	吉	岡	平		助
全 本町四丁目	岡	島	真		七
全 唐物町四丁目	森	本	太		助

稟告

彈 舜平編纂

○區畫 戶長必携丙編

活版洋本仕立 定價未定 一册

該篇ハ甲乙編ニ泄レタル諸規則ヲ補輯シ且甲編刊行以來ノ公布公達伺等ヲ泄ルコトナシ追纂シタル要書ナリ

○改正 官民旅行必携

銅鑄小折本 絹表紙付 一册

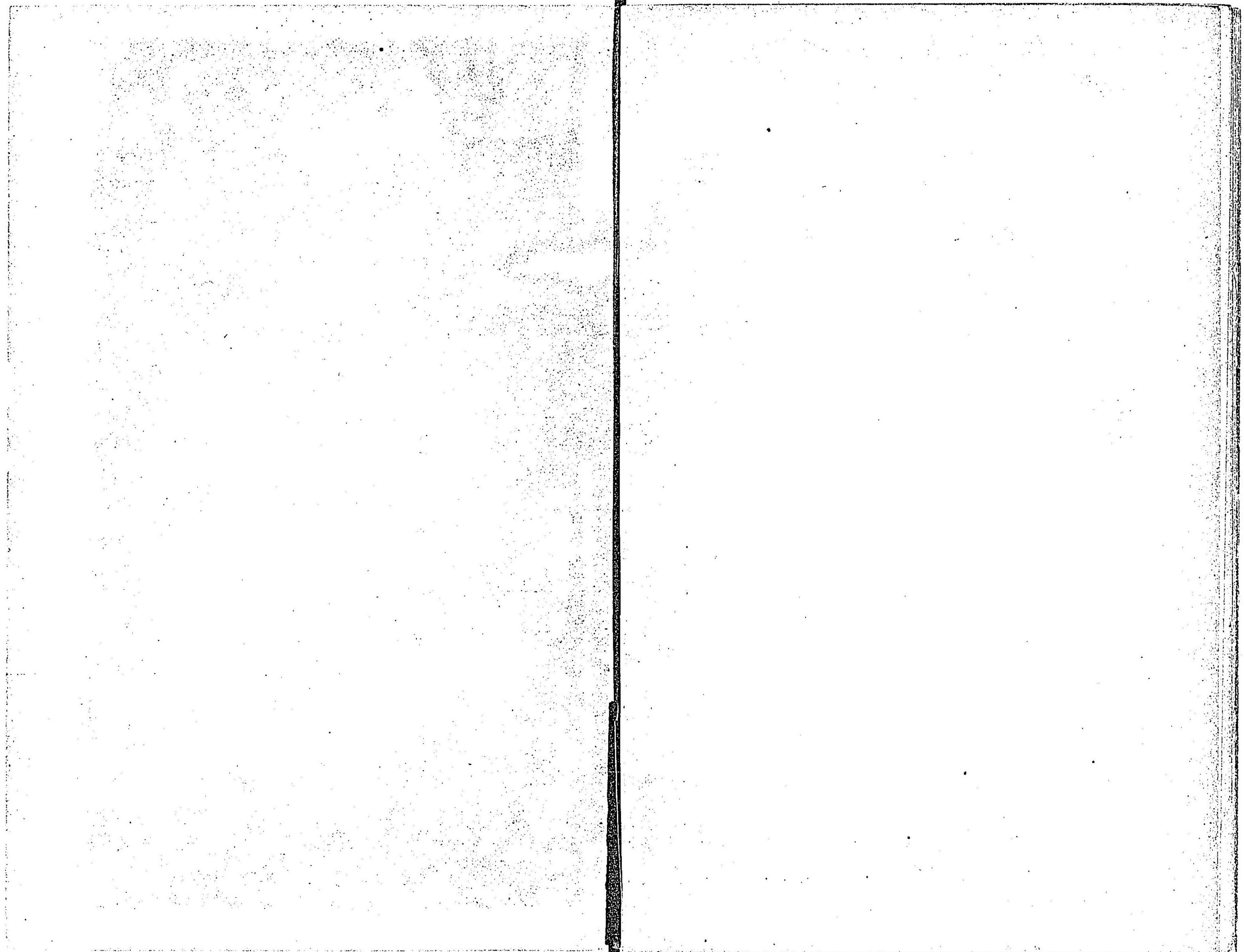
彙ニ發刊セシ官民旅行必携中諸規則ノ改廢ニ係ルモノハ増補刪去シ且各府縣郡役所概覽並銀行箇所表等ヲ追纂シテ頗ル体裁ヲ改良ニス

○郡區戶長 改正徵兵事務心得

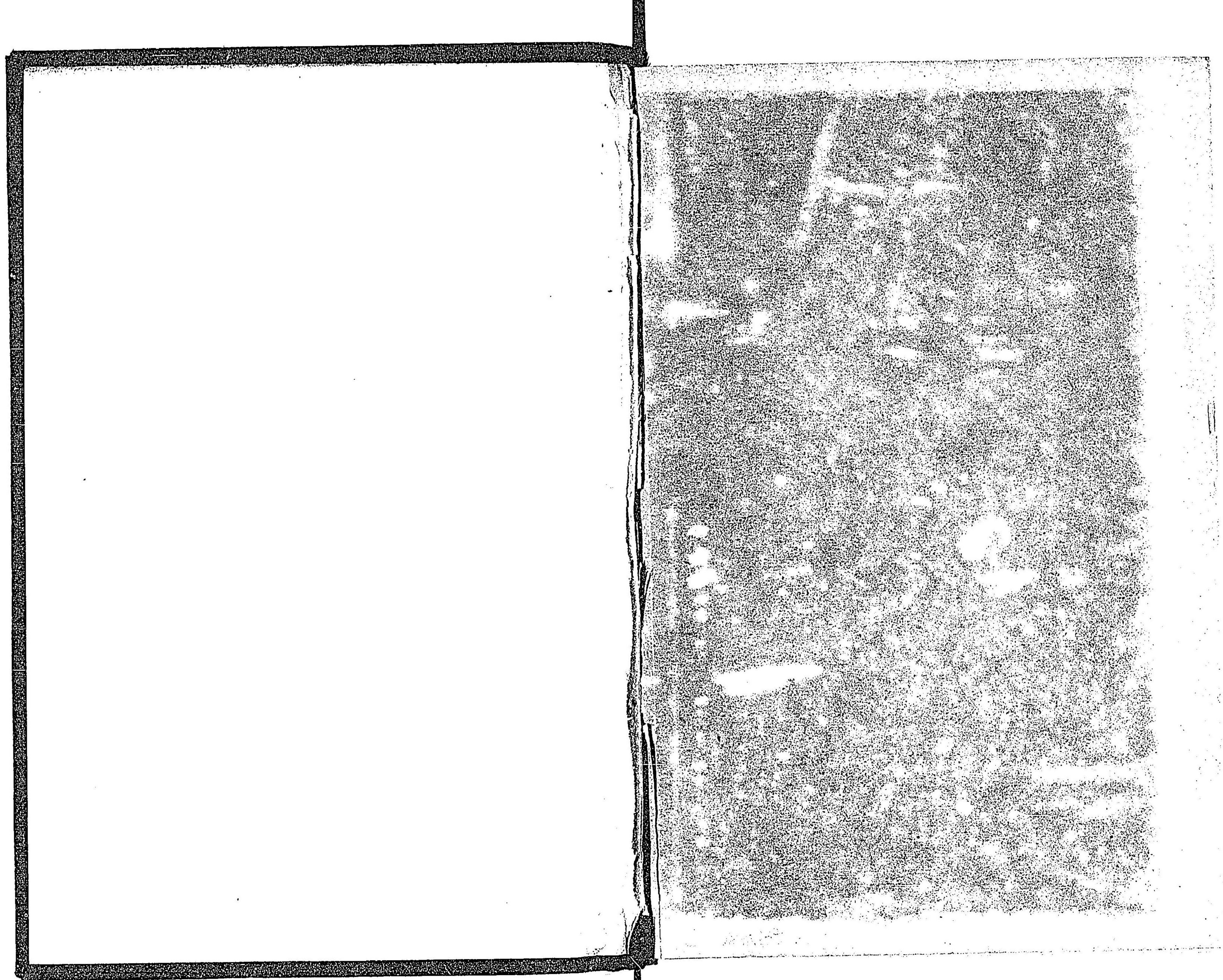
銅鑄小本 定價十六錢 一册

該篇今般御改正ノ徵兵令ヲ見安キ様章款ヲ分チ目錄ヲ付シ割注ヲ加ヘ徵兵令改正後ノ公布公達ヲ附録トナシ看客ノ速覽ニ便ナラシム













1

門

部

類

2 3 函

4 冊

5