

165  
849  
828

明治二十四年  
滋賀縣栗太野洲郡第一回統計書

1

2

3

4

5

6

7

8

9

10

11

12

13

14

15

16

17

18



栗太野洲郡第一回統計書

目次

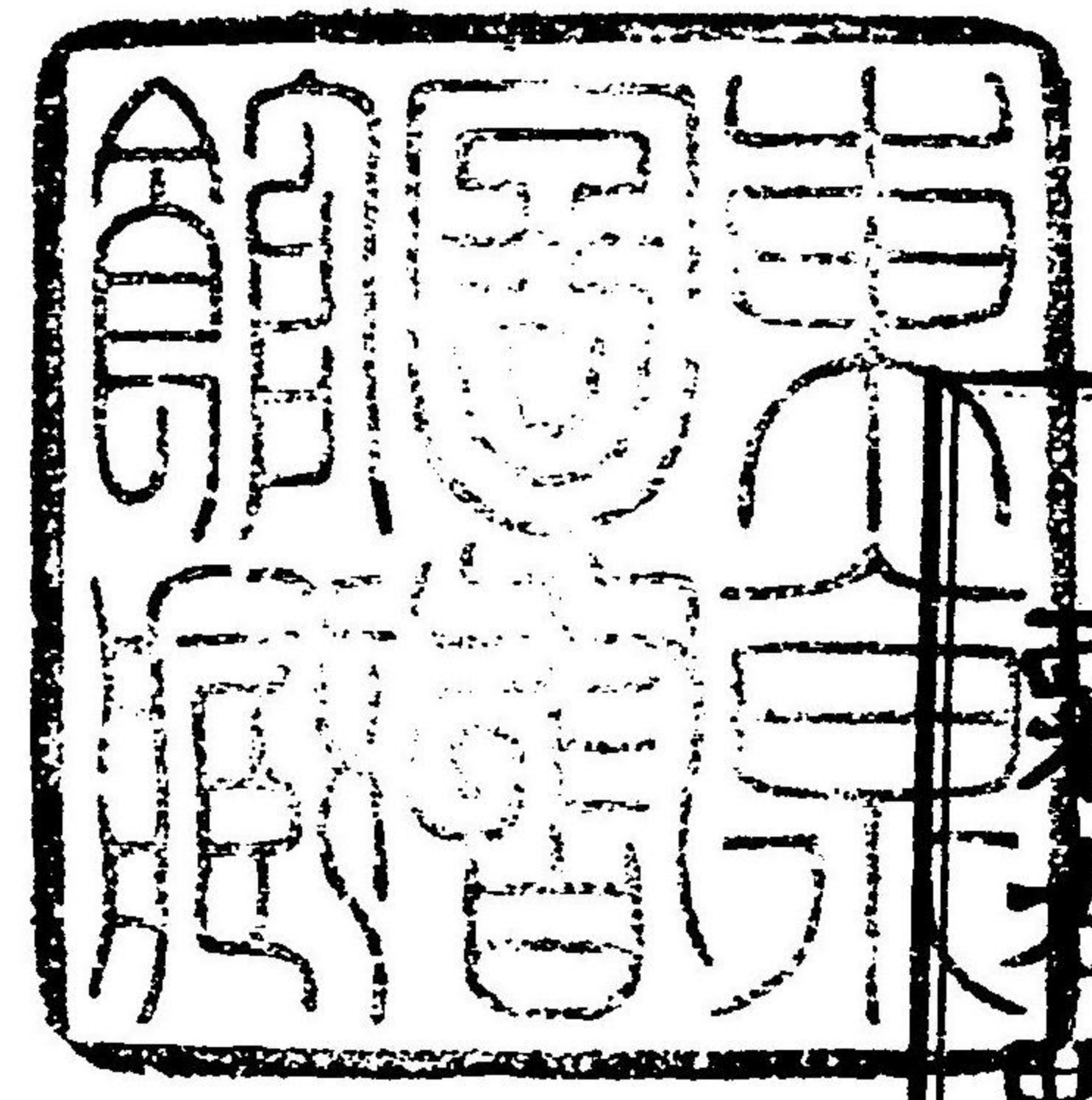
第一	地誌	一
第二	管轄地沿革	三
第三	古城砦址	八
第四	古墳	九
第五	古蹟	〇
第六	官幣社郷社創立年月	一
第七	名刹創立年月	二
第八	神社數	三
第九	寺院數	五
第十	著名山嶽	七
第十一	全原野	七
第十二	全池沼	七
第十三	全瀑布	八
第十四	全河川	八
第十五	諸官衙其他諸會社	九
第十六	村役場位置及大字	四

第一	三	丁
第二	八	丁
第三	八	丁
第四	七	丁
第五	七	丁
第六	五	丁
第七	三	丁
第八	二	丁
第九	一	丁
第十	〇	丁
第十一	九	丁
第十二	一	丁
第十三	八	丁
第十四	九	丁
第十五	四	丁
第十六	二	丁

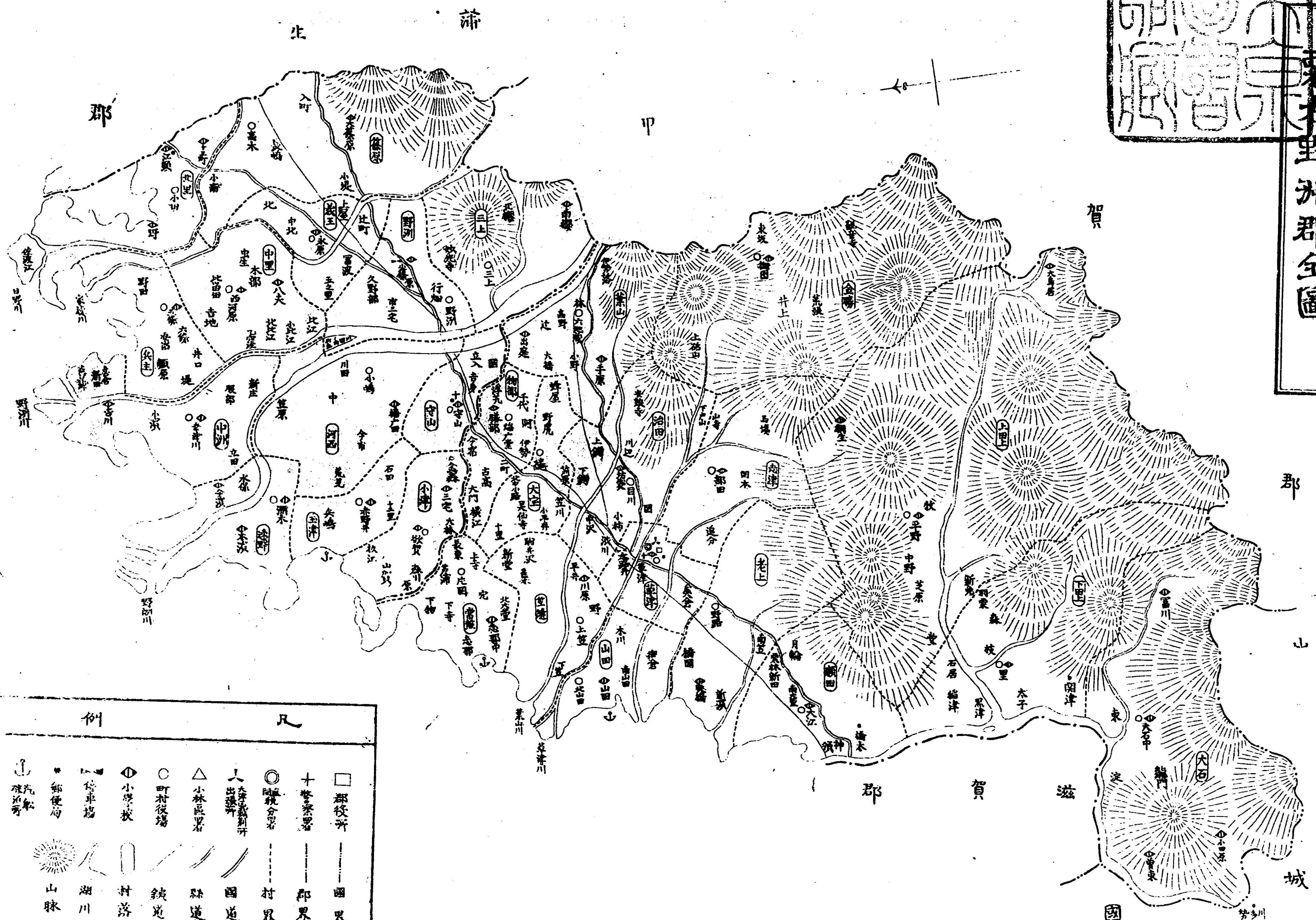
第一七	郡内面積及廣袤	二八丁
第一八	有租地段別地價	二九丁
第一九	免租地段別	三一丁
第二〇	衆議院縣會及村會議員選舉權ヲ有スル人員	三三丁
第二一	衆議院及縣會議員郡徵兵參事員	三五丁
第二二	大地主	三六丁
第二三	寒 暖	三七丁
第二四	郡役所員及俸給	三八丁
第二五	郡役所經費	三八丁
第二六	收受發送文書	三九丁
第二七	村吏及報酬俸給	四〇丁
第二八	村費豫算及精算	四〇丁
第二九	町村有財產	四一丁
第三〇	町村負債	四九丁
第三一	備荒儲蓄金及慈善家義捐金ノ救助	五一丁
第三二	町村貯蓄物	五三丁
第三三	米穀作付段別及收穫石高	五七丁
第三四	麥作付段別及收穫石高	五九丁

第三五	雜穀收穫高	六一丁
第三六	雜種收穫高	六三丁
第三七	農家人員自作小作ノ別	六五丁
第三八	酒類醫油營業人員及石高	六七丁
第三九	船 車	六九丁
第四〇	道路ノ延長及橋梁ノ個數坪數	七一丁
第四一	本籍者ノ戶數人口	七三丁
第四二	本籍者ノ出產死産	七五丁
第四三	本籍者夫婦及結婚離婚	七七丁
第四四	兵 員	七九丁
第四五	徵兵人員	八一丁
第四六	徵發物件	八三丁
第四七	職 工	八五丁
第四八	小學校位置及區域	八七丁
第四九	小學校教員生徒數及經費	九〇丁
第五〇	學齡人員ノ修學不修學比較	九五丁
第五一	小學校費ノ收入	九七丁
第五二	小學校費ノ支出	一〇〇丁

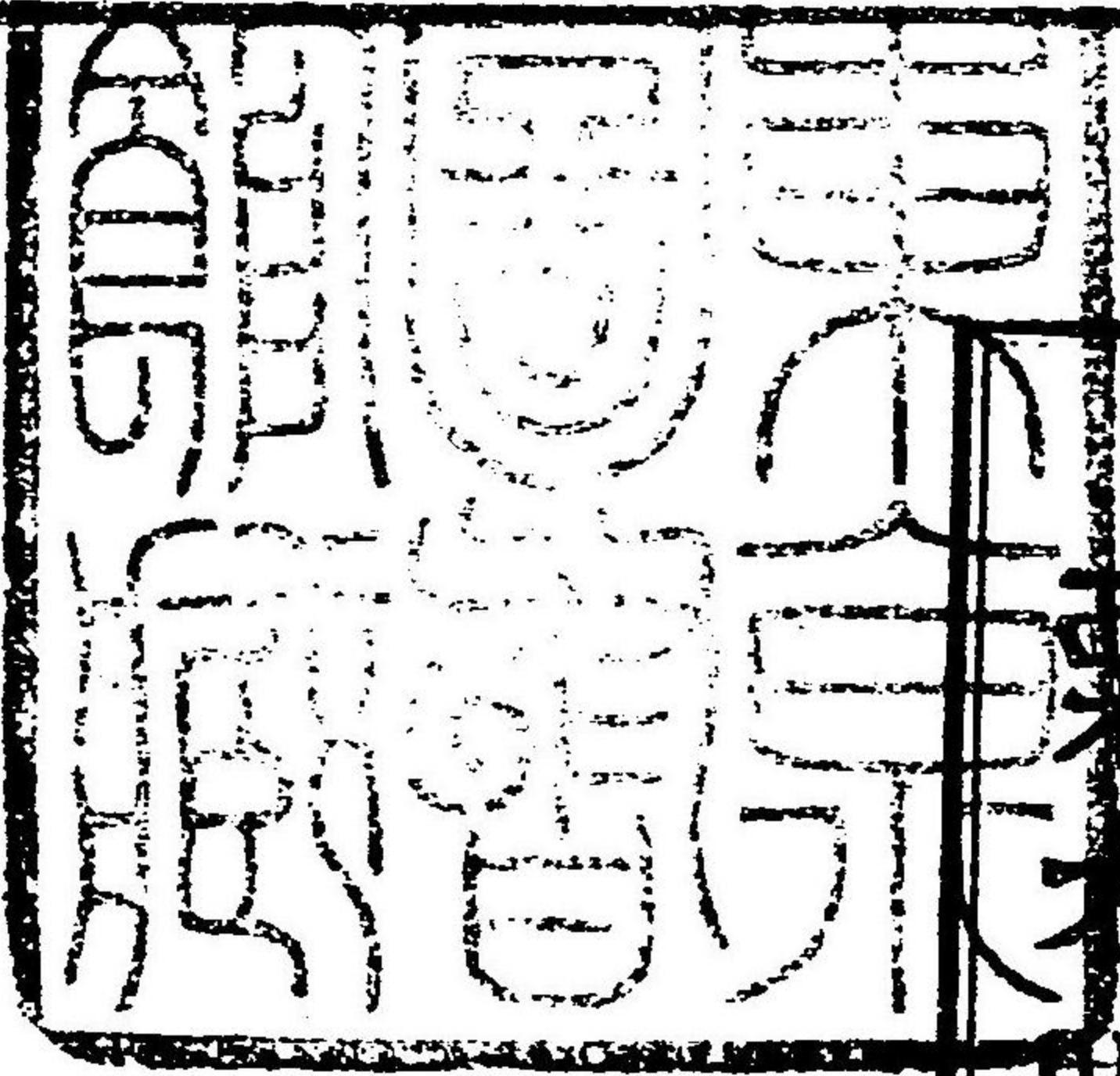
第五三	私立諸學校	一〇二丁
第五四	醫師獸醫及產婆鍼灸等人員	一〇三丁
第五五	藥舖藥種商及賣藥營業	一〇五丁
第五六	傳染病患者數	一〇七丁
第五七	全年齡別	一〇九丁
第五八	現住死亡者ノ病類	一一一丁
第五九	全年齡別	一一三丁
第六〇	種痘人員	一一五丁
第六一	所得稅	一一七丁
第六二	菓子稅	一一九丁
第六三	地方稅	一二〇丁



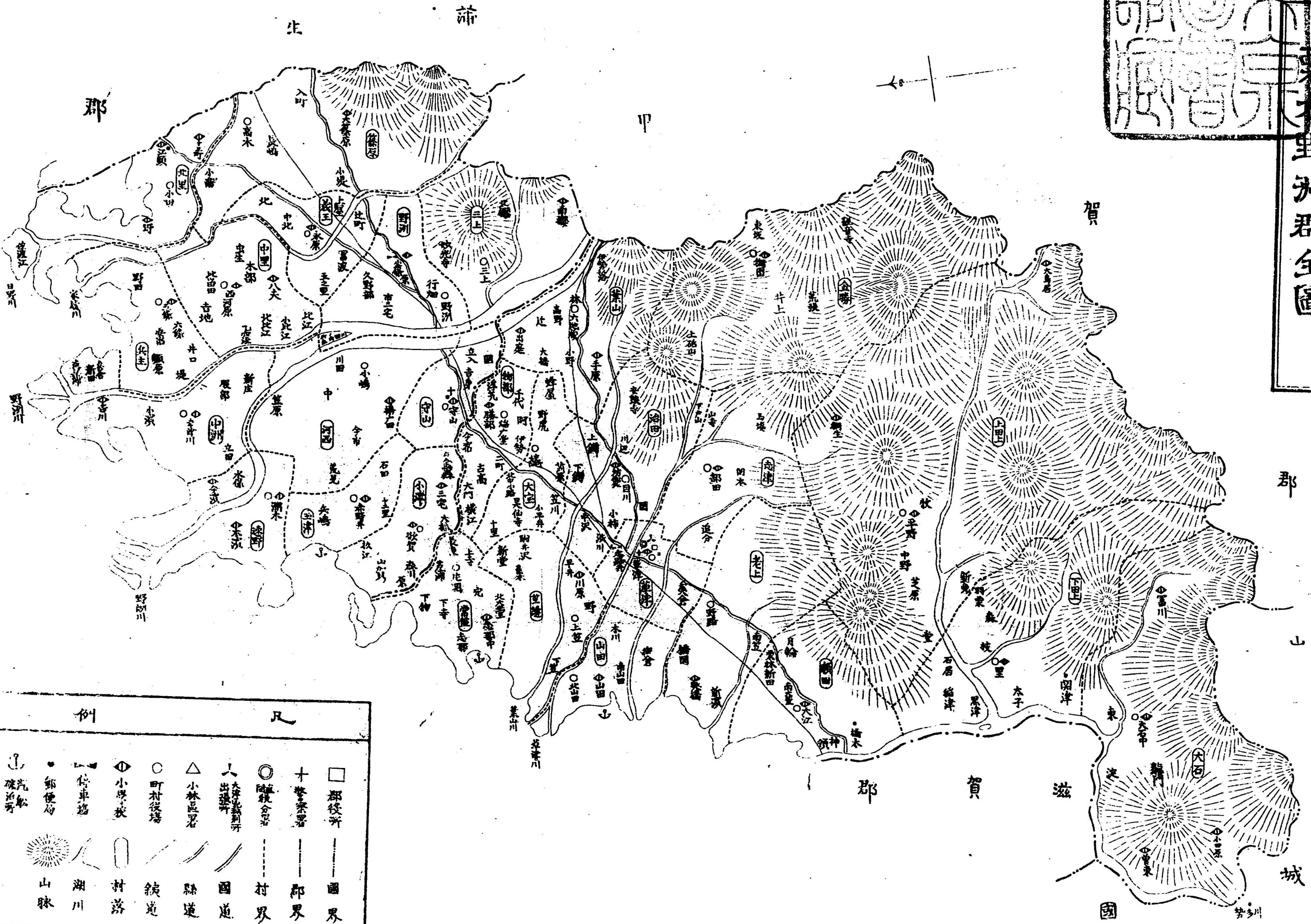
栗木野洲郡全圖



例		凡	
	郡役所		國界
	警察署		郡界
	鐵道會所		村界
	大塚或別荘		國道
	出陣所		縣道
	町村役場		村落
	小學校		湖川
	停車場		山脉
	郵便局		
	汽船		
	碓氷		



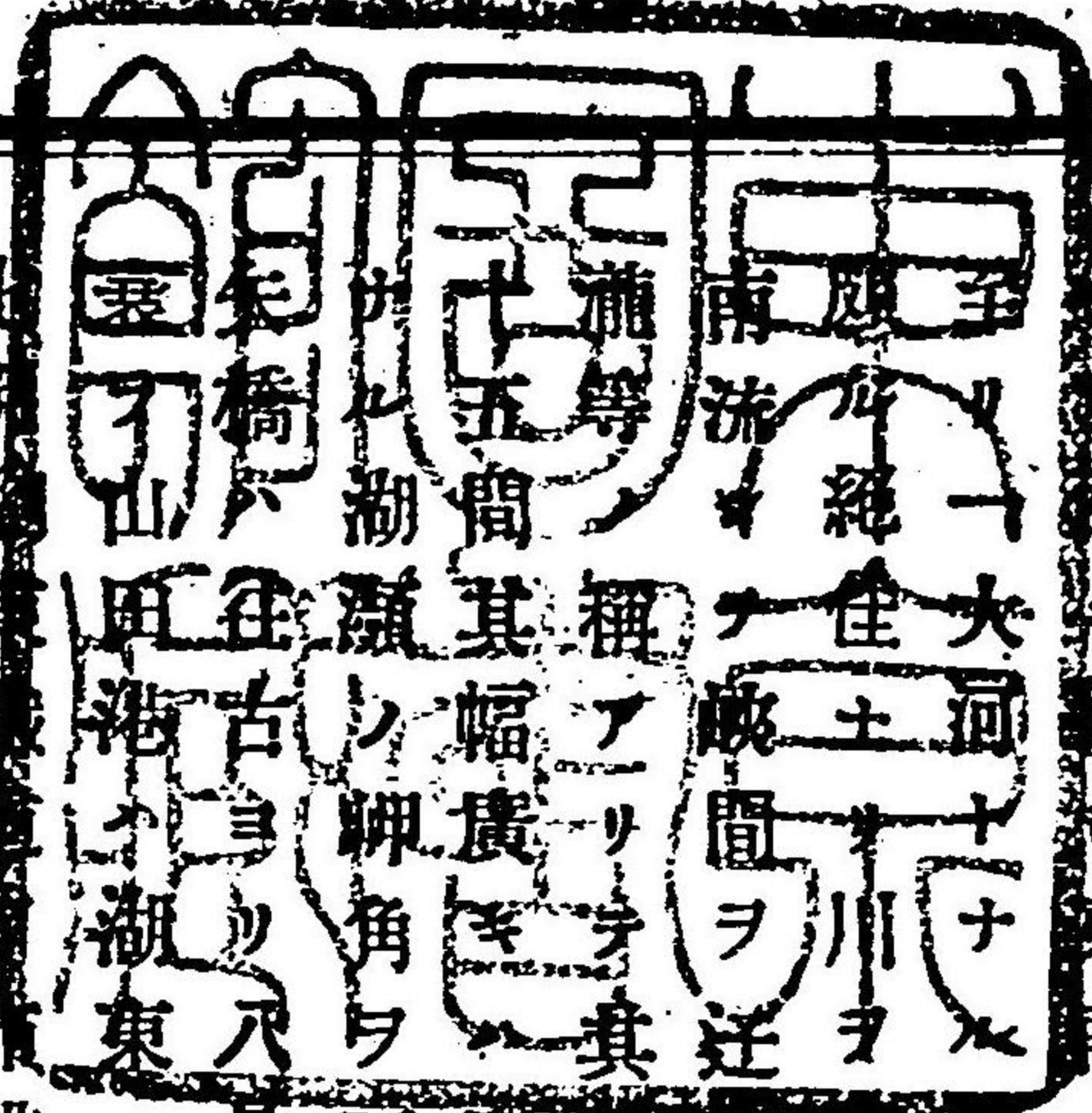
栗本野洲郡全圖



例		凡	
	汽船		郵便局
	停車場		小學校
	町村役場		小林區畧
	大森林區畧		村界
	國道		郡界
	縣道		鎮道
	村道		山脈
	湖川		山脈
	山脈		山脈



第一 地誌



栗太郡ハ往古近江國府ノ在リシ地ニシテ琵琶大湖ノ東南岸ニ位シ疆域東南ハ  
 甲賀郡石部及信樂郷ニ連リ南ハ山城白雲山ニ至リ西南ハ山城ニ接シ西ハ勢多  
 川ヲ隔テ、滋賀郡ニ對シ西北ハ湖水ヲ限リ東北ハ野洲郡ニ隣ル地形南北ニ長  
 シ東西ニ狹シ東南ハ山嶽連亘シ西北ハ平垣ニシテ沃野多シ琵琶湖ノ水瀨田ニ  
 至リ一大河トナシ即チ勢多川トス橋アリ唐橋ト云フ近江八景ノ一ニシテ眺望  
 最モ佳シ川ヲ隔テ、滋賀郡石部ト相對シ幽邃明媚舟楫ノ來往絶ヘス其水  
 南流シテ湖ニ注リ湖ノ廣クハ二百三十餘町間狭キハ二十八間アリ遂ニ山城ニ出テ、宇治川ト  
 浦等ニ稱アリ其勝景明狀スベカラス此川橋下ヨリ國界マテ二里三十二町四  
 十五間其幅廣クハ百三十七間狭キハ二十八間アリ遂ニ山城ニ出テ、宇治川ト  
 湖ノ廣クハ百三十七間狭キハ二十八間アリ遂ニ山城ニ出テ、宇治川ト  
 橋ハ往古ヨリ八景ノ一ヲ以テ其名ヲ博スト雖モ物變リ星移リ舟楫ノ利漸々  
 衰テ山田湖ノ東ノ要津ニシテ全港ヨリ草津ニ往復スル馬車アリ明治廿二年  
 七月瀨東鐵道ヲ設シ又全廿三年十二月伊勢四日市ヨリ私設鐵道ヲ布ク之ヲ  
 關西鐵道ト稱ス就レモ草津ニ停車場ヲ設ク草津ハ東海中山阿道ノ岐路ニ衝ル  
 古驛ニシテ今尙ホ四通五達ノ要地タリ郡内ノ住民ハ専ラ農事ヲ業トシ又湖邊  
 ニ至リテハ捕魚採藻ヲ兼業トナスモノアリ

物産ハ 迂ノ鍋釜 桐生ノ雁皮紙 山田ノ青花紙 壹津ノ竹根糖 目川ノ瓢箪 駒阪山白石  
谷ノ硝子石 田上山ノ石 桐生山ノ白石 茨紫石 田上ノ米 大石ノ茶 黒津ノ鱈  
瀬田ノ「ヒガイ」鰯 鱈 黄瀬魚 追川「ウクヒ」鯉 鮒 鰻 等ナリ  
野洲郡西ハ守山川ヲ限リ栗太郡ニ隣リ南ハ甲賀郡ニ界シ東北ハ蒲生郡ニ接シ  
西北ハ湖水ニ瀕ス郡中幅員東北ハ狭ク西南ハ廣シ三上山ハ高サ一千八百八十八  
尺周廻一里十一町五十間山峰二分シ北ヲ雄山ト云ヒ南ヲ雌山ト云フ山腹ニ妙  
見堂アリ登臨スレハ湖山ノ勝景雙眸ノ間ニ撥ル此山形富士山ニ似タルヲ以テ  
一ニ近江富士ト稱ス湖東ニ屹立スル一勝山ナリ又野洲川ハ源ヲ甲賀郡中ニ發  
シ三上山麓ヲ流レ野洲村ニ至リ分派シテ湖ニ注ク平日ハ水ナク砂石堆積スル  
ヲ視ルト雖ヒ一朝劇雨ニ際シテハ俄ニ出水シ汎濫防遏スベカラサルノ勢アリ  
守山ハ中山道ノ著驛ニシテ古跡多シ朝鮮人街道ハ中山道筋野洲村ヨリ西北ニ  
岐レ八幡ニ達スル間ニ江頭十王町等連擔楯比ノ村落アリ明治廿四年六月野洲  
村ニ湖東鐵道停車場ヲ新設シ又湖邊ニ赤野井港アリ湖上ノ船舶輻湊シ水陸ノ  
運漕頗ル便利ナリ其他木濱杉江等ノ港灣アリ木濱ハ西近江路ノ堅田ト相對シ  
一羣以テ渡ルヘシ此邊鉄ヲ布キ漁業ヲ營ム湖中第一トヌ又野洲川ノ末流ニハ  
築ヲ構ヘテ捕魚ス郡内肥沃ノ土地多シ民業ハ栗太郡ニ同シト雖ヒ近時養蠶ノ  
業大ニ進歩セリ  
物産ハ 大笹原ノ糯 吉川ノ煙草 野洲ノ晒布 三上山ノ松茸 兵主布 兵主蕪 等ナリ

第二 管轄地沿革

郡名	村	名	明治元年	明治四年
野洲	大笹原村	高木村ノ内	西大路藩領分	西大路縣
野洲	中北村ノ内	妙光寺村	宮川藩領分	宮川縣
栗太	上山依村ノ内	坊盛村	上納村	淀藩領分
栗太	寺内村ノ内	出登村	古高村ノ内	淀
野洲	二平村ノ内	北瀬村ノ内	今市村	淀
野洲	三宅村ノ内	伊勢田村ノ内	六條村	淀
栗太	川野村ノ内	下物村	六條村	淀
栗太	伊勢田村ノ内	今里村	土村ノ内	淀
野洲	伊勢田村ノ内	伊勢田村ノ内	土村ノ内	前橋藩領分
野洲	伊勢田村ノ内	伊勢田村ノ内	土村ノ内	前橋縣
野洲	今宿村	吉身村	宮津藩領分	宮津縣
栗太	守山村	上笠村ノ内	萩野藩領分	萩野縣
野洲	羽栗村ノ内	川田村ノ内	大溝藩領分	大溝縣
栗太	小島村	北村ノ内	吉身藩領分	吉身縣
野洲	三上村	西目川村	山上藩領分	山上縣
栗太	手原村ノ内	東目川村	伯太藩領分	伯太縣
栗太	幸津川村	野田村ノ内	水保村ノ内	伯太縣
野洲	新町村ノ内	戸田村ノ内	水保村ノ内	伯太縣
栗太	幸津川村	戸田村ノ内	水保村ノ内	伯太縣
野洲	幸津川村	戸田村ノ内	水保村ノ内	伯太縣
栗太	幸津川村	戸田村ノ内	水保村ノ内	伯太縣
野洲	幸津川村	戸田村ノ内	水保村ノ内	伯太縣
栗太	幸津川村	戸田村ノ内	水保村ノ内	伯太縣

郡名	野洲	栗太				栗太						野洲	郡名		
		栗太	野洲	栗太	野洲	栗太	野洲	栗太	野洲	栗太	野洲				
南郷村	戸田村	大寺村	下谷村	下谷村	大寺村	下谷村	下谷村	大寺村	下谷村	大寺村	下谷村	大寺村	南郷村	戸田村	明治元年
小堤村		大寺村	下谷村	下谷村	大寺村	下谷村	下谷村	大寺村	下谷村	大寺村	下谷村	大寺村	小堤村		明治四年
五ノ里村		大寺村	下谷村	下谷村	大寺村	下谷村	下谷村	大寺村	下谷村	大寺村	下谷村	大寺村	五ノ里村		
八夫村		大寺村	下谷村	下谷村	大寺村	下谷村	下谷村	大寺村	下谷村	大寺村	下谷村	大寺村	八夫村		
膳所藩領分 膳所 縣															
川越藩領分 川越 縣															
狭山藩領分															
大津縣支配所															
渡邊鎮之丞采地															
酒井富之助采地															
渡邊嘉一郎采地															
水野三郎采地															
朽木勇太郎采地															
織田熊三郎采地															
高木善三郎采地															
土方鞍負采地															
野瀬源一															



郡名	城砦名	城砦主氏名	所在地名
栗	勢田城	山岡美作守景隆	瀬田村大字橋本
栗	江村城	山口玄蕃守	瀬田村大字大江
栗	青地城	高野甲斐守	瀬田村大字大江
栗	里村城	青地駿河守泰資	志津村大字部田
栗	羽栗城	多羅尾道賀	下田上村大字里
栗	下手原城	佐久間久右衛門	全村大字羽栗
栗	下笠城	宮城丹後守	笠縫村大字集
栗	關前城	下笠三郎右衛門彌實	笠縫村大字集
栗	關前城	駒井石見守高郷	笠縫村大字集
栗	關前城	山崎源太郎 <small>(又字野美濃守ナリト云)</small>	葉山村大字六地藏
栗	關前城	高野甲斐守宗連	葉山村大字六地藏
野	守山砦	稻葉正一	守山村大字守山
野	守山砦	澤原越前守	野洲村大字小篠原

郡名	城砦名	城砦主氏名	所在地名
栗	永原城	佐久間信盛	義王村大字永原
栗	川那邊城	川那邊秀政	小津村大字金森
栗	三宅雲守	三宅雲守孝房	野洲村大字市三宅
栗	立入幡守	立入幡守清直	守山村大字立入
栗	永安藝守	永安藝守信賴	篠原村大字小堤
栗	三上村	三上村大字妙光寺	篠原村大字大篠原
栗	馬淵	馬淵高昌	篠原村大字大篠原
栗	進藤山	進藤山	速野村大字木濱
栗	全野	全野	中洲村大字小濱

郡名	城砦名	城砦主氏名	所在地名
栗	勢田城	山岡美作守景隆	瀬田村大字橋本
栗	江村城	山口玄蕃守	瀬田村大字大江
栗	青地城	高野甲斐守	瀬田村大字大江
栗	里村城	青地駿河守泰資	志津村大字部田
栗	羽栗城	多羅尾道賀	下田上村大字里
栗	下手原城	佐久間久右衛門	全村大字羽栗
栗	下笠城	宮城丹後守	笠縫村大字集
栗	關前城	下笠三郎右衛門彌實	笠縫村大字集
栗	關前城	駒井石見守高郷	笠縫村大字集
栗	關前城	山崎源太郎 <small>(又字野美濃守ナリト云)</small>	葉山村大字六地藏
栗	關前城	高野甲斐守宗連	葉山村大字六地藏
野	守山砦	稻葉正一	守山村大字守山
野	守山砦	澤原越前守	野洲村大字小篠原

郡名	城砦名	城砦主氏名	所在地名
栗	勢田城	山岡美作守景隆	瀬田村大字橋本
栗	江村城	山口玄蕃守	瀬田村大字大江
栗	青地城	高野甲斐守	瀬田村大字大江
栗	里村城	青地駿河守泰資	志津村大字部田
栗	羽栗城	多羅尾道賀	下田上村大字里
栗	下手原城	佐久間久右衛門	全村大字羽栗
栗	下笠城	宮城丹後守	笠縫村大字集
栗	關前城	下笠三郎右衛門彌實	笠縫村大字集
栗	關前城	駒井石見守高郷	笠縫村大字集
栗	關前城	山崎源太郎 <small>(又字野美濃守ナリト云)</small>	葉山村大字六地藏
栗	關前城	高野甲斐守宗連	葉山村大字六地藏
野	守山砦	稻葉正一	守山村大字守山
野	守山砦	澤原越前守	野洲村大字小篠原

郡名	野	洲
墓首墳		
塚		
墓主氏名	平宗盛	淡海毛野臣
所在地名	篠原村大字大篠原	守山村大字吉身野洲村大字小篠原

第五古蹟

郡名	栗	太	野
陣邸	倉全邸	月玉	陣邸
屋	庫	輪	屋
跡趾	跡趾	池川	跡趾
住者氏名	足利義尚	大石曾束	足利義尚
所在地名	治田村大字上鈎	大石村大字曾束	治田村大字上鈎
	草津村大字矢倉	老上村大字野路	草津村大字矢倉
	瀬田村大字月輪	玉津村大字矢島	瀬田村大字月輪
	三上村大字三上	三上村大字三上	三上村大字三上

洲
遷居不鳴跡
蛙中運池
田不入運池
九山八海石
源朝長
高谷大學助俊房
守山村大字立入
中里村大字吉地
篠原村大字篠原
河西村大字川田
野洲村大字小篠原

第六 官幣社創立案月

郡名	栗	太
官幣中社	郷社	同
建部神社	鞆崎神社	同
小槻神社	立木神社	同
印岐志呂神社	印岐志呂神社	同
大寶神社	大寶神社	同
小槻神社	小槻神社	同
創立年月	受行天皇四十六年建部籍依別王命留ヲ奉シ宮殿ヲ創立ス 白鳳四年二月十一日 清和天皇貞觀二年九月十二日 神護景雲元年 用明天皇二年四月 大寶元年 不詳	不詳
所在地名	瀬田村大字神領 老上村大字矢橋 治田村大字下戸山 草津村大字草津 常盤村大字片岡 大寶村大字總 志津村大字部田	志津村大字部田

第七 名剎創立年月

郡名	社名	創立年月	所在地名
野	御上神社	養老元年	三上村大字三上
野	新川神社	朱雀元年	野洲村大字野洲
野	小津神社	不詳	小津村大字杉江
野	馬路石邊神社	朱鳥元年丙戌年	守山村大字吉身
野	兵主神社	養老二年	兵主村大字五條
野	大笹神社	不詳	篠原村大字大篠原
野	下新川神社	不詳	中洲村大字幸津川

第七 名剎創立年月

郡名	寺名	創立年月	村大字名
栗太	天台宗 金勝寺	天平五年僧良辨開基	金勝村大字荒張
野洲	眞宗 錦織寺	天安年中創立僧最澄開基	中里村大字木部

第八 神社數 (明治二十四年六月一日)

郡名	村名	總數	官幣社	郷社	村社	無格社
栗	上下田上	一七				
栗	志津上	三				
栗	金山勝	二				
栗	葉山	八				
栗	治田	三				
栗	大物部	六				
栗	常盤	二〇				
栗	笠縫	三				
栗	山田	九				
栗	草津	七				
栗	老上	三				
太	大石	一七				
太	上下田上	一七				
太	志津上	三				
太	金山勝	二				
太	葉山	八				
太	治田	三				
太	大物部	六				
太	常盤	二〇				
太	笠縫	三				
太	山田	九				
太	草津	七				
太	老上	三				
太	大石	一七				

第八 神社數

野												總名			
守	野	小	玉	義	篠	中	北	兵	三	中	河	速	合	瀨	村名
山	洲	津	津	王	原	里	里	主	上	洲	西	野	計	田	總數
															官幣社
															郷社
															村社
															無格社

第九 寺院數

(明治二十四年六月一日)

栗												郡名			
大	下	上	上	志	金	葉	治	大	物	常	笠	山	草	老	村名
石	田	田	上	津	勝	山	田	實	部	盤	縫	田	津	上	總數
															天台
															眞言
															淨土
															臨濟
															曹洞
															黃蘗
															眞
															日蓮
															時



郡名	村名	總數	天台	眞言	淨土	臨濟	曹洞	黃蘗	眞	日蓮	時
守山	守山	一									
野洲	野洲	一									
小津	小津	一									
玉津	玉津	一									
義原	義原	一									
篠里	篠里	一									
中里	中里	一									
北主	北主	一									
兵主	兵主	一									
三上	三上	一									
中洲	中洲	一									
河西	河西	一									
速野	速野	一									
合計	合計	二六	三	三	三	二	一〇	七	一	五	六

第一〇 著名山嶽

郡名	名稱	所屬地名	登山口ノ地名	山頂ノ里程
栗	下田上村大字森	下田上村大字關津	下田上村大字關津	一、二四
栗	下田上村大字荒張	上田上村大字桐生	上田上村大字桐生	一、三〇
栗	金勝村大字荒張	上田上村大字觀音寺	金勝村大字觀音寺	一、八
太	下田上村大字關津	下田上村大字關津	下田上村大字關津	一、二四
太	下田上村大字荒張	上田上村大字桐生	上田上村大字桐生	一、三〇
太	金勝村大字荒張	上田上村大字觀音寺	金勝村大字觀音寺	一、八
野洲	三上村大字三上	三上村大字三上	三上村大字三上	一、〇

第一一 全原野

郡名	名稱	所屬地名	高低	廣	袤	面積
栗	淺柄野	金勝村大字荒張	平野			一、九



郡名	支	水源地名	流末地名	經過地名	里程
大戸川	甲賀郡多羅尾村	下田上村大字黒津	栗 羅尾村 上田上村大字大鳥居 牧上中野新免桐生 下田上村大字石居 森上村大字多原 下田上村大字羽堂	栗 羅尾村 上田上村大字大鳥居 牧上中野新免桐生 下田上村大字石居 森上村大字多原 下田上村大字羽堂	五、三
信樂川	甲賀郡小原村	大石村大字東	栗 小原村大字杉山 栗 朝宮村大字下朝 栗 大石村大字東 栗 富川	栗 小原村大字杉山 栗 朝宮村大字下朝 栗 大石村大字東 栗 富川	?
葉山川	葉山村大字六地藏	笠懸村大字下笠	栗 葉山村大字六地藏 栗 治田村大字上鈎 栗 小野邊 栗 安養寺 栗 下鈎 栗 原川 栗 笠	栗 葉山村大字六地藏 栗 治田村大字上鈎 栗 小野邊 栗 安養寺 栗 下鈎 栗 原川 栗 笠	三、三
支 佐瀬川	治田村大字安養寺	葉山村大字手原	栗 治田村大字安養寺 栗 葉山村大字手原	栗 治田村大字安養寺 栗 葉山村大字手原	?
草津川	治田村大字岡	山田村大字北山田	栗 治田村大字岡 栗 草津村 栗 山田村大字北山田 栗 山田村大字	栗 治田村大字岡 栗 草津村 栗 山田村大字北山田 栗 山田村大字	三、五

郡名	支	水源地名	流末地名	經過地名	里程
桐生川	上田上村大字桐生	治田村大字岡	栗 治田村大字岡 栗 山田村大字	栗 治田村大字岡 栗 山田村大字	一、六
高橋川	瀬田村大字神領	瀬田村大字大江	栗 瀬田村大字神領 栗 大江	栗 瀬田村大字神領 栗 大江	二、九
狼川	上田上村大字桐生	老上村大字新濱	栗 上田上村大字桐生 栗 老上村大字新濱	栗 上田上村大字桐生 栗 老上村大字新濱	五
古川	老上村大字南笠	老上村大字新濱	栗 老上村大字南笠 栗 老上村大字新濱	栗 老上村大字南笠 栗 老上村大字新濱	九
大石川	山城國綴喜郡 宇治田原村奥山田	大石村大字淀	栗 大石村大字小田原 栗 龍門 栗 淀	栗 大石村大字小田原 栗 龍門 栗 淀	?
十禪寺川	上田上村大字平野	老上村大字矢橋	栗 上田上村大字平野 栗 老上村大字矢橋	栗 上田上村大字平野 栗 老上村大字矢橋	一、〇
北川	志津村大字追分	老上村大字矢橋	栗 志津村大字 栗 老上村大字矢橋	栗 志津村大字 栗 老上村大字矢橋	一、四
伯母川	上田上村大字桐生	山田村大字南山田	栗 上田上村大字桐生 栗 志津村大字岡 栗 山田村大字 栗 南山田	栗 上田上村大字桐生 栗 志津村大字岡 栗 山田村大字 栗 南山田	二、三

郡名	水源地名	流末地名	經過地名	里程
日野川	大蒲生郡西大路村 大字熊野西大路村 波北江里村大字佐	江里村大字佐	野洲郡 栗吉川 渡野村大字今渡 中洲村大字 出處山村大字林 伊勢落 辻	10.00
支大山川	三上村大字北櫻	三上村大字三上	野洲郡 栗吉川 渡野村大字今渡 中洲村大字 出處山村大字林 伊勢落 辻	?

郡名	水源地名	流末地名	經過地名	里程
野洲川	大甲賀郡點河川 原村速中野洲村大字今言 濱川	瀨田村大字大江 瀨田村大字南大萱	栗太郡 瀨田村大字大江 栗太郡 瀨田村大字南大萱	二元 三

郡名	名	稱	水源地名	流末地名	經過地名	里程
支	光善寺川	篠原村大字大篠原	篠原村大字高木	野洲郡 篠原村大字入町	高木 大篠	?
家	棟川	篠原村大字大篠原	兵主村大字野田	野洲郡 義王村大字上屋 篠原村大字小堤	兵主村大字野田 永原 虫	?
支	大溝川	義王村大字辻町	中里村大字比留田	野洲郡 義王村大字上屋 篠原村大字小南	高木 中里村大字比留田	?
中	池川	野洲村大字小篠原	義王村大字富波	野洲郡 野洲村大字小篠原	義王村大字富	?
支	三阪川	野洲村大字小篠原	義王村大字富波	野洲郡 野洲村大字小篠原	義王村大字富	?

第一五

諸官衙其他諸會社

(明治廿四年六月一日)

所	名	所在地名	所	名	所在地名
栗太野洲郡役所		栗太郡草津村大字草津	守山郵便局		野洲郡守山村大字守山

草津警察署	全	野洲郡守山村大字守山	江頭郵便局	全	郡北里村大字江頭
守山警察署	全	野洲郡草津村大字草津	江頭郵便局	全	郡北里村大字江頭
草津直稅分署	全	栗太郡草津村大字草津	江頭郵便局	全	郡北里村大字江頭
草津間稅分署	全	栗太郡草津村大字草津	江頭郵便局	全	郡北里村大字江頭
草津區裁判所	全	栗太郡草津村大字草津	江頭郵便局	全	郡北里村大字江頭
草津出張所	全	栗太郡草津村大字草津	江頭郵便局	全	郡北里村大字江頭
草津小林區署	全	栗太郡草津村大字草津	江頭郵便局	全	郡北里村大字江頭
草津停車場	全	栗太郡草津村大字草津	江頭郵便局	全	郡北里村大字江頭
野洲停車場	全	栗太郡草津村大字草津	江頭郵便局	全	郡北里村大字江頭
草津郵便局	全	栗太郡草津村大字草津	江頭郵便局	全	郡北里村大字江頭
野洲郵便局	全	栗太郡草津村大字草津	江頭郵便局	全	郡北里村大字江頭
橋本郵便局	全	栗太郡草津村大字草津	江頭郵便局	全	郡北里村大字江頭
關津郵便局	全	栗太郡草津村大字草津	江頭郵便局	全	郡北里村大字江頭

第一六

村役場位置及大字

(明治廿四年六月一日)

郡名	村名	役場位置	大字
大石	大石中	野洲郡守山村大字守山	大石中

栗											郡名						
村名											役場位置						
場三至ル里程											郡衙ヨリ各役						
草津	北山	野上	下笠	芦原	長瀬	千代	伊豆	浮野	小幡	中上	上岡	大伊勢	上觀音	馬場	新牧	総羽	二、六
矢倉	山田	平井	上笠	穴寺	二部	勝部	野尻	野尻	下目	出林	井上	山寺	桐平	黒森	津栗	一、五	
大路	南山	新井	支那	片岡	古高	今宿	北中	總路	小坊	辻地	六藏	東坂	岡木	大野	中子	太枝	一、三
御倉	駒井	支那	下那	大那	十那	新那	新那	新那	新那	新那	新那	新那	新那	新那	新那	新那	一、二
木川	川原	北原	下大	根江	阿江	笠江	笠江	笠江	下安	安養	手原	荒張	追分	堂	石居	一、一	

野											太	
計十五村											瀬上	
十五役場											大江	
義王	篠原	北里	中里	兵主	中洲	速野	河西	玉津	小津	守山	守山	一、五
永原	高木	小田	西河	五條	幸津	洲本	小島	赤野	欲賀	守山	守山	一、三
五之	小篠	江頭	言河	堤五	服部	小保	水原	笠原	橋野	赤野	金山	一、二
北中	小堤	十王	比留	比江	野口	立川	今市	今島	石島	杉江	三宅	一、一
上屋	入町	小田	木比	小江	六條	幸津	葛津	木津	荒川	川田	十二	一、一
辻町	長島	野島	八比	北江	安治	喜合	喜合	洲本	洲本	洲本	洲本	一、一
富波	高木	佐波	虫生	乙生	須原	新庄	新庄	新庄	中	森川	原	一、一

第一七 郡内面積及廣袤

郡名	村名	役場位置	郡衙ヨリ各役場ニ至ル里程	大字
野洲	野洲	野洲	一、三町	野洲市三宅行畑小篠原久野部
三上	三上	三上	二、一〇町	川田村ノ内竹生市三宅行畑小篠原久野部
計十三村	十三役場			七十九字

第一七 郡内面積及廣袤

郡名	面積	方位	地名	里程
栗太	三、〇五	極東	葉山村大字伊勢落	三、〇五
		極西	山田村大字北山田	
野洲	六、一〇	極東	篠原村大字大篠原	三、〇五
		極西	速野村大字今渡	
		極南	大石村大字富川	三、一七
		極北	常盤村大字下物	
		極南	守山村大字守山	二、二六
		極北	北里村大字佐波江	

第一八 有租地段別地價

郡名	村名	田		畑		郡村宅地	
		段別	地價	段別	地價	段別	地價
栗	大石	一、三、三、三、三	一、〇、〇、〇、〇	一、七、一、〇、一	七、〇〇〇、〇〇〇	一、〇、〇、〇、〇	一、六、二、五、〇、〇
	下田上	三、一、三、一、三	二、〇〇、〇〇〇	一、七、一、〇、一	二、〇〇〇、〇〇〇	一、〇、〇、〇、〇	一、四、八、〇、〇、〇
	上田上	三、一、三、一、三	三、〇〇、〇〇〇	一、七、一、〇、一	二、〇〇〇、〇〇〇	一、〇、〇、〇、〇	一、六、〇、〇、〇、〇
	志津	三、一、三、一、三	三、〇〇、〇〇〇	一、七、一、〇、一	二、〇〇〇、〇〇〇	一、〇、〇、〇、〇	一、六、〇、〇、〇、〇
	金山勝	三、一、三、一、三	三、〇〇、〇〇〇	一、七、一、〇、一	二、〇〇〇、〇〇〇	一、〇、〇、〇、〇	一、六、〇、〇、〇、〇
	葉山	三、一、三、一、三	三、〇〇、〇〇〇	一、七、一、〇、一	二、〇〇〇、〇〇〇	一、〇、〇、〇、〇	一、六、〇、〇、〇、〇
	治田	三、一、三、一、三	三、〇〇、〇〇〇	一、七、一、〇、一	二、〇〇〇、〇〇〇	一、〇、〇、〇、〇	一、六、〇、〇、〇、〇
	大賣	三、一、三、一、三	三、〇〇、〇〇〇	一、七、一、〇、一	二、〇〇〇、〇〇〇	一、〇、〇、〇、〇	一、六、〇、〇、〇、〇
	物部	三、一、三、一、三	三、〇〇、〇〇〇	一、七、一、〇、一	二、〇〇〇、〇〇〇	一、〇、〇、〇、〇	一、六、〇、〇、〇、〇
	常盤	三、一、三、一、三	三、〇〇、〇〇〇	一、七、一、〇、一	二、〇〇〇、〇〇〇	一、〇、〇、〇、〇	一、六、〇、〇、〇、〇
	笠田	三、一、三、一、三	三、〇〇、〇〇〇	一、七、一、〇、一	二、〇〇〇、〇〇〇	一、〇、〇、〇、〇	一、六、〇、〇、〇、〇
	山田	三、一、三、一、三	三、〇〇、〇〇〇	一、七、一、〇、一	二、〇〇〇、〇〇〇	一、〇、〇、〇、〇	一、六、〇、〇、〇、〇
	草津	三、一、三、一、三	三、〇〇、〇〇〇	一、七、一、〇、一	二、〇〇〇、〇〇〇	一、〇、〇、〇、〇	一、六、〇、〇、〇、〇
老草上	三、一、三、一、三	三、〇〇、〇〇〇	一、七、一、〇、一	二、〇〇〇、〇〇〇	一、〇、〇、〇、〇	一、六、〇、〇、〇、〇	
太							

第一八

有租地段別地價





郡名		村名		段別田		段別畑		郡村宅地	
				地價		地價		地價	
守山	小津	1,286,500	1,375,500	1,575,000	1,286,500	1,286,500	1,286,500	1,286,500	
玉津	河野	571,600	2,526,300	2,526,300	1,375,500	1,375,500	1,375,500	1,375,500	
遠野	中洲	521,900	2,270,000	1,913,000	1,010,000	1,010,000	1,010,000	1,010,000	
兵主	中里	521,900	2,270,000	1,913,000	1,010,000	1,010,000	1,010,000	1,010,000	
北里	篠原	521,900	2,270,000	1,913,000	1,010,000	1,010,000	1,010,000	1,010,000	
義原	野王	521,900	2,270,000	1,913,000	1,010,000	1,010,000	1,010,000	1,010,000	
野上	三上	521,900	2,270,000	1,913,000	1,010,000	1,010,000	1,010,000	1,010,000	
合計	合計	5,219,000	22,700,000	19,130,000	10,100,000	10,100,000	10,100,000	10,100,000	



第一九

免租地段別

(明治廿三年十二月三十一日)

郡名	村名	鐵道用地	禁伐林	鄉村社地	溜池	公立學校	墳墓地	井水	溝路	雜科	合計
栗	大石		二、七、四、〇、八、三三	一、七、六	六、四、三、三三	六、〇	一、八、七、三、八			一、〇	二、七、四、〇、八、三三
	下田上		八、七、七、四、九、二一	一、七、六	一〇、三、三、三三	六、〇	二、六、三、八			一、〇	八、七、七、四、九、二一
	上田上		五、六、六、六、四、二二		三、一、七、八、八		三、三、二、四			一、〇	五、六、六、六、四、二二
	志津		三、〇、一、七、六、二二		四、七、六、三、三	一〇、〇	一、七、二、七			一、〇	三、〇、一、七、六、二二
	金山勝		四、〇、〇、三、三、三		二、〇、二、〇、〇、一	一〇、〇	二、〇、〇、〇、〇			一、〇	四、〇、〇、三、三、三
	葉山		二、三、三、二、二		九、九、九、〇、〇	三、三、三	二、六、九		三、三	七、九	二、三、三、二、二
	治田		二、三、三、二、二		三、三、三、三、三	三、三、三	二、三、三、三		三、三	七、九	二、三、三、二、二
	大實		二、三、三、二、二		三、三、三、三、三	三、三、三	二、三、三、三		三、三	七、九	二、三、三、二、二
	物部		二、三、三、二、二		三、三、三、三、三	三、三、三	二、三、三、三		三、三	七、九	二、三、三、二、二
	常盤		二、三、三、二、二		三、三、三、三、三	三、三、三	二、三、三、三		三、三	七、九	二、三、三、二、二
太	笠田		二、三、三、二、二		三、三、三、三、三	三、三、三	二、三、三、三		三、三	七、九	二、三、三、二、二
	山田		二、三、三、二、二		三、三、三、三、三	三、三、三	二、三、三、三		三、三	七、九	二、三、三、二、二
	草津		二、三、三、二、二		三、三、三、三、三	三、三、三	二、三、三、三		三、三	七、九	二、三、三、二、二
	老上		二、三、三、二、二		三、三、三、三、三	三、三、三	二、三、三、三		三、三	七、九	二、三、三、二、二
	老上		二、三、三、二、二		三、三、三、三、三	三、三、三	二、三、三、三		三、三	七、九	二、三、三、二、二
	老上		二、三、三、二、二		三、三、三、三、三	三、三、三	二、三、三、三		三、三	七、九	二、三、三、二、二
	老上		二、三、三、二、二		三、三、三、三、三	三、三、三	二、三、三、三		三、三	七、九	二、三、三、二、二
	老上		二、三、三、二、二		三、三、三、三、三	三、三、三	二、三、三、三		三、三	七、九	二、三、三、二、二
	老上		二、三、三、二、二		三、三、三、三、三	三、三、三	二、三、三、三		三、三	七、九	二、三、三、二、二
	老上		二、三、三、二、二		三、三、三、三、三	三、三、三	二、三、三、三		三、三	七、九	二、三、三、二、二

郡名	村名	鐵道用地	禁伐林	鄉村社地	溜池	公立學校	火墳葬地	井水	溝路	雜科	合計
守山	小津										
玉津	河野										
速野	中洲										
兵主	中里										
北里	中里										
篠原	北里										
義原	北里										
野洲	三上										
合 計											

官有ニ係ル地目段別ハ村別ノ調査未タ完カラサルヲ以テ之ヲ欠ク

第二〇 衆議院縣會及村會議員選舉權ヲ有スル人員 (衆議院ハ明治廿四年四月 縣會及村會ハ明治廿三年十二月)

郡名	村名	衆議院議員		縣會議員		村會議員數	公民中村會議員選舉權ヲ有スル
		選舉權ヲ有スル	被選舉權ヲ有スル	選舉權ヲ有スル	被選舉權ヲ有スル		
大石	下田上	84	10	147	66	11	110
上田	上田上	117	10	198	13	11	115
志津	志津	55	5	127	13	10	100
金山	金山	55	5	133	6	10	107
葉山	葉山	104	10	194	13	11	104
治田	治田	104	10	194	13	11	104
大實	大實	55	5	127	6	10	107
物部	物部	67	10	142	11	10	104
常盤	常盤	114	10	206	13	11	111
笠田	笠田	104	10	194	13	11	104
山田	山田	55	5	127	6	10	107
草津	草津	55	5	127	6	10	107
老上	老上	55	5	127	6	10	107
合 計							

第二〇 衆議院縣會及村會議員選舉權ヲ有スル人員

郡名		衆議院		縣會議員		村會議員	
村名	村名	撰舉權ヲ有スルモ	被選舉權ヲ有スルモ	撰舉權ヲ有スルモ	被選舉權ヲ有スルモ	村會議員數	公民中村會議員撰舉權ヲ有スルモ
守山	小津	1,111	1,111	1,111	1,111	1	1,111
玉津	河津	1,111	1,111	1,111	1,111	1	1,111
速野	中洲	1,111	1,111	1,111	1,111	1	1,111
兵主	中洲	1,111	1,111	1,111	1,111	1	1,111
北里	中洲	1,111	1,111	1,111	1,111	1	1,111
篠原	中洲	1,111	1,111	1,111	1,111	1	1,111
義原	中洲	1,111	1,111	1,111	1,111	1	1,111
野王	中洲	1,111	1,111	1,111	1,111	1	1,111
三上	中洲	1,111	1,111	1,111	1,111	1	1,111
合計	合計	1,111	1,111	1,111	1,111	1	1,111

郡名		衆議院		縣會議員		村會議員	
村名	村名	撰舉權ヲ有スルモ	被選舉權ヲ有スルモ	撰舉權ヲ有スルモ	被選舉權ヲ有スルモ	村會議員數	公民中村會議員撰舉權ヲ有スルモ
瀬田	神領	1,111	1,111	1,111	1,111	1	1,111
金勝	東坂	1,111	1,111	1,111	1,111	1	1,111
上盤	桐生	1,111	1,111	1,111	1,111	1	1,111
常盤	片岡	1,111	1,111	1,111	1,111	1	1,111
葉山	出庭	1,111	1,111	1,111	1,111	1	1,111
北里	江頭	1,111	1,111	1,111	1,111	1	1,111
中洲	吉川	1,111	1,111	1,111	1,111	1	1,111
守山	吉身	1,111	1,111	1,111	1,111	1	1,111
遠野	今濱	1,111	1,111	1,111	1,111	1	1,111
志津	中部	1,111	1,111	1,111	1,111	1	1,111
上田	中野	1,111	1,111	1,111	1,111	1	1,111
河西	播磨	1,111	1,111	1,111	1,111	1	1,111
中里	小比	1,111	1,111	1,111	1,111	1	1,111
合計	合計	1,111	1,111	1,111	1,111	1	1,111



官職名人員	月俸	
	額	年金額
郡長	1,000.000	12,000.000
郡書記	1,100.000	13,200.000
郡備生	500.000	6,000.000
郡筆仕	1,000.000	12,000.000
郡給使	1,000.000	12,000.000
小計	4,600.000	55,200.000
合計	4,600.000	55,200.000

第二四

郡役所員及俸給

(明治廿四年四月一日)

第二五

郡役所經費

費目	廿三年度決算額	廿四年度豫算額
郡吏員給料旅費及廳中諸費	4,600.000	4,600.000
俸給	55,200.000	55,200.000

雜書	旅費	筆生	給仕	小使	掃除人	臨時雇夫	賞與	手數	備品	消耗品	文具	印刷	郵便	電信
給	給	給	給	給	給	給	給	給	給	給	給	給	給	給
2,310.000	9,570.000	3,100.000	4,000.000	1,000.000	1,000.000	1,000.000	1,000.000	1,000.000	1,000.000	1,000.000	1,000.000	1,000.000	1,000.000	1,000.000
2,310.000	9,570.000	3,100.000	4,000.000	1,000.000	1,000.000	1,000.000	1,000.000	1,000.000	1,000.000	1,000.000	1,000.000	1,000.000	1,000.000	1,000.000



第二五 郡役所經費

費目	廿三年度決算額		廿四年度豫算額	
	円	匁	円	匁
運搬費	1,511		1,511	
借家料	1,810,010		1,810,000	
臨時借家料	1,800,000		1,800,000	
物品借入料	11,000		11,000	
郡廳舎建築修繕費	19,128		19,128	
修繕費	19,128		19,128	
諸達書及揭示諸費	1,800		1,800	
揭示場修繕費	1,800		1,800	
地方稅取扱費				
町村交付金				
營業稅				
雜種稅				
戶數割				
衆議院議員選舉費				
合計	4,181,028		4,181,028	

備給品	廿三年度決算額		廿四年度豫算額	
	円	匁	円	匁
備給品	2,810		2,810	
消耗品	1,770		1,770	
印刷費	800		800	
運搬費	1,800		1,800	
雜費	1,800		1,800	
合計	4,660		4,660	

第二六

郡役所並村役場收受及發送文書

(明治廿三年中)

役所名	總數	諸省		縣廳		市郡區		警察署		町村役場		人民		雜
		發收	發收	發收	發收	發收	發收	發收	發收	發收	發收	發收	發收	
郡役所	2,510,010	1,010	2,210,000	2,210,000	2,210,000	2,210,000	2,210,000	2,210,000	2,210,000	2,210,000	2,210,000	2,210,000	2,210,000	2,210,000
大石	1,850	1,850	1,850	1,850	1,850	1,850	1,850	1,850	1,850	1,850	1,850	1,850	1,850	1,850
下田上	1,660	1,660	1,660	1,660	1,660	1,660	1,660	1,660	1,660	1,660	1,660	1,660	1,660	1,660

第二六

郡役所並村役場收受及發送文書

役所名	總數	諸省	縣廳	役市郡所區	警察署	町村役場	人民	雜
栗	一、六三三							
上田	一、六三三							
志津	一、三六六							
金山	五九九							
葉山	一、一〇六							
治田	一、一〇六							
大寶	一、一〇六							
物部	一、一〇六							
常盤	一、一〇六							
笠籠	一、一〇六							
山田	一、一〇六							
草津	一、一〇六							
老上	一、一〇六							
合計	一、八〇〇							
瀨田	一、八〇〇							

野	合計	瀨田	諸省	縣廳	役市郡所區	警察署	町村役場	人民	雜
守山	一、九一六								
小津	二、〇〇七								
玉津	一、五四七								
河西	一、五七六								
速野	一、五七六								
中洲	一、〇〇〇								
兵主	一、〇〇〇								
中里	一、〇〇〇								
北里	一、〇〇〇								
篠原	一、〇〇〇								
義王	一、〇〇〇								
合計	一、八〇〇								

第二七 村吏及報酬俸給

役所名	總數	諸省	縣廳	市郡區	警察署	町村役場	人民	雜
野洲	二〇、三三	二	二〇	二〇、三六	二二	二〇、三三	二〇、三九	二、八一
三上	一、五〇	一	一	一、五〇	一	一、五〇	一、五〇	一、八一
合計	二一、八三	三	二一	二一、八六	二三	二一、八三	二一、八九	三、六一

第二七

村吏及報酬俸給

(明治廿四年四月)

郡名	村役場名	村長		助役		収入役		書記		委員		區長		代理者		合計	
		人員	報酬	人員	報酬	人員	報酬	人員	報酬	人員	報酬	人員	報酬	人員	報酬	人員	報酬
栗	大石	一	六〇,〇〇〇	一	六〇,〇〇〇	一	六〇,〇〇〇	一	九〇,〇〇〇	一	一〇,〇〇〇	一	一〇,〇〇〇	一	一〇,〇〇〇	一	二二七,〇〇〇
	下田上	一	六〇,〇〇〇	一	六〇,〇〇〇	一	六〇,〇〇〇	一	一〇一,〇〇〇	一	一〇,〇〇〇	一	一〇,〇〇〇	一	一〇,〇〇〇	一	二〇八,〇〇〇
	上田上	一	六〇,〇〇〇	一	六〇,〇〇〇	一	六〇,〇〇〇	一	一〇一,〇〇〇	一	一〇,〇〇〇	一	一〇,〇〇〇	一	一〇,〇〇〇	一	二〇八,〇〇〇
	志津	一	六〇,〇〇〇	一	六〇,〇〇〇	一	六〇,〇〇〇	一	一〇一,〇〇〇	一	一〇,〇〇〇	一	一〇,〇〇〇	一	一〇,〇〇〇	一	二〇八,〇〇〇
	金山	一	六〇,〇〇〇	一	六〇,〇〇〇	一	六〇,〇〇〇	一	一〇一,〇〇〇	一	一〇,〇〇〇	一	一〇,〇〇〇	一	一〇,〇〇〇	一	二〇八,〇〇〇
	葉山	一	一〇〇,〇〇〇	一	一〇〇,〇〇〇	一	一〇〇,〇〇〇	一	一六〇,〇〇〇	一	一〇,〇〇〇	一	一〇,〇〇〇	一	一〇,〇〇〇	一	三六〇,〇〇〇

野	太
守小玉河速中兵 山津西野洲主	治大物常笠山草老瀬合 田賣部盤籍田津上田計

第二七



第二八		村費精算及豫算				
郡名	村名	役場費	會議費	土木費	教育費	衛生費
大石	豫精	六三〇、五九二	三、〇〇〇	一〇八、八七五	六三〇、五九二	一〇、六八三

洲					郡名	
合	三	野	義	篠	北	中
計	上	洲	王	原	里	里
▲	▲	▲	▲	▲	▲	▲

郡名 村役場名	村長		助役		收入役		書記		委員		區長		區代理者		合計	
	人員	俸給	人員	俸給	人員	俸給	人員	俸給	人員	俸給	人員	俸給	人員	俸給	人員	俸給
中里	1	100,000	1	50,000	1	60,000	1	30,000	1	10,000	1	10,000	1	10,000	1	10,000
北原	1	100,000	1	50,000	1	60,000	1	30,000	1	10,000	1	10,000	1	10,000	1	10,000
義王	1	100,000	1	50,000	1	60,000	1	30,000	1	10,000	1	10,000	1	10,000	1	10,000
野洲	1	100,000	1	50,000	1	60,000	1	30,000	1	10,000	1	10,000	1	10,000	1	10,000
三上	1	100,000	1	50,000	1	60,000	1	30,000	1	10,000	1	10,000	1	10,000	1	10,000
合計	5	500,000	5	250,000	5	300,000	5	150,000	5	50,000	5	50,000	5	50,000	5	50,000

村費精算及豫算

(精算八明治廿四年度)

會議費	10,000	土木費	100,000	教育費	200,000	衛生費	100,000	救助費	50,000	警備費	50,000	勸業費	10,000	債務稅及擔	20,000	公町費	10,000	雜支出	50,000	豫備費	10,000	積立金	10,000	基本金	10,000	寄付金	10,000	合計	1,000,000
-----	--------	-----	---------	-----	---------	-----	---------	-----	--------	-----	--------	-----	--------	-------	--------	-----	--------	-----	--------	-----	--------	-----	--------	-----	--------	-----	--------	----	-----------

太 栗

老上	草津	山田	笠縫	常盤	物部	大賣	治田	葉山	金山	志津	上田	下田
豫精	豫精	豫精	豫精	豫精	豫精	豫精	豫精	豫精	豫精	豫精	豫精	豫精
五〇〇〇 五〇〇〇 五〇〇〇	六〇〇〇 六〇〇〇 六〇〇〇	七〇〇〇 七〇〇〇 七〇〇〇	八〇〇〇 八〇〇〇 八〇〇〇	九〇〇〇 九〇〇〇 九〇〇〇	一〇〇〇〇 一〇〇〇〇 一〇〇〇〇	一一〇〇〇 一一〇〇〇 一一〇〇〇	一二〇〇〇 一二〇〇〇 一二〇〇〇	一三〇〇〇 一三〇〇〇 一三〇〇〇	一四〇〇〇 一四〇〇〇 一四〇〇〇	一五〇〇〇 一五〇〇〇 一五〇〇〇	一六〇〇〇 一六〇〇〇 一六〇〇〇	一七〇〇〇 一七〇〇〇 一七〇〇〇
五〇〇〇 五〇〇〇 五〇〇〇	六〇〇〇 六〇〇〇 六〇〇〇	七〇〇〇 七〇〇〇 七〇〇〇	八〇〇〇 八〇〇〇 八〇〇〇	九〇〇〇 九〇〇〇 九〇〇〇	一〇〇〇〇 一〇〇〇〇 一〇〇〇〇	一一〇〇〇 一一〇〇〇 一一〇〇〇	一二〇〇〇 一二〇〇〇 一二〇〇〇	一三〇〇〇 一三〇〇〇 一三〇〇〇	一四〇〇〇 一四〇〇〇 一四〇〇〇	一五〇〇〇 一五〇〇〇 一五〇〇〇	一六〇〇〇 一六〇〇〇 一六〇〇〇	一七〇〇〇 一七〇〇〇 一七〇〇〇
五〇〇〇 五〇〇〇 五〇〇〇	六〇〇〇 六〇〇〇 六〇〇〇	七〇〇〇 七〇〇〇 七〇〇〇	八〇〇〇 八〇〇〇 八〇〇〇	九〇〇〇 九〇〇〇 九〇〇〇	一〇〇〇〇 一〇〇〇〇 一〇〇〇〇	一一〇〇〇 一一〇〇〇 一一〇〇〇	一二〇〇〇 一二〇〇〇 一二〇〇〇	一三〇〇〇 一三〇〇〇 一三〇〇〇	一四〇〇〇 一四〇〇〇 一四〇〇〇	一五〇〇〇 一五〇〇〇 一五〇〇〇	一六〇〇〇 一六〇〇〇 一六〇〇〇	一七〇〇〇 一七〇〇〇 一七〇〇〇

第二八 村投積算及豫算





洲

合 速 河 中  
計 野 西 洲

豫精 豫精 豫精 豫精

100,000 10,000 100,000 10,000	100,000 10,000 100,000 10,000	100,000 10,000 100,000 10,000	100,000 10,000 100,000 10,000
100,000 10,000 100,000 10,000	100,000 10,000 100,000 10,000	100,000 10,000 100,000 10,000	100,000 10,000 100,000 10,000
100,000 10,000 100,000 10,000	100,000 10,000 100,000 10,000	100,000 10,000 100,000 10,000	100,000 10,000 100,000 10,000
100,000 10,000 100,000 10,000	100,000 10,000 100,000 10,000	100,000 10,000 100,000 10,000	100,000 10,000 100,000 10,000



郡名	町村名	地別	地價	棟數	建物	公債證券	株券	貯金付及	現金	穀物	船舶
大	物部	大	2,221,000	10	100,000						
		物	1,154,000	10	100,000						
		部	4,626,000	10	100,000						
		常	4,057,000	10	100,000						
		笠	4,057,000	10	100,000						
		山	4,057,000	10	100,000						
		草	4,057,000	10	100,000						
		老	4,057,000	10	100,000						
		瀬	4,057,000	10	100,000						
		合	計	20,000,000	10	100,000					
野	守山	守	1,200,000	1	100,000						
		山	1,200,000	1	100,000						
		小	1,200,000	1	100,000						
		玉	1,200,000	1	100,000						
		河	1,200,000	1	100,000						
		速	1,200,000	1	100,000						
		中	1,200,000	1	100,000						
		兵	1,200,000	1	100,000						
		主	1,200,000	1	100,000						
		合	計	10,000,000	10	100,000					

郡名	町村名	地別	地價	棟數	建物	公債證券	株券	貯金付及	現金	穀物	船舶
中	北里	北	1,200,000	1	100,000						
		里	1,200,000	1	100,000						
		篠	1,200,000	1	100,000						
		義	1,200,000	1	100,000						
		野	1,200,000	1	100,000						
		合	計	6,000,000	6	600,000					

第三〇 町村負債

(明治廿三年十二月三十一日)

郡名	町村名	負債額	利金年額	費途	抵當物件	借入年月	返済期限
栗	大寶村	大字	36,123	舊地頭負債引受 及營造物建築費		明治九年及全十年	金百九拾壹圓六拾錢八分 明治十年全七拾圓八分 明治十一年全七拾圓八分 明治十二年全七拾圓八分 明治十三年全七拾圓八分 明治十四年全七拾圓八分 明治十五年全七拾圓八分
		大字野尻	1,101	建物新築費		全十五年一月	明治十五年一月

郡名	村名	負債額	利金年額	費途	抵當物件	借入年月	返済期限	
野	守山村 大字立入	一七、〇〇〇	一、〇〇〇	舊領主渡邊嘉一 舊領主渡邊嘉一 舊領主渡邊嘉一 舊領主渡邊嘉一 舊領主渡邊嘉一 舊領主渡邊嘉一 舊領主渡邊嘉一 舊領主渡邊嘉一 舊領主渡邊嘉一 舊領主渡邊嘉一		明治十年四月	明治十年ヨリ廿四年賦	
	合 計	一七、〇〇〇	一、〇〇〇					
	太	瀬田村 大字月輪	一〇、〇〇〇	八、〇〇〇	舊 村 費		明治十九年一月	明治二十年ヨリ十ヶ年賦
		山田村 大字南山田村	六、〇〇〇	四、〇〇〇	戸長役場新築費 村社建設費		明治廿三年二月及四月 全 十年五月	明治廿四年 九、六、三ノ三ヶ月 全 年十二月
		笠縫村 大字下笠	一、〇〇〇	一、〇〇〇	沼池浚渫工事		明治七年三月 全 十五年十二月	明治七年ヨリ二十ヶ年賦 全 十五年ヨリ十六ヶ年賦
		常盤村 大字北堂	二、〇〇〇	一、〇〇〇	助郷足金		明治十七年二月	明治十一年ヨリ十八ヶ年賦
		物部村 大字沼田	三、〇〇〇	一、〇〇〇	舊債償還		明治五年四月	明治九年ヨリ四十ヶ年賦
		物部村 大字沼田	二、〇〇〇	一、〇〇〇	舊債償還		明治五年四月	明治九年ヨリ四十ヶ年賦
		物部村 大字沼田	二、〇〇〇	一、〇〇〇	舊債償還		明治五年四月	明治九年ヨリ四十ヶ年賦
		物部村 大字沼田	二、〇〇〇	一、〇〇〇	舊債償還		明治五年四月	明治九年ヨリ四十ヶ年賦
物部村 大字沼田		二、〇〇〇	一、〇〇〇	舊債償還		明治五年四月	明治九年ヨリ四十ヶ年賦	
物部村 大字沼田	二、〇〇〇	一、〇〇〇	舊債償還		明治五年四月	明治九年ヨリ四十ヶ年賦		

郡名	村名	負債額	利金年額	費途	抵當物件	借入年月	返済期限
洲	小津村 大字三宅	一五、〇〇〇	一、〇〇〇	舊 債 償 還		明治十九年十月全十二	明治九年ヨリ五十ヶ年賦
	速野村 大字水保	一〇、〇〇〇	八、〇〇〇	學校新築二充		全 全 十五年二月	明治十一年ヨリ十五ヶ年賦 全 十五年ヨリ十五ヶ年賦
	中洲村 大字幸津川	一五、〇〇〇	一、〇〇〇	學校新築費		明治十六年三月	明治廿二年ヨリ六ヶ年賦
	兵主村 大字安井	一五、〇〇〇	一、〇〇〇	舊 債 償 還		全 明治十年一月	明治十六年ヨリ五ヶ年賦
	中里村 大字比治	一五、〇〇〇	一、〇〇〇	全 債 償 還		全 明治十年一月	明治十六年ヨリ五ヶ年賦
	北里村 大字十五町	一五、〇〇〇	一、〇〇〇	學校新築費		不詳 但明治八年以前	全 明治十年ヨリ十五ヶ年賦
	篠原村 大字高島	一五、〇〇〇	一、〇〇〇	全 債 償 還		全 但明治八年以前	全 明治十年ヨリ十五ヶ年賦
	野洲村 大字行畑	一五、〇〇〇	一、〇〇〇	堤道防濶水費		明治廿一年三月	明治廿一年ヨリ三ヶ年賦
	合 計	一五、〇〇〇	一、〇〇〇				

第三一 備荒儲蓄金及慈善家義捐金ノ救助

第三一 備荒儲蓄金及慈善家義捐金ノ救助 (明治廿三年中)

郡名	村名	備荒儲蓄金ノ救助ヲ受ケ		地租貸與ノ補助ヲ受ケシ		慈善家義捐金ノ救助ヲ受		合	
		金額	人員	金額	人員	金額	人員	金額	人員
栗	大石					八九、八三〇	二七	八九、八三〇	二七
	下田上					六、六六六	二四	六、六六六	二四
	上田上					九、四七七	二四	九、四七七	二四
	志津					九、七、二〇〇	二四	九、七、二〇〇	二四
	金山勝					二、二、二〇〇	二七	二、二、二〇〇	二七
	葉山					二、七、〇〇〇	二八	二、七、〇〇〇	二八
	治田					二、七、〇〇〇	二八	二、七、〇〇〇	二八
	大賣					二、七、〇〇〇	二八	二、七、〇〇〇	二八
	物部					一〇、七、一〇〇	二七	一〇、七、一〇〇	二七
	常盤	六〇〇、二、二〇	三三	六〇〇、二、二〇	三三	二〇、〇、〇〇	二七	六二〇、二、二〇	六〇
	笠田	五九、四、〇〇	二七	五九、四、〇〇	二七	一、六、六六六	二七	六〇、〇、〇〇	五四
太	山田	一〇一、六、〇〇	二七	一〇一、六、〇〇	二七	一、六、六六六	二七	一〇三、二、六六六	五四
	草津	二、七、〇〇〇	二八	二、七、〇〇〇	二八	一、六、六六六	二七	四、三、六六六	五五
	老田	二、七、〇〇〇	二八	二、七、〇〇〇	二八	一、六、六六六	二七	四、三、六六六	五五
	瀬田	一、七、〇〇〇	二七	一、七、〇〇〇	二七	一、六、六六六	二七	三、三、六六六	五四
	合計	一、二、〇〇、〇〇〇	一、〇〇	一、二、〇〇、〇〇〇	一、〇〇	一、二、〇〇、〇〇〇	一、〇〇	二、四、〇〇、〇〇〇	二、〇〇

郡名	村名	備荒儲蓄金ノ救助ヲ受ケ		地租貸與ノ補助ヲ受ケシ		慈善家義捐金ノ救助ヲ受		合	
		金額	人員	金額	人員	金額	人員	金額	人員
野	小津	一、四、五七六	一〇一	一、四、五七六	一〇一	一、四、五七六	一〇一	一、四、五七六	一〇一
	玉津	三、四、六六〇	三三	三、四、六六〇	三三	三、四、六六〇	三三	三、四、六六〇	三三
	河西	一、一、六、二二五	五九	一、一、六、二二五	五九	一、一、六、二二五	五九	一、一、六、二二五	五九
	遠野	八、六、九、四〇	六三	八、六、九、四〇	六三	八、六、九、四〇	六三	八、六、九、四〇	六三
	中洲	一、一、六、二二五	五九	一、一、六、二二五	五九	一、一、六、二二五	五九	一、一、六、二二五	五九
	兵主	六、四、九、九七	六三	六、四、九、九七	六三	六、四、九、九七	六三	六、四、九、九七	六三
	北里	二、三、二、二二	二二	二、三、二、二二	二二	二、三、二、二二	二二	二、三、二、二二	二二
	篠原	二、三、二、二二	二二	二、三、二、二二	二二	二、三、二、二二	二二	二、三、二、二二	二二
	義原	六、四、九、九七	六三	六、四、九、九七	六三	六、四、九、九七	六三	六、四、九、九七	六三
	野洲	一、一、六、二二五	五九	一、一、六、二二五	五九	一、一、六、二二五	五九	一、一、六、二二五	五九
	三上	四、〇、一、六六	二二	四、〇、一、六六	二二	四、〇、一、六六	二二	四、〇、一、六六	二二
洲	合計	四、〇、一、六六	二二	四、〇、一、六六	二二	四、〇、一、六六	二二	四、〇、一、六六	二二

備考 受救助者一人ニシテ地租貸與ト補助及慈善家ノ救助即チ郡団体ト村団体両者ノ救助ヲ受ケンモノ、人員ハ重複數ヲ舉ケタリ

第三二 町村貯蓄物					(明治廿三年十二月三十一日)		
郡名	村名	種別	積立物	前年末現在	本年間積立高	本年間拂戻高	年末殘高
栗	下田上	備荒	通貨	二六一、六	一八、九三		三〇〇、六
	常盤	備荒	通貨		三二八、七四〇		三二八、七四〇
太	合計	備荒	通貨	二六一、六	三〇〇、六三〇		六二八、八〇
	野	備荒	通貨				
洲	小津	備荒	通貨	三七、九三	一八、〇〇	一〇、〇〇	一八六、三九
	中洲	備荒	通貨	一、三三、三三	一〇、六、一〇	四三、四三	三、四三、三九
	中里	備荒	通貨		四、〇〇		四、〇〇
	北里	備荒	通貨	七、四三	一〇、三三		五〇七、四三
	合計	備荒	通貨	二、四八、六六	一、二〇、九三	四三、四三	四、一〇、二二

第三三

米穀作付段別及收穫石高

(明治廿三年中)

郡名	村名	作付段別		收穫		一段歩	
		米	糯	米	糯	米	糯
栗	大石	一、六四、二	一、三、七	三、二、四	二、四	一、七、〇	一、六〇
	下田上	三、四、二	一、三、一	六、六八	二、七	二、一〇〇	一、一〇〇
	上田上	四、一、六	一、〇、〇	四、九、七	三、三	二、四〇〇	一、一〇〇
	志津	二、六、〇	一、六、〇	四、二、四	〇	一、四〇〇	一、四〇〇
	金山	二、六、〇	一、六、〇	四、九、七	〇	一、四〇〇	一、四〇〇
	葉山	四、四、二	一、一、一	八、九、〇	一、〇、〇	一、二、二	一、二、二
	治田	四、一、三	一、一、九	五、二、二	六、二	一、〇、〇	一、二、〇〇
	大實	二、六、六	一、一、一	三、七、七	六、九	一、〇、〇	一、二、〇〇
	物部	四、三、三	一、一、一	五、四、四	六、六	一、〇、〇	一、二、〇〇
	常盤	四、二、八	一、一、一	五、三、九	六、六	一、〇、〇	一、二、〇〇
太	笠田	四、二、八	一、一、一	五、三、九	六、六	一、〇、〇	一、二、〇〇
	山田	三、四、二	一、三、一	六、六八	二、七	二、一〇〇	一、一〇〇
	草津	二、〇、八	一、六、〇	四、二、四	〇	一、四〇〇	一、四〇〇
	老上	三、九、二	一、〇、〇	四、九、七	三、三	二、四〇〇	一、一〇〇
	合計	三、九、二	一、〇、〇	四、九、七	三、三	二、四〇〇	一、一〇〇

郡名	村名	作付		收穫		一段	
		米	糯	米	糯	米	糯
野	守山	一六、四	六、九	四、〇	一、三	二、〇	一、〇
野	小津	三三、四	三、三	四、三	一、〇	二、三	一、二
野	河津	三三、一	三、九	四、八	一、〇	二、六	一、三
野	速野	三六、二	三、四	六、七	一、〇	二、八	一、四
野	中洲	二〇、六	二、〇	二、〇	一、〇	一、六	一、〇
野	兵主	四〇、九	四、一	六、九	一、〇	二、八	一、四
野	中里	三三、七	三、七	四、三	一、〇	二、〇	一、〇
野	北原	三三、〇	三、〇	五、〇	一、〇	一、六	一、〇
野	篠里	三三、〇	三、〇	五、〇	一、〇	一、六	一、〇
野	義原	三三、〇	三、〇	五、〇	一、〇	一、六	一、〇
野	野上	二六、四	二、六	三、三	一、〇	一、四	一、〇
野	三上	四、九	一、三	一、三	一、〇	一、三	一、〇
野	合計	五、二、七	五、二	一〇、八、三	七、八	二、〇、九	一、〇、〇
洲	守山	一六、四	六、九	四、〇	一、三	二、〇	一、〇
洲	小津	三三、四	三、三	四、三	一、〇	二、三	一、二
洲	河津	三三、一	三、九	四、八	一、〇	二、六	一、三
洲	速野	三六、二	三、四	六、七	一、〇	二、八	一、四
洲	中洲	二〇、六	二、〇	二、〇	一、〇	一、六	一、〇
洲	兵主	四〇、九	四、一	六、九	一、〇	二、八	一、四
洲	中里	三三、七	三、七	四、三	一、〇	二、〇	一、〇
洲	北原	三三、〇	三、〇	五、〇	一、〇	一、六	一、〇
洲	篠里	三三、〇	三、〇	五、〇	一、〇	一、六	一、〇
洲	義原	三三、〇	三、〇	五、〇	一、〇	一、六	一、〇
洲	野上	二六、四	二、六	三、三	一、〇	一、四	一、〇
洲	三上	四、九	一、三	一、三	一、〇	一、三	一、〇
洲	合計	五、二、七	五、二	一〇、八、三	七、八	二、〇、九	一、〇、〇

郡名	村名	大麥		小麥		裸麥	
		反	石	反	石	反	石
栗	下田上	二二、〇	二二、一	一、一	一、四	六、〇	七、七
栗	上田上	一〇、〇	一〇、〇	四、四	四、四	三、三	三、三
栗	志勝	二八、三	二八、三	八、八	八、八	一、一	一、一
栗	金山	一一、〇	一一、〇	一、〇	一、〇	三、〇	三、〇
栗	葉山	一一、二	一一、二	四、四	四、四	一、一	一、一
栗	治田	一〇、八	一〇、八	一、一	一、一	一、一	一、一
栗	大寶	三、三	三、三	一、一	一、一	一、一	一、一
栗	物部	一、四	一、四	一、一	一、一	一、一	一、一
栗	常盤	一、四	一、四	一、一	一、一	一、一	一、一
栗	笠田	二、七	二、七	一、一	一、一	一、一	一、一
栗	山田	一、三	一、三	一、一	一、一	一、一	一、一
栗	草津	二、一	二、一	一、一	一、一	一、一	一、一
栗	老上	一〇、〇	一〇、〇	六、七	六、七	三、一	三、一
太	大石	二二、〇	二二、一	一、一	一、四	六、〇	七、七
太	下田上	一〇、〇	一〇、〇	四、四	四、四	三、三	三、三
太	上田上	二八、三	二八、三	八、八	八、八	一、一	一、一
太	志勝	一一、〇	一一、〇	一、〇	一、〇	三、〇	三、〇
太	金山	一一、二	一一、二	四、四	四、四	一、一	一、一
太	葉山	一一、〇	一一、〇	一、一	一、一	一、一	一、一
太	治田	三、三	三、三	一、一	一、一	一、一	一、一
太	大寶	一、四	一、四	一、一	一、一	一、一	一、一
太	物部	一、四	一、四	一、一	一、一	一、一	一、一
太	常盤	二、七	二、七	一、一	一、一	一、一	一、一
太	笠田	一、三	一、三	一、一	一、一	一、一	一、一
太	山田	二、一	二、一	一、一	一、一	一、一	一、一
太	草津	二、一	二、一	一、一	一、一	一、一	一、一
太	老上	一〇、〇	一〇、〇	六、七	六、七	三、一	三、一



第三四

麥作付反別及收穫石高

六〇

郡名		反別	石高	郡名		反別	石高
村名	村名			反別	石高		
合	合	反	三、七、七	反	三、八、〇	石	三、六
三	三	反	三、七、七	反	三、八、〇	石	三、六
野	野	反	三、七、七	反	三、八、〇	石	三、六
義	義	反	三、七、七	反	三、八、〇	石	三、六
篠	篠	反	三、七、七	反	三、八、〇	石	三、六
北	北	反	三、七、七	反	三、八、〇	石	三、六
中	中	反	三、七、七	反	三、八、〇	石	三、六
兵	兵	反	三、七、七	反	三、八、〇	石	三、六
中	中	反	三、七、七	反	三、八、〇	石	三、六
速	速	反	三、七、七	反	三、八、〇	石	三、六
河	河	反	三、七、七	反	三、八、〇	石	三、六
玉	玉	反	三、七、七	反	三、八、〇	石	三、六
小	小	反	三、七、七	反	三、八、〇	石	三、六
守	守	反	三、七、七	反	三、八、〇	石	三、六
山	山	反	三、七、七	反	三、八、〇	石	三、六
計	計	反	三、七、七	反	三、八、〇	石	三、六
合	合	反	三、七、七	反	三、八、〇	石	三、六
計	計	反	三、七、七	反	三、八、〇	石	三、六

第三五

雜穀收穫高

(明治廿三年中)

郡名		粟	黍	蕎麥	蜀黍	大豆	小豆	蠶豆	豌豆	藍	菜種
村名	村名										
大	大	石	石	石	石	石	石	石	石	石	石
下	下	石	石	石	石	石	石	石	石	石	石
上	上	石	石	石	石	石	石	石	石	石	石
上	上	石	石	石	石	石	石	石	石	石	石
志	志	石	石	石	石	石	石	石	石	石	石
金	金	石	石	石	石	石	石	石	石	石	石
葉	葉	石	石	石	石	石	石	石	石	石	石
治	治	石	石	石	石	石	石	石	石	石	石
大	大	石	石	石	石	石	石	石	石	石	石
物	物	石	石	石	石	石	石	石	石	石	石
常	常	石	石	石	石	石	石	石	石	石	石
笠	笠	石	石	石	石	石	石	石	石	石	石
山	山	石	石	石	石	石	石	石	石	石	石
草	草	石	石	石	石	石	石	石	石	石	石
老	老	石	石	石	石	石	石	石	石	石	石
上	上	石	石	石	石	石	石	石	石	石	石
計	計	石	石	石	石	石	石	石	石	石	石

第三五

雜穀收穫高

六一

郡名	村名	粟	黍	蕎麥	蜀黍	大豆	小豆	蠶豆	豌豆	藍	菜種
合瀨	計田	五	五	八	五	五	五	五	五	五	五
守山	津	五	五	五	五	五	五	五	五	五	五
小津	津	五	五	五	五	五	五	五	五	五	五
玉津	津	五	五	五	五	五	五	五	五	五	五
河野	野	五	五	五	五	五	五	五	五	五	五
速野	野	五	五	五	五	五	五	五	五	五	五
中洲	洲	五	五	五	五	五	五	五	五	五	五
兵主	主	五	五	五	五	五	五	五	五	五	五
中里	里	五	五	五	五	五	五	五	五	五	五
北原	原	五	五	五	五	五	五	五	五	五	五
篠原	原	五	五	五	五	五	五	五	五	五	五
義王	王	五	五	五	五	五	五	五	五	五	五
野洲	洲	五	五	五	五	五	五	五	五	五	五
三上	上	五	五	五	五	五	五	五	五	五	五
合計	計	五	五	五	五	五	五	五	五	五	五

(明治廿三年中)

郡名	村名	蘭	甘蔗	煙草	甘藷	蘿蔔	實綿	大麻	苧麻
大石	上				1,000	100			
下田	上				1,000	100			
上田	上				1,000	100			
志津	上				1,000	100			
金山	勝				1,000	100			
葉山	山				1,000	100			
治田	田				1,000	100			
大寶	寶				1,000	100			
物部	部				1,000	100			
常盤	盤				1,000	100			
笠縫	縫				1,000	100			
山田	田				1,000	100			
草津	津				1,000	100			
老上	上				1,000	100			
合計	計				1,000	100			

第三六 雜糧收穫高

郡名	村名	蒭	甘蔗	煙草	甘藷	蘿蔔	實綿	大麻	苧麻
合瀨田	合計			二,九七〇	一〇,〇〇〇	一,九七〇	一,〇〇〇	三,〇〇〇	一四
守山	守山			一,〇〇〇		一,〇〇〇	一,〇〇〇		六五
小津	小津			一,〇〇〇		一,〇〇〇	一,〇〇〇		二二
玉津	玉津			一,〇〇〇		一,〇〇〇	一,〇〇〇		二二
河野	河野	一〇,〇〇〇							
速野	速野								
中洲	中洲								
兵主	兵主								
中里	中里								
北里	北里								
篠原	篠原			一,一〇〇					
義王	義王								
野上	野上								
三上	三上	一〇,〇〇〇							
合計	合計			二,九七〇	一〇,〇〇〇	一,九七〇	一,〇〇〇	三,〇〇〇	一四

第三七 農家人員自作小作ノ別

(明治卅三年十二月三十一日)

郡名	村名	農家戸數		農業者		自作及自作兼小作人		
		總數	專業兼業	專業兼業	兼業者	自作及自作兼小作人	自作兼小作人	
栗	大石	二,九三三	二,九三三	五,六八〇	二,二四四	二,九三三	一,六七一	二,四〇〇
	下田上	三,七六六	三,七六六	六,六八〇	三,六二一	三,七六六	一,八二一	三,一六六
	上田上	三,七六六	三,七六六	六,六八〇	三,六二一	三,七六六	一,八二一	三,一六六
	志津	二,七五七	二,七五七	六,六八〇	一,六〇〇	二,七五七	一,六〇〇	二,一五七
	金勝	二,七五七	二,七五七	六,六八〇	一,六〇〇	二,七五七	一,六〇〇	二,一五七
	葉山	六,九三三	六,九三三	一,〇〇〇	三,四〇〇	六,九三三	一,〇〇〇	三,四〇〇
	治田	五,二五五	五,二五五	一,〇〇〇	三,四〇〇	五,二五五	一,〇〇〇	三,四〇〇
	大寶	五,二五五	五,二五五	一,〇〇〇	三,四〇〇	五,二五五	一,〇〇〇	三,四〇〇
	物部	五,二五五	五,二五五	一,〇〇〇	三,四〇〇	五,二五五	一,〇〇〇	三,四〇〇
	常盤	六,九三三	六,九三三	一,〇〇〇	三,四〇〇	六,九三三	一,〇〇〇	三,四〇〇
	笠田	六,九三三	六,九三三	一,〇〇〇	三,四〇〇	六,九三三	一,〇〇〇	三,四〇〇
太	山田	四,〇〇〇	四,〇〇〇	一,〇〇〇	三,〇〇〇	四,〇〇〇	一,〇〇〇	三,〇〇〇
	草津	三,〇〇〇	三,〇〇〇	一,〇〇〇	三,〇〇〇	三,〇〇〇	一,〇〇〇	三,〇〇〇
	老上	三,〇〇〇	三,〇〇〇	一,〇〇〇	三,〇〇〇	三,〇〇〇	一,〇〇〇	三,〇〇〇
	合計	二,九三三	二,九三三	五,六八〇	二,二四四	二,九三三	一,六七一	二,四〇〇
	總數	二,九三三	二,九三三	五,六八〇	二,二四四	二,九三三	一,六七一	二,四〇〇
	自作及自作兼小作人	二,九三三	二,九三三	五,六八〇	二,二四四	二,九三三	一,六七一	二,四〇〇
	自作兼小作人	二,九三三	二,九三三	五,六八〇	二,二四四	二,九三三	一,六七一	二,四〇〇

第三七

農家人員自作小作ノ別

第三七 農家人員自作小作ノ別

郡名	村名	農家人員		自作及小作人員	
		總數	兼業	自作	小作
合	瀬田	六,九四一	二,五八七	六,九四一	二,五八七
守山	守山	二,三三三	一,一八六	二,三三三	一,一八六
小津	小津	一,三三三	六二八	一,三三三	六二八
玉津	玉津	一,三三三	六二八	一,三三三	六二八
河野	河野	一,三三三	六二八	一,三三三	六二八
速野	速野	一,三三三	六二八	一,三三三	六二八
中洲	中洲	一,三三三	六二八	一,三三三	六二八
兵主	兵主	一,三三三	六二八	一,三三三	六二八
中里	中里	一,三三三	六二八	一,三三三	六二八
北原	北原	一,三三三	六二八	一,三三三	六二八
篠原	篠原	一,三三三	六二八	一,三三三	六二八
義王	義王	一,三三三	六二八	一,三三三	六二八
野洲	野洲	一,三三三	六二八	一,三三三	六二八
三上	三上	一,三三三	六二八	一,三三三	六二八
合計		六,九四一	二,五八七	六,九四一	二,五八七

第三八 酒類醬油營業人員及石高

(明治廿三年度)

郡名	村名	酒類		醬油	
		清酒	燒酎	石高	諸味製造
大石	大石	一,九〇,一六六	二,三三,三六六	二二	二二
下田	下田	一,五〇,六六六	二,三三,三六六	二	二
上田	上田	一,五〇,六六六	二,三三,三六六	二	二
志津	志津	一,五〇,六六六	二,三三,三六六	二	二
金山	金山	二,六二,一三四	二,三三,三六六	二	二
葉山	葉山	二,六二,一三四	二,三三,三六六	二	二
治田	治田	一,五七,八六六	二,三三,三六六	二	二
大寶	大寶	一,五七,八六六	二,三三,三六六	二	二
物部	物部	一,二二,三四四	二,三三,三六六	二	二
常盤	常盤	一,二二,三四四	二,三三,三六六	二	二
笠縫	笠縫	一,二二,三四四	二,三三,三六六	二	二
山田	山田	一,七七,二二二	二,三三,三六六	二	二
草津	草津	一,七七,二二二	二,三三,三六六	二	二
老上	老上	一,三三,三四四	二,三三,三六六	二	二
合		一,九〇,一六六	二,三三,三六六	二二	二二

酒類醬油營業人員及石高

郡名		清酒	燒酎	清酒	燒酎	自家用料酒	醬油	諸味	製造
村名	村名								
合計	瀬田	二、六四、五九四	一、四七、六六六	七	三	一、四一一	二、四、四〇、七〇一	四	一
守山		一、二四、八六八	二、六、七	二	二	〇	一、四、二八八	一	一
小津		一、六四、一七二	六、六八	一	一	一〇四	一、三、二八八	一	一
河津		一、八八、五九九	六、六八	一	一	一〇四	一、三、四〇四	一	一
速野		三、五八、七六六		一	一	一、七、七	一、三、四〇四	一	一
中洲		六、一、一四		一	一	一、七、七	一、三、四〇四	一	一
兵主		五、六、六六八	一、四〇八	一	一	一、七、七	一、三、四〇四	一	一
中里		六、一、一四		一	一	一、七、七	一、三、四〇四	一	一
北原		六、一、一四		一	一	一、七、七	一、三、四〇四	一	一
篠原		六、一、一四		一	一	一、七、七	一、三、四〇四	一	一
義王		四、九、九二五		一	一	一、七、七	一、三、四〇四	一	一
野洲		一、〇、三三七		一	一	一、七、七	一、三、四〇四	一	一
三上		三、一、一四		一	一	一、七、七	一、三、四〇四	一	一
合計		五、〇〇、八、七五三	四、四、四七	七	三	一、九、六一	五、七、〇、八、四	四	一

第三九 船 車

(明治廿四年四月一日)

郡名		日本形	馬車	人力車	荷積車	免稅車	稅車
村名	村名						
大石	下田上	二	一	二	一	一	一
上田上		一		一		一	一
志津		一		一		一	一
金山		一		一		一	一
葉山		一		一		一	一
治田		一		一		一	一
大寶		一		一		一	一
物部		一		一		一	一
常盤		一		一		一	一
笠田		一		一		一	一
山田		一		一		一	一
草津		一		一		一	一
老上		一		一		一	一
合計		二	一	二	一	二	二

郡名	村名	日本形		馬車	人力車		荷積車	免稅車
		小回船及免稅船總數	一匹立一人乘二人乘總數		牛車馬車大車中車小車總數	牛車大車中車小車總數		
合 計	瀬田	一、三四	九、四一	五	一〇三	一、八二	六、九	五、六六
守 山	守山	一	二		二	二	一	二
小 津	小津	一	二		二	二	一	二
玉 津	玉津	一	二		二	二	一	二
河 野	河野	一	二		二	二	一	二
速 野	速野	一	二		二	二	一	二
中 洲	中洲	一	二		二	二	一	二
兵 主	兵主	一	二		二	二	一	二
中 里	中里	一	二		二	二	一	二
北 原	北原	一	二		二	二	一	二
篠 原	篠原	一	二		二	二	一	二
義 主	義主	一	二		二	二	一	二
野 洲	野洲	一	二		二	二	一	二
三 上	三上	一	二		二	二	一	二
合 計	合 計	二、三四	一、四七		一、〇	一、〇	一、〇	一、〇

第四〇 道路橋梁

(明治廿四年七月)

郡名	村名	道 路		橋 梁	
		國 道	縣 道	個 數	坪 數
大 石	大石	一	一	一	一
下 田	下田	一	一	一	一
上 田	上田	一	一	一	一
志 津	志津	一	一	一	一
金 勝	金勝	一	一	一	一
葉 山	葉山	一	一	一	一
治 田	治田	一	一	一	一
大 寶	大寶	一	一	一	一
物 部	物部	一	一	一	一
常 盤	常盤	一	一	一	一
笠 縫	笠縫	一	一	一	一
山 田	山田	一	一	一	一
草 津	草津	一	一	一	一
老 上	老上	一	一	一	一
合 計	合 計	一、〇	一、〇	一、〇	一、〇

郡名	村名	道路延長		地方税支辨ニ係ルモ		村費支辨ニ係ルモ	
		國道	縣道	個數	坪數	個數	坪數
野	守山	三、三三三		四	六、六六六	一	一、一〇〇
野	小津						一、一〇〇
野	玉津						一、一〇〇
野	河西						一、一〇〇
野	迷野						一、一〇〇
野	中洲						一、一〇〇
野	兵主						一、一〇〇
野	中里						一、一〇〇
野	北里	一〇、一〇〇		一	一、一〇〇		一、一〇〇
野	篠原	二、二二二		一〇	一、一〇〇		一、一〇〇
野	義王	二、二二二		一〇	一、一〇〇		一、一〇〇
野	野洲	二、二二二		一〇	一、一〇〇		一、一〇〇
野	三上	二、二二二		一〇	一、一〇〇		一、一〇〇
野	合計	二、二二二	二、二二二	二二	二、二二二	二	二、二二二
洲	守山						一、一〇〇
洲	小津						一、一〇〇
洲	玉津						一、一〇〇
洲	河西						一、一〇〇
洲	迷野						一、一〇〇
洲	中洲						一、一〇〇
洲	兵主						一、一〇〇
洲	中里						一、一〇〇
洲	北里	一〇、一〇〇		一	一、一〇〇		一、一〇〇
洲	篠原	二、二二二		一〇	一、一〇〇		一、一〇〇
洲	義王	二、二二二		一〇	一、一〇〇		一、一〇〇
洲	野洲	二、二二二		一〇	一、一〇〇		一、一〇〇
洲	三上	二、二二二		一〇	一、一〇〇		一、一〇〇
洲	合計	二、二二二	二、二二二	二二	二、二二二	二	二、二二二

第四一 本籍者戸數人口

(明治廿三年十二月三十一日)

郡名	村名	戸數	人口	
			男	女
栗	大石	五九七	一、〇三三	一、〇三三
栗	下田上	五八五	一、〇三三	一、〇三三
栗	上田上	二九〇	一、〇三三	一、〇三三
栗	志津	三六三	一、〇三三	一、〇三三
栗	金山勝	三六三	一、〇三三	一、〇三三
栗	葉山	三六三	一、〇三三	一、〇三三
栗	治田	三六三	一、〇三三	一、〇三三
栗	大寶	三六三	一、〇三三	一、〇三三
栗	物部	三六三	一、〇三三	一、〇三三
栗	常盤	三六三	一、〇三三	一、〇三三
栗	笠田	三六三	一、〇三三	一、〇三三
栗	山田	三六三	一、〇三三	一、〇三三
栗	草津	三六三	一、〇三三	一、〇三三
栗	老上	三六三	一、〇三三	一、〇三三
栗	合計	三、三三三	六、六六六	六、六六六

第四一 本籍者戸數人口

第四一 本籍者戸數人口

郡名	村名	戸數	人口	
			男	女
野 洲	合 計	八、九四二	四、八六一	四、一三〇
	守 山	五〇八	二、六三〇	二、四四一
	小 津	五二八	二、六八一	二、四六六
	玉 津	五三四	二、七四四	二、六八四
	河 西	五六七	三、〇〇三	二、九一七
	速 野	三三三	一、〇二四	一、〇〇一
	中 洲	八二二	四、〇四四	三、九四四
	兵 主	六〇七	三、〇三三	二、九四四
	中 里	八二四	四、〇八六	三、九七九
	北 原	七四八	三、六八七	三、五八七
	義 原	四九〇	二、〇四〇	一、九七三
野 上	五〇〇	二、〇七〇	一、九八七	
三 上	三〇〇	一、二四三	一、一八七	
合 計		四、八六一	四、一三〇	

第四二 本籍者ノ出生死産

(明治廿三年中)

郡名	村名	總 人 員		生 産		死 産	
		男	女	男	女	男	女
栗 太	大 石	六	二九	〇	二	一	八
	下 田	九	三〇	〇	四	一	九
	上 田	二〇	三三	〇	一	一	九
	志 津	三	三	〇	〇	〇	〇
	金 山	九	三	〇	〇	〇	〇
	葉 山	三	三	〇	〇	〇	〇
	治 田	三	三	〇	〇	〇	〇
	大 物	一	一	〇	〇	〇	〇
	物 部	八	四	〇	〇	〇	〇
	常 盤	七	四	〇	〇	〇	〇
	笠 田	一	一	〇	〇	〇	〇
山 田	三	三	〇	〇	〇	〇	
草 津	一	一	〇	〇	〇	〇	
老 上	三	六	〇	〇	〇	〇	
合 計		九	三三	〇	一	一	

第四二

本籍者ノ出生死産



第四二 本籍者ノ出生死産

郡名	村名	總數		出生		私産		死産	
		男	女	男	女	男	女	男	女
野	守山	100	96	33	33	3	3	3	3
野	小津	100	96	33	33	3	3	3	3
野	河野	100	96	33	33	3	3	3	3
野	速野	100	96	33	33	3	3	3	3
野	中洲	100	96	33	33	3	3	3	3
野	兵主	100	96	33	33	3	3	3	3
野	中里	100	96	33	33	3	3	3	3
野	北里	100	96	33	33	3	3	3	3
野	篠原	100	96	33	33	3	3	3	3
野	義王	100	96	33	33	3	3	3	3
野	野洲	100	96	33	33	3	3	3	3
野	三上	100	96	33	33	3	3	3	3
野	合計	1000	960	330	330	30	30	30	30

第四三

本籍者夫婦及結婚離婚

(明治廿三年中)

郡名	村名	夫		婦		結婚		離婚	
		男	女	男	女	男	女	男	女
栗	大石	110	110	110	110	110	110	110	110
栗	下田上	110	110	110	110	110	110	110	110
栗	上田上	110	110	110	110	110	110	110	110
栗	志津	110	110	110	110	110	110	110	110
栗	金山	110	110	110	110	110	110	110	110
栗	葉山	110	110	110	110	110	110	110	110
栗	治田	110	110	110	110	110	110	110	110
栗	大寶	110	110	110	110	110	110	110	110
栗	物部	110	110	110	110	110	110	110	110
栗	常盤	110	110	110	110	110	110	110	110
栗	笠縫	110	110	110	110	110	110	110	110
栗	山田	110	110	110	110	110	110	110	110
栗	草津	110	110	110	110	110	110	110	110
栗	老上	110	110	110	110	110	110	110	110
太	合計	1100	1100	1100	1100	1100	1100	1100	1100

第四三

本籍者夫婦住所及結婚離婚

郡名	村名	夫	婦	結	婚	離	婚
野	守山		四四		一一		
野	小津		四九		一〇		
野	河野		四八		二四		
野	速野		五七〇		二四		
野	中洲		六五七		一七		
野	兵主		七三九		一七		
野	中里		九三六		二二		
野	北里		七六		二二		
野	篠原		四六〇		三三		
野	篠原		五一六		三三		
野	義王		五〇三		二四		
野	野洲		五六四		二二		
野	三上		七三三		二二		
野	合計		八、五九〇		三三		
洲	合計				一〇六		

第四四 兵 員

(明治廿四年六月一日)

郡名	村名	常 兵		備 役		國 民 兵	
		現	豫	後	備	役	兵
栗	大石	九	五	六	五	四	五
栗	下田上	四	一	三	六	五	四
栗	上田上	一	四	八	三	四	五
栗	志津	一	四	二	八	四	五
栗	金山	一	五	一	八	四	五
栗	葉山	一	五	二	八	四	五
栗	治田	一	五	二	八	四	五
栗	大寶	四	五	四	八	四	五
栗	物部	四	五	三	六	四	五
栗	常盤	八	四	三	六	四	五
栗	笠田	一〇	三	三	六	四	五
栗	山田	三	三	三	六	四	五
栗	草津	三	三	二	六	四	五
栗	老上	三	三	三	六	四	五
栗	合計	三三	三三	三三	六六	四四	五五
太	合計	一〇	一〇	一〇	二〇	一〇	一〇

第四四 兵員

郡名		現 常 役 兵	豫 備 役 兵	後 備 役 兵	國 民 兵
村名	村名				
野	合 瀨 田	七 五	三 三	一 〇	一 五
野	守 山	一	三	八	全
野	小 津	二	三	六	全
野	玉 津	四	九	三	全
野	河 西	五	二	七	全
野	速 野	二	一	四	三
野	中 洲	三	一	二	一
野	兵 主	三	一	五	六
野	中 里	五	九	二	一
野	北 里	二	九	二	一
野	篠 原	六	九	三	六
野	義 王	一	四	二	一
野	野 洲	三	四	六	一
野	三 上	一	四	四	三
野	合 計	七 五	三 三	一 〇	一 五

第四五 徵兵人員

(明治廿四年六月廿一日)

郡名		壯 丁 總 員	現 役	合 格 者 人 員	豫 備 徵 員	檢 査 所 二 參 會 セ サ ル 者	國 民 兵	除 役	延 期	猶 豫
村名	村名									
栗	大 石	二九	一	二	二	一	二	一	一	
栗	下 田	二七	一	一	一	一	四	一	一	
栗	上 田	二二	一	一	一	一	三	一	一	
栗	志 津	一九	一	一	一	一	一	一	一	
栗	金 山	一八	一	一	一	一	一	一	一	
栗	葉 山	一七	一	一	一	一	一	一	一	
栗	治 田	一六	一	一	一	一	一	一	一	
栗	大 寶	一五	一	一	一	一	一	一	一	
栗	物 部	一五	一	一	一	一	一	一	一	
栗	常 盤	一四	一	一	一	一	一	一	一	
栗	笠 籠	一三	一	一	一	一	一	一	一	
栗	山 田	一三	一	一	一	一	一	一	一	
栗	草 津	一三	一	一	一	一	一	一	一	
栗	老 上	一三	一	一	一	一	一	一	一	
太	合 計	二九	一	二	二	一	二	一	一	

第四五 徵兵人員

第四五 徵兵人員

郡名	村名	壯丁總員	合格者人員		國民兵	除役	延期	猶豫
			現役	豫備徵員				
野	守山	二二	一	一	五	三	二	一
野	小津	二六	一	一	四	七	二	二
野	河津	三三	一	一	一〇	五	一	一
野	速野	三七	一	一	七	二	二	一
野	中洲	三三	一	一	九	四	二	一
野	兵主	三三	一	一	一〇	七	二	一
野	中里	三三	一	一	九	二	二	一
野	北里	三三	一	一	七	七	二	一
野	篠原	三三	一	一	九	四	二	一
野	義王	三三	一	一	七	七	二	一
野	野洲	三三	一	一	九	四	二	一
野	三上	三三	一	一	二	六	三	一
野	合計	三三	一〇	一〇	六九	九	三六	五

第四六 徵發物件

(明治廿三年十二月三十一日)

郡名	村名	大字數	戶數	各戸坪數	人口		八夫倉庫	厩	官廩	寺	軒數	院	學	校	水車
					男	女									
栗	大石	七	三九六	三、四〇〇	一、〇八一	一、〇八一	二五	一三	二	一	一	一	一	一〇	
栗	下田上	九	五五六	三、四八八	一、四三三	一、四三三	二〇	二六	二	一	一	一	一	一〇	
栗	上田上	八	五八四	三、四二二	一、四〇〇	一、四〇〇	二六	二七	二	一	一	一	一	一〇	
栗	志津	五	三〇六	三、五八七	八三三	八三三	二二	一八	二	一	一	一	一	一〇	
栗	金山	六	三二二	四、六六八	一、〇八八	一、〇八八	二八	二九	二	一	一	一	一	一〇	
栗	葉山	九	三二二	七、二二〇	一、〇六八	一、〇六八	二八	二九	二	一	一	一	一	一〇	
栗	治田	二	六〇六	四、九四四	一、一六八	一、一六八	三〇	三二	二	一	一	一	一	一〇	
栗	大實	九	四一四	四、九四四	一、一六八	一、一六八	三〇	三二	二	一	一	一	一	一〇	
栗	物部	二	五八四	三、三三三	一、一六八	一、一六八	三〇	三二	二	一	一	一	一	一〇	
栗	常盤	二	五八四	三、三三三	一、一六八	一、一六八	三〇	三二	二	一	一	一	一	一〇	
栗	笠田	一〇	六七一	四、〇八一	一、一六八	一、一六八	三〇	三二	二	一	一	一	一	一〇	
栗	山田	八	六七一	四、〇八一	一、一六八	一、一六八	三〇	三二	二	一	一	一	一	一〇	
栗	草津	三	一、四六六	二、三三〇	一、一六八	一、一六八	三〇	三二	二	一	一	一	一	一〇	
栗	老上	五	六六八	四、三三三	一、一六八	一、一六八	三〇	三二	二	一	一	一	一	一〇	
太	大石	七	三九六	三、四〇〇	一、〇八一	一、〇八一	二五	一三	二	一	一	一	一	一〇	

第四六

徵發物件

郡名	村名	大字數	戸數	各戸數	人口		八夫	倉庫	厩	官廨	寺	院	學	核	水車
					男	女									
合	瀨田	一三六	九、八八	八、五五	二、五八	二、五八	七、九七	二、五八	三、六六	三	二、六七	一、九	三	一、五七	二
合	計														
野	守山	四	四、四七	四、四七	一、三三	一、三三	一、三三	一、三三	一、三三	一	一	一	一	一	一
野	小津	七	五、三三	五、三三	一、三三	一、三三	一、三三	一、三三	一、三三	一	一	一	一	一	一
野	河津	四	五、三三	五、三三	一、三三	一、三三	一、三三	一、三三	一、三三	一	一	一	一	一	一
野	玉津	四	五、三三	五、三三	一、三三	一、三三	一、三三	一、三三	一、三三	一	一	一	一	一	一
野	遠野	四	五、三三	五、三三	一、三三	一、三三	一、三三	一、三三	一、三三	一	一	一	一	一	一
野	中洲	八	五、三三	五、三三	一、三三	一、三三	一、三三	一、三三	一、三三	一	一	一	一	一	一
野	兵主	七	五、三三	五、三三	一、三三	一、三三	一、三三	一、三三	一、三三	一	一	一	一	一	一
野	中里	一〇	五、三三	五、三三	一、三三	一、三三	一、三三	一、三三	一、三三	一	一	一	一	一	一
野	北里	五	五、三三	五、三三	一、三三	一、三三	一、三三	一、三三	一、三三	一	一	一	一	一	一
野	篠原	六	五、三三	五、三三	一、三三	一、三三	一、三三	一、三三	一、三三	一	一	一	一	一	一
野	義原	七	五、三三	五、三三	一、三三	一、三三	一、三三	一、三三	一、三三	一	一	一	一	一	一
野	野上	六	五、三三	五、三三	一、三三	一、三三	一、三三	一、三三	一、三三	一	一	一	一	一	一
野	三上	四	五、三三	五、三三	一、三三	一、三三	一、三三	一、三三	一、三三	一	一	一	一	一	一
野	合計														

第四七 職工

(明治卅三年十二月三十一日)

郡名	村名	蹄鉄工	大工	船大工	石工	鍛工	桶工	杣職	木挽職	鞍工	縫工
大石	下田上	一	二								
大石	上田上		一								
志津	志津上		一								
金山	金山		一								
葉山	葉山		一								
治田	治田		一								
大物	大物		一								
常盤	常盤		一								
笠田	笠田		一								
山田	山田		一								
草津	草津		一								
老上	老上		一								
合	計										

郡名		野											郡名		
村名		合	瀨	計	田	合	瀨	計	田	合	瀨	計	田	村名	
踏鉄工															
大工															
船大工															
石工															
鍛工															
桶工															
杣職															
木挽職															
鞍工															
織工															

第四八

小學校位置及區域

(明治廿四年六月一日)

栗											郡名	
郡立											學區	
高等											學校資格	
校名											校名	
學校位置											學校位置	
各村											各村	
區											區	
八	七	六	五	四	三	二	一	一	一	一	一	郡立
尋常	尋常	尋常	尋常	尋常	尋常	尋常	尋常	尋常	尋常	尋常	尋常	尋常
笠縫	老上	山田	草津	大江	大鳥居	上田	下田	大石	大石	大石	大石	栗太
笠縫村大字	老上村大字	山田村大字	草津村大字	瀨田村大字	上田村大字	下田村大字	大石村大字	大石村大字	大石村大字	大石村大字	大石村大字	草津村大字
川原	矢橋	山田	草津	瀨田	上田	下田	大石	大石	大石	大石	大石	草津
笠縫	老上	山田	草津	瀨田	上田	下田	大石	大石	大石	大石	大石	各村
下笠	橋岡	山田	草津	瀨田	上田	下田	大石	大石	大石	大石	大石	各村
平井	矢橋	山田	草津	瀨田	上田	下田	大石	大石	大石	大石	大石	各村
野	新設	北山田	大路井	神領	芝原	羽栗	中東	中東	中東	中東	中東	各村
川原	新設	北山田	大路井	神領	芝原	羽栗	中東	中東	中東	中東	中東	各村
新設	南笠	木川	矢倉	大江	大鳥居	大鳥居	大鳥居	大鳥居	大鳥居	大鳥居	大鳥居	各村
集	野路	御倉	南	栗	栗	栗	栗	栗	栗	栗	栗	各村
駒井澤												各村

野		太									郡名	學區	學校資格	校名	學校位置	村名	大字	區域										
三	尋常	二	尋常	一	尋常	十五	尋常	十四	尋常	十三	尋常	十二	尋常	十一	尋常	十	尋常	九	尋常	手原	葉山村大字	手原	村名	大字	區域			
欲賀	三宅	守山	金山	炊揚	物部	常盤	志津	治田	志津	志津	志津	志津	志津	志津	志津	志津	志津	志津	志津	志津	志津	志津	志津	志津	志津	志津		
小津村大字	小津村大字	守山村大字	金山村大字	葉山村大字	物部村大字	常盤村大字	志津村大字	治田村大字	志津村大字	志津村大字	志津村大字	志津村大字	志津村大字	志津村大字	志津村大字	志津村大字	志津村大字	志津村大字	志津村大字	志津村大字	志津村大字	志津村大字	志津村大字	志津村大字	志津村大字	志津村大字		
小津	小津	守山	金山	葉山	物部	常盤	志津	治田	志津	志津	志津	志津	志津	志津	志津	志津	志津	志津	志津	志津	志津	志津	志津	志津	志津	志津		
欲賀	森川原	山賀	杉江	大門	三宅	大林	守山	吉身	岡	立入	金山	荒原	東坂	觀音寺	御園	上	千代	伊勢	高野	六地藏	林	小津	金山	荒原	東坂	觀音寺	御園	上

四	尋常	玉津	玉津村大字	赤野井	石田	十二里	矢島		
五	尋常	河西	河西村大字	播磨田	小島	荒見	川田	中	笠原
六	尋常	洲本	速野村大字	洲本					
七	尋常	木濱	速野村大字	木濱					
八	尋常	今濱	速野村大字	今濱	水保				
九	尋常	中洲北	中洲村大字	吉川	小濱	喜合新田	葛蒲		
十	尋常	中洲南	中洲村大字	幸津川	服部	新庄	立田		
十一	尋常	兵主	兵主村大字	五條	野田	六條	安治	須原	
十二	尋常	日進	北里村大字	佐波江	野				
十三	尋常	中里	中里村大字	吉地	比留田	西河原	比江		
十四	尋常	中里東	中里村大字	八夫	木部	忠生			
十五	尋常	仁保	北里村大字	十王町	小田				
十六	尋常	江頭	北里村大字	江頭					

第四九 小學校教員生徒數及經費

郡名	學區	學校資格	校名	學校位置	村名	大字	區域
洲	十七	尋常	永原	義王村大字永原	義王	永原	中北 上屋 辻町 富波
	十八	尋常	篠原	篠原村大字大篠原	篠原	大篠原	小堤 入町 長島
	十九	尋常	野洲	野洲村大字小篠原	野洲	久野部 市三宅 川田ノ内竹生	行畑 小篠原
	二十	尋常	櫻	三上村大字南櫻	三上	三上 妙光寺 南櫻	北櫻

第四九 小學校教員生徒數及經費

(明治卅三年十二月三十一日)

郡名	學區	學校資格	校名	教員		生徒	教員壹人ニ對スル生徒	歲費金額	生徒壹人ニ對スル經費
				校長	訓導				
栗		高等	栗太	—	—	140	—	1,101.06	6.44
		簡易	鹿鳴	—	—	38	—	2,114	55.08
		簡易	小田原	—	—	56	—	1,208	21.41

郡名	學區	學校資格	校名	學校位置	村名	大字	區域
栗	一	尋常	富川	—	—	—	—
	二	尋常	大石	—	—	—	—
	三	尋常	下田上	—	—	—	—
	三	簡易	上田上	—	—	—	—
	三	簡易	大島居	—	—	—	—
	四	簡易	桐生	—	—	—	—
	四	尋常	大江	—	—	—	—
	四	簡易	大江	—	—	—	—
五	尋常	草津	—	—	—	—	
六	尋常	山田	—	—	—	—	
七	尋常	老上	—	—	—	—	
八	尋常	笠縫	—	—	—	—	

第四九 小學校教員生徒數及經費



郡名	學區	學校資格	校名	男	女	校長	訓導	授業員	生徒	教員壹人ニ對スル生徒	歲費金額	生徒壹人ニ對スル經費
太	計	簡尋真 尋常 尋常 尋常 尋常 尋常 尋常 尋常 尋常 尋常	手原 志津 治田 常盤 常盤 物部 炊揚 金勝	九	〇	一	二	一	一七	一	一〇,〇〇〇	二,〇〇〇
	一	尋常	手原	九	〇	一	二	一	一七	一	一〇,〇〇〇	二,〇〇〇
	二	尋常	志津	〇	〇	一	一	一	一	一	一〇,〇〇〇	二,〇〇〇
	三	尋常	治田	一	〇	一	一	一	一	一	一〇,〇〇〇	二,〇〇〇
	四	尋常	常盤	一	〇	一	一	一	一	一	一〇,〇〇〇	二,〇〇〇
	五	尋常	常盤	一	〇	一	一	一	一	一	一〇,〇〇〇	二,〇〇〇
	六	簡易	物部	一	〇	一	一	一	一	一	一〇,〇〇〇	二,〇〇〇
	七	尋常	炊揚	一	〇	一	一	一	一	一	一〇,〇〇〇	二,〇〇〇
	八	尋常	金勝	一	〇	一	一	一	一	一	一〇,〇〇〇	二,〇〇〇
	九	尋常	金勝	一	〇	一	一	一	一	一	一〇,〇〇〇	二,〇〇〇

郡名	學區	學校資格	校名	男	女	校長	訓導	授業員	生徒	教員壹人ニ對スル生徒	歲費金額	生徒壹人ニ對スル經費
野	計	尋常	三宅	二	一	一	一	一	一〇	一	一〇,〇〇〇	二,〇〇〇
	一	尋常	三宅	二	一	一	一	一	一〇	一	一〇,〇〇〇	二,〇〇〇
	二	尋常	欲賀	一	一	一	一	一	一	一	一〇,〇〇〇	二,〇〇〇
	三	尋常	玉津	一	一	一	一	一	一	一	一〇,〇〇〇	二,〇〇〇
	四	尋常	河西	一	一	一	一	一	一	一	一〇,〇〇〇	二,〇〇〇
	五	尋常	河本	一	一	一	一	一	一	一	一〇,〇〇〇	二,〇〇〇
	六	尋常	洲本	一	一	一	一	一	一	一	一〇,〇〇〇	二,〇〇〇
	七	尋常	木濱	一	一	一	一	一	一	一	一〇,〇〇〇	二,〇〇〇
	八	尋常	今濱	一	一	一	一	一	一	一	一〇,〇〇〇	二,〇〇〇
	九	尋常	中洲北	一	一	一	一	一	一	一	一〇,〇〇〇	二,〇〇〇
	一〇	尋常	中洲南	一	一	一	一	一	一	一	一〇,〇〇〇	二,〇〇〇
	一一	尋常	兵主	一	一	一	一	一	一	一	一〇,〇〇〇	二,〇〇〇
	一二	尋常	日進	一	一	一	一	一	一	一	一〇,〇〇〇	二,〇〇〇
一三	尋常	中里	一	一	一	一	一	一	一	一〇,〇〇〇	二,〇〇〇	

郡名	學區	學校資格	校名	別		校長	訓導	授業員	生徒	教員壹人ニ對スル生徒	歲費金額	生徒壹人ニ對スル經費
				男	女							
備前	計	二〇	櫻	一〇	一〇	三	三	六	一〇	一〇	一〇,〇〇〇	一,〇〇〇
	計	一九	野洲	九	一〇	三	三	六	一〇	一〇	一〇,〇〇〇	一,〇〇〇
	計	一八	篠原	八	一〇	三	三	六	一〇	一〇	一〇,〇〇〇	一,〇〇〇
	計	一七	永原	七	一〇	三	三	六	一〇	一〇	一〇,〇〇〇	一,〇〇〇
	計	一六	江頭	六	一〇	三	三	六	一〇	一〇	一〇,〇〇〇	一,〇〇〇
	計	一五	仁保	五	一〇	三	三	六	一〇	一〇	一〇,〇〇〇	一,〇〇〇
	計	一四	中里	四	一〇	三	三	六	一〇	一〇	一〇,〇〇〇	一,〇〇〇
	計	一三	中里	三	一〇	三	三	六	一〇	一〇	一〇,〇〇〇	一,〇〇〇
	計	一二	中里	二	一〇	三	三	六	一〇	一〇	一〇,〇〇〇	一,〇〇〇
	計	一一	中里	一	一〇	三	三	六	一〇	一〇	一〇,〇〇〇	一,〇〇〇
	計	一〇	中里	〇	一〇	三	三	六	一〇	一〇	一〇,〇〇〇	一,〇〇〇
	計	九	中里	〇	一〇	三	三	六	一〇	一〇	一〇,〇〇〇	一,〇〇〇
	計	八	中里	〇	一〇	三	三	六	一〇	一〇	一〇,〇〇〇	一,〇〇〇

考 備 教員一人ニ對スル生徒數ノ小學校設備規程ニ符合セルハ當時教員欠員ナルニヨル又校長ノ欄ニ「△」印ヲ付スルハ兼任校長トス

第五〇

學齡人員修學不修學比較

(明治二十三年十二月三十一日)

郡名	村名	學齡		總數	就學及卒業退學者		未就學及未卒業退學者		學齡總數	就學者男	就學者女	
		男	女		男	女	男	女				
栗	大石	三三	二六	五九	一七	二二	一四	一三	三〇	一六	一四	
	下田上	三〇	二七	五七	一四	二一	一三	一二	二七	一四	一三	
	上田上	二五	二二	四七	一三	一八	一〇	一〇	二二	一三	一〇	
	志津	一六	一七	三三	九	二二	一〇	一〇	一六	九	七	
	金山	二二	二七	四九	一三	二二	一〇	一〇	二二	一三	一〇	
	葉山	二五	二二	四七	一三	二一	一〇	一〇	二二	一三	一〇	
	治田	三三	二七	六〇	一七	二二	一四	一三	三〇	一六	一四	
	大物	三二	二四	五六	一六	二〇	一三	一二	二八	一五	一二	
	物部	三二	二四	五六	一六	二〇	一三	一二	二八	一五	一二	
	常盤	三二	二四	五六	一六	二〇	一三	一二	二八	一五	一二	
	笠縫	三二	二四	五六	一六	二〇	一三	一二	二八	一五	一二	
	計	計	三三	二六	五九	一七	二二	一四	一三	三〇	一六	一四

第五〇

學齡人員修學不修學比較

第五〇 學齡人員修學不修學比較

郡名 村名	學齡		總數	就學及卒業退學者		未就學及未卒業退學者		學齡總數 千人ニ付	就學者 千人ニ付
	男	女		男	女	男	女		
山田	5,555	5,333	10,888	1,511	1,444	2,955	2,333	50	49
草津	5,555	5,333	10,888	1,511	1,444	2,955	2,333	50	49
老上	5,555	5,333	10,888	1,511	1,444	2,955	2,333	50	49
瀬田	5,555	5,333	10,888	1,511	1,444	2,955	2,333	50	49
合計	4,633	4,666	9,300	1,222	1,111	2,333	1,888	42	41
守山	2,222	2,111	4,333	1,111	1,000	2,222	1,777	25	24
小津	2,222	2,111	4,333	1,111	1,000	2,222	1,777	25	24
玉津	2,222	2,111	4,333	1,111	1,000	2,222	1,777	25	24
河西	2,222	2,111	4,333	1,111	1,000	2,222	1,777	25	24
速野	2,222	2,111	4,333	1,111	1,000	2,222	1,777	25	24
中洲	2,222	2,111	4,333	1,111	1,000	2,222	1,777	25	24
兵主	2,222	2,111	4,333	1,111	1,000	2,222	1,777	25	24

備考	洲		野	合計	未就學及未卒業退學者	就學及卒業退學者	學齡總數 千人ニ付	就學者 千人ニ付
	中里	北里						
本表中一欄内二行ナルハ右傍ハ就學未就學トシ左傍ハ卒業退學者未卒業退學者トス 大寶村物部村ハ全學區ニシテ管理者一方ノ調査ニ係ルヲ以テ合記セリ	2,222	2,111	4,333	4,333	1,111	1,000	2,222	1,777
	2,222	2,111	4,333	4,333	1,111	1,000	2,222	1,777
	2,222	2,111	4,333	4,333	1,111	1,000	2,222	1,777
	2,222	2,111	4,333	4,333	1,111	1,000	2,222	1,777
	2,222	2,111	4,333	4,333	1,111	1,000	2,222	1,777
	2,222	2,111	4,333	4,333	1,111	1,000	2,222	1,777
	2,222	2,111	4,333	4,333	1,111	1,000	2,222	1,777
合計	2,222	2,111	4,333	4,333	1,111	1,000	2,222	1,777

第五一 小學校費ノ收入

(明治廿三年中)

郡名	村名	前年ヨリ 前高	授業料	有志寄付金	積金 利子	町村費	雑入金	合 計
栗	大石	14,975	4,000		12,300	5,525	10,500	22,825
	下田上	14,975	11,400			5,000		26,375
	上田上	2,000	2,400			5,000	5,000	14,400
	志津		2,400			1,200		3,600
	金山		2,000			3,200		5,200
	葉山	3,000	3,000			2,000		8,000
	治田	1,000	2,000			2,000	2,000	7,000
	大物部	3,000	2,000			2,000	1,000	8,000
	常盤		1,000			2,000		3,000
	笠縫		1,000			2,000		3,000
太	山田		1,400			1,200	2,000	4,600
	草津		1,400			1,200	2,000	4,600
	老上		1,000			2,000		3,000
	瀬田		1,000			2,000		3,000
	合計	11,000	44,000	5,000	12,300	22,000	22,000	114,300
	栗太小學校	11,000	44,000	5,000	12,300	22,000	22,000	114,300

考 備	野	洲	合 計
大寶村物部村ハ全學區ニシテ管理者一方ノ調査ニ係ルヲ以テ 合記ス支出モ亦同シ	守山		12,000
	小津		11,000
	玉津		11,000
	河西		11,000
	河野		11,000
	遠洲		11,000
	中洲		11,000
	兵主		11,000
	中里		11,000
	北里		11,000
篠原		11,000	
義王		11,000	
野洲		11,000	
三上		11,000	
合計	58,800	22,000	80,800

第五二 小學校費ノ支出		(明治二十三年中)											
郡名	村名	給學校長料	給教員料	給授業料	諸給料	雜給	生徒給費	借家費	借地費	書籍費	營繕費	諸雜品費	合計
栗	大石	12,300	22,100	21,000	2,000	1,200	2,000	2,000	2,000	3,200	1,200	1,200	21,700
	下田上	12,000	11,000	21,000	2,000	2,000	2,000	2,000	2,000	2,000	1,000	1,000	22,000
	上田上	12,000	22,000	22,000	2,000	2,000	2,000	2,000	2,000	2,000	1,000	1,000	22,000
	志津	12,000	22,000	22,000	2,000	2,000	2,000	2,000	2,000	2,000	1,000	1,000	22,000
	金山勝	12,000	22,000	22,000	2,000	2,000	2,000	2,000	2,000	2,000	1,000	1,000	22,000
	葉山	12,000	22,000	22,000	2,000	2,000	2,000	2,000	2,000	2,000	1,000	1,000	22,000
	治田	12,000	22,000	22,000	2,000	2,000	2,000	2,000	2,000	2,000	1,000	1,000	22,000
	大田	12,000	22,000	22,000	2,000	2,000	2,000	2,000	2,000	2,000	1,000	1,000	22,000
	物部	12,000	22,000	22,000	2,000	2,000	2,000	2,000	2,000	2,000	1,000	1,000	22,000
	常盤	12,000	22,000	22,000	2,000	2,000	2,000	2,000	2,000	2,000	1,000	1,000	22,000
	笠田	12,000	22,000	22,000	2,000	2,000	2,000	2,000	2,000	2,000	1,000	1,000	22,000
山田	12,000	22,000	22,000	2,000	2,000	2,000	2,000	2,000	2,000	1,000	1,000	22,000	
草津	12,000	22,000	22,000	2,000	2,000	2,000	2,000	2,000	2,000	1,000	1,000	22,000	

第五二 小學校費ノ支出		(明治二十三年中)												
郡名	村名	給學校長料	給教員料	給授業料	諸給料	雜給	生徒給費	借家費	借地費	書籍費	營繕費	諸雜品費	合計	
太	老上	12,000	22,000	22,000	2,000	2,000	2,000	2,000	2,000	2,000	1,000	1,000	22,000	
	瀬田	12,000	22,000	22,000	2,000	2,000	2,000	2,000	2,000	2,000	1,000	1,000	22,000	
	合野	12,000	22,000	22,000	2,000	2,000	2,000	2,000	2,000	2,000	1,000	1,000	22,000	
	栗太小學校	12,000	22,000	22,000	2,000	2,000	2,000	2,000	2,000	2,000	1,000	1,000	22,000	
	野	守山	12,000	22,000	22,000	2,000	2,000	2,000	2,000	2,000	2,000	1,000	1,000	22,000
		小津	12,000	22,000	22,000	2,000	2,000	2,000	2,000	2,000	2,000	1,000	1,000	22,000
		玉津	12,000	22,000	22,000	2,000	2,000	2,000	2,000	2,000	2,000	1,000	1,000	22,000
		河西	12,000	22,000	22,000	2,000	2,000	2,000	2,000	2,000	2,000	1,000	1,000	22,000
		速野	12,000	22,000	22,000	2,000	2,000	2,000	2,000	2,000	2,000	1,000	1,000	22,000
		中洲	12,000	22,000	22,000	2,000	2,000	2,000	2,000	2,000	2,000	1,000	1,000	22,000
		兵主	12,000	22,000	22,000	2,000	2,000	2,000	2,000	2,000	2,000	1,000	1,000	22,000
中里		12,000	22,000	22,000	2,000	2,000	2,000	2,000	2,000	2,000	1,000	1,000	22,000	
北里		12,000	22,000	22,000	2,000	2,000	2,000	2,000	2,000	2,000	1,000	1,000	22,000	
篠原		12,000	22,000	22,000	2,000	2,000	2,000	2,000	2,000	2,000	1,000	1,000	22,000	
鏡王	12,000	22,000	22,000	2,000	2,000	2,000	2,000	2,000	2,000	1,000	1,000	22,000		

第五三 私立諸學校

郡名	村名	學校名	校長	教員	授業料	諸給料	雜給	生徒給費	借家地	書籍	營養費	諸雜品費	合計
野	三	野上	1,500	4,000	1,000	3,000	9,000	8,000	3,500	10,000	5,000	2,000	5,000
合	計		2,500	3,000	2,000	6,000	9,000	11,500	2,000	18,000	7,000	6,000	10,000

第五三 私立諸學校

(明治二十三年十二月三十一日)

郡名	名稱	學科	所在村名	創立年	學期數	教員		生徒	卒業生徒	一ヶ年授業料總額	學校設立者
						男	女				
栗	毛筆書傳習所	毛筆書	物部村	明治廿三年	三	二				50,000	岡野己之祐
栗	本塾	修身	大字宿	明治十七年	四	一				37,300	足助武雄
合	計				三	三				67,000	

第五四

醫師獸醫及產婆鍼灸等人員

(明治二十四年六月)

郡名	村名	醫師		獸醫		產婆		鍼灸		入齒		按摩	
		卒業	試驗	卒業	試驗	卒業	試驗	卒業	試驗	卒業	試驗	卒業	試驗
栗	大石												
栗	下田上												
栗	上田上												
栗	志津												
栗	金山勝												
栗	葉山												
栗	治田												
栗	大寶												
栗	物部												
栗	笠籠												
栗	山田												
栗	草津												
栗	老上												
太	合計												

第五四

醫師獸醫及產婆鍼灸等人員

郡名		村名	卒業醫師	試驗醫師	從來開業醫師	獸醫	產婆	鍼	灸	入齒	按摩
野	洲										
守山	小津	守山									
玉津	河野	玉津									
速野	中洲	速野									
兵主	中洲	兵主									
北里	中洲	北里									
篠原	中洲	篠原									
義王	野洲	義王									
野洲	野洲	野洲									
三上	野洲	三上									
合計	野洲	合計	三	二	三	二	三	四	八	五	七

第五五

藥舖藥種商及賣藥營業

(明治二十四年四月一日)

郡名		村名	藥舖	藥種商	製賣人員	造方數	請人員	賣藥方數	行人員	賣藥方數
栗	太									
大石	下上	大石								
上田	上田	上田								
志津	上田	志津								
金山	上田	金山								
葉山	上田	葉山								
治田	上田	治田								
大實	上田	大實								
物部	上田	物部								
常盤	上田	常盤								
笠籠	上田	笠籠								
山田	上田	山田								
草津	上田	草津								
老上	上田	老上								
合計	上田	合計	二	一	三	二	三	二	一	二

郡名		村名	藥舖	藥種商	製賣	方造	請	藥	行
野	洲								
合	合	瀨田	一	一	二	三	九	六	五
野	三	野上							
義	三	義王							
篠	一	篠原							
北	二	北里							
中		中里							
兵		兵主							
中		中洲							
速		速野							
河		河西							
玉		玉津							
小		小津							
守		守山							
計	計		一	一	二	三	九	六	五

第五六

傳染病患者數

(明治二十三年中)

郡名		村名	總	列	拉	腸	赤	痢	實
栗	太								
大	大	大石	一	一	一	一	一	一	一
下	下	下田上	一	一	一	一	一	一	一
上	上	上田上	一	一	一	一	一	一	一
金	金	金山	一	一	一	一	一	一	一
葉	葉	葉山	一	一	一	一	一	一	一
治	治	治田	一	一	一	一	一	一	一
大	大	大寶	一	一	一	一	一	一	一
物	物	物部	一	一	一	一	一	一	一
常	常	常盤	一	一	一	一	一	一	一
笠	笠	笠田	一	一	一	一	一	一	一
山	山	山田	一	一	一	一	一	一	一
草	草	草津	一	一	一	一	一	一	一
老	老	老上	一	一	一	一	一	一	一
瀨	瀨	瀨田	一	一	一	一	一	一	一
計	計		一	一	一	一	一	一	一



第五六 傳染病患者數

郡名	村名	治		合
		員	死	
野洲	合計	三	四	七
野洲	三上	一	一	二
野洲	義王	一	一	二
野洲	篠原	一	一	二
野洲	中里	一	一	二
野洲	兵主	一	一	二
野洲	中洲	一	一	二
野洲	速野	一	一	二
野洲	河西	一	一	二
野洲	玉津	一	一	二
野洲	守山	一	一	二
野洲	合計	三	四	七

栗太郡ニ於テ十一人野洲郡ニ於テ一八ハ明治廿三年中ニ發病シ轉歸ハ翌年ニ涉ルヲ以テ全年齡別人員ニ對シ差違フ生ス

第五七

傳染病患者年齡別

(明治二十三年中)

郡名	村名	總數		十年未滿		二十年未滿		三十年未滿		四十年未滿		五十年未滿		六十年未滿	
		男	女	男	女	男	女	男	女	男	女	男	女	男	女
栗	大石	一	一												
栗	下田上	一	一												
栗	上田上	一	一												
栗	金勝	一	一												
栗	葉山	一	一												
栗	治田	一	一												
栗	大寶	一	一												
栗	物部	一	一												
栗	常盤	一	一												
栗	笠縫	一	一												
栗	山田	一	一												
栗	山田	一	一												
栗	章津	一	一												
栗	老上	一	一												

第五七

傳染病患者年齡別

第五七 傳染病患者年齡別

郡名		村名	總數	十年未滿	二十年未滿	三十年未滿	四十年未滿	五十年未滿	六十年未滿
洲	野								
合	合	瀨田	四	九	六	七	七	五	二
三	野	義	一	一	一	一	一	一	一
野	義	篠	一	一	一	一	一	一	一
中	篠	原	一	一	一	一	一	一	一
兵	中	里	一	一	一	一	一	一	一
中	兵	主	一	一	一	一	一	一	一
速	中	洲	一	一	一	一	一	一	一
河	速	野	一	一	一	一	一	一	一
玉	河	西	一	一	一	一	一	一	一
小	玉	津	一	一	一	一	一	一	一
守	小	津	一	一	一	一	一	一	一
守	守	山	一	一	一	一	一	一	一
合	合	計	四	九	六	七	七	五	二

第五八 現住死亡者ノ病類

(明治二十三年中)

郡名		村名	總數	性傳染病	發育的及病的	筋皮膚病及	關節病及	器血病行	五臟病及	器呼吸病吸	器消化病化	病生滋器及	變外發死性	不原詳因
栗	太													
老	大	石	三	一	一	一	一	一	一	一	一	一	一	一
草	下	田	六	一	一	一	一	一	一	一	一	一	一	一
山	上	上	三	一	一	一	一	一	一	一	一	一	一	一
笠	上	田	三	一	一	一	一	一	一	一	一	一	一	一
常	上	田	三	一	一	一	一	一	一	一	一	一	一	一
物	上	田	三	一	一	一	一	一	一	一	一	一	一	一
大	上	田	三	一	一	一	一	一	一	一	一	一	一	一
治	上	田	三	一	一	一	一	一	一	一	一	一	一	一
葉	上	田	三	一	一	一	一	一	一	一	一	一	一	一
金	上	田	三	一	一	一	一	一	一	一	一	一	一	一
志	上	田	三	一	一	一	一	一	一	一	一	一	一	一
上	上	田	三	一	一	一	一	一	一	一	一	一	一	一
下	上	田	三	一	一	一	一	一	一	一	一	一	一	一
大	上	田	三	一	一	一	一	一	一	一	一	一	一	一

第五八

現住死亡者ノ病類

郡名		野											合		病類				
村名		合	瀨	田	守	小	玉	河	速	中	兵	中	北	篠		義	野	三	合
總數		四三	六三	四三	二二	二二	二二	二二	二二	二二	二二	二二	二二	二二	二二	二二	二二	四三	六三
性傳		男	男	男	男	男	男	男	男	男	男	男	男	男	男	男	男	男	男
病染		二七	三三	二二	二二	二二	二二	二二	二二	二二	二二	二二	二二	二二	二二	二二	二二	二七	三三
發育及		男	男	男	男	男	男	男	男	男	男	男	男	男	男	男	男	男	男
筋皮及		一六	二二	一六	一六	一六	一六	一六	一六	一六	一六	一六	一六	一六	一六	一六	一六	一六	二二
關節及		一	一	一	一	一	一	一	一	一	一	一	一	一	一	一	一	一	一
器血		四	四	四	四	四	四	四	四	四	四	四	四	四	四	四	四	四	四
病行		男	男	男	男	男	男	男	男	男	男	男	男	男	男	男	男	男	男
五神		一〇	一〇	一〇	一〇	一〇	一〇	一〇	一〇	一〇	一〇	一〇	一〇	一〇	一〇	一〇	一〇	一〇	一〇
器呼		八	八	八	八	八	八	八	八	八	八	八	八	八	八	八	八	八	八
病吸		九	九	九	九	九	九	九	九	九	九	九	九	九	九	九	九	九	九
器消		六	六	六	六	六	六	六	六	六	六	六	六	六	六	六	六	六	六
病化		一	一	一	一	一	一	一	一	一	一	一	一	一	一	一	一	一	一
病生		六	六	六	六	六	六	六	六	六	六	六	六	六	六	六	六	六	六
變外		一	一	一	一	一	一	一	一	一	一	一	一	一	一	一	一	一	一
死性		一	一	一	一	一	一	一	一	一	一	一	一	一	一	一	一	一	一
不原		一	一	一	一	一	一	一	一	一	一	一	一	一	一	一	一	一	一
詳因		一	一	一	一	一	一	一	一	一	一	一	一	一	一	一	一	一	一

第五九

現住死亡者ノ年齡別

(明治二十三年中)

郡名		栗											太		病類			
村名		合	老	草	山	笠	常	物	大	治	葉	金	志	上		下	大	合
總數		二六	二六	二六	二六	二六	二六	二六	二六	二六	二六	二六	二六	二六	二六	二六	二六	二六
未十		二	二	二	二	二	二	二	二	二	二	二	二	二	二	二	二	二
未二十		三	三	三	三	三	三	三	三	三	三	三	三	三	三	三	三	三
未三十		一	一	一	一	一	一	一	一	一	一	一	一	一	一	一	一	一
未四十		一	一	一	一	一	一	一	一	一	一	一	一	一	一	一	一	一
未五十		一	一	一	一	一	一	一	一	一	一	一	一	一	一	一	一	一
未六十		一	一	一	一	一	一	一	一	一	一	一	一	一	一	一	一	一
未七十		一	一	一	一	一	一	一	一	一	一	一	一	一	一	一	一	一
未八十		一	一	一	一	一	一	一	一	一	一	一	一	一	一	一	一	一
未九十		一	一	一	一	一	一	一	一	一	一	一	一	一	一	一	一	一
以九十		一	一	一	一	一	一	一	一	一	一	一	一	一	一	一	一	一
以上		一	一	一	一	一	一	一	一	一	一	一	一	一	一	一	一	一



第六〇 種痘人員

郡名	村名	滿一年	滿一年以上二年	滿二年以上三年	滿三年以上五年	滿五年以上十年	滿十年以上十五年	滿十五年以上二十年	滿二十年以上	合計
野 洲	合 計	三	二	二	一	一	三	三	六	一八
	瀨 田	三	二	二	一	一	三	三	六	一八
	守 山	〇	〇	〇	〇	〇	〇	〇	〇	〇
	小 津	〇	〇	〇	〇	〇	〇	〇	〇	〇
	玉 津	〇	〇	〇	〇	〇	〇	〇	〇	〇
	河 野	〇	〇	〇	〇	〇	〇	〇	〇	〇
	速 野	〇	〇	〇	〇	〇	〇	〇	〇	〇
	中 洲	〇	〇	〇	〇	〇	〇	〇	〇	〇
	兵 主	〇	〇	〇	〇	〇	〇	〇	〇	〇
	中 里	〇	〇	〇	〇	〇	〇	〇	〇	〇
	北 原	〇	〇	〇	〇	〇	〇	〇	〇	〇
	篠 原	〇	〇	〇	〇	〇	〇	〇	〇	〇
	義 王	〇	〇	〇	〇	〇	〇	〇	〇	〇
野 洲	〇	〇	〇	〇	〇	〇	〇	〇	〇	
三 上	〇	〇	〇	〇	〇	〇	〇	〇	〇	
合 計	三	二	二	一	一	三	三	六	一八	

第六一 所得稅

(明治二十三年度)

郡名	村名	所得稅額					人	員
		四等	五等	四等	五等	四等		
栗 太	大 石	〇	〇	〇	〇	〇	〇	〇
	下 田	〇	〇	〇	〇	〇	〇	〇
	上 田	〇	〇	〇	〇	〇	〇	〇
	志 津	〇	〇	〇	〇	〇	〇	〇
	金 勝	〇	〇	〇	〇	〇	〇	〇
	葉 山	〇	〇	〇	〇	〇	〇	〇
	治 田	〇	〇	〇	〇	〇	〇	〇
	大 寶	〇	〇	〇	〇	〇	〇	〇
	物 部	〇	〇	〇	〇	〇	〇	〇
	常 盤	〇	〇	〇	〇	〇	〇	〇
	笠 籠	〇	〇	〇	〇	〇	〇	〇
	山 田	〇	〇	〇	〇	〇	〇	〇
章 津	〇	〇	〇	〇	〇	〇	〇	
老 上	〇	〇	〇	〇	〇	〇	〇	

第五六 所得稅

郡名	村名	所得稅額		人
		四等	五等	
野洲郡	合計	二五、六〇〇	三、五〇〇	九
守山	守山	一五、六〇〇	一、五〇〇	三
小津	小津	一三、〇〇〇	一、〇〇〇	三
河野	河野	二七、〇〇〇	二、〇〇〇	一
速野	速野	一三、〇〇〇	一、〇〇〇	一
中洲	中洲	一三、〇〇〇	一、〇〇〇	一
中里	中里	一三、〇〇〇	一、〇〇〇	一
北原	北原	一三、〇〇〇	一、〇〇〇	一
篠原	篠原	一三、〇〇〇	一、〇〇〇	一
義王	義王	一三、〇〇〇	一、〇〇〇	一
野洲	野洲	一三、〇〇〇	一、〇〇〇	一
三上	三上	一三、〇〇〇	一、〇〇〇	一
合計	合計	二五、六〇〇	三、五〇〇	九

栗大郡ニ於テハ前半期分納稅後他郡へ轉出スルモノ三八又轉入セシモノ五人アリ野洲郡ニ於テハ全納稅後轉出セシモノ一八ナリ

郡名	村名	菓子稅		賣上金高三十圓以上ノ人
		賣上金高	稅額	
栗	志津	四、〇〇〇	二、〇〇〇	二
栗	葉山	四、〇〇〇	二、〇〇〇	二
栗	治田	四、〇〇〇	二、〇〇〇	二
栗	大賣	四、〇〇〇	二、〇〇〇	二
栗	物部	四、〇〇〇	二、〇〇〇	二
栗	常盤	四、〇〇〇	二、〇〇〇	二
栗	草津	四、〇〇〇	二、〇〇〇	二
栗	老上	四、〇〇〇	二、〇〇〇	二
栗	瀬田	四、〇〇〇	二、〇〇〇	二
栗	合計	四、〇〇〇	二、〇〇〇	二
野	守山	二、一五〇	一〇、八〇〇	一
野	小津	二、一五〇	一〇、八〇〇	一
野	玉津	二、一五〇	一〇、八〇〇	一
野	河野	二、一五〇	一〇、八〇〇	一
野	合計	二、一五〇	一〇、八〇〇	一

第六三 地方稅收入

110

郡名	村名	賣上金高三十圓以上ノモノ			賣上金高三十圓未満ノモノ
		賣上金高	稅	金	
速野					八
兵主					五
中里					二
北里		29,000			二
篠原					二
義王					二
野洲					二
合計		3,260			五

第六三

地方稅收入

(明治二十三年度)

郡名	村名	總數	地租	營業稅	雜種稅	戶數
栗	大石	43,667	22,066	26,951	22,643	12,101
	下田上	23,400	12,262	12,137	12,001	12,456
	上田上	23,400	12,262	12,137	12,001	12,456

第六三 地方稅收入

111

郡名	村名	賣上金高三十圓以上ノモノ			賣上金高三十圓未満ノモノ
		賣上金高	稅	金	
志津					2,777
金山					2,777
葉山					2,777
治田					2,777
大寶					2,777
物部					2,777
常盤					2,777
笠縫					2,777
山田					2,777
草津					2,777
老上					2,777
瀬田					2,777
合計		1,000,000	1,111,111	1,222,222	11,111
野	守山				1,000,000
	小津				1,000,000
	玉津				1,000,000
	河野				1,000,000
	合計	1,000,000	1,111,111	1,222,222	11,111

郡名	村名	總數	地租割	營業稅	雜種稅	戶數割
速野	速野	1,116,800	400,000	1,116,800	57,600	23,500
中洲	中洲	1,100,000	200,000	60,000	1,670	21,200
兵主	兵主	62,000	30,000	3,000	1,100	1,900
中里	中里	1,400,000	900,000	100,000	2,600	2,600
北里	北里	1,300,000	500,000	200,000	1,600	2,400
篠原	篠原	1,000,000	500,000	0	1,600	1,500
義王	義王	1,000,000	500,000	0	1,600	1,500
野洲	野洲	1,000,000	500,000	0	1,600	1,500
三上	三上	600,000	400,000	0	1,600	1,500
合計	合計	13,200,000	7,800,000	1,500,000	1,600	2,400

明治廿四年十月七日出版

滋賀縣栗太野洲郡役所

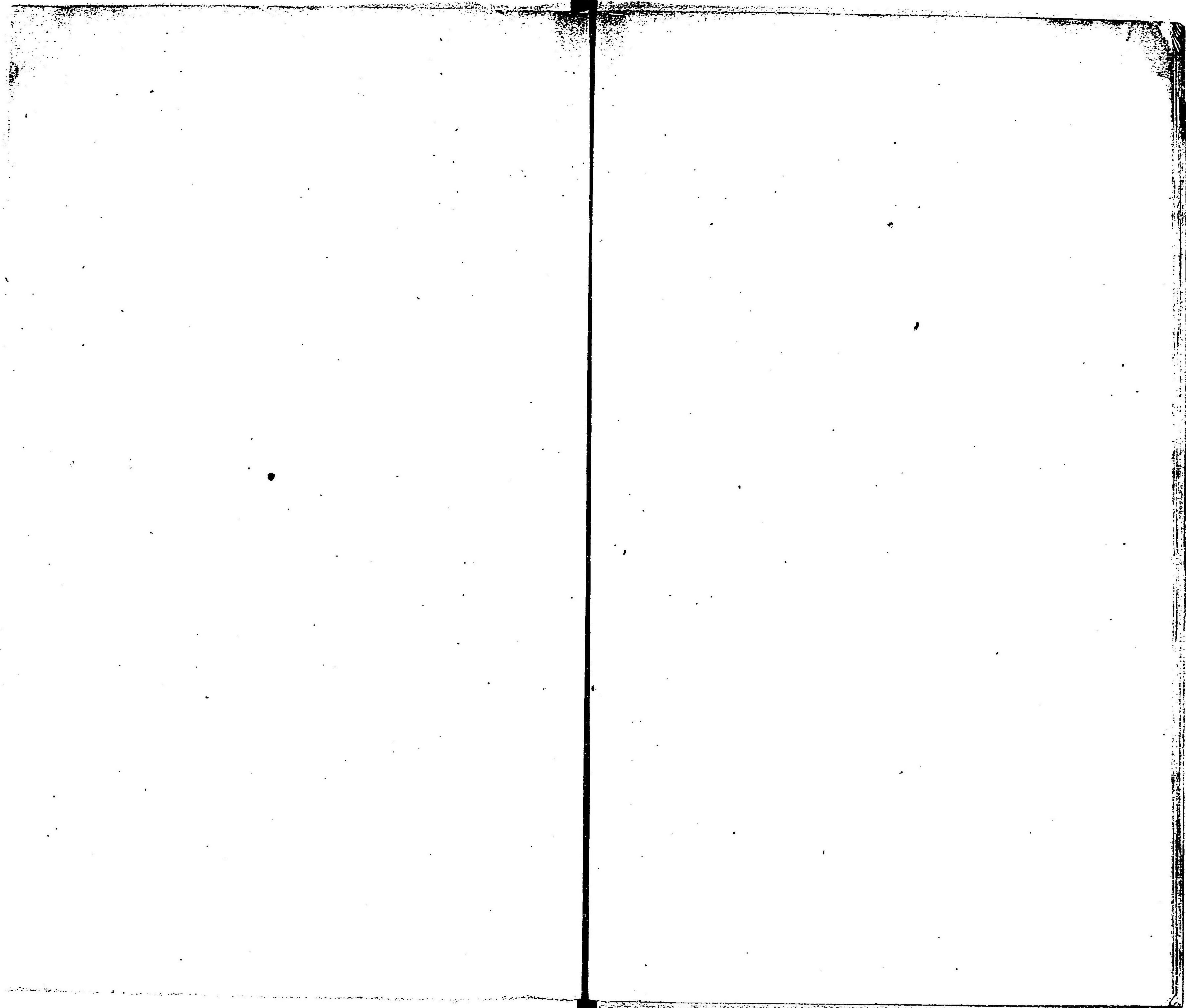
栗太郡草津村大字草津第四百二十五番屋敷

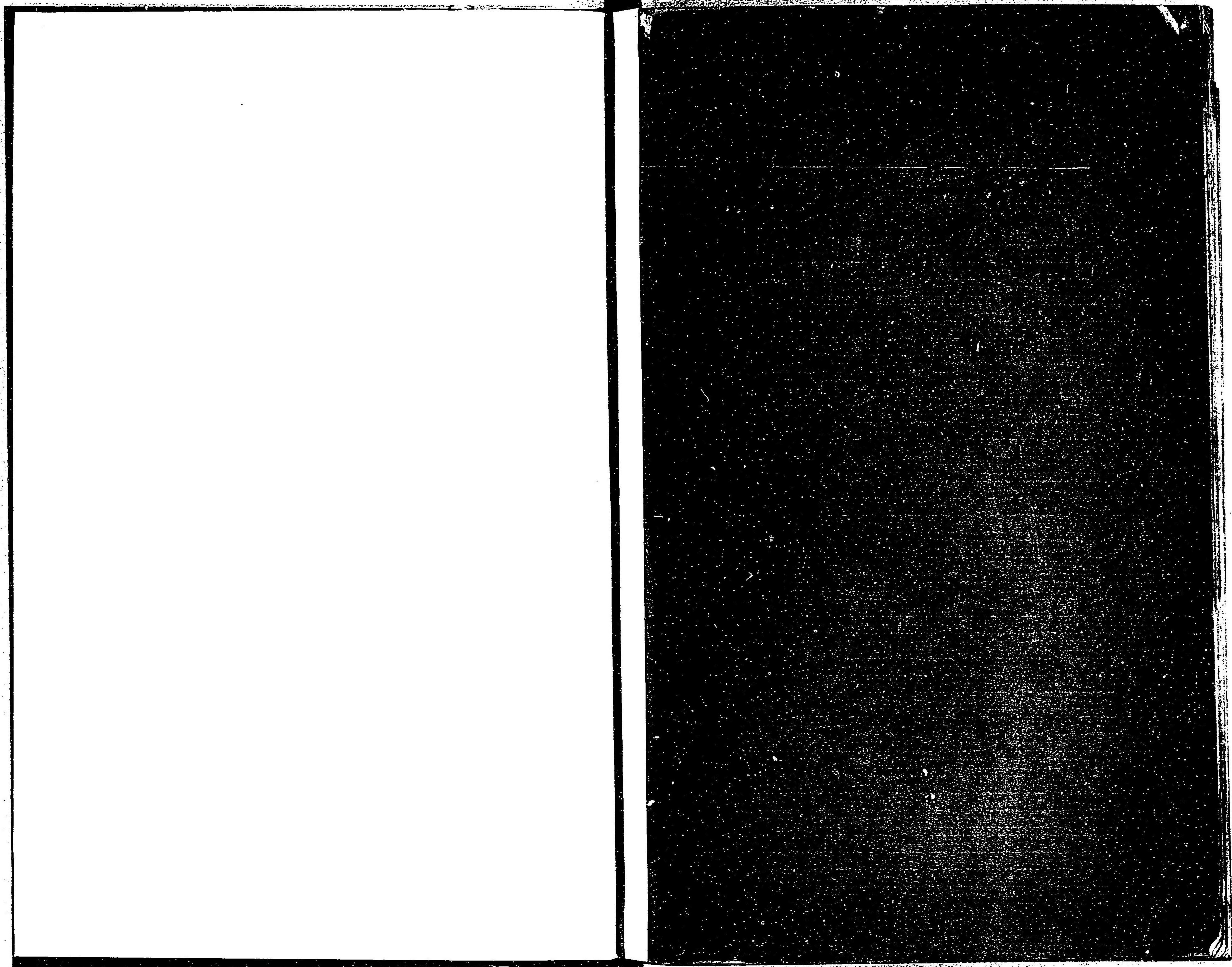
印刷所 福島印刷工場

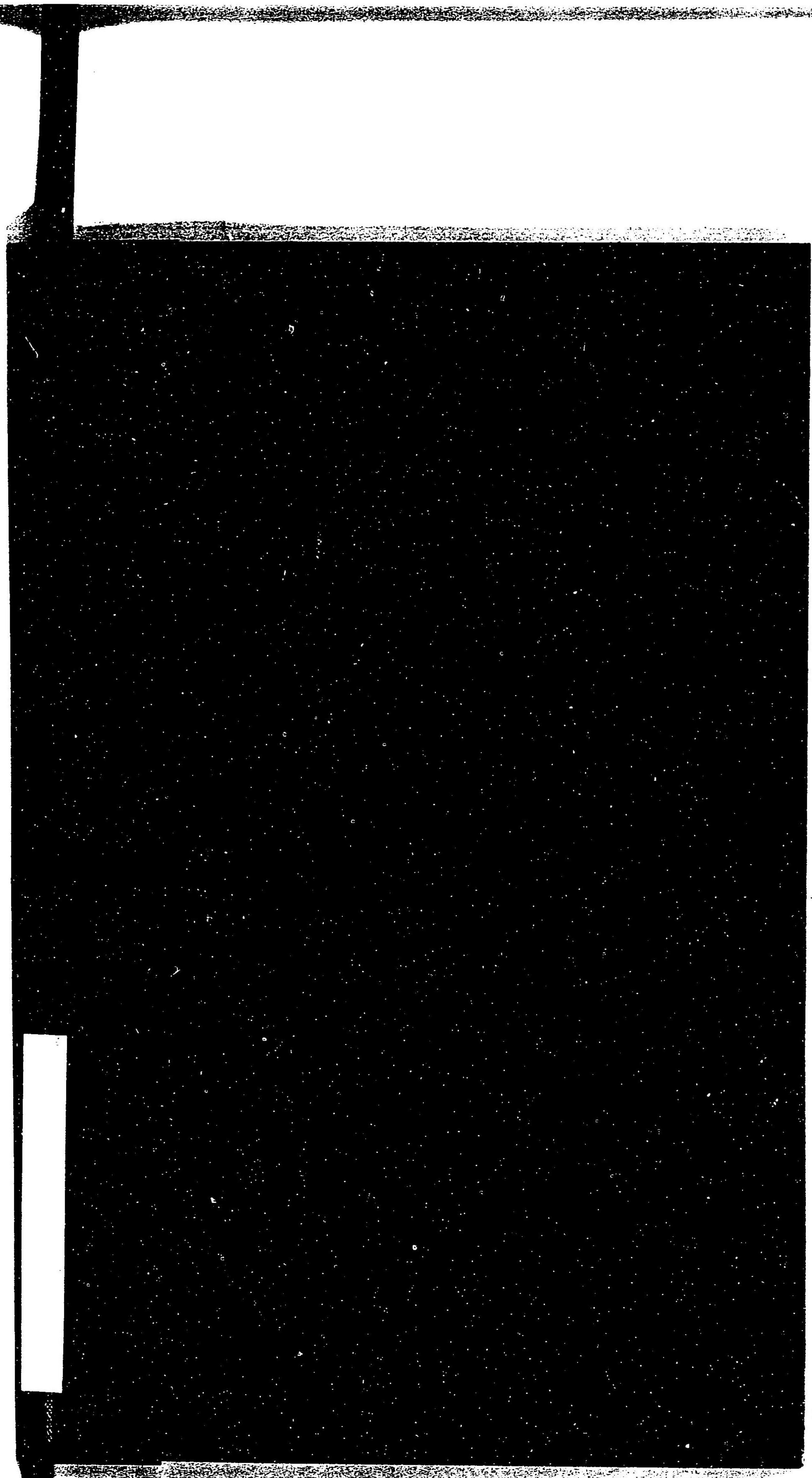


栗太野洲郡第一回統計書中

表目		其役場名種別		正誤	表目		其役場名種別		正誤
管轄地沿革	—	—	—	朽木堂跡ノ誤	町村負債小	津	借入年月	十九年十月ハ	—
有租地反別	常盤池沼ノ價	—	—	五、六三〇ノ誤	及收獲石高常盤	深	麥反別	二、八	—
免租地反別	栗太郡計郷村社地	—	—	二、七二八ノ誤	全	笠	大麥反別	二、七三三ノ誤	—
村費精算	大石役場費豫	—	—	六〇、二五八ノ誤	雜種收穫高小	津	蘿蔔	一、五、九六八ノ誤	—
全	下田上合計豫	—	—	一、八六、二七八ノ誤	本籍死者ノ兵主	生	公生ノ女産	一、四、八	—
全	上田上會計豫	—	—	三、九三三ノ誤	小學校教員	備	考	符合セラルノ誤	—
全	野洲合計豫	—	—	二、八〇、一九三ノ誤	小學校費ノ	—	—	符合セラルノ誤	—
全	北里役場費豫	—	—	八、五、五〇ノ誤	收入支出	—	—	—	—
全	中洲町村公積金	—	—	九、三、五〇ノ誤	菓子税	—	—	—	—







[Redacted text]

滋賀県栗太野洲郡統計書

1

明治24年

国立国会図書館

045896-001-0

14.4-591

滋賀県栗太野洲郡統計書

第1-4回

栗太野洲郡役所

M24-29

BDS-1389

