

鹽社略史

下卷

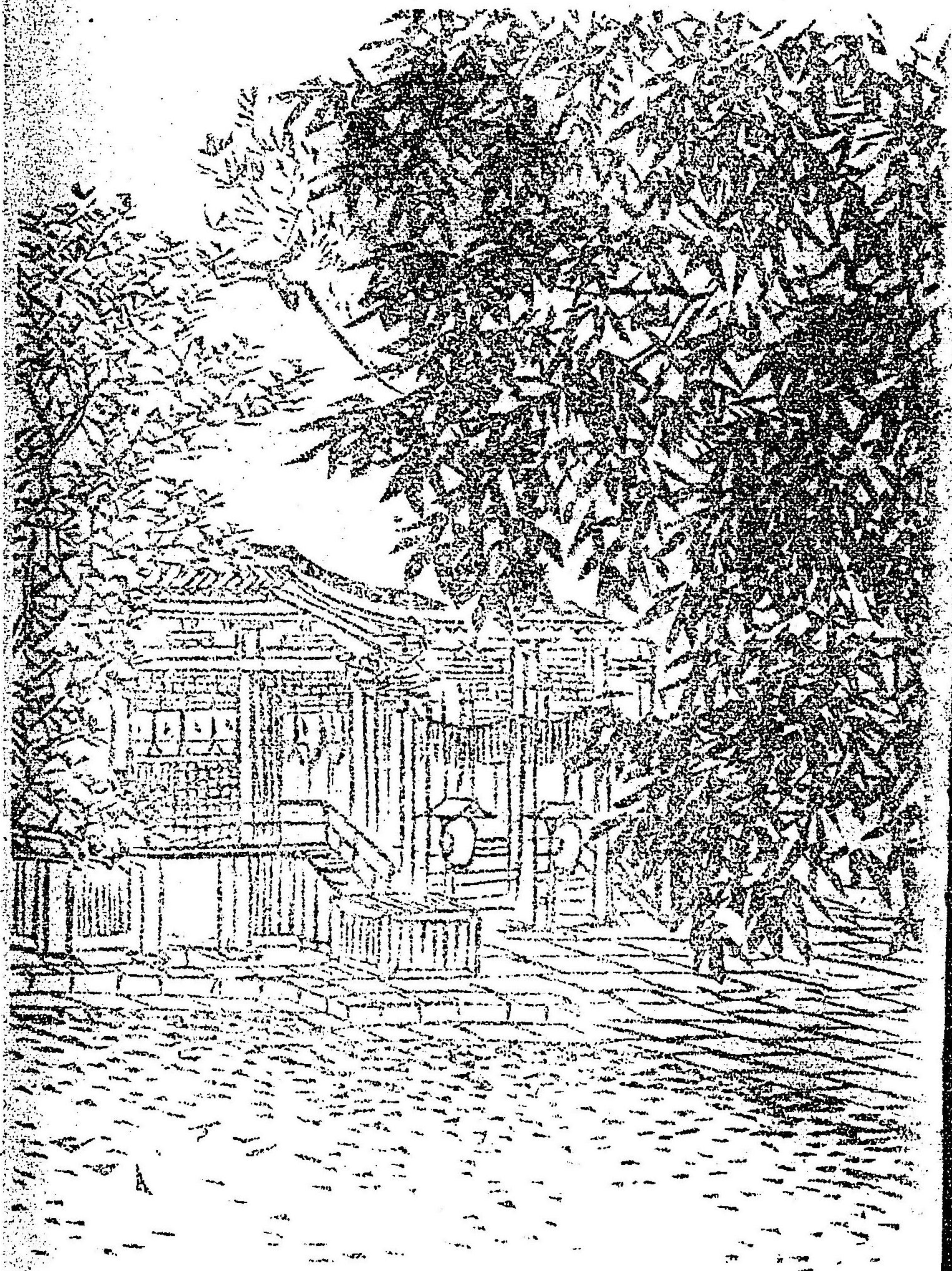
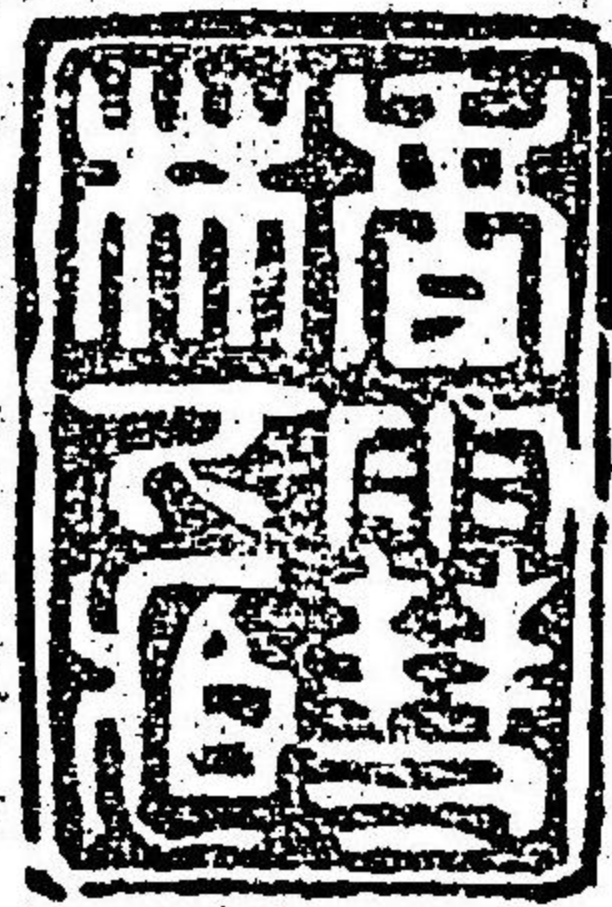
187
2
238

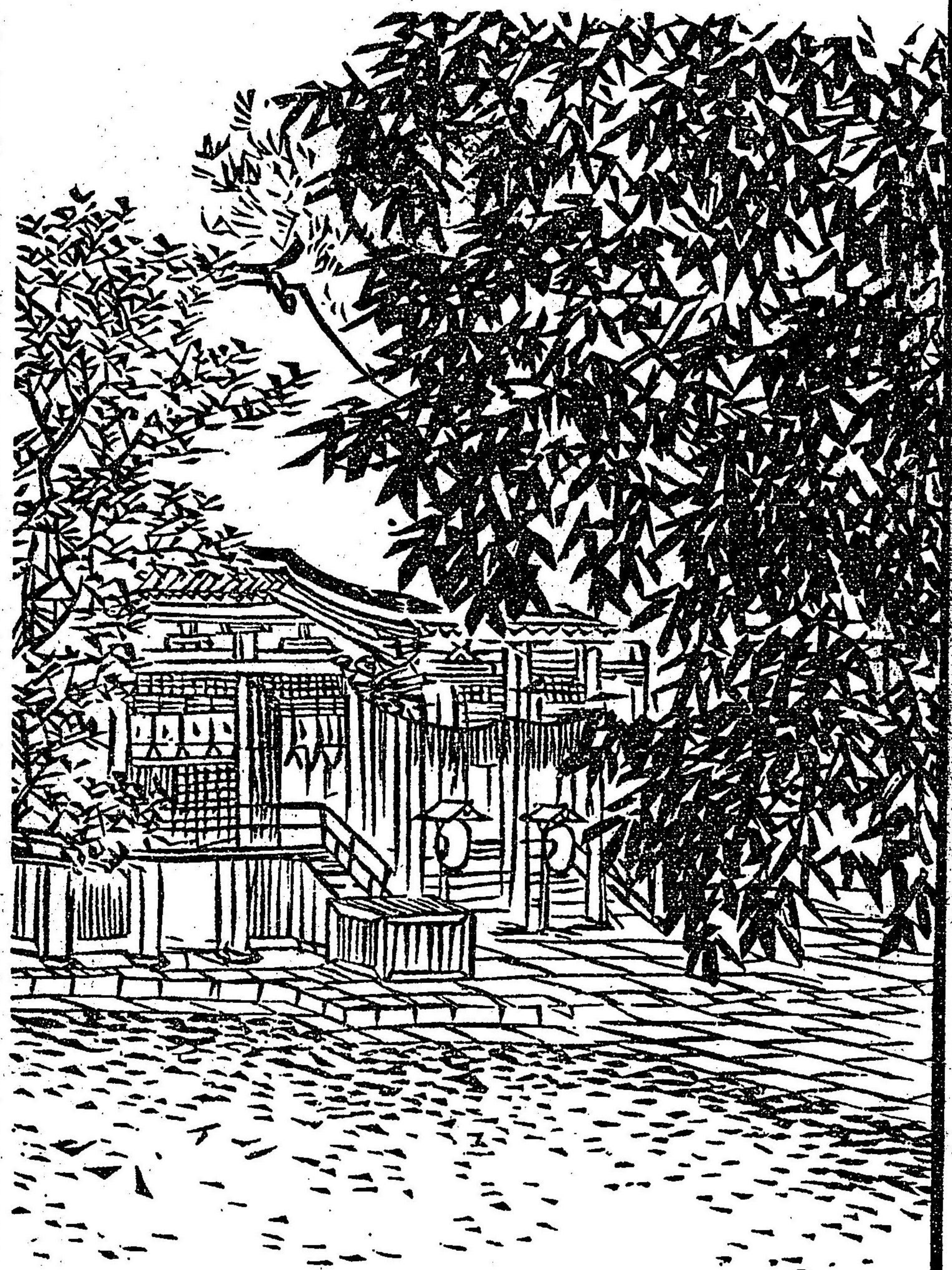


明治辛丑七月

塩田社略史

真雪精舎





國朝文獻通考

卷之六

禮部





鹽社略史引用書目

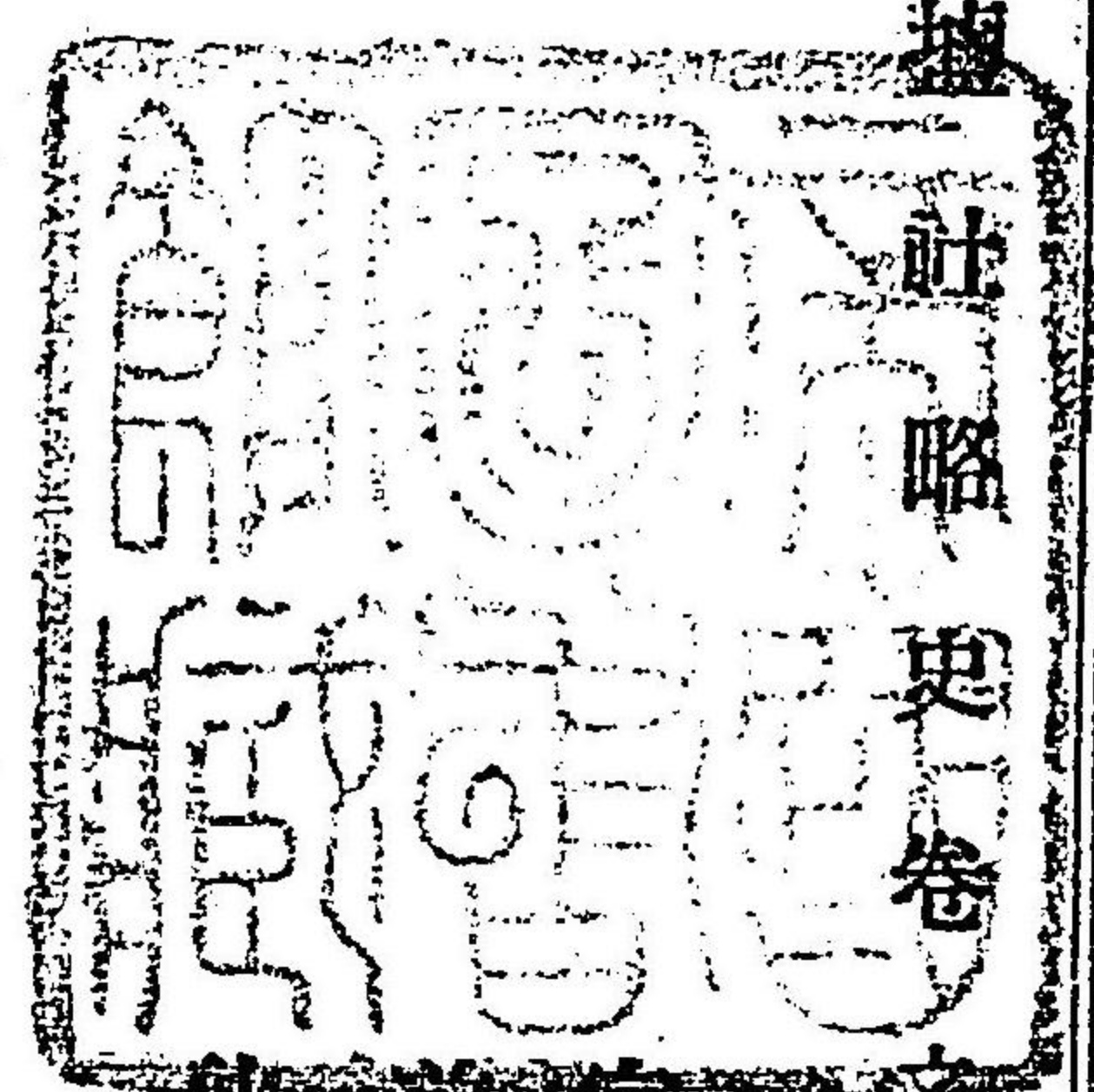
- | | |
|------------------------|----------------|
| 一 日本總風土記及編全一冊 | 一 坪碑考證 |
| 一 志波彦神社鹽竈神社明細圖書 | 一 鹽竈社傳舊事 |
| 一 鹽竈神社女務所記事 | 一 奥羽史料 |
| 一 遷宮式傳並家役大秘事御當社遷宮夜勤方次第 | 一 鼻淵神社記錄 |
| 一 年中行事祭式全一冊 | 一 鹽竈神社遺志上下二卷 |
| 一 鹽竈神社考全一冊 | 一 阿部家系譜畧 |
| 一 別當法蓮寺記 | 一 塩松勝譜二十卷 |
| 一 封内風土記三十卷 | 一 奥羽觀迹聞老誌善十卷 |
| 一 月山神社明細書 | 一 塩松勝概二冊 |
| 一 伊佐須美神社明細書 | 一 金石志十六卷 |
| 一 伊達氏年系全一冊 | 一 留主氏系譜 |
| 一 阿部氏自筆留橫帳 | 一 伊達支族引証記 |
| 一 志波彦神社鹽竈神社 | 一 鹽竈神記傳說雜記並神寶調 |
| 一 攝末社明細調全一冊 | |



鹽社略史目次補遺

- 一 鼻淵神社寶重古印考
- 一 神主職
- 一 禰宜叙位
- 一 社人家列職掌及祿高
- 一 別當法蓮寺々祿及技寺院祿高等
- 一 鹽釜村七百姓
- 一 神蓋人八人
- 一 神田七所
- 一 天正以前ノ祭田
- 一 流鏑馬
- 一 本社棟札

鹽社略史卷之下



官司正七位 水沼政載
 前官司從六位 遠藤允信
 仙臺 佐澤廣胖 全纂

鹽釜町村施恩令 私祭盛況 民庶報德附兩足優待

鹽社舊記曰往昔ハ社領内ノ諸村ハ皆本社ノ氏子ニ屬シタルモ領主地頭ノ移轉興廢ト共ニ變遷シ又之ヲ徵スルノ載籍ナシ其實象ヲ詳カニスルヲ得ス今日ニ至リテハ鹽竈全村戸別四百貳拾五戸鹽竈町場七百戸ヲ以テ氏子ト名稱セリ但貞享中鹽竈村全戸ニ對スル綱村朝臣ノ特別ノ發令ハ今ニ存セリ其條目ヲ左ニ抄出ス

鹽釜町村役所舊記殘本日

鹽釜村之者共可申渡事

一 鹽竈本地之内吉津分之外給分地共嘗同細廢入ニ被成右物成之分同村之寄軒持次

第割並可被下之候但給分當物成難被下候間當年ハ御藏入之物成斗被下之地形御割替以後來年ヨリ右之通皆以可被下之事

- 一 當年ヨリ金子貳百五拾兩宛毎年右同村之者共ハ右同斷割並可被下之事
- 一 鹽竈町へ來年七月十日ヨリ八月十四日迄毎年小荷駄日市可被相立事
- 一 右於同間毎年三月七日兩度見物芝居相立候儀可爲御赦免事
- 一 自今以後商人荷物五十集船御國他國材本船之分一圓鹽籠へ致着岸候様被仰付候事

右之通御用捨被成旨此段被仰出候事

外

- 一 鹽竈ヨリ市川村山王村へ入作之地御物成之内去年分御用捨ニ被成下候事
 - 一 鹽竈町諸役之分御赦免之事
 - 一 同町之者共爲勝手之愿之巢入江新田開發被仰付候事
- 右之通鹽竈村之者共ハ申合候様御郡司乘へ可申渡候以上

貞享貳年壬十二月二十五日

富田 壹岐
佐々 豊前
遠藤 内匠
柴田 内殿

秋林 忠左衛門殿
大町 清九郎殿
但木 惣左衛門殿

右合條ハ綱村朝臣執政等ニ命シテ布達セシメマヒシ者ニシテ本社元祿改造着手ノ年ニ先ダツコト十二年ナリ其意旨ヲ傳へ聞クニ元來鹽竈町並村ハ近ク海津ニ接シ耕耘ニ便ナラス當時亦他ノ實業ニ就クニ途ナク己ムヲ得ヌ潮汐ノ進退ヲ窺ヒ各小艇ニ掉サシ釣漁ニ從事シ以テ僅ニ縷命ヲ繋クニ止レリ仮令本社ヲ新營シ其ノ規模ヲ宏大ニシ其ノ祀典ヲ壯嚴ニスドモカレ困民貧商ノ群集スルノミニテハ決シテ祭神如在ノ現象ヲ示スコト能ハサルナリ是ニ於テカ斷乎タル政略ヲ施シ此ノ如キ封内無比ノ特令ヲ下シママヘリ農商悅服奮勵競ウテ實業ニ就キ年ナラスシテ町村ノ別ナク休養長息ノ實効際リ寶永初年造社成功スルニ際シテハ農商兩ナカラ己ニ豊富ヲ致シ其餘慶施テ仙臺城下ニ及ヒ海陸ノ物産盛ニ輻輳シ當時缺クヘカラサルノ要津トナルニ至レリ寶曆已後天明大飢以前三十年ノ間ハ本社祭典ノ盛ヲ極タル時ニシテ山車數十輛擧像活クルカ如ク旒旒翻鼓吹洋々封内ノ一大祭儀ナリシナリ故ニ每春祭期ニ至レハ遠近内外ヲ問ハス老ヲ扶ケ幼ヲ携ヘ群集シテ祈賽縱觀スル者其幾萬人ナルヲ知ラス隨テ民業モ益隆盛ニ赴キ復タ變昔ノ寒村僻浦ニ非ス本社ノ神威ヲシテ益尊嚴ナラシメタル者ハ一々綱村朝臣ノ遺德ニ外ナラス地方ノ民庶朝臣ノ鴻恩ヲ感戴スルノ餘リ朝臣即世ノ後靈牌ヲ鹽竈町内松巖山東園寺ニ安置シ毎年六月二十日ヲ以テ町村民老幼相率テ青山忌ト稱スル法講

ヲ組織シ焚香挾華淨饌ヲ供シ清衆ヲシシ續經セシメテ吊禮ヲ舉行シ又其講員中百名ヲ以テ町村民ノ代表者ト爲シ仙臺城下兩足山大年寺ノ堂前ニ詣リ造華二盆ヲ供ス國主モ亦特ニ其厚誼ヲ嘉シ當日無盡燈門前ニ於テ拜禮スルヲ允メ蓋シ異敷ナリ院主ハ是カ爲メニ大方丈ヲ開放シ清齋ヲ進メテ慰勞スルヲ恒例トセリ天保ノ凶歉以後其儀稍衰ヘタリト雖今日ニ至ルマテ尙繼續ス

參朝神事 神輿渡御

鹽竈神社ニ參朝ノ神事ト云フアリ是ハ鹽神ノ伊勢神宮ニ參朝シタマフ儀ナル由ナリ其式ハ毎月朔日左宮ヲ開扉シ神前ニ建置ケル例ノ大幣ヲ捧ケ出シ祝詞合ト渡殿トノ造合ノ所ニ豫テ薦一枚ヲ布キ置キ其際ニ捧幣者立定シ左右左ニ三度打拂フ卒テ後一足ニ其薦ヲ超テ更ニ神殿ニ打向ヒ儀ヲ爲スコト前ノ如シ畢テ元前席ニ還ル此時階下ニ於テ帶申ヲ微シク傾斜スレハ二名進テ幣ノ頭帟ニ此頭帟ハ在來ノ外別ニ二枚ヲ挾ミ置クナリ二枚ヲ取り放チ各短申ニ挾ミ三方ノ盤ニ載セ二串ハ右宮一串ハ別宮ニ分遣ス是レ全ク自余二社ノ大幣ヲ出ス儀ヲ畧シテ三神一同ニ朝參セル形ニ象レル者也トソサテ此行事卒ルヤ直ニ元ノ如ク左宮ノ内陣ニ彼ノ幣ヲ建置ク也且該行事ニ就テハ禰文モ無ク亦祝詞メク者アラシテ偏ニ麻ヲ以テ清祓スル如キ所作ニ止マレリ中ニ就キ毎年七月十日ノ大祭ニハ稱々遷宮ニ同儀共見ルヘキ程ノ列立ヲ具シテ中門ヨリ出テ樓門前ノ礎道ヲ下リ馬場ノ正中ニ三社ノ大幣立定シテ南面大神門ノ方ニ向テ三幣交叉ノ狀ニ打拂フ度數ノ如キハ朝參ノ如シ此日ハ三座ノ幣ヲ一同ニ捧出スカ故ニ頭帟ヲ拔キ將チ去ルノ

煩儀ニ涉ラス各殿内ニ歸座スルナリ抑々如斯行事何ニ據テ濫觴セシヤト探リ見ルニ初ハ寶永中興ノ際遷座ノ導師ト稱セシ別當恢信ヨリ左宮ノ禰宜阿部某ニ相傳シタル法ナル由ニ聞エヌ其他右宮及別宮ノ禰宜モ家職ヲ相承スレハ別當ヨリ其ノ儀式ヲ傳授セラレ、例ナリト云ヘリ其ノ事モトヨリ據リトコロアルニ非ズ世人ノ往々之ヲ非難スルハ宜ナリ寶曆中ニ齋藤某ナル富豪者在テ敬神篤志ノ餘リ該神輿ヲ遙ニ大阪ニ誂ヒ作ラシメ落成スルニ及テ船ニ搭載セシメ鹽浦ニ廻漕シタルニ其際陸上ケノ人夫欠乏セシヲ以テ臨期鹽竈町民ヲ雇テ昇上ケシメシトソ但此神輿ヲ製造セサル以前ハ惣体素材造ニシテ現今ノ神輿ノ如キ者ニアラサリナリ元來此祭ハ貞享中町内ノ鎮火祭ヲ執行セシニ原因シ祭日モ或ハ正月ニ行ヒ或ハ二月ニ行ヒテ一定セヌ且之ヲ爲シ、者ハ年少輩ノミナリシカハ悴祭ト稱シタルモ追々年數ヲ累ヌルニ隨テ盛況ヲ呈シ後ニハ幼者ノミナラス壯老皆之ニ加ハルカ例トナリ遂ニ神社ノ常祭トナリ元錄ヨリ寶永享保年間ニ亘リ毎年欠怠ナカリシ也寶曆以前ハ正月廿八日ヲ以テ祭日ト定メ置シカ未タ早春ノ時候ナルカ故ニ勳モスレハ風雪ノ妨クル處トナリ不便尠ナカラズ因テ別當郡司等へ出願ノ上寶曆年間ヨリ三月十日ニ改替シ正月ノ祭ハ一旦廢止シタリシカ何ノ時ヨリカ再々ヒ故ノ如ク正月廿八日ニ

於テモ三月ト同義ヲ以テ祭禮ヲ執行スル事トハナレリト云フ其緣故
ヲ以テ今ニ該町ヨリ壯丁各參集シテ擔輿スル例トナレリ(此町ヲ御宮
町ト稱ス是ハ齋藤某カ發願ヲ以テ已レカ所有山ニ伊勢内外大神ヲ移
シ奉祀シタリシカ町條其山麓ヲ洞通セルヲ以テ稱來町名トセントソ)
爾ルニ當初ヨリ習慣ニテ昇夫トナル者ハ必七日以前ヨリ所謂精進潔
齋シテ始メテ祭ニ從事ス期ニ及テ神輿ヲ社頭ヨリ昇下シ町内ニ入ル
ヤ(舊クハ南面ノ石神門前ニ神馬ヲ据テ夫ヨリ昇出セシ例ナル由古籍
ニ見エタリ爾ルニ何時ノ頃ヨリカ礎道ヲ昇キ登リテ馬場ノ正中ニ雨
覆ヲ設ケ前夜ヨリ据置ク例トハナセリ)

神寶 神馬 神衣 扁額 神旛 銅鐵 神具

當社古代ヨリ所傳ノ神寶並神具及古文書ノ類全國稀有ノ古社トシテ
ハ甚タ少ナシ是レ大災其他種々ノ原因アリシナリ今其存スルモノニ
三ヲ舉ケ又近古國主ノ獻供ニ係ル物品ヲ揭示シ歷代敬神ノ誠意爾ク
至リシ形蹟ヲ將來ニ知悉セシメヌ

一 橫刀 一口
刀長三尺三寸雲上作在銘ナリ裝束悉皆當初ノ製作ヲ存セリ但、鐔ノ
七ツ金失シテ傳ハラス又目貫(蘿蔔形)一個損毀セリ鐔ノ覆輪毀疵
アリ且所獻ノ年月人各詳ナラス右宮ノ一福宜春日新太夫觀應中ニ

寄附セリト云口。碑アレニ社籍ニ明記セザレハ其實ヲ保シ難シ
一 橫刀 一口

來國光作在銘糸卷造甲金、鎌金目貫鐔足(革先革紋共)青金石突惣金
物地赤銅魚子紋高彫鞘梨地紋描金(竹雀)三色啄木帶取附ナリ此ハ
延寶三年乙卯十一月陸奥守綱村朝臣奉納トス

一 太刀 三社各一口
元祿十六年癸未九月吉村朝臣初入國參拜ノ際奉納(但糸卷作金具
等同前紋ハ鞘共悉皆菊桐也以後ノ奉納准之)

一 太刀 一社一口
寶永元年甲申七月同侯奉納(作同前)

一 太刀 前同上
同年九月本社皆造落成遷宮之際綱村吉村兩侯ヨリ奉納(作同前)
但兩侯通筭六口奉納也此已後宗村重村齊村齊宗齊義齊邦慶邦七侯
各襲封入國參拜ノ際ハ舊例ヲ履行シ三社へ太刀各一口ヲ奉納
アリ(作同前)

但綱村朝臣延寶中奉納ヲ除クノ外每度ニ仙台城下刀匠ニ命シテ新
鑄セシメテ奉獻セラル以上ノ劔ハ渾テ青地金爛(裏蒴黃甲斐烏)淺
黃組緒(兩總付)着タル(囊)ニ入レ更ニ桐素木造(キテウメン取)鍍金

菊座ノ鏡ニ淺黄組緒(總付)付タル函ニ納ム國主歷代同式ナリ中ニ就
テ網村朝臣延寶ノ奉納ニ限リ獲ハ同製ナレモ函ハ黒漆平文金ニテ
キテウメンヲトル蓋ニ描金ヲ以テ題名シ黒漆ノ宮ヲ以テ外重トス
是別式ナリ右鹽竈神社所載目錄中ヨリ抄録ス

一鹽竈神社所傳古文書ニ曰馬壹疋右奉加如件文和五年二月二十五日
治部大輔源朝臣花押ト記セリ爾レモ馬ノ皮相等ニ至テハ今考フヘカ
ラス

一別當寺記曰延寶三年拾壹月十日陸奥守網村朝臣神馬(石原黒駒)一
疋奉納貞享三年九月神馬(若林黒同)一疋奉納元祿七年六月十日神馬
(藤澤黒同)一疋奉納以上一世間馬三頭奉納也

但舊クハ神馬老廢ニ及ヘハ松島海上馬放嶋ト云ヘル嶋中ニ放飼タ
リト云傳フ此緣故ヨリ近代ハ鹽竈町中ニ於テ廢神馬ヲ厩養シ斃ル
レハ則チ彼ノ島ニ送リテ埋骸スル例トセシカ維新後該島一旦官有
地トナリシカ爲メ此制モ自ツカラ廢止セリ

一又曰寶永元年七月十日陸奥守吉村朝臣神馬(梅木黒同)一疋奉納正
徳五年正月十五日神馬(狼河原黒同)一疋奉納享保九年六月二十一日神
馬(藤澤黒同)一疋黒同寛保二年九月二十六日神馬(藤澤黒同)一疋黒同
以上一世ノ間馬四頭奉納也

又曰七月十日陸奥守宗村朝臣神馬(澤田黒同)一疋奉納寶曆八年七月
十日陸奥守重村朝臣神馬(佐沼黒同)一疋奉納明和七年正月二十二日
神馬(三照奉納)一疋奉納以上一世ノ間馬二頭奉納也

又曰文化十一年八月十一日陸奥守齊宗朝臣文政三年七月十九日同齊
義朝臣同十二年二月二十六日同齊邦朝臣天保十三年八月十二日同慶
邦朝臣各神馬一疋以上四代ノ間無退轉奉納也但午皮斑等都而如舊例

因云網村朝臣延寶奉獻ノ神馬ハ四脚白斑ノ外額鬃身尾之間七所ノ
斑有テ都テ十一ヶ所ノ斑文有シ駿足也シ由ナルカ爾后皆之ニ比準
シテ同班アル馬ヲ選抜シテ國主代々奉納有シカ何時ノ頃ヨリカ四
脚ヲ併シテ七斑アル馬ヲ以テ神馬トスル流例トナシ今以テ此掟ヲ

變行スルトナセリ是等古今沿革ノ一ナランカ又惟ミル政宗卿慶
長十二年改造全六月ヲ以テ本社遷座此時神馬一匹奉納アリ後明曆
元年ヲ以テ造新之事見エ即チ現在ノ神馬屋ナルコト古記ニ載セタリ

爾レモ此際必神馬モ俱ニ奉獻有シカ將々先達ヲ繁キ置レシカ詳ニ
スル能ハサレモ神馬有シトハ疑フヘカラス然リト雖モ出地並ニ皮
相等ニ至テハ明記セル者ナキヲ以テ攻索スルニ便ヲ得ス

又曰延寶三年十一月網村朝臣神馬裝束皆具獻納有之但金鑄懸地鞍鐙
金箔押懸泥障黃染厚總三階泥障緒等也按ニ該裝束ハ神馬奉與ノ時ヲ

掛ケラレタルヲ奉納有シナルヘシ

又曰享保四年十一月十五日綱村朝臣御衣一襲奉納也目錄云御冠御袍御袴御下襲御單御大口御表袴御石帶御平緒御笏御指御沓(按スルニ平緒有リテ御劔相添ハサルハ訝シキヲ也)

按ニ自此先慶長二十年六月修造遷宮之際從四位下少將政宗朝臣如先規錦御衣奉納有之由社記ノ中ニ記セルアリ此時ノ御衣ノ裁縫ハ如何ナリシヤ知ル由ナシト雖モ實永中與以來每遷宮ニ奉リシト云ヘル舊御衣ヲ見ルニ眞ニ裁縫家ノ雛形ニ謂フヘキ物ニテ長貳尺ニ滿クサル袍ノ形ニシテ表ハ赤地ノ錦ニテ製シタルモノ也且是ニ相伴フ下襲メクモノ又表袴或ハ單カマシキ物ハ都テ平絹ノ地ニシテ下襲ニハ金ニテ菊ノ紋ヲ摺出シタリ此他冠笏石帶ノ類ナク至テ不完全ノ物ナリ慶長奉納ノ御衣ハ仮令地ハ錦ニマレ如斯雛形メク者ニハ非サリシナルヘシ先規ノ二字ニ就テ考レハ袍ノ地ハ錦ニ限レル事ニ定メラシヤモ知ルヘカラス外宮素木ノ桐ニテ作り入レ置ケリ此ハ式年重修遷座ノ際ニ每正殿神座ノ側ニ各一襲ヲ獻リ置ク社式ナル由ナレモ如此無警且無要ノ御衣ハ奉ラサルノ愈レルニ若サル也爾ルニ延寶中綱村朝臣ノ獻供ニ係レル御衣ハ純然タル束帶皆具ナル故ニ別ニ議ヲ容ルヘキ處ナシト雖モ特佩用ノ平緒有テ其劔ナキヲ憾トナス耳

別當寺記曰、一宮樓門額、享保三年十二月廿八日、吉村朝臣、染筆奉揭、全四年、正月二十八日、三社前殿額(三面)持明院基雄卿、染筆、吉村朝臣奉揭、同南面鳥居額、卜部兼雄卿染筆、延享五年六月、宗村朝臣奉揭、同中門額、安永三年七月五日、重村朝臣染筆奉揭、同東面鳥居額、天明六年十一月、酒井雅樂頭忠以朝臣、染筆寄附揭之、

按ニ鹽社各所ノ扁額數種アリ就中樓門正一位鹽竈社ト題セル者ハ卜部家ヨリ宗源宣旨ト稱シ授奉リシ神階ヲ用非ラレシ者ニテ當時朝廷ノ所授ニ非スシテト家ノ私授ニ係レル者也此始未ニ就テ尾筋吉見幸和ノ所著辨ト鈔ニ丁寧論難シ置ケリ尋ネ見ルヘシ又卜部兼雄卿所筆正一位鹽竈大明神ノ額ハ藤塚知直ノ盡力ヲ以テ雖ニ朝臣ヨリ極位ヲ授ケラレヨリシ紀念トシテ寛延紀元ノ年ヲ以テ扁セラレシ也

安永中重村朝臣ノ筆ニ成リシ一宮三社鹽竈大明神ノ額ハ初メ中門ニ掲ケシ者ナルカ明治ニ至リ東北護ノ額ヲ寄附セシ際一旦撤却シタリシヲ同二十七年重修シ更ニ樓門北面閣上ニ扁セリ(此ハ仙台彫工ノ手ニ成リシ者ナレモ刀法精巧美術ノ標本ト爲ルニ足ルヲ以也)又姫路酒井侯所筆ノ銅勝ハ藤塚知明周旋ノ効ヲ以テ石華表一基ヲ建

設ノ紀念ト爲テ扁セル所ニシテ當初ハ東面ノ鳥居ニ懸ケタルヲ現今ハ南鳥居ニ遷セリ明治遷宮ノ時ニ變轉セシ者トソ
 中門ノ額ハ與劬白河郡都々古別神社ト一宮ノ資格ヲ競争アリシ時攝社ノ利ニ歸セシカ故紀念ノ爲メ國主自ラ筆シテ掲ケラレシ明治ニ至リ亦變更セシカ爲メ又一紀念ヲ減卸セリ此他佐々木玄庵所筆ノ額アリ延享中迄ハ南面ノ鳥居ニ扁セシヲ寛延ニ至リ新額ト替タリト云爾レモ字畫筆力超凡ナレハ重修シ所ヲ擇テ扁掲セヨコヲ望ム
 社人日並記曰明和九年七月十日左中將登村朝臣大旆二面白絹五匹ヲ縫合シテ一面ヲ作ル題號正一位一宮攝竈大明神深川親和(正)戸人俗稱三井孫兵衛ニ囑テ書セシメ岩山某ヲ使ト爲シテ寄附之(但原品數十年間風霜雨雪ノ胃ス處トナリ裁裂シテ不存
 一鳳凰丸船額 一西 (筆者佐々木玄龍)
 昔伊達家ノ游舫鳳凰孔雀小鷹等ノ數艘アリ舫ハ今舉テ廢絶ニ皈シ鳳凰ノ一面ハ三木乙吉佐澤廣胖獻納シテ左右宮拜殿ニ之ヲ掲ク因ミニ云フ孔雀ハ松島瑞巖寺ニ奉納セリト云フ

一鏡燈籠 一基社傳曰後鳥羽帝文治三年七月十日鎮守府將軍兼陸奥守藤原秀衡三子和泉三郎忠衡之ヲ獻ス年所ノ久シキ所々朽壞シタリシヲ寛文中堺屋宗直ト云フ者修繕ヲ加ヘタリト云ヘリ享保中ニ至リ

盜アリ燈扉寄附者勸名ノ部ヲ竊去ル寛政中藤塚知明原形ヲ模造シ其欠ヲ補ヘリ燈蓋亦他ノ手ニ成リ全形ニ復ン今尙社頭ニ存セリ(但此燈元ハ中門外西方ノ林下ニ在シカ明治ニ至リ左宮ノ階前東方ニ遷セリ) 攝松勝譜曰鏡寶燈地廟門右也。以石爲礎如跌有窓其蓋如笠從頭至根九尺貳寸廻六尺貳寸五分礎高貳尺八寸五分窓扉穿日月形其上鑄奉寄進文治三年七月十日和泉三郎忠衡敬白十九字、

一梵鐘 一口徑貳尺五寸高三尺厚貳寸五分明應六年丁巳十一月六日奥州留主職伊澤左近將監家景十五世孫留主藤主丸ノ寄進スル處也然ルニ當社國幣神社ニ列セラレタル際佛器ヲ以テ論シ之ヲ廢棄シタルカ故ニ今僅ニ鐘ノ勸銘摸本ヲ存スルノミ
 一鐫口 一口銘云奥州攝竈六所大明神御神前寄進云々于時天正十九年辛卯八月日兩宮之建立木食光佛ノ三十余字並竺字ヲ勒スト云是亦佛具視シテ弄却セシカ今ハ遺存セス
 一銅鏡籠 二基慶長二丙午政宗卿寄附蓋伊達家仙臺移封己前ノ寄進ニ係ルモ亦今傳ハラス

神釜考

攝土翁神天功ヲ草味ニ贊テ食攝ヲ煮製スルノ道ヲ始メ天下ノ蒼生ヲ翠テ攝養保命ノ惠德ヲ被ラシメタル時使用セシ神釜四口儼然トシテ

今ニ存シ腐鏽欲説セムシテ太古ノ現象ヲ傳ヘ示セリ而シテ當初已降ノ年紀ヲ推筭スルモ其幾許千載ナルヲ知ル能ハス其ノ之ヲ神物ト爲シカ靈器ト稱センカ將タ珍具奇品ト言ハンカ其ノ貴重スヘキト固ヨリ論ヲ待タサルナリ神釜ノ所在現今ニ於テハ宮城郡鹽竈本町ノ中字神釜前白阪ト街路旁午スル處ノ西北隅也四圍内外二重ノ垣ヲ建設ス（但其中重ナル者ハ瑞垣トシ外重ナル者ハ鹿垣トス）西面ニ向テ門ヲ開ク垣中屋蓋ヲ作ラス四釜露居セリ是曩昔ヨリノ制トス神釜ニ形狀大小厚薄淺深各同シカラス而シテ每釜ノ湛湖一色ナラス其西南隅ニ在ル者ハ徑四尺邊厚一寸五分深五寸七分其水色ハ面淡紫ニ底碧ナリ（但是ヲ御ダイノ御釜ト云其名稱何ニ依テ起レルヤ未タ勘得セサルナリ）東南隅ニ在ル者徑四尺五寸邊厚一寸六分其水色ハ面淡赭ニシテ底赤ナリ西北隅ニ在ル者ハ徑四尺八寸三分邊厚一寸五分深五寸七分其水色ハ面淡紫ニシテ底青ナリ東北隅ニ在ル者ハ徑四尺八寸二分邊厚一寸四分深五寸七分其水色ハ面淡紫ニシテ底淡藍ナリ而シテ西南隅ニ居ル一釜ヲ除クノ外他ノ三口ハ皆外面下部ニ倚テ三耳ヲ附着セリ且毎年七月例祭ニ先ニスル五日ニ於テ新ニ海水ヲ汲ミ湛ユ但此海水ヲ汲ム處ヲ俗釜ケ淵ト稱ス芭島ノ少東ニアリ而シテ平素退潮ノ期至レハ他ハ悉ク干涸スレモ該所ノミ圓形ニ海水殘レリ

當初ハ一切無色ナルモ數日ヲ經過スルニ隨テ各釜自然ニ異色ヲ現露シ來レリ而シテ該四神釜ハ當時煮潮ノ際海畔各所ニ散居シタルヲ後來敬崇ヲ加フルニ及テ一所ニ叢置セル者ナランカ爾レモ其年代ノ新舊ニ至テハ考ヒ得難シ又往年迄ハ垣外ニ老槻太サ數圍ナル者五六株樹立シ

但此數株中最太キ者鹽浦畔中七大樹ノ一トス今僅ニ神釜ノ傍ニ朽株存セリ

直ニ太古ノノ景趣ヲ遺セシカ慶應中鹽竈町大火ノ際終ニ餘燼ヲ被リ悉ク焦枯セリ實ニ惜ムヘク至リ也

鹽竈神社緣起、曰鹽土老翁、始降此浦、燒鹽以教民、故稱鹽竈浦、神竈今在矣、

大日本史神祇官帳、不載部、曰鹽竈神社、今在宮城郡、註曰、按後世遷造本社時、留神竈於舊址、更設玉墻、呼曰神竈社、

鹽竈來由說、曰、上略現存鹽竈四口、徑四尺邊厚一寸五分、深五寸七分、一口、徑四尺五寸、邊厚一寸六分、深七寸六分、一口、徑四尺八寸二分、邊厚一寸三分、邊厚一寸五分、深五寸七分、一口、徑四尺八寸二分、邊厚一寸四分、深五寸七分、一口、右四竈、俱以精鍊鍛製、竈中除徑四尺之一竈、他者皆於外面下着、着三耳、且在所不設屋蓋、各

露居石床、常灌湖水、從往昔之徵例也、
觀迹聞老志曰、神窳社、(謂現存四盞窳)去本社南二町餘、在市
店後、(中略)上古唯附此神窳而紀之、故神號字亦出于此焉、然
此器乃上古神明、自羨盞之具也、
盞窳社址審定考曰、夫與州盞窳者、天下之名勝、東陸之佳境也、
會古人亦言、我天子宇內之曠遠、其名地惟多、然無若斯地之壯
觀、(伊勢物語、及宗久紀行、俱所記、)是以自古建宮祠、而擬社稷
奉祭祀以禱國祚、(中畧)然前代未詳宮社在于何地、其祭始于何
人也、(中畧)於是乎、竊考古代之神址、如今之宮社、蓋非往古所
祭之地、審想夫古之社址者、乃今之市店、安神窳者是也、斯地乃
和哥所稱、千家浦者此處也、仍世人呼千家盞窳者、其名始出乎
茲、(其號之所因、以上代所燒之盞窳、在千家之地、而茲稱其名
者也、)且夫今言著見者、則崇光帝朝、觀應中、(按距現今、凡五百
四十余年、)丹州人、釋宗久者、東行吟詠于路次之佳境、輯爲一
篇、名號都土產、其紀行有言、曰行々至千家盞窳、其神跡迺盞窳
也、仍宿茲以禱焉、又古稱此窳、乃自太古所相傳來者、往昔老翁
降于此江濱、而始羨盞以教民于將食、自是吾朝、始知於資滋
味利生民焉、故尊其器而稱神明、呼其地而名盞窳浦者、實據乎

此也、依後世貴厥厚德、重厥盛功、建祠于此、所以直崇奉神跡
也、以紀行而考之、則宗久經過之時、神祠存、洲民鄉俗崇敬猶往
時然、宗久直指此舊器、而言神跡者、是乃現聞州人之所傳、親見
鄉黨之所崇、筆之紀行、寫之文字之證、奚夫容疑于其間哉、然不
察天賜永久之利出于此、而其名傳于不朽、實可憾焉、且今社家
說、言別宮社人、司窳祭則禮奠、雖失其事實、羊存之證亦可併考、
然則往昔此地、有神職家、而歷世司其宮祠、行其祭禮也、尤無可
疑也、當斯時也、未混浮屠之非祭、唯粹然上古之神道、相授受之
也、無間斷而猶傳其禮奠于後世者、亦可考見、爾后當慶長中起
土木之時、而其神祠依舊、在庭舍間、濕溢窄狹、殆無緣致于輪奐
富麗、且其地在行路馬蹄之間、則猶恐厥褻謾、仍相攸于山頭擇
基于淨地、以遷宮祠而祀之、窳社乃依舊、此時神道益衰微、佛法
熾昌、世之信神道者、亦多是陷浮圖之弊、遂以兩部習合、而致尊
愈信者、往々皆俞、是以新建一寺、始稱之法蓮寺、自是彼浮圖之
徒、雜居于神職社家、而移先生之祭祀、以混爲習合焉、爾來因循
苟且、而不揆焉、妖僧之輩、大得其志、而夸己之術、奪神人之權、每
々輕神威、蔑社家者、引來欺去、遂至以固無智妄作之迹、識者尤
可憤激之甚者也、自是以降州人怙而不怪、習而爲恒、妄重新宮、

而却疎舊址也久、爾來獨崇山頭、而不知真靈威之寓此神竈焉、
舉國皆命、利詣宮社納拜者、歸路經市店之次、徒瞥視竈社過了、
可謂輕慢神靈之尤者也、蓋此神器也、太古神代之舊物、言其重
則與三種寶器相先後焉、言其貴則上世神明之作也、言其重則
人間始知養植之利、豈峻禹王之九鼎、望文王之旋蟲乎、言利世
干之制、乃在于夙沙之前、言救民之功、復亞于后稷之下、今也身
熟生千載之後、而目視于万世之奇物者、豈匪天幸之賜乎、(中畧)
今視彼神器、其制是奚人爲凡作、能所及耶、實上代神造ノ物
也、(中畧)抑此神器也、國有不祥、則竈中之止水、必變色而示凶焉、
或青黃、或紫紅、其應變不可窮、於是人或譏妖孽災異之兆、而每
々恐悞省焉、可尊之靈器也、然則此神竈也、神代之舊物、而神之
格思不可度思、矧可射思、(中略)故多年費考索之力、如今得其說
茲實爲往古神社、祭于此者、更無疑也、且舉神器之妙用、而具論
及于其興廢尤盡、視者平其心、易其氣、聊不容私意其間、左袒于
此說、而庶幾革先入之誤信神器之尊、則是所謂不以人廢言之
美、實不苛哉、仍辨論其顛末如斯夫、
按ニ舊史ノ所傳大凡上ニ述ルカ如シ而シテ現今蓋竈所在ノ地タル本
社ヲ距ル五丁餘(觀迹間老志二丁ト爲ルハ何レノ地ヨリ大量セシニヤ

不詳」ノ東南ニシテ本町條字神竈ノ前ト稱スル街傍ニ在テ甚々市肆ニ
接連セリ其境內ト爲テ區畫スル者僅ニ三百九十五坪余ノ地積也宗久
カ紀行ニ所謂蓋竈ナル者即チ是ナリ其口數ニ至テハ現今ノ如ク四口
ヲ併居タルカ將タ一ガ二三カ明文ナキカ故ニ如何ニ詳委スル能ハス
ト雖モ舊クヨリ口碑ニ夫ノ竈ハ各所ニ散居セル事ヲ傳ルヲ以テ推考
スレハ或ハ後人ノ今ノ地ニ叢置シタランモ知ルヘカラス爾レモ宗久
カ記スル處ヲ以テ見レハ當時一口ハ現存セルヲ必セリ亦上古養植ノ
舊蹤タルヲ証スヘシ社殿ノ所在地就テ二說アリ觀迹間老志ハ今ノ神
竈所居ノ地也ト云ヒ非祭辨撥正ニハ一森ノ山頂ハ固ヨリノ神居也ト
ナシ一事兩端ニ涉リ人ヲシテ頗ル認定ニ惑ハシム然レ共古籍舊史明
瞭ニ載録スル者ナク僅ニ都土産宗久紀行」ノ一說アルニ止マルノミニ
テ徵スルニ微シク薄弱ノ感アリ聞老志ノ全ク該紀行ニ據テ說ヲ確メ
タルハ勢已ムヲ得サルカ故也又撥正ノ論ハ觀應ノ訟狀(阿都春日經界
爭訴狀)中左宮林ノ名稱アルニ據リシナリ然レモ該地名ハ強チ神社在
テ後チ附シタルト見エス恐クハ神料中ノ森林ヲ指タル者ト覺シク
是亦十分ノ證左ト爲シ難シ是故ニ今神竈所在ノ地ヲ以テ上代ヨリ建
社ノ處ト監ミ定ムルヲ穩當トスハシ且凡テ神居ノ地ヲ他方ニ移轉ス
ルヲ其例固ヨリアリ第一義ニ伊勢神宮ナリ次ニ外宮ノ遷座ナリ此以

外ハ暫ク擱キ神宮ヲ以テ標準トセハ敢テ神居ヲ移スニ於テ決シテ道理ニ悖ル者ト爲ヘカラス况ヤ當社ノ如キハ山上山下ト相隔タルヲ纔ニ咫尺間ナルニ於テヲヤ故ニ神居新舊ノ別ヲ論スルハ敢テ害ナシト雖モ此事ニ起因シテ移轉ノ是非ニ及ホシ且祀典ノ適否ヲ論スルハ所謂無要ノ辨ナリ斯ル無要ノ辨ニ口舌ヲ費サンヨリハ寧ロ夫ノ神竈ノ保存ヲ謀ルニ若カズ

神釜保守論附八鹽竈神社來由

鹽竈神社所傳ノ神竈ニ就キテ其來由ヲ精密ニ調査シ之ヲ論述シルハ仙臺ノ儒士佐久間義和ノ鹽竈社址審定考ヲ以テ首トス而ルニ神竈ハ舊ニ依リテ鹽竈本町字神竈前ト白阪ト街路旁午スル處ノ東南隅區域三百餘坪ノ地ニ現存セリ且古昔ヨリノ慣例ニ任セ之ヲ石床ニ露居ヨ別ニ屋舎ヲ構ヘス毎年七月六日滿潮ノ時期ヲ俟テ舟ヲ千賀浦ニ浮ヘ港畔ヲ距ル二十丁余色島ノ以東竈ケ淵ト稱スル處ノ海心ヨリ沙水ヲ汲來リ竈中ノ舊水ヲ棄テ新沙ヲ改湛セリ鹽水ト鍍器トハ其元質ニ於相適合ス必自然ニ腐朽ニ屬スルハ理ノ最知リ易キ所ナルニ義和ノ所謂人爲凡作ニ非サル所以カ太古ヨリ今代ニ至ルモ儼然トシテ故形ヲ存スルノミナラス潮水ノ爲メ内外竈共ニ稍薄錆色ヲ發スト雖モ敢テ酷甚タ腐毀セス之ヲ人家日要鍋竈ノ鹽氣ニ錆銷シ易キ品類トハ同視

スル能ハサル者アリ今ヲ距ル三十年乃チ慶應三年二月六日鹽竈町大火ノ際殆ンド燒燬スヘクシテ幸ニ竈座ノ附近ニ樅槻等ノ老大樹五六株環立セルカ爲メ火勢遮蔽シ又竈中ニ泄水有ルヲ以テ纔ニ焦爛ノ厄難ヲ免レタリ然レモソノ際立樹悉ク焚稿シ再タヒ發芽萌生ノ勢力ヲ失シ終ニ斧去スルニ至リ目下枯幹一柢ヲ遺スノミ且彼ノ火災ノ爲メ竈居ノ石床往々毀損セシヲ以テ去ル明治二十六年之ヲ修繕セントテ權ニ各竈ヲ床傍セシニ釜底錆腐甚ク中部悉ク窪形ヲ現シタルヲ發見シ驚キテ該石床ヲ查檢スレハ四五片ノ石ヲ集メテ外邊トガシ内部ノ空所ニ土塊ヲ填實シ直接ニ各竈ヲ居置シナリ是ニ於テ始テ其ノ深ク腐銷錆朽レタルハ親シク土濕ノ障害ヲ受ケタル所以ナルコトヲ知レリ更ニ此石床ヲ構造シタル年間ヲ調査シタルニ今ヲ距ル百四十余年乃チ寶曆五年竈社ノ監守社人鈴木筑前様ナル者ノ寄附ニ係レル者トス之ヲ追想スルニ當時工事ニ意ヲ注カス特ニ外良ノ裝飾ニ止マリ實際保護ノ点ニ於テ疎漏ナリシカ爲メ紛妨害障碍ヲ招キタルヤ必セリ故ニ今回ノ修繕ニ於テハ先ツ石床内部ノ填土ヲ悉皆掘ヒ除キ別ニ壘及ヒ石灰トヲ合煉シ之ヲ以テ堅硬ニ築積スルヲ尺五寸ニ達シ尙石片併合ノ空隙ヲハ連接劑ヲ以テ塗リ塞キ事ヲ土濕ノ内部ニ冒侵スルヲ遮斷シ竈底ノ腐銷ヲ懼スノ便ヲ絶チ將來悠久ニ傳フルノ工事ヲ

施了セリ然レモ之ニ就テ尙推考スルニ百四十餘年間スラ其ノ腐蝕スル僅少ナラス今后若シ放擲シテ保存ノ計ニ忽諸ナランニハ希世ノ神器靈物ト謂フト雖トモ將來數百千歳ヲ經過スルノ間ニ於テ風雨霜雪ノ胃ス所トナリ或ハ湛潮鹹氣ノ銹爛スル所トナラハ鎖耗薄弱ニ至ラシモ亦測テレスシテ眞ニ杞憂ニ勝サル也加之現今神竈所居ノ地ニ隣接シ板塼一重ヲ隔テ板宮某ナル者ノ營業ニ係レル混合アリ構宇高カラサルノミナラス彼ノ基礎ト竈座トノ距離直徑ニ丈量スレハ僅ニ八尺餘也トス若シ誤テ一旦火ヲ失スルコト有ニハ忽チ燒瓦焚壁燃材等倒潰堆積シ集マリテ直ニ釜身ヲ灰燼シ亦如何モスヘカラサルニ至ンテ必セリ佐久間義和之ヲ論シテ曰ク該神祠依舊在ニ誕會間ニ其地在ニ行路馬蹄之間ニ恐ニ厥襄護ニ云々ト之ヲ現今ノ危險ニシテ且觸穢ニ逼レルニ比スレハ猶怒スヘキ所アルカ如シ而ノ其言猶此ノ如シ現今ノ有様ヲ見セシムレハ其慷慨如何ナルベキソ日常混合ノ浴湯ヲ沸湧セシムルニ汚漬ノ燃料ヲ用ルノミナラス塼外ノ細溝ニ澡餘ノ垢水ヲ迸出放流セシムルヲ以テ惡臭直ニ塼内ヲ襲ヒ來リ二三層ノ垣塼アルモ猶汚臭ノ潛入ヲ防止スルノ効アルコトナシ然レハ夫ノ四神竈ヲ目シテ太古正傳ノ神物也靈器也ト崇尙スルモ其實恰モ街頭ニ陳列シタル骨董品ト等シキ觀アリ義和ノ詣ニ宮社ニ納拜者歸路經ニ市店之次ニ徒瞥ニ視竈

社ニ過了可レ謂輕ニ慢神一之靈尤者也トノ痛嘆ヲ遺セル者ハ果シテ詛言ナラサル也抑朝廷葺竈神社ヲ國幣中社ニ昇列シ歲時奉幣シ給フ者ハ偏ニ其神德ヲ敬崇シ給フニ因レリ而シテ其神德ニ於テ最モ重キヲ措ク所ノ者ハ神親カラ養海ノ業ヲ創メ利世ノ道ヲ開示シタマヒシニ原セリ豈其使用シ給ヒタル現物乃チ神明依憑ノ靈器ヲ襄護シテ可ナラシヤ若シ是ヲシモ省スル所無ンハ則チ葺神ノ尊嚴ヲ輕漫スルモノトイフモ不可ナル事ナカン今其ノ責ヲ免レント欲セハ夫ノ四神竈ヲ山頭社宇ニ附近セル一區安全ノ地ニ遷スニ若クハ無シ其舊址ノ如キハ別ニ新鑄模造ノ物ヲ居エ置クカ或ハ紀念表ヲ樹ツルカ何レニテモ可ナラン果シテ然ラハ太古葺神養海ノ舊址ヲシテ絶滅湮沒ニ至ラシムルノ責ナキ理也彼ノ義和ノ所論ノ如ク神居ノ故蹟不可移ト謂フノ一角ニ拘シ始ト希代至重ノ神器ノ蕩燼ノ大虞アル所以チ不顧カ如キハ葺釜人士ノ爲ニ深ク取テサル所也更ニ惟フニ古昔ヨリ州人之ヲ神跡ト崇禮シテ祭享セルノ事實ハ釋宗久カ手録セル者ニ就テ視ルモ明カ也然レモ後世社殿ノミヲ山頭ニ移シ營ミ四神竈ヲ山下數町外ニ分離セシムルニ及テ漸ク上古ノ神蹟ヲ懸隔視スルニ至リシ也然レハ今仮令之ヲ山上ニ遷居スル是レ固ヨリ神物ヲシテ神明ニ密接セシムルニ外ナラス故ニ決シテ神意ニ乖戾シ嚴徳ヲ蕪弄シ威稜ヲ輕慢スルノ恐

レアルニ非ス反テ神明ヲ崇尚悞敬スルノ誠意ヲ表スル所以ナリ又何ノ憚ル所カアルヘケンヤ且此四神釜ノ如キ太古ノ靈器ニ至テハ普ク全國ニ求ムルモ他ニ比類アルヲ聞カス宜シク實業的利世的濟民的紀念ノ模範トシ又大日本帝國ノ神寶トシテ之ヲ攝神宮頭ニ安置ン以テ万世不朽ヲ期スヘキナリ博宏明達ノ名流予等カ説ヲ贊シ前述ノ趣旨ヲ實行セシムト企望ニ勝サル所也

又曰神釜所居ノ傍ニ一小祠アリ今之ヲ八揔煮神社ト稱ス該社ハ寶曆中社人鈴木筑前掾私ニ建築スル處也爾ルニ本社ノ繩宜甲乙輩之ヲ渠カ私邸中ヨリ撤去セシメントセリ而シ別當其情狀ノ權衡ヲ取テ藩ニ請フテ認可ヲ得テ勳ス事ヲ得サラシメキ然ル後慶應三年二月ノ火災ニ罹リ重鳥有ト爲リシ後チ有志信徒ノ資力ヲ以テ再造ハ竣功シタリシモ確タル神爾ナク隨テ祭神ノ儀モ一定セサリシヲ明治二十五年十月重修ヲ加ヘ社内ノ裝束神座要土居濱床帖因戸帳壁代翠簾神燭國爲衣裾緒祀神鏡共悉皆新調シ而シテ太古攝神煮揔ノ與カリテ功績アル翁媪十四神ヲ合祀シ之ヲ八揔煮神社ト改號シ神釜万代ノ守護トシテ鎮座セシメタリ爾レハ將來若シ神釜ヲ安全ノ地ニ移奉ラン時ニハ必相伴ウテ遷座アルヘキ神器也

鹽神攝末社説

按ニ鹽社ニ於ル攝末社ノ數尠ナシトセス爾レモ神契靈縁ニ至テハ今徴スルニ書ナク考ルニ證ヲ得ス又証説古談ノ口碑ニ傳ル處ナシ殊ニ志波産鼻節多賀伊豆佐比目等ノ各神社ノ如キ延喜官帳總風土記等ノ古典舊史ニ掲載シ尤名神大社ノ資格ヲ有スルモ猶之ヲ攝末社ニ列次シ來レリ是何等ノ緣由ナルヤ今得テ知ル能ハス且此以外ノ諸社ニ至テハ或ハ祭神不詳モノアリ或ハ神靈ナク梁牌又ハ幣帛ノ類ヲ以テ之ニ代ル者アリ殊ニ亦何レノ時世ニ創建シ處祭ハ何ノ神名ニシテ官ノ掌トル處カ又人民ノ所奉カ其區別ニ至テハ不愷ナル者往々アリ其祠宇モ大抵矮少處營ニシテ尊崇スヘキ態良ヲ具備セサル者少ナカラス凡王政一新後神祇ノ制度ト爲テ一般官國幣社ノ攝末社タル資格ハ先攝社タル者ハ改造修繕ノ土木費ハ一切官ノ支給ニ係リ年中祭典費ハ各本社ヨリ支辨スル例トス末社ニ於テハ修繕並ニ祭祀費共ニ渾テ本社ノ給與スル規定トセラレタリ爾ルニ特攝社ニ至テハ攝末社ノ區別ニ制裁ナク概シテ其費用ヲ支給セス又攝末社ノ社司輩モ要求スルノ途アルヲ知ラス偏ニ舊慣ニ任テ放棄シ居レリ然レモ官之ヲ糾シ答メス本社ニ於テモ偏ニ度外視セリ有名ノ大社ニシテ如斯不紀律ナルコトアルハ予等ノ大ニ怪シム所ナリ當局者徴シク注意有ン事ヲ望ム

而シテ中ニ就テ古典史乘ニ載スル者數社ヲ歷舉シテ將來ノ參考ニ供
シテ此他緣由詳ナラサル者ハ都テ略記セリ

一 志波彦神社

神祇史曰、陸奥宮城郡四座、志波彦神社、(今在岩切村岩切
川北、曰冠川明神、又志波道上宮祀岐神、即鹽竈社、部屬之
神也、號曰鹽竈塲彦神、鹽竈塲姬神、(本書云、社地有志波道
上名、即鹽竈大神儲鹽之遺跡也、此神蓋掌養鹽之事、故有
志波彦之號也、附以供考、)貞觀元年、自正五位下、勳四等、進
從四位下、延喜制名神社、

日本總風土記曰、志津彦神社(按津字波字之誤、志波彦神、
宮城郡大社、)圭田六十八束、三毛田所祭饒速日命也、天智
天皇三年、始奉圭田行神禮、

觀迹聞老志曰、冠川神社、在岩切河北、鄉俗曰之志波道上
宮、社說曰、延喜式所謂志波彦神社者、乃指鹽釜焉、志波、志
保、訓相通、彦者老翁之美稱、栗原郡、志波比目神社、同縣神
也、

志波彦社記曰、本社宮城郡岩切村ニ在リ、明治七年十二月二十日鹽
竈神社へ御遷座、同十年三月二十一日御分靈、更ニ舊社ニ鎮座シ

奉リ冠川神社ト奉號、志波彦鹽竈兩神社ノ攝社ニ定メラル氏子戸
數貳百六拾九戸

一 鼻節神社

神底史曰、祀岐神、承和十一年、叙從五位下、延喜制、列名神
大社、今本社東、當郡花淵濱、稱花淵神社、舊在垂水山、保崎
五里以東、寶龜中、遷神靈于花淵濱、

日本總風土記曰、陸奥國、宮城郡、鼻節神社、圭田四十三束、
所祭多力雄命也、舒明天皇二年、始奉圭田行祭事、

一 伊豆佐比目神社

記曰、今在宮城郡、飯土井村
日本總風土記曰、天武帝二年、奉圭田、行神禮、仁壽二年七
月、授從五位下、有神家巫戸等、

一 多賀神社

神祇史云、今在市川村、曰奏社、明神、延曆十五年、授從四位
下、延喜制、列小社、

日本總風土記曰、陸奥宮城郡、多賀莊、多賀神社、所祭伊弉諾
尊也、雄略天皇五年、奉圭田加神禮、

按ニ州人多賀神社ヲ以テ私ニ秦者大明神ト贊稱ヒリ、而シテ該社

多賀ハ國術ノ附近ニ於テ有名ノ神社タルヲ以テ何レノ年代ニカ有ラン他ノ各社ノ七首タル資格ヲ授ケテ總社明神ト稱セシナラシ（但總社ノ資格各國ニ往々開ク所ナリ）爾ルニ國音相通スルヲ以テ奏者ト改メ此因ヲ以テ直ニ鹽神ニ近侍トテ參禮ノ爲ニ願意ヲ奏達シテ媒介補助ノ勞ヲ取レル神ナリト想像ヲ下シ鹽社ニ詣セントスル者ハ必先ツ此神社ニ納拜セスハ鹽社決シテ祈禳ノ志趣ヲ納受セスト唱傳セリ此事ニ原ツキテ別當モ亦神奏院ト號ス而シテ該誤稱何レノ時ヨリ濫觴セシカハ詳ナラサレモ徳川幕府ニ於テ奏者番ヲ設置セシヨリ以來ノ名稱ナルヘシ

一 阿良波々岐神社
今在市川村寛政四年壬子七月陸奥守重村朝臣祈願爲賽禮寄納社領貳貫文

一 東宮神社
今在東宮濱距本社東南三里余但慶長中陸奥守政宗卿重修之梁弊存

一 吉田神社
今在吉田濱

一 柏木神社

一 浮嶋神社
今在大代村祭藻鹽塲考翁、及老女神養鹽盛柏葉、施蒼生、此神役之

一 南宮神社
今在浮嶋村、距鹽竈社、以南一里餘、古昔海潮來去、今變爲田野、高丘有老松、國風所詠浮嶋松、是也、

一 松崎神社
今在南宮村社記云、祀和賀作比女神、稱色之御前、女神也、

一 赤沼神社
今在桂嶋濱祀與津產老翁、及姬老女、

一 曲水神社
今在赤沼村、稱染殿明神、祀多理水比女此地多產染料蒨安、土人爲神德之所致、而崇稱之、

一 小力神社
今距鹽竈社東海上拾八町許離嶋、祀鹽根見玉翁、及老女（舟山萬年、鹽松勝謂曰、太古鹽神天降之時、民人穴居而野處乃命此神、始教作宮室、而上棟下宇、巧用曲木、是故稱其功績爲神號、

今在澤乙村、祀奈賀戶屋根命、
右以上、謂十四末社、按以鼻節神社、爲鹽竈攝社、玆算末社十四社中、

不知其是非

一 北宮神社

今在本社西北二里春日村、祀大己貴命、

一 梅宮神社

今在本社東北數丁吉津濱、又作海宮產宮

一 大熊神社 (又作大根神社)

今在花淵濱東西五里海中、有東西兩社其間相距百余步、濤泡瀾遠、而眺之、宛然如白雪之堆積也、漁人曰、退潮時、釣艇到于茲、見海底、有石殿、岩墻、又作大根、

一 大臣神社

今在浮嶋村、祀河原左相融公、菴松勝譜曰、融大臣在世也、愛慕菴浦之勝境、播揚其美景於當時、可謂菴浦第一之知己、此地祠而祭焉、實非謠祠也、

一 青木神社

今在別當法蓮寺六供、普門院舊境內之傍、

一 松島神社

今在距本社海、上四里以東桂島、

一 紫神社

今在高城驛、以西森林中、

一 只洲神社

元在菴窰左宮東南之地、所祭加茂御祖神、全別雷神也、元祿九年、本社改造起手之際、新卜定社地、移建國分古内村、神職鎌田某、附隨令掌祭祀

一 春日神社

今在春日村舊在菴窰春日兩村之境、號一本松之地是也、本郡高森城主、伊澤左近將監、以來至留主相摸守、顯宗入道雪齋、累世造營之、寬文十一年伊達家遷宮于此地方、治三年五月寄附祭田二石余之地、

一 木船神社

今在菴社西百四五十步、所祭高龍神也、元在菴窰左宮傍、只洲神社以南元祿九年本社改造起手之際移于此地、

一 笠置神社

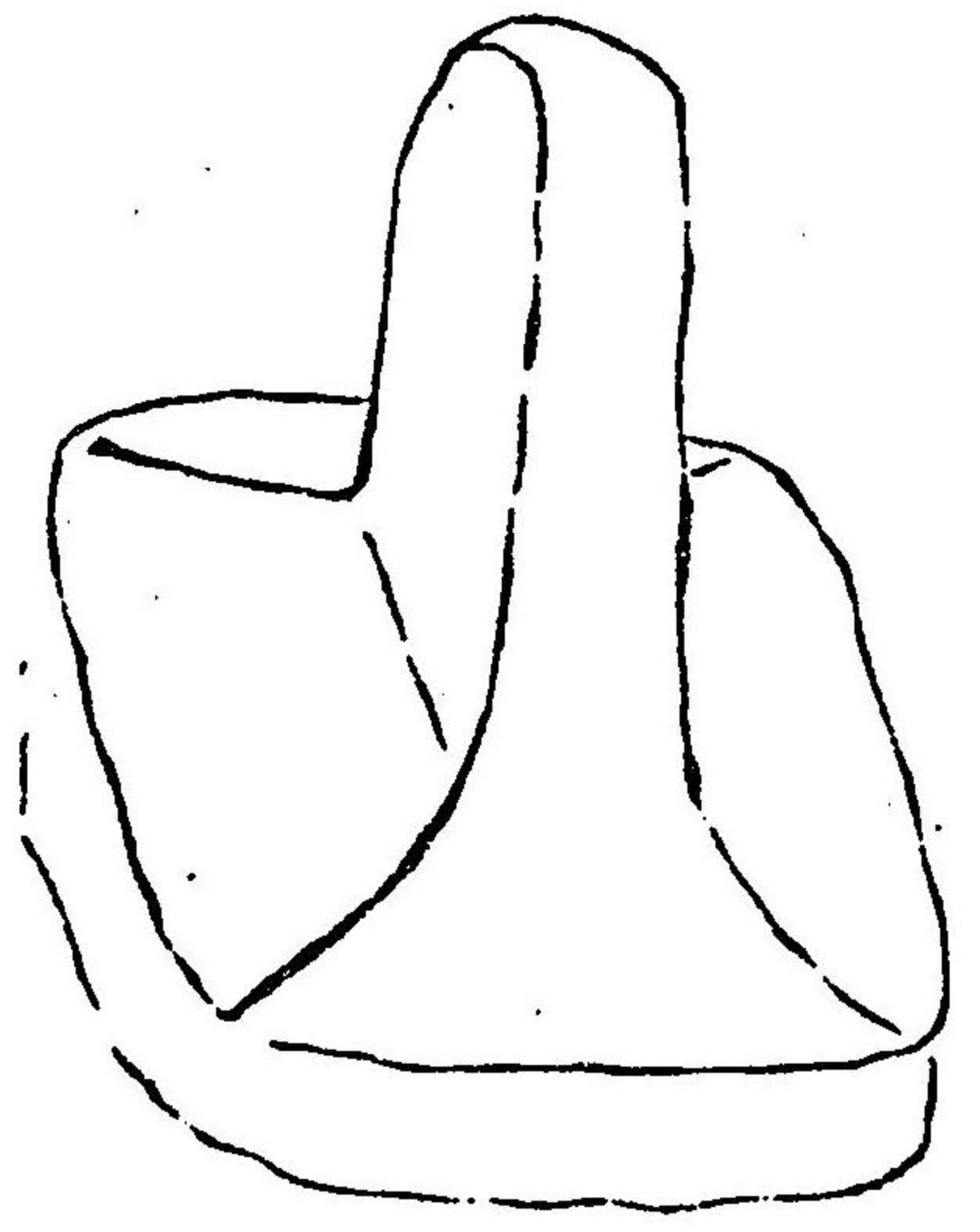
今在笠置村

一 右拾壹社稱外末社通算二拾四社

按ニ上ニ列記スル各末社ノ起因沿革等ニ至テハ俗説諺話多クシテ信憑スルニ足ル者ナシ爾レニ間亦舊時ノ口碑ト覺シキ者ナキニ非ス

鼻節古印考

古印面背ノ圖



方一寸三分高サ同上厚サ三分

一鼻節神社ニ古クヨリ傳ハリシ神寶アリ此ヲ見ル者ハ明ヲ失ナハ
ント云テ人皆恐レミアクリシニ前年神殿ノ壞レタルヲ修理セ
トテ大殿ノ内ヲ拂ヒ清メシ折リ該社ノ社人樋渡佐太夫其神寶ヲ

獲出シテ見ルニ一ノ古銅印ニテ方一寸三分文ニ國ノ如ク國府尉
印トアリ其様古色蒼然千餘年モ經ヌラシカ甚タ古キ印ナリ按ス
ルニ抑此印文ニ國府トアルハ鎮守府ノ如クニモ聞ユレ左ニア
ラス古ヘ國府ト云フハ例ニテ鎮守府ノヲハ鎮府又ハ鎮官ナト
云ヘル例アリソハ延喜雜式ニ凡ソ陸奥出羽兩國ノ司並ニ鎮府官
人已下給ニ遷替料夫馬云云又主稅式云陸奥國公斛八十萬三千七
百十五束ト見ヘ又三代格出羽國守小野朝臣宗成當國ノ官員ヲ增
サントスル解ニ雄勝秋田等及ヒ國府戎卒末息云々廷議以ニ賴義
拜陸奥守云々尋兼ニ鎮守將軍國境清淨及ニ任終ニ入ニ鎮國府見事留
數十日云々歸ニ國府云々ナトアル國府ハ皆以テ鎮守府ノトニア
ラサルヲ知ルヘシ此他國ニテ國府ノ臺國府ノ原國府ナト言フ地
名ハ皆古國司ノ廳アリシヨリ起レル名ナリサレハ此印國府トア
ルモ國府ノ廳ヲ云フ者ニテ鎮守府ノトニアラス然レニ當時國府
ノアリシ處ハ何所ナラント云フニ多賀ノ國府是ナリソハ名記卷
ノ二康治二年四月十四日ノ條ニ云ク借古集註考經附レ使被送之
佐世(我朝博士)所撰也其七卷佐世ノ草本也皆有典世之寶物如之
第九卷與以ニ朱書云寬平二年二月二日勘了ヌ干時謫仕陸奥多加
國府云々トアルヲ以テ知ルヘシ多賀城ハ始メ鎮守府將軍大野朝

臣東人之ヲ築キシ以來鎮守府ヲ之ニ置レシカ光仁天皇ノ寶龜十一年兵燹ニ罹リシ後桓武天皇ノ延暦二十一年坂上田村麻呂ニ勅シテ膽澤城ヲ築カシメコレヲ鎮守府ト號メ鎮守府將軍ヲオカレシカ嵯峨天皇ノ弘仁三年始メテ膽澤ノ鎮守府ヲ以テ鎮守トセラレタリコレヨリ以後鎮守府將軍ハ膽澤ノ鎮守府ニアリ陸奥守按察使等ノ國司ノ官員ハ多賀ノ國府ニアリテ鎮守府ト並ヒ立テ共ニ當國ノ政ヲ執リタルサマナリサレハ此印ニ國府トアルハ疑ナク多賀國府ナルヲ知ルベキ也又厨印トアル厨ノ字ハ字典厨唐韻直株切韻會集韻重株切說文庖屋ナリ廣韻俗作厨トアレハ厨ハ〇ノ俗字ナルヘシ和名抄厨說文厨(直誅反利名久和夜)庖屋也庖(滯交反)料理鳥魚者謂之庖丁(俗云抱長二反)倉厨也トアリ新撰字鏡ニ厨ヲまなくリやと訓メリ日本記ニハ厨ノ字くりやと訓ミ仲文集ニモカ魚れゑ々々をみて云々アリ又合類ニ今ノ料理所ト云フナト悉ク魚ヲ調理スル所ヲ云フ名ナレハ此文ニ由ルキハ國府ノ臺所ニテ用ビツ印ノ如クナレモサニアラス(下ニ言フヲ見ルヘツ)又印ノ字ハ古印ヲ見ルニ自ラ一定ノ法アリテ正行草篆隸ノ諸體アレハ此印ノ字体ハ殊ニ多シ又官印ノ寸法ハ公式令ニ内印三寸外印二寸半諸司印二寸二分諸國印方二寸トアリ貞觀格雜式ニ郷

印一寸馬牛印二寸廣二寸五分以上トアリテ此印ノ寸法ト合ハサレハ諸國印トアルハ鎮府國府等ノ印ヲ言ヘル寸法ニテ此印ハ又其下司ノ用ル印ナレハ國府ヨリ小ナルトハ今ノ世ニ準テ知ルヘキナリ凡テ古印ヲ見ルニ大小聊カノ差アレハ大概此寸法ニ合ヘリ又印ヲ鑄ラシメシトハ續紀卷三ニ慶雲元年夏四月甲子令鑄諸國印トアレハ此頃ヨリ官衙ニテ印ヲ用ルトナリニケンサテ又印ノ形ハ官印ハ總テ方角ナリ古印ヲ見ルニ圓ノ如シ摘鈕ニ穴アルハ後世ノ手風ナリ此圖面ノ如クナレハ其古キ事知ルヘシ又地色鎔造ノ如キ古印ヲ多ク見タラン人ハ熟知ル事ナレハクタクタシク爰辨ヘスサテ斯克考記テヨク思フニ此國主國司品外ノ官ナルニ主厨ノ用タル者ト知ラレタリ固ト主厨ハ品外正八位相當ノ官ニテ專ヲ諸國ニアリテ例貢ノ御贊及ヒ厨具ヲ掌リ省掌又ハ應掌似タル官ナリ承和七年九月二十三日太政官符ニ前畧右檢案內依去弘仁十四年四月二十九日論奏ニ停主厨主船始置主城二員而今得太宰府厨稱ス

神主職

舊事大成經曰、開化天皇、二十八年癸巳日發郊詔曰(云々)當朕代方布國々以定神主、周弘王道筑石吾襲神主、日向吾田神主、谿羽豐食

神主出、雲杵築神主、瀬飯井神主、常陸築羽神主、奥北羽黑神主、奥東
摺竈神主、皆定夏冬祭祠、祭日暢齋元道、天下知君道、云々、
日本風土記曰、推古天皇、始奉主田神事式祭等、有神家巫戶等、則從
上古有神家詳也、

鳥羽帝、文治五年、源右大將、奥州下向之時、置留主職、兼任摺竈神主、
陸奥國、宮城郡、岩切村、高森城主、伊澤左近將監家景是也、故稱宮城
殿、今伊達將監之元祖、政宗君爲封内後、代々國君被神主兼任、

禰宜叙位

正德五年正月十九日國、君吉村君、奏請使禰宜等七人、叙位、一禰宜
三人從五位下、祝一人正六位下、二禰宜三人、從六位上、タリ應仁前
ハ有位者不少久ク中絶此ニ至リテ少ク興ルニ似タリ

社人二十八人社僧一名

左宮禰宜鍵持役番頭 阿部時實 祿六貫四百四拾貳文
右宮禰宜鍵持役番頭 春日恒之 同七貫三百七拾七文
別宮宜禰鍵持役番頭 鈴木繁茂 同六貫四百四拾壹文
祝詞役番頭 志賀廣喜 同四貫八百文
二禰宜守役 鈴木金興 同四貫五百六拾文
二禰宜守役 小野敬久 同三貫七百貳拾六文

別宮二禰宜守役 鈴木光儀 同三貫六百文
左宮三禰宜 小野常晴 同壹貫四百八拾文
右宮三禰宜 小野恒安 同壹貫七百貳拾文

但三社之三禰宜内一家欠員

以下拾九家並社人

左宮附權三禰宜 阿部時滿 同六百九拾文
右宮附 鈴木春親 同九百八拾文
左宮附 鎌田時春 同九百八拾文
右宮附 鎌田正利 同七百四拾文
左宮附 長田雅厚 同九百九拾文
右宮附 鈴木光明 同九百八拾文
別宮附 小野安幸 同七百四拾文
三社兼帶 高橋直能 同七百貳拾文
全 鎌田有和 同七百貳拾文
全 高橋恒利 同七百貳拾文
全 遠藤常直 同七百貳拾文
同修驗見龍院有故准社人 佐藤永壽 同五百七拾貳文
左宮附 鎌田正通 同七百貳拾文

右宮附
別宮附
三社兼帶

佐藤幸安 全六百拾五文
高橋直利 全七百貳拾文
藤塚宮教 全七百貳拾文
小野信孝 全七百貳拾文
櫻井有意 全七百貳拾文
水間盈利 全七百貳拾文
鈴木繁好 全七百四拾文

神竈守
以上二十九家

政宗公元和五年御神領寄附之節別當職並宮僧古六供ニ知行ヲ賜
此後天和年間吉村君宮僧新六供ニ知行ヲ賜新古合拾二ヶ院

一 相應院 寺祿 三貫文
一 和光院 全 壹貫貳百文
一 建立院 全 壹貫貳百貳拾壹文
一 上壽院 同 壹貫貳百文
一 豐壽院 同 壹貫貳百文
一 送泰院 同 壹貫貳百文
一 文珠院 同 壹貫貳百拾文

一 地城院 同 壹貫貳百貳拾文
一 彌勒院 同 壹貫貳百貳拾文
一 能滿院 同 壹貫貳百拾壹文
一 普門院 同 壹貫貳百貳拾五文
一 護運院 同 壹貫貳百文

鹽竈邑七百姓七人 (社家所傳古記云)

一 田中波世庫 一 志波因香瀨庫
一 於賀田兵庫 一 吉田御食米庫
一 藤田富實良 一作田江美實良
一 奈名木田民庫

同邑神鹽人八人

一 鹽場 一 荒鹽
一 奈賀鹽 一 奈名鹽
一 曾古鹽 一 奈良鹽
一 宇波鹽
一 屋津鹽

此時神田七所

- 一 田中和世田カサカサ 一 香米柴田カシヒ 一 男寶田オノタカラ 一 與之田ヨシノ
- 一 布智田フチ 一 作田サセ 一 奈名木田ナナキ

天正以前ノ祭料田

- 一 宮城郡田子村 一同郡高城保内 一同郡利府本郷
 - 一 全邑花木田 一 全郡春日村 一 全郡加瀬村
 - 一 全郡高橋村 一 全郡蘆窺村 一 全郡市川村
 - 一 全郡笠神村 一 全郡吉津邑
- 以上十一邑ヨリ一万束ノ神稅ヲ收ム伊達家ニ至リ千三十石余ヲ寄附ス内百七十石祭料百五十石別當領五千石二斗二升願宜廿九人領百六十石十二枝院領トス

流鏑馬

天武天皇馬弓ニ起テヨリ諸社流鏑馬ノ式始レト云々當社流鏑馬ノ式往古傳來未詳文治中當國留主自伊澤左近將監家景流鏑馬馬三匹進之是其恒例也國君ニ至リテ每歲七月六日流鏑馬馬三匹被遣之同十日大神事流鏑馬ノ式樓門外於馬場別宮左宮右宮ノ射手壹番宛各三番勤之(射手三人每歲六月十五日ヨリ山籠潔齋七月

十日早朝蘆窺浦尾島崎ニ身會伎セリ

本社棟數拾内錄三

- 表面 以大誓願降臨人 大工紀務住鶴衛門
- 一 梵字奉新造宮 大檀那從四位少將松平陸奥守藤原朝臣政宗 敬白
- 一 一座寶殿覆護衆生 脇大工同 吉衛門
- 裏面 作事奉行内馬場日向守 宮奉行鎌田藏人景家
- 如先規錦御衣錦戶張一流神馬一疋地奉行伊藤左近 御神馬一疋
- 一 于時慶長十二曆(歲次丁未)六月二十日御遷剋刁梵本地供各七箇座法用理趣三昧法卯權大僧都照瑜衆徒中勤之

表面

聖主天中天 迦陵頻伽聲 大工渡邊喜左衛門

一 梵字奉再興鐘樓堂 當國主松平越前守藤原朝臣忠宗施主 敬白

哀啓衆生者 我等今敬禮 宮奉行萱場源内

裏面

一 于時寬永十三年歲次丙子初秋四日 別當法蓮寺鏡賀

此時神田七所

- 一 田中和世田カシハシ 一 香米柴田カシハシ 一 男賀田カシハシ 一 與之田カシハシ
- 一 布智田カシハシ 一作田カシハシ 一 奈名木田カシハシ

天正以前ノ祭料田

- 一 宮城郡田子村 一同郡高城保内 一同郡利府本郷
 - 一 全邑花木田 一 全郡春日村 一 全郡加瀬村
 - 一 全郡高橋村 一 全郡蘆窺村 一 全郡市川村
 - 一 全郡笠神村 一 全郡吉津邑
- 以上十一邑ヨリ一万束ノ神稅ヲ收ム伊達家ニ至リ千三十石余ヲ寄附ス内百七十石祭料百五十石別當領五千石二斗二升願宜廿九人領百六十石十二枝院領トス

流鏑馬

天武天皇馬弓ニ起テヨリ諸社流鏑馬ノ式始レリト云々當社流鏑馬ノ式往古傳來未詳文治中當國留主自伊澤左近將監家景流鏑馬馬三匹進之是其恒例也國君ニ至リテ每歲七月六日流鏑馬馬三匹被遣之同十日大神事流鏑馬ノ式樓門外於馬場別宮左宮右宮ノ射手壹番宛各三番勤之(射手三人每歲六月十五日ヨリ山籠潔齋七月

十日早朝蘆窺浦尾島崎ニ身會伎セリ

本社棟數拾内錄三

表面 以大誓願降臨人 大工紀務住鶴衛門

一 梵字奉新造宮 大檀那從四位少將松平陸奥守藤原朝臣政宗 敬白

一座寶殿覆護衆生 脇大工同 吉衛門

裏面 作事奉行内馬場日向守 宮奉行鎌田藏人景家

一 于時慶長十二曆(歲次丁未)六月二十日御遷剋刁尅本地供各七箇座法用理趣三昧

法卯權大僧都照瑜衆徒中勤之

表面

聖主天中天 迦陵頻伽聲 大工渡邊喜左衛門

一 梵字奉再興鐘樓堂 當國主松平越前守藤原朝臣忠宗施主 敬白

哀愍衆生者 我等今敬禮 宮奉行萱場源内

裏面

一 于時寬永十三年歲次丙子初秋四日 別當法蓮寺鏡賀

聖主天中天 迎陵類仰聲

一 奉建立一字壇窳宮 大椋那藤原朝臣松平龜千代丸 武運長久分國靜謐處

哀愍衆生者 我等今敬禮 于時寛文三癸卯天四月六日丑尅

造宮大奉行 高倉長右衛門重祐 菅野 九兵衛

原田甲斐守宗恒 石胃次郎作重吉 同

同上 郡山三之允祐紹 白根澤彌右衛門次良

長江主計頭元景 堀江傳三郎成信 遠藤吉兵衛重實

脇奉行 草間拾兵工可信 大工棟梁

郡山七左衛門治祐 伊藤仁左工門元祐 松原善兵衛重良

御横目 御留帳付 脇棟梁

菊田七左衛門廣吉 守屋重左衛門重矩 高橋 拾 内

宮崎 善吉吉久 齋藤亦兵衛自省 紺野惣兵衛

御作事小奉行 杣取奉行 御積大工

太田助兵衛信定高 鈴木才兵衛重良 松尾七郎兵工

松原九兵衛之利 組野甚左衛門高信 外二

有海興藏重次 筋屋奉行 小工百拾二人

檀窳神社畧史卷之下畢

明治三十五年十二月廿日 印刷
明治三十五年十二月三十日 發行

著作兼 發行所 佐 澤 廣 胖

印刷所 玉 田 舍

印刷者 八 嶋 虎 治

發行所 香 雪 精 舍

仙臺市小田原高松通二番地



