

史 350
42
部 2259

第五十四册

卷八十八

金石考八

卷八十九

金石考九

新纂雲南通志

盧漢題

簽



新纂雲南通志卷八十八目錄

金石考八

中期三

南詔

崇聖寺鐘款

建極年號鐵柱題款

崇聖寺塔題字

崇聖寺塔銅塔模

大理塔甄款識

覺斯樓銅款

永勝石刻佛像

新纂雲南通志卷八十八

金石考八

中期三 南詔

崇聖寺鐘款

銅鐘高丈餘周圍鑄佛像分上下二層每層六面上層每面高二尺五寸廣二尺二寸下層每面高一尺三寸廣一尺七寸每像標名正書復有梵文橫行下層題識建極年月二十二字 在大理縣城北五里崇聖寺此鐘拓片未搜獲用道光雲南通

志摹繪
如次

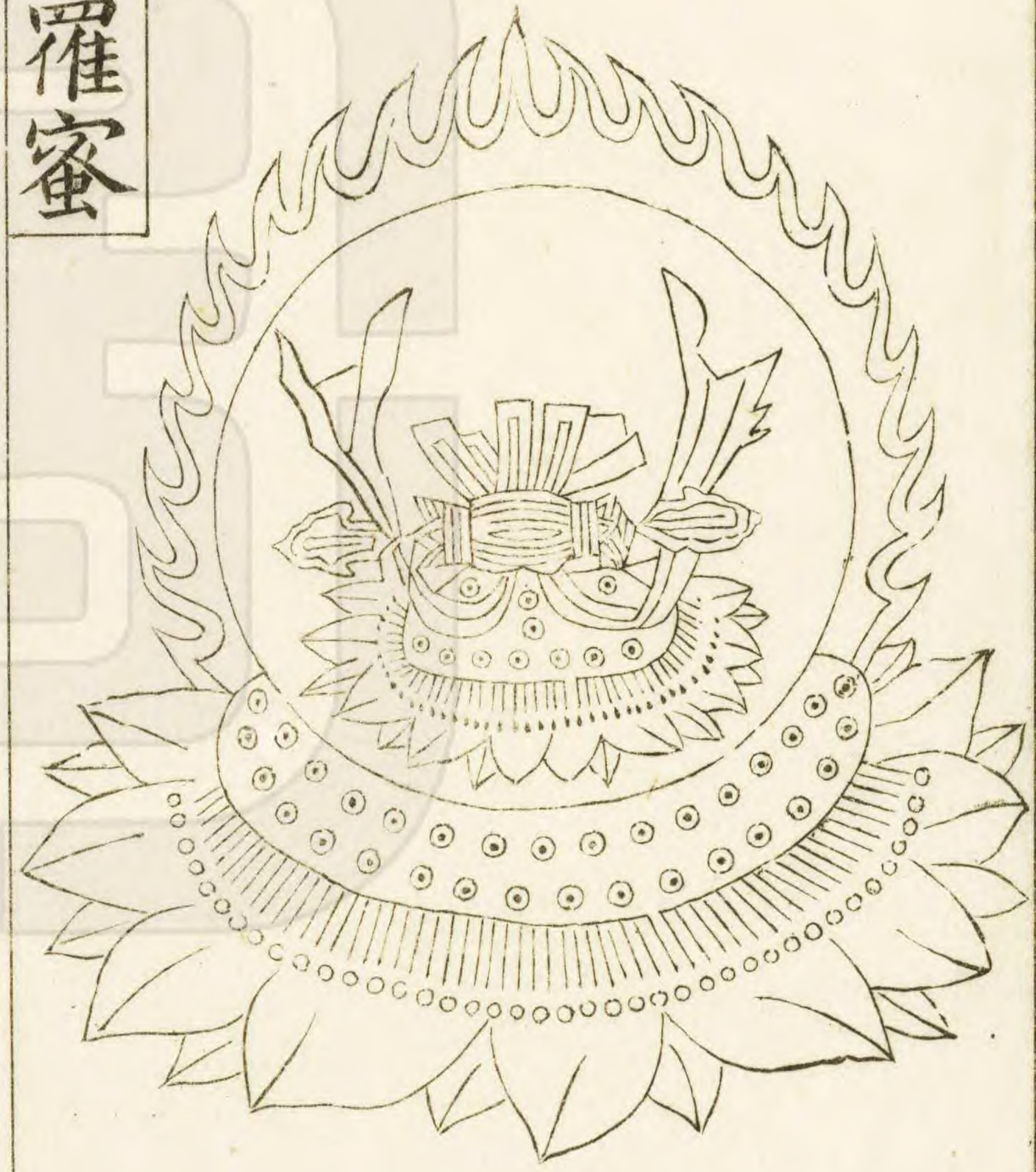
新纂雲南通志

卷八十八 金石考八 中期三 南詔



ॐ ५१ व व डीः ॐ

金剛波羅蜜



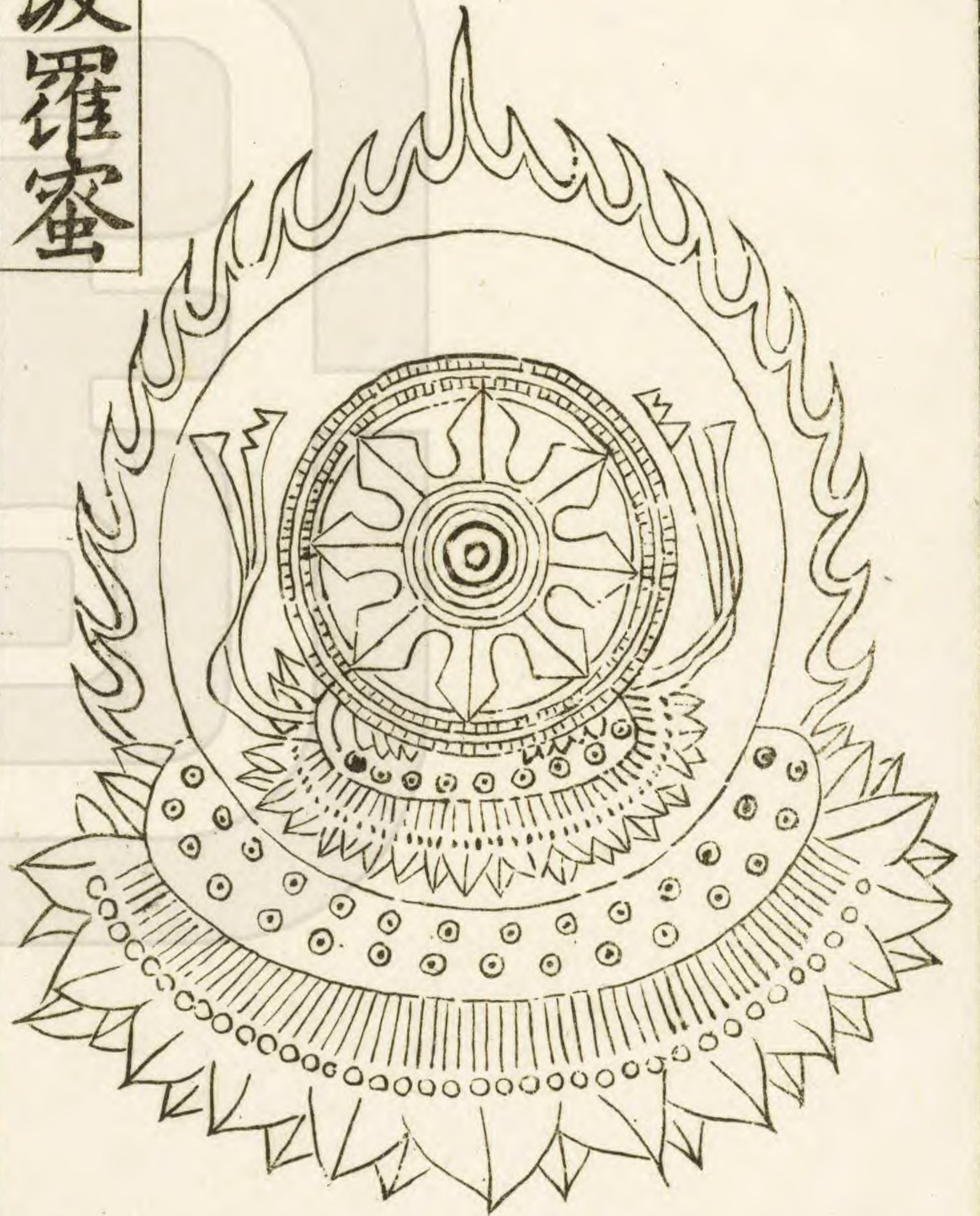
ॐ ५१ व व डीः ॐ

智寶波羅蜜



ॐ वज्रवक्रसंज्ञाया

大輪波羅蜜



ॐ श्रीपद्मीः स्त्रीः

妙法波羅蜜



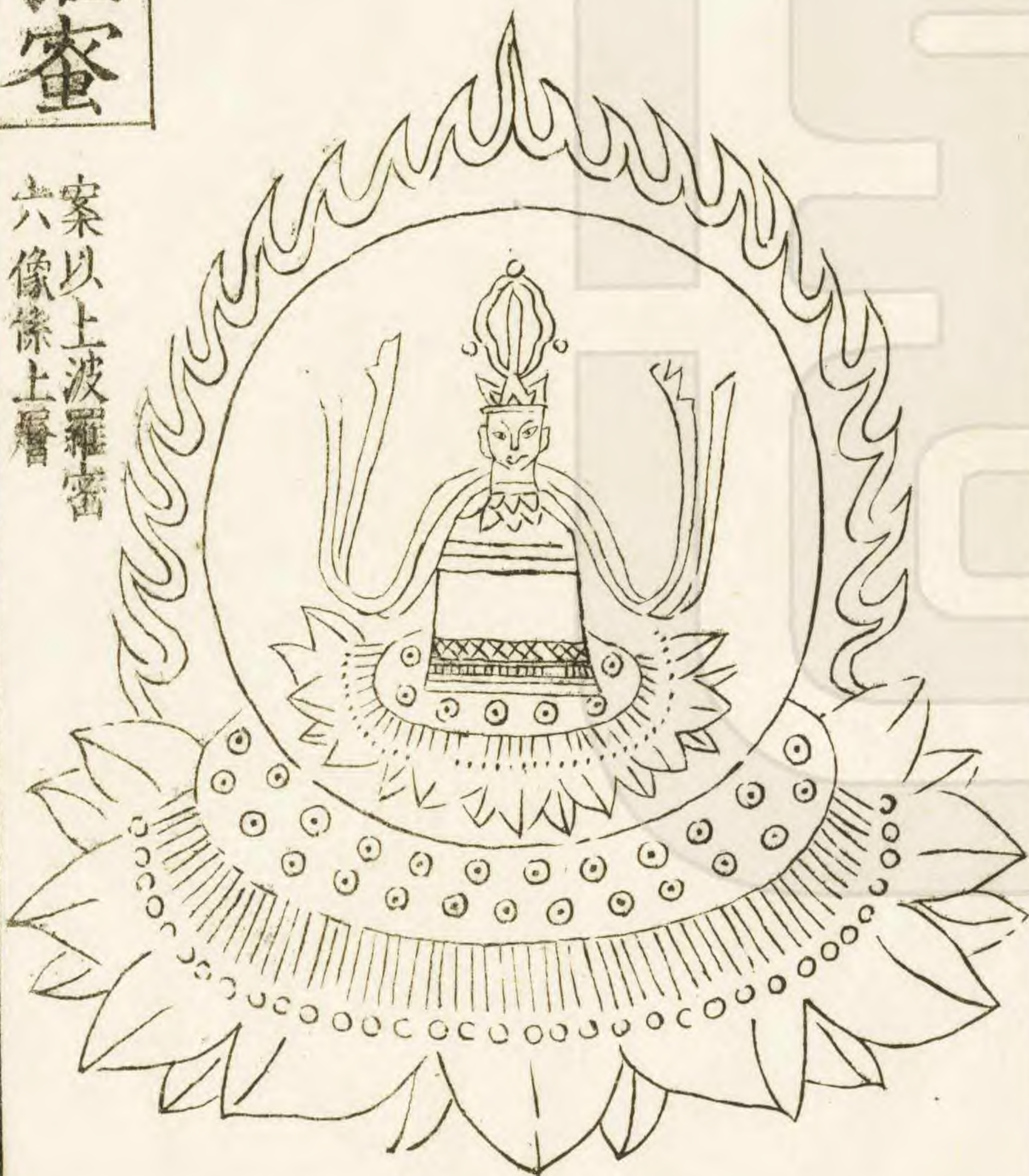
ॐ कश्चवडीः५ः

勝業波羅蜜



ॐ वरु वरुः५ः

慧響波羅蜜



案以上波羅蜜
六像係上層

ॐ विष्णु कवचाय

增長天王



ॐ इन्द्राय नमः

大梵天王



འཛིན་པ་ཀའི་ཡུ་ཤེལ་

廣目天王



འཛིན་པ་ཀའི་ཡུ་ཤེལ་

多聞天王



ॐ गायत्र्युवादि विद्महे
नमो भगवते वासुदेवाय

天主帝釋



ॐ इत्युवादि विद्महे
नमो भगवते वासुदेवाय

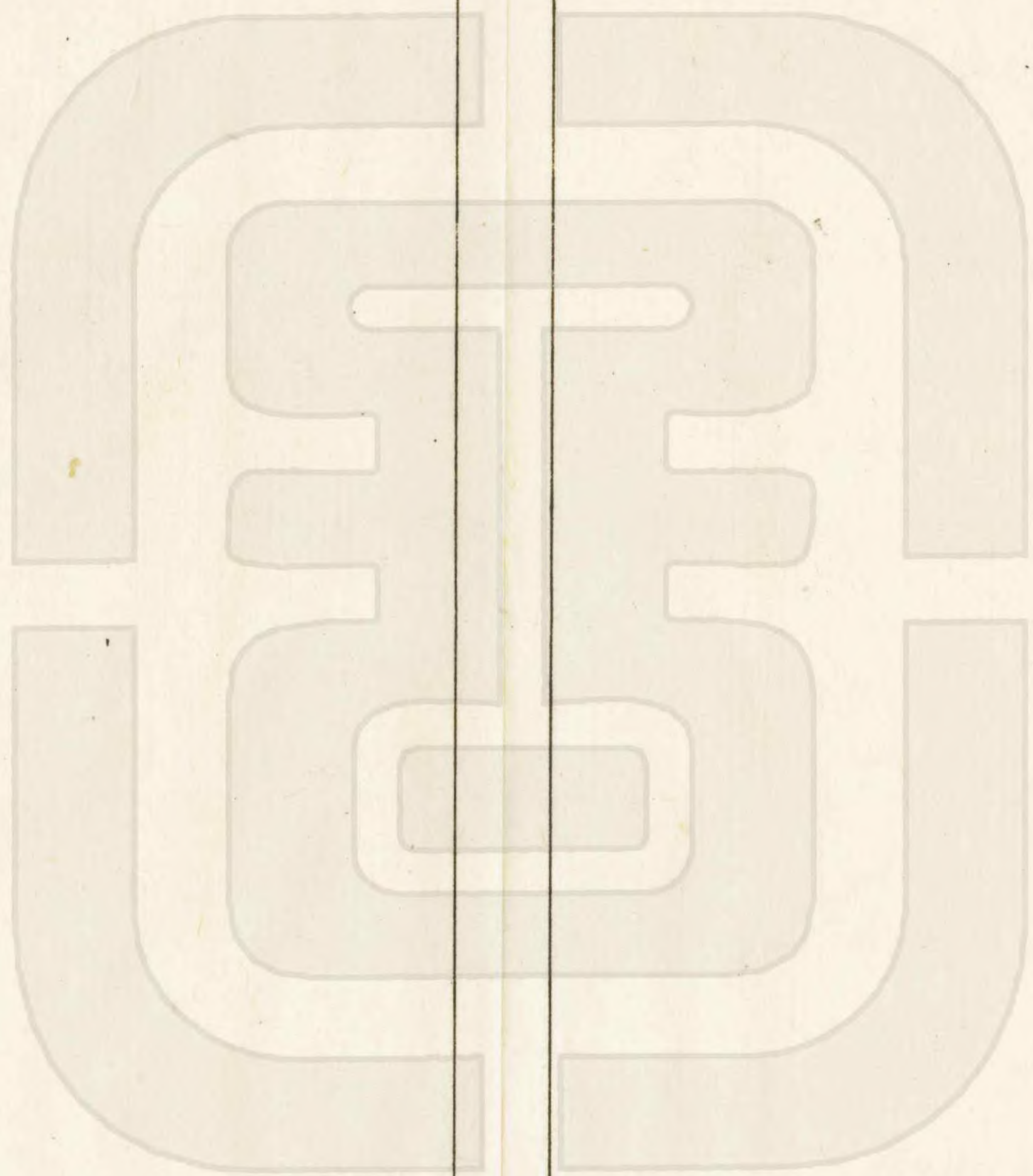
持国天王

案以上天王
六像係下層



維建極十二年歲次辛卯
三月丁未朔廿四日庚午建鑄

案右建極年月二十二字
在下層持國天王像之左



新建杜鈞跋曰銅鐘高丈餘在大理府崇聖寺前樓鑄作兩層上層鑄金剛智寶大輪妙法勝業梵似作慧響波羅密下層鑄增長大梵廣目多聞天主帝釋持國各天王像未鑄建極十二年建蓋南詔世隆年號在唐懿宗僖宗時也見金石萃編卷一百六十

青蒲王昶跋曰按崇聖寺在大理府城西北蓮花峯上雲南通志稱寺有觀音像高二丈四尺唐蒙氏時董善明鑄又稱唐天寶間崇聖寺僧募造大士像未就夜驟雨旦起視之溝澮皆流銅屑即用鼓鑄立像高二十四尺如吳道子所畫細腰跣足像成白光彌覆三日夜云云而不及鑄鐘之事此鐘但詳年月亦不言鑄者何人鐘爲建極十二年鑄建極者乃南詔世隆年號世隆唐書南蠻傳云閣羅鳳子鳳迦異鳳迦異子異牟尋請歸天

子爲唐藩輔德宗嘉之册爲南詔王元和三年異牟尋死子尋閣勸立明年死子勸龍晟立長慶三年死弟豐祐立宣宗崩時豐祐亦死坦綽酋龍立遂僭稱皇帝建元建極自號大理國懿宗以其名近元宗嫌諱絕朝貢史文如此按唐元宗諱隆基惟南詔名酋龍是以云名近嫌諱如果名世隆則直犯元宗正諱不得謂之嫌諱然據馮甦演考實是世隆演考云大中十三年八月宣宗崩命內臣告哀世隆初立即凶狼悖慢謂我國亦有喪朝廷不弔問詔書亦賜先王于是以草具進使者而遣還又南詔向係父子以名相屬獨豐祐之子世隆不相承新安倪蛻撰滇雲歷年傳云蛻按豐祐或云勸利晟之弟或云利勸晟之子諸葛元聲滇史稱豐慕中國始不連父名但南詔野史云晟

豐祐當是勸利晟之子而又曰石刻爲勸豐祐則又承尋樂勸而爲勸利晟之弟矣且以後世隆之子隆舜隆舜之子舜化依舊父子相承則不連父名者僅世隆一代耳滇史未確也至唐書斥世隆爲酋龍以其觸犯僭悖而削辱之非果名酋龍也昶按此語亦未確南詔官名有酋望龍爲鱗蟲之長酋龍二字並非削辱之稱當由朝廷避諱改稱酋龍而史沿其舊文耳建極十二年在唐懿宗咸通十二年跋者杜鈞江西新西人官大理府太和縣令

見金石萃編卷一百六十

曲阜桂馥曰南詔傳坦綽酋龍僭稱皇帝建元建極自號大理

國案事在宣宗旣崩之後懿宗即位之初當是咸通元年今太

和崇聖寺有大鐘建極年號

見札

儀徵阮福跋曰鐘在大理府太和縣崇聖寺作上下兩層每六面上層每面高二尺五寸餘廣二尺二寸餘下層每面高一尺三寸餘廣一尺七寸餘皆鑄各波羅密及天王像每像各標一名正書像與字皆陽文上層曰金剛智寶大輪妙法勝業慧響六波羅密下層曰增長大梵廣目多聞天王及天主帝釋持國天王六像末又有維建極十二年歲次辛卯三月丁未朔廿四日庚午建鑄廿二字是鐘已見於金石萃編蘭泉先生云建極十二年唐爲懿宗咸通十二年又引太和縣杜大令鈞跋云建極蓋南詔世隆年號也福今得拓本款識悉與萃編合惟慧響之慧字杜跋作疑似詔今審拓本則慧字甚明且以文義度之非慧字而何又持國天王所執弓矢甚短小與漢畫像無異據

此則可知古弓短于今弓蓋古時弓之兩端負絃處不似今時弓稍之長揣其形大約如今時彈丸之弓然然矢太長或古矢

長歟見滇南古金石錄

騰衝李根源跋曰民國紀元之夏騰永事竣返師大理軍書稍暇偕提督張文光知府秦恩述僚友楊瓊張銘盧鑄繆嘉壽徐進蘇紹章杜澍榆紳范宗瑩張肇興周霞游崇聖寺觀南詔蒙世隆鐘作上下兩層上層六面面高二尺五寸廣二尺二寸分鑄金剛智寶大輪妙法勝業慧響六波羅密下層亦六面面高一尺三寸廣一尺七寸分鑄增長大梵廣日多聞持國五大王及天王帝釋標名皆正書右各列梵文橫書未署維建極十二年歲次辛卯三月丁未朔二十四日庚午建鑄亦正書建極世隆

年號十二年當唐懿宗咸通十二年

世隆者即自稱皇帝改號大理國廣冠蜀川再冠黎雅高駢敗之憤恨疽發背死於越嵩吾騰越來鳳山

有景帝廟塑世隆像相傳王靖遠征麓川時於大理昇置軍中隨行至騰越立廟祝之見吳楷漢景帝廟辨世隆武功雖遜於閩羅鳳亦有足以自豪者

是鐘顯世已久有新建

杜鈞曲阜桂馥青浦王昶儀徵阮福諸家考跋且載阮岑唐三志滇唐之寶寶之無壞是在榆人爰命工精拓世紙分資流傳因記游觀所及如此壬子五月見景遂堂題跋卷一

麗江方國瑜跋曰大理崇聖寺銅鐘滇南瑰寶也李中溪撰崇寺

重器可寶者

有碑今在崇聖寺

舉五物記曰寺樓鴻鐘其狀如幢製作精好

聲聞百里自禁鐘以下此為第一南詔建極十三年鑄蓋唐咸通元年也又李志卷十三大理府寺觀曰崇聖寺門內有樓上懸鴻鐘聲聞百里一方晨昏作息視以為節南詔建極十三年

按十二年之誤

造為唐咸通十三年也劉文徵滇志卷三紀大理府古蹟

曰洪鐘在三塔寺樓唐咸通時鑄製大而雅聲遠而洪國初中官錢能見而嘆曰此物宇內罕有恨山川阻隔不能致之宗廟耳即謂此鐘也陳鼎滇游記崇聖寺條曰銅鐘二各重十萬斤南詔建極十三年按十二之誤造乃唐咸通年也自來說者僅一鐘而鼎謂二鐘不識確有二鐘否此鐘墨拓蓋始自太和縣令杜鈞而王蘭泉得之收入金石萃編阮賜卿滇南古金石錄亦載之杜鈞爲太和縣令不審在何年道光光緒雲南通志大理縣志官制題名並未載惟王蘭泉阮賜卿並言之又李宗昉黔記卷一曰杜鈞字景宋號藕莊江西新建人以進士爲雲南太和縣令改易門擢鎮雄牧以事謫戍貴陽道光雲南通志官制題名杜鈞以乾隆五十四年任易門縣知縣鎮雄州未載則爲太和縣令應

在乾隆五十四年以前王蘭泉以乾隆五十二年任雲南布政

使

見道光通志題名

則當在滇時得拓本蓋此鐘至是時始大顯也民國十

五年秋瑜遊崇聖寺未見鐘前歲劉世能君考察古代建築赴大理歸至昆明告瑜曰崇聖寺建極鐘訪之不獲聞諸故老曰此鐘已毀於清季杜文秀之亂又民國大理縣志三十二曰丙辰之變即杜亂崇聖寺佛像一萬一千四百軀房舍八百九十間盡毀則此鐘亦或遭難然騰衝李先生景邃堂題跋卷一記之甚確且寺中元明石刻亦大都今存則此鐘或掩暗室中也

鐘樓舊有聯曰大叩大鳴小叩小鳴普覺夢中之夢一聲一佛千聲千佛遙聞天外之天亦審今猶存否鐘題建極年號南詔酋龍改元也考南詔自異牟尋卒傳子尋閣勸閣勸傳子勸龍

晟後其弟勸利豐祐繼立朝貢不絕受唐之封號而豐祐無能
弄棟節度蒙嵯巔專政桀驁悖慢太和三年十一月寇西川悉
衆掩卽戎嵩三州陷成都大掠而還豐祐卒酋龍繼位咸通二
年九月五年正月六年四月數寇嵩州十年十二月十四年十

二月復寇黎州進逼成都

詳見新舊本紀南詔傳杜元穎郭釗李德裕劉潼諸傳唐會要卷八六又卷九九盧求成都記序孫樵書田將軍邊事王彥唐詔林張雲咸通解圍

錄孫光憲北夢瑣言冊府元龜卷四〇一又九八〇太平寰宇記及資治通鑑諸書

唐代西南之禍此時爲極蓋自韋皋薨謝

西川疆吏無能睦邊南詔亦整軍經武與唐爲敵至酋龍立不
受唐之封號而割據一隅也 新唐書南詔傳曰豐祐死坦綽
酋龍立遂僭稱皇帝建元建極自號大理國懿宗以其名近玄
宗嫌諱絕朝貢張道宗記古演說集曰世隆即位建元建極是
爲景莊帝國號大理國李京雲南志畧亦曰世隆立始僭稱帝

號改元建極演載記南詔野史諸書同按世隆即酋龍世字唐

太宗諱

世民

隆字唐立宗諱

隆基

故唐書缺世字改隆音近爲龍又

惡意稱酋名曰酋龍通鑑大中十三年胡省三注酋龍龍字近

玄宗諱者非也又稱坦綽酋龍者新唐詔傳曰官曰綽曰布燮

日久贊謂之清平官所以決國事輕重猶唐宰相也則酋龍初

爲坦綽之官豐祐死而繼位胡本南詔野史豐祐傳大中十三

年命子世隆爲坦綽舊唐本紀唐會要卷九九並載咸通十年

十一月南詔蠻驃信坦綽酋龍率衆二十萬寇嵩州定邊軍時

酋龍已僭號皇帝猶以坦綽稱之也 酋龍立之年新唐書南

詔傳曰會宣宗崩使者告哀是時豐祐亦死坦綽酋龍立朝庭

不弔卹又詔書乃賜故王以草具進使者而遣按宣宗以大中

十三年八月崩告哀使至雲南當在是年冬時酋龍已立楊慎

滇載記世隆之立以唐武宗會昌十三年會昌爲大中之誤會昌僅有

年六酋龍以大中十三年立則改元建極應在咸通元年此鐘款

維建極十三年歲次辛卯三月丁未朔廿四日庚午建鑄即在

咸通十二年所紀辛卯丁未庚午並與唐曆全相符合 新唐

書南詔傳初酋龍遣清平官董成等十九人詣成都節度使李

福將廷見之成辭曰皇帝按酋龍奉天命改正朔請以敵國禮見福

不許所謂改正朔者即不奉唐正朔然以此鐘款證之適得其

反酋龍雖建年號猶奉唐之正朔也通鑑咸通七年三月南詔

遣清平官董成等詣成都節度使李福盛儀衛以見之故事南

詔使見節度使拜伏於庭成等曰驃信按酋龍已應天順人我見節

度使當抗禮不言改正朔當據實錄之文而新書即用此文改
易字句所謂改正朔語亦以意說之不足信也樊綽雲南志卷
八曰改年即用建寅之月其餘節日粗與漢同唯不知有寒食
清明耳新書南詔傳亦曰俗以寅爲正四時大抵與中國稍差
樊志所紀即咸通初年事新傳則本樊志所謂四時與中國稍
差者即不知有寒食清明或因氣候言之其曆朔則全與中國
同也玉溪編事曰南詔以十二月十六日謂之星回節日又引
驃信詩不覺歲云暮感極星回節清平官趙叔達詩河闊冰難
合地暖梅先開即十二月節候也 此鐘之鑄正當酋龍入寇
西川之時而雲南佛教遺物可確知年月者莫先於此蓋其時
西南擾攘而佛教最盛此鐘亦可爲證册府元龜卷四二九又

卷九九八〇並載太和五年五月南詔放還先虜掠百姓工巧僧道約四千人至西川事即太和三年十一月蒙嵯巔攻陷成都虜至雲南者僧道本無家既至雲南當宣揚佛法其時南詔與西川兵禍連年惟佛法相交通未絕如新唐書藝文志丙部道家類著錄七科義狀一卷雲南國臣段立之間僧悟達答按悟達即知玄法師杜元穎鎮西川時講經於大慈寺聽者萬人廣明二年僖宗入蜀賜號悟達國師見贊寧宋高僧傳卷六十有傳段立之至蜀當在咸通乾符之際又新唐書南詔傳載乾符元年酋龍寇西川時高駢鎮蜀數遣使議和酋龍不答駢以其俗尚浮屠法故遣浮屠景仙攝使往酋龍與其下迎謁且拜乃定盟而還又太平廣記載唐乾符按符字原作封一二年韋陀將軍童真告宣律師曰西洱河有白石其土人告多寶佛全身相安在西洱河鷲山寺蜀青城人往與彼易請佛道據漢略卷十引凡此酋龍時事則酋龍雖年少嗜殺戮新書南詔傳語而敬信三寶此鐘建鑄非偶然也民國三十年二月四日

建極年號鐵柱題款

高一丈圍周三尺直列題識一行二十二字今在彌渡縣城西十餘里鐵柱廟此柱題識拓片搜訪未獲茲用道光南雲通志摹本錄之如次

維建極十

三年歲

次壬辰

四月庚

子朔十

四日癸

丑建立

曲阜柱馥跋曰鐵柱在彌渡之西高七尺五寸徑二尺八尺有文曰維建極十三年歲次壬辰四月庚子朔十四日癸丑建立土人建廟塑男女二像號稱馳靈景帝大黑天神案南詔佑世隆僞諡景莊故稱景帝世以此柱爲諸葛武侯造滇人傳會多類

此見扎樸

儀徵阮福跋曰福久聞趙州有諸葛武侯紀功鐵柱爲唐時重鑄今偵得在州城之南彌渡鎮有鐵柱廟柱立於佛象前高一丈圍圓三尺有直列陽文正書維建極十三年歲次壬辰四月庚子朔十四日癸丑建立廿二字較崇聖寺鐘年月款字稍小而體絕相類當屬一人手筆其歲次則後一年在唐爲懿宗咸通十三年也案建極乃南詔世隆僞號馮甦滇攷稱南詔興自細

奴邏當唐太宗高宗之際雲南大首領張樂進求祭鐵柱細奴邏從之數著神異樂進求遂讓以位鐵柱者諸葛武侯所立歲久剝泐樂進求重鑄云云此柱所鑄文不言武侯亦不言重鑄豈細奴邏所鑄已壞而世隆別立此柱耶滇中金石文字元以後頗多而宋以前絕少此柱文出於唐時最爲稀有故手摹而列之於右

見滇南古金石錄

麗江方國瑜跋曰右彌渡鐵柱題款二十二字所紀干支悉與唐曆合彌渡原屬趙州古白岩地民國始分白岩及祥雲蒙化賓川所屬押花地置縣鐵柱在縣城西十餘里元明以來多見紀錄郭松年大理行記曰白岩甸西南有古廟中有鐵柱高七尺五寸經二尺八寸乃昔時蒙氏第十一主景莊王所造題曰建

極十三年壬辰四月庚午朔十有四日癸丑鑄土人歲歲貼金其上號天尊柱四時享祀有禱必應或以爲武侯所立柱非也

按奇晉齋本無非字茲從景泰雲南志所載

張道宗記古滇說集曰世隆建行宮於白岩甸中

親履甸之西南建德致神廟寬廠精巖壯麗中立鐵柱高七尺

五寸經二尺八寸上題曰建極十三年壬辰四月庚午朔十有

四日癸未鑄以鎮山川實唐咸通十三年也按道宗此文參用

郭松年行紀自後雲南志書所載即引自郭松年文 松年謂

或以爲武侯所立者當出自白通張道宗記古滇說集曰諸葛

亮回兵白崖立鐵柱以紀南征改益州曰建寧以張仁果

按相傳漢武帝時人

十七世孫張龍祐那領之李元陽雲南通志卷二大理府古跡

曰鐵柱在趙州南百里白崖諸葛亮既擒孟獲回白崖立鐵柱

紀功改益郡曰建寧即其地也柱年久剝泐至唐懿宗咸通間

龍佑那十五世孫張樂進求思武侯之功重鑄鐵柱合酋長九

人祭天於柱側是日有鳥五色集於鐵柱頃之飛憩蒙舍酋長

習農樂左肩上衆以爲異戒勿驚擾農樂寢食唯謹十八日鳥

乃去衆以天命攸屬張樂進求遂遜位農樂農樂不敢當衆強

之立爲興宗王是爲蒙南詔

按又見於卷三蒙化府古跡

按此紀錄不足爲信史

蜀改益州郡爲建寧郡其地在滇池而白崖則屬雲南郡又習

農樂即細奴邏南詔之始祖非咸通年間人此與史事刺謬則

諸葛武侯至白崖建鐵柱之說亦未必有據也張樂進求曾諸

酋祭鐵柱細奴邏有異兆進求乃讓位其說見於記古滇說集

南詔野史白國因由諸書當出自古通蓋因有鐵柱而附會細

奴邏得國之故事又相傳張樂進求爲龍佑那之裔佑那曾受武侯封又附會鐵柱爲諸葛武侯所建而此鐵柱有建極年號故又附會爲此時重建凡此道聽塗說爲民俗學之資料不足以言史事李志收入古蹟劉文徵滇志以下從之王樂山道光志鈔載其事於南詔世家道光雲南通志金石門曰鐵柱志書以爲諸葛武侯所建至唐時重立今以無據不取云云并錄之以質方聞三十年二月六日

崇聖寺塔題字

景泰雲南圖經志書卷五大理府寺觀曰崇聖寺在點蒼山下有三塔峙立寺前中塔高三百餘尺崇十六級製極精巧塔石刻曰唐玄宗開元元年癸丑歲大匠恭韜徽義所造

李元陽崇聖寺重器可寶者記曰三塔中塔高入雲表寰宇無匹旁二塔如翼內向頂有鐵鑄記曰大唐貞觀尉遲敬德造皇明正德乙亥五月六日地大震城郭人廬盡圯中塔折裂如破竹旬日復合宛然無瑩微神力何克臻此楊慎重修弘聖寺記曰崇聖寺塔頂鐵鑄款識曰貞觀尉遲敬德監造吳鵬重修崇聖寺記塔頂有鐵記云貞觀六年尉遲敬德監造

見劉文徵滇志卷二十一

杜均錄法界通靈明道乘塔八字跋曰右八字作兩行在崇聖寺前三塔中最高一塔第一層重簷蔽之故完好無剝蝕痕中間一碑磨平無一字蓋南詔時立不知何代剗去也

見金石萃編卷一百六十

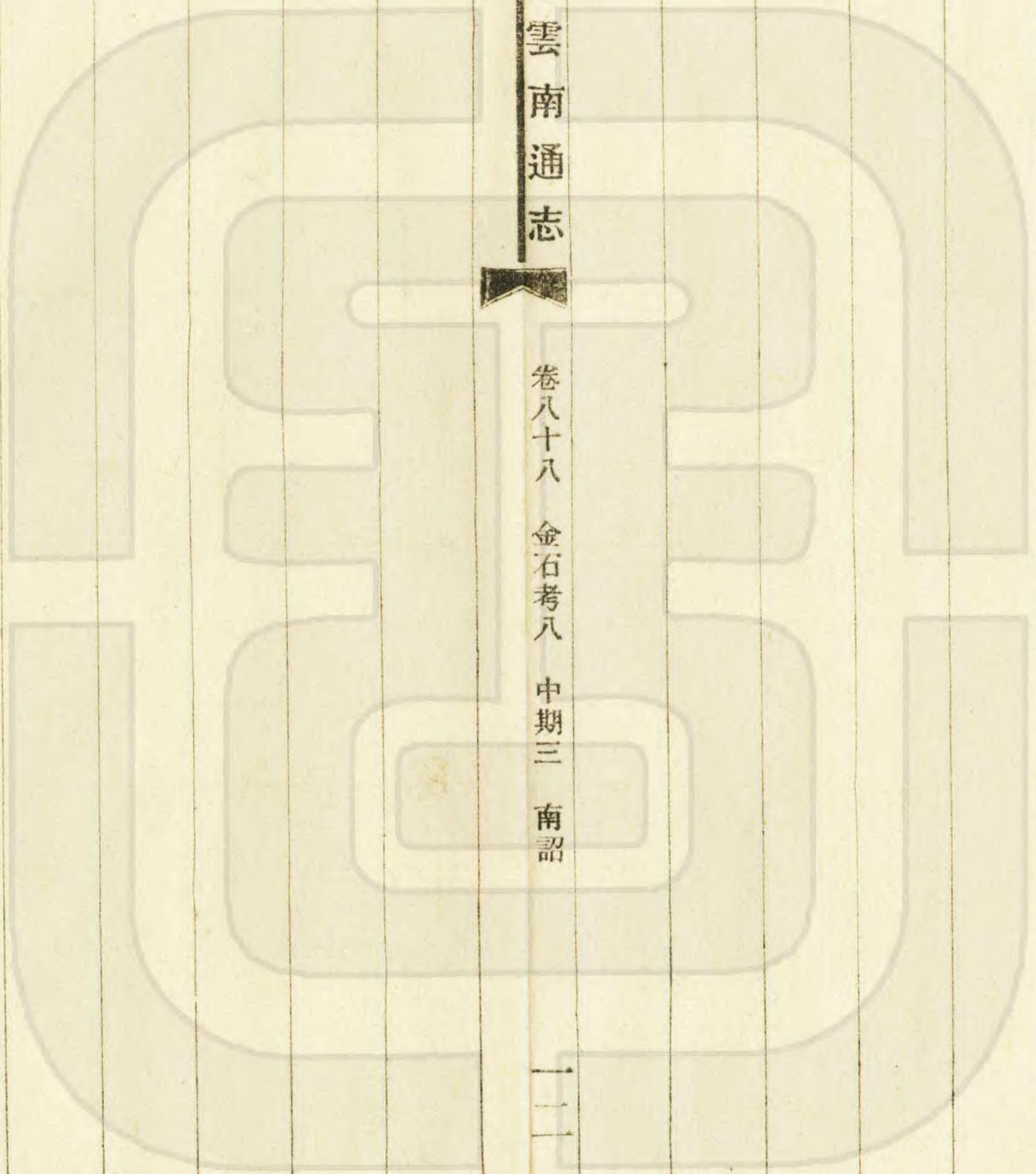
又王昶跋

曰按雲南通志崇聖寺有三塔其一高十餘丈十六級其二差小各鑄金爲頂頂有金鵬也傳龍性敬塔而畏鵬大理舊爲龍澤故

以此鎮之此所題字二行在三塔中最高一塔即十六級之第一

級

見金石萃編
卷一百六十



新纂雲南通志

卷八十八 金石考八 中期三 南詔

一一一



崇聖寺塔

按塔上題字當建塔時所爲元代紀錄稱三塔建自李唐郭松年大理行記曰崇聖寺中有三塔一大二小大者高三百餘尺凡十六級樣製精巧即唐遣大匠恭韜徽義所造塔成韜義乃歸張道宗記古滇說集曰唐遣大匠恭韜徽義至蒙國於開元元年癸丑造三塔於點蒼山下建崇聖寺於塔之上倚山臨水無不精麗塔高三百尺崇十六級李源道崇聖寺碑銘並序曰寺在郡之點蒼山下蒙氏所創也三塔峙立金碧文輝巨麗與山埒又遊崇聖寺詩有古塔參差映寶曇之句明清間人遊記題詠多稱之並以爲唐蒙時物太平廣記載唐符二年韋陀將軍童眞告宣律師曰西洱河大表百里廣三十里按即大里平原中有洲島古寺經像尙存無僧住持經文與人相同按謂與中原相同時聞鐘聲按乾符前

已有建極年號鐘

百里殷實每三年供養古塔基如戒壇二重塔上有覆釜

彼土諸人見塔每放光明即以素食祭之求其福祚也從滇略卷十引此

古塔當即指崇聖寺塔塔礎方形上有頂如覆釜即與所記相

合若此紀錄可信則乾符年間已稱之古塔當建於初唐而其

年歲與造塔人名景泰志稱石刻曰唐玄宗開元元年癸丑歲

大匠恭韜徽義所造又李記稱鐵鑄記曰大唐貞觀尉遲敬德

造二說不同按石刻稱玄宗當非事實鐵鑄記在塔頂非能目

睹則所引石刻與鐵鑄記未足爲確據且既有石刻應嵌入塔

身今塔上有一碑無字杜鈞疑爲後人磨平則景泰志所引者

或即此碑然景泰志果有確據何至李元陽復有異說民國十

二年大理地震塔頂墜地上無文字故石刻鐵鑄雖前人言之

確鑿猶不能輕信也前歲劉世能在大理獲塔上古磚上有藏文據陳寅恪言若有藏文則塔不應為開元以前修建果如所言知塔為南詔時物而不能確定其年代也又以劉世能之考察斷定三塔為中原式之建築非印度式之建築則元明以來謂塔為唐朝遣使所造其說可信 考西漢置葉榆縣即今大理縣境然自南朝以後未能切實治理南中西洱河附近土族爭長分為百數十部落唐武德間吉宏韋韋仁壽至其地招諭復有梁建方趙孝祖李知古唐九徽高守信先後以兵臨之然亦未能切實治理見新舊唐本紀南蠻傳韋仁壽傳張柬之傳唐會要卷九八太平寰宇記容齋隨筆卷一諸書至蒙詔強盛始侵西洱河破五詔而得大理之地其時在開元二十四年至二十六年之間蒙詔遷都至太和城以為固見新舊唐書南詔傳樊綽雲南志卷三盧求成都記南詔德化碑諸書至是大

理成為政治文化之中心修建如此偉大之三塔亦當為南詔建都以後事若為唐朝遣使所造則應在皮羅閣受封雲南王之後閣羅未叛唐之前即開元二十六年後天寶九載前或異牟尋復歸唐之後蒙嵯

巔寇西川之前

即貞元十年後太和三年前

而乾符間已稱古塔則為開元天寶間

物乎王崧本南詔野史豐佑傳曰開成元年嵯巔建大理崇聖寺基方七里聖僧李賢定立三塔高三十丈佛一萬一千四百屋八百九十銅四萬五百五十斤自保和十年至天啟元年初始完匠人恭韜徽義徐正按此說蓋以開元元年說誤為開成元年故繫年於此胡蔚本野史即謂為嵯巔重修非嵯巔始建也

崇聖寺塔銅塔模

民國十四年乙丑二月二十二日大理地震崇聖寺塔頂震落內有銅製塔模高一尺二寸重六斤四兩七級頂作亭閣式四面造佛三十軀下層則四天王托塔翠色班斲精氣奪目當爲滇中第一重器今存昆明李氏

大理縣探訪冊

按塔頂銅器如盂圍五尺許高二尺許厚五分累層置重器於其中旁出旌旗如翅塔下仰望不辨爲何器相傳爲大鵬鳥李元陽雲南通志卷十三寺觀志所謂錯金爲頂頂有金鵬世傳龍性敬塔而畏鵬大理舊爲龍澤故以此鎮之云云即此物也民國十四地震中塔塔頂墜地爲駐兵剝取幾盡鎮守李選廷得塔模聞尙有若干精器爲有力者攜去未知是否

大理塔甄款識

新纂雲南通志

卷八十八 金石考八 中期三 南詔

一五

廣七尺長五寸餘保山袁氏收藏阮福得拓本著錄於滇南古金石錄道光雲南通志金石門亦載之茲摹文如次

阿闍佛滅正報呪

ॐ नमो भगवते वासुदेवाय

वः श्रुत्वा साक्षात्कृतं

शुभं वाच्यं तदा तदा ॐ

वक्तुं

ॐ नमः ॐ

儀徵阮福跋曰道光十年正月於永昌袁榆谷明經毓馨案頭見有古甄硯半截質瑩潤有光澤叩之聲琅然以今尺度之約廣七寸長五寸餘是爲半截不知實長若干也其陽琢爲方硯其陰則週圍邊闊寸許厚亦如之邊下橫列阿閼佛滅正報咒七字自左而右行下有梵字四列列若干字其第四列中剝蝕者彷彿有五字迹焉字皆陽文其佛號之七字作楷式洵得唐人正格余所集滇南金石錄中正闕甄文亟取拓摹附入考滇地本鄰西藏而大理一郡久傳爲妙香國郡治有三塔寺亦不知建自何時志爲唐初蒙氏所增修中塔高二百餘尺級十有六其二差小塔頂有款識爲唐開元元年南詔請唐匠恭韜徽義造並聞年老者言昔中塔之門四周皆嵌梵經甄石其文皆最佳之唐字今一幷無存矣然則此甄之爲塔中物無疑也玉篇云閼衆也彌陀經東方有阿閼鞞佛又阿閼淨名經云有國名妙喜佛號無動疏云阿之言無閼之言動又法華經云其二沙彌東方作佛一名阿閼在歡喜國閼初六切謂衆在門中福案家大人精古齋鐘鼎款識吳侃叔云南宮中鼎族作閼久即棲矢之形怱即棲矢之器也磚中閼字當即是怱之遺意玉篇所收之字古而非俗閼字雖出佛典亦必是六朝以前本有此字也福將南旋不意於倚裝時復覩此甄因摹刻甄文以備滇金石之一

道光雲南通志曰謹案梵字分四排橫書自左而右今譯出上排曰釋迦佛祖化觀音二排曰佛內之名如來佛三排曰天下佛

有伽藍神四排曰如來觀音伽藍呪第四排觀音伽三字闕
按此甄蓋得之於大理今蒼山麓崇聖寺附近多棄甄間有文
字者數函大理縣教育局搜訪竟未復阮福以爲即崇聖寺塔
甄未能驗也猶待嗜古者考焉

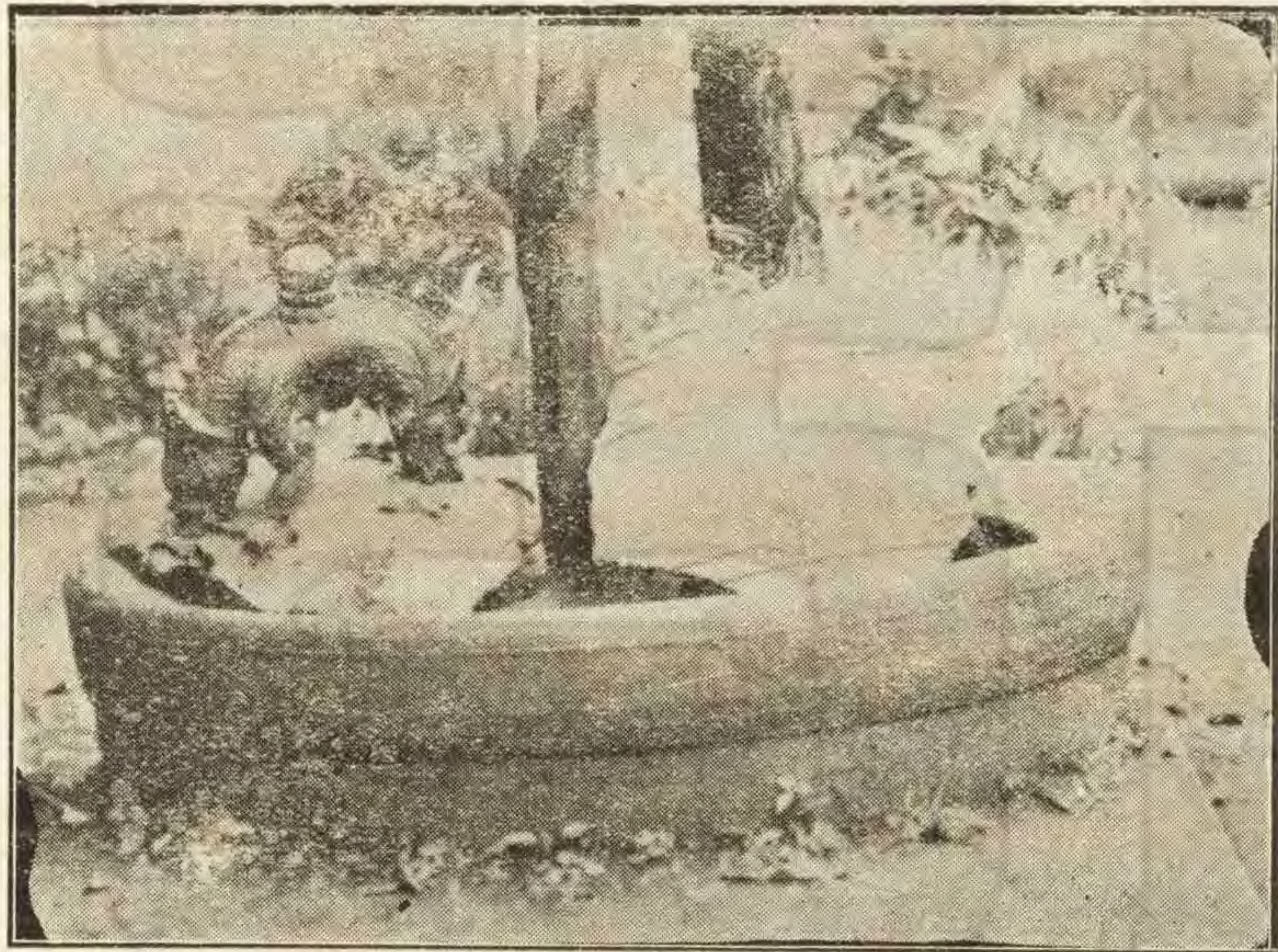
覺斯樓鐘款

永北縣地志

民國十年
楊錦文纂

曰城內覺斯樓有鐘高六尺許口經八尺重萬
斤上鐫唐貞觀四年鑄晨昏叩之聲聞百里清光緒三十四年燬
於火僅存口圍一圈最古物也永勝縣教育局採訪此鐘已於光
緒二十四年燬於火現僅存鐘頂鐘口及鐘身破片一塊鐘口直
徑有營造尺五尺厚五寸

按此鐘已燬茲用照片影印如次



按李元陽雲南通志卷四北勝州古蹟曰大德古鐘在大德寺前段氏時鑄鐘樓以棲之境內有風雹擊之可止劉文徵滇志卷三同此大德鐘疑即覺斯樓鐘李志寺觀志北勝州不載大德寺惟景泰雲南志曰大德寺在北勝州西而今已無此寺不識覺斯樓即大德寺故址否李志謂大德鐘段氏時鑄未言有款識紀年月當傳聞如是覺斯樓鐘永北地志謂上鐫唐貞觀鑄惟今永勝縣教育局採訪謂殘存鐘身無此數字則纂地志時亦未必獲睹題款則謂爲貞觀時者亦傳說如是耳則此鐘之年代不可確知惟既相傳爲古鐘當非元明以後物也

永勝石刻佛像

觀音像高五尺四寸廣二尺四寸在永勝縣城東五里靈箐石壁影印拓片如次

麗江方國瑜跋曰右永勝靈源箚石刻觀音像爲滇中畫像之較古者景泰雲南圖經志書卷四北勝州古跡曰石刻佛像在州東山下石壁間有古時鐫刻釋迦觀音二像其旁題曰唐吳道子筆正德雲南志卷十二李元陽雲南通志卷四北勝州山川劉文徵滇志卷十七寺觀志並載之周弘祖古今書刻卷下亦著錄此刻畫在景泰年間已稱古時鐫刻則當爲明代以前物蓋傅友德平滇距景泰修志時不過七十餘年也石壁之前建觀音閣明天順七年瀾滄衛都指揮使陸興重修之學正管鏞撰碑記曰滄域按瀾滄衛城卽今永勝縣治之東有山名曰觀音箚箚之上石壁間有鐫刻觀音釋迦二像傍題曰唐吳道子筆政光六年始覆以閣因名焉國朝洪武永樂間嘗因其蔽而葺之歲久傾圮二像

巋然獨存過者悽然天順癸未都閩陸公興守備茲土倡衆出資建閣飾像葺年而落成焉是知建閣在刻像之後而洪武永樂間重葺之則閣之始在洪武前即所謂之政光六年也元代無政光年號疑爲大理改元而雲南志略滇載記南詔野史諸書大理國時代無用政光年號者則難斷建閣自何時然諸書所記大理國年號錯落最多不能以諸書無徵而謂無此年號也管鏞當據建閣碑記故言之明白如是然碑記已不傳且管鏞之記見於李元陽雲南通志卷十三節錄他書未載不識錄文有誤字否 永勝在西漢爲遂久縣地隸越巂郡至蜀漢以後隸雲南郡詳見拙作漢晉雲南郡縣考釋李元陽通志卷二曰漢遂久縣在金江北古稱白門蓋入雲南郡之門也下文即引唐劉灣詩此兩句宋

陳世崇隨隱漫錄引之題爲雲南行李志蓋因旅行詩而載之
遂久自昔爲越嶲與大理間之交通孔道至今如此其文化之發達當

較早然唐以前地爲爨族及麼些所據其族不奉佛教佛像石
刻未必在唐代也元史地理志北勝府曰段氏時高智昇使其

孫大惠鎮此郡後隸大理姚安高氏宦譜高智昇子昇泰昇泰
第三子秦慧秦慧子慧珠歷八世至孫祥益爲北勝州同知此

秦慧即大惠同音異字蓋自秦慧以後高氏治理永勝至今猶
擁土同知之虛名友人本占春曾爲瑜至永勝訪高士司家索家譜惟謂因兵燹被燬云高氏敬信三寶大理國時

代滇中佛教遺蹟多高氏所爲疑永勝佛像石刻亦高氏鎮守
其地以後所作考高昇泰受段氏讓位爲帝當宋哲宗紹聖年

間見南詔野史則秦慧之鎮永勝亦當其時即距大理國滅之之前約
百六十年佛像石刻即疑此時以後物也觀音像旁刻夏文彥

圖書寶鑑之吳道子傳按文彥作書於元季見陶宗儀輟耕錄當爲明清間
人所補刻 自來紀錄石刻有觀音釋迦二像今觀音像完好

而釋迦像則未聞不識猶存否永北府志曰府東山石壁下鑿
刻釋迦觀音二像而觀音最著靈感遠近印送殆無虛日乾隆

甲申山陰許炎以原像高五尺許僅堪懸之大廈而斗室則未
能敬摹小像立石於旁云云從道光通志卷二九六引則乾隆以前此刻像已大

顯昆明圓通山有碑刻觀音像即仿此翻刻者世人咸重此刻
當非偶然也

按石刻釋迦觀音二像今惟搜獲觀音像滇中畫像此爲最古
胡蔚楊柄銓黃恩錫胡墩釋上文諸人並有題詩載道光志及

永北地志茲未錄

劍川趙式銘曰世傳唐吳道子畫佛像多係摹本東坡詩已將
鐵石充逸少更把朱絲爲道玄是在宋時道子真筆已不易得
所流傳者多朱絲臨撫耳滇去中州遠今所傳永勝靈源箐昆
明圓通山石刻觀音像其爲道子真筆與否尙難斷定然即此
可想見佛教之盛早徧於東西地故其人民喜和平惡殘殺亦
較之中州爲尤甚畫之真贋不足深辨也