

明

刻

本

附

圖

生

樓

韻

語

聽
之
聲
韻
肩



汗印軒虹院

青樓韻語弁言



女閭三百。創於齊之管氏。爲妓家之開山祖。唐書百官志。武德後。置內教坊於禁中。開元中。又置教坊於蓬萊殿側。京都置左右教坊。以中官爲教坊使。又教坊記。妓女入宜春院。謂之內人。亦曰前頭人。其家猶在教坊。謂之內人家。又北里志。京中飲妓。籍屬教坊。朝士宴集。須假諸曹牒行。然後能致。惟新進士設宴。便可牒追。此在管氏時。則爲客妻。在唐時。則爲官妓。要之一而二。二而一者也。吾聞羽

璆氏之言曰。國家盛設教坊之初意。不專爲內廷行樂計也。專制之代。英明之主。有深意焉。輦轂之下。人才所萃。慮魁偉卓絕。不世出之士。之合羣。結侶。隱謀密議。將以誹謗國。是淆惑民心。爲我行政上之一大障礙物也。得此以柔靡其心性。磨冶其志氣。斬鋤其奇思。秘計使之顛倒。沈酣樂而忘返。醉生夢死於其中。是假手於燕趙佳麗。吳越妖冶。以爲殺英雄之利器也。而士不之悟。此夢徵張氏所以有青樓韻語之輯也。張氏生當明代政刑。

之。酷。目。擊。心。愴。勳。戚。子。女。沒。入。教。坊。璇。閨。弱。
媛。習。禮。明。詩。往。往。汨。其。中。而。不。能。自。拔。而。炫。
其。餘。才。以。馳。騫。一。世。磊。落。嶽。崎。之。士。故。所。輯。
明。代。爲。多。圖。以。明。之。而。元。亮。氏。復。綴。以。嫖。經。
大。書。特。書。如。鑄。鼎。以。象。姦。如。然。犀。以。燭。怪。意。
在。青。樓。乎。抑。不。在。青。樓。乎。處。多。諱。之。朝。不。能。
明。言。其。所。以。然。而。讀。者。要。可。於。言。外。會。之。其。
與。羽。璆。氏。立。言。之。旨。雖。前。後。數。百。年。而。如。合。
一。轍。也。如。曰。表。章。豔。才。掇。拾。綺。語。等。於。導。欲。
宣。淫。陷。人。於。惑。溺。之。蹊。則。孔。子。大。聖。不。刪。鄭。

衛淵明高士不諱閒情亦得謂之導欲宣淫
乎。玄。度。子。云。此。書。從。講。道。學。中。得。來。余。亦。以。
爲。此。書。非。眞。道。學。者。不。能。讀。若。沈。迷。其。中。自。
命。風。流。誤。業。爲。情。認。苦。爲。愛。者。讀。之。適。以。速。
其。入。阿。鼻。地。獄。耳。曾。何。足。以。語。此。
民國三年四月一日新舊廢物序於望古遙
集樓

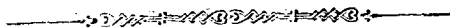
原序

寡^上偶。少。徒。欣。然。得。一。嫻。於。詞。者。又。屬。籍。於。妓。
几。席。千。里。赴。之。若。狂。偶。俱。唱。和。流。韻。垂。隴。半。
入。選。聲。雜。徵。野。乘。噫。彼。婦。固。已。華。落。當。年。魄。
歸。重。壤。澤。枯。運。謝。機。息。時。移。矣。而。餘。韻。猶。香。
卽。今。三。吳。士。女。類。沿。習。之。夢。徵。氏。彙。爲。集。揣。
摩。爲。圖。示。千。古。鍾。情。之。極。則。也。而。懼。不。可。訓。
元。亮。氏。復。爲。編。綴。嫻。經。其。言。曰。豈。爲。增。情。導。
慾。之。資。損。人。德。哉。夫。嫻。經。摹。寫。青。樓。情。狀。眉。
目。肺。肝。都。具。盡。乎。態。矣。人。情。不。相。遠。舉。人。世。

機。慧。伏。匿。開。闔。幻。妄。亦。盡。乎。情。矣。匪。第。蕩。子。
宜。惕。覆。轍。尤。涉。世。者。所。資。南。車。夫。鑿。覆。而。循。
軌。與。範。馳。而。遵。路。者。趨。殊。向。操。殊。術。其。至。一。
也。夢。徵。之。旨。得。元。亮。而。暢。嫖。經。一。書。人。習。以。
爲。兒。嬉。繇。元。亮。而。人。憬。然。於。錯。趾。矣。故。採。攬。
名。詞。紀。其。韻。也。引。經。分。目。昭。其。局。也。以。局。若。
彼。以。詞。若。此。發。其。隱。也。膚。澤。可。親。聲。和。堪。咏。
如。是。而。釀。醖。酷。烈。莫。可。響。邇。也。矧。惑。溺。於。無。
華。之。色。不。韻。之。音。晝。寢。朝。歌。濁。醪。鄙。肉。破。棄。
其。身。家。夷。倫。賊。性。之。死。而。不。悟。者。哉。夫。子。刪。

詩猶存。鄭衛以創逸志而輓近波靡於斯。爲
烈是編也。妓得之惕。秦鏡之照而士察之。如
縣鑑以遊於世矣。嗟夫。尤物易以移人。妓且
詞其機韻。故足傾動一時。而才人韻士其興
偏豪其情。偏蕩其流。逸每不返。將無逐妄求
眞尋聲續韻。不以爲鑑。而以爲程。則失作者
意而自禍。且逾烈。吾尤願鬚眉士擇地而蹈
擇人而語。毋徒韻之求。雄心銷於雌守也。

萬歷丙辰春王正月在杭子題



青樓韻語原序

韻語小引

玄。度。子。腐。儒。也。生。平。喜。作。道。學。語。環。應。居。士。
思。困。其。辯。偶。與。夢。徵。集。韻。語。成。戲。相。示。曰。世。
傳。嫖。經。舊。矣。予。因。而。註。因。而。集。韻。語。因。而。別。
之。以。青。樓。子。試。效。道。學。數。語。爲。予。解。嘲。玄。度。
子。初。殊。不。欲。閱。及。閱。未。竟。幅。不。覺。一。讀。一。叫。
絕。曰。此。書。真。從。講。道。學。中。得。來。真。足。羽。翼。經。
傳。乃。正。襟。危。席。以。語。居。士。曰。自。古。垂。教。立。言。
其。意。主。於。化。誨。愚。俗。攝。邪。歸。正。而。已。夫。吾。人。
從。無。始。以。來。情。爲。業。因。愛。爲。苦。本。變。態。莫。可。

究詰而舉世罔覺自驅自納如鳥投羅諸賢
聖不得已指點迷途盡情剖示故吾儒經有
十三註疏道家經有三十六部佛氏經有五
千餘函大都正言十之一寓言十之九古之
注嫖經者如大禹鑄九鼎以圖神奸使民不
逢不若此正與道學相發明安得謂其有異
耶不特此也且可以助道學所不及何也凡
人之情樂放而惡拘道學諸書其持論非不
正然或繩人所不堪則賦性高明者反耽情
逸樂以自豪乃若寓規於諷似騷似雅令人

一。唱。三。嘆。篇。什。之。中。恍。然。有。會。此。卽。勸。懲。之。
遺。法。也。故。曰。詩。可。以。興。雖。然。婦。女。而。工。聲。歌。
其。黠。慧。必。有。過。人。者。乃。習。有。所。使。安。爲。不。善。
特。借。所。醜。以。發。其。愧。悔。良。心。豈。終。滅。也。耶。然。
則。集。韻。語。而。別。之。以。青。樓。詎。徒。警。醒。男。子。并。
可。感。悟。婦。人。矣。子。固。眞。道。學。中。人。也。又。安。所。
事。予。語。以。解。嘲。

萬。歷。乙。卯。歲。除。夕。立。度。子。題。於。無。餘。精。舍。



青樓韻語小引

青樓韻語題詞

天下事未有不以韻勝足供吾黨品題者青樓所謂韻地也青樓中人世所謂韻人也雖然韻乎哉彼其人云何而居青樓恐非爲憐才計也古之韻人於是發憤作嫖經嫖經韻乎曰韻曰語以蘊藉韻道破則不韻嫖經如蘊藉何曰是不然以我之不韻破彼之不韻彼種種不韻瞭然我胸次而我得藉是以游戲其間稱快無礙韻安往而不在耶則青樓與青樓中人我視之又自韻甚乃況其詩

詞也者以故夢徵居士爲輯是集顏之曰青樓韻語冠以嫖經附以詩若詞繪以圖與元亮氏漫綴以品題焉雖曰品題實嫖經註疏也韻哉夢徵後有肄業此道者夢徵不爲之朱夫子哉余謂課韻子弟知尊夢徵爲朱夫子庶幾他日者不愧爲明經之士此道中經術從可明矣我請翻經與之語韻

花裯上人書於綠天菴

韻語畫品

予閱世所刻名公畫譜未嘗不齷齪廢卷爲
名公稱屈噫畫可譜耶意在筆先墨以氣運
惟造物能以氣鑄物充盈兩間惟畫家能以
精神像物天動神來束兩間於尺幅卽學步
者着意臨摹忽已失之譜豈畫耶夢徵之爲
韻語圖像略近於譜政疑作者奚亦爲是迨
細參會之貌不類也態自別也景不相襲也
以今追古非其人非其事非所見而漫圖之
其何能肖顧出夢徵手非其人而韻則是考

之詞而態則是山林屋宇橋溪卉藻至於今
蓋滄桑幾變矣而位置格律符唐晉宋元工
師之法不必稽之地而圖無弗是者古人所
已。然。夢。徵。巧。得。之。卽。古。人。不。必。然。夢。徵。神。開
之。爲。所。當。然。矣。漢。高。屬。將。作。營。新。豐。街。巷。門
戶。如。一。雖。雞。犬。莫。識。其。家。易。地。而。似。者。也。夢
徵。是。圖。千。古。如。見。易。世。而。肖。者。也。嘗。聞。書。家
亦。意。在。筆。先。有。成。字。於。胸。中。而。東。坡。品。文。與
可。竹。謂。有。成。竹。於。胸。中。夢。徵。少。年。胸。次。何。似
何。以。唐。晉。宋。元。工。師。法。無。不。具。山。形。水。性。天

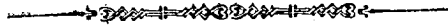
而。態。喬。枝。人。羣。物。類。無。不。該。淋。漓。筆。下。絕。於。今。
而。當。於。古。也。有。家。學。也。夫。有。家。學。也。夫。

莆陽鄭應台述



青樓韻語
畫品

跋。右輯古今詞妓凡伯八十人韻語計五伯有
 奇。想個中銷鑠神情漸滅人品知愚賢不肖
 更當以倍蕤十伯千萬人計乃附見於詩篇
 者。視所覩遇萬不盡一卽詩篇所見又安必
 其。盡所鍾情人也其大海而浮沫耶須彌而
 芥子耶且復以芥子浮沫而求納於須彌大
 海耶爲色爲相爲情爲想爲眞爲幻當作云
 何。觀。



青樓韻語跋

秘刻
青樓韻語凡例

一 韻語別以青樓凡詩詞曲調止選古今名妓外此卽
璣囊形管鏗然簡端而名不列樂籍者不敢妄拊攬
入

一 古名妓大略收羅無遺時下頗乏作家有亦未能盡
識據遠近徵得者若干首隨徵隨錄眞贋未暇窮執
也

一 嫖經係舊人所作卽語多近俚而搜引變態曲中人
情非但爲青樓左券因之用世允稱通人故錄以弁
首

一 彙語以嫖經爲綱上加㊦次註釋上加▲次經目加
㊦以便條覽次詩次詞次曲而古今世代名次其中

又各爲先後

一有標經而不可入韻語者止存其經及註後標曰詩詞無不欲雜以僞語耳

一註釋係元亮先生名筆愚意略爲參贊至舊註稍不俗者並得備錄

一圖像十二幅做龍眠松雪諸家豈云遽工然刻本多謬稱做筆以誣古人不佞所不敢也

丙辰上元日六觀居士張夢徵識

青樓韻語目錄

晉 一人

姚玉京 詩一首

南齊 一人

蘇小小 詩二首 詞一首

梁 一人

吳興妓女 詩一首

隋 四人

丁六孃 詩六首

蘇蟬翼 詩一首

唐 二十四人

薛濤 詩三十七首

張碧蘭 詩一首

李月素 詩一首

楚兒 詩一首

王蘇蘇 詩一首

李治 詩十一首

顏令賓 詩一首

周德華 詩一首

關盼盼 詩四首

紅綃 詩一首

鄂州妓 詩一首

趙虛舟 詩一首

王福娘 詩三首

平康妓 詩一首

柳氏 詩一首

宋 二十五人

徐月英 詩一首

常浩 詩三首

秦玉鸞 詩一首

田娥 詩二首

華州王氏 詩三首

段東美 詩一首

襄陽妓 詩一首

薛氏 詩四首

萊兒 詩一首

妓蓮花 詩一首

太原妓 詩一首



周 韶詩一首

胡 楚詩二首

蘇 瓊詞一首

吳 淑姬詞三首

周 氏詩一首

桂 英詩三首

朱 逸仙詩二首

蘇 小娟詩一首

溫 婉詩六首

平 江妓詞一首

青 幕子婦詞一首

聶 勝瓊詞一首

謝 金蓮詩一首

龍 靚詩二首

嚴 藥詞一首

尹 溫儀詞一首

梁 楚楚詩一首

譚 意歌詩一首

杜 巧兒詩一首

蜀 妓詞二首

珠 簾秀詞一首

周 月仙詩一首

樂 婉詩一首詞一首

僧 兒詞一首

青樓韻語 目錄

元 盼 盼 詩一首
十人

李飛仙 詩一首

狄婉兒 詩一首

劉燕歌 詩一首 詞一首

蘇小卿 詩一首

劉婆惜 曲一闕

明 一百十四人

景翩翩 詩四首 詞一首

趙觀 詩十一首

馬月嬌 詩二十五首

趙瑣 詩一首

崔琦 詩一首

韓鷗兒 詩二首

陳鳳儀 詞一首

歌妓王氏 曲一闕

阮碧雲 詩一首

徐驚鴻 詩七首 詞三首

顧長芬 曲一闕

劉元 詩一首

董貞真 詩一首 曲一闕

凌 雙 詩一首 詞一首

趙今燕 詩二十首

尙紫蘭 詞一首

呂楚卿 詩三首

劉季招 詩二首

鄭雲華 詩二首

劉元珍 詞二首

林桂芳 詩一首

何玉鸞 詩二首

李 瑣 詩二首

楊 曉 詩一首

齊錦雲 詩三首

郝文珠 詩三首

吳文蘭 詩一首

李 元 詩二首

劉佩香 詞一首

周 嫩 詩一首

趙婉容 詩一首

李 冠 詩一首

謝玄珠 詩一首

蔣 愛 詞一首

劉月香 詞一首

維揚妓 詩一首

龐文英 詩一首

存 兒詩一首

金端行 詩二首

王 觀 詩一首

董如瑛 詩三首 詞一首

霍 雲 詩一首

江陵妓 詩一首

蘇小瓊 詩一首

倪元美 詩一首

孫 娟 詩二首

葛賓月 詩一首

李非煙 詩一首

孫 月 詞一首

盧月容 詞一首

白 歡 詩七首

雅素美人 詩一首

愛 奴 詩一首

鄭雲璈 詞一首

舞媚娘 詩二首

岳 文 詞二首

蔣瓊瓊 詩一首

妓邵氏 詩一首

周 瓊 詩二首

文麗容 詩一首

李清音 詩五首

劉勝 詞一首

朔朝霞 詩一首

崔重文 詩九首

索四娘 詩一首

王藥珠 詩二首

張文 詞一首

劉桂紅 詩四首 句一聯

楊舜華 詩一首

張九 詩一首

謝爾珍 詩二首

姜舜玉 詩三首

王觀微 詩十六首

沙羽儀 詩一首

妓揚 詩一首

淮安妓 詩一首

南陽娼婦 詩一首

呂觀 詩一首

周冠 詩一首

李筠 詩七首 詞一首

朱泰玉 詩五首

張季蘭 詩一首

冠文華 詩一首

范琨 詩一首

蔣綠霏 詩一首

李盈盈 詞一首

蘇淑華 詩一首

楊 愛 詩一首

周 文 詩四首

趙燕雛 詩一首

鄭秋容 詩一首

楊玉娟 詩二首

李秀蘭 詞一首

宋小燕 詩一首

林 雲 詩一首

高鳳翔 詩一首

茗溪妓 詩一首

鄭如英 詩十首

徐文賓 詩五首

張楚楚 詩一首

呂風茵 詩二首

蘇桂亭 詩二首

鄭 嬌 詞一首

王儒卿 詩二首

陳真素 詩一首

馬 珪 詩一首

賈素琴 詩一首

頓繼芳 詩一首

杜飛飛 詩二首

苗 素 詩七首

楊曉英 詞二首

陳瓊芳 詩二首

衛紫英 詩四首 詞一首

郭湘雲 詞二首

馬 綬 詩七首 曲一闕

趙燕如 詩三首

薛素素 詩廿一首 曲一闕

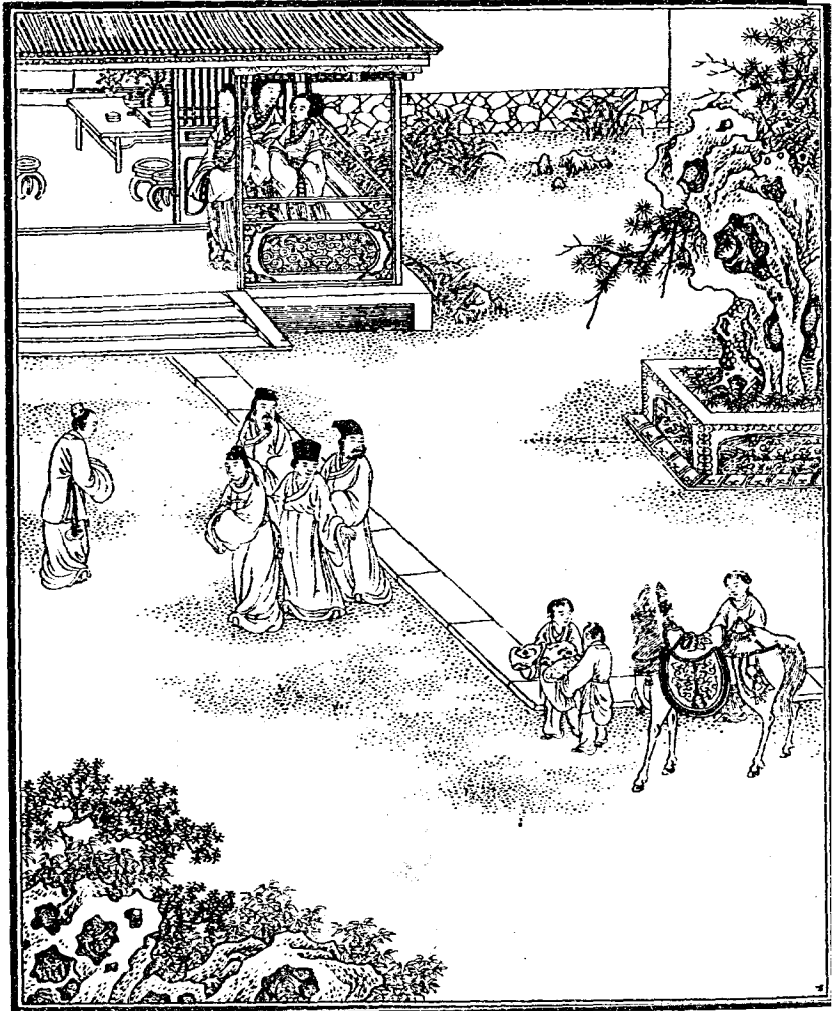
王玉英 詞一首

李素芳 詩二首



青樓韻語
目錄

青樓韻語圖一



花外白

不是司空
頻見慣蛾
眉纔遇便
銷魂

徐嗣

青樓韻語圖二





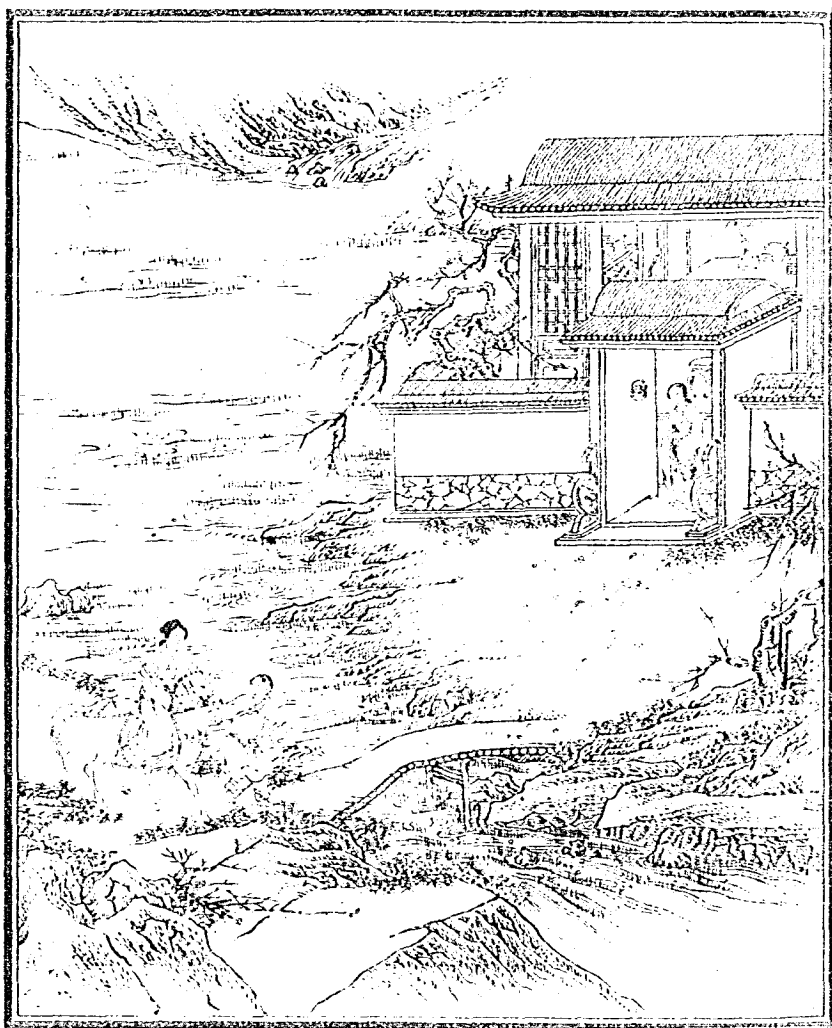
玉笋漫飞淮浦

月锦笋还趁

鄂人哥

湘蘭

青樓韻語圖三

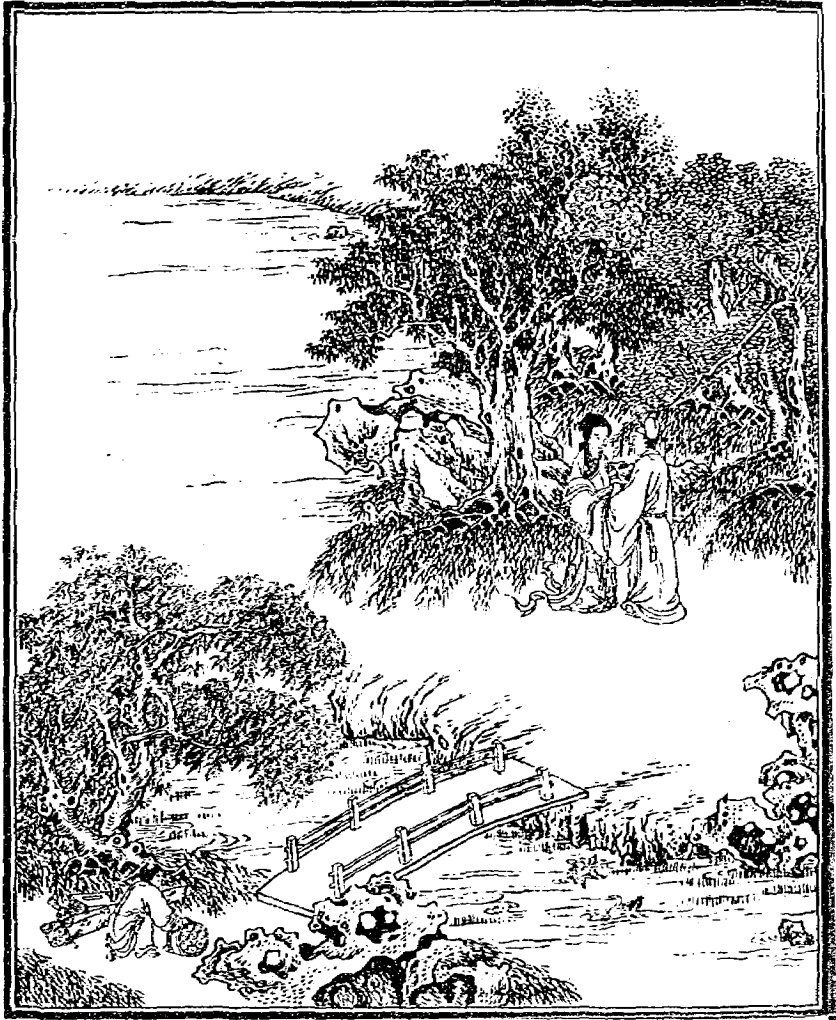




儻相紅上探奇同
銷盡慶城精盡粹

詩意歌

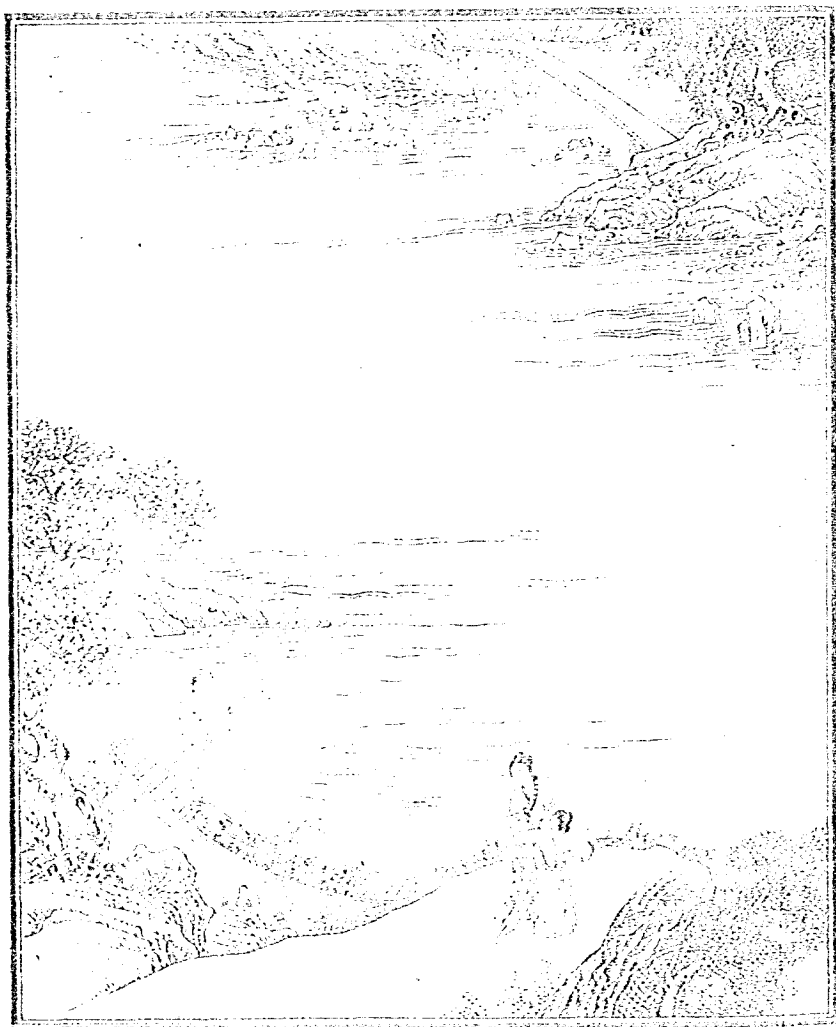
青樓韻語圖四





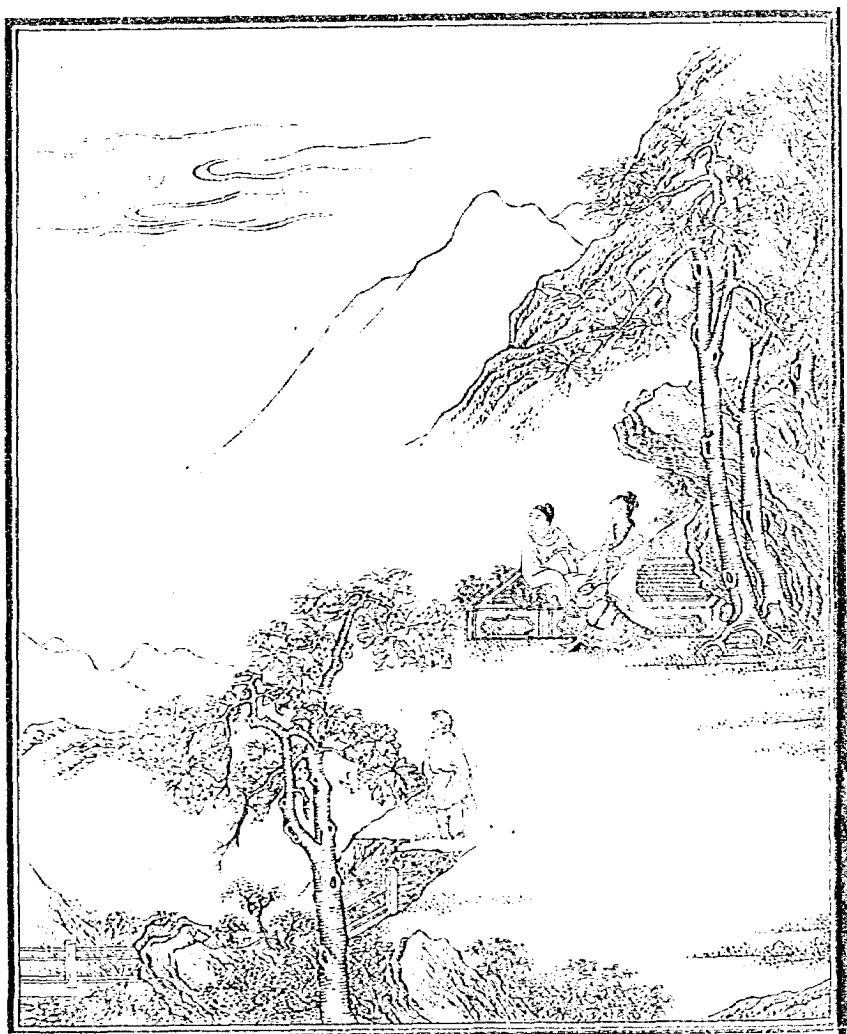
靈治之禽
皆有匹仙
園美木安
至枝
桂英

青樓韻語圖五



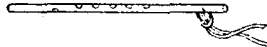
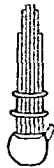


青樓韻語圖六

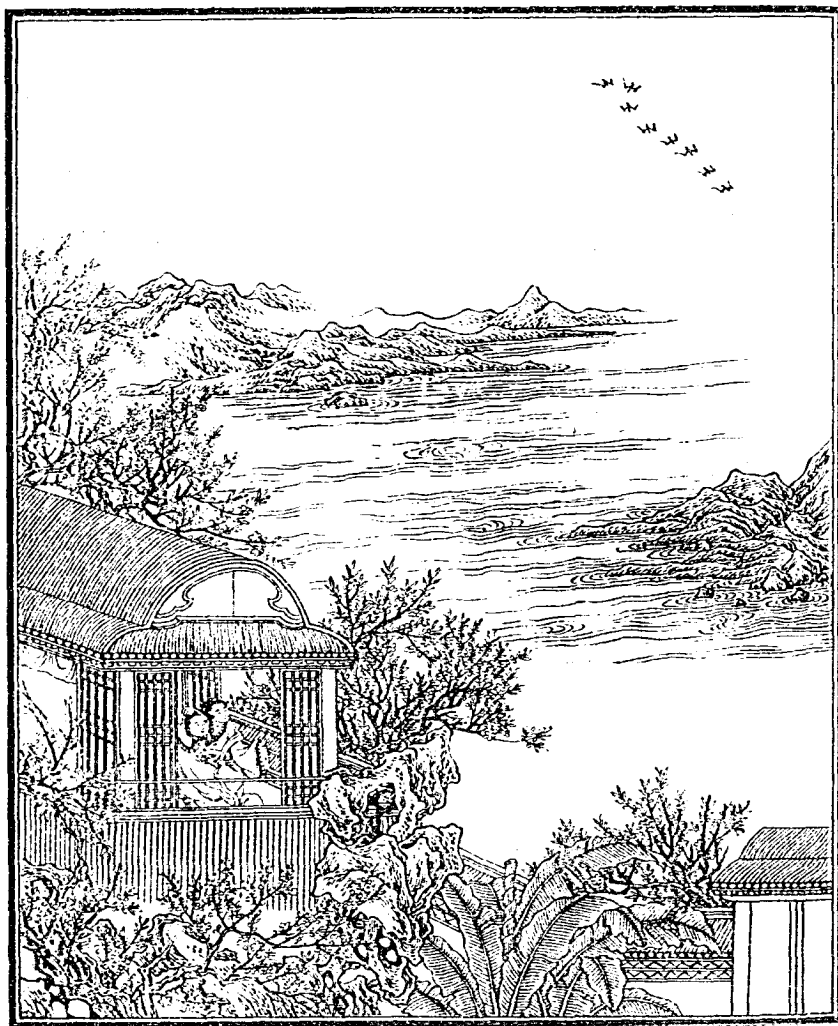


天上銀河一色煉
梧桐影掛牽牛

三妹氏

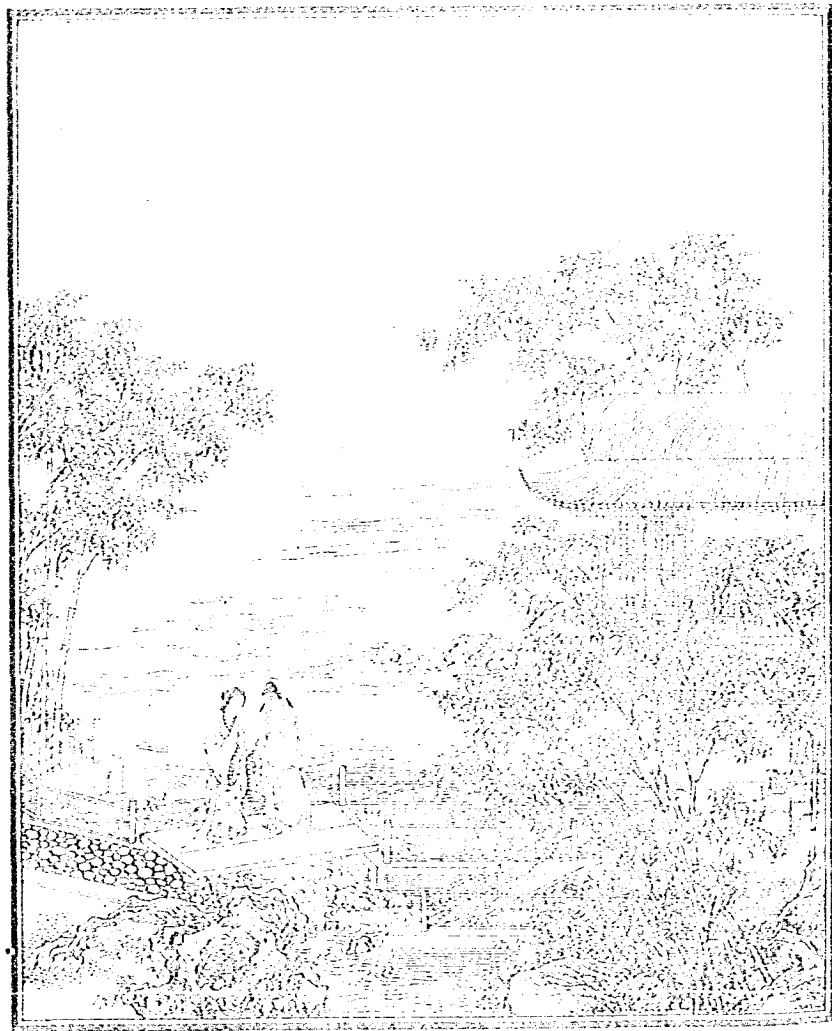


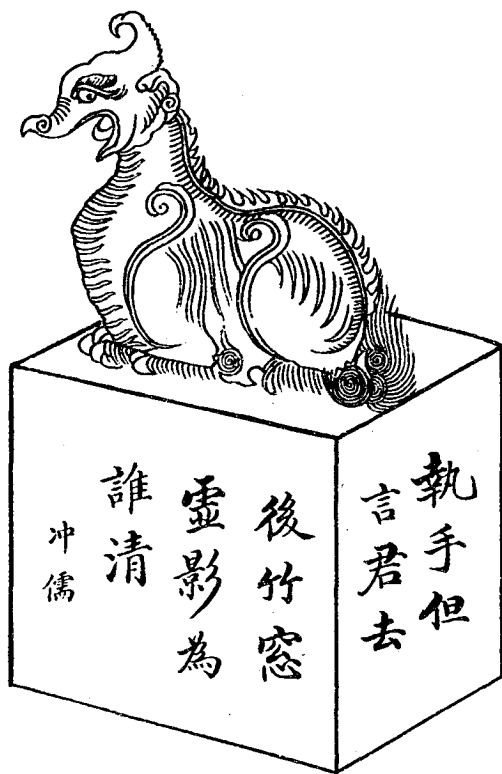
青樓韻語圖七





青樓韻語圖八





執手但
言君去

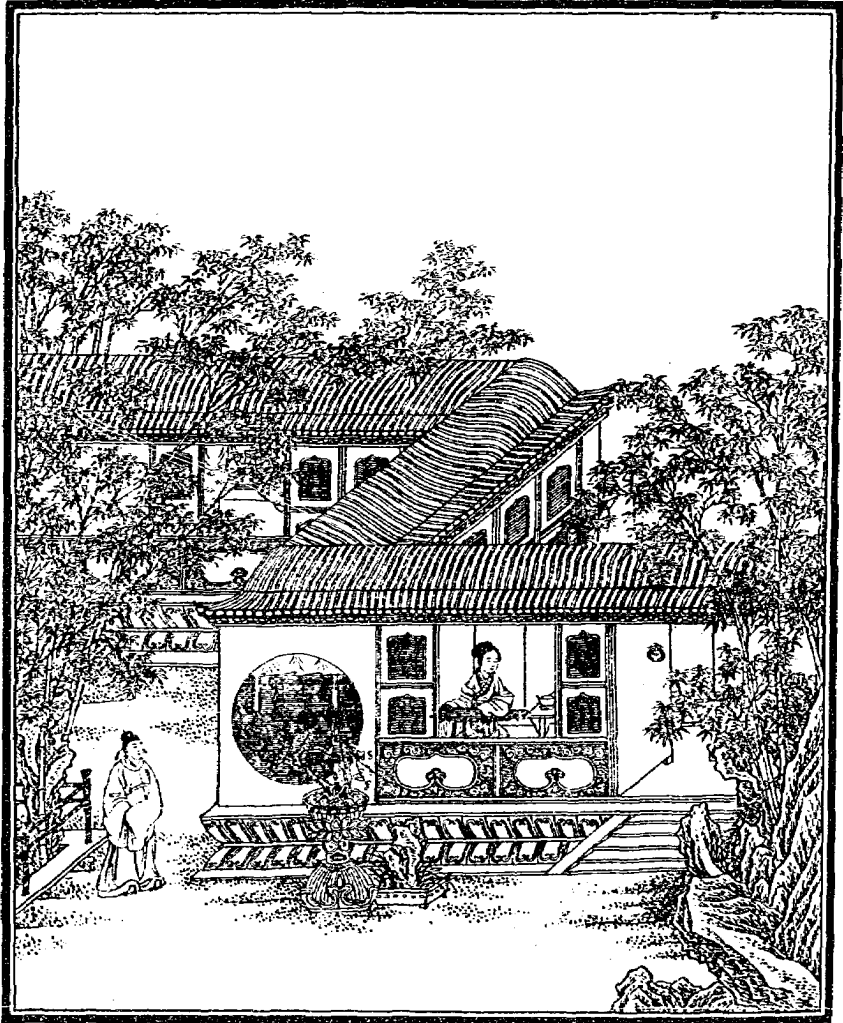
後竹窓

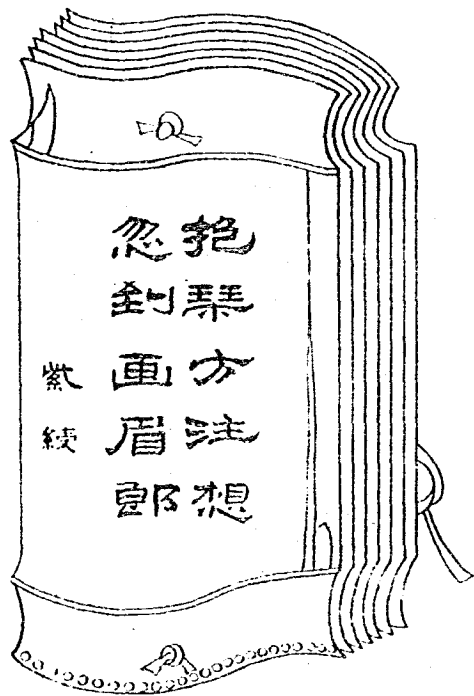
靈影為

誰清

冲儒

青樓韻語圖九

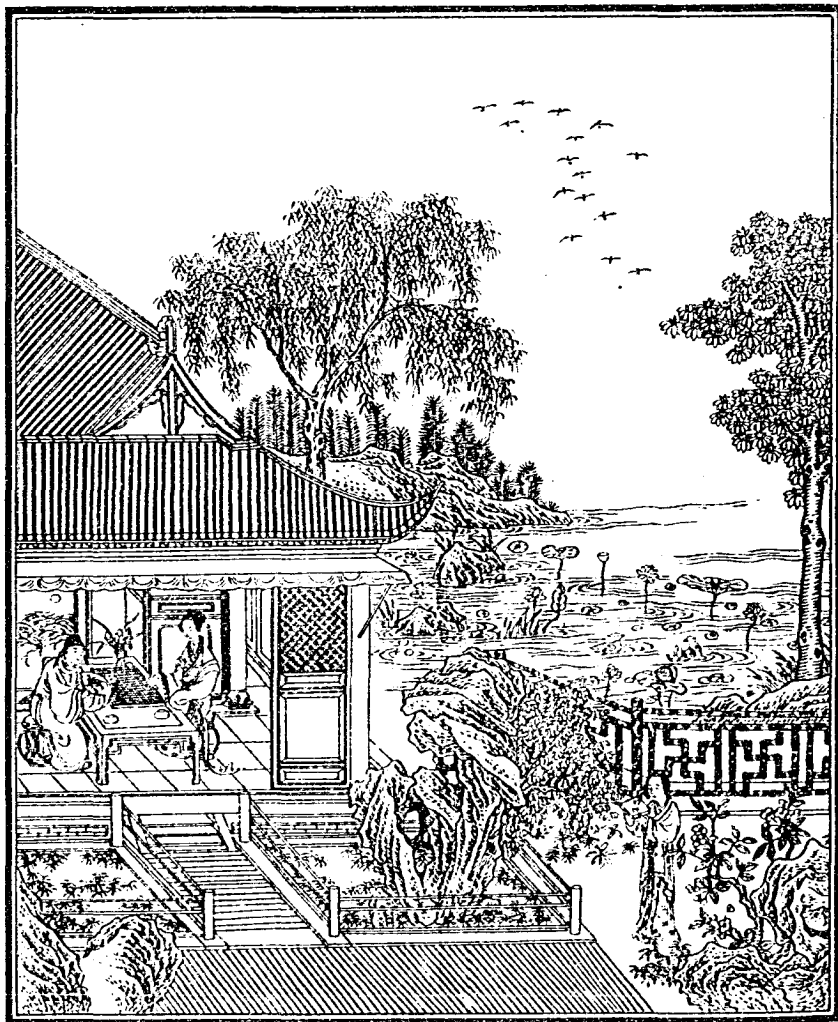




忽絕
到琴
畫方
眉注
郎想

紫綉

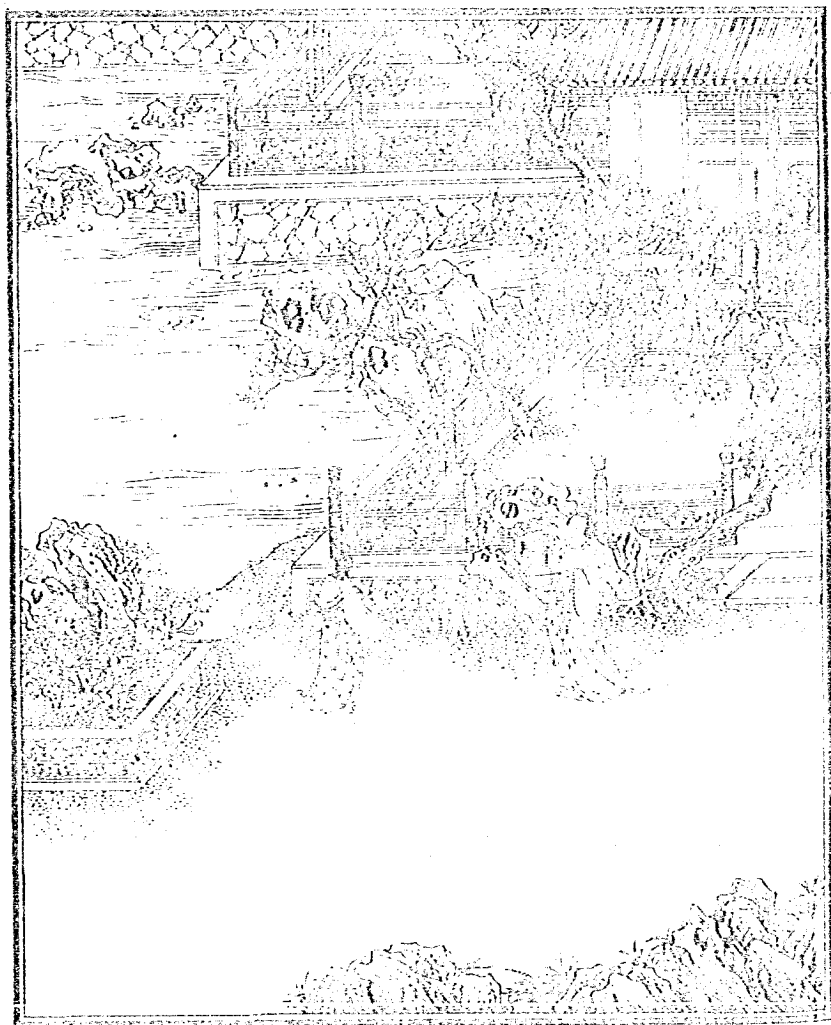
青樓韻語圖十

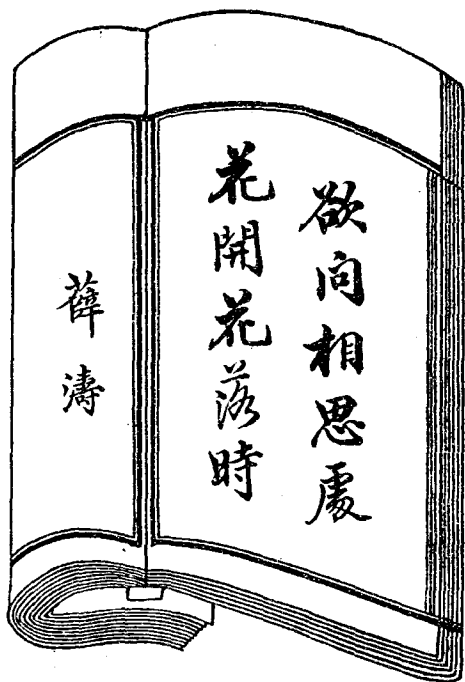




畫永雕梁落
雁泥屏山香暖
柱金猊
文珠

音樓韻語圖

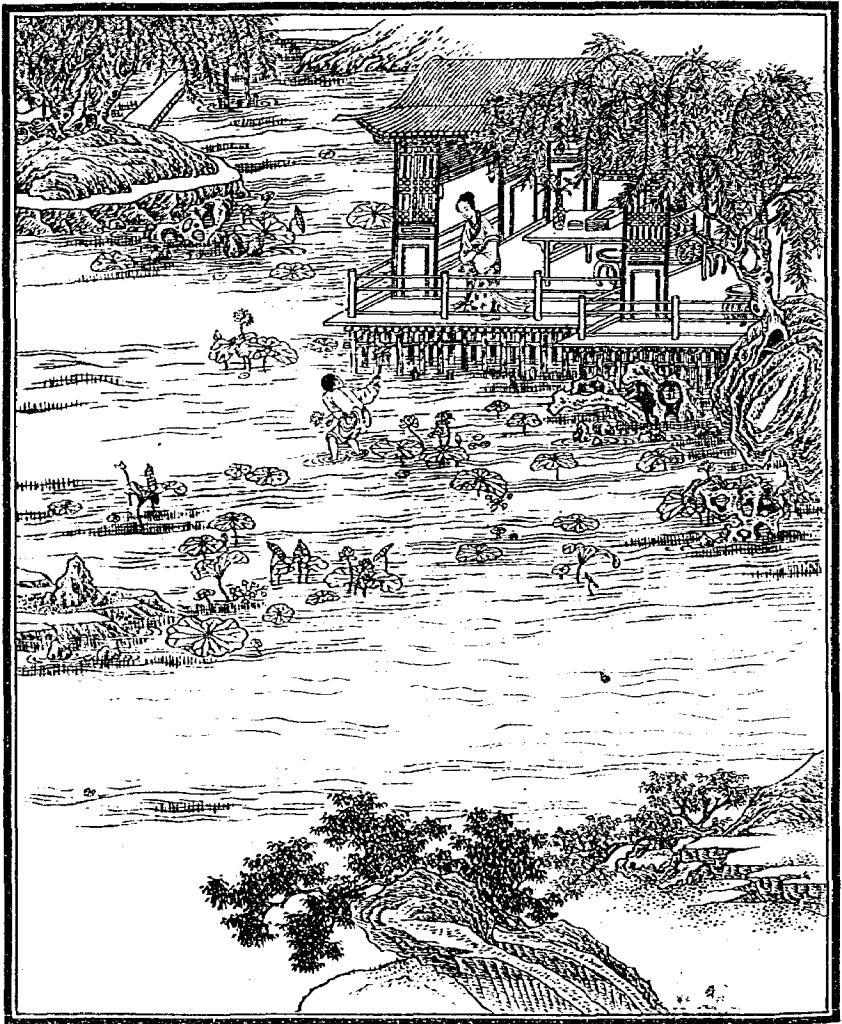




欲向相思處
花開花落時

薛濤

青樓韻語圖二十

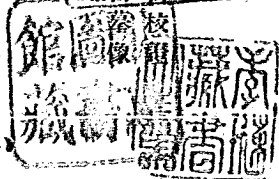
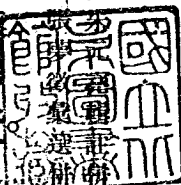




秘刻青樓韻語 原名嫖經附圖

武林

環應居士
六觀居士



男女雖異。愛慾則同。男貪女美。女慕男賢。

▲客與妓。非居室之男女也。而情則同。女以色勝。

男以俊俏伶俐勝。自相貪慕。

○鴛子創家。威逼佳人生巧計。掘丁愛鈔。勢摧妓子弄奸心。

▲鴛鳥性淫。與百鳥合。以名妓家媽媽。掘丁妓家當家男子也。妓之巧計奸心。非由性生。皆威逼勢摧習成耳。

○且如尋常識見。皆由繩準之中。設若奇巧機關。更出

筌蹄之外。

◎ 此皆奸心巧計做成，豈尋常識見可到，若不運籌，定遭設網。

▲ 古人著嫖經，蓋爲後人遭網者運籌也，一一明列於左。

◎ 調情須在未合之前，允物不待已索之後。

▲ 未合而調最有味，不待索而允最動其喜。

〔調情〕詩二首

答趙生紅梨花詩

〔宋〕謝金蓮

本分天然白雪香，誰知今日却濃粧。
鞦韆院落溶溶月，羞覩紅脂睡海棠。

贈張夢徵

〔明〕維揚妓

廣陵風雨驟。未理合歡衾。密約傳青眼。芳期托素心。畫眉勞屬筆。逆意數挑琴。此夕相傾倒。三生結契深。

〔索物〕詩八首

十索曲

〔隋〕丁六孃

裙裁孔雀羅。紅綠相參對。映以蛟龍錦。分明奇可愛。羈細君自知。從郎索衣帶。爲性愛風光。偏憎良夜促。曼眼腕中嬌。相看無厭足。歡情不耐眠。從郎索花燭。君言花勝人。人今去花近。寄語落花風。莫吹花落盡。欲作勝花粧。從郎索紅粉。二八好容顏。非意得相關。逢桑欲採折。尋枝倒懶攀。欲呈纖纖手。從郎索指環。

含羞不自持。送眼勞相望。無那關情伴。共入同心帳。欲防人眼多。從郎索錦障。

蘭房下翠帷。蓮帳舒鴛錦。歡情宜早暢。密意須同寢。欲共作纏綿。從郎索花枕。

酬郭簡州寄柑子

〔唐〕薛濤

霜規不讓黃金色。圓質仍含御史香。何處同聲情最異。臨川太守謝家郎。

十索

〔明〕景翩翩

葉葉傍柔荑。芳心故未吐。染作小松花。並坐施郎股。展轉當耐勞。從郎索蘭譜。

●初耽花柳。最要老成。久歷風塵。豈宜熟念。

▲此道原無慣家。初耽者更須斟酌。

〔初耽〕詩一首

嘲友

〔明〕徐驚鴻

春風何處覓王孫。日日鳴鑣到市門。不是司空頻見惜。蛾眉纔遇便消魂。

〔久歷〕詩一首

贈友

〔明〕趙觀

風期夙擅少年場。遍處青樓醉羽觴。縱是相逢傾國艷。也知無夢到高唐。

●若要認真。定然着假。

△若輩爲經營計也。豈可認真。

〔認真〕曲一闕

贈陳生曲

〔明〕顧長芬

〔黃鶯兒〕一自結盟言。感卿卿心最專。西陵松柏時相念。祝蒼天見憐。願和諧百年。守堅貞肯逐風花轉。結良緣。今生永好。比翼效鸚鵡。

◎對新妓談舊妓之非。則新妓生疑。調蒼姬憐雛姬之小。則蒼姬失意。

△前船就是後船眼。故疑易生。老者妓所最忌。對老憐少。不堪之甚。

〔蒼姬〕詩一首

有感

〔明〕馬月嬌

悵望鉛華不易留。殘粧猶帶舊風流。傳香尙憶窺青瑣。覽鏡那堪漸白頭。寂寞朱顏羞閉月。蕭條紈扇欲藏秋。近來不分諸年少。夜夜吹簫向鳳樓。

●痛酒勿飲。寡醋休嗜。

△痛飲者，爛醉不支，淋漓可厭。吃醋亦趣事，但寡則無味，豈不膩臉。

〔吃醋〕詩二首

寄鄭光業

〔唐〕楚兒

應是前生有宿冤。不期今世惡姻緣。蛾眉欲碎巨靈掌。雞肋難勝子路拳。祇擬嚇人傳鐵券。未應教我踏金蓮。曲江昨日君相遇。當下遭他數十鞭。

詰顧生

〔明〕劉元

朝登堦垣上。往事已非今。新燕舞未歇。前魚泣不禁。豈知青眼盼。翻作白頭吟。葑菲拚相棄。何論夙昔心。寧使我支他。莫教他閃我。

△他既生心，我即預爲之計，庶不着閃。

〔閃〕詩三首

繼進士李標作

〔唐〕王蘇蘇

怪得犬驚雞亂飛，羸童瘦馬老麻衣。
阿誰亂引閒人到，
留住青蚨熱趕歸。

謝友

〔明〕趙瑣

感郎情意堅，尺素時相送。
妾已謝乘鸞，君猶數題鳳。
翠袖捲郎當，瑤琴罷拈弄。
夜久倚空牀，無復陽臺夢。

病中寄人

〔明〕董貞貞

璿閨幾日抱沉疴，相對閑屏減笑歌。
縱使郎心能見惜，
芳期無奈轉蹉跎。
初厚決非本心，久濃方爲實意。

▲一見稱奇者有之，然不可多得。

〔初厚〕曲一闋

喜裴生見過

〔明〕董貞貞

〔懶畫眉〕相逢花下乍停鑣。便覺傾心愛。楚腰春情能
不爲君拋。片時相對相傾倒。何必琴心暗裏挑。

〔久濃〕詩一首 詞一首

示友

〔明〕苗素

憶昔相逢意自親。於今婉戀更情真。儂心到此郎知否。
不似楊花解悞人。

贈友

〔明〕徐驚鴻

〔調蕙山溪〕白頭如故。肯把須臾負。繾綣幾年餘。無日
不形隨影顧。好時假倚。病裏扶持。比翼鳥。連理枝。難並

雙心固。擁衾聯臂。細細和伊訴。閒想結交初。經受過
許多折挫。鍾情在我輩。得常伴多情。煩惱也成歡度。

◎欲買其心不可必先投所好。

△好色好貨好詩好酒具諸種種好尚須量自己
力量投之何患心不可買

〔投好〕詩一首

藍橋詩爲張生賦

〔明〕馬綬

自別仙郎已數秋。寧期玉杵暗相投。締姻深感裴航意。
肯逐藍橋逝水流。

◎志誠感默叫跳動狂。

△此亦投所好之一端也彼此情性相投方能感
動

〔志誠〕詞一首

寄友

〔明〕楊曉英

〔調感恩多〕感君情最契。執手西陵誓。共慚楊柳枝。逐
風吹。佳期莫漫成虛謬。願綢繆。願綢繆。更祝檀郎百
年思好迷。

〔動狂〕詩一首

公孫大孃舞劍行贈周公瑕 〔明〕趙燕如

自昔盈盈初十五。獨歛羞蛾翼。靨輔學歌學舞。可耐勞。
棄去不學學劍舞。芙蓉氣溢秋水寒。星文電轉霜威繁。
羞勻粉黛小垂手。宛轉驚燕還翔鸞。生平任俠多自許。
葦隱紅線吾偕侶。掌上翻飛擬翠盤。隨風旋旋空中舉。
公孫劍術夙擅場。見之眉宇都飛揚。超悟獨推張長史。

一時筆陣增鋒鏑。

●愛飲酒杯常備劉伶之具。擅知詩句多談杜甫之才。

▲投所好種種如是。

〔愛飲〕詩五首

司觴美人為陳瓊芳

〔明〕徐驚鴻

華筵畢上賓。女使獨司巡。纖手評量審。明眸盼睐親。含
嬌。頰。薄。怒。忍。笑。儼。微。嗔。一。到。關。情。處。惺。然。倍。有。神。

答詩

〔明〕陳瓊芳

當杯多賞會。糺酒獨稱宜。今日儂為政。此時卿莫辭。卿
無用。卿法儂。豈顧儂。私即看。如約者。便是有情痴。

司酒

〔明〕趙觀

花亭月榭酒腸寬。醉殺詞人自足歡。但有青樽司命在。

何妨。觴。政。虐。如。殘。

獨酌

〔明〕薛素素

香。嘗。花。下。酒。翠。掩。竹。間。扉。獨。自。看。鷗。鳥。悠。然。無。是。非。
好。鳥。鳴。高。樹。斜。陽。下。遠。山。門。前。無。客。過。數。酌。自。酩。顏。

〔知詩〕詩四首

酬祝十三秀才

〔唐〕薛濤

浩。思。藍。山。玉。彩。寒。冰。囊。敲。碎。楚。金。盤。詩。家。利。器。馳。聲。久。
何。用。春。圍。勝。上。看。

校書

〔明〕趙觀

東。壁。餘。光。影。乍。流。曲。房。披。卷。夜。如。秋。却。慚。名。落。娼。家。籍。
滿。架。牙。籤。妬。鄰。侯。

分韻

〔明〕趙觀

刻燭分題每夜深。此中端可托儂心。不貪形管千秋業。自羨長城五字吟。

謝王徵君叙詩

〔明〕薛素素

一篇勞見贈。字字氣凌雲。藝圃應無我。詞壇獨有君。偶曾吟拙句。何竟辱雄文。爭似山陰客。鵝群報右軍。

●更要出語隨時。亦忌轉喉觸諱。

△子弟家稱在行二字。半在談吐及時。

〔出語〕詩一首

贈友

〔明〕衛紫英

相逢纔片語。座上覺春生。勝致君應擅。心期妾轉榮。談諧推曼倩。唇舌藐君卿。曲室從傾倒。偏宜說麗情。

●伴黑者。休言白者之瑩。對貧者。勿誇富者之奢。

▲黑與貧，大略所諱，况可相形也。

〔詩詞無〕

◎大家規矩，自是不同。科子行藏，終須各別。

▲居移氣，養移體，一見便決龍蛇矣。

〔大家〕詞一首

贈李昭

〔明〕王玉英

〔調念奴嬌〕鳳臺鸞鏡。照雲鬢高髻。內家粧束。獨倚雕欄多俊朗。掩映碧梧翠竹。羞逞嬌癡。撩雲撥雨。溫香軟玉。最宜閒雅小窗時話心曲。月下素質飄揚。舞衫歌扇。向風前羞縮。自愛芳蘭時。紉佩雅稱冰肌玉骨。笑語翩翩。衣裳楚楚。懶向煙花逐端詳。丰韻殊是貯來金屋。駑駘遭遇。必藏騏驥之良。蚌蛤生輝。決蘊貝珠之貴。

▲所謂何地不生才者此也。陶鑄識拔是在大善知識。倘魚目混珠。則伏櫪之歎。豪傑所不能已。

〔遭遇〕詩一首

贈東河郭一妹

〔明〕趙觀

茅簷委巷任幽棲。門徑蕭蕭絕馬蹄。說與風流須自省。蓮花原是出污泥。

◎合意人出言便及。忤情客矢口不談。

▲心心念念的人。不覺冷處着熱。閑處着忙。惹厭者。不須提起。

〔合意〕詞一首

獨夜懷人

〔明〕楊曉英

〔調更漏子〕絳蠟殘。朱扉冷。細把那人思省。矜柳媚。惜

花妍相依情最憐。九迴腸。千番想。何計重歡賞。鴛枕
上。解儂心。如君難更尋。

◎敬事而及主。親物以思人。

△珍重玉郎親紙筆，幾回讀了又重封，是敬事及
主也。長共短思量着樣子，窄和寬想像着腰肢，
是親物思人也。舊註

〔親物〕詞一首

寄友

〔明〕郭湘雲

憶昔投瑤期繾綣。盡日相思歡不見。郎情珍重妾難忘。
掌上擎來時把玩。雙璧南金應不羨。燈下偷看腸欲
斷。思君無計共追隨。親物依稀如親面。

◎偷鞋惹訕也剖不見得帕見情。

▲闖寡門者，專以取妓物爲得意，而不顧其訕，庶幾妓有剖帕之贈，略可見情。

〔偷鞋〕詞一首

戲題

〔明〕徐驚鴻

〔調臨江仙〕自愛鳳頭能窄小。踏春纖草剛填。綺窗徙倚尙稱艱。祇堪蓮上步。最懊酒中傳。豈是飛鳧仙子。烏到今零落人間。無端竊去惹人嫌。毬場荒踣蹴樂事。罷鞦韆。

〔剖帕〕詩一首

裂帛贈人

〔明〕李素芳

一握輕綃手共分。綠窗剪破帶蘭芬。應知不是輕機杼。半束儂心半繫君。

●屢問不言由也。有反情。親的。意背纔呼卽應爲情親。

▲此中要識得真，不然恐絮煩惹厭。

〔情親〕詩一首

寄答吳興友人

〔明〕趙觀

勝地何當君獨遊。別情知己付盟鷗。長才未識驛驢步。
新句先題燕子樓。

●膠漆既投。倘遇言差。休見責。雲萍初會。如逢失禮。莫
生嗔。

▲交深則宜相諒，交淺則不宜認真，總之以幫襯
爲主。

〔詩詞無〕

●憎中曾致愛。訕久却成非。

▲憎中致愛，必有一種愛不能釋，憎其波瀾也。至
訕不解而成非，特其常耳。

〔致愛〕詩二首 詞一首

坐中卽事

〔明〕李冠

愛久情偏忤。期多信轉渝。燈前羞對語。背擲繡香襦。

語陸仲文

〔明〕杜飛飛

歡來兩意濃於酒。自擬如君情未有。君貌君才妾獨憐。
妾悲妾喜君知否。怨君冷眼腸偏熱。怨君情多語更別。
一心直把掌中擎。一心番作刀頭折。相將共起合歡床。
啼笑緣君兩不忘。柔腸萬轉難憑着。除却思郎却恨郎。

閨中寄人

〔明〕凌雙

〔調蝶戀花〕數日蘭閨增懊惱。倦啟葳蕤。恨蹙雙蛾小。薄

倖不來音問。杳爲伊常自傷懷抱。幾度尋思空自討。
記得當時。密約成歡好。爲報風流重絕倒。莫教望斷王
孫草。

◎行事太寬。却爲寬中而見侮。存心稍窄。多因窄處反
投機。

△專爲經紀嫖而說。

〔詩詞無〕

◎逢人誇盛德。是乃常爲。對友數歸期。亦其熟套。

△背後言語。常人最見真情。此則假中做出真也。

〔對友〕詩一首

致念

〔明〕衛紫英

離亭風葉送君歸。無奈雙魚日漸稀。此際逢人問消息。

番令愁淚欲沾衣。

●自薄漸厚者久。初重後輕者疎。

▲漸厚者情，後輕者利。

〔詩詞無〕

●事要乘機。言當中節。

▲煙花陣機關，在陣中人，識之頗難，乘機亦大費手也。出言中節，慧心者可得。

〔詩詞無〕

●偏宜多置酒。莫怪不陪茶。

▲妓家惟酒爲宜，朝朝暮暮，不可暫徹，不陪茶是其舊例也，何足怪。

〔置酒〕

詩十五首 詞一首

中秋夜同黃吉甫坐月
〔明〕趙今燕
月從今夜滿。秋向此時分。莫惜金尊數。清光喜對君。

春日諸社丈過小園賞牡丹各賦絕句見投用韻

和答四首

其一和張白門

〔明〕馬月嬌

露滋繡萼弄輕寒。把酒同君帶笑看。憶昔漢宮人去遠。阿誰今倚玉闌干。

其二和柳二餘

春來百卉讓嬌姿。歡賞年年在此期。月上酒深花欲睡。朱欄斜倚醉西施。

其三和程孺文

石橋流水是行窩。春暖花開喜客過。玉壘飛淮浦。月

錦。箏。還。越。郢。人。歌。

其四和王肖淮

春風。簾。幕。賽。花。神。別。後。相。思。入。夢。頻。樓。閣。新。成。花。欲。語。
夢。中。誰。是。畫。眉。人。

秋日邀何侍御飲

得行字

〔明〕薛素素

石。頭。城。裏。莫。愁。鄉。深。媿。儂。家。得。擅。場。江。潤。水。晴。鷗。對。浴。
天。空。雲。靜。雁。成。行。繡。衣。半。借。芙。蓉。色。綠。酒。平。分。菖。菌。香。
不。是。與。君。交。意。氣。敢。將。湯。餅。啖。何。郎。

中秋夜同蔡幼凝集楊姬舜華館中

〔明〕薛素素

宮。漏。迢。遙。夜。未。闌。當。筵。詎。減。幔。亭。驩。論。交。莫。厭。情。如。水。
投。分。真。成。氣。似。蘭。鸚。鵡。杯。憐。同。姊。把。鳳。凰。琴。喜。對。君。彈。

姮娥解妬佳人面。不放冰輪出廣寒。

長橋宴客

〔明〕薛素素

一尊聊卜夜。熬背恣雄談。才減詩難得。情深酒易酣。點
衣花片片。拂面柳毵毵。傾倒歡無盡。秋更報忽三。

何侍御席上書事

〔明〕薛素素

中朝附馬解憐才。北海清尊日日開。共說繡衣能任俠。
故教紅拂得追陪。高明雜遝龍門敞。佳氣氤氳鳳闕迴。
自媿芳年心未滅。年年風絮舞章臺。

春日同友飲秦淮舟中

〔明〕薛素素

二水龍光繞。三山王氣連。舟浮桃葉渡。人醉杏花天。玉
管隨歌扇。金釵墜舞筵。幸逢同調客。不減挾飛仙。

桃葉渡頭同吳中翰坦愚飲 〔明〕薛素素

何因蒲柳質。邂逅紫薇郎。歌吹迴雲影。杯盤帶夕陽。漫遊思博望。清興在濠梁。不盡秦淮水。君情似箇長。

夏日飲吳太學載伯齋中

〔明〕薛素素

楊柳簾櫳綠蔭多。黃鸝庭院午風和。共憐酒似秦淮水。痛飲頻聽玉樹歌。

飲陸山人無從齋中因贈

〔明〕薛素素

尊酒淋漓讌。何因大陸家。腹中藏二酉。頭上戴三花。雲歌清歌度。詞慚白雪誇。共憐成雅會。情興若爲賒。

同蔡長卿孝廉飲因贈

〔明〕薛素素

漫吟新句贈。聊當一枝春。豪飲如無敵。成文似有神。儂慚花比貌。君似玉爲人。會見傳臚日。芳名遇等倫。

贈陳九光

〔明〕苗素

花下高歌夜月懸。佳人丰度更翩翩。當杯欲效平原飲。
金釧時將作酒錢。

獨坐偶念與吳生疇昔暢飲輒成却寄

〔明〕尙紫蘭

〔調醉蓬萊〕記中宵燈下。共掩流蘇。緩斟佳釀。偃倚郎
懷。正朱顏半醉。嬋雲鬢口脂薶澤。漫污青衫上。尙依稀
別時。記得夷猶清賞。午响低徊。曲闌深處。半怯餘醒。
倍增離况。檀板輕謳。更鴛帷歡昵。笑語溫存。渾疑似夢
兒中片時相向。爲謝多情。鸞牋試展。不禁惆悵。

〔陪茶〕詩一首

品茶

〔明〕趙觀

讀罷茶經一試茶。月團何處覓春芽。懷人欲作金莖露。

只恐相如渴轉奢。

⑤串可頻而坐不可久。差宜應而債不宜詢。

△頻串已不趣。況可久坐乎。此輩唯喜見銀到手。若代他完債。即極力周旋。不見人情也。派差則酌而應之。還未失策。

〔頻串〕詩一首

嘲友

〔明〕呂楚卿

曉粧初拭鏡。客至罷鉛華。舊識章臺柳。頻探杜曲花。到門題鳳字。入座試龍茶。幾度逢迎罷。空庭日影斜。⑥舉止輕盈。終於賣俏。行藏穩重。乃可從良。

▲今從良者比比矣。若無駕馭之法。寧取穩重。庶幾易馴。然輕盈而有真性。則賣俏從良。同一轍。

也

〔從良〕詩五首詞三首

叙懷

〔唐〕徐月英

爲失三從泣淚頻。此身何用處人倫。雖然日逐笙歌樂。常羨荆釵與布裙。

咏白鸚鵡求脫籍

〔宋〕周詔

隴上巢空歲月驚。忍看回首自梳翎。開籠若放雪衣女。衣時白詔長念觀音般若經。

送周詔落籍

〔宋〕龍靚

桃花流水本無塵。一落人間幾度春。解佩暫酬交甫意。濯纓還見武陵人。

送周詔從良

〔宋〕胡楚

淡粧輕素鶴翎紅。移入朱闌便不同。應笑西園舊桃李。
強勻顏色待春風。

自歎

〔明〕徐驚鴻

掩袂長吁好獨居。懶將脂粉鬪名譽。曲中幼女當知惜。
莫望瓜期十五初。

自陳詞

〔宋〕嚴粲

〔調卜算子〕不是愛風塵。似被前緣誤。花落花開自有
時。總賴東君主。去也終須去。住也如何住。若得山花
插滿頭。莫問奴歸處。

乞除樂籍詞上蘇州太守

限九字

〔宋〕蘇瓊

〔調西江月〕韓愈文章蓋世。謝安才貌風流。良辰開宴

在西樓。敢勸一杯芳酒。記得南宮高過弟兄都占鰲頭。一門玉殿御香浮。名在甲科第九。

帥府席上求脫籍詞

〔宋〕尹溫儀

〔調木蘭花〕浣花溪上風光主。燕夕桃源開幕府。商岳本是作霖人也。使閑花沾雨露。父兄世業傳儒素。何事失身非類侶。若蒙化筆一吹噓。免使飄零飛繡戶。

④初會處色。久會處心。困妓慕財也。還從妓慕財俏。

△色由心造，久會而心益堅，不必以色取也，俏不待財，既俏而財不竭，不但困妓慕也。

〔慕俏〕

曲一闕

贈張生

〔明〕馬綬

〔醉扶歸〕向幽窗坐憶河陽貌。算風流不數六郎嬌。乍

時相見便相拋。好教人鎖日縈懷抱。笑情癡空自悶無聊。怕君心不戀我，閑花草。

情不在貌。色要擇人。爲情者。嫖母可以同居。爲色者。

西施纔堪並處。

俗云：情人眼裏出西施，此可合看。

情不在貌詩一首

戲成訊友

明鄭秋容

朱顏綠鬢多狼籍。倦倚香奩粉澤。問郎何事獨鍾情。盡日相依偏見惜。

約以明朝。定知有客。問乎昨夜。決對無人。

首句恐失了主顧。次句防吃醋也。

約詞一首

期人

〔明〕鄭 嬌

〔調千秋引〕數整鶯期。重尋燕侶。誰信明河隔牛女。君情尙懷交甫佩。儂心敢忘藍橋杵。算佳期。經幾度。心相許。無奈情緣多。齟齬無奈歡娛成。間阻恨殺難逢伊共語。今宵乍冷秦樓月。明朝好逐陽臺雨。訴衷情。鴛幃啓。杯重舉。

◎走死哭嫁守。饒假意莫言易得。

▲五事最易動人，哭嫁守者，纏綿牽繫，已不可解，走死更非好聲息，愈真愈不可解也，子弟至此，須放一段真識力，真主張，方不墮網。

〔走〕詩二首詞一首

示李師顏

〔元〕崔 琦

已拚綵翼乘丹鳳。肯閉雕籠伴綠衣。前路莫愁風力勁。同心自誓一行歸。

秋夜語薩生

〔元〕狄婉兒

團團月桂滿。藹藹秋蘭芳。桂影天外飄。蘭生王者香。賤軀入風塵。羞此桂蘭房。歡狎但下帶。厭泄時沾裳。今喜得君意。長願侍君床。雉朝雊嘉樹。鵝暮據盤桑。擬載指南車。相將返北堂。共逐行雲去。瞻望明星光。銀鐙漫隱約。玉佩解鏗鏘。脫此圍鸞棲。盼彼遠羊腸。行歸作君婦。生死無相忘。

夜行詞

〔明〕盧月容

〔調菩薩蠻〕儂家心意堅於鐵。囑郎休向人前洩。俏地出羅幃。中堂知不知。下堦花影亂。舉步蓮根顛。此去

莫重還。雞鳴客渡關。

〔死〕詩九首

題臂上燕

〔晉〕姚玉京

昔時無偶去。今年還獨歸。故人恩義重。不忍更雙飛。

燕子樓詩

〔唐〕關盼盼

樓上殘燈伴曉霜。獨眠人起合歡牀。相思一夜情多少。地角天涯不是長。北邙松柏鎖愁煙。燕子樓人思悄然。自埋劍履歌塵散。紅袖香銷一十年。適看鴻雁岳陽回。又覩玄禽逼社來。瑤瑟玉簫無意緒。任從蛛網任從灰。

和白樂天

〔唐〕關盼盼

自守空樓歛恨眉。形同春後牡丹枝。舍人不會人深意。
訝道泉臺不去隨。

贈李章武

〔唐〕華州王氏

河漢已傾斜。神魂欲超越。願郎更廻抱。終天從此別。
昔辭懷後會。今別便終天。新悲與舊恨。千古閉重泉。

題詩枕屏示章導

〔宋〕梁楚楚

兩意而今惜別離。焚香發誓告神祇。一條綵素雙雙掛。
願學千年連理枝。

臨終寄丘郎

〔明〕白歡

女身生命不自由。况復飄零離故丘。一朝失路墮虎口。
同舟共濟皆仇讐。念我十一十二時。學書學字兼學詩。
十三十四善歌舞。名擅教坊天下知。自傷微賤倡家苦。

躑躅不如堦下土。忍心托身事貴人。貴人難事如馴虎。
朝來歡笑掌上珍。日未旁午如路人。白衣蒼狗日萬狀。
慘毒酷烈何酸辛。自分沉淪無出期。何意得郎顧盼之。
譬如解網肉白骨。再見枯樹重榮時。人心險惡不可測。
未得事君先永別。今生歡聚無復期。留取別時衣淚血。
人生有生必有死。彭殤修短空復爾。妾今身得死郎君。
萬憾千愁不虛矣。佩郎所贈環。生死不相棄。報郎以此。
詩。知妾死時意。不知遺骨棄何所。一片精魂逐君去。

〔哭〕詩二首

咏淚

〔明〕劉桂紅

不覺襟前落。寧知心已灰。欲流時萬結。難禁日九迴。寸
寸啼中破。雙雙恨自催。自然堪涕泗。非是聽猿哀。

咏懷

〔明〕周文

幾點愁人淚。不許秋風吹。吹到長江裏。江流無盡期。

〔嫁〕詩三首

寄王魁

〔宋〕桂英

上都梳洗逐時宜。料得良人見卽思。早晚歸來幽閣內。須教張敞畫新眉。

上國笙歌錦繡鄉。僊郎得意正疎狂。誰知憔悴幽閨客。日覺春衣帶系長。

歸鹽商解嘲

〔明〕雅素美人

淡紅衫子淡紅裙。淡掃蛾眉淡點唇。只爲一生都着淡。故將身嫁賣鹽人。

〔守〕詩三首

寄張正字

〔宋〕譚意歌

瀟湘江上探春回。消盡寒水落盡梅。願得兒夫似春色。一年一度一歸來。

寄元驥卿

〔宋〕朱逸仙

回首風塵似夢中。小窗深鎖爲誰容。千行淚盡還心瘡。裂却迴腸恨未通。

郎今多病如家令。妾自拚軀怨楚王。斜壓玉釵成獨夢。低垂玄髮繫柔腸。

㊦ 抓打剪刺燒。總虛情其實難爲。

△ 抓打惡習也。剪刺燒似乎情真。然一時慷慨者有之。惟百折不回。纔爲真到底也。

〔抓〕詞一首

〔明〕劉元珍

〔踏莎行〕蜂狂蝶恣。花眠柳醉。特地把人輕棄。燒香刺字。總關情。爭似春纖留記。肌痕爲質。指痕將意。總爲同心無二。莫教錯認是京兒。贏得麻姑相戲。

〔打〕詩一首

戲語方時亮

〔明〕愛奴

意想青藜分痛。情濃素腕舒輕。郎是深憐小小奴。應恃愛卿卿。

〔剪〕詩一首

截髮詞贈裴生

〔宋〕杜巧兒

截髮爲君贈。粧臺寄意深。願隨常作髡。妾罷白頭吟。

〔刺〕詩二首

答龔舍人

〔元〕韓躡兒

莫言刺臂是尋常。刺入儂肌痛入郎。試取血書和淚照。
墨痕千載骨猶香。
夜夜歡來抱玉肌。忍將針刺損花枝。獨因說誓鏤心骨。
痛徹皮膚總不知。

〔燒〕

詞一首

贈情人詞

〔明〕鄭雲璈

〔調揀香詞〕明明的山盟共設。鬱鬱的爐香漫熱。怕情
人心見別。貼香肌。把着人香燒徹。此際情兒切。此後疤
難滅。便做了。冷痛熱。還疼須知。是我和伊着疼熱。
◎小非當釋。微愿須從。小非不釋。則巨患必興。微愿不
從。則大事難期。

△相忤止須一隙，相投只在一念，宜着細心。

〔詩詞無〕

⑤俊友若携愁奪趣，餘錢多帶定遭差。

△格言

〔俊友〕詩一首

孔舍人招飲李昭齋頭適小友韓生至自白下昭

一見心許之戲題以贈

〔明〕舞媚娘

尊開北海集群仙。青眼朦朧意已傳。試問平原歌舞地，
座中若箇似韓嫣。

⑥村客遇俏姬。而俏姬情不在。中人請下妓。而下妓心
反專。

△奇花遇雨嬌含淚，飛絮沾泥意轉狂，二語確似。

〔村客遇俏姬〕詩三首

解嘲

〔明〕景翩翩

閨中自昔論紅線。俠氣縱橫頻掣電。來作處女君未知。去矣脫兔容誰見。世上徒誇屋是金。明珠換骨不換心。一自臨邛罷綠綺。只今千載無知音。

青樓怨寄郭生

〔明〕景翩翩

欲歌春望詞。誰是知音者。門口木蘭舟。常繫垂楊下。兀坐掩房櫺。捧心詎嬌態。聞說金張兒。懶出堂前拜。其趣在欲合未合之際。既合則已。其情在要嫁不嫁之時。既嫁則休。

△未合時有欲合想頭。趣味深長。已合則常而淡矣。要嫁時指望者重。不得不用情。既嫁則滿望。

矣。本來性格態度，於此盡露。大凡到此地位，滋味只得如此。

〔欲合未合〕詩一首 詞一首

寄答趙院判韻

〔宋〕蘇小娟

君住襄江妾住吳。無情人寄有情書。當時若也來相訪。還有於潛絹也無。

無崎屢辱過訪寄此見懷

〔明〕岳文

〔調花心動〕路接仙源感劉郎。時時暗傳芳信。惜玉憐香。調月嘲風。兩地尙無憑准。佳期莫漫輕相許。常追憶三生薄分。信好事應難魘就。頓成愁悶。心口還相問訊。怕年少風流。浪尋花陣。獨倚畫欄。半掩朱扉。此意些時難忍。須知有日諧鴛侶。但只恐腰圍瘦沈。好傳語多

情未須着緊。

◎ 託朋友以寄意。憑漸訕以調情。

△ 朋友，篋片也。寄意，非此等不能。漸訕，謔笑也。調情，非此道不熱。

〔託友〕

詩一首

秋日懷杜生植彥卿適至遂作書托寄賦此

〔明〕蔣瓊

當時一自叶琴心。悵別逢秋思不禁。憶爾豈應尋別調。逢人只是念知音。儘拚鏡匣辭膏沐。却似刀環望葉砧。今日馮君作雙鯉。一緘珍重莫浮沉。

〔漸訕〕

詞一首

答翁客

〔宋〕蜀妓

〔調踏莎行〕說盟說誓。說情說意。動便春愁滿。紙多應念得脫空。是那箇先生教底。不茶不飯。不言不語。一味供他憔悴相思。已是不曾閑。那得工夫咒你。

⑤ 孤老表子。尙有偷期。才子佳人。豈無密約。

△密約時時有之。但未必才子佳人耳。

〔密約〕

詩三首

坐吟

〔唐〕紅綃

深谷鶯啼別院香。偷來花下解珠璫。碧雲飄斷音書絕。空倚玉簫愁鳳凰。

答情人

〔明〕妓邵氏

歲暮蕭蕭雨雪多。寒威入戶墮金梭。忽聞青鳥傳消息。爲問佳期更若何。

戲題

〔明〕姜舜玉

花知妾意纔含笑。柳見郎來忽作眠。幾度欲將羅帶解。只愁鸚鵡向人傳。

⑤ 小言勿失。私語當聽。

▲子弟家專以信實見重。及聞私語。更宜細心體察。或真或假。或合或離之大關節也。

〔私語〕曲一闕

示李生

〔明〕薛素素

〔桂枝香〕綠窗煙暝。蒼堦月冷。向多情欲訴衷腸。又恐怕傍人私聽。低低喚郎。低低喚郎。與你潛行花徑。把心期偷訂。更叮嚀。莫向人前語。空耽薄倖名。

⑥ 雛性易馴。一馴而易失。蒼心難好。一好以難灰。

▲少不更事，故易馴。不若半老佳人可共也。

〔蒼心〕詩一首

秋日書懷

〔明〕周瓊

閣外秋風褪柳絲。摧殘似妾近來時。花間響絕藏歌扇。
匣底香含剩口脂。漸向粧樓慚傅粉。每聞清磬欲披緇。
傷心佇立斜陽下。獨把殘花寄所思。

●蹙額告乎家事艱。知其相索。瑣眉訴乎借貸廣。欲我相償。

▲可應則不待索而應。應而復索。實難爲情矣。

〔蹙額〕詩一首

自歎

〔明〕文麗容

旋典春衫不計貧。還將緩急付誰論。到門只有徵逋客。

折券誰爲市義人。四壁經時無長物。一燈獨夜有閑身。
蕭蕭風雨連朝至。倚遍寒爐欲愴神。

⑤ 休認有意追陪爲有意。莫將無心言語作無心。
△言貌之中不可忽。言貌之外更不可不思。

〔追陪〕

詩四首

擬古四首

〔明〕李清音

郊園雜嘉樹。沙渚臨芳叢。相將弋鳧雁。從郎韞角弓。
相歡愜魚水。共戲水中坻。操舟探蓮罷。從郎理釣絲。
鳴琴喜在御。願得一再彈。操作求鳳引。從郎調素絃。
對酒且當歌。酒勝鬱金香。薄醉轉青盼。從郎飛羽觴。
⑥ 虛囂者易跌。尊者難調。

△嘗聞友云。人有一種溫氣。與風流場相宜。虛囂

者正相反，妓若有溫氣，則意理深重，似乎難調，然大成者，決此人也。溫去聲

〔詩詞無〕

◎誇已有情。是設掙家之計。說娘無狀。預施索鈔之方。

▲一箇做堪，一箇做好，纔賺得銀子，大是買賣方法。

〔誇已〕詞一首

示友

〔明〕劉勝

〔調蘇幕遮〕恨桃花。憎柳絮。何事春來浪逐。東風去。邂逅從君花下。語無那。情癡魂夢偏傾。渚楚臺風。巫峽雨。暮暮朝朝。無計重相遇。背處偷彈雙玉筋。笑我多情。番爲多情悞。

◎留意於顧盼之內。發情於離別之間。

▲彼自弄其眉目，癡人認作顧盼。况真顧盼也，而離處期合，更易動情。

〔顧盼〕

詩一首

病中對友

〔明〕沙羽儀

病起共偎依。相持籠玉腕。憔悴罷紅粧。多君獨流盼。

〔離別〕

詩六十一首 詞七首 曲一闕

別李郎中

〔唐〕薛濤

花落梧桐鳳別凰。想登秦嶺更淒涼。安仁縱有詩將賦。一半音詞雜悼亡。

送姚員外

〔唐〕薛濤

萬條江柳早秋枝。裊地番風色未衰。欲折爾來將贈別。

莫教烟月兩鄉悲。

送鄭資州

〔唐〕薛濤

雨暗眉山江水流。離人掩袂立高樓。雙旌千騎駢東陌。獨有羅敷望上頭。

江亭宴饒

〔唐〕薛濤

綠沼紅泥物象幽。范汪兼倅李并州。離亭急管四更後。不見公車心獨愁。

贈遠二首

〔唐〕薛濤

芙蓉新落蜀山秋。錦字開緘到是愁。閨閣不知戎馬事。月高還上望夫樓。擾弱青蒲綠又齊。春深花落塞前溪。知君未轉秦關騎。日照千門掩袖啼。

送友人

〔唐〕薛濤

水國蒹葭夜有霜。月寒山色共蒼蒼。誰言千里自今夕。離緒奢於關塞長。

席上贈薛宜僚

〔唐〕段東美

阿母桃花方似綿。王孫草色正如煙。不須更向滄溟望。惆悵歡情恰一年。

明月夜留別

〔唐〕李治

離人無語月無聲。明月有光人有情。別後相思人似月。雲間水上到層城。

留別廣陵故人

〔唐〕李治

無才多病分龍鍾。不料虛名達九重。仰媿彈冠上華髮。多慚拂鏡理衰容。

送韓揆之江西

〔唐〕李冶

相看折楊柳。別恨轉依依。萬里西江水。孤舟何處歸。溢城潮不到。夏口信應稀。惟有衡陽雁。年年來去飛。

送閻二十六赴剡縣

〔唐〕李冶

流水閩門外。孤舟日復西。離情徧芳草。無處不淒淒。妾夢經吳苑。君行到剡溪。歸來重相訪。莫學阮郎迷。

祖餞賓僚

〔唐〕鄂州妓

悲莫悲兮生別離。登山臨水送將歸。武昌無限新栽柳。不見楊花撲面飛。

送武補闕

〔唐〕襄陽妓

弄珠灘上欲消魂。獨把離懷寄酒尊。無限煙花不留意。忍教芳草怨王孫。

送王魁

〔宋〕桂英

靈沼文禽皆有匹。仙園花木盡交枝。無情微物猶如此。何事風流言別離。

送監酒呂延平

〔宋〕溫婉

趨承階所蒙存顧。再拜軒中悵別離。驛舍酒醒霜月曉。淚痕無路到門楣。

送人

〔明〕蘇桂亭

交情何草草。別思更悠悠。有夢見郎面。無書寄隴頭。頻將別時淚。化作江水流。風波不可散。點點逐君舟。

送人

〔明〕朔朝霞

秋風江上送君舟。落葉紅楓總別愁。解纜不知人去遠。凭闌猶倚夕陽樓。

贈人

〔明〕妓楊

揚子江邊送玉郎。柳絲牽挽柳條長。柳絲挽得吾郎住。
再向江頭種兩行。

冬夜別顧參軍席上得春字

〔明〕趙燕如

舉酒憐心舊看衣。識淚新纔爲詩酒友。又作別離人。今
夜一天月。明朝兩地春。好因江上柳。折得寄頻頻。

別黃玄龍

〔明〕崔重文

昨夜羅幃始覺霜。馬嘶寒影候嚴裝。曉燈欲暗將離室。
不道離情畏曙光。

九月江南似小春。偷春花鳥殢歸人。粧樓直對長干道。
愁見行車起暮塵。

楓落鴉翻秋水明。長橋衰柳古今情。尋常歌板銀罌地。

從此傷離不忍行。
華。璫。賦。別。酒。初。醺。水。調。吳。歌。夜。入。雲。此。曲。由。來。能。解。恨。
一。時。淒。切。半。緣。君。
君。心。未。去。妾。先。行。相。顧。無。聲。覺。淚。聲。別。後。何。人。照。憔悴。
空。餘。明。鏡。解。含。情。
莫。輕。春。夢。薄。殘。緣。欸。語。關。心。十。五。年。覆。水。落。花。難。再。合。
匣。琴。從。此。怯。危。絃。
留。君。且。住。委。淒。其。少。住。歡。悵。轉。益。悲。欲。絕。不。知。因。底。事。
將。無。真。作。有。情。痴。
亦。道。三。秋。只。暫。時。骨。驚。魂。絕。已。難。支。章。台。二。月。春。風。裏。
莫。寄。空。函。付。柳。絲。

送期蓮生還里

〔明〕鄭如英

肌膚瑩雪腰如柳。髻鬢秦淮渡口桃。幾度爲郎圍漸減。
不知何日可同巢。忽忽支牀氣不揚。春山半蹙謾呼郎。好花不耐寒霜妬。
一日那堪九轉腸。乍見寒梅已落花。香魂暗遞阿誰家。溪橋波影成何事。
水漲春蕪可及瓜。謾把金爐栢子燒。小窗離思轉無聊。郎今欲去留難住。
夢遶黃山路漸遙。

與蘇生談別

〔明〕景翩翩

十日平原酒。三秋江上船。一經搖落後。明月幾回圓。
月出人未來。月缺人已去。好共惜餘輝。相求直至曙。
道是愁無極。還教仗醉魔。誰知醒時意。說向醉中多。

送張孝廉

〔明〕景翩翩

柳絲細織曉煙青。惻惻春寒長短亭。馬度山腰蹄尙懶。濕雲如夢未全醒。

贈庠士傅春謫戍詩

〔明〕齊錦雲

一呷春醪萬里情。斷腸芳草斷腸鶯。願將雙淚啼爲雨。明日留君不出城。

別孫子真

〔明〕郝文珠

江左多名彥。惟君獨擅奇。興公山入賦。摩詰畫兼詩。交憶重遊處。人憐再晤時。分携且莫恨。千載托心期。

送友上春官

〔明〕淮安妓

淮草青青淮水渾。安排樓櫓送王孫。明年三月桃花發。君聽傳臚妾倚門。

柳枝詞送友

〔明〕索四娘

帶雨多雲百尺長。折來空自斷人腸。柳絲擊得郎舟住。再向江邊插幾行。

覽鏡貽別

〔明〕劉桂紅

離別牽腸淚不禁。願君常記白頭吟。相看臺上菱花月。莫照容顏照妾心。

別離曲

〔明〕南陽娼婦

妾家鄭侯國。肯媿邯鄲姝。世本富繪綺。嬌愛比明珠。十五學組紉。未嘗開戶樞。十六失所適。姓名傾里閭。十七善歌舞。使君要宴娛。自有茲樂府。不得同羅敷。涼溫忽荏苒。屢接朝大夫。相歡不及情。何異逢路衢。昨日見一郎。目色曾不渝。結愛從此篤。暫隔猶云疎。如何遂從宦。

去涉千里途。郎誇青驄馬。妾乘白雪駒。送郎郎未遠。別
妾妾仍孤。不如水中鱗。雙雙依綠蒲。不如雲中鶴。兩兩
下平湖。魚鳥尙有托。妾今誰與俱。去去約春華。終朝怨
日賒。一心留杏子。便擬見梅花。梅花幾時吐。頻搯欄杆
數。東風若見郎。重爲歌金縷。

小春十七夜送張幼子

〔明〕馬月嬌

故人一別久。千里隔山川。乍見渾疑夢。相看各問年。挑
燈腸欲斷。祖酒思還牽。此際堪愁恨。浮生愧薄緣。

冬日留別

〔明〕馬月嬌

恩愛朝相暮。那堪愁自深。樽前一杯酒。江上百年心。荏
苒悲離況。蕭條淚染襟。河橋漫分手。春日望登臨。

送友人還岳口

〔明〕趙觀

匹馬新安道。淒然怨北風。霜空過白雁。秋色老丹楓。寂離魂遠。悠悠去路通。好因山店月。爲我理孤桐。

別人

〔明〕謝爾珍

無言終日倚朱樓。虛度韶顏二十秋。夜月停卮君易去。春風鼓棹妾難留。三生有幸逢司馬。七夕無緣並女牛。惆悵不堪回首處。離心遮莫寄東流。

送沈嘉則遊廣陵

〔明〕趙今燕

秋風吹送木蘭舟。處處青山待隱侯。莫向尊前歌玉樹。揚州花落使人愁。

送別

〔明〕趙今燕

淼淼春江上。孤舟去莫留。思君若流水。日夕伴行舟。

送王仲房還新安

〔明〕趙今燕

暮雪江南路。孤城尊酒期。殷勤折楊柳。還向去年枝。

暮春江上送別

〔明〕趙今燕

一片潮聲下石頭。江亭送客使人愁。可憐垂柳絲千尺。不爲春江縮去舟。

送張幼于還吳門

〔明〕趙今燕

花前雙淚溼衣裾。把酒紅亭落日餘。此去吳天霜橘滿。逢人好寄洞庭書。

別蔡幼巖

〔明〕薛素素

記得相逢二月春。桃花如錦草如茵。黃鸝兩兩成佳偶。綠柳絲絲綰住人。千金不惜重然諾。意氣慷慨欣所托。比翼鳥兮連理枝。私語叮嚀莫教錯。那堪風雨妬芳菲。歎息韶華得幾時。自是鴛鴦春夢斷。一番成一段。別離悲。

羅衫紅溼啼痕透。可憐酒醒愁依舊。須知何處更思君。
月明人靜黃昏後。

燕巖送別

〔明〕王堯珠

黯然牽袂江水平。蘆花蓼花夾岸迎。枕邊一字一含情。
何日乘鸞慰生平。燕巖徘徊臨睜嶮。可憐須臾離別輕。
妾遭迤邐君遠征。同心同厄不同行。西湖良晤亦浮萍。
春華幸愛金玉盟。屏營軒車淚兩傾。江天片片愁雲生。
飛雁嘹嘹自哀鳴。願假晨風千里程。送以賤軀秋月明。

別友

〔明〕呂觀

情真每向夢中留。無計殷勤挽去舟。愁聽離歌彈別淚。
可憐憔悴似悲秋。

叙別

〔明〕王觀微

祖帳迷離候館鴉。送君南浦碧輪斜。萋萋帳破王孫草。
寂寞芙蓉江上花。雲橫釵鬢亂雙鴉。目斷鱗鴻日欲斜。幾度夢迴愁索寞。
一簾月浸紫薇花。

送別

〔明〕王觀微

花下逢君又送君。鶯儔燕侶自紛紛。關情此際腸應斷。
愁倚西窗日暮雲。紅亭煙拂柳如絲。一曲驪歌是別時。徙倚紗窗愁寂寞。
論心何處覓相知。一杯一曲一傷神。疊破陽關恨轉新。此去不知何處宿。
鷄鳴猶是夢中人。

送別

〔明〕王觀微

方爲賦驪駒。隨爲賦折柳。賦曲苦未終。別淚沾紅袖。爾別何所遊。月明江上舟。異日思君處。憑闌逆去流。

送別

〔宋〕吳淑姬

〔調惜分飛〕岸柳依依拖金縷。是我朝來別處。惟有多情絮。故衣上。留人住。兩眼啼紅空彈與。未見桃花又去。一片征帆舉。斷腸遙指蒼溪路。

答盧疎齋

〔宋〕珠簾秀

〔調落梅風〕山無數。烟萬縷。憔悴殺玉堂人物。倚蓬窗。一身兒活受苦。恨不得隨大江東去。

送行

〔宋〕蜀妓

欲寄意。渾無所有。折盡市橋官柳。看君着上征衫。又相將放船楚江口。後會不知何日。又是男兒休要鎮長。

相守。富貴無相忘。若相忘。有如此酒。

送太守詞

〔宋〕平江妓

〔調賀新郎〕春色元無主。荷東君、着意看承。等閑分付。多少無情風浪。又那更、蝶欺蜂妬。算燕雀、眼前無數。縱使。簾籠能愛護。到如今、已是成遲暮。芳草碧、遮歸路。看看做到難言處。怕見仙郎、旌旗輕曳。歌襦袴。月滿西樓。絃索靜、雲蔽岷城。闔府便任地、一帆輕舉。獨倚闌干愁碎。慘玉容、淚眼如紅雨。去與住、兩難訴。

餞齊參議還山東

〔元〕劉燕歌

〔調太常引〕故人別我出陽關。無計瑣雕鞍。今古別離難。兀誰畫蛾眉遠山。一尊別酒。一聲杜宇。寂寞又春殘。明月小樓閒。第一夜相思淚彈。

送人入朝賦玉環

〔元〕陳鳳儀

蜀江春色濃如霧。擁雙旌歸去。海棠也似別君難。一點點。啼紅雨。此去馬蹄何處。沙堤新路。禁林賜宴。賞花時。還記得西樓未。

口占贈張生

〔明〕張文

門掩梨花院。風折蘭芽淺。帳冷流螢度。人去鶯期遠。舊恨新愁。怕見雙雙燕。芳心不逐飛蓬轉。想到乍會旋離。淚添幾線。天天妬這姻緣。漫自把絳蠟高燒。與君驪歌唱一遍。

咏繡鞋贈別

〔明〕景翩翩

〔七犯玲瓏〕香羅帶誰將軟玉纏。半遮湘綺邊。香塵幾度嬌還顫。梧葉兒端的可人憐。何事雲同剪。偏誇月上。

弦。水。紅。花。記。從。前。脚。跟。無。線。把。文。綦。利。屣。穩。趨。別。離。船。
皂。羅。袍。學。王。喬。飛。鳥。傍。君。旋。做。昭。陽。弱。羽。隨。風。轉。踏。歌。
垂。手。當。年。繡。筵。行。雲。駐。足。何。時。錦。甃。桂枝香夜。色。寒。羅。
襪。春。心。托。杜。鵑。排歌情。踪。遠。色。界。懸。空。教。綠。漾。與。紅。傳。

黃鶯兒不若步中蓮。

◎ 只須應馬呼牛。最要手長脚短。

△ 難道模稜至此。

〔詩詞無〕

◎ 彼若傳情須接應。不然失望。伊如逆意要知機。不然
遭閃。

△ 接應者，惺惺惜惺惺也。知機者，有心待有心也。
不然，是呆漢了。

〔傳情〕詩一首

卽席贈友

〔明〕苗素

自入章臺籍。傾心獨解頰。最宜閑處想。偏向意中人。流盼馳神久。關情度曲新。燈前一共話。滿座自生春。

◎交愈久而敬愈衰。此其本意。年漸深而情漸密。乃是真心。

△事熟人頑。全靠阿堵振其怠慢。真心密者。能有幾人。

〔情密〕詩一首

對友感懷

〔明〕趙觀

感郎耽夙愛。着意守香奩。歲月都忘遠。情襟任久淹。于飛期燕燕。比翼誓鷓鷃。細數從前意。時時屈指尖。

⑧使鈔偏宜慷慨。討情全在工夫。

△諺云、一要工夫、二要錢、予云、工夫還第二、

〔討情〕詩一首

示友

〔明〕陳瓊芳

郎意殊難得。儂心最足憐。三秋縈別恨。一夕悵良緣。未
卽隨人合。惟知待月眠。廻文如可織。機杼欲經年。

⑨潘安孔兄同路。而使妓歡翼德。味道並驅。不遭人議。

△水滸傳曰、潘驢鄧小閒、一字少不得、

〔詩詞無〕

⑩只可以片時之樂。而解往日之仇。不可以一朝之訕。而廢平日之好。

△此中易起風波、當平情以鎮之、

〔廢好〕詩十一首

十離詩上浙東元相公

〔唐〕薛濤

犬離主

馴擾朱門四五年。毛香足淨主人憐。無端咬着親情客。不得紅絲毯上眠。

筆離手

越管宣毫始稱情。紅牋紙上撒花瓊。都緣用久鋒頭盡。不得羲之手裏擎。

馬離廐

雪耳紅毛淺碧蹄。追風曾到日東西。爲驚玉貌郎君墜。不得華軒更一嘶。

鸚鵡離籠

隴西獨自一孤身。飛去飛來上錦裯。都緣出語無方便。不得籠中再喚人。

燕離巢

出入朱門未忍拋。主人常愛語交交。啣泥穢汚珊瑚簾。不得梁間更疊巢。

珠離掌

皎潔圓明內外通。清光似照水晶宮。都緣一點瑕相穢。不得終宵在掌中。

魚離池

戲躍蓮池四五秋。常搖朱尾弄綸鈎。無端擺斷芙蓉朵。不得清波更一遊。

鷹離鞞

爪利如鋒眼似鈴。平原捉兔稱高情。無端竄向青雲外。不得君王手裏擎。

竹離亭

蒼鬱新栽四五行。常將勁節負秋霜。爲緣春笋鑽墻破。不得垂陰覆玉堂。

鏡離臺

鑄寫黃金鏡始開。初生三五月徘徊。爲遭無限塵蒙蔽。不得華堂上玉臺。

舟中自歎

〔宋〕周月仙

自歎身爲妓。遭淫不敢言。羞歸明月渡。懶上載花船。
◎寄謎總佳。饒汝聰明多費想。復爐雖美。任君伶俐也。遭虧。

△謎中頗有奇思，猜猜倒有趣，復合之敝偏易犯，實是吃虧了也。

〔寄謎〕詩一首 詞一首

寄趙維翰

〔明〕周冠

雪融雲淨滿天光。明海國扶桑擁太陽。日厭厭行人沾曉露。早楚宮幽夢到高唐。來

岳無文以詩謎寄人賦此戲調

〔明〕衛紫英

〔調清平樂〕幽情密愛。斷送人無賴。料得郎心深自解。尺素藏將機械。字字藍橋。着意聲聲。巫峽縈懷。縱使社家了悟也。須幾度驚猜。

〔復爐〕詩一首 詞一首

喜王生再至

〔明〕李元

已道成離別。思君獨愴神。寧期愁病裏。復對意中人。笑語情逾密。隈依興轉頻。挑燈清漏永。恍忽夢相親。

贈友

〔明〕劉佩香

〔調傳言玉女〕何處好風吹到乘槎仙。客經年記憶對面翻羞澁。相偎相倚。檻外女牛剛集。黃埠漁聲。惠泉茶色。別後時時獨倚欄。情何極。今宵一夜。勝往時。千刻纔得爲歡。又恐天南地北。牽衣淚漬。露華更溼。

◎妓鑽龜而有玷。朋截馬以無能。通盜 他朋 家之 龜日 鑽截 馬

▲妓鑽龜自喪其品也。而朋友之品不可喪。

〔詩詞無〕

◎寧結無情猿且。莫飄有意龜婆。

▲到妓家止可見妓此外一箇也來不得如看妓帖所謂方巾者何人哉

〔詩詞無〕

③乖人惟奪趣。癡客定爭鋒。

▲爭鋒從奪趣而生皆認真之太過

〔奪趣〕詩一首

酒半示友

〔明〕周嫩

心期欲吐酒初酣。蟬鬢斜欹墮寶簪。奈得樽前多白眼。桃花流水好重探。

④諛言疊至知相索。訕語頻來定要開。

▲要錢而諛無錢而訕離合係於此

〔詩詞無〕

◎跳槽難求實好。梳籠惟慕虛名。

真話

▲雜情人，怎當得妓家更雜。然梳籠亦一時好勝，難說實好也。

〔跳槽〕詩二首

寄友

〔明〕馬月嬌

怪彼金夫鄙。應同樞馬看。無人不愜意。隨處欲交歡。蕩志他偏熱。盟言我可寒。寧拼偕廝養。薄命比邯鄲。

怨詞寄友

〔明〕趙婉容

郎心如柳絮。飄蕩任風旋。縱有雙南贈。終無百歲緣。盟言徒謔浪。恩愛豈纏綿。番妬春來燕。雕梁比翼眠。

〔梳籠〕詩四首

新粧美人爲李慶英賦

〔明〕徐驚鴻

何彼穠如李。爭誇是阿娟。方將鬪草日。正在破瓜年。墮馬鬢初驪。盤鴉髻僅全。娉娉還小小。無處不堪憐。

答詩

〔明〕李慶英

自昔瓜初破。翻羞李是仙。小開連理竇。微創合歡眠。綽約非姑射。便娟豈洛川。敢矜年最少。惟倚垢相憐。

贈女弟觀

〔明〕呂楚卿

一捏纖腰妬小蠻。日高猶自嬾香鬢。含羞不奈人調笑。半掩輕羅蹙遠山。

自叙

〔明〕李瑣

可憐落籍向青樓。強對人前祗自羞。最是多情相愛處。教人佯笑轉含愁。

⑤ 莫將勢壓當以情親。

△泛泛走動，勢利全不可少，非所以論情處。

〔勢壓〕詩一首

口占

〔明〕周文

金炊玉饌滿行厨。不惜傾囊向酒壚。忽謾相逢便相許。比來專畏霍家奴。

⑤ 討好則千日不足。搜過則一時有餘。

△討好時費盡苦心，一朝棄之，可嘆可嘆。

〔討好〕詩一首

卽事

〔明〕謝玄珠

着意就歡濃。慇懃共追逐。但得心見憐。何須貯金屋。
⑥ 頻頻喚酒不來。厭房中之久坐。疊疊呼茶甚急。願堂上之速行。

△孔北海所謂座上客常滿，樽中酒不空，安得移來此地。

〔詩詞無〕

⑤口頭寄信非無意，眼角傳情實有心。

△此套慣用，然亦不濫。

〔寄信〕詞一首

托星甫寄念顧源長

〔明〕蔣愛

〔調絳都春〕相思愁寂。問玉郎何事音塵遼絕。瘦削楚腰。恨蹙雙蛾。情千結。幾回倩託人傳。爲我密語多情親。切自憐繡幕傷心。誰訴弓鞋輕跌。飛越良宵，夢寐誰爲伴。只有疎櫺寒月。畫閣懶凭繡裙輕褪。香羅摺縱然。一响貪歡也。暫得片時寧貼。須知此際傳情。祇勞脣舌。

〔傳情〕詞一首

憶昔

〔明〕劉月香

〔蝶戀花〕憶昔逢人多阻礙。兩地多情。恨瑣雙眉黛。謝得檀郎多盼睐。迴眸勾引人無賴。我亦秋波傳密愛。暗約雲期。好把心兒耐。若使佳期還可待。目成座上何妨再。

◎題詩而寄意。歌曲以伸情。

△詩不倩人。曲無習氣。自是佳麗。

〔寄意〕詩四十一首。詞四首。曲一闕

贈謝府君

〔梁〕吳興妓女

玉釵空中墮。金鈿已行歇。獨泣謝春風。長夜孤明月。

寄阮郎

〔隋〕張碧蘭

郎如洛陽花。妾似武昌柳。兩地惜春風。何時一携手。

上韋相公

〔唐〕薛濤

聞道邊城苦。而今到始知。却將門下曲。唱與隴頭兒。

柳絮

〔唐〕薛濤

二月楊花輕復微。春風搖蕩惹人衣。他家本是無情物。

一任南飛。又北飛。

和禮書記席上見贈

〔唐〕薛濤

翩翩射策東堂秀。豈復相逢豁寸心。借問風光爲誰麗。

萬餘絲。柳翠煙深。

上王尙書

〔唐〕薛濤

碧玉雙瞳白玉郎。初辭天帝下扶桑。手持雲篆題新榜。

千萬人家春日長。

春郊遊眺寄孫處士

〔唐〕薛濤

低頭久立白薔薇。愛似零陵香惹衣。何事碧雞孫處士。
百勞東去燕西飛。今朝繼自說芳菲。夾纈籠裙繡地衣。滿袖滿頭兼手把。
教人識是看花歸。

寄張元夫

〔唐〕薛濤

前溪獨立後溪行。鷺識朱窗自不驚。借問人間愁寂意。
伯牙絃絕已無聲。

池上雙鳧

〔唐〕薛濤

雙棲綠池上。朝去暮飛還。更憶將雛日。同心蓮葉間。

蟬

〔唐〕薛濤

露滌音清遠。風吹故葉齊。聲聲似相接。各在一枝棲。

月

魄依鈎樣小。扇逐漢機團。細影將團質。人間幾處看。
風

獵蕙微風遠。飄絃唳一聲。林梢鳴漸瀝。松徑夜淒清。

贈盧夫人

〔唐〕常浩

佳人惜顏色。恐逐芳菲歇。日暮出畫堂。下堦見新月。
月仍有詞。傍人那得知。歸來玉臺下。始覺淚痕垂。

贈友人

〔唐〕常浩

聞道東山逸興多。為憐明月映蒼波。不辭紅粉隨君去。
其奈蒼生有望何。

戲贈

〔唐〕趙虛舟

砌下梧桐葉正齊。花繁雨後厭枝低。報道不須鷓鴣鳥亂。

他家自有鳳凰棲。

迴文詩四絕

〔唐〕薛氏

春

花朵幾枝柔。傍砌柳絲千縷細。垂風霞明半嶺西。斜日
月上。孤村一樹松。

夏

涼回翠簾冰。人冷齒沁清泉夏井寒。香篆裊風青縷縷。
紙窗明月白團團。

秋

蘆雪覆汀秋水白。柳風凋樹晚山蒼。孤燈客夢驚空館。
獨雁征書寄遠鄉。

冬

天凍雨寒朝閉戶。雪飛風冷夜闌城。殷紅炭火圍爐煖。
淺碧茶甌注茗清。

寄友

〔唐〕王福娘

苦把文章邀勸人。吟看好箇語言新。雖言不及相如賦。
也直黃金一二斤。

寄紅箋

〔唐〕王福娘

日日悲傷未有圖。懶將心事話凡夫。非同覆水應收得。
只問僊郎有意無。

擲紅巾詩

〔唐〕王福娘

久賦恩情欲托身。已將心事再三陳。泥蓮既沒移栽分。
今日分離莫恨人。

酬天水光遠

〔唐〕萊兒

長者車塵每到門。長卿非慕卓王孫。定知羽翼難隨鳳。
却喜波濤未化鯤。嬌別翠鈿粘去袂。醉歌金雀碎殘樽。
多情多病年應促。早辦名香爲返魂。

爲裴思謙及第賦

〔唐〕平康妓

銀缸斜背解鳴璫。小語偷聲賀玉郎。從此不知蘭麝貴。
夜來新惹桂枝香。

寄人

〔宋〕胡楚

不見當時丁令威。年來處處是相思。若將此恨同芳草。
卻恐青青有盡時。

賦香篆詩

〔宋〕溫婉

一縷祥煙綺席浮。瑞香濃膩繞賢侯。還同薄命增惆悵。
萬轉千回不自由。

贈陳夢和

〔明〕周氏

夢和殘月過樓西。月過樓西夢已迷。喚起一聲腸斷處。
落花枝上鷓鴣啼。

題金山寺壁示雙漸

〔元〕蘇小卿

憶昔當年折鳳凰。至今消息兩茫茫。蓋棺不作橫金婦。
入地當尋折桂郎。彭澤曉烟迷宿夢。瀟湘夜雨斷愁腸。
新詩寫記金山寺。高掛雲帆上豫章。

贈張子行

〔明〕劉季招

華堂芳讌錦屏稠。君是瓊筵第一流。何日五陵金勒馬。
玉鞭遙指望江樓。

懷人

〔明〕馬月嬌

自有同心好。方成結髮緣。綉衾同倚玉。相愛復相憐。願

效比目魚。相隨不相離。願效鴛鴦鳥。朝朝得共棲。比目鴛鴦真可羨。雙宿雙飛無間斷。彩毫題此寄多情。但願君情莫負盟。

贈舉子

〔明〕龐文英

昨夜凌風上廣寒。五雲深處恣盤桓。休教影散瑤池會。還許飛瓊月下看。

贈友

〔明〕存兒

寥落山城露草光。坐殘明月夜生涼。何時重把幽情寫。爲解絲桐出錦囊。

自題

〔明〕金端行

幾縷芳心託素絲。陽春一曲寄相思。六花帶雨投絃急。三白回風入指遲。初逐落梅迷鴈足。半隨飛絮入龍池。

江南。尙。有。知。音。在。何。必。黃。金。鑄。子。期。

夜坐作寄友

〔明〕李 筠

夜久燈花落。液淚滿銅荷。乃知消息理。榮華憂患多。
客中頻見月。貪立露華冷。徘徊歛衣袂。愁人畏見影。

和期蓮秦淮怨別

〔明〕鄭如英

鴛鴦何事各分飛。從此看看冷翠幃。前期雖訂蓮開會。
但恐蓮開君不歸。君心果不負蓮期。儂意欣隨奉筵時。又恐相思先送却。
囑君歸早莫歸遲。

望月詩寄人

〔明〕鄭如英

悠然有所思。倚樓望明月。憶昔共儂歡。清歌月下發。離
別杳難逢。坐令愁白髮。

秋夜寄張孝廉

〔明〕景翩翩

天上銀河一色秋。梧桐疎影掛牽牛。闌干玉露三更靜。曲奏霓裳何處樓。

贈王生

〔明〕景翩翩

把筆瀟湘五月秋。灞橋流水贈驂騑。幽蘭却怨江南柳。蘭爲相思柳爲愁。

答人

〔宋〕青幕子婦

〔調木蘭花〕清詞麗句永叔子瞻曾獨步。似恁文章寫得出來當甚強。

答施酒監

〔宋〕樂婉

〔調卜算子〕相思似海深。舊事如天遠。淚滴千千萬萬行。更使人愁腸斷。要見無因見。見了終難拚。若是前

生未有緣。得重結來生願。

寄李之問

〔宋〕聶勝瓊

〔調鷓鴣天〕玉慘花愁出鳳城。蓮花樓下柳青青。清尊
一曲陽關後。別個人人第五程。尋好夢。夢難成。况誰
知我此時情。枕前淚共芭蕉雨。隔箇窻兒。滴到明。

戴公得請玉局之司作詞贈之

〔宋〕僧 兒

〔調滿庭芳〕團菊包金。叢蘭減翠。畫成秋幕風煙。使君
歸去。千里倍潸然。兩度朱旂。雁水全勝得陶侃。當年如
何見。一時盛事。都在送行篇。愁煩梳洗懶。尋思陪宴。
花月湖邊。有多少風流往事縈。牽聞道霓旌羽駕。看看
是玉局神仙。應相許。沖霄披霧。一到洞中天。

寄人

〔元〕歌妓王氏

〔粉蝶兒〕江景蕭疎。更那堪。楚天秋暮。占西風。柳敗荷枯。立夕陽。空凝竚。江鄉古渡。水接天隅。恨瀾漫。晚山煙樹。

◎三年一歲添。半載兩誕遇。

▲匿齒不得已也。假生日。殊可笑。

〔遇誕〕詩一首又一聯

誕日感懷

〔明〕周瓊

荏苒逢初度。驚心恨轉賒。自憐徒夢雨。無計問滄霞。漂渺思縣圃。飄零愧狹斜。芳華看漸減。羞對舊菱花。

壽趙燕如

〔明〕劉桂紅

身如珠樹。曾棲鶴手。植瓊花。自玩人。

●贈香茶。乃情之所使。投果核。則意欲相調。

▲贈香投果。大方家不作久矣。吾杭惟沙寶尙行之。

〔贈香〕詩一首

贈香

〔明〕王觀

花堦月冷蒼煙暝。手握都梁暗偷贈。窺人自擬遇韓郎。
入座何須慕荀令。

〔投果〕詩一首

夏日同友戲操小舟共采蓮房佐酒漫賦紀

〔明〕金端行

扁舟蕩漾手親操。共摘蓮房對濁醪。好語玉郎須着意。
他年慎勿比餘桃。

④數四相求方見面。欲極高價。再三反逸要扳情。防有別因。

△有聲價者，不必搭架子，而規模自在，視倚門者真如天淵。反逸扳情，決有希冀。

〔數四相求〕詩一首

病中答謝友人

〔明〕衛紫英

病起逢秋愧索居。感君相念轉踟躕。枇杷花下寧相避。肯負青鸞數寄書。

〔再三反逸〕詩二首 曲一闕

挑陳陶

〔唐〕妓蓮花

蓮花爲號玉爲腮。珍重尙書遣妾來。處士不生巫峽夢。虛勞神女下陽臺。

獻張子野

〔宋〕龍 靚

天與群芳十樣葩。獨分顏色不堪誇。牡丹芍藥人題遍。自分身如鼓子花。

續尙書全子仁梅子歌

〔元〕劉婆惜

〔調清江引〕青青子兒枝上結。引惹人攀折。其中全子仁。就裏滋味別。只爲你酸留意兒難棄捨。

①痴心男子廣。水性婦人多。

△痴心則妄想，水性則易流，大略男子吃婦人虧也。

〔詞詩無〕

②他奸要識。鄰美休誇。

△見要明，口要緊，便稱合式。

〔鄰美〕詩一首

寄陳八玉英時留姑蘇

〔明〕趙今燕

何處。簫。聲。獨。上。樓。傷。心。桃。葉。水。空。流。一。從。南。國。香。銷。後。

誰復佳人字。莫愁。

⑤久於舞榭。易結好緣。纔入歌臺。便生惡晦。

▲從風塵中淘鍊過來。易為結納。舊註惡晦。生瘡也。學嫖者。往往受其毒。

〔詩詞無〕

⑥枕席雖盡乎情。彼此各了其事。

▲二句絕佳。殊殺風景。

〔枕席〕詩四首。曲一闕

同寢贈司馬慥

〔南齊〕蘇小小

長天空闊。鴈來盡。深院落花鶯更多。發策決科君自爾。求田問舍我如何。

贈歸人

〔隋〕蘇蟬翼

郎去何太速。郎歸何太遲。欲借一樽酒。共敘十年思。

贈情人

〔隋〕李月素

感郎千金意。含羞抱郎宿。試作帳中音。羞開燈前目。

卽事

〔元〕阮碧雲

東君情意漲如瀾。畫閣鴛衾夜不寒。十二樓中春色透。好花開遍玉闌干。

贈友

〔明〕董如瑛

〔步步嬌〕燈前笑擁芙蓉面。鬢驪雲鬢亂。偏喜夜如年。夢怯陽臺自覺情兒倦。欹枕竝香肩。喘吁吁不奈多嬌。

顫。

◎入門來大小皆驚。戊舊 標曰 狠相見時僮僕亦喜。合舊 標曰 和

▲平日溫柔則喜而不驚。

〔詞詩無〕

◎最要搗歡。家舊 標曰 作豈宜猱悅。癡舊 標曰

▲亦是一法，但恐忒在行耳。

〔詩詞無〕

◎棄屋借錢因戀色。其意安乎。癡舊 標曰披霜帶月爲扳情。

是誰迷也。苦舊 標曰

▲到此情景，都顧不得，安得楊枝一滴水，破其春

夢也。

〔披霜帶月〕詩一首

贈友

〔明〕舞媚娘

城烏未起霜華冷。落月依依墮清影。到門忽訝駐鳴鑣。
香夢初迴粧倦整。感君不惜衝寒至。起擁鴛衾把君臂。
妾身薄命君自憐。不覺唧恩墮雙淚。

●移春向幽僻。

舊曰 在塚曰 自

逐絮任飄颻。

舊曰 遊 塚曰

▲若非包定，安得不脚步勤也。

〔移春〕

詩一首

題李昔非齋頭

〔明〕董如瑛

路入桃源莫問津。吾家別有武陵春。綠窓深鎖無人到。
唯有花香暗襲人。

〔逐絮〕

詩六首

花源逢顧何二使君作

〔明〕姜舜玉

仙源深幾曲。夾岸桃花開。忽漫逢劉阮。慙慙勸酒杯。

青溪曲

〔明〕景翩翩

昨自建州來。僑住青溪北。紛紛白哲郎。群趨願相識。
日乘芙蓉車。七寶相爾汝。妾本吳中人。好就吳儂語。
石橋橫溪水。華月流青天。橋上步羅襪。可是凌波仙。
與歡深夜歸。小妹調箏歎。並坐結同心。引到樓頭月。
聞玉如移居戲題代贈程母潛

〔明〕凌雙

此地風塵遠。唯君與共遊。林深耽宿鳥。黠熟醉鳴鳩。莫
以殘紅盡。還將大白浮。情連自追逐。何地不相投。

◎堆堞入秦樓

死舊

標曰

經營遊楚館

湖舊

標曰

江

▲無錢尙要棚補來。既有寧不揮霍。經商千里。

旅况淒然，嫖亦少不得。

〔堆垛〕詩一首

贈遼陽李公子

〔明〕霍雲

銀鞍駿馬鷗鷖裘。鼎食鐘鳴並五侯。不惜黃金買歌笑。
青樓日費萬纏頭。

〔經營〕詞一首

贈遠人

〔明〕徐驚鴻

憐君客館無人省。寂寞梧桐影。青樓風月好耽情。沉香
火底坐吹笙。月華明。迢迢故國空相憶。悵積書難寄。
何如雲雨夢高唐。意難忘。

◎營運多方。已拚經年遊柳陌。乾舊標曰行裝剛促。始於今

夜宿花街。

乾舊標曰解

▲課錢轉倒，房金縮帳，却笑嫖亦債負，准折也。將去而忽發此興，了願而已。

〔經年〕詩一首

冬日留別

〔明〕馬月嬌

為憐楚客多豪俠。寒暑相過不計遙。萬傾蒼煙浮野墅。千村雪色映波潮。杯傳鸚鵡情偏愜。醉擁驪駒意轉饒。人日尙期君早至。百年莫得負招邀。

〔今夜〕詩一首

送芮實卿還燕湖

〔明〕江陵妓

君家旅寓楚江平。今日相逢識姓名。却恨明朝又離別。相思一夜繞燕城。

●銀海邊許多美貌。

眼舊

標曰

朱唇中無限嬌姿。

口舊

標曰

△銀海眼也。串家常用此伎倆。口頭箇箇是情人。及至相逢不相識。願與此人除却眼債。口舌債。

〔眼嫖〕詩一首

戲成寄調

〔明〕蘇小瓊

羨君年少擅風流。自擬章臺號雅遊。但得到門窺粉黛。何須入座聽箏篴。丰標只向簾前遇。雨態曾無夢裏投。寄語風流休自逞。目成誰共結綢繆。

〔口嫖〕詩一首

嘲王生

〔明〕倪元美

風流自擬逢傾國。到處青樓耽麗色。爭知繫馬向章臺。相看若箇曾相識。

◎蒼生好色偏花鈔。強舊 標曰老妓開門定貼錢。案舊 標曰 當

▲蒼生老嫖客也，不論男女，只是老的吃虧。

〔蒼生好色〕詩二首

對涪翁。

〔宋〕盼 盼

嬌。慙。兒。女。態。孟。浪。友。于。情。竟。以。紅。顏。悞。翻。將。白。髮。迎。惟
知。貌。自。惜。難。共。意。同。傾。語。及。生。華。事。愁。懷。鎮。日。櫻。

遺友

〔明〕馬月嬌

對君便欲瑣雙蛾。白髮低垂奈若何。縱是當樽銷夜燭。
也知無意按春波。

◎買心多費鈔。官舊 標曰 小 乖舊 標曰得趣便抽身。

▲大率討好一念破不去，未免多費思索，能破則

抽身何難。

〔買心〕詩一首

贈友

〔宋〕樂婉

明珠十斛生夜光。牀頭錯刀相輝煌。羨君不惜輕一擲。至今名姓滿平康。

〔得趣〕詩二首

有感

〔元〕劉燕歌

憶昔歡娛不下牀。盟齊山海莫相忘。那堪忽爾成拋棄。千古生憎李十郎。

携手曲寄張夢徵

〔明〕孫娟

携手惜芳菲。為歡須及早。歡情若流水。儂意猶芳草。芳草解留人。流水尚。有。潛。歡。極。寧。再。顧。一。去。颺。飛。塵。

◎ 雜情頻換色。

舊曰湯。曰標。

堅意不生心。

舊曰門。曰標。曰定。

▲兩者各得其趣，堅意人自討苦吃。

〔雜情〕詩二首

子夜變歌

〔明〕景翩翩

纖手整行纏。月色臨戶牖。豈故樂驅馳。歡情不耐久。

少年行

〔明〕李筠

少年意趣方盛時。蚩蚩未解害相思。擲果驅車何太疾。秦樓屬盼娼家兒。處處交歡轉眼換。贏得玉人腸自斷。翠麟珠勒過臨邛。如雲又出東門看。從來薄倖已無倫。是處風流害殺人。收盡飛花武陵路。何常醉後學傷春。

〔堅意〕詩四首

寄情人

〔明〕葛賓月

青青靡燕枝。鬱鬱故山垂。詎知昔慊慊。遽作今淒淒。憶

昔謬恩私。憐君特見宜。鴛鴦羞比翼。菡萏惜連絲。君持
可憐意。妾誓始終期。妾心君故知。妾身不自貲。情知非
分理。俗態橫相持。遂令君意失。翻謂妾心移。鍾山尙有
巔。淮水尙有涯。妾意直如此。寧將衰草齊。水輪墮羅帳。
可以鑿情思。黛斂風前怨。紅翻夢裏啼。知君相悟否。淚
盡此緘辭。

寄情十四韻

〔明〕景翩翩

握粟詹予美。端蓍竟我欺。前魚如未棄。下鳳故應遲。荏
荏驚吹律。淒涼憶履綦。漫餐妃子秀。虛鬻舍人飴。嬾去
初侵鬢。顰回恰到眉。淚痕留琥珀。花勝淡臙脂。露遣冰
納冷。風傳畫角悲。題盤綠伯玉。擣索事班姬。苦海填愁
遍。盟山着恨移。秋深仍繫帛。日入已棲埭。石闕何能解。

刀頭尙可期。三緣經曲折。五內幾妍媸。塵掩菱花鏡。心
搖桂葉旗。何妨梁下信。更作有情痴。

怨辭

〔明〕景翩翩

豈曰道路長。君懷自阻止。妾心亦車輪。日日萬餘里。
妾作溪中水。水深不離石。君心似楊花。隨風無定跡。

〔調〕

一日三番酬厚意。

柳菴

蝶曰

點

十朝半月叙交情。

香菴

蝶曰

燒

念頭一刻不能寘。一日只走三番。還是少也。十

朝半月一叙。非大有主見者不能。

〔二日三番〕詞一首

崔生與女弟投契作此相嘲 〔明〕李筠

〔調風中柳〕暮去朝來。不似參商契闊。念多情。辜辭跋
跣。縱然分袂。忍終教輕撇。願將相共耽風月。一日三

秋只恐番成吳越。假饒瑤池路杳。潯陽信阻也。須知青鳥解傳書。不教愁絕。

④ 隔年償宿債。女舊 標曰 牛 間日抱花眠。疾舊 標曰 塘

△ 經年間日，那能定得刊板看興致若何。

〔隔年〕詩一首

再晤詩同趙生賦

〔明〕李非煙

去年花裏送君行。此日相逢又落英。已道鸞儔難再合。寧期牛女復憐情。雙眉轉覺增新恨。片語番從話舊盟。莫向青宵惜沉醉。河橋明發又長征。

④ 識趣賞音携友樂。此實堪欽。敲舊 標曰 暮來朝去畏人知。

是爲可笑。宿舊 標曰 借

△ 獨樂樂，與人樂樂，孰樂？曰：不若與人。

〔暮來朝去〕詩一首

月夜元常過訪

〔明〕李素芳

獨夜逢君至。空庭月倍明。深情從握手。逸興起飛觥。忽漫聞雞早。倉忙策馬行。凝眸時按轡。相望各含情。

⑤談朋過失。方是好音。誇友賢良。決非佳兆。

△若無截馬之朋。誇之何妨。

〔詩詞無〕

⑥懸榻既下。徐孺留。今猶如是。醞酒不設。穆生去。古亦皆然。

△出門看風色。焉有不留而住之理。

〔留客〕詩一首

示友

〔明〕衛紫英

幾度期君會面難。相逢纔得馭雙鸞。自矜握手歡初愜。
忍使傷離淚暗彈。暫向蘭閨飛玉盃。漫從柳陌騁雕鞍。
相將。但得須臾話絕勝。羅幃。百夜歡。

① 跳躍相迎真是厚。叮嚀致意豈爲疎。

△ 待心上人自是不同。

〔跳躍相迎〕詩二首

喜友人至

〔明〕趙觀

愁縈別遠入門驚。忘却寒暄之子情。執手但言君去後。
竹窓虛影爲誰清。

秋夜逢故人

〔明〕王觀微

別來久與故人違。紫氣清宵映月暉。此夕尊前殊恍惚。
相看問是夢中非。

〔可擘致意〕詞一首

念友

〔明〕孫月

〔調戀情深〕袖擁餘寒籠寶釧。香沉小院。自從些個繫。備心兩情深。等閒忽漫暫分簪。徒倚迥難禁。幾向風前獨語自沉吟。

◎他人之異從姬說。乃指賣好之路。已妓之私向友言。是開引賊之門。

▲舊云：異陽物之異也。何必如此說。異姿、異才、異富、異俠，皆妓家所喜。得趣處不向人言，真是難忍。

〔詩詞無〕

◎朝則茶。暮則酒。只為孤老貧能周。患能濟。乃是情人。

▲此見休戚相關

〔詩詞無〕

●初撫是其體面。久遣決少真情。

▲扭捏做作。僅施之生客。寧可久也。

〔詩詞無〕

●吁氣多因心不愜。出神定有事相關。

▲吁氣出神。情癡人看來易動。此中實亦有假。

〔吁氣〕詞一首

述懷

〔明〕岳文

〔調眼兒媚〕簾幙低垂。晝偏寒。無語獨憑闌。猛將心事。暗中思省。自覺摧殘。芳期依舊成。耽悞此意。有誰憐。傷情處。數聲悽惋。雙淚闌干。

〔出神〕詩一首

自調

〔明〕呂楚卿

覽鏡獨無語。凝眸意似痴。遙遙無住着。若箇是相思。

② 鴛子來陪。定然有故。友人替念。必受其私。

▲一見鴛兒。便生事故。况可來陪也。此友更非

好人。

〔詩詞無〕

② 日久佳人翻作道。年深子弟或成龜。

▲作孽得沒了結。借出家為收場。子弟在此中

年久。別無事事。不覺竟靠此營生矣。可為寒心。

〔入道〕詩二首

禪悟

〔明〕徐驚鴻

誤落風塵已有年。每思探道叩金仙。羞將鳳髻重臨鏡。
獨挽牛車好。着鞭夢裏巫山空。二六悟來法界遍。三千
傷心歌舞難。重覩矯首長辭。玳瑁筵。

送徐孃入道

〔明〕崔重文

懶從高閣度新聲。盡日蒲團夢化城。更向蓮臺參法乘。
却疑天女散花行。

◎寄信寄書乃發催錢之檄。贈巾贈扇。真拋引玉之磚。

▲一字一物。出自麗人。便覺珍重。敢不圖報也。

〔寄書〕詩二十八首 詞一首

答韓君平

〔唐〕柳氏

楊柳枝芳菲。節可恨。年年贈離別。一葉隨風忽。報秋縱
使君來。豈堪折。

貽友人

〔唐〕李冶

尺素如殘雪。結爲雙鯉魚。欲知心裏事。看取腹中書。

寄朱放

〔唐〕李冶

望水試登山。山高湖又闊。相思無曉夕。想望經年月。鬱鬱山木青。綿綿野花發。別後無限情。相逢一時說。

寄遠

〔唐〕田娥

憶昨會詩酒。終日相逢迎。今來成故事。歲月令人驚。淚流紅粉薄。風度羅衣輕。難爲子猷志。虛負文君名。

贈遠

〔唐〕薛濤

芙蓉初落蜀山秋。錦字緘開到是愁。閨閣不知戎馬事。月高還上望夫樓。擾弱青蒲綠又齊。春深花落塞前溪。知君未轉秦關騎。

日照千門掩袖啼。

初冬有寄

〔宋〕溫婉

萬木凋零苦。樓高獨凭欄。綉幃良夜永。誰念怯孤寒。

述懷寄人

〔宋〕溫婉

分手長亭後。音書更杳聞。離愁應似我。況味不如君。玉

管寧無恨。蘭蓀別有薰。攀思共明月。心緒正紛紛。

寄遠

〔宋〕溫婉

小花靜院東。風起燕燕鶯鶯拂。桃李斜倚紅牆卜。遠人

樓外春山幾千里。

寄情

〔宋〕溫婉

郎在溪西妾岸東。雙眸寄恨託溪風。待郎行盡溪邊路。

笑入垂楊避釣翁。

寄答丘長孺

[明]白歡

記得金風八月秋。拜郎燈下閣東頭。雖慚玉樹蒹葭比。
已托琴心膠漆投。夜夜相思耿不眠。愛而不見但空憐。卽無縮地飛天術。
賴有常開玳瑁筵。每至關情不自持。私將檀板掩蛾眉。受郎一顧心愈亂。
不敢當筵誤唱詞。后土皇天感照臨。今宵得遂一生心。喜將白首隨豪傑。
敢憾三星夜抱衾。歌筵舞席思渾迷。血淚私將枕上啼。君意莫隨流水去。
妾心已作水中泥。祆廟已言無烈火。銀河誰道有風波。不能刎頸酬知己。

腸斷臨岐可奈何。

寄張六郎

〔明〕孫 娟

早起臨粧拂髻鴉。香風何處襲輕紗。六郎政爾牽儂意。
開遍盆中菡萏花。

寄友

〔明〕楊玉娟

搖落風塵已數年。不禁摧挫減芳研。天涯幸遇多才客。
繾綣幽情使我憐。
謝得蕭郎深護持。芳心一點許相依。只愁青鬢紅顏改。
可似當年眷戀時。

顧太湖見予寫蘭貽吳山兄投詩以索賦此答之

〔明〕馬月嬌

別館清幽賞未回。欲將羅襪步蒼苔。素毫慵寫幽蘭寄。

彩筆先將錦字裁。換馬敢希燕市駿。爲雲空到楚王臺。
長康故是風流輩。可許相邀共酒杯。

寄友

〔明〕景翩翩

蛾眉慵畫鏡。慵開裙減腰圍自剪裁。二十五絃聲欲斷。
偏留明月印蒼苔。

寄遠

〔明〕景翩翩

驅車一以疾。相見何遲遲。思君平昔意。不似薄情兒。
江上望歸棹。君歸未有期。試看圓缺月。是妾斷腸時。

寄蔣子

〔明〕王儒卿

花開不如昨。妾老不少年。君當憶花復念妾。明日重來。
不似前。

寄吳郎

〔明〕王儒卿

舊事巫山一夢中。佳期回首竟成空。郎心亦是浮萍草。
莫怪楊花易逐風。

寄友四首

〔明〕薛素素

燈下金錢卜。風前玉笛橫。此時身與世。總是別離情。
誰憐花獨撚。自與酒相親。無限相思意。題詩寄遠人。
未送魚腸劍。先裁鴈足書。金蘭同臭味。不審近如何。
別路三千里。離情十二時。詩成憑寄與。一字一相思。

寄友

〔明〕李秀蘭

〔調減字木蘭花〕自從君去。曉夜縈牽腸斷處。綠逼香
堦。過夏經秋。鴈又來。想伊那裏應也。情懷愁不止。縹
緲書沉。直至如今。沒信音。

〔贈巾〕詩四首

贈汗巾

〔明〕陳真素

愁聽玉漏夜偏長。薄命如儂固自當。一縷機絲聊寄恨。莫教拋擲阿誰傍。

贈幌

〔明〕趙觀

半幅輕綃意不窮。贈君憂思更忡忡。只須鄭重春衫裏。莫使相思淚染紅。

寄汗巾詩

〔明〕宋小燕

高樓風雨易黃昏。拭淚緘題欲斷魂。不是迴文誇錦字。相思聊且寄啼痕。

贈汗巾

〔明〕王觀微

水機織就自鮫人。流向人間不染塵。帶結同心聊作伴。朝朝暮暮得相親。

〔贈扇〕詩八首

贈扇

〔明〕馬珪

贈却桃花扇。春風寄筆端。藉郎時便面。何用賦齊紈。

題蘭扇贈友

〔明〕苗素

墨色吐秋光。紉佩尙瑛琇。寄與同心人。幽香襲懷袖。

夏日寄扇

〔明〕董如瑛

相逢日夕歡相狎。念爾炎蒸投素箒。願言慎勿棄秋風。

蕭條空徹班姬匣。

畫菊扇頭贈所知

〔明〕薛素素

金鈴千朶絕栽培。分得寒香入酒杯。自怪苦吟清瘦甚。

不知君却爲誰來。

題畫扇贈人

〔明〕王觀微

金井梧桐映碧空。香肩並處思無窮。太湖石似巫山峻。雲雨襄王一夢中。

題蘭扇贈人

〔明〕馬綬

植幹自幽谷。芬芳出沅湘。蕭艾雖爲伍。終難掩國香。

題畫扇送人

〔明〕王藥珠

閑年漫訝久無詩。獨坐蕭條月上時。故把一尊相憶處。

梅花爲放向南枝。

畫蘭扇贈鄭圖南

〔明〕林雲

屢結騷人佩。時飄鄭國香。郎心能永念。幽谷自含芳。

〔附贈〕詩十三首詞一首

折花酬新員外

〔唐〕薛濤

青鳥東飛正落梅。啣花滿口下瑤臺。一枝爲授慙慙意。

把向風前旋旋開。

寄髮

〔唐〕太原妓

自從別後減容光。半是思郎半恨郎。欲識舊來雲髻樣。爲奴開取縷金箱。

贈李章武玉指環

〔唐〕華州王氏

捻指環相思重。相憶願君永持翫。循環無終極。

寄半臂詩

〔明〕鄭如英

鴛衾半剩怯流蘇。祇是天涯恨有餘。却憶四郎眠未穩。長宵片月碧窓虛。

裁衣寄人

〔明〕苗素

霜華蕭瑟念衣單。小閣挑燈展素紈。手握并刀清似水。爲郎裁剪不知寒。

寄玉連環

〔明〕苗素

妾意比連環。相循無斷續。含情把似君。願言永相屬。

解佩贈友

〔明〕賈素琴

半蹕雲鬟倚繡牀。生憎雙燕宿雕梁。臨風忽憶人如玉。自解鳴璫贈阮郎。

贈指環

〔明〕高鳳翔

贈郎雙指環。此意郎知否。願逐掌中珍。把握從郎手。

贈香囊

〔明〕苕溪妓

幾寸輕絨手自持。偷閑繡出合歡枝。慙慙更着同心結。欲爲蕭郎繫所思。

題畫蘭贈友

〔明〕頓繼芳

采采不盈掬。昔以紉君裳。君裳歷九秋。馥郁時在傍。相

思，卽相見。從此罷新粧。

畫蘭

〔明〕薛素素

空谷佳人絕世姿。翠羅爲帶玉爲肌。獨憐錯雜蕭蕭草。一段幽香祇自奇。

寄小像

〔明〕馬綬

自將孤影帶愁描。無奈瑤琴暗裏挑。一片真心同夜月。願隨鸞鳳待吹簫。

緘棗寄張生

〔明〕李元

曾聞安邑植千株。數顆棗題遠寄吳。東去大江魂夢斷。天涯明月照流蘇。

咏鳳頭簪贈友

〔明〕景翩翩

〔調好事近〕鳳引玉搔頭。偏傍紫簫飛到。粧罷綠窓斜。

插。問。菱。花。誰。俏。還。須。郎。至。倩。郎。扶。打。疊。鬢。雲。好。伴。那。鳳。
釵。鴉。髻。與。六。珈。偕。老。

◎ 客交千箇假如也。情在一人真有之。

▲ 廣種薄收之法。

〔情在一人〕詩二首

懷人

〔明〕劉季招

悠悠平樂兒。強求敗人趣。番令意中人。相思不相遇。

寄情

〔明〕鄭雲華

含情未及申。授色歌頻變。願得一心憐。寧辭人目眴。

◎ 他有嫁娶之人我不解。爲他填陷。我有剪燒之妓他不識。替我玷埃。

▲ 各要知機。倘迷而不悟。受害不淺。男子更易着。

迷

〔玷垓〕詩一首

羅敷曲

〔明〕鄭雲華

采采靡蕪枝。終朝不盈手。但慙歡來情。遑恤歡去後。素衷別有托。莫訝歡不久。啼笑寧願勞。歡極須回首。

◎久念不馴曾着閃。纔調卽順恐非眞。

▲傷弓之鳥，難於彈射，以學問長了也，寧肯輕拋一片心。

〔詩詞無〕

◎多情頻見面。薄倖少相逢。

▲不但妓擇客，客亦不可不擇妓。

〔多情頻見〕詩三首 詞二首

臥病喜陸鴻漸至

〔唐〕李治

昔去繁霜月。今來苦霧時。相逢仍臥病。欲語淚先垂。強
勸陶家酒。還吟謝客詩。偶然成一醉。此外更何之。

史太學徵伯見訪

〔明〕薛素素

獨坐幽齋裏。門前報客來。幸能瞻紫氣。敢怨破蒼台。刻
竹留新句。開樽醉舊醅。若爲憐寂寞。常此共徘徊。

期至

〔明〕馬綬

爲愛閒清晝。焚香坐繡牀。抱琴方注想。忽到畫眉郎。

追憶往事

〔明〕劉元珍

〔調應天長〕生憎別去音塵絕。一日思君腸寸結。乍歡
娛。多契闊。佳期暗把金錢跌。每相逢。心反折。只恐片
時輕別。最是此時情切。吞聲番哽咽。

贈友

〔明〕郭湘雲

〔調歸國遙〕携君手。爲愛多情期厮守。花下清樽相就。兩情濃似酒。別後頓增僝僽。簾前常密候。莫使舊歡虛謬。淚沾雙彩袖。

◎ 離合有期。憂同戚而笑同歡。索求無厭。少則與而多則許。

▲ 一憂一喜總相關，不必專在離合之際，索物總不當拂，要自己活相耳。

〔同欣戚〕詩一首

感恩篇贈友

〔明〕林桂芳

片言成永契。百世懷舊恩。憶昔在泥中。世離難終存。憂心時孔棘。唯君垂覆翼。爲拭鏡中雲。好護花間色。譬彼

明與良。生死同休光。主憂臣與辱。主辱臣當亡。歷此危疑境。相期結刎頸。今已罷驚棲。共照雙鸞影。曉起靚粧新。盼郎情愈親。寧如倚門婦。顰笑由他人。

④探實言於倉卒。勘虛情於尋常。

△出其不意。虛實立見。

〔詩詞無〕

④對王而趙。是亦可嫌。抱李呼張。此尤當怪。

△教人怎當。

〔詩詞無〕

④替友懇勸爲探使。爲花牽引嫁東風。

△此人專一撮合可鄙。

〔牽引〕詩二首

代客答

〔明〕趙今燕

曾傳錦字寄相思。夢裏行雲未有期。不及多情花下月。隔牆偏照最繁枝。

囑使者還楚

〔明〕馬月嬌

曉聞雞唱送行人。千里相思向爾申。珍重好將傳尺素。片帆歸去莫逡巡。

◎近離尙恐情疎。久別豈無心變。

△轉眼就可疑。便畫一死字也沒幹。

〔久別〕詩三首

寄友

〔明〕馬綬

誰言一日三秋別。況是三秋別若何。若使深盟付流水。臨邛遮莫又重過。

西子湖頭白日遲。飛花處處惹遊絲。他鄉歌舞應留意。
腸斷蕭娘知未知。

懷人

〔明〕何玉鸞

歡意隨東流。一去不迴首。當時燭下盟。問歡還憶否。
怨日色之落遲。以實人意。恨鷄聲之報早。乃誘客心。

△枕邊捉人自是良法

〔怨日色〕

詩一首

子夜夏歌

〔明〕李瑣

日永倦遊賞。枕簟集涼颺。便欲甘同夢。那堪日落遲。

〔恨雞聲〕

詩一首

帳中詞

〔明〕楊曉

夢驚鴛鴦帳。酒微醺。欹枕假郎意。轉殷共惜影。娥池上月。

尚憐神女。峽中雲。晨光肯逐蒼煙。散海水容。將玉漏分。
怕理衣裳。向枕畔。鄰鷄莫漫使郎聞。

③ 迂言說謊。蓋不自由發誓拈香。聽其自順。

△ 既察其虛。卽發誓拈香。總一虛也。聽之而已。

〔設誓〕詩三首

同心歌

〔南齊〕蘇小小

妾乘油壁車。郎跨青驄馬。何處結同心。西陵松柏下。

呈友

〔明〕齊錦雲

碧桃花下共焚香。灑血題書祝上蒼。自爾盟言期白首。
便從椎作謝紅粧。楊花南圃君休問。松柏西陵妾未忘。
宛頸至今憐紫玉。南山猶自淚沾裳。

與張生盟

〔明〕馬綬

海誓盟常設。青樓偏襲人。君心終不變。妾意自須真。

②大凡着相終是虛工。若到無言方為妙境。

△二語講宗。唯了悟者自得之。

〔無言〕詩二首

〔明〕郝文珠

畫永雕梁落燕泥。屏山香煖炷金猊。幽懷未許旁人識。一笑無言翠黛低。

卽事

〔明〕吳文蘭

授色。顰眉薄。無言。寄意深。對郎。肩繡戶。默默解芳心。

③眉與目雖是相扳。口共心決然不應。

△也應不得許多。

〔詩詞無〕

●梳洗尙新。想適間之寢起。盃盤既設。知刻下之邀賓。

▲此態人人能識。

〔梳洗〕詩四首

晏起

〔明〕景翩翩

晏起茶香解宿醺。闌干花氣午氤氳。侍兒指點湘簾外。
若箇春山多白雲。

休洗粧

〔明〕景翩翩

休洗粧。洗多紅。色減。色減。無時歸。弱質難重染。祇將紅。
淚共流。東褪却。無由綴。落紅。
休洗粧。洗多漸。成故。能無故。色殊。番將新。色妬。新故新。
故遞相因。莫教淺淡。尤宅人。

畫眉

〔明〕景翩翩

鶯去春加夢。梅黃雨尙癡。何堪明鏡裏。獨自畫蛾眉。
起坐不常。決心中之事。忤驚疑無定。恐意內之人來。

△唯知心人能識心事。然須聽之。

〔失常〕詩一首

怨詩

〔明〕齊錦雲

何事春風鎖掩門。繡牀斜倚獨消魂。無端更向花間立。
不覺春衫溼淚痕。

△決無此事。及時交好。庶無遺珠。

經原今本仍有其註
得無

〔盛容〕詩二首

張君儀席上各賦盛年不再好 得落字

〔明〕何玉鸞

睽彼芳槿花。朝榮暮衰落。人生十年內。安得常如昨。容

華漸消歇。舞衣漸削。覽鏡起長嘆。拊膺自貽愕。知君獨解此。當樽日行樂。但恐君身離。此意憑誰托。

古意

〔明〕趙今燕

河邊楊柳樹。枝葉何裊裊。一朝花落飛。東西不相保。人生會晤難。別離何太早。昔爲連理枝。今爲斷腸草。陰念當時歡。相思人易老。

◎人之交游則一。情之形狀不同。

△情處者。不當以泛泛之交論。

〔詩詞無〕

◎蒼顏子弟。世上多聞。白髮花娘。人間少見。

△這不必說。

〔詩詞無〕

⑤ 搜枯令以酒報仇。認真情遂爲飄縛。

▲ 交淺則有酒席間報復，若有情人，正於杯酒相
隱相代通好也。一意認真，自不可解。

〔詩詞無〕

⑥ 聲名出於衆。致使眼高。顏色不如人。慣將物賂。

▲ 名妓不由不眼高，困妓不得不行賄。

〔聲名〕詩一首

贈鄰姬

〔明〕郝文珠

幾從曲裏擅聲名。懶束纏頭按錦箏。縱是多情頻載酒。
也知簾幕罷逢迎。

⑦ 誘多方見厚。勸久反爲疎。

▲ 爲情癡，則喜誘不喜勸，大抵識不破也。

〔詩詞無〕

⑤ 棍飄管議四王。雛妓亦稱五虎。

△ 舊註頗俚，存而不論可也。

〔詩詞無〕

⑥ 道有傍門，尙難洞曉。色無正路，是亦難知。

△ 人心好尙不同，有何成色可據。

〔詩詞無〕

⑦ 燒剪頻而必濫。貲囊富而定貧。

△ 此隄一決，勢必奔潰，以視爲尋常耳。

〔詩詞無〕

⑧ 手口未能全。縱設誓盟皆枉矣。性情不相合。雖成交往也徒然。

△嫖而慳吝，豈能要盟，不慳吝矣。心事各別，無益也。

〔性情相合〕詞一首

與王生坐譚偶成

〔明〕趙觀

〔調柳梢青〕合歡連理。自知不及多情，假倚佩結同心。三生契合，百年和美。笑語悲歡，渾疑似形馳影起。着意端詳，何須巫峽朝雲暮雨。

◎子弟錢如糞土，粉頭情若鬼神。

△鬼神不過要錢耳，多燒幾陌與他。

〔詩詞無〕

◎頻允物，擔雪填井，不使錢，掩耳偷鈴。

△撒漫與白闖，病則一般。

〔詩詞無〕

◎人物醜而家業越。理無太足。形容美而情性愚。事不十全。

△舊註單屬妓說。予謂嫖客亦然。

〔詩詞無〕

◎有百年之夫婦。無一世之情人。

△興起無謂。

〔詩詞無〕

◎填還滿而客便去。緣法盡而人自開。

△填滿矣。不曰留而曰去。可憐也。緣亦有之。

〔詩詞無〕

◎抱枕晝眠。非傷春卽病酒。挑燈夜坐。不候約便思人。

△情況可玩

〔傷春〕

詩二十九首 詞一首

春望

四首

〔唐〕

薛濤

花開不同賞。花落不同悲。欲問相思處。花開花落時。
檻草結同心。將以遺知音。春愁正斷絕。春鳥復哀吟。
風花日將老。佳期猶渺渺。不結同心人。空結同心草。
那堪花滿枝。翻作兩相思。玉簪乘朝鏡。春風知不知。

偶居

〔唐〕

李冶

心遠浮雲去不還。心雲併在有無間。狂風何事相搖蕩。
吹向南山復北山。

閨情

〔唐〕

常浩

門前昨夜信初來。見說行人卒未迴。誰家樓上吹橫笛。

偏送愁聲向妾哀。

病中見落花

〔唐〕顏令賓

氣餘三五喘。花剩兩三枝。話別一樽酒。相邀無後期。

閨恐

〔明〕劉桂紅

離居垂妾淚。遠役斷君腸。不及樓中燕。雙雙語畫梁。自君千里別。看月幾迴圓。識得相思字。無因托鴈傳。

春怨

〔明〕趙燕如

鴈關音信斷。蘭閨物候妍。草色三春雨。鶯啼二月天。覽鏡紅顏改。緘書錦字鮮。相思不自抑。愁倚玉樓前。

春閨課舞

〔明〕李筠

薄命春園婦。嬌歌不忍聞。月低桃葉扇。風動石榴裙。羅薦含春暖。華燈照夜分。幾迴公子宴。勉強侍慇懃。

聞禽

〔明〕李筠

牡丹無比有餘春。啼鳥聲聲欲訴人。白玉屏開花照榻。愁來羞殺靚粧新。

病起美人爲楊舜華賦

〔明〕徐驚鴻

久掩朝屏翠。纔窺夜鏡紅。粧仍慵却月。舞尙怯廻風。舊好聊相款。新歡且未同。猶然防小極。強自轉房櫳。

答詩

〔明〕楊舜華

一病緣誰起。都將朋好疎。幸同蘇肺後。敢學捧心餘。艾底先添縷。花間待校書。郎今看妾貌。比昔較何如。

春閨怨

〔明〕朱泰玉

入眼春光長似醉。愛春反作傷春淚。惹恨牽情最惱人。落花飛來絮。

亂落桃花飛絳雪。柳梢頭上三更月。一縷名香手自焚。
關山夢落魂飛越。

對月

〔明〕朱泰玉

一簾明月白紛紛。寶鴨香銷欲斷魂。侍女錯猜心事上。
却將花柳怨黃昏。

閨思迴文

〔明〕景翩翩

簫吹靜閣曉含情。片片飛花映日晴。寥寂淚痕雙對枕。
短長歌曲幾調箏。橋垂綠柳侵眉淡。楊繞紅雲拂袖輕。
遙望四山青極目。銷魂黯處亂啼鶯。

春夜

〔明〕景翩翩

香消翠被氣籠紗。夢斷流蘇燭影斜。最是柳塘春夜恨。
淡風疎雨雜鳴蛙。

閨情

〔明〕景翩翩

飛飛雙峽蝶。底事過隣家。隣家海棠樹。春來已見花。
憶自折楊柳。長亭贈玉驄。如今楊花白。日日解春風。
夜靜還未眠。蛩吟遽難歇。無那一片心。說向雲間月。
窓前六出花。心與寒風折。不是郎歸遲。郎處無冰雪。

三月卽事

〔明〕景翩翩

三月春無味。楊花惹曉風。莫行流水岸。片片是殘紅。

秦寧病中

〔明〕景翩翩

春日顰眉長閉門。東風吹雨倍銷魂。不知野外垂絲柳。
青入南頭第幾村。

春日卽事

〔明〕張九

金針戳破窓兒紙。引入梅花一線香。螻蟻也知春色好。

倒拖花瓣上東牆。

春懷

〔明〕張季蘭

開盡鶯花燕也愁。可堪百舌惱枝頭。春魂自是隨風散。暗逐流紅出御溝。

枕上偶成

〔明〕馬月嬌

懶向秦樓聽玉簫。蘭房香冷夜迢迢。雙飛羨殺衡陽鴈。悶對燈花只自挑。

燈夜病起

〔明〕謝爾珍

良霄何事轉淒然。厭說笙歌滿市塵。欲解愁顏尋女伴。不堪病骨向燈前。朱衣畫袴兒童戲。銀燭青絲公子筵。獨有深閨易憔悴。寒爐挑盡不成眠。

春怨

〔宋〕吳淑姬

〔調小重山〕謝了茶蘼春事休。無多花片子。綴枝頭。庭
槐影碎。被風揉。鶯雖老。聲尙帶嬌羞。獨自倚粧樓。一川
煙草浪襯雲浮。不如歸去下簾鉤。心兒上。難着許多愁。

〔病酒〕詩二首

醉臥美人爲冠文華賦

〔明〕徐驚鴻

金樽憑興寄。角枕粲容華。腕合顚痕。玉眉分臉暈。霞已
酣。楊柳態未足。海棠花乍起。橫波漫挑郎。約鬢斜。

答詩

〔明〕冠文華

金谷厭厭夜。瓊漿泛泛時。招尋周顛對。流面謝莊兒。睡
去將誰夢。驚迴祇自知。遠慚妃子態。那得謫仙詩。

〔夜坐〕詩一首

夜坐

〔明〕景翩翩

柳底繁陰。月易藏。無端寒露泣寒蟻。殘秋莫坐空堂。夜
二十五聲點點長。

〔候約〕

詩七首 詞一首

得閻伯鈞書

〔唐〕李治

情來對鏡懶梳頭。暮雨蕭蕭庭樹秋。莫怪闌干垂玉筋。
只因惆悵對銀鈎。

七夕

〔明〕景翩翩

樓前秦史憶吹簫。鴈足西風倍寂寥。望斷支機應化石。
愁填烏鵲未成橋。素毫月冷吟梧葉。紈扇秋回識柳條。
姊妹東憐如乞巧。莫教瓜果浪相招。

泊濠曲

〔明〕姜舜玉

芙蓉帶結紅鵝蒂。楊柳絲牽紫燕飛。獨棹蘭舟何處宿。

年年飄泊待郎歸。

獨寐

〔明〕范琨

獨寐燈明眼底牽。期恨壓眉頭。霧隱昨宵金谷月。明何處。朱樓。

有約

〔明〕趙今燕

良宵空有約。何處問陽臺。月落江天闊。嚶嚶一鴈來。

遲冷然不至

〔明〕王觀微

乘槎延竚處。悵望數歸鴻。應是蓬山隔。冷然自御風。

吳育之有所護過我不得賦此述意

〔明〕蔣綠霏

柔情結寒季。瞬目睇傾曦。念匪山川隔。云胡音義暌。知君難拔扈。悵我成觸籬。織錦不能匹。折藕空懸絲。一日。

如三月千載同一時寸腸已萬結誰爲我佩觿

期友不至

〔明〕李盈盈

〔調卜算子〕春寒翡翠孤夜永金貌盡薄情人誤有情
期逗得情牽引我約祇憑伊你約端無準縱使明朝
另有期此際情難忍

〔思人〕詩五十四首詞二首

憶情人

〔唐〕秦玉鸞

蘭幕蟲聲切椒庭月影斜可憐秦館女不及洛陽花

相思怨

〔唐〕李冶

人道海水深不抵相思半海水尚有涯相思渺無畔携
琴上高樓樓虛月華滿彈得相思曲絃腸一時斷

春閨怨

〔唐〕李冶

百尺井欄上。數株桃已紅。念君遼海北。拋妾宋家東。

楊柳枝詞

〔唐〕周德華

清江一曲柳千條。二十年前舊板橋。曾與情人橋上別。更無消息到今朝。

憶期蓮生

〔明〕鄭如英

執手難分處。前車問板橋。愁從風雨長。魂自別離銷。客路雲兼樹。粧樓暮與朝。心旌誰復定。幽夢正搖搖。

河亭夜月

〔明〕鄭如英

玉鏡宵升玉露團。懷人永夜倦闌干。秦淮不遶閨中夢。三十六峰天際寒。

聞禽

〔明〕李筠

杜鵑何意二更啼。杏子枝頭片月低。忽憶故園眠不得。

春風吹過玉闌西。

夢中咏

〔明〕李筠

桂樹參差小院東。五年風雨記飄蓬。情多可是分明見。
路遠何勞夢寐通。燈結細花成穗落。淚題愁字帶痕紅。
屏幃深鎖天涯隔。知是吳山第幾峰。

懷人

〔明〕蘇淑華

別後相思任我真。恍疑魂夢洛川神。無端飲却相思水。
不信相思想殺人。

寄友

〔明〕徐文賓

江上扁舟去復還。麻姑原許住壺山。青鸞報道東來信。
昨夜仙郎已入關。
細水橋邊柳樹遮。艷遊扶醉入儂家。朱絃試奏君聽否。

莫問昭陽第一花。
下馬當歌坐錦茵。
醉來呼酒索銀鱗。
雞鳴月落猶啣燭。
翠葉金鈿委地分。
翩翩游俠過門兒。
笑入紅樓珠箔垂。
十日平原歌舞罷。
至今流韻使人思。
醉倚紅粧十二樓。
騎來金勒馬鞍頭。
西風一去行雲斷。
日望燕雲是帝州。

有懷

〔明〕楊愛

相思一日九迴腸。
夢裏時時見粉郎。
嫩玉丰姿瑩月浸。
溫柔標格蘊蓮香。
離魂先到陽臺上。
別思猶牽錦瑟傍。
彼此恩情深入骨。
海天雖老義難忘。

風雨

〔明〕景翩翩

風雨。殢。殘。春。豈。但。梨。花。悶。夢。裏。萬。重。山。疊。起。江。南。恨。

襄陽蹋銅蹄

〔明〕景翩翩

郎自襄陽人。慣飲襄陽酒。未醉向郎言。郎醒應回首。
漢水自盈盈。男兒事遠征。不知別後夢。夜夜到宜城。
駿馬蹋銅蹄。金羈艷隴西。郎應重意氣。妾豈向人啼。

桃葉歌

〔明〕景翩翩

儂自喚桃葉。儂貌似桃花。桃花容易落。郎去宿誰家。

宿虹橋紀夢

〔明〕景翩翩

夢境還堪憶。虹橋的可疑。豈因填鵲至。重興牽牛期。落
月穿帷淨。淒風入夜悲。無端角枕上。薄命訴蛾眉。

閨夢

〔明〕朱泰玉

清霜飛急漏聲遲。遙夜孤幃憶別離。幽夢欲成明月去。

却。憑。何。處。照。相。思。

秋閨曲

〔明〕朱泰玉

芙蓉露冷月微微。小院風清鴻鴈飛。聞道玉門千萬里。秋深何處寄寒衣。

懷友

〔明〕張楚楚

與子一爲別。經春秋復深。空餘相贈句。伴我白頭吟。

雪夜懷蔡三兄

〔明〕薛素素

更殘燭滅雪如篩。衾枕寒生祗自知。安得片帆乘興往。一尊相對慰相思。

有懷

〔明〕趙今燕

別去忽經春。相思隔楚雲。北鴻飛欲盡。不寄尺書聞。

臨鏡

〔明〕趙今燕

憶。昨。花。前。別。秦。淮。水。又。秋。朝。來。怯。臨。鏡。孤。影。空。自。愁。

對月

〔明〕趙今燕

三。五。花。間。月。娟。娟。入。畫。樓。孤。懷。正。岑。寂。對。此。不。勝。愁。

見燕

〔明〕趙今燕

獨。坐。掩。羅。幃。愁。看。雙。燕。飛。思。君。不。如。燕。一。歲。一。言。歸。

自君之出矣寄鄔汝翼

〔明〕趙今燕

自。君。之。出。矣。不。復。步。前。軒。愁。見。中。宵。月。清。光。欲。斷。魂。

自。君。之。出。矣。不。復。倚。闌。干。最。是。傷。情。處。春。來。芳。草。寒。

自。君。之。出。矣。不。復。理。瑤。琴。豈。少。相。思。調。何。人。自。賞。心。

夜坐聞雁

〔明〕趙今燕

獨。掩。羅。幃。坐。寒。燈。落。雁。聲。一。聲。腸。一。斷。愁。思。滿。孤。城。

賦得桃源人去絳幃寒

〔明〕趙今燕

桃源人去絳幃寒。獨立無聊遍倚闌。有恨強斟千日酒。
何時重結萬年歡。
桃源人去絳幃寒。雪滿瑤臺夜未闌。洞口有雲流白鶴。
人間無路見青鸞。

自嘆

〔明〕王觀微

金風颯颯透羅幃。夜聽寒蛩淚溼衣。自恨不如遼海燕。
無由得傍故人飛。

懷人

〔明〕王觀微

垂楊何處隱紅樓。獨向風前憶舊遊。纔見荷花心屢折。
長天不斷月如秋。

寄張夢徵六兄

〔明〕王觀微

一鏡初開水上粧。漣漪風細過來香。閑凭畫檻沉吟久。

摘得蓮花憶六郎。

秋夜有感

〔明〕王觀微

芭蕉。浥露怯羅裳。淅瀝西風急雁行。獨步閒庭憐隻影。
鴛鴦瓦凍一樓霜。
浪說佳人字莫愁。不堪蕭瑟荻蘆秋。明河影落涼如水。
幾處相思十二樓。

有懷

〔明〕王觀微

目斷空閨花影移。含情漫草十離詩。可憐會晤情緣薄。
夢裏相逢醒又疑。

和衛生二絕

〔明〕馬月嬌

長虹帶映竹邊樓。樓外煙光望裏收。一水盈盈人不見。
數聲腸斷雁橫秋。

憶昔君家在帝鄉。如今淮水隔蒼茫。女牛歲合自千載。不似人間參與商。

夏日懷補軒張四四首

〔明〕馬月嬌

獨坐空庭記往年。蘭湯浴共晚風前。卽今兩地欹孤枕。何日重逢醉綺筵。萬疊楚山人去遠。千尋湘水夢相連。音書雖見人難見。悶倚雕欄淚洒然。

對景懷人情更深。良宵那得共知音。清芬菊蕊憐君骨。愁絕娥眉滄妾心。雲鬢懶梳常伏枕。香魂欲寄不須琴。從來薄命歡難久。空對花陰與月陰。靜室焚香欲散愁。聞香又感舊時遊。松間並座依寒影。池上傳盃引曲流。標格昂藏同野鶴。襟期閒澹似浮鷗。卽今憶念無朝夕。縱不相思得自由。

兩歇園林涼氣生。竹牀睡起不勝情。荷香襲座沾羅袂。
月色穿簾入綉楹。湘簾夜深肌骨冷。洞簫風淨曲聲清。
無端栖木驚飛鳥。一枕相思夢不成。

有懷

〔明〕馬月嬌

竹。榻。清。人。夢。花。香。媚。酒。杯。覺。來。有。幽。趣。明。月。滿。妝。臺。

夜坐

〔明〕馬月嬌

玉露浮空入夜悠。蘭齋對酒興偏稠。金華掩映秦淮月。
砧杵頻摧建業秋。秋月當空玉宇明。漏殘萬籟寂無聲。花香入座扶人醉。
一任疎鐘隔水鳴。

過吳門懷舊

〔明〕周文

問君何事不知愁。未見蕭條一片秋。身到故鄉爲病客。

心隨明月照虛舟。數聲清鴈迎霜下。幾點殘雲入夜浮。
莫怪生平覓苦恨。閑吟半臥聽江流。

醉罷

〔明〕周文

醉罷。月已明。照我還。照君如何。君不見。只見天邊雲。

早秋懷人

〔明〕呂風茵

暑退涼生月正中。早秋一葉恫離衷。常懷好事從天降。
那得音書驀地通。千里相思勞夜夢。百年烟眷托雲鴻。
何時重整秦淮社。携手花前到處同。

柬吳爽如

〔明〕呂風茵

憶昔燈前不自持。千金意重夜分時。誰知室邇人何處。
空使魂消夢亦癡。我寄悠悠思歌采。葛君母結念誦歸荑。
相逢試問燈前語。莫誤青樓贈可離。

懷人

〔南齊〕蘇小小

〔調減字木蘭花〕別離情緒萬里關山無底數。遣妾傷悲。未必郎心知不知。自從君去。數盡殘冬。春又暮。音信全乖。等到花開不見來。

懷友

〔宋〕吳淑姬

〔調祝英臺近〕粉痕銷。音信斷。好夢又無據。病酒無聊。欵枕聽寒雨。斷腸曲。曲屏山。溫溫沉水。盡是舊看承人處。久離阻。誰念一點芳心。閑愁知幾許。偷照菱花。清瘦自羞覷。可堪梅子黃時。楊花飛盡。亂鶯鬧。催春歸去。聲氣相應。方是一心。彼此懷疑。定然反目。

△懷疑大率然矣。卽不然。你哄我。我哄你。那得真一心也。

〔相應〕詩一首

清吳閣夜同謝少連雅歌劇飲作

〔明〕趙燕雛

挑燈高閣擁青絲。按拍從郎唱竹枝。座上不須頻顧曲。
聲聲賡和總填箎。

④纔飲便呼巨盞。是催客去。倚門常望凝眸。爲盼人來。
▲舊例

〔倚門〕詩二首

春晚偶成

〔明〕蘇桂亭

小院春寒日半斜。佳期不定似飛花。相思盡日渾無賴。
望斷長天數落霞。

述懷

〔明〕苗素

已見牛羊下。思君君未回。夕陽照空影。含意獨徘徊。
●門戶早關。必今宵之有客。尊卑宴起。決昨夜之無人。
▲亦是舊例。

〔詩詞無〕

●玉顏容易得。今可比之摘花。紅粉最難馴。古亦謂之
縛虎。

▲唯易得。所以難馴。

〔詩詞無〕

●通宵快樂。猶如馬上執鞭。頃刻歡娛。却似江中撒溺。
▲語俚而情真。

〔歡娛〕詩五首曲一闋

携手曲

〔唐〕田 娥

携手共惜芳菲節。鶯啼錦花滿。城闕行樂透。迤念容色。色衰祇恐君恩歇。鳳簫龍管白。日陰盈虧自感。中秋月。

與客遊樂

〔元〕李飛仙

桃李芳菲二月天。洞房春色十分妍。欲知好景無邊處。倚翠偎紅興獨偏。

七夕和衛生詩

〔明〕馬月嬌

思君此夕雙靈遇。一水如懸九曲河。有意吹簫來引鳳。莫教長恨別離多。佳期風雨信年年。此夜雙星銀漢懸。樓上穿針成往事。爭如把袂曲欄前。

飛蓬

〔明〕景翩翩

飛蓬羞倚合歡牀。明月如水夜欲霜。夢裏新翻雲髻樣。

噴塵鋪滿鳳凰箱。

贈友曲

〔明〕景翩翩

〔二犯江兒水〕心旌相向。想當日心旌相向。情詞初蕩。漾把空花落相。青鳥迴翔。寄春心。明月上。粉蝶爲伊忙。遊蜂還自曩。恩愛昭陽。魂夢高唐。恰便似竊驪珠千頃。浪蕭寺行藏。說甚麼蕭寺行藏。臨叩情況。更不比臨叩情況。可正是向天台遇阮郎。

〔江中〕詩一首

秦淮水

〔明〕杜飛飛

石頭城下水茫茫。萬派千流一線長。最是多情任來去。送郎歸去又迎郎。

●爲財者十有八九。爲情者百無二三。

▲雖云爲情，到底爲財也。

〔詩詞無〕

◎精神有限。豈可久勞。聚散不常。且宜混俗。

▲到此那能復惜精神。聚散關頭。識得破。忍不過耳。

〔詩詞無〕

◎遭溺丈夫。不解墮於陷內。着迷君子。豈知落於穀中。

▲不踏入便罷。一踏入不由不墮落。

〔詩詞無〕

◎搜引變態。不能有窮。玩味是編。未必無補。

▲變態那得有窮。迷則玩亦不悟。悟則安見立言者。卽能大悟解脫也。



詞無



青樓韻語終

青樓韻語

一百七十三

8.1
502240

502240

青樓韻語

