

綏遠省物產競賽會報告輯要

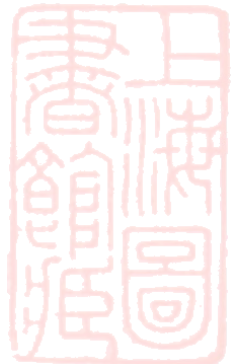
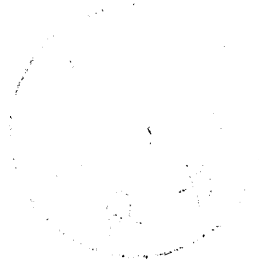
馮曦題



上海图书馆藏书



A541 212 0011 9151B



目 錄



綏遠省物產競賽會報告輯要目錄

甲 例言

乙 宣言

丙 像圖

一、總理遺像

二、綏遠省政府傅主席像

三、綏遠建設廳長兼本會會長馮

四、本會副會長_{于苗}

五、開會攝影

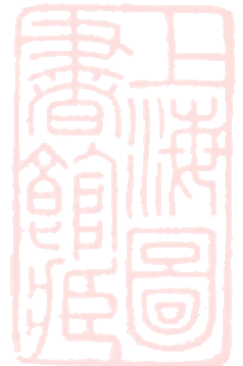
六、本會陳列品之一般

丁、物產狀況

一、物產分論附概況表

二、各類物產之研討

三、品評概要



四、各縣局出品比較

五、本會會場內賽賣商之總評附表

六、各縣局物產種類產量及價值一覽表

七、各縣局輸出入物品總價一覽表

戊、本會之籌備及主要文件章則

一、本會之籌備

二、建設廳爲舉辦綏遠物產競賽會附具章程等件請省政府公決案文附各章則預算

三、爲令飭各縣局趕征物產競賽會賽品文附各縣必征品種類表

四、爲令委人員分赴各縣督征競賽會賽品文

五、爲函請各盟旗征送競賽會賽品文附應送產物單

六、建設廳爲綏遠物產競賽會征集賽品通告文

七、爲電飭歸包豐各縣招集工藝商說明賽會辦法督飭來會賽賣貨品文

八、函聘品評部正副主任及各組組長文附銜名單

九、爲呈省政府送賽會品評辦法請備案文附品評辦法

十、本會組織統系圖

十一、籌備物產競賽會人員銜名表



例言

一、本編要目所分為三部分：印像圖物產狀況與籌備文書等是物產狀況中各節敘述係以本會各
賽品說明書及建設廳物產調查表為根據

二、本會固以增進生產推廣銷路為主，自然探求各項物產真實狀況，以供獻於社會，實為本會之
考實其唯一任務，故對各物產之現狀均係按類論討其一般的事實，而省却每個物之獨具的批
評

三、評品等第表即所發獎狀為省編輯計，祇列省及兩等，而將一二兩等省去，概多為極普通之製造
物品，與原產之品無特殊優點也

例言

四、為節省編輯計，將有關統計各覽表而不另具圖式



例言

一、本輯要全冊分爲三部分印像圖物產狀況與籌備文件等是物產狀況中各節敘述係以本會各賽品說明書及建設廳物產調查表爲根據

二、本會固以增進生產推廣銷路爲主旨然探求各項物產真實狀況供獻於社會冀作企業家之參
評
考實其唯一任務故對各物產之現狀均係按類論討其一般的事實而省却每個物之獨具的批

三、評品等第表即所發獎狀爲省編幅計祇列特優兩等而將一二兩等省去概多爲極普通之製造
物品與原產品並無若何特殊優點也

四、爲節省編幅便於刊印將有關統計各事項均列爲一覽表而不另具圖式

綏遠建設季刊例言



中國之國貨陳列館開辦宣言

宣 言



綏遠國貨陳列館開幕暨舉行物產競賽會宣言

中國自海禁開放以來，以迄於今，迭受不平等條約種種之束縛，我之工商企業，全爲吾國經濟所侵略，海關統計入超，即以本年而論，現在已達七萬五千萬元，論者以爲海關不能自主之故，夫不知我國內地，如滬漢津等處各大商埠烟囪林立，皆屬外國之工廠，即能關稅自主，彼已早入堂奧，又有一般愛國人士，倡言抵制外貨，誠爲根本之圖，然而欲圖根本抵制，是在所需自有，試舉全國觀察，我之工廠何在，社會所需，從何取給，言念及此，能不憬然懼悚然驚也，況我綏遠，地當西北，出產豐富，絨毛皮革之原料，美不勝收，煤鐵各礦之潛伏，到處皆有，其地農業生產，不可限量，工藝副業，來源充足，何以年來商困民窮，行將破產，推原其故，皆因不能振作與奮興，以致於斯，若不亟圖挽救之法，何有復蘇之望，所以本廳，一再圖維，先從增進物產，提倡國貨入手，慘淡經營，始有今日之舉，綏遠財政困難，進行非易，所以國貨陳列館之開幕與物產競賽，同時並舉，亦爲樽節之一法，茲將陳列與競賽，分爲兩種意義，特爲各界詳述之。

一、國貨陳列意義。屬于重要性者有四，（一）喚起全國厲行國貨運動，（二）使民衆認識國貨，服用國貨，（三）欲圖抵抗國外經濟侵略，必須發展國內經濟，（提倡國貨，發展生產事業，實爲經濟上之要圖），（四）國貨陳列館之設立，是爲普及觀摩，促其一般邁進，且按綏遠省域，當西北重要之區，值高唱開發之際，欲圖經濟發展，尤應提倡國貨，增

進地方產業，發達工商事業，第須集思廣益，方可宏收實效，茲將各種國貨萃聚一室，庶使長期展覽，俾獲改良急進之功，此本廳建設綏遠國貨陳列館之重要意義。

一、物產競賽意義，太原造產救國社，舉辦晉綏物產競賽會，原為欲救中國，必先從造產起，欲圖造產救國必須知其所有產物之種類數量統計，及產生情形，製造方法，方能設法改進，從事推廣，而我綏省僻處邊陲，工業幼稚，各項物品之生製造，仍多株守成規，不事改良，昔以內外蒙及新甘寧等省為銷路，現已日見阻滯，且有俄貨傾銷而來，又有船來品之充斥，我之貨物。已無出路，即生產之原料，亦為經濟侵略政策所壓迫，所以近年以來，本省之工商業衰敝達于極點，在此緊張危殆時期，若不急圖改進競爭，挽回已失之利權，不惟產業愈形凋敝，而社會狀況之疲敗。更將不堪設想，是以本廳為喚醒工業發展起見，在國貨陳列館開幕之際，同時舉行物產競賽會，以供研究，藉求推進，所有各縣局送賽之物產品，特聘各專家，組織品評部，評其優劣，分別等次，給以獎狀，俾資鼓勵，此本序舉行物產競賽會之重要意義。

以上兩項重要義，實為提倡國產推銷，開發綏遠物產，充裕經濟，增進工業，四大問題，惟事實初創，時間短促，雖一面派員赴各縣征集，一面積極宣傳，一面向各埠採購，一面招各商陳賽，然茲事體重大，籌備諸欠完善，不過此會，每年舉行一次，又有國貨長期之陳列，陸續之征集，祇要能使商民明瞭本序創辦之意義，羣思興奮，則成效

可期而立待矣，願我各界人士，努力宣傳運動，則綏遠幸甚，茲將口號附列于下。

服用國貨就是救國

愛用國貨就有愛國熱心

倡用國貨就能充裕社會經濟

推廣國貨即是抵制外貨傾銷

國貨發展應由國民個個提倡

服用綏遠土貨就是救濟綏遠

振興實業應從物產競賽起

解決民生急謀物產推銷

物產製造精良方能與人競爭

改良物產即是造產救國

綏遠物產發達要在工業精進

欲圖綏遠出路必須自改進入手

中華民國二十二年十月一日

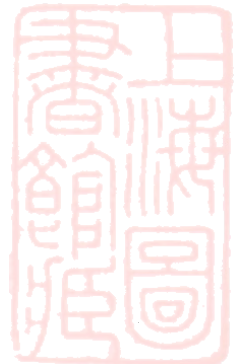
綏遠建設廳長馮



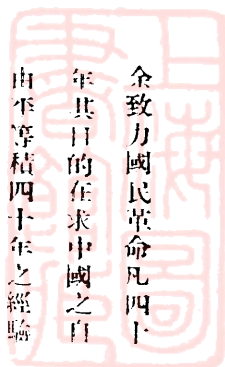
綏遠建設季刊 宣言



像
圖

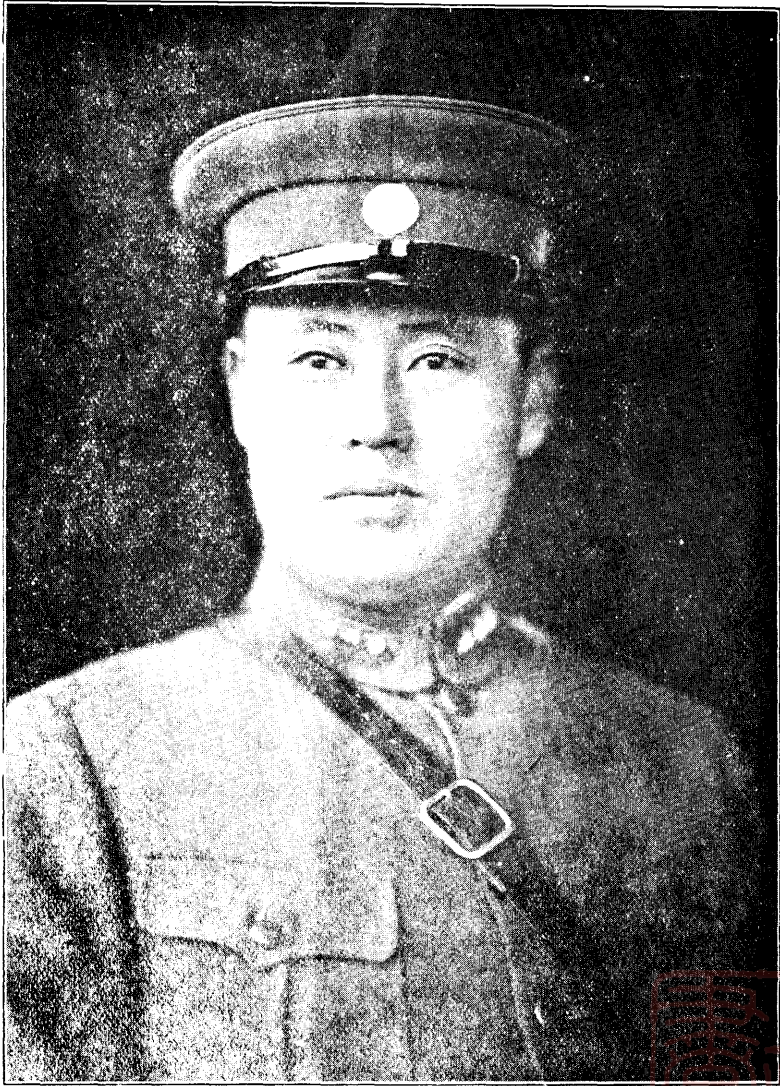


總理遺像



余致力國民革命凡四十年其目的在求中國之自由平等積四十年之經驗深知欲達到此目的必須喚起民衆及聯合世界上以平等待我之民族共同奮鬥

現在革命尚未成功凡我同志務須依照余所著建國方略建國大綱三民主義及第一次全國代表大會宣言繼續努力以求貫徹最近主張開國民會議及廢除不平等條約尤須於最短期間促其實現是所至囑

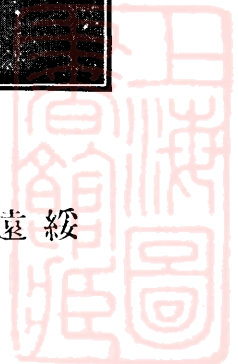


氏義作傳席主府政省遠綏





氏曦馮長會會本兼長廳設建遠綏

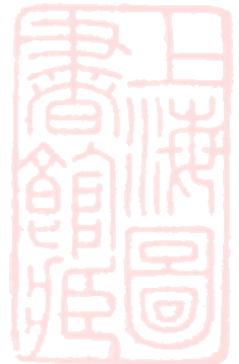


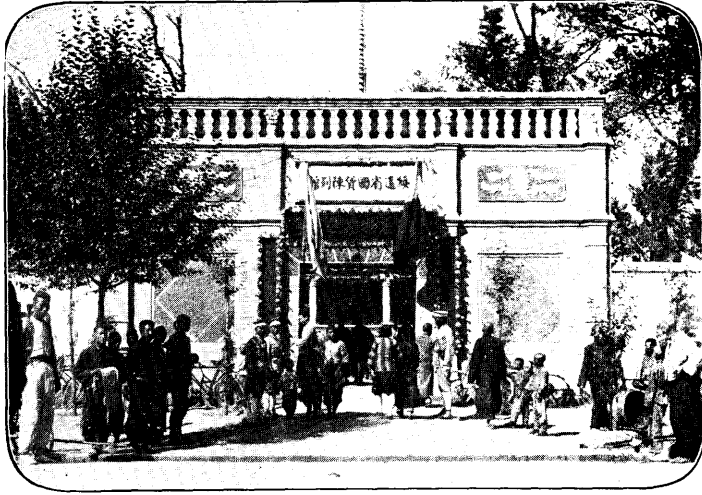


副會長苗國華氏



副會長于純齋氏



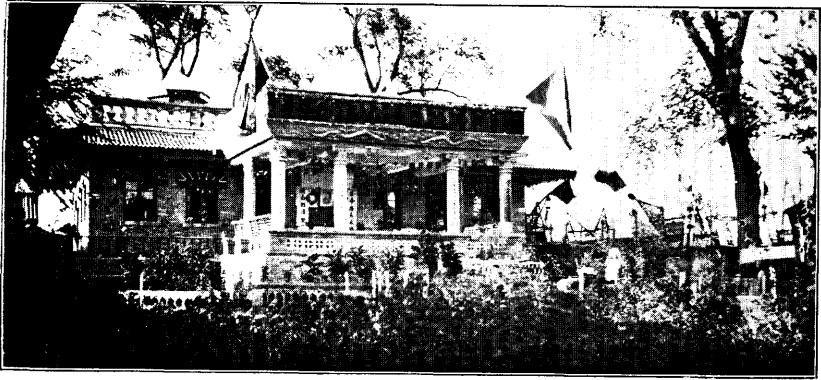


會 場 正 門

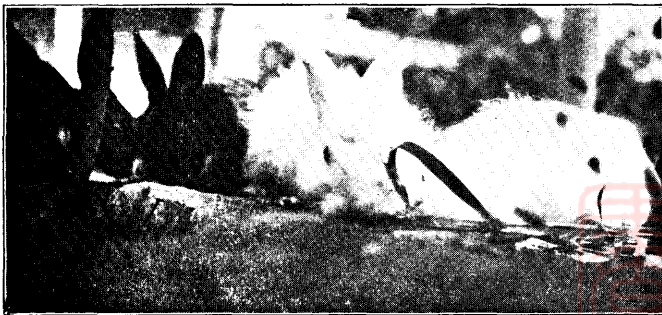


全 場 講 演 台



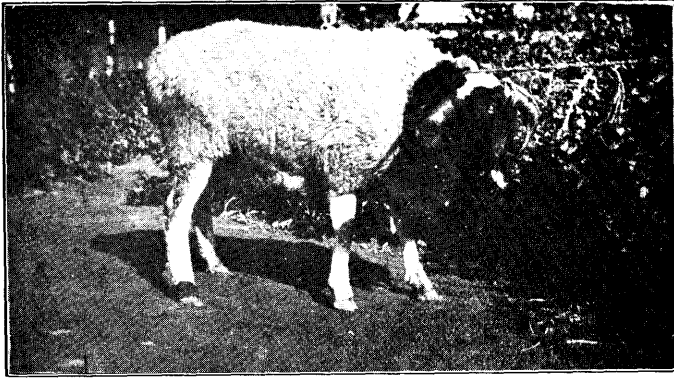


會 場 一 部

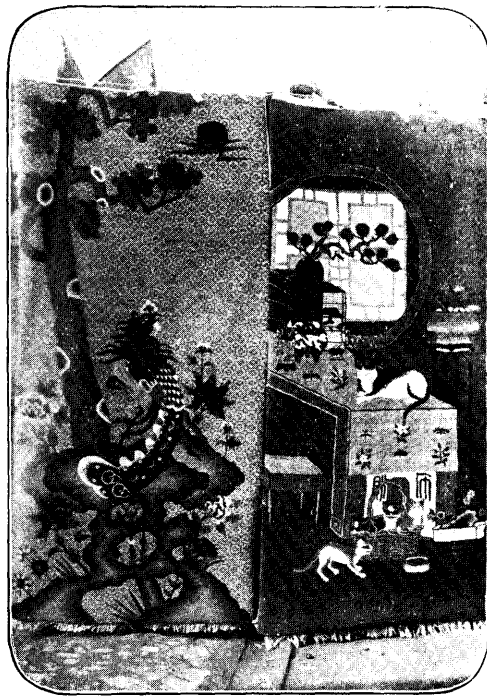


改 良 種 兔

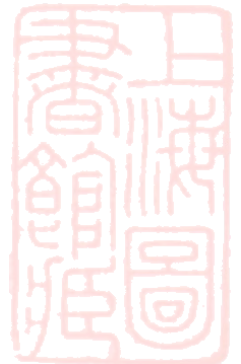




隻羊之斤十二百



一毯絨栽之部品絨毛

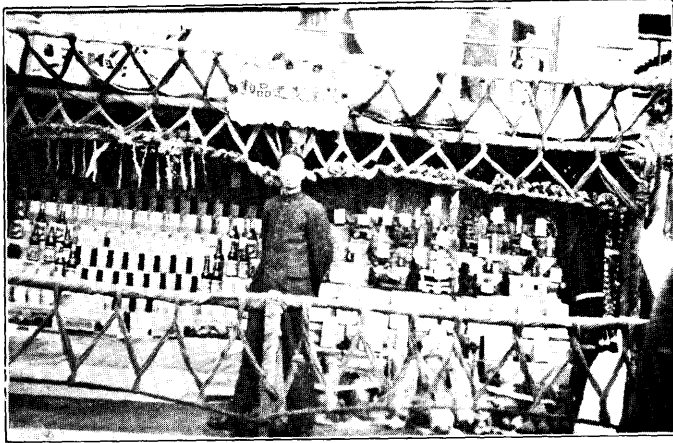




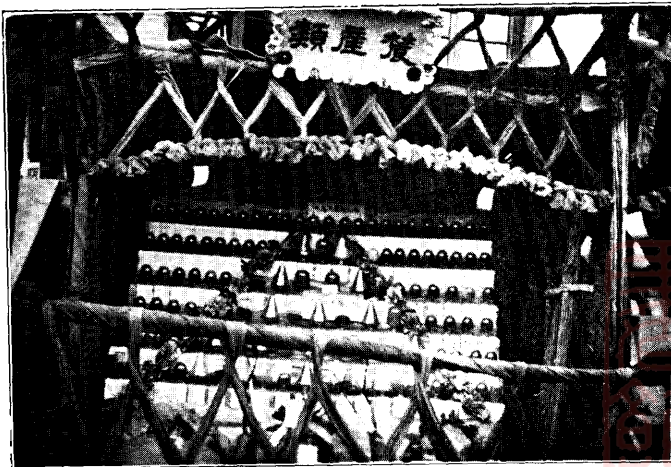
二毯絨栽之部品絨毛



茄瓜大之部菜蔬

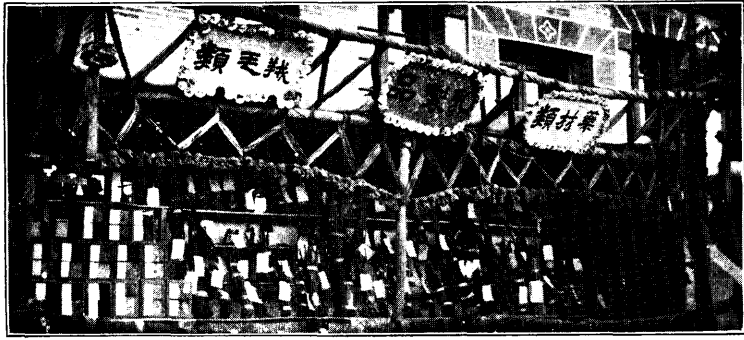


部 一 之 品 列 陳

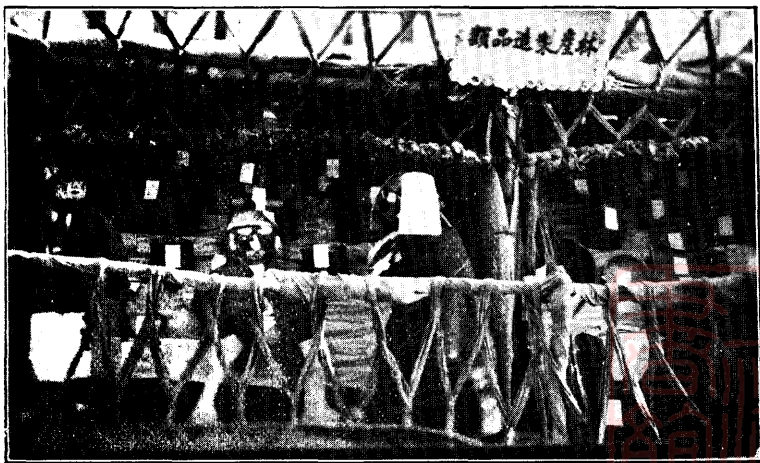


部 一 之 品 列 陳





部一之品列陳



部一之品列陳



物產狀況

一、物產分論

本會藥品，十七類局（沃野在外）共征送九百七十七種，計一千四百二十八件，皮毛藥材及其製造品佔最多數，藥材礦產次之，各項物產，以天時之宜，或以水旱之便，或以產生之夥，或以儲蓄之富，在綏省物產中，均具有相當價值，而占重要地位，為將來大有希望之事業。其他如五金、木植、化裝、藥材、乳酪、骨角、皮革、水產等品，均應有盡有，各具所長，始能改良製造，設法推廣，亦充實社會經濟力量之一助也。茲依類分誌如左：

羊毛 駝羊等絨毛，為西北之特產，向由綏省運銷，近受交通滯塞，銷路日蹙，大行減少，以如此鉅額之原料，吾人固無待於外人之手，而有用者商會本微悉，不覺持久而積弊，貨物之弱點，每於春季，高懸價額，使商，及津市絨毛絨，近年一蹶不振，紛紛倒閉，此一原因也，可嘆孰勝。

皮張 各種牛羊馬鹿，以及野獸之黃羊青羊狼狐狸兔等皮，近年亦以種種關係，產量大減，除當地需用外，每年輸出約為一百二十餘萬張，其餘出地，以大名宣化平澤等處為主。（以上絨毛皮張輸出數遠外來者不在內）

物產

附調查



物產狀況

一、物產分論

本會賽品，十七縣局（沃野在外）共征送九百七十七種，計一千四百三十八件，皮毛農產及其製造品佔最多數，藥材礦產次之，各項物產，以天時之宜，或以水草之豐，或以產生之夥，或以儲量之富，在綏省物產中，均具有當價值，而占重要地位，為將來大有希望之事業，其他如五金，木材，化裝，窯業，乳酪，骨角，家畜，水產等品，均應有儘有，各具所長，如能改良製造，設法推廣，亦充實社會經濟力量之一助也，茲依類分述如後。

絨毛 駝羊等絨毛，為西北之特產，向由歸包兩地，輸往津市者，年約二千萬觔之譜，近受交通滯塞，蒙商不振之影響，大行減少，然按塞北關二十年度統計，仍為九百三十四萬餘觔，以如此鉅量之大好織物原料，吾人既未能經營製造，又無法直行推銷，以致斯項商權，悉換於外人之手，更利用吾商資本微薄，不克持久積壓貨物之弱點，每於春季，高抬價值，使吾商聞聲而廣行收買，而秋冬出售時期，則又時而收買，時而不收買，任意宰割，本省絨毛商，及津市絨毛棧，近年一蹶不振，紛紛倒閉，此一大原因也，可嘆孰勝。

皮張 各種牛羊馬駝，以及野獸之黃羊青羊狼狐狸兔等皮，近年亦以種種關係，產量大減，除當地需用外，每年輸出約為一百一十餘萬張，其輸出地，以大名宣化平津等處為主，（以上絨毛皮張輸出數量連外來者在內）

農產及其製造品 全省各種糧食，每年約產二千一百餘萬石，（小斗）其中以小麥山藥爲最多，莜麥糜黍蕎麥高糧穀子等次之，葫蘆菜籽亦有相當之產量，惟以運價過昂，銷路滯塞，以致價值低廉，演成穀賤傷農之弊，烟葉爲始行提倡之物，尙無大量生產，至製繩製紙之藤皮亦生產不惡，極有推廣之必要。

農產製造品，以油酒粉條醬醋鹹菜等爲大宗，油酒粉條之每年輸往陝，晉，及西北蒙地者甚多。

藥材 本會出品計各種藥材一百一十五種，甘草最多，大黃次之，每年運往津市等處之甘草，約百萬觔，大黃四十餘萬觔，此外如菴蓉黃芪赤芍黨參防風柴胡山豆根麻黃芩蒼朮升麻枸杞地骨皮小茴香青羊血等物，每年合計約爲一百三十萬觔之譜，現在包頭設廠試製甘草膏，經上海德商試用，結果頗稱適用。

礦產 本會出品八十三種，以煤炭煨炭石棉雲母水晶筆鉛鐵礦鹽城磁料爲大多數，歸薩安固等縣之煤田特富，其中面積廣而層次整者，以安北營盤灣爲第一，儲量約爲二萬萬噸，次則固陽石拐溝之煤，儲量約爲七千餘萬噸，且均屬有烟煤，率可煉焦，至金屬礦，則推白雲山之鐵，質佳量豐，蘊藏約在一萬萬噸以上，現實業部四年計畫，將該鐵礦及石拐溝之烟煤。劃爲全國七大鋼鉄區中之一，以之作爲發展西北之基本工業，可見其價值之如何矣。

絨毛製品 地毯爲綏省之特產物，每年約出八萬方尺。每方尺價洋由一元五角至二元，今次

本會出品，共四十四塊，以歸包兩地爲最多，毛布毛衣毛毯爲近年之創製品，毛布年產約一萬二千餘丈，每尺價洋由二角二分至五角，毛衣年產約二千件，毛毯年產約八九百塊，均係手工製造，極頗溫暖耐用，至毛單毛袋以及毡襪鞋帽紅白絨毡等物，每年產量頗多，惟近來外蒙不通，西北諸省路途阻塞，當地亦以時代演進之關係，銷路頓減，營業甚形衰落。

動物 本會動物出品，爲羊鷄豬鴨兔盤羊面條鯉魚等物，羊之最大者，計重一百一十五觔，次者九十二觔，鷄之最重者爲四觔四兩，興利之豬重三百五十觔，薩縣華北實業公司所出之亞細亞種白兔，毛細而長，堪稱佳種，以綏省之氣候土地水草而言，原爲天然之大好收場，故牛羊馬駝，最爲繁殖，家畜之鷄豬亦爲農家之普遍副產物，爲數既鉅，體因肥美，所產鷄蛋有足重三兩者，至包頭之黃河鯉魚，與托縣之面條魚鯉魚，均產量豐而品質兼優，急宜研求發展之道。

乳蛋品 本會乳蛋製出品，共三十種，即黃油奶皮奶油酪餅與蛋黃蛋白老醃鷄子等，均食料之佳品，而蛋黃蛋白，豐集兩縣產量特富，年產約二千六七百噸，蛋白每觔價洋一元五角至一元九角，蛋黃每觔價洋一角六分至二角，全數運津，輸往外國，至乳製品，爲近蒙地各縣農牧人民之副產物，每年約產六七千觔，製法粗糙，不合時用，現在設法改良，以廣銷路。

木材 木材在本會居最少數，蓋尙在有物無產時期，每年由外輸入頗鉅。

化學工藝品 歸綏縣亞維吾料器廠，所製造之各種玻璃器具，如菓食罐痰盂電燈傘罩等物，

每年約出六七千件，以成本高貴，未能輸往外省，此外有歸綏之黃綠陶器，清水河之黑白磁，均係舊式窯燒，現尙無多大生產。

蠟燭水膠以及化妝品胰皂等物，均產量少而品質亦欠改進，綏省每年所產動植油脂，及骨角廢皮等物頗多，如能利用，製造新式胰皂等脂油工業，及膠精骨灰獸炭肥料等品，當屬有利事業。

皮革 歸包兩地，所製之紅黃黑平面斗紋等各色香牛皮，堅實優美，向以之製造蒙古靴，每年輸往內外蒙及西北各省甚多，（以大小蒙古皮靴計之常在十數萬至二十萬對）現以外蒙不通，此業甚形衰落，（現在每年輸出之靴不及二三萬對）鞍靴用皮，亦為綏省一大輸出品，現以同樣影響，亦感凋弊，黃綠粉皮，柔軟適用，惟色澤欠雅，見水即縮，未能推廣銷路，此外以牛馬羊等皮所製之各式皮箱，尙為一般應用之物，可惜無大製造廠所，現在此項工廠，類多一二工人，零製零售，祇求得能餬口，似已定願，決少研求改良者，至如車馬用具等皮件最為普通，製造廠商甚夥，自城鎮以至鄉村，均有之，蓋為農村最普遍之切要需品也附一覽表

物產概況一覽表

品類	產地	產儲量概況	現在之產銷概況	將來之希望	附註
羊駝絨毛	幾及全省二百萬筋上下	當地需用少數外全運天津賣給外商	村來籌設洗毛廠紡毛廠一則除却沙中羊毛最多	上雜質提高貨品一則紡製毛線除供毛次之羊絨最少	織造絨呢外使農人以達農村自給
				足之義	

生毛皮全 省約十五萬張卡 當地製用皮衣被外輸往大名宣化平

熟毛皮各縣局城 歸包兩縣製作大宗皮衣筒件輸內地 皮革日用軍用皮件原料便而工作多

皮革各縣局城約六千餘張 歸包豐等縣有製作香牛皮皮板皮賣給 定可為西北經濟之一助

裁絨毯歸包薩五約八萬方尺 出特多其次則為薩縣全以人工木機 此項絨毯花素隨意耐久適用於坑於

毛布歸包五陶約一萬二千丈 由彈毛至成布全係手工木機製作線 此後擇用機器改進工作不難展為西

毛單及各縣局製 紅白絨毛毯及多銷於蒙商及農 而價值廉均堪與外貨抗衡

藥材及全省約二百萬斤 藥材集數以包頭為最多除當地需用 各種藥材品質均屬不劣將來以科學

經德商試用當稱不惡 甘草膏一物用途甚廣如能購置機件 改進製造不難為北西之一大輸出品

參等物價每百斤銷路暢而一定兩低 中醫之藥不少故中國藥材決不至以 從蓉地者甚多每年

宗地而有以郵寄廣東香港者最大 究途東西各國現對中藥均在積極研 等物來自西北諸

少數外大半均運往安國縣天津鄭州 用藥法一面培植一面研究求性實改進 在包市集數之從

斤十萬至三百餘萬 斤十萬至三百餘萬 斤十萬至三百餘萬

礦產

農產各縣局約二千萬石

畜牧各盟旗及

歸薩陶固安五等縣之煤礦均係人工將來在營盤灣石拐溝籌設大規模之採煤及煉焦廠從事採煉不惟可輸往西

安北營盤灣之烟煤儲量在七千萬噸以上均能煉焦而有大規模型量之價

近探儲量在雲山鐵礦實量豐貴

至東勝縣之煨炭均係上人意挖探

在冬勝縣之煨炭均係上人意挖探

錢可買二千至三萬餘斤屬沙漠交

包頭則一元錢僅買二百餘斤耳

土地廣闊獲糧較豐准以無法出銷價

值極低現在開渠日多積極提倡水利

且又農業試驗場所試種各種耐旱

田禾改良籽種以及磨麥均已獲得相

豐效果正行推廣此後產糧必將日較

增多是不可不即時注意者

小麥估產糧之大部准品質不佳故現

積極改良籽種並試種耐旱麥種三年

試驗結果獲豐山以南均可播種且品

質優而收獲無地不產之物每年收

獲馬鈴薯為農村之主要食品油麻皮

亞麻柴籽產量亦夥悉用於榨油麻皮

則為製作細紙之用烟葉甜菜始行試

驗尚無大量之生產

以羊為最普遍而最多牛馬次之專業

則係盟旗及近蒙各縣局所產有專業

副業之分一般農家均多飼畜羊隻以

之滋業之生對各畜種屬不事研究趨

愈劣故近年建設廳積極設法改進一

設立罐頭廠製造牛羊雞魚等肉罐頭

製通亦常以麵筋黃豆為合用如能設廠

得原質則一均係由動植物蛋白製

六十五萬元日本產六七十萬元名稱不

求精味之助

機器榨油廠製造各種油質以為推銷

廉設廠製亞麻菜籽為製油原料藉以

之上好原料此等物皆產量豐而價值

馬鈴薯高根黍穀均為製造西精穀粉

益無量

津各地以抵外粉侵入對國計民生獲

於歸包兩市除供當地需用外輸往平

濟於事故無推銷之助此後更將無

現有之糧仍無推銷之助此後更將無

種以現小磨房及機製粉廠三家對

綏省小麥產量既豐品質亦漸改為優

不物依次開採於社會經濟亦增益

此外石棉水品開採亦極有等望之業也

交通改良其開採亦極有等望之業也

為有價之燃料品如能設法便利其

東勝煨炭之燃燒火力較木炭甚強當

發不富庶而自富庶矣

鋼鐵則雲山鐵礦亦當不開發而自開

加以白雲山鐵礦亦當不開發而自開

津等項工業每年大量之外煤輸入再

北地以抵每年大量之外煤輸入再

探煤及煉焦廠從事採煉不惟可輸往西

各項工業發展之基礎並可輸往西

北地以抵每年大量之外煤輸入再

津等項工業每年大量之外煤輸入再

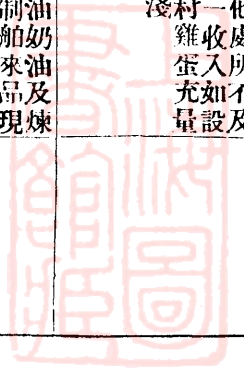


乳類盟旗及近約七八千斤
 外製羊乳每斤產量頗豐蒙人除食用
 推難於推銷
 設立製煉油廠製造黃油牛奶及煉
 乳罐頭推銷內地即可抵制舶來品現
 建設廳擬先購備簡便之製黃油機器
 持往蒙地分區傳授以期將黃油用
 等出品逐漸改良而合現代社會之用
 綏省以借大之土地十年樹木之計亟
 應講求與辦將來成功不唯木材可以
 自足而有餘即將於田禾所遭之風霜
 雹旱等災亦將隨之減少

木材各縣局
 現在各縣局按建設廳之人民種植樹
 林等計畫正積極進行此項對於
 樹木多係聽其自生自滅不事培植故
 各地決少已成之樹近年雖屬創辦以
 所訂各項辦法暨督核則嚴厲周
 並每年派員赴縣督促查之關係
 顯蓬勃之勢且在荒地中生長三數
 年之楊樹木已能代替每年由外輸
 大量建築木材內之椽標材為一般
 農民感到種樹利益之非淺而引起
 栽植之興趣不少

密業品歸綏水河綏料器六七千件黑
 歸綏所產之料器品質尚佳惟產量以
 不能暢故為數無幾皆地銷包西各地
 如煤油燈座瓦盆窰新創之綠磁器具頗
 其縣城南瓦盆窰新創之綠磁器具頗
 覺整齊美觀可為舊式日用器之代
 品水河產之黑白磁器具有悠久之歷
 史惟抹守成法不事改進未能發達其
 銷路建設廳為改良此種事業曾與山
 西陽泉磁廠一再交涉飭縣派員前往
 練習所製多為洗衣皂約係因陋就簡資本
 本省年產動物油脂甚多大規模設

腴皂歸綏包頭約八萬餘塊
 面舉行比賽以資鼓勵一面籌設牧場
 選購佳種急求改良
 家畜以豬雞為一般農家之唯一副產
 物是以雞蛋產量甚豐平地泉卓資山
 寧有打蛋廠三數家年出蛋黃蛋白二
 三千噸
 銷行中外其質美價廉為他處所不及
 至雞之打蛋廠經濟增益非淺
 大規模之農村經濟增進益非淺
 吸收則農村經濟增進益非淺



五原	鄂克杭錦約四百餘萬斤 烏審薩托等地	製少不能與外來品相抗衡醫院藥房 質雪花膏花露水者頗夥惟原料外來 鄂克杭錦等旗天然鹽城湖所產 之鹽城質美量豐除供附近各縣局地 需用外每年由包運往他處者甚夥 托等縣人民由中熬煉鹽城為數亦 鉅	備製胰工廠亦為極有希望之事業 鹽城為現代各種化學工業中需用最 廣之物是以有國家之強弱與比例之 所需工業用鹽城之多寡為正比例之 語在綏省亟應將所有鹽城詳為化驗 依成分之高低如能設立製城精鹽及 電解食鹽等廠製純重城精鹽及 粉以及各項副產品不唯特為綏省 之經濟收益亦小可一助而於全國 製成如克功則與所有之大量油脂 相助而製造各種精相與息推銷內地 前途無可限量
菓	食薩縣歸綏約一百九十萬斤	薩縣水溝門為綏省現有之唯一菓樹 區所產水蜜桃檳榔海棠沙菓海紅西 葡萄味美量豐尤著稱歸綏所產 葡萄味美量豐尤著稱歸綏所產 驗場現正積極改進苗種推廣於可能 之各縣區為農村副業且已試製各種 菓醬罐頭並各種農作工藝製造品擬 將逐漸傳授鄉農增加生產能力補助 其經濟充實	不無大補也 遍種屬一面推廣增補使農村家戶普 進盛有菓樹收入之興趣則農村經濟 一面就舊有菓樹區施以科學管理改

二、各類物產之研討

綏遠物產雖豐，新進工業甚少，本會今次競賽物品，除大多數為原產品外，所有製造品，仍多舊式產物，每類物品，固有高次之分，然就大體言之，所用原料及製造方法，完全相同，決少差別，故其優劣之處，亦均不相上下，茲為簡明起見，將各種物產，按類批評，何類有何優點，何類有何欠缺，並就現狀，最低限度，應有如何之改進，摘要列表如左，以供參考。

品類	出品種數	一般之優點	一般之缺點	就現狀應有之最低度改進
駝毛	九種	纖維細長有天然之雅美色澤用於防寒織物之製造可稱決無儘有者	夾雜沙上草鬣指質太多不便洗毛不易且經久有損毛質又粗細不分各色相混亦為減低價值之一因	平時須注意駝毛之水草與臥宿取毛時更須設法清潔並依其品質色相分別存放不便混淆
羊毛絨	二十九種	依品質可為粗細不同之織物用原料	同前	注意交配努力減少雜色種並於取毛時宜設法將羊毛洗去其夾雜物自剪自黑剪黑長短粗細亦須分別剪取
羊皮	三十三種	老羊皮七月皮黑白羔皮製作各級防寒用品頗佳溫煖耐久黑羔尤美	皮毛粗細長短多不整齊尤多帶有雜色製熟全係手工舊法耗工費料光澤亦欠	注意交配尤其羊設法隔離銷除不與羣羊相混當製熟時即不能採用機器新法亦應局部改用型毛起光以化學藥品熟煉等法增加效率充足美觀
野獸皮	十四種	狐狼狸狗青山羊等皮均為禦寒之佳品青山羊皮視之雖屬粗笨然溫煖固適為他皮所不及	熟製之衣件其配置毛色結構皮板手術頗欠	此種衣物於防寒外更注意美觀故對各步製造工作亟應求改進
皮草	(I) 香牛皮三種 (2) 粉皮二種 (3) 紅底皮三種 (4) 發藍皮三種 (5) 紅黑板皮三種 (6) 皮箱九種	以手工舊法所製之紅黑香牛皮堅實優美甚覺精巧改作馬具亦極相宜 溫軟適用改良製造後可作航空旅行騎馬等用衣服及沖禮服呢鞋靴之用 舊法製造頗稱堅實色澤亦佳 堅度頗佳亦合適用 質地頗可 為普遍之日用品	惟色澤欠雅見水即縮是大缺點 產量微少染色不大堅牢 質地多不均勻着色亦欠透澈 色澤不佳 選料不精光色亦劣樣式與裝飾更覺腐古	蒙古靴業已日見衰落亟宜以之試製他物如洋式馬鞍皮箱提包等品惟質地及色相須依用途而改製之 設法改良應用新式染色等法使其適於上用 選擇優美原料設法再加碾壓工作增高堅度可作小輪皮帶及皮箱等之用 對選料着色碾壓等工作宜切實研求改進 對着色起光研求改良可作皮鞋皮包皮夾等日用品 着色起光而須研求改進樣式亦應依時改造

<p>裁絨毯 四十四種</p>	<p>耐久耐用為床鋪地板上優美雅潔極為經濟之裝飾品並可以顧主之意旨而織製各種圖案花樣</p>	<p>注意分別原料採用簡便新式紡線染色彈毛等法此種數十年不見破壞之物對染毛宜擇用堅牢度較大之媒染染料以免其時久色變</p>
<p>毛布 七十八種</p>	<p>各種圖案花樣</p>	<p>採用簡便紡毛機紡製較細毛線並於抓毛時設法使毛整齊除却枯毛選用較性媒染等染料依法染色注意縮絨等整理工作增高品質</p>
<p>毛衣 九種</p>	<p>同</p>	<p>同</p>
<p>毛毯 二種</p>	<p>工料堅實價值便宜外觀尚稱不惡頗宜旅行之用鋪製者充能當掉毯台墊之用絨製者充能當掉毯台墊之用</p>	<p>注意選毛再加縮絨工作起絨整理尤應注意毛向染色亦須合法</p>
<p>毡物 (1)紅白絨毛毡二十種 (2)毡機鞋帽七十七種</p>	<p>舊式者雖為極經濟之防寒佳品然已不合時道新製土耳其英式軍用等帽實美樣新價又便宜提倡有道不難推廣用純絨仿製西式便禮帽亦可應用</p>	<p>帽子之着色如不堅牢風吹日晒最易變色故宜急改用科學染法採用媒染等較堅染料至仿製西式便禮帽可購用製帽機此機價值不過數百元操作亦極簡易</p>
<p>(3) 毡衣一種</p>	<p>以純羊絨所製毡衣尚可適樣式尚欠研究質地亦感僵硬</p>	<p>宜設法選用淨絨為質地柔軟採式合時酌施以在潔之染色</p>
<p>藥材 一百一十五種</p>	<p>品質大部均堪應用其甘草大黃貴氏生產豐富柴胡防風黨參類冬花性質頗佳</p>	<p>在荒山野地一面節制採挖一面人工培養去惡留善以求提高品質增加生產</p>
<p>礦產 八十三種</p>	<p>以白雲山之鐵石拐溝營盤灣等處之煤炭東勝之煨炭最有價值</p>	<p>建築綏白鐵路及平綏之石拐支路大規模開採該兩處鐵煤以煉鋼鐵不惟為開發西北之基礎於國計民生裨益無限也營盤灣煤與包寧鐵路亦有鐵礦並濟之益</p>
<p>農產 一百五十九種</p>	<p>近年試種之各種耐旱籽種宿麥禿小麥黃豆亞麻及稻</p>	<p>舊有小麥多體瘦皮厚藥黍使一般農民對農產有時時研究何者銷路廣何者有出路如何能實美量豐如何</p>

子等物均品質優而收穫豐量甚少農民依然廣種以致
甜菜烟葉等試種成績更感多價低之苦多種不
亦佳推廣普及後可為農村於施肥聽其生長種
之新生物而保凶年之險

體量雄大(每個重由八十皮毛粗細不均皆帶黑黃等
美五至一百二十斤)肉質肥色
漸劣品質自低是綏省農產
上不能保持良種之一缺點

唯雄均體量大種屬優良
產蛋亦質大而重多堪稱佳
美

包頭黃河鯉魚及托縣面條
輸往內地亦為佳品
黃油牛奶皮等物均尚純
潔為綏省蒙地及近蒙縣分
普通產品

惟製造簡陋不合現代社會
之用故不能推銷省外
而宜依建設廳新計畫先用簡便機件精
練乳酪在蒙旗各地分別傳授使知有所
改進而重衛生然後擇地設廠製造以謀
推廣

水桃葡萄海菜蕓類均氣味
優良堪作罐頭菓醬等品
產量豐饒採取便易鹽質頗
佳城欠化分
良種苗增加產量
推廣選種培植施以科學方法之作業及
管理
設立精鹽製城等廠精製出品推銷內地
並可以副產物製造牙粉等商品

三、品評概要

本會出品，為九百七十七種，計一千四百三十八件，按章應分五類，惟以場所及陳列上之關係，不得不略事變更，而以絨毛絨毛製品，皮革皮革製品，五金製品，藥材，礦產，林產，及其製造品，蜜業製品，農產農產製造品，乳製品，骨角雕刻品，化裝及其他化學工藝

品，其他雜品等，十五類為標準，動物屬外，然實際陳列，則困難殊多，例如麻皮麻紙繩等物，以原料言，可歸農產製造，而麻皮麻紙等之製造，又為一種之化學工藝，再如紅白柳枳機等物，既非農產，又非林木，其製造品，種類頗多，且為農村之必需品，以之列入雜品類，又嫌忽視，故於前十五類外，添一麻柳枳機製品類，以重其事。

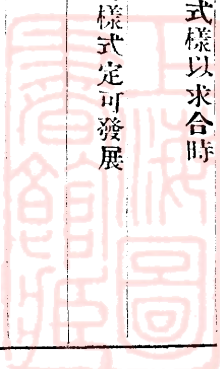
全部賽品，依此分類陳列，附註標籤，經品評委員會，分組審查，詳予評判，加定評語，分數，計出品人四百三十一人中，發給獎狀者為三百六十九名，原以本會係屬創舉，一般農商工界，多有不明意之所在，而持觀望態度，故特評判從寬，以廣宣傳，藉勵將來，茲將物品較優而列入特優等獎狀者，附一覽表於後

綏遠省物產競賽會特優等給獎一覽表

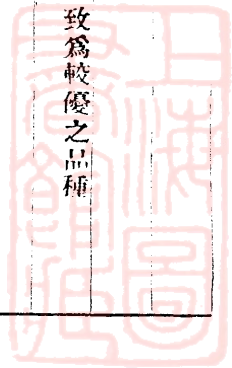
出品人	縣	別	品	名	給獎等第	評語	摘	要	
吉慶公	包	頭	栽	絨	毯	特	等	全	織法細緻染色鮮麗花樣亦頗合時
祥記	全	全	全	全	全	全	全	色澤鮮亮製織亦精	
同義昌	全	全	全	全	全	全	全	選毛較精製織平勻花樣雅觀染色亦佳	
永茂	全	全	全	全	全	全	全	絨毛柔軟色澤鮮艷	
萬字會	全	全	全	全	全	全	全	織法染色選毛均好絨毛淨潔織製均勻花樣合時着色美觀	
大有恒	歸	綏	全	全	全	全	全	全	

永順祥	包頭	栽絨毯	特等	織法均勻染色鮮亮毛線亦較細緻
新農試驗場	薩縣	全	全	染色鮮麗花樣亦佳毛線過粗織法尚均
金雙喜	托縣	全	全	織法頗佳花樣亦鮮用毛似稍粗雜
胡珍	固陽	全	全	織法齊潔染色亦可
李發祥	臨河	全	全	毛線均細織法亦佳花樣染色尚稱不惡
大義恒	歸綏	全	優等	織法齊勻染色花樣宜再力求改進
于起首	薩縣	全	全	花樣染色尚可織法宜求均實
榮記	五原	全	全	染色花樣尚可毛線稍粗
大盛西	全	全	全	織法均實毛線略粗染色宜求鮮美
新興	包頭	毛布	特等	織法均勻經過手工縮絨柔軟適用染色亦較鮮固
大通毛織工廠	歸綏	毛衣	全	機器織製平均細緻色澤亦佳
趙記	全	毛布	優等	以手工紡織毛線細均織製亦較平勻惟染色宜先精練漂白以求鮮麗
福綏	全	全	全	織法均勻選毛亦可染色宜求鮮固
興業	包頭	全	全	織工染色均稱佳潔惟夾棉線太多
萬字會	全	全	全	織法平勻染色亦可如先行精漂然後着色則更鮮麗
萬字會	全	毛衣	全	手工織製線勻色鮮頗稱適用

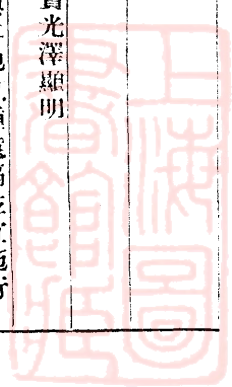
富盛奎	福和盛	管有厚	三勝玉	雙德湧	福德魁	慎記皮房	春泉泰	同盛公	雙盛湧	寧掌	劉喜柱	祿元	郭裕如	義和成	允和成
包頭	薩縣	安北	全	全	全	全	全	全	歸綬	豐鎮	涼城	托縣	清水河	包頭	歸綬
皮衣	老羊皮襖褲	綿羊皮	皮衣	黃香牛皮	黑香牛皮	芸藤皮板皮	粉皮褲	皮張	香牛皮	竹絨毡絨帽	毛禮帽	絨帽	紫絨毡	絨帽	美式絨帽 土耳其其帽子
全	全	全	全	全	全	全	全	優等	特等	全	全	全	優等	全	特等
配齊齊結價值尤廉	堅實適用惟絨過少	毛絨皮質均稱優美	製法乾淨整齊所製黑紫羔皮襖尤為美觀堅實	質地堅美不亞絨來品以上製作旅行箱包軍用匣帶馬具等物當可合用	堅實合用色澤亦佳以之改製皮箱提包等物亦無不可	質地細密堅度亦佳惟色澤再求改進	柔軟適用惟色欠雅觀力求見水不依	皮毛均佳絨亦充滿	堅美適用不亞機器製品亟宜改良用途以求發展	選毛縮絨均尚精細亟宜改製合時樣式以求推廣	製法尚可更求改良樣式以適時用	選毛尚均宜求改善樣式	染色製法均稱不惡	選絨較細製法亦精改作合時樣式定可發展	製法堅實縮絨亦可惟宜改良式樣以求合時



魏恩	建設局	侯殿亨	劉寶全	郭金福	安利	田春亭	農林試驗場	育嬰堂	劉聚虎	邱懷安	王尙義	德和公	張舉
集寧	固陽	清水河	和林	全	陶林	五原	歸綏	全	薩縣	武川	托縣	全	包頭
麥魚	黃豆	蕎麥	蠶豆	莜麥	美國小麥 美國藍麥 日本大麥	莜麥	改良亞麻 改良燕麥 改良小麥 白燕麥 白高粱 馬芽玉米	白連豆 奉天黃豆 馬牙玉米 本地白蓮豆	蠶豆 莜麥	全	豇豆 大麥	全	皮張
全	全	全	全	全	全	優等	全	全	全	全	特等	全	優等
品種尙佳不甚豐滿	籽粒尙豐滿惟品種不純精細選擇尙有推廣價值	品種不純亦不豐滿如能選擇確能進步	品種尙可調製亦佳	籽粒少豐滿並欠純潔如任意改進極有後望	籽粒尙豐滿籽種亦佳	籽粒尙豐滿惟調製不良	品種甚純大有推廣之價值	品種純潔粉粒尙豐滿	豆粒頗佳品種尙純惟熟度不透今後須繼續選擇其早熟者並注意播種時期	品種純正優良大有推廣價值	品種純一粒亦充實色澤鮮明一致爲較優之品種	配蓄美觀皮質亦佳	皮毛均佳



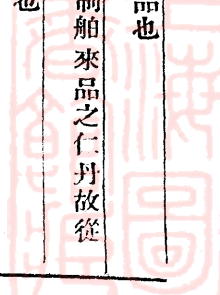
農林試驗場	武川	美國小麥 藍麥	全	品種甚佳籽粒尚豐滿
李先才	全	蕎麥	全	品種不純調製尙可
李振聲	薩縣	本地大豆	全	品種強純但品質不良豆粒堅實光澤顯明
張之幹	全	美國白高糧	全	籽種豐滿亦已混種當種時應與本地紅種遠隔並宜施行擇種
通和店	包頭	蕎麥	全	籽種尙佳惟欠豐滿應保持原種防禦混亂
杜厚子	全	爪籽	全	品種頗佳且甚豐滿調製亦佳
王柱	歸綏	葫蘆	全	品種尙佳培植得法
福盛源	歸綏	燒酒缸麵	特等	酒精量尙多麵品質較佳發醇適度
永恆久	歸綏	燒酒缸麵	特等	酒精含量適宜氣味亦佳麵科尙較純良
意生德	全	全	全	酒內含酒精頗多若能再事改良去其苦味則更成佳品 發醇適度調製頗佳
裕盛泉	全	粉條	全	原料佳製造精光澤顯明品質優良可稱上品
成記糖廠	全	水菓糖	全	糖質頗佳香料亦充足應多加一層金紙以防潮解
合和永	固陽	粉條	全	品質優良製法亦宜再求精進當可推廣
劉登雲	豐鎮	全	全	光澤鮮明製造精良
電燈面粉公司	包頭	洋面	全	粉子潔度較洋面稍遜惟膠質含量較多滋養合用而宜推廣銷路
郝德亮	全	藍靜全	全	顏色頗佳若能改良製法增加產量不難推廣銷路



熊子周	劉璧	蔚體坎	盧正剛	恒記	大德貨店	王興	王尙義	郭如金	源厚成	天成湧	雙興泉	廣合益	石菓局	天順永	養生泉	福生泉
包頭	豐鎮	全	涼城	薩縣	武川	臨河	托縣	興和	全	安北	全	全	全	全	全	歸綏
酒醬醋	油酒	紅毛酒	葫油	葫油	酒	葫油	油酒	油酒	油	酒	掛面	五香菜露酒 白糟蒜高甜醬	佛手坭坭醬 醬坭坭醬羅貴	全	全	燒酒缸麵
全	全	全	全	全	全	全	全	全	全	全	全	全	全	全	全	優等
陳醋製法不佳酒醬尙可適用	葫油不純酒當適用	內含藥品尙無不合衛生處惟酒精量過少約力未能全數溶于酒內	較爲純淨合用	稍有雜質氣味尙佳	尙可合用	油質既純雜物亦少甚合適用	製法均可	油內稍有雜質惟製品尙佳	純淨合用	酒精稍欠味尙不惡	製造頗精惟色澤不一	氣味甚好惟稍含他味是美中不足應加改良	氣味尙佳製法亦精	酒精雖不過多但以價比之尙屬佳品並無不合衛生物質麵發酵較勻	酒精量過少麵原料太粗發酵不均	酒精含量既多製法亦可故其出品氣味頗佳麵原料調製不精

綏遠建設季刊 物產狀況

任亮	華北實業公司	郭潤田	任亮	馮宗海	永和正	盧正剛	張子幹	范周南	杜中室	常根有	楊樂義	縣政府	閻忠肅	侯維城	達生堂	藥同業公會	
涼城	薩縣	陶林	涼城	豐鎮	包頭	涼城	全	全	薩縣	武川	陶林	五原	固陽	和林	全	歸綏	
雞	安哥拉兔	綿羊	鷄蛋	蛋白鹽黃	鹽花黃	黃芩黃芪 百合根	青羊血	甘草黨蔘	黃芪黑紫胡	黃芪	甘草	鎖陽	甘草紫胡	甘草	真丹止嘔神丸 育麟丸 冬花	防風黃芪	
全	全	特等	優等	全	全	全	全	全	全	全	全	優等	全	全	全	特等	
品種優良姿勢雄壯體軀發達羽毛光澤		內用優良品種骨堅實腿開闊大有作種羊之價值惟毛皮粗油質粉少		品質尚佳防腐法不良		內含蛋白質頗足並其重量亦非常品所及		甘草粉足而堅實條亦齊整黃芪條長堅實粉大優品也		條大堅實優品也		色紫而光亮可稱佳品		甘草甚佳但恐非薩產或阿拉善旗物也黨蔘奶足條較大		黃芪堅實骨重黃芩中實條亦整紅粉草皮潤中實	
條長粉足質亦堅實		黃芪質堅粉足甘草條大而中實		體重粉足而堅實係又長大最佳品也		體重粉足而堅實骨重條大而長按本省產物較之乃佳品也紫胡		鎖陽質足而油潤條亦整齊堪稱佳品		黃芪質堅粉足甘草條大而中實		體重粉足而堅實骨重條大而長按本省產物較之乃佳品也紫胡		體重粉足而堅實係又長大最佳品也		黃芪該品粉足體不甚重真丹能抵制舶來品之仁丹故從優給獎	



李如枝	固陽	綿羊	優等	毛質甚佳肉量欠豐應特別飼養以提高毛質
白老生	武川	綿羊	全	品種尚可肉量亦豐皮毛較相應選純肉種交配以增其體質則肉量更豐矣
郝魁	涼城	混合鵝	全	品種新奇
丁福	包頭	鷄	全	體軀發達羽毛美麗脛頸太長不適繁殖之用應設法雜交以成立新種則更佳矣
解懷珍	涼城	蔴繩白蔴	特等	色白潔纖維柔細
掌廷相	興和	白蔴	優等	色白質良
河之	杭錦旗	紅柳枳機	全	天然原料無可批評生長尚佳
亞繼吾	歸綏	料器	特等	原料均係土產施工又甚精細本省惟一之料器工廠也
恒興骨局	全	骨角品	全	製造精美均實用果能推廣研究多作應用物品定為本省手工業中之精美者
鴻興工廠	全	線抹	優等	線條勻整色彩鮮明種類亦多應有盡有在一般小規模線林工廠所難比及者惟林未能堅實洵屬憾事若于此能求改進則更善矣
復元醫院	包頭	花露水雪花膏 國光皂牙粉	全	肥皂用氫氧化鈉度尚可花露水所用酒精內含一部木精故不直用最好改用以脫方佳
利亞工廠	婦綏	火車皂	全	所製各品尚能合法對於用氫氧化鈉之度數亦無過與不及之弊
張崑申	豐鎮	肥皂	全	製法尚佳所用藥品亦消毒
富三元	包頭	紅白油燭	全	燃度尚可作不合時用定摻用石蠟改製洋燭

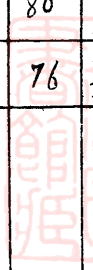
四、各縣局出品比較

此次本會各縣局與會賽品，共數量歸綏縣所出最多，以粗細皮衣，香牛皮，紅底皮，絨

毯，毛布，土耳其式英式等絨帽俄式毛鞋（亦名格登曉）玻璃料器等物，較爲精彩，其次則爲包頭縣，以栽絨毯，毛布，毛衣，皮革等品，頗稱優良，薩縣出品數居第三位，栽絨毯毛線毯。改良白兔，美利收羊毛，農產籽種蔬菜，是其精品，豐鎮以絨毡絨帽改良絨衣爲佳涼城以白線麻柳製器，葯材，鷄蛋，紅毛酒著稱，托縣產魚頗半興和獨猪三百五十斤，武川鐵鑛豐富，固陽一百二十斤之羊種無比，五臨兩縣，位居河套，紅柳枳機產生特多，陶林羊可嘉，安北煤田較豐，集寧鷄肥而蛋大，清水河黑白磁器久爲日用之品。和林除甘草外，無甚特殊產物，東勝縣煨炭，原優量豐，困於沙漠道路，而不得發展，此外沃野，設治宜始，地方偏僻，未送任何賽品，茲列出品種數量及約獎等第比較一覽等表如後

綏遠物產競賽會各縣局出品種數暨評品成績比較表

縣別	歸綏	包頭	薩縣	臨河	五原	固陽	武川	東勝	濟水河	和林	托縣	安北	豐鎮	陶林	集寧	興和	涼城	合計
出品類數	34	28	21	15	16	15	18	4	13	11	19	11	22	18	14	19	15	293
出品種數	480	181	100	38	50	33	49	5	20	15	67	26	70	36	23	41	62	1296
特得	15	9	4	1			1				2		1	1			2	40
優獎	19	13	8	1	4	3	5		2	1	2	2	4	3	1	2	6	76
一數	47	27	9	12	5	3	5	1	2	9	8	2	15	3	2	6	5	161
二數	18	12	7	11	9	4	1		2	1	6	1	3	5	4	8	2	94
主要物品得獎平均數	82.5	84.24	80	90	80	90					80	70						
地毯																		
毛布	76.66	83.33											70	70				
毡物	76.66	70	70	60	70	60	60	70	80	66.6	80	80	80	65	60	60	80	
皮革	72.1	70	70	65	64	60	70				70	66.6	70	60		60		
農產	80	80	85	65	80	75	80		70	75	90			80	80	66.6		
药材	76	75	73.3	66.66	70	80	80				76.6	70	65	70	60	60	80	
備考																		



綏遠物產競賽會各縣局出品種類數量一覽表

皮及其製皮				絨毛及其製品										品類別
馬具類	皮革類	皮衣類	皮張類	毛單袋類	毛毯類	絨毛類	毡帽類	毡鞋林類	紅白毡類	毛線類	毛衣類	毛布類	裁絨毯類	品類別
十四種	十七種	十二件	十一張	六種	一種	三種	七頂	對十五	七種		五件	一件	十一塊	歸綏
三種	十種	三件	五張	三種		四種	六頂	七對	五種	二種	四件	二十件	十六塊	包頭
	三種	三件	二張	二種	一種	六種	一頂					三十件	八塊	薩縣
			八張			三種		一對	二種			五件	二塊	五原
			三張	一種		三種			一種				一塊	臨河
二種	二種	一件		二種		三種	一頂	二對	一種		一件	一件		豐鎮
						一種	一頂		一種					集寧
			二張	一種		一種	一頂		二種			一件		陶林
一種				二種		二種	一頂	一對	一種				二塊	托縣
						一種	六頂	二對	三種					涼城
			一張	一種		三種			一種				一塊	固陽
							一頂	二對	一種					和林
			一張	一種		二種	一頂	一對	一種					興和
						二種	一頂	一對	一種					清水
						一種			一種					東勝
		一件	三張			三種	一頂	二對	一種					武川
	一種		四張	一種		二種							一宗	安北
20	33	20	40	20	2	40	28	34	29	2	10	60	41	合計

林產	製業		五金	品產	礦	品藥	製其及產農									
	磁器類	料器類					銅鐵類	其他礦石	鹽城硝類	煤炭類	藥材類	其他雜類	醃菜類	粉面類	酒類	油類
木器類	九種	五種	九種	二種	一種	一種	十六種	二十種	十三種	四種	十九種	五種	八種	一種	三種	五種
三十種			五種		三種		六種	七種		三種	三種	二種		七種	八種	五種
				一種	二種	四種	五種	一種			一種	二種	九種	五種		五種
			一種			一種	四種				五種	二種		二種	四種	二種
							七種	一種			一種	一種		三種	四種	二種
一種			七種	一種	一種		七種			三種	二種	一種				
	一種		一種	一種			三種	一種		一種	一種		三種			三種
				五種			二種	二種		一種		一種	一種	一種	一種	八種
			七種		三種		三種	一種		二種	一種	一種		三種	四種	三種
				二種	一種		四種			二種	二種	一種			一種	一種
				五種		一種	四種	二種		一種	一種	三種				
				一種			三種	一種		一種	一種	一種	一種	二種		
				二種	一種		五種	二種		三種	二種	一種	二種	四種	五種	三種
四種	四種		一種			一種				一種	一種	一種	一種	三種	二種	
						二種	一種									
			二種	五種			四種	一種		一種	一種		二種	三種	一種	十二種
				三種			三種				一種	一種				
24	14	105	72	29	12	13	117	51	13	23	42	23	27	31	34	51

總計	其 他 工 藝 製 品				畜 產 及 其 製 品		製 品 及 其
	蘇柳類	鞋襪類	化粧類	雕刻類	乳蛋類	畜類	松柏類
450	四種	六對	四種	二十種			
181	十三種	一對	十三種			三種	二種
100	十二種					四種	三種
50	六種				二種		
38	五種		三種		二種		
70	九種	對十三	二種		七種		
23	三種				二種		
38	一種				三種	二種	
67	十一種					十八種	
62	十種				一種	五種	
33					三種	五種	一種
15							
41	三種	二對					
20							
5							
49					四種	二種	
26					六種		
1296	97	22	22	20	30	39	6

五、本會會場內賽賣商之總評

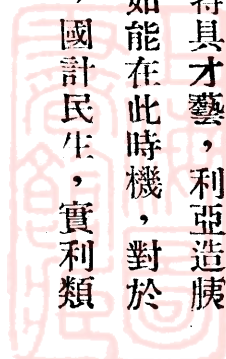
本會會期適為國貨陳列館開幕之時，以改進物產，固為充實地方經濟之要圖，而提倡國貨，更為刻不容緩之急務，故於會場中，除招致各工藝製造商，將所有貨品，盡量展覽賽賣外，復集本市國貨商十數家，來場賽賣，各項國產日用品，藉使一般人士鑑識國貨與外國貨之不同，本會更為促進各該商營業狀況起見，即請品評部就各商現有情狀詳予評閱加定評語，以資鼓勵，全場賽商共三十四家，其中毛布毛毯商四家，以趙記之毛毯，新興之手布頗覺適用，地毯工廠五家以歸綏大有恒，包頭永茂之製品較為精彩，毡物四家，時利和所出之俄式絨鞋。溫暖耐用，堪稱佳品，料器廠，獨亞維吾一號，出品精美，種類亦夥，皮衣商四家

，三勝玉工料精美，特別優良，恆興骨局，利用廢物，雕製各種骨器，特具才藝，利亞造腓廠，就地取料，亟宜擴充製造，此外則均係販賣性質，無技術之可言，如能在此時機，對於國貨熱忱提倡，努力推廣，既克收挽回利權之効，復能獲發展營業之益，國計民生，實利類之，茲附總評表於後

綏遠物產競賽會賽賣商總評表

商號名稱	評
實業工廠	各樣毛布尚稱不惡惟於仿織選毛染色應急求改進
趙記	仿製俄國毛毯頗稱佳品而取價亦廉若能細心研究時加改良定可挽回利權抵制外貨
第一監獄	各樣毛布均好所製牛毛毯更為優良適用
新興工廠	各樣毛布均好而紡線尤勻染色亦佳
以上四家毛織品均可為改良手工業與提倡國貨者之先導	
大有恒	各色地毯意匠新雅手工精細選擇原料亦復慎重故成品較高
大義恒	各色地毯手工精細出品亦佳惟有時圖案顏色稍有不雅急宜改良
永茂毡廠	各色地氈毛線均勻西法着色成品精美
洪源久	各色地毯手工精細頗稱佳品惟圖案成樣又合時代急應改良
永順祥	所製各色地毯手工精緻花樣顏色多紅線相配稍欠美觀急宜改良

語



以上五家地毯營業競爭出品日有進步如能加意改良推廣銷路定為本省出產增一異彩

福順恒 所製紅白毯及毯鞋質地染色均精緻耐用

義生永 全前

允和成 所製紅白毯及毯鞋尚堅惟選毛稍粗

時利和 高腰絨鞋禦寒最為適用

以上四家毛毯毛鞋堅固適用又為純粹國貨誠堪佳尚

亞維吾料器廠 燈罩燈台以及各種料器尚屬精良適用原料又係本省出產可稱純粹國貨急應嘉獎

以上一家製玻璃料器

美華號

老美華號

以上二家鞋類製工尚佳惟原料間有取給外貨者此後應力求採用國產品

德和香 所售各種茶葉檢選頗佳裝璜尤美

以上一家茶莊

中華書局

明善書局

以上二家所售文具書籍應有盡有為本省文化增益不少

祥源通 各種販賣品多屬國貨惟製造原料似稍參有外貨

三義誠 各種棉織物國貨均稱優美適用



三興誠

所製各種時花頗精緻美觀

以上三家雜貨商

三勝玉

各種細皮衣手工精細特別優良且係純粹國貨

德和永

附製粉皮所製粉皮堅固適用應再改善色澤

德昌興

粗細皮衣均佳且係純粹國貨

公義太

所製細羊皮衣優良耐用係純粹國貨

以上四家皮衣商

復蘭齋

點心水菓頗合衛生附賣磁器又係國貨可嘉應繼續推廣努力提倡

天元恒

所售磁器係國貨應再推廣國貨挽回利權

言記

點心頗佳有益衛生其他磁器雜貨亦應力求精美

永順昌

所有哈密乾菓西菊等物均係佳品宜改進裝璜力求推廣其他食用雜品水菓等亦均不惡

以上四家點心磁器雜貨商

大德成

源茂成

以上二家各種帽子雜貨日用品齊全優美多係國貨亟應努力推廣

三元成

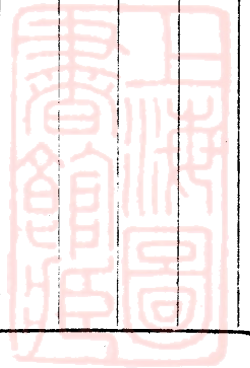
販賣品雜貨大部份係國貨內中漢烟品質特高

恒興骨局

各種骨器所刻花紋技藝精良漂白尤佳

利亞造膜廠

各種膜皂尚堪適用取料均屬土產可嘉



各縣局物產種類產量及價值一覽表

A 欄為年產量
B 欄為單位價值

粘襪對	粘鞋對	粘帽頂	絨袄件	毛衣件	毛毯塊	毛布尺	裁絨毯方尺	數量	
								別位別	縣別
2.400	12.000	100.000		1.500	400	300.000	150.000	A	歸綏
0.8-1.5	1.2-4.5	0.3-1.2		2.-5.	6.0	0.2-0.32	1.4-2	B	綏
5.000	596.000	470.000		1200		230.000	44.000	A	包頭
0.8	0.4-1.0	0.2-0.3		2.4-4.2		0.27-0.5	1.3-1.8	B	頭
		5.000			300		15.000	A	薩縣
		0.2			12.0		1.3-2	B	縣
2.500	11.200	16.224	150			5.200		A	丰鎮
0.3	1.7	0.2-0.35	2.2			0.38		B	鎮
		1.600						A	集寧
		0.2						B	寧
	1.500					20.000	30.000	A	五原
	2.0					0.22-0.32	1.2	B	原
							11.000	A	臨河
							1.5	B	河
7.000	18.300	25.000						A	涼城
0.8	0.7-1.2	0.1-1.0						B	城
		15.000						A	陶林
		0.2-0.5						B	林
							1000	A	固陽
							1.8	B	陽
	13.000	10.000						A	興和
	1.0	0.2						B	和
	680	30.000						A	清水河
	0.8	0.1-0.2						B	水河
1.000	530	41.100						A	和林
1.0	1.0	0.3						B	林
								A	東勝
								B	勝
							3.500	A	安北
							1.5	B	北
	2.500	10.000					2.600	A	托縣
	0.8	0.25					1.2	B	縣
1.500	2.440	284						A	武川
0.4	1.0	0.2						B	川

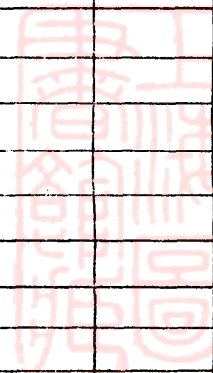
狼皮	豹皮	狐皮	羊皮	山羊皮襖	粗皮衣	細皮衣	毛單	毛口袋	毡子
張	張	張	張	件	件	件	塊	條	方尺
2.480	25	5.600	236.000	800	50.000	1.100	25.000	120.000	600.000
30.	50.	22.	0.6-5.0	5.0	4.0-5.0	18.-130.	2.4-4.2	0.7-1.5	0.16-0.25
	20	981	25.000		67.000	560	54.000		420.000
	50.	15.	1.2-2.1		5.0-7.0	18.	1.5		0.16-0.25
			4.20	500	15.600		2.000	15.000	
			1.0-3.0	4.0	5.0-6.0		2.0	1.3	
					1.270		700	550	80.000
					5.0-6.0		1.6	1.0	0.15-0.25
			5.800						5.300
			0.8-1.2						0.2
			26300						29.000
			0.25-2.5						0.2-0.28
			5.800					12.000	24.000
			1.5-2.0					1.0	0.2-0.25
									199.000
									0.2-0.25
			15.000					6.300	12.000
			1.5					1.0	0.16-0.25
			9.270					5.500	5.400
			0.8-1.5					1.0-2.0	0.19
			27.000					380	52.000
			1.7					1.0	0.15-0.2
									60.000
									0.25
									35.000
									0.25
									6.000
									0.2
			13.000					1.400	
			0.8-1.6					1.0	
							250	4.000	4.000
							1.6	1.2	0.2
		43	6.900	400					25.000
		14.	1.5-2.0	3.6					0.25

駝毛	驢皮	驢皮	駝皮	馬皮	牛皮	狗皮	團羊皮	盤羊皮	類別	
									單位	價格
斤	張	張	張	張	張	張	張	張	別	縣別
524.059				1.651	1.141			20	A	歸綏
0.8				3.0-4.0	6.0			2.0	B	綏
900		17.500	200	690	4.760				A	色頭
0.5		4.0	4.0	4.0	6.0				B	頭
957				110					A	薩縣
0.6				3.2-4.0					B	縣
	94			295	526				A	豐鎮
	2.0-4.0			2.5-3.5	3.4-5.2				B	鎮
				245					A	集寧
				2.8-3.5					B	寧
515				65		200			A	五原
0.7				4.0-5.0		1.5			B	原
6.606				444					A	臨河
0.65				3.0-4.0					B	河
				553	648				A	涼城
				1.5-2.5	2.5-3.5				B	城
				130	120				A	陶林
				3.0-5.0	3.0-6.0				B	林
180				102					A	固陽
0.5				2.5-3.0					B	陽
				116	210				A	央和
				2.5-3.0	4.0-5.0				B	和
									A	清水河
									B	水河
									A	和林
									B	林
				123	580				A	東勝
				3.5-4.5	3.6-4.0				B	勝
					642		100		A	安北
					5.0-8.0		0.8		B	北
				60	130	65			A	托縣
				6.0-8.0	13.	1.0-1.5			B	縣
2.458				171	728				A	武川
0.8				2.0-2.8	3.0-5.0				B	川

牛皮靴	大小皮箱	發藍皮	紅香慶皮	山羊板皮	黃牛皮	芝蔴皮	香牛皮	羊羴	羊毛
對	個	斤	斤	張	張	張	張	斤	斤
3.500	1.200		200.000	400	300	200	800	23.207	676.450
4.1-6.5	1.2-3.8		1.1	2.0	11.	7.8	12.	0.3	0.25
1.500	2.400	200.000	210.000					1.291	3.604
6.0	1.4-3.2	1.0	1.1					0.35	0.25
3.300								3.257	14.568
2.5								0.28	0.16
	160	12.400						942	18.726
	2.0	0.8						0.38	0.32
								390	3.468
								0.3	0.2
								12.961	102.914
								0.3	0.22
								4.996	12.154
								0.3	0.2
								18.353	101.094
								0.33	0.25
								22.49	20.882
								0.32	0.23
								68.950	110.500
								0.33	0.25
								2.050	7.478
								0.29	0.2
								27.220	40.626
								0.34	0.23
								1.209	21.904
								0.33	0.24
								3.842	7.814
								0.31	0.25
								62.063	145.712
								0.36	0.27
								1.453	7.257
								0.35	0.23
								9.728	89.884
								0.35	0.23

美活	赤芍	防風	甘草	柴胡	大黃	黃芪	粉條	粉面	酒
		斤	斤	斤	斤	斤	斤	斤	斤
	20.000	27.000	24.000	19.000	26.000	25.000	18.000		120.000
	0.32	0.3	0.48	0.28	0.18	0.2	0.07		0.11
			716.375				230.000	20.000	300.000
			0.3				0.1	0.1	0.14
		5.000	22.000	2.000	11.000	15.000	20.000		130.000
		0.5	0.4	0.24-0.7	0.28	0.4	0.1		0.12
		15.000	5.000	4.290	25.000	11.480	3.500	4700	65.000
		0.4	0.12	0.28	0.14	0.15	0.15	0.07	0.1
		3.000			4.000			1.300	45.000
		0.2			0.1			0.07	0.1
			300.000		10.000				220.000
			0.4		0.2				0.2
					5000		110.000		55.000
					0.3		0.1		0.15
12.000	20.000		10.000	1.000	72.000	800	7.000	20.000	15.000
0.24	0.14		0.24	0.5	0.18	0.24	0.13	0.06	0.2
					1.000	8.000	4.500	5.000	
					0.1	0.2	0.04	0.04	
			8.000				8.500		65.000
			0.3				0.1		0.1
		900	10.000		37.000	4500	30.000	20.000	42.000
		0.2	0.3		0.25	0.2	0.03	0.03	0.09
							650		80.000
							0.14		0.1
			200.000				200.000		20.000
			0.3				0.1		0.12
			6.000	1.000					6.700
			0.3	0.3					0.13
			24.000		1.100		30.000	25.000	50.000
			0.32		0.24		0.08	0.08	0.08
		1.800	8.000		100	7.000	130.000		17.000
		0.1	0.1		0.1	0.3	0.1		0.12

通經草	蒲公英	狼毒	山豆根	一枝蒿	黃金葉	漏蘆	蒼朮	車前子	類別	
									單位	價格
斤	斤	斤	斤	斤	斤	斤	斤	斤	A	歸綏
									B	綏德
									A	包頭
									B	頭
									A	薩縣
									B	縣
									A	豐順
									B	縣
									A	集寧
									B	縣
			800						A	五原
			0.08						B	縣
									A	臨河
									B	縣
30	1.000	8.000	1.000	100	700	100	1.000	53.000	A	涼城
0.48	0.1	0.1	0.2	0.19	0.16	0.19	0.16	0.24	B	縣
									A	陶林
									B	縣
									A	固陽
									B	縣
									A	興和
									B	縣
									A	清水河
									B	縣
									A	和林
									B	縣
									A	東勝
									B	縣
									A	安北
									B	縣
									A	托縣
									B	縣
									A	武川
									B	縣



七 各縣局輸出入物品總價一覽表二十一年縣府調查

縣別	全年輸出入物總值		出入相較	輸出入之主要物品
	全年輸出物總值	全年輸入物總值		
歸綏	六六六,五〇〇元	三,四〇七,五五〇元	出超數一人超數	牛馬皮毛 網緞呢布茶糖 牲畜皮毛火柴 生烟等
包頭	三四〇,二四一 元	三五,三八,一九二 元	三,九七,九五二 元	糧食 甘草 網緞呢布茶糖 磁器烟花鐵煤油菓 食等
薩縣	二,七二〇,八七一 元	八二五,八五二 元	一,八八五,〇四四 元	毡毯皮衣糧食藥 材 網緞布葛花糖烟 茶火柴等
托縣	一〇八,七五五 元	一五九,二四五 元	五〇,五三〇 元	皮毛糧食藥材等 網緞葛布鐵席棗 烟糖花椒等
五原	二九,三三三 元	六七,三三一 元	六二,九九二 元	皮 毛 等 布花磁器糖烟菓 鹽域等
臨河	一,三四,五七七 元	七七,八四八 元	五三六,六七九 元	牲畜皮毛糧食等 網緞布花烟茶糖 及日用品等
固陽	三五九,三二二 元	七〇,二五二 元	二八九,〇七〇 元	糧食煤炭及羊毛 等 花布糖晶煤油烟 及日用品等
安北	九一八,〇九〇 元	三五,三八八 元	八八二,七〇二 元	糧食牲畜皮藥材 魚煤炭等 花布烟茶糖火柴 煤油等
和林	一一八,九九二 元	五〇,二〇〇 元	六八,七九二 元	藥材糧食油酒粉 條毛鷄蛋等 布花線茶糖及日 用品等
東勝	五九,七二二 元			牲畜皮毛藥材煨 炭的柳等

綏遠建設季刊 物產狀況

武川	豐鎮	陶林	集寧	涼城	清水河	沃野	興和
一〇二、八九七元	四七、三〇〇元	二二三、二八三元	五三〇、四六八元	四九六、〇九九元	九四、二五〇元	五、三六五元	一七九、七三一元
三三四、七四五元	三七、三三一元	一〇七、七七〇元	一七六、七〇九元	六四〇、〇八三元	一四、四三四元	二、三六〇元	一五四、六八一元
六七八、一五二元	一四九、九九九元	五、五三三元	三五三、七九九元	七九、八六六元	二、九〇五元	二四、〇四〇元	
			一四三、九六四元				
糧食皮毛及油等	藥材糧食皮毛等	毡毯皮毛鞋畜糧食等	皮毛糧食雞蛋等	糧食皮毛鹽域藥材等	磁器糧食毡帽粉條	糧食皮毛甘草等	皮毛糧食藥材等
布花線呢烟茶酒糖及日用品等	綢緞布花火柴糖烟毛布等	布花烟茶煤油糖及日用品等	綢緞花布烟茶紙糖等類	綢緞花布糖茶及日用品等	花布線糖鹽等	布火柴鹽等	布花烟茶糖鹽油等類

本館之籌備及主要文體章則

籌備文件



本會之籌備及主要文體章則

一、本會之籌備

溯自民國十八年秋間建設廳以綏省物產豐富，人所盡知，然究係如何豐富，何物有何優欠，各具如何情況，殊少精切紀載，且適外蒙不通，商路斷絕，旱炭爲祟，民生凋疲，工商事業，遂趨衰落，如不急謀挽救，勢將至於破產，乘此高唱開發西北之際，倘能將全省所有物產，切實調查表明各項狀況，全盤托出，公之於世，庶可喚起國人之注意，與企業家之興趣，來斯技資，興辦實業，藉以活動綏省經濟，故批籌建綏遠省物產陳列館，以備進行此項工作，第當時省庫拮据，未克如願，迨二十年夏季，始行提請省政府決議，於城內西街舊參領署地址，興工建築，旋奉部令，改爲綏遠省國貨陳列館，按部章凡國貨陳列館，每年須舉行全國國貨展覽會一次，以本省各情形，籌辦國貨展覽會，似非易事，要知提倡國貨，固爲經濟救國之要圖，而促進地方產業，未能充實局部經濟之一道，且綏省位居西北重心，通內連外，至關重要，對於各項物產，亟應統籌併顧，有所研求，以期發展，是本年十月一日舉行綏遠省物產競賽會之由來也，惟此項賽會，在本省係屬創舉，籌辦者。對於各項計畫與工作，難免掛一漏十，未能嚴密周到，而各縣局長建設局長，以及一般工商民衆，尤恐不明意之所在，於征應賽品不是敷衍塞責，即係懷疑觀望或不克詳盡搜集擇優陳賽，表現出物產之真價值，故於籌備之始，除批定各縣局必征品種類表，令飭盡量擇優征送外，復派員分赴

各縣局督促宣勸，以期無所遺悞，並轉請分發免稅及減費運單，使所有賽品，無費運送，而免出品人之畏縮不前，至歸綏市各工藝製造商，則由會長一再召集勸諭，說明斯會之意旨，飭其趕備賽品，亟求實質上之改進，各地賽品，統限九月十五日以前送會，以備編查陳列，詎以時間短促，多未能如期送到，而會期之前一日，尙復紛紛征送，致分類編號陳列等工作，摻雜混亂，錯悞動生，未能以精詳計畫，美術之方略，作有統系之陳列記載，遺憾之餘，實感同人等能力之有未及也，惟以工商事業落後，一切株守成規，不易言及改進之綏省，如能藉此稍具雛形之物產競賽會，喚起社會人士，尤其工藝製造業者之興感，而作進一步之企圖，則不特綏人幸甚矣。

二、建設廳爲舉辦綏遠物產競賽會附具章程等件請省政府公決案文

爲提案事查綏遠幅員廣袤向稱富庶之區惟以僻氣邊陲風氣晚開一切物品之生產方法多屬墨守成規鮮知改進致與外來物品不能競銷市場以故漏卮日增經濟益困形成物產彫敝狀態良由於此然欲圖設法挽救須先喚起製造生產者競勝向上力謀革新方使各項物產逐漸精良與增益本年十月底爲太原造產救國社舉辦晉綏物產競賽會之期考其宗旨即在獎進引導各項物品俾達合理代及科學代自應仿照辦理以示提倡茲擬於本年十月一日假國貨陳列館地址舉行綏遠物產競賽會並將國貨館從前征購物品分別陳列同日舉行開館典禮藉資比較而便規摩一俟本會競賽完畢即將各縣征送物品擇優派員運赴晉綏物產競賽會競賽所有本省物產競賽會章程並征品辦法

與縣長暨建設局長征運物品注意事項以及競賽會經費等項預算書業經分別批訂一併繕送至此次競賽會所需經費連同赴晉綏物產競賽會裝運旅費共一千二百元並請由財政廳儲存墾務總局解交之本廳四分五分實業費項下預飭撥發俾便先期籌備而免臨時貽悞是否有當敬請公決

附綏遠物產競賽會章程一份 征品辦法一份

縣長暨建設局長征運物品注意事項一份 經費預算書一份

賽品說明書一份 賽品願書一份

綏遠物產競賽會章程

第一條 本會以比賽綏遠所出物產促進生產事業為宗旨定名為綏遠省物產競賽會

第二條 本會會址設於綏遠省國貨陳列館

第三條 本會征集物產以綏遠境內為限征品辦法另定之

第四條 本會設會長一人副會長二人辦理本會一切事務

第五條 本會事務分設三股辦理如左

一、總務股 辦理文書會計庶務交際宣傳以及不屬他股之一切事項

二、征品股 辦理征集保管各項物品事項

三、陳列股 辦理物品陳列分類布置等事項

每股設長一人受會長之指揮幹事若干人受股長之指導分別辦理各股事務
本會應賽物品之等第另設評品部分別評定之

第七條 評品部設主任組長評議員等若干人由會長函聘各專門人員組織之其品評辦法自定之

第八條 本會職員皆屬議務職但適必要時得酌給車馬膳宿等費

第九條 本會各股以事務之繁簡得酌僱錄事一人至三人並工友若干人

第十條 本會對競賽物品經品評委員會評定等第後擇優分別發給獎狀

第十一條 本章程自呈准之日施行

綏遠物產競賽會征集物產辦法

第一條 本辦法依據綏遠物產競賽會章程第三條之規定訂定之

第二條 所征集之物品以本省產者為限

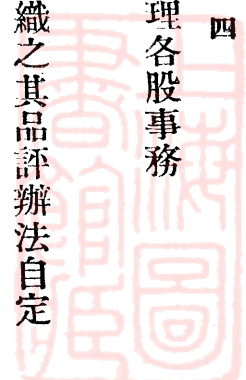
第三條 征集物品之類別如左

一 農產類（凡農產之禾穀蔬菜豆屬以及糖麻烟酒等工藝作物品均在內）

二 林產類（凡木材菓食以及林木製造品均在內）

三 礦產類（凡金屬石屬土屬等有用礦產物礦石岩石代石硫磺硝鹽以及各項礦業

副產品均在內）



四 藥材類（凡動植礦各種藥用物品均在內）

棉

五 麻製品類（凡以棉麻絨毛所製之布疋毡毯鞋襪衣帽巾帶繩索口袋等均在內）
毛

六 工業製品類（凡以機器或手工製造之金銀銅鐵器皿紙張胰皂香粉油膏蠟燭漿糊玻璃磁器新舊式皮革品皮毛衣帽木石牙竹骨角等雕刻品以及一切工藝品均在內）

第四條 各種征品須具左列各款要素之一

- 一 有行銷國外之希望者
- 二 在國內省內或當地行銷較廣者
- 三 有提倡改良及發展之價值者
- 四 有精巧之技術或特殊功用者
- 五 有代舶來品之希望者

第五條 本會征集物品以左列數量爲限但珍貴物品不在此限

- 一 以量計者以一升至五升爲限
- 二 以斤計者以一斤至五斤爲限



- 三 以件計者以一件至五件爲限
- 四 以尺計者以一尺至五尺爲限
- 五 以疋計者以一疋至五疋爲限
- 六 以打計者以一打至三打爲限
- 七 以套計者以一套至三套爲限
- 八 其餘物品之數量依右列各種類推之

第六條 陳列賽品之位置及櫥台裝飾俱由本會定之如應賽物品過多欲特開一部份或特別陳列者須得本會許之

第七條 本會征集賽品分直接間接兩種

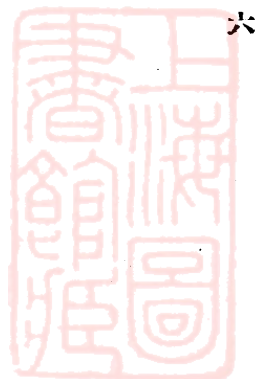
- 一 直接征集由本會派員分赴各地會同縣政府主管局所及農工商會征集之但出品人亦得選送與賽

二 間接征集由建設廳會同縣政府及建設局辦理

第八條 應賽物品應賽者須填具願書說明書目錄書簽名蓋章連同物品送會各項書式另定之

第九條 各縣政府及建設局收到賽品時應妥爲包裝待運一面按照各項賽品彙列賽品目錄書署名蓋章送交本會俟領到免稅護照運送本會查收

第十條 賽品運到本會經審查合格由本會按照品類填發收據以便閉會後憑收據領回賽品但



物品有轉送他省與會競賽之價值商之應賽人願緩期領回或有長期在國貨館陳列之價值情願贈送者不在此限

第十一條 凡應征物品除在運輸時受有損壞或原來殘缺應分別註明外其他一切保管之責均由本會負擔但邇有不可抗力之損害不負賠償之責

第十二條 陳列本會之賽品在開會期內祇得標明價格不得售賣

第十三條 本會征集賽品限於民國二十二年九月十五日以前送到本會

第十四條 本辦法自公佈之日施行

綏遠省各教政府暨建設局辦理綏遠物產競賽會征運物品注意事項

一 綏遠省所屬各地方物品之征集責成各該縣長督飭建設局長負責辦理未設建設局長縣分由縣長完全負責

二 各縣奉到征集物品辦法後應即會同本縣農工商會或實業機關團體將本縣物產之調查征集檢定及包裝運送各事項妥爲籌商並決定分期工作計畫於文到十日內呈報建設廳

三 各縣應賽物品於征集完竣後應即於九月五日以前將品類數量呈報建設廳以備稽考

四 各縣有應征送與賽之物品而漏未征集者該縣縣長及建設局長應負連帶責任

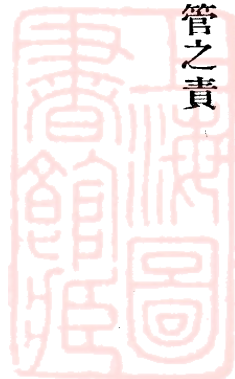
五 應賽物品務於九月十五日以前由縣政府或建設局彙送建設廳

六 應賽物品願書及說明書由應賽者依式照填並簽名蓋章

- 七 各縣政府暨建設局收到賽品在未運到建設廳或競賽會以前應負完全保管之責
- 八 應賽物品之裝運費由縣地方公款支給
- 九 縣長及建設局長對於征集物品如有左列情事之一者以廢弛職務論
- 甲 所屬境內有著名應賽物品漏未征送與賽者
- 乙 遲誤競賽期限者
- 丙 應賽物品欠整齊不符征品規則數量者
- 丁 不照願書及說明書填寫無從稽考者

綏遠省物產競賽會經費預算書

科	目	預算數	備	考
第一款	經費	一二〇〇元		
第一項	辦公費	一五〇	錄事夫役等薪工費	
第一日	薪工	五〇		
第二日	文具	八五	筆墨紙張印刷室傳獎狀統計報告等費	
第三日	郵電	一五		
第二項	購置費	三〇〇		





第一日購置	一八〇	會場設置陳列櫥架器具等費
第二日裝璜	一二〇	各項物品之修飭裝璜等費
第三項車馬費	一五〇	征品之調查採集以及各項之辦公車馬等費
第一日車馬	五〇	茶點飯食等費
第二日茶飯	一〇〇	
第四項消耗雜費	一〇〇	紫炭燈燭以及零星雜用等費
第一日消耗	五〇	未列預算之各項雜支等費
第二日雜費	五〇	
第五項裝運旅費	五〇〇	于本賽會閉會後將應送晉綏物產競賽會競賽之物品派員携赴太原所需之費
第一日包裝	一五〇	赴太原之物品包裝費
第二日運費	二五〇	赴太原之物品運輸費
第三日旅費	一〇〇	赴太原之員役旅費
明 說	本賽會支出經費預算洋七百元于閉會後將物品擇優派員携赴太原競賽所需之旅運等費預算洋五百元兩項合計共 預算洋一千二百元	

綏遠建設季刊
籌備文件

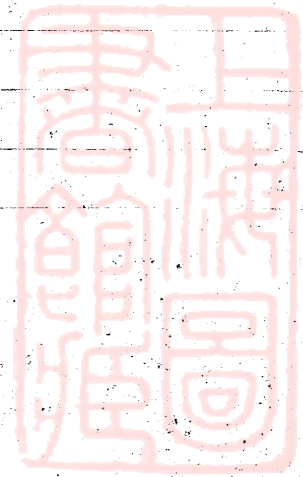
一〇



會 賽 競 產 物 遠 綏

號 第 類 品 書 說 明 賽 品

一	品 名	中文名				備 考 注 意 此 係 經 過 機 器 或 手 工 之 製 造 書 式
二	商 標	商標所用圖式牌號並其商標有無註冊及註冊之年	月	日		
三	工 廠 內 容	資本	經營人姓名	籍貫		
		原料	技士姓名	籍貫		
		工人				
四	製 造 地	縣	區地名			
		何處為最大製造地				
五	原 料	原料種類				
		原料來源				
六	製 造 法	用新法或舊法				
		用機器或手工				
七	生 產 額	本地年產額				
		各地年共產額				
八	發 售 處	發售該品之總分號名稱及其所在地				
九	價 格	現時批發價每				
		平時最高價每				
		平時最低價每				
十	銷 場	何處為最大銷場				
		每年銷數若干				
		是否出口由何處出口每年出口總數若干				
十一	用 途	單獨作何用途				
		與何物配合作何用途				
十二	包 裝 法	每大件裝若干小件用何種包裝法				
		每件計長	寬	高	徑	
十三	重 量	每件計重	皮重	淨重		
十四	轉 運	陸運用	由產地	至銷場	需運費	
		水運用	由產地	至銷場	需運費	
十五	稅 捐	內地稅捐之種類及其額數				
		出口稅捐之種類及其額數				
<p style="text-align: center;">與賽人姓名</p> <p style="text-align: center;">商號</p> <p style="text-align: center;">籍貫</p> <p style="text-align: center;">住址</p> <p>中 華 民 國 年 月 日</p>						



賽品願書第 號

具賽品願書人

年 歲

縣人現住

營業牌號

地址

今願將左列物品

種運送

貴會陳列競賽遵照所訂規章辦理除另填賽品說明書外合行填具願書此致
綏遠物產競賽會

具賽品願書人

中華民國二十二年

月

日具

計開

品 名 商 標 數 量 容 積 單 價 共 價 備 考

三、爲令飭各縣局趕征綏遠物產競賽會賽品文

訓令

第五〇三號

令各縣局

爲令遵事查太原造產救國社舉辦之晉綏物產競賽會所有本省各縣應行征賽物品業經本廳擇開略單連同該會章程辦法及注意事項等件令發該縣遵照征辦在案茲以綏省僻處邊陲一切物品之生產方法仍多株守舊規鮮知改進際此國外經濟侵略日益緊迫之秋如不急謀興奮振作不惟各種產業愈形彫敝而社會狀況之疲敗更將不堪設想本廳有見及此特照晉綏物產競賽會辦法於



十月一日舉辦遠綏物產競賽會以資觀摩藉圖推進當經擬定各項章則辦法提經

省政府二二四次例會決議照准惟事屬初創征品期限又極短促各縣征集賽品欲期周詳敏捷不致遺誤必須各該縣長暨建設局長認清意義振起熱誠的公僕責任心勇往做去力避向來祇獨對付過去之惡習則庶可得到較為完善之效果故各縣局長對於屬境所有應資物品務須嚴密趕征如有征集不同或逾限情事即以怠忽要公呈請懲處更爲迅速慎重起見並由本廳派員前往該縣督促審查以期捷便除分令外將該賽會章程辦法注意事項及該縣必征物品單連同各書式隨令附發仰於文到日迅即督同建設局長除單開各物必須征送外仍將境內所有各種物產詳爲調查一併征集每種必須擇其中最優美者務於九月五日以前征齊運廳以備陳賽切勿藉詞推延敷衍塞責是爲至要此令

計發 章程一份 辦法一份 注意事項一份 該縣必征物品單一紙

賽品願書一份 賽品說明書一份

各縣物產必征品種類表

清水河縣 白磁製各種器皿 黑磁製各種 絨毛毡帽 白酒 粉條等農產製品 洋磁產

藥材

包頭縣 栽絨毯 各種毛布 毛鞋帽襪 毛單口衾 新羅馬具 皮鞋靴箱 胰皂 絨毛毡毯

青羊皿 鐵爐 麻紙 毛皮衣被 柳條製各種 各種藥材 各種皮張絨毛 木炭灰

炭類 皮箱 毛皮衣 粉條 油酒等農產製造

豐鎮縣

毛布 毛毯 毛單 毛鞋靴帽襪 皮箱 柳器 鐵爐 銅製各器 麻紙 各種皮毛

打蛋廠所製蛋黃 各種藥材 隆盛莊豬 各種礦產 枳扣 粉條油酒等農產製品

木炭 木灰 新舊馬具 鹽

薩縣

栽絨毯 絨毛製各種毡毯鞋帽 皮衣 枳扣 白麻及麻紙 各種藥材 青山羊皮及

血 各種礦產 絨毛皮張 土鹽 皮革製各種 粉條 油酒類 水菜 木炭 松脂

柳器

武川縣

絨毛製毡毯鞋帽單袋 各種皮衣 絨毛皮張 乳製品 蘑菇 蕨繩 白靈地大綿

羊 大鷄鷄子 各種藥材 各種礦產 油酒粉條等農產製品

涼城縣

絨毛製毡毯鞋帽襪單袋 白麻及麻織 柳器竹毛酒 大鷄 鵝 各種絨毛皮張

皮衣及皮革製品 各種藥材 各種礦產 粉條油酒類 木炭灰

臨河縣

栽滅毯 絨毛製鞋襪靴帽單袋毡毯 乳製品 白麻 蕨繩 柳器 枳扣 各種絨毛

皮張 皮衣革品 各種藥材礦產 油酒粉條等農產製品

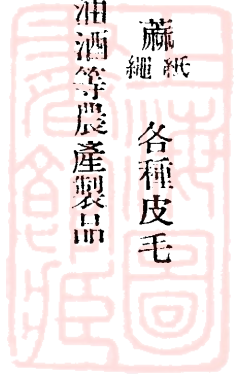
集寧縣

紅瓦器 柳器 栽絨毯 絨毛製各種 皮衣 蕨繩 各種藥材礦產 各種絨毛皮張

酒類 粉條

托縣

鉄火爐 鹽碱硝 絨毛製各種 銅製品 草簾 柳器 油酒粉條 農產製品 各種



藥材礦產 皮毛及製品 蕨及製品 果丹皮 木炭 灰

陶林縣 絨毛製各種 皮毛及其衣類 各種藥材礦產 油酒粉條等農產製品 大綿羊 大雞

雞子羊毛 木炭灰 麝菇

安北設治局 絨毛皮革及其各種製品 各種藥材礦產 各種野獸皮張 套毛 油酒粉條等農

產製品 乳製品

固陽縣 絨毛皮革及其製品 各種藥材礦產 土鹽 忽獨害羊 羊毛雞 雞子 麝菇 野獸

皮張 油酒粉條 乳製品 木炭灰 松脂

和林縣 絨毛皮革及其製品 葯材礦產 蕨繩 油酒 飴糖等類 木炭灰

東勝縣 絨毛皮革及其製品 葯材礦產 柳器 油酒等類

五原縣 絨毛皮革及其製品 葯材礦產 柳器 枳扣 油酒等類 皮毛 乳製品 松脂 竹柳

興和縣 絨毛皮革及其製法 葯材礦產 皮毛 油酒等類 乳製品 木炭 木灰 松脂 松

烟 猪

歸綏縣 絨毛皮革及其製品 各種藥材礦產 油酒粉條 蕨繩 甘農產製品 銅鐵製品 玻璃

胰皂漿糊 化粧品等學工藝品 骨角製品 罐頭餅干等食用品 磁器瓦盆等窯業品

柳製日用品 木材細工製品 新舊式騎馬用具 青羊血

四、爲今委人員分赴各縣督征競賽會賽品文



委任令

第三八號

令本廳科員劉潤田
冀人龍稽查員韓世凱
安維晉

爲令委事查本廳定於本年十月一日舉行綏遠物產競賽會一案業經呈奉

綏遠省政府第二二四次例會決議照辦並通行在案惟此令在綏遠係屬創辦日屆會期已迫第恐各

縣對於應賽物品征送不力致誤原定會期或於各地物產征集不備有失提倡本旨合行令委該員遵

即尅日前往歸綏武川托縣清水河和林薩縣包頭安北固等縣催促各該縣政府及建設局查照征品辦法儘量

擇優搜集如限裝運來廳以備陳列而資競賽勿延爲要此令

五、爲函請各盟旗征送競賽會賽品文

逕啓者查本省地大物博生產特豐惟對一切經營製造等事鮮有改進不獨不能推廣銷場依時發展且日益疲敗行將破產而各盟旗所受此種影響更爲顯著本廳爲急謀挽救起見業經呈奉

省政府例會決議准予十月一號舉辦綏遠物產競賽會廣集各種物品陳列競賽以圖促進此種競賽

關係各地物產之推銷及提高出品之價值至爲重要且各旗人民之生活需用全以所有產物之能否

高價暢銷爲窮富之轉移故舉辦該賽會實不啻特爲盟旗人民謀開新生路也素驗

貴旗所產各物既豐且優相應擇開賽物單一紙函請

查照希將單開各物迅飭備妥於九月十五日以前送廳轉會競賽此外如有其他優美產品均可一併



送會惟事屆競賽任何物品均須擇其最優良者以期勝利至所送貴重物品于賽會後即為數退還決不留存萬勿觀望為荷此致

附應送產物單一紙

達於特旗 狼皮 狐皮 野狸皮 獾皮 羊皮 牛馬皮 狗皮 駝皮 黃油 奶油 酪且 奶皮 以及各種產物

達爾罕旗 狼皮 狐皮 狸皮 羊皮 羊毛 牛馬皮及鬃尾 黃油 奶油 酪且 奶皮 以及各種產物
烏拉東公旗各種藥材 炭 石棉 水晶 狼皮 狐皮 兔猴皮 羊毛 它毛 羊皮及鬃尾

狗皮 黃油 奶油 皮酪且 以及各種產物

六、綏遠建設廳為綏遠物產競賽會征集賽品通告

為通告事查綏遠地大物博生產富饒惟對於一切經營製造等事鮮知改進不獨不能依時發展擴大銷場現且日顯衰敝行將瀕于破產際此舶來品日新月異暢行傾銷之時仍不設法猛進將來之失敗更屬不堪設想本廳茲為挽此危機急圖促進起見定于本年十月一日在綏遠國貨陳列館舉辦綏遠物產競賽會所有各項物產盡行羅致陳列以資競賽並以宣傳獎勵精益求精推廣銷路又可藉此觀摩仿造得到改善之機是綏遠物產之競賽會關係各工藝製造業之前途盛衰願各工藝業商認清斯旨趕速各就所長預備多數優美物品准予九月十五日以前送會陳賽並應將所送貨品標明價值以備閉會後能賣者照價發款不能賣者原物退還再者無論何種工藝品如有願以大宗貨物到會自行



陳列賽賣者尤爲歡迎惟須于九月十五日以前預先報告到會以便劃留場地陳賽會期臨邛關係重大切勿懷疑觀望致滋自悞是爲至要特此通告

七、爲電飭歸包豐各縣招集工藝商說明賽會辦法督飭來會賽賣貨品文

歸綏包頭豐縣長覽查本年十月一日在省舉行綏遠物產競賽會所有征品辦法及送到期限均經令遵並分別派員催辦各在案茲以該項賽會原爲改進本省手工製造品發展工商事業而設工藝各商均須認清關係自身之前途盛衰至爲重大亟應勇躍參加期獲完效且爲各業商推廣營業起見另設售品場所任何工藝商人均可將大宗貨品自行運會陳列賽賣惟須于九月十五日以前預先來廳報到以便劃留場地業經登載各報通告在案仍恐各業商不明斯旨尙多懷疑觀望致滋自悞除分電外令仰該縣長經從速會同商會招集各工藝商家詳爲勸導說明辦法飭即趕製賽品依限送賽外更須預備大宗貨品自行來會設場競賽以廣營業而便提倡並將辦理情形及來會設場營業之家數具報爲要綏遠建設廳馮陷印

八、函聘品評部正副主任及各組組長文

逕啟者本廳定於十月一日在國貨陳列館舉辦綏遠全省物產競賽會依照該會章程第七條規定評品部正副主任組長及評議員應就實業機關團體及有專門學識人員中聘任素仰台端學有專長經驗宏富擬請担任該會評品事務相應照抄各組評品人員銜名任務隨函附送即希查照爲荷此致

先生

附單一紙 具品評職務分配表

計呈評品辦法一份

綏遠物產競賽會品評部職務分配表

正主任	苗國華	職業學校校長
副主任	賀翰卿	蒙旗黨務指導委員
農林組長	田子芳	職業學校教員
評議員	杜子通	全上
礦產組長	武工齋	建設廳科員
評議員	王汝南	建設廳科長
評議員	段成員	職業學校
藥物組長	馮壽垣	建設廳技正
評議員	沈虎臣	電話局經理
評議員	盧耀華	達生堂藥房
評議員	賈遠亭	德泰王藥房
編織物組長	曹誠齋	職業學校教員
評議員	張大成	中山學院教員



		史春山	第一中學校
工藝組長	王化鑫	中山學校教員	
評議員	蘇蓬仙	第一師範學校	

九、呈送物產競賽會評品辦法請備案文

為呈請事案查綏遠物產競賽會章程辦法等件業經呈奉實業部照准備案在案惟查該會章程第七條規定評品委員會設委員若干人由會長函聘各專門人員組織之其評品辦法自定之等語本廳遵就本省實業各機關及各團體專門人員中分別聘定以利進行並于本月十三日在本廳召集第一次會議擬定評品辦法理合照繕呈請

鑒核備案謹呈

綏遠省政府

計呈評品辦法一份

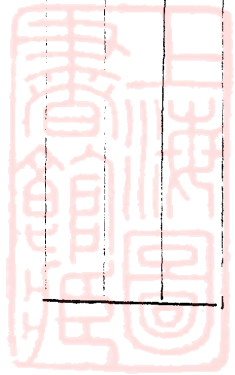
綏遠省物產競賽會評品辦法

第一條 本辦法按綏遠物產競賽會(以下簡稱本會)

第七條之規定訂定之

第二條 評品部正副主任及各組組長評議員由本會會長就實業機關實業團體及有專門學識

人員中聘任之



第三條 評品部由本會將各項物品交付評議時即由主任按類別分交左列各組由組長招集評

議員依本辦法評定之

一 農林組

二 礦產組

三 藥物組

四 棉毛麻織物原料製品組

五 工藝製造品組 各項化學機械工業等

第四條 評定出品應按左列標準

一 物品之發明(或改良)

二 種植製造方法之發明或改良

三 功用之改進或特具優良性

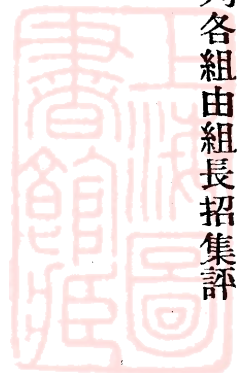
四 舶來品之代用或仿造

五 選用原料之更新或改良

六 物品特別優良

七 技術精巧

第五條 評議人員對於出品說明書有疑問或認為有錯漏時得令出品人解釋或更正



第六條 評議部因施行手續對原物品應加以保護倘有意外事項發生不免賠償責任

第七條 出品有非本省產或其他之僞裝疑義時通知出品人不予評議但經出品人提出證明書

評品部認爲有確實理由者仍付評議

第八條 評品部評定終了時由主任將評定結果報告本會會長開全體評品會討論決定之

第九條 本會會長對於評品報告認爲有疑問時得交付重評

第十條 評品結果依左列等第分別給獎

一 九十分以上者特等獎

二 八十分至不及九十分者優等獎

三 七十分至不及八十分者一等獎

四 六十分至不及七十分者二等獎

五 不過六十分者不給獎

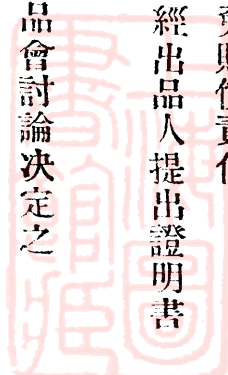
第十一條 前條所定各項依本會章程第十條辦理

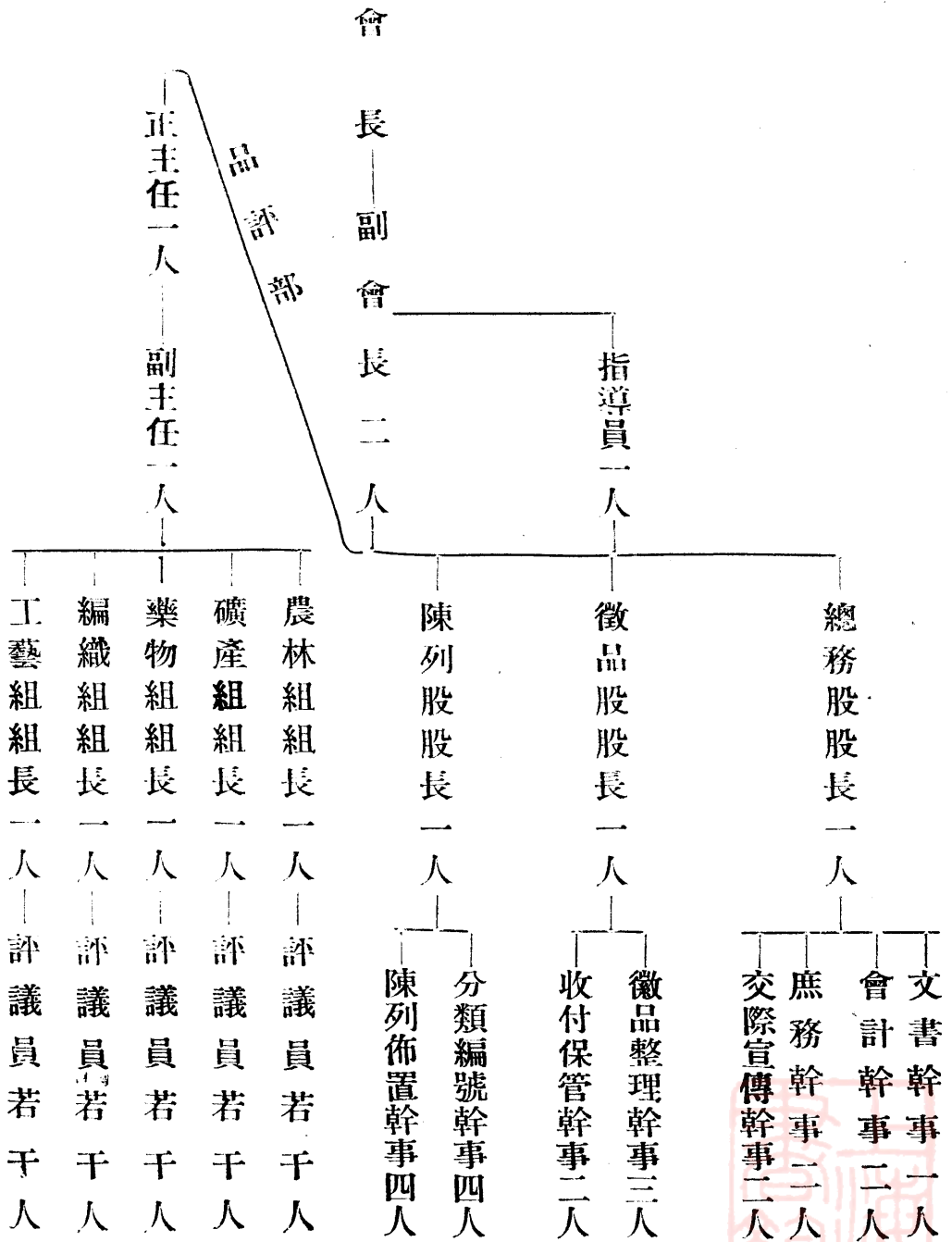
第十二條 評品日期由本會會長核定之

第十三條 評品所需經費由本會預算中規定

第十四條 本辦法自呈准日施行

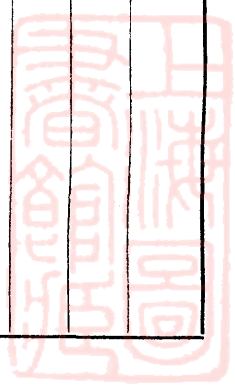
十 綏遠物產競賽會組織統係圖





十一、綏遠物產競賽會工作人員職務分配表

職 務	姓 名	服 務 機 關
會 長	馮 鴻	建設廳長
副 會 長	于 純 齋	省政府科長
總 務 股 長	苗 國 華	職業學校校長
文 書 幹 事	馮 福 澤	建設廳科長
會 計 幹 事	書 善	度量衡檢定所文牘
庶 務 幹 事	崔 鳳 梧	建設廳科員
交際宣傳幹事	郭 良	國貨陳列館事務員
徵 品 股 長	張 榕	建設廳庶務
徵 品 整 理 幹 事	劉 炳 奎	度量衡檢定所庶務
	趙 廣 智	度量衡檢定所檢定員
	韓 世 凱	包烏汽車路稽查員
	王 永 壽	建設廳科長
	安 維 晉	建設廳科員
	冀 人 龍	同上
	劉 潤 田	同上





A541 212 0011 91518

綏遠建設季刊 籌備文件

收付保管幹事 任文山 建設廳訓練員

郭良

陳列股長 高瑞新 建設廳技士

分類編號幹事 韓炳蔚 建設廳科長

趙子勇 建設廳技士

武懿美 建設廳科員

于繼翕 電話局局長

陳列佈置幹事 張興桂 建設廳技士

馮鵬齡 建設廳技士

趙坎 農林試驗場苗圃主任

張守仁 農林試驗場技術員

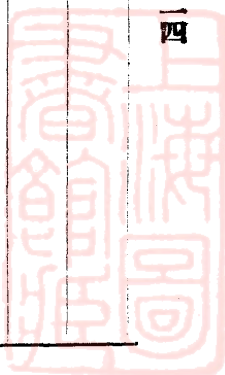
指導員 周晉熙 建設廳秘書

錄事 李秀峯 國貨陳列館錄事

趙崇秀 建設廳錄事

白壽榮 度量衡檢定所錄事

以上分配係指會期前籌備工作職務至開會期間則除總務股人員仍舊外徵品股與陳列股各人員均分別担任會場及陳列室等處招待指導等員



中華民國二十三年一月付刊



非 賣 品

編輯者 綏遠建設廳

印刷者 綏遠益文齋南紙店

北門裏路西

電話二百六十七

#11876

~~1600181~~

上海舊書店

內附
1.50



17