

陝

縣

志

第 八 冊

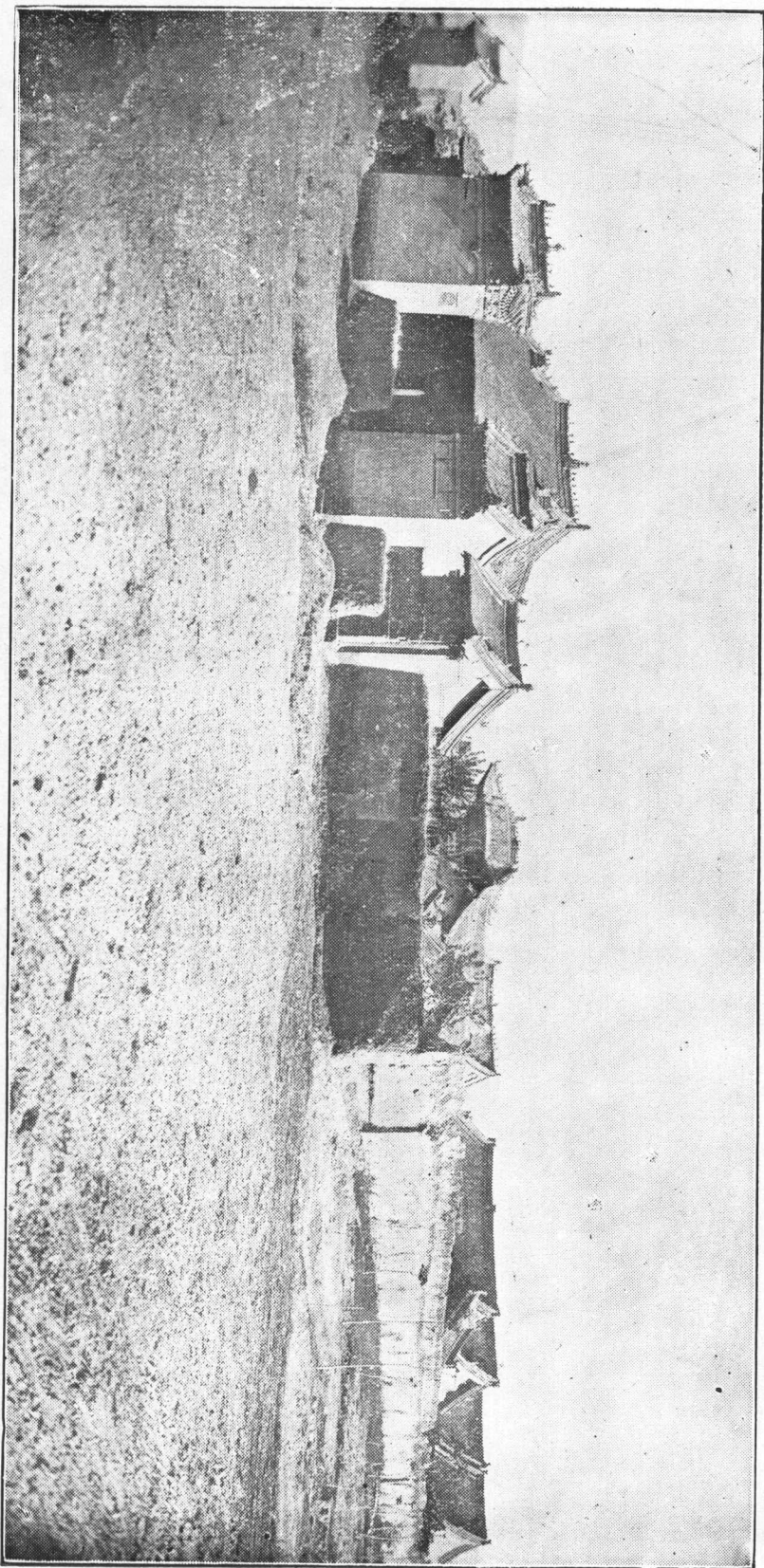
詩 徵

掌 故

叢 載

敘 錄

清虛寺與玄應觀



廣廈開僧宇真脩不
計年虛其居已久

松之草芊縣

龍法虛寺

正清

陝縣志卷二十三

歐陽珍編次

詩徵

按名流之題咏尤以詩爲多班固謂賦亦古詩之流而舊志概納之藝文稍涉棖雜茲以甘棠詩列首而賦次之其餘不分本籍外籍各種體裁而但以作者之時代爲先後庶便於觀覽焉

蔽芾甘棠勿剪勿伐召伯所茇

蔽芾甘棠勿剪勿敗召伯所憩

蔽芾甘棠勿剪勿拜召伯所說 甘棠三章章三句

三門賦

有序

唐趙冬曦

砥柱山之六峯者皆生河之中流蓋夏后之所開鑿其最北有兩柱相對距崖而立卽所謂三門也次於其南有孤峯揭起峯頂平闊禹廟在焉西有孤石數丈圓如削成復次其南有三峯東曰金門中曰三堆西曰天柱湍水從黃老祠前東流湍激蹙於蝦石折流而南漱於三門包於廟山乃分爲四流淙於三峯之下觝於曲隈會流東注加以兩崖夾水

壁立千仞盤紆激射天下罕比時以內兄牛氏壯而敏焉相顧賦之以紀奇跡
 大河彌漫上應天漢濬靈波於積石之西瀑懸流於崑崙之半茫茫禹功茲焉會同鑿連
 巖淪鴻濼羅崛島以攢空闊兮若橫兩闔於江上岌兮若稜三山於海中崇山嶽窳呀水
 淙射左右飛濤起伏相擊截奔湍兮躋石臺目霍濩兮心徘徊三峯砥其郤立架崇門以
 洞開連嶂紆河以壁峭疊巘喬空而半頽洪流蹙折以壅涌激湍窳窟而相礎苞巒秘隤
 砢其鼓作徊欒澎瀑瀉以山摧奔濤復紛其蕩駭蓬渤滑涵霍以雲迴盤渦拳寥以谷施
 奔石碎磕以成雷枸怒未洩橫流逆折合如地轉散若天裂搖騰碧嶼岫蕩珊穴肆巖腰
 而沫沸淙隘口而湍咽然後澡雲霽靄收濤卷瀨汨汨以無聲漫浩浩以東會總四流
 而會合注三穴而滂沛泛洪漣於大磧之東薄餘怒於天地之外當其時也山獸驚躍水
 禽亂飛魚獺沈潭以不動獫狝拱樹以相依竄蛟人於洞壑帖舟子於漣漪莫不愁白鷺
 之初下歎黃牛之暝歸若乃降望金門襁狎石觜窮巖萬仞一曲千里松歷歷而生涯草
 蓼蓼而覆水雲蓬茸兮歷地生風颺颺兮百籟驚猿惜暮以悲叫鳥辭春而不鳴咕噪虬
 兮杪崢嶸飛客心兮動客情憐石菌之冬茂賞瑤芝之夜明惟夏君兮永蟄拜靈廟兮何
 及檣梁古兮山鳥棲階壁燕兮野鷗入感微雨之嘆深亢幽歌以佇立歌曰申負石兮空

自奇客乘查兮何遠爲君不見虛舟之泛泛浩乘流而不羈

黃河賦

明薛瑄

吾觀黃河之混混兮乃元氣之萃烝濬洪源於西極兮注天派於滄瀛貫后土之龐博兮
沓玄溝之精明過積石而左轉兮龍門岬而峻傾薄太華而東驚兮撼砥柱之崢嶸入大
陸而北徙兮迷不辨夫九河之故形經兩海而紀衆流兮擅浮沉之濯靈覽頽波而懷明
德兮又何莫非妣氏所經營登崑崙而俯視兮固彷彿其初迹馭高風而聘望兮遂周游
其曲直何末流之混濁兮始清激而湜湜差澹灑而徐趨兮勢沄沄而自得觸險石以鬪
暴兮詫雷轟而擊擊天宇擴其沉滂兮渺上下之玄黃霧雨霏霏而滄集兮混邃古之洪
荒微風蕩拂而渙散兮天機組織其文章頽森浩而洶湧兮百怪垂涎而簸揚腥雲濁浪
以盪汨兮恍惚顛倒夫舟航靈躍升而赫照兮乘正色於中央望舒在御而下臨兮列宿
涵泳其光芒若乃震乘符以行令兮百谷滏滏其凍釋山澤沮洳以上氣兮增濕瀆之洋
溢魚龍乘濤以變化兮杳莫測其所極祝融載節以南屆兮雷雨奮迅以霧霈潢支流而
股合兮百川奔而來會木輪困而漂拔兮蔽雲日而淘汰狂瀾洶而嘯岸兮塊土焉塞夫
衝潰霜戒嚴而木脫兮少昊執矩以司秋洲渚緬邈而石出兮始殺湍而安流霰雪紛其

四集兮顛項乘坎以奮神大塊噫氣而摩軋兮流斯下而龍鱗層冰橫絕而山委兮河伯
驅石以梁津羌險夷而明晦兮變朝暮與四時颺風起而衝木兮澗怪駭其難推覩圓方
之一氣兮恆來往而密移昔尼父之嘆逝兮曠百世而罕知顧川流之有本兮與中古以
爲期啟龍圖而翫六一兮悟主宰之所爲會余心之未純兮感道妙之如斯聊誦言以自
明兮庶晝夜之靡虧

砥柱賦

有序

唐 肅

按砥柱在冀州大河中流禹導河自積石至於龍門南至於華陰又東至於砥柱然後至
孟津適雒河而復北折焉蓋河自龍門既決以來奔騰迅快勢不可遏至是而齟齬之仍
分爲四流貫於三門之下然後力殺而行緩故酈氏水經謂砥柱與龍門皆禹所疏鑿也
昔蘇子瞻賦灑瀨堆以爲蜀江會百水而至於夔流漫漶瀚橫放大野而峽之小大會不
及什一苟無是堆則瞿唐之險當不啻此予謂砥柱之功亦有類於灑瀨者故述而賦之
賦曰

黃河之流西來數千里兮貫長城而南馳激龍門之險阨兮霆奔電馳氣洶湧而莫支歷
華陰而徑趨兮乃折流而東下勢若萬騎銜枚而疾走兮將悉鋒盡銳鏖戰於平野何砥

柱之崔巍宰宰兮獨凝立乎中流儼一夫之當關兮強兵悍卒睥睨退縮不敢運其戈矛
惟崇伯子之敷土兮導滄洞而平之鑿茲山以疏洩兮剖三門之嶽巖然後洪波巨浪齟
齬而不騁兮分流析派間度以逶迤指孟津而逾雒汭兮遂東極於大邳苟非是以中梗
兮曷以殺天吳水伯之淫威予嘗駕方舟而遠求古蹟兮誓將豁心胸於浩蕩過黃老之
神祠兮遡怪石之泱漭嶧連天之修楹兮干雲霄而直上濁波汨汨包其下兮顯神功於
俯仰使昔懷襄之莫救兮匯四海爲一區上巢下穴之赤子兮殆皆戢以爲魚覽斯險而
慨嘆兮雖天造而地設微元聖之大智兮孰能成夫萬世之烈彼蜀江之灑灑兮羗地勢
之所同誦金聲於儋叟兮信物理安危之所從噫吁噫世道降兮風移而俗偷頽波汗漫
兮忌剛而茹柔魚蝦鼓舞兮蛟龍鬱愁豈無吾人之砥柱兮障百川之橫流

鐵人賦

以門於周召分
陝之郡爲韻

周試元

關鄉人

長年面壁終日司闢其神穆穆其質渾渾煞費人功摹衣冠於太古是真鐵漢看氣象之
獨尊將毋尹喜身閒瞻雲霞於東道豈果萊公望重掌鎖鑰於北門爰稽古籍載訪名墟
宏農誌澗廣濟通渠貴人非遙指點姚崇之里高人伊邇心怡魏野之廬細數羣賢披牘
而風流宛在何來二老負牆而形影依於拍肩雪冷繞指鋼柔屢經陶冶幾度春秋繪宰

相之威儀何妨黑面羨將軍之矍鑠未便白頭百鍊依稀記昔日越王鑄范三緘彷彿話當年尼父適周鐵衣半披鐵笛長嘯鐵箸錫榮鐵冠拜詔乍呈鐵面如欽清獻之容慣賦鐵心合寫廣平之照踏破鐵鞋幾處願混跡於風塵頒來鐵券誰家慕分封於周召歸然人表卓爾人羣人烟靄霧人境披雲訪友遍三十六州仙人之棋橘隱買鄰需一十萬貫善人之室蘭薰邀璧人而締盟玉樹之光風何皎呼銅人而結伴金莖之曉露平分鐵以人傳人以鐵點傲骨常存精光莫掩自來立脚中流之砥柱堪同倘使折腰大令之風裁肯貶曾與黃石公約相聚穀城待從赤松子遊暫留河陝雙雙貌古兩兩情怡毫無冰炭大好鬚眉擬作二難定是石腸之侶添將一個應成鼎足之奇詢此翁爲何姓何名不可考矣問流寓在某年某月無從知之寶鼎祠新瑞蓮池近白日消閒青天可問虎頭乃封侯之相披鐵甲以洗兵羊角爲選勝之場傾鐵瓢而酌醞程明道端如泥塑或是前身稽叔夜睡許沙搏同饒雅韵似秦氏銷鋒而後人移函谷之關自召公勸俗而還人愛甘棠之郡

渡黃河

范雲

河邊

類聚作流

迅且濁湯湯不可陵檜楫難爲榜松舟纔自勝空亭偃舊木荒疇餘故陸不覩

行人迹但見狐兔興寄言河上老此水何當澄

春日登陝州城樓俯眺原野迴丹一作舟碧綴煙霞密翠斑紅芳菲花柳卽目川岫聊

以命篇

唐太宗

碧原開霧濕綺嶺峻霞城煙峯高下翠日浪淺深明斑紅粧藥樹圓青壓溜荆迹巖勞傳

想窺野訪莘情一作清巨川何以濟舟楫佇時英

賜諸州刺史以題座右

唐元宗

開元十六年帝自擇廷臣爲諸州刺史號州許景先以下凡十一人賜詩令題座右

眷言思共理鑑寢一作古想維良猗歟此推擇聲一作評績著周行賢能既俟進黎獻實佇康

視人當如子愛人亦如傷講學試誦論阡陌勸耕桑虛譽不可飾清知不可忘求名迹易

見安貞德自彰訟獄必以情教民貴有常恤惇且存老撫弱復綏強勉哉各祇命知予眷

萬方

經河上公廟

唐元宗

昔聞有耆叟河上獨遺榮跡與塵囂隔心將道德并詎以天地累寧爲寵辱驚矯然翔塵

廓如何屈堅貞元元妙門啟肅肅祠宇清冥漠無先後那能紀一作記姓名

陝西通志
途次陝州

唐元宗

境出三秦外途分二陝中山川入虞虢風俗限西東樹古棠陰在耕餘讓畔空鳴笳從此
去行見洛陽宮

綵書怨一云綵
毫怨

上官昭容名婉兒
儀孫

葉下洞庭初思君萬里餘露濃香被冷月落錦屏虛欲奏江南曲貪封薊北書書中無別
意惟悵久離居

駕幸三會寺應制景龍二年
十月三日

釋子談經處軒臣刻字留故臺遺老識殘簡聖皇一作君求駐蹕懷千古開襟望九州四山
緣塞合二水夾城流宸翰陪瞻仰天杯接獻酬太平詞藻盛長願紀鴻休

陝中作

蔡希寂

西別秦關近東行陝服長川原餘讓畔歌咏憶遺棠河水流域下山雲起路傍更憐棲泊
處池館繞林篁

奉和登陝州城樓應制

許敬宗

挹河激綠宇御溝映朱宮辰旂翻麗景星蓋一作學曳雕虹學嘖齊柳嫩妍笑發春繁錦鱗

文碧浪繡羽絢青空眷念三階靜遙想二南風

奉和聖製途次陝州作

張九齡

馳道當河陝陳詩問國風川原三晉別襟帶兩京同後殿函關盡前旌闕塞通行看洛陽
陌光景麗天中

奉和聖製經河上公廟

張九齡

昔者河邊叟誰知隱與仙姓名終不識章句此空傳跡爲坐忘晦言猶強著詮精靈竟何
所祠宇獨依然道在紆宸睠風行動睿篇從茲化天下清淨復何先

奉和聖製經河上公廟應制

蘇頲

河流無日夜河上有神仙輦路曾經此壇場卽宛然下疑成洞穴高若在空中煙善物遺方
外和光繞道邊事因周史得言與一作向漢王傳喜屬膺期聖邦家業又元

至分陝

賈寶王

陝西開勝壤召南分沃疇列樹巢維鵲平渚下睢鳩憩棠疑勿剪曳葛似攀樛至今王化
美非獨在隆周

河上公

張說

尊師厭塵去精魄知何明形氣不復生一作往弟子空傷情濟北神如在淮南藥未成共期

終莫遂塵落兩無成一作名

奉和聖製途次陝州應制

張說

周召嘗分陝詩書空復傳何如萬乘陔追賞二南篇郡帶洪河側宮臨大道邊洛城將日

近佳氣滿山川

秋日還京陝西十里作陝西謂陝州西

薛稷

驅車一作馬越陝郊北顧臨大河隔河望鄉邑秋風水增波西登咸陽途日暮憂思多傳巖

既紆鬱首山亦嵯峨操築無西老探薇有遺歌客遊節回換人生知一作能幾何

杜甫云少保有古風得之陝郊篇謂此作也

陝府賓堂覽房杜二公仁壽年中題紀手跡

寶鞏

仁壽元和二百年濛籠水墨淡如煙當時憔悴題名日漢祖龍潛未上天

硤石遇雨宴前主簿從兄子英宅

劉長卿

縣城蒼翠裏客路兩岸開硤石雲漠漠東風吹雨來吾兄此為吏薄宦知無媒方寸抱秦鏡聲名傳楚材折腰五斗間僂俛隨塵埃秩滿少餘俸家貧仍散財誰言此東道暫預傾

金罍雖欲少留此其如歸限催

早春過七嶺寄題硤石裴丞廳壁

蕭穎士

出硤寄趣少晚行偏憶君依然向來處官路谿邊雲茲路豈不劇能無俗累紛槐陰永未
合泉聲細猶聞彌歎春罷酒牽卑一本二字缺從此分登高望城入斜影半風薰

送張卿郎君赴硤石尉

岑參

卿家送愛子愁見灑頭春草羨青袍色花隨黃綬新縣西函谷路城北太陽津日暮征鞍
去東郊一片塵

石壕吏陝縣硤石山東有石壕鎮

杜甫

暮投石壕邨有吏夜捉人如延切見烈女頌老翁踰牆走老婦出門看一作門吏呼一何怒婦啼一

何苦聽婦前致詞三男鄴城戍一男附書至一作到二男新戰死存一作到者且一作是偷生死

者長已矣室中更無人惟一作所有乳下孫有孫一作孫母未去出入一作更無完婦一作未便出見

吏無完幫老嫗力雖衰請從吏夜歸急應河陽役李光弼與郭子儀相繼守河陽城猶得脩晨炊夜久語聲絕

如聞泣幽咽天明登前途獨與老翁別

黃河二首

杜甫

黃河北岸海西軍椎鼓鳴鐘天下聞鐵馬長鳴不知一作數胡人高鼻動成羣

雍王适至陝州回紇屯於河北僕固懷恩與回紇左殺為前鋒所謂河北海西軍也

黃河西岸是吾一作蜀欲須供給家無粟願驅衆庶戴君王混一車書棄金玉

巴山在閬州作閬居巴子之國廣德元年十一月

巴山遇中使云自陝城來盜賊還奔突乘輿恐未回天寒召伯樹地闊望仙臺狼狽風塵裏羣臣安在哉

顧注甘棠樹望仙臺俱屬陝州近境時天子在陝故有天寒地闊之感吐蕃入寇徵兵不應官吏奔散曰羣臣安在譏文官不能扈從武臣不能禦敵也

送客水路歸陝

韓翃

相風竿影曉來斜渭水東流去不賒枕上未醒秦地酒舟前已見陝人家春橋楊柳應齊葉古縣棠梨也作花好是吾賢佳賞地行逢三月會連沙

送劉侍御赴陝州

金羈映驪驢後騎佩干將把酒春城晚鳴鞭晚路長帶水新溜澀閒雪早梅香明日懷賢處依依御史牀

送陝府王司法

東門雪覆塵出送陝城人粉郭朝喧市朱橋夜掩津上寮應重學小吏已甘貧謝朓曾爲
掾希君一比鄰

次硤石

諸本硤作峽

韓愈

數日方離雪今朝又出山試憑高處望隱約見潼關

蝦蟆泉

居然鱗介不能容石眼環環水一鍾聞說旱天祈得雨只疑蝌蚪是蛟龍

寄陝州姚中丞

時分司東都

劉禹錫

八月天氣肅二陵風雨收旌旗闕下來雲日關東秋禹跡想前事漢臺餘故邱徘徊襟帶
地左右帝王州留滯悲昔老恩光榮徹侯相思望棠樹一寄商聲謳

甘棠館

二絕

門前洛陽道門裏桃源路塵土與烟霞相隔十餘步
公館似仙家池清竹徑斜山禽忽驚起衝落半岳花

登陝州北樓卻憶京師親友

獨上百尺樓目窮思亦一作愁初日徧露草野田荒悠悠塵息長道白林清宿煙收回首

雲深處永懷鄉舊遊

一作帝鄉遊

送王司馬之陝州

自太常丞授工為詩

智輟清齋出太常空攜詩卷赴

一作過

甘棠府公既有朝中舊

一作畫

司馬應容酒後狂案牘

來時惟署字風煙入興便成章兩京大道多遊客每遇詞人戰一場

述舊賀遷寄陝虢孫常侍

南宮左輔兩處交代

南宮幸襲芝蘭後左輔曾交印綬來多病未離清洛苑新思已歷望仙臺關頭古塞桃林

靜城下長河竹箭回聞說隨車有零雨此時偏動子荆才

陝州河亭陪韋五大夫雪後眺望因以留別

與韋有布衣之舊一別二紀經遷貶而歸

雪霽太陽津城池表裏春河流添馬頰原色動龍鱗萬里獨歸客一杯逢故人登一作高

向西望關路正飛塵

奉和陝州十四翁中丞寄雷州二十二翁司戶之作

張 謂

聯飛獨不前迴落海南天賈傅竟行矣邵公惟泫然瘴開山更遠路極水無邊沈劣本多

感况聞原上篇

贈別王侍御赴任陝州司馬

一作贈王司馬赴陝州

京城在處閒人少惟共君行並馬蹄更和詩篇名最出時一作對傾杯酒戶常齊同趨闕下
聽鐘漏獨向軍前聞鼓鞞今日春明門外別更無因得到街西

送陝府王大夫

白居易

金馬門前回劍佩鐵牛城下擁旌旗他時萬一爲交代留取甘棠三兩枝

送陝州王司馬建赴任

建善詩者

陝州司馬去何如養靜一作病資貧兩有餘公事閒忙同少尹料錢多少敵尙書祇攜美酒

爲行伴唯一作獨作新詩趁下車自有一作得鐵牛無詠者料君投刃必應虛

宿陝府北樓奉酬崔大夫二首

陸暢

樓壓黃河山滿坐風清水涼誰忍臥人定軍州禁漏傳不妨秋月城頭過
一別朱門三四春再來應笑尙風塵昨宵唯有樓前月識是謝公詩酒人

砥柱

柳公權

禹鑿鋒銜後巍峨直至今孤峯浮水面一柱釘波心頂壓三門險根隨九曲深柱天形突
兀逐浪素浮沉岸嚮秋濤射祠班夜漲侵噴香龍上下刷羽鳥登臨祇有尖迎日曾無柱
影陰舊碑文字在遺事可追尋

寄陝州王司馬

姚合本縣人

家寄秦城非本心，偶然頭上有朝簪。自當臺直無因醉，一別詩宗更懶吟。世事每將愁見擾，年光惟與老相侵。欲知居處堪長久，須向山中學煮金。

陝下厲元侍御宅五題

濯纓溪

舊山寧要去，此有濯纓泉。曉景松枝覆，秋光月色連。行尋屐齒盡，坐對角巾偏。寂寂幽棲處，無妨請俸錢。

垂釣亭

由釣起茅亭，柴扉復竹楹。波清見絲影，坐久識魚情。白鳥依窗宿，青蒲傍砌生。欲同漁父舍，須自減逢迎。

吟詩島

一作臺

幽島蘚層層，詩人日日登。坐危石是榻，吟冷唾成冰。靜對唯秋水，同來但老僧。竹枝題字

一作寄處小篆復誰能

竹裏徑

微精蟬娟裏唯聞靜者知跡深苔長處步狹筭生時高是連幽樹窮應到曲池沙巾靈壽杖行樂復相宜

流觴泉

不上酒家樓池邊日獻酬杯來轉巴字客坐遠方流醅滴苔紋斷泉連石岸秋若能山下置歲晚願同遊

題河上亭

亭亭河上亭魚躑水禽鳴九曲何時盡千峯今日清晨光秋更遠暑氣夏常輕梧裏移牆影琴中有浪聲崇莎連砌靜漁火入窗明來此多沉醉神高無宿醒

陝城卽事

左右分京闕黃河與宅連何功來此地竊位已經年天下才彌小關中鎮最先隴山望可見惆悵是窮邊

秋日陝州道中作

顧非熊

孤客秋風裏驅車入陝西關河午時路村落一聲雞樹勢標秦遠天形到岳低誰知我名姓來往自栖栖

一作棲

陝州醉贈裴四同年

杜牧

凄風洛下同羈思，遲日棠陰得醉歌。自笑與君三歲別，頭銜依舊鬢絲多。

次陝州先寄源從事

李商隱

離思羈愁日欲晡，東周西雍此分塗。迴鑿佛寺高多少，望盡黃河一曲無。

過繡嶺宮

崔塗

古殿春殘綠葉陰，上皇曾此駐泥金。三城帳屬升平夢，一曲鈴關悵望心。苑路暗迷香輦絕，繚垣秋斷草煙深。前朝舊物東流在，猶爲年年下翠岑。

奉和祕監從翁夏日陝州河亭晚望

姚鵠

黃河何處望，一境在孤煙。極野如藍日，長波一作陝似鏡年。卷簾花影裏，倚檻鶴巢邊。霞焰侵旌旆，灘聲雜管絃。鐘微來壘岫，帆遠落遙天。過客多一作頻相指一作訪，應疑會水仙。

送惟一遊清涼寺

賈島

去有巡臺侶，荒溪衆樹分。瓶殘秦地水，錫入晉山雲。秋月離喧見，寒泉出定聞。人間臨欲別，旬日雨紛紛。

陝下懷歸

李頻

故園何處在零落五湖東日暮無來客天寒有去鴻大河冰徹塞高嶽雪連空獨夜懸歸思迢迢永漏中

陝府上姚中丞

李 頎

關東領藩鎮關下授旌旄覓句秋吟苦酬恩夜坐勞天開吹角出木落上樓高閒話錢塘郡半年一作生聽海潮

陝州題河上亭

李 頎

岸擁洪流急亭開清興長當軒河草晚入坐水風涼獨鳥驚來客孤雲觸去檣秋聲和遠雨暮色帶微陽浪靜澄牕影沙明發簾光逍遙每盡日誰識愛滄浪

繡嶺宮

陸龜蒙

繡嶺花殘翠倚空碧窗瑤砌舊行宮閒乘小駟濃陰下時舉金鞭半袖風

出官經硤石縣

天復三年二月二十二日

韓 偓

謫宦過東畿所抵州名漢

是月十一日 貶漢州司馬

故里欲清明臨風堪慟哭溪長柳似帷山暖花如

醜逆旅訝簪裾

南路以久無儒服 經過皆相聚悲喜

野老悲陵谷暝鳥影連翩驚狐尾蠹箴

一作

尙得佐方

州信是皇恩沐

贈陝掾梁宏

賈至

梁子工文四十年詩顛名過草書顛白頭仍作功曹掾祿薄難供估酒錢

繡嶺宮詞

李洞

春日遲遲春草綠

一作春日
凄春水綠

野花開盡飄香玉繡嶺宮前鶴髮翁猶唱開元太平曲

送姚中丞赴陝州

僧無可

二陝周分地恩除左掖臣門闌開幕重槍甲下天新夾道行霜騎迎風滿草人河流銀漢水城賽鐵牛神意氣思高謝依違許上陳何妨向紅旆自與白雲親

河上公

吳筠

邈邈河上叟無名契虛冲靈關暢元旨萬乘趨道風寵辱不可累飄然在雲空獨與造化友誰能測無窮

九日登望仙臺呈劉明府

崔曙

漢文皇帝有高臺此日登臨曙色開三晉雲山皆北向二陵風雨自東來關門令尹誰能識河上仙翁去不回且欲近尋彭澤宰陶然共醉菊花杯

過陝和劉僉憲

明宋炎

岡阜環城錦作堆，望中山色碧於苔。
河流北枕兼天遠，函谷西通特地開。
思召至今遺古廟，望仙曾此築高臺。
堪誇詩禮流風在，登用時看顯異才。

茅津渡

宋魏野

數點歸鴉啼遠樹，人行欲盡夕陽路。
暮靄還生竹塢村，西風乍起茅津渡。
顛昂三兩待舡人，立賽扶筇望水濱。
忽見爐中煙一縷，祇應炊稻烹霜鱗。

普濟院

魏野

河上似江邊，寺臨河掩關。
百年人自老，一閣意常閒。
野闊連天碧，苔多徧地斑。
數聲離岸櫓，幾點到洲船。
寒食花藏縣，重陽菊滿灣。
懸崖分鳥道，隔水似塵寰。
雨急和僧語，雲高共鶴攀。
磬聲喧水檻，旛影落波瀾。
雁去歸汾曲，槎來犯斗間。
冷齋如有暇，到此屢開顏。

秋霽草堂閒望

魏野

草堂高迥勝危樓，時節殘陽向晚秋。
野色青黃禾半熟，雲容黑白雨初收。
依依未巷聞村笛，隱隱長河認客舟。
正是詩家好風景，懶隨前輩却悲愁。

暮秋閒望

仝上

水閣閒登覽，郊原欲刈禾。
壤簷巢燕少，積雨病蟬多。
砧隔雲溪搗，鐘隨曉吹過。
扁舟何日

陝西縣志
去江上負煙蓑

早起

全上

夜長久待得晨興耽睡童猶喚不應燒葉爐中無宿火讀書牕下有殘燈臨階短髮梳和月傍岸衰容洗帶冰應被巢禽相怪訝尋常日午起慵能

書友人屋壁

全上

達人輕祿位居處傍林泉洗硯魚吞墨烹茶鶴避煙閒惟歌聖代老不恨流年靜想閒來者還應我最偏

謝寇萊公見訪

全上

晝睡方濃向竹齋柴門日午尙慵開驚回一覺遊仙夢村巷傳呼宰相來

贈清逸處士魏閑

宋景文

奕世依岩石褒恩下帝庭姓名高士傳父子少微星池溜遙通澗家林近帶坳分明詔書意天極賜鴻冥

送祖擇之赴陝州

梅聖俞

古來分陝重猶有召公堂此樹且能久後人宜不忘君從金馬去郡在鐵牛旁山色臨關

險河聲出地長樽無空美酒魚必薦嘉魴天子憂民切何當務勸桑

送王待制知陝州

同上

東周尊夾輔西漢重行春風化本從召河山來自秦選良存舊詔出守必名臣導從馳千騎朱丹照兩輪宴杯深畏卯湖水靜連申重見甘棠詠爭傳樂府新

披雲亭

陳堯叟

秦關百二山河固陝服城闔控此中別構棟梁成爽塏俯觀竹樹立青葱虛簷碩敞迎旭日曲檻縈回帶晚風登眺自欣襟帶地萬方轍迹坦然同

辨熊耳

邵堯夫

昔禹別九州導洛自熊耳熊耳自有兩未知孰爲是東者近成周西者隔丹水書傳稱上洛斯言得之矣

過陝

同上

吾祖道何光一南分一方開周爲太保分陝輔成王歲月裝遼邈山川造渺茫世孫雖不肖猶解憶甘棠

和張仲通追賦陪資政侍郎吳公臨虛亭燕集寄呈陝府祖擇之學士 司馬光

吾家陝之北陝事吾能說孤亭占城隅形勝最殊絕雲消天宇空極目鳥飛滅大河西北
來洶湧地脈裂萬里卷流沙長驅走溟碣羣山勢離合披靡隨曲折林薄帶村墟郊原如
繡纈祠宮望神禹閒田指虞芮高邱想巫咸空巖懷傳說聖賢迹已遠縹緲見風烈吳公
昔爲守治行瑩冰雪君從豐鎬來華館息塵轍主人喜嘉客置酒升帶嶠清歡浩無涯燭
至樽未撤誰知捧手辭遽有幽明訣至今猶墮淚遺愛滿耆耄擇之新下車條教悉施設
依然典型在先後如符節嗟予仕京邑苟祿自羈縲邱壘翳荒松三年灑掃缺求歸未能
得朝暮腸百結得君臨虛詩髣髴見里闕何時往登臨曠若目去曩憂來復長吟益使寸
心折

寄清逸魏處士

司馬光

鄉樹三搖落臨風歌式微徒嗟俗緣重端使素心違茅閣杉松冷山園藥草肥不能如海
鷺歲歲一西飛

謁三門禹祠二首

同上

信矣禹功美獨兼人鬼謀長山忽中斷巨浸失橫流迹與天地久民無魚鼈憂誰能報盛
德空爾薦醪羞

巖屬青崖裂喧歷白浪豪客舟浮木葉生理脫鴻毛柏映孤峯短

水際孤峯甚細而高上
有小柏蒼舊相傳不知

幾何年矣而止長
尺餘人莫測其理

銘書絕壁高唐太宗刻銘砥柱之陰魏鄭
公撰字幾盈尺殘缺僅可讀

河師不耕織容易戲風濤

遊三門開化寺

同上

山石古來色河流無盡聲行船自往返羣木幾枯榮狂象調難伏空華滅復生我來何所得聊此濯塵纓

三月十五日宿魏雲夫山莊二首

同上

先生嫌俗賓猶與故鄉親不惜煙霞地暫容縵鎖身林廬深有徑雞犬四無鄰
蔌蔌閒花墜蒼蒼古柏春飯炊松粒細盤采蕨芽新靜覺精神健閒知氣味真
谿泉冷毛髮山翠濕衣巾竹色消醒易林聲破夢頻客輪來去轍驛路古今塵
明日空回首白雲應笑人聞道山家門鎖開獨驅瘦馬出塵埃白雲明月先無約何事今宵亦此來

陝城桃李零落已盡硤石山中今方盛開馬上口占

同上

西望飛花千樹暗東來芳藥一番新行人不惜泥塗倦喜見年光兩處春

登平陸北山回瞰陝城奉寄李八丈學士使君二十二韻

司馬光

漢家二十石體望向來尊况復嚴徐客從前益稷孫公侯貴不絕禮樂器長存符竹臨分

陝聲光應列藩親闈先契重三司僚子舍近交敦滑州同幕柏壘依仁城棠陰接故園懷歸聊露

請予告辱推恩荷役煩疆候停車下郡門帷牖紛大館騶騎屈朱轡不以黎苗待還將臭

味論森羅牢禮重滅裂俗儀煩霜霽威嚴息春生笑語溫草微侵碧甃塵不染華軒日影

搖雲棟風痕過玉樽落塵歌迴出激楚襄雙翻雅戲象交局珍肴熊薦蹕河梁俄首路汾

曲訪吹埧舉手辭雙戟騰裝改北轅烏飛城樹曉雁泊野燕喧耿耿清標闊泔泔宿酒昏

百蟠紫阪道數里谿川原跋馬風煙外依稀鼓吹喧

送王待制知陝府二首

同上

嗜昔誠相契閒關分不渝先君知鳳翔府待制通判府事絕絃悲宿草撫首念諸孤位略

尊榮間年忘德齒殊清陰容息足重語辱噓枯待制主滑京西光仕武城幕府仍叨獎引

鸞閣騫雲表虹旌拂海隅明光新出綉陝陌重分符豐潤還桑梓謹謳復路衢甯須更條

教耆舊已篋壺待制再為陝牧光實陝人

詩寄雲夫處士老兄兼呈知府待制八丈

司馬光

一鶚曾飛奏中林下鶴書今乘使君馬重到逸人居松竹過從久閭閻惠愛餘只應棠樹

影比舊更扶疏

送昭遠兄歸陝

同上

種種親頭白帝城難久留倚門應有望列鼎本無求清夜多歸夢紅塵厭久遊此行殊捧
檄轅下五驂騶

河邊曉望

同上

高浪崩奔捲白沙悠悠極望入天涯誰能脫落塵中意乘興東遊坐石槎

魏處士野故莊

金海陵王正隆二年進士郝 侯

郊原冷落霜風後桑柘蕭條兵火餘試問當時卿與相幾家猶有舊田廬

砥柱圖

金世宗大定年進士周 昂

鬼門幽險深百篙人門逼窄逾兩牢舟人叫渡口流血性命咫尺輕鴻毛開圖頓覺風雷
怒素髮飄蕭激衰腐河來天上石不移安得此心如砥柱

三門津

金宣宗興定二年進士王 渥 仲澤

層崖摩蒼穹四月號陰風大河三門險神禹萬世功他山亦崔嵬砥柱獨尊雄雷霆日鬪
擊悍怒愁天工劉侯智有餘始令舟楫通仍餘石上穴飛棧曾聯空遙瞻白玉枝挺直丹
竈中仙翁去不返此事真冥蒙夫人與鼓崖怪幻尤難窮獨喜兵火餘巍然出新宮當時

陝州志
疏鑿意四海要會同誰知千秋後築壘防嘯兇詩成一大笑活活洪波東

陝州送別

唐李洞

黃河城下水澄澄送別秋風似洞庭李白形骸雖放浪并州豪傑未凋零十年道路雙蓬鬢萬里乾坤一草亭八月崑陵霜樹老傷心休折柳條青

硤石留題

明呂顯

晨趨日漸轉投暇靜風埃籬落環巖曲澄溪疊澗來千峯聊對酒一劍獨登臺悵望春雲起翩翩花亂開

硤石留題

楊美益

出郭風煙滿蒼然野色暝塵中飛蓋客日下荷鋤丁販艇衝危浪鹽車歷斷陁爭馳渾不息身世總勞形

秋日三門

曹金

碧落流鴻影瀟瀟滿目秋二毛人自老一派水空流形勝分關陝勳名仰召周感君談治理民瘼重吾憂

懷古

譚慶
郡人

二公分陝治成周千載流風倍尙悠山色四圍猶帶古河流一派不知秋姚崇相業應難及張象高風誰與儔信是地靈多俊傑于今接踵有人不

陝州抵沙澗渡

薛瑄

重關高下近宏農北首鄉關喜氣濃三晉雲山秋色裏兩河煙樹夕陽中棄繻誰識當年客操築應無舊日翁遠岸急風吹大舫令人却憶濟川功

黃河阻風遣悶

同上

遠岸沙飛風浪渾流漸不斷下三門蛟龍凍蟄波心水舟楫寒依渡口村破悶自須吟麗句消愁誰與賞清樽臨流若憶殷賢相同首傳岩煙霧昏

陝州渡河

同上

飛楫太陽渡回頭召伯祠水平風勢緩山曉日光移九曲來天漢三門湧地維匆匆此按節何以答明時

望仙臺

李夢陽

昔有河上公結廬蓬篙下萬乘時一顧旌旗蔽原野手揮玉如意顏貌何瀟洒曳裙授道經談天妙無窮清光耀白日四海共高風言既忽不見縱身躡星虹鳳凰棲梧桐鸚雀巢

寒蓬飢鳶嚇腐鼠笑殺高飛鴻物固有如此何必較愚蒙

過白石山繇甯家窩至三門

王以悟

幾度層岡迴朝烟午未收豁開驚日近風送覺身浮石阪馬蹄軟霜天鴈唳愁滔滔東去水一柱自千秋

偕吳堅白李養初登雞足山

同上

幾年稱勝處今日喜重過雲氣含峯濕鳥聲傍樹和殘碑留漢跡落日放漁歌軒冕誰非願爭如老布裘

九日同紹麓瓶山玉川登巽山阻雨暫憩郭氏莊

同上

並有登臨興相提度遠岑斷橋帶雨峻古洞埋雲深九日還如舊二毛忽已侵醉來歸日暮山下動寒砧

會集孫少澗山房

同上

何處得星聚今朝大會開烟村歷澗道古洞傍林隈董子下帷憤長沙治世才四方政多事碌碌亦何哉

先賢村散粥

同上

春郊古廟晚生寒扶母提兒歸路難那得太倉如許粟煮來遍與窮民餐

惺惺樓望舊山居

同上

樓成巷僻身初閒午睡榻環雲外山山下故園五十里恍然如在几席間

飲酒

同上

飯飲未四步客來忽遠方問君亦何事母病形張皇感焉情相關方書閱數行嗟無送終具贈以一端寰日暮別我去胸填意不揚呼童一觴酒陶集在其旁吟咏五七篇法帖展子昂大書赤壁賦爍爍燦燦燈光賦裏得餘懷三復夜未央百年猶旦暮何復論短長亭亭天壤間聞道乃所臧俯仰無愧怍用舍任行藏堯舜亦浮雲臧谷空亡羊腐鼠奚足嚇鷓鷯自高翔春風與沂水卓哉誰云狂憑几不成寐身世兩相忘

次韻答王存思侍御

同上

三載重歸鬢已皤百年佳景付空過事從悵後知非晚人到閒中領趣多南圃舊林棲倦鳥虛亭新月上疎蘿美人夢斷江天遠霜簡飛來起睡魔

陝州

呂履恒

周召流風地登臨一望迷天隨雷首北日落大河西血土銷龍戰清笳憶馬嘶函關形勝

在今古未封泥

廢祐德觀

陝州有宋道士元志道所立混元闢碑甚古

同上

傾厠沿唐觀荒城捐宋碑前朝尺土盡軼事幾人知歲月松杉古塵沙日夜吹數家春草外香火總凄其

秋日河上公祠

明諸生 崔連秀

注經人不見遺廟俯河涯階發新秋草鼎封舊日霞青山閒道氣白日落松花返照翻村樹猶疑駐翠華

登小崖寺

明時 張盛治

高座形兼勝小崖景自幽中條盤檻外萬錦簇灘頭道氣函關近狂瀾砥柱收山河分陝壯吞吐屬吾儔

黃河

盛朝組

極目三門險愁聞瓠子歌洪飈霾日月濁浪鼓鼉鼉浸水青山小凌空白馬多自憐爲客久飄泊任風波

春日萬錦灘

明者 賓孫 陞

麥隴青青小徑斜隈林傍水野人家相逢漫道雒陽好萬錦灘頭自有花

次陝州

王士正

首春發京國秋氣忽蕭蕭路入山川險人歸萬里遙黃河流砥柱白月下中條河上傳經
叟仙蹤不可招

丁亥春廣濟渠成引水入郭予偕僚友往觀既喜共膏澤之普又念斯州灌溉飲汲
皆賴此渠但依山堙谷而來修葺稍惰將復圯毀漫成題一律以紀之

清周全功

經始頻攀躋乘時導碧潯飛泉灑鳥道急雪下雲岑枯槁千塍潤漣漪比戶深風雷晨夕
至會看起爲霖

小崖寺

張漢

駐馬雲中寺孤崖自獨尊花光爭萬錦水勢奪三門淪茗新泉穴安爐古樹根一邱如可
問卜宅野人村

題魏處士草堂

中丞鄂容安

華屋辭軒冕空山留姓名素琴託懷抱紗帽想平生舊畫應難補新詩不易成草堂風月

在林壑有餘清

重過魏處士故居

同上

草堂人去冷雲隈去歲登堂客又迴繞洞幽篁穿壁出過門流水上山來追尋林壑空留跡判斷煙霞別有才紗帽白衣風度在至今誰復問蘭臺

風雪寺并序

同上

去歲冬暮風雪中過曲沃鎮小憩道旁野寺茶香正青松篁深閉殊得塵外趣寺無名因名風雪重過偶題絕句時己已仲春望日也

野寺幾經適春深又此行看花並聽鳥風雪隔年情

奉和中丞題魏處士草堂

觀察張學林

東閣非忘世西州自署名處士有西州魏三之句荒原留舊業行道語平生雲壑詩中見茆亭畫後

成式閩風末俗曠代與雙清

奉和中丞重過魏處士故居

同上

斷碣橫苔古洞隈百年俗駕却教迴明季幾百年近始修復誰於戎馬匆匆會肯枉霓旌得得來汾

祀岱封標曠識上文正公詩中語花藏菊繞見清才亦集樂賢世德公兼備直擬南山頌有臺

于役浹月始歸上已花猶未放口占一絕

同上

雪後春寒一倍加東皇徧處競穠華殷勤萬錦灘邊樹遲我歸來始着花

陝署冬日閒居二首

同上

榑柚溫生一室饒油簾初旭凍全消甕頭春滿牆東注磬口香含硯北飄四野屢豐安我拙一官冗長任人驕草堂咫尺英靈邈白衛遐蹤未可招

宋處士魏野草堂近在州東新爲葺成

卯飲何辭盡一甌夙興無福戀黃綢放衙乍謝三通鼓墀戶渾乘一葉舟判案丙丁隨署尾編詩甲子又翻頭世間第一閒居樂閒到官居豈易求

重修魏處士草堂落成紀事

龔松林

一邱一壑自天成高隱當年此適情祇取烟霞傳父子却教魚鶴識公卿門前遠岫連雲聳洞口平泉漾月清潛德千秋喜重發幽光長共少微明

重修墨池

同上

書法於今傳草聖伯英千載擅神奇芳型久已知珍重遺蹟何堪任泥夷漫說簾筐埋退筆且營欄檻護殘碑溶溶夜月留清影重見當年古墨池

臨虛亭

同上

披襟獨自對秋風不是超然興亦同好取河山歸片席詎教城郭礙雙瞳天邊雁影徐徐盡樹底泉聲細細通野馬塵埃飛不到官齋應卽是崆峒

郡署海棠數百年物也每當花時黛影參天紅雲撲地徘徊其下每有子美無詩之

嘆因成長句

同上

空谷佳人出世姿何年移植此庭墀曾棲鳳鳥今安在貞觀初陝州山中海棠有鳳棲止其上見記異錄欲聘梅花恨不時一派綠雲撐翠幕半天紅錦爛機絲由來神物堪珍賞疑作甘棠去後思

硤石

明楊思盛

凌晨過硤石土立如深壁昏且虧陰晴天光窺一隙積雨泥淖滑行人苦逼窄牽扶強登陟僕馬頗極立憑高眼初放萬壑明歷歷合沓遠近青負勢各爭出嶺頂瀉飛泉崩奔若雷激蒙茸草樹豐鳴高聽不一峭絕千仞崖戶牖當壘闢嵌空架數椽束縛還相汲稚子類猿猱見人滿巖集當時避寇亂久因託家室吁嗟呼鮮民何年脫險厄近聞多虎患白晝恣吞食天使人獸爭安敢不戰慄跂予望前途只有空愁疾

全張瑞溪渡河遊陝州

瑞溪祖曾守陝有遺愛

清員旭升

恆農太守舊乘黃公子相要渡太陽數問蘭舟吟苦葉遙瞻銀堞想甘棠百年故老今餘

幾一樹濃陰思未忘長駐灘頭愁日暮白雲明月滿千鄉

賀陝州周刺史重修廣濟渠落成

同上

高墉千仞勢崔嵬忽覩清溪繞戶來召伯祠前花再蕊坡公堤上柳初栽無邊禾黍連雲碧是處園林對水開一望東郊驚異政西州應有濟川才

廣濟渠成

張翥

廣濟始何日圯淤幾歷年千秋逢太守一日看流泉花樹芳菲發春田雨露偏政餘饒逸興時向古隄邊

崤陵道中

同上

京洛崤函道路長頻年飄泊意傍徨曼卿惟載愁千斛東野祇餘書一囊屨履曾教驚石坂敝衣更自耐寒霜窮途不欲重陽近誰放山花滿意黃

鷄足山晚眺

張鷟

夕陽欲下暮烟飄徙倚高臺興復饒過客紛紛歸渡口行雲冉冉過山腰洪濤掩映光逾媚綠樹蒼茫影漸遙長嘯晚風心自遠荷竿束擔任漁樵

秋日登漢文臺

即鷄足山余從家南宮先
生讀書於此今幾三十年感懷

同上

浮沉世事走車輪一別高臺三十春
冉冉山童生鶴髮菁菁翠柏長
龍鱗黃河渡浪仍今日
白社宗盟是故人

先生已捐館

崔曙題詩饒逸興
臨風吟罷獨愴神

草堂懷古

王行言

草堂遺蹟近山城千古猶傳逸士名
竹葉晴分沙外舫花枝紅上檻
前楹雨滋細草青苔厚風入虬松古洞
新寇相昔年成往事只今訪舊復何人

萬錦灘看花

韓性善

洪流一曲繞孤城
傍岸春花似錦明
萬紫千紅看不厭
天孫幾度織纔成

遊萬錦灘

楊灑

兩岸烟花一水分
萬株齊發燦紅雲
遊人何事攜壺榼
剛到灘頭意便醺

遊三門

王師旦

巖築二陵左黃河一帶收
東南維地軸西北拱神州
浪拍飛濤急瀾洄砥柱流
慨然豪傑想幾欲問蘇由

墨池歌

李源

清澗涵光凝寒碧
芳潤幽香照飛白
小鑿方塘數尺寬
鬼神呵護舊手澤
漢家章草誰擅

名前有伯度後伯英懷素自矜得三昧何如我公瘦硬通神靈鬱怒勢與雷霆鬪飄瀟陡
作烟雲橫倔強萬牛回腕力馳突千騎趨風聲橐山一夜霑雨急橐泉十里驚濤集老魚
跳浪瘦蛟蟠元氣淋漓障猶濕滄泓澄徹洗塵昏精氣猶融冷血痕深宵墮影吞月魄薄
暮含輝餐日魂臨池長嘆低徊久黑松使者笑拍手笑我鞅掌奉簡書飽飲墨汁凡幾斗
驚看華髮逐紅塵慚謝龍筵十二賓名垂後世曷足珍徒伴丹鉛受苦辛奇語當年草聖
者非人磨墨磨人嗚呼非人磨墨磨人

尤節婦詩

郡人孟文峯優貢

婦姓張氏絳人年十四隨父臣貿陝善陝人尤永年因妻焉家貧嘗操作易食及夫歿
一孤在襍婦哀號經營草具以葬或爲議婚其兄勸嫁益切婦不改適爲扃戶以絕志
撫孤也逾年孤五歲婦乃絕食隣有進食者謝曰安用生爲當是時風寒冰堅飢腸內
煎缶無粟粒竈無炊煙垢衣不完掩面安眠鬼伯速人奄奄而下泉計婦歸十四年而
夫歿撫孤二年殉年二十九歲時乾隆三十七年歲次壬辰正月十九日族人具棺葬
於城東南大王莊之原里人莫不起敬★懼貞烈之湮沒也爲詩以記其略

青青水中蒲靡靡山頭草植根兩不移柔脆在自保婉孌龍門婦終歲自綦縞身爲隸人

妻黽勉期偕老嫁雞斯隨雞貧賤安足道

雨落不近雲歡慙戚乃遐一朝失故雄場翼難周遮坏土一何艱卜築苦紛拏懷抱但索
哺號哭且牙牙蕭然徒四壁十指勤生涯

羊妻自夜織敬姜乃晝哭撫孤良獨難曷以給饘粥典賣無釵鈿風雨有破屋一身敢辭
瘁半飽賴脫粟安之有義命可飢不可辱

阿兄入門來啾唧復歔歔貞行無姬姜何況貧賤異盛年苦不再及時乃長計我是親骨
肉忍視若捐棄載拜連枝親感激盡成涕

握蘭絕鮑臭憔悴空谷中糠糲可宿飽旨蓄思禦冬三尺號寒飢牽袂何依從悲慟呼父
母天亦不憫凶飲食自此絕曷以禦固窮

黔婁卻嗟來子卿更嚙雪鄰人夾款關壞扉堅膝鏑攜榼進杯羹無乃心腸鐵潔身猶好
脩失志在饕餮強顏謝高誼一死心事畢

鄉約會卽事抒懷兼勉同人

兀煥勳

鄉約會成結好鄰諸君同是個中人本望大家扶道脈敢將老朽惜餘春展卷戒心茅塞
草看花覺眼霧迷塵隨波逐浪非儒士自問各居何等身

名利場中枉費神，養心養性養天真。交朋切戒交流輩，會講還須會至人。急向聖經求妙道，沉迷舉業誤終身。欲知洙泗源頭處，快到洛閩去問津。

欲明春應鄉試吟

窮通富貴任當然，烈士心雄遲暮年。屢敗殘碁重整局，幾疲老馬再加鞭。歲臻呂望身猶健，才盡江淹志尙堅。爲惜道脈微一線，不甘氈坐負堯天。

關廟古柏吟

吳師澄

浩然正氣出名山，孤直羞爲桃李顏。疾雨狂風都不怕，要留勁節在人間。

咏棉花

同上

百草叢中第一花，功成朵朵倍桑麻。爲民爲國全天職，綠野風霜不自嗟。

對菊思客

同上

酒熟花開客到遲，當花對酒我吟詩。千回百轉難成句，入耳時聞車馬馳。

咏菊

兀友桂

花草百般笑我頑，逢人不慣作奴顏。一生知己惟陶令，隱逸名傳宇宙間。

有客

同上

竹鑪燻熟菊花酒石鼎烹香露液茶有客不來紅日落閒看暮樹噪寒鴉

中秋夜

郭頤正

尋常一樣天邊月纔到中秋分外明此夕居然銀世界樓台處處管絃聲

簡翹嵐絕句四首

郭維國

渭臨羣盜尙雲屯白晝遊行遠近村東出關門驚定後忡忡應有未招魂

約法三章互結盟回唐從此息兵爭長安近事君知否昨日仇讐今弟兄

陳贊與曹世英議和

到家逆計無多日尙念他鄉客子不一個失羣北來雁分飛只爲稻梁謀

爲問淵明歸去來北窗誰與共徘徊日高睡起無聊奈可把芙蓉手自栽

登黃帝陵

同上

陡絕地千尋高陵天尺五虬龍紛攫拏烟雲相吞吐我來陟其巔羣山如培塿北扼延榆
吭長安直背拊在昔唐鄜坊鎖鑰寄忠武悠悠幾何時望望無村隴田里長蒿萊狐兔豺
狼府終南草木腥涇渭黃沙舞哀哉好河山破碎無完土欲起地下人重作乾坤主長眠
喚不醒詎忍甘終古俯仰長太息祝生方叔虎

中部行

時高維藩變兵自延安來陷城

同上

君不見丁巳之年庚子月越廿一日時當午高家兵馬天上來槍聲如雷彈如雨舉城倉
皇思出避父子兄弟相拋棄可憐少婦怯無力蜷伏柴堆匿豚笠公私儲蓄掃地空搗床
破灶倒箱籠傷心慘目不忍言淚眼盈盈對含冤我欲問天天無語悄然歸來但坐視時
艱如此可奈何安得壯士挽天河

懷曲生子平 二首

同上

一盞青燈一柱香坐拈竹管判丹黃去年今日秦關道愁聽春風似虎狂
曾記城南送別時一泓春水綠漪漪黯黯無限銷魂事珍重長途兩字詞

送陝州中學堂諸生赴省留學把酒餞別並以書懷 四首

張坤

劍袋書囊壯此行翩翩連袂快登瀛長途負笈同王奐漢人浩氣題橋擬馬卿報國文章多
義士回天責任在儒生男兒弧矢原如此遑敢臨歧道俗情

巍巍鳳詔九天垂中外競傳立憲時求學首宜完國粹匡時原不賴經師太平官禮周公
且哲理淵源亞里斯此去如何研究處好將舊事證新知

年來翰墨結因緣潢水弋山

光州地名

幾往還也有文章傳海外

光州學生陸驥遊學澳洲爪哇島爲中文教習兩次來信

討取各種講義

漫誇聲望在盧前故鄉忝設扶風帳同學欣看祖逖鞭獨愧蹉跎虛歲月不堪把

酒對離筵

送君此去路迢遙尚有一言欲久要定遠何嘗無意氣盧梭畢竟太浮囂憂時敢說民權重愛國休忘予室翹他日學成歸世用論文樽酒記今宵

歸去來行

薛勉

天下洶洶動鼙鼓附鳳攀龍絳灌伍人民十室九室空屋走颺蹙路豺虎風急天高昏塵埃南飛孤雁聲悲哀腐儒無力濟時艱彈鋏高歌歸去來

將軍

薛勉

果然淮上多健兒寶馬雕弓絕地馳關吏欲留留不得將軍軍令運賍私烽火連天草木驚綠林豪客結同盟馬前擁出總司令原是將軍門下生鼙鼓軒軒動地來少年公子去不回漫言報國有肝胆兒女情長壯志灰降旛十丈樹崇墉子弟八千弭首從他日追論成敗事誤人家國阿芙蓉

新琵琶行

薛勉

大風吹血腥瑟瑟戰鼓鳴橫屍輦轂下九廟神靈驚男兒頭顱擲無量上將骨肉俱無恙英雄無奈是貪生取義成仁非所望暮出延秋門瀟瀟風雨昏風送琵琶語幽咽欲斷魂

少焉徘徊出屋後云是兩河征人婦纔把檀槽便淚多淒淒測測發悲歌勸君且將玉驄
住爲君哀哀從頭訴漢興諸將多噲伍等夷君臣相爾汝座位方看殿上爭怨望又作沙
中語一朝災異罷三公七國連兵急若風巍巍京闕烽烟逼騰騰周原殺氣冲勸招外兵
成禍水臨淮將軍投袂起挾兵入朝行廢立期門羽林任頤指但冀元勛銘丹書焉知大
逆汚青史豈有忠貞到舊君苦將鹵莽亂朝市是時解兵周亞夫大義討賊急聲呼三輔
健兒磨盾應六郡材官負弩驅棘門灞上軍聲壯細柳整暇善將將螳臂猶自鬥身強憑
依城社苦相抗六月出師甲仗紅平明直指曲江東堅城不礙追風足輕騎快彎神臂弓
金商門外來酣戰御溝血湧奔如電捷書一夜到甘泉帶礪河山欣再奠迴看積屍血糝
糊市肆爲墟田野蕪八千子弟今何在羞見江東北走胡妾夫本出良家子相隨一戰沙
場死至今無處與招魂秋雨秋風悲故壘君不聞赦書昨夜下丹墀漢皇寬大天無私獨
憐萬鬼填寂寞青燐白骨少人知歌曲未終鴟絃缺戛然中止如帛裂長安城上杜鵑啼
聲聲嗚咽肝腸絕此時月黑天茫茫林間宿鳥驚飛翔飲酒不成醉切肉不成方四顧無
人忽大笑第一功臣張子房

醉歌行贈郭丈禮先

薛勉

君看千尺松托根山之阿未經鸞鳳宿但見螻蟻過世途今嶮巖奈此直幹何孤高多烈
風何不隨女蘿

君看黃頭郎託身在權要腦滿腸亦肥翩翩矜年少銅山良足恃此中餘奧妙寧爲饒鬼
涎勿爲窮鬼笑

君今胡爲者途窮悲日暮布褐空蒙頭良爲詩書誤梁苑女如花生性偏善妬君骨况峻
崢肝胆向誰吐

君言窮吾分生甘原憲貧丈夫重氣節何必要路津北風正怒吼此語莫重陳不如且飲
酒與子共沈淪

題三門廟

癸亥康有爲南海人

禹功萬古闢龍門頗嘆黃流砥柱尊吾欲鏟平諸巨嶂揚帆碧海達河源
開蘇彝士通歐亞絕巴拿馬溝西東蕞爾三門三里石誓將疏鑿補天工

陝縣志卷二十四

歐陽珍編次

掌故

接近世章實齋論方志之體謂一方制度條規存乎官司案牘當別具一編以爲有
司法守又謂文士欲著菁華嫌其蕪累有司欲求故事又恐不詳惟於志文外別爲
掌故一門則義例精而體要得矣今仿其意凡舊日制度已更雖無裨於實用而足
資考證者擇要錄之曰明清兩代賦役法曰三省行鹽定價議曰各項禮樂曰叛修
古穀陵便民路碑記曰雁翎關翟馬二位修路碑記曰破石山修路記曰瑞王之國
揭帖曰重修廣濟渠記曰重修廣濟渠約曰三門漕運對曰金水渠灌田規則

前明萬歷時兩河觀風記載

陝州丈過官民田地三千五百二十三頃九十畝九分八厘零夏稅起運三千一百七十
四石八斗存留二千五百七十九石二斗二升一勺零秋糧起運一萬七千八百八石存
留八千四百八十七石九斗三升九合四勺零

稅絲折絹一百三十一疋一丈二尺九寸一分七厘零

農桑絲折絹一十七疋二丈九尺七寸四分八厘

稅絲六百五十七兩一錢五分二厘零

棗子易米一百三十五石九斗四升五合

馬草三萬二千六百九束七斤八兩八分三厘

京庫鹽鈔銀有閏六十三兩八錢九分零無閏五十八兩八錢九分一厘零

府庫鹽鈔銀有閏九十五兩六錢九分六厘零無閏八十八兩三錢三分五厘

原派拋荒麥一千一百五十石八斗四合零

秋米五千二百五十九石一斗六升七合九勺零

民種軍屯子粒地五百四十二頃一十三畝六分每年徵銀一千三百一兩一錢二分六

厘解補河南等衛所官軍月糧

實徵驛站銀二千七百八十五兩三錢八分九厘內編甘棠硤石滄陽各驛馬驢銀共一

千六百八十兩橫渠安陽硤石各所牛隻銀共一千六百四兩鋪陳銀三十四兩九錢編

剩銀六兩四錢八分九厘外徭編甘棠硤石二驛館夫銀共九百九十八兩六錢三分八

厘

甘棠馬驛次衝馬二十三匹陝州六匹宜陽九匹永寧八匹驢二十五頭陝州一頭宜陽十九頭杞縣四頭南馬一匹浙江編館夫銀五百兩內應扣貯府庫銀一百兩實給銀四百兩陝州四百九十八兩六錢三分八厘宜陽一兩三錢六分二厘「橫渠遞運所」牛一百二十四隻陝州三十五隻永寧杞縣各十隻上蔡寶豐各一隻汝州六十七隻「張茅遞運所」牛一百二十二隻登封七隻半溫縣三十五隻鄆陵十七隻半杞縣十八隻汝州三十四隻上蔡三隻半洛陽六隻半「七里店遞運所」牛一百二十二隻登封四十六隻鎮平五隻郊縣六隻泌陽一隻偃師三十二隻汝州一十二隻

硤石馬驛次衝馬二十三匹陝州五匹宜陽永寧各七匹汝州四匹驢二十五頭陝州六頭汝州十九頭南馬六匹浙江編館夫銀五百兩內應扣貯府庫銀一百兩實給銀四百兩陝州編硤州遞運所牛一百二十二隻陝州十七隻永寧六十八隻扶溝十四隻泌陽七隻半宜陽九隻洛陽四隻新安二隻半

銀差銀二千八百三兩二分四厘零

力差銀五千九百八兩二錢

里甲會銀一切支應雜差六百三十二兩二錢

陝西縣志
商稅銀六十六兩七錢七分四厘

河夫三百五十七名

清順治十五年吳志載

額地三千五百二十三頃九十畝九分八厘一毫三絲

額糧三萬二千四十九石九斗五升九合七勺四抄八撮二圭

額糧銀二萬二千八百六十六兩四錢六分五厘八絲八忽六微

額戶三千八百五十戶

額口三萬一千五百四十口

額條銀一萬六千五百四十四兩八錢七分九厘

夏稅起運銀二千八十六兩二錢一分二厘五毫三絲九忽六微九纖

存留銀一千四百八十二兩三錢一分六厘一絲三忽九微一纖

秋糧起運銀一萬五千五百六十三兩二錢一分九厘七絲六忽七微一纖

存留銀四千九百九十八兩七錢六分三厘六毫一絲三忽六微九纖

通前稅糧條鞭連閭共銀二萬四千一百三十兩六錢一分一厘二毫四絲四忽五纖

見今熟地一千二百一十二頃一十二畝一分

見丁三千三百五丁

新增每畝銀九厘 新添盜甲等銀 鋪墊銀緞價銀兩起存各倉口暨經用數目款項
併詳會計冊中此不具載

驛站

甘棠驛原額馬二十三匹每匹工食銀一百兩驢二十五頭每頭工食銀五十兩萬歷二
十九年因礦稅加馬一匹驢三頭半內本州馬十五匹驢三頭半宜陽馬六匹魯山馬二
匹驢二十五頭寶豐馬一匹

館夫銀五百兩貯府庫銀一百兩實支銀四百兩宜陽縣銀一百八十兩魯山縣銀六十
七兩五錢七分四厘郊縣銀二百四十四兩二兩三厘寶豐縣銀八兩四錢三厘

碓石驛原額馬二十三匹每匹工食銀一百兩原設驢二十五頭每頭工食銀五十兩萬
歷二十九年因礦稅加馬半匹驢四頭內本州馬二十三匹半驢四頭郊縣驢二十五頭
館夫銀五百兩貯府庫銀一百兩實支銀四百兩內本州銀四十九兩一錢二分七厘郊
縣銀四百二十三兩一分八厘寶豐銀十六兩五錢一分五厘伊陽縣銀十一兩三錢四

分

所站

橫渠所原額牛一百二十四隻每隻工食銀二十兩萬歷二十九年因礦稅加牛七隻半本州牛七隻半寶豐牛九十隻郟縣三十四隻

張茅所原額一百二十二隻工食同前同時加牛四隻內本州牛四隻伊陽縣牛二十二隻偃師縣牛一百隻

硤石所原額牛一百二十二隻工食加牛俱同前內本州牛四隻嵩縣牛一百二十二隻七里所原額牛一百二十二隻工食加牛俱同前內本州牛四隻宜陽縣牛七十一隻府庫牛三十五隻郟縣牛六隻孟津牛十隻

按明初陝郡驛所之夫馬出自魯郟寶伊偃嵩等縣者俱正身來驛所行差迨萬曆二十六年間各縣始解協濟銀兩覓州民代當既而協濟亦不來陝民負累不堪至崇禎十二年間經兵部楊嗣昌題准以外縣之協濟抵作本州應解之賦糧以本州之賦糧抵撥外縣之協濟以供驛所之用行之數載民殊稱便茲錄其抵兌冊於左

魯山縣協濟陝州甘棠驛工食銀一千四百五十兩館銀夫六十七兩五錢七分四厘共

銀一千五百一十七兩五錢七分四厘前件行令魯山縣將陝州原派保定府廣盈左右
二倉小麥銀一百八十九兩二錢八分一厘二毫五絲火耗銀九錢四兩六厘四毫六忽
二微五織保定府易州倉小麥銀一百七十兩三分火耗銀八錢五分一厘五絲稅絲折
京庫絹銀九十二兩一厘四毫一絲二微火耗銀四錢六分七忽五織農桑絲綿折京庫
絹銀一十二兩五錢九分四厘一毫二織火耗銀六分二厘九毫七絲六織京庫帶閏鈔
銀六十兩八錢五分四厘三毫四絲火耗銀三錢四厘二毫七絲一微七織京庫折色布
銀一百七十五兩二錢火耗銀八錢七分六厘唐縣庫布銀十七兩一錢火耗銀八分五
厘五毫德州改保定府庫布銀一百五十兩火耗銀七錢五分酒醋麵局黃豆銀九兩三
錢八分七厘火耗銀四分六厘九毫三絲五忽派剩改易州倉粟銀一百六十二兩六分
六厘火耗銀八錢一分三毫三絲真定府軍儲倉粟米銀三十兩火耗銀一錢五分涿州
常盈倉粟米銀九十四兩四錢五厘三毫五忽二微八織火耗銀四錢七分二厘二絲五
微三織延慶衛倉粟銀一百九十八兩六錢八分六毫一絲一忽二微六織火耗銀九錢
九分三厘四毫三忽六織居庸倉草銀五十兩火耗銀二錢五分派剩改太倉粟米銀十
二兩六錢二分三厘七毫九絲火耗銀六分三厘一毫一絲八忽九微五織光祿寺小麥

銀六十三兩三錢七分五厘火耗銀三錢一分六厘八毫七絲五忽

以上十六倉正耗共銀一千四百九十五兩三分七厘六毫九絲三忽三微七纖該縣徑解汝州類解戶部交納仍餘銀二十二兩五錢三分六厘三毫六忽六微三纖該縣照舊支給陝州甘棠驛館夫銀支用

郊縣協濟陝州硤石驛工食銀一千二百五十兩館夫銀三百二十三兩一分八厘又甘棠驛銀二百四十四兩三分三厘又七里所工食銀六百八十兩共銀二千六百一十七兩四分一厘前件行令郊縣將陝州原派密雲龍慶倉粟米銀九百四十一兩八錢一分二厘五毫火耗銀四兩七錢九厘六絲二忽五微正兌六八漕折米銀一千一百一十四兩二錢火耗銀五兩五錢七分一厘中府外塲草銀三百五十七兩五錢火耗銀一兩七錢八分七厘五毫太倉銀庫草銀一百七十七兩八錢三分五厘火耗銀八錢八分九厘一毫七絲五忽

以上四倉正耗共銀二千六百四兩三錢四厘二毫三絲七忽五微該縣徑將汝州布政司轉解戶部交納仍餘銀一十二兩七錢三分六厘七毫六絲二忽五微該縣照舊支給陝州硤石驛館夫銀兩支用

寶豐縣協濟陝州甘棠驛工食銀一百兩館夫銀八兩四錢三厘又硤石驛館夫銀一十六兩五錢一分五厘又橫渠所工食銀一千八百兩共銀一千九百二十四兩九錢一分八厘前件行令寶豐縣將陝州原派唐縣新興倉粟米銀九百六十四兩六錢四分火耗銀四兩八錢二分四厘二毫昌平州居庸倉 豆銀九百九兩七錢一分三厘火耗銀四兩五錢四分八厘五毫六絲五忽通州通濟庫布銀三十一兩二錢火耗銀一錢五分六厘正兌米內折席銀八兩七錢五分火耗銀四分三厘七毫五絲

以上四倉正耗共銀一千九百二十四兩七分五厘五毫一絲五忽該縣徑解汝州布政司轉解戶部交納仍餘銀八錢四分二厘四毫八絲五忽該縣照舊支給陝州硤石驛館夫銀兩支用

伊陽縣協濟甘棠驛工食銀六百兩又硤石驛館夫銀一十一兩三錢四分又張茅所工食銀四百四十兩共銀一千五十一兩三錢四分前件行令伊陽縣將陝州原派派剩改光祿寺粟米銀九百一十五兩五錢八分七厘八毫七絲九微六纖火耗銀四兩五錢七分七厘九毫三絲九忽三微六纖萬全萬億庫布銀六十六兩火耗銀三錢三分壩上北馬房倉草銀五十六兩七錢四分五厘火耗銀二錢八分三厘七毫二絲五忽臨清倉改

陝州志
兌米內折席銀三兩五錢火耗銀一分七厘五毫

以上四倉正耗共銀一千四十七兩四分二厘三絲五忽三微二纖該縣徑解汝州布政司轉解戶部交納仍餘銀四兩二錢九分七厘九毫六絲四忽六微八纖該縣照舊支給陝州硤石驛館夫銀兩支用

偃師縣協濟陝州張茅所工食銀二千兩前件行令偃師縣將陝州原派大同銀億庫小麥銀二百九十九兩一錢六分六厘火耗銀一兩四錢九分五厘八毫三絲御馬倉黑豆銀二百三十一兩四錢二分六厘八毫六絲二忽五微火耗銀一兩一錢五分七厘一毫三絲四忽三微一纖中府外塲草銀一千二十八兩九錢四分火耗銀五兩一錢四分四厘七毫陝西延綏料豆銀三百二十七兩一錢二分四厘火耗銀一兩六錢三分五厘六毫二纖

以上四倉正耗共銀一千八百九十六兩九分一毫二絲六忽八微二纖該縣徑解本府轉解布政司轉解部鎮交納仍餘銀一百三兩九錢九厘八毫七絲三忽一微七纖該縣照舊支給陝州張茅所工食銀兩支用

嵩縣協濟陝州硤石所工食銀二千四百四十兩前件行令嵩縣將陝州原派陝西延綏

布銀一百一十三兩五錢五分火耗銀五錢六分七厘七毫五絲定州永豐倉粟米銀七百五十九兩七錢五分火耗銀三兩七錢九分八厘七毫五絲京庫折色花銀一千五十兩火耗銀五兩二錢五分正兌米內輕齎銀二百火耗銀一兩

以上四倉正耗共銀二千一百三十三兩九錢一分六厘五毫該縣徑解本府并布政司轉解部鎮交納仍餘三百六兩八分三厘五毫該縣照舊支給陝州硤石所工食銀兩支用

各縣額該協濟陝州驛站館夫工食共銀一萬一千五百五十兩八錢七分三厘於內應除抵解本州京邊正項倉口共銀一萬一千四十五兩二錢三分九厘四絲二微二纖又火耗共銀五十五兩二錢二分七厘六絲七忽八微

各縣仍餘銀四百五十兩四錢六厘八毫五絲一忽九微八纖各該縣分照舊支給本州驛所工食館夫支用

原設協濟未奉抵兌

河南府庫貯館夫協濟陝州七里所工食銀七百兩

宜陽縣協濟陝州甘棠驛館夫銀八十兩又協濟七里所工食銀一千四百二十兩郊縣

協濟陝州硤石驛奉文加添草料銀二百五十兩

以上三處原額協濟仍在本府并該縣照舊支給本州驛所工食館夫草料支用
清乾隆十二年龔志載

起運款項

一徑解糧道漕項銀一千一百三十八兩七錢二分二厘一毫二絲一忽

一解河道河夫銀八百六十七兩七錢四分六厘五毫

一解部本色闊布二十九疋六尺四寸共價銀一十九兩二分三厘三毫二絲三忽

每疋鋪墊銀五分共該銀一兩四錢六分三厘三毫三絲五忽

一解河南府城守營粳米銀八十六兩七錢五分五厘六毫九絲

一解襄城營粳米銀一百二十兩九錢六分四厘九毫九忽五微

一解裁扣銀一千二百四十二兩五分

一解館夫銀一百五兩三錢

一解司丁地銀連閭一萬二千七百九十二兩五錢九分七厘三毫六絲一忽九微九纖

四塵八埃七渺

存留款項

一 修理文廟銀四兩五錢一厘二毫

一 支文廟祭祀銀五十兩又增加銀九兩五錢六分一厘九毫四絲五忽

一 支各壇廟祭祀銀一十九兩一錢七分五厘二毫

一 支關帝廟祭祀銀四十兩

一 支鄉飲銀二兩二錢五分六毫

一 支習儀拜牌銀二錢五分五厘一毫

一 扣辦漕銀一千八百一十八兩一錢八分三毫四絲五忽六微

乾隆六年重修通省賦役全書本州俸工役食無有更定

一 支本州俸銀三十六兩九厘八毫

一 支門子二名工食銀一十二兩遇閏加額銀一兩

一 支皂隸十六名工食銀九十六兩遇閏加額銀八兩

一 支馬快手八名工食銀四十八兩遇閏加額銀四兩

一 支喂馬草料銀三十八兩八錢九分六毫遇閏加額銀三兩六錢四分八厘五毫

一支民壯三十名工食二百四十兩

一支禁卒八名工食銀四十八兩遇閏加額銀四兩

一支斗級四名工食銀二十四兩遇閏加額銀二兩

一支轎傘扇夫七名工食銀四十二兩遇閏加額銀三兩五錢

一支庫子四名工食銀二十四兩遇閏加額銀二兩

一支本州州判俸銀二十兩二錢五分五厘五毫

一支皂隸六名工食銀三十六兩遇閏加額銀三兩

一支籠馬傘夫二名工食銀一十二兩遇閏加額銀一兩

一支本州吏目俸銀一十四兩一錢八分七厘九毫

一支門子一名工食銀六兩遇閏加額銀五錢

一支皂隸四名工食銀二十四兩遇閏加額銀二兩

一支馬夫一名工食銀六兩遇閏加額銀五錢

一支本州儒學俸銀一十四兩一錢八分七厘九毫又加增俸銀六十五兩八錢一分二

厘一毫

一支喂馬草料銀五兩四錢一厘五毫遇閏加額銀五錢六厘七毫

一支齋夫三名工食銀三十六兩遇閏加額銀三兩

一支門斗三名工食銀二十一兩六錢遇閏加銀額一兩八錢

一支廩生餼糧銀一百兩遇閏加額銀八兩三錢三分三厘三毫

一支膳夫二名工食銀四十兩遇閏加額銀三兩三錢三分四厘

一支硠石驛驛丞俸銀一十四兩一錢八分七厘九毫
硠石驛巡檢司係乾隆七年裁革
弓兵皂隸俱未裁革歸驛丞衙門

伺候工
食仍前

一支皂隸二名工食銀一十二兩遇閏加額銀一兩

一支巡檢皂隸二名工食銀一十二兩遇閏加額銀一兩

一支巡檢弓兵二十名工食銀一百二十兩遇閏亦不加增

一支硠二驛四季支存夫馬工料等項銀五千九百三十九兩六錢

一支舖司二十九名工食銀一百七十四兩遇閏加額銀一十四兩五錢

一支養濟院孤貧九名月糧銀三十二兩四錢又多月花布銀二兩七錢九分八厘九毫

五絲遇閏加額銀二兩七錢

以上共存留銀九千三百三十九兩七分九厘九毫四絲六微

耗羨款項

雍正元年奉文耗羨歸公民衛更名等項共徵一五耗羨銀三千八百五十七兩五分五厘五毫四絲

一解司耗羨銀一千一百五十二兩二錢八分一厘七毫八絲八忽一微六纖

一解道漕米節省耗羨銀五十一兩一錢三分六厘三毫二絲二忽二微二纖

一支本州養廉銀一千八百兩

一支本州公費銀三百兩

一支州判養廉銀一百二十兩

一支吏目養廉銀八十兩

一支辦漕耗羨銀二百二十一兩五錢九分七毫二絲九忽六微二纖

一扣留八厘解費銀一百三十二兩四分六厘六毫六絲

乾隆十五年奉文不准扣留

豁免浮糧碑記

田賦之制禹貢則壤其法尙矣陝州環山地瘠民貧崔公之言昭昭史冊歷代定賦遠不可考稽有明三百年來原糧三萬二千餘石按地科糧每畝有八九升以至一二升減至三二合者則分九等不盡地等寓於糧內赤冊載糧不載地確冊由單雖湮猶有世傳印契可驗地畝弓尺以州堂簷下誌公石爲式至崇禎末年歲遭奇荒奉旨除荒徵熟行見糧四千四百餘石民猶輸納不前及我國朝定鼎賦役全書仍按行糧科地概折一色每畝以七百二十步扣算糧內自有地等赤歷載地不載糧確冊由單可證至順治十三年奉旨清丈署州事高公照誌公石較取弓尺遵全書定例折畝除荒徵熟士民樂業鐫石誌感迨順治十五年間有開墾紀錄之例州守吳公急於報最申具印結出首原糧捏報首墾地一千一百九十一頃六十四畝二分一厘零未及半載已熟遂成復荒民逃里空流毒十年幸奉恩旨清查捏報累民被署州事李知事因現在熟地不敷懸報之額恐與前結不符爲礙不遵誌公舊式私造小尺減步算畝強足額數嗟我窮黎冤苦莫伸至康熙六年內三韓劉公諱芳顯奉命守陝前任本省藩幕稔知陝州包荒爲害甫下車卽以除荒爲急務遂查閭州行糧地畝荒多熟少就成熟現地照誌公石尺以七百二十步之定例折算折畝具冊詳請因缺額過多幾經駁查不得已以水平坡三色折畝充額具冊

上陳蒙司院駁詳云該州賦役既載七百二十步爲一畝是經久折成之地自當照例遵行何得將從前折成之地復爲混折也又經駁查當此之際遵賦役定例有缺額虧賦之駁分以三色上有違例混折之謫下有荒未盡除之怨無奈令生員同里民史筆記等赴京陳苦戶部移咨到院撫院張將從前捏報扶同之各官俱行題參取具本州懸坐包荒地畝印冊具題請豁駁覆間張撫病故延至八年七月內蒙新任撫院郎疏稱單騎減從查踏過荒地與前撫無異本年八月內部覆包荒是實應宜豁除以甦民困奉旨依議准除懸坐首墾地一千一百九十一頃六十四畝二分一釐零歲免正供銀一萬二千七十九兩零殘遺始得復甦悉我公輕功名重民命以垂此不朽之恩也閩州紳衿里民躋堂稱謝公曰今日得除包荒之苦暫解倒懸爾等德我未必不怨我不能遵照誌公石尺依七百二十步折畝除荒暗遺包荒于除荒之內殊不知水平坡分等充額是不佞於萬難之中求苟全之策豈得拘爲定例况七百二十步折畝之例載在賦役由單者已昭然在人耳目間至於丈地弓尺屢奉科臣楊公雍建戶部王公宏祚科臣史公彪古疏稱在外有司丈地弓丈合照舊式遵行不得私自更改等情俱已奉旨嚴飭通行在案爾陝州堂簷下現在世傳誌公石尺顯然有據嗣後陝民歸復地土開墾遵誌公石尺丈地照賦役定

例折畝遂不佞未逮之志遵旨甦民以俟後之賢者閤州紳衿里民沐公之德聆公之訓銘感在心閱公之鳴冤錄始末申辯不知幾費心力恐善政仁言世遠湮沒不傳故勒瑣珉以垂不朽云時康熙二十四年乙丑季夏吉旦閤州紳衿里民薰沐仝立

三省行鹽定價議

乾隆八年三月河南驛鹽道奉戶部爲三省行鹽定價河東解池鹽舫行運三省地方遼闊各州縣銷售價值難以畫一俱按道路遠近商本輕重核定於中或有商民未協因時變通要在權衡平準不致以太賤者虧商亦不致以太貴者病民等語經前州陳牧議詳本州舊定鹽價每舫賣銀九厘商民相安並無增減博鄉縣舊定鹽價每舫賣銀九厘錢九文商民相安並無增減盧氏縣舊定鹽價每舫賣銀一分四厘三毫商民相安並無增減靈寶縣舊定鹽價每舫賣銀一分因縣民楊廷用等告減鹽價又因商人浮開成本已於原奉三省行鹽定價等事案內詳明將該縣鹽價每舫減去一厘現賣銀九分

請減鹽價詳議

附

河南府知府曹直隸陝州知州陳錫輅會看得靈寶縣議減鹽價一案據該商等情願每舫減價五毫具有遵依是該商等已經情願減價則從前靈邑王令審供其非捏飾也明矣况靈邑路程

較陝閩兩處俱近今陝閩鹽價現在每觔俱賣銀九厘獨靈邑賣銀一分民情不服異口同聲若每觔僅減價銀五毫小民零賣難以折算抑且易起爭端於商更爲有礙今既據洛永兩縣與靈邑王令公同酌議每年請減應繳公費銀二百八十兩又革除人情雜費銀四百兩以補商人之利息將鹽價議請減去一厘每觔賣銀九厘實屬公當應如所請定價使商民兩便永息爭端蒙三省撫鹽會題覆允准

禮樂

歐陽修穀城縣夫子廟記曰古之所謂吉凶鄉射燕賓之禮民得而見之者今皆廢失而州縣幸有社稷釋奠風雨雷師之祭民猶得以識先王之禮器焉其牲酒器幣之數升降俯仰之節吏又多不能習至其臨事舉多不中而色不莊使民無所瞻仰見者怠焉其言固然然禮樂者學校所有事也其在於古必名姓之後心率舊典者爲之宗而大司樂則掌成均之法合國子以教焉後世雖名其實漓而文廟之樂舞贊禮著之於令事有專司觀其導以薦裸之程循夫鼓舞之節猶賢於不習而貿然從事蓋一邑之祭之最重咸兢兢焉所謂舉不中而色不莊者豈其然乎

自光緒三十三年先師孔子升爲大祀街門大成門大成殿御筆亭通覆黃瓦神牌金地

青書神幄及案衣均用黃雲緞祭器加二籩二豆爵用玉樂舞八佾添用武舞視牲先三日齋戒牌先三日進設臨文稱先師爲三擡承祭官出入舊由左側門者改由右側門不飲福受胙崇聖祠正位祭品加牛一籩二豆二視舊彌隆矣而凡在祀典若社稷風雨雷師以次之祭皆有其制日遠一日慮遂廢墜故備錄之告朔餼羊固禮之存嗚呼可勝念哉

凡祭文廟以每歲春秋仲月上丁日知縣正獻兩序以佐貳及所屬分獻兩廡以廩生分獻餘官文武西陪祀行禮先一刻祭崇聖祠教諭正獻兩序訓導分獻兩廡廩生分獻崇聖祠祭品殿內正位五案各陳白色帛一牛一羊一豕一鉶二簋二籩十豆十尊一白磁爵三配位每位白色帛一東西各陳羊一豕一每位前簋一籩一籩四豆四銅爵三兩廡東西各白色帛一羊一豕一每位前簋一籩一籩四豆四銅爵三

祭文 維某年歲次某某月朔越某日某官某致祭於肇聖王裕聖王詒聖王昌聖王啟聖王曰維王奕葉鍾祥光開聖緒盛德之後積久彌昌凡聲教所覃敷率尋源而溯本宜肅明湮之典用申守土之忱茲屆仲秋春聿修祀事以先賢孔氏先賢顏氏先賢曾氏先賢

孔氏先賢孟孫氏配尙饗

文廟祭品大成殿至聖先師孔子位白色帛一牛一羊一豕一登一鉶二簋二簋二籩十
 二豆十二尊一玉爵三配位各陳白色帛一羊一豕一鉶二簋二簋二籩八豆八尊一白
 磁爵三兩序每位白色帛一東西各陳羊一豕一每位前鉶一簋一籩一籩四豆四白磁
 爵三兩廡先賢案前東西各白色帛一羊二豕二先儒案前東西各白色帛一羊一豕一
 每二位一案每案簋一籩一籩四豆四銅爵二
 春祭樂章 夾鐘為宮倍應鐘起調

迎神 咸平

羽宮商角
伋伋伍伍

大哉孔子

角徵宮商
伍伍伋伋

祥徵麟紘

初獻 寧平
舞有

羽徵商角
伋伋伍伍

予懷明德

羽徵角商
伋伍伍伍

先覺先知

宮徵羽徵
伋伍伍伍

韻答金絲

徵宮商徵
伍伍伋伍

玉振金聲

羽角徵角
伋伍伍伍

與天地參

宮商羽角
伋伍伍伍

日月既揭

商宮角角
伋伍伍伍

生民未有

羽徵角角
伋伍伍伍

萬世之師

宮商宮羽
伋伍伍伍

乾坤清夷

宮商角角
伋伍伍伍

展也大成

角徵羽角
伍仕伋伍

俎豆千古

亞獻 安平
舞有

羽宮商商
伋伋伋伋

式禮莫愆

角徵商商
伍仕伋伋

肅肅雍雍

終獻 景平
舞有

羽宮角商
伋伋伍伋

自古在昔

角徵宮角
伍仕伋伍

惟天牖民

徹饌 咸平
舞有

宮羽商角
伋伋伋伍

商商角商
伋伋伍伋

春秋上丁

徵角宮羽
仕伍伋伋

升堂再獻

宮羽徵羽
伋伋伍伋

譽髦斯彥

徵商宮商
仕伋伋伋

先民有作

宮徵宮商
伋仕伋伋

惟聖時若

徵羽角徵
仕伋伍伍

彝倫攸叙

角徵宮羽
伍伍仕伍

皮弁祭菜

羽徵宮羽
伋仕伋伋

清酒既載

徵宮角商
仕伋伍伋

響協鼗鏞

徵角宮商
仕伍伋伋

禮陶樂淑

角徵宮羽
仕伍伋伋

誠孚疊獻

角商宮羽
伍仕伍伍

相觀而善

徵角商宮
仕伍伋伋

於論思樂

徵角宮羽
仕伍伋伋

至今木鐸

羽商宮羽
伋伋伋伋

其香始升

宮商宮羽
伋伋伋伋

宮商宮羽
伋伋伋伋

宮商宮羽
伋伋伋伋

宮商宮羽
伋伋伋伋

宮商宮羽
伋伋伋伋

宮商宮羽
伋伋伋伋

宮商宮羽
伋伋伋伋

宮商宮羽
伋伋伋伋

宮商宮羽
伋伋伋伋

宮商宮羽
伋伋伋伋

宮商宮羽
伋伋伋伋

宮商宮羽
伋伋伋伋

先師有言

角徵羽商
伍仕伋伋

祭則受福

宮商宮徵
伋伋伋伋

四海鬻宮

角徵宮羽
伍仕伋伋

嚳敢不肅

宮商宮角
伋伋伍伋

禮成告徹

毋疏毋瀆

樂所自生

中原有菽

送神 咸平

羽徵商角
伋伋伍伍

徵羽宮商
仕伋伋伋

徵角角徵
仕伍伍仕

宮商角商
伋伋伍伋

鳧繹峨峨

角徵宮羽
伍仕伋伋

洙泗洋洋

羽徵宮商
伋仕伋伋

景行行止

羽角羽徵
伋伍伋仕

流澤無疆

宮商宮羽
伋伋伋伋

聿昭祀事

祀事孔明

化我蒸民

育我膠庠

秋祭樂章 南呂爲宮仲呂起調

迎神 咸平

羽商商角
伋伋仕伋

羽徵角商
伋伋伋仕

商商宮角
仕仕伋伋

羽徵角角
伋伋伋伋

大哉孔子

先覺先知

與天地參

萬世之師

宮角徵商
伋伋伋仕

羽徵羽角
伋伋伋伋

宮角羽角
伋仕伋伋

宮商宮羽
伋仕伋伋

祥徵麟紱

韻答金絲

日月既揭

乾坤清夷

初獻 寧平

伋宮角
伋商角
伋角

予懷明德

伋角徵
伋羽角
伋角

俎豆千古

亞獻 安平
舞有

伋羽宮
伋商角
伋角

式禮莫愆

伋角商
伋羽角
伋角

肅肅雍雍

終獻 景平
舞有

伋羽宮
伋商角
伋角

自古在昔

伋角徵
伋羽角
伋角

伋徵宮
伋羽角
伋徵

玉振金聲

伋商商
伋角商
伋角

春秋上丁

伋徵角
伋宮角
伋羽角

升堂再獻

伋宮羽
伋徵羽
伋角

譽髦斯彥

伋商宮
伋徵宮
伋宮

生民未有

伋羽宮
伋宮角
伋羽

清酒既載

伋徵角
伋宮角
伋羽角

響協鼓鏞

伋徵角
伋宮角
伋商

禮陶樂淑

伋宮商
伋角商
伋商

展也大成

伋宮商
伋宮角
伋羽

其香始升

伋角徵
伋角羽
伋角

誠孚疊獻

伋角商
伋徵羽
伋凡

相觀而善

伋角角
伋角宮
伋羽

皮弁祭菜

伋角徵
伋徵羽
伋角

伋徵角
伋商角
伋宮

於論思樂

伋徵角
伋宮角
伋羽

惟天牖民

徹饌 咸平 有舞

惟聖時若

彝倫攸叙

至今木鐸

羽角商角
伋伋仕伋

羽徵羽角
伋伋伋伋

宮羽角徵
伋伋伋伋

宮商宮羽
伋仕伋伋

先師有言

祭則受福

四海蠻貊

疇敢不肅

角徵角羽
伋伋伋伋

宮商宮羽
伋士伋伋

宮徵宮羽
伋伋凡伋

角商宮羽
伋仕凡伋

禮成告徹

毋疏毋瀆

樂所自生

中原有菽

送神 咸平

羽徵商角
伋伋仕伋

角羽宮商
伋伋凡仕

徵角角徵
伋伋伋伋

宮商角商
凡仕伋仕

鳧繹峨峨

洙泗洋洋

景行行止

流澤無疆

角徵宮羽
伋伋凡伋

宮徵羽商
伋伋伋仕

羽角羽徵
伋伋伋伋

徵商宮羽
凡仕凡伋

聿昭祀事

祀事孔明

化我蒸民

育我膠庠

舞用文武八佾

祭文 維某年歲次某某月朔越某日某官某致祭於

至聖先師孔子曰維 先師德隆千聖道冠百王揭日月以常行自生民所未有屬文教

昌明之會正禮和樂節之時辟雍鐘鼓咸恪薦於馨香泮水膠庠益致嚴於籩豆茲當春秋
仲祇率彝章肅展微忱聿將祀典以 復聖顏子 宗聖曾子 述聖子思子 亞聖孟
子配尙 饗

右上香讀祝三獻迎神送神俱行三跪九叩禮惟文廟用樂舞

凡祭社稷壇以每歲春秋仲月上戊日知縣主祭教職糾禮生員充禮生掾吏執事餘官
陪祀行禮 祭品 黑色帛二羊一豕一劔二簋二籩四豆四尊一爵三

祭文 維某年歲次某某月朔越某日某官某致祭於 社稷之神曰維神奠安九土粒食

萬邦分五色以表封圻育三農而蕃稼穡恭承守土肅展明禋時屆仲春秋敬修祀典庶丸

丸松柏鞏磐石於無疆翼翼黍苗佐神倉於不匱尙饗 右

上香讀祝三獻迎神送神行
三跪九叩禮

凡祭神祇壇以每歲春秋仲月諏吉 雲雨風雷神位正中南嚮境內 山川神位居左

城隍神位居右知縣主祭教職糾禮生員充禮生掾吏執事餘官陪祀行禮 祭品

雲雨風雷神位白色帛四 山川神位白色帛二 城隍神位白色帛一陳羊一豕一劔

二簋二籩二籩四豆四尊一爵各三

祭文 維某年歲次某某月朔越某日某官某致祭於 雲雨風雷 山川 城隍之神
曰維 神贊襄天澤福佑蒼黎佐靈化以流形生成永賴乘氣機而鼓盪溫肅攸宜磅礴
高深長保安貞之吉憑依鞏固實資捍禦之功幸民俗之殷盈仰神明之庇護恭修歲祀
正值良辰敬潔豆籩祇陳牲幣尙 饗 右上空讀祝三獻迎神送神行三跪九叩禮
凡祭文昌廟以每歲二月初三日爲春祭秋祭仲月諷吉縣知主祭後殿以丞佐等官致
祭執事以禮生

後殿三案 祭品 白色帛各一羊各一豕各一鉶各二簋各二籩各八豆各八
尊三爵九

前殿 文昌帝君神位 祭品 白色帛一牛一羊一豕一登一鉶二簋二籩十豆
十尊一爵三

樂章六奏用平字迎神一成初獻一成亞獻一成終獻一成徹饌一成送神一成凡六成
舞用文舞六佾

祭文 維某年歲次某某月朔越某日某官某致祭於 文昌帝君之神曰神功赫奕聖
德昭明位分天象職司台衡朱衣赤烏耀於七星贊元開化啟秀育英普天欽仰斯文不

興今屆仲秋 虔薦豆登尙饗 右上香讀祝三獻迎神送神俱行三跪九叩禮惟前殿用

樂舞

凡祭關帝廟以每歲春秋仲月諏吉及五月十三日知縣主祭後殿以丞佐等官致祭執事以禮生

後殿 三案 白色帛各一羊各一豕各一鉶各二簋各二籩各八豆各八尊三爵九

祭文 維某年歲次某某月朔越某日某官某致祭於 關聖帝君之 曾祖光昭王祖裕昌王 父成忠王曰維王世澤貽庥靈源積慶德能昌後篤生神武之英善則歸親宜享尊崇之報追封王爵錫命優隆肇修明禋典章具備恭逢諏吉祇事薦馨尙 饗前殿 關聖帝君神位 祭品 白色帛一牛一羊一豕一鉶二簋二籩十豆十尊一爵三

樂章六奏用平字迎神一成初獻一成亞獻一成終獻一成徹饌一成送神一成凡六成舞六佾兼用文武

祭文 維某年歲次某某月朔越某日某官某致祭於 關聖帝君曰 維

神浩氣凌霄丹心貫日扶正統而彰信義威震九州完大節以篤忠貞名高三國神明如在徧祠宇於寰區靈應丕昭薦馨香於歷代屢徵異蹟顯佑羣生恭值嘉辰遵行祀典筵陳籩豆几奠牲醪尙饗 五月十三日祭前殿白色帛一牛一羊一豕一果品五尊一爵三後殿用少牢餘如前殿三案均同 右上古讀祝三獻迎神送神行三跪九叩禮惟前殿用樂舞

凡祭先農壇以每歲二月亥日 祭品 白色帛一羊一豕一劔一簠二簋二籩四豆四尊一爵三

祭文 維某年歲次某某月朔越某日某官某致祭於

先農之神曰維 神肇興稼穡粒我蒸民頌思文之德克配彼天念率育之功常陳時夏茲當東作咸服先疇洪惟九五之尊歲舉三推之典恭膺守土敢忘勞民謹奉彝章聿修祀事惟願五風十雨嘉祥恆沐於神庥九穗雙歧上瑞頻書於大有尙 饗各官衣朝衣上香讀祝迎神送神行三跪九叩禮禮畢更蟒衣詣籍田耕籍穀種青箱朱鞭耒服耜耨牛知縣秉耒佐貳官執箱播種耆老一人牽牛農夫二人扶犁九推九返農夫終畝耕畢耆耆老農夫望闕行三跪九叩禮

凡常雩於神祇壇以每歲孟夏諏吉旱雩祈雨澇禱祈晴既應則報祀 雩祭文 維某年歲次某某月朔越某日某官某致祭於 社稷 先農 山川之神曰恭膺詔命撫育羣黎仰體彤庭保赤之誠勤農勸稼俯惟蔀屋資生之本力穡服田令甲爰頒肅舉祈年之典惟寅將事用申守土之忱黍稷惟馨尙冀昭明之受賜來牟率育庶俾豐裕於蓋藏尙 饗

禋祭文 維某年歲次某某月朔越某日某官某致祭於城門之神曰詔命臨民職司守土惟兆人之攸賴並藉神功冀四序之長調羣蒙福蔭必使雨暘應候爰占物阜而民安庶其寒燠咸宜共慶時和而歲稔仰靈樞之默運聿集嘉祥襄元化以流形俾無菑害尙 饗

凡祭龍神以每歲春秋 祭品 白色帛一羊一豕一果五盤尊一爵三

祭文 維某年歲次某某月朔越某日某官某致祭於 龍神曰維 神德洋洋寰海澤潤蒼生允襄水土之平經流順軌廣濟泉源之用膏雨及時績奏安瀾占大川之利涉功資育物欣庶類之蕃昌仰藉神庥宜隆報享謹遵祀典式協良辰敬布几筵肅陳牲幣尙 饗

右上海讀祝三獻迎神送神行三跪九叩禮

凡祭大王廟以每歲十二月十四日 祭品 白色帛一羊一豕一菜一棹葷五素果五飯五饌五

祭文 維某年某月某日某官某致祭於 勅封黃大王神位前曰惟 神靈鍾嵩洛術契天人禦災捍患屢奏奇勳聖朝崇報封典聿新功侔夏后德潤生民惟茲陝邑河道支分仰邀福佑順軌頰臻恭逢令節嘉薦用陳神其鑒之來格來歆尙 饗
右上海讀祝三獻迎神送神行三跪九叩禮

凡祀劉猛將軍廟以每歲正月十三日及冬至後第三日戊祭 祭品 白色帛一羊一豕一劔二簋二盞二籩四豆四尊一爵三

祭文 上贊帝德下惠生民時和年豐螭蟻不興茲值歲_始式薦明馨神其昭假庶幾鑒歆尙 饗

右上海讀祝祭酒行一跪三叩禮

凡祀邑厲壇以每歲清明日七月望日十月朔日前期具香燭知縣公服詣城隍廟以祭厲告 城隍之神 牒文 某官某爲祭無祀孤魂事某等遵依功令於某年某月某日

潔備牲酒湯飯致祭無祀孤魂理應移牒於神先期召集本縣闔境無祀孤魂至日悉赴壇所普享一祭爲此預行移牒祈照依奉施行 祭日設 城隍神位壇上無祀鬼魂等位壇下東西設燎鑪於壇南 祭品 羊三豕三飯米三石並香燭酒醴楮帛 贊禮生引知縣公服詣 神位前贊跪上香三叩興退執事者焚楮帛知縣詣燎鑪前祭酒三爵退

祭文 餒魂飄泊無所依歸斷宗絕祠久缺典禮或飄零于異鄉或沈埋于閭里凡茲守土代爲淒其聊藉牲醴羹飯靈其不昧是憑是依尙 饗 又

維某年某月某日某官某遵奉祀典內載蓋普天之下后土之上莫不有人莫不有鬼神人鬼之道幽明雖殊其理則一獨念冥冥之中無祀孤魂昔爲生民未知何故而死其間有遭兵刃而死者有遇水火盜賊而死者有被人刼財而逼死者有被人強奪妻妾而致死者有妄受刑禍負屈而死者有天災流行以疾疫而死者有因危急自縊而死者有爲猛獸疇蟲所害而死者有爲飢餓寒暑所迫而死者有因戰鬪傷身而死者有因牆屋傾壓而死者有死後並無兄弟妻子者有死後並無宗族甥壻者此等孤魂或終於前代或沒於近世或兵戈擾攘流移于他鄉或人煙斷絕久缺其祭奠悲號於星月之下呻吟於

風雨之中凡遇人間令節魂杳杳而無依意懸懸而望祭興言及此曷勝悽慘故令本處有司依時祭享仍命本處城隍親爲監臨今某等不敢有違設壇城外以某年某月某日潔備牲醴羹飯致祭合境無祀孤魂靈其不昧來格來歆尙

饗相沿咸用前篇體裁則後篇爲合

凡迎春豫造芒神土牛於東郊外立春前日知縣率各官朝服至春塲陳芒神土牛設香燭酒果贊禮生贊排班贊跪叩興各官行一跪三叩禮贊跪奠爵知縣奠酒三爵贊叩興各官跪叩如前興隸昇芒神土牛香亭鼓樂前導各官朝服後隨回至縣署大門內安芒神行一跪三叩頭禮至日朝贊禮生引至芒神位前行一跪三叩禮興行三獻禮讀祝文一跪三叩興移鞭春所各官執綵杖環立土牛兩傍贊擊鼓樂工播鼓贊鞭春各官環擊土牛三以示勸耕之義

凡祭火神廟以每歲正月十三日 祭品 紅色帛一羊一豕一果品五盤尊一爵三

祭文 位居離方德應坎宮佐聖化以流行生成永賴秉氣機而鼓盪溫肅攸宜茲值令辰謹以牲醴庶品用伸微忱尙 饗

右上香讀祝祭酒行一跪三叩禮

凡祭土地祠以每歲春秋仲月次丁

祭文 幽司公署赫奕無私威輝碩鼠德符騶虞今屆仲春禮宜致祭

右上香讀祝祭酒行一跪三叩禮

凡祭馬神以每歲春秋仲月上戊日上香祭酒行一跪三叩禮

凡祭魁星樓以每歲春秋仲月上丁

祭文 七星冠首六合承輝德耀青陽佑人才之奮起祥開紫電煥文運之光昌天象昭
臨士林忭慶敬理禋祀肅展微忱

右上香讀祝祭酒行一叩三跪禮

凡祀蜡以每歲春秋仲月十四日 祭品 白色帛一羊一豕一釧二簠二簋二籩四豆
四尊一爵三

祭文 於惟尊神實司歲功驅螯斂騰五穀乃豐茲當歲禴虔具犧牲神其保佑惠此生
靈尙 饗

右上香讀祝祭酒行一跪三叩禮

凡祭名宦祠以每歲春秋中月上丁日釋奠後祀 祭品 白色帛一羊一豕一籩四豆
四尊各一爵各三

祭文 挺生異地秉政召南功業昭垂姓字常新于史冊聲教洋溢風化不泯于鄉評維
茲仲秋春禮宜致祭

右香讀祝三獻行一跪三叩禮

凡祭鄉賢祠以每歲春秋仲月上丁日釋奠後祀 祭品 白色帛一羊一豕一籩四豆
四尊各一爵各三

祭文 本邑髦俊歷代豪英楷模具在景仰殊殷維茲仲秋春禮宜致祭

右香讀祝三獻行一跪三叩禮

凡祭忠義孝弟祠以每歲春秋 祭品 白色帛一羊一豕一籩四豆四尊一爵三

祭文 維某年歲次某某月朔越某日某官某致祭於 忠義孝弟之靈曰惟 靈秉賦
貞純躬行篤實忠誠奮發貫金石而不渝義問宣昭表鄉閭而共式祇事懋彝倫之大性
摯莪蒿克恭念天顯之親情殷隸萼模楷咸推夫懿德綸恩特闡夫幽光祠宇維隆歲時
式祀用陳奠簋來格几筵尙 饗

右香讀祝三獻行一跪三叩禮

凡祭節孝祠以每歲春秋 祭品 白色帛一羊一豕一籩四豆四尊一爵三

祭文 維某年歲次某某月朔越某日某官某致祭於 節孝之靈惟 靈純心皎潔令
德柔嘉矢志完貞全閨中之亮節竭誠致敬彰閨內之芳型茹冰蘖而彌堅清操自勵奉
盤匱而匪懈篤孝傳徽絲綸特沛乎殊恩祠宇昭垂於令典祇循歲祀式薦奠醪尙 饗
右上香讀祝三獻行一跪三叩禮

鄉飲酒

每歲正月十五日十月初一日於儒學行禮前一日執事者於儒學講堂陳設坐次司正
率執事者習禮至日黎明執事者宰牲具饌主席及僚屬司正先詣學遣人速賓僕以下
比至執事者先報曰賓至主席者率僚屬出迎於庠門之外以入主居東賓居西三揖三
讓而後升堂東西相向立贊兩拜賓坐執事又報曰僕至主席又率僚屬出迎揖讓升堂
拜坐如前儀賓介俱至既就位執事者唱司正揚觶執事引司正由西階至堂中北向立
執事者唱賓僕以下皆立唱揖司正賓僕以下皆揖執事者以觶斟酒授司正舉酒曰恭
惟朝廷率由舊章敦崇禮教舉行卿飲非爲飲食凡我長幼各相勸勉爲臣盡忠爲子盡
孝長幼有序兄弟恭內睦宗族外和鄉里無或廢墜以忝所生語畢執事者唱司正飲
酒飲畢以觶授執事執事者唱揖司正揖賓僕以下皆復位唱讀律令執事者舉律令案

於堂中引讀者詣案前北向立唱賓僎以下皆立行揖禮如前讀畢復位執事者唱供饌案執事舉饌案至賓前次僎次介次主三賓以下各以次舉訖執事者唱獻賓主起席北面立執事斟酒以授主主受爵詣賓前置於席稍退贊兩拜賓答拜訖執事又斟酒以授主主授爵詣僎前置於席交拜如前儀畢主退復位執事唱賓酬酒賓起僎從之執事者斟酒授賓賓受爵詣主前置於席稍退贊兩拜賓僎主交拜畢各就位坐執事者分左右立介三賓衆賓以下以次斟酒於席訖執事者唱飲酒或三行或五行唱供湯又唱斟酒飲酒供湯三品畢執事者唱徹饌候徹饌案訖唱賓僎以下皆行禮僎主僚屬居東賓介三賓衆賓居西贊兩拜訖唱送賓以次下堂分東西行仍三揖出庠門而退

凡鄉飲酒禮序長幼崇賢良別奸頑其坐席間年高德邵者居上高年醇篤者並之以次序齒而別其有違條犯法者不許干於良善之席違者罪以違制敢有諠譁失禮者揚解者以禮責之 主知府知州知縣如無正官佐貳官代位於東南 大賓以鄉之年六十以上德厚望重輿論允協者二人爲之位於西北 僎擇里中年高有德之人位於東北 介以次長位於西南 三賓以衆賓之長者三人位於賓主介僎之後除賓僎外衆賓序齒列坐其僚屬則序爵 司正以教職爲之主揚解以罰 贊禮者以老成生員爲之

歌章 初獻鹿鳴之首章次歌南山之首章三歌湛露之首章終歌天保之首章

鄉約 凡城內及各大鄉村各位講約之所設約正一人舉老有學行者爲之值月三四
人選樸實有守者爲之置二籍德業可勸者爲一籍過失可規者爲一籍值月掌之月終
則告於約正而授於其次每月朔日舉行先期值月掌之月終之人夙興集於講約之所
俟約正及耆老里長皆至相對三揖衆以齒分左右立設案於庭中值月向案北面立亢
聲宣講孝弟忠信禮義廉恥各人肅聽約正復推說其義必剴切叮囑務使警悟通曉未
達者仍許其質問講畢於此鄉內有善者衆推之有過者值月糾之約正詢其實狀衆無
異詞乃命值月分別書之值月遂讀記善籍一遍其記過籍呈約正及耆老里長默視一
遍皆付值月收之事畢衆揖而退歲終則考較其善過彙冊報於州縣官設爲勸懲之法
有能改過者一體獎勵之

剏修古穀陵便民路碑記

連 偉

陝之穀陵迺古甘棠郡周召公聽政之所州之東牧僅半舍甫路東南東者有巨山焉誌
之所載口口橐山水者口口口口口口秦口口口被擒於二穀北有文王避雨之陵南有
夏后皋之墓車不並轅馬不並列至險也惟武是用所以曹孟德開北山高道石口口見

書於史今卽硤石驛也致千百載茲道廢圯人罕由之以故林木莽然愈盛澗河口然愈深山徑纖微亟絕而殆阻適有李公名與忠字季昌世洛陽人幼業於儒以才德補國子正初仕興文署丞歷陽縣主簿兼除主陝縣簿通掌一縣之政善無不爲也自泰定二年閏正月而公分職是役公迺躬部匠夫尋於穀陵故道相度厥境如五峪坡八停坡分水嶺寨溝口大石礪交口澗凡二十節所口口序次略舉大概而言之東徹永寧縣界舊縣者口九十里山口崔巍怪石橫突猶虎踞豹蹲之猛細路縈紆或蟠峻阪或逗幽谷若脩虺長蛇之狀崎嶇艱險未易以形後有澗水亂流時或湍悍湫底如怒蛇之奔走其孰敢憑而往涉之如是巖峭極多公不避雪霜之烈唯力事事循物制宜卽山僦功運轉巨石仆大木摧其堅剛化爲灰燼乃闢乃宣乃理隨山夷險以休人力則陟騎無登山之勞車輿免摧殘之苦順澗之曲直以爲之望則揭厲之勞齧足之患庶亦鮮耳厥功告畢以日月者凡四十有幾公之從事可謂能矣向也山夫無督責之盛今也商旅喜得平坦之途奚翅行人往還之便抑且鹽口爲重運轉之道知無滯礙詎非公私得其所哉考公之績雖連紙累牘莫克紀也然吾竊才德於公者豈止是而已乎公惟口口口口口口之爲必殊不樂心俗用以詩書口口不以塵冗惑志肅賓客見率真之情字黎庶無矯飾之行

雖當急務而吟咏不輟乃秉賦聰粹而願密簡寡卓偉矧職口祿薄公不介意輒割俸金
□□□餘如六經之類者悉奉諸縣學有益於生徒斯乃興學校養人才之優者皆公之
實跡至若以公廉自怡□□傳世行著於宗事修於官求之當代誠亦寡矣予年逾七旬
未嘗敢著斯文惟公之才德愧筆力拙於辭讚美不能及也况遺愛在民民其應當故記
諸石以永示厥後元泰定三年三月二十四日

鴈翎關翟馬二位修路碑記

王以悟

分陝扼秦屬之咽喉探山河之衿帶誠京坻通衢嶠函重地也故路經東南七十里有古
鴈翎關巉岩險阻蓋以先嶠函而稱重者後因曹孟德開通破澗則此關遂廢此路遂輕
矣雖然經商客旅轂擊肩摩則亦與澗硤並隆矣獨關東關西山峪峻阻嘗見有若跋涉
而不勝其能望者適山西平陽府靈石縣堯翼翟公有蕩平天下之志棄家雲遊慨然以
修理道途爲己任故湖南嶺北厥績巍巍照人耳目閱歷至此發心苦修極寒不火盛暑
不陰胼手胠足骨力血汗道途作總真與木石鹿豕相偃仰者故真誠所感若馬君進庫
等亦與協力共襄其事三年圓滿則山徑蹊間皆轉而爲康莊大路矣時有善士信女遊
客過商感其功德憐其苦楚願出錢帛以爲飢寒資者公猶固辭不受卽有授之不能卻

者公卽施茶濟衆迨一年終或有餘資盡用之修醮祀神以了此心所謂有其實修無疆公德較諸探玄索空耽靈無以爲教門者若星淵不相侔矣人戴其德欲刻石以記囑予爲文粵翟公家世係靈石縣名宦公子也父仕曜州勳名赫赫公辭榮貴而甘清苦其或有所見者大乎並其聰慧穎異非尋常可比而顧韜光斂彩不露一奇真所稱翩翩濁世佳公子也中庸曰修道之爲教朱子解曰道猶路也道路皆平則無庸修矣世路皆平則無庸教矣若公者真有關于世教者也故余樂爲之記明天啟四年孟秋七月

硤石山修路記

張天德

陝城之東七十里曰硤石稽郡乘卽左傳所謂殺陵東下曰乾壕則杜少陵歌石壕吏者卽其地也自硤石抵乾壕往來者稱苦不啻走孟門太行間蓋其山盡石嶮巖巖巖嶮崎嶇居平風日晴明望之且魂搖而目悸值陰雨則益甚且其地北達燕趙東通齊魯南下鄆襄西則走秦隴滇蜀稱苦者寧一二已也不佞關中人往偕計北上歷此輒爲蹙額頃承乏守陝硤石政在封內常思墾夷以便行人而貲費頗不易官帑尺寸旣皆版之大農而歲復屢侵又未易以動衆計無所出時扼腕焉乃此中有蒙守官者爲言小人以歲月之贏有薄積患未得所用之以君侯念在濟人是東西南北之休也是百世之利也竊

看得棚殿之有定制也物料價值之有定數也錢兩協濟之有定額也皆有福藩之國之底本在可仿而行者卽往者儲備于二三年間今止取辦于二三月內勿論本府屬道里駐驛之處十有三殿爲時旣迫苦于工作之相湊虞其難給也物力有限苦于貿易之不通虞其難應也此猶彰明較著者至于陝州原控嶠函天險從觀音堂入硤石一帶陡坡傾崎石骨礮礮田車所過尙需數人相挽而升一遇摧折未有不破轅斷輻者迤遞而西爲分水嶺爲張茅鎮兩壁山岸如削居中僅一鳥道仰視數十丈傍岸又係深谷俯矚亦數十丈人必肩摩車難方軌王者乘輿能飛渡乎說者曰脩之平之芟之治之策止矣夫愚公徙山及于孫子精衛填海亦防蟻穴以如彼之低昂相迥陵谷相迂旣非橋梁可施又無長虹可駕雖唐之李泌止於分水嶺鑿運道六里而力瘁矣今安得有五丁神乎况暴雨時作山崗水勢澎湃而來頃刻衝陷不可以勿數測也又况陝東西相距百四十里應棚殿三座有半由七里入疆偶有坦途縱不得深長而遷就營度或堪棲止自此而十里石壕二十里硤石經二陵履巉崖披蒙茸涉巢徑歷三十里衛店嶺紆回曲折甫得平原方能壘土爲基焉又不可以一程規也自此二十里橫渠坡狹路一線矣二十里州治轉城南而紫龍溝跨雞足山而澗河疊石千障矣避之則坑坎中斷補之則峻嶺復隔卽

民房不知拆去幾許畢竟无一直周道如河北之能倚重較者又不可以人力衡也上台止慮接應之莫支而不先計道里之險平止籌備辦之宜早而不揆量行李之通塞將有棚殿物料而墊路之未易調停十倍於樓台歲月之无遑假易百促於安置卑職若不具呈預報轉達條議爲地方請命爲桐封萬全一時賁臨其何及哉卑職有幾頂踵堪罪責哉且潼關棧道接踵山谿又非卑職所能代畫也上台自有許謨書生不敢借箸然亦不得不言使預知之勿待至其地始訝其言不詳耳除圖樣另陳外今將前項緣由理合具申伏乞詳達施行

是文星馳當事者遂改浮襄漢非獨陝幸河之南北關之東西莫不加額

重修廣濟渠記

高積厚

陝治踞山爲城民艱於汲唐長孫操築渠引橐水入城始獲其利迄我朝康熙初千餘年間凡六疏築矣乾隆癸未季春余蒞茲土渠堰滲卸不能長流詢之居民水不達街市者蓋已二十餘年余遂窮源至交口審度崩圯淤塞之由其弊有三橐水入渠口至野鹿傍崖而流土崩渠塞一也野鹿迤邐而西橫澗十三道或土堰承流或木槽接引木朽易洩土溼易崩二也地形卑處築上堰磚渠低者數尺高則五丈有奇磚縫易裂水流必穿三也所以二十年來朝修暮圯勤勞百姓而無功者其病在治末不治本因與僚友議固本

計欲易以石則費大而功難成若仍以磚則土撐而工易毀於此而思便民計遠莫若用灰土如法夯杵完者仍之壞者新之缺者補之積實計封渠堰一千五百一十一丈灰土實其中糯礬密其理上覆土渠防其凍裂展寬頂底大其載承栽草衛溝植柳護堰設井五便人民之取汲設閘七隨盈縮而節宣杜匪僻之潛行則置水門以禦之虞瀝水之下注則置簸箕以縮之閒水眼以輸漑達泮池以分流跨渠架石不得行人易槽成梁庶幾可久凡此利益一時竝興肇工於癸秋九月告竣於甲春三月動公費銀七百四十五兩不足捐俸成之功畢之日水流暢達遍於城市民飲且漑晝夜不舍勞民利民何弗爲也惜值農事興費不給城內尙無蓄水之池野鹿未濬來源之脈暴下諸溝不能更新而改築之實余之責後之君子惠愛吾民以補其不逮其功績應歸來者乾隆二十九年八月朔日記

重修廣濟渠約

張鷟

陝舊有廣濟渠源在陝東三十里許交口村堰水越澗蜿蜒入城注泮宮及陝治及瑞蓮池及四街始于唐東道大行臺長孫公諱操歷金大定明成化嘉靖隆慶萬啟間後先疏通皆因前人之舊蹟施後賢之新政蓋陝郡地險土燥必有水以潤之使得中和之氣而

發育始盛以故屢經濬築屢有成效唐宋有明代毓偉人高士若梁國公魏仲先張太僕等其較著也至勝國之季寇氛充斥渠道淤塞自是城市蕭條村落殘闕科目一途辛卯甲午後五十餘年無接踵者前太守周公諱全功蒞茲土庚寅春重修此渠缺者補廢者興幾復舊制歲辛卯膺賢書者卽應時起及壬子乙卯十餘年中聯升者若干人國邑都鄙亦漸次繁衍此則有水以潤之而得中和之氣之明驗也乃距今三十年補者復缺興者又廢向之流通不能徧及矣欲使一勞而永逸不有非常之人孰克舉此非常之事恭逢新設分巡劉憲臺下車之初慨然欲爲經久之計州士民皆樂之但積金始能鑄器集腋方可爲裘非一手一足之力所能爲功也凡我陝人尙其各輸己力共襄斯舉仰承憲臺之至意俾缺者補而補者不至復缺廢者興而興者不至復廢成百世不拔之業造一郡無疆之福中和之氣永聚而富庶滋人材出陝郡之興正未有艾也此約

三門漕運對

張 鷟

昔者禹之治水也鑿龍門濬砥柱破碣石疏滄決排不遺餘力要使水之泛濫有所歸宿而百姓不至受水之害而已迨九河旣道安瀾底績而諸州方物之貢多由河而達於冀焉固不專爲漕運計也周之時秦饋粟於晉自雍及絳命曰泛舟之役亦不過一時之舉

耳至秦有事於邊始飛芻輓粟於東隅瑯琊負海之郡轉輸河北率三十鍾而致一石漢興運山東之粟以給中都歲不過數十萬石至武帝時官多役衆漕四百萬石猶不足用故鄭當時議開渠蓋緣用粟多漕運不得不講也其後番係因砥柱之限運耗亡甚多而砥柱之東有無可復漕之議因而開汾陰渠又開褒斜道皆因砥柱之不便使然迨隋開皇二年因京師倉廩尙虛議爲水旱備其法皆于沿河要地設倉貯之使丁夫得以更番而不久勞漕舟得以速回而不遠涉一時稱便然猶募人能於洛陽運米四十石至陝之長平倉者免其征戍亦因砥柱多險漕運維艱之故所以行之十餘年而又不能不有疏鑿之役也唐都關中亦歲漕東南數十萬貞觀十二年帝發洛陽觀砥柱蓋亦親視河運可通與否也顯慶元年發卒口口口口爲梁迄無成功其後但鑿爲棧以輓漕舟及開元十八年刺史裴耀卿上漕事便宜欲依隋漢瀕河漕路以次轉運事未允行至二十二年請罷陸運於河口置倉使吳船至彼輸粟而去官自僱載分入河洛於三門東西各置一倉至者貯納水險則止水通則下或開山路車運而過則無復留滯省費鉅萬時允其議遂以耀卿爲江淮河南轉運使置河口輸場塲東置河陰倉西置柏崖倉三門東置集津倉西置鹽倉鑿漕渠十八里以避三門之險先是舟運江淮之米至東都含嘉倉僦車陸

運三百里至陝率兩斛用千錢耀卿以江淮運舟悉輸河陰倉更用舟運至含嘉倉及太原倉自太原倉浮渭以實京師凡三歲運米至七百餘萬石省僦車錢數十萬緡其後劉晏歲運穀或至百餘萬斛無升斗沉者河運之利莫大於此雖然河經砥柱屢鑿墮石障水洪流益迅運河不久淤塞自此之後天寶元年則曰穿三門運渠矣貞元二年又曰開三門運道矣則此渠難成而易湮蓋又可考而知也况兩山夾逼河勢險隘衆流所歸漲發不時當其停舟而待也太淺不能行太深亦不行猝然遇風濤之變上臨絕壁下有重淵雖有智力亦無所施故往來漂沉之危出自三門砥柱者蓋十有八九則河運之害非細故也草野愚生罔識時務蠡測之見敢以敬獻云

金水渠灌田規則

一引用金水河入渠灌田卽名此渠爲金水渠以便稱呼

二每年公舉管渠一人視察渠道若有損傷急速督工修理以便灌田但被舉之後不得推辭及悞事

三每年公舉監察二人若遇灌田之時往來梭巡以免滋事

四凡值灌田之時宜以水牌爲標準挨次傳遞靜候接水如或自己耽悞別人將水接去

此次以作罷論不得無理滋鬧致礙水務

五凡值灌田之時先自上而下後自下而上不得紊亂秩序

六每年正月初六以後冰消水旺自上挨次向下澆灌以田完爲度

七每年清明以後河水弱小無論田地多寡均按十分之三澆灌不得恃強多澆

八每年十月以後水不急用挨地澆灌以完爲度不論多少

九以上八條係就創修渠道首先登記地畝言之至渠道既成情願後續地畝者不在其內

十凡渠道既成情願後續地畝者每年十月以後清明以前挨次澆灌過期停止

陝縣志卷二十五

歐陽珍編次

叢載

接近世龍游縣志有叢載名目蓋於政治無大關係而相沿已久又覺不能遽刪因仿其意而統列之於末曰八景曰廟寺曰陵墓曰紀言曰紀物曰紀異

八景

崑陵風雨 洪巖秋霽 峴山煙靄 金沙落照 繡嶺雲橫 草堂春曉 茅津夜渡

禹門積雪

廟寺

按寺觀本釋道之所寓關中賀復齋先生修三原縣志削而不載以闕異端然西寺距清麓精舍僅數十武而其教在秦省頗盛不能廢也則儒名墨行墨名儒行亦何必斷斷較異同哉况陝並不崇信二氏而相傳古刹半歸頽廢存其名義以供憑弔之資與淫祀者有間後人分別觀之可矣

城隍廟

在城內東街明洪武二年知州聞人桂建萬歷壬辰州守黃九鼎重修有記清光緒六年知州嚴作霖重修民國十八年毀於兵

按隍城之祀近乎釋氏天堂地獄之說誠不免於迷信然有所賞善罰惡而不敢恣肆亦或有資於政治蓋小人畏威免罪而其心不可欺也自民國一破除而冥頑不靈者愈無所懲戒無怪社會之日趨於亂也

八蜡廟

在縣南

火神廟

在縣治

龍王廟

在北門元至

馬王廟

在縣治左乾隆十一年知州龔松林修

旗纛廟

在城東北隅明洪武十五年指揮汪盛建

后土廟

在城南宋紹興三十年

土地祠

在縣治東

神農廟

在太陽社唐天寶元年

舜帝廟

在十崖底村

白龍廟

在名山明萬曆間敕封都龍神

玄帝廟

在栗子坪一在燹村

泰山廟

在東樊村明崇禎時建一在南梁村

玉皇廟

在張茅鎮東

中岳廟

在曲村社金真佑

峴山廟

在縣西南五里社宋正隆二年知州徐文建

雷公廟

在磁鎮

伯王廟

在縣南四十里祀唐太宗一在黃龍村

顯聖廟

在馬河社宋紹興三年郡人馬太建

三官廟

在岳莊

山神廟

在灣杓

聖母廟

在温塘

壑口廟

在河底村

娘娘廟

一在張村一在乾壕鎮一在東樊村

清虛寺

在縣北

萬善寺

在縣東門外蜀僧真海建今名小崖寺

寶輪寺

在縣東南

興國萬壽寺

在縣東南隋開皇八年建洪武十年修置僧正司其內十七年重修

寶華寺

在城內

祇園寺

在後川

開元寺

在縣東四十里三門山始建未詳明成化間重修宋司馬光有詩

空相寺

在縣東一百里七里社熊耳山西即初祖遂磨葬處明衛溶有詩

重慶寺

在村南社宋僧守英創建

金山寺

縣西原店村

慈雲寺

縣東朱家原社

龍泉寺

縣東二十五里馬河社金僧洪

白馬寺

曲村

清涼寺

橫渠社金僧辨誦建

福勝寺

東樊社元僧普照建明景泰八年

慶福寺

縣南西樊社元趙行省建

崇福寺

過村中莊

大通寺

縣東南五十里東

黃岩寺

明僧常添建嘉靖時僧誓奇重修廩生張黼有碑記

洪崖寺

縣東馬河社有仙人洞存

龍興寺

縣東一百里七里社元僧海公建

旌賢寺

縣東五十里張茅鎮

靜業寺

縣南盧村

開化寺

縣東北一百里

安國寺

縣東李村社詳見古蹟

裕昆寺

雙河村

秋子寺

河底村

定林寺

李村

龍興寺

溫塘村

崇興寺

岳莊村

廣濟寺

橋頭溝

天雲寺

曲沃鎮

地藏寺

郭家莊

廣緣寺

三十里舖

南度寺

縣西焦水川

龍華寺

五原村

白馬寺

張汴村

隆興寺

張村

永福寺

王村

彌陀寺

濠底河一在確煮村

名山寺

黑山村

雙峯寺

熊耳山

慈恩寺

黑山

朝陽庵

山口村

朝陽寺

駕車山

景德寺

熊耳山

聖水庵

芝村

白雲庵 五里河

淨水庵 南溝村

觀音堂 八里川

法王庵 原店村

白衣堂 后川

迎祥觀 縣西南三里雞足山上

佑德觀 縣南門內宋崇寧元年建有混圓圖碑存洪武十五年重修

三清觀 太陽村

春陽觀 縣東朱家原社

玄應觀 縣治北

藥王洞 北關僧月昇建

紫微宮 縣東七十里破石鎮

玉虛宮 縣南五十里張村

三官洞 破石鎮

陵墓

按生有功德死而不朽故死士之壟或較勝於生王之頭則過馬鬣而景仰亦出於人心之不容自己舊志有陵墓一門亦激勸之一助也仍照錄之其可續者附焉

夏后皋墓 詳見古蹟

隋李密墓 詳見古蹟

大周莊府都督常懷靚墓 詳見金石古蹟

唐姚文獻公墓 在州東衛村社事見人物本傳

三生公主墓 在州東樊社昔唐明皇公主左手有三生字死葬於此

宋魏野墓 舊志謂在城東郊外子開墓附張諧之考古錄云同治辛未余主講平陸傳巖書院有關生士選者言城北三里許關家窩村道光末有農民居窟室因土淺具益鋪鑿深二丈許誤穿入古墓棺槨完好誌石方三尺餘鐵帶鋼之村衆聞而趨視啓其鍋則魏仲先墓也寇萊公撰文其家尙存誌稿墓旋封訖土室荒廢無人敢居云今無可考因古蹟未載附記於此

元姚煒墓

序為元崇喬孫但未載何時人今據姚氏譜

元蔚治中墓

在縣東趙原社公名德四川

岳藏齋墓

在西樊社國子監祭酒卒葬於此今人呼為岳家墳

趙行省墓

在西樊社公名仕偉授陝統二州長官保護鄉里陝民賴之卒葬於此

明太僕少卿張九功墓

在州南雞足山前迤東有碑記

崔忠貞儒秀墓

在縣東盧家渠南距縣十五里有碑記

理學惺所王公墓

在張茅鎮北梨山下縣四十五里有碑記

陝西參政王權墓

在縣西城村北黃河嶺去縣三十里

陝西按察使衛三省墓

在溫塘西村南嶺下去縣三十里後移在賀家莊

太常寺少卿趙完璧墓

在縣東杜家渠南去縣五里

陝西僉事王瓚墓

在縣西三里澗西黃河濱

劉昭妃之祖墓

在縣東上村東去縣十五里有碑記

山西僉事何應奇墓

在縣東后川村南去縣三里

戶部侍郎石璞墓

在雞足山前

清翰林杜樞墓

在莘原村東

勅封昭武將軍辛鼎甲墓

在莘原村北樊村

理學公和張公墓

在縣野鹿村寨背後

進士李大猷墓

在店村東北

蕪湖知縣張鷟墓

在陝縣第四區杜村東北

金衢嚴道張愈聚墓

在杜村東北

修武訓導張筵墓

在三區白家嶺西南

代理陝縣知事張金鏡墓

在杜村東北

襄城縣知事薛勉墓

在大峪口

主事衆議院議員張坤墓

在會興鎮南

紀言

按舊志有此一門蓋兼三縣而言茲取其關於陝縣者紀物紀異倣此

召公治陝以西甚得民和有司請召民公曰不勞一身而勞百姓非吾先君文王之志也乃巡行鄉邑舍於棠下後人思其政作甘棠之詩

關雎麟趾之化王者之風故繫之周公南言化自北而南也鵲巢騶虞之德諸侯之風也

先王之所以教故繫之召公

詩小序

召公之南則愛及於甘棠周公之東則願及於袞衣於此可見二公之盛德

徐氏倣弦

吳公子季札來聘請觀周樂使工爲之歌周南召南曰美哉始基之矣猶未也然勤而不

怨矣

左傳

應劭漢官儀云宏大也所以廣大農業也

帝王世紀云虢有三焉周興封虢仲於西虢此其地也封虢叔於東虢卽成皋是也今陝郡平陸縣是北虢

水經注曰砥柱山名也禹治洪水山陵當水者鑿之故破山以通河河水分流包而過山見水中若柱然故曰砥柱

河圖括地象曰熊耳山地門也其精上爲璧附耳星

秦餘云唐人運糧三門難通俱屯聚於此所以名集津也

顧寧人日知錄云此地有陝陌漢有陝縣因二公分之遂有東西二陝之名古之陝西止在闕鄉之近晉時方以關中爲陝西又東晉以荊州爲陝西如庾翼專威陝西劉毅推穀陝西是也又有陝東之名如劉聰著石勒督陝東諸軍務加崇爲陝東伯是也總是擬二公分陝重地之義

尹翁歸舉廉爲弘農都尉徵拜東海太守過辭廷尉于定國定國家在東海欲屬托邑子兩人令坐後堂待見定國與翁歸語終日不敢見其邑子既去定國謂其邑子曰此賢將汝不任事也又不可干以私

後漢書曰張奐字然明敦煌酒泉人永康元年春東羌先零寇關中冬羌岸尾摩螯等復鈔三輔奐並擊大破之論功當封奐不事宦官故賞遂不行唯賜錢二十餘萬家一人爲郎並辭不受而願徙屬弘農華陰舊制邊人不得內移唯奐因功特聽故始爲弘農人焉晉衛恆四體書體曰弘農張伯英專精其巧家之衣帛必先書後染臨池學書池水盡墨下筆必爲楷則號忽忽不暇草寸紙不遺韋仲將謂之草聖

書品云張芝工夫第一天然次之衣帛先書稱爲草聖

書評云張芝如漢武帝愛道憑虛欲仙

趙壹字元叔漢陽西縣人司徒袁逢河南尹羊陟共稱薦之名動京師士大夫想望其丰采及西還道經弘農過候太守皇甫規門者不卽通壹遂遁去門吏懼以白之規聞壹名大驚迺追書謝曰蹉跌不面企德薰風虛心委質爲日久矣側聞仁者憫其區區冀承清誨以釋遙悚今且外白有一尉兩計吏不道屈尊門下更啟迺知已去如印綬可投夜豈待旦惟君明叡平其夙心寧當慢傲加於所天事在悖惑不足具責倘可原察追修前好則何福如之謹遣主簿奉書下筆氣結汗流竟趾壹報曰君學成師範縉紳歸慕仰高希驥歷年滋多旋轅兼道渴於言侍沐浴晨興昧且守門實望仁君昭其懸遲以貴下賤握髮垂接高可敷翫墳典起發聖意下則抗論當世消弭時災豈悟君子自生怠倦失恂恂善誘之德同亡國驕惰之志蓋見機而作不俟終日是以夙退自引畏使君勞昔人或歷說而不遇或思士而無從皆歸之於天不尤於物今壹自譴而已豈敢有猜仁君忽一匹夫於德何損而遠辱手書追路相尋誠足愧也壹之區區曷云量已其嗟可去謝也可食誠則頑薄實識其趣但關節疚動膝炙壞潰請俟他日迺奉其情輒誦來貺永以自慰遂

去不顧

晉史弘農王粹以貴公子尙主館宇甚盛圖莊周於室廣集朝士使嵇含爲之讚含援筆爲弔文不加點其序曰帝壻王弘遠華池豐屋廣延賢彥圖莊生垂綸之象記先達辭聘之事畫真人於刻桷之室載退士於進趣之堂可謂托非其所可弔不可讚也其辭曰邁矣莊周天縱特放大塊授其生自然資其量器虛神清窮玄極曠今王生沈淪名利身尙帝女連耀三光有出無處池非巖石之潤宅非茅茨之宇馳屈產於皇衢畫茲象其焉取嗟乎先生高跡何局生處巖岫之居死寄雕楹之屋托非其所沒有餘辱悼大道之湮晦遂含悲而吐曲粹有愧色

老氏聖紀圖河上公授漢文帝道德二經旨奧帝乃齋戒受之唐會要開元七年左庶子劉子玄上議今之所注老子是河上公其序云河上公者漢文帝時人結茅庵於河曲因以爲號以所注老子授文帝因冲空上天不經之鄙言流俗之虛語漢書藝文志注老子者有三家河上所釋無聞焉請黜河上公升王弼所注司馬徽亦云漢史實無其人然所注以養神爲宗以無爲爲體請河王二注俱行

北史曰宇文廣周宗室陝州總管初廣母李氏以患憂而成疾遂歿廣居喪加篤乃以毀

薨世稱母爲廣病廣爲母死慈孝之道極於一門

唐蘇世長京兆武功人歷陝州長史天策府軍諮祭酒引爲學士貞觀初使突厥與頡利爭禮不屈拒卻賂遺朝廷壯之出爲巴州刺史舟敗溺死世長有機變淺於學嗜酒簡率無威儀初在陝邑里犯法不能禁乃引咎自撻於廛伍伯疾其詭鞭之流血世長不勝痛呼而走人笑其不情

開元中帝方嚮用姚崇時盧懷慎自以才能吏道多所不及每事必先推讓咸不敢專崇嘗有子喪謁告十餘日政事委積懷慎不能決惶恐入謝上曰朕以天下事委崇卿得坐鎮雅俗耳無何崇出須臾裁決俱盡頗有德色顧謂紫微舍人齊澣曰余爲相可比何人澣未對崇曰何如管晏澣曰管晏之法雖不能施於後猶可沒身公所爲法隨復更之似不及也崇曰然則竟何如澣曰公可謂救時之賢相耳崇喜投筆曰救時之相豈易得乎開元十七年拜宋璟爲右相當時稱崇善應變以成天下之務璟善守文以持天下之正二人道不同同歸於治其不賞邊臣與崇勸天子不求邊功又同一軌轍故唐三百年任輔弼者獨前稱房杜後稱姚宋焉

硤石姚合與馬戴費冠卿殷先藩張籍遊賦詩酬和其得意句云一日看除日終年損道

心有涵元集取王維等二十六人詩百篇曰此詩中射鵬手也號極玄集

言行錄曰處士魏野字仲先居於東郊架草堂有水竹之勝好彈琴作詩清苦多聞於時上祀汾陰召之辭疾不至以詩贄王文正公曰從前輔相皆頻出獨居中書十五秋秦嶽汾陰俱禮畢這迴好伴赤松遊公覽之喜形於色以酒茗藥物爲答且得詩感悟以疾屢辭政柄遂拜太尉玉清昭應宮使

王文正遺事

野謂寇準曰自古功名蓋世少有全者因與詩曰好去上天辭將相歸來平地作神仙及

貶始悔不用野之言

仁宗正

野子閑亦不仕嘉祐中賜號清逸處士

温公集云

魏野處士詩有妻喜栽花活兒誇鬪草羸真得野人之趣

温公詩話

魏仲先贈潘逍遙詩云從此華山圖籍上更添潘闥倒騎驢二公之高致蓋可思也

南漳詩話

洪武間有請開陝州銀礦者帝曰土地所產有時而窮歲課成額徵銀無已言利之臣皆戕民之賊也

明莊烈帝愍皇后周氏天啟中選入信邸時神宗劉昭妃攝太后寶宮中之政悉稟成於熹宗張皇后故事宮中選大婚一后以二貴人陪中選則皇太后幕以青紗帕取金玉跳

脫繫其臂不中卽以年月帖子納淑女袖侑以銀幣遣還懿安疑后弱昭妃曰今雖弱後必長大因册爲信王妃帝卽位立爲皇后

紀物

硯史云西都會聖宮石在溪澗中色紫理如虢石虢州石理細如泥色紫可愛潑墨不滲
橐山多樗多構木陽多金玉陰多鐵多蕭橐水多脩辟之魚白喙狀如鼉音如鴟食之已癩

熊耳之山上多漆下多櫟浮壕之水多水玉多人魚有草名葶葶狀如蘇赤實可毒魚

陝州黃河有銅鐘在水水大恆自浮出每朔望晦冥之日鳴聲悲亮

府志

筆經曰宏農張芝用鼠鬚筆

吳均續齊諧記曰宏農楊寶見一黃雀爲鴟鴞所搏取之以歸置巾箱中養之百餘日毛羽成朝去暮還後寶久讀書未臥有黃衣童子向寶再拜曰我王母使臣昔使蓬萊不慎爲鴟所搏蒙君仁愛救拯今當受使南海不得奉侍以百環四枚與寶令君子孫潔白位登三事當如此環矣

唐書曰貞觀十九年陝州有石理成文曰李君王三字甚明

唐書曰天寶元年陝郡太守李齊物鑿三門山路所通深便於漕運於所門瀆中得古鑄鈕上有古篆平陸二字由是其年改爲平陸縣

代宗東幸陝觀獵於田不覺日暮去行宮四十里上御九華虬緩緩然若五里已至侍從奔驟無及者上以爲超光趨影之匹鍾愛之後賜郭子儀

宋高宗建炎四年正月丁巳金人圍陝州有鳶鴉數萬飛噪城上與戰聲相亂金將婁宿曰城當陷急攻之遂失守近羽孽也

紀異

漢河上公居河之曲文帝讀老子有疑義遣使問之曰道德尊重非可遙問帝枉駕訪之曰普天之下莫非王土率土之濱莫非王臣寰中有四大王居其一子雖有道猶朕民也不能自屈何乃高乎須臾冉冉升於空中曰今上不至天中不至人下不至地何民之有帝悟禮謝遂授道德經註解二卷曰研此疑自解忽不見

范曄後漢書曰張楷字公超隱居宏農山學者隨之所居成市能爲五里霧後華山南遂有公超霧市

異苑曰宏農楊子聞土中作聲握得璧後三年有蛇去梁上落糞皆成碎銀作器賣於市

陝州志
得者尋以破滅

梁胡僧達摩居熊耳山戒行清苦後入寂弟子具棺以營葬未幾宋雲自西域還遇於葱嶺以杖繫一鞋而行至寺開窆視之惟空棺止遺一履故寺名空相云

紀異錄曰貞觀初陝州中海棠有鳳棲止其上

趙惠宗陝州人通曉法籙天寶末忽積薪自焚坐火中誦度人經火既燼其下草猶綠得遺簡有詩二首

光啟元年十二月陝州集津山有異雉其首向背而連頸棲集津倉廡數月羣雉數百來鬪殺之

乾寧末陝州有蛇鼠鬪於南門內蛇死鼠亡去

唐岑順於陝州夜見車馬步卒之移掘地得金象局並子故象棋唐以後方顯幽怪錄

五代辛七師陝人爲兒時卽謹肅未嘗以狎弄爲事父母異之十歲好浮圖法閱佛書自能辨梵音不由師授其後父爲陝郡守從之官時郡南故有瓦窰七所及父卒於官辛七哀甚而狂遂遁去其家僮跡其所至至郡南見辛七在一窰中端坐身有奇光燦若鍊金家人驚異次至一窰又見一辛七在焉歷七窰俱有一辛七在中由是陝人呼爲辛七師

金海公禪師杖錫於硤石之三峯山戒行精嚴遠邇尊敬嘗至乾壕鎮買肉持歸人疑之尾其後去鎮里餘有黑虎來迎以肉投之騎而去人始訝其神後建寺名曰龍興坐化寺側磚塔內骨尙存

明洪武初懿文太子西巡見緋衣者迎於道左太子驚問之曰予陝州城隍神也聞有西行謹躬迎駕

明安居結廬魏野草堂之西少遊鬢序後遇異人得吐納之術謝諸生去有時頓餐斗米有時二三日不食亦不飢且精通象緯及遁甲等書嘗爲詩云金丹一點透泥丸隱隱溶溶造化端混沌一團鑪內雪乾坤兩朵沼中蓮五行部列分天地八卦開張列聖賢識此機中真妙理有何滄海不升巔後近百歲無疾而卒

劉真還萬歷間修真長春觀煉五雷正法驅雷鞭電喚雨呼風無不正應每旱郡守必請禱雨壽一百一十歲無疾而化今煉將臺猶存

笑和尚蟒罅川毒蟒爲患行旅斷絕忽一異僧不知何來有笑癖焉遂名之觀此蟒異哈然而笑翌日驅蹇載囊至蟒則吞之和尙聳身高崖哈然而笑須臾罅中煙起蟒已焚死人始知向所載者火種硝磺爾技雖小而能除大害故傳而誌之

清順治元年趙原社有關聖帝君廟神面有水珠如汗狀浸漬自髯而墜數日嗣後不時復然

康熙三十二年通志作明時非陝州磁鐘鎮處士賈如璋通志作何貢士非家築堂初成堂之東偏置臥

榻每聞堂中有膈膊聲如是數夕晨起視之忽於堂梁之中拆縫生花其色純赤大如牡

丹鮮艷奪目閱夕其左右復生二花而差小一碧一黃相去各二尺許觀者雲集又一日

晨起於院中忽得一大鹿從此子孫繁昌至今尤盛見舊志

衛三省字企參少多異徵值狼跋擲莽中一牛馳至角狼走又某日浴於水俄暴漲幾溺

沒牛立投淵負以出見墓道碑

陝縣志卷二十六

歐陽珍編次

敘錄

陝爲豫西巖邑地居崤函之間當秦隴巴蜀之孔道自周召分治以後漢爲宏農大郡元魏時始置州元明以來尙隸河南府勝朝雍正間升爲直隸州繼且巡道駐焉共和成立取消府州之制近年按省畫區每區特設專員而陝於豫省爲十一區管轄陝靈蘭盧新澠雒七縣較前代綦重矣顧陝之有志實始於明舊志稱漢陽王嘉賓爲州牧留心政務重修州志經闖賊之亂城池失守板毀無存又稱邑貢生孫洪祖網羅舊聞考訂得失文獻賴以不墜惟係私人著述未呈官廳立案至順治十五年知州三韓吳世英奉省府檄令修志始輯有專書吳君序曰余自丙申之仲秋奉命來守陝邑念召南遺黎日就凋殘惴惴焉恐以不獲乂安覆餗是懼政事之暇恆思熙朝鼎新一時忠臣義士節婦烈女與其山川土田當備採風謠以爲治世之良書猶以錢穀不遑逡巡謝弗敏今戊戌之春適中丞公有修志之命網維故實羅採新聞於以補國史所未逮甚盛舉也昔禹鑄九鼎誌方物周禮統於職方氏厥後邑自爲載人自爲紀豈今日而容不修明乎然陝前此有志

矣我皇龍飛之八載亦旣而修矣但因陋就簡不無缺略陝地夙稱召南舊治風俗近古而功業亦不少概見自明之末歲遭闖逆蹂躪城郭坵墟室宇燼燬井里桑麻之間半成荆棘一時黎老其不至死亡而播遷者幾希邑宰來蒞是土者邑無公署編茅爲舍迨至庚寅歲州守劉公世傑捐俸建廳事立祠宇視舊制更爲宏敞然而陝今日之民之苦則仍有難罄述者矣陝居秦晉孔道輪蹄絡繹兵馬喧噴其驛遞錢糧出自外縣協濟者如魯郊寶伊偃嵩等縣僅照除荒徵熟之數協解無幾借備糗糧供應芻秣視昔倍艱且歲徵漕糧賚價往市於小灘幫加苦運賠累無窮由是言之陝之戶口何以能聚陝之土地何以能墾則今日之苦正未有艾也余憂心如焚設法招徠早事鼓勵是以民雖在疲於奔命之中猶有橫經負耒各力其業者在昔舊志所載忠孝廉節與夫名山勝蹟多所詳述仍因其舊若夫鼎遷代易明季舊紳亦不刪抹者所以彰前代居官之出處是志也棧祥並陳利病不諱固不可無採擇焉昔考亭朱氏歷任浙閩所至以修志爲先誠以識勝衰示勸懲豈徒揚扞盛績而已哉蓋吳君卽本孫洪祖所述而明清因革之間見聞猶有所依據則編纂之爲益大矣顧吳君當大亂初定其言多憂懼之思至乾隆之初國家承平地方殷富而官制亦升進蘭陵龔崧林有重修之舉龔君序曰志乘爲一方之文獻籍

以正疆域按山川觀人文之隆替民俗之醇醜於以興利除弊別懸旌良以施政治之急務無可任其殘缺而不修者余前尹洛時以洛志不修經五十餘年因廣爲搜羅編輯成帙質之銀臺前藩趙公嘉其所有事緣檄通省重修志乘從而績成者九十幾州縣乙丑冬余來守陝州甫下車繙閱舊志欲以考其源流得其領要而簡帙無幾遺缺爲多旣而三屬各攜邑乘來見大率與州志等又成自順治康熙間其時州係河南府屬與今升直隸州自屬三邑者體裁不同而相距八九十年其間朝廟之蠲除巨僚之經畫旣未及表章而忠孝節烈艱難困苦以成其志者且日就湮沒而泯泯無傳也因爲廢書三歎者久之輒不自量欲重加修葺勒成一書以備參考遂以此意請之監憲張公公深用獎借並爲開列條例使有所稟承余仰體憲意願竭駑鈍之資觀成旦暮卽日移檄三屬與郡中同時設館無或後期於時闔郡紳士如饑渴之得飲食皆踴躍贊襄而余於聽事之暇覽遺編考故實集父老之傳聞採當今之事類日無虛晷者期年於是草編始定視前志倍加六七豈好踵事增華綜一州三屬數十年之所未載合爲一編雖欲簡略而不得爾倘舊牧早有是舉先世之遺民猶有存者此方之文獻庶不至殘缺廢壞也按龔君於乾隆十二年修志甫脫稿而以病卒於官緣葢最於衆手不免博而寡之處道尹京江張公學

林既提倡於前重加繩削族別區分於人事之脫漏者爲之增補詞句之複冗者則從芟除義理之乖謬者則爲更正閱四寒暑編成十八類釐爲二十卷地理職官於歷史頗有搜輯比吳志爲加詳矣越百有餘年而粵捻之亂作洪楊毒痛東南自張總愚西竄而陝境大受蹂躪人民慘死者甚衆知州宜城周仁壽設局採訪得若干人呈報男曰忠義女曰節烈彙集兩卷續增入志此同治六年事也洎中興後光緒十六年河南藩憲廖公檄令各縣修志知州玉川趙希曾復爲重修屬草未竟以丁艱去繼任蕭山孔廣聰又加訂正未及成編以事交卸南海黃璟接任卒克爲之又病其闕略別爲增補十卷似可以無憾矣至民國二十年

中央政府有全國各省修志之通令省政府轉令各縣陝亦遵照設館初委何魯樵超凡繼推史和民協邦先後辦理均以時局未定款項奇絀中止迨二十二年秋專員江西歐陽紫亭蒞任首剷除匪渠修舉廢墜逾兩載黎庶寧謐百度鼎新乃謀續述志乘特設籌備縣志委員會策勵進行先是嘉會纂修闕志持赴開封付印謬爲通志館諸人所許可猥託編纂河南通志大事紀去夏暑假旋里專員委以總編輯之役固辭不獲命專員卽令局長張益齋以謙麻慰若安邦招集各區採訪員共十一人開局討論赴鄉工作而局

內分三組以王夢魚樂豐郭雲樵樹榘辛君實炳華分行擔行並推夢魚爲副總編輯嘉會遂與諸君搜披舊典而吳志已無存者因託友人自北平圖書館鈔錄細繙趙志見其緊要部分皆承襲龔志所創立惟金石一門而續登之人物列女次第顛倒錯亂不堪寓目夫人物以科目分先後列女依旌表定時期此爲方志之通例最淺明者也而趙志似就當時各里所採訪之紙稿隨手粘綴不復磨勘因逐加訂正改換體例檢尋歷史紀傳徵諸耆老傳聞以充實爲宗旨凡有所得者各以其類相從計自客秋開辦歷時共十閱月既校定可繕寫

敘曰體本史漢例遵時賢大書提要以冠諸編歷年已久略遠詳近凶荒兵戎頻遭劫運述大事紀第一載稽星野宿象在柳疇人家言本屬世守揭其要指藉授民時節氣晷度分明在茲述天文第二惟陝名義四圍皆山南北開道自古惟艱奠高引流興築水利考其沿革以資于治述輿地第三維新之化最重建設經國遠圖罔或廢缺百端計劃節用使民羣趨攻作普歸陶甄述建置第四民惟邦本聚族而居瓜綿椒衍無忘厥初友助之施推及社會易俗移風務本攸賴述族姓第五大都小邑分職布政貴順民心好出惟令清鄉聯保遏亂揅荒閭閻以靖庶盡官常述民政第六禹謨六府其總曰財預算決算會

計是該田賦有經權及雜稅雖析秋毫須防苛弊述財政第七衆心宗仰端在廟祀神道設教聖人有以揆文尙武典禮惟寅瀆淫勿犯以敘彝倫述祠祀第八培植青衿整理膠庠文明新啟聖道愈昌學以廣才靜以成學武侯遺書允矣先覺述教育第九鋤其強梗國有定法獨立司之以頒令甲囹圄無濫欽恤之存古曰慎罰今豈或冤述司法第十強敵見侵咄咄逼人亟起訓練韜略是申內肅蕭牆毋滋反噬以禦外侮庶其有濟述武備第十一海外大同航空利涉縮地收音郵電延接咫尺萬里行真御風昔屬寓言頓驚愚蒙述交通第十二何以利國尤資商工蕃殖土物敦本力農積之有素並講技巧既富斯強何由屈撓述實業第十三孰爲民牧能舉厥職凡百在位姓名是刻品秩數等無使或遺統列於表惟官惟師述職官表第十四越有賢才愛媿甘棠政考實績久而彌彰爰爲作傳勒之彝鼎以旌淑特衆醉獨醒述名宦第十五朝設科目以拔俊秀脫穎而出如賈斯售名題高榜釋褐則榮當王者貴是謂賓興述選舉第十六道積厥躬不逐利名忠節孝友鄉邦典型苟有其實均可不朽流寓亦附與主爲偶述人物第十七歐風東漸方爭女權三從四德孰復論焉總有智慧莫愆禮教以詔閨門是則是倣述列女第十八昔有遺蹤動人景仰第宅園亭或夷榛莽間披往籍證以見聞求其真象好古情殷述古蹟第

十九前賢著述幸有成書搜其遺稿簡別蠹魚竊取班志列爲目錄撮其要義以便誦讀
述藝文第二十古有篆刻吉金樂石流傳人間如獲拱璧詳加考證附以品評歐趙既往
雅韻誰賡述金石第二十一文以載道與治相關篇章累累從事採刪分其體裁正以義
例期裨實用無取艷麗述文徵第二十二名流吟咏鴻什佳句古詩之流首推爲賦不區
其格但序以年敲金戛玉彙集成篇述詩徵第二十三三通之作專考典章時有沿革未
可忽忘近賢所論深得其意非同贅疣在所當志述掌故第二十四風景流連無關政要
荒利古墳但資憑弔或涉虛怪非治之經等於雜誌以備說鈴述叢載第二十五年臻耆
艾重遊召南編輯重任謬得相參幸偕同人緣深翰墨潦草完卷實藉衆力述敘錄第二
十六

陝縣志第八冊勘誤表

卷數	頁數	行數	正	誤
二三	十	二八	「宋宋炎」	誤爲「明宋炎」
二四	十九	邊縫	「二十四」	誤爲「十二四」

陝志八冊每冊後附列一勘誤表誤處容有未盡書出在即不及細檢尙希 高明予以是正民國廿有六年大寒之日君實附記