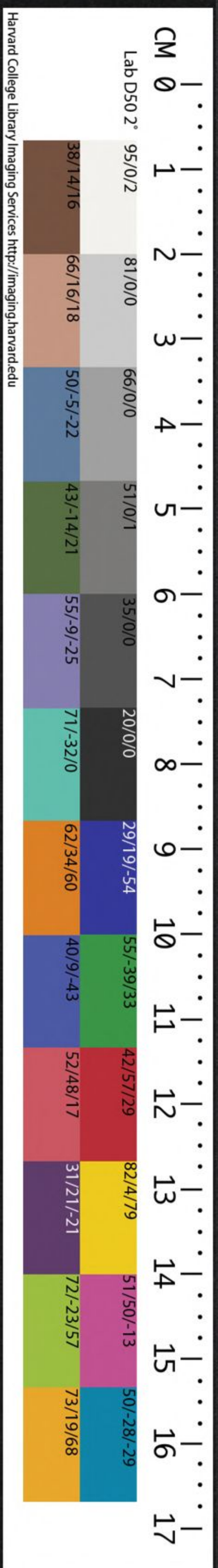


T 231/2178 (4)

CHINESE - JAPANESE LIBRARY OF  
HARVARD - YENCHING INSTITUTE  
AT HARVARD UNIVERSITY  
JUN 22 1953



PRINTED IN JAPAN  
SUPPLIED BY  
JAPAN PUBLICATIONS TRADING CO., LTD  
TOKYO JAPAN  
日本出版貿易株式会社

周易卷之十

程朱傳義

三三

震下  
乾上

傳

无妄序卦復則不妄矣故受之以无妄復者反於道也既復於道則合正理而无妄故復之後受之以无妄也為卦乾上震下震動也動以天為无妄動以人欲則妄矣无妄之義大矣哉

无妄元亨利貞其匪正有眚不利有攸往

傳

无妄者至誠也至誠者天之道也天之化育萬物生生不窮各正其性命乃无妄也人能合无妄之道則所謂與天地合其德也无妄有大亨之理君子行无妄之道則可以致大亨矣无妄之道也卦言人由无妄之道也利貞法无妄之道利在

誠下  
一  
者字

一  
也字

哈佛大學哈佛燕京圖書館藏

有一作其

貞正失貞正則妄也。雖无邪心。苟不合正理。則妄也。乃邪心也。故有匪正則為過。貴既已无妄。不宜有往。往則妄也。

**本義**

无妄實理自然之謂。史記作无望。謂无所期望。而有得焉者。其義亦通。為

卦自訟而變九。自二來而居於初。又為震主。動而不妄者也。故為无妄。又二體震動而乾健。九五剛中而應六二。故其占大亨而利於正。若其不正。則有眚而不利。有所

也往

彖曰无妄剛自外來而為主於內

**傳**

謂初九也。坤初爻變而為震。剛自外而來也。震以初爻為主。成卦由之。故初為

无妄之主。動以天為无妄。動而以天動為主也。以剛變柔。為以正去妄之象。又剛正

去上聲

又復反扶

為主於內。无妄之義也。九居初正也。

動而健剛中而應大亨以正天之命也

**傳**

下動而上健。是其動剛健也。剛健无妄之體也。剛中而應五。以剛居中。正二復

以中正相應。是順理而不妄也。故其道大亨通而真正。乃天之命也。天命謂天道也。所謂无妄也。

其匪正有眚不利有攸往无妄之往何之矣

天命不祐行矣哉

**傳**

所謂无妄正而已。小失於正。則為有過。不往何由有匪正乎。无妄者。理之正也。更

有往將何之矣。乃入於妄也。往則悖於天

理天道所不祐可行乎哉

**本義**

以卦變卦德卦體言卦之善如此故其占當獲大亨而利於正乃天命之

當然也其有不正則不利有所往欲何往哉蓋其逆天之命而天不祐之故不可以有行也

象曰天下雷行物與无妄先王以茂對時育

萬物

**傳**

雷行於天下陰陽交和相薄而成聲於

是驚蟄藏振萌芽發生萬物其所賦與洪纖高下各正其性命无有差妄物與无妄也先王觀天下雷行發生賦與之象而以茂對天時養育萬物使各得其宜如天與之无妄也茂盛也茂對之為言猶盛行

薄必各一反  
生一育  
作一妄  
忒一惑

求言之比對時謂順合天時天道生萬物各正其性命而不妄王者體天之道養育人民以至昆蟲草木使各得其宜乃對時育物之道也

**本義**

天下雷行震動發生萬物各正其性命是物物而與之以无妄也先王法

此以對時育物因其所性而不為私焉

初九无妄往吉

**傳**

九以陽剛為主於内无妄之象以剛實

變柔而居内中誠不妄者也以无妄而往何所不吉卦辭言不利有攸往謂既无妄不可復有往也過則妄矣爻言往吉謂以无妄之道而行則吉也

**本義**

以剛在内誠之主也如是而往其吉可知故其象占如此

一无實字  
復扶又反

象曰无妄之往得志也

**傳**以无妄而往无不得其志也蓋誠之於物无不能動以之脩身則身正以之治事則事得其理以之臨人則人感而化无所往而不得其志也

六二不耕穫不菑畲則利有攸往菑側其反畲音餘

**傳**凡理之所然者非妄也人所欲為者乃妄也故以耕穫菑畲譬之六二居中得正又應五之中正居動體而柔順為動能順乎中正乃无妄者也故極言无妄之義耕農之始穫其成終也田一歲曰菑三歲曰畲不耕而穫不菑而畲謂不首造其事因其事理所當然也首造其事則是人心所作為乃妄也因事之當然則是順理應物非妄也穫與畲是也蓋耕則必有獲菑則必有畲是事理之固然非心意之所造

治平聲

欲字无

應去聲有畲為畲作

合一作因累上聲

作也如是則為无妄不妄則所往利而无害也或曰聖人制作以利天下者皆造端也豈非妄乎曰聖人隨時制作合乎風氣之宜未嘗先時而開之也若不待時則一聖人足以盡為矣豈待累聖繼作也時乃事之端聖人隨時而為也

象曰不耕穫未富也

**傳**未者非必之辭臨卦曰未順命是也不耕而穫不菑而畲因其事之當然既耕則必有穫既菑則必成畲非必以穫畲之富而為也其始耕菑乃設心在於求穫畲是以其富也心有欲而為者則妄也

必字无以字无求字无

**本義**

富如非富天下之富言非計其利而為之也

六三无妄之災或繫之牛行人之得邑人之

災

**傳**

三以陰柔而不中正是為妄者也又志應於上欲也亦妄也在无妄之道為災

害也人之妄動由有欲也妄動而得亦必有失雖使得其所利其動而妄失已大矣况復凶悔隨之乎知者見妄之得則知其失必與稱也故聖人因六三有妄之象而發明其理云无妄之災或繫之牛行人之得邑人之災言如三之為妄乃无妄之災害也設如有得其失隨至如或繫之牛或謂設或也或繫得牛行人得之以為有得邑人失牛乃是災也借使邑人繫得馬則行人失馬乃是災也言有得則有失不足

復扶又反知稱並去聲

以為得也行人邑人但言有得則有失非以為彼已也妄得之福災亦隨之妄得之得失亦稱之固不足以為得也人能知此則不為妄動矣

**本義**

卦之六爻皆无妄者也六三處不得牽牛以去而居者反遭諸捕之擾也

象曰行人得牛邑人災也

**傳**

行人得牛乃邑人之災也有得則有失何足以為得手

九四可貞无咎

**傳**

四剛陽而居乾體復无應與无妄者也剛而无私豈有妄乎可貞固守此自无

咎也九居陰得為正乎曰以陽居乾體若復處剛則為過矣過則妄也居四无尚剛

復扶又反下同正貞一作无為字

之志也。可貞與利貞不同。可貞謂其所處。可貞固守之。利貞謂利於貞也。

**本義** 陽剛乾體。下无應與。可固守。而无咎。不可以有為之。古也。

象曰：可貞无咎，固有之也。

**傳** 貞固守之。則无咎也。

**本義** 有猶守也。

九五无妄之疾，勿藥有喜。

**傳** 九以中正當尊位。下復以中正順應之。可謂无妄之至者也。其道无以加矣。疾為之病者也。以九五之无妄。如其有疾。勿以藥治。則有喜也。人之有疾。則以藥石攻去其邪。以養其正。若氣體平和。本无疾。疴而攻治之。則反害其正矣。故勿藥則有喜。

治平聲 去聲 上聲

不治 去聲

也。有喜謂疾自亡也。无妄之所謂疾者。謂若治之而不治。率之而不從。化之而不革。以妄而為无妄之疾。舜之有苗。周公之管蔡。孔子之叔孫武叔。是也。既已无妄。而有疾之者。則當自如。无妄之疾。不足患也。若遂自攻治。乃是渝其无妄。而遷於妄也。五既處无妄之極。故惟戒在動。動則妄矣。

**本義** 乾剛中正。以居尊位。而下應亦中正。无妄之至也。如是而有疾。勿藥而自愈矣。故其象古如此。

象曰：无妄之藥，不可試也。

**傳** 人之有妄。理必脩改。既无妄矣。復藥以治之。是反為妄也。其可用乎。故云不可試也。試。暫用也。

猶曰少嘗之也。



**本義**

既已无妄而復藥之則反為妄而生疾矣試謂少嘗之也

上九无妄行有眚无攸利

**傳**

上九居卦之終无妄之極者也極而復行過於理也過於理則妄也故上九而

行則有過青而无所利矣

**本義**

上九非有妄也但以其窮極而不可行耳故其象古如此

象曰无妄之行窮之災也

**傳**

无妄既極而復加進乃為妄矣是窮極而為災害也



乾下艮上

**傳**

大畜序卦有无妄然後可畜故受之以大畜无妄則為有實故可畜聚大畜所

取上又字有

以次无妄也為卦艮上乾下天而在於山中所畜至大之象畜為畜止又為畜聚止則聚矣取天在山中之象則為蘊畜取艮之止乾則為畜止止而後有積故止為畜義

大畜利貞不家食吉利涉大川

畜敕六反

**傳**

莫大於天而在山中艮在上而止乾於下皆蘊畜至大之象也在人為學術道

德充積於內乃所畜之大也凡所畜聚皆是專言其大者人之蘊畜宜得正道故云

扶夫音

利貞若夫異端偏學所畜至多而不正者固矣既道德充積於內宜在上位以享

否部反

天祿施為於天下則不獨於一身之吉天下之吉也若窮處而自食於家道之否也故不家食則吉所畜既大宜施之於時濟天下之艱險乃大畜之用也故利涉大川

此只據大畜之義而言。彖更以卦之才德而言。諸爻則惟有止畜之義。蓋易體道隨宜取明且近者。

潮朝音

**本義**

大陽也。以艮畜乾。又畜之大者也。又日新其德而為畜之大也。以卦變言。此卦自需而來。九自五而上。以卦體言。六五尊而尚之。以卦德言。又能止健。皆非大正不能。故其占為利貞而不家食吉也。又六五下應於乾。為應乎天。故其古又為利涉大川也。不家食。謂食祿於朝。不食於家也。

彖曰大畜剛健篤實輝光日新其德

**傳**

以卦之才德而言也。乾體剛健。艮體篤實。人之才剛健篤實。則所畜能大。充實而有輝光。畜之不己。則其德日新也。

**本義**

以卦德釋卦名義

剛上而尚賢能止健大正也

**傳**

剛上陽居上也。陽剛居尊位之上。為尚賢之義。止居健上。為能止健之義。止乎健者。非大正則安。能以剛陽在上。與尊尚賢德。能止至健。皆大正之道也。

**本義**

以卦變卦體釋卦辭

不家食吉養賢也

**本義**

亦取尚賢之象

利涉大川應乎天也

**傳**

大畜之人。所宜施其所畜以濟天下。故不食於家。則吉。謂居天位享天祿也。國

家養賢。賢者得行其道也。利涉大川，謂大有蘊畜之人，宜濟天下之艱險也。彖更發明卦才云：所以能涉大川者，以應乎天也。六五君也，下應乾之中爻，乃大畜之君，應乾而行也。所行能應乎天，无艱險之不可濟。况其他乎？

**本義** 亦以卦體而言

象曰：天在山中，大畜。君子以多識前言往行，

以畜其德。識如字，又音志，行下孟反。

**傳** 天為至大而在山之中，所畜至大之象。君子觀象以大其蘊畜人之蘊畜，由學而大，在多聞前古聖賢之言，與行考跡以觀其用，察言以求其心，識而得之，以畜成其德，乃大畜之義也。

**本義** 天在山中，不必實有是事，但以其象言之耳。

初九有厲利已。已夷止反。

**傳** 大畜，艮止畜乾也。故乾三爻皆取被止為義，艮三爻皆取止之為義。初以陽剛又健體而居下，必上進者也。六四在上畜止於已，安能敵在上得位之勢，若犯之而進，則有危厲，故利在已而不進也。在他卦則四與初為正應相援者也。在大畜則相應乃為相止，畜上與三皆陽，則為合志，蓋陽皆上進之物，故有同志之象，而无相止之義。

**本義** 乾之三陽為艮所止，故內外之卦各取其義。初九為六四所止，故其占往則有危而利於止也。

象曰有厲利已不犯災也

**傳**有危則宜已不可犯災危而行也。不度其勢而進有災必矣。

九二輿說輶

**傳**二為六五所畜止勢不可進也。五據在上之勢豈可犯也。二雖剛健之體然其

處得中道故進止无失。雖志於進度其勢之不可則止而不行如車輿脫去輪輶謂

不行也

**本義**九二亦為六五所畜以其處中故能自止而不進有此象也

象曰輿說輶中无尤也

**傳**輿說輶而不行者蓋其處得中道動不失宜故无過尤也。善莫善於剛中柔中

度待  
下反

去下  
其字

者不至於過柔耳。剛中中而才也。初九處不得中故戒以有危宜已。二得中進止自无過差故但言輿說輶謂其能不行也不行則无尤矣。初與二乾體剛健而不足以進。四與五陰柔而能止。時之盛衰勢之強弱學易者所宜深識也。

九三良馬逐利艱貞曰閑輿衛利有攸往

**傳**三剛健之極而上九之陽亦上進之物又處畜之極而思變也。與三乃不相畜而志同相應以進者也。三以剛健之才而在上者與台志而進其進如良馬之馳逐言其速也。雖其進之勢速不可恃其才之健與上之應而忘備與慎也。故宜艱難其事而由貞正之道輿者用行之物衛者所以自防當自日常閑習其車輿與其防衛

自无  
上

則利有攸往矣。三乾體而居正能貞者也。當有銳進故戒以知難與不失其貞也。志既銳於進雖剛明有時而失不得不誠也。

**本義** 三以陽居健極上以陽居畜極極而進有良馬逐之象焉。然過剛銳進故其占必戒以艱貞閑習乃利於有往也。曰當為之日月之日。

象曰利有攸往上合志也。

**傳** 所以利有攸往者以與在上者合志也。而與合志上進也。

六四童牛之牯元吉。牯古毒反。

**傳** 以位而言則四下應於初畜初者也。初童牛而加牯大善而吉也。樂論畜道則四良體居上位而得正是以正德居大臣之位當畜之任者也。大臣之任上畜止人君之邪心下畜止天下之惡人。人之惡止於初則易既盛而後禁則扞格而難勝。故上之惡既甚則雖聖人救之不能免違拂下之惡既甚則雖聖人治之不能免刑戮。莫若止之於初如童牛而加牯則元吉也。牛之性無觸以角故牯以制之。若童犢始角而加之以牯使無觸之性不發則易而无傷。以况六四能畜止上下之惡於未發之前則大善之吉也。

**本義** 童者未角之稱。牯施橫木於牛角以防其觸。詩所謂楅衡者也。止之於未角之時為力則易。大善之吉也。故其象古如此。學記曰禁於未發之謂豫。正此意也。

易下 澤下 同聲 格字 客反 勝平 聲治 平聲 一 一 人 无

三 一 下 字 右

象曰六四元吉有喜也

**傳**天下之惡已盛而止之則上勞於禁制而天下傷於刑誅故畜止於微小之前則大善而吉不勞而无傷故可喜也四之畜初是也上畜亦然

六五豶豕之牙吉

豶符云反

**傳**六五居君位止畜天下之邪惡夫以億兆之衆發其邪欲之心人君欲力以制之雖密法嚴刑不能勝也夫物有總攝事有機會聖人操得其要則視億兆之心猶一心道之斯行止之則戢故不勞而治其用若豶豕之牙也豕剛躁之物而牙為猛利若強制其牙則用力勞而不能止其躁猛雖繫之維之不能使之變也若豶去其勢則牙雖存而剛躁自止其用如此所以吉也君子發豶豕之義知天下之惡不可

夫音扶平聲

去上聲

塞先則反

農一作耕

易去聲

以力制也則察其機持其要塞絕其本原故不假刑罰嚴峻而惡自止也且如止盜民有欲心見利則動苟不知教而迫於飢寒雖刑殺日施其能勝億兆利欲之心乎聖人則知所以止之之道不尚威刑而脩政教使之有農桑之業知廉恥之道雖賞之不竊矣故止惡之道在知其本得其要而已不嚴刑於彼而脩政於此是猶患豕牙之利不制其牙而豶其勢也

**本義**

柔居中也而當尊位是以得其機會而可制故其象如此古雖吉而不言元也

象曰六五之吉有慶也

**傳**在上者不知止惡之方嚴刑以敵民欲則其傷甚而无功若知其本制之有道

則不勞无傷而俗  
葉天下之福慶也

### 上九何天之衢亨

上聲

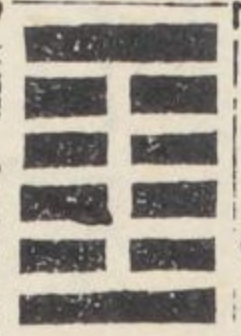
**傳**予聞之胡先生曰天之衢亨誤加何字  
事極則反理之常也故畜極而亨小畜  
畜之小故極而成大畜畜之大故極而散  
極既當變又陽性上行故遂散也天衢天  
路也謂虛空之中雲氣飛鳥往來故謂之  
天衢天衢之亨謂其亨通曠闊无有蔽阻  
也在畜道則變矣變  
而亨非畜道之亨也

**本義**何天之衢言何其通達之甚也畜  
極而通豁達无礙故其象古如此

### 象曰何天之衢道大行也

**傳**何以謂之天衢以其无止礙道路大通  
行也以天衢非常語故象特設問曰何

謂天之衢以道路大通行取空豁之  
狀也以象有何字故爻下亦誤加之



震下  
艮上

夫音  
扶

**傳**頤序卦物畜然後可養故受之以頤夫  
物既畜聚則必有以養之无養則不能

存息頤所以次大畜也卦上艮下震上下  
二陽爻中含四陰上止而下動外實而中

虛人頤頤之象也頤養也人口所以飲食  
養人之身故名為頤聖人設卦推養之義

大至於天地養育萬物聖人養賢以及萬  
民與人之養生養形養德養人皆頤養之

道也動息節宣以養生也飲食衣服以養  
形也威儀行義以養德也推已及物以養

也人

### 頤貞吉觀頤自求口實

行去  
聲

**傳**頤之道以正則吉也人之養身養德養  
養有萬物各得其宜者亦正而已矣觀頤  
自求口實觀人之所頤與其自求口實之  
道則善惡吉凶可見矣

**本義**頤口旁也口食物以自養故為養義  
為卦上下二陽內含四陰外實內虛

上止下動為頤之象養之義也貞吉者占  
者得正則吉觀頤謂觀其所養之道自求  
口實謂觀其所以養身  
之術皆得正則吉也

彖曰頤貞吉養正則吉也觀頤觀其所養也  
自求口實觀其自養也

**傳**貞吉所養者正則吉也所養謂所養之  
人與養之之道自求口實謂其自求養

身之道皆以  
正則吉也

**本義**釋卦  
辭

天地養萬物聖人養賢以及萬民頤之時大  
矣哉

夫音  
去聲  
相去

**傳**聖人極言頤之道而贊其大天地之道  
則養有萬物養有萬物之道正而已矣

聖人則養賢才與之共天位使之食天祿  
俾施澤於天下養賢以及萬民也養賢所

以養萬民也夫天地之中品物之眾非養  
則不生聖人裁成天地之道輔相天地之

宜以養天下至於鳥獸草木皆有養之之  
政其道配天地故夫子推頤之道贊天地

與聖人之功曰頤之時大矣哉或云義或  
云用或止云時以其大者也萬物之生與



養時為大  
故云時

**本義** 極言養道而贊之

象曰山下有雷頤君子以慎言語節飲食

**傳** 以二體言之山下有雷雷震於山下山之生物皆動其根芽發其萌芽為養之

象以上下之義言之良止而震動上止下動頤頤之象以卦形言之上下二陽中含四陰外實中虛頤口之象口所以養身也故君子觀其象以養其身慎言語以養其德節飲食以養其體不唯就口取養義事之至近而所係至大者莫過於言語飲食也  
在身為言語於天下則凡命令政教出於身者皆是慎之則必當而元失在身為飲食於天下則凡貨資財用養於人者皆是節之則適宜而无傷推養之道養德養

當去聲

天下莫不然也

**本義** 二者養德養身之切務

初九舍爾靈龜觀我朵頤凶 舍音捨朵多果反

**傳** 蒙之初六蒙者也爻乃主發蒙而言頤之初九亦假外而言爾謂初也舍爾之

靈龜乃觀我而朵頤我對爾而設初之所

以朵頤者四也然非四謂之也假設之辭

爾九陽體剛明其才智足以養正者也龜能咽息不食靈龜喻其明智而可以不求

養於外也才雖如是然以陽居動體而在頤之時求頤人所欲也上應於四不能自

守志在上行說所欲而朵頤者也心既動則其自失必矣迷欲而失已以陽而從陰則何所不至是以凶也朵頤為朵動其頤頤人見食而欲之則動頤垂涎故以為象

頤反感

**本義** 靈龜不食之物，朶垂也。朶頤欲食之貌。初九陽剛在下，足以不食，乃上應六四之陰而動於欲，凶之道也。故其象占如此。

象曰：觀我朶頤，亦不足貴也。

為去聲

**傳** 九動體朶頤，謂其說陰而志動，既為欲所動，則雖有剛健明智之才，終必自失。故其才亦不足貴也。人之貴乎剛者為其能立而不屈於欲也，貴乎明者為其能照而不失於正也。既惑所欲而失其正，何剛明之有為可賤也。

六二：顛頤拂經于丘，頤征凶。

**傳** 女不能自處，必從男。陰不能獨立，必從陽。二陰柔不能自養，待養於人者也。天子養天下，諸侯養一國，臣食君上之祿，民賴司牧之養，皆以上養下，理之正也。二既

不能自養，必求養於剛陽。若反下求於祖，則為顛倒。故云顛頤。顛則拂違，經常不可行也。若求養於立，則往必有凶。丘在外而高之物，謂上九也。卦止二陽，既不可顛頤于初，若求頤于上九，往則有凶。在頤之時，相應則相養者也。上非其應而往求養，非道妄動，是以凶也。顛頤則拂經，不獲其養，爾妄求於上，往則得凶也。今有人才不足，以自養見在上者，勢力足以養人，非其族類，妄往求之，取辱得凶，必矣。六二中正在他卦多吉，而凶何也？曰：時然也。陰柔既不足，以自養，初上二爻皆非其與，故往求則悖理而得凶也。

**本義** 求養於初，則顛倒而違於常理。求養於上，則往而得凶。丘，土之高者。上之

象也。

象曰六二征凶行失類也

**傳** 征而從上則凶者非其類故也往求而失其類得凶宜矣行往也

**本義** 初上皆非其類也

六三拂頤貞凶十年勿用无攸利

**傳** 頤之道唯正則吉三以陰柔之質而處不中正又在動之極是柔邪不正而動者也其養如此拂違於頤之正道是以凶也得頤之正則所養皆吉求養養人則合於義自養則成其德三乃拂違正道故戒以十年勿用十數之終謂終不可用无所往而利也

**本義** 陰柔不中正以處動極拂於頤矣既拂於頤雖正亦凶故其象占如此

處下  
一有  
又字

象曰十年勿用道大悖也

**傳** 所以戒終不可用以其所由之道大悖義理也

六四顛頤吉虎視眈眈其欲逐逐无咎

**傳** 四在人上大臣之位六以陰居之陰柔不足自養况養天下乎初九以剛陽居下在下之賢也與四為應四又柔順而正是能順於初賴初之養也以上養下則為順今反求下之養顛倒也故曰顛頤然已不勝其任求在下之賢而順從之以濟其事則天下得其養而已无曠敗之咎故為吉也夫居上位者必有才德威望為下民所尊畏則事行而衆心服從若或下易其上則政出而人違刑施而怨起輕於陵犯亂之由也六四雖能順從剛陽不廢厥職然質本陰柔賴人以濟人之所輕故必

勝平  
聲

夫音  
去  
聲

職然質本陰柔賴人以濟人之所輕故必

養其威嚴耽耽然如虎視則能重其體貌  
下不敢易又從於人者必有常若間或无  
繼則其政敗矣其欲謂所須用者必逐逐  
相繼而不乏則其事可濟若取於人而无  
繼則困窮矣既有威嚴又所施不窮故能  
无咎也二顛頤則拂經四則吉何也曰二  
在上而反求養於下下非其應類故為拂  
經四則居上位以貴下賤使在下之賢出  
已以行其道上下之志相應而施於民何  
吉如之自三以下養口體者也四以上養  
德義者也以君而資養於臣以上養  
上位而賴養於下皆養德也

**本義**

柔居上而得正所應又正而賴其養  
而專也其欲逐逐求而繼  
也又能如是則无咎矣

象曰顛頤之吉上施光也

施始  
豉反

**傳**

顛倒求養而所以吉者蓋得剛陽之應  
以濟其事致已居上之德施光明被于

天下吉  
孰大焉

六五拂經居貞吉不可涉大川

**傳**

六五頤之時居君位養天下者也然其  
陰柔之質才不足以養天下上有剛陽

之賢故順從之賴其養已以濟天下君者  
養人者也反賴人之養是違拂於經常既  
以已之不足而順從於賢師傅上師傅之  
位也必居守貞固篤於委信則能輔翼其  
身澤及天下故吉也陰柔之質无貞剛之  
性故戒以能居貞則吉以陰柔之才雖倚  
賴剛賢能持循於平時不可處艱難變故  
之際敬云不可涉大川也以成王之才不  
至甚柔弱也當管蔡之亂幾不保於周公  
况其下者乎故書曰王亦未敢誚公賴二

公得終信故艱險之際非剛明之主不可  
恃也。不得已而濟艱險者則有矣。發此義  
者所以深戒於為君也。於上九則據  
為臣致身盡忠之道。言故不同也。

**本義** 六五陰柔不**正**居尊位而不能養  
人反賴上九之養故其象占如此

象曰居貞之吉順以從上也

**傳** 居貞之吉者謂能堅固順從  
於上九之賢以養天下也

上九由頤厲吉利涉大川

**傳** 上九以剛陽之德居師傳之任六五之  
君柔順而從於已賴已之養是當天下  
之任天下由之以養也以人臣而當是任  
必常懷危厲則吉也如伊尹周公何嘗不  
憂勤兢畏故得終吉夫以君之才不足而  
倚賴於已身當天下**先**任宜竭其才力濟

无夫音

聲稱去

天下之艱危成天下之治安故曰**特**涉大  
川得君如此之專受任如此之重苟不濟  
天下艱危何足稱委遇而謂之賢乎當盡  
誠竭力而不顧慮然惕厲則不可忘也

**本義** 六五賴上九之養以養人是物由上  
九以養也位高任重故厲而吉陽剛

在上故  
利涉川

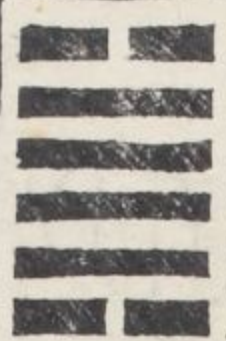
象曰由頤厲吉大有慶也

**傳** 若上九之當大任如是能兢畏如  
是天下被其德澤是大有福慶也

周易卷之十

周易卷之十一

程朱傳義



巽下兌上

**傳**

大過序卦曰頤者養也。不養則不可動。故受之以大過。凡物養而後能成。成則

能動。動則有過。大過所以次頤也。為卦上兌下巽。澤在木上。滅木也。澤者潤。養於木

乃至滅沒於木。為大過之義。大過者。陽過也。故為大者過。過之大。與大事過也。聖賢

道德功業。大過於人。凡事之大。過於常者。皆是也。夫聖人盡人道。非過於理也。其制

事以天下之正理。矯失之用。小過於中者。則有之。如行過乎恭。喪過乎哀。用過乎儉

是也。蓋矯之小過。而後能及於中。乃求中之用也。所謂大過者。常事之大者耳。非有

過於理也。惟其大。故不常見。以其比常所見者大。故謂之大過。如堯舜之禪讓。湯武

行去聲

禪時戰反

由下  
九字

之放伐皆由道也道无不中无不常以  
世人所不常見故謂之大過於常也

大過棟橈利有攸往亨橈乃  
教反

**傳**於中而上下於上下大過陽過於中陽過

其勝重四陽聚於中可謂重矣九三九四  
皆取棟象謂任重也橈取其本末弱中強  
而本末弱是以橈也陰弱而陽強君子盛  
而小人衰故利有攸往而亨也棟今人謂

之  
標

**本義**大陽也四陽居中過盛故為大過上

以四陽雖過而二五得中內巽外說  
有可行之道故利有所往而得亨也

彖曰大過大者過也

**傳**大者過謂陽過也在事為

**本義**以卦體釋  
卦名義

棟橈本末弱也

**傳**謂上下二陰衰弱陽盛則陰衰故為

**本義**復以卦體釋卦辭本謂

剛過而中巽而說行利有攸往乃亨說音

**傳**言卦才之善也剛雖過而二五皆得中

和說之道而行也在大過之時以中道  
巽說而行故利有攸往乃所以能亨也

**本義**又以卦體卦  
德釋卦辭

復扶  
又反

大過之時大矣哉

**傳** 大過之時其事甚大故贊之曰大矣哉如立非常之大事興百世之大功成絕

俗之大德皆大過之事也

**本義** 大過之時非有大過人之材不能濟也故歎其大

象曰澤滅木大過君子以獨立不懼遯世无

悶

**傳** 澤潤養於木者也乃至滅沒於木則過其大過人之行君子所以大過人者以其

能獨立不懼遯世无悶也天下非之而不顧獨立不懼也舉世不見知而不悔遯世无悶也如此然後能自守所以為大過人

行去聲

无字

也

行去聲

初六藉用白茅无咎

藉在夜反

**本義** 澤滅於木大過之象也 不懼无悶大過之行也

**傳** 初以陰柔巽體而處下過於畏慎者也藉以茅過於慎也是以无咎茅之為物雖

錯倉反

薄而用可重者以用之能成敬慎之道也

慎守斯術而行豈有大乎大過之用也繫

辭云苟錯諸地而可矣藉之用茅何咎之

有慎之至也夫茅之為物薄而用可重也

慎斯術也以往其无所失矣言敬慎之至

也茅雖至薄之物然用之可甚重以之藉

薦則為重慎之道是用之重也人之過於

敬慎為之非難而可以保其安而无過苟

夫音扶

斯有上思字



**本義** 當大過之時。以陰柔居巽下。過於畏慎而元咎者也。故其象占如此。白茅

物之潔者

象曰：藉用白茅，柔在下也。

**傳** 以陰柔處卑下之道。惟當過於敬慎而已。以柔在下。為以茅藉物之象。敬慎之道也。

九二：枯楊生稊，老夫得其女妻，无不利。稊徒

**傳** 陽之大過。比陰則合。故二與五皆有生象。九二當大過之初。得中而居柔。與初

密比而相與。初既切比於二。二復无應於上。其相與可知。是剛過之人。而能以中自處。用柔相濟者也。過剛則不能有所為。九二是也。得中用柔。則能成大過之功。九二

比必二反 復扶又反 下同 處上聲

易去聲

是也。楊者陽氣。易感之物。陽過則枯矣。楊枯槁而復生。稊。陽過而未至於極也。九二陽過而與初。老夫得其女妻之象。老夫而得女妻。則能成生育之功。二得中居柔。而與初。故能復生。稊而无過極之失。无所不利也。在大過。陽爻居陰。則善。二與四是也。二不言吉。方言无所不利。未遠至吉也。稊根也。劉焯勸進表云。生繁華於枯。莢謂枯根也。鄭玄易亦作莢。字與稊同。

**本義** 陽過之始。而比初陰。故其象占如此。上矣。夫雖老。而得女妻。猶能成生育之功也。

象曰：老夫妻過以相與也。

**傳** 老夫之說。少女。少女之順。老夫。其相與過於常。分謂九二初六。陰陽相與之和。

說音少 悅音並 分音去 聲

過於常也

### 九三棟橈凶

扶夫音

**傳**

夫居大過之時興大過之功立大過之事非剛柔得中取於人以自輔則不能也既過於剛強則不能與人同常常之功尚不能獨立况大過之事乎以聖人之才雖小事必取於人當天下之大任則可知矣九三以大過之陽復以剛自居而不得中剛過之甚者也以過甚之剛動則違於中和而拂於衆心安能當大過之任乎故取棟爲象者以其无輔而不能勝重任也或曰三巽體而應於上豈无用柔之象乎曰言易者貴乎識勢之重輕時之變易三居過而用剛巽既終而且變豈復有用柔之義應者謂志相從也三方過剛上能繫

下又復扶同

同聲勝下平

其志

**本義**

三四二爻居卦之中棟之象也九三以剛居剛不勝其重故象橈而占凶

象曰棟橈之凶不可以有輔也

**傳**

剛強之過則不能取於人人亦不能親輔之如棟橈折不可支輔也棟當室之中不可以有助是

九四棟隆吉有它吝

**傳**

四居近君之位當大過之任者也居柔爲能用柔相濟既不過剛則能勝其任如棟之隆起是以吉也隆起取不下橈之義大過之時非陽剛不能濟以剛處柔爲得宜矣若又與初六之陰相應則過也既剛柔得宜而志復應陰是有它也

同聲勝下平

又復扶

有累於剛。雖未至於大害，亦可吝也。蓋大過之時，動則過也。有它，謂更有它志。吝為不足之義，謂可少也。或曰：二比初，則无不利。四若應初，則為吝。何也？曰：二得中而比於初，為以柔相濟之義。四與初為正應，志相繫者也。九既居四，剛柔得宜矣。復牽繫於陰，以害其剛，則可吝也。

**本義** 以陽居陰，過而不過，故其象隆而占吉。然下應初六，以柔濟之，則過於柔矣。故又戒以有它則吝也。

象曰：棟隆之吉，不橈乎下也。

象曰：棟隆之吉，不橈乎下也。

**傳** 棟隆起則吉，不橈曲以就下也。謂不下繫於初也。

九五：枯楊生華，老婦得其士夫，无咎，无譽。

比去聲

復扶又下，去聲

**傳** 九五當大過之時，本以中正居尊位，然下无應助，固不能成大過之功。而上比過極之陰，其所相濟者，如枯楊之生華，枯楊下生根，梯則能復生，如大過之陽，與成事功也。上生華秀，雖有所發，无益於枯也。上六過極之陰，老婦也。五雖非少，比老婦則為壯矣。於五无所賴也，故反稱婦得過極之陰，得陽之相濟，不為无益也。以士夫而得老婦，雖无罪咎，殊非美也。故云无咎，无譽。象復言其可醜也。

**本義** 九五陽過之極，又比過極之陰，故其象占皆與二反。

象曰：枯楊生華，何可久也。老婦士夫，亦可醜也。

**傳** 枯楊不生根而生華，旋復枯矣。安能久乎？老婦而得士夫，豈能成生育之功亦也。

為可醜也

### 上六過涉滅頂凶无咎

**傳** 上六以陰柔處過極是小人過常之極者也。小人所謂大過非能為大過人之事也。直過常越理不恤危亡履險蹈禍而已。如過涉於水至滅沒其頂其凶可知。小人狂躁以自禍蓋其宜也。復將何尤。故曰无咎言自為之无所怨咎也。因澤之象而取

涉義

**本義** 處過極之地才弱不足以濟然於義為无咎矣。蓋殺身成仁之事故其象

占如

此

### 象曰過涉之凶不可咎也

**傳** 過涉至溺乃自為之不可以有咎也。言无所怨咎



**傳** 習坎序卦物不可以終過故受之以坎坎者陷也。理无過而不已過極則必陷

坎所以次大過也。習謂重習他卦雖重不加其名獨坎加習者見其重險險中復有

險其義大也。卦中一陽上下二陰陽實陰虛上下无據一陽陷於二陰之中故為坎

陷之義。陽居陰中則為陷。陰居陽中則為

麗。凡陽在上者止之象。在中陷之象。在下

動之象。陰在上說之象。在中麗之象。在下

重復之義也。坎陷也。卦之所言處險難之道坎水也。一始於中有生之最先者也。故為水。陷水之體也。

難去聲

重平聲見下  
音現反  
復扶

習坎有孚維心亨行有尚

**傳**陽實在中為中有孚信維心亨維其心誠一故能亨通至誠可以通金石蹀水

火何險難之不可亨也行有尚謂以誠一而行則能出險有可嘉尚謂有功也不行則常在險中矣

**本義**習重習也坎險陷也其象為水陽陷陰中外虛而中實也此卦上下皆坎

是為重險中實為有孚心亨之象以是而行必有功矣故其占如此

彖曰習坎重險也重直龍反

**本義**釋卦名義

水流而不盈行險而不失其信

**傳**習坎者謂重險也上下皆坎兩險相重也初六云坎窞是坎中之坎重險也水流而不盈陽動於險中而未出於險乃水性之流行而未盈於坎既盈則出乎坎矣

行險而不失其信陽剛中實居險之中行險而不失其信者也坎中實水就下皆為信義有孚也

**本義**以卦象釋有孚之義言內實而行有常也

維心亨乃以剛中也

**傳**維其心可以亨通者乃以其剛中也中實為有孚之象至誠之道何所不通以

剛中之道而行則可以濟險難而亨通也

行有尚往有功也

難去聲

**傳**以其剛中之才而往則有功故可嘉尚  
若止而不行則常在險中矣坎以能行  
功為

**本義**以剛在中心亨之象  
如是而往必有功也

天險不可升也地險山川丘陵也王公設險  
以守其國險之時用大矣哉

**傳**高不可升者天之險也山川丘陵地之  
險也王公君人者觀坎之象知險之不  
可陵也故設為城郭溝池之險以守其國  
保其民人是有用險之時其用甚大故贊  
其大矣哉山河城池設險之大端也若夫  
尊卑之辨貴賤之分明等威異物采凡所  
以杜絕陵僭限隔上  
下者皆體險之用也

扶夫音

象曰水洊至習坎君子以常德行習教事

薦反行  
下孟反

**本義**極言之而  
贊其大也

**傳**坎為水水流仍洊而至兩坎相習水流  
仍洊之象也水自涓滴至於尋丈至於

江海洊習而不驟者也其因勢就下信而  
有常故君子觀坎水之象取其有常則常

以其德行人之德行不常則偽也故當如  
水之有常取其洊習相受則以習熟其教

令之事夫發政行教必使民熟於聞聽然  
後能從故三令五申之若驟告未喻遽責

其從雖嚴刑以驅之不  
能也故當如水之洊習

**本義**治已治人皆必重  
習然後熟而安之

扶夫音

初六習坎入于坎窞凶

窞徒坎陵  
感二反

當去聲

**傳**初以陰柔居坎險之下柔弱无援而處

耳窞坎中之陷處已在習坎中更入坎窞其凶可知

**本義**以陰柔居重險之下其陷益深故其象占如此

象曰習坎入坎失道凶也

**傳**由習坎而更入坎窞失道也是以凶能出於險乃不失道也

九二坎有險求小得

**傳**二當坎險之時陷上下二陰之中乃至險之地是有險也然其剛中之才雖未

能出乎險中亦可小自濟不至如初益陷入于深險是所求小得也君子處險難而

能自保者剛中而巳剛則才足自衛中則動不失宜

**本義**處重險之中未能自出故為有險之象然剛而得中故其占可以求小得也

象曰求小得未出中也

**傳**方為二陰所陷在險之地以剛中之才不至陷於深險是所求小得然未能出

坎中之險也

六三來之坎坎險且枕入于坎窞勿用

枕針甚反

**傳**六三在坎陷之時以陰柔而居不中正其處不善進退與居皆不可者也來下

則入于險之中上則重險也退來與進之皆險故云來之坎坎既進退皆險而居

略著反直

聲易去

亦險枕謂支倚居險而支倚以處不安之甚也所處如此唯益入於深險耳故云入于坎窞如三所處之道不可用也故戒勿用

**本義**

以陰柔不中正而履重險之間來往也故其象占如此

枕倚著未安之意

象曰來之坎坎終无功也

**傳**

進退皆險處又不安若用此道當益入于險終豈能有功乎以陰柔處不中正

雖平易之地尚致悔咎况處險乎險者人之所欲出也必得其道乃能去之求去而失其道益困窮耳故聖人戒如三所處不可用也

六四樽酒簋贰用缶納約自牖終无咎

有反

**傳**

六四陰柔而下无助非能濟天下之險者以其在高位故言為臣處險之道大

臣當險難之時唯至誠見信於君其交固而不可間又能開明君心則可保无咎矣夫欲上之篤信唯當盡其質實而已多儀而尚飾莫如燕享之禮故以燕享喻之言

當不尚浮飾唯以質實所用一樽之酒二簋之食復以瓦缶為器質之至也其質實

如此又須納約自牖納約謂進結於君之道牖開通之義室之暗也故設牖所以通

明自牖言自通明之處以况君心所明處詩云天之牖民如堦如篴毛公訓牖為道

亦開通之謂人臣以忠信善道結於君心必自其所明處乃能入也人心有所蔽有

所通所蔽者暗處也所通者明處也當就其明處而告之求信則易也故云納約自

牖能如是則雖艱險之時終得无咎也且如君心蔽於荒樂唯其蔽也故爾雖力詆

洛樂音

聲易去

又復扶反

同扶夫音下

聲難去處上



省悉  
井反

長  
聲

少質  
並去  
聲

其荒樂之非如其不省何必於所不蔽之事推而及之則能悟其心矣自古能諫其君者未有不因其所明者也故訂直強勁者率多取忤而温厚明辯者其說多行且如漢祖愛戚姬將易太子是其所蔽也羣臣爭之者衆矣嫡庶之義長幼之序非不明也如其蔽而不察何四老者高祖素知其賢而重之此其不蔽之明心也故因其所明而及其事則悟之如反手且四老人之力孰與張良羣公卿及天下之士其言之切孰與周昌叔孫通然而不從彼而從此者由攻其蔽與就其明之異耳又如趙王太后愛其少子長安君不肯使質於齊此其蔽於私愛也大臣諫之雖強既曰蔽矣其能聽乎愛其子而欲使之長久富貴者其心之所明也故左師觸龍因其明而導之以長久之計故其聽也如響非惟告於君者如此為教者亦然夫教必就人之

所長所長者心之所明也從其心之所明而入然後推及其餘孟子所謂成德達才也是也

**本義**

晁氏云先儒讀樽酒簋為一句貳用

祭三貳弟子職左執虛豆右執挾七周旋而貳是也九五尊位六四近之在險之時剛柔相際故有但用薄禮益以誠心進結自牖之象牖非所由之正而室之所以受明也始雖艱阻終得无咎故其占如此

象曰樽酒簋貳剛柔際也

**傳**

象只舉首句如此比多矣樽酒簋貳實之至剛柔相際接之道能如此則可

終保无咎君臣之交能固而常者在誠實而已剛柔指四與五謂君臣之交際也

**本義**

晁氏曰陸氏釋文本无貳字今從之

九五坎不盈祗既平无咎

**傳**

九五在坎之中是不盈也盈則平而出矣祗宜音抵抵也復卦云无祗悔必抵於已平則无咎既曰不盈則是未平而尚在險中未得无咎也以九五剛中之才居尊位宜可以濟於險然下无助也二陷於險中未能出餘皆陰柔无濟險之才人君雖才安能獨濟天下之險居君位而不能致天下出於險則為有咎必祗既平乃得无咎

**本義**

九五雖在坎中然以陽剛中正居尊位而時亦將出矣故其象占如此

象曰坎不盈中未大也

難去聲同

稱去聲

**傳**

九五剛中之才而得尊位當濟天下之險難而坎尚不盈乃未能平乎險難是其剛中之道未光大也險難之時非君臣協力其能濟乎五之道未大以无臣也人君之道不能濟天下之險難則為未大不稱其位也

**本義**

有中德而未大

上六係用徽纆寘于叢棘三歲不得凶

纆音墨

**傳**

上六以陰柔而居險之極其陷之深者也以其陷之深取牢獄為喻如係縛之以徽纆囚寘於叢棘之中陰柔而陷之深其不能出矣故云至于三歲之久不得免也其凶可知

**本義**

以陰柔居險極故其象占如此

象曰上六失道凶三歲也

**傳**以陰柔而自處極險之地是其失道也故其凶至于三歲也三歲之久而不得免焉終凶之辭也言久有曰十有曰三隨其事也陷于獄至于三歲久之極也他卦以年數言者亦各以其事也如三歲不興十年乃字是也

**三** 離上 離下

**傳**離序卦坎者陷也陷必有所麗故受之以離離者麗也陷於險難之中則必有其所附麗理自然也離所以坎坎也離麗也明也取其陰麗於上下之陽則為附麗之義取其中虛則為明義離為火火體虛麗於物而明者也又為日亦以虛明之象

離利貞亨畜牝牛吉

畜許 六反

難去聲

**傳**離麗也萬物莫不皆有所麗有形則有麗矣在人則為所親附之人所由之道所主之事皆其所麗也人之所麗利於貞正得其正則可以亨通故曰離利貞亨畜牝牛吉牛之性順而又牝焉順之至也既附麗於正必能順於正道如牝牛則吉也畜牝牛謂養其順德人之順德由養以成既麗於正當養習以成其順德也

**本義**離麗也陰麗於陽其象為火體陰而用陽也物之所麗貴乎得正牝牛柔順之物也故占者能正則亨而畜牝牛則吉也

彖曰離麗也日月麗乎天百穀草木麗乎土

**傳**離麗也謂附麗也如日月則麗於天百穀草木則麗於土萬物莫不各有所麗天地之中无无麗之物在人當審其所麗麗得其正則能亨也

重明以麗乎正乃化成天下重直龍反

**傳**以卦才言也上下皆離重明也五二皆處中正麗乎正也君臣上下皆有明德而處中正可以化天下成文明之俗也

**本義**釋卦名義

柔麗乎中正故亨是以畜牝牛吉也

**傳**二五以柔順麗於中正所以能亨人能養其至順以麗中正則吉故曰畜牝牛吉也或曰二則中正矣五以陰居陽得為正乎曰離主於所麗五中正之位六麗於正位乃為正也學者知時義而不失輕重則可以言易矣

**本義**釋卦體

象曰明兩作離大人以繼明照于四方

**傳**若云兩明則是二明不見繼明之義故云明兩明而重兩謂相繼也作離明兩而為離繼明之義也震巽之類亦取游隨之義然離之義尤重也大人以德言則聖人以位言則王者大人觀離明相繼之象以世繼其明德照臨于四方大凡以明相繼皆繼明也舉其大者故以世襲繼照言之

**本義**作起也

初九履錯然敬之无咎錯七各反

**傳**陽固好動又居下而離體陽居下則欲進離性炎上志在上麗幾於躁動其履錯然謂交錯也雖未進而跡已動矣動則失居下之分而有咎也然其剛明之才若

重平聲

好去聲幾平聲

知其義而敬慎之則不至於咎矣初在下无位者也明其身之進退乃所麗之道也其志既動不能敬慎則妄動是不明所麗乃有咎也

**本義** 以剛居下而處明體志欲上進故有履錯然之象敬之則无咎矣戒占者

宜如是也

象曰履錯之敬以辟咎也 辟音避

**傳** 履錯然欲動而知敬慎不敢進所以求辟免過咎也居明而剛故知而能辟不

剛明則妄動矣

六二黃離元吉

**傳** 二居中得正麗於中正也黃中之色文之美也文明中正美之盛也故云黃離

以文明中正之德上同於文明中順之君其明如是所麗如是大善之吉也

**本義** 黃中色柔麗乎中而得其正故其象占如此

象曰黃離元吉得中道也

**傳** 所以元吉者以其得中道也不云正者離以中為重所以成文明由中也正在

其中矣

九三日昃之離不鼓缶而歌則大耋之嗟凶

**傳** 八純卦皆有二體之義乾內外皆健坤上下皆順震威震相繼巽上下順隨坎

重險相習離二明繼照艮內外皆止兌彼已相說而離之義在人事最大九三居下

體之終是前明將盡後明當繼之時人之始終時之革易也故為日昃之離日下昃

重平聲

之明也。是則將沒矣。以理言之。盛必有衰。始必有終。常道也。達者順理為樂。缶常用之器也。鼓缶而歌。樂其常也。不能如是。則以大耄為嗟。憂乃為凶也。大耄傾沒也。人之終盡。達者則知其常理。樂天而已。遇常皆樂。如鼓缶而歌。不達者則恐。恒有將盡之悲。乃大耄之嗟。為其凶也。此處死生之道也。耄與跌同。

**本義**

重離之間。前明將盡。故有日昃之象。不安常以自樂。則不能自處而凶矣。

戒占者宜如是也。

象曰：日昃之離，何可久也。

**傳**

日既傾昃，明能久乎。明者知其然也。故求人以繼其事。退處以休其身。安常處順，何足以為凶也。

九四突如其來如，焚如，死如，棄如。

**傳**

九四離下體而升上體。繼明之初，故言繼承之義。在上而近君，繼承之地也。以陽居離體而處四，剛躁而不中正，且重剛以不正而剛盛之勢，突如其而來，非善繼者也。夫善繼者必有巽讓之誠，順承之道。若舜啓然，今四突如其來，失善繼之道也。又承六五陰柔之君，其剛盛陵爍之勢，氣焰如焚然，故云焚如。四之所行不善如此，必被禍害，故曰死如。失繼紹之義，承上之道，皆逆德也。象所棄絕，故云棄如。至於死棄，禍之極矣。故不假言凶也。

**本義**

後明將繼之時，而九四以剛迫之，故其象如此。

象曰：突如其來如，无所容也。

惡去聲

**傳** 上陵其君，不順所承人，惡衆棄，天下所不容也。

**本義** 无所容言，焚死棄也。

六五出涕沱若，戚嗟若吉。  
沱徒河反

**傳** 六五居尊位而守中，有文明之德，可謂善矣。然以柔居上，在下无助，獨附麗於

剛強之間，危懼之勢也。唯其明也，故能畏懼之深，至於出涕。憂慮之深，至於戚嗟。所以能保其吉也。出涕戚嗟，極言其憂懼之

深耳。時當然也。居尊位而文明，知憂畏如此，故得吉。若自恃其文明之德，與所

麗中正，泰然不懼，則安能保其吉也。此故得吉。若自恃其文明之德，與所麗中正，泰然不懼，則安能保其吉也。

**本義** 以陰居尊，柔麗乎中，然不得其正，而迫於上下之陽，故憂懼如此。然後得

吉。戒占者宜如是也。

懼一作慮

象曰：六五之吉，離王公也。  
離音麗

**傳** 六五之吉者，所麗得王公之正位也。據在上之勢，而明察事理，畏懼憂虞，以持

之，所以能吉也。不然，豈能安乎？

上九王用出征，有嘉。

**傳** 九以陽居上，在離之終，剛明之極者也。明則能照，剛則能斷，能照足以察邪惡，

能斷足以行威刑。故王者宜用如是剛明以辨天下之邪惡，而行其征伐，則有嘉美

之功也。征伐用刑之大者。

折首獲匪，其醜无咎。

**傳** 夫明極則无微不照，斷極則无所寬宥。不約之以中，則傷於嚴察矣。去天下之

斷丁亂反下同

夫音扶去聲

勝平

聲

惡若盡究其漸染註誤則何可勝誅所傷  
殘亦甚矣故但當折取其魁首所執獲者  
非其醜類則无殘暴之咎也  
書曰殲厥渠魁脅從罔治

**本義** 剛明及遠威震而刑不濫无  
咎之道也故其象占如此

象曰王用出征以正邦也

**傳** 王者用此上九之德明照而剛斷以察  
除天下之惡所以正治其邦國剛明居

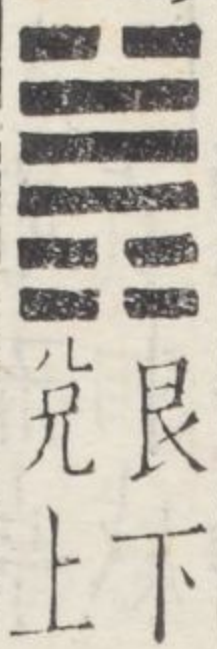
上之  
道也

### 周易卷之十一

### 周易卷之十二

程朱傳義

### 周易下經



艮下  
兌上

**傳** 咸序卦有天地然後有萬物有萬物然  
後有男女有男女然後有夫婦有夫婦然  
然後有父子有父子然後有君臣有君臣

然後有上下有上下然後禮義有所錯天  
地萬物之本夫婦人倫之始所以經首

乾坤下經首咸繼以恒也天地二物故二  
卦分爲天地之道男女交合而成夫婦故

咸與恒皆二體合爲夫婦之義咸感也以  
說爲主恒常也以正爲本而說之道自有

正也正之道固有說焉巽而動剛柔皆應  
說也咸之爲卦兌上艮下少女少男也男

女相感之深莫如少者故二少爲咸也艮  
少去  
同聲下

錯倉  
故反

少去  
同聲下



體篤實止為誠愨之義男志篤實以下交  
女心說而上應男感之先也男先以誠感  
則女說而應也

咸亨利貞取女吉

取七  
具反

少去聲  
扶復反

**傳**咸感也不曰感者咸有皆義男女交相  
凡君臣上下以至萬物皆有相感之道物  
之相感則有亨通之理君臣能相感則君  
臣之道通上下能相感則上下之志通以  
至父子夫婦親戚朋友皆情意相感則和  
順而亨通事物皆然故咸有亨之理也利  
貞相感之道利在於正也不以正則入於  
惡矣如夫婦之以淫姣君臣之以媚說上  
下之以邪僻皆相感之不以正也取女吉  
以卦才言也卦有柔上剛下二氣感應相  
與止而說男下女之義以此義取女則得

少先並去聲

正而吉也

**本義**咸交感也兌柔在上艮剛在下而交  
相感應又艮止則感之專兌說則應

之至又艮以少男下於兌之少女男先於  
女得男女之正婚姻之時故其卦為咸其  
占亨而利貞取女則吉蓋感有必通之  
理然不以貞則失其亨而所為皆凶矣

彖曰咸感也

**本義**釋卦名義

柔上而剛下二氣感應以相與止而說男下

女是以亨利貞取女吉也

說音悅男下  
之下遐嫁反

**傳**咸之義感也在卦則柔爻上而剛爻下  
柔上變剛而成兌剛下變柔而成艮陰

陽相交為男女交感之義又兌女在上艮男居下亦柔上剛下也陰陽二氣相感相應而和合是相與也止而說止於說為堅慤之意艮止於下篤誠相下也兌說於上和說相應也以能亨通而得正取女如是則道如此是以能亨通而得正取女如是則吉也卦才如此大率感道利於正也

**本義** 以卦體卦德卦象釋卦辭或以卦變言柔上剛下之義曰咸自旅來柔上

居六剛下居五也亦通

天地感而萬物化生聖人感人心而天下和平觀其所感而天地萬物之情可見矣

**傳** 既言男女相感之義復推極感道以盡天地之理聖人之用天地二氣交感而

復扶又反

化生萬物聖人至誠以感億兆之心而天下和平天下之心所以和平由聖人感之也觀天地交感化生萬物之理與聖人感人心致和平之道則天地萬物之情可見矣感通之理知道者默而觀之可也

**本義** 極言感通之理

象曰山上有澤咸君子以虛受人

**傳** 澤性潤下山性受潤澤在山上而其漸潤通徹是二物之氣相感通也君子觀

山澤通氣之象而虛其中以受於人夫人中虛則能受實則不能入矣虛中者无我也中无私主则无感不通以量而容之擇合而受之非聖人有感必通之道也

**本義** 山上有澤以虛而通也

漸將廉反 夫音扶 量去聲 合一交

初六咸其拇拇茂后反

**傳** 初六在下卦之下與四相感以微處初其感未深豈能動於人故如人拇之動

未足以進也拇足大指人之相感有淺深輕重之異識其時勢則所處不失其宜矣

**本義** 拇足大指也咸以人身取象感於最下咸拇之象也感之尚淺欲進未能

故不言吉凶此卦雖主於感然六爻皆宜靜而不宜動也

象曰咸其拇志在外也

**傳** 初志之動感於四也故曰在外志雖動而感未深如拇之動未足以進也

六二咸其腓凶居吉腓房非反

**傳** 二以陰居下與五為應故設咸腓之戒腓足肚行則先動足乃舉之非如腓之

復扶又反分去聲

自動也二若不守道待上之求而如腓自動則躁妄自失所以凶也安其居而不動以待上之求則得進退之道而吉也二中正之人以其在咸而應五故為此戒復云居吉若安其分不自動則吉也

**本義** 腓足肚也欲行則先自動躁妄而不能固守故取其象然有中正之德

能居其所故其占動凶而靜吉也

象曰雖凶居吉順不害也

**傳** 二居中得正所應又中正其才本善以其在咸之時質柔而上應故戒以先動

求君則此居以自守則吉象復明之云非戒之不得相感唯順理則不害謂守道不

先動也

復扶又反

九三咸其股執其隨往吝

好去聲

**傳**九三以陽居剛有剛陽之才而為主於內居下之上是宜自得於正道以感於

物而乃應於上六陽好上而說陰上居感說之極故三感而從之股者在身之下足之上不能自由隨身而動者也故以為象言九三不能自主隨物而動如股然其所執守者隨於物也剛陽之才感於所說而隨之如此而往可羞吝也

當去聲

**本義**股隨足而動不能自專者也執者主當持守之意下二爻皆欲動者三亦

不能自守而隨之往則吝矣故其象占如此

象曰咸其股亦不處也志在隨人所執下也

**傳**云亦者蓋象辭本不與易相比自作一處故諸爻之象辭意有相續者此言亦

操平聲

者承上交辭也上云咸其拇志在外也雖凶居吉順不害也咸其股亦不處也前二陰爻皆有感而動三雖陽爻亦然故云亦不處也不處謂動也有剛陽之質而不能自主志反在於隨人是所操執者卑下之甚也

**本義**言亦者因前二爻皆欲動而云也二爻陰躁其動也宜九三陽剛居止之

極宜靜而動可吝之甚也

九四貞吉悔亡憧憧往來朋從爾思 憧昌容反又音

童

**傳**感者人之動也故皆就人身取象拇取在下而動之微腓取先動股取其隨九

四尤所取直言感之道不言咸其心感乃心也四在中而居上當心之位故為感之

扶大音

主而言感之道。貞正則吉，而悔亡。感不以正，則有悔也。又四說體居陰而應初，故戒於貞。感之道，无所不通。有所私係，則害於感通。乃有悔也。聖人感天下之心，如寒暑雨暘，无不通。无不應者，亦貞而已矣。貞者，虛中无我之謂也。憧憧往來，朋從爾思。夫貞一，則所感无不通。若往來憧憧然，用其私心以感物，則思之所及者，有能感而動也。以有係之私心，既主於一，偶一事，豈能廓然无所不通乎？繫辭曰：天下何思何慮？天下何歸而殊塗？一致而百慮。天下何思何慮？夫子因咸極論感通之道。夫以思慮之私心感物，所感狹矣。天下之理一也。塗雖殊，而其歸則同。慮雖百，而其致則一。雖物有萬殊，事有萬變，統之以一，則无能違也。故貞其意，則窮天下无不感通焉。故曰：天下何思何慮？用其思慮之私心，豈能无

周易卷三

理

姜朝

信音同下

復扶又反

所不感也。日往則月來，月往則日來。日月相推而明，生焉。寒往則暑來，暑往則寒來。寒暑相推而歲成焉。往者，屈也。來者，信也。屈信相感而利生焉。此以往來屈信明感，應之理。屈則有信，信則有屈。所謂感應也。故日月相推而明，生寒暑相推而歲成。功用由是而成，故曰：屈信相感而利生焉。感動也。有感必有應，凡有動皆為感。感則必有應，所應復為感。感復有應，所以不已也。尺蠖之屈，以求信也。龍蛇之蟄，以存身也。精義入神，以致用也。利用安身，以崇德也。過此以往，未之或知也。前云：屈信之理矣。復取物以明之。尺蠖之行，先屈而後信。蓋不屈則无信，信而後有屈。觀尺蠖則知感，應之理矣。龍蛇之藏，所以存息。其身而後能奮迅也。不蟄則不能奮矣。動息相感，乃屈信也。君子潛心精微之義，入於神妙，所以致其用也。潛心精微積也。致用施也。積

周易卷三

五百廿

復扶  
又反

象曰貞吉悔亡未感害也憧憧往來未光大

與施乃屈信也。利用安身以崇德也。承上文致用而言。利其施用安處其身。所以崇大其德業也。所為合理。則事正而身安。聖人能事盡於此矣。故云過此以往未之或知也。窮神知化。德之盛也。既云過此以往未之或知。更以此語終之。云窮極至神之妙。知化育之道德之至盛也。无加於此矣。

**本義** 九四居股之上。睽之下。又當三陽之

而固。乃得其理。今九四乃以陽居陰。為失其正。而不能固。故因占設戒。以為能正而固。則吉。而悔亡。若憧憧往來。不能正固。而累於私感。則但其朋類從之。不復能及遠矣。

也

**傳** 貞則吉而悔亡。未為私感所害也。係私應。則害於感矣。憧憧往來。以私心相感。感之道狹矣。故云未光大也。

**本義** 感害言不正而感。則有害也。

九五咸其脢无悔 脢武杯反

**傳** 九居尊位。當以至誠感天下。而應二比。上若係二。而說上。則偏私淺狹。非人君之道。豈能感天下乎。脢背肉也。與心相背。而所不見也。言能背其私心。感非其所見。而說者。則得人君感天下之正。而无悔也。

比去  
聲  
相背  
音佩  
下同  
義

**本義** 脢背肉在心上。而相背。不能感物。而无私係。九五適當其處。故取其象。而

戒占者以能如是則雖不能感物而亦可以无悔也

### 象曰咸其脢志末也

**傳** 戒使背其心而咸脢者為其存心淺末係二而說上感於私欲也

**本義** 志末謂不能感物

### 上六咸其輔頰舌

**傳** 上陰柔而說體為說之主又居感之極物而發見於口舌之間小人女子之常態也豈能動於人乎不直云口而云輔頰舌亦猶今人謂口過曰唇吻曰頰

現見音

**本義** 輔頰舌皆所以言者而在身之上上六以陰居說之終處咸之極感人以舌也輔頰舌皆所以言也

言而无其實又兌為口舌故其象如此凶咎可知

### 象曰咸其輔頰舌滕口說也

**傳** 唯至誠為能感人乃以柔說騰揚於口舌言說豈能感於人乎

**本義** 滕騰通用



**傳** 恒序卦夫婦之道不可以不乂也故受之以恒恒久也咸夫婦之道夫婦終身不變者也故咸之後受之以恒也咸少男在少女之下以男下女是男女交感之義

聲長上 聲少去

之常道也論交感之情則少為親切論尊卑之序則長當謹正故兌艮為咸而震巽為恒也男在女上男動于外女順于內人

理之常故為恒也又剛上柔下雷風相與巽而動剛柔相應皆恒之義也

### 恒亨无咎利貞利有攸往

扶音

**傳** 恒者常久也恒之道可以亨通恒而能亨乃无咎也恒而不可以亨非可恒之道也為有咎矣如君子之恒於善可恒之道也小人恒於惡失可恒之道也恒所以能亨由真正也故云利貞夫所謂恒謂可恒久之道非守一隅而不知變也故利於有往唯其有往故能恒也一定則不能常矣又常久之道何往不利

### 本義

恒常久也為卦震剛在上巽柔在下而動二體六爻陰陽相應四者皆理之常故為恒其占為能久於其道則亨而无咎然又必利於守貞則乃為得所常久之道而利有所往也

### 彖曰恒久也

**傳** 恒者長久之義也

### 剛上而柔下雷風相與巽而動剛柔皆應恒

**傳** 卦才有此四者成恒之義也剛上而柔下謂乾之初上居於四坤之初下居於初

初剛爻上而柔爻下也二爻易處則成震巽震上巽下亦剛上而柔下也剛處上而柔居下乃恒道也雷風相與雷震則風發二者相須交助其勢故云相與乃其常也巽而動下巽順上震動為以巽而動天地造化恒久不已者順動而已巽而動常久之道也動而不順豈能常也剛柔皆應一卦剛柔之爻皆相應剛柔相應理之常也此四者恒之道也卦所以為恒也



聲上

**本義** 以卦體卦象卦德釋卦名義或以卦變言剛上柔下之義曰恒自豐來剛

上居二柔下居初也亦通

恒亨无咎利貞久於其道也

**傳** 恒之道可致亨而无過咎但所恒宜得其道其正失正則非可恒之道也故曰久於

與恒於不正皆不能亨而有咎也

天地之道恒久而不已也

**傳** 天地之所以不已蓋有恒久之道人能恒於可恒之道則合天地之理也

**本義** 恒固能亨且无咎矣然必利於正乃為久於其道不正則久非其道矣天

地之道所以長久亦以正而已矣

利有攸往終則有始也

**傳** 天下之理未有不動而能恒者也動則終而復始所以恒而不窮凡天地所生

之物雖山嶽之堅厚未有不變者也故恒非一定之謂也一定則不能恒矣唯隨

時變易乃常道也故云利有攸往明理之如是懼人之泥於常也

**本義** 久於其道終也利有攸往始也動靜相生循環之理然必靜為主也

日月得天而能久照四時變化而能久成聖

人久於其道而天下化成觀其所恒而天地

萬物之情可見矣

**傳** 此極言常理日月陰陽之精氣耳唯其順天之道往來盈縮故能久照而不已

聲去

得天順天理也。四時陰陽之氣耳。往來變化生成萬物。亦以得天。故常久不已。聖人以常久之道。行之有常。而天下化之。以成美俗也。觀其所恒。謂觀日月之久。照四時之義。成聖人之道。所以能常久之理。觀此則天地萬物之情。理可見矣。天地常久之道。天下常久之理。非知道者孰能識之。

**本義** 極言恒久之道

象曰：雷風恒，君子以立不易方。

**傳** 君子觀雷風相與成恒之象。以常久其德。自立於大中常久之道。不變易其方也。所

初六：浚恒，貞凶，无攸利。浚，苟潤反。

度 又及 皆 同

泥 去 聲

上 上 聲

**傳** 初居下而四為正應。柔暗之人能守常而不能度勢。四震體而陽性。以剛居高志上而不下。又為二三所隔。應初之志異乎常矣。而初乃求望之深。是知常而不知變也。浚深之也。浚恒謂求恒之深也。守常而不度勢。求望於上之深。堅固守此凶之道也。泥常如此。无所往而利矣。世之責望故素而致悔咎者。皆浚恒者也。志既上求之深。是不能恒安其處者也。柔微而不恒安其處。亦致凶之道。凡卦之初終。淺與深微與盛之地也。在下而求深。亦不知時矣。

**本義** 初與四為正應。理之常也。然初居下而初未可以深有所求。四震體而

陽性。上而不下。又為二三所隔。應初之意。異乎常矣。初之柔暗。不能度勢。又以陰居巽下。為巽之主。其性務入。故深以常理求之。浚恒之象也。占者如此。則雖貞亦凶。而

无所利矣

象曰浚恒之凶始求深也

**傳**居恒之始而求望於上之深是知常而不知度勢之甚也所以凶陰暗不得恒之宜也

九二悔亡

**傳**在恒之義居得其正則常道也九陽爻居陰位非常理也處非其常本當有悔而九二以中德而應於五五復居中以中而應中其處與動皆得中也是能恒久於中也能恒久於中則不失正矣中重於正中則正矣正不必中也九二以剛中之德而應於中德之勝也足以言易矣人能識重輕之勢則可以言易矣

**本義**以陽居陰本當有悔以其久中故得亡也

復扶又反

象曰九二悔亡能久中也

**傳**所以得悔亡者由其能恒久於中也人能恒久於中豈止亡其悔德之善也

九三不恒其德或承之羞貞吝

**傳**三陽爻居陽位處得其位是其常處也乃志從於上六不唯陰陽相應風復從

雷於恒處而不處不恒之人也其德不恒則羞辱或承之矣或承之謂有時而至也

貞吝固守不恒以為恒豈不可羞吝乎

**本義**位雖得正然過剛不中志從於上不

能久於其所故為不恒其德或承之羞之象或者不知其何人之辭承奉也言人皆得奉而進之不知其所自來也貞吝者正而不恒為可羞吝申戒占者之辭

復扶又反

象曰不恒其德无所容也

**傳**人既无恒何所容處當處之地既不能恒處非其據豈能恒哉是不恒之人无所容處其身也

九四田无禽

**傳**以陽居陰處非其位處非其所雖常何益人之所為得其道則久而成功不得其道則雖久何益故以田為喻言九之居西雖使恒久如田獵而无禽獸之獲謂徒用力而无功也

**本義**

以陽居陰久非其位故為此象占者田无所獲而此事亦不得其所求也

象曰久非其位安得禽也

**傳**處非其位雖久何所得乎以田為喻故云安得禽也

六五恒其德貞婦人吉夫子凶

夫以音扶

**傳**五應於二以陰柔而應陽剛居中而所應又中陰柔之正也故恒久其德則為貞也夫以順從為恒者婦人之道在婦人則為貞故吉若丈夫而以順從於人為恒則失其剛陽之正乃凶也五君位而不以君道言者如六五之義在丈夫猶凶况人君之道乎在它卦六居君位而應剛未為失也在恒故不可耳君道豈可以柔順為恒也

**本義**

以柔中而應剛中常久不易正而固矣然乃婦人之道非夫子之宜也故其象占如此

象曰婦人貞吉從一而終也夫子制義從婦凶也

**傳**如五之從二在婦人則為正而吉婦人以從為正以順為德當終守於從一夫

上六振恒凶

**傳**六居恒之極在震之終恒極則不常震終則動極以陰居上非其安處又陰柔

不能堅固其守皆不常之義也故為振恒以振為恒也振者動之速也如振衣如振書抖擻運動之意在上而其動无節以此為恒其凶宜矣

**本義**振者動之速也上六居恒之極處震之終恒極則不常震終則過動又陰

柔不能固守居上非其所安故有振恒之象而其占則凶也

象曰振恒在上大无功也

**傳**居上之道必有恒德乃能有功若躁動不常豈能有所成乎居上而不恒其凶甚矣象又言其不能有所成立故曰大无功也



艮下乾上

**傳**遯序卦恒者久也物不可以久居其所故受之以遯遯者退也夫久則有去相

須之謂也遯所以繼恒也遯退也避也去性上進山高起之物形雖高起體乃止物

有上陵之象而止不進天乃上進而去之

下陵而上去是相違遯故為遯去之義二陰生於下陰長將盛陽消而退小人漸盛

扶夫音

皆同長上聲下

君子退而避之故為遯也

遯亨 小利貞 遯徒困反

幾平聲

**傳** 遯者陰長陽消君子遯藏之時也君子退藏以伸其道道不屈則為亨故遯所以有亨也在事亦有由遯避而亨者雖小人道長之時君子知幾退避固善也然事有不齊與時消息无必同也陰柔方長而未至於甚盛君子尚有遲遲致力之道不可大貞而尚利小貞也

**本義** 遯退避也為卦二陰浸長陽當退避故為遯六月之卦也陽雖當遯然九五當位而下有六二之應若猶可以有為但二陰凌長於下則其勢不可以不遯故其占為君子能遯則身雖退而道亨小人則利於守正不可以浸長之故而遂侵迫

於陽也小謂陰柔小人也此卦之占與否之初二兩爻相類

象曰 遯亨 遯而亨也

**傳** 小人道長之時君子遯退乃其道之亨也君子遯藏所以伸道也此言處遯之道自剛當位而應以下則論時與卦才尚有可為之理也

剛當位而應與時行也

**傳** 雖遯之時君子處之未有必遯之義五以剛陽之德處中正之位又下與六二以中正相應雖陰長之時如卦之才尚當隨時消息苟可以致其力无不至誠自盡以扶持其道未必於遯藏而不為故曰與時行也

**本義** 以九五爻釋亨義

小利貞浸而長也。長丁丈反

**本義** 以下二陰釋小利貞

遯之時義大矣哉

**傳** 當陰長之時不可大貞而尚小利貞者蓋陰長必以浸漸未能遽盛君子尚可

小貞其道所謂小利貞扶持使未遂亡也遯者陰之始長君子知微故當深戒而聖人之意未便遽已也故有與時行小利貞之教聖賢之於天下雖知道之將廢豈肯坐視其亂而不救必區區致力於未極之間強此之衰艱彼之進圖其暫安苟得為之孔孟之所屑為也王允謝安之於漢晉是也若有可變之道可亨之理更不假言也此處遯時之道也故聖人贊其時義大矣哉或久或速其義皆大也

**本義**

陰方浸長處之為難故其時義為尤大也

象曰天下有山遯君子以遠小人不惡而嚴

遠袁萬反

**傳**

天下有山山下起而乃止天上進而相違是遯避之象也君子觀其象以避遠乎小人遠小人之道若以惡聲厲色適足以致其怨忿唯在乎矜莊威嚴使知敬畏則自然遠矣

**本義**

天體无穷山高有限遯之象也嚴者君子自守之常而小人自不能近

初六遯尾厲勿用有攸往

**傳**

他卦以下為初遯者往遯也在前者先進故初乃為尾尾在後之物也遯而在

聲去

聲處上

聲幾平

後不及者也。是以危也。初以柔處微，既已後矣，不可往也。往則危矣。微者易於晦藏，不往之無災也。

**本義** 遯而在後，尾之象。危之道也。占者不遯，而有所往，但晦處靜俟，可免災耳。

象曰：遯，尾之厲，不往，何災也。

**傳** 見幾先遯，固為善也。遯而為尾，危之道也。往既自有危，不若不往而晦藏，可免於災。處微故也。古人處微下，隱亂世而不去者多矣。

六二：執之用黄牛之革，莫之勝說。勝音升，說傳如字本。

義吐活反

**傳** 二與五為正應，雖在相違遯之時，二以中正順應於五。五以中正親合於二，其

交自固。黃，中色。牛，順物。革，堅固之物。二五以中正順道相與其固，如執係之以牛革也。莫之勝說，謂其交之固不可勝言也。在遯之時，故極言之。

**本義** 以中順自守，人莫能解，必遯之志也。占者固守亦當如是。

象曰：執用黄牛，固志也。

**傳** 上下以中順之道相固結，其心志甚堅，如執之以牛革也。

九三：係遯，有疾厲畜臣妾吉。畜許六反。

**傳** 陽志說陰，三與二切比，係乎二者也。遯貴速而遠，有所係累，則安能速且遠也。害於遯矣，故為有疾也。遯而不速，是以危也。臣妾，小人女子。懷恩而不知義，親愛之

則忠其上，係戀之私恩，懷小人女子之道也。故以畜養臣妾，則得其心為吉也。然君

比去聲 皆同



子之待小人亦不如是也三與二非正應以暱比相親非待君子之道若以正則雖係不得為有疾蜀先主之不忍棄士民是也雖危為无咎矣

**本義** 下比二陰當遜而有所係之象有疾而危之道也然以畜臣妾則吉蓋君子之於小人惟臣妾則不必其賢而可畜耳故其占如此

象曰係遯之厲有疾憊也畜臣妾吉不可大

**傳** 遜而有係累必以困憊致危其有疾乃憊也蓋力亦不足矣以此暱愛之心畜養臣妾則吉豈可以當大事乎

九四好遯君子吉小人否好呼報反否傳音鄙本義方有反

處上聲  
斷反丁亂

**傳** 四與初為正應是所好愛者也君子雖有所好愛義苟當遯則去而不疑所謂克已復禮以道制欲是以吉也小人則不能以義處暱於所好牽於所私至於陷辱其身而不能已故在小人則否也不善也四乾體能剛斷者聖人以其處陰而有係故設小人之戒恐其失於正也

**本義** 下應初六而乾體剛健有所好而能絕之以遯之象也惟自克之君子能之而小人不能故占者君子則吉而小人否也

象曰君子好遯小人否也

**傳** 君子雖有好而能遯不失於義小人則不能勝其私意而至於不善也

九五嘉遯貞吉

遠去聲

**傳**九五中正遯之嘉美者也處得中正之道時止時行乃所謂嘉美也故為貞正

而吉九五非无係應然與二皆以中正自處是其心志及乎動止莫非中正而无私

係之失所以為嘉也在彖則繫言遯時故云與時行小利貞尚有濟遯之意於爻至

五遯將極矣故唯以中正處遯言之遯非人君之事故不主君位言然人君之所避

遠乃遯也亦在中正而已

**本義**剛陽中正下應六二亦柔順而中正遯之嘉美者也占者如是而正則吉

矣

象曰嘉遯貞吉以正志也

**傳**志正則動必由正所以為遯之嘉也居中得正而應中正是其志正也所以為

